



Fund

บริษัทหลักทรัพย์จัดการกองทุน แลนด์ แอนด์ เฮ้าส์ จำกัด  
LAND AND HOUSES FUND MANAGEMENT CO.,LTD

# หนังสือชี้ชวน ส่วนข้อมูลกองทุนรวม

กองทุนเปิด แอล เอช หุ้นปันผล  
LH EQUITY DIVIDEND FUND  
(LHEQD)

(สำหรับรอบระยะเวลาบัญชีปีที่ 12 สิ้นสุดวันที่ 31 สิงหาคม 2567)

ผู้ลงทุนควรศึกษารายละเอียดของกองทุนอย่างละเอียดก่อนตัดสินใจลงทุนหากมีข้อสงสัยหรือต้องการข้อมูลเพิ่มเติม โปรดติดต่อบริษัทจัดการหรือผู้สนับสนุนการขายหรือรับซื้อคืน

## ส่วนข้อมูลสรุปรายละเอียดโครงการ

ชื่อโครงการ (ภาษาไทย)	: กองทุนเปิด แอล เอช หุ้นปันผล
ชื่อโครงการ (ภาษาอังกฤษ)	: LH EQUITY DIVIDEND FUND
ชื่อย่อโครงการ	: LHEQD
อายุโครงการ	: ไม่กำหนด
วันที่ได้รับอนุมัติให้จัดตั้งและจัดการกองทุนรวม	: 31 กรกฎาคม 2555
วันที่จดทะเบียน	: 27 กันยายน 2555
วันที่เปิดเสนอซื้อหน่วยลงทุน	: ทุกวันทำการ
วันที่เปิดเสนอขายหน่วยลงทุน	: ทุกวันทำการ

### ประเภทและนโยบายการลงทุนของกองทุนรวม

ประเภทของกองทุน : กองทุนรวมตราสารแห่งทุน ประเภทรับซื้อคืนหน่วยลงทุน

#### นโยบายการลงทุน

กองทุนจะนำเงินลงทุนที่ระดมได้ไปลงทุนในตราสารทุนของบริษัทที่จดทะเบียนในตลาดหลักทรัพย์แห่งประเทศไทย โดยจะเน้นลงทุนในหุ้นที่มีประวัติการจ่ายเงินปันผล และมีแนวโน้มการจ่ายเงินปันผลที่ดี โดยเฉลี่ยในรอบปีบัญชีไม่น้อยกว่าร้อยละ 80 ของมูลค่าทรัพย์สินสุทธิของกองทุนรวม โดยมีหลักเกณฑ์การคัดเลือกหลักทรัพย์ดังนี้

1. ประวัติการจ่ายเงินปันผลในอดีต ประมาณ 1-5 ปีย้อนหลัง และ
2. ผลประกอบการในปัจจุบันและในอนาคต โดยพิจารณาจากแนวโน้มการเติบโตของยอดขาย หรือรายได้ หรือกำไรและ
3. แนวโน้มการจ่ายเงินปันผลในอนาคต

โดยจะมีการพิจารณาเลือกลงทุนให้สอดคล้องตามเกณฑ์ที่กำหนด และพิจารณาปรับหลักทรัพย์ที่ลงทุนให้สอดคล้องกับสถานะเศรษฐกิจของประเทศ รวมทั้งวิเคราะห์ผลการดำเนินงานหรือฐานะทางการเงินของบริษัทที่ลงทุน อย่างน้อยละปี 1 ครั้ง

สำหรับเงินทุนส่วนที่เหลือจะนำไปลงทุนในเงินฝากธนาคาร ตราสารแห่งหนี้ ตราสารกึ่งหนี้กึ่งทุน ใบสำคัญแสดงสิทธิ รวมถึงหลักทรัพย์หรือทรัพย์สินอื่นหรือการหาผลตอบแทนโดยวิธีอื่นตามที่คณะกรรมการ ก.ล.ต. หรือสำนักงานประกาศกำหนด

กองทุนจะไม่ลงทุนในหรือมีไว้ซึ่งหลักทรัพย์หรือตราสารที่เสนอขายในต่างประเทศ ตราสารทุนของบริษัทที่ไม่ได้จดทะเบียนในตลาดหลักทรัพย์ฯ (Unlisted securities) ตราสารที่มีลักษณะของสัญญาซื้อขายล่วงหน้าแฝง (Structured Notes) สัญญาซื้อขายล่วงหน้า (Derivatives) รวมถึงตราสารหนี้ที่มีอันดับความน่าเชื่อถือต่ำกว่าที่สามารถลงทุนได้ (non - investment grade) และตราสารหนี้ที่ไม่ได้รับการจัดอันดับความน่าเชื่อถือ (Unrated Securities) ทั้งนี้ กองทุนอาจมีไว้ซึ่งตราสารหนี้ที่มีอันดับความน่าเชื่อถือต่ำกว่าที่สามารถลงทุนได้ (non - investment grade) เฉพาะกรณีที่ตราสารหนี้นั้นได้รับการจัดอันดับความน่าเชื่อถือที่สามารถลงทุนได้ (Investment grade) ขณะที่กองทุนลงทุนเท่านั้น

■ การแบ่งชนิดหน่วยลงทุน และสิทธิประโยชน์ของผู้ถือหน่วยลงทุนแยกตามชนิดของหน่วยลงทุน

กองทุนรวมนี้เป็นกองทุนสำหรับผู้ลงทุนทั่วไป โดยกองทุนแบ่งชนิดของหน่วยลงทุน ดังนี้

รายละเอียดแต่ละชนิดหน่วยลงทุน	ชื่อย่อ	คำอธิบายเพิ่มเติม
1. ชนิดขายคืนหน่วยลงทุนอัตโนมัติ	LHEQD-R	เหมาะสำหรับผู้ลงทุนประเภทบุคคลธรรมดา และ/หรือ ผู้ลงทุนประเภทนิติบุคคล/สถาบัน เปิดโอกาสให้ผู้ลงทุนรับรายได้สม่ำเสมอจากการขายคืนหน่วยลงทุนอัตโนมัติ
2. ชนิดจ่ายเงินปันผล	LHEQD-D	เหมาะสำหรับผู้ลงทุนประเภทผู้ลงทุนประเภทบุคคลธรรมดา และ/หรือ ผู้ลงทุนนิติบุคคล/สถาบัน เปิดโอกาสให้ผู้ลงทุนรับรายได้สม่ำเสมอจากเงินปันผล รวมถึงมีสิทธิได้รับสิทธิพิเศษทางภาษี หากปฏิบัติเป็นไปตามเกณฑ์/เงื่อนไขที่กรมสรรพากรกำหนด
3. ชนิดสะสมมูลค่า	LHEQD-A	เหมาะสำหรับผู้ลงทุนประเภทบุคคลธรรมดา และ/หรือ ผู้ลงทุนนิติบุคคล/สถาบัน เปิดโอกาสให้ผู้ลงทุนรับรายได้จากส่วนต่างจากการลงทุน (Capital Gain) และสะสมผลประโยชน์จากการลงทุน (Total return)
4. ชนิดช่องทางอิเล็กทรอนิกส์	LHEQD-E	เหมาะสำหรับผู้ลงทุนที่ทำรายการผ่านช่องทางอิเล็กทรอนิกส์ของบริษัทจัดการ รวมถึงกลุ่มผู้ลงทุนอื่นที่บริษัทจัดการประกาศเพิ่มเติมในอนาคต

■ ผลตอบแทนที่ผู้ลงทุนจะได้รับจากเงินลงทุน

ผู้ลงทุนมีโอกาสที่จะได้รับกำไรจากมูลค่าหน่วยลงทุนที่เพิ่มขึ้น ในกรณีที่ราคาหลักทรัพย์ที่กองทุนลงทุนปรับตัวสูงขึ้น และเปิดโอกาสให้ผู้ลงทุนได้รับรายได้จากเงินปันผล โดยกองทุนจะพิจารณาจ่ายเงินปันผลไม่เกินปีละ 12 ครั้ง โดยพิจารณาจากการดำเนินงานสิ้นสุดตามช่วงเวลาของบริษัทจัดการเห็นสมควร จากกำไรสะสม หรือกำไรสุทธิในงวดบัญชีที่จะจ่ายเงินปันผลแล้วแต่กรณี และการจ่ายเงินปันผลดังกล่าวจะไม่ทำให้กองทุนรวมมีผลขาดทุนสะสมเพิ่มขึ้นในงวดที่มีการจ่ายเงินปันผลนั้น

ทั้งนี้ บริษัทจัดการจะถือปฏิบัติตามหลักเกณฑ์และวิธีการที่สำนักงานคณะกรรมการ ก.ล.ด. ประกาศ กำหนด และตามบริษัทจัดการเห็นสมควร

■ กองทุนรวมนี้มีจำนวนเงินลงทุนโครงการเท่าใด

จำนวนเงินลงทุนโครงการนี้เท่ากับ 1,000 ล้านบาท

■ กองทุนรวมนี้มีรอบระยะเวลาบัญชีอย่างไร

วันที่สิ้นสุดรอบปีบัญชี : วันที่ 31 สิงหาคม ของทุกปี

วันที่สิ้นสุดรอบบัญชีครั้งแรก : วันที่ 31 สิงหาคม 2556

■ ปัจจัยใดที่มีผลกระทบต่ออย่างมีนัยสำคัญต่อเงินลงทุนของผู้ลงทุน

- 1) ความผันผวนของราคาหุ้นในตลาดหลักทรัพย์ฯ
- 2) การขาดสภาพคล่องของตราสาร

■ การเลื่อนกำหนดการชำระเงินค่าขายคืนหน่วยลงทุน

บริษัทจัดการอาจเลื่อนกำหนดการชำระเงินค่าขายคืนหน่วยลงทุนคืนแก่ผู้ถือหน่วยลงทุนที่ได้มีคำสั่งขายคืนหน่วยลงทุนของกองทุนเปิดไว้แล้วได้ ในกรณีดังต่อไปนี้

(1) บริษัทจัดการพิจารณาแล้ว มีความเชื่อโดยสุจริตและสมเหตุสมผลว่าเป็นกรณีที่เข้าเหตุดังต่อไปนี้ โดยได้รับความเห็นชอบของผู้ดูแลผลประโยชน์แล้ว

(ก) มีเหตุจำเป็นทำให้ไม่สามารถจำหน่าย จ่าย โอนหลักทรัพย์หรือทรัพย์สินของกองทุนเปิดได้อย่างสมเหตุสมผล หรือ

(ข) มีเหตุที่ทำให้กองทุนรวมไม่ได้รับชำระเงินจากหลักทรัพย์หรือทรัพย์สินที่ลงทุนไว้ตามกำหนดเวลาปกติ ซึ่งเหตุดังกล่าวอยู่นอกเหนือการควบคุมของบริษัทจัดการ

(2) มีคำสั่งขายคืนหน่วยลงทุนไว้แล้วแต่ในช่วงระยะเวลาที่บริษัทจัดการยังไม่ได้ชำระเงินค่าขายคืนหน่วยลงทุนให้แก่ผู้ถือหน่วยลงทุน บริษัทจัดการพบว่าราคาซื้อขายคืนหน่วยลงทุนดังกล่าวไม่ถูกต้อง และผู้ดูแลผลประโยชน์ยังไม่ได้รับรองข้อมูลในรายงานการแก้ไขราคาขายย้อนหลังและรายงานการชดเชยราคา โดยราคาซื้อขายคืนหน่วยลงทุนที่ไม่ถูกต้องนั้นต่างจากราคาซื้อขายคืนหน่วยลงทุนที่ถูกต้องตั้งแต่หนึ่งสตางค์ขึ้นไปและคิดเป็นอัตราตั้งแต่ร้อยละ 0.5 ของราคาซื้อขายคืนหน่วยลงทุนที่ถูกต้อง

(3) มีคำสั่งขายคืนหน่วยลงทุนในช่วงระยะเวลาที่บริษัทจัดการพบว่าราคาซื้อขายคืนหน่วยลงทุนไม่ถูกต้อง และผู้ดูแลผลประโยชน์ยังไม่ได้รับรองข้อมูลในรายงานการแก้ไขราคาขายย้อนหลังและรายงานการชดเชยราคา โดยราคาซื้อขายคืนหน่วยลงทุนที่ไม่ถูกต้องนั้นต่างจากราคาซื้อขายคืนหน่วยลงทุนที่ถูกต้องตั้งแต่หนึ่งสตางค์ขึ้นไป และคิดเป็นอัตราตั้งแต่ร้อยละ 0.5 ของราคาซื้อขายคืนหน่วยลงทุนที่ถูกต้อง

■ **การไม่ขายหรือไม่รับซื้อคืนหน่วยลงทุนตามคำสั่งที่รับไว้แล้ว**

การดำเนินการในกรณีนี้ที่ผู้ออกตราสารหนี้หรือลูกหนี้ตามสิทธิเรียกร้องผิดนัดชำระหนี้ หรือตราสารที่ลงทุนประสบปัญหาขาดสภาพคล่องหรือไม่สามารถจำหน่ายได้ด้วยราคาที่สมเหตุสมผล (side pocket)

บริษัทจัดการกองทุนรวมจะปฏิบัติตามประกาศสำนักงานคณะกรรมการกำกับหลักทรัพย์และตลาดหลักทรัพย์ที่ ส.น.9/2564 เรื่อง หลักเกณฑ์ เงื่อนไข และวิธีจัดการกองทุนรวมเพื่อผู้ลงทุนทั่วไป กองทุนรวมเพื่อผู้ลงทุนที่มีใช้รายย่อย และกองทุนรวมเพื่อผู้ลงทุนประเภทสถาบัน

**การไม่ขายหรือรับซื้อคืนหน่วยลงทุนตามคำสั่งที่รับไว้แล้วหรือจะหยุดรับคำสั่งซื้อหรือขายคืนหน่วยลงทุน (Suspension of Dealings)**

บริษัทจัดการสามารถดำเนินการได้สูงสุดไม่เกิน 5 วันทำการ เว้นแต่จะได้รับการผ่อนผันเวลาดังกล่าวจากสำนักงาน ก.ล.ต. โดยบริษัทจัดการพิจารณาแล้วมีความเชื่อโดยสุจริตและสมเหตุสมผลว่าจำเป็นต้องระงับการซื้อขายหน่วยลงทุนโดยได้รับความเห็นชอบจากผู้ดูแลผลประโยชน์ อันเนื่องมาจากเหตุจำเป็นตามกรณีใดกรณีหนึ่งดังนี้

- 1) ไม่สามารถจำหน่าย จ่าย โอน หลักทรัพย์ หรือทรัพย์สินของกองทุนรวมได้อย่างสมเหตุสมผล
- 2) ไม่สามารถคำนวณมูลค่าทรัพย์สินของกองทุนรวมได้อย่างเป็นธรรม และเหมาะสม
- 3) มีเหตุจำเป็นอื่นใดเพื่อคุ้มครองประโยชน์ของผู้ถือหน่วยลงทุนโดยรวม

อนึ่ง การไม่ขายหรือไม่รับซื้อคืนหน่วยลงทุนตามคำสั่งที่รับไว้แล้วหรือจะหยุดรับคำสั่งซื้อหรือคำสั่งขายคืนหน่วยลงทุน (Suspension of Dealings) ให้บริษัทจัดการปฏิบัติตามประกาศสำนักงานคณะกรรมการกำกับหลักทรัพย์และตลาดหลักทรัพย์ ที่ ส.น. 9/2564 เรื่อง หลักเกณฑ์ เงื่อนไข และวิธีจัดการกองทุนรวมเพื่อผู้ลงทุนทั่วไป กองทุนรวมเพื่อผู้ลงทุนที่มีใช้รายย่อย และกองทุนรวมเพื่อผู้ลงทุนประเภทสถาบัน

ทั้งนี้ การไม่ขายหรือรับซื้อคืนหน่วยลงทุนตามคำสั่งที่รับไว้แล้วหรือจะหยุดรับคำสั่งซื้อหรือขายคืนหน่วยลงทุน (Suspension of Dealings) ด้วยเหตุอื่น ให้เป็นไปตามประกาศคณะกรรมการกำกับตลาดทุน ที่ ท.น. 11/2564 เรื่อง หลักเกณฑ์การจัดการจัดการกองทุนรวมเพื่อผู้ลงทุนทั่วไป กองทุนรวมเพื่อผู้ลงทุนที่มีใช้รายย่อย กองทุนรวมเพื่อผู้ลงทุนประเภทสถาบัน และกองทุนส่วนบุคคล

**การหยุดรับคำสั่งซื้อขายหน่วยลงทุน**

เพื่อคุ้มครองประโยชน์ของผู้ถือหน่วยลงทุน หรือในกรณีที่มีความจำเป็นเพื่อรักษาเสถียรภาพทางเศรษฐกิจและการเงินของประเทศ หรือเพื่อรักษาเสถียรภาพในระบบตลาดการเงิน สำนักงานคณะกรรมการ ก.ล.ต. อาจประกาศให้บริษัทจัดการหยุดรับคำสั่งซื้อ คำสั่งขายคืน หรือคำสั่งสับเปลี่ยนหน่วยลงทุนของกองทุนเปิดได้เป็นการชั่วคราวตามระยะเวลาที่เห็นสมควร แต่รวมแล้วต้องไม่เกิน 20 วันทำการติดต่อกัน เว้นแต่จะได้รับความเห็นชอบจากคณะกรรมการ ก.ล.ต. ให้ขยายระยะเวลาหยุดรับคำสั่งซื้อ คำสั่งขายคืน หรือคำสั่งสับเปลี่ยนหน่วยลงทุนออกไปได้

■ **ช่องทางที่ผู้ถือหน่วยลงทุนจะทราบข้อมูลเกี่ยวกับมูลค่าทรัพย์สินสุทธิ มูลค่าหน่วยลงทุน ราคาขาย และรับซื้อคืนหน่วยรวมถึงข้อมูลโครงการจัดการกองทุนรวมและข้อผูกพันระหว่างผู้ถือหุ้นหน่วยลงทุนกับบริษัทจัดการ**

ผู้ถือหน่วยลงทุนสามารถตรวจสอบได้ ในเว็บไซต์ (Website) ของบริษัทจัดการ [www.lhfund.co.th](http://www.lhfund.co.th) หรือที่บริษัทจัดการที่ หมายเลขโทรศัพท์ 02-286-3484

■ **ช่องทางที่ผู้ลงทุนสามารถทราบข้อมูลเพิ่มเติมเกี่ยวกับกองทุนรวมนี้**

บริษัทหลักทรัพย์จัดการกองทุน แลนด์ แอนด์ เฮ้าส์ จำกัด  
เลขที่ 11 อาคารคิวเฮ้าส์ ชั้น 14 ถนนสาทรใต้ แขวงทุ่งมหาเมฆ เขตสาทร กรุงเทพมหานคร 10120

## ปัจจัยความเสี่ยงของกองทุนรวม

### ความเสี่ยงจากการดำเนินงานของผู้ออกตราสาร (Business Risk)

ได้แก่ ความเสี่ยงที่เกิดจากการดำเนินงานของบริษัทผู้ออกตราสาร อันเนื่องมาจากผลการดำเนินงานหรือฐานะการเงินของผู้ออกตราสารที่ได้รับผลกระทบจากความสามารถทำกำไรของบริษัท รวมทั้งความสามารถในการทำกำไรและนโยบายการจ่ายเงินปันผลของผู้ออกตราสาร ซึ่งอาจมีผลกระทบต่อราคาซื้อขายของตราสาร

แนวทางการบริหารความเสี่ยง: บริษัทจัดการจะพิจารณาคัดเลือกหลักทรัพย์ที่ลงทุน โดยการวิเคราะห์ข้อมูลเกี่ยวกับผลการดำเนินงานหรือฐานะการเงินของบริษัทผู้ออกตราสาร เพื่อประกอบการตัดสินใจลงทุน และติดตามข้อมูลข่าวสารที่เกี่ยวข้องกับบริษัทผู้ออกตราสารอย่างใกล้ชิดและสม่ำเสมอ หากมีการเปลี่ยนแปลงผลการดำเนินงานหรือฐานะทางการเงินของบริษัทผู้ออกตราสารอย่างมีนัยสำคัญก็พิจารณาปรับเปลี่ยนแผนการลงทุนในอย่างเหมาะสม

### ความเสี่ยงจากความสามารถในการชำระหนี้ของผู้ออกตราสาร (Credit Risk)

ได้แก่ ความเสี่ยงจากการที่บริษัทผู้ออกตราสารไม่สามารถชำระเงินต้นและ/หรือดอกเบี้ยได้ตามที่กำหนดหรือชำระไม่ครบตามจำนวนที่ได้สัญญาไว้ หากมีเหตุการณ์ดังกล่าวเกิดขึ้น จะส่งผลให้ตราสารที่ลงทุนอาจมีมูลค่าลดลงอย่างมาก

แนวทางการบริหารความเสี่ยง: บริษัทจัดการจะวิเคราะห์คุณภาพและความสามารถในการชำระหนี้ของผู้ออกตราสาร และทบทวนฐานะทางการเงินและความน่าเชื่อถือของผู้ออกตราสารเป็นประจำสม่ำเสมอ หากมีการเปลี่ยนแปลงอย่างมีนัยสำคัญก็จะพิจารณาปรับเปลี่ยนแผนการลงทุนให้เหมาะสมกับสภาวะการณ์

### ความเสี่ยงทางตลาด ( Market Risk )

เป็นความเสี่ยงจากความผันผวนของราคาตราสาร ที่เกิดจากการเปลี่ยนแปลงในสถานะการณ์ทางเศรษฐกิจ สังคม และการเมืองของประเทศ ซึ่งเป็นความเสี่ยงที่บริษัทผู้ออกตราสารไม่สามารถจะควบคุมได้

แนวทางการบริหารความเสี่ยง: บริษัทจัดการจะจัดให้มีเครื่องมือสำหรับวัดระดับความผันผวนของตราสารที่ลงทุนอันเนื่องมาจากปัจจัยต่างๆ อย่างต่อเนื่องและสม่ำเสมอ เพื่อนำไปใช้ประกอบการตัดสินใจลงทุนให้เหมาะสมกับสภาวะการณ์

### ความเสี่ยงจากการขาดสภาพคล่องของตราสาร (Liquidity Risk)

ด้วยสภาพและขนาดของตลาดหุ้นของประเทศไทยในปัจจุบัน ซึ่งเป็นตลาดที่กำลังพัฒนา หุ้นต่างๆ ที่กองทุนลงทุนอาจขาดสภาพคล่อง โดยการซื้อขายเปลี่ยนมือของตราสารมีจำนวนครั้งและปริมาณน้อย ซึ่งอาจขายตราสารไม่ได้ในช่วงเวลาที่ต้องการหรืออาจไม่ได้ราคาตามที่คาดหวังเอาไว้

แนวทางการบริหารความเสี่ยง: บริษัทจัดการจะพิจารณาลงทุนในตราสารที่มีคุณภาพและมีสภาพคล่องให้สอดคล้องกับประเภทลักษณะและนโยบายการลงทุนของกองทุนอย่างเหมาะสม เพื่อให้มีความคล่องตัวในการบริหารกองทุน ทั้งนี้ แนวทางการบริหารความเสี่ยงจากการขาดสภาพคล่องของตราสาร จะขึ้นอยู่กับพิจารณาตัดสินใจของบริษัทจัดการโดยคำนึงถึงผลประโยชน์สูงสุดของผู้ถือหน่วยลงทุนเป็นสำคัญ

## เครื่องมือบริหารความเสี่ยงด้านสภาพคล่องของกองทุนรวม

บริษัทจัดการจัดให้มีแนวทาง และ/หรือเครื่องมือบริหารและจัดการความเสี่ยงสภาพด้านคล่องของกองทุน (Liquidity Management Tools) โดยแบ่งเป็น

- 1) การกำหนดให้ผู้ลงทุนเป็นผู้รับภาระค่าใช้จ่าย ได้แก่ ค่าธรรมเนียมการรักษาสภาพคล่อง (liquidity fee) การปรับมูลค่าทรัพย์สินสุทธิด้วยสูตรการคำนวณที่สะท้อนต้นทุนในการซื้อขายทรัพย์สินของกองทุนรวม (Swing pricing) และค่าธรรมเนียมการซื้อขายหน่วยลงทุนที่สะท้อนต้นทุนในการซื้อขายทรัพย์สินของกองทุนรวม (Anti-Dilution Levies – ADLs)
- 2) การกำหนดเงื่อนไขหรือข้อจำกัดในการรับคำสั่งขายคืนหน่วยลงทุน ได้แก่ ระยะเวลาที่ต้องแจ้งล่วงหน้าก่อนการขายคืนหน่วยลงทุน (Notice period) กำหนดพดานการขายคืนหน่วยลงทุน (Redemption Gate)
- 3) การดำเนินการในกรณีที่มีผู้ออกตราสารหนี้หรือลูกหนี้ตามสิทธิเรียกร้องผิดนัดชำระหนี้ หรือตราสารที่ลงทุนประสบปัญหาขาดสภาพคล่องหรือไม่สามารถจำหน่ายได้ด้วยราคาที่สมเหตุสมผล (side pocket) และ
- 4) การไม่ขายหรือไม่รับซื้อคืนหน่วยลงทุนตามคำสั่งที่รับไว้แล้วหรือจะหยุดรับคำสั่งซื้อ หรือคำสั่งขายคืนหน่วยลงทุน (Suspension of dealings)

ทั้งนี้ บริษัทจัดการขอสงวนสิทธิในการพิจารณาเลือกใช้เครื่องมือบริหารและจัดการความเสี่ยงสภาพด้านคล่องของกองทุนอย่างหนึ่งอย่างใดหรือหลายอย่างตามความจำเป็นและ/หรือตามการประเมินว่าสมควรภายใต้เงื่อนไขข้อจำกัดและสถานการณ์ที่เกี่ยวข้องในขณะนั้น ๆ ได้ และ/หรืออาจพิจารณาไม่ใช้เครื่องมือบริหารและจัดการความเสี่ยงสภาพด้านคล่องใด ๆ หากพิจารณาแล้วกองทุนรวมมีสภาพคล่องเพียงพอ ทั้งนี้ ขึ้นอยู่กับดุลยพินิจของบริษัทจัดการ โดยเป็นไปตามหลักการที่สำนักงาน ก.ล.ต.และ/หรือสมาคมบริษัทจัดการลงทุน และ/หรือหน่วยงานที่มีอำนาจอื่น ประกาศกำหนดหรืออนุญาต/เห็นชอบ/ผ่อนผัน และ/หรือที่มีการแก้ไขเปลี่ยนแปลงให้บริษัทจัดการดำเนินการได้ โดยคำนึงถึงประโยชน์ของกองทุนและผู้ถือหน่วยลงทุนเป็นสำคัญ อนึ่งบริษัทจัดการขอสงวนสิทธิไม่ใช้เครื่องมือบริหารและจัดการความเสี่ยงสภาพด้านคล่องกับชนิดหน่วยลงทุนเพื่อการออม (SSF)

โดยในช่วงแรก บริษัทจัดการจะพิจารณาเลือกใช้เครื่องมือบริหารและจัดการความเสี่ยงสภาพด้านคล่องของกองทุน ได้แก่ การปรับมูลค่าทรัพย์สินสุทธิด้วยสูตรการคำนวณที่สะท้อนต้นทุนในการซื้อขายทรัพย์สินของกองทุนรวม (Swing pricing) การกำหนดระยะเวลาที่ต้องแจ้งล่วงหน้าก่อนการขายคืนหน่วยลงทุน (Notice period) การดำเนินการในกรณีที่มีผู้ออกตราสารหนี้หรือลูกหนี้ตามสิทธิเรียกร้องผิดนัดชำระหนี้ หรือตราสารที่ลงทุนประสบปัญหาขาดสภาพคล่องหรือไม่สามารถจำหน่ายได้ด้วยราคาที่สมเหตุสมผล (side pocket) และการไม่ขายหรือไม่รับซื้อคืนหน่วยลงทุนตามคำสั่งที่รับไว้แล้วหรือจะหยุดรับคำสั่งซื้อ หรือคำสั่งขายคืนหน่วยลงทุน (Suspension of dealings) ทั้งนี้ หากบริษัทจัดการจะเพิ่มเติมการใช้เครื่องมือบริหารและจัดการความเสี่ยงสภาพด้านคล่องของกองทุนภายหลังจากนี้ บริษัทจัดการเปิดเผยให้ผู้ถือหน่วยลงทุนทราบล่วงหน้าผ่านทางเว็บไซต์ของบริษัทจัดการ และ/หรือในหนังสือชี้ชวนส่วนข้อมูลกองทุนรวม และ/หรือผ่านทางช่องทางอื่นที่บริษัทจัดการกำหนด

กองทุนมีเครื่องมือบริหารความเสี่ยงด้านสภาพคล่อง ดังนี้

### 1. เครื่องมือการกำหนดให้ผู้ลงทุนเป็นผู้รับภาระค่าใช้จ่าย

การปรับมูลค่าทรัพย์สินสุทธิด้วยสูตรการคำนวณที่สะท้อนต้นทุนในการซื้อขายทรัพย์สินของกองทุนรวม (Swing pricing) :

#### ● กรณีกองทุนรวมทั่วไป

อัตราสูงสุดไม่เกินร้อยละ : 2.00 ของมูลค่าหน่วยลงทุน

ด้วยวิธีปฏิบัติ : Full swing pricing

Partial swing pricing

## **หลักเกณฑ์ และเงื่อนไข**

1. บริษัทจัดการจะกำหนดอัตราการปรับมูลค่าทรัพย์สินสุทธิด้วยสูตรการคำนวณที่สะท้อนต้นทุนและค่าใช้จ่ายในการซื้อขายทรัพย์สินของกองทุนรวม (Swing factor) สูงสุดไม่เกินร้อยละ 2.00 ของมูลค่าหน่วยลงทุน ทั้งนี้ บริษัทจัดการจะพิจารณาเลือกใช้ swing pricing ด้วยวิธีการใดวิธีการหนึ่งระหว่าง Full swing pricing และ Partial swing pricing โดยคำนึงถึงประโยชน์ของกองทุนและผู้ลงทุนเป็นสำคัญ
2. Swing factor มีหลักการในการพิจารณาเป็นไปตามนโยบายและแนวทางที่บริษัทจัดการกำหนด โดยคำนึงถึงต้นทุนและค่าใช้จ่ายจากการซื้อหรือขายทรัพย์สินของกองทุน (transaction costs) ที่อาจเกิดขึ้นจากปัจจัยต่าง ๆ ได้แก่ การซื้อขายทรัพย์สิน หรือภาวะที่ตลาดของทรัพย์สินมีความผันผวนหรือสภาพคล่องผิดปกติ หรือเหตุการณ์อื่นที่ส่งผลกระทบต่อต้นทุนและค่าใช้จ่ายของกองทุน หรือปัจจัยอื่น ๆ ที่กระทบต่อสภาพคล่องของหลักทรัพย์ที่กองทุนลงทุน เป็นต้น ซึ่งบริษัทจัดการอาจพิจารณาใช้ข้อมูลประมาณการภายใต้ข้อเท็จจริงที่มีอยู่และ/หรือสมมติฐาน และ/หรือการประเมินจากปัจจัยที่เกี่ยวข้องเท่าที่สามารถทำได้เพื่อให้สามารถดำเนินการได้ภายในเวลาและเงื่อนไข ณ ขณะนั้น ๆ
3. Swing Thresholds มีหลักการในการพิจารณาเป็นไปตามนโยบายและแนวทางที่บริษัทจัดการกำหนด โดยคำนึงถึงปัจจัยเกี่ยวกับสภาพคล่องของกองทุนเป็นสำคัญ ได้แก่ พอร์ตการลงทุน นโยบายการลงทุน สภาพตลาดของทรัพย์สินที่ลงทุน ปัจจัยอื่น ๆ ที่กระทบต่อสภาพคล่องของหลักทรัพย์ที่กองทุนลงทุน เป็นต้น โดยบริษัทจัดการอาจพิจารณาใช้ข้อมูลประมาณการภายใต้ข้อเท็จจริงที่มีอยู่และ/หรือสมมติฐานและ/หรือการประเมินจากปัจจัยที่เกี่ยวข้องเท่าที่สามารถทำได้เพื่อให้สามารถดำเนินการได้ภายในเวลาและเงื่อนไข ณ ขณะนั้น ๆ
4. กรณีที่เป็นการทำรายการผ่านผู้สนับสนุนการขายหรือรับซื้อคืนในรูปแบบ (Omnibus account) บริษัทจัดการจะดำเนินการตามที่ได้รับข้อมูลจากผู้สนับสนุนการขายหรือรับซื้อคืนเท่าที่สามารถทำได้เพื่อให้สามารถดำเนินการได้ภายใต้สถานการณ์และ/หรือข้อจำกัดภายในเวลาและเงื่อนไข ณ ขณะนั้น ๆ
5. ณ ขณะใดขณะหนึ่ง บริษัทจัดการจะไม่ใช้ Swing Pricing พร้อมกับ Anti-dilution levies – ADLs แต่สามารถใช้ร่วมกับเครื่องมือในการบริหารความเสี่ยงสภาพคล่องอื่นได้

## **ข้อสงวนสิทธิ**

1. บริษัทจัดการขอสงวนสิทธิที่จะปรับเพิ่มหรือลดอัตรา swing factor ที่แท้จริงได้ตามที่บริษัทจัดการเห็นสมควร ซึ่งจะปรับเพิ่มไม่เกินอัตราสูงสุดที่ระบุไว้ในรายละเอียดโครงการ
2. บริษัทจัดการขอสงวนสิทธิที่จะนำข้อมูลของหน่วยลงทุนทุกชนิดเว้นแต่ชนิดหน่วยลงทุนเพื่อการออม (SSF) มาใช้ในการพิจารณาและหรือตัดสินใจเรื่องต่าง ๆ ที่เกี่ยวข้องกับการใช้เครื่องมือ Swing Pricing ในวันทำการนั้น
3. บริษัทจัดการขอสงวนสิทธิที่จะนำค่าซื้อหน่วยลงทุนที่ชำระเงินด้วยเช็ค รวมเข้าเป็นยอดซื้อหน่วยลงทุนในวันทำการที่มีการใช้เครื่องมือ swing pricing และบริษัทจัดการจะนำยอดซื้อหน่วยลงทุนดังกล่าวไปใช้ในการพิจารณาและ/หรือตัดสินใจเรื่องต่าง ๆ ที่เกี่ยวข้องกับการใช้เครื่องมือ swing pricing ในวันทำการนั้น ทั้งนี้บริษัทจัดการขอสงวนสิทธิที่จะไม่เปลี่ยนแปลงการดำเนินการใด ๆ ที่ได้ดำเนินการหรือตัดสินใจไปแล้วที่เกี่ยวข้องกับการใช้เครื่องมือ swing pricing ในวันทำการนั้น แม้หากภายหลังปรากฏว่าเช็คค่าซื้อหน่วยลงทุนทั้งหมดหรือบางส่วนของวันทำการนั้นไม่สามารถเรียกเก็บเงินได้และรายการซื้อหน่วยลงทุนที่ชำระด้วยเช็คที่เรียกเก็บไม่ได้นั้น ไม่ได้รับการจัดสรรหน่วยลงทุน
4. บริษัทจัดการขอสงวนสิทธิไม่ใช้เครื่องมือ Swing Pricing ดังกล่าวในกรณีที่พิจารณาแล้วว่าไม่มีผลกระทบต่อสภาพคล่องของกองทุนรวมอย่างมีนัยสำคัญ

## **การพิจารณาใช้เครื่องมือ**

1. บริษัทจัดการอาจกำหนด Swing Pricing แตกต่างกันได้ในแต่ละวันทำการที่มีการใช้เครื่องมือนี้
2. ในกรณีที่บริษัทจัดการพิจารณาใช้ partial swing pricing จะเป็นการใช้เฉพาะกรณีที่วันทำการซื้อขายใดที่สัดส่วนของมูลค่าซื้อขายหน่วยลงทุนสุทธิของกองทุน เทียบกับมูลค่าทรัพย์สินสุทธิทั้งหมดของกองทุนมีค่าเกินกว่า swing threshold ที่บริษัทจัดการกำหนด โดยที่มูลค่าซื้อขายหน่วยลงทุนสุทธิของกองทุน คำนวณจากมูลค่าการซื้อหน่วยลงทุน (subscription) บวกมูลค่าการสับเปลี่ยนหน่วยลงทุนเข้า (switch in) หักด้วยมูลค่าการขายคืนหน่วยลงทุน (redemption) และหักด้วยมูลค่าการสับเปลี่ยนหน่วยลงทุนออก (switch out) ทั้งนี้ รายละเอียดวิธีการคำนวณเป็นไปตามวิธีที่บริษัทจัดการกำหนด

## 2. การกำหนดเงื่อนไขหรือข้อจำกัดในการรับคำสั่งขายคืนหน่วยลงทุน

ระยะเวลาที่ต้องแจ้งล่วงหน้าก่อนการขายคืนหน่วยลงทุน (Notice period) :

### ● กรณีกองทุนรวมทั่วไป

เมื่อผู้ถือหน่วยลงทุนต้องการไถ่ถอนหน่วยลงทุนมูลค่าเกินกว่า : 5.00% ของมูลค่าทรัพย์สินสุทธิของกองทุน

จะต้องแจ้งบริษัทจัดการล่วงหน้าเป็นเวลา : 5 วันทำการ

### หลักเกณฑ์ และเงื่อนไข

1. ในกรณีที่ผู้ถือหน่วยลงทุนขายคืนหน่วยลงทุน และ/หรือสับเปลี่ยนหน่วยลงทุนออกในวันทำการซื้อขายใด โดยมีมูลค่าการขายคืนหน่วยลงทุน และ/หรือสับเปลี่ยนหน่วยลงทุนออก มูลค่าตั้งแต่ร้อยละ 5 ของมูลค่าทรัพย์สินสุทธิของกองทุน ผู้ถือหน่วยลงทุนจะต้องแจ้งบริษัทจัดการล่วงหน้าเป็นเวลา 5 วันทำการ
2. กรณีที่เป็นการทำรายการผ่านผู้สนับสนุนการขายหรือรับซื้อคืนในรูปแบบ (Omnibus account) บริษัทจัดการจะดำเนินการตามที่ได้รับข้อมูลจากผู้สนับสนุนการขายหรือรับซื้อคืนเท่าที่สามารถทำได้เพื่อให้สามารถดำเนินการได้ภายใต้สถานการณ์และ/หรือข้อจำกัดภายในเวลาและเงื่อนไข ณ ขณะนั้น ๆ
3. บริษัทจัดการอาจใช้ Notice period ร่วมกับเครื่องมือในการบริหารความเสี่ยงสภาพคล่องอื่นได้

### ข้อสงวนสิทธิ

1. บริษัทจัดการขอสงวนสิทธิที่จะปรับเปลี่ยนหรือลดอัตรา และ/หรือระยะเวลาที่ต้องแจ้งล่วงหน้าก่อนการขายคืนหน่วยลงทุน และ/หรือสับเปลี่ยนหน่วยลงทุนได้ โดยจะปรับเปลี่ยนไม่เกินอัตราสูงสุดที่ระบุไว้ในรายละเอียดโครงการ โดยบริษัทจัดการจะเปิดเผยทางเว็บไซต์ของบริษัทจัดการ และ/หรือในหนังสือชี้ชวนส่วนข้อมูลกองทุนรวม และ/หรือผ่านทางช่องทางอื่นที่บริษัทจัดการกำหนด
2. บริษัทจัดการขอสงวนสิทธิที่จะนำข้อมูลของหน่วยลงทุนทุกชนิดเว้นแต่ชนิดหน่วยลงทุนเพื่อการออม (SSF) มาใช้ในการพิจารณาและหรือตัดสินใจเรื่องต่าง ๆ ที่เกี่ยวข้องกับการใช้เครื่องมือ Notice period ในวันทำการนั้น
3. ในกรณีที่มีการใช้ Notice period และมีเหตุที่ทำให้ต้องใช้เครื่องมืออื่นด้วย บริษัทจัดการขอสงวนสิทธิที่จะปฏิบัติตามคำสั่งที่ได้จาก Notice period นั้นเช่นเดียวกับคำสั่งที่ได้ตามปกติในวันที่ทำการด้วย โดยจะอยู่ภายใต้กฎระเบียบและหรือประกาศและหรือแนวทางปฏิบัติของสำนักงาน ก.ล.ต. และหรือสมาคมบริษัทจัดการลงทุนและหรือหน่วยงานที่มีอำนาจอื่น ทั้งนี้ บริษัทจัดการอาจพิจารณาใช้ Notice period ร่วมกับเครื่องมืออื่น เช่น Liquidity Fee, Swing pricing, ADLs, Redemption Gate, Side pocket, Suspension of Dealings และหรือเครื่องมืออื่น ๆ ตามโดยจะอยู่ภายใต้กฎระเบียบและหรือประกาศและหรือแนวทางปฏิบัติของสำนักงาน ก.ล.ต. และหรือสมาคมบริษัทจัดการลงทุนและหรือหน่วยงานที่มีอำนาจอื่นกำหนด
4. บริษัทจัดการขอสงวนสิทธิไม่ใช้เครื่องมือ Notice period ดังกล่าวในกรณีที่พิจารณาแล้วว่าไม่มีผลกระทบต่อสภาพคล่องของกองทุนรวมอย่างมีนัยสำคัญ

### การพิจารณาใช้เครื่องมือ

1. บริษัทจัดการอาจกำหนด Notice period แตกต่างกันได้ในแต่ละวันทำการที่มีการใช้เครื่องมือนี้
2. บริษัทจัดการอาจพิจารณาใช้และกำหนดระยะเวลา Notice period โดยมีหลักการในการพิจารณาเป็นไปตามนโยบายและแนวทางที่บริษัทจัดการกำหนด โดยพิจารณาจากปัจจัยต่าง ๆ ที่เกี่ยวข้อง ได้แก่ การประเมินสภาพคล่องของกองทุนรวมและหรือสภาพคล่องของตลาด โดยบริษัทจัดการอาจพิจารณาใช้ ข้อมูลประมาณการภายใต้ข้อเท็จจริงที่มีอยู่และหรือสมมติฐานและหรือการประเมินจากปัจจัยที่เกี่ยวข้องเท่าที่สามารถทำได้เพื่อให้สามารถดำเนินการได้ (best effort) ภายในเวลาและเงื่อนไข ณ ขณะนั้น ๆ
3. การไม่ขายหรือไม่รับซื้อคืนหน่วยลงทุนตามคำสั่งที่รับไว้หรือจะหยุดรับคำสั่งซื้อหรือคำสั่งขายคืนหน่วยลงทุน (suspension of dealings)

โดยบริษัทจัดการจะใช้เพดานการขายคืนหน่วยลงทุนไม่เกิน : 1 วันทำการ

เว้นแต่จะได้รับการผ่อนผันเวลาดังกล่าวจากสำนักงาน ก.ล.ต. โดยบริษัทจัดการกองทุนรวมพิจารณาแล้ว มีความเชื่อโดยสุจริตและสมเหตุสมผลว่า จำเป็นต้องระงับการขายหน่วยลงทุนโดยได้รับความเห็นชอบจากผู้ดูแลผลประโยชน์ กรณีเกิดเหตุตามประกาศคณะกรรมการกำกับหลักทรัพย์ และตลาดหลักทรัพย์กำหนด



บริษัทจัดการกองทุนรวมจะไม่ขายหรือไม่รับซื้อคืนหน่วยลงทุนตามคำสั่งที่รับไว้แล้วหรือจะหยุดรับคำสั่งซื้อหรือคำสั่งขายคืนหน่วยลงทุน (suspension of dealings) ได้ด้วยเหตุอื่นใดดังต่อไปนี้ ซึ่งไม่เกินกว่ากรณีที่ประกาศคณะกรรมการกำกับหลักทรัพย์และตลาดหลักทรัพย์กำหนด

1. เป็นการไม่ขายหน่วยลงทุนตามคำสั่งซื้อหน่วยลงทุนที่รับไว้แล้ว หรือเป็นการหยุดรับคำสั่งซื้อหน่วยลงทุนแก่ผู้ลงทุนเฉพาะรายเนื่องจากปรากฏข้อเท็จจริงดังนี้

(ก) บริษัทจัดการกองทุนรวมมีเหตุอันควรสงสัยว่าผู้ลงทุนรายนั้น ๆ มีส่วนเกี่ยวข้องกับการกระทำอย่างใดอย่างหนึ่งดังนี้

(1) การกระทำที่เป็นความผิดมูลฐานหรือความผิดฐานฟอกเงินตามกฎหมายเกี่ยวกับการป้องกันและปราบปรามการฟอกเงินไม่ว่าจะเป็นกฎหมายไทย หรือกฎหมายต่างประเทศ

(2) การให้การสนับสนุนทางการเงินแก่การก่อการร้าย

(3) การกระทำที่เป็นการปฏิบัติตามคำสั่งเกี่ยวกับการยึดหรืออายัดทรัพย์สินโดยบุคคลผู้มีอำนาจตามกฎหมาย

(ข) บริษัทจัดการกองทุนรวมไม่สามารถดำเนินการรู้จักลูกค้า และตรวจสอบเพื่อทราบข้อเท็จจริงเกี่ยวกับลูกค้าได้ในสาระสำคัญ

2. อยู่ในระหว่างดำเนินการเปลี่ยนให้บริษัทจัดการกองทุนรวมรายอื่นเข้าบริหารจัดการกองทุนรวมภายใต้การจัดการของตนอันเนื่องมาจาก การที่บริษัทจัดการกองทุนรวมรายเดิมไม่สามารถดำรงความเพียงพอของเงินกองทุนได้ตามประกาศคณะกรรมการกำกับหลักทรัพย์และตลาดหลักทรัพย์ ว่าด้วยการดำรงเงินกองทุนของผู้ประกอบธุรกิจการจัดการกองทุนรวม การจัดการกองทุนส่วนบุคคล การเป็นนายหน้าซื้อขายหลักทรัพย์และการค้าหลักทรัพย์ และการจัดจำหน่ายหลักทรัพย์ที่เป็นหน่วยลงทุน และการเป็นผู้จัดการเงินลงทุนสัญญาซื้อขายล่วงหน้า ซึ่งให้กระทำได้ไม่เกิน 3 วันทำการ

**หมายเหตุ** บริษัทจัดการไม่จำเป็นต้องระบุ side pocket ในโครงการจัดการกองทุนรวม เนื่องจากการปฏิบัติตามประกาศซึ่งบริษัทจัดการสามารถดำเนินการ ได้อยู่แล้ว

#### 4. การดำเนินการในกรณีที่ผู้ออกตราสารหนี้หรือลูกหนี้ตามสิทธิเรียกร้องผิดนัดชำระหนี้ หรือตราสารที่ลงทุนประสบปัญหาขาดสภาพคล่องหรือไม่สามารถจำหน่ายได้ด้วยราคาที่สมเหตุสมผล (side pocket)

บริษัทจัดการกองทุนรวมจะปฏิบัติตามประกาศสำนักงานคณะกรรมการกำกับหลักทรัพย์และตลาดหลักทรัพย์ที่ สน.9/2564 เรื่องหลักเกณฑ์ เงื่อนไข และวิธีจัดการกองทุนรวมเพื่อผู้ลงทุนทั่วไป กองทุนรวมเพื่อผู้ลงทุนที่มีไคร่อย่อย และกองทุนรวมเพื่อผู้ลงทุนประเภทสถาบัน

บริษัทจัดการจะกำหนดวิธีการคำนวณมูลค่าหน่วยลงทุนในกรณีทรัพย์สินที่กองทุนรวมมีการลงทุนโดยมีนัยสำคัญต่อมูลค่าทรัพย์สินของกองทุนรวมประสบปัญหาขาดสภาพคล่อง หรือไม่สามารถจำหน่ายได้ด้วยราคาที่สมเหตุสมผล เมื่อได้รับความเห็นชอบจากผู้ดูแลผลประโยชน์ โดยบริษัทจัดการสามารถใช้วิธีการคำนวณมูลค่าหน่วยลงทุนโดยบันทึกมูลค่าทรัพย์สินดังกล่าวเป็น 0 และให้ผู้ถือหน่วยลงทุนที่มีชื่ออยู่ในทะเบียน ณ วันที่ได้บันทึกมูลค่าดังกล่าวเป็นผู้มีสิทธิที่จะได้รับเงินภายหลังจากที่สามารถจำหน่ายทรัพย์สินนั้นได้ ทั้งนี้ บริษัทจัดการจะดำเนินการให้เป็นไปตามหลักเกณฑ์ที่สำนักงาน ก.ล.ต. กำหนด

#### คำเตือนเกี่ยวกับการลงทุนในหน่วยลงทุน

- 1) การลงทุนในหน่วยลงทุนไม่ใช่การฝากเงิน รวมทั้งไม่ได้อยู่ภายใต้ความคุ้มครองของสถาบันคุ้มครองเงินฝาก จึงมีความเสี่ยงจากการลงทุนซึ่งผู้ลงทุนอาจไม่ได้รับเงินลงทุนคืนเต็มจำนวน
- 2) ได้รับอนุมัติจัดตั้ง และอยู่ภายใต้การกำกับดูแลของสำนักงานคณะกรรมการ ก.ล.ต.
- 3) การพิจารณาร่างหนังสือชี้ชวนในการเสนอขายหน่วยลงทุนของกองทุนรวมนี้มิได้เป็นการแสดงว่าสำนักงาน ก.ล.ต. ได้รับความถูกต้องของข้อมูลในหนังสือชี้ชวนของกองทุนรวม หรือ ได้ประกันราคาหรือผลตอบแทนของหน่วยลงทุนที่เสนอขายนั้น ทั้งนี้ บริษัทจัดการกองทุนรวมได้สอบทานข้อมูลในหนังสือชี้ชวนส่วนข้อมูลกองทุนรวม แล้วด้วยความระมัดระวังในฐานะผู้รับผิดชอบในการดำเนินการของกองทุนรวมและขอรับรองว่าข้อมูลดังกล่าวถูกต้องไม่เป็นเท็จ และไม่ทำให้ผู้อื่นสำคัญผิด

- 4) บริษัทจัดการอาจลงทุนในหลักทรัพย์ หรือทรัพย์สินอื่นเพื่อบริษัทจัดการเช่นเดียวกันกับที่บริษัทจัดการลงทุนในหลักทรัพย์หรือทรัพย์สินอื่นเพื่อกองทุนรวม โดยบริษัทจัดการจะจัดให้มีระบบงานที่ป้องกันความขัดแย้งทางผลประโยชน์ เพื่อให้เกิดความเป็นธรรมต่อผู้ถือหน่วยลงทุน ผู้ถือหน่วยลงทุนสามารถสอบถามข้อมูลเพิ่มเติมได้ที่ [www.lhfund.co.th](http://www.lhfund.co.th)

## สิทธิและข้อจำกัดของผู้ถือหน่วยลงทุน

### ■ เงื่อนไขที่ผู้ถือหน่วยลงทุนของกองทุนรวมนี้อาจถูกจำกัดสิทธิ

กรณีผู้ถือหน่วยลงทุนถือหน่วยลงทุนเกินกว่า 1 ใน 3 ของจำนวนหน่วยลงทุนที่จำหน่ายได้แล้วทั้งหมดของกองทุนรวม บริษัทจัดการกองทุนรวมจะไม่นับคะแนนเสียงส่วนที่เกินดังกล่าว เว้นแต่เป็นกรณีกองทุนรวมที่มีการแบ่งชนิดหน่วยลงทุนและหน่วยลงทุนชนิดดังกล่าวมีผู้ถือหน่วยลงทุนเพียงรายเดียว จะนับคะแนนเสียงของผู้ถือหน่วยลงทุนดังกล่าวได้เต็มตามจำนวนที่ถืออยู่

### ■ วิธีการโอนหน่วยลงทุน และข้อจำกัดการโอนหน่วยลงทุน

ผู้ถือหน่วยลงทุนสามารถโอนหน่วยลงทุนได้ในกรณีดังต่อไปนี้

ผู้ถือหน่วยลงทุนสามารถโอนหน่วยลงทุนได้ตามหลักเกณฑ์และวิธีการที่บริษัทจัดการกำหนด

#### วิธีการโอนหน่วยลงทุน

ผู้ถือหน่วยลงทุนที่ประสงค์จะโอนหน่วยลงทุน จะต้องดำเนินการดังต่อไปนี้

- (1) กรอกแบบคำขอโอนหน่วยลงทุนตามที่บริษัทจัดการหรือนายทะเบียนหน่วยลงทุนกำหนด พร้อมทั้งลงลายมือชื่อผู้โอนและผู้รับโอน และยื่นคำขอโอนหน่วยลงทุนดังกล่าวพร้อมเอกสารที่กำหนดแก่นายทะเบียนหน่วยลงทุน ในกรณีที่ผู้รับโอนยังไม่มีบัญชีกองทุนกับบริษัทจัดการ ผู้รับโอนจะต้องดำเนินการขอเปิดบัญชีกองทุนตามวิธีการที่กำหนดไว้ในโครงการก่อน แล้วผู้โอนจึงทำการโอนหน่วยลงทุนให้ผู้รับโอนได้
- (2) ผู้โอนจะต้องเสียค่าธรรมเนียมการโอนหน่วยลงทุนตามที่ระบุไว้ในหนังสือชี้ชวนส่วนข้อมูลโครงการเรื่อง “ค่าธรรมเนียมที่เรียกเก็บจากผู้สั่งซื้อหรือผู้ถือหน่วยลงทุน”
- (3) หลังจากที่ได้รับค่าธรรมเนียมการโอนหน่วยลงทุนจากผู้โอนแล้ว นายทะเบียนหน่วยลงทุนจะส่งมอบใบเสร็จรับเงิน และใบกำกับภาษี พร้อมสำเนาคำขอโอนหน่วยลงทุนให้แก่ผู้โอนไว้เป็นหลักฐาน

นายทะเบียนหน่วยลงทุนจะบันทึกข้อมูลการโอนหน่วยลงทุนและออกหนังสือรับรองสิทธิในหน่วยลงทุนให้ผู้โอนและผู้รับโอนหน่วยลงทุน ภายใน 15 วันนับแต่วันที่นายทะเบียนหน่วยลงทุนได้รับคำขอโอนหน่วยลงทุนถูกต้องสมบูรณ์ ทั้งนี้ ผู้รับโอนหน่วยลงทุนจะมีสิทธิในฐานะผู้ถือหน่วยลงทุนของกองทุนรวมตามข้อผูกพันข้อ 13 เรื่อง “สิทธิหน้าที่และความรับผิดชอบของผู้ถือหน่วยลงทุน” ได้ต่อเมื่อนายทะเบียนหน่วยลงทุนได้บันทึกชื่อผู้รับโอนหน่วยลงทุนในสมุดทะเบียนผู้ถือหน่วยลงทุนเรียบร้อยแล้ว

### ■ การออกและส่งมอบเอกสารหลักฐานแสดงสิทธิในหน่วยลงทุน

นายทะเบียนหน่วยลงทุนจะออก “หนังสือรับรองสิทธิในหน่วยลงทุน/ใบเสร็จรับเงิน/ใบกำกับภาษี” ทุกครั้งที่มีการสั่งซื้อหรือขายคืนหน่วยลงทุน เพื่อเป็นการยืนยันจำนวนหน่วยลงทุนให้แก่ผู้ถือหน่วยลงทุน และจะจัดส่งหนังสือรับรองสิทธิในหน่วยลงทุน/ใบเสร็จรับเงิน/ใบกำกับภาษีให้แก่ผู้ถือหน่วยลงทุนภายใน 15 วันทำการนับแต่วันทำการถัดจากวันที่ปิดการเสนอขายหน่วยลงทุนครั้งแรก หรือภายใน 7 วันทำการนับแต่วันถัดจากวันคำนวณมูลค่าทรัพย์สินสุทธิ มูลค่าหน่วยลงทุน และราคาหน่วยลงทุน ในช่วงการขายและรับซื้อคืนหน่วยลงทุนภายหลังการเสนอขายครั้งแรก อนึ่งเอกสารหลักฐานต่าง ๆ จะจัดส่งโดยทางไปรษณีย์ หรือให้ผู้สนับสนุนการขายหรือรับซื้อคืนเป็นผู้มอบให้แล้วแต่กรณี หรือช่องทางอื่นใดตามที่บริษัทจัดการกำหนด

ทั้งนี้ สิทธิในหน่วยลงทุนของผู้สั่งซื้อหน่วยลงทุนจะเกิดขึ้นต่อเมื่อนายทะเบียนหน่วยลงทุนได้ทำการบันทึกการขายการสั่งซื้อหน่วยลงทุนของผู้สั่งซื้อหน่วยลงทุนในทะเบียนผู้ถือหน่วยลงทุนแล้ว

บริษัทจัดการและ/หรือนายทะเบียนขอสงวนสิทธิเปลี่ยนแปลงรูปแบบของเอกสารแสดงสิทธิในหน่วยลงทุนจากหนังสือรับรองสิทธิในหน่วยลงทุน เป็น “สมุดบัญชีแสดงสิทธิในหน่วยลงทุน (Fund book)” หรือรูปแบบอื่นใดที่สำนักงานคณะกรรมการ ก.ล.ต. อนุญาตหรือเห็นชอบได้ บริษัทจัดการจะประกาศให้ทราบล่วงหน้าไม่น้อยกว่า 5 วันทำการ ณ ที่ทำการทุกแห่งของบริษัทจัดการ และสถานที่ติดต่อของผู้สนับสนุนการขายหรือรับซื้อคืนหน่วยลงทุน

- ช่องทางและวิธีการที่ผู้ถือหน่วยลงทุนสามารถตรวจสอบแนวทางการใช้สิทธิออกเสียงและการดำเนินการใช้สิทธิออกเสียงของ บลจ. ในหลักทรัพย์ของบริษัทใด ๆ ที่กองทุนรวมลงทุน

ผู้ถือหน่วยลงทุนสามารถตรวจสอบแนวทางในการใช้สิทธิออกเสียงและการดำเนินการใช้สิทธิออกเสียง ได้ที่ [www.lhfund.co.th](http://www.lhfund.co.th)

- ช่องทางและวิธีร้องเรียนของผู้ลงทุน

ผู้ถือหน่วยลงทุนสามารถร้องเรียนได้ที่

- บริษัทจัดการที่หมายเลขโทรศัพท์ 02-286-3484
- สำนักงานคณะกรรมการ ก.ล.ต. (Help center) โทรศัพท์ 02-033-9999
- ผู้ดูแลผลประโยชน์ ธนาคารไทยพาณิชย์ จำกัด (มหาชน) โทรศัพท์ 02-128-2331-6

- นโยบายการระงับข้อพิพาทโดยกระบวนการอนุญาโตตุลาการตลอดจนวิธีเข้าสู่กระบวนการดังกล่าวของกองทุนรวม

ในกรณีที่บริษัทจัดการฝ่าฝืนหรือไม่ปฏิบัติตามหลักเกณฑ์เกี่ยวกับการอนุมัติให้จัดตั้งกองทุนรวมแบบเป็นการทั่วไป และการฝ่าฝืนหรือการไม่ปฏิบัติตามหลักเกณฑ์เกี่ยวกับการอนุมัติให้จัดตั้งกองทุนรวมแบบเป็นการทั่วไป และการฝ่าฝืนหรือการไม่ปฏิบัติตามนั้น ก่อให้เกิดความเสียหายแก่กองทุนรวมหรือผู้ลงทุน บริษัทจัดการจะแก้ไขเยียวยาความเสียหายโดยไม่ชักช้า โดยในกรณีที่เกิดข้อพิพาทระหว่างบริษัทจัดการและผู้ลงทุน บริษัทจัดการยินยอมให้นำข้อพิพาทเข้าสู่การพิจารณาของอนุญาโตตุลาการ

- ภูมิสำเนาเพื่อการวางทรัพย์ สำหรับผู้ถือหน่วยลงทุนทุกรายที่ไม่มีภูมิสำเนาในประเทศไทย

บริษัทจัดการจะอ้างอิงที่อยู่ของบริษัทจัดการเป็นภูมิสำเนาเพื่อการวางทรัพย์ในกรณีที่ต้องมีการวางทรัพย์

### ข้อมูลบุคคลที่เกี่ยวข้องกับการดำเนินการของกองทุนรวม

ณ วันที่ 25 ตุลาคม 2566 บริษัทหลักทรัพย์จัดการกองทุน แลนด์ แอนด์ เฮาส์ จำกัด มีจำนวนกองทุนภายใต้การบริหารจัดการของบริษัททั้งหมด 73 กองทุน และมีมูลค่าสินสุทธิของกองทุนรวมเท่ากับ 58,175,229,112.56 บาท

#### รายชื่อกรรมการ

1. นายรัตน์ พานิชพันธ์	ประธานกรรมการ
2. นายอดุลย์ วินัยแพทย์	กรรมการ
3. นางศศิธร พงศธร	กรรมการ
4. นายมนรัฐ ผดุงสิทธิ์	กรรมการ
5. นายหลาย กวง-ฮัว	กรรมการ
6. นายเกษม อากเนย์สุวรรณ	กรรมการ
7. นายถาน ชื่อ-ผิง	กรรมการ
8. นายจาง หยู่-เจ้อ	กรรมการ
9. นายปรีชา ปรมาพจน์	กรรมการ

#### รายชื่อผู้บริหาร

1. นายมนรัฐ ผดุงสิทธิ์	กรรมการผู้อำนวยการ
2. นางสาวลินดา อุบลเรียบร้อย	สายการลงทุน
3. นายอนุวัฒน์ อิ่มแสงรัตน์	สายการตลาด
4. นางสาวศศิวิณี กฤษณะสมิต	สายปฏิบัติการ
5. นางสาวนิศานาถ วงศ์วิสิฐ	สายเทคโนโลยีสารสนเทศ
6. นางสาวภาวนุช เอี่ยมนวชาต	สายกำกับการณ์ปฏิบัติงานและบริหารความเสี่ยง

**รายชื่อคณะกรรมการลงทุน**

- |                              |               |
|------------------------------|---------------|
| 1. นางสาวลินดา อุบลเรียบร้อย | ประธานกรรมการ |
| 2. นายมนรัฐ ผดุงสิทธิ์       | กรรมการ       |
| 3. นายสมประสงค์ แซ่จิว       | กรรมการ       |
| 4. นางสาวพรเพ็ญ ชุติประเสริฐ | กรรมการ       |
| 5. นายจิตติพงศ์ มีเพียร      | กรรมการ       |
| 6. คุณปกรณ์ เก้าเอียน        | กรรมการ       |

- รายชื่อผู้จัดการกองทุน ประวัติการศึกษา และประสบการณ์การทำงานที่เกี่ยวข้องกับการบริหารจัดการกองทุนรวม รวมทั้งหน้าที่ความรับผิดชอบของผู้จัดการกองทุนดังกล่าว

ชื่อ นามสกุล	ประวัติการศึกษา	ประสบการณ์ทำงาน	หน้าที่ความรับผิดชอบ
นายมนรัฐ ผดุงสิทธิ์	-ปริญญาโท MBA, SASIN Graduate Institute -ปริญญาตรี บัญชีบัณฑิต , จุฬาลงกรณ์มหาวิทยาลัย -ประกาศนียบัตร สมาคมส่งเสริมสถาบันกรรมการบริษัทไทย DCP รุ่น 154/2554 -TEPCOT รุ่นที่ 6 -ผ่าน CFA ระดับ II	-บลจ. แลนด์ แอนด์ เฮ้าส์ จำกัด -บมจ. เอพิตบิลิวตี้ ประกันชีวิต  -บลจ. ไอเอ็นจี (ประเทศไทย)  -ตลาดสินค้าเกษตรล่วงหน้าแห่งประเทศไทย (AFET) -บลจ. วรณ จำกัด -บลจ. ไอเอ็นจี (ประเทศไทย) -บริษัทตลาดรองสินเชื่อที่อยู่อาศัย	-กรรมการผู้อำนวยการ -รองประธานเจ้าหน้าที่บริหารฝ่ายการลงทุน -กรรมการบริหารและประธานเจ้าหน้าที่ลงทุน -กรรมการ -กรรมการและประธานเจ้าหน้าที่บริหาร -ผู้ช่วยกรรมการผู้จัดการ -กรรมการและกรรมการบริหาร
คุณคุณลินดา อุบลเรียบร้อย	- ปริญญาโท การเงินสถาบันบัณฑิตบริหารธุรกิจศศินทร์ - ปริญญาตรี การเงิน มหาวิทยาลัยอัสสัมชัญ - ผ่าน CFA ระดับ I	- บลจ.แลนด์ แอนด์ เฮ้าส์ จำกัด  - บลจ.ยูโอบี (ประเทศไทย) จำกัด  -บลจ.ไอเอ็นจี(ประเทศไทย) จำกัด - บริษัท เมนูไลฟ์ ประกันชีวิต จำกัด - ธนาคารไทยพาณิชย์ จำกัด (มหาชน)  -ธนาคารไทยพาณิชย์ จำกัด (มหาชน)  - ธนาคารไทยพาณิชย์ จำกัด (มหาชน)	- ผู้ช่วยกรรมการผู้อำนวยการสายการลงทุน - ผู้อำนวยการ (ฝ่ายการลงทุนตราสารหนี้) - ผู้อำนวยการ (ฝ่ายจัดการลงทุน) - ผู้จัดการอาวุโส (ฝ่ายการลงทุน) - ผู้จัดการกองทุนสำรองเลี้ยงชีพ (ฝ่ายธุรกิจตลาดทุน) - เจ้าหน้าที่การตลาด (ฝ่ายธุรกิจตลาดทุน) - เจ้าหน้าที่วิเคราะห์สินเชื่อ (ฝ่ายธุรกิจ 4)
คุณพรเพ็ญ ชุติประเสริฐ	-ปริญญาโท Information System London School of Economics (LSE) -ปริญญาโท สาขาการเงิน Imperial College, London -ปริญญาตรี สาขาการเศรษฐศาสตร์ และบัญชี City University, London -CFA	-บลจ.แลนด์ แอนด์ เฮ้าส์  -บลจ. เอ็ม เอฟ ซี  -บลจ.วรณ จำกัด -บลจ.ซีไอเอ็มบี-พริ้นซิเพิล จำกัด -บลจ.ซีไอเอ็มบี-พริ้นซิเพิล จำกัด	-ผู้อำนวยการฝ่ายอาวุโส ฝ่ายการลงทุนต่างประเทศ -ผู้จัดการกองทุนอาวุโส ฝ่ายต่างประเทศ -ผู้จัดการกองทุน ฝ่ายต่างประเทศ -ผู้จัดการกองทุน ฝ่ายต่างประเทศ -ผู้ช่วยผู้จัดการกองทุน ฝ่ายต่างประเทศ
คุณสมประสงค์ แซ่จิว	-ปริญญาโท สาขา Master of Science in Finance จุฬาลงกรณ์มหาวิทยาลัย -ปริญญาตรี สาขา การเงิน การธนาคาร มหาวิทยาลัยรามคำแหง เกียรตินิยมอันดับ 2 -ผ่าน CISA ระดับ I	-บลจ. แลนด์ แอนด์ เฮ้าส์ จำกัด -บลจ. ธนชาติ ฮีสปริง จำกัด -บลจ. บางกอก แคปปิตอล จำกัด -บล. โอวีโกลบอล จำกัด (มหาชน)	-ผู้จัดการกองทุน -ผู้จัดการกองทุน -ผู้จัดการกองทุน -นักวิเคราะห์

ชื่อ นามสกุล	ประวัติการศึกษา	ประสบการณ์ทำงาน	หน้าที่ความรับผิดชอบ
คุณพลสินธุ์ กิจมันถาวร	-ปริญญาโท Master of Science in Finance (MSF), จุฬาลงกรณ์มหาวิทยาลัย -ป.ตรี เศรษฐศาสตร์, จุฬาลงกรณ์มหาวิทยาลัย -CFA	- บลจ. แลนด์ แอนด์ เฮ้าส์ จำกัด -บมจ.ธนาคารกสิกรไทย	-ผู้จัดการกองทุน -ผู้เชี่ยวชาญผลิตภัณฑ์การลงทุน ฝ่ายธุรกิจตลาดทุน
คุณจิตติพงษ์ มีเพียร	-ป.โท (เกียรตินิยมอันดับ 2) การเงินและการลงทุน, University of Strathclyde, -ป.ตรี วิศวกรรมโยธา มหาวิทยาลัยเกษตรศาสตร์ -ผ่าน CFA ระดับ I	-บลจ.แลนด์ แอนด์ เฮ้าส์ จำกัด -บลจ. เมอชั่นพาร์ตเนอร์ จำกัด -บมจ. ไทยศรีประกันภัย	-ผู้จัดการกองทุน -ผู้จัดการกองทุน -หัวหน้าส่วน แผนกการลงทุนและบริหารสินทรัพย์
คุณพัชสกันต์ ธนวรกิจสกุล	- ปริญญาโท สาขา Financial Economic, Nida - ป.ตรี เศรษฐศาสตร์การเงิน (2 Honor) ม.รามคำแหง - ผ่าน CFA ระดับ II	- บลจ. แลนด์ แอนด์ เฮ้าส์ จำกัด - บมจ.ทางด่วนและรถไฟฟ้ากรุงเทพ - กองทุนประกันสังคม - ธนาคารกรุงไทย	- ผู้จัดการกองทุน ฝ่ายการลงทุนตราสารหนี้ - ผู้ช่วยผู้จัดการแผนกวางแผนการเงิน - ผู้ช่วยผู้จัดการวิเคราะห์การลงทุน - เจ้าหน้าที่อาวุโส ฝ่ายวิจัยธุรกิจ
คุณปรกรณ์ แก้วเอียน	- ป.ตรี สาขา Business Administration มหาวิทยาลัยอัสสัมชัญ - ป.โท สาขา Investment Analysis & Management มหาวิทยาลัยอัสสัมชัญ - ใบอนุญาตนักวิเคราะห์ปัจจัยพื้นฐาน - ผ่าน CFA ระดับ I - Certificate in Quantitative Finance (CQF)	-บลจ. แลนด์ แอนด์ เฮ้าส์ จำกัด  -บลจ.แลนด์ แอนด์ เฮ้าส์ จำกัด -บล. อาร์ เอช บี จำกัด	- ผู้จัดการกองทุน ฝ่ายการลงทุนตราสารทุน - นักวิเคราะห์ - นักวิเคราะห์อาวุโส
คุณอัศววัฒน์ เรืองกิตต์อัศว	- ป.โท Financial Investment and Risk Management, สถาบันบัณฑิตพัฒนบริหารศาสตร์ - ป.ตรี บริหารธุรกิจระหว่างประเทศ, มหาวิทยาลัยมหิดล - ใบอนุญาตที่ปรึกษาทางการเงิน (FA License) - REIT Manager License, ประเทศสิงคโปร์ - ผ่าน CFA ระดับ II	- บลจ. แลนด์ แอนด์ เฮ้าส์  - บริษัท ดีทีทีโกลบอล ริทส์ แมนเนจเม้นท์ จำกัด - สำนักงานคณะกรรมการกำกับหลักทรัพย์ และตลาดหลักทรัพย์ (ก.ล.ต.)	- ผู้จัดการกองทุน ฝ่ายการลงทุนต่างประเทศ - ผู้อำนวยการฝ่ายการบริหารสินทรัพย์ และปฏิบัติการ - เจ้าหน้าที่บริหาร ฝ่ายวิจัย

- รายชื่อผู้สนับสนุนการขายหรือรับซื้อสินทรัพย์ นายทะเบียนหน่วยลงทุน และผู้ดูแลผลประโยชน์

1) ผู้สนับสนุนการขายหรือรับซื้อสินทรัพย์ ของกองทุนนี้ ได้แก่:

- ธนาคารแลนด์ แอนด์ เฮ้าส์ จำกัด (มหาชน)
- บริษัทหลักทรัพย์ แลนด์ แอนด์ เฮ้าส์ จำกัด (มหาชน)
- หรือผู้สนับสนุนการขายหรือรับซื้อสินทรัพย์ที่ได้รับแต่งตั้ง (ถ้ามี)

2) นายทะเบียนหน่วยลงทุน

บริษัทหลักทรัพย์จัดการกองทุน แลนด์ แอนด์ เฮ้าส์ จำกัด

3) ผู้ดูแลผลประโยชน์\*

ธนาคารกสิกรไทย จำกัด (มหาชน)

(\*นอกจากหน้าที่ตามที่กำหนดไว้ในสัญญาแต่งตั้งผู้ดูแลผลประโยชน์ยังมีหน้าที่ตามกฎหมายในการรักษาผลประโยชน์ของผู้ถือหน่วยลงทุนด้วย)

■ รายชื่อผู้สอบบัญชีของกองทุนรวม

1. นาย อนุสรณ์ เกียรติกังวาลไกล
2. นาง ขวัญใจ เกียรติกังวาลไกล
3. นาย ประสิทธิ์พร เกษามา
4. นาย สาธิต เกียรติกังวาลไกล
5. นางสาวจุฑามาศ ไกรกิตติวุฒิ

■ ช่องทางที่ผู้ลงทุนสามารถทราบข้อมูลเพิ่มเติมเกี่ยวกับกองทุนรวมนี้

ผู้ลงทุนสามารถทราบข้อมูลเพิ่มเติมได้ที่สำนักงานของบริษัทจัดการ และเว็บไซต์ ของบริษัทจัดการ หรือผู้สนับสนุนการขายหรือรับซื้อคืนหน่วยลงทุน

สรุปอัตราส่วนการลงทุนของกองทุนรวม

ข้อ	ประเภททรัพย์สิน	อัตราส่วน (% ของ NAV)
1	ตราสารภาครัฐไทย	ไม่จำกัดอัตราส่วน
2	ตราสารภาครัฐต่างประเทศ 2.1 กรณีมี credit rating อยู่ใน 2 อันดับแรกขึ้นไป 2.2 กรณีมี credit rating อยู่ในระดับ investment grade แต่ต่ำกว่า 2 อันดับแรก	ไม่จำกัดอัตราส่วน ไม่เกิน 35%
3	หน่วย CIS ตามที่ระบุในภาคผนวก 3 ส่วนที่ 2 ข้อ 1.1 หรือข้อ 2.1	ไม่เกิน 10%
4	เงินฝากหรือตราสารเทียบเท่าเงินฝากที่ผู้รับฝากหรือผู้ออกตราสารมีลักษณะอย่างใดอย่างหนึ่งดังนี้ 4.1 มี credit rating อยู่ในระดับ investment grade 4.2 เป็นธนาคารออมสิน ทั้งนี้ เฉพาะเงินฝากหรือตราสารที่รัฐบาลเป็นประกัน	ไม่เกิน 20% หรือไม่เกิน 10% เมื่อเป็นการลงทุนในต่างประเทศ หรือผู้มีภาระผูกพันมีภูมิลำเนาอยู่ต่างประเทศ โดยเลือกใช้ credit rating แบบ national scale
5	ตราสารที่มีลักษณะครบถ้วนดังนี้ 5.1 เป็นตราสารหนี้ ตราสารกึ่งหนี้กึ่งทุน SN หรือคูปอง ที่ผู้ออกจัดตั้งขึ้นตามกฎหมายไทย หรือสาขาของ ธพ. ต่างประเทศที่ได้รับอนุญาตให้ประกอบธุรกิจ ธพ. ในประเทศไทย 5.2 เป็นตราสารที่มีลักษณะอย่างใดอย่างหนึ่งดังนี้ 5.2.1 ผู้ออกเป็นบริษัทจดทะเบียน 5.2.2 ผู้ออกมีการเปิดเผยข้อมูลเป็นการทั่วไปโดยมีรายละเอียดตามแบบ filing 5.2.3 ในกรณีที่ เป็นตราสารที่มีกำหนดวันชำระหนี้ $\leq 397$ วัน นับแต่วันที่ลงทุน และไม่ได้มีลักษณะตาม 5.2.1 หรือ 5.2.2 ผู้มีภาระผูกพันตามตราสารดังกล่าวต้องเป็น บุคคลดังนี้ 5.2.3.1 ธพ. บง. หรือ บค. ตามกฎหมายว่าด้วยธุรกิจสถาบันการเงิน 5.2.3.2 ธนาคารออมสิน 5.2.3.3 ธนาคารอาคารสงเคราะห์ 5.2.3.4 ธนาคารเพื่อการเกษตรและสหกรณ์การเกษตร 5.2.3.5 บริษัทตลาดรองสินเชื่อที่อยู่อาศัย 5.2.3.6 ธนาคารพัฒนาวิสาหกิจขนาดกลางและขนาดย่อมแห่งประเทศไทย 5.2.3.7 ธนาคารเพื่อการส่งออกและนำเข้าแห่งประเทศไทย 5.2.3.8 ธนาคารอิสลามแห่งประเทศไทย 5.2.3.9 บล.	ไม่เกินอัตราดังนี้ แล้วแต่อัตราใดจะสูงกว่า (1) 10% หรือ (2) น้ำหนักของตราสารที่ลงทุนใน benchmark + 5%

ข้อ	ประเภททรัพย์สิน	อัตราส่วน (% ของ NAV)
	<p>5.3 เสนอขายในประเทศไทย</p> <p>5.4 มี credit rating อยู่ในระดับ investment grade</p> <p>5.5 ในกรณีที่เป็นตราสารที่มีกำหนดวันชำระหนี้ &gt; 397 วันนับแต่วันที่ลงทุน ต้องขึ้นทะเบียนหรืออยู่ในระบบของregulated market</p>	
6	<p>ทรัพย์สินดังนี้</p> <p>6.1 ตราสารทุนที่จดทะเบียนซื้อขายในกระดานซื้อขายหลักทรัพย์สินสำหรับผู้ลงทุนทั่วไปของ SET หรือของตลาดซื้อขายหลักทรัพย์สินต่างประเทศ (แต่ไม่รวมถึงตราสารทุนที่ผู้ออกตราสารอยู่ระหว่างดำเนินการแก้ไขเหตุที่อาจทำให้มีการเพิกถอนการเป็นหลักทรัพย์ซื้อขายใน SET หรือในตลาดซื้อขายหลักทรัพย์สินต่างประเทศ)</p> <p>6.2 ตราสารทุนที่ออกโดยบริษัทที่จัดตั้งขึ้นไม่ว่าตามกฎหมายไทยหรือกฎหมายต่างประเทศ ซึ่งหุ้นของบริษัทดังกล่าวซื้อขายในกระดานซื้อขายหลักทรัพย์สินสำหรับผู้ลงทุนทั่วไปของ SET หรือของตลาดซื้อขายหลักทรัพย์สิน ต่างประเทศ (แต่ไม่รวมถึงบริษัทที่อยู่ระหว่างดำเนินการแก้ไขเหตุที่อาจทำให้มีการเพิกถอนหุ้นออกจากการซื้อขายใน SET หรือในตลาดซื้อขายหลักทรัพย์สินต่างประเทศ)</p> <p>6.3 หุ้นที่อยู่ในระหว่าง IPO เพื่อการจดทะเบียนซื้อขายตาม 6.1</p> <p>6.4 ตราสารที่มีลักษณะครบถ้วนดังนี้</p> <p>6.4.1 เป็นตราสารหนี้ ตราสารกึ่งหนี้กึ่งทุน SN หรือศุภก ที่ผู้ออกจัดตั้งขึ้นตามกฎหมายไทย และเสนอขายตราสารนั้นในต่างประเทศ หรือผู้ออกจัดตั้งขึ้นตามกฎหมายต่างประเทศ (แต่ไม่รวมสาขาของ ธพ. ต่างประเทศที่ได้รับอนุญาตให้ประกอบธุรกิจ ธพ. ในประเทศไทย) หรือเป็นตราสาร Basel III</p> <p>6.4.2 มี credit rating อยู่ในระดับ investment grade</p> <p>6.4.3 เป็นตราสารที่มีลักษณะอย่างใดอย่างหนึ่งดังนี้</p> <p>6.4.3.1 ผู้ออกเป็นบริษัทจดทะเบียนใน SET หรือในตลาดซื้อขายหลักทรัพย์สินต่างประเทศ</p> <p>6.4.3.2 ผู้ออกมีการเปิดเผยข้อมูลเป็นการทั่วไปโดยมีรายละเอียดตามแบบ filing</p> <p>6.4.3.3 ในกรณีที่เป็นตราสารที่มีกำหนดวันชำระหนี้ ≤ 397 วัน นับแต่วันที่ลงทุน และได้ มีลักษณะตาม 6.4.3.1 หรือ 6.4.3.2 ผู้มีภาระผูกพันตามตราสารดังกล่าวต้องเป็น บุคคลดังนี้</p> <p>6.4.3.3.1 บุคคลตามข้อ 5.2.3.1 – 5.2.3.9</p> <p>6.4.3.3.2 สถาบันการเงินระหว่างประเทศที่ประเทศไทยเป็นสมาชิก</p>	<p>รวมกันไม่เกินอัตราดังนี้ แล้วแต่อัตราใดจะสูงกว่า</p> <p>(1) 10% หรือ</p> <p>(2) น้ำหนักของทรัพย์สินที่ลงทุนใน benchmark + 5%</p>



ข้อ	ประเภททรัพย์สิน	อัตราส่วน (% ของ NAV)
	<p>6.4.3.3.3 สถาบันการเงินต่างประเทศที่มีลักษณะทำนองเดียวกับบุคคล ตามข้อ 6.4.3.3.1 – 6.4.3.3.2</p> <p>6.4.4 ในกรณีที่เป็นการตราสารที่มีกำหนดวันชำระหนี้ &gt; 397 วัน นับแต่วันที่ลงทุน ต้องขึ้นทะเบียนหรืออยู่ในระบบของ regulated market</p> <p>6.5 DW ที่มี issuer rating อยู่ในระดับ investment grade</p> <p>6.6 ธุรกิจนี้ ที่คู่สัญญา มี credit rating อยู่ในระดับ investment grade</p> <p>6.6.1 reverse repo</p> <p>6.6.2 OTC derivatives</p> <p>6.7 หน่วย infra หรือหน่วย property ที่มีลักษณะครบถ้วนดังนี้</p> <p>6.7.1 จัดทะเบียนซื้อขายหรืออยู่ในระหว่าง IPO เพื่อการจดทะเบียนซื้อขายในกระดานซื้อขายหลักทรัพย์ สำหรับผู้ลงทุนทั่วไปของ SET หรือของตลาดซื้อขายหลักทรัพย์ต่างประเทศ (แต่ไม่รวมถึงหน่วยดังกล่าวที่อยู่ระหว่างดำเนินการแก้ไขเหตุที่อาจทำให้มีการเพิกถอนหน่วยดังกล่าวออกจาก การซื้อขายใน SET หรือในตลาดซื้อขายหลักทรัพย์ต่างประเทศ)</p> <p>6.7.2 เป็นหน่วยของกองทุนที่ไม่ได้มีลักษณะกระจาย การลงทุน ในกิจการโครงสร้างพื้นฐาน อสังหาริมทรัพย์ หรือสิทธิการเช่า แล้วแต่กรณี (diversified fund) ตามแนวทางที่สำนักงานกำหนด</p>	
7	ทรัพย์สินอื่นนอกเหนือจากที่ระบุในข้อ 1 - ข้อ 6 (SIP)	รวมกันไม่เกิน 5%

ส่วนที่ 2 : อัตราส่วนการลงทุนที่คำนวณตามกลุ่มกิจการ (group limit)\*

ข้อ	ประเภททรัพย์สิน	อัตราส่วน (% ของ NAV)
1	การลงทุนในทรัพย์สินของบริษัททุกบริษัทที่อยู่ในกลุ่มกิจการเดียวกัน หรือการเข้าเป็นผู้สัญญาในธุรกรรมทางการเงินกับบริษัทดังกล่าว	<p>ไม่เกินอัตราใดอัตราหนึ่งดังนี้ แล้วแต่อัตราใดจะสูงกว่า</p> <p>(1) 25% หรือ</p> <p>(2) น้ำหนักของทรัพย์สินที่ลงทุนใน benchmark + 10%</p>

\* หมายเหตุ : ในกรณีเป็นทรัพย์สินดังนี้ ไม่มีข้อกำหนดเกี่ยวกับ group limit

- เงินฝากหรือตราสารเทียบเท่าเงินฝากเพื่อการดำเนินงานของ MF
- derivatives on organized exchange

ส่วนที่ 3 : อัตราส่วนการลงทุนที่คำนวณตามประเภททรัพย์สิน (product limit)\*\*

ข้อ	ประเภททรัพย์สิน	อัตราส่วน (% ของ NAV)
1	เงินฝากหรือตราสารเทียบเท่าเงินฝาก B/E หรือ P/N ที่นิติบุคคลตามกฎหมายไทย (ไม่รวมถึงสาขาในต่างประเทศของนิติบุคคลดังกล่าว) เป็นผู้ ออก ผู้ส่งจ่าย หรือคู่สัญญา ดังนี้ 1.1 ธนาคารหรือสถาบันการเงินที่มีกฎหมายเฉพาะจัดตั้งขึ้น 1.2 ธพ. 1.3 บง. 1.4 บค. 1.5 บริษัทตลาดรองสินเชื่อที่อยู่อาศัย (ไม่รวมถึงทรัพย์สินที่ MF ได้รับโอนกรรมสิทธิ์มาจากคู่สัญญาตาม reverse repo หรือ securities lending หรือ derivatives)	- รวมกันไม่เกิน 45% เฉลี่ยในรอบปีบัญชี เว้นแต่เป็น MF ที่มีอายุโครงการ < 1 ปี ให้เฉลี่ยตามรอบอายุกองทุน - อัตราข้างต้นไม่ใช้กับ MF ที่อายุกองทุน คงเหลือ ≤ 6 เดือน ทั้งนี้ เฉพาะ MF ที่มี อายุโครงการ ≥ 1 ปี
2	ทรัพย์สินดังนี้ 2.1 B/E หรือ P/N ที่มีเงื่อนไขห้ามเปลี่ยนมือแต่ MF ได้ดำเนินการให้มีการรับโอนสิทธิเรียกร้องในตราสารได้ ตามวิธีการที่กฎหมายกำหนด หรือมีเงื่อนไขให้ MF สามารถขายคืนผู้ออกตราสารได้ 2.2 SN (แต่ไม่รวมถึง SN ซึ่งจดทะเบียนกับ TBMA และมีการเสนอขายตามหลักเกณฑ์ที่กำหนดไว้ในประกาศ คณะกรรมการกำกับตลาดทุนว่าด้วยการขออนุญาต และการอนุญาตให้เสนอขายตราสารหนี้ที่ออกใหม่) 2.2 เงินฝากหรือตราสารเทียบเท่าเงินฝากที่มีระยะเวลาการฝากเกิน 12 เดือน 2.3 total SIP ตามข้อ 5 ของส่วนนี้	รวมกันไม่เกิน 25%
3	reverse repo	ไม่เกิน 25%
4	securities lending	ไม่เกิน 25%
5	total SIP ซึ่งได้แก่ ทรัพย์สินตามข้อ 7 ในตอนที่ 1.1 : อัตราส่วนการลงทุนสำหรับ MF ทั่วไป ของส่วนที่ 1 : อัตราส่วนการลงทุนที่คำนวณตามผู้ออกทรัพย์สินหรือคู่สัญญา (single entity limit) แต่ไม่รวมถึงตราสารหนี้ ตราสารกึ่งหนี้กึ่งทุน SN คุกกู หรือตราสาร Basel III ที่มีลักษณะครบถ้วนดังนี้ 5.1 มีลักษณะตาม 6.4.3 และ 6.4.4 ของข้อ 6 ในตอนที่ 1.1 : อัตราส่วนการลงทุนสำหรับ MF ทั่วไป ของส่วนที่ 1 : อัตราส่วนการลงทุนที่คำนวณตามผู้ออกทรัพย์สิน หรือคู่สัญญา (single entity limit) 5.2 มี credit rating อยู่ในระดับต่ำกว่า investment grade หรือไม่มี credit rating	รวมกันไม่เกิน 15%
6	หน่วย CIS	ไม่เกิน 20%

\*\* หมายเหตุ : สำหรับการลงทุนในเงินฝากหรือตราสารเทียบเท่าเงินฝากเพื่อการดำเนินงานของกองทุนไม่มีข้อกำหนดเกี่ยวกับ product limit

ส่วนที่ 4 : อัตราส่วนการลงทุนที่คำนวณตามความมีส่วนได้เสียในกิจการที่ลงทุน (concentration limit)

ข้อ	ประเภททรัพย์สิน	อัตราส่วน
1	หุ้นของบริษัทรายใดรายหนึ่ง	ทุก MF รวมกันภายใต้การจัดการของ บลจ. รายเดียวกันต้องมีจำนวนหุ้นของบริษัทรวมกัน < 25% ของจำนวนสิทธิออกเสียงทั้งหมดของบริษัทนั้น
2	ตราสารหนี้ ตราสารกึ่งหนี้กึ่งทุนตราสาร Basel III และศุกกของผู้ออกรายใดรายหนึ่ง (ไม่รวมถึงตราสารหนี้ภาครัฐไทยหรือตราสารหนี้ภาครัฐต่างประเทศ)	<p>2.1 ไม่เกิน 1 ใน 3 ของมูลค่าหนี้สินทางการเงิน (financial liability)*ของผู้ออกตราสารรายนั้น ตามที่เปิดเผยไว้ในงบการเงินสำหรับรอบระยะเวลาบัญชีล่าสุด ทั้งนี้ ในกรณีที่ผู้ออกตราสารมีหนี้สินทางการเงินที่ออกใหม่ก่อนครบรอบระยะเวลาบัญชีถัดไปและยังไม่ปรากฏในงบการเงินล่าสุด บลจ. อาจนำมูลค่าหนี้สินทางการเงินดังกล่าวมารวมกับมูลค่าหนี้สินทางการเงินตามงบการเงินล่าสุดด้วยก็ได้โดยข้อมูลหนี้สินทางการเงินนั้นจะต้องเป็นข้อมูลที่มีการเผยแพร่เป็นการทั่วไป และในกรณีที่ผู้ออกตราสารไม่มีหนี้สินทางการเงินตามที่เปิดเผยไว้ในงบการเงินสำหรับรอบระยะเวลาบัญชีล่าสุด** ให้ใช้อัตราส่วนไม่เกิน 1 ใน 3 ของมูลค่าการออกและเสนอขายตราสารตามข้อนี้ของผู้ออกรายนั้นเป็นรายครั้ง เว้นแต่ในกรณีที่ผู้ออกตราสารได้มีการยื่นแบบ filing ในลักษณะเป็นโครงการ (bond issuance program) ให้พิจารณาเป็นรายโครงการ</p> <p>2.2 ในกรณีที่กองทุนลงทุนในตราสารตามข้อนี้โดยเป็นตราสารที่ออกใหม่และมี credit rating อยู่ในระดับต่ำกว่า investment grade หรือไม่มี credit rating ให้ บลจ. ลงทุนเพื่อกองทุนภายใต้ การจัดการของ บลจ. รายเดียวกันรวมกันไม่เกิน 1 ใน 3 ของมูลค่าการออกและเสนอขายตราสารดังกล่าวเป็นรายครั้ง เว้นแต่กรณีผู้ออกตราสารได้มีการยื่นแบบ filing ในลักษณะเป็นโครงการ (bond issuance program) ให้พิจารณาเป็นรายโครงการ (อัตราส่วนตาม 2.2 ไม่ใช้กับกรณีเป็นตราสารที่ออกโดยบุคคลดังนี้</p> <ol style="list-style-type: none"> <li>1. ธพ. บง. หรือ บค. ตามกฎหมายว่าด้วยธุรกิจสถาบันการเงิน</li> <li>2. ธนาคารออมสิน</li> <li>3. ธนาคารอาคารสงเคราะห์</li> <li>4. ธนาคารเพื่อการเกษตรและสหกรณ์การเกษตร</li> <li>5. บริษัทตลาดรองสินเชื่อที่อยู่อาศัย</li> <li>6. ธนาคารพัฒนาวิสาหกิจขนาดกลางและขนาดย่อมแห่งประเทศไทย</li> <li>7. ธนาคารเพื่อการส่งออกและนำเข้าแห่งประเทศไทย</li> <li>8. ธนาคารอิสลามแห่งประเทศไทย</li> <li>9. บล.</li> <li>10. สถาบันการเงินระหว่างประเทศที่ประเทศไทยเป็นสมาชิก</li> <li>11. สถาบันการเงินต่างประเทศที่มีลักษณะทำนองเดียวกับบุคคลตาม 1. - 9.)</li> </ol>
3	หน่วย CIS ของกองทุนใดกองทุนหนึ่ง	<p>- ไม่เกิน 1 ใน 3 ของจำนวนหน่วย CIS ทั้งหมดของ MF หรือกองทุน CIS ต่างประเทศ ที่ออกหน่วยนั้น</p> <p>- อัตราข้างต้นไม่ใช้กับการลงทุนดังนี้</p> <p>(1) การลงทุนในหน่วย CIS ของกองทุนที่มีลักษณะครบถ้วนดังนี้ โดยได้รับความเห็นชอบจากสำนักงาน</p> <ol style="list-style-type: none"> <li>(1.1) มีขนาดเล็ก</li> <li>(1.2) จัดตั้งขึ้นใหม่โดยมีอายุไม่เกิน 2 ปี</li> <li>(1.3) เสนอขายต่อผู้ลงทุนในวงกว้าง</li> </ol>

**หมายเหตุ :**

\* หนี้สินทางการเงิน (financial liability) ให้พิจารณาตามมาตรฐานการบัญชีที่ผู้ออกตราสารดังกล่าวได้จัดทำงบการเงินตามมาตรฐานการบัญชีนั้น โดยเป็นมาตรฐานการรายงานทางการเงินที่กำหนดโดยคณะกรรมการกำหนดมาตรฐานการบัญชีตามกฎหมายว่าด้วยวิชาชีพบัญชี หรือมาตรฐานการรายงานทางการเงินที่เป็นที่ยอมรับในระดับสากล เช่น International Financial Reporting Standards (IFRS) หรือ United States Generally Accepted Accounting Principle (US GAAP) เป็นต้น

\*\* รวมถึงกรณียังไม่ครบกำหนดการจัดทำงบการเงินในครั้งแรกของผู้ออกตราสาร

ทั้งนี้ การคำนวณสัดส่วนตามนโยบายการลงทุนและอัตราส่วนการลงทุน ให้เป็นไปตามประกาศคณะกรรมการกำกับตลาดทุนว่าด้วยการลงทุนของกองทุน และ/หรือ ที่แก้ไขเพิ่มเติม

**ตารางค่าธรรมเนียม เงินตอบแทน และค่าใช้จ่ายทั้งหมดที่เรียกเก็บจากกองทุนรวม และผู้ถือหน่วยลงทุน สำหรับรอบระยะเวลาตั้งแต่วันที่ 1 กันยายน 2565 ถึงวันที่ 31 สิงหาคม 2566**

**ค่าใช้จ่ายที่เรียกเก็บจากกองทุนรวม**

รายการที่เรียกเก็บ	ร้อยละของมูลค่าทรัพย์สินทั้งหมดของกองทุนต่อปี			
	ตามโครงการ	เรียกเก็บจริง		
1. ค่าธรรมเนียมและค่าใช้จ่ายรวมทั้งหมดที่ประมาณการได้		ปี 2564	ปี 2565	ปี 2566
● ค่าธรรมเนียมการจัดการ (Management Fee)	ไม่เกินร้อยละ 1.88	1.60373	1.62164	1.65872
● ค่าธรรมเนียมผู้ดูแลผลประโยชน์ (Trustee Fee)	ไม่เกินร้อยละ 0.11	0.03207	0.03210	0.03210
● ค่าธรรมเนียมนายทะเบียน (Registrar Fee)	ไม่เกินร้อยละ 0.94, 0.81	0.80233	0.80363	0.80368
● ค่าที่ปรึกษาการลงทุน (Advisory Fee)	ไม่มี	ไม่มี	ไม่มี	ไม่มี
● ค่าใช้จ่ายอื่นๆ : -	ไม่เกินร้อยละ 0.28	0.07620	0.06551	0.06153
- ค่าโฆษณาประชาสัมพันธ์	ไม่เกินร้อยละ 0.500	ไม่มี	ไม่มี	ไม่มี
- ค่าสอบบัญชี (Audit Fee)	จ่ายตามจริง	0.02841	0.02617	0.02642
- ค่าจัดตั้งและจดทะเบียนกองทุน (Setup and Registered Fund)	จ่ายตามจริง	0.00000	0.00000	0.00000
- ค่าใช้จ่ายในการจัดทำ จัดพิมพ์รายงานถึงผู้ถือหน่วย	จ่ายตามจริง	0.01329	0.00000	0.00000
- ค่าใช้จ่ายอื่นๆ ในการดำเนินโครงการ (Others Operating Expense)	จ่ายตามจริง	0.03450	0.03934	0.03511
2. ค่าธรรมเนียมและค่าใช้จ่ายรวมทั้งหมดที่ประมาณการไม่ได้				
- ไม่มี	จ่ายตามจริง	ไม่มี	ไม่มี	ไม่มี
<b>รวมค่าใช้จ่ายทั้งหมด</b>	<b>ไม่เกินร้อยละ 5.00</b>	<b>2.51433</b>	<b>2.52288</b>	<b>2.55603</b>
ค่าใช้จ่ายในการซื้อขายหลักทรัพย์	จ่ายตามจริง	0.83063	2.33160	1.05623

**หมายเหตุ :**

- 1) ค่าธรรมเนียมและค่าใช้จ่ายต่าง ๆ รวมภาษีมูลค่าเพิ่ม หรือภาษีธุรกิจเฉพาะ หรือภาษีอื่นใด (ถ้ามี) แต่ยังไม่รวมค่า นายหน้าซื้อขายหลักทรัพย์และค่าธรรมเนียมต่าง ๆ ที่เกิดขึ้นจากการซื้อขายหลักทรัพย์
- 2) ค่าธรรมเนียมนายทะเบียนหน่วยลงทุนชนิดขายคืนหน่วยลงทุนอัตโนมัติ, ชนิดจ่ายเงินปันผลและชนิดช่องทางอิเล็กทรอนิกส์ ไม่เกินร้อยละ 0.94 ชนิดสะสมมูลค่า ไม่เกินร้อยละ 0.81
- 3) ค่าธรรมเนียมค่าใช้จ่ายที่เรียกเก็บจากกองทุนรวม เมื่อรวมกันทั้งหมดแล้วต้องไม่เกินอัตราร้อยละ 3.21 ต่อปี ของมูลค่าทรัพย์สินสุทธิของกองทุนรวม

ค่าใช้จ่ายที่เรียกเก็บจากผู้ถือหุ้นหน่วยลงทุน

รายการที่เรียกเก็บ	ร้อยละของมูลค่าซื้อขายต่อปี			
	อัตราตามโครงการ	เรียกเก็บจริง ปี 2564	เรียกเก็บจริง ปี 2565	เรียกเก็บจริง ปี 2566
1.1 ค่าธรรมเนียมการขายหน่วยลงทุน (Front-end-fee)	ไม่มี	ไม่มี	ไม่มี	ไม่มี
1.2 ค่าธรรมเนียมการรับซื้อคืนหน่วยลงทุน (Back-end fee)	0.38	ยกเว้น	ยกเว้น	ยกเว้น
1.3 ค่าธรรมเนียมการสับเปลี่ยนหน่วยลงทุน (Switching fee) ค่าธรรมเนียมการสับเปลี่ยนเข้า ค่าธรรมเนียมการสับเปลี่ยนออก	ไม่มี 0.38	ไม่มี ยกเว้น	ไม่มี ยกเว้น	ไม่มี ยกเว้น
1.4 ค่าธรรมเนียมการโอนหน่วยลงทุน	อัตราตามที่นาย ทะเบียนเรียกเก็บ	200 บาท ต่อรายการ	200 บาท ต่อรายการ	200 บาท ต่อรายการ

หมายเหตุ :

- 1) ค่าธรรมเนียมดังกล่าวข้างต้นเป็นอัตราที่รวมภาษีมูลค่าเพิ่ม ภาษีธุรกิจเฉพาะ หรือภาษีอื่นใดในทำนองเดียวกัน (ถ้ามี)
- 2) อาจเรียกเก็บจากผู้ลงทุนแต่ละกลุ่มหรือแต่ละรายไม่เท่ากัน ขึ้นอยู่กับดุลยพินิจของบริษัทจัดการ
- 3) กรณีสับเปลี่ยนหน่วยลงทุน บริษัทจัดการอาจยกเว้นไม่เรียกเก็บค่าธรรมเนียมการสับเปลี่ยนหน่วยลงทุนสำหรับการสับเปลี่ยนหน่วยลงทุนระหว่างกองทุนรวมภายใต้การจัดการของบริษัทจัดการ แต่จะมีการเรียกเก็บค่าธรรมเนียมการขายและรับซื้อคืนหน่วยลงทุนตามอัตราที่บริษัทจัดการกำหนด

## ข้อมูลอื่น ๆ

### นโยบายการจ่ายเงินปันผล

ชื่อย่อ	รายละเอียด
1. LHEQD-R	ไม่จ่าย แต่จะมีการรับซื้อคืนหน่วยลงทุนอัตโนมัติ
2. LHEQD-D	จ่าย ไม่เกินปีละ 12 ครั้ง
3. LHEQD-A	ไม่จ่าย
4. LHEQD-E	ไม่จ่าย

#### 1. หลักเกณฑ์การจ่ายเงินปันผล :

1. กองทุนจะพิจารณาจ่ายเงินปันผลไม่เกินปีละ 12 ครั้ง โดยพิจารณาจากผลการดำเนินงานสิ้นสุดตามช่วงเวลาของบริษัทจัดการ เห็นสมควร จากกำไรสะสม หรือกำไรสุทธิในงวดบัญชีที่จะจ่ายเงินปันผล แล้วแต่กรณี และการจ่ายเงินปันผลดังกล่าวจะต้องไม่ทำให้กองทุนรวมมีผลขาดทุนสะสมเพิ่มขึ้นในงวดที่มีการจ่ายเงินปันผลนั้น

2. การพิจารณาจ่ายเงินปันผลจะขึ้นอยู่กับดุลยพินิจของบริษัทจัดการ

ทั้งนี้ บริษัทจัดการจะถือปฏิบัติตามหลักเกณฑ์และวิธีการที่สำนักงานคณะกรรมการ ก.ล.ต. ประกาศกำหนด และตามที่บริษัทจัดการเห็นสมควร

บริษัทจัดการขอสงวนสิทธิที่จะพิจารณาแก้ไขเพิ่มเติมรายละเอียดโครงการที่เกี่ยวข้องกับการจ่ายเงินปันผลของกองทุนในอนาคต

#### 2. กำหนดเวลา วิธีการ และข้อจำกัดในการจ่ายเงินปันผลแก่ผู้ถือหน่วยลงทุน :

ในกรณีที่บริษัทจัดการกองทุนรวมพิจารณาให้มีการจ่ายเงินปันผลของกองทุนรวมใด ให้บริษัทเปิดเผยข้อมูลเกี่ยวกับการจ่ายเงินปันผล วันปิดทะเบียนผู้ถือหน่วยลงทุนเพื่อการจ่ายเงินปันผล และอัตราเงินปันผลของกองทุนรวมดังกล่าว ด้วยวิธีการที่เหมาะสมดังต่อไปนี้

(1) เปิดเผยข้อมูลในลักษณะที่ผู้ลงทุนทั่วไปสามารถทราบได้ เว้นแต่เป็นกองทุนรวมเพื่อผู้ลงทุนประเภทสถาบัน

(2) แจ้งผู้ดูแลผลประโยชน์ และผู้ถือหน่วยลงทุนที่มีชื่ออยู่ในทะเบียนผู้ถือหน่วยลงทุน รวมถึงผู้ถือหน่วยลงทุนที่ถือหน่วยลงทุนชนิดไม่ระบุชื่อผู้ถือเมื่อได้รับการร้องขอ

บริษัทจัดการขอสงวนสิทธิที่อาจจ่ายเงินปันผลให้ผู้ถือหน่วยลงทุนของหน่วยลงทุนชนิดจ่ายเงินปันผล ด้วยวิธีการที่ต่างกันสำหรับหน่วยลงทุนของหน่วยลงทุนชนิดจ่ายเงินปันผลที่ขายในช่วงเวลาที่ต่างกันได้ โดยได้รับความเห็นชอบจากสำนักงาน ก.ล.ต. ก่อนดำเนินการจ่ายเงินปันผลในแต่ละครั้ง และจะถือปฏิบัติเพิ่มเติมตามหลักเกณฑ์และวิธีการที่สำนักงานคณะกรรมการ ก.ล.ต. ประกาศกำหนด

ในกรณีผู้ถือหน่วยลงทุนไม่ใช่สิทธิขอรับเงินปันผลจำนวนใดภายในอายุความใช้สิทธิเรียกร้องตามประมวลกฎหมายแพ่งและพาณิชย์ บริษัทจัดการจะไม่นำเงินปันผลจำนวนดังกล่าวไปใช้เพื่อการอื่นใด นอกจากเพื่อประโยชน์ของหน่วยลงทุนของกองทุนเปิดนั้น

### ระดับความเสี่ยงของกองทุนรวม



■ **ดัชนีชี้วัด/อ้างอิง (Benchmark) :**

กองทุนนี้จะเปรียบเทียบกับดัชนีตัวชี้วัดกับดัชนีผลตอบแทนรวม SET High Dividend 30 Index (SETHD Total Return Index)

บริษัทจัดการของสงวนสิทธิที่จะเปลี่ยนแปลงตัวชี้วัดในการเปรียบเทียบตามที่บริษัทจัดการเห็นควรและเหมาะสม ซึ่งอยู่ภายใต้กรอบนโยบายการลงทุนที่กำหนด โดยบริษัทจัดการจะเปิดเผยข้อมูลและแจ้งให้ผู้ลงทุนทราบล่วงหน้าอย่างชัดเจนถึงวันที่มีการเปลี่ยนตัวชี้วัด คำอธิบายเกี่ยวกับตัวชี้วัด และเหตุผลในการเปลี่ยนตัวชี้วัดดังกล่าวผ่านการลงประกาศในเว็บไซต์ของบริษัทจัดการภายในเวลาที่ผู้ลงทุนสามารถใช้ประโยชน์จากข้อมูลในการตัดสินใจลงทุนได้

อย่างไรก็ตาม ในกรณีการเปลี่ยนแปลงตัวชี้วัดให้เป็นไปตามประกาศ เจื่อนไขและข้อกำหนดของสมาคมบริษัทจัดการลงทุน และ/หรือ ประกาศ ข้อกำหนดของสำนักงานคณะกรรมการ ก.ล.ต. เกี่ยวกับมาตรฐานการวัดผลการดำเนินงานของกองทุนรวม และ/หรือ การเปลี่ยนแปลงตัวชี้วัดในการใช้เปรียบเทียบในกรณีที่ผู้ออกตัวดัชนีของตัวชี้วัดไม่ได้จัดทำหรือเปิดเผยข้อมูล/อัตราดังกล่าวอีกต่อไป โดยบริษัทจัดการจะแจ้งเปลี่ยนแปลงดังกล่าวให้ผู้ถือหน่วยลงทุนทราบล่วงหน้าผ่านการประกาศในเว็บไซต์ของบริษัทจัดการ ภายในเวลาที่ผู้ลงทุนสามารถใช้ประโยชน์จากข้อมูลการตัดสินใจลงทุนได้

■ **การเสนอขายหน่วยลงทุน**

1) **วิธีการขายหน่วยลงทุน**

ข้อกำหนด :

✓ **มูลค่าขั้นต่ำของการสั่งซื้อครั้งแรก**

ชื่อย่อ	รายละเอียด
1. LHEQD-R	มูลค่าขั้นต่ำของการสั่งซื้อครั้งแรก ไม่กำหนด
2. LHEQD-D	มูลค่าขั้นต่ำของการสั่งซื้อครั้งแรก ไม่กำหนด
3. LHEQD-A	มูลค่าขั้นต่ำของการสั่งซื้อครั้งแรก ไม่กำหนด
4. LHEQD-E	มูลค่าขั้นต่ำของการสั่งซื้อครั้งแรก ไม่กำหนด

✓ **มูลค่าขั้นต่ำของการสั่งซื้อครั้งถัดไป**

ชื่อย่อ	รายละเอียด
1. LHEQD-R	มูลค่าขั้นต่ำของการสั่งซื้อครั้งถัดไป ไม่กำหนด
2. LHEQD-D	มูลค่าขั้นต่ำของการสั่งซื้อครั้งถัดไป ไม่กำหนด
3. LHEQD-A	มูลค่าขั้นต่ำของการสั่งซื้อครั้งถัดไป ไม่กำหนด
4. LHEQD-E	มูลค่าขั้นต่ำของการสั่งซื้อครั้งถัดไป ไม่กำหนด

✓ **ช่วงภายหลังการเสนอขายครั้งแรก (Post IPO) :** ผู้ลงทุนสามารถสั่งซื้อได้ที่บริษัทจัดการ หรือผู้สนับสนุนการขายหรือรับซื้อคืนหน่วยลงทุนที่ได้รับการแต่งตั้งจากบริษัทจัดการ ทุกวันทำการขายหน่วยลงทุน (วันทำการที่บริษัทจัดการเปิดรับคำสั่งซื้อหน่วยลงทุน) เวลา 8.30 – 15.30 น.

✓ ในการซื้อหน่วยลงทุน ผู้สั่งซื้อหน่วยลงทุน/ผู้ถือหน่วยลงทุน จะต้องชำระเงินค่าซื้อครั้งเดียวเต็มจำนวนที่สั่งซื้อ โดยชำระเป็นเงินโอน เช็ค ตราพด หรือวิธีอื่นใดที่บริษัทจัดการยอมรับ โดยผู้สั่งซื้อจะต้องลงวันที่ตามวันที่ที่สั่งซื้อและขีดคร่อมเฉพาะสั่งจ่ายในนาม **“บลจ. แลนด์ แอนด์ เฮาส์ จำกัด เพื่อจองซื้อหน่วยลงทุน”** โดยระบุชื่อ ที่อยู่และหมายเลขโทรศัพท์ของผู้สั่งซื้อลงบนด้านหลังของเช็คเพื่อความสะดวกในการติดต่อและเพื่อผลประโยชน์ของผู้สั่งซื้อหน่วยลงทุน

หมายเหตุ :

(สำหรับหน่วยลงทุนชนิดช่องทางอิเล็กทรอนิกส์)

วันทำการซื้อขายหน่วยลงทุน : ทุกวันทำการผ่านระบบ LHFUND ONLINE

การลงทุนในหน่วยลงทุนชนิดช่องทางอิเล็กทรอนิกส์ เฉพาะลูกค้าที่ทำรายการผ่านระบบ LHFund Online เท่านั้น

โดยจำกัดการลงทุนสูงสุดไม่เกิน 2,000,000 บาท ของมูลค่าคงเหลือ (Outstanding Balance)

ตัวอย่างการทำรายการซื้อ

วันที่ 1 : นายมารวย ทำรายการซื้อหน่วยลงทุนชนิดช่องทางอิเล็กทรอนิกส์ผ่านระบบ LHFund Online มูลค่า 1,800,000 บาท

วันที่ 2 : มูลค่าหน่วยลงทุนเพิ่มขึ้น ทำให้มูลค่าคงเหลือเพิ่มขึ้นจาก 1,800,000 บาท เป็น 2,100,000 บาท กรณีนี้ นายมารวยจะไม่สามารถลงทุนเพิ่มในหน่วยลงทุนชนิดช่องทางอิเล็กทรอนิกส์ได้ เนื่องจากมูลค่าคงเหลือเกิน 2,000,000 บาท

วันที่ 3 : นายมารวย ทำรายการขายคืนหน่วยลงทุนชนิดช่องทางอิเล็กทรอนิกส์ผ่านระบบ LHFund Online มูลค่า 1,000,000 บาท ทำให้มูลค่าคงเหลือเท่ากับ 1,100,000 บาท กรณีนี้ นายมารวยสามารถลงทุนในหน่วยลงทุนชนิดช่องทางอิเล็กทรอนิกส์เพิ่มเติมได้อีก 900,000 บาท

อย่างไรก็ดี หากนายมารวยต้องการลงทุนในหน่วยลงทุนของกองทุนเพิ่มนอกเหนือจากมูลค่าส่วนที่เกิน 2,000,000 บาท นายมารวย สามารถลงทุนในหน่วยลงทุนชนิดอื่นเพิ่มเติมได้ โดยรายละเอียดเป็นไปตามที่ระบุในหนังสือชี้ชวน (การส่งคำสั่งขายคืนสามารถทำรายการได้ทุกช่องทาง รายละเอียดตามที่ระบุในหนังสือชี้ชวน) ทั้งนี้ บริษัทจัดการของสงวนสิทธิ์ในการเปลี่ยนแปลงเงื่อนไขเพิ่มเติมเกี่ยวกับการลงทุนในหน่วยลงทุนชนิดช่องทางอิเล็กทรอนิกส์โดยไม่ต้องแจ้งให้ทราบล่วงหน้า

2) รายละเอียดการเสนอขายภายหลังการเสนอขายครั้งแรก :

■ ช่องทางการเสนอขายภายหลังการเสนอขายครั้งแรก

- บริษัทจัดการ
- ผู้สนับสนุนการขายหรือรับซื้อคืน

■ รายละเอียดการเสนอขายภายหลังการเสนอขายครั้งแรก

✓ วิธีการขอรับหนังสือชี้ชวน ใบคำสั่งซื้อหน่วยลงทุน ใบคำขอเปิดบัญชีกองทุน

ผู้สนใจลงทุนในหน่วยลงทุนของกองทุนสามารถติดต่อขอรับหนังสือชี้ชวนส่วนสรุปข้อมูลสำคัญ หนังสือชี้ชวนส่วนข้อมูลโครงการ ใบคำขอเปิดบัญชีกองทุน ใบคำสั่งซื้อหน่วยลงทุน ได้ที่บริษัทจัดการ ตามวัน เวลา ทำการตามปกติของบริษัทจัดการ ผู้สนับสนุนการขายหรือรับซื้อคืน (ถ้ามี) ผู้จัดการจำหน่าย (ถ้ามี) หรือตัวแทน (ถ้ามี)

สำหรับผู้ลงทุนที่ยังไม่เคยมีบัญชีกองทุน จะต้องเปิดบัญชีกองทุน โดยกรอกรายละเอียดและข้อความต่างๆ ในคำขอเปิดบัญชีกองทุนพร้อมแนบเอกสารหลักฐานในการขอเปิดบัญชีกองทุน

✓ วันและเวลาทำการเสนอขายหน่วยลงทุน

บริษัทจัดการหรือผู้สนับสนุนการขายและรับซื้อคืนหน่วยลงทุนจะรับคำสั่งซื้อหน่วยลงทุนจากผู้ถือหน่วยลงทุนตั้งแต่วันที่เริ่มทำการของบริษัทจัดการหรือผู้สนับสนุนการขายและรับซื้อคืนหน่วยลงทุนจนถึงเวลา 15.30 น. ของทุกวันทำการซื้อขาย ณ บริษัทจัดการ หรือผู้สนับสนุนการขายหรือรับซื้อคืนแต่ละราย โดยกรอกใบคำสั่งซื้อให้ครบถ้วนและแนบเอกสารหลักฐานในการซื้อหน่วยลงทุน พร้อมชำระเงินค่าซื้อหน่วยลงทุน โดยบริษัทจัดการจะกำหนดวันเริ่มทำการขายหน่วยลงทุนภายใน 15 วัน นับตั้งแต่วันที่ถัดจากวันจดทะเบียนกองทุนรวม

บริษัทจัดการจะประกาศวันที่เป็นวันทำการซื้อขายหน่วยลงทุนให้ทราบล่วงหน้า โดยปิดประกาศ ณ สำนักงานของบริษัทจัดการ หรือผู้สนับสนุนการขายหรือรับซื้อคืน (ถ้ามี)

บริษัทจัดการของสงวนสิทธิ์ในการแก้ไขเพิ่มเติมโครงการจัดการกองทุนรวมหรือวิธีการจัดการกองทุนรวมเกี่ยวกับการเปลี่ยนแปลงและ/หรือ เพิ่มเติม วัน เวลา และวิธีการ การขายหรือรับซื้อคืนหน่วยลงทุน และวิธปฏิบัติที่เกี่ยวข้อง โดยถือว่าได้รับความเห็นชอบจากผู้ถือหน่วยลงทุนแล้ว ทั้งนี้ เป็นไปเพื่อประโยชน์ของผู้ถือหน่วยลงทุน โดยจะทำการตีพิมพ์ประกาศที่สำนักงานของบริษัทจัดการ และสำนักงานผู้สนับสนุนการขายหรือรับซื้อคืน



✓ **ราคาสั่งซื้อหน่วยลงทุน**

ผู้สนใจลงทุนสามารถสั่งซื้อหน่วยลงทุนได้ตามราคาขายหน่วยลงทุนที่คำนวณได้ ณ สิ้นวันทำการขายหน่วยลงทุนนั้น

✓ **การจัดสรรหน่วยลงทุน**

(1) บริษัทจัดการจะจัดสรรหน่วยลงทุนให้แก่ผู้สั่งซื้อหน่วยลงทุนตามที่สั่งซื้อและได้ชำระเงินค่าซื้อหน่วยลงทุนเต็มตามจำนวนแล้ว ในกรณีที่จำนวนเงินที่ระบุในคำสั่งซื้อหน่วยลงทุนไม่ตรงกับจำนวนเงินที่บริษัทจัดการได้รับชำระบริษัทจัดการจะจัดสรรหน่วยลงทุนให้ตามจำนวนเงินที่ได้รับชำระเป็นเกณฑ์

ยกเว้นในกรณีที่การสั่งซื้อหน่วยลงทุนนั้นมีผลให้จำนวนหน่วยลงทุนของกองทุนเกินกว่าจำนวนหน่วยลงทุนของโครงการตามที่ได้รับอนุมัติจากสำนักงาน บริษัทจัดการจะจัดสรรหน่วยลงทุนให้แก่ผู้สั่งซื้อโดยใช้หลักการ “จองซื้อก่อนได้ก่อน” ตามวันที่ได้รับการสั่งซื้อและเงินค่าซื้อหน่วยลงทุนเต็มตามจำนวน ในกรณีที่มีการสั่งซื้อในวันเดียวกันและมีหน่วยลงทุนไม่เพียงพอต่อการจัดสรร บริษัทจัดการจะจัดสรรตามสัดส่วนจำนวนหน่วยลงทุนที่สั่งซื้อให้แก่ผู้ซื้อหน่วยลงทุน

ทั้งนี้ บริษัทจัดการขอสงวนสิทธิในการหยุดเสนอขายหน่วยลงทุนของกองทุนในกรณีที่ผู้สั่งซื้อหน่วยลงทุนเกินกว่าจำนวนหน่วยลงทุนของโครงการตามที่ได้รับอนุมัติจากสำนักงานในวันทำการถัดจากวันที่มีผู้สั่งซื้อหน่วยลงทุนเกินจำนวนหน่วยลงทุนของโครงการ แม้ว่าจะยังไม่สิ้นสุดระยะเวลาเสนอขายก็ตาม โดยบริษัทจัดการจะปิดประกาศแจ้งไว้ ณ ที่ทำการของบริษัทจัดการ

(2) ในกรณีที่บริษัทจัดการพิจารณาแล้วเห็นว่าเป็นการรักษาผลประโยชน์ของกองทุน หรือผลประโยชน์ของผู้ถือหน่วยลงทุนหรือชื่อเสียงหรือความรับผิดชอบทางกฎหมายของบริษัทจัดการ บริษัทจัดการสงวนสิทธิที่จะจัดสรรหรือไม่จัดสรรหน่วยลงทุนแต่บางส่วนหรือทั้งหมดก็ได้ โดยไม่จำเป็นต้องแจ้งให้ผู้สั่งซื้อหน่วยลงทุนทราบล่วงหน้า

ทั้งนี้ บริษัทจัดการขอสงวนสิทธิในการแก้ไขเพิ่มเติมโครงการจัดการกองทุนรวมหรือวิธีการจัดการกองทุนรวมเกี่ยวกับการเปลี่ยนแปลง และ/หรือ เพิ่มเติม วัน เวลา และวิธีการ การขายหรือรับซื้อคืนหน่วยลงทุน และวิธปฏิบัติที่เกี่ยวข้อง โดยถือว่าได้รับความเห็นชอบจากผู้ถือหน่วยลงทุนแล้ว

✓ **การสั่งซื้อหน่วยลงทุน :**

ไม่ต้องแจ้งล่วงหน้า

3) **การรับซื้อคืนหน่วยลงทุน :**

✓ **มูลค่าขั้นต่ำของการสั่งขายคืน**

ชื่อย่อ	รายละเอียด
1. LHEQD-R	มูลค่าขั้นต่ำของการสั่งขายคืน ไม่กำหนด
2. LHEQD-D	มูลค่าขั้นต่ำของการสั่งขายคืน ไม่กำหนด
3. LHEQD-A	มูลค่าขั้นต่ำของการสั่งขายคืน ไม่กำหนด
4. LHEQD-E	มูลค่าขั้นต่ำของการสั่งขายคืน ไม่กำหนด

✓ **จำนวนหน่วยลงทุนขั้นต่ำของการสั่งขายคืน**

ชื่อย่อ	รายละเอียด
1. LHEQD-R	จำนวนหน่วยลงทุนขั้นต่ำของการสั่งขายคืน ไม่กำหนด
2. LHEQD-D	จำนวนหน่วยลงทุนขั้นต่ำของการสั่งขายคืน ไม่กำหนด
3. LHEQD-A	จำนวนหน่วยลงทุนขั้นต่ำของการสั่งขายคืน ไม่กำหนด
4. LHEQD-E	จำนวนหน่วยลงทุนขั้นต่ำของการสั่งขายคืน ไม่กำหนด

✓ มูลค่าหน่วยลงทุนคงเหลือในบัญชีขั้นต่ำ

ชื่อย่อ	รายละเอียด
1. LHEQD-R	มูลค่าหน่วยลงทุนคงเหลือในบัญชีขั้นต่ำ ไม่กำหนด
2. LHEQD-D	มูลค่าหน่วยลงทุนคงเหลือในบัญชีขั้นต่ำ ไม่กำหนด
3. LHEQD-A	มูลค่าหน่วยลงทุนคงเหลือในบัญชีขั้นต่ำ ไม่กำหนด
4. LHEQD-E	มูลค่าหน่วยลงทุนคงเหลือในบัญชีขั้นต่ำ ไม่กำหนด

✓ จำนวนหน่วยลงทุนคงเหลือในบัญชีขั้นต่ำ

ชื่อย่อ	รายละเอียด
1. LHEQD-R	จำนวนหน่วยลงทุนคงเหลือในบัญชีขั้นต่ำ ไม่กำหนด
2. LHEQD-D	จำนวนหน่วยลงทุนคงเหลือในบัญชีขั้นต่ำ ไม่กำหนด
3. LHEQD-A	จำนวนหน่วยลงทุนคงเหลือในบัญชีขั้นต่ำ ไม่กำหนด
4. LHEQD-E	จำนวนหน่วยลงทุนคงเหลือในบัญชีขั้นต่ำ ไม่กำหนด

1. การรับซื้อคืนหน่วยลงทุน

บริษัทจัดการจะดำเนินการรับซื้อคืนหน่วยลงทุนตามหลักเกณฑ์ และวิธีการดังต่อไปนี้

✓ ช่องทางการรับซื้อคืนหน่วยลงทุน

- บริษัทจัดการ
- ผู้สนับสนุนการขายหรือรับซื้อคืน

✓ รายละเอียดช่องทางการรับซื้อคืนหน่วยลงทุนเพิ่มเติม

บริษัทจัดการจะเริ่มรับซื้อคืนหน่วยลงทุนภายหลังการเสนอขายหน่วยลงทุนครั้งแรกภายใน 15 วันทำการนับตั้งแต่วันที่ถัดจากวันจดทะเบียนกองทรัสต์สินเป็นกองทุนรวม

✓ วิธีการรับซื้อคืนหน่วยลงทุน

- รับซื้อคืนหน่วยลงทุนแบบปกติ
- รับซื้อคืนหน่วยลงทุนแบบอัตโนมัติ

✓ รายละเอียดวิธีการรับซื้อคืนหน่วยลงทุนเพิ่มเติม

กรณีรับซื้อคืนหน่วยลงทุนอัตโนมัติ

ชนิดขายคืนหน่วยลงทุนอัตโนมัติ	:	มี
ชนิดจ่ายเงินปันผล	:	ไม่มี
ชนิดสะสมมูลค่า	:	ไม่มี
ชนิดช่องทางอิเล็กทรอนิกส์	:	ไม่มี

✓ หลักเกณฑ์การรับซื้อคืนหน่วยลงทุนอัตโนมัติ :

1. กองทุนจะพิจารณารับซื้อคืนหน่วยลงทุนอัตโนมัติไม่เกินปีละ 12 ครั้งโดยพิจารณาจากผลการดำเนินงานสิ้นสุดตามช่วงเวลาของบริษัทจัดการเห็นสมควร จากกำไรสะสม หรือกำไรสุทธิในงวดบัญชีที่จะจ่ายเงินค่ารับซื้อคืนหน่วยลงทุนอัตโนมัติแล้วแต่กรณี
2. การพิจารณาจ่ายเงินค่ารับซื้อคืนหน่วยลงทุนอัตโนมัติขึ้นอยู่กับดุลยพินิจของบริษัทจัดการ

### ✓ วิธีการรับซื้อคืนหน่วยลงทุนอัตโนมัติ

1. บริษัทจัดการจะถือว่าผู้ถือหน่วยลงทุนได้ตกลงซื้อขายคืนหน่วยลงทุนและมอบหมายให้บริษัทจัดการดำเนินการรับซื้อคืนหน่วยลงทุนอัตโนมัติให้ผู้ถือหน่วยลงทุนไม่เกินปีละ 12 ครั้ง โดยการรับซื้อคืนหน่วยลงทุนอัตโนมัติให้ผู้ถือหน่วยลงทุนดังกล่าว จะมีผลให้จำนวนหน่วยลงทุนของผู้ถือหน่วยลงทุนลดลง

2. บริษัทจัดการจะดำเนินการรับซื้อคืนหน่วยลงทุนอัตโนมัติให้ผู้ถือหน่วยลงทุนที่มีรายชื่ออยู่ตามหลักฐานที่ปรากฏในทะเบียนผู้ถือหน่วยลงทุน ของวันที่รับซื้อคืนหน่วยลงทุนอัตโนมัตินั้น โดยจะรับซื้อคืนหน่วยลงทุนให้ผู้ถือหน่วยลงทุนจากกำไรสะสม หรือ กำไรสุทธิในงวดบัญชีที่จะจ่ายเงินค่ารับซื้อคืนหน่วยลงทุนอัตโนมัติแล้วแต่กรณี

บริษัทจัดการจะดำเนินการรับซื้อคืนหน่วยลงทุนอัตโนมัติให้ผู้ถือหน่วยลงทุนที่มีรายชื่ออยู่ตามหลักฐานที่ปรากฏในทะเบียนผู้ถือหน่วยลงทุน ให้ผู้ถือหน่วยลงทุนตามสัดส่วนจำนวนหน่วยลงทุนที่ผู้ถือหน่วยลงทุนถือต่อจำนวนหน่วยลงทุนที่จำหน่ายได้แล้วทั้งหมด โดยบริษัทจัดการจะใช้มูลค่าหน่วยลงทุนที่คำนวณได้เมื่อสิ้นวันทำการซื้อคืนหน่วยลงทุนอัตโนมัติเป็นเกณฑ์ในการคำนวณราคารับซื้อคืนหน่วยลงทุน

ทั้งนี้ ผู้ถือหน่วยลงทุนอาจไม่ได้รับเงินตามมูลค่าหน่วยลงทุนอันเนื่องมาจากมูลค่าหน่วยลงทุนนั้น อาจจะต้องถูกหักด้วยค่าใช้จ่ายที่เกิดขึ้น เช่น ค่าใช้จ่ายอื่นใดที่เกิดขึ้นจริงจากการดำเนินงานดังกล่าว เป็นต้น โดยบริษัทจัดการจะนำเงินค่ารับซื้อคืนหน่วยลงทุนอัตโนมัติดังกล่าว ไปซื้อหน่วยลงทุนของกองทุนเปิด แอล เอช ตลาดเงิน โดยจำนวนหน่วยลงทุนของกองทุนเปิด แอล เอช ตลาดเงิน ที่ผู้ถือหน่วยลงทุนจะได้รับ จะคำนวณโดยราคาหน่วยลงทุนของกองทุนเปิด แอล เอช ตลาดเงิน ภายใน 5 วันทำการถัดจากวันที่บริษัทจัดการดำเนินการรับซื้อคืนหน่วยลงทุนอัตโนมัติ

ในวันทำการรับซื้อคืนหน่วยลงทุนอัตโนมัติกองทุน ผู้ถือหน่วยลงทุนที่ยังมิได้เปิดบัญชีกองทุนเปิด แอล เอช ตลาดเงิน บริษัทจัดการจะดำเนินการเปิดบัญชีกองทุนดังกล่าวให้ผู้ถือหน่วยลงทุนอัตโนมัติ โดยถือว่าผู้ถือหน่วยลงทุนได้ให้ความยินยอมในการดำเนินการดังกล่าวแล้ว

3. บริษัทจัดการจะลดจำนวนหน่วยลงทุนในวันทำการถัดจากวันทำการรับซื้อคืนหน่วยลงทุนอัตโนมัตินั้น

4. บริษัทจัดการจะใช้รายชื่อผู้ถือหน่วยลงทุนในทะเบียนผู้ถือหน่วยลงทุน ณ วันทำการขายคืนหน่วยลงทุนดังกล่าว โดยจะปิดทะเบียนผู้ถือหน่วยลงทุนเพื่อพักการโอนหน่วยลงทุนสำหรับการรับซื้อคืนหน่วยลงทุนดังกล่าวในวันทำการขายคืนหน่วยลงทุนอัตโนมัติ

### ✓ กรณีรับซื้อคืนปกติ

ชนิดขายคืนหน่วยลงทุนอัตโนมัติ : มี

ชนิดจ่ายเงินปันผล : มี

ชนิดสะสมมูลค่า : มี

ชนิดช่องทางอิเล็กทรอนิกส์ : มี

### ✓ การรับซื้อคืนหน่วยลงทุนโดยผ่านบริษัทจัดการหรือผู้สนับสนุนการขายหรือรับซื้อคืนปกติ

(1) ผู้ถือหน่วยลงทุนสามารถส่งขายคืนหน่วยลงทุนได้ที่บริษัทจัดการและผู้สนับสนุนการขายหรือรับซื้อคืนได้ทุกวันทำการ โดยผู้ถือหน่วยลงทุนสามารถส่งคำสั่งในการขายคืนหน่วยลงทุนได้ตั้งแต่วันที่เวลาเริ่มทำการถึงเวลา 15:30 น.

(2) ผู้ถือหน่วยลงทุนสามารถส่งขายคืนหน่วยลงทุน โดยส่งคำสั่งขายคืน และหลักฐานการขายคืนซึ่งเป็นไปตามรายละเอียดในโครงการ

(3) ผู้ถือหน่วยลงทุนจะต้องกรอกรายละเอียดในใบคำสั่งขายคืนหน่วยลงทุนให้ครบถ้วน ถูกต้อง และชัดเจน โดยระบุจำนวนหน่วยลงทุนที่จะขายคืนหรือจำนวนเงินที่ผู้ถือหน่วยลงทุนต้องการได้รับจากการขายคืนหน่วยลงทุนซึ่งบริษัทจัดการหรือผู้สนับสนุนการขายหรือรับซื้อคืน ที่รับคำสั่งขายคืนหน่วยลงทุนจะส่งมอบหลักฐานการรับคำสั่งขายคืนหน่วยลงทุนให้แก่ผู้ถือหน่วยลงทุนไว้เป็นหลักฐาน

ทั้งนี้ ผู้ถือหน่วยลงทุนสามารถส่งคำสั่งขายคืนหน่วยลงทุนผ่านทางโทรสารได้ โดยผู้ถือหน่วยต้องลงนามในแบบฟอร์มขายคืนหน่วยลงทุน พร้อมทั้งแนบเอกสารหลักฐานตามที่บริษัทจัดการกำหนด และจะต้องปฏิบัติตามเงื่อนไขที่บริษัทจัดการระบุไว้ในคำขอใช้บริการดังกล่าว และผู้ถือหน่วยลงทุนที่ใช้บริการซื้อขายหน่วยลงทุนผ่านทางโทรสาร จะต้องยอมรับและผูกพันตามเงื่อนไขและ/หรือ ที่จะแก้ไขเพิ่มเติมเปลี่ยนแปลงในอนาคต ซึ่งรวมถึงการยอมรับความเสี่ยงใด ๆ ที่อาจเกิดขึ้นอันเนื่องมาจากความขัดข้องของระบบ

(4) ในกรณีที่ผู้ถือหน่วยลงทุนระบุจำนวนหน่วยลงทุนที่จะขายคืน หรือจำนวนเงินที่ผู้ถือหน่วยลงทุนต้องการได้รับจากการขายคืนหน่วยลงทุนในใบคำสั่งขายคืนหน่วยลงทุนมากกว่าจำนวนหน่วยลงทุนหรือมูลค่าหน่วยลงทุนหักด้วยค่าธรรมเนียมการรับซื้อคืนหน่วยลงทุน (ถ้ามี) ของผู้ถือหน่วยลงทุนที่ปรากฏอยู่ในรายการที่บันทึกโดยนายทะเบียนหน่วยลงทุน บริษัทจัดการจะถือว่าผู้ถือหน่วยลงทุนประสงค์ที่จะขายคืนหน่วยลงทุนทั้งหมดเท่าที่ปรากฏอยู่ในรายการที่บันทึกโดยนายทะเบียนหน่วยลงทุนนั้น

(5) บริษัทจัดการจะแจ้งต่อนายทะเบียนหน่วยลงทุนให้ทำการตรวจสอบรายการสั่งขายคืนหน่วยลงทุนกับทะเบียนผู้ถือหน่วยลงทุน หากถูกต้องนายทะเบียนหน่วยลงทุนจะเป็นผู้ยกเลิกหน่วยลงทุนดังกล่าวพร้อมกับออกหนังสือรับรองสิทธิในหน่วยลงทุนส่งให้ผู้ถือหน่วยลงทุนภายใน 7 วันทำการนับตั้งแต่วันที่ถัดจากวันทำการซื้อขายหน่วยลงทุนนั้น ๆ

ทั้งนี้ สิทธิการขายคืนหน่วยลงทุนของผู้ถือหน่วยลงทุนจะเกิดขึ้นต่อเมื่อนายทะเบียนหน่วยลงทุนได้ทำการบันทึกรายการสั่งขายคืนหน่วยลงทุนของผู้ถือหน่วยลงทุนในทะเบียนผู้ถือหน่วยลงทุนแล้ว

(6) บริษัทจัดการจะดำเนินการให้มีการชำระเงินค่าขายคืนหน่วยลงทุนภายใน 5 วันทำการ นับตั้งแต่วันที่ถัดจากวันทำการซื้อขายหน่วยลงทุน ตามวิธีที่ผู้ถือหน่วยลงทุนระบุไว้ในแบบคำขอเปิดบัญชี

(7) ในกรณีที่ผู้ถือหน่วยลงทุนได้ยื่นคำสั่งขายคืนหน่วยลงทุนต่อบริษัทจัดการหรือผู้สนับสนุนการขายหรือรับซื้อคืน และบริษัทจัดการยังไม่สามารถรับซื้อคืนหน่วยลงทุนของผู้ถือหน่วยลงทุนได้ โดยอยู่ในระหว่างการดำเนินการของบริษัทจัดการตามข้อ “การไม่ขายหรือรับซื้อคืนหน่วยลงทุนตามคำสั่งซื้อหรือขายคืนหน่วยลงทุน” ผู้ถือหน่วยลงทุนอาจขอยกเลิกคำสั่งขายคืนของผู้ถือหน่วยลงทุนได้ในระหว่างวันทำการใดที่บริษัทจัดการหรือผู้สนับสนุนการขายหรือรับซื้อคืน ที่ผู้ถือหน่วยลงทุนได้ยื่นคำสั่งขายคืนหน่วยลงทุน ทั้งนี้ การยกเลิกคำสั่งขายคืนหน่วยลงทุนจะสมบูรณ์ก็ต่อเมื่อได้รับการอนุมัติจากบริษัทจัดการก่อนเท่านั้น

(8) การลดจำนวนหน่วยลงทุนที่รับซื้อคืนจะกระทำในวันทำการถัดจากวันทำการซื้อขายหน่วยลงทุนจำนวนนั้น

✓ **การรับซื้อคืนหน่วยลงทุนโดยผ่านระบบโทรศัพท์** (บริษัทจัดการจะแจ้งให้ทราบเมื่อเปิดให้บริการและเมื่อได้รับความเห็นชอบจากสำนักงานคณะกรรมการ ก.ล.ต.แล้ว โดยปิดประกาศ ณ ที่ทำการของบริษัทจัดการและผู้สนับสนุนการขายหรือรับซื้อคืน)

(1) ผู้ถือหน่วยลงทุนที่ได้กรอกรายละเอียดในแบบคำขอใช้บริการผ่านระบบโทรศัพท์แล้ว ต้องการขายคืนหน่วยลงทุนผ่านระบบโทรศัพท์จะต้องส่งขายคืน โดยระบุจำนวนหน่วยลงทุนที่จะขายคืนหรือจำนวนเงินที่ผู้ถือหน่วยลงทุนต้องการได้รับจากการขายคืนหน่วยลงทุน ตามขั้นตอนการทำรายการที่ระบุไว้ในเอกสารประกอบการใช้บริการผ่านระบบโทรศัพท์ที่แนบมา โดยบริษัทจัดการจะโอนเงินค่าขายคืนหน่วยลงทุนเข้าบัญชีเงินฝากของผู้ถือหน่วยลงทุนตามที่ระบุไว้ในแบบคำขอใช้บริการผ่านระบบโทรศัพท์ ภายในเวลา 5 วันทำการนับตั้งแต่วันที่ถัดจากวันทำการซื้อขายหน่วยลงทุน โดยผู้ถือหน่วยลงทุนจะสามารถส่งขายคืนหน่วยลงทุนผ่านระบบโทรศัพท์ได้เมื่อบริษัทจัดการได้ออกเลขรหัสประจำตัวให้แล้วเท่านั้น

ในกรณีที่ผู้ถือหน่วยลงทุนระบุจำนวนหน่วยลงทุนที่จะขายคืน หรือจำนวนเงินที่ผู้ถือหน่วยลงทุนต้องการได้รับจากการขายคืนหน่วยลงทุนในใบคำสั่งขายคืนหน่วยลงทุนมากกว่าจำนวนหน่วยลงทุนหรือมูลค่าหน่วยลงทุนหักด้วยค่าธรรมเนียมการรับซื้อคืนหน่วยลงทุน (ถ้ามี) ของผู้ถือหน่วยลงทุนที่ปรากฏอยู่ในรายการที่บันทึกโดยนายทะเบียนหน่วยลงทุน บริษัทจัดการจะถือว่าผู้ถือหน่วยลงทุนประสงค์ที่จะขายคืนหน่วยลงทุนทั้งหมดเท่าที่ปรากฏอยู่ในรายการที่บันทึกโดยนายทะเบียนหน่วยลงทุนนั้น

(2) ผู้ถือหน่วยลงทุนสามารถส่งขายคืนหน่วยลงทุนผ่านระบบโทรศัพท์ ตามวัน เวลา ที่กำหนดไว้ของบริษัทจัดการ ผู้สนับสนุนการขายหรือรับซื้อคืน (ถ้ามี) ผู้จัดการจำหน่าย (ถ้ามี) หรือตัวแทน (ถ้ามี) ตามราคาซื้อขายหน่วยลงทุนซึ่งจะใช้มูลค่าหน่วยลงทุนที่คำนวณได้เมื่อสิ้นวันทำการซื้อขายหน่วยลงทุนนั้น เป็นเกณฑ์ในการคำนวณ และเป็นราคาที่ได้รับรองโดยผู้ดูแลผลประโยชน์แล้ว สำหรับการส่งขายคืนหน่วยลงทุน ผ่านช่องทางต่างๆ ที่บริษัทให้บริการไว้หลังจากเวลา 15.30 น. ของวันทำการซื้อขายใด บริษัทจัดการจะทำการรับซื้อคืนหน่วยลงทุนตามคำสั่งขายคืนหน่วยลงทุนนั้นในวันทำการซื้อขายถัดไป อย่างไรก็ตาม บริษัทจัดการอาจขยายหรือเปลี่ยนแปลงเวลาการรับคำสั่งขายคืนหน่วยลงทุนผ่านช่องทางต่างๆ โดยจะประกาศให้ผู้ถือหน่วยลงทุนทราบ

(3) นายทะเบียนหน่วยลงทุนจะทำการตรวจสอบรายการซื้อขายคืนหน่วยลงทุนกับทะเบียนผู้ถือหน่วยลงทุน หากถูกต้องนายทะเบียนหน่วยลงทุนจะเป็นผู้ยกเลิกหน่วยลงทุนดังกล่าว และจัดส่งหนังสือรับรองสิทธิในหน่วยลงทุนส่งให้ผู้ถือหน่วยลงทุนทางไปรษณีย์ภายใน 7 วันทำการนับตั้งแต่วันที่ถัดจากวันทำการซื้อขายหน่วยลงทุนนั้น โดยจะใช้หลักฐานที่ปรากฏกับบริษัทจัดการเท่านั้นเป็นหลักฐานในการทำรายการที่ถูกต้องและใช้อ้างอิงได้

ทั้งนี้ สิทธิการขายคืนหน่วยลงทุนของผู้ถือหน่วยลงทุนจะเกิดขึ้นต่อเมื่อนายทะเบียนหน่วยลงทุนได้ทำการบันทึกรายการซื้อขายคืนหน่วยลงทุนของผู้ถือหน่วยลงทุนในทะเบียนผู้ถือหน่วยลงทุนแล้ว

(4) ผู้ซื้อขายคืนหน่วยลงทุนที่ได้ทำรายการขายคืนหน่วยลงทุนผ่านระบบโทรศัพท์แล้วจะเพิกถอนการสั่งขายคืนหน่วยลงทุนไม่ได้

(5) ในกรณีที่ผู้ถือหน่วยลงทุนได้สั่งขายคืนหน่วยลงทุนผ่านระบบโทรศัพท์ และบริษัทจัดการยังไม่สามารถรับซื้อคืนหน่วยลงทุนของผู้ถือหน่วยลงทุนได้ โดยอยู่ในระหว่างการดำเนินการของบริษัทจัดการตามข้อ “การไม่ขายหรือรับซื้อคืนหน่วยลงทุนตามคำสั่งซื้อหรือคำสั่งขายคืนหน่วยลงทุน” ผู้ถือหน่วยลงทุนอาจขอยกเลิกคำสั่งขายคืนได้ในระหว่างวันทำการซื้อขายหน่วยลงทุนใดที่บริษัทจัดการ

ทั้งนี้ การยกเลิกคำสั่งขายคืนหน่วยลงทุนจะสมบูรณ์ก็ต่อเมื่อได้รับการอนุมัติจากบริษัทจัดการก่อนเท่านั้น

(6) การลดจำนวนหน่วยลงทุนที่รับซื้อคืนจะกระทำในวันทำการถัดจากวันทำการรับซื้อคืนหน่วยลงทุนจำนวนนั้น

✓ **การรับซื้อคืนหน่วยลงทุนโดยผ่านสื่ออิเล็กทรอนิกส์ (Internet)** (บริษัทจัดการจะแจ้งให้ทราบเมื่อเปิดให้บริการและเมื่อได้รับความเห็นชอบจากสำนักงานคณะกรรมการ ก.ล.ต.แล้ว โดยปิดประกาศ ณ ที่ทำการของบริษัทจัดการและผู้สนับสนุนการขายหรือรับซื้อคืน)

(1) ผู้ถือหน่วยลงทุนที่ต้องการสั่งขายคืนหน่วยลงทุนผ่านสื่ออิเล็กทรอนิกส์ (Internet) จะต้องทำการเปิดบัญชีการขอใช้บริการผ่าน Internet ตามขั้นตอนที่บริษัทจัดการกำหนด โดยผู้ลงทุนจะสามารถใช้บริการผ่าน Internet ได้ต่อเมื่อได้รับการอนุมัติการเปิดบัญชีผู้ถือหน่วยลงทุนและได้รับรหัสผ่านจากบริษัทจัดการแล้วเท่านั้น

(2) ผู้ถือหน่วยลงทุนสามารถสั่งขายคืนหน่วยลงทุนโดยผ่านสื่ออิเล็กทรอนิกส์ (Internet) ตามวัน เวลา ที่กำหนดไว้ของบริษัทจัดการ ผู้สนับสนุนการขายหรือรับซื้อคืน (ถ้ามี) ผู้จัดการจำหน่าย (ถ้ามี) หรือตัวแทน (ถ้ามี) ตามราคารับซื้อคืนหน่วยลงทุนซึ่งจะใช้มูลค่าหน่วยลงทุนที่คำนวณได้เมื่อสิ้นวันทำการซื้อขายหน่วยลงทุนนั้น เป็นเกณฑ์ในการคำนวณ และเป็นราคาที่รับรองโดยผู้ดูแลผลประโยชน์แล้ว สำหรับการสั่งขายคืนหน่วยลงทุน ผ่านช่องทางต่างๆ ที่บริษัทให้บริการไว้หลังเวลา 15.30 น. ของวันทำการซื้อขายใด บริษัทจัดการจะทำรายการรับซื้อคืนหน่วยลงทุนตามคำสั่งขายคืนหน่วยลงทุนนั้นในวันทำการซื้อขายถัดไป อย่างไรก็ตามบริษัทจัดการอาจขยายหรือเปลี่ยนแปลงเวลาการรับคำสั่งขายคืนหน่วยลงทุนผ่านช่องทางต่างๆ โดยจะประกาศให้ผู้ถือหน่วยลงทุนทราบ

(3) ผู้ถือหน่วยลงทุนจะต้องสั่งขายคืนหน่วยลงทุนโดยระบุจำนวนหน่วยลงทุนที่จะขายคืนหรือจำนวนเงินที่ผู้ถือหน่วยลงทุนต้องการได้รับจากการขายคืนหน่วยลงทุน โดยมูลค่าของการสั่งขายคืนหน่วยลงทุนแต่ละครั้งจะต้องไม่เกิน 10,000,000 บาท หรือมูลค่าอื่นใดที่จะเปลี่ยนแปลงในอนาคต ซึ่งบริษัทจัดการจะแจ้งให้ผู้ถือหน่วยลงทุนทราบ โดยประกาศทาง เว็บไซต์ของบริษัทจัดการ ทั้งนี้ ผู้ถือหน่วยลงทุนจะต้องกรอกรายละเอียดต่าง ๆ ให้ครบถ้วน ถูกต้อง และชัดเจน

(4) ในกรณีที่ผู้ถือหน่วยลงทุนระบุจำนวนหน่วยลงทุนที่จะขายคืน หรือจำนวนเงินที่ผู้ถือหน่วยลงทุนต้องการได้รับจากการขายคืนหน่วยลงทุนในใบคำสั่งขายคืนหน่วยลงทุนมากกว่าจำนวนหน่วยลงทุนหรือมูลค่าหน่วยลงทุนหักด้วยค่าธรรมเนียมการรับซื้อคืนหน่วยลงทุน (ถ้ามี) ของผู้ถือหน่วยลงทุนที่ปรากฏอยู่ในรายการที่บันทึกโดยนายทะเบียนหน่วยลงทุน บริษัทจัดการจะถือว่าผู้ถือหน่วยลงทุนประสงค์ที่จะขายคืนหน่วยลงทุนทั้งหมดเท่าที่ปรากฏอยู่ในรายการที่บันทึกโดยนายทะเบียนหน่วยลงทุนนั้น

(5) บริษัทจัดการจะแจ้งต่อนายทะเบียนหน่วยลงทุนให้ทำการตรวจสอบรายการสั่งขายคืนหน่วยลงทุนกับทะเบียนผู้ถือหน่วยลงทุน หากถูกต้องนายทะเบียนหน่วยลงทุนจะเป็นผู้ยกเลิกหน่วยลงทุนดังกล่าวพร้อมกับออกหนังสือรับรองสิทธิในหน่วยลงทุนส่งให้ผู้ถือหน่วยลงทุนภายใน 7 วันทำการนับตั้งแต่วันที่ถัดจากวันทำการซื้อขายหน่วยลงทุนนั้น ๆ

ทั้งนี้ สิทธิการขายคืนหน่วยลงทุนของผู้ถือหน่วยลงทุนจะเกิดขึ้นต่อเมื่อนายทะเบียนหน่วยลงทุนได้ทำการบันทึกรายการซื้อขายคืนหน่วยลงทุนของผู้ถือหน่วยลงทุนในทะเบียนผู้ถือหน่วยลงทุนแล้ว

(6) บริษัทจัดการจะดำเนินการให้มีการชำระเงินค่าขายคืนหน่วยลงทุนให้แก่ผู้ถือหน่วยลงทุนภายใน 5 วันทำการ นับตั้งแต่วันที่ถัดจากวันทำการซื้อขายหน่วยลงทุน ตามวิธีที่ผู้ถือหน่วยลงทุนระบุไว้ในแบบคำขอเปิดบัญชี

(7) ในกรณีที่ผู้ถือหน่วยลงทุนได้สั่งขายคืนหน่วยลงทุนโดยผ่านสื่ออิเล็กทรอนิกส์ (Internet) และบริษัทจัดการยังไม่สามารถรับซื้อคืนหน่วยลงทุนของผู้ถือหน่วยลงทุนได้ โดยอยู่ในระหว่างการดำเนินการของบริษัทจัดการตามข้อ “การไม่ขายหรือรับซื้อคืนหน่วยลงทุนตามคำสั่งซื้อหรือคำสั่งขายคืนหน่วยลงทุน” ผู้ถือหน่วยลงทุนอาจยกเลิกคำสั่งขายคืนได้ในระหว่างวันทำการใดที่บริษัทจัดการหรือผู้สนับสนุนการขายหรือรับซื้อคืน ที่ผู้ถือหน่วยลงทุนได้ยื่นคำสั่งขายคืนหน่วยลงทุน ทั้งนี้ การยกเลิกคำสั่งขายคืนหน่วยลงทุนจะสมบูรณ์ก็ต่อเมื่อได้รับการอนุมัติจากบริษัทจัดการก่อน

(8) การลดจำนวนหน่วยลงทุนที่รับซื้อคืนจะกระทำในวันทำการถัดจากวันทำการรับซื้อคืนหน่วยลงทุนจำนวนนั้น

✓ การรับซื้อคืนหน่วยลงทุนโดยวิธีการอื่น ๆ เพื่ออำนวยความสะดวกให้แก่ผู้ถือหน่วยลงทุนในอนาคต บริษัทจัดการอาจเพิ่มเติมวิธีการรับซื้อคืนหน่วยลงทุนโดยวิธีอื่น ๆ เพื่อเป็นการอำนวยความสะดวกให้แก่ผู้ถือหน่วยลงทุนในอนาคต เช่น วิธีการรับซื้อคืนหน่วยลงทุนผ่านเคาน์เตอร์ธนาคาร (Bill Payment) บริการธนาคารทางโทรศัพท์ (Telephone Banking) บริการธนาคารทางอิเล็กทรอนิกส์ (Internet Banking) เครื่องฝากถอนเงินอัตโนมัติ (Automatic Teller Machine) หรือวิธีการอื่นใดอันจะเป็นการอำนวยความสะดวกให้แก่ผู้ถือหน่วยลงทุนในอนาคต โดยไม่ถือว่าการเพิ่มเติมวิธีการรับซื้อคืนหน่วยลงทุนดังกล่าวเป็นการแก้ไขเพิ่มเติมโครงการ ทั้งนี้ บริษัทจัดการจะแจ้งถึงวิธีการรับซื้อคืนหน่วยลงทุนนั้น ๆ ให้สำนักงานคณะกรรมการ ก.ล.ต.ทราบ และจะแจ้งให้ผู้ถือหน่วยลงทุนทราบล่วงหน้าไม่น้อยกว่า 15 วัน โดยจะปิดประกาศผ่านทางเว็บไซต์ของบริษัทจัดการ

✓ ระยะเวลาในการรับซื้อคืนหน่วยลงทุน : ทุกวันทำการ

✓ รายละเอียดระยะเวลาในการรับซื้อคืน :

**กรณีรับซื้อคืนหน่วยลงทุนอัตโนมัติ** : ไม่เกินปีละ 12 ครั้ง

โดยบริษัทจัดการจะประกาศช่วงเวลาการรับซื้อคืนหน่วยลงทุนอัตโนมัติดังกล่าวที่เว็บไซต์ของบริษัทจัดการ เพื่อแจ้งให้ผู้ถือหน่วยลงทุนทราบต่อไป

**กรณีรับซื้อคืนหน่วยลงทุนปกติ** : ผู้ถือหน่วยลงทุนสามารถขายคืนหน่วยลงทุน โดยส่งคำสั่งขายคืนล่วงหน้าและหลักฐานการขายคืนล่วงหน้าซึ่งเป็นไปตามรายละเอียดในโครงการ วิธีการ วันเวลา และวันทำการรับซื้อคืนหน่วยลงทุนปกติ

อย่างไรก็ตาม บริษัทจัดการอาจขยายหรือเปลี่ยนแปลงเวลาการรับคำสั่งขายคืนหน่วยลงทุนผ่านช่องทางต่างๆ โดยจะประกาศให้ผู้ถือหน่วยลงทุนทราบ

✓ การขายคืนหน่วยลงทุน : ผู้ถือหน่วยลงทุน ไม่ต้องแจ้งล่วงหน้า

✓ รายละเอียดการขายคืนหน่วยลงทุนเพิ่มเติม

**กรณีรับซื้อคืนหน่วยลงทุนอัตโนมัติ** : ไม่ต้องแจ้ง

**กรณีรับซื้อคืนหน่วยลงทุนปกติ** : ผู้ถือหน่วยลงทุนสามารถขายคืนหน่วยลงทุน โดยส่งคำสั่งขายคืนล่วงหน้าและหลักฐานการขายคืนล่วงหน้า ซึ่งเป็นไปตามรายละเอียดในโครงการ วิธีการ วันเวลา และวันทำการรับซื้อคืนหน่วยลงทุนปกติ โดยบริษัทจัดการจะรับซื้อคืนตามราคาหน่วยลงทุนที่คำนวณได้ ณ สิ้นวันทำการซื้อขายหน่วยลงทุนนั้น

✓ รายละเอียดเพิ่มเติม :

ในการรับซื้อคืนหน่วยลงทุนอัตโนมัติ บริษัทจัดการจะชำระเงินค่ารับซื้อคืนหน่วยลงทุนให้ตามที่ผู้ถือหน่วยลงทุนได้แจ้งความประสงค์ไว้ในคำขอเปิดบัญชีกองทุน หรือใบคำสั่งขาย

**หมายเหตุ** : เอกสารสำเนาสมุดบัญชีเงินฝากธนาคาร / หลักฐานจากธนาคารแสดงชื่อและเลขที่บัญชี (ในกรณีที่มีความประสงค์จะรับเงินคืนในส่วนที่ไม่ได้รับการจัดสรร หรือการรับเงินปันผล หรือการรับเงินค่าขายคืนหน่วยลงทุน โดยการโอนเข้าบัญชี)

หากเป็นบัญชีธนาคารที่เปิดในเขตกรุงเทพฯ และปริมณฑล (สำนักหักบัญชีกรุงเทพ) บริษัทจัดการจะดำเนินการคืนเงินค่าขายคืนหน่วยลงทุนให้แก่ผู้ถือหน่วยลงทุนโดยการชำระเป็นเช็คขีดคร่อมส่งจ่ายเฉพาะในนามของผู้ถือหน่วยลงทุนและส่งโดยทางไปรษณีย์

ลงทะเบียน หรือนำเงินดังกล่าวเข้าบัญชีเงินฝากของผู้ถือหน่วยลงทุนตามเลขที่บัญชีที่ระบุไว้ในคำขอเปิดบัญชีกองทุน หรือดำเนินการโดยวิธีการอื่นใดขึ้นอยู่กับดุลยพินิจของบริษัทจัดการ

หากเป็นบัญชีธนาคารที่เปิดในเขตต่างจังหวัด ผู้ถือหน่วยลงทุนสามารถใช้เป็นบัญชีรับเงินค่าขายคืนหน่วยลงทุน/ผลประโยชน์อื่นๆ ได้ 11 ธนาคารเท่านั้น ได้แก่

ธนาคารแลนด์ แอนด์ เฮ้าส์ จำกัด(มหาชน)	ธนาคารทหารไทยธนชาติ จำกัด (มหาชน)
ธนาคารไทยพาณิชย์ จำกัด (มหาชน)	ธนาคาร ยูโอบี จำกัด (มหาชน)
ธนาคารกสิกรไทย จำกัด (มหาชน)	ธนาคาร ซีไอเอ็มบี ไทย จำกัด (มหาชน)
ธนาคารกรุงศรีอยุธยา จำกัด (มหาชน)	ธนาคารกรุงไทย จำกัด (มหาชน)
ธนาคารกรุงเทพ จำกัด (มหาชน)	ธนาคารเกียรตินาคิน จำกัด (มหาชน)
ธนาคารทีสโก้ จำกัด (มหาชน)	

นอกเหนือจาก 11 ธนาคารที่กล่าวมาข้างต้นนี้ บริษัทจัดการจะดำเนินการคืนเงินค่าซื้อหน่วยลงทุนให้แก่ผู้ถือหน่วยลงทุนโดยการชำระเป็นเช็คขีดคร่อมส่งจ่ายเฉพาะในนามของผู้ถือหน่วยลงทุนและส่งโดยทางไปรษณีย์ลงทะเบียน หรือนำเงินดังกล่าวเข้าบัญชีเงินฝากของผู้ถือหน่วยลงทุนตามเลขที่บัญชีที่ระบุไว้ในคำขอเปิดบัญชีกองทุน หรือดำเนินการโดยวิธีการอื่นใดขึ้นอยู่กับดุลยพินิจของบริษัทจัดการ โดยผู้ถือหน่วยลงทุนเป็นผู้รับภาระค่าธรรมเนียมในการโอนเงินค่าขายคืนหน่วยลงทุน (ถ้ามี) เข้าบัญชีของผู้ถือหน่วยลงทุนตามอัตราที่ธนาคารพาณิชย์กำหนด โดยตัดจ่ายจากจำนวนเงินที่โอนเข้าบัญชีนั้นๆ

หากมีการเปลี่ยนแปลงหรือเพิ่มเติมธนาคารหรือวิธีที่ชำระเงินค่าขายคืนหน่วยลงทุน บริษัทจัดการจะแจ้งให้ทราบ โดยจะติดประกาศแจ้งให้ทราบ ณ ที่ทำการของบริษัทจัดการและผู้สนับสนุนการขายและรับซื้อคืนหน่วยลงทุน รวมทั้งเผยแพร่ผ่านเว็บไซต์ของบริษัทจัดการ โดยถือว่าได้รับมติจากผู้ถือหน่วยลงทุนแล้ว

#### 4) วิธีการสับเปลี่ยนหน่วยลงทุนเป็นอย่างไร

##### ■ ช่องทางการสับเปลี่ยนหน่วยลงทุน

- บริษัทจัดการ
- ผู้สนับสนุนการขายหรือรับซื้อคืน
- วิธีการอื่นๆ เพื่อเป็นการอำนวยความสะดวกให้แก่ผู้ถือหน่วยลงทุนในอนาคต

##### ■ รายละเอียดการสับเปลี่ยนหน่วยลงทุนเพิ่มเติม

การสับเปลี่ยนหน่วยลงทุนกรณีการเสนอขายหน่วยลงทุนครั้งแรก ซึ่งมาจากการสั่งซื้อหน่วยลงทุนของกองทุนรวมอื่นภายใต้การจัดการของบริษัทจัดการจะต้องเป็นไปตามเงื่อนไขข้อการเสนอขายหน่วยลงทุนครั้งแรก หรือหัวข้อการเสนอขายภายหลังการเสนอขายครั้งแรก หรือหัวข้อการสับเปลี่ยนหน่วยลงทุนของกองทุนรวมอื่นนั้น เว้นแต่ได้รับอนุญาตจากบริษัทจัดการเป็นอย่างอื่น

การสับเปลี่ยนหน่วยลงทุนภายหลังการเสนอขายครั้งแรก บริษัทจัดการอาจเปิดให้บริการสับเปลี่ยนหน่วยลงทุน โดยบริษัทจัดการจะติดประกาศรายละเอียดล่วงหน้า 7 วัน ก่อนวันเปิดให้บริการ ที่ที่ทำการทุกแห่งของบริษัทจัดการ และ ณ สถานที่ติดต่อของผู้สนับสนุนการขายหรือรับซื้อคืน

ผู้ถือหน่วยลงทุนสามารถสับเปลี่ยนชนิดของหน่วยลงทุนภายในกองทุนเดียวกันได้

##### ■ การสับเปลี่ยนหน่วยลงทุนกรณีกองทุนนี้เป็นกองทุนปลายทาง

##### ✓ การสับเปลี่ยนหน่วยลงทุนผ่านบริษัทจัดการหรือผู้สนับสนุนการขายและรับซื้อคืนหน่วยลงทุน

- กรณีสับเปลี่ยนหน่วยลงทุนกรณีการเสนอขายหน่วยลงทุนครั้งแรก

ผู้ถือหน่วยลงทุนสามารถสับเปลี่ยนหน่วยลงทุนมาจากกองทุนอื่นภายใต้การบริหารของบริษัทจัดการในช่วงระยะเวลาเสนอขายหน่วยลงทุนครั้งแรกตามเงื่อนไขการสั่งซื้อหน่วยลงทุนตามรายละเอียดในโครงการ การรับซื้อคืนหน่วยลงทุนโดยผ่านบริษัทจัดการ หรือผู้สนับสนุนการขายหรือรับซื้อคืนปกติ

- กรณีสับเปลี่ยนหน่วยลงทุนภายหลังการเสนอขายหน่วยลงทุนครั้งแรก

#### ✓ วิธีการสับเปลี่ยนหน่วยลงทุน

ผู้ถือหน่วยลงทุนที่ประสงค์จะสับเปลี่ยนหน่วยลงทุนจากกองทุนรวมอื่นภายใต้การจัดการของบริษัทจัดการมายังกองทุนนี้ สามารถขอรับหนังสือชี้ชวน คู่มือผู้ลงทุน คำขอเปิดบัญชีกองทุนรวม (เฉพาะผู้สั่งซื้อหน่วยลงทุนที่ยังไม่เคยเปิดบัญชีกองทุนรวม) คำสั่งสับเปลี่ยนหน่วยลงทุน หรือเอกสารอื่นใดที่บริษัทจัดการกำหนด (ถ้ามี) ได้ที่ที่ทำการทุกแห่งของบริษัทจัดการ และผู้สนับสนุนการขายหรือรับซื้อคืน ในวันและเวลาทำการ หรือช่องทางอื่น ที่บริษัทจัดการอาจแจ้งเพิ่มเติมในอนาคต และสามารถสับเปลี่ยนหน่วยลงทุนได้ โดยการกรอกรายละเอียดในคำสั่งสับเปลี่ยนหน่วยลงทุน หรือเอกสารอื่นใดที่บริษัทจัดการกำหนด (ถ้ามี) พร้อมเอกสารประกอบการสับเปลี่ยนหน่วยลงทุนที่บริษัทจัดการกำหนด (ถ้ามี) และนำส่งได้ที่บริษัทจัดการหรือผู้สนับสนุนการขายหรือรับซื้อคืน เมื่อบริษัทจัดการได้ทำการสับเปลี่ยนแล้ว ผู้สั่งสับเปลี่ยนหน่วยลงทุนจะยกเลิกหรือเพิกถอนการสับเปลี่ยนหน่วยลงทุนไม่ได้ เว้นแต่บริษัทจัดการจะอนุญาตให้ดำเนินการเป็นอย่างอื่นได้

ทั้งนี้ บริษัทจัดการขอสงวนสิทธิในการยกเว้นข้อกำหนดเรื่องมูลค่าขั้นต่ำในการสั่งซื้อหน่วยลงทุนให้แก่ผู้ถือหน่วยลงทุนที่ประสงค์จะสับเปลี่ยนหน่วยลงทุน เพื่อซื้อหน่วยลงทุนของกองทุนนี้

(สำหรับผู้สั่งสับเปลี่ยนหน่วยลงทุนที่ยังไม่เคยเปิดบัญชีกองทุนรวม จะต้องเปิดบัญชีกองทุนรวม โดยกรอกรายละเอียดในใบคำขอเปิดบัญชีกองทุนรวมให้ครบถ้วน พร้อมแนบเอกสารหลักฐานประกอบการขอเปิดบัญชีกองทุนรวมโดยปฏิบัติเช่นเดียวกับการเปิดบัญชีกองทุนรวมตามหัวข้อ การเสนอขายภายหลังการเสนอขายครั้งแรก เว้นแต่จะได้รับการอนุญาตจากบริษัทจัดการเป็นอย่างอื่น)

#### ■ วิธีการ วันเวลา และราคาสับเปลี่ยนหน่วยลงทุน

##### ✓ วิธีการสับเปลี่ยนหน่วยลงทุน

#### ☞ กรณีกองทุนนี้เป็นกองทุนต้นทาง

##### - กรณีอัตโนมัติ

ในกรณีที่ได้รับเงินจากการรับซื้อหน่วยลงทุนอัตโนมัติ บริษัทจัดการจะดำเนินการนำเงินค่ารับซื้อคืนหน่วยลงทุนอัตโนมัติของกองทุนทั้งหมด เพื่อสับเปลี่ยนไปยังกองทุนเปิด แอล เอช ตลาดเงิน เมื่อได้รับเงินจากการขายคืนหน่วยลงทุนอัตโนมัติ เว้นแต่จะได้รับการอนุญาตจากบริษัทจัดการเป็นอย่างอื่น

##### - กรณีปกติ

ผู้ถือหน่วยลงทุนที่ประสงค์จะสับเปลี่ยนหน่วยลงทุนจากกองทุนนี้ ไปยังกองทุนอื่นภายใต้การจัดการของบริษัทจัดการ สามารถสั่งสับเปลี่ยนหน่วยลงทุนโดยการกรอกรายละเอียดในคำสั่งสับเปลี่ยนหน่วยลงทุน หรือเอกสารอื่นใดที่บริษัทจัดการกำหนด (ถ้ามี) (ผู้ถือหน่วยลงทุนสามารถขอรับได้ที่บริษัทจัดการและผู้สนับสนุนการขายหรือรับซื้อคืนในวันและเวลาทำการ หรือช่องทางอื่น ที่บริษัทจัดการอาจแจ้งเพิ่มเติมในอนาคต) พร้อมเอกสารประกอบการสับเปลี่ยนหน่วยลงทุนที่บริษัทจัดการกำหนด (ถ้ามี) และนำส่งได้ที่บริษัทจัดการหรือผู้สนับสนุนการขายหรือรับซื้อคืน และบริษัทจัดการจะดำเนินการนำเงินที่ได้จากการขายคืนหน่วยลงทุนของกองทุนต้นทางนี้ ไปชำระค่าซื้อหน่วยลงทุนของกองทุนปลายทาง ตามรายละเอียดที่ระบุไว้ในคำสั่งสับเปลี่ยนหน่วยลงทุน หรือเอกสารอื่นใดที่บริษัทจัดการกำหนด เมื่อบริษัทจัดการได้ทำการสับเปลี่ยนแล้ว ผู้สั่งสับเปลี่ยนหน่วยลงทุนจะยกเลิกหรือเพิกถอนการสับเปลี่ยนหน่วยลงทุนไม่ได้ เว้นแต่บริษัทจัดการจะอนุญาตให้ดำเนินการเป็นอย่างอื่นได้

#### ☞ กรณีกองทุนนี้เป็นกองทุนปลายทาง

##### - กรณีอัตโนมัติ

สอดคล้องกับเงื่อนไขของกองทุนเปิดอื่นที่เป็นกองทุนเปิดต้นทาง และเงื่อนไขการเสนอขายหน่วยลงทุนของกองทุนเปิดปลายทาง

##### - กรณีปกติ

ผู้ถือหน่วยลงทุนที่ประสงค์จะสับเปลี่ยนหน่วยลงทุนจากกองทุนรวมอื่นภายใต้การจัดการของบริษัทจัดการ มายังกองทุนนี้ สามารถขอรับหนังสือชี้ชวน คู่มือผู้ลงทุน คำสั่งสับเปลี่ยนหน่วยลงทุน หรือเอกสารอื่นใดที่บริษัทจัดการกำหนด (ถ้ามี) ได้ที่ที่ทำการทุกแห่ง



ของบริหารจัดการ และผู้สนับสนุนการขายหรือรับซื้อคืน ในวันและเวลาทำการ หรือช่องทางอื่น ที่บริหารจัดการอาจแจ้งเพิ่มเติมในอนาคต และสามารถสั่งลับเปลี่ยนหน่วยลงทุนได้ โดยกรอกรายละเอียดในคำสั่งลับเปลี่ยนหน่วยลงทุน หรือเอกสารอื่นใดที่บริษัทจัดการกำหนด (ถ้ามี) พร้อมเอกสารประกอบการลับเปลี่ยนหน่วยลงทุนที่บริษัทจัดการกำหนด (ถ้ามี) และนำส่งได้ที่บริษัทจัดการ หรือผู้สนับสนุนการขายหรือรับซื้อคืน เมื่อบริษัทจัดการได้ทำการลับเปลี่ยนแล้ว ผู้สั่งลับเปลี่ยนหน่วยลงทุนจะยกเลิกหรือเพิกถอนการลับเปลี่ยนหน่วยลงทุนไม่ได้ เว้นแต่บริษัทจัดการจะอนุญาตให้ดำเนินการเป็นอย่างอื่นได้

ทั้งนี้ บริษัทจัดการขอสงวนสิทธิในการยกเว้นข้อกำหนดเรื่องมูลค่าขั้นต่ำในการสั่งซื้อหน่วยลงทุนให้แก่ผู้ถือหน่วยลงทุนที่ประสงค์จะลับเปลี่ยนหน่วยลงทุน เพื่อซื้อหน่วยลงทุนของกองทุนนี้

(สำหรับผู้สั่งลับเปลี่ยนหน่วยลงทุนที่ยังไม่เคยเปิดบัญชีกองทุนรวม จะต้องเปิดบัญชีกองทุนรวม โดยกรอกรายละเอียดในใบคำขอเปิดบัญชีกองทุนรวมให้ครบถ้วน พร้อมแนบเอกสารหลักฐานประกอบการขอเปิดบัญชีกองทุนรวมโดยปฏิบัติเช่นเดียวกับการเปิดบัญชีกองทุนรวมตามหัวข้อ การเสนอขายภายหลังการเสนอขายครั้งแรก เว้นแต่จะได้รับอนุญาตจากบริษัทจัดการเป็นอย่างอื่น)

#### ■ วันและเวลาในการลับเปลี่ยนหน่วยลงทุน

##### ✓ กรณีกองทุนนี้เป็นกองทุนต้นทาง

###### - กรณีอัตโนมัติ

สอดคล้องกับเงื่อนไข วันและเวลาการรับซื้อคืนหน่วยลงทุนของกองทุนเปิดต้นทาง และเงื่อนไขของกองทุนเปิดอื่นที่เป็นกองทุนเปิดปลายทาง

###### - กรณีปกติ

ผู้ถือหน่วยลงทุนสามารถลับเปลี่ยนหน่วยลงทุน โดยส่งคำสั่งลับเปลี่ยนหน่วยลงทุนล่วงหน้าและหลักฐานการลับเปลี่ยนหน่วยลงทุนล่วงหน้าซึ่งเป็นไปตามรายละเอียดในโครงการ การรับซื้อคืนหน่วยลงทุนโดยผ่านบริษัทจัดการหรือผู้สนับสนุนการขายหรือรับซื้อคืนปกติ

บริษัทจัดการกำหนดให้วันทำการลับเปลี่ยนหน่วยลงทุนเป็นวันทำการของธนาคารพาณิชย์ไทย และวันทำการที่บริษัทจัดการไม่ได้รับผลกระทบจากการรับชำระค่าซื้อขายหน่วยลงทุน (ถ้ามี)

บริษัทจัดการจะแจ้งวันเริ่มทำการลับเปลี่ยนหน่วยลงทุนให้ทราบล่วงหน้า โดยประกาศ ณ สำนักงานของบริษัทจัดการ หรือผู้สนับสนุนการขายหรือรับซื้อคืน (ถ้ามี)

ทั้งนี้ บริษัทจัดการขอสงวนสิทธิที่จะเปลี่ยนแปลงวันและเวลาทำการลับเปลี่ยนหน่วยลงทุนดังกล่าว ตามที่บริษัทจัดการเห็นสมควร โดยจะแจ้งให้ผู้ถือหน่วยลงทุนทราบล่วงหน้า โดยประกาศ ณ สำนักงานของบริษัทจัดการ และ/หรือผู้สนับสนุนการขายหรือรับซื้อคืน (ถ้ามี)

##### ✓ กรณีกองทุนนี้เป็นกองทุนปลายทาง

###### - กรณีอัตโนมัติ

สอดคล้องกับเงื่อนไขของกองทุนเปิดอื่นที่เป็นกองทุนเปิดต้นทาง และเงื่อนไข วันและเวลาการเสนอขายหน่วยลงทุนของกองทุนเปิดปลายทาง

###### - กรณีปกติ

ผู้สนใจลงทุนสามารถลับเปลี่ยนหน่วยลงทุนได้ตามเงื่อนไขวันเสนอขายหน่วยลงทุน ระหว่างเวลาเริ่มทำการถึง 15:30 น.

บริษัทจัดการกำหนดให้วันทำการลับเปลี่ยนหน่วยลงทุนเป็นวันทำการของธนาคารพาณิชย์ไทย และวันทำการที่บริษัทจัดการไม่ได้รับผลกระทบจากการรับชำระค่าซื้อขายหน่วยลงทุน (ถ้ามี)

บริษัทจัดการจะแจ้งวันเริ่มทำการลับเปลี่ยนหน่วยลงทุนให้ทราบล่วงหน้า โดยประกาศ ณ สำนักงานของบริษัทจัดการ หรือผู้สนับสนุนการขายหรือรับซื้อคืน (ถ้ามี)

ทั้งนี้ บริษัทจัดการขอสงวนสิทธิที่จะเปลี่ยนแปลงวันและเวลาทำการสับเปลี่ยนหน่วยลงทุนดังกล่าว ตามที่บริษัทจัดการเห็นสมควร โดยจะแจ้งให้ผู้ถือหน่วยทรัสต์ล่วงหน้า โดยประกาศ ณ สำนักงานของบริษัทจัดการ และ/หรือผู้สนับสนุนการขายหรือรับซื้อคืน (ถ้ามี)

#### ■ ราคาสับเปลี่ยนหน่วยลงทุน

##### ✓ กรณีกองทุนนี้เป็นกองทุนต้นทาง

ราคาซื้อคืนหน่วยลงทุนจะใช้มูลค่าหน่วยลงทุนที่ใช้คำนวณราคาซื้อคืนหน่วยลงทุน ที่คำนวณได้ ณ สิ้นวันทำการ ที่บริษัทจัดการได้รับคำสั่งสับเปลี่ยนหรือเอกสารอื่นใดที่บริษัทจัดการกำหนด (ถ้ามี) ที่สมบูรณ์ และได้ทำรายการสับเปลี่ยนเรียบร้อยแล้ว หักด้วยค่าธรรมเนียมการสับเปลี่ยนหน่วยลงทุน (ถ้ามี)

##### ✓ กรณีกองทุนนี้เป็นกองทุนปลายทาง

ราคาขายหน่วยลงทุนจะใช้มูลค่าหน่วยลงทุนที่ใช้คำนวณราคาขายหน่วยลงทุนที่คำนวณได้ ณ สิ้นวันทำการ ของวันก่อนวันที่กองทุนจะได้รับชำระราคาซื้อหน่วยลงทุนจากกองทุนต้นทาง บวกด้วยค่าธรรมเนียมการสับเปลี่ยนหน่วยลงทุน (ถ้ามี)

ทั้งนี้ บริษัทจัดการอาจยกเว้นไม่เรียกเก็บค่าธรรมเนียมการสับเปลี่ยนหน่วยลงทุนสำหรับการสับเปลี่ยนหน่วยลงทุนระหว่างกองทุนรวมภายใต้การจัดการของบริษัทจัดการในระยะแรก หากบริษัทจัดการจะเรียกเก็บค่าธรรมเนียมดังกล่าว บริษัทจัดการจะติดประกาศที่บริษัทจัดการและผู้สนับสนุนการขายหรือรับซื้อคืนล่วงหน้าอย่างน้อย 7 วันก่อนวันเปลี่ยนแปลง

##### ✓ เงื่อนไขในการสับเปลี่ยนหน่วยลงทุน

1. กรณีที่กองทุนนี้เป็นกองทุนต้นทางและผู้ถือหน่วยลงทุนสั่งสับเปลี่ยนหน่วยลงทุนโดยมีจำนวนหน่วยลงทุนหรือมูลค่าหน่วยลงทุนสูงกว่าข้อมูลปรากฏตามสมุดทะเบียนผู้ถือหน่วยลงทุน หรือการสั่งสับเปลี่ยนหน่วยลงทุนดังกล่าวมีผลทำให้หน่วยลงทุนของผู้ถือหน่วยลงทุนมีมูลค่าต่ำกว่ามูลค่าหรือจำนวนหน่วยลงทุนคงเหลือขั้นต่ำ (ถ้ามี) บริษัทจัดการจะถือว่าผู้ถือหน่วยลงทุนประสงค์ที่จะสับเปลี่ยนหน่วยลงทุนทั้งหมดตามจำนวนที่ปรากฏในสมุดทะเบียนผู้ถือหน่วยลงทุน ไปยังกองทุนปลายทาง

ทั้งนี้ หากบริษัทจัดการจะเปลี่ยนแปลงมูลค่าหรือจำนวนหน่วยลงทุนคงเหลือในบัญชีขั้นต่ำดังกล่าว บริษัทจัดการจะติดประกาศรายละเอียดการให้บริการดังกล่าว ล่วงหน้า 7 วันก่อนวันเปลี่ยนแปลง ที่ทำการทุกแห่งของบริษัทจัดการและ ณ สถานที่ติดต่อของผู้สนับสนุนการขายหรือรับซื้อคืน ที่ใช้ในการรับซื้อคืนหน่วยลงทุน และแจ้งให้สำนักงานคณะกรรมการ ก.ล.ต.ทราบ

2. บริษัทจัดการขอสงวนสิทธิที่จะปฏิเสธการทำรายการสับเปลี่ยนหน่วยลงทุน หากไม่สามารถเรียกเก็บค่าใช้จ่ายหรือค่าธรรมเนียมที่เกี่ยวข้องจากผู้ถือหน่วยลงทุนได้ตามอัตราและวิธีการที่บริษัทจัดการกำหนด

##### เงื่อนไขอื่น ๆ

1. บริษัทจัดการอาจเปลี่ยนแปลงหรือปรับปรุง เพิ่มเติมวิธีการสับเปลี่ยนหน่วยลงทุน เพื่อเพิ่มความสะดวกให้แก่ผู้ถือหน่วยลงทุน โดยบริษัทจัดการจะติดประกาศรายละเอียดการให้บริการดังกล่าว ล่วงหน้า 7 วันก่อนวันเปลี่ยนแปลง ที่ทำการทุกแห่งของบริษัทจัดการและ ณ สถานที่ติดต่อของผู้สนับสนุนการขายหรือรับซื้อคืนที่ใช้ในการสับเปลี่ยนหน่วยลงทุน เช่น การเพิ่มเติมวิธีการสับเปลี่ยนหน่วยลงทุนดังต่อไปนี้

1.1 การสับเปลี่ยนหน่วยลงทุนผ่านการบริการธุรกรรมทางอิเล็กทรอนิกส์ ได้แก่ การบริการธุรกรรมที่ใช้วิธีการทางอิเล็กทรอนิกส์ ทั้งหมดหรือบางส่วน เช่น

- การสับเปลี่ยนหน่วยลงทุนผ่านเครื่องถอนเงินอัตโนมัติ (automatic teller machine) (ถ้ามี)
- บริการธนาคารทางโทรศัพท์ (telebanking) (ถ้ามี)
- อินเทอร์เน็ต (Internet) (ถ้ามี)
- สื่ออื่นใดที่มีลักษณะเดียวกัน หรือที่บริษัทจัดการอาจเพิ่มเติมในอนาคต

โดยการให้บริการดังกล่าวจะเป็นไปตามหลักเกณฑ์ที่สำนักงานคณะกรรมการ ก.ล.ต.กำหนด

1.2 การสับเปลี่ยนหน่วยลงทุนวิธีการอื่น ๆ ตามที่สำนักงานคณะกรรมการ ก.ล.ต. อนุญาตให้ทำได้

2. บริษัทจัดการขอสงวนสิทธิที่จะปรับปรุงเปลี่ยนแปลงระยะเวลาทำการสับเปลี่ยนหน่วยลงทุนเพื่อความเหมาะสม หรือเพื่อประโยชน์แก่กองทุนโดยรวม โดยบริษัทจัดการจะติดประกาศรายละเอียดการให้บริการดังกล่าว ล่วงหน้า 30 วัน ก่อนวันเปลี่ยนแปลง ที่ทำการทุกแห่งของบริษัทจัดการ และ ณ สถานที่ติดต่อของผู้สนับสนุนการขายหรือรับซื้อคืนที่ใช้ในการรับซื้อคืนหน่วยลงทุน

3. บริษัทจัดการจะไม่สับเปลี่ยนหน่วยลงทุนหากเกิดกรณีตามข้อ “การเลื่อนกำหนดการชำระเงินค่าขายคืนหน่วยลงทุนคืนแก่ผู้ถือหน่วยลงทุน” “การไม่ขายหรือไม่รับซื้อคืนหน่วยลงทุนตามคำสั่งซื้อหรือคำสั่งขายคืนหน่วยลงทุน” และ “การหยุดรับซื้อคืนหน่วยลงทุน” หรือกรณีอื่นใดที่บริษัทจัดการได้สงวนสิทธิในการขายหรือรับซื้อคืนหน่วยลงทุนไว้ในรายละเอียดโครงการ (ถ้ามี) หรือ ในกรณีที่บริษัทจัดการพิจารณาเห็นว่าคำสั่งสับเปลี่ยนใดจะมีผลกระทบต่อกองทุนหรือผู้ถือหน่วยลงทุนโดยรวม หรือทำให้เกิดความเสี่ยงทางกฎหมาย หรือความเสี่ยงต่อชื่อเสียงของบริษัทจัดการหรือกองทุน บริษัทจัดการขอสงวนสิทธิที่จะไม่ดำเนินการสับเปลี่ยนหน่วยลงทุนนั้น ๆ โดยไม่จำเป็นต้องแจ้งผู้สั่งสับเปลี่ยนก่อนการดำเนินการ

#### ■ ข้อสงวนสิทธิที่จะไม่ขายหน่วยลงทุน

บริษัทจัดการขอสงวนสิทธิที่จะปฏิเสธการสั่งซื้อหน่วยลงทุน ในกรณีที่บริษัทจัดการได้พิจารณาแล้วเห็นว่าคำสั่งซื้อดังกล่าว มีผลกระทบต่อการลงทุนของกองทุนรวมหรือต่อผู้ถือหน่วยลงทุนหรือต่อชื่อเสียงหรือต่อความรับผิดชอบทางกฎหมายของบริษัทจัดการ โดยไม่จำเป็นต้องแจ้งให้ผู้สั่งซื้อหน่วยลงทุนทราบล่วงหน้า

### ข้อกำหนดอื่น ๆ

#### 1. ข้อจำกัดในการใช้สิทธิออกเสียง

กรณีผู้ถือหน่วยลงทุนถือหน่วยลงทุนเกินกว่า 1 ใน 3 ของจำนวนหน่วยลงทุนที่จำหน่ายได้แล้วทั้งหมดของกองทุนรวม บริษัทจัดการจะไม่นับคะแนนเสียงส่วนที่เกินกว่า 1 ใน 3 เว้นแต่กรณีที่มีการแบ่งชนิดหน่วยลงทุนและหน่วยลงทุนชนิดดังกล่าวมีผู้ถือหน่วยลงทุนเพียงรายเดียวจะนับคะแนนเสียงของผู้ถือหน่วยลงทุนดังกล่าวได้เต็มตามจำนวนที่ถืออยู่

#### 2. การแก้ไข เปลี่ยนแปลง เพิ่มเติมโครงการจัดการกองทุนหรือวิธีการจัดการ

บริษัทจัดการขอสงวนสิทธิในการแก้ไข เปลี่ยนแปลง เพิ่มเติมโครงการจัดการกองทุน หรือวิธีการจัดการตามที่เห็นสมควรในกรณีที่มีส่วนราชการต่างๆ เช่น คณะกรรมการ ก.ล.ต. สำนักคณะกรรมการ ก.ล.ต. กระทรวงการคลัง และ/หรือ หน่วยงานอื่นใดที่มีอำนาจตามกฎหมาย ได้มีการปรับเปลี่ยน แก้ไข เพิ่ม/ลด ประกาศ เห็นชอบ สั่งการ ผ่อนผันในเรื่องต่างๆ ที่เกี่ยวเนื่องกับหลักเกณฑ์ เงื่อนไข วิธีการจัดตั้งจัดการ และ/หรือวิธีการบริหารจัดการกองทุนไม่ว่าจะเป็นเรื่องของกฎหมาย ประกาศ ข้อกำหนดระเบียบปฏิบัติ เงื่อนไข หรือ รายละเอียดต่างๆ ทั้งนี้โดยถือว่าได้รับความเห็นชอบจากผู้ถือหน่วยลงทุนทุกราย ทั้งนี้การแก้ไขเปลี่ยนแปลงเพิ่มเติมดังกล่าว จะต้องเป็นไปตามที่สำนักงานประกาศกำหนด เห็นชอบ ผ่อนผัน สั่งการ ให้สามารถกระทำได้

#### 3. การรับผลประโยชน์ตอบแทนเนื่องจากการที่กองทุนใช้บริการบุคคลอื่น (Soft commission)

บริษัทจัดการอาจรับผลประโยชน์ตอบแทนเพื่อกองทุนจากบุคคลที่เป็นผู้ให้บริการ อันเนื่องมาจากการใช้บริการของบุคคลดังกล่าว ในการจัดการกองทุนได้ โดยมีหลักเกณฑ์ดังต่อไปนี้

- (1) ผลประโยชน์ตอบแทนที่รับไว้นั้นต้องเป็นทรัพย์สินที่มีมูลค่าในทางเศรษฐกิจและต้องเกี่ยวกับบทบาทโดยตรงของความเป็นกองทุนตามกฎหมายว่าด้วยหลักทรัพย์และตลาดหลักทรัพย์ และ
- (2) ต้องไม่มีพฤติกรรมที่แสดงให้เห็นว่าบริษัทจัดการใช้บริการของบุคคลนั้นบ่อยครั้งเกินความจำเป็นเพื่อให้กองทุนได้รับประโยชน์จากบุคคลดังกล่าว (churning)

ในการจัดสรรผลประโยชน์ตามวรรคหนึ่งให้แก่กองทุนรวมที่อยู่ภายใต้การบริหารจัดการของบริษัทจัดการ บริษัทต้องกระทำด้วยความเป็นธรรมและคำนึงถึงลักษณะและประเภทหลักทรัพย์ที่อาจมีไว้ได้ของกองทุนรวมนั้นด้วย

#### 4. การกู้ยืมเงินหรือการทำธุรกรรมขายโดยมีสัญญาซื้อคืน

บริษัทจัดการอาจกู้ยืมเงินหรือทำธุรกรรมการขายโดยมีสัญญาซื้อคืนในนามกองทุนได้ โดยจะเป็นไปตามหลักเกณฑ์ เงื่อนไข และวิธีการที่คณะกรรมการ ก.ล.ต. ประกาศกำหนด

## 5. การดำรงความเพียงพอของเงินทุน

ในกรณีที่บริษัทจัดการไม่สามารถดำรงความเพียงพอของเงินกองทุนตามนัยข้อ 4 ของประกาศคณะกรรมการ ก.ล.ต. ว่าด้วยหลักเกณฑ์เกี่ยวกับการดำรงความเพียงพอของเงินกองทุน และการทำประกันภัยความรับผิดของบริษัทจัดการ บริษัทจัดการจะเปลี่ยนให้บริษัทจัดการรายอื่นเข้าจัดการกองทุนรวมแทน ด้วยวิธีขอรับความเห็นชอบจากสำนักงาน หรือ ขอมติโดยเสียงข้างมากของผู้ถือหน่วยลงทุนซึ่งคิดตามจำนวนหน่วยลงทุนรวมกันเกินกึ่งหนึ่งของจำนวนหน่วยลงทุนที่จำหน่ายได้แล้วทั้งหมดของกองทุนรวมภายใน 15 วันนับแต่วันที่บริษัทจัดการรู้หรืออาจรู้ถึงการไม่สามารถดำรงความเพียงพอของเงินกองทุนดังกล่าว ทั้งนี้ หากมีเหตุจำเป็นและสมควร บริษัทจัดการอาจขอให้สำนักงานพิจารณาขยายระยะเวลาออกไปได้ โดยการคัดเลือกบริษัทจัดการรายใหม่จะคำนึงถึงประโยชน์ของผู้ถือหน่วยลงทุนเป็นสำคัญ และในกรณีที่มิใช่ค่าใช้จ่ายเกิดขึ้นจากการเปลี่ยนบริษัทจัดการ บริษัทจัดการจะเป็นผู้รับผิดชอบค่าใช้จ่ายดังกล่าว

หากบริษัทจัดการไม่สามารถดำเนินการภายในระยะเวลาที่กำหนด บริษัทจัดการจะดำเนินการเลิกกองทุนรวมต่อไป

## 6. การบริการซื้อขายหน่วยลงทุนด้วยวิธีอื่น ๆ เพิ่มเติม

(1) บริษัทจัดการอาจเปิดให้บริการซื้อขายหน่วยลงทุนด้วยวิธีการซื้อขายแบบอื่น ๆ เพิ่มเติม ตามหลักเกณฑ์และเงื่อนไขที่บริษัทจัดการกำหนด และเป็นไปตามหลักเกณฑ์ของสำนักงานคณะกรรมการ ก.ล.ต. โดยจะประกาศให้ผู้ลงทุนทราบล่วงหน้าไม่น้อยกว่า 15 วันก่อนเริ่มให้บริการ โดยติดประกาศไว้ที่สำนักงานของบริษัทจัดการ และสำนักงานผู้สนับสนุนการขายหรือรับซื้อคืน โดยไม่ถือว่าเป็นการแก้ไขโครงการ

(2) บริษัทจัดการขอสงวนสิทธิที่จะเปลี่ยนแปลงหรือปรับปรุง เพิ่มเติม วิธีการชำระเงินค่าซื้อขายหน่วยลงทุนโดยไม่ถือว่าเป็นการแก้ไขโครงการ โดยจะทำการติดประกาศที่สำนักงานของบริษัทจัดการ และสำนักงานผู้สนับสนุนการขายหรือรับซื้อคืน

## 7. การทำความรู้จักตัวตนของลูกค้า (Know Your Client: KYC) และการพิสูจน์ทราบลูกค้า (Client Due Diligence: CDD)

บริษัทจัดการและ/หรือผู้สนับสนุนการขายหรือรับซื้อคืนที่บริษัทจัดการแต่งตั้ง อาจพิจารณาขอข้อมูล เอกสาร หลักฐาน เพิ่มเติมจากผู้สนใจซื้อหน่วยลงทุน หรือผู้ถือหน่วยลงทุนของกองทุน หรือบุคคลที่เกี่ยวข้องกับผู้ลงทุนตามคำจำกัดความของกฎหมายหรือตามที่หน่วยงานที่มีอำนาจกำหนด ทั้งก่อนและหรือภายหลังการลงทุนในกองทุนไปแล้ว ทั้งนี้เพื่อให้เป็นไปตามกฎหมายการป้องกันและปราบปรามการฟอกเงินของประเทศไทยและประเทศอื่นที่เกี่ยวข้อง หรือเพื่อให้เป็นไปตามแนวทางปฏิบัติ หรือการตีความ หรือการสั่งการของหน่วยงานผู้มีอำนาจ ทั้งนี้ บริษัทจัดการและ/หรือผู้สนับสนุนการขายหรือรับซื้อคืนมีหน้าที่ต้องทำความรู้จักตัวตนของลูกค้า (Know Your Client: KYC) และการพิสูจน์ทราบลูกค้า (Client Due Diligence: CDD) โดยผู้ลงทุนหรือผู้ถือหน่วยลงทุนของกองทุนมีหน้าที่แจ้งการเปลี่ยนแปลงข้อมูลเกี่ยวกับการรู้จักตัวตนของลูกค้า (KYC) และการพิสูจน์ทราบลูกค้า (CDD) ให้บริษัทจัดการและ/หรือผู้สนับสนุนการขายหรือรับซื้อคืนทราบ โดยตามแนวทางปฏิบัติของกฎหมายที่เกี่ยวข้องกับการฟอกเงินดังกล่าว บริษัทจัดการและ/หรือผู้สนับสนุนการขายหรือรับซื้อคืนจำเป็นต้องดำเนินการตามกฎหมายครอบคลุมทั้งการเปิดบัญชีเพื่อใช้บริการใหม่ การทำธุรกรรมของลูกค้าเดิม และการทบทวนข้อมูลลูกค้าให้เป็นปัจจุบันเป็นระยะๆ รวมทั้งการดำเนินการอื่นๆ ตามที่หน่วยงานผู้มีอำนาจกำหนดแนวทาง

## 8. ข้อกำหนดเกี่ยวกับ FATCA และกฎหมายภาษีต่างประเทศในลักษณะเดียวกัน

ในปี พ.ศ. 2553 ประเทศสหรัฐอเมริกาได้ออกกฎหมายที่เรียกว่า Foreign Account Tax Compliance Act (ซึ่งต่อไปจะเรียกว่า FATCA) โดยมีผลบังคับใช้วันที่ 1 กรกฎาคม พ.ศ. 2557 กฎหมายฉบับดังกล่าวกำหนดให้สถาบันการเงินที่ไม่ใช่สัญชาติอเมริกัน นอกประเทศสหรัฐอเมริกา (Foreign Financial Institution หรือ FFI) รายงานข้อมูลเกี่ยวกับบัญชีของบุคคลที่อยู่ในบังคับต้องเสียภาษีให้กับประเทศสหรัฐอเมริกา (ซึ่งรวมถึงบุคคลธรรมดา/นิติบุคคล สัญชาติอเมริกัน ผู้ซึ่งมีถิ่นที่อยู่ถาวรในสหรัฐอเมริกา และผู้ซึ่งมีถิ่นที่อยู่ทางภาษีในสหรัฐอเมริกา) ซึ่งเปิดหรือมีไว้กับ FFI นั้น นอกจากนี้ยังปรากฏด้วยว่าในปัจจุบันมีรัฐบาลในหลายประเทศกำลังดำเนินการออกกฎหมายที่มีข้อกำหนดและหลักเกณฑ์ในลักษณะที่คล้ายคลึงกับ FATCA (ซึ่งต่อไปจะรวมเรียก FATCA และกฎหมายดังกล่าวว่า “กฎหมายต่างประเทศที่เกี่ยวข้อง”)

กองทุนรวมและบริษัทจัดการถือว่าเป็น FFI ตามบทนิยามของ FATCA ซึ่งถูกกำหนดให้ต้องเข้าผูกพันตนกับหน่วยงานสรรพากรของประเทศสหรัฐอเมริกาโดยมีหน้าที่ต้องรายงานข้อมูลและธุรกรรมทางการเงินของบุคคลสัญชาติอเมริกันและบุคคลที่มีลักษณะตามหลักเกณฑ์ที่ FATCA กำหนด หน้าที่ในการตรวจสอบข้อมูลลูกค้าเพื่อหาความสัมพันธ์ของลูกค้ากับประเทศสหรัฐอเมริกา และรวมถึงหน้าที่ในการกำหนดให้ลูกค้าบางประเภทต้องจัดทำเอกสารยืนยันตนตามหลักเกณฑ์ของ FATCA เป็นต้น

ภายใต้ข้อกำหนดของ FATCA หากกองทุนรวมใดไม่เข้าผูกพันตนเพื่อปฏิบัติตามหลักเกณฑ์ของ FATCA (กล่าวคือ มีสถานะเป็น Non-Participating Foreign Financial Institution หรือ NPFPI) กองทุนรวมนั้นจะได้รับผลกระทบที่สำคัญในสองกรณี คือ

(1) ต้องถูกหักเงินในอัตรา 30% ของเงินที่กองทุนรวมจะได้รับจากรายได้ ผลประโยชน์หรือเงินจากการขายทรัพย์สินทางการเงินในประเทศสหรัฐอเมริกา (เงินลงทุนทางตรง) ซึ่งจะเริ่มต้นตั้งแต่วันที่ 1 กรกฎาคม พ.ศ. 2557 เป็นต้นไป และเงินลงทุนทางอ้อมในทรัพย์สินทางการเงินของประเทศสหรัฐอเมริกา (Pass-thru) ซึ่งอาจรวมถึงเงินฝากและเงินลงทุนกับสถาบันการเงินอื่นๆ นอกประเทศสหรัฐอเมริกา ซึ่งจะเริ่มต้นตั้งแต่วันที่ พ.ศ. 2560 เป็นต้นไป โดย FATCA กำหนดให้สถาบันการเงินของประเทศสหรัฐอเมริกาและ FFI ที่เข้าร่วมผูกพันตนตามข้อกำหนดของ FATCA (ซึ่งรวมถึงธนาคารและสถาบันการเงินในประเทศไทย ผู้รับฝากทรัพย์สิน ผู้สนับสนุนการขายและรับซื้อคินหน่วยลงทุน) มีหน้าที่ดำเนินการหักเงิน ณ ที่จ่ายดังกล่าวก่อนชำระให้กับกองทุนรวมที่เป็น NPFPI

(2) ธนาคารและสถาบันการเงินทั้งในประเทศไทยและต่างประเทศรวมทั้งผู้ดูแลผลประโยชน์ ผู้รับฝากทรัพย์สิน และผู้สนับสนุนการขายและรับซื้อคินหน่วยลงทุน ที่เข้าร่วมผูกพันตนตามข้อกำหนดของ FATCA อาจจะถูกปฏิเสธหรือระงับการทำธุรกรรมทางการเงินหรือยุติความสัมพันธ์ทางธุรกิจกับกองทุนรวมหรือบริษัทจัดการ ซึ่งอาจทำให้กองทุนรวมไม่สามารถดำเนินการลงทุนต่อไปได้ และ/หรือดำเนินการลงทุนได้อย่างไม่มีประสิทธิภาพ รวมถึงอาจทำให้ผู้ถือหน่วยลงทุนไม่สามารถทำรายการผ่านทางผู้สนับสนุนการขายและรับซื้อคินหน่วยลงทุนได้อีกต่อไป

เพื่อมิให้บริษัทจัดการและกองทุนรวมได้รับผลกระทบในการดำเนินงานรวมทั้งเพื่อเป็นการรักษาประโยชน์ของผู้ถือหน่วยลงทุนโดยรวม บริษัทจัดการและกองทุนรวม (โดยบริษัทจัดการ) จึงเข้าผูกพันตนเพื่อปฏิบัติตามหลักเกณฑ์และข้อกำหนดของกฎหมายต่างประเทศที่เกี่ยวข้อง และเพื่อให้บริษัทจัดการและกองทุนรวมสามารถปฏิบัติตามภาระผูกพันภายใต้ข้อกำหนดและหลักเกณฑ์ของกฎหมายต่างประเทศที่เกี่ยวข้องได้ บริษัทจัดการและกองทุนรวม (ซึ่งรวมทั้งผู้ที่เกี่ยวข้องกับการปฏิบัติงานของกองทุน เช่น ผู้ดูแลผลประโยชน์ ผู้รับฝากทรัพย์สิน และผู้สนับสนุนการขายและรับซื้อคินหน่วยลงทุน) จึงขอสงวนสิทธิในการดำเนินการดังนี้

(1) ร้องขอให้ผู้ถือหน่วยลงทุนที่เข้าข่ายเป็นพลเมืองของประเทศสหรัฐอเมริกา(หรือเป็นบุคคลตามที่กฎหมายต่างประเทศที่เกี่ยวข้องกำหนด) ให้อายินยอมบริษัทจัดการและกองทุนและตัวแทนในการนำส่งข้อมูล (เช่น ชื่อ ที่อยู่ เลขประจำตัวผู้เสียภาษีของสหรัฐอเมริกา จำนวนและมูลค่าหน่วยลงทุนคงเหลือ จำนวนเงินค่าขายคินหน่วยลงทุนหรือเงินปันผลที่ได้รับ เป็นต้น)ที่มีอยู่ในบัญชีทั้งหมดของผู้ถือหน่วยลงทุนนั้นกับบริษัทจัดการ ให้กับหน่วยงานของรัฐทั้งในและต่างประเทศ ตามข้อกำหนดของกฎหมายต่างประเทศที่เกี่ยวข้อง

(2) ร้องขอให้ผู้ถือหน่วยลงทุนนำส่งข้อมูล เอกสาร และ/หรืออายินยอม เพิ่มเติม เพื่อยืนยันหรือพิสูจน์ทราบความเกี่ยวข้องกับประเทศสหรัฐอเมริกา เช่น หนังสือแสดงการเสียสิทธิในสัญชาติอเมริกันหรือการให้ข้อมูลตามหัวข้อที่กำหนดไว้ในแบบฟอร์มของหน่วยงานสรรพากรของประเทศสหรัฐอเมริกา หรือการแจ้งปรับปรุงข้อมูลเมื่อข้อมูลที่เคยให้ไว้มีการเปลี่ยนแปลง เป็นต้น รวมถึงนำส่งหลักฐานเพื่อยืนยันการเข้าร่วมใน FATCA หรือกฎหมายต่างประเทศที่เกี่ยวข้อง (ในกรณีที่เป็นลูกค้าสถาบันการเงิน) ทั้งนี้เป็นไปตามหลักเกณฑ์และข้อกำหนดของกฎหมายดังกล่าว

(3) ดำเนินการอื่นใดเพื่อให้สอดคล้องกับกฎหมายต่างประเทศที่เกี่ยวข้อง

เพื่อเป็นการป้องกันและลดผลกระทบที่จะเกิดต่อกองทุนหรือผู้ถือหน่วยลงทุนโดยรวม รวมทั้งเพื่อให้กองทุนหรือผู้ถือหน่วยลงทุนโดยรวมได้รับประโยชน์เพิ่มขึ้นหากมีการดำเนินการที่สอดคล้องกับกฎหมายต่างประเทศที่เกี่ยวข้องข้างต้น ในกรณีที่ผู้ถือหน่วยลงทุนปฏิเสธการดำเนินการหรือไม่แสดงเจตนาตอบรับภายในระยะเวลาที่บริษัทจัดการกำหนด บริษัทจัดการขอสงวนสิทธิในการดำเนินการอย่างใดอย่างหนึ่งหรือหลายอย่างดังต่อไปนี้ตามความจำเป็นและความเหมาะสม โดยถือว่าผู้ถือหน่วยลงทุนดังกล่าวรับทราบการดำเนินการตามที่บริษัทจัดการแจ้งนี้แล้ว และ/หรือได้ดำเนินการตามข้อตกลงที่ได้ระบุไว้ในคำขอเปิดบัญชี

(1) ไม่รับคำสั่งซื้อ/ สับเปลี่ยน/ โอน หน่วยลงทุนของผู้ถือหน่วยลงทุนดังกล่าว

(2) ระงับหรือหยุดให้บริการ และดำเนินการคินเงินลงทุนตามมูลค่าหน่วยลงทุนให้แก่ผู้ถือหน่วยลงทุนดังกล่าว

(3) ดำเนินการหักเงิน ณ ที่จ่ายจากรายได้เงินลงทุน เงินปันผลและ/หรือเงินที่ชำระค่าขายคินหน่วยลงทุนของผู้ถือหน่วยลงทุนรายนั้นได้ เพื่อให้สอดคล้องกับเกณฑ์และข้อกำหนดของกฎหมายต่างประเทศที่เกี่ยวข้อง ทั้งนี้ ต้องไม่ขัดกับกฎหมายของประเทศไทย

(4) ดำเนินการอื่นใดอันเป็นการป้องกันหรือลดผลกระทบ หรือทำให้กองทุนหรือผู้ถือหน่วยลงทุนโดยรวมได้รับประโยชน์เพิ่มขึ้นหากมีการดำเนินการที่สอดคล้องกับกฎหมายต่างประเทศที่เกี่ยวข้องข้างต้น

การดำเนินการดังกล่าวถือเป็นความจำเป็น และเป็นการรักษาผลประโยชน์ของกองทุนโดยรวม เพราะเป็นการกระทำเพื่อหลีกเลี่ยงมิให้บริษัทจัดการและกองทุนมีการดำเนินการที่ไม่สอดคล้องข้อบังคับของ FATCA และกฎหมายต่างประเทศที่เกี่ยวข้อง อันจะทำให้กองทุนอาจต้องถูกหัก ณ ที่จ่าย หรือถูกปิดบัญชีธนาคารตามที่กล่าวแล้วข้างต้น ซึ่งในทางปฏิบัติบริษัทจัดการจะเลือกดำเนินการเฉพาะผู้ถือหน่วยลงทุนที่เข้าข่ายเป็นพลเมืองของประเทศสหรัฐอเมริกา(หรือเป็นบุคคลตามที่กฎหมายต่างประเทศที่เกี่ยวข้องกำหนด)เท่านั้น

ทั้งนี้ ในกรณีที่กฎหมายไทยมีการแก้ไขเพิ่มเติมข้อกำหนดเพื่อรองรับการดำเนินการตามที่บริษัทจัดการได้สงวนสิทธิไว้ข้างต้น บริษัทจัดการ(รวมถึงผู้ที่เกี่ยวข้อง) จะดำเนินการตามข้อกำหนดของกฎหมายภายในประเทศ โดยอาจนำส่งข้อมูลของผู้ถือหน่วยลงทุนไปยังหน่วยงาน หรือดำเนินการอื่นใดที่ราชการกำหนด โดยไม่จำเป็นต้องร้องขอต่อผู้ถือหน่วยลงทุน

#### **9. การดำเนินการกรณีบริษัทจัดการไม่สามารถดำรงเงินกองทุนได้ที่ ประกาศกำหนด :**

ในกรณีที่ บริษัทจัดการไม่สามารถดำรงเงินกองทุนได้ตามที่ ประกาศกำหนด บริษัทจัดการจะดำเนินการเปลี่ยนให้บริษัทจัดการรายอื่นเข้าจัดการกองทุนรวมแทนด้วยวิธีการขอรับความเห็นชอบจากสำนักงานหรือ ขอมติโดยเสียงข้างมากของผู้ถือหน่วยลงทุน ซึ่งคิดตามจำนวนหน่วยลงทุนรวมกันมากกว่าร้อยละ 50 ของจำนวนหน่วยลงทุนที่ จำหน่ายได้แล้วทั้งหมดของกองทุนรวมภายใน 15 วันนับแต่วันที่รู้หรือควรรู้ว่าไม่สามารถดำรงเงินกองทุนได้ ทั้งนี้ หากมีเหตุจำเป็นและสมควร บริษัทจัดการอาจขอให้สำนักงานพิจารณาขยายระยะเวลาออกไปได้โดยการคัดเลือกบริษัทจัดการกองทุนรวมรายใหม่จะคำนึงถึงประโยชน์ของผู้ถือหน่วยลงทุนเป็นสำคัญ และในกรณีที่ มีค่าใช้จ่ายเกิดขึ้นจากการเปลี่ยนบริษัทจัดการ บริษัทจัดการรายเดิมจะเป็นผู้รับผิดชอบค่าใช้จ่ายดังกล่าว หากบริษัทจัดการไม่สามารถดำเนินการได้ภายในระยะเวลาที่ กำหนด บริษัทจัดการจะดำเนินการเลิกกองทุนรวมต่อไป

#### **10. ผลบังคับของโครงการจัดการกองทุนรวม**

บริษัทจัดการกองทุนรวมมีหน้าที่ปฏิบัติตามโครงการจัดการกองทุนรวม ข้อผูกพันระหว่างผู้ถือหน่วยลงทุนกับบริษัทจัดการกองทุนรวม และกฎหมายว่าด้วยหลักทรัพย์และตลาดหลักทรัพย์ ตลอดจนประกาศ กฎ และคำสั่งที่ออกโดยอาศัยอำนาจแห่งกฎหมายดังกล่าว ทั้งนี้ ในกรณีที่ข้อกำหนดในโครงการจัดหรือแย้งกับหลักเกณฑ์ในกฎหมาย ประกาศ กฎ หรือคำสั่งดังกล่าว หากบริษัทจัดการกองทุนรวมได้ดำเนินการให้เป็นไปตามกฎหมาย ประกาศ กฎ หรือคำสั่งนั้น ให้ถือว่าบริษัทจัดการกองทุนรวมได้ปฏิบัติให้เป็นไปตามโครงการแล้ว

บริษัทจัดการกองทุนรวมจะแต่งตั้งผู้ดูแลผลประโยชน์ของกองทุนรวมตามที่ระบุไว้ในโครงการจัดการกองทุนรวม โดยผู้ดูแลผลประโยชน์มีอำนาจลงนามในข้อผูกพันระหว่างผู้ถือหน่วยลงทุนและบริษัทจัดการกองทุนรวม ทั้งนี้ การลงนามในข้อผูกพันของผู้ดูแลผลประโยชน์ที่ได้รับการแต่งตั้งโดยชอบ ให้ถือว่าผูกพันผู้ถือหน่วยลงทุนทั้งปวง

การที่ผู้ถือหน่วยลงทุนได้แสดงความประสงค์ในการซื้อหรือลงทุนในหน่วยลงทุนของกองทุนรวมตามโครงการจัดการกองทุนรวมนี้ ไม่ว่าจะในทอดใดๆ ให้ถือว่าผู้ถือหน่วยลงทุนดังกล่าวยอมรับที่จะผูกพันตามข้อกำหนดในโครงการจัดการกองทุนรวมและข้อผูกพันระหว่างผู้ถือหน่วยลงทุนและบริษัทจัดการกองทุนรวม

โครงการจัดการกองทุนรวมที่ผ่านการอนุมัติจากสำนักงาน หรือผ่านการแก้ไขเพิ่มเติมตามมาตรา 129 แห่งพระราชบัญญัติหลักทรัพย์และตลาดหลักทรัพย์ พ.ศ. 2535 ที่แนบท้ายข้อผูกพันระหว่างผู้ถือหน่วยลงทุนกับบริษัทจัดการกองทุนรวม ถือเป็นส่วนหนึ่งของข้อผูกพันระหว่างผู้ถือหน่วยลงทุนกับบริษัทจัดการกองทุนรวม

รายงานสรุปเงินลงทุนในตราสารแห่งนี้ เงินฝาก หรือตราสารกึ่งหนี้กึ่งทุน  
มูลค่า ณ วันที่ 31 สิงหาคม 2566

กลุ่มของตราสารการลงทุน	มูลค่าตามราคาตลาด	%NAV
(ก) ตราสารภาครัฐไทย/ตราสารภาครัฐต่างประเทศ	-	-
(ข) ตราสารที่ธนาคารที่มีกฎหมายเฉพาะจัดตั้งขึ้น ธนาคารพาณิชย์ หรือบริษัทเงินทุนเป็นผู้ออก/สั่งจ่าย/รับอวัล/ค้ำประกัน	12,610,010.10	5.50
(ค) ตราสารที่มีอันดับความน่าเชื่อถืออยู่ในอันดับที่สามารถลงทุนได้ (Investment grade)	-	-
(ง) ตราสารที่มีอันดับความน่าเชื่อถืออยู่ในอันดับต่ำกว่าอันดับที่สามารถลงทุนได้ (Non-Investment grade) หรือไม่มี Rating	-	-

สัดส่วนเงินลงทุนขั้นสูงต่อมูลค่าทรัพย์สินสุทธิของกองทุนสำหรับกลุ่มตราสารตาม (ง) เท่ากับ 0% NAV

รายละเอียดตัวตราสารและอันดับความน่าเชื่อถือของตราสารแห่งนี้ เงินฝาก หรือตราสารกึ่งหนี้กึ่งทุน  
มูลค่า ณ วันที่ 31 สิงหาคม 2566

ประเภท	ผู้ออก	อันดับความน่าเชื่อถือ	มูลค่าตามราคาตลาด
เงินฝากธนาคาร	ธนาคารกสิกรไทย จำกัด (มหาชน)	AA+(FITCH)	12,610,010.10

อัตราส่วนหมุนเวียนการลงทุนของกองทุน (Portfolio Turnover Ratio: PTR)  
มูลค่า ณ วันที่ 31 สิงหาคม 2566

ชื่อกองทุน	PTR
กองทุนเปิด แอล เอช หุ้นปันผล	2.9878

รายงานสถานะการกู้ยืมเงิน และการก่อภาระผูกพัน  
มูลค่า ณ วันที่ 31 สิงหาคม 2566

รายละเอียดการลงทุน	มูลค่าตามราคาตลาด	%NAV
หลักทรัพย์หรือทรัพย์สินในประเทศ	220,914,051.10	96.33
เงินฝากธนาคาร	12,610,010.10	5.50
หุ้นสามัญ	208,304,041.00	90.83
ประเภทรายการค้างรับค้างจ่ายหรือหนี้สินอื่น ๆ	8,413,553.92	3.67
<b>มูลค่าทรัพย์สินสุทธิ</b>	<b>229,327,605.02</b>	<b>100</b>

รายละเอียดการลงทุนในหลักทรัพย์  
มูลค่า ณ วันที่ 31 สิงหาคม 2566

รายละเอียด	อัตราส่วน (%)	จำนวนเงินต้น หรือ จำนวนหุ้น/ หน่วย	มูลค่ายุติธรรม (บาท)
<b>เงินฝากธนาคาร</b>			
ธนาคารกสิกรไทย จำกัด (มหาชน)	5.50	12,588,375.49	12,610,010.10
<b>รวมเงินฝากธนาคาร</b>	<b>5.50</b>		<b>12,610,010.10</b>
<b>หุ้นสามัญ</b>			
<b>หมวดธุรกิจการแพทย์</b>			
บริษัท กรุงเทพดุสิตเวชการ จำกัด(มหาชน)	2.91	238,700.00	6,683,600.00
บริษัท โรงพยาบาลบำรุงราษฎร์ จำกัด (มหาชน)	2.25	19,900.00	5,154,100.00
บริษัท โรงพยาบาลพระรามเก้า จำกัด (มหาชน)	0.47	60,800.00	1,070,080.00
<b>หมวดธุรกิจขนส่งและโลจิสติกส์</b>			
บริษัท ท่าอากาศยานไทย จำกัด (มหาชน)	2.04	64,400.00	4,669,000.00
บริษัท ทางด่วนและรถไฟฟ้ากรุงเทพ จำกัด (มหาชน)	1.16	307,300.00	2,658,145.00
<b>หมวดธุรกิจเงินทุนและหลักทรัพย์</b>			
บริษัท อีออน ธนสินทรัพย์ (ไทยแลนด์) จำกัด (มหาชน)	1.04	13,600.00	2,380,000.00
<b>หมวดธุรกิจเทคโนโลยีสารสนเทศและการสื่อสาร</b>			
บริษัท อินทัช โฮลดิ้งส์ จำกัด (มหาชน)	9.49	299,000.00	21,752,250.00
บริษัท แอดวานซ์ อินโฟร์ เซอร์วิส จำกัด (มหาชน)	7.69	81,600.00	17,625,600.00
<b>หมวดธุรกิจธนาคาร</b>			
ธนาคารกรุงเทพ จำกัด (มหาชน)	4.01	54,200.00	9,186,900.00
ธนาคารกรุงไทย จำกัด (มหาชน)	3.77	447,600.00	8,638,680.00
ธนาคารไทยพาณิชย์ จำกัด (มหาชน)	2.64	51,400.00	6,065,200.00



รายละเอียด	อัตราส่วน (%)	จำนวนเงินต้น หรือ จำนวนหุ้น/ หน่วย	มูลค่ายุติธรรม (บาท)
บริษัท ทีลโก้ไฟแนนเชียลกรุ๊ป จำกัด (มหาชน)	4.15	92,300.00	9,506,900.00
บริษัท ทุนธนาชาติ จำกัด (มหาชน)	2.02	90,700.00	4,625,700.00
บริษัท ธนาคารทหารไทยธนาชาติ จำกัด (มหาชน)	2.52	3,386,100.00	5,790,231.00
หมวดธุรกิจบริการ			
บริษัท เดอะคลีนิกส์ คลินิกเวชกรรม จำกัด (มหาชน)	1.05	61,600.00	2,402,400.00
หมวดธุรกิจพลังงานและสาธารณูปโภค			
บริษัท ไทยออยล์ จำกัด (มหาชน)	1.65	73,500.00	3,785,250.00
บริษัท บางจากคอร์ปอเรชั่น จำกัด (มหาชน)	0.78	46,200.00	1,790,250.00
บริษัท ปตท. จำกัด (มหาชน)	5.87	387,500.00	13,465,625.00
บริษัท ปตท. สำรวจและผลิตปิโตรเลียม จำกัด (มหาชน)	8.73	126,300.00	20,018,550.00
หมวดธุรกิจพัฒนาอสังหาริมทรัพย์			
บริษัท ดับบลิวเอชเอ คอร์ปอเรชั่น จำกัด (มหาชน)	2.69	1,187,000.00	6,172,400.00
บริษัท แลนด์แอนด์เฮ้าส์ จำกัด (มหาชน)	1.94	535,900.00	4,447,970.00
บริษัท อมตะ คอร์ปอเรชั่น จำกัด (มหาชน)	1.64	147,700.00	3,766,350.00
บริษัท ออริจิ้น พร็อพเพอร์ตี้ จำกัด (มหาชน)	3.20	693,100.00	7,346,860.00
บริษัท เอพี (ไทยแลนด์) จก.(มหาชน)	4.19	756,300.00	9,605,010.00
บริษัท เซ็นทรัลพัฒนา จำกัด (มหาชน)	2.01	67,200.00	4,620,000.00
หมวดธุรกิจพาณิชย์			
บริษัท คาร์มาร์ท จำกัด (มหาชน)	1.17	188,400.00	2,675,280.00
บริษัท ซีพี ออลล์ จำกัด (มหาชน)	3.99	140,400.00	9,161,100.00
บริษัท โมชิ โมชิ รีเทล คอร์ปอเรชั่น จำกัด (มหาชน)	1.05	43,220.00	2,398,710.00
หมวดธุรกิจสื่อและสิ่งพิมพ์			
บริษัท เมเจอร์ ซินีเพล็กซ์ กรุ๊ป จำกัด (มหาชน)	0.99	156,600.00	2,270,700.00
หมวดธุรกิจอาหารและเครื่องดื่ม			
บริษัท ไมเนอร์ อินเตอร์เนชั่นแนล จำกัด (มหาชน)	3.07	211,400.00	7,029,050.00
บริษัท หาดทิพย์ จำกัด (มหาชน)	0.67	41,400.00	1,542,150.00
<b>รวมหุ้นสามัญ</b>	<b>90.83</b>		<b>208,304,041.00</b>
<b>รวมเงินลงทุน</b>	<b>96.33</b>		<b>220,914,051.10</b>
<b>รายการค้างจ่ายหรือหนี้สินอื่น ๆ</b>	<b>3.67</b>		<b>8,413,553.92</b>
<b>มูลค่าทรัพย์สินสุทธิ</b>	<b>100</b>		<b>229,327,605.02</b>

รายชื่อหุ้นที่ลงทุน 10 อันดับแรก พร้อมสัดส่วนการลงทุน  
มูลค่า ณ วันที่ 31 สิงหาคม 2566

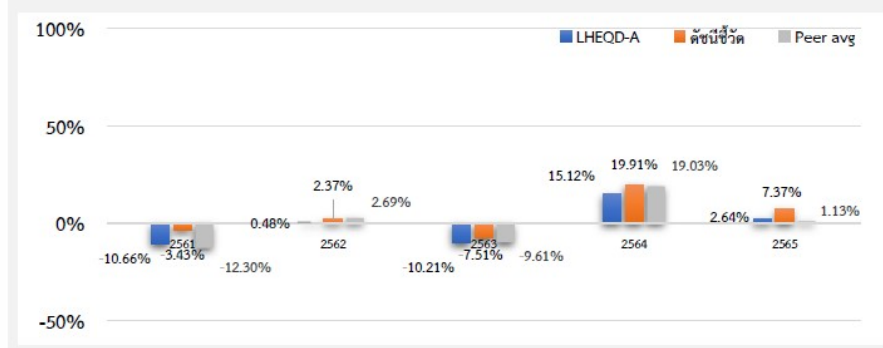
ลำดับ	ชื่อหลักทรัพย์	ชื่อย่อ	ร้อยละของเงินลงทุน
1	บริษัท อินทัช โฮลดิ้งส์ จำกัด (มหาชน)	INTUCH	9.49
2	บริษัท ปตท.สำรวจและผลิตปิโตรเลียม จำกัด (มหาชน)	PTTEP	8.73
3	บริษัท แอดวานซ์ อินโฟร์ เซอร์วิส จำกัด (มหาชน)	ADVANC	7.69
4	บริษัท ปตท. จำกัด (มหาชน)	PTT	5.87
5	บริษัท เอพี (ไทยแลนด์) จำกัด (มหาชน)	AP	4.19
6	บริษัท ทีเอสโก้ไฟแนนเชียลกรุ๊ป จำกัด (มหาชน)	TISCO	4.15
7	ธนาคาร กรุงเทพ จำกัด (มหาชน)	BBL	4.01
8	บริษัท ซี.พี.ออลล์ จำกัด (มหาชน)	CPALL	3.99
9	ธนาคาร กรุงไทย จำกัด (มหาชน)	KTB	3.77
10	บริษัท ออร์จิน พร็อพเพอร์ตี้ จำกัด (มหาชน)	ORI	3.20

ค่านายหน้าซื้อขายหลักทรัพย์  
มูลค่า ณ วันที่ 31 สิงหาคม 2566

ลำดับ	ชื่อบริษัทยายหน้า	ค่านายหน้า (บาท)	อัตราส่วน (%)
1	บริษัทหลักทรัพย์ เกียรตินาคินภัทร จำกัด (มหาชน)	353,631.15	14.74
2	บริษัทหลักทรัพย์ บัวหลวง จำกัด	351,226.67	14.64
3	บริษัทหลักทรัพย์ กสิกรไทย จำกัด (มหาชน)	297,823.04	12.42
4	บริษัทหลักทรัพย์ ดาโอ (ประเทศไทย) จำกัด (มหาชน)	285,585.28	11.90
5	บริษัทหลักทรัพย์ ฟินันเซีย ไซรัส จำกัด (มหาชน)	283,933.06	11.84
6	บริษัทหลักทรัพย์ ซีจีเอส-ซีไอเอ็มบี (ประเทศไทย) จำกัด	157,533.58	6.57
7	บริษัทหลักทรัพย์ ดีบีเอส วิกเคอร์ส (ประเทศไทย) จำกัด	155,723.66	6.49
8	บริษัทหลักทรัพย์ ทีเอสโก้ จำกัด	147,659.30	6.16
9	บริษัทหลักทรัพย์ แลนด์ แอนด์ เฮ้าส์ จำกัด (มหาชน)	128,537.37	5.36
10	บริษัทหลักทรัพย์ กรุงศรี พัฒนสิน จำกัด (มหาชน)	58,789.08	2.45
11	บริษัท หลักทรัพย์ เคจีไอ (ประเทศไทย) จำกัด (มหาชน)	51,910.36	2.16
12	บริษัทหลักทรัพย์ อินโนเวสต์ เอกซ์ จำกัด	50,221.40	2.09
13	บริษัทหลักทรัพย์ ธนชาต จำกัด (มหาชน)	45,659.55	1.90
14	บริษัทหลักทรัพย์ เครดิต สวิส (ประเทศไทย) จำกัด	30,661.96	1.28
	รวม	2,398,895.46	100.00

ตารางเปรียบเทียบผลการดำเนินงาน  
 ชนิดสะสมมูลค่า  
 ข้อมูล ณ วันที่ 31 สิงหาคม 2566

ผลการดำเนินงานและดัชนีชี้วัดย้อนหลัง 5 ปี ปฏิทิน (%ต่อปี)



ผลการดำเนินงานย้อนหลังแบบปักหมุด (%ต่อปี)\*

	YTD	3 เดือน	6 เดือน	1 ปี <sup>1</sup>
LHEQD-A	-7.55	0.66	-4.83	-5.16
ดัชนีชี้วัด	0.38	3.81	2.38	2.79
ค่าเฉลี่ยในกลุ่มเดียวกัน	-4.02	2.34	-1.36	-2.70
ความผันผวนกองทุน	9.04	5.05	8.58	10.85
ความผันผวนดัชนีชี้วัด	9.05	5.40	8.51	10.37
	3 ปี <sup>1</sup>	5 ปี <sup>1</sup>	10 ปี <sup>1</sup>	ตั้งแต่จัดตั้ง <sup>1</sup>
LHEQD-A	5.72	-2.58	3.20	2.45
ดัชนีชี้วัด	14.05	1.97	5.06	4.56
ค่าเฉลี่ยในกลุ่มเดียวกัน	6.91	-0.57	3.21	N/A
ความผันผวนกองทุน	13.07	16.26	14.87	15.25
ความผันผวนดัชนีชี้วัด	13.83	19.19	17.48	17.50

ชื่อกองทุน	มูลค่าหน่วยลงทุน	มูลค่าทรัพย์สินสุทธิ
------------	------------------	----------------------

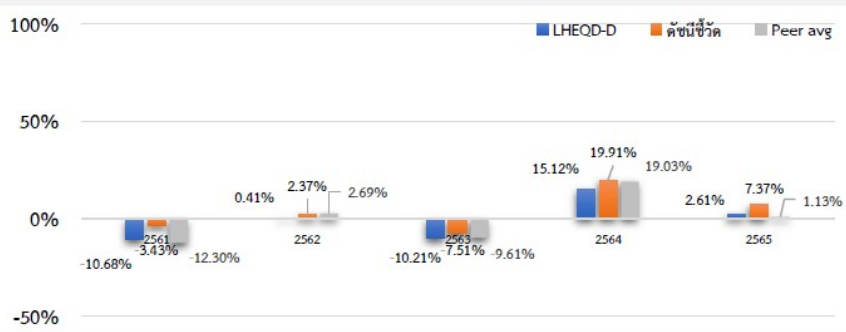
LHEQD-A 13,0351 195,700,888.34

ข้อมูล ณ วันที่ 31 สิงหาคม 2566

- เอกสารการวัดผลการดำเนินงานของกองทุนรวมฉบับนี้ได้จัดทำขึ้นตามมาตรฐานการวัดผลการดำเนินงานของกองทุนรวมของสมาคมบริษัทจัดการลงทุน
- ผลการดำเนินงานในอดีต/ผลการเปรียบเทียบผลการดำเนินงานที่เกี่ยวข้องกับผลิตภัณฑ์ในตลาดทุน มิได้เป็นสิ่งยืนยันถึงผลการดำเนินงานในอนาคต
- ทำความเข้าใจลักษณะสินค้า เงื่อนไข ผลตอบแทน และความเสี่ยง ก่อนตัดสินใจลงทุน

ตารางเปรียบเทียบผลการดำเนินงาน  
ชนิดจ่ายเงินปันผล  
ข้อมูล ณ วันที่ 31 สิงหาคม 2566

ผลการดำเนินงานและดัชนีชี้วัดย้อนหลัง 5 ปี ปฏิทิน (%ต่อปี)



ผลการดำเนินงานย้อนหลังแบบปึกหมุด (%ต่อปี)\*

	YTD	3 เดือน	6 เดือน	1 ปี <sup>1</sup>
LHEQD-D	-7.56	0.65	-4.83	-5.18
ดัชนีชี้วัด	0.38	3.81	2.38	2.79
ค่าเฉลี่ยในกลุ่มเดียวกัน	-4.02	2.34	-1.36	-2.70
ความผันผวนกองทุน	9.04	5.05	8.58	10.85
ความผันผวนดัชนีชี้วัด	9.05	5.40	8.51	10.37
	3 ปี <sup>1</sup>	5 ปี <sup>1</sup>	10 ปี <sup>1</sup>	ตั้งแต่จัดตั้ง <sup>1</sup>
LHEQD-D	5.70	-2.60	3.15	2.41
ดัชนีชี้วัด	14.05	1.97	5.06	4.56
ค่าเฉลี่ยในกลุ่มเดียวกัน	6.91	-0.57	3.21	N/A
ความผันผวนกองทุน	13.07	16.26	14.87	15.25
ความผันผวนดัชนีชี้วัด	13.83	19.19	17.48	17.50

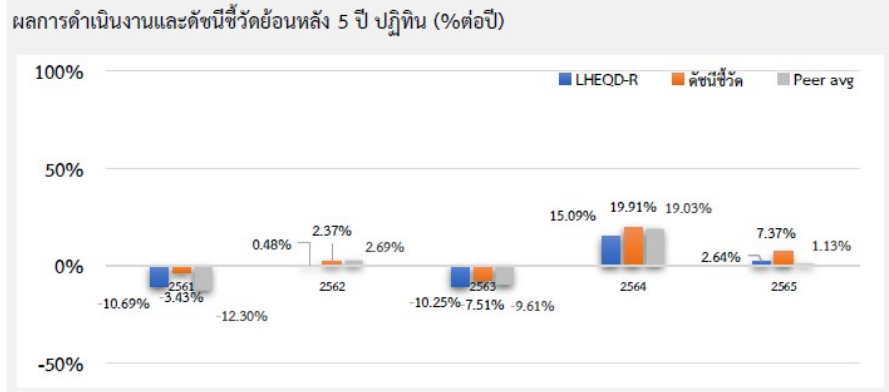
เรือกองทุน	มูลค่าหน่วยลงทุน	มูลค่าทรัพย์สินสุทธิ
------------	------------------	----------------------

LHEQD-D 5,1174 28,497,809.13

ข้อมูล ณ วันที่ 31 สิงหาคม 2566

- เอกสารการวัดผลการดำเนินงานของกองทุนรวมฉบับนี้ได้จัดทำขึ้นตามมาตรฐานการวัดผลการดำเนินงานของกองทุนรวมของสมาคมบริษัทจัดการลงทุน
- ผลการดำเนินงานในอดีต/ผลการเปรียบเทียบผลการดำเนินงานที่เกี่ยวข้องกับผลิตภัณฑ์ในตลาดทุน มิได้เป็นสิ่งยืนยันถึงผลการดำเนินงานในอนาคต
- ทำความเข้าใจลักษณะสินค้า เงื่อนไข ผลตอบแทน และความเสี่ยง ก่อนตัดสินใจลงทุน

ตารางเปรียบเทียบผลการดำเนินงาน  
 ชนิดรับซื้อคืนหน่วยลงทุนอัตโนมัติ  
 ข้อมูล ณ วันที่ 31 สิงหาคม 2566



ผลการดำเนินงานย้อนหลังแบบปักหมุด (1%ต่อปี)

	YTD	3 เดือน	6 เดือน	1 ปี <sup>1</sup>
LHEQD-R	-7.55	0.66	-4.83	-5.16
ดัชนีชี้วัด	0.38	3.81	2.38	2.79
ค่าเฉลี่ยในกลุ่มเดียวกัน	-4.02	2.34	-1.36	-2.70
ความผันผวนกองทุน	9.04	5.05	8.58	10.85
ความผันผวนดัชนีชี้วัด	9.05	5.40	8.51	10.37
	3 ปี <sup>1</sup>	5 ปี <sup>1</sup>	10 ปี <sup>1</sup>	ตั้งแต่จัดตั้ง <sup>1</sup>
LHEQD-R	5.71	-2.59	3.18	2.42
ดัชนีชี้วัด	14.05	1.97	5.06	4.56
ค่าเฉลี่ยในกลุ่มเดียวกัน	6.91	-0.57	3.21	N/A
ความผันผวนกองทุน	13.07	16.26	14.87	15.25
ความผันผวนดัชนีชี้วัด	13.83	19.19	17.48	17.50

ชื่อกองทุน	มูลค่าหน่วยลงทุน	มูลค่าทรัพย์สินสุทธิ
------------	------------------	----------------------

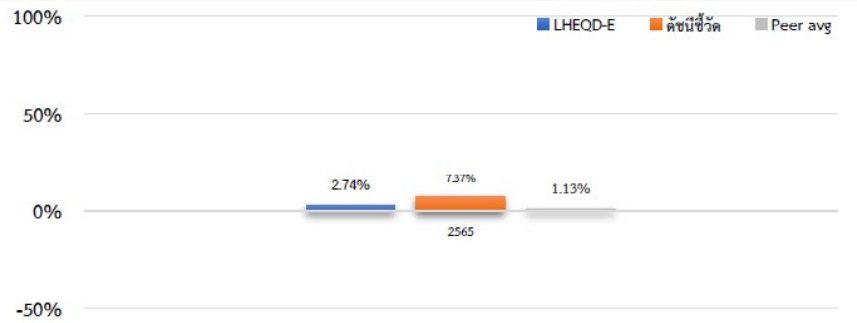
LHEQD-R 12,9922 4,151,640.96

ข้อมูล ณ วันที่ 31 สิงหาคม 2566

- เอกสารการวัดผลการดำเนินงานของกองทุนรวมฉบับนี้ได้จัดทำขึ้นตามมาตรฐานการวัดผลการดำเนินงานของกองทุนรวมของสมาคมบริษัทจัดการลงทุน
- ผลการดำเนินงานในอดีต/ผลการเปรียบเทียบผลการดำเนินงานที่เกี่ยวข้องกับผลิตภัณฑ์ในตลาดทุน มิได้เป็นสิ่งยืนยันถึงผลการดำเนินงานในอนาคต
- ทำความเข้าใจลักษณะสินค้า เงื่อนไข ผลตอบแทน และความเสี่ยง ก่อนตัดสินใจลงทุน

ตารางเปรียบเทียบผลการดำเนินงาน  
 ชนิดช่องทางอิเล็กทรอนิกส์  
 ข้อมูล ณ วันที่ 31 สิงหาคม 2566

ผลการดำเนินงานและดัชนีชี้วัดย้อนหลัง 5 ปี ปฏิทิน (%ต่อปี)



ผลการดำเนินงานย้อนหลังแบบปักหมุด (<sup>1</sup>%ต่อปี)

	YTD	3 เดือน	6 เดือน	1 ปี <sup>1</sup>
LHEQD-E	-7.35	0.66	-4.82	-4.89
ดัชนีชี้วัด	0.38	3.81	2.38	2.79
ค่าเฉลี่ยในกลุ่มเดียวกัน	-4.02	2.34	-1.36	-2.70
ความผันผวนกองทุน	9.04	5.05	8.58	10.85
ความผันผวนดัชนีชี้วัด	9.05	5.40	8.51	10.37
	3 ปี <sup>1</sup>	5 ปี <sup>1</sup>	10 ปี <sup>1</sup>	ตั้งแต่จัดตั้ง <sup>1</sup>
LHEQD-E	N/A	N/A	N/A	2.35
ดัชนีชี้วัด	N/A	N/A	N/A	8.98
ค่าเฉลี่ยในกลุ่มเดียวกัน	6.91	-0.57	3.21	N/A
ความผันผวนกองทุน	N/A	N/A	N/A	11.49
ความผันผวนดัชนีชี้วัด	N/A	N/A	N/A	11.45

ชื่อกองทุน	มูลค่าหน่วยลงทุน	มูลค่าทรัพย์สินสุทธิ
------------	------------------	----------------------

LHEQD-E 11,0873 977,266.59

ข้อมูล ณ วันที่ 31 สิงหาคม 2566

- เอกสารการวัดผลการดำเนินงานของกองทุนรวมฉบับนี้ได้จัดทำขึ้นตามมาตรฐานการวัดผลการดำเนินงานของกองทุนรวมของสมาคมบริษัทจัดการลงทุน
- ผลการดำเนินงานในอดีต/ผลการเปรียบเทียบผลการดำเนินงานที่เกี่ยวข้องกับผลิตภัณฑ์ในตลาดทุน มิได้เป็นสิ่งยืนยันถึงผลการดำเนินงานในอนาคต
- ทำความเข้าใจลักษณะสินค้า เงื่อนไข ผลตอบแทน และความเสี่ยง ก่อนตัดสินใจลงทุน

ข้อมูลการถือหน่วยลงทุนเกิน 1 ใน 3  
ณ วันที่ 31 สิงหาคม 2566

ผู้ถือหุ้น (ราย)	สัดส่วน(ร้อยละ)
1	64.9864

รวบรวมข้อมูล วันที่ 31 สิงหาคม 2566