



Fund

บริษัทหลักทรัพย์จัดการกองทุน แลนด์ แอนด์ เฮ้าส์ จำกัด
LAND AND HOUSES FUND MANAGEMENT CO.,LTD

หนังสือชี้ชวน ส่วนข้อมูลกองทุนรวม

กองทุนเปิด แอล เอช ไทย พร็อพเพอร์ตี้ เพื่อการเลี้ยงชีพ
LH THAI PROPERTY RMF FUND
(LHTPROPRMF)

กองทุนนี้ลงทุนกระจุกตัวในหมวดอุตสาหกรรม
จึงมีความเสี่ยงที่ผู้ลงทุนอาจสูญเสียเงินลงทุนจำนวนมาก

(สำหรับรอบระยะเวลาบัญชีปีที่ 10 สิ้นสุดวันที่ 31 ตุลาคม 2568)

ผู้ลงทุนควรศึกษารายละเอียดของกองทุนอย่างละเอียดถี่ถ้วนก่อนตัดสินใจลงทุนหากมีข้อสงสัยหรือต้องการ
ข้อมูลเพิ่มเติม โปรดติดต่อบริษัทจัดการหรือผู้สนับสนุนการขายหรือรับซื้อคืน

ส่วนข้อมูลสรุปรายละเอียดโครงการ

ชื่อโครงการ (ภาษาไทย)	: กองทุนเปิด แอล เอช ไทย พร็อพเพอร์ตี้ เพื่อการเลี้ยงชีพ
ชื่อโครงการ (ภาษาอังกฤษ)	: LH THAI PROPERTY RMF FUND
ชื่อย่อโครงการ	: LHTPROPRMF
อายุโครงการ	: ไม่กำหนด
วันที่ได้รับอนุมัติให้จัดตั้ง	
และจัดการกองทุนรวม	: 14 ตุลาคม 2558
วันที่จดทะเบียน	: 24 พฤศจิกายน 2558
วันที่เปิดเสนอซื้อหน่วยลงทุน	: ทุกวันทำการ
วันที่เปิดเสนอขายหน่วยลงทุน	: ทุกวันทำการ

ประเภทและนโยบายการลงทุนของกองทุนรวม

ประเภทของกองทุน : ทรัพย์สินทางเลือก ประเภทรับซื้อคืนหน่วยลงทุน

นโยบายการลงทุน

กองทุนมีนโยบายการลงทุนในหลักทรัพย์ และ/หรือตราสารในกลุ่มอุตสาหกรรมอสังหาริมทรัพย์ (Property Sector Fund) ที่จดทะเบียนในประเทศ โดยเฉลี่ยในรอบปีบัญชีไม่น้อยกว่าร้อยละ 80 ของมูลค่าทรัพย์สินสุทธิของกองทุน โดยแบ่งสัดส่วนการลงทุน ดังนี้

1. หน่วยลงทุนของกองทุน property/หน่วยลงทุนของกองทุนรวมโครงสร้างพื้นฐานที่กิจการโครงสร้างพื้นฐานอยู่ในหมวดอสังหาริมทรัพย์/หน่วยลงทุนของกองทุน Exchange Traded Fund ที่เน้นลงทุนในตราสารของกองทุนอสังหาริมทรัพย์ (REITs ETF) โดยเฉลี่ยในรอบปีบัญชีไม่น้อยกว่าร้อยละ 80 ของมูลค่าทรัพย์สินสุทธิของกองทุน

2. ส่วนที่เหลือกองทุนอาจลงทุนในหุ้นกลุ่มอุตสาหกรรมอสังหาริมทรัพย์ รวมถึงตราสารอื่นใดที่ให้สิทธิในการได้มาหรือที่มีผลตอบแทนอ้างอิงกับหน่วยลงทุนของกองทุน property/หน่วยลงทุนของกองทุนรวมโครงสร้างพื้นฐานที่กิจการโครงสร้างพื้นฐานอยู่ในหมวดอสังหาริมทรัพย์/หน่วยลงทุนของกองทุน Exchange Traded Fund ที่เน้นลงทุนในตราสารของกองทุนอสังหาริมทรัพย์ (REITs ETF)/หุ้นกลุ่มอุตสาหกรรมอสังหาริมทรัพย์ หรือตราสารอื่นใดที่ให้สิทธิในการได้มาหรือที่มีผลตอบแทนอ้างอิงกับกลุ่มของตราสาร/หน่วยลงทุน/หุ้น ดังกล่าวข้างต้น หรือหน่วย private equity ตามประกาศสำนักงานคณะกรรมการ ก.ล.ต. และกองทุนอาจพิจารณาลงทุนในเงินฝากธนาคาร ตราสารแห่งหนี้ ตราสารกึ่งหนี้กึ่งทุน ใบสำคัญแสดงสิทธิ รวมถึงหลักทรัพย์หรือทรัพย์สินอื่นหรือการหาผลตอบแทนโดยวิธีอื่นตามที่ระบุไว้ในโครงการหรือตามที่คณะกรรมการ ก.ล.ต. หรือ สำนักงานคณะกรรมการ ก.ล.ต. ประกาศกำหนด และอาจจะพิจารณาลงทุนในหรือมีไว้ซึ่งสัญญาซื้อขายล่วงหน้า (Derivatives) โดยมีวัตถุประสงค์เพื่อป้องกันความเสี่ยง (Hedging)

ทั้งนี้ กองทุนจะไม่ลงทุนในหรือมีไว้ซึ่งตราสารที่มีลักษณะของสัญญาซื้อขายล่วงหน้าแฝง (Structured Note) ตราสารหนี้ที่ไม่ได้รับการจัดอันดับความน่าเชื่อถือ (Unrated Securities) ตราสารทุนของบริษัทที่ไม่ได้จดทะเบียนซื้อขายในตลาด (ไม่รวมถึงหุ้นที่คณะกรรมการตลาดหลักทรัพย์สั่งรับเป็นหลักทรัพย์จดทะเบียนในตลาดหลักทรัพย์แห่งประเทศไทย ซึ่งผู้ออกหุ้นดังกล่าวอยู่ระหว่างการดำเนินการกระจายการถือหุ้นรายย่อยตามข้อบังคับตลาดหลักทรัพย์แห่งประเทศไทยว่าด้วยการรับหุ้นสามัญหรือหุ้นบุริมสิทธิเป็นหลักทรัพย์จดทะเบียน) และตราสารหนี้ที่มีอันดับความน่าเชื่อถือของตราสารหรือผู้ออก (Issue/Issuer) ต่ำกว่าที่สามารถลงทุนได้ (Non-investment grade) อย่างไรก็ตาม กองทุนอาจมีไว้ซึ่งตราสารหนี้ที่มีอันดับความน่าเชื่อถือที่ตัวตราสารหรือที่ผู้ออกตราสารต่ำกว่าที่สามารถลงทุนได้ (Non-investment grade) หรือตราสารทุนของบริษัทที่ไม่ได้จดทะเบียนในตลาดหลักทรัพย์ (Unlisted Securities) เฉพาะในกรณีที่ตราสารหนี้นั้นได้รับการจัดอันดับความน่าเชื่อถือที่ตัวตราสารหรือที่ผู้ออกตราสารในอันดับที่สามารถลงทุนได้ (Investment Grade) หรือตราสารทุนที่จดทะเบียนในตลาดหลักทรัพย์ (Listed Securities) แล้วแต่กรณี ในขณะที่กองทุนลงทุนเท่านั้น

■ **การแบ่งชนิดหน่วยลงทุน และสิทธิประโยชน์ของผู้ถือหน่วยลงทุนแยกตามชนิดของหน่วยลงทุน**

กองทุนรวมนี้เป็นกองทุนสำหรับผู้ลงทุนทั่วไป ไม่มีการแบ่งชนิดของหน่วยลงทุน

■ **ผลตอบแทนที่ผู้ลงทุนจะได้จากเงินลงทุน**

กองทุนนี้เหมาะแก่ผู้ลงทุนที่ต้องการลงทุนระยะยาวเพื่อการเลี้ยงชีพหลังเกษียณอายุ และเป็นทางเลือกให้แก่ผู้ลงทุนที่ต้องการลงทุนในหลักทรัพย์ที่อยู่ในหมวดอุตสาหกรรมอสังหาริมทรัพย์ที่จดทะเบียนในประเทศ

■ **กองทุนรวมนี้มีจำนวนเงินทุนโครงการเท่าใด**

จำนวนเงินทุนโครงการนี้เท่ากับ 500 ล้านบาท

■ **กองทุนรวมนี้มีรอบระยะเวลาบัญชีอย่างไร**

วันที่สิ้นสุดรอบปีบัญชี : วันที่ 31 ตุลาคม ของทุกปี

วันที่สิ้นสุดรอบปีบัญชีปีแรก : วันที่ 31 ตุลาคม 2559

■ **ปัจจัยใดที่มีผลกระทบต่ออย่างมีนัยสำคัญต่อเงินลงทุนของผู้ลงทุน**

- 1) การเปลี่ยนแปลงของมูลค่าหน่วยลงทุนของกองทุนอสังหาริมทรัพย์ที่กองทุนเข้าลงทุน
- 2) การขาดสภาพคล่องของหลักทรัพย์ที่กองทุนเข้าลงทุน

■ **การเลื่อนกำหนดการชำระเงินค่าขายคืนหน่วยลงทุน**

บริษัทจัดการอาจเลื่อนกำหนดการชำระเงินค่าขายคืนหน่วยลงทุนคืนแก่ผู้ถือหน่วยลงทุนที่ได้มีคำสั่งขายคืนหน่วยลงทุนของกองทุนเปิดได้ในกรณีดังต่อไปนี้

- (1) บริษัทจัดการพิจารณาแล้ว มีความเชื่อโดยสุจริตและสมเหตุสมผลว่าเป็นกรณีที่เข้าเหตุดังต่อไปนี้ โดยได้รับความเห็นชอบของผู้ดูแลผลประโยชน์แล้ว
- (ก) มีเหตุจำเป็นทำให้ไม่สามารถจำหน่าย จ่าย โอนหลักทรัพย์หรือทรัพย์สินของกองทุนเปิดได้อย่างสมเหตุสมผล หรือ
- (ข) มีเหตุที่ทำให้กองทุนรวมไม่ได้รับชำระเงินจากหลักทรัพย์หรือทรัพย์สินที่ลงทุนไว้ตามกำหนดเวลาปกติซึ่งเหตุดังกล่าวอยู่นอกเหนือการควบคุมของบริษัทจัดการ
- (2) มีคำสั่งขายคืนหน่วยลงทุนไว้แล้วแต่ในช่วงระยะเวลาที่บริษัทจัดการยังไม่ได้ชำระเงินค่าขายคืนหน่วยลงทุนให้แก่ผู้ถือหน่วยลงทุน บริษัทจัดการพบว่าราคาซื้อขายคืนหน่วยลงทุนดังกล่าวไม่ถูกต้อง และผู้ดูแลผลประโยชน์ยังไม่ได้รับรองข้อมูลในรายงานการแก้ไขราคาขายย้อนหลังและรายงานการชดเชยราคา โดยราคาซื้อขายคืนหน่วยลงทุนที่ไม่ถูกต้องนั้นต่างจากราคาซื้อขายคืนหน่วยลงทุนที่ถูกต้องตั้งแต่หนึ่งสัปดาห์ขึ้นไปและคิดเป็นอัตราตั้งแต่ร้อยละ 0.5 ของราคาซื้อขายคืนหน่วยลงทุนที่ถูกต้อง

(3) มีคำสั่งขายคืนหน่วยลงทุนในช่วงระยะเวลาที่บริษัทจัดการพบว่า ราคาซื้อคืนหน่วยลงทุนไม่ถูกต้อง และผู้ดูแลผลประโยชน์ยังไม่ได้รับรองข้อมูลในรายงานการแก้ไขราคาย้อนหลังและรายงานการชดเชยราคา โดยราคาซื้อคืนหน่วยลงทุนที่ไม่ถูกต้องนั้นต่างจากราคาซื้อคืนหน่วยลงทุนที่ถูกต้องตั้งแต่หนึ่งสัปดาห์ขึ้นไป และคิดเป็นอัตราตั้งแต่วันที่ 0.5 ของราคาซื้อคืนหน่วยลงทุนที่ถูกต้อง

■ **การไม่ขายหรือไม่รับซื้อคืนหน่วยลงทุนตามคำสั่งที่รับไว้แล้ว**

การดำเนินการในกรณีที่ผู้ออกตราสารหนี้หรือลูกหนี้ตามสิทธิเรียกร้องผิดนัดชำระหนี้ หรือตราสารที่ลงทุนประสบปัญหาขาดสภาพคล่องหรือไม่สามารถจำหน่ายได้ด้วยราคาที่สมเหตุสมผล (side pocket)

บริษัทจัดการกองทุนรวมจะปฏิบัติตามประกาศสำนักงานคณะกรรมการกำกับหลักทรัพย์และตลาดหลักทรัพย์ที่ ส.น. 9/2564 เรื่อง หลักเกณฑ์ เงื่อนไข และวิธีจัดการกองทุนรวมเพื่อผู้ลงทุนทั่วไป กองทุนรวมเพื่อผู้ลงทุนที่มีไชรายย่อย และกองทุนรวมเพื่อผู้ลงทุนประเภทสถาบัน

การไม่ขายหรือรับซื้อคืนหน่วยลงทุนตามคำสั่งที่รับไว้แล้วหรือจะหยุดรับคำสั่งซื้อหรือขายคืนหน่วยลงทุน (Suspension of Dealings)

บริษัทจัดการสามารถดำเนินการได้สูงสุดไม่เกิน 5 วันทำการ เว้นแต่จะได้รับการผ่อนผันเวลาดังกล่าวจากสำนักงาน ก.ล.ต. โดยบริษัทจัดการพิจารณาแล้วมีความเชื่อโดยสุจริตและสมเหตุสมผลว่าจำเป็นต้องระงับการซื้อขายหน่วยลงทุน โดยได้รับความเห็นชอบจากผู้ดูแลผลประโยชน์ อันเนื่องมาจากเหตุจำเป็นตามกรณีใดกรณีหนึ่งดังนี้

- 1) ไม่สามารถจำหน่าย จ่าย โอน หลักทรัพย์ หรือทรัพย์สินของกองทุนรวมได้อย่างสมเหตุสมผล
- 2) ไม่สามารถคำนวณมูลค่าทรัพย์สินของกองทุนรวมได้อย่างเป็นธรรม และเหมาะสม
- 3) มีเหตุจำเป็นอื่นใดเพื่อคุ้มครองประโยชน์ของผู้ถือหน่วยลงทุนโดยรวม

อนึ่ง การไม่ขายหรือไม่รับซื้อคืนหน่วยลงทุนตามคำสั่งที่รับไว้แล้วหรือจะหยุดรับคำสั่งซื้อหรือคำสั่งขายคืนหน่วยลงทุน (Suspension of Dealings) ให้บริษัทจัดการปฏิบัติตามประกาศสำนักงานคณะกรรมการกำกับหลักทรัพย์และตลาดหลักทรัพย์ ที่ ส.น. 9/2564 เรื่อง หลักเกณฑ์ เงื่อนไข และวิธีจัดการกองทุนรวมเพื่อผู้ลงทุนทั่วไป กองทุนรวมเพื่อผู้ลงทุนที่มีไชรายย่อย และกองทุนรวมเพื่อผู้ลงทุนประเภทสถาบัน

ทั้งนี้ การไม่ขายหรือรับซื้อคืนหน่วยลงทุนตามคำสั่งที่รับไว้แล้วหรือจะหยุดรับคำสั่งซื้อหรือขายคืนหน่วยลงทุน (Suspension of Dealings) ด้วยเหตุอื่น ให้เป็นไปตามประกาศคณะกรรมการกำกับตลาดทุน ที่ ทน. 11/2564 เรื่อง หลักเกณฑ์การจัดการกองทุนรวมเพื่อผู้ลงทุนทั่วไป กองทุนรวมเพื่อผู้ลงทุนที่มีไชรายย่อย กองทุนรวมเพื่อผู้ลงทุนประเภทสถาบัน และกองทุนส่วนบุคคล

การหยุดรับคำสั่งซื้อขายหน่วยลงทุน

เพื่อคุ้มครองประโยชน์ของผู้ถือหน่วยลงทุน หรือในกรณีที่มีความจำเป็นเพื่อรักษาเสถียรภาพทางเศรษฐกิจและการเงินของประเทศ หรือเพื่อรักษาเสถียรภาพในระบบตลาดการเงิน สำนักงานคณะกรรมการ ก.ล.ต. อาจประกาศให้บริษัทจัดการหยุดรับคำสั่งซื้อ คำสั่งขายคืน หรือคำสั่งสับเปลี่ยนหน่วยลงทุนของกองทุนเปิดได้เป็นการชั่วคราวตามระยะเวลาที่เห็นสมควร แต่รวมแล้วต้องไม่เกิน 20 วันทำการติดต่อกัน เว้นแต่จะได้รับความเห็นชอบจากคณะกรรมการ ก.ล.ต. ให้ขยายระยะเวลาหยุดรับคำสั่งซื้อ คำสั่งขายคืน หรือคำสั่งสับเปลี่ยนหน่วยลงทุนออกไปได้

■ **ช่องทางที่ผู้ถือหน่วยลงทุนจะทราบข้อมูลเกี่ยวกับมูลค่าทรัพย์สินสุทธิ มูลค่าหน่วยลงทุน ราคาขาย และรับซื้อคืนหน่วย รวมถึงข้อมูลโครงการจัดการกองทุนรวมและข้อผูกพันระหว่างผู้ถือหน่วยลงทุนกับบริษัทจัดการ**

ผู้ถือหน่วยลงทุนสามารถตรวจสอบได้ ในเว็บไซต์ (Website) ของบริษัทจัดการ www.lhfund.co.th หรือที่บริษัทจัดการที่ หมายเลขโทรศัพท์ 02-286-3484

■ **ช่องทางที่ผู้ลงทุนสามารถทราบข้อมูลเพิ่มเติมเกี่ยวกับกองทุนรวมนี้**

บริษัทหลักทรัพย์จัดการกองทุน แลนด์ แอนด์ เฮ้าส์ จำกัด
เลขที่ 11 อาคารคิวเฮ้าส์ ชั้น 10, 14 ถนนสาทรใต้ แขวงทุ่งมหาเมฆ เขตสาทร กรุงเทพมหานคร 10120

ปัจจัยความเสี่ยงของกองทุนรวม

ความเสี่ยงจากการลงทุนในกองทุนรวมหมวดอุตสาหกรรมอสังหาริมทรัพย์ (Property Sector Fund)

กองทุนมีนโยบายมุ่งลงทุนในหมวดอุตสาหกรรมอสังหาริมทรัพย์เพียงหมวดเดียว จึงมีความเสี่ยงจากการลงทุนมากกว่ากองทุนที่มีการกระจายการลงทุนในหลายอุตสาหกรรม

แนวทางการบริหารความเสี่ยง: บริษัทจัดการจะมีพิจารณาคัดเลือกกองทุนรวมอสังหาริมทรัพย์ที่จะลงทุน ตามประเภทของทรัพย์สินในกลุ่มธุรกิจต่าง ๆ รวมถึงรายละเอียด โครงสร้าง และการจัดหาผลประโยชน์ของทรัพย์สินในกองทุนอสังหาริมทรัพย์ที่จะลงทุน เพื่อกระจายความเสี่ยงจากความผันผวนของรายได้ของทรัพย์สินที่ไปลงทุนซึ่งอาจมีผลกระทบต่อราคาของทรัพย์สินที่ไปลงทุน

ความเสี่ยงด้านตลาด (Market Risk)

ความเสี่ยงที่เกิดจากราคา หรือผลตอบแทนของตราสารมีความผันผวนเนื่องจากปัจจัยเกี่ยวข้อง เช่น ภาวะเศรษฐกิจ สังคม การเมือง ภาวะตลาดเงิน ตลาดทุน อัตราแลกเปลี่ยน อัตราดอกเบี้ย เป็นต้น

แนวทางการบริหารความเสี่ยง: กองทุนวิเคราะห์จากข้อมูลพื้นฐานของตราสาร และภาวะของตลาด และพิจารณากระจายการลงทุนในตราสารต่าง ๆ แต่ละรายบริษัท เพื่อกำหนดสัดส่วนการลงทุนที่เหมาะสมและสอดคล้องกับนโยบายการลงทุนแต่ละกองทุน โดยคัดเลือกตราสารที่น่าสนใจลงทุน ตามปัจจัยพื้นฐานและศักยภาพของผู้ออกตราสาร โดยคำนึงถึงภาวะเศรษฐกิจ การเมือง และภาวะตลาดเงิน และตลาดทุนซึ่งอาจส่งผลกระทบต่อการลงทุนในตราสารดังกล่าว

ความเสี่ยงด้านสภาพคล่อง (Liquidity Risk)

ความเสี่ยงจากการไม่สามารถขายหน่วยลงทุน หรือตราสารที่กองทุนลงทุนไว้ได้ เนื่องจากกองทุน หรือตราสารของกองทุนอสังหาริมทรัพย์มีสภาพคล่องต่ำ กองทุนจึงอาจขายหลักทรัพย์ดังกล่าวไม่ได้ในช่วงเวลาที่หรือไม่ได้ราคาตามที่ต้องการ

แนวทางการบริหารความเสี่ยง: กองทุนพิจารณาคัดเลือกหน่วยลงทุนของกองทุนรวมอสังหาริมทรัพย์ โดยเน้นสภาพคล่องสภาพคล่องเป็นสิ่งสำคัญ โดยคำนึงถึงปริมาณการซื้อขายของกองทุนนั้น เพื่อความคล่องตัวในการบริหารกองทุน

ความเสี่ยงทางธุรกิจ (Business Risk) และความเสี่ยงจากความสามารถในการชำระหนี้ของผู้ออกตราสาร (Credit Risk)

เป็นความเสี่ยงที่เกิดจากการที่ราคา หรือผลตอบแทนของตราสารอาจเปลี่ยนแปลงขึ้นลงจากปัจจัยภายในและภายนอกของผู้ออกตราสาร เช่น ผลการดำเนินงานของผู้ออกตราสาร การบริหารจัดการ ภาวะธุรกิจและอุตสาหกรรม เป็นต้น รวมถึงความเสี่ยงที่เกิดขึ้นจากการที่ผู้ออกตราสารหนี้ไม่สามารถจ่ายเงินต้นและหรือดอกเบี้ย เป็นต้น

แนวทางการบริหารความเสี่ยง: กองทุนจะวิเคราะห์และประเมินคุณภาพของตราสารก่อนลงทุน โดยการวิเคราะห์และประเมินปัจจัยที่มีผลกระทบต่อ เช่น ภาวะเศรษฐกิจ การเมือง ภาวะการลงทุน ภาวะอุตสาหกรรม รวมทั้งปัจจัยพื้นฐานของตราสารเพื่อให้มั่นใจในคุณภาพของตราสารที่กองทุนจะพิจารณาลงทุน และบริษัทจัดการจะติดตามผลประกอบการและฐานะการเงินของบริษัทผู้ออกตราสารอย่างสม่ำเสมอ ทั้งนี้ วิธีการและความถี่ในการวิเคราะห์ของตราสารจะแตกต่างกันไปตามลักษณะและคุณภาพของตราสาร โดยบริษัทจัดการจะคัดเลือกตราสารที่ลงทุนให้สอดคล้องกับนโยบายการลงทุนของกองทุน

ความเสี่ยงจากการทำสัญญาซื้อขายล่วงหน้า (Derivative)

คือความเสี่ยงที่เกิดจากราคาของหลักทรัพย์อ้างอิงมีความผันผวน โดยอาจเกิดจากปัจจัยต่าง ๆ เช่น อัตราดอกเบี้ย อัตราแลกเปลี่ยน หรือปัจจัยทางเศรษฐกิจอื่น ๆ ที่เกี่ยวข้อง และอาจมีความเสี่ยงจากการที่คู่สัญญาไม่ปฏิบัติตามสัญญา

แนวทางการบริหารความเสี่ยง : กองทุนจะทำธุรกรรมดังกล่าวกับธนาคารที่มีกฎหมายเฉพาะจัดตั้งขึ้น หรือธนาคารพาณิชย์ และจะวิเคราะห์ฐานะการเงินของคู่สัญญาก่อนทำสัญญา รวมทั้งติดตามวิเคราะห์ความเสี่ยงในฐานะการเงินของคู่สัญญาอย่างต่อเนื่อง

เครื่องมือบริหารความเสี่ยงด้านสภาพคล่องของกองทุนรวม

บริษัทจัดการจัดให้มีแนวทาง และ/หรือเครื่องมือบริหารและจัดการความเสี่ยงสภาพคล่องของกองทุน (Liquidity Management Tools) ทั้งนี้ บริษัทจัดการขอสงวนสิทธิในการพิจารณาเลือกใช้เครื่องมือบริหารและจัดการความเสี่ยงสภาพคล่องของกองทุนอย่างหนึ่งอย่างใดหรือหลายอย่างตามความจำเป็นและ/หรือตามการประเมินว่าสมควรภายใต้เงื่อนไขข้อจำกัดและสถานการณ์ที่เกี่ยวข้องในขณะนั้น ๆ ได้ และ/หรืออาจพิจารณาไม่ใช้เครื่องมือบริหารและจัดการความเสี่ยงสภาพคล่องใด ๆ หากพิจารณาแล้วว่ากองทุนรวมมีสภาพคล่องเพียงพอ ทั้งนี้ ขึ้นอยู่กับดุลยพินิจของบริษัทจัดการ โดยเป็นไปตามหลักการที่สำนักงาน ก.ล.ต. และ/หรือสมาคมบริษัทจัดการลงทุน และ/หรือหน่วยงานที่มีอำนาจอื่น ประกาศกำหนดหรืออนุญาต/เห็นชอบ/ผ่อนผัน และ/หรือที่มีการแก้ไขเปลี่ยนแปลงให้บริษัทจัดการดำเนินการได้ โดยคำนึงถึงประโยชน์ของกองทุนและผู้ถือหน่วยลงทุนเป็นสำคัญ

กองทุนเปิด แอล เอช ไทย พร็อพเพอร์ตี้ เพื่อการเลี้ยงชีพ (LHTPROPRMF) บริษัทจัดการพิจารณาเลือกใช้เครื่องมือบริหารและจัดการความเสี่ยงสภาพคล่องของกองทุน ได้แก่ การดำเนินการในกรณีที่มีผู้ออกตราสารหนี้หรือลูกหนี้ตามสิทธิเรียกร้องผิดนัดชำระหนี้ หรือตราสารที่ลงทุนประสบปัญหาขาดสภาพคล่องหรือไม่สามารถจำหน่ายได้ด้วยราคาที่เหมาะสม (side pocket) และการไม่ขายหรือ ไม่รับซื้อคืนหน่วยลงทุนตามคำสั่งที่รับไว้แล้วหรือจะหยุดรับคำสั่งซื้อหรือคำสั่งขายคืนหน่วยลงทุน (Suspension of dealings) รายละเอียด ดังนี้

1. การไม่ขายหรือไม่รับซื้อคืนหน่วยลงทุนตามคำสั่งที่รับไว้หรือจะหยุดรับคำสั่งซื้อหรือคำสั่งขายคืนหน่วยลงทุน (suspension of dealings)

โดยบริษัทจัดการจะใช้เพดานการขายคืนหน่วยลงทุนไม่เกิน : 1 วันทำการ

เว้นแต่จะได้รับการผ่อนผันเวลาดังกล่าวจากสำนักงาน ก.ล.ต. โดยบริษัทจัดการกองทุนรวมพิจารณาแล้ว มีความเชื่อโดยสุจริตและสมเหตุสมผลว่า จำเป็นต้องระงับการซื้อขายหน่วยลงทุนโดยได้รับความเห็นชอบจากผู้ดูแลผลประโยชน์ กรณีเกิดเหตุตามประกาศคณะกรรมการกำกับหลักทรัพย์ และตลาดหลักทรัพย์กำหนด

บริษัทจัดการกองทุนรวมจะไม่ขายหรือไม่รับซื้อคืนหน่วยลงทุนตามคำสั่งที่รับไว้แล้วหรือจะหยุดรับคำสั่งซื้อหรือคำสั่งขายคืนหน่วยลงทุน (suspension of dealings) ได้ด้วยเหตุอื่นใดดังต่อไปนี้ ซึ่งไม่เกินกว่ากรณีที่ประกาศคณะกรรมการกำกับหลักทรัพย์และตลาดหลักทรัพย์กำหนด

1. เป็นการไม่ขายหน่วยลงทุนตามคำสั่งซื้อหน่วยลงทุนที่รับไว้แล้ว หรือเป็นการหยุดรับคำสั่งซื้อหน่วยลงทุนแก่ผู้ลงทุนเฉพาะราย เนื่องจากปรากฏข้อเท็จจริงดังนี้

(ก) บริษัทจัดการกองทุนรวมมีเหตุอันควรสงสัยว่าผู้ลงทุนรายนั้น ๆ มีส่วนเกี่ยวข้องกับการกระทำอย่างใดอย่างหนึ่งดังนี้

(1) การกระทำที่เป็นความผิดมูลฐานหรือความผิดฐานฟอกเงินตามกฎหมายเกี่ยวกับการป้องกันและปราบปรามการฟอกเงิน ไม่ว่าจะเป็นกฎหมายไทย หรือกฎหมายต่างประเทศ

(2) การให้การสนับสนุนทางการเงินแก่การก่อการร้าย

(3) การกระทำที่เป็นการปฏิบัติตามคำสั่งเกี่ยวกับการยึดหรืออายัดทรัพย์สินโดยบุคคลผู้มีอำนาจตามกฎหมาย

(ข) บริษัทจัดการกองทุนรวมไม่สามารถดำเนินการรู้จักลูกค้า และตรวจสอบเพื่อทราบข้อเท็จจริงเกี่ยวกับลูกค้าได้ในสาระสำคัญ

2. อยู่ในระหว่างดำเนินการเปลี่ยนให้บริษัทจัดการกองทุนรวมรายอื่นเข้าบริหารจัดการกองทุนรวมภายใต้การจัดการของตนเอง อันเนื่องมาจาก การที่บริษัทจัดการกองทุนรวมรายเดิมไม่สามารถดำรงความเพียงพอของเงินกองทุนได้ตามประกาศ คณะกรรมการกำกับหลักทรัพย์และตลาดหลักทรัพย์ ว่าด้วยการดำรงเงินกองทุนของผู้ประกอบธุรกิจการจัดการกองทุนรวม การจัดการกองทุนส่วนบุคคล การเป็นนายหน้าซื้อขายหลักทรัพย์และการค้าหลักทรัพย์ และการจัดจำหน่ายหลักทรัพย์ที่เป็น หน่วยลงทุน และการเป็นผู้จัดการเงินลงทุนสัญญาซื้อขายล่วงหน้า ซึ่งให้กระทำได้ไม่เกิน 3 วันทำการ

2. การดำเนินการในกรณีที่ผู้ออกตราสารหนี้หรือลูกหนี้ตามสิทธิเรียกร้องผิดนัดชำระหนี้ หรือตราสารที่ลงทุนประสบ ปัญหาขาดสภาพคล่องหรือไม่สามารถจำหน่ายได้ด้วยราคาที่เหมาะสมผล (side pocket)

บริษัทจัดการจะกำหนดวิธีการคำนวณมูลค่าหน่วยลงทุนในกรณีทรัพย์สินที่กองทุนรวมมีการลงทุนโดยมีนัยสำคัญต่อมูลค่า ทรัพย์สินของกองทุนรวมประสบปัญหาขาดสภาพคล่อง หรือไม่สามารถจำหน่ายได้ด้วยราคาที่เหมาะสมผล เมื่อได้รับความ เห็นชอบจากผู้ดูแลผลประโยชน์ โดยบริษัทจัดการสามารถใช้วิธีการคำนวณมูลค่าหน่วยลงทุนโดยบันทึกมูลค่าทรัพย์สินดังกล่าว เป็น 0 และให้ผู้ถือหน่วยลงทุนที่มีชื่ออยู่ในทะเบียน ณ วันที่ได้บันทึกมูลค่าดังกล่าวเป็นผู้มีสิทธิที่จะได้รับเงินภายหลังจากที่ สามารถจำหน่ายทรัพย์สินนั้นได้ ทั้งนี้ บริษัทจัดการจะดำเนินการให้เป็นไปตามหลักเกณฑ์ที่สำนักงาน ก.ล.ต. กำหนด

คำเตือนเกี่ยวกับการลงทุนในหน่วยลงทุนกองทุน

- 1) การลงทุนในหน่วยลงทุนไม่ใช่การฝากเงิน รวมทั้งไม่ได้อยู่ภายใต้ความคุ้มครองของสถาบันคุ้มครองเงินฝาก จึงมีความเสี่ยงจากการลงทุนซึ่งผู้ลงทุนอาจไม่ได้รับเงินลงทุนคืนเต็มจำนวน
- 2) ได้รับอนุมัติจัดตั้ง และอยู่ภายใต้การกำกับดูแลของสำนักงานคณะกรรมการ ก.ล.ต.
- 3) การพิจารณาร่างหนังสือชี้ชวนในการเสนอขายหน่วยลงทุนของกองทุนรวมนี้มิได้เป็นการแสดงว่าสำนักงาน ก.ล.ต. ได้รับรองถึงความถูกต้องของข้อมูลในหนังสือชี้ชวนของกองทุนรวม หรือ ได้ประกันราคาหรือผลตอบแทนของหน่วยลงทุนที่เสนอขายนั้น ทั้งนี้ บริษัทจัดการกองทุนรวมได้สอบทานข้อมูลในหนังสือชี้ชวนส่วนข้อมูลกองทุนรวม แล้วด้วยความระมัดระวังในฐานะผู้รับผิดชอบในการดำเนินการของกองทุนรวมและขอรับรองว่าข้อมูลดังกล่าวถูกต้องไม่เป็นเท็จ และไม่ทำให้ผู้อื่นสำคัญผิด
- 4) ผู้ลงทุนไม่สามารถนำหน่วยลงทุนของกองทุนรวมเพื่อการเลี้ยงชีพไปจำหน่าย โอน จำนำ หรือนำไปเป็นหลักประกัน
- 5) ผู้ลงทุนจะไม่ได้รับสิทธิประโยชน์ทางภาษีหากไม่ปฏิบัติตามเงื่อนไขการลงทุน มิฉะนั้นผู้ถือหน่วยลงทุนต้องคืนสิทธิประโยชน์ทางภาษีที่เคยได้รับภายในกำหนดเวลาตามเงื่อนไขการลงทุน นอกจากนี้ ผู้ถือหน่วยลงทุนต้องชำระเงินเพิ่มและเบี้ยปรับตามประมวลรัษฎากร
- 6) กองทุนเพื่อการเลี้ยงชีพนี้ ผู้ลงทุนควรลงทุนในกองทุนนี้เป็นระยะเวลาอย่างน้อย 5 ปี และถือหน่วยลงทุนจนครบอายุ 55 ปีบริบูรณ์ เพื่อไม่ให้เสียสิทธิประโยชน์ทางภาษี และหากไม่คืนสิทธิประโยชน์ทางภาษีที่เคยได้รับภายในกำหนด ผู้ถือหน่วยต้องชำระเงินเพิ่มและเบี้ยปรับตามประมวลรัษฎากร
- 7) ผู้ลงทุนควรศึกษาข้อมูลเกี่ยวกับสิทธิประโยชน์ทางภาษีที่ระบุไว้ในคู่มือการลงทุนในกองทุนรวมเพื่อการเลี้ยงชีพ รวมทั้งสอบถามรายละเอียดเพิ่มเติมและขอรับคู่มือการลงทุนได้ที่บริษัทจัดการกองทุนรวม หรือผู้สนับสนุนการขาย หรือรับซื้อคืนหน่วยลงทุน
- 8) บริษัทจัดการอาจลงทุนในหลักทรัพย์ หรือทรัพย์สินอื่นเพื่อบริษัทจัดการเช่นเดียวกันกับที่บริษัทจัดการลงทุนในหลักทรัพย์หรือทรัพย์สินอื่นเพื่อกองทุนรวม โดยบริษัทจัดการจะจัดให้มีระบบงานที่ป้องกันความขัดแย้งทางผลประโยชน์เพื่อให้เกิดความเป็นธรรมต่อผู้ถือหน่วยลงทุน ผู้ถือหน่วยลงทุนสามารถสอบถามข้อมูลเพิ่มเติมได้ที่ www.lhfund.co.th

สิทธิและข้อจำกัดของผู้ถือหน่วยลงทุนรวม

▪ เงื่อนไขที่ผู้ถือหน่วยลงทุนของกองทุนรวมนี้อาจถูกจำกัดสิทธิ

กรณีผู้ถือหน่วยลงทุนถือหน่วยลงทุนเกินกว่า 1 ใน 3 ของจำนวนหน่วยลงทุนที่จำหน่ายได้แล้วทั้งหมดของกองทุนรวม บริษัทจัดการจะไม่นับคะแนนเสียงส่วนที่เกินกว่า 1 ใน 3 เว้นแต่กรณีที่มีการแบ่งชนิดหน่วยลงทุนและหน่วยลงทุนชนิดดังกล่าวมีผู้ถือหน่วยลงทุนเพียงรายเดียวจะนับคะแนนเสียงของผู้ถือหน่วยลงทุนดังกล่าวได้เต็มตามจำนวนที่ถืออยู่

▪ วิธีการโอนหน่วยลงทุน และข้อจำกัดการโอนหน่วยลงทุน

หน่วยลงทุนของกองทุนรวมเพื่อการเลี้ยงชีพไม่สามารถโอนได้

▪ การออกและส่งมอบเอกสารหลักฐานแสดงสิทธิในหน่วยลงทุน

นายทะเบียนหน่วยลงทุนจะออก “หนังสือรับรองสิทธิในหน่วยลงทุน/ใบเสร็จรับเงิน/ใบกำกับภาษี” ทุกครั้งที่มีการสั่งซื้อหรือขายคืนหน่วยลงทุน เพื่อเป็นการยืนยันจำนวนหน่วยลงทุนให้แก่ผู้ถือหน่วยลงทุน และจะจัดส่งหนังสือรับรองสิทธิในหน่วยลงทุน/ใบเสร็จรับเงิน/ใบกำกับภาษีให้แก่ผู้ถือหน่วยลงทุนภายใน 15 วันทำการนับแต่วันทำการถัดจากวันที่ปิดการเสนอขายหน่วยลงทุนครั้งแรก หรือภายใน 7 วันทำการนับแต่วันถัดจากวันคำนวณมูลค่าทรัพย์สินสุทธิ มูลค่าหน่วยลงทุน และราคาหน่วยลงทุน ในช่วงการขายและรับซื้อคืนหน่วยลงทุนภายหลังการเสนอขายครั้งแรก อนึ่งเอกสารหลักฐานต่าง ๆ จะจัดส่งโดยทางไปรษณีย์ หรือให้ผู้สนับสนุนการขายหรือรับซื้อคืนเป็นผู้มอบให้แล้วแต่กรณี หรือช่องทางอื่นใดตามที่บริษัทจัดการกำหนด ทั้งนี้ สิทธิในหน่วยลงทุนของผู้สั่งซื้อหน่วยลงทุนจะเกิดขึ้นต่อเมื่อนายทะเบียนหน่วยลงทุนได้ทำการบันทึกการการสั่งซื้อหน่วยลงทุนของผู้สั่งซื้อหน่วยลงทุนในทะเบียนผู้ถือหน่วยลงทุนแล้ว

บริษัทจัดการและ/หรือนายทะเบียนขอสงวนสิทธิเปลี่ยนแปลงรูปแบบของเอกสารแสดงสิทธิในหน่วยลงทุนจากหนังสือรับรองสิทธิในหน่วยลงทุน เป็น “สมุดบัญชีแสดงสิทธิในหน่วยลงทุน (Fund book)” หรือรูปแบบอื่นใดที่สำนักงานคณะกรรมการ ก.ล.ต. อนุญาต หรือเห็นชอบได้ บริษัทจัดการจะประกาศให้ทราบล่วงหน้าไม่น้อยกว่า 5 วันทำการ ณ ที่ทำการทุกแห่งของบริษัทจัดการ และสถานที่ติดต่อของผู้สนับสนุนการขายหรือรับซื้อคืนหน่วยลงทุน

▪ ช่องทางและวิธีการที่ผู้ถือหน่วยลงทุนสามารถตรวจสอบแนวทางการใช้สิทธิออกเสียงและการดำเนินการใช้สิทธิออกเสียงของ บลจ. ในหลักทรัพย์ของบริษัทใด ๆ ที่กองทุนรวมลงทุน

ผู้ถือหน่วยลงทุนสามารถตรวจสอบแนวทางการใช้สิทธิออกเสียงและการดำเนินการใช้สิทธิออกเสียง ได้ที่

www.lhfund.co.th

▪ ช่องทางและวิธีร้องเรียนของผู้ลงทุน

ผู้ถือหน่วยลงทุนสามารถร้องเรียนได้ที่

- บริษัทจัดการที่หมายเลขโทรศัพท์ 02-286-3484
- สำนักงานคณะกรรมการ ก.ล.ต. (Help center) โทรศัพท์ 02-033-9999
- ผู้ดูแลผลประโยชน์ ธนาคารไทยพาณิชย์ จำกัด (มหาชน) โทรศัพท์ 02-128-2331-6

▪ นโยบายการระงับข้อพิพาทโดยกระบวนการอนุญาโตตุลาการตลอดจนวิธีเข้าสู่กระบวนการดังกล่าวของกองทุนรวม

ในกรณีที่บริษัทจัดการฝ่าฝืนหรือไม่ปฏิบัติตามหลักเกณฑ์เกี่ยวกับการอนุวัติให้จัดตั้งกองทุนรวมแบบเป็นการทั่วไป และการฝ่าฝืนหรือการไม่ปฏิบัติตามหลักเกณฑ์เกี่ยวกับการอนุวัติให้จัดตั้งกองทุนรวมแบบเป็นการทั่วไป และการฝ่าฝืนหรือการไม่ปฏิบัติตามก่อให้เกิดความเสียหายแก่กองทุนรวมหรือผู้ลงทุน บริษัทจัดการจะแก้ไขเยียวยาความเสียหายโดยไม่ชักช้า โดยในกรณีที่เกิดข้อพิพาทระหว่างบริษัทจัดการและผู้ลงทุน บริษัทจัดการยินยอมให้นำข้อพิพาทเข้าสู่การพิจารณาของอนุญาโตตุลาการ

▪ ภูมิลาเนาเพื่อการวางทรัพย์ สำหรับผู้ถือหน่วยลงทุนทุกรายที่ไม่มีภูมิลาเนาในประเทศไทย

บริษัทจัดการจะอ้างอิงที่อยู่ของบริษัทจัดการเป็นภูมิลาเนาเพื่อการวางทรัพย์ในกรณีที่ต้องมีการวางทรัพย์

ข้อมูลบุคคลที่เกี่ยวข้องกับการดำเนินการของกองทุนรวม

ณ วันที่ 18 ธันวาคม 2567 บริษัทหลักทรัพย์จัดการกองทุน แลนด์ แอนด์ เฮ้าส์ จำกัด มีจำนวนกองทุนภายใต้การบริหารจัดการของบริษัททั้งหมด 80 กองทุน และมีมูลค่าสินสุทธิของกองทุนรวมเท่ากับ 64,258,864,527.16 บาท

รายชื่อกรรมการ

1. นายรัตน์ พานิชพันธ์	ประธานกรรมการ
2. นางศศิธร พงศธร	กรรมการ
3. นายมนรัฐ ผดุงสิทธิ์	กรรมการ
4. นายอดุลย์ วินัยแพทย์	กรรมการ
5. นายทลาย กวง-ฮั่ว	กรรมการ
6. นายจาง หยู่-เจ้อ	กรรมการ
7. นายถาน ซื่อ-ผิง	กรรมการ
8. นายเกษม อาคเนย์สุวรรณ	กรรมการ
9. นายปรีชา พรมาพจน์	กรรมการ

รายชื่อผู้บริหาร

1. นายมนรัฐ ผดุงสิทธิ์	กรรมการผู้อำนวยการ
2. นางสาวลินดา อุบลเรียบร้อย	สายการลงทุน
3. นางสาวศศิวิณี กฤษณะสมิต	สายปฏิบัติการ
4. นายพีระพันธ์ สังข์พันธุ์	สายเทคโนโลยีสารสนเทศ
5. นางสาวภาวนุช เอี่ยมนวชาต	สายกำกับ การปฏิบัติงานและบริหารความเสี่ยง

รายชื่อคณะกรรมการลงทุน

1. นางสาวลินดา อุบลเรียบร้อย	ประธานที่ประชุม
2. นายมนรัฐ ผดุงสิทธิ์	กรรมการ
3. นายสมประสงค์ แซ่จิว	กรรมการ
4. นางสาวพรเพ็ญ ชูลีประเสริฐ	กรรมการ
5. นายพลสินธุ์ กิจมันถาวร	กรรมการ
6. นายพัชกรกันต์ ธนวรกิจสกุล	กรรมการ
7. นายกิติภพ ศรีปาน	กรรมการ
8. นายเกรียงไกร ทำนุทัศน์	กรรมการ
9. นางสาววิริยา โภโคศวรรย์	กรรมการ
10. นางสาวณิษฐา เพชรณรงค์	กรรมการ

■ รายชื่อผู้จัดการกองทุน ประวัติการศึกษา และประสบการณ์การทำงานที่เกี่ยวข้องกับการบริหารจัดการกองทุนรวมทั้งหมดที่ความรับผิดชอบของผู้จัดการกองทุนดังกล่าว

รายชื่อผู้จัดการกองทุน

ชื่อ-นามสกุล	ประวัติการศึกษา	ประสบการณ์ทำงาน	หน้าที่ความรับผิดชอบ
คุณมนรัฐ ผดุงสิทธิ์	- ปริญญาโท MBA, SASIN Graduate Institute - ปริญญาตรี บัญชีบัณฑิต , จุฬาลงกรณ์มหาวิทยาลัย - ประกาศนียบัตร สมาคมส่งเสริม	- บลจ. แลนด์ แอนด์ เฮ้าส์ จำกัด - บมจ. เอฟดับบลิวดี ประกันชีวิต - บลจ. ไอเอ็นจี (ประเทศไทย) - ตลาดสินค้าเกษตรล่วงหน้า	- กรรมการผู้อำนวยการ - รองประธานเจ้าหน้าที่บริหารฝ่ายการลงทุน - กรรมการบริหารและประธานเจ้าหน้าที่ลงทุน - กรรมการ

ชื่อ-นามสกุล	ประวัติการศึกษา	ประสบการณ์ทำงาน	หน้าที่ความรับผิดชอบ
	สถาบันกรรมการบริษัทไทย DCP รุ่น 154/2554 - TEPCOT รุ่นที่ 6 - ผ่าน CFA ระดับ II	แห่งประเทศไทย (AFET) - บลจ. วรณ จำกัด - บลจ. โอเอ็นจี (ประเทศไทย) - บริษัทตลาดรองสินเชื่ออยู่อาศัย	- กรรมการและประธานเจ้าหน้าที่บริหาร - ผู้ช่วยกรรมการผู้จัดการ - กรรมการและกรรมการบริหาร
คุณลินดา อุบลเรียบร้อย	- ปริญญาโท การเงิน สถาบันบัณฑิตบริหารธุรกิจศศินทร์ - ปริญญาตรี การเงิน มหาวิทยาลัยอัสสัมชัญ - ผ่าน CFA ระดับ I	- บลจ. แลนด์ แอนด์ เฮ้าส์ จำกัด - บลจ. ยูโอบี (ประเทศไทย) จำกัด - บลจ. โอเอ็นจี (ประเทศไทย) จำกัด - บริษัท เมนูโลฟ จำกัด - ธนาคารไทยพาณิชย์ จำกัด (มหาชน) - ธนาคารไทยพาณิชย์ จำกัด (มหาชน) - ธนาคารไทยพาณิชย์ จำกัด (มหาชน)	- ผู้ช่วยกรรมการผู้อำนวยการ สายการลงทุน (CIO) - ผู้อำนวยการ (ฝ่ายการลงทุนตราสารหนี้) - ผู้อำนวยการ (ฝ่ายจัดการลงทุน) - ผู้จัดการอาวุโส (ฝ่ายการลงทุน) - ผู้จัดการกองทุนสำรองเลี้ยงชีพ (ฝ่ายธุรกิจตลาดทุน) - เจ้าหน้าที่การตลาด (ฝ่ายธุรกิจตลาดทุน) - เจ้าหน้าที่วิเคราะห์สินเชื่อ (ฝ่ายธุรกิจ 4)
คุณพรเพ็ญ ชูดีประเสริฐ	- ปริญญาโท Information System London School of Economics (LSE) - ปริญญาโท สาขาการเงิน Imperial College, London - ปริญญาตรี สาขาการเศรษฐศาสตร์ และบัญชี City University, London - CFA	- บลจ. แลนด์ แอนด์ เฮ้าส์ - บลจ. เอ็ม เอฟ ซี - บลจ. วรณ จำกัด - บลจ. ซีไอเอ็มบี-พริ้นซิเพิล จำกัด - บลจ. ซีไอเอ็มบี-พริ้นซิเพิล จำกัด	- ผู้อำนวยการฝ่ายอาวุโส ฝ่ายการลงทุนต่างประเทศ - ผู้จัดการกองทุนอาวุโส ฝ่ายต่างประเทศ - ผู้จัดการกองทุน ฝ่ายต่างประเทศ - ผู้จัดการกองทุน ฝ่ายต่างประเทศ - ผู้ช่วยผู้จัดการกองทุน ฝ่ายต่างประเทศ
คุณสมประสงค์ แซ่จิว	- ปริญญาโท สาขา Master of Science in Finance จุฬาลงกรณ์มหาวิทยาลัย - ปริญญาตรี สาขา การเงิน การธนาคาร มหาวิทยาลัยรามคำแหง เกียรตินิยมอันดับ 2 - ผ่าน CISA ระดับ I	- บลจ. แลนด์ แอนด์ เฮ้าส์ จำกัด - บลจ. ธนชาติ อีสปริง จำกัด - บลจ. บางกอก แคปปิตอล จำกัด - บล. โอวีโกลบอล จำกัด (มหาชน)	- ผู้จัดการกองทุน - ผู้จัดการกองทุน - ผู้จัดการกองทุน - นักวิเคราะห์
คุณพลสินธุ์ กิจมันถาวร	- ปริญญาโท Master of Science in Finance (MSF), จุฬาลงกรณ์มหาวิทยาลัย - ปริญญาตรี เศรษฐศาสตร์, จุฬาลงกรณ์มหาวิทยาลัย - CFA	- บลจ. แลนด์ แอนด์ เฮ้าส์ จำกัด - บมจ.ธนาคารกสิกรไทย	- ผู้จัดการกองทุน - ผู้เชี่ยวชาญผลิตภัณฑ์การลงทุน ฝ่ายธุรกิจตลาดทุน
คุณพัชกันต์ ธนวรกิจสกุล	- ปริญญาโท สาขา Financial Economic, Nida - ปริญญาตรี เศรษฐศาสตร์การเงิน (2 Honor) ม.รามคำแหง - ผ่าน CFA ระดับ II	- บลจ. แลนด์ แอนด์ เฮ้าส์ จำกัด - บมจ. ทงค่วนและระฟไฟฟ้ากรุงเทพ - กองทุนประกันสังคม - ธนาคารกรุงไทย	- ผู้จัดการกองทุน ฝ่ายการลงทุนตราสารหนี้ - ผู้ช่วยผู้จัดการแผนกวางแผนการเงิน - ผู้ช่วยผู้จัดการวิเคราะห์การลงทุน - เจ้าหน้าที่อาวุโส ฝ่ายวิจัยธุรกิจ
คุณกิติภพ ศรีปาน	- ปริญญาโท (Distinction) Master of Investment management Henley Business school, University of Reading - ปริญญาตรี (เกียรตินิยมอันดับ1) บริหารธุรกิจ มหาวิทยาลัยกรุงเทพ - ผ่าน CFA level 2	- ฝ่ายการลงทุนตราสารทุน - บลจ. แลนด์ แอนด์ เฮ้าส์ จำกัด - ฝ่ายการลงทุนตราสารทุน - บลจ. บางกอก แคปปิตอล จำกัด	- ผู้จัดการกองทุน - ผู้ช่วยผู้จัดการกองทุน
คุณเกรียงไกร ทำนุทัศน์	- ปริญญาโท สาขา Master of	- บลจ. แลนด์ แอนด์ เฮ้าส์ จำกัด	- ผู้จัดการกองทุน ฝ่ายการลงทุนตราสารทุน

ชื่อ-นามสกุล	ประวัติการศึกษา	ประสบการณ์ทำงาน	หน้าที่ความรับผิดชอบ
	Economics จุฬาลงกรณ์มหาวิทยาลัย - ปริญญาตรี สาขา Bachelor of Economics จุฬาลงกรณ์มหาวิทยาลัย - ใบอนุญาตนักวิเคราะห์ปัจจัยพื้นฐาน - ใบอนุญาตนักวิเคราะห์ปัจจัยเทคนิค - ผ่าน CISA ระดับ I	- บริษัท เอไอเอ จำกัด - บลจ.เกียรตินาคินภัทร จำกัด - บลจ.วรรณ จำกัด - บล.เออีซี จำกัด (มหาชน)	- หัวหน้าผู้จัดการกองทุน ฝ่ายกองทุนสำรองเลี้ยงชีพ - นักวิเคราะห์ - ผู้จัดการกองทุน - หัวหน้าฝ่ายวิเคราะห์
คุณวิริยา โภไศศวรรย์	- ปริญญาโท วิศวกรรมการเงิน Kent State University - ปริญญาโท เศรษฐศาสตร์การเงิน Youngstown State University - ปริญญาโท บริหารธุรกิจ Youngstown State University - ปริญญาตรี วิศวกรรมศาสตร์ มหาวิทยาลัยธรรมศาสตร์ - ผ่าน CFA level 1	- บลจ. แลนด์ แอนด์ เฮาส์ จำกัด - บลจ.พรินซิเพิล จำกัด - บลจ. แลนด์ แอนด์ เฮาส์ - บลจ.วรรณ จำกัด - บลจ.พรินซิเพิล จำกัด - KGI Securities (Thailand) Pcl.	- ผู้ช่วยผู้อำนวยการ ฝ่ายการลงทุนต่างประเทศ - ผู้จัดการกองทุน ฝ่ายการลงทุนต่างประเทศ - ผู้ช่วยผู้จัดการกองทุน ฝ่ายการลงทุน - เศรษฐกร - Risk Management Officer - Investment Consultant Trainee
คุณณิษฐา เพชรณรงค์	- ปริญญาโท บริหารธุรกิจ มหาวิทยาลัยเกษตรศาสตร์ - ปริญญาตรี บริหารธุรกิจ มหาวิทยาลัยธรรมศาสตร์ - ผ่าน CISA ระดับ I	- บลจ. แลนด์ แอนด์ เฮาส์ จำกัด - บลจ. ดาโอ จำกัด - บลจ. เมอร์ซัน พาร์ทเนอร์ จำกัด - บลจ. แลนด์ แอนด์ เฮาส์ จำกัด	- ผู้อำนวยการ ฝ่ายการลงทุนตราสารหนี้ - ผู้อำนวยการอาวุโส ฝ่ายจัดการกองทุน - ผู้อำนวยการ ฝ่ายบริหารความเสี่ยง - ผู้จัดการ ฝ่ายการลงทุน

■ รายชื่อผู้สนับสนุนการขายหรือรับซื้อสินทรัพย์ลงทุน นายทะเบียนหน่วยลงทุน และผู้ดูแลผลประโยชน์

1) ผู้สนับสนุนการขายหรือรับซื้อสินทรัพย์ลงทุน ของกองทุนนี้ ได้แก่:

- ธนาคารแลนด์ แอนด์ เฮาส์ จำกัด (มหาชน)
- บริษัทหลักทรัพย์ แลนด์ แอนด์ เฮาส์ จำกัด (มหาชน)
- หรือผู้สนับสนุนการขายหรือรับซื้อสินทรัพย์ลงทุนที่ได้รับแต่งตั้ง (ถ้ามี)

2) นายทะเบียนหน่วยลงทุน

บริษัทหลักทรัพย์จัดการกองทุน แลนด์ แอนด์ เฮาส์ จำกัด

3) ผู้ดูแลผลประโยชน์*

ธนาคารไทยพาณิชย์ จำกัด (มหาชน)

(*นอกจากหน้าที่ตามที่กำหนดไว้ในสัญญาแต่งตั้งผู้ดูแลผลประโยชน์ยังมีหน้าที่ตามกฎหมายในการรักษาผลประโยชน์ของผู้ถือหน่วยลงทุนด้วย)

■ รายชื่อผู้สอบบัญชีของกองทุนรวม

1. นาย อนุสรณ์ เกียรติกังวาลไกล
2. นาง ขวัญใจ เกียรติกังวาลไกล
3. นาย สาธิต เกียรติกังวาลไกล
4. นาย ประสิทธิ์พร เกษามา
5. นางสาว บุญเพ็ญ ลิขิตวารินทร์
6. นางสาว จุฑามาศ ไกรกิตติวุฒิ

▪ ช่องทางที่ผู้ลงทุนสามารถทราบข้อมูลเพิ่มเติมเกี่ยวกับกองทุนรวมนี้

ผู้ลงทุนสามารถทราบข้อมูลเพิ่มเติมได้ที่สำนักงานของบริษัทจัดการ และเว็บไซต์ ของบริษัทจัดการ หรือ ผู้สนับสนุนการขายหรือรับซื้อคืนหน่วยลงทุน

สรุปอัตราส่วนการลงทุนของกองทุนรวม

ส่วนที่ 1 : อัตราส่วนการลงทุนที่คำนวณตามผู้ออกทรัพย์สินหรือคู่สัญญา (single entity limit)

หมายเหตุ : ในกรณีเป็นทรัพย์สินดังนี้ ไม่มีข้อกำหนดเกี่ยวกับ single entity limit ของผู้รับฝาก ผู้ออกตราสารหรือ คู่สัญญา แล้วแต่กรณี

1. เงินฝากหรือตราสารเทียบเท่าเงินฝากเพื่อการดำเนินงานของ MF
2. derivatives on organized exchange

ตอนที่ 1.1 : อัตราส่วนการลงทุนสำหรับกองทุนทั่วไป

ข้อ	ประเภททรัพย์สิน	อัตราส่วน (% ของ NAV)
1	ตราสารภาครัฐไทย	ไม่จำกัดอัตราส่วน
2	ตราสารภาครัฐต่างประเทศ 2.1 กรณีมี credit rating อยู่ใน 2 อันดับแรกขึ้นไป 2.2 กรณีมี credit rating อยู่ในระดับ investment grade แต่ต่ำกว่า 2 อันดับแรก	ไม่จำกัดอัตราส่วน ไม่เกิน 35%
3	หน่วย CIS ตามที่ระบุในภาคผนวก 3 ส่วนที่ 2 ข้อ 1.1 หรือข้อ 2.1	ไม่เกิน 15%
4	เงินฝากหรือตราสารเทียบเท่าเงินฝากที่ผู้รับฝากหรือผู้ออกตราสารมีลักษณะอย่างใดอย่างหนึ่งดังนี้ 4.1 มี credit rating อยู่ในระดับ investment grade 4.2 เป็นธนาคารออมสิน ทั้งนี้ เฉพาะเงินฝากหรือตราสารที่รัฐบาลเป็นประกัน	ไม่เกิน 20% หรือไม่เกิน 10% เมื่อเป็นการลงทุนในต่างประเทศหรือผู้มีการผูกพันมีภูมิลำเนาอยู่ต่างประเทศ โดยเลือกใช้ credit rating แบบ national scale
5	ตราสารที่มีลักษณะครบถ้วนดังนี้ 5.1 เป็นตราสารหนี้ ตราสารกึ่งหนี้กึ่งทุน SN หรือศุภก ที่ผู้ออกจัดตั้งขึ้นตามกฎหมายไทย หรือสาขาของ ธพ. ต่างประเทศที่ได้รับอนุญาตให้ประกอบธุรกิจ ธพ. ในประเทศไทย 5.2 เป็นตราสารที่มีลักษณะอย่างใดอย่างหนึ่งดังนี้ 5.2.1 ผู้ออกเป็นบริษัทจดทะเบียน 5.2.2 ผู้ออกมีการเปิดเผยข้อมูลเป็นการทั่วไปโดยมีรายละเอียดตามแบบ filing 5.2.3 ในกรณีที่ เป็นตราสารที่มีกำหนดวันชำระหนี้ < 397 วัน นับแต่วันที่ลงทุน และไม่ได้มีลักษณะตาม 5.2.1 หรือ 5.2.2 ผู้มีการผูกพัน	ไม่เกินอัตราดังนี้ แล้วแต่อัตราใดจะสูงกว่า (1) 10% หรือ (2) น้ำหนักของตราสารที่ลงทุน ใน benchmark + 5%

ข้อ	ประเภททรัพย์สิน	อัตราส่วน (% ของ NAV)
	<p>ตามตราสารดังกล่าวต้องเป็น บุคคลดังนี้</p> <p>5.2.3.1 ธพ. บง. หรือ บค. ตามกฎหมายว่าด้วยธุรกิจสถาบันการเงิน</p> <p>5.2.3.2 ธนาคารออมสิน</p> <p>5.2.3.3 ธนาคารอาคารสงเคราะห์</p> <p>5.2.3.4 ธนาคารเพื่อการเกษตรและสหกรณ์การเกษตร</p> <p>5.2.3.5 บริษัทตลาดรองสินเชื่อที่อยู่อาศัย</p> <p>5.2.3.6 ธนาคารพัฒนาวิสาหกิจขนาดกลางและขนาดย่อมแห่งประเทศไทย</p> <p>5.2.3.7 ธนาคารเพื่อการส่งออกและนำเข้าแห่งประเทศไทย</p> <p>5.2.3.8 ธนาคารอิสลามแห่งประเทศไทย</p> <p>5.2.3.9 บล.</p> <p>5.3 เสนอขายในประเทศไทย</p> <p>5.4 มี credit rating อยู่ในระดับ investment grade</p> <p>5.5 ในกรณีที่เป็นการตราสารที่มีกำหนดวันชำระหนี้ > 397 วันนับแต่วันที่ลงทุน ต้องขึ้นทะเบียนหรืออยู่ในระบบของregulated market</p>	
6	<p>ทรัพย์สินดังนี้</p> <p>6.1 ตราสารทุนที่จดทะเบียนซื้อขายในกระดานซื้อขายหลักทรัพย์สำหรับผู้ลงทุนทั่วไปของ SET หรือของตลาดซื้อขายหลักทรัพย์ต่างประเทศ (แต่ไม่รวมถึงตราสารทุนที่ผู้ออกตราสารอยู่ระหว่างดำเนินการแก้ไขเหตุที่อาจทำให้มีการเพิกถอนการเป็นหลักทรัพย์ซื้อขายใน SET หรือในตลาดซื้อขายหลักทรัพย์ต่างประเทศ)</p> <p>6.2 ตราสารทุนที่ออกโดยบริษัทที่จัดตั้งขึ้นไม่ว่าตามกฎหมายไทยหรือกฎหมายต่างประเทศ ซึ่งหุ้นของบริษัทดังกล่าวซื้อขายในกระดานซื้อขายหลักทรัพย์สำหรับผู้ลงทุนทั่วไปของ SET หรือของตลาดซื้อขายหลักทรัพย์ ต่างประเทศ (แต่ไม่รวมถึงบริษัทที่อยู่ระหว่างดำเนินการแก้ไขเหตุที่อาจทำให้มีการเพิกถอนหุ้นออกจากการซื้อขายใน SET หรือในตลาดซื้อขายหลักทรัพย์ต่างประเทศ)</p> <p>6.3 หุ้นที่อยู่ในระหว่าง IPO เพื่อการจดทะเบียนซื้อขายตาม 6.1</p> <p>6.4 ตราสารที่มีลักษณะครบถ้วนดังนี้</p> <p>6.4.1 เป็นตราสารหนี้ ตราสารกึ่งหนี้กึ่งทุน SN หรือศุภก ที่ผู้ออกจัดตั้งขึ้นตามกฎหมายไทย และเสนอขายตราสารนั้นในต่างประเทศ หรือผู้ออกจัดตั้งขึ้นตามกฎหมายต่างประเทศ (แต่ไม่รวมสาขาของ ธพ. ต่างประเทศที่ได้รับอนุญาตให้ประกอบธุรกิจ ธพ. ในประเทศไทย) หรือเป็นตราสาร Basel III</p> <p>6.4.2 มี credit rating อยู่ในระดับ investment grade</p>	<p>รวมกันไม่เกินอัตราดังนี้ แล้วแต่อัตราใดจะสูงกว่า</p> <p>(1) 10% หรือ</p> <p>(2) น้ำหนักของทรัพย์สินที่ลงทุนใน benchmark + 5%</p>

ข้อ	ประเภททรัพย์สิน	อัตราส่วน (% ของ NAV)
	<p>6.4.3 เป็นตราสารที่มีลักษณะอย่างใดอย่างหนึ่งดังนี้</p> <p>6.4.3.1 ผู้ออกเป็นบริษัทจดทะเบียนใน SET หรือในตลาดซื้อขายหลักทรัพย์ต่างประเทศ</p> <p>6.4.3.2 ผู้ออกมีการเปิดเผยข้อมูลเป็นการทั่วไปโดยมีรายละเอียดตามแบบ filing</p> <p>6.4.3.3 ในกรณีที่เป็ตราสารที่มีกำหนดวันชำระหนี้ \leq 397 วัน นับแต่วันที่ลงทุน และไม่ได้ มีลักษณะตาม 6.4.3.1 หรือ 6.4.3.2 ผู้มีภาระผูกพันตามตราสารดังกล่าวต้องเป็น บุคคลดังนี้</p> <p>6.4.3.3.1 บุคคลตามข้อ 5.2.3.1 – 5.2.3.9</p> <p>6.4.3.3.2 สถาบันการเงินระหว่างประเทศที่ประเทศไทยเป็นสมาชิก</p> <p>6.4.3.3.3 สถาบันการเงินต่างประเทศที่มีลักษณะทำนองเดียวกับบุคคลตามข้อ 6.4.3.3.1 – 6.4.3.3.2</p> <p>6.4.4 ในกรณีที่เป็ตราสารที่มีกำหนดวันชำระหนี้ $>$ 397 วัน นับแต่วันที่ลงทุน ต้องขึ้นทะเบียนหรืออยู่ในระบบของ regulated market</p> <p>6.5 DW ที่มี issuer rating อยู่ในระดับ investment grade</p> <p>6.6 ธุรกิจดั่งนี้ ที่คู่สัญญาามี credit rating อยู่ในระดับ investment grade</p> <p>6.6.1 reverse repo</p> <p>6.6.2 OTC derivatives</p> <p>6.7 หน่วย infra หรือหน่วย property ที่มีลักษณะครบถ้วนดั่งนี้</p> <p>6.7.1 จดทะเบียนซื้อขายหรืออยู่ในระหว่าง IPO เพื่อการจดทะเบียนซื้อขายในกระดานซื้อขายหลักทรัพย์ สำหรับผู้ลงทุนทั่วไปของ SET หรือของตลาดซื้อขายหลักทรัพย์ต่างประเทศ (แต่ไม่รวมถึงหน่วยดังกล่าวที่อยู่ระหว่างดำเนินการแก้ไขเหตุที่อาจทำให้มีการเพิกถอนหน่วยดังกล่าวออกจาก การซื้อขายใน SET หรือในตลาดซื้อขายหลักทรัพย์ต่างประเทศ)</p> <p>6.7.2 เป็นหน่วยของกองทุนที่ไม่ได้มีลักษณะกระจาย การลงทุนในกิจการโครงสร้างพื้นฐาน อสังหาริมทรัพย์ หรือสิทธิการเช่า แล้วแต่กรณี (diversified fund) ตามแนวทางที่สำนักงานกำหนด</p> <p>6.8 หน่วย private equity ที่จดทะเบียนซื้อขายหรืออยู่ใน ระหว่าง IPO เพื่อการจดทะเบียนซื้อขายในกระดานซื้อขายหลักทรัพย์ สำหรับผู้ลงทุนทั่วไปของ SET หรือของตลาดซื้อขายหลักทรัพย์</p>	

ข้อ	ประเภททรัพย์สิน	อัตราส่วน (% ของ NAV)
	ต่างประเทศ (แต่ไม่รวมถึงหน่วย private equity ที่อยู่ระหว่างดำเนินการแก้ไขเหตุที่อาจทำให้มีการเพิกถอนหน่วยดังกล่าวออกจากการซื้อขายใน SET หรือในตลาดซื้อขายหลักทรัพย์ต่างประเทศ)	
7	หน่วย infra หรือหน่วย property ของกองทุนที่มีลักษณะกระจายการลงทุนในกิจการโครงสร้างพื้นฐาน อสังหาริมทรัพย์ หรือสิทธิการเช่าแล้วแต่กรณี (diversified fund) ตามแนวทางที่สำนักงานกำหนด และมีลักษณะตาม 6.7.1	ไม่จำกัดอัตราส่วน
8	ทรัพย์สินอื่นนอกเหนือจากที่ระบุในข้อ 1 - ข้อ 7 (SIP)	รวมกันไม่เกิน 5%

ส่วนที่ 2 : อัตราส่วนการลงทุนที่คำนวณตามกลุ่มกิจการ (group limit)*

ข้อ	ประเภททรัพย์สิน	อัตราส่วน (% ของ NAV)
1	การลงทุนในทรัพย์สินของบริษัททุกบริษัทที่อยู่ในกลุ่มกิจการเดียวกัน หรือการเข้าเป็นคู่สัญญาในธุรกรรมทางการเงินกับบริษัทดังกล่าว	ไม่เกินอัตราใดอัตราหนึ่งดังนี้ แล้วแต่อัตราใดจะสูงกว่า (1) 25% หรือ (2) น้ำหนักของทรัพย์สินที่ลงทุนใน benchmark + 10%

* หมายเหตุ : ในกรณีเป็นทรัพย์สินดังนี้ ไม่มีข้อกำหนดเกี่ยวกับ group limit

1. เงินฝากหรือตราสารเทียบเท่าเงินฝากเพื่อการดำเนินงานของ MF
2. derivatives on organized exchange

ส่วนที่ 3 : อัตราส่วนการลงทุนที่คำนวณตามประเภททรัพย์สิน (product limit)**

ข้อ	ประเภททรัพย์สิน	อัตราส่วน (% ของ NAV)
1	เงินฝากหรือตราสารเทียบเท่าเงินฝาก B/E หรือ P/N ที่นิติบุคคลตามกฎหมายไทย (ไม่รวมถึงสาขาในต่างประเทศของนิติบุคคลดังกล่าว) เป็นผู้ ออก ผู้ส่งจ่าย หรือคู่สัญญา ดังนี้ 1.1 ธนาคารหรือสถาบันการเงินที่มีกฎหมายเฉพาะจัดตั้งขึ้น 1.2 ธพ. 1.3 บง. 1.4 บค. 1.5 บริษัทตลาดรองสินเชื่อที่อยู่อาศัย (ไม่รวมถึงทรัพย์สินที่ MF ได้รับโอนกรรมสิทธิ์มาจากคู่สัญญาตาม reverse repo หรือ securities lending หรือ derivatives)	- รวมกันไม่เกิน 45% เฉลี่ยในรอบปีบัญชี เว้นแต่เป็น MF ที่มีอายุโครงการ < 1 ปี ให้เฉลี่ยตามรอบอายุกองทุน - อัตราข้างต้นไม่ใช้กับ MF ที่อายุกองทุน คงเหลือ ≤ 6 เดือน ทั้งนี้ เฉพาะ MF ที่มีอายุโครงการ ≥ 1 ปี

ข้อ	ประเภททรัพย์สิน	อัตราส่วน (% ของ NAV)
2	ทรัพย์สินดังนี้ 2.1 B/E หรือ P/N ที่มีเงื่อนไขห้ามเปลี่ยนมือแต่ MF ได้ดำเนินการให้มีการรับโอนสิทธิเรียกร้องในตราสารได้ ตามวิธีการที่กฎหมายกำหนด หรือมีเงื่อนไขให้ MF สามารถขายคืนผู้ออกตราสารได้ 2.2 SN (แต่ไม่รวมถึง SN ซึ่งจดทะเบียนกับ TBMA และมีการเสนอขายตามหลักเกณฑ์ที่กำหนดไว้ในประกาศ คณะกรรมการกำกับตลาดทุนว่าด้วยการขออนุญาต และการอนุญาตให้เสนอขายตราสารหนี้ที่ออกใหม่) 2.3 เงินฝากหรือตราสารเทียบเท่าเงินฝากที่มีระยะเวลาการฝากเกิน 12 เดือน 2.3 total SIP ตามข้อ 5 ของส่วนนี้	รวมกันไม่เกิน 25%
3	reverse repo	ไม่เกิน 25%
4	securities lending	ไม่เกิน 25%
5	total SIP ซึ่งได้แก่ ทรัพย์สินตามข้อ 8 ในตอนที่ 1.1 : อัตราส่วนการลงทุนสำหรับ MF ทั่วไป ของส่วนที่ 1 : อัตราส่วนการลงทุนที่คำนวณตามผู้ออกทรัพย์สินหรือคู่สัญญา (single entity limit) แต่ไม่รวมถึงตราสารหนี้ ตราสารกึ่งหนี้กึ่งทุน SN ศุภก หรือตราสาร Basel III ที่มีลักษณะครบถ้วนดังนี้ 5.1 มีลักษณะตาม 6.4.3 และ 6.4.4 ของข้อ 6 ในตอนที่ 1.1 : อัตราส่วนการลงทุนสำหรับ MF ทั่วไป ของส่วนที่ 1 : อัตราส่วนการลงทุนที่คำนวณตามผู้ออกทรัพย์สิน หรือคู่สัญญา (single entity limit) 5.2 มี credit rating อยู่ในระดับต่ำกว่า investment grade หรือไม่มี credit rating	รวมกันไม่เกิน 15%
6	derivatives ดังนี้ 6.1 การเข้าทำธุรกรรม derivatives ที่มีวัตถุประสงค์เพื่อการลดความเสี่ยง (hedging)	ไม่เกินมูลค่าความเสี่ยงที่มีอยู่

**หมายเหตุ : สำหรับการลงทุนในเงินฝากหรือตราสารเทียบเท่าเงินฝากเพื่อการดำเนินงานของกองทุนไม่มีข้อกำหนดเกี่ยวกับ product limit

ส่วนที่ 4 : อัตราส่วนการลงทุนที่คำนวณตามความมีส่วนได้เสียในกิจการที่ลงทุน (concentration limit)

ข้อ	ประเภททรัพย์สิน	อัตราส่วน
1	หุ้นของบริษัทรายใดรายหนึ่ง	ทุก MF รวมกันภายใต้การจัดการของ บลจ. รายเดียวกันต้องมีจำนวนหุ้นของบริษัทรวมกัน < 25% ของจำนวนสิทธิออกเสียงทั้งหมดของบริษัทนั้น
2	ตราสารหนี้ ตราสารกึ่งหนี้กึ่งทุนตราสาร Basel III และศุภกของผู้ออกรายใดรายหนึ่ง (ไม่รวมถึงตราสารหนี้ภาครัฐไทยหรือตราสารหนี้ภาครัฐต่างประเทศ)	2.1 ไม่เกิน 1 ใน 3 ของมูลค่าหนี้สินทางการเงิน (financial liability)*ของผู้ออกตราสารรายนั้น ตามที่เปิดเผยไว้ในงบการเงินสำหรับรอบระยะเวลาบัญชีล่าสุด ทั้งนี้ ในกรณีที่ผู้ออกตราสารมีหนี้สินทางการเงินที่ออกใหม่ก่อนครบรอบระยะเวลาบัญชีถัดไปและยังไม่ปรากฏในงบการเงินล่าสุด บลจ. อาจนำมูลค่าหนี้สินทางการเงินดังกล่าวมารวมกับมูลค่าหนี้สินทาง

ข้อ	ประเภททรัพย์สิน	อัตราส่วน
		<p>การเงินตามงบการเงินล่าสุดด้วยก็ได้โดยข้อมูลหนี้สินทางการเงินนั้นจะต้องเป็นข้อมูลที่มีการเผยแพร่เป็นการทั่วไป และในกรณีที่ผู้ออกตราสารไม่มีหนี้สินทางการเงินตามที่เปิดเผยไว้ในงบการเงินสำหรับรอบระยะเวลาบัญชีล่าสุด** ให้ใช้อัตราส่วนไม่เกิน 1 ใน 3 ของมูลค่าการออกและเสนอขายตราสารตามข้อนี้ของผู้ออกรายนั้นเป็นรายครั้ง เว้นแต่ในกรณีที่ผู้ออกตราสารได้มีการยื่นแบบ filing ในลักษณะเป็นโครงการ (bond issuance program) ให้พิจารณาเป็นรายโครงการ</p> <p>2.2 ในกรณีที่กองทุนลงทุนในตราสารตามข้อนี้โดยเป็นตราสารที่ออกใหม่และมี credit rating อยู่ในระดับต่ำกว่า investment grade หรือไม่มี credit rating ให้ บลจ. ลงทุนเพื่อกองทุนภายใต้ การจัดการของ บลจ. รายเดียวกันรวมกันไม่เกิน 1 ใน 3 ของมูลค่าการออกและเสนอขายตราสารดังกล่าวเป็นรายครั้ง เว้นแต่กรณีที่ผู้ออกตราสารได้มีการยื่นแบบ filing ในลักษณะเป็นโครงการ (bond issuance program) ให้พิจารณาเป็นรายโครงการ</p> <p>(อัตราส่วนตาม 2.2 ไม่ใช้กับกรณีเป็นตราสารที่ออกโดยบุคคลดังนี้</p> <ol style="list-style-type: none"> 1. ธพ. บง. หรือ บค. ตามกฎหมายว่าด้วยธุรกิจสถาบันการเงิน 2. ธนาคารออมสิน 3. ธนาคารอาคารสงเคราะห์ 4. ธนาคารเพื่อการเกษตรและสหกรณ์การเกษตร 5. บริษัทตลาดรองสินเชื่อที่อยู่อาศัย 6. ธนาคารพัฒนาวิสาหกิจขนาดกลางและขนาดย่อมแห่งประเทศไทย 7. ธนาคารเพื่อการส่งออกและนำเข้าแห่งประเทศไทย 8. ธนาคารอิสลามแห่งประเทศไทย 9. บล. 10. สถาบันการเงินระหว่างประเทศที่ประเทศไทยเป็นสมาชิก 11. สถาบันการเงินต่างประเทศที่มีลักษณะทำนองเดียวกับบุคคลตาม 1. - 9.)
3	หน่วย CIS ของกองทุนใดกองทุนหนึ่ง	<p>- ไม่เกิน 1 ใน 3 ของจำนวนหน่วย CIS ทั้งหมดของ MF หรือกองทุน CIS ต่างประเทศ ที่ออกหน่วยนั้น</p> <p>- อัตราข้างต้นไม่ใช้กับการลงทุนดังนี้</p> <ol style="list-style-type: none"> (1) การลงทุนในหน่วย CIS ของกองทุนที่มีลักษณะครบถ้วนดังนี้ โดยได้รับความเห็นชอบจากสำนักงาน <ol style="list-style-type: none"> (1.1) มีขนาดเล็ก (1.2) จัดตั้งขึ้นใหม่โดยมีอายุไม่เกิน 2 ปี (1.3) เสนอขายต่อผู้ลงทุนในวงกว้าง
4	หน่วย infra ของกองทุนใดกองทุนหนึ่ง	ไม่เกิน 1 ใน 3 ของจำนวนหน่วย infra ทั้งหมดของกองทุน infra ที่ออกหน่วยนั้น เว้นแต่เป็นหน่วย infra ของกองทุนที่มีลักษณะครบถ้วนดังนี้ โดยได้รับความเห็นชอบจากสำนักงาน

ข้อ	ประเภททรัพย์สิน	อัตราส่วน
		(1) มีขนาดเล็ก (2) จัดตั้งขึ้นใหม่โดยมีอายุไม่เกิน 2 ปี (3) เสนอขายต่อผู้ลงทุนในวงกว้าง
5	หน่วย property ของกองทุนใด กองทุนหนึ่ง	ไม่เกิน 1 ใน 3 ของจำนวนหน่วย property ทั้งหมดของกองทุน property ที่ออกหน่วยนั้น เว้นแต่เป็นหน่วย property ของกองทุนที่มีลักษณะ ครบถ้วนดังนี้ โดยได้รับความเห็นชอบจากสำนักงาน (1) มีขนาดเล็ก (2) จัดตั้งขึ้นใหม่โดยมีอายุไม่เกิน 2 ปี (3) เสนอขายต่อผู้ลงทุนในวงกว้าง
6	หน่วย private equity	ไม่เกิน 1 ใน 3 ของจำนวนหน่วย private equity ทั้งหมดของกองทุน private equity

หมายเหตุ :

* หนี้สินทางการเงิน (financial liability) ให้พิจารณาตามมาตรฐานการบัญชีที่ผู้ออกตราสารดังกล่าวได้จัดทำทางการเงินตามมาตรฐานการบัญชีนั้น โดยเป็นมาตรฐานการรายงานทางการเงินที่กำหนดโดยคณะกรรมการกำหนดมาตรฐานการบัญชีตามกฎหมายว่าด้วยวิชาชีพบัญชี หรือมาตรฐานการรายงานทางการเงินที่เป็นที่ยอมรับในระดับสากล เช่น International Financial Reporting Standards (IFRS) หรือ United States Generally Accepted Accounting Principle (US GAAP) เป็นต้น

** รวมถึงกรณียังไม่ครบกำหนดการจัดทำงบการเงินในครั้งแรกของผู้ออกตราสาร

ทั้งนี้ การคำนวณสัดส่วนตามนโยบายการลงทุนและอัตราส่วนการลงทุน ให้เป็นไปตามประกาศคณะกรรมการกำกับตลาดทุนว่าด้วยการลงทุนของกองทุน และ/หรือ ที่แก้ไขเพิ่มเติม

**ตารางค่าธรรมเนียม เงินตอบแทน และค่าใช้จ่ายทั้งหมดที่เรียกเก็บจากกองทุนรวม และผู้ถือหน่วยลงทุน
สำหรับรอบระยะเวลาตั้งแต่วันที่ 1 พฤศจิกายน 2566 ถึงวันที่ 31 ตุลาคม 2567**

ค่าใช้จ่ายที่เรียกเก็บจากกองทุนรวม

รายการที่เรียกเก็บ	ร้อยละของมูลค่าทรัพย์สินทั้งหมดของกองทุนต่อปี			
	ตามโครงการ	เรียกเก็บจริง		
		ปี 2565	ปี 2566	ปี 2567
1. ค่าธรรมเนียมและค่าใช้จ่ายรวมทั้งหมดที่ประมาณการได้				
● ค่าธรรมเนียมการจัดการ (Management Fee)	ไม่เกินร้อยละ 2.14	1.0701	1.0701	1.1902
● ค่าธรรมเนียมผู้ดูแลผลประโยชน์ (Trustee Fee)	ไม่เกินร้อยละ 0.11	0.0268	0.0268	0.0268
● ค่าธรรมเนียมนายทะเบียน (Registrar Fee)	ไม่เกินร้อยละ 0.27	0.2686	0.2686	0.2700
● ค่าที่ปรึกษาการลงทุน (Advisory Fee)	ไม่มี	ไม่มี	ไม่มี	ไม่มี
● ค่าใช้จ่ายอื่นๆ : -	ไม่เกินร้อยละ 0.50	0.0407	0.0375	0.0226
- ค่าโฆษณาประชาสัมพันธ์	ไม่เกินร้อยละ 0.50	ไม่มี	ไม่มี	ไม่มี
- ค่าสอบบัญชี (Audit Fee)	จ่ายตามจริง	0.0135	0.0134	0.0134
- ค่าจัดตั้งและจดทะเบียนกองทุน (Setup and Registered Fund)	จ่ายตามจริง	0.0000	0.0000	0.0000
- ค่าใช้จ่ายในการจัดทำ จัดพิมพ์รายงานถึงผู้ถือหน่วย	จ่ายตามจริง	0.0000	0.0000	0.0000
- ค่าใช้จ่ายอื่นๆ ในการดำเนินโครงการ (Others Operating Expense)	จ่ายตามจริง	0.0272	0.0241	0.0092
2. ค่าธรรมเนียมและค่าใช้จ่ายรวมที่ประมาณการไม่ได้				
- ไม่มี	จ่ายตามจริง	ไม่มี	ไม่มี	ไม่มี
รวมค่าใช้จ่ายทั้งหมด	ไม่เกินร้อยละ 3.21	1.4061	1.4029	1.5095
ค่าใช้จ่ายในการซื้อขายหลักทรัพย์	จ่ายตามจริง	0.1177	0.0466	0.0887

หมายเหตุ:

- 1) ค่าธรรมเนียมดังกล่าวข้างต้นรวมภาษีมูลค่าเพิ่ม หรือภาษีธุรกิจเฉพาะ หรือภาษีอื่นใดในทำนองเดียวกัน อีกทั้งค่าธรรมเนียมในเรียกเก็บจากกองทุนทั้งหมด ยังไม่รวมค่านายหน้าซื้อขายหลักทรัพย์และค่าธรรมเนียมต่าง ๆ ที่เกิดขึ้นจากการซื้อขาย หลักทรัพย์
- 2) บริษัทจัดการขอสงวนสิทธิในการที่จะปรับเพิ่มอัตราค่าธรรมเนียมหรือค่าใช้จ่ายข้างต้นโดยไม่ถือว่าเป็นการแก้ไข เพิ่มเติมโครงการ จัดการในอัตราไม่เกินร้อยละ 5 ของอัตราค่าธรรมเนียมหรือค่าใช้จ่ายภายในรอบระยะเวลา 1 ปี
- 3) ค่าธรรมเนียมค่าใช้จ่ายที่เรียกเก็บจากกองทุนรวม เมื่อรวมกันทั้งหมดแล้วต้องไม่เกินอัตราร้อยละ 3.21 ต่อปี ของมูลค่าทรัพย์สินสุทธิของกองทุนรวม

ค่าใช้จ่ายที่เรียกเก็บจากผู้ถือหน่วยลงทุน

รายการที่เรียกเก็บ	รายละเอียดของมูลค่าซื้อขายต่อปี			
	อัตราตาม โครงการ	เรียกเก็บจริง ปี 2565	เรียกเก็บจริง ปี 2566	เรียกเก็บจริง ปี 2567
● ค่าธรรมเนียมการขายหน่วยลงทุน (Front-end-fee)	1.61	ยกเว้น	ยกเว้น	ยกเว้น
● ค่าธรรมเนียมการรับซื้อคืนหน่วย ลงทุน (Back-end fee)	1.61	0.25	ยกเว้น	ยกเว้น
● ค่าธรรมเนียมการสับเปลี่ยนหน่วย ลงทุน (Switching fee) - ค่าธรรมเนียมการสับเปลี่ยนเข้า	1.61	ยกเว้น แต่ต้องเสียค่าธรรมเนียม การขาย (ถ้ามี)	ยกเว้น แต่ต้องเสียค่าธรรมเนียม การขาย (ถ้ามี)	ยกเว้น แต่ต้องเสียค่าธรรมเนียม การขาย (ถ้ามี)
- ค่าธรรมเนียมการสับเปลี่ยนออก สับเปลี่ยนภายในบริษัทจัดการ	1.61	ยกเว้น แต่ต้องเสียค่าธรรมเนียม การรับซื้อคืน (ถ้ามี)	ยกเว้น แต่ต้องเสียค่าธรรมเนียม การรับซื้อคืน (ถ้ามี)	ยกเว้น แต่ต้องเสียค่าธรรมเนียม การรับซื้อคืน (ถ้ามี)
- สับเปลี่ยนข้ามบริษัทจัดการ	1.61	ยกเว้น แต่ต้องเสียค่าธรรมเนียม การรับซื้อคืน (ถ้ามี)	ยกเว้น แต่ต้องเสียค่าธรรมเนียม การรับซื้อคืน (ถ้ามี)	เป็นไปตามเงื่อนไข* แต่ต้องเสียค่าธรรมเนียม การรับซื้อคืน (ถ้ามี)
● ค่าธรรมเนียมการโอนหน่วยลงทุน	ตามอัตราที่นาย ทะเบียนกำหนด	ยกเว้น	ยกเว้น	ยกเว้น

หมายเหตุ :

- 1) ค่าธรรมเนียมดังกล่าวข้างต้นเป็นอัตราที่รวมภาษีมูลค่าเพิ่ม ภาษีธุรกิจเฉพาะ หรือภาษีอื่นใดในทำนองเดียวกัน (ถ้ามี)
- 2) อาจเรียกเก็บจากผู้ลงทุนแต่ละกลุ่มหรือแต่ละรายไม่เท่ากัน ขึ้นอยู่กับดุลยพินิจของบริษัทจัดการ
- 3) กรณีสับเปลี่ยนหน่วยลงทุน บริษัทจัดการอาจยกเว้นไม่เรียกเก็บค่าธรรมเนียมการสับเปลี่ยนหน่วยลงทุนสำหรับการสับเปลี่ยนหน่วยลงทุนระหว่างกองทุนรวมภายใต้การจัดการของบริษัทจัดการ แต่จะมีการเรียกเก็บค่าธรรมเนียมการขายและรับซื้อคืนหน่วยลงทุนตามอัตราที่บริษัทจัดการกำหนด

ข้อมูลอื่น ๆ

- นโยบายการจ่ายเงินปันผล : ไม่มี
- ระดับความเสี่ยงของกองทุนรวม



- ดัชนีชี้วัด/อ้างอิง (Benchmark) :

ตัวชี้วัดผลตอบแทนของกองทุน คือ อัตราผลตอบแทนจากดัชนีผลตอบแทนรวมของกองทุนรวมอสังหาริมทรัพย์และ
กองทรัสต์เพื่อการลงทุนในอสังหาริมทรัพย์ (PF&REIT Total Return Index)

บริษัทจัดการขอสงวนสิทธิที่จะเปลี่ยนแปลงตัวชี้วัดในการเปรียบเทียบตามที่บริษัทจัดการเห็นควรและเหมาะสม ซึ่งอยู่ภายใต้กรอบนโยบายการลงทุนที่กำหนด โดยบริษัทจัดการจะเปิดเผยข้อมูลและแจ้งให้ผู้ลงทุนทราบล่วงหน้าอย่างชัดเจนถึงวันที่มีการเปลี่ยนตัวชี้วัด คำอธิบายเกี่ยวกับตัวชี้วัด และเหตุผลในการเปลี่ยนตัวชี้วัดดังกล่าวผ่านการลงประกาศในเว็บไซด์ของบริษัทจัดการ ภายในเวลาที่ผู้ลงทุนสามารถใช้ประโยชน์จากข้อมูลในการตัดสินใจลงทุนได้

อย่างไรก็ตาม ในกรณีการเปลี่ยนแปลงตัวชี้วัดเพื่อให้เป็นไปตามประกาศ เงื่อนไขและข้อกำหนดของสมาคมบริษัทจัดการลงทุน และ/หรือ ประกาศ ข้อกำหนดของสำนักงานคณะกรรมการ ก.ล.ต. เกี่ยวกับมาตรฐานการวัดผลการดำเนินงานของกองทุนรวม และ/หรือ การเปลี่ยนแปลงตัวชี้วัดในการใช้เปรียบเทียบในกรณีที่ผู้ออกตัวดัชนีของตัวชี้วัดไม่ได้จัดทำหรือเปิดเผยข้อมูล/อัตราดังกล่าวอีกต่อไป โดยบริษัทจัดการจะแจ้งเปลี่ยนแปลงดังกล่าวให้ผู้ถือหน่วยลงทุนทราบล่วงหน้าผ่านการประกาศในเว็บไซด์ของบริษัทจัดการ ภายในเวลาที่ผู้ลงทุนสามารถใช้ประโยชน์จากข้อมูลการตัดสินใจลงทุนได้

■ การเสนอขายหน่วยลงทุน

1) วิธีการขายหน่วยลงทุน

ข้อกำหนด :

- ✓ มูลค่าขั้นต่ำของการสั่งซื้อครั้งแรก : ไม่กำหนด
- ✓ มูลค่าขั้นต่ำของการสั่งซื้อครั้งถัดไป : ไม่กำหนด
- ✓ ช่วงภายหลังกการเสนอขายครั้งแรก (Post IPO) : ผู้ลงทุนสามารถสั่งซื้อได้ที่บริษัทจัดการ หรือผู้สนับสนุนการขายหรือรับซื้อคืนหน่วยลงทุนที่ได้รับการแต่งตั้งจากบริษัทจัดการ ทุกวันทำการขายหน่วยลงทุน (วันทำการที่บริษัทจัดการเปิดรับคำสั่งซื้อหน่วยลงทุน) เวลา 8.30 – 15.30 น.
- ✓ ในการซื้อหน่วยลงทุน ผู้สั่งซื้อหน่วยลงทุน/ผู้ถือหน่วยลงทุน จะต้องชำระเงินค่าซื้อครั้งเดียวเต็มจำนวนที่สั่งซื้อ โดยชำระเป็น เงินโอน เช็ค ดราฟต์ หรือวิธีอื่นใดที่บริษัทจัดการยอมรับ โดยผู้สั่งซื้อจะต้องลงวันที่ตามวันที่สั่งซื้อและขีดคร่อมเฉพาะส่งจ่ายในนาม “บลจ. แลนด์ แอนด์ เฮ้าส์ จำกัด เพื่อจองซื้อหน่วยลงทุน” โดยระบุชื่อ ที่อยู่และหมายเลขโทรศัพท์ของผู้สั่งซื้อลงบนด้านหลังของเช็คเพื่อความสะดวกในการติดต่อและเพื่อผลประโยชน์ของผู้สั่งซื้อหน่วยลงทุน

■ ช่องทางการเสนอขายภายหลังกการเสนอขายครั้งแรก :

- บริษัทจัดการ
- ผู้สนับสนุนการขายหรือรับซื้อคืน
- วิธีการอื่น ๆ เพื่อเป็นการอำนวยความสะดวกให้ผู้ถือหน่วยลงทุนในอนาคต

■ รายละเอียดการเสนอขายภายหลังกการเสนอขายครั้งแรก :

✓ วิธีการขอรับหนังสือชี้ชวน ใบคำสั่งซื้อหน่วยลงทุน ใบคำขอเปิดบัญชีกองทุน

ผู้สนใจลงทุนในหน่วยลงทุนของกองทุนสามารถติดต่อขอรับหนังสือชี้ชวนส่วนสรุปข้อมูลสำคัญ หนังสือชี้ชวนส่วนข้อมูลโครงการ ใบคำขอเปิดบัญชีกองทุน ใบคำสั่งซื้อหน่วยลงทุน ได้ที่บริษัทจัดการ ตามวัน เวลา ทำการตามปกติของบริษัทจัดการ ผู้สนับสนุนการขายหรือรับซื้อคืน ผู้จัดจำหน่าย (ถ้ามี) หรือตัวแทน (ถ้ามี)

สำหรับผู้ลงทุนที่ยังไม่เคยมีบัญชีกองทุน จะต้องเปิดบัญชีกองทุน โดยกรอกรายละเอียดและข้อความต่างๆ ในคำขอเปิดบัญชีกองทุนพร้อมแนบเอกสารหลักฐานในการขอเปิดบัญชีกองทุน

✓ วันและเวลาทำการเสนอขายหน่วยลงทุน

บริษัทจัดการจะกำหนดวันเริ่มรับคำสั่งซื้อหน่วยลงทุนภายใน 15 วันทำการนับตั้งแต่วันจดทะเบียนกองทรัสต์สินเป็นกองทุนรวมโดยบริษัทจัดการจะประกาศวันที่เป็นวันทำการซื้อขายหน่วยลงทุนให้ทราบล่วงหน้า โดยปิดประกาศ ณ สำนักงานของบริษัทจัดการหรือผู้สนับสนุนการขายหรือรับซื้อคืน และบนเว็บไซด์ของบริษัทจัดการ

บริษัทจัดการหรือผู้สนับสนุนการขายและรับซื้อคืนหน่วยลงทุนจะรับคำสั่งซื้อหน่วยลงทุนจากผู้ถือหน่วยลงทุนตั้งแต่วันที่เริ่มทำการของบริษัทจัดการหรือผู้สนับสนุนการขายและรับซื้อคืนหน่วยลงทุน (ถ้ามี) จนถึงเวลา 15.30 น. ของทุกวันทำการซื้อขาย ณ บริษัทจัดการ หรือผู้สนับสนุนการขายหรือรับซื้อคืน โดยผู้สนใจกรอกใบคำสั่งซื้อให้ครบถ้วนและแนบ

เอกสารหลักฐานในการซื้อหน่วยลงทุน พร้อมชำระเงินค่าซื้อหน่วยลงทุน รวมถึงชุดเปิดบัญชีกองทุน (กรณีที่ยังไม่เคยเปิดบัญชีกองทุน)

การส่งคำสั่งซื้อหน่วยลงทุนภายหลังเวลา 15.30 น. ให้ถือว่าเป็นการสั่งซื้อหน่วยลงทุนในวันทำการซื้อขายถัดไป

ทั้งนี้ บริษัทจัดการของสงวนสิทธิที่จะปรับปรุงเปลี่ยนแปลงวัน เวลา และวิธีการ การรับคำสั่งซื้อหน่วยลงทุนดังกล่าว ตามที่บริษัทจัดการเห็นสมควร โดยจะแจ้งให้ผู้ถือหน่วยทรابل่วงหน้า โดยประกาศ ณ สำนักงานของบริษัทจัดการ และ/หรือผู้สนับสนุนการขายหรือรับซื้อคืน (ถ้ามี) ทั้งนี้ เป็นไปเพื่อความเหมาะสม หรือเพื่อประโยชน์แก่กองทุนรวม

ในกรณีในวันดังกล่าวตรงกับวันหยุดทำการ และ/หรือวันที่สำนักงานคณะกรรมการ ก.ล.ต. และ/หรือหน่วยงานอื่นใดที่มีอำนาจตามกฎหมายที่เกี่ยวข้องมีคำสั่งให้เป็นวันหยุดทำการซื้อขาย แม้อาจเป็นวันที่บริษัทจัดการกำหนดให้เป็นวันรับคำสั่งซื้อหน่วยลงทุนก็ตาม บริษัทจัดการจะเลื่อนวันรับคำสั่งซื้อหน่วยลงทุนเป็นวันทำการถัดไป

✓ วิธีการซื้อและชำระเงินค่าซื้อหน่วยลงทุน

1. วิธีการซื้อหน่วยลงทุนผ่านบริษัทจัดการและผู้สนับสนุนการขายหรือรับซื้อคืน

(1) ผู้สั่งซื้อหน่วยลงทุนแต่ละรายสามารถสั่งซื้อหน่วยลงทุนได้ที่บริษัทจัดการ ผู้สนับสนุนการขายหรือรับซื้อคืน ผู้จัดจำหน่าย (ถ้ามี) หรือตัวแทน (ถ้ามี) ได้ตามวันและเวลาระบุไว้ในหนังสือชี้ชวน โดยจะต้องส่งซื้อหน่วยลงทุนเป็นมูลค่าไม่ต่ำกว่าที่ระบุไว้ในหนังสือชี้ชวน ซึ่งเป็นมูลค่าที่รวมค่าธรรมเนียมการขายหน่วยลงทุนแล้ว (ถ้ามี)

(2) ผู้สั่งซื้อจะต้องชำระเงินค่าซื้อหน่วยลงทุนและค่าธรรมเนียมทั้งจำนวนให้แก่บริษัทจัดการ ผู้สนับสนุนการขายหรือรับซื้อคืน ผู้จัดจำหน่าย (ถ้ามี) หรือตัวแทน (ถ้ามี) และกรอกรายละเอียดต่างๆ ในใบคำขอเปิดบัญชีกองทุน และใบคำสั่งซื้อหน่วยลงทุนให้ถูกต้องครบถ้วนชัดเจน

(3) สำหรับผู้สั่งซื้อหน่วยลงทุนที่ยังไม่เคยมีบัญชีกองทุน และ/หรือ บัญชีผู้ถือหน่วยลงทุน กับบริษัทจัดการ จะต้องเปิดบัญชีกองทุน และ/หรือบัญชีผู้ถือหน่วยลงทุนก่อน

(4) ผู้สั่งซื้อหน่วยลงทุนสามารถชำระเงินค่าซื้อหน่วยลงทุน โดยชำระเป็น เงินโอน เช็ค ดราฟต์ หรือวิธีอื่นใดที่บริษัทจัดการยอมรับ โดยผู้สั่งซื้อจะต้องลงวันที่ตามวันที่ที่สั่งซื้อและขีดคร่อมเฉพาะส่งจ่ายในนาม “บลจ. แลนด์ แอนด์ เฮ้าส์ จำกัด เพื่อจองซื้อหน่วยลงทุน” โดยระบุชื่อ ที่อยู่และหมายเลขโทรศัพท์ของผู้สั่งซื้อลงบนด้านหลังของเช็คเพื่อความสะดวกในการติดต่อและเพื่อผลประโยชน์ของผู้สั่งซื้อหน่วยลงทุน เป็นบัญชีกระแสรายวัน มีดังต่อไปนี้

บัญชีธนาคาร	สาขานาค	เลขที่บัญชี
ธนาคารแลนด์ แอนด์ เฮ้าส์ จำกัด (มหาชน)	สำนักภูมิณี	เลขที่บัญชี 889-1-01361-5
ธนาคารไทยพาณิชย์ จำกัด (มหาชน)	สาขาอาคารคิวเฮ้าส์ ลุมพินี	เลขที่บัญชี 227-3-01446-6
ธนาคารกสิกรไทย จำกัด (มหาชน)	สาขาสวนพลู	เลขที่บัญชี 064-1-06608-7
ธนาคารกรุงศรีอยุธยา จำกัด (มหาชน)	สาขาคิวเฮ้าส์ ลุมพินี	เลขที่บัญชี 539-0-00105-5
ธนาคารกรุงเทพ จำกัด (มหาชน)	สาขาสวนพลู	เลขที่บัญชี 200-3-03485-3
ธนาคารกรุงไทย จำกัด (มหาชน)	สาขาสวนพลู	เลขที่บัญชี 492-6-00046-6
ธนาคารทหารไทยธนชาต จำกัด (มหาชน)	อาคารสาทร ซิตี	เลขที่บัญชี 004-1-10428-2
ธนาคาร ยูโอบี จำกัด (มหาชน)	อาคารไทยวา	เลขที่บัญชี 794-3-63067-8
ธนาคาร ซีไอเอ็มบี ไทย จำกัด (มหาชน)	สำนักสีลม	เลขที่บัญชี 800-0-22888-4
ธนาคารเกียรตินาคิน จำกัด (มหาชน)	สำนักงานใหญ่	เลขที่บัญชี 100-0-00251-3
ธนาคารทีสโก้ จำกัด (มหาชน)	สำนักงานใหญ่	เลขที่บัญชี 0001-114-005064-7

บริษัทจัดการของสงวนสิทธิในการเปลี่ยนแปลงเพิ่มเติมบัญชีดังกล่าว โดยไม่ถือเป็นการแก้ไขเพิ่มเติมโครงการโดยจะเปิดเผย ณ ที่ทำการของบริษัทจัดการและสถานที่ติดต่อของผู้สนับสนุนการขายและรับซื้อคืนหน่วยลงทุน

(5) หลังจากที่บริษัทจัดการ ผู้สนับสนุนการขายหรือรับซื้อคืน ผู้จัดจำหน่าย (ถ้ามี) หรือตัวแทน (ถ้ามี) ได้รับการสั่งซื้อหน่วยลงทุน พร้อมทั้งเงินค่าซื้อหน่วยลงทุนจากผู้สั่งซื้อแล้ว บริษัทจัดการ ผู้สนับสนุนการขายหรือรับซื้อคืน (ถ้ามี) ผู้จัดจำหน่าย (ถ้ามี) หรือตัวแทน (ถ้ามี) จะออกสำเนาใบคำสั่งซื้อหน่วยลงทุนให้แก่ผู้สั่งซื้อไว้เป็นหลักฐาน

(6) ในกรณีที่ผู้สั่งซื้อหน่วยลงทุนชำระเงินค่าซื้อหน่วยลงทุนเป็นเช็ค หรือตราพด ซึ่งไม่สามารถเรียกเก็บเงินได้ในวันที่สั่งซื้อ ไม่ว่าจะด้วยเหตุใดก็ตาม บริษัทจัดการของสงวนสิทธิที่จะระงับการขายหน่วยลงทุนให้กับผู้สั่งทำการซื้อนั้น

(7) นายทะเบียนหน่วยลงทุนจะจัดส่งหนังสือรับรองสิทธิในหน่วยลงทุนของผู้สั่งซื้อหน่วยลงทุนทางไปรษณีย์ภายใน 7 วันการ นับตั้งแต่วันที่ถัดจากวันขายหน่วยลงทุน

ทั้งนี้ สิทธิในหน่วยลงทุนของผู้สั่งซื้อหน่วยลงทุนจะเกิดขึ้นต่อเมื่อนายทะเบียนหน่วยลงทุนได้บันทึกการขายการสั่งซื้อหน่วยลงทุนในทะเบียนผู้ถือหน่วยลงทุนแล้ว

(8) ในการชำระเงินค่าซื้อหน่วยลงทุน ผู้สั่งซื้อหน่วยลงทุนจะต้องชำระค่าหน่วยลงทุนด้วยเงินจนเต็มจำนวน จะหักกลับให้กับบริษัทจัดการไม่ได้ เว้นแต่ผู้ถือหน่วยลงทุนขายคืนหน่วยลงทุนของกองทุนรวมหนึ่งเพื่อซื้อหน่วยลงทุนของกองทุนรวมใหม่ที่บริษัทจัดการเป็นผู้รับผิดชอบดำเนินการ บริษัทจัดการอาจจะดำเนินการให้มีการหักกลับกลับกันก็ได้

(9) ผู้สั่งซื้อหน่วยลงทุนที่ได้ทำการสั่งซื้อหน่วยลงทุน และได้ชำระเงินค่าซื้อหน่วยลงทุนเต็มตามจำนวนแล้วจะเพิกถอนการสั่งซื้อหน่วยลงทุน และ/หรือ ขอคืนเงินค่าซื้อหน่วยลงทุนไม่ได้ ยกเว้นบริษัทจัดการจะอนุญาตให้เพิกถอนได้

(10) การเพิ่มจำนวนหน่วยลงทุนที่ขายได้แล้ว จะกระทำในวันทำการถัดจากวันที่คำนวณราคาขายหน่วยลงทุนจำนวนนั้น

(11) บริษัทจัดการของสงวนสิทธิที่จะปฏิเสธการสั่งซื้อหน่วยลงทุน ในกรณีที่บริษัทจัดการได้พิจารณาแล้วเห็นว่าการสั่งซื้อดังกล่าว มีผลกระทบต่อการลงทุนของกองทุน หรือต่อผู้ถือหน่วยลงทุน หรือต่อชื่อเสียง หรือต่อความรับผิดชอบทางกฎหมายของบริษัทจัดการ โดยไม่จำเป็นต้องแจ้งให้ผู้สั่งซื้อหน่วยลงทุนทราบล่วงหน้า

2. การรับคำสั่งซื้อหน่วยลงทุนโดยผ่านระบบโทรศัพท์ (บริษัทจัดการจะแจ้งให้ทราบเมื่อเปิดให้บริการและเมื่อได้รับความเห็นชอบจากสำนักงานคณะกรรมการ ก.ล.ต.แล้ว โดยปิดประกาศ ณ ที่ทำการของบริษัทจัดการและผู้สนับสนุนการขายหรือรับซื้อคืน

เมื่อบริษัทจัดการเปิดให้บริการดังกล่าว บริษัทจัดการจะจัดให้มีรายละเอียดหลักเกณฑ์ เงื่อนไข ขั้นตอนวิธีการใช้บริการ และกำหนดเวลาในการให้บริการให้ผู้ถือหน่วยลงทุนทราบและปฏิบัติตาม โดยปิดประกาศ ณ ที่ทำการของบริษัทจัดการและผู้สนับสนุนการขายหรือรับซื้อคืน ล่วงหน้าไม่น้อยกว่า 15 วันก่อนเริ่มให้บริการ โดยจะปิดประกาศผ่านทางเว็บไซต์ของบริษัทจัดการ

3. การรับคำสั่งซื้อหน่วยลงทุนโดยผ่านสื่ออิเล็กทรอนิกส์ (Internet) (บริษัทจัดการจะแจ้งให้ทราบเมื่อเปิดให้บริการและเมื่อได้รับความเห็นชอบจากสำนักงานคณะกรรมการ ก.ล.ต.แล้ว โดยปิดประกาศ ณ ที่ทำการของบริษัทจัดการและผู้สนับสนุนการขายหรือรับซื้อคืน)

เมื่อบริษัทจัดการเปิดให้บริการดังกล่าว บริษัทจัดการจะจัดให้มีรายละเอียดหลักเกณฑ์ เงื่อนไข ขั้นตอนวิธีการใช้บริการ และกำหนดเวลาในการให้บริการให้ผู้ถือหน่วยลงทุนทราบและปฏิบัติตาม โดยปิดประกาศ ณ ที่ทำการของบริษัทจัดการและผู้สนับสนุนการขายหรือรับซื้อคืน ล่วงหน้าไม่น้อยกว่า 15 วันก่อนเริ่มให้บริการ โดยจะปิดประกาศผ่านทางเว็บไซต์ของบริษัทจัดการ

4. การรับคำสั่งซื้อหน่วยลงทุนโดยวิธีการอื่น ๆ เพื่ออำนวยความสะดวกให้แก่ผู้ถือหน่วยลงทุนในอนาคต บริษัทจัดการอาจเพิ่มเติมวิธีการรับคำสั่งซื้อหน่วยลงทุนโดยวิธีอื่น ๆ เพื่อเป็นการอำนวยความสะดวกให้แก่ผู้ถือหน่วยลงทุนในอนาคต เช่น วิธีการรับคำสั่งซื้อหน่วยลงทุนผ่านเคาน์เตอร์ธนาคาร (Bill Payment) บริการธนาคารทางโทรศัพท์ (Telephone Banking) บริการธนาคารทางอิเล็กทรอนิกส์ (Internet Banking) เครื่องฝากถอนเงินอัตโนมัติ (Automatic Teller Machine) หรือวิธีการอื่นใดอันจะเป็นการอำนวยความสะดวกให้แก่ผู้ถือหน่วยลงทุนในอนาคต โดยบริษัทจัดการจะดำเนินการตามเกณฑ์ของสำนักงานคณะกรรมการ ก.ล.ต. และถือว่าได้รับความเห็นชอบจากผู้ถือหน่วยลงทุนแล้ว ทั้งนี้ บริษัทจัดการจะแจ้งถึงวิธีการรับคำสั่งซื้อหน่วยลงทุนนั้น ๆ ให้สำนักงานคณะกรรมการ ก.ล.ต.ทราบ และจะแจ้งให้ผู้ถือหน่วยลงทุนทราบล่วงหน้าไม่น้อยกว่า 15 วันก่อนเริ่มให้บริการ โดยจะปิดประกาศผ่านทางเว็บไซต์ของบริษัทจัดการ

✓ **ราคาขายหน่วยลงทุน**

ผู้สนใจลงทุนสามารถสั่งซื้อหน่วยลงทุนได้ตามราคาขายหน่วยลงทุนที่คำนวณได้ ณ สิ้นวันทำการขายหน่วยลงทุนนั้น โดยเป็นราคาที่ได้รับการรับรองจากผู้ดูแลผลประโยชน์แล้ว บวกด้วยค่าธรรมเนียมในการขายหน่วยลงทุน (ถ้ามี)

✓ เงื่อนไขการขายหน่วยลงทุน

1. บริษัทจัดการขอสงวนสิทธิที่จะปฏิเสธ และ/หรือ ระงับการสั่งซื้อหน่วยลงทุนทั้งหมดหรือบางส่วนในกรณีใดกรณีหนึ่งดังต่อไปนี้

(1) กรณีที่การสั่งซื้อหน่วยลงทุนนั้นมีผลทำให้จำนวนหน่วยลงทุนของกองทุนเกินกว่าจำนวนหน่วยลงทุนของโครงการตามที่ได้รับอนุมัติจากสำนักงานคณะกรรมการ ก.ล.ต.

(2) กรณีเอกสารหรือข้อมูลของบริษัทจัดการ ได้รับจากผู้สั่งซื้อหน่วยลงทุนไม่ถูกต้องตามความเป็นจริงหรือไม่ครบถ้วน

(3) กรณีบริษัทจัดการเกิดข้อสงสัยว่าการซื้อหน่วยลงทุนของผู้สั่งซื้อหน่วยลงทุนไม่โปร่งใส เช่น อาจเป็นการฟอกเงิน เป็นต้น

(4) บริษัทจัดการขอสงวนสิทธิที่จะปฏิเสธการสั่งซื้อหน่วยลงทุนในบางกรณีตามที่บริษัทจัดการเห็นสมควร เช่น ในกรณีที่บริษัทจัดการเห็นว่า เป็นประโยชน์ต่อกองทุน หรือผู้ถือหน่วยลงทุน หรือกรณีที่การสั่งซื้อหน่วยลงทุนอาจก่อให้เกิดปัญหาในการบริหารกองทุนหรือก่อให้เกิดผลเสียหายแก่กองทุน เป็นต้น ทั้งนี้เพื่อเป็นการรักษาผลประโยชน์ของกองทุน ผู้ถือหน่วยลงทุน และชื่อเสียงหรือความรับผิดชอบทางกฎหมายในอนาคตของบริษัทจัดการเป็นหลัก

(5) บริษัทจัดการขอสงวนสิทธิที่จะหยุดรับคำสั่งซื้อหน่วยลงทุนเป็นการชั่วคราวและ/หรือถาวรก็ได้ ในกรณีที่บริษัทพิจารณาเห็นว่า การหยุดรับคำสั่งซื้อหน่วยลงทุนดังกล่าวจะเป็นประโยชน์สูงสุดต่อกองทุนและผู้ถือหน่วยลงทุน โดยบริษัทจัดการจะแจ้งให้ผู้ถือหน่วยลงทุนทราบโดยปิดประกาศที่สำนักงานของบริษัทจัดการและผู้สนับสนุนการขายและรับซื้อคืนหน่วยลงทุน รวมทั้งเผยแพร่ผ่านเว็บไซต์ของบริษัทจัดการ

2. บริษัทจัดการจะถือว่าผู้ถือหน่วยลงทุนได้ศึกษา เข้าใจ และยินดีที่จะปฏิบัติตามนโยบาย รายละเอียด และ วิธีการเงื่อนไขต่างๆ ที่กำหนดในโครงการนี้แล้ว

✓ การจัดสรรหน่วยลงทุน

ทั้งนี้ บริษัทจัดการขอสงวนสิทธิในการแก้ไขเพิ่มเติมโครงการจัดการกองทุนรวมหรือวิธีการจัดการกองทุนรวมเกี่ยวกับการเปลี่ยนแปลง และ/หรือ เพิ่มเติม วัน เวลา และวิธีการ การขายหรือรับซื้อคืนหน่วยลงทุน และวิธีปฏิบัติที่เกี่ยวข้อง โดยถือว่าได้รับความเห็นชอบจากผู้ถือหน่วยลงทุนแล้ว

✓ การสั่งซื้อหน่วยลงทุน :

ไม่ต้องแจ้งล่วงหน้า

3) การรับซื้อคืนหน่วยลงทุน :

✓ มูลค่าขั้นต่ำของการสั่งซื้อคืน : ไม่กำหนด

✓ จำนวนหน่วยลงทุนขั้นต่ำของการสั่งซื้อคืน : ไม่กำหนด

✓ มูลค่าหน่วยลงทุนคงเหลือในบัญชีขั้นต่ำ : ไม่กำหนด

✓ จำนวนหน่วยลงทุนคงเหลือในบัญชีขั้นต่ำ : ไม่กำหนด

■ ช่องทางการรับซื้อคืนหน่วยลงทุน :

- บริษัทจัดการ

- ผู้สนับสนุนการขายหรือรับซื้อคืน

- วิธีการอื่น ๆ เพื่อเป็นการอำนวยความสะดวกให้ผู้ถือหน่วยลงทุนในอนาคต

■ วิธีการรับซื้อคืนหน่วยลงทุน :

รับซื้อคืนหน่วยลงทุนแบบปกติ

■ รายละเอียดวิธีการรับซื้อคืนหน่วยลงทุนเพิ่มเติม :

บริษัทจัดการจะกำหนดวันเริ่มรับซื้อคืนหน่วยลงทุนภายใน 15 วันทำการนับตั้งแต่วันที่จดทะเบียนกองทรัพย์สินเป็นกองทุนรวม โดยบริษัทจัดการจะประกาศวันที่เป็นวันทำการซื้อขายหน่วยลงทุนให้ทราบล่วงหน้า โดยปิดประกาศ ณ สำนักงานของบริษัทจัดการหรือผู้สนับสนุนการขายหรือรับซื้อคืน และบนเว็บไซต์ของบริษัทจัดการ

■ วิธีการรับซื้อคืนหน่วยลงทุน

การขายคืนหน่วยลงทุนอาจส่งผลให้ผู้ถือหน่วยลงทุนต้องชำระคืนสิทธิประโยชน์ทางภาษี ดังนั้นผู้ถือหน่วยลงทุนมีหน้าที่ที่จะต้องศึกษา และปฏิบัติตามข้อกำหนดในกฎหมายภาษีอากร

1. การรับซื้อคืนหน่วยลงทุนโดยผ่านบริษัทจัดการหรือผู้สนับสนุนการขายหรือรับซื้อคืนหน่วยลงทุน

(1) ผู้ถือหน่วยลงทุนสามารถส่งขายคืนหน่วยลงทุนได้ที่บริษัทจัดการและผู้สนับสนุนการขายหรือรับซื้อคืนได้ทุกวันทำการ ตั้งแต่เวลาเริ่มทำการถึงเวลา 15:30 น. หรือเวลาอื่นใดที่บริษัทจัดการหรือผู้สนับสนุนการขายหรือรับซื้อคืนจะกำหนดเวลาโดยจะแจ้งให้ผู้ลงทุนทราบ โดยใช้ราคารับซื้อคืนหน่วยลงทุนที่คำนวณได้ ณ สิ้นวันทำการซื้อขายหน่วยลงทุนเป็นเกณฑ์ในการคำนวณราคาซื้อคืนหน่วยลงทุน ซึ่งเป็นราคาที่ได้รับรองจากผู้ดูแลผลประโยชน์

(ทั้งนี้ การแก้ไขเพิ่มเติมโครงการเกี่ยวกับการเปลี่ยนแปลงการรับซื้อคืนหน่วยลงทุน โดยผู้ถือหน่วยลงทุนไม่ต้องแจ้งล่วงหน้า 5 วันทำการ ให้มีผลตั้งแต่วันที่ 1 กันยายน 2567 เป็นต้นไป)

การส่งคำสั่งขายคืนหน่วยลงทุนภายหลังเวลา 15.30 น. ให้ถือว่าเป็นการส่งคำสั่งขายคืนหน่วยลงทุนในวันทำการถัดไป

ทั้งนี้ บริษัทจัดการขอสงวนสิทธิที่จะเปลี่ยนแปลง และ/หรือ เพิ่มเติม วัน เวลา และวิธีการ การรับซื้อคืนหน่วยลงทุนตามที่ได้แจ้งไว้ในหนังสือชี้ชวนเสนอขายหน่วยลงทุน โดยบริษัทจัดการจะทำการปิดประกาศให้ทราบล่วงหน้า ณ สำนักงานของบริษัทจัดการ และ/หรือผู้สนับสนุนการขายหรือรับซื้อคืน หรือเว็บไซต์ของบริษัทจัดการ

ในกรณีที่วันดังกล่าวตรงกับวันหยุดทำการ และ/หรือวันที่สำนักงานคณะกรรมการ ก.ล.ต. และ/หรือหน่วยงานอื่นใดที่มีอำนาจตามกฎหมายที่เกี่ยวข้องมีคำสั่งให้เป็นวันหยุดทำการซื้อขาย แม้อาจเป็นวันที่บริษัทจัดการกำหนดให้เป็นวันทำการรับซื้อคืนหน่วยลงทุนก็ตาม บริษัทจัดการจะเลื่อนวันทำการรับซื้อคืนหน่วยลงทุนเป็นวันทำการถัดไป

(2) ผู้ถือหน่วยลงทุนสามารถส่งขายคืนหน่วยลงทุน โดยส่งคำสั่งขายคืน และหลักฐานการขายคืน และกรอกรายละเอียดในใบคำสั่งขายคืนหน่วยลงทุนให้ครบถ้วน ถูกต้อง และชัดเจน โดยระบุจำนวนหน่วยลงทุนที่จะขายคืนหรือจำนวนเงินที่ผู้ถือหน่วยลงทุนต้องการได้รับจากการขายคืนหน่วยลงทุนซึ่งบริษัทจัดการหรือผู้สนับสนุนการขายหรือรับซื้อคืนที่รับคำสั่งขายคืนหน่วยลงทุนจะส่งมอบหลักฐานการรับคำสั่งขายคืนหน่วยลงทุนให้แก่ผู้ถือหน่วยลงทุนไว้เป็นหลักฐาน

ทั้งนี้ ผู้ถือหน่วยลงทุนสามารถส่งคำสั่งขายคืนหน่วยลงทุนผ่านทางโทรสารได้ โดยผู้ถือหน่วยต้องลงนามในแบบฟอร์มขายคืนหน่วยลงทุน พร้อมทั้งแนบเอกสารหลักฐานตามที่บริษัทจัดการกำหนด และจะต้องปฏิบัติตามเงื่อนไขที่บริษัทจัดการระบุไว้ในคำขอใช้บริการดังกล่าว และผู้ถือหน่วยลงทุนที่ใช้บริการซื้อขายหน่วยลงทุนผ่านทางโทรสาร จะต้องยอมรับและผูกพันตามเงื่อนไข และ/หรือ ที่จะแก้ไขเพิ่มเติมเปลี่ยนแปลงในอนาคต ซึ่งรวมถึงการยอมรับความเสี่ยงใด ๆ ที่อาจเกิดขึ้นอันเนื่องมาจากความขัดข้องของระบบ

(3) ในกรณีที่ผู้ถือหน่วยลงทุนระบุจำนวนหน่วยลงทุนที่จะขายคืน หรือจำนวนเงินที่ผู้ถือหน่วยลงทุนต้องการได้รับจากการขายคืนหน่วยลงทุนในใบคำสั่งขายคืนหน่วยลงทุนมากกว่าจำนวนหน่วยลงทุนหรือมูลค่าหน่วยลงทุนหักด้วยค่าธรรมเนียมการรับซื้อคืนหน่วยลงทุน (ถ้ามี) ของผู้ถือหน่วยลงทุนที่ปรากฏอยู่ในรายการที่บันทึกโดยนายทะเบียนหน่วยลงทุน บริษัทจัดการจะถือว่าผู้ถือหน่วยลงทุนประสงค์ที่จะขายคืนหน่วยลงทุนทั้งหมดเท่าที่ปรากฏอยู่ในรายการที่บันทึกโดยนายทะเบียนหน่วยลงทุนนั้น

(4) นายทะเบียนหน่วยลงทุนจะทำการตรวจสอบรายการส่งขายคืนหน่วยลงทุนกับทะเบียนผู้ถือหน่วยลงทุน หากถูกต้องนายทะเบียนหน่วยลงทุนจะเป็นผู้ยกเลิกหน่วยลงทุนดังกล่าวพร้อมกับออกหนังสือรับรองสิทธิในหน่วยลงทุนส่งให้ผู้ถือหน่วยลงทุนภายใน 7 วันทำการนับตั้งแต่วันที่ถัดจากวันทำการซื้อขายหน่วยลงทุนนั้น ๆ

ทั้งนี้ สิทธิการขายคืนหน่วยลงทุนของผู้ถือหน่วยลงทุนจะเกิดขึ้นต่อเมื่อนายทะเบียนหน่วยลงทุนได้ทำการบันทึกรายการส่งขายคืนหน่วยลงทุนของผู้ถือหน่วยลงทุนในทะเบียนผู้ถือหน่วยลงทุนแล้ว

(5) บริษัทจัดการจะดำเนินการให้มีการชำระเงินค่าขายคืนหน่วยลงทุนภายใน 5 วันทำการ นับตั้งแต่วันที่ถัดจากวันทำการซื้อขายหน่วยลงทุน ตามวิธีที่ผู้ถือหน่วยลงทุนระบุไว้ในแบบคำขอเปิดบัญชี

(6) ในกรณีที่ผู้ถือหน่วยลงทุนได้ยื่นคำสั่งขายคืนหน่วยลงทุนต่อบริษัทจัดการหรือผู้สนับสนุนการขายหรือรับซื้อคืน และบริษัทจัดการยังไม่สามารถรับซื้อคืนหน่วยลงทุนของผู้ถือหน่วยลงทุนได้ โดยอยู่ในระหว่างการดำเนินการของบริษัทจัดการตามข้อ “การไม่ขายหรือรับซื้อคืนหน่วยลงทุนตามคำสั่งซื้อหรือขายคืนหน่วยลงทุน” ผู้ถือหน่วยลงทุนอาจขอยกเลิกคำสั่งขายคืนของผู้ถือหน่วยลงทุนได้ในระหว่างวันทำการใดที่บริษัทจัดการหรือผู้สนับสนุนการขายหรือรับซื้อคืน ที่ผู้ถือหน่วยลงทุนได้ยื่นคำสั่งขายคืนหน่วยลงทุน ทั้งนี้ การยกเลิกคำสั่งขายคืนหน่วยลงทุนจะสมบูรณ์ก็ต่อเมื่อได้รับการอนุมัติจากบริษัทจัดการก่อนเท่านั้น

(7) การลดจำนวนหน่วยลงทุนที่รับซื้อคืนจะกระทำในวันทำการถัดจากวันทำการซื้อคืนหน่วยลงทุนจำนวนนั้น

2. การรับซื้อคืนหน่วยลงทุนโดยผ่านระบบโทรศัพท์ (บริษัทจัดการจะแจ้งให้ทราบเมื่อเปิดให้บริการและเมื่อได้รับความเห็นชอบจากสำนักงานคณะกรรมการ ก.ล.ต.แล้ว โดยปิดประกาศ ณ ที่ทำการของบริษัทจัดการและผู้สนับสนุนการขายหรือรับซื้อคืน

เมื่อบริษัทจัดการเปิดให้บริการดังกล่าว บริษัทจัดการจะจัดให้มีรายละเอียดหลักเกณฑ์ เงื่อนไข ขั้นตอนวิธีการใช้บริการ และกำหนดเวลาในการให้บริการให้ผู้ถือหน่วยลงทุนทราบและปฏิบัติตาม โดยปิดประกาศ ณ ที่ทำการของบริษัทจัดการและผู้สนับสนุนการขายหรือรับซื้อคืน ล่วงหน้าก่อนเริ่มให้บริการ โดยจะปิดประกาศผ่านทางเว็บไซต์ของบริษัทจัดการ

3. การรับซื้อคืนหน่วยลงทุนโดยผ่านสื่ออิเล็กทรอนิกส์ (Internet) (บริษัทจัดการจะแจ้งให้ทราบเมื่อเปิดให้บริการและเมื่อได้รับความเห็นชอบจากสำนักงานคณะกรรมการ ก.ล.ต.แล้ว โดยปิดประกาศ ณ ที่ทำการของบริษัทจัดการและผู้สนับสนุนการขายหรือรับซื้อคืน)

เมื่อบริษัทจัดการเปิดให้บริการดังกล่าว บริษัทจัดการจะจัดให้มีรายละเอียดหลักเกณฑ์ เงื่อนไข ขั้นตอนวิธีการใช้บริการ และกำหนดเวลาในการให้บริการให้ผู้ถือหน่วยลงทุนทราบและปฏิบัติตาม โดยปิดประกาศ ณ ที่ทำการของบริษัทจัดการและผู้สนับสนุนการขายหรือรับซื้อคืน ล่วงหน้าก่อนเริ่มให้บริการ โดยจะปิดประกาศผ่านทางเว็บไซต์ของบริษัทจัดการ

4. การรับซื้อคืนหน่วยลงทุนโดยวิธีการอื่น ๆ เพื่ออำนวยความสะดวกให้แก่ผู้ถือหน่วยลงทุนในอนาคต บริษัทจัดการอาจเพิ่มเติมวิธีการรับซื้อคืนหน่วยลงทุนโดยวิธีอื่น ๆ เช่น วิธีการรับซื้อคืนหน่วยลงทุนผ่านเคาน์เตอร์ธนาคาร (Bill Payment) บริการธนาคารทางโทรศัพท์ (Telephone Banking) บริการธนาคารทางอิเล็กทรอนิกส์ (Internet Banking) เครื่องฝากถอนเงินอัตโนมัติ (Automatic Teller Machine) หรือวิธีการอื่นใดอันจะเป็นการอำนวยความสะดวกให้แก่ผู้ถือหน่วยลงทุนในอนาคต โดยบริษัทจัดการจะดำเนินการตามเกณฑ์ของสำนักงานคณะกรรมการ ก.ล.ต. และถือว่าได้รับความเห็นชอบจากผู้ถือหน่วยลงทุนแล้ว ทั้งนี้ บริษัทจัดการจะแจ้งถึงวิธีการรับซื้อคืนหน่วยลงทุนนั้น ๆ ให้สำนักงานคณะกรรมการ ก.ล.ต.ทราบ และจะแจ้งให้ผู้ถือหน่วยลงทุนทราบล่วงหน้าไม่น้อยกว่า 15 วันก่อนเริ่มให้บริการ โดยจะปิดประกาศผ่านทางเว็บไซต์ของบริษัทจัดการ

■ **ระยะเวลาในการซื้อคืนหน่วยลงทุน :**

ทุกวันทำการ

■ **รายละเอียดระยะเวลาในการรับซื้อคืน :**

ผู้ถือหน่วยลงทุนสามารถขายคืนหน่วยลงทุน โดยส่งคำสั่งขายคืนและหลักฐานการขายคืนได้ทุกวันทำการ ภายใน 15.30 น. ตามรายละเอียดในโครงการ

(ทั้งนี้ การแก้ไขเพิ่มเติมโครงการเกี่ยวกับการเปลี่ยนแปลงการรับซื้อคืนหน่วยลงทุน โดยผู้ถือหน่วยลงทุนไม่ต้องแจ้งล่วงหน้า 5 วันทำการ ให้มีผลตั้งแต่วันที่ 1 กันยายน 2567 เป็นต้นไป)

ทั้งนี้ บริษัทจัดการขอสงวนสิทธิ์ที่จะเปลี่ยนแปลง และ/หรือ เพิ่มเติม วัน เวลา และวิธีการ การรับซื้อคืนหน่วยลงทุน โดยบริษัทจัดการจะทำการปิดประกาศให้ทราบล่วงหน้า ณ สำนักงานของบริษัทจัดการ และ/หรือผู้สนับสนุนการขายหรือรับซื้อคืน (ถ้ามี) หรือเว็บไซต์ของบริษัทจัดการ

■ การขายคืนหน่วยลงทุน :

ผู้ถือหน่วยลงทุนไม่ต้องแจ้งล่วงหน้า

(ทั้งนี้ การแก้ไขเพิ่มเติมโครงการเกี่ยวกับการเปลี่ยนแปลงการรับซื้อคืนหน่วยลงทุน โดยผู้ถือหน่วยลงทุนไม่ต้องแจ้งล่วงหน้า 5 วันทำการ ให้มีผลตั้งแต่วันที่ 1 กันยายน 2567 เป็นต้นไป)

■ รายละเอียดเพิ่มเติม :

บริษัทจัดการขอสงวนสิทธิที่จะเปลี่ยนแปลงกำหนดการ ในการรับซื้อคืนหน่วยลงทุน หรือปรับปรุง เพิ่มเติม วิธีการ และการรับเงินค่าขายคืนหน่วยลงทุน โดยถือว่าได้รับความเห็นชอบจากผู้ถือหน่วยลงทุนแล้ว ทั้งนี้ เป็นไปเพื่อประโยชน์ของผู้ถือหน่วยลงทุน โดยจะทำการตีพิมพ์ประกาศที่สำนักงานของบริษัทจัดการ และสำนักงานผู้สนับสนุนการขายหรือรับซื้อคืน

4) วิธีการสับเปลี่ยนหน่วยลงทุนเป็นอย่างไร

บริษัทจัดการอาจจัดให้ผู้ถือหน่วยลงทุนสามารถสับเปลี่ยนหน่วยลงทุนได้ โดยบริษัทจัดการจะแจ้งให้ผู้ถือหน่วยลงทุนทราบ โดยตีพิมพ์ประกาศที่สำนักงานของบริษัทจัดการและผู้สนับสนุนการขายและรับซื้อคืนหน่วยลงทุน

■ ช่องทางการสับเปลี่ยนหน่วยลงทุน :

- บริษัทจัดการ
- ผู้สนับสนุนการขายหรือรับซื้อคืน
- วิธีการอื่นๆ เพื่อเป็นการอำนวยความสะดวกให้แก่ผู้ถือหน่วยลงทุนในอนาคต

■ รายละเอียดการสับเปลี่ยนหน่วยลงทุนเพิ่มเติม

การสับเปลี่ยนหน่วยลงทุน หมายถึง การขายหน่วยลงทุนของกองทุนกองหนึ่ง (กองทุนต้นทาง) เพื่อซื้อหน่วยลงทุนของกองทุนอีกกองหนึ่ง (กองทุนปลายทาง) ตามเงื่อนไขที่ระบุไว้ในโครงการจัดการ โดยบริษัทจัดการจะดำเนินการนำเงินค่าขายคืนหน่วยลงทุนจากกองทุนต้นทางซึ่งหักค่าธรรมเนียมการสับเปลี่ยนหน่วยลงทุน (ถ้ามี) เพื่อนำไปชำระค่าซื้อหน่วยลงทุนปลายทาง

การสับเปลี่ยนหน่วยลงทุนกรณีการเสนอขายหน่วยลงทุนครั้งแรก ซึ่งมาจากการสั่งซื้อหน่วยลงทุนของกองทุนรวมอื่นภายใต้การจัดการของบริษัทจัดการจะต้องเป็นไปตามเงื่อนไขในหัวข้อการเสนอขายหน่วยลงทุนครั้งแรก หรือหัวข้อการเสนอขายภายหลังการเสนอขายครั้งแรก หรือหัวข้อการสับเปลี่ยนหน่วยลงทุนของกองทุนรวมอื่นนั้น เว้นแต่ได้รับอนุญาตจากบริษัทจัดการเป็นอย่างอื่น

สำหรับเกณฑ์การคำนวณต้นทุนในการสับเปลี่ยนหน่วยลงทุนของกองทุนรวมเพื่อการเลี้ยงชีพแต่ละครั้ง จะใช้วิธีต้นทุนถัวเฉลี่ย (Average Cost) หรือตามหลักเกณฑ์อื่นใดที่สำนักงานคณะกรรมการกำกับหลักทรัพย์และตลาดหลักทรัพย์ หรือหน่วยงานที่เกี่ยวข้องกำหนด

ผู้ถือหน่วยลงทุนสามารถสับเปลี่ยนการถือครองหน่วยลงทุนระหว่างกองทุนรวมเพื่อการเลี้ยงชีพ ซึ่งอยู่ภายใต้การบริหารของบริษัทจัดการ และ/หรือกองทุนรวมเพื่อการเลี้ยงชีพภายใต้การบริหารของบริษัทจัดการอื่น และ/หรือกองทุนรวมทั่วไป ซึ่งอยู่ภายใต้การบริหารของบริษัทจัดการ ตามกองทุนที่บริษัทจัดการกำหนดให้มีการสับเปลี่ยนหน่วยลงทุนได้

การสับเปลี่ยนหน่วยลงทุนภายหลังการเสนอขายครั้งแรก บริษัทจัดการอาจเปิดให้บริการสับเปลี่ยนหน่วยลงทุน โดยบริษัทจัดการจะตีพิมพ์รายละเอียดล่วงหน้าก่อนวันเปิดให้บริการ โดยตีพิมพ์ ณ สำนักงานของบริษัทจัดการหรือผู้สนับสนุนการขายหรือรับซื้อคืน และบนเว็บไซต์ของบริษัทจัดการ

■ วิธีการสับเปลี่ยนหน่วยลงทุน

✓ กรณีกองทุนนี้เป็นกองทุนต้นทาง

ผู้ถือหน่วยลงทุนที่ประสงค์จะสับเปลี่ยนหน่วยลงทุนจากกองทุนนี้ ไปยังกองทุนอื่นภายใต้การจัดการของบริษัทจัดการสามารถสับเปลี่ยนหน่วยลงทุน โดยกรอกรายละเอียดในคำสั่งสับเปลี่ยนหน่วยลงทุนให้ครบถ้วน โดยระบุชื่อกองทุนต้นทาง

จำนวนเงินหรือจำนวนหน่วยลงทุนที่ต้องการสับเปลี่ยนจากกองทุนต้นทาง และชื่อกองทุนปลายทาง พร้อมเอกสารประกอบการสับเปลี่ยนหน่วยลงทุนที่บริษัทจัดการกำหนด (ถ้ามี) และนำเสนอได้ที่บริษัทจัดการหรือผู้สนับสนุนการขายหรือรับซื้อคืน และบริษัทจัดการหรือผู้สนับสนุนการขายหรือรับซื้อคืนจะส่งมอบหลักฐานการรับคำสั่งสับเปลี่ยนหน่วยลงทุนให้แก่ผู้ถือหน่วยลงทุนไว้เป็นหลักฐาน ทั้งนี้ บริษัทจัดการจะดำเนินการนำเงินที่ได้จากการขายคืนหน่วยลงทุนของกองทุนต้นทางนี้ไปชำระค่าซื้อหน่วยลงทุนของกองทุนปลายทาง ตามรายละเอียดที่ระบุไว้ในคำสั่งสับเปลี่ยนหน่วยลงทุน หรือเอกสารอื่นใดที่บริษัทจัดการกำหนด เมื่อบริษัทจัดการได้ทำรายการสับเปลี่ยนแล้ว ผู้สั่งสับเปลี่ยนหน่วยลงทุนจะยกเลิกหรือเพิกถอนการสับเปลี่ยนหน่วยลงทุนไม่ได้ เว้นแต่บริษัทจัดการจะอนุญาตให้ดำเนินการเป็นอย่างอื่นได้

ทั้งนี้ การสับเปลี่ยนหน่วยลงทุนของกองทุนรวมเพื่อการเลี้ยงชีพอาจมีผลให้ผู้ถือหน่วยลงทุนต้องชำระคืนสิทธิประโยชน์ทางภาษี ดังนั้น ผู้ถือหน่วยลงทุนมีหน้าที่ต้องศึกษา และปฏิบัติตามข้อกำหนดของกฎหมายภาษีอากร

✓ กรณีกองทุนนี้เป็นกองทุนปลายทาง

ผู้ถือหน่วยลงทุนที่ประสงค์จะสับเปลี่ยนหน่วยลงทุนจากกองทุนรวมอื่นภายใต้การจัดการของบริษัทจัดการ มายังกองทุนนี้ สามารถขอรับหนังสือชี้ชวน คู่มือผู้ลงทุน คำสั่งสับเปลี่ยนหน่วยลงทุน หรือเอกสารอื่นใดที่บริษัทจัดการกำหนด (ถ้ามี) ได้ที่ทำการของบริษัทจัดการ และผู้สนับสนุนการขายหรือรับซื้อคืน ในวันและเวลาทำการ หรือช่องทางอื่นที่บริษัทจัดการอาจแจ้งเพิ่มเติมในอนาคต และสามารถสั่งสับเปลี่ยนหน่วยลงทุนได้ โดยกรอกรายละเอียดในคำสั่งสับเปลี่ยนหน่วยลงทุน หรือเอกสารอื่นใดที่บริษัทจัดการกำหนด (ถ้ามี) และนำเสนอได้ที่บริษัทจัดการหรือผู้สนับสนุนการขายหรือรับซื้อคืน เมื่อบริษัทจัดการได้ทำรายการสับเปลี่ยนแล้ว ผู้สั่งสับเปลี่ยนหน่วยลงทุน จะยกเลิกหรือเพิกถอนการสับเปลี่ยนหน่วยลงทุนไม่ได้ เว้นแต่บริษัทจัดการจะอนุญาตให้ดำเนินการเป็นอย่างอื่นได้

(สำหรับผู้สั่งสับเปลี่ยนหน่วยลงทุนที่ยังไม่เคยเปิดบัญชีกองทุนรวม จะต้องเปิดบัญชีกองทุนรวม โดยกรอกรายละเอียดในใบคำขอเปิดบัญชีกองทุนรวมให้ครบถ้วน พร้อมแนบเอกสารหลักฐานประกอบการขอเปิดบัญชีกองทุนรวมโดยปฏิบัติเช่นเดียวกับการเปิดบัญชีกองทุนรวมตามหัวข้อ การเสนอขายภายหลังการเสนอขายครั้งแรก เว้นแต่จะได้รับอนุญาตจากบริษัทจัดการเป็นอย่างอื่น)

■ วันและเวลาในการสับเปลี่ยนหน่วยลงทุน

✓ กรณีกองทุนนี้เป็นกองทุนต้นทาง

ผู้ถือหน่วยลงทุนสามารถสับเปลี่ยนหน่วยลงทุน โดยส่งคำสั่งสับเปลี่ยนหน่วยลงทุน และนำเสนอหลักฐานการสับเปลี่ยนหน่วยลงทุนซึ่งเป็นไปตามรายละเอียดในโครงการ การรับซื้อคืนหน่วยลงทุนโดยผ่านบริษัทจัดการหรือผู้สนับสนุนการขายหรือรับซื้อคืนหน่วยลงทุน

ในกรณีที่วันดังกล่าวตรงกับวันหยุดทำการ และ/หรือวันที่สำนักงานคณะกรรมการ ก.ล.ต. และ/หรือหน่วยงานอื่นใดที่มีอำนาจตามกฎหมายที่เกี่ยวข้องมีคำสั่งให้เป็นวันหยุดทำการซื้อขาย แม้อาจเป็นวันที่บริษัทจัดการกำหนดให้เป็นทำการสับเปลี่ยนหน่วยลงทุนก็ตาม บริษัทจัดการจะเลื่อนวันทำการสับเปลี่ยนหน่วยลงทุนเป็นวันทำการถัดไป

ทั้งนี้ บริษัทจัดการขอสงวนสิทธิที่จะเปลี่ยนแปลง และ/หรือ เพิ่มเติม วัน เวลา และวิธีการ การสับเปลี่ยนหน่วยลงทุนดังกล่าว ตามที่บริษัทจัดการเห็นสมควร โดยจะแจ้งให้ผู้ถือหน่วยลงทุนทราบล่วงหน้า โดยประกาศ ณ สำนักงานของบริษัทจัดการ และ/หรือผู้สนับสนุนการขายหรือรับซื้อคืน รวมทั้งเผยแพร่ผ่านเว็บไซต์ของบริษัทจัดการ

✓ กรณีกองทุนนี้เป็นกองทุนปลายทาง

ผู้สนใจลงทุนสามารถสับเปลี่ยนหน่วยลงทุนได้ซึ่งเป็นไปตามรายละเอียดตามเงื่อนไขวันและเวลาเสนอขายหน่วยลงทุน

ทั้งนี้ บริษัทจัดการขอสงวนสิทธิที่จะเปลี่ยนแปลงวันและเวลาทำการสับเปลี่ยนหน่วยลงทุนดังกล่าว ตามที่บริษัทจัดการเห็นสมควร โดยจะแจ้งให้ผู้ถือหน่วยทราบล่วงหน้า โดยประกาศ ณ สำนักงานของบริษัทจัดการ และ/หรือผู้สนับสนุนการขายหรือรับซื้อคืน

■ ราคาเปลี่ยนแปลงหน่วยลงทุน

✓ กรณีกองทุนนี้เป็นกองทุนต้นทาง

ราคาซื้อหน่วยลงทุนจะใช้มูลค่าหน่วยลงทุนที่ใช้คำนวณราคาซื้อหน่วยลงทุน ที่คำนวณได้ ณ สิ้นวันทำการที่บริษัทจัดการได้รับคำสั่งเปลี่ยนแปลงหรือเอกสารอื่นใดที่บริษัทจัดการกำหนด (ถ้ามี) ที่สมบูรณ์ และได้ทำรายการเปลี่ยนแปลงเรียบร้อยแล้ว หักด้วยค่าธรรมเนียมการเปลี่ยนแปลงหน่วยลงทุน (ถ้ามี)

✓ กรณีกองทุนนี้เป็นกองทุนปลายทาง

-กรณีเปลี่ยนแปลงจากกองทุนภายใต้การจัดการของบริษัทจัดการ

ราคาขายหน่วยลงทุนจะใช้มูลค่าหน่วยลงทุนที่ใช้คำนวณราคาขายหน่วยลงทุน ที่คำนวณได้ ณ สิ้นวันก่อนวันที่กองทุนจะได้รับเงินจากการเปลี่ยนแปลงหน่วยลงทุนของกองทุนต้นทาง บวกด้วยค่าธรรมเนียมการเปลี่ยนแปลงหน่วยลงทุน (ถ้ามี) หรือจะใช้มูลค่าหน่วยลงทุนที่ใช้คำนวณราคาขายหน่วยลงทุน ที่คำนวณได้ ณ สิ้นวันทำการซื้อขายที่บริษัทจัดการได้รับเงินจากกองทุนต้นทาง บวกด้วยค่าธรรมเนียมการเปลี่ยนแปลงหน่วยลงทุน (ถ้ามี) แล้วแต่กรณี

-กรณีเปลี่ยนแปลงจากกองทุนรวมเพื่อการเลี้ยงชีพภายใต้การจัดการของบริษัทจัดการอื่น

ราคาขายหน่วยลงทุนจะใช้มูลค่าหน่วยลงทุนที่ใช้คำนวณราคาขายหน่วยลงทุน ที่คำนวณได้ ณ สิ้นวันทำการของวันที่กองทุนได้รับเงินจากการเปลี่ยนแปลงหน่วยลงทุนจากกองทุนต้นทาง บวกด้วยค่าธรรมเนียมการเปลี่ยนแปลงหน่วยลงทุน (ถ้ามี)

หากมีการเปลี่ยนแปลงใด ๆ บริษัทจัดการจะแจ้งให้ผู้ถือหน่วยลงทุนทราบ โดยปิดประกาศที่สำนักงานของบริษัทจัดการ และ/หรือผู้สนับสนุนการขายหรือรับซื้อคืน

ทั้งนี้ บริษัทจัดการอาจยกเว้นไม่เรียกเก็บค่าธรรมเนียมการเปลี่ยนแปลงหน่วยลงทุนสำหรับการเปลี่ยนแปลงหน่วยลงทุนระหว่างกองทุนรวมภายใต้การจัดการของบริษัทจัดการโดยจะติดประกาศไว้ที่ทำการของบริษัทจัดการและสถานที่ติดต่อของผู้สนับสนุนการขายหรือรับซื้อคืน ล่วงหน้าก่อนวันเปลี่ยนแปลง

■ เงื่อนไขในการเปลี่ยนแปลงหน่วยลงทุน

1. กรณีที่กองทุนนี้เป็นกองทุนต้นทางและผู้ถือหน่วยลงทุนส่งเปลี่ยนแปลงหน่วยลงทุนโดยมีจำนวนหน่วยลงทุนหรือมูลค่าหน่วยลงทุนสูงกว่าข้อมูลที่ปรากฏตามสมุดทะเบียนผู้ถือหน่วยลงทุน หรือการส่งเปลี่ยนแปลงหน่วยลงทุนดังกล่าวมีผลทำให้หน่วยลงทุนของผู้ถือหน่วยลงทุนมีมูลค่าต่ำกว่ามูลค่าหรือจำนวนหน่วยลงทุนคงเหลือขั้นต่ำ (ถ้ามี) บริษัทจัดการจะถือว่าผู้ถือหน่วยลงทุนประสงค์ที่จะเปลี่ยนแปลงหน่วยลงทุนทั้งหมดตามจำนวนที่ปรากฏในสมุดทะเบียนผู้ถือหน่วยลงทุนไปยังกองทุนปลายทาง

ทั้งนี้ หากบริษัทจัดการจะเปลี่ยนแปลงมูลค่าหรือจำนวนหน่วยลงทุนคงเหลือในบัญชีขั้นต่ำดังกล่าว บริษัทจัดการจะติดประกาศรายละเอียดการให้บริการดังกล่าวก่อนวันเปลี่ยนแปลง ที่ที่ทำการทุกแห่งของบริษัทจัดการและ ณ สถานที่ติดต่อของผู้สนับสนุนการขายหรือรับซื้อคืน ที่ใช้ในการรับซื้อคืนหน่วยลงทุน

2. บริษัทจัดการขอสงวนสิทธิที่จะปฏิเสธการทำรายการเปลี่ยนแปลงหน่วยลงทุน หากไม่สามารถเรียกเก็บค่าใช้จ่ายหรือค่าธรรมเนียมที่เกี่ยวข้องจากผู้ถือหน่วยลงทุนได้ตามอัตราและวิธีการที่บริษัทจัดการกำหนด

■ เงื่อนไขอื่น ๆ

1. บริษัทจัดการอาจเปลี่ยนแปลงหรือปรับปรุงเพิ่มเติมวิธีการเปลี่ยนแปลงหน่วยลงทุน เพื่อเพิ่มความสะดวกให้แก่ผู้ถือหน่วยลงทุน โดยจะเป็นไปตามหลักเกณฑ์ เงื่อนไข และวิธีการที่บริษัทจัดการกำหนด ซึ่งเป็นไปตามหลักเกณฑ์ที่สำนักงานคณะกรรมการ ก.ล.ต.กำหนด โดยไม่ถือว่าเป็นการแก้ไขโครงการ ทั้งนี้บริษัทจัดการจะติดประกาศรายละเอียดการให้บริการดังกล่าว ก่อนวันเปลี่ยนแปลง ที่ที่ทำการทุกแห่งของบริษัทจัดการและ ณ สถานที่ติดต่อของผู้สนับสนุนการขายหรือรับซื้อคืน รวมทั้งเผยแพร่ผ่านเว็บไซต์ของบริษัทจัดการ

2. บริษัทจัดการขอสงวนสิทธิที่จะปรับปรุงเปลี่ยนแปลงระยะเวลาทำการเปลี่ยนแปลงหน่วยลงทุนเพื่อความเหมาะสม หรือเพื่อประโยชน์ของกองทุนโดยรวม โดยบริษัทจัดการจะติดประกาศรายละเอียดการให้บริการดังกล่าว ก่อนวันเปลี่ยนแปลง ที่ที่ทำการทุกแห่งของบริษัทจัดการ และ ณ สถานที่ติดต่อของผู้สนับสนุนการขายหรือรับซื้อคืนที่ใช้ในการรับซื้อคืนหน่วยลงทุน

3. บริษัทจัดการจะไม่สับเปลี่ยนหน่วยลงทุนหากเกิดกรณีตามข้อ “การเลื่อนกำหนดการชำระเงินค่าขายคืนหน่วยลงทุนคืนแก่ผู้ถือหน่วยลงทุน” “การไม่ขายหรือไม่รับซื้อคืนหน่วยลงทุนตามคำสั่งซื้อหรือคำสั่งขายคืนหน่วยลงทุน” และ “การหยุดรับซื้อคืนหน่วยลงทุน” หรือกรณีอื่นใดที่บริษัทจัดการได้สงวนสิทธิในการขายหรือรับซื้อคืนหน่วยลงทุนไว้ใน รายละเอียดโครงการ (ถ้ามี) หรือ ในกรณีที่บริษัทจัดการพิจารณาเห็นว่าคำสั่งสับเปลี่ยนใดจะมีผลกระทบต่อกองทุนหรือผู้ถือหน่วยลงทุนโดยรวม หรือทำให้เกิดความเสี่ยงทางกฎหมาย หรือความเสี่ยงต่อชื่อเสียงของบริษัทจัดการหรือกองทุน บริษัทจัดการขอสงวนสิทธิที่จะไม่ดำเนินการสับเปลี่ยนหน่วยลงทุนนั้น ๆ โดยไม่จำเป็นต้องแจ้งผู้สั่งสับเปลี่ยนก่อนการดำเนินการ

4. ในกรณีที่มีเหตุให้ต้องเลิกกองทุน บริษัทจัดการขอสงวนสิทธิที่จะจัดให้มีการสับเปลี่ยนหน่วยลงทุน หรือโอนย้ายหน่วยลงทุนกองทุนรวมนี้ไปยังกองทุนรวมเพื่อการเลี้ยงชีพอื่นภายใต้ดุลยพินิจของบริษัทจัดการ โดยในกรณีที่ผู้ถือหน่วยลงทุนมีคำสั่งให้บริษัทจัดการกองทุนรวมโอนย้ายการลงทุนในหน่วยลงทุนของกองทุนรวมเพื่อการเลี้ยงชีพไปยังกองทุนรวมเพื่อการเลี้ยงชีพอื่น บริษัทจัดการดำเนินการโอนเงินลงทุนในหน่วยลงทุนพร้อมด้วยผลประโยชน์ทั้งหมดภายใน 5 วันทำการนับแต่วันที่ได้รับคำสั่งจากผู้ถือหน่วยลงทุน ทั้งนี้เป็นไปตามหลักเกณฑ์ที่สำนักงานคณะกรรมการ ก.ล.ต. กำหนด

อนึ่ง แนวทางการใช้ดุลยพินิจของบริษัทจัดการในเรื่องดังกล่าวจะคำนึงถึงประโยชน์ของผู้ถือหน่วยลงทุนเป็นสำคัญ บริษัทจัดการสงวนสิทธิที่จะหยุดรับคำสั่งสับเปลี่ยนหน่วยลงทุนเป็นการชั่วคราวและ/หรือถาวรก็ได้ ในกรณีที่บริษัทพิจารณาเห็นว่าการหยุดรับคำสั่งสับเปลี่ยนดังกล่าวจะเป็นประโยชน์สูงสุดต่อกองทุนและผู้ถือหน่วยลงทุน โดยบริษัทจัดการจะแจ้งให้ผู้ถือหน่วยลงทุนทราบโดยปิดประกาศที่สำนักงานของบริษัทจัดการและผู้สนับสนุนการขายและรับซื้อคืนหน่วยลงทุน รวมทั้งเผยแพร่ผ่านเว็บไซต์ของบริษัทจัดการ

■ ข้อสงวนสิทธิที่จะไม่ขายหน่วยลงทุน

บริษัทจัดการขอสงวนสิทธิที่จะปฏิเสธการสั่งซื้อหน่วยลงทุน ในกรณีที่บริษัทจัดการได้พิจารณาแล้วเห็นว่าการสั่งซื้อดังกล่าว มีผลกระทบต่อการลงทุนของกองทุนรวมหรือต่อผู้ถือหน่วยลงทุนหรือต่อชื่อเสียงหรือต่อความรับผิดชอบทางกฎหมายของบริษัทจัดการ โดยไม่จำเป็นต้องแจ้งให้ผู้สั่งซื้อหน่วยลงทุนทราบล่วงหน้า

ข้อกำหนดอื่น ๆ

1. สิทธิประโยชน์ด้านภาษีของผู้ถือหน่วยลงทุน

สิทธิและหน้าที่เกี่ยวกับภาษีของผู้ถือหน่วยลงทุนในกองทุนรวมเพื่อการเลี้ยงชีพ จะเป็นไปตามกฎกระทรวง กฎหมายประกาศอธิบดีกรมสรรพากร และที่แก้ไขเพิ่มเติม (ถ้ามี) ดังต่อไปนี้ ซึ่งผู้ถือหน่วยลงทุนมีหน้าที่ต้องศึกษาประกาศอธิบดีกรมสรรพากร และที่แก้ไขเพิ่มเติม (ถ้ามี) ดังต่อไปนี้ ซึ่งผู้ถือหน่วยลงทุนมีหน้าที่ต้องศึกษารายละเอียดได้จากคู่มือภาษีเกี่ยวกับการลงทุนในกองทุนรวมเพื่อการเลี้ยงชีพ

(1) กฎกระทรวง ฉบับที่ 228 (พ.ศ. 2544) ออกตามความในประมวลรัษฎากร ว่าด้วยการยกเว้นรัษฎากร ลงวันที่ 9 กุมภาพันธ์ พ.ศ. 2544

(2) ประกาศอธิบดีกรมสรรพากรเกี่ยวกับภาษีเงินได้ (ฉบับที่ 90) เรื่อง กำหนดหลักเกณฑ์ วิธีการ และเงื่อนไขเพื่อยกเว้นภาษีเงินได้ สำหรับเงินได้เท่าที่ได้จ่ายเป็นค่าซื้อหน่วยลงทุนในกองทุนรวมเพื่อการเลี้ยงชีพ และการถือหน่วยลงทุนในกองทุนรวมเพื่อการเลี้ยงชีพ ลงวันที่ 12 มีนาคม พ.ศ. 2544

(3) ประกาศอธิบดีกรมสรรพากรเกี่ยวกับภาษีเงินได้ (ฉบับที่ 91) เรื่อง กำหนดหลักเกณฑ์ วิธีการ และเงื่อนไขเพื่อยกเว้นภาษีเงินได้ สำหรับกรณีผู้ถือหน่วยลงทุนในกองทุนรวมเพื่อการเลี้ยงชีพ ได้รับเงินหรือผลประโยชน์ใด ๆ จากกองทุนรวมเพื่อการเลี้ยงชีพ เพราะเหตุสูงอายุ ทุพพลภาพ หรือตาย ลงวันที่ 15 มีนาคม พ.ศ. 2544

(4) ประกาศอธิบดีกรมสรรพากรเกี่ยวกับภาษีเงินได้ (ฉบับที่ 93) เรื่อง กำหนดหลักเกณฑ์ วิธีการ และเงื่อนไขเพื่อยกเว้นภาษีเงินได้สำหรับเงินได้เท่าที่ได้จ่ายเป็นค่าซื้อหน่วยลงทุนในกองทุนรวมเพื่อการเลี้ยงชีพ และถือหน่วยลงทุนในกองทุนรวมเพื่อการเลี้ยงชีพ ลงวันที่ 19 มิถุนายน พ.ศ. 2544

(5) ประกาศอธิบดีกรมสรรพากรเกี่ยวกับภาษีเงินได้ (ฉบับที่ 119) เรื่อง กำหนดหลักเกณฑ์ วิธีการ และเงื่อนไขเพื่อการยกเว้นภาษีเงินได้สำหรับเงินได้เท่าที่ได้จ่ายเป็นค่าซื้อหน่วยลงทุนในกองทุนรวมเพื่อการเลี้ยงชีพ และถือหน่วยลงทุนในกองทุนรวมเพื่อการเลี้ยงชีพ ลงวันที่ 28 ตุลาคม พ.ศ. 2545

(6) กฎหมายที่เกี่ยวข้องที่จะมีในอนาคต และที่แก้ไขเพิ่มเติม (ถ้ามี)

2. หน้าที่และความรับผิดชอบของผู้ถือหน่วยลงทุน

การลงทุนในกองทุนรวมเพื่อการเลี้ยงชีพ ผู้ถือหน่วยลงทุนมีสิทธิได้รับสิทธิประโยชน์ทางภาษี เมื่อผู้ถือหน่วยลงทุนได้ดำเนินการตามเงื่อนไขที่กฎหมายกำหนดไว้ครบถ้วนแล้ว ดังนั้นผู้ถือหน่วยลงทุนจึงมีหน้าที่ดังต่อไปนี้

1. ศึกษาและทำความเข้าใจกฎหมายที่เกี่ยวข้อง คู่มือภาษีอากร และหนังสือชี้ชวนเสนอขายหน่วยลงทุนให้ชัดเจนก่อนตัดสินใจลงทุน และปฏิบัติตามเงื่อนไขการใช้สิทธิประโยชน์ทางภาษีอย่างครบถ้วน
2. บันทึก จัดเก็บ และตรวจสอบรายละเอียดการลงทุนในกองทุนรวมเพื่อการเลี้ยงชีพของตนเอง ให้เป็นไปตามเงื่อนไขที่กำหนดในกฎหมายภาษีอากร
3. ดำเนินการคืนสิทธิประโยชน์ทางภาษีให้ถูกต้องครบถ้วนในกรณีที่มีการขายหน่วยลงทุน หรือมีการลงทุนไม่เป็นไปตามเงื่อนไขในการได้รับสิทธิประโยชน์ทางภาษีที่กำหนดไว้ในกฎหมายภาษีอากร

3. ข้อจำกัดในการใช้สิทธิออกเสียง

กรณีผู้ถือหน่วยถือหน่วยลงทุนเกินกว่า 1 ใน 3 ของจำนวนหน่วยลงทุนที่จำหน่ายได้แล้วทั้งหมดของกองทุนรวม บริษัทจัดการจะไม่รับประกันความเสี่ยงส่วนที่เกินกว่า 1 ใน 3 เว้นแต่กรณีที่มีการแบ่งชนิดหน่วยลงทุนและหน่วยลงทุนชนิดดังกล่าวมีผู้ถือหน่วยลงทุนเพียงรายเดียวจะรับประกันความเสี่ยงของผู้ถือหน่วยลงทุนดังกล่าวได้เต็มตามจำนวนที่ถืออยู่

4. การแก้ไข เปลี่ยนแปลง เพิ่มเติมโครงการจัดการกองทุนหรือวิธีการจัดการ

บริษัทจัดการขอสงวนสิทธิในการแก้ไข เปลี่ยนแปลง เพิ่มเติมโครงการจัดการกองทุน หรือวิธีการจัดการตามที่เห็นสมควรในกรณีที่ส่วนราชการต่างๆ เช่น คณะกรรมการ ก.ล.ต. สำนักคณะกรรมการ ก.ล.ต. กระทรวงการคลัง และ/หรือหน่วยงานอื่นใดที่มีอำนาจตามกฎหมาย ได้มีการปรับเปลี่ยน แก้ไข เพิ่ม/ลด ประกาศ เห็นชอบ สั่งการ ผ่อนผันในเรื่องต่างๆ ที่เกี่ยวข้องกับหลักเกณฑ์ เงื่อนไข วิธีการจัดตั้งจัดการ และ/หรือวิธีการบริหารจัดการกองทุนไม่ว่าจะเป็นเรื่องของกฎหมาย ประกาศ ข้อกำหนด ระเบียบปฏิบัติ เงื่อนไข หรือ รายละเอียดต่างๆ ทั้งนี้โดยถือว่าได้รับความเห็นชอบจากผู้ถือหน่วยลงทุนทุกราย ทั้งนี้การแก้ไขเปลี่ยนแปลงเพิ่มเติมดังกล่าว จะต้องเป็นไปตามที่สำนักงานประกาศกำหนด เห็นชอบ ผ่อนผัน สั่งการ ให้สามารถกระทำได้

5. การรับผลประโยชน์ตอบแทนเนื่องจากการที่กองทุนใช้บริการบุคคลอื่น (Soft commission)

บริษัทจัดการอาจรับผลประโยชน์ตอบแทนเพื่อกองทุนจากบุคคลที่เป็นผู้ให้บริการ อันเนื่องมาจากการใช้บริการของบุคคลดังกล่าวในการจัดการกองทุนได้ โดยมีหลักเกณฑ์ดังต่อไปนี้

- (1) ผลประโยชน์ตอบแทนที่รับไว้นั้นต้องเป็นทรัพย์สินที่มีมูลค่าในทางเศรษฐกิจและต้องเกี่ยวกับบทบาทโดยตรงของความเป็นกองทุนตามกฎหมายว่าด้วยหลักทรัพย์และตลาดหลักทรัพย์ และ
- (2) ต้องไม่มีพฤติกรรมที่แสดงให้เห็นว่าบริษัทจัดการใช้บริการของบุคคลนั้นบ่อยครั้งเกินความจำเป็นเพื่อให้กองทุนได้รับประโยชน์จากบุคคลดังกล่าว (churning)

ในการจัดสรรผลประโยชน์ตามวรรคหนึ่งให้แก่กองทุนรวมที่อยู่ภายใต้การบริหารจัดการของบริษัทจัดการ บริษัทต้องกระทำด้วยความเป็นธรรมและคำนึงถึงลักษณะและประเภทหลักทรัพย์ที่อาจมีไว้ได้ของกองทุนรวมนั้นด้วย

6. การกู้ยืมเงินหรือการทำธุรกรรมขายโดยมีสัญญาซื้อคืน

บริษัทจัดการอาจกู้ยืมเงินหรือทำธุรกรรมการขายโดยมีสัญญาซื้อคืนในนามกองทุนได้ โดยจะเป็นไปตามหลักเกณฑ์ เงื่อนไข และวิธีการที่คณะกรรมการ ก.ล.ต. ประกาศกำหนด

7. การดำรงความเพียงพอของเงินทุน

ในกรณีที่บริษัทจัดการไม่สามารถดำรงความเพียงพอของเงินกองทุนตามนัยข้อ 4 ของประกาศคณะกรรมการ ก.ล.ต. ว่าด้วยหลักเกณฑ์เกี่ยวกับการดำรงความเพียงพอของเงินกองทุน และการทำประกันภัยความรับผิดของบริษัทจัดการ บริษัทจัดการจะเปลี่ยนให้บริษัทจัดการรายอื่นเข้าจัดการกองทุนรวมแทน ด้วยวิธีขอรับความเห็นชอบจากสำนักงาน หรือ ขอมติโดยเสียงข้างมากของผู้ถือหน่วยลงทุนซึ่งคิดตามจำนวนหน่วยลงทุนรวมกันเกินกึ่งหนึ่งของจำนวนหน่วยลงทุนที่จำหน่ายได้ แล้วทั้งหมดของกองทุนรวมภายใน 15 วันนับแต่วันที่บริษัทจัดการรู้หรืออาจรู้ถึงการไม่สามารถดำรงความเพียงพอของเงินกองทุนดังกล่าว ทั้งนี้ หากมีเหตุจำเป็นและสมควร บริษัทจัดการอาจขอให้สำนักงานพิจารณาขยายระยะเวลาออกไปได้ โดยการคัดเลือกบริษัทจัดการรายใหม่จะคำนึงถึงประโยชน์ของผู้ถือหน่วยลงทุนเป็นสำคัญ และในกรณีที่มิได้ใช้จ่ายเกิดขึ้นจากการเปลี่ยนบริษัทจัดการ บริษัทจัดการจะเป็นผู้รับผิดชอบค่าใช้จ่ายดังกล่าว

หากบริษัทจัดการไม่สามารถดำเนินการภายในระยะเวลาที่กำหนด บริษัทจัดการจะดำเนินการเลิกกองทุนรวมต่อไป

8. การบริการซื้อขายหน่วยลงทุนด้วยวิธีอื่นๆ เพิ่มเติม

(1) บริษัทจัดการอาจเปิดให้บริการซื้อขายหน่วยลงทุนด้วยวิธีการซื้อขายแบบอื่นๆ เพิ่มเติม ตามหลักเกณฑ์และเงื่อนไขที่บริษัทจัดการกำหนด และเป็นไปตามหลักเกณฑ์ของสำนักงานคณะกรรมการ ก.ล.ต. โดยจะประกาศให้ผู้ลงทุนทราบล่วงหน้าไม่น้อยกว่า 15 วันก่อนเริ่มให้บริการ โดยติดประกาศไว้ที่สำนักงานของบริษัทจัดการ และสำนักงานผู้สนับสนุนการขายหรือรับซื้อคืน โดยไม่ถือว่าเป็นการแก้ไขโครงการ

(2) บริษัทจัดการขอสงวนสิทธิที่จะเปลี่ยนแปลงหรือปรับปรุง เพิ่มเติม วิธีการชำระราคาซื้อขายหน่วยลงทุนโดยไม่ถือว่าการแก้ไขโครงการ โดยจะทำการติดประกาศที่สำนักงานของบริษัทจัดการ และสำนักงานผู้สนับสนุนการขายหรือรับซื้อคืน

9. เงินกองทุนสำรองเลี้ยงชีพ (PVD) ไปยังกองทุนรวมเพื่อการเลี้ยงชีพ (RMF for PVD)

ผู้ลงทุน/ผู้ถือหน่วยลงทุนสามารถโอนเงินจากกองทุนสำรองเลี้ยงชีพ ไปยังกองทุนรวมเพื่อการเลี้ยงชีพ (RMF for PVD) ได้ตามหลักเกณฑ์ เงื่อนไข ตามสำนักงานคณะกรรมการ ก.ล.ต. กำหนด และ/หรือรวมถึงที่มีการแก้ไขเพิ่มเติมต่อไปในอนาคต

1. บริษัทจัดการจะดำเนินการดังต่อไปนี้

(1) จัดให้มีระบบงานเพื่อแยกส่วนของผู้ถือหน่วยลงทุนที่รองรับเงินจากกองทุนสำรองเลี้ยงชีพออกจากส่วนของผู้ถือหน่วยลงทุนทั่วไปของกองทุนรวมเพื่อการเลี้ยงชีพ

(2) จัดให้มีระบบงานในการจำแนกเงินจากกองทุนสำรองเลี้ยงชีพของผู้ถือหน่วยลงทุน แต่ละรายออกเป็น 2 ส่วนดังนี้

(ก) เงินสะสม

(ข) เงินอื่นที่ไม่ใช่เงินสะสม

(3) จัดเก็บข้อมูลของผู้ถือหน่วยลงทุนเกี่ยวกับอายุ และระยะเวลาการเป็นสมาชิกหรือการเป็นผู้ถือหน่วยลงทุนของกองทุนสำรองเลี้ยงชีพหรือกองทุนรวมเพื่อการเลี้ยงชีพ แล้วแต่กรณี เพื่อการนับอายุต่อเนื่อง

2. ในกรณีที่ผู้ถือหน่วยลงทุนรายใดไม่ประสงค์จะลงทุนในกองทุนรวมเพื่อการเลี้ยงชีพไม่ว่าทั้งหมดหรือบางส่วน ให้บริษัทจัดการแจ้งข้อมูลเกี่ยวกับการเสียชีวิตประโยชน์ทางภาษีให้แก่ผู้ถือหน่วยลงทุนรายดังกล่าวทราบ

3. ในกรณีที่ผู้ถือหน่วยลงทุนประสงค์จะโอนเงินจากกองทุนสำรองเลี้ยงชีพบางส่วนไปยังกองทุนรวมอื่น ให้สามารถทำได้โดยโอนเงินสะสมและเงินอื่นที่ไม่ใช่เงินสะสมในอัตราที่เท่ากัน

4. ในการเปิดเผยข้อมูลมูลค่าทรัพย์สินสุทธิของกองทุนรวมเพื่อการเลี้ยงชีพ ให้บริษัทจัดการระบุไว้ด้วยว่า มูลค่าทรัพย์สินสุทธิดังกล่าวได้รวมเงินจากกองทุนสำรองเลี้ยงชีพไว้ด้วย

5. บริษัทจัดการจะไม่นำข้อมูลในส่วนของเงินจากกองทุนสำรองเลี้ยงชีพไปรวมคำนวณเป็นข้อมูลเงินลงทุนและภาพรวมอุตสาหกรรมในธุรกิจกองทุนรวม

6. กรณีเงินจากกองทุนสำรองเลี้ยงชีพ ครอบงำเงินได้ได้รับสิทธิประโยชน์ทางภาษีแล้ว ผู้ลงทุน/ผู้ถือหน่วยลงทุนจะไม่สามารถได้รับสิทธิประโยชน์ทางภาษีใด ๆ เพิ่มเติมจากการโอนมายังกองทุนรวมเพื่อการเลี้ยงชีพ (RMF for PVD) และนอกจากนี้ การลงทุนในกองทุนรวมเพื่อการเลี้ยงชีพ (RMF for PVD) อาจมีค่าใช้จ่ายแตกต่างจากกองทุนรวมทั่วไปได้

7. กรณีการโอนเงินจากกองทุนสำรองเลี้ยงชีพ มายังกองทุนรวมเพื่อการเลี้ยงชีพ (RMF for PVD) จนเป็นเหตุให้เกิน 1 ใน 3 ของจำนวนหน่วยลงทุนที่กำหนดแล้วทั้งหมดของกองทุน ผู้ถือหน่วยลงทุนจะมีสิทธิออกเสียงได้เพียง 1 ใน 3 เท่านั้น

หากมีการเปลี่ยนแปลงใด ๆ บริษัทจัดการจะแจ้งให้ผู้ถือหน่วยลงทุนทราบ โดยปิดประกาศที่สำนักงานของบริษัทจัดการ และ/หรือผู้สนับสนุนการขายหรือรับซื้อคืน รวมถึงเปิดเผยผ่านเว็บไซต์ของบริษัทจัดการ

ทั้งนี้ บริษัทจัดการจะยกเว้นไม่เรียกเก็บค่าธรรมเนียมการสับเปลี่ยนหน่วยลงทุนสำหรับการสับเปลี่ยนหน่วยลงทุนระหว่างกองทุนรวมภายใต้การจัดการของบริษัทจัดการ แต่จะมีการเรียกเก็บค่าธรรมเนียมการขายและรับซื้อคืนหน่วยลงทุนตามอัตราที่บริษัทจัดการกำหนด

ในกรณีที่มีประเด็นเกี่ยวกับภาษีที่เกี่ยวข้องกับค่าธรรมเนียมการซื้อ/ขาย/ สับเปลี่ยน (โอนย้าย) หน่วยลงทุน ซึ่งเป็นสิทธิประโยชน์ของผู้ถือหน่วยลงทุน บริษัทจัดการขอสงวนสิทธิในการเรียกเก็บค่าธรรมเนียมดังกล่าวแยกต่างหาก โดยไม่รวมคำนวณในราคาขายหน่วยลงทุน โดยในการเรียกเก็บค่าธรรมเนียมในการสับเปลี่ยนหน่วยลงทุน บริษัทจัดการอาจใช้มูลค่าหน่วยลงทุนล่าสุดของกองทุนในวันทำการก่อนหน้าวันส่งคำสั่งสับเปลี่ยนหน่วยลงทุนในการคำนวณค่าธรรมเนียมดังกล่าว เพื่อรักษาสิทธิประโยชน์ทางภาษีของผู้ถือหน่วยลงทุน

บริษัทจัดการขอสงวนสิทธิในการปรับปรุง เปลี่ยนแปลง เพิ่มเติม ช่องทาง วิธีการการซื้อ/ขาย/ สับเปลี่ยน (โอนย้าย) หน่วยลงทุน และ/หรือรวมถึงบริการอื่นใดที่เกี่ยวข้องสำหรับเงินกองทุนสำรองเลี้ยงชีพ (PVD) ไปยังกองทุนรวมเพื่อการเลี้ยงชีพ (RMF for PVD)

โดยจะเป็นไปตามหลักเกณฑ์ เงื่อนไข และวิธีการที่บริษัทจัดการกำหนด ซึ่งเป็นไปตามหลักเกณฑ์ที่สำนักงานคณะกรรมการ ก.ล.ต.กำหนด โดยไม่ถือว่าเป็นการแก้ไขโครงการ ทั้งนี้บริษัทจัดการจะติดประกาศรายละเอียดการให้บริการดังกล่าว ก่อนวันเปลี่ยนแปลง ที่ทำการทุกแห่งของบริษัทจัดการและ ณ สถานที่ติดต่อของผู้สนับสนุนการขายหรือรับซื้อคืน รวมถึงเปิดเผยผ่านเว็บไซต์ของบริษัทจัดการ

10. การทำความรู้จักตัวตนของลูกค้า (Know Your Client: KYC) และการพิสูจน์ทราบลูกค้า (Client Due Diligence: CDD)

บริษัทจัดการและ/หรือผู้สนับสนุนการขายหรือรับซื้อคืนที่บริษัทจัดการแต่งตั้ง อาจพิจารณาขอข้อมูล เอกสาร หลักฐานเพิ่มเติมจากผู้สนใจซื้อหน่วยลงทุน หรือผู้ถือหน่วยลงทุนของกองทุน หรือบุคคลที่เกี่ยวข้องกับผู้ลงทุนตามคำจำกัดความของกฎหมายหรือตามที่หน่วยงานที่มีอำนาจกำหนด ทั้งก่อนและหรือภายหลังการลงทุนในกองทุนไปแล้ว ทั้งนี้เพื่อให้เป็นไปตามกฎหมายการป้องกันและปราบปรามการฟอกเงินของประเทศไทยและประเทศอื่นที่เกี่ยวข้อง หรือเพื่อให้เป็นไปตามแนวทางปฏิบัติ หรือการตีความ หรือการสั่งการของหน่วยงานผู้มีอำนาจ ทั้งนี้ บริษัทจัดการและ/หรือผู้สนับสนุนการขายหรือรับซื้อคืนมีหน้าที่ต้องทำความรู้จักตัวตนของลูกค้า (Know Your Client: KYC) และการพิสูจน์ทราบลูกค้า (Client Due Diligence: CDD) โดยผู้ลงทุน หรือผู้ถือหน่วยลงทุนของกองทุนมีหน้าที่แจ้งการเปลี่ยนแปลงข้อมูลเกี่ยวกับการรู้จักตัวตนของลูกค้า (KYC) และการพิสูจน์ทราบลูกค้า (CDD) ให้บริษัทจัดการและ/หรือผู้สนับสนุนการขายหรือรับซื้อคืนทราบ โดยตามแนวทางปฏิบัติของกฎหมายที่เกี่ยวข้องกับการฟอกเงินดังกล่าว บริษัทจัดการและ/หรือผู้สนับสนุนการขายหรือรับซื้อคืนจำเป็นต้องดำเนินการตามกฎหมายครอบคลุมทั้งการเปิดบัญชีเพื่อใช้บริการใหม่ การทำธุรกรรมของลูกค้าเดิม และการทบทวนข้อมูลลูกค้าให้เป็นปัจจุบันเป็นระยะๆ รวมทั้งการดำเนินการอื่นๆ ตามที่หน่วยงานผู้มีอำนาจกำหนดแนวทาง

11. ข้อกำหนดเกี่ยวกับ FATCA และกฎหมายภาษีต่างประเทศในลักษณะเดียวกัน

ในปี พ.ศ. 2553 ประเทศสหรัฐอเมริกาได้ออกกฎหมายที่เรียกว่า Foreign Account Tax Compliance Act (ซึ่งต่อไปจะเรียกว่า FATCA) โดยมีผลบังคับใช้วันที่ 1 กรกฎาคม พ.ศ. 2557 กฎหมายฉบับดังกล่าวกำหนดให้สถาบันการเงินที่ไม่ใช่สัญชาติอเมริกันนอกประเทศสหรัฐอเมริกา (Foreign Financial Institution หรือ FFI) รายงานข้อมูลเกี่ยวกับบัญชีของบุคคลที่อยู่บังคับต้องเสียภาษีให้กับประเทศสหรัฐอเมริกา (ซึ่งรวมถึงบุคคลธรรมดา/นิติบุคคล สัญชาติอเมริกัน ผู้ซึ่งมีถิ่นที่อยู่ถาวรในสหรัฐอเมริกา และผู้ซึ่งมีถิ่นที่อยู่ทางภาษีในสหรัฐอเมริกา) ซึ่งเปิดหรือมีไว้กับ FFI นั้น นอกจากนี้ยังปรากฏด้วยว่าในปัจจุบันมีรัฐบาลในหลายประเทศกำลังดำเนินการออกกฎหมายที่มีข้อกำหนดและหลักเกณฑ์ในลักษณะที่คล้ายคลึงกับ FATCA (ซึ่งต่อไปจะรวมเรียก FATCA และกฎหมายดังกล่าวว่า “กฎหมายต่างประเทศที่เกี่ยวข้อง”)

กองทุนรวมและบริษัทจัดการถือว่าเป็น FFI ตามบทนิยามของ FATCA ซึ่งถูกกำหนดให้ต้องเข้าผูกพันตนกับหน่วยงานสรรพากรของประเทศสหรัฐอเมริกาโดยมีหน้าที่ต้องรายงานข้อมูลและธุรกรรมทางการเงินของบุคคลสัญชาติอเมริกันและบุคคลที่มีลักษณะตามหลักเกณฑ์ที่ FATCA กำหนด หน้าที่ในการตรวจสอบข้อมูลลูกค้าเพื่อหาความสัมพันธ์ของลูกค้ากับประเทศสหรัฐอเมริกา และรวมถึงหน้าที่ในการกำหนดให้ลูกค้าบางประเภทต้องจัดทำเอกสารยืนยันตนตามหลักเกณฑ์ของ FATCA เป็นต้น

ภายใต้ข้อกำหนดของ FATCA หากกองทุนรวมใดไม่เข้าผูกพันตนเพื่อปฏิบัติตามหลักเกณฑ์ของ FATCA (กล่าวคือ มีสถานะเป็น Non-Participating Foreign Financial Institution หรือ NPFFI) กองทุนรวมนั้นจะได้รับผลกระทบที่สำคัญในสองกรณี คือ

(1) ต้องถูกหักเงินในอัตรา 30 % ของเงินที่กองทุนรวมจะได้รับจากรายได้ ผลประโยชน์หรือเงินจากการขายทรัพย์สินทางการเงินในประเทศสหรัฐอเมริกา (เงินลงทุนทางตรง) ซึ่งจะเริ่มต้นตั้งแต่วันที่ 1 กรกฎาคม พ.ศ. 2557 เป็นต้นไป และเงินลงทุนทางอ้อมในทรัพย์สินทางการเงินของประเทศสหรัฐอเมริกา (Pass-thru) ซึ่งอาจรวมถึงเงินฝากและเงินลงทุนกับสถาบันการเงินอื่นๆ นอกประเทศสหรัฐอเมริกา ซึ่งจะเริ่มต้นตั้งแต่วันที่ 1 กรกฎาคม พ.ศ. 2560 เป็นต้นไป โดย FATCA กำหนดให้สถาบันการเงินของประเทศสหรัฐอเมริกาและ FFI ที่เข้าร่วมผูกพันตนตามข้อกำหนดของ FATCA (ซึ่งรวมถึงธนาคารและสถาบันการเงินในประเทศไทย ผู้รับฝากทรัพย์สิน ผู้สนับสนุนการขายและรับซื้อคืนหน่วยลงทุน) มีหน้าที่ดำเนินการหักเงิน ณ ที่จ่ายดังกล่าวก่อนชำระให้กับกองทุนรวมที่เป็น NPFFI

(2) ธนาคารและสถาบันการเงินทั้งในประเทศไทยและต่างประเทศรวมทั้งผู้ดูแลผลประโยชน์ ผู้รับฝากทรัพย์สิน และผู้สนับสนุนการขายและรับซื้อคืนหน่วยลงทุน ที่เข้าร่วมผูกพันตนตามข้อกำหนดของ FATCA อาจจะถูกปฏิเสธหรือระงับการทำธุรกรรมทางการเงินหรือยุติความสัมพันธ์ทางธุรกิจกับกองทุนรวมหรือบริษัทจัดการ ซึ่งอาจทำให้กองทุนรวมไม่สามารถดำเนินการลงทุนต่อไปได้ และ/หรือดำเนินการลงทุนได้อย่างไม่มีประสิทธิภาพ รวมถึงอาจทำให้ผู้ถือหน่วยลงทุนไม่สามารถทำรายการผ่านทางผู้สนับสนุนการขายและรับซื้อคืนหน่วยลงทุนได้อีกต่อไป

เพื่อให้บริษัทจัดการและกองทุนรวมได้รับผลกระทบในการดำเนินงานรวมทั้งเพื่อเป็นการรักษาประโยชน์ของผู้ถือหน่วยลงทุนโดยรวม บริษัทจัดการและกองทุนรวม (โดยบริษัทจัดการ) จึงเข้าผูกพันตนเพื่อปฏิบัติตามหลักเกณฑ์และข้อกำหนดของกฎหมายต่างประเทศที่เกี่ยวข้อง และเพื่อให้บริษัทจัดการและกองทุนรวมสามารถปฏิบัติตามภาระผูกพันภายใต้ข้อกำหนดและหลักเกณฑ์ของกฎหมายต่างประเทศที่เกี่ยวข้องได้ บริษัทจัดการและกองทุนรวม (ซึ่งรวมทั้งผู้ที่เกี่ยวข้องกับการปฏิบัติงานของกองทุน เช่น ผู้ดูแลผลประโยชน์ ผู้รับฝากทรัพย์สิน และผู้สนับสนุนการขายและรับซื้อคืนหน่วยลงทุน) จึงขอสงวนสิทธิในการดำเนินการดังนี้

(1) ร้องขอให้ผู้ถือหน่วยลงทุนที่เข้าขายเป็นพลเมืองของประเทศสหรัฐอเมริกา(หรือเป็นบุคคลตามที่กฎหมายต่างประเทศที่เกี่ยวข้องกำหนด) ให้คำยินยอมบริษัทจัดการและกองทุนและตัวแทนในการนำส่งข้อมูล (เช่น ชื่อ ที่อยู่ เลขประจำตัวผู้เสียภาษีของสหรัฐอเมริกา จำนวนและมูลค่าหน่วยลงทุนคงเหลือ จำนวนเงินค่าขายคืนหน่วยลงทุนหรือเงินปันผลที่ได้รับ เป็นต้น) ที่มีอยู่ในบัญชีทั้งหมดของผู้ถือหน่วยลงทุนนั้นกับบริษัทจัดการ ให้กับหน่วยงานของรัฐทั้งในและต่างประเทศตามข้อกำหนดของกฎหมายต่างประเทศที่เกี่ยวข้อง

(2) ร้องขอให้ผู้ถือหน่วยลงทุนนำส่งข้อมูล เอกสาร และ/หรือคำยินยอม เพิ่มเติม เพื่อยืนยันหรือพิสูจน์ทราบความเกี่ยวข้องกับประเทศสหรัฐอเมริกา เช่น หนังสือแสดงการเสียสิทธิในสัญชาติอเมริกันหรือการให้ข้อมูลตามหัวข้อที่กำหนดไว้ในแบบฟอร์มของหน่วยงานสรรพากรของประเทศสหรัฐอเมริกา หรือการแจ้งปรับปรุงข้อมูลเมื่อข้อมูลที่เคยให้ไว้มีการเปลี่ยนแปลง เป็นต้น รวมถึงนำส่งหลักฐานเพื่อยืนยันการเข้าร่วมใน FATCA หรือกฎหมายต่างประเทศที่เกี่ยวข้อง (ในกรณีที่เป็นลูกค้าสถาบันการเงิน) ทั้งนี้ เป็นไปตามหลักเกณฑ์และข้อกำหนดของกฎหมายดังกล่าว

(3) ดำเนินการอื่นใดเพื่อให้สอดคล้องกับกฎหมายต่างประเทศที่เกี่ยวข้อง

เพื่อเป็นการป้องกันและลดผลกระทบที่จะเกิดต่อกองทุนหรือผู้ถือหน่วยลงทุนโดยรวม รวมทั้งเพื่อให้กองทุนหรือผู้ถือหน่วยลงทุนโดยรวมได้รับประโยชน์เพิ่มขึ้นหากมีการดำเนินการที่สอดคล้องกับกฎหมายต่างประเทศที่เกี่ยวข้องข้างต้น ในกรณีที่ผู้ถือหน่วยลงทุนปฏิเสธการดำเนินการหรือไม่แสดงเจตนาตอบรับภายในระยะเวลาที่บริษัทจัดการกำหนด บริษัทจัดการขอสงวนสิทธิในการดำเนินการอย่างใดอย่างหนึ่งหรือหลายอย่างดังต่อไปนี้ตามความจำเป็นและความเหมาะสม โดยถือว่าผู้ถือหน่วยลงทุนดังกล่าวรับทราบการดำเนินการตามที่บริษัทจัดการแจ้งนี้แล้ว และ/หรือได้ดำเนินการตามข้อตกลงที่ได้รับไว้ในคำขอเปิดบัญชี

(1) ไม่รับคำสั่งซื้อ/ สับเปลี่ยน/ โอน หน่วยลงทุนของผู้ถือหน่วยลงทุนดังกล่าว

- (2) ระบุหรือหยุดให้บริการ และดำเนินการคืนเงินลงทุนตามมูลค่าหน่วยลงทุนให้แก่ผู้ถือหน่วยลงทุนดังกล่าว
- (3) ดำเนินการหักเงิน ณ ที่จ่ายจากรายได้เงินลงทุน เงินปันผลและ/หรือเงินที่ชำระค่าขายคืนหน่วยลงทุนของผู้ถือหน่วยลงทุนรายนั้นได้ เพื่อให้สอดคล้องกับเกณฑ์และข้อกำหนดของกฎหมายต่างประเทศที่เกี่ยวข้อง ทั้งนี้ ต้องไม่ขัดกับกฎหมายของประเทศไทย
- (4) ดำเนินการอื่นใดอันเป็นการป้องกันหรือลดผลกระทบ หรือทำให้งบกองทุนหรือผู้ถือหน่วยลงทุนโดยรวมได้รับประโยชน์เพิ่มขึ้น หากมีการดำเนินการที่สอดคล้องกับกฎหมายต่างประเทศที่เกี่ยวข้องข้างต้น

การดำเนินการดังกล่าวถือเป็นความจำเป็น และเป็นการรักษาผลประโยชน์ของกองทุนโดยรวม เพราะเป็นการกระทำเพื่อหลีกเลี่ยงมิให้บริษัทจัดการและกองทุนมีการดำเนินการที่ไม่สอดคล้องข้อบังคับของ FATCA และกฎหมายต่างประเทศที่เกี่ยวข้องอันจะทำให้กองทุนอาจต้องถูกหัก ณ ที่จ่าย หรือถูกปิดบัญชีธนาคารตามที่กล่าวแล้วข้างต้น ซึ่งในทางปฏิบัติบริษัทจัดการจะเลือกดำเนินการเฉพาะผู้ถือหน่วยลงทุนที่เข้าข่ายเป็นพลเมืองของประเทศสหรัฐอเมริกา (หรือเป็นบุคคลตามที่กฎหมายต่างประเทศที่เกี่ยวข้องกำหนด) เท่านั้น

ทั้งนี้ ในกรณีที่กฎหมายไทยมีการแก้ไขเพิ่มเติมข้อกำหนดเพื่อรองรับการดำเนินการตามที่บริษัทจัดการได้สงวนสิทธิไว้ข้างต้น บริษัทจัดการ(รวมถึงผู้ที่เกี่ยวข้อง) จะดำเนินการตามข้อกำหนดของกฎหมายภายในประเทศ โดยอาจนำส่งข้อมูลของผู้ถือหน่วยลงทุนไปยังหน่วยงาน หรือดำเนินการอื่นใดที่ราชการกำหนด โดยไม่จำเป็นต้องร้องขอต่อผู้ถือหน่วยลงทุน

12. การดำเนินการกรณีบริษัทจัดการไม่สามารถดำรงเงินกองทุนได้ที่ ประกาศกำหนด :

ในกรณีที่ บริษัทจัดการไม่สามารถดำรงเงินกองทุนได้ตามที่ ประกาศกำหนด บริษัทจัดการจะดำเนินการเปลี่ยนให้บริษัทจัดการรายอื่นเข้าจัดการกองทุนรวมแทนด้วยวิธีการขอรับความเห็นชอบจากสำนักงานหรือ ขอมติโดยเสียงข้างมากของผู้ถือหน่วยลงทุนซึ่งคิดตามจำนวนหน่วยลงทุนรวมกันมากกว่าร้อยละ 50 ของจำนวนหน่วยลงทุนที่ จำหน่ายได้แล้วทั้งหมดของกองทุนรวมภายใน 15 วันนับแต่วันที่รู้หรือควรรู้ว่าไม่สามารถดำรงเงินกองทุนได้ ทั้งนี้ หากมีเหตุจำเป็นและสมควร บริษัทจัดการอาจขอให้สำนักงานพิจารณาขยายระยะเวลาออกไปได้โดยการคัดเลือกบริษัทจัดการกองทุนรวมรายใหม่จะคำนึงถึงประโยชน์ของผู้ถือหน่วยลงทุนเป็นสำคัญ และในกรณีที่ มีค่าใช้จ่ายเกิดขึ้นจากการเปลี่ยนบริษัทจัดการ บริษัทจัดการรายเดิมจะเป็นผู้รับผิดชอบค่าใช้จ่ายดังกล่าว หากบริษัทจัดการไม่สามารถดำเนินการได้ภายในระยะเวลาที่ กำหนด บริษัทจัดการจะดำเนินการเลิกกองทุนรวมต่อไป

13. มาตรการเยียวยากรณีบริษัทจัดการปฏิบัติไม่เป็นไปตามหลักเกณฑ์เกี่ยวกับการอนุมัติให้จัดตั้งกองทุนรวมเป็นการทั่วไป

ในกรณีที่บริษัทจัดการฝ่าฝืนหรือไม่ปฏิบัติตามหลักเกณฑ์เกี่ยวกับการอนุมัติให้จัดตั้งกองทุนรวมแบบเป็นการทั่วไปและการฝ่าฝืนหรือการไม่ปฏิบัตินั้นก่อให้เกิดความเสียหายแก่กองทุนรวมหรือผู้ลงทุน บริษัทจัดการจะแก้ไขเยียวยาความเสียหายโดยไม่ชักช้า โดยในกรณีที่เกิดข้อพิพาทระหว่างบริษัทจัดการกองทุนรวมและผู้ลงทุน บริษัทจัดการยินยอมให้นำข้อพิพาทเข้าสู่การพิจารณาของอนุญาโตตุลาการ

14. ผลบังคับของโครงการจัดการกองทุนรวม:

บริษัทจัดการกองทุนรวมมีหน้าที่ปฏิบัติตามโครงการจัดการกองทุนรวม ข้อผูกพันระหว่างผู้ถือหน่วยลงทุนกับบริษัทจัดการกองทุนรวม และกฎหมายว่าด้วยหลักทรัพย์และตลาดหลักทรัพย์ ตลอดจนประกาศ กฏ และคำสั่งที่ออกโดยอาศัยอำนาจแห่งกฎหมายดังกล่าว ทั้งนี้ ในกรณีที่ข้อกำหนดในโครงการจัดหรือแย้งกับหลักเกณฑ์ในกฎหมาย ประกาศ กฏ หรือคำสั่งดังกล่าว หากบริษัทจัดการกองทุนรวมได้ดำเนินการให้เป็นไปตามกฎหมาย ประกาศ กฏ หรือคำสั่งนั้น ให้ถือว่าบริษัทจัดการกองทุนรวมได้ปฏิบัติให้เป็นไปตามโครงการแล้ว

บริษัทจัดการกองทุนรวมจะแต่งตั้งผู้ดูแลผลประโยชน์ของกองทุนรวมตามที่ระบุไว้ในโครงการจัดการกองทุนรวม โดยผู้ดูแลผลประโยชน์มีอำนาจลงนามในข้อผูกพันระหว่างผู้ถือหน่วยลงทุนและบริษัทจัดการกองทุนรวม ทั้งนี้ การลงนามในข้อผูกพันของผู้ดูแลผลประโยชน์ที่ได้รับการแต่งตั้งโดยชอบ ให้ถือว่าผูกพันผู้ถือหน่วยลงทุนทั้งปวง

การที่ผู้ถือหน่วยลงทุนได้แสดงความประสงค์ในการซื้อหรือลงทุนในหน่วยลงทุนของกองทุนรวมตามโครงการจัดการกองทุนรวมนี้ ไม่ว่าจะในทอดใดๆ ให้ถือว่าผู้ถือหน่วยลงทุนดังกล่าวยอมรับที่จะผูกพันตามข้อกำหนดในโครงการจัดการกองทุนรวมและข้อผูกพันระหว่างผู้ถือหน่วยลงทุนและบริษัทจัดการกองทุนรวม

โครงการจัดการกองทุนรวมที่ผ่านการอนุมัติจากสำนักงาน หรือผ่านการแก้ไขเพิ่มเติมตามมาตรา 129 แห่งพระราชบัญญัติ หลักทรัพย์และตลาดหลักทรัพย์ พ.ศ. 2535 ที่แนบท้ายข้อผูกพันระหว่างผู้ถือหน่วยลงทุนกับบริษัทจัดการกองทุนรวม ถือเป็นส่วนหนึ่งของข้อผูกพันระหว่างผู้ถือหน่วยลงทุนกับบริษัทจัดการกองทุนรวม

**รายงานสรุปเงินลงทุนในตราสารแห่งหนี้ เงินฝาก หรือตราสารกึ่งหนี้กึ่งทุน
มูลค่า ณ วันที่ 31 ตุลาคม 2567**

กลุ่มของตราสารการลงทุน	มูลค่าตามราคาตลาด	%NAV
(ก) ตราสารภาครัฐไทย/ตราสารภาครัฐต่างประเทศ	-	-
(ข) ตราสารที่ธนาคารที่มีกฎหมายเฉพาะจัดตั้งขึ้น ธนาคารพาณิชย์ หรือบริษัทเงินทุนเป็นผู้ออก/ส่งจ่าย/รับอ่าว/ค้ำประกัน	14,816,350.56	4.78
(ค) ตราสารที่มีอันดับความน่าเชื่อถืออยู่ในอันดับที่สามารถลงทุนได้ (Investment grade)	-	-
(ง) ตราสารที่มีอันดับความน่าเชื่อถืออยู่ในอันดับต่ำกว่าอันดับที่สามารถลงทุนได้ (Non-Investment grade) หรือไม่มี Rating	-	-

สัดส่วนเงินลงทุนชั้นสูงต่อมูลค่าทรัพย์สินสุทธิของกองทุนสำหรับกลุ่มตราสารตาม (ง) เท่ากับ 0% NAV

**รายละเอียดตัวตราสารและอันดับความน่าเชื่อถือของตราสารแห่งหนี้ เงินฝาก หรือตราสารกึ่งหนี้กึ่งทุน
มูลค่า ณ วันที่ 31 ตุลาคม 2567**

ประเภท	ผู้ออก	อันดับความน่าเชื่อถือ	มูลค่าตามราคาตลาด
เงินฝากธนาคาร	ธนาคารไทยพาณิชย์ จำกัด (มหาชน)	AA+(FITCH)	14,816,350.56

**อัตราส่วนหมุนเวียนการลงทุนของกองทุน (Portfolio Turnover Ratio: PTR)
มูลค่า ณ วันที่ 31 ตุลาคม 2567**

ชื่อกองทุน	PTR
กองทุนเปิด แอล เอช ไทย พร็อพเพอร์ตี้ เพื่อการเลี้ยงชีพ	0.3063

รายงานสถานะการลงทุน การกู้ยืม และการก่อภาระผูกพัน
มูลค่า ณ วันที่ 31 ตุลาคม 2567

รายละเอียดการลงทุน	มูลค่าตามราคาตลาด	%NAV
หลักทรัพย์หรือทรัพย์สินในประเทศ	306,917,109.86	99.01
เงินฝากธนาคาร	14,816,350.56	4.78
หน่วยลงทุน	292,100,759.30	94.23
ประเภทรายการค้างรับค้างจ่ายหรือหนี้สินอื่น ๆ	3,053,692.57	0.99
มูลค่าทรัพย์สินสุทธิ	309,970,802.43	100

รายละเอียดการลงทุนในหลักทรัพย์
มูลค่า ณ วันที่ 31 ตุลาคม 2567

รายละเอียด	อัตราส่วน (%)	จำนวนเงินต้น หรือ จำนวนหุ้น/หน่วย	มูลค่ายุติธรรม (บาท)
เงินฝากธนาคาร			
ธนาคารไทยพาณิชย์ จำกัด (มหาชน)	4.78	14,783,763.76	14,816,350.56
รวมเงินฝากธนาคาร	4.78		14,816,350.56
หน่วยลงทุน			
หมวดธุรกิจกองทุนรวมอสังหาริมทรัพย์และกองทรัสต์เพื่อการลงทุนในอสังหาริมทรัพย์			
กองทุนรวมสิทธิการเช่าอสังหาริมทรัพย์สนามบินสมุย	0.00	913,800.00	0.00
กองทุนรวมอสังหาริมทรัพย์และสิทธิการเช่าโลตัสส์ รีเทล โกรท	11.70	2,746,700.00	36,256,440.00
ทรัสต์เพื่อการลงทุนในสิทธิการเช่า อสังหาริมทรัพย์ แอล เอช โฮเทล	7.07	1,726,100.00	21,921,470.00
ทรัสต์เพื่อการลงทุนในสิทธิการเช่าอสังหาริมทรัพย์ CPN รีเทล โกรท	16.01	4,100,300.00	49,613,630.00
ทรัสต์เพื่อการลงทุนในสิทธิการเช่าอสังหาริมทรัพย์ แอล เอช ซ้อปปิง เซ็นเตอร์	1.48	418,200.00	4,600,200.00
ทรัสต์เพื่อการลงทุนในสิทธิการเช่าอสังหาริมทรัพย์ดับบลิวเอชเอ อินดิस्टเรียล	3.24	1,512,300.00	10,056,795.00
ทรัสต์เพื่อการลงทุนในสิทธิการเช่าอสังหาริมทรัพย์สนามบินการบินกรุงเทพ	4.15	1,300,500.00	12,874,950.00
ทรัสต์เพื่อการลงทุนในสิทธิการเช่าอสังหาริมทรัพย์ไอเน็ต	1.86	669,467.00	5,757,416.20
ทรัสต์เพื่อการลงทุนในอสังหาริมทรัพย์และสิทธิการเช่าดับบลิวเอชเอ พรีเมียม โกรท	13.26	3,991,520.00	41,112,656.00
ทรัสต์เพื่อการลงทุนในอสังหาริมทรัพย์และสิทธิการเช่าคูสิตธานี	3.06	1,858,000.00	9,475,800.00
ทรัสต์เพื่อการลงทุนในอสังหาริมทรัพย์และสิทธิการเช่าอมตะซัมมิทโกรท	1.22	570,900.00	3,767,940.00
ทรัสต์เพื่อการลงทุนในอสังหาริมทรัพย์และสิทธิการเช่า	2.02	579,600.00	6,259,680.00

รายละเอียด	อัตราส่วน (%)	จำนวนเงินต้น หรือ จำนวนหุ้น/หน่วย	มูลค่ายุติธรรม (บาท)
อสังหาริมทรัพย์ เอไอเอ็ม อินดัสเทรียล โกรท			
ทรัสต์เพื่อการลงทุนในอสังหาริมทรัพย์และสิทธิการเช่าอสังหาริมทรัพย์เพื่ออุตสาหกรรม เฟรเซอร์ส พร็อพเพอร์ตี้	13.39	3,879,703.00	41,512,822.10
ทรัสต์เพื่อการลงทุนในอสังหาริมทรัพย์และสิทธิการเช่าไฮโดรเจน	0.89	297,300.00	2,764,890.00
ทรัสต์เพื่อการลงทุนในอสังหาริมทรัพย์อิมแพ็คโกรท	4.30	1,139,800.00	13,335,660.00
หมวดธุรกิจขนส่งและโลจิสติกส์			
กองทุนรวมโครงสร้างพื้นฐานเพื่ออนาคตประเทศไทย	4.40	2,113,700.00	13,633,365.00
กองทุนรวมโครงสร้างพื้นฐานระบบขนส่งมวลชนทางราง บีที	1.04	986,000.00	3,214,360.00
หมวดธุรกิจเทคโนโลยีสารสนเทศและการสื่อสาร			
กองทุนรวมโครงสร้างพื้นฐานโทรคมนาคม ดิจิทัล	5.14	1,705,100.00	15,942,685.00
รวมหน่วยลงทุน	94.23		292,100,759.30
รวมเงินลงทุน	99.01		306,917,109.86
รายการค้างจ่ายหรือหนี้สินอื่น ๆ	0.99		3,053,692.57
มูลค่าทรัพย์สินสุทธิ	100		309,970,802.43

รายชื่อหุ้นที่ลงทุน 10 อันดับแรก พร้อมสัดส่วนการลงทุน
มูลค่า ณ วันที่ 31 ตุลาคม 2567

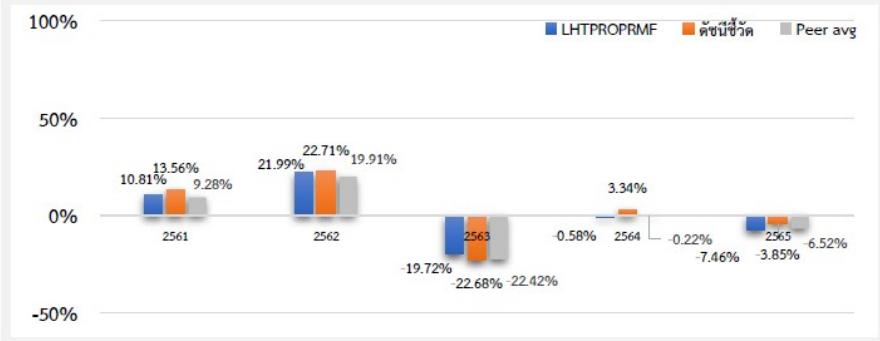
ลำดับ	ชื่อหลักทรัพย์	ชื่อย่อ	ร้อยละของเงินลงทุน
1	ทรัสต์เพื่อการลงทุนในสิทธิการเช่าอสังหาริมทรัพย์ CPN รีเทล โกรท	CPNREIT	16.01
2	ทรัสต์เพื่อการลงทุนในอสังหาริมทรัพย์และสิทธิการเช่าอสังหาริมทรัพย์เพื่ออุตสาหกรรม เฟรเซอร์ส พร็อพเพอร์ตี้	FTREIT	13.39
3	ทรัสต์เพื่อการลงทุนในอสังหาริมทรัพย์และสิทธิการเช่าดับบลิวเอชเอ พรีเมียม โกรท	WHART	13.26
4	กองทุนรวมอสังหาริมทรัพย์และสิทธิการเช่าโลตัสส์ รีเทล โกรท	LPF	11.70
5	ทรัสต์เพื่อการลงทุนในสิทธิการเช่าอสังหาริมทรัพย์ แอล เอช ไฮเทล	LHHOTEL	7.07
6	กองทุนรวมโครงสร้างพื้นฐานโทรคมนาคม ดิจิทัล	DIF	5.14
7	กองทุนรวมโครงสร้างพื้นฐานเพื่ออนาคตประเทศไทย	TFFIF	4.40
8	ทรัสต์เพื่อการลงทุนในอสังหาริมทรัพย์อิมแพ็คโกรท	IMPACT	4.30
9	ทรัสต์เพื่อการลงทุนในสิทธิการเช่าอสังหาริมทรัพย์สนามบินการบินกรุงเทพ	BAREIT	4.15
10	ทรัสต์เพื่อการลงทุนในสิทธิการเช่าอสังหาริมทรัพย์ดับบลิวเอชเอ อินดัสเทรียล	WHAIR	3.24

ค่านายหน้าซื้อขายหลักทรัพย์
ตั้งแต่วันที่ 01 พฤศจิกายน 2566 ถึง 31 ตุลาคม 2567

ลำดับ	ชื่อบริษัทนายหน้า	ค่านายหน้า (บาท)	อัตราส่วน (%)
1	บริษัทหลักทรัพย์ เกียรตินาคินภัทร จำกัด (มหาชน)	75,279.86	29.14
2	บริษัทหลักทรัพย์ ฟินันเซีย ไซรัส จำกัด (มหาชน)	28,786.42	11.14
3	บริษัทหลักทรัพย์ บัวหลวง จำกัด	28,388.07	10.99
4	บริษัทหลักทรัพย์ แลนด์ แอนด์ เฮาส์ จำกัด (มหาชน)	25,087.79	9.71
5	บริษัทหลักทรัพย์ เมย์แบงก์ (ประเทศไทย) จำกัด (มหาชน)	18,159.47	7.03
6	บริษัทหลักทรัพย์ ทิสโก้ จำกัด	17,297.68	6.69
7	บริษัทหลักทรัพย์ อินโนเวสต์ เอกซ์ จำกัด	15,028.51	5.82
8	บริษัทหลักทรัพย์ กลีกรไทย จำกัด (มหาชน)	13,335.37	5.16
9	บริษัทหลักทรัพย์ ซีจีเอส อินเตอร์เนชั่นแนล (ประเทศไทย) จำกัด	11,502.15	4.45
10	บริษัท หลักทรัพย์ กรุงศรี จำกัด (มหาชน)	8,542.53	3.31
11	บริษัทหลักทรัพย์ ดาโอ (ประเทศไทย) จำกัด (มหาชน)	6,265.06	2.42
12	บริษัทหลักทรัพย์ ดีบีเอส วิคเคอร์ส (ประเทศไทย) จำกัด	6,159.49	2.38
13	บริษัท หลักทรัพย์ ทรินิตี้ จำกัด	2,594.13	1.00
14	บริษัทหลักทรัพย์ ธนชาต จำกัด (มหาชน)	995.72	0.39
15	บริษัทหลักทรัพย์ กรุงศรี พัฒนสิน จำกัด (มหาชน)	955.55	0.37
	รวม	258,377.80	100.00

ตารางเปรียบเทียบผลการดำเนินงาน
ข้อมูล ณ วันที่ 31 ตุลาคม 2567

ผลการดำเนินงานและดัชนีชี้วัดย้อนหลัง 5 ปี ปฏิทิน (%)



ผลการดำเนินงานย้อนหลังแบบปีกลุ่ม (%) ต่อปี

	YTD	3 เดือน	6 เดือน	1 ปี ¹
LHTPROPRMF	-16.23	-11.16	-14.22	-13.18
ดัชนีชี้วัด	-17.52	-11.97	-14.62	-13.9
ค่าเฉลี่ยในกลุ่มเดียวกัน	-18.17	-11.91	-15.70	-15.18
ความผันผวนกองทุน	8.57	4.02	5.19	9.00
ความผันผวนดัชนีชี้วัด	7.71	3.93	4.96	8.15
	3 ปี ¹	5 ปี ¹	10 ปี ¹	ตั้งแต่จัดตั้ง ¹
LHTPROPRMF	-6.13	-5.55	N/A	0.21
ดัชนีชี้วัด	-3.88	-4.93	N/A	1.67
ค่าเฉลี่ยในกลุ่มเดียวกัน	-6.43	-6.83	0.68	N/A
ความผันผวนกองทุน	10.19	11.98	N/A	10.30
ความผันผวนดัชนีชี้วัด	9.59	12.35	N/A	10.36

ชื่อกองทุน	มูลค่าหน่วยลงทุน	มูลค่าทรัพย์สินสุทธิ
------------	------------------	----------------------

LHTPROPRMF 12.0267 309,970,802.43

ข้อมูล ณ วันที่ 31 ตุลาคม 2567

- เอกสารการวัดผลการดำเนินงานของกองทุนรวมฉบับนี้ได้จัดทำขึ้นตามมาตรฐานการวัดผลการดำเนินงานของกองทุนรวมของสมาคมบริษัทจัดการลงทุน
- ผลการดำเนินงานในอดีต/ผลการเปรียบเทียบผลการดำเนินงานที่เกี่ยวข้องกับผลิตภัณฑ์ในตลาดทุน มิได้เป็นสิ่งยืนยันถึงผลการดำเนินงานในอนาคต
- ทำความเข้าใจลักษณะสินค้า เงื่อนไข ผลตอบแทน และความเสี่ยง ก่อนตัดสินใจลงทุน

ข้อมูลการถือหน่วยลงทุนเกิน 1 ใน 3
ณ วันที่ 31 ตุลาคม 2567

จำนวนผู้ถือหุ้น (ราย)	สัดส่วน(ร้อยละ)
1	35.6666

รวบรวมข้อมูล ณ วันที่ 31 ตุลาคม 2567