



Fund

บริษัทหลักทรัพย์จัดการกองทุน แลนด์ แอนด์ เฮ้าส์ จำกัด
LAND AND HOUSES FUND MANAGEMENT CO.,LTD

หนังสือชี้ชวน
ส่วนข้อมูลกองทุนรวม (Q&A)
กองทุนเปิด แอล เอช ยั่งยืน
LH Smart Income Fund
(LHSMART)

(สำหรับรอบระยะเวลาบัญชีปีที่ 5 สิ้นสุดวันที่ 30 เมษายน 2564)

ผู้ลงทุนควรศึกษารายละเอียดของกองทุนอย่างละเอียดถี่ถ้วนก่อนตัดสินใจลงทุนหากมีข้อสงสัย
หรือต้องการข้อมูลเพิ่มเติม โปรดติดต่อบริษัทจัดการหรือผู้สนับสนุนการขายหรือรับซื้อคืน

ส่วนข้อมูลสรุปรายละเอียดโครงการ

| | |
|---|------------------------------|
| ชื่อโครงการ (ภาษาไทย) | : กองทุนเปิด แอล เอช ยั่งยืน |
| ชื่อโครงการ (ภาษาอังกฤษ) | : LH Smart Income Fund |
| ชื่อย่อ | : LHSMART |
| อายุโครงการ | : ไม่กำหนด |
| วันที่ได้รับอนุมัติให้จัดตั้งและจัดการกองทุนรวม | : 19 เมษายน 2559 |
| วันที่จดทะเบียนกองทุน | : 11 พฤษภาคม 2559 |
| วันที่เปิดเสนอซื้อหน่วยลงทุน | : ทุกวันทำการ |
| วันที่เปิดเสนอขายหน่วยลงทุน | : ทุกวันทำการ |

ประเภทและนโยบายการลงทุน

Q: ประเภทของกองทุน

A: กองทุนรวมผสม แบบไม่กำหนดสัดส่วนการลงทุนในตราสารทุน

Q: นโยบายการลงทุน

A: กองทุนมีนโยบายที่จะลงทุนในหรือมีไว้ซึ่งหลักทรัพย์ และ/หรือตราสารดังต่อไปนี้ โดยจะพิจารณาปรับสัดส่วนการลงทุนของหลักทรัพย์ และ/หรือตราสารดังกล่าวได้ตั้งแต่ร้อยละ 0 - 100 ของมูลค่าทรัพย์สินสุทธิของกองทุน ซึ่งสัดส่วนการลงทุนขึ้นอยู่กับดุลยพินิจของผู้จัดการกองทุนและตามความเหมาะสมกับสภาพการณ์ในแต่ละขณะ

- หน่วยลงทุนของกองทุนรวมอสังหาริมทรัพย์/หน่วยทรัสต์ของทรัสต์เพื่อการลงทุนในอสังหาริมทรัพย์/ตราสารอื่นใดที่ให้สิทธิในการได้มาหรือที่มีผลตอบแทนอ้างอิงกับตราสารดังกล่าวข้างต้น หรือกลุ่มของตราสาร/หน่วยลงทุนดังกล่าวข้างต้น

- หน่วยลงทุนของกองทุนรวมโครงสร้างพื้นฐาน/ตราสารอื่นใดที่ให้สิทธิในการได้มาหรือที่มีผลตอบแทนอ้างอิงกับตราสารดังกล่าวข้างต้น

- ตราสารแห่งทุนที่มีปัจจัยพื้นฐานดี และ/หรือมีแนวโน้มจ่ายปันผลสูง

- ตราสารแห่งหนี้ เงินฝากธนาคาร ตราสารกึ่งหนี้กึ่งทุน ใบสำคัญแสดงสิทธิ รวมถึงหลักทรัพย์หรือทรัพย์สินอื่นหรือการหาผลตอบแทนโดยวิธีอื่นตามที่ระบุไว้ในโครงการหรือตามที่คณะกรรมการ ก.ล.ต. หรือ สำนักงานคณะกรรมการ ก.ล.ต. ประกาศกำหนด

ทั้งนี้ กองทุนอาจจะพิจารณาลงทุนในหรือมีไว้ซึ่งสัญญาซื้อขายล่วงหน้า (Derivatives) โดยมีวัตถุประสงค์เพื่อป้องกันความเสี่ยง (Hedging) โดยจะไม่ลงทุนในหรือมีไว้ซึ่งตราสารที่มีลักษณะของสัญญาซื้อขายล่วงหน้าแปง (Structured Note) ตราสารหนี้ที่ไม่ได้รับการจัดอันดับความน่าเชื่อถือ (Unrated Securities) ตราสารทุนของบริษัทที่ไม่ได้จดทะเบียนซื้อขายในตลาด (ไม่รวมถึงหลักทรัพย์ที่คณะกรรมการตลาดหลักทรัพย์สั่งรับเป็นหลักทรัพย์จัด

ทะเบียนในตลาดหลักทรัพย์แห่งประเทศไทย ซึ่งผู้ออกหลักทรัพย์ดังกล่าวอยู่ระหว่างการดำเนินการกระจายการถือ
หุ้นรายย่อยตามข้อบังคับตลาดหลักทรัพย์แห่งประเทศไทย) และตราสารหนี้ที่มีอันดับความน่าเชื่อถือของตราสาร
หรือผู้ออก (Issue/Issuer) ต่ำกว่าที่สามารถลงทุนได้ (Non-investment grade) อย่างไรก็ตาม กองทุนอาจมีไว้
ซึ่งตราสารแห่งหนึ่งที่มีอันดับความน่าเชื่อถือที่ตัวตราสารหรือที่ผู้ออกตราสารต่ำกว่าที่สามารถลงทุนได้ (Non-
investment grade) หรือตราสารทุนของบริษัทที่ไม่ได้จดทะเบียนในตลาดหลักทรัพย์ (Unlisted Securities) เฉพาะ
ในกรณีที่ตราสารหนี้นั้นได้รับการจัดอันดับความน่าเชื่อถือที่ตัวตราสารหรือที่ผู้ออกตราสารในอันดับที่สามารถลงทุน
ได้ (Investment Grade) หรือตราสารทุนที่จดทะเบียนในตลาดหลักทรัพย์ (Listed Securities) แล้วแต่กรณี ในขณะที่
ที่กองทุนลงทุนเท่านั้น

ผลตอบแทนที่ผู้ลงทุนจะได้จากเงินลงทุน

ผู้ลงทุนมีโอกาสที่จะได้รับกำไรจากมูลค่าหน่วยลงทุนที่เพิ่มขึ้น ในกรณีที่ราคาหลักทรัพย์ที่กองทุนลงทุนปรับตัว
สูงขึ้น และเปิดโอกาสให้ผู้ลงทุนได้รับรายได้จากเงินปันผล โดยกองทุนจะพิจารณาจ่ายเงินปันผลไม่เกินปีละ 12 ครั้ง
โดยพิจารณาจากผลการดำเนินงานสิ้นสุดตามช่วงเวลาของบริษัทจัดการเห็นสมควร จากกำไรสะสม หรือกำไรสุทธิใน
งวดบัญชีที่จะจ่ายเงินปันผล แล้วแต่กรณี และการจ่ายเงินปันผลดังกล่าวจะไม่ทำให้กองทุนรวมมีผลขาดทุนสะสม
เพิ่มขึ้นในงวดที่มีการจ่ายเงินปันผลนั้น

ทั้งนี้ บริษัทจัดการจะถือปฏิบัติตามหลักเกณฑ์และวิธีการที่สำนักงานคณะกรรมการ ก.ล.ต. ประกาศ กำหนด และ
ตามที่บริษัทจัดการเห็นสมควร

ลักษณะที่สำคัญของกองทุนรวม

Q: กองทุนรวมนี้เป็นกองทุนรวมที่มีการกำหนดประเภทของผู้ลงทุน หรือมีการแบ่งชนิดของหน่วยลงทุน
หรือไม่อย่างไร

A: กองทุนรวมนี้เป็นกองทุนสำหรับผู้ลงทุนทั่วไป มีการแบ่งชนิดของหน่วยลงทุนเป็น 3 ชนิด ได้แก่

- 1) ชนิดขายคืนหน่วยลงทุนอัตโนมัติ (ชื่อย่อ : LHSMART-R) (ยังไม่เปิดเสนอขาย)
- 2) ชนิดจ่ายเงินปันผล (ชื่อย่อ : LHSMART-D)
- 3) ชนิดสะสมมูลค่า (ชื่อย่อ : LHSMART-A) (ยังไม่เปิดเสนอขาย)

ทั้งนี้ ผู้ลงทุนบุคคลธรรมดา และผู้ลงทุนนิติบุคคล/สถาบัน สามารถลงทุนได้ในหน่วยลงทุนทุกชนิดตามเงื่อนไขที่
กองทุนกำหนด

Q: กองทุนรวมนี้มีจำนวนเงินทุนโครงการเท่าใด

A: จำนวนเงินทุนโครงการนี้เท่ากับ 2,000 ล้านบาท

Q: กองทุนนี้เหมาะสมที่จะเป็นทางเลือกสำหรับเงินลงทุนลักษณะใด ควรลงทุนในกองทุนนี้เป็นระยะเวลา
เท่าใด

A: กองทุนนี้เหมาะสมกับผู้ลงทุนที่ต้องการลงทุนระยะปานกลางถึงระยะยาวในหลักทรัพย์ที่อยู่ในหน่วยลงทุน
ของกองทุนรวมอสังหาริมทรัพย์/REITs หน่วยลงทุนของกองทุนรวมโครงสร้างพื้นฐาน ตราสารแห่งทุนที่มี
ปัจจัยพื้นฐานดี และ/หรือมีแนวโน้มจ่ายเงินปันผลสูง และ/หรือตราสารแห่งหนึ่งในประเทศ โดยมีเป้าหมายที่จะ

สร้างผลตอบแทนที่ดีที่สุด และกระจายความเสี่ยงในการลงทุน โดยกองทุนสามารถปรับสัดส่วนของตราสารที่ลงทุนได้ ตั้งแต่ร้อยละ 0-100 ของมูลค่าทรัพย์สินสุทธิ

Q: ปัจจัยใดที่มีผลกระทบต่ออย่างมีนัยสำคัญต่อเงินลงทุนของผู้ลงทุน

- A:** 1) ความผันผวนของราคาตราสารที่กองทุนลงทุน
2) ความสามารถในการชำระหนี้ของผู้ออกตราสารหนี้

Q: กองทุนนี้มีผู้ประกันเงินลงทุนหรือมุ่งเน้นจะคุ้มครองเงินต้นหรือไม่ อย่างไร

A: กองทุนนี้ไม่มีผู้ประกันเงินลงทุนและไม่คุ้มครองเงินต้น

Q: กองทุนรวมนี้มีรอบระยะเวลาบัญชีอย่างไร

A: ทุกวันที่ 30 เมษายน ของทุกปี

ข้อกำหนดในการซื้อขายและโอนหน่วยลงทุน

Q: กองทุนรวมนี้มีวิธีการขายและรับซื้อคืนหน่วยลงทุนอย่างไร

A: 1) วิธีการขายหน่วยลงทุน

- ✓ ไม่กำหนดมูลค่าขั้นต่ำของการสั่งซื้อ
- ✓ ผู้ลงทุนสามารถสั่งซื้อได้ที่บริษัทจัดการ หรือผู้สนับสนุนการขายหรือรับซื้อคืนหน่วยลงทุนที่ได้รับการแต่งตั้งจากบริษัทจัดการได้ทุกวันทำการ ตั้งแต่เวลาเริ่มทำการถึงเวลา 15.30 น.
- ✓ :30 น.
- ✓ ผู้สั่งซื้อหน่วยลงทุนจะต้องชำระเงินค่าซื้อครั้งเดียวเต็มจำนวนที่สั่งซื้อ โดยชำระเป็น เงินโอน เช็ค ตราพีด หรือวิธีอื่นใดที่บริษัทจัดการยอมรับ โดยผู้สั่งซื้อจะต้องลงวันที่ตามวันที่ที่สั่งซื้อและขีดคร่อมเฉพาะส่งจ่ายในนาม “บลจ. แลนด์ แอนด์ เฮาส์ จำกัด เพื่อจองซื้อหน่วยลงทุน” โดยระบุชื่อ ที่อยู่และหมายเลขโทรศัพท์ของผู้สั่งซื้อลงบนด้านหลังของเช็คเพื่อความสะดวกในการติดต่อและเพื่อผลประโยชน์ของผู้สั่งซื้อหน่วยลงทุน

โดยวันสุดท้ายของการเสนอขายครั้งแรก บริษัทจัดการขอสงวนสิทธิรับเงินค่าจองซื้อเป็นเงินโอนเท่านั้น ภายในเวลา 15:30 น.

2) วิธีรับซื้อคืนหน่วยลงทุน

- ✓ กรณีรับซื้อคืนหน่วยลงทุนแบบดุลยพินิจของผู้ลงทุน ผู้ลงทุนสามารถส่งขายหน่วยลงทุนได้ทุกวันทำการ รับซื้อคืนหน่วยลงทุน โดยผู้ถือหน่วยลงทุนสามารถส่งคำสั่งขายคืนหน่วยลงทุน ได้ตั้งแต่เวลา 8.30 - 15.30 น.

ทั้งนี้ บริษัทจัดการขอสงวนสิทธิที่จะเปลี่ยนแปลง วัน เวลาทำการรับซื้อคืนหน่วยลงทุนดังกล่าว ตามที่บริษัทจัดการเห็นสมควร ซึ่งเป็นไปเพื่อประโยชน์ของกองทุนรวม โดยจะแจ้งให้ผู้ถือหน่วยลงทุนทราบล่วงหน้า โดยประกาศ ณ สำนักงานของบริษัทจัดการ และ/หรือผู้สนับสนุนการขายหรือรับซื้อคืน (ถ้ามี)

ทั้งนี้ บริษัทจัดการจะดำเนินการชำระเงินให้ผู้ขายคืนหน่วยลงทุนภายใน 5 วันทำการนับแต่วันถัดจากวันคำนวณมูลค่าทรัพย์สินสุทธิ มูลค่าหน่วยลงทุน และราคาหน่วยลงทุน

- ✓ กรณีรับซื้อคืนหน่วยลงทุนอัตโนมัติ (สำหรับหน่วยลงทุนชนิดขายคืนหน่วยลงทุนอัตโนมัติ)

บริษัทจัดการจะถือว่าผู้ถือหน่วยลงทุนได้ตกลงซื้อขายคืนหน่วยลงทุนและยินยอมให้บริษัทจัดการรับซื้อคืนหน่วยลงทุนอัตโนมัติ (Auto Redemption) โดยจะพิจารณารับซื้อคืนหน่วยลงทุนอัตโนมัติไม่เกินปีละ 12 ครั้ง ซึ่งจะพิจารณาจากผลการดำเนินงานสิ้นสุดตามช่วงเวลาของบริษัทจัดการเห็นสมควรในงวดบัญชีที่จะจ่ายเงินค่ารับซื้อคืนหน่วยลงทุนอัตโนมัติแล้วแต่กรณี

ในการรับซื้อคืนหน่วยลงทุนดังกล่าว บริษัทจัดการจะใช้ราคารับซื้อคืน ณ สิ้นวันทำการรับซื้อคืนหน่วยลงทุนอัตโนมัติ โดยบริษัทจัดการจะดำเนินการชำระเงินค่ารับซื้อคืนหน่วยลงทุนโดยอัตโนมัติภายใน 5 วันทำการนับแต่วันถัดจากวันคำนวณมูลค่าทรัพย์สินสุทธิ มูลค่าหน่วยลงทุน และราคาหน่วยลงทุน เพื่อนำเงินไปซื้อหน่วยลงทุนกองทุนเปิด แอล เอช ตลาดเงิน

ผู้ถือหน่วยลงทุนจะสามารถดำเนินการขายคืนหรือสับเปลี่ยนหน่วยลงทุนกองทุนเปิด แอล เอช ตลาดเงินไปยังกองทุนอื่นได้ โดยเป็นไปตามเงื่อนไขระบุไว้ในหนังสือชี้ชวนของกองทุนเปิด แอล เอช ตลาดเงิน

Q: กรณีใดที่บริษัทจัดการสงวนสิทธิไม่ขายหน่วยลงทุน

A: บริษัทจัดการขอสงวนสิทธิที่จะปฏิเสธการสั่งซื้อหน่วยลงทุน ในกรณีที่บริษัทจัดการได้พิจารณาแล้วเห็นว่าการสั่งซื้อดังกล่าว มีผลกระทบต่อการลงทุนของกองทุนรวมหรือต่อผู้ถือหน่วยลงทุนหรือต่อชื่อเสียงหรือต่อความรับผิดชอบทางกฎหมายของบริษัทจัดการ โดยไม่จำเป็นต้องแจ้งให้ผู้สั่งซื้อหน่วยลงทุนทราบล่วงหน้า

Q: กองทุนรวมนี้มีข้อกำหนดเกี่ยวกับการเลื่อนกำหนดเวลาชำระค่าขายคืนหน่วยลงทุน การไม่ขายหรือไม่รับซื้อคืนหน่วยลงทุนตามคำสั่งที่รับไว้แล้ว และการหยุดรับคำสั่งซื้อหรือขายคืนหน่วยลงทุนไว้อย่างไร

A: 1) การเลื่อนกำหนดการชำระเงินค่าขายคืนหน่วยลงทุน

บริษัทจัดการอาจเลื่อนกำหนดการชำระเงินค่าขายคืนหน่วยลงทุนคืนแก่ผู้ถือหน่วยลงทุนที่ได้มีคำสั่งขายคืนหน่วยลงทุนของกองทุนเปิดไว้แล้วได้ ในกรณีดังต่อไปนี้

- (1) บริษัทจัดการโดยความเห็นชอบของผู้ดูแลผลประโยชน์เห็นว่าเหตุจำเป็นทำให้ไม่สามารถจำหน่าย จ่าย โอนหลักทรัพย์หรือทรัพย์สินของกองทุนเปิดได้อย่างสมเหตุสมผล หรือมีเหตุที่ทำให้กองทุนรวมไม่ได้รับชำระเงินจากหลักทรัพย์หรือทรัพย์สินที่ลงทุนไว้ตามกำหนดเวลาปกติ ซึ่งเหตุดังกล่าวอยู่นอกเหนือการควบคุมของบริษัทจัดการ
- (2) มีคำสั่งขายคืนหน่วยลงทุนไว้แล้วแต่ในช่วงระยะเวลาที่บริษัทจัดการยังไม่ได้ชำระเงินค่าขายคืนหน่วยลงทุนให้แก่ผู้ถือหน่วยลงทุน บริษัทจัดการพบว่าราคารับซื้อคืนหน่วยลงทุนดังกล่าวไม่ถูกต้อง และผู้ดูแลผลประโยชน์ยังไม่ได้รับรองข้อมูลในรายงานการแก้ไขราคาย้อนหลังและรายงานการชดเชยราคา โดยราคารับซื้อคืนหน่วยลงทุนที่ไม่ถูกต้องนั้นต่างจากราคารับซื้อคืนหน่วยลงทุนที่ถูกต้องตั้งแต่หนึ่งสตางค์ขึ้นไปและคิดเป็นอัตราตั้งแต่ร้อยละ 0.5 ของราคารับซื้อคืนหน่วยลงทุนที่ถูกต้อง
- (3) มีคำสั่งขายคืนหน่วยลงทุนในช่วงระยะเวลาที่บริษัทจัดการพบว่าราคารับซื้อคืนหน่วยลงทุนไม่ถูกต้อง และผู้ดูแลผลประโยชน์ยังไม่ได้รับรองข้อมูลในรายงานการแก้ไขราคาย้อนหลังและรายงานการชดเชยราคา โดยราคารับซื้อคืนหน่วยลงทุนที่ไม่ถูกต้องนั้นต่างจากราคารับซื้อคืนหน่วยลงทุนที่ถูกต้องตั้งแต่หนึ่งสตางค์ขึ้นไป และคิดเป็นอัตราตั้งแต่ร้อยละ 0.5 ของราคารับซื้อคืนหน่วยลงทุนที่ถูกต้อง

2) การไม่ขายหรือไม่รับซื้อคืนหน่วยลงทุนตามคำสั่งที่รับไว้แล้ว

บริษัทจัดการอาจไม่ขาย ไม่รับซื้อคืน หรือไม่รับสับเปลี่ยนหน่วยลงทุนตามคำสั่งซื้อ คำสั่งขายคืน หรือคำสั่งสับเปลี่ยนหน่วยลงทุนที่ได้รับไว้แล้ว หรืออาจหยุดรับคำสั่งซื้อ คำสั่งขายคืน หรือคำสั่งสับเปลี่ยนหน่วยลงทุนได้ ในกรณีที่ปรากฏเหตุดังต่อไปนี้

- (1) ตลาดหลักทรัพย์หรือศูนย์ซื้อขายหลักทรัพย์ไม่สามารถเปิดทำการซื้อขายได้ตามปกติ
- (2) เมื่อบริษัทจัดการโดยความเห็นชอบของผู้ดูแลผลประโยชน์เห็นว่าเหตุจำเป็นทำให้ไม่สามารถจำหน่าย จ่าย โอนหลักทรัพย์หรือทรัพย์สินของกองทุนเปิดได้อย่างสมเหตุสมผล หรือไม่สามารถ

คำนวณมูลค่าทรัพย์สินของกองทุนเปิดได้อย่างเป็นธรรมและเหมาะสม หรือมีเหตุจำเป็นอื่นใด เพื่อคุ้มครองประโยชน์ของผู้ถือหน่วยลงทุน ทั้งนี้ บริษัทจัดการจะไม่ขาย ไม่รับซื้อคืน หรือไม่รับ สับเปลี่ยนหน่วยลงทุนตามคำสั่งซื้อ คำสั่งขายคืน หรือคำสั่งสับเปลี่ยนหน่วยลงทุนที่ได้รับมาแล้ว หรือจะหยุดรับคำสั่งซื้อ คำสั่งขายคืน หรือคำสั่งสับเปลี่ยนหน่วยลงทุนในกรณีนี้ได้ไม่เกิน 1 วันทำการ เว้นแต่ได้รับผ่อนผันจากสำนักงานคณะกรรมการ ก.ล.ต.

(3) ในกรณีที่กองทุนรวมมีการลงทุนในหลักทรัพย์หรือทรัพย์สินในต่างประเทศตามประกาศ สำนักงาน ก.ล.ต. ว่าด้วยการลงทุนในหรือมีไว้ซึ่งหลักทรัพย์หรือทรัพย์สินในต่างประเทศเพื่อเป็น ทรัพย์สินของกองทุน และการกำหนดอัตราส่วนการลงทุน เมื่อมีเหตุการณ์ดังต่อไปนี้เกิดขึ้นและ ก่อให้เกิดผลกระทบต่อกองทุนรวมถึงกล่าวอย่างมีนัยสำคัญ

(ก) ตลาดซื้อขายหลักทรัพย์ดังกล่าวไม่สามารถเปิดทำการซื้อขายได้ตามปกติ ทั้งนี้ เฉพาะ กรณีที่กองทุนรวมได้ลงทุนในหลักทรัพย์ที่ซื้อขายในตลาดซื้อขายหลักทรัพย์แต่ละแห่งเกิน กว่าร้อยละสิบของมูลค่าทรัพย์สินสุทธิของกองทุนรวม

(ข) มีเหตุการณ์ที่ทำให้ไม่สามารถแลกเปลี่ยนเงินตราต่างประเทศได้อย่างเสรี และทำให้ไม่ สามารถโอนเงินออกจากประเทศหรือรับโอนเงินจากต่างประเทศได้ตามปกติ

(ค) มีเหตุที่ทำให้กองทุนรวมไม่ได้รับชำระเงินจากหลักทรัพย์หรือทรัพย์สินที่ลงทุนไว้ตาม กำหนดเวลาปกติ ซึ่งเหตุดังกล่าวอยู่เหนือการควบคุมของบริษัทจัดการและผู้ดูแล ผลประโยชน์เห็นชอบด้วยแล้ว

(4) เป็นการไม่ขายหน่วยลงทุนตามคำสั่งซื้อหน่วยลงทุนที่รับไว้แล้ว หรือเป็นการหยุดรับคำสั่งซื้อ หน่วยลงทุน แก่ผู้ลงทุนเฉพาะราย เนื่องจากปรากฏข้อเท็จจริงดังต่อไปนี้

(ก) บริษัทจัดการมีเหตุอันควรสงสัยว่าผู้ลงทุนรายนั้น ๆ มีส่วนเกี่ยวข้องกับการกระทำ ดังต่อไปนี้

1. การกระทำที่เป็นความผิดมูลฐานหรือความผิดฐานฟอกเงินตามกฎหมายเกี่ยวกับการ ป้องกันและปราบปรามการฟอกเงิน ไม่ว่าจะเป็กฎหมายไทยหรือกฎหมาย ต่างประเทศ

2. การให้การสนับสนุนทางการเงินแก่การก่อการร้าย หรือ

3. การกระทำที่เป็นการปฏิบัติตามคำสั่งเกี่ยวกับการยึดหรืออายัดทรัพย์สิน โดยบุคคลผู้มี อำนาจตามกฎหมาย

(ข) บริษัทจัดการไม่สามารถดำเนินการรู้จักลูกค้า และตรวจสอบเพื่อทราบข้อเท็จจริงเกี่ยวกับ ลูกค้าได้ในสาระสำคัญ

3) การหยุดรับคำสั่งซื้อขายหน่วยลงทุน

เพื่อคุ้มครองประโยชน์ของผู้ถือหน่วยลงทุน หรือในกรณีที่มีความจำเป็นเพื่อรักษาเสถียรภาพทางเศรษฐกิจ และการเงินของประเทศ หรือเพื่อรักษาเสถียรภาพในระบบตลาดการเงิน สำนักงานคณะกรรมการ ก.ล.ต. อาจประกาศให้บริษัทจัดการหยุดรับคำสั่งซื้อ คำสั่งขายคืน หรือคำสั่งสับเปลี่ยนหน่วยลงทุนของกองทุนเปิด ได้เป็นการชั่วคราวตามระยะเวลาที่เห็นสมควร แต่รวมแล้วต้องไม่เกิน 20 วันทำการติดต่อกัน เว้นแต่จะ ได้รับความเห็นชอบจากคณะกรรมการ ก.ล.ต. ให้ขยายระยะเวลาหยุดรับคำสั่งซื้อ คำสั่งขายคืน หรือคำสั่ง สับเปลี่ยนหน่วยลงทุนออกไปได้

Q: วิธีการสับเปลี่ยนหน่วยลงทุนเป็นอย่างไร

A: การสับเปลี่ยนหน่วยลงทุนเข้า (Switch in) สามารถกระทำได้ตามวันและเวลาขายหน่วยลงทุน โดยเป็นการ สับเปลี่ยนจากหน่วยลงทุนของกองทุนรวมอื่นภายใต้การจัดการของบริษัทจัดการ (“กองทุนต้นทาง”) มาเข้า กองทุนนี้ (“กองทุนปลายทาง”) ทั้งนี้ การสับเปลี่ยนการถือหน่วยลงทุนระหว่างกองทุนเปิด ต้องเป็นไปตาม เงื่อนไขที่ระบุไว้ในโครงการจัดการของทั้งกองทุนเปิดต้นทาง และกองทุนเปิดปลายทาง

การสับเปลี่ยนหน่วยลงทุนออก (Switch out) ผู้ถือหน่วยลงทุนสามารถสับเปลี่ยนหน่วยลงทุนได้ตามวันและเวลารับซื้อคืนหน่วยลงทุน โดยนำส่งหลักฐานการสับเปลี่ยนหน่วยลงทุนล่วงหน้าผ่านบริษัทจัดการหรือผู้สนับสนุนการขายหรือรับซื้อคืนหน่วยลงทุน

ในกรณีที่วันดังกล่าวตรงกับวันหยุดทำการ และ/หรือวันที่สำนักงานคณะกรรมการ ก.ล.ต. และ/หรือหน่วยงานอื่นใดที่มีอำนาจตามกฎหมายที่เกี่ยวข้องมีคำสั่งให้เป็นวันหยุดทำการซื้อขาย แม้อาจเป็นวันที่บริษัทจัดการกำหนดให้เป็นทำการสับเปลี่ยนหน่วยลงทุนก็ตาม บริษัทจัดการจะเลื่อนวันทำการสับเปลี่ยนหน่วยลงทุนเป็นวันทำการถัดไป

Q: กองทุนรวมนี้กำหนดวิธีการโอนหน่วยลงทุน และข้อจำกัดการโอนไว้อย่างไร

A: ข้อจำกัดการโอนหน่วยลงทุน ผู้ถือหน่วยลงทุนสามารถโอนหน่วยลงทุนได้ในกรณีดังต่อไปนี้

- (1) การโอนหน่วยลงทุนให้บิดา มารดา บุตร และคู่สมรสของผู้ถือหน่วยลงทุน
- (2) การโอนหน่วยลงทุนตามคำสั่งศาล หรือโดยผลของกฎหมาย
- (3) การโอนหน่วยลงทุนในกรณีพิเศษอื่นๆ ที่บริษัทจัดการเห็นสมควรและอนุมัติให้โอนได้

ทั้งนี้ การโอนหน่วยลงทุนต้องไม่ทำให้การถือหน่วยลงทุนของบุคคลใด หรือกลุ่มบุคคลเดียวกันใดเกินข้อจำกัดการถือหน่วยลงทุนตามประกาศคณะกรรมการกำกับตลาดทุนว่าด้วยหลักเกณฑ์เกี่ยวกับข้อจำกัดการถือหน่วยลงทุนในกองทุนรวมและหน้าที่ของบริษัทจัดการ เว้นแต่เป็นการโอนทางมรดก

วิธีการโอนหน่วยลงทุน

ผู้ถือหน่วยลงทุนที่ประสงค์จะโอนหน่วยลงทุน จะต้องดำเนินการดังต่อไปนี้

- (1) กรอกแบบคำขอโอนหน่วยลงทุนตามที่บริษัทจัดการหรือนายทะเบียนหน่วยลงทุนกำหนด พร้อมทั้งลงลายมือชื่อผู้โอนและผู้รับโอน และยื่นคำขอโอนหน่วยลงทุนดังกล่าวพร้อมเอกสารที่กำหนดแก่นายทะเบียนหน่วยลงทุน ในกรณีที่ผู้รับโอนยังไม่มีบัญชีกองทุนกับบริษัทจัดการ ผู้รับโอนจะต้องดำเนินการขอเปิดบัญชีกองทุนตามวิธีการที่กำหนดไว้ในโครงการก่อน แล้วผู้โอนจึงทำการโอนหน่วยลงทุนให้ผู้รับโอนได้
- (2) ผู้โอนจะต้องเสียค่าธรรมเนียมการโอนหน่วยลงทุนตามที่ระบุไว้ในข้อ 15.3 เรื่อง “ค่าธรรมเนียมที่เรียกเก็บจากผู้สั่งซื้อหรือผู้ถือหน่วยลงทุน”
- (3) หลังจากที่ได้รับค่าธรรมเนียมการโอนหน่วยลงทุนจากผู้โอนแล้ว นายทะเบียนหน่วยลงทุนจะส่งมอบใบเสร็จรับเงิน และใบกำกับภาษี พร้อมสำเนาคำขอโอนหน่วยลงทุนให้แก่ผู้โอนไว้เป็นหลักฐาน

นายทะเบียนหน่วยลงทุนจะบันทึกข้อมูลการโอนหน่วยลงทุนและออกหนังสือรับรองสิทธิในหน่วยลงทุนให้ผู้โอนและผู้รับโอนหน่วยลงทุน ภายใน 15 วันนับแต่วันที่นายทะเบียนหน่วยลงทุนได้รับคำขอโอนหน่วยลงทุน ถูกต้องสมบูรณ์ ทั้งนี้ ผู้รับโอนหน่วยลงทุนจะมีสิทธิในฐานะผู้ถือหน่วยลงทุนของกองทุนรวมตามข้อผูกพันข้อ 13 เรื่อง “สิทธิหน้าที่และความรับผิดชอบของผู้ถือหน่วยลงทุน” ได้ต่อเมื่อนายทะเบียนหน่วยลงทุนได้บันทึกชื่อผู้รับโอนหน่วยลงทุนในสมุดทะเบียนผู้ถือหน่วยลงทุนเรียบร้อยแล้ว

Q: ผู้ถือหน่วยลงทุนจะทราบข้อมูลเกี่ยวกับมูลค่าทรัพย์สินสุทธิ มูลค่าหน่วยลงทุนและราคาขายและรับซื้อคืนหน่วยลงทุนได้จากช่องทางใด

A: ผู้ถือหน่วยสามารถตรวจสอบได้ ในเว็บไซต์ของบริษัทจัดการ www.lhfund.co.th หรือที่บริษัทจัดการ ที่หมายเลขโทรศัพท์ 02-286-3484 และ 02-679-2155

สิทธิของผู้ถือหน่วยลงทุน

Q: กองทุนที่มีการออก และส่งมอบเอกสารแสดงสิทธิในหน่วยลงทุนหรือไม่ อย่างไร

A: นายทะเบียนหน่วยลงทุนจะออก “หนังสือรับรองสิทธิในหน่วยลงทุน/ใบเสร็จรับเงิน/ใบกำกับภาษี” ทุกครั้งที่มีการสั่งซื้อหรือขายคืนหน่วยลงทุน เพื่อเป็นการยืนยันจำนวนหน่วยลงทุนให้แก่ผู้ถือหน่วยลงทุน และจะจัดส่งหนังสือรับรองสิทธิในหน่วยลงทุน/ใบเสร็จรับเงิน/ใบกำกับภาษีให้แก่ผู้ถือหน่วยลงทุนภายใน 15 วันทำการนับแต่วันทำการถัดจากวันที่ปิดการเสนอขายหน่วยลงทุนครั้งแรก หรือภายใน 7 วันทำการนับแต่วันทำการถัดจากวันที่ซื้อขายหน่วยลงทุนในช่วงการขายและรับซื้อคืนหน่วยลงทุนภายหลังการเสนอขายครั้งแรก อนึ่งเอกสารหลักฐานต่างๆ จะจัดส่งโดยทางไปรษณีย์ หรือให้ผู้สนับสนุนการขายหรือรับซื้อคืนเป็นผู้มอบให้แล้วแต่กรณี ทั้งนี้ สิทธิในหน่วยลงทุนของผู้สั่งซื้อหน่วยลงทุนจะเกิดขึ้นต่อเมื่อนายทะเบียนหน่วยลงทุนได้ทำการบันทึกรายการสั่งซื้อหน่วยลงทุนของผู้สั่งซื้อหน่วยลงทุนในทะเบียนผู้ถือหน่วยลงทุนแล้ว

บริษัทจัดการและ/หรือนายทะเบียนขอสงวนสิทธิเปลี่ยนแปลงรูปแบบของเอกสารแสดงสิทธิในหน่วยลงทุนจากหนังสือรับรองสิทธิในหน่วยลงทุน เป็นสมุดบัญชีแสดงสิทธิในหน่วยลงทุน (Fund book) หรือรูปแบบอื่นที่สำนักงานคณะกรรมการ ก.ล.ต. อนุญาต หรือเห็นชอบได้ บริษัทจัดการจะประกาศให้ทราบล่วงหน้าไม่น้อยกว่า 5 วันทำการ ณ ที่ทำการทุกแห่งของบริษัทจัดการ และสถานที่ติดต่อของผู้สนับสนุนการขายหรือรับซื้อคืนหน่วยลงทุน

Q: ผู้ถือหน่วยลงทุนของกองทุนรวมนี้อาจถูกจำกัดสิทธิในเรื่องใด ภายใต้เงื่อนไขอย่างไร

A: ในกรณีที่บุคคลใดหรือกลุ่มบุคคลเดียวกันใดถือหน่วยลงทุนเกินข้อจำกัดการถือหน่วยลงทุน บริษัทจัดการจะไม่นับคะแนนเสียงที่เกินกว่าหนึ่งในสามของจำนวนหน่วยลงทุนที่จำหน่ายได้แล้วทั้งหมดของกองทุนรวม เว้นแต่การเกินข้อจำกัดการถือหน่วยลงทุนเป็นกรณีข้อยกเว้นข้อจำกัดการถือหน่วยลงทุนตามที่สำนักงาน ก.ล.ต. ประกาศกำหนด

Q: ผู้ถือหน่วยลงทุน สามารถตรวจสอบแนวทาง และการดำเนินการใช้สิทธิออกเสียงของบริษัทจัดการกองทุนรวมเพิ่มเติมได้ที่ใด

A: ผู้ถือหน่วยลงทุนสามารถตรวจสอบได้ในเว็บไซต์ของบริษัทจัดการ www.lhfund.co.th

Q: ผู้ถือหน่วยสามารถร้องเรียนผ่านช่องทางใด และกองทุนมีนโยบายระดับข้อพิพาทโดยกระบวนการอนุญาโตตุลาการหรือไม่ อย่างไร

A: ผู้ถือหน่วยสามารถร้องเรียนได้ที่ บริษัทจัดการที่หมายเลขโทรศัพท์ 02-286-3484 และ 02-679-2155 หรือสำนักงาน ก.ล.ต. (Help center) โทรศัพท์ 02-263-6000

การระงับข้อพิพาทโดยกระบวนการอนุญาโตตุลาการ

บริษัทจัดการมีนโยบายการระงับข้อพิพาทโดยกระบวนการอนุญาโตตุลาการ ในกรณีที่บริษัทจัดการฝ่าฝืนหรือไม่ปฏิบัติตามโครงการจัดการกองทุนรวมนี้ และ/หรือหลักเกณฑ์ตามประกาศคณะกรรมการ ก.ล.ต. และ/หรือประกาศสำนักงานคณะกรรมการ ก.ล.ต. ที่เกี่ยวข้อง อันมีผลให้เกิดความเสียหายแก่ผู้ถือหน่วยลงทุนของกองทุน ผู้ถือหน่วยของกองทุนสามารถนำข้อพิพาทเข้าสู่การพิจารณาตามกระบวนการอนุญาโตตุลาการของสำนักงานคณะกรรมการ ก.ล.ต. ได้

บุคคลที่เกี่ยวข้องกับการดำเนินการของกองทุนรวม

Q: ข้อมูลเกี่ยวกับบริษัทจัดการกองทุนรวม

A: ณ วันที่ 30 เมษายน 2563 บริษัทหลักทรัพย์จัดการกองทุน แลนด์ แอนด์ เฮ้าส์ จำกัด มีจำนวนกองทุนภายใต้การบริหารจัดการของบริษัททั้งหมด 47 กองทุน และมีมูลค่าสินสุทธิของกองทุนรวมเท่ากับ 60,038,336,239.47 บาท

| | |
|--------------------------------|---------------|
| 1. นายรัตน์ พานิชพันธ์ | ประธานกรรมการ |
| 2. นายอดุลย์ วินัยแพทย์ | กรรมการ |
| 3. นางสาวรรณา พุทธประสาท | กรรมการ |
| 4. นางศศิธร พงศธร | กรรมการ |
| 5. นางสาวจุฑามาศ สมบุญะวิโรจน์ | กรรมการ |
| 6. นางระวีวรรณ วัฒนานุกิจ | กรรมการ |
| 7. นางจันทนา กาญจนาคม | กรรมการ |
| 8. นายมนรัฐ ผดุงสิทธิ์ | กรรมการ |
| 9. นายหลาย กวง-ฮัว | กรรมการ |

รายชื่อผู้บริหาร

| | |
|-----------------------------|--|
| 1. นายมนรัฐ ผดุงสิทธิ์ | กรรมการผู้อำนวยการ |
| 2. นายอนุวัฒน์ อิ่มแสงรัตน์ | สายการตลาด |
| 3. นางสาวศศิวิณี กฤษณะสมิต | สายปฏิบัติการกองทุน |
| 4. นางสาวนิศานาถ วงศ์สิริ | สายเทคโนโลยีสารสนเทศ |
| 5. นางสาวนรี พฤษยาภัย | สายการลงทุน |
| 6. นางสาวภาวนุช เอี่ยมนวชาต | สายกำกับตรวจสอบและบริหารความเสี่ยง |
| 7. นายวรรณท์ อัครกิตติเมธิน | สายธุรกิจกองทุนรวมโครงสร้างพื้นฐานและอสังหาริมทรัพย์ |

Q: รายชื่อคณะกรรมการลงทุน

A: รายชื่อคณะกรรมการลงทุน

| | |
|----------------------------------|---------------|
| 1. นายมนรัฐ ผดุงสิทธิ์ | ประธานกรรมการ |
| 2. นางสาวนรี พฤษยาภัย | กรรมการ |
| 3. นายสมิทธิ์ ศักดิ์กำจร | กรรมการ |
| 4. นายอนุภาพ โฉมศรี | กรรมการ |
| 5. นางสาวนันทพร วัฒนถาวร | กรรมการ |
| 6. นางสาวชนากานต์ หังสสุต | กรรมการ |
| 7. นางสาวอาทิตย์ยา พิริยโสภาคกุล | กรรมการ |
| 8. นางสาวศรสวรรค์ เต็มวุฒิกุล | กรรมการ |
| 9. นายพิริยพล คงวาณิช | กรรมการ |
| 10. นายชาลส์ ดันตกุล | กรรมการ |

Q: รายชื่อผู้จัดการกองทุน ประวัติการศึกษา และประสบการณ์การทำงานที่เกี่ยวข้องกับการบริหารจัดการกองทุนรวม รวมทั้งหน้าที่ความรับผิดชอบของผู้จัดการกองทุนดังกล่าว

A: รายชื่อผู้จัดการกองทุน

| ชื่อ นามสกุล | ประวัติการศึกษา | ประสบการณ์ทำงาน | หน้าที่ความรับผิดชอบ |
|-----------------------|--|---|---|
| นายมนตรี ผดุงสิทธิ์ | -ปริญญาโท MBA, SASIN Graduate Institute -ปริญญาตรี บัญชีบัณฑิต , จุฬาลงกรณ์มหาวิทยาลัย -ประกาศนียบัตร สมาคมส่งเสริมสถาบันกรรมการบริษัทไทย DCP รุ่น 154/2554 -TEPCOT รุ่นที่ 6 -ผ่าน CFA ระดับ II | -บลจ.แลนด์ แอนด์ เฮ้าส์ จำกัด -บมจ.เอฟดับเบิลยูวี ประกันชีวิต -บลจ.ไอเอ็นจี (ประเทศไทย) -ตลาดสินค้าเกษตรล่วงหน้าแห่งประเทศไทย (AFET) -บลจ.วรรณ จำกัด -บลจ.ไอเอ็นจี (ประเทศไทย) -บรรษัทตลาดรองสินเชื่อที่อยู่อาศัย | -กรรมการผู้อำนวยการ -รองประธานเจ้าหน้าที่บริหารฝ่ายการลงทุน -กรรมการบริหารและประธานเจ้าหน้าที่ลงทุน -กรรมการ -กรรมการและประธานเจ้าหน้าที่บริหาร -ผู้ช่วยกรรมการผู้จัดการ -กรรมการและกรรมการบริหาร |
| นางสาวนรี พฤษยาภัก | -ปริญญาโท สาขา International Business, Schiller International University -ปริญญาตรี บริหารธุรกิจ (การเงินและการธนาคาร) จุฬาลงกรณ์มหาวิทยาลัย -ผ่าน CFA ระดับ I | -บลจ.แลนด์ แอนด์ เฮ้าส์ จำกัด -บลจ.ธนชาติ จำกัด -บลจ.แอสเซทพลัส จำกัด -บลจ.ไทยพาณิชย์ จำกัด -บลจ.อเบอร์ดีน จำกัด | -ผู้ช่วยกรรมการผู้จัดการ สายการลงทุน -ผู้อำนวยการฝ่ายอาวุโส ฝ่ายกองทุนต่างประเทศ -ผู้อำนวยการฝ่ายอาวุโส ฝ่ายตราสารหนี้และกองทุนต่างประเทศ -ผู้อำนวยการฝ่ายอาวุโส ฝ่ายตราสารหนี้ -ผู้จัดการกองทุนอาวุโส ฝ่ายตราสารหนี้ |
| นายสมิทธิ์ ศักดิ์กำจร | -ปริญญาโท บริหารธุรกิจ การเงิน มหาวิทยาลัยเทคโนโลยีมหานคร -ปริญญาตรี บริหารธุรกิจ การเงิน มหาวิทยาลัยกรุงเทพ -ปริญญาตรี วิทยาการจัดการ บัญชี มหาวิทยาลัยสุโขทัยธรรมราช -ผ่าน CISA ระดับ I | -บลจ. แลนด์ แอนด์ เฮ้าส์ จำกัด -บลจ. ฟิลลิป จำกัด -บมจ. ธนาคารกรุงเทพ -บมจ. ไทยประกันชีวิต | -ผู้จัดการกองทุน -ผู้จัดการกองทุน -เจ้าหน้าที่ชำนาญการ ฝ่ายค้าหลักทรัพย์ ธุรกิจจัดการกองทุนส่วนบุคคล -ผู้จัดการกองทุน ฝ่ายจัดการกองทุนสำรองเลี้ยงชีพ |
| นายอนุภาพ โนมศรี | -ปริญญาโท เศรษฐศาสตร์การเงิน สถาบันบัณฑิตพัฒนบริหารศาสตร์ -ปริญญาตรี เศรษฐศาสตร์การเงิน | -บลจ.แลนด์ แอนด์ เฮ้าส์ จำกัด -บลจ.แลนด์ แอนด์ เฮ้าส์ จำกัด -บมจ.ธนาคารไทยพาณิชย์ | -ผู้จัดการกองทุน -ผู้จัดการฝ่ายบริหารความเสี่ยง -เศรษฐกร |

| | | | |
|-------------------------------|--|---|--|
| | มหาวิทยาลัยรามคำแหง เกียรตินิยม อันดับ 1 -ผ่าน CISA ระดับ II | | |
| นางสาวอาทิตย์ยา พิริยโสภาคกุล | -ปริญญาโท วท.ม. สาขาวิชาการเงิน จุฬาลงกรณ์มหาวิทยาลัย -ปริญญาตรี บริหารธุรกิจ (การเงินและการธนาคาร) มหาวิทยาลัยธรรมศาสตร์ -ผ่าน CFA ระดับ II | - บลจ. แลนด์ แอนด์ เฮ้าส์ - บมจ. ทหารไทย - บมจ. ชูมิโตโม มิตรชุย แแบงกิ้ง คอร์ปอเรชั่น สาขากรุงเทพ - ธนาคารแห่งประเทศไทย - บลจ.ไทยพาณิชย์ จำกัด - บมจ. ทหารไทย - บมจ. ซีปรีชาร์ด แอลลิส (ประเทศไทย) | - ผู้จัดการกองทุน - ที่ปรึกษาการลงทุน - วิเคราะห์สินเชื่อ - กลยุทธ์, ฝ่ายบริหารเงินสำรอง - ผู้ช่วยผู้จัดการกองทุน - วิเคราะห์สินเชื่อ - ประเมินอสังหาริมทรัพย์ |
| นางสาวนันท์พร วัฒนถาวร | -ปริญญาโท การลงทุน University of Reading -ปริญญาตรี ธุรกิจระหว่างประเทศ มหาวิทยาลัยมหิดล -ผ่าน CFA -ผ่าน CMT ระดับ I | - บลจ. แลนด์ แอนด์ เฮ้าส์ จำกัด - บลจ. ธนชาติ จำกัด | - ผู้จัดการกองทุน - ผู้ช่วยผู้จัดการกองทุน |
| นางสาวศรสวรรค์ เต็มวุฒิกุล | -ปริญญาตรี บริหารธุรกิจ สาขาวิชาการเงิน มหาวิทยาลัยมหิดล -ผ่าน CFA ระดับ I | -บลจ.แลนด์ แอนด์ เฮ้าส์ จำกัด -บลจ.เอ็มเอฟซี จำกัด (มหาชน) -บลจ.เอ็มเอฟซี จำกัด (มหาชน) -บลจ.แอสเซทพลัส จำกัด | -ผู้จัดการกองทุน -ผู้จัดการกองทุนฝ่ายตราสารทุน -ผู้ช่วยผู้จัดการกองทุนฝ่ายตราสารทุน -ผู้ช่วยผู้จัดการกองทุนฝ่ายตราสารทุน |
| นายพิริยพล คงวานิช | -ปริญญาโท Master of Science in Finance, Thammasat University -ปริญญาตรี บริหารธุรกิจ, Thammasat University -ผ่าน CISA ระดับ I -ผ่าน CFA ระดับ I | -บลจ.แลนด์ แอนด์ เฮ้าส์ จำกัด -บลจ.เอ็มเอฟซี จำกัด (มหาชน) -หลักทรัพย์บัวหลวง -หลักทรัพย์กสิกรไทย | -ผู้จัดการกองทุน -ผู้จัดการกองทุน -นักวิเคราะห์หลักทรัพย์ -วาณิชธนกร |
| นางสาวชนากานต์ หังสสุต | -ปริญญาโท การเงิน University of Warwick -ป.ตรี เศรษฐศาสตร์ ภาคภาษาอังกฤษ มหาวิทยาลัยธรรมศาสตร์ -ผ่าน CFA ระดับ II | -บลจ. แลนด์ แอนด์ เฮ้าส์ จำกัด -Consultant -Senior Consultant | -ผู้จัดการกองทุน - BDO Advisory Limited - Valuation and Business modeling, EY |

| | | | |
|------------------|--|---|---|
| นายชาลส์ ดันตกุล | -ปริญญาโท สาขา Finance , Washington University in St. Louis University -ปริญญาตรี วิทยาศาสตร์ สาขาเคมี จุฬาลงกรณ์มหาวิทยาลัย - ผ่าน CFA ระดับ III - FRM Charter Holder | - บลจ.แลนด์ แอนด์ เฮ้าส์ จำกัด - บลจ.ไทยพาณิชย์ จำกัด - NISA Investment Advisor LLC | - ผู้จัดการกองทุนฝ่ายกองทุน ต่างประเทศ - ผู้จัดการกองทุนฝ่ายกองทุน ต่างประเทศ - นักวิเคราะห์ตราสารหนี้และ อนุพันธ์ |
|------------------|--|---|---|

Q: รายชื่อผู้สนับสนุนการขายหรือรับซื้อคืนหน่วยลงทุน นายทะเบียนหน่วยลงทุน และผู้ดูแลผลประโยชน์

A: 1) ผู้สนับสนุนการขายหรือรับซื้อคืนหน่วยลงทุน

ธนาคารแลนด์ แอนด์ เฮ้าส์ จำกัด (มหาชน)

บริษัทหลักทรัพย์ แลนด์ แอนด์ เฮ้าส์ จำกัด (มหาชน)

หรือผู้สนับสนุนการขายหรือรับซื้อคืนหน่วยลงทุนที่บริษัทจัดการแต่งตั้งขึ้น (ถ้ามี)

2) นายทะเบียนหน่วยลงทุน

บริษัทหลักทรัพย์จัดการกองทุน แลนด์ แอนด์ เฮ้าส์ จำกัด

3) ผู้ดูแลผลประโยชน์

ธนาคารกรุงเทพ จำกัด (มหาชน)

* นอกจากหน้าที่ตามที่กำหนดไว้ในสัญญาแต่งตั้งผู้ดูแลผลประโยชน์ยังมีหน้าที่ตามกฎหมายในการรักษาผลประโยชน์ของผู้ถือหน่วยลงทุนด้วย

ช่องทางที่ผู้ลงทุนสามารถทราบข้อมูลเพิ่มเติม

Q: ช่องทางที่ผู้ลงทุนสามารถทราบข้อมูลเพิ่มเติมเกี่ยวกับกองทุนรวมนี้

A: ผู้ลงทุนสามารถทราบข้อมูลเพิ่มเติมได้ที่สำนักงานของบริษัทจัดการ และเว็บไซต์ของบริษัทจัดการ หรือผู้สนับสนุนการขายหรือรับซื้อคืนหน่วยลงทุน

ปัจจัยความเสี่ยงของกองทุน

1. ความเสี่ยงจากการดำเนินงานของผู้ออกตราสาร (**Business Risk**) คือความเสี่ยงที่เกิดจากการดำเนินงานของผู้ออกตราสาร หากผลการดำเนินงานหรือฐานะการเงินของผู้ออกตราสาร รวมทั้งความสามารถในการทำกำไรของผู้ออกตราสารเปลี่ยนแปลงไป ซึ่งอาจกระทบต่อราคาซื้อขายของตราสาร

แนวทางการบริหารความเสี่ยง ผู้จัดการกองทุนจะพิจารณาคัดเลือกหลักทรัพย์ที่จะลงทุน โดยการวิเคราะห์สถานะทางการเงิน ผลการดำเนินงาน การบริหารงาน เพื่อประกอบการตัดสินใจลงทุน และยังคงทำการติดตามข้อมูลข่าวสารของผู้ออกตราสารอย่างใกล้ชิดและต่อเนื่อง เพื่อปรับเปลี่ยนแผนการลงทุนอย่างเหมาะสม

2. ความเสี่ยงจากความสามารถในการชำระหนี้ของผู้ออกตราสาร (Credit Risk) คือความเสี่ยงจากการที่บริษัทผู้ออกตราสารไม่สามารถชำระคืนเงินต้น และ/หรือดอกเบี้ยได้ตามที่กำหนด หรือไม่ครบตามจำนวนที่ได้สัญญาไว้

แนวทางการบริหารความเสี่ยง บริษัทจัดการจะวิเคราะห์คุณภาพและความสามารถในการชำระหนี้ของผู้ออกตราสาร และทบทวนฐานะทางการเงินและความน่าเชื่อถือของผู้ออกตราสารเป็นประจำสม่ำเสมอ หากมีการเปลี่ยนแปลงอย่างมีนัยสำคัญ ก็จะพิจารณาปรับเปลี่ยนแผนการลงทุนให้เหมาะสมกับสภาวะการณ์

3. ความเสี่ยงจากความผันผวนของราคาตราสาร (Market Risk) คือความเสี่ยงที่เกิดจากการเปลี่ยนแปลงราคา หรือผลตอบแทนโดยรวมของตราสาร ซึ่งขึ้นอยู่กับปัจจัยต่าง ๆ เช่น แนวโน้มของอัตราดอกเบี้ย ความผันผวนของค่าเงิน ปัจจัยพื้นฐานทางเศรษฐกิจ ผลประกอบการของบริษัทผู้ออกตราสาร ปริมาณการซื้อขายหุ้นหรือตราสารหนี้ เป็นต้น ซึ่งส่งผลให้ราคาตราสารที่กองทุนได้ลงทุนไว้อาจเพิ่มขึ้นหรือลดลงได้ตลอดเวลา

แนวทางการบริหารความเสี่ยง บริษัทจัดการจะวิเคราะห์และวิจัยปัจจัยต่าง ๆ ที่มีผลต่อการเปลี่ยนแปลงของราคาตราสารอย่างต่อเนื่องและสม่ำเสมอ เพื่อนำไปใช้ประกอบการตัดสินใจปรับเปลี่ยนสัดส่วนในการลงทุนในตราสารแต่ละประเภทให้เหมาะสมกับสภาวะการณ์ในช่วงเวลาต่าง ๆ

4. ความเสี่ยงจากการขาดสภาพคล่องของตราสาร (Liquidity Risk) คือความเสี่ยงที่เกิดจากการไม่สามารถขายตราสารได้ในช่วงเวลาที่ต้องการหรืออาจไม่ได้ราคาตามที่คาดหวังเอาไว้

แนวทางการบริหารความเสี่ยง บริษัทจัดการจะพิจารณาลงทุนในหลักทรัพย์ที่มีสภาพคล่องให้สอดคล้องกับประเภทลักษณะและนโยบายการลงทุนของกองทุนอย่างเหมาะสม เพื่อให้มีความคล่องตัวในการบริหารกองทุน ทั้งนี้ แนวทางการบริหารความเสี่ยงจากการขาดสภาพคล่องของตราสาร จะขึ้นอยู่กับพิจารณาตัดสินใจของ บริษัทจัดการโดยคำนึงถึงผลประโยชน์สูงสุดของผู้ถือหน่วยลงทุนเป็นสำคัญ

5. ความเสี่ยงจากการทำสัญญาซื้อขายล่วงหน้า (Derivative) เพื่อป้องกันความเสี่ยง คือความเสี่ยงที่เกิดจากการที่กองทุนไปลงทุนทำสัญญาซื้อขายล่วงหน้า เพื่อป้องกันความเสี่ยงจากการเปลี่ยนแปลงของราคาหรืออัตราดอกเบี้ย เป็นต้น หากกองทุนคาดการณ์ผิด กองทุนอาจเสียโอกาสในการได้รับผลตอบแทนที่เพิ่มขึ้น นอกจากนั้น การลงทุนในสัญญาซื้อขายล่วงหน้า อาจไม่สามารถป้องกันความเสี่ยงของกองทุนได้ทั้งหมด และอาจมีต้นทุนอยู่บ้าง ทำให้ผลตอบแทนโดยรวมของกองทุนลดลง รวมทั้งกองทุนอาจมีความเสี่ยงจากการที่คู่สัญญาไม่ปฏิบัติตามสัญญาดังกล่าว

แนวทางการบริหารความเสี่ยง บริษัทจัดการจะวิเคราะห์สถานการณ์อย่างสม่ำเสมอ และจะพิจารณาคัดเลือกการทำธุรกรรมป้องกันความเสี่ยงให้เหมาะสมในแต่ละช่วงเวลา หรือแต่ละสถานการณ์ เพื่อให้การลงทุนในสัญญาซื้อขายล่วงหน้าเป็นไปในทิศทางที่ถูกต้อง และในการลดความเสี่ยงของคู่สัญญา กองทุนจะทำธุรกรรมดังกล่าวกับธนาคารที่มีกฎหมายเฉพาะจัดตั้งขึ้น หรือธนาคารพาณิชย์ และจะวิเคราะห์ฐานะการเงินของคู่สัญญาก่อนทำสัญญา รวมทั้งติดตามวิเคราะห์ความเสี่ยงในฐานะการเงินของคู่สัญญาอย่างต่อเนื่อง

สรุปอัตราส่วนการลงทุนของกองทุนรวม

ส่วนที่ 1 : อัตราส่วนการลงทุนที่คำนวณตามผู้ออกทรัพย์สินหรือคู่สัญญา (single entity limit)

หมายเหตุ : ในกรณีเป็นทรัพย์สินดังนี้ ไม่มีข้อกำหนดเกี่ยวกับ single entity limit ของผู้รับฝาก ผู้ออกตราสารหรือคู่สัญญา แล้วแต่กรณี

1. เงินฝากหรือตราสารเทียบเท่าเงินฝากเพื่อการดำเนินงานของ MF
2. derivatives on organized exchange

ตอนที่ 1.1 : อัตราส่วนการลงทุนสำหรับกองทุนทั่วไป

| ข้อ | ประเภททรัพย์สิน | อัตราส่วน (% ของ NAV) |
|-----|---|---|
| 1 | ตราสารภาครัฐไทย | ไม่จำกัดอัตราส่วน |
| 2 | ตราสารภาครัฐต่างประเทศ 2.1 กรณีมี credit rating อยู่ใน 2 อันดับแรกขึ้นไป 2.2 กรณีมี credit rating อยู่ในระดับ investment grade แต่ต่ำกว่า 2 อันดับแรก | ไม่จำกัดอัตราส่วน ไม่เกิน 35% |
| 3 | หน่วย CIS ตามที่ระบุในภาคผนวก 3 ส่วนที่ 2 ข้อ 1.1 หรือข้อ 2.1 | ไม่จำกัดอัตราส่วน |
| 4 | เงินฝากหรือตราสารเทียบเท่าเงินฝากที่ผู้รับฝากหรือผู้ออกตราสารมีลักษณะอย่างใดอย่างหนึ่งดังนี้ 4.1 มี credit rating อยู่ในระดับ investment grade 4.2 เป็นธนาคารออมสิน ทั้งนี้ เฉพาะเงินฝากหรือตราสารที่รัฐบาลเป็นประกัน | ไม่เกิน 20% หรือไม่เกิน 10% เมื่อเป็นการลงทุนในต่างประเทศหรือผู้มีภาวะผูกพันมีภูมิสำเนาอยู่ต่างประเทศ โดยเลือกใช้ credit rating แบบ national scale |
| 5 | ตราสารที่มีลักษณะครบถ้วนดังนี้ 5.1 เป็นตราสารหนี้ ตราสารกึ่งหนี้กึ่งทุน SN หรือศกุก ที่ผู้ออกจัดตั้งขึ้นตามกฎหมายไทย หรือสาขาของ ธพ. ต่างประเทศที่ได้รับอนุญาตให้ประกอบธุรกิจ ธพ. ในประเทศไทย 5.2 เป็นตราสารที่มีลักษณะอย่างใดอย่างหนึ่งดังนี้ 5.2.1 ผู้ออกเป็นบริษัทจดทะเบียน 5.2.2 ผู้ออกมีการเปิดเผยข้อมูลเป็นการทั่วไปโดยมีรายละเอียดตามแบบ filing 5.2.3 ในกรณีที่ เป็นตราสารที่มีกำหนดวันชำระหนี้ ≤ 397 วัน นับแต่วันที่ลงทุน และไม่ได้มีลักษณะตาม 5.2.1 หรือ 5.2.2 ผู้มีภาวะผูกพันตามตราสารดังกล่าวต้องเป็น บุคคลดังนี้ | ไม่เกินอัตราดังนี้ แล้วแต่อัตราใดจะสูงกว่า (1) 10% หรือ (2) น้ำหนักของตราสารที่ลงทุนใน benchmark + 5% |

| ชื่อ | ประเภททรัพย์สิน | อัตราส่วน (% ของ NAV) |
|------|--|---|
| | <p>5.2.3.1 ธพ. บง. หรือ บค. ตามกฎหมายว่าด้วยธุรกิจสถาบันการเงิน</p> <p>5.2.3.2 ธนาคารออมสิน</p> <p>5.2.3.3 ธนาคารอาคารสงเคราะห์</p> <p>5.2.3.4 ธนาคารเพื่อการเกษตรและสหกรณ์การเกษตร</p> <p>5.2.3.5 บรรษัทตลาดรองสินเชื่อที่อยู่อาศัย</p> <p>5.2.3.6 ธนาคารพัฒนาวิสาหกิจขนาดกลางและขนาดย่อมแห่งประเทศไทย</p> <p>5.2.3.7 ธนาคารเพื่อการส่งออกและนำเข้าแห่งประเทศไทย</p> <p>5.2.3.8 ธนาคารอิสลามแห่งประเทศไทย</p> <p>5.2.3.9 บล.</p> <p>5.3 เสนอขายในประเทศไทย</p> <p>5.4 มี credit rating อยู่ในระดับ investment grade</p> <p>5.5 ในกรณีที่เป็นตราสารที่มีกำหนดวันชำระหนี้ > 397 วันนับแต่วันที่ลงทุน ต้องขึ้นทะเบียนหรืออยู่ในระบบของregulated market</p> | |
| 6 | <p>ทรัพย์สินดังนี้</p> <p>6.1 ตราสารทุนที่จดทะเบียนซื้อขายในกระดานซื้อขายหลักทรัพย์สำหรับผู้ลงทุนทั่วไปของ SET หรือของตลาดซื้อขายหลักทรัพย์ต่างประเทศ (แต่ไม่รวมถึงตราสารทุนที่ผู้ออกตราสารอยู่ระหว่างดำเนินการแก้ไขเหตุที่อาจทำให้มีการเพิกถอนการเป็นหลักทรัพย์ซื้อขายใน SET หรือในตลาดซื้อขายหลักทรัพย์ต่างประเทศ)</p> <p>6.2 ตราสารทุนที่ออกโดยบริษัทที่จัดตั้งขึ้นไม่ว่าตามกฎหมายไทยหรือกฎหมายต่างประเทศ ซึ่งหุ้นของบริษัทดังกล่าวซื้อขายในกระดานซื้อขายหลักทรัพย์สำหรับผู้ลงทุนทั่วไปของ SET หรือของตลาดซื้อขายหลักทรัพย์ ต่างประเทศ (แต่ไม่รวมถึงบริษัทที่อยู่ระหว่างดำเนินการแก้ไขเหตุที่อาจทำให้มีการเพิกถอนหุ้นออกจากการซื้อขายใน SET หรือในตลาดซื้อขายหลักทรัพย์ต่างประเทศ)</p> <p>6.3 หุ้นที่อยู่ในระหว่าง IPO เพื่อการจดทะเบียนซื้อขายตาม 6.1</p> <p>6.4 ตราสารที่มีลักษณะครบถ้วนดังนี้</p> <p>6.4.1 เป็นตราสารหนี้ ตราสารกึ่งหนี้กึ่งทุน SN หรือคูปอง ที่ผู้ออกจัดตั้งขึ้นตามกฎหมายไทย และเสนอขายตราสาร</p> | <p>รวมกันไม่เกินอัตราดังนี้ แล้วแต่อัตราใดจะสูงกว่า</p> <p>(1) 10% หรือ</p> <p>(2) น้ำหนักของทรัพย์สินที่ลงทุนใน benchmark + 5%</p> |

| ชื่อ | ประเภททรัพย์สิน | อัตราส่วน (% ของ NAV) |
|------|--|-----------------------|
| | <p>นั้นในต่างประเทศ หรือผู้ออกจัดตั้งขึ้นตามกฎหมายต่างประเทศ (แต่ไม่รวมสาขาของ ธพ. ต่างประเทศที่ได้รับอนุญาตให้ประกอบธุรกิจ ธพ. ในประเทศไทย) หรือเป็นตราสาร Basel III</p> <p>6.4.2 มี credit rating อยู่ในระดับ investment grade</p> <p>6.4.3 เป็นตราสารที่มีลักษณะอย่างใดอย่างหนึ่งดังนี้</p> <p>6.4.3.1 ผู้ออกเป็นบริษัทจดทะเบียนใน SET หรือในตลาดซื้อขายหลักทรัพย์ต่างประเทศ</p> <p>6.4.3.2 ผู้ออกมีการเปิดเผยข้อมูลเป็นการทั่วไปโดยมีรายละเอียดตามแบบ filing</p> <p>6.4.3.3 ในกรณีที่เป็นตราสารที่มีกำหนดวันชำระหนี้ \leq 397 วัน นับแต่วันที่ลงทุน และไม่ได้มีลักษณะตาม 6.4.3.1 หรือ 6.4.3.2 ผู้มีภาระผูกพันตามตราสารดังกล่าวต้องเป็น บุคคลดังนี้</p> <p>6.4.3.3.1 บุคคลตามข้อ 5.2.3.1 – 5.2.3.9</p> <p>6.4.3.3.2 สถาบันการเงินระหว่างประเทศที่ประเทศไทยเป็นสมาชิก</p> <p>6.4.3.3.3 สถาบันการเงินต่างประเทศที่มีลักษณะทำนองเดียวกับบุคคลตามข้อ 6.4.3.3.1 – 6.4.3.3.2</p> <p>6.4.4 ในกรณีที่เป็นตราสารที่มีกำหนดวันชำระหนี้ > 397 วัน นับแต่วันที่ลงทุน ต้องขึ้นทะเบียนหรืออยู่ในระบบของ regulated market</p> <p>6.5 DW ที่มี issuer rating อยู่ในระดับ investment grade</p> <p>6.6 ธุรกิจนี้ ที่มีสัญญาที่มี credit rating อยู่ในระดับ investment grade</p> <p>6.6.1 reverse repo</p> <p>6.6.2 OTC derivatives</p> <p>6.7 หน่วย infra หรือหน่วย property ที่มีลักษณะครบถ้วนดังนี้</p> | |

| ข้อ | ประเภททรัพย์สิน | อัตราส่วน (% ของ NAV) |
|-----|---|-----------------------|
| | <p>6.7.1 จดทะเบียนซื้อขายหรืออยู่ในระหว่าง IPO เพื่อการจดทะเบียนซื้อขายในกระดานซื้อขายหลักทรัพย์ สำหรับผู้ลงทุนทั่วไปของ SET หรือของตลาดซื้อขายหลักทรัพย์ต่างประเทศ (แต่ไม่รวมถึงหน่วยดังกล่าวที่อยู่ระหว่างดำเนินการแก้ไขเหตุที่อาจทำให้มีการเพิกถอนหน่วยดังกล่าวออกจาก การซื้อขายใน SET หรือในตลาดซื้อขายหลักทรัพย์ต่างประเทศ)</p> <p>6.7.2 เป็นหน่วยของกองทุนที่ไม่ได้มีลักษณะกระจาย การลงทุนในกิจการโครงสร้างพื้นฐาน อสังหาริมทรัพย์ หรือ สิทธิการเช่า แล้วแต่กรณี (diversified fund) ตามแนวทางที่สำนักงานกำหนด</p> <p>6.8 หน่วย private equity ที่จดทะเบียนซื้อขายหรืออยู่ใน ระหว่าง IPO เพื่อการจดทะเบียนซื้อขายในกระดานซื้อขายหลักทรัพย์สำหรับ ผู้ลงทุนทั่วไปของ SET หรือของตลาดซื้อขายหลักทรัพย์ต่างประเทศ (แต่ไม่รวมถึงหน่วย private equity ที่อยู่ระหว่างดำเนินการแก้ไข เหตุที่อาจทำให้มีการเพิกถอนหน่วยดังกล่าวออกจากการซื้อขายใน SET หรือในตลาดซื้อขายหลักทรัพย์ต่างประเทศ)</p> | |
| 7 | ทรัพย์สินอื่นนอกเหนือจากที่ระบุในข้อ 1 - ข้อ 6 (SIP) | รวมกันไม่เกิน 5% |

ส่วนที่ 2 : อัตราส่วนการลงทุนที่คำนวณตามกลุ่มกิจการ (group limit)*

| ข้อ | ประเภททรัพย์สิน | อัตราส่วน (% ของ NAV) |
|-----|--|---|
| 1 | การลงทุนในทรัพย์สินของบริษัททุกบริษัทที่อยู่ในกลุ่มกิจการ เดียวกันหรือการเข้าเป็นคู่สัญญาในธุรกรรมทางการเงินกับบริษัท ดังกล่าว | <p>ไม่เกินอัตราใดอัตราหนึ่งดังนี้ แล้วแต่ อัตราใดจะสูงกว่า</p> <p>(1) 25% หรือ</p> <p>(2) น้ำหนักของทรัพย์สินที่ลงทุนใน benchmark + 10%</p> |

* หมายเหตุ : ในกรณีเป็นทรัพย์สินดังนี้ ไม่มีข้อกำหนดเกี่ยวกับ group limit

1. เงินฝากหรือตราสารเทียบเท่าเงินฝากเพื่อการดำเนินงานของ MF
2. derivatives on organized exchange

ส่วนที่ 3 : อัตราส่วนการลงทุนที่คำนวณตามประเภททรัพย์สิน (product limit)**

| ข้อ | ประเภททรัพย์สิน | อัตราส่วน (% ของ NAV) |
|-----|--|---|
| 1 | <p>เงินฝากหรือตราสารเทียบเท่าเงินฝาก B/E หรือ P/N ที่นิติบุคคลตามกฎหมายไทย (ไม่รวมถึงสาขาในต่างประเทศของนิติบุคคลดังกล่าว) เป็นผู้ออก ผู้ส่งจ่าย หรือคู่สัญญา ดังนี้</p> <p>1.1 ธนาคารหรือสถาบันการเงินที่มีกฎหมายเฉพาะจัดตั้งขึ้น</p> <p>1.2 ธพ.</p> <p>1.3 บง.</p> <p>1.4 บค.</p> <p>1.5 บริษัทตลาดรองสินเชื่อที่อยู่อาศัย</p> <p>(ไม่รวมถึงทรัพย์สินที่ MF ได้รับโอนกรรมสิทธิ์มาจากคู่สัญญาตาม reverse repo หรือ securities lending หรือ derivatives)</p> | <p>- รวมกันไม่เกิน 45% เฉลี่ยในรอบปีบัญชีเว้นแต่เป็น MF ที่มีอายุโครงการ < 1 ปี ให้เฉลี่ยตามรอบอายุกองทุน</p> <p>- อัตราข้างต้นไม่ใช้กับ MF ที่อายุกองทุนคงเหลือ ≤ 6 เดือน ทั้งนี้ เฉพาะ MF ที่มี อายุโครงการ ≥ 1 ปี</p> |
| 2 | <p>ทรัพย์สินดังนี้</p> <p>2.1 B/E หรือ P/N ที่มีเงื่อนไขห้ามเปลี่ยนมือแต่ MF ได้ดำเนินการให้มีการรับโอนสิทธิเรียกร้องในตราสารได้ ตามวิธีการที่กำหนด หรือมีเงื่อนไขให้ MF สามารถขายคืนผู้ออกตราสารได้</p> <p>2.2 SN (แต่ไม่รวมถึง SN ซึ่งจดทะเบียนกับ TBMA และมีการเสนอขายตามหลักเกณฑ์ที่กำหนดไว้ในประกาศคณะกรรมการกำกับตลาดทุนว่าด้วยการขออนุญาต และการอนุญาตให้เสนอขายตราสารหนี้ที่ออกใหม่)</p> <p>2.2 SN (แต่ไม่รวมถึง SN ซึ่งจดทะเบียนกับ TBMA และมีการเสนอขายตามหลักเกณฑ์ที่กำหนดไว้ในประกาศคณะกรรมการกำกับตลาดทุนว่าด้วยการขออนุญาต และการอนุญาตให้เสนอขายตราสารหนี้ที่ออกใหม่)</p> <p>2.3 เงินฝากหรือตราสารเทียบเท่าเงินฝากที่มีระยะเวลาการฝากเกิน 12 เดือน</p> <p>2.4 total SIP ตามข้อ 5 ของส่วนนี้</p> | รวมกันไม่เกิน 25% |
| 3 | reverse repo | ไม่เกิน 25% |
| 4 | securities lending | ไม่เกิน 25% |
| 5 | total SIP ซึ่งได้แก่ ทรัพย์สินตามข้อ 7 ในตอนที่ 1.1 : อัตราส่วน | รวมกันไม่เกิน 15% |

| ข้อ | ประเภททรัพย์สิน | อัตราส่วน (% ของ NAV) |
|-----|---|----------------------------------|
| | <p>การลงทุนสำหรับ MF ทั่วไป ของส่วนที่ 1 : อัตราส่วนการลงทุนที่คำนวณตามผู้ออกทรัพย์สินหรือคู่สัญญา (single entity limit) แต่ไม่รวมถึงตราสารหนี้ ตราสารกึ่งหนี้กึ่งทุน SN ใดๆ หรือตราสาร Basel III ที่มีลักษณะครบถ้วนดังนี้</p> <p>5.1 มีลักษณะตาม 6.4.3 และ 6.4.4 ของข้อ 6 ในตอนที่ 1.1 : อัตราส่วนการลงทุนสำหรับ MF ทั่วไป ของส่วนที่ 1 : อัตราส่วนการลงทุนที่คำนวณตามผู้ออกทรัพย์สิน หรือคู่สัญญา (single entity limit)</p> <p>5.2 มี credit rating อยู่ในระดับต่ำกว่า investment grade หรือไม่มี credit rating</p> | |
| 6 | <p>derivatives ดังนี้</p> <p>6.1 การเข้าทำธุรกรรม derivatives ที่มีวัตถุประสงค์เพื่อการลดความเสี่ยง (hedging)</p> | ไม่เกินมูลค่าความเสี่ยงที่มีอยู่ |

**หมายเหตุ : สำหรับการลงทุนในเงินฝากหรือตราสารเทียบเท่าเงินฝากเพื่อการดำเนินงานของกองทุนไม่มี

ข้อกำหนดเกี่ยวกับ product limit

ส่วนที่ 4 : อัตราส่วนการลงทุนที่คำนวณตามความมีส่วนได้เสียในกิจการที่ลงทุน (concentration limit)

| ข้อ | ประเภททรัพย์สิน | อัตราส่วน |
|-----|---|---|
| 1 | หุ้นของบริษัทรายใดรายหนึ่ง | ทุก MF รวมกันภายใต้การจัดการของ บลจ. รายเดียวกันต้องมีจำนวนหุ้นของบริษัทรวมกัน < 25% ของจำนวนสิทธิออกเสียงทั้งหมดของบริษัทนั้น |
| 2 | ตราสารหนี้ ตราสารกึ่งหนี้กึ่งทุนตราสาร Basel III และศุกกของผู้ออกรายใดรายหนึ่ง (ไม่รวมถึงตราสารหนี้ภาครัฐไทยหรือตราสารหนี้ภาครัฐต่างประเทศ) | <p>2.1 ไม่เกิน 1 ใน 3 ของมูลค่าหนี้สินทางการเงิน (financial liability)*ของผู้ออกตราสารรายนั้น ตามที่เปิดเผยไว้ในงบการเงินสำหรับรอบระยะเวลาบัญชีล่าสุด ทั้งนี้ ในกรณีที่ผู้ออกตราสารมีหนี้สินทางการเงินที่ออกใหม่ก่อนครบรอบระยะเวลาบัญชีถัดไปและยังไม่ปรากฏในงบการเงินล่าสุด บลจ. อาจนำมูลค่าหนี้สินทางการเงินดังกล่าวมารวมกับมูลค่าหนี้สินทางการเงินตามงบการเงินล่าสุดด้วยก็ได้โดยข้อมูลหนี้สินทางการเงินนั้นจะต้องเป็นข้อมูลที่มีการเผยแพร่เป็นการทั่วไป และในกรณีที่ผู้ออกตราสารไม่มีหนี้สินทางการเงินตามที่เปิดเผยไว้ในงบการเงินสำหรับรอบระยะเวลาบัญชีล่าสุด** ให้</p> |

| | | |
|---|----------------------------------|---|
| | | <p>ใช้อัตราส่วนไม่เกิน 1 ใน 3 ของมูลค่าการออกและเสนอขายตราสารตามข้อนี้ของผู้ออกรายนั้นเป็นรายครั้ง เว้นแต่ในกรณีที่ผู้ออกตราสารได้มีการยื่นแบบ filing ในลักษณะเป็นโครงการ (bond issuance program) ให้พิจารณาเป็นรายโครงการ</p> <p>2.2 ในกรณีที่กองทุนลงทุนในตราสารตามข้อนี้โดยเป็นตราสารที่ออกใหม่และมี credit rating อยู่ในระดับต่ำกว่า investment grade หรือไม่มี credit rating ให้ บลจ. ลงทุนเพื่อกองทุนภายใต้ การจัดการของ บลจ. รายเดียวกันรวมกันไม่เกิน 1 ใน 3 ของมูลค่าการออกและเสนอขายตราสารดังกล่าวเป็นรายครั้ง เว้นแต่กรณีที่ผู้ออกตราสารได้มีการยื่นแบบ filing ในลักษณะเป็นโครงการ (bond issuance program) ให้พิจารณาเป็นรายโครงการ</p> <p>(อัตราส่วนตาม 2.2 ไม่ใช้กับกรณีเป็นตราสารที่ออกโดยบุคคล ดังนี้</p> <ol style="list-style-type: none"> 1. ธพ. บง. หรือ บค. ตามกฎหมายว่าด้วยธุรกิจสถาบันการเงิน 2. ธนาคารออมสิน 3. ธนาคารอาคารสงเคราะห์ 4. ธนาคารเพื่อการเกษตรและสหกรณ์การเกษตร 5. บริษัทตลาดรองสินเชื่อที่อยู่อาศัย 6. ธนาคารพัฒนาวิสาหกิจขนาดกลางและขนาดย่อมแห่งประเทศไทย 7. ธนาคารเพื่อการส่งออกและนำเข้าแห่งประเทศไทย 8. ธนาคารอิสลามแห่งประเทศไทย 9. บล. 10. สถาบันการเงินระหว่างประเทศที่ประเทศไทยเป็นสมาชิก 11. สถาบันการเงินต่างประเทศที่มีลักษณะทำนองเดียวกับบุคคลตาม 1. – 9.) |
| 3 | หน่วย CIS ของกองทุนใดกองทุนหนึ่ง | <p>- ไม่เกิน 1 ใน 3 ของจำนวนหน่วย CIS ทั้งหมดของ MF หรือกองทุน CIS ต่างประเทศ ที่ออกหน่วยนั้น</p> <p>- อัตราข้างต้นไม่ใช้กับการลงทุนดังนี้</p> |

| | | |
|---|---------------------------------------|---|
| | | <p>(1) การลงทุนในหน่วย CIS ของกองทุนที่มีลักษณะครบถ้วนดังนี้ โดยได้รับความเห็นชอบจากสำนักงาน</p> <p>(1.1) มีขนาดเล็ก</p> <p>(1.2) จัดตั้งขึ้นใหม่โดยมีอายุไม่เกิน 2 ปี</p> <p>(1.3) เสนอขายต่อผู้ลงทุนในวงกว้าง</p> |
| 4 | หน่วย infra ของกองทุนใดกองทุนหนึ่ง | <p>ไม่เกิน 1 ใน 3 ของจำนวนหน่วย infra ทั้งหมดของกองทุน infra ที่ออกหน่วยนั้น เว้นแต่เป็นหน่วย infra ของกองทุนที่มีลักษณะครบถ้วนดังนี้ โดยได้รับความเห็นชอบจากสำนักงาน</p> <p>(1) มีขนาดเล็ก</p> <p>(2) จัดตั้งขึ้นใหม่โดยมีอายุไม่เกิน 2 ปี</p> <p>(3) เสนอขายต่อผู้ลงทุนในวงกว้าง</p> |
| 5 | หน่วย property ของกองทุนใดกองทุนหนึ่ง | <p>ไม่เกิน 1 ใน 3 ของจำนวนหน่วย property ทั้งหมดของกองทุน property ที่ออกหน่วยนั้น เว้นแต่เป็นหน่วย property ของกองทุนที่มีลักษณะครบถ้วนดังนี้ โดยได้รับความเห็นชอบจากสำนักงาน</p> <p>(1) มีขนาดเล็ก</p> <p>(2) จัดตั้งขึ้นใหม่โดยมีอายุไม่เกิน 2 ปี</p> <p>(3) เสนอขายต่อผู้ลงทุนในวงกว้าง</p> |
| 6 | หน่วย private equity | <p>ไม่เกิน 1 ใน 3 ของจำนวนหน่วย private equity ทั้งหมดของกองทุน private equity</p> |

หมายเหตุ :

* หนี้สินทางการเงิน (financial liability) ให้พิจารณาตามมาตรฐานการบัญชีที่ผู้ออกตราสารดังกล่าวได้จัดทำงบการเงินตามมาตรฐานการบัญชีนั้น โดยเป็นมาตรฐานการรายงานทางการเงินที่กำหนดโดยคณะกรรมการกำหนดมาตรฐานการบัญชีตามกฎหมายว่าด้วยวิชาชีพบัญชี หรือมาตรฐานการรายงานทางการเงินที่เป็นที่ยอมรับในระดับสากล เช่น International Financial Reporting Standards (IFRS) หรือ United States Generally Accepted Accounting Principle (US GAAP) เป็นต้น

** รวมถึงกรณียังไม่ครบกำหนดการจัดทำงบการเงินในครั้งแรกของผู้ออกตราสาร

ทั้งนี้ การคำนวณสัดส่วนตามนโยบายการลงทุนและอัตราส่วนการลงทุน ให้เป็นไปตามประกาศคณะกรรมการกำกับตลาดทุนว่าด้วยการลงทุนของกองทุน และ/หรือ ที่แก้ไขเพิ่มเติม

ตารางค่าธรรมเนียม เงินตอบแทน และค่าใช้จ่ายทั้งหมดที่เรียกเก็บจากกองทุนรวม และผู้ถือหน่วยลงทุน
ตั้งแต่วันที่ 1 พฤษภาคม 2562 ถึงวันที่ 30 เมษายน 2563

ค่าใช้จ่ายที่เรียกเก็บจากกองทุนรวม

| รายการที่เรียกเก็บ | ร้อยละของมูลค่าทรัพย์สินทั้งหมดของกองทุนต่อปี | | | |
|---|---|--------------------------|--------------------------|--------------------------|
| | อัตราตาม โครงการ | เรียกเก็บจริง ปี 2561 | เรียกเก็บจริง ปี 2562 | เรียกเก็บจริง ปี 2563 |
| 1. ค่าธรรมเนียมและค่าใช้จ่ายรวมทั้งหมด ที่ประมาณการได้ | | | | |
| ● ค่าธรรมเนียมการจัดการ | ไม่เกิน 2.68 | 1.338 | 1.338 | 1.340 |
| ● ค่าธรรมเนียมผู้ดูแลผลประโยชน์ | ไม่เกิน 0.11 | 0.021 | 0.021 | 0.021 |
| ● ค่าธรรมเนียมนายทะเบียนหน่วยลงทุน | ไม่เกิน 0.27 | 0.268 | 0.268 | 0.005 |
| ● ค่าใช้จ่ายอื่นๆ | ไม่เกิน 0.69 | | | |
| - ค่าสอบบัญชี | จ่ายตามจริง | 0.008 | 0.006 | 0.005 |
| - ค่าจัดตั้งและจดทะเบียนกองทุน | จ่ายตามจริง | N/A | N/A | N/A |
| - ค่าใช้จ่ายในการโฆษณา ประชาสัมพันธ์และส่งเสริมการขาย | จ่ายตามจริง แต่ไม่เกิน 0.50 | | | |
| - ค่าใช้จ่ายในการจัดทำ จัดพิมพ์ รายงานถึงผู้ถือหน่วย | จ่ายตามจริง | 0.006 | N/A | N/A |
| - ค่าใช้จ่ายอื่นๆ ในการดำเนิน โครงการ | จ่ายตามจริง | 0.006 | 0.012 | 0.012 |
| 2. ค่าธรรมเนียมและค่าใช้จ่ายรวมที่ประมาณการไม่ได้ | | | | |
| รวมค่าใช้จ่ายทั้งหมด | ไม่เกิน 3.75 | 1.647 | 1.645 | 1.646 |
| ค่าใช้จ่ายในการซื้อขายหลักทรัพย์ | จ่ายตามจริง | 0.424 | 0.349 | 0.969 |

- หมายเหตุ :1) ค่าธรรมเนียมและค่าใช้จ่ายต่าง ๆ รวมภาษีมูลค่าเพิ่ม หรือภาษีธุรกิจเฉพาะ หรือภาษีอื่นใด (ถ้ามี) แต่ยังไม่รวมค่านายหน้าซื้อ ขายหลักทรัพย์และค่าธรรมเนียมต่าง ๆ ที่เกิดขึ้นจากการซื้อขายหลักทรัพย์
- 2) บริษัทจัดการขอสงวนสิทธิ์ในการที่จะปรับเพิ่มอัตราค่าธรรมเนียมหรือค่าใช้จ่ายข้างต้นโดยไม่ถือว่าเป็นการแก้ไขเพิ่มเติมโครงการจัดการในอัตราไม่เกินร้อยละ 5 ของอัตราค่าธรรมเนียมหรือค่าใช้จ่าย ทั้งนี้ เป็นไปตามที่ระบุไว้ในรายละเอียดโครงการและตามหลักเกณฑ์ที่สำนักงานคณะกรรมการ ก.ล.ด. กำหนด
- 3) ค่าธรรมเนียมค่าใช้จ่ายที่เรียกเก็บจากกองทุนรวม เมื่อรวมกันทั้งหมดแล้วต้องไม่เกินอัตราร้อยละ 3.75 ต่อปี ของมูลค่าทรัพย์สินสุทธิของกองทุนรวม

ค่าใช้จ่ายที่เรียกเก็บจากผู้ถือหน่วยลงทุน

| รายการที่เรียกเก็บ | ร้อยละของมูลค่าซื้อขาย | | | |
|--|------------------------------------|---|---|---|
| | อัตราตาม โครงการ | เรียกเก็บจริง ปี 2561 | เรียกเก็บจริง ปี 2562 | เรียกเก็บจริง ปี 2563 |
| <ul style="list-style-type: none"> ค่าธรรมเนียมการขายหน่วยลงทุน (Front-end-fee) | ไม่เกิน 2.68 | 1.00 | 1.00 | 1.00 |
| <ul style="list-style-type: none"> ค่าธรรมเนียมการรับซื้อคืนหน่วยลงทุน (Back-end fee) | ไม่เกิน 2.68 | ยกเว้น | ยกเว้น | ยกเว้น |
| <ul style="list-style-type: none"> ค่าธรรมเนียมการสับเปลี่ยนหน่วยลงทุน (Switching fee) <ul style="list-style-type: none"> - ค่าธรรมเนียมการสับเปลี่ยนเข้า - ค่าธรรมเนียมการสับเปลี่ยนออก | ไม่เกิน 2.68 | ยกเว้น แต่ต้องเสียค่าธรรมเนียม การขาย (ถ้ามี) | ยกเว้น แต่ต้องเสียค่าธรรมเนียม การขาย (ถ้ามี) | ยกเว้น แต่ต้องเสียค่าธรรมเนียม การขาย (ถ้ามี) |
| <ul style="list-style-type: none"> ค่าธรรมเนียมการโอนหน่วยลงทุน | อัตราตามที่นาย ทะเบียนเรียกเก็บ | 200 บาท ต่อรายการ | 200 บาท ต่อรายการ | 200 บาท ต่อรายการ |

- หมายเหตุ : 1) ค่าธรรมเนียมดังกล่าวข้างต้นเป็นอัตราที่รวมภาษีมูลค่าเพิ่ม ภาษีธุรกิจเฉพาะ หรือภาษีอื่นใดในทำนองเดียวกัน (ถ้ามี)
- 2) อาจเรียกเก็บจากผู้ลงทุนแต่ละกลุ่มหรือแต่ละรายไม่เท่ากัน ขึ้นอยู่กับดุลยพินิจของบริษัทจัดการ
- 3) กรณีสับเปลี่ยนหน่วยลงทุน บริษัทจัดการอาจยกเว้นไม่เรียกเก็บค่าธรรมเนียมการสับเปลี่ยนหน่วยลงทุนสำหรับการสับเปลี่ยนหน่วยลงทุนระหว่างกองทุนรวมภายใต้การจัดการของบริษัทจัดการ แต่จะมีการเรียกเก็บค่าธรรมเนียมการขายและรับซื้อคืนหน่วยลงทุนตามอัตราที่บริษัทจัดการกำหนด

รายงานสรุปเงินลงทุน
มูลค่า ณ วันที่ 30 เมษายน 2563

| กลุ่มของตราสารการลงทุน | มูลค่าตามราคาตลาด | %NAV |
|--|-------------------|-------|
| (ก) ตราสารภาครัฐไทย/ตราสารภาครัฐต่างประเทศ | 31,979,726.24 | 4.50 |
| (ข) ตราสารที่ธนาคารที่มีกฎหมายเฉพาะจัดตั้งขึ้น ธนาคารพาณิชย์ หรือบริษัทเงินทุนเป็นผู้ออก/ส่งจ่าย/รับอวัล/ค้ำประกัน | 3,367,768.12 | 0.47 |
| (ค) ตราสารที่มีอันดับความน่าเชื่อถืออยู่ในอันดับที่สามารถลงทุนได้ (Investment grade) | 113,529,473.87 | 15.96 |
| (ง) ตราสารที่มีอันดับความน่าเชื่อถืออยู่ในอันดับต่ำกว่าอันดับที่สามารถลงทุนได้ (Investment grade) หรือไม่มี Rating | - | - |

สัดส่วนเงินลงทุนขั้นสูงต่อมูลค่าทรัพย์สินสุทธิของกองทุนสำหรับกลุ่มตราสารตาม (ง) เท่ากับ 0% NAV

รายละเอียดตัวตราสารและอันดับความน่าเชื่อถือของตราสารแห่งนี้ เงินฝาก หรือตราสารกึ่งหนี้กึ่งทุน
มูลค่า ณ วันที่ 30 เมษายน 2563

| ประเภท | ผู้ออก | อันดับความน่าเชื่อถือ | มูลค่าตามราคาตลาด |
|--------------------|---|-----------------------|-------------------|
| พันธบัตร | ธนาคารแห่งประเทศไทย | | 11,970,447.72 |
| พันธบัตร | กระทรวงการคลัง | | 20,009,278.52 |
| เงินฝากธนาคาร | ธนาคารกรุงเทพ จำกัด (มหาชน) | AA+(FITCH) | 3,367,768.12 |
| หุ้นกู้บริษัทเอกชน | ทรัสต์เพื่อการลงทุนในอสังหาริมทรัพย์และสิทธิการเช่าดับบลิวเอชเอ พรีเมียม โกรท | A(TRIS) | 5,052,136.10 |
| หุ้นกู้บริษัทเอกชน | บริษัท การบินไทย จำกัด (มหาชน) | A(TRIS) | 31,742,409.30 |
| หุ้นกู้บริษัทเอกชน | บริษัท ดับบลิวเอชเอ คอร์ปอเรชั่น จำกัด (มหาชน) | A-(TRIS) | 5,061,981.95 |
| หุ้นกู้บริษัทเอกชน | บริษัท แผ่นดินทอง พร็อพเพอร์ตี้ ดีเวลลอปเม้นท์ จำกัด (มหาชน) | A-(TRIS) | 5,083,356.42 |
| หุ้นกู้บริษัทเอกชน | บริษัท เฟรเซอร์ส พร็อพเพอร์ตี้ (ประเทศไทย) จำกัด (มหาชน) | A(TRIS) | 25,679,299.10 |
| หุ้นกู้บริษัทเอกชน | บริษัท ราชธานี ลิสซิ่ง จำกัด (มหาชน) | A-(TRIS) | 10,125,886.00 |
| หุ้นกู้บริษัทเอกชน | บริษัท อีออน ธนสินทรัพย์ (ไทยแลนด์) จำกัด (มหาชน) | A-(TRIS) | 10,270,775.40 |
| หุ้นกู้บริษัทเอกชน | บริษัท เซ็นทรัลพัฒนา จำกัด (มหาชน) | AA(TRIS) | 5,098,591.75 |
| หุ้นกู้บริษัทเอกชน | บริษัท ทางด่วนและรถไฟฟ้ากรุงเทพ จำกัด (มหาชน) | A(TRIS) | 5,232,104.55 |
| หุ้นกู้บริษัทเอกชน | บริษัท เงินดีลล์ จำกัด | A-(TRIS) | 10,182,933.30 |

อัตราส่วนหมุนเวียนการลงทุนของกองทุน (Portfolio Turnover Ratio : PTR)

มูลค่า ณ วันที่ 30 เมษายน 2563

| ชื่อกองทุน | PTR |
|----------------------------|--------|
| กองทุนเปิด แอล เอช ยั่งยืน | 4.0121 |

รายงานสถานะการกู้ยืมเงิน และการก่อภาระผูกพัน

มูลค่า ณ วันที่ 30 เมษายน 2563

| รายละเอียดการลงทุน | มูลค่าตามราคาตลาด | %NAV |
|--|-----------------------|---------------|
| หลักทรัพย์หรือทรัพย์สินในประเทศ | 682,038,127.33 | 95.89 |
| พันธบัตรรัฐบาล | | |
| อายุคงเหลือน้อยกว่า 1 ปี | 11,970,447.72 | 1.68 |
| อายุคงเหลือมากกว่า 1 ปี | 20,009,278.52 | 2.81 |
| เงินฝากธนาคาร | 3,367,768.12 | 0.47 |
| หุ้นกู้ | | |
| อายุคงเหลือมากกว่า 1 ปี | 113,529,473.87 | 15.96 |
| หุ้นสามัญ | 271,518,715.00 | 38.18 |
| หน่วยลงทุน | 261,642,444.10 | 36.79 |
| ประเภทรายการค้างรับค้างจ่ายหรือหนี้สินอื่น ๆ | 29,196,071.91 | 4.10 |
| มูลค่าทรัพย์สินสุทธิ | 711,234,199.24 | 100.00 |

รายละเอียดการลงทุนในหลักทรัพย์
มูลค่า ณ วันที่ 30 เมษายน 2563

| รายละเอียด | อัตราส่วน (%) | จำนวนเงินต้น หรือ จำนวนหุ้น/ หน่วย | มูลค่ายุติธรรม (บาท) |
|---|------------------|--|-------------------------|
| เงินฝากธนาคาร | | | |
| ธนาคาร ซีไอเอ็มบี ไทย จำกัด (มหาชน) | 0.00 | 0.00 | 0.00 |
| ธนาคารกรุงเทพ จำกัด (มหาชน) | 0.47 | 3,350,654.98 | 3,367,768.12 |
| รวมเงินฝากธนาคาร | 0.47 | | 3,367,768.12 |
| พันธบัตรรัฐบาล | | | |
| กระทรวงการคลัง | 2.81 | 19,000.00 | 20,009,278.52 |
| ธนาคารแห่งประเทศไทย | 1.68 | 12,000.00 | 11,970,447.72 |
| รวมพันธบัตรรัฐบาล | 4.50 | | 31,979,726.24 |
| หุ้นกู้ | | | |
| ทรัสต์เพื่อการลงทุนในอสังหาริมทรัพย์และสิทธิการเช่าคัมพลิวเอชเอ พรีเมียม โกรท | 0.71 | 5,000.00 | 5,052,136.10 |
| บริษัท การบินไทย จำกัด (มหาชน) | 4.46 | 30,000.00 | 31,742,409.30 |
| บริษัท เงินดีดล้อย จำกัด | 1.43 | 10,000.00 | 10,182,933.30 |
| บริษัท คัมพลิวเอชเอ คอร์ปอเรชั่น จำกัด (มหาชน) | 0.71 | 5,000.00 | 5,061,981.95 |
| บริษัท แผ่นดินทอง พร็อพเพอร์ตี้ ดีเวลลอปเม้นท์ จำกัด (มหาชน) | 0.71 | 5,000.00 | 5,083,356.42 |
| บริษัท เฟรเซอร์ส พร็อพเพอร์ตี้ (ประเทศไทย) จำกัด (มหาชน) | 3.61 | 25,000.00 | 25,679,299.10 |
| บริษัท ราชธานี ลิสซิ่ง จำกัด (มหาชน) | 1.42 | 10,000.00 | 10,125,886.00 |
| บริษัท อีออน ธนสินทรัพย์ (ไทยแลนด์) จำกัด (มหาชน) | 1.44 | 10,000.00 | 10,270,775.40 |
| บริษัท เซ็นทรัลพัฒนา จำกัด (มหาชน) | 0.72 | 5,000.00 | 5,098,591.75 |
| บริษัท ทางด่วนและรถไฟฟ้ากรุงเทพ จำกัด (มหาชน) | 0.74 | 5,000.00 | 5,232,104.55 |
| รวมหุ้นกู้ | 15.96 | | 113,529,473.87 |
| หุ้นสามัญ | | | |
| หมวดธุรกิจการแพทย์ | | | |
| บริษัท กรุงเทพดุสิตเวชการ จำกัด (มหาชน) | 0.98 | 336,400.00 | 6,997,120.00 |
| บริษัท บางกอก เซน ฮอสปิทอล จำกัด (มหาชน) | 0.99 | 516,200.00 | 7,071,940.00 |
| หมวดธุรกิจขนส่งและโลจิสติกส์ | | | |
| บริษัท ท่าอากาศยานไทย จำกัด (มหาชน) | 1.01 | 115,200.00 | 7,171,200.00 |
| บริษัท บีทีเอส กรุ๊ป โฮลดิ้ง จำกัด (มหาชน) | 1.01 | 625,300.00 | 7,190,950.00 |
| บริษัท ทางด่วนและรถไฟฟ้ากรุงเทพ จำกัด (มหาชน) | 1.03 | 775,100.00 | 7,324,695.00 |
| หมวดธุรกิจเงินทุนและหลักทรัพย์ | | | |
| บริษัท บัตรกรุงไทย จำกัด (มหาชน) | 0.51 | 107,200.00 | 3,644,800.00 |
| บริษัท เมืองไทย แคปปิตอล จำกัด (มหาชน) | 1.00 | 150,300.00 | 7,139,250.00 |
| บริษัท ศรีสวัสดิ์ พาวเวอร์ 1979 จำกัด (มหาชน) | 1.00 | 132,700.00 | 7,132,625.00 |
| บริษัท บริหารสินทรัพย์ กรุงเทพพาณิชย์ จำกัด (มหาชน) | 0.97 | 288,800.00 | 6,931,200.00 |
| หมวดธุรกิจชิ้นส่วนอิเล็กทรอนิกส์ | | | |
| บริษัท เค ซี อี อีเล็กทรอนิกส์ จำกัด (มหาชน) | 1.15 | 468,200.00 | 8,193,500.00 |
| บริษัท เบลต้า อีเล็กทรอนิกส์ (ประเทศไทย) จำกัด (มหาชน) | 1.02 | 162,400.00 | 7,267,400.00 |
| บริษัท ฮานา ไมโครอิเล็กทรอนิกส์ จำกัด (มหาชน) | 1.07 | 262,200.00 | 7,603,800.00 |
| หมวดธุรกิจเทคโนโลยีสารสนเทศและการสื่อสาร | | | |
| บริษัท อินทัช โฮลดิ้งส์ จำกัด (มหาชน) | 0.53 | 70,100.00 | 3,750,350.00 |
| บริษัท แอดวานซ์ อินโฟร์ เซอร์วิส จำกัด (มหาชน) | 1.99 | 71,500.00 | 14,157,000.00 |

รายละเอียดการลงทุนในหลักทรัพย์ (ต่อ)
มูลค่า ณ วันที่ 30 เมษายน 2563

| รายละเอียด | อัตราส่วน (%) | จำนวนเงินต้น หรือจำนวนหุ้น/ หน่วย | มูลค่ายุติธรรม (บาท) |
|---|---------------|---|-------------------------|
| หมวดธุรกิจธนาคาร | | | |
| ธนาคารกรุงเทพ จำกัด (มหาชน) | 0.99 | 67,800.00 | 7,051,200.00 |
| ธนาคารกสิกรไทย จำกัด (มหาชน) | 0.49 | 40,800.00 | 3,519,000.00 |
| ธนาคารเกียรตินาคิน จำกัด (มหาชน) | 0.98 | 165,300.00 | 6,983,925.00 |
| บริษัท ทีเอสไอไฟแนนเชียลกรุ๊ป จำกัด (มหาชน) | 0.46 | 44,900.00 | 3,300,150.00 |
| หมวดธุรกิจประกันภัยและประกันชีวิต | | | |
| บริษัท ทีคิวเอ็ม คอร์ปอเรชั่น จำกัด (มหาชน) | 0.93 | 83,800.00 | 6,599,250.00 |
| หมวดธุรกิจปิโตรเคมีและเคมีภัณฑ์ | | | |
| บริษัท พีทีที โกลบอล เคมิคอล จำกัด (มหาชน) | 0.57 | 107,800.00 | 4,069,450.00 |
| หมวดธุรกิจพลังงานและสาธารณูปโภค | | | |
| บริษัท กัลฟ์ เอ็นเนอร์จี ดีเวลลอปเม้นท์ จำกัด (มหาชน) | 1.07 | 196,800.00 | 7,626,000.00 |
| บริษัท โกลบอล เพาเวอร์ ซินเนอร์ยี จำกัด (มหาชน) | 0.95 | 96,300.00 | 6,789,150.00 |
| บริษัท ไทยออยล์ จำกัด (มหาชน) | 0.50 | 85,900.00 | 3,521,900.00 |
| บริษัท ปตท. จำกัด (มหาชน) | 2.93 | 586,200.00 | 20,810,100.00 |
| บริษัท ปตท. สำรวจและผลิตปิโตรเลียม จำกัด (มหาชน) | 1.06 | 88,800.00 | 7,503,600.00 |
| บริษัท ผลิตไฟฟ้า จำกัด (มหาชน) | 0.98 | 24,300.00 | 6,949,800.00 |
| บริษัท ราช กรุ๊ป จำกัด (มหาชน) | 1.03 | 110,500.00 | 7,348,250.00 |
| หมวดธุรกิจพัฒนาอสังหาริมทรัพย์ | | | |
| บริษัท แอสเสท เวิร์ด คอร์ป จำกัด (มหาชน) | 1.12 | 1,449,900.00 | 7,974,450.00 |
| บริษัท เซ็นทรัลพัฒนา จำกัด (มหาชน) | 0.96 | 139,700.00 | 6,845,300.00 |
| หมวดธุรกิจพาณิชย์ | | | |
| บริษัท ซีพี ออลล์ จำกัด (มหาชน) | 2.02 | 202,300.00 | 14,363,300.00 |
| บริษัท เซ็นทรัล รีเทล คอร์ปอเรชั่น จำกัด (มหาชน) | 1.08 | 207,000.00 | 7,659,000.00 |
| บริษัท อาร์เอส จำกัด (มหาชน) | 1.14 | 729,600.00 | 8,098,560.00 |
| หมวดธุรกิจวัสดุก่อสร้าง | | | |
| บริษัท ทีบีทีเอสพี จำกัด (มหาชน) | 0.49 | 194,000.00 | 3,472,600.00 |
| บริษัท ปูนซิเมนต์ไทย จำกัด (มหาชน) | 1.58 | 32,400.00 | 11,210,400.00 |
| หมวดธุรกิจอาหารและเครื่องดื่ม | | | |
| บริษัท คาราบาวกรุ๊ป จำกัด (มหาชน) | 1.04 | 93,400.00 | 7,378,600.00 |
| บริษัท เจริญโภคภัณฑ์อาหาร จำกัด (มหาชน) | 0.98 | 259,300.00 | 7,001,100.00 |
| บริษัท โอเอสสุภาพ จำกัด (มหาชน) | 0.54 | 93,200.00 | 3,867,800.00 |
| รวมหุ้นสามัญ | 38.18 | | 271,518,715.00 |
| หน่วยลงทุน | | | |
| หมวดธุรกิจกองทุนรวมอสังหาริมทรัพย์และกองทรัสต์เพื่อการลงทุนในอสังหาริมทรัพย์ | | | |
| กองทุนรวมสิทธิการเช่าอสังหาริมทรัพย์ ซี.พี.ทาวเวอร์ โกรท | 0.37 | 223,900.00 | 2,597,240.00 |
| กองทุนรวมอสังหาริมทรัพย์และสิทธิการเช่าเทสโก้ โลตัส รีเทล | 3.98 | 1,520,300.00 | 28,277,580.00 |
| ทรัสต์เพื่อการลงทุนในสิทธิการเช่าอสังหาริมทรัพย์ CPN รีเทล โกรท | 4.76 | 1,137,600.00 | 33,843,600.00 |
| ทรัสต์เพื่อการลงทุนในสิทธิการเช่าอสังหาริมทรัพย์ เอส ไพรม์ โกรท | 1.50 | 882,200.00 | 10,674,620.00 |
| ทรัสต์เพื่อการลงทุนในสิทธิการเช่าอสังหาริมทรัพย์ภิรัชออฟฟิศ | 0.70 | 345,200.00 | 5,005,400.00 |
| ทรัสต์เพื่อการลงทุนในสิทธิการเช่าอสังหาริมทรัพย์เหมราช | 0.70 | 610,500.00 | 4,945,050.00 |

รายละเอียดการลงทุนในหลักทรัพย์ (ต่อ)
มูลค่า ณ วันที่ 30 เมษายน 2563

| รายละเอียด | อัตราส่วน (%) | จำนวนเงินต้น หรือ จำนวนหุ้น/ หน่วย | มูลค่ายุติธรรม (บาท) |
|---|---------------|--|-------------------------|
| ทรัสต์เพื่อการลงทุนในอสังหาริมทรัพย์และสิทธิการเช่าดับบลิวเอชเอ พรีเมียม โกรท | 4.72 | 2,096,371.00 | 33,541,936.00 |
| ทรัสต์เพื่อการลงทุนในอสังหาริมทรัพย์และสิทธิการเช่าไทยแลนด์ ไพร์ม พร็อพเพอร์ตี้ | 4.45 | 2,183,400.00 | 31,659,300.00 |
| ทรัสต์เพื่อการลงทุนในอสังหาริมทรัพย์และสิทธิการเช่าอมตะซัมมิท โกรท | 0.40 | 280,500.00 | 2,861,100.00 |
| ทรัสต์เพื่อการลงทุนในอสังหาริมทรัพย์และสิทธิการเช่าอสังหาริมทรัพย์ เอไอเอ็ม อินด์สเทรียล โกรท | 0.84 | 500,537.00 | 5,956,390.30 |
| ทรัสต์เพื่อการลงทุนในอสังหาริมทรัพย์และสิทธิการเช่าอสังหาริมทรัพย์เพื่ออุตสาหกรรม เฟรเซอร์ส พร็อพเพอร์ตี้ | 4.57 | 2,083,758.00 | 32,506,624.80 |
| ทรัสต์เพื่อการลงทุนในอสังหาริมทรัพย์อิมแพ็ค โกรท | 2.62 | 1,127,500.00 | 18,603,750.00 |
| หมวดธุรกิจขนส่งและโลจิสติกส์ | | | |
| กองทุนรวมโครงสร้างพื้นฐานเพื่ออนาคตประเทศไทย | 3.03 | 1,959,400.00 | 21,553,400.00 |
| หมวดธุรกิจเทคโนโลยีสารสนเทศและการสื่อสาร | | | |
| กองทุนรวมโครงสร้างพื้นฐานโทรคมนาคม ดิจิทัล | 4.16 | 1,862,670.00 | 29,616,453.00 |
| รวมหน่วยลงทุน | 36.79 | | 261,642,444.10 |
| รวมเงินลงทุน | 95.90 | | 682,038,127.33 |
| รายการค้างจ่ายหรือหนี้สินอื่น ๆ | 4.10 | | 29,196,071.91 |
| มูลค่าทรัพย์สินสุทธิ | 100.00 | | 711,234,199.24 |

รายชื่อหุ้นที่ลงทุน 10 อันดับแรก พร้อมสัดส่วนการลงทุน
มูลค่า ณ วันที่ 30 เมษายน 2563

| ลำดับ | ชื่อหลักทรัพย์ | ชื่อย่อ | ร้อยละของเงินลงทุน |
|-------|---|---------|--------------------|
| 1 | ทรัสต์เพื่อการลงทุนในสิทธิการเช่าอสังหาริมทรัพย์ CPN รีเทล โกรท | CPNREIT | 4.76 |
| 2 | ทรัสต์เพื่อการลงทุนในอสังหาริมทรัพย์และสิทธิการเช่าดับบลิวเอชเอ พรีเมียม โกรท | WHART | 4.72 |
| 3 | ทรัสต์เพื่อการลงทุนในอสังหาริมทรัพย์และสิทธิการเช่าอสังหาริมทรัพย์เพื่ออุตสาหกรรม เฟรเซอร์ส พร็อพเพอร์ตี้ | FTREIT | 4.57 |
| 4 | ทรัสต์เพื่อการลงทุนในอสังหาริมทรัพย์และสิทธิการเช่าไทยแลนด์ ไพร์ม พร็อพเพอร์ตี้ | TPRIME | 4.45 |
| 5 | กองทุนรวมโครงสร้างพื้นฐานโทรคมนาคม ดิจิทัล | DIF | 4.16 |
| 6 | กองทุนรวมอสังหาริมทรัพย์และสิทธิการเช่าเทสโก้ โลตัส รีเทล โกรท | TLGF | 3.98 |
| 7 | กองทุนรวมโครงสร้างพื้นฐานเพื่ออนาคตประเทศไทย | TFFIF | 3.03 |
| 8 | บริษัท ปตท. จำกัด (มหาชน) | PTT | 2.93 |
| 9 | ทรัสต์เพื่อการลงทุนในอสังหาริมทรัพย์อิมแพ็ค โกรท | IMPACT | 2.62 |
| 10 | บริษัท ซี.พี.อลล์ จำกัด (มหาชน) | CPALL | 2.02 |

ตารางเปรียบเทียบผลการดำเนินงาน มูลค่า ณ วันที่ 30 เมษายน 2563

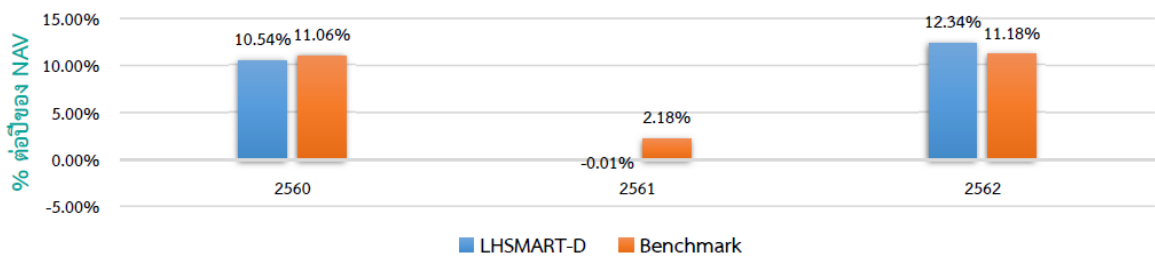
1. ดัชนีชี้วัด คือ

- 1) ดัชนีผลตอบแทนรวมของกองทุนรวมอสังหาริมทรัพย์และกองทรัสต์เพื่อการลงทุนในอสังหาริมทรัพย์ (PF&REIT Total Return Index) ในสัดส่วนร้อยละ 40
- 2) ดัชนีผลตอบแทนรวมตลาดหลักทรัพย์แห่งประเทศไทย (SET Total Return Index) ร้อยละ 40
- 3) ดัชนี MTM ThaiBMA Government Bond Index อายุ 1-3 ปี (NTR)* ร้อยละ 20
(เริ่มมีผล 16 กันยายน 2562)

หมายเหตุ : 1. การเปลี่ยนเกณฑ์มาตรฐานที่ใช้วัดผลการดำเนินงาน ในช่วงแรกอาจทำให้ผลการดำเนินงานของกองทุนรวมดีขึ้นเมื่อเปรียบเทียบกับตัวชี้วัดมาตรฐาน เนื่องจากตราสารหนี้ที่กองทุนลงทุนบางส่วนไม่มีภาระภาษี ขณะที่ตัวชี้วัดมาตรฐานใหม่คำนวณจากสมมติฐานตราสารหนี้ทั้งหมดเสียภาษี

2. NTR หมายถึง ผลตอบแทนรวมสุทธิหลังหักภาษี (Net TRN index) ซึ่งจัดทำโดยสมาคมตลาดตราสารหนี้ไทย (ThaiBMA) ตั้งแต่วันที่ 20 สิงหาคม 2562
3. กองทุนใช้ดัชนีผลตอบแทนรวมตลาดหลักทรัพย์แห่งประเทศไทย (SET TRI) ตั้งแต่วันจัดตั้งกองทุน

2. ผลการดำเนินงานย้อนหลัง (คำนวณตามปีปฏิทิน)



3. LHSMAART-D เคยมีผลขาดทุนสูงสุดในช่วงเวลา 5 ปี คือ -26.50%

4. ความผันผวนของผลการดำเนินงาน (Standard Deviation) คือ 8.11 % ต่อปี

5. ความผันผวนของส่วนต่างผลการดำเนินงานและดัชนีชี้วัด (Tracking Error : TE) คือ N/A % ต่อปี

6. ประเภทกองทุนรวมเพื่อใช้เปรียบเทียบผลการดำเนินงาน ณ จุดขาย คือ Aggressive Allocation

7. ผลการดำเนินงานย้อนหลังแบบปึกหมุด ข้อมูล ณ วันที่ 30 เมษายน 2563

| กองทุน | % ตามช่วงเวลา | | | | | % ต่อปี | | | | | | | | |
|-----------------------------|---------------|---------|------------|---------|------------|---------|------------|-------|------------|------|------------|-------|------------|----------------|
| | YTD | 3 เดือน | Peren tile | 6 เดือน | Peren tile | 1 ปี | Peren tile | 3 ปี | Peren tile | 5 ปี | Peren tile | 10 ปี | Peren tile | ตั้งแต่จัดตั้ง |
| LHSMAART-D | -13.53 | -13.16 | 95th | -16.25 | 75th | -9.98 | 50th | 3.12 | 25th | N/A | N/A | N/A | N/A | 4.20 |
| ดัชนีชี้วัด (Benchmark) | -11.29 | -10.88 | 75th | -13.71 | 75th | -8.68 | 50th | 3.77 | 5th | N/A | N/A | N/A | N/A | 4.41 |
| ความผันผวนของผลการดำเนินงาน | 11.39 | 11.10 | 25th | 11.71 | 25th | 12.93 | 50th | 8.33 | 25th | N/A | N/A | N/A | N/A | 8.11 |
| ความผันผวนของดัชนีชี้วัด | 15.37 | 15.19 | 25th | 15.60 | 50th | 16.52 | 50th | 10.31 | 25th | N/A | N/A | N/A | N/A | 9.48 |

* คุณสามารถดูข้อมูลที่เป็นปัจจุบันได้ที่ www.lhfund.co.th

■ ตารางแสดงผลการดำเนินงานของกลุ่ม Aggressive Allocation ข้อมูล ณ วันที่ 30 เมษายน 2563

| Peer Percentile | Return (%) | | | | | | Standard Deviation (%) | | | | | |
|-----------------|------------|---------|--------|-------|-------|-------|------------------------|---------|-------|-------|-------|-------|
| | 3 เดือน | 6 เดือน | 1 ปี | 3 ปี | 5 ปี | 10 ปี | 3 เดือน | 6 เดือน | 1 ปี | 3 ปี | 5 ปี | 10 ปี |
| 5th Percentile | -2.30 | -3.53 | -0.93 | 3.73 | 2.04 | 9.48 | 5.65 | 5.34 | 5.94 | 5.34 | 7.59 | 12.88 |
| 25th Percentile | -5.38 | -7.53 | -7.40 | -1.59 | -0.42 | 8.24 | 18.44 | 13.74 | 10.48 | 11.40 | 10.90 | 14.40 |
| 50th Percentile | -9.66 | -13.01 | -14.80 | -3.07 | -1.59 | 6.48 | 33.53 | 25.07 | 19.16 | 15.82 | 14.04 | 15.34 |
| 75th Percentile | -12.31 | -17.37 | -19.79 | -5.38 | -2.26 | 5.73 | 42.84 | 31.35 | 23.33 | 17.14 | 14.70 | 16.30 |
| 95th Percentile | -15.61 | -21.67 | -24.88 | -8.14 | -4.16 | 4.21 | 49.65 | 36.36 | 26.75 | 20.45 | 16.85 | 17.21 |

* คุณสามารถดูข้อมูลเพิ่มเติมได้ที่ www.aimc.or.th

| ชื่อกองทุน | มูลค่าหน่วยลงทุน | มูลค่าทรัพย์สินสุทธิ |
|------------|------------------|----------------------|
| LHSMAART-D | 9.1356 | 711,234,199.24 |

ข้อมูล ณ วันที่ 30 เมษายน 2563

- เอกสารการวัดผลการดำเนินงานของกองทุนรวมฉบับนี้ได้จัดทำขึ้นตามมาตรฐานการวัดผลการดำเนินงานของกองทุนรวมของสมาคมบริษัทจัดการลงทุน
- ผลการดำเนินงานในอดีตของกองทุนรวมไม่ได้เป็นสิ่งยืนยันถึงผลการดำเนินงานในอนาคต
- การลงทุนมีความเสี่ยง ผู้ลงทุนควรศึกษาข้อมูลก่อนตัดสินใจลงทุน

ข้อมูลการถือหน่วยลงทุนเกิน 1 ใน 3

ณ วันที่ 30 เมษายน 2563

| ชื่อกองทุน | ผู้ถือหน่วย | สัดส่วน (ร้อยละ) |
|---|------------------------|------------------|
| กองทุนเปิด แอล เอช ยั่งยืน (LHSMART) | กลุ่มบุคคลใดบุคคลหนึ่ง | - |

คำเตือนเกี่ยวกับการลงทุนในหน่วยลงทุน

- บริษัทจัดการอาจลงทุนในหลักทรัพย์ หรือทรัพย์สินอื่นเพื่อบริษัทจัดการเช่นเดียวกันกับที่บริษัทจัดการลงทุนในหลักทรัพย์หรือทรัพย์สินอื่นเพื่อกองทุนรวม โดยบริษัทจัดการจะจัดให้มีระบบงานที่ป้องกันความขัดแย้งทางผลประโยชน์เพื่อให้เกิดความเป็นธรรมต่อผู้ถือหน่วยลงทุน ผู้ถือหน่วยลงทุนสามารถสอบถามข้อมูลเพิ่มเติมได้ที่ www.lhfund.co.th
- ผู้ถือหน่วยลงทุนได้รับทราบและตกลงยินยอมให้สิทธิแก่บริษัทจัดการที่จะปฏิบัติการ และดำเนินการใด ๆ ตามที่บริษัทจัดการมีพันธสัญญา หรือข้อตกลงกับรัฐต่างประเทศ หรือหน่วยงานต่างประเทศ หรือมีความจำเป็นต้องปฏิบัติตามกฎหมายและข้อบังคับของรัฐต่างประเทศนั้น
- ผู้สนใจลงทุนควรศึกษาข้อมูลในหนังสือชี้ชวนให้เข้าใจก่อนซื้อหน่วยลงทุน และเก็บไว้เป็นข้อมูลเพื่อใช้อ้างอิงในอนาคต หากผู้ลงทุนต้องการทราบข้อมูลเพิ่มเติม ผู้ลงทุนสามารถขอหนังสือชี้ชวนส่วนข้อมูลโครงการได้ที่บริษัทหลักทรัพย์จัดการกองทุน แลนด์ แอนด์ เฮ้าส์ จำกัด หรือ ผู้สนับสนุนการขายหรือรับซื้อคืน
- การพิจารณาว่าหนังสือชี้ชวนในการเสนอขายหน่วยลงทุนของกองทุนรวมนี้มีได้เป็นการแสดงว่าสำนักงานได้รับรองถึงความถูกต้องของข้อมูลในหนังสือชี้ชวนของกองทุนรวม หรือได้ประกันราคาหรือผลตอบแทนของหน่วยลงทุนที่เสนอขายนั้น

รวบรวมข้อมูล ณ วันที่ 30 เมษายน 2563