



**Fund**

บริษัทหลักทรัพย์จัดการกองทุน แลนด์ แอนด์ เฮ้าส์ จำกัด  
LAND AND HOUSES FUND MANAGEMENT CO.,LTD

**หนังสือชี้ชวน**  
**ส่วนข้อมูลกองทุนรวม (Q&A)**  
**กองทุนเปิด แอล เอช มั่นคง**  
**LH INCOME PLUS FUND**  
**(LHIP)**

(สำหรับรอบระยะเวลาบัญชีปีที่ 5 สิ้นสุดวันที่ 30 เมษายน 2564)

**ผู้ลงทุนควรศึกษารายละเอียดของกองทุนอย่างละเอียดถี่ถ้วนก่อนตัดสินใจลงทุนหากมีข้อสงสัย  
หรือต้องการข้อมูลเพิ่มเติม โปรดติดต่อบริษัทจัดการหรือผู้สนับสนุนการขายหรือรับซื้อคืน**

## ส่วนข้อมูลสรุปรายละเอียดโครงการ

|   |                             |
|---|-----------------------------|
| ชื่อโครงการ (ภาษาไทย)                           | : กองทุนเปิด แอล เอช มั่นคง |
| ชื่อโครงการ (ภาษาอังกฤษ)                        | : LH INCOME PLUS FUND       |
| ชื่อย่อ   | : LHIP                      |
| อายุโครงการ                                     | : ไม่กำหนด                  |
| วันที่ได้รับอนุมัติให้จัดตั้งและจัดการกองทุนรวม | : 1 เมษายน 2559             |
| วันที่จดทะเบียนกองทุน                           | : 11 พฤษภาคม 2559           |
| วันที่เปิดเสนอซื้อหน่วยลงทุน                    | : ทุกวันทำการ               |
| วันที่เปิดเสนอขายหน่วยลงทุน                     | : ทุกวันทำการ               |

### ประเภทและนโยบายการลงทุน

**A:** กองทุนรวมผสมแบบกำหนดสัดส่วนการลงทุนในตราสารแห่งทุนไม่เกินร้อยละ 80 ของมูลค่าทรัพย์สินสุทธิของกองทุน

**Q:** นโยบายการลงทุน

**A:** กองทุนมีนโยบายที่จะลงทุนในหรือมีไว้ซึ่งหลักทรัพย์ และ/หรือตราสารดังต่อไปนี้

1. หน่วยลงทุนของกองทุนรวมอสังหาริมทรัพย์/หน่วยลงทุนของกองทุนรวมโครงสร้างพื้นฐาน/หน่วยทรัสต์ของทรัสต์เพื่อการลงทุนในอสังหาริมทรัพย์/ตราสารอื่นใดที่ให้สิทธิในการได้มาหรือที่มีผลตอบแทนอ้างอิงกับตราสารดังกล่าวข้างต้น หรือกลุ่มของตราสาร/หน่วยลงทุนดังกล่าวข้างต้น
2. ตราสารแห่งทุนที่มีปัจจัยพื้นฐานดี และ/หรือมีแนวโน้มจ่ายเงินปันผลสูง

ทั้งนี้ กองทุนจะลงทุนในหลักทรัพย์ และ/หรือตราสารตามข้อ 1. ถึงข้อ 2. โดยเฉลี่ยในรอบปีบัญชีไม่เกินร้อยละ 80 ของมูลค่าทรัพย์สินสุทธิของกองทุน

นอกจากนั้น กองทุนอาจพิจารณาลงทุนในเงินฝากธนาคาร ตราสารแห่งหนี้ ตราสารกึ่งหนี้กึ่งทุน ใบสำคัญแสดงสิทธิ รวมถึงหลักทรัพย์หรือทรัพย์สินอื่นหรือการขาดอกผลโดยวิธีอื่นตามที่ระบุไว้ในโครงการหรือตามที่คณะกรรมการ ก.ล.ต. หรือ สำนักงานคณะกรรมการ ก.ล.ต. ประกาศกำหนด

ทั้งนี้ กองทุนอาจจะพิจารณาลงทุนในหรือมีไว้ซึ่งสัญญาซื้อขายล่วงหน้า (Derivatives) โดยมีวัตถุประสงค์เพื่อป้องกันความเสี่ยง (Hedging) โดยจะไม่ลงทุนในหรือมีไว้ซึ่งตราสารที่มีลักษณะของสัญญาซื้อขายล่วงหน้าแฝง (Structured Note) ตราสารหนี้ที่ไม่ได้รับการจัดอันดับความน่าเชื่อถือ (Unrated Securities) ตราสารทุนของบริษัทที่ไม่ได้จดทะเบียนซื้อขายในตลาด (ไม่รวมถึงหลักทรัพย์ที่คณะกรรมการตลาดหลักทรัพย์สั่งรับเป็นหลักทรัพย์จดทะเบียนในตลาดหลักทรัพย์แห่งประเทศไทย ซึ่งผู้ออกหลักทรัพย์ดังกล่าวอยู่ระหว่างการดำเนินการกระจายการถือหุ้นรายย่อยตามข้อบังคับตลาดหลักทรัพย์แห่งประเทศไทย) และตราสารหนี้ที่มีอันดับความน่าเชื่อถือของตราสารหรือผู้ออก (Issue/Issuer) ต่ำกว่าที่สามารถลงทุนได้ (Non-investment grade) อย่างไรก็ตาม กองทุนอาจมีไว้ซึ่งตราสารแห่งหนี้ที่มีอันดับความน่าเชื่อถือที่ต่ำกว่าตราสารหรือที่ผู้ออกตราสารต่ำกว่าที่สามารถลงทุนได้ (Non-investment grade) หรือตราสารทุนของบริษัทที่ไม่ได้จดทะเบียนในตลาดหลักทรัพย์ (Unlisted Securities) เฉพาะ

ในกรณีที่ตราสารหนี้นั้นได้รับการจัดอันดับความน่าเชื่อถือที่ตัวตราสารหรือที่ผู้ออกตราสารในอันดับที่สามารถลงทุนได้ (Investment Grade) หรือตราสารทุนที่จดทะเบียนในตลาดหลักทรัพย์ (Listed Securities) แล้วแต่กรณี ในขณะที่กองทุนลงทุนเท่านั้น

### **ผลตอบแทนที่ผู้ลงทุนจะได้จากเงินลงทุน**

ผู้ลงทุนมีโอกาสที่จะได้รับกำไรจากมูลค่าหน่วยลงทุนที่เพิ่มขึ้น ในกรณีที่ราคาหลักทรัพย์ที่กองทุนลงทุนปรับตัวสูงขึ้น และเปิดโอกาสให้ผู้ลงทุนได้รับรายได้จากเงินปันผล โดยกองทุนจะพิจารณาจ่ายเงินปันผลไม่เกินปีละ 12 ครั้ง โดยพิจารณาจากผลการดำเนินงานสิ้นสุดตามช่วงเวลาของบริษัทจัดการเห็นสมควร จากกำไรสะสม หรือกำไรสุทธิในงวดบัญชีที่จะจ่ายเงินปันผล แล้วแต่กรณี และการจ่ายเงินปันผลดังกล่าวจะไม่ทำให้กองทุนรวมมีผลขาดทุนสะสมเพิ่มขึ้นในงวดที่มีการจ่ายเงินปันผลนั้น

ทั้งนี้ บริษัทจัดการจะถือปฏิบัติตามหลักเกณฑ์และวิธีการที่สำนักงานคณะกรรมการ ก.ล.ต. ประกาศ กำหนด และตามที่บริษัทจัดการเห็นสมควร

### **ลักษณะที่สำคัญของกองทุนรวม**

**Q: กองทุนรวมนี้เป็นกองทุนรวมที่มีการกำหนดประเภทของผู้ลงทุน หรือมีการแบ่งชนิดของหน่วยลงทุนหรือไม่อย่างไร**

**A:** กองทุนรวมนี้เป็นกองทุนสำหรับผู้ลงทุนทั่วไป มีการแบ่งชนิดของหน่วยลงทุนเป็น 3 ชนิด ได้แก่

- 1) ชนิดขายคืนหน่วยลงทุนอัตโนมัติ (ชื่อย่อ : LHIP-R) (ยังไม่เปิดเสนอขาย)
- 2) ชนิดจ่ายเงินปันผล (ชื่อย่อ : LHIP-D)
- 3) ชนิดสะสมมูลค่า (ชื่อย่อ : LHIP-A) (ยังไม่เปิดเสนอขาย)

ทั้งนี้ ผู้ลงทุนบุคคลธรรมดา และผู้ลงทุนนิติบุคคล/สถาบัน สามารถลงทุนได้ในหน่วยลงทุนทุกชนิดตามเงื่อนไขที่กำหนด

**Q: กองทุนรวมนี้มีจำนวนเงินทุนโครงการเท่าใด**

**A:** จำนวนเงินทุนโครงการนี้เท่ากับ 2,000 ล้านบาท

**Q: กองทุนนี้เหมาะสมที่จะเป็นทางเลือกสำหรับเงินลงทุนลักษณะใด ควรลงทุนในกองทุนนี้เป็นระยะเวลาเท่าใด**

**A:** กองทุนนี้เหมาะสมกับผู้ลงทุนที่ต้องการลงทุนระยะปานกลางถึงระยะยาวในหลักทรัพย์ที่อยู่ในหน่วยลงทุนของกองทุนรวมอสังหาริมทรัพย์/REITs หน่วยลงทุนของกองทุนรวมโครงสร้างพื้นฐาน ตราสารแห่งทุนที่มีปัจจัยพื้นฐานดี และ/หรือมีแนวโน้มจ่ายเงินปันผลสูง และ/หรือตราสารแห่งหนี้ในประเทศ โดยมีเป้าหมายที่จะสร้างผลตอบแทนที่ดี และกระจายความเสี่ยงในการลงทุน

**Q: ปัจจัยใดที่มีผลกระทบอย่างมีนัยสำคัญต่อเงินลงทุนของผู้ลงทุน**

- A:** 1) ความผันผวนของราคาตราสารที่กองทุนลงทุน  
2) ความสามารถในการชำระหนี้ของผู้ออกตราสารหนี้

**Q:** กองทุนที่มีผู้ประกันเงินทุนหรือมุ่งเน้นจะคุ้มครองเงินต้นหรือไม่ อย่างไร

**A:** กองทุนนี้ไม่มีผู้ประกันเงินทุนและไม่คุ้มครองเงินต้น

**Q:** กองทุนรวมที่มีรอบระยะเวลาบัญชีอย่างไร

**A:** วันที่ 30 เมษายน ของทุกปี

### ข้อกำหนดในการซื้อขายและโอนหน่วยลงทุน

**Q:** กองทุนรวมที่มีวิธีการขายและรับซื้อคืนหน่วยลงทุนอย่างไร

**A:** 1) วิธีการขายหน่วยลงทุน

- ✓ ไม่กำหนดมูลค่าขั้นต่ำของการสั่งซื้อ
- ✓ ผู้ลงทุนสามารถสั่งซื้อได้ที่บริษัทจัดการ หรือผู้สนับสนุนการขายหรือรับซื้อคืนหน่วยลงทุนที่ได้รับการแต่งตั้งจากบริษัทจัดการทุกวันทำการ ตั้งแต่เวลาเริ่มทำการถึงเวลา 15:30 น.
- ✓ ผู้สั่งซื้อหน่วยลงทุนจะต้องชำระเงินค่าซื้อครั้งเดียวเต็มจำนวนที่สั่งซื้อ โดยชำระเป็น เงินโอน เช็ค ดราฟต์ หรือวิธีอื่นใดที่บริษัทจัดการยอมรับ โดยผู้สั่งซื้อจะต้องลงวันที่ตามวันที่ที่สั่งซื้อและขีดคร่อมเฉพาะส่งจ่าย ในนาม “บลจ. แลนด์ แอนด์ เฮ้าส์ จำกัด เพื่อจองซื้อหน่วยลงทุน” โดยระบุชื่อ ที่อยู่และหมายเลขโทรศัพท์ของผู้สั่งซื้อลงบนด้านหลังของเช็คเพื่อความสะดวกในการติดต่อและเพื่อผลประโยชน์ของผู้สั่งซื้อหน่วยลงทุน โดยวันสุดท้ายของการเสนอขายครั้งแรกบริษัทจัดการขอสงวนสิทธิรับเงินค่าจองซื้อเป็นเงินโอน เท่านั้นภายในเวลา 15:30 น.

2) วิธีรับซื้อคืนหน่วยลงทุน

- ✓ กรณีรับซื้อคืนหน่วยลงทุนแบบดุลยพินิจของผู้ลงทุน ผู้ลงทุนสามารถส่งขายหน่วยลงทุนได้ทุกวันทำการ รับซื้อคืนหน่วยลงทุน โดยผู้ถือหน่วยลงทุนสามารถส่งคำสั่งขายคืนหน่วยลงทุน ได้ตั้งแต่เวลา 8.30 - 15.30 น.

ทั้งนี้ บริษัทจัดการขอสงวนสิทธิที่จะเปลี่ยนแปลง วัน เวลาทำการรับซื้อคืนหน่วยลงทุนดังกล่าว ตามที่บริษัทจัดการเห็นสมควร ซึ่งเป็นไปเพื่อประโยชน์ของกองทุนรวม โดยจะแจ้งให้ผู้ถือหน่วยลงทุนทราบล่วงหน้า โดยประกาศ ณ สำนักงานของบริษัทจัดการ และ/หรือผู้สนับสนุนการขายหรือรับซื้อคืน (ถ้ามี)

ทั้งนี้ บริษัทจัดการจะดำเนินการชำระเงินให้ผู้ขายคืนหน่วยลงทุนภายใน 5 วันทำการนับแต่วันถัดจากวันคำนวณมูลค่าทรัพย์สินสุทธิ มูลค่าหน่วยลงทุน และราคาหน่วยลงทุน

- ✓ กรณีรับซื้อคืนหน่วยลงทุนอัตโนมัติ (สำหรับหน่วยลงทุนชนิดขายคืนหน่วยลงทุนอัตโนมัติ)  
บริษัทจัดการจะถือว่าผู้ถือหน่วยลงทุนได้ตกลงส่งขายคืนหน่วยลงทุนและยินยอมให้บริษัทจัดการรับซื้อคืนหน่วยลงทุนอัตโนมัติ (Auto Redemption) โดยจะพิจารณารับซื้อคืนหน่วยลงทุนอัตโนมัติไม่เกินปีละ 12 ครั้ง ซึ่งจะพิจารณาจากผลการดำเนินงานสิ้นสุดตามช่วงเวลาของบริษัทจัดการเห็นสมควรในงวดบัญชีที่จะจ่ายเงินค่ารับซื้อคืนหน่วยลงทุนอัตโนมัติแล้วแต่กรณี

ในการรับซื้อคืนหน่วยลงทุนดังกล่าว บริษัทจัดการจะใช้ราคารับซื้อคืน ณ สิ้นวันทำการรับซื้อคืนหน่วยลงทุนอัตโนมัติ โดยบริษัทจัดการจะดำเนินการชำระเงินค่ารับซื้อคืนหน่วยลงทุนโดยอัตโนมัติภายใน 5 วันทำการนับแต่วันถัดจากวันคำนวณมูลค่าทรัพย์สินสุทธิ มูลค่าหน่วยลงทุน และราคาหน่วยลงทุน เพื่อนำเงินไปซื้อหน่วยลงทุนกองทุนเปิด แอล เอช ตลาดเงิน

ผู้ถือหน่วยลงทุนจะสามารถดำเนินการขายคืนหรือสับเปลี่ยนหน่วยลงทุนกองทุนเปิด แอล เอช ตลาดเงินไปยังกองทุนอื่นได้ โดยเป็นไปตามเงื่อนไขระบุไว้ในหนังสือชี้ชวนของกองทุนเปิด แอล เอช ตลาดเงิน

**Q:** กรณีใดที่บริษัทจัดการสงวนสิทธิไม่ขายหน่วยลงทุน

**A:** บริษัทจัดการของสงวนสิทธิที่จะปฏิเสธการสั่งซื้อหน่วยลงทุน ในกรณีที่บริษัทจัดการได้พิจารณาแล้วเห็นว่าการสั่งซื้อดังกล่าวมีผลกระทบต่อการลงทุนของกองทุนรวมหรือต่อผู้ถือหน่วยลงทุนหรือต่อชื่อเสียงหรือต่อความรับผิดชอบทางกฎหมายของบริษัทจัดการ โดยไม่จำเป็นต้องแจ้งให้ผู้สั่งซื้อหน่วยลงทุนทราบล่วงหน้า

**Q:** กองทุนรวมที่มีข้อกำหนดเกี่ยวกับการเลื่อนกำหนดเวลาชำระค่าขายคืนหน่วยลงทุน การไม่ขายหรือไม่รับซื้อคืนหน่วยลงทุนตามคำสั่งที่รับไว้แล้ว และการหยุดรับคำสั่งซื้อหรือขายคืนหน่วยลงทุนไว้อย่างไร

**A:** 1) การเลื่อนกำหนดการชำระเงินค่าขายคืนหน่วยลงทุน

บริษัทจัดการอาจเลื่อนกำหนดการชำระเงินค่าขายคืนหน่วยลงทุนคืนแก่ผู้ถือหน่วยลงทุนที่ได้มีคำสั่งขายคืนหน่วยลงทุนของกองทุนเปิดไว้แล้วได้ ในกรณีดังต่อไปนี้

- (1) บริษัทจัดการโดยความเห็นชอบของผู้ดูแลผลประโยชน์เห็นว่าเหตุจำเป็นทำให้ไม่สามารถจำหน่าย จ่าย โอนหลักทรัพย์หรือทรัพย์สินของกองทุนเปิดได้อย่างสมเหตุสมผล หรือมีเหตุที่ทำให้กองทุนรวมไม่ได้รับชำระเงินจากหลักทรัพย์หรือทรัพย์สินที่ลงทุนไว้ตามกำหนดเวลาปกติ ซึ่งเหตุดังกล่าวอยู่นอกเหนือการควบคุมของบริษัทจัดการ
- (2) มีคำสั่งขายคืนหน่วยลงทุนไว้แล้วแต่ในช่วงระยะเวลาที่บริษัทจัดการยังไม่ได้ชำระเงินค่าขายคืนหน่วยลงทุนให้แก่ผู้ถือหน่วยลงทุน บริษัทจัดการพบว่าราคาซื้อขายคืนหน่วยลงทุนดังกล่าวไม่ถูกต้อง และผู้ดูแลผลประโยชน์ยังไม่ได้รับรองข้อมูลในรายงานการแก้ไขราคาย้อนหลังและรายงานการชดเชยราคา โดยราคาซื้อขายคืนหน่วยลงทุนที่ไม่ถูกต้องนั้นต่างจากราคาซื้อขายคืนหน่วยลงทุนที่ถูกต้องตั้งแต่หนึ่งสตางค์ขึ้นไปและคิดเป็นอัตราตั้งแต่ร้อยละ 0.5 ของราคาซื้อขายคืนหน่วยลงทุนที่ถูกต้อง
- (3) มีคำสั่งขายคืนหน่วยลงทุนในช่วงระยะเวลาที่บริษัทจัดการพบว่าราคาซื้อขายคืนหน่วยลงทุนไม่ถูกต้อง และผู้ดูแลผลประโยชน์ยังไม่ได้รับรองข้อมูลในรายงานการแก้ไขราคาย้อนหลังและรายงานการชดเชยราคา โดยราคาซื้อขายคืนหน่วยลงทุนที่ไม่ถูกต้องนั้นต่างจากราคาซื้อขายคืนหน่วยลงทุนที่ถูกต้องตั้งแต่หนึ่งสตางค์ขึ้นไป และคิดเป็นอัตราตั้งแต่ร้อยละ 0.5 ของราคาซื้อขายคืนหน่วยลงทุนที่ถูกต้อง

2) การไม่ขายหรือไม่รับซื้อคืนหน่วยลงทุนตามคำสั่งที่รับไว้แล้ว

บริษัทจัดการอาจไม่ขาย ไม่รับซื้อคืน หรือไม่รับเปลี่ยนแปลงหน่วยลงทุนตามคำสั่งซื้อ คำสั่งขายคืน หรือคำสั่งเปลี่ยนแปลงหน่วยลงทุนที่ได้รับไว้แล้ว หรืออาจหยุดรับคำสั่งซื้อ คำสั่งขายคืน หรือคำสั่งเปลี่ยนแปลงหน่วยลงทุนได้ ในกรณีที่ปรากฏเหตุดังต่อไปนี้

- (1) ตลาดหลักทรัพย์หรือศูนย์ซื้อขายหลักทรัพย์ไม่สามารถเปิดทำการซื้อขายได้ตามปกติ
- (2) เมื่อบริษัทจัดการโดยความเห็นชอบของผู้ดูแลผลประโยชน์เห็นว่าเหตุจำเป็นทำให้ไม่สามารถจำหน่าย จ่าย โอนหลักทรัพย์หรือทรัพย์สินของกองทุนเปิดได้อย่างสมเหตุสมผล หรือไม่สามารถคำนวณมูลค่าทรัพย์สินของกองทุนเปิดได้อย่างเป็นธรรมและเหมาะสม หรือมีเหตุจำเป็นอื่นใดเพื่อคุ้มครองประโยชน์ของผู้ถือหน่วยลงทุน ทั้งนี้ บริษัทจัดการจะไม่ขาย ไม่รับซื้อคืน หรือไม่รับเปลี่ยนแปลงหน่วยลงทุนตามคำสั่งซื้อ คำสั่งขายคืน หรือคำสั่งเปลี่ยนแปลงหน่วยลงทุนที่ได้รับมาแล้ว หรือจะหยุดรับคำสั่งซื้อ คำสั่งขายคืน หรือคำสั่งเปลี่ยนแปลงหน่วยลงทุนในกรณีนี้ได้ไม่เกิน 1 วันทำการ เว้นแต่ได้รับผ่อนผันจากสำนักงานคณะกรรมการ ก.ล.ต.
- (3) ในกรณีที่กองทุนรวมมีการลงทุนในหลักทรัพย์หรือทรัพย์สินในต่างประเทศตามประกาศสำนักงาน ก.ล.ต. ว่าด้วยการลงทุนในหรือมีไว้ซึ่งหลักทรัพย์หรือทรัพย์สินในต่างประเทศเพื่อเป็นทรัพย์สินของกองทุน และการกำหนดอัตราส่วนการลงทุน เมื่อมีเหตุการณ์ดังต่อไปนี้เกิดขึ้นและก่อให้เกิดผลกระทบต่อกองทุนรวมดังกล่าวอย่างมีนัยสำคัญ

- (ก) ตลาดซื้อขายหลักทรัพย์ดังกล่าวไม่สามารถเปิดทำการซื้อขายได้ตามปกติ ทั้งนี้ เฉพาะกรณีที่กองทุนรวมได้ลงทุนในหลักทรัพย์ที่ซื้อขายในตลาดซื้อขายหลักทรัพย์แต่ละแห่งเกินกว่าร้อยละสิบของมูลค่าทรัพย์สินสุทธิของกองทุนรวม
  - (ข) มีเหตุการณ์ที่ทำให้ไม่สามารถแลกเปลี่ยนเงินตราต่างประเทศได้อย่างเสรี และทำให้ไม่สามารถโอนเงินออกจากประเทศหรือรับโอนเงินจากต่างประเทศได้ตามปกติ
  - (ค) มีเหตุที่ทำให้กองทุนรวมไม่ได้รับชำระเงินจากหลักทรัพย์หรือทรัพย์สินที่ลงทุนไว้ตามกำหนดเวลาปกติ ซึ่งเหตุดังกล่าวอยู่เหนือการควบคุมของบริษัทจัดการและผู้ดูแลผลประโยชน์เห็นชอบด้วยแล้ว
- (4) เป็นการไม่ขายหน่วยลงทุนตามคำสั่งซื้อหน่วยลงทุนที่รับไว้แล้ว หรือเป็นการหยุดรับคำสั่งซื้อหน่วยลงทุน แก่ผู้ลงทุนเฉพาะราย เนื่องจากปรากฏข้อเท็จจริงดังต่อไปนี้
- (ก) บริษัทจัดการมีเหตุอันควรสงสัยว่าผู้ลงทุนรายนั้น ๆ มีส่วนเกี่ยวข้องกับการกระทำดังต่อไปนี้
    1. การกระทำที่เป็นความผิดมูลฐานหรือความผิดฐานฟอกเงินตามกฎหมายเกี่ยวกับการป้องกันและปราบปรามการฟอกเงิน ไม่ว่าจะเป็กฎหมายไทยหรือกฎหมายต่างประเทศ
    2. การให้การสนับสนุนทางการเงินแก่การก่อการร้าย หรือ
    3. การกระทำที่เป็นการปฏิบัติตามคำสั่งเกี่ยวกับการยึดหรืออายัดทรัพย์สิน โดยบุคคลผู้มีอำนาจตามกฎหมาย
  - (ข) บริษัทจัดการไม่สามารถดำเนินการรู้จักลูกค้า และตรวจสอบเพื่อทราบข้อเท็จจริงเกี่ยวกับลูกค้าได้ในสาระสำคัญ

3) การหยุดรับคำสั่งซื้อหน่วยลงทุน

เพื่อคุ้มครองประโยชน์ของผู้ถือหน่วยลงทุน หรือในกรณีที่มีความจำเป็นเพื่อรักษาเสถียรภาพทางเศรษฐกิจและการเงินของประเทศ หรือเพื่อรักษาเสถียรภาพในระบบตลาดการเงิน สำนักงานคณะกรรมการ ก.ล.ต. อาจประกาศให้บริษัทจัดการหยุดรับคำสั่งซื้อ คำสั่งขายคืน หรือคำสั่งสับเปลี่ยนหน่วยลงทุนของกองทุนเปิดได้เป็นการชั่วคราวตามระยะเวลาที่เห็นสมควร แต่รวมแล้วต้องไม่เกิน 20 วันทำการติดต่อกัน เว้นแต่จะได้รับความเห็นชอบจากคณะกรรมการ ก.ล.ต. ให้ขยายระยะเวลาหยุดรับคำสั่งซื้อ คำสั่งขายคืน หรือคำสั่งสับเปลี่ยนหน่วยลงทุนออกไปได้

**Q: วิธีการสับเปลี่ยนหน่วยลงทุนเป็นอย่างไร**

**A: การสับเปลี่ยนหน่วยลงทุนเข้า (Switch in)** สามารถกระทำได้ตามวันและเวลาขายหน่วยลงทุน โดยเป็นการสับเปลี่ยนจากหน่วยลงทุนของกองทุนรวมอื่นภายใต้การจัดการของบริษัทจัดการ (“กองทุนต้นทาง”) มาเข้ากองทุนนี้ (“กองทุนปลายทาง”) ทั้งนี้ การสับเปลี่ยนการถือหน่วยลงทุนระหว่างกองทุนเปิด ต้องเป็นไปตามเงื่อนไขที่ระบุไว้ในโครงการจัดการของทั้งกองทุนเปิดต้นทาง และกองทุนเปิดปลายทาง

**การสับเปลี่ยนหน่วยลงทุนออก (Switch out)** ผู้ถือหน่วยลงทุนสามารถสับเปลี่ยนหน่วยลงทุนได้ตามวันและเวลารับซื้อคืนหน่วยลงทุน โดยนำส่งหลักฐานการสับเปลี่ยนหน่วยลงทุนล่วงหน้าผ่านบริษัทจัดการหรือผู้สนับสนุนการขายหรือรับซื้อคืนหน่วยลงทุน

ในกรณีที่มีวันดังกล่าวตรงกับวันหยุดทำการ และ/หรือวันที่สำนักงานคณะกรรมการ ก.ล.ต. และ/หรือหน่วยงานอื่นใดที่มีอำนาจตามกฎหมายที่เกี่ยวข้องมีคำสั่งให้เป็นวันหยุดทำการซื้อขาย แม้อาจเป็นวันที่บริษัทจัดการกำหนดให้เป็นทำการสับเปลี่ยนหน่วยลงทุนก็ตาม บริษัทจัดการจะเลื่อนวันทำการสับเปลี่ยนหน่วยลงทุนเป็นวันทำการถัดไป

**Q:** กองทุนรวมนี้กำหนดวิธีการโอนหน่วยลงทุน และข้อจำกัดการโอนไว้อย่างไร

**A:** ข้อจำกัดการโอนหน่วยลงทุน ผู้ถือหน่วยลงทุนสามารถโอนหน่วยลงทุนได้ในกรณีดังต่อไปนี้

- (1) การโอนหน่วยลงทุนให้บิดา มารดา บุตร และคู่สมรสของผู้ถือหน่วยลงทุน
- (2) การโอนหน่วยลงทุนตามคำสั่งศาล หรือโดยผลของกฎหมาย
- (3) การโอนหน่วยลงทุนในกรณีพิเศษอื่นๆ ที่บริษัทจัดการเห็นสมควรและอนุมัติให้โอนได้

ทั้งนี้ การโอนหน่วยลงทุนต้องไม่ทำให้การถือหน่วยลงทุนของบุคคลใด หรือกลุ่มบุคคลเดียวกันใดเกินข้อจำกัดการถือหน่วยลงทุนตามประกาศคณะกรรมการกำกับตลาดทุนว่าด้วยหลักเกณฑ์เกี่ยวกับข้อจำกัดการถือหน่วยลงทุนในกองทุนรวมและหน้าที่ของบริษัทจัดการ เว้นแต่เป็นการโอนทางมรดก

#### วิธีการโอนหน่วยลงทุน

ผู้ถือหน่วยลงทุนที่ประสงค์จะโอนหน่วยลงทุน จะต้องดำเนินการดังต่อไปนี้

- (1) กรอกแบบคำขอโอนหน่วยลงทุนตามที่บริษัทจัดการหรือนายทะเบียนหน่วยลงทุนกำหนด พร้อมทั้งลงลายมือชื่อผู้โอนและผู้รับโอน และยื่นคำขอโอนหน่วยลงทุนดังกล่าวพร้อมเอกสารที่กำหนดแก่นายทะเบียนหน่วยลงทุน ในกรณีที่ผู้รับโอนยังไม่มีบัญชีกองทุนกับบริษัทจัดการ ผู้รับโอนจะต้องดำเนินการขอเปิดบัญชีกองทุนตามวิธีการที่กำหนดไว้ในโครงการก่อน แล้วผู้โอนจึงทำการโอนหน่วยลงทุนให้ผู้รับโอนได้
- (2) ผู้โอนจะต้องเสียค่าธรรมเนียมการโอนหน่วยลงทุนตามที่ระบุไว้ในข้อ 15.3 เรื่อง “ค่าธรรมเนียมที่เรียกเก็บจากผู้สั่งซื้อหรือผู้ถือหน่วยลงทุน”
- (3) หลังจากที่ได้รับค่าธรรมเนียมการโอนหน่วยลงทุนจากผู้โอนแล้ว นายทะเบียนหน่วยลงทุนจะส่งมอบใบเสร็จรับเงิน และใบกำกับภาษี พร้อมสำเนาคำขอโอนหน่วยลงทุนให้แก่ผู้โอนไว้เป็นหลักฐาน

นายทะเบียนหน่วยลงทุนจะบันทึกข้อมูลการโอนหน่วยลงทุนและออกหนังสือรับรองสิทธิในหน่วยลงทุนให้ผู้โอนและผู้รับโอนหน่วยลงทุน ภายใน 15 วันนับแต่วันที่นายทะเบียนหน่วยลงทุนได้รับคำขอโอนหน่วยลงทุน ถูกต้องสมบูรณ์ ทั้งนี้ ผู้รับโอนหน่วยลงทุนจะมีสิทธิในฐานะผู้ถือหน่วยลงทุนของกองทุนรวมตามข้อผูกพันข้อ 13 เรื่อง “สิทธิหน้าที่และความรับผิดชอบของผู้ถือหน่วยลงทุน” ได้ต่อเมื่อนายทะเบียนหน่วยลงทุนได้บันทึกชื่อผู้รับโอนหน่วยลงทุนในสมุดทะเบียนผู้ถือหน่วยลงทุนเรียบร้อยแล้ว

**Q:** ผู้ถือหน่วยลงทุนจะทราบข้อมูลเกี่ยวกับมูลค่าทรัพย์สินสุทธิ มูลค่าหน่วยลงทุนและราคาขายและรับซื้อคืนหน่วยลงทุนได้จากช่องทางใด

**A:** ผู้ถือหน่วยสามารถตรวจสอบได้ ในเว็บไซต์ของบริษัทจัดการ [www.lhfund.co.th](http://www.lhfund.co.th) หรือที่บริษัทจัดการ ที่หมายเลขโทรศัพท์ 02-286-3484 และ 02-679-2155

#### สิทธิของผู้ถือหน่วยลงทุน

**Q:** กองทุนนี้มีการออก และส่งมอบเอกสารแสดงสิทธิในหน่วยลงทุนหรือไม่ อย่างไร

**A:** นายทะเบียนหน่วยลงทุนจะออก “หนังสือรับรองสิทธิในหน่วยลงทุน/ใบเสร็จรับเงิน/ใบกำกับภาษี” ทุกครั้งที่มีการสั่งซื้อหรือขายคืนหน่วยลงทุน เพื่อเป็นการยืนยันจำนวนหน่วยลงทุนให้แก่ผู้ถือหน่วยลงทุน และจะจัดส่งหนังสือรับรองสิทธิในหน่วยลงทุน/ใบเสร็จรับเงิน/ใบกำกับภาษีให้แก่ผู้ถือหน่วยลงทุนภายใน 15 วันทำการนับแต่วันทำการถัดจากวันที่ปิดการเสนอขายหน่วยลงทุนครั้งแรก หรือภายใน 7 วันทำการนับแต่วันทำการถัดจากวันที่ซื้อขายหน่วยลงทุนในช่วงการขายและรับซื้อคืนหน่วยลงทุนภายหลังการเสนอขายครั้งแรก อนึ่งเอกสารหลักฐานต่างๆ จะจัดส่งโดยทางไปรษณีย์ หรือให้ผู้สนับสนุนการขายหรือรับซื้อคืนเป็นผู้มอบให้แล้วแต่กรณี

ทั้งนี้ สิทธิในหน่วยลงทุนของผู้สั่งซื้อหน่วยลงทุนจะเกิดขึ้นต่อเมื่อนายทะเบียนหน่วยลงทุนได้ทำการบันทึก  
รายการสั่งซื้อ หน่วยลงทุนของผู้สั่งซื้อหน่วยลงทุนในทะเบียนผู้ถือหน่วยลงทุนแล้ว

บริษัทจัดการและ/หรือนายทะเบียนขอสงวนสิทธิเปลี่ยนแปลงรูปแบบของเอกสารแสดงสิทธิในหน่วยลงทุนจากหนังสือ  
รับรองสิทธิในหน่วยลงทุน เป็นสมุดบัญชีแสดงสิทธิในหน่วยลงทุน (Fund book) หรือรูปแบบอื่นที่สำนักงาน  
คณะกรรมการ ก.ล.ต. อนุญาต หรือเห็นชอบได้ บริษัทจัดการจะประกาศให้ทราบล่วงหน้าไม่น้อยกว่า 5 วันทำ  
การ ณ ที่ทำการทุกแห่งของบริษัทจัดการ และสถานที่ติดต่อของผู้สนับสนุนการขายหรือรับซื้อคืนหน่วยลงทุน

**Q: ผู้ถือหน่วยลงทุนของกองทุนรวมนี้อาจถูกจำกัดสิทธิในเรื่องใด ภายใต้เงื่อนไขอย่างไร**

**A: ในกรณีที่บุคคลใดหรือกลุ่มบุคคลเดียวกันใดถือหน่วยลงทุนเกินข้อจำกัดการถือหน่วยลงทุน บริษัทจัดการจะไม่  
นับคะแนนเสียงที่เกินกว่าหนึ่งในสามของจำนวนหน่วยลงทุนที่จำหน่ายได้แล้วทั้งหมดของกองทุนรวม เว้นแต่  
การเกินข้อจำกัดการถือหน่วยลงทุนเป็นกรณีข้อยกเว้นข้อจำกัดการถือหน่วยลงทุนตามที่สำนักงาน ก.ล.ต.  
ประกาศกำหนด**

**Q: ผู้ถือหน่วยลงทุน สามารถตรวจสอบแนวทาง และการดำเนินการใช้สิทธิออกเสียงของบริษัทจัดการ  
กองทุนรวมเพิ่มเติมได้ที่ใด**

**A: ผู้ถือหน่วยลงทุนสามารถตรวจสอบได้ในเว็บไซต์ของบริษัทจัดการ [www.lhfund.co.th](http://www.lhfund.co.th)**

**Q: ผู้ถือหน่วยสามารถร้องเรียนผ่านช่องทางใด และกองทุนมีนโยบายระงับข้อพิพาทโดยกระบวนการ  
อนุญาโตตุลาการหรือไม่ อย่างไร**

**A: ผู้ถือหน่วยสามารถร้องเรียนได้ที่ บริษัทจัดการที่หมายเลขโทรศัพท์ 02-286-3484 และ 02-679-2155 หรือ  
สำนักงาน ก.ล.ต. (Help center) โทรศัพท์ 02-263-6000**

**การระงับข้อพิพาทโดยกระบวนการอนุญาโตตุลาการ**

บริษัทจัดการมีนโยบายการระงับข้อพิพาทโดยกระบวนการอนุญาโตตุลาการ ในกรณีที่บริษัทจัดการฝ่าฝืน  
หรือไม่ปฏิบัติตามโครงการจัดการกองทุนรวมนี้ และ/หรือหลักเกณฑ์ตามประกาศคณะกรรมการ ก.ล.ต. และ/หรือ  
ประกาศสำนักงาน คณะกรรมการ ก.ล.ต. ที่เกี่ยวข้อง อันมีผลให้เกิดความเสียหายแก่ผู้ถือหน่วยลงทุนของกองทุน  
ผู้ถือหน่วยของกองทุนสามารถนำข้อพิพาทเข้าสู่การพิจารณาตามกระบวนการอนุญาโตตุลาการของสำนักงาน  
คณะกรรมการ ก.ล.ต. ได้



## บุคคลที่เกี่ยวข้องกับการดำเนินการของกองทุนรวม

### Q: ข้อมูลเกี่ยวกับบริษัทจัดการกองทุนรวม

A: ณ วันที่ 30 เมษายน 2563 บริษัทหลักทรัพย์จัดการกองทุน แลนด์ แอนด์ เฮ้าส์ จำกัด มีจำนวนกองทุนภายใต้การบริหารจัดการของบริษัททั้งหมด 47 กองทุน และมีมูลค่าสินสุทธิของกองทุนรวมเท่ากับ 60,038,336,239.47 บาท

|                                |               |
|--------------------------------|---------------|
| 1. นายรัตน์ พานิชพันธ์         | ประธานกรรมการ |
| 2. นายอดุลย์ วินัยแพทย์        | กรรมการ       |
| 3. นางสาวรรณา พุทธประสาท       | กรรมการ       |
| 4. นางศศิธร พงศธร              | กรรมการ       |
| 5. นางสาวจุฑามาศ สมบุญะวิโรจน์ | กรรมการ       |
| 6. นางระวีวรรณ วัฒนานุกิจ      | กรรมการ       |
| 7. นางจันทนา กาญจนาคม          | กรรมการ       |
| 8. นายมนรัฐ ผดุงสิทธิ์         | กรรมการ       |
| 9. นายหลาย กวง-ฮัว             | กรรมการ       |

### รายชื่อผู้บริหาร

|                              |  |
|------------------------------|--|
| 1. นายมนรัฐ ผดุงสิทธิ์       | กรรมการผู้อำนวยการ                                   |
| 2. นายอนุวัฒน์ อิ่มแสงรัตน์  | สายการตลาด   |
| 3. นางสาวศศิวิณ์ กฤษณะสมิต   | สายปฏิบัติการกองทุน                                  |
| 4. นางสาวนิศานาถ วงศ์สิริ    | สายเทคโนโลยีสารสนเทศ                                 |
| 5. นางสาวนรี พฤษยาภัย        | สายการลงทุน  |
| 6. นางสาวภาวณูช เอี่ยมนวดชาต | สายกำกับตรวจสอบและบริหารความเสี่ยง                   |
| 7. นายวรรณท์ อัครกิตติเมธิน  | สายธุรกิจกองทุนรวมโครงสร้างพื้นฐานและอสังหาริมทรัพย์ |

### Q: รายชื่อคณะกรรมการลงทุน

### A: รายชื่อคณะกรรมการลงทุน

|                                  |               |
|----------------------------------|---------------|
| 1. นายมนรัฐ ผดุงสิทธิ์           | ประธานกรรมการ |
| 2. นางสาวนรี พฤษยาภัย            | กรรมการ       |
| 3. นายสมิทธิ์ ศักดิ์กำจร         | กรรมการ       |
| 4. นายอนุภาพ โฉมศรี              | กรรมการ       |
| 5. นางสาวนันทพร วัฒนถาวร         | กรรมการ       |
| 6. นางสาวชนากานต์ หังสสุต        | กรรมการ       |
| 7. นางสาวอาทิตย์ยา พิริยโสภาคกุล | กรรมการ       |
| 8. นางสาวศรสวรรค์ เต็มวุฒิกุล    | กรรมการ       |
| 9. นายพิริยพล คงวาณิช            | กรรมการ       |
| 10. นายชาลส์ ดันตกุล             | กรรมการ       |

**Q: รายชื่อผู้จัดการกองทุน ประวัติการศึกษา และประสบการณ์การทำงานที่เกี่ยวข้องกับการบริหารจัดการกองทุนรวม รวมทั้งหน้าที่ความรับผิดชอบของผู้จัดการกองทุนดังกล่าว**

**A: รายชื่อผู้จัดการกองทุน**

| ชื่อ นามสกุล          | ประวัติการศึกษา  | ประสบการณ์ทำงาน   | หน้าที่ความรับผิดชอบ  |
|-----------------------|--|---|---|
| นายมนรัฐ ผดุงสิทธิ์   | -ปริญญาโท MBA, SASIN Graduate Institute<br>-ปริญญาตรี บัญชีบัณฑิต , จุฬาลงกรณ์มหาวิทยาลัย<br>-ประกาศนียบัตร สมาคมส่งเสริมสถาบันกรรมการบริษัทไทย DCP รุ่น 154/2554<br><br>-TEPCOT รุ่นที่ 6<br>-ผ่าน CFA ระดับ II | -บลจ.แลนด์ แอนด์ เฮ้าส์ จำกัด<br>-บมจ.เอฟดับบลิวดี ประกันชีวิต<br><br>-บลจ.ไอเอ็นจี (ประเทศไทย)<br><br>-ตลาดสินค้าเกษตรล่วงหน้าแห่งประเทศไทย (AFET)<br><br>-บลจ.วรรณ จำกัด<br><br>-บลจ.ไอเอ็นจี (ประเทศไทย)<br>-บริษัทตลาดรองสินเชื่อที่อยู่อาศัย | -กรรมการผู้อำนวยการ<br>-รองประธานเจ้าหน้าที่บริหารฝ่ายการลงทุน<br>-กรรมการบริหารและประธานเจ้าหน้าที่ลงทุน<br>-กรรมการ<br><br>-กรรมการและประธานเจ้าหน้าที่บริหาร<br>-ผู้ช่วยกรรมการผู้จัดการ<br>-กรรมการและกรรมการบริหาร           |
| นางสาวนรี พฤษยาภัย    | -ปริญญาโท สาขา International Business, Schiller International University<br>-ปริญญาตรี บริหารธุรกิจ (การเงินและการธนาคาร) จุฬาลงกรณ์มหาวิทยาลัย<br>-ผ่าน CFA ระดับ I   | -บลจ.แลนด์ แอนด์ เฮ้าส์ จำกัด<br><br>-บลจ.ธนาชาติ จำกัด<br><br>-บลจ.แอสเซทพลัส จำกัด<br><br>-บลจ.ไทยพาณิชย์ จำกัด<br><br>-บลจ.อเบอร์ดีน จำกัด   | -ผู้ช่วยกรรมการผู้จัดการ สายการลงทุน<br>-ผู้อำนวยการฝ่ายอาวุโส ฝ่ายกองทุนต่างประเทศ<br>-ผู้อำนวยการฝ่ายอาวุโส ฝ่ายตราสารหนี้และกองทุนต่างประเทศ<br>-ผู้อำนวยการฝ่ายอาวุโส ฝ่ายตราสารหนี้<br>-ผู้จัดการกองทุนอาวุโส ฝ่ายตราสารหนี้ |
| นายสมิทธิ์ ศักดิ์กำจร | -ปริญญาโท บริหารธุรกิจ การเงิน มหาวิทยาลัยเทคโนโลยีมหานคร<br>-ปริญญาตรี บริหารธุรกิจ การเงิน มหาวิทยาลัยกรุงเทพ<br>-ปริญญาตรี วิทยาการจัดการ บัญชี มหาวิทยาลัยสุโขทัยธรรมราช<br>-ผ่าน CISA ระดับ I               | -บลจ. แลนด์ แอนด์ เฮ้าส์ จำกัด<br>-บลจ. ฟิลลิป จำกัด<br>-บมจ. ธนาคารกรุงเทพ<br><br>-บมจ. ไทยประกันชีวิต   | -ผู้จัดการกองทุน<br>-ผู้จัดการกองทุน<br>-เจ้าหน้าที่ชำนาญการ ฝ่ายค้าหลักทรัพย์ ธุรกิจจัดการกองทุนส่วนบุคคล<br>-ผู้จัดการกองทุน ฝ่ายจัดการกองทุนสำรองเลี้ยงชีพ   |
| นายอนุภาพ โฉมศรี      | -ปริญญาโท เศรษฐศาสตร์การเงิน สถาบันบัณฑิตพัฒนบริหารศาสตร์<br>-ปริญญาตรี เศรษฐศาสตร์การเงิน   | -บลจ.แลนด์ แอนด์ เฮ้าส์ จำกัด<br>-บลจ.แลนด์ แอนด์ เฮ้าส์ จำกัด<br>-บมจ.ธนาคารไทยพาณิชย์   | -ผู้จัดการกองทุน<br>-ผู้จัดการฝ่ายบริหารความเสี่ยง<br>-เศรษฐกร  |

|                              |  |  |  |
|------------------------------|--|--|--|
|                              | มหาวิทยาลัยรามคำแหง เกียรตินิยม<br>อันดับ 1<br>-ผ่าน CISA ระดับ II   |  |  |
| นางสาวอาทิตย์ยา พิริยโสภากุล | -ปริญญาโท วท.ม. สาขาวิชาการเงิน<br>จุฬาลงกรณ์มหาวิทยาลัย<br>-ปริญญาตรี บริหารธุรกิจ (การเงินและ<br>การธนาคาร)<br>มหาวิทยาลัยธรรมศาสตร์<br>-ผ่าน CFA ระดับ II   | - บลจ. แลนด์ แอนด์ เฮ้าส์<br>- บมจ. ทหารไทย<br>- บมจ. ชูมิโตโม มิตรชุย แบนกิ้ง คอร์<br>ปอเรชั่น สาขากรุงเทพ<br>- ธนาคารแห่งประเทศไทย<br>- บลจ.ไทยพาณิชย์ จำกัด<br>- บมจ. ทหารไทย<br>- บมจ. ซีปรีชาร์ด แอลลิส (ประเทศ<br>ไทย) | - ผู้จัดการกองทุน<br>- ที่ปรึกษาการลงทุน<br>- วิเคราะห์สินเชื่อ<br>- กลยุทธ์, ฝ่ายบริหารเงินสำรอง<br>- ผู้ช่วยผู้จัดการกองทุน<br>- วิเคราะห์สินเชื่อ<br>- ประเมินอสังหาริมทรัพย์ |
| นางสาวนันท์พร วัฒนถาวร       | -ปริญญาโท การลงทุน University of<br>Reading<br>-ปริญญาตรี ธุรกิจระหว่างประเทศ<br>มหาวิทยาลัยมหิดล<br>-ผ่าน CFA<br>-ผ่าน CMT ระดับ I                            | - บลจ. แลนด์ แอนด์ เฮ้าส์ จำกัด<br>- บลจ. ธนชาติ จำกัด   | - ผู้จัดการกองทุน<br>- ผู้ช่วยผู้จัดการกองทุน  |
| นางสาวศรสวรรค์ เต็มวุฒิกุล   | -ปริญญาตรี บริหารธุรกิจ สาขาวิชา<br>การเงิน มหาวิทยาลัยมหิดล<br>-ผ่าน CFA ระดับ I  | -บลจ.แลนด์ แอนด์ เฮ้าส์ จำกัด<br>-บลจ.เอ็มเอฟซี จำกัด (มหาชน)<br>-บลจ.เอ็มเอฟซี จำกัด (มหาชน)<br><br>-บลจ.แอสเซทพลัส จำกัด   | -ผู้จัดการกองทุน<br>-ผู้จัดการกองทุนฝ่ายตราสารทุน<br>-ผู้ช่วยผู้จัดการกองทุนฝ่าย<br>ตราสารทุน<br>-ผู้ช่วยผู้จัดการกองทุนฝ่าย<br>ตราสารทุน  |
| นายพิริยพล คงวานิช           | -ปริญญาโท Master of Science in<br>Finance, Thammasat University<br>-ปริญญาตรี บริหารธุรกิจ,<br>Thammasat University<br>-ผ่าน CISA ระดับ I<br>-ผ่าน CFA ระดับ I | -บลจ.แลนด์ แอนด์ เฮ้าส์ จำกัด<br>-บลจ.เอ็มเอฟซี จำกัด (มหาชน)<br>-หลักทรัพย์บัวหลวง<br>-หลักทรัพย์กสิกรไทย   | -ผู้จัดการกองทุน<br>-ผู้จัดการกองทุน<br>-นักวิเคราะห์หลักทรัพย์<br>-วาณิชธนกร  |
| นางสาวชนากานต์ หังสสุต       | -ปริญญาโท การเงิน University of<br>Warwick<br>-ป.ตรี เศรษฐศาสตร์ ภาค<br>ภาษาอังกฤษ<br>มหาวิทยาลัยธรรมศาสตร์  | -บลจ. แลนด์ แอนด์ เฮ้าส์ จำกัด<br>-Consultant<br>-Senior Consultant  | -ผู้จัดการกองทุน<br>- BDO Advisory Limited<br>- Valuation and Business<br>modeling, EY   |

|                  |  |   |   |
|------------------|--|---|---|
|                  | -ผ่าน CFA ระดับ II   |   |   |
| นายชาลส์ ดันตกุล | -ปริญญาโท สาขา Finance ,<br>Washington University in St. Louis<br>University<br>-ปริญญาตรี วิทยาศาสตร์ สาขาเคมี<br>จุฬาลงกรณ์มหาวิทยาลัย<br>- ผ่าน CFA ระดับ III<br>- FRM Charter Holder | - บลจ.แลนด์ แอนด์ เฮ้าส์ จำกัด<br><br>- บลจ.ไทยพาณิชย์ จำกัด<br><br>- NISA Investment Advisor LLC | - ผู้จัดการกองทุนฝ่ายกองทุน<br>ต่างประเทศ<br><br>- ผู้จัดการกองทุนฝ่ายกองทุน<br>ต่างประเทศ<br><br>- นักวิเคราะห์ตราสารหนี้และ<br>อนุพันธ์ |

**Q:** รายชื่อผู้สนับสนุนการขายหรือรับซื้อคืนหน่วยลงทุน นายทะเบียนหน่วยลงทุน และผู้ดูแลผลประโยชน์

**A:** 1) ผู้สนับสนุนการขายหรือรับซื้อคืนหน่วยลงทุน

ธนาคารแลนด์ แอนด์ เฮ้าส์ จำกัด (มหาชน)

บริษัทหลักทรัพย์ แลนด์ แอนด์ เฮ้าส์ จำกัด (มหาชน)

หรือผู้สนับสนุนการขายหรือรับซื้อคืนหน่วยลงทุนที่บริษัทจัดการแต่งตั้งขึ้น (ถ้ามี)

2) นายทะเบียนหน่วยลงทุน

บริษัทหลักทรัพย์จัดการกองทุน แลนด์ แอนด์ เฮ้าส์ จำกัด

3) ผู้ดูแลผลประโยชน์

ธนาคารไทยพาณิชย์ จำกัด (มหาชน)

\* นอกจากหน้าที่ตามที่กำหนดไว้ในสัญญาแต่งตั้งผู้ดูแลผลประโยชน์ยังมีหน้าที่ตามกฎหมายในการรักษาผลประโยชน์ของผู้ถือหน่วยลงทุนด้วย

### ช่องทางที่ผู้ลงทุนสามารถทราบข้อมูลเพิ่มเติม

**Q:** ช่องทางที่ผู้ลงทุนสามารถทราบข้อมูลเพิ่มเติมเกี่ยวกับกองทุนรวมนี้

**A:** ผู้ลงทุนสามารถทราบข้อมูลเพิ่มเติมได้ที่สำนักงานของบริษัทจัดการ และเว็บไซต์ของบริษัทจัดการหรือผู้สนับสนุนการขายหรือรับซื้อคืนหน่วยลงทุน

### ปัจจัยความเสี่ยงของกองทุน

1. ความเสี่ยงจากการดำเนินงานของผู้ออกตราสาร (**Business Risk**) คือความเสี่ยงที่เกิดจากการดำเนินงานของผู้ออกตราสาร หากผลการดำเนินงานหรือฐานะการเงินของผู้ออกตราสาร รวมทั้งความสามารถในการทำกำไรของผู้ออกตราสารเปลี่ยนแปลงไป ซึ่งอาจกระทบต่อราคาซื้อขายของตราสาร

แนวทางการบริหารความเสี่ยง ผู้จัดการกองทุนจะพิจารณาคัดเลือกหลักทรัพย์ที่จะลงทุน โดยการวิเคราะห์สถานะทางการเงิน ผลการดำเนินงาน การบริหารงาน เพื่อประกอบ การตัดสินใจลงทุน และยังจะทำการติดตามข้อมูลข่าวสารของผู้ออกตราสารอย่างใกล้ชิดและต่อเนื่อง เพื่อปรับเปลี่ยนแผนการลงทุนอย่างเหมาะสม

2. ความเสี่ยงจากความสามารถในการชำระหนี้ของผู้ออกตราสาร (Credit Risk) คือความเสี่ยงจากการที่บริษัทผู้ออกตราสารไม่สามารถชำระคืนเงินต้น และ/หรือดอกเบี้ยได้ตามที่กำหนด หรือไม่ครบตามจำนวนที่ได้สัญญาไว้

แนวทางการบริหารความเสี่ยง บริษัทจัดการจะวิเคราะห์คุณภาพและความสามารถในการชำระหนี้ของผู้ออกตราสาร และทบทวนฐานะทางการเงินและความน่าเชื่อถือของผู้ออกตราสารเป็นประจำสม่ำเสมอ หากมีการเปลี่ยนแปลงอย่างมีนัยสำคัญ ก็จะพิจารณาปรับเปลี่ยนแผนการลงทุนให้เหมาะสมกับสภาวะการณ์

3. ความเสี่ยงจากความผันผวนของราคาตราสาร (Market Risk) คือความเสี่ยงที่เกิดจากการเปลี่ยนแปลงราคา หรือผลตอบแทนโดยรวมของตราสาร ซึ่งขึ้นอยู่กับปัจจัยต่าง ๆ เช่น แนวโน้มของอัตราดอกเบี้ย ความผันผวนของค่าเงิน ปัจจัยพื้นฐานทางเศรษฐกิจ ผลประกอบการของบริษัทผู้ออกตราสาร ปริมาณการซื้อขายหุ้นหรือตราสารหนี้ เป็นต้น ซึ่งส่งผลให้ราคาตราสารที่ลงทุนได้ลงทุนไว้อาจเพิ่มขึ้นหรือลดลงได้ตลอดเวลา

แนวทางการบริหารความเสี่ยง บริษัทจัดการจะวิเคราะห์และวิจัยปัจจัยต่าง ๆ ที่มีผลต่อการเปลี่ยนแปลงของราคาตราสารอย่างต่อเนื่องและสม่ำเสมอ เพื่อนำไปใช้ประกอบการตัดสินใจปรับเปลี่ยนสัดส่วนในการลงทุนในตราสารแต่ละประเภทให้เหมาะสมกับสภาวะการณ์ในช่วงเวลาต่าง ๆ

4. ความเสี่ยงจากการขาดสภาพคล่องของตราสาร (Liquidity Risk) คือความเสี่ยงที่เกิดจากการไม่สามารถขายตราสารได้ในช่วงเวลาที่ต้องการหรืออาจไม่ได้ราคาตามที่คาดหวังเอาไว้

แนวทางการบริหารความเสี่ยง บริษัทจัดการจะพิจารณาลงทุนในหลักทรัพย์ที่มีสภาพคล่องให้สอดคล้องกับประเภทลักษณะและนโยบายการลงทุนของกองทุนอย่างเหมาะสม เพื่อให้มีความคล่องตัวในการบริหารกองทุน ทั้งนี้ แนวทางการบริหารความเสี่ยงจากการขาดสภาพคล่องของตราสาร จะขึ้นอยู่กับพิจารณาตัดสินใจของบริษัทจัดการโดยคำนึงถึงผลประโยชน์สูงสุดของผู้ถือหน่วยลงทุนเป็นสำคัญ

5. ความเสี่ยงจากการทำสัญญาซื้อขายล่วงหน้า (Derivative) เพื่อป้องกันความเสี่ยง คือความเสี่ยงที่เกิดจากการที่ลงทุนไปลงทุนทำสัญญาซื้อขายล่วงหน้า เพื่อป้องกันความเสี่ยงจากการเปลี่ยนแปลงของราคาหรืออัตราดอกเบี้ย เป็นต้น หากกองทุนคาดการณ์ผิด กองทุนอาจเสียโอกาสในการได้รับผลตอบแทนที่เพิ่มขึ้น นอกจากนั้น การลงทุนในสัญญาซื้อขายล่วงหน้า อาจไม่สามารถป้องกันความเสี่ยงของกองทุนได้ทั้งหมด และอาจมีต้นทุนอยู่บ้าง ทำให้ผลตอบแทนโดยรวมของกองทุนลดลง รวมทั้งกองทุนอาจมีความเสี่ยงจากการที่คู่สัญญาไม่ปฏิบัติตามสัญญาดังกล่าว

แนวทางการบริหารความเสี่ยง บริษัทจัดการจะวิเคราะห์สถานการณ์อย่างสม่ำเสมอ และจะพิจารณาคัดเลือกการทำธุรกรรมป้องกันความเสี่ยงให้เหมาะสมในแต่ละช่วงเวลา หรือแต่ละสถานการณ์ เพื่อให้การลงทุนในสัญญาซื้อขายล่วงหน้าเป็นไปในทิศทางที่ถูกต้อง และในการลดความเสี่ยงของคู่สัญญา กองทุนจะทำธุรกรรมดังกล่าวกับธนาคารที่มีกฎหมายเฉพาะจัดตั้งขึ้น หรือธนาคารพาณิชย์ และจะวิเคราะห์ฐานะการเงินของคู่สัญญาก่อนทำสัญญารวมทั้งติดตามวิเคราะห์ความเสี่ยงในฐานะการเงินของคู่สัญญาอย่างต่อเนื่อง

## สรุปอัตราส่วนการลงทุนของกองทุนรวม

### ส่วนที่ 1 : อัตราส่วนการลงทุนที่คำนวณตามผู้ออกทรัพย์สินหรือคู่สัญญา (single entity limit)

หมายเหตุ : ในกรณีเป็นทรัพย์สินดังนี้ ไม่มีข้อกำหนดเกี่ยวกับ single entity limit ของผู้รับฝาก ผู้ออกตราสารหรือคู่สัญญา แล้วแต่กรณี

1. เงินฝากหรือตราสารเทียบเท่าเงินฝากเพื่อการดำเนินงานของ MF
2. derivatives on organized exchange

### ตอนที่ 1.1 : อัตราส่วนการลงทุนสำหรับกองทุนทั่วไป

| ข้อ | ประเภททรัพย์สิน  | อัตราส่วน (% ของ NAV)   |
|-----|--|---|
| 1   | ตราสารภาครัฐไทย  | ไม่จำกัดอัตราส่วน   |
| 2   | ตราสารภาครัฐต่างประเทศ<br>2.1 กรณีมี credit rating อยู่ใน 2 อันดับแรกขึ้นไป<br>2.2 กรณีมี credit rating อยู่ในระดับ investment grade แต่ต่ำกว่า 2 อันดับแรก  | ไม่จำกัดอัตราส่วน<br>ไม่เกิน 35%  |
| 3   | หน่วย CIS ตามที่ระบุในภาคผนวก 3 ส่วนที่ 2 ข้อ 1.1 หรือข้อ 2.1  | ไม่จำกัดอัตราส่วน   |
| 4   | เงินฝากหรือตราสารเทียบเท่าเงินฝากที่ผู้รับฝากหรือผู้ออกตราสารมีลักษณะอย่างใดอย่างหนึ่งดังนี้<br>4.1 มี credit rating อยู่ในระดับ investment grade<br>4.2 เป็นธนาคารออมสิน ทั้งนี้ เฉพาะเงินฝากหรือตราสารที่รัฐบาลเป็นประกัน  | ไม่เกิน 20%<br>หรือไม่เกิน 10% เมื่อเป็นการลงทุนในต่างประเทศหรือผู้มีภาระผูกพันมีภูมิสำเนาอยู่ต่างประเทศ โดยเลือกใช้ credit rating แบบ national scale |
| 5   | ตราสารที่มีลักษณะครบถ้วนดังนี้<br>5.1 เป็นตราสารหนี้ ตราสารกึ่งหนี้กึ่งทุน SN หรือศุภก ที่ผู้ออกจัดตั้งขึ้นตามกฎหมายไทย หรือสาขาของ ธพ. ต่างประเทศที่ได้รับอนุญาตให้ประกอบธุรกิจ ธพ. ในประเทศไทย<br>5.2 เป็นตราสารที่มีลักษณะอย่างใดอย่างหนึ่งดังนี้<br>5.2.1 ผู้ออกเป็นบริษัทจดทะเบียน<br>5.2.2 ผู้ออกมีการเปิดเผยข้อมูลเป็นการทั่วไปโดยมีรายละเอียดตามแบบ filing<br>5.2.3 ในกรณีที่เป็นตราสารที่มีกำหนดวันชำระหนี้ $\leq 397$ วัน นับแต่วันที่ลงทุน และไม่ได้มีลักษณะตาม 5.2.1 หรือ 5.2.2 ผู้มีภาระผูกพันตามตราสารดังกล่าวต้องเป็น บุคคลดังนี้<br>5.2.3.1 ธพ. บง. หรือ บค. ตามกฎหมายว่าด้วยธุรกิจสถาบันการเงิน<br>5.2.3.2 ธนาคารออมสิน | ไม่เกินอัตราดังนี้ แล้วแต่อัตราใดจะสูงกว่า<br>(1) 10% หรือ<br>(2) น้ำหนักของตราสารที่ลงทุนใน benchmark + 5%   |

| ข้อ | ประเภททรัพย์สิน  | อัตราส่วน (% ของ NAV)   |
|-----|--|---|
|     | <p>5.2.3.3 ธนาคารอาคารสงเคราะห์</p> <p>5.2.3.4 ธนาคารเพื่อการเกษตรและสหกรณ์การเกษตร</p> <p>5.2.3.5 บริษัทตลาดรองสินเชื่อที่อยู่อาศัย</p> <p>5.2.3.6 ธนาคารพัฒนาวิสาหกิจขนาดกลางและขนาดย่อมแห่งประเทศไทย</p> <p>5.2.3.7 ธนาคารเพื่อการส่งออกและนำเข้าแห่งประเทศไทย</p> <p>5.2.3.8 ธนาคารอิสลามแห่งประเทศไทย</p> <p>5.2.3.9 บล.</p> <p>5.3 เสนอขายในประเทศไทย</p> <p>5.4 มี credit rating อยู่ในระดับ investment grade</p> <p>5.5 ในกรณีที่เป็นตราสารที่มีกำหนดวันชำระหนี้ &gt; 397 วันนับแต่วันที่ลงทุน ต้องขึ้นทะเบียนหรืออยู่ในระบบของregulated market</p>  |   |
| 6   | <p>ทรัพย์สินดังนี้</p> <p>6.1 ตราสารทุนที่จดทะเบียนซื้อขายในกระดานซื้อขายหลักทรัพย์สำหรับผู้ลงทุนทั่วไปของ SET หรือของตลาดซื้อขายหลักทรัพย์ต่างประเทศ (แต่ไม่รวมถึงตราสารทุนที่ผู้ออกตราสารอยู่ระหว่างดำเนินการแก้ไขเหตุที่อาจทำให้มีการเพิกถอนการเป็นหลักทรัพย์ซื้อขายใน SET หรือในตลาดซื้อขายหลักทรัพย์ต่างประเทศ)</p> <p>6.2 ตราสารทุนที่ออกโดยบริษัทที่จัดตั้งขึ้นไม่ว่าตามกฎหมายไทยหรือกฎหมายต่างประเทศ ซึ่งหุ้นของบริษัทดังกล่าวซื้อขายในกระดานซื้อขายหลักทรัพย์สำหรับผู้ลงทุนทั่วไปของ SET หรือของตลาดซื้อขายหลักทรัพย์ ต่างประเทศ (แต่ไม่รวมถึงบริษัทที่อยู่ระหว่างดำเนินการแก้ไขเหตุที่อาจทำให้มีการเพิกถอนหุ้นออกจากการซื้อขายใน SET หรือในตลาดซื้อขายหลักทรัพย์ต่างประเทศ)</p> <p>6.3 หุ้นที่อยู่ในระหว่าง IPO เพื่อการจดทะเบียนซื้อขายตาม 6.1</p> <p>6.4 ตราสารที่มีลักษณะครบถ้วนดังนี้</p> <p>6.4.1 เป็นตราสารหนี้ ตราสารกึ่งหนี้กึ่งทุน SN หรือศุภก ที่ผู้ออกจัดตั้งขึ้นตามกฎหมายไทย และเสนอขายตราสารนั้นในต่างประเทศ หรือผู้ออกจัดตั้งขึ้นตามกฎหมายต่างประเทศ (แต่ไม่รวมสาขาของ ธพ. ต่างประเทศที่ได้รับ อนุญาต ให้ ประกอบ ธุรกิจ ธพ. ในประเทศไทย) หรือเป็นตราสาร Basel III</p> <p>6.4.2 มี credit rating อยู่ในระดับ investment grade</p> <p>6.4.3 เป็นตราสารที่มีลักษณะอย่างใดอย่างหนึ่งดังนี้</p> | <p>รวมกันไม่เกินอัตราดังนี้ แล้วแต่อัตราใดจะสูงกว่า</p> <p>(1) 10% หรือ</p> <p>(2) น้ำหนักของทรัพย์สินที่ลงทุนใน benchmark + 5%</p> |

| ข้อ | ประเภททรัพย์สิน   | อัตราส่วน (% ของ NAV) |
|-----|---|-----------------------|
|     | <p>6.4.3.1 ผู้ออกเป็นบริษัทจดทะเบียนใน SET หรือในตลาดซื้อขายหลักทรัพย์ต่างประเทศ</p> <p>6.4.3.2 ผู้ออกมีการเปิดเผยข้อมูลเป็นการทั่วไปโดยมีรายละเอียดตามแบบ filing</p> <p>6.4.3.3 ในกรณีที่เป็นตราสารที่มีกำหนดวันชำระหนี้ <math>\leq</math> 397 วัน นับแต่วันที่ลงทุน และไม่ได้มีลักษณะตาม 6.4.3.1 หรือ 6.4.3.2 ผู้มีภาระผูกพันตามตราสารดังกล่าวต้องเป็น บุคคลดังนี้</p> <p>6.4.3.3.1 บุคคลตามข้อ 5.2.3.1 – 5.2.3.9</p> <p>6.4.3.3.2 สถาบันการเงินระหว่างประเทศที่ประเทศไทยเป็นสมาชิก</p> <p>6.4.3.3.3 สถาบันการเงินต่างประเทศที่มีลักษณะทำนองเดียวกับบุคคลตามข้อ 6.4.3.3.1 – 6.4.3.3.2</p> <p>6.4.4 ในกรณีที่เป็นตราสารที่มีกำหนดวันชำระหนี้ <math>&gt;</math> 397 วัน นับแต่วันที่ลงทุน ต้องขึ้นทะเบียนหรืออยู่ในระบบของ regulated market</p> <p>6.5 DW ที่มี issuer rating อยู่ในระดับ investment grade</p> <p>6.6 ธุรกิจดังนี้ ที่คู่สัญญาามี credit rating อยู่ในระดับ investment grade</p> <p>6.6.1 reverse repo</p> <p>6.6.2 OTC derivatives</p> <p>6.7 หน่วย infra หรือหน่วย property ที่มีลักษณะครบถ้วนดังนี้</p> <p>6.7.1 จดทะเบียนซื้อขายหรืออยู่ในระหว่าง IPO เพื่อการจดทะเบียนซื้อขายในกระดานซื้อขายหลักทรัพย์ สำหรับผู้ลงทุนทั่วไปของ SET หรือของตลาดซื้อขายหลักทรัพย์ต่างประเทศ (แต่ไม่รวมถึงหน่วยดังกล่าวที่อยู่ระหว่างดำเนินการแก้ไขเหตุที่อาจทำให้มีการเพิกถอนหน่วยดังกล่าวออกจาก การซื้อขายใน SET หรือในตลาดซื้อขายหลักทรัพย์ต่างประเทศ)</p> |                       |



| ข้อ | ประเภททรัพย์สิน  | อัตราส่วน (% ของ NAV) |
|-----|--|-----------------------|
|     | <p>6.7.2 เป็นหน่วยของกองทุนที่ไม่ได้มีลักษณะกระจาย การลงทุนในกิจการโครงสร้างพื้นฐาน อสังหาริมทรัพย์ หรือ สิทธิการเช่า แล้วแต่กรณี (diversified fund) ตามแนวทางที่สำนักงานกำหนด</p> <p>6.8 หน่วย private equity ที่จดทะเบียนซื้อขายหรืออยู่ในระหว่าง IPO เพื่อการจดทะเบียนซื้อขายในกระดานซื้อขายหลักทรัพย์สำหรับผู้ลงทุนทั่วไปของ SET หรือของตลาดซื้อขายหลักทรัพย์ต่างประเทศ (แต่ไม่รวมถึงหน่วย private equity ที่อยู่ระหว่างดำเนินการแก้ไขเหตุที่อาจทำให้มีการเพิกถอนหน่วยดังกล่าวจากการซื้อขายใน SET หรือในตลาดซื้อขายหลักทรัพย์ต่างประเทศ)</p> |                       |
| 7   | ทรัพย์สินอื่นนอกเหนือจากที่ระบุในข้อ 1 - ข้อ 6 (SIP)   | รวมกันไม่เกิน 5%      |

### ส่วนที่ 2 : อัตราส่วนการลงทุนที่คำนวณตามกลุ่มกิจการ (group limit)\*

| ข้อ | ประเภททรัพย์สิน  | อัตราส่วน (% ของ NAV)  |
|-----|--|--|
| 1   | การลงทุนในทรัพย์สินของบริษัททุกบริษัทที่อยู่ในกลุ่มกิจการเดียวกันหรือการเข้าเป็นคู่สัญญาในธุรกรรมทางการเงินกับบริษัทดังกล่าว | <p>ไม่เกินอัตราใดอัตราหนึ่งดังนี้ แล้วแต่อัตราใดจะสูงกว่า</p> <p>(1) 25% หรือ</p> <p>(2) น้ำหนักของทรัพย์สินที่ลงทุนใน benchmark + 10%</p> |

\* หมายเหตุ : ในกรณีเป็นทรัพย์สินดังนี้ ไม่มีข้อกำหนดเกี่ยวกับ group limit

1. เงินฝากหรือตราสารเทียบเท่าเงินฝากเพื่อการดำเนินงานของ MF
2. derivatives on organized exchange

### ส่วนที่ 3 : อัตราส่วนการลงทุนที่คำนวณตามประเภททรัพย์สิน (product limit)\*\*

| ข้อ | ประเภททรัพย์สิน  | อัตราส่วน (% ของ NAV)   |
|-----|--|---|
| 1   | <p>เงินฝากหรือตราสารเทียบเท่าเงินฝาก B/E หรือ P/N ที่นิติบุคคลตามกฎหมายไทย (ไม่รวมถึงสาขาในต่างประเทศของนิติบุคคลดังกล่าว) เป็นผู้ออก ผู้ส่งจ่าย หรือคู่สัญญา ดังนี้</p> <p>1.1 ธนาคารหรือสถาบันการเงินที่มีกฎหมายเฉพาะจัดตั้งขึ้น</p> <p>1.2 ธพ.</p> <p>1.3 บง.</p> <p>1.4 บค.</p> <p>1.5 บริษัทตลาดรองสินเชื่อที่อยู่อาศัย</p> | <p>- รวมกันไม่เกิน 45% เฉลี่ยในรอบปีบัญชี เว้นแต่เป็น MF ที่มีอายุโครงการ &lt; 1 ปี ให้เฉลี่ยตามรอบอายุกองทุน</p> <p>- อัตราข้างต้นไม่ใช้กับ MF ที่อายุกองทุนคงเหลือ <math>\leq</math> 6 เดือน ทั้งนี้ เฉพาะ MF ที่มีอายุโครงการ <math>\geq</math> 1 ปี</p> |

| ข้อ | ประเภททรัพย์สิน  | อัตราส่วน (% ของ NAV) |
|-----|--|-----------------------|
|     | (ไม่รวมถึงทรัพย์สินที่ MF ได้รับโอนกรรมสิทธิ์มาจากคู่สัญญาตาม reverse repo หรือ securities lending หรือ derivatives)   |                       |
| 2   | <p>ทรัพย์สินดังนี้</p> <p>2.1 B/E หรือ P/N ที่มีเงื่อนไขห้ามเปลี่ยนมือแต่ MF ได้ดำเนินการให้มีการรับโอนสิทธิเรียกร้องในตราสารได้ ตามวิธีการที่กฎหมายกำหนด หรือมีเงื่อนไขให้ MF สามารถขายคืนผู้ออกตราสารได้</p> <p>2.2 SN (แต่ไม่รวมถึง SN ซึ่งจดทะเบียนกับ TBMA และมีการเสนอขายตามหลักเกณฑ์ที่กำหนดไว้ในประกาศคณะกรรมการกำกับตลาดทุนว่าด้วยการขออนุญาต และการอนุญาตให้เสนอขายตราสารหนี้ที่ออกใหม่)</p> <p>2.2 SN (แต่ไม่รวมถึง SN ซึ่งจดทะเบียนกับ TBMA และมีการเสนอขายตามหลักเกณฑ์ที่กำหนดไว้ในประกาศคณะกรรมการกำกับตลาดทุนว่าด้วยการขออนุญาต และการอนุญาตให้เสนอขายตราสารหนี้ที่ออกใหม่)</p> <p>2.3 เงินฝากหรือตราสารเทียบเท่าเงินฝากที่มีระยะเวลาการฝากเกิน 12 เดือน</p> <p>2.4 total SIP ตามข้อ 5 ของส่วนนี้</p> | รวมกันไม่เกิน 25%     |
| 3   | ตราสารทุน  | ไม่เกิน 80%           |
| 4   | หน่วย property   | ไม่เกิน 80%           |
| 5   | หน่วย Infra  | ไม่เกิน 80%           |
| 6   | reverse repo   | ไม่เกิน 25%           |
| 7   | securities lending   | ไม่เกิน 25%           |
| 8   | <p>total SIP ซึ่งได้แก่ ทรัพย์สินตามข้อ 7 ในตอนที่ 1.1 : อัตราส่วนการลงทุนสำหรับ MF ทั่วไป ของส่วนที่ 1 : อัตราส่วนการลงทุนที่คำนวณตามผู้ออกทรัพย์สินหรือคู่สัญญา (single entity limit) แต่ไม่รวมถึงตราสารหนี้ ตราสารกึ่งหนี้กึ่งทุน SN สุทธิ หรือตราสาร Basel III ที่มีลักษณะครบถ้วนดังนี้</p> <p>8.1 มีลักษณะตาม 6.4.3 และ 6.4.4 ของข้อ 6 ในตอนที่ 1.1 : อัตราส่วนการลงทุนสำหรับ MF ทั่วไป ของส่วนที่ 1 : อัตราส่วนการลงทุนที่คำนวณตามผู้ออกทรัพย์สิน หรือคู่สัญญา (single entity limit)</p> <p>8.2 มี credit rating อยู่ในระดับต่ำกว่า investment grade หรือไม่มี credit rating</p>   | รวมกันไม่เกิน 15%     |

| ข้อ | ประเภททรัพย์สิน  | อัตราส่วน (% ของ NAV)            |
|-----|--|----------------------------------|
| 9   | derivatives ดังนี้<br>9.1 การเข้าทำธุรกรรม derivatives ที่มีวัตถุประสงค์เพื่อการลดความเสี่ยง (hedging) | ไม่เกินมูลค่าความเสี่ยงที่มีอยู่ |

\*\*หมายเหตุ : สำหรับการลงทุนในเงินฝากหรือตราสารเทียบเท่าเงินฝากเพื่อการดำเนินงานของกองทุนไม่มีข้อกำหนดเกี่ยวกับ product limit

**ส่วนที่ 4 : อัตราส่วนการลงทุนที่คำนวณตามความมีส่วนได้เสียในกิจการที่ลงทุน (concentration limit)**

| ข้อ | ประเภททรัพย์สิน   | อัตราส่วน   |
|-----|---|---|
| 1   | หุ้นของบริษัทรายใดรายหนึ่ง  | ทุก MF รวมกันภายใต้การจัดการของ บลจ. รายเดียวกันต้องมีจำนวนหุ้นของบริษัทรวมกัน < 25% ของจำนวนสิทธิออกเสียงทั้งหมดของบริษัทนั้น  |
| 2   | ตราสารหนี้ ตราสารกึ่งหนี้กึ่งทุนตราสาร Basel III และศุกฎของผู้ออกรายใดรายหนึ่ง (ไม่รวมถึงตราสารหนี้ภาครัฐไทยหรือตราสารหนี้ภาครัฐต่างประเทศ) | <p>2.1 ไม่เกิน 1 ใน 3 ของมูลค่าหนี้สินทางการเงิน (financial liability)*ของผู้ออกตราสารรายนั้น ตามที่เปิดเผยไว้ในงบการเงินสำหรับรอบระยะเวลาบัญชีล่าสุด ทั้งนี้ ในกรณีที่ผู้ออกตราสารมีหนี้สินทางการเงินที่ออกใหม่ก่อนครบรอบระยะเวลาบัญชีถัดไปและยังไม่ปรากฏในงบการเงินล่าสุด บลจ. อาจนำมูลค่าหนี้สินทางการเงินดังกล่าวมารวมกับมูลค่าหนี้สินทางการเงินตามงบการเงินล่าสุดด้วยก็ได้โดยข้อมูลหนี้สินทางการเงินนั้นจะต้องเป็นข้อมูลที่มีการเผยแพร่เป็นการทั่วไป และในกรณีที่ผู้ออกตราสารไม่มีหนี้สินทางการเงินตามที่เปิดเผยไว้ในงบการเงินสำหรับรอบระยะเวลาบัญชีล่าสุด** ให้ใช้อัตราส่วนไม่เกิน 1 ใน 3 ของมูลค่าการออกและเสนอขายตราสารตามข้อนี้ของผู้ออกรายนั้นเป็นรายครั้ง เว้นแต่ในกรณีที่ผู้ออกตราสารได้มีการยื่นแบบ filing ในลักษณะเป็นโครงการ (bond issuance program) ให้พิจารณาเป็นรายโครงการ</p> <p>2.2 ในกรณีที่กองทุนลงทุนในตราสารตามข้อนี้โดยเป็นตราสารที่ออกใหม่และมี credit rating อยู่ในระดับต่ำกว่า investment grade หรือไม่มี credit rating ให้ บลจ. ลงทุนเพื่อกองทุนภายใต้ การจัดการของ บลจ. รายเดียวกันรวมกันไม่เกิน 1 ใน 3 ของมูลค่าการออกและเสนอขายตราสารดังกล่าวเป็นรายครั้ง เว้นแต่กรณีที่ผู้ออกตราสารได้มีการยื่นแบบ filing ในลักษณะเป็นโครงการ (bond issuance program) ให้พิจารณาเป็นรายโครงการ</p> |

|   |                                       |   |
|---|---------------------------------------|---|
|   |                                       | <p>(อัตราส่วนตาม 2.2 ไม่ใช้กับกรณีเป็นตราสารที่ออกโดยบุคคล ดังนี้</p> <ol style="list-style-type: none"> <li>1. ธพ. บง. หรือ บค. ตามกฎหมายว่าด้วยธุรกิจสถาบันการเงิน</li> <li>2. ธนาคารออมสิน</li> <li>3. ธนาคารอาคารสงเคราะห์</li> <li>4. ธนาคารเพื่อการเกษตรและสหกรณ์การเกษตร</li> <li>5. บริษัทตลาดรองสินเชื่อที่อยู่อาศัย</li> <li>6. ธนาคารพัฒนาวิสาหกิจขนาดกลางและขนาดย่อมแห่งประเทศไทย</li> <li>7. ธนาคารเพื่อการส่งออกและนำเข้าแห่งประเทศไทย</li> <li>8. ธนาคารอิสลามแห่งประเทศไทย</li> <li>9. บล.</li> <li>10. สถาบันการเงินระหว่างประเทศที่ประเทศไทยเป็นสมาชิก</li> <li>11. สถาบันการเงินต่างประเทศที่มีลักษณะทำนองเดียวกับบุคคลตาม 1. – 9.)</li> </ol> |
| 3 | หน่วย CIS ของกองทุนใดกองทุนหนึ่ง      | <p>- ไม่เกิน 1 ใน 3 ของจำนวนหน่วย CIS ทั้งหมดของ MF หรือกองทุน CIS ต่างประเทศ ที่ออกหน่วยนั้น</p> <p>- อัตราข้างต้นไม่ใช้กับการลงทุนดังนี้</p> <p>(1) การลงทุนในหน่วย CIS ของกองทุนที่มีลักษณะครบถ้วนดังนี้ โดยได้รับความเห็นชอบจากสำนักงาน</p> <p>(1.1) มีขนาดเล็ก</p> <p>(1.2) จัดตั้งขึ้นใหม่โดยมีอายุไม่เกิน 2 ปี</p> <p>(1.3) เสนอขายต่อผู้ลงทุนในวงกว้าง</p>  |
| 4 | หน่วย infra ของกองทุนใดกองทุนหนึ่ง    | <p>ไม่เกิน 1 ใน 3 ของจำนวนหน่วย infra ทั้งหมดของกองทุน infra ที่ออกหน่วยนั้น เว้นแต่เป็นหน่วย infra ของกองทุนที่มีลักษณะครบถ้วนดังนี้ โดยได้รับความเห็นชอบจากสำนักงาน</p> <p>(1) มีขนาดเล็ก</p> <p>(2) จัดตั้งขึ้นใหม่โดยมีอายุไม่เกิน 2 ปี</p> <p>(3) เสนอขายต่อผู้ลงทุนในวงกว้าง</p>  |
| 5 | หน่วย property ของกองทุนใดกองทุนหนึ่ง | <p>ไม่เกิน 1 ใน 3 ของจำนวนหน่วย property ทั้งหมดของกองทุน property ที่ออกหน่วยนั้น เว้นแต่เป็นหน่วย property ของกองทุนที่มีลักษณะครบถ้วนดังนี้ โดยได้รับความเห็นชอบจากสำนักงาน</p>  |

|   |                      |   |
|---|----------------------|---|
|   |                      | (1) มีขนาดเล็ก<br>(2) จัดตั้งขึ้นใหม่โดยมีอายุไม่เกิน 2 ปี<br>(3) เสนอขายต่อผู้ลงทุนในวงกว้าง |
| 6 | หน่วย private equity | ไม่เกิน 1 ใน 3 ของจำนวนหน่วย private equity ทั้งหมดของกองทุน private equity                   |

**หมายเหตุ :**

\* หนี้สินทางการเงิน (financial liability) ให้พิจารณาตามมาตรฐานการบัญชีที่ผู้ออกตราสารดังกล่าวได้จัดทำงบการเงินตามมาตรฐานการบัญชีนั้น โดยเป็นมาตรฐานการรายงานทางการเงินที่กำหนดโดยคณะกรรมการกำหนดมาตรฐานการบัญชีตามกฎหมายว่าด้วยวิชาชีพบัญชี หรือมาตรฐานการรายงานทางการเงินที่เป็นที่ยอมรับในระดับสากล เช่น International Financial Reporting Standards (IFRS) หรือ United States Generally Accepted Accounting Principle (US GAAP) เป็นต้น

\*\* รวมถึงกรณียังไม่ครบกำหนดการจัดทำงบการเงินในครั้งแรกของผู้ออกตราสาร

ทั้งนี้ การคำนวณสัดส่วนตามนโยบายการลงทุนและอัตราส่วนการลงทุน ให้เป็นไปตามประกาศคณะกรรมการกำกับตลาดทุนว่าด้วยการลงทุนของกองทุน และ/หรือ ที่แก้ไขเพิ่มเติม

ตารางค่าธรรมเนียม เงินตอบแทน และค่าใช้จ่ายทั้งหมดที่เรียกเก็บจากกองทุนรวม และผู้ถือหน่วยลงทุน  
ตั้งแต่วันที่ 1 พฤษภาคม 2562 ถึงวันที่ 30 เมษายน 2563

ค่าใช้จ่ายที่เรียกเก็บจากกองทุนรวม

| รายการที่เรียกเก็บ  | ร้อยละของมูลค่าทรัพย์สินทั้งหมดของกองทุนต่อปี |                          |                          |                          |
|---|---|--------------------------|--------------------------|--------------------------|
|   | อัตราตาม<br>โครงการ                           | เรียกเก็บจริง<br>ปี 2561 | เรียกเก็บจริง<br>ปี 2562 | เรียกเก็บจริง<br>ปี 2563 |
| <b>1. ค่าธรรมเนียมและค่าใช้จ่ายรวมทั้งหมด<br/>ที่ประมาณการได้</b> |   |                          |                          |                          |
| ● ค่าธรรมเนียมการจัดการ   | ไม่เกิน 2.68                                  | 1.338                    | 1.338                    | 1.340                    |
| ● ค่าธรรมเนียมผู้ดูแลผลประโยชน์                                   | ไม่เกิน 0.11                                  | 0.024                    | 0.024                    | 0.024                    |
| ● ค่าธรรมเนียมนายทะเบียนหน่วยลงทุน                                | ไม่เกิน 0.27                                  | 0.268                    | 0.268                    | 0.268                    |
| ● ค่าใช้จ่ายอื่นๆ   | ไม่เกิน 0.69                                  |                          |                          |                          |
| - ค่าสอบบัญชี   | จ่ายตามจริง                                   | 0.011                    | 0.008                    | 0.003                    |
| - ค่าจัดตั้งและจดทะเบียนกองทุน                                    | จ่ายตามจริง                                   | 0.001                    | N/A                      | N/A                      |
| - ค่าใช้จ่ายในการโฆษณา<br>ประชาสัมพันธ์และส่งเสริมการขาย          | จ่ายตามจริง แต่ไม่เกิน 0.50                   |                          |                          |                          |
| - ค่าใช้จ่ายในการจัดทำ จัดพิมพ์<br>รายงานถึงผู้ถือหน่วย           | จ่ายตามจริง                                   | 0.006                    | N/A                      | N/A                      |
| - ค่าใช้จ่ายอื่นๆ ในการดำเนิน<br>โครงการ                          | จ่ายตามจริง                                   | 0.006                    | 0.010                    | 0.008                    |
| <b>2. ค่าธรรมเนียมและค่าใช้จ่ายรวมทั้งหมดที่ประมาณการไม่ได้</b>   |   |                          |                          |                          |
| <b>รวมค่าใช้จ่ายทั้งหมด</b>                                       | <b>ไม่เกิน 3.75</b>                           | 1.654                    | 1.648                    | 1.643                    |
| ค่าใช้จ่ายในการซื้อขายหลักทรัพย์                                  | จ่ายตามจริง                                   | 0.248                    | 0.224                    | 0.579                    |

หมายเหตุ :1) ค่าธรรมเนียมและค่าใช้จ่ายต่าง ๆ รวมภาษีมูลค่าเพิ่ม หรือภาษีธุรกิจเฉพาะ หรือภาษีอื่นใด (ถ้ามี) แต่ยังไม่รวมค่านายหน้าซื้อ ขายหลักทรัพย์และค่าธรรมเนียมต่าง ๆ ที่เกิดขึ้นจากการซื้อขายหลักทรัพย์  
2) บริษัทจัดการขอสงวนสิทธิ์ในการที่จะปรับเพิ่มอัตราค่าธรรมเนียมหรือค่าใช้จ่ายข้างต้นโดยไม่ถือว่าเป็นการแก้ไขเพิ่มเติมโครงการจัดการในอัตราไม่เกินร้อยละ 5 ของอัตราค่าธรรมเนียมหรือค่าใช้จ่าย ทั้งนี้ เป็นไปตามที่ระบุไว้ในรายละเอียดโครงการและตามหลักเกณฑ์ที่สำนักงานคณะกรรมการ ก.ล.ด. กำหนด  
3) ค่าธรรมเนียมค่าใช้จ่ายที่เรียกเก็บจากกองทุนรวม เมื่อรวมกันทั้งหมดแล้วต้องไม่เกินอัตราร้อยละ 3.75 ต่อปี ของมูลค่าทรัพย์สินสุทธิของกองทุนรวม

ค่าใช้จ่ายที่เรียกเก็บจากผู้ถือหน่วยลงทุน

| รายการที่เรียกเก็บ   | ร้อยละของมูลค่าซื้อขาย         |   |   |   |
|--|--------------------------------|---|---|---|
|  | อัตราตาม<br>โครงการ            | เรียกเก็บจริง<br>ปี 2561                        | เรียกเก็บจริง<br>ปี 2562                        | เรียกเก็บจริง<br>ปี 2563                        |
| <ul style="list-style-type: none"> <li>ค่าธรรมเนียมการขายหน่วยลงทุน (Front-end-fee)</li> </ul>   | ไม่เกิน 2.68                   | 1.00  | 1.00  | 1.00  |
| <ul style="list-style-type: none"> <li>ค่าธรรมเนียมการรับซื้อคืนหน่วยลงทุน (Back-end fee)</li> </ul>   | ไม่เกิน 2.68                   | ยกเว้น  | ยกเว้น  | ยกเว้น  |
| <ul style="list-style-type: none"> <li>ค่าธรรมเนียมการสับเปลี่ยนหน่วยลงทุน (Switching fee)                             <ul style="list-style-type: none"> <li>- ค่าธรรมเนียมการสับเปลี่ยนเข้า</li> <li>- ค่าธรรมเนียมการสับเปลี่ยนออก</li> </ul> </li> </ul> | ไม่เกิน 2.68                   | ยกเว้น<br>แต่ต้องเสียค่าธรรมเนียมการขาย (ถ้ามี) | ยกเว้น<br>แต่ต้องเสียค่าธรรมเนียมการขาย (ถ้ามี) | ยกเว้น<br>แต่ต้องเสียค่าธรรมเนียมการขาย (ถ้ามี) |
| <ul style="list-style-type: none"> <li>ค่าธรรมเนียมการโอนหน่วยลงทุน</li> </ul>   | อัตราตามที่นายทะเบียนเรียกเก็บ | 200 บาท<br>ต่อรายการ                            | 200 บาท<br>ต่อรายการ                            | 200 บาท<br>ต่อรายการ                            |

- หมายเหตุ : 1) ค่าธรรมเนียมดังกล่าวข้างต้นเป็นอัตราที่รวมภาษีมูลค่าเพิ่ม ภาษีธุรกิจเฉพาะ หรือภาษีอื่นใดในทำนองเดียวกัน (ถ้ามี)
- 2) อาจเรียกเก็บจากผู้ลงทุนแต่ละกลุ่มหรือแต่ละรายไม่เท่ากัน ขึ้นอยู่กับดุลยพินิจของบริษัทจัดการ
- 3) กรณีสับเปลี่ยนหน่วยลงทุน บริษัทจัดการอาจยกเว้นไม่เรียกเก็บค่าธรรมเนียมการสับเปลี่ยนหน่วยลงทุนสำหรับการสับเปลี่ยนหน่วยลงทุนระหว่างกองทุนรวมภายใต้การจัดการของบริษัทจัดการ แต่จะมีการเรียกเก็บค่าธรรมเนียมการขายและรับซื้อคืนหน่วยลงทุนตามอัตราที่บริษัทจัดการกำหนด

**รายงานสรุปเงินลงทุน**  
**มูลค่า ณ วันที่ 30 เมษายน 2563**

| กลุ่มของตราสารการลงทุน   | มูลค่าตามราคาตลาด | %NAV  |
|--|-------------------|-------|
| (ก) ตราสารภาครัฐไทย/ตราสารภาครัฐต่างประเทศ   | 157,846,425.49    | 12.69 |
| (ข) ตราสารที่ธนาคารที่มีกฎหมายเฉพาะจัดตั้งขึ้น ธนาคารพาณิชย์ หรือบริษัทเงินทุนเป็นผู้ออก/ส่งจ่าย/รับอวัล/ค้ำประกัน | 16,880,006.00     | 1.36  |
| (ค) ตราสารที่มีอันดับความน่าเชื่อถืออยู่ในอันดับที่สามารถลงทุนได้ (Investment grade)                               | 411,901,144.53    | 33.11 |
| (ง) ตราสารที่มีอันดับความน่าเชื่อถืออยู่ในอันดับต่ำกว่าอันดับที่สามารถลงทุนได้ (Investment grade) หรือไม่มี Rating | -                 | -     |

สัดส่วนเงินลงทุนขั้นสูงต่อมูลค่าทรัพย์สินสุทธิของกองทุนสำหรับกลุ่มตราสารตาม (ง) เท่ากับ 0% NAV

**รายละเอียดตัวตราสารและอันดับความน่าเชื่อถือของตราสารแห่งหนึ่ง เงินฝาก หรือตราสารกึ่งหนึ่งกึ่งทุน**  
**มูลค่า ณ วันที่ 30 เมษายน 2563**

| ประเภท   | ผู้ออก  | อันดับความน่าเชื่อถือ | มูลค่าตามราคาตลาด |
|----------|---|-----------------------|-------------------|
| พันธบัตร | ธนาคารแห่งประเทศไทย   |                       | 116,780,562.81    |
| พันธบัตร | กระทรวงการคลัง  |                       | 41,065,862.68     |
| เงินฝาก  | ธนาคารไทยพาณิชย์ จำกัด (มหาชน)  | AA+(FITCH)            | 16,880,006.00     |
| หุ้นกู้  | ทรัสต์เพื่อการลงทุนในอสังหาริมทรัพย์และสิทธิการเช่าดบลิเวอเชอ พรีเมียม โกรท                               | A(TRIS)               | 5,052,136.10      |
| หุ้นกู้  | ทรัสต์เพื่อการลงทุนในอสังหาริมทรัพย์และสิทธิการเช่าไทยแลนด์ ไพรม์ พร็อพเพอร์ตี้                           | A-(TRIS)              | 50,372,132.50     |
| หุ้นกู้  | ทรัสต์เพื่อการลงทุนในอสังหาริมทรัพย์และสิทธิการเช่าอสังหาริมทรัพย์เพื่ออุตสาหกรรม เฟรเซอร์ส พร็อพเพอร์ตี้ | A(TRIS)               | 10,264,627.30     |
| หุ้นกู้  | บริษัท น้ำตาลมิตรผล จำกัด   | A+(TRIS)              | 5,235,340.35      |
| หุ้นกู้  | บริษัท การบินไทย จำกัด (มหาชน)  | A(TRIS)               | 21,161,606.20     |
| หุ้นกู้  | บริษัท โกลบอล เพาเวอร์ ซินเนอร์ยี จำกัด (มหาชน)   | AA-(TRIS)             | 10,094,471.24     |
| หุ้นกู้  | บริษัท ควอลิตี้เฮ้าส์ จำกัด (มหาชน)   | A-(TRIS)              | 5,065,741.10      |
| หุ้นกู้  | บริษัท เงินดีลีส จำกัด  | A-(TRIS)              | 10,182,933.30     |
| หุ้นกู้  | บริษัท ดับบลิวเอชเอ คอร์ปอเรชั่น จำกัด (มหาชน)  | A-(TRIS)              | 9,111,567.51      |
| หุ้นกู้  | บริษัท โตโยต้าลิสซิ่ง (ประเทศไทย) จำกัด   | AAA(TRIS)             | 25,099,322.25     |
| หุ้นกู้  | บริษัท ไทยเบฟเวอเรจ จำกัด (มหาชน)   | AA(TRIS)              | 1,054,013.52      |
| หุ้นกู้  | บริษัท บัตรกรุงศรีอยุธยา จำกัด  | AAA(TRIS)             | 32,135,273.28     |
| หุ้นกู้  | บริษัท บางกอก เซน ฮอस्पิตอล จำกัด (มหาชน)   | A-(TRIS)              | 10,133,078.00     |
| หุ้นกู้  | บริษัท แผ่นดินทอง พร็อพเพอร์ตี้ ดีเวลลอปเม้นท์ จำกัด (มหาชน)  | A-(TRIS)              | 12,200,055.41     |
| หุ้นกู้  | บริษัท เฟรเซอร์ส พร็อพเพอร์ตี้ (ประเทศไทย) จำกัด (มหาชน)  | A(TRIS)               | 30,815,158.92     |
| หุ้นกู้  | บริษัท ไมเนอร์ อินเตอร์เนชั่นแนล จำกัด (มหาชน)  | A(TRIS)               | 10,316,621.60     |
| หุ้นกู้  | บริษัท ราชธานี ลิสซิ่ง จำกัด (มหาชน)  | A-(TRIS)              | 30,377,658.00     |
| หุ้นกู้  | บริษัท แลนด์แอนด์เฮ้าส์ จำกัด (มหาชน)   | A+(TRIS)              | 4,993,668.00      |
| หุ้นกู้  | บริษัท ลิสซิ่งไอซีบีซี (ไทย) จำกัด  | AAA(FITCH)            | 20,453,371.40     |
| หุ้นกู้  | บริษัท อีออน ธนสินทรัพย์ (ไทยแลนด์) จำกัด (มหาชน)   | A-(TRIS)              | 61,624,652.40     |
| หุ้นกู้  | บริษัท เอพี (ไทยแลนด์) จก.(มหาชน)   | A-(TRIS)              | 41,059,124.40     |
| หุ้นกู้  | บริษัท เซ็นทรัลพัฒนา จำกัด (มหาชน)  | AA(TRIS)              | 5,098,591.75      |



อัตราส่วนหมุนเวียนการลงทุนของกองทุน (Portfolio Turnover Ratio : PTR)

มูลค่า ณ วันที่ 30 เมษายน 2563

| ชื่อกองทุน                | PTR    |
|---------------------------|--------|
| กองทุนเปิด แอล เอช มั่นคง | 2.9788 |

รายงานสถานะการกักเงิน และการก่อภาระผูกพัน

มูลค่า ณ วันที่ 30 เมษายน 2563

| รายละเอียดการลงทุน                           | มูลค่าตามราคาตลาด       | %NAV          |
|--|-------------------------|---------------|
| หลักทรัพย์หรือทรัพย์สินในประเทศ              | 1,214,348,742.12        | 97.60         |
| พันธบัตรรัฐบาล                               |                         |               |
| อายุคงเหลือน้อยกว่า 1 ปี                     | 116,780,562.81          | 9.39          |
| อายุคงเหลือมากกว่า 1 ปี                      | 41,065,862.68           | 3.30          |
| เงินฝากธนาคาร                                | 16,880,006.00           | 1.36          |
| หุ้นกู้                                      |                         |               |
| อายุคงเหลือน้อยกว่า 1 ปี                     | 15,198,819.10           | 1.22          |
| อายุคงเหลือมากกว่า 1 ปี                      | 396,702,325.43          | 31.88         |
| หุ้นสามัญ                                    | 243,151,105.00          | 19.54         |
| หน่วยลงทุน                                   | 384,570,061.10          | 30.91         |
| ประเภทรายการค้างรับค้างจ่ายหรือหนี้สินอื่น ๆ | 29,827,823.75           | 2.40          |
| <b>มูลค่าทรัพย์สินสุทธิ</b>                  | <b>1,244,176,565.87</b> | <b>100.00</b> |

**รายละเอียดการลงทุนในหลักทรัพย์**  
**มูลค่า ณ วันที่ 30 เมษายน 2563**

| รายละเอียด  | อัตราส่วน (%) | จำนวนเงินต้น หรือ จำนวนหุ้น/ หน่วย | มูลค่ายุติธรรม (บาท)  |
|---|---------------|------------------------------------|-----------------------|
| <b>เงินฝากธนาคาร</b>  |               |                                    |                       |
| ธนาคารไทยพาณิชย์ จำกัด (มหาชน)  | 1.36          | 16,861,150.23                      | 16,880,006.00         |
| <b>รวมเงินฝากธนาคาร</b>   | <b>1.36</b>   |                                    | <b>16,880,006.00</b>  |
| <b>พันธบัตรรัฐบาล</b>   |               |                                    |                       |
| กระทรวงการคลัง  | 3.30          | 39,000.00                          | 41,065,862.68         |
| ธนาคารแห่งประเทศไทย   | 9.39          | 117,000.00                         | 116,780,562.81        |
| <b>รวมพันธบัตรรัฐบาล</b>  | <b>12.69</b>  |                                    | <b>157,846,425.49</b> |
| <b>หุ้นกู้</b>  |               |                                    |                       |
| ทรัสต์เพื่อการลงทุนในอสังหาริมทรัพย์และสิทธิการเช่าดับบลิวเอชเอ พรีเมียม โกรท                             | 0.41          | 5,000.00                           | 5,052,136.10          |
| ทรัสต์เพื่อการลงทุนในอสังหาริมทรัพย์และสิทธิการเช่าไทยแลนด์ ไพร์ม พร็อพเพอร์ตี้                           | 4.05          | 50,000.00                          | 50,372,132.50         |
| ทรัสต์เพื่อการลงทุนในอสังหาริมทรัพย์และสิทธิการเช่าอสังหาริมทรัพย์เพื่ออุตสาหกรรม เฟรเซอร์ส พร็อพเพอร์ตี้ | 0.83          | 10,000.00                          | 10,264,627.30         |
| บริษัท น้ำตาลมิตรผล จำกัด   | 0.42          | 5,000.00                           | 5,235,340.35          |
| บริษัท การบินไทย จำกัด (มหาชน)  | 1.70          | 20,000.00                          | 21,161,606.20         |
| บริษัท โกลบอล เพาเวอร์ ซินเนอร์ยี จำกัด (มหาชน)   | 0.81          | 10,000.00                          | 10,094,471.24         |
| บริษัท ควอลิตี้เฮ้าส์ จำกัด (มหาชน)   | 0.41          | 5,000.00                           | 5,065,741.10          |
| บริษัท เงินดีลล์ จำกัด  | 0.82          | 10,000.00                          | 10,182,933.30         |
| บริษัท ดับบลิวเอชเอ คอร์ปอเรชั่น จำกัด (มหาชน)  | 0.73          | 9,000.00                           | 9,111,567.51          |
| บริษัท โตโยต้าลิสซิ่ง (ประเทศไทย) จำกัด   | 2.02          | 25,000.00                          | 25,099,322.25         |
| บริษัท ไทยเบฟเวอเรจ จำกัด (มหาชน)   | 0.08          | 1,000.00                           | 1,054,013.52          |
| บริษัท บัตรกรุงศรีอยุธยา จำกัด  | 2.58          | 32,000.00                          | 32,135,273.28         |
| บริษัท บางกอก เซน ฮอสพิทอล จำกัด (มหาชน)  | 0.81          | 10,000.00                          | 10,133,078.00         |
| บริษัท แผ่นดินทอง พร็อพเพอร์ตี้ ดีเวลลอปเม้นท์ จำกัด (มหาชน)  | 0.98          | 12,000.00                          | 12,200,055.41         |
| บริษัท เฟรเซอร์ส พร็อพเพอร์ตี้ (ประเทศไทย) จำกัด (มหาชน)  | 2.48          | 30,000.00                          | 30,815,158.92         |
| บริษัท ไมเนอร์ อินเตอร์เนชั่นแนล จำกัด (มหาชน)  | 0.83          | 10,000.00                          | 10,316,621.60         |
| บริษัท ราชธานี ลิสซิ่ง จำกัด (มหาชน)  | 2.44          | 30,000.00                          | 30,377,658.00         |
| บริษัท ลิสซิ่งไอซีบีซี (ไทย) จำกัด  | 1.64          | 20,000.00                          | 20,453,371.40         |
| บริษัท แลนด์แอนด์เฮ้าส์ จำกัด (มหาชน)   | 0.40          | 5,000.00                           | 4,993,668.00          |
| บริษัท อีออน ธนลินทรัพย์ (ไทยแลนด์) จำกัด (มหาชน)   | 4.95          | 60,000.00                          | 61,624,652.40         |
| บริษัท เอพี (ไทยแลนด์) จก.(มหาชน)   | 3.30          | 40,000.00                          | 41,059,124.40         |
| บริษัท เซ็นทรัลพัฒนา จำกัด (มหาชน)  | 0.41          | 5,000.00                           | 5,098,591.75          |
| <b>รวมหุ้นกู้</b>   | <b>33.11</b>  |                                    | <b>411,901,144.53</b> |
| <b>หุ้นสามัญ</b>  |               |                                    |                       |
| <b>หมวดธุรกิจการแพทย์</b>   |               |                                    |                       |
| บริษัท กรุงเทพดุสิตเวชการ จำกัด(มหาชน)  | 0.51          | 305,500.00                         | 6,354,400.00          |
| บริษัท บางกอก เซน ฮอสพิทอล จำกัด (มหาชน)  | 0.50          | 452,400.00                         | 6,197,880.00          |
| <b>หมวดธุรกิจขนส่งและโลจิสติกส์</b>   |               |                                    |                       |
| บริษัท ท่าอากาศยานไทย จำกัด (มหาชน)   | 0.51          | 101,400.00                         | 6,312,150.00          |
| บริษัท บีทีเอส กรุ๊ป โฮลดิ้ง จำกัด (มหาชน)  | 0.51          | 556,900.00                         | 6,404,350.00          |
| บริษัท ทางด่วนและรถไฟฟ้ากรุงเทพ จำกัด (มหาชน)   | 0.53          | 699,900.00                         | 6,614,055.00          |
| <b>หมวดธุรกิจเงินทุนและหลักทรัพย์</b>   |               |                                    |                       |
| บริษัท บัตรกรุงไทย จำกัด (มหาชน)  | 0.26          | 94,100.00                          | 3,199,400.00          |
| บริษัท เมืองไทย แคปปิตอล จำกัด (มหาชน)  | 0.49          | 129,600.00                         | 6,156,000.00          |
| บริษัท ศรีสวัสดิ์ พาวเวอร์ 1979 จำกัด (มหาชน)   | 0.50          | 115,100.00                         | 6,186,625.00          |
| บริษัท บริหารสินทรัพย์ กรุงเทพพาณิชย์ จำกัด (มหาชน)   | 0.53          | 274,500.00                         | 6,588,000.00          |

**รายละเอียดการลงทุนในหลักทรัพย์ (ต่อ)**  
**มูลค่า ณ วันที่ 30 เมษายน 2563**

| รายละเอียด   | อัตราส่วน (%) | จำนวนเงินต้น<br>หรือ จำนวนหุ้น/<br>หน่วย | มูลค่ายุติธรรม<br>(บาท) |
|--|---------------|--|-------------------------|
| <b>หมวดธุรกิจชิ้นส่วนอิเล็กทรอนิกส์</b>                |               |  |                         |
| บริษัท เค ซี อี อิเล็กทรอนิกส์ จำกัด (มหาชน)           | 0.59          | 419,500.00                               | 7,341,250.00            |
| บริษัท เดลต้า อิเล็กทรอนิกส์ (ประเทศไทย) จำกัด (มหาชน) | 0.51          | 142,600.00                               | 6,381,350.00            |
| บริษัท ฮานา ไมโครอิเล็กทรอนิกส์ จำกัด (มหาชน)          | 0.55          | 234,200.00                               | 6,791,800.00            |
| <b>หมวดธุรกิจเทคโนโลยีสารสนเทศและการสื่อสาร</b>        |               |  |                         |
| บริษัท อินทัช โฮลดิ้งส์ จำกัด (มหาชน)                  | 0.26          | 59,600.00                                | 3,188,600.00            |
| บริษัท แอดวานซ์ อินโฟร์ เซอร์วิส จำกัด (มหาชน)         | 1.04          | 65,100.00                                | 12,889,800.00           |
| <b>หมวดธุรกิจธนาคาร</b>                                |               |  |                         |
| ธนาคารกรุงเทพ จำกัด (มหาชน)                            | 0.48          | 57,300.00                                | 5,959,200.00            |
| ธนาคารกสิกรไทย จำกัด (มหาชน)                           | 0.30          | 43,800.00                                | 3,777,750.00            |
| ธนาคารเกียรตินาคิน จำกัด (มหาชน)                       | 0.49          | 145,400.00                               | 6,143,150.00            |
| บริษัท ทีเอสไฟแนนเชียลกรุ๊ป จำกัด (มหาชน)              | 0.24          | 40,800.00                                | 2,998,800.00            |
| <b>หมวดธุรกิจประกันภัยและประกันชีวิต</b>               |               |  |                         |
| บริษัท ทีคิวเอ็ม คอร์ปอเรชั่น จำกัด (มหาชน)            | 0.38          | 59,400.00                                | 4,677,750.00            |
| <b>หมวดธุรกิจปิโตรเคมีและเคมีภัณฑ์</b>                 |               |  |                         |
| บริษัท พีทีที โกลบอล เคมิคอล จำกัด (มหาชน)             | 0.32          | 105,000.00                               | 3,963,750.00            |
| <b>หมวดธุรกิจพลังงานและสาธารณูปโภค</b>                 |               |  |                         |
| บริษัท กัลฟ์ เอ็นเนอร์จี ดีเวลลอปเม้นท์ จำกัด (มหาชน)  | 0.56          | 181,300.00                               | 7,025,375.00            |
| บริษัท โกลบอล เพาเวอร์ ซินเนอร์ยี จำกัด (มหาชน)        | 0.48          | 84,700.00                                | 5,971,350.00            |
| บริษัท ไทยออยล์ จำกัด (มหาชน)                          | 0.27          | 81,600.00                                | 3,345,600.00            |
| บริษัท ปตท. จำกัด (มหาชน)                              | 1.51          | 529,400.00                               | 18,793,700.00           |
| บริษัท ปตท. สำรวจและผลิตปิโตรเลียม จำกัด (มหาชน)       | 0.56          | 82,500.00                                | 6,971,250.00            |
| บริษัท ผลิตไฟฟ้า จำกัด (มหาชน)                         | 0.49          | 21,400.00                                | 6,120,400.00            |
| บริษัท ราช กรุ๊ป จำกัด (มหาชน)                         | 0.52          | 97,200.00                                | 6,463,800.00            |
| <b>หมวดธุรกิจพัฒนาอสังหาริมทรัพย์</b>                  |               |  |                         |
| บริษัท แอสเสท เวิร์ด คอร์ป จำกัด (มหาชน)               | 0.58          | 1,318,900.00                             | 7,253,950.00            |
| บริษัท เซ็นทรัลพัฒนา จำกัด (มหาชน)                     | 0.52          | 130,800.00                               | 6,409,200.00            |
| <b>หมวดธุรกิจพาณิชย์</b>                               |               |  |                         |
| บริษัท ซีพี ออลล์ จำกัด (มหาชน)                        | 1.01          | 177,700.00                               | 12,616,700.00           |
| บริษัท เซ็นทรัล รีเทล คอร์ปอเรชั่น จำกัด (มหาชน)       | 0.56          | 187,000.00                               | 6,919,000.00            |
| บริษัท อาร์เอส จำกัด (มหาชน)                           | 0.58          | 655,500.00                               | 7,276,050.00            |
| <b>หมวดธุรกิจวัสดุก่อสร้าง</b>                         |               |  |                         |
| บริษัท ทีบีทีแอสฟัลท์ จำกัด (มหาชน)                    | 0.25          | 170,300.00                               | 3,048,370.00            |
| บริษัท ปูนซิเมนต์ไทย จำกัด (มหาชน)                     | 0.82          | 29,600.00                                | 10,241,600.00           |
| <b>หมวดธุรกิจอาหารและเครื่องดื่ม</b>                   |               |  |                         |
| บริษัท คาราบาวกรุ๊ป จำกัด (มหาชน)                      | 0.54          | 84,300.00                                | 6,659,700.00            |
| บริษัท เจริญโภคภัณฑ์อาหาร จำกัด (มหาชน)                | 0.51          | 234,200.00                               | 6,323,400.00            |
| บริษัท โอสดสกา จำกัด (มหาชน)                           | 0.29          | 86,400.00                                | 3,585,600.00            |
| <b>รวมหุ้นสามัญ</b>                                    | <b>19.54</b>  |  | <b>243,151,105.00</b>   |

**รายละเอียดการลงทุนในหลักทรัพย์ (ต่อ)**  
**มูลค่า ณ วันที่ 30 เมษายน 2563**

| รายละเอียด  | อัตราส่วน (%) | จำนวนเงินต้น หรือ จำนวนหุ้น/หน่วย | มูลค่ายุติธรรม (บาท)    |
|---|---------------|-----------------------------------|-------------------------|
| <b>หน่วยลงทุน</b>   |               |                                   |                         |
| <b>หมวดธุรกิจกองทุนรวมอสังหาริมทรัพย์และกองทรัสต์เพื่อการลงทุนในอสังหาริมทรัพย์</b>                       |               |                                   |                         |
| กองทุนรวมสิทธิการเช่าอสังหาริมทรัพย์ ซี.พี.ทาวเวอร์ โกรท  | 0.16          | 168,300.00                        | 1,952,280.00            |
| กองทุนรวมอสังหาริมทรัพย์และสิทธิการเช่าเอสโก โกลด์ รีเทล  | 3.83          | 2,558,800.00                      | 47,593,680.00           |
| ทรัสต์เพื่อการลงทุนในสิทธิการเช่าอสังหาริมทรัพย์ CPN รีเทล โกรท   | 4.79          | 2,002,800.00                      | 59,583,300.00           |
| ทรัสต์เพื่อการลงทุนในสิทธิการเช่าอสังหาริมทรัพย์ เอส ไพรม์ โกรท   | 0.15          | 158,600.00                        | 1,919,060.00            |
| ทรัสต์เพื่อการลงทุนในสิทธิการเช่าอสังหาริมทรัพย์กรีซออฟฟิศ  | 0.30          | 255,800.00                        | 3,709,100.00            |
| ทรัสต์เพื่อการลงทุนในสิทธิการเช่าอสังหาริมทรัพย์เหมราช  | 0.58          | 891,700.00                        | 7,222,770.00            |
| ทรัสต์เพื่อการลงทุนในอสังหาริมทรัพย์และสิทธิการเช่าดับบลิวเอชเอ พรีเมียม โกรท                             | 3.45          | 2,680,223.00                      | 42,883,568.00           |
| ทรัสต์เพื่อการลงทุนในอสังหาริมทรัพย์และสิทธิการเช่าไทยแลนด์ ไพรม์ พร็อพเพอร์ตี้                           | 2.35          | 2,013,400.00                      | 29,194,300.00           |
| ทรัสต์เพื่อการลงทุนในอสังหาริมทรัพย์และสิทธิการเช่าอมตะซัมมิท โกรท  | 0.47          | 568,500.00                        | 5,798,700.00            |
| ทรัสต์เพื่อการลงทุนในอสังหาริมทรัพย์และสิทธิการเช่าอสังหาริมทรัพย์ เอไอเอ็ม อินดัสเทรียล โกรท             | 0.69          | 717,200.00                        | 8,534,680.00            |
| ทรัสต์เพื่อการลงทุนในอสังหาริมทรัพย์และสิทธิการเช่าอสังหาริมทรัพย์เพื่ออุตสาหกรรม เฟรเซอร์ส พร็อพเพอร์ตี้ | 4.17          | 3,325,144.00                      | 51,872,246.40           |
| ทรัสต์เพื่อการลงทุนในอสังหาริมทรัพย์อิมแพ็ค โกรท  | 2.56          | 1,927,000.00                      | 31,795,500.00           |
| <b>หมวดธุรกิจขนส่งและโลจิสติกส์</b>   |               |                                   |                         |
| กองทุนรวมโครงสร้างพื้นฐานเพื่ออนาคตประเทศไทย  | 3.10          | 3,505,200.00                      | 38,557,200.00           |
| <b>หมวดธุรกิจเทคโนโลยีสารสนเทศและการสื่อสาร</b>   |               |                                   |                         |
| กองทุนรวมโครงสร้างพื้นฐานโทรคมนาคม ดิจิทัล  | 4.34          | 3,393,313.00                      | 53,953,676.70           |
| <b>รวมหน่วยลงทุน</b>  | <b>30.91</b>  |                                   | <b>384,570,061.10</b>   |
| <b>รวมเงินลงทุน</b>   | <b>97.60</b>  |                                   | <b>1,214,348,742.12</b> |
| <b>รายการค้างจ่ายหรือหนี้สินอื่น ๆ</b>  | <b>2.40</b>   |                                   | <b>29,831,407.40</b>    |
| <b>มูลค่าทรัพย์สินสุทธิ</b>   | <b>100.00</b> |                                   | <b>1,244,176,565.87</b> |

**รายชื่อหุ้นที่ลงทุน 10 อันดับแรก พร้อมสัดส่วนการลงทุน**  
**มูลค่า ณ วันที่ 30 เมษายน 2563**

| ลำดับ | ชื่อหลักทรัพย์  | ชื่อย่อ | ร้อยละของเงินลงทุน |
|-------|---|---------|--------------------|
| 1     | ทรัสต์เพื่อการลงทุนในสิทธิการเช่าอสังหาริมทรัพย์ CPN รีเทล โกรท   | CPNREIT | 4.79               |
| 2     | กองทุนรวมโครงสร้างพื้นฐานโทรคมนาคม ดิจิทัล  | DIF     | 4.34               |
| 3     | ทรัสต์เพื่อการลงทุนในอสังหาริมทรัพย์และสิทธิการเช่าอสังหาริมทรัพย์เพื่ออุตสาหกรรม เฟรเซอร์ส พร็อพเพอร์ตี้ | FTREIT  | 4.17               |
| 4     | กองทุนรวมอสังหาริมทรัพย์และสิทธิการเช่าเอสโก โกลด์ รีเทล โกรท   | TLGF    | 3.83               |
| 5     | ทรัสต์เพื่อการลงทุนในอสังหาริมทรัพย์และสิทธิการเช่าดับบลิวเอชเอ พรีเมียม โกรท                             | WHART   | 3.45               |
| 6     | กองทุนรวมโครงสร้างพื้นฐานเพื่ออนาคตประเทศไทย  | TFFIF   | 3.10               |
| 7     | ทรัสต์เพื่อการลงทุนในอสังหาริมทรัพย์อิมแพ็ค โกรท  | IMPACT  | 2.56               |
| 8     | ทรัสต์เพื่อการลงทุนในอสังหาริมทรัพย์และสิทธิการเช่าไทยแลนด์ ไพรม์ พร็อพเพอร์ตี้                           | TPRIME  | 2.35               |
| 9     | บริษัท ปตท. จำกัด (มหาชน)   | PTT     | 1.51               |
| 10    | บริษัท แอดวานซ์ อินโฟร์ เซอร์วิส จำกัด (มหาชน)  | ADVANC  | 1.04               |

## ตารางเปรียบเทียบผลการดำเนินงาน มูลค่า ณ วันที่ 30 เมษายน 2563

### 1. ดัชนีชี้วัด คือ

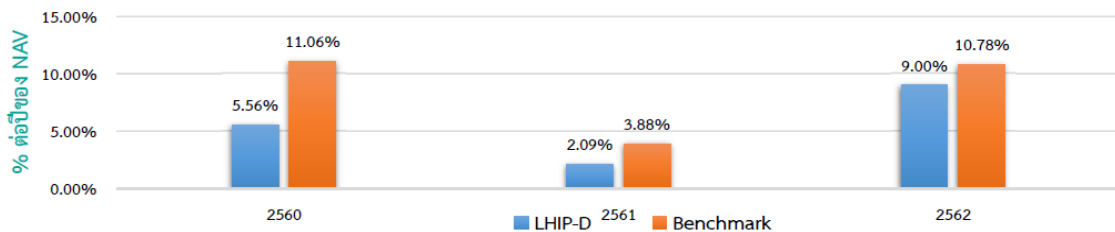
- 1) ดัชนีผลตอบแทนรวมของกองทุนรวมอสังหาริมทรัพย์และกองทรัสต์เพื่อการลงทุนในอสังหาริมทรัพย์ (PF&REIT Total Return Index) ในสัดส่วนร้อยละ 40
- 2) ดัชนี MTM ThaiBMA Government Bond Index อายุ 1-3 ปี (NTR)\* ร้อยละ 40
- 3) ดัชนีผลตอบแทนรวมตลาดหลักทรัพย์แห่งประเทศไทย (SET Total Return Index) ร้อยละ 20

(เริ่มมีผล 16 กันยายน 2562)

หมายเหตุ : 1. การเปลี่ยนแปลงเกณฑ์มาตรฐานที่ใช้วัดผลการดำเนินงาน ในช่วงแรกอาจทำให้ผลการดำเนินงานของกองทุนรวมดีขึ้นเมื่อเปรียบเทียบกับตัวชี้วัดมาตรฐาน เนื่องจากตราสารหนี้ที่กองทุนลงทุนบางส่วนไม่มีภาระภาษี ขณะที่ตัวชี้วัดมาตรฐานใหม่คำนวณจากสมมติฐานตราสารหนี้ทั้งหมดเสียภาษี

2. NTR หมายถึง ผลตอบแทนรวมสุทธิหลังหักภาษี (Net TRN index) ซึ่งจัดทำโดยสมาคมตลาดตราสารหนี้ไทย (ThaiBMA) ตั้งแต่วันที่ 20 สิงหาคม 2562
3. กองทุนใช้ดัชนีผลตอบแทนรวมตลาดหลักทรัพย์แห่งประเทศไทย (SET TRI) ตั้งแต่วันจัดตั้งกองทุน

### 2. ผลการดำเนินงานย้อนหลัง (คำนวณตามปีปฏิทิน)



3. LHIP-D เคยมีผลขาดทุนสูงสุดในช่วงเวลา 5 ปี คือ -18.97%
4. ความผันผวนของผลการดำเนินงาน (Standard Deviation) คือ 5.69 % ต่อปี
5. ความผันผวนของส่วนต่างผลการดำเนินงานและดัชนีชี้วัด (Tracking Error : TE) คือ N/A % ต่อปี
6. ประเภทกองทุนรวมเพื่อใช้เปรียบเทียบผลการดำเนินงาน ณ จุดขาย คือ Aggressive Allocation
7. ผลการดำเนินงานย้อนหลังแบบปักหมุด ข้อมูล ณ วันที่ 30 เมษายน 2563

| กองทุน                      | % ตามช่วงเวลา |         |            |         |            | % ต่อปี |            |      |            |      |            |       |            |                |
|-----------------------------|---------------|---------|------------|---------|------------|---------|------------|------|------------|------|------------|-------|------------|----------------|
|                             | YTD           | 3 เดือน | Peren tile | 6 เดือน | Peren tile | 1 ปี    | Peren tile | 3 ปี | Peren tile | 5 ปี | Peren tile | 10 ปี | Peren tile | ตั้งแต่จัดตั้ง |
| LHIP-D                      | -9.18         | -9.80   | 75th       | -11.73  | 50th       | -6.62   | 25th       | 3.00 | 25th       | N/A  | N/A        | N/A   | N/A        | 3.32           |
| ดัชนีชี้วัด (Benchmark)     | -8.05         | -8.62   | 50th       | -10.48  | 50th       | -4.24   | 25th       | 5.47 | 5th        | N/A  | N/A        | N/A   | N/A        | 5.70           |
| ความผันผวนของผลการดำเนินงาน | 7.69          | 7.49    | 25th       | 8.02    | 25th       | 8.91    | 25th       | 5.72 | 25th       | N/A  | N/A        | N/A   | N/A        | 5.69           |
| ความผันผวนของดัชนีชี้วัด    | 10.86         | 10.75   | 25th       | 11.13   | 25th       | 12.00   | 50th       | 7.58 | 25th       | N/A  | N/A        | N/A   | N/A        | 7.28           |

\* คุณสามารถดูข้อมูลที่เป็นปัจจุบันได้ที่ [www.lhfund.co.th](http://www.lhfund.co.th)

### ■ ตารางแสดงผลการดำเนินงานของกลุ่ม Aggressive Allocation ข้อมูล ณ วันที่ 30 เมษายน 2563

| Peer Percentile | Return (%) |         |        |       |       | Standard Deviation (%) |         |         |       |       |       |       |
|-----------------|------------|---------|--------|-------|-------|------------------------|---------|---------|-------|-------|-------|-------|
|                 | 3 เดือน    | 6 เดือน | 1 ปี   | 3 ปี  | 5 ปี  | 10 ปี                  | 3 เดือน | 6 เดือน | 1 ปี  | 3 ปี  | 5 ปี  | 10 ปี |
| 5th Percentile  | -2.30      | -3.53   | -0.93  | 3.73  | 2.04  | 9.48                   | 5.65    | 5.34    | 5.94  | 5.34  | 7.59  | 12.88 |
| 25th Percentile | -5.38      | -7.53   | -7.40  | -1.59 | -0.42 | 8.24                   | 18.44   | 13.74   | 10.48 | 11.40 | 10.90 | 14.40 |
| 50th Percentile | -9.66      | -13.01  | -14.80 | -3.07 | -1.59 | 6.48                   | 33.53   | 25.07   | 19.16 | 15.82 | 14.04 | 15.34 |
| 75th Percentile | -12.31     | -17.37  | -19.79 | -5.38 | -2.26 | 5.73                   | 42.84   | 31.35   | 23.33 | 17.14 | 14.70 | 16.30 |
| 95th Percentile | -15.61     | -21.67  | -24.88 | -8.14 | -4.16 | 4.21                   | 49.65   | 36.36   | 26.75 | 20.45 | 16.85 | 17.21 |

\* คุณสามารถดูข้อมูลเพิ่มเติมได้ที่ [www.aimc.or.th](http://www.aimc.or.th)

| ชื่อกองทุน | มูลค่าหน่วยลงทุน | มูลค่าทรัพย์สินสุทธิ |
|------------|------------------|----------------------|
| LHIP-D     | 9,5454           | 1,244,176,565.87     |

ข้อมูล ณ วันที่ 30 เมษายน 2563

- เอกสารการวัดผลการดำเนินงานของกองทุนรวมฉบับนี้ได้จัดทำขึ้นตามมาตรฐานการวัดผลการดำเนินงานของกองทุนรวมของสมาคมบริษัทจัดการลงทุน
- ผลการดำเนินงานในอดีตของกองทุนรวมไม่ได้เป็นสิ่งยืนยันถึงผลการดำเนินงานในอนาคต
- การลงทุนมีความเสี่ยง ผู้ลงทุนควรศึกษาข้อมูลก่อนตัดสินใจลงทุน

**ข้อมูลการถือหน่วยลงทุนเกิน 1 ใน 3  
ณ วันที่ 30 เมษายน 2563**

| ชื่อกองทุน                          | ผู้ถือหน่วย            | สัดส่วน (ร้อยละ) |
|-------------------------------------|------------------------|------------------|
| กองทุนเปิด แอล เอช มั่นคง<br>(LHIP) | กลุ่มบุคคลใดบุคคลหนึ่ง | -                |

**คำเตือนเกี่ยวกับการลงทุนในหน่วยลงทุน**

- บริษัทจัดการอาจลงทุนในหลักทรัพย์ หรือทรัพย์สินอื่นเพื่อบริษัทจัดการเช่นเดียวกับที่บริษัทจัดการลงทุนในหลักทรัพย์หรือทรัพย์สินอื่นเพื่อกองทุนรวม โดยบริษัทจัดการจะจัดให้มีระบบงานที่ป้องกันความขัดแย้งทางผลประโยชน์เพื่อให้เกิดความเป็นธรรมต่อผู้ถือหน่วยลงทุน ผู้ถือหน่วยลงทุนสามารถสอบถามข้อมูลเพิ่มเติมได้ที่ [www.lhfund.co.th](http://www.lhfund.co.th)
- ผู้ถือหน่วยลงทุนได้รับทราบและตกลงยินยอมให้สิทธิแก่บริษัทจัดการที่จะปฏิบัติการ และดำเนินการใด ๆ ตามที่บริษัทจัดการมีพันธสัญญา หรือข้อตกลงกับรัฐต่างประเทศ หรือหน่วยงานต่างประเทศ หรือมีความจำเป็นต้องปฏิบัติตามกฎหมายและข้อบังคับของรัฐต่างประเทศนั้น
- ผู้สนใจลงทุนควรศึกษาข้อมูลในหนังสือชี้ชวนให้เข้าใจก่อนซื้อหน่วยลงทุน และเก็บไว้เป็นข้อมูลเพื่อใช้อ้างอิงในอนาคต หากผู้ลงทุนต้องการทราบข้อมูลเพิ่มเติม ผู้ลงทุนสามารถขอหนังสือชี้ชวนส่วนข้อมูลโครงการได้ที่บริษัทหลักทรัพย์จัดการกองทุน แลนด์ แอนด์ เฮ้าส์ จำกัด หรือ ผู้สนับสนุนการขายหรือรับซื้อคืน
- การพิจารณาร่างหนังสือชี้ชวนในการเสนอขายหน่วยลงทุนของกองทุนรวมนี้มิได้เป็นการแสดงว่าสำนักงานได้รับรองถึงความถูกต้องของข้อมูลในหนังสือชี้ชวนของกองทุนรวม หรือได้ประกันราคาหรือผลตอบแทนของหน่วยลงทุนที่เสนอขายนั้น

รวบรวมข้อมูล ณ วันที่ 30 เมษายน 2563