



Fund

บริษัทหลักทรัพย์จัดการกองทุน แลนด์ แอนด์ เฮ้าส์ จำกัด
LAND AND HOUSES FUND MANAGEMENT CO.,LTD

หนังสือชี้ชวน ส่วนข้อมูลกองทุนรวม

กองทุนเปิด แอล เอช โกลบอล อินคัม เพื่อการเลี้ยงชีพ
LH Global Income Retirement Mutual Fund
(LHGINCOMERMF)

(สำหรับรอบระยะเวลาบัญชีปีที่ 8 สิ้นสุดวันที่ 31 ตุลาคม 2568)

ผู้ลงทุนควรศึกษารายละเอียดของกองทุนอย่างละเอียดก่อนตัดสินใจลงทุนหากมีข้อสงสัยหรือต้องการข้อมูลเพิ่มเติม โปรดติดต่อบริษัทจัดการหรือผู้สนับสนุนการขายหรือรับซื้อคืน

ส่วนข้อมูลสรุปรายละเอียดโครงการ

ชื่อโครงการ (ภาษาไทย)	: กองทุนเปิด แอล เอช โกลบอล อินคัม เพื่อการเลี้ยงชีพ
ชื่อโครงการ (ภาษาอังกฤษ)	: LH Global Income Retirement Mutual Fund
ชื่อย่อโครงการ	: LHGINCOMERMF
อายุโครงการ	: ไม่กำหนด
วันที่ได้รับอนุมัติให้จัดตั้งและจัดการกองทุนรวม	: 21 กันยายน 2560
วันที่จดทะเบียน	: 23 พฤศจิกายน 2560
วันที่เปิดเสนอซื้อหน่วยลงทุน	: ทุกวันทำการ
วันที่เปิดเสนอขายหน่วยลงทุน	: ทุกวันทำการ

ประเภทและนโยบายการลงทุนของกองทุนรวม

ประเภทของกองทุน : กองทุนรวมเพื่อการเลี้ยงชีพ (Retirement Mutual Fund : RMF)
กองทุนรวมหน่วยลงทุนประเภท Fund of Funds (Fund of Funds) ประเภทรับซื้อคืนหน่วยลงทุน

นโยบายการลงทุน

กองทุนจะลงทุนในหรือมีไว้ซึ่งหน่วยลงทุนของกองทุนต่างประเทศ และ/หรือกองทุนรวมอียิปต์ต่างประเทศทั่วโลก โดยเฉลี่ยในรอบปีบัญชีไม่น้อยกว่าร้อยละ 80 ของมูลค่าทรัพย์สินสุทธิของกองทุน ทั้งนี้ บริษัทจัดการจะลงทุนในกองทุนรวมต่างประเทศ และ/หรือกองทุนรวมอียิปต์ต่างประเทศอย่างน้อย 2 กองทุน ในสัดส่วนกองทุนละไม่เกินร้อยละ 79 ของมูลค่าทรัพย์สินสุทธิของกองทุน ซึ่งสัดส่วนการลงทุนในกองทุนรวมต่างประเทศ และ/หรือกองทุนรวมอียิปต์ต่างประเทศ จะขึ้นอยู่กับดุลยพินิจของผู้จัดการกองทุน ตามสภาวะการลงทุนหรือการคาดการณ์สภาวะการลงทุนในแต่ละขณะ โดยกองทุนจะพิจารณาลงทุนในกองทุนหลายประเภท เช่น กองทุนตราสารหนี้ และ/หรือกองทุนตราสารหุ้น และ/หรือหน่วยลงทุนของกองทุนรวมอสังหาริมทรัพย์/REITs และ/หรือกองทุนรวมโครงสร้างพื้นฐาน เป็นต้น ในสัดส่วนตั้งแต่ร้อยละ 0 ถึงร้อยละ 100 ของมูลค่าทรัพย์สินสุทธิของกองทุน โดยขึ้นอยู่กับดุลยพินิจของผู้จัดการกองทุน

ส่วนที่เหลืออาจพิจารณาลงทุนทั้งในและต่างประเทศ โดยอาจลงทุนในเงินฝากธนาคาร และ/หรือ ตราสารแห่งทุน และ/หรือ ตราสารแห่งหนี้ และ/หรือ ตราสารกึ่งหนี้กึ่งทุน และ/หรือ ใบสำคัญแสดงสิทธิ และ/หรือหน่วย private equity ตามประกาศสำนักงานคณะกรรมการ ก.ล.ต. ตลอดจนหลักทรัพย์หรือทรัพย์สินอื่นหรือการหาผลตอบแทนโดยวิธีอื่นอย่างใดอย่างหนึ่งหรือหลายอย่าง ตามที่คณะกรรมการ ก.ล.ต. หรือสำนักงานคณะกรรมการ ก.ล.ต. หรือคณะกรรมการกำกับตลาดทุนประกาศกำหนดหรือให้ความเห็นชอบ

กองทุนรวมต่างประเทศ และ/หรือกองทุนรวมอียิปต์ต่างประเทศที่กองทุนอาจพิจารณาลงทุนในสัญญาซื้อขายล่วงหน้า (Derivatives) เพื่อเพิ่มประสิทธิภาพการบริหารการลงทุน (Efficient Portfolio Management) เช่น การทำสัญญาฟิวเจอร์ส และ/หรือสัญญาออปชั่น และ/หรือสัญญาฟอว์เวิร์ด และ/หรือสัญญาสวอป ที่อ้างอิงกับหลักทรัพย์ หรือตัวแปรอ้างอิงที่กองทุนหลักลงทุน โดยมีวัตถุประสงค์เพื่อให้กองทุนหลักสามารถสร้างผลตอบแทนให้ใกล้เคียงกับดัชนีอ้างอิง ดังนั้น กองทุนรวมต่างประเทศ และ/หรือกองทุนรวมอียิปต์ต่างประเทศที่กองทุนลงทุนจึงมีความเสี่ยงมากกว่ากองทุนรวมอื่น นอกจากนี้ กองทุนรวมต่างประเทศ และ/หรือกองทุนรวมอียิปต์ต่างประเทศที่กองทุนลงทุน อาจไม่ได้ใช้เครื่องมือป้องกันความเสี่ยงด้านอัตราแลกเปลี่ยนเงินตราต่างประเทศ กองทุนรวมต่างประเทศ และ/หรือกองทุนรวมอียิปต์ต่างประเทศนั้น อาจได้รับผลกระทบจากการเปลี่ยนแปลงของสกุลเงินของประเทศที่กองทุนรวมต่างประเทศ และ/หรือกองทุนรวมอียิปต์ต่างประเทศไปลงทุน

ทั้งนี้ ในการลงทุนทั้งในประเทศและต่างประเทศ กองทุนอาจลงทุนในตราสารที่มีอันดับความน่าเชื่อถือที่ต่ำกว่าตราสารหรือที่ผู้ออกตราสารต่ำกว่าที่สามารถลงทุนได้ (Non-Investment Grade) และ/หรือตราสารที่ไม่ได้รับการจัดอันดับความน่าเชื่อถือที่ตัวตราสาร และ/หรือที่ผู้ออกตราสาร (Unrated) และ/หรือหลักทรัพย์ที่ไม่มีการซื้อขายในตลาดหลักทรัพย์ (Unlisted Securities)

กองทุนอาจลงทุนในสัญญาซื้อขายล่วงหน้า (Derivatives) ที่มีตัวแปรเป็นอัตราแลกเปลี่ยนเงิน โดยมีวัตถุประสงค์เพื่อป้องกันความเสี่ยง (Hedging) จากอัตราแลกเปลี่ยนเงินตราต่างประเทศโดยขึ้นอยู่กับดุลยพินิจของผู้จัดการกองทุน ซึ่งพิจารณาจากสถานะของตลาดในขณะนั้น นอกจากนี้ กองทุนอาจเข้าทำธุรกรรมการซื้อโดยมีสัญญาขายคืน (reverse repo) และ/หรือธุรกรรมประเภทการให้ยืมหลักทรัพย์ (securities lending) โดยเป็นไปตามหลักเกณฑ์ที่คณะกรรมการ ก.ล.ต. หรือสำนักงานคณะกรรมการ ก.ล.ต. ประกาศกำหนด

ทั้งนี้ กองทุนอาจลงทุนหรือมีไว้ซึ่งตราสารที่มีสัญญาซื้อขายล่วงหน้าแฝง (Structured Note) โดยจะพิจารณาลงทุนเฉพาะที่มีลักษณะเป็นตราสารหนี้ที่ผู้ออกมีสิทธิในการบังคับไถ่ถอนคืนก่อนกำหนด (callable) หรือตราสารหนี้ที่ผู้ออกมีสิทธิเรียกให้ผู้ออกชำระหนี้คืนก่อนกำหนด (puttable) โดยมีการกำหนดผลตอบแทนไว้อย่างแน่นอนหรือเป็นอัตราที่ผันแปรตามอัตราดอกเบี้ยของสถาบันการเงินหรืออัตราดอกเบี้ยอื่น และไม่มีการกำหนดเงื่อนไขการจ่ายผลตอบแทนที่อ้างอิงกับปัจจัยอ้างอิงอื่นเพิ่มเติม และกองทุนอาจลงทุนหรือมีไว้ซึ่งสัญญาซื้อขายล่วงหน้า (derivatives) เพื่อป้องกันความเสี่ยง (hedging) และจะลงทุนในสัญญาซื้อขายล่วงหน้า (derivatives) ที่แฝงอยู่ในธุรกรรม structure note ที่เป็น puttable / callable bond เท่านั้น

- การแบ่งชนิดหน่วยลงทุน และสิทธิประโยชน์ของผู้ถือหน่วยลงทุนแยกตามชนิดของหน่วยลงทุน
กองทุนรวมนี้เป็นกองทุนสำหรับผู้ลงทุนทั่วไป ไม่มีการแบ่งชนิดของหน่วยลงทุน
- ลักษณะที่สำคัญของกองทุนหลัก

หน่วยลงทุน PIMCO GIS INCOME FUND-INS AC

นโยบายการลงทุน	กองทุน PIMCO GIS-INCOME FUND-INS AC มีวัตถุประสงค์ในการลงทุนเพื่อสร้างรายได้ระดับสูงอย่างสม่ำเสมอในตราสารหนี้ทั่วโลก
วันที่จดทะเบียน	30 พฤศจิกายน 2555
จดทะเบียนประเทศ	ไอร์แลนด์
อายุกองทุน	ไม่กำหนด
สกุลเงินของกองทุน	ดอลลาร์สหรัฐ (USD)
Benchmark	Bloomberg Barclays Multiverse USD Hedged Index
แหล่งข้อมูลกองทุน	www.pimco.com

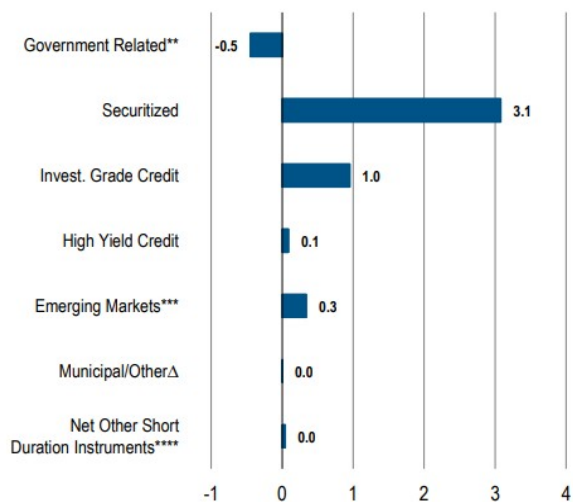
Port การลงทุนของกองทุนหลัก

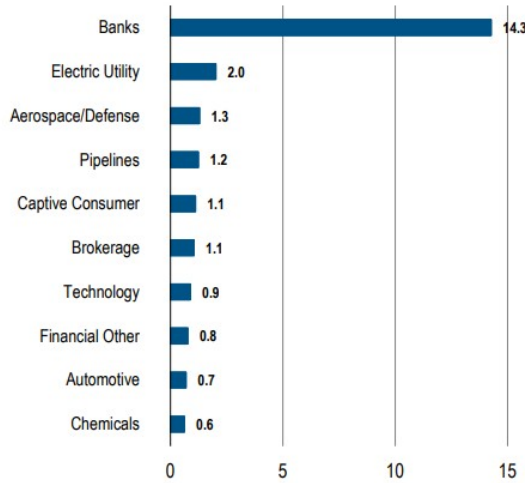
Top 10 Holdings (% Market Value)*

FNMA TBA 6.0% AUG 30YR	9.5
FNMA TBA 6.5% AUG 30YR	6.1
FNMA TBA 5.0% SEP 30YR	5.6
FNMA TBA 5.5% AUG 30YR	5.1
FNMA TBA 6.5% JUL 30YR	4.8
FNMA TBA 5.5% JUL 30YR	3.5
FNMA TBA 3.5% AUG 30YR	3.0
FNMA TBA 5.0% JUL 30YR	2.9
FNMA TBA 6.0% JUL 30YR	2.3
U S TREASURY NOTE	2.1

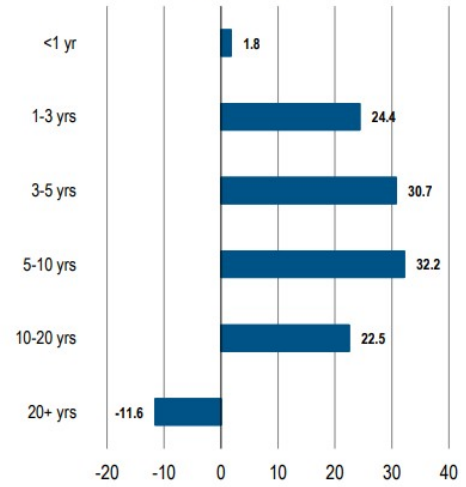
*Top 10 holdings as of 06/30/2024, excluding derivatives.

Sector Allocation (Duration in Years)

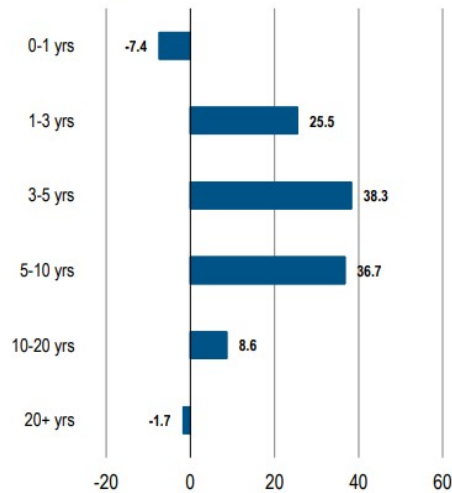




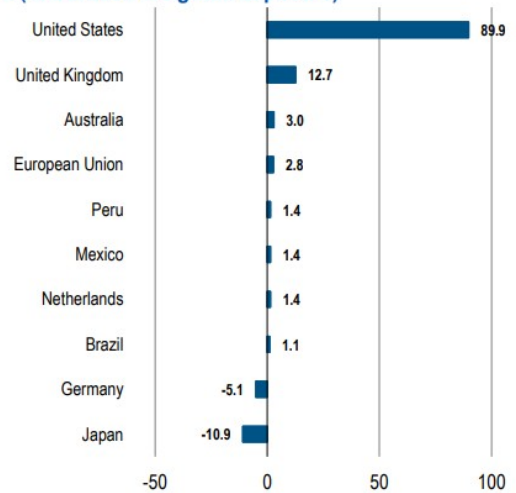
Duration (% Duration Weighted Exposure)



Maturity (% Market Value)



Top 10 Countries by Contribution to Total Duration (% Duration Weighted Exposure)



Market Value % may not equal 100 due to rounding.

Countries are categorized by currency of settlement. EMU-member countries reflect the country of exposure for EUR-denominated securities. Europe represents European Union instruments that cannot be separated by specific country.

ผลการดำเนินงานของกองทุนหลัก

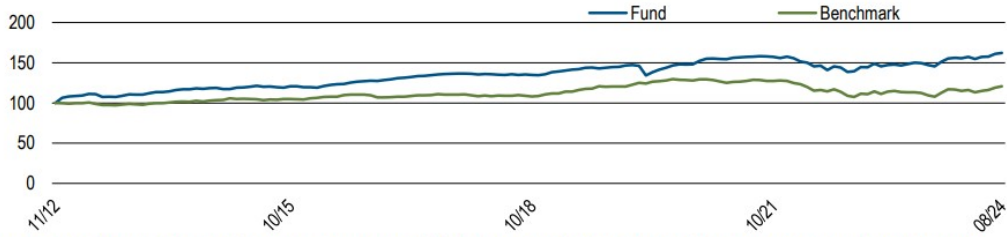


Chart shows performance from the first month-end, rebased to 100, for the E Inc USD class. **Past Performance is not a guarantee or reliable indicator of future results and no guarantee is being made that similar returns will be achieved in the future.**

Performance (Net of Fees)	1 Mo.	3 Mos.	6 Mos.	1 Yr.	3 Yrs.	5 Yrs.	10 Yrs.	SI
E, Acc (%) ¹	-1.77	0.19	4.20	10.86	0.86	2.22	3.13	4.09
Net of 5% Preliminary Charge ²	-6.66	-4.84	-0.98	5.29	-0.85	1.18	2.61	3.64
E, Inc (%) ¹	-1.66	0.29	4.27	10.90	0.89	2.24	3.14	4.10
Net of 5% Preliminary Charge ²	-6.59	-4.69	-0.92	5.33	-0.83	1.21	2.61	3.65
Benchmark (%)	-2.48	0.25	5.31	10.55	-2.20	-0.23	1.49	—

Past Performance is not a guarantee or reliable indicator of future results and no guarantee is being made that similar returns will be achieved in the future.

Calendar Year (Net of Fees)	2014	2015	2016	2017	2018	2019	2020	2021	2022	2023	YTD
E, Acc (%) ¹	6.35	1.96	7.36	6.39	-0.66	8.11	5.66	1.68	-8.38	7.62	3.80
Net of 5% Preliminary Charge ²	1.03	-3.16	1.99	1.04	-5.63	2.73	0.39	-3.43	-12.96	2.24	-1.41
E, Inc (%) ¹	6.29	2.03	7.34	6.43	-0.71	8.14	5.61	1.63	-8.37	7.74	3.80
Net of 5% Preliminary Charge ²	0.93	-3.10	1.93	1.12	-5.72	2.71	0.33	-3.47	-12.92	2.34	-1.34
Benchmark (%)	5.97	0.55	2.65	3.54	0.01	8.72	7.51	-1.54	-13.01	5.53	1.86

Past performance is not necessarily indicative of future performance. The benchmark is the Bloomberg U.S. Aggregate Index All periods longer than one year are annualised. SI is the performance since inception. ¹ Performance shown is on a NAV-to-NAV basis in the denominated currency, excluding the preliminary charge and on the assumption that distributions are reinvested, as applicable. ² Performance shown is on a NAV-to-NAV basis in the denominated currency, taking into account the preliminary charge and on the assumption that distributions are reinvested, as applicable. A preliminary charge of up to 5% may or may not be deducted from the subscription amount depending on the distributor from whom you had purchased shares, as such this may not represent actual performance returns. Investment returns denominated in non-local currency may be exposed to exchange rate fluctuations.

หมายเหตุ : ข้อมูลจาก Factsheet PIMCO GIS INCOME FUND-INS AC ณ วันที่ 31 ตุลาคม 2567

ผลตอบแทนที่ผู้ลงทุนจะได้รับจากเงินลงทุน

เพื่อตอบสนองความต้องการของผู้ลงทุนที่มุ่งหวังผลตอบแทนจากการลงทุนในหน่วยลงทุนของกองทุนต่างประเทศ และ/หรือ กองทุนรวมอิตีเอฟต่างประเทศ ทั่วโลก ซึ่งกองทุนจะลงทุนอย่างน้อย 2 กองทุน ในสัดส่วนกองทุนละไม่เกินร้อยละ 79 ของมูลค่าทรัพย์สินสุทธิของกองทุน โดยผู้ลงทุนสามารถยอมรับความเสี่ยงจากการลงทุนในต่างประเทศได้ รวมถึงผู้ที่ต้องการออมผูกแบบระยะยาวเพื่อการเลี้ยงชีพหลังเกษียณอายุของผู้ถือหน่วยลงทุน

ทั้งนี้ ผู้ถือหน่วยลงทุนของกองทุนรวมเพื่อการเลี้ยงชีพจะไม่ได้รับผลประโยชน์ทางภาษีหากไม่ปฏิบัติตามเงื่อนไขการลงทุน และจะต้องคืนสิทธิประโยชน์ทางภาษีที่เคยได้รับภายในกำหนดเวลา และจะต้องชำระเงินเพิ่มและเบี้ยปรับตามประมวลรัษฎากร (ถ้ามี)

■ กองทุนรวมนี้มีจำนวนเงินลงทุนโครงการเท่าใด

จำนวนเงินลงทุนโครงการนี้เท่ากับ 100 ล้านบาท

■ กองทุนรวมนี้มีรอบระยะเวลาบัญชีอย่างไร

วันที่สิ้นสุดรอบปีบัญชี : 31 ตุลาคม ของทุกปี

วันที่สิ้นสุดรอบปีบัญชีปีแรก : 31 ตุลาคม 2561

■ ปัจจัยใดที่มีผลกระทบต่ออย่างมีนัยสำคัญต่อเงินลงทุนของผู้ลงทุน

- 1) การเปลี่ยนแปลงของราคา หรือผลการดำเนินงานของกองทุนอื่นที่กองทุนลงทุน
- 2) อัตราแลกเปลี่ยน
- 3) ปัจจัยอื่น ๆ เช่น ภาวะเศรษฐกิจของประเทศที่กองทุนหลักไปลงทุน

■ การเลื่อนกำหนดการชำระเงินค่าขายคืนหน่วยลงทุน

บริษัทจัดการอาจเลื่อนกำหนดการชำระเงินค่าขายคืนหน่วยลงทุนคืนแก่ผู้ถือหน่วยลงทุนที่ได้มีคำสั่งขายคืนหน่วยลงทุนของกองทุนเปิดได้ในกรณีดังต่อไปนี้

- (1) บริษัทจัดการพิจารณาแล้ว มีความเชื่อโดยสุจริตและสมเหตุสมผลว่าเป็นกรณีที่เข้าเหตุดังต่อไปนี้ โดยได้รับความเห็นชอบของผู้ดูแลผลประโยชน์แล้ว
 - (ก) มีเหตุจำเป็นทำให้ไม่สามารถจำหน่าย จ่าย โอนหลักทรัพย์หรือทรัพย์สินของกองทุนเปิดได้อย่างสมเหตุสมผล หรือ
 - (ข) มีเหตุที่ทำให้กองทุนรวมไม่ได้รับชำระเงินจากหลักทรัพย์หรือทรัพย์สินที่ลงทุนไว้ตามกำหนดเวลาปกติซึ่งเหตุดังกล่าวอยู่นอกเหนือการควบคุมของบริษัทจัดการ
- (2) มีคำสั่งขายคืนหน่วยลงทุนไว้แล้วแต่ในช่วงระยะเวลาที่บริษัทจัดการยังไม่ได้ชำระเงินค่าขายคืนหน่วยลงทุนให้แก่ผู้ถือหน่วยลงทุน บริษัทจัดการพบว่าราคาซื้อขายคืนหน่วยลงทุนดังกล่าวไม่ถูกต้อง และผู้ดูแลผลประโยชน์ยังไม่ได้รับรองข้อมูลในรายงานการแก้ไขราคาย้อนหลังและรายงานการชดเชยราคา โดยราคาซื้อขายคืนหน่วยลงทุนที่ไม่ถูกต้องนั้นต่างจากราคาซื้อขายคืนหน่วยลงทุนที่ถูกต้องตั้งแต่หนึ่งสตางค์ขึ้นไปและคิดเป็นอัตราตั้งแต่ร้อยละ 0.5 ของราคาซื้อขายคืนหน่วยลงทุนที่ถูกต้อง
- (3) มีคำสั่งขายคืนหน่วยลงทุนในช่วงระยะเวลาที่บริษัทจัดการพบว่า ราคาซื้อขายคืนหน่วยลงทุนไม่ถูกต้อง และผู้ดูแลผลประโยชน์ยังไม่ได้รับรองข้อมูลในรายงานการแก้ไขราคาย้อนหลังและรายงานการชดเชยราคา โดยราคาซื้อขายคืนหน่วยลงทุนที่ไม่ถูกต้องนั้นต่างจากราคาซื้อขายคืนหน่วยลงทุนที่ถูกต้องตั้งแต่หนึ่งสตางค์ขึ้นไป และคิดเป็นอัตราตั้งแต่ร้อยละ 0.5 ของราคาซื้อขายคืนหน่วยลงทุนที่ถูกต้อง

■ การไม่ขายหรือไม่รับซื้อคืนหน่วยลงทุนตามคำสั่งที่รับไว้แล้ว

การดำเนินการในกรณีที่ผู้ออกตราสารหนี้หรือลูกหนี้ตามสิทธิเรียกร้องผิดนัดชำระหนี้ หรือตราสารที่ลงทุนประสบปัญหาขาดสภาพคล่องหรือไม่สามารถจำหน่ายได้ด้วยราคาที่สมเหตุสมผล (side pocket)

บริษัทจัดการกองทุนรวมจะปฏิบัติตามประกาศสำนักงานคณะกรรมการกำกับหลักทรัพย์และตลาดหลักทรัพย์ที่ สน.9/2564 เรื่อง หลักเกณฑ์ เงื่อนไข และวิธีจัดการกองทุนรวมเพื่อผู้ลงทุนทั่วไป กองทุนรวมเพื่อผู้ลงทุนที่มีไชร่ายย่อย และกองทุนรวมเพื่อผู้ลงทุนประเภทสถาบัน

การไม่ขายหรือรับซื้อคืนหน่วยลงทุนตามคำสั่งที่รับไว้แล้วหรือจะหยุดรับคำสั่งซื้อหรือขายคืนหน่วยลงทุน (Suspension of Dealings)

บริษัทจัดการสามารถดำเนินการได้สูงสุดไม่เกิน 5 วันทำการ เว้นแต่จะได้รับการผ่อนผันเวลาดังกล่าวจากสำนักงาน ก.ล.ต. โดยบริษัทจัดการพิจารณาแล้วมีความเชื่อโดยสุจริตและสมเหตุสมผลว่าจำเป็นต้องระงับการซื้อขายหน่วยลงทุนโดยได้รับความเห็นชอบจากผู้ดูแลผลประโยชน์ อันเนื่องมาจากเหตุจำเป็นตามกรณีใดกรณีหนึ่งดังนี้

- 1) ไม่สามารถจำหน่าย จ่าย โอน หลักทรัพย์ หรือทรัพย์สินของกองทุนรวมได้อย่างสมเหตุสมผล
- 2) ไม่สามารถคำนวณมูลค่าทรัพย์สินของกองทุนรวมได้อย่างเป็นธรรม และเหมาะสม
- 3) มีเหตุจำเป็นอื่นใดเพื่อคุ้มครองประโยชน์ของผู้ถือหน่วยลงทุนโดยรวม

อนึ่ง การไม่ขายหรือไม่รับซื้อคืนหน่วยลงทุนตามคำสั่งที่รับไว้แล้วหรือจะหยุดรับคำสั่งซื้อหรือคำสั่งขายคืนหน่วยลงทุน (Suspension of Dealings) ให้บริษัทจัดการปฏิบัติตามประกาศสำนักงานคณะกรรมการกำกับหลักทรัพย์และตลาด

หลักทรัพย์ ที่ สน. 9/2564 เรื่อง หลักเกณฑ์ เงื่อนไข และวิธีการจัดการกองทุนรวมเพื่อผู้ลงทุนทั่วไป กองทุนรวมเพื่อผู้ลงทุนที่มีไชรายย่อย และกองทุนรวมเพื่อผู้ลงทุนประเภทสถาบัน

ทั้งนี้ การไม่ขายหรือรับซื้อคืนหน่วยลงทุนตามคำสั่งที่รับไว้แล้วหรือจะหยุดรับคำสั่งซื้อขายหน่วยลงทุน (Suspension of Dealings) ด้วยเหตุอื่น ให้เป็นไปตามประกาศคณะกรรมการกำกับตลาดทุน ที่ ทน. 11/2564 เรื่อง หลักเกณฑ์การจัดการกองทุนรวมเพื่อผู้ลงทุนทั่วไป กองทุนรวมเพื่อผู้ลงทุนที่มีไชรายย่อย กองทุนรวมเพื่อผู้ลงทุนประเภทสถาบัน และกองทุนส่วนบุคคล

การหยุดรับคำสั่งซื้อขายหน่วยลงทุน

เพื่อคุ้มครองประโยชน์ของผู้ถือหน่วยลงทุน หรือในกรณีที่มีความจำเป็นเพื่อรักษาเสถียรภาพทางเศรษฐกิจและการเงินของประเทศ หรือเพื่อรักษาเสถียรภาพในระบบตลาดการเงิน สำนักงานคณะกรรมการ ก.ล.ต. อาจประกาศให้บริษัทจัดการหยุดรับคำสั่งซื้อ คำสั่งขายคืน หรือคำสั่งสับเปลี่ยนหน่วยลงทุนของกองทุนเปิดได้เป็นการชั่วคราวตามระยะเวลาที่เห็นสมควร แต่รวมแล้วต้องไม่เกิน 20 วันทำการติดต่อกัน เว้นแต่จะได้รับความเห็นชอบจากคณะกรรมการ ก.ล.ต. ให้ขยายระยะเวลาหยุดรับคำสั่งซื้อ คำสั่งขายคืน หรือคำสั่งสับเปลี่ยนหน่วยลงทุนออกไปได้

- ช่องทางที่ผู้ถือหน่วยลงทุนจะทราบข้อมูลเกี่ยวกับมูลค่าทรัพย์สินสุทธิ มูลค่าหน่วยลงทุน ราคาขาย และรับซื้อคืนหน่วยรวมถึงข้อมูลโครงการจัดการกองทุนรวมและข้อผูกพันระหว่างผู้ถือหน่วยลงทุนกับบริษัทจัดการ

ผู้ถือหน่วยลงทุนสามารถตรวจสอบได้ ในเว็บไซต์ (Website) ของบริษัทจัดการ www.lhfund.co.th หรือที่บริษัทจัดการที่ หมายเลขโทรศัพท์ 02-286-3484

- ช่องทางที่ผู้ลงทุนสามารถทราบข้อมูลเพิ่มเติมเกี่ยวกับกองทุนรวมนี้

บริษัทหลักทรัพย์จัดการกองทุน แลนด์ แอนด์ เฮ้าส์ จำกัด

เลขที่ 11 อาคารคิวเฮ้าส์ ชั้น 10, 14 ถนนสาทรใต้ แขวงทุ่งมหาเมฆ เขตสาทร กรุงเทพมหานคร 10120

ปัจจัยความเสี่ยงของกองทุนรวม

ความเสี่ยงจากการดำเนินงานของผู้ออกตราสาร (Business Risk)

คือความเสี่ยงที่เกิดจากการดำเนินงานของผู้ออกตราสาร หากผลการดำเนินงานหรือฐานะการเงินของผู้ออกตราสาร รวมทั้งความสามารถในการทำกำไรของผู้ออกตราสารเปลี่ยนแปลงไป ซึ่งอาจกระทบต่อราคาซื้อขายของตราสาร

แนวทางการบริหารความเสี่ยง: ผู้จัดการกองทุนจะพิจารณาคัดเลือกหลักทรัพย์ที่จะลงทุน โดยการวิเคราะห์สถานะทางการเงิน ผลการดำเนินงาน การบริหารงาน เพื่อประกอบการตัดสินใจลงทุน และยังคงจะทำการติดตามข้อมูลข่าวสารของผู้ออกตราสารอย่างใกล้ชิดและต่อเนื่อง เพื่อปรับเปลี่ยนแผนการลงทุนอย่างเหมาะสม

ความเสี่ยงจากความสามารถในการชำระหนี้ของผู้ออกตราสาร (Credit Risk)

คือความเสี่ยงจากการที่บริษัทผู้ออกตราสารไม่สามารถชำระคืนเงินต้น และ/หรือดอกเบี้ยได้ตามที่กำหนด หรือไม่ครบตามจำนวนที่ได้สัญญาไว้

แนวทางการบริหารความเสี่ยง: บริษัทจัดการจะวิเคราะห์คุณภาพและความสามารถในการชำระหนี้ของผู้ออกตราสาร และ ทบทวนฐานะทางการเงินและความน่าเชื่อถือของผู้ออกตราสารเป็นประจำสม่ำเสมอ หากมีการเปลี่ยนแปลงอย่างมีนัยสำคัญ ก็จะพิจารณาปรับเปลี่ยนแผนการลงทุนให้เหมาะสมกับสภาวะการณ์

ความเสี่ยงจากความผันผวนของราคาตราสาร (Market Risk)

คือความเสี่ยงที่เกิดจากการเปลี่ยนแปลงราคา หรือผลตอบแทนโดยรวมของตราสาร ซึ่งขึ้นอยู่กับปัจจัยต่าง ๆ เช่น แนวโน้มของอัตราดอกเบี้ย ความผันผวนของค่าเงิน ปัจจัยพื้นฐานทางเศรษฐกิจ ผลประกอบการของบริษัทผู้ออกตราสาร ปริมาณการซื้อขายหุ้นหรือตราสารหนี้ เป็นต้น ซึ่งส่งผลให้ราคาตราสารที่ลงทุนได้ลงทุนไว้อาจเพิ่มขึ้นหรือลดลงได้ตลอดเวลา

แนวทางการบริหารความเสี่ยง: บริษัทจัดการจะวิเคราะห์และวิจัยปัจจัยต่าง ๆ ที่มีผลต่อการเปลี่ยนแปลงของราคาตราสารอย่างต่อเนื่องและสม่ำเสมอ เพื่อนำไปใช้ประกอบการตัดสินใจปรับเปลี่ยนสัดส่วนในการลงทุนในตราสารแต่ละประเภทให้เหมาะสมกับสภาวะการณ์ในช่วงเวลาต่าง ๆ

ความเสี่ยงจากการขาดสภาพคล่องของตราสาร (Liquidity Risk)

คือความเสี่ยงที่เกิดจากการไม่สามารถขายตราสารได้ในเวลาที่ต้องการหรืออาจไม่ได้ราคาตามที่คาดหวังเอาไว้

แนวทางการบริหารความเสี่ยง: บริษัทจัดการจะพิจารณาลงทุนในหลักทรัพย์ที่มีสภาพคล่องให้สอดคล้องกับประเภทลักษณะ และนโยบายการลงทุนของกองทุนอย่างเหมาะสม เพื่อให้มีความคล่องตัวในการบริหารกองทุน ทั้งนี้ แนวทางการบริหารความเสี่ยงจากการขาดสภาพคล่องของตราสาร จะขึ้นอยู่กับการศึกษาตัดสินใจของบริษัทจัดการโดยคำนึงถึงผลประโยชน์สูงสุดของผู้ถือหน่วยลงทุนเป็นสำคัญ

ความเสี่ยงจากการลงทุนในต่างประเทศ (Country and Political Risk)

เนื่องจากกองทุนอาจจะลงทุนในตราสารต่างประเทศ กองทุนจึงมีความเสี่ยงของประเทศที่ลงทุน เช่น การเปลี่ยนแปลงของปัจจัยพื้นฐาน สภาวะทางเศรษฐกิจ การเมือง ค่าเงิน และนโยบายต่างประเทศ โดยปัจจัยเหล่านี้ อาจมีผลกระทบต่อราคาหน่วยลงทุน หรือหลักทรัพย์ที่กองทุนลงทุน

แนวทางการบริหารความเสี่ยง: บริษัทจัดการจะติดตามและทำการวิเคราะห์ความเสี่ยงทางด้านปัจจัยพื้นฐาน สภาวะทางเศรษฐกิจ การเมือง ค่าเงิน และนโยบายต่างประเทศ ของประเทศที่ลงทุนอย่างสม่ำเสมอ เพื่อลดความเสี่ยงในส่วนนี้

ความเสี่ยงจากข้อจำกัดการนำเงินลงทุนกลับประเทศ (Repatriation Risk)

เนื่องจากกองทุนอาจจะมีการลงทุนในตราสารต่างประเทศ จึงมีความเสี่ยงจากการเปลี่ยนแปลงนโยบายต่างประเทศที่เกี่ยวข้องกับการแลกเปลี่ยนเงินตราต่างประเทศ และการนำเงินลงทุนกลับเข้ามาในประเทศไทยได้ ซึ่งอาจส่งผลให้กองทุนไม่สามารถชำระเงินให้ผู้ถือหน่วยลงทุนได้ตามจำนวนหรือเวลาที่กำหนด

แนวทางการบริหารความเสี่ยง: บริษัทจัดการจะติดตามสถานการณ์ของประเทศคู่ค้าที่บริษัทจัดการมีการลงทุนไว้อย่างใกล้ชิด และสม่ำเสมอ เพื่อลดความเสี่ยงดังกล่าว

ความเสี่ยงที่เกิดจากการได้รับชำระเงินค่าขายคืนหน่วยลงทุนจากกองทุนรวมต่างประเทศล่าช้า

คือความเสี่ยงที่เกิดจากวันหยุดทำการของประเทศที่กองทุนลงทุนหรือประเทศที่เกี่ยวข้องกับการลงทุนอาจหยุดไม่ตรงกับวันหยุดทำการของประเทศไทย ทำให้กองทุนอาจได้รับชำระเงินค่าขายคืนหน่วยลงทุนจากกองทุนรวมต่างประเทศที่กองทุนลงทุนล่าช้า และส่งผลกระทบต่อชำระเงินค่าขายคืนหน่วยลงทุนให้กับผู้ถือหน่วยลงทุนในประเทศ

แนวทางการบริหารความเสี่ยง: อย่างไรก็ตาม บริษัทจัดการจะดำเนินการให้เป็นไปตามหลักเกณฑ์ที่กำหนดไว้ในหนังสือชี้ชวน

ความเสี่ยงของอัตราแลกเปลี่ยน (Currency Risk)

เนื่องจากกองทุนอาจลงทุนในตราสารต่างประเทศ ซึ่งต้องลงทุนเป็นสกุลเงินต่างประเทศ ทำให้กองทุนมีความเสี่ยงจากการเพิ่มขึ้นหรือลดลงของอัตราแลกเปลี่ยนเมื่อเทียบกับสกุลเงินบาท ซึ่งมีผลทำให้ผลตอบแทนที่ได้รับมีความผันผวนตามอัตราแลกเปลี่ยนที่เพิ่มขึ้นหรือลดลงนั้น

แนวทางการบริหารความเสี่ยง: กองทุนอาจลงทุนในสัญญาซื้อขายล่วงหน้า (Derivative) หรือเครื่องมือป้องกันความเสี่ยงจากอัตราแลกเปลี่ยน (hedging) ตามดุลยพินิจของผู้จัดการกองทุน ซึ่งอาจจะมีต้นทุนที่เพิ่มขึ้นจากการทำธุรกรรมเพื่อป้องกันความเสี่ยงดังกล่าว

ความเสี่ยงจากการทำสัญญาซื้อขายล่วงหน้า (Derivative) เพื่อป้องกันความเสี่ยง

การทำสัญญาซื้อขายล่วงหน้า (Derivative) เพื่อป้องกันความเสี่ยง (Hedging) จากอัตราแลกเปลี่ยนอาจทำให้กองทุนเสียโอกาสในการได้รับผลตอบแทนที่เพิ่มขึ้นหากอัตราแลกเปลี่ยนมีการเปลี่ยนแปลงไปในทางตรงกันข้ามกับที่กองทุนคาดการณ์ไว้ อย่างไรก็ตาม กองทุนยังคงมีความเสี่ยงจากการที่คู่สัญญาไม่ปฏิบัติตามสัญญาดังกล่าว

แนวทางการบริหารความเสี่ยง: กองทุนจะทำธุรกรรมดังกล่าวกับธนาคารที่มีกฎหมายเฉพาะจัดตั้งขึ้น หรือธนาคารพาณิชย์ และจะวิเคราะห์ฐานะการเงินของคู่สัญญาก่อนทำสัญญา รวมทั้งติดตามวิเคราะห์ความเสี่ยงในฐานะการเงินของคู่สัญญาอย่างต่อเนื่อง

เครื่องมือบริหารความเสี่ยงด้านสภาพคล่องของกองทุนรวม

บริษัทจัดการจัดให้มีแนวทาง และ/หรือเครื่องมือบริหารและจัดการความเสี่ยงสภาพด้านคล่องของกองทุน (Liquidity Management Tools) ทั้งนี้ บริษัทจัดการขอสงวนสิทธิในการพิจารณาเลือกใช้เครื่องมือบริหารและจัดการความเสี่ยงสภาพด้านคล่องของกองทุนอย่างหนึ่งอย่างใดหรือหลายอย่างตามความจำเป็นและ/หรือตามการประเมินว่าสมควรภายใต้เงื่อนไขข้อจำกัดและสถานการณ์ที่เกี่ยวข้องในขณะนั้น ๆ ได้ และ/หรืออาจพิจารณาไม่ใช้เครื่องมือบริหารและจัดการความเสี่ยงสภาพด้านคล่องใด ๆ หากพิจารณาแล้วว่ากองทุนรวมมีสภาพคล่องเพียงพอ ทั้งนี้ ขึ้นอยู่กับดุลยพินิจของบริษัทจัดการ โดยเป็นไปตามหลักการที่สำนักงาน ก.ล.ต. และ/หรือสมาคมบริษัทจัดการลงทุน และ/หรือหน่วยงานที่มีอำนาจอื่น ประกาศกำหนดหรืออนุญาต/เห็นชอบ/ผ่อนผัน และ/หรือที่มีการแก้ไขเปลี่ยนแปลงให้บริษัทจัดการดำเนินการได้ โดยคำนึงถึงประโยชน์ของกองทุนและผู้ถือหน่วยลงทุนเป็นสำคัญ

กองทุนเปิด แอล เอช โกลบอล อินคัม เพื่อการเลี้ยงชีพ (LHGINCOMERMF) บริษัทจัดการพิจารณาเลือกใช้เครื่องมือบริหารและจัดการความเสี่ยงสภาพด้านคล่องของกองทุน ได้แก่ การดำเนินการในกรณีที่ผู้ออกตราสารหนี้หรือลูกหนี้ตามสิทธิเรียกร้องผิดนัดชำระหนี้ หรือตราสารที่ลงทุนประสบปัญหาขาดสภาพคล่องหรือไม่สามารถจำหน่ายได้ด้วยราคาที่สมเหตุสมผล (side pocket) และการไม่ขายหรือไม่รับซื้อคืนหน่วยลงทุนตามคำสั่งที่รับไว้แล้วหรือจะหยุดรับคำสั่งซื้อหรือคำสั่งขายคืนหน่วยลงทุน (Suspension of dealings) รายละเอียด ดังนี้

1. การไม่ขายหรือไม่รับซื้อคืนหน่วยลงทุนตามคำสั่งที่รับไว้หรือจะหยุดรับคำสั่งซื้อหรือคำสั่งขายคืนหน่วยลงทุน (suspension of dealings)

โดยบริษัทจัดการจะใช้เพดานการขายคืนหน่วยลงทุนไม่เกิน : 1 วันทำการ

เว้นแต่จะได้รับการผ่อนผันเวลาดังกล่าวจากสำนักงาน ก.ล.ต. โดยบริษัทจัดการกองทุนรวมพิจารณาแล้ว มีความเชื่อโดยสุจริตและสมเหตุสมผลว่า จำเป็นต้องระงับการซื้อขายหน่วยลงทุนโดยได้รับความเห็นชอบจากผู้ดูแลผลประโยชน์ กรณีเกิดเหตุตามประกาศคณะกรรมการกำกับหลักทรัพย์ และตลาดหลักทรัพย์กำหนด

บริษัทจัดการกองทุนรวมจะไม่ขายหรือไม่รับซื้อคืนหน่วยลงทุนตามคำสั่งที่รับไว้แล้วหรือจะหยุดรับคำสั่งซื้อหรือคำสั่งขายคืนหน่วยลงทุน (suspension of dealings) ได้ด้วยเหตุอื่นใดดังต่อไปนี้ ซึ่งไม่เกินกว่ากรณีที่ประกาศคณะกรรมการกำกับหลักทรัพย์ และตลาดหลักทรัพย์กำหนด

1. เป็นการไม่ขายหน่วยลงทุนตามคำสั่งซื้อหน่วยลงทุนที่รับไว้แล้ว หรือเป็นการหยุดรับคำสั่งซื้อหน่วยลงทุนแก่ผู้ลงทุนเฉพาะรายเนื่องจากปรากฏข้อเท็จจริงดังนี้

(ก) บริษัทจัดการกองทุนรวมมีเหตุอันควรสงสัยว่าผู้ลงทุนรายนั้น ๆ มีส่วนเกี่ยวข้องกับกระทำความผิดอย่างใดอย่างหนึ่งดังนี้

(1) การกระทำที่เป็นความผิดมูลฐานหรือความผิดฐานฟอกเงินตามกฎหมายเกี่ยวกับการป้องกันและปราบปรามการฟอกเงินไม่ว่าจะเป็นกฎหมายไทย หรือกฎหมายต่างประเทศ

(2) การให้การสนับสนุนทางการเงินแก่การก่อการร้าย

(3) การกระทำที่เป็นการปฏิบัติตามคำสั่งเกี่ยวกับการยึดหรืออายัดทรัพย์สินโดยบุคคลผู้มีอำนาจตามกฎหมาย

(ข) บริษัทจัดการกองทุนรวมไม่สามารถดำเนินการรู้จักลูกค้า และตรวจสอบเพื่อทราบข้อเท็จจริงเกี่ยวกับลูกค้าได้ในสาระสำคัญ

2. อยู่ในระหว่างดำเนินการเปลี่ยนให้บริษัทจัดการกองทุนรวมรายอื่นเข้าบริหารจัดการกองทุนรวมภายใต้การจัดการของตนเองอันเนื่องมาจาก การที่บริษัทจัดการกองทุนรวมรายเดิมไม่สามารถดำรงความเพียงพอของเงินกองทุนได้ตามประกาศคณะกรรมการกำกับหลักทรัพย์และตลาดหลักทรัพย์ ว่าด้วยการดำรงเงินกองทุนของผู้ประกอบธุรกิจการจัดการกองทุนรวม การจัดการกองทุนส่วนบุคคล การเป็นนายหน้าซื้อขายหลักทรัพย์และการค้าหลักทรัพย์ และการจัดจำหน่ายหลักทรัพย์ที่เป็นหน่วยลงทุน และการเป็นผู้จัดการเงินลงทุนสัญญาซื้อขายล่วงหน้า ซึ่งให้กระทำได้ไม่เกิน 3 วันทำการ

2. การดำเนินการในกรณีที่ผู้ออกตราสารหนี้หรือลูกหนี้ตามสิทธิเรียกร้องผิดนัดชำระหนี้ หรือตราสารที่ลงทุนประสบปัญหาขาดสภาพคล่องหรือไม่สามารถจำหน่ายได้ด้วยราคาที่สมเหตุสมผล (side pocket)

บริษัทจัดการจะกำหนดวิธีการคำนวณมูลค่าหน่วยลงทุนในกรณีทรัพย์สินที่กองทุนรวมมีการลงทุนโดยมีนัยสำคัญต่อมูลค่าทรัพย์สินของกองทุนรวมประสบปัญหาขาดสภาพคล่อง หรือไม่สามารถจำหน่ายได้ด้วยราคาที่สมเหตุสมผล เมื่อได้รับความเห็นชอบจากผู้ดูแลผลประโยชน์ โดยบริษัทจัดการสามารถใช้วิธีการคำนวณมูลค่าหน่วยลงทุนโดยบันทึกมูลค่าทรัพย์สินดังกล่าวเป็น 0 และให้ผู้ถือหน่วยลงทุนที่มีชื่ออยู่ในทะเบียน ณ วันที่ได้บันทึกมูลค่าดังกล่าวเป็นผู้มีสิทธิที่จะได้รับเงินภายหลังที่สามารถจำหน่ายทรัพย์สินนั้นได้ ทั้งนี้ บริษัทจัดการจะดำเนินการให้เป็นไปตามหลักเกณฑ์ที่สำนักงาน ก.ล.ต. กำหนด

คำเตือนเกี่ยวกับการลงทุนในหน่วยลงทุน

- 1) การลงทุนในหน่วยลงทุนไม่ใช่การฝากเงิน รวมทั้งไม่ได้อยู่ภายใต้ความคุ้มครองของสถาบันคุ้มครองเงินฝาก จึงมีความเสี่ยงจากการลงทุนซึ่งผู้ลงทุนอาจไม่ได้รับเงินลงทุนคืนเต็มจำนวน
- 2) ได้รับอนุมัติจัดตั้ง และอยู่ภายใต้การกำกับดูแลของสำนักงานคณะกรรมการ ก.ล.ต.
- 3) การพิจารณาร่างหนังสือชี้ชวนในการเสนอขายหน่วยลงทุนของกองทุนรวมนี้มีได้เป็นการแสดงว่าสำนักงาน ก.ล.ต. ได้รับรองถึงความถูกต้องของข้อมูลในหนังสือชี้ชวนของกองทุนรวม หรือ ได้ประกันราคาหรือผลตอบแทนของหน่วยลงทุนที่เสนอขายนั้น ทั้งนี้ บริษัทจัดการกองทุนรวมได้สอบถามข้อมูลในหนังสือชี้ชวนส่วนข้อมูลกองทุนรวม แล้วด้วยความระมัดระวังในฐานะผู้รับผิดชอบในการดำเนินการของกองทุนรวมและขอรับรองว่าข้อมูลดังกล่าวถูกต้องไม่เป็นเท็จ และไม่ทำให้ผู้อื่นสำคัญผิด
- 4) ผู้ลงทุนไม่สามารถนำหน่วยลงทุนของกองทุนรวมเพื่อการเลี้ยงชีพไปจำหน่าย โอน จำนำ หรือนำไปเป็นหลักประกัน
- 5) ผู้ลงทุนจะไม่ได้รับสิทธิประโยชน์ทางภาษีหากไม่ปฏิบัติตามเงื่อนไขการลงทุน มิฉะนั้นผู้ถือหน่วยลงทุนต้องคืนสิทธิประโยชน์ทางภาษีที่เคยได้รับภายในกำหนดเวลาตามเงื่อนไขการลงทุน นอกจากนี้ ผู้ถือหน่วยลงทุนต้องชำระเงินเพิ่มและเบี้ยปรับตามประมวลรัษฎากร
- 6) กองทุนเพื่อการเลี้ยงชีพนี้ ผู้ลงทุนควรลงทุนในกองทุนนี้เป็นระยะเวลาอย่างน้อย 5 ปี และถือหน่วยลงทุนจนครบอายุ 55 ปี บริบูรณ์ เพื่อไม่ให้เสียสิทธิประโยชน์ทางภาษี และหากไม่คืนสิทธิประโยชน์ทางภาษีที่เคยได้รับภายในกำหนด ผู้ถือหน่วยต้องชำระเงินเพิ่มและเบี้ยปรับตามประมวลรัษฎากร
- 6) ผู้ลงทุนควรศึกษาข้อมูลเกี่ยวกับสิทธิประโยชน์ทางภาษีที่ระบุไว้ในคู่มือการลงทุนในกองทุนรวมเพื่อการเลี้ยงชีพ รวมทั้งสอบถามรายละเอียดเพิ่มเติมและขอรับคู่มือการลงทุนได้ที่บริษัทจัดการกองทุนรวม หรือผู้สนับสนุนการขายหรือรับซื้อคืนหน่วยลงทุน
- 7) บริษัทจัดการอาจลงทุนในหลักทรัพย์ หรือทรัพย์สินอื่นเพื่อบริษัทจัดการเช่นเดียวกันกับที่บริษัทจัดการลงทุนในหลักทรัพย์ หรือทรัพย์สินอื่นเพื่อกองทุนรวม โดยบริษัทจัดการจะจัดให้มีระบบงานที่ป้องกันความขัดแย้งทางผลประโยชน์เพื่อให้เกิดความเป็นธรรมต่อผู้ถือหน่วยลงทุน ผู้ถือหน่วยลงทุนสามารถสอบถามข้อมูลเพิ่มเติมได้ที่ www.lhfund.co.th

สิทธิและข้อจำกัดของผู้ถือหน่วยลงทุน

■ เงื่อนไขที่ผู้ถือหน่วยลงทุนของกองทุนรวมนี้อาจถูกจำกัดสิทธิ

กรณีผู้ถือหน่วยลงทุนถือหน่วยลงทุนเกินกว่า 1 ใน 3 ของจำนวนหน่วยลงทุนที่จำหน่ายได้แล้วทั้งหมดของกองทุนรวม บริษัทจัดการจะไม่รับประกันความเสี่ยงส่วนที่เกินกว่า 1 ใน 3 เว้นแต่กรณีที่มีการแบ่งชนิดหน่วยลงทุนและหน่วยลงทุนชนิดดังกล่าวมีผู้ถือหน่วยลงทุนเพียงรายเดียวจะนับคะแนนเสียงของผู้ถือหน่วยลงทุนดังกล่าวได้เต็มตามจำนวนที่ถืออยู่

■ วิธีการโอนหน่วยลงทุน และข้อจำกัดการโอนหน่วยลงทุน

หน่วยลงทุนของกองทุนรวมเพื่อการเลี้ยงชีพไม่สามารถโอนได้

■ การออกและส่งมอบเอกสารหลักฐานแสดงสิทธิในหน่วยลงทุน

นายทะเบียนหน่วยลงทุนจะออก “หนังสือรับรองสิทธิในหน่วยลงทุน/ใบเสร็จรับเงิน/ใบกำกับภาษี” ทุกครั้งที่มีการสั่งซื้อหรือขายคืนหน่วยลงทุน เพื่อเป็นการยืนยันจำนวนหน่วยลงทุนให้แก่ผู้ถือหน่วยลงทุน และจะจัดส่งหนังสือรับรองสิทธิในหน่วยลงทุน/ใบเสร็จรับเงิน/ใบกำกับภาษีให้แก่ผู้ถือหน่วยลงทุนภายใน 15 วันทำการนับแต่วันทำการถัดจากวันที่ปิดการเสนอขายหน่วยลงทุนครั้งแรก หรือภายใน 7 วันทำการนับแต่วันถัดจากวันคำนวณมูลค่าทรัพย์สินสุทธิ มูลค่าหน่วยลงทุน และราคาหน่วยลงทุน ในช่วงการขายและรับซื้อคืนหน่วยลงทุนภายหลังการเสนอขายครั้งแรก อนึ่งเอกสารหลักฐานต่าง ๆ จะจัดส่งโดยทางไปรษณีย์ หรือให้ผู้สนับสนุนการขายหรือรับซื้อคืนเป็นผู้มอบให้แล้วแต่กรณี หรือช่องทางอื่นใดตามที่บริษัทจัดการกำหนด

ทั้งนี้ สิทธิในหน่วยลงทุนของผู้สั่งซื้อหน่วยลงทุนจะเกิดขึ้นต่อเมื่อนายทะเบียนหน่วยลงทุนได้ทำการบันทึกรายการสั่งซื้อหน่วยลงทุนของผู้สั่งซื้อหน่วยลงทุนในทะเบียนผู้ถือหน่วยลงทุนแล้ว

บริษัทจัดการและ/หรือนายทะเบียนขอสงวนสิทธิเปลี่ยนแปลงรูปแบบของเอกสารแสดงสิทธิในหน่วยลงทุนจากหนังสือรับรองสิทธิในหน่วยลงทุน เป็น “สมุดบัญชีแสดงสิทธิในหน่วยลงทุน (Fund book)” หรือรูปแบบอื่นใดที่สำนักงานคณะกรรมการ ก.ล.ต. อนุญาต หรือเห็นชอบได้ บริษัทจัดการจะประกาศให้ทราบล่วงหน้าไม่น้อยกว่า 5 วันทำการ ณ ที่ทำการทุกแห่งของบริษัทจัดการ และสถานที่ติดต่อของผู้สนับสนุนการขายหรือรับซื้อคืนหน่วยลงทุน

■ ช่องทางและวิธีการที่ผู้ถือหน่วยลงทุนสามารถตรวจสอบแนวทางการใช้สิทธิออกเสียงและการดำเนินการใช้สิทธิออกเสียงของ บลจ. ในหลักทรัพย์ของบริษัทใด ๆ ที่กองทุนรวมลงทุน

ผู้ถือหน่วยลงทุนสามารถตรวจสอบแนวทางการใช้สิทธิออกเสียงและการดำเนินการใช้สิทธิออกเสียง ได้ที่

www.lhfund.co.th

■ ช่องทางและวิธีร้องเรียนของผู้ลงทุน

ผู้ถือหน่วยลงทุนสามารถร้องเรียนได้ที่

- บริษัทจัดการที่หมายเลขโทรศัพท์ 02-286-3484
- สำนักงานคณะกรรมการ ก.ล.ต. (Help center) โทรศัพท์ 02-033-9999
- ผู้ดูแลผลประโยชน์ ธนาคารไทยพาณิชย์ จำกัด (มหาชน) โทรศัพท์ 0 2128 2331-6

■ นโยบายการระงับข้อพิพาทโดยกระบวนการอนุญาโตตุลาการตลอดจนวิธีเข้าสู่กระบวนการดังกล่าวของกองทุนรวม

ในกรณีที่บริษัทจัดการฝ่าฝืนหรือไม่ปฏิบัติตามหลักเกณฑ์เกี่ยวกับการอนุมัติให้จัดตั้งกองทุนรวมแบบเป็นการทั่วไป และการฝ่าฝืนหรือการไม่ปฏิบัติตามหลักเกณฑ์เกี่ยวกับการอนุมัติให้จัดตั้งกองทุนรวมแบบเป็นการทั่วไป และการฝ่าฝืนหรือการไม่ปฏิบัติตามนั้น ก่อให้เกิดความเสียหายแก่กองทุนรวมหรือผู้ลงทุน บริษัทจัดการจะแก้ไขเยียวยาความเสียหายโดยไม่ชักช้า โดยในกรณีที่เกิดข้อพิพาทระหว่างบริษัทจัดการและผู้ลงทุน บริษัทจัดการยินยอมให้นำข้อพิพาทเข้าสู่การพิจารณาของอนุญาโตตุลาการ

■ ภูมิลาเนาเพื่อการวางทรัพย์ สำหรับผู้ถือหน่วยลงทุนทุกรายที่ไม่มีภูมิลาเนาในประเทศไทย

บริษัทจัดการจะอ้างอิงที่อยู่ของบริษัทจัดการเป็นภูมิลาเนาเพื่อการวางทรัพย์ในกรณีที่ต้องมีการวางทรัพย์

ข้อมูลบุคคลที่เกี่ยวข้องกับการดำเนินการของกองทุนรวม

ณ วันที่ 18 ธันวาคม 2567 บริษัทหลักทรัพย์จัดการกองทุน แลนด์ แอนด์ เฮ้าส์ จำกัด มีจำนวนกองทุนภายใต้การบริหารจัดการของบริษัททั้งหมด 80 กองทุน และมีมูลค่าสินสุทธิของกองทุนรวมเท่ากับ 64,258,864,527.16 บาท

รายชื่อกรรมการ

1. นายรัตน์ พานิชพันธ์	ประธานกรรมการ
2. นางศศิธร พงศธร	กรรมการ
3. นายมนรัฐ ผดุงสิทธิ์	กรรมการ
4. นายอดุลย์ วินัยแพทย์	กรรมการ
5. นายหลาย กวง-ฮัว	กรรมการ
6. นายจาง หยู-เจ้อ	กรรมการ
7. นายถาน ซื่อ-ผิง	กรรมการ
8. นายเกษม อาคเนย์สุวรรณ	กรรมการ
9. นายปรีชา ปรมภาพน์	กรรมการ

รายชื่อผู้บริหาร

1. นายมนรัฐ ผดุงสิทธิ์	กรรมการผู้อำนวยการ
2. นางสาวลินดา อุบลเรียบร้อย	สายการลงทุน
3. นางสาวศศิวิณี ฤกษ์สมิต	สายปฏิบัติการ
4. นายพีระพันธ์ สังข์พันธ์ุ์	สายเทคโนโลยีสารสนเทศ
5. นางสาวภาวนุช เอี่ยมนวชาติ	สายกำกับกำกับการปฏิบัติงานและบริหารความเสี่ยง

รายชื่อคณะกรรมการลงทุน

1. นางสาวลินดา อุบลเรียบร้อย	ประธานที่ประชุม
2. นายมนรัฐ ผดุงสิทธิ์	กรรมการ
3. นายสมประสงค์ แซ่จิว	กรรมการ
4. นางสาวพรเพ็ญ ชูลีประเสริฐ	กรรมการ
5. นายพลสินธุ์ กิจมันถาวร	กรรมการ
6. นายพัชกันณ ธนวรกิจสกุล	กรรมการ
7. นายกิติภพ ศรีปาน	กรรมการ
8. นายเกรียงไกร ทำนุทัศน์	กรรมการ
9. นางสาววิริยา โภไศศวรรย์	กรรมการ
10. นางสาวธัญญา เพชรณรงค์	กรรมการ

- รายชื่อผู้จัดการกองทุน ประวัติการศึกษา และประสบการณ์การทำงานที่เกี่ยวข้องกับการบริหารจัดการกองทุนรวม รวมทั้งหน้าที่ความรับผิดชอบของผู้จัดการกองทุนดังกล่าว

รายชื่อผู้จัดการกองทุน

ชื่อ-นามสกุล	ประวัติการศึกษา	ประสบการณ์ทำงาน	หน้าที่ความรับผิดชอบ
คุณมนรัฐ ผดุงสิทธิ์	- ปริญญาโท MBA, SASIN Graduate Institute - ปริญญาตรี บัญชีบัณฑิต , จุฬาลงกรณ์มหาวิทยาลัย - ประกาศนียบัตร สมาคมส่งเสริม	- บลจ. แลนด์ แอนด์ เฮ้าส์ จำกัด - บมจ. เอฟดับบลิวดี ประกันชีวิต - บลจ. ไอเอ็นจี (ประเทศไทย) - ตลาดสินค้าเกษตรล่วงหน้า	- กรรมการผู้อำนวยการ - รองประธานเจ้าหน้าที่บริหารฝ่ายการลงทุน - กรรมการบริหารและประธานเจ้าหน้าที่ลงทุน - กรรมการ

ชื่อ-นามสกุล	ประวัติการศึกษา	ประสบการณ์ทำงาน	หน้าที่ความรับผิดชอบ
	สถาบันกรรมการบริษัทไทย DCP รุ่น 154/2554 - TEPCOT รุ่นที่ 6 - ผ่าน CFA ระดับ II	แห่งประเทศไทย (AFET) - บลจ. วรณ จำกัด - บลจ. ไอเอ็นจี (ประเทศไทย) - บริษัทตลาดรองสินเชื่อที่อยู่อาศัย	- กรรมการและประธานเจ้าหน้าที่บริหาร - ผู้ช่วยกรรมการผู้จัดการ - กรรมการและกรรมการบริหาร
คุณลินดา อุบลเรียบร้อย	- ปริญญาโท การเงิน สถาบันบัณฑิตบริหารธุรกิจศศินทร์ - ปริญญาตรี การเงิน มหาวิทยาลัยอัสสัมชัญ - ผ่าน CFA ระดับ I	- บลจ. แลนด์ แอนด์ เฮาส์ จำกัด - บลจ. ยูโอบี (ประเทศไทย) จำกัด - บลจ. ไอเอ็นจี (ประเทศไทย) จำกัด - บริษัท เมนูไลฟ์ ประกันชีวิต จำกัด - ธนาคารไทยพาณิชย์ จำกัด (มหาชน) - ธนาคารไทยพาณิชย์ จำกัด (มหาชน) - ธนาคารไทยพาณิชย์ จำกัด (มหาชน)	- ผู้ช่วยกรรมการผู้อำนวยการ สายการลงทุน (CIO) - ผู้อำนวยการ (ฝ่ายการลงทุนตราสารหนี้) - ผู้อำนวยการ (ฝ่ายจัดการลงทุน) - ผู้จัดการอาวุโส (ฝ่ายการลงทุน) - ผู้จัดการกองทุนสำรองเลี้ยงชีพ (ฝ่ายธุรกิจตลาดทุน) - เจ้าหน้าที่การตลาด (ฝ่ายธุรกิจตลาดทุน) - เจ้าหน้าที่วิเคราะห์สินเชื่อ (ฝ่ายธุรกิจ 4)
คุณพรเพ็ญ ชูลีประเสริฐ	- ปริญญาโท Information System London School of Economics (LSE) - ปริญญาโท สาขาการเงิน Imperial College, London - ปริญญาตรี สาขาการเศรษฐศาสตร์ และบัญชี City University, London - CFA	- บลจ.แลนด์ แอนด์ เฮาส์ - บลจ. เอ็ม เอฟ ซี - บลจ. วรณ จำกัด - บลจ. ซีไอเอ็มपी-พริ้นซิเพิล จำกัด - บลจ. ซีไอเอ็มपी-พริ้นซิเพิล จำกัด	- ผู้อำนวยการฝ่ายอาวุโส ฝ่ายการลงทุนต่างประเทศ - ผู้จัดการกองทุนอาวุโส ฝ่ายต่างประเทศ - ผู้จัดการกองทุน ฝ่ายต่างประเทศ - ผู้จัดการกองทุน ฝ่ายต่างประเทศ - ผู้ช่วยผู้จัดการกองทุน ฝ่ายต่างประเทศ
คุณสมประสงค์ แซ่จิว	- ปริญญาโท สาขา Master of Science in Finance จุฬาลงกรณ์มหาวิทยาลัย - ปริญญาตรี สาขา การเงิน การธนาคาร มหาวิทยาลัยรามคำแหง เกียรตินิยมอันดับ 2 - ผ่าน CISA ระดับ I	- บลจ. แลนด์ แอนด์ เฮาส์ จำกัด - บลจ. ธนชาติ อีสปริง จำกัด - บลจ. บางกอก แคปปิตอล จำกัด - บล. โอวีโกลบอล จำกัด (มหาชน)	- ผู้จัดการกองทุน - ผู้จัดการกองทุน - ผู้จัดการกองทุน - นักวิเคราะห์
คุณพลสินธุ์ กิจมันถาวร	- ปริญญาโท Master of Science in Finance (MSF), จุฬาลงกรณ์มหาวิทยาลัย - ปริญญาตรี เศรษฐศาสตร์, จุฬาลงกรณ์มหาวิทยาลัย - CFA	- บลจ. แลนด์ แอนด์ เฮาส์ จำกัด - บมจ.ธนาคารกสิกรไทย	- ผู้จัดการกองทุน - ผู้เชี่ยวชาญผลิตภัณฑ์การลงทุน ฝ่ายธุรกิจตลาดทุน
คุณพัชร์กานต์ ธนวรกิจสกุล	- ปริญญาโท สาขา Financial Economic, Nida - ปริญญาตรี เศรษฐศาสตร์การเงิน (2 Honor) ม.รามคำแหง - ผ่าน CFA ระดับ II	- บลจ. แลนด์ แอนด์ เฮาส์ จำกัด - บมจ.ทางด่วนและรถไฟฟ้ากรุงเทพ - กองทุนประกันสังคม - ธนาคารกรุงไทย	- ผู้จัดการกองทุน ฝ่ายการลงทุนตราสารหนี้ - ผู้ช่วยผู้จัดการแผนกวางแผนการเงิน - ผู้ช่วยผู้จัดการวิเคราะห์การลงทุน - เจ้าหน้าที่อาวุโส ฝ่ายวิจัยธุรกิจ
คุณกิติภพ ศรีปาน	- ปริญญาโท (Distinction) Master of Investment management Henley Business school, University of Reading - ปริญญาตรี (เกียรตินิยมอันดับ1) บริหารธุรกิจ มหาวิทยาลัยกรุงเทพ - ผ่าน CFA level 2	- ฝ่ายการลงทุนตราสารทุน - บลจ. แลนด์ แอนด์ เฮาส์ จำกัด - ฝ่ายการลงทุนตราสารทุน - บลจ. บางกอก แคปปิตอล จำกัด	- ผู้จัดการกองทุน - ผู้ช่วยผู้จัดการกองทุน

ชื่อ-นามสกุล	ประวัติการศึกษา	ประสบการณ์ทำงาน	หน้าที่ความรับผิดชอบ
คุณเกรียงไกร ทำนุทัศน์	- ปริญญาโท สาขา Master of Economics จุฬาลงกรณ์มหาวิทยาลัย - ปริญญาตรี สาขา Bachelor of Economics จุฬาลงกรณ์มหาวิทยาลัย - ใบอนุญาตนักวิเคราะห์ปัจจัยพื้นฐาน - ใบอนุญาตนักวิเคราะห์ปัจจัยเทคนิค - ผ่าน CISA ระดับ I	- บลจ. แลนด์ แอนด์ เฮ้าส์ จำกัด - บริษัท เอไอเอ จำกัด - บลจ.เกียรตินาคินภัทร จำกัด - บลจ.วรรณ จำกัด - บล.เออีซี จำกัด (มหาชน)	- ผู้จัดการกองทุน ฝ่ายการลงทุนตราสารทุน - หัวหน้าผู้จัดการกองทุน ฝ่ายกองทุนสำรองเลี้ยงชีพ - นักวิเคราะห์ - ผู้จัดการกองทุน - หัวหน้าฝ่ายวิเคราะห์
คุณวิริยา โภไศศวรรย์	- ปริญญาโท วิศวกรรมการเงิน Kent State University - ปริญญาโท เศรษฐศาสตร์การเงิน Youngstown State University - ปริญญาโท บริหารธุรกิจ Youngstown State University - ปริญญาตรี วิศวกรรมศาสตร์ มหาวิทยาลัยธรรมศาสตร์ - ผ่าน CFA level 1	- บลจ. แลนด์ แอนด์ เฮ้าส์ จำกัด - บลจ.พรีนซิเพิล จำกัด - บลจ. แลนด์ แอนด์ เฮ้าส์ - บลจ.วรรณ จำกัด - บลจ.พรีนซิเพิล จำกัด - KGI Securities (Thailand) Pcl.	- ผู้ช่วยผู้อำนวยการ ฝ่ายการลงทุนต่างประเทศ - ผู้จัดการกองทุน ฝ่ายการลงทุนต่างประเทศ - ผู้ช่วยผู้จัดการกองทุน ฝ่ายการลงทุน - เศรษฐกร - Risk Management Officer - Investment Consultant Trainee
คุณรณิษฐา เพชรณรงค์	- ปริญญาโท บริหารธุรกิจ มหาวิทยาลัยเกษตรศาสตร์ - ปริญญาตรี บริหารธุรกิจ มหาวิทยาลัยธรรมศาสตร์ - ผ่าน CISA ระดับ I	- บลจ. แลนด์ แอนด์ เฮ้าส์ จำกัด - บลจ. ดาโอ จำกัด - บลจ. เมอร์ซัน พาร์ทเนอร์ จำกัด - บลจ. แลนด์ แอนด์ เฮ้าส์ จำกัด	- ผู้อำนวยการ ฝ่ายการลงทุนตราสารหนี้ - ผู้อำนวยการอาวุโส ฝ่ายจัดการกองทุน - ผู้อำนวยการ ฝ่ายบริหารความเสี่ยง - ผู้จัดการ ฝ่ายการลงทุน

■ รายชื่อผู้สนับสนุนการขายหรือรับซื้อคินหน่วยลงทุน นายทะเบียนหน่วยลงทุน และผู้ดูแลผลประโยชน์

1) ผู้สนับสนุนการขายหรือรับซื้อคินหน่วยลงทุน ของกองทุนนี้ ได้แก่:

- ธนาคารแลนด์ แอนด์ เฮ้าส์ จำกัด (มหาชน)
- บริษัทหลักทรัพย์ แลนด์ แอนด์ เฮ้าส์ จำกัด (มหาชน)
- หรือผู้สนับสนุนการขายหรือรับซื้อคินหน่วยลงทุนที่ได้รับแต่งตั้ง (ถ้ามี)

2) นายทะเบียนหน่วยลงทุน

บริษัทหลักทรัพย์จัดการกองทุน แลนด์ แอนด์ เฮ้าส์ จำกัด

3) ผู้ดูแลผลประโยชน์*

ธนาคารไทยพาณิชย์ จำกัด (มหาชน)

(*นอกจากหน้าที่ตามที่กำหนดไว้ในสัญญาแต่งตั้งผู้ดูแลผลประโยชน์ยังมีหน้าที่ตามกฎหมายในการรักษาผลประโยชน์ของผู้ถือหน่วยลงทุนด้วย)

■ รายชื่อผู้สอบบัญชีของกองทุนรวม

1. นาย อนุสรณ์ เกียรติกังวาลไกล
2. นาง ขวัญใจ เกียรติกังวาลไกล
3. นาย สาธิต เกียรติกังวาลไกล
4. นาย ประสิทธิ์พร เกษามา
5. นางสาว บุญเพ็ญ ลิขิตวารินทร์
6. นางสาว จุฑามาศ ไกรกิตติวุฒิ

▪ ช่องทางที่ผู้ลงทุนสามารถทราบข้อมูลเพิ่มเติมเกี่ยวกับกองทุนรวมนี้

ผู้ลงทุนสามารถทราบข้อมูลเพิ่มเติมได้ที่สำนักงานของบริษัทจัดการ และเว็บไซต์ ของบริษัทจัดการ หรือ ผู้สนับสนุนการขายหรือรับซื้อคืนหน่วยลงทุน

สรุปอัตราส่วนการลงทุนของกองทุนรวม

ส่วนที่ 1 : อัตราส่วนการลงทุนที่คำนวณตามผู้ออกทรัพย์สินหรือคู่สัญญา (single entity limit)

ข้อ	ประเภททรัพย์สิน	อัตราส่วน (% ของ NAV)
1	ตราสารภาครัฐไทย	ไม่จำกัดอัตราส่วน
2	ตราสารภาครัฐต่างประเทศ 2.1 กรณีมี credit rating อยู่ใน 2 อันดับแรกขึ้นไป 2.2 กรณีมี credit rating อยู่ใน ระดับ investment grade แต่ต่ำกว่า 2 อันดับแรก	ไม่จำกัดอัตราส่วน ไม่เกิน 35%
3	หน่วย CIS ตามที่ระบุในภาคผนวก 3 ส่วนที่ 2 ข้อ 1.1 หรือข้อ 2.1	ไม่จำกัดอัตราส่วน
4	เงินฝากหรือตราสารเทียบเท่าเงินฝากที่ผู้รับฝากหรือผู้ออกตราสารมีลักษณะอย่างใดอย่างหนึ่งดังนี้ 4.1 มี credit rating อยู่ในระดับ investment grade 4.2 เป็นธนาคารออมสิน ทั้งนี้ เฉพาะเงินฝากหรือตราสารที่รัฐบาลเป็นประกัน	ไม่เกิน 20% หรือไม่เกิน 10% เมื่อเป็นการลงทุนในต่างประเทศ หรือผู้มีภาระผูกพันมีภูมิลำเนาอยู่ต่างประเทศ โดยเลือกใช้ credit rating แบบ national scale
5	ตราสารที่มีลักษณะครบถ้วนดังนี้ 5.1 เป็นตราสารหนี้ ตราสารกึ่งหนี้กึ่งทุน SN หรือศุภก ที่ผู้ออกจัดตั้งขึ้นตามกฎหมายไทย หรือสาขาของ ธพ. ต่างประเทศที่ได้รับอนุญาตให้ประกอบธุรกิจ ธพ. ในประเทศไทย 5.2 เป็นตราสารที่มีลักษณะอย่างใดอย่างหนึ่งดังนี้ 5.2.1 ผู้ออกเป็นบริษัทจดทะเบียน 5.2.2 ผู้ออกมีการเปิดเผยข้อมูลเป็นการทั่วไปโดยมีรายละเอียดตามแบบ filing 5.2.3 ในกรณีที่ เป็นตราสารที่มีกำหนดวันชำระหนี้ ≤ 397 วัน นับแต่วันที่ลงทุน และไม่ได้มีลักษณะตาม 5.2.1 หรือ 5.2.2 ผู้มีภาระผูกพันตามตราสารดังกล่าวต้องเป็น บุคคลดังนี้ 5.2.3.1 ธพ. บง. หรือ บค. ตามกฎหมายว่าด้วยธุรกิจสถาบันการเงิน 5.2.3.2 ธนาคารออมสิน 5.2.3.3 ธนาคารอาคารสงเคราะห์ 5.2.3.4 ธนาคารเพื่อการเกษตรและสหกรณ์การเกษตร 5.2.3.5 บริษัทตลาดรองสินเชื่อที่อยู่อาศัย 5.2.3.6 ธนาคารพัฒนาวิสาหกิจขนาดกลางและขนาดย่อมแห่งประเทศไทย 5.2.3.7 ธนาคารเพื่อการส่งออกและนำเข้าแห่งประเทศไทย 5.2.3.8 ธนาคารอิสลามแห่งประเทศไทย	ไม่เกินอัตราดังนี้ แล้วแต่อัตราใดจะสูงกว่า (1) 10% หรือ (2) น้ำหนักของตราสารที่ลงทุน ใน benchmark + 5%

ชื่อ	ประเภททรัพย์สิน	อัตราส่วน (% ของ NAV)
	5.2.3.9 บล. 5.3 เสนอขายในประเทศไทย 5.4 มี credit rating อยู่ในระดับ investment grade 5.5 ในกรณีที่เป็นการตราสารที่มีกำหนดวันชำระหนี้ > 397 วันนับ แต่วันที่ลงทุน ต้องขึ้นทะเบียนหรืออยู่ในระบบของ regulated market	
6	ทรัพย์สินดังนี้ 6.1 ตราสารทุนที่จดทะเบียนซื้อขายในกระดานซื้อขาย หลักทรัพย์สำหรับผู้ลงทุนทั่วไปของ SET หรือของตลาด ซื้อ ขายหลักทรัพย์ต่างประเทศ (แต่ไม่รวมถึงตราสารทุนที่ผู้ออก ตราสารอยู่ระหว่างดำเนินการแก้ไขเหตุที่อาจทำให้มีการเพิก ถอนการเป็นหลักทรัพย์ซื้อขายใน SET หรือในตลาดซื้อขาย หลักทรัพย์ต่างประเทศ) 6.2 ตราสารทุนที่ออกโดยบริษัทที่จัดตั้งขึ้นไม่ว่าตามกฎหมายไทย หรือกฎหมายต่างประเทศ ซึ่งหุ้นของบริษัทดังกล่าวซื้อขายใน กระดานซื้อขายหลักทรัพย์สำหรับผู้ลงทุนทั่วไปของ SET หรือของตลาดซื้อขายหลักทรัพย์ ต่างประเทศ (แต่ไม่รวมถึง บริษัทที่อยู่ระหว่างดำเนินการแก้ไขเหตุที่อาจทำให้มีการเพิก ถอนหุ้นออกจากการซื้อขายใน SET หรือในตลาดซื้อขาย หลักทรัพย์ต่างประเทศ) 6.3 หุ้นที่อยู่ในระหว่าง IPO เพื่อการจดทะเบียนซื้อขายตาม 6.1 6.4 ตราสารที่มีลักษณะครบถ้วนดังนี้ 6.4.1 เป็นตราสารหนี้ ตราสารกึ่งหนี้กึ่งทุน SN หรือคูกูท ที่ ผู้ออกจัดตั้งขึ้นตามกฎหมายไทย และเสนอขายตรา สารนั้นในต่างประเทศ หรือผู้ออกจัดตั้งขึ้นตาม กฎหมายต่างประเทศ (แต่ไม่รวมสาขาของ ธพ. ต่างประเทศที่ได้รับอนุญาตให้ประกอบธุรกิจ ธพ. ใน ประเทศไทย) หรือเป็นตราสาร Basel III 6.4.2 มี credit rating อยู่ในระดับ investment grade 6.4.3 เป็นตราสารที่มีลักษณะอย่างใดอย่างหนึ่งดังนี้ 6.4.3.1 ผู้ออกเป็นบริษัทจดทะเบียนใน SET หรือ ในตลาดซื้อขายหลักทรัพย์ต่างประเทศ 6.4.3.2 ผู้ออกมีการเปิดเผยข้อมูลเป็นการทั่วไป โดยมีรายละเอียดตามแบบ filing 6.4.3.3 ในกรณีที่เป็นการตราสารที่มีกำหนดวันชำระหนี้ ≤ 397 วัน นับแต่วันที่ลงทุน และไม่ได้ มี ลักษณะตาม 6.4.3.1 หรือ 6.4.3.2 ผู้มี ภาระผูกพันตามตราสารดังกล่าวต้องเป็น บุคคลดังนี้ 6.4.3.3.1 บุคคลตามข้อ 5.2.3.1 – 5.2.3.9 6.4.3.3.2 สถาบันการเงินระหว่างประเทศที่ ประเทศไทยเป็นสมาชิก	รวมกันไม่เกินอัตราดังนี้ แล้วแต่อัตราใด จะสูงกว่า (1) 10% หรือ (2) น้ำหนักของทรัพย์สินที่ลงทุน ใน benchmark + 5%

ข้อ	ประเภททรัพย์สิน	อัตราส่วน (% ของ NAV)
	<p>6.4.3.3.3 สถาบันการเงินต่างประเทศที่มีลักษณะทำนองเดียวกับบุคคล ตามข้อ 6.4.3.3.1 – 6.4.3.3.2</p> <p>6.4.4 ในกรณีที่เป็นการตราสารที่มีกำหนดวันชำระหนี้ > 397 วัน นับแต่วันที่ลงทุน ต้องขึ้นทะเบียนหรืออยู่ในระบบของ regulated market</p> <p>6.5 DW ที่มี issuer rating อยู่ในระดับ investment grade</p> <p>6.6 ธุรกิจครั้งนี้ ที่คู่สัญญา มี credit rating อยู่ในระดับ investment grade</p> <p>6.6.1 reverse repo</p> <p>6.6.2 OTC derivatives</p> <p>6.7 หน่วย infra หรือหน่วย property ที่มีลักษณะครบถ้วนดังนี้</p> <p>6.7.1 จัดทะเบียนซื้อขายหรืออยู่ในระหว่าง IPO เพื่อการจดทะเบียนซื้อขายในกระดานซื้อขายหลักทรัพย์ สำหรับผู้ลงทุนทั่วไปของ SET หรือของตลาดซื้อขายหลักทรัพย์ต่างประเทศ (แต่ไม่รวมถึงหน่วยดังกล่าวที่อยู่ระหว่างดำเนินการแก้ไขเหตุที่อาจทำให้มีการเพิกถอนหน่วยดังกล่าวออกจาก การซื้อขายใน SET หรือในตลาดซื้อขายหลักทรัพย์ต่างประเทศ)</p> <p>6.7.2 เป็นหน่วยของกองทุนที่ไม่ได้มีลักษณะกระจาย การลงทุนในกิจการโครงสร้างพื้นฐาน อสังหาริมทรัพย์ หรือสิทธิการเช่า แล้วแต่กรณี (diversified fund) ตามแนวทางที่สำนักงานกำหนด</p> <p>6.8 หน่วย private equity ที่จดทะเบียนซื้อขายหรืออยู่ในระหว่าง IPO เพื่อการจดทะเบียนซื้อขายในกระดานซื้อขายหลักทรัพย์สำหรับผู้ลงทุนทั่วไปของ SET หรือของตลาดซื้อขายหลักทรัพย์ต่างประเทศ (แต่ไม่รวมถึงหน่วย private equity ที่อยู่ระหว่างดำเนินการแก้ไขเหตุที่อาจทำให้มีการเพิกถอนหน่วยดังกล่าวออกจาก การซื้อขายใน SET หรือในตลาดซื้อขายหลักทรัพย์ต่างประเทศ)</p>	
7	หน่วย infra หรือหน่วย property ของกองทุนที่มีลักษณะกระจายการลงทุนในกิจการโครงสร้างพื้นฐาน อสังหาริมทรัพย์ หรือสิทธิการเช่า แล้วแต่กรณี (diversified fund) ตามแนวทางที่สำนักงานกำหนด และมีลักษณะตาม 6.7.1	ไม่จำกัดอัตราส่วน
8	ทรัพย์สินอื่นนอกเหนือจากที่ระบุในข้อ 1 - ข้อ 7 (SIP)	รวมกันไม่เกิน 5%

ส่วนที่ 2 : อัตราส่วนการลงทุนที่คำนวณตามกลุ่มกิจการ (group limit)*

ข้อ	ประเภททรัพย์สิน	อัตราส่วน (% ของ NAV)
1	การลงทุนในทรัพย์สินของบริษัททุกบริษัทที่อยู่ในกลุ่มกิจการเดียวกันหรือการเข้าเป็นคู่สัญญาในธุรกรรมทางการเงินกับบริษัทดังกล่าว	ไม่เกินอัตราใดอัตราหนึ่งดังนี้ แล้วแต่อัตราใดจะสูงกว่า (1) 25% หรือ (2) น้ำหนักของทรัพย์สินที่ลงทุนในbenchmark + 10%

* หมายเหตุ : ในกรณีเป็นทรัพย์สินดังนี้ ไม่มีข้อกำหนดเกี่ยวกับ group limit

1. เงินฝากหรือตราสารเทียบเท่าเงินฝากเพื่อการดำเนินงานของ MF
2. derivatives on organized exchange

ส่วนที่ 3 : อัตราส่วนการลงทุนที่คำนวณตามประเภททรัพย์สิน (product limit)**

ข้อ	ประเภททรัพย์สิน	อัตราส่วน (% ของ NAV)
1	เงินฝากหรือตราสารเทียบเท่าเงินฝาก B/E หรือ P/N ที่นิติบุคคลตามกฎหมายไทย (ไม่รวมถึงสาขาในต่างประเทศของนิติบุคคลดังกล่าว) เป็นผู้ออก ผู้ส่งจ่าย หรือคู่สัญญา ดังนี้ 1.1 ธนาคารหรือสถาบันการเงินที่มีกฎหมายเฉพาะจัดตั้งขึ้น 1.2 ธพ. 1.3 บง. 1.4 บค. 1.5 บริษัทตลาดรองสินเชื่อที่อยู่อาศัย (ไม่รวมถึงทรัพย์สินที่ MF ได้รับโอนกรรมสิทธิ์มาจากคู่สัญญาตาม reverse repo หรือ securities lending หรือ derivatives)	- รวมกันไม่เกิน 45% เฉลี่ยในรอบปีบัญชี เว้นแต่เป็น MF ที่มีอายุโครงการ < 1 ปี ให้เฉลี่ยตามรอบอายุกองทุน - อัตราข้างต้นไม่ใช้กับ MF ที่อายุกองทุนคงเหลือ ≤ 6 เดือน ทั้งนี้ เฉพาะ MF ที่มีอายุโครงการ ≥ 1 ปี
2	ทรัพย์สินดังนี้ 2.1 B/E หรือ P/N ที่มีเงื่อนไขห้ามเปลี่ยนมือแต่ MF ได้ดำเนินการให้มีการรับโอนสิทธิเรียกร้องในตราสารได้ ตามวิธีการที่กฎหมายกำหนด หรือมีเงื่อนไขให้ MF สามารถขายคืนผู้ออกตราสารได้ 2.2 SN (แต่ไม่รวมถึง SN ซึ่งจดทะเบียนกับ TBMA และมีการเสนอขายตามหลักเกณฑ์ที่กำหนดไว้ในประกาศ คณะกรรมการกำกับตลาดทุนว่าด้วยการขออนุญาตและการอนุญาตให้เสนอขายตราสารหนี้ที่ออกใหม่) 2.2 เงินฝากหรือตราสารเทียบเท่าเงินฝากที่มีระยะเวลาการฝากเกิน 12 เดือน 2.3 total SIP ตามข้อ 5 ของส่วนนี้	รวมกันไม่เกิน 25%
3	reverse repo	ไม่เกิน 25%
4	securities lending	ไม่เกิน 25%
5	total SIP ซึ่งได้แก่ ทรัพย์สินตามข้อ 7 ในตอนที่ 1.1 : อัตราส่วนการลงทุนสำหรับ MF ทั่วไป ของส่วนที่ 1 : อัตราส่วนการลงทุนที่คำนวณตามผู้ออกทรัพย์สินหรือคู่สัญญา (single entity limit) แต่ไม่รวมถึงตราสารหนี้ ตราสารกึ่งหนี้กึ่งทุน SN ใดๆ หรือตราสาร Basel III ที่มีลักษณะครบถ้วนดังนี้ 5.1 มีลักษณะตาม 6.4.3 และ 6.4.4 ของข้อ 6 ในตอนที่ 1.1 :	รวมกันไม่เกิน 15%

ข้อ	ประเภททรัพย์สิน	อัตราส่วน (% ของ NAV)
	อัตราส่วนการลงทุนสำหรับ MF ทั่วไป ของส่วนที่ 1 : อัตราส่วนการลงทุนที่คำนวณตามผู้ออกทรัพย์สิน หรือ คู่สัญญา (single entity limit) 5.2 มี credit rating อยู่ในระดับต่ำกว่า investment grade หรือ ไม่มี credit rating	
6	derivatives ดังนี้ 6.1 การเข้าทำธุรกรรม derivatives ที่มีวัตถุประสงค์เพื่อลด ความเสี่ยง (hedging)	ไม่เกินมูลค่าความเสี่ยงที่มีอยู่

** หมายเหตุ : สำหรับการลงทุนในเงินฝากหรือตราสารเทียบเท่าเงินฝากเพื่อการดำเนินงานของกองทุนไม่มีข้อกำหนดเกี่ยวกับ product limit

ส่วนที่ 4 : อัตราส่วนการลงทุนที่คำนวณตามความมีส่วนได้เสียในกิจการที่ลงทุน (concentration limit)

ข้อ	ประเภททรัพย์สิน	อัตราส่วน
1	หุ้นของบริษัทรายใดรายหนึ่ง	ทุก MF รวมกันภายใต้การจัดการของ บลจ. รายเดียวกันต้องมีจำนวนหุ้นของ บริษัทรวมกัน < 25% ของจำนวนสิทธิออกเสียงทั้งหมดของบริษัทนั้น
2	ตราสารหนี้ ตราสารกึ่งหนี้กึ่งทุนตรา สาร Basel III และศกฏของ ผู้ออก รายใดรายหนึ่ง (ไม่รวมถึงตราสารหนี้ ภาครัฐไทยหรือตราสารหนี้ภาครัฐ ต่างประเทศ)	<p>2.1 ไม่เกิน 1 ใน 3 ของมูลค่าหนี้สินทางการเงิน (financial liability)*ของผู้ออก ตราสารรายนั้น ตามที่เปิดเผยไว้ในงบการเงินสำหรับรอบระยะเวลาบัญชี ล่าสุด ทั้งนี้ ในกรณีที่ผู้ออกตราสารมีหนี้สินทางการเงินที่ออกใหม่ก่อน ครบรอบระยะเวลาบัญชีถัดไปและยังไม่ปรากฏในงบการเงินล่าสุด บลจ. อาจนำมูลค่าหนี้สินทางการเงินดังกล่าวมารวมกับมูลค่าหนี้สินทางการเงิน ตามงบการเงินล่าสุดด้วยก็ได้โดยข้อมูลหนี้สินทางการเงินนั้นจะต้องเป็น ข้อมูลที่มีการเผยแพร่เป็นการทั่วไป และในกรณีที่ผู้ออกตราสารไม่มีหนี้สิน ทางการเงินตามที่เปิดเผยไว้ในงบการเงินสำหรับรอบระยะเวลาบัญชีล่าสุด** ให้ใช้อัตราส่วนไม่เกิน 1 ใน 3 ของมูลค่าการออกและเสนอขายตราสารตาม ข้อนี้ของผู้ออกรายนั้นเป็นรายครั้ง เว้นแต่ในกรณีที่ผู้ออกตราสารได้มีการยื่น แบบ filing ในลักษณะเป็นโครงการ (bond issuance program) ให้ พิจารณาเป็นรายโครงการ</p> <p>2.2 ในกรณีที่กองทุนลงทุนในตราสารตามข้อนี้โดยเป็นตราสารที่ออกใหม่และมี credit rating อยู่ในระดับต่ำกว่า investment grade หรือไม่มี credit rating ให้ บลจ. ลงทุนเพื่อกองทุนภายใต้ การจัดการของ บลจ. รายเดียวกัน รวมกันไม่เกิน 1 ใน 3 ของมูลค่าการออกและเสนอขายตราสารดังกล่าวเป็น รายครั้ง เว้นแต่กรณีที่ผู้ออกตราสารได้มีการยื่นแบบ filing ในลักษณะเป็น โครงการ (bond issuance program) ให้พิจารณาเป็นรายโครงการ (อัตราส่วนตาม 2.2 ไม่ใช้กับกรณีเป็นตราสารที่ออกโดยบุคคลดังนี้ 1. ธพ. บง. หรือ บค. ตามกฎหมายว่าด้วยธุรกิจสถาบันการเงิน 2. ธนาคารออมสิน 3. ธนาคารอาคารสงเคราะห์ 4. ธนาคารเพื่อการเกษตรและสหกรณ์การเกษตร 5. บริษัทตลาดรองสินเชื่อที่อยู่อาศัย 6. ธนาคารพัฒนาวิสาหกิจขนาดกลางและขนาดย่อมแห่งประเทศไทย 7. ธนาคารเพื่อการส่งออกและนำเข้าแห่งประเทศไทย 8. ธนาคารอิสลามแห่งประเทศไทย 9. บล. 10. สถาบันการเงินระหว่างประเทศที่ประเทศไทยเป็นสมาชิก</p>

ข้อ	ประเภททรัพย์สิน	อัตราส่วน
		11. สถาบันการเงินต่างประเทศที่มีลักษณะทำนองเดียวกับบุคคลตาม 1. - 9.)
3	หน่วย CIS ของกองทุนใดกองทุนหนึ่ง	- ไม่เกิน 1 ใน 3 ของจำนวนหน่วย CIS ทั้งหมดของ MF หรือ กองทุน CIS ต่างประเทศ ที่ออกหน่วยนั้น - อัตราข้างต้นไม่ใช้กับการลงทุนดังนี้ (1) การลงทุนในหน่วย CIS ของกองทุนที่มีลักษณะครบถ้วนดังนี้ โดยได้รับความเห็นชอบจากสำนักงาน (1.1) มีขนาดเล็ก (1.2) จัดตั้งขึ้นใหม่โดยมีอายุไม่เกิน 2 ปี (1.3) เสนอขายต่อผู้ลงทุนในวงกว้าง
4	หน่วย infra ของกองทุนใดกองทุนหนึ่ง	ไม่เกิน 1 ใน 3 ของจำนวนหน่วย infra ทั้งหมดของกองทุน infra ที่ออกหน่วยนั้น เว้นแต่เป็นหน่วย infra ของกองทุนที่มีลักษณะครบถ้วนดังนี้ โดยได้รับความเห็นชอบจากสำนักงาน (1) มีขนาดเล็ก (2) จัดตั้งขึ้นใหม่โดยมีอายุไม่เกิน 2 ปี (3) เสนอขายต่อผู้ลงทุนในวงกว้าง
5	หน่วย property ของกองทุนใดกองทุนหนึ่ง	ไม่เกิน 1 ใน 3 ของจำนวนหน่วย property ทั้งหมดของกองทุน property ที่ออกหน่วยนั้น เว้นแต่เป็นหน่วย property ของกองทุนที่มีลักษณะครบถ้วนดังนี้ โดยได้รับความเห็นชอบจากสำนักงาน (1) มีขนาดเล็ก (2) จัดตั้งขึ้นใหม่โดยมีอายุไม่เกิน 2 ปี (3) เสนอขายต่อผู้ลงทุนในวงกว้าง
6	หน่วย private equity	ไม่เกิน 1 ใน 3 ของจำนวนหน่วย private equity ทั้งหมดของกองทุน private equity

หมายเหตุ :

* หนี้สินทางการเงิน (financial liability) ให้พิจารณาตามมาตรฐานการบัญชีที่ผู้ออกตราสารดังกล่าวได้จัดทำทางการเงินตามมาตรฐานการบัญชีนั้น โดยเป็นมาตรฐานการรายงานทางการเงินที่กำหนดโดยคณะกรรมการกำหนดมาตรฐานการบัญชีตามกฎหมายว่าด้วยวิชาชีพบัญชี หรือมาตรฐานการรายงานทางการเงินที่เป็นที่ยอมรับในระดับสากล เช่น International Financial Reporting Standards (IFRS) หรือ United States Generally Accepted Accounting Principle (US GAAP) เป็นต้น

** รวมถึงกรณียังไม่ครบกำหนดการจัดทางการเงินในครั้งแรกของผู้ออกตราสาร

ทั้งนี้ การคำนวณสัดส่วนตามนโยบายการลงทุนและอัตราส่วนการลงทุน ให้เป็นไปตามประกาศคณะกรรมการกำกับตลาดทุนว่าด้วยการลงทุนของกองทุน และ/หรือ ที่แก้ไขเพิ่มเติม

**ตารางค่าธรรมเนียม เงินตอบแทน และค่าใช้จ่ายทั้งหมดที่เรียกเก็บจากกองทุนรวม และผู้ถือหน่วยลงทุน
สำหรับรอบระยะเวลาตั้งแต่วันที่ 1 พฤศจิกายน 2566 ถึงวันที่ 31 ตุลาคม 2567**

ค่าใช้จ่ายที่เรียกเก็บจากกองทุนรวม

รายการที่เรียกเก็บ	ร้อยละของมูลค่าทรัพย์สินทั้งหมดของกองทุนต่อปี			
	ตามโครงการ	เรียกเก็บจริง		
1. ค่าธรรมเนียมและค่าใช้จ่ายรวมทั้งหมดที่ประมาณการได้		ปี 2565	ปี 2566	ปี 2567
● ค่าธรรมเนียมการจัดการ (Management Fee)	ไม่เกินร้อยละ 2.50	0.64204	0.64222	0.64228
● ค่าธรรมเนียมผู้ดูแลผลประโยชน์ (Trustee Fee)	ไม่เกินร้อยละ 0.10	0.03210	0.03211	0.03211
● ค่าธรรมเนียมนายทะเบียน (Registrar Fee)	ไม่เกินร้อยละ 0.50	0.37560	0.37570	0.37574
● ค่าที่ปรึกษาการลงทุน (Advisory Fee)	ไม่มี	ไม่มี	ไม่มี	ไม่มี
● ค่าใช้จ่ายอื่นๆ : -	ไม่เกินร้อยละ 1.90	0.52786	0.49739	0.28355
- ค่าโฆษณาประชาสัมพันธ์	ไม่เกินร้อยละ 0.535	ไม่มี	ไม่มี	ไม่มี
- ค่าสอบบัญชี (Audit Fee)	จ่ายตามจริง	0.17246	0.18295	0.14961
- ค่าจัดตั้งและจดทะเบียนกองทุน (Setup and Registered Fund)	จ่ายตามจริง	0.00000	0.00000	0.00000
- ค่าใช้จ่ายในการจัดทำ จัดพิมพ์รายงานถึงผู้ถือหน่วย	จ่ายตามจริง	0.00000	0.00000	0.00000
- ค่าใช้จ่ายอื่นๆ ในการดำเนินโครงการ (Others Operating Expense)	จ่ายตามจริง	0.35540	0.31444	0.13394
2. ค่าธรรมเนียมและค่าใช้จ่ายรวมที่ประมาณการไม่ได้				
- ไม่มี	จ่ายตามจริง	ไม่มี	ไม่มี	ไม่มี
รวมค่าใช้จ่ายทั้งหมด	ไม่เกินร้อยละ 5.00	1.57760	1.54742	1.33368
ค่าใช้จ่ายในการซื้อขายหลักทรัพย์	จ่ายตามจริง	0.19634	0.25773	0.19753

หมายเหตุ:

- 1) ค่าธรรมเนียมดังกล่าวข้างต้นรวมภาษีมูลค่าเพิ่ม หรือภาษีธุรกิจเฉพาะ หรือภาษีอื่นใดในทำนองเดียวกัน อีกทั้งค่าธรรมเนียมในเรียกเก็บจากกองทุนทั้งหมด ยังไม่รวมค่านายหน้าซื้อขายหลักทรัพย์และค่าธรรมเนียมต่าง ๆ ที่เกิดขึ้นจากการซื้อขาย หลักทรัพย์
- 2) บริษัทจัดการขอสงวนสิทธิ์ในการที่จะปรับเพิ่มอัตราค่าธรรมเนียมหรือค่าใช้จ่ายข้างต้นโดยไม่ถือว่าเป็นการแก้ไข เพิ่มเติมโครงการ จัดการในอัตราไม่เกินร้อยละ 5 ของอัตราค่าธรรมเนียมหรือค่าใช้จ่ายภายในรอบระยะเวลา 1 ปี
- 3) ค่าธรรมเนียมค่าใช้จ่ายที่เรียกเก็บจากกองทุนรวม เมื่อรวมกันทั้งหมดแล้วต้องไม่เกินอัตราร้อยละ 5.00 ต่อปี ของมูลค่าทรัพย์สินสุทธิของกองทุนรวม

ค่าใช้จ่ายที่เรียกเก็บจากผู้ถือหน่วยลงทุน

รายการที่เรียกเก็บ	ร้อยละของมูลค่าซื้อขายต่อปี			
	อัตราตาม โครงการ	เรียกเก็บจริง ปี 2565	เรียกเก็บจริง ปี 2566	เรียกเก็บจริง ปี 2567
● ค่าธรรมเนียมการขายหน่วยลงทุน (Front-end-fee)	2.50	ยกเว้น	ยกเว้น	ยกเว้น
● ค่าธรรมเนียมการรับซื้อคืนหน่วยลงทุน (Back-end fee)	2.50	ยกเว้น	ยกเว้น	ยกเว้น
● ค่าธรรมเนียมการสับเปลี่ยนหน่วยลงทุน (Switching fee)	2.50	ยกเว้น	ยกเว้น	ยกเว้น
- ค่าธรรมเนียมการสับเปลี่ยนเข้า		แต่ต้องเสียค่าธรรมเนียม การขาย (ถ้ามี)	แต่ต้องเสียค่าธรรมเนียม การขาย (ถ้ามี)	แต่ต้องเสียค่าธรรมเนียม การขาย (ถ้ามี)
- ค่าธรรมเนียมการสับเปลี่ยนออก		ยกเว้น	ยกเว้น	ยกเว้น
- สับเปลี่ยนภายในบริษัทจัดการ	2.50	แต่ต้องเสียค่าธรรมเนียม การรับซื้อคืน (ถ้ามี)	แต่ต้องเสียค่าธรรมเนียม การรับซื้อคืน (ถ้ามี)	แต่ต้องเสียค่าธรรมเนียม การรับซื้อคืน (ถ้ามี)
- สับเปลี่ยนข้ามบริษัทจัดการ	2.50	ยกเว้น	ยกเว้น	เป็นไปตามเงื่อนไข*
		แต่ต้องเสียค่าธรรมเนียม การรับซื้อคืน (ถ้ามี)	แต่ต้องเสียค่าธรรมเนียม การรับซื้อคืน (ถ้ามี)	แต่ต้องเสียค่าธรรมเนียม การรับซื้อคืน (ถ้ามี)
● ค่าธรรมเนียมการโอนหน่วยลงทุน	ตามที่นาย ทะเบียนกำหนด	ไม่มี	ไม่มี	ไม่มี

หมายเหตุ :

- 1) ค่าธรรมเนียมดังกล่าวข้างต้นเป็นอัตราที่รวมภาษีมูลค่าเพิ่ม ภาษีธุรกิจเฉพาะ หรือภาษีอื่นใดในทำนองเดียวกัน (ถ้ามี)
- 2) อาจเรียกเก็บจากผู้ลงทุนแต่ละกลุ่มหรือแต่ละรายไม่เท่ากัน ขึ้นอยู่กับดุลยพินิจของบริษัทจัดการ
- 3) กรณีสับเปลี่ยนหน่วยลงทุน บริษัทจัดการอาจยกเว้นไม่เรียกเก็บค่าธรรมเนียมการสับเปลี่ยนหน่วยลงทุนสำหรับการสับเปลี่ยนหน่วยลงทุนระหว่างกองทุนรวมภายใต้การจัดการของบริษัทจัดการ แต่จะมีการเรียกเก็บค่าธรรมเนียมการขายและรับซื้อคืนหน่วยลงทุนตามอัตราที่บริษัทจัดการกำหนด

ข้อมูลอื่น ๆ

- นโยบายการจ่ายเงินปันผล : ไม่มี
- ระดับความเสี่ยงของกองทุนรวม



■ ดัชนีชี้วัด/อ้างอิง (Benchmark) :

ดัชนีชี้วัด คือ ดัชนี Bloomberg Barclays Global Aggregate USD Hedged 100% โดยปรับด้วยอัตราแลกเปลี่ยนเพื่อคำนวณผลตอบแทนเป็นสกุลเงินบาท ณ วันที่คำนวณผลตอบแทน

บริษัทจัดการขอสงวนสิทธิ์ที่จะเปลี่ยนแปลงตัวชี้วัดในการเปรียบเทียบตามที่บริษัทจัดการเห็นควรและเหมาะสม ซึ่งอยู่ภายใต้กรอบนโยบายการลงทุนที่กำหนด โดยบริษัทจัดการจะเปิดเผยข้อมูลและแจ้งให้ผู้ลงทุนทราบล่วงหน้าอย่างชัดเจนถึงวันที่มีการเปลี่ยนตัวชี้วัด คำอธิบายเกี่ยวกับตัวชี้วัด และเหตุผลในการเปลี่ยนตัวชี้วัดดังกล่าวผ่านการลงประกาศในเว็บไซต์ของบริษัทจัดการ ภายในเวลาที่ผู้ลงทุนสามารถใช้ประโยชน์จากข้อมูลในการตัดสินใจลงทุนได้

อย่างไรก็ตาม ในกรณีการเปลี่ยนแปลงตัวชี้วัดเพื่อให้เป็นไปตามประกาศ เงื่อนไขและข้อกำหนดของสมาคมบริษัทจัดการลงทุน และ/หรือ ประกาศ ข้อกำหนดของสำนักงานคณะกรรมการ ก.ล.ต. เกี่ยวกับมาตรฐานการวัดผลการดำเนินงานของกองทุนรวม และ/หรือ การเปลี่ยนแปลงตัวชี้วัดในการใช้เปรียบเทียบในกรณีที่ผู้ออกตัวดัชนีของตัวชี้วัดไม่ได้จัดทำหรือเปิดเผยข้อมูล/อัตราดังกล่าวอีกต่อไป โดยบริษัทจัดการจะแจ้งเปลี่ยนแปลงดังกล่าวให้ผู้ถือหน่วยลงทุนทราบล่วงหน้าผ่านการประกาศในเว็บไซต์ของบริษัทจัดการ ภายในเวลาที่ผู้ลงทุนสามารถใช้ประโยชน์จากข้อมูลการตัดสินใจลงทุนได้

■ การเสนอขายหน่วยลงทุน

1) วิธีการขายหน่วยลงทุน

- ✓ มูลค่าขั้นต่ำของการสั่งซื้อครั้งแรก : 1,000.00 บาท
- ✓ มูลค่าขั้นต่ำของการสั่งซื้อครั้งถัดไป : 100.00 บาท
- ✓ ช่วงภายหลังจากการเสนอขายครั้งแรก (Post IPO) : ผู้ลงทุนสามารถสั่งซื้อได้ที่บริษัทจัดการ หรือผู้สนับสนุนการขายหรือรับซื้อคืนหน่วยลงทุนที่ได้รับการแต่งตั้งจากบริษัทจัดการ ทุกวันทำการขายหน่วยลงทุน (วันทำการที่บริษัทจัดการเปิดรับคำสั่งซื้อหน่วยลงทุน) เวลา 8.30 – 14.00 น.
- ✓ ในการซื้อหน่วยลงทุน ผู้สั่งซื้อหน่วยลงทุน/ผู้ถือหน่วยลงทุน จะต้องชำระเงินค่าซื้อครั้งเดียวเต็มจำนวนที่สั่งซื้อ โดยชำระเป็น เงินโอน เช็ค ดราฟต์ หรือวิธีอื่นใดที่บริษัทจัดการยอมรับ โดยผู้สั่งซื้อจะต้องลงวันที่ตามวันที่ที่สั่งซื้อและขีดคร่อมเฉพาะสั่งจ่ายในนาม “บลจ. แลนด์ แอนด์ เฮาส์ จำกัด เพื่อจองซื้อหน่วยลงทุน” โดยระบุชื่อ ที่อยู่และหมายเลขโทรศัพท์ของผู้สั่งซื้อลงบนด้านหลังของเช็คเพื่อความสะดวกในการติดต่อและเพื่อผลประโยชน์ของผู้สั่งซื้อหน่วยลงทุน

■ ช่องทางการเสนอขายภายหลังจากการเสนอขายครั้งแรก :

- บริษัทจัดการ
- ผู้สนับสนุนการขายหรือรับซื้อคืน
- วิธีการอื่น ๆ เพื่อเป็นการอำนวยความสะดวกให้ผู้ถือหน่วยลงทุนในอนาคต

■ รายละเอียดการเสนอขายภายหลังจากการเสนอขายครั้งแรก :

✓ วิธีการขอรับหนังสือชี้ชวน ใบคำสั่งซื้อหน่วยลงทุน ใบคำขอเปิดบัญชีกองทุน

ผู้สนใจลงทุนในหน่วยลงทุนของกองทุนสามารถติดต่อขอรับหนังสือชี้ชวนส่วนสรุปข้อมูลสำคัญ หนังสือชี้ชวนส่วนข้อมูลโครงการ ใบคำขอเปิดบัญชีกองทุน ใบคำสั่งซื้อหน่วยลงทุน ได้ที่บริษัทจัดการ ตามวัน เวลา ทำการตามปกติของบริษัทจัดการ ผู้สนับสนุนการขายหรือรับซื้อคืน ผู้จัดจำหน่าย (ถ้ามี) หรือตัวแทน (ถ้ามี)

สำหรับผู้ลงทุนที่ยังไม่เคยมีบัญชีกองทุน จะต้องเปิดบัญชีกองทุน โดยกรอกรายละเอียดและข้อความต่างๆ ในคำขอเปิดบัญชีกองทุนพร้อมแนบเอกสารหลักฐานในการขอเปิดบัญชีกองทุน

✓ วันและเวลาทำการเสนอขายหน่วยลงทุน

บริษัทจัดการจะกำหนดวันเริ่มรับคำสั่งซื้อหน่วยลงทุนภายใน 15 วันทำการนับตั้งแต่วันที่จดทะเบียนกองทรัสต์สินเป็นกองทุนรวม โดยบริษัทจัดการจะประกาศวันที่เป็นวันทำการซื้อขายหน่วยลงทุนให้ทราบล่วงหน้า โดยปิดประกาศ ณ สำนักงานของบริษัทจัดการหรือผู้สนับสนุนการขายหรือรับซื้อคืน และบนเว็บไซต์ของบริษัทจัดการ

บริษัทจัดการหรือผู้สนับสนุนการขายและรับซื้อคืนหน่วยลงทุนจะรับคำสั่งซื้อหน่วยลงทุนทุกวันทำการซื้อขายหน่วยลงทุนจากผู้ถือหน่วยลงทุน ตั้งแต่เวลาเริ่มทำการของบริษัทจัดการหรือผู้สนับสนุนการขายและรับซื้อคืนหน่วยลงทุน (ถ้ามี) จนถึงเวลา 14.00 น. ณ บริษัทจัดการ หรือผู้สนับสนุนการขายหรือรับซื้อคืน โดยผู้สนใจกรอกใบคำสั่งซื้อให้ครบถ้วนและแนบเอกสารหลักฐานในการซื้อหน่วยลงทุน พร้อมชำระเงินค่าซื้อหน่วยลงทุน รวมถึงชุดเปิดบัญชีกองทุน (กรณีที่ยังไม่เคยเปิดบัญชีกองทุน)

การส่งคำสั่งซื้อหน่วยลงทุนภายหลังเวลา 14.00 น. ให้ถือว่าเป็นการสั่งซื้อหน่วยลงทุนในวันทำการที่กำหนดให้เป็นวันทำการซื้อถัดไป

ทั้งนี้ บริษัทจัดการขอสงวนสิทธิที่จะปรับปรุงเปลี่ยนแปลงวัน เวลา และวิธีการ การรับคำสั่งซื้อหน่วยลงทุนดังกล่าว ตามที่บริษัทจัดการเห็นสมควร โดยจะแจ้งให้ผู้ถือหน่วยทราบล่วงหน้า โดยประกาศ ณ สำนักงานของบริษัทจัดการ และ/หรือผู้สนับสนุนการขายหรือรับซื้อคืน (ถ้ามี) ทั้งนี้ เป็นไปเพื่อความเหมาะสม หรือเพื่อประโยชน์แก่กองทุนรวม

ในกรณีในวันดังกล่าวตรงกับวันหยุดทำการ และ/หรือวันที่สำนักงานคณะกรรมการ ก.ล.ต. และ/หรือหน่วยงานอื่นใดที่มีอำนาจตามกฎหมายที่เกี่ยวข้องมีคำสั่งให้เป็นวันหยุดทำการซื้อขาย แม้อาจเป็นวันที่บริษัทจัดการกำหนดให้เป็นวันรับคำสั่งซื้อหน่วยลงทุนก็ตาม บริษัทจัดการจะเลื่อนวันรับคำสั่งซื้อหน่วยลงทุนเป็นวันทำการถัดไป

✓ วิธีการซื้อและชำระเงินค่าซื้อหน่วยลงทุน

1. วิธีการซื้อหน่วยลงทุนผ่านบริษัทจัดการและผู้สนับสนุนการขายหรือรับซื้อคืน

- (1) ผู้สั่งซื้อหน่วยลงทุนแต่ละรายสามารถสั่งซื้อหน่วยลงทุนได้ที่บริษัทจัดการ ผู้สนับสนุนการขายหรือรับซื้อคืน ผู้จัดการจำหน่าย (ถ้ามี) หรือตัวแทน (ถ้ามี) ได้ตามวันและเวลาระบุไว้ในหนังสือชี้ชวน โดยจะต้องสั่งซื้อหน่วยลงทุนเป็นมูลค่าไม่ต่ำกว่าที่ระบุไว้ในหนังสือชี้ชวน ซึ่งเป็นมูลค่าที่รวมค่าธรรมเนียมการขายหน่วยลงทุนแล้ว (ถ้ามี)
- (2) ผู้สั่งซื้อจะต้องชำระเงินค่าซื้อหน่วยลงทุนและค่าธรรมเนียมทั้งจำนวนให้แก่บริษัทจัดการ ผู้สนับสนุนการขายหรือรับซื้อคืน ผู้จัดการจำหน่าย (ถ้ามี) หรือตัวแทน (ถ้ามี) และกรอกรายละเอียดต่างๆ ในใบคำขอเปิดบัญชีกองทุน และใบคำสั่งซื้อหน่วยลงทุนให้ถูกต้องครบถ้วนชัดเจน
- (3) สำหรับผู้สั่งซื้อหน่วยลงทุนที่ยังไม่เคยมีบัญชีกองทุน และ/หรือ บัญชีผู้ถือหน่วยลงทุน กับบริษัทจัดการ จะต้องเปิดบัญชีกองทุน และ/หรือบัญชีผู้ถือหน่วยลงทุนก่อน
- (4) ผู้สั่งซื้อหน่วยลงทุนสามารถชำระเงินค่าซื้อหน่วยลงทุน โดยชำระเป็น เงินโอน เช็ค ดราฟต์ หรือวิธีอื่นใดที่บริษัทจัดการยอมรับ โดยผู้สั่งซื้อจะต้องลงวันที่ตามวันที่ที่สั่งซื้อและขีดคร่อมเฉพาะสั่งจ่ายในนาม “บลจ. แลนด์ แอนด์ เฮาส์ จำกัด เพื่อจองซื้อหน่วยลงทุน” โดยระบุชื่อ ที่อยู่และหมายเลขโทรศัพท์ของผู้สั่งซื้อลงบนด้านหลังของเช็คเพื่อความสะดวกในการติดต่อและเพื่อผลประโยชน์ของผู้สั่งซื้อหน่วยลงทุน เป็นบัญชีกระแสรายวัน มีดังต่อไปนี้

บัญชีธนาคาร	สาขานาคร	เลขที่บัญชี
ธนาคารแลนด์ แอนด์ เฮาส์ จำกัด (มหาชน)	สำนักลุมพินี	เลขที่บัญชี 889-1-01361-5
ธนาคารไทยพาณิชย์ จำกัด (มหาชน)	สาขาอาคารคิวิเฮาส์ ลุมพินี	เลขที่บัญชี 227-3-01446-6
ธนาคารกสิกรไทย จำกัด (มหาชน)	สาขาสวนพลู	เลขที่บัญชี 064-1-06608-7
ธนาคารกรุงศรีอยุธยา จำกัด (มหาชน)	สาขาคิวิเฮาส์ ลุมพินี	เลขที่บัญชี 539-0-00105-5
ธนาคารกรุงเทพ จำกัด (มหาชน)	สาขาสวนพลู	เลขที่บัญชี 200-3-03485-3
ธนาคารกรุงไทย จำกัด (มหาชน)	สาขาสวนพลู	เลขที่บัญชี 492-6-00046-6

บัญชีธนาคาร	สาขานาการ	เลขที่บัญชี
ธนาคารทหารไทยธนชาติ จำกัด (มหาชน)	อาคารสาทร ซิตี	เลขที่บัญชี 004-1-10428-2
ธนาคาร ยูโอบี จำกัด (มหาชน)	อาคารไทยวา	เลขที่บัญชี 794-3-63067-8
ธนาคาร ซีไอเอ็มบี ไทย จำกัด (มหาชน)	สำนักสลิสม	เลขที่บัญชี 800-0-22888-4
ธนาคารเกียรตินาคิน จำกัด (มหาชน)	สำนักงานใหญ่	เลขที่บัญชี 100-0-00251-3
ธนาคารทีสโก้ จำกัด (มหาชน)	สำนักงานใหญ่	เลขที่บัญชี 0001-114-005064-7

บริษัทจัดการของสงวนสิทธิในการเปลี่ยนแปลงเพิ่มเติมบัญชีดังกล่าว โดยไม่ถือเป็นการแก้ไขเพิ่มเติมโครงการโดยจะปิดประกาศ ณ ที่ทำการของบริษัทจัดการและสถานที่ติดต่อของผู้สนับสนุนการขายและรับซื้อคืนหน่วยลงทุน

(5) หลังจากที่บริษัทจัดการ ผู้สนับสนุนการขายหรือรับซื้อคืน ผู้จัดจำหน่าย (ถ้ามี) หรือตัวแทน (ถ้ามี) ได้รับการส่งชื่อหน่วยลงทุน พร้อมทั้งเงินค่าซื้อหน่วยลงทุนจากผู้สั่งซื้อแล้ว บริษัทจัดการ ผู้สนับสนุนการขายหรือรับซื้อคืน (ถ้ามี) ผู้จัดจำหน่าย (ถ้ามี) หรือตัวแทน (ถ้ามี) จะออกสำเนาใบคำสั่งซื้อหน่วยลงทุนให้แก่ผู้สั่งซื้อไว้เป็นหลักฐาน

(6) ในกรณีที่ผู้สั่งซื้อหน่วยลงทุนชำระเงินค่าซื้อหน่วยลงทุนเป็นเช็ค หรือตราพด ซึ่งไม่สามารถเรียกเก็บเงินได้ในวันที่สั่งซื้อ ไม่ว่าจะด้วยเหตุใดก็ตาม บริษัทจัดการของสงวนสิทธิที่จะระงับการขายหน่วยลงทุนให้กับผู้สั่งทำการซื้อนั้น

(7) นายทะเบียนหน่วยลงทุนจะจัดส่งหนังสือรับรองสิทธิในหน่วยลงทุนของผู้สั่งซื้อหน่วยลงทุนทางไปรษณีย์ภายใน 7 วันทำการ นับแต่วันถัดจากวันคำนวณมูลค่าทรัพย์สินสุทธิ มูลค่าหน่วยลงทุน และราคาหน่วยลงทุน

ทั้งนี้ สิทธิในหน่วยลงทุนของผู้สั่งซื้อหน่วยลงทุนจะเกิดขึ้นต่อเมื่อนายทะเบียนหน่วยลงทุนได้บันทึกรายการสั่งซื้อหน่วยลงทุนในทะเบียนผู้ถือหน่วยลงทุนแล้ว

(8) ในการชำระเงินค่าซื้อหน่วยลงทุน ผู้สั่งซื้อหน่วยลงทุนจะต้องชำระค่าหน่วยลงทุนด้วยเงินจนเต็มจำนวน จะหักกลับหนี้กับบริษัทจัดการไม่ได้ เว้นแต่ผู้ถือหน่วยลงทุนขายคืนหน่วยลงทุนของกองทุนรวมหนึ่งเพื่อซื้อหน่วยลงทุนของกองทุนรวมหนึ่งที่บริษัทจัดการเป็นผู้รับผิดชอบดำเนินการ บริษัทจัดการอาจจะดำเนินการให้มีการหักกลับหนี้กันก็ได้

(9) ผู้สั่งซื้อหน่วยลงทุนที่ได้ทำการสั่งซื้อหน่วยลงทุน และได้ชำระเงินค่าซื้อหน่วยลงทุนเต็มตามจำนวนแล้วจะเพิกถอนการสั่งซื้อหน่วยลงทุน และ/หรือ ขอคืนเงินค่าซื้อหน่วยลงทุนไม่ได้ ยกเว้นบริษัทจัดการจะอนุญาตให้เพิกถอนได้

(10) การเพิ่มจำนวนหน่วยลงทุนที่ขายได้แล้ว จะกระทำในวันทำการถัดจากวันที่คำนวณราคาขายหน่วยลงทุนจำนวนนั้น

(11) บริษัทจัดการของสงวนสิทธิที่จะปฏิเสธการสั่งซื้อหน่วยลงทุน ในกรณีที่บริษัทจัดการได้พิจารณาแล้วเห็นว่าการสั่งซื้อดังกล่าว มีผลกระทบต่อการลงทุนของกองทุน หรือต่อผู้ถือหน่วยลงทุน หรือต่อชื่อเสียง หรือต่อความรับผิดชอบทางกฎหมายของบริษัทจัดการ โดยไม่จำเป็นต้องแจ้งให้ผู้สั่งซื้อหน่วยลงทุนทราบล่วงหน้า

2. การรับคำสั่งซื้อหน่วยลงทุนโดยผ่านระบบโทรศัพท์ (บริษัทจัดการจะแจ้งให้ทราบเมื่อเปิดให้บริการและเมื่อได้รับความเห็นชอบจากสำนักงานคณะกรรมการ ก.ล.ต.แล้ว โดยปิดประกาศ ณ ที่ทำการของบริษัทจัดการและผู้สนับสนุนการขายหรือรับซื้อคืน

เมื่อบริษัทจัดการเปิดให้บริการดังกล่าว บริษัทจัดการจะจัดให้มีรายละเอียดหลักเกณฑ์ เงื่อนไข ขั้นตอนวิธีการให้บริการ และกำหนดเวลาในการให้บริการให้ผู้ถือหน่วยลงทุนทราบและปฏิบัติตาม โดยปิดประกาศ ณ ที่ทำการของบริษัทจัดการ และผู้สนับสนุนการขายหรือรับซื้อคืน ล่วงหน้าไม่น้อยกว่า 15 วันก่อนเริ่มให้บริการ โดยจะปิดประกาศผ่านทางเว็บไซต์ของบริษัทจัดการ

3. การรับคำสั่งซื้อหน่วยลงทุนโดยผ่านสื่ออิเล็กทรอนิกส์ (Internet) (บริษัทจัดการจะแจ้งให้ทราบเมื่อเปิดให้บริการและเมื่อได้รับความเห็นชอบจากสำนักงานคณะกรรมการ ก.ล.ต.แล้ว โดยปิดประกาศ ณ ที่ทำการของบริษัทจัดการและผู้สนับสนุนการขายหรือรับซื้อคืน)

เมื่อบริษัทจัดการเปิดให้บริการดังกล่าว บริษัทจัดการจะจัดให้มีรายละเอียดหลักเกณฑ์ เงื่อนไข ขั้นตอนวิธีการใช้บริการ และ กำหนดเวลาในการให้บริการให้ผู้ถือหน่วยลงทุนทราบและปฏิบัติตาม โดยปิดประกาศ ณ ที่ทำการของบริษัทจัดการ และผู้ สนับสนุนการขายหรือรับซื้อคืน ล่วงหน้าไม่น้อยกว่า 15 วันก่อนเริ่มให้บริการ โดยจะปิดประกาศผ่านทางเว็บไซต์ของบริษัท จัดการ

4. การรับคำสั่งซื้อหน่วยลงทุนโดยวิธีการอื่น ๆ เพื่ออำนวยความสะดวกให้แก่ผู้ถือหน่วยลงทุนในอนาคต บริษัทจัดการอาจ เพิ่มเติมวิธีการรับคำสั่งซื้อหน่วยลงทุนโดยวิธีอื่น ๆ เช่น วิธีการรับคำสั่งซื้อหน่วยลงทุนผ่านเคาน์เตอร์ธนาคาร (Bill Payment) บริการธนาคารทางโทรศัพท์ (Telephone Banking) บริการธนาคารทางอิเล็กทรอนิกส์ (Internet Banking) เครื่องฝากถอนเงิน อัตโนมัติ (Automatic Teller Machine) หรือวิธีการอื่นใดอันจะเป็นการอำนวยความสะดวกให้แก่ผู้ถือหน่วยลงทุนในอนาคต โดยบริษัทจัดการจะดำเนินการตามเกณฑ์ของสำนักงานคณะกรรมการ ก.ล.ต. และถือว่าได้รับความเห็นชอบจากผู้ถือหน่วย ลงทุนแล้ว ทั้งนี้ บริษัทจัดการจะแจ้งถึงวิธีการรับคำสั่งซื้อหน่วยลงทุนนั้น ๆ ให้สำนักงานคณะกรรมการ ก.ล.ต.ทราบ และจะแจ้ง ให้ผู้ถือหน่วยลงทุนทราบล่วงหน้าไม่น้อยกว่า 15 วันก่อนเริ่มให้บริการ โดยจะปิดประกาศผ่านทางเว็บไซต์ของบริษัทจัดการ

✓ ราคาขายหน่วยลงทุน

ผู้สนใจลงทุนสามารถสั่งซื้อหน่วยลงทุนได้ตามราคาขายหน่วยลงทุนที่คำนวณได้ ณ สิ้นวันทำการถัดจากวันทำการขายหน่วย ลงทุนนั้น โดยเป็นราคาที่ได้รับการรับรองจากผู้ดูแลผลประโยชน์แล้ว บวกด้วยค่าธรรมเนียมในการขายหน่วยลงทุน (ถ้ามี)

✓ เงื่อนไขการขายหน่วยลงทุน

1. บริษัทจัดการขอสงวนสิทธิที่จะปฏิเสธ และ/หรือ ระงับการสั่งซื้อหน่วยลงทุนทั้งหมดหรือบางส่วนในกรณีใดกรณีหนึ่ง ดังต่อไปนี้

(1) กรณีที่การสั่งซื้อหน่วยลงทุนนั้นมีผลทำให้จำนวนหน่วยลงทุนของกองทุนเกินกว่าจำนวนหน่วยลงทุนของโครงการตามที่ ได้รับอนุมัติจากสำนักงานคณะกรรมการ ก.ล.ต.

(2) กรณีเอกสารหรือข้อมูลที่บริษัทจัดการ ได้รับจากผู้สั่งซื้อหน่วยลงทุนไม่ถูกต้องตามความเป็นจริงหรือไม่ครบถ้วน

(3) กรณีบริษัทจัดการเกิดข้อสงสัยว่าการซื้อหน่วยลงทุนของผู้สั่งซื้อหน่วยลงทุนไม่โปร่งใส เช่น อาจเป็นการฟอกเงิน เป็นต้น

(4) บริษัทจัดการขอสงวนสิทธิที่จะปฏิเสธการสั่งซื้อหน่วยลงทุนในบางกรณีตามที่บริษัทจัดการเห็นสมควร เช่น ในกรณีที่บริษัท จัดการเห็นว่า เป็นประโยชน์ต่อกองทุน หรือผู้ถือหน่วยลงทุน หรือกรณีที่การสั่งซื้อหน่วยลงทุนอาจก่อให้เกิดปัญหาในการบริหาร กองทุนหรือก่อให้เกิดผลเสียหายแก่กองทุน เป็นต้น ทั้งนี้เพื่อเป็นการรักษาผลประโยชน์ของกองทุน ผู้ถือหน่วยลงทุน และ ชื่อเสียงหรือความรับผิดชอบทางกฎหมายในอนาคตของบริษัทจัดการเป็นหลัก

(5) บริษัทจัดการขอสงวนสิทธิที่จะหยุดรับคำสั่งซื้อหน่วยลงทุนเป็นการชั่วคราวและ/หรือถาวรก็ได้ ในกรณีที่บริษัทพิจารณาเห็น ว่าการหยุดรับคำสั่งซื้อหน่วยลงทุนดังกล่าวจะเป็นประโยชน์สูงสุดต่อกองทุนและผู้ถือหน่วยลงทุน โดยบริษัทจัดการจะแจ้งให้ผู้ ถือหน่วยลงทุนทราบโดยปิดประกาศที่สำนักงานของบริษัทจัดการและผู้สนับสนุนการขายและรับซื้อคืนหน่วยลงทุน รวมทั้ง เผยแพร่ผ่านเว็บไซต์ของบริษัทจัดการ

2. บริษัทจัดการจะถือว่าผู้ถือหน่วยลงทุนได้ศึกษา เข้าใจ และยินดีที่จะปฏิบัติตามนโยบาย รายละเอียด และ วิธีการเงื่อนไข ต่างๆ ที่กำหนดในโครงการนี้แล้ว

ทั้งนี้ บริษัทจัดการขอสงวนสิทธิในการแก้ไขเพิ่มเติมโครงการจัดการกองทุนรวมหรือวิธีการจัดการกองทุนรวมเกี่ยวกับการ เปลี่ยนแปลง และ/หรือ เพิ่มเติม วัน เวลา และวิธีการ การขายหรือรับซื้อคืนหน่วยลงทุน และวิธีปฏิบัติที่เกี่ยวข้อง โดยถือว่า ได้รับความเห็นชอบจากผู้ถือหน่วยลงทุนแล้ว

✓ การจัดสรรหน่วยลงทุน

(1) บริษัทจัดการจะจัดสรรหน่วยลงทุนให้แก่ผู้สั่งซื้อหน่วยลงทุนตามที่สั่งซื้อและได้ชำระเงินค่าซื้อหน่วยลงทุนเต็มตามจำนวน แล้ว ในกรณีที่จำนวนเงินที่ระบุในคำสั่งซื้อหน่วยลงทุนไม่ตรงกับจำนวนเงินที่บริษัทจัดการได้รับชำระบริษัทจัดการจะจัดสรร หน่วยลงทุนให้ตามจำนวนเงินที่ได้รับชำระเป็นเกณฑ์

ยกเว้นในกรณีที่มีการสั่งซื้อหน่วยลงทุนนั้นมีผลให้จำนวนหน่วยลงทุนของกองทุนเกินกว่าจำนวนหน่วยลงทุนของโครงการตามที่ได้รับอนุมัติจากสำนักงานคณะกรรมการ ก.ล.ต. บริษัทจัดการจะจัดสรรหน่วยลงทุนให้แก่ผู้สั่งซื้อโดยใช้หลักการ “จองซื้อก่อนได้ก่อน” ตามวันที่ได้รับการสั่งซื้อและเงินค่าซื้อหน่วยลงทุนเต็มตามจำนวน ในกรณีที่มีการสั่งซื้อในวันเดียวกันและมีหน่วยลงทุนไม่เพียงพอต่อการจัดสรร บริษัทจัดการจะจัดสรรตามสัดส่วนจำนวนหน่วยลงทุนที่สั่งซื้อให้แก่ผู้ซื้อหน่วยลงทุน

(2) ในกรณีที่บริษัทจัดการพิจารณาแล้วเห็นว่าเป็นการรักษาผลประโยชน์ของกองทุน หรือผลประโยชน์ของผู้ถือหน่วยลงทุน หรือชื่อเสียงหรือความรับผิดชอบทางกฎหมายของบริษัทจัดการ บริษัทจัดการสงวนสิทธิที่จะจัดสรรหรือไม่จัดสรรหน่วยลงทุนแต่บางส่วนหรือทั้งหมดก็ได้ โดยไม่จำเป็นต้องแจ้งให้ผู้สั่งซื้อหน่วยลงทุนทราบล่วงหน้า

(3) สิทธิของผู้ถือหน่วยลงทุนจะเกิดขึ้น หลังจากที่ยนายทะเบียนหน่วยลงทุนได้บันทึกข้อมูลการซื้อหน่วยลงทุนของผู้สั่งซื้อในสมุดทะเบียนผู้ถือหน่วยลงทุนแล้วเท่านั้น โดยนายทะเบียนจะออกและจัดส่งหนังสือรับรองสิทธิในหน่วยลงทุนให้แก่ผู้สั่งซื้อหน่วยลงทุนโดยทางไปรษณีย์ ภายใน 7 วันทำการนับแต่วันถัดจากวันคำนวณมูลค่าทรัพย์สินสุทธิ มูลค่าหน่วยลงทุน และราคาหน่วยลงทุน

ทั้งนี้ บริษัทจัดการขอสงวนสิทธิในการแก้ไขเพิ่มเติมโครงการจัดการกองทุนรวมหรือวิธีการจัดการกองทุนรวมเกี่ยวกับการเปลี่ยนแปลง และ/หรือ เพิ่มเติม วัน เวลา และวิธีการ การขายหรือรับซื้อคืนหน่วยลงทุน และวิธีปฏิบัติที่เกี่ยวข้อง โดยถือว่าได้รับความเห็นชอบจากผู้ถือหน่วยลงทุนแล้ว

✓ **การสั่งซื้อหน่วยลงทุน :**

ไม่ต้องแจ้งล่วงหน้า

3) **การรับซื้อคืนหน่วยลงทุน :**

- ✓ **มูลค่าขั้นต่ำของการส่งขายคืน** : ไม่กำหนด
- ✓ **จำนวนหน่วยลงทุนขั้นต่ำของการส่งขายคืน** : ไม่กำหนด
- ✓ **มูลค่าหน่วยลงทุนคงเหลือในบัญชีขั้นต่ำ** : 100 หน่วย
- ✓ **จำนวนหน่วยลงทุนคงเหลือในบัญชีขั้นต่ำ** : ไม่กำหนด

■ **ช่องทางการรับซื้อคืนหน่วยลงทุน**

- บริษัทจัดการ
- ผู้สนับสนุนการขายหรือรับซื้อคืน
- วิธีการอื่น ๆ เพื่อเป็นการอำนวยความสะดวกให้ผู้ถือหน่วยลงทุนในอนาคต

■ **วิธีการรับซื้อคืนหน่วยลงทุน :**

- รับซื้อคืนหน่วยลงทุนแบบปกติ

■ **รายละเอียดวิธีการรับซื้อคืนหน่วยลงทุนเพิ่มเติม :**

กรณีรับซื้อคืนหน่วยลงทุนแบบปกติ

การขายคืนหน่วยลงทุนอาจส่งผลให้ผู้ถือหน่วยลงทุนต้องชำระคืนสิทธิประโยชน์ทางภาษี ดังนั้นผู้ถือหน่วยลงทุนมีหน้าที่ที่จะต้องศึกษา และปฏิบัติตามข้อกำหนดในกฎหมายภาษีอากร

1. **การรับซื้อคืนหน่วยลงทุนโดยผ่านบริษัทจัดการหรือผู้สนับสนุนการขายหรือรับซื้อคืนหน่วยลงทุน**

(1) ผู้ถือหน่วยลงทุนสามารถส่งขายคืนหน่วยลงทุนได้ที่บริษัทจัดการและผู้สนับสนุนการขายหรือรับซื้อคืนได้ทุกวันทำการ ตั้งแต่เวลาเริ่มทำการถึงเวลา 14.00 น. หรือเวลาอื่นใดที่บริษัทจัดการหรือผู้สนับสนุนการขายหรือรับซื้อคืนจะกำหนดเวลาโดยจะแจ้งให้ผู้ลงทุนทราบ โดยใช้ราคารับซื้อคืนหน่วยลงทุนที่คำนวณได้ ณ สิ้นวันทำการซื้อขายหน่วยลงทุนเป็นเกณฑ์ในการคำนวณราคาซื้อคืนหน่วยลงทุน ซึ่งเป็นราคาที่ได้รับการคุ้มครองจากผู้ดูแลผลประโยชน์

ทั้งนี้ บริษัทจัดการขอสงวนสิทธิที่จะเปลี่ยนแปลงวันและเวลาของวันที่เปิดรับคำสั่งขายคืนหน่วยลงทุน ตามที่ได้แจ้งไว้ในหนังสือชี้ชวนเสนอขายหน่วยลงทุน โดยบริษัทจัดการจะทำการปิดประกาศให้ทราบล่วงหน้า ณ สำนักงานของบริษัทจัดการ และ/หรือผู้สนับสนุนการขายหรือรับซื้อคืน หรือเว็บไซต์ของบริษัทจัดการ

(2) ผู้ถือหน่วยลงทุนสามารถสั่งขายคืนหน่วยลงทุน โดยส่งคำสั่งขายคืน และหลักฐานการขายคืน และกรอกรายละเอียดในใบคำสั่งขายคืนหน่วยลงทุนให้ครบถ้วน ถูกต้อง และชัดเจน โดยระบุจำนวนหน่วยลงทุนที่จะขายคืนหรือจำนวนเงินที่ผู้ถือหน่วยลงทุนต้องการได้รับจากการขายคืนหน่วยลงทุนซึ่งบริษัทจัดการหรือผู้สนับสนุนการขายหรือรับซื้อคืนที่รับคำสั่งขายคืนหน่วยลงทุนจะส่งมอบหลักฐานการรับคำสั่งขายคืนหน่วยลงทุนให้แก่ผู้ถือหน่วยลงทุนไว้เป็นหลักฐาน

ทั้งนี้ ผู้ถือหน่วยลงทุนสามารถส่งคำสั่งขายคืนหน่วยลงทุนผ่านทางโทรสารได้ โดยผู้ถือหน่วยต้องลงนามในแบบฟอร์มขายคืนหน่วยลงทุน พร้อมทั้งแนบเอกสารหลักฐานตามที่บริษัทจัดการกำหนด และจะต้องปฏิบัติตามเงื่อนไขที่บริษัทจัดการระบุไว้ในคำขอใช้บริการดังกล่าว และผู้ถือหน่วยลงทุนที่ใช้บริการซื้อขายหน่วยลงทุนผ่านทางโทรสาร จะต้องยอมรับและผูกพันตามเงื่อนไขและ/หรือ ที่จะแก้ไขเพิ่มเติมเปลี่ยนแปลงในอนาคต ซึ่งรวมถึงการยอมรับความเสี่ยงใด ๆ ที่อาจเกิดขึ้นอันเนื่องมาจากความขัดข้องของระบบ

(3) ในกรณีที่ผู้ถือหน่วยลงทุนระบุจำนวนหน่วยลงทุนที่จะขายคืน หรือจำนวนเงินที่ผู้ถือหน่วยลงทุนต้องการได้รับจากการขายคืนหน่วยลงทุนในใบคำสั่งขายคืนหน่วยลงทุนมากกว่าจำนวนหน่วยลงทุนหรือมูลค่าหน่วยลงทุนหักด้วยค่าธรรมเนียมการรับซื้อคืนหน่วยลงทุน (ถ้ามี) ของผู้ถือหน่วยลงทุนที่ปรากฏอยู่ในรายการที่บันทึกโดยนายทะเบียนหน่วยลงทุน บริษัทจัดการจะถือว่าผู้ถือหน่วยลงทุนประสงค์ที่จะขายคืนหน่วยลงทุนทั้งหมดเท่าที่ปรากฏอยู่ในรายการที่บันทึกโดยนายทะเบียนหน่วยลงทุนนั้น

(4) นายทะเบียนหน่วยลงทุนจะทำการตรวจสอบรายการสั่งขายคืนหน่วยลงทุนกับทะเบียนผู้ถือหน่วยลงทุน หากถูกต้องนายทะเบียนหน่วยลงทุนจะเป็นผู้ยกเลิกหน่วยลงทุนดังกล่าวพร้อมกับออกหนังสือรับรองสิทธิในหน่วยลงทุนส่งให้ผู้ถือหน่วยลงทุนภายใน 7 วันทำการนับตั้งแต่วันที่คำนวณมูลค่าทรัพย์สินสุทธิ มูลค่าหน่วยลงทุน และราคาหน่วยลงทุน

ทั้งนี้ สิทธิการขายคืนหน่วยลงทุนของผู้ถือหน่วยลงทุนจะเกิดขึ้นต่อเมื่อนายทะเบียนหน่วยลงทุนได้ทำการบันทึกรายการสั่งขายคืนหน่วยลงทุนของผู้ถือหน่วยลงทุนในทะเบียนผู้ถือหน่วยลงทุนแล้ว

(5) บริษัทจัดการจะดำเนินการให้มีการชำระเงินค่าขายคืนหน่วยลงทุนภายใน 5 วันทำการ นับตั้งแต่วันที่คำนวณมูลค่าทรัพย์สินสุทธิ มูลค่าหน่วยลงทุน และราคาหน่วยลงทุน

(6) ในกรณีที่ผู้ถือหน่วยลงทุนได้ยื่นคำสั่งขายคืนหน่วยลงทุนต่อบริษัทจัดการหรือผู้สนับสนุนการขายหรือรับซื้อคืน และบริษัทจัดการยังไม่สามารถรับซื้อคืนหน่วยลงทุนของผู้ถือหน่วยลงทุนได้ โดยอยู่ในระหว่างการดำเนินการของบริษัทจัดการตามข้อ “การไม่ขายหรือรับซื้อคืนหน่วยลงทุนตามคำสั่งซื้อหรือขายคืนหน่วยลงทุน” ผู้ถือหน่วยลงทุนอาจขอยกเลิกคำสั่งขายคืนของผู้ถือหน่วยลงทุนได้ในระหว่างวันทำการใดที่บริษัทจัดการหรือผู้สนับสนุนการขายหรือรับซื้อคืน ที่ผู้ถือหน่วยลงทุนได้ยื่นคำสั่งขายคืนหน่วยลงทุน ทั้งนี้ การยกเลิกคำสั่งขายคืนหน่วยลงทุนจะสมบูรณ์ก็ต่อเมื่อได้รับการอนุมัติจากบริษัทจัดการก่อนเท่านั้น

(7) การลดจำนวนหน่วยลงทุนที่รับซื้อคืนจะกระทำในวันทำการถัดจากวันทำการขายคืนหน่วยลงทุนจำนวนนั้น

2. การรับซื้อคืนหน่วยลงทุนโดยผ่านระบบโทรศัพท์ (บริษัทจัดการจะแจ้งให้ทราบเมื่อเปิดให้บริการและเมื่อได้รับความเห็นชอบจากสำนักงานคณะกรรมการ ก.ล.ต.แล้ว โดยปิดประกาศ ณ ที่ทำการของบริษัทจัดการและผู้สนับสนุนการขายหรือรับซื้อคืน

3. เมื่อบริษัทจัดการเปิดให้บริการดังกล่าว บริษัทจัดการจะจัดให้มีรายละเอียดหลักเกณฑ์ เงื่อนไข ขั้นตอนวิธีการให้บริการ และกำหนดเวลาในการให้บริการให้ผู้ถือหน่วยลงทุนทราบและปฏิบัติตาม โดยปิดประกาศ ณ ที่ทำการของบริษัทจัดการ และผู้สนับสนุนการขายหรือรับซื้อคืน ล่วงหน้าไม่น้อยกว่า 15 วันก่อนเริ่มให้บริการ โดยจะปิดประกาศผ่านทางเว็บไซต์ของบริษัทจัดการ

4. การรับซื้อคืนหน่วยลงทุนโดยผ่านสื่ออิเล็กทรอนิกส์ (Internet) (บริษัทจัดการจะแจ้งให้ทราบเมื่อเปิดให้บริการและเมื่อได้รับความเห็นชอบจากสำนักงานคณะกรรมการ ก.ล.ต.แล้ว โดยปิดประกาศ ณ ที่ทำการของบริษัทจัดการและผู้สนับสนุนการขายหรือรับซื้อคืน)

เมื่อบริษัทจัดการเปิดให้บริการดังกล่าว บริษัทจัดการจะจัดให้มีรายละเอียดหลักเกณฑ์ เงื่อนไข ขั้นตอนวิธีการใช้บริการ และกำหนดเวลาในการให้บริการให้ผู้ถือหน่วยลงทุนทราบและปฏิบัติตาม โดยปิดประกาศ ณ ที่ทำการของบริษัทจัดการ และผู้สนับสนุนการขายหรือรับซื้อคืน ล่วงหน้าไม่น้อยกว่า 15 วันก่อนเริ่มให้บริการ โดยจะปิดประกาศผ่านทางเว็บไซต์ของบริษัทจัดการ

5. การรับซื้อคืนหน่วยลงทุนโดยวิธีการอื่น ๆ เพื่ออำนวยความสะดวกให้แก่ผู้ถือหน่วยลงทุนในอนาคต บริษัทจัดการอาจเพิ่มเติมวิธีการรับซื้อคืนหน่วยลงทุนโดยวิธีอื่น ๆ เพื่อเป็นการอำนวยความสะดวกให้แก่ผู้ถือหน่วยลงทุนในอนาคต เช่น วิธีการรับซื้อคืนหน่วยลงทุนผ่านเคาน์เตอร์ธนาคาร (Bill Payment) บริการธนาคารทางโทรศัพท์ (Telephone Banking) บริการธนาคารทางอิเล็กทรอนิกส์ (Internet Banking) เครื่องฝากถอนเงินอัตโนมัติ (Automatic Teller Machine) หรือวิธีการอื่นใดอันจะเป็นการอำนวยความสะดวกให้แก่ผู้ถือหน่วยลงทุนในอนาคต โดยถือว่าได้รับความเห็นชอบจากผู้ถือหน่วยลงทุนแล้ว ทั้งนี้ บริษัทจัดการจะแจ้งถึงวิธีการรับซื้อคืนหน่วยลงทุนนั้น ๆ ให้สำนักงานคณะกรรมการ ก.ล.ต.ทราบ และจะแจ้งให้ผู้ถือหน่วยลงทุนทราบล่วงหน้าไม่น้อยกว่า 15 วันก่อนเริ่มให้บริการ โดยจะปิดประกาศผ่านทางเว็บไซต์ของบริษัทจัดการ

ทั้งนี้ ในกรณีที่มีประเด็นเกี่ยวกับภาษีที่เกี่ยวข้องกับค่าธรรมเนียมการรับซื้อคืนหน่วยลงทุน ซึ่งเป็นสิทธิประโยชน์ของผู้ถือหน่วยลงทุน บริษัทจัดการขอสงวนสิทธิในการเรียกเก็บค่าธรรมเนียมดังกล่าวแยกต่างหาก โดยไม่รวมคำนวณในราคาซื้อคืนหน่วยลงทุน โดยในการเรียกเก็บค่าธรรมเนียมในการรับซื้อคืนหน่วยลงทุน บริษัทจัดการอาจใช้มูลค่าหน่วยลงทุนล่าสุดของกองทุนในวันทำการก่อนหน้าวันส่งคำสั่งรับซื้อคืนหน่วยลงทุนในการคำนวณค่าธรรมเนียมดังกล่าว

■ **ระยะเวลาในการรับซื้อคืน :**

ตามที่ระบุในโครงการ

■ **รายละเอียดระยะเวลาในการรับซื้อคืน :**

ตามที่ระบุในโครงการ

■ **การขายคืนหน่วยลงทุน :**

ผู้ถือหน่วยลงทุน ไม่ต้องแจ้งล่วงหน้า

■ **รายละเอียดเพิ่มเติม :**

บริษัทจัดการขอสงวนสิทธิที่จะเปลี่ยนแปลงกำหนดการ ในการรับซื้อคืนหน่วยลงทุน หรือปรับปรุง เพิ่มเติม วิธีการ และการรับเงินค่าขายคืนหน่วยลงทุน โดยถือว่าได้รับความเห็นชอบจากผู้ถือหน่วยลงทุนแล้ว ทั้งนี้ เป็นไปเพื่อประโยชน์ของผู้ถือหน่วยลงทุน โดยจะทำการติดประกาศที่สำนักงานของบริษัทจัดการ และสำนักงานผู้สนับสนุนการขายหรือรับซื้อคืน

4) วิธีการสับเปลี่ยนหน่วยลงทุนเป็นอย่างไร

บริษัทจัดการอาจจัดให้ผู้ถือหน่วยลงทุนสามารถสับเปลี่ยนหน่วยลงทุนได้ โดยบริษัทจัดการจะแจ้งให้ผู้ถือหน่วยลงทุนทราบ โดยปิดประกาศที่สำนักงานของบริษัทจัดการและผู้สนับสนุนการขายและรับซื้อคืนหน่วยลงทุน

■ **ช่องทางการสับเปลี่ยนหน่วยลงทุน**

- บริษัทจัดการ
- ผู้สนับสนุนการขายหรือรับซื้อคืน
- วิธีการอื่นๆ เพื่อเป็นการอำนวยความสะดวกให้แก่ผู้ถือหน่วยลงทุนในอนาคต

■ รายละเอียดการสับเปลี่ยนหน่วยลงทุนเพิ่มเติม

การสับเปลี่ยนหน่วยลงทุน หมายถึง การขายคืนหน่วยลงทุนของกองทุนหนึ่ง (“กองทุนต้นทาง”) เพื่อซื้อหน่วยลงทุนของกองทุนอีกกองทุนหนึ่ง (“กองทุนปลายทาง”) ตามเงื่อนไขที่ระบุไว้ในโครงการจัดการ โดยบริษัทจัดการจะดำเนินการนำเงินค่าขายคืน ซึ่งได้หักค่าธรรมเนียมการสับเปลี่ยนหน่วยลงทุน (ถ้ามี) เพื่อนำไปชำระค่าซื้อหน่วยลงทุนของกองทุนปลายทาง

การสับเปลี่ยนหน่วยลงทุนกรณีการเสนอขายหน่วยลงทุนครั้งแรก ซึ่งมาจากการสั่งขายหน่วยลงทุนของกองทุนรวมอื่นภายใต้การจัดการของบริษัทจัดการจะต้องเป็นไปตามเงื่อนไขในหัวข้อการเสนอขายหน่วยลงทุนครั้งแรก หรือหัวข้อการเสนอขายภายหลังการเสนอขายครั้งแรก หรือหัวข้อการสับเปลี่ยนหน่วยลงทุนของกองทุนรวมอื่นนั้น เว้นแต่ได้รับอนุญาตจากบริษัทจัดการเป็นอย่างอื่น

การสับเปลี่ยนหน่วยลงทุนภายหลังการเสนอขายครั้งแรก บริษัทจัดการอาจเปิดให้บริการสับเปลี่ยนหน่วยลงทุน โดยบริษัทจัดการจะติดประกาศรายละเอียดล่วงหน้าก่อนวันเปิดให้บริการ โดยปิดประกาศ ณ สำนักงานของบริษัทจัดการหรือผู้สนับสนุนการขายหรือรับซื้อคืน และบนเว็บไซต์ของบริษัทจัดการ

ในกรณีที่วันดังกล่าวตรงกับวันหยุดทำการ และ/หรือวันที่สำนักงานคณะกรรมการ ก.ล.ต. และ/หรือหน่วยงานอื่นใดที่มีอำนาจตามกฎหมายที่เกี่ยวข้องมีคำสั่งให้เป็นวันหยุดทำการซื้อขาย แม้อาจเป็นวันที่บริษัทจัดการกำหนดให้เป็นวันทำการสับเปลี่ยนหน่วยลงทุนก็ตาม บริษัทจัดการจะเลื่อนวันทำการสับเปลี่ยนหน่วยลงทุนเป็นวันทำการถัดไป

ทั้งนี้ บริษัทจัดการขอสงวนสิทธิ์ที่จะเปลี่ยนแปลง และ/หรือ เพิ่มเติม วัน เวลา และวิธีการ การสับเปลี่ยนหน่วยลงทุนดังกล่าวตามที่บริษัทจัดการเห็นสมควร โดยจะแจ้งให้ผู้ถือหน่วยลงทุนทราบล่วงหน้า โดยประกาศ ณ สำนักงานของบริษัทจัดการ และ/หรือผู้สนับสนุนการขายหรือรับซื้อคืน รวมทั้งเผยแพร่ผ่านเว็บไซต์ของบริษัทจัดการ

■ วิธีการสับเปลี่ยนหน่วยลงทุน

✓ กรณีกองทุนนี้เป็นกองทุนต้นทาง

ผู้ถือหน่วยลงทุนที่ประสงค์จะสับเปลี่ยนหน่วยลงทุนจากกองทุนนี้ ไปยังกองทุนอื่นภายใต้การจัดการของบริษัทจัดการ สามารถสั่งสับเปลี่ยนหน่วยลงทุน โดยกรอกรายละเอียดในคำสั่งสับเปลี่ยนหน่วยลงทุนให้ครบถ้วน โดยระบุชื่อกองทุนต้นทาง จำนวนเงินหรือจำนวนหน่วยลงทุนที่ต้องการสับเปลี่ยนจากกองทุนต้นทาง และชื่อกองทุนปลายทาง พร้อมเอกสารประกอบการสับเปลี่ยนหน่วยลงทุนที่บริษัทจัดการกำหนด (ถ้ามี) และนำส่งได้ที่บริษัทจัดการหรือผู้สนับสนุนการขายหรือรับซื้อคืน และบริษัทจัดการหรือผู้สนับสนุนการขายหรือรับซื้อคืนจะส่งมอบหลักฐานการรับคำสั่งสับเปลี่ยนหน่วยลงทุนให้แก่ผู้ถือหน่วยลงทุนไว้เป็นหลักฐาน ทั้งนี้ บริษัทจัดการจะดำเนินการนำเงินที่ได้จากการขายคืนหน่วยลงทุนของกองทุนต้นทางนี้ ไปชำระค่าซื้อหน่วยลงทุนของกองทุนปลายทาง ตามรายละเอียดที่ระบุไว้ในคำสั่งสับเปลี่ยนหน่วยลงทุน หรือเอกสารอื่นใดที่บริษัทจัดการกำหนด เมื่อบริษัทจัดการได้ทำการสับเปลี่ยนแล้ว ผู้สั่งสับเปลี่ยนหน่วยลงทุนจะยกเลิกหรือเพิกถอนการสับเปลี่ยนหน่วยลงทุนไม่ได้ เว้นแต่บริษัทจัดการจะอนุญาตให้ดำเนินการเป็นอย่างอื่นได้

✓ กรณีกองทุนนี้เป็นกองทุนปลายทาง

ผู้ถือหน่วยลงทุนที่ประสงค์จะสับเปลี่ยนหน่วยลงทุนจากกองทุนรวมอื่นภายใต้การจัดการของบริษัทจัดการ มายังกองทุนนี้ สามารถขอรับหนังสือชี้ชวน คู่มือผู้ลงทุน คำสั่งสับเปลี่ยนหน่วยลงทุน หรือเอกสารอื่นใดที่บริษัทจัดการกำหนด (ถ้ามี) ได้ที่ทำการของบริษัทจัดการ และผู้สนับสนุนการขายหรือรับซื้อคืน ในวันและเวลาทำการ หรือช่องทางอื่นที่บริษัทจัดการอาจแจ้งเพิ่มเติมในอนาคต และสามารถสั่งสับเปลี่ยนหน่วยลงทุนได้ โดยกรอกรายละเอียดในคำสั่งสับเปลี่ยนหน่วยลงทุน หรือเอกสารอื่นใดที่บริษัทจัดการกำหนด (ถ้ามี) และนำส่งได้ที่บริษัทจัดการหรือผู้สนับสนุนการขายหรือรับซื้อคืน เมื่อบริษัทจัดการได้ทำการสับเปลี่ยนแล้ว ผู้สั่งสับเปลี่ยนหน่วยลงทุน จะยกเลิกหรือเพิกถอนการสับเปลี่ยนหน่วยลงทุนไม่ได้ เว้นแต่บริษัทจัดการจะอนุญาตให้ดำเนินการเป็นอย่างอื่นได้

(สำหรับผู้สั่งสับเปลี่ยนหน่วยลงทุนที่ยังไม่เคยเปิดบัญชีกองทุนรวม จะต้องเปิดบัญชีกองทุนรวม โดยกรอกรายละเอียดในคำขอเปิดบัญชีกองทุนรวมให้ครบถ้วน พร้อมแนบเอกสารหลักฐานประกอบการขอเปิดบัญชีกองทุนรวมโดยปฏิบัติเช่นเดียวกับการเปิดบัญชีกองทุนรวมตามหัวข้อ การเสนอขายภายหลังการเสนอขายครั้งแรก เว้นแต่จะได้รับอนุญาตจากบริษัทจัดการเป็นอย่างอื่น)

■ วันและเวลาในการสับเปลี่ยนหน่วยลงทุน

✓ กรณีกองทุนนี้เป็นกองทุนต้นทาง

ผู้ถือหน่วยลงทุนสามารถสับเปลี่ยนหน่วยลงทุน โดยส่งคำสั่งสับเปลี่ยนหน่วยลงทุน และนำส่งหลักฐานการสับเปลี่ยนหน่วยลงทุน ซึ่งเป็นไปตามรายละเอียดในโครงการ การรับซื้อคืนหน่วยลงทุนโดยผ่านบริษัทจัดการหรือผู้สนับสนุนการขายหรือรับซื้อคืนหน่วยลงทุน

ในกรณีที่วันดังกล่าวตรงกับวันหยุดทำการ และ/หรือวันที่สำนักงานคณะกรรมการ ก.ล.ต. และ/หรือหน่วยงานอื่นใดที่มีอำนาจตามกฎหมายที่เกี่ยวข้องมีคำสั่งให้เป็นวันหยุดทำการซื้อขาย แม้อาจเป็นวันที่บริษัทจัดการกำหนดให้เป็นทำการสับเปลี่ยนหน่วยลงทุนก็ตาม บริษัทจัดการจะเลื่อนวันทำการสับเปลี่ยนหน่วยลงทุนเป็นวันทำการถัดไป

ทั้งนี้ บริษัทจัดการขอสงวนสิทธิที่จะเปลี่ยนแปลง และ/หรือ เพิ่มเติม วัน เวลา และวิธีการ การสับเปลี่ยนหน่วยลงทุนดังกล่าวตามที่บริษัทจัดการเห็นสมควร โดยจะแจ้งให้ผู้ถือหน่วยลงทุนทราบล่วงหน้า โดยประกาศ ณ สำนักงานของบริษัทจัดการ และ/หรือผู้สนับสนุนการขายหรือรับซื้อคืน รวมทั้งเผยแพร่ผ่านเว็บไซต์ของบริษัทจัดการ

✓ กรณีกองทุนนี้เป็นกองทุนปลายทาง

ผู้สนใจลงทุนสามารถสับเปลี่ยนหน่วยลงทุนได้ซึ่งเป็นไปตามรายละเอียดตามเงื่อนไขวันและเวลาเสนอขายหน่วยลงทุน

ทั้งนี้ บริษัทจัดการขอสงวนสิทธิที่จะเปลี่ยนแปลงวันและเวลาทำการสับเปลี่ยนหน่วยลงทุนดังกล่าว ตามที่บริษัทจัดการเห็นสมควร โดยจะแจ้งให้ผู้ถือหน่วยลงทุนทราบล่วงหน้า โดยประกาศ ณ สำนักงานของบริษัทจัดการ และ/หรือผู้สนับสนุนการขายหรือรับซื้อคืน

■ ราคาสับเปลี่ยนหน่วยลงทุน

ในการสับเปลี่ยนหน่วยลงทุน มูลค่าหน่วยลงทุนที่ใช้เป็นเกณฑ์ในการคำนวณเมื่อสิ้นวันทำการสับเปลี่ยนหน่วยลงทุน จะกำหนดราคาขายและรับซื้อคืน ดังนี้

✓ กรณีกองทุนนี้เป็นกองทุนต้นทาง

ราคาซื้อคืนหน่วยลงทุนจะใช้มูลค่าหน่วยลงทุนที่ใช้คำนวณราคาซื้อคืนหน่วยลงทุนของวันทำการสับเปลี่ยนหน่วยลงทุนมีผลหักด้วยค่าธรรมเนียมการสับเปลี่ยนหน่วยลงทุนออก หรือค่าธรรมเนียมอื่นใดที่เกี่ยวข้อง (ถ้ามี)

ทั้งนี้ ในกรณีที่มีประเด็นเกี่ยวกับภาษีที่เกี่ยวข้องกับค่าธรรมเนียมการสับเปลี่ยนหน่วยลงทุน ซึ่งเป็นสิทธิประโยชน์ของผู้ถือหน่วยลงทุน บริษัทจัดการขอสงวนสิทธิในการเรียกเก็บค่าธรรมเนียมดังกล่าวแยกต่างหาก โดยไม่รวมคำนวณในราคาซื้อคืนหน่วยลงทุน โดยในการเรียกเก็บค่าธรรมเนียมในการสับเปลี่ยนหน่วยลงทุน บริษัทจัดการอาจใช้มูลค่าหน่วยลงทุนล่าสุดของกองทุนนี้ในวันทำการก่อนหน้าวันส่งคำสั่งสับเปลี่ยนหน่วยลงทุนในการคำนวณค่าธรรมเนียมดังกล่าว

✓ กรณีกองทุนนี้เป็นกองทุนปลายทาง

ราคาขายหน่วยลงทุน จะใช้มูลค่าหน่วยลงทุนที่ใช้คำนวณราคาขายหน่วยลงทุนของวันทำการสับเปลี่ยนหน่วยลงทุนมีผลก่อนวันที่กองทุนได้รับเงินจากการสับเปลี่ยนหน่วยลงทุนของกองทุนต้นทาง บวกด้วยค่าธรรมเนียมการสับเปลี่ยนหน่วยลงทุนเข้า หรือค่าธรรมเนียมอื่นใดที่เกี่ยวข้อง (ถ้ามี)

หากมีการเปลี่ยนแปลงใด ๆ บริษัทจัดการจะแจ้งให้ผู้ถือหน่วยลงทุนทราบ โดยปิดประกาศที่สำนักงานของบริษัทจัดการ และ/หรือผู้สนับสนุนการขายหรือรับซื้อคืน

ทั้งนี้ บริษัทจัดการจะยกเว้นไม่เรียกเก็บค่าธรรมเนียมการสับเปลี่ยนหน่วยลงทุนสำหรับการสับเปลี่ยนหน่วยลงทุนระหว่างกองทุนรวมภายใต้การจัดการของบริษัทจัดการ แต่จะมีการเรียกเก็บค่าธรรมเนียมการขายและรับซื้อคืนหน่วยลงทุนตามอัตราที่บริษัทจัดการกำหนด

ในกรณีที่มีประเด็นเกี่ยวกับภาษีที่เกี่ยวข้องกับค่าธรรมเนียมการสับเปลี่ยนหน่วยลงทุน ซึ่งเป็นสิทธิประโยชน์ของผู้ถือหน่วยลงทุน บริษัทจัดการขอสงวนสิทธิในการเรียกเก็บค่าธรรมเนียมดังกล่าวแยกต่างหาก โดยไม่รวมคำนวณในราคาขายหน่วยลงทุน โดยในการเรียกเก็บค่าธรรมเนียมในการสับเปลี่ยนหน่วยลงทุน บริษัทจัดการอาจใช้มูลค่าหน่วยลงทุนล่าสุดของกองทุนนี้ในวันทำการก่อนหน้าวันส่งคำสั่งสับเปลี่ยนหน่วยลงทุนในการคำนวณค่าธรรมเนียมดังกล่าว

■ เงื่อนไขในการสับเปลี่ยนหน่วยลงทุน

1. กรณีที่กองทุนนี้เป็นกองทุนต้นทางและผู้ถือหน่วยลงทุนสั่งสับเปลี่ยนหน่วยลงทุนโดยมีจำนวนหน่วยลงทุนหรือมูลค่าหน่วยลงทุนสูงกว่าข้อมูลที่ปรากฏตามสมุดทะเบียนผู้ถือหน่วยลงทุน หรือการสั่งสับเปลี่ยนหน่วยลงทุนดังกล่าวมีผลทำให้หน่วยลงทุนของผู้ถือหน่วยลงทุนมีมูลค่าต่ำกว่ามูลค่าหรือจำนวนหน่วยลงทุนคงเหลือขั้นต่ำ (ถ้ามี) บริษัทจัดการจะถือว่าผู้ถือหน่วยลงทุนประสงค์ที่จะสับเปลี่ยนหน่วยลงทุนทั้งหมดตามจำนวนที่ปรากฏในสมุดทะเบียนผู้ถือหน่วยลงทุนไปยังกองทุนปลายทาง

ทั้งนี้ หากบริษัทจัดการจะเปลี่ยนแปลงมูลค่าหรือจำนวนหน่วยลงทุนคงเหลือในบัญชีขั้นต่ำดังกล่าว บริษัทจัดการจะติดประกาศรายละเอียดการให้บริการดังกล่าวก่อนวันเปลี่ยนแปลง ที่ทำการทุกแห่งของบริษัทจัดการและ ณ สถานที่ติดต่อของผู้สนับสนุนการขายหรือรับซื้อคืน ที่ใช้ในการรับซื้อคืนหน่วยลงทุน

2. บริษัทจัดการขอสงวนสิทธิที่จะปฏิเสธการทำรายการสับเปลี่ยนหน่วยลงทุน หากไม่สามารถเรียกเก็บค่าใช้จ่ายหรือค่าธรรมเนียมที่เกี่ยวข้องจากผู้ถือหน่วยลงทุนได้ตามอัตราและวิธีการที่บริษัทจัดการกำหนด

■ เงื่อนไขอื่น ๆ

1. บริษัทจัดการอาจเปลี่ยนแปลงหรือปรับปรุง เพิ่มเติมวิธีการสับเปลี่ยนหน่วยลงทุน เพื่อเพิ่มความสะดวกให้แก่ผู้ถือหน่วยลงทุน โดยจะเป็นไปตามหลักเกณฑ์ เงื่อนไข และวิธีการที่บริษัทจัดการกำหนด ซึ่งเป็นไปตามหลักเกณฑ์ที่สำนักงานคณะกรรมการ ก.ล.ต. กำหนด โดยไม่ถือว่าเป็นการแก้ไขโครงการ ทั้งนี้บริษัทจัดการจะติดประกาศรายละเอียดการให้บริการดังกล่าว ก่อนวันเปลี่ยนแปลง ที่ทำการทุกแห่งของบริษัทจัดการและ ณ สถานที่ติดต่อของผู้สนับสนุนการขายหรือรับซื้อคืน รวมทั้งเผยแพร่ผ่านเว็บไซต์ของบริษัทจัดการ

2. บริษัทจัดการขอสงวนสิทธิที่จะปรับปรุงเปลี่ยนแปลงระยะเวลาทำการสับเปลี่ยนหน่วยลงทุนเพื่อความเหมาะสม หรือเพื่อประโยชน์ของกองทุนโดยรวม โดยบริษัทจัดการจะติดประกาศรายละเอียดการให้บริการดังกล่าว ก่อนวันเปลี่ยนแปลง ที่ทำการทุกแห่งของบริษัทจัดการ และ ณ สถานที่ติดต่อของผู้สนับสนุนการขายหรือรับซื้อคืนที่ใช้ในการรับซื้อคืนหน่วยลงทุน

3. บริษัทจัดการจะไม่สับเปลี่ยนหน่วยลงทุนหากเกิดกรณีตามข้อ “การเลื่อนกำหนดการชำระเงินค่าขายคืนหน่วยลงทุนคืนแก่ผู้ถือหน่วยลงทุน” “การไม่ขายหรือไม่รับซื้อคืนหน่วยลงทุนตามคำสั่งซื้อหรือคำสั่งขายคืนหน่วยลงทุน” และ “การหยุดรับซื้อคืนหน่วยลงทุน” หรือกรณีอื่นใดที่บริษัทจัดการได้สงวนสิทธิในการขายหรือรับซื้อคืนหน่วยลงทุนไว้ใน รายละเอียดโครงการ (ถ้ามี) หรือ ในกรณีที่บริษัทจัดการพิจารณาเห็นว่าคำสั่งสับเปลี่ยนใดจะมีผลกระทบต่อกองทุนหรือผู้ถือหน่วยลงทุนโดยรวม หรือทำให้เกิดความเสี่ยงทางกฎหมาย หรือความเสี่ยงต่อชื่อเสียงของบริษัทจัดการหรือกองทุน บริษัทจัดการขอสงวนสิทธิที่จะไม่ดำเนินการสับเปลี่ยนหน่วยลงทุนนั้น ๆ โดยไม่จำเป็นต้องแจ้งผู้สั่งสับเปลี่ยนก่อนการดำเนินการ

4. ในกรณีที่มีเหตุให้ต้องเลิกกองทุน บริษัทจัดการขอสงวนสิทธิที่จะจัดให้มีการสับเปลี่ยนหน่วยลงทุน หรือโอนย้ายหน่วยลงทุนกองทุนรวมนี้ไปยังกองทุนรวมเพื่อการเลี้ยงชีพอื่นภายใต้ดุลยพินิจของบริษัทจัดการ โดยในกรณีที่ผู้ถือหน่วยลงทุนมีคำสั่งให้บริษัทจัดการกองทุนรวมโอนย้ายการลงทุนในหน่วยลงทุนของกองทุนรวมเพื่อการเลี้ยงชีพไปยังกองทุนรวมเพื่อการเลี้ยงชีพอื่น บริษัทจัดการดำเนินการโอนเงินลงทุนในหน่วยลงทุนพร้อมด้วยผลประโยชน์ทั้งหมดภายใน 5 วันทำการนับแต่วันที่ได้รับคำสั่งจากผู้ถือหน่วยลงทุน ทั้งนี้เป็นไปตามหลักเกณฑ์ที่สำนักงานคณะกรรมการ ก.ล.ต. กำหนด

อนึ่ง แนวทางการใช้ดุลยพินิจของบริษัทจัดการในเรื่องดังกล่าวจะคำนึงถึงประโยชน์ของผู้ถือหน่วยลงทุนเป็นสำคัญ

บริษัทจัดการสงวนสิทธิที่จะหยุดรับคำสั่งสับเปลี่ยนหน่วยลงทุนเป็นการชั่วคราวและ/หรือถาวรก็ได้ ในกรณีที่บริษัทพิจารณาเห็นว่าการหยุดรับคำสั่งสับเปลี่ยนดังกล่าวจะเป็นประโยชน์สูงสุดต่อกองทุนและผู้ถือหน่วยลงทุน โดยบริษัทจัดการจะแจ้งให้ผู้ถือหน่วยลงทุนทราบโดยปิดประกาศที่สำนักงานของบริษัทจัดการและผู้สนับสนุนการขายและรับซื้อคืนหน่วยลงทุน รวมทั้งเผยแพร่ผ่านเว็บไซต์ของบริษัทจัดการ

■ ข้อสงวนสิทธิที่จะไม่ขายหน่วยลงทุน

บริษัทจัดการขอสงวนสิทธิที่จะปฏิเสธการสั่งซื้อหน่วยลงทุน ในกรณีที่บริษัทจัดการได้พิจารณาแล้วเห็นว่าคำสั่งซื้อดังกล่าวมีผลกระทบต่อกองทุนรวมหรือต่อผู้ถือหน่วยลงทุนหรือต่อชื่อเสียงหรือต่อความรับผิดชอบทางกฎหมายของบริษัทจัดการ โดยไม่จำเป็นต้องแจ้งให้ผู้สั่งซื้อหน่วยลงทุนทราบล่วงหน้า

ข้อกำหนดอื่น ๆ

■ ข้อจำกัดในการใช้สิทธิออกเสียง

กรณีผู้ถือหุ้นหน่วยลงทุนถือหน่วยลงทุนเกินกว่า 1 ใน 3 ของจำนวนหน่วยลงทุนที่จำหน่ายได้แล้วทั้งหมดของกองทุนรวม บริษัทผู้จัดการจะไม่บังคับคะแนนเสียงส่วนที่เกินกว่า 1 ใน 3 เว้นแต่กรณีที่มีการแข่งขันดหน่วยลงทุนและหน่วยลงทุนชนิดดังกล่าวมีผู้ถือหุ้นหน่วยลงทุนเพียงรายเดียวจะนับคะแนนเสียงของผู้ถือหุ้นหน่วยลงทุนดังกล่าวได้เต็มตามจำนวนที่ถืออยู่

■ การแก้ไข เปลี่ยนแปลง เพิ่มเติมโครงการจัดการกองทุนหรือวิธีการจัดการ

บริษัทจัดการขอสงวนสิทธิในการแก้ไข เปลี่ยนแปลง เพิ่มเติมโครงการจัดการกองทุน หรือวิธีการจัดการตามที่เห็นสมควรในกรณีที่ส่วนราชการต่างๆ เช่น คณะกรรมการ ก.ล.ต. สำนักคณะกรรมการ ก.ล.ต. กระทรวงการคลัง และ/หรือ หน่วยงานอื่นใดที่มีอำนาจตามกฎหมาย ได้มีการปรับเปลี่ยน แก้ไข เพิ่ม/ลด ประกาศ เห็นชอบ สั่งการ ผ่อนผันในเรื่องต่างๆ ที่เกี่ยวเนื่องกับหลักเกณฑ์ เงื่อนไข วิธีการจัดตั้งจัดการ และ/หรือวิธีการบริหารจัดการกองทุนไม่ว่าจะเป็นเรื่องของกฎหมาย ประกาศ ข้อกำหนด ระเบียบปฏิบัติ เงื่อนไข หรือ รายละเอียดต่างๆ ทั้งนี้โดยถือว่าได้รับความเห็นชอบจากผู้ถือหุ้นหน่วยลงทุนทุกราย ทั้งนี้ การแก้ไขเปลี่ยนแปลงเพิ่มเติมดังกล่าว จะต้องเป็นไปตามที่สำนักงานประกาศกำหนด เห็นชอบ ผ่อนผัน สั่งการ ให้สามารถกระทำได้

■ การรับผลประโยชน์ตอบแทนเนื่องจากการที่กองทุนใช้บริการบุคคลอื่น (Soft commission)

บริษัทจัดการอาจรับผลประโยชน์ตอบแทนเพื่อกองทุนจากบุคคลที่เป็นผู้ให้บริการ อันเนื่องมาจากการใช้บริการของบุคคลดังกล่าวในการจัดการกองทุนได้ โดยมีหลักเกณฑ์ดังต่อไปนี้

- (1) ผลประโยชน์ตอบแทนที่รับไว้นั้นต้องเป็นทรัพย์สินที่มีมูลค่าในทางเศรษฐกิจและต้องเกี่ยวกับบทบาทโดยตรงของความเป็นกองทุนตามกฎหมายว่าด้วยหลักทรัพย์และตลาดหลักทรัพย์ และ
- (2) ต้องไม่มีพฤติกรรมที่แสดงให้เห็นว่าบริษัทจัดการใช้บริการของบุคคลนั้นบ่อยครั้งเกินความจำเป็นเพื่อให้กองทุนได้รับประโยชน์จากบุคคลดังกล่าว (churning)

ในการจัดสรรผลประโยชน์ตามวรรคหนึ่งให้แก่กองทุนรวมที่อยู่ภายใต้การบริหารจัดการของบริษัทจัดการ บริษัทต้องกระทำด้วยความเป็นธรรมและคำนึงถึงลักษณะและประเภทหลักทรัพย์ที่อาจมีไว้ได้ของกองทุนรวมนั้นด้วย

■ การกู้ยืมเงินหรือการทำธุรกรรมขายโดยมีสัญญาซื้อคืน

บริษัทจัดการอาจกู้ยืมเงินหรือทำธุรกรรมขายโดยมีสัญญาซื้อคืนในนามกองทุนได้ โดยจะเป็นไปตามหลักเกณฑ์ เงื่อนไข และวิธีการที่คณะกรรมการ ก.ล.ต. ประกาศกำหนด

■ การดำรงความเพียงพอของเงินทุน

ในกรณีที่บริษัทจัดการไม่สามารถดำรงความเพียงพอของเงินกองทุนตามนัยข้อ 4 ของประกาศคณะกรรมการ ก.ล.ต. ว่าด้วยหลักเกณฑ์เกี่ยวกับการดำรงความเพียงพอของเงินกองทุน และการทำประกันภัยความรับผิดชอบของบริษัทจัดการ บริษัทจัดการจะเปลี่ยนให้บริษัทจัดการรายอื่นเข้าจัดการกองทุนรวมแทน ด้วยวิธีขอรับความเห็นชอบจากสำนักงาน หรือ ขอมติโดยเสียงข้างมากของผู้ถือหุ้นหน่วยลงทุนซึ่งคิดตามจำนวนหน่วยลงทุนรวมกันเกินกึ่งหนึ่งของจำนวนหน่วยลงทุนที่จำหน่ายได้แล้วทั้งหมดของกองทุนรวมภายใน 15 วันนับแต่วันที่บริษัทจัดการรู้หรืออาจรู้ถึงการไม่สามารถดำรงความเพียงพอของเงินกองทุนดังกล่าว ทั้งนี้ หากมีเหตุจำเป็นและสมควร บริษัทจัดการอาจขอให้สำนักงานพิจารณาขยายระยะเวลาออกไปได้ โดยการคัดเลือกบริษัทจัดการรายใหม่จะคำนึงถึงประโยชน์ของผู้ถือหุ้นหน่วยลงทุนเป็นสำคัญ และในกรณีที่มิได้ค่าใช้จ่ายเกิดขึ้นจากการเปลี่ยนบริษัทจัดการ บริษัทจัดการจะเป็นผู้รับผิดชอบค่าใช้จ่ายดังกล่าว

หากบริษัทจัดการไม่สามารถดำเนินการภายในระยะเวลาที่กำหนด บริษัทจัดการจะดำเนินการเลิกกองทุนรวมต่อไป

■ การบริการซื้อขายหน่วยลงทุนด้วยวิธีอื่นๆ เพิ่มเติม

(1) บริษัทจัดการอาจเปิดให้บริการซื้อขายหน่วยลงทุนด้วยวิธีการซื้อขายแบบอื่นๆ เพิ่มเติม ตามหลักเกณฑ์และเงื่อนไขที่บริษัทจัดการกำหนด และเป็นไปตามหลักเกณฑ์ของสำนักงานคณะกรรมการ ก.ล.ต. โดยจะประกาศให้ผู้ลงทุนทราบล่วงหน้าไม่น้อยกว่า 15 วันก่อนเริ่มให้บริการ โดยติดประกาศไว้ที่สำนักงานของบริษัทจัดการ และสำนักงานผู้สนับสนุนการขายหรือรับซื้อคืน โดยไม่ถือว่าเป็นการแก้ไขโครงการ

(2) บริษัทจัดการขอสงวนสิทธิที่จะเปลี่ยนแปลงหรือปรับปรุง เพิ่มเติม วิธีการชำระราคาซื้อขายหน่วยลงทุนโดยไม่ถือว่าเป็นการแก้ไขโครงการ โดยจะทำการติดประกาศที่สำนักงานของบริษัทจัดการ และสำนักงานผู้สนับสนุนการขายหรือรับซื้อคืน

■ เงินกองทุนสำรองเลี้ยงชีพ (PVD) ไปยังกองทุนรวมเพื่อการเลี้ยงชีพ (RMF for PVD)

ผู้ลงทุน/ผู้ถือหน่วยลงทุนสามารถโอนเงินจากกองทุนสำรองเลี้ยงชีพ ไปยังกองทุนรวมเพื่อการเลี้ยงชีพ (RMF for PVD) ได้ตามหลักเกณฑ์ เงื่อนไข ตามสำนักงานคณะกรรมการ ก.ล.ต. กำหนด และ/หรือรวมถึงที่มีการแก้ไขเพิ่มเติมต่อไปในอนาคต

1. บริษัทจัดการจะดำเนินการดังต่อไปนี้

(1) จัดให้มีระบบงานเพื่อแยกส่วนของผู้ถือหน่วยลงทุนที่รองรับเงินจากกองทุนสำรองเลี้ยงชีพออกจากส่วนของผู้ถือหน่วยลงทุนทั่วไปของกองทุนรวมเพื่อการเลี้ยงชีพ

(2) จัดให้มีระบบงานในการจำแนกเงินจากกองทุนสำรองเลี้ยงชีพของผู้ถือหน่วยลงทุน แต่ละรายออกเป็น 2 ส่วนดังนี้

(ก) เงินสะสม

(ข) เงินอื่นที่ไม่ใช่เงินสะสม

(3) จัดเก็บข้อมูลของผู้ถือหน่วยลงทุนเกี่ยวกับอายุ และระยะเวลาการเป็นสมาชิกหรือการเป็นผู้ถือหน่วยลงทุนของกองทุนสำรองเลี้ยงชีพหรือกองทุนรวมเพื่อการเลี้ยงชีพ แล้วแต่กรณี เพื่อการนับอายุต่อเนื่อง

2. ในกรณีที่ผู้ถือหน่วยลงทุนรายใดไม่ประสงค์จะลงทุนในกองทุนรวมเพื่อการเลี้ยงชีพไม่ว่าทั้งหมดหรือบางส่วน ให้บริษัทจัดการแจ้งข้อมูลเกี่ยวกับการเสียชีวิตประโยชน์ทางภาษีให้แก่ผู้ถือหน่วยลงทุนรายดังกล่าวทราบ

3. ในกรณีที่ผู้ถือหน่วยลงทุนประสงค์จะโอนเงินจากกองทุนสำรองเลี้ยงชีพบางส่วนไปยังกองทุนรวมอื่น ให้สามารถทำได้โดยโอนเงินสะสมและเงินอื่นที่ไม่ใช่เงินสะสมในอัตราที่เท่ากัน

4. ในการเปิดเผยข้อมูลมูลค่าทรัพย์สินสุทธิของกองทุนรวมเพื่อการเลี้ยงชีพ ให้บริษัทจัดการระบุไว้ด้วยว่า มูลค่าทรัพย์สินสุทธิดังกล่าวได้รวมเงินจากกองทุนสำรองเลี้ยงชีพไว้ด้วย

5. บริษัทจัดการจะไม่นำข้อมูลในส่วน of เงินจากกองทุนสำรองเลี้ยงชีพไปรวมคำนวณเป็นข้อมูลเงินลงทุนและภาพรวมอุตสาหกรรมในธุรกิจกองทุนรวม

6. กรณีเงินจากกองทุนสำรองเลี้ยงชีพ ครบเงื่อนไขการได้รับสิทธิประโยชน์ทางภาษีแล้ว ผู้ลงทุน/ผู้ถือหน่วยลงทุนจะไม่สามารถได้รับสิทธิประโยชน์ทางภาษีใด ๆ เพิ่มเติมจากการโอนมายังกองทุนรวมเพื่อการเลี้ยงชีพ (RMF for PVD) และนอกจากนี้ การลงทุนในกองทุนรวมเพื่อการเลี้ยงชีพ (RMF for PVD) อาจมีค่าใช้จ่ายแตกต่างจากกองทุนรวมทั่วไปได้

7. กรณีการโอนเงินจากกองทุนสำรองเลี้ยงชีพ มายังกองทุนรวมเพื่อการเลี้ยงชีพ (RMF for PVD) จนเป็นเหตุให้เกิน 1 ใน 3 ของจำนวนหน่วยลงทุนที่จำหน่ายได้แล้วทั้งหมดของกองทุน ผู้ถือหน่วยลงทุนจะมีสิทธิออกเสียงได้เพียง 1 ใน 3 เท่านั้น

หากมีการเปลี่ยนแปลงใด ๆ บริษัทจัดการจะแจ้งให้ผู้ถือหน่วยลงทุนทราบ โดยปิดประกาศที่สำนักงานของบริษัทจัดการ และ/หรือผู้สนับสนุนการขายหรือรับซื้อคืน รวมถึงเปิดเผยผ่านเว็บไซต์ของบริษัทจัดการ

ทั้งนี้ บริษัทจัดการจะยกเว้นไม่เรียกเก็บค่าธรรมเนียมการสับเปลี่ยนหน่วยลงทุนสำหรับการสับเปลี่ยนหน่วยลงทุนระหว่าง กองทุนรวมภายใต้การจัดการของบริษัทจัดการ แต่จะมีการเรียกเก็บค่าธรรมเนียมการขายและรับซื้อคืนหน่วยลงทุนตามอัตราที่ บริษัทจัดการกำหนด

ในกรณีที่มีประเด็นเกี่ยวกับภาษีที่เกี่ยวข้องกับค่าธรรมเนียมการซื้อ/ขาย/ สับเปลี่ยน (โอนย้าย) หน่วยลงทุน ซึ่งเป็นสิทธิประโยชน์ของผู้ถือหน่วยลงทุน บริษัทจัดการขอสงวนสิทธิในการเรียกเก็บค่าธรรมเนียมดังกล่าวแยกต่างหาก โดยไม่รวมคำนวณ ในราคาขายหน่วยลงทุน โดยในการเรียกเก็บค่าธรรมเนียมในการสับเปลี่ยนหน่วยลงทุน บริษัทจัดการอาจใช้มูลค่าหน่วยลงทุน ล่าสุดของกองทุนนี้ในวันทำการก่อนหน้าวันส่งคำสั่งสับเปลี่ยนหน่วยลงทุนในการคำนวณค่าธรรมเนียมดังกล่าว เพื่อรักษาสิทธิประโยชน์ทางภาษีของผู้ถือหน่วยลงทุน

บริษัทจัดการขอสงวนสิทธิในการปรับปรุง เปลี่ยนแปลง เพิ่มเติม ช่องทาง วิธีการการซื้อ/ขาย/ สับเปลี่ยน (โอนย้าย) หน่วยลงทุน และ/หรือรวมถึงบริการอื่นใดที่เกี่ยวข้องสำหรับเงินกองทุนสำรองเลี้ยงชีพ (PVD) ไปยังกองทุนรวมเพื่อการเลี้ยงชีพ (RMF for PVD)

โดยจะเป็นไปตามหลักเกณฑ์ เงื่อนไข และวิธีการที่บริษัทจัดการกำหนด ซึ่งเป็นไปตามหลักเกณฑ์ที่สำนักงานคณะกรรมการ ก.ล.ต.กำหนด โดยไม่ถือว่าเป็นการแก้ไขโครงการ ทั้งนี้บริษัทจัดการจะติดประกาศรายละเอียดการให้บริการดังกล่าว ก่อนวัน เปลี่ยนแปลง ที่ทำการทุกแห่งของบริษัทจัดการและ ณ สถานที่ติดต่อของผู้สนับสนุนการขายหรือรับซื้อคืน รวมถึงเปิดเผยผ่าน เว็บไซต์ของบริษัทจัดการ

■ การทำความรู้จักตัวตนของลูกค้า (Know Your Client: KYC) และการพิสูจน์ทราบลูกค้า (Client Due Diligence: CDD)

บริษัทจัดการและ/หรือผู้สนับสนุนการขายหรือรับซื้อคืนที่บริษัทจัดการแต่งตั้ง อาจพิจารณาขอข้อมูล เอกสาร หลักฐาน เพิ่มเติมจากผู้สนใจซื้อหน่วยลงทุน หรือผู้ถือหน่วยลงทุนของกองทุน หรือบุคคลที่เกี่ยวข้องกับผู้ลงทุนตามคำจำกัดความของกฎหมาย หรือตามที่หน่วยงานที่มีอำนาจกำหนด ทั้งก่อนและหรือภายหลังการลงทุนในกองทุนไปแล้ว ทั้งนี้เพื่อให้เป็นไปตามกฎหมายการ ป้องกันและปราบปรามการฟอกเงินของประเทศไทยและประเทศอื่นที่เกี่ยวข้อง หรือเพื่อให้เป็นไปตามแนวทางปฏิบัติ หรือการ ตีความ หรือการสั่งการของหน่วยงานผู้มีความอำนาจ ทั้งนี้ บริษัทจัดการและ/หรือผู้สนับสนุนการขายหรือรับซื้อคืนมีหน้าที่ต้องทำ ความรู้จักตัวตนของลูกค้า (Know Your Client: KYC) และการพิสูจน์ทราบลูกค้า (Client Due Diligence: CDD) โดยผู้ลงทุน หรือผู้ถือหน่วยลงทุนของกองทุนมีหน้าที่แจ้งการเปลี่ยนแปลงข้อมูลเกี่ยวกับการรู้จักตัวตนของลูกค้า (KYC) และการพิสูจน์ทราบ ลูกค้า (CDD) ให้บริษัทจัดการและ/หรือผู้สนับสนุนการขายหรือรับซื้อคืนทราบ โดยตามแนวทางปฏิบัติของกฎหมายที่เกี่ยวข้อง กับการฟอกเงินดังกล่าว บริษัทจัดการและ/หรือผู้สนับสนุนการขายหรือรับซื้อคืนจำเป็นต้องดำเนินการตามกฎหมายครอบคลุม ทั้งการเปิดบัญชีเพื่อใช้บริการใหม่ การทำธุรกรรมของลูกค้าเดิม และการทบทวนข้อมูลลูกค้าให้เป็นปัจจุบันเป็นระยะๆ รวมทั้ง การดำเนินการอื่นๆ ตามที่หน่วยงานผู้มีความอำนาจกำหนดแนวทาง

■ ข้อกำหนดเกี่ยวกับ FATCA และกฎหมายภาษีต่างประเทศในลักษณะเดียวกัน

ในปี พ.ศ. 2553 ประเทศสหรัฐอเมริกาได้ออกกฎหมายที่เรียกว่า Foreign Account Tax Compliance Act (ซึ่งต่อไปจะ เรียกว่า FATCA) โดยมีผลบังคับใช้วันที่ 1 กรกฎาคม พ.ศ. 2557 กฎหมายฉบับดังกล่าวกำหนดให้สถาบันการเงินที่ไม่ใช่สัญชาติ อเมริกานอกประเทศสหรัฐอเมริกา (Foreign Financial Institution หรือ FFI) รายงานข้อมูลเกี่ยวกับบัญชีของบุคคลที่อยู่ใน บังคับต้องเสียภาษีให้กับประเทศสหรัฐอเมริกา (ซึ่งรวมถึงบุคคลธรรมดา/นิติบุคคล สัญชาติอเมริกัน ผู้ซึ่งมีถิ่นที่อยู่ถาวรใน สหรัฐอเมริกา และผู้ซึ่งมีถิ่นที่อยู่ทางภาษีในสหรัฐอเมริกา) ซึ่งเปิดหรือมีไว้กับ FFI นั้น นอกจากนี้ยังปรากฏด้วยว่าในปัจจุบันมี รัฐบาลในหลายประเทศกำลังดำเนินการออกกฎหมายที่มีข้อกำหนดและหลักเกณฑ์ในลักษณะที่คล้ายคลึงกับ FATCA (ซึ่งต่อไป จะรวมเรียก FATCA และกฎหมายดังกล่าวว่า “กฎหมายต่างประเทศที่เกี่ยวข้อง”)

กองทุนรวมและบริษัทจัดการถือว่าเป็น FFI ตามบทนิยามของ FATCA ซึ่งถูกกำหนดให้ต้องเข้าผูกพันตนกับหน่วยงานสรรพากร ของประเทศสหรัฐอเมริกาโดยมีหน้าที่ต้องรายงานข้อมูลและธุรกรรมทางการเงินของบุคคลสัญชาติอเมริกันและบุคคลที่มี ลักษณะตามหลักเกณฑ์ที่ FATCA กำหนด หน้าที่ในการตรวจสอบข้อมูลลูกค้าเพื่อหาความสัมพันธ์ของลูกค้ากับประเทศ สหรัฐอเมริกา และรวมถึงหน้าที่ในการกำหนดให้ลูกค้าบางประเภทต้องจัดทำเอกสารยืนยันตนตามหลักเกณฑ์ของ FATCA เป็นต้น

ภายใต้ข้อกำหนดของ FATCA หากกองทุนรวมไม่เข้าผูกพันตนเพื่อปฏิบัติตามหลักเกณฑ์ของ FATCA (กล่าวคือ มีสถานะเป็น Non-Participating Foreign Financial Institution หรือ NPPFI) กองทุนรวมนั้นจะได้รับผลกระทบที่สำคัญในสองกรณี คือ

(1) ต้องถูกหักเงินในอัตรา 30 % ของเงินที่กองทุนรวมจะได้รับจากรายได้ ผลประโยชน์หรือเงินจากการขายทรัพย์สินทางการเงินในประเทศสหรัฐอเมริกา (เงินลงทุนทางตรง) ซึ่งจะเริ่มต้นตั้งแต่วันที่ 1 กรกฎาคม พ.ศ. 2557 เป็นต้นไป และเงินลงทุนทางอ้อมในทรัพย์สินทางการเงินของประเทศสหรัฐอเมริกา (Pass-thru) ซึ่งอาจรวมถึงเงินฝากและเงินลงทุนกับสถาบันการเงินอื่นๆ นอกประเทศสหรัฐอเมริกา ซึ่งจะเริ่มต้นตั้งแต่วันที่ พ.ศ. 2560 เป็นต้นไป โดย FATCA กำหนดให้สถาบันการเงินของประเทศสหรัฐอเมริกาและ FFI ที่เข้าร่วมผูกพันตนตามข้อกำหนดของ FATCA (ซึ่งรวมถึงธนาคารและสถาบันการเงินในประเทศไทย ผู้รับฝากทรัพย์สิน ผู้สนับสนุนการขายและรับซื้อสินทรัพย์ลงทุน) มีหน้าที่ดำเนินการหักเงิน ณ ที่จ่ายดังกล่าวก่อนชำระให้กับกองทุนรวมที่เป็น NPPFI

(2) ธนาคารและสถาบันการเงินทั้งในประเทศไทยและต่างประเทศรวมทั้งผู้ดูแลผลประโยชน์ ผู้รับฝากทรัพย์สิน และผู้สนับสนุนการขายและรับซื้อสินทรัพย์ลงทุน ที่เข้าร่วมผูกพันตนตามข้อกำหนดของ FATCA อาจจะถูกปฏิเสธหรือระงับการทำการธุรกรรมทางการเงินหรือยุติความสัมพันธ์ทางธุรกิจกับกองทุนรวมหรือบริษัทจัดการ ซึ่งอาจทำให้กองทุนรวมไม่สามารถดำเนินการลงทุนต่อไปได้ และ/หรือดำเนินการลงทุนได้อย่างไม่มีประสิทธิภาพ รวมถึงอาจทำให้ผู้ถือหน่วยลงทุนไม่สามารถทำรายการผ่านทางผู้สนับสนุนการขายและรับซื้อสินทรัพย์ลงทุนได้อีกต่อไป

เพื่อให้บริษัทจัดการและกองทุนรวมได้รับผลกระทบในการดำเนินงานรวมทั้งเพื่อเป็นการรักษาประโยชน์ของผู้ถือหน่วยลงทุนโดยรวม บริษัทจัดการและกองทุนรวม (โดยบริษัทจัดการ) จึงเข้าผูกพันตนเพื่อปฏิบัติตามหลักเกณฑ์และข้อกำหนดของกฎหมายต่างประเทศที่เกี่ยวข้อง และเพื่อให้บริษัทจัดการและกองทุนรวมสามารถปฏิบัติตามภาระผูกพันภายใต้ข้อกำหนดและหลักเกณฑ์ของกฎหมายต่างประเทศที่เกี่ยวข้องได้ บริษัทจัดการและกองทุนรวม (ซึ่งรวมทั้งผู้ที่เกี่ยวข้องกับการปฏิบัติงานของกองทุน เช่น ผู้ดูแลผลประโยชน์ ผู้รับฝากทรัพย์สิน และผู้สนับสนุนการขายและรับซื้อสินทรัพย์ลงทุน) จึงขอสงวนสิทธิ์ในการดำเนินการดังนี้

(1) ร้องขอให้ผู้ถือหน่วยลงทุนที่เข้าข่ายเป็นพลเมืองของประเทศสหรัฐอเมริกา(หรือเป็นบุคคลตามที่กฎหมายต่างประเทศที่เกี่ยวข้องกำหนด) ให้คำยินยอมบริษัทจัดการและกองทุนและตัวแทนในการนำส่งข้อมูล (เช่น ชื่อ ที่อยู่ เลขประจำตัวผู้เสียภาษีของสหรัฐอเมริกา จำนวนและมูลค่าหน่วยลงทุนคงเหลือ จำนวนเงินค่าขายคืนหน่วยลงทุนหรือเงินปันผลที่ได้รับ เป็นต้น) ที่มีอยู่ในบัญชีทั้งหมดของผู้ถือหน่วยลงทุนนั้นกับบริษัทจัดการ ให้กับหน่วยงานของรัฐทั้งในและต่างประเทศ ตามข้อกำหนดของกฎหมายต่างประเทศที่เกี่ยวข้อง

(2) ร้องขอให้ผู้ถือหน่วยลงทุนนำส่งข้อมูล เอกสาร และ/หรือคำยินยอม เพิ่มเติม เพื่อยืนยันหรือพิสูจน์ทราบความเกี่ยวข้องกับประเทศสหรัฐอเมริกา เช่น หนังสือแสดงการเสียสิทธิในสัญชาติอเมริกันหรือการให้ข้อมูลตามหัวข้อที่กำหนดไว้ในแบบฟอร์มของหน่วยงานสรรพากรของประเทศสหรัฐอเมริกา หรือการแจ้งปรับปรุงข้อมูลเมื่อข้อมูลที่เคยให้ไว้มีการเปลี่ยนแปลง เป็นต้น รวมถึงนำส่งหลักฐานเพื่อยืนยันการเข้าร่วมใน FATCA หรือกฎหมายต่างประเทศที่เกี่ยวข้อง (ในกรณีที่เป็นลูกค้าสถาบันการเงิน) ทั้งนี้ เป็นไปตามหลักเกณฑ์และข้อกำหนดของกฎหมายดังกล่าว

(3) ดำเนินการอื่นใดเพื่อให้สอดคล้องกับกฎหมายต่างประเทศที่เกี่ยวข้อง

เพื่อเป็นการป้องกันและลดผลกระทบที่จะเกิดต่อกองทุนหรือผู้ถือหน่วยลงทุนโดยรวม รวมทั้งเพื่อให้กองทุนหรือผู้ถือหน่วยลงทุนโดยรวมได้รับประโยชน์เพิ่มขึ้นหากมีการดำเนินการที่สอดคล้องกับกฎหมายต่างประเทศที่เกี่ยวข้องข้างต้น ในกรณีที่ผู้ถือหน่วยลงทุนปฏิเสธการดำเนินการหรือไม่แสดงเจตนาตอบรับภายในระยะเวลาที่บริษัทจัดการกำหนด บริษัทจัดการขอสงวนสิทธิ์ในการดำเนินการอย่างใดอย่างหนึ่งหรือหลายอย่างดังต่อไปนี้ตามความจำเป็นและความเหมาะสม โดยถือว่าผู้ถือหน่วยลงทุนดังกล่าวรับทราบการดำเนินการตามที่บริษัทจัดการแจ้งนี้แล้ว และ/หรือได้ดำเนินการตามข้อตกลงที่ได้ระบุไว้ในคำขอเปิดบัญชี

(1) ไม่รับคำสั่งซื้อ/ สับเปลี่ยน/ โอน หน่วยลงทุนของผู้ถือหน่วยลงทุนดังกล่าว

(2) ระงับหรือหยุดให้บริการ และดำเนินการคืนเงินลงทุนตามมูลค่าหน่วยลงทุนให้แก่ผู้ถือหน่วยลงทุนดังกล่าว

(3) ดำเนินการหักเงิน ณ ที่จ่ายจากรายได้เงินลงทุน เงินปันผลและ/หรือเงินที่ชำระค่าขายคืนหน่วยลงทุนของผู้ถือหน่วยลงทุนรายนั้นได้ เพื่อให้สอดคล้องกับเกณฑ์และข้อกำหนดของกฎหมายต่างประเทศที่เกี่ยวข้อง ทั้งนี้ ต้องไม่ขัดกับกฎหมายของประเทศไทย

(4) ดำเนินการอื่นใดอันเป็นการป้องกันหรือลดผลกระทบ หรือทำให้กองทุนหรือผู้ถือหน่วยลงทุนโดยรวมได้รับประโยชน์เพิ่มขึ้น หากมีการดำเนินการที่สอดคล้องกับกฎหมายต่างประเทศที่เกี่ยวข้องข้างต้น

การดำเนินการดังกล่าวถือเป็นความจำเป็น และเป็นการรักษาผลประโยชน์ของกองทุนโดยรวม เพราะเป็นการกระทำเพื่อหลีกเลี่ยงมิให้บริษัทจัดการและกองทุนมีการดำเนินการที่ไม่สอดคล้องข้อบังคับของ FATCA และกฎหมายต่างประเทศที่เกี่ยวข้องอันจะทำให้กองทุนอาจต้องถูกหัก ณ ที่จ่าย หรือถูกปิดบัญชีธนาคารตามที่กล่าวแล้วข้างต้น ซึ่งในทางปฏิบัติบริษัทจัดการจะเลือกดำเนินการเฉพาะผู้ถือหน่วยลงทุนที่เข้าข่ายเป็นพลเมืองของประเทศสหรัฐอเมริกา(หรือเป็นบุคคลตามที่กฎหมายต่างประเทศที่เกี่ยวข้องกำหนด)เท่านั้น

ทั้งนี้ ในกรณีที่กฎหมายไทยมีการแก้ไขเพิ่มเติมข้อกำหนดเพื่อรองรับการดำเนินการตามที่บริษัทจัดการได้สงวนสิทธิไว้ข้างต้น บริษัทจัดการ(รวมถึงผู้ที่เกี่ยวข้อง) จะดำเนินการตามข้อกำหนดของกฎหมายภายในประเทศ โดยอาจนำส่งข้อมูลของผู้ถือหน่วยลงทุนไปยังหน่วยงาน หรือดำเนินการอื่นใดที่ราชการกำหนด โดยไม่จำเป็นต้องร้องขอต่อผู้ถือหน่วยลงทุน

■ การดำเนินการกรณีบริษัทจัดการไม่สามารถดำรงเงินกองทุนได้ที่ ประกาศกำหนด :

ในกรณีที่ บริษัทจัดการไม่สามารถดำรงเงินกองทุนได้ตามที่ ประกาศกำหนด บริษัทจัดการจะดำเนินการเปลี่ยนให้บริษัทจัดการรายอื่นเข้าจัดการกองทุนรวมแทนด้วยวิธีการขอรับความเห็นชอบจากสำนักงานหรือ ขอมติโดยเสียงข้างมากของผู้ถือหน่วยลงทุนซึ่งคิดตามจำนวนหน่วยลงทุนรวมกันมากกว่าร้อยละ 50 ของจำนวนหน่วยลงทุนที่ จำหน่ายได้แล้วทั้งหมดของกองทุนรวมภายใน 15 วันนับแต่วันที่มีเหตุหรือรู้ว่าไม่สามารถดำรงเงินกองทุนได้ ทั้งนี้ หากมีเหตุจำเป็นและสมควร บริษัทจัดการอาจขอให้สำนักงานพิจารณาขยายระยะเวลาออกไปได้โดยการคัดเลือกบริษัทจัดการกองทุนรวมรายใหม่จะคำนึงถึงประโยชน์ของผู้ถือหน่วยลงทุนเป็นสำคัญ และในกรณีที่ มีค่าใช้จ่ายเกิดขึ้นจากการเปลี่ยนบริษัทจัดการ บริษัทจัดการรายเดิมจะเป็นผู้รับผิดชอบค่าใช้จ่ายดังกล่าว หากบริษัทจัดการไม่สามารถดำเนินการได้ภายในระยะเวลาที่ กำหนด บริษัทจัดการจะดำเนินการเลิกกองทุนรวมต่อไป

■ ผลบังคับของโครงการจัดการกองทุนรวม

บริษัทจัดการกองทุนรวมมีหน้าที่ปฏิบัติตามโครงการจัดการกองทุนรวม ข้อผูกพันระหว่างผู้ถือหน่วยลงทุนกับบริษัทจัดการกองทุนรวม และกฎหมายว่าด้วยหลักทรัพย์และตลาดหลักทรัพย์ ตลอดจนประกาศ กฎ และคำสั่งที่ออกโดยอาศัยอำนาจแห่งกฎหมายดังกล่าว ทั้งนี้ ในกรณีที่ข้อกำหนดในโครงการจัดหรือแย้งกับหลักเกณฑ์ในกฎหมาย ประกาศ กฎ หรือคำสั่งดังกล่าว หากบริษัทจัดการกองทุนรวมได้ดำเนินการให้เป็นไปตามกฎหมาย ประกาศ กฎ หรือคำสั่งนั้น ให้ถือว่าบริษัทจัดการกองทุนรวมได้ปฏิบัติให้เป็นไปตามโครงการแล้ว

บริษัทจัดการกองทุนรวมจะแต่งตั้งผู้ดูแลผลประโยชน์ของกองทุนรวมตามที่ระบุไว้ในโครงการจัดการกองทุนรวม โดยผู้ดูแลผลประโยชน์มีอำนาจลงนามในข้อผูกพันระหว่างผู้ถือหน่วยลงทุนและบริษัทจัดการกองทุนรวม ทั้งนี้ การลงนามในข้อผูกพันของผู้ดูแลผลประโยชน์ที่ได้รับการแต่งตั้งโดยชอบ ให้ถือว่าผูกพันผู้ถือหน่วยลงทุนทั้งปวง

การที่ผู้ถือหน่วยลงทุนได้แสดงความประสงค์ในการซื้อหรือลงทุนในหน่วยลงทุนของกองทุนรวมตามโครงการจัดการกองทุนรวมนี้ ไม่ว่าในทอดใดๆ ให้ถือว่าผู้ถือหน่วยลงทุนดังกล่าวยอมรับที่จะผูกพันตามข้อกำหนดในโครงการจัดการกองทุนรวมและข้อผูกพันระหว่างผู้ถือหน่วยลงทุนและบริษัทจัดการกองทุนรวม

โครงการจัดการกองทุนรวมที่ผ่านการอนุมัติจากสำนักงาน หรือผ่านการแก้ไขเพิ่มเติมตามมาตรา 129 แห่งพระราชบัญญัติหลักทรัพย์และตลาดหลักทรัพย์ พ.ศ. 2535 ที่แนบท้ายข้อผูกพันระหว่างผู้ถือหน่วยลงทุนกับบริษัทจัดการกองทุนรวม ถือเป็น ส่วนหนึ่งของข้อผูกพันระหว่างผู้ถือหน่วยลงทุนกับบริษัทจัดการกองทุนรวม

รายงานสรุปเงินลงทุนในตราสารแห่งนี้ เงินฝาก หรือตราสารกึ่งหนี้กึ่งทุน
มูลค่า ณ วันที่ 31 ตุลาคม 2567

กลุ่มของตราสารการลงทุน	มูลค่าตามราคาตลาด	%NAV
(ก) ตราสารภาครัฐไทย/ตราสารภาครัฐต่างประเทศ	-	-
(ข) ตราสารที่ธนาคารที่มีกฎหมายเฉพาะจัดตั้งขึ้น ธนาคารพาณิชย์ หรือบริษัทเงินทุนเป็นผู้ออก/ส่งจ่าย/รับอาวัล/ค้ำประกัน	476,584.05	2.38
(ค) ตราสารที่มีอันดับความน่าเชื่อถืออยู่ในอันดับที่สามารถลงทุนได้ (Investment grade)	-	-
(ง) ตราสารที่มีอันดับความน่าเชื่อถืออยู่ในอันดับต่ำกว่าอันดับที่สามารถลงทุนได้ (Non-Investment grade) หรือไม่มี Rating	-	-

สัดส่วนเงินลงทุนชั้นสูงต่อมูลค่าทรัพย์สินสุทธิของกองทุนสำหรับกลุ่มตราสารตาม (ง) เท่ากับ 15% NAV

รายละเอียดตัวตราสารและอันดับความน่าเชื่อถือของตราสารแห่งนี้ เงินฝาก หรือตราสารกึ่งหนี้กึ่งทุน
มูลค่า ณ วันที่ 31 ตุลาคม 2567

ประเภท	ผู้ออก	อันดับ ความน่าเชื่อถือ	มูลค่าตาม ราคาตลาด
เงินฝากธนาคาร	ธนาคารไทยพาณิชย์ จำกัด (มหาชน)	AA+(FITCH)	476,584.05

รายงานสถานะการลงทุน การกู้ยืม และการก่อภาระผูกพัน
มูลค่า ณ วันที่ 31 ตุลาคม 2567

รายละเอียดการลงทุน	มูลค่าตามราคาตลาด	%NAV
หลักทรัพย์หรือทรัพย์สินในประเทศ	597,558.06	2.98
เงินฝากธนาคาร	597,558.06	2.98
หลักทรัพย์หรือทรัพย์สินในต่างประเทศ	19,824,002.67	98.95
หน่วยลงทุน	19,824,002.67	98.95
สัญญาซื้อขายล่วงหน้า	-322,741.98	-1.61
สัญญาที่อ้างอิงกับอัตราแลกเปลี่ยน	-322,741.98	-1.61
ประเภทรายการค้างรับค้างจ่ายหรือหนี้สินอื่น ๆ	-64,777.05	-0.32
มูลค่าทรัพย์สินสุทธิ	20,034,041.70	100

อัตราส่วนหมุนเวียนการลงทุนของกองทุน (Portfolio Turnover Ratio: PTR)
มูลค่า ณ วันที่ 31 ตุลาคม 2567

ชื่อกองทุน	PTR
กองทุนเปิด แอล เอช โกลบอล อินคัม เพื่อการเลี้ยงชีพ	1.0680

รายละเอียดการลงทุนในหลักทรัพย์
มูลค่า ณ วันที่ 31 ตุลาคม 2567

รายละเอียด	อัตราส่วน (%)	จำนวนเงินต้น หรือ จำนวนหุ้น/หน่วย	มูลค่ายุติธรรม (บาท)
เงินฝากธนาคาร			
ธนาคารไทยพาณิชย์ จำกัด (มหาชน)	2.98	479,508.06	597,558.06
รวมเงินฝากธนาคาร	2.98		597,558.06
สัญญาซื้อขายล่วงหน้า			
สัญญาที่อ้างอิงกับอัตราแลกเปลี่ยน	-1.61	16,202,730.00	-322,741.98
รวมสัญญาซื้อขายล่วงหน้า	-1.61		-322,741.98
หน่วยลงทุน			
หมวดธุรกิจเงินทุนและหลักทรัพย์			
PIMCO GLOBAL ADVISORS IRELAND LTD.	60.84	20,120.55	12,187,835.96
TROWE PRICE-DVSPD INC.	0.22	99.02	43,304.55
หมวดธุรกิจหลักทรัพย์อื่นๆ			
BNY Mellon Global Funds PLC	18.72	81,260.00	3,749,958.45
Man Funds VI plc	18.11	850.00	3,627,391.29
PGIM Funds plc	1.08	45.00	215,512.42
รวมหน่วยลงทุน	98.95		19,824,002.67
รวมเงินลงทุน	100.32		20,098,818.75
รายการค้างจ่ายหรือหนี้สินอื่น ๆ	-0.32		-64,777.05
มูลค่าทรัพย์สินสุทธิ	100		20,034,041.70

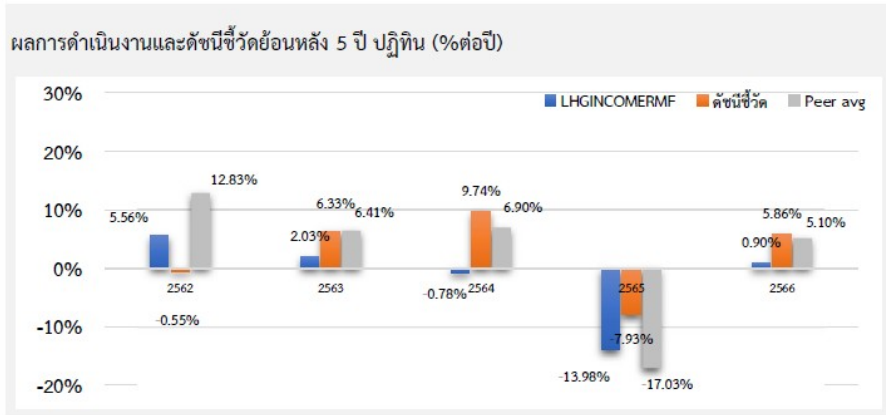
รายละเอียดการลงทุนในสัญญาซื้อขายล่วงหน้า
ณ วันที่ 31 ตุลาคม 2567

ประเภทสัญญา	คู่สัญญา	วัตถุประสงค์	มูลค่าสัญญา (Notional Amount)	% NAV	วันครบกำหนด	กำไร/ขาดทุน (Net Gain/Loss)
สัญญาที่อ้างอิงกับอัตราแลกเปลี่ยน USD/THB						
สัญญาฟอเวิร์ด	KASIKORNBANK PUBLIC COMPANY LIMITED	ป้องกันความเสี่ยง	13,704,960.00	(1.3897)	22 Nov 2024	(278,405.24)
สัญญาฟอเวิร์ด	THE SIAM COMMERCIAL BANK PUBLIC COMPANY LIMITED	ป้องกันความเสี่ยง	970,110.00	(0.1718)	28 Feb 2025	(34,424.52)
สัญญาฟอเวิร์ด	THE SIAM COMMERCIAL BANK PUBLIC COMPANY LIMITED	ป้องกันความเสี่ยง	1,527,660.00	(0.0495)	28 Mar 2025	(9,912.22)

ข้อมูลการถือหน่วยลงทุนเกิน 1 ใน 3
ณ วันที่ 31 ตุลาคม 2567

จำนวนผู้ถือหน่วย (ราย)	สัดส่วน (ร้อยละ)
N/A	N/A

ตารางเปรียบเทียบผลการดำเนินงาน
ข้อมูล ณ วันที่ 31 ตุลาคม 2567



ผลการดำเนินงานย้อนหลังแบบปึกหมุด (1%ต่อปี)

	YTD	3 เดือน	6 เดือน	1 ปี ¹
LHGINCOMERMF	0.89	-1.19	1.28	6.16
ดัชนีชี้วัด	0.98	-4.53	-4.85	3.00
ค่าเฉลี่ยในกลุ่มเดียวกัน	4.29	-0.19	2.67	13.18
ความผันผวนกองทุน	3.11	1.17	2.01	3.91
ความผันผวนดัชนีชี้วัด	7.34	4.56	5.57	8.73
	3 ปี ¹	5 ปี ¹	10 ปี ¹	ตั้งแต่จัดตั้ง ¹
LHGINCOMERMF	-4.42	-2.30	N/A	-1.55
ดัชนีชี้วัด	-0.12	2.55	N/A	1.95
ค่าเฉลี่ยในกลุ่มเดียวกัน	-3.13	1.26	2.62	N/A
ความผันผวนกองทุน	4.16	4.32	N/A	3.91
ความผันผวนดัชนีชี้วัด	9.31	8.19	N/A	7.38

ชื่อกองทุน	มูลค่าหน่วยลงทุน	มูลค่าทรัพย์สินสุทธิ
LHGINCOMERMF	8.9636	20,034,041.70

ข้อมูล ณ วันที่ 31 ตุลาคม 2567

- เอกสารการวัดผลการดำเนินงานของกองทุนรวมฉบับนี้ได้จัดทำขึ้นตามมาตรฐานการวัดผลการดำเนินงานของกองทุนรวมของสมาคมบริษัทจัดการลงทุน
- ผลการดำเนินงานในอดีต/ผลการเปรียบเทียบผลการดำเนินงานที่เกี่ยวข้องกับผลิตภัณฑ์ในตลาดทุน มิได้เป็นสิ่งยืนยันถึงผลการดำเนินงานในอนาคต
- ทำความเข้าใจลักษณะสินค้า เงื่อนไข ผลตอบแทน และความเสี่ยง ก่อนตัดสินใจลงทุน

รวบรวมข้อมูล ณ วันที่ 31 ตุลาคม 2567