



Fund

บริษัทหลักทรัพย์จัดการกองทุน แลนด์ แอนด์ เฮ้าส์ จำกัด
LAND AND HOUSES FUND MANAGEMENT CO.,LTD

หนังสือชี้ชวน ส่วนข้อมูลกองทุนรวม

กองทุนเปิด แอล เอช เอ็ม เอส เฟล็กซิเบิ้ล LH MS FLEXIBLE FUND (LHMSFL)

(สำหรับรอบระยะเวลาบัญชีปีที่ 8 สิ้นสุดวันที่ 30 มิถุนายน 2567)

ผู้ลงทุนควรศึกษารายละเอียดของกองทุนอย่างละเอียดถี่ถ้วนก่อนตัดสินใจลงทุน
หากมีข้อสงสัยหรือต้องการข้อมูลเพิ่มเติม โปรดติดต่อบริษัทจัดการหรือผู้สนับสนุนการขายหรือรับซื้อคืน

ส่วนข้อมูลสรุปรายละเอียดโครงการ

ชื่อโครงการ (ภาษาไทย)	: กองทุนเปิด แอล เอช เอ็ม เอส เฟล็กซ์ซิเบิล
ชื่อโครงการ (ภาษาอังกฤษ)	: LH MS FLEXIBLE FUND
ชื่อย่อ	: LHMSFL
อายุโครงการ	: ไม่กำหนด
วันที่ได้รับอนุมัติให้จัดตั้งและจัดการกองทุนรวม	: 26 มิถุนายน 2558
วันที่จดทะเบียน	: 22 กรกฎาคม 2558
วันที่เปิดเสนอซื้อหน่วยลงทุน	: ทุกวันทำการ
วันที่เปิดเสนอขายรับซื้อคืน	: ทุกวันทำการ

ประเภทและนโยบายการลงทุนของกองทุนรวม

ประเภทของกองทุน : กองทุนรวมผสมแบบไม่กำหนดสัดส่วนการลงทุนในตราสารแห่งทุน ประเภทรับซื้อคืนหน่วยลงทุน

นโยบายการลงทุน

กองทุนจะลงทุนในหรือมีไว้ซึ่งตราสารแห่งทุนที่มีแนวโน้มการเติบโตทางธุรกิจ หรือมีปัจจัยพื้นฐานดี ตราสารแห่งหนี้ ตราสารกึ่งหนี้กึ่งทุน ใบสำคัญแสดงสิทธิ เงินฝากธนาคาร รวมถึงหลักทรัพย์หรือทรัพย์สินอื่นหรือการหาผลตอบแทนโดยวิธีอื่นตามที่คณะกรรมการ ก.ล.ต. หรือสำนักงานประกาศกำหนด ทั้งนี้ การลงทุนในตราสารแห่งทุนจะมีสัดส่วนตั้งแต่ร้อยละ 0-100 ของมูลค่าทรัพย์สินสุทธิของกองทุน โดยผู้จัดการกองทุนจะปรับสัดส่วนการลงทุนและกลยุทธ์การลงทุนให้เหมาะสมกับสภาพการณ์และการคาดการณ์ลงทุนในแต่ละขณะ เพื่อสร้างผลตอบแทนที่ดีจากการลงทุน และคำนึงถึงความเสี่ยงที่จะเกิดขึ้นเป็นสำคัญ ซึ่งหากผู้จัดการกองทุนพิจารณาว่าตราสารทุนมีความเหมาะสมที่จะลงทุน ผู้จัดการกองทุนจะพิจารณาลงทุนในหุ้นของบริษัทขนาดกลางและขนาดเล็กเป็นอันดับแรก แต่หากการลงทุนในหุ้นของบริษัทขนาดกลางและขนาดเล็กไม่เป็นไปตามที่คาดการณ์ไว้ ผู้จัดการกองทุนอาจจะพิจารณาลงทุนในหุ้นกลุ่มอื่น ทั้งนี้เพื่อประโยชน์ของกองทุนเป็นหลัก

กองทุนอาจจะพิจารณาลงทุนในหน่วย private equity ตามประกาศสำนักงานคณะกรรมการ ก.ล.ต. ไม่เกินร้อยละ 20 ของมูลค่าทรัพย์สินสุทธิของกองทุน

กองทุนอาจลงทุนหรือมีไว้ซึ่งสัญญาซื้อขายล่วงหน้า (Derivatives) เพื่อลดความเสี่ยง (Hedging) โดยเป็นไปตามหลักเกณฑ์หรือได้รับความเห็นชอบจากสำนักงานคณะกรรมการ ก.ล.ต. โดยจะไม่ลงทุนในหรือมีไว้ซึ่งตราสารที่มีลักษณะของสัญญาซื้อขายล่วงหน้าแฝง (Structured Notes) ตราสารทุนของบริษัทที่ไม่ได้จดทะเบียนในตลาดหลักทรัพย์ฯ (Unlisted securities) รวมถึงตราสารหนี้ที่มีอันดับความน่าเชื่อถือต่ำกว่าที่สามารถลงทุนได้ (non – investment grade) และตราสารหนี้ที่ไม่ได้รับการจัดอันดับความน่าเชื่อถือ (Unrated Securities)

ทั้งนี้ กองทุนอาจลงทุนในหรือมีไว้ซึ่งตราสารแห่งหนี้ที่มีอันดับความน่าเชื่อถือที่ต่ำกว่าตราสารหรือที่ผู้ออกตราสารต่ำกว่าที่สามารถลงทุนได้ (Non-investment grade) ตราสารหนี้ที่ไม่ได้รับการจัดอันดับความน่าเชื่อถือ (Unrated Securities) หรือตราสารทุนของบริษัทที่ไม่ได้จดทะเบียนในตลาดหลักทรัพย์ฯ (Unlisted Securities) เฉพาะในกรณีที่ตราสารเหล่านั้นได้รับการจัดอันดับความน่าเชื่อถือที่ตัวตราสารหรือที่ผู้ออกตราสารในอันดับที่สามารถลงทุนได้ (Investment Grade) หรือจดทะเบียนในตลาดหลักทรัพย์ (Listed Securities) แล้วแต่กรณี ในขณะที่กองทุนลงทุนเท่านั้น

- การแบ่งชนิดหน่วยลงทุน และสิทธิประโยชน์ของผู้ถือหน่วยลงทุนแยกตามชนิดของหน่วยลงทุน กองทุนรวมนี้เป็นกองทุนสำหรับผู้ลงทุนทั่วไป โดยกองทุนแบ่งชนิดของหน่วยลงทุน ดังนี้

รายละเอียดแต่ละชนิดหน่วยลงทุน	ชื่อย่อ	คำอธิบายเพิ่มเติม
1. ชนิดสะสมมูลค่า	LHMSFL-A	เหมาะสำหรับผู้ลงทุนประเภทบุคคลธรรมดา หรือผู้ลงทุนประเภทนิติบุคคล/สถาบันเปิดโอกาสให้ผู้ลงทุนรับรายได้จากส่วนต่างจากการลงทุน (Capital Gain) และสะสมผลประโยชน์จากการลงทุน (Total return) ทั้งนี้ ผู้ลงทุนบุคคลธรรมดา และผู้ลงทุนนิติบุคคล/สถาบันสามารถลงทุนได้ในหน่วยลงทุนทุกชนิดตามเงื่อนไขที่กองทุนกำหนด
2. ชนิดจ่ายเงินปันผล	LHMSFL-D	เหมาะสำหรับผู้ลงทุนประเภทบุคคลธรรมดา หรือผู้ลงทุนประเภทนิติบุคคล/สถาบัน เปิดโอกาสให้ผู้ลงทุนรับรายได้สม่ำเสมอจากเงินปันผล รวมถึงมีสิทธิได้รับสิทธิพิเศษทางภาษี หากปฏิบัติเป็นไปตามเกณฑ์/เงื่อนไขที่กรมสรรพากรกำหนด
3. ชนิดขายคืนหน่วยลงทุนอัตโนมัติ	LHMSFL-R	เหมาะกับผู้ลงทุนประเภทบุคคลธรรมดา หรือผู้ลงทุนประเภทนิติบุคคล/สถาบัน เปิดโอกาสให้ผู้ลงทุนรับรายได้สม่ำเสมอจากการขายคืนหน่วยลงทุนอัตโนมัติ

- ผลตอบแทนที่ผู้ลงทุนจะได้รับจากเงินลงทุน

ผู้ลงทุนมีโอกาสที่จะได้รับกำไรจากมูลค่าหน่วยลงทุนที่เพิ่มขึ้น ในกรณีที่ราคาหลักทรัพย์ที่กองทุนลงทุนปรับตัวสูงขึ้น และเปิดโอกาสให้ผู้ลงทุนได้รับรายได้จากเงินปันผล โดยกองทุนจะพิจารณาจ่ายเงินปันผลไม่เกินปีละ 12 ครั้ง โดยพิจารณาจากผลการดำเนินงานสิ้นสุดตามช่วงเวลาของบริษัทจัดการเห็นสมควร จากกำไรสะสม หรือกำไรสุทธิในงวดบัญชีที่จะจ่ายเงินปันผล แล้วแต่กรณี และการจ่ายเงินปันผลดังกล่าวจะไม่ทำให้กองทุนรวมมีผลขาดทุนสะสมเพิ่มขึ้นในงวดที่มีการจ่ายเงินปันผลนั้น

- กองทุนรวมนี้มีจำนวนเงินทุนโครงการล่าสุดเท่าใด

จำนวนเงินทุนโครงการนี้เท่ากับ 1,000 ล้านบาท

- รอบระยะเวลาบัญชี

วันที่สิ้นสุดรอบบัญชี : วันที่ 30 มิถุนายน ของทุกปี

วันที่สิ้นสุดรอบบัญชีครั้งแรก : วันที่ 30 มิถุนายน 2559

- ปัจจัยใดที่มีผลกระทบต่ออย่างมีนัยสำคัญต่อเงินลงทุนของผู้ลงทุน

1) ความผันผวนของราคาหุ้นในตลาดหลักทรัพย์ฯ

- การเลื่อนกำหนดการชำระเงินค่าขายคืนหน่วยลงทุน

บริษัทจัดการอาจเลื่อนกำหนดการชำระเงินค่าขายคืนหน่วยลงทุนคืนแก่ผู้ถือหน่วยลงทุนที่ได้มีคำสั่งขายคืนหน่วยลงทุนของกองทุนเปิดได้ในกรณีดังต่อไปนี้

(1) บริษัทจัดการพิจารณาแล้ว มีความเชื่อโดยสุจริตและสมเหตุสมผลว่าเป็นกรณีที่เข้าเหตุดังต่อไปนี้ โดยได้รับความเห็นชอบของผู้ดูแลผลประโยชน์แล้ว

(ก) มีเหตุจำเป็นทำให้ไม่สามารถจำหน่าย จ่าย โอนหลักทรัพย์หรือทรัพย์สินของกองทุนเปิดได้อย่างสมเหตุสมผล หรือ

(ข) มีเหตุที่ทำให้กองทุนรวมไม่ได้รับชำระเงินจากหลักทรัพย์หรือทรัพย์สินที่ลงทุนไว้ตามกำหนดเวลาปกติ ซึ่งเหตุดังกล่าวอยู่นอกเหนือการควบคุมของบริษัทจัดการ

(2) มีคำสั่งขายคืนหน่วยลงทุนไว้แล้วแต่ในช่วงระยะเวลาที่บริษัทจัดการยังไม่ได้ชำระเงินค่าขายคืนหน่วยลงทุนให้แก่ผู้ถือหน่วยลงทุน บริษัทจัดการพบว่าราคาซื้อขายคืนหน่วยลงทุนดังกล่าวไม่ถูกต้อง และผู้ดูแลผลประโยชน์ยังไม่ได้รับรองข้อมูลในรายงานการแก้ไขราคาย้อนหลังและรายงานการชดเชยราคา โดยราคาซื้อขายคืนหน่วยลงทุนที่ไม่ถูกต้องนั้นต่างจากราคาซื้อขายคืนหน่วยลงทุนที่ถูกต้องตั้งแต่หนึ่งสตาจ์ขึ้นไปและคิดเป็นอัตราตั้งแต่ร้อยละ 0.5 ของราคาซื้อขายคืนหน่วยลงทุนที่ถูกต้อง

(3) มีคำสั่งขายคืนหน่วยลงทุนในช่วงระยะเวลาที่บริษัทจัดการพบว่าราคาซื้อขายคืนหน่วยลงทุนไม่ถูกต้อง และผู้ดูแลผลประโยชน์ยังไม่ได้รับรองข้อมูลในรายงานการแก้ไขราคาย้อนหลังและรายงานการชดเชยราคา โดยราคาซื้อขายคืนหน่วยลงทุนที่ไม่ถูกต้องนั้นต่างจากราคาซื้อขายคืนหน่วยลงทุนที่ถูกต้องตั้งแต่หนึ่งสตาจ์ขึ้นไป และคิดเป็นอัตราตั้งแต่ร้อยละ 0.5 ของราคาซื้อขายคืนหน่วยลงทุนที่ถูกต้อง

การเลื่อนกำหนดการชำระเงินค่าขายคืนหน่วยลงทุนแก่ผู้ถือหน่วยลงทุนตาม (1) (2) หรือ (3) บริษัทจัดการอาจเลื่อนได้ไม่เกิน 10 วันทำการนับตั้งแต่วันที่ทำการถัดจากวันที่มีคำสั่งขายคืนหน่วยลงทุนนั้น เว้นแต่ได้รับการผ่อนผันจากสำนักงานคณะกรรมการ ก.ล.ต. และบริษัทจัดการจะดำเนินการดังต่อไปนี้

(ก) แจ้งผู้ถือหน่วยลงทุนที่มีคำสั่งขายคืนหน่วยลงทุนไว้แล้วให้ทราบถึงการเลื่อนกำหนดการชำระเงินค่าขายคืนหน่วยลงทุน ตลอดจนเปิดเผยต่อผู้ถือหน่วยลงทุนรายอื่นและผู้ลงทุนทั่วไปให้ทราบเรื่องดังกล่าวด้วยวิธีการใด ๆ โดยพลัน

(ข) แจ้งการเลื่อนกำหนดการชำระเงินค่าขายคืนหน่วยลงทุน และจัดทำรายงานในเรื่องดังกล่าว พร้อมทั้งแสดงเหตุผลและหลักฐานการได้รับความเห็นชอบหรือการรับรองข้อมูลในรายงานการแก้ไขราคาย้อนหลังและรายงานการชดเชยราคาจากผู้ดูแลผลประโยชน์ให้สำนักงานคณะกรรมการ ก.ล.ต. ทราบโดยพลัน โดยบริษัทจัดการอาจมอบหมายให้ผู้ดูแลผลประโยชน์ดำเนินการดังกล่าวแทนก็ได้

(ค) ในระหว่างที่บริษัทจัดการเลื่อนกำหนดการชำระเงินค่าขายคืนหน่วยลงทุน หากมีผู้ถือหน่วยลงทุนสั่งขายคืนหน่วยลงทุนในช่วงเวลาดังกล่าว บริษัทจัดการจะต้องรับซื้อคืนหน่วยลงทุนนั้น โดยต้องชำระเงินค่าขายคืนหน่วยลงทุนแก่ผู้ถือหน่วยตามลำดับวันที่สั่งขายคืนหน่วยลงทุนก่อนหลัง

■ การไม่ขายหรือไม่รับซื้อคืนหน่วยลงทุนตามคำสั่งที่รับไว้แล้ว

การดำเนินการในกรณีที่ผู้ออกตราสารหนี้หรือลูกหนี้ตามสิทธิเรียกร้องมีผิดนัดชำระหนี้ หรือตราสารที่ลงทุนประสบปัญหาขาดสภาพคล่องหรือไม่สามารถจำหน่ายได้ด้วยราคาที่สมเหตุสมผล (side pocket)

บริษัทจัดการกองทุนรวมจะปฏิบัติตามประกาศสำนักงานคณะกรรมการกำกับหลักทรัพย์และตลาดหลักทรัพย์ที่ สน.9/2564 เรื่อง หลักเกณฑ์ เงื่อนไข และวิธีจัดการกองทุนรวมเพื่อผู้ลงทุนทั่วไป กองทุนรวมเพื่อผู้ลงทุนที่มีใช้รายย่อย และกองทุนรวมเพื่อผู้ลงทุนประเภทสถาบัน

การไม่ขายหรือรับซื้อคืนหน่วยลงทุนตามคำสั่งที่รับไว้แล้วหรือจะหยุดรับคำสั่งซื้อหรือขายคืนหน่วยลงทุน (Suspension of Dealings)

บริษัทจัดการสามารถดำเนินการได้สูงสุดไม่เกิน 5 วันทำการ เว้นแต่จะได้รับการผ่อนผันเวลาดังกล่าวจากสำนักงาน ก.ล.ต. โดยบริษัทจัดการพิจารณาแล้วมีความเชื่อโดยสุจริตและสมเหตุสมผลว่าจำเป็นต้องระงับการซื้อขายหน่วยลงทุน โดยได้รับความเห็นชอบจากผู้ดูแลผลประโยชน์ อันเนื่องมาจากเหตุจำเป็นตามกรณีใดกรณีหนึ่งดังนี้

- 1) ไม่สามารถจำหน่าย จ่าย โอน หลักทรัพย์ หรือทรัพย์สินของกองทุนรวมได้อย่างสมเหตุสมผล
- 2) ไม่สามารถคำนวณมูลค่าทรัพย์สินของกองทุนรวมได้อย่างเป็นธรรม และเหมาะสม
- 3) มีเหตุจำเป็นอื่นใดเพื่อคุ้มครองประโยชน์ของผู้ถือหน่วยลงทุนโดยรวม

อนึ่ง การไม่ขายหรือไม่รับซื้อคืนหน่วยลงทุนตามคำสั่งที่รับไว้แล้วหรือจะหยุดรับคำสั่งซื้อหรือคำสั่งขายคืนหน่วยลงทุน (Suspension of Dealings) ให้บริษัทจัดการปฏิบัติตามประกาศสำนักงานคณะกรรมการกำกับหลักทรัพย์และตลาดหลักทรัพย์ ที่ สน. 9/2564 เรื่อง หลักเกณฑ์ เงื่อนไข และวิธีจัดการกองทุนรวมเพื่อผู้ลงทุนทั่วไป กองทุนรวมเพื่อผู้ลงทุนที่มีใช้รายย่อย และกองทุนรวมเพื่อผู้ลงทุนประเภทสถาบัน

ทั้งนี้ การไม่ขายหรือรับซื้อคืนหน่วยลงทุนตามคำสั่งที่รับไว้แล้วหรือจะหยุดรับคำสั่งซื้อขายหน่วยลงทุน (Suspension of Dealings) ด้วยเหตุอื่น ให้เป็นไปตามประกาศคณะกรรมการกำกับตลาดทุน ที่ ทน. 11/2564 เรื่อง หลักเกณฑ์การจัดการกองทุนรวมเพื่อผู้ลงทุนทั่วไป กองทุนรวมเพื่อผู้ลงทุนที่มีโชรายย่อย กองทุนรวมเพื่อผู้ลงทุนประเภทสถาบัน และกองทุนส่วนบุคคล

การหยุดรับคำสั่งซื้อขายหน่วยลงทุน

เพื่อคุ้มครองประโยชน์ของผู้ถือหน่วยลงทุน หรือในกรณีที่มีความจำเป็นเพื่อรักษาเสถียรภาพทางเศรษฐกิจและการเงินของประเทศ หรือเพื่อรักษาเสถียรภาพในระบบตลาดการเงิน สำนักงานคณะกรรมการ ก.ล.ต. อาจประกาศให้บริษัทจัดการหยุดรับคำสั่งซื้อ คำสั่งขายคืน หรือคำสั่งสับเปลี่ยนหน่วยลงทุนของกองทุนเปิดได้เป็นการชั่วคราวตามระยะเวลาที่เห็นสมควร แต่รวมแล้วต้องไม่เกิน 20 วันทำการติดต่อกัน เว้นแต่จะได้รับความเห็นชอบจากคณะกรรมการ ก.ล.ต. ให้ขยายระยะเวลาหยุดรับคำสั่งซื้อ คำสั่งขายคืน หรือคำสั่งสับเปลี่ยนหน่วยลงทุนออกไปได้

- **ช่องทางที่ผู้ถือหน่วยลงทุนจะทราบข้อมูลเกี่ยวกับมูลค่าทรัพย์สินสุทธิ มูลค่าหน่วยลงทุน ราคาขาย และรับซื้อคืนหน่วยลงทุน รวมถึงข้อมูลโครงการจัดการกองทุนรวมและข้อผูกพันระหว่างผู้ถือหน่วยลงทุนกับบริษัทจัดการ**
 ผู้ถือหน่วยลงทุนสามารถตรวจสอบได้ ในเว็บไซต์ (Website) ของบริษัทจัดการ www.lhfund.co.th หรือที่บริษัทจัดการที่ หมายเลขโทรศัพท์ 02-286-3484
- **ช่องทางที่ผู้ลงทุนสามารถทราบข้อมูลเพิ่มเติมเกี่ยวกับกองทุนรวมนี้**
 บริษัทหลักทรัพย์จัดการกองทุน แลนด์ แอนด์ เฮ้าส์ จำกัด
 เลขที่ 11 อาคารคิวเฮ้าส์ ชั้น 14 ถนนสาทรใต้ แขวงทุ่งมหาเมฆ เขตสาทร กรุงเทพมหานคร 10120
- **ปัจจัยความเสี่ยงของกองทุนรวม**

ความเสี่ยงจากการดำเนินงานของผู้ออกตราสาร (Business Risk)

คือความเสี่ยงที่เกิดจากการดำเนินงานของผู้ออกตราสาร หากผลการดำเนินงานหรือฐานะการเงินของผู้ออกตราสาร รวมทั้งความสามารถในการทำกำไรของผู้ออกตราสารเปลี่ยนแปลงไป ซึ่งอาจกระทบต่อราคาซื้อขายของตราสาร

แนวทางการบริหารความเสี่ยง: ผู้จัดการกองทุนจะพิจารณาคัดเลือกหลักทรัพย์ที่จะลงทุน โดยการวิเคราะห์สถานะทางการเงิน ผลการดำเนินงาน การบริหารงาน เพื่อประกอบการตัดสินใจลงทุน และยังจะทำการติดตามข้อมูลข่าวสารของผู้ออกตราสารอย่างใกล้ชิดและต่อเนื่อง เพื่อปรับเปลี่ยนแผนการลงทุนอย่างเหมาะสม

ความเสี่ยงจากความสามารถในการชำระหนี้ของผู้ออกตราสาร (Credit Risk)

คือความเสี่ยงจากการที่บริษัทผู้ออกตราสารไม่สามารถชำระคืนเงินต้น และ/หรือดอกเบี้ยได้ตามที่กำหนด หรือไม่ครบตามจำนวนที่ได้สัญญาไว้

แนวทางการบริหารความเสี่ยง: บริษัทจัดการจะวิเคราะห์คุณภาพและความสามารถในการชำระหนี้ของผู้ออกตราสาร และทบทวนฐานะทางการเงินและความน่าเชื่อถือของผู้ออกตราสารเป็นประจำสม่ำเสมอ หากมีการเปลี่ยนแปลงอย่างมีนัยสำคัญ ก็จะพิจารณาปรับเปลี่ยนแผนการลงทุนให้เหมาะสมกับสภาวะการณ์

ความเสี่ยงจากความผันผวนของราคาตราสาร (Market Risk)

คือความเสี่ยงที่เกิดจากการเปลี่ยนแปลงราคา หรือผลตอบแทนโดยรวมของตราสาร ซึ่งขึ้นอยู่กับปัจจัยต่าง ๆ เช่น แนวโน้มของอัตราดอกเบี้ย ความผันผวนของค่าเงิน ปัจจัยพื้นฐานทางเศรษฐกิจ ผลประกอบการของบริษัทผู้ออกตราสาร ปริมาณการซื้อขายหุ้นหรือตราสารหนี้ เป็นต้น ซึ่งส่งผลให้ราคาตราสารที่กองทุนได้ลงทุนไว้อาจเพิ่มขึ้นหรือลดลงได้ตลอดเวลา

แนวทางการบริหารความเสี่ยง : บริษัทจัดการจะวิเคราะห์และวิจัยปัจจัยต่าง ๆ ที่มีผลกระทบต่อเปลี่ยนแปลงของราคาตราสารอย่างต่อเนื่องและสม่ำเสมอ เพื่อนำไปใช้ประกอบการตัดสินใจปรับเปลี่ยนสัดส่วนในการลงทุนในตราสารแต่ละประเภทให้เหมาะสมกับสภาวะการณ์ในช่วงเวลาต่าง ๆ

ความเสี่ยงจากการขาดสภาพคล่องของตราสาร (Liquidity Risk)

คือความเสี่ยงที่เกิดจากการไม่สามารถขายตราสารได้ในเวลาที่ต้องการหรืออาจไม่ได้ราคาตามที่คาดหวังเอาไว้

แนวทางการบริหารความเสี่ยง : บริษัทจัดการจะพิจารณาลงทุนในหลักทรัพย์ที่มีสภาพคล่องให้สอดคล้องกับประเภทลักษณะและนโยบายการลงทุนของกองทุนอย่างเหมาะสม เพื่อให้มีความคล่องตัวในการบริหารกองทุน ทั้งนี้ แนวทางการบริหารความเสี่ยงจากการขาดสภาพคล่องของตราสาร จะขึ้นอยู่กับการศึกษาตัดสินใจของบริษัทจัดการโดยคำนึงถึงผลประโยชน์สูงสุดของผู้ถือหน่วยลงทุนเป็นสำคัญ

ความเสี่ยงจากการทำสัญญาซื้อขายล่วงหน้า (Derivative)

คือความเสี่ยงที่เกิดจากราคาของหลักทรัพย์อ้างอิงมีความผันผวน โดยอาจเกิดจากปัจจัยต่าง ๆ เช่น อัตราดอกเบี้ย อัตราแลกเปลี่ยน หรือปัจจัยทางเศรษฐกิจอื่น ๆ ที่เกี่ยวข้อง และอาจมีความเสี่ยงจากการที่คู่สัญญาไม่ปฏิบัติตามสัญญา

แนวทางการบริหารความเสี่ยง บริษัทจัดการจะติดตามสถานการณ์ของประเทศคู่ค้าที่บริษัทจัดการมีการลงทุนไว้อย่างใกล้ชิด และสม่ำเสมอ เพื่อลดความเสี่ยงดังกล่าว

เครื่องมือบริหารความเสี่ยงด้านสภาพคล่องของกองทุนรวม

บริษัทจัดการจัดให้มีแนวทาง และ/หรือเครื่องมือบริหารและจัดการความเสี่ยงสภาพด้านคล่องของกองทุน (Liquidity Management Tools) โดยแบ่งเป็น

- 1) การกำหนดให้ผู้ลงทุนเป็นผู้รับภาระค่าใช้จ่าย ได้แก่ ค่าธรรมเนียมการรักษาสภาพคล่อง (liquidity fee) การปรับมูลค่าทรัพย์สินสุทธิด้วยสูตรการคำนวณที่สะท้อนต้นทุนในการซื้อขายทรัพย์สินของกองทุนรวม (Swing pricing) และค่าธรรมเนียมการซื้อขายหน่วยลงทุนที่สะท้อนต้นทุนในการซื้อขายทรัพย์สินของกองทุนรวม (Anti-Dilution Levies – ADLs)
- 2) การกำหนดเงื่อนไขหรือข้อจำกัดในการรับคำสั่งขายคืนหน่วยลงทุน ได้แก่ ระยะเวลาที่ต้องแจ้งล่วงหน้าก่อนการขายคืนหน่วยลงทุน (Notice period) กำหนดจุดทางการขายคืนหน่วยลงทุน (Redemption Gate)
- 3) การดำเนินการในกรณีที่ผู้ออกตราสารหนี้หรือลูกหนี้ตามสิทธิเรียกร้องผิดนัดชำระหนี้ หรือตราสารที่ลงทุนประสบปัญหาขาดสภาพคล่องหรือไม่สามารถจำหน่ายได้ด้วยราคาที่สมเหตุสมผล (side pocket) และ
- 4) การไม่ขายหรือไม่รับซื้อคืนหน่วยลงทุนตามคำสั่งที่รับไว้แล้วหรือจะหยุดรับคำสั่งซื้อ หรือคำสั่งขายคืนหน่วยลงทุน (Suspension of dealings)

ทั้งนี้ บริษัทจัดการของสงวนสิทธิในการพิจารณาเลือกใช้เครื่องมือบริหารและจัดการความเสี่ยงสภาพด้านคล่องของกองทุนอย่างหนึ่งอย่างใดหรือหลายอย่างตามความจำเป็นและ/หรือตามการประเมินว่าสมควรภายใต้เงื่อนไขข้อจำกัดและสถานการณ์ที่เกี่ยวข้องในขณะนั้น ๆ ได้ และ/หรืออาจพิจารณาไม่ใช้เครื่องมือบริหารและจัดการความเสี่ยงสภาพด้านคล่องใด ๆ หากพิจารณาแล้วว่ากองทุนรวมมีสภาพคล่องเพียงพอ ทั้งนี้ ขึ้นอยู่กับดุลยพินิจของบริษัทจัดการ โดยเป็นไปตามหลักการที่สำนักงาน ก.ล.ต.และ/หรือสมาคมบริษัทจัดการลงทุน และ/หรือหน่วยงานที่มีอำนาจอื่น ประกาศกำหนดหรืออนุญาต/เห็นชอบ/ผ่อนผัน และ/หรือที่มีการแก้ไขเปลี่ยนแปลงให้บริษัทจัดการดำเนินการได้ โดยคำนึงถึงประโยชน์ของกองทุนและผู้ถือหน่วยลงทุนเป็นสำคัญ อนึ่งบริษัทจัดการของสงวนสิทธิไม่ใช้เครื่องมือบริหารและจัดการความเสี่ยงสภาพด้านคล่องกับชนิดหน่วยลงทุนเพื่อการออม (SSF)

โดยในช่วงแรก บริษัทจัดการจะพิจารณาเลือกใช้เครื่องมือบริหารและจัดการความเสี่ยงสภาพด้านคล่องของกองทุน ได้แก่ การปรับมูลค่าทรัพย์สินสุทธิด้วยสูตรการคำนวณที่สะท้อนต้นทุนในการซื้อขายทรัพย์สินของกองทุนรวม (Swing pricing) การกำหนดระยะเวลาที่ต้องแจ้งล่วงหน้าก่อนการขายคืนหน่วยลงทุน (Notice period) การดำเนินการในกรณีที่ผู้ออกตราสารหนี้หรือลูกหนี้ตามสิทธิเรียกร้องผิดนัดชำระหนี้ หรือตราสารที่ลงทุนประสบปัญหาขาดสภาพคล่องหรือไม่สามารถจำหน่ายได้ด้วยราคาที่สมเหตุสมผล (side pocket) และการไม่ขายหรือไม่รับซื้อคืนหน่วยลงทุนตามคำสั่งที่รับไว้แล้ว

หรือจะหยุดรับคำสั่งซื้อ หรือคำสั่งขายคืนหน่วยลงทุน (Suspension of dealings) ทั้งนี้ หากบริษัทจัดการจะเพิ่มเติมการใช้เครื่องมือบริหารและจัดการความเสี่ยงสภาพคล่องของกองทุนภายหลังจากนี้ บริษัทจัดการเปิดเผยให้ผู้ถือหน่วยลงทุนทราบล่วงหน้าผ่านทางเว็บไซต์ของบริษัทจัดการ และ/หรือในหนังสือชี้ชวนส่วนข้อมูลกองทุนรวม และ/หรือผ่านทางช่องทางอื่นที่บริษัทจัดการกำหนด

กองทุนมีเครื่องมือบริหารความเสี่ยงด้านสภาพคล่อง ดังนี้

1. เครื่องมือการกำหนดให้ผู้ลงทุนเป็นผู้รับภาระค่าใช้จ่าย

การปรับมูลค่าทรัพย์สินสุทธิด้วยสูตรการคำนวณที่สะท้อนต้นทุนในการซื้อขายทรัพย์สินของกองทุนรวม (Swing pricing) :

● กรณีกองทุนรวมทั่วไป

อัตราสูงสุดไม่เกินร้อยละ : 2.00 ของมูลค่าหน่วยลงทุน

ด้วยวิธีปฏิบัติ : Full swing pricing

Partial swing pricing

หลักเกณฑ์ และเงื่อนไข

1. บริษัทจัดการจะกำหนดอัตราการปรับมูลค่าทรัพย์สินสุทธิด้วยสูตรการคำนวณที่สะท้อนต้นทุนและค่าใช้จ่ายในการซื้อขายทรัพย์สินของกองทุนรวม (Swing factor) สูงสุดไม่เกินร้อยละ 2.00 ของมูลค่าหน่วยลงทุน ทั้งนี้ บริษัทจัดการจะพิจารณาเลือกใช้ swing pricing ด้วยวิธีการใดวิธีการหนึ่งระหว่าง Full swing pricing และ Partial swing pricing โดยคำนึงถึงประโยชน์ของกองทุนและผู้ลงทุนเป็นสำคัญ
2. Swing factor มีหลักการในการพิจารณาเป็นไปตามนโยบายและแนวทางที่บริษัทจัดการกำหนด โดยคำนึงถึงต้นทุนและค่าใช้จ่ายจากการซื้อหรือขายทรัพย์สินของกองทุน (transaction costs) ที่อาจเกิดขึ้นจากปัจจัยต่าง ๆ ได้แก่ การซื้อขายทรัพย์สิน หรือภาวะที่ตลาดของทรัพย์สินมีความผันผวนหรือสภาพคล่องผิดปกติ หรือเหตุการณ์อื่นที่ส่งผลกระทบต่อต้นทุนและค่าใช้จ่ายของกองทุน หรือปัจจัยอื่น ๆ ที่กระทบต่อสภาพคล่องของหลักทรัพย์ที่กองทุนลงทุน เป็นต้น ซึ่งบริษัทจัดการอาจพิจารณาใช้ข้อมูลประมาณการภายใต้ข้อเท็จจริงที่มีอยู่และ/หรือสมมติฐาน และ/หรือการประเมินจากปัจจัยที่เกี่ยวข้องเท่าที่สามารถทำได้เพื่อให้สามารถดำเนินการได้ภายในเวลาและเงื่อนไข ณ ขณะนั้น ๆ
3. Swing Thresholds มีหลักการในการพิจารณาเป็นไปตามนโยบายและแนวทางที่บริษัทจัดการกำหนด โดยคำนึงถึงปัจจัยเกี่ยวกับสภาพคล่องของกองทุนเป็นสำคัญ ได้แก่ พอร์ตการลงทุน นโยบายการลงทุน สภาพตลาดของทรัพย์สินที่ลงทุน ปัจจัยอื่น ๆ ที่กระทบต่อสภาพคล่องของหลักทรัพย์ที่กองทุนลงทุน เป็นต้น โดยบริษัทจัดการอาจพิจารณาใช้ข้อมูลประมาณการภายใต้ข้อเท็จจริงที่มีอยู่และ/หรือสมมติฐานและ/หรือการประเมินจากปัจจัยที่เกี่ยวข้องเท่าที่สามารถทำได้เพื่อให้สามารถดำเนินการได้ภายในเวลาและเงื่อนไข ณ ขณะนั้น ๆ
4. กรณีที่เป็นการทำรายการผ่านผู้สนับสนุนการขายหรือรับซื้อคืนในรูปแบบ (Omnibus account) บริษัทจัดการจะดำเนินการตามที่ได้รับข้อมูลจากผู้สนับสนุนการขายหรือรับซื้อคืนเท่าที่สามารถทำได้เพื่อให้สามารถดำเนินการได้ภายใต้สถานการณ์ และ/หรือข้อจำกัดภายในเวลาและเงื่อนไข ณ ขณะนั้น ๆ
5. ณ ขณะใดขณะหนึ่ง บริษัทจัดการจะไม่ใช้ Swing Pricing พร้อมกับ Anti-dilution levies – ADLs แต่สามารถใช้ร่วมกับเครื่องมือในการบริหารความเสี่ยงสภาพคล่องอื่นได้

ข้อสงวนสิทธิ

1. บริษัทจัดการขอสงวนสิทธิที่จะปรับเพิ่มหรือลดอัตรา swing factor ที่เก็บจริงได้ตามที่บริษัทจัดการเห็นสมควร ซึ่งจะปรับเพิ่มไม่เกินอัตราสูงสุดที่ระบุไว้ในรายละเอียดโครงการ
2. บริษัทจัดการขอสงวนสิทธิที่จะนำข้อมูลของหน่วยลงทุนทุกชนิดเว้นแต่ชนิดหน่วยลงทุนเพื่อการออม (SSF) มาใช้ในการพิจารณาและหรือตัดสินใจเรื่องต่าง ๆ ที่เกี่ยวข้องกับการใช้เครื่องมือ Swing Pricing ในวันทำการนั้น

3. บริษัทจัดการของสงวนสิทธิที่จะนำค่าซื้อหน่วยลงทุนที่ชำระเงินด้วยเช็ค รวมเข้าเป็นยอดซื้อหน่วยลงทุนในวันทำการที่มีการใช้เครื่องมือ swing pricing และบริษัทจัดการจะนำยอดซื้อหน่วยลงทุนดังกล่าวไปใช้ในการพิจารณาและ/หรือตัดสินใจเรื่องต่าง ๆ ที่เกี่ยวข้องกับการใช้เครื่องมือ swing pricing ในวันทำการนั้น ทั้งนี้บริษัทจัดการของสงวนสิทธิที่จะไม่เปลี่ยนแปลงการดำเนินการใด ๆ ที่ได้ดำเนินการหรือตัดสินใจไปแล้วที่เกี่ยวข้องกับการใช้เครื่องมือ swing pricing ในวันทำการนั้น แม้หากภายหลังปรากฏว่าเช็คค่าซื้อหน่วยลงทุนทั้งหมดหรือบางส่วนของวันทำการนั้นไม่สามารถเรียกเก็บเงินได้และรายการซื้อหน่วยลงทุนที่ชำระด้วยเช็คที่เรียกเก็บไม่ได้นั้น ไม่ได้รับการจัดสรรหน่วยลงทุน
4. บริษัทจัดการของสงวนสิทธิไม่ใช้เครื่องมือ Swing Pricing ดังกล่าวในกรณีที่พิจารณาแล้วว่าไม่มีผลกระทบต่อสภาพคล่องของกองทุนรวมอย่างมีนัยสำคัญ

การพิจารณาใช้เครื่องมือ

1. บริษัทจัดการอาจกำหนด Swing Pricing แตกต่างกันได้ในแต่ละวันทำการที่มีการใช้เครื่องมือนี้
 2. ในกรณีที่บริษัทจัดการพิจารณาใช้ partial swing pricing จะเป็นการใช้เฉพาะกรณีที่วันทำการซื้อขายใดที่สัดส่วนของมูลค่าซื้อขายหน่วยลงทุนสุทธิของกองทุน เทียบกับมูลค่าทรัพย์สินสุทธิทั้งหมดของกองทุนมีค่าเกินกว่า swing threshold ที่บริษัทจัดการกำหนด โดยที่มูลค่าซื้อขายหน่วยลงทุนสุทธิของกองทุน คำนวณจากมูลค่าการซื้อหน่วยลงทุน (subscription) บวกมูลค่าการสับเปลี่ยนหน่วยลงทุนเข้า (switch in) หักด้วยมูลค่าการขายคืนหน่วยลงทุน (redemption) และหักด้วยมูลค่าการสับเปลี่ยนหน่วยลงทุนออก (switch out) ทั้งนี้ รายละเอียดวิธีการคำนวณเป็นไปตามวิธีที่บริษัทจัดการกำหนด
2. การกำหนดเงื่อนไขหรือข้อจำกัดในการรับคำสั่งขายคืนหน่วยลงทุน

ระยะเวลาที่ต้องแจ้งล่วงหน้าก่อนการขายคืนหน่วยลงทุน (Notice period) :

- กรณีกองทุนรวมทั่วไป

เมื่อผู้ถือหน่วยลงทุนต้องการไถ่ถอนหน่วยลงทุนมูลค่าเกินกว่า : 5.00% ของมูลค่าทรัพย์สินสุทธิของกองทุน

จะต้องแจ้งบริษัทจัดการล่วงหน้าเป็นเวลา : 5 วันทำการ

หลักเกณฑ์ และเงื่อนไข

1. ในกรณีที่ผู้ถือหน่วยลงทุนขายคืนหน่วยลงทุน และ/หรือสับเปลี่ยนหน่วยลงทุนออกในวันทำการซื้อขายใด โดยมีมูลค่าการขายคืนหน่วยลงทุน และ/หรือสับเปลี่ยนหน่วยลงทุนออก มูลค่าตั้งแต่ร้อยละ 5 ของมูลค่าทรัพย์สินสุทธิของกองทุน ผู้ถือหน่วยลงทุนจะต้องแจ้งบริษัทจัดการล่วงหน้าเป็นเวลา 5 วันทำการ
2. กรณีที่เป็นการทำรายการผ่านผู้สนับสนุนการขายหรือรับซื้อคืนในรูปแบบ (Omnibus account) บริษัทจัดการจะดำเนินการตามที่ได้รับข้อมูลจากผู้สนับสนุนการขายหรือรับซื้อคืนเท่าที่สามารถทำได้เพื่อให้สามารถดำเนินการได้ภายใต้สถานการณ์ และ/หรือข้อจำกัดภายในเวลาและเงื่อนไข ณ ขณะนั้น ๆ
3. บริษัทจัดการอาจใช้ Notice period ร่วมกับเครื่องมือในการบริหารความเสี่ยงสภาพคล่องอื่นได้

ข้อสงวนสิทธิ

1. บริษัทจัดการของสงวนสิทธิที่จะปรับเพิ่มหรือลดอัตรา และ/หรือระยะเวลาที่ต้องแจ้งล่วงหน้าก่อนการขายคืนหน่วยลงทุน และ/หรือสับเปลี่ยนหน่วยลงทุนได้ โดยจะปรับเพิ่มไม่เกินอัตราสูงสุดที่ระบุไว้ในรายละเอียดโครงการ โดยบริษัทจัดการจะเปิดเผยทางเว็บไซต์ของบริษัทจัดการ และ/หรือในหนังสือชี้ชวนส่วนข้อมูลกองทุนรวม และ/หรือผ่านทางช่องทางอื่นที่บริษัทจัดการกำหนด
2. บริษัทจัดการของสงวนสิทธิที่จะนำข้อมูลของหน่วยลงทุนทุกชนิดวันแต่ชนิดหน่วยลงทุนเพื่อการออม (SSF) มาใช้ในการพิจารณาและหรือตัดสินใจเรื่องต่าง ๆ ที่เกี่ยวข้องกับการใช้เครื่องมือ Notice period ในวันทำการนั้น
3. ในกรณีที่มีการใช้ Notice period และมีเหตุที่ทำให้ต้องใช้เครื่องมืออื่นด้วย บริษัทจัดการของสงวนสิทธิที่จะปฏิบัติกับคำสั่งที่ได้จาก Notice period นั้นเช่นเดียวกับคำสั่งที่ได้ตามปกติในวันที่ทำรายการด้วย โดยจะอยู่ภายใต้กฎระเบียบและหรือประกาศและหรือแนวทางปฏิบัติของสำนักงาน ก.ล.ต. และหรือสมาคมบริษัทจัดการลงทุนและหรือหน่วยงานที่มีอำนาจอื่น ทั้งนี้ บริษัทจัดการอาจพิจารณาใช้ Notice period ร่วมกับเครื่องมืออื่น เช่น Liquidity Fee, Swing pricing, ADLs, Redemption Gate, Side pocket, Suspension of Dealings และหรือเครื่องมืออื่น ๆ ตามโดยจะอยู่ภายใต้กฎระเบียบและหรือประกาศและหรือแนวทางปฏิบัติของสำนักงาน ก.ล.ต. และหรือสมาคมบริษัทจัดการลงทุนและหรือหน่วยงานที่มีอำนาจอื่นกำหนด

4. บริษัทจัดการของสงวนสิทธิไม่ใช่เครื่องมือ Notice period ดังกล่าวในกรณีที่พิจารณาแล้วว่าไม่มีผลกระทบต่อสภาพคล่องของกองทุนรวมอย่างมีนัยสำคัญ

การพิจารณาใช้เครื่องมือ

1. บริษัทจัดการอาจกำหนด Notice period แตกต่างกันได้ในแต่ละวันทำการที่มีการใช้เครื่องมือนี้
2. บริษัทจัดการอาจพิจารณาใช้และกำหนดระยะเวลา Notice period โดยมีหลักการในการพิจารณาเป็นไปตามนโยบายและแนวทางที่บริษัทจัดการกำหนด โดยพิจารณาจากปัจจัยต่าง ๆ ที่เกี่ยวข้อง ได้แก่ การประเมินสภาพคล่องของกองทุนรวมและหรือสภาพคล่องของตลาด โดยบริษัทจัดการอาจพิจารณาใช้ ข้อมูลประมาณการภายใต้ข้อเท็จจริงที่มีอยู่และหรือสมมติฐานและหรือการประเมินจากปัจจัยที่เกี่ยวข้องเท่าที่สามารถทำได้เพื่อให้สามารถดำเนินการได้ (best effort) ภายในเวลาและเงื่อนไข ณ ขณะนั้น ๆ
3. การไม่ขายหรือไม่รับซื้อคืนหน่วยลงทุนตามคำสั่งที่รับไว้หรือจะหยุดรับคำสั่งซื้อหรือคำสั่งขายคืนหน่วยลงทุน (suspension of dealings)

โดยบริษัทจัดการจะใช้เพดานการขายคืนหน่วยลงทุนไม่เกิน : 1 วันทำการ

เว้นแต่จะได้รับการผ่อนผันเวลาดังกล่าวจากสำนักงาน ก.ล.ต. โดยบริษัทจัดการกองทุนรวมพิจารณาแล้ว มีความเชื่อโดยสุจริตและสมเหตุสมผลว่า จำเป็นต้องระงับการซื้อขายหน่วยลงทุนโดยได้รับความเห็นชอบจากผู้ดูแลผลประโยชน์ กรณีเกิดเหตุตามประกาศคณะกรรมการกำกับหลักทรัพย์ และตลาดหลักทรัพย์กำหนด

บริษัทจัดการกองทุนรวมจะไม่ขายหรือไม่รับซื้อคืนหน่วยลงทุนตามคำสั่งที่รับไว้แล้วหรือจะหยุดรับคำสั่งซื้อหรือคำสั่งขายคืนหน่วยลงทุน (suspension of dealings) ได้ด้วยเหตุอื่นใดดังต่อไปนี้ ซึ่งไม่เกินกว่ากรณีที่ประกาศคณะกรรมการกำกับหลักทรัพย์และตลาดหลักทรัพย์กำหนด

1. เป็นการไม่ขายหน่วยลงทุนตามคำสั่งซื้อหน่วยลงทุนที่รับไว้แล้ว หรือเป็นการหยุดรับคำสั่งซื้อหน่วยลงทุนแก่ผู้ลงทุนเฉพาะราย เนื่องจากปรากฏข้อเท็จจริงดังนี้

(ก) บริษัทจัดการกองทุนรวมมีเหตุอันควรสงสัยว่าผู้ลงทุนรายนั้น ๆ มีส่วนเกี่ยวข้องกับการกระทำความผิดอย่างใดอย่างหนึ่งดังนี้

- (1) การกระทำที่เป็นความผิดมูลฐานหรือความผิดฐานฟอกเงินตามกฎหมายเกี่ยวกับการป้องกันและปราบปรามการฟอกเงินไม่ว่าจะเป็นกฎหมายไทย หรือกฎหมายต่างประเทศ
- (2) การให้การสนับสนุนทางการเงินแก่การก่อการร้าย
- (3) การกระทำที่เป็นการปฏิบัติตามคำสั่งเกี่ยวกับการยึดหรืออายัดทรัพย์สินโดยบุคคลผู้มีอำนาจตามกฎหมาย

(ข) บริษัทจัดการกองทุนรวมไม่สามารถดำเนินการรู้จักลูกค้า และตรวจสอบเพื่อทราบข้อเท็จจริงเกี่ยวกับลูกค้าได้ในสาระสำคัญ

2. อยู่ในระหว่างดำเนินการเปลี่ยนให้บริษัทจัดการกองทุนรวมรายอื่นเข้าบริหารจัดการกองทุนรวมภายใต้การจัดการของตนอันเนื่องมาจาก การที่บริษัทจัดการกองทุนรวมรายเดิมไม่สามารถดำรงความเพียงพอของเงินกองทุนได้ตามประกาศคณะกรรมการกำกับหลักทรัพย์และตลาดหลักทรัพย์ ว่าด้วยการดำรงเงินกองทุนของผู้ประกอบธุรกิจการจัดการกองทุนรวม การจัดการกองทุนส่วนบุคคล การเป็นนายหน้าซื้อขายหลักทรัพย์และการค้าหลักทรัพย์ และการจัดจำหน่ายหลักทรัพย์ที่เป็นหน่วยลงทุน และการเป็นผู้จัดการเงินลงทุนสัญญาซื้อขายล่วงหน้า ซึ่งให้กระทำได้ไม่เกิน 3 วันทำการ

หมายเหตุ บริษัทจัดการไม่จำเป็นต้องระบุ side pocket ในโครงการจัดการกองทุนรวม เนื่องจากเป็นการปฏิบัติตามประกาศซึ่งบริษัทจัดการสามารถดำเนินการ ได้อยู่แล้ว

4. การดำเนินการในกรณีที่ผู้ออกตราสารหนี้หรือลูกหนี้ตามสิทธิเรียกร้องผิดนัดชำระหนี้ หรือตราสารที่ลงทุนประสบปัญหาขาดสภาพคล่องหรือไม่สามารถจำหน่ายได้ด้วยราคาที่สมเหตุสมผล (side pocket)

บริษัทจัดการกองทุนรวมจะปฏิบัติตามประกาศสำนักงานคณะกรรมการกำกับหลักทรัพย์และตลาดหลักทรัพย์ที่ สน.9/2564 เรื่อง หลักเกณฑ์ เงื่อนไข และวิธีจัดการกองทุนรวมเพื่อผู้ลงทุนทั่วไป กองทุนรวมเพื่อผู้ลงทุนที่มีไชรายย่อย และกองทุนรวมเพื่อผู้ลงทุนประเภทสถาบัน

บริษัทจัดการจะกำหนดวิธีการคำนวณมูลค่าหน่วยลงทุนในกรณีทรัพย์สินที่กองทุนรวมมีการลงทุนโดยมีนัยสำคัญต่อมูลค่าทรัพย์สินของกองทุนรวมประสบปัญหาขาดสภาพคล่อง หรือไม่สามารถจำหน่ายได้ด้วยราคาที่สมเหตุสมผล เมื่อได้รับความเห็นชอบจากผู้ดูแลผลประโยชน์ โดยบริษัทจัดการสามารถใช้วิธีการคำนวณมูลค่าหน่วยลงทุนโดยบันทึกมูลค่าทรัพย์สินดังกล่าวเป็น 0 และให้ผู้ถือหน่วยลงทุนที่มีชื่ออยู่ในทะเบียน ณ วันที่ได้บันทึกมูลค่าดังกล่าวเป็นผู้มีสิทธิที่จะได้รับเงินภายหลังจากที่สามารถจำหน่ายทรัพย์สินนั้นได้ ทั้งนี้ บริษัทจัดการจะดำเนินการให้เป็นไปตามหลักเกณฑ์ที่สำนักงาน ก.ล.ต. กำหนด

คำเตือนเกี่ยวกับการลงทุนในหน่วยลงทุน

- 1) การลงทุนในหน่วยลงทุนไม่ใช่การฝากเงิน รวมทั้งไม่ได้อยู่ภายใต้ความคุ้มครองของสถาบันคุ้มครองเงินฝาก จึงมีความเสี่ยงจากการลงทุนซึ่งผู้ลงทุนอาจไม่ได้รับเงินลงทุนคืนเต็มจำนวน
- 2) ได้รับอนุมัติจัดตั้ง และอยู่ภายใต้การกำกับดูแลของสำนักงานคณะกรรมการ ก.ล.ต.
- 3) การพิจารณาหนังสือชี้ชวนในการเสนอขายหน่วยลงทุนของกองทุนรวมนี้มิได้เป็นการแสดงว่าสำนักงาน ก.ล.ต. ได้รับรองถึงความถูกต้องของข้อมูลในหนังสือชี้ชวนของกองทุนรวม หรือ ได้ประกันราคาหรือผลตอบแทนของหน่วยลงทุนที่เสนอขายนั้น ทั้งนี้ บริษัทจัดการกองทุนรวมได้สอบถามข้อมูลในหนังสือชี้ชวนส่วนข้อมูลของกองทุนรวมแล้วด้วยความระมัดระวังในฐานะผู้รับผิดชอบในการดำเนินการของกองทุนรวมและขอรับรองว่าข้อมูลดังกล่าวถูกต้องไม่เป็นเท็จ และไม่ทำให้ผู้อื่นสำคัญผิด
- 4) บริษัทจัดการอาจลงทุนในหลักทรัพย์ หรือทรัพย์สินอื่นเพื่อบริษัทจัดการเช่นเดียวกันกับที่บริษัทจัดการลงทุนในหลักทรัพย์หรือทรัพย์สินอื่นเพื่อกองทุนรวม โดยบริษัทจัดการจะจัดให้มีระบบงานที่ป้องกันความขัดแย้งทางผลประโยชน์เพื่อให้เกิดความเป็นธรรมต่อผู้ถือหน่วยลงทุน ผู้ถือหน่วยลงทุนสามารถสอบถามข้อมูลเพิ่มเติมได้ที่ www.lhfund.co.th

สิทธิและข้อจำกัดของผู้ถือหน่วยลงทุน

■ เงื่อนไขที่ผู้ถือหน่วยลงทุนของกองทุนรวมนี้อาจถูกจำกัดสิทธิ

กรณีผู้ถือหน่วยลงทุนถือหน่วยลงทุนเกินกว่า 1 ใน 3 ของจำนวนหน่วยลงทุนที่จำหน่ายได้แล้วทั้งหมดของกองทุนรวม บริษัทจัดการกองทุนรวมจะไม่นับคะแนนเสียงส่วนที่เกินดังกล่าว เว้นแต่เป็นกรณีกองทุนรวมที่มีการแบ่งชนิดหน่วยลงทุนและหน่วยลงทุนชนิดดังกล่าวมีผู้ถือหน่วยลงทุนเพียงรายเดียว จะนับคะแนนเสียงของผู้ถือหน่วยลงทุนดังกล่าวได้เต็มตามจำนวนที่ถืออยู่

■ วิธีการโอนหน่วยลงทุน และข้อจำกัดการโอนหน่วยลงทุน

ผู้ถือหน่วยลงทุนสามารถโอนหน่วยลงทุนได้ในกรณีดังต่อไปนี้

ผู้ถือหน่วยลงทุนสามารถโอนหน่วยลงทุนได้ตามหลักเกณฑ์และวิธีการที่บริษัทจัดการกำหนด

วิธีการโอนหน่วยลงทุน

ผู้ถือหน่วยลงทุนที่ประสงค์จะโอนหน่วยลงทุน จะต้องดำเนินการดังต่อไปนี้

- (1) กรอกแบบคำขอโอนหน่วยลงทุนตามที่บริษัทจัดการหรือนายทะเบียนหน่วยลงทุนกำหนด พร้อมทั้งลงลายมือชื่อผู้โอนและผู้รับโอน และยื่นคำขอโอนหน่วยลงทุนดังกล่าวพร้อมเอกสารที่กำหนดแก่นายทะเบียนหน่วยลงทุนในกรณีที่ผู้รับโอนยังไม่มีบัญชีกองทุนกับบริษัทจัดการ ผู้รับโอนจะต้องดำเนินการขอเปิดบัญชีกองทุนตามวิธีการที่กำหนดไว้ในโครงการก่อน แล้วผู้โอนจึงทำการโอนหน่วยลงทุนให้ผู้รับโอนได้
- (2) ผู้โอนจะต้องเสียค่าธรรมเนียมการโอนหน่วยลงทุนตามที่ระบุไว้ในหนังสือชี้ชวนส่วนข้อมูลโครงการเรื่อง “ค่าธรรมเนียมที่เรียกเก็บจากผู้สั่งซื้อหรือผู้ถือหน่วยลงทุน”

- (3) หลังจากที่ได้รับค่าธรรมเนียมการโอนหน่วยลงทุนจากผู้โอนแล้ว นายทะเบียนหน่วยลงทุนจะส่งมอบใบเสร็จรับเงินและใบกำกับภาษี พร้อมสำเนาคำขอโอนหน่วยลงทุนให้แก่ผู้โอนไว้เป็นหลักฐาน

นายทะเบียนหน่วยลงทุนจะบันทึกข้อมูลการโอนหน่วยลงทุนและออกหนังสือรับรองสิทธิในหน่วยลงทุนให้ผู้โอนและผู้รับโอนหน่วยลงทุน ภายใน 15 วันนับแต่วันที่นายทะเบียนหน่วยลงทุนได้รับคำขอโอนหน่วยลงทุนถูกต้องสมบูรณ์ ทั้งนี้ ผู้รับโอนหน่วยลงทุนจะมีสิทธิในฐานะผู้ถือหน่วยลงทุนของกองทุนรวมตามข้อผูกพันข้อ 13 เรื่อง “สิทธิหน้าที่และความรับผิดชอบของผู้ถือหน่วยลงทุน” ได้ต่อเมื่อนายทะเบียนหน่วยลงทุนได้บันทึกชื่อผู้รับโอนหน่วยลงทุนในสมุดทะเบียนผู้ถือหน่วยลงทุนเรียบร้อยแล้ว

■ **การออกและส่งมอบเอกสารหลักฐานแสดงสิทธิในหน่วยลงทุน**

นายทะเบียนหน่วยลงทุนจะออก “หนังสือรับรองสิทธิในหน่วยลงทุน/ใบเสร็จรับเงิน/ใบกำกับภาษี” ทุกครั้งที่มีการสั่งซื้อหรือขายคืนหน่วยลงทุน เพื่อเป็นการยืนยันจำนวนหน่วยลงทุนให้แก่ผู้ถือหน่วยลงทุน และจะจัดส่งหนังสือรับรองสิทธิในหน่วยลงทุน/ใบเสร็จรับเงิน/ใบกำกับภาษีให้แก่ผู้ถือหน่วยลงทุนภายใน 15 วันทำการนับแต่วันทำการถัดจากวันที่ปิดการเสนอขายหน่วยลงทุนครั้งแรก หรือภายใน 7 วันทำการนับแต่วันถัดจากวันคำนวณมูลค่าทรัพย์สินสุทธิ มูลค่าหน่วยลงทุน และราคาหน่วยลงทุน ในช่วงการขายและรับซื้อคืนหน่วยลงทุนภายหลังการเสนอขายครั้งแรก อนึ่งเอกสารหลักฐานต่าง ๆ จะจัดส่งโดยทางไปรษณีย์ หรือให้ผู้สนับสนุนการขายหรือรับซื้อคืนเป็นผู้มอบให้แล้วแต่กรณี หรือช่องทางอื่นใดตามที่บริษัทจัดการกำหนด ทั้งนี้ สิทธิในหน่วยลงทุนของผู้สั่งซื้อหน่วยลงทุนจะเกิดขึ้นต่อเมื่อนายทะเบียนหน่วยลงทุนได้ทำการบันทึกการรับซื้อหน่วยลงทุนของผู้สั่งซื้อหน่วยลงทุนในทะเบียนผู้ถือหน่วยลงทุนแล้ว

บริษัทจัดการและ/หรือนายทะเบียนขอสงวนสิทธิเปลี่ยนแปลงรูปแบบของเอกสารแสดงสิทธิในหน่วยลงทุนจากหนังสือรับรองสิทธิในหน่วยลงทุน เป็น “สมุดบัญชีแสดงสิทธิในหน่วยลงทุน (Fund book)” หรือรูปแบบอื่นใดที่สำนักงานคณะกรรมการ ก.ล.ต. อนุญาต หรือเห็นชอบได้ บริษัทจัดการจะประกาศให้ทราบล่วงหน้าไม่น้อยกว่า 5 วันทำการ ณ ที่ทำการทุกแห่งของบริษัทจัดการ และสถานที่ติดต่อของผู้สนับสนุนการขายหรือรับซื้อคืนหน่วยลงทุน

■ **ช่องทางและวิธีการที่ผู้ถือหน่วยลงทุนสามารถตรวจสอบแนวทางการใช้สิทธิออกเสียงและการดำเนินการใช้สิทธิออกเสียงของ บลจ. ในหลักทรัพย์ของบริษัทใด ๆ ที่กองทุนรวมลงทุน**

ผู้ถือหน่วยลงทุนสามารถตรวจสอบแนวทางในการใช้สิทธิออกเสียงและการดำเนินการใช้สิทธิออกเสียง ได้ที่

www.lhfund.co.th

■ **ช่องทางและวิธีร้องเรียนของผู้ลงทุน**

ผู้ถือหน่วยลงทุนสามารถร้องเรียนได้ที่

- บริษัทจัดการที่หมายเลขโทรศัพท์ 02-286-3484
- สำนักงานคณะกรรมการ ก.ล.ต. (Help center) โทรศัพท์ 02-263-6000
- ผู้ดูแลผลประโยชน์ ธนาคารกสิกรไทย จำกัด (มหาชน) โทรศัพท์ 02-470-5920

■ **นโยบายการระงับข้อพิพาทโดยกระบวนการอนุญาโตตุลาการตลอดจนวิธีเข้าสู่กระบวนการดังกล่าวของกองทุนรวม**

ในกรณีที่บริษัทจัดการฝ่าฝืนหรือไม่ปฏิบัติตามหลักเกณฑ์เกี่ยวกับการอนุวัติให้จัดตั้งกองทุนรวมแบบเป็นการทั่วไป และการฝ่าฝืนหรือการไม่ปฏิบัติตามหลักเกณฑ์เกี่ยวกับการอนุวัติให้จัดตั้งกองทุนรวมแบบเป็นการทั่วไป และการฝ่าฝืนหรือการไม่ปฏิบัติตามก่อให้เกิดความเสียหายแก่กองทุนรวมหรือผู้ลงทุน บริษัทจัดการจะแก้ไขเยียวยาความเสียหายโดยไม่ชักช้า โดยในกรณีที่เกิดข้อพิพาทระหว่างบริษัทจัดการและผู้ลงทุน บริษัทจัดการยินยอมให้นำข้อพิพาทเข้าสู่การพิจารณาของอนุญาโตตุลาการ

■ **ภูมิสำเนาเพื่อการวางทรัพย์ สำหรับผู้ถือหน่วยลงทุนทุกรายที่ไม่มีภูมิสำเนาในประเทศไทย**

บริษัทจัดการจะอ้างอิงที่อยู่ของบริษัทจัดการเป็นภูมิสำเนาเพื่อการวางทรัพย์ในกรณีที่ต้องมีการวางทรัพย์

ข้อมูลบุคคลที่เกี่ยวข้องกับการดำเนินการของกองทุนรวม

ณ วันที่ 21 สิงหาคม 2566 บริษัทหลักทรัพย์จัดการกองทุน แลนด์ แอนด์ เฮ้าส์ จำกัด มีจำนวนกองทุนภายใต้การบริหารจัดการของบริษัททั้งหมด 68 กองทุน และมีมูลค่าสินสุทธิของกองทุนรวมเท่ากับ 59,171,561,008.04 บาท

รายชื่อกรรมการ

1. นายรัตน์ พานิชพันธ์	ประธานกรรมการ
2. นายอดุลย์ วินัยแพทย์	กรรมการ
3. นางศศิธร พงศธร	กรรมการ
4. นายมนรัฐ ผดุงสิทธิ์	กรรมการ
5. นายกวาง ฮั่ว หลาย	กรรมการ
6. นายเกษม อาคเนย์สุวรรณ	กรรมการ
7. นายถาน ชี้อ-ผิง	กรรมการ
8. นายจาง หยู่-เจ้อ	กรรมการ

รายชื่อผู้บริหาร

1. นายมนรัฐ ผดุงสิทธิ์	กรรมการผู้อำนวยการ
2. นายพิพัฒน์ พิศณูวงศ์รักษ์	สายการลงทุน
3. นายอนุวัฒน์ อิ่มแสงรัตน์	สายการตลาด
4. นางสาวศศิวิทย์ กฤษณะสมิต	สายปฏิบัติการ
5. นางสาวนิศานาถ วงศ์วิสิฐ	สายเทคโนโลยีสารสนเทศ
6. นางสาวภาวนุช เอี่ยมนวนชาติ	สายกำกับ การปฏิบัติงานและบริหารความเสี่ยง

รายชื่อคณะกรรมการลงทุน

1. นายพิพัฒน์ พิศณูวงศ์รักษ์	ประธานกรรมการ
2. นายมนรัฐ ผดุงสิทธิ์	กรรมการ
3. นายสมประสงค์ แซ่จิว	กรรมการ
4. นางสาวพรเพ็ญ ชูสีประเสริฐ	กรรมการ
5. นายจิตติพงษ์ มีเพียร	กรรมการ
6. คุณปกรณ์ แก้วเอี่ยม	กรรมการ

- รายชื่อผู้จัดการกองทุน ประวัติการศึกษา และประสบการณ์การทำงานที่เกี่ยวข้องกับการบริหารจัดการกองทุนรวม รวมทั้งหน้าที่ความรับผิดชอบของผู้จัดการกองทุนดังกล่าว

ชื่อ นามสกุล	ประวัติการศึกษา	ประสบการณ์ทำงาน	หน้าที่ความรับผิดชอบ
นายมนรัฐ ผดุงสิทธิ์	-ปริญญาโท MBA, SASIN Graduate Institute -ปริญญาตรี บัญชีบัณฑิต , จุฬาลงกรณ์มหาวิทยาลัย -ประกาศนียบัตร สมาคมส่งเสริมสถาบันกรรมการบริษัทไทย DCP รุ่น 154/2554	-บลจ. แลนด์ แอนด์ เฮ้าส์ จำกัด -บมจ. เอปิตับบลิวดี ประกันชีวิต -บลจ. ไอเอ็นจี (ประเทศไทย) -ตลาดสินค้าเกษตรล่วงหน้าแห่งประเทศไทย (AFET)	-กรรมการผู้อำนวยการ -รองประธานเจ้าหน้าที่บริหารฝ่ายการลงทุน -กรรมการบริหารและประธานเจ้าหน้าที่ลงทุน -กรรมการ -กรรมการและประธานเจ้าหน้าที่

ชื่อ นามสกุล	ประวัติการศึกษา	ประสบการณ์ทำงาน	หน้าที่ความรับผิดชอบ
	-TEPCOT รุ่นที่ 6 -ผ่าน CFA ระดับ II	-บลจ. วรรณ จำกัด -บลจ. ไอเอ็นจี (ประเทศไทย) -บริษัทตลาดรองสินเชื่อที่อยู่อาศัย	บริหาร -ผู้ช่วยกรรมการผู้จัดการ -กรรมการและกรรมการบริหาร
คุณพิพัฒน์ พิศณุวงศ์	-ปริญญาโท MBA, SASIN Graduate institute -ปริญญาตรี เกียรตินิยม อันดับ 2, เศรษฐศาสตร์ บัณฑิต, จุฬาลงกรณ์มหาวิทยาลัย -ผ่าน CFA ระดับ I	-บลจ. แลนด์ แอนด์ เฮาส์ จำกัด -บลจ. ทหารไทย จำกัด -บลจ. ทหารไทย จำกัด -ธนาคารสแตนดาร์ด ชาร์เตอร์ ประเทศไทย -บลจ. ทหารไทย จำกัด	-รองกรรมการผู้อำนวยการ สายการลงทุน (CIO) -รองกรรมการผู้จัดการ, ฝ่ายจัดการลงทุน, (Deputy Managing Director, Investment Management Department) -ผู้จัดการกองทุนอาวุโส, ผู้อำนวยการฝ่าย Property Fund (Senior Fund Manager, Executive Vice President, Department Head - Property Fund Department) -ผู้ช่วยผู้อำนวยการฝ่ายตราสารหนี้ (Associated Director, Debt Capital Market) -ผู้จัดการกองทุนตราสารหนี้
คุณพรเพ็ญ ชูลีประเสริฐ	-ปริญญาโท Information System London School of Economics (LSE) -ปริญญาโท สาขาการเงิน Imperial College, London -ปริญญาตรี สาขาการเศรษฐศาสตร์ และบัญชี City University, London -CFA	-บลจ. แลนด์ แอนด์ เฮาส์ -บลจ. เอ็ม เอฟ ซี -บลจ. วรรณ จำกัด -บลจ. ซีไอเอ็มบี-พริ้นซิเพิล จำกัด -บลจ. ซีไอเอ็มบี-พริ้นซิเพิล จำกัด	-ผู้อำนวยการฝ่ายอาวุโส ฝ่ายการลงทุนต่างประเทศ -ผู้จัดการกองทุนอาวุโส ฝ่ายต่างประเทศ -ผู้จัดการกองทุน ฝ่ายต่างประเทศ -ผู้จัดการกองทุน ฝ่ายต่างประเทศ -ผู้ช่วยผู้จัดการกองทุน ฝ่ายต่างประเทศ
คุณสมประสงค์ แซ่จิว	-ปริญญาโท สาขา Master of Science in Finance จุฬาลงกรณ์มหาวิทยาลัย -ปริญญาตรี สาขา การเงิน การธนาคาร มหาวิทยาลัยรามคำแหง เกียรตินิยมอันดับ 2 -ผ่าน CISA ระดับ I	-บลจ. แลนด์ แอนด์ เฮาส์ จำกัด -บลจ. ธนชาติ ฮีสปริง จำกัด -บลจ. บางกอก แคปปิตอล จำกัด -บล. โอวีโกลบอล จำกัด (มหาชน)	-ผู้จัดการกองทุน -ผู้จัดการกองทุน -ผู้จัดการกองทุน -นักวิเคราะห์
คุณพลสินธุ์ กิจมันถาวร	-ปริญญาโท Master of Science in Finance (MSF), จุฬาลงกรณ์มหาวิทยาลัย -ป.ตรี เศรษฐศาสตร์, จุฬาลงกรณ์มหาวิทยาลัย -CFA	- บลจ. แลนด์ แอนด์ เฮาส์ จำกัด -บมจ.ธนาคารกสิกรไทย	-ผู้จัดการกองทุน -ผู้เชี่ยวชาญผลิตภัณฑ์การลงทุน ฝ่ายธุรกิจตลาดทุน
คุณจิตติพงษ์ มีเพียร	-ป.โท (เกียรตินิยมอันดับ 2) การเงินและการลงทุน, University	-บลจ. แลนด์ แอนด์ เฮาส์ จำกัด -บลจ. เมอชั่นพาร์ทเนอร์ จำกัด	-ผู้จัดการกองทุน -ผู้จัดการกองทุน

ชื่อ นามสกุล	ประวัติการศึกษา	ประสบการณ์ทำงาน	หน้าที่ความรับผิดชอบ
	of Strathclyde, -ป.ตรี วิศวกรรมโยธา มหาวิทยาลัยเกษตรศาสตร์ -ผ่าน CFA ระดับ I	-บมจ. ไทยศรีประกันภัย	-หัวหน้าส่วน แผนกการลงทุนและ บริหารสินทรัพย์
คุณพัชร์กัมภ์ ธนวรกิจสกุล	- ปริญญาโท สาขา Financial Economic, Nida - ป.ตรี เศรษฐศาสตร์การเงิน (2 Honor) ม.รามคำแหง - ผ่าน CFA ระดับ II	- บลจ. แลนด์ แอนด์ เฮ้าส์ จำกัด - บมจ.ทางด่วนและรถไฟฟ้ากรุงเทพ - กองทุนประกันสังคม - ธนาคารกรุงไทย	- ผู้จัดการกองทุน ฝ่ายการลงทุน ตราสารหนี้ - ผู้ช่วยผู้จัดการแผนกวางแผน การเงิน - ผู้ช่วยผู้จัดการวิเคราะห์การลงทุน - เจ้าหน้าที่อาวุโส ฝ่ายวิจัยธุรกิจ
คุณปกรณ์ เก้าเอี้ยน	- ป.ตรี สาขา Business Administration มหาวิทยาลัยอัสสัมชัญ - ป.โท สาขา Investment Analysis & Management มหาวิทยาลัยอัสสัมชัญ - ใบอนุญาตนักวิเคราะห์ ปัจจัยพื้นฐาน - ผ่าน CFA ระดับ I - Certificate in Quantitative Finance (CQF)	-บลจ. แลนด์ แอนด์ เฮ้าส์ จำกัด -บลจ.แลนด์ แอนด์ เฮ้าส์ จำกัด -บล. อาร์ เอช บี จำกัด	- ผู้จัดการกองทุน ฝ่ายการลงทุน ตราสารทุน - นักวิเคราะห์ - นักวิเคราะห์อาวุโส
คุณอัศววัฒน์ เรืองกิตต์อัศว	- ป.โท Financial Investment and Risk Management, สถาบันบัณฑิตพัฒนบริหาร ศาสตร์ - ป.ตรี บริหารธุรกิจระหว่าง ประเทศ, มหาวิทยาลัยมหิดล - ใบอนุญาตที่ปรึกษาทางการเงิน (FA License) - REIT Manager License, ประเทศสิงคโปร์ - ผ่าน CFA ระดับ II	- บลจ. แลนด์ แอนด์ เฮ้าส์ - บริษัท ดีทีพีโกลบอล รีทส์ แมนเนจเม้นท์ จำกัด - สำนักงานคณะกรรมการกำกับ หลักทรัพย์ และตลาดหลักทรัพย์ (ก.ล.ต.)	- ผู้จัดการกองทุน ฝ่ายการลงทุน ต่างประเทศ - ผู้อำนวยการฝ่ายการบริหาร สินทรัพย์ และปฏิบัติการ - เจ้าหน้าที่บริหาร ฝ่ายวิจัย

■ รายชื่อผู้สนับสนุนการขายหรือรับซื้อสินทรัพย์ลงทุน นายทะเบียนหน่วยลงทุน และผู้ดูแลผลประโยชน์

1) ผู้สนับสนุนการขายหรือรับซื้อสินทรัพย์ลงทุน ของกองทุนนี้ ได้แก่:

- ธนาคารแลนด์ แอนด์ เฮ้าส์ จำกัด (มหาชน)
- บริษัทหลักทรัพย์ แลนด์ แอนด์ เฮ้าส์ จำกัด (มหาชน)
- หรือผู้สนับสนุนการขายหรือรับซื้อสินทรัพย์ลงทุนที่ได้รับแต่งตั้ง (ถ้ามี)

2) นายทะเบียนหน่วยลงทุน

บริษัทหลักทรัพย์จัดการกองทุน แลนด์ แอนด์ เฮ้าส์ จำกัด

3) ผู้ดูแลผลประโยชน์*

ธนาคารกสิกรไทย จำกัด (มหาชน)

(*นอกจากหน้าที่ตามที่กำหนดไว้ในสัญญาแต่งตั้งผู้ดูแลผลประโยชน์ยังมีหน้าที่ตามกฎหมายในการรักษาผลประโยชน์ของผู้ถือหน่วยลงทุนด้วย)

■ รายชื่อผู้สอบบัญชีของกองทุนรวม

1. นาย อนุสรณ์ เกียรติกังวาลไกล
2. นาง ขวัญใจ เกียรติกังวาลไกล
3. นาย ประสิทธิ์พร เกษามา
4. นาย สาธิต เกียรติกังวาลไกล
5. นางสาวจุฑามาศ ไกรกิตติวุฒิ

■ ช่องทางที่ผู้ลงทุนสามารถทราบข้อมูลเพิ่มเติมเกี่ยวกับกองทุนรวมนี้

ผู้ลงทุนสามารถทราบข้อมูลเพิ่มเติมได้ที่สำนักงานของบริษัทจัดการ และเว็บไซต์ ของบริษัทจัดการ หรือ ผู้สนับสนุนการขายหรือรับซื้อคืนหน่วยลงทุน

สรุปอัตราส่วนการลงทุนของกองทุนรวม

ส่วนที่ 1 : อัตราส่วนการลงทุนที่คำนวณตามผู้ออกทรัพย์สินหรือคู่สัญญา (single entity limit)

หมายเหตุ : ในกรณีเป็นทรัพย์สินดังนี้ ไม่มีข้อกำหนดเกี่ยวกับ single entity limit ของผู้รับฝาก ผู้ออกตราสารหรือ คู่สัญญา แล้วแต่กรณี

1. เงินฝากหรือตราสารเทียบเท่าเงินฝากเพื่อการดำเนินงานของ MF
2. derivatives on organized exchange

ตอนที่ 1.1 : อัตราส่วนการลงทุนสำหรับกองทุนทั่วไป

ข้อ	ประเภททรัพย์สิน	อัตราส่วน (% ของ NAV)
1	ตราสารภาครัฐไทย	ไม่จำกัดอัตราส่วน
2	ตราสารภาครัฐต่างประเทศ	ไม่จำกัดอัตราส่วน
	2.1 กรณีมี credit rating อยู่ใน 2 อันดับแรกขึ้นไป	
	2.2 กรณีมี credit rating อยู่ในระดับ investment grade แต่ต่ำกว่า 2 อันดับแรก	ไม่เกิน 35%
3	หน่วย CIS ตามที่ระบุในภาคผนวก 3 ส่วนที่ 2 ข้อ 1.1 หรือข้อ 2.1	ไม่เกิน 10%
4	เงินฝากหรือตราสารเทียบเท่าเงินฝากที่ผู้รับฝากหรือผู้ออกตราสารมีลักษณะ อย่างไรอย่างหนึ่งดังนี้	ไม่เกิน 20% หรือไม่เกิน 10% เมื่อเป็นการลงทุนใน ต่างประเทศหรือผู้มีภาระผูกพันมีภูมิลำเนาอยู่ ต่างประเทศ โดยเลือกใช้ credit rating แบบ national scale
	4.1 มี credit rating อยู่ในระดับ investment grade	
	4.2 เป็นธนาคารออสติน ทั้งนี้ เฉพาะเงินฝากหรือตราสารที่รัฐบาลเป็น ประกัน	
5	ตราสารที่มีลักษณะครบถ้วนดังนี้	ไม่เกินอัตราดังนี้ แล้วแต่อัตราใดจะสูงกว่า

ข้อ	ประเภททรัพย์สิน	อัตราส่วน (% ของ NAV)
	<p>5.1 เป็นตราสารหนี้ ตราสารกึ่งหนี้กึ่งทุน SN หรือคูปอง ที่ผู้ออกจัดตั้งขึ้นตามกฎหมายไทย หรือสาขาของ ธพ. ต่างประเทศที่ได้รับอนุญาตให้ประกอบธุรกิจ ธพ. ในประเทศไทย</p> <p>5.2 เป็นตราสารที่มีลักษณะอย่างใดอย่างหนึ่งดังนี้</p> <p>5.2.1 ผู้ออกเป็นบริษัทจดทะเบียน</p> <p>5.2.2 ผู้ออกมีการเปิดเผยข้อมูลเป็นการทั่วไปโดยมีรายละเอียดตามแบบ filing</p> <p>5.2.3 ในกรณีที่เป็นตราสารที่มีกำหนดวันชำระหนี้ ≤ 397 วัน นับแต่วันที่ลงทุน และไม่ได้มีลักษณะตาม 5.2.1 หรือ 5.2.2 ผู้มีภาระผูกพันตามตราสารดังกล่าวต้องเป็น บุคคลดังนี้</p> <p>5.2.3.1 ธพ. บง. หรือ บค. ตามกฎหมายว่าด้วยธุรกิจสถาบันการเงิน</p> <p>5.2.3.2 ธนาคารออมสิน</p> <p>5.2.3.3 ธนาคารอาคารสงเคราะห์</p> <p>5.2.3.4 ธนาคารเพื่อการเกษตรและสหกรณ์การเกษตร</p> <p>5.2.3.5 บริษัทตลาดรองสินเชื่อที่อยู่อาศัย</p> <p>5.2.3.6 ธนาคารพัฒนาวิสาหกิจขนาดกลางและขนาดย่อมแห่งประเทศไทย</p> <p>5.2.3.7 ธนาคารเพื่อการส่งออกและนำเข้าแห่งประเทศไทย</p> <p>5.2.3.8 ธนาคารอิสลามแห่งประเทศไทย</p> <p>5.2.3.9 บล.</p> <p>5.3 เสนอขายในประเทศไทย</p> <p>5.4 มี credit rating อยู่ในระดับ investment grade</p> <p>5.5 ในกรณีที่เป็นตราสารที่มีกำหนดวันชำระหนี้ > 397 วันนับแต่วันที่ลงทุน ต้องขึ้นทะเบียนหรืออยู่ในระบบของ regulated market</p>	<p>(1) 10% หรือ</p> <p>(2) น้ำหนักของตราสารที่ลงทุน ใน benchmark + 5%</p>
6	<p>ทรัพย์สินดังนี้</p> <p>6.1 ตราสารทุนที่จดทะเบียนซื้อขายในกระดานซื้อขายหลักทรัพย์สำหรับผู้ลงทุนทั่วไปของ SET หรือของตลาดซื้อขายหลักทรัพย์ต่างประเทศ (แต่ไม่รวมถึงตราสารทุนที่ผู้ออกตราสารอยู่ระหว่างดำเนินการแก้ไขเหตุที่อาจทำให้มีการเพิกถอนการเป็นหลักทรัพย์ซื้อขายใน SET หรือในตลาดซื้อขายหลักทรัพย์ต่างประเทศ)</p> <p>6.2 ตราสารทุนที่ออกโดยบริษัทที่จัดตั้งขึ้นไม่ว่าตามกฎหมายไทยหรือกฎหมายต่างประเทศ ซึ่งหุ้นของบริษัทดังกล่าวซื้อขายในกระดานซื้อขายหลักทรัพย์สำหรับผู้ลงทุนทั่วไปของ SET หรือของตลาดซื้อขายหลักทรัพย์ ต่างประเทศ (แต่ไม่รวมถึงบริษัทที่อยู่ระหว่างดำเนินการแก้ไขเหตุที่อาจทำให้มีการเพิกถอนหุ้นออกจากการซื้อขายใน SET หรือในตลาดซื้อขายหลักทรัพย์ต่างประเทศ)</p> <p>6.3 หุ้นที่อยู่ในระหว่าง IPO เพื่อการจดทะเบียนซื้อขายตาม 6.1</p> <p>6.4 ตราสารที่มีลักษณะครบถ้วนดังนี้</p> <p>6.4.1 เป็นตราสารหนี้ ตราสารกึ่งหนี้กึ่งทุน SN หรือคูปอง ที่ผู้ออกจัดตั้ง</p>	<p>รวมกันไม่เกินอัตราดังนี้ แล้วแต่อัตราใดจะสูงกว่า</p> <p>(1) 10% หรือ</p> <p>(2) น้ำหนักของทรัพย์สินที่ลงทุน ใน benchmark + 5%</p>

ชื่อ	ประเภททรัพย์สิน	อัตราส่วน (% ของ NAV)
	<p>ขึ้นตามกฎหมายไทย และเสนอขายตราสารนั้นในต่างประเทศ หรือผู้ออกจัดตั้งขึ้นตามกฎหมายต่างประเทศ (แต่ไม่รวมสาขาของ ธพ. ต่างประเทศที่ได้รับอนุญาตให้ประกอบธุรกิจ ธพ. ในประเทศไทย) หรือเป็นตราสาร Basel III</p> <p>6.4.2 มี credit rating อยู่ในระดับ investment grade</p> <p>6.4.3 เป็นตราสารที่มีลักษณะอย่างใดอย่างหนึ่งดังนี้</p> <p>6.4.3.1 ผู้ออกเป็นบริษัทจดทะเบียนใน SET หรือในตลาดซื้อขายหลักทรัพย์ต่างประเทศ</p> <p>6.4.3.2 ผู้ออกมีการเปิดเผยข้อมูลเป็นการทั่วไปโดยมีรายละเอียดตามแบบ filing</p> <p>6.4.3.3 ในกรณีที่เป็นตราสารที่มีกำหนดวันชำระหนี้ ≤ 397 วัน นับแต่วันที่ลงทุน และไม่ได้ มีลักษณะตาม 6.4.3.1 หรือ 6.4.3.2 ผู้มีภาระผูกพันตามตราสารดังกล่าวต้องเป็น บุคคลดังนี้</p> <p>6.4.3.3.1 บุคคลตามข้อ 5.2.3.1 – 5.2.3.9</p> <p>6.4.3.3.2 สถาบันการเงินระหว่างประเทศที่ประเทศไทยเป็นสมาชิก</p> <p>6.4.3.3.3 สถาบันการเงินต่างประเทศที่มีลักษณะทำนองเดียวกับบุคคล ตามข้อ 6.4.3.3.1 – 6.4.3.3.2</p> <p>6.4.4 ในกรณีที่เป็นตราสารที่มีกำหนดวันชำระหนี้ > 397 วัน นับแต่วันที่ลงทุน ต้องขึ้นทะเบียนหรืออยู่ในระบบของ regulated market</p> <p>6.5 DW ที่มี issuer rating อยู่ในระดับ investment grade</p> <p>6.6 ธุรกิจที่มี ที่คู่สัญญา มี credit rating อยู่ในระดับ investment grade</p> <p>6.6.1 reverse repo</p> <p>6.6.2 OTC derivatives</p> <p>6.7 หน่วย infra หรือหน่วย property ที่มีลักษณะครบถ้วนดังนี้</p> <p>6.7.1 จดทะเบียนซื้อขายหรืออยู่ในระหว่าง IPO เพื่อการจดทะเบียนซื้อขายในกระดานซื้อขายหลักทรัพย์ สำหรับผู้ลงทุนทั่วไปของ SET หรือของตลาดซื้อขายหลักทรัพย์ต่างประเทศ (แต่ไม่รวมถึงหน่วยดังกล่าวที่อยู่ระหว่างดำเนินการแก้ไขเหตุที่อาจทำให้มีการเพิกถอนหน่วยดังกล่าวออกจาก การซื้อขายใน SET หรือในตลาดซื้อขายหลักทรัพย์ต่างประเทศ)</p> <p>6.7.2 เป็นหน่วยของกองทุนที่ไม่ได้มีลักษณะกระจาย การลงทุนในกิจการโครงสร้างพื้นฐาน อสังหาริมทรัพย์ หรือสิทธิการเช่า แล้วแต่กรณี (diversified fund) ตามแนวทางที่สำนักงานกำหนด</p> <p>6.8 หน่วย private equity ที่จดทะเบียนซื้อขายหรืออยู่ใน ระหว่าง IPO</p>	

ข้อ	ประเภททรัพย์สิน	อัตราส่วน (% ของ NAV)
	เพื่อการจดทะเบียนซื้อขายในกระดานซื้อขายหลักทรัพย์สำหรับผู้ลงทุนทั่วไปของ SET หรือของตลาดซื้อขายหลักทรัพย์ต่างประเทศ (แต่ไม่รวมถึงหน่วย private equity ที่อยู่ระหว่างดำเนินการแก้ไขเหตุที่อาจทำให้มีการเพิกถอนหน่วยดังกล่าวจากการซื้อขายใน SET หรือในตลาดซื้อขายหลักทรัพย์ต่างประเทศ)	
7	ทรัพย์สินอื่นนอกเหนือจากที่ระบุในข้อ 1 - ข้อ 6 (SIP)	รวมกันไม่เกิน 5%

ส่วนที่ 2 : อัตราส่วนการลงทุนที่คำนวณตามกลุ่มกิจการ (group limit)*

ข้อ	ประเภททรัพย์สิน	อัตราส่วน (% ของ NAV)
1	การลงทุนในทรัพย์สินของบริษัททุกบริษัทที่อยู่ในกลุ่มกิจการเดียวกันหรือการเข้าเป็นคู่สัญญาในธุรกรรมทางการเงินกับบริษัทดังกล่าว	ไม่เกินอัตราใดอัตราหนึ่งดังนี้ แล้วแต่อัตราใดจะสูงกว่า (1) 25% หรือ (2) น้ำหนักของทรัพย์สินที่ลงทุนใน benchmark + 10%

* หมายเหตุ : โฉมเป็นทรัพย์สินดังนี้ ไม่มีข้อกำหนดเกี่ยวกับ group limit

- เงินฝากหรือตราสารเทียบเท่าเงินฝากเพื่อการดำเนินงานของ MF
- derivatives on organized exchange

ส่วนที่ 3 : อัตราส่วนการลงทุนที่คำนวณตามประเภททรัพย์สิน (product limit)**

ข้อ	ประเภททรัพย์สิน	อัตราส่วน (% ของ NAV)
1	เงินฝากหรือตราสารเทียบเท่าเงินฝาก B/E หรือ P/N ที่นิติบุคคลตามกฎหมายไทย (ไม่รวมถึงสาขาในต่างประเทศของนิติบุคคลดังกล่าว) เป็น ผู้ออก ผู้ส่งจ่าย หรือคู่สัญญา ดังนี้ 1.1 ธนาคารหรือสถาบันการเงินที่มีกฎหมายเฉพาะจัดตั้งขึ้น 1.2 ธพ. 1.3 บง. 1.4 บค. 1.5 บริษัทตลาดรองสินเชื่อที่อยู่อาศัย (ไม่รวมถึงทรัพย์สินที่ MF ได้รับโอนกรรมสิทธิ์มาจากคู่สัญญาตาม reverse repo หรือ securities lending หรือ derivatives)	- รวมกันไม่เกิน 45% เฉลี่ยในรอบปีบัญชี เว้นแต่เป็น MF ที่มีอายุโครงการ < 1 ปี ให้เฉลี่ยตามรอบอายุกองทุน - อัตราข้างต้นไม่ใช้กับ MF ที่อายุกองทุนคงเหลือ ≤ 6 เดือน ทั้งนี้ เฉพาะ MF ที่มีอายุโครงการ ≥ 1 ปี
2	ทรัพย์สินดังนี้ 2.1 B/E หรือ P/N ที่มีเงื่อนไขห้ามเปลี่ยนมือแต่ MF ได้ดำเนินการให้มีการรับโอนสิทธิเรียกร้องในตราสารได้ ตามวิธีการที่กฎหมายกำหนด หรือมีเงื่อนไขให้ MF สามารถขายคืนผู้ออกตราสารได้ 2.2 SN (แต่ไม่รวมถึง SN ซึ่งจดทะเบียนกับ TBMA และมีการเสนอขายตามหลักเกณฑ์ที่กำหนดไว้ในประกาศ คณะกรรมการกำกับตลาดทุนว่าด้วยการขออนุญาต และการอนุญาตให้เสนอขายตราสารหนี้ที่ออกใหม่) 2.2 เงินฝากหรือตราสารเทียบเท่าเงินฝากที่มีระยะเวลาการฝากเกิน 12 เดือน 2.3 total SIP ตามข้อ 5 ของส่วนนี้	รวมกันไม่เกิน 25%
3	reverse repo	ไม่เกิน 25%
4	securities lending	ไม่เกิน 25%

ข้อ	ประเภททรัพย์สิน	อัตราส่วน (% ของ NAV)
5	total SIP ซึ่งได้แก่ ทรัพย์สินตามข้อ 7 ในตอนที่ 1.1 : อัตราส่วนการลงทุนสำหรับ MF ทั่วไป ของส่วนที่ 1 : อัตราส่วนการลงทุนที่คำนวณตามผู้ออกทรัพย์สินหรือคู่สัญญา (single entity limit) แต่ไม่รวมถึงตราสารหนี้ ตราสารกึ่งหนี้กึ่งทุน SN คุกก หรือตราสาร Basel III ที่มีลักษณะครบถ้วนดังนี้ 5.1 มีลักษณะตาม 6.4.3 และ 6.4.4 ของข้อ 6 ในตอนที่ 1.1 : อัตราส่วนการลงทุนสำหรับ MF ทั่วไป ของส่วนที่ 1 :อัตราส่วนการลงทุนที่คำนวณตามผู้ออกทรัพย์สิน หรือคู่สัญญา (single entity limit) 5.2 มี credit rating อยู่ในระดับต่ำกว่า investment grade หรือไม่มี credit rating	รวมกันไม่เกิน 15%
6	หน่วย property	ไม่เกิน 15%
7	หน่วย CIS	ไม่เกิน 20%
8	derivatives ดังนี้ 8.1 การเข้าทำธุรกรรม derivatives ที่มีวัตถุประสงค์เพื่อการลดความเสี่ยง (hedging)	ไม่เกินมูลค่าความเสี่ยงที่มีอยู่

**หมายเหตุ : สำหรับการลงทุนในเงินฝากหรือตราสารเทียบเท่าเงินฝากเพื่อการดำเนินงานของกองทุนไม่มีข้อกำหนดเกี่ยวกับ product limit

ส่วนที่ 4 : อัตราส่วนการลงทุนที่คำนวณตามความมีส่วนได้เสียในกิจการที่ลงทุน (concentration limit)

ข้อ	ประเภททรัพย์สิน	อัตราส่วน
1	หุ้นของบริษัทรายใดรายหนึ่ง	ทุก MF รวมกันภายใต้การจัดการของ บลจ. รายเดียวกันต้องมีจำนวนหุ้นของบริษัทรวมกัน < 25% ของจำนวนสิทธิออกเสียงทั้งหมดของบริษัทนั้น
2	ตราสารหนี้ ตราสารกึ่งหนี้กึ่งทุนตราสาร Basel III และคุกกของผู้ออกรายใดรายหนึ่ง (ไม่รวมถึงตราสารหนี้ภาครัฐไทยหรือตราสารหนี้ภาครัฐต่างประเทศ)	2.1 ไม่เกิน 1 ใน 3 ของมูลค่าหนี้สินทางการเงิน (financial liability)**ของผู้ออกตราสารรายนั้น ตามที่เปิดเผยไว้ในงบการเงินสำหรับรอบระยะเวลาบัญชีล่าสุด ทั้งนี้ ในกรณีที่ผู้ออกตราสารมีหนี้สินทางการเงินที่ออกใหม่ก่อนครบรอบระยะเวลาบัญชีถัดไปและยังไม่ปรากฏในงบการเงินล่าสุด บลจ. อาจนำมูลค่าหนี้สินทางการเงินดังกล่าวมารวมกับมูลค่าหนี้สินทางการเงินตามงบการเงินล่าสุดด้วยก็ได้โดยข้อมูลหนี้สินทางการเงินนั้นจะต้องเป็นข้อมูลที่มีการเผยแพร่เป็นการทั่วไป และในกรณีที่ผู้ออกตราสารไม่มีหนี้สินทางการเงินตามที่เปิดเผยไว้ในงบการเงินสำหรับรอบระยะเวลาบัญชีล่าสุด** ให้ใช้อัตราส่วนไม่เกิน 1 ใน 3 ของมูลค่าการออกและเสนอขายตราสารตามข้อนี้ของผู้ออกรายนั้นเป็นรายครั้ง เว้นแต่ในกรณีที่ผู้ออกตราสารได้มีการยื่นแบบ filing ในลักษณะเป็นโครงการ (bond issuance program) ให้พิจารณาเป็นรายโครงการ 2.2 ในกรณีที่กองทุนลงทุนในตราสารตามข้อนี้โดยเป็นตราสารที่ออกใหม่และมี credit rating อยู่ในระดับต่ำกว่า investment grade หรือไม่มี credit rating ให้ บลจ. ลงทุนเพื่อกองทุนภายใต้ การจัดการของ บลจ. รายเดียวกันรวมกันไม่เกิน 1 ใน 3 ของมูลค่าการออกและเสนอขายตราสารดังกล่าวเป็นรายครั้ง เว้นแต่กรณีที่ผู้ออกตราสารได้มีการยื่นแบบ filing ในลักษณะเป็นโครงการ (bond issuance program) ให้พิจารณาเป็นรายโครงการ (อัตราส่วนตาม 2.2 ไม่ใช้กับกรณีเป็นตราสารที่ออกโดยบุคคลดังนี้ 1. ธพ. บง. หรือ บค. ตามกฎหมายว่าด้วยธุรกิจสถาบันการเงิน 2. ธนาคารออมสิน 3. ธนาคารอาคารสงเคราะห์

ข้อ	ประเภททรัพย์สิน	อัตราส่วน
		4. ธนาคารเพื่อการเกษตรและสหกรณ์การเกษตร 5. บริษัทตลาดรองสินเชื่อที่อยู่อาศัย 6. ธนาคารพัฒนาวิสาหกิจขนาดกลางและขนาดย่อมแห่งประเทศไทย 7. ธนาคารเพื่อการส่งออกและนำเข้าแห่งประเทศไทย 8. ธนาคารอิสลามแห่งประเทศไทย 9. บล. 10. สถาบันการเงินระหว่างประเทศที่ประเทศไทยเป็นสมาชิก 11. สถาบันการเงินต่างประเทศที่มีลักษณะทำนองเดียวกับบุคคลตาม 1. - 9.)
3	หน่วย CIS ของกองทุนใดกองทุนหนึ่ง	- ไม่เกิน 1 ใน 3 ของจำนวนหน่วย CIS ทั้งหมดของ MF หรือกองทุน CIS ต่างประเทศ ที่ออกหน่วยนั้น - อัตราข้างต้นไม่ใช้กับการลงทุนดังนี้ (1) การลงทุนในหน่วย CIS ของกองทุนที่มีลักษณะครบถ้วนดังนี้ โดยได้รับความเห็นชอบจากสำนักงาน (1.1) มีขนาดเล็ก (1.2) จัดตั้งขึ้นใหม่โดยมีอายุไม่เกิน 2 ปี (1.3) เสนอขายต่อผู้ลงทุนในวงกว้าง
4	หน่วย infra ของกองทุนใดกองทุนหนึ่ง	ไม่เกิน 1 ใน 3 ของจำนวนหน่วย infra ทั้งหมดของกองทุน infra ที่ออกหน่วยนั้น เว้นแต่เป็นหน่วย infra ของกองทุนที่มีลักษณะครบถ้วนดังนี้ โดยได้รับความเห็นชอบจากสำนักงาน (1) มีขนาดเล็ก (2) จัดตั้งขึ้นใหม่โดยมีอายุไม่เกิน 2 ปี (3) เสนอขายต่อผู้ลงทุนในวงกว้าง
5	หน่วย property ของกองทุนใดกองทุนหนึ่ง	ไม่เกิน 1 ใน 3 ของจำนวนหน่วย property ทั้งหมดของกองทุน property ที่ออกหน่วยนั้น เว้นแต่เป็นหน่วย property ของกองทุนที่มีลักษณะครบถ้วนดังนี้ โดยได้รับความเห็นชอบจากสำนักงาน (1) มีขนาดเล็ก (2) จัดตั้งขึ้นใหม่โดยมีอายุไม่เกิน 2 ปี (3) เสนอขายต่อผู้ลงทุนในวงกว้าง
6	หน่วย private equity	ไม่เกิน 1 ใน 3 ของจำนวนหน่วย private equity ทั้งหมดของกองทุน private equity

หมายเหตุ :

* หนี้สินทางการเงิน (financial liability) ให้พิจารณาตามมาตรฐานการบัญชีที่ผู้ออกตราสารดังกล่าวได้จัดทำทางการเงินตามมาตรฐานการบัญชีนั้น โดยเป็นมาตรฐานการรายงานทางการเงินที่กำหนดโดยคณะกรรมการกำหนดมาตรฐานการบัญชีตามกฎหมายว่าด้วยวิชาชีพบัญชี หรือมาตรฐานการรายงานทางการเงินที่เป็นที่ยอมรับในระดับสากล เช่น International Financial Reporting Standards (IFRS) หรือ United States Generally Accepted Accounting Principle (US GAAP) เป็นต้น

** รวมถึงกรณียังไม่ครบกำหนดการจัดทางการเงินในครั้งแรกของผู้ออกตราสาร

ทั้งนี้ การคำนวณสัดส่วนตามนโยบายการลงทุนและอัตราส่วนการลงทุน ให้เป็นไปตามประกาศคณะกรรมการกำกับตลาดทุนว่าด้วยการลงทุนของกองทุน และ/หรือ ที่แก้ไขเพิ่มเติม

ข้อมูลอื่น ๆ

นโยบายการจ่ายเงินปันผล

ชนิดขายคืนหน่วยลงทุนอัตโนมัติ	: ไม่จ่าย แต่จะมีการรับซื้อคืนหน่วยลงทุนอัตโนมัติ
ชนิดจ่ายเงินปันผล	: จ่าย ไม่เกินปีละ 12 ครั้ง
ชนิดสะสมมูลค่า	: ไม่จ่าย

1. หลักเกณฑ์การจ่ายเงินปันผล :

กองทุนจะพิจารณาจ่ายเงินปันผลไม่เกินปีละ 12 ครั้ง โดยพิจารณาจากผลการดำเนินงานสิ้นสุดตามช่วงเวลาของบริษัทจัดการเห็นสมควร จากกำไรสะสม หรือกำไรสุทธิในงวดบัญชีที่จะจ่ายเงินปันผล แล้วแต่กรณี และการจ่ายเงินปันผลดังกล่าวจะต้องไม่ทำให้กองทุนรวมมีผลขาดทุนสะสมเพิ่มขึ้นในงวดที่มีการจ่ายเงินปันผลนั้น

การพิจารณาจ่ายเงินปันผลจะขึ้นอยู่กับดุลยพินิจของบริษัทจัดการ

ทั้งนี้ บริษัทจัดการจะถือปฏิบัติตามหลักเกณฑ์และวิธีการที่สำนักงานคณะกรรมการ ก.ล.ต. ประกาศกำหนด และตามที่บริษัทจัดการเห็นสมควร

บริษัทจัดการขอสงวนสิทธิ์ที่จะพิจารณาแก้ไขเพิ่มเติมรายละเอียดโครงการที่เกี่ยวข้องกับการจ่ายเงินปันผลของกองทุนในอนาคต

2. กำหนดเวลา วิธีการ และข้อจำกัดในการจ่ายเงินปันผลแก่ผู้ถือหน่วยลงทุน :

ในกรณีที่บริษัทจัดการกองทุนรวมพิจารณาให้มีการจ่ายเงินปันผลของกองทุนรวมใด ให้บริษัทเปิดเผยข้อมูลเกี่ยวกับการจ่ายเงินปันผล วันปิดทะเบียนผู้ถือหน่วยลงทุนเพื่อการจ่ายเงินปันผล และอัตราเงินปันผลของกองทุนรวมดังกล่าว ด้วยวิธีการที่เหมาะสมดังต่อไปนี้

- (1) เปิดเผยข้อมูลในลักษณะที่ผู้ลงทุนทั่วไปสามารถทราบได้ เว้นแต่เป็นกองทุนรวมเพื่อผู้ลงทุนประเภทสถาบัน
- (2) แจ้งผู้ดูแลผลประโยชน์ และผู้ถือหน่วยลงทุนที่มีชื่ออยู่ในทะเบียนผู้ถือหน่วยลงทุน รวมถึงผู้ถือหน่วยลงทุนที่ถือหน่วยลงทุนชนิดไม่ระบุชื่อผู้ถือเมื่อได้รับการร้องขอ

บริษัทจัดการขอสงวนสิทธิ์ที่อาจจ่ายเงินปันผลให้ผู้ถือหน่วยลงทุนของหน่วยลงทุนชนิดจ่ายเงินปันผล ด้วยวิธีการที่ต่างกัน สำหรับหน่วยลงทุนของหน่วยลงทุนชนิดจ่ายเงินปันผลที่ขายในช่วงเวลาที่ต่างกันได้ โดยได้รับความเห็นชอบจากสำนักงาน ก.ล.ต. ก่อนดำเนินการจ่ายเงินปันผลในแต่ละครั้ง และจะถือปฏิบัติเพิ่มเติมตามหลักเกณฑ์และวิธีการที่สำนักงานคณะกรรมการ ก.ล.ต. ประกาศกำหนด

ในกรณีที่ผู้ถือหน่วยลงทุนไม่ใช่สิทธิขอรับเงินปันผลจำนวนใดภายในอายุความใช้สิทธิเรียกร้องตามประมวลกฎหมายแพ่งและพาณิชย์ บริษัทจัดการจะไม่นำเงินปันผลจำนวนดังกล่าวไปใช้เพื่อการอื่นใด นอกจากเพื่อประโยชน์ของหน่วยลงทุนของกองทุนเปิดนั้น

■ ระดับความเสี่ยงของกองทุนรวม



■ **ดัชนีชี้วัด/อ้างอิง (Benchmark) :**

1. ดัชนีผลตอบแทนรวมตลาดหลักทรัพย์แห่งประเทศไทย (SET Total Return Index) ร้อยละ 50
2. ดัชนี MTM ThaiBMA Government Bond Index (NTR) ร้อยละ 25
3. ผลตอบแทนของดอกเบี้ยเงินฝากประจำ 1 ปี วงเงิน 1 ล้านบาท เฉลี่ยของธนาคารกรุงเทพ ธนาคารกสิกรไทย และธนาคารไทยพาณิชย์ ร้อยละ 25

หมายเหตุ

บริษัทจัดการขอสงวนสิทธิที่จะเปลี่ยนแปลงตัวชี้วัดในการเปรียบเทียบตามที่บริษัทจัดการเห็นควรและเหมาะสม ซึ่งอยู่ภายใต้กรอบนโยบายการลงทุนที่กำหนด โดยบริษัทจัดการจะเปิดเผยข้อมูลและแจ้งให้ผู้ลงทุนทราบล่วงหน้าอย่างชัดเจนถึงวันที่มีการเปลี่ยนตัวชี้วัด คำอธิบายเกี่ยวกับตัวชี้วัด และเหตุผลในการเปลี่ยนตัวชี้วัดดังกล่าวผ่านการลงประกาศในเว็บไซต์ของบริษัทจัดการ ภายในเวลาที่ผู้ลงทุนสามารถใช้ประโยชน์จากข้อมูลในการตัดสินใจลงทุนได้

อย่างไรก็ตาม ในกรณีการเปลี่ยนแปลงตัวชี้วัดเพื่อให้เป็นไปตามประกาศ เงื่อนไขและข้อกำหนดของสมาคมบริษัทจัดการลงทุน และ/หรือ ประกาศ ข้อกำหนดของสำนักงานคณะกรรมการ ก.ล.ต. เกี่ยวกับมาตรฐานการวัดผลการดำเนินงานของกองทุนรวม และ/หรือ การเปลี่ยนแปลงตัวชี้วัดในการใช้เปรียบเทียบในกรณีที่ผู้ออกตัวชี้วัดของตัวชี้วัดไม่ได้จัดทำหรือเปิดเผยข้อมูล/อัตราดังกล่าวอีกต่อไป โดยบริษัทจัดการจะแจ้งเปลี่ยนแปลงดังกล่าวให้ผู้ถือหน่วยลงทุนทราบล่วงหน้าผ่านการประกาศในเว็บไซต์ของบริษัทจัดการ ภายในเวลาที่ผู้ลงทุนสามารถใช้ประโยชน์จากข้อมูลการตัดสินใจลงทุนได้

■ **การเสนอขายหน่วยลงทุน**

1) **วิธีการขายหน่วยลงทุน**

ข้อกำหนด :

✓ **มูลค่าขั้นต่ำของการสั่งซื้อครั้งแรก**

- ชนิดสะสมมูลค่า (ชื่อย่อ : LHMSFL -A) : ไม่กำหนด
- ชนิดจ่ายเงินปันผล (ชื่อย่อ : LHMSFL-D) : ไม่กำหนด
- ชนิดขายคืนหน่วยลงทุนอัตโนมัติ (ชื่อย่อ : . LHMSFL-R) : ไม่กำหนด

✓ **มูลค่าขั้นต่ำของการสั่งซื้อครั้งถัดไป**

- ชนิดสะสมมูลค่า (ชื่อย่อ : LHMSFL -A) : ไม่กำหนด
- ชนิดจ่ายเงินปันผล (ชื่อย่อ : LHMSFL-D) : ไม่กำหนด
- ชนิดขายคืนหน่วยลงทุนอัตโนมัติ (ชื่อย่อ : . LHMSFL-R) : ไม่กำหนด

✓ **ช่วงภายหลังการเสนอขายครั้งแรก (Post IPO) :** ผู้ลงทุนสามารถสั่งซื้อได้ที่บริษัทจัดการ หรือผู้สนับสนุนการขายหรือรับซื้อคืนหน่วยลงทุนที่ได้รับการแต่งตั้งจากบริษัทจัดการ ทุกวันทำการขายหน่วยลงทุน (วันทำการที่บริษัทจัดการเปิดรับคำสั่งซื้อหน่วยลงทุน) ตั้งแต่เวลา 8.30 – 15.30 น.

✓ ในการซื้อหน่วยลงทุน ผู้สั่งซื้อหน่วยลงทุน/ผู้ถือหน่วยลงทุน จะต้องชำระเงินค่าซื้อครั้งเดียวเต็มจำนวนที่สั่งซื้อ โดยชำระเป็น เงินโอน เช็ค ดราฟต์ หรือวิธีอื่นใดที่บริษัทจัดการยอมรับ โดยผู้สั่งซื้อจะต้องลงวันที่ตามวันที่ที่สั่งซื้อและขีดคร่อมเฉพาะส่งจ่ายในนาม “บลจ. แลนด์ แอนด์ เฮาส์ จำกัด เพื่อจองซื้อหน่วยลงทุน” โดยระบุชื่อ ที่อยู่และหมายเลขโทรศัพท์ของผู้สั่งซื้อลงบนด้านหลังของเช็คเพื่อความสะดวกในการติดต่อและเพื่อผลประโยชน์ของผู้สั่งซื้อหน่วยลงทุน

2) รายละเอียดการเสนอขายภายหลังการเสนอขายครั้งแรก :

1. วิธีการขอรับหนังสือชี้ชวน ใบคำสั่งซื้อหน่วยลงทุน ใบคำขอเปิดบัญชีกองทุน

ผู้สนใจลงทุนในหน่วยลงทุนของกองทุนสามารถติดต่อขอรับหนังสือชี้ชวนส่วนสรุปข้อมูลสำคัญ หนังสือชี้ชวนส่วนข้อมูลโครงการ ใบคำขอเปิดบัญชีกองทุน ใบคำสั่งซื้อหน่วยลงทุน ได้ที่บริษัทจัดการ ตามวัน เวลา ทำการตามปกติของบริษัทจัดการ ผู้สนับสนุนการขายหรือรับซื้อคืน ผู้จัดการจำหน่าย (ถ้ามี) หรือตัวแทน (ถ้ามี)

สำหรับผู้ลงทุนที่ยังไม่เคยมีบัญชีกองทุน จะต้องเปิดบัญชีกองทุน โดยกรอกรายละเอียดและข้อความต่าง ๆ ในคำขอเปิดบัญชีกองทุนพร้อมแนบเอกสารหลักฐานในการขอเปิดบัญชีกองทุน

2. วันและเวลาทำการเสนอขายหน่วยลงทุนภายหลังการเสนอขายครั้งแรก

บริษัทจัดการจะกำหนดวันเริ่มรับคำสั่งซื้อหน่วยลงทุนภายใน 15 วันทำการนับตั้งแต่วันจดทะเบียนกองทรัสต์สินเป็นกองทุนรวม โดยบริษัทจัดการจะประกาศวันที่เป็นวันทำการซื้อขายหน่วยลงทุนให้ทราบล่วงหน้า โดยปิดประกาศ ณ สำนักงานของบริษัทจัดการหรือผู้สนับสนุนการขายหรือรับซื้อคืน และบนเว็บไซต์ของบริษัทจัดการ

บริษัทจัดการหรือผู้สนับสนุนการขายและรับซื้อคืนหน่วยลงทุนจะรับคำสั่งซื้อหน่วยลงทุนทุกวันทำการซื้อขายหน่วยลงทุนจากผู้ถือหน่วยลงทุน ตั้งแต่เวลาเริ่มทำการของบริษัทจัดการหรือผู้สนับสนุนการขายและรับซื้อคืนหน่วยลงทุน (ถ้ามี) จนถึงเวลา 15.30 น. ณ บริษัทจัดการ หรือผู้สนับสนุนการขายหรือรับซื้อคืน โดยผู้สนใจกรอกใบคำสั่งซื้อให้ครบถ้วนและแนบเอกสารหลักฐานในการซื้อขายหน่วยลงทุน พร้อมชำระเงินค่าซื้อหน่วยลงทุน รวมถึงชุดเปิดบัญชีกองทุน (กรณีที่ยังไม่เคยเปิดบัญชีกองทุน)

การส่งคำสั่งซื้อหน่วยลงทุนภายหลังเวลา 15.30 น. ให้ถือว่าเป็นการสั่งซื้อหน่วยลงทุนในวันทำการที่กำหนดให้เป็นวันทำการซื้อถัดไป

ทั้งนี้ บริษัทจัดการขอสงวนสิทธิที่จะปรับปรุงเปลี่ยนแปลงวัน เวลา และวิธีการ การรับคำสั่งซื้อหน่วยลงทุนดังกล่าว ตามที่บริษัทจัดการเห็นสมควร โดยจะแจ้งให้ผู้ถือหน่วยทราบล่วงหน้า โดยประกาศ ณ สำนักงานของบริษัทจัดการ และ/หรือผู้สนับสนุนการขายหรือรับซื้อคืน (ถ้ามี) ทั้งนี้ เป็นไปเพื่อความเหมาะสม หรือเพื่อประโยชน์แก่กองทุนรวม

ในกรณีในวันดังกล่าวตรงกับวันหยุดทำการ และ/หรือวันที่สำนักงานคณะกรรมการ ก.ล.ต. และ/หรือหน่วยงานอื่นใดที่มีอำนาจตามกฎหมายที่เกี่ยวข้องมีคำสั่งให้เป็นวันหยุดทำการซื้อขาย แม้อาจเป็นวันที่บริษัทจัดการกำหนดให้เป็นวันรับคำสั่งซื้อหน่วยลงทุนก็ตาม บริษัทจัดการจะเลื่อนวันรับคำสั่งซื้อหน่วยลงทุนเป็นวันทำการถัดไป

3. วิธีการซื้อและชำระเงินค่าซื้อหน่วยลงทุน

3.1 วิธีการซื้อหน่วยลงทุนผ่านบริษัทจัดการและผู้สนับสนุนการขายหรือรับซื้อคืน

(1) ผู้สั่งซื้อหน่วยลงทุนแต่ละรายสามารถสั่งซื้อหน่วยลงทุนได้ที่บริษัทจัดการ ผู้สนับสนุนการขายหรือรับซื้อคืน ผู้จัดการจำหน่าย (ถ้ามี) หรือตัวแทน (ถ้ามี) หรือระบบอินเทอร์เน็ต (Internet) ได้ตามวันและเวลาระบุไว้ในหนังสือชี้ชวน โดยจะต้องสั่งซื้อหน่วยลงทุนเป็นมูลค่าไม่ต่ำกว่าที่ระบุไว้ในหนังสือชี้ชวน ซึ่งเป็นมูลค่าที่รวมค่าธรรมเนียมการขายหน่วยลงทุนแล้ว (ถ้ามี)

(2) ผู้สั่งซื้อจะต้องชำระเงินค่าซื้อหน่วยลงทุนและค่าธรรมเนียมทั้งจำนวนให้แก่บริษัทจัดการ ผู้สนับสนุนการขายหรือรับซื้อคืน ผู้จัดการจำหน่าย (ถ้ามี) หรือตัวแทน (ถ้ามี) และกรอกรายละเอียดต่างๆ ในใบคำขอเปิดบัญชีกองทุน และใบคำสั่งซื้อหน่วยลงทุนให้ถูกต้องครบถ้วนชัดเจน

(3) สำหรับผู้สั่งซื้อหน่วยลงทุนที่ยังไม่เคยมีบัญชีกองทุน และ/หรือ บัญชีผู้ถือหน่วยลงทุน กับบริษัทจัดการ จะต้องเปิดบัญชีกองทุน และ/หรือบัญชีผู้ถือหน่วยลงทุนก่อน

(4) ผู้สั่งซื้อหน่วยลงทุนสามารถชำระเงินค่าซื้อหน่วยลงทุน โดยชำระเป็น เงินโอน เช็ค ดราฟต์ หรือวิธีอื่นใดที่บริษัทจัดการยอมรับ โดยผู้สั่งซื้อจะต้องลงวันที่ตามวันที่ที่สั่งซื้อและขีดคร่อมเฉพาะส่งจ่ายในนาม “บลจ. แลนด์ แอนด์ เฮาส์ จำกัด เพื่อจองซื้อหน่วยลงทุน” โดยระบุชื่อ ที่อยู่และหมายเลขโทรศัพท์ของผู้สั่งซื้อลงบนด้านหลังของเช็คเพื่อความสะดวกในการติดต่อและเพื่อผลประโยชน์ของผู้สั่งซื้อหน่วยลงทุน เป็นบัญชีกระแสรายวัน มีดังต่อไปนี้

บัญชีธนาคาร	สาขานาคาร	เลขที่บัญชี
ธนาคารแลนด์ แอนด์ เฮาส์ จำกัด (มหาชน)	สำนักกลุ่มพินี	เลขที่บัญชี 889-1-01361-5
ธนาคารไทยพาณิชย์ จำกัด (มหาชน)	สาขาอาคารคิวิเฮาส์ ลุมพินี	เลขที่บัญชี 227-3-01446-6
ธนาคารกสิกรไทย จำกัด (มหาชน)	สาขาสวนพลู	เลขที่บัญชี 064-1-06608-7
ธนาคารกรุงศรีอยุธยา จำกัด (มหาชน)	สาขาคิวิเฮาส์ ลุมพินี	เลขที่บัญชี 539-0-00105-5
ธนาคารกรุงเทพ จำกัด (มหาชน)	สาขาสวนพลู	เลขที่บัญชี 200-3-03485-3
ธนาคารกรุงไทย จำกัด (มหาชน)	สาขาสวนพลู	เลขที่บัญชี 492-6-00046-6
ธนาคารทหารไทยธนชาต จำกัด (มหาชน)	อาคารสาทร ซิตี	เลขที่บัญชี 004-1-10428-2
ธนาคาร ยูโอบี จำกัด (มหาชน)	อาคารไทยวา	เลขที่บัญชี 794-3-63067-8
ธนาคาร ซีไอเอ็มบี ไทย จำกัด (มหาชน)	สำนักสีลม	เลขที่บัญชี 800-0-22888-4
ธนาคารเกียรตินาคิน จำกัด (มหาชน)	สำนักงานใหญ่	เลขที่บัญชี 100-0-00251-3
ธนาคารทีสโก้ จำกัด (มหาชน)	สำนักงานใหญ่	เลขที่บัญชี 0001-114-005064-7

บริษัทจัดการขอสงวนสิทธิในการเปลี่ยนแปลงเพิ่มเติมบัญชีดังกล่าว โดยไม่ถือเป็นการแก้ไขเพิ่มเติมโครงการโดยจะปิดประกาศ ณ ที่ทำการของบริษัทจัดการและสถานที่ติดต่อของผู้สนับสนุนการขายและรับซื้อคืนหน่วยลงทุน

(5) หลังจากที่บริษัทจัดการ ผู้สนับสนุนการขายหรือรับซื้อคืน ผู้จัดการจำหน่าย (ถ้ามี) หรือตัวแทน (ถ้ามี) ได้รับการสั่งซื้อหน่วยลงทุน พร้อมทั้งเงินค่าซื้อหน่วยลงทุนจากผู้สั่งซื้อแล้ว บริษัทจัดการ ผู้สนับสนุนการขายหรือรับซื้อคืน (ถ้ามี) ผู้จัดการจำหน่าย (ถ้ามี) หรือตัวแทน (ถ้ามี) จะออกสำเนาใบคำสั่งซื้อหน่วยลงทุนให้แก่ผู้สั่งซื้อไว้เป็นหลักฐาน

(6) ในกรณีที่ผู้สั่งซื้อหน่วยลงทุนชำระเงินค่าซื้อหน่วยลงทุนเป็นเช็ค หรือตราพด ซึ่งไม่สามารถเรียกเก็บเงินได้ในวันที่สั่งซื้อ ไม่ว่าจะด้วยเหตุใดก็ตาม บริษัทจัดการขอสงวนสิทธิที่จะระงับการขายหน่วยลงทุนให้กับผู้สั่งทำการซื้อนั้น

(7) นายทะเบียนหน่วยลงทุนจะจัดส่งหนังสือรับรองสิทธิในหน่วยลงทุนของผู้สั่งซื้อหน่วยลงทุนทางไปรษณีย์ภายใน 7 วันทำการ นับแต่วันถัดจากวันคำนวณมูลค่าทรัพย์สินสุทธิ มูลค่าหน่วยลงทุน และราคาหน่วยลงทุน

ทั้งนี้ สิทธิในหน่วยลงทุนของผู้สั่งซื้อหน่วยลงทุนจะเกิดขึ้นต่อเมื่อนายทะเบียนหน่วยลงทุนได้บันทึกรายการสั่งซื้อหน่วยลงทุนในทะเบียนผู้ถือหน่วยลงทุนแล้ว

(8) ในการชำระเงินค่าซื้อหน่วยลงทุน ผู้สั่งซื้อหน่วยลงทุนจะต้องชำระค่าหน่วยลงทุนด้วยเงินจนเต็มจำนวน จะหักลบหนี้กับบริษัทจัดการไม่ได้ เว้นแต่ผู้ถือหน่วยลงทุนขายคืนหน่วยลงทุนของกองทุนรวมหนึ่งเพื่อซื้อหน่วยลงทุนของกองทุนรวมนี้ที่บริษัทจัดการเป็นผู้รับผิดชอบดำเนินการ บริษัทจัดการอาจจะดำเนินการให้มีการหักลบหนี้กันก็ได้

(9) ผู้สั่งซื้อหน่วยลงทุนที่ได้ทำการสั่งซื้อหน่วยลงทุน และได้ชำระเงินค่าซื้อหน่วยลงทุนเต็มตามจำนวนแล้วจะเพิกถอนการสั่งซื้อหน่วยลงทุน และ/หรือ ขอคืนเงินค่าซื้อหน่วยลงทุนไม่ได้ ยกเว้นบริษัทจัดการจะอนุญาตให้เพิกถอนได้

(10) การเพิ่มจำนวนหน่วยลงทุนที่ขายได้แล้ว จะกระทำในวันทำการถัดจากวันที่คำนวณราคาขายหน่วยลงทุนจำนวนนั้น

(11) บริษัทจัดการขอสงวนสิทธิที่จะปฏิเสธการสั่งซื้อหน่วยลงทุน ในกรณีที่บริษัทจัดการได้พิจารณาแล้วเห็นว่าการสั่งซื้อดังกล่าว มีผลกระทบต่อการลงทุนของกองทุน หรือต่อผู้ถือหน่วยลงทุน หรือต่อชื่อเสียง หรือต่อความรับผิดชอบตามกฎหมายของบริษัทจัดการ โดยไม่จำเป็นต้องแจ้งให้ผู้สั่งซื้อหน่วยลงทุนทราบล่วงหน้า

3.2 การรับคำสั่งซื้อหน่วยลงทุนโดยผ่านระบบโทรศัพท์ (บริษัทจัดการจะแจ้งให้ทราบเมื่อเปิดให้บริการและเมื่อได้รับความเห็นชอบจากสำนักงานคณะกรรมการ ก.ล.ต. แล้ว โดยปิดประกาศ ณ ที่ทำการของบริษัทจัดการและผู้สนับสนุนการขายหรือรับซื้อคืน

เมื่อบริษัทจัดการเปิดให้ใช้บริการดังกล่าว บริษัทจัดการจะจัดให้มีรายละเอียดหลักเกณฑ์ เงื่อนไข ขั้นตอนวิธีการให้บริการ และกำหนดเวลาในการให้บริการให้ผู้ถือหน่วยลงทุนทราบและปฏิบัติตาม โดยปิดประกาศ ณ ที่ทำการของบริษัทจัดการและผู้สนับสนุนการขายหรือรับซื้อคืน ล่วงหน้าไม่น้อยกว่า 15 วันก่อนเริ่มให้บริการ โดยจะปิดประกาศผ่านทางเว็บไซต์ของบริษัทจัดการ

3.3 การรับคำสั่งซื้อหน่วยลงทุนโดยผ่านสื่ออิเล็กทรอนิกส์ (Internet)

วิธีการขายหน่วยลงทุนโดยผ่านอินเทอร์เน็ต (Internet)(บริษัทจัดการจะแจ้งให้ทราบเมื่อเปิดให้บริการและเมื่อได้รับความเห็นชอบจากสำนักงานคณะกรรมการ ก.ล.ต. แล้ว โดยปิดประกาศ ณ ที่ทำการของบริษัทจัดการและผู้สนับสนุนการขายหรือรับซื้อคืน)

เมื่อบริษัทจัดการเปิดให้ใช้บริการดังกล่าว บริษัทจัดการจะจัดให้มีรายละเอียดหลักเกณฑ์ เงื่อนไข ขั้นตอนวิธีการใช้บริการ และกำหนดเวลาในการให้บริการให้ผู้ถือหน่วยลงทุนทราบและปฏิบัติตาม โดยปิดประกาศ ณ ที่ทำการของบริษัทจัดการและผู้สนับสนุนการขายหรือรับซื้อคืนล่วงหน้าไม่น้อยกว่า 15 วันก่อนเริ่มให้บริการโดยจะปิดประกาศผ่านทางเว็บไซต์ของบริษัทจัดการ

3.4 การรับคำสั่งซื้อหน่วยลงทุนโดยวิธีการอื่น ๆ

เพื่ออำนวยความสะดวกให้แก่ผู้ถือหน่วยลงทุนในอนาคต บริษัทจัดการอาจเพิ่มเติมวิธีการรับคำสั่งซื้อหน่วยลงทุนโดยวิธีอื่น ๆ เช่น วิธีการรับคำสั่งซื้อหน่วยลงทุนผ่านเคาน์เตอร์ธนาคาร (Bill Payment) บริการธนาคารทางโทรศัพท์ (Telephone Banking) บริการธนาคารทางอิเล็กทรอนิกส์ (Internet Banking) เครื่องฝากถอนเงินอัตโนมัติ (Automatic Teller Machine) หรือวิธีการอื่นใดอันจะเป็นการอำนวยความสะดวกให้แก่ผู้ถือหน่วยลงทุนในอนาคต โดยบริษัทจัดการจะดำเนินการตามเกณฑ์ของสำนักงานคณะกรรมการ ก.ล.ต. และถือว่าได้รับความเห็นชอบจากผู้ถือหน่วยลงทุนแล้ว ทั้งนี้ บริษัทจัดการจะแจ้งให้ผู้ถือหน่วยลงทุนทราบล่วงหน้าไม่น้อยกว่า 15 วันก่อนเริ่มให้บริการ โดยจะปิดประกาศผ่านทางเว็บไซต์ของบริษัทจัดการ

4. ราคาขายหน่วยลงทุน

ผู้สนใจลงทุนสามารถสั่งซื้อหน่วยลงทุนได้ตามราคาขายหน่วยลงทุนที่คำนวณได้ ณ สิ้นวันทำการถัดจากวันทำการขายหน่วยลงทุนนั้น โดยเป็นราคาที่ได้รับการรับรองจากผู้ดูแลผลประโยชน์แล้ว บวกด้วยค่าธรรมเนียมในการขายหน่วยลงทุน (ถ้ามี)

5. เงื่อนไขการขายหน่วยลงทุน

5.1 บริษัทจัดการขอสงวนสิทธิที่จะปฏิเสธ และ/หรือ ระงับการสั่งซื้อหน่วยลงทุนทั้งหมดหรือบางส่วนในกรณีใดกรณีหนึ่งดังต่อไปนี้

- (1) กรณีที่การสั่งซื้อหน่วยลงทุนนั้นมีผลทำให้จำนวนหน่วยลงทุนของกองทุนเกินกว่าจำนวนหน่วยลงทุนของโครงการตามที่ได้รับอนุมัติจากสำนักงานคณะกรรมการ ก.ล.ต.
- (2) กรณีเอกสารหรือข้อมูลที่บริษัทจัดการ ได้รับจากผู้สั่งซื้อหน่วยลงทุนไม่ถูกต้องตามความเป็นจริงหรือไม่ครบถ้วน
- (3) กรณีบริษัทจัดการเกิดข้อสงสัยว่าการซื้อหน่วยลงทุนของผู้สั่งซื้อหน่วยลงทุนไม่โปร่งใส เช่น อาจเป็นการฟอกเงิน เป็นต้น
- (4) บริษัทจัดการขอสงวนสิทธิที่จะปฏิเสธการสั่งซื้อหน่วยลงทุนในบางกรณีตามที่บริษัทจัดการเห็นสมควร เช่น ในกรณีที่บริษัทจัดการเห็นว่าเป็นประโยชน์ต่อกองทุน หรือผู้ถือหน่วยลงทุน หรือกรณีที่การสั่งซื้อหน่วยลงทุนอาจก่อให้เกิดปัญหาในการบริหารกองทุนหรือก่อให้เกิดผลเสียหายแก่กองทุน เป็นต้น ทั้งนี้เพื่อเป็นการรักษาผลประโยชน์ของกองทุน ผู้ถือหน่วยลงทุน และชื่อเสียงหรือความรับผิดชอบทางกฎหมายในอนาคตของบริษัทจัดการเป็นหลัก
- (5) บริษัทจัดการขอสงวนสิทธิที่จะหยุดรับคำสั่งซื้อหน่วยลงทุนเป็นการชั่วคราวและ/หรือถาวรก็ได้ ในกรณีที่บริษัทพิจารณาเห็นว่าการหยุดรับคำสั่งซื้อหน่วยลงทุนดังกล่าวจะเป็นประโยชน์สูงสุดต่อกองทุนและผู้ถือหน่วยลงทุน โดยบริษัทจัดการจะแจ้งให้ผู้ถือหน่วยลงทุนทราบโดยปิดประกาศที่สำนักงานของบริษัทจัดการและผู้สนับสนุนการขายและรับซื้อคืนหน่วยลงทุน รวมทั้งเผยแพร่ผ่านเว็บไซต์ของบริษัทจัดการ

5.2 บริษัทจัดการจะถือว่าผู้ถือหน่วยลงทุนได้ศึกษา เข้าใจ และยินดีที่จะปฏิบัติตามนโยบาย รายละเอียด และ วิธีการ เงื่อนไขต่าง ๆ ที่กำหนดในโครงการนี้แล้ว

5.3 การลงทุนในกองทุนให้ได้รับสิทธิประโยชน์ทางภาษี ผู้สั่งซื้อมีหน้าที่ต้องปฏิบัติตามหลักเกณฑ์ เงื่อนไข และวิธีการที่กำหนดในกฎหมายภาษีอากร

5.4 สำหรับชนิดหน่วยลงทุนเพื่อการออมบริษัทจัดการขอสงวนสิทธิที่จะปิดรับคำสั่งซื้อหน่วยลงทุนชั่วคราว/ถาวรตามที่บริษัทจัดการเห็นสมควร ทั้งนี้ บริษัทจัดการจะแจ้งให้ผู้ลงทุนทราบล่วงหน้าไม่น้อยกว่า 3 วันทำการก่อนการใช้สิทธิปิดรับคำสั่งซื้อหน่วยลงทุน โดยจะประกาศผ่านทางเว็บไซต์ของบริษัทจัดการและเว็บไซต์ของผู้สนับสนุนการขายหรือรับซื้อคืนหน่วยลงทุน (ถ้ามี) และแจ้งให้สำนักงานคณะกรรมการ ก.ล.ต. ทราบ

ทั้งนี้ บริษัทจัดการขอสงวนสิทธิในการแก้ไขเพิ่มเติมโครงการจัดการกองทุนรวมหรือวิธีการจัดการกองทุนรวมเกี่ยวกับการเปลี่ยนแปลง และ/หรือ เพิ่มเติม วัน เวลา และวิธีการ การขายหรือรับซื้อคืนหน่วยลงทุน และวิธีปฏิบัติที่เกี่ยวข้อง โดยถือว่าได้รับความเห็นชอบจากผู้ถือหน่วยลงทุนแล้ว

6. การจัดสรรหน่วยลงทุน

(1) บริษัทจัดการจะจัดสรรหน่วยลงทุนให้แก่ผู้สั่งซื้อหน่วยลงทุนตามที่สั่งซื้อและได้ชำระเงินค่าซื้อหน่วยลงทุนเต็มตามจำนวนแล้ว ในกรณีที่จำนวนเงินที่ระบุในคำสั่งซื้อหน่วยลงทุนไม่ตรงกับจำนวนเงินที่บริษัทจัดการได้รับชำระบริษัทจัดการจะจัดสรรหน่วยลงทุนให้ตามจำนวนเงินที่ได้รับชำระเป็นเกณฑ์

ยกเว้นในกรณีที่การสั่งซื้อหน่วยลงทุนนั้นมีผลให้จำนวนหน่วยลงทุนของกองทุนเกินกว่าจำนวนหน่วยลงทุนของโครงการตามที่ได้รับอนุมัติจากสำนักงานคณะกรรมการ ก.ล.ต. บริษัทจัดการจะจัดสรรหน่วยลงทุนให้แก่ผู้สั่งซื้อโดยใช้หลักการ “จองซื้อก่อนได้ก่อน” ตามวันที่ได้รับการสั่งซื้อและเงินค่าซื้อหน่วยลงทุนเต็มตามจำนวน ในกรณีที่มีการสั่งซื้อในวันเดียวกันและมีหน่วยลงทุนไม่เพียงพอต่อการจัดสรร บริษัทจัดการจะจัดสรรตามสัดส่วนจำนวนหน่วยลงทุนที่สั่งซื้อให้แก่ผู้ซื้อหน่วยลงทุน

(2) ในกรณีที่บริษัทจัดการพิจารณาแล้วเห็นว่าเป็นการรักษาผลประโยชน์ของกองทุน หรือผลประโยชน์ของผู้ถือหน่วยลงทุน หรือชื่อเสียงหรือความรับผิดชอบทางกฎหมายของบริษัทจัดการ บริษัทจัดการขอสงวนสิทธิที่จะจัดสรรหรือไม่จัดสรรหน่วยลงทุน แต่บางส่วนหรือทั้งหมดก็ได้ โดยไม่จำเป็นต้องแจ้งให้ผู้สั่งซื้อหน่วยลงทุนทราบล่วงหน้า

ทั้งนี้ บริษัทจัดการขอสงวนสิทธิในการแก้ไขเพิ่มเติมโครงการจัดการกองทุนรวมหรือวิธีการจัดการกองทุนรวมเกี่ยวกับการเปลี่ยนแปลง และ/หรือ เพิ่มเติม วัน เวลา และวิธีการ การขายหรือรับซื้อคืนหน่วยลงทุน และวิธีปฏิบัติที่เกี่ยวข้อง โดยถือว่าได้รับความเห็นชอบจากผู้ถือหน่วยลงทุนแล้ว

2) วิธีรับซื้อคืน

✓ มูลค่าขั้นต่ำในการขายคืน

- ชนิดสะสมมูลค่า (ชื่อย่อ : LHMSFL -A) : ไม่กำหนด
- ชนิดจ่ายเงินปันผล (ชื่อย่อ : LHMSFL-D) : ไม่กำหนด
- ชนิดขายคืนหน่วยลงทุนอัตโนมัติ (ชื่อย่อ : . LHMSFL-R) : ไม่กำหนด

✓ จำนวนหน่วยลงทุนขั้นต่ำของการสั่งขายคืน

- ชนิดสะสมมูลค่า (ชื่อย่อ : LHMSFL -A) : ไม่กำหนด
- ชนิดจ่ายเงินปันผล (ชื่อย่อ : LHMSFL-D) : ไม่กำหนด
- ชนิดขายคืนหน่วยลงทุนอัตโนมัติ (ชื่อย่อ : . LHMSFL-R) : ไม่กำหนด

✓ มูลค่าหน่วยลงทุนคงเหลือในบัญชีขั้นต่ำ

- ชนิดสะสมมูลค่า (ชื่อย่อ : LHMSFL -A) : ไม่กำหนด
- ชนิดจ่ายเงินปันผล (ชื่อย่อ : LHMSFL-D) : ไม่กำหนด
- ชนิดขายคืนหน่วยลงทุนอัตโนมัติ (ชื่อย่อ : . LHMSFL-R) : ไม่กำหนด

✓ จำนวนหน่วยลงทุนคงเหลือในบัญชีขั้นต่ำ : ไม่กำหนด

✓ การรับซื้อคืนหน่วยลงทุน

ช่องทางการรับซื้อคืนหน่วยลงทุน :

- บริษัทจัดการ

- ผู้สนับสนุนการขายหรือรับซื้อคืน

- วิธีการอื่น ๆ เพื่อเป็นการอำนวยความสะดวกให้ผู้ถือหน่วยลงทุนในอนาคต

รายละเอียดช่องทางการรับซื้อคืนหน่วยลงทุนเพิ่มเติม :

บริษัทจัดการจะเริ่มรับซื้อคืนหน่วยลงทุนภายหลังการเสนอขายหน่วยลงทุนครั้งแรกภายใน 30 วันทำการนับตั้งแต่วันที่ถัดจากวันจดทะเบียนกองทรัสต์สินทรัพย์เป็นกองทุนรวม

กรณีรับซื้อคืนหน่วยลงทุนอัตโนมัติ

- o หน่วยลงทุนชนิดสะสมมูลค่า : มี
- o หน่วยลงทุนชนิดจ่ายเงินปันผล : ไม่มี
- o หน่วยลงทุนชนิดขายคืนหน่วยลงทุนอัตโนมัติ : ไม่มี

วิธีการรับซื้อคืนหน่วยลงทุนอัตโนมัติ

1. บริษัทจัดการจะถือว่าผู้ถือหน่วยลงทุนได้ตกลงส่งขายคืนหน่วยลงทุนและมอบหมายให้บริษัทจัดการดำเนินการรับซื้อคืนหน่วยลงทุนอัตโนมัติให้ผู้ถือหน่วยลงทุนไม่เกินปีละ 12 ครั้ง โดยพิจารณาจากผลการดำเนินงานสิ้นสุดตามช่วงเวลาของบริษัทจัดการเห็นสมควร จากกำไรสะสม หรือกำไรสุทธิในงวดบัญชีที่จะจ่ายเงินค่ารับซื้อคืนหน่วยลงทุนอัตโนมัติแล้วแต่กรณี

2. บริษัทจัดการจะดำเนินการรับซื้อคืนหน่วยลงทุนอัตโนมัติให้ผู้ถือหน่วยลงทุนที่มีรายชื่ออยู่ตามหลักฐานที่ปรากฏในทะเบียนผู้ถือหน่วยลงทุน ของวันที่รับซื้อคืนหน่วยลงทุนอัตโนมัติ นั้น ตามสัดส่วนจำนวนหน่วยลงทุนที่

ผู้ถือหน่วยลงทุนถือต่อจำนวนหน่วยลงทุนที่จำหน่ายได้แล้วทั้งหมด โดยบริษัทจัดการจะใช้มูลค่าหน่วยลงทุนที่คำนวณได้เมื่อสิ้นวันทำการรับซื้อคืนหน่วยลงทุนอัตโนมัติเป็นเกณฑ์ในการคำนวณรับซื้อคืนหน่วยลงทุน

ทั้งนี้ ผู้ถือหน่วยลงทุนอาจไม่ได้รับเงินตามมูลค่าหน่วยลงทุนอันเนื่องมาจากมูลค่าหน่วยลงทุนนั้นอาจต้องถูกหักค่าใช้จ่ายที่เกิดขึ้น เช่น ค่าใช้จ่ายอื่นใดที่เกิดขึ้นจริงจากการดำเนินงานดังกล่าว เป็นต้น โดยบริษัทจัดการจะนำเงินค่ารับซื้อคืนหน่วยลงทุนอัตโนมัติดังกล่าว ไปซื้อหน่วยลงทุนของกองทุนเปิด แอล เอช ตลาดเงิน โดยจำนวนหน่วยลงทุนของกองทุนเปิดแอล เอช ตลาดเงิน ที่ผู้ถือหน่วยลงทุนจะได้รับ จะคำนวณโดยราคาหน่วยลงทุนของกองทุนเปิดแอล เอช ตลาดเงิน ภายใน 5 วันทำการนับถัดไปจากวันที่บริษัทจัดการดำเนินการรับซื้อคืนหน่วยลงทุนอัตโนมัติ

ในวันทำการรับซื้อคืนหน่วยลงทุนอัตโนมัติกองทุนผู้ถือหน่วยลงทุนที่ยังมิได้เปิดบัญชีกองทุนเปิด แอล เอช ตลาดเงิน บริษัทจัดการจะดำเนินการเปิดบัญชีของกองทุนดังกล่าวให้ผู้ถือหน่วยลงทุนอัตโนมัติโดยถือว่าผู้ถือหน่วยลงทุนได้ให้ความยินยอมในการดำเนินการดังกล่าวแล้ว

3. การรับซื้อคืนหน่วยลงทุนอัตโนมัติจะมีผลให้จำนวนหน่วยลงทุนของผู้ถือหน่วยลงทุนลดลง โดยบริษัทจัดการจะลดจำนวนหน่วยลงทุนในวันทำการถัดจากวันทำการรับซื้อคืนหน่วยลงทุนอัตโนมัติ นั้น

4. บริษัทจัดการจะใช้รายชื่อผู้ถือหน่วยลงทุนในทะเบียนผู้ถือหน่วยลงทุน ณ วันทำการขายคืนหน่วยลงทุนดังกล่าวโดยจะปิดทะเบียนผู้ถือหน่วยลงทุนเพื่อพักการโอนหน่วยลงทุนสำหรับการรับซื้อคืนหน่วยลงทุนดังกล่าวในวันทำการขายคืนหน่วยลงทุนอัตโนมัติ

กรณีรับซื้อคืนหน่วยลงทุนแบบดุลยพินิจของผู้ลงทุน

- o หน่วยลงทุนชนิดสะสมมูลค่า : มี
- o หน่วยลงทุนชนิดจ่ายเงินปันผล : มี
- o หน่วยลงทุนชนิดขายคืนหน่วยลงทุนอัตโนมัติ : มี

ผู้ลงทุนสามารถส่งขายหน่วยลงทุนได้ทุกวันทำการรับซื้อคืนหน่วยลงทุน โดยผู้ถือหน่วยลงทุนสามารถส่งคำสั่งขายคืนหน่วยลงทุน ได้ตั้งแต่เวลา 8.30 - 15.30 น.

ทั้งนี้ บริษัทจัดการจะดำเนินการชำระเงินให้ผู้ขายคืนหน่วยลงทุนภายใน 5 วันทำการนับตั้งแต่วันที่ถัดจากวันทำการซื้อขายหน่วยลงทุน ตามวิธีที่ผู้ถือหน่วยลงทุนระบุไว้ในแบบคำขอเปิดบัญชี

ทั้งนี้ บริษัทจัดการขอสงวนสิทธิที่จะเปลี่ยนแปลง วัน เวลาทำการรับซื้อคืนหน่วยลงทุนดังกล่าว ตามที่บริษัทจัดการเห็นสมควร ซึ่งเป็นไปเพื่อประโยชน์ของกองทุนรวม โดยจะแจ้งให้ผู้ถือหน่วยลงทุนทราบล่วงหน้า โดยประกาศ ณ สำนักงานของบริษัทจัดการ และ/หรือผู้สนับสนุนการขายหรือรับซื้อคืน (ถ้ามี)

วิธีการรับซื้อคืนหน่วยลงทุนแบบดุลยพินิจของผู้ลงทุน

1. การรับซื้อคืนหน่วยลงทุนโดยผ่านบริษัทจัดการหรือผู้สนับสนุนการขายหรือรับซื้อคืนหน่วยลงทุน

(1) ผู้ถือหน่วยลงทุนสามารถส่งขายคืนหน่วยลงทุนได้ที่บริษัทจัดการและผู้สนับสนุนการขายหรือรับซื้อคืนได้ทุกวันทำการ และภายในเวลาที่บริษัทจัดการกำหนด โดยใช้ราคารับซื้อคืนหน่วยลงทุนที่คำนวณได้ ณ สิ้นวันทำการซื้อขายหน่วยลงทุน เป็นเกณฑ์ในการคำนวณราคาซื้อคืนหน่วยลงทุน ซึ่งเป็นราคาที่ได้รับรองจากผู้ดูแลผลประโยชน์

ทั้งนี้ บริษัทจัดการขอสงวนสิทธิที่จะเปลี่ยนแปลงวันและเวลาของวันที่เปิดรับคำสั่งขายคืนหน่วยลงทุน ตามที่ได้แจ้งไว้ในหนังสือชี้ชวนเสนอขายหน่วยลงทุน โดยบริษัทจัดการจะทำการปิดประกาศให้ทราบล่วงหน้า ณ สำนักงานของบริษัทจัดการ และ/หรือผู้สนับสนุนการขายหรือรับซื้อคืน หรือเว็บไซต์ของบริษัทจัดการ

(2) ผู้ถือหน่วยลงทุนสามารถส่งขายคืนหน่วยลงทุน โดยส่งคำสั่งขายคืน และหลักฐานการขายคืน และกรอกรายละเอียด ใบใบคำสั่งขายคืนหน่วยลงทุนให้ครบถ้วน ถูกต้อง และชัดเจน โดยระบุจำนวนหน่วยลงทุนที่จะขายคืนหรือจำนวนเงินที่ผู้ถือหน่วยลงทุนต้องการได้รับจากการขายคืนหน่วยลงทุนซึ่งบริษัทจัดการหรือผู้สนับสนุนการขายหรือรับซื้อคืนที่รับคำสั่งขายคืนหน่วยลงทุนจะส่งมอบหลักฐานการรับคำสั่งขายคืนหน่วยลงทุนให้แก่ผู้ถือหน่วยลงทุนไว้เป็นหลักฐาน

ทั้งนี้ ผู้ถือหน่วยลงทุนสามารถส่งคำสั่งขายคืนหน่วยลงทุนผ่านทางโทรสารได้ โดยผู้ถือหน่วยลงทุนต้องลงนามในแบบฟอร์มขายคืนหน่วยลงทุน พร้อมทั้งแนบเอกสารหลักฐานตามที่บริษัทจัดการกำหนด และจะต้องปฏิบัติตามเงื่อนไขที่บริษัทจัดการระบุไว้ในคำขอใช้บริการดังกล่าว และผู้ถือหน่วยลงทุนที่ใช้บริการซื้อขายหน่วยลงทุนผ่านทางโทรสาร จะต้องยอมรับและผูกพันตามเงื่อนไข และ/หรือ ที่จะแก้ไขเพิ่มเติมเปลี่ยนแปลงในอนาคต ซึ่งรวมถึงการยอมรับความเสี่ยงใด ๆ ที่อาจเกิดขึ้น อันเนื่องมาจากความขัดข้องของระบบ

(3) ในกรณีที่ผู้ถือหน่วยลงทุนระบุจำนวนหน่วยลงทุนที่จะขายคืน หรือจำนวนเงินที่ผู้ถือหน่วยลงทุนต้องการได้รับจากการขายคืนหน่วยลงทุนในใบคำสั่งขายคืนหน่วยลงทุนมากกว่าจำนวนหน่วยลงทุนหรือมูลค่าหน่วยลงทุนหักด้วยค่าธรรมเนียมการรับซื้อคืนหน่วยลงทุน (ถ้ามี) ของผู้ถือหน่วยลงทุนที่ปรากฏอยู่ในรายการที่บันทึกโดยนายทะเบียนหน่วยลงทุน บริษัทจัดการจะถือว่าผู้ถือหน่วยลงทุนประสงค์ที่จะขายคืนหน่วยลงทุนทั้งหมดเท่าที่ปรากฏอยู่ในรายการที่บันทึกโดยนายทะเบียนหน่วยลงทุนนั้น

(4) นายทะเบียนหน่วยลงทุนจะทำการตรวจสอบรายการส่งขายคืนหน่วยลงทุนกับทะเบียนผู้ถือหน่วยลงทุน หากถูกต้อง นายทะเบียนหน่วยลงทุนจะเป็นผู้ยกเลิกหน่วยลงทุนดังกล่าวพร้อมกับออกหนังสือรับรองสิทธิในหน่วยลงทุนส่งให้ผู้ถือหน่วยลงทุนภายใน 7 วันทำการนับตั้งแต่วันที่ถัดจากวันทำการซื้อขายหน่วยลงทุนนั้น ๆ

ทั้งนี้ สิทธิการขายคืนหน่วยลงทุนของผู้ถือหน่วยลงทุนจะเกิดขึ้นต่อเมื่อนายทะเบียนหน่วยลงทุนได้ทำการบันทึกรายการส่งขายคืนหน่วยลงทุนของผู้ถือหน่วยลงทุนในทะเบียนผู้ถือหน่วยลงทุนแล้ว

(5) บริษัทจัดการจะดำเนินการให้มีการชำระเงินค่าขายคืนหน่วยลงทุนภายใน 5 วันทำการ นับตั้งแต่วันที่ถัดจากวันทำการซื้อขายหน่วยลงทุน ตามวิธีที่ผู้ถือหน่วยลงทุนระบุไว้ในแบบคำขอเปิดบัญชี

(6) ในกรณีที่ผู้ถือหน่วยลงทุนได้ยื่นคำสั่งขายคืนหน่วยลงทุนต่อบริษัทจัดการหรือผู้สนับสนุนการขายหรือรับซื้อคืน และบริษัทจัดการยังไม่สามารถรับซื้อคืนหน่วยลงทุนของผู้ถือหน่วยลงทุนได้ โดยอยู่ในระหว่างการดำเนินการของบริษัทจัดการ ตามข้อ “การไม่ขายหรือรับซื้อคืนหน่วยลงทุนตามคำสั่งซื้อหรือขายคืนหน่วยลงทุน” ผู้ถือหน่วยลงทุนอาจยกเลิกคำสั่งขายคืนของผู้ถือหน่วยลงทุนได้ในระหว่างวันทำการใดที่บริษัทจัดการหรือผู้สนับสนุนการขายหรือรับซื้อคืน ที่ผู้ถือหน่วยลงทุนได้ยื่นคำสั่งขายคืนหน่วยลงทุน ทั้งนี้ การยกเลิกคำสั่งขายคืนหน่วยลงทุนจะสมบูรณ์ก็ต่อเมื่อได้รับการอนุมัติจากบริษัทจัดการก่อนเท่านั้น

(7) การลดจำนวนหน่วยลงทุนที่รับซื้อคืนจะกระทำในวันทำการถัดจากวันทำการขายคืนหน่วยลงทุนจำนวนนั้น

2. การรับซื้อคืนหน่วยลงทุนโดยผ่านระบบโทรศัพท์ (บริษัทจัดการจะแจ้งให้ทราบเมื่อเปิดให้บริการและเมื่อได้รับความเห็นชอบจากสำนักงานคณะกรรมการ ก.ล.ต. แล้ว โดยปิดประกาศ ณ ที่ทำการของบริษัทจัดการและผู้สนับสนุนการขายหรือรับซื้อคืน)

เมื่อบริษัทจัดการเปิดให้บริการดังกล่าว บริษัทจัดการจะจัดให้มีรายละเอียดหลักเกณฑ์ เงื่อนไข ขั้นตอนวิธีการให้บริการ และกำหนดเวลาในการให้บริการให้ผู้ถือหน่วยลงทุนทราบและปฏิบัติตาม โดยปิดประกาศ ณ ที่ทำการของบริษัทจัดการและผู้สนับสนุนการขายหรือรับซื้อคืน ล่วงหน้าไม่น้อยกว่า 15 วันก่อนเริ่มให้บริการ โดยจะปิดประกาศผ่านทางเว็บไซต์ของบริษัทจัดการ

3. การรับซื้อคืนหน่วยลงทุนโดยผ่านสื่ออิเล็กทรอนิกส์ (Internet) (บริษัทจัดการจะแจ้งให้ทราบเมื่อเปิดให้บริการและเมื่อได้รับความเห็นชอบจากสำนักงานคณะกรรมการ ก.ล.ต. แล้ว โดยปิดประกาศ ณ ที่ทำการของบริษัทจัดการและผู้สนับสนุนการขายหรือรับซื้อคืน)

เมื่อบริษัทจัดการเปิดให้บริการดังกล่าว บริษัทจัดการจะจัดให้มีรายละเอียดหลักเกณฑ์ เงื่อนไข ขั้นตอนวิธีการให้บริการ และกำหนดเวลาในการให้บริการให้ผู้ถือหน่วยลงทุนทราบและปฏิบัติตาม โดยปิดประกาศ ณ ที่ทำการของบริษัทจัดการ และผู้สนับสนุนการขายหรือรับซื้อคืน ล่วงหน้าไม่น้อยกว่า 15 วันก่อนเริ่มให้บริการโดยจะปิดประกาศผ่านทางเว็บไซต์ของบริษัทจัดการ

4. การรับซื้อคืนหน่วยลงทุนโดยวิธีการอื่น ๆ เพื่ออำนวยความสะดวกให้แก่ผู้ถือหน่วยลงทุนในอนาคต บริษัทจัดการอาจเพิ่มเติมวิธีการรับซื้อคืนหน่วยลงทุนโดยวิธีอื่น ๆ เพื่อเป็นการอำนวยความสะดวกให้แก่ผู้ถือหน่วยลงทุนในอนาคต เช่น วิธีการรับซื้อคืนหน่วยลงทุนผ่านเคาน์เตอร์ธนาคาร (Bill Payment) บริการธนาคารทางโทรศัพท์ (Telephone Banking) บริการธนาคารทางอิเล็กทรอนิกส์ (Internet Banking) เครื่องฝากถอนเงินอัตโนมัติ (Automatic Teller Machine) หรือวิธีการอื่นใดอันจะเป็นการอำนวยความสะดวกให้แก่ผู้ถือหน่วยลงทุนในอนาคต โดยถือว่าได้รับความเห็นชอบจากผู้ถือหน่วยลงทุนแล้ว ทั้งนี้ บริษัทจัดการจะแจ้งถึงวิธีการรับซื้อคืนหน่วยลงทุนนั้น ๆ ให้สำนักงานคณะกรรมการ ก.ล.ต. ทราบ และจะแจ้งให้ผู้ถือหน่วยลงทุนทราบล่วงหน้าไม่น้อยกว่า 15 วันก่อนเริ่มให้บริการ โดยจะปิดประกาศผ่านทางเว็บไซต์ของบริษัทจัดการ

✓ วิธีการสับเปลี่ยนหน่วยลงทุนเป็นอย่างไร

บริษัทจัดการจะเปิดให้บริการเฉพาะการสับเปลี่ยนหน่วยลงทุนของกองทุนรวมอื่นภายใต้การจัดการของบริษัทจัดการเท่านั้น โดยการสับเปลี่ยนหน่วยลงทุนกรณีการเสนอขายหน่วยลงทุนครั้งแรก ซึ่งมาจากการสั่งซื้อหน่วยลงทุนของกองทุนรวมอื่นภายใต้การจัดการของบริษัทจัดการจะต้องเป็นไปตามเงื่อนไขในหัวข้อการเสนอขายหน่วยลงทุนครั้งแรก หรือหัวข้อการเสนอขายภายหลังการเสนอขายครั้งแรก หรือหัวข้อการสับเปลี่ยนหน่วยลงทุนของกองทุนรวมอื่นนั้น เว้นแต่ได้รับอนุญาตจากบริษัทจัดการเป็นอย่างอื่น

การสับเปลี่ยนหน่วยลงทุนภายหลังการเสนอขายครั้งแรก บริษัทจัดการอาจเปิดให้บริการสับเปลี่ยนหน่วยลงทุน โดยบริษัทจัดการจะติดประกาศรายละเอียดล่วงหน้า 7 วัน ก่อนวันเปิดให้บริการ ที่ที่ทำการทุกแห่งของบริษัทจัดการ และ ณ สถานที่ติดต่อของผู้สนับสนุนการขายหรือรับซื้อคืนรวมทั้งเผยแพร่ผ่านเว็บไซต์ของบริษัทจัดการ

ผู้ถือหน่วยลงทุนสามารถสับเปลี่ยนชนิดของหน่วยลงทุนภายในกองทุนเดียวกันได้

การสับเปลี่ยนหน่วยลงทุนเข้า (Switch in) :

ผู้สนใจลงทุนสามารถสับเปลี่ยนหน่วยลงทุนเข้า (Switch in) ได้ทุกวันทำการ ตามเงื่อนไขการสั่งซื้อหน่วยลงทุนตามวิธีการ วันเวลา และราคาสั่งซื้อหน่วยลงทุน

โดยเป็นการสับเปลี่ยนจากหน่วยลงทุนของกองทุนรวมอื่นภายใต้การจัดการของบริษัทจัดการ (“กองทุนต้นทาง”) มาเข้ากองทุนนี้ (“กองทุนปลายทาง”) ทั้งนี้ การสับเปลี่ยนการถือหน่วยลงทุนระหว่างกองทุนเปิด ต้องเป็นไปตามเงื่อนไขที่ระบุไว้ในโครงการจัดการของทั้งกองทุนเปิดต้นทาง และกองทุนเปิดปลายทาง

การสับเปลี่ยนหน่วยลงทุนออก (Switch out) : ผู้ถือหน่วยลงทุนสามารถสับเปลี่ยนหน่วยลงทุนจากกองทุนนี้ไปยังกองทุนอื่นภายใต้การจัดการของบริษัทจัดการ โดยส่งคำสั่งสับเปลี่ยนหน่วยลงทุน และนำเสนอหลักฐานการสับเปลี่ยนหน่วยลงทุนผ่านบริษัทจัดการหรือผู้สนับสนุนการขายหรือรับซื้อคืนหน่วยลงทุน กระทำได้ทุกวันทำการขายหน่วยลงทุน หรือวันทำการที่บริษัทจัดการเปิดให้ผู้ถือหน่วยลงทุนส่งคำสั่งสับเปลี่ยนหน่วยลงทุนได้ ระหว่างเวลาเริ่มทำการถึง 15.30 น.

ในกรณีที่วันทำการสับเปลี่ยนตรงกับวันหยุดทำการ และ/หรือวันที่สำนักงานคณะกรรมการ ก.ล.ต. และ/หรือหน่วยงานอื่นใดที่มีอำนาจตามกฎหมายที่เกี่ยวข้องมีคำสั่งให้เป็นวันหยุดทำการซื้อขาย แม้อาจเป็นวันที่บริษัทจัดการกำหนดให้เป็นวันทำการสับเปลี่ยนหน่วยลงทุนก็ตาม บริษัทจัดการจะเลื่อนวันทำการสับเปลี่ยนหน่วยลงทุนเป็นวันทำการถัดไป

ทั้งนี้ บริษัทจัดการของสงวนสิทธิที่จะเปลี่ยนแปลงวันและเวลาทำการสับเปลี่ยนหน่วยลงทุนดังกล่าว ตามที่บริษัทจัดการเห็นสมควร โดยจะแจ้งให้ผู้ถือหน่วยทรับล่วงหน้า โดยประกาศ ณ สำนักงานของบริษัทจัดการ และ/หรือผู้สนับสนุนการขายหรือรับซื้อคืน รวมทั้งเผยแพร่ผ่านเว็บไซต์ของบริษัทจัดการ

รายละเอียดการสับเปลี่ยนหน่วยลงทุนเพิ่มเติม

การสับเปลี่ยนหน่วยลงทุน หมายถึง การขายคืนหน่วยลงทุนของกองทุนหนึ่ง (“กองทุนต้นทาง”) เพื่อซื้อหน่วยลงทุนของกองทุนอีกกองทุนหนึ่ง (“กองทุนปลายทาง”) ตามเงื่อนไขที่ระบุไว้ในโครงการจัดการ โดยบริษัทจัดการจะดำเนินการนำเงินค่าขายคืนซึ่งได้หักค่าธรรมเนียมการสับเปลี่ยนหน่วยลงทุน (ถ้ามี) เพื่อนำไปชำระค่าซื้อหน่วยลงทุนของกองทุนปลายทาง

การสับเปลี่ยนหน่วยลงทุนกรณีการเสนอขายหน่วยลงทุนครั้งแรก ซึ่งมาจากการส่งขายหน่วยลงทุนของกองทุนรวมอื่นภายใต้การจัดการของบริษัทจัดการจะต้องเป็นไปตามเงื่อนไขในหัวข้อการเสนอขายหน่วยลงทุนครั้งแรก หรือหัวข้อการเสนอขายภายหลังการเสนอขายครั้งแรก หรือหัวข้อการสับเปลี่ยนหน่วยลงทุนของกองทุนรวมอื่นนั้น เว้นแต่ได้รับอนุญาตจากบริษัทจัดการเป็นอย่างอื่น

การสับเปลี่ยนหน่วยลงทุนภายหลังการเสนอขายครั้งแรก บริษัทจัดการอาจเปิดให้บริการสับเปลี่ยนหน่วยลงทุน โดยบริษัทจัดการจะติดประกาศรายละเอียดล่วงหน้าก่อนวันเปิดให้บริการ โดยปิดประกาศ ณ สำนักงานของบริษัทจัดการหรือผู้สนับสนุนการขายหรือรับซื้อคืน และบนเว็บไซต์ของบริษัทจัดการ

ในกรณีที่วันดังกล่าวตรงกับวันหยุดทำการ และ/หรือวันที่สำนักงานคณะกรรมการ ก.ล.ต. และ/หรือหน่วยงานอื่นใดที่มีอำนาจตามกฎหมายที่เกี่ยวข้องมีคำสั่งให้เป็นวันหยุดทำการซื้อขาย แม้อาจเป็นวันที่บริษัทจัดการกำหนดให้เป็นวันทำการสับเปลี่ยนหน่วยลงทุนก็ตาม บริษัทจัดการจะเลื่อนวันทำการสับเปลี่ยนหน่วยลงทุนเป็นวันทำการถัดไป

ทั้งนี้ บริษัทจัดการของสงวนสิทธิที่จะเปลี่ยนแปลง และ/หรือ เพิ่มเติม วัน เวลา และวิธีการ การสับเปลี่ยนหน่วยลงทุนดังกล่าว ตามที่บริษัทจัดการเห็นสมควร โดยจะแจ้งให้ผู้ถือหน่วยลงทุนทราบล่วงหน้า โดยประกาศ ณ สำนักงานของบริษัทจัดการ และ/หรือผู้สนับสนุนการขายหรือรับซื้อคืน รวมทั้งเผยแพร่ผ่านเว็บไซต์ของบริษัทจัดการ

กรณีที่เป็นการสับเปลี่ยนระหว่างชนิดหน่วยลงทุน (ถ้ามี) บริษัทจัดการขอสงวนสิทธิที่จะใช้หลักเกณฑ์ข้างต้นด้วย เว้นแต่บริษัทจัดการจะอนุญาตเป็นอย่างอื่น

1. วิธีการสับเปลี่ยนหน่วยลงทุน

กรณีกองทุนนี้เป็นกองทุนต้นทาง

- กรณีอัตโนมัติ

ในกรณีที่ได้รับเงินจากการรับซื้อหน่วยลงทุนอัตโนมัติ บริษัทจัดการจะดำเนินการนำเงินค่ารับซื้อคืนหน่วยลงทุนอัตโนมัติของกองทุนทั้งหมด เพื่อสับเปลี่ยนไปยังกองทุนเปิด แอล เอช ตลาดเงิน เมื่อได้รับเงินจากการขายคืนหน่วยลงทุนอัตโนมัติ เว้นแต่จะได้รับอนุญาตจากบริษัทจัดการเป็นอย่างอื่น

- กรณีปกติ

ผู้ถือหน่วยลงทุนที่ประสงค์จะสับเปลี่ยนหน่วยลงทุนจากกองทุนนี้ ไปยังกองทุนอื่นภายใต้การจัดการของบริษัทจัดการ หรือสับเปลี่ยนชนิดของหน่วยลงทุนภายในกองทุนเดียวกัน สามารถสั่งสับเปลี่ยนหน่วยลงทุนหรือชนิดของหน่วยลงทุนโดยกรอกรายละเอียดในคำสั่งสับเปลี่ยนหน่วยลงทุนให้ครบถ้วน โดยระบุชื่อกองทุนต้นทาง จำนวนเงินหรือจำนวนหน่วยลงทุนที่ต้องการสับเปลี่ยนจากกองทุนต้นทาง และชื่อกองทุนปลายทาง พร้อมเอกสารประกอบการสับเปลี่ยนหน่วยลงทุนที่บริษัทจัดการกำหนด (ถ้ามี) และนำส่งได้ที่บริษัทจัดการหรือผู้สนับสนุนการขายหรือรับซื้อคืน และบริษัทจัดการหรือผู้สนับสนุนการขายหรือรับซื้อคืนจะส่งมอบหลักฐานการรับคำสั่งสับเปลี่ยนหน่วยลงทุนให้แก่ผู้ถือหน่วยลงทุนไว้เป็นหลักฐาน ทั้งนี้ บริษัทจัดการจะดำเนินการนำเงินที่ได้จากการขายคืนหน่วยลงทุนของกองทุนต้นทางนี้ ไปชำระค่าซื้อหน่วยลงทุนของกองทุนปลายทาง ตามรายละเอียดที่ระบุไว้ในคำสั่งสับเปลี่ยนหน่วยลงทุน หรือเอกสารอื่นใดที่บริษัทจัดการกำหนด เมื่อบริษัทจัดการได้ทำรายการสับเปลี่ยนแล้ว ผู้สั่งสับเปลี่ยนหน่วยลงทุนจะยกเลิกหรือเพิกถอนการสับเปลี่ยนหน่วยลงทุนไม่ได้ เว้นแต่บริษัทจัดการจะอนุญาตให้ดำเนินการเป็นอย่างอื่นได้

กรณีกองทุนนี้เป็นกองทุนปลายทาง

- กรณีอัตโนมัติ

สอดคล้องกับเงื่อนไขของกองทุนเปิดอื่นที่เป็นกองทุนเปิดต้นทาง และเงื่อนไขการเสนอขายหน่วยลงทุนของกองทุนเปิดปลายทาง

- กรณีปกติ

ผู้ถือหน่วยลงทุนที่ประสงค์จะสับเปลี่ยนหน่วยลงทุนจากกองทุนรวมอื่นภายใต้การจัดการของบริษัทจัดการ มายังกองทุนนี้ สามารถขอรับหนังสือชี้ชวน คู่มือผู้ลงทุน คำสั่งสับเปลี่ยนหน่วยลงทุน หรือเอกสารอื่นใดที่บริษัทจัดการกำหนด (ถ้ามี) ได้ที่ทำการของบริษัทจัดการ และผู้สนับสนุนการขายหรือรับซื้อคืน ในวันและเวลาทำการ หรือช่องทางอื่นที่บริษัทจัดการอาจแจ้งเพิ่มเติมในอนาคต และสามารถสั่งสับเปลี่ยนหน่วยลงทุนได้ โดยกรอกรายละเอียดในคำสั่งสับเปลี่ยนหน่วยลงทุน หรือเอกสารอื่นใดที่บริษัทจัดการกำหนด (ถ้ามี) และนำส่งได้ที่บริษัทจัดการหรือผู้สนับสนุนการขายหรือรับซื้อคืน เมื่อบริษัทจัดการได้ทำการสับเปลี่ยนแล้ว ผู้สั่งสับเปลี่ยนหน่วยลงทุน จะยกเลิกหรือเพิกถอนการสับเปลี่ยนหน่วยลงทุนไม่ได้ เว้นแต่บริษัทจัดการจะอนุญาตให้ดำเนินการเป็นอย่างอื่นได้

(สำหรับผู้สั่งสับเปลี่ยนหน่วยลงทุนที่ยังไม่เคยเปิดบัญชีกองทุนรวม จะต้องเปิดบัญชีกองทุนรวม โดยกรอกรายละเอียดในใบคำขอเปิดบัญชีกองทุนรวมให้ครบถ้วน พร้อมแนบเอกสารหลักฐานประกอบการขอเปิดบัญชีกองทุนรวมโดยปฏิบัติเช่นเดียวกับการเปิดบัญชีกองทุนรวมตามหัวข้อ การเสนอขายภายหลังการเสนอขายครั้งแรก เว้นแต่จะได้รับอนุญาตจากบริษัทจัดการเป็นอย่างอื่น) เงื่อนไขอื่น ๆ

กรณีการสับเปลี่ยนหน่วยลงทุน เมื่อเกิดเหตุการณ์ “การเลิกกองทุนรวม” (โอนย้ายการลงทุน)

เมื่อเกิดเหตุการณ์การเลิกกองทุนรวม บริษัทจัดการขอสงวนสิทธิที่จะดำเนินการสับเปลี่ยนหน่วยลงทุนของกองทุนนี้ไปยังกองทุนเพื่อการออมอื่นภายใต้การจัดการของบริษัทจัดการ โดยการดำเนินการสับเปลี่ยนหน่วยลงทุนในกรณีดังกล่าวบริษัทจัดการจะถือว่าผู้ถือหน่วยลงทุนมีความประสงค์จะสับเปลี่ยนหน่วยลงทุนทั้งหมดในกองทุนนี้ของผู้ถือหน่วยลงทุนและมอบหมายให้บริษัทจัดการเป็นผู้ตัดสินใจเลือกกองทุนปลายทาง ทั้งนี้ หากบริษัทจัดการไม่สามารถสับเปลี่ยนหน่วยลงทุนกองทุนรวมเพื่อการออมอื่นภายใต้การจัดการของบริษัทจัดการได้ บริษัทจัดการจะดำเนินการสับเปลี่ยนหน่วยลงทุนของผู้ถือหน่วยลงทุนไปยังกองทุนรวมเพื่อการออมอื่นภายใต้การจัดการของบริษัทจัดการอื่นที่มีนโยบายที่ความเสี่ยงต่ำกว่าหรือใกล้เคียงกับกองทุนนี้ โดยขึ้นอยู่กับดุลยพินิจของบริษัทจัดการเห็นสมควร โดยได้รับยกเว้นไม่เรียกเก็บค่าธรรมเนียมการขายหน่วยลงทุน (Front-end Fee) และ/หรือค่าธรรมเนียมการรับซื้อคืนหน่วยลงทุน (Back-end Fee) ที่เกิดขึ้น

2. วันและเวลาในการสับเปลี่ยนหน่วยลงทุน

กรณีกองทุนนี้เป็นกองทุนต้นทาง

- กรณีอัตโนมัติ

สอดคล้องกับเงื่อนไข วันและเวลาการรับซื้อคืนหน่วยลงทุนของกองทุนเปิดต้นทาง และเงื่อนไขของกองทุนเปิดอื่นที่เป็นกองทุนเปิดปลายทาง

- กรณีปกติ

ผู้ถือหน่วยลงทุนสามารถสับเปลี่ยนหน่วยลงทุน โดยส่งคำสั่งสับเปลี่ยนหน่วยลงทุนล่วงหน้าและหลักฐานการสับเปลี่ยนหน่วยลงทุนล่วงหน้าซึ่งเป็นไปตามรายละเอียดในข้อการรับซื้อคืนหน่วยลงทุนโดยผ่านบริษัทจัดการหรือผู้สนับสนุนการขายหรือรับซื้อคืนหน่วยลงทุน

บริษัทจัดการกำหนดให้วันทำการสับเปลี่ยนหน่วยลงทุนเป็นวันทำการของธนาคารพาณิชย์ไทย และวันทำการที่บริษัทจัดการไม่ได้รับผลกระทบจากการรับชำระค่าซื้อหน่วยลงทุน (ถ้ามี)

บริษัทจัดการจะแจ้งวันเริ่มทำการสับเปลี่ยนหน่วยลงทุนให้ทราบล่วงหน้า โดยประกาศ ณ สำนักงานของบริษัทจัดการ หรือผู้สนับสนุนการขายหรือรับซื้อคืน รวมทั้งเผยแพร่บนเว็บไซต์ของบริษัทจัดการ

ทั้งนี้ บริษัทจัดการขอสงวนสิทธิที่จะเปลี่ยนแปลงวันและเวลาทำการสับเปลี่ยนหน่วยลงทุนดังกล่าว ตามที่บริษัทจัดการเห็นสมควร โดยจะแจ้งให้ผู้ถือหน่วยลงทุนทราบล่วงหน้า โดยประกาศ ณ สำนักงานของบริษัทจัดการ และ/หรือผู้สนับสนุนการขายหรือรับซื้อคืนรวมทั้งเผยแพร่ผ่านเว็บไซต์ของบริษัทจัดการ

กรณีกองทุนนี้เป็นกองทุนปลายทาง

- กรณีอัตโนมัติ

สอดคล้องกับเงื่อนไขของกองทุนเปิดอื่นที่เป็นกองทุนเปิดต้นทาง และเงื่อนไข วันและเวลาการเสนอขายหน่วยลงทุนของกองทุนเปิดปลายทาง

- กรณีปกติ

ผู้สนใจลงทุนสามารถสับเปลี่ยนหน่วยลงทุนได้ตามเงื่อนไขวันเสนอขายหน่วยลงทุน ระหว่างเวลาเริ่มทำการถึง 15:30 น.

ทั้งนี้ บริษัทจัดการขอสงวนสิทธิที่จะเปลี่ยนแปลงวันและเวลาทำการสับเปลี่ยนหน่วยลงทุนดังกล่าว ตามที่บริษัทจัดการเห็นสมควร โดยจะแจ้งให้ผู้ถือหน่วยทราบล่วงหน้า โดยประกาศ ณ สำนักงานของบริษัทจัดการ และ/หรือผู้สนับสนุนการขายหรือรับซื้อคืน รวมทั้งเผยแพร่ผ่านเว็บไซต์ของบริษัทจัดการ

3. ราคาสับเปลี่ยนหน่วยลงทุน

ราคารับซื้อคืนหน่วยลงทุนจะใช้มูลค่าหน่วยลงทุนที่ใช้คำนวณราคารับซื้อคืนหน่วยลงทุน ที่คำนวณได้ ณ สิ้นวันทำการ ที่บริษัทจัดการได้รับคำสั่งสับเปลี่ยนหรือเอกสารอื่นใดที่บริษัทจัดการกำหนด (ถ้ามี) ที่สมบูรณ์ และได้ทำการสับเปลี่ยนเรียบร้อยแล้ว หักด้วยค่าธรรมเนียมการสับเปลี่ยนหน่วยลงทุน (ถ้ามี)

กรณีกองทุนนี้เป็นกองทุนปลายทาง

ราคาขายหน่วยลงทุนจะใช้มูลค่าหน่วยลงทุนที่ใช้คำนวณราคาขายหน่วยลงทุน ที่คำนวณได้ ณ สิ้นวันทำการของวันก่อนวันที่กองทุนจะได้รับเงินจากการสับเปลี่ยนหน่วยลงทุนของกองทุนต้นทาง บวกด้วยค่าธรรมเนียมการสับเปลี่ยนหน่วยลงทุน (ถ้ามี)

ทั้งนี้ บริษัทจัดการอาจยกเว้นไม่เรียกเก็บค่าธรรมเนียมการสับเปลี่ยนหน่วยลงทุนสำหรับการสับเปลี่ยนหน่วยลงทุนระหว่างกองทุนรวมภายใต้การจัดการของบริษัทจัดการในระยะแรก หากบริษัทจัดการจะเรียกเก็บค่าธรรมเนียมดังกล่าว บริษัทจัดการจะติดประกาศที่บริษัทจัดการและผู้สนับสนุนการขายหรือรับซื้อคืนล่วงหน้าอย่างน้อย 7 วันก่อนวันเปลี่ยนแปลง

เงื่อนไขในการสับเปลี่ยนหน่วยลงทุน

1. กรณีที่กองทุนนี้เป็นกองทุนต้นทางและผู้ถือหน่วยลงทุนสั่งสับเปลี่ยนหน่วยลงทุนโดยมีจำนวนหน่วยลงทุนหรือมูลค่าหน่วยลงทุนสูงกว่าข้อมูลที่ปรากฏตามสมุดทะเบียนผู้ถือหน่วยลงทุน หรือการสั่งสับเปลี่ยนหน่วยลงทุนดังกล่าวมีผลทำให้หน่วยลงทุนของผู้ถือหน่วยลงทุนมีมูลค่าต่ำกว่ามูลค่าหรือจำนวนหน่วยลงทุนคงเหลือขั้นต่ำ (ถ้ามี) บริษัทจัดการจะถือว่าผู้ถือหน่วยลงทุนประสงค์ที่จะสับเปลี่ยนหน่วยลงทุนทั้งหมดตามจำนวนที่ปรากฏในสมุดทะเบียนผู้ถือหน่วยลงทุนไปยังกองทุนปลายทาง

ทั้งนี้ หากบริษัทจัดการจะเปลี่ยนแปลงมูลค่าหรือจำนวนหน่วยลงทุนคงเหลือในบัญชีขั้นต่ำดังกล่าว บริษัทจัดการจะติดประกาศรายละเอียดการให้บริการดังกล่าว ล่วงหน้า 30 วันก่อนวันเปลี่ยนแปลง ที่ทำการทุกแห่งของบริษัทจัดการและ ณ สถานที่ติดต่อของผู้สนับสนุนการขายหรือรับซื้อคืน ที่ใช้ในการรับซื้อคืนหน่วยลงทุน และแจ้งให้สำนักงานคณะกรรมการ ก.ล.ต. ทราบ

2. บริษัทจัดการขอสงวนสิทธิที่จะปฏิเสธการทำรายการสับเปลี่ยนหน่วยลงทุน หากไม่สามารถเรียกเก็บค่าใช้จ่ายหรือค่าธรรมเนียมที่เกี่ยวข้องจากผู้ถือหน่วยลงทุนได้ตามอัตราและวิธีการที่บริษัทจัดการกำหนด

เงื่อนไขในการสับเปลี่ยนหน่วยลงทุน

1. กรณีที่กองทุนนี้เป็นกองทุนต้นทางและผู้ถือหน่วยลงทุนสั่งสับเปลี่ยนหน่วยลงทุนโดยมีจำนวนหน่วยลงทุนหรือมูลค่าหน่วยลงทุนสูงกว่าข้อมูลที่ปรากฏตามสมุดทะเบียนผู้ถือหน่วยลงทุน หรือการสั่งสับเปลี่ยนหน่วยลงทุนดังกล่าวมีผลทำให้หน่วยลงทุนของผู้ถือหน่วยลงทุนมีมูลค่าต่ำกว่ามูลค่าหรือจำนวนหน่วยลงทุนคงเหลือขั้นต่ำ (ถ้ามี) บริษัทจัดการจะถือว่าผู้ถือหน่วยลงทุนประสงค์ที่จะสับเปลี่ยนหน่วยลงทุนทั้งหมดตามจำนวนที่ปรากฏในสมุดทะเบียนผู้ถือหน่วยลงทุนไปยังกองทุนปลายทาง

ทั้งนี้ หากบริษัทจัดการจะเปลี่ยนแปลงมูลค่าหรือจำนวนหน่วยลงทุนคงเหลือในบัญชีขั้นต่ำดังกล่าว บริษัทจัดการจะติดประกาศรายละเอียดการให้บริการดังกล่าวก่อนวันเปลี่ยนแปลง ที่ทำการทุกแห่งของบริษัทจัดการและ ณ สถานที่ติดต่อของผู้สนับสนุนการขายหรือรับซื้อคืน ที่ใช้ในการรับซื้อคืนหน่วยลงทุน

2. บริษัทจัดการขอสงวนสิทธิที่จะปฏิเสธการทำรายการสับเปลี่ยนหน่วยลงทุน หากไม่สามารถเรียกเก็บค่าใช้จ่ายหรือค่าธรรมเนียมที่เกี่ยวข้องจากผู้ถือหน่วยลงทุนได้ตามอัตราและวิธีการที่บริษัทจัดการกำหนด

เงื่อนไขอื่น ๆ

1. บริษัทจัดการอาจเปลี่ยนแปลงหรือปรับปรุง เพิ่มเติมวิธีการสับเปลี่ยนหน่วยลงทุน เพื่อเพิ่มความสะดวกให้แก่ผู้ถือหน่วยลงทุน โดยจะเป็นไปตามหลักเกณฑ์ เงื่อนไข และวิธีการที่บริษัทจัดการกำหนด ซึ่งเป็นไปตามหลักเกณฑ์ที่สำนักงานคณะกรรมการ ก.ล.ต. กำหนด โดยไม่ถือว่าเป็นการแก้ไขโครงการ ทั้งนี้บริษัทจัดการจะติดประกาศรายละเอียดการให้บริการดังกล่าว ก่อนวันเปลี่ยนแปลง ที่ทำการทุกแห่งของบริษัทจัดการและ ณ สถานที่ติดต่อของผู้สนับสนุนการขายหรือรับซื้อคืน รวมทั้งเผยแพร่ผ่านเว็บไซต์ของบริษัทจัดการ
2. บริษัทจัดการขอสงวนสิทธิที่จะปรับปรุงเปลี่ยนแปลงระยะเวลาทำการสับเปลี่ยนหน่วยลงทุนเพื่อความเหมาะสม หรือเพื่อประโยชน์ของผู้ถือหน่วยลงทุนและกองทุนโดยรวม โดยบริษัทจัดการจะติดประกาศรายละเอียดการให้บริการดังกล่าว ก่อนวันเปลี่ยนแปลง ที่ทำการทุกแห่งของบริษัทจัดการ และ ณ สถานที่ติดต่อของผู้สนับสนุนการขายหรือรับซื้อคืนที่ใช้ในการรับซื้อคืนหน่วยลงทุน
3. บริษัทจัดการจะไม่สับเปลี่ยนหน่วยลงทุนหากเกิดกรณีตามข้อ “การเลื่อนกำหนดการชำระเงินค่าขายคืนหน่วยลงทุนคืนแก่ผู้ถือหน่วยลงทุน” “การไม่ขายหรือไม่รับซื้อคืนหน่วยลงทุนตามคำสั่งซื้อหรือคำสั่งขายคืนหน่วยลงทุน” และ “การหยุดรับซื้อคืนหน่วยลงทุน” หรือกรณีอื่นใดที่บริษัทจัดการได้สงวนสิทธิในการขายหรือรับซื้อคืนหน่วยลงทุนไว้ในรายละเอียดโครงการ (ถ้ามี) หรือ ในกรณีที่บริษัทจัดการพิจารณาเห็นว่าคำสั่งสับเปลี่ยนใดจะมีผลกระทบต่อกองทุนหรือผู้ถือหน่วยลงทุนโดยรวม หรือทำให้เกิดความเสี่ยงทางกฎหมาย หรือความเสี่ยงต่อชื่อเสียงของบริษัทจัดการหรือกองทุน บริษัทจัดการขอสงวนสิทธิที่จะไม่ดำเนินการสับเปลี่ยนหน่วยลงทุนนั้น ๆ โดยไม่จำเป็นต้องแจ้งผู้สั่งสับเปลี่ยนก่อนการดำเนินการ

บริษัทจัดการสงวนสิทธิที่จะหยุดรับคำสั่งสับเปลี่ยนหน่วยลงทุนเป็นการชั่วคราวและ/หรือถาวรก็ได้ ในกรณีที่บริษัทพิจารณาเห็นว่าคำสั่งสับเปลี่ยนดังกล่าวจะเป็นประโยชน์สูงสุดต่อกองทุนและผู้ถือหน่วยลงทุน โดยบริษัทจัดการจะแจ้งให้ผู้ถือหน่วยลงทุนทราบโดยปิดประกาศที่สำนักงานของบริษัทจัดการและผู้สนับสนุนการขายและรับซื้อคืนหน่วยลงทุน รวมทั้งเผยแพร่ผ่านเว็บไซต์ของบริษัทจัดการ

▪ ข้อสงวนสิทธิที่จะไม่ขายหน่วยลงทุน

บริษัทจัดการขอสงวนสิทธิที่จะปฏิเสธการสั่งซื้อหน่วยลงทุน ในกรณีที่บริษัทจัดการได้พิจารณาแล้วเห็นว่าการสั่งซื้อดังกล่าว มีผลกระทบต่อกองทุนรวมหรือต่อผู้ถือหน่วยลงทุนหรือต่อชื่อเสียงหรือต่อความรับผิดชอบทางกฎหมายของบริษัทจัดการ โดยไม่จำเป็นต้องแจ้งให้ผู้สั่งซื้อหน่วยลงทุนทราบล่วงหน้า

ข้อกำหนดอื่น ๆ

1. ข้อจำกัดในการใช้สิทธิออกเสียง

กรณีผู้ถือหน่วยลงทุนถือหน่วยลงทุนเกินกว่า 1 ใน 3 ของจำนวนหน่วยลงทุนที่จำหน่ายได้แล้วทั้งหมดของกองทุนรวม บริษัทจัดการจะไม่นับคะแนนเสียงส่วนที่เกินกว่า 1 ใน 3 เว้นแต่กรณีที่มีการแบ่งชนิดหน่วยลงทุนและหน่วยลงทุนชนิดดังกล่าวมีผู้ถือหน่วยลงทุนเพียงรายเดียวจะนับคะแนนเสียงของผู้ถือหน่วยลงทุนดังกล่าวได้เต็มตามจำนวนที่ถืออยู่

2. การแก้ไข เปลี่ยนแปลง เพิ่มเติมโครงการจัดการกองทุนหรือวิธีการจัดการ

บริษัทจัดการขอสงวนสิทธิในการแก้ไข เปลี่ยนแปลง เพิ่มเติมโครงการจัดการกองทุน หรือวิธีการจัดการตามที่เห็นสมควร ในกรณีที่ส่วนราชการต่างๆ เช่น คณะกรรมการ ก.ล.ต. สำนักคณะกรรมการ ก.ล.ต. กระทรวงการคลัง และ/หรือหน่วยงานอื่นใดที่มีอำนาจตามกฎหมาย ได้มีการปรับเปลี่ยน แก้ไข เพิ่ม/ลด ประกาศ เห็นชอบ สั่งการ ผ่อนผันในเรื่องต่างๆ ที่เกี่ยวเนื่องกับหลักเกณฑ์ เงื่อนไข วิธีการจัดตั้งจัดการ และ/หรือวิธีการบริหารจัดการกองทุนไม่ว่าจะเป็นเรื่องของกฎหมาย ประกาศ ข้อกำหนด ระเบียบปฏิบัติ เงื่อนไข หรือ รายละเอียดต่างๆ ทั้งนี้โดยถือว่าได้รับความเห็นชอบจากผู้ถือหน่วยลงทุนทุกราย ทั้งนี้การแก้ไขเปลี่ยนแปลงเพิ่มเติมดังกล่าว จะต้องเป็นไปตามที่สำนักงานประกาศกำหนด เห็นชอบ ผ่อนผัน สั่งการ ให้สามารถกระทำได้

3. การรับผลประโยชน์ตอบแทนเนื่องจากการที่กองทุนใช้บริการบุคคลอื่น (Soft commission)

บริษัทจัดการอาจรับผลประโยชน์ตอบแทนเพื่อกองทุนจากบุคคลที่เป็นผู้ให้บริการ อันเนื่องมาจากการใช้บริการของบุคคลดังกล่าวในการจัดการกองทุนได้ โดยมีหลักเกณฑ์ดังต่อไปนี้

- (1) ผลประโยชน์ตอบแทนที่รับไว้นั้นต้องเป็นทรัพย์สินที่มีมูลค่าในทางเศรษฐกิจและต้องเกี่ยวกับบทบาทโดยตรงของความเป็นกองทุนตามกฎหมายว่าด้วยหลักทรัพย์และตลาดหลักทรัพย์ และ
- (2) ต้องไม่มีพฤติกรรมที่แสดงให้เห็นว่าบริษัทจัดการใช้บริการของบุคคลนั้นบ่อยครั้งเกินความจำเป็นเพื่อให้กองทุนได้รับประโยชน์จากบุคคลดังกล่าว (churning)

ในการจัดสรรผลประโยชน์ตามวรรคหนึ่งให้แก่กองทุนรวมที่อยู่ภายใต้การบริหารจัดการของบริษัทจัดการ บริษัทต้องกระทำด้วยความเป็นธรรมและคำนึงถึงลักษณะและประเภทหลักทรัพย์ที่อาจมีไว้ได้ของกองทุนรวมนั้นด้วย

4. การกั๊ยมเงินหรือการทำธุรกรรมขายโดยมีสัญญาซื้อคืน

บริษัทจัดการอาจกั๊ยมเงินหรือทำธุรกรรมการขายโดยมีสัญญาซื้อคืนในนามกองทุนได้ โดยจะเป็นไปตามหลักเกณฑ์เงื่อนไข และวิธีการที่คณะกรรมการ ก.ล.ต. ประกาศกำหนด

5. การดำรงความเพียงพอของเงินทุน

ในกรณีที่บริษัทจัดการไม่สามารถดำรงความเพียงพอของเงินกองทุนตามนัยข้อ 4 ของประกาศคณะกรรมการ ก.ล.ต. ว่าด้วยหลักเกณฑ์เกี่ยวกับการดำรงความเพียงพอของเงินกองทุน และการทำประกันภัยความรับผิดของบริษัทจัดการ บริษัทจัดการจะเปลี่ยนให้บริษัทจัดการรายอื่นเข้าจัดการกองทุนรวมแทน ด้วยวิธีขอรับความเห็นชอบจากสำนักงาน หรือขอมติโดยเสียงข้างมากของผู้ถือหน่วยลงทุนซึ่งคิดตามจำนวนหน่วยลงทุนรวมกันเกินกึ่งหนึ่งของจำนวนหน่วยลงทุนที่จำหน่ายได้แล้วทั้งหมดของกองทุนรวมภายใน 15 วันนับแต่วันที่บริษัทจัดการรู้หรืออาจรู้ถึงการไม่สามารถดำรงความเพียงพอของเงินกองทุนดังกล่าว ทั้งนี้ หากมีเหตุจำเป็นและสมควร บริษัทจัดการอาจขอให้สำนักงานพิจารณาขยายระยะเวลาออกไปได้ โดยการคัดเลือกบริษัทจัดการรายใหม่จะคำนึงถึงประโยชน์ของผู้ถือหน่วยลงทุนเป็นสำคัญ และในกรณีที่มูลค่าใช้จ่ายเกิดขึ้นจากการเปลี่ยนบริษัทจัดการ บริษัทจัดการจะเป็นผู้รับผิดชอบค่าใช้จ่ายดังกล่าว

หากบริษัทจัดการไม่สามารถดำเนินการภายในระยะเวลาที่กำหนด บริษัทจัดการจะดำเนินการเลิกกองทุนรวมต่อไป

6. การบริการซื้อขายหน่วยลงทุนด้วยวิธีอื่นๆ เพิ่มเติม

- (1) บริษัทจัดการอาจเปิดให้บริการซื้อขายหน่วยลงทุนด้วยวิธีการซื้อขายแบบอื่นๆ เพิ่มเติม ตามหลักเกณฑ์และเงื่อนไขที่บริษัทจัดการกำหนด และเป็นไปตามหลักเกณฑ์ของสำนักงานคณะกรรมการ ก.ล.ต. โดยจะประกาศให้ผู้ลงทุนทราบล่วงหน้าไม่น้อยกว่า 15 วันก่อนเริ่มให้บริการ โดยติดประกาศไว้ที่สำนักงานของบริษัทจัดการ และสำนักงานผู้สนับสนุนการขายหรือรับซื้อคืน โดยไม่ถือว่าเป็นการแก้ไขโครงการ
- (2) บริษัทจัดการขอสงวนสิทธิที่จะเปลี่ยนแปลงหรือปรับปรุง เพิ่มเติม วิธีการชำระเงินค่าซื้อขายหน่วยลงทุนโดยไม่ถือว่าการแก้ไขโครงการ โดยจะทำการติดประกาศที่สำนักงานของบริษัทจัดการ และสำนักงานผู้สนับสนุนการขายหรือรับซื้อคืน

7. การทำความรู้จักตัวตนของลูกค้า (Know Your Client: KYC) และการพิสูจน์ทราบลูกค้า (Client Due Diligence: CDD)

บริษัทจัดการและ/หรือผู้สนับสนุนการขายหรือรับซื้อคืนที่บริษัทจัดการแต่งตั้ง อาจพิจารณาขอข้อมูล เอกสาร หลักฐานเพิ่มเติมจากผู้สนใจซื้อหน่วยลงทุน หรือผู้ถือหน่วยลงทุนของกองทุน หรือบุคคลที่เกี่ยวข้องกับผู้ลงทุนตามคำจำกัดความของกฎหมายหรือตามที่หน่วยงานที่มีอำนาจกำหนด ทั้งก่อนและหรือภายหลังการลงทุนในกองทุนไปแล้ว ทั้งนี้เพื่อให้เป็นไปตามกฎหมายการป้องกันและปราบปรามการฟอกเงินของประเทศไทยและประเทศอื่นที่เกี่ยวข้อง หรือเพื่อให้เป็นไปตามแนวทางปฏิบัติ หรือการตีความ หรือการสั่งการของหน่วยงานผู้มีอำนาจ ทั้งนี้ บริษัทจัดการและ/หรือผู้สนับสนุนการขายหรือรับซื้อคืนมีหน้าที่ต้องทำความรู้จักตัวตนของลูกค้า (Know Your Client: KYC) และการพิสูจน์ทราบลูกค้า (Client Due Diligence: CDD) โดยผู้ลงทุน หรือผู้ถือหน่วยลงทุนของกองทุนมีหน้าที่แจ้งการเปลี่ยนแปลงข้อมูลเกี่ยวกับการรู้จักตัวตนของลูกค้า (KYC) และการพิสูจน์ทราบลูกค้า (CDD) ให้บริษัทจัดการและ/หรือผู้สนับสนุนการขายหรือรับซื้อคืนทราบ โดยตามแนวทางปฏิบัติของกฎหมายที่เกี่ยวข้องกับการฟอกเงินดังกล่าว บริษัทจัดการและ/หรือผู้สนับสนุนการขายหรือรับซื้อคืนจำเป็นต้องดำเนินการตามกฎหมายครอบคลุมทั้งการเปิดบัญชีเพื่อใช้บริการใหม่ การทำธุรกรรมของลูกค้าเดิม และการทบทวนข้อมูลลูกค้าให้เป็นปัจจุบันเป็นระยะๆ รวมทั้งการดำเนินการอื่นๆ ตามที่หน่วยงานผู้มีอำนาจกำหนดแนวทาง

8. ข้อกำหนดเกี่ยวกับ FATCA และกฎหมายภาษีต่างประเทศในลักษณะเดียวกัน

ในปี พ.ศ. 2553 ประเทศสหรัฐอเมริกาได้ออกกฎหมายที่เรียกว่า Foreign Account Tax Compliance Act (ซึ่งต่อไปจะเรียกว่า FATCA) โดยมีผลบังคับใช้วันที่ 1 กรกฎาคม พ.ศ. 2557 กฎหมายฉบับดังกล่าวกำหนดให้สถาบันการเงินที่ไม่ใช่สัญชาติอเมริกันนอกประเทศสหรัฐอเมริกา (Foreign Financial Institution หรือ FFI) รายงานข้อมูลเกี่ยวกับบัญชีของบุคคลที่อยู่ในบังคับต้องเสียภาษีให้กับประเทศสหรัฐอเมริกา (ซึ่งรวมถึงบุคคลธรรมดา/นิติบุคคล สัญชาติอเมริกัน ผู้ซึ่งมีถิ่นที่อยู่ถาวรในสหรัฐอเมริกา และผู้ซึ่งมีถิ่นที่อยู่ทางภาษีในสหรัฐอเมริกา) ซึ่งเปิดหรือมีไว้กับ FFI นั้น นอกจากนี้ยังปรากฏด้วยว่าในปัจจุบันมีรัฐบาลในหลายประเทศกำลังดำเนินการออกกฎหมายที่มีข้อกำหนดและหลักเกณฑ์ในลักษณะที่คล้ายคลึงกับ FATCA (ซึ่งต่อไปจะรวมเรียก FATCA และกฎหมายดังกล่าวว่า “กฎหมายต่างประเทศที่เกี่ยวข้อง”)

กองทุนรวมและบริษัทจัดการถือว่าเป็น FFI ตามบทนิยามของ FATCA ซึ่งถูกกำหนดให้ต้องเข้าผูกพันตนกับหน่วยงานสรรพากรของประเทศสหรัฐอเมริกาโดยมีหน้าที่ต้องรายงานข้อมูลและธุรกรรมทางการเงินของบุคคลสัญชาติอเมริกันและบุคคลที่มีลักษณะตามหลักเกณฑ์ที่ FATCA กำหนด หน้าที่ในการตรวจสอบข้อมูลลูกค้าเพื่อหาความสัมพันธ์ของลูกค้ากับประเทศสหรัฐอเมริกา และรวมถึงหน้าที่ในการกำหนดให้ลูกค้าบางประเภทต้องจัดทำเอกสารยืนยันตนตามหลักเกณฑ์ของ FATCA เป็นต้น

ภายใต้ข้อกำหนดของ FATCA หากกองทุนรวมใดไม่เข้าผูกพันตนเพื่อปฏิบัติตามหลักเกณฑ์ของ FATCA (กล่าวคือมีสถานะเป็น Non-Participating Foreign Financial Institution หรือ NPFFI) กองทุนรวมนั้นจะได้รับผลกระทบที่สำคัญในสองกรณี คือ

(1) ต้องถูกหักเงินในอัตรา 30% ของเงินที่กองทุนรวมจะได้รับจากรายได้ ผลประโยชน์หรือเงินจากการขายทรัพย์สินทางการเงินในประเทศสหรัฐอเมริกา (เงินลงทุนทางตรง) ซึ่งจะเริ่มต้นตั้งแต่วันที่ 1 กรกฎาคม พ.ศ. 2557 เป็นต้นไป และเงินลงทุนทางอ้อมในทรัพย์สินทางการเงินของประเทศสหรัฐอเมริกา (Pass-thru) ซึ่งอาจรวมถึงเงินฝากและเงินลงทุนกับสถาบันการเงินอื่น ๆ นอกประเทศสหรัฐอเมริกา ซึ่งจะเริ่มต้นตั้งแต่ปี พ.ศ. 2560 เป็นต้นไป โดย FATCA กำหนดให้สถาบันการเงินของประเทศสหรัฐอเมริกาและ FFI ที่เข้าร่วมผูกพันตนตามข้อกำหนดของ FATCA (ซึ่งรวมถึงธนาคารและสถาบันการเงินในประเทศไทย ผู้รับฝากทรัพย์สิน ผู้สนับสนุนการขายและรับซื้อคืนหน่วยลงทุน) มีหน้าที่ดำเนินการหักเงิน ณ ที่จ่ายดังกล่าวก่อนชำระให้กับกองทุนรวมที่เป็น NPFFI

(2) ธนาคารและสถาบันการเงินทั้งในประเทศไทยและต่างประเทศรวมทั้งผู้ดูแลผลประโยชน์ ผู้รับฝากทรัพย์สิน และผู้สนับสนุนการขายและรับซื้อคืนหน่วยลงทุน ที่เข้าร่วมผูกพันตนตามข้อกำหนดของ FATCA อาจจะถูกปฏิเสธหรือระงับการทำธุรกรรมทางการเงินหรือยุติความสัมพันธ์ทางธุรกิจกับกองทุนรวมหรือบริษัทจัดการ ซึ่งอาจทำให้กองทุนรวมไม่สามารถดำเนินการลงทุนต่อไปได้ และ/หรือดำเนินการลงทุนได้อย่างไม่มีประสิทธิภาพ รวมถึงอาจทำให้ผู้ถือหน่วยลงทุนไม่สามารถทำการขายผ่านทางผู้สนับสนุนการขายและรับซื้อคืนหน่วยลงทุนได้อีกต่อไป

เพื่อให้บริษัทจัดการและกองทุนรวมได้รับผลกระทบในการดำเนินงานรวมทั้งเพื่อเป็นการรักษาประโยชน์ของผู้ถือหน่วยลงทุนโดยรวม บริษัทจัดการและกองทุนรวม (โดยบริษัทจัดการ) จึงเข้าผูกพันตนเพื่อปฏิบัติตามหลักเกณฑ์และข้อกำหนดของกฎหมายต่างประเทศที่เกี่ยวข้อง และเพื่อให้บริษัทจัดการและกองทุนรวมสามารถปฏิบัติตามภาระผูกพันภายใต้ข้อกำหนดและหลักเกณฑ์ของกฎหมายต่างประเทศที่เกี่ยวข้องได้ บริษัทจัดการและกองทุนรวม (ซึ่งรวมทั้งผู้ที่เกี่ยวข้องกับการปฏิบัติงานของกองทุน เช่น ผู้ดูแลผลประโยชน์ ผู้รับฝากทรัพย์สิน และผู้สนับสนุนการขายและรับซื้อคืนหน่วยลงทุน) จึงขอสงวนสิทธิในการดำเนินการดังนี้

(1) ร้องขอให้ผู้ถือหน่วยลงทุนที่เข้าขายเป็นพลเมืองของประเทศสหรัฐอเมริกา (หรือเป็นบุคคลตามที่กฎหมายต่างประเทศที่เกี่ยวข้องกำหนด) ให้คำยินยอมบริษัทจัดการและกองทุนและตัวแทนในการนำส่งข้อมูล (เช่น ชื่อ ที่อยู่ เลขประจำตัวผู้เสียภาษีของสหรัฐอเมริกา จำนวนและมูลค่าหน่วยลงทุนคงเหลือ จำนวนเงินค่าขายคืนหน่วยลงทุนหรือเงินปันผลที่ได้รับ เป็นต้น) ที่มีอยู่ในบัญชีทั้งหมดของผู้ถือหน่วยลงทุนนั้นกับบริษัทจัดการ ให้กับหน่วยงานของรัฐทั้งในและต่างประเทศ ตามข้อกำหนดของกฎหมายต่างประเทศที่เกี่ยวข้อง

(2) ร้องขอให้ผู้ถือหน่วยลงทุนนำส่งข้อมูล เอกสาร และ/หรือคำยินยอม เพิ่มเติม เพื่อยืนยันหรือพิสูจน์ทราบความสัมพันธ์กับประเทศสหรัฐอเมริกา เช่น หนังสือแสดงการเสียสิทธิในสัญชาติอเมริกันหรือการให้ข้อมูลตามหัวข้อที่กำหนดไว้ในแบบฟอร์มของหน่วยงานสรรพากรของประเทศสหรัฐอเมริกา หรือการแจ้งปรับปรุงข้อมูลเมื่อข้อมูลที่เคยให้ไว้มีการเปลี่ยนแปลง เป็นต้น รวมถึงนำส่งหลักฐานเพื่อยืนยันการเข้าร่วมใน FATCA หรือกฎหมายต่างประเทศที่เกี่ยวข้อง (ในกรณีที่เป็นลูกค้าสถาบันการเงิน) ทั้งนี้ เป็นไปตามหลักเกณฑ์และข้อกำหนดของกฎหมายดังกล่าว

(3) ดำเนินการอื่นใดเพื่อให้สอดคล้องกับกฎหมายต่างประเทศที่เกี่ยวข้อง

เพื่อเป็นการป้องกันและลดผลกระทบที่จะเกิดต่อกองทุนหรือผู้ถือหน่วยลงทุนโดยรวม รวมทั้งเพื่อให้กองทุนหรือผู้ถือหน่วยลงทุนโดยรวมได้รับประโยชน์เพิ่มขึ้นหากมีการดำเนินการที่สอดคล้องกับกฎหมายต่างประเทศที่เกี่ยวข้องข้างต้น ในกรณีที่ผู้ถือหน่วยลงทุนปฏิเสธการดำเนินการหรือไม่แสดงเจตนาตอบรับภายในระยะเวลาที่บริษัทจัดการกำหนด บริษัทจัดการขอสงวนสิทธิในการดำเนินการอย่างใดอย่างหนึ่งหรือหลายอย่างดังต่อไปนี้ตามความจำเป็นและความเหมาะสม โดยถือว่าผู้ถือหน่วยลงทุนดังกล่าวรับทราบการดำเนินการตามที่บริษัทจัดการแจ้งนี้แล้ว และ/หรือได้ดำเนินการตามข้อตกลงที่ได้รับไว้ในคำขอเปิดบัญชี

- (1) ไม่รับคำสั่งซื้อ/ สับเปลี่ยน/ โอน หน่วยลงทุนของผู้ถือหน่วยลงทุนดังกล่าว
- (2) ระวังหรือหยุดให้บริการ และดำเนินการคืนเงินลงทุนตามมูลค่าหน่วยลงทุนให้แก่ผู้ถือหน่วยลงทุนดังกล่าว
- (3) ดำเนินการหักเงิน ณ ที่จ่ายจากรายได้เงินลงทุน เงินปันผลและ/หรือเงินที่ชำระค่าขายคืนหน่วยลงทุนของผู้ถือหน่วยลงทุนรายนั้นได้ เพื่อให้สอดคล้องกับเกณฑ์และข้อกำหนดของกฎหมายต่างประเทศที่เกี่ยวข้อง ทั้งนี้ ต้องไม่ขัดกับกฎหมายของประเทศไทย
- (4) ดำเนินการอื่นใดอันเป็นการป้องกันหรือลดผลกระทบ หรือทำให้กองทุนหรือผู้ถือหน่วยลงทุนโดยรวมได้รับประโยชน์เพิ่มขึ้น หากมีการดำเนินการที่สอดคล้องกับกฎหมายต่างประเทศที่เกี่ยวข้องข้างต้น

การดำเนินการดังกล่าวถือเป็นความจำเป็น และเป็นการรักษาผลประโยชน์ของกองทุนโดยรวม เพราะเป็นการกระทำเพื่อหลีกเลี่ยงมิให้บริษัทจัดการและกองทุนมีการดำเนินการที่ไม่สอดคล้องข้อบังคับของ FATCA และกฎหมายต่างประเทศที่เกี่ยวข้องอันจะทำให้กองทุนอาจต้องถูกหัก ณ ที่จ่าย หรือถูกปิดบัญชีธนาคารตามที่กล่าวแล้วข้างต้น ซึ่งในทางปฏิบัติ บริษัทจัดการจะเลือกดำเนินการเฉพาะผู้ถือหน่วยลงทุนที่เข้าข่ายเป็นพลเมืองของประเทศสหรัฐอเมริกา (หรือเป็นบุคคลตามที่กฎหมายต่างประเทศที่เกี่ยวข้องกำหนด) เท่านั้น

ทั้งนี้ ในกรณีที่กฎหมายไทยมีการแก้ไขเพิ่มเติมข้อกำหนดเพื่อรองรับการดำเนินการตามที่บริษัทจัดการได้สงวนสิทธิไว้ข้างต้น บริษัทจัดการ (รวมถึงผู้ที่เกี่ยวข้อง) จะดำเนินการตามข้อกำหนดของกฎหมายภายในประเทศ โดยอาจนำส่งข้อมูลของผู้ถือหน่วยลงทุนไปยังหน่วยงาน หรือดำเนินการอื่นใดที่ราชการกำหนด โดยไม่จำเป็นต้องร้องขอต่อผู้ถือหน่วยลงทุน

**ตารางค่าธรรมเนียม เงินตอบแทน และค่าใช้จ่ายทั้งหมดที่เรียกเก็บจากกองทุนรวม และผู้ถือหน่วยลงทุน
สำหรับรอบระยะเวลาตั้งแต่วันที่ 1 กรกฎาคม 2565 ถึงวันที่ 30 มิถุนายน 2566**

● ค่าใช้จ่ายที่เรียกเก็บจากกองทุนรวม

รายการที่เรียกเก็บ	ร้อยละของมูลค่าทรัพย์สินทั้งหมดของกองทุนต่อปี	เรียกเก็บจริง		
		ตามโครงการ	ปี 2564	ปี 2565
1. ค่าธรรมเนียมและค่าใช้จ่ายรวมทั้งหมดที่ประมาณการได้				
● ค่าธรรมเนียมการจัดการ (Management Fee)	ไม่เกินร้อยละ 3.21	1.39069	1.49786	1.65872
● ค่าธรรมเนียมผู้ดูแลผลประโยชน์ (Trustee Fee)	ไม่เกินร้อยละ 0.11	0.03338	0.03210	0.02943
● ค่าธรรมเนียมนายทะเบียน (Registrar Fee)	ไม่เกินร้อยละ 0.27	0.11148	0.19339	0.26861
● ค่าที่ปรึกษาการลงทุน (Advisory Fee)	ไม่มี	ไม่มี	ไม่มี	ไม่มี
● ค่าใช้จ่ายอื่นๆ : -	ไม่เกินร้อยละ 0.69	0.06832	0.06089	0.25342
- ค่าโฆษณาประชาสัมพันธ์	ไม่เกินร้อยละ 0.50	ไม่มี	ไม่มี	ไม่มี
- ค่าสอบบัญชี (Audit Fee)	จ่ายตามจริง	0.02927	0.02248	0.09634
- ค่าจัดตั้งและจดทะเบียนกองทุน (Setup and Registered Fund)	จ่ายตามจริง	0.00000	0.00000	0.00000
- ค่าใช้จ่ายในการจัดทำ จัดพิมพ์รายงานถึงผู้ถือหุ้น	จ่ายตามจริง	0.01349	0.00000	0.00000
- ค่าใช้จ่ายอื่นๆ ในการดำเนินโครงการ (Others Operating Expense)	จ่ายตามจริง	0.02556	0.03841	0.15708
2. ค่าธรรมเนียมและค่าใช้จ่ายรวมทั้งหมดที่ประมาณการไม่ได้				
- ไม่มี	จ่ายตามจริง	ไม่มี	ไม่มี	ไม่มี
รวมค่าใช้จ่ายทั้งหมด	ไม่เกินร้อยละ 4.28	1.60387	1.78424	2.21018
ค่าใช้จ่ายในการซื้อขายหลักทรัพย์	จ่ายตามจริง	2.22827	2.06703	1.40372

หมายเหตุ :

- 1) ค่าธรรมเนียมและค่าใช้จ่ายต่าง ๆ รวมภาษีมูลค่าเพิ่ม หรือภาษีธุรกิจเฉพาะ หรือภาษีอื่นใด (ถ้ามี) แต่ยังไม่รวมค่านายหน้าซื้อขายหลักทรัพย์และค่าธรรมเนียมต่าง ๆ ที่เกิดขึ้นจากการซื้อขายหลักทรัพย์
- 2) ค่าธรรมเนียมค่าใช้จ่ายที่เรียกเก็บจากกองทุนรวม เมื่อรวมกันทั้งหมดแล้วต้องไม่เกินอัตราร้อยละ 4.28 ต่อปี ของมูลค่าทรัพย์สินสุทธิของกองทุนรวม

● ค่าใช้จ่ายที่เรียกเก็บจากผู้ถือหน่วยลงทุน

รายการที่เรียกเก็บ*	อัตราตามโครงการ	เรียกเก็บจริง	เรียกเก็บจริง	เรียกเก็บจริง
		ปี 2564	ปี 2565	ปี 2566
ร้อยละของมูลค่าซื้อขาย				
● ค่าธรรมเนียมการขายหน่วย	ไม่เกิน 1.61	1.00	1.00	1.00
● ค่าธรรมเนียมการรับซื้อคืนหน่วย	ไม่เกิน 1.61	ยกเว้น	ยกเว้น	ยกเว้น
● ค่าธรรมเนียมการสับเปลี่ยนหน่วย**				
- ค่าธรรมเนียมการสับเปลี่ยนเข้า	ไม่เกิน 1.61	1.00	1.00	1.00
- ค่าธรรมเนียมการสับเปลี่ยนออก	ไม่เกิน 1.61	ไม่มี	ไม่มี	ไม่มี
● ค่าธรรมเนียมการโอนหน่วย	ตามที่นายทะเบียนเรียกเก็บ	200/รายการ	200/รายการ	200/รายการ
● ค่าธรรมเนียมการออกเอกสารแสดงสิทธิในหน่วยลงทุน		ตามที่นายทะเบียนเรียกเก็บ		

หมายเหตุ: * โดยอาจเรียกเก็บจากผู้ลงทุนแต่ละกลุ่มหรือแต่ละรายไม่เท่ากัน ขึ้นอยู่กับดุลยพินิจของบริษัทจัดการ

** บริษัทจัดการอาจยกเว้นไม่เรียกเก็บค่าธรรมเนียมการสับเปลี่ยนหน่วยลงทุนสำหรับการสับเปลี่ยนหน่วยลงทุนระหว่างกองทุนรวม ภายใต้การจัดการของบริษัทจัดการ แต่จะมีการเรียกเก็บค่าธรรมเนียมการขาย และรับซื้อคืนหน่วยลงทุนตามอัตราที่บริษัทจัดการกำหนด ทั้งนี้ อาจเรียกเก็บจากผู้ลงทุนแต่ละกลุ่มหรือแต่ละรายไม่เท่ากัน ขึ้นอยู่กับดุลยพินิจของบริษัทจัดการ

- 1) ค่าธรรมเนียมและค่าใช้จ่ายต่าง ๆ รวมภาษีมูลค่าเพิ่ม หรือภาษีธุรกิจเฉพาะ หรือภาษีอื่นใด (ถ้ามี)
- 2) บริษัทจัดการของสงวนสิทธิในการที่จะปรับเพิ่มอัตราค่าธรรมเนียมหรือค่าใช้จ่ายข้างต้นโดยไม่ถือว่าเป็นการแก้ไขเพิ่มเติมโครงการจัดการในอัตราไม่เกินร้อยละ 5 ของอัตราค่าธรรมเนียมหรือค่าใช้จ่าย
ทั้งนี้ขึ้นไปตามที่ระบุไว้ในรายละเอียดโครงการและตามหลักเกณฑ์ที่สำนักงานคณะกรรมการ ก.ล.ต. กำหนด
- 3) ค่าธรรมเนียมค่าใช้จ่ายที่เรียกเก็บจากกองทุนรวม เมื่อรวมกันทั้งหมดแล้ว ต้องไม่เกินอัตราร้อยละ 4.28 ต่อปี ของมูลค่าทรัพย์สินสุทธิของกองทุนรวม
- 4) ค่าใช้จ่ายในการซื้อขายหลักทรัพย์ของกองทุนเป็นค่าใช้จ่ายที่เรียกเก็บตามรายการที่เกิดขึ้นจริงไม่สามารถประมาณการได้ ทั้งนี้ ค่าใช้จ่ายดังกล่าวไม่รวมอยู่ในเพดานขั้นสูงของค่าธรรมเนียม
- 5) การพิจารณาเรียกเก็บค่าธรรมเนียมนายทะเบียนหน่วยลงทุนดังกล่าว จะพิจารณาค่าใช้จ่ายในการดำเนินงานที่เกี่ยวข้องกับผู้ถือหน่วยลงทุน อาทิ การทำรายการซื้อ/ขาย/สับเปลี่ยนหน่วยลงทุน, การจัดสรรหน่วยลงทุน และ/หรือการทำรายการทางทะเบียนตามผู้ถือหน่วยลงทุนร้องขอ เป็นต้น รวมถึงค่าใช้จ่ายที่เกิดจากการพัฒนาระบบงานต่าง ๆ ที่เกี่ยวข้อง เช่น ระบบ Registrar, Mobile, Online or Internet Trading, FundConnex เป็นต้น เพื่อให้สอดคล้องและ/หรือเป็นไปตามหลักเกณฑ์ที่สำนักงาน ก.ล.ต. และ/หน่วยงานอื่นใดที่เกี่ยวข้องกำหนด และ/หรือเพิ่มประสิทธิภาพในการให้บริการ และ/หรือเพื่ออำนวยความสะดวกให้กับผู้ถือหน่วยลงทุนในอนาคต

**รายงานสรุปเงินลงทุนในตราสารแห่งนี้ เงินฝาก หรือตราสารกึ่งหนี้กึ่งทุน
มูลค่า ณ วันที่ 30 มิถุนายน 2566**

กลุ่มของตราสารการลงทุน	มูลค่าตามราคาตลาด	%NAV
(ก) ตราสารภาครัฐไทย/ตราสารภาครัฐต่างประเทศ	-	-
(ข) ตราสารที่ธนาคารที่มีกฎหมายเฉพาะจัดตั้งขึ้น ธนาคารพาณิชย์ หรือบริษัทเงินทุนเป็นผู้ออก/ส่งจ่าย/รับอวัล/ค้ำประกัน	4,918,282.42	13.21
(ค) ตราสารที่มีอันดับความน่าเชื่อถืออยู่ในอันดับที่สามารถลงทุนได้ (Investment grade)	-	-
(ง) ตราสารที่มีอันดับความน่าเชื่อถืออยู่ในอันดับต่ำกว่าอันดับที่สามารถลงทุนได้ (Non-Investment grade) หรือไม่มี Rating	-	-

สัดส่วนเงินลงทุนขั้นสูงต่อมูลค่าทรัพย์สินสุทธิของกองทุนสำหรับกลุ่มตราสารตาม (ง) เท่ากับ 0% NAV

รายละเอียดตัวตราสารและอันดับความน่าเชื่อถือของตราสารแห่งนี้ เงินฝาก หรือตราสารกึ่งหนี้กึ่งทุน
มูลค่า ณ วันที่ 30 มิถุนายน 2566

ประเภท	ผู้ออก	อันดับ ความน่าเชื่อถือ	มูลค่าตาม ราคาตลาด
เงินฝากธนาคาร	ธนาคารกรุงไทย จำกัด (มหาชน)	AA+(FITCH)	4,918,282.42

อัตราส่วนหมุนเวียนการลงทุนของกองทุน (Portfolio Turnover Ratio : PTR)
มูลค่า ณ วันที่ 30 มิถุนายน 2566

ชื่อกองทุน	PTR
กองทุนเปิด แอล เอช เอ็ม เอส เฟล็กซ์เบิ้ล	3.6412

รายงานสถานะการกู้ยืมเงิน และการก่อภาระผูกพัน
มูลค่า ณ วันที่ 30 มิถุนายน 2566

รายละเอียด	มูลค่าตามราคาตลาด	%NAV
หลักทรัพย์หรือทรัพย์สินในประเทศ	38,326,401.82	102.93
เงินฝากธนาคาร	4,918,282.42	13.21
หุ้นสามัญ	33,408,119.40	89.72
ประเภทรายการค้างรับค้างจ่ายหรือหนี้สินอื่น ๆ	-1,092,137.42	-2.93
มูลค่าทรัพย์สินสุทธิ	37,234,264.40	100

รายละเอียดการลงทุนในหลักทรัพย์
มูลค่า ณ วันที่ 30 มิถุนายน 2566

รายละเอียด	อัตราส่วน (%)	จำนวนเงินต้น หรือ จำนวนหุ้น/ หน่วย	มูลค่ายุติธรรม (บาท)
เงินฝากธนาคาร			
ธนาคารกสิกรไทย จำกัด (มหาชน)	13.21	4,917,653.09	4,918,282.42
รวมเงินฝากธนาคาร	13.21		4,918,282.42
หุ้นสามัญ			
หมวดธุรกิจการท่องเที่ยวและสันทนาการ			
บริษัท เอส ไฮเทล แอนด์ รีสอร์ท จำกัด (มหาชน)	0.92	108,400.00	342,544.00
บริษัท ดุสิตธานี จำกัด (มหาชน)	0.96	31,700.00	358,210.00
บริษัท เบาต์ แอนด์ บียอนด์ จำกัด (มหาชน)	0.92	26,100.00	341,910.00
บริษัท ดี เอร่าวิณ กรุ๊ป จำกัด (มหาชน)	3.99	308,400.00	1,486,488.00
บริษัท โรงแรมเซ็นทรัลพลาซา จำกัด (มหาชน)	1.25	9,400.00	465,300.00
หมวดธุรกิจการแพทย์			
บริษัท โรงพยาบาลพระรามเก้า จำกัด (มหาชน)	2.01	42,200.00	746,940.00
หมวดธุรกิจเกษตรและอุตสาหกรรมอาหาร			
บริษัท อาฟเตอร์ ยู จำกัด (มหาชน)	2.04	78,900.00	761,385.00
หมวดธุรกิจขนส่งและโลจิสติกส์			
บริษัท การบินกรุงเทพ จำกัด (มหาชน)	3.99	96,400.00	1,484,560.00
บริษัท เอเชีย เอวิเอชั่น จำกัด (มหาชน)	1.82	254,100.00	675,906.00
หมวดธุรกิจเงินทุนและหลักทรัพย์			
บริษัท เงินติดล้อ จำกัด (มหาชน)	1.96	31,600.00	729,960.00
บริษัท อีออน ธนสินทรัพย์ (ไทยแลนด์) จำกัด (มหาชน)	1.41	2,800.00	525,000.00
บริษัท เจ เอ็ม ที เน็ทเวอร์ค เซอร์วิสส์ จำกัด (มหาชน)	1.17	11,600.00	435,000.00
หมวดธุรกิจชิ้นส่วนอิเล็กทรอนิกส์			
บริษัท ฮานา ไมโครอิเล็กทรอนิกส์ จำกัด (มหาชน)	2.94	23,200.00	1,096,200.00
หมวดธุรกิจบริการ			
บริษัท สยามเวลเนสกรุ๊ป จำกัด (มหาชน)	2.93	92,500.00	1,091,500.00
บริษัท เมพ คอร์ปอเรชั่น จำกัด (มหาชน)	1.71	19,800.00	638,550.00
บริษัท เอสไอเอสบี จำกัด (มหาชน)	2.85	28,100.00	1,060,775.00
บริษัท ฟีอาร์ทัวร์ กรุ๊ป จำกัด (มหาชน)	1.98	122,600.00	735,600.00
บริษัท มาสเตอร์ สไตล์ จำกัด (มหาชน)	1.50	7,000.00	558,250.00
บริษัท เดอะคลีนิกด์ คลินิกเวชกรรม จำกัด (มหาชน)	2.93	29,100.00	1,091,250.00
หมวดธุรกิจพัฒนาอสังหาริมทรัพย์			
บริษัท อมตะ คอร์ปอเรชั่น จำกัด (มหาชน)	1.90	31,800.00	705,960.00
บริษัท ดับบลิวเอชเอ คอร์ปอเรชั่น จำกัด (มหาชน)	1.93	156,000.00	717,600.00
หมวดธุรกิจพาณิชย์			

รายละเอียด	อัตราส่วน (%)	จำนวนเงินต้น หรือ จำนวนหุ้น/ หน่วย	มูลค่ายุติธรรม (บาท)
บริษัท คูโอม จำกัด (มหาชน)	0.00	68.00	836.40
บริษัท คาร์มาร์ท จำกัด (มหาชน)	9.30	274,900.00	3,463,740.00
บริษัท คอมเซเว่น จำกัด (มหาชน)	1.93	27,100.00	718,150.00
บริษัท โมซิ โมซิ รีเทล คอร์ปอเรชั่น จำกัด (มหาชน)	5.80	41,940.00	2,159,910.00
หมวดธุรกิจแฟชั่น			
บริษัท ซาบีน่า จำกัด (มหาชน)	2.04	28,600.00	757,900.00
บริษัท ออโรรา ดีไซน์ จำกัด (มหาชน)	1.54	37,400.00	572,220.00
หมวดธุรกิจยานยนต์			
บริษัท มิลเลนเนียม กรุ๊ป คอร์ปอเรชั่น (เอเชีย) จำกัด (มหาชน)	2.83	126,100.00	1,052,935.00
หมวดธุรกิจวัสดุอุตสาหกรรมและเครื่องจักร			
บริษัท จีเอเบิล จำกัด (มหาชน)	1.82	134,000.00	676,700.00
หมวดธุรกิจสินค้าอุปโภคบริโภค			
บริษัท วอริกซ์ สปอร์ต จำกัด (มหาชน)	1.51	60,000.00	564,000.00
หมวดธุรกิจสื่อและสิ่งพิมพ์			
บริษัท เดอะ วัน เอ็นเตอร์ไพรส์ จำกัด (มหาชน)	2.91	206,300.00	1,083,075.00
บริษัท แพลน บี มีเดีย จำกัด (มหาชน)	2.92	134,900.00	1,085,945.00
บริษัท เมเจอร์ ซินีเพล็กซ์ กรุ๊ป จำกัด (มหาชน)	1.85	47,200.00	689,120.00
หมวดธุรกิจอาหารและเครื่องดื่ม			
บริษัท อิชิตัน กรุ๊ป จำกัด (มหาชน)	2.74	73,900.00	1,019,820.00
บริษัท เอ็นเอสแอล ฟู้ดส์ จำกัด (มหาชน)	2.92	46,700.00	1,088,110.00
บริษัท เจ้าแกนน้อย ฟู้ดแอนด์มาร์เก็ตติ้ง จำกัด (มหาชน)	2.78	96,900.00	1,036,830.00
บริษัท เช็ปปี้ จำกัด (มหาชน)	1.83	8,400.00	682,500.00
บริษัท ศรีนันทาพร มาร์เก็ตติ้ง จำกัด (มหาชน)	1.90	29,600.00	707,440.00
รวมหุ้นสามัญ	89.72		33,408,119.40
รวมเงินลงทุน	102.93		38,326,401.82
รายการค้างจ่ายหรือหนี้สินอื่น ๆ	-2.93		-1,092,137.42
มูลค่าทรัพย์สินสุทธิ	100		37,234,264.40

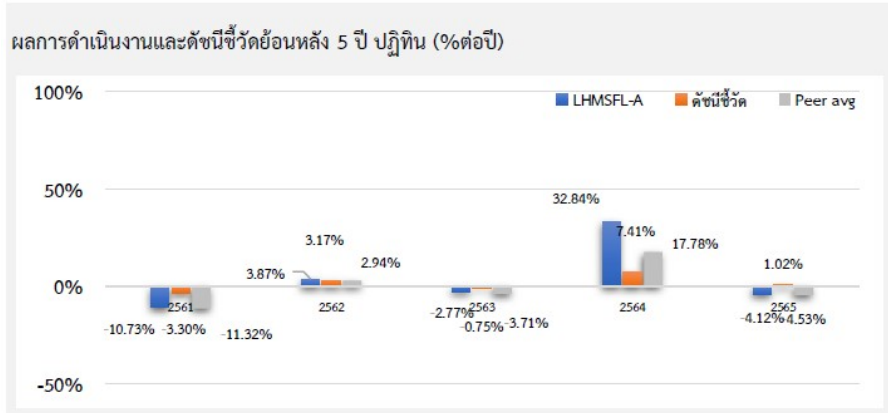
รายชื่อหุ้นที่ลงทุน 10 อันดับแรก พร้อมสัดส่วนการลงทุน
มูลค่า ณ วันที่ 30 มิถุนายน 2566

ลำดับ	ชื่อหลักทรัพย์	ชื่อย่อ	ร้อยละของเงินลงทุน
1	บริษัท คาร์มาร์ท จำกัด (มหาชน)	KAMART	9.30
2	บริษัท โมชิ โมชิ รีเทล คอร์ปอเรชั่น จำกัด (มหาชน)	MOSHI	5.80
3	บริษัท ดี เอราวิณ กรุ๊ป จำกัด (มหาชน)	ERW	3.99
4	บริษัท การบินกรุงเทพ จำกัด (มหาชน)	BA	3.99
5	บริษัท ฮานา ไมโครอิเล็กทรอนิกส์ จำกัด (มหาชน)	HANA	2.94
6	บริษัท สยามเวลเนสกรุ๊ป จำกัด (มหาชน)	SPA	2.93
7	บริษัท เดอะคลีนิกค์ คลินิกเวชกรรม จำกัด (มหาชน)	KLINIQ	2.93
8	บริษัท เอ็นเอสแอล ฟู้ดส์ จำกัด (มหาชน)	NSL	2.92
9	บริษัท แพลน บี มีเดีย จำกัด (มหาชน)	PLANB	2.92
10	บริษัท เดอะ วัน เอ็นเตอร์ไพรส์ จำกัด (มหาชน)	ONEE	2.91

ค่านายหน้าซื้อขายหลักทรัพย์
มูลค่า ณ วันที่ 30 มิถุนายน 2566

ลำดับ	ชื่อบริษัทนายหน้า	ค่านายหน้า (บาท)	อัตราส่วน (%)
1	บริษัทหลักทรัพย์ เกียรตินาคินภัทร จำกัด (มหาชน)	131,223.31	18.01
2	บริษัทหลักทรัพย์ กสิกรไทย จำกัด (มหาชน)	102,857.39	14.12
3	บริษัทหลักทรัพย์ บัวหลวง จำกัด	99,334.50	13.64
4	บริษัทหลักทรัพย์ ทิสโก้ จำกัด	90,052.29	12.36
5	บริษัทหลักทรัพย์ ฟินันเซีย ไซรัส จำกัด (มหาชน)	77,913.60	10.69
6	บริษัทหลักทรัพย์ ดีบีเอส วิคเคอร์ส (ประเทศไทย) จำกัด	34,681.45	4.76
7	บริษัทหลักทรัพย์ แลนด์ แอนด์ เฮ้าส์ จำกัด (มหาชน)	31,134.16	4.27
8	บริษัทหลักทรัพย์ อินโนเวสต์ เอกซ์ จำกัด	30,496.86	4.19
9	บริษัทหลักทรัพย์ ธนชาต จำกัด (มหาชน)	30,415.68	4.18
10	บริษัทหลักทรัพย์ ดาโอ (ประเทศไทย) จำกัด (มหาชน)	30,106.56	4.13
11	บริษัทหลักทรัพย์ เคทีบีเอสที จำกัด (มหาชน)	19,648.96	2.70
12	บริษัทหลักทรัพย์ เครดิต สวิส (ประเทศไทย) จำกัด	16,682.68	2.29
13	บริษัทหลักทรัพย์ ซีจีเอส-ซีไอเอ็มบี (ประเทศไทย) จำกัด	15,196.78	2.09
14	บริษัทหลักทรัพย์ กรุงศรี พัฒนสิน จำกัด (มหาชน)	14,586.19	2.00
15	บริษัท หลักทรัพย์ เคจีไอ (ประเทศไทย) จำกัด (มหาชน)	4,175.04	0.57
รวม		728,505.45	100.00

ตารางเปรียบเทียบผลการดำเนินงาน
ชนิดสะสมมูลค่า
ข้อมูล ณ วันที่ 30 มิถุนายน 2566



ผลการดำเนินงานย้อนหลังแบบปีกลุ่ม (%ต่อปี)

	YTD	3 เดือน	6 เดือน	1 ปี ¹
LHMSFL-A	1.38	-0.85	1.38	5.61
ดัชนีชี้วัด	-3.40	-3.01	-3.40	1.51
ค่าเฉลี่ยในกลุ่มเดียวกัน	-4.77	-2.91	-4.77	-2.12
ความผันผวนกองทุน	12.36	9.48	12.36	16.28
ความผันผวนดัชนีชี้วัด	4.11	2.82	4.11	5.56
	3 ปี ¹	5 ปี ¹	10 ปี ¹	ตั้งแต่จัดตั้ง ¹
LHMSFL-A	14.48	4.85	N/A	6.21
ดัชนีชี้วัด	3.27	1.44	N/A	2.19
ค่าเฉลี่ยในกลุ่มเดียวกัน	4.70	0.39	1.59	N/A
ความผันผวนกองทุน	16.6	16.93	N/A	16.08
ความผันผวนดัชนีชี้วัด	6.75	8.43	N/A	7.67

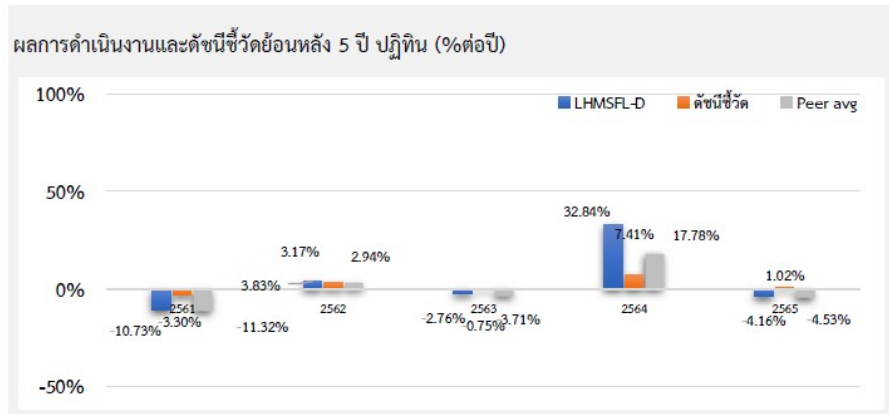
ชื่อกองทุน	มูลค่าหน่วยลงทุน	มูลค่าทรัพย์สินสุทธิ
------------	------------------	----------------------

LHMSFL-A 17,7114 24,566,764.88

ข้อมูล ณ วันที่ 30 มิถุนายน 2566

- เอกสารการวัดผลการดำเนินงานของกองทุนรวมฉบับนี้ได้จัดทำขึ้นตามมาตรฐานการวัดผลการดำเนินงานของกองทุนรวมของสมาคมบริษัทจัดการลงทุน
- ผลการดำเนินงานในอดีต/ผลการเปรียบเทียบผลการดำเนินงานที่เกี่ยวข้องกับผลิตภัณฑ์ในตลาดทุน มิได้เป็นสิ่งยืนยันถึงผลการดำเนินงานในอนาคต
- ทำความเข้าใจลักษณะสินค้า เงื่อนไข ผลตอบแทน และความเสี่ยง ก่อนตัดสินใจ

ตารางเปรียบเทียบผลการดำเนินงาน
 ชนิดจ่ายเงินปันผล
 ข้อมูล ณ วันที่ 30 มิถุนายน 2566



ผลการดำเนินงานย้อนหลังแบบปีกลม (%ต่อปี)

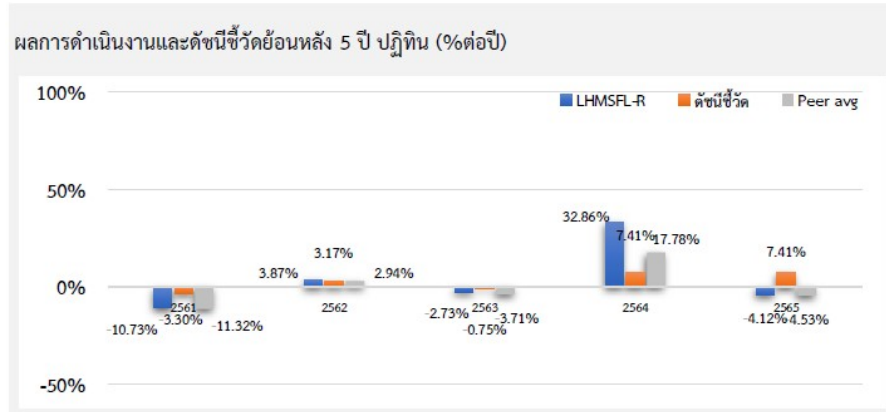
	YTD	3 เดือน	6 เดือน	1 ปี ¹
LHMFL-D	1.36	-0.85	1.36	5.58
ดัชนีชี้วัด	-3.40	-3.01	-3.40	1.51
ค่าเฉลี่ยในกลุ่มเดียวกัน	-4.77	-2.91	-4.77	-2.12
ความผันผวนกองทุน	12.35	9.48	12.35	16.28
ความผันผวนดัชนีชี้วัด	4.11	2.82	4.11	5.56
	3 ปี ¹	5 ปี ¹	10 ปี ¹	ตั้งแต่จัดตั้ง ¹
LHMFL-D	14.45	4.83	N/A	6.17
ดัชนีชี้วัด	3.27	1.44	N/A	2.19
ค่าเฉลี่ยในกลุ่มเดียวกัน	4.70	0.39	1.59	N/A
ความผันผวนกองทุน	16.60	16.93	N/A	16.09
ความผันผวนดัชนีชี้วัด	6.75	8.43	N/A	7.67

ชื่อกองทุน	มูลค่าหน่วยลงทุน	มูลค่าทรัพย์สินสุทธิ
LHMFL-D	11,2437	8,121,425.89

ข้อมูล ณ วันที่ 30 มิถุนายน 2566

- เอกสารการวัดผลการดำเนินงานของกองทุนรวมฉบับนี้ได้จัดทำขึ้นตามมาตรฐานการวัดผลการดำเนินงานของกองทุนรวมของสมาคมบริษัทจัดการลงทุน
- ผลการดำเนินงานในอดีต/ผลการเปรียบเทียบผลการดำเนินงานที่เกี่ยวข้องกับผลิตภัณฑ์ในตลาดทุน มิได้เป็นสิ่งยืนยันถึงผลการดำเนินงานในอนาคต
- ทำความเข้าใจลักษณะสินค้า เงื่อนไข ผลตอบแทน และความเสี่ยง ก่อนตัดสินใจ

ตารางเปรียบเทียบผลการดำเนินงาน
 ชนิดขายคืนหน่วยลงทุนอัตโนมัติ
 ข้อมูล ณ วันที่ 30 มิถุนายน 2566



ผลการดำเนินงานย้อนหลังแบบปักหมุด (¹%ต่อปี)

	YTD	3 เดือน	6 เดือน	1 ปี ¹
LHMSFL-R	1.38	-0.85	1.38	5.61
ดัชนีชี้วัด	-3.40	-3.01	-3.40	1.51
ค่าเฉลี่ยในกลุ่มเดียวกัน	-4.77	-2.91	-4.77	-2.12
ความผันผวนกองทุน	12.36	9.48	12.36	16.28
ความผันผวนดัชนีชี้วัด	4.11	2.82	4.11	5.56
	3 ปี ¹	5 ปี ¹	10 ปี ¹	ตั้งแต่จัดตั้ง ¹
LHMSFL-R	14.49	4.86	N/A	7.47
ดัชนีชี้วัด	3.27	1.44	N/A	2.29
ค่าเฉลี่ยในกลุ่มเดียวกัน	4.70	0.39	1.59	N/A
ความผันผวนกองทุน	16.6	16.93	N/A	15.79
ความผันผวนดัชนีชี้วัด	6.75	8.43	N/A	8.72

ชื่อกองทุน	มูลค่าหน่วยลงทุน	มูลค่าทรัพย์สินสุทธิ
------------	------------------	----------------------

LHMSFL-R 17.7250 4,546,073.63

ข้อมูล ณ วันที่ 30 มิถุนายน 2566

- เอกสารการวัดผลการดำเนินงานของกองทุนรวมฉบับนี้ได้จัดทำขึ้นตามมาตรฐานการวัดผลการดำเนินงานของกองทุนรวมของสมาคมบริษัทจัดการลงทุน
- ผลการดำเนินงานในอดีต/ผลการเปรียบเทียบผลการดำเนินงานที่เกี่ยวข้องกับผลิตภัณฑ์ในตลาดทุน มิได้เป็นสิ่งยืนยันถึงผลการดำเนินงานในอนาคต
- ทำความเข้าใจลักษณะสินค้า เงื่อนไข ผลตอบแทน และความเสี่ยง ก่อนตัดสินใจ

ข้อมูลการถือหน่วยลงทุนเกิน 1 ใน 3
ณ วันที่ 30 มิถุนายน 2566

จำนวนผู้ถือหุ้น (ราย)	สัดส่วน (ร้อยละ)
N/A	N/A

ข้อมูล ณ วันที่ 30 มิถุนายน 2566