



**Fund**

บริษัทหลักทรัพย์จัดการกองทุน แลนด์ แอนด์ เฮ้าส์ จำกัด  
LAND AND HOUSES FUND MANAGEMENT CO.,LTD

# หนังสือชี้ชวน ส่วนข้อมูลกองทุนรวม (Q&A)

## กองทุนเปิด แอล เอช โกลบอล อีควิตี้ LH GLOBAL EQUITY FUND (LHGEQ)

(สำหรับรอบระยะเวลาบัญชีปีที่ 3 สิ้นสุดวันที่ 30 มิถุนายน 2564)

ผู้ลงทุนควรศึกษารายละเอียดของกองทุนอย่างละเอียดถี่ถ้วนก่อนตัดสินใจลงทุน  
หากมีข้อสงสัยหรือต้องการข้อมูลเพิ่มเติม โปรดติดต่อบริษัทจัดการหรือผู้สนับสนุนการขายหรือรับซื้อคืน

## ส่วนข้อมูลสรุปรายละเอียดโครงการ

ชื่อโครงการ (ภาษาไทย)	: กองทุนเปิด แอล เอช โกลบอล อีควิตี้
ชื่อโครงการ (ภาษาอังกฤษ)	: LH GLOBAL EQUITY FUND
ชื่อย่อ	: LHGEQ
อายุโครงการ	: ไม่กำหนด
วันที่ได้รับอนุมัติให้จัดตั้งและจัดการกองทุนรวม	: 18 มิถุนายน 2561
วันจดทะเบียนกองทุน	: 25 กรกฎาคม 2561
วันที่เปิดเสนอซื้อหน่วยลงทุน	: ทุกวันทำการ
วันที่เปิดเสนอขายหน่วยลงทุน	: ทุกวันทำการ

### ประเภทและนโยบายการลงทุน

**Q: ประเภทของกองทุน**

**A:** กองทุนรวมหน่วยลงทุนประเภท Feeder Fund (Feeder Fund)

**Q: นโยบายการลงทุน**

**A:** กองทุนจะเน้นลงทุนในหน่วยลงทุนของกองทุนรวมต่างประเทศที่มีนโยบายลงทุนในตราสารทุนทั่วโลก (หรือ “กองทุนหลัก (Master fund)”) โดยเฉลี่ยในรอบปีบัญชีไม่น้อยกว่าร้อยละ 80 ของมูลค่าทรัพย์สินสุทธิ ซึ่งกองทุนหลักที่กองทุนจะลงทุนคือกองทุน T. Rowe Price Funds SICAV – Global Focused Growth Equity Fund (“กองทุนหลัก”)

ซึ่งกองทุนดังกล่าวได้จดทะเบียนในประเทศลักเซมเบิร์ก และอยู่ภายใต้ UCITS ทั้งนี้ กองทุนจะลงทุนในหน่วยลงทุนของกองทุนหลักในชนิดหน่วยลงทุน “Class I” สกุลเงินดอลลาร์สหรัฐ (USD) ซึ่งจัดตั้งและจัดการโดย T. Rowe Price (Luxembourg) Management S.à r.l. และบริหารการลงทุนโดย T. Rowe Price International Ltd

กองทุน T. Rowe Price Funds SICAV – Global Focused Growth Equity Fund (กองทุนหลัก) มีนโยบายลงทุนอย่างน้อยร้อยละ 70 ของสินทรัพย์ทั้งหมดในหุ้นและหลักทรัพย์ที่เกี่ยวข้องกับหุ้นบริษัทจดทะเบียน รวมถึงหุ้นสามัญ หุ้นบุริมสิทธิ ใบสำคัญแสดงสิทธิ American Depository Receipts (ADRs), European Depository Receipts (EDRs) and Global Depository Receipts (GDRs)

กองทุนอาจพิจารณาลงทุนในสัญญาซื้อขายล่วงหน้า (Derivatives) เพื่อป้องกันความเสี่ยง (Hedging) จากอัตราแลกเปลี่ยน (Foreign Exchange Rate Risk) ตามดุลยพินิจของผู้จัดการกองทุน

บริษัทจัดการขอสงวนสิทธิเปลี่ยนแปลงประเภทและลักษณะพิเศษของกองทุนรวมในอนาคตเป็น Fund of Funds หรือลงทุนโดยตรงในต่างประเทศ โดยไม่ทำให้ระดับความเสี่ยงของการลงทุน (risk spectrum) เพิ่มขึ้น ทั้งนี้ ให้เป็นดุลยพินิจของผู้จัดการกองทุน โดยขึ้นกับสถานการณ์ตลาด และต้องเป็นไปเพื่อประโยชน์สูงสุดของผู้ถือหน่วยลงทุน

ทั้งนี้ บริษัทจัดการขอสงวนสิทธิในการเปลี่ยนแปลงชนิดของหน่วยลงทุน (Share Class) และ/หรือสกุลเงินที่จะลงทุนอื่นใด ตามความเหมาะสม เพื่อประโยชน์ในการบริหารจัดการให้เป็นไปตามวัตถุประสงค์ของกองทุน

โดยถือว่าได้รับความเห็นชอบจากผู้ถือหน่วยลงทุนแล้ว ทั้งนี้ การเปลี่ยนแปลงดังกล่าวจะคำนึงถึงและรักษาประโยชน์ของผู้ถือหน่วยลงทุนเป็นสำคัญ

สำหรับการลงทุนในประเทศของกองทุนเปิด แอล เอช โกลบอล อีควิตี้ กองทุนอาจเข้าทำธุรกรรมการซื้อขายโดยมีสัญญาขายคืน (reverse repo) และ/หรือธุรกรรมประเภทการให้ยืมหลักทรัพย์ (securities lending) รวมถึงอาจลงทุนในหรือมีไว้ซึ่งตราสารหนี้ที่มีอันดับความน่าเชื่อถือต่ำกว่าที่สามารถลงทุนได้ (non-investment grade) และตราสารหนี้ที่ไม่ได้รับการจัดอันดับความน่าเชื่อถือ (Unrated) รวมทั้งตราสารหนี้ที่ไม่ได้จดทะเบียนในตลาดหลักทรัพย์ (Unlisted Securities) นอกจากนี้ อาจพิจารณาการลงทุนทั้งในและต่างประเทศ ในเงินฝากรถอาคาร ตราสารแห่งหนึ่ง ตราสารกึ่งหนึ่งกึ่งทุน โบสำคัญแสดงสิทธิ และ/หรือหน่วย private equity ตามประกาศสำนักงานคณะกรรมการ ก.ล.ต. รวมถึง หลักทรัพย์ และ/หรือทรัพย์สินอื่นหรือการหาดอกผลโดยวิธีอื่นตามที่ระบุไว้ในโครงการ และ/หรือตามที่คณะกรรมการ ก.ล.ต. หรือ สำนักงานคณะกรรมการ ก.ล.ต. ประกาศกำหนดหรือให้ความเห็นชอบ ทั้งนี้ กองทุนจะไม่ลงทุนในตราสารที่มีสัญญาซื้อขายล่วงหน้าแปง (Structured Note)

### ลักษณะที่สำคัญของกองทุนรวม

**Q:** กองทุนรวมนี้เป็นกองทุนรวมที่มีการกำหนดประเภทของผู้ลงทุน หรือมีการแบ่งชนิดของหน่วยลงทุนหรือไม่? อย่างไร?

**A:** กองทุนรวมนี้เป็นกองทุนสำหรับผู้ลงทุนทั่วไป โดยกองทุนแบ่งชนิดของหน่วยลงทุน ดังนี้

- ชนิดขายคืนหน่วยลงทุนอัตโนมัติ (ชื่อย่อ : LHGEQ-R) : เหมาะกับผู้ลงทุนประเภทบุคคลธรรมดา เปิดโอกาสให้ผู้ลงทุนรับรายได้สม่ำเสมอจากการขายคืนหน่วยลงทุนอัตโนมัติ

- ชนิดสะสมมูลค่า (ชื่อย่อ : LHGEQ-A) : เหมาะสำหรับผู้ลงทุนประเภทบุคคลธรรมดา เปิดโอกาสให้ผู้ลงทุนรับรายได้จากส่วนต่างจากการลงทุน (Capital Gain) และสะสมผลประโยชน์จากการลงทุน (Total return)

- ชนิดจ่ายเงินปันผล (ชื่อย่อ : LHGEQ-D) : เหมาะสำหรับผู้ลงทุนประเภทนิติบุคคล/สถาบัน เปิดโอกาสให้ผู้ลงทุนรับรายได้สม่ำเสมอจากเงินปันผล รวมถึงมีสิทธิได้รับสิทธิพิเศษทางภาษี หากปฏิบัติเป็นไปตามเกณฑ์/เงื่อนไขที่กรมสรรพากรกำหนด

- ชนิดเพื่อการออมและสะสมมูลค่า (ชื่อย่อ : LHGEQ-ASSF) เหมาะสำหรับผู้ลงทุนประเภทบุคคลธรรมดา เปิดโอกาสให้ผู้ลงทุนรับรายได้จากส่วนต่างจากการลงทุน (Capital Gain) และสะสมผลประโยชน์จากการลงทุน (Total return) รวมถึงได้รับสิทธิประโยชน์ทางภาษี หากปฏิบัติตามหลักเกณฑ์ วิธีการและเงื่อนไขที่กรมสรรพากรกำหนด และ/หรือกฎหมายที่เกี่ยวข้อง

- ชนิดเพื่อการออมและจ่ายเงินปันผล (ชื่อย่อ : LHGEQ-DSSF) เหมาะสำหรับผู้ลงทุนประเภทบุคคลธรรมดา เปิดโอกาสให้ผู้ลงทุนรับรายได้สม่ำเสมอจากเงินปันผล รวมถึงได้รับสิทธิประโยชน์ทางภาษี หากปฏิบัติเป็นไปตามเกณฑ์/เงื่อนไขที่กรมสรรพากรกำหนด และ/หรือกฎหมายที่เกี่ยวข้อง

- ชนิดช่องทางอิเล็กทรอนิกส์ (ชื่อย่อ : LHGEQ-E) (ยังไม่เปิดให้บริการ)

**Q:** กองทุนรวมนี้มีจำนวนเงินทุนโครงการเท่าใด

**A:** จำนวนเงินทุนโครงการนี้เท่ากับ 1,000 ล้านบาท

**Q:** กองทุนนี้เหมาะที่จะเป็นทางเลือกสำหรับเงินลงทุนลักษณะใด ควรลงทุนในกองทุนนี้เป็น ระยะเวลาเท่าใด

**A:** เพื่อตอบสนองความต้องการของผู้ลงทุนที่มุ่งหวังผลตอบแทนจากการลงทุนในหน่วยลงทุนของกองทุนรวมต่างประเทศ (Master fund) ที่มีนโยบายลงทุนในหุ้นที่หลากหลายซึ่งมีศักยภาพในการเติบโตของรายได้ที่เหนือกว่าค่าเฉลี่ยและ มีการเติบโตแบบยั่งยืน โดยกองทุนรวมลงทุนในหุ้นทั่วโลก รวมถึงหุ้นตลาดเกิดใหม่ โดยผู้ลงทุนสามารถยอมรับความเสี่ยงจากการลงทุนในต่างประเทศ อาทิ ความเสี่ยงด้านอัตราแลกเปลี่ยน รวมถึงความผันผวนของมูลค่าหน่วยลงทุนของกองทุนหลักได้

**Q:** ปัจจัยใดที่มีผลกระทบต่อเงินลงทุนของผู้ลงทุน

**A:** 1) การเปลี่ยนแปลงของราคาหรือมูลค่าหน่วยลงทุน หรือผลการดำเนินงานของกองทุนหลักที่กองทุนลงทุน  
2) อัตราแลกเปลี่ยน  
3) ปัจจัยอื่น ๆ เช่น ภาวะเศรษฐกิจ การเมือง การเงิน ของประเทศที่กองทุนหลักไปลงทุน

**Q:** กองทุนนี้มีผู้ประกันเงินทุนหรือมุ่งเน้นจะคุ้มครองเงินต้นหรือไม่ อย่างไร

**A:** กองทุนนี้ไม่มีผู้ประกันเงินทุนและไม่คุ้มครองเงินต้น

**Q:** กองทุนรวมนี้มีรอบระยะเวลาบัญชีอย่างไร

**A:** วันที่ 30 มิถุนายน ของทุกปี

### ข้อกำหนดในการซื้อขายและโอนหน่วยลงทุน

**Q:** กองทุนรวมนี้มีวิธีการขายและรับซื้อคืนหน่วยลงทุนอย่างไร

**A:** 1) วิธีการขายหน่วยลงทุน

ข้อกำหนด :

- มูลค่าขั้นต่ำของการสั่งซื้อ 5,000 บาท

✓ ช่วงเสนอขายครั้งแรก (IPO) : ผู้ลงทุนสามารถสั่งซื้อได้ที่บริษัทจัดการ หรือผู้สนับสนุนการขายหรือรับซื้อคืนหน่วยลงทุนที่ได้รับการแต่งตั้งจากบริษัทจัดการ ทุกวันทำการตั้งแต่ เวลา 8.30-15.30 น.

โดยวันสุดท้ายของการเสนอขายครั้งแรก บริษัทจัดการขอสงวนสิทธิ์รับเงินค่าจองซื้อเป็นเงินโอนเท่านั้นภายในเวลา 15.30 น.

อนึ่ง ผู้ถือหน่วยลงทุนสามารถส่งคำสั่งสับเปลี่ยนหน่วยลงทุนจากกองทุนต้นทาง อันได้แก่ กองทุนเปิด แอล เอช ตลาดเงิน (LHMM) และกองทุนเปิด แอล เอช ตราสารหนี้ระยะสั้น พลัส

(LHSTPLUS) เพื่อซื้อหน่วยลงทุนของกองทุนนี้ (สับเปลี่ยนเข้า หรือการขายหน่วยลงทุนกองทุนต้นทางเพื่อซื้อหน่วยลงทุนของกองทุนนี้) ในช่วงเสนอขายครั้งแรก (IPO) ได้ ทั้งนี้ บริษัทจัดการอาจกำหนด หรือเปลี่ยนแปลงรายชื่อกองทุนต้นทางนี้ในภายหลังได้ เว้นแต่บริษัทจัดการจะอนุญาตเป็นอย่างอื่น

- ✓ ช่วงภายหลังการเสนอขายครั้งแรก (Post IPO) : ผู้ลงทุนสามารถสั่งซื้อได้ที่บริษัทจัดการ หรือ ผู้สนับสนุนการขายหรือรับซื้อคืนหน่วยลงทุนที่ได้รับการแต่งตั้งจากบริษัทจัดการ ทุกวันทำการขาย หน่วยลงทุน (วันทำการที่บริษัทจัดการเปิดรับคำสั่งซื้อหน่วยลงทุน) เวลา 8.30-14.00 น.
- ✓ ในการซื้อหน่วยลงทุน ผู้สั่งซื้อหน่วยลงทุน/ผู้ถือหน่วยลงทุน จะต้องชำระเงินค่าซื้อครั้งเดียวเต็ม จำนวนที่สั่งซื้อ โดยชำระเป็น เงินโอน เช็ค ดราฟต์ หรือวิธีอื่นใดที่บริษัทจัดการยอมรับ โดยผู้สั่งซื้อ จะต้องลงวันที่ตามวันที่ที่สั่งซื้อและขีดคร่อมเฉพาะส่งจ่ายในนาม “บจ. แลนด์ แอนด์ เฮ้าส์ จำกัด เพื่อจองซื้อหน่วยลงทุน” โดยระบุชื่อ ที่อยู่และหมายเลขโทรศัพท์ของผู้สั่งซื้อลงบนด้านหลังของเช็ค เพื่อความสะดวกในการติดต่อและเพื่อผลประโยชน์ของผู้สั่งซื้อหน่วยลงทุน

## 2) วิธีรับซื้อคืน

- ✓ มูลค่าขั้นต่ำในการขายคืนและมูลค่าหน่วยลงทุนคงเหลือในบัญชี 5,000 บาท
- ✓ จำนวนหน่วยลงทุนขั้นต่ำของการซื้อขายคืนและจำนวนหน่วยลงทุนคงเหลือในบัญชีขั้นต่ำ 500 หน่วย
- ✓ กรณีรับซื้อคืนหน่วยลงทุนแบบดุลยพินิจของผู้ลงทุน ผู้ลงทุนสามารถส่งขายหน่วยลงทุนได้ทุกวันที่ทำการ รับซื้อคืนหน่วยลงทุน โดยผู้ถือหน่วยลงทุนสามารถส่งคำสั่งขายคืนหน่วยลงทุน ได้ตั้งแต่เวลา 8.30 - 14.00 น.

ทั้งนี้ บริษัทจัดการขอสงวนสิทธิที่จะเปลี่ยนแปลง วัน เวลาทำการรับซื้อคืนหน่วยลงทุนดังกล่าว ตามที่ บริษัทจัดการเห็นสมควร ซึ่งเป็นไปเพื่อประโยชน์ของกองทุนรวม โดยจะแจ้งให้ผู้ถือหน่วยลงทุนทราบ ล่วงหน้า โดยประกาศ ณ สำนักงานของบริษัทจัดการ และ/หรือผู้สนับสนุนการขายหรือรับซื้อคืน (ถ้ามี)

ทั้งนี้ บริษัทจัดการจะดำเนินการชำระเงินให้ผู้ขายคืนหน่วยลงทุนภายใน 5 วันทำการนับแต่วันถัดจากวัน คำนวณมูลค่าทรัพย์สินสุทธิ มูลค่าหน่วยลงทุน และราคาหน่วยลงทุน

- ✓ กรณีรับซื้อคืนหน่วยลงทุนอัตโนมัติ (สำหรับหน่วยลงทุนชนิดขายคืนหน่วยลงทุนอัตโนมัติ)  
บริษัทจัดการจะถือว่าผู้ถือหน่วยลงทุนได้ตกลงส่งขายคืนหน่วยลงทุนและยินยอมให้บริษัทจัดการรับซื้อคืน หน่วยลงทุนอัตโนมัติ (Auto Redemption) โดยจะพิจารณารับซื้อคืนหน่วยลงทุนอัตโนมัติไม่เกินปีละ 12 ครั้ง ซึ่งจะพิจารณาจากผลการดำเนินงานสิ้นสุดตามช่วงเวลาของบริษัทจัดการเห็นสมควรในงวดบัญชีที่จะ จ่ายเงินค่ารับซื้อคืนหน่วยลงทุนอัตโนมัติแล้วแต่กรณี

ในการรับซื้อคืนหน่วยลงทุนดังกล่าว บริษัทจัดการจะใช้ราคารับซื้อคืน ณ สิ้นวันทำการรับซื้อคืนหน่วย ลงทุนอัตโนมัติ โดยบริษัทจัดการจะดำเนินการชำระเงินค่ารับซื้อคืนหน่วยลงทุนโดยอัตโนมัติภายใน 5 วัน ทำการนับแต่วันถัดจากวันคำนวณมูลค่าทรัพย์สินสุทธิ มูลค่าหน่วยลงทุน และราคาหน่วยลงทุน เพื่อนำ เงินไปซื้อหน่วยลงทุนกองทุนเปิด แอล เอช ตลาดเงิน

ผู้ถือหน่วยลงทุนจะสามารถดำเนินการขายคืนหรือสับเปลี่ยนหน่วยลงทุนกองทุนเปิด แอล เอช ตลาดเงิน ไปยังกองทุนอื่นได้ โดยเป็นไปตามเงื่อนไขระบุไว้ในหนังสือชี้ชวนของกองทุนเปิด แอล เอช ตลาดเงิน

### Q: กรณีใดที่บริษัทจัดการสงวนสิทธิไม่ขายหน่วยลงทุน

A: บริษัทจัดการขอสงวนสิทธิที่จะปฏิเสธการสั่งซื้อหน่วยลงทุน ในกรณีที่บริษัทจัดการได้พิจารณาแล้วเห็นว่าการ สั่งซื้อดังกล่าว มีผลกระทบต่อการลงทุนของกองทุนรวมหรือต่อผู้ถือหน่วยลงทุนหรือต่อชื่อเสียงหรือต่อความ รับผิดชอบทางกฎหมายของบริษัทจัดการ โดยไม่จำเป็นต้องแจ้งให้ผู้สั่งซื้อหน่วยลงทุนทราบล่วงหน้า

**Q:** กองทุนรวมที่มีข้อกำหนดเกี่ยวกับการเลื่อนกำหนดเวลาชำระค่าขายคืนหน่วยลงทุน การไม่ขายหรือไม่รับซื้อคืนหน่วยลงทุนตามคำสั่งที่รับไว้แล้ว และการหยุดรับคำสั่งซื้อหรือขายคืนหน่วยลงทุนไว้อย่างไร

**A:** (1) การเลื่อนกำหนดการชำระเงินค่าขายคืนหน่วยลงทุน

บริษัทจัดการอาจเลื่อนกำหนดการชำระเงินค่าขายคืนหน่วยลงทุนคืนแก่ผู้ถือหน่วยลงทุนที่ได้มีคำสั่งขายคืนหน่วยลงทุนของกองทุนเปิดได้ในกรณีดังต่อไปนี้

(1) บริษัทจัดการพิจารณาแล้ว มีความเชื่อโดยสุจริตและสมเหตุสมผลว่าเป็นกรณีที่เข้าเหตุดังต่อไปนี้ โดยได้รับความเห็นชอบของผู้ดูแลผลประโยชน์แล้ว

(ก) มีเหตุจำเป็นทำให้ไม่สามารถจำหน่าย จ่าย โอนหลักทรัพย์หรือทรัพย์สินของกองทุนเปิดได้อย่างสมเหตุสมผล หรือ

(ข) มีเหตุที่ทำให้กองทุนรวมไม่ได้รับชำระเงินจากหลักทรัพย์หรือทรัพย์สินที่ลงทุนไว้ตามกำหนดเวลาปกติซึ่งเหตุดังกล่าวอยู่นอกเหนือการควบคุมของบริษัทจัดการ

(2) มีคำสั่งขายคืนหน่วยลงทุนไว้แล้วแต่ในช่วงระยะเวลาที่บริษัทจัดการยังไม่ได้ชำระเงินค่าขายคืนหน่วยลงทุนให้แก่ผู้ถือหน่วยลงทุน บริษัทจัดการพบว่าราคาซื้อขายคืนหน่วยลงทุนดังกล่าวไม่ถูกต้อง และผู้ดูแลผลประโยชน์ยังไม่ได้รับรองข้อมูลในรายงานการแก้ไขราคาย้อนหลังและรายงานการชดเชยราคา โดยราคาซื้อขายคืนหน่วยลงทุนที่ไม่ถูกต้องนั้นต่างจากราคาซื้อขายคืนหน่วยลงทุนที่ถูกต้องตั้งแต่หนึ่งสตางค์ขึ้นไปและคิดเป็นอัตราตั้งแต่ร้อยละ 0.5 ของราคาซื้อขายคืนหน่วยลงทุนที่ถูกต้อง

(3) มีคำสั่งขายคืนหน่วยลงทุนในช่วงระยะเวลาที่บริษัทจัดการพบว่า ราคาซื้อขายคืนหน่วยลงทุนไม่ถูกต้อง และผู้ดูแลผลประโยชน์ยังไม่ได้รับรองข้อมูลในรายงานการแก้ไขราคาย้อนหลังและรายงานการชดเชยราคา โดยราคาซื้อขายคืนหน่วยลงทุนที่ไม่ถูกต้องนั้นต่างจากราคาซื้อขายคืนหน่วยลงทุนที่ถูกต้องตั้งแต่หนึ่งสตางค์ขึ้นไป และคิดเป็นอัตราตั้งแต่ร้อยละ 0.5 ของราคาซื้อขายคืนหน่วยลงทุนที่ถูกต้อง

การเลื่อนกำหนดการชำระเงินค่าขายคืนหน่วยลงทุนแก่ผู้ถือหน่วยลงทุนตาม (1) (2) หรือ (3) บริษัทจัดการอาจเลื่อนได้ไม่เกิน 10 วันทำการนับตั้งแต่วันทำการถัดจากวันที่มีคำสั่งขายคืนหน่วยลงทุนนั้น เว้นแต่ได้รับการผ่อนผันจากสำนักงานคณะกรรมการ ก.ล.ต. และบริษัทจัดการจะดำเนินการดังต่อไปนี้

(ก) แจ้งผู้ถือหน่วยลงทุนที่มีคำสั่งขายคืนหน่วยลงทุนไว้แล้วให้ทราบถึงการเลื่อนกำหนดการชำระค่าขายคืนหน่วยลงทุน ตลอดจนเปิดเผยต่อผู้ถือหน่วยลงทุนรายอื่นและผู้ลงทุนทั่วไปให้ทราบเรื่องดังกล่าวด้วยวิธีการใด ๆ โดยพลัน

(ข) แจ้งการเลื่อนกำหนดการชำระเงินค่าขายคืนหน่วยลงทุน และจัดทำรายงานในเรื่องดังกล่าว พร้อมทั้งแสดงเหตุผลและหลักฐานการได้รับความเห็นชอบหรือการรับรองข้อมูลในรายงานการแก้ไขราคาย้อนหลังและรายงานการชดเชยราคาจากผู้ดูแลผลประโยชน์ให้สำนักงานคณะกรรมการ ก.ล.ต. ทราบโดยพลัน โดยบริษัทจัดการอาจมอบหมายให้ผู้ดูแลผลประโยชน์ดำเนินการดังกล่าวแทนก็ได้

(ค) ในระหว่างที่บริษัทจัดการเลื่อนกำหนดการชำระเงินค่าขายคืนหน่วยลงทุนนั้น หากถึงวันทำการซื้อขายหน่วยลงทุนวันอื่น และมีผู้ถือหน่วยลงทุนสั่งขายคืนหน่วยลงทุนอีก บริษัทจัดการจะต้องรับซื้อคืนหน่วยลงทุนนั้น ทั้งนี้บริษัทจัดการจะต้องชำระเงินค่าขายคืนหน่วยลงทุนแก่ผู้ถือหน่วยลงทุนที่ยังค้างอยู่ให้เสร็จสิ้นก่อน แล้วจึงชำระเงินค่าขายคืนหน่วยลงทุนแก่ผู้ถือหน่วยลงทุนที่สั่งขายคืนหน่วยลงทุนในวัน นั้น ๆ ต่อไป

(2) การไม่ขายหรือไม่รับซื้อคืนหน่วยลงทุนตามคำสั่งที่รับไว้แล้ว

บริษัทจัดการอาจไม่ขาย ไม่รับซื้อคืน หรือไม่รับสับเปลี่ยนหน่วยลงทุนตามคำสั่งซื้อ คำสั่งขายคืน หรือคำสั่งสับเปลี่ยนหน่วยลงทุนที่ได้รับไว้แล้ว หรืออาจหยุดรับคำสั่งซื้อ คำสั่งขายคืน หรือคำสั่งสับเปลี่ยนหน่วยลงทุนได้ ในกรณีที่ปรากฏเหตุดังต่อไปนี้

(1) ตลาดหลักทรัพย์หรือศูนย์ซื้อขายหลักทรัพย์ไม่สามารถเปิดทำการซื้อขายได้ตามปกติ

(2) บริษัทจัดการพิจารณาแล้ว มีความเชื่อโดยสุจริตและสมเหตุสมผลว่าเป็นกรณีดังต่อไปนี้ โดยความเห็นชอบของผู้ดูแลผลประโยชน์แล้ว

(ก) มีเหตุจำเป็นทำให้ไม่สามารถจำหน่ายจ่าย โอนหลักทรัพย์หรือทรัพย์สินของกองทุนเปิดได้อย่างสมเหตุสมผล

(ข) ไม่สามารถคำนวณมูลค่าทรัพย์สินของกองทุนเปิดได้อย่างเป็นธรรมและเหมาะสม

(ค) มีเหตุจำเป็นอื่นใดเพื่อคุ้มครองประโยชน์ของผู้ถือหน่วยลงทุน

ทั้งนี้ บริษัทจัดการจะไม่ขาย ไม่รับซื้อคืน หรือไม่รับสับเปลี่ยนหน่วยลงทุนตามคำสั่งซื้อ คำสั่งขายคืน หรือคำสั่งสับเปลี่ยนหน่วยลงทุนที่ได้รับมาแล้ว หรือจะหยุดรับคำสั่งซื้อ คำสั่งขายคืน หรือคำสั่งสับเปลี่ยนหน่วยลงทุนตาม (ก) (ข) หรือ (ค) ได้ไม่เกิน 1 วันทำการ เว้นแต่ได้รับผ่อนผันจากสำนักงานคณะกรรมการ ก.ล.ด.

(3) ในกรณีที่กองทุนรวมมีการลงทุนในหลักทรัพย์หรือทรัพย์สินในต่างประเทศตามประกาศสำนักงาน ก.ล.ด. ว่าด้วยการลงทุนในหรือมีไว้ซึ่งหลักทรัพย์หรือทรัพย์สินในต่างประเทศเพื่อเป็นทรัพย์สินของกองทุน และการกำหนดอัตราส่วนการลงทุน เมื่อมีเหตุการณ์ดังต่อไปนี้เกิดขึ้นและก่อให้เกิดผลกระทบต่อกองทุนรวมดังกล่าวอย่างมีนัยสำคัญ

(ก) ตลาดซื้อขายหลักทรัพย์ดังกล่าวไม่สามารถเปิดทำการซื้อขายได้ตามปกติ ทั้งนี้ เฉพาะกรณีที่กองทุนรวมได้ลงทุนในหลักทรัพย์ที่ซื้อขายในตลาดซื้อขายหลักทรัพย์แต่ละแห่งเกินกว่าร้อยละสิบของมูลค่าทรัพย์สินสุทธิของกองทุนรวม

(ข) มีเหตุการณ์ที่ทำให้ไม่สามารถแลกเปลี่ยนเงินตราต่างประเทศได้อย่างเสรี และทำให้ไม่สามารถโอนเงินออกจากประเทศหรือรับโอนเงินจากต่างประเทศได้ตามปกติ

(ค) มีเหตุที่ทำให้กองทุนรวมไม่ได้รับชำระเงินจากหลักทรัพย์หรือทรัพย์สินที่ลงทุนไว้ตามกำหนดเวลาปกติ ซึ่งเหตุดังกล่าวอยู่เหนือการควบคุมของบริษัทจัดการและผู้ดูแลผลประโยชน์เห็นชอบด้วยแล้ว

(4) เป็นการไม่ขายหน่วยลงทุนตามคำสั่งซื้อหน่วยลงทุนที่รับไว้แล้ว หรือเป็นการหยุดรับคำสั่งซื้อหน่วยลงทุน แก่ผู้ลงทุนเฉพาะราย เนื่องจากปรากฏข้อเท็จจริงดังต่อไปนี้

(ก) บริษัทจัดการมีเหตุอันควรสงสัยว่าผู้ลงทุนรายนั้น ๆ มีส่วนเกี่ยวข้องกับการกระทำความผิดต่อไปนี้

1. การกระทำที่เป็นความผิดมูลฐานหรือความผิดฐานฟอกเงินตามกฎหมายเกี่ยวกับการป้องกันและปราบปรามการฟอกเงิน ไม่ว่าจะเป็กฎหมายไทยหรือกฎหมายต่างประเทศ

2. การให้การสนับสนุนทางการเงินแก่การก่อการร้าย หรือ

3. การกระทำที่เป็นการปฏิบัติตามคำสั่งเกี่ยวกับการยึดหรืออายัดทรัพย์สิน โดยบุคคลผู้มีอำนาจตามกฎหมาย

(ข) บริษัทจัดการไม่สามารถดำเนินการรู้จักลูกค้า และตรวจสอบเพื่อทราบข้อเท็จจริงเกี่ยวกับลูกค้าได้ในสาระสำคัญ

(3) การหยุดรับคำสั่งซื้อขายหน่วยลงทุน

เพื่อคุ้มครองประโยชน์ของผู้ถือหน่วยลงทุน หรือในกรณีที่มีความจำเป็นเพื่อรักษาเสถียรภาพทางเศรษฐกิจและการเงินของประเทศ หรือเพื่อรักษาเสถียรภาพในระบบตลาดการเงิน สำนักงานคณะกรรมการ ก.ล.ต. อาจประกาศให้บริษัทจัดการหยุดรับคำสั่งซื้อ คำสั่งขายคืน หรือคำสั่งสับเปลี่ยนหน่วยลงทุนของกองทุนเปิดได้เป็นการชั่วคราวตามระยะเวลาที่เห็นสมควร แต่รวมแล้วต้องไม่เกิน 20 วันทำการติดต่อกัน เว้นแต่จะได้รับความเห็นชอบจากคณะกรรมการ ก.ล.ต. ให้ขยายระยะเวลาหยุดรับคำสั่งซื้อ คำสั่งขายคืน หรือคำสั่งสับเปลี่ยนหน่วยลงทุนออกไปได้

**Q: วิธีการสับเปลี่ยนหน่วยลงทุนเป็นอย่างไร**

**A: การสับเปลี่ยนหน่วยลงทุนเข้า (Switch in)**

ผู้สนใจลงทุนสามารถสับเปลี่ยนหน่วยลงทุนเข้า (Switch in) ได้ทุกวันทำการ ตามเงื่อนไขการสั่งซื้อหน่วยลงทุนตาม วิธีการ วันเวลา และราคาสั่งซื้อหน่วยลงทุน

โดยเป็นการสับเปลี่ยนจากหน่วยลงทุนของกองทุนรวมอื่นภายใต้การจัดการของบริษัทจัดการ (“กองทุนต้นทาง”) มาเข้ากองทุนนี้ (“กองทุนปลายทาง”) ทั้งนี้ การสับเปลี่ยนการถือหน่วยลงทุนระหว่างกองทุนเปิด ต้องเป็นไปตามเงื่อนไขที่ระบุไว้ในโครงการจัดการของทั้งกองทุนเปิดต้นทาง และกองทุนเปิดปลายทาง

การสับเปลี่ยนหน่วยลงทุนออก (Switch out): ผู้ถือหน่วยลงทุนสามารถสับเปลี่ยนหน่วยลงทุนจากกองทุนนี้ไปยังกองทุนอื่นภายใต้การจัดการของบริษัทจัดการ โดยส่งคำสั่งสับเปลี่ยนหน่วยลงทุน และนำส่งหลักฐานการสับเปลี่ยนหน่วยลงทุนผ่านบริษัทจัดการหรือผู้สนับสนุนการขายหรือรับซื้อคืนหน่วยลงทุน กระทำได้ทุกวันทำการขายหน่วยลงทุน หรือวันทำการที่บริษัทจัดการเปิดให้ผู้ถือหน่วยลงทุนส่งคำสั่งสับเปลี่ยนหน่วยลงทุนได้ ระหว่างเวลาเริ่มทำการถึง 14.00 น.

ในกรณีที่วันทำการสับเปลี่ยนตรงกับวันหยุดทำการ และ/หรือวันที่สำนักงานคณะกรรมการ ก.ล.ต. และ/หรือหน่วยงานอื่นใดที่มีอำนาจตามกฎหมายที่เกี่ยวข้องมีคำสั่งให้เป็นวันหยุดทำการซื้อขาย แม้อาจเป็นวันที่บริษัทจัดการกำหนดให้เป็นวันทำการสับเปลี่ยนหน่วยลงทุนก็ตาม บริษัทจัดการจะเลื่อนวันทำการสับเปลี่ยนหน่วยลงทุนเป็นวันทำการถัดไป

ทั้งนี้ บริษัทจัดการขอสงวนสิทธิ์ที่จะเปลี่ยนแปลงวันและเวลาทำการสับเปลี่ยนหน่วยลงทุนดังกล่าว ตามที่บริษัทจัดการเห็นสมควร โดยจะแจ้งให้ผู้ถือหน่วยทราบล่วงหน้า โดยประกาศ ณ สำนักงานของบริษัทจัดการ และ/หรือผู้สนับสนุนการขายหรือรับซื้อคืน รวมทั้งเผยแพร่ผ่านเว็บไซต์ของบริษัทจัดการ

**Q: กองทุนรวมนี้กำหนดวิธีการโอนหน่วยลงทุน และข้อจำกัดการโอนไว้อย่างไร**

**A: ข้อจำกัดการโอนหน่วยลงทุน ผู้ถือหน่วยลงทุนสามารถโอนหน่วยลงทุนได้ในกรณีดังต่อไปนี้**

บริษัทจัดการกองทุนรวมหรือนายทะเบียนหน่วยลงทุนจะปฏิเสธการลงทะเบียนการโอนและการจำหน่ายหน่วยลงทุน ในกรณี ดังนี้

- (1) การโอนหน่วยลงทุน ในกรณีที่การถือหน่วยลงทุนเกินข้อจำกัดการถือหน่วยลงทุนตามประกาศคณะกรรมการกำกับตลาดทุนว่าด้วยหลักเกณฑ์เกี่ยวกับข้อจำกัดการถือ หน่วยลงทุนในกองทุนรวมและหน้าที่ของบริษัทจัดการ



- (2) การโอนหน่วยลงทุน ในกรณีเป็นกองทุนรวมที่เสนอขายต่อผู้ลงทุนที่มีไชรายย่อย และการโอนหน่วยลงทุน จะทำให้ผู้ถือหน่วยลงทุนไม่เป็นผู้ลงทุนสถาบัน ผู้ลงทุนรายใหญ่ หรือผู้มีเงินลงทุนสูง ตามที่กำหนดในโครงการจัดการกองทุนรวม เว้นแต่เป็นการโอนทางมรดก
- (3) การโอนหรือการจำหน่ายหน่วยลงทุน ในกรณีเป็นกองทุนรวมเพื่อการเลี้ยงชีพหรือกองทุนรวมหุ้นระยะยาว

### วิธีการโอนหน่วยลงทุน

ผู้ถือหน่วยลงทุนที่ประสงค์จะโอนหน่วยลงทุน จะต้องดำเนินการดังต่อไปนี้

- (1) กรอกแบบคำขอโอนหน่วยลงทุนตามที่บริษัทจัดการหรือนายทะเบียนหน่วยลงทุนกำหนด พร้อมทั้งส่งลายมือชื่อผู้โอนและผู้รับโอน และยื่นคำขอโอนหน่วยลงทุนดังกล่าวพร้อมเอกสารที่กำหนดแก่นายทะเบียนหน่วยลงทุน ในกรณีที่ผู้รับโอนยังไม่มีบัญชีกองทุนกับบริษัทจัดการ ผู้รับโอนจะต้องดำเนินการขอเปิดบัญชีกองทุนตามวิธีการที่กำหนดไว้ในโครงการก่อน แล้วผู้โอนจึงทำการโอนหน่วยลงทุนให้ผู้รับโอนได้
- (2) ผู้โอนจะต้องเสียค่าธรรมเนียมการโอนหน่วยลงทุนตามที่ระบุไว้ในหนังสือชี้ชวนส่วนข้อมูลโครงการ เรื่อง “ค่าธรรมเนียมที่เรียกเก็บจากผู้สั่งซื้อหรือผู้ถือหน่วยลงทุน”
- (3) หลังจากที่ได้รับความยินยอมการโอนหน่วยลงทุนจากผู้โอนแล้ว นายทะเบียนหน่วยลงทุนจะส่งมอบใบเสร็จรับเงิน และใบกำกับภาษี พร้อมสำเนาคำขอโอนหน่วยลงทุนให้แก่ผู้โอนไว้เป็นหลักฐาน

นายทะเบียนหน่วยลงทุนจะบันทึกข้อมูลการโอนหน่วยลงทุนและออกหนังสือรับรองสิทธิในหน่วยลงทุนให้ผู้โอนและผู้รับโอนหน่วยลงทุน ภายใน 15 วันนับแต่วันที่นายทะเบียนหน่วยลงทุนได้รับคำขอโอนหน่วยลงทุน ถูกต้องสมบูรณ์ ทั้งนี้ ผู้รับโอนหน่วยลงทุนจะมีสิทธิในฐานะผู้ถือหน่วยลงทุนของกองทุนรวมตามข้อผูกพันข้อ 13 เรื่อง “สิทธิหน้าที่และความรับผิดชอบของผู้ถือหน่วยลงทุน” ได้ต่อเมื่อนายทะเบียนหน่วยลงทุนได้บันทึกชื่อผู้รับโอนหน่วยลงทุนในสมุดทะเบียนผู้ถือหน่วยลงทุนเรียบร้อยแล้ว

**Q:** ผู้ถือหน่วยลงทุนจะทราบข้อมูลเกี่ยวกับมูลค่าทรัพย์สินสุทธิ มูลค่าหน่วยลงทุนและราคาขายและรับซื้อคืนหน่วยลงทุนได้จากช่องทางใด

**A:** ผู้ถือหน่วยสามารถตรวจสอบได้ ในเว็บไซต์ (Website) ของบริษัทจัดการ [www.lhfund.co.th](http://www.lhfund.co.th) หรือที่บริษัทจัดการ ที่หมายเลขโทรศัพท์ 02-286-3484

### สิทธิของผู้ถือหน่วยลงทุน

**Q:** กองทุนนี้มีการออก และส่งมอบเอกสารแสดงสิทธิในหน่วยลงทุนหรือไม่ อย่างไร

**A:** นายทะเบียนหน่วยลงทุนจะออก “หนังสือรับรองสิทธิในหน่วยลงทุน/ใบเสร็จรับเงิน/ใบกำกับภาษี” ทุกครั้งที่มีการสั่งซื้อหรือขายคืนหน่วยลงทุน เพื่อเป็นการยืนยันจำนวนหน่วยลงทุนให้แก่ผู้ถือหน่วยลงทุน และจะจัดส่งหนังสือรับรองสิทธิในหน่วยลงทุน/ใบเสร็จรับเงิน/ใบกำกับภาษีให้แก่ผู้ถือหน่วยลงทุนภายใน 15 วันทำการนับแต่วันทำการถัดจากวันที่ปิดการเสนอขายหน่วยลงทุนครั้งแรก หรือภายใน 7 วันทำการนับแต่วันถัดจากวันคำนวณมูลค่าทรัพย์สินสุทธิ มูลค่าหน่วยลงทุน และราคาหน่วยลงทุน ในช่วงการขายและรับซื้อคืนหน่วยลงทุนภายหลังการเสนอขายครั้งแรก อนึ่งเอกสารหลักฐานต่าง ๆ จะจัดส่งโดยทางไปรษณีย์ หรือให้ผู้สนับสนุนการขายหรือรับซื้อคืนเป็นผู้มอบให้แล้วแต่กรณี

ทั้งนี้ สิทธิในหน่วยลงทุนของผู้สั่งซื้อหน่วยลงทุนจะเกิดขึ้นต่อเมื่อนายทะเบียนหน่วยลงทุนได้ทำการบันทึกรายการสั่งซื้อหน่วยลงทุนของผู้สั่งซื้อหน่วยลงทุนในทะเบียนผู้ถือหน่วยลงทุนแล้ว

บริษัทจัดการและ/หรือนายทะเบียนขอสงวนสิทธิเปลี่ยนแปลงรูปแบบของเอกสารแสดงสิทธิในหน่วยลงทุนจากหนังสือรับรองสิทธิในหน่วยลงทุน เป็น “สมุดบัญชีแสดงสิทธิในหน่วยลงทุน (Fund book)” หรือรูปแบบอื่นใดที่สำนักงานคณะกรรมการ ก.ล.ต.อนุญาต หรือเห็นชอบได้ บริษัทจัดการจะประกาศให้ทราบล่วงหน้าไม่น้อยกว่า 5 วันทำการ ณ ที่ทำการทุกแห่งของบริษัทจัดการ และสถานที่ติดต่อของผู้สนับสนุนการขายหรือรับซื้อคืนหน่วยลงทุน

**Q:** ผู้ถือหน่วยลงทุนของกองทุนรวมนี้อาจถูกจำกัดสิทธิในเรื่องใด ภายใต้เงื่อนไขอย่างไร

**A:** ในกรณีที่บุคคลใดหรือกลุ่มบุคคลเดียวกันใดถือหน่วยลงทุนเกินข้อจำกัดการถือหน่วยลงทุน บริษัทจัดการจะไม่รับประกันความเสี่ยงที่เกินกว่า 1 ใน 3 ของจำนวนหน่วยลงทุนที่จำหน่ายได้แล้วทั้งหมดของกองทุนรวม เว้นแต่การเกินข้อจำกัดการถือหน่วยลงทุนเป็นกรณีข้อยกเว้นข้อจำกัดการถือหน่วยลงทุนตามที่สำนักงานคณะกรรมการ ก.ล.ต. ประกาศกำหนด

**Q:** ผู้ถือหน่วยลงทุน สามารถตรวจสอบแนวทาง และการดำเนินการใช้สิทธิออกเสียงของ บริษัทจัดการ กองทุนรวมเพิ่มเติมได้ที่ใด

**A:** ผู้ถือหน่วยลงทุนสามารถตรวจสอบได้ในเว็บไซต์ (website) ของบริษัทจัดการ [www.lhfund.co.th](http://www.lhfund.co.th)

**Q:** ผู้ถือหน่วยสามารถร้องเรียนผ่านช่องทางใด และกองทุนมีนโยบายระดับข้อพิพาทโดยกระบวนการอนุญาโตตุลาการหรือไม่ อย่างไร

**A:** ผู้ถือหน่วยสามารถร้องเรียนได้ที่ บริษัทจัดการที่หมายเลขโทรศัพท์ 02-286-3484 หรือสำนักงานคณะกรรมการ ก.ล.ต. (Help center) โทรศัพท์ 02-263-6000

#### การระงับข้อพิพาทโดยกระบวนการอนุญาโตตุลาการ

บริษัทจัดการมีนโยบายการระงับข้อพิพาทโดยกระบวนการอนุญาโตตุลาการ ในกรณีที่บริษัทจัดการฝ่าฝืนหรือไม่ปฏิบัติตามโครงการจัดการกองทุนรวมนี้ และ/หรือหลักเกณฑ์ตามประกาศคณะกรรมการ ก.ล.ต. และ/หรือประกาศสำนักงานคณะกรรมการ ก.ล.ต. ที่เกี่ยวข้อง อันมีผลให้เกิดความเสียหายแก่ผู้ถือหน่วยลงทุนของกองทุน ผู้ถือหน่วยของกองทุนสามารถนำข้อพิพาทเข้าสู่การพิจารณาตามกระบวนการอนุญาโตตุลาการของสำนักงานคณะกรรมการ ก.ล.ต. ได้

### บุคคลที่เกี่ยวข้องกับการดำเนินการของกองทุนรวม

**Q:** ข้อมูลเกี่ยวกับบริษัทจัดการกองทุนรวม

**A:** ณ วันที่ 30 มิถุนายน 2563 บริษัทหลักทรัพย์จัดการกองทุน แลนด์ แอนด์ เฮ้าส์ จำกัด มีจำนวนกองทุนภายใต้การบริหารจัดการของบริษัททั้งหมด 48 กองทุน และมีมูลค่าทรัพย์สินสุทธิของกองทุนรวมเท่ากับ 59,365,832,471.67 บาท

#### รายชื่อกรรมการ

- |                          |               |
|--------------------------|---------------|
| 1. นายรัตน์ พานิชพันธ์   | ประธานกรรมการ |
| 2. นายอดุลย์ วินัยแพทย์  | กรรมการ       |
| 3. นางสาวรรณา พุทธประสาท | กรรมการ       |
| 4. นางศศิธร พงศธร        | กรรมการ       |

5. นางสาวจุฑามาศ สมบุญะวิโรจน์	กรรมการ
6. นางระวีวรรณ วัธนาณุกิจ	กรรมการ
7. นางจันทนา กาญจนาคม	กรรมการ
8. นายมนรัฐ ผดุงสิทธิ์	กรรมการ
9. นายหลาย กวง-ฮั่ว	กรรมการ

**รายชื่อผู้บริหาร**

1. นายมนรัฐ ผดุงสิทธิ์	กรรมการผู้อำนวยการ
2. นายอนุวัฒน์ อิ่มแสงรัตน์	สายการตลาด
3. นางสาวนรี พฤษยาภัย	สายการลงทุน
4. นางสาวศศิวิณี กฤษณะสมิต	สายปฏิบัติการกองทุน
5. นางสาวนิศานาถ วงศวลีฐ	สายเทคโนโลยีสารสนเทศ
6. นางสาวภาวนุช เอี่ยมนวชาติ	สายกำกับ ตรวจสอบและบริหารความเสี่ยง
7. นายวรนนท์ อัครกิตติเมธิน	สายธุรกิจกองทุนรวมโครงสร้างพื้นฐานและอสังหาริมทรัพย์

**Q: รายชื่อคณะกรรมการลงทุน**

**A: รายชื่อคณะกรรมการลงทุน**

1. นายมนรัฐ ผดุงสิทธิ์	ประธานกรรมการ
2. นางสาวนรี พฤษยาภัย	กรรมการ
3. นายสมิทธิ์ ศักดิ์กำจร	กรรมการ
4. นายอนุภาพ โฉมศรี	กรรมการ
5. นางสาวนันทพร วัฒนถาวร	กรรมการ
6. นางสาวศรสวรรค์ เต็มวุฒิกุล	กรรมการ
7. นายพิริยพล คงวานิช	กรรมการ
8. นายชาลส์ ดันตกุล	กรรมการ
9. นายจิตติพงษ์ มีเพียร	กรรมการ

**Q: รายชื่อผู้จัดการกองทุน ประวัติการศึกษา และประสบการณ์การทำงานที่เกี่ยวข้องกับการบริหารจัดการกองทุนรวม รวมทั้งหน้าที่ความรับผิดชอบของผู้จัดการกองทุนดังกล่าว**

**A: รายชื่อผู้จัดการกองทุน**

ชื่อ นามสกุล	ประวัติการศึกษา	ประสบการณ์ทำงาน	หน้าที่ความรับผิดชอบ
นายมนรัฐ ผดุงสิทธิ์	-ปริญญาโท MBA, SASIN Graduate Institute -ปริญญาตรี บัญชีบัณฑิต , จุฬาลงกรณ์มหาวิทยาลัย	-บลจ.แลนด์ แอนด์ เฮ้าส์ จำกัด -บมจ.เอฟดับบลิวดี ประกันชีวิต -บลจ.ไอเอ็นจี (ประเทศไทย)	-กรรมการผู้อำนวยการ -รองประธานเจ้าหน้าที่บริหารฝ่ายการลงทุน

	<p>-ประกาศนียบัตร สมาคมส่งเสริมสถาบัน กรรมการบริษัทไทย DCP รุ่น 154/2554 -TEPCOT รุ่นที่ 6 -ผ่าน CFA ระดับ II</p>	<p>-ตลาดสินค้าเกษตรล่วงหน้าแห่ง ประเทศไทย (AFET) -บลจ.วรรณ จำกัด  -บลจ.ไอเอ็นจี (ประเทศไทย) -บริษัทตลาดรองสินเชื่อที่อยู่อาศัย</p>	<p>-กรรมการบริหารและประธาน เจ้าหน้าที่ลงทุน -กรรมการ  -กรรมการและประธาน เจ้าหน้าที่บริหาร -ผู้ช่วยกรรมการผู้จัดการ -กรรมการและกรรมการบริหาร</p>
นางสาวนรี พุกษยาภย์	<p>-ปริญญาโท สาขา International Business, Schiller International University -ปริญญาตรี บริหารธุรกิจ (การเงินและการ ธนาคาร) จุฬาลงกรณ์มหาวิทยาลัย -ผ่าน CFA ระดับ I</p>	<p>-บลจ.แลนด์ แอนด์ เฮาส์ จำกัด  -บลจ.ธนชาติ จำกัด  -บลจ.แอสเซทพลัส จำกัด  -บลจ.ไทยพาณิชย์ จำกัด  -บลจ.เอเบอร์ดีน จำกัด</p>	<p>-ผู้ช่วยกรรมการผู้จัดการ สาย การลงทุน -ผู้อำนวยการฝ่ายอาวุโส ฝ่าย กองทุนต่างประเทศ -ผู้อำนวยการฝ่ายอาวุโส ฝ่าย ตราสารหนี้และกองทุน ต่างประเทศ -ผู้อำนวยการฝ่ายอาวุโส ฝ่าย ตราสารหนี้ -ผู้จัดการกองทุนอาวุโส ฝ่าย ตราสารหนี้</p>
นายสมิทธิ์ ตักดีกำจร	<p>-ปริญญาโท บริหารธุรกิจ การเงิน มหาวิทยาลัยเทคโนโลยีมหานคร -ปริญญาตรี บริหารธุรกิจ การเงิน มหาวิทยาลัยกรุงเทพ -ปริญญาตรี วิทยาการจัดการ บัญชี มหาวิทยาลัยสุโขทัยธรรมิกราช -ผ่าน CISA ระดับ I</p>	<p>-บลจ. แลนด์ แอนด์ เฮาส์ จำกัด -บลจ. ฟิลลิป จำกัด -บมจ. ธนาคารกรุงเทพ  -บมจ. ไทยประกันชีวิต</p>	<p>-ผู้จัดการกองทุน -ผู้จัดการกองทุน -เจ้าหน้าที่ชำนาญการ ฝ่ายค้า หลักทรัพย์ ธุรกิจจัดการ กองทุนส่วนบุคคล -ผู้จัดการกองทุน ฝ่ายจัดการ กองทุนสำรองเลี้ยงชีพ</p>
นายอนุภาพ โนมศรี	<p>-ปริญญาโท เศรษฐศาสตร์การเงินสถาบัน บัณฑิตพัฒนบริหารศาสตร์ -ปริญญาตรี เศรษฐศาสตร์การเงิน -มหาวิทยาลัยรามคำแหง เกียรตินิยม อันดับ 1 -ผ่าน CISA ระดับ II</p>	<p>-บลจ.แลนด์ แอนด์ เฮาส์ จำกัด -บลจ.แลนด์ แอนด์ เฮาส์ จำกัด -บมจ.ธนาคารไทยพาณิชย์</p>	<p>-ผู้จัดการกองทุน -ผู้จัดการฝ่ายบริหารความเสี่ยง -เศรษฐกร</p>
นายพงศ์เทพ สมประสงค์	<p>-ปริญญาโท มหาวิทยาลัยธรรมศาสตร์ สาขาการเงิน -ปริญญาตรี Middlesex University, สาขา Recording Arts</p>	<p>-บลจ.แลนด์ แอนด์ เฮาส์ จำกัด -บลจ.ธนชาติ จำกัด -บลจ.ธนชาติ จำกัด -ธนาคารกรุงเทพ จำกัด</p>	<p>-ผู้จัดการกองทุน -ผู้จัดการกองทุน -ผู้ช่วยผู้จัดการกองทุน</p>

	-CFA Designation -FRM Designation	-บล. แอปเพิล เวิร์ธ จำกัด	-เจ้าหน้าที่สินเชื่อรายใหญ่ (SAM) -ผู้แนะนำการลงทุน
นางสาวนันท์พร วัฒนถาวร	-ปริญญาโท การลงทุน University of Reading -ปริญญาตรี ธุรกิจระหว่างประเทศ มหาวิทยาลัยมหิดล -ผ่าน CFA -ผ่าน CMT ระดับ I	- บลจ. แลนด์ แอนด์ เฮ้าส์ จำกัด - บลจ. ธนชาติ จำกัด	- ผู้จัดการกองทุน - ผู้ช่วยผู้จัดการกองทุน
นางสาวศรสวรรค์ เต็มวุฒิกุล	-ปริญญาตรี บริหารธุรกิจ สาขาวิชาการเงิน มหาวิทยาลัยมหิดล -ผ่าน CFA ระดับ I	-บลจ.แลนด์ แอนด์ เฮ้าส์ จำกัด -บลจ.เอ็มเอฟซี จำกัด (มหาชน)  -บลจ.เอ็มเอฟซี จำกัด (มหาชน)  -บลจ.แอสเซทพลัส จำกัด	-ผู้จัดการกองทุน -ผู้จัดการกองทุนฝ่ายตราสารทุน -ผู้ช่วยผู้จัดการกองทุนฝ่ายตราสารทุน -ผู้ช่วยผู้จัดการกองทุนฝ่ายตราสารทุน
นายพิริยพล คงวาณิช	-ปริญญาโท Master of Science in Finance, Thammasat University -ปริญญาตรี บริหารธุรกิจ, Thammasat University -ผ่าน CISA ระดับ I -ผ่าน CFA ระดับ I	-บลจ.แลนด์ แอนด์ เฮ้าส์ จำกัด -บลจ.เอ็มเอฟซี จำกัด (มหาชน) -หลักทรัพย์บัวหลวง -หลักทรัพย์กสิกรไทย	-ผู้จัดการกองทุน -ผู้จัดการกองทุน -นักวิเคราะห์หลักทรัพย์ -วาณิชธนกร
นายชาลส์ ตันตกุล	-ปริญญาโท สาขา Finance , Washington University in St. Louis University -ปริญญาตรี วิทยาศาสตร์ สาขาเคมี จุฬาลงกรณ์มหาวิทยาลัย - ผ่าน CFA ระดับ III - FRM Charter Holder	-บลจ.แลนด์ แอนด์ เฮ้าส์ จำกัด  -บลจ.ไทยพาณิชย์ จำกัด  -NISA Investment Advisor LLC	-ผู้จัดการกองทุนฝ่ายกองทุนต่างประเทศ -ผู้จัดการกองทุนฝ่ายกองทุนต่างประเทศ -นักวิเคราะห์ตราสารหนี้และอนุพันธ์
นายจิตติพงษ์ มีเพียร	-ปริญญาโท (เกียรตินิยมอันดับ 2) การเงิน และการลงทุน, มหาวิทยาลัย University of Strathclyde, -ปริญญาตรี วิศวกรรมโยธา มหาวิทยาลัยเกษตรศาสตร์ ผ่าน CFA ระดับ I	-บลจ. แลนด์ แอนด์ เฮ้าส์ จำกัด -บลจ. แลนด์ แอนด์ เฮ้าส์ จำกัด -บมจ. ไทยศรี แอร์โก้ ประกันภัย -บริษัท Accenture Solution (ประเทศ ไทย) จำกัด -บมจ. อิตาเลียนไทย ดีเวลอปเม้นต์	-ผู้จัดการกองทุน -ผู้ช่วยผู้จัดการกองทุน -หัวหน้าส่วน แผนกลงทุนและบริหารสินทรัพย์ -นักวิเคราะห์ -วิศวกรโยธา

**Q:** รายชื่อผู้สนับสนุนการขายหรือรับซื้อคืนหน่วยลงทุน นายทะเบียนหน่วยลงทุน และผู้ดูแลผลประโยชน์

**A:** 1) ผู้สนับสนุนการขายหรือรับซื้อคืนหน่วยลงทุน ของกองทุนนี้ ได้แก่:

ธนาคารแลนด์ แอนด์ เฮ้าส์ จำกัด (มหาชน)

บริษัทหลักทรัพย์ แลนด์ แอนด์ เฮ้าส์ จำกัด (มหาชน)

หรือผู้สนับสนุนการขายหรือรับซื้อคืนหน่วยลงทุนที่ได้รับแต่งตั้ง (ถ้ามี)

2) นายทะเบียนหน่วยลงทุน

บริษัทหลักทรัพย์จัดการกองทุน แลนด์ แอนด์ เฮ้าส์ จำกัด

3) ผู้ดูแลผลประโยชน์\*

ธนาคารไทยพาณิชย์ จำกัด (มหาชน)

(\*นอกจากหน้าที่ตามที่กำหนดไว้ในสัญญาแต่งตั้งผู้ดูแลผลประโยชน์ยังมีหน้าที่ตามกฎหมายในการรักษาผลประโยชน์ของผู้ถือหน่วยลงทุนด้วย)

### ช่องทางที่ผู้ลงทุนสามารถทราบข้อมูลเพิ่มเติม

**Q:** ช่องทางที่ผู้ลงทุนสามารถทราบข้อมูลเพิ่มเติมเกี่ยวกับกองทุนรวมนี้

**A:** ผู้ลงทุนสามารถทราบข้อมูลเพิ่มเติมได้ที่สำนักงานของบริษัทจัดการ และเว็บไซต์ ของบริษัทจัดการ หรือผู้สนับสนุนการขายหรือรับซื้อคืนหน่วยลงทุน

### ปัจจัยความเสี่ยงของกองทุน

#### ความเสี่ยงจากการดำเนินงานของผู้ออกตราสาร (Business Risk)

คือความเสี่ยงที่เกิดจากการดำเนินงานของผู้ออกตราสาร หากผลการดำเนินงานหรือฐานะการเงินของผู้ออกตราสาร รวมทั้งความสามารถในการทำกำไรของผู้ออกตราสารเปลี่ยนแปลงไป ซึ่งอาจกระทบต่อราคาซื้อขายของตราสาร

แนวทางการบริหารความเสี่ยง: ผู้จัดการกองทุนจะพิจารณาคัดเลือกหลักทรัพย์ที่จะลงทุน โดยการวิเคราะห์สถานะทางการเงิน ผลการดำเนินงาน การบริหารงาน เพื่อประกอบการตัดสินใจลงทุน และยังคงจะทำการติดตามข้อมูลข่าวสารของผู้ออกตราสารอย่างใกล้ชิดและต่อเนื่อง เพื่อปรับเปลี่ยนแผนการลงทุนอย่างเหมาะสม

#### ความเสี่ยงจากความสามารถในการชำระหนี้ของผู้ออกตราสาร (Credit Risk)

คือความเสี่ยงจากการที่บริษัทผู้ออกตราสารไม่สามารถชำระคืนเงินต้น และ/หรือดอกเบี้ยได้ตามที่กำหนด หรือไม่ครบตามจำนวนที่ได้สัญญาไว้

แนวทางการบริหารความเสี่ยง: บริษัทจัดการจะวิเคราะห์คุณภาพและความสามารถในการชำระหนี้ของผู้ออกตราสาร และทบทวนฐานะทางการเงินและความน่าเชื่อถือของผู้ออกตราสารเป็นประจำสม่ำเสมอ หากมีการเปลี่ยนแปลงอย่างมีนัยสำคัญ ก็จะพิจารณาปรับเปลี่ยนแผนการลงทุนให้เหมาะสมกับสภาวะการณ์

### ความเสี่ยงจากการขาดสภาพคล่องของตราสาร (Liquidity Risk)

คือความเสี่ยงที่เกิดจากการไม่สามารถขายตราสารได้ในช่วงเวลาที่ต้องการหรืออาจไม่ได้ราคาตามที่คาดหวังเอาไว้

แนวทางการบริหารความเสี่ยง : บริษัทจัดการจะพิจารณาลงทุนในหลักทรัพย์ที่มีสภาพคล่องให้สอดคล้องกับประเภทลักษณะและนโยบายการลงทุนของกองทุนอย่างเหมาะสม เพื่อให้มีความคล่องตัวในการบริหารกองทุน ทั้งนี้ แนวทางการบริหารความเสี่ยงจากการขาดสภาพคล่องของตราสาร จะขึ้นอยู่กับพิจารณาตัดสินใจของบริษัทจัดการโดยคำนึงถึงผลประโยชน์สูงสุดของผู้ถือหน่วยลงทุนเป็นสำคัญ

### ความเสี่ยงจากการลงทุนในต่างประเทศ (Country and Political Risk)

เนื่องจากกองทุนอาจจะลงทุนในตราสารต่างประเทศ กองทุนจึงมีความเสี่ยงของประเทศที่ลงทุน เช่น การเปลี่ยนแปลงของปัจจัยพื้นฐาน สภาวะทางเศรษฐกิจ การเมือง ค่าเงิน และนโยบายต่างประเทศ โดยปัจจัยเหล่านี้อาจมีผลกระทบต่อราคาหน่วยลงทุน หรือหลักทรัพย์ที่กองทุนลงทุน

แนวทางการบริหารความเสี่ยง : บริษัทจัดการจะติดตามและทำการวิเคราะห์ความเสี่ยงทางด้านปัจจัยพื้นฐาน สภาวะทางเศรษฐกิจ การเมือง ค่าเงิน และนโยบายต่างประเทศ ของประเทศที่ลงทุนอย่างสม่ำเสมอ เพื่อลดความเสี่ยงในส่วนนี้

### ความเสี่ยงจากข้อจำกัดการนำเงินลงทุนกลับประเทศ (Repatriation Risk)

เนื่องจากกองทุนอาจจะมีการลงทุนในตราสารต่างประเทศ จึงมีความเสี่ยงจากการเปลี่ยนแปลงนโยบายต่างประเทศที่เกี่ยวกับการแลกเปลี่ยนเงินตราต่างประเทศ และการนำเงินลงทุนกลับเข้ามาในประเทศได้ ซึ่งอาจส่งผลให้กองทุนไม่สามารถชำระเงินให้ผู้ถือหน่วยลงทุนได้ตามจำนวนหรือเวลาที่กำหนด

แนวทางการบริหารความเสี่ยง บริษัทจัดการจะติดตามสถานการณ์ของประเทศคู่ค้าที่บริษัทจัดการมีการลงทุนไว้อย่างใกล้ชิด และสม่ำเสมอ เพื่อลดความเสี่ยงดังกล่าว

### ความเสี่ยงที่เกิดจากการได้รับชำระเงินค่าขายคืนหน่วยลงทุนจากกองทุนรวมต่างประเทศล่าช้า

คือความเสี่ยงที่เกิดจากวันหยุดทำการของประเทศที่กองทุนลงทุนหรือประเทศที่เกี่ยวข้องกับการลงทุนอาจหยุดไม่ตรงกับวันหยุดทำการของประเทศไทย ทำให้กองทุนอาจได้รับชำระเงินค่าขายคืนหน่วยลงทุนจากกองทุนรวมต่างประเทศที่กองทุนลงทุนล่าช้า และส่งผลกระทบต่อชำระเงินค่าขายคืนหน่วยลงทุนให้กับผู้ถือหน่วยลงทุนในประเทศ

แนวทางการบริหารความเสี่ยง อย่างไรก็ตาม บริษัทจัดการจะดำเนินการให้เป็นไปตามหลักเกณฑ์ที่กำหนดไว้ในหนังสือชี้ชวน/รายละเอียดโครงการ

### ความเสี่ยงของอัตราแลกเปลี่ยน (Currency Risk)

เนื่องจากกองทุนอาจจะลงทุนในตราสารต่างประเทศ ซึ่งต้องลงทุนเป็นสกุลเงินต่างประเทศ ทำให้กองทุนมีความเสี่ยงจากการเพิ่มขึ้นหรือลดลงของอัตราแลกเปลี่ยนเมื่อเทียบกับสกุลเงินบาท ซึ่งมีผลทำให้ผลตอบแทนที่ได้รับมีความผันผวนตาม

แนวทางการบริหารความเสี่ยง กองทุนอาจลงทุนในสัญญาซื้อขายล่วงหน้า (Derivative) หรือเครื่องมือป้องกันความเสี่ยงจากอัตราแลกเปลี่ยน (hedging) ตามดุลยพินิจของผู้จัดการกองทุน ซึ่งอาจจะมีต้นทุนที่เพิ่มขึ้นจากการทำธุรกรรมเพื่อป้องกันความเสี่ยงดังกล่าว

## ความเสี่ยงจากการทำสัญญาซื้อขายล่วงหน้า (Derivative) เพื่อป้องกันความเสี่ยง

การทำสัญญาซื้อขายล่วงหน้า (Derivative) เพื่อป้องกันความเสี่ยง (Hedging) จากอัตราแลกเปลี่ยนอาจทำให้กองทุนเสียโอกาสในการได้รับผลตอบแทนที่เพิ่มขึ้นหากอัตราแลกเปลี่ยนมีการเปลี่ยนแปลงมีการเปลี่ยนแปลงในทางตรงข้ามกับที่กองทุนคาดการณ์ไว้ อย่างไรก็ตาม กองทุนยังคงมีความเสี่ยงจากการที่คู่สัญญาไม่ปฏิบัติตามสัญญาดังกล่าว

แนวทางการบริหารความเสี่ยง : กองทุนจะเข้าทำธุรกรรมดังกล่าวกับธนาคารที่มีกฎหมายจัดตั้งขึ้น หรือธนาคารพาณิชย์ และจะวิเคราะห์ฐานะทางการเงินของคู่สัญญาก่อนทำสัญญา รวมทั้งติดตามวิเคราะห์ความเสี่ยงในฐานการเงินของคู่สัญญาอย่างต่อเนื่อง

### สรุปอัตราส่วนการลงทุนของกองทุนรวม

#### ส่วนที่ 1 : อัตราส่วนการลงทุนที่คำนวณตามผู้ออกทรัพย์สินหรือคู่สัญญา (single entity limit)

หมายเหตุ : ในกรณีเป็นทรัพย์สินดังนี้ ไม่มีข้อกำหนดเกี่ยวกับ single entity limit ของผู้รับฝาก ผู้ออกตราสารหรือคู่สัญญาแล้วแต่กรณี

1. เงินฝากหรือตราสารเทียบเท่าเงินฝากเพื่อการดำเนินงานของกองทุน
2. derivatives on organized exchange

#### ตอนที่ 1.1 : อัตราส่วนการลงทุนสำหรับกองทุนทั่วไป

ข้อ	ประเภททรัพย์สิน	อัตราส่วน (% ของ NAV)
1	ตราสารภาครัฐไทย	ไม่จำกัดอัตราส่วน
2	ตราสารภาครัฐต่างประเทศ 2.1 กรณีมี credit rating อยู่ใน 2 อันดับแรกขึ้นไป 2.2 กรณีมี credit rating อยู่ในระดับ investment grade แต่ต่ำกว่า 2 อันดับแรก	ไม่จำกัดอัตราส่วน ไม่เกิน 35%
3	หน่วย CIS ตามที่ระบุในภาคผนวก 3 ส่วนที่ 2 ข้อ 1.1 หรือข้อ 2.1	ไม่จำกัดอัตราส่วน
4	เงินฝากหรือตราสารเทียบเท่าเงินฝากที่ผู้รับฝากหรือผู้ออกตราสารมีลักษณะอย่างใดอย่างหนึ่งดังนี้ 4.1 มี credit rating อยู่ในระดับ investment grade 4.2 เป็นธนาคารออมสิน ทั้งนี้ เฉพาะเงินฝากหรือตราสารที่รัฐบาลเป็นประกัน	ไม่เกิน 20% หรือไม่เกิน 10% เมื่อเป็นการลงทุนในต่างประเทศหรือผู้มีภาวะผูกพันมีภูมิลำเนาอยู่ต่างประเทศ โดยเลือกใช้ credit rating แบบ national scale
5	ตราสารที่มีลักษณะครบถ้วนดังนี้ 5.1 เป็นตราสารหนี้ ตราสารกึ่งหนี้กึ่งทุน SN หรือสบูก ที่ผู้ออกจัดตั้งขึ้นตามกฎหมายไทย หรือสาขาของ ธพ. ต่างประเทศที่ได้รับอนุญาตให้ประกอบธุรกิจ ธพ. ในประเทศไทย 5.2 เป็นตราสารที่มีลักษณะอย่างใดอย่างหนึ่งดังนี้ 5.2.1 ผู้ออกเป็นบริษัทจดทะเบียน	ไม่เกินอัตราดังนี้ แล้วแต่อัตราใดจะสูงกว่า (1) 10% หรือ (2) น้ำหนักของตราสารที่ลงทุนใน benchmark + 5%



ข้อ	ประเภททรัพย์สิน	อัตราส่วน (% ของ NAV)
	<p>5.2.2 ผู้ออกมีการเปิดเผยข้อมูลเป็นการทั่วไปโดยมีรายละเอียดตามแบบ filing</p> <p>5.2.3 ในกรณีที่เป็นตราสารที่มีกำหนดวันชำระหนี้ <math>\leq 397</math> วันนับแต่วันที่ลงทุน และไม่ได้มีลักษณะตาม 5.2.1 หรือ 5.2.2 ผู้มีภาระผูกพันตามตราสารดังกล่าวต้องเป็น บุคคลดังนี้</p> <p>5.2.3.1 ธพ. บง. หรือ บค. ตามกฎหมายว่าด้วยธุรกิจสถาบันการเงิน</p> <p>5.2.3.2 ธนาคารออมสิน</p> <p>5.2.3.3 ธนาคารอาคารสงเคราะห์</p> <p>5.2.3.4 ธนาคารเพื่อการเกษตรและสหกรณ์การเกษตร</p> <p>5.2.3.5 บริษัทตลาดรองสินเชื่อที่อยู่อาศัย</p> <p>5.2.3.6 ธนาคารพัฒนาวิสาหกิจขนาดกลางและขนาดย่อมแห่งประเทศไทย</p> <p>5.2.3.7 ธนาคารเพื่อการส่งออกและนำเข้าแห่งประเทศไทย</p> <p>5.2.3.8 ธนาคารอิสลามแห่งประเทศไทย</p> <p>5.2.3.9 บล.</p> <p>5.3 เสนอขายในประเทศไทย</p> <p>5.4 มี credit rating อยู่ในระดับ investment grade</p> <p>5.5 ในกรณีที่เป็นตราสารที่มีกำหนดวันชำระหนี้ <math>&gt; 397</math> วันนับแต่วันที่ลงทุน ต้องขึ้นทะเบียนหรืออยู่ในระบบของregulated market</p>	
6	<p>ทรัพย์สินดังนี้</p> <p>6.1 ตราสารทุนที่จดทะเบียนซื้อขายในกระดานซื้อขายหลักทรัพย์สำหรับผู้ลงทุนทั่วไปของ SET หรือของตลาดซื้อขายหลักทรัพย์ต่างประเทศ (แต่ไม่รวมถึงตราสารทุนที่ผู้ออกตราสารอยู่ระหว่างดำเนินการแก้ไขเหตุที่อาจทำให้มีการเพิกถอนการเป็นหลักทรัพย์ซื้อขายใน SET หรือในตลาดซื้อขายหลักทรัพย์ต่างประเทศ)</p> <p>6.2 ตราสารทุนที่ออกโดยบริษัทที่จัดตั้งขึ้นไม่ว่าตามกฎหมายไทยหรือกฎหมายต่างประเทศ ซึ่งหุ้นของบริษัทดังกล่าวซื้อขายในกระดานซื้อขายหลักทรัพย์สำหรับผู้ลงทุนทั่วไปของ SET หรือของตลาดซื้อขายหลักทรัพย์ ต่างประเทศ (แต่ไม่รวมถึงบริษัทที่อยู่ระหว่างดำเนินการแก้ไขเหตุที่อาจทำให้มีการเพิกถอนหุ้นออกจากการซื้อขายใน SET หรือในตลาดซื้อขายหลักทรัพย์ต่างประเทศ)</p> <p>6.3 หุ้นที่อยู่ในระหว่าง IPO เพื่อการจดทะเบียนซื้อขายตาม 6.1</p> <p>6.4 ตราสารที่มีลักษณะครบถ้วนดังนี้</p>	<p>รวมกันไม่เกินอัตราดังนี้ แล้วแต่อัตราใดจะสูงกว่า</p> <p>(1) 10% หรือ</p> <p>(2) น้ำหนักของทรัพย์สินที่ลงทุนใน benchmark + 5%</p>

ชื่อ	ประเภททรัพย์สิน	อัตราส่วน (% ของ NAV)
	<p>6.4.1 เป็นตราสารหนี้ ตราสารกึ่งหนี้กึ่งทุน SN หรือศุภก ที่ผู้ออกจัดตั้งขึ้นตามกฎหมายไทย และเสนอขายตราสารนั้นในต่างประเทศ หรือผู้ออกจัดตั้งขึ้นตามกฎหมายต่างประเทศ (แต่ไม่รวมสาขาของ ธพ. ต่างประเทศที่ได้รับอนุญาตให้ประกอบธุรกิจ ธพ. ในประเทศไทย) หรือเป็นตราสาร Basel III</p> <p>6.4.2 มี credit rating อยู่ในระดับ investment grade</p> <p>6.4.3 เป็นตราสารที่มีลักษณะอย่างใดอย่างหนึ่งดังนี้</p> <p>6.4.3.1 ผู้ออกเป็นบริษัทจดทะเบียนใน SET หรือในตลาดซื้อขายหลักทรัพย์ต่างประเทศ</p> <p>6.4.3.2 ผู้ออกมีการเปิดเผยข้อมูลเป็นการทั่วไปโดยมีรายละเอียดตามแบบ filing</p> <p>6.4.3.3 ในกรณีที่เป็ตราสารที่มีกำหนดวันชำระหนี้ <math>\leq</math> 397 วัน นับแต่วันที่ลงทุน และไม่ได้ มีลักษณะตาม 6.4.3.1 หรือ 6.4.3.2 ผู้มีภาระผูกพันตามตราสารดังกล่าวต้องเป็น บุคคลดังนี้</p> <p>6.4.3.3.1 บุคคลตามข้อ 5.2.3.1 – 5.2.3.9</p> <p>6.4.3.3.2 สถาบันการเงินระหว่างประเทศที่ประเทศไทยเป็นสมาชิก</p> <p>6.4.3.3.3 สถาบันการเงินต่างประเทศที่มีลักษณะทำนองเดียวกับบุคคลตามข้อ 6.4.3.3.1 – 6.4.3.3.2</p> <p>6.4.4 ในกรณีที่เป็ตราสารที่มีกำหนดวันชำระหนี้ <math>&gt;</math> 397 วัน นับแต่วันที่ลงทุน ต้องขึ้นทะเบียนหรืออยู่ในระบบของ regulated market</p> <p>6.5 DW ที่มี issuer rating อยู่ในระดับ investment grade</p> <p>6.6 ธุรกิจรวมทั้งนี้ ที่คู่สัญญา มี credit rating อยู่ในระดับ investment grade</p> <p>6.6.1 reverse repo</p> <p>6.6.2 OTC derivatives</p> <p>6.7 หน่วย infra หรือหน่วย property ที่มีลักษณะครบถ้วนดังนี้</p> <p>6.7.1 จดทะเบียนซื้อขายหรืออยู่ในระหว่าง IPO เพื่อการจดทะเบียนซื้อขายในกระดานซื้อขายหลักทรัพย์ สำหรับผู้ลงทุนทั่วไปของ SET หรือของตลาดซื้อขายหลักทรัพย์ต่างประเทศ (แต่ไม่รวมถึงหน่วยดังกล่าวที่อยู่ระหว่าง</p>	

ข้อ	ประเภททรัพย์สิน	อัตราส่วน (% ของ NAV)
	<p>ดำเนินการแก้ไขเหตุที่อาจทำให้มีการเพิกถอนหน่วยดังกล่าวออกจาก การซื้อขายใน SET หรือในตลาดซื้อขายหลักทรัพย์ต่างประเทศ)</p> <p>6.7.2 เป็นหน่วยของกองทุนที่ไม่ได้มีลักษณะกระจาย การลงทุนในกิจการโครงสร้างพื้นฐาน อสังหาริมทรัพย์ หรือ สิทธิการเช่า แล้วแต่กรณี (diversified fund) ตามแนวทางที่สำนักงานกำหนด</p> <p>6.8 หน่วย private equity ที่จดทะเบียนซื้อขายหรืออยู่ใน ระหว่าง IPO เพื่อการจดทะเบียนซื้อขายในกระดานซื้อขายหลักทรัพย์สำหรับผู้ลงทุนทั่วไปของ SET หรือของตลาดซื้อขายหลักทรัพย์ต่างประเทศ (แต่ไม่รวมถึงหน่วย private equity ที่อยู่ระหว่างดำเนินการแก้ไข เหตุที่อาจทำให้มีการเพิกถอนหน่วยดังกล่าวจากการซื้อขายใน SET หรือในตลาดซื้อขายหลักทรัพย์ต่างประเทศ)</p> <p>6.9 หน่วย CIS ตามที่ระบุในภาคผนวก 3 ส่วนที่ 2 ข้อ 1.2 หรือข้อ 2.2 ที่จดทะเบียนซื้อขายหรืออยู่ในระหว่าง IPO เพื่อการจดทะเบียนซื้อขายในกระดานซื้อขายหลักทรัพย์ สำหรับผู้ลงทุนทั่วไปของ SET หรือของตลาดซื้อขายหลักทรัพย์ต่างประเทศ (แต่ไม่รวมถึงหน่วยดังกล่าวที่อยู่ ระหว่างดำเนินการแก้ไขเหตุที่อาจทำให้มีการเพิกถอน หน่วยดังกล่าวจากการซื้อขายใน SET หรือในตลาด ซื้อขายหลักทรัพย์ต่างประเทศ)</p>	
7	หน่วย infra หรือหน่วย property ของกองทุนที่มีลักษณะกระจายการลงทุนในกิจการโครงสร้างพื้นฐาน อสังหาริมทรัพย์ หรือสิทธิการเช่า แล้วแต่กรณี (diversified fund) ตามแนวทางที่สำนักงานกำหนด และมีลักษณะตาม 6.7.1	ไม่จำกัดอัตราส่วน
8	ทรัพย์สินอื่นนอกเหนือจากที่ระบุในข้อ 1 - ข้อ 7 (SIP)	รวมกันไม่เกิน 5%

**ส่วนที่ 2 : อัตราส่วนการลงทุนที่คำนวณตามกลุ่มกิจการ (group limit)\***

ข้อ	ประเภททรัพย์สิน	อัตราส่วน (% ของ NAV)
1	การลงทุนในทรัพย์สินของบริษัททุกบริษัทที่อยู่ในกลุ่มกิจการเดียวกัน หรือการเข้าเป็นคู่สัญญาในธุรกรรมทางการเงินกับบริษัทดังกล่าว	<p>ไม่เกินอัตราใดอัตราหนึ่งดังนี้ แล้วแต่ อัตราใดจะสูงกว่า</p> <p>(1) 25% หรือ</p> <p>(2) น้ำหนักของทรัพย์สินที่ลงทุนใน benchmark + 10%</p>

\* หมายเหตุ : ในกรณีเป็นทรัพย์สินดังนี้ ไม่มีข้อกำหนดเกี่ยวกับ group limit

- เงินฝากหรือตราสารเทียบเท่าเงินฝากเพื่อการดำเนินงานของ MF
- derivatives on organized exchange

ส่วนที่ 3 : อัตราส่วนการลงทุนที่คำนวณตามประเภททรัพย์สิน (product limit)\*\*

ข้อ	ประเภททรัพย์สิน	อัตราส่วน (% ของ NAV)
1	<p>เงินฝากหรือตราสารเทียบเท่าเงินฝาก B/E หรือ P/N ที่นิติบุคคลตามกฎหมายไทย (ไม่รวมถึงสาขาในต่างประเทศของนิติบุคคลดังกล่าว) เป็นผู้ออก ผู้ส่งจ่าย หรือคู่สัญญา ดังนี้</p> <p>1.1 ธนาคารหรือสถาบันการเงินที่มีกฎหมายเฉพาะจัดตั้งขึ้น</p> <p>1.2 ธพ.</p> <p>1.3 บง.</p> <p>1.4 บค.</p> <p>1.5 บริษัทตลาดรองสินเชื่อที่อยู่อาศัย</p> <p>(ไม่รวมถึงทรัพย์สินที่ MF ได้รับความยินยอมจากคู่สัญญาตาม reverse repo หรือ securities lending หรือ derivatives)</p>	<p>- รวมกันไม่เกิน 45% เฉลี่ยในรอบปีบัญชี เว้นแต่เป็น MF ที่มีอายุโครงการ &lt; 1 ปี ให้เฉลี่ยตามรอบอายุกองทุน</p> <p>- อัตราข้างต้นไม่ใช้กับ MF ที่อายุกองทุนคงเหลือ ≤ 6 เดือน ทั้งนี้ เฉพาะ MF ที่มีอายุโครงการ ≥ 1 ปี</p>
2	<p>ทรัพย์สินดังนี้</p> <p>2.1 B/E หรือ P/N ที่มีเงื่อนไขห้ามเปลี่ยนมือแต่ MF ได้ดำเนินการให้มีการรับโอนสิทธิเรียกร้องในตราสารได้ ตามวิธีการที่กฎหมายกำหนด หรือมีเงื่อนไขให้ MF สามารถขายคืนผู้ออกตราสารได้</p> <p>2.2 SN (แต่ไม่รวมถึง SN ซึ่งจดทะเบียนกับ TBMA และมีการเสนอขายตามหลักเกณฑ์ที่กำหนดไว้ในประกาศคณะกรรมการกำกับตลาดทุนว่าด้วยการขออนุญาต และการอนุญาตให้เสนอขายตราสารหนี้ที่ออกใหม่)</p> <p>2.2 เงินฝากหรือตราสารเทียบเท่าเงินฝากที่มีระยะเวลาการฝากเกิน 12 เดือน</p> <p>2.3 total SIP ตามข้อ 5 ของส่วนนี้</p>	รวมกันไม่เกิน 25%
3	reverse repo	ไม่เกิน 25%
4	securities lending	ไม่เกิน 25%
5	<p>total SIP ซึ่งได้แก่ ทรัพย์สินตามข้อ 8 ในตอนที่ 1.1 : อัตราส่วนการลงทุนสำหรับ MF ทั่วไป ของส่วนที่ 1 : อัตราส่วนการลงทุนที่คำนวณตามผู้ออกทรัพย์สินหรือคู่สัญญา (single entity limit) แต่ไม่รวมถึงตราสารหนี้ ตราสารกึ่งหนี้กึ่งทุน SN สุทธิ หรือตราสาร Basel III ที่มีลักษณะครบถ้วนดังนี้</p> <p>5.1 มีลักษณะตาม 6.4.3 และ 6.4.4 ของข้อ 6 ในตอนที่ 1.1 : อัตราส่วนการลงทุนสำหรับ MF ทั่วไป ของส่วนที่ 1 : อัตราส่วนการลงทุนที่คำนวณตามผู้ออกทรัพย์สิน หรือคู่สัญญา (single entity limit)</p>	รวมกันไม่เกิน 15%

ข้อ	ประเภททรัพย์สิน	อัตราส่วน (% ของ NAV)
	5.2 มี credit rating อยู่ในระดับต่ำกว่า investment grade หรือ ไม่มี credit rating	
6	derivatives ดังนี้ 6.1 การเข้าทำธุรกรรม derivatives ที่มีวัตถุประสงค์เพื่อการลดความเสี่ยง (hedging)	ไม่เกินมูลค่าความเสี่ยงที่มีอยู่

\*\* หมายเหตุ : สำหรับการลงทุนในเงินฝากหรือตราสารเทียบเท่าเงินฝากเพื่อการดำเนินงานของกองทุนไม่มีข้อกำหนดเกี่ยวกับ product limit

#### ส่วนที่ 4 : อัตราส่วนการลงทุนที่คำนวณตามความมีส่วนได้เสียในกิจการที่ลงทุน (concentration limit)

ข้อ	ประเภททรัพย์สิน	อัตราส่วน
1	หุ้นของบริษัทรายใดรายหนึ่ง	ทุก MF รวมกันภายใต้การจัดการของ บลจ. รายเดียวกันต้องมีจำนวนหุ้นของบริษัทรวมกัน < 25% ของจำนวนสิทธิออกเสียงทั้งหมดของบริษัทนั้น
2	ตราสารหนี้ ตราสารกึ่งหนี้กึ่งทุนตราสาร Basel III และศกฏกของผู้ออกรายใดรายหนึ่ง (ไม่รวมถึงตราสารหนี้ภาครัฐไทยหรือตราสารหนี้ภาครัฐต่างประเทศ)	<p>2.1 ไม่เกิน 1 ใน 3 ของมูลค่าหนี้สินทางการเงิน (financial liability)* ของผู้ออกตราสารรายนั้น ตามที่เปิดเผยไว้ในงบการเงินสำหรับรอบระยะเวลาบัญชีล่าสุด ทั้งนี้ ในกรณีที่ผู้ออกตราสารมีหนี้สินทางการเงินที่ออกใหม่ก่อนครบรอบระยะเวลาบัญชีถัดไปและยังไม่ปรากฏในงบการเงินล่าสุด บลจ. อาจนำมูลค่าหนี้สินทางการเงินดังกล่าวมารวมกับมูลค่าหนี้สินทางการเงินตามงบการเงินล่าสุดด้วยก็ได้โดยข้อมูลหนี้สินทางการเงินนั้นจะต้องเป็นข้อมูลที่มีการเผยแพร่เป็นการทั่วไป และในกรณีที่ผู้ออกตราสารไม่มีหนี้สินทางการเงินตามที่เปิดเผยไว้ในงบการเงินสำหรับรอบระยะเวลาบัญชีล่าสุด** ให้ใช้อัตราส่วนไม่เกิน 1 ใน 3 ของมูลค่าการออกและเสนอขายตราสารตามข้อนี้ของผู้ออกรายนั้นเป็นรายครั้ง เว้นแต่ในกรณีที่ผู้ออกตราสารได้มีการยื่นแบบ filing ในลักษณะเป็นโครงการ (bond issuance program) ให้พิจารณาเป็นรายโครงการ</p> <p>2.2 ในกรณีที่กองทุนลงทุนในตราสารตามข้อนี้โดยเป็นตราสารที่ออกใหม่และมี credit rating อยู่ในระดับต่ำกว่า investment grade หรือไม่มี credit rating ให้ บลจ. ลงทุนเพื่อกองทุนภายใต้ การจัดการของ บลจ. รายเดียวกันรวมกันไม่เกิน 1 ใน 3 ของมูลค่าการออกและเสนอขายตราสารดังกล่าวเป็นรายครั้ง เว้นแต่กรณีที่ผู้ออกตราสารได้มีการยื่นแบบ filing ในลักษณะเป็นโครงการ (bond issuance program) ให้พิจารณาเป็นรายโครงการ</p>

ชื่อ	ประเภททรัพย์สิน	อัตราส่วน
		<p>(อัตราส่วนตาม 2.2 ไม่ใช้กับกรณีเป็นตราสารที่ออกโดยบุคคล ดังนี้</p> <ol style="list-style-type: none"> <li>1. ชพ. บง. หรือ บค. ตามกฎหมายว่าด้วยธุรกิจสถาบันการเงิน</li> <li>2. ธนาคารออมสิน</li> <li>3. ธนาคารอาคารสงเคราะห์</li> <li>4. ธนาคารเพื่อการเกษตรและสหกรณ์การเกษตร</li> <li>5. บริษัทตลาดรองสินเชื่อที่อยู่อาศัย</li> <li>6. ธนาคารพัฒนาวิสาหกิจขนาดกลางและขนาดย่อมแห่งประเทศไทย</li> <li>7. ธนาคารเพื่อการส่งออกและนำเข้าแห่งประเทศไทย</li> <li>8. ธนาคารอิสลามแห่งประเทศไทย</li> <li>9. บล.</li> <li>10. สถาบันการเงินระหว่างประเทศที่ประเทศไทยเป็นสมาชิก</li> <li>11. สถาบันการเงินต่างประเทศที่มีลักษณะทำนองเดียวกับบุคคลตาม 1. – 9.)</li> </ol>
3	หน่วย CIS ของกองทุนใดกองทุนหนึ่ง	<ul style="list-style-type: none"> <li>- ไม่เกิน 1 ใน 3 ของจำนวนหน่วย CIS ทั้งหมดของ MF หรือกองทุน CIS ต่างประเทศ ที่ออกหน่วยนั้น</li> <li>- อัตราข้างต้นไม่ใช้กับการลงทุนดังนี้</li> </ul> <ol style="list-style-type: none"> <li>(1) การลงทุนในหน่วย CIS ของกองทุนที่มีลักษณะครบถ้วนดังนี้ โดยได้รับความเห็นชอบจากสำนักงาน <ol style="list-style-type: none"> <li>(1.1) มีขนาดเล็ก</li> <li>(1.2) จัดตั้งขึ้นใหม่โดยมีอายุไม่เกิน 2 ปี</li> <li>(1.3) เสนอขายต่อผู้ลงทุนในวงกว้าง</li> </ol> </li> </ol>
4	หน่วย infra ของกองทุนใดกองทุนหนึ่ง	<p>ไม่เกิน 1 ใน 3 ของจำนวนหน่วย infra ทั้งหมดของกองทุน infra ที่ออกหน่วยนั้น เว้นแต่เป็นหน่วย infra ของกองทุนที่มีลักษณะครบถ้วนดังนี้ โดยได้รับความเห็นชอบจากสำนักงาน</p> <ol style="list-style-type: none"> <li>(1) มีขนาดเล็ก</li> <li>(2) จัดตั้งขึ้นใหม่โดยมีอายุไม่เกิน 2 ปี</li> <li>(3) เสนอขายต่อผู้ลงทุนในวงกว้าง</li> </ol>

ข้อ	ประเภททรัพย์สิน	อัตราส่วน
5	หน่วย property ของกองทุนใด กองทุนหนึ่ง	ไม่เกิน 1 ใน 3 ของจำนวนหน่วย property ทั้งหมดของกองทุน property ที่ออกหน่วยนั้น เว้นแต่เป็นหน่วย property ของกองทุนที่มี ลักษณะครบถ้วนดังนี้ โดยได้รับความเห็นชอบจากสำนักงาน (1) มีขนาดเล็ก (2) จัดตั้งขึ้นใหม่โดยมีอายุไม่เกิน 2 ปี (3) เสนอขายต่อผู้ลงทุนในวงกว้าง
6	หน่วย private equity	ไม่เกิน 1 ใน 3 ของจำนวนหน่วย private equity ทั้งหมดของกองทุน private equity

**หมายเหตุ :**

\* หนี้สินทางการเงิน (financial liability) ให้พิจารณาตามมาตรฐานการบัญชีที่ผู้ออกตราสารดังกล่าวได้จัดทำงบการเงินตามมาตรฐานการบัญชีนั้น โดยเป็นมาตรฐานการรายงานทางการเงินที่กำหนดโดยคณะกรรมการกำหนดมาตรฐานการบัญชีตามกฎหมายว่าด้วยวิชาชีพบัญชี หรือมาตรฐานการรายงานทางการเงินที่เป็นที่ยอมรับในระดับสากล เช่น International Financial Reporting Standards (IFRS) หรือ United States Generally Accepted Accounting Principle (US GAAP) เป็นต้น

\*\* รวมถึงกรณียังไม่ครบกำหนดการจัดทำงบการเงินในครั้งแรกของผู้ออกตราสาร

ทั้งนี้ การคำนวณสัดส่วนตามนโยบายการลงทุนและอัตราส่วนการลงทุน ให้เป็นไปตามประกาศคณะกรรมการกำกับตลาดทุนว่าด้วยการลงทุนของกองทุน และ/หรือ ที่แก้ไขเพิ่มเติม

ตารางค่าธรรมเนียม เงินตอบแทน และค่าใช้จ่ายทั้งหมดที่เรียกเก็บจากกองทุนรวม และผู้ถือหน่วยลงทุน สำหรับรอบระยะเวลาตั้งแต่วันที่ 1 กรกฎาคม 2562 ถึงวันที่ 30 มิถุนายน 2563

1. ค่าใช้จ่ายที่เรียกเก็บจากผู้ถือหน่วยลงทุน

รายการที่เรียกเก็บ	ร้อยละของมูลค่าซื้อขายต่อปี			
	อัตราตาม โครงการ	เรียกเก็บจริง ปี 2561	เรียกเก็บจริง ปี 2562	เรียกเก็บจริง ปี 2563
1.1 ค่าธรรมเนียมการขายหน่วยลงทุน (Front-end-fee)	ไม่เกิน 2.50	N/A	1.00	1.00
1.2 ค่าธรรมเนียมการรับซื้อคืนหน่วย ลงทุน (Back-end fee)	ไม่เกิน 2.50	N/A	ยกเว้น	ยกเว้น
1.3 ค่าธรรมเนียมการสับเปลี่ยนหน่วย ลงทุน (Switching fee)				
ค่าธรรมเนียมการสับเปลี่ยนเข้า	ไม่เกิน 2.50	N/A	ยกเว้น แต่ต้องเสียค่าธรรมเนียม การขาย (ถ้ามี)	ยกเว้น แต่ต้องเสียค่าธรรมเนียม การขาย (ถ้ามี)
ค่าธรรมเนียมการสับเปลี่ยนออก	ไม่เกิน 2.50	N/A	ยกเว้น แต่ต้องเสียค่าธรรมเนียม การรับซื้อคืน (ถ้ามี)	ยกเว้น แต่ต้องเสียค่าธรรมเนียม การรับซื้อคืน (ถ้ามี)
1.4 ค่าธรรมเนียมการโอนหน่วยลงทุน	อัตราตามที่นาย ทะเบียนเรียกเก็บ	N/A	200 บาท ต่อรายการ	200 บาท ต่อรายการ

- หมายเหตุ : 1) ค่าธรรมเนียมดังกล่าวข้างต้นเป็นอัตราที่รวมภาษีมูลค่าเพิ่ม ภาษีธุรกิจเฉพาะ หรือภาษีอื่นใดในทำนองเดียวกัน (ถ้ามี)  
 2) อาจเรียกเก็บจากผู้ลงทุนแต่ละกลุ่มหรือแต่ละรายไม่เท่ากัน ขึ้นอยู่กับดุลยพินิจของบริษัทจัดการ  
 3) กรณีสับเปลี่ยนหน่วยลงทุน บริษัทจัดการอาจยกเว้นไม่เรียกเก็บค่าธรรมเนียมการสับเปลี่ยนหน่วยลงทุนสำหรับการ  
 สับเปลี่ยนหน่วยลงทุนระหว่างกองทุนรวมภายใต้การจัดการของบริษัทจัดการ แต่จะมีการเรียกเก็บค่าธรรมเนียมการขาย  
 และรับซื้อคืนหน่วยลงทุนตามอัตราที่บริษัทจัดการกำหนด



## 2. ค่าใช้จ่ายที่เรียกเก็บจากกองทุนรวม

รายการที่เรียกเก็บ	ร้อยละของมูลค่าทรัพย์สินทั้งหมดของกองทุนต่อปี			
	อัตราตามโครงการ	เรียกเก็บจริง ปี 2561	เรียกเก็บจริง ปี 2562	เรียกเก็บจริง ปี 2563
<b>ค่าธรรมเนียมและค่าใช้จ่ายรวมทั้งหมด ที่ประมาณการได้</b>				
2.1 ค่าธรรมเนียมการจัดการ	ไม่เกิน 2.50	N/A	1.036	1.339
2.2 ค่าธรรมเนียมผู้ดูแลผลประโยชน์	ไม่เกิน 0.10	N/A	0.030	0.032
2.3 ค่าธรรมเนียมนายทะเบียนหน่วยลงทุน	ไม่เกิน 0.50	N/A	0.250	0.268
2.4 ค่าใช้จ่ายอื่นๆ	ไม่เกิน 1.90			
- ค่าสอบบัญชี	จ่ายตามจริง	N/A	0.018	0.025
- ค่าจัดตั้งและจดทะเบียนกองทุน	จ่ายตามจริง	N/A	0.013	0.019
- ค่าใช้จ่ายในการโฆษณา ประชาสัมพันธ์และส่งเสริมการขาย	จ่ายตามจริง แต่ไม่เกิน 0.535			
- ค่าใช้จ่ายในการจัดทำ จัดพิมพ์ รายงานถึงผู้ถือหุ้นราย รายจนถึงผู้ถือหุ้นราย	จ่ายตามจริง	N/A	N/A	N/A
- ค่าใช้จ่ายอื่นๆ ในการดำเนิน โครงการ	จ่ายตามจริง	N/A	0.003	0.011
<b>ค่าธรรมเนียมและค่าใช้จ่ายรวมทั้งที่ประมาณการไม่ได้</b>				
<b>รวมค่าใช้จ่ายทั้งหมด</b>	<b>ไม่เกิน 5.00</b>	N/A	1.350	1.694

ค่าใช้จ่ายในการซื้อขายหลักทรัพย์	จ่ายตามจริง	N/A	0.006	0.002
----------------------------------	-------------	-----	-------	-------

- หมายเหตุ : 1) ค่าธรรมเนียมและค่าใช้จ่ายต่าง ๆ รวมภาษีมูลค่าเพิ่ม หรือภาษีธุรกิจเฉพาะ หรือภาษีอื่นใด (ถ้ามี) แต่ยังไม่รวมค่านายหน้าซื้อขายหลักทรัพย์และค่าธรรมเนียมต่าง ๆ ที่เกิดขึ้นจากการซื้อขายหลักทรัพย์
- 2) บริษัทจัดการขอสงวนสิทธิ์ในการที่จะปรับเพิ่มอัตราค่าธรรมเนียมหรือค่าใช้จ่ายข้างต้นโดยไม่ว่าเป็นการแก้ไขเพิ่มเติมโครงการจัดการในอัตราไม่เกินร้อยละ 5 ของอัตราค่าธรรมเนียมหรือค่าใช้จ่าย ทั้งนี้ เป็นไปตามที่ระบุไว้ในรายละเอียดโครงการและตามหลักเกณฑ์ที่สำนักงานคณะกรรมการ ก.ล.ต. กำหนด
- 3) ค่าธรรมเนียมค่าใช้จ่ายที่เรียกเก็บจากกองทุนรวม เมื่อรวมกันทั้งหมดแล้วต้องไม่เกินอัตราร้อยละ 5.00 ต่อปี ของมูลค่าทรัพย์สินสุทธิของกองทุนรวม

รายงานสรุปเงินลงทุนในตราสารแห่งหนึ่ง เงินฝาก หรือตราสารกึ่งหนึ่งกึ่งทุน  
มูลค่า ณ วันที่ 30 มิถุนายน 2563

กลุ่มของตราสารการลงทุน	มูลค่าตามราคาตลาด	%NAV
(ก) ตราสารภาครัฐไทย/ตราสารภาครัฐต่างประเทศ	-	-
(ข) ตราสารที่ธนาคารที่มีกฎหมายเฉพาะจัดตั้งขึ้น ธนาคารพาณิชย์ หรือบริษัทเงินทุนเป็นผู้ออก/ส่งจ่าย/รับอวัล/ค้ำประกัน	33,319,619.82	7.11
(ค) ตราสารที่มีอันดับความน่าเชื่อถืออยู่ในอันดับที่สามารถลงทุนได้ (Investment grade)	-	-
(ง) ตราสารที่มีอันดับความน่าเชื่อถืออยู่ในอันดับต่ำกว่าอันดับที่สามารถลงทุนได้ (Investment grade) หรือไม่มี Rating	-	-

สัดส่วนเงินลงทุนขั้นสูงต่อมูลค่าทรัพย์สินสุทธิของกองทุนสำหรับกลุ่มตราสารตาม (ง) เท่ากับ 15% NAV

รายละเอียดตัวตราสารและอันดับความน่าเชื่อถือของตราสารแห่งหนึ่ง เงินฝาก หรือตราสารกึ่งหนึ่งกึ่งทุน  
มูลค่า ณ วันที่ 30 มิถุนายน 2563

ประเภท	ผู้ออก	อันดับความน่าเชื่อถือ	มูลค่าตามราคาตลาด
เงินฝากธนาคาร	ธนาคารไทยพาณิชย์ จำกัด (มหาชน)	AA+(FITCH)	33,319,619.82

อัตราส่วนหมุนเวียนการลงทุนของกองทุน (Portfolio Turnover Ratio : PTR)  
มูลค่า ณ วันที่ 30 มิถุนายน 2563

ชื่อกองทุน	PTR
กองทุนเปิด แอล เอช โกลบอล อิคิวิตี้	N/A

**รายงานสถานะการกู้ยืม และการก่อภาระผูกพัน**  
**มูลค่า ณ วันที่ 30 มิถุนายน 2563**

รายละเอียดการลงทุน	มูลค่าตามราคาตลาด	%NAV
หลักทรัพย์หรือทรัพย์สินในประเทศ	38,746,070.62	8.26
เงินฝากธนาคาร	38,746,070.62	8.26
หลักทรัพย์หรือทรัพย์สินในต่างประเทศ	456,967,258.85	97.47
หน่วยลงทุน	456,967,258.85	97.47
สัญญาซื้อขายล่วงหน้า	11,025,971.92	2.35
สัญญาที่อ้างอิงกับอัตราแลกเปลี่ยน	11,025,971.92	2.35
ประเภทรายการค้างรับค้างจ่ายหรือหนี้สินอื่น ๆ	(10,967,984.33)	(2.34)
<b>มูลค่าทรัพย์สินสุทธิ</b>	<b>468,830,190.66</b>	<b>100.00</b>

**รายละเอียดการลงทุนในหลักทรัพย์**  
**มูลค่า ณ วันที่ 30 มิถุนายน 2563**

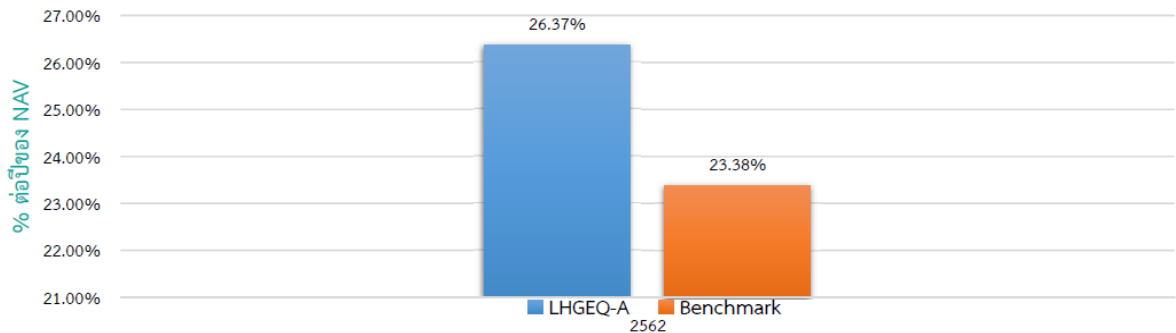
รายละเอียด	อัตราส่วน (%)	จำนวนเงินต้น หรือ จำนวนหุ้น/ หน่วย	มูลค่ายุติธรรม (บาท)
<b>เงินฝากธนาคาร</b>			
ธนาคารไทยพาณิชย์ จำกัด (มหาชน)	8.26	33,494,915.07	38,746,070.62
<b>รวมเงินฝากธนาคาร</b>	<b>8.26</b>		<b>38,746,070.62</b>
<b>สัญญาซื้อขายล่วงหน้า</b>			
สัญญาที่อ้างอิงกับอัตราแลกเปลี่ยน	2.35	437,046,143.00	11,025,971.92
<b>รวมสัญญาซื้อขายล่วงหน้า</b>	<b>2.35</b>		<b>11,025,971.92</b>
<b>หน่วยลงทุน</b>			
หมวดธุรกิจเงินทุนและหลักทรัพย์			
TROWE PRICE-DVSFD INC.	97.47	468,465.04	456,967,258.85
<b>รวมหน่วยลงทุน</b>	<b>97.47</b>		<b>456,967,258.85</b>
<b>รวมเงินลงทุน</b>	<b>108.09</b>		<b>506,739,301.39</b>
รายการค้างจ่ายหรือหนี้สินอื่น ๆ	-8.09		-37,909,110.73
<b>มูลค่าทรัพย์สินสุทธิ</b>	<b>100.00</b>		<b>468,830,190.66</b>

**รายละเอียดการลงทุนในสัญญาซื้อขายล่วงหน้า**  
**มูลค่า ณ วันที่ 30 มิถุนายน 2563**

ประเภทสัญญา	คู่สัญญา	วัตถุประสงค์	มูลค่าสัญญา (Notional Amount)	% NAV	วันครบกำหนด	กำไร/ขาดทุน (Net Gain/Loss)
สัญญาที่อ้างอิงกับอัตราแลกเปลี่ยน USD/THB						
สัญญาฟอรัเวิร์ด	BANK OF AYUDHYA PUBLIC COMPANY LIMITED	ป้องกันความเสี่ยง	5,566,266.00	0.0014	31 Jul 2020	6,676.27
สัญญาฟอรัเวิร์ด	BANK OF AYUDHYA PUBLIC COMPANY LIMITED	ป้องกันความเสี่ยง	3,106,250.00	0.0038	31 Jul 2020	17,586.95
สัญญาฟอรัเวิร์ด	BANK OF AYUDHYA PUBLIC COMPANY LIMITED	ป้องกันความเสี่ยง	4,653,675.00	0.0044	28 Aug 2020	20,411.13
สัญญาฟอรัเวิร์ด	BANK OF AYUDHYA PUBLIC COMPANY LIMITED	ป้องกันความเสี่ยง	3,104,700.00	0.0034	28 Aug 2020	15,856.44
สัญญาฟอรัเวิร์ด	BANK OF AYUDHYA PUBLIC COMPANY LIMITED	ป้องกันความเสี่ยง	4,687,755.00	0.0116	28 Aug 2020	54,476.33
สัญญาฟอรัเวิร์ด	BANK OF AYUDHYA PUBLIC COMPANY LIMITED	ป้องกันความเสี่ยง	11,011,245.00	0.0427	28 Aug 2020	200,229.65
สัญญาฟอรัเวิร์ด	BANK OF AYUDHYA PUBLIC COMPANY LIMITED	ป้องกันความเสี่ยง	6,319,900.00	0.0303	28 Aug 2020	142,164.88
สัญญาฟอรัเวิร์ด	BANK OF AYUDHYA PUBLIC COMPANY LIMITED	ป้องกันความเสี่ยง	2,248,855.00	0.0184	25 Sep 2020	86,497.06
สัญญาฟอรัเวิร์ด	BANK OF AYUDHYA PUBLIC COMPANY LIMITED	ป้องกันความเสี่ยง	34,961,300.00	0.2084	27 Nov 2020	977,218.11
สัญญาฟอรัเวิร์ด	BANK OF AYUDHYA PUBLIC COMPANY LIMITED	ป้องกันความเสี่ยง	25,798,400.00	0.2319	28 Aug 2020	1,087,234.17
สัญญาฟอรัเวิร์ด	BANK OF AYUDHYA PUBLIC COMPANY LIMITED	ป้องกันความเสี่ยง	17,425,240.00	0.0259	29 Jan 2021	121,608.83
สัญญาฟอรัเวิร์ด	BANK OF AYUDHYA PUBLIC COMPANY LIMITED	ป้องกันความเสี่ยง	29,839,280.00	0.3028	25 Sep 2020	1,419,494.81
สัญญาฟอรัเวิร์ด	KASIKORNBANK PUBLIC COMPANY LIMITED	ป้องกันความเสี่ยง	10,519,476.00	0.0690	30 Oct 2020	323,390.29
สัญญาฟอรัเวิร์ด	KASIKORNBANK PUBLIC COMPANY LIMITED	ป้องกันความเสี่ยง	4,665,855.00	0.0066	27 Nov 2020	31,163.60
สัญญาฟอรัเวิร์ด	KASIKORNBANK PUBLIC COMPANY LIMITED	ป้องกันความเสี่ยง	3,098,620.00	0.0020	31 Jul 2020	9,382.10
สัญญาฟอรัเวิร์ด	KASIKORNBANK PUBLIC COMPANY LIMITED	ป้องกันความเสี่ยง	18,146,691.00	0.1147	31 Jul 2020	537,929.88
สัญญาฟอรัเวิร์ด	KRUNG THAI BANK PUBLIC COMPANY LIMITED	ป้องกันความเสี่ยง	41,491,710.00	0.2843	30 Oct 2020	1,332,774.30
สัญญาฟอรัเวิร์ด	THE SIAM COMMERCIAL BANK PUBLIC COMPANY LIMITED	ป้องกันความเสี่ยง	4,865,325.00	0.0499	25 Sep 2020	234,130.05
สัญญาฟอรัเวิร์ด	THE SIAM COMMERCIAL BANK PUBLIC COMPANY LIMITED	ป้องกันความเสี่ยง	12,831,720.00	0.1026	30 Oct 2020	481,103.20
สัญญาฟอรัเวิร์ด	THE SIAM COMMERCIAL BANK PUBLIC COMPANY LIMITED	ป้องกันความเสี่ยง	24,519,750.00	0.2909	25 Sep 2020	1,363,775.25
สัญญาฟอรัเวิร์ด	THE SIAM COMMERCIAL BANK PUBLIC COMPANY LIMITED	ป้องกันความเสี่ยง	7,728,750.00	0.0000	01 Jul 2020	0.00
สัญญาฟอรัเวิร์ด	THE SIAM COMMERCIAL BANK PUBLIC COMPANY LIMITED	ป้องกันความเสี่ยง	3,090,500.00	0.0000	02 Jul 2020	0.00
สัญญาฟอรัเวิร์ด	THE SIAM COMMERCIAL BANK PUBLIC COMPANY LIMITED	ป้องกันความเสี่ยง	4,662,000.00	0.0067	31 Jul 2020	31,306.80
สัญญาฟอรัเวิร์ด	THE SIAM COMMERCIAL BANK PUBLIC COMPANY LIMITED	ป้องกันความเสี่ยง	17,683,600.00	0.1502	31 Jul 2020	704,391.60
สัญญาฟอรัเวิร์ด	THE SIAM COMMERCIAL BANK PUBLIC COMPANY LIMITED	ป้องกันความเสี่ยง	17,146,250.00	0.0350	30 Oct 2020	164,151.90
สัญญาฟอรัเวิร์ด	THE SIAM COMMERCIAL BANK PUBLIC COMPANY LIMITED	ป้องกันความเสี่ยง	9,297,000.00	0.0069	29 Jan 2021	32,172.60
สัญญาฟอรัเวิร์ด	THE SIAM COMMERCIAL BANK PUBLIC COMPANY LIMITED	ป้องกันความเสี่ยง	9,299,100.00	0.0076	27 Nov 2020	35,628.60
สัญญาฟอรัเวิร์ด	THE SIAM COMMERCIAL BANK PUBLIC COMPANY LIMITED	ป้องกันความเสี่ยง	19,120,800.00	0.1267	27 Nov 2020	593,857.20
สัญญาฟอรัเวิร์ด	THE SIAM COMMERCIAL BANK PUBLIC COMPANY LIMITED	ป้องกันความเสี่ยง	12,763,600.00	0.0879	27 Nov 2020	412,304.80
สัญญาฟอรัเวิร์ด	THE SIAM COMMERCIAL BANK PUBLIC COMPANY LIMITED	ป้องกันความเสี่ยง	7,734,500.00	0.0025	26 Mar 2021	11,766.75
สัญญาฟอรัเวิร์ด	THE SIAM COMMERCIAL BANK PUBLIC COMPANY LIMITED	ป้องกันความเสี่ยง	3,092,700.00	0.0008	26 Mar 2021	3,606.70
สัญญาฟอรัเวิร์ด	TMB BANK PUBLIC COMPANY LIMITED	ป้องกันความเสี่ยง	46,751,700.00	0.0047	26 Feb 2021	21,814.11
สัญญาฟอรัเวิร์ด	TMB BANK PUBLIC COMPANY LIMITED	ป้องกันความเสี่ยง	9,813,630.00	0.1177	25 Sep 2020	551,867.56

**ตารางเปรียบเทียบผลการดำเนินงาน**  
**กองทุนเปิด แอล เอช โกลบอล อีควิตี้ - ชนิดสะสมมูลค่า**  
**ข้อมูล ณ วันที่ 30 มิถุนายน 2563**

- ดัชนีชี้วัด คือ เปรียบเทียบกับผลการดำเนินงานของ กองทุน T. Rowe Price Funds SICAV – Global Focused Growth Equity Fund (“กองทุนหลัก”) ปรับด้วยอัตราแลกเปลี่ยนเพื่อคำนวณผลตอบแทนเป็นสกุลเงินบาท ณ วันที่คำนวณผลตอบแทน
- ผลการดำเนินงานย้อนหลัง (คำนวณตามปีปฏิทิน)



- LHGEQ-A เคยมีผลขาดทุนสูงสุดในช่วงเวลา 5 ปี คือ -29.91%
- ความผันผวนของผลการดำเนินงาน (Standard Deviation) คือ 20.34 % ต่อปี
- ความผันผวนของส่วนต่างผลการดำเนินงานและดัชนีชี้วัด (Tracking Error : TE) คือ N/A % ต่อปี
- ประเภทกองทุนรวมเพื่อใช้เปรียบเทียบผลการดำเนินงาน ณ จุดขาย คือ Global Equity
- ผลการดำเนินงานย้อนหลังแบบปีกumulat ข้อมูล ณ วันที่ 30 มิถุนายน 2563

กองทุน	% ตามช่วงเวลา					% ต่อปี								
	YTD	3 เดือน	Peren tile	6 เดือน	Peren tile	1 ปี	Peren tile	3 ปี	Peren tile	5 ปี	Peren tile	10 ปี	Peren tile	ตั้งแต่จัดตั้ง
LHGEQ-A	6.34	24.90	25th	6.34	25th	15.49	50th	N/A	N/A	N/A	N/A	N/A	N/A	8.10
ดัชนีชี้วัด (Benchmark)	13.94	22.08	50th	13.94	25th	22.79	25th	N/A	N/A	N/A	N/A	N/A	N/A	10.14
ความผันผวนของผลการดำเนินงาน	22.31	13.51	5th	22.31	5th	24.40	25th	N/A	N/A	N/A	N/A	N/A	N/A	20.34
ความผันผวนของดัชนีชี้วัด	23.92	14.79	5th	23.92	5th	26.17	50th	N/A	N/A	N/A	N/A	N/A	N/A	21.27

\* คุณสามารถดูข้อมูลที่ปัจจุบันได้ที่ [www.lhfund.co.th](http://www.lhfund.co.th)

- ตารางแสดงผลการดำเนินงานของกลุ่ม Global Equity ข้อมูล ณ วันที่ 30 มิถุนายน 2563

Peer Percentile	Return (%)						Standard Deviation (%)					
	3 เดือน	6 เดือน	1 ปี	3 ปี	5 ปี	10 ปี	3 เดือน	6 เดือน	1 ปี	3 ปี	5 ปี	10 ปี
5th Percentile	36.65	24.39	33.24	14.70	7.65	8.29	20.82	28.04	21.22	12.20	11.25	11.38
25th Percentile	24.84	6.33	16.04	5.51	4.56	6.61	24.43	32.38	24.56	13.25	13.30	12.09
50th Percentile	18.28	-1.08	4.44	2.12	1.01	5.85	26.47	35.47	26.55	15.16	13.95	13.65
75th Percentile	11.57	-9.27	-4.26	-0.61	-0.31	0.33	30.07	37.74	28.35	16.71	16.41	16.97
95th Percentile	7.46	-21.15	-19.69	-6.37	-10.06	-10.76	46.99	51.97	38.35	24.66	30.79	26.51

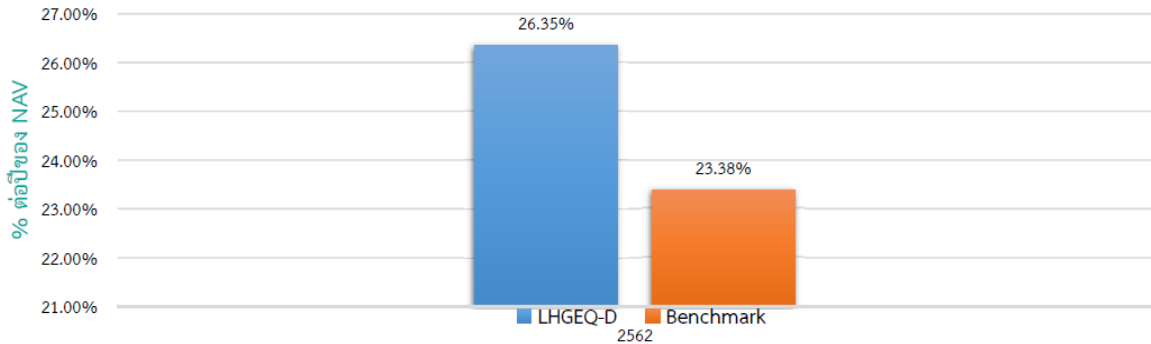
\* คุณสามารถดูข้อมูลเพิ่มเติมได้ที่ [www.aimc.or.th](http://www.aimc.or.th)

ชื่อกองทุน	มูลค่าหน่วยลงทุน	มูลค่าทรัพย์สินสุทธิ
LHGEQ-A	11.6286	217,451,671.19

ข้อมูล ณ วันที่ 30 มิถุนายน 2563

**ตารางเปรียบเทียบผลการดำเนินงาน**  
**กองทุนเปิด แอล เอช โกลบอล อีควิตี้ – ชนิดจ่ายเงินปันผล**  
**ข้อมูล ณ วันที่ 30 มิถุนายน 2563**

- ดัชนีชี้วัด คือ เปรียบเทียบกับผลการดำเนินงานของ กองทุน T. Rowe Price Funds SICAV – Global Focused Growth Equity Fund (“กองทุนหลัก”) ปรับด้วยอัตราแลกเปลี่ยนเพื่อคำนวณผลตอบแทนเป็นสกุลเงินบาท ณ วันที่คำนวณผลตอบแทน
- ผลการดำเนินงานย้อนหลัง (คำนวณตามปีปฏิทิน)



- LHGEQ-D เคยมีผลขาดทุนสูงสุดในช่วงเวลา 5 ปี คือ -29.90%
- ความผันผวนของผลการดำเนินงาน (Standard Deviation) คือ 20.34 % ต่อปี
- ความผันผวนของส่วนต่างผลการดำเนินงานและดัชนีชี้วัด (Tracking Error : TE) คือ N/A % ต่อปี
- ประเภทกองทุนรวมเพื่อใช้เปรียบเทียบผลการดำเนินงาน ณ จุดขาย คือ Global Equity
- ผลการดำเนินงานย้อนหลังแบบปีทั้งหมด ข้อมูล ณ วันที่ 30 มิถุนายน 2563

กองทุน	% ตามช่วงเวลา					% ต่อปี								
	YTD	3 เดือน	Peren tile	6 เดือน	Peren tile	1 ปี	Peren tile	3 ปี	Peren tile	5 ปี	Peren tile	10 ปี	Peren tile	ตั้งแต่จัดตั้ง
LHGEQ-D	6.29	24.82	50th	6.29	50th	15.42	50th	N/A	N/A	N/A	N/A	N/A	N/A	8.07
ดัชนีชี้วัด (Benchmark)	13.94	22.08	50th	13.94	25th	22.79	25th	N/A	N/A	N/A	N/A	N/A	N/A	10.14
ความผันผวนของผลการดำเนินงาน	22.30	13.50	5th	22.30	5th	24.39	25th	N/A	N/A	N/A	N/A	N/A	N/A	20.34
ความผันผวนของดัชนีชี้วัด	23.92	14.79	5th	23.92	5th	26.17	50th	N/A	N/A	N/A	N/A	N/A	N/A	21.27

\* คุณสามารถดูข้อมูลที่เป็นปัจจุบันได้ที่ [www.lhfund.co.th](http://www.lhfund.co.th)

- ตารางแสดงผลการดำเนินงานของกลุ่ม Global Equity ข้อมูล ณ วันที่ 30 มิถุนายน 2563

Peer Percentile	Return (%)						Standard Deviation (%)					
	3 เดือน	6 เดือน	1 ปี	3 ปี	5 ปี	10 ปี	3 เดือน	6 เดือน	1 ปี	3 ปี	5 ปี	10 ปี
5th Percentile	36.65	24.39	33.24	14.70	7.65	8.29	20.82	28.04	21.22	12.20	11.25	11.38
25th Percentile	24.84	6.33	16.04	5.51	4.56	6.61	24.43	32.38	24.56	13.25	13.30	12.09
50th Percentile	18.28	-1.08	4.44	2.12	1.01	5.85	26.47	35.47	26.55	15.16	13.95	13.65
75th Percentile	11.57	-9.27	-4.26	-0.61	-0.31	0.33	30.07	37.74	28.35	16.71	16.41	16.97
95th Percentile	7.46	-21.15	-19.69	-6.37	-10.06	-10.76	46.99	51.97	38.35	24.66	30.79	26.51

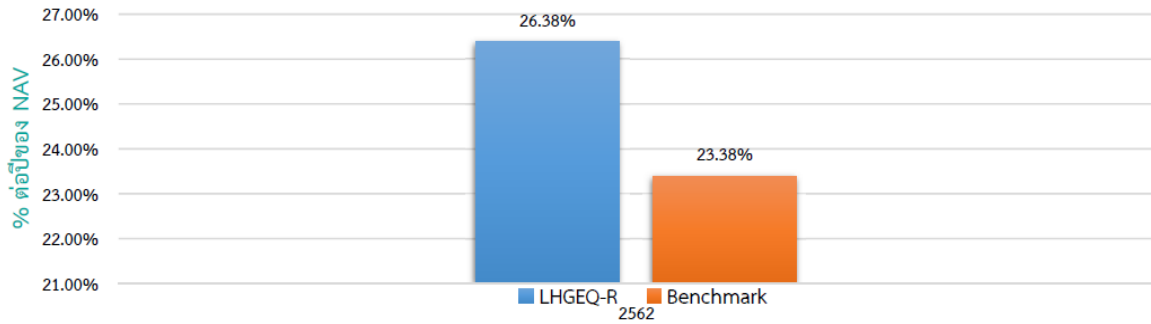
\* คุณสามารถดูข้อมูลเพิ่มเติมได้ที่ [www.aimc.or.th](http://www.aimc.or.th)

ชื่อกองทุน	มูลค่าหน่วยลงทุน	มูลค่าทรัพย์สินสุทธิ
LHGEQ-D	10.5608	241,831,566.18

ข้อมูล ณ วันที่ 30 มิถุนายน 2563

**ตารางเปรียบเทียบผลการดำเนินงาน**  
**กองทุนเปิด แอล เอช โกลบอล อีควิตี้ – ชนิดรับซื้อคืนหน่วยลงทุนอัตโนมัติ**  
**ข้อมูล ณ วันที่ 30 มิถุนายน 2563**

- ดัชนีชี้วัด คือ เปรียบเทียบกับผลการดำเนินงานของ กองทุน T. Rowe Price Funds SICAV – Global Focused Growth Equity Fund (“กองทุนหลัก”) ปรับด้วยอัตราแลกเปลี่ยนเพื่อคำนวณผลตอบแทนเป็นสกุลเงินบาท ณ วันที่คำนวณผลตอบแทน
- ผลการดำเนินงานย้อนหลัง (คำนวณตามปีปฏิทิน)



- LHGEQ-R เคยมีผลขาดทุนสูงสุดในช่วงเวลา 5 ปี คือ -29.91%
- ความผันผวนของผลการดำเนินงาน (Standard Deviation) คือ 20.34 % ต่อปี
- ความผันผวนของส่วนต่างผลการดำเนินงานและดัชนีชี้วัด (Tracking Error : TE) คือ N/A % ต่อปี
- ประเภทกองทุนรวมเพื่อใช้เปรียบเทียบผลการดำเนินงาน ณ จุดขาย คือ Global Equity
- ผลการดำเนินงานย้อนหลังแบบปีกลมุด ข้อมูล ณ วันที่ 30 มิถุนายน 2563

กองทุน	% ตามช่วงเวลา					% ต่อปี								
	YTD	3 เดือน	Peren tile	6 เดือน	Peren tile	1 ปี	Peren tile	3 ปี	Peren tile	5 ปี	Peren tile	10 ปี	Peren tile	ตั้งแต่จัดตั้ง
LHGEQ-R	6.33	24.89	25th	6.33	25th	15.48	50th	N/A	N/A	N/A	N/A	N/A	N/A	8.10
ดัชนีชี้วัด (Benchmark)	13.94	22.08	50th	13.94	25th	22.79	25th	N/A	N/A	N/A	N/A	N/A	N/A	10.14
ความผันผวนของผลการดำเนินงาน	22.31	13.51	5th	22.31	5th	24.40	25th	N/A	N/A	N/A	N/A	N/A	N/A	20.34
ความผันผวนของดัชนีชี้วัด	23.92	14.79	5th	23.92	5th	26.17	50th	N/A	N/A	N/A	N/A	N/A	N/A	21.27

\* คุณสามารถดูข้อมูลที่เป็นปัจจุบันได้ที่ [www.lhfund.co.th](http://www.lhfund.co.th)

- ตารางแสดงผลการดำเนินงานของกลุ่ม Global Equity ข้อมูล ณ วันที่ 30 มิถุนายน 2563

Peer Percentile	Return (%)						Standard Deviation (%)					
	3 เดือน	6 เดือน	1 ปี	3 ปี	5 ปี	10 ปี	3 เดือน	6 เดือน	1 ปี	3 ปี	5 ปี	10 ปี
5th Percentile	36.65	24.39	33.24	14.70	7.65	8.29	20.82	28.04	21.22	12.20	11.25	11.38
25th Percentile	24.84	6.33	16.04	5.51	4.56	6.61	24.43	32.38	24.56	13.25	13.30	12.09
50th Percentile	18.28	-1.08	4.44	2.12	1.01	5.85	26.47	35.47	26.55	15.16	13.95	13.65
75th Percentile	11.57	-9.27	-4.26	-0.61	-0.31	0.33	30.07	37.74	28.35	16.71	16.41	16.97
95th Percentile	7.46	-21.15	-19.69	-6.37	-10.06	-10.76	46.99	51.97	38.35	24.66	30.79	26.51

\* คุณสามารถดูข้อมูลเพิ่มเติมได้ที่ [www.aimc.or.th](http://www.aimc.or.th)

ชื่อกองทุน	มูลค่าหน่วยลงทุน	มูลค่าทรัพย์สินสุทธิ
LHGEQ-R	11.6278	9,546,953.29

ข้อมูล ณ วันที่ 30 มิถุนายน 2563

- เอกสารการวัดผลการดำเนินงานของกองทุนรวมฉบับนี้จัดทำขึ้นตามมาตรฐานการวัดผลการดำเนินงานของกองทุนรวมของสมาคมบริษัทจัดการลงทุน
- ผลการดำเนินงานในอดีต/ผลการเปรียบเทียบผลการดำเนินงานที่เกี่ยวข้องกับผลิตภัณฑ์ในตลาดทุน มิได้เป็นสิ่งยืนยันถึงผลการดำเนินงานในอนาคต
- ทำความเข้าใจลักษณะสินค้า เงื่อนไข ผลตอบแทน และความเสี่ยง ก่อนตัดสินใจ

### ข้อมูลการถือหน่วยลงทุนเกิน 1 ใน 3

ณ วันที่ 30 มิถุนายน 2563

ชื่อกองทุน	ผู้ถือหน่วย	สัดส่วน (ร้อยละ)
กองทุนเปิด แอล เอช โกลบอล อีควิตี้ (LHGEQ)	กลุ่มบุคคลใดบุคคลหนึ่ง	-

### คำเตือนเกี่ยวกับการลงทุนในหน่วยลงทุน

- บริษัทจัดการอาจลงทุนในหลักทรัพย์ หรือทรัพย์สินอื่นเพื่อบริษัทจัดการเช่นเดียวกันกับที่บริษัทจัดการลงทุนในหลักทรัพย์หรือทรัพย์สินอื่นเพื่อกองทุนรวม โดยบริษัทจัดการจะจัดให้มีระบบงานที่ป้องกันความขัดแย้งทางผลประโยชน์เพื่อให้เกิดความเป็นธรรมต่อผู้ถือหน่วยลงทุน ผู้ถือหน่วยลงทุนสามารถสอบถามข้อมูลเพิ่มเติมได้ที่ [www.lhfund.co.th](http://www.lhfund.co.th)
- ผู้ถือหน่วยลงทุนได้รับทราบและตกลงยินยอมให้สิทธิแก่บริษัทจัดการที่จะปฏิบัติการ และดำเนินการใด ๆ ตามที่บริษัทจัดการมีพันธสัญญา หรือข้อตกลงกับรัฐต่างประเทศ หรือหน่วยงานต่างประเทศ หรือมีความจำเป็นต้องปฏิบัติตามกฎหมายและข้อบังคับของรัฐต่างประเทศนั้น
- ผู้สนใจลงทุนควรศึกษาข้อมูลในหนังสือชี้ชวนให้เข้าใจก่อนซื้อหน่วยลงทุน และเก็บไว้เป็นข้อมูลเพื่อใช้อ้างอิงในอนาคต หากผู้ลงทุนต้องการทราบข้อมูลเพิ่มเติม ผู้ลงทุนสามารถขอหนังสือชี้ชวนส่วนข้อมูลโครงการได้ที่บริษัทหลักทรัพย์จัดการกองทุน แลนด์ แอนด์ เฮ้าส์ จำกัด หรือ ผู้สนับสนุนการขายหรือรับซื้อคืน
- การพิจารณาร่างหนังสือชี้ชวนในการเสนอขายหน่วยลงทุนของกองทุนรวมนี้มิได้เป็นการแสดงว่าสำนักงานได้รับรองถึงความถูกต้องของข้อมูลในหนังสือชี้ชวนของกองทุนรวม หรือได้ประกันราคาหรือผลตอบแทนของหน่วยลงทุนที่เสนอขายนั้น

ข้อมูล ณ วันที่ 30 มิถุนายน 2563



**ตารางแสดงวันหยุดทำการซื้อ / ขายคืน / สับเปลี่ยนหน่วยลงทุนของ  
กองทุนเปิด แอล เอช โกลบอล อีควิตี้ (LHGEQ)  
ประจำปี 2563  
(ประเทศไทย และประเทศที่เกี่ยวข้อง)**

เดือน	วันที่	วัน	รายชื่อวันหยุดทำการซื้อ / ขายคืน / สับเปลี่ยนหน่วยลงทุน
มกราคม 2563	01 ม.ค. 2563	พุธ	วันหยุดกองทุน LHGEQ
	20 ม.ค. 2563	จันทร์	วันหยุดกองทุน LHGEQ
กุมภาพันธ์ 2563	10 ก.พ. 2563	จันทร์	วันหยุดกองทุน LHGEQ
	17 ก.พ. 2563	จันทร์	วันหยุดกองทุน LHGEQ
มีนาคม 2563			
เมษายน 2563	06 เม.ย. 2563	จันทร์	วันหยุดกองทุน LHGEQ
	10 เม.ย. 2563	ศุกร์	วันหยุดกองทุน LHGEQ
	13 เม.ย. 2563	จันทร์	วันหยุดกองทุน LHGEQ
พฤษภาคม 2563	01 พ.ค. 2563	ศุกร์	วันหยุดกองทุน LHGEQ
	04 พ.ค. 2563	จันทร์	วันหยุดกองทุน LHGEQ
	06 พ.ค. 2563	พุธ	วันหยุดกองทุน LHGEQ
	21 พ.ค. 2563	พฤหัสบดี	วันหยุดกองทุน LHGEQ
	25 พ.ค. 2563	จันทร์	วันหยุดกองทุน LHGEQ
มิถุนายน 2563	01 มิ.ย. 2563	จันทร์	วันหยุดกองทุน LHGEQ
	03 มิ.ย. 2563	พุธ	วันหยุดกองทุน LHGEQ
	23 มิ.ย. 2563	อังคาร	วันหยุดกองทุน LHGEQ
กรกฎาคม 2563	03 ก.ค. 2563	ศุกร์	วันหยุดกองทุน LHGEQ
	06 ก.ค. 2563	จันทร์	วันหยุดกองทุน LHGEQ
	27 ก.ค. 2563	จันทร์	วันหยุดกองทุน LHGEQ
	28 ก.ค. 2563	อังคาร	วันหยุดกองทุน LHGEQ
สิงหาคม 2563	12 ส.ค. 2563	พุธ	วันหยุดกองทุน LHGEQ
กันยายน 2563	04 ก.ย. 2563	ศุกร์	วันหยุดกองทุน LHGEQ
	07 ก.ย. 2563	จันทร์	วันหยุดกองทุน LHGEQ
ตุลาคม 2563	12 ต.ค. 2563	จันทร์	วันหยุดกองทุน LHGEQ
	13 ต.ค. 2563	อังคาร	วันหยุดกองทุน LHGEQ
	23 ต.ค. 2563	ศุกร์	วันหยุดกองทุน LHGEQ
พฤศจิกายน 2563	11 พ.ย. 2563	พุธ	วันหยุดกองทุน LHGEQ
	26 พ.ย. 2563	พฤหัสบดี	วันหยุดกองทุน LHGEQ
ธันวาคม 2563	07 ธ.ค. 2563	จันทร์	วันหยุดกองทุน LHGEQ
	10 ธ.ค. 2563	พฤหัสบดี	วันหยุดกองทุน LHGEQ
	24 ธ.ค. 2563	พฤหัสบดี	วันหยุดกองทุน LHGEQ
	25 ธ.ค. 2563	ศุกร์	วันหยุดกองทุน LHGEQ
	31 ธ.ค. 2563	พฤหัสบดี	วันหยุดกองทุน LHGEQ