



**Fund**

บริษัทหลักทรัพย์จัดการกองทุน แลนด์ แอนด์ เฮ้าส์ จำกัด  
LAND AND HOUSES FUND MANAGEMENT CO.,LTD

## หนังสือชี้ชวน

### ส่วนข้อมูลกองทุนรวม (Q&A)

กองทุนเปิด แอล เอช โรโบติกส์-E

**LH ROBOTICS-E FUND**

**(LHROBOTE)**

กองทุนเปิด แอล เอช โรโบติกส์-E มีการแก้ไขโครงการเปลี่ยนชื่อย่อกองทุน  
จาก LHROBOT-E เป็น LHROBOTE โดยให้มีผลตั้งแต่วันที่ 16 ตุลาคม 2563

(สำหรับรอบระยะเวลาบัญชีปีที่ 4 สิ้นสุดวันที่ 31 ธันวาคม 2564)

ผู้ลงทุนควรศึกษารายละเอียดของกองทุนอย่างละเอียดถี่ถ้วนก่อนตัดสินใจลงทุน  
หากมีข้อสงสัยหรือต้องการข้อมูลเพิ่มเติม โปรดติดต่อบริษัทจัดการหรือผู้สนับสนุนการขายหรือรับซื้อคืน

## ส่วนข้อมูลสรุปรายละเอียดโครงการ

ชื่อโครงการ (ภาษาไทย)	: กองทุนเปิด แอล เอช โรโบติกส์-E
ชื่อโครงการ (ภาษาอังกฤษ)	: LH ROBOTICS-E FUND
ชื่อย่อ	: LHROBOTE
อายุโครงการ	: ไม่กำหนด
วันที่ได้รับอนุมัติให้จัดตั้งและจัดการกองทุนรวม	: 10 มกราคม 2561
วันที่จดทะเบียน	: 23 มกราคม 2561
วันที่เปิดเสนอซื้อหน่วยลงทุน	: ทุกวันทำการ
วันที่เปิดเสนอขายหน่วยลงทุน	: ทุกวันทำการ

### แผนภาพแสดงตำแหน่งความเสี่ยงของกองทุนรวม



## ประเภทและนโยบายการลงทุน

### Q: ประเภทของกองทุน

A: กองทุนรวมหน่วยลงทุนประเภท Feeder Fund (Feeder Fund)

### Q: นโยบายการลงทุน

A: 1. กองทุนจะเน้นลงทุนในหน่วยลงทุนของกองทุนรวมต่างประเทศ (หรือ “กองทุนหลัก (Master fund)”) โดยเฉลี่ยในรอบปีบัญชีไม่น้อยกว่าร้อยละ 80 ของมูลค่าทรัพย์สินสุทธิ ซึ่งกองทุนหลักที่กองทุนจะลงทุนคือกองทุน Credit Suisse (Lux) Robotics Equity Fund - Class IB ลงทุนในสกุลเงินดอลลาร์สหรัฐฯ (USD) ซึ่งจดทะเบียนในประเทศลักเซมเบิร์ก ภายใต้กฎหมายของประเทศลักเซมเบิร์ก และอยู่ภายใต้ SICAV บริหารและจัดการโดย Credit Suisse Asset Management

กองทุน Credit Suisse (Lux) Robotics Equity Fund - Class IB (“กองทุนหลัก”) มีวัตถุประสงค์เพื่อให้ได้รับผลตอบแทนที่เป็นไปได้สูงสุดในสกุลเงินดอลลาร์สหรัฐฯ (USD) โดยคำนึงถึงหลักการกระจายความเสี่ยง ความมั่นคงปลอดภัยของเงินลงทุนที่ลงทุนและสภาพคล่องของสินทรัพย์ที่ลงทุน โดยจะลงทุนทั่วโลกในตราสารทุนและหลักทรัพย์ประเภทตราสารทุนของบริษัทที่ดำเนินงานด้านเทคโนโลยีสารสนเทศ การดูแลสุขภาพและอุตสาหกรรม ที่นำเสนอผลิตภัณฑ์และบริการในสาขาต่าง ๆ รวมถึงแต่ไม่จำกัดเฉพาะ ระบบอัตโนมัติ ปัญญาประดิษฐ์ ระบบการควบคุมด้านสิ่งแวดล้อม ระบบควบคุมอุตสาหกรรม การปรับปรุงประสิทธิภาพ การควบคุมเชิงตัวเลข หุ่นยนต์ ระบบเทคโนโลยีทางการแพทย์ ตลอดจนเทคโนโลยีด้านความปลอดภัยและการรักษาความปลอดภัย

ทั้งนี้ บริษัทจัดการของสวนสิทธิในการเปลี่ยนแปลงชนิดของหน่วยลงทุน (Share Class) และ/หรือสกุลเงินที่จะลงทุนอื่นใดตามความเหมาะสม เพื่อประโยชน์ในการบริหารจัดการให้เป็นไปตามวัตถุประสงค์ของกองทุน โดยถือว่าได้รับความเห็นชอบจากผู้ถือหน่วยลงทุนแล้ว ทั้งนี้ การเปลี่ยนแปลงดังกล่าวจะคำนึงถึงและรักษาประโยชน์ของผู้ถือหน่วยลงทุนเป็นสำคัญ

สำหรับการลงทุนในประเทศของกองทุนเปิด แอล เอช โรโบติกส์-E กองทุนอาจเข้าทำธุรกรรมการซื้อโดยมีสัญญาขายคืน (reverse repo) และ/หรือธุรกรรมประเภทการให้ยืมหลักทรัพย์ (securities lending) รวมถึงอาจลงทุนในหรือมีไว้ซึ่งตราสารหนี้ที่มีอันดับความน่าเชื่อถือต่ำกว่าที่สามารถลงทุนได้ (non-investment grade) และตราสารหนี้ที่ไม่ได้รับการจัดอันดับความน่าเชื่อถือ (Unrated) รวมทั้งตราสารทุนที่ไม่ได้จดทะเบียนในตลาดหลักทรัพย์ (Unlisted Securities) นอกจากนี้ อาจพิจารณาลงทุนทั้งในและต่างประเทศ ในเงินฝากธนาคาร ตราสารแห่งหนี้ ตราสารกึ่งหนี้กึ่งทุน ไปสำคัญแสดงสิทธิ และ/หรือหน่วย private equity ตามประกาศสำนักงานคณะกรรมการ ก.ล.ต. รวมถึงหลักทรัพย์ และ/หรือทรัพย์สินอื่นหรือการหาผลตอบแทนโดยวิธีอื่นตามที่ระบุไว้ในโครงการ และ/หรือตามที่คณะกรรมการ ก.ล.ต. หรือ สำนักงานคณะกรรมการ ก.ล.ต. ประกาศกำหนดหรือให้ความเห็นชอบ ทั้งนี้ กองทุนจะไม่ลงทุนในตราสารที่มีสัญญาซื้อขายล่วงหน้า (Structured Note)

กองทุนเปิด แอล เอช โรโบติกส์-E จะลงทุนในกองทุน Credit Suisse (Lux) Robotics Equity Fund - Class IB ในรูปสกุลเงินดอลลาร์สหรัฐฯ (USD) ซึ่งอาจมีความเสี่ยงจากอัตราแลกเปลี่ยน (Foreign Exchange Rate Risk) ดังนั้น กองทุนจึงอาจลงทุนหรือมีไว้ซึ่งสัญญาซื้อขายล่วงหน้า (Derivative) โดยมีวัตถุประสงค์เพื่อป้องกันความเสี่ยง (Hedging) ตามดุลยพินิจของผู้จัดการกองทุน ซึ่งจะพิจารณาจากสถานะของตลาดการเงินในขณะนั้น และปัจจัยอื่นที่เกี่ยวข้อง เช่น ปัจจัยทางเศรษฐกิจ การเมือง การเงินและการคลัง เป็นต้น เพื่อคาดการณ์ทิศทางแนวโน้มของค่าเงิน ในกรณีที่คาดการณ์ว่าค่าเงินดอลลาร์สหรัฐฯ (USD) มีแนวโน้มอ่อนค่าลง ผู้จัดการกองทุนอาจพิจารณาลงทุนในสัญญาซื้อขายล่วงหน้าเพื่อป้องกันความเสี่ยงด้านอัตราแลกเปลี่ยนเงินตราต่างประเทศในสัดส่วนที่ค่อนข้างมาก แต่หากในกรณีที่ค่าเงินดอลลาร์สหรัฐฯ (USD) มีแนวโน้มแข็งค่าขึ้น ผู้จัดการกองทุนอาจพิจารณาไม่ลงทุนในสัญญาซื้อขายล่วงหน้าเพื่อป้องกันความเสี่ยงด้านอัตราแลกเปลี่ยนเงินตราต่างประเทศ หรืออาจลงทุนในสัดส่วนน้อย อย่างไรก็ตามหากผู้จัดการกองทุนพิจารณาว่าการป้องกันความเสี่ยงอัตราแลกเปลี่ยนอาจไม่เป็นไปเพื่อประโยชน์ของผู้ถือหน่วยลงทุน หรือทำให้ผู้ถือหน่วยลงทุนเสียประโยชน์ที่

อาจได้รับ ผู้จัดการกองทุนอาจไม่ป้องกันความเสี่ยงจากอัตราแลกเปลี่ยนก็ได้ นอกจากนี้การทำธุรกรรมป้องกันความเสี่ยงดังกล่าวอาจมีต้นทุนซึ่งทำให้ผลตอบแทนของกองทุนโดยรวมลดลงจากต้นทุนที่เพิ่มขึ้น

2. หนึ่งในกรณีที่บริษัทจัดการไม่สามารถเข้าลงทุนในกองทุน Credit Suisse (Lux) Robotics Equity Fund - Class IB ที่จดทะเบียนประจำลักเซมเบิร์ก หรือกรณีที่บริษัทจัดการพิจารณาเห็นว่าการลงทุนในกองทุนดังกล่าวซึ่งเป็นกองทุนหลักไม่เหมาะสมอีกต่อไป เช่น เกิดความผันผวนอันเนื่องมาจากการเปลี่ยนแปลงทางเศรษฐกิจ การเมือง การเงิน ตลาดหุ้น หรือเกิดภัยพิบัติ หรือภาวะสงคราม และ/หรือกรณีที่กองทุนหลักดังกล่าวมีการเปลี่ยนแปลงบริษัทจัดการลงทุน หรือผู้จัดการกองทุน หรือเปลี่ยนแปลงนโยบายการลงทุน การบริหารจัดการ และ/หรือผลตอบแทนของกองทุนหลักไม่เป็นไปตามที่คาดไว้ และ/หรือเมื่อพบว่าการบริหารจัดการของกองทุนต่างประเทศดังกล่าวขัดกับหลักเกณฑ์ของสำนักงานคณะกรรมการ ก.ล.ต. และ/หรือมีการกระทำความผิดร้ายแรงโดยหน่วยงานกำกับดูแลในประเทศนั้น ๆ เป็นผู้ให้ความเห็น เป็นต้น บริษัทจัดการขอสงวนสิทธิที่จะไปลงทุนในหน่วยลงทุนของกองทุน Credit Suisse (Lux) Robotics Equity Fund - Class IB ที่จดทะเบียนซื้อขายในตลาดหลักทรัพย์ประเทศอื่น หรือนำเงินไปลงทุนในกองทุนรวมต่างประเทศอื่นที่มีนโยบายการลงทุนสอดคล้องกับวัตถุประสงค์ และ/หรือนโยบายการลงทุนของกองทุนเปิด แอล เอช โรโบติกส์-E และมีคุณสมบัติตามที่สำนักงานคณะกรรมการ ก.ล.ต. ประกาศกำหนด โดยถือว่าได้รับความเห็นชอบจากผู้ถือหน่วยลงทุนแล้ว ทั้งนี้ บริษัทจัดการจะรายงานให้สำนักงานคณะกรรมการ ก.ล.ต. ทราบ และปิดประกาศให้ทราบล่วงหน้าไม่น้อยกว่า 15 วันก่อนดำเนินการดังกล่าว ณ สำนักงานของบริษัทจัดการและผู้สนับสนุนการขายและรับซื้อคืนหน่วยลงทุน และประกาศในเว็บไซต์ของบริษัทจัดการ

### ผลตอบแทนที่ผู้ลงทุนจะได้จากเงินลงทุน

ผู้ลงทุนมีโอกาสที่จะได้รับกำไรจากมูลค่าหน่วยลงทุนที่เพิ่มขึ้น ในกรณีที่ราคาหลักทรัพย์ที่กองทุนลงทุนปรับตัวสูงขึ้น และเปิดโอกาสให้ผู้ลงทุนได้รับรายได้จากเงินปันผล โดยกองทุนจะพิจารณาจ่ายเงินปันผลไม่เกินปีละ 12 ครั้ง โดยพิจารณาจากผลการดำเนินงานสิ้นสุดตามช่วงเวลาของบริษัทจัดการเห็นสมควร จากกำไรสะสม หรือกำไรสุทธิในงวดบัญชีที่จะจ่ายเงินปันผล แล้วแต่กรณี และการจ่ายเงินปันผลดังกล่าวจะไม่ทำให้กองทุนรวมมีผลขาดทุนสะสมเพิ่มขึ้นในงวดที่มีการจ่ายเงินปันผลนั้น

ทั้งนี้ บริษัทจัดการจะถือปฏิบัติตามหลักเกณฑ์และวิธีการที่สำนักงานคณะกรรมการ ก.ล.ต. ประกาศ กำหนด และตามที่บริษัทจัดการเห็นสมควร

### ลักษณะที่สำคัญของกองทุนรวม

**Q:** กองทุนรวมนี้เป็นกองทุนรวมที่มีการกำหนดประเภทของผู้ลงทุน หรือมีการแบ่งชนิดของหน่วยลงทุนหรือไม่? อย่างไร?

**A:** กองทุนรวมนี้เป็นกองทุนสำหรับผู้ลงทุนทั่วไป มีการแบ่งชนิดของหน่วยลงทุน

รายละเอียดแต่ละชนิดหน่วยลงทุน	ชื่อย่อ	คำอธิบายเพิ่มเติม
1. ชนิดสะสมมูลค่า	LHROBOTE-A	เหมาะสำหรับผู้ลงทุนประเภทบุคคลธรรมดา เปิดโอกาสให้ผู้ลงทุนรับรายได้จากส่วนต่างจากการลงทุน (Capital Gain) และสะสมผลประโยชน์จากการลงทุน (Total return)
2. ชนิดจ่ายเงินปันผล	LHROBOTE-D	เหมาะสำหรับผู้ลงทุนประเภทนิติบุคคล/สถาบัน เปิดโอกาสให้ผู้ลงทุนรับรายได้สม่ำเสมอจากเงินปันผล รวมถึงมีสิทธิได้รับสิทธิพิเศษทางภาษี หากปฏิบัติเป็นไปตามเกณฑ์/เงื่อนไขที่กรมสรรพากรกำหนด

3. ชนิดช่องทางอิเล็กทรอนิกส์	LHROBOTE-E	เหมาะสำหรับผู้ลงทุนที่ทำรายการผ่านช่องทางอิเล็กทรอนิกส์ของบริษัทจัดการ รวมถึงกลุ่มผู้ลงทุนอื่นที่บริษัทจัดการประกาศเพิ่มเติมในอนาคต โดยบริษัทจัดการจะตีประกาศรายละเอียดเกี่ยวกับการเพิ่มเติมกลุ่มผู้ลงทุนดังกล่าวล่วงหน้าผ่านทางเว็บไซต์ของบริษัทจัดการไม่น้อยกว่า 7 วัน และปรับปรุงในหนังสือชี้ชวนส่วนสรุปของกองทุน
------------------------------	------------	--

**Q:** กองทุนรวมนี้มีจำนวนเงินทุนโครงการเท่าใด

**A:** จำนวนเงินทุนโครงการนี้เท่ากับ 3,148,968,369.73 บาท

**Q:** กองทุนนี้เหมาะสมที่จะเป็นทางเลือกสำหรับเงินลงทุนลักษณะใด ควรลงทุนในกองทุนนี้เป็น ระยะเวลาเท่าใด

**A:** เพื่อตอบสนองความต้องการของผู้ลงทุนที่มุ่งหวังผลตอบแทนจากการลงทุนทั่วโลกในตราสารทุนและหลักทรัพย์ประเภทตราสารทุนของบริษัทที่ดำเนินงานด้านเทคโนโลยีสารสนเทศ การดูแลสุขภาพและอุตสาหกรรม ที่นำเสนอผลิตภัณฑ์และบริการในสาขาต่าง ๆ โดยผู้ลงทุนสามารถยอมรับความเสี่ยงจากการลงทุนในต่างประเทศ อาทิ ความเสี่ยงด้านอัตราแลกเปลี่ยน รวมถึงความผันผวนของมูลค่าหน่วยลงทุนของกองทุนหลักได้

**Q:** ปัจจัยใดที่มีผลกระทบต่ออย่างมีนัยสำคัญต่อเงินลงทุนของผู้ลงทุน

**A:** 1) การเปลี่ยนแปลงของราคาหรือมูลค่าหน่วยลงทุน หรือผลการดำเนินงานของกองทุนหลักที่กองทุนลงทุน  
2) อัตราแลกเปลี่ยน  
3) ปัจจัยอื่น ๆ เช่น ภาวะเศรษฐกิจ การเมือง การเงิน ของประเทศที่กองทุนหลักไปลงทุน

**Q:** กองทุนนี้มีผู้ประกันเงินทุนหรือมุ่งเน้นจะคุ้มครองเงินต้นหรือไม่ อย่างไร

**A:** กองทุนนี้ไม่มีผู้ประกันเงินทุนและไม่คุ้มครองเงินต้น

**Q:** กองทุนรวมนี้มีรอบระยะเวลาบัญชีอย่างไร

**A:** 31 ธันวาคม ของทุกปี

**Q:** กองทุนรวมต่างประเทศนั้นมีนโยบายการลงทุน ปัจจัยเสี่ยงที่สำคัญ และผลการดำเนินงานอย่างไร

**A:** ลักษณะสำคัญของกองทุน Credit Suisse (Lux) Robotics Equity Fund - Class IB

(มีผลตั้งแต่วันที่ 21 พฤศจิกายน 2561 เป็นต้นไป)

<b>ชื่อกองทุน</b>	Credit Suisse (Lux) Robotics Equity Fund - Class IB ลงทุนในสกุลเงินดอลลาร์สหรัฐ (USD) ซึ่งจดทะเบียนในประเทศลักเซมเบิร์ก ภายใต้กฎหมายของประเทศลักเซมเบิร์ก และอยู่ภายใต้ SICAV บริหารและจัดการโดย Credit Suisse Asset Management
<b>วัตถุประสงค์การลงทุน</b>	วัตถุประสงค์ของกองทุนหลักคือเพื่อให้ได้รับผลตอบแทนที่เป็นไปได้สูงสุดในสกุลเงินดอลลาร์สหรัฐ (USD) โดยคำนึงถึงหลักการกระจายความเสี่ยง ความมั่นคงปลอดภัยของเงินทุนที่ลงทุนและสภาพคล่องของสินทรัพย์ที่ลงทุน
<b>นโยบายการลงทุน</b>	อย่างน้อยสองในสามของสินทรัพย์สุทธิทั้งหมดของกองทุนหลักนี้ถูกนำลงทุนไปทั่วโลกในตราสารทุนและหลักทรัพย์ประเภทตราสารทุนของบริษัทที่ดำเนินงานด้านเทคโนโลยีสารสนเทศ การดูแลสุขภาพและอุตสาหกรรม ที่นำเสนอผลิตภัณฑ์และบริการในสาขา

	<p>ต่าง ๆ รวมถึงแต่ไม่จำกัดเฉพาะ ระบบอัตโนมัติ ปัญญาประดิษฐ์ ระบบการควบคุมด้านสิ่งแวดล้อม ระบบควบคุมอุตสาหกรรม การปรับปรุงประสิทธิภาพ การควบคุมเชิงตัวเลข หุ่นยนต์ ระบบเทคโนโลยีทางการแพทย์ ตลอดจนเทคโนโลยีด้านความปลอดภัยและการรักษาความปลอดภัย นอกจากนี้กองทุนหลักอาจลงทุนในบริษัทที่ได้รับรายได้ส่วนใหญ่จากกิจกรรมการจัดหาเงินตั้งที่กล่าวข้างต้น กองทุนหลักยังอาจลงทุนสูงสุด 40% ในประเทศตลาดเกิดใหม่และตลาดกำลังพัฒนา</p> <p>สำหรับจุดประสงค์ในการป้องกันความเสี่ยง เพื่อเป็นประโยชน์ต่อการบริหารจัดการพอร์ตการลงทุนอย่างมีประสิทธิภาพและการใช้กลยุทธ์การลงทุน การลงทุนดังกล่าวยังอาจได้รับผลกระทบจากตราสารอนุพันธ์ต่าง ๆ เช่น สัญญาซื้อขายล่วงหน้า (futures) และตราสารสิทธิ (options) ของตราสารทุน หลักทรัพย์ประเภทตราสารทุน และดัชนีตราสารทุน</p> <p>นอกจากนี้กองทุนหลักอาจลงทุนสินทรัพย์สุทธิทั้งหมดสูงสุด 15% ของกองทุนในผลิตภัณฑ์ที่มีโครงสร้าง (ใบรับรอง (certificate), พันธบัตร) ตราสารทุน หลักทรัพย์ประเภทตราสารทุน กลุ่มตราสารทุนและดัชนีตราสารทุนที่มีสภาพคล่องเพียงพอและออกโดยธนาคารชั้นหนึ่ง (หรือโดยผู้ออกตราสารที่ให้การคุ้มครองนักลงทุนเทียบเท่ากับที่ธนาคารชั้นหนึ่ง)</p> <p>นอกจากนี้ เพื่อป้องกันความเสี่ยงจากอัตราแลกเปลี่ยนและเพื่อนำสินทรัพย์ไปสู่สกุลเงินอื่น ๆ หนึ่งสกุลหรือมากกว่าหนึ่งสกุลกองทุนหลักอาจเข้าสู่ธุรกรรมซื้อขายเงินตราต่างประเทศล่วงหน้าและตราสารอนุพันธ์สกุลเงินอื่น ๆ</p> <p>สินทรัพย์ที่มีสภาพคล่องที่ถือโดยกองทุนหลักนี้อยู่ในรูปของเงินฝากประเภทเผื่อเรียกและเงินฝากตามกำหนดเวลา พร้อมด้วยตราสารหนี้ที่ก่อให้เกิดเงินได้จากดอกเบี้ยและ UCITS ที่ลงทุนในเงินฝากตามกำหนดเวลาระยะสั้นและตราสารการเงินในตลาดเงินไม่เกินร้อยละ 25% ของสินทรัพย์สุทธิทั้งหมดของกองทุนหลัก</p>
<b>ผู้จัดการการลงทุน</b>	Credit Suisse Asset Management
<b>สกุลเงิน</b>	ดอลลาร์สหรัฐ (US Dollar)
<b>วันที่จัดตั้งกองทุน</b>	15 กันยายน 2016
<b>วันที่จัดตั้งหน่วยลงทุน</b>	15 กันยายน 2016
<b>วันทำการซื้อขาย</b>	ทุกวันทำการ (Daily trade)
<b>ขนาด Share class (ณ วันที่ 31 สิงหาคม 2018)</b>	2,889.15 in millions USD
<b>อายุกองทุน</b>	ไม่กำหนด
<b>นโยบายการจ่ายเงินปันผล</b>	ไม่มี
<b>ค่าธรรมเนียม</b>	ไม่เกินร้อยละ 0.90 ต่อปี
<b>ดัชนีอ้างอิง</b>	MSCI World (NR)
<b>ISIN Codes</b>	LU1202666753
<b>Bloomberg Ticker codes</b>	CSGAIBU LX Equity
<b>แหล่งข้อมูลกองทุนหลัก</b>	<a href="https://www.credit-suisse.com/">https://www.credit-suisse.com/</a>

## ความเสี่ยงจากการปฏิบัติการของกองทุน

### **ความเสี่ยงด้านการลงทุน (Investment Risks)**

ผลการดำเนินงานที่ผ่านมาไม่ได้เป็นสิ่งยืนยันผลการดำเนินงานในอนาคต ราคาหรือมูลค่าหน่วยลงทุน และรายได้ที่ได้รับจากการลงทุนอาจเพิ่มขึ้นหรือลดลงและส่งผลให้ผู้ลงทุนอาจไม่ได้รับชำระคืนเงินต้นได้ ผลตอบแทนและรายได้จากเงินลงทุนแต่ละกองทุนขึ้นอยู่กับส่วนเพิ่มของเงินลงทุนและรายได้จากทรัพย์สินที่ลงทุนหักด้วยค่าใช้จ่ายต่าง ๆ ที่เกิดขึ้นและเกี่ยวข้อง ดังนั้น ผลตอบแทนของแต่ละกองทุนจึงขึ้นอยู่กับส่วนเพิ่มของเงินลงทุนและรายได้จากการลงทุน

### **ความเสี่ยงด้านการลงทุนด้วยกลยุทธ์เชิงรับ (Passive Investment Risk)**

กองทุนไม่ได้บริหารกองทุนด้วยกลยุทธ์เชิงรุก (Passive) ซึ่งอาจได้รับผลกระทบจากการเปลี่ยนแปลงของตลาดในทิศทางที่ลดลงหรือตลาดขาลงที่กระทบต่อส่วนประกอบดัชนีเทียบวัดหรืออ้างอิงแต่ละดัชนี ซึ่งกองทุนจะลงทุนในหลักทรัพย์ที่เป็นส่วนประกอบของดัชนีเทียบวัดของแต่ละดัชนีนั้น ๆ ซึ่งกองทุนจะไม่สามารถใช้ป้องกันผลที่เกิดขึ้นจากการลงทุนภายใต้สภาวะการณ์ลงทุนนี้ได้ รวมถึงในภาวะตลาดในทิศทางที่ลดลงหรือตลาดขาลง

### **ความเสี่ยงจากการลงทุนตามดัชนี (Index Tracking Risks)**

แม้ว่ากองทุนจะเปรียบเทียบผลการดำเนินงานของกองทุนตามดัชนีชี้วัดหรือดัชนีอ้างอิงของกองทุน ความเสี่ยงที่อาจเกิดขึ้นกับกองทุนคือ ผลตอบแทนของกองทุนอาจไม่สอดคล้องกับดัชนีชี้วัดดังกล่าวในบางครั้ง อาทิเช่น การปรับเปลี่ยนหลักทรัพย์ที่เป็นส่วนประกอบของดัชนี (Benchmark index) โดยอาจพิจารณาจากปริมาณด้านการซื้อขาย สภาพคล่องของหลักทรัพย์นั้น เป็นต้น นอกจากนี้อาจมีต้นทุนที่เกี่ยวข้องกับการใช้ดัชนีชี้วัดของบริษัทหรือผู้ให้บริการ ผู้จัดทำดัชนี รวมไปถึงหากเกิดการยกเลิกหรือการเปลี่ยนแปลงดัชนี โดยไม่คำนึงถึงภาวะตลาด หรือกองทุนที่ใช้ดัชนีดังกล่าวเพื่อให้ผลการดำเนินงานที่สอดคล้องกับดัชนีชี้วัดนั้น ๆ (Passive fund)

### **กลยุทธ์การเพิ่มประสิทธิภาพของการลงทุน (Optimizing strategy)**

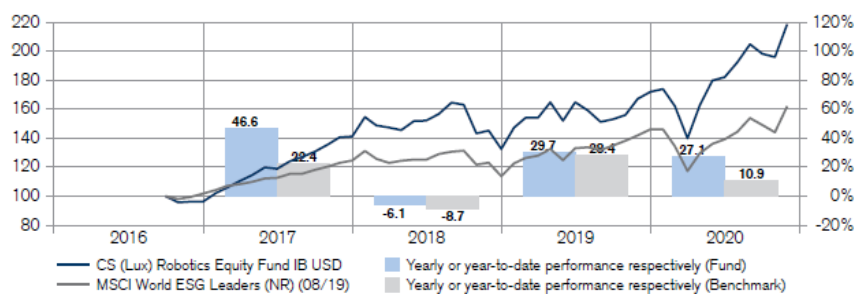
การเพิ่มประสิทธิภาพของการลงทุน ผู้จัดการกองทุนอาจสามารถเลือกลงทุนหลักทรัพย์ที่ไม่ใช่องค์ประกอบหลักของดัชนีอ้างอิงได้ หากแต่อาจเป็นหลักทรัพย์ที่มีผลการดำเนินงานที่คล้ายคลึงกัน หรือการลงทุนในหลักทรัพย์ที่เป็นไม่ใช่องค์ประกอบหลักของดัชนีอ้างอิงในสัดส่วนที่แตกต่างออกไป ซึ่งการบริหารกองทุนหรือการใช้กลยุทธ์เพื่อเพิ่มประสิทธิภาพของการลงทุนดังกล่าวอาจเกิดความเสี่ยงที่ผลตอบแทนที่เกิดขึ้นอาจไม่เป็นไปตามดัชนีชี้วัดได้

### **ความเสี่ยงเกี่ยวกับดัชนี (Index-Related Risks)**

ตามที่ระบุไว้ในหนังสือชี้ชวนเพื่อให้เป็นไปตามวัตถุประสงค์ในการลงทุนของกองทุน กองทุนจะมุ่งหาหรือแสวงหาผลตอบแทนของกองทุน โดยใช้กับราคาและผลตอบแทนก่อนค่าธรรมเนียมและค่าใช้จ่ายกองทุนเพื่อคำนวณผลตอบแทนให้เป็นไปตามดัชนีชี้วัดหรือดัชนีอ้างอิง (Benchmark Index) โดยผู้จัดทำ หรือผู้ให้บริการดัชนีไม่ได้ให้การรับประกันใด ๆ หรือยอมรับความรับผิดชอบใด ๆ ที่เกี่ยวกับวิธีการคัดเลือก การคำนวณ ความถูกต้องครบถ้วนของข้อมูล การคาดการณ์ต่าง ๆ หรือคุณภาพและประสิทธิภาพของดัชนีดังกล่าวตามที่กำหนดไว้ ข้อผิดพลาดนี้อาจส่งผลให้ผลการดำเนินงานของกองทุนได้ และผู้จัดการก็มิได้รับประกันผลการดำเนินงานที่เกิดจากข้อผิดพลาดนี้ของผู้จัดทำหรือผู้ให้บริการดัชนี กล่าวคืออาจเกิดความเสี่ยงที่ผลการดำเนินงานของกองทุนอาจเพิ่มขึ้นหรือลดลงได้

## ผลการดำเนินงานของกองทุนหลัก

### Net performance in USD (rebased to 100) and yearly performance <sup>2)</sup>



### Net performance in USD <sup>2)</sup>

	1 month	3 months	YTD	1 year	3 years	5 years
Fund	11.56	6.75	27.11	30.78	55.44	-
Reference Index	12.46	5.29	10.90	14.14	31.76	-

## Fund Statistics

	1 year	3 years
Annualized volatility in %	28.73	23.22
Tracking Error (Ex post)	7.56	8.74
Beta	1.09	1.20

## หมายเหตุ

- ข้อมูลจาก Factsheet Credit Suisse Lux - Robotics Equity Fund ณ วันที่ 30 พฤศจิกายน 2563
- ผลการดำเนินงานในอดีต มิได้เป็นสิ่งยืนยันถึงผลการดำเนินงานในอนาคต

## ข้อกำหนดในการซื้อขายและโอนหน่วยลงทุน

### Q: กองทุนรวมนี้มีวิธีการขายและรับซื้อคืนหน่วยลงทุนอย่างไร

#### A: 1) วิธีการขายหน่วยลงทุน

##### ข้อกำหนด :

- มูลค่าขั้นต่ำของการสั่งซื้อ 1,000 บาท
- ✓ ช่วงเสนอขายครั้งแรก (IPO) : ผู้ลงทุนสามารถสั่งซื้อได้ที่บริษัทจัดการ หรือผู้สนับสนุนการขายหรือรับซื้อคืนหน่วยลงทุนที่ได้รับการแต่งตั้งจากบริษัทจัดการ ทุกวันทำการ เวลา 8.30 - 15.30 น.  
โดยวันสุดท้ายของการเสนอขายครั้งแรก บริษัทจัดการขอสงวนสิทธิ์รับเงินค่าจองซื้อเป็นเงินโอนเท่านั้น ภายในเวลา 15.30 น.
- ✓ ช่วงภายหลังการเสนอขายครั้งแรก (Post IPO) : ผู้ลงทุนสามารถสั่งซื้อได้ที่บริษัทจัดการ หรือผู้สนับสนุนการขายหรือรับซื้อคืนหน่วยลงทุนที่ได้รับการแต่งตั้งจากบริษัทจัดการ ทุกวันทำการขายหน่วยลงทุน (วันทำการที่บริษัทจัดการเปิดรับคำสั่งซื้อหน่วยลงทุน) เวลา 8.30 - 14.00 น.
- ✓ ในการซื้อหน่วยลงทุน ผู้สั่งซื้อหน่วยลงทุน/ผู้ถือหน่วยลงทุน จะต้องชำระเงินค่าซื้อครั้งเดียวเต็มจำนวนที่สั่งซื้อ โดยชำระเป็น เงินโอน เช็ค ดราฟต์ หรือวิธีอื่นใดที่บริษัทจัดการยอมรับ โดยผู้สั่งซื้อจะต้องลงวันที่ตามวันที่ที่สั่งซื้อและขีดคร่อมเฉพาะส่งจ่ายในนาม "บลจ. แลนด์ แอนด์ เฮ้าส์ จำกัด เพื่อจองซื้อหน่วยลงทุน" โดยระบุชื่อ ที่อยู่และหมายเลขโทรศัพท์ของผู้ซื้อลงบนด้านหลังของเช็คเพื่อความสะดวกในการติดต่อและเพื่อผลประโยชน์ของผู้สั่งซื้อหน่วยลงทุน



## 2) วิธีรับซื้อคืน

### ข้อกำหนด:

- มูลค่าขั้นต่ำในการขายคืน ไม่กำหนด
- จำนวนหน่วยลงทุนขั้นต่ำของการส่งขายคืน ไม่กำหนด
- มูลค่าหน่วยลงทุนคงเหลือในบัญชี 100 บาท
- จำนวนหน่วยลงทุนคงเหลือในบัญชีขั้นต่ำ ไม่กำหนด
- ✓ กรณีรับซื้อคืนหน่วยลงทุนปกติ (หรือ “แบบดุลยพินิจของผู้ลงทุน”) ผู้ลงทุนสามารถส่งขายหน่วยลงทุนได้ทุกวันทำการที่บริษัทจัดการเปิดรับคำสั่งซื้อคืนหน่วยลงทุน โดยผู้ถือหน่วยลงทุนสามารถส่งคำสั่งขายคืนหน่วยลงทุน ได้ตั้งแต่เวลา 8.30 – 14.00 น.  

ทั้งนี้ บริษัทจัดการขอสงวนสิทธิ์ที่จะเปลี่ยนแปลง วัน เวลาทำการรับซื้อคืนหน่วยลงทุนดังกล่าว ตามที่บริษัทจัดการเห็นสมควร ซึ่งเป็นไปเพื่อประโยชน์ของกองทุนรวม โดยจะแจ้งให้ผู้ถือหน่วยลงทุนทราบล่วงหน้า โดยประกาศ ณ สำนักงานของบริษัทจัดการ และ/หรือผู้สนับสนุนการขายหรือรับซื้อคืน (ถ้ามี)
- ✓ ทั้งนี้ บริษัทจัดการจะดำเนินการชำระเงินให้ผู้ขายคืนหน่วยลงทุนภายใน 5 วันทำการนับแต่วันถัดจากวันคำนวณมูลค่าทรัพย์สินสุทธิ มูลค่าหน่วยลงทุน และราคาหน่วยลงทุน ตามวิธีที่ผู้ถือหน่วยลงทุนระบุไว้ในแบบคำขอเปิดบัญชี

### Q: กรณีใดที่บริษัทจัดการขอสงวนสิทธิ์ไม่ขายหน่วยลงทุน

A: บริษัทจัดการขอสงวนสิทธิ์ที่จะปฏิเสธการส่งซื้อหน่วยลงทุน ในกรณีที่บริษัทจัดการได้พิจารณาแล้วเห็นว่า การส่งซื้อดังกล่าว มีผลกระทบต่อการลงทุนของกองทุนรวมหรือต่อผู้ถือหน่วยลงทุนหรือต่อชื่อเสียงหรือต่อความรับผิดชอบทางกฎหมายของบริษัทจัดการ โดยไม่จำเป็นต้องแจ้งให้ผู้ส่งซื้อหน่วยลงทุนทราบล่วงหน้า

### Q: กองทุนรวมที่มีข้อกำหนดเกี่ยวกับการเลื่อนกำหนดเวลาชำระค่าขายคืนหน่วยลงทุน การไม่ขายหรือไม่รับซื้อคืนหน่วยลงทุนตามคำสั่งที่รับไว้แล้ว และการหยุดรับคำสั่งซื้อหรือขายคืนหน่วยลงทุนไว้อย่างไร

#### A: (1) การเลื่อนกำหนดการชำระเงินค่าขายคืนหน่วยลงทุน

บริษัทจัดการอาจเลื่อนกำหนดการชำระเงินค่าขายคืนหน่วยลงทุนคืนแก่ผู้ถือหน่วยลงทุนที่ได้มีคำสั่งขายคืนหน่วยลงทุนของกองทุนเปิดได้ในกรณีดังต่อไปนี้

- (1) บริษัทจัดการพิจารณาแล้ว มีความเชื่อโดยสุจริตและสมเหตุสมผลว่าเป็นกรณีที่เข้าเหตุดังต่อไปนี้ โดยได้รับความเห็นชอบของผู้ดูแลผลประโยชน์แล้ว
  - (ก) มีเหตุจำเป็นทำให้ไม่สามารถจำหน่าย จ่าย โอนหลักทรัพย์หรือทรัพย์สินของกองทุนเปิดได้อย่างสมเหตุสมผล หรือ
  - (ข) มีเหตุที่ทำให้กองทุนรวมไม่ได้รับชำระเงินจากหลักทรัพย์หรือทรัพย์สินที่ลงทุนไว้ตามกำหนดเวลาปกติซึ่งเหตุดังกล่าวอยู่นอกเหนือการควบคุมของบริษัทจัดการ
- (2) มีคำสั่งขายคืนหน่วยลงทุนไว้แล้วแต่ในช่วงระยะเวลาที่บริษัทจัดการยังไม่ได้ชำระเงินค่าขายคืนหน่วยลงทุนให้แก่ผู้ถือหน่วยลงทุน บริษัทจัดการพบว่าราคาซื้อคืนหน่วยลงทุนดังกล่าวไม่ถูกต้อง และผู้ดูแลผลประโยชน์ยังไม่ได้รับรองข้อมูลในรายงานการแก้ไขราคาย้อนหลังและรายงานการชดเชยราคา โดยราคาซื้อคืนหน่วยลงทุนที่ไม่ถูกต้องนั้นต่างจากราคาซื้อคืนหน่วยลงทุนที่ถูกต้องตั้งแต่หนึ่งสแต็คขึ้นไปและคิดเป็นอัตราตั้งแต่ร้อยละ 0.5 ของราคาซื้อคืนหน่วยลงทุนที่ถูกต้อง
- (3) มีคำสั่งขายคืนหน่วยลงทุนในช่วงระยะเวลาที่บริษัทจัดการพบว่า ราคาซื้อคืนหน่วยลงทุนไม่ถูกต้อง และผู้ดูแลผลประโยชน์ยังไม่ได้รับรองข้อมูลในรายงานการแก้ไขราคาย้อนหลังและรายงานการชดเชยราคา โดย

ราคาซื้อขายหุ้นหน่วยลงทุนที่ไม่ถูกต้องนั้นต่างจากราคาซื้อขายหุ้นหน่วยลงทุนที่ถูกต้องตั้งแต่หนึ่งสตางค์ขึ้นไป และคิดเป็นอัตราตั้งแต่ร้อยละ 0.5 ของราคาซื้อขายหุ้นหน่วยลงทุนที่ถูกต้อง

การเลื่อนกำหนดการชำระเงินค่าขายคืนหน่วยลงทุนแก่ผู้ถือหน่วยลงทุนตาม (1) (2) หรือ (3) บริษัทจัดการอาจเลื่อนได้ไม่เกิน 10 วันทำการนับตั้งแต่วันที่ทำการถัดจากวันที่มีคำสั่งขายคืนหน่วยลงทุนนั้น เว้นแต่ได้รับการผ่อนผันจากสำนักงานคณะกรรมการ ก.ล.ต. และบริษัทจัดการจะดำเนินการดังต่อไปนี้

- (ก) แจ้งผู้ถือหน่วยลงทุนที่มีคำสั่งขายคืนหน่วยลงทุนไว้แล้วให้ทราบถึงการเลื่อนกำหนดการชำระค่าขายคืนหน่วยลงทุน ตลอดจนเปิดเผยต่อผู้ถือหน่วยลงทุนรายอื่นและผู้ลงทุนทั่วไปให้ทราบเรื่องดังกล่าวด้วยวิธีการใด ๆ โดยพลัน
- (ข) แจ้งการเลื่อนกำหนดการชำระเงินค่าขายคืนหน่วยลงทุน และจัดทำรายงานในเรื่องดังกล่าว พร้อมทั้งแสดงเหตุผลและหลักฐานการได้รับความเห็นชอบหรือการรับรองข้อมูลในรายงานการแก้ไขราคาย้อนหลังและรายงานการชดเชยราคาจากผู้ดูแลผลประโยชน์ให้สำนักงานคณะกรรมการ ก.ล.ต. ทราบโดยพลัน โดยบริษัทจัดการอาจมอบหมายให้ผู้ดูแลผลประโยชน์ดำเนินการดังกล่าวแทนก็ได้
- (ค) ในระหว่างที่บริษัทจัดการเลื่อนกำหนดการชำระเงินค่าขายคืนหน่วยลงทุนนั้น หากถึงวันทำการซื้อขายหน่วยลงทุนวันอื่น และมีผู้ถือหน่วยลงทุนสั่งขายคืนหน่วยลงทุนอีก บริษัทจัดการจะต้องรับซื้อคืนหน่วยลงทุนนั้น ทั้งนี้ บริษัทจัดการจะต้องชำระเงินค่าขายคืนหน่วยลงทุนแก่ผู้ถือหน่วยลงทุนที่ยังค้างอยู่ให้เสร็จสิ้นก่อน แล้วจึงชำระเงินค่าขายคืนหน่วยลงทุนแก่ผู้ถือหน่วยลงทุนที่สั่งขายคืนหน่วยลงทุนในวัน นั้น ๆ ต่อไป

## (2) การไม่ขายหรือไม่รับซื้อคืนหน่วยลงทุนตามคำสั่งที่รับไว้แล้ว

บริษัทจัดการอาจไม่ขาย ไม่รับซื้อคืน หรือไม่รับสับเปลี่ยนหน่วยลงทุนตามคำสั่งซื้อ คำสั่งขายคืน หรือคำสั่งสับเปลี่ยนหน่วยลงทุนที่ได้รับไว้แล้ว หรืออาจหยุดรับคำสั่งซื้อ คำสั่งขายคืน หรือคำสั่งสับเปลี่ยนหน่วยลงทุนได้ ในกรณีที่น่าจะเกิดเหตุดังต่อไปนี้

- (1) ตลาดหลักทรัพย์หรือศูนย์ซื้อขายหลักทรัพย์ไม่สามารถเปิดทำการซื้อขายได้ตามปกติ
- (2) บริษัทจัดการพิจารณาแล้ว มีความเชื่อโดยสุจริตและสมเหตุสมผลว่าเป็นกรณีดังต่อไปนี้ โดยความเห็นชอบของผู้ดูแลผลประโยชน์แล้ว
  - (ก) มีเหตุจำเป็นทำให้ไม่สามารถจำหน่าย โอนหลักทรัพย์หรือทรัพย์สินของกองทุนเปิดได้อย่างสมเหตุสมผล
  - (ข) ไม่สามารถคำนวณมูลค่าทรัพย์สินของกองทุนเปิดได้อย่างเป็นธรรมและเหมาะสม
  - (ค) มีเหตุจำเป็นอื่นใดเพื่อคุ้มครองประโยชน์ของผู้ถือหน่วยลงทุนทั้งนี้ บริษัทจัดการจะไม่ขาย ไม่รับซื้อคืน หรือไม่รับสับเปลี่ยนหน่วยลงทุนตามคำสั่งซื้อ คำสั่งขายคืน หรือคำสั่งสับเปลี่ยนหน่วยลงทุนที่ได้รับมาแล้ว หรือจะหยุดรับคำสั่งซื้อ คำสั่งขายคืน หรือคำสั่งสับเปลี่ยนหน่วยลงทุนตาม (ก) (ข) หรือ (ค) ได้ไม่เกิน 1 วันทำการ เว้นแต่ได้รับการผ่อนผันจากสำนักงานคณะกรรมการ ก.ล.ต.
- (3) ในกรณีที่กองทุนรวมมีการลงทุนในหลักทรัพย์หรือทรัพย์สินในต่างประเทศตามประกาศสำนักงาน ก.ล.ต. ว่าด้วยการลงทุนในหรือมีไว้ซึ่งหลักทรัพย์หรือทรัพย์สินในต่างประเทศเพื่อเป็นทรัพย์สินของกองทุน และการกำหนดอัตราส่วนการลงทุน เมื่อมีเหตุการณ์ดังต่อไปนี้เกิดขึ้นและก่อให้เกิดผลกระทบต่อกองทุนรวมดังกล่าวอย่างมีนัยสำคัญ
  - (ก) ตลาดซื้อขายหลักทรัพย์ดังกล่าวไม่สามารถเปิดทำการซื้อขายได้ตามปกติ ทั้งนี้ เฉพาะกรณีที่กองทุนรวมได้ลงทุนในหลักทรัพย์ที่ซื้อขายในตลาดซื้อขายหลักทรัพย์แต่ละแห่งเกินกว่าร้อยละสิบของมูลค่าทรัพย์สินสุทธิของกองทุนรวม
  - (ข) มีเหตุการณ์ที่ทำให้ไม่สามารถแลกเปลี่ยนเงินตราต่างประเทศได้อย่างเสรี และทำให้ไม่สามารถโอนเงินออกจากประเทศหรือรับโอนเงินจากต่างประเทศได้ตามปกติ
  - (ค) มีเหตุที่ทำให้กองทุนรวมไม่ได้รับชำระเงินจากหลักทรัพย์หรือทรัพย์สินที่ลงทุนไว้ตามกำหนดเวลาปกติ ซึ่งเหตุดังกล่าวอยู่เหนือการควบคุมของบริษัทจัดการและผู้ดูแลผลประโยชน์เห็นชอบด้วยแล้ว
- (4) เป็นการไม่ขายหน่วยลงทุนตามคำสั่งซื้อหน่วยลงทุนที่รับไว้แล้ว หรือเป็นการหยุดรับคำสั่งซื้อหน่วยลงทุน แก่ผู้ลงทุนเฉพาะราย เนื่องจากปรากฏข้อเท็จจริงดังต่อไปนี้
  - (ก) บริษัทจัดการมีเหตุอันควรสงสัยว่าผู้ลงทุนรายนั้น ๆ มีส่วนเกี่ยวข้องกับการกระทำดังต่อไปนี้

1. การกระทำที่เป็นความผิดมูลฐานหรือความผิดฐานฟอกเงินตามกฎหมายเกี่ยวกับการป้องกันและปราบปรามการฟอกเงิน ไม่ว่าจะเป็กฎหมายไทยหรือกฎหมายต่างประเทศ
  2. การให้การสนับสนุนทางการเงินแก่การก่อการร้าย หรือ
  3. การกระทำที่เป็นการปฏิบัติตามคำสั่งเกี่ยวกับการยึดหรืออายัดทรัพย์สิน โดยบุคคลผู้มีอำนาจตามกฎหมาย
- (ข) บริษัทจัดการไม่สามารถดำเนินการรู้จักลูกค้า และตรวจสอบเพื่อทราบข้อเท็จจริงเกี่ยวกับลูกค้าได้ในสาระสำคัญ
- (5) อยู่ในระหว่างดำเนินการเปลี่ยนให้บริษัทจัดการกองทุนรวมรายอื่นเข้าบริหารจัดการกองทุนรวมภายใต้การจัดการของตนอันเนื่องมาจากการที่บริษัทจัดการกองทุนรวมเดิมไม่สามารถดำรงความเพียงพอของเงินกองทุนได้ตามประกาศคณะกรรมการกำกับหลักทรัพย์และตลาดหลักทรัพย์ว่าด้วยการดำรงเงินกองทุนของผู้ประกอบธุรกิจการจัดการกองทุนรวม การจัดการกองทุนส่วนบุคคล การเป็นนายหน้าซื้อขายหลักทรัพย์และการค้าหลักทรัพย์และการจัดจำหน่ายหลักทรัพย์ที่เป็นหน่วยลงทุน และการเป็นผู้จัดการเงินลงทุนสัญญาซื้อขายล่วงหน้า ซึ่งให้กระทำได้ไม่เกิน 3 วันทำการ

### (3) การหยุดรับคำสั่งซื้อขายหน่วยลงทุน

เพื่อคุ้มครองประโยชน์ของผู้ถือหน่วยลงทุน หรือในกรณีที่มีความจำเป็นเพื่อรักษาเสถียรภาพทางเศรษฐกิจและการเงินของประเทศ หรือเพื่อรักษาเสถียรภาพในระบบตลาดการเงิน สำนักงานคณะกรรมการ ก.ล.ต. อาจประกาศให้บริษัทจัดการหยุดรับคำสั่งซื้อ คำสั่งขายคืน หรือคำสั่งสับเปลี่ยนหน่วยลงทุนของกองทุนเปิดได้เป็นการชั่วคราวตามระยะเวลาที่เห็นสมควร แต่รวมแล้วต้องไม่เกิน 20 วันทำการติดต่อกัน เว้นแต่จะได้รับความเห็นชอบจากคณะกรรมการ ก.ล.ต. ให้ขยายระยะเวลาหยุดรับคำสั่งซื้อ คำสั่งขายคืน หรือคำสั่งสับเปลี่ยนหน่วยลงทุนออกไปได้

## Q: วิธีการสับเปลี่ยนหน่วยลงทุนเป็นอย่างไร

**A:** การสับเปลี่ยนหน่วยลงทุนเข้า (Switch in) : สามารถกระทำได้ทุกวันที่ทำการขายหน่วยลงทุน หรือวันทำการที่บริษัทจัดการเปิดให้ผู้ถือหน่วยลงทุนส่งคำสั่งสับเปลี่ยนหน่วยลงทุนได้ ระหว่างเวลาเริ่มทำการถึง 14.00 น.

โดยเป็นการสับเปลี่ยนจากหน่วยลงทุนของกองทุนรวมอื่นภายใต้การจัดการของบริษัทจัดการ (“กองทุนต้นทาง”) มาเข้ากองทุนนี้ (“กองทุนปลายทาง”) ทั้งนี้ การสับเปลี่ยนการถือหน่วยลงทุนระหว่างกองทุนเปิด ต้องเป็นไปตามเงื่อนไขที่ระบุไว้ในโครงการจัดการของทั้งกองทุนเปิดต้นทาง และกองทุนเปิดปลายทาง

การสับเปลี่ยนหน่วยลงทุนออก (Switch out) : ผู้ถือหน่วยลงทุนสามารถสับเปลี่ยนหน่วยลงทุนจากกองทุนนี้ไปยังกองทุนอื่นภายใต้การจัดการของบริษัทจัดการ โดยส่งคำสั่งสับเปลี่ยนหน่วยลงทุน และนำส่งหลักฐานการสับเปลี่ยนหน่วยลงทุนผ่านบริษัทจัดการหรือผู้สนับสนุนการขายหรือรับซื้อคืนหน่วยลงทุน กระทำได้ทุกวันที่ทำการขายหน่วยลงทุน หรือวันทำการที่บริษัทจัดการเปิดให้ผู้ถือหน่วยลงทุนส่งคำสั่งสับเปลี่ยนหน่วยลงทุนได้ ระหว่างเวลาเริ่มทำการถึง 14.00 น.

ในกรณีที่วันดังกล่าวตรงกับวันหยุดทำการ และ/หรือวันที่สำนักงานคณะกรรมการ ก.ล.ต. และ/หรือหน่วยงานอื่นใดที่มีอำนาจตามกฎหมายที่เกี่ยวข้องมีคำสั่งให้เป็นวันหยุดทำการซื้อขาย แม้อาจเป็นวันที่บริษัทจัดการกำหนดให้เป็นวันทำการสับเปลี่ยนหน่วยลงทุนก็ตาม บริษัทจัดการจะเลื่อนวันทำการสับเปลี่ยนหน่วยลงทุนเป็นวันทำการถัดไป

ทั้งนี้ บริษัทจัดการขอสงวนสิทธิที่จะเปลี่ยนแปลงวันและเวลาทำการสับเปลี่ยนหน่วยลงทุนดังกล่าว ตามที่บริษัทจัดการเห็นสมควร โดยจะแจ้งให้ผู้ถือหน่วยทราบล่วงหน้า โดยประกาศ ณ สำนักงานของบริษัทจัดการ และ/หรือผู้สนับสนุนการขายหรือรับซื้อคืน รวมทั้งเผยแพร่ผ่านเว็บไซต์ของบริษัทจัดการ

**Q:** กองทุนรวมนี้กำหนดวิธีการโอนหน่วยลงทุน และข้อจำกัดการโอนไว้อย่างไร

**A:** ข้อจำกัดการโอนหน่วยลงทุน ผู้ถือหน่วยลงทุนสามารถโอนหน่วยลงทุนได้ในกรณีดังต่อไปนี้

บริษัทจัดการกองทุนรวมหรือนายทะเบียนหน่วยลงทุนจะปฏิเสธการลงทะเบียนการโอนและการจำหน่ายหน่วยลงทุนในกรณี ดังนี้

- (1) การโอนหน่วยลงทุน ในกรณีที่การถือหน่วยลงทุนเกินข้อจำกัดการถือหน่วยลงทุนตามประกาศคณะกรรมการกำกับตลาดทุนว่าด้วยหลักเกณฑ์เกี่ยวกับข้อจำกัดการถือ หน่วยลงทุนในกองทุนรวมและหน้าที่ของบริษัทจัดการ
- (2) การโอนหน่วยลงทุน ในกรณีเป็นกองทุนรวมที่เสนอขายต่อผู้ลงทุนที่มีไชรรายย่อย และการโอนหน่วยลงทุนจะทำให้ผู้ถือหน่วยลงทุนไม่เป็นผู้ลงทุนสถาบัน ผู้ลงทุนรายใหญ่ หรือผู้มีเงินลงทุนสูง ตามที่กำหนดในโครงการจัดการกองทุนรวม เว้นแต่เป็นการโอนทางมรดก
- (3) การโอนหรือการจำหน่ายหน่วยลงทุน ในกรณีเป็นกองทุนรวมเพื่อการเลี้ยงชีพหรือกองทุนรวมหุ้นระยะยาว

### วิธีการโอนหน่วยลงทุน

ผู้ถือหน่วยลงทุนที่ประสงค์จะโอนหน่วยลงทุน จะต้องดำเนินการดังต่อไปนี้

- (1) กรอกแบบคำขอโอนหน่วยลงทุนตามที่บริษัทจัดการหรือนายทะเบียนหน่วยลงทุนกำหนด พร้อมทั้งลงลายมือชื่อผู้โอนและผู้รับโอน และยื่นคำขอโอนหน่วยลงทุนดังกล่าวพร้อมเอกสารที่กำหนดแก่นายทะเบียนหน่วยลงทุน ในกรณีที่ผู้รับโอนยังไม่มีบัญชีกองทุนกับบริษัทจัดการ ผู้รับโอนจะต้องดำเนินการขอเปิดบัญชีกองทุนตามวิธีการที่กำหนดไว้ในโครงการก่อน แล้วผู้โอนจึงทำการโอนหน่วยลงทุนให้ผู้รับโอนได้
- (2) ผู้โอนจะต้องเสียค่าธรรมเนียมการโอนหน่วยลงทุนตามที่ระบุไว้ในหนังสือชี้ชวนส่วนข้อมูลโครงการ เรื่อง “ค่าธรรมเนียมที่เรียกเก็บจากผู้สั่งซื้อหรือผู้ถือหน่วยลงทุน”
- (3) หลังจากที่ได้รับค่าธรรมเนียมการโอนหน่วยลงทุนจากผู้โอนแล้ว นายทะเบียนหน่วยลงทุนจะส่งมอบใบเสร็จรับเงินและใบกำกับภาษี พร้อมสำเนาคำขอโอนหน่วยลงทุนให้แก่ผู้โอนไว้เป็นหลักฐาน

นายทะเบียนหน่วยลงทุนจะบันทึกข้อมูลการโอนหน่วยลงทุนและออกหนังสือรับรองสิทธิในหน่วยลงทุนให้ผู้โอนและผู้รับโอนหน่วยลงทุน ภายใน 15 วันนับแต่วันที่นายทะเบียนหน่วยลงทุนได้รับคำขอโอนหน่วยลงทุนถูกต้องสมบูรณ์ ทั้งนี้ ผู้รับโอนหน่วยลงทุนจะมีสิทธิในฐานะผู้ถือหน่วยลงทุนของกองทุนรวมตามข้อผูกพันข้อ 13 เรื่อง “สิทธิหน้าที่และความรับผิดชอบของผู้ถือหน่วยลงทุน” ได้ต่อเมื่อนายทะเบียนหน่วยลงทุนได้บันทึกชื่อผู้รับโอนหน่วยลงทุนในสมุดทะเบียนผู้ถือหน่วยลงทุนเรียบร้อยแล้ว

**Q:** ผู้ถือหน่วยลงทุนจะทราบข้อมูลเกี่ยวกับมูลค่าทรัพย์สินสุทธิ มูลค่าหน่วยลงทุนและราคาขายและรับซื้อคืนหน่วยลงทุนได้จากช่องทางใด

**A:** ผู้ถือหน่วยสามารถตรวจสอบได้ ในเว็บไซต์ (website) ของบริษัทจัดการ [www.lhfund.co.th](http://www.lhfund.co.th) หรือที่บริษัทจัดการ ที่หมายเลขโทรศัพท์ 02-286-3484

### สิทธิของผู้ถือหน่วยลงทุน

**Q:** กองทุนนี้มีการออก และส่งมอบเอกสารแสดงสิทธิในหน่วยลงทุนหรือไม่ อย่างไร

**A:** นายทะเบียนหน่วยลงทุนจะออก “หนังสือรับรองสิทธิในหน่วยลงทุน/ใบเสร็จรับเงิน/ใบกำกับภาษี” ทุกครั้งที่มีการสั่งซื้อหรือขายคืนหน่วยลงทุน เพื่อเป็นการยืนยันจำนวนหน่วยลงทุนให้แก่ผู้ถือหน่วยลงทุน และจะจัดส่งหนังสือรับรองสิทธิในหน่วยลงทุน/ใบเสร็จรับเงิน/ใบกำกับภาษีให้แก่ผู้ถือหน่วยลงทุนภายใน 15 วันทำการนับแต่วันทำการถัดจากวันที่ปิดการเสนอขายหน่วยลงทุนครั้งแรก หรือภายใน 7 วันทำการนับแต่วันถัดจากวันคำนวณมูลค่า

ทรัพย์สินสุทธิ มูลค่าหน่วยลงทุน และราคาหน่วยลงทุน ในช่วงการขายและรับซื้อคืนหน่วยลงทุนภายหลังการเสนอขายครั้งแรก หนึ่งเอกสารหลักฐานต่าง ๆ จะจัดส่งโดยทางไปรษณีย์ หรือให้ผู้สนับสนุนการขายหรือรับซื้อคืนเป็นผู้มอบให้แล้วแต่กรณี

ทั้งนี้ สิทธิในหน่วยลงทุนของผู้สั่งซื้อหน่วยลงทุนจะเกิดขึ้นต่อเมื่อนายทะเบียนหน่วยลงทุนได้ทำการบันทึกการขายการสั่งซื้อหน่วยลงทุนของผู้สั่งซื้อหน่วยลงทุนในทะเบียนผู้ถือหน่วยลงทุนแล้ว

บริษัทจัดการและ/หรือนายทะเบียนขอสงวนสิทธิเปลี่ยนแปลงรูปแบบของเอกสารแสดงสิทธิในหน่วยลงทุนจากหนังสือรับรองสิทธิในหน่วยลงทุน เป็น “สมุดบัญชีแสดงสิทธิในหน่วยลงทุน (Fund book)” หรือรูปแบบอื่นใดที่สำนักงานคณะกรรมการ ก.ล.ต. อนุญาต หรือเห็นชอบได้ บริษัทจัดการจะประกาศให้ทราบล่วงหน้าไม่น้อยกว่า 5 วันทำการ ณ ที่ทำการทุกแห่งของบริษัทจัดการ และสถานที่ติดต่อของผู้สนับสนุนการขายหรือรับซื้อคืนหน่วยลงทุน

**Q:** ผู้ถือหน่วยลงทุนของกองทุนรวมนี้อาจถูกจำกัดสิทธิในเรื่องใด ภายใต้เงื่อนไขอย่างไร

**A:** ในกรณีที่บุคคลใดหรือกลุ่มบุคคลเดียวกันใดถือหน่วยลงทุนเกินข้อจำกัดการถือหน่วยลงทุน บริษัทจัดการจะไม่รับประกันความเสี่ยงที่เกินกว่า 1 ใน 3 ของจำนวนหน่วยลงทุนที่จำหน่ายได้แล้วทั้งหมดของกองทุนรวม เว้นแต่การเกินข้อจำกัดการถือหน่วยลงทุนเป็นกรณีข้อยกเว้นข้อจำกัดการถือหน่วยลงทุนตามที่สำนักงานคณะกรรมการ ก.ล.ต. ประกาศกำหนด

**Q:** ผู้ถือหน่วยลงทุน สามารถตรวจสอบแนวทาง และการดำเนินการใช้สิทธิออกเสียงของบริษัทจัดการกองทุนรวมเพิ่มเติมได้ที่ใด

**A:** ผู้ถือหน่วยลงทุนสามารถตรวจสอบได้ในเว็บไซต์ (website) ของบริษัทจัดการ [www.lhfund.co.th](http://www.lhfund.co.th)

**Q:** ผู้ถือหน่วยสามารถร้องเรียนผ่านช่องทางใด และกองทุนมีนโยบายระดับข้อพิพาทโดยกระบวนการอนุญาโตตุลาการหรือไม่ อย่างไร

**A:** ผู้ถือหน่วยสามารถร้องเรียนได้ที่ บริษัทจัดการที่หมายเลขโทรศัพท์ 02-286-3484 หรือสำนักงานคณะกรรมการ ก.ล.ต. (Help center) โทรศัพท์ 02-263-6000

#### การระงับข้อพิพาทโดยกระบวนการอนุญาโตตุลาการ

บริษัทจัดการมีนโยบายการระงับข้อพิพาทโดยกระบวนการอนุญาโตตุลาการ ในกรณีที่บริษัทจัดการฝ่าฝืนหรือไม่ปฏิบัติตามโครงการจัดการกองทุนรวมนี้ และ/หรือหลักเกณฑ์ตามประกาศคณะกรรมการ ก.ล.ต. และ/หรือประกาศสำนักงานคณะกรรมการ ก.ล.ต. ที่เกี่ยวข้อง อันมีผลให้เกิดความเสียหายแก่ผู้ถือหน่วยลงทุนของกองทุน ผู้ถือหน่วยของกองทุนสามารถนำข้อพิพาทเข้าสู่การพิจารณาตามกระบวนการอนุญาโตตุลาการของสำนักงานคณะกรรมการ ก.ล.ต. ได้

## บุคคลที่เกี่ยวข้องกับการดำเนินการของกองทุนรวม

### Q: ข้อมูลเกี่ยวกับบริษัทจัดการกองทุนรวม

A: ณ วันที่ 22 กุมภาพันธ์ 2564 บริษัทหลักทรัพย์จัดการกองทุน แลนด์ แอนด์ เฮ้าส์ จำกัด มีจำนวนกองทุนภายใต้การบริหารจัดการของบริษัททั้งหมด 53 กองทุน และมีมูลค่าสินทรัพย์ของกองทุนรวมเท่ากับ 60,766,988,220.94 บาท

### รายชื่อกรรมการ

1. นายรัตน์ พานิชพันธ์	ประธานกรรมการ
2. นายอดุลย์ วินัยแพทย์	กรรมการ
3. นางสาวรณนา พุทธประสาธ	กรรมการ
4. นางศศิธร พงศธร	กรรมการ
5. นางสาวจุฑามาศ สมบุญยะวิโรจน์	กรรมการ
6. นางระวีวรรณ วัชรานุกิจ	กรรมการ
7. นางจันทนา กาญจนาคม	กรรมการ
8. นายมนรัฐ ผดุงสิทธิ์	กรรมการ
9. นายหลาย กวง-ฮัว	กรรมการ
10. นางดวงมณ จิ่งเสถียรทรัพย์	กรรมการ

### รายชื่อผู้บริหาร

1. นายมนรัฐ ผดุงสิทธิ์	กรรมการผู้อำนวยการ
2. นายพิพัฒน์ พิศณุวงษ์	สายการลงทุน
3. นายอนุวัฒน์ อิ่มแสงรัตน์	สายการตลาด
4. นางสาวนรี พฤษยาภัย	สายการลงทุน
5. นางสาวศศิวิณี กฤษณะสมิต	สายปฏิบัติการกองทุน
6. นางสาวนิศานาถ วงศ์สิริ	สายเทคโนโลยีสารสนเทศ
7. นางสาวภาวนุช เอี่ยมนวชาติ	สายกำกับ ตรวจสอบและบริหารความเสี่ยง
8. นายวรรณท์ อัครกิตติเมธิน	สายธุรกิจกองทุนรวมโครงสร้างพื้นฐานและอสังหาริมทรัพย์

### Q: รายชื่อคณะกรรมการลงทุน

### A: รายชื่อคณะกรรมการลงทุน

1. นายมนรัฐ ผดุงสิทธิ์	ประธานกรรมการ
2. นายพิพัฒน์ พิศณุวงษ์	กรรมการ
3. นางสาวนรี พฤษยาภัย	กรรมการ
4. นายสมิทธิ์ ศักดิ์กิจาร	กรรมการ
5. นายอนุภาพ โฉมศรี	กรรมการ
6. นางสาวนันทพร วัฒนถาวร	กรรมการ
7. นายพงศ์เทพ สมประสงค์	กรรมการ
8. นายพีรวิษณุ ลิ้มเดชาพันธ์	กรรมการ

**Q: รายชื่อผู้จัดการกองทุน ประวัติการศึกษา และประสบการณ์การทำงานที่เกี่ยวข้องกับการบริหารจัดการกองทุนรวม รวมทั้งหน้าที่ความรับผิดชอบของผู้จัดการกองทุนดังกล่าว**

**A: รายชื่อผู้จัดการกองทุน**

ชื่อ นามสกุล	ประวัติการศึกษา	ประสบการณ์ทำงาน	หน้าที่ความรับผิดชอบ
คุณมนรัฐ ผดุงสิทธิ์	-ปริญญาโท MBA, SASIN Graduate institute -ปริญญาตรี บัญชีบัณฑิต , จุฬาลงกรณ์มหาวิทยาลัย -ประกาศนียบัตรสมาคมส่งเสริมสถาบันกรรมการบริษัทไทย DCP รุ่น 154/2554 -TEPCOT รุ่นที่ 6 -หลักสูตรผู้บริหารระดับสูงสถาบันวิทยาการตลาดทุน (วตท.รุ่น 22) -หลักสูตร Corporate Governance For Capital Market Intermediaries (CGI) 14/2016 : IOD -หลักสูตรผู้บริหารระดับสูงด้านวิทยาการพลังงาน (วพน.) รุ่น 14 -ผ่าน CFA ระดับ II	-บลจ.แลนด์ แอนด์ เฮ้าส์ จำกัด -บมจ.เอฟดับบลิวดี ประกันชีวิต  -บลจ.ไอเอ็นจี (ประเทศไทย)  -ตลาดสินค้าเกษตรล่วงหน้าแห่งประเทศไทย (AFET) -บลจ.วรรณ จำกัด  -บลจ.ไอเอ็นจี (ประเทศไทย) -บริษัทตลาดรองสินเชื่อที่อยู่อาศัย	-กรรมการผู้อำนวยการ -รองประธานเจ้าหน้าที่บริหารฝ่ายการลงทุน -กรรมการบริหารและประธานเจ้าหน้าที่ลงทุน -กรรมการ -กรรมการและประธานเจ้าหน้าที่บริหาร -ผู้ช่วยกรรมการผู้จัดการ -กรรมการและกรรมการบริหาร
คุณพิพัฒน์ พิศณูวงษ์	-ปริญญาโท MBA, SASIN Graduate institute -ปริญญาตรี เกียรตินิยม อันดับ 2, เศรษฐศาสตร์ บัณฑิต, จุฬาลงกรณ์มหาวิทยาลัย -ผ่าน CFA ระดับ I	-บลจ.แลนด์ แอนด์ เฮ้าส์ จำกัด  -บลจ. ทหารไทย จำกัด  -บลจ. ทหารไทย จำกัด  -ธนาคารสแตนดาร์ด ชาร์เตอร์ ประเทศไทย  -บลจ. ทหารไทย จำกัด	-รองกรรมการผู้อำนวยการ สายการลงทุน (CIO) -รองกรรมการผู้จัดการ, ฝ่ายจัดการลงทุน, (Deputy Managing Director, Investment Management Department) -ผู้จัดการกองทุนอาวุโส, ผู้อำนวยการฝ่าย Property Fund (Senior Fund Manager, Executive Vice President, Department Head - Property Fund Department) -ผู้ช่วยผู้อำนวยการฝ่ายตราสารหนี้ (Associated Director, Debt Capital Market) -ผู้จัดการกองทุนตราสารหนี้
คุณนรี พฤษยามัย	-ปริญญาโท สาขา International Business, Schiller International University -ปริญญาตรี บริหารธุรกิจ (การเงินและการธนาคาร) จุฬาลงกรณ์มหาวิทยาลัย	-บลจ.แลนด์ แอนด์ เฮ้าส์ จำกัด  -บลจ.ธนชาติ จำกัด  -บลจ.แอสเซทพลัส จำกัด	-ผู้ช่วยกรรมการผู้จัดการ สายการลงทุน -ผู้อำนวยการฝ่ายอาวุโส ฝ่ายกองทุนต่างประเทศ -ผู้อำนวยการฝ่ายอาวุโส ฝ่ายตราสารหนี้และกองทุนต่างประเทศ

ชื่อ นามสกุล	ประวัติการศึกษา	ประสบการณ์ทำงาน	หน้าที่ความรับผิดชอบ
	-ผ่าน CFA ระดับ I	-บลจ.ไทยพาณิชย์ จำกัด -บลจ.อเบอร์ดีน จำกัด	-ผู้อำนวยการฝ่ายอาวุโส ฝ่ายตราสารหนี้ -ผู้จัดการกองทุนอาวุโส ฝ่ายตราสารหนี้
คุณสมิทธิ์ ศักดิ์กำจร	-ปริญญาโท บริหารธุรกิจ การเงิน มหาวิทยาลัยเทคโนโลยีมหานคร -ปริญญาตรี บริหารธุรกิจ การเงิน มหาวิทยาลัยกรุงเทพ -ปริญญาตรี วิทยาการจัดการบัญชี มหาวิทยาลัยสุโขทัยธรรมราช -ผ่าน CISA ระดับ I	-บลจ. แลนด์ แอนด์ เฮ้าส์ จำกัด -บลจ. ฟิลลิป จำกัด -บมจ. ธนาคารกรุงเทพ -บมจ. ไทยประกันชีวิต	-ผู้จัดการกองทุน -ผู้จัดการกองทุน -เจ้าหน้าที่ชำนาญการ ฝ่ายค้าหลักทรัพย์ ธุรกิจจัดการกองทุนส่วนบุคคล -ผู้จัดการกองทุน ฝ่ายจัดการกองทุนสำรองเลี้ยงชีพ
คุณอนุภาพ โฉมศรี	-ปริญญาโท เศรษฐศาสตร์การเงิน สถาบันบัณฑิตพัฒนบริหารศาสตร์ -ปริญญาตรี เศรษฐศาสตร์การเงิน มหาวิทยาลัยรามคำแหง เกียรตินิยมอันดับ 1 -ผ่าน CISA ระดับ II	-บลจ.แลนด์ แอนด์ เฮ้าส์ จำกัด -บลจ.แลนด์ แอนด์ เฮ้าส์ จำกัด -บมจ.ธนาคารไทยพาณิชย์	-ผู้จัดการกองทุน -ผู้จัดการฝ่ายบริหารความเสี่ยง -เศรษฐกร
คุณพงศ์เทพ สมประสงค์	-ปริญญาโท มหาวิทยาลัยธรรมศาสตร์ สาขาการเงิน -ปริญญาตรี Middlesex University, สาขา Recording Arts -CFA Designation -FRM Designation	-บลจ.แลนด์ แอนด์ เฮ้าส์ จำกัด -บลจ.ธนชาติ จำกัด -บลจ.ธนชาติ จำกัด -ธนาคารกรุงเทพ จำกัด -บล. แอฟเฟิล เวลธ์ จำกัด	-ผู้จัดการกองทุน -ผู้จัดการกองทุน -ผู้ช่วยผู้จัดการกองทุน -เจ้าหน้าที่สินเชื่อยุโรปใหญ่ (SAM) -ผู้แนะนำการลงทุน
คุณนันทพร วัฒนถาวร	-ปริญญาโท การลงทุน University of Reading -ปริญญาตรี ธุรกิจระหว่างประเทศ มหาวิทยาลัยมหิดล -ผ่าน CFA -ผ่าน CMT ระดับ I	- บลจ. แลนด์ แอนด์ เฮ้าส์ จำกัด - บลจ. ธนชาติ จำกัด	- ผู้จัดการกองทุน - ผู้ช่วยผู้จัดการกองทุน
คุณพีรวิษณุ ลิ้มเตชาพันธ์	-ปริญญาโท สาขา Financial Mathematics, University of Leeds -ปริญญาตรี บริหารธุรกิจ (การเงิน เอกการลงทุน) มหาวิทยาลัยอัสสัมชัญ -FRM -ผ่าน CFA ระดับ I	-บลจ.แลนด์ แอนด์ เฮ้าส์ -บลจ.ทหารไทย -บลจ.แอสเซทพลัส -บลจ.ทหารไทย	-ผู้จัดการกองทุนตราสารหนี้ -ผู้จัดการกองทุนตราสารหนี้ -ผู้จัดการฝ่ายบริหารความเสี่ยง -ผู้ช่วยผู้จัดการฝ่ายบริหารความเสี่ยง



**Q:** รายชื่อผู้สนับสนุนการขายหรือรับซื้อคืนหน่วยลงทุน นายทะเบียนหน่วยลงทุน และผู้ดูแลผลประโยชน์

**A:** 1) ผู้สนับสนุนการขายหรือรับซื้อคืนหน่วยลงทุน ของกองทุนนี้ ได้แก่:

ธนาคารแลนด์ แอนด์ เฮ้าส์ จำกัด (มหาชน)

บริษัทหลักทรัพย์ แลนด์ แอนด์ เฮ้าส์ จำกัด (มหาชน)

หรือผู้สนับสนุนการขายหรือรับซื้อคืนหน่วยลงทุนที่บริษัทจัดการแต่งตั้งขึ้น (ถ้ามี)

2) นายทะเบียนหน่วยลงทุน

บริษัทหลักทรัพย์จัดการกองทุน แลนด์ แอนด์ เฮ้าส์ จำกัด

3) ผู้ดูแลผลประโยชน์\*

ธนาคารไทยพาณิชย์ จำกัด (มหาชน)

(\*นอกจากหน้าที่ตามที่กำหนดไว้ในสัญญาแต่งตั้งผู้ดูแลผลประโยชน์ยังมีหน้าที่ตามกฎหมายในการรักษาผลประโยชน์ของผู้ถือหน่วยลงทุนด้วย)

### ช่องทางที่ผู้ลงทุนสามารถทราบข้อมูลเพิ่มเติม

**Q:** ช่องทางที่ผู้ลงทุนสามารถทราบข้อมูลเพิ่มเติมเกี่ยวกับกองทุนรวมนี้

**A:** ผู้ลงทุนสามารถทราบข้อมูลเพิ่มเติมได้ที่สำนักงานของบริษัทจัดการ และเว็บไซต์ของบริษัทจัดการ หรือผู้สนับสนุนการขายหรือรับซื้อคืนหน่วยลงทุน

### ปัจจัยความเสี่ยงของกองทุน

#### ความเสี่ยงจากการดำเนินงานของผู้ออกตราสาร (Business Risk)

คือความเสี่ยงที่เกิดจากการดำเนินงานของผู้ออกตราสาร หากผลการดำเนินงานหรือฐานะการเงินของผู้ออกตราสารรวมทั้งความสามารถในการทำกำไรของผู้ออกตราสารเปลี่ยนแปลงไป ซึ่งอาจกระทบต่อราคาซื้อขายของตราสาร

แนวทางการบริหารความเสี่ยง: ผู้จัดการกองทุนจะพิจารณาคัดเลือกหลักทรัพย์ที่จะลงทุน โดยการวิเคราะห์สถานะทางการเงิน ผลการดำเนินงาน การบริหารงาน เพื่อประกอบการตัดสินใจลงทุน และยังคงทำการติดตามข้อมูลข่าวสารของผู้ออกตราสารอย่างใกล้ชิดและต่อเนื่อง เพื่อปรับเปลี่ยนแผนการลงทุนอย่างเหมาะสม

#### ความเสี่ยงจากความสามารถในการชำระหนี้ของผู้ออกตราสาร (Credit Risk)

คือความเสี่ยงจากการที่บริษัทผู้ออกตราสารไม่สามารถชำระคืนเงินต้น และ/หรือดอกเบี้ยได้ตามที่กำหนด หรือไม่ครบตามจำนวนที่ได้สัญญาไว้

แนวทางการบริหารความเสี่ยง: บริษัทจัดการจะวิเคราะห์คุณภาพและความสามารถในการชำระหนี้ของผู้ออกตราสาร และทบทวนฐานะทางการเงินและความน่าเชื่อถือของผู้ออกตราสารเป็นประจำสม่ำเสมอ หากมีการเปลี่ยนแปลงอย่างมีนัยสำคัญ ก็จะพิจารณาปรับเปลี่ยนแผนการลงทุนให้เหมาะสมกับสภาวะการณ์

### ความเสี่ยงจากการขาดสภาพคล่องของตราสาร (Liquidity Risk)

คือความเสี่ยงที่เกิดจากการไม่สามารถขายตราสารได้ในเวลาที่ต้องการหรืออาจไม่ได้ราคาตามที่คาดหวังเอาไว้

แนวทางการบริหารความเสี่ยง : บริษัทจัดการจะพิจารณาลงทุนในหลักทรัพย์ที่มีสภาพคล่องให้สอดคล้องกับประเภทลักษณะและนโยบายการลงทุนของกองทุนอย่างเหมาะสม เพื่อให้มีความคล่องตัวในการบริหารกองทุน ทั้งนี้แนวทางการบริหารความเสี่ยงจากการขาดสภาพคล่องของตราสาร จะขึ้นอยู่กับพิจารณาตัดสินใจของบริษัทจัดการโดยคำนึงถึงผลประโยชน์สูงสุดของผู้ถือหน่วยลงทุนเป็นสำคัญ

### ความเสี่ยงจากการลงทุนในต่างประเทศ (Country and Political Risk)

เนื่องจากกองทุนอาจจะลงทุนในตราสารต่างประเทศ กองทุนจึงมีความเสี่ยงของประเทศที่ลงทุน เช่น การเปลี่ยนแปลงของปัจจัยพื้นฐาน สภาวะทางเศรษฐกิจ การเมือง ค่าเงิน และนโยบายต่างประเทศ โดยปัจจัยเหล่านี้ อาจมีผลกระทบต่อราคาหน่วยลงทุน หรือหลักทรัพย์ที่กองทุนลงทุน

แนวทางการบริหารความเสี่ยง : บริษัทจัดการจะติดตามและทำการวิเคราะห์ความเสี่ยงทางด้านปัจจัยพื้นฐาน สภาวะทางเศรษฐกิจ การเมือง ค่าเงิน และนโยบายต่างประเทศ ของประเทศที่ลงทุนอย่างสม่ำเสมอ เพื่อลดความเสี่ยงในส่วนนี้

### ความเสี่ยงจากข้อจำกัดการนำเงินลงทุนกลับประเทศ (Repatriation Risk)

เนื่องจากกองทุนอาจจะมีการลงทุนในตราสารต่างประเทศ จึงมีความเสี่ยงจากการเปลี่ยนแปลงนโยบายต่างประเทศ ที่เกี่ยวกับการแลกเปลี่ยนเงินตราต่างประเทศ และการนำเงินลงทุนกลับเข้ามาในประเทศได้ ซึ่งอาจส่งผลให้กองทุนไม่สามารถชำระเงินให้ผู้ถือหน่วยลงทุนได้ตามจำนวนหรือเวลาที่กำหนด

แนวทางการบริหารความเสี่ยง บริษัทจัดการจะติดตามสถานการณ์ของประเทศคู่ค้าที่บริษัทจัดการมีการลงทุนไว้ อย่างใกล้ชิด และสม่ำเสมอ เพื่อลดความเสี่ยงดังกล่าว

### ความเสี่ยงที่เกิดจากการได้รับชำระเงินค่าขายคืนหน่วยลงทุนจากกองทุนรวมต่างประเทศล่าช้า

คือความเสี่ยงที่เกิดจากวันหยุดทำการของประเทศที่กองทุนลงทุนหรือประเทศที่เกี่ยวข้องกับการลงทุนอาจหยุดไม่ตรงกับวันหยุดทำการของประเทศไทย ทำให้กองทุนอาจได้รับชำระเงินค่าขายคืนหน่วยลงทุนจากกองทุนรวมต่างประเทศที่กองทุนลงทุนล่าช้า และส่งผลกระทบต่อชำระเงินค่าขายคืนหน่วยลงทุนให้กับผู้ถือหน่วยลงทุนในประเทศ

แนวทางการบริหารความเสี่ยง อย่างไรก็ตาม บริษัทจัดการจะดำเนินการให้เป็นไปตามหลักเกณฑ์ที่กำหนดไว้ในหนังสือชี้ชวน/รายละเอียดโครงการ

### ความเสี่ยงของอัตราแลกเปลี่ยน (Currency Risk)

เนื่องจากกองทุนอาจจะลงทุนในตราสารต่างประเทศ ซึ่งต้องลงทุนเป็นสกุลเงินต่างประเทศ ทำให้กองทุนมีความเสี่ยงจากการเพิ่มขึ้นหรือลดลงของอัตราแลกเปลี่ยนเมื่อเทียบกับสกุลเงินบาท ซึ่งมีผลทำให้ผลตอบแทนที่ได้รับมีความผันผวนตาม

แนวทางการบริหารความเสี่ยง กองทุนอาจลงทุนในสัญญาซื้อขายล่วงหน้า (Derivative) หรือเครื่องมือป้องกันความเสี่ยงจากอัตราแลกเปลี่ยน (hedging) ตามดุลยพินิจของผู้จัดการกองทุน ซึ่งอาจจะมีต้นทุนที่เพิ่มขึ้นจากการทำธุรกรรมเพื่อป้องกันความเสี่ยงดังกล่าว

### ความเสี่ยงจากการทำสัญญาซื้อขายล่วงหน้า (Derivative) เพื่อป้องกันความเสี่ยง

การทำสัญญาซื้อขายล่วงหน้า (Derivative) เพื่อป้องกันความเสี่ยง (Hedging) จากอัตราแลกเปลี่ยนอาจทำให้กองทุนเสียโอกาสในการได้รับผลตอบแทนที่เพิ่มขึ้นหากอัตราแลกเปลี่ยนมีการเปลี่ยนแปลงมีการเปลี่ยนแปลงในทางตรงข้ามกับที่กองทุนคาดการณ์ไว้ อย่างไรก็ตาม กองทุนยังคงมีความเสี่ยงจากการที่คู่สัญญาไม่ปฏิบัติตามสัญญาดังกล่าว

แนวทางการบริหารความเสี่ยง : กองทุนจะเข้าทำธุรกรรมดังกล่าวกับธนาคารที่มีกฎหมายจัดตั้งขึ้น หรือธนาคารพาณิชย์และจะวิเคราะห์ฐานะทางการเงินของคู่สัญญาก่อนทำสัญญา รวมทั้งติดตามวิเคราะห์ความเสี่ยงในฐานการเงินของคู่สัญญาอย่างต่อเนื่อง

### สรุปอัตราส่วนการลงทุนของกองทุนรวม

#### ส่วนที่ 1 : อัตราส่วนการลงทุนที่คำนวณตามผู้ออกทรัพย์สินหรือคู่สัญญา (single entity limit)

หมายเหตุ : ในกรณีเป็นทรัพย์สินดังนี้ ไม่มีข้อกำหนดเกี่ยวกับ single entity limit ของผู้รับฝาก ผู้ออกตราสารหรือคู่สัญญาแล้วแต่กรณี

1. เงินฝากหรือตราสารเทียบเท่าเงินฝากเพื่อการดำเนินงานของกองทุน
2. derivatives on organized exchange

#### ตอนที่ 1.1 : อัตราส่วนการลงทุนสำหรับกองทุนทั่วไป

ข้อ	ประเภททรัพย์สิน	อัตราส่วน (% ของ NAV)
1	ตราสารภาครัฐไทย	ไม่จำกัดอัตราส่วน
2	ตราสารภาครัฐต่างประเทศ 2.1 กรณีมี credit rating อยู่ใน 2 อันดับแรกขึ้นไป 2.2 กรณีมี credit rating อยู่ในระดับ investment grade แต่ต่ำกว่า 2 อันดับแรก	ไม่จำกัดอัตราส่วน ไม่เกิน 35%
3	หน่วย CIS ตามที่ระบุในภาคผนวก 3 ส่วนที่ 2 ข้อ 1.1 หรือข้อ 2.1	ไม่จำกัดอัตราส่วน
4	เงินฝากหรือตราสารเทียบเท่าเงินฝากที่ผู้รับฝากหรือผู้ออกตราสารมีลักษณะอย่างใดอย่างหนึ่งดังนี้ 4.1 มี credit rating อยู่ในระดับ investment grade 4.2 เป็นธนาคารออมสิน ทั้งนี้ เฉพาะเงินฝากหรือตราสารที่รัฐบาลเป็นประกัน	ไม่เกิน 20% หรือไม่เกิน 10% เมื่อเป็นการลงทุนในต่างประเทศหรือผู้มีภาระผูกพันมีภูมิสำเนาอยู่ต่างประเทศ โดยเลือกใช้ credit rating แบบ national scale
5	ตราสารที่มีลักษณะครบถ้วนดังนี้	ไม่เกินอัตราดังนี้ แล้วแต่อัตราใดจะสูงกว่า (1) 10% หรือ

ข้อ	ประเภททรัพย์สิน	อัตราส่วน (% ของ NAV)
	<p>5.1 เป็นตราสารหนี้ ตราสารกึ่งหนี้กึ่งทุน SN หรือศุภก ที่ผู้ออกจัดตั้งขึ้นตามกฎหมายไทย หรือสาขาของ ธพ. ต่างประเทศที่ได้รับอนุญาตให้ประกอบธุรกิจ ธพ. ในประเทศไทย</p> <p>5.2 เป็นตราสารที่มีลักษณะอย่างใดอย่างหนึ่งดังนี้</p> <p>5.2.1 ผู้ออกเป็นบริษัทจดทะเบียน</p> <p>5.2.2 ผู้ออกมีการเปิดเผยข้อมูลเป็นการทั่วไปโดยมีรายละเอียดตามแบบ filing</p> <p>5.2.3 ในกรณีที่เป็นตราสารที่มีกำหนดวันชำระหนี้ <math>\leq 397</math> วันนับแต่วันที่ลงทุน และไม่ได้มีลักษณะตาม 5.2.1 หรือ 5.2.2 ผู้มีภาระผูกพันตามตราสารดังกล่าวต้องเป็น บุคคลดังนี้</p> <p>5.2.3.1 ธพ. บง. หรือ บค. ตามกฎหมายว่าด้วยธุรกิจสถาบันการเงิน</p> <p>5.2.3.2 ธนาคารออมสิน</p> <p>5.2.3.3 ธนาคารอาคารสงเคราะห์</p> <p>5.2.3.4 ธนาคารเพื่อการเกษตรและสหกรณ์การเกษตร</p> <p>5.2.3.5 บรรษัทตลาดรองสินเชื่อที่อยู่อาศัย</p> <p>5.2.3.6 ธนาคารพัฒนาวิสาหกิจขนาดกลางและขนาดย่อมแห่งประเทศไทย</p> <p>5.2.3.7 ธนาคารเพื่อการส่งออกและนำเข้าแห่งประเทศไทย</p> <p>5.2.3.8 ธนาคารอิสลามแห่งประเทศไทย</p> <p>5.2.3.9 บล.</p> <p>5.3 เสนอขายในประเทศไทย</p> <p>5.4 มี credit rating อยู่ในระดับ investment grade</p> <p>5.5 ในกรณีที่เป็นตราสารที่มีกำหนดวันชำระหนี้ <math>&gt; 397</math> วันนับแต่วันที่ลงทุน ต้องขึ้นทะเบียนหรืออยู่ในระบบของ regulated market</p>	<p>(2) น้ำหนักของตราสารที่ลงทุนใน benchmark + 5%</p>
6	<p>ทรัพย์สินดังนี้</p> <p>6.1 ตราสารทุนที่จดทะเบียนซื้อขายในกระดานซื้อขายหลักทรัพย์สำหรับผู้ลงทุนทั่วไปของ SET หรือของตลาดซื้อขายหลักทรัพย์ต่างประเทศ (แต่ไม่รวมถึงตราสารทุนที่ผู้ออกตราสารอยู่ระหว่างดำเนินการแก้ไขเหตุที่อาจทำให้มีการเพิกถอนการเป็นหลักทรัพย์ซื้อขายใน SET หรือในตลาดซื้อขายหลักทรัพย์ต่างประเทศ)</p> <p>6.2 ตราสารทุนที่ออกโดยบริษัทที่จัดตั้งขึ้นไม่ว่าตามกฎหมายไทยหรือกฎหมายต่างประเทศ ซึ่งหุ้นของบริษัทดังกล่าวซื้อขายในกระดานซื้อขายหลักทรัพย์สำหรับผู้ลงทุนทั่วไปของ SET หรือของตลาดซื้อขายหลักทรัพย์ ต่างประเทศ (แต่ไม่รวมถึงบริษัทที่อยู่ระหว่างดำเนินการแก้ไขเหตุที่อาจทำให้มีการเพิก</p>	<p>รวมกันไม่เกินอัตราดังนี้ แล้วแต่อัตราใดจะสูงกว่า</p> <p>(1) 10% หรือ</p> <p>(2) น้ำหนักของทรัพย์สินที่ลงทุนใน benchmark + 5%</p>

ชื่อ	ประเภททรัพย์สิน	อัตราส่วน (% ของ NAV)
	<p>ถอนหุ้นออกจากการซื้อขายใน SET หรือในตลาดซื้อขายหลักทรัพย์ต่างประเทศ)</p> <p>6.3 หุ้นที่อยู่ในระหว่าง IPO เพื่อการจดทะเบียนซื้อขายตาม 6.1</p> <p>6.4 ตราสารที่มีลักษณะครบถ้วนดังนี้</p> <p>6.4.1 เป็นตราสารหนี้ ตราสารกึ่งหนี้กึ่งทุน SN หรือคูปอง ที่ผู้ออกจัดตั้งขึ้นตามกฎหมายไทย และเสนอขายตราสารนั้นในต่างประเทศ หรือผู้ออกจัดตั้งขึ้นตามกฎหมายต่างประเทศ (แต่ไม่รวมสาขาของ ธพ. ต่างประเทศที่ได้รับอนุญาตให้ประกอบธุรกิจ ธพ. ในประเทศไทย) หรือเป็นตราสาร Basel III</p> <p>6.4.2 มี credit rating อยู่ในระดับ investment grade</p> <p>6.4.3 เป็นตราสารที่มีลักษณะอย่างใดอย่างหนึ่งดังนี้</p> <p>6.4.3.1 ผู้ออกเป็นบริษัทจดทะเบียนใน SET หรือในตลาดซื้อขายหลักทรัพย์ต่างประเทศ</p> <p>6.4.3.2 ผู้ออกมีการเปิดเผยข้อมูลเป็นการทั่วไปโดยมีรายละเอียดตามแบบ filing</p> <p>6.4.3.3 ในกรณีที่เป็ตราสารที่มีกำหนดวันชำระหนี้ <math>\leq</math> 397 วัน นับแต่วันที่ลงทุน และไม่ได้ มีลักษณะตาม 6.4.3.1 หรือ 6.4.3.2 ผู้มีภาระผูกพันตามตราสารดังกล่าวต้องเป็น บุคคลดังนี้</p> <p>6.4.3.3.1 บุคคลตามข้อ 5.2.3.1 – 5.2.3.9</p> <p>6.4.3.3.2 สถาบันการเงินระหว่างประเทศที่ประเทศไทยเป็นสมาชิก</p> <p>6.4.3.3.3 สถาบันการเงินต่างประเทศที่มีลักษณะทำนองเดียวกับบุคคลตามข้อ 6.4.3.3.1 – 6.4.3.3.2</p> <p>6.4.4 ในกรณีที่เป็ตราสารที่มีกำหนดวันชำระหนี้ <math>&gt;</math> 397 วัน นับแต่วันที่ลงทุน ต้องขึ้นทะเบียนหรืออยู่ในระบบของ regulated market</p> <p>6.5 DW ที่มี issuer rating อยู่ในระดับ investment grade</p> <p>6.6 ตราสารหนี้ ที่คู่สัญญาามี credit rating อยู่ในระดับ investment grade</p> <p>6.6.1 reverse repo</p> <p>6.6.2 OTC derivatives</p> <p>6.7 หน่วย infra หรือหน่วย property ที่มีลักษณะครบถ้วนดังนี้</p> <p>6.7.1 จดทะเบียนซื้อขายหรืออยู่ในระหว่าง IPO เพื่อการจดทะเบียนซื้อขายในกระดานซื้อขายหลักทรัพย์ สำหรับผู้</p>	

ข้อ	ประเภททรัพย์สิน	อัตราส่วน (% ของ NAV)
	<p>ลงทุนทั่วไปของ SET หรือของตลาดซื้อขายหลักทรัพย์ต่างประเทศ (แต่ไม่รวมถึงหน่วยดังกล่าวที่อยู่ระหว่างดำเนินการแก้ไขเหตุที่อาจทำให้มีการเพิกถอนหน่วยดังกล่าวออกจาก การซื้อขายใน SET หรือในตลาดซื้อขายหลักทรัพย์ต่างประเทศ)</p> <p>6.7.2 เป็นหน่วยของกองทุนที่ไม่ได้มีลักษณะกระจาย การลงทุนในกิจการโครงสร้างพื้นฐาน อสังหาริมทรัพย์ หรือสิทธิการเช่า แล้วแต่กรณี (diversified fund) ตามแนวทางที่สำนักงานกำหนด</p> <p>6.8 หน่วย private equity ที่จดทะเบียนซื้อขายหรืออยู่ใน ระหว่าง IPO เพื่อการจดทะเบียนซื้อขายในกระดานซื้อขายหลักทรัพย์ สำหรับผู้ลงทุนทั่วไปของ SET หรือของตลาดซื้อขายหลักทรัพย์ ต่างประเทศ (แต่ไม่รวมถึงหน่วย private equity ที่อยู่ระหว่างดำเนินการแก้ไขเหตุที่อาจทำให้มีการเพิกถอนหน่วยดังกล่าว ออกจากการซื้อขายใน SET หรือในตลาดซื้อขายหลักทรัพย์ ต่างประเทศ)</p> <p>6.9 หน่วย CIS ตามที่ระบุในภาคผนวก 3 ส่วนที่ 2 ข้อ 1.2 หรือ ข้อ 2.2 ที่จดทะเบียนซื้อขายหรืออยู่ในระหว่าง IPO เพื่อการ จดทะเบียนซื้อขายในกระดานซื้อขายหลักทรัพย์ สำหรับผู้ ลงทุนทั่วไปของ SET หรือของตลาดซื้อขายหลักทรัพย์ ต่างประเทศ (แต่ไม่รวมถึงหน่วยดังกล่าวที่อยู่ ระหว่างดำเนินการแก้ไขเหตุที่อาจทำให้มีการเพิกถอนหน่วยดังกล่าว ออกจากการซื้อขายใน SET หรือในตลาด ซื้อขายหลักทรัพย์ ต่างประเทศ)</p>	
7	หน่วย infra หรือหน่วย property ของกองทุนที่มีลักษณะกระจาย การลงทุนในกิจการโครงสร้างพื้นฐาน อสังหาริมทรัพย์ หรือสิทธิ การเช่า แล้วแต่กรณี (diversified fund) ตามแนวทางที่สำนักงาน กำหนด และมีลักษณะตาม 6.7.1	ไม่จำกัดอัตราส่วน
8	ทรัพย์สินอื่นนอกเหนือจากที่ระบุในข้อ 1 - ข้อ 7 (SIP)	รวมกันไม่เกิน 5%

**ส่วนที่ 2 : อัตราส่วนการลงทุนที่คำนวณตามกลุ่มกิจการ (group limit)\***

ข้อ	ประเภททรัพย์สิน	อัตราส่วน (% ของ NAV)
1	การลงทุนในทรัพย์สินของบริษัททุกบริษัทที่อยู่ในกลุ่มกิจการ เดียวกันหรือการเข้าเป็นคู่สัญญาในธุรกรรมทางการเงินกับบริษัท ดังกล่าว	ไม่เกินอัตราใดอัตราหนึ่งดังนี้ แล้วแต่อัตราใด จะสูงกว่า (1) 25% หรือ (2) น้ำหนักของทรัพย์สินที่ลงทุนใน benchmark + 10%

\* หมายเหตุ : ในกรณีเป็นทรัพย์สินดังนี้ ไม่มีข้อกำหนดเกี่ยวกับ group limit

1. เงินฝากหรือตราสารเทียบเท่าเงินฝากเพื่อการดำเนินงานของ MF
2. derivatives on organized exchange

**ส่วนที่ 3 : อัตราส่วนการลงทุนที่คำนวณตามประเภททรัพย์สิน (product limit)\*\***

ข้อ	ประเภททรัพย์สิน	อัตราส่วน (% ของ NAV)
1	เงินฝากหรือตราสารเทียบเท่าเงินฝาก B/E หรือ P/N ที่นิติบุคคล ตามกฎหมายไทย (ไม่รวมถึงสาขาในต่างประเทศของนิติบุคคล ดังกล่าว) เป็นผู้ออก ผู้ส่งจ่าย หรือคู่สัญญา ดังนี้ 1.1 ธนาคารหรือสถาบันการเงินที่มีกฎหมายเฉพาะจัดตั้งขึ้น 1.2 ธพ. 1.3 บง. 1.4 บค. 1.5 บริษัทตลาดรองสินเชื่อที่อยู่อาศัย (ไม่รวมถึงทรัพย์สินที่ MF ได้รับโอนกรรมสิทธิ์มาจากคู่สัญญาตาม reverse repo หรือ securities lending หรือ derivatives)	- รวมกันไม่เกิน 45% เฉลี่ยในรอบปีบัญชี เว้นแต่เป็น MF ที่มีอายุโครงการ < 1 ปี ให้เฉลี่ยตามรอบอายุกองทุน - อัตราข้างต้นไม่ใช้กับ MF ที่อายุกองทุน คงเหลือ ≤ 6 เดือน ทั้งนี้ เฉพาะ MF ที่มี อายุโครงการ ≥ 1 ปี
2	ทรัพย์สินดังนี้ 2.1 B/E หรือ P/N ที่มีเงื่อนไขห้ามเปลี่ยนมือแต่ MF ได้ดำเนินการ ให้มีการรับโอนสิทธิเรียกร้องในตราสารได้ ตามวิธีการที่ กฎหมายกำหนด หรือมีเงื่อนไขให้ MF สามารถขายคืนผู้ออก ตราสารได้ 2.2 SN (แต่ไม่รวมถึง SN ซึ่งจดทะเบียนกับ TBMA และมีการเสนอขายตามหลักเกณฑ์ที่กำหนดไว้ใน ประกาศ คณะกรรมการกำกับตลาดทุนว่าด้วยการขออนุญาต และ การอนุญาตให้เสนอขายตราสารหนี้ที่ออกใหม่) 2.2 เงินฝากหรือตราสารเทียบเท่าเงินฝากที่มีระยะเวลาการฝาก เกิน 12 เดือน 2.3 total SIP ตามข้อ 5 ของส่วนนี้	รวมกันไม่เกิน 25%
3	reverse repo	ไม่เกิน 25%
4	securities lending	ไม่เกิน 25%
5	total SIP ซึ่งได้แก่ ทรัพย์สินตามข้อ 8 ในตอนที่ 1.1 : อัตราส่วน การลงทุนสำหรับ MF ทั่วไป ของส่วนที่ 1 : อัตราส่วนการลงทุนที่ คำนวณตามผู้ออกทรัพย์สินหรือคู่สัญญา (single entity limit) แต่ไม่ รวมถึงตราสารหนี้ ตราสารกึ่งหนี้กึ่งทุน SN สุทธิ หรือตราสาร Basel III ที่มีลักษณะครบถ้วนดังนี้ 5.1 มีลักษณะตาม 6.4.3 และ 6.4.4 ของข้อ 6 ในตอนที่ 1.1 : อัตราส่วนการลงทุนสำหรับ MF ทั่วไป ของส่วนที่ 1 : อัตราส่วน การลงทุนที่คำนวณตามผู้ออกทรัพย์สิน หรือคู่สัญญา (single entity limit) 5.2 มี credit rating อยู่ในระดับต่ำกว่า investment grade หรือ ไม่มี credit rating	รวมกันไม่เกิน 15%

ข้อ	ประเภททรัพย์สิน	อัตราส่วน (% ของ NAV)
6	derivatives ดังนี้ 6.1 การเข้าทำธุรกรรม derivatives ที่มีวัตถุประสงค์เพื่อการลดความเสี่ยง (hedging)	ไม่เกินมูลค่าความเสี่ยงที่มีอยู่

\*\*หมายเหตุ : สำหรับการลงทุนในเงินฝากหรือตราสารเทียบเท่าเงินฝากเพื่อการดำเนินงานของกองทุนไม่มีข้อกำหนดเกี่ยวกับ product limit

#### ส่วนที่ 4 : อัตราส่วนการลงทุนที่คำนวณตามความมีส่วนได้เสียในกิจการที่ลงทุน (concentration limit)

ข้อ	ประเภททรัพย์สิน	อัตราส่วน
1	หุ้นของบริษัทรายใดรายหนึ่ง	ทุก MF รวมกันภายใต้การจัดการของ บลจ. รายเดียวกันต้องมีจำนวนหุ้นของบริษัทรวมกัน < 25% ของจำนวนสิทธิออกเสียงทั้งหมดของบริษัทนั้น
2	ตราสารหนี้ ตราสารกึ่งหนี้กึ่งทุนตราสาร Basel III และศุกกของผู้ออกรายใดรายหนึ่ง (ไม่รวมถึงตราสารหนี้ภาครัฐไทยหรือตราสารหนี้ภาครัฐต่างประเทศ)	<p>2.1 ไม่เกิน 1 ใน 3 ของมูลค่าหนี้สินทางการเงิน (financial liability)* ของผู้ออกตราสารรายนั้น ตามที่เปิดเผยไว้ในงบการเงินสำหรับรอบระยะเวลาบัญชีล่าสุด ทั้งนี้ ในกรณีที่ผู้ออกตราสารมีหนี้สินทางการเงินที่ออกใหม่ก่อนครบรอบระยะเวลาบัญชีถัดไปและยังไม่ปรากฏในงบการเงินล่าสุด บลจ. อาจนำมูลค่าหนี้สินทางการเงินดังกล่าวมารวมกับมูลค่าหนี้สินทางการเงินตามงบการเงินล่าสุดด้วยก็ได้โดยข้อมูลหนี้สินทางการเงินนั้นจะต้องเป็นข้อมูลที่มีการเผยแพร่เป็นการทั่วไป และในกรณีที่ผู้ออกตราสารไม่มีหนี้สินทางการเงินตามที่เปิดเผยไว้ในงบการเงินสำหรับรอบระยะเวลาบัญชีล่าสุด** ให้ใช้อัตราส่วนไม่เกิน 1 ใน 3 ของมูลค่าการออกและเสนอขายตราสารตามข้อนี้ของผู้ออกรายนั้นเป็นรายครั้ง เว้นแต่ในกรณีที่ผู้ออกตราสารได้มีการยื่นแบบ filing ในลักษณะเป็นโครงการ (bond issuance program) ให้พิจารณาเป็นรายโครงการ</p> <p>2.2 ในกรณีที่กองทุนลงทุนในตราสารตามข้อนี้โดยเป็นตราสารที่ออกใหม่และมี credit rating อยู่ในระดับต่ำกว่า investment grade หรือไม่มี credit rating ให้ บลจ. ลงทุนเพื่อกองทุนภายใต้การจัดการของ บลจ. รายเดียวกันรวมกันไม่เกิน 1 ใน 3 ของมูลค่าการออกและเสนอขายตราสารดังกล่าวเป็นรายครั้ง เว้นแต่กรณีที่ผู้ออกตราสารได้มีการยื่นแบบ filing ในลักษณะเป็นโครงการ (bond issuance program) ให้พิจารณาเป็นรายโครงการ</p> <p>(อัตราส่วนตาม 2.2 ไม่ใช้กับกรณีเป็นตราสารที่ออกโดยบุคคลดังนี้</p> <ol style="list-style-type: none"> <li>1. ธพ. บง. หรือ บค. ตามกฎหมายว่าด้วยธุรกิจสถาบันการเงิน</li> <li>2. ธนาคารออมสิน</li> <li>3. ธนาคารอาคารสงเคราะห์</li> </ol>



		<p>4. ธนาคารเพื่อการเกษตรและสหกรณ์การเกษตร</p> <p>5. บริษัทตลาดรองสินเชื่อที่อยู่อาศัย</p> <p>6. ธนาคารพัฒนาวิสาหกิจขนาดกลางและขนาดย่อมแห่งประเทศไทย</p> <p>7. ธนาคารเพื่อการส่งออกและนำเข้าแห่งประเทศไทย</p> <p>8. ธนาคารอิสลามแห่งประเทศไทย</p> <p>9. บล.</p> <p>10. สถาบันการเงินระหว่างประเทศที่ประเทศไทยเป็นสมาชิก</p> <p>11. สถาบันการเงินต่างประเทศที่มีลักษณะทำนองเดียวกับบุคคลตาม 1. – 9.)</p>
3	หน่วย CIS ของกองทุนใดกองทุนหนึ่ง	<p>- ไม่เกิน 1 ใน 3 ของจำนวนหน่วย CIS ทั้งหมดของ MF หรือกองทุน CIS ต่างประเทศ ที่ออกหน่วยนั้น</p> <p>- อัตราข้างต้นไม่ใช้กับการลงทุนดังนี้</p> <p>(1) การลงทุนในหน่วย CIS ของกองทุนที่มีลักษณะครบถ้วนดังนี้ โดยได้รับความเห็นชอบจากสำนักงาน</p> <p>(1.1) มีขนาดเล็ก</p> <p>(1.2) จัดตั้งขึ้นใหม่โดยมีอายุไม่เกิน 2 ปี</p> <p>(1.3) เสนอขายต่อผู้ลงทุนในวงกว้าง</p>
4	หน่วย infra ของกองทุนใดกองทุนหนึ่ง	<p>ไม่เกิน 1 ใน 3 ของจำนวนหน่วย infra ทั้งหมดของกองทุน infra ที่ออกหน่วยนั้น เว้นแต่เป็นหน่วย infra ของกองทุนที่มีลักษณะครบถ้วนดังนี้ โดยได้รับความเห็นชอบจากสำนักงาน</p> <p>(1) มีขนาดเล็ก</p> <p>(2) จัดตั้งขึ้นใหม่โดยมีอายุไม่เกิน 2 ปี</p> <p>(3) เสนอขายต่อผู้ลงทุนในวงกว้าง</p>
5	หน่วย property ของกองทุนใด กองทุนหนึ่ง	<p>ไม่เกิน 1 ใน 3 ของจำนวนหน่วย property ทั้งหมดของกองทุน property ที่ออกหน่วยนั้น เว้นแต่เป็นหน่วย property ของกองทุนที่มีลักษณะครบถ้วนดังนี้ โดยได้รับความเห็นชอบจากสำนักงาน</p> <p>(1) มีขนาดเล็ก</p> <p>(2) จัดตั้งขึ้นใหม่โดยมีอายุไม่เกิน 2 ปี</p> <p>(3) เสนอขายต่อผู้ลงทุนในวงกว้าง</p>
6	หน่วย private equity	<p>ไม่เกิน 1 ใน 3 ของจำนวนหน่วย private equity ทั้งหมดของกองทุน private equity</p>

**หมายเหตุ :**

\* หนี้สินทางการเงิน (financial liability) ให้พิจารณาตามมาตรฐานการบัญชีที่ผู้ออกตราสารดังกล่าวได้จัดทำทางการเงินตามมาตรฐานการบัญชีนั้น โดยเป็นมาตรฐานการรายงานทางการเงินที่กำหนดโดยคณะกรรมการกำหนดมาตรฐานการบัญชีตามกฎหมายว่าด้วยวิชาชีพบัญชี หรือมาตรฐานการรายงานทางการเงินที่เป็นที่ยอมรับในระดับสากล เช่น International Financial Reporting Standards (IFRS) หรือ United States Generally Accepted Accounting Principle (US GAAP) เป็นต้น

\*\* รวมถึงกรณียังไม่ครบกำหนดการจัดทำทางการเงินในครั้งแรกของผู้ออกตราสาร

ทั้งนี้ การคำนวณสัดส่วนตามนโยบายการลงทุนและอัตราส่วนการลงทุน ให้เป็นไปตามประกาศคณะกรรมการกำกับตลาด  
ทุนว่าด้วยการลงทุนของกองทุน และ/หรือ ที่แก้ไขเพิ่มเติม

**ตารางค่าธรรมเนียม เงินตอบแทน และค่าใช้จ่ายทั้งหมดที่เรียกเก็บจากกองทุนรวม และผู้ถือหน่วยลงทุน  
สำหรับรอบระยะเวลาตั้งแต่วันที่ 1 มกราคม 2563 ถึงวันที่ 31 ธันวาคม 2563**

**ค่าใช้จ่ายที่เรียกเก็บจากกองทุนรวม**

รายการที่เรียกเก็บ	ร้อยละของมูลค่าทรัพย์สินทั้งหมดของกองทุนต่อปี			
	อัตราตาม โครงการ	เรียกเก็บจริง ปี 2561	เรียกเก็บจริง ปี 2562	เรียกเก็บจริง ปี 2563
<b>1. ค่าธรรมเนียมและค่าใช้จ่ายรวมทั้งหมด ที่ประมาณการได้</b>				
● ค่าธรรมเนียมการจัดการ	ไม่เกิน 2.50	1.006	1.070	1.070
● ค่าธรรมเนียมผู้ดูแลผลประโยชน์	ไม่เกิน 0.10	0.030	0.032	0.032
● ค่าธรรมเนียมนายทะเบียนหน่วยลงทุน	ไม่เกิน 0.50	0.251	0.268	0.268
● ค่าใช้จ่ายอื่น ๆ	ไม่เกิน 1.90			
- ค่าสอบบัญชี	จ่ายตามจริง	0.002	0.003	0.006
- ค่าจัดตั้งและจดทะเบียนกองทุน	จ่ายตามจริง	0.003	0.004	0.008
- ค่าใช้จ่ายในการโฆษณา ประชาสัมพันธ์ และส่งเสริมการขาย	จ่ายตามจริง แต่ไม่เกิน 0.50			
- ค่าใช้จ่ายในการจัดทำ จัดพิมพ์รายงาน ถึงผู้ถือหน่วย	จ่ายตามจริง	N/A	N/A	N/A
- ค่าใช้จ่ายอื่น ๆ ในการดำเนินโครงการ	จ่ายตามจริง	0.002	0.003	0.011
<b>2. ค่าธรรมเนียมและค่าใช้จ่ายรวมที่ประมาณการไม่ได้</b>				
<b>รวมค่าใช้จ่ายทั้งหมด</b>	<b>ไม่เกิน 5.00</b>	<b>1.294</b>	<b>1.380</b>	<b>1.395</b>

ค่าใช้จ่ายในการซื้อขายหลักทรัพย์	จ่ายตามจริง	0.250	0.010	N/A
----------------------------------	-------------	-------	-------	-----

- หมายเหตุ : 1) ค่าธรรมเนียมและค่าใช้จ่ายต่าง ๆ รวมภาษีมูลค่าเพิ่ม หรือภาษีธุรกิจเฉพาะ หรือภาษีอื่นใด (ถ้ามี) แต่ยังไม่รวมค่านายหน้าซื้อ ขายหลักทรัพย์และค่าธรรมเนียมต่าง ๆ ที่เกิดขึ้นจากการซื้อขายหลักทรัพย์
- 2) บริษัทจัดการขอสงวนสิทธิในการที่จะปรับเพิ่มอัตราค่าธรรมเนียมหรือค่าใช้จ่ายข้างต้นโดยไม่ถือว่าเป็นการแก้ไข เพิ่มเติมโครงการจัดการในอัตราไม่เกินร้อยละ 5 ของอัตราค่าธรรมเนียมหรือค่าใช้จ่าย ทั้งนี้ เป็นไปตามที่ระบุไว้ในรายละเอียดโครงการและตามหลักเกณฑ์ที่สำนักงานคณะกรรมการ ก.ล.ต. กำหนด
- 3) ค่าธรรมเนียมค่าใช้จ่ายที่เรียกเก็บจากกองทุนรวม เมื่อรวมกันทั้งหมดแล้วต้องไม่เกินอัตราร้อยละ 5.00 ต่อปี ของมูลค่าทรัพย์สินสุทธิของกองทุนรวม

ค่าใช้จ่ายที่เรียกเก็บจากผู้ถือหน่วยลงทุน

รายการที่เรียกเก็บ	ร้อยละของมูลค่าซื้อขาย			
	อัตราตาม โครงการ	เรียกเก็บจริง ปี 2561	เรียกเก็บจริง ปี 2562	เรียกเก็บจริง ปี 2563
● ค่าธรรมเนียมการขายหน่วยลงทุน (Front-end-fee)	2.50	1.00	1.00	1.25
● ค่าธรรมเนียมการรับซื้อคืนหน่วยลงทุน (Back-end fee)	2.50	ยกเว้น	ยกเว้น	ยกเว้น
● ค่าธรรมเนียมการสับเปลี่ยนหน่วยลงทุน (Switching fee)				
- ค่าธรรมเนียมการสับเปลี่ยนเข้า	2.50	ยกเว้น	ยกเว้น	ยกเว้น
- ค่าธรรมเนียมการสับเปลี่ยนออก	2.50	ยกเว้น	ยกเว้น	ยกเว้น
● ค่าธรรมเนียมการโอนหน่วยลงทุน	อัตราตามที่นาย ทะเบียนเรียกเก็บ	200 บาท ต่อรายการ	200 บาท ต่อรายการ	200 บาท ต่อรายการ

- หมายเหตุ : 1) ค่าธรรมเนียมดังกล่าวข้างต้นเป็นอัตราที่รวมภาษีมูลค่าเพิ่ม ภาษีธุรกิจเฉพาะ หรือภาษีอื่นใดในทำนองเดียวกัน (ถ้ามี)  
 2) อาจเรียกเก็บจากผู้ลงทุนแต่ละกลุ่มหรือแต่ละรายไม่เท่ากัน ขึ้นอยู่กับดุลยพินิจของบริษัทจัดการ  
 3) กรณีสับเปลี่ยนหน่วยลงทุน บริษัทจัดการอาจยกเว้นไม่เรียกเก็บค่าธรรมเนียมการสับเปลี่ยนหน่วยลงทุนสำหรับการสับเปลี่ยนหน่วยลงทุนระหว่างกองทุนรวมภายใต้การจัดการของบริษัทจัดการ แต่จะมีการเรียกเก็บค่าธรรมเนียมการขายและรับซื้อคืนหน่วยลงทุนตามอัตราที่บริษัทจัดการกำหนด

**รายงานสรุปเงินลงทุน**  
**มูลค่า ณ วันที่ 31 ธันวาคม 2563**

กลุ่มของตราสารการลงทุน	มูลค่าตามราคาตลาด	%NAV
(ก) ตราสารภาครัฐไทย/ตราสารภาครัฐต่างประเทศ	-	-
(ข) ตราสารที่ธนาคารที่มีกฎหมายเฉพาะจัดตั้งขึ้น ธนาคารพาณิชย์ หรือบริษัทเงินทุนเป็นผู้ออก/ส่งจ่าย/รับอวัล/ค้ำประกัน	1,144,229.39	0.27
(ค) ตราสารที่มีอันดับความน่าเชื่อถืออยู่ในอันดับที่สามารถลงทุนได้ (Investment grade)	-	-
(ง) ตราสารที่มีอันดับความน่าเชื่อถืออยู่ในอันดับต่ำกว่าอันดับที่สามารถลงทุนได้ (Non-Investment grade) หรือไม่มี Rating	-	-

สัดส่วนเงินลงทุนขั้นสูงต่อมูลค่าทรัพย์สินสุทธิของกองทุนสำหรับกลุ่มตราสารตาม (ง) เท่ากับ 15% NAV

**รายละเอียดตัวตราสารและอันดับความน่าเชื่อถือของตราสารแห่งนี้ เงินฝาก หรือตราสารกึ่งหนี้กึ่งทุน**  
**มูลค่า ณ วันที่ 31 ธันวาคม 2563**

ประเภท	ผู้ออก	อันดับความน่าเชื่อถือ	มูลค่าตามราคาตลาด
เงินฝากธนาคาร	ธนาคารไทยพาณิชย์ จำกัด (มหาชน)	AA+(FITCH)	1,144,229.39

**อัตราส่วนหมุนเวียนการลงทุนของกองทุน (Portfolio Turnover Ratio: PTR)**  
**มูลค่า ณ วันที่ 31 ธันวาคม 2563**

ชื่อกองทุน	PTR
กองทุนเปิด แอล เอช โรโบติกส์-E	N/A

**รายงานสถานะการลงทุน การกู้ยืม และการก่อภาระผูกพัน**  
**มูลค่า ณ วันที่ 31 ธันวาคม 2563**

รายละเอียดการลงทุน	มูลค่าตามราคาตลาด	%NAV
หลักทรัพย์หรือทรัพย์สินในประเทศ	26,959,082.04	6.41
เงินฝากธนาคาร	26,959,082.04	6.41
หลักทรัพย์หรือทรัพย์สินในต่างประเทศ	403,808,961.62	96.03
หน่วยลงทุน	403,808,961.62	96.03
สัญญาซื้อขายล่วงหน้า	11,413,936.59	2.71
สัญญาที่อ้างอิงกับอัตราแลกเปลี่ยน	11,413,936.59	2.71
ประเภทรายการค้างรับค้างจ่ายหรือหนี้สินอื่น ๆ	(21,681,353.94)	(5.16)
<b>มูลค่าทรัพย์สินสุทธิ</b>	<b>420,500,626.31</b>	<b>100.00</b>

**รายละเอียดการลงทุนในหลักทรัพย์**  
**มูลค่า ณ วันที่ 31 ธันวาคม 2563**

รายละเอียด	อัตราส่วน (%)	จำนวนเงินต้น หรือ จำนวนหุ้น/หน่วย	มูลค่ายุติธรรม (บาท)
<b>เงินฝากธนาคาร</b>			
ธนาคารไทยพาณิชย์ จำกัด (มหาชน)	6.41	2,005,985.04	26,959,082.04
<b>รวมเงินฝากธนาคาร</b>	<b>6.41</b>		<b>26,959,082.04</b>
<b>สัญญาซื้อขายล่วงหน้า</b>			
สัญญาที่อ้างอิงกับอัตราแลกเปลี่ยน	2.71	421,594,675.00	11,413,936.59
<b>รวมสัญญาซื้อขายล่วงหน้า</b>	<b>2.71</b>		<b>11,413,936.59</b>
<b>หน่วยลงทุน</b>			
หมวดธุรกิจหน่วยลงทุน			
Credit Suisse Fund Services (LUX)	96.03	5,609.61	403,808,961.62
<b>รวมหน่วยลงทุน</b>	<b>96.03</b>		<b>403,808,961.62</b>
<b>รวมเงินลงทุน</b>	<b>105.16</b>		<b>442,181,980.25</b>
รายการค้างจ่ายหรือหนี้สินอื่น ๆ	-5.16		-21,681,353.94
<b>มูลค่าทรัพย์สินสุทธิ</b>	<b>100.00</b>		<b>420,500,626.31</b>

**รายละเอียดการลงทุนในสัญญาซื้อขายล่วงหน้า  
มูลค่า ณ วันที่ 31 ธันวาคม 2563**

ประเภทสัญญา	คู่สัญญา	วัตถุประสงค์	มูลค่าสัญญา (Notional Amount)	% NAV	วันครบกำหนด	กำไร/ขาดทุน (Net Gain/Loss)
สัญญาที่อ้างอิงกับอัตราแลกเปลี่ยน USD/THB						
สัญญาฟอร์เวิร์ด	BANK OF AYUDHYA PUBLIC COMPANY LIMITED	ป้องกันความเสี่ยง	18,773,100.00	0.1827	30 Apr 2021	768,300.08
สัญญาฟอร์เวิร์ด	BANK OF AYUDHYA PUBLIC COMPANY LIMITED	ป้องกันความเสี่ยง	18,892,020.00	0.0683	28 May 2021	287,083.81
สัญญาฟอร์เวิร์ด	BANK OF AYUDHYA PUBLIC COMPANY LIMITED	ป้องกันความเสี่ยง	21,119,350.00	0.0272	30 Apr 2021	114,243.72
สัญญาฟอร์เวิร์ด	KASIKORNBANK PUBLIC COMPANY LIMITED	ป้องกันความเสี่ยง	56,166,555.00	0.1535	28 May 2021	645,605.66
สัญญาฟอร์เวิร์ด	KASIKORNBANK PUBLIC COMPANY LIMITED	ป้องกันความเสี่ยง	24,275,360.00	0.0000	04 Jan 2021	0.00
สัญญาฟอร์เวิร์ด	KASIKORNBANK PUBLIC COMPANY LIMITED	ป้องกันความเสี่ยง	30,348,200.00	0.0807	29 Jan 2021	339,489.30
สัญญาฟอร์เวิร์ด	KRUNG THAI BANK PUBLIC COMPANY LIMITED	ป้องกันความเสี่ยง	78,387,500.00	0.7991	30 Apr 2021	3,360,225.00
สัญญาฟอร์เวิร์ด	THE SIAM COMMERCIAL BANK PUBLIC COMPANY .....	ป้องกันความเสี่ยง	47,271,000.00	0.5377	28 May 2021	2,260,839.00
สัญญาฟอร์เวิร์ด	THE SIAM COMMERCIAL BANK PUBLIC COMPANY	ป้องกันความเสี่ยง	27,996,660.00	0.2357	30 Apr 2021	991,134.00
สัญญาฟอร์เวิร์ด	THE SIAM COMMERCIAL BANK PUBLIC COMPANY .....	ป้องกันความเสี่ยง	86,286,330.00	0.6114	26 Mar 2021	2,570,976.63
สัญญาฟอร์เวิร์ด	TMB BANK PUBLIC COMPANY LIMITED	ป้องกันความเสี่ยง	12,078,600.00	0.0181	28 May 2021	76,039.39

**ข้อมูลการถือหน่วยลงทุนเกิน 1 ใน 3  
มูลค่า ณ วันที่ 31 ธันวาคม 2563**

ชื่อกองทุน	ผู้ถือหน่วย	สัดส่วน (ร้อยละ)
กองทุนเปิด แอล เอช โรโบติกส์-E (LHROBOTE)	กลุ่มบุคคลใดบุคคลหนึ่ง	-

## ตารางเปรียบเทียบผลการดำเนินงาน

### ชนิดสะสมมูลค่า

ข้อมูล ณ วันที่ 30 ธันวาคม 2563

- ดัชนีชี้วัด คือ เปรียบเทียบกับผลการดำเนินงานของ กองทุน Credit Suisse (Lux) Robotics Equity Fund (“กองทุนหลัก”) ปรับด้วยอัตราแลกเปลี่ยนเพื่อคำนวณผลตอบแทนเป็นสกุลเงินบาท ณ วันที่คำนวณผลตอบแทน
- LHROBOTE-A เคยมีผลขาดทุนสูงสุดในช่วงเวลา 5 ปี คือ -6.65%
- ความผันผวนของผลการดำเนินงาน (Standard Deviation) คือ 7.82 % ต่อปี
- ความผันผวนของส่วนต่างผลการดำเนินงานและดัชนีชี้วัด (Tracking Error : TE) คือ N/A % ต่อปี
- ประเภทกองทุนรวมเพื่อใช้เปรียบเทียบผลการดำเนินงาน ณ จุดขาย คือ Global Equity
- ผลการดำเนินงานย้อนหลังแบบปีทั้งหมด ข้อมูล ณ วันที่ 30 ธันวาคม 2563

กองทุน	% ตามช่วงเวลา					% ต่อปี								
	YTD	3 เดือน	Peren tile	6 เดือน	Peren tile	1 ปี	Peren tile	3 ปี	Peren tile	5 ปี	Peren tile	10 ปี	Peren tile	ตั้งแต่จัดตั้ง
LHROBOTE-A	N/A	N/A	N/A	N/A	N/A	N/A	N/A	N/A	N/A	N/A	N/A	N/A	N/A	9.63
ดัชนีชี้วัด (Benchmark)	N/A	N/A	N/A	N/A	N/A	N/A	N/A	N/A	N/A	N/A	N/A	N/A	N/A	6.30
ความผันผวนของผลการดำเนินงาน	N/A	N/A	N/A	N/A	N/A	N/A	N/A	N/A	N/A	N/A	N/A	N/A	N/A	7.82
ความผันผวนของดัชนีชี้วัด	N/A	N/A	N/A	N/A	N/A	N/A	N/A	N/A	N/A	N/A	N/A	N/A	N/A	8.91

หมายเหตุ : วันเพิ่มชนิดหน่วยลงทุน 16 ตุลาคม 2563

\* คุณสามารถดูข้อมูลที่เป็นปัจจุบันได้ที่ [www.lhfund.co.th](http://www.lhfund.co.th)

### ■ ตารางแสดงผลการดำเนินงานของกลุ่ม Global Equity ข้อมูล ณ วันที่ 31 ธันวาคม 2563

Peer Percentile	Return (%)						Standard Deviation (%)					
	3 เดือน	6 เดือน	1 ปี	3 ปี	5 ปี	10 ปี	3 เดือน	6 เดือน	1 ปี	3 ปี	5 ปี	10 ปี
5th Percentile	21.63	41.11	74.80	21.57	11.93	8.85	12.25	12.42	22.90	13.36	11.22	11.33
25th Percentile	15.38	31.17	42.09	12.50	9.16	6.72	13.97	14.63	26.21	14.84	13.32	12.34
50th Percentile	11.31	21.72	18.05	7.35	6.72	5.08	15.98	16.83	28.01	17.16	14.33	15.30
75th Percentile	7.46	15.75	5.18	2.30	4.30	-3.27	18.16	21.57	30.17	20.11	16.22	21.21
95th Percentile	3.52	2.66	-8.25	-0.62	-1.00	-11.99	26.67	27.71	40.95	26.73	29.12	28.75

\* คุณสามารถดูข้อมูลเพิ่มเติมได้ที่ [www.aimc.or.th](http://www.aimc.or.th)

ชื่อกองทุน	มูลค่าหน่วยลงทุน	มูลค่าทรัพย์สินสุทธิ
------------	------------------	----------------------

LHROBOTE-A 11.6371 2,488,951.96

ข้อมูล ณ วันที่ 30 ธันวาคม 2563

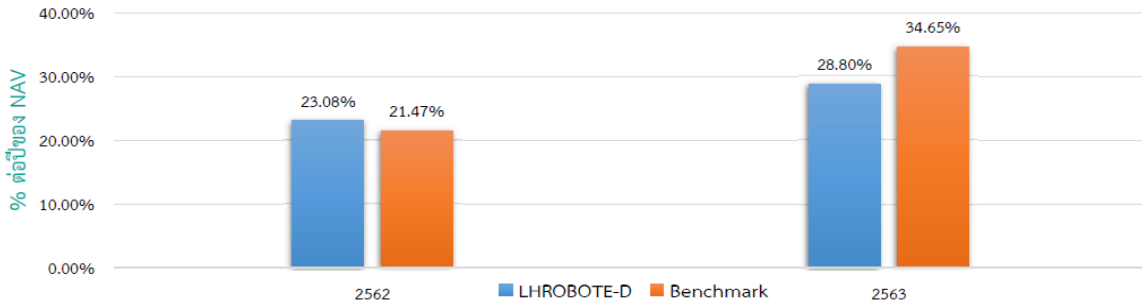


## ตารางเปรียบเทียบผลการดำเนินงาน

### ชนิดจ่ายเงินปันผล

ข้อมูล ณ วันที่ 30 ธันวาคม 2563

- ดัชนีชี้วัด คือ เปรียบเทียบกับผลการดำเนินงานของ กองทุน Credit Suisse (Lux) Robotics Equity Fund (“กองทุนหลัก”) ปรับด้วยอัตราแลกเปลี่ยนเพื่อคำนวณผลตอบแทนเป็นสกุลเงินบาท ณ วันที่คำนวณผลตอบแทน
- ผลการดำเนินงานย้อนหลัง (คำนวณตามปีปฏิทิน)



- LHROBOTE-D เคยมีผลขาดทุนสูงสุดในช่วงเวลา 5 ปี คือ -33.95%
- ความผันผวนของผลการดำเนินงาน (Standard Deviation) คือ 21.05 % ต่อปี
- ความผันผวนของส่วนต่างผลการดำเนินงานและดัชนีชี้วัด (Tracking Error : TE) คือ N/A % ต่อปี
- ประเภทกองทุนรวมเพื่อใช้เปรียบเทียบผลการดำเนินงาน ณ จุดขาย คือ Global Equity
- ผลการดำเนินงานย้อนหลังแบบปีทั้งหมด ข้อมูล ณ วันที่ 30 ธันวาคม 2563

กองทุน	% ตามช่วงเวลา					% ต่อปี								
	YTD	3 เดือน	Peren tile	6 เดือน	Peren tile	1 ปี	Peren tile	3 ปี	Peren tile	5 ปี	Peren tile	10 ปี	Peren tile	ตั้งแต่จัดตั้ง
LHROBOTE-D	28.98	15.35	50th	25.02	50th	28.98	50th	N/A	N/A	N/A	N/A	N/A	N/A	6.08
ดัชนีชี้วัด (Benchmark)	34.96	10.73	75th	23.57	50th	34.96	50th	N/A	N/A	N/A	N/A	N/A	N/A	7.60
ความผันผวนของผลการดำเนินงาน	28.70	8.42	5th	12.54	25th	29.23	75th	N/A	N/A	N/A	N/A	N/A	N/A	21.05
ความผันผวนของดัชนีชี้วัด	30.60	9.46	5th	12.63	25th	31.16	95th	N/A	N/A	N/A	N/A	N/A	N/A	22.23

\* คุณสามารถดูข้อมูลที่เป็นปัจจุบันได้ที่ [www.lhfund.co.th](http://www.lhfund.co.th)

#### ■ ตารางแสดงผลการดำเนินงานของกลุ่ม Global Equity ข้อมูล ณ วันที่ 31 ธันวาคม 2563

Peer Percentile	Return (%)						Standard Deviation (%)					
	3 เดือน	6 เดือน	1 ปี	3 ปี	5 ปี	10 ปี	3 เดือน	6 เดือน	1 ปี	3 ปี	5 ปี	10 ปี
5th Percentile	21.63	41.11	74.80	21.57	11.93	8.85	12.25	12.42	22.90	13.36	11.22	11.33
25th Percentile	15.38	31.17	42.09	12.50	9.16	6.72	13.97	14.63	26.21	14.84	13.32	12.34
50th Percentile	11.31	21.72	18.05	7.35	6.72	5.08	15.98	16.83	28.01	17.16	14.33	15.30
75th Percentile	7.46	15.75	5.18	2.30	4.30	-3.27	18.16	21.57	30.17	20.11	16.22	21.21
95th Percentile	3.52	2.66	-8.25	-0.62	-1.00	-11.99	26.67	27.71	40.95	26.73	29.12	28.75

\* คุณสามารถดูข้อมูลเพิ่มเติมได้ที่ [www.aimc.or.th](http://www.aimc.or.th)

ชื่อกองทุน	มูลค่าหน่วยลงทุน	มูลค่าทรัพย์สินสุทธิ
------------	------------------	----------------------

LHROBOTE-D 11.5371 418,207,947.27

ข้อมูล ณ วันที่ 30 ธันวาคม 2563

## ตารางเปรียบเทียบผลการดำเนินงาน

### ชนิดช่องทางอิเล็กทรอนิกส์

ข้อมูล ณ วันที่ 30 ธันวาคม 2563

- ดัชนีชี้วัด คือ เปรียบเทียบกับผลการดำเนินงานของ กองทุน Credit Suisse (Lux) Robotics Equity Fund (“กองทุนหลัก”) ปรับด้วยอัตราแลกเปลี่ยนเพื่อคำนวณผลตอบแทนเป็นสกุลเงินบาท ณ วันที่คำนวณผลตอบแทน
- LHROBOTE-E เคยมีผลขาดทุนสูงสุดในช่วงเวลา 5 ปี คือ -6.65%
- ความผันผวนของผลการดำเนินงาน (Standard Deviation) คือ 7.82 % ต่อปี
- ความผันผวนของส่วนต่างผลการดำเนินงานและดัชนีชี้วัด (Tracking Error : TE) คือ N/A % ต่อปี
- ประเภทกองทุนรวมเพื่อใช้เปรียบเทียบผลการดำเนินงาน ณ จุดขาย คือ Global Equity
- ผลการดำเนินงานย้อนหลังแบบปึกหมุด ข้อมูล ณ วันที่ 30 ธันวาคม 2563

กองทุน	% ตามช่วงเวลา					% ต่อปี								
	YTD	3 เดือน	Peren tile	6 เดือน	Peren tile	1 ปี	Peren tile	3 ปี	Peren tile	5 ปี	Peren tile	10 ปี	Peren tile	ตั้งแต่จัดตั้ง
LHROBOTE-E	N/A	N/A	N/A	N/A	N/A	N/A	N/A	N/A	N/A	N/A	N/A	N/A	N/A	9.53
ดัชนีชี้วัด (Benchmark)	N/A	N/A	N/A	N/A	N/A	N/A	N/A	N/A	N/A	N/A	N/A	N/A	N/A	6.30
ความผันผวนของผลการดำเนินงาน	N/A	N/A	N/A	N/A	N/A	N/A	N/A	N/A	N/A	N/A	N/A	N/A	N/A	7.82
ความผันผวนของดัชนีชี้วัด	N/A	N/A	N/A	N/A	N/A	N/A	N/A	N/A	N/A	N/A	N/A	N/A	N/A	8.91

หมายเหตุ : วันเพิ่มชนิดหน่วยลงทุน 16 ตุลาคม 2563

\* คุณสามารถดูข้อมูลที่เป็นปัจจุบันได้ที่ [www.lhfund.co.th](http://www.lhfund.co.th)

### ■ ตารางแสดงผลการดำเนินงานของกลุ่ม Global Equity ข้อมูล ณ วันที่ 31 ธันวาคม 2563

Peer Percentile	Return (%)						Standard Deviation (%)					
	3 เดือน	6 เดือน	1 ปี	3 ปี	5 ปี	10 ปี	3 เดือน	6 เดือน	1 ปี	3 ปี	5 ปี	10 ปี
5th Percentile	21.63	41.11	74.80	21.57	11.93	8.85	12.25	12.42	22.90	13.36	11.22	11.33
25th Percentile	15.38	31.17	42.09	12.50	9.16	6.72	13.97	14.63	26.21	14.84	13.32	12.34
50th Percentile	11.31	21.72	18.05	7.35	6.72	5.08	15.98	16.83	28.01	17.16	14.33	15.30
75th Percentile	7.46	15.75	5.18	2.30	4.30	-3.27	18.16	21.57	30.17	20.11	16.22	21.21
95th Percentile	3.52	2.66	-8.25	-0.62	-1.00	-11.99	26.67	27.71	40.95	26.73	29.12	28.75

\* คุณสามารถดูข้อมูลเพิ่มเติมได้ที่ [www.aimc.or.th](http://www.aimc.or.th)

ชื่อกองทุน	มูลค่าหน่วยลงทุน	มูลค่าทรัพย์สินสุทธิ
LHROBOTE-E	11,6265	103,759.69

ข้อมูล ณ วันที่ 30 ธันวาคม 2563

- เอกสารการวัดผลการดำเนินงานของกองทุนรวมฉบับนี้ได้จัดทำขึ้นตามมาตรฐานการวัดผลการดำเนินงานของกองทุนรวมของสมาคมบริษัทจัดการลงทุน
- ผลการดำเนินงานในอดีต/ผลการเปรียบเทียบผลการดำเนินงานที่เกี่ยวข้องกับผลิตภัณฑ์ในตลาดทุน มิได้เป็นสิ่งยืนยันถึงผลการดำเนินงานในอนาคต
- ทำความเข้าใจลักษณะสินค้า เงื่อนไข ผลตอบแทน และความเสี่ยง ก่อนตัดสินใจลงทุน

## คำเตือนเกี่ยวกับการลงทุนในหน่วยลงทุน

- บริษัทจัดการอาจลงทุนในหลักทรัพย์ หรือทรัพย์สินอื่นเพื่อบริษัทจัดการเช่นเดียวกับที่บริษัทจัดการลงทุนในหลักทรัพย์หรือทรัพย์สินอื่นเพื่อกองทุนรวม โดยบริษัทจัดการจะจัดให้มีระบบงานที่ป้องกันความขัดแย้งทางผลประโยชน์เพื่อให้เกิดความเป็นธรรมต่อผู้ถือหน่วยลงทุน ผู้ถือหน่วยลงทุนสามารถสอบถามข้อมูลเพิ่มเติมได้ที่ [www.lhfund.co.th](http://www.lhfund.co.th)
- ผู้ถือหน่วยลงทุนได้รับทราบและตกลงยินยอมให้สิทธิแก่บริษัทจัดการที่จะปฏิบัติการ และดำเนินการใด ๆ ตามที่บริษัทจัดการมีพันธสัญญา หรือข้อตกลงกับรัฐต่างประเทศ หรือหน่วยงานต่างประเทศ หรือมีความจำเป็นตามปฏิบัติตามกฎหมายหรือข้อบังคับของรัฐต่างประเทศนั้น
- ผู้สนใจลงทุนควรศึกษาข้อมูลในหนังสือชี้ชวนให้เข้าใจก่อนซื้อหน่วยลงทุน และเก็บไว้เป็นข้อมูลเพื่อใช้อ้างอิงในอนาคต หากผู้ลงทุนต้องการทราบข้อมูลเพิ่มเติม ผู้ลงทุนสามารถขอหนังสือชี้ชวนส่วนข้อมูลโครงการได้ที่บริษัทหลักทรัพย์จัดการกองทุน แลนด์ แอนด์ เฮ้าส์ จำกัด หรือ ผู้สนับสนุนการขายหรือรับซื้อคืน
- การพิจารณาร่างหนังสือชี้ชวนในการเสนอขายหน่วยลงทุนของกองทุนรวมนี้มิได้เป็นการแสดงว่าสำนักงานได้รับรองถึงความถูกต้องของข้อมูลในหนังสือชี้ชวนของกองทุนรวม หรือได้ประกันราคาหรือผลตอบแทนของหน่วยลงทุนที่เสนอขายนั้น

รวบรวมข้อมูล ณ วันที่ 31 ธันวาคม 2563

**ตารางแสดงวันหยุดทำการซื้อ / ขายคืน / สับเปลี่ยนหน่วยลงทุนของ  
กองทุนเปิด แอล เอช โรโบติกส์-E (LHROBOTE)  
(ประจำปี 2564)  
(ประเทศไทย และประเทศที่เกี่ยวข้อง)**

เดือน	วันที่	วัน	รายชื่อวันหยุดทำการซื้อ / ขายคืน / สับเปลี่ยนหน่วยลงทุน
มกราคม 2564	01 ม.ค. 2564	ศุกร์	วันหยุดกองทุน LHROBOTE
	18 ม.ค. 2564	จันทร์	วันหยุดกองทุน LHROBOTE
กุมภาพันธ์ 2564	12 ก.พ. 2564	ศุกร์	วันหยุดกองทุน LHROBOTE
	15 ก.พ. 2564	จันทร์	วันหยุดกองทุน LHROBOTE
	26 ก.พ. 2564	ศุกร์	วันหยุดกองทุน LHROBOTE
มีนาคม 2564			
เมษายน 2564	02 เม.ย. 2564	ศุกร์	วันหยุดกองทุน LHROBOTE
	05 เม.ย. 2564	จันทร์	วันหยุดกองทุน LHROBOTE
	06 เม.ย. 2564	อังคาร	วันหยุดกองทุน LHROBOTE
	13 เม.ย. 2564	อังคาร	วันหยุดกองทุน LHROBOTE
	14 เม.ย. 2564	พุธ	วันหยุดกองทุน LHROBOTE
	15 เม.ย. 2564	พฤหัสบดี	วันหยุดกองทุน LHROBOTE
พฤษภาคม 2564	03 พ.ค. 2564	จันทร์	วันหยุดกองทุน LHROBOTE
	04 พ.ค. 2564	อังคาร	วันหยุดกองทุน LHROBOTE
	13 พ.ค. 2564	พฤหัสบดี	วันหยุดกองทุน LHROBOTE
	24 พ.ค. 2564	จันทร์	วันหยุดกองทุน LHROBOTE
	26 พ.ค. 2564	พุธ	วันหยุดกองทุน LHROBOTE
	31 พ.ค. 2564	จันทร์	วันหยุดกองทุน LHROBOTE
มิถุนายน 2564	03 มิ.ย. 2564	พฤหัสบดี	วันหยุดกองทุน LHROBOTE
	23 มิ.ย. 2564	พุธ	วันหยุดกองทุน LHROBOTE
กรกฎาคม 2564	26 ก.ค. 2564	จันทร์	วันหยุดกองทุน LHROBOTE
	28 ก.ค. 2564	พุธ	วันหยุดกองทุน LHROBOTE
สิงหาคม 2564	12 ส.ค. 2564	พฤหัสบดี	วันหยุดกองทุน LHROBOTE
กันยายน 2564	06 ก.ย. 2564	จันทร์	วันหยุดกองทุน LHROBOTE
	24 ก.ย. 2564	ศุกร์	วันหยุดกองทุน LHROBOTE
ตุลาคม 2564	11 ต.ค. 2564	จันทร์	วันหยุดกองทุน LHROBOTE
	13 ต.ค. 2564	พุธ	วันหยุดกองทุน LHROBOTE
	22 ต.ค. 2564	ศุกร์	วันหยุดกองทุน LHROBOTE
พฤศจิกายน 2564	01 พ.ย. 2564	จันทร์	วันหยุดกองทุน LHROBOTE
	11 พ.ย. 2564	พฤหัสบดี	วันหยุดกองทุน LHROBOTE
	25 พ.ย. 2564	พฤหัสบดี	วันหยุดกองทุน LHROBOTE
ธันวาคม 2564	06 ธ.ค. 2564	จันทร์	วันหยุดกองทุน LHROBOTE
	10 ธ.ค. 2564	ศุกร์	วันหยุดกองทุน LHROBOTE
	24 ธ.ค. 2564	ศุกร์	วันหยุดกองทุน LHROBOTE
	31 ธ.ค. 2564	ศุกร์	วันหยุดกองทุน LHROBOTE