



Fund

บริษัทหลักทรัพย์จัดการกองทุน แลนด์ แอนด์ เฮ้าส์ จำกัด
LAND AND HOUSES FUND MANAGEMENT CO.,LTD

หนังสือชี้ชวน ส่วนข้อมูลกองทุนรวม (Q&A)

กองทุนเปิด แอล เอช ดิจิตอล อีโคโนมี LH DIGITAL ECONOMY FUND (LHDIGITAL)

(สำหรับรอบระยะเวลาบัญชีปีที่ 3 สิ้นสุดวันที่ 28 กุมภาพันธ์ 2564)

กองทุนนี้ลงทุนกระจุกตัวในหมวด Information Technology จึงมีความเสี่ยงที่ผู้ลงทุนอาจสูญเสียเงินลงทุนจำนวนมาก

ผู้ลงทุนควรศึกษารายละเอียดของกองทุนอย่างละเอียดถี่ถ้วนก่อนตัดสินใจลงทุน
หากมีข้อสงสัยหรือต้องการข้อมูลเพิ่มเติม โปรดติดต่อบริษัทจัดการหรือผู้สนับสนุนการขายหรือรับซื้อคืน

ส่วนข้อมูลสรุปรายละเอียดโครงการ

ชื่อโครงการ (ภาษาไทย)	: กองทุนเปิด แอล เอช ดิจิตอล อีโคโนมี
ชื่อโครงการ (ภาษาอังกฤษ)	: LH DIGITAL ECONOMY FUND
ชื่อย่อ	: LHDIGITAL
อายุโครงการ	: ไม่กำหนด
วันที่ได้รับอนุมัติให้จัดตั้งและจัดการกองทุนรวม	: 12 มีนาคม 2561
วันที่จดทะเบียนกองทุนรวม	: 29 มีนาคม 2561
วันที่เปิดเสนอซื้อหน่วยลงทุน	: ทุกวันทำการซื้อของกองทุน
วันที่เปิดเสนอขายหน่วยลงทุน	: ทุกวันทำการขายของกองทุน

ประเภทและนโยบายการลงทุน

Q: ประเภทของกองทุน

A: กองทุนรวมหน่วยลงทุนประเภท Feeder Fund (Feeder Fund)

Q: นโยบายการลงทุน

A: กองทุนจะเน้นลงทุนในหน่วยลงทุนของกองทุนรวมต่างประเทศ (หรือ “กองทุนหลัก (Master fund)”) โดยเฉลี่ยในรอบปีบัญชีไม่น้อยกว่าร้อยละ 80 ของมูลค่าทรัพย์สินสุทธิ ซึ่งกองทุนหลักที่กองทุนจะลงทุนคือกองทุน AXA World Funds-Framlington Digital Economy (“กองทุนหลัก”) ซึ่งกองทุนดังกล่าวได้จดทะเบียนในประเทศลักเซมเบิร์ก และอยู่ภายใต้ UCITS ทั้งนี้ กองทุนจะลงทุนในหน่วยลงทุนของกองทุนหลักในชนิดหน่วยลงทุน “Class I” สกุลเงินดอลลาร์สหรัฐ (USD) ซึ่งบริหารการลงทุนโดย AXA Funds Management S.A.

กองทุน AXA World Funds-Framlington Digital Economy (“กองทุนหลัก”) มีวัตถุประสงค์ลงทุนในตราสารทุนทั่วโลก โดยลงทุนอย่างน้อย 2 ใน 3 ในตราสารทุนหรือตราสารทุนที่เกี่ยวข้อง (Equity-related) ของบริษัทที่ดำเนินธุรกิจเกี่ยวกับเทคโนโลยีทางดิจิทัลตั้งแต่เริ่มต้นจนจบกระบวนการ (Value Chain) ซึ่งหมายถึง ตั้งแต่การค้นพบสินค้าและบริการ ตลอดจนการตัดสินใจ การจ่ายเงิน และการส่งมอบ รวมถึงเทคโนโลยีทางดิจิทัลที่อำนวยความสะดวก การให้ข้อมูล และการวิเคราะห์เพื่อส่งเสริมเทคโนโลยีทางดิจิทัลให้ดีขึ้น

ทั้งนี้ บริษัทจัดการขอสงวนสิทธิ์ในการเปลี่ยนแปลงชนิดของหน่วยลงทุน (Share Class) และ/หรือสกุลเงินที่จะลงทุนอื่นใด ตามความเหมาะสม เพื่อประโยชน์ในการบริหารจัดการให้เป็นไปตามวัตถุประสงค์ของกองทุน โดยถือว่าได้รับความเห็นชอบจากผู้ถือหน่วยลงทุนแล้ว ทั้งนี้ การเปลี่ยนแปลงดังกล่าวจะคำนึงถึงและรักษาประโยชน์ของผู้ถือหน่วยลงทุนเป็นสำคัญ

สำหรับการลงทุนในประเทศของกองทุนเปิด แอล เอช ดิจิตอล อีโคโนมี กองทุนอาจเข้าทำธุรกรรมการซื้อขายโดยมีสัญญาขายคืน (reverse repo) และ/หรือธุรกรรมประเภทการให้ยืมหลักทรัพย์ (securities lending) รวมถึงอาจ

ลงทุนในหรือมีไว้ซึ่งตราสารหนี้ที่มีอันดับความน่าเชื่อถือต่ำกว่าที่สามารถลงทุนได้ (non-investment grade) และตราสารหนี้ที่ไม่ได้รับการจัดอันดับความน่าเชื่อถือ (Unrated) รวมทั้งตราสารทุนที่ไม่ได้จดทะเบียนในตลาดหลักทรัพย์ (Unlisted Securities) นอกจากนี้ อาจพิจารณาลงทุนทั้งในและต่างประเทศ ในเงินฝกษาธนาคาร ตราสารแห่งหนึ่ง ตราสารกึ่งหนึ่งกึ่งทุน ใบสำคัญแสดงสิทธิ รวมถึง หลักทรัพย์ และ/หรือทรัพย์สินอื่นหรือการขาดอกผลโดยวิธีอื่นตามที่ระบุไว้ในโครงการ และ/หรือตามที่คณะกรรมการ ก.ล.ต. หรือ สำนักงานคณะกรรมการ ก.ล.ต. ประกาศกำหนดหรือให้ความเห็นชอบ ทั้งนี้ กองทุนจะไม่ลงทุนในตราสารที่มีสัญญาซื้อขายล่วงหน้าแปง (Structured Note)

กองทุนเปิด แอล เอช ดิจิตอล อีโคโนมี จะลงทุนในกองทุน AXA World Funds-Framlington Digital Economy ในรูปสกุลเงินดอลลาร์สหรัฐ (USD) ซึ่งอาจมีความเสี่ยงจากอัตราแลกเปลี่ยน (Foreign Exchange Rate Risk) ดังนั้น กองทุนจึงอาจลงทุนหรือมีไว้ซึ่งสัญญาซื้อขายล่วงหน้า (Derivative) โดยมีวัตถุประสงค์เพื่อป้องกันความเสี่ยง (Hedging) ตามดุลยพินิจของผู้จัดการกองทุน ซึ่งจะพิจารณาจากสถานะของตลาดการเงินในขณะนั้น และปัจจัยอื่นที่เกี่ยวข้อง เช่น ปัจจัยทางเศรษฐกิจ การเมือง การเงินและการคลัง เป็นต้น เพื่อคาดการณ์ทิศทางแนวโน้มของค่าเงิน ในกรณีที่คาดการณ์ว่าค่าเงินดอลลาร์สหรัฐ (USD) มีแนวโน้มอ่อนค่าลง ผู้จัดการกองทุนอาจพิจารณาลงทุนในสัญญาซื้อขายล่วงหน้าเพื่อป้องกันความเสี่ยงด้านอัตราแลกเปลี่ยนเงินตราต่างประเทศในสัดส่วนที่ค่อนข้างมาก แต่หากในกรณีที่ค่าเงินดอลลาร์สหรัฐ (USD) มีแนวโน้มแข็งค่าขึ้น ผู้จัดการกองทุนอาจพิจารณาไม่ลงทุนในสัญญาซื้อขายล่วงหน้าเพื่อป้องกันความเสี่ยงด้านอัตราแลกเปลี่ยนเงินตราต่างประเทศ หรืออาจลงทุนในสัดส่วนน้อย อย่างไรก็ตามหากผู้จัดการกองทุนพิจารณาว่าการป้องกันความเสี่ยงอัตราแลกเปลี่ยนอาจไม่เป็นไปเพื่อประโยชน์ของผู้ถือหน่วยลงทุน หรือทำให้ผู้ถือหน่วยลงทุนเสียประโยชน์ที่อาจได้รับ ผู้จัดการกองทุนอาจไม่ป้องกันความเสี่ยงจากอัตราแลกเปลี่ยนก็ได้ นอกจากนี้การทำธุรกรรมป้องกันความเสี่ยงดังกล่าวอาจมีต้นทุนซึ่งทำให้ผลตอบแทนของกองทุนโดยรวมลดลงจากต้นทุนที่เพิ่มขึ้น

ผลตอบแทนที่ผู้ลงทุนจะได้จากเงินลงทุน

ผู้ลงทุนมีโอกาสที่จะได้รับกำไรจากมูลค่าหน่วยลงทุนที่เพิ่มขึ้น ในกรณีที่ราคาหลักทรัพย์ที่กองทุนลงทุนปรับตัวสูงขึ้น และเปิดโอกาสให้ผู้ลงทุนได้รับรายได้จากเงินปันผล โดยกองทุนจะพิจารณาจ่ายเงินปันผลไม่เกินปีละ 12 ครั้ง โดยพิจารณาจากผลการดำเนินงานสิ้นสุดตามช่วงเวลาของบริษัทจัดการเห็นสมควร จากกำไรสะสมหรือกำไรสุทธิในงวดบัญชีที่จะจ่ายเงินปันผล แล้วแต่กรณี และการจ่ายเงินปันผลดังกล่าวจะไม่ทำให้กองทุนรวมมีผลขาดทุนสะสมเพิ่มขึ้นในงวดที่มีการจ่ายเงินปันผลนั้น

ทั้งนี้ บริษัทจัดการจะถือปฏิบัติตามหลักเกณฑ์และวิธีการที่สำนักงานคณะกรรมการ ก.ล.ต. ประกาศ กำหนด และตามที่บริษัทจัดการเห็นสมควร

ลักษณะที่สำคัญของกองทุนรวม

Q: กองทุนรวมนี้เป็นกองทุนรวมที่มีการกำหนดประเภทของผู้ลงทุน หรือมีการแบ่งชนิดของหน่วยลงทุนหรือไม่? อย่างไร?

A: กองทุนรวมนี้เป็นกองทุนสำหรับผู้ลงทุนทั่วไป โดยกองทุนแบ่งชนิดของหน่วยลงทุน ดังนี้

- o ชนิดขายคืนหน่วยลงทุนอัตโนมัติ (ชื่อย่อ : LHDIGITAL-R) : เหมาะกับผู้ลงทุนประเภทบุคคลธรรมดา เปิดโอกาสให้ผู้ลงทุนรับรายได้สม่ำเสมอจากการขายคืนหน่วยลงทุนอัตโนมัติ

- o ชนิดสะสมมูลค่า (ชื่อย่อ : LHDIGITAL-A) : เหมาะสำหรับผู้ลงทุนประเภทบุคคลธรรมดา เปิดโอกาสให้ผู้ลงทุนรับรายได้จากส่วนต่างจากการลงทุน (Capital Gain) และสะสมผลประโยชน์จากการลงทุน (Total return)
- o ชนิดจ่ายเงินปันผล (ชื่อย่อ : LHDIGITAL-D) : เหมาะสำหรับผู้ลงทุนประเภทนิติบุคคล/สถาบัน เปิดโอกาสให้ผู้ลงทุนรับรายได้สม่ำเสมอจากเงินปันผล รวมถึงมีสิทธิได้รับสิทธิพิเศษทางภาษี หากปฏิบัติเป็นไปตามเกณฑ์/เงื่อนไขที่กรมสรรพากรกำหนด

Q: กองทุนรวมนี้มีจำนวนเงินลงทุนโครงการเท่าใด

A: จำนวนเงินลงทุนโครงการนี้เท่ากับ 1,000 ล้านบาท

Q: กองทุนนี้เหมาะสมที่จะเป็นทางเลือกสำหรับเงินลงทุนลักษณะใด ควรลงทุนในกองทุนนี้เป็น ระยะเวลาเท่าใด

A: เพื่อตอบสนองความต้องการของผู้ลงทุนที่มุ่งหวังผลตอบแทนจากการลงทุนในหน่วยลงทุนของกองทุนรวมต่างประเทศ (หรือ “กองทุนหลัก” (Master fund)) ที่มีนโยบายการลงทุนตราสารทุนทั่วโลกที่ดำเนินธุรกิจเกี่ยวกับเทคโนโลยีทางดิจิทัล และบริษัทที่เกี่ยวข้องกับเทคโนโลยีทางดิจิทัล โดยผู้ลงทุนสามารถยอมรับความเสี่ยงจากการลงทุนในต่างประเทศ อาทิ ความเสี่ยงด้านอัตราแลกเปลี่ยน รวมถึงความผันผวนของมูลค่าหน่วยลงทุนของกองทุนหลักได้

Q: ปัจจัยใดที่มีผลกระทบต่อเงินลงทุนของผู้ลงทุน

- A:** 1) การเปลี่ยนแปลงของราคาหรือมูลค่าหน่วยลงทุน หรือผลการดำเนินงานของกองทุนหลักที่กองทุนลงทุน
2) อัตราแลกเปลี่ยน
3) ปัจจัยอื่น ๆ เช่น ภาวะเศรษฐกิจ การเมือง การเงิน ของประเทศที่กองทุนหลักไปลงทุน

Q: กองทุนนี้มีผู้ประกันเงินทุนหรือมุ่งเน้นจะคุ้มครองเงินต้นหรือไม่ อย่างไร

A: กองทุนนี้ไม่มีผู้ประกันเงินทุนและไม่คุ้มครองเงินต้น

Q: กองทุนรวมนี้มีรอบระยะเวลาบัญชีอย่างไร

A: 28 กุมภาพันธ์ ของทุกปี

Q: กองทุนรวมต่างประเทศนั้นมีนโยบายการลงทุน ปัจจัยเสี่ยงที่สำคัญ และผลการดำเนินงานอย่างไร

A: ลักษณะสำคัญของกองทุน AXA World Funds-Framlington Digital Economy

ชื่อกองทุน	AXA World Funds-Framlington Digital Economy ชนิดหน่วยลงทุน "Class I" สกุลเงินดอลลาร์สหรัฐฯ (USD) จัดทะเบียนจัดตั้งในประเทศลักเซมเบิร์ก (Luxembourg) ภายใต้กฎหมายของประเทศลักเซมเบิร์กและ UCITS บริหารการลงทุนโดย AXA Funds Management S.A.
วัตถุประสงค์การลงทุน	กองทุน AXA World Funds-Framlington Digital Economy มีวัตถุประสงค์เพื่อแสวงหาผลตอบแทนจากการลงทุนในตราสารทุนในระยะยาว โดยกองทุนจะลงทุนในสกุลเงินดอลลาร์สหรัฐฯ (USD)
นโยบายการลงทุน	<p>กองทุน AXA World Funds-Framlington Digital Economy ("กองทุนหลัก") มีวัตถุประสงค์ลงทุนในตราสารทุนทั่วโลก โดยลงทุนอย่างน้อย 2 ใน 3 ในตราสารทุนหรือตราสารทุนที่เกี่ยวข้อง (Equity-related) ของบริษัทที่ดำเนินธุรกิจเกี่ยวกับเทคโนโลยีทางดิจิทัลตั้งแต่เริ่มต้นจนจบกระบวนการ (Value Chain) ซึ่งหมายถึง ตั้งแต่การค้นพบสินค้าและบริการ ตลอดจนการตัดสินใจ การจ่ายเงิน และการส่งมอบ รวมถึงเทคโนโลยีทางดิจิทัลที่อำนวยความสะดวก การให้ข้อมูล และการวิเคราะห์เพื่อส่งเสริมเทคโนโลยีทางดิจิทัลให้ดีขึ้น</p> <p>โดยผู้จัดการกองทุนจะใช้กลยุทธ์วิเคราะห์ด้านเศรษฐกิจมหภาค และภาคอุตสาหกรรมและคัดเลือก บริษัท ที่มีคุณภาพสูงซึ่งโดยทั่วไปจะประกอบด้วยทีมผู้บริหารที่มีประสิทธิภาพรูปแบบธุรกิจที่แข็งแกร่งและสภาพแวดล้อมในการแข่งขันที่ดีและเศรษฐกิจดิจิทัลที่ขยายตัวคาดว่าจะมีผลกระทบเชิงบวกอย่างมีนัยสำคัญต่อผลลัพธ์ทางการเงินในช่วงกลาง เป็นระยะยาว</p> <p>นอกจากนี้กองทุนอาจลงทุนในตราสารตลาดเงินในอัตราส่วนไม่เกินร้อยละ 10 ของสินทรัพย์สุทธิ ซึ่งเป็นตามกฎหมาย UCITS และ / หรือ UCIs</p>
บริษัทจัดการ (Asset Management Company)	AXA Funds Management S.A., Registered office 49, Avenue J.F. Kennedy L-1855 Luxembourg, LUXEMBOURG
ผู้ดูแลผลประโยชน์/ผู้เก็บรักษาทรัพย์สิน	State Street Bank Luxembourg S.C.A. 49, Avenue J.F. Kennedy L-1855 Luxembourg
สกุลเงิน	ดอลลาร์สหรัฐฯ (US Dollar)
วันที่จัดตั้งกองทุน	24 ตุลาคม 2560

วันทำการซื้อขายหน่วยลงทุน	ทุกวันทำการ
อายุกองทุน	ไม่กำหนด
นโยบายการจ่ายเงินปันผล	ไม่มี
ค่าธรรมเนียม	
ค่าธรรมเนียม Maximum management Fee	ไม่เกินร้อยละ 0.60 ต่อปี
ค่าธรรมเนียม Ongoing charges	ไม่เกินร้อยละ 0.78 ต่อปี
ค่าธรรมเนียม Applied Service Fee	ไม่เกินร้อยละ 0.50 ต่อปี
ISIN Codes	LU1694772994
แหล่งข้อมูลกองทุนหลัก	www.axa-im.com.

ความเสี่ยงจากการปฏิบัติการของกองทุน

1. General Risks

- **การจัดการหลักประกัน (Collateral management)**

ความเสี่ยงที่คู่สัญญาอาจผิดนัดชำระหนี้ ที่เกิดขึ้นจากการการทำธุรกรรมซื้อขายกันเอง แต่การทำธุรกรรมซื้อโดยมีสัญญาขายคืนจะถูกทำให้น้อยลงจากการย้าย หรือ การวางหลักประกัน เพื่อประโยชน์ของกองทุนย่อย แต่อย่างไรก็ตาม การทำธุรกรรมอาจไม่มีการวางหลักประกันเต็มจำนวน หากคู่สัญญามีการผิดนัดชำระหนี้จริง กองทุนย่อยอาจรับรู้ความขาดทุนจากการตั้งราคาที่ไม่แม่นยำหรือการติดตามของหลักประกัน หรือ การปรับตัวลดลงในมูลค่าของการลงทุน เป็นต้น ดังนั้น อาจทำให้จำนวนหลักประกันที่สามารถคืนกองทุนย่อยให้แก่คู่สัญญาลดลง หรือมีผลขาดแก่กองทุนย่อย

- **ความเสี่ยงจากการทำธุรกรรมอนุพันธ์ (Derivative transactions risk)**

กองทุนย่อยแต่ละกอง อาจเกี่ยวข้องกับการทำธุรกรรมด้านอนุพันธ์ เนื่องจากเป็นส่วนหนึ่งของกลยุทธ์การลงทุนของกองเพื่อป้องกันความเสี่ยงและวัตถุประสงค์เพื่อ efficient portfolio management นอกจากนี้ การใช้ตราสารอนุพันธ์อาจเกี่ยวข้องกับ economic leverage อย่างมีนัยสำคัญ และในบางกรณีอาจเกิดความเสี่ยงที่จะขาดทุนอย่างมีนัยสำคัญ โดยกองทุนต่างประเทศมีความสามารถในการใช้กลยุทธ์ดังกล่าวอาจถูกจำกัดด้วยภาวะตลาดและสัดส่วนที่ถูกกำหนด ซึ่งอาจไม่มีการรับประกันว่ากลยุทธ์ดังกล่าวจะมีส่วนทำให้ได้ผลตอบแทนที่คาดหวังไว้

- **ความเสี่ยงจากการขาดทุนเงินต้น (Derivative transactions risk)**

จะไม่มีการรับประกันใด ๆ แก่การลงทุนเนื่องจากการชดเชยของการลงทุนเริ่มแรกหรือครั้งต่อ ๆ ไปในกองทุนย่อยที่นอกเหนือจากที่ระบุถึงใน prospectus อย่างชัดเจนเกี่ยวกับการรับประกันเงินต้น ณ วันที่ที่กำหนดไว้ และ ขึ้นอยู่กับข้อตกลง การขาดทุนเงินต้นอาจเกิดจากการมีส่วนเปิดความเสี่ยงโดยตรง, ส่วนเปิดความเสี่ยงกับคู่ค้า หรือ ส่วนเปิดความเสี่ยงทางอ้อม

- **ความเสี่ยงด้านการจัดการ (Management risk)**

สำหรับกองทุนย่อยใด ๆ ก็ตาม จะมีความเสี่ยงที่เทคนิคการลงทุน หรือ กลยุทธ์การลงทุน จะไม่สำเร็จหรืออาจทำให้เกิดผลขาดทุนแก่กองทุนย่อยนั้น ๆ ผู้ถือหน่วยจะไม่มีสิทธิ์ หรือ อำนาจ ในการเข้าไปมีส่วนร่วมในการบริหารจัดการในธุรกรรมรายวัน หรือ ควบคุมกิจการของกองทุนย่อย และไม่มีโอกาสในการประเมินการลงทุนเฉพาะทางซึ่งทำโดยกองทุนย่อยหรือตามเงื่อนไขของกองทุนใด ๆ ก็ตาม

2. ความเสี่ยงจากตลาดเกิดใหม่ (Emerging markets risk)

โดยทั่วไปกลุ่มเศรษฐกิจตลาดเกิดใหม่ (Emerging Market) ค่อนข้างมีความผันผวนของราคาและอัตราแลกเปลี่ยน รวมไปถึงความไม่แน่นอนทางการเมืองและสังคมที่อาจส่งผลกระทบต่อทิศทางลบได้ รวมไปถึงหลักทรัพย์ในตลาดเกิดใหม่อาจมีสภาพคล่องน้อยและมีความผันผวนมากกว่าเมื่อเทียบกับระบบเศรษฐกิจที่พัฒนาแล้ว โดยมูลค่าและปริมาณซื้อขายของหลักทรัพย์อาจถูกจำกัดหรือระงับตัวอยู่ในบางกลุ่ม บางธุรกิจ อาจส่งผลกระทบต่อระยะเวลาและราคาของการไถ่มาหรือการจำหน่ายหลักทรัพย์ของกองทุนได้

3. ความเสี่ยงจากการลงทุนทั่วโลก (Global investments risk)

การลงทุนในตราสารต่างประเทศ ที่มีสกุลเงินที่แตกต่างไปจากสกุลเงินอ้างอิงของกองทุนย่อยอาจมีความเสี่ยงอย่างมีนัยสำคัญอีกอย่างหนึ่งที่เกี่ยวข้อง คือความเสี่ยงที่ไม่เกี่ยวข้องกับการลงทุนในตราสารที่มีสกุลเงินเดียวกับกองทุนย่อย ดังนั้น หากกองทุนย่อยไม่มีการป้องกันความเสี่ยงใน share class ที่ลงทุนในสกุลเงินที่ต่างไปจากสกุลเงินของกองทุนย่อย นักลงทุนจะมีส่วนเปิดความเสี่ยงของอัตราแลกเปลี่ยนต่างประเทศในระดับ share class เมื่อมูลค่าของshare ดังกล่าวนั้นจะขึ้นอยู่กับ อัตราแลกเปลี่ยน spot ระหว่าง 2 สกุลเงิน

4. ความเสี่ยงจากการลงทุนในหุ้นที่เป็นบริษัทขนาดเล็ก (Investments in small and micro capitalisation universe risk)

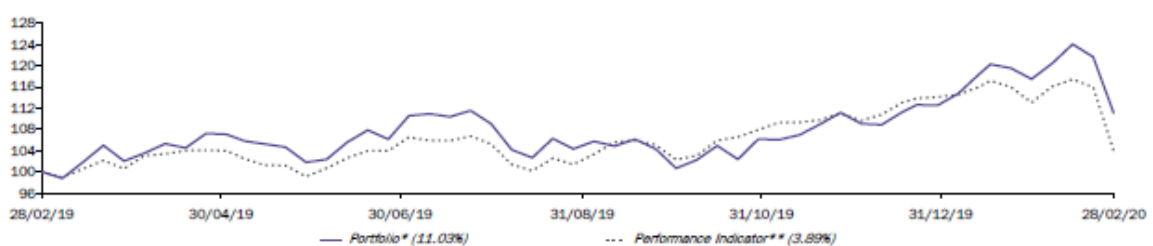
การลงทุนในหุ้นที่เป็นบริษัทขนาดเล็กอาจมีความเสี่ยงจากความผันผวนของราคาและสภาพคล่องมากกว่าหุ้นที่เป็นบริษัทขนาดใหญ่

5. ความเสี่ยงจากการลงทุนในหุ้นที่มีความเฉพาะในอุตสาหกรรมใดอุตสาหกรรมหนึ่ง (Investments in specific sectors or asset classes risk)

การลงทุนในหุ้นที่มีความเฉพาะในอุตสาหกรรมใดอุตสาหกรรมหนึ่งอาจมีความเสี่ยงจากอุตสาหกรรมที่ลงทุนในกรณีที่อุตสาหกรรมนั้นมีความต้องการลดลงอาจจะส่งผลกระทบต่อราคาให้ราคามีความผันผวนและสภาพคล่องลดลง

ผลการดำเนินงานของกองทุนหลัก

Performance evolution (In USD)



Data is rebased to 100 by AXA IM on the graph start date.

Cumulative performance

	1 M.	3 M.	YTD	1 Y.	3 Y.	5 Y.	8 Y.	Launch
Portfolio*	-5.48%	0.04%	-1.46%	11.03%	-	-	-	41.81%
Performance Indicator**	-8.08%	-5.89%	-9.09%	3.89%	-	-	-	8.32%

Annualized performance

	1 Y.	3 Y.	5 Y.	8 Y.	Launch
Portfolio*	11.03%	-	-	-	16.04%
Performance Indicator**	3.89%	-	-	-	3.46%

Annual performance

	2019	2018	2017	2016	2015	2014	2013
Portfolio*	32.87%	4.70%	-	-	-	-	-
Performance Indicator**	26.80%	-9.41%	-	-	-	-	-

The figures provided relate to previous months or years and past performance is not a reliable indicator as to future performance.

ความผันผวนของผลการดำเนินงาน

Risk analysis

	1 Y.	3 Y.	5 Y.	Launch
Annualized volatility				
Portfolio*	17.58%	-	-	18.12%
Performance Indicator**	15.06%	-	-	13.97%
Relative risk ('Tracking Error')	9.01%	-	-	10.51%
Sharpe ratio	0.55	-	-	0.82
Information ratio	0.89	-	-	1.29
Alpha	0.1475%	-	-	1.0012%
Beta	1.0023	-	-	1.0583

หมายเหตุ

- ข้อมูลจาก Factsheet Axa World Funds Sicav - Framlington Digital Economy ณ วันที่ 28 กุมภาพันธ์ 2563
- ผลการดำเนินงานในอดีต มิได้เป็นสิ่งยืนยันถึงผลการดำเนินงานในอนาคต

ข้อกำหนดในการซื้อขายและโอนหน่วยลงทุน

Q: กองทุนรวมนี้มีวิธีการขายและรับซื้อคืนหน่วยลงทุนอย่างไร

A: 1) วิธีการขายหน่วยลงทุน

ข้อกำหนด :

- มูลค่าขั้นต่ำของการสั่งซื้อ 5,000 บาท
- ✓ ช่วงเสนอขายครั้งแรก (IPO) : ผู้ลงทุนสามารถสั่งซื้อได้ที่บริษัทจัดการ หรือผู้สนับสนุนการขายหรือรับซื้อคืนหน่วยลงทุนที่ได้รับการแต่งตั้งจากบริษัทจัดการ ทุกวันทำการ เวลา 8.30-15.30 น.
โดยวันสุดท้ายของการเสนอขายครั้งแรก บริษัทจัดการขอสงวนสิทธิ์รับเงินค่าจองซื้อเป็นเงินโอนเท่านั้นภายในเวลา 15.30 น.
อนึ่ง ผู้ถือหน่วยลงทุนสามารถส่งคำสั่งสับเปลี่ยนหน่วยลงทุนจากกองทุนต้นทาง อันได้แก่ กองทุนเปิด แอล เอช ตลาดเงิน (LHMM) และกองทุนเปิด แอล เอช ตราสารหนี้ระยะสั้น พลัส (LHSTPLUS) เพื่อซื้อหน่วยลงทุนของกองทุนนี้ (สับเปลี่ยนเข้า หรือการขายหน่วยลงทุนกองทุนต้นทางเพื่อซื้อหน่วยลงทุนของกองทุนนี้) ในช่วงเสนอขายครั้งแรก (IPO) ได้ ทั้งนี้ บริษัทจัดการอาจกำหนด หรือเปลี่ยนแปลงรายชื่อกองทุนต้นทางนี้ในภายหลังได้ เว้นแต่บริษัทจัดการจะอนุญาตเป็นอย่างอื่น
- ✓ ช่วงภายหลังการเสนอขายครั้งแรก (Post IPO) : ผู้ลงทุนสามารถสั่งซื้อได้ที่บริษัทจัดการ หรือผู้สนับสนุนการขายหรือรับซื้อคืนหน่วยลงทุนที่ได้รับการแต่งตั้งจากบริษัทจัดการ ทุกวันทำการขายหน่วยลงทุน (วันทำการที่บริษัทจัดการเปิดรับคำสั่งซื้อหน่วยลงทุน) เวลา 8.30-14.00 น.
- ✓ ในการซื้อหน่วยลงทุน ผู้สั่งซื้อหน่วยลงทุน/ผู้ถือหน่วยลงทุน จะต้องชำระเงินค่าซื้อครั้งเดียวเต็มจำนวนที่สั่งซื้อ โดยชำระเป็น เงินโอน เช็ค ดราฟต์ หรือวิธีอื่นใดที่บริษัทจัดการยอมรับ โดยผู้สั่งซื้อจะต้องลงวันที่ตามวันที่ที่สั่งซื้อและขีดคร่อมเฉพาะส่งจ่ายในนาม "บลจ. แลนด์ แอนด์ เฮ้าส์ จำกัด เพื่อจองซื้อหน่วยลงทุน" โดยระบุชื่อ ที่อยู่และหมายเลขโทรศัพท์ของผู้สั่งซื้อลงบนด้านหลังของเช็คเพื่อความสะดวกในการติดต่อและเพื่อผลประโยชน์ของผู้สั่งซื้อหน่วยลงทุน

2) วิธีรับซื้อคืน

- ✓ มูลค่าขั้นต่ำในการขายคืน 5,000 บาท
- ✓ มูลค่าคงเหลือในบัญชี 100 บาท
- ✓ จำนวนหน่วยลงทุนขั้นต่ำของการส่งขายคืน 500 หน่วย
- ✓ จำนวนหน่วยลงทุนคงเหลือในบัญชีขั้นต่ำ ไม่กำหนด
- ✓ กรณีรับซื้อคืนหน่วยลงทุนแบบดุลยพินิจของผู้ลงทุน ผู้ลงทุนสามารถส่งขายหน่วยลงทุนได้ทุกวันทำการรับซื้อคืนหน่วยลงทุน โดยผู้ถือหน่วยลงทุนสามารถส่งคำสั่งขายคืนหน่วยลงทุน ได้ตั้งแต่วันที่ 8.30 - 14.00 น.

ทั้งนี้ บริษัทจัดการขอสงวนสิทธิที่จะเปลี่ยนแปลง วัน เวลาทำการรับซื้อคืนหน่วยลงทุนดังกล่าว ตามที่บริษัทจัดการเห็นสมควร ซึ่งเป็นไปเพื่อประโยชน์ของกองทุนรวม โดยจะแจ้งให้ผู้ถือหน่วยลงทุนทราบล่วงหน้า โดยประกาศ ณ สำนักงานของบริษัทจัดการ และ/หรือผู้สนับสนุนการขายหรือรับซื้อคืน (ถ้ามี)

ทั้งนี้ บริษัทจัดการจะดำเนินการชำระเงินให้ผู้ขายคืนหน่วยลงทุนภายใน 5 วันทำการนับแต่วันถัดจากวันคำนวณมูลค่าทรัพย์สินสุทธิ มูลค่าหน่วยลงทุน และราคาหน่วยลงทุน

- ✓ กรณีรับซื้อคืนหน่วยลงทุนอัตโนมัติ (สำหรับหน่วยลงทุนชนิดขายคืนหน่วยลงทุนอัตโนมัติ) บริษัทจัดการจะถือว่าผู้ถือหน่วยลงทุนได้ตกลงส่งขายคืนหน่วยลงทุนและยินยอมให้บริษัทจัดการรับซื้อคืนหน่วยลงทุนอัตโนมัติ (Auto Redemption) โดยจะพิจารณารับซื้อคืนหน่วยลงทุนอัตโนมัติไม่เกินปีละ 12 ครั้ง ซึ่งจะพิจารณาจากผลการดำเนินงานสิ้นสุดตามช่วงเวลาของบริษัทจัดการเห็นสมควรในงวดบัญชีที่จะจ่ายเงินค่ารับซื้อคืนหน่วยลงทุนอัตโนมัติแล้วแต่กรณี

ในการรับซื้อคืนหน่วยลงทุนดังกล่าว บริษัทจัดการจะใช้ราคารับซื้อคืน ณ สิ้นวันทำการรับซื้อคืนหน่วยลงทุนอัตโนมัติ โดยบริษัทจัดการจะดำเนินการชำระเงินค่ารับซื้อคืนหน่วยลงทุนโดยอัตโนมัติภายใน 5 วันทำการนับแต่วันถัดจากวันคำนวณมูลค่าทรัพย์สินสุทธิ มูลค่าหน่วยลงทุน และราคาหน่วยลงทุน เพื่อนำเงินไปซื้อหน่วยลงทุนกองทุนเปิด แอล เอช ตลาดเงิน

ผู้ถือหน่วยลงทุนจะสามารถดำเนินการขายคืนหรือสับเปลี่ยนหน่วยลงทุนกองทุนเปิด แอล เอช ตลาดเงินไปยังกองทุนอื่นได้ โดยเป็นไปตามเงื่อนไขระบุไว้ในหนังสือชี้ชวนของกองทุนเปิด แอล เอช ตลาดเงิน

Q: กรณีใดที่บริษัทจัดการสงวนสิทธิไม่ขายหน่วยลงทุน

A: บริษัทจัดการขอสงวนสิทธิที่จะปฏิเสธการสั่งซื้อหน่วยลงทุน ในกรณีที่บริษัทจัดการได้พิจารณาแล้วเห็นว่าคำสั่งซื้อดังกล่าว มีผลกระทบต่อการลงทุนของกองทุนรวมหรือต่อผู้ถือหน่วยลงทุนหรือต่อชื่อเสียงหรือต่อความรับผิดชอบทางกฎหมายของบริษัทจัดการ โดยไม่จำเป็นต้องแจ้งให้ผู้สั่งซื้อหน่วยลงทุนทราบล่วงหน้า

Q: กองทุนรวมที่มีข้อกำหนดเกี่ยวกับการเลื่อนกำหนดเวลาชำระค่าขายคืนหน่วยลงทุน การไม่ขายหรือไม่รับซื้อคืนหน่วยลงทุนตามคำสั่งที่รับไว้แล้ว และการหยุดรับคำสั่งซื้อหรือขายคืนหน่วยลงทุนไว้อย่างไร

A: (1) การเลื่อนกำหนดการชำระเงินค่าขายคืนหน่วยลงทุน

บริษัทจัดการอาจเลื่อนกำหนดการชำระเงินค่าขายคืนหน่วยลงทุนคืนแก่ผู้ถือหน่วยลงทุนที่ได้มีคำสั่งขายคืนหน่วยลงทุนของกองทุนเปิดไว้แล้วได้ ในกรณีดังต่อไปนี้

- (1.1) บริษัทจัดการโดยความเห็นชอบของผู้ดูแลผลประโยชน์เห็นว่ามีความจำเป็นทำให้ไม่สามารถจำหน่าย โอนหลักทรัพย์หรือทรัพย์สินของกองทุนเปิดได้อย่างสมเหตุสมผล หรือมีเหตุที่ทำให้กองทุนรวมไม่ได้รับชำระเงินจากหลักทรัพย์หรือทรัพย์สินที่ลงทุนไว้ตามกำหนดเวลาปกติ ซึ่งเหตุดังกล่าวอยู่นอกเหนือการควบคุมของบริษัทจัดการ
- (1.2) มีคำสั่งขายคืนหน่วยลงทุนไว้แล้วแต่ในช่วงระยะเวลาที่บริษัทจัดการยังไม่ได้ชำระเงินค่าขายคืนหน่วยลงทุนให้แก่ผู้ถือหน่วยลงทุน บริษัทจัดการพบว่าราคาปรับซื้อคืนหน่วยลงทุนดังกล่าวไม่ถูกต้อง และผู้ดูแลผลประโยชน์ยังไม่ได้รับรองข้อมูลในรายงานการแก้ไขราคาย้อนหลังและรายงานการชดเชยราคา โดยราคาปรับซื้อคืนหน่วยลงทุนที่ไม่ถูกต้องนั้นต่างจากราคาปรับซื้อคืนหน่วยลงทุนที่ถูกต้องตั้งแต่หนึ่งสตางค์ขึ้นไปและคิดเป็นอัตราตั้งแต่ร้อยละ 0.5 ของราคาปรับซื้อคืนหน่วยลงทุนที่ถูกต้อง
- (1.3) มีคำสั่งขายคืนหน่วยลงทุนในช่วงระยะเวลาที่บริษัทจัดการพบว่าราคาปรับซื้อคืนหน่วยลงทุนไม่ถูกต้อง และผู้ดูแลผลประโยชน์ยังไม่ได้รับรองข้อมูลในรายงานการแก้ไขราคาย้อนหลังและรายงานการชดเชยราคา โดยราคาปรับซื้อคืนหน่วยลงทุนที่ไม่ถูกต้องนั้นต่างจากราคาปรับซื้อคืนหน่วยลงทุนที่ถูกต้องตั้งแต่หนึ่งสตางค์ขึ้นไป และคิดเป็นอัตราตั้งแต่ร้อยละ 0.5 ของราคาปรับซื้อคืนหน่วยลงทุนที่ถูกต้อง
- (2) การไม่ขายหรือไม่รับซื้อคืนหน่วยลงทุนตามคำสั่งที่รับไว้แล้ว
 บริษัทจัดการอาจไม่ขาย ไม่รับซื้อคืน หรือไม่รับสับเปลี่ยนหน่วยลงทุนตามคำสั่งซื้อ คำสั่งขายคืน หรือคำสั่งสับเปลี่ยนหน่วยลงทุนที่ได้รับไว้แล้ว หรืออาจหยุดรับคำสั่งซื้อ คำสั่งขายคืน หรือคำสั่งสับเปลี่ยนหน่วยลงทุนได้ ในกรณีที่ปรากฏเหตุดังต่อไปนี้
- (2.1) ตลาดหลักทรัพย์หรือศูนย์ซื้อขายหลักทรัพย์ไม่สามารถเปิดทำการซื้อขายได้ตามปกติ
- (2.2) เมื่อบริษัทจัดการโดยความเห็นชอบของผู้ดูแลผลประโยชน์เห็นว่ามีความจำเป็นทำให้ไม่สามารถจำหน่าย จ่าย โอนหลักทรัพย์หรือทรัพย์สินของกองทุนเปิดได้อย่างสมเหตุสมผล หรือไม่สามารถคำนวณมูลค่าทรัพย์สินของกองทุนเปิดได้อย่างเป็นธรรมและเหมาะสม หรือมีเหตุจำเป็นอื่นใดเพื่อคุ้มครองประโยชน์ของผู้ถือหน่วยลงทุน ทั้งนี้ บริษัทจัดการจะไม่ขาย ไม่รับซื้อคืน หรือไม่รับสับเปลี่ยนหน่วยลงทุนตามคำสั่งซื้อ คำสั่งขายคืน หรือคำสั่งสับเปลี่ยนหน่วยลงทุนที่ได้รับมาแล้ว หรือจะหยุดรับคำสั่งซื้อ คำสั่งขายคืน หรือคำสั่งสับเปลี่ยนหน่วยลงทุนในกรณีนี้ได้ไม่เกิน 1 วันทำการ เว้นแต่ได้รับผ่อนผันจากสำนักงานคณะกรรมการ ก.ล.ต.
- (2.3) ในกรณีที่กองทุนรวมมีการลงทุนในหลักทรัพย์หรือทรัพย์สินในต่างประเทศตามประกาศสำนักงาน ก.ล.ต. ว่าด้วยการลงทุนในหรือมีไว้ซึ่งหลักทรัพย์หรือทรัพย์สินในต่างประเทศเพื่อเป็นทรัพย์สินของกองทุน และการกำหนดอัตราส่วนการลงทุน เมื่อมีเหตุการณ์ดังต่อไปนี้เกิดขึ้นและก่อให้เกิดผลกระทบต่อกองทุนรวมดังกล่าวอย่างมีนัยสำคัญ
- (ก) ตลาดซื้อขายหลักทรัพย์ดังกล่าวไม่สามารถเปิดทำการซื้อขายได้ตามปกติ ทั้งนี้ เฉพาะกรณีที่กองทุนรวมได้ลงทุนในหลักทรัพย์ที่ซื้อขายในตลาดซื้อขายหลักทรัพย์แต่ละแห่งเกินกว่าร้อยละสิบของมูลค่าทรัพย์สินสุทธิของกองทุนรวม
- (ข) มีเหตุการณ์ที่ทำให้ไม่สามารถแลกเปลี่ยนเงินตราต่างประเทศได้อย่างเสรี และทำให้ไม่สามารถโอนเงินออกจากประเทศหรือรับโอนเงินจากต่างประเทศได้ตามปกติ

- (ค) มีเหตุที่ทำให้กองทุนรวมไม่ได้รับชำระเงินจากหลักทรัพย์หรือทรัพย์สินที่ลงทุนไว้ตามกำหนด เวลาปกติ ซึ่งเหตุดังกล่าวอยู่เหนือการควบคุมของบริษัทจัดการและผู้ดูแลผลประโยชน์เห็นชอบด้วยแล้ว
- (2.4) เป็นการไม่ขายหน่วยลงทุนตามคำสั่งซื้อหน่วยลงทุนที่รับไว้แล้ว หรือเป็นการหยุดรับคำสั่งซื้อหน่วยลงทุน แก่ผู้ลงทุนเฉพาะราย เนื่องจากปรากฏข้อเท็จจริงดังต่อไปนี้
- (ก) บริษัทจัดการมีเหตุอันควรสงสัยว่าผู้ลงทุนรายนั้น ๆ มีส่วนเกี่ยวข้องกับการกระทำดังต่อไปนี้
- 1) การกระทำที่เป็นความผิดมูลฐานหรือความผิดฐานฟอกเงินตามกฎหมายเกี่ยวกับการป้องกันและปราบปรามการฟอกเงิน ไม่ว่าจะเป็กฎหมายไทยหรือกฎหมายต่างประเทศ
 - 2) การให้การสนับสนุนทางการเงินแก่การก่อการร้าย หรือ
 - 3) การกระทำที่เป็นการปฏิบัติตามคำสั่งเกี่ยวกับการยึดหรืออายัดทรัพย์สิน โดยบุคคลผู้มีอำนาจตามกฎหมาย
- (ข) บริษัทจัดการไม่สามารถดำเนินการรู้จักลูกค้า และตรวจสอบเพื่อทราบข้อเท็จจริงเกี่ยวกับลูกค้าได้ในสาระสำคัญ

(3) การหยุดรับคำสั่งซื้อขายหน่วยลงทุน

เพื่อคุ้มครองประโยชน์ของผู้ถือหน่วยลงทุน หรือในกรณีที่มีความจำเป็นเพื่อรักษาเสถียรภาพทางเศรษฐกิจและการเงินของประเทศ หรือเพื่อรักษาเสถียรภาพในระบบตลาดการเงิน สำนักงานคณะกรรมการ ก.ล.ต. อาจประกาศให้บริษัทจัดการหยุดรับคำสั่งซื้อ คำสั่งขายคืน หรือคำสั่งสับเปลี่ยนหน่วยลงทุนของกองทุนเปิดได้เป็นการชั่วคราวตามระยะเวลาที่เห็นสมควร แต่รวมแล้วต้องไม่เกิน 20 วันทำการติดต่อกัน เว้นแต่จะได้รับความเห็นชอบจากคณะกรรมการ ก.ล.ต. ให้ขยายระยะเวลาหยุดรับคำสั่งซื้อ คำสั่งขายคืน หรือคำสั่งสับเปลี่ยนหน่วยลงทุนออกไปได้

Q: วิธีการสับเปลี่ยนหน่วยลงทุนเป็นอย่างไร

A: การสับเปลี่ยนหน่วยลงทุนเข้า (Switch in) สามารถกระทำได้ทุกวันทำการขายหน่วยลงทุน หรือวันทำการที่บริษัทจัดการเปิดให้ผู้ถือหน่วยลงทุนส่งคำสั่งสับเปลี่ยนหน่วยลงทุนได้ ระหว่างเวลาเริ่มทำการถึง 14.00 น.

โดยเป็นการสับเปลี่ยนจากหน่วยลงทุนของกองทุนรวมอื่นภายใต้การจัดการของบริษัทจัดการ (“กองทุนต้นทาง”) มาเข้ากองทุนนี้ (“กองทุนปลายทาง”) ทั้งนี้ การสับเปลี่ยนการถือหน่วยลงทุนระหว่างกองทุนเปิด ต้องเป็นไปตามเงื่อนไขที่ระบุไว้ในโครงการจัดการของทั้งกองทุนเปิดต้นทาง และกองทุนเปิดปลายทาง

การสับเปลี่ยนหน่วยลงทุนออก (Switch out): ผู้ถือหน่วยลงทุนสามารถสับเปลี่ยนหน่วยลงทุนจากกองทุนนี้ไปยังกองทุนอื่นภายใต้การจัดการของบริษัทจัดการโดยส่งคำสั่งสับเปลี่ยนหน่วยลงทุน และนำส่งหลักฐานการสับเปลี่ยนหน่วยลงทุนผ่านบริษัทจัดการหรือผู้สนับสนุนการขายหรือรับซื้อคืนหน่วยลงทุน กระทำได้ทุกวันทำการขายหน่วยลงทุน หรือวันทำการที่บริษัทจัดการเปิดให้ผู้ถือหน่วยลงทุนส่งคำสั่งสับเปลี่ยนหน่วยลงทุนได้ ระหว่างเวลาเริ่มทำการถึง 14.00 น.

ในกรณีที่วันดังกล่าวตรงกับวันหยุดทำการ และ/หรือวันที่สำนักงานคณะกรรมการ ก.ล.ต. และ/หรือหน่วยงานอื่นใดที่มีอำนาจตามกฎหมายที่เกี่ยวข้องมีคำสั่งให้เป็นวันหยุดทำการซื้อขาย แม้อาจเป็นวันที่บริษัทจัดการกำหนดให้เป็นวันทำการสับเปลี่ยนหน่วยลงทุนก็ตาม บริษัทจัดการจะเลื่อนวันทำการสับเปลี่ยนหน่วยลงทุนเป็นวันทำการถัดไป

ทั้งนี้ บริษัทจัดการขอสงวนสิทธิที่จะเปลี่ยนแปลงวันและเวลาทำการสืบเปลี่ยนหน่วยลงทุนดังกล่าว ตามที่บริษัทจัดการเห็นสมควร โดยจะแจ้งให้ผู้ถือหน่วยทราบล่วงหน้า โดยประกาศ ณ สำนักงานของบริษัทจัดการ และ/หรือ ผู้สนับสนุนการขายหรือรับซื้อคืน รวมทั้งเผยแพร่ผ่านเว็บไซต์ของบริษัทจัดการ

Q: กองทุนรวมนี้กำหนดวิธีการโอนหน่วยลงทุน และข้อจำกัดการโอนไว้อย่างไร

A: ข้อจำกัดการโอนหน่วยลงทุน ผู้ถือหน่วยลงทุนสามารถโอนหน่วยลงทุนได้ในกรณีดังต่อไปนี้

บริษัทจัดการกองทุนรวมหรือนายทะเบียนหน่วยลงทุนจะปฏิเสธการลงทะเบียนการโอนและการจำหน่ายหน่วยลงทุนในกรณี ดังนี้

- (1) การโอนหน่วยลงทุน ในกรณีที่การถือหน่วยลงทุนเกินข้อจำกัดการถือหน่วยลงทุนตามประกาศคณะกรรมการกำกับตลาดทุนว่าด้วยหลักเกณฑ์เกี่ยวกับข้อจำกัดการถือ หน่วยลงทุนในกองทุนรวมและหน้าที่ของบริษัทจัดการ
- (2) การโอนหน่วยลงทุน ในกรณีเป็นกองทุนรวมที่เสนอขายต่อผู้ลงทุนที่มีใช้รายย่อย และการโอนหน่วยลงทุน จะทำให้ผู้ถือหน่วยลงทุนไม่เป็นผู้ลงทุนสถาบัน ผู้ลงทุนรายใหญ่ หรือผู้มีเงินลงทุนสูง ตามที่กำหนดในโครงการจัดการกองทุนรวม เว้นแต่เป็นการโอนทางมรดก
- (3) การโอนหรือการจำหน่ายหน่วยลงทุน ในกรณีเป็นกองทุนรวมเพื่อการเลี้ยงชีพหรือกองทุนรวมหุ้นระยะยาว

วิธีการโอนหน่วยลงทุน

ผู้ถือหน่วยลงทุนที่ประสงค์จะโอนหน่วยลงทุน จะต้องดำเนินการดังต่อไปนี้

- (1) กรอกแบบคำขอโอนหน่วยลงทุนตามที่บริษัทจัดการหรือนายทะเบียนหน่วยลงทุนกำหนด พร้อมทั้งลงลายมือชื่อผู้โอนและผู้รับโอน และยื่นคำขอโอนหน่วยลงทุนดังกล่าวพร้อมเอกสารที่กำหนดแก่นายทะเบียนหน่วยลงทุน ในกรณีที่ผู้รับโอนยังไม่มีบัญชีกองทุนกับบริษัทจัดการ ผู้รับโอนจะต้องดำเนินการขอเปิดบัญชีกองทุนตามวิธีการที่กำหนดไว้ในโครงการก่อน แล้วผู้โอนจึงทำการโอนหน่วยลงทุนให้ผู้รับโอนได้
- (2) ผู้โอนจะต้องเสียค่าธรรมเนียมการโอนหน่วยลงทุนตามที่ระบุไว้ในหนังสือชี้ชวนข้อมูลโครงการ เรื่อง “ค่าธรรมเนียมที่เรียกเก็บจากผู้ส่งซื้อหรือผู้ถือหน่วยลงทุน”
- (3) หลังจากที่ได้รับความเห็นชอบการโอนหน่วยลงทุนจากผู้โอนแล้ว นายทะเบียนหน่วยลงทุนจะส่งมอบใบเสร็จรับเงิน และใบกำกับภาษี พร้อมสำเนาคำขอโอนหน่วยลงทุนให้แก่ผู้โอนไว้เป็นหลักฐาน

นายทะเบียนหน่วยลงทุนจะบันทึกข้อมูลการโอนหน่วยลงทุนและออกหนังสือรับรองสิทธิในหน่วยลงทุนให้ผู้โอนและผู้รับโอนหน่วยลงทุน ภายใน 15 วันนับแต่วันที่นายทะเบียนหน่วยลงทุนได้รับคำขอโอนหน่วยลงทุนถูกต้องสมบูรณ์ ทั้งนี้ ผู้รับโอนหน่วยลงทุนจะมีสิทธิในฐานะผู้ถือหน่วยลงทุนของกองทุนรวมตามข้อผูกพันข้อ 13 เรื่อง “สิทธิหน้าที่และความรับผิดชอบของผู้ถือหน่วยลงทุน” ได้ต่อเมื่อนายทะเบียนหน่วยลงทุนได้บันทึกชื่อผู้รับโอนหน่วยลงทุนในสมุดทะเบียนผู้ถือหน่วยลงทุนเรียบร้อยแล้ว

Q: ผู้ถือหน่วยลงทุนจะทราบข้อมูลเกี่ยวกับมูลค่าทรัพย์สินสุทธิ มูลค่าหน่วยลงทุนและราคาขายและรับซื้อคืนหน่วยลงทุนได้จากช่องทางใด

A: ผู้ถือหน่วยสามารถตรวจสอบได้ ในเว็บไซต์ (website) ของบริษัทจัดการ www.lhfund.co.th หรือที่บริษัทจัดการ ที่หมายเลขโทรศัพท์ 02-286-3484 และ 02-679-2155

สิทธิของผู้ถือหน่วยลงทุน

Q: กองทุนนี้มีการออก และส่งมอบเอกสารแสดงสิทธิในหน่วยลงทุนหรือไม่ อย่างไร

A: นายทะเบียนหน่วยลงทุนจะออก “หนังสือรับรองสิทธิในหน่วยลงทุน/ใบเสร็จรับเงิน/ใบกำกับภาษี” ทุกครั้งที่มีการสั่งซื้อหรือขายคืนหน่วยลงทุน เพื่อเป็นการยืนยันจำนวนหน่วยลงทุนให้แก่ผู้ถือหน่วยลงทุน และจะจัดส่งหนังสือรับรองสิทธิในหน่วยลงทุน/ใบเสร็จรับเงิน/ใบกำกับภาษีให้แก่ผู้ถือหน่วยลงทุนภายใน 15 วันทำการนับแต่วันทำการถัดจากวันที่ปิดการเสนอขายหน่วยลงทุนครั้งแรก หรือภายใน 7 วันทำการนับแต่วันถัดจากวันคำนวณมูลค่าทรัพย์สินสุทธิ มูลค่าหน่วยลงทุน และราคาหน่วยลงทุน ในช่วงการขายและรับซื้อคืนหน่วยลงทุนภายหลังการเสนอขายครั้งแรก อนึ่งเอกสารหลักฐานต่าง ๆ จะจัดส่งโดยทางไปรษณีย์ หรือให้ผู้สนับสนุนการขายหรือรับซื้อคืนเป็นผู้มอบให้แล้วแต่กรณี

ทั้งนี้ สิทธิในหน่วยลงทุนของผู้สั่งซื้อหน่วยลงทุนจะเกิดขึ้นต่อเมื่อนายทะเบียนหน่วยลงทุนได้ทำการบันทึกรายการสั่งซื้อหน่วยลงทุนของผู้สั่งซื้อหน่วยลงทุนในทะเบียนผู้ถือหน่วยลงทุนแล้ว

บริษัทจัดการและ/หรือนายทะเบียนขอสงวนสิทธิเปลี่ยนรูปแบบของเอกสารแสดงสิทธิในหน่วยลงทุนจากหนังสือรับรองสิทธิในหน่วยลงทุน เป็น “สมุดบัญชีแสดงสิทธิในหน่วยลงทุน (Fund book)” หรือรูปแบบอื่นใดที่สำนักงานคณะกรรมการ ก.ล.ต. อนุญาต หรือเห็นชอบได้ บริษัทจัดการจะประกาศให้ทราบล่วงหน้าไม่น้อยกว่า 5 วันทำการ ณ ที่ทำการทุกแห่งของบริษัทจัดการ และสถานที่ติดต่อของผู้สนับสนุนการขายหรือรับซื้อคืนหน่วยลงทุน

Q: ผู้ถือหน่วยลงทุนของกองทุนรวมนี้อาจถูกจำกัดสิทธิในเรื่องใด ภายใต้เงื่อนไขอย่างไร

A: ในกรณีที่บุคคลใดหรือกลุ่มบุคคลเดียวกันใดถือหน่วยลงทุนเกินข้อจำกัดการถือหน่วยลงทุน บริษัทจัดการจะไม่นับคะแนนเสียงที่เกินกว่า 1 ใน 3 ของจำนวนหน่วยลงทุนที่จำหน่ายได้แล้วทั้งหมดของกองทุนรวม เว้นแต่การเกินข้อจำกัดการถือหน่วยลงทุนเป็นกรณีข้อยกเว้นข้อจำกัดการถือหน่วยลงทุนตามที่สำนักงานคณะกรรมการ ก.ล.ต. ประกาศกำหนด

Q: ผู้ถือหน่วยลงทุน สามารถตรวจสอบแนวทาง และการดำเนินการใช้สิทธิออกเสียงของบริษัทจัดการกองทุนรวมเพิ่มเติมได้ที่ใด

A: ผู้ถือหน่วยลงทุนสามารถตรวจสอบได้ในเว็บไซต์ (website) ของบริษัทจัดการ www.lhfund.co.th

Q: ผู้ถือหน่วยสามารถร้องเรียนผ่านช่องทางใด และกองทุนมีนโยบายระดับข้อพิพาทโดยกระบวนการอนุญาโตตุลาการหรือไม่ อย่างไร

A: ผู้ถือหน่วยสามารถร้องเรียนได้ที่ บริษัทจัดการที่หมายเลขโทรศัพท์ 02-286-3484 และ 02-679-2150 หรือสำนักงานคณะกรรมการ ก.ล.ต. (Help center) โทรศัพท์ 02-263-6000

การระงับข้อพิพาทโดยกระบวนการอนุญาโตตุลาการ

บริษัทจัดการมีนโยบายการระงับข้อพิพาทโดยกระบวนการอนุญาโตตุลาการ ในกรณีที่บริษัทจัดการฝ่าฝืนหรือไม่ปฏิบัติตามโครงการจัดการกองทุนรวมนี้ และ/หรือหลักเกณฑ์ตามประกาศคณะกรรมการ ก.ล.ต. และ/หรือประกาศสำนักงานคณะกรรมการ ก.ล.ต. ที่เกี่ยวข้อง อันมีผลให้เกิดความเสียหายแก่ผู้ถือหน่วยลงทุนของกองทุน ผู้ถือหน่วยของกองทุนสามารถนำข้อพิพาทเข้าสู่การพิจารณาตามกระบวนการอนุญาโตตุลาการของสำนักงานคณะกรรมการ ก.ล.ต. ได้

บุคคลที่เกี่ยวข้องกับการดำเนินการของกองทุนรวม

Q: ข้อมูลเกี่ยวกับบริษัทจัดการกองทุนรวม

A: ณ วันที่ 28 กุมภาพันธ์ 2563 บริษัทหลักทรัพย์จัดการกองทุน แลนด์ แอนด์ เฮ้าส์ จำกัด มีจำนวนกองทุนภายใต้การบริหารจัดการของบริษัททั้งหมด 45 กองทุน และมีมูลค่าสินสุทธิของกองทุนรวมเท่ากับ 64,399,101,566.01 บาท

รายชื่อกรรมการ

1. นายรัตน์ พานิชพันธ์	ประธานกรรมการ
2. นายอดุลย์ วินัยแพทย์	กรรมการ
3. นางสาวรณมา พุทธประสาท	กรรมการ
4. นางศศิธร พงศธร	กรรมการ
5. นางสาวจุฑามาศ สมบุญยะวิโรจน์	กรรมการ
6. นางระวีวรรณ วัชรานุกิจ	กรรมการ
7. นางจันทนา กาญจนาคม	กรรมการ
8. นายมนรัฐ ผดุงสิทธิ์	กรรมการ
9. นายหลาย กวง-ฮัว	กรรมการ

รายชื่อผู้บริหาร

1. นายมนรัฐ ผดุงสิทธิ์	กรรมการผู้อำนวยการ
2. นายอนุวัฒน์ อิ่มแสงรัตน์	สายการตลาด
3. นางสาวศศิวิณี กฤษณะสมิต	สายปฏิบัติการกองทุน
4. นางสาวนิตานาถ วงศ์สิริฐ	สายเทคโนโลยีสารสนเทศ
5. นางสาวนรี พฤษยาภักย์	สายการลงทุน
6. นางสาวภาณุช เอี่ยมนวดชาต	สายกำกับตรวจสอบและบริหารความเสี่ยง
7. นายวรรณท์ อัครกิตติเมธิน	สายธุรกิจกองทุนรวมโครงสร้างพื้นฐานและอสังหาริมทรัพย์

Q: รายชื่อคณะกรรมการลงทุน

A: รายชื่อคณะกรรมการลงทุน

1. นายมนรัฐ ผดุงสิทธิ์	ประธานกรรมการ
2. นางสาวนรี พฤษยาภักย์	กรรมการ
3. นายสมิทธิ์ ศักดิ์กำจร	กรรมการ
4. นายอนุภาพ โฉมศรี	กรรมการ
5. นางสาวนันทพร วัฒนถาวร	กรรมการ
6. นางสาวชนากานต์ หังสสุต	กรรมการ
7. นางสาวอาทิตย์ยา พิริยโสภากุล	กรรมการ
8. นางสาวศรสวรรค์ เต็มวุฒิภูกุล	กรรมการ
9. นายพิริยพล คงวานิช	กรรมการ
10. นายชาลส์ ดันตกุล	กรรมการ

Q: รายชื่อผู้จัดการกองทุน ประวัติการศึกษา และประสบการณ์การทำงานที่เกี่ยวข้องกับการบริหารจัดการกองทุนรวม รวมทั้งหน้าที่ความรับผิดชอบของผู้จัดการกองทุนดังกล่าว

A: รายชื่อผู้จัดการกองทุน

ชื่อ นามสกุล	ประวัติการศึกษา	ประสบการณ์ทำงาน	หน้าที่ความรับผิดชอบ
นายมนรัฐ ผดุงสิทธิ์	-ปริญญาโท MBA, SASIN Graduate Institute -ปริญญาตรี บัญชีบัณฑิต , จุฬาลงกรณ์มหาวิทยาลัย -ประกาศนียบัตร สมาคมส่งเสริมสถาบันกรรมการบริษัทไทย DCP รุ่น 154/2554 -TEPCOT รุ่นที่ 6 -ผ่าน CFA ระดับ II	-บลจ.แลนด์ แอนด์ เฮ้าส์ จำกัด -บมจ.เอฟดับบลิวดี ประกันชีวิต -บลจ.ไอเอ็นจี (ประเทศไทย) -ตลาดสินค้าเกษตรล่วงหน้าแห่งประเทศไทย (AFET) -บลจ.วรรณ จำกัด -บลจ.ไอเอ็นจี (ประเทศไทย) -บรรษัทตลาดรองสินเชื่อที่อยู่อาศัย	-กรรมการผู้อำนวยการ -รองประธานเจ้าหน้าที่บริหาร ฝ่ายการลงทุน -กรรมการบริหารและประธานเจ้าหน้าที่ลงทุน -กรรมการ -กรรมการและประธานเจ้าหน้าที่บริหาร -ผู้ช่วยกรรมการผู้จัดการ -กรรมการและกรรมการบริหาร
นางสาวนรี พุกษยาภักย์	-ปริญญาโท สาขา International Business, Schiller International University -ปริญญาตรี บริหารธุรกิจ (การเงิน และการธนาคาร) จุฬาลงกรณ์มหาวิทยาลัย -ผ่าน CFA ระดับ I	-บลจ.แลนด์ แอนด์ เฮ้าส์ จำกัด -บลจ.ธนชาต จำกัด -บลจ.แอสเซทพลัส จำกัด -บลจ.ไทยพาณิชย์ จำกัด -บลจ.เอเบอร์ดีน จำกัด	-ผู้ช่วยกรรมการผู้จัดการ สายการลงทุน -ผู้อำนวยการฝ่ายอาวุโส ฝ่ายกองทุนต่างประเทศ -ผู้อำนวยการฝ่ายอาวุโส ฝ่ายตราสารหนี้และกองทุนต่างประเทศ -ผู้อำนวยการฝ่ายอาวุโส ฝ่ายตราสารหนี้ -ผู้จัดการกองทุนอาวุโส ฝ่ายตราสารหนี้
นายสมิทธิ์ ศักดิ์กำจร	-ปริญญาโท บริหารธุรกิจ การเงิน มหาวิทยาลัยเทคโนโลยีมหานคร -ปริญญาตรี บริหารธุรกิจ การเงิน มหาวิทยาลัยกรุงเทพ -ปริญญาตรี วิทยาการจัดการ บัญชี มหาวิทยาลัยสุโขทัยธรรมราช -ผ่าน CISA ระดับ I	-บลจ. แลนด์ แอนด์ เฮ้าส์ จำกัด -บลจ. ฟิลลิป จำกัด -บมจ. ธนาคารกรุงเทพ -บมจ. ไทยประกันชีวิต	-ผู้จัดการกองทุน -ผู้จัดการกองทุน -เจ้าหน้าที่ชำนาญการ ฝ่ายค้าหลักทรัพย์ ธุรกิจจัดการกองทุนส่วนบุคคล -ผู้จัดการกองทุน ฝ่ายจัดการกองทุนสำรองเลี้ยงชีพ
นายอนุภาพ โนมศรี	-ปริญญาโท เศรษฐศาสตร์การเงิน สถาบันบัณฑิตพัฒนบริหารศาสตร์	-บลจ.แลนด์ แอนด์ เฮ้าส์ จำกัด -บลจ.แลนด์ แอนด์ เฮ้าส์ จำกัด -บมจ.ธนาคารไทยพาณิชย์	-ผู้จัดการกองทุน -ผู้จัดการฝ่ายบริหารความเสี่ยง -เศรษฐกร

	-ปริญญาตรี เศรษฐศาสตร์การเงิน มหาวิทยาลัยรามคำแหง เกียรตินิยมอันดับ 1 -ผ่าน CISA ระดับ II		
นางสาวอาทิตย์ยา พิริยโสภาคกุล	-ปริญญาโท วท.ม. สาขาวิชา การเงิน จุฬาลงกรณ์มหาวิทยาลัย -ปริญญาตรี บริหารธุรกิจ (การเงิน และการธนาคาร) มหาวิทยาลัยธรรมศาสตร์ -ผ่าน CFA ระดับ II	- บลจ. แลนด์ แอนด์ เฮ้าส์ - บมจ. ทหารไทย - บมจ. ชูมิโตโม มิตซูย แบงกิ้ง คอร์ปอเรชั่น สาขากรุงเทพ - ธนาคารแห่งประเทศไทย - บลจ.ไทยพาณิชย์ จำกัด - บมจ. ทหารไทย - บมจ. ซีบีซีอาร์ดี แอลลิส (ประเทศไทย)	- ผู้จัดการกองทุน - ที่ปรึกษาการลงทุน - วิเคราะห์สินเชื่อ - กลยุทธ์, ฝ่ายบริหารเงินสำรอง - ผู้ช่วยผู้จัดการกองทุน - วิเคราะห์สินเชื่อ - ประเมินอสังหาริมทรัพย์
นางสาวนันท์พร วัฒนถาวร	-ปริญญาโท การลงทุน University of Reading -ปริญญาตรี ธุรกิจระหว่างประเทศ มหาวิทยาลัยมหิดล -ผ่าน CFA -ผ่าน CMT ระดับ I	- บลจ. แลนด์ แอนด์ เฮ้าส์ จำกัด - บลจ. ธนชาติ จำกัด	- ผู้จัดการกองทุน - ผู้ช่วยผู้จัดการกองทุน
นางสาวศรสวรรค์ เต็มวุฒิกุล	-ปริญญาตรี บริหารธุรกิจ สาขาวิชา การเงิน มหาวิทยาลัยมหิดล -ผ่าน CFA ระดับ I	-บลจ.แลนด์ แอนด์ เฮ้าส์ จำกัด -บลจ.เอ็มเอฟซี จำกัด (มหาชน) -บลจ.เอ็มเอฟซี จำกัด (มหาชน) -บลจ.แอสเซทพลัส จำกัด	-ผู้จัดการกองทุน -ผู้จัดการกองทุนฝ่ายตราสารทุน -ผู้ช่วยผู้จัดการกองทุนฝ่ายตราสารทุน -ผู้ช่วยผู้จัดการกองทุนฝ่ายตราสารทุน
นายพิริยพล คงวาณิช	-ปริญญาโท Master of Science in Finance, Thammasat University -ปริญญาตรี บริหารธุรกิจ, Thammasat University -ผ่าน CISA ระดับ I -ผ่าน CFA ระดับ I	-บลจ.แลนด์ แอนด์ เฮ้าส์ จำกัด -บลจ.เอ็มเอฟซี จำกัด (มหาชน) -หลักทรัพย์บัวหลวง -หลักทรัพย์กสิกรไทย	-ผู้จัดการกองทุน -ผู้จัดการกองทุน -นักวิเคราะห์หลักทรัพย์ -วาณิชธนการ
นางสาวชนากานต์ หังสสุต	-ปริญญาโท การเงิน University of Warwick	-บลจ. แลนด์ แอนด์ เฮ้าส์ จำกัด -Consultant -Senior Consultant	-ผู้จัดการกองทุน - BDO Advisory Limited - Valuation and Business modeling, EY

	-ป.ตรี เศรษฐศาสตร์ ภาค ภาษาอังกฤษ มหาวิทยาลัยธรรมศาสตร์ -ผ่าน CFA ระดับ II		
นายชาลส์ ตันตกุล	-ปริญญาโท สาขา Finance , Washington University in St. Louis University -ปริญญาตรี วิทยาศาสตร์ สาขาเคมี จุฬาลงกรณ์มหาวิทยาลัย - ผ่าน CFA ระดับ III - FRM Charter Holder	- บลจ.แลนด์ แอนด์ เฮ้าส์ จำกัด - บลจ.ไทยพาณิชย์ จำกัด - NISA Investment Advisor LLC	- ผู้จัดการกองทุนฝ่ายกองทุน ต่างประเทศ - ผู้จัดการกองทุนฝ่ายกองทุน ต่างประเทศ - นักวิเคราะห์ตราสารหนี้และ อนุพันธ์

Q: รายชื่อผู้สนับสนุนการขายหรือรับซื้อคืนหน่วยลงทุน นายทะเบียนหน่วยลงทุน และผู้ดูแลผลประโยชน์

A: 1) ผู้สนับสนุนการขายหรือรับซื้อคืนหน่วยลงทุน

ธนาคารแลนด์ แอนด์ เฮ้าส์ จำกัด (มหาชน)

บริษัทหลักทรัพย์ แลนด์ แอนด์ เฮ้าส์ จำกัด (มหาชน)

หรือผู้สนับสนุนการขายหรือรับซื้อคืนหน่วยลงทุนที่บริษัทจัดการแต่งตั้งขึ้น (ถ้ามี)

2) นายทะเบียนหน่วยลงทุน

บริษัทหลักทรัพย์จัดการกองทุน แลนด์ แอนด์ เฮ้าส์ จำกัด

3) ผู้ดูแลผลประโยชน์

ธนาคารไทยพาณิชย์ จำกัด (มหาชน)

* นอกจากหน้าที่ตามที่กำหนดไว้ในสัญญาแต่งตั้งผู้ดูแลผลประโยชน์ยังมีหน้าที่ตามกฎหมายในการรักษาผลประโยชน์ของผู้ถือหน่วยลงทุนด้วย

ช่องทางที่ผู้ลงทุนสามารถทราบข้อมูลเพิ่มเติม

Q: ช่องทางที่ผู้ลงทุนสามารถทราบข้อมูลเพิ่มเติมเกี่ยวกับกองทุนรวมนี้

A: ผู้ลงทุนสามารถทราบข้อมูลเพิ่มเติมได้ที่สำนักงานของบริษัทจัดการ และเว็บไซต์ ของบริษัทจัดการ หรือผู้สนับสนุนการขายหรือรับซื้อคืนหน่วยลงทุน

ปัจจัยความเสี่ยงของกองทุน

ความเสี่ยงจากการดำเนินงานของผู้ออกตราสาร (Business Risk)

คือความเสี่ยงที่เกิดจากการดำเนินงานของผู้ออกตราสาร หากผลการดำเนินงานหรือฐานะการเงินของผู้ออกตราสาร รวมทั้งความสามารถในการทำกำไรของผู้ออกตราสารเปลี่ยนแปลงไป ซึ่งอาจกระทบต่อราคาซื้อขายของตราสาร

แนวทางการบริหารความเสี่ยง: ผู้จัดการกองทุนจะพิจารณาคัดเลือกหลักทรัพย์ที่จะลงทุน โดยการวิเคราะห์สถานะทางการเงิน ผลการดำเนินงาน การบริหารงาน เพื่อประกอบการตัดสินใจลงทุน และยังคงจะทำการติดตามข้อมูลข่าวสารของผู้ออกตราสารอย่างใกล้ชิดและต่อเนื่อง เพื่อปรับเปลี่ยนแผนการลงทุนอย่างเหมาะสม

ความเสี่ยงจากความสามารถในการชำระหนี้ของผู้ออกตราสาร (Credit Risk)

คือความเสี่ยงจากการที่บริษัทผู้ออกตราสารไม่สามารถชำระคืนเงินต้น และ/หรือดอกเบี้ยได้ตามที่กำหนด หรือไม่ครบตามจำนวนที่ได้สัญญาไว้

แนวทางการบริหารความเสี่ยง: บริษัทจัดการจะวิเคราะห์คุณภาพและความสามารถในการชำระหนี้ของผู้ออกตราสาร และ ทบทวนฐานะทางการเงินและความน่าเชื่อถือของผู้ออกตราสารเป็นประจำสม่ำเสมอ หากมีการเปลี่ยนแปลงอย่างมีนัยสำคัญ ก็จะพิจารณาปรับเปลี่ยนแผนการลงทุนให้เหมาะสมกับสภาวะการณ์

ความเสี่ยงจากการขาดสภาพคล่องของตราสาร (Liquidity Risk)

คือความเสี่ยงที่เกิดจากการไม่สามารถขายตราสารได้ในช่วงเวลาที่ต้องการหรืออาจไม่ได้ราคาตามที่คาดหวังเอาไว้

แนวทางการบริหารความเสี่ยง: บริษัทจัดการจะพิจารณาลงทุนในหลักทรัพย์ที่มีสภาพคล่องให้สอดคล้องกับประเภท ลักษณะและนโยบายการลงทุนของกองทุนอย่างเหมาะสม เพื่อให้มีความคล่องตัวในการบริหารกองทุน ทั้งนี้ แนวทางการบริหารความเสี่ยงจากการขาดสภาพคล่องของตราสาร จะขึ้นอยู่กับพิจารณาตัดสินใจของบริษัทจัดการโดยคำนึงถึงผลประโยชน์สูงสุดของผู้ถือหน่วยลงทุนเป็นสำคัญ

ความเสี่ยงจากการลงทุนในต่างประเทศ (Country and Political Risk)

เนื่องจากกองทุนอาจจะลงทุนในตราสารต่างประเทศ กองทุนจึงมีความเสี่ยงของประเทศที่ลงทุน เช่น การเปลี่ยนแปลงของปัจจัยพื้นฐาน สภาวะทางเศรษฐกิจ การเมือง ค่าเงิน และนโยบายต่างประเทศ โดยปัจจัยเหล่านี้ อาจมีผลกระทบต่อราคาหน่วยลงทุน หรือหลักทรัพย์ที่กองทุนลงทุน

แนวทางการบริหารความเสี่ยง: บริษัทจัดการจะติดตามและทำการวิเคราะห์ความเสี่ยงทางด้านปัจจัยพื้นฐาน สภาวะทางเศรษฐกิจ การเมือง ค่าเงิน และนโยบายต่างประเทศ ของประเทศที่ลงทุนอย่างสม่ำเสมอ เพื่อลดความเสี่ยงในส่วนนี้

ความเสี่ยงจากข้อจำกัดการนำเงินลงทุนกลับประเทศ (Repatriation Risk)

เนื่องจากกองทุนอาจจะมีการลงทุนในตราสารต่างประเทศ จึงมีความเสี่ยงจากการเปลี่ยนแปลงนโยบายต่างประเทศที่เกี่ยวกับการแลกเปลี่ยนเงินตราต่างประเทศ และการนำเงินลงทุนกลับเข้ามาในประเทศได้ ซึ่งอาจส่งผลให้กองทุนไม่สามารถชำระเงินให้ผู้ถือหน่วยลงทุนได้ตามจำนวนหรือเวลาที่กำหนด

แนวทางการบริหารความเสี่ยง บริษัทจัดการจะติดตามสถานการณ์ของประเทศคู่ค้าที่บริษัทจัดการมีการลงทุนไว้อย่างใกล้ชิด และสม่ำเสมอ เพื่อลดความเสี่ยงดังกล่าว

ความเสี่ยงที่เกิดจากการได้รับชำระเงินค่าขายคืนหน่วยลงทุนจากกองทุนรวมต่างประเทศล่าช้า

คือความเสี่ยงที่เกิดจากวันหยุดทำการของประเทศที่กองทุนลงทุนหรือประเทศที่เกี่ยวข้องกับการลงทุนอาจหยุดไม่ตรงกับวันหยุดทำการของประเทศไทย ทำให้กองทุนอาจได้รับชำระเงินค่าขายคืนหน่วยลงทุนจากกองทุนรวมต่างประเทศที่กองทุนลงทุนล่าช้า และส่งผลกระทบต่อชำระเงินค่าขายคืนหน่วยลงทุนให้กับผู้ถือหน่วยลงทุนในประเทศ

แนวทางการบริหารความเสี่ยง อย่างไรก็ตาม บริษัทจัดการจะดำเนินการให้เป็นไปตามหลักเกณฑ์ที่กำหนดไว้ในหนังสือ ชี้ชวน/รายละเอียดโครงการ

ความเสี่ยงของอัตราแลกเปลี่ยน (Currency Risk)

เนื่องจากกองทุนอาจลงทุนในตราสารต่างประเทศ ซึ่งต้องลงทุนเป็นสกุลเงินต่างประเทศ ทำให้กองทุนมีความเสี่ยงจากการเพิ่มขึ้นหรือลดลงของอัตราแลกเปลี่ยนเมื่อเทียบกับสกุลเงินบาท ซึ่งมีผลทำให้ผลตอบแทนที่ได้รับมีความผันผวนตาม

แนวทางการบริหารความเสี่ยง กองทุนอาจลงทุนในสัญญาซื้อขายล่วงหน้า (Derivative) หรือเครื่องมือป้องกันความเสี่ยงจากอัตราแลกเปลี่ยน (hedging) ตามดุลยพินิจของผู้จัดการกองทุน ซึ่งอาจจะมีต้นทุนที่เพิ่มขึ้นจากการทำธุรกรรมเพื่อป้องกันความเสี่ยงดังกล่าว

ความเสี่ยงจากการทำสัญญาซื้อขายล่วงหน้า (Derivative) เพื่อป้องกันความเสี่ยง

การทำสัญญาซื้อขายล่วงหน้า (Derivative) เพื่อป้องกันความเสี่ยง (Hedging) จากอัตราแลกเปลี่ยนอาจทำให้กองทุนเสียโอกาสในการได้รับผลตอบแทนที่เพิ่มขึ้นหากอัตราแลกเปลี่ยนมีการเปลี่ยนแปลงมีการเปลี่ยนแปลงในทางตรงข้ามกับที่กองทุนคาดการณ์ไว้ อย่างไรก็ตาม กองทุนยังคงมีความเสี่ยงจากการที่คู่สัญญาไม่ปฏิบัติตามสัญญาดังกล่าว

แนวทางการบริหารความเสี่ยง : กองทุนจะเข้าทำธุรกรรมดังกล่าวกับธนาคารที่มีกฎหมายจัดตั้งขึ้น หรือธนาคารพาณิชย์ และจะวิเคราะห์ฐานะทางการเงินของคู่สัญญาก่อนทำสัญญา รวมทั้งติดตามวิเคราะห์ความเสี่ยงในฐานการเงินของคู่สัญญาอย่างต่อเนื่อง

สรุปอัตราส่วนการลงทุนของกองทุนรวม

ส่วนที่ 1 : อัตราส่วนการลงทุนที่คำนวณตามผู้ออกทรัพย์สินหรือคู่สัญญา (single entity limit)

หมายเหตุ : ในกรณีเป็นทรัพย์สินดังนี้ ไม่มีข้อกำหนดเกี่ยวกับ single entity limit ของผู้รับฝาก ผู้ออกตราสารหรือคู่สัญญา แล้วแต่กรณี

1. เงินฝากหรือตราสารเทียบเท่าเงินฝากเพื่อการดำเนินงานของ MF
2. derivatives on organized exchange

ตอนที่ 1.1 : อัตราส่วนการลงทุนสำหรับกองทุนทั่วไป

ข้อ	ประเภททรัพย์สิน	อัตราส่วน (% ของ NAV)
1	ตราสารภาครัฐไทย	ไม่จำกัดอัตราส่วน
2	ตราสารภาครัฐต่างประเทศ 2.1 กรณีมี credit rating อยู่ใน 2 อันดับแรกขึ้นไป 2.2 กรณีมี credit rating อยู่ในระดับ investment grade แต่ต่ำกว่า 2 อันดับแรก	ไม่จำกัดอัตราส่วน ไม่เกิน 35%
3	หน่วย CIS	ไม่จำกัดอัตราส่วน
4	เงินฝากหรือตราสารเทียบเท่าเงินฝากที่ผู้รับฝากหรือผู้ออกตราสารมีลักษณะอย่างใดอย่างหนึ่งดังนี้ 4.1 มี credit rating อยู่ในระดับ investment grade 4.2 เป็นธนาคารออมสิน ทั้งนี้ เฉพาะเงินฝากหรือตราสารที่รัฐบาลเป็นประกัน	ไม่เกิน 20%
5	ตราสารที่มีลักษณะครบถ้วนดังนี้ 5.1 เป็นตราสารหนี้ หรือ ตราสารกึ่งหนี้กึ่งทุน หรือ ตราสารที่ผู้ออกจัดตั้งขึ้นตามกฎหมายไทย หรือสาขาของ ธพ. ต่างประเทศที่ได้รับอนุญาตให้ประกอบธุรกิจ ธพ. ในประเทศไทย 5.2 เป็นตราสารที่มีลักษณะอย่างใดอย่างหนึ่งดังนี้ 5.2.1 ผู้ออกเป็นบริษัทจดทะเบียน 5.2.2 ผู้ออกมีการเปิดเผยข้อมูลเป็นการทั่วไปโดยมีรายละเอียดตามแบบ filing 5.2.3 ในกรณีที่เป็ตราสารที่มีกำหนดวันชำระหนี้ ≤ 397 วัน นับแต่วันที่ลงทุน และไม่ได้มีลักษณะตาม 5.2.1 หรือ 5.2.2 ผู้มีภาระผูกพันตามตราสารดังกล่าวต้องเป็นบุคคลดังนี้ 5.2.3.1 ธพ. บง. หรือ บค. ตามกฎหมายว่าด้วยธุรกิจสถาบันการเงิน 5.2.3.2 ธนาคารออมสิน 5.2.3.3 ธนาคารอาคารสงเคราะห์ 5.2.3.4 ธนาคารเพื่อการเกษตรและสหกรณ์การเกษตร 5.2.3.5 บริษัทตลาดรองสินเชื่อที่อยู่อาศัย 5.2.3.6 ธนาคารพัฒนาวิสาหกิจขนาดกลางและขนาดย่อมแห่งประเทศไทย 5.2.3.7 ธนาคารเพื่อการส่งออกและนำเข้าแห่งประเทศไทย 5.2.3.8 ธนาคารอิสลามแห่งประเทศไทย 5.2.3.9 บล. 5.3 เสนอขายในประเทศไทย 5.4 มี credit rating อยู่ในระดับ investment grade 5.5 ในกรณีที่เป็ตราสารที่มีกำหนดวันชำระหนี้ > 397 วัน นับแต่วันที่ลงทุน ต้องขึ้นทะเบียนหรืออยู่ในระบบของ regulated market	ไม่เกินอัตราดังนี้ แล้วแต่ตราใดจะสูงกว่า (1) 10% หรือ (2) น้ำหนักของตราสารที่ลงทุนใน benchmark + 5%
6	ทรัพย์สินดังนี้	ไม่เกินอัตราดังนี้ แล้วแต่ตราใดจะสูงกว่า

ข้อ	ประเภททรัพย์สิน	อัตราส่วน (% ของ NAV)
	<p>6.1 ตราสารทุนที่จดทะเบียนซื้อขายในกระดานซื้อขายหลักทรัพย์ สำหรับผู้ลงทุนทั่วไปของ SET หรือของตลาดซื้อขายหลักทรัพย์ ต่างประเทศ (แต่ไม่รวมถึงตราสารทุนที่ผู้ออกตราสารอยู่ระหว่าง ดำเนินการแก้ไขเหตุที่อาจทำให้มีการเพิกถอนการเป็นหลักทรัพย์ ซื้อขายใน SET หรือในตลาดซื้อขายหลักทรัพย์ต่างประเทศ)</p> <p>6.2 ตราสารทุนที่ออกโดยบริษัทที่จัดตั้งขึ้นไม่ว่าตามกฎหมายไทย หรือกฎหมายต่างประเทศ ซึ่งหุ้นของบริษัทดังกล่าวซื้อขายใน กระดานซื้อขายหลักทรัพย์สำหรับผู้ลงทุนทั่วไปของ SET หรือ ของตลาดซื้อขายหลักทรัพย์ต่างประเทศ (แต่ไม่รวมถึงบริษัทที่อยู่ ระหว่างดำเนินการแก้ไขเหตุที่อาจทำให้มีการเพิกถอนหุ้นออก จากการซื้อขายใน SET หรือในตลาดซื้อขายหลักทรัพย์ ต่างประเทศ)</p> <p>6.3 หุ้นที่อยู่ในระหว่าง IPO เพื่อการจดทะเบียนซื้อขายตาม 6.1</p> <p>6.4 ตราสารที่มีลักษณะครบถ้วนดังนี้</p> <p>6.4.1 เป็นตราสารหนี้ หรือ ตราสารกึ่งหนี้กึ่งทุน ที่ผู้ออกจัดตั้งขึ้นตามกฎหมายไทย และเสนอขาย ตราสารนั้นในต่างประเทศ หรือผู้ออกจัดตั้งขึ้น ตามกฎหมายต่างประเทศ (แต่ไม่รวมสาขาของ ธพ. ต่างประเทศที่ได้รับอนุญาตให้ประกอบธุรกิจ ธพ. ในประเทศไทย) หรือเป็นตราสาร Basel III</p> <p>6.4.2 มี credit rating อยู่ในระดับ investment grade</p> <p>6.4.3 เป็นตราสารที่มีลักษณะอย่างใดอย่างหนึ่งดังนี้</p> <p>6.4.3.1 ผู้ออกเป็นบริษัทจดทะเบียนใน SET หรือ ในตลาดซื้อขายหลักทรัพย์ต่างประเทศ</p> <p>6.4.3.2 ผู้ออกมีการเปิดเผยข้อมูลเป็นการทั่วไปโดยมี รายละเอียดตามแบบ filing</p> <p>6.4.3.3 ในกรณีที่ตราสารที่มีกำหนดวันชำระหนี้ ≤ 397 วัน นับแต่วันที่ลงทุน และไม่ได้ มีลักษณะตาม 6.4.3.1 หรือ 6.4.3.2 ผู้มีภาระผูกพันตามตราสารดังกล่าวต้อง เป็นบุคคล ดังนี้</p> <p>6.4.3.3.1 บุคคลตามข้อ 5.2.3.1 – 5.2.3.9</p> <p>6.4.3.3.2 สถาบันการเงินระหว่างประเทศ ที่ประเทศไทยเป็นสมาชิก</p> <p>6.4.3.3.3 สถาบันการเงินต่างประเทศ ที่มีลักษณะทำนองเดียวกับ บุคคลตามข้อ 6.4.3.3.1 – 6.4.3.3.2</p> <p>6.4.4 ในกรณีที่ตราสารที่มีกำหนดวันชำระหนี้ > 397 วัน นับแต่วันที่ลงทุน ต้องขึ้นทะเบียนหรืออยู่ในระบบของ regulated market</p> <p>6.5 DW ที่มี issuer rating อยู่ในระดับ investment grade</p> <p>6.6 ธุรกิจนี้ ที่มีคู่สัญญาที่มี credit rating อยู่ในระดับ investment grade</p> <p>6.6.1 reverse repo</p> <p>6.6.2 OTC derivatives</p>	<p>(1) 10%</p> <p>(2) น้ำหนักของทรัพย์สินที่ลงทุนใน benchmark + 5%</p>

ข้อ	ประเภททรัพย์สิน	อัตราส่วน (% ของ NAV)
7	ทรัพย์สินอื่นนอกเหนือจากที่ระบุในข้อ 1 - ข้อ 6 (SIP)	ไม่เกิน 5%

ส่วนที่ 2 : อัตราส่วนการลงทุนที่คำนวณตามกลุ่มกิจการ (group limit)

ข้อ	ประเภททรัพย์สิน	อัตราส่วน (% ของ NAV)
1	การลงทุนในทรัพย์สินของบริษัททุกบริษัทที่อยู่ในกลุ่มกิจการเดียวกันหรือการเข้าเป็นคู่สัญญาในธุรกรรมทางการเงินกับบริษัท ดังกล่าว	ไม่เกินอัตราใดอัตราหนึ่งดังนี้ แล้วแต่อัตราใดจะสูงกว่า (1) 25% หรือ (2) นำหนักของทรัพย์สินที่ลงทุนใน benchmark + 10%

หมายเหตุ : ในกรณีเป็นทรัพย์สินดังนี้ ไม่มีข้อกำหนดเกี่ยวกับ group limit
 1. เงินฝากหรือตราสารเทียบเท่าเงินฝากเพื่อการดำเนินงานของ MF
 2. derivatives on organized exchange

ส่วนที่ 3 : อัตราส่วนการลงทุนที่คำนวณตามประเภททรัพย์สิน (product limit)

ข้อ	ประเภททรัพย์สิน	อัตราส่วน (% ของ NAV)
1	เงินฝากหรือตราสารเทียบเท่าเงินฝาก B/E หรือ P/N ที่นิติบุคคลตามกฎหมายไทย (ไม่รวมถึงสาขาในต่างประเทศของนิติบุคคลดังกล่าว) เป็นผู้ออก ผู้ส่งจ่าย หรือคู่สัญญา ดังนี้ 1.1 ธนาคารหรือสถาบันการเงินที่มีกฎหมายเฉพาะจัดตั้งขึ้น 1.2 ธพ. 1.3 บง. 1.4 บค. 1.5 บริษัทตลาดรองสินเชื่อที่อยู่อาศัย (ไม่รวมถึงทรัพย์สินที่กองทุนได้รับโอนกรรมสิทธิ์มาจากคู่สัญญาตาม reverse repo หรือ securities lending หรือ derivatives)	- รวมกันไม่เกิน 45% เฉลี่ยในรอบปีบัญชี เว้นแต่เป็นกองทุนรวมที่มีอายุโครงการ < 1 ปี ให้เฉลี่ยตามรอบอายุกองทุน - อัตราข้างต้นไม่ใช้กับกองทุนรวมที่มีอายุกองทุนคงเหลือ ≤ 6 เดือน ทั้งนี้ เฉพาะกองทุนรวมที่มีอายุโครงการ ≥ 1 ปี
2	ทรัพย์สินดังนี้ 2.1 B/E หรือ P/N ที่มีเงื่อนไขห้ามเปลี่ยนมือแต่กองทุนได้ดำเนินการให้มีการรับโอนสิทธิเรียกร้องในตราสารได้ตามวิธีการที่กฎหมายกำหนด หรือมีเงื่อนไขให้กองทุนรวมสามารถขายคืนผู้ออกตราสารได้ 2.2 เงินฝากหรือตราสารเทียบเท่าเงินฝากที่มีระยะเวลาการฝากเกิน 12 เดือน 2.3 total SIP ตามข้อ 5 ของส่วนนี้ (ข้อนี้ไม่ใช้กับการลงทุนของกองทุนรวมปิด และกองทุน buy & hold ที่ลงทุนใน B/E P/N เงินฝากหรือตราสารเทียบเท่าเงินฝาก ที่มีอายุไม่เกิน	รวมกันไม่เกิน 25%

ข้อ	ประเภททรัพย์สิน	อัตราส่วน (% ของ NAV)
	อายุกองทุนหรือรอบการลงทุนของกองทุน หรือมีการลงทุนใน derivatives เพื่อให้ทรัพย์สินดังกล่าวมีอายุสอดคล้องกับอายุกองทุน)	
3	reverse repo	ไม่เกิน 25%
4	securities lending	ไม่เกิน 25%
5	total SIP ซึ่งได้แก่ ทรัพย์สินตามข้อ 8 ในตอนที่ 1.1 : อัตราส่วนการลงทุนสำหรับกองทุนทั่วไป ของส่วนที่ 1 : อัตราส่วนการลงทุนที่คำนวณตามผู้ออกทรัพย์สินหรือคู่สัญญา (single entity limit) แต่ไม่รวมถึงตราสารหนี้ ตราสารกึ่งหนี้กึ่งทุน ศูนย์ หรือตราสาร Basel III ที่มีลักษณะครบถ้วนดังนี้ 5.1 มีลักษณะตาม 6.4.3 และ 6.4.4 ของข้อ 6 ในตอนที่ 1.1 : อัตราส่วนการลงทุนสำหรับกองทุนทั่วไป ของส่วนที่ 1 : อัตราส่วนการลงทุนที่คำนวณตามผู้ออกทรัพย์สินหรือคู่สัญญา (single entity limit) 5.2 มี credit rating อยู่ในระดับต่ำกว่า investment grade หรือไม่มี credit rating	รวมกันไม่เกิน 15%
6	derivatives ดังนี้ 6.1 การเข้าทำธุรกรรม derivatives ที่มีวัตถุประสงค์เพื่อการลดความเสี่ยง (hedging)	ไม่เกินมูลค่าความเสี่ยงที่มีอยู่

หมายเหตุ : สำหรับการลงทุนในเงินฝากหรือตราสารเทียบเท่าเงินฝากเพื่อการดำเนินงานของ MF ไม่มีข้อกำหนดเกี่ยวกับ product limit

ส่วนที่ 4 : อัตราส่วนการลงทุนที่คำนวณตามความมีส่วนได้เสียในกิจการที่ลงทุน (concentration limit)

ข้อ	ประเภททรัพย์สิน	อัตราส่วน
1	หุ้นของบริษัทรายใดรายหนึ่ง	1.1 กรณีที่เป็นการลงทุนของ MF (ที่มีใช้กองทุนรวมอายุถาวร) ทุก MF รวมกันภายใต้การจัดการของบลจ. รายเดียวกันต้องมีจำนวนหุ้นของบริษัทรวมกัน < 25% ของจำนวนสิทธิออกเสียงทั้งหมดของบริษัทนั้น
2	ตราสารหนี้ ตราสารกึ่งหนี้กึ่งทุน ตราสาร Basel III ของผู้ออกรายใดรายหนึ่ง (ไม่รวมถึงตราสารหนี้ภาครัฐไทยหรือตราสารหนี้ภาครัฐต่างประเทศ)	2.1 ไม่เกิน 1 ใน 3 ของมูลค่าหนี้สินทางการเงิน (financial liability) ของผู้ออกตราสารรายนั้น ตามที่เปิดเผยไว้ในงบการเงินสำหรับรอบระยะเวลาบัญชีล่าสุด โดยไม่ให้นับรวมมูลค่าหนี้สินดังกล่าวของเจ้าหนี้ที่มีความเกี่ยวข้องกับผู้ออก เช่น เงินกู้ยืมจากกิจการที่เกี่ยวข้องกัน เป็นต้น ทั้งนี้ ในกรณีที่ผู้ออกตราสารไม่มีหนี้สินทางการเงินตามที่เปิดเผยไว้ในงบการเงินสำหรับรอบระยะเวลาบัญชีล่าสุด ให้ใช้อัตราส่วนไม่เกิน 1 ใน 3 ของมูลค่าการออกและเสนอขายตราสารตามข้อนี้ของผู้ออกรายนั้นเป็นรายครั้ง เว้นแต่ในกรณีที่ผู้ออกตราสารได้มีการยื่นแบบ filing ในลักษณะเป็นโครงการ (bond issuance program) ให้พิจารณาเป็นรายโครงการ

ข้อ	ประเภททรัพย์สิน	อัตราส่วน
		<p>2.2 ในกรณีที่กองทุนลงทุนในตราสารตามข้อนี้โดยเป็นตราสารที่ออกใหม่และมี credit rating อยู่ในระดับต่ำกว่า investment grade หรือไม่มี credit rating ให้ บลจ. ลงทุนเพื่อกองทุน ภายใต้ การจัดการของ บลจ. รายเดียวกัน รวมกันไม่เกิน 1 ใน 3 ของมูลค่าการออกและเสนอขายตราสารดังกล่าวเป็นรายครั้ง เว้นแต่กรณีที่ผู้ออกตราสารได้มีการยื่นแบบ filing ในลักษณะเป็นโครงการ (bond issuance program) ให้พิจารณาเป็นรายโครงการ (อัตราส่วนตาม 2.2 ไม่ใช้กับกรณีเป็นตราสารที่ออกโดยบุคคลดังนี้</p> <ol style="list-style-type: none"> 1. ธพ. บง. หรือ บค. ตามกฎหมายว่าด้วยธุรกิจสถาบันการเงิน 2. ธนาคารออมสิน 3. ธนาคารอาคารสงเคราะห์ 4. ธนาคารเพื่อการเกษตรและสหกรณ์การเกษตร 5. บริษัทตลาดรองสินเชื่อที่อยู่อาศัย 6. ธนาคารพัฒนาวิสาหกิจขนาดกลางและขนาดย่อมแห่งประเทศไทย 7. ธนาคารเพื่อการส่งออกและนำเข้าแห่งประเทศไทย 8. ธนาคารอิสลามแห่งประเทศไทย 9. บล. 10. สถาบันการเงินระหว่างประเทศที่ประเทศไทยเป็นสมาชิก 11. สถาบันการเงินต่างประเทศที่มีลักษณะทำนองเดียวกับบุคคลตาม 1.-9.)
3	หน่วย CIS ของกองทุนใดกองทุนหนึ่ง	<ul style="list-style-type: none"> - ไม่เกิน 1 ใน 3 ของจำนวนหน่วย CIS ทั้งหมดของ MF หรือ กองทุน CIS ต่างประเทศ ที่ออกหน่วยนั้น - อัตราข้างต้นไม่ใช้กับการลงทุน ดังนี้ <ol style="list-style-type: none"> (1) การลงทุนในหน่วย CIS ของกองทุนที่มีลักษณะครบถ้วน ดังนี้ โดยได้รับความเห็นชอบจากสำนักงาน <ol style="list-style-type: none"> (1.1) มีขนาดเล็ก (1.2) จัดตั้งขึ้นใหม่โดยมีอายุไม่เกิน 2 ปี (1.3) เสนอขายต่อผู้ลงทุนในวงกว้าง
4	หน่วย infra ของกองทุนใดกองทุนหนึ่ง	<p>ไม่เกิน 1 ใน 3 ของจำนวนหน่วย infra ทั้งหมดของกองทุน infra ที่ออกหน่วยนั้น เว้นแต่เป็นหน่วย infra ของกองทุนที่มีลักษณะครบถ้วนดังนี้ โดยได้รับความเห็นชอบจากสำนักงาน</p> <ol style="list-style-type: none"> (1) มีขนาดเล็ก (2) จัดตั้งขึ้นใหม่โดยมีอายุไม่เกิน 2 ปี (3) เสนอขายต่อผู้ลงทุนในวงกว้าง
5	หน่วย property ของกองทุนใดกองทุนหนึ่ง	<p>ไม่เกิน 1 ใน 3 ของจำนวนหน่วย property ทั้งหมดของกองทุน property ที่ออกหน่วยนั้น เว้นแต่เป็นหน่วย property ของกองทุนที่มีลักษณะครบถ้วนดังนี้ โดยได้รับความเห็นชอบจากสำนักงาน</p>

ข้อ	ประเภททรัพย์สิน	อัตราส่วน
		(1) มีขนาดเล็ก (2) จัดตั้งขึ้นใหม่โดยมีอายุไม่เกิน 2 ปี (3) เสนอขายต่อผู้ลงทุนในวงกว้าง

ทั้งนี้ การคำนวณสัดส่วนตามนโยบายการลงทุนและอัตราส่วนการลงทุน ให้เป็นไปตามประกาศคณะกรรมการกำกับตลาดทุนว่าด้วยการลงทุนของกองทุน และ/หรือ ที่แก้ไขเพิ่มเติม

ตารางค่าธรรมเนียม เงินตอบแทน และค่าใช้จ่ายทั้งหมดที่เรียกเก็บจากกองทุนรวม และผู้ถือหน่วยลงทุน
สำหรับรอบระยะเวลาตั้งแต่วันที่ 1 มีนาคม 2562 ถึงวันที่ 29 กุมภาพันธ์ 2563

ค่าใช้จ่ายที่เรียกเก็บจากกองทุนรวม

รายการที่เรียกเก็บ	ร้อยละของมูลค่าทรัพย์สินทั้งหมดของกองทุนต่อปี			
	อัตราตาม โครงการ	เรียกเก็บจริง ปี 2561	เรียกเก็บจริง ปี 2562	เรียกเก็บจริง ปี 2563
1. ค่าธรรมเนียมและค่าใช้จ่ายรวมทั้งหมด ที่ประมาณการได้				
● ค่าธรรมเนียมการจัดการ	ไม่เกิน 2.50	N/A	1.115	1.341
● ค่าธรรมเนียมผู้ดูแลผลประโยชน์	ไม่เกิน 0.10	N/A	0.030	0.032
● ค่าธรรมเนียมนายทะเบียนหน่วยลงทุน	ไม่เกิน 0.50	N/A	0.247	0.268
● ค่าใช้จ่ายอื่นๆ	ไม่เกิน 1.90			
- ค่าสอบบัญชี	จ่ายตามจริง	N/A	0.024	0.030
- ค่าจัดตั้งและจดทะเบียนกองทุน	จ่ายตามจริง	N/A	0.016	0.021
- ค่าใช้จ่ายในการโฆษณา ประชาสัมพันธ์และส่งเสริมการขาย		จ่ายตามจริง แต่ไม่เกิน 0.535		
- ค่าใช้จ่ายในการจัดทำ จัดพิมพ์ รายงานถึงผู้ถือหน่วย	จ่ายตามจริง	N/A	N/A	N/A
- ค่าใช้จ่ายอื่นๆ ในการดำเนิน โครงการ	จ่ายตามจริง	N/A	0.014	0.016
2. ค่าธรรมเนียมและค่าใช้จ่ายรวมทั้งหมดที่ประมาณการไม่ได้				
รวมค่าใช้จ่ายทั้งหมด	ไม่เกิน 5.00	N/A	1.446	1.708

ค่าใช้จ่ายในการซื้อขายหลักทรัพย์	จ่ายตามจริง	N/A	N/A	0.017
----------------------------------	-------------	-----	-----	-------

หมายเหตุ :1) ค่าธรรมเนียมและค่าใช้จ่ายต่าง ๆ รวมภาษีมูลค่าเพิ่ม หรือภาษีธุรกิจเฉพาะ หรือภาษีอื่นใด (ถ้ามี) แต่ยังไม่รวมค่านายหน้าซื้อ ขายหลักทรัพย์และค่าธรรมเนียมต่าง ๆ ที่เกิดขึ้นจากการซื้อขายหลักทรัพย์
2) บริษัทจัดการขอสงวนสิทธิ์ในการที่จะปรับเพิ่มอัตราค่าธรรมเนียมหรือค่าใช้จ่ายข้างต้นโดยไม่ถือว่าเป็นการแก้ไขเพิ่มเติมโครงการจัดการในอัตราไม่เกินร้อยละ 5 ของอัตราค่าธรรมเนียมหรือค่าใช้จ่าย ทั้งนี้ เป็นไปตามที่ระบุไว้ในรายละเอียดโครงการและตามหลักเกณฑ์ที่สำนักงานคณะกรรมการ ก.ล.ต. กำหนด
3) ค่าธรรมเนียมค่าใช้จ่ายที่เรียกเก็บจากกองทุนรวม เมื่อรวมกันทั้งหมดแล้วต้องไม่เกินอัตราร้อยละ 5.00 ต่อปี ของมูลค่าทรัพย์สินสุทธิของกองทุนรวม

ค่าใช้จ่ายที่เรียกเก็บจากผู้ถือหน่วยลงทุน

รายการที่เรียกเก็บ	ร้อยละของมูลค่าซื้อขาย			
	อัตราตาม โครงการ	เรียกเก็บจริง ปี 2561	เรียกเก็บจริง ปี 2562	เรียกเก็บจริง ปี 2563
<ul style="list-style-type: none"> ค่าธรรมเนียมการขายหน่วยลงทุน (Front-end-fee) 	ไม่เกิน 2.50	N/A	1.50	1.00
<ul style="list-style-type: none"> ค่าธรรมเนียมการรับซื้อคืนหน่วยลงทุน (Back-end fee) 	ไม่เกิน 2.50	N/A	ยกเว้น	ยกเว้น
<ul style="list-style-type: none"> ค่าธรรมเนียมการสับเปลี่ยนหน่วยลงทุน (Switching fee) <ul style="list-style-type: none"> - ค่าธรรมเนียมการสับเปลี่ยนเข้า - ค่าธรรมเนียมการสับเปลี่ยนออก 	ไม่เกิน 2.50	N/A	ยกเว้น แต่ต้องเสียค่าธรรมเนียม การขาย (ถ้ามี)	ยกเว้น แต่ต้องเสียค่าธรรมเนียม การขาย (ถ้ามี)
<ul style="list-style-type: none"> ค่าธรรมเนียมการโอนหน่วยลงทุน 	อัตราตามที่นาย ทะเบียนเรียกเก็บ	N/A	200 บาท ต่อรายการ	200 บาท ต่อรายการ

- หมายเหตุ : 1) ค่าธรรมเนียมดังกล่าวข้างต้นเป็นอัตราที่รวมภาษีมูลค่าเพิ่ม ภาษีธุรกิจเฉพาะ หรือภาษีอื่นใดในตนเองเดียวกัน (ถ้ามี)
- 2) อาจเรียกเก็บจากผู้ลงทุนแต่ละกลุ่มหรือแต่ละรายไม่เท่ากัน ขึ้นอยู่กับดุลยพินิจของบริษัทจัดการ
- 3) กรณีสับเปลี่ยนหน่วยลงทุน บริษัทจัดการอาจยกเว้นไม่เรียกเก็บค่าธรรมเนียมการสับเปลี่ยนหน่วยลงทุนสำหรับการ
สับเปลี่ยนหน่วยลงทุนระหว่างกองทุนรวมภายใต้การจัดการของบริษัทจัดการ แต่จะมีการเรียกเก็บค่าธรรมเนียมการขาย
และรับซื้อคืนหน่วยลงทุนตามอัตราที่บริษัทจัดการกำหนด

รายงานสรุปเงินลงทุน
มูลค่า ณ วันที่ 29 กุมภาพันธ์ 2563

กลุ่มของตราสารการลงทุน	มูลค่าตามราคาตลาด	%NAV
(ก) ตราสารภาครัฐไทย/ตราสารภาครัฐต่างประเทศ	20,706,352.19	10.52
(ข) ตราสารที่ธนาคารที่มีกฎหมายเฉพาะจัดตั้งขึ้น ธนาคารพาณิชย์ หรือบริษัทเงินทุนเป็นผู้ออก/ส่งจ่าย/รับอวัล/ค้ำประกัน	-	-
(ค) ตราสารที่มีอันดับความน่าเชื่อถืออยู่ในอันดับที่สามารถลงทุนได้ (Investment grade)	-	-
(ง) ตราสารที่มีอันดับความน่าเชื่อถืออยู่ในอันดับต่ำกว่าอันดับที่สามารถลงทุนได้ (Investment grade) หรือไม่มี Rating	-	-

สัดส่วนเงินลงทุนขั้นสูงต่อมูลค่าทรัพย์สินสุทธิของกองทุนสำหรับกลุ่มตราสารตาม (ง) เท่ากับ 15% NAV

รายละเอียดตัวตราสารและอันดับความน่าเชื่อถือของตราสารแห่งหนึ่ง เงินฝาก หรือตราสารกึ่งหนึ่งกึ่งทุน
มูลค่า ณ วันที่ 29 กุมภาพันธ์ 2563

ประเภท	ผู้ออก	อันดับความน่าเชื่อถือ	มูลค่าตามราคาตลาด
เงินฝาก	ธนาคารไทยพาณิชย์ จำกัด (มหาชน)	AA+(FITCH)	20,706,352.19

อัตราส่วนหมุนเวียนการลงทุนของกองทุน (Portfolio Turnover Ratio : PTR)
มูลค่า ณ วันที่ 29 กุมภาพันธ์ 2563

ชื่อกองทุน	PTR
กองทุนเปิด แอล เอช ดิจิตอล อีโคโนมี	0.0049

รายงานสถานะการกั้ยืมเงิน และการก่อภาระผูกพัน
มูลค่า ณ วันที่ 29 กุมภาพันธ์ 2563

รายละเอียดการลงทุน	มูลค่าตามราคาตลาด	%NAV
หลักทรัพย์หรือทรัพย์สินในประเทศ	23,233,310.67	11.81
เงินฝากธนาคาร	23,233,310.67	11.81
หลักทรัพย์หรือทรัพย์สินในต่างประเทศ	182,490,302.52	92.75
หน่วยลงทุน	182,490,302.52	92.75
สัญญาซื้อขายล่วงหน้า	(6,102,211.32)	(3.10)
สัญญาที่อ้างอิงกับอัตราแลกเปลี่ยน	(6,102,211.32)	(3.10)
ประเภทรายการค้างรับค้างจ่ายหรือหนี้สินอื่น ๆ	(13,177,067.25)	(6.70)
มูลค่าทรัพย์สินสุทธิ	196,754,803.71	100.00

รายละเอียดการลงทุนในหลักทรัพย์
ณ วันที่ 29 กุมภาพันธ์ 2563

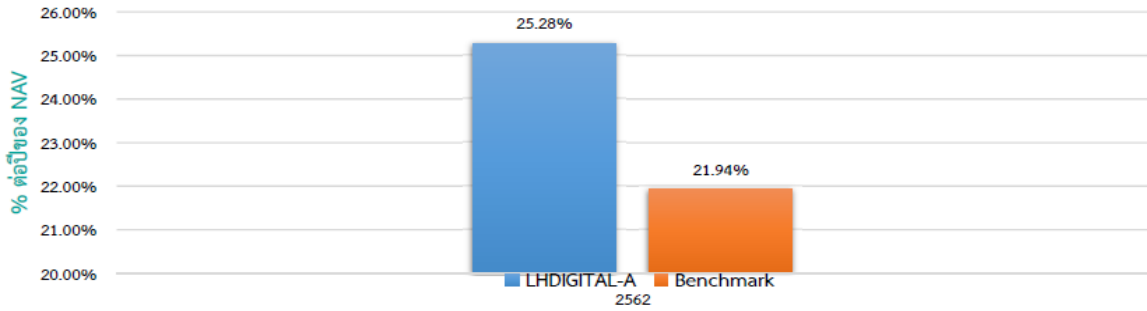
รายละเอียด	อัตราส่วน (%)	จำนวนเงินต้น หรือ จำนวนหุ้น/ หน่วย	มูลค่ายุติธรรม (บาท)
เงินฝากธนาคาร			
ธนาคารไทยพาณิชย์ จำกัด (มหาชน)	11.81	20,777,362.66	23,233,310.67
รวมเงินฝากธนาคาร	11.81		23,233,310.67
สัญญาซื้อขายล่วงหน้า			
สัญญาที่อ้างอิงกับอัตราแลกเปลี่ยน	-3.10	185,334,615.80	-6,102,211.32
รวมสัญญาซื้อขายล่วงหน้า	-3.10		-6,102,211.32
หน่วยลงทุน			
หมวดธุรกิจเงินทุนและหลักทรัพย์			
AXA INVESTMENT MANAGERS	92.75	40,776.48	182,490,302.52
รวมหน่วยลงทุน	92.75		182,490,302.52
รวมเงินลงทุน	101.46		199,621,401.87
รายการค้างจ่ายหรือหนี้สินอื่น ๆ	-1.46		-2,866,598.16
มูลค่าทรัพย์สินสุทธิ	100.00		196,754,803.71

**รายละเอียดการลงทุนในสัญญาซื้อขายล่วงหน้า
มูลค่า ณ วันที่ 29 กุมภาพันธ์ 2563**

ประเภทสัญญา	คู่สัญญา	วัตถุประสงค์	มูลค่าสัญญา (Notional Amount)	% NAV	วันครบกำหนด	กำไร/ขาดทุน (Net Gain/Loss)
สัญญาที่อ้างอิงกับอัตราแลกเปลี่ยน USD/THB						
สัญญาฟอว์เวิร์ด	BANK OF AYUDHYA PUBLIC COMPANY LIMITED	ป้องกันความเสี่ยง	4,135,840.80	(0.0892)	26 Jun 2020	(175,461.75)
สัญญาฟอว์เวิร์ด	BANK OF AYUDHYA PUBLIC COMPANY LIMITED	ป้องกันความเสี่ยง	2,484,480.00	(0.0208)	31 Jul 2020	(41,020.69)
สัญญาฟอว์เวิร์ด	BANK OF AYUDHYA PUBLIC COMPANY LIMITED	ป้องกันความเสี่ยง	9,314,100.00	(0.0773)	28 Aug 2020	(152,161.50)
สัญญาฟอว์เวิร์ด	BANK OF AYUDHYA PUBLIC COMPANY LIMITED	ป้องกันความเสี่ยง	25,001,360.00	(0.1234)	28 Aug 2020	(242,757.46)
สัญญาฟอว์เวิร์ด	KASIKORNBANK PUBLIC COMPANY LIMITED	ป้องกันความเสี่ยง	18,524,580.00	(0.1980)	31 Jul 2020	(389,494.42)
สัญญาฟอว์เวิร์ด	KASIKORNBANK PUBLIC COMPANY LIMITED	ป้องกันความเสี่ยง	4,647,930.00	(0.0410)	31 Jul 2020	(80,657.00)
สัญญาฟอว์เวิร์ด	KRUNG THAI BANK PUBLIC COMPANY LIMITED	ป้องกันความเสี่ยง	99,546,150.00	(2.3516)	26 Jun 2020	(4,626,827.70)
สัญญาฟอว์เวิร์ด	THE SIAM COMMERCIAL BANK PUBLIC COMPANY LIMITED	ป้องกันความเสี่ยง	4,586,175.00	(0.0732)	31 Jul 2020	(143,969.10)
สัญญาฟอว์เวิร์ด	THE SIAM COMMERCIAL BANK PUBLIC COMPANY LIMITED	ป้องกันความเสี่ยง	17,094,000.00	(0.1270)	31 Jul 2020	(249,861.70)

ตารางเปรียบเทียบผลการดำเนินงาน
กองทุนเปิด แอล เอช ดิจิตอล อีโคโนมี (ชนิดสะสมมูลค่า)
ข้อมูล ณ วันที่ 28 กุมภาพันธ์ 2563

- ดัชนีชี้วัด คือ เปรียบเทียบกับผลการดำเนินงานของ กองทุน AXA World Funds - Framlington Digital Economy (“กองทุนหลัก”) ปรับด้วยอัตราแลกเปลี่ยนเพื่อคำนวณผลตอบแทนเป็นสกุลเงินบาท ณ วันที่คำนวณผลตอบแทน
- ผลการดำเนินงานย้อนหลัง (คำนวณตามปีปฏิทิน)



- LHDIGITAL-A เคยมีผลขาดทุนสูงสุดในช่วงเวลา 5 ปี คือ -21.10%
- ความผันผวนของผลการดำเนินงาน (Standard Deviation) คือ 17.64 % ต่อปี
- ความผันผวนของส่วนต่างผลการดำเนินงานและดัชนีชี้วัด (Tracking Error : TE) คือ N/A % ต่อปี
- ประเภทกองทุนรวมเพื่อใช้เปรียบเทียบผลการดำเนินงาน ณ จุดขาย คือ Global Equity
- ผลการดำเนินงานย้อนหลังแบบปึกหมุด ข้อมูล ณ วันที่ 28 กุมภาพันธ์ 2563

กองทุน	% ตามช่วงเวลา					% ต่อปี								
	YTD	3 เดือน	Percen tile	6 เดือน	Percen tile	1 ปี	Percen tile	3 ปี	Percen tile	5 ปี	Percen tile	10 ปี	Percen tile	ตั้งแต่จัดตั้ง
LHDIGITAL-A	-1.44	-0.82	25th	3.56	50th	7.64	25th	N/A	N/A	N/A	N/A	N/A	N/A	8.26
ดัชนีชี้วัด (Benchmark)	3.71	4.43	5th	8.46	25th	10.82	5th	N/A	N/A	N/A	N/A	N/A	N/A	8.07
ความผันผวนของผลการดำเนินงาน	7.72	8.31	5th	10.70	25th	16.04	95th	N/A	N/A	N/A	N/A	N/A	N/A	17.64
ความผันผวนของดัชนีชี้วัด	7.71	8.29	5th	10.60	25th	16.37	95th	N/A	N/A	N/A	N/A	N/A	N/A	15.24

* คุณสามารถดูข้อมูลที่ปัจจุบันได้ที่ www.lhfund.co.th

■ ตารางแสดงผลการดำเนินงานของกลุ่ม Global Equity ข้อมูล ณ วันที่ 29 กุมภาพันธ์ 2563

Peer Percentile	Return (%)						Standard Deviation (%)					
	3 เดือน	6 เดือน	1 ปี	3 ปี	5 ปี	10 ปี	3 เดือน	6 เดือน	1 ปี	3 ปี	5 ปี	10 ปี
5th Percentile	4.27	10.86	10.21	9.48	5.32	6.78	12.20	10.01	9.42	9.37	10.21	11.02
25th Percentile	-1.12	3.77	6.75	5.19	3.01	5.71	14.14	11.75	11.09	10.78	10.98	11.72
50th Percentile	-3.79	0.43	4.01	3.36	1.72	5.40	16.06	13.40	12.54	12.00	12.27	13.07
75th Percentile	-6.18	-1.92	-0.53	0.35	-0.37	3.32	17.88	15.31	15.01	13.61	14.35	16.07
95th Percentile	-9.71	-5.67	-10.17	-6.48	-8.20	-8.91	23.02	20.22	19.51	19.34	24.88	21.79

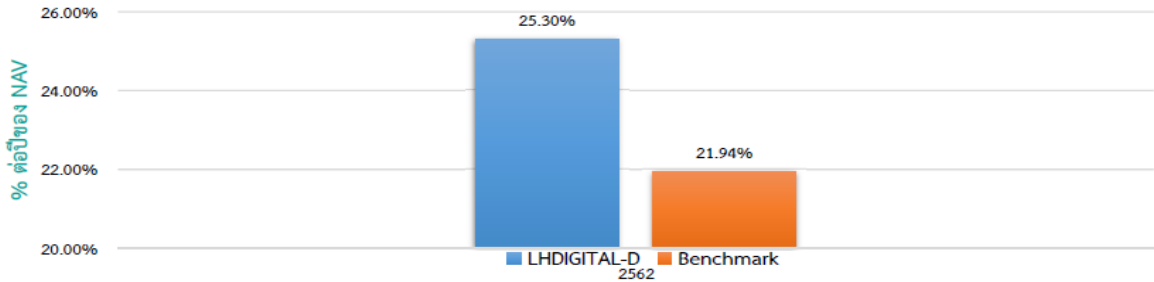
* คุณสามารถดูข้อมูลเพิ่มเติมได้ที่ www.aimc.or.th

ชื่อกองทุน	มูลค่าหน่วยลงทุน	มูลค่าทรัพย์สินสุทธิ
LHDIGITAL-A	11,6499	68,561,821.82

ข้อมูล ณ วันที่ 28 กุมภาพันธ์ 2563

ตารางเปรียบเทียบผลการดำเนินงาน
กองทุนเปิด แอล เอช ดิจิตอล อีโคโนมี (ชนิดจ่ายเงินปันผล)
ข้อมูล ณ วันที่ 28 กุมภาพันธ์ 2563

- ดัชนีชี้วัด คือ เปรียบเทียบกับผลการดำเนินงานของ กองทุน AXA World Funds - Framlington Digital Economy (“กองทุนหลัก”) ปรับด้วยอัตราแลกเปลี่ยนเพื่อคำนวณผลตอบแทนเป็นสกุลเงินบาท ณ วันที่คำนวณผลตอบแทน
- ผลการดำเนินงานย้อนหลัง (คำนวณตามปีปฏิทิน)



- LHDIGITAL-D เคยมีผลขาดทุนสูงสุดในช่วงเวลา 5 ปี คือ -21.10%
- ความผันผวนของผลการดำเนินงาน (Standard Deviation) คือ 17.64 % ต่อปี
- ความผันผวนของส่วนต่างผลการดำเนินงานและดัชนีชี้วัด (Tracking Error : TE) คือ N/A % ต่อปี
- ประเภทกองทุนรวมเพื่อใช้เปรียบเทียบผลการดำเนินงาน ณ จุดขาย คือ Global Equity
- ผลการดำเนินงานย้อนหลังแบบปีกลมุด ข้อมูล ณ วันที่ 28 กุมภาพันธ์ 2563

กองทุน	% ตามช่วงเวลา					% ต่อปี								
	YTD	3 เดือน	Peren tile	6 เดือน	Peren tile	1 ปี	Peren tile	3 ปี	Peren tile	5 ปี	Peren tile	10 ปี	Peren tile	ตั้งแต่จัดตั้ง
LHDIGITAL-D	-1.40	-0.79	25th	3.60	50th	7.71	25th	N/A	N/A	N/A	N/A	N/A	N/A	8.30
ดัชนีชี้วัด (Benchmark)	3.71	4.43	5th	8.46	25th	10.82	5th	N/A	N/A	N/A	N/A	N/A	N/A	8.07
ความผันผวนของผลการดำเนินงาน	7.71	8.30	5th	10.69	25th	16.03	95th	N/A	N/A	N/A	N/A	N/A	N/A	17.64
ความผันผวนของดัชนีชี้วัด	7.71	8.29	5th	10.60	25th	16.37	95th	N/A	N/A	N/A	N/A	N/A	N/A	15.24

* คุณสามารถดูข้อมูลที่ปัจจุบันได้ที่ www.lhfund.co.th

■ ตารางแสดงผลการดำเนินงานของกลุ่ม Global Equity ข้อมูล ณ วันที่ 29 กุมภาพันธ์ 2563

Peer Percentile	Return (%)						Standard Deviation (%)					
	3 เดือน	6 เดือน	1 ปี	3 ปี	5 ปี	10 ปี	3 เดือน	6 เดือน	1 ปี	3 ปี	5 ปี	10 ปี
5th Percentile	4.27	10.86	10.21	9.48	5.32	6.78	12.20	10.01	9.42	9.37	10.21	11.02
25th Percentile	-1.12	3.77	6.75	5.19	3.01	5.71	14.14	11.75	11.09	10.78	10.98	11.72
50th Percentile	-3.79	0.43	4.01	3.36	1.72	5.40	16.06	13.40	12.54	12.00	12.27	13.07
75th Percentile	-6.18	-1.92	-0.53	0.35	-0.37	3.32	17.88	15.31	15.01	13.61	14.35	16.07
95th Percentile	-9.71	-5.67	-10.17	-6.48	-8.20	-8.91	23.02	20.22	19.51	19.34	24.88	21.79

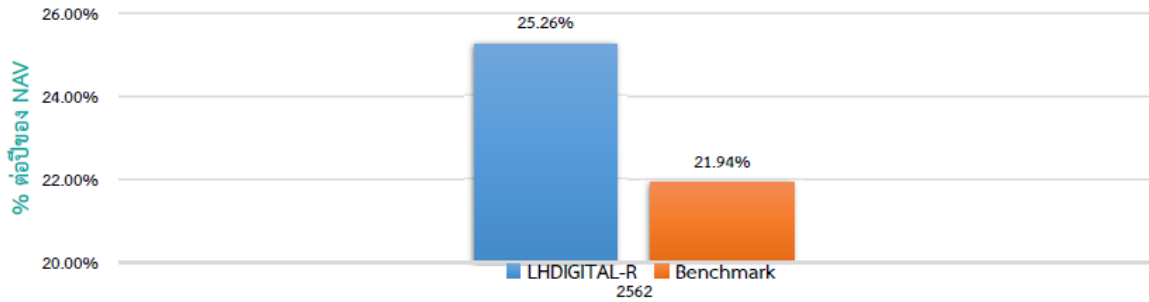
* คุณสามารถดูข้อมูลเพิ่มเติมได้ที่ www.aimc.or.th

ชื่อกองทุน	มูลค่าหน่วยลงทุน	มูลค่าทรัพย์สินสุทธิ
LHDIGITAL-D	10.0951	108,012,236.93

ข้อมูล ณ วันที่ 28 กุมภาพันธ์ 2563

ตารางเปรียบเทียบผลการดำเนินงาน
กองทุนเปิด แอล เอช ดิจิตอล อีโคโนมี (ชนิดขายคืนหน่วยลงทุนอัตโนมัติ)
ข้อมูล ณ วันที่ 28 กุมภาพันธ์ 2563

1. ดัชนีชี้วัด คือ เปรียบเทียบกับผลการดำเนินงานของ กองทุน AXA World Funds - Framlington Digital Economy (“กองทุนหลัก”) ปรับด้วยอัตราแลกเปลี่ยนเพื่อคำนวณผลตอบแทนเป็นสกุลเงินบาท ณ วันที่คำนวณผลตอบแทน
2. ผลการดำเนินงานย้อนหลัง (คำนวณตามปีปฏิทิน)



3. LHDIGITAL-R เคยมีผลขาดทุนสูงสุดในช่วงเวลา 5 ปี คือ -21.10%
4. ความผันผวนของผลการดำเนินงาน (Standard Deviation) คือ 17.65 % ต่อปี
5. ความผันผวนของส่วนต่างผลการดำเนินงานและดัชนีชี้วัด (Tracking Error : TE) คือ N/A % ต่อปี
6. ประเภทกองทุนรวมเพื่อใช้เปรียบเทียบผลการดำเนินงาน ณ จุดขาย คือ Global Equity
7. ผลการดำเนินงานย้อนหลังแบบปีกมุด ข้อมูล ณ วันที่ 28 กุมภาพันธ์ 2563

กองทุน	% ตามช่วงเวลา					% ต่อปี								
	YTD	3 เดือน	Peren tile	6 เดือน	Peren tile	1 ปี	Peren tile	3 ปี	Peren tile	5 ปี	Peren tile	10 ปี	Peren tile	ตั้งแต่จัดตั้ง
LHDIGITAL-R	-1.44	-0.82	25th	3.56	50th	7.63	25th	N/A	N/A	N/A	N/A	N/A	N/A	8.26
ดัชนีชี้วัด (Benchmark)	3.71	4.43	5th	8.46	25th	10.82	5th	N/A	N/A	N/A	N/A	N/A	N/A	8.07
ความผันผวนของผลการดำเนินงาน	7.72	8.31	5th	10.70	25th	16.04	95th	N/A	N/A	N/A	N/A	N/A	N/A	17.65
ความผันผวนของดัชนีชี้วัด	7.71	8.29	5th	10.60	25th	16.37	95th	N/A	N/A	N/A	N/A	N/A	N/A	15.24

* คุณสามารถดูข้อมูลที่เป็นปัจจุบันได้ที่ www.lhfund.co.th

- ตารางแสดงผลการดำเนินงานของกลุ่ม Global Equity ข้อมูล ณ วันที่ 29 กุมภาพันธ์ 2563

Peer Percentile	Return (%)						Standard Deviation (%)					
	3 เดือน	6 เดือน	1 ปี	3 ปี	5 ปี	10 ปี	3 เดือน	6 เดือน	1 ปี	3 ปี	5 ปี	10 ปี
5th Percentile	4.27	10.86	10.21	9.48	5.32	6.78	12.20	10.01	9.42	9.37	10.21	11.02
25th Percentile	-1.12	3.77	6.75	5.19	3.01	5.71	14.14	11.75	11.09	10.78	10.98	11.72
50th Percentile	-3.79	0.43	4.01	3.36	1.72	5.40	16.06	13.40	12.54	12.00	12.27	13.07
75th Percentile	-6.18	-1.92	-0.53	0.35	-0.37	3.32	17.88	15.31	15.01	13.61	14.35	16.07
95th Percentile	-9.71	-5.67	-10.17	-6.48	-8.20	-8.91	23.02	20.22	19.51	19.34	24.88	21.79

* คุณสามารถดูข้อมูลเพิ่มเติมได้ที่ www.aimc.or.th

ชื่อกองทุน	มูลค่าหน่วยลงทุน	มูลค่าทรัพย์สินสุทธิ
LHDIGITAL-R	11,6482	20,189,744.48

ข้อมูล ณ วันที่ 28 กุมภาพันธ์ 2563

- เอกสารการวัดผลการดำเนินงานของกองทุนรวมฉบับนี้ได้จัดทำขึ้นตามมาตรฐานการวัดผลการดำเนินงานของกองทุนรวมของสมาคมบริษัทจัดการลงทุน
- ผลการดำเนินงานในอดีต/ผลการเปรียบเทียบผลการดำเนินงานที่เกี่ยวข้องกับผลิตภัณฑ์ในตลาดทุน มิได้เป็นสิ่งยืนยันถึงผลการดำเนินงานในอนาคต
- ทำความเข้าใจลักษณะสินค้า เงื่อนไข ผลตอบแทน และความเสี่ยง ก่อนตัดสินใจลงทุน

**ข้อมูลการถือหน่วยลงทุนเกิน 1 ใน 3
ณ วันที่ 29 กุมภาพันธ์ 2563**

ชื่อกองทุน	ผู้ถือหน่วย	สัดส่วน (ร้อยละ)
กองทุนเปิด แอล เอช ดิจิตอล อีโคโนมี (LHDIGITAL)	กลุ่มบุคคลใดบุคคลหนึ่ง	-

คำเตือนเกี่ยวกับการลงทุนในหน่วยลงทุน

- บริษัทจัดการอาจลงทุนในหลักทรัพย์ หรือทรัพย์สินอื่นเพื่อบริษัทจัดการเช่นเดียวกันกับที่บริษัทจัดการลงทุนในหลักทรัพย์หรือทรัพย์สินอื่นเพื่อกองทุนรวม โดยบริษัทจัดการจะจัดให้มีระบบงานที่ป้องกันความขัดแย้งทางผลประโยชน์เพื่อให้เกิดความเป็นธรรมต่อผู้ถือหน่วยลงทุน ผู้ถือหน่วยลงทุนสามารถสอบถามข้อมูลเพิ่มเติมได้ที่ www.lhfund.co.th
- ผู้ถือหน่วยลงทุนได้รับทราบและตกลงยินยอมให้สิทธิแก่บริษัทจัดการที่จะปฏิบัติการ และดำเนินการใด ๆ ตามที่บริษัทจัดการมีพันธสัญญา หรือข้อตกลงกับรัฐต่างประเทศ หรือหน่วยงานต่างประเทศ หรือมีความจำเป็นต้นปฏิบัติตามกฎหมายหรือข้อบังคับของรัฐต่างประเทศนั้น
- ผู้สนใจลงทุนควรศึกษาข้อมูลในหนังสือชี้ชวนให้เข้าใจก่อนซื้อหน่วยลงทุน และเก็บไว้เป็นข้อมูลเพื่อใช้อ้างอิงในอนาคต หากผู้ลงทุนต้องการทราบข้อมูลเพิ่มเติม ผู้ลงทุนสามารถขอหนังสือชี้ชวนส่วนข้อมูลโครงการได้ที่บริษัทหลักทรัพย์จัดการกองทุน แลนด์ แอนด์ เฮ้าส์ จำกัด หรือ ผู้สนับสนุนการขายหรือรับซื้อคืน
- การพิจารณาว่าหนังสือชี้ชวนในการเสนอขายหน่วยลงทุนของกองทุนรวมนี้มีได้เป็นการแสดงว่าสำนักงานได้รับรองถึงความถูกต้องของข้อมูลในหนังสือชี้ชวนของกองทุนรวม หรือได้ประกันราคาหรือผลตอบแทนของหน่วยลงทุนที่เสนอขายนั้น

รวบรวมข้อมูล ณ วันที่ 29 กุมภาพันธ์ 2563

ตารางแสดงวันหยุดทำการซื้อ/ขายคืน/สับเปลี่ยนหน่วยลงทุนของ
กองทุนเปิด แอล เอช ดิจิตอล อีโคโนมี (LHDIGITAL)

ประจำปี 2563

(ประเทศไทยและประเทศที่เกี่ยวข้อง)

เดือน	วันที่	วัน	รายชื่อวันหยุดทำการซื้อ / ขายคืน / สับเปลี่ยนหน่วยลงทุน
มกราคม 2563			
	01 ม.ค. 2563	พุธ	วันหยุดกองทุน LHDIGITAL
	20 ม.ค. 2563	จันทร์	วันหยุดกองทุน LHDIGITAL
กุมภาพันธ์ 2563			
	10 ก.พ. 2563	จันทร์	วันหยุดกองทุน LHDIGITAL
	17 ก.พ. 2563	จันทร์	วันหยุดกองทุน LHDIGITAL
มีนาคม 2563			
เมษายน 2563			
	06 เม.ย. 2563	จันทร์	วันหยุดกองทุน LHDIGITAL
	10 เม.ย. 2563	ศุกร์	วันหยุดกองทุน LHDIGITAL
	13 เม.ย. 2563	จันทร์	วันหยุดกองทุน LHDIGITAL
พฤษภาคม 2563			
	01 พ.ค. 2563	ศุกร์	วันหยุดกองทุน LHDIGITAL
	04 พ.ค. 2563	จันทร์	วันหยุดกองทุน LHDIGITAL
	06 พ.ค. 2563	พุธ	วันหยุดกองทุน LHDIGITAL
	08 พ.ค. 2563	ศุกร์	วันหยุดกองทุน LHDIGITAL
	21 พ.ค. 2563	พฤษภาคม	วันหยุดกองทุน LHDIGITAL
	25 พ.ค. 2563	จันทร์	วันหยุดกองทุน LHDIGITAL
มิถุนายน 2563			
	01 มิ.ย. 2563	จันทร์	วันหยุดกองทุน LHDIGITAL
	03 มิ.ย. 2563	พุธ	วันหยุดกองทุน LHDIGITAL
	23 มิ.ย. 2563	อังคาร	วันหยุดกองทุน LHDIGITAL
กรกฎาคม 2563			
	03 ก.ค. 2563	ศุกร์	วันหยุดกองทุน LHDIGITAL
	06 ก.ค. 2563	จันทร์	วันหยุดกองทุน LHDIGITAL
	28 ก.ค. 2563	อังคาร	วันหยุดกองทุน LHDIGITAL
สิงหาคม 2563			
	12 ส.ค. 2563	พุธ	วันหยุดกองทุน LHDIGITAL
	31 ส.ค. 2563	จันทร์	วันหยุดกองทุน LHDIGITAL
กันยายน 2563			
	07 ก.ย. 2563	จันทร์	วันหยุดกองทุน LHDIGITAL
ตุลาคม 2563			
	12 ต.ค. 2563	จันทร์	วันหยุดกองทุน LHDIGITAL
	13 ต.ค. 2563	อังคาร	วันหยุดกองทุน LHDIGITAL
	23 ต.ค. 2563	ศุกร์	วันหยุดกองทุน LHDIGITAL
พฤศจิกายน 2563			
	11 พ.ย. 2563	พุธ	วันหยุดกองทุน LHDIGITAL
	26 พ.ย. 2563	พฤษภาคม	วันหยุดกองทุน LHDIGITAL
ธันวาคม 2563			
	07 ธ.ค. 2563	จันทร์	วันหยุดกองทุน LHDIGITAL
	10 ธ.ค. 2563	พฤษภาคม	วันหยุดกองทุน LHDIGITAL
	24 ธ.ค. 2563	พฤษภาคม	วันหยุดกองทุน LHDIGITAL
	25 ธ.ค. 2563	ศุกร์	วันหยุดกองทุน LHDIGITAL
	28 ธ.ค. 2563	จันทร์	วันหยุดกองทุน LHDIGITAL
	31 ธ.ค. 2563	พฤษภาคม	วันหยุดกองทุน LHDIGITAL