



Fund

บริษัทหลักทรัพย์จัดการกองทุน แลนด์ แอนด์ เฮ้าส์ จำกัด
LAND AND HOUSES FUND MANAGEMENT CO.,LTD

หนังสือชี้ชวน ส่วนข้อมูลกองทุนรวม

กองทุนเปิด แอล เอช พันธบัตรรัฐบาล ระยะสั้น
LH TREASURY FUND
(LHTREASURY)

(สำหรับรอบระยะเวลาบัญชีปีที่ 3 สิ้นสุดวันที่ 28 กุมภาพันธ์ 2568)

ผู้ลงทุนควรศึกษารายละเอียดของกองทุนอย่างละเอียดถี่ถ้วนก่อนตัดสินใจลงทุน
หากมีข้อสงสัยหรือต้องการข้อมูลเพิ่มเติม โปรดติดต่อบริษัทจัดการหรือผู้สนับสนุนการขายหรือรับซื้อคืน

ส่วนข้อมูลสรุปรายละเอียดโครงการ

ชื่อโครงการ (ภาษาไทย)	: กองทุนเปิด แอล เอช พันธบัตรรัฐบาล ระยะสั้น
ชื่อโครงการ (ภาษาอังกฤษ)	: LH TREASURY FUND
ชื่อย่อโครงการ	: LHTREASURY
อายุโครงการ	: ไม่กำหนด
วันที่ได้รับอนุมัติให้จัดตั้งและจัดการกองทุนรวม	: วันที่ 8 มีนาคม 2565
วันที่จดทะเบียน	: วันที่ 15 มีนาคม 2565
วันที่เปิดเสนอซื้อหน่วยลงทุน	: ทุกวันทำการ
วันที่เปิดเสนอขายหน่วยลงทุน	: ทุกวันทำการ

ประเภทและนโยบายการลงทุนของกองทุนรวม

ประเภทของกองทุน : กองทุนรวมตลาดเงินในประเทศ ประเภทรับซื้อคืนหน่วยลงทุน ที่ลงทุนแบบไม่มีความเสี่ยงต่างประเทศ

นโยบายการลงทุน

กองทุนจะลงทุนส่วนใหญ่ในตั๋วเงินคลัง พันธบัตรรัฐบาล พันธบัตรธนาคารแห่งประเทศไทย หรือพันธบัตรหรือตราสารแห่งหนึ่งที่กองทุนฟื้นฟูและพัฒนาสถาบันการเงินเป็นผู้ออก ผู้รับอาวัล หรือผู้ค้ำประกัน หรือพันธบัตรหรือตราสารแห่งหนึ่งที่กระทรวงการคลังเป็นผู้ออก ผู้รับอาวัล หรือผู้ค้ำประกัน ไม่น้อยกว่าร้อยละ 80 ของมูลค่าทรัพย์สินสุทธิของกองทุน ซึ่งตราสารหนี้ที่กองทุนลงทุนจะต้องมีกำหนดวันชำระหนี้ไม่เกิน 397 วันนับแต่วันที่ลงทุน โดยจะดำรงอายุเฉลี่ยแบบถ่วงน้ำหนัก (Portfolio Duration) ของกองทุน ณ ขณะใดขณะหนึ่งไว้ไม่เกิน 92 วัน

ส่วนที่เหลือกองทุนอาจจะลงทุนในเงินฝากหรือตั๋วสัญญาใช้เงินหรือบัตรเงินฝากที่ออกโดยสถาบันการเงินหรือธนาคารที่มีกฎหมายเฉพาะจัดตั้งขึ้น หรืออาจทำธุรกรรมการให้ยืมหลักทรัพย์ หรือธุรกรรมซื้อขายโดยมีสัญญาขายคืน (Reverse Repo) โดยเป็นไปตามหลักเกณฑ์ตามที่สำนักงานคณะกรรมการ ก.ล.ต. กำหนด

กองทุนจะไม่ลงทุนในสัญญาซื้อขายล่วงหน้า (Derivatives) ตราสารที่มีลักษณะของสัญญาซื้อขายล่วงหน้าแฝง (Structured Note) ตราสารหนี้ที่มีอันดับความน่าเชื่อถือต่ำกว่าที่สามารถลงทุนได้ (Non – investment grade) และตราสารหนี้ที่ไม่ได้รับการจัดอันดับความน่าเชื่อถือ (Unrated Securities)

ทั้งนี้ ในการคำนวณสัดส่วนการลงทุนของกองทุนตามการจัดแบ่งประเภทของกองทุน บริษัทจัดการอาจไม่นับช่วงระยะเวลาดังนี้รวมด้วยก็ได้ โดยคำนึงถึงประโยชน์ของผู้ลงทุนเป็นสำคัญ

1. 30 วันนับแต่วันที่จดทะเบียนกองทุนรวม
2. 30 วันก่อนครบอายุโครงการหรือก่อนเลิกกองทุนรวม
3. ช่วงระยะเวลาที่ต้องใช้ในการจำหน่ายทรัพย์สินของกองทุนเนื่องจากได้รับคำสั่งขายคืนหรือสับเปลี่ยนหน่วยลงทุนหรือมีการโอนย้ายกองทุนจำนวนมาก หรือเพื่อรอการลงทุน ทั้งนี้ ต้องไม่เกินกว่า 10 วันทำการ

กองทุนเปิด แอล เอช พันธบัตรรัฐบาล ระยะสั้น (LHTREASURY)

4. การแบ่งชนิดหน่วยลงทุน และสิทธิประโยชน์ของผู้ถือหน่วยลงทุนแยกตามชนิดของหน่วยลงทุน กองทุนรวมนี้เป็นกองทุนสำหรับผู้ลงทุนทั่วไป โดยกองทุนแบ่งชนิดของหน่วยลงทุน ดังนี้

รายละเอียดแต่ละชนิดหน่วยลงทุน	ชื่อย่อ	คำอธิบายเพิ่มเติม
1. ชนิดสะสมมูลค่า	LHTREASURY-A	เหมาะสำหรับผู้ลงทุนประเภทบุคคลธรรมดา และ/หรือนิติบุคคล เปิดโอกาสให้ผู้ลงทุนรับรายได้จากส่วนต่างจากการลงทุน (Capital Gain) และสะสมผลประโยชน์จากการลงทุน (Total return)
2. ชนิดผู้ถือหน่วยลงทุน กองทุนภายใต้การบริหารจัดการ	LHTREASURY-L	เหมาะสำหรับผู้ลงทุนประเภทกองทุนรวม และ/หรือกองทุนส่วนบุคคล และ/หรือกองทุนอื่นที่อยู่ภายใต้การบริหารของบริษัทจัดการ โดยเปิดโอกาสให้ผู้ลงทุนรับรายได้จากส่วนต่างจากการลงทุน (Capital Gain) และสะสมผลประโยชน์จากการลงทุน (Total return)

■ **ผลตอบแทนที่ผู้ลงทุนจะได้จากเงินลงทุน**

กองทุนนี้เหมาะสำหรับผู้ลงทุนประเภทบุคคลธรรมดา และนิติบุคคล/สถาบัน ที่ต้องการแสวงหาโอกาสในการสร้างผลตอบแทนที่ดีจากการลงทุนระยะสั้น และต้องการสภาพคล่องสูง โดยสามารถซื้อขายกองทุนได้ทุกวันทำการ ทั้งนี้ กองทุนจะเน้นลงทุนผ่านตราสารหนี้ระยะสั้นของภาครัฐ สถาบันการเงิน รวมทั้งบริษัทที่มีความมั่นคง เพื่อให้ได้ผลตอบแทนที่เหมาะสมกับการลงทุนนั้น

ทั้งนี้ บริษัทจัดการจะถือปฏิบัติตามหลักเกณฑ์และวิธีการที่สำนักงานคณะกรรมการ ก.ล.ต. ประกาศ กำหนด และตามที่บริษัทจัดการเห็นสมควร

■ **กองทุนรวมนี้มีจำนวนเงินทุนโครงการเท่าใด**

จำนวนเงินทุนโครงการนี้เท่ากับ 3,000 ล้านบาท

■ **กองทุนรวมนี้มีรอบระยะเวลาบัญชีอย่างไร**

วันที่สิ้นสุดรอบปีบัญชี : วันทำการสุดท้ายของเดือน กุมภาพันธ์ ของทุกปี

วันที่สิ้นสุดรอบบัญชีครั้งแรก : ประมาณ 1 ปี นับตั้งแต่วันจดทะเบียนกองทุน

■ **ปัจจัยใดที่มีผลกระทบต่อเงินลงทุนของผู้ลงทุน**

1) การเปลี่ยนแปลงของอัตราดอกเบี้ย

2) การขาดสภาพคล่องของตราสาร

■ **การเลื่อนกำหนดการชำระเงินค่าขายคืนหน่วยลงทุน**

บริษัทจัดการอาจเลื่อนกำหนดการชำระเงินค่าขายคืนหน่วยลงทุนคืนแก่ผู้ถือหน่วยลงทุนที่ได้มีคำสั่งขายคืนหน่วยลงทุนของกองทุนเปิดไว้แล้วได้ ในกรณีดังต่อไปนี้

(1) บริษัทจัดการพิจารณาแล้ว มีความเชื่อโดยสุจริตและสมเหตุสมผลว่าเป็นกรณีที่เขาเหตุดังต่อไปนี้ โดยได้รับความเห็นชอบของผู้ดูแลผลประโยชน์แล้ว

(ก) มีเหตุจำเป็นทำให้ไม่สามารถจำหน่าย จ่าย โอนหลักทรัพย์หรือทรัพย์สินของกองทุนเปิดได้อย่างสมเหตุสมผล หรือ

(ข) มีเหตุที่ทำให้กองทุนรวมไม่ได้รับชำระเงินจากหลักทรัพย์หรือทรัพย์สินที่ลงทุนไว้ตามกำหนดเวลาปกติ ซึ่งเหตุดังกล่าวอยู่นอกเหนือการควบคุมของบริษัทจัดการ

กองทุนเปิด แอล เอช พันธบัตรรัฐบาล ระยะสั้น (LHTREASURY)

(2) มีคำสั่งขายคืนหน่วยลงทุนไว้แล้วแต่ในช่วงระยะเวลาที่บริษัทจัดการยังไม่ได้ชำระเงินค่าขายคืนหน่วยลงทุนให้แก่ผู้ถือหน่วยลงทุน บริษัทจัดการพบว่าราคาซื้อคืนหน่วยลงทุนดังกล่าวไม่ถูกต้อง และผู้ดูแลผลประโยชน์ยังไม่ได้รับรองข้อมูลในรายงานการแก้ไขราคาย้อนหลังและรายงานการชดเชยราคา โดยราคาซื้อคืนหน่วยลงทุนที่ไม่ถูกต้องนั้นต่างจากราคาซื้อคืนหน่วยลงทุนที่ถูกต้องตั้งแต่หนึ่งสตางค์ขึ้นไปและคิดเป็นอัตราตั้งแต่ร้อยละ 0.5 ของราคาซื้อคืนหน่วยลงทุนที่ถูกต้อง

(3) มีคำสั่งขายคืนหน่วยลงทุนในช่วงระยะเวลาที่บริษัทจัดการพบว่าราคาซื้อคืนหน่วยลงทุนไม่ถูกต้อง และผู้ดูแลผลประโยชน์ยังไม่ได้รับรองข้อมูลในรายงานการแก้ไขราคาย้อนหลังและรายงานการชดเชยราคา โดยราคาซื้อคืนหน่วยลงทุนที่ไม่ถูกต้องนั้นต่างจากราคาซื้อคืนหน่วยลงทุนที่ถูกต้องตั้งแต่หนึ่งสตางค์ขึ้นไป และคิดเป็นอัตราตั้งแต่ร้อยละ 0.5 ของราคาซื้อคืนหน่วยลงทุนที่ถูกต้อง

■ **การไม่ขายหรือไม่รับซื้อคืนหน่วยลงทุนตามคำสั่งที่รับไว้แล้ว**

การดำเนินการในกรณีที่ผู้ออกตราสารหนี้หรือลูกหนี้ตามสิทธิเรียกร้องผิดนัดชำระหนี้ หรือตราสารที่ลงทุนประสบปัญหาขาดสภาพคล่องหรือไม่สามารถจำหน่ายได้ด้วยราคาที่สมเหตุสมผล (side pocket)

บริษัทจัดการกองทุนรวมจะปฏิบัติตามประกาศสำนักงานคณะกรรมการกำกับหลักทรัพย์และตลาดหลักทรัพย์ที่ ส.น. 9/2564 เรื่อง หลักเกณฑ์ เงื่อนไข และวิธีจัดการกองทุนรวมเพื่อผู้ลงทุนทั่วไป กองทุนรวมเพื่อผู้ลงทุนที่มีไชรายย่อย และกองทุนรวมเพื่อผู้ลงทุนประเภทสถาบัน

การไม่ขายหรือรับซื้อคืนหน่วยลงทุนตามคำสั่งที่รับไว้แล้วหรือจะหยุดรับคำสั่งซื้อหรือขายคืนหน่วยลงทุน (Suspension of Dealings)

บริษัทจัดการสามารถดำเนินการได้สูงสุดไม่เกิน 5 วันทำการ เว้นแต่จะได้รับการผ่อนผันเวลาดังกล่าวจากสำนักงาน ก.ล.ต. โดยบริษัทจัดการพิจารณาแล้วมีความเชื่อโดยสุจริตและสมเหตุสมผลว่าจำเป็นต้องระงับการซื้อขายหน่วยลงทุนโดยได้รับความเห็นชอบจากผู้ดูแลผลประโยชน์ อันเนื่องมาจากเหตุจำเป็นตามกรณีใดกรณีหนึ่งดังนี้

- 1) ไม่สามารถจำหน่าย จ่าย โอน หลักทรัพย์ หรือทรัพย์สินของกองทุนรวมได้อย่างสมเหตุสมผล
- 2) ไม่สามารถคำนวณมูลค่าทรัพย์สินของกองทุนรวมได้อย่างเป็นธรรม และเหมาะสม
- 3) มีเหตุจำเป็นอื่นใดเพื่อคุ้มครองประโยชน์ของผู้ถือหน่วยลงทุนโดยรวม

อนึ่ง การไม่ขายหรือไม่รับซื้อคืนหน่วยลงทุนตามคำสั่งที่รับไว้แล้วหรือจะหยุดรับคำสั่งซื้อหรือคำสั่งขายคืนหน่วยลงทุน (Suspension of Dealings) ให้บริษัทจัดการปฏิบัติตามประกาศสำนักงานคณะกรรมการกำกับหลักทรัพย์และตลาดหลักทรัพย์ ที่ ส.น. 9/2564 เรื่อง หลักเกณฑ์ เงื่อนไข และวิธีจัดการกองทุนรวมเพื่อผู้ลงทุนทั่วไป กองทุนรวมเพื่อผู้ลงทุนที่มีไชรายย่อย และกองทุนรวมเพื่อผู้ลงทุนประเภทสถาบัน

ทั้งนี้ การไม่ขายหรือรับซื้อคืนหน่วยลงทุนตามคำสั่งที่รับไว้แล้วหรือจะหยุดรับคำสั่งซื้อหรือขายคืนหน่วยลงทุน (Suspension of Dealings) ด้วยเหตุอื่น ให้เป็นไปตามประกาศคณะกรรมการกำกับตลาดทุน ที่ ทน. 11/2564 เรื่อง หลักเกณฑ์การจัดการกองทุนรวมเพื่อผู้ลงทุนทั่วไป กองทุนรวมเพื่อผู้ลงทุนที่มีไชรายย่อย กองทุนรวมเพื่อผู้ลงทุนประเภทสถาบัน และกองทุนส่วนบุคคล

การหยุดรับคำสั่งซื้อหรือขายหน่วยลงทุน

เพื่อคุ้มครองประโยชน์ของผู้ถือหน่วยลงทุน หรือในกรณีที่มีความจำเป็นเพื่อรักษาเสถียรภาพทางเศรษฐกิจและการเงินของประเทศ หรือเพื่อรักษาเสถียรภาพในระบบตลาดการเงิน สำนักงานคณะกรรมการ ก.ล.ต. อาจประกาศให้บริษัทจัดการหยุดรับคำสั่งซื้อ คำสั่งขายคืน หรือคำสั่งสับเปลี่ยนหน่วยลงทุนของกองทุนเปิดได้เป็นการชั่วคราวตามระยะเวลาที่เห็นสมควร แต่รวมแล้วต้องไม่เกิน 20 วันทำการติดต่อกัน เว้นแต่จะได้รับความเห็นชอบจากคณะกรรมการ ก.ล.ต. ให้ขยายระยะเวลาหยุดรับคำสั่งซื้อ คำสั่งขายคืน หรือคำสั่งสับเปลี่ยนหน่วยลงทุนออกไปได้

- ช่องทางที่ผู้ถือหน่วยลงทุนจะทราบข้อมูลเกี่ยวกับมูลค่าทรัพย์สินสุทธิ มูลค่าหน่วยลงทุน ราคาขาย และรับซื้อคืนหน่วย รวมถึงข้อมูลโครงการจัดการกองทุนรวมและข้อมูลสัมพันธ์ระหว่างผู้ถือหน่วยลงทุนกับบริษัทจัดการ

ผู้ถือหน่วยลงทุนสามารถตรวจสอบได้ ในเว็บไซต์ (Website) ของบริษัทจัดการ www.lhfund.co.th หรือที่บริษัทจัดการที่ หมายเลขโทรศัพท์ 02-286-3484

- ช่องทางที่ผู้ลงทุนสามารถทราบข้อมูลเพิ่มเติมเกี่ยวกับกองทุนรวมนี้

บริษัทหลักทรัพย์จัดการกองทุน แลนด์ แอนด์ เฮ้าส์ จำกัด

เลขที่ 11 อาคารคิวเฮ้าส์ ชั้น 10, 14 ถนนสาทรใต้ แขวงทุ่งมหาเมฆ เขตสาทร กรุงเทพมหานคร 10120

ปัจจัยความเสี่ยงของกองทุนรวม

ความเสี่ยงจากการดำเนินงานของผู้ออกตราสาร (Business Risk)

คือความเสี่ยงที่เกิดจากการดำเนินงานของผู้ออกตราสาร หากผลการดำเนินงานหรือฐานะการเงินของผู้ออกตราสาร รวมทั้งความสามารถในการทำกำไรของผู้ออกตราสารเปลี่ยนแปลงไป ซึ่งอาจกระทบต่อราคาซื้อขายของตราสาร

แนวทางการบริหารความเสี่ยง: ผู้จัดการกองทุนจะพิจารณาคัดเลือกหลักทรัพย์ที่จะลงทุน โดยการวิเคราะห์สถานะทางการเงิน ผลการดำเนินงาน การบริหารงาน เพื่อประกอบการตัดสินใจลงทุน และยังคงจะทำการติดตามข้อมูลข่าวสารของผู้ออกตราสารอย่างใกล้ชิดและต่อเนื่อง เพื่อปรับเปลี่ยนแผนการลงทุนอย่างเหมาะสม

ความเสี่ยงจากความสามารถในการชำระหนี้ของผู้ออกตราสาร (Credit Risk)

คือความเสี่ยงจากการที่บริษัทผู้ออกตราสารไม่สามารถชำระคืนเงินต้น และ/หรือดอกเบี้ยได้ตามที่กำหนด หรือไม่ครบตามจำนวนที่ได้สัญญาไว้

แนวทางการบริหารความเสี่ยง: บริษัทจัดการจะวิเคราะห์คุณภาพและความสามารถในการชำระหนี้ของผู้ออกตราสาร และทบทวนฐานะทางการเงินและความน่าเชื่อถือของผู้ออกตราสารเป็นประจำสม่ำเสมอ หากมีการเปลี่ยนแปลงอย่างมีนัยสำคัญ ก็จะพิจารณาปรับเปลี่ยนแผนการลงทุนให้เหมาะสมกับสภาวะการณ์

ความเสี่ยงจากการขาดสภาพคล่องของตราสาร (Liquidity Risk)

คือความเสี่ยงที่เกิดจากการไม่สามารถขายตราสารได้ในเวลาที่ต้องการหรืออาจไม่ได้ราคาตามที่คาดหวังเอาไว้

แนวทางการบริหารความเสี่ยง: บริษัทจัดการจะพิจารณาลงทุนในหลักทรัพย์ที่มีสภาพคล่องให้สอดคล้องกับประเภทลักษณะและนโยบายการลงทุนของกองทุนอย่างเหมาะสม เพื่อให้มีความคล่องตัวในการบริหารกองทุน ทั้งนี้ แนวทางการบริหารความเสี่ยงจากการขาดสภาพคล่องของตราสาร จะขึ้นอยู่กับพิจารณาตัดสินใจของบริษัทจัดการโดยคำนึงถึงผลประโยชน์สูงสุดของผู้ถือหน่วยลงทุนเป็นสำคัญ

ความเสี่ยงจากความผันผวนของราคาตราสาร (Market Risk)

ความเสี่ยงที่เกิดจากการเปลี่ยนแปลงราคา หรือผลตอบแทนโดยรวมของตราสาร ซึ่งขึ้นอยู่กับปัจจัยต่าง ๆ เช่น แนวโน้มของอัตราดอกเบี้ย ความผันผวนของค่าเงิน ปัจจัยพื้นฐานทางเศรษฐกิจ ผลประกอบการของบริษัทผู้ออกตราสาร ปริมาณการซื้อขายหุ้นหรือตราสารหนี้ เป็นต้น ซึ่งส่งผลให้ราคาตราสารที่ลงทุนได้ลงทุนไว้อาจเพิ่มขึ้นหรือลดลงได้ตลอดเวลา

แนวทางการบริหารความเสี่ยง: บริษัทจัดการจะวิเคราะห์และวิจัยปัจจัยต่าง ๆ ที่มีผลต่อการเปลี่ยนแปลงของราคาตราสารอย่างต่อเนื่องและสม่ำเสมอ เพื่อนำไปใช้ประกอบการตัดสินใจปรับเปลี่ยนสัดส่วนในการลงทุนในตราสารแต่ละประเภทให้เหมาะสมกับสภาวะการณ์ในช่วงเวลาต่าง ๆ

กองทุนเปิด แอล เอช พันธบัตรรัฐบาล ระยะสั้น (LHTREASURY)

เครื่องมือบริหารความเสี่ยงด้านสภาพคล่องของกองทุนรวม

การไม่ขายหรือไม่รับซื้อคืนหน่วยลงทุนตามคำสั่งที่รับไว้หรือจะหยุดรับคำสั่งซื้อหรือคำสั่งขายคืนหน่วยลงทุน (suspension of dealings)

โดยบริษัทจัดการจะใช้เพดานการขายคืนหน่วยลงทุนไม่เกิน : 1 วันทำการ

เว้นแต่จะได้รับการผ่อนผันเวลาดังกล่าวจากสำนักงาน ก.ล.ต. โดยบริษัทจัดการกองทุนรวมพิจารณาแล้ว มีความเชื่อโดยสุจริตและสมเหตุสมผลว่า จำเป็นต้องระงับการซื้อขายหน่วยลงทุนโดยได้รับความเห็นชอบจากผู้ดูแลผลประโยชน์ กรณีเกิดเหตุตามประกาศคณะกรรมการกำกับหลักทรัพย์ และตลาดหลักทรัพย์กำหนด

บริษัทจัดการกองทุนรวมจะไม่ขายหรือไม่รับซื้อคืนหน่วยลงทุนตามคำสั่งที่รับไว้แล้วหรือจะหยุดรับคำสั่งซื้อหรือคำสั่งขายคืนหน่วยลงทุน (suspension of dealings) ได้ด้วยเหตุอื่นใดดังต่อไปนี้ ซึ่งไม่เกินกว่ากรณีที่ประกาศคณะกรรมการกำกับหลักทรัพย์และตลาดหลักทรัพย์กำหนด

1. เป็นการไม่ขายหน่วยลงทุนตามคำสั่งซื้อหน่วยลงทุนที่รับไว้แล้ว หรือเป็นการหยุดรับคำสั่งซื้อหน่วยลงทุนแก่ผู้ลงทุนเฉพาะราย เนื่องจากปรากฏข้อเท็จจริงดังนี้

(ก) บริษัทจัดการกองทุนรวมมีเหตุอันควรสงสัยว่าผู้ลงทุนรายนั้น ๆ มีส่วนเกี่ยวข้องกับการกระทำอย่างใดอย่างหนึ่งดังนี้

(1) การกระทำที่เป็นความผิดมูลฐานหรือความผิดฐานฟอกเงินตามกฎหมายเกี่ยวกับการป้องกันและปราบปรามการฟอกเงินไม่ว่าจะเป็นกฎหมายไทย หรือกฎหมายต่างประเทศ

(2) การให้การสนับสนุนทางการเงินแก่การก่อการร้าย

(3) การกระทำที่เป็นการปฏิบัติตามคำสั่งเกี่ยวกับการยึดหรืออายัดทรัพย์สินโดยบุคคลผู้มีอำนาจตามกฎหมาย

(ข) บริษัทจัดการกองทุนรวมไม่สามารถดำเนินการรู้จักลูกค้า และตรวจสอบเพื่อทราบข้อเท็จจริงเกี่ยวกับลูกค้าได้ในสาระสำคัญ

2. อยู่ในระหว่างดำเนินการเปลี่ยนให้บริษัทจัดการกองทุนรวมรายอื่นเข้าบริหารจัดการกองทุนรวมภายใต้การจัดการของตนอันเนื่องมาจาก การที่บริษัทจัดการกองทุนรวมรายเดิมไม่สามารถดำรงความเพียงพอของเงินกองทุนได้ตามประกาศคณะกรรมการกำกับหลักทรัพย์และตลาดหลักทรัพย์ ว่าด้วยการดำรงเงินกองทุนของผู้ประกอบธุรกิจจัดการกองทุนรวม การจัดการกองทุนส่วนบุคคล การเป็นนายหน้าซื้อขายหลักทรัพย์และการค้าหลักทรัพย์ และการจัดจำหน่ายหลักทรัพย์ที่เป็นหน่วยลงทุน และการเป็นผู้จัดการเงินลงทุนสัญญาซื้อขายล่วงหน้า ซึ่งให้กระทำไม่เกิน 3 วันทำการ

หมายเหตุ บริษัทจัดการไม่จำเป็นต้องระบุ side pocket ในโครงการจัดการกองทุนรวม เนื่องจากการปฏิบัติตามประกาศซึ่งบริษัทจัดการสามารถดำเนินการ ได้อยู่แล้ว

คำเตือนเกี่ยวกับการลงทุนในหน่วยลงทุน

1) การลงทุนในหน่วยลงทุนไม่ใช่การฝากเงิน รวมทั้งไม่ได้อยู่ภายใต้ความคุ้มครองของสถาบันคุ้มครองเงินฝาก จึงมีความเสี่ยงจากการลงทุนซึ่งผู้ลงทุนอาจไม่ได้รับเงินลงทุนคืนเต็มจำนวน

2) ได้รับอนุมัติจัดตั้ง และอยู่ภายใต้การกำกับดูแลของสำนักงานคณะกรรมการ ก.ล.ต.

3) การพิจารณาหนังสือชี้ชวนในการเสนอขายหน่วยลงทุนของกองทุนรวมนี้มิได้เป็นการแสดงว่าสำนักงาน ก.ล.ต. ได้รับรองถึงความถูกต้องของข้อมูลในหนังสือชี้ชวนของกองทุนรวม หรือ ได้ประกันราคาหรือผลตอบแทนของหน่วยลงทุนที่เสนอขายนั้น ทั้งนี้ บริษัทจัดการกองทุนรวมได้สอบถามข้อมูลในหนังสือชี้ชวนส่วนข้อมูลกองทุนรวม แล้วด้วยความระมัดระวังในฐานะผู้รับผิดชอบในการดำเนินการของกองทุนรวมและขอรับรองว่าข้อมูลดังกล่าวถูกต้องไม่เป็นเท็จ และไม่ทำให้ผู้อื่นสำคัญผิด

4) บริษัทจัดการอาจลงทุนในหลักทรัพย์ หรือทรัพย์สินอื่นเพื่อบริษัทจัดการเช่นเดียวกันกับที่บริษัทจัดการลงทุนในหลักทรัพย์หรือทรัพย์สินอื่นเพื่อกองทุนรวม โดยบริษัทจัดการจะจัดให้มีระบบงานที่ป้องกันความขัดแย้งทางผลประโยชน์ เพื่อให้เกิดความเป็นธรรมต่อผู้ถือหน่วยลงทุน ผู้ถือหน่วยลงทุนสามารถสอบถามข้อมูลเพิ่มเติมได้ที่ www.lhfund.co.th

กองทุนเปิด แอล เอช พันธบัตรรัฐบาล ระยะสั้น (LHTREASURY)

สิทธิและข้อจำกัดของผู้ถือหน่วยลงทุน

ในกรณีผู้ถือหน่วยลงทุนถือหน่วยลงทุนเกินกว่า 1 ใน 3 ของจำนวนหน่วยลงทุนที่จำหน่ายได้แล้วทั้งหมดของกองทุนรวม บริษัทจัดการจะไม่บังคับขายส่วนที่เกินกว่า 1 ใน 3 เว้นแต่กรณีที่มีการแบ่งชนิดหน่วยลงทุนและหน่วยลงทุนชนิดดังกล่าวมีผู้ถือหน่วยลงทุนเพียงรายเดียวจะบังคับขายของผู้ถือหน่วยลงทุนดังกล่าวได้เต็มตามจำนวนที่ถืออยู่

▪ วิธีการโอนหน่วยลงทุน และข้อจำกัดการโอนหน่วยลงทุน

ผู้ถือหน่วยลงทุนสามารถโอนหน่วยลงทุนได้ในกรณีดังต่อไปนี้

ผู้ถือหน่วยลงทุนสามารถโอนหน่วยลงทุนได้ตามหลักเกณฑ์และวิธีการที่บริษัทจัดการกำหนด

▪ วิธีการโอนหน่วยลงทุน

ผู้ถือหน่วยลงทุนที่ประสงค์จะโอนหน่วยลงทุน จะต้องดำเนินการดังต่อไปนี้

- (1) กรอกแบบคำขอโอนหน่วยลงทุนตามที่บริษัทจัดการหรือนายทะเบียนหน่วยลงทุนกำหนด พร้อมทั้งลงลายมือชื่อผู้โอนและผู้รับโอน และยื่นคำขอโอนหน่วยลงทุนดังกล่าวพร้อมเอกสารที่กำหนดแก่นายทะเบียนหน่วยลงทุนในกรณีที่ได้รับโอนยังไม่มีบัญชีกองทุนกับบริษัทจัดการ ผู้รับโอนจะต้องดำเนินการขอเปิดบัญชีกองทุนตามวิธีการที่กำหนดไว้ในโครงการก่อน แล้วผู้โอนจึงทำการโอนหน่วยลงทุนให้ผู้รับโอนได้
- (2) ผู้โอนจะต้องเสียค่าธรรมเนียมการโอนหน่วยลงทุนตามที่ระบุไว้ในหนังสือชี้ชวนส่วนข้อมูลโครงการเรื่อง “ค่าธรรมเนียมที่เรียกเก็บจากผู้สั่งซื้อหรือผู้ถือหน่วยลงทุน”
- (3) หลังจากที่ได้รับค่าธรรมเนียมการโอนหน่วยลงทุนจากผู้โอนแล้ว นายทะเบียนหน่วยลงทุนจะส่งมอบใบเสร็จรับเงินและใบกำกับภาษี พร้อมสำเนาคำขอโอนหน่วยลงทุนให้แก่ผู้โอนไว้เป็นหลักฐาน

นายทะเบียนหน่วยลงทุนจะบันทึกข้อมูลการโอนหน่วยลงทุนและออกหนังสือรับรองสิทธิในหน่วยลงทุนให้ผู้โอนและผู้รับโอนหน่วยลงทุน ภายใน 15 วันนับแต่วันที่นายทะเบียนหน่วยลงทุนได้รับคำขอโอนหน่วยลงทุนถูกต้องสมบูรณ์ ทั้งนี้ ผู้รับโอนหน่วยลงทุนจะมีสิทธิในฐานะผู้ถือหน่วยลงทุนของกองทุนรวมตามข้อผูกพันข้อ 13 เรื่อง “สิทธิหน้าที่และความรับผิดชอบของผู้ถือหน่วยลงทุน” ได้ต่อเมื่อนายทะเบียนหน่วยลงทุนได้บันทึกชื่อผู้รับโอนหน่วยลงทุนในสมุดทะเบียนผู้ถือหน่วยลงทุนเรียบร้อยแล้ว

▪ การออกและส่งมอบเอกสารหลักฐานแสดงสิทธิในหน่วยลงทุน

นายทะเบียนหน่วยลงทุนจะออก “หนังสือรับรองสิทธิในหน่วยลงทุน/ใบเสร็จรับเงิน/ใบกำกับภาษี” ทุกครั้งที่มีการสั่งซื้อหรือขายคืนหน่วยลงทุน เพื่อเป็นการยืนยันจำนวนหน่วยลงทุนให้แก่ผู้ถือหน่วยลงทุน และจะจัดส่งหนังสือรับรองสิทธิในหน่วยลงทุน/ใบเสร็จรับเงิน/ใบกำกับภาษีให้แก่ผู้ถือหน่วยลงทุนภายใน 15 วันทำการนับแต่วันทำการถัดจากวันที่ปิดการเสนอขายหน่วยลงทุนครั้งแรก หรือภายใน 7 วันทำการนับแต่วันถัดจากวันคำนวณมูลค่าทรัพย์สินสุทธิมูลค่าหน่วยลงทุน และราคาหน่วยลงทุน ในช่วงการขายและรับซื้อคืนหน่วยลงทุนภายหลังการเสนอขายครั้งแรก อนึ่ง เอกสารหลักฐานต่าง ๆ จะจัดส่งโดยทางไปรษณีย์ หรือให้ผู้สนับสนุนการขายหรือรับซื้อคืนเป็นผู้มอบให้แล้วแต่กรณี

ทั้งนี้ สิทธิในหน่วยลงทุนของผู้สั่งซื้อหน่วยลงทุนจะเกิดขึ้นต่อเมื่อนายทะเบียนหน่วยลงทุนได้ทำการบันทึกการรับซื้อหน่วยลงทุนของผู้สั่งซื้อหน่วยลงทุนในทะเบียนผู้ถือหน่วยลงทุนแล้ว

บริษัทจัดการและ/หรือนายทะเบียนขอสงวนสิทธิเปลี่ยนแปลงรูปแบบของเอกสารแสดงสิทธิในหน่วยลงทุนจากหนังสือรับรองสิทธิในหน่วยลงทุน เป็น “สมุดบัญชีแสดงสิทธิในหน่วยลงทุน (Fund book)” หรือรูปแบบอื่นใดที่สำนักงานคณะกรรมการ ก.ล.ต. อนุญาต หรือเห็นชอบได้ บริษัทจัดการจะประกาศให้ทราบล่วงหน้าไม่น้อยกว่า 5 วันทำการ ณ ที่ทำการทุกแห่งของบริษัทจัดการ และสถานที่ติดต่อของผู้สนับสนุนการขายหรือรับซื้อคืนหน่วยลงทุน

▪ ช่องทางและวิธีการที่ผู้ถือหน่วยลงทุนสามารถตรวจสอบแนวทางการใช้สิทธิออกเสียงและการดำเนินการใช้สิทธิออกเสียงของ บลจ. ในหลักทรัพย์ของบริษัทใด ๆ ที่กองทุนรวมลงทุน

ผู้ถือหน่วยลงทุนสามารถตรวจสอบแนวทางในการใช้สิทธิออกเสียงและการดำเนินการใช้สิทธิออกเสียง ได้ที่ www.lhfund.co.th

กองทุนเปิด แอล เอช พันธบัตรรัฐบาล ระยะสั้น (LHTREASURY)

■ **ช่องทางและวิธีร้องเรียนของผู้ลงทุน**

ผู้ถือหุ้นหน่วยลงทุนสามารถร้องเรียนได้ที่

- บริษัทจัดการที่หมายเลขโทรศัพท์ 02-286-3484
- สำนักงานคณะกรรมการ ก.ล.ต. (Help center) โทรศัพท์ 02-033-9999
- ผู้ดูแลผลประโยชน์ ธนาคารกสิกรไทย จำกัด (มหาชน) โทรศัพท์ 02-470-3200-1

■ **นโยบายการระงับข้อพิพาทโดยกระบวนการอนุญาโตตุลาการตลอดจนวิธีเข้าสู่กระบวนการดังกล่าวของกองทุนรวม**

บริษัทจัดการมีนโยบายการระงับข้อพิพาทโดยกระบวนการอนุญาโตตุลาการ ในกรณีที่บริษัทจัดการฝ่าฝืนหรือไม่ปฏิบัติตามโครงการจัดการกองทุนรวมนี้ และ/หรือหลักเกณฑ์ตามประกาศคณะกรรมการ ก.ล.ต. และ/หรือประกาศสำนักงานคณะกรรมการ ก.ล.ต. ที่เกี่ยวข้อง อันมีผลให้เกิดความเสียหายแก่ผู้ถือหุ้นหน่วยลงทุนของกองทุน ผู้ถือหุ้นของกองทุนสามารถนำข้อพิพาทเข้าสู่การพิจารณาตามกระบวนการอนุญาโตตุลาการของสำนักงานคณะกรรมการ ก.ล.ต. ได้

■ **ภูมิลาเนาเพื่อการวางทรัพย์ สำหรับผู้ถือหุ้นหน่วยลงทุนทุกรายที่ไม่มีภูมิลาเนาในประเทศไทย**

บริษัทจัดการจะอ้างอิงที่อยู่ของบริษัทจัดการเป็นภูมิลาเนาเพื่อการวางทรัพย์ในกรณีที่ต้องมีการวางทรัพย์

ข้อมูลบุคคลที่เกี่ยวข้องกับการดำเนินการของกองทุนรวม

■ **ข้อมูลเกี่ยวกับบริษัทจัดการกองทุนรวม**

ณ วันที่ 22 เมษายน 2567 บริษัทหลักทรัพย์จัดการกองทุน แลนด์ แอนด์ เฮาส์ จำกัด มีจำนวนกองทุนภายใต้การบริหารจัดการของบริษัททั้งหมด 79 กองทุน และมีมูลค่าสินสุทธิของกองทุนรวมเท่ากับ 63,492,654,803.78 บาท

รายชื่อกรรมการ

1. นายรัตน์ พานิชพันธ์	ประธานกรรมการ
2. นางศศิธร พงศธร	กรรมการ
3. นายมนรัฐ ผดุงสิทธิ์	กรรมการ
4. นายอดุลย์ วินัยแพทย์	กรรมการ
5. นายหลาย กวง-ฮัว	กรรมการ
6. นายจาง หยู่-เจ้อ	กรรมการ
7. นายถาน ซื่อ-ผิง	กรรมการ
8. นายเกษม อาคเนย์สุวรรณ	กรรมการ
9. นายปรีชา ปรมหาพจน์	กรรมการ

รายชื่อผู้บริหาร

1. นายมนรัฐ ผดุงสิทธิ์	กรรมการผู้อำนวยการ
2. นางสาวลินดา อุบลเรียบร้อย	สายการลงทุน
3. นายอนุวัฒน์ อิ่มแสงรัตน์	สายการตลาด
4. นางสาวศศิวิทย์ กฤษณะสมิต	สายปฏิบัติการกองทุน
5. นางสาวนิตานาด วงศ์วิสิฐ	สายเทคโนโลยีสารสนเทศ
6. นางสาวภาวนุช เอี่ยมมนชาติ	สายกำกับกรปฏิบัติงานและบริหารความเสี่ยง

กองทุนเปิด แอล เอช พันธบัตรรัฐบาล ระยะสั้น (LHTREASURY)

รายชื่อคณะกรรมการลงทุน

- | | |
|------------------------------|-----------------|
| 1. นางสาวลินดา อุบลเรียบบ้อย | ประธานที่ประชุม |
| 2. นายมนรัฐ ผดุงสิทธิ์ | กรรมการ |
| 3. นายสมประสงค์ แซ่จิว | กรรมการ |
| 4. นางสาวพรเพ็ญ ชูลีประเสริฐ | กรรมการ |
| 5. นายปกรณ์ แก้วเอี่ยม | กรรมการ |
| 6. นายพลสินธุ์ กิจมันถาวร | กรรมการ |
| 7. นายพัชกันณธ์ ธนวรกิจสกุล | กรรมการ |
| 8. นายกิติภพ ศรีปาน | กรรมการ |

- รายชื่อผู้จัดการกองทุน ประวัติการศึกษา และประสบการณ์การทำงานที่เกี่ยวข้องกับการบริหารจัดการกองทุนรวม รวมทั้งหน้าที่ความรับผิดชอบของผู้จัดการกองทุนดังกล่าว

รายชื่อผู้จัดการกองทุน

ชื่อ นามสกุล	ประวัติการศึกษา	ประสบการณ์ทำงาน	หน้าที่ความรับผิดชอบ
คุณมนรัฐ ผดุงสิทธิ์	-ปริญญาโท MBA, SASIN Graduate Institute -ปริญญาตรี บัญชีบัณฑิต , จุฬาลงกรณ์มหาวิทยาลัย -ประกาศนียบัตร สมาคมส่งเสริมสถาบันกรรมการบริษัทไทย DCP รุ่น 154/2554 -TEPCOT รุ่นที่ 6 -ผ่าน CFA ระดับ II	-บลจ. แลนด์ แอนด์ เฮ้าส์ จำกัด -บมจ. เอฟดับบลิวดี ประกันชีวิต -บลจ. โอเอ้นจี (ประเทศไทย) -ตลาดสินค้าเกษตรล่วงหน้าแห่งประเทศไทย (AFET) -บลจ. วรณ จำกัด -บลจ. โอเอ้นจี (ประเทศไทย) -บริษัทตลาดรองสินเชื่อที่อยู่อาศัย	-กรรมการผู้อำนวยการ -รองประธานเจ้าหน้าที่บริหารฝ่ายการลงทุน -กรรมการบริหารและประธานเจ้าหน้าที่ลงทุน -กรรมการ -กรรมการและประธานเจ้าหน้าที่บริหาร -ผู้ช่วยกรรมการผู้จัดการ -กรรมการและกรรมการบริหาร
คุณลินดา อุบลเรียบบ้อย	-ปริญญาโท การเงิน สถาบันบัณฑิตบริหารธุรกิจศศินทร์ -ปริญญาตรี การเงิน มหาวิทยาลัยอัสสัมชัญ -ผ่าน CFA ระดับ I	-บลจ. แลนด์ แอนด์ เฮ้าส์ จำกัด -บลจ. ยูโอบี (ประเทศไทย) จำกัด -บลจ. โอเอ้นจี (ประเทศไทย) จำกัด -บริษัท เมนูไลฟ์ ประกันชีวิต จำกัด -ธนาคารไทยพาณิชย์ จำกัด (มหาชน) -ธนาคารไทยพาณิชย์ จำกัด (มหาชน) -ธนาคารไทยพาณิชย์ จำกัด (มหาชน)	-ผู้ช่วยกรรมการผู้อำนวยการ สายการลงทุน (CIO) -ผู้อำนวยการ (ฝ่ายการลงทุนตราสารหนี้) -ผู้อำนวยการ (ฝ่ายจัดการลงทุน) -ผู้จัดการอาวุโส (ฝ่ายการลงทุน) -ผู้จัดการกองทุนสำรองเลี้ยงชีพ (ฝ่ายธุรกิจตลาดทุน) -เจ้าหน้าที่การตลาด (ฝ่ายธุรกิจตลาดทุน) -เจ้าหน้าที่วิเคราะห์สินเชื่อ (ฝ่ายธุรกิจ 4)
คุณพรเพ็ญ ชูลีประเสริฐ	-ปริญญาโท Information System London School of Economics (LSE) -ปริญญาโท สาขาการเงิน Imperial College, London -ปริญญาตรี สาขาการเศรษฐศาสตร์และบัญชี City University, London -CFA	-บลจ. แลนด์ แอนด์ เฮ้าส์ -บลจ. เอ็ม เอฟ ซี -บลจ. วรณ จำกัด -บลจ. ซีไอเอ็มบี-พริ้นซิเพิล จำกัด -บลจ. ซีไอเอ็มบี-พริ้นซิเพิล จำกัด	-ผู้อำนวยการฝ่ายอาวุโส ฝ่ายการลงทุนต่างประเทศ -ผู้จัดการกองทุนอาวุโส ฝ่ายต่างประเทศ -ผู้จัดการกองทุน ฝ่ายต่างประเทศ -ผู้จัดการกองทุน ฝ่ายต่างประเทศ -ผู้ช่วยผู้จัดการกองทุน ฝ่ายต่างประเทศ
คุณสมประสงค์ แซ่จิว	-ปริญญาโท สาขา Master of Science in Finance จุฬาลงกรณ์มหาวิทยาลัย	-บลจ. แลนด์ แอนด์ เฮ้าส์ จำกัด -บลจ. ธนชาติ อีสปริง จำกัด -บลจ. บางกอก แคปิตอล จำกัด	-ผู้จัดการกองทุน -ผู้จัดการกองทุน -ผู้จัดการกองทุน

กองทุนเปิด แอล เอช พันธบัตรรัฐบาล ระยะสั้น (LHTREASURY)

ชื่อ นามสกุล	ประวัติการศึกษา	ประสบการณ์ทำงาน	หน้าที่ความรับผิดชอบ
	-ปริญญาตรี สาขา การเงิน การธนาคาร มหาวิทยาลัยรามคำแหง เกียรตินิยมอันดับ 2 -ผ่าน CISA ระดับ I	-บล. โอวีโกลบอล จำกัด (มหาชน)	-นักวิเคราะห์
คุณพลสินธุ์ กิจมันถาวร	-ป.โท Master of Science in Finance (MSF), จุฬาลงกรณ์มหาวิทยาลัย -ป.ตรี เศรษฐศาสตร์, จุฬาลงกรณ์ มหาวิทยาลัย -CFA	-บลจ. แลนด์ แอนด์ เฮ้าส์ จำกัด -บมจ. ธนาคารกสิกรไทย	-ผู้จัดการกองทุน -ผู้เชี่ยวชาญผลิตภัณฑ์การลงทุน ฝ่ายธุรกิจตลาดทุน
คุณพัชร์กันต์ ธนวรกิจสกุล	-ปริญญาโท สาขา Financial Economic, Nida -ป.ตรี เศรษฐศาสตร์การเงิน (2 Honor) ม. รามคำแหง ผ่าน CFA ระดับ II	-บลจ. แลนด์ แอนด์ เฮ้าส์ จำกัด -บมจ. ทางด่วนและรถไฟฟ้ากรุงเทพ -กองทุนประกันสังคม -ธนาคารกรุงไทย	-ผู้จัดการกองทุน ฝ่ายการลงทุน ตราสารหนี้ -ผู้ช่วยผู้จัดการแผนกวางแผนการเงิน -ผู้ช่วยผู้จัดการวิเคราะห์การลงทุน -เจ้าหน้าที่อาวุโส ฝ่ายวิจัยธุรกิจ
คุณปรกรณ์ เก้าเอี้ยน	-ป.ตรี สาขา Business Administration มหาวิทยาลัยอัสสัมชัญ -ป.โท สาขา Investment Analysis & Management มหาวิทยาลัยอัสสัมชัญ -ใบอนุญาตนักวิเคราะห์ปัจจัยพื้นฐาน -ผ่าน CFA ระดับ I Certificate in Quantitative Finance (COF)	-บลจ. แลนด์ แอนด์ เฮ้าส์ จำกัด -บลจ. แลนด์ แอนด์ เฮ้าส์ จำกัด -บล. อาร์ เอช บี จำกัด	-ผู้จัดการกองทุน ฝ่ายการลงทุน ตราสารทุน -นักวิเคราะห์ -นักวิเคราะห์อาวุโส
คุณกิติภพ ศรีปาน	- ป. โท (Distinction) Master of Investment management Henley Business school, University of Reading - ป. ตรี (เกียรตินิยมอันดับ1) บริหารธุรกิจ มหาวิทยาลัยกรุงเทพ - ผ่าน CFA level 2	- ฝ่ายการลงทุนตราสารทุน บลจ. แลนด์ แอนด์ เฮ้าส์ จำกัด - ฝ่ายการลงทุนตราสารทุน บลจ. บางกอก แคปปิตอล จำกัด	ผู้จัดการกองทุน ผู้ช่วยผู้จัดการกองทุน

▪ รายชื่อผู้สนับสนุนการขายหรือรับซื้อสินทรัพย์ กองทุน นายทะเบียนหน่วยลงทุน และผู้ดูแลผลประโยชน์

1) ผู้สนับสนุนการขายหรือรับซื้อสินทรัพย์ กองทุน

- ธนาคารแลนด์ แอนด์ เฮ้าส์ จำกัด (มหาชน)
- บริษัทหลักทรัพย์ แลนด์ แอนด์ เฮ้าส์ จำกัด (มหาชน)
- หรือผู้สนับสนุนการขายหรือรับซื้อสินทรัพย์ กองทุนที่บริษัทจัดการแต่งตั้งขึ้น (ถ้ามี)

2) นายทะเบียนหน่วยลงทุน

บริษัทหลักทรัพย์จัดการกองทุน แลนด์ แอนด์ เฮ้าส์ จำกัด

3) ผู้ดูแลผลประโยชน์

ธนาคารกสิกรไทย จำกัด (มหาชน)

* นอกจากหน้าที่ตามที่กำหนดไว้ในสัญญาแต่งตั้งผู้ดูแลผลประโยชน์ยังมีหน้าที่ตามกฎหมายในการรักษาผลประโยชน์ของผู้ถือหน่วยลงทุนด้วย

▪ รายชื่อผู้สอบบัญชีของกองทุนรวม

1. นาย อนุสรณ์ เกียรติกังวาลไกล
2. นาง ขวัญใจ เกียรติกังวาลไกล
3. นาย ประสิทธิ์พร เกษามา
4. นาย สาธิต เกียรติกังวาลไกล
5. นางสาวจุฑามาศ ไกรกิตติวุฒิ

▪ ช่องทางที่ผู้ลงทุนสามารถทราบข้อมูลเพิ่มเติมเกี่ยวกับกองทุนรวมนี้

ผู้ลงทุนสามารถทราบข้อมูลเพิ่มเติมได้ที่สำนักงานของบริษัทจัดการ และเว็บไซต์ ของบริษัทจัดการ หรือผู้สนับสนุนการขายหรือรับซื้อคืนหน่วยลงทุน

สรุปอัตราส่วนการลงทุนของกองทุนรวม

ส่วนที่ 1 : อัตราส่วนการลงทุนที่คำนวณตามผู้ออกทรัพย์สินหรือคู่สัญญา (single entity limit)

หมายเหตุ : ในกรณีเป็นทรัพย์สินดังนี้ ไม่มีข้อกำหนดเกี่ยวกับ single entity limit ของผู้รับฝาก ผู้ออกตราสารหรือคู่สัญญาแล้วแต่กรณี

1. เงินฝากหรือตราสารเทียบเท่าเงินฝากเพื่อการดำเนินงานของกองทุน
2. derivatives on organized exchange

ข้อ	ประเภททรัพย์สิน	อัตราส่วน (% ของ NAV)
1	ตราสารภาครัฐไทย	ไม่จำกัดอัตราส่วน
2	หน่วย CIS ที่เป็นกองทุนรวมตลาดเงิน	ไม่จำกัดอัตราส่วน
3	เงินฝากหรือตราสารเทียบเท่าเงินฝาก (ไม่รวมเงินฝากหรือตราสารเทียบเท่าเงินฝากที่มีวัตถุประสงค์เพื่อการดำเนินงานของกองทุน)	ไม่เกิน 15%
4	ตราสารหรือสัญญาดังนี้ 4.1 ตราสารหนี้ที่มีลักษณะอย่างใดอย่างหนึ่งดังนี้ 4.1.1 ผู้ออกเป็นบริษัทจดทะเบียนใน SET หรือในตลาดหลักทรัพย์ต่างประเทศ 4.1.2 ผู้ออกมีการเปิดเผยข้อมูลเป็นการทั่วไปโดยมีรายละเอียดตามแบบ Filling 4.1.3 ผู้มีภาระผูกพันตามตราสารดังกล่าวเป็นบุคคลดังนี้ 4.1.3.1 ธพ. บง. หรือ บค. ตามกฎหมายว่าด้วยธุรกิจสถาบันการเงิน 4.1.3.2 ธนาคารออมสิน 4.1.3.3 ธนาคารอาคารสงเคราะห์ 4.1.3.4 ธนาคารเพื่อการเกษตรและสหกรณ์การเกษตร 4.1.3.5 บริษัทตลาดรองสินเชื่อที่อยู่อาศัย 4.1.3.6 ธนาคารพัฒนาวิสาหกิจขนาดกลางและขนาดย่อมแห่งประเทศไทย	ไม่เกินอัตราดังนี้ แล้วแต่อัตราใดจะสูงกว่า (1) 10% หรือ (2) น้ำหนักของตราสารที่ลงทุน ใน benchmark + 5%

ข้อ	ประเภททรัพย์สิน	อัตราส่วน (% ของ NAV)
	4.1.3.7 ธนาคารเพื่อการส่งออกและนำเข้าแห่งประเทศไทย 4.1.3.8 ธนาคารอิสลามแห่งประเทศไทย 4.1.3.9 บล. 4.1.3.10 สถาบันการเงินระหว่างประเทศที่ประเทศเป็นสมาชิก 4.1.3.11 สถาบันการเงินต่างประเทศที่มีลักษณะทำนองเดียวกับบุคคลตาม 4.1.3.1 – 4.1.3.10 4.2 Reverse repo	
5	ทรัพย์สินอื่นนอกเหนือจากที่ระบุในข้อ 1 - ข้อ 4 (SIP)	รวมกันไม่เกิน 5%

หมายเหตุ : ในกรณีเป็นทรัพย์สินดังนี้ ไม่มีข้อกำหนดเกี่ยวกับ single entity limit ของผู้รับฝาก ผู้ออกตราสาร หรือคู่สัญญาแล้วแต่กรณี

1. เงินฝากหรือตราสารเทียบเท่าเงินฝากเพื่อดำเนินงานของกองทุนรวม
2. Derivatives on organized exchange

ส่วนที่ 2 : อัตราส่วนการลงทุนที่คำนวณตามกลุ่มกิจการ (group limit)*

ข้อ	ประเภททรัพย์สิน	อัตราส่วน (% ของ NAV)
1	การลงทุนในทรัพย์สินของบริษัททุกบริษัทที่อยู่ในกลุ่มกิจการเดียวกันหรือการเข้าเป็นคู่สัญญาในธุรกรรมทางการเงินกับบริษัทดังกล่าว	ไม่เกินอัตราใดอัตราหนึ่งดังนี้ แล้วแต่อัตราใดจะสูงกว่า (1) 25% หรือ (2) น้ำหนักของทรัพย์สินที่ลงทุนใน benchmark + 10%

* หมายเหตุ : ในกรณีเป็นทรัพย์สินดังนี้ ไม่มีข้อกำหนดเกี่ยวกับ group limit

1. เงินฝากหรือตราสารเทียบเท่าเงินฝากเพื่อการดำเนินงานของ MF
2. derivatives on organized exchange

ส่วนที่ 3 : อัตราส่วนการลงทุนที่คำนวณตามประเภททรัพย์สิน (product limit)**

ข้อ	ประเภททรัพย์สิน	อัตราส่วน (% ของ NAV)
1	เงินฝากหรือตราสารเทียบเท่าเงินฝาก B/E หรือ P/N ที่นิติบุคคลตามกฎหมายไทย (ไม่รวมถึงสาขาในต่างประเทศของนิติบุคคลดังกล่าว) เป็นผู้ออก ผู้ส่งจ่าย หรือ คู่สัญญา ดังนี้ 1.1 ธนาคารหรือสถาบันการเงินที่มีกฎหมายเฉพาะจัดตั้งขึ้น 1.2 ธพ. 1.3 บง. 1.4 บค. 1.5 บริษัทตลาดรองสินเชื่อที่อยู่อาศัย (ไม่รวมถึงทรัพย์สินที่ MF ได้รับโอนกรรมสิทธิ์มาจากคู่สัญญาตาม reverse repo หรือ securities lending หรือ derivatives)	- รวมกันไม่เกิน 45% เฉลี่ยในรอบปีบัญชี เว้นแต่เป็น MF ที่มีอายุโครงการ < 1 ปี ให้เฉลี่ยตามรอบอายุกองทุน - อัตราข้างต้นไม่ใช้กับ MF ที่อายุกองทุนคงเหลือ ≤ 6 เดือน ทั้งนี้ เฉพาะ MF ที่มีอายุโครงการ ≥ 1 ปี

ข้อ	ประเภททรัพย์สิน	อัตราส่วน (% ของ NAV)
2	ทรัพย์สินดังนี้ 2.1 B/E หรือ P/N ที่มีเงื่อนไขห้ามเปลี่ยนมือแต่ MF ได้ดำเนินการให้มีการรับโอนสิทธิเรียกร้องในตราสารได้ ตามวิธีการที่กฎหมายกำหนด หรือมีเงื่อนไขให้ MF สามารถขายคืนผู้ออกตราสารได้ 2.2 เงินฝากหรือตราสารเทียบเท่าเงินฝากที่มีระยะเวลาการฝากเกิน 12 เดือน 2.3 total SIP ตามข้อ 5 ของส่วนนี้	รวมกันไม่เกิน 25%
3	reverse repo	ไม่เกิน 25%
4	securities lending	ไม่เกิน 25%
5	ตราสารดังนี้ (total SIP) ได้แก่ ตราสารหนี้ที่ไม่ได้อยู่ในระบบของ organize market หรือเทียบเท่า แต่ไม่รวม B/E และ P/N	รวมกันไม่เกิน 15%
6	หน่วย CIS ที่เป็นกองทุนรวมตลาดเงิน	ไม่เกิน 20%
7	ทรัพย์สินที่มีสภาพคล่องสูงดังต่อไปนี้ 7.1 เงินสดสกุลเงินบาท 7.2 เงินฝากเงินบาทใน ธพ. หรือธนาคารที่มีกฎหมายเฉพาะจัดตั้งขึ้น	ในขณะใด ๆ รวมกันไม่น้อยกว่า 10%

** หมายเหตุ : สำหรับการลงทุนในเงินฝากหรือตราสารเทียบเท่าเงินฝากเพื่อการดำเนินงานของกองทุนไม่มีข้อกำหนดเกี่ยวกับ product limit

ส่วนที่ 4 : อัตราส่วนการลงทุนที่คำนวณตามความมีส่วนได้เสียในกิจการที่ลงทุน (concentration limit)

ข้อ	ประเภททรัพย์สิน	อัตราส่วน
1	ตราสารหนี้ ของผู้ออกรายใดรายหนึ่ง (ไม่รวมถึงตราสารหนี้ภาครัฐไทยหรือตราสารหนี้ภาครัฐต่างประเทศ)	<p>1.1 ไม่เกิน 1 ใน 3 ของมูลค่าหนี้สินทางการเงิน (financial liability)* ของผู้ออกตราสารรายนั้น ตามที่เปิดเผยไว้ในงบการเงินสำหรับรอบระยะเวลาบัญชีล่าสุด ทั้งนี้ ในกรณีที่ผู้ออกตราสารมีหนี้สินทางการเงินที่ออกใหม่ก่อนครบรอบระยะเวลาบัญชีถัดไปและยังไม่ปรากฏในงบการเงินล่าสุด บลจ. อาจนำมูลค่าหนี้สินทางการเงินดังกล่าวมารวมกับมูลค่าหนี้สินทางการเงินตามงบการเงินล่าสุดด้วยก็ได้โดยข้อมูลหนี้สินทางการเงินนั้นจะต้องเป็นข้อมูลที่มีการเผยแพร่เป็นการทั่วไป และในกรณีที่ผู้ออกตราสารไม่มีหนี้สินทางการเงินตามที่เปิดเผยไว้ในงบการเงินสำหรับรอบระยะเวลาบัญชีล่าสุด** ให้ใช้อัตราส่วนไม่เกิน 1 ใน 3 ของมูลค่าการออกและเสนอขายตราสารตามข้อนี้ของผู้ออกรายนั้นเป็นรายครั้ง เว้นแต่ในกรณีที่ผู้ออกตราสารได้มีการยื่นแบบ filing ในลักษณะเป็นโครงการ (bond issuance program) ให้พิจารณาเป็นรายโครงการ</p> <p>1.2 ในกรณีที่กองทุนลงทุนในตราสารตามข้อนี้โดยเป็นตราสารที่ออกใหม่และมี credit rating อยู่ในระดับต่ำกว่า investment grade หรือไม่มี credit rating ให้ บลจ. ลงทุนเพื่อกองทุนภายใต้การจัดการของ บลจ. รายเดียวกันรวมกันไม่เกิน 1 ใน 3 ของมูลค่าการออกและเสนอขายตราสารดังกล่าวเป็นรายครั้ง เว้นแต่กรณีที่ผู้ออกตราสารได้มีการยื่นแบบ filing ในลักษณะเป็นโครงการ (bond issuance program) ให้พิจารณาเป็นรายโครงการ (อัตราส่วนตาม 1.2 ไม่ใช้กับกรณีเป็นตราสารที่ออกโดยบุคคลดังนี้</p> <ol style="list-style-type: none"> 1. ธพ. บง. หรือ บค. ตามกฎหมายว่าด้วยธุรกิจสถาบันการเงิน 2. ธนาคารออมสิน 3. ธนาคารอาคารสงเคราะห์ 4. ธนาคารเพื่อการเกษตรและสหกรณ์การเกษตร 5. บริษัทตลาดรองสินเชื่อที่อยู่อาศัย 6. ธนาคารพัฒนาวิสาหกิจขนาดกลางและขนาดย่อมแห่งประเทศไทย 7. ธนาคารเพื่อการส่งออกและนำเข้าแห่งประเทศไทย 8. ธนาคารอิสลามแห่งประเทศไทย

ข้อ	ประเภททรัพย์สิน	อัตราส่วน
		9. บล. 10. สถาบันการเงินระหว่างประเทศที่ประเทศไทยเป็นสมาชิก 11. สถาบันการเงินต่างประเทศที่มีลักษณะทำนองเดียวกับบุคคลตาม 1. - 9.)
2	หน่วย CIS ของกองทุนใดกองทุนหนึ่ง	- ไม่เกิน 1 ใน 3 ของจำนวนหน่วย CIS ทั้งหมดของ MF หรือ กองทุน CIS ต่างประเทศ ที่ออกหน่วยนั้น - อัตราข้างต้นไม่ใช้กับการลงทุนดังนี้ (1) การลงทุนในหน่วย CIS ของกองทุนที่มีลักษณะครบถ้วนดังนี้ โดยได้รับความเห็นชอบจากสำนักงาน (1.1) มีขนาดเล็ก (1.2) จัดตั้งขึ้นใหม่โดยมีอายุไม่เกิน 2 ปี (1.3) เสนอขายต่อผู้ลงทุนในวงกว้าง (2) การลงทุนในหน่วยลงทุนของ MF อื่นที่ บลจ. เดียวกัน เป็น ผู้รับผิดชอบในการดำเนินการ

หมายเหตุ *หนี้สินทางการเงิน (financial liability) ให้พิจารณาตามมาตรฐานการบัญชีที่ผู้ออกตราสารดังกล่าวได้จัดทำทางการเงินตามมาตรฐานการบัญชีนั้น โดยเป็นมาตรฐานการรายงานทางการเงินที่กำหนดโดยคณะกรรมการกำหนดมาตรฐานการบัญชีตามกฎหมายว่าด้วยวิชาชีพบัญชี หรือมาตรฐานการรายงานทางการเงินที่เป็นที่ยอมรับในระดับสากล เช่น International Financial Reporting Standards (IFRS) หรือ United States Generally Accepted Accounting Principle (US GAAP) เป็นต้น
**รวมถึงกรณียังไม่ครบกำหนดการจัดทำทางการเงินในครั้งแรกของผู้ออกตราสาร

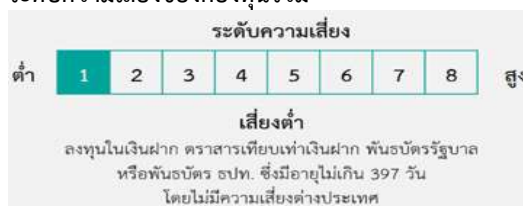
ทั้งนี้ การคำนวณสัดส่วนตามนโยบายการลงทุนและอัตราส่วนการลงทุน ให้เป็นไปตามประกาศคณะกรรมการกำกับตลาดทุนว่าด้วยการลงทุนของกองทุน และ/หรือ ที่แก้ไขเพิ่มเติม

ข้อมูลอื่น ๆ

▪ นโยบายการจ่ายเงินปันผล

ชื่อย่อ	รายละเอียด
1. LHTREASURY-A	ไม่จ่าย
2. LHTREASURY-L	ไม่จ่าย

▪ ระดับความเสี่ยงของกองทุนรวม



▪ ดัชนีชี้วัด/อ้างอิง (Benchmark) :

1. ดัชนีพันธบัตรที่มีอายุคงเหลือคงที่ (ZRR) อายุประมาณ 1 เดือน ในสัดส่วน (%) : 40.00
2. ดัชนีพันธบัตรที่มีอายุคงเหลือคงที่ (ZRR) อายุประมาณ 3 เดือน ในสัดส่วน (%) : 40.00
3. อัตราดอกเบี้ยเงินฝากประจำ 3 เดือน วงเงินน้อยกว่า 5 ล้านบาท เฉลี่ยของ 3 ธนาคารพาณิชย์ขนาดใหญ่ ได้แก่ ธนาคารกรุงไทย ธนาคารกสิกรไทย และธนาคารไทยพาณิชย์ หลังหักภาษี ในสัดส่วน (%) : 20.00

กองทุนเปิด แอล เอช พันธบัตรรัฐบาล ระยะสั้น (LHTREASURY)

หมายเหตุ :

บริษัทจัดการขอสงวนสิทธิที่จะเปลี่ยนแปลงตัวชี้วัดในการเปรียบเทียบตามที่บริษัทจัดการเห็นควรและเหมาะสม ซึ่งอยู่ภายใต้กรอบนโยบายการลงทุนที่กำหนด โดยบริษัทจัดการจะเปิดเผยข้อมูลและแจ้งให้ผู้ลงทุนทราบล่วงหน้าอย่างชัดเจนถึงวันที่มีการเปลี่ยนตัวชี้วัด คำอธิบายเกี่ยวกับตัวชี้วัด และเหตุผลในการเปลี่ยนตัวชี้วัดดังกล่าวผ่านการลงประกาศในเว็บไซต์ของบริษัทจัดการ ภายในเวลาที่ผู้ลงทุนสามารถใช้ประโยชน์จากข้อมูลในการตัดสินใจลงทุนได้

อย่างไรก็ตาม ในกรณีการเปลี่ยนแปลงตัวชี้วัดเพื่อให้เป็นไปตามประกาศ เงื่อนไขและข้อกำหนดของสมาคมบริษัทจัดการลงทุน และ/หรือ ประกาศข้อกำหนดของสำนักงานคณะกรรมการ ก.ล.ต. เกี่ยวกับมาตรฐานการวัดผลการดำเนินงานของกองทุนรวม และ/หรือการเปลี่ยนแปลงตัวชี้วัดในการใช้เปรียบเทียบในกรณีที่ผู้ออกตัวชี้วัดของตัวชี้วัดไม่ได้จัดทำหรือเปิดเผยข้อมูล/อัตราดังกล่าวอีกต่อไป โดยบริษัทจัดการจะแจ้งเปลี่ยนแปลงดังกล่าวผู้ถือหน่วยลงทุนทราบล่วงหน้าผ่านการประกาศในเว็บไซต์ของบริษัทจัดการ ภายในเวลาที่ผู้ลงทุนสามารถใช้ประโยชน์จากข้อมูลการตัดสินใจลงทุนได้

■ **การเสนอขายหน่วยลงทุน**

1) **วิธีการขายหน่วยลงทุน**

✓ **มูลค่าขั้นต่ำของการสั่งซื้อครั้งแรก**

ชื่อย่อ	รายละเอียด
1. LHTREASURY-A	มูลค่าขั้นต่ำของการสั่งซื้อครั้งแรก ไม่กำหนด
2. LHTREASURY-L	มูลค่าขั้นต่ำของการสั่งซื้อครั้งแรก ไม่กำหนด

✓ **มูลค่าขั้นต่ำของการสั่งซื้อครั้งถัดไป**

ชื่อย่อ	รายละเอียด
1. LHTREASURY-A	มูลค่าขั้นต่ำของการสั่งซื้อครั้งถัดไป ไม่กำหนด
2. LHTREASURY-L	มูลค่าขั้นต่ำของการสั่งซื้อครั้งถัดไป ไม่กำหนด

✓ **ช่วงภายหลังการเสนอขายครั้งแรก (Post IPO) :** ผู้ลงทุนสามารถสั่งซื้อได้ที่บริษัทจัดการ หรือผู้สนับสนุนการขายหรือรับซื้อคืนหน่วยลงทุนที่ได้รับการแต่งตั้งจากบริษัทจัดการ ทุกวันทำการขายหน่วยลงทุน (วันทำการที่บริษัทจัดการเปิดรับคำสั่งซื้อหน่วยลงทุน) ตั้งแต่เวลา 8.30 – 15.30 น.

✓ ในการซื้อหน่วยลงทุน ผู้สั่งซื้อหน่วยลงทุน/ผู้ถือหน่วยลงทุน จะต้องชำระเงินค่าซื้อครั้งเดียวเต็มจำนวนที่สั่งซื้อ โดยชำระเป็น เงินโอน เช็ค ตราพัต หรือวิธีอื่นใดที่บริษัทจัดการยอมรับ โดยผู้สั่งซื้อจะต้องลงวันที่ตามวันที่สั่งซื้อและขีดคร่อมเฉพาะส่งจ่ายในนาม “บลจ. แลนด์ แอนด์ เฮาส์ จำกัด เพื่อจองซื้อหน่วยลงทุน” โดยระบุชื่อ ที่อยู่และหมายเลขโทรศัพท์ของผู้สั่งซื้อลงบนด้านหลังของเช็คเพื่อความสะดวกในการติดต่อและเพื่อผลประโยชน์ของผู้สั่งซื้อหน่วยลงทุน

2) **รายละเอียดการเสนอขายภายหลังการเสนอขายครั้งแรก :**

■ **ช่องทางการเสนอขายภายหลังการเสนอขายครั้งแรก :**

- บริษัทจัดการ
- Internet
- ผู้สนับสนุนการขายหรือรับซื้อคืน
- วิธีกรอื่น ๆ เพื่อเป็นการอำนวยความสะดวกให้แก่ผู้ถือหน่วยลงทุนในอนาคต

กองทุนเปิด แอล เอช พันธบัตรรัฐบาล ระยะสั้น (LHTREASURY)

การเสนอขายภายหลังการเสนอขายครั้งแรก (Post IPO) :

บริษัทจัดการจะเปิดเสนอขายหน่วยลงทุนภายหลังการเสนอขายครั้งแรก โดยบริษัทจัดการจะเปิดรับคำสั่งซื้อหน่วยลงทุน และ/หรือสับเปลี่ยนหน่วยลงทุนกรณีกองทุนนี้เป็นกองทุนปลายทาง (สับเปลี่ยนเข้า) จากกองทุนอื่น (กองทุนต้นทาง) ตามที่บริษัทจัดการกำหนด ภายใน 15 วันทำการนับตั้งแต่วันที่จดทะเบียนกองทรัสต์สินเป็นกองทุนรวมโดยบริษัทจัดการจะประกาศวันที่เป็นวันทำการซื้อขายหน่วยลงทุนให้ทราบล่วงหน้า โดยประกาศบนเว็บไซต์ของบริษัทจัดการ

1. วิธีการขอรับหนังสือชี้ชวน ใบคำสั่งซื้อหน่วยลงทุน ใบคำขอเปิดบัญชีกองทุน

ผู้สนใจลงทุนในหน่วยลงทุนของกองทุนสามารถติดต่อขอรับหนังสือชี้ชวนส่วนสรุปข้อมูลสำคัญ หนังสือชี้ชวนส่วนข้อมูลโครงการ ใบคำขอเปิดบัญชีกองทุน ใบคำสั่งซื้อหน่วยลงทุน ได้ที่บริษัทจัดการ ตามวัน เวลา ทำการตามปกติของบริษัทจัดการ ผู้สนับสนุนการขายหรือรับซื้อคืน ผู้จัดการจำหน่าย (ถ้ามี) หรือตัวแทน (ถ้ามี)

สำหรับผู้ลงทุนที่ยังไม่เคยมีบัญชีกองทุน จะต้องเปิดบัญชีกองทุน โดยกรอกรายละเอียดและข้อความต่าง ๆ ในคำขอเปิดบัญชีกองทุนพร้อมแนบเอกสารหลักฐานในการขอเปิดบัญชีกองทุน

2. วันและเวลาทำการเสนอขายหน่วยลงทุน

บริษัทจัดการหรือผู้สนับสนุนการขายและรับซื้อคืนหน่วยลงทุนจะรับคำสั่งซื้อหน่วยลงทุนทุกวันทำการซื้อขายหน่วยลงทุนจากผู้ถือหน่วยลงทุน ตั้งแต่เวลาเริ่มทำการของบริษัทจัดการหรือผู้สนับสนุนการขายและรับซื้อคืนหน่วยลงทุน (ถ้ามี) จนถึงเวลา 15.30 น. ณ บริษัทจัดการ หรือผู้สนับสนุนการขายหรือรับซื้อคืน โดยผู้สนใจกรอกใบคำสั่งซื้อให้ครบถ้วนและแนบเอกสารหลักฐานในการซื้อขายหน่วยลงทุน พร้อมชำระเงินค่าซื้อหน่วยลงทุน รวมถึงชุดเปิดบัญชีกองทุน (กรณีที่ยังไม่เคยเปิดบัญชีกองทุน)

การส่งคำสั่งซื้อหน่วยลงทุนภายหลังเวลา 15.30 น. ให้ถือว่าเป็นการสั่งซื้อหน่วยลงทุนในวันทำการที่กำหนดให้เป็นวันทำการซื้อถัดไป

ทั้งนี้ บริษัทจัดการขอสงวนสิทธิที่จะปรับปรุงเปลี่ยนแปลงวัน เวลา และวิธีการ การรับคำสั่งซื้อหน่วยลงทุนดังกล่าว ตามที่บริษัทจัดการเห็นสมควร โดยจะแจ้งให้ผู้ถือหน่วยทราบล่วงหน้า โดยประกาศ ณ สำนักงานของบริษัทจัดการ และ/หรือผู้สนับสนุนการขายหรือรับซื้อคืน (ถ้ามี) ทั้งนี้ เป็นไปเพื่อความเหมาะสม หรือเพื่อประโยชน์แก่กองทุนรวม

ในกรณีที่วันดังกล่าวตรงกับวันหยุดทำการ และ/หรือวันที่สำนักงานคณะกรรมการ ก.ล.ต. และ/หรือหน่วยงานอื่นใดที่มีอำนาจตามกฎหมายที่เกี่ยวข้องมีคำสั่งให้เป็นวันหยุดทำการซื้อขาย แม้อาจเป็นวันที่บริษัทจัดการกำหนดให้เป็นวันรับคำสั่งซื้อหน่วยลงทุนก็ตาม บริษัทจัดการจะเลื่อนวันรับคำสั่งซื้อหน่วยลงทุนเป็นวันทำการถัดไป

3. วิธีการซื้อและชำระเงินค่าซื้อหน่วยลงทุน

3.1 วิธีการซื้อหน่วยลงทุนผ่านบริษัทจัดการและผู้สนับสนุนการขายหรือรับซื้อคืน

(1) ผู้สั่งซื้อหน่วยลงทุนแต่ละรายสามารถสั่งซื้อหน่วยลงทุนได้ที่บริษัทจัดการ ผู้สนับสนุนการขายหรือรับซื้อคืน ผู้จัดการจำหน่าย (ถ้ามี) หรือตัวแทน (ถ้ามี) หรือระบบอินเทอร์เน็ต (Internet) ได้ตามวันและเวลาระบุไว้ในหนังสือชี้ชวน โดยจะต้องสั่งซื้อหน่วยลงทุนเป็นมูลค่าไม่ต่ำกว่าที่ระบุไว้ในหนังสือชี้ชวน ซึ่งเป็นมูลค่าที่รวมค่าธรรมเนียมการขายหน่วยลงทุนแล้ว (ถ้ามี)

(2) ผู้สั่งซื้อจะต้องชำระเงินค่าซื้อหน่วยลงทุนและค่าธรรมเนียมทั้งจำนวนให้แก่บริษัทจัดการ ผู้สนับสนุนการขายหรือรับซื้อคืน ผู้จัดการจำหน่าย (ถ้ามี) หรือตัวแทน (ถ้ามี) และกรอกรายละเอียดต่างๆ ในใบคำขอเปิดบัญชีกองทุน และใบคำสั่งซื้อหน่วยลงทุนให้ถูกต้องครบถ้วนชัดเจน

(3) ผู้สั่งซื้อหน่วยลงทุนที่มีถิ่นฐานอยู่ในประเทศต่าง ๆ จะต้องเป็นผู้รับภาระในเรื่องของข้อกำหนด กฎระเบียบ และภาษีต่าง ๆ ที่เกี่ยวข้องเนื่องกับการลงทุนในหน่วยลงทุนของกองทุนเอง

(4) สั่งซื้อหน่วยลงทุนสามารถชำระเงินค่าซื้อหน่วยลงทุน โดยชำระเป็น เงินโอน เช็ค ดราฟต์ หรือวิธีอื่นใดที่บริษัทจัดการยอมรับ โดยผู้สั่งซื้อจะต้องลงวันที่ที่สั่งซื้อและขีดคร่อมเฉพาะสั่งจ่ายในนาม “บลจ. แลนด์ แอนด์ เฮาส์ จำกัด เพื่อจองซื้อหน่วยลงทุน” โดยระบุชื่อ ที่อยู่และหมายเลขโทรศัพท์ขอ ผู้สั่งซื้อลงบนด้านหลังของเช็คเพื่อความสะดวกในการติดต่อและเพื่อผลประโยชน์ของผู้สั่งซื้อหน่วยลงทุน เป็นบัญชีกระแสรายวัน มีดังต่อไปนี้

กองทุนเปิด แอล เอช พันธบัตรรัฐบาล ระยะสั้น (LHTREASURY)

บัญชีธนาคาร	สาขานาการ	เลขที่บัญชี
ธนาคารแลนด์ แอนด์ เฮาส์ จำกัด (มหาชน)	สำนักลุมพินี	เลขที่บัญชี 889-1-01361-5
ธนาคารไทยพาณิชย์ จำกัด (มหาชน)	สาขาอาคารคิวิเฮาส์ ลุมพินี	เลขที่บัญชี 227-3-01446-6
ธนาคารกสิกรไทย จำกัด (มหาชน)	สาขาสวนพลู	เลขที่บัญชี 064-1-06608-7
ธนาคารกรุงศรีอยุธยา จำกัด (มหาชน)	สาขาคิวิเฮาส์ ลุมพินี	เลขที่บัญชี 539-0-00105-5
ธนาคารกรุงเทพ จำกัด (มหาชน)	สาขาสวนพลู	เลขที่บัญชี 200-3-03485-3
ธนาคารกรุงไทย จำกัด (มหาชน)	สาขาสวนพลู	เลขที่บัญชี 492-6-00045-8
ธนาคารทหารไทยธนชาต จำกัด (มหาชน)	อาคารสาทร ซิตี	เลขที่บัญชี 004-1-10428-2
ธนาคาร ยูโอบี จำกัด (มหาชน)	อาคารไทยวา	เลขที่บัญชี 794-3-63067-8
ธนาคาร ซีไอเอ็มบี ไทย จำกัด (มหาชน)	สำนักสีลม	เลขที่บัญชี 800-0-22888-4
ธนาคารเกียรตินาคิน จำกัด (มหาชน)	สำนักงานใหญ่	เลขที่บัญชี 100-0-00251-3
ธนาคารทีสโก้ จำกัด (มหาชน)	สำนักงานใหญ่	เลขที่บัญชี 0001-114-005064-7

บริษัทจัดการขอสงวนสิทธิในการเปลี่ยนแปลงเพิ่มเติมบัญชีดังกล่าว โดยไม่ถือเป็นการแก้ไขเพิ่มเติมโครงการโดยจะปิดประกาศ ณ ที่ทำการของบริษัทจัดการและสถานที่ติดต่อของผู้สนับสนุนการขายและรับซื้อคืนหน่วยลงทุน

(5) หลังจากที่บริษัทจัดการ ผู้สนับสนุนการขายหรือรับซื้อคืน ผู้จัดการจำหน่าย (ถ้ามี) หรือตัวแทน (ถ้ามี) ได้รับการสั่งซื้อหน่วยลงทุน พร้อมทั้งเงินค่าซื้อหน่วยลงทุนจากผู้สั่งซื้อแล้ว บริษัทจัดการ ผู้สนับสนุนการขายหรือรับซื้อคืน (ถ้ามี) ผู้จัดการจำหน่าย (ถ้ามี) หรือตัวแทน (ถ้ามี) จะออกสำเนาใบคำสั่งซื้อหน่วยลงทุนให้แก่ผู้สั่งซื้อไว้เป็นหลักฐาน

(6) ในกรณีที่ผู้สั่งซื้อหน่วยลงทุนชำระเงินค่าซื้อหน่วยลงทุนเป็นเช็ค หรือตราพด ซึ่งไม่สามารถเรียกเก็บเงินได้ในวันที่ส่งซื้อ ไม่ว่าจะด้วยเหตุใดก็ตาม บริษัทจัดการขอสงวนสิทธิที่จะระงับการขายหน่วยลงทุนให้กับผู้สั่งทำการซื้อนั้น

(7) นายทะเบียนหน่วยลงทุนจะจัดส่งหนังสือรับรองสิทธิในหน่วยลงทุนของผู้สั่งซื้อหน่วยลงทุนทางไปรษณีย์ภายใน 7 วันทำการ นับแต่วันถัดจากวันคำนวณมูลค่าทรัพย์สินสุทธิ มูลค่าหน่วยลงทุน และราคาหน่วยลงทุน

ทั้งนี้ สิทธิในหน่วยลงทุนของผู้สั่งซื้อหน่วยลงทุนจะเกิดขึ้นต่อเมื่อนายทะเบียนหน่วยลงทุนได้บันทึกรายการสั่งซื้อหน่วยลงทุนในทะเบียนผู้ถือหน่วยลงทุนแล้ว

(8) ในการชำระเงินค่าซื้อหน่วยลงทุน ผู้สั่งซื้อหน่วยลงทุนจะต้องชำระค่าหน่วยลงทุนด้วยเงินจนเต็มจำนวน จะหักกลบนีกับบริษัทจัดการไม่ได้ เว้นแต่ผู้ถือหน่วยลงทุนขายคืนหน่วยลงทุนของกองทุนรวมหนึ่งเพื่อซื้อหน่วยลงทุนของกองทุนรวมนี้ที่บริษัทจัดการเป็นผู้รับผิดชอบดำเนินการ บริษัทจัดการอาจจะดำเนินการให้มีการหักกลบบทนี้กันก็ได้

(9) ผู้สั่งซื้อหน่วยลงทุนที่ได้ทำการสั่งซื้อหน่วยลงทุน และได้ชำระเงินค่าซื้อหน่วยลงทุนเต็มตามจำนวนแล้วจะเพิกถอนการสั่งซื้อหน่วยลงทุน และ/หรือ ขอคืนเงินค่าซื้อหน่วยลงทุนไม่ได้ ยกเว้นบริษัทจัดการจะอนุญาตให้เพิกถอนได้

(10) การเพิ่มจำนวนหน่วยลงทุนที่ขายได้แล้ว จะกระทำในวันทำการถัดจากวันที่คำนวณราคาขายหน่วยลงทุนจำนวนนั้น

(11) บริษัทจัดการขอสงวนสิทธิที่จะปฏิเสธการสั่งซื้อหน่วยลงทุน ในกรณีที่บริษัทจัดการได้พิจารณาแล้วเห็นว่าการสั่งซื้อดังกล่าว มีผลกระทบต่อการลงทุนของกองทุน หรือต่อผู้ถือหน่วยลงทุน หรือต่อชื่อเสียง หรือต่อความรับผิดชอบทางกฎหมายของบริษัทจัดการ โดยไม่จำเป็นต้องแจ้งให้ผู้สั่งซื้อหน่วยลงทุนทราบล่วงหน้า

3.2 การรับคำสั่งซื้อหน่วยลงทุนโดยผ่านระบบโทรศัพท์ (บริษัทจัดการจะแจ้งให้ทราบเมื่อเปิดให้บริการและเมื่อได้รับความเห็นชอบจากสำนักงานคณะกรรมการ ก.ล.ต. แล้ว โดยปิดประกาศ ณ ที่ทำการของบริษัทจัดการและผู้สนับสนุนการขายหรือรับซื้อคืน

เมื่อบริษัทจัดการเปิดให้บริการดังกล่าว บริษัทจัดการจะจัดให้มีรายละเอียดหลักเกณฑ์ เงื่อนไข ขั้นตอนวิธีการให้บริการ และกำหนดเวลาในการให้บริการให้ผู้ถือหน่วยลงทุนทราบและปฏิบัติตาม โดยปิดประกาศ ณ ที่ทำการของบริษัทจัดการและผู้สนับสนุนการขายหรือรับซื้อคืน ล่วงหน้าไม่น้อยกว่า 15 วันก่อนเริ่มให้บริการ โดยจะปิดประกาศผ่านทางเว็บไซต์ของบริษัทจัดการ

กองทุนเปิด แอล เอช พันธบัตรรัฐบาล ระยะสั้น (LHTREASURY)

3.3 การรับคำสั่งซื้อหน่วยลงทุนโดยผ่านสื่ออิเล็กทรอนิกส์ (Internet)

ทั้งนี้ การทำรายการผ่านระบบ Internet เป็นไปตามหลักเกณฑ์ เงื่อนไข และวิธีการที่บริษัทจัดการกำหนด บริษัทจัดการ ขอสงวนสิทธิ์ในการเปลี่ยนแปลงเงื่อนไขการให้บริการผ่านระบบ Internet โดยขึ้นอยู่กับดุลยพินิจของบริษัทจัดการ

3.4 การรับคำสั่งซื้อหน่วยลงทุนโดยวิธีการอื่น ๆ เพื่ออำนวยความสะดวกให้แก่ผู้ถือหน่วยลงทุนในอนาคต บริษัทจัดการอาจ เพิ่มเติมวิธีการรับคำสั่งซื้อหน่วยลงทุนโดยวิธีอื่น ๆ เช่น วิธีการรับคำสั่งซื้อหน่วยลงทุนผ่านเคาน์เตอร์ธนาคาร (Bill Payment) บริการธนาคารทางโทรศัพท์ (Telephone Banking) บริการธนาคารทางอิเล็กทรอนิกส์ (Internet Banking) เครื่องฝากถอนเงิน อัตโนมัติ (Automatic Teller Machine) หรือวิธีการอื่นใดอันจะเป็นการอำนวยความสะดวกให้แก่ผู้ถือหน่วยลงทุนในอนาคต โดยบริษัทจัดการจะดำเนินการตามเกณฑ์ของสำนักงานคณะกรรมการ ก.ล.ต. และถือว่าได้รับความเห็นชอบจากผู้ถือหน่วยลงทุน แล้ว ทั้งนี้ บริษัทจัดการจะแจ้งถึงวิธีการรับคำสั่งซื้อหน่วยลงทุนนั้น ๆ ให้สำนักงานคณะกรรมการ ก.ล.ต. ทราบ และจะแจ้งให้ผู้ถือหน่วยลงทุนทราบล่วงหน้าไม่น้อยกว่า 15 วันก่อนเริ่มให้บริการ โดยจะปิดประกาศผ่านทางเว็บไซต์ของบริษัทจัดการ

4. ราคาขายหน่วยลงทุน

ผู้สนใจลงทุนสามารถสั่งซื้อหน่วยลงทุนได้ตามราคาขายหน่วยลงทุนที่คำนวณได้ ณ สิ้นวันทำการถัดจากวันทำการขาย หน่วยลงทุนนั้น โดยเป็นราคาที่ได้รับการรับรองจากผู้ดูแลผลประโยชน์แล้ว บวกด้วยค่าธรรมเนียมในการขายหน่วยลงทุน (ถ้ามี)

5. เงื่อนไขการขายหน่วยลงทุน

5.1 บริษัทจัดการขอสงวนสิทธิ์ที่จะปฏิเสธ และ/หรือ ระงับการสั่งซื้อหน่วยลงทุนทั้งหมดหรือบางส่วนในกรณีใดกรณีหนึ่ง ดังต่อไปนี้

(1) กรณีที่การสั่งซื้อหน่วยลงทุนนั้นมีผลทำให้จำนวนหน่วยลงทุนของกองทุนเกินกว่าจำนวนหน่วยลงทุนของโครงการ ตามที่ได้รับอนุมัติจากสำนักงานคณะกรรมการ ก.ล.ต.

(2) กรณีเอกสารหรือข้อมูลที่บริษัทจัดการ ได้รับจากผู้สั่งซื้อหน่วยลงทุนไม่ถูกต้องตามความเป็นจริงหรือไม่ครบถ้วน

(3) กรณีบริษัทจัดการเกิดข้อสงสัยว่าการซื้อหน่วยลงทุนของผู้สั่งซื้อหน่วยลงทุนไม่โปร่งใส เช่น อาจเป็นการฟอกเงิน เป็นต้น

(4) บริษัทจัดการขอสงวนสิทธิ์ที่จะปฏิเสธการสั่งซื้อหน่วยลงทุนในบางกรณีตามที่บริษัทจัดการเห็นสมควร เช่น ในกรณีที่ บริษัทจัดการเห็นว่า เป็นประโยชน์ต่อกองทุน หรือผู้ถือหน่วยลงทุน หรือกรณีที่การสั่งซื้อหน่วยลงทุนอาจก่อให้เกิดปัญหา ในการบริหารกองทุนหรือก่อให้เกิดผลเสียหายแก่กองทุน เป็นต้น ทั้งนี้เพื่อเป็นการรักษาผลประโยชน์ของกองทุน ผู้ถือ หน่วยลงทุน และชื่อเสียงหรือความรับผิดชอบทางกฎหมายในอนาคตของบริษัทจัดการเป็นหลัก

(5) บริษัทจัดการขอสงวนสิทธิ์ที่จะหยุดรับคำสั่งซื้อหน่วยลงทุนเป็นการชั่วคราวและ/หรือถาวรก็ได้ ในกรณีที่บริษัทพิจารณา เห็นว่าการหยุดรับคำสั่งซื้อหน่วยลงทุนดังกล่าวจะเป็นประโยชน์สูงสุดต่อกองทุนและผู้ถือหน่วยลงทุน โดยบริษัทจัดการ จะแจ้งให้ผู้ถือหน่วยลงทุนทราบโดยปิดประกาศที่สำนักงานของบริษัทจัดการและผู้สนับสนุนการขายและรับซื้อคืนหน่วย ลงทุน รวมทั้งเผยแพร่ผ่านเว็บไซต์ของบริษัทจัดการ

5.2 บริษัทจัดการถือว่าผู้ถือหน่วยลงทุนได้ศึกษา เข้าใจ และยินดีที่จะปฏิบัติตามนโยบาย รายละเอียด และ วิธีการ เงื่อนไขต่าง ๆ ที่กำหนดในหนังสือชี้ชวนส่วนนี้แล้ว

5.3 การลงทุนในกองทุนให้ได้รับสิทธิประโยชน์ทางภาษี (ถ้ามี) ผู้สั่งซื้อมีหน้าที่ต้องปฏิบัติตามหลักเกณฑ์ เงื่อนไข และ วิธีการที่กำหนดในกฎหมายภาษีอากร

5.4 สำหรับชนิดหน่วยลงทุนเพื่อการออม (ถ้ามี) บริษัทจัดการขอสงวนสิทธิ์ที่จะปิดรับคำสั่งซื้อหน่วยลงทุนชั่วคราว/ถาวร ตามที่บริษัทจัดการเห็นสมควร ทั้งนี้ บริษัทจัดการจะแจ้งให้ผู้ลงทุนทราบล่วงหน้าไม่น้อยกว่า 3 วันทำการก่อนการใช้สิทธิปิด

รับคำสั่งซื้อหน่วยลงทุน โดยจะประกาศผ่านทางเว็บไซต์ของบริษัทจัดการและเว็บไซต์ของผู้สนับสนุนการขายหรือรับซื้อคืนหน่วยลงทุน (ถ้ามี) และแจ้งให้สำนักงานคณะกรรมการ ก.ล.ต. ทราบ

ทั้งนี้ บริษัทจัดการขอสงวนสิทธิในการแก้ไขเพิ่มเติมโครงการจัดการกองทุนรวมหรือวิธีการจัดการกองทุนรวมเกี่ยวกับการเปลี่ยนแปลง และ/หรือ เพิ่มเติม วัน เวลา และวิธีการ การขายหรือรับซื้อคืนหน่วยลงทุน และวิธีปฏิบัติที่เกี่ยวข้อง โดยถือว่าได้รับความเห็นชอบจากผู้ถือหน่วยลงทุนแล้ว

6. การจัดสรรหน่วยลงทุน

(1) บริษัทจัดการจะจัดสรรหน่วยลงทุนให้แก่ผู้สั่งซื้อหน่วยลงทุนตามที่สั่งซื้อและได้ชำระเงินค่าซื้อหน่วยลงทุนเต็มตามจำนวนแล้ว ในกรณีที่จำนวนเงินที่ระบุในคำสั่งซื้อหน่วยลงทุนไม่ตรงกับจำนวนเงินที่บริษัทจัดการได้รับชำระบริษัทจัดการจะจัดสรรหน่วยลงทุนให้ตามจำนวนเงินที่ได้รับชำระเป็นเกณฑ์

ยกเว้นในกรณีที่การสั่งซื้อหน่วยลงทุนนั้นมีผลให้จำนวนหน่วยลงทุนของกองทุนเกินกว่าจำนวนหน่วยลงทุนของโครงการตามที่ได้รับอนุมัติจากสำนักงานคณะกรรมการ ก.ล.ต. บริษัทจัดการจะจัดสรรหน่วยลงทุนให้แก่ผู้สั่งซื้อโดยใช้หลักการ “จองซื้อก่อนได้ก่อน” ตามวันที่ได้รับการสั่งซื้อและเงินค่าซื้อหน่วยลงทุนเต็มตามจำนวน ในกรณีที่มีการสั่งซื้อในวันเดียวกันและมีหน่วยลงทุนไม่เพียงพอต่อการจัดสรร บริษัทจัดการจะจัดสรรตามสัดส่วนจำนวนหน่วยลงทุนที่สั่งซื้อให้แก่ผู้ซื้อหน่วยลงทุน

3) วิธีรับซื้อคืนหน่วยลงทุน

✓ มูลค่าขั้นต่ำของการสั่งขายคืน

ชื่อย่อ	รายละเอียด
1. LHTREASURY-A	มูลค่าขั้นต่ำของการสั่งขายคืน ไม่กำหนด
2. LHTREASURY-L	มูลค่าขั้นต่ำของการสั่งขายคืน ไม่กำหนด

✓ จำนวนหน่วยลงทุนขั้นต่ำของการสั่งขายคืน

ชื่อย่อ	รายละเอียด
1. LHTREASURY-A	จำนวนหน่วยลงทุนขั้นต่ำของการสั่งขายคืน ไม่กำหนด
2. LHTREASURY-L	จำนวนหน่วยลงทุนขั้นต่ำของการสั่งขายคืน ไม่กำหนด

✓ มูลค่าหน่วยลงทุนคงเหลือในบัญชีขั้นต่ำ

ชื่อย่อ	รายละเอียด
1. LHTREASURY-A	มูลค่าหน่วยลงทุนคงเหลือในบัญชีขั้นต่ำ ไม่กำหนด
2. LHTREASURY-L	มูลค่าหน่วยลงทุนคงเหลือในบัญชีขั้นต่ำ ไม่กำหนด

✓ จำนวนหน่วยลงทุนคงเหลือในบัญชีขั้นต่ำ

ชื่อย่อ	รายละเอียด
1. LHTREASURY-A	จำนวนหน่วยลงทุนคงเหลือในบัญชีขั้นต่ำ ไม่กำหนด
2. LHTREASURY-L	จำนวนหน่วยลงทุนคงเหลือในบัญชีขั้นต่ำ ไม่กำหนด

■ ช่องทางการรับซื้อคืนหน่วยลงทุน

- บริษัทจัดการ
- Internet
- ผู้สนับสนุนการขายหรือรับซื้อคืน
- วิธีการอื่นๆ เพื่อเป็นการอำนวยความสะดวกให้แก่ผู้ถือหน่วยลงทุนในอนาคต

■ รายละเอียดช่องทางการรับซื้อคืนหน่วยลงทุนเพิ่มเติม

สามารถดูข้อมูลในหนังสือชี้ชวนส่วนข้อมูลกองทุนรวมหรือเว็บไซต์ บลจ.

■ วิธีการรับซื้อคืนหน่วยลงทุน :

- แบบดุลยพินิจของผู้ลงทุน

■ การรับซื้อคืนหน่วยลงทุนแบบดุลยพินิจของผู้ลงทุน

● หน่วยลงทุนชนิดสะสมมูลค่าหน่วยลงทุน : มี

● หน่วยลงทุนชนิดผู้ถือหน่วยลงทุนกองทุนภายใต้การบริหารจัดการ : มี

1. การรับซื้อคืนหน่วยลงทุนโดยผ่านบริษัทจัดการหรือผู้สนับสนุนการขายหรือรับซื้อคืนหน่วยลงทุน

(1) ผู้ถือหน่วยลงทุนสามารถส่งขายคืนหน่วยลงทุนได้ที่บริษัทจัดการและผู้สนับสนุนการขายหรือรับซื้อคืนได้ทุกวันทำการและภายในเวลาที่บริษัทจัดการกำหนด โดยใช้ราคารับซื้อคืนหน่วยลงทุนที่คำนวณได้ ณ สิ้นวันทำการซื้อขายหน่วยลงทุนเป็นเกณฑ์ในการคำนวณราคาซื้อคืนหน่วยลงทุน ซึ่งเป็นราคาที่ได้รับการรับรองจากผู้ดูแลผลประโยชน์

ทั้งนี้ บริษัทจัดการขอสงวนสิทธิที่จะเปลี่ยนแปลงวันและเวลาของวันที่เปิดรับคำสั่งขายคืนหน่วยลงทุน ตามที่ได้แจ้งไว้ในหนังสือชี้ชวนเสนอขายหน่วยลงทุน โดยบริษัทจัดการจะทำการปิดประกาศให้ทราบล่วงหน้า ณ สำนักงานของบริษัทจัดการ และ/หรือผู้สนับสนุนการขายหรือรับซื้อคืน หรือเว็บไซต์ของบริษัทจัดการ

(2) ผู้ถือหน่วยลงทุนสามารถส่งขายคืนหน่วยลงทุน โดยส่งคำสั่งขายคืน และหลักฐานการขายคืน และกรอกรายละเอียดในใบคำสั่งขายคืนหน่วยลงทุนให้ครบถ้วน ถูกต้อง และชัดเจน โดยระบุจำนวนหน่วยลงทุนที่จะขายคืนหรือจำนวนเงินที่ผู้ถือหน่วยลงทุนต้องการได้รับจากการขายคืนหน่วยลงทุนซึ่งบริษัทจัดการหรือผู้สนับสนุนการขายหรือรับซื้อคืนที่รับคำสั่งขายคืนหน่วยลงทุนจะส่งมอบหลักฐานการรับคำสั่งขายคืนหน่วยลงทุนให้แก่ผู้ถือหน่วยลงทุนไว้เป็นหลักฐาน

ทั้งนี้ ผู้ถือหน่วยลงทุนสามารถส่งคำสั่งขายคืนหน่วยลงทุนผ่านทางโทรสารได้ โดยผู้ถือหน่วยต้องลงนามในแบบฟอร์มขายคืนหน่วยลงทุน พร้อมทั้งแนบเอกสารหลักฐานตามที่บริษัทจัดการกำหนด และจะต้องปฏิบัติตามเงื่อนไขที่บริษัทจัดการระบุไว้ในคำขอใช้บริการดังกล่าว และผู้ถือหน่วยลงทุนที่ใช้บริการซื้อขายหน่วยลงทุนผ่านทางโทรสาร จะต้องยอมรับและผูกพันตามเงื่อนไข และ/หรือ ที่จะแก้ไขเพิ่มเติมเปลี่ยนแปลงในอนาคต ซึ่งรวมถึงการยอมรับความเสี่ยงใดๆ ที่อาจเกิดขึ้นอันเนื่องมาจากความขัดข้องของระบบ

(3) ในกรณีที่ผู้ถือหน่วยลงทุนระบุจำนวนหน่วยลงทุนที่จะขายคืน หรือจำนวนเงินที่ผู้ถือหน่วยลงทุนต้องการได้รับจากการขายคืนหน่วยลงทุนในใบคำสั่งขายคืนหน่วยลงทุนมากกว่าจำนวนหน่วยลงทุนหรือมูลค่าหน่วยลงทุนหักด้วยค่าธรรมเนียมการรับซื้อคืนหน่วยลงทุน (ถ้ามี) ของผู้ถือหน่วยลงทุนที่ปรากฏอยู่ในรายการที่บันทึกโดยนายทะเบียนหน่วยลงทุน บริษัทจัดการจะถือว่าผู้ถือหน่วยลงทุนประสงค์ที่จะขายคืนหน่วยลงทุนทั้งหมดเท่าที่ปรากฏอยู่ในรายการที่บันทึกโดยนายทะเบียนหน่วยลงทุนนั้น

(4) นายทะเบียนหน่วยลงทุนจะทำการตรวจสอบรายการส่งขายคืนหน่วยลงทุนกับทะเบียนผู้ถือหน่วยลงทุน หากถูกต้อง นายทะเบียนหน่วยลงทุนจะเป็นผู้ยกเลิกหน่วยลงทุนดังกล่าวพร้อมกับออกหนังสือรับรองสิทธิในหน่วยลงทุนส่งให้ผู้ถือหน่วยลงทุนภายใน 7 วันทำการนับตั้งแต่วันที่ถัดจากวันคำนวณมูลค่าทรัพย์สินสุทธิ มูลค่าหน่วยลงทุน และราคาหน่วยลงทุน

กองทุนเปิด แอล เอช พันธบัตรรัฐบาล ระยะสั้น (LHTREASURY)

ทั้งนี้ สิทธิการขายคืนหน่วยลงทุนของผู้ถือหน่วยลงทุนจะเกิดขึ้นต่อเมื่อนายทะเบียนหน่วยลงทุนได้ทำการบันทึกรายการส่งขายคืนหน่วยลงทุนของผู้ถือหน่วยลงทุนในทะเบียนผู้ถือหน่วยลงทุนแล้ว

(5) บริษัทจัดการจะดำเนินการให้มีการชำระเงินค่าขายคืนหน่วยลงทุนไม่เกินกว่า 5 วันทำการ นับแต่วันถัดจากวันคำนวณมูลค่าทรัพย์สินสุทธิ มูลค่าหน่วยลงทุน และราคาหน่วยลงทุน

(6) ในกรณีที่ผู้ถือหน่วยลงทุนได้ยื่นคำสั่งขายคืนหน่วยลงทุนต่อบริษัทจัดการหรือผู้สนับสนุนการขายหรือรับซื้อคืน และบริษัทจัดการยังไม่สามารถรับซื้อคืนหน่วยลงทุนของผู้ถือหน่วยลงทุนได้ โดยอยู่ในระหว่างการดำเนินการของบริษัทจัดการตามข้อ “การไม่ขายหรือรับซื้อคืนหน่วยลงทุนตามคำสั่งซื้อหรือขายคืนหน่วยลงทุน” ผู้ถือหน่วยลงทุนอาจขอยกเลิกคำสั่งขายคืนของผู้ถือหน่วยลงทุนได้ในระหว่างวันทำการใดที่บริษัทจัดการหรือผู้สนับสนุนการขายหรือรับซื้อคืน ที่ผู้ถือหน่วยลงทุนได้ยื่นคำสั่งขายคืนหน่วยลงทุน ทั้งนี้ การยกเลิกคำสั่งขายคืนหน่วยลงทุนจะสมบูรณ์ก็ต่อเมื่อได้รับการอนุมัติจากบริษัทจัดการก่อนเท่านั้น

(7) การลดจำนวนหน่วยลงทุนที่รับซื้อคืนจะกระทำในวันทำการถัดจากวันทำการขายคืนหน่วยลงทุนจำนวนนั้น

1. การรับซื้อคืนหน่วยลงทุนโดยผ่านระบบโทรศัพท์ (บริษัทจัดการจะแจ้งให้ทราบเมื่อเปิดให้บริการและเมื่อได้รับความเห็นชอบจากสำนักงานคณะกรรมการ ก.ล.ต. แล้ว โดยปิดประกาศ ณ ที่ทำการของบริษัทจัดการและผู้สนับสนุนการขายหรือรับซื้อคืน

2. เมื่อบริษัทจัดการเปิดให้บริการดังกล่าว บริษัทจัดการจะจัดให้มีรายละเอียดหลักเกณฑ์ เงื่อนไข ขั้นตอนวิธีการใช้บริการ และกำหนดเวลาในการให้บริการให้ผู้ถือหน่วยลงทุนทราบและปฏิบัติตาม โดยปิดประกาศ ณ ที่ทำการของบริษัทจัดการ และผู้สนับสนุนการขายหรือรับซื้อคืน ล่วงหน้าไม่น้อยกว่า 15 วันก่อนเริ่มให้บริการ โดยจะปิดประกาศผ่านทางเว็บไซต์ของบริษัทจัดการ

3. การรับซื้อคืนหน่วยลงทุนโดยผ่านสื่ออิเล็กทรอนิกส์ (Internet) ตามหลักเกณฑ์ เงื่อนไข และวิธีการที่บริษัทจัดการกำหนด

4. บริษัทจัดการจะแจ้งให้ทราบเมื่อเปิดให้บริการและเมื่อได้รับความเห็นชอบจากสำนักงานคณะกรรมการ ก.ล.ต. แล้ว โดยปิดประกาศ ณ ที่ทำการของบริษัทจัดการและผู้สนับสนุนการขายหรือรับซื้อคืน

เมื่อบริษัทจัดการเปิดให้บริการดังกล่าว บริษัทจัดการจะจัดให้มีรายละเอียดหลักเกณฑ์ เงื่อนไข ขั้นตอนวิธีการใช้บริการ และกำหนดเวลาในการให้บริการให้ผู้ถือหน่วยลงทุนทราบและปฏิบัติตาม โดยปิดประกาศ ณ ที่ทำการของบริษัทจัดการ และผู้สนับสนุนการขายหรือรับซื้อคืน ล่วงหน้าไม่น้อยกว่า 15 วันก่อนเริ่มให้บริการ โดยจะปิดประกาศผ่านทางเว็บไซต์ของบริษัทจัดการ

การรับซื้อคืนหน่วยลงทุนโดยวิธีการอื่น ๆ เพื่ออำนวยความสะดวกให้แก่ผู้ถือหน่วยลงทุนในอนาคต บริษัทจัดการอาจเพิ่มเติมวิธีการรับซื้อคืนหน่วยลงทุนโดยวิธีอื่น ๆ เพื่อเป็นการอำนวยความสะดวกให้แก่ผู้ถือหน่วยลงทุนในอนาคต เช่น วิธีการรับซื้อคืนหน่วยลงทุนผ่านเคาน์เตอร์ธนาคาร (Bill Payment) บริการธนาคารทางโทรศัพท์ (Telephone Banking) บริการธนาคารทางอิเล็กทรอนิกส์ (Internet Banking) เครื่องฝากถอนเงินอัตโนมัติ (Automatic Teller Machine) หรือวิธีการอื่นใดอันจะเป็นการอำนวยความสะดวกให้แก่ผู้ถือหน่วยลงทุนในอนาคต โดยถือว่าได้รับความเห็นชอบจากผู้ถือหน่วยลงทุนแล้ว ทั้งนี้ บริษัทจัดการจะแจ้งถึงวิธีการรับซื้อคืนหน่วยลงทุนนั้น ๆ ให้สำนักงานคณะกรรมการ ก.ล.ต. ทราบ และจะแจ้งให้ผู้ถือหน่วยลงทุนทราบล่วงหน้าไม่น้อยกว่า 15 วันก่อนเริ่มให้บริการ โดยจะปิดประกาศผ่านทางเว็บไซต์ของบริษัทจัดการ

■ **ระยะเวลาในการรับซื้อคืน :**

ทุกวันทำการ

■ **รายละเอียดระยะเวลาในการรับซื้อคืน :**

ตามที่ระบุในโครงการ

■ การขายคืนหน่วยลงทุน :

ผู้ถือหน่วยลงทุน ไม่ต้องแจ้งล่วงหน้า

■ รายละเอียดเพิ่มเติม :

บริษัทจัดการขอสงวนสิทธิที่จะเปลี่ยนแปลงกำหนดการในการรับซื้อคืนหน่วยลงทุน หรือปรับปรุง เพิ่มเติม วิธีการ และการรับเงินค่าขายคืนหน่วยลงทุน โดยถือว่าได้รับความเห็นชอบจากผู้ถือหน่วยลงทุนแล้ว ทั้งนี้ เป็นไปเพื่อประโยชน์ของผู้ถือหน่วยลงทุน โดยจะทำการติดประกาศที่สำนักงานของบริษัทจัดการ และสำนักงานผู้สนับสนุนการขายหรือรับซื้อคืน

4) วิธีการสับเปลี่ยนหน่วยลงทุนเป็นอย่างไร

■ ช่องทางการสับเปลี่ยนหน่วยลงทุน

- บริษัทจัดการ
- Internet
- ผู้สนับสนุนการขายหรือรับซื้อคืน
- วิธีการอื่น ๆ เพื่อเป็นการอำนวยความสะดวกให้แก่ผู้ถือหน่วยลงทุนในอนาคต

■ วิธีการสับเปลี่ยนหน่วยลงทุน

✓ การสับเปลี่ยนหน่วยลงทุนเข้า (Switch in) :

ผู้สนใจลงทุนสามารถสับเปลี่ยนหน่วยลงทุนเข้า (Switch in) ได้ทุกวันทำการ ระหว่างเวลาเริ่มทำการถึง 15.30 น.

โดยเป็นการสับเปลี่ยนจากหน่วยลงทุนของกองทุนรวมอื่นภายใต้การจัดการของบริษัทจัดการ (“กองทุนต้นทาง”) มาเข้ากองทุนนี้ (“กองทุนปลายทาง”) ทั้งนี้ การสับเปลี่ยนการถือหน่วยลงทุนระหว่างกองทุนเปิด ต้องเป็นไปตามเงื่อนไขที่ระบุไว้ในโครงการจัดการของทั้งกองทุนเปิดต้นทาง และกองทุนเปิดปลายทาง

✓ การสับเปลี่ยนหน่วยลงทุนออก (Switch out) :

ผู้ถือหน่วยลงทุนสามารถสับเปลี่ยนหน่วยลงทุนจากกองทุนนี้ไปยังกองทุนอื่นภายใต้การจัดการของบริษัทจัดการ โดยส่งคำสั่งสับเปลี่ยนหน่วยลงทุน และนำส่งหลักฐานการสับเปลี่ยนหน่วยลงทุนผ่านบริษัทจัดการหรือผู้สนับสนุนการขาย หรือรับซื้อคืนหน่วยลงทุน กระทำได้ทุกวันทำการขายหน่วยลงทุน หรือวันทำการที่บริษัทจัดการเปิดให้ผู้ถือหน่วยลงทุนส่งคำสั่งสับเปลี่ยนหน่วยลงทุนได้ ระหว่างเวลาเริ่มทำการถึง 15.30 น.

ในกรณีที่วันทำการสับเปลี่ยนตรงกับวันหยุดทำการ และ/หรือวันที่สำนักงานคณะกรรมการ ก.ล.ต. และ/หรือหน่วยงานอื่นใดที่มีอำนาจตามกฎหมายที่เกี่ยวข้องมีคำสั่งให้เป็นวันหยุดทำการซื้อขาย แม้อาจเป็นวันที่บริษัทจัดการกำหนดให้เป็นวันทำการสับเปลี่ยนหน่วยลงทุนก็ตาม บริษัทจัดการจะเลื่อนวันทำการสับเปลี่ยนหน่วยลงทุนเป็นวันทำการถัดไป

ทั้งนี้ บริษัทจัดการขอสงวนสิทธิที่จะเปลี่ยนแปลงวันและเวลาทำการสับเปลี่ยนหน่วยลงทุนดังกล่าว ตามที่บริษัทจัดการเห็นสมควร โดยจะแจ้งให้ผู้ถือหน่วยทราบล่วงหน้า โดยประกาศ ณ สำนักงานของบริษัทจัดการ และ/หรือผู้สนับสนุนการขายหรือรับซื้อคืน รวมทั้งเผยแพร่ผ่านเว็บไซต์ของบริษัทจัดการ

■ รายละเอียดการสับเปลี่ยนหน่วยลงทุนเพิ่มเติม

การสับเปลี่ยนหน่วยลงทุน หมายถึง การขายคืนหน่วยลงทุนของกองทุนหนึ่ง (“กองทุนต้นทาง”) เพื่อซื้อหน่วยลงทุนของกองทุนอีกกองทุนหนึ่ง (“กองทุนปลายทาง”) ตามเงื่อนไขที่ระบุไว้ในโครงการจัดการ โดยบริษัทจัดการจะดำเนินการนำเงินค่าขายคืน ซึ่งได้หักค่าธรรมเนียมการสับเปลี่ยนหน่วยลงทุน (ถ้ามี) เพื่อนำไปชำระค่าซื้อหน่วยลงทุนของกองทุนปลายทาง

การสับเปลี่ยนหน่วยลงทุนกรณีการเสนอขายหน่วยลงทุนครั้งแรก ซึ่งมาจากการส่งขายหน่วยลงทุนของกองทุนรวมอื่นภายใต้การจัดการของบริษัทจัดการจะต้องเป็นไปตามเงื่อนไขในหัวข้อการเสนอขายหน่วยลงทุนครั้งแรก หรือหัวข้อการเสนอขายภายหลังการเสนอขายครั้งแรก หรือหัวข้อการสับเปลี่ยนหน่วยลงทุนของกองทุนรวมอื่นนั้น เว้นแต่ได้รับอนุญาตจากบริษัทจัดการเป็นอย่างอื่น

กองทุนเปิด แอล เอช พันธบัตรรัฐบาล ระยะสั้น (LHTREASURY)

การสับเปลี่ยนหน่วยลงทุนภายหลังการเสนอขายครั้งแรก บริษัทจัดการอาจเปิดให้บริการสับเปลี่ยนหน่วยลงทุน โดยบริษัทจัดการจะติดประกาศรายละเอียดล่วงหน้าก่อนวันเปิดให้บริการ โดยปิดประกาศ ณ สำนักงานของบริษัทจัดการหรือ ผู้สนับสนุนการขายหรือรับซื้อคืน และบนเว็บไซต์ของบริษัทจัดการ

ในกรณีที่วันดังกล่าวตรงกับวันหยุดทำการ และ/หรือวันที่สำนักงานคณะกรรมการ ก.ล.ต. และ/หรือหน่วยงานอื่นใด ที่มีอำนาจตามกฎหมายที่เกี่ยวข้องมีคำสั่งให้เป็นวันหยุดทำการซื้อขาย แม้อาจเป็นวันที่บริษัทจัดการกำหนดให้เป็น วันทำการสับเปลี่ยนหน่วยลงทุนก็ตาม บริษัทจัดการจะเลื่อนวันทำการสับเปลี่ยนหน่วยลงทุนเป็นวันทำการถัดไป

ทั้งนี้ บริษัทจัดการขอสงวนสิทธิที่จะเปลี่ยนแปลง และ/หรือ เพิ่มเติม วัน เวลา และวิธีการ การสับเปลี่ยนหน่วยลงทุนดังกล่าว ตามที่บริษัทจัดการเห็นสมควร โดยจะแจ้งให้ผู้ถือหน่วยลงทุนทราบล่วงหน้า โดยประกาศ ณ สำนักงานของบริษัทจัดการ และ/ หรือผู้สนับสนุนการขายหรือรับซื้อคืน รวมทั้งเผยแพร่ผ่านเว็บไซต์ของบริษัทจัดการ

กรณีที่เป็นการสับเปลี่ยนระหว่างชนิดหน่วยลงทุน (ถ้ามี) บริษัทจัดการขอสงวนสิทธิที่จะใช้หลักเกณฑ์ข้างต้นด้วย เว้นแต่บริษัทจัดการจะอนุญาตเป็นอย่างอื่น

■ วิธีการสับเปลี่ยนหน่วยลงทุน

✓ กรณีกองทุนนี้เป็นกองทุนต้นทาง

ผู้ถือหน่วยลงทุนที่ประสงค์จะสับเปลี่ยนหน่วยลงทุนจากกองทุนนี้ ไปยังกองทุนอื่นภายใต้การจัดการของบริษัทจัดการ สามารถ สั่งสับเปลี่ยนหน่วยลงทุน โดยกรอกรายละเอียดในคำสั่งสับเปลี่ยนหน่วยลงทุนให้ครบถ้วน โดยระบุชื่อกองทุนต้นทาง จำนวนเงิน หรือจำนวนหน่วยลงทุนที่ต้องการสับเปลี่ยนจากกองทุนต้นทาง และชื่อกองทุนปลายทาง พร้อมเอกสารประกอบการสับเปลี่ยน หน่วยลงทุนที่บริษัทจัดการกำหนด (ถ้ามี) และนำส่งได้ที่บริษัทจัดการหรือผู้สนับสนุนการขายหรือรับซื้อคืน และบริษัทจัดการ หรือผู้สนับสนุนการขายหรือรับซื้อคืนจะส่งมอบหลักฐานการรับคำสั่งสับเปลี่ยนหน่วยลงทุนให้แก่ผู้ถือหน่วยลงทุนไว้เป็น หลักฐาน ทั้งนี้ บริษัทจัดการจะดำเนินการนำเงินที่ได้จากการขายคืนหน่วยลงทุนของกองทุนต้นทางนี้ ไปชำระค่าซื้อหน่วยลงทุน ของกองทุนปลายทาง ตามรายละเอียดที่ระบุไว้ในคำสั่งสับเปลี่ยนหน่วยลงทุน หรือเอกสารอื่นใดที่บริษัทจัดการกำหนด เมื่อ บริษัทจัดการได้ทำการสับเปลี่ยนแล้ว ผู้สั่งสับเปลี่ยนหน่วยลงทุนจะยกเลิกหรือเพิกถอนการสับเปลี่ยนหน่วยลงทุนไม่ได้ เว้น แต่บริษัทจัดการจะอนุญาตให้ดำเนินการเป็นอย่างอื่นได้

✓ กรณีกองทุนนี้เป็นกองทุนปลายทาง

ผู้ถือหน่วยลงทุนที่ประสงค์จะสับเปลี่ยนหน่วยลงทุนจากกองทุนรวมอื่นภายใต้การจัดการของบริษัทจัดการ มายังกองทุนนี้ สามารถขอรับหนังสือชี้ชวน คู่มือผู้ลงทุน คำสั่งสับเปลี่ยนหน่วยลงทุน หรือเอกสารอื่นใดที่บริษัทจัดการกำหนด (ถ้ามี) ได้ที่ที่ ทำการของบริษัทจัดการ และผู้สนับสนุนการขายหรือรับซื้อคืน ในวันและเวลาทำการ หรือช่องทางอื่นที่บริษัทจัดการอาจ แจ้งเพิ่มเติมในอนาคต และสามารถสั่งสับเปลี่ยนหน่วยลงทุนได้ โดยกรอกรายละเอียดในคำสั่งสับเปลี่ยนหน่วยลงทุน หรือ เอกสารอื่นใดที่บริษัทจัดการกำหนด (ถ้ามี) และนำส่งได้ที่บริษัทจัดการหรือผู้สนับสนุนการขายหรือรับซื้อคืน เมื่อบริษัท จัดการได้ทำการสับเปลี่ยนแล้ว ผู้สั่งสับเปลี่ยนหน่วยลงทุน จะยกเลิกหรือเพิกถอนการสับเปลี่ยนหน่วยลงทุนไม่ได้ เว้น แต่บริษัทจัดการจะอนุญาตให้ดำเนินการเป็นอย่างอื่นได้

บริษัทจัดการขอสงวนสิทธิที่จะปิดรับคำสั่งสับเปลี่ยนหน่วยลงทุนขาเข้าเป็นการชั่วคราว และ/หรือ เป็นการถาวร ตามที่ บริษัทจัดการเห็นสมควร โดยบริษัทจัดการจะแจ้งให้ผู้ลงทุนทราบล่วงหน้าไม่น้อยกว่า 3 วันทำการก่อนการใช้สิทธิปิดรับ คำสั่งสับเปลี่ยนหน่วยลงทุนขาเข้า โดยจะประกาศในเว็บไซต์ของบริษัทจัดการ และ/หรือ เว็บไซต์ของผู้สนับสนุนการขาย หรือรับซื้อคืนหน่วยลงทุน (ถ้ามี) และบริษัทจัดการจะดำเนินการแจ้งให้สำนักงานคณะกรรมการ ก.ล.ต. ทราบภายใน 15 วันนับแต่วันใช้สิทธิปิดรับคำสั่งดังกล่าว

(สำหรับผู้สั่งสับเปลี่ยนหน่วยลงทุนที่ยังไม่เคยเปิดบัญชีกองทุนรวม จะต้องเปิดบัญชีกองทุนรวม โดยกรอกรายละเอียด ในใบคำขอเปิดบัญชีกองทุนรวมให้ครบถ้วน พร้อมแนบเอกสารหลักฐานประกอบการขอเปิดบัญชีกองทุนรวมโดยปฏิบัติ เช่นเดียวกับการเปิดบัญชีกองทุนรวมตามหัวข้อ การเสนอขายภายหลังการเสนอขายครั้งแรก เว้นแต่จะได้รับอนุญาต จากบริษัทจัดการเป็นอย่างอื่น)

■ วันและเวลาในการสับเปลี่ยนหน่วยลงทุน

✓ กรณีกองทุนนี้เป็นกองทุนต้นทาง

กองทุนเปิด แอล เอช พันธบัตรรัฐบาล ระยะสั้น (LHTREASURY)

ผู้ถือหน่วยลงทุนสามารถสับเปลี่ยนหน่วยลงทุน โดยส่งคำสั่งสับเปลี่ยนหน่วยลงทุน และนำส่งหลักฐานการสับเปลี่ยนหน่วยลงทุนซึ่งเป็นไปตามรายละเอียดการรับซื้อคืนหน่วยลงทุนของกองทุนนี้ โดยผ่านบริษัทจัดการหรือผู้สนับสนุนการขายหรือรับซื้อคืนหน่วยลงทุน และ/หรือช่องทางอื่นใดที่บริษัทจัดการกำหนดได้ทุกวันทำการ ระหว่างเวลาเริ่มทำการถึง 15.30 น.

ในกรณีที่วันดังกล่าวตรงกับวันหยุดทำการ และ/หรือวันที่สำนักงานคณะกรรมการ ก.ล.ต. และ/หรือหน่วยงานอื่นใดที่มีอำนาจตามกฎหมายที่เกี่ยวข้องมีคำสั่งให้เป็นวันหยุดทำการซื้อขาย แม้อาจเป็นวันที่บริษัทจัดการกำหนดให้เป็นทำการสับเปลี่ยนหน่วยลงทุนก็ตาม บริษัทจัดการจะเลื่อนวันทำการสับเปลี่ยนหน่วยลงทุนเป็นวันทำการถัดไป

ทั้งนี้ บริษัทจัดการขอสงวนสิทธิที่จะเปลี่ยนแปลง และ/หรือ เพิ่มเติม วัน เวลา และวิธีการ การสับเปลี่ยนหน่วยลงทุนดังกล่าว ตามที่บริษัทจัดการเห็นสมควรโดยคำนึงถึงประโยชน์ของผู้ถือหน่วยลงทุนเป็นสำคัญ และจะแจ้งให้ผู้ถือหน่วยลงทุนทราบล่วงหน้า โดยประกาศ ณ สำนักงานของบริษัทจัดการ และ/หรือผู้สนับสนุนการขายหรือรับซื้อคืน รวมทั้งเผยแพร่ผ่านเว็บไซต์ของบริษัทจัดการ

✓ **กรณีกองทุนนี้เป็นกองทุนปลายทาง**

ผู้ถือหน่วยลงทุนสามารถสับเปลี่ยนหน่วยลงทุน โดยส่งคำสั่งสับเปลี่ยนหน่วยลงทุน และนำส่งหลักฐานการสับเปลี่ยนหน่วยลงทุนซึ่งเป็นไปตามรายละเอียด เงื่อนไข วันและเวลาเสนอขายหน่วยลงทุนของกองทุนนี้ โดยผ่านบริษัทจัดการหรือผู้สนับสนุนการขายหรือรับซื้อคืนหน่วยลงทุน และ/หรือช่องทางอื่นใดที่บริษัทจัดการกำหนดได้ทุกวันทำการ ระหว่างเวลาเริ่มทำการถึง 15.30 น.

ทั้งนี้ บริษัทจัดการขอสงวนสิทธิที่จะเปลี่ยนแปลงวันและเวลาทำการสับเปลี่ยนหน่วยลงทุนดังกล่าว ตามที่บริษัทจัดการเห็นสมควร โดยจะแจ้งให้ผู้ถือหน่วยทราบล่วงหน้า โดยประกาศ ณ สำนักงานของบริษัทจัดการ และ/หรือผู้สนับสนุนการขายหรือรับซื้อคืน

■ **ราคาสับเปลี่ยนหน่วยลงทุน**

ในการสับเปลี่ยนหน่วยลงทุน มูลค่าหน่วยลงทุนที่ใช้เป็นเกณฑ์ในการคำนวณเมื่อสิ้นวันทำการสับเปลี่ยนหน่วยลงทุน โดยจะกำหนดราคาขายและรับซื้อคืนกรณีสับเปลี่ยนหน่วยลงทุน ดังนี้

✓ **กรณีกองทุนนี้เป็นกองทุนต้นทาง**

การกำหนดราคาขายรับซื้อคืนเพื่อสับเปลี่ยนหน่วยลงทุนออก จะใช้มูลค่าหน่วยลงทุนที่คำนวณได้เมื่อสิ้นวันทำการสับเปลี่ยนหน่วยลงทุนมีผล หักด้วยค่าธรรมเนียมการสับเปลี่ยนหน่วยลงทุนออก (ถ้ามี) หรือค่าธรรมเนียมอื่นใดที่เกี่ยวข้อง (ถ้ามี)

✓ **กรณีกองทุนนี้เป็นกองทุนปลายทาง**

การกำหนดราคาหน่วยลงทุนเพื่อสับเปลี่ยนหน่วยลงทุนเข้า จะใช้มูลค่าหน่วยลงทุนที่คำนวณได้เมื่อสิ้นวันทำการสับเปลี่ยนหน่วยลงทุนมีผลก่อนวันที่กองทุนได้รับชำระค่าซื้อหน่วยลงทุนจากกองทุนต้นทาง บวกด้วยค่าธรรมเนียมการสับเปลี่ยนหน่วยลงทุนเข้า (ถ้ามี) หรือค่าธรรมเนียมอื่นใดที่เกี่ยวข้อง (ถ้ามี)

หากมีการเปลี่ยนแปลงใด ๆ บริษัทจัดการจะแจ้งให้ผู้ถือหน่วยลงทุนทราบ โดยปิดประกาศที่สำนักงานของบริษัทจัดการ และ/หรือผู้สนับสนุนการขายหรือรับซื้อคืน

ทั้งนี้ บริษัทจัดการจะยกเว้นไม่เรียกเก็บค่าธรรมเนียมการสับเปลี่ยนหน่วยลงทุนสำหรับการสับเปลี่ยนหน่วยลงทุนระหว่างกองทุนรวมภายใต้การจัดการของบริษัทจัดการ แต่จะมีการเรียกเก็บค่าธรรมเนียมการขายและรับซื้อคืนหน่วยลงทุน (ถ้ามี) ตามอัตราที่บริษัทจัดการกำหนด

■ **เงื่อนไขในการสับเปลี่ยนหน่วยลงทุน**

1. กรณีที่กองทุนนี้เป็นกองทุนต้นทางและผู้ถือหน่วยลงทุนสั่งสับเปลี่ยนหน่วยลงทุนโดยมีจำนวนหน่วยลงทุนหรือมูลค่าหน่วยลงทุนสูงกว่าข้อมูลที่ปรากฏตามสมุดทะเบียนผู้ถือหน่วยลงทุน หรือการสั่งสับเปลี่ยนหน่วยลงทุนดังกล่าวมีผลทำให้หน่วยลงทุนของผู้ถือหน่วยลงทุนมีมูลค่าต่ำกว่ามูลค่าหรือจำนวนหน่วยลงทุนคงเหลือขั้นต่ำ (ถ้ามี) บริษัทจัดการจะถือว่าผู้ถือหน่วยลงทุนประสงค์ที่จะสับเปลี่ยนหน่วยลงทุนทั้งหมดตามจำนวนที่ปรากฏในสมุดทะเบียนผู้ถือหน่วยลงทุนไปยังกองทุนปลายทาง

ทั้งนี้ หากบริษัทจัดการจะเปลี่ยนแปลงมูลค่าหรือจำนวนหน่วยลงทุนคงเหลือในบัญชีขึ้นต่อดังกล่าว บริษัทจัดการจะติดประกาศรายละเอียดการให้บริการดังกล่าวก่อนวันเปลี่ยนแปลง ที่ที่ทำการทุกแห่งของบริษัทจัดการและ ณ สถานที่ติดต่อของผู้สนับสนุนการขายหรือรับซื้อคืน ที่ใช้ในการรับซื้อคืนหน่วยลงทุน

2. บริษัทจัดการของสงวนสิทธิที่จะปฏิเสธการทำรายการสับเปลี่ยนหน่วยลงทุน หากไม่สามารถเรียกเก็บค่าใช้จ่ายหรือค่าธรรมเนียมที่เกี่ยวข้องจากผู้ถือหน่วยลงทุนได้ตามอัตราและวิธีการที่บริษัทจัดการกำหนด

■ เงื่อนไขอื่น ๆ

1. บริษัทจัดการอาจเปลี่ยนแปลงหรือปรับปรุง เพิ่มเติมวิธีการสับเปลี่ยนหน่วยลงทุน เพื่อเพิ่มความสะดวกให้แก่ผู้ถือหน่วยลงทุน โดยจะเป็นไปตามหลักเกณฑ์ เงื่อนไข และวิธีการที่บริษัทจัดการกำหนด ซึ่งเป็นไปตามหลักเกณฑ์ที่สำนักงานคณะกรรมการ ก.ล.ต. กำหนด โดยไม่ถือว่าเป็นการแก้ไขโครงการ ทั้งนี้บริษัทจัดการจะติดประกาศรายละเอียดการให้บริการดังกล่าว ก่อนวันเปลี่ยนแปลง ที่ที่ทำการทุกแห่งของบริษัทจัดการและ ณ สถานที่ติดต่อของผู้สนับสนุนการขายหรือรับซื้อคืน รวมทั้งเผยแพร่ผ่านเว็บไซต์ของบริษัทจัดการ

2. บริษัทจัดการของสงวนสิทธิที่จะปรับปรุงเปลี่ยนแปลงระยะเวลาทำการสับเปลี่ยนหน่วยลงทุนเพื่อความเหมาะสม หรือเพื่อประโยชน์ของผู้ถือหน่วยลงทุนและกองทุนโดยรวม โดยบริษัทจัดการจะติดประกาศรายละเอียดการให้บริการดังกล่าว ก่อนวันเปลี่ยนแปลง ที่ที่ทำการทุกแห่งของบริษัทจัดการ และ ณ สถานที่ติดต่อของผู้สนับสนุนการขายหรือรับซื้อคืนที่ใช้ในการรับซื้อคืนหน่วยลงทุน

3. บริษัทจัดการจะไม่สับเปลี่ยนหน่วยลงทุนหากเกิดกรณีตามข้อ “การเลื่อนกำหนดการชำระเงินค่าขายคืนหน่วยลงทุนคืนแก่ผู้ถือหน่วยลงทุน” “การไม่ขายหรือไม่รับซื้อคืนหน่วยลงทุนตามคำสั่งซื้อหรือคำสั่งขายคืนหน่วยลงทุน” และ “การหยุดรับซื้อคืนหน่วยลงทุน” หรือกรณีอื่นใดที่บริษัทจัดการได้สงวนสิทธิในการขายหรือรับซื้อคืนหน่วยลงทุนไว้ในรายละเอียดโครงการ (ถ้ามี) หรือ ในกรณีที่บริษัทจัดการพิจารณาเห็นว่าคำสั่งสับเปลี่ยนใดจะมีผลกระทบต่อกองทุนหรือผู้ถือหน่วยลงทุนโดยรวม หรือทำให้เกิดความเสี่ยงทางกฎหมาย หรือความเสี่ยงต่อชื่อเสียงของบริษัทจัดการหรือกองทุน บริษัทจัดการของสงวนสิทธิที่จะไม่ดำเนินการสับเปลี่ยนหน่วยลงทุนนั้น ๆ โดยไม่จำเป็นต้องแจ้งผู้สั่งสับเปลี่ยนก่อนการดำเนินการ

■ ข้อสงวนสิทธิที่จะไม่ขายหน่วยลงทุน

บริษัทจัดการของสงวนสิทธิที่จะปฏิเสธการสั่งซื้อหน่วยลงทุน ในกรณีที่บริษัทจัดการได้พิจารณาแล้วเห็นว่าการสั่งซื้อดังกล่าว มีผลกระทบต่อกองทุนรวมหรือต่อผู้ถือหน่วยลงทุนหรือต่อชื่อเสียงหรือต่อความรับผิดชอบทางกฎหมายของบริษัทจัดการ โดยไม่จำเป็นต้องแจ้งให้ผู้สั่งซื้อหน่วยลงทุนทราบล่วงหน้า

ข้อกำหนดอื่น ๆ

1. ในกรณีที่ผู้ถือหน่วยลงทุนไม่มีภูมิลำเนาในประเทศไทยและไม่ได้แจ้งไว้เป็นอย่างอื่น บริษัทจัดการจะอ้างอิงที่อยู่ของบริษัทจัดการเป็นภูมิลำเนาเพื่อการวางทรัพย์สินในกรณีที่ต้องมีการวางทรัพย์สิน

2. การรวบรวมกองทุน

2.1. การรวบรวมกองทุนรวมต้องเป็นการควบกองทุนรวมหรือการรวมกองทุนรวมที่อยู่ภายใต้การจัดการของบริษัทจัดการกองทุนรวมเดียวกัน โดยบริษัทจัดการกองทุนรวมต้องพิจารณาถึงผลกระทบที่เกิดขึ้นต่อผู้ถือหน่วยลงทุนของแต่ละกองทุนรวมด้วยความเป็นธรรม

กองทุนรวมตั้งแต่ 2 กองทุนรวมขึ้นไปจะดำเนินการเพื่อรวบรวมกองทุนรวมได้ต่อเมื่อได้รับมติของผู้ถือหน่วยลงทุนตามหลักเกณฑ์ที่ระบุไว้ในโครงการและข้อผูกพัน ภายใต้หลักเกณฑ์ดังต่อไปนี้

(1) กรณีการรวบรวมกองทุนรวมระหว่างกองทุนรวมที่มีนโยบายการลงทุน ความเสี่ยงและระดับความเสี่ยงของการลงทุน (risk spectrum) เดียวกัน บริษัทจัดการกองทุนรวมต้องได้รับมติเสียงข้างมากของโครงการแต่ละกองทุนรวมที่จะรวบรวมกองทุนรวมดังกล่าว

กองทุนเปิด แอล เอช พันธบัตรรัฐบาล ระยะสั้น (LHTREASURY)

(2) กรณีการควมรวมกองทุนรวมระหว่างกองทุนรวมที่มีนโยบายการลงทุน ความเสี่ยงและระดับความเสี่ยงของการลงทุน (risk spectrum) แตกต่างกัน บริษัทจัดการกองทุนรวมต้องได้รับมติพิเศษของโครงการแต่ละกองทุนรวมที่จะควมรวมกองทุนรวมดังกล่าว

ในการควมรวมกองทุนไม่ว่าจะเป็นการควมรวมระหว่างกองทุนปิดกับกองทุนปิด หรือกองทุนปิดกับกองทุนเปิด หากมีผลให้เกิดกองทุนรวมใหม่หรือกองทุนรวมที่รับโอนเป็นกองทุนเปิด บริษัทจัดการจะขอมติผู้ถือหุ้นหน่วยลงทุนของกองทุนรวมที่รับโอนเพื่อแก้ไขโครงการจัดการกองทุนปิดเป็นโครงการจัดการกองทุนเปิดด้วย และหากได้รับมติโดยเสียงข้างมากของผู้ถือหุ้นหน่วยลงทุนตามหลักเกณฑ์ใน (1) ของวรรคหนึ่ง ถือว่าได้รับมติของผู้ถือหุ้นหน่วยลงทุนในการแก้ไขโครงการจัดการกองทุนปิดเป็นโครงการจัดการกองทุนเปิดแล้ว ทั้งนี้ โดยได้รับยกเว้นไม่ต้องปฏิบัติตามประกาศสำนักงานคณะกรรมการ ก.ล.ต. ว่าด้วยการกำหนดวิธีปฏิบัติในการขอความเห็นชอบเพื่อแก้ไขประเภทของโครงการจัดการกองทุนรวม”

ในการขอมติจากผู้ถือหุ้นหน่วยลงทุน บริษัทจัดการจะส่งหนังสือนัดประชุมล่วงหน้าไม่น้อยกว่าสิบสี่วันก่อนวันประชุม หรือส่งหนังสือขอมติล่วงหน้าไม่น้อยกว่าสามสิบวันก่อนวันที่กำหนดให้เป็นวันสุดท้ายของการรับหนังสือแจ้งมติจากผู้ถือหุ้นหน่วยลงทุน โดยเปิดเผยข้อมูลให้ผู้ถือหุ้นหน่วยลงทุนควรทราบเกี่ยวกับการควมรวมกองทุนอย่างน้อยดังต่อไปนี้ให้ชัดเจนไว้ในหนังสือนัดประชุม หรือหนังสือขอมติดังกล่าว

(3) สถานการณ์ลงทุนของกองทุนรวมที่จะควมรวมกองทุนที่เป็นปัจจุบันก่อนการขอมติควมรวมกองทุน ซึ่งจะต้องแสดงรายละเอียดเป็นรายหลักทรัพย์หรือทรัพย์สินอื่นโดยระบุประเภท ชื่อ จำนวน อัตราผลตอบแทน (ถ้ามี) มูลค่ายุติธรรมของหลักทรัพย์ตามมาตราฐานการบัญชีสำหรับกิจการที่ดำเนินธุรกิจเฉพาะด้านการลงทุน มูลค่าทรัพย์สินสุทธิ มูลค่าหน่วยลงทุน ณ วันที่การสุดท้ายของสัปดาห์ล่าสุด และผลการดำเนินงานล่าสุดของกองทุนรวม

(4) สรุปประเด็นเปรียบเทียบสาระสำคัญและความแตกต่างของกองทุนรวมที่จะควมรวมกองทุน และลักษณะที่จะเปลี่ยนแปลงเมื่อมีการควมรวมกองทุนแล้ว โดยต้องมีรายละเอียดเกี่ยวกับประเภทและวัตถุประสงค์ของโครงการจัดการกองทุนรวม นโยบายการลงทุน และค่าใช้จ่ายที่เรียกเก็บจากผู้ซื้อหรือผู้ถือหุ้นหน่วยลงทุนและจากกองทุนรวมเป็นอย่างน้อย

(5) ขั้นตอน สาระสำคัญของการดำเนินการในแต่ละขั้นตอน และกำหนดเวลาในการควมรวมกองทุน

(6) สิทธิของผู้ถือหุ้นหน่วยลงทุนของกองทุนรวมที่จะควมรวมกองทุน

(7) รายงานแสดงฐานะการเงินของกองทุนรวมที่จะควมรวมกองทุน ประมาณการฐานะการเงินของกองทุนรวมใหม่หรือกองทุนรวมที่รับโอน

(8) การดำเนินการเกี่ยวกับการจ่ายเงินปันผล (ถ้ามี) ก่อนการควมรวมกองทุน และนโยบายการจ่ายเงินปันผลภายหลังการควมรวมกองทุน (ถ้ามี)

(9) ค่าใช้จ่ายในการควมรวมกองทุน และค่าใช้จ่ายที่จะเกิดขึ้นจากการดังกล่าวที่จะเรียกเก็บจากผู้ถือหุ้นหน่วยลงทุนและกองทุนรวม (ถ้ามี) เช่น ค่าใช้จ่ายในการชำระบัญชี

(10) ข้อดีและข้อเสียหลังจากมีการควมรวมกองทุน เช่น ค่าใช้จ่าย ความเสี่ยง หรือสิทธิประโยชน์ของผู้ถือหุ้นหน่วยลงทุน ทั้งนี้ ต้องไม่มีลักษณะที่เกินความจริง

2.2. ในกรณีที่ผู้ถือหุ้นหน่วยลงทุนไม่ได้แสดงเจตนาภายในกำหนดเวลาให้สิทธิในการออกจากกองทุนรวมก่อนวันที่การควมรวมกองทุนแล้วเสร็จ บริษัทจัดการขอสงวนสิทธิที่จะถือว่าผู้ถือหุ้นหน่วยลงทุนได้มอบหมายให้บริษัทจัดการดำเนินการให้ผู้ถือหุ้นหน่วยลงทุนดังกล่าวเป็นผู้ถือหุ้นหน่วยลงทุนของกองทุนรวมใหม่หรือกองทุนรวมที่รับโอนได้

2.3. ในช่วงระยะเวลานับแต่วันส่งหนังสือนัดประชุมหรือหนังสือขอมติเพื่อควมรวมกองทุนถึงวันที่มีการควมรวมกองทุน บริษัทจัดการอาจไม่ขายหน่วยลงทุนตามคำสั่งซื้อหน่วยลงทุนของกองทุนรวมที่จะควมรวมกองทุนรวมที่ได้รับไว้แล้วหรืออาจหยุดรับคำสั่งซื้อหน่วยลงทุนของกองทุนรวมดังกล่าวได้ โดยการปิดประกาศเรื่องดังกล่าวไว้ ณ ที่ทำการทุกแห่งของบริษัทจัดการ และจัดให้มีการประกาศเรื่องดังกล่าวไว้ ณ สถานที่ติดต่อทุกแห่งของผู้สนับสนุนการขายหรือรับซื้อคืน

กองทุนเปิด แอล เอช พันธบัตรรัฐบาล ระยะสั้น (LHTREASURY)

ในช่วงระยะเวลาตามวรรคหนึ่ง ให้บริษัทจัดการจัดทำรายงานแสดงสถานการณ์ลงทุนของวันทำการสุดท้ายของแต่ละ สัปดาห์ของกองทุนรวมที่จะควรวางกองทุนรวมและจัดให้มีรายงานดังกล่าวไว้ ณ ที่ทำการของบริษัทจัดการและสถานที่ ติดต่อกับทุกแห่งของผู้สนับสนุนการขายหรือรับซื้อคืนเพื่อให้ผู้ถือหน่วยลงทุนสามารถตรวจสอบได้ และจัดสำเนาให้เมื่อ ผู้ถือหน่วยลงทุนร้องขอ

เว้นแต่ในกรณีที่คณะกรรมการ ก.ล.ต. หรือสำนักงานคณะกรรมการ ก.ล.ต. มีประกาศแก้ไขหรือเพิ่มเติมรายละเอียด การควรวางกองทุนไปจากรายละเอียดข้างต้น บริษัทจัดการจะดำเนินการตามประกาศของคณะกรรมการ ก.ล.ต. หรือ ประกาศสำนักงานคณะกรรมการ ก.ล.ต. ที่แก้ไขหรือเพิ่มเติมดังกล่าว

3. ข้อจำกัดในการใช้สิทธิออกเสียง

กรณีผู้ถือหน่วยลงทุนถือหน่วยลงทุนเกินกว่า 1 ใน 3 ของจำนวนหน่วยลงทุนที่จำหน่ายได้แล้วทั้งหมดของกองทุนรวม บริษัทจัดการจะไม่บังคับคะแนนเสียงส่วนที่เกินกว่า 1 ใน 3 เว้นแต่กรณีที่มีการแข่งขันหน่วยลงทุนและหน่วยลงทุนชนิด ดังกล่าวมีผู้ถือหน่วยลงทุนเพียงรายเดียวจะนับคะแนนเสียงของผู้ถือหน่วยลงทุนดังกล่าวได้เต็มตามจำนวนที่ถืออยู่

4. การแก้ไข เปลี่ยนแปลง เพิ่มเติมโครงการจัดการกองทุนหรือวิธีการจัดการ

บริษัทจัดการขอสงวนสิทธิในการแก้ไข เปลี่ยนแปลง เพิ่มเติมโครงการจัดการกองทุน หรือวิธีการจัดการตามที่เห็นสมควร กรณีที่ส่วนราชการต่าง ๆ เช่น คณะกรรมการ ก.ล.ต. สำนักคณะกรรมการ ก.ล.ต. กระทรวงการคลัง และ/หรือ หน่วยงาน อื่นใดที่มีอำนาจตามกฎหมาย ได้มีการปรับเปลี่ยน แก้ไข เพิ่ม/ลด ประกาศ เห็นชอบ สั่งการ ผ่อนผันในเรื่องต่าง ๆ ที่เกี่ยวเนื่องกับหลักเกณฑ์ เงื่อนไข วิธีการจัดตั้งจัดการ และ/หรือวิธีการบริหารจัดการกองทุนไม่ว่าจะเป็นเรื่อง ของกฎหมาย ประกาศ ข้อกำหนด ระเบียบปฏิบัติ เงื่อนไข หรือ รายละเอียดต่าง ๆ ทั้งนี้โดยถือว่าได้รับความเห็นชอบ จากผู้ถือหน่วยลงทุนทุกราย ทั้งนี้การแก้ไขเปลี่ยนแปลงเพิ่มเติมดังกล่าว จะต้องเป็นไปตามที่สำนักงานประกาศกำหนด เห็นชอบ ผ่อนผัน สั่งการ ให้สามารถกระทำได้

5. การรับผลประโยชน์ตอบแทนเนื่องจากการที่กองทุนใช้บริการบุคคลอื่น (Soft commission)

บริษัทจัดการอาจรับผลประโยชน์ตอบแทนเพื่อกองทุนจากบุคคลที่เป็นผู้ให้บริการ อันเนื่องมาจากการใช้บริการของบุคคล ดังกล่าวในการจัดการกองทุนได้ โดยมีหลักเกณฑ์ดังต่อไปนี้

- (1) ผลประโยชน์ตอบแทนที่รับไว้จะต้องเป็นทรัพย์สินที่มีมูลค่าในทางเศรษฐกิจและต้องเกี่ยวกับบทบาทโดยตรง ของความเป็นกองทุนตามกฎหมายว่าด้วยหลักทรัพย์และตลาดหลักทรัพย์ และ
- (2) ต้องไม่มีพฤติกรรมที่แสดงให้เห็นว่าบริษัทจัดการใช้บริการของบุคคลนั้นบ่อยครั้งเกินความจำเป็นเพื่อให้กองทุนได้รับ ประโยชน์จากบุคคลดังกล่าว (churning)

ในการจัดสรรผลประโยชน์ตามวรรคหนึ่งให้แก่กองทุนรวมที่อยู่ภายใต้การบริหารจัดการของบริษัทจัดการ บริษัท ต้องกระทำด้วยความเป็นธรรมและคำนึงถึงลักษณะและประเภทหลักทรัพย์ที่อาจมีไว้ได้ของกองทุนรวมนั้นด้วย

6. การกู้ยืมเงินหรือการทำธุรกรรมขายโดยมีสัญญาซื้อคืน

บริษัทจัดการอาจกู้ยืมเงินหรือทำธุรกรรมขายโดยมีสัญญาซื้อคืนในนามกองทุนได้ โดยจะเป็นไปตามหลักเกณฑ์ เงื่อนไข และวิธีการที่คณะกรรมการ ก.ล.ต. ประกาศกำหนด

7. การบริการซื้อขายหน่วยลงทุนด้วยวิธีอื่น ๆ เพิ่มเติม

- (1) บริษัทจัดการอาจเปิดให้บริการซื้อขายหน่วยลงทุนด้วยวิธีการซื้อขายแบบอื่น ๆ เพิ่มเติม ตามหลักเกณฑ์และเงื่อนไข ที่บริษัทจัดการกำหนด และเป็นไปตามหลักเกณฑ์ของสำนักงานคณะกรรมการ ก.ล.ต. โดยจะประกาศให้ผู้ลงทุนทราบ ล่วงหน้าไม่น้อยกว่า 15 วันก่อนเริ่มให้บริการ โดยติดประกาศไว้ที่สำนักงานของบริษัทจัดการ และสำนักงานผู้สนับสนุน การขายหรือรับซื้อคืน โดยไม่ถือว่าเป็นการแก้ไขโครงการ
- (2) บริษัทจัดการขอสงวนสิทธิที่จะเปลี่ยนแปลงหรือปรับปรุง เพิ่มเติม วิธีการชำระราคาซื้อขายหน่วยลงทุนโดยไม่ถือว่าเป็น การแก้ไขโครงการ โดยจะทำการติดประกาศที่สำนักงานของบริษัทจัดการ และสำนักงานผู้สนับสนุนการขาย หรือรับซื้อคืน

กองทุนเปิด แอล เอช พันธบัตรรัฐบาล ระยะสั้น (LHTREASURY)

8. การทำความรู้จักตัวตนของลูกค้า (Know Your Client: KYC) และการพิสูจน์ทราบลูกค้า (Client Due Diligence: CDD)

บริษัทจัดการและ/หรือผู้สนับสนุนการขายหรือรับซื้อคืนที่บริษัทจัดการแต่งตั้ง อาจพิจารณาขอข้อมูล เอกสาร หลักฐานเพิ่มเติมจากผู้สนใจสั่งซื้อหน่วยลงทุน หรือผู้ถือหน่วยลงทุนของกองทุน หรือบุคคลที่เกี่ยวข้องกับผู้ลงทุนตามคำจำกัดความของกฎหมายหรือตามที่หน่วยงานที่มีอำนาจกำหนด ทั้งก่อนและหรือภายหลังการลงทุนในกองทุนไปแล้ว ทั้งนี้ เพื่อให้เป็นไปตามกฎหมายการป้องกันและปราบปรามการฟอกเงินของประเทศไทยและประเทศอื่นที่เกี่ยวข้อง หรือเพื่อให้เป็นไปตามแนวทางปฏิบัติ หรือการตีความ หรือการสั่งการของหน่วยงานผู้มีอำนาจ ทั้งนี้ บริษัทจัดการและ/หรือผู้สนับสนุนการขายหรือรับซื้อคืนมีหน้าที่ต้องทำความรู้จักตัวตนของลูกค้า (Know Your Client: KYC) และการพิสูจน์ทราบลูกค้า (Client Due Diligence: CDD) โดยผู้ลงทุน หรือผู้ถือหน่วยลงทุนของกองทุนมีหน้าที่แจ้งการเปลี่ยนแปลงข้อมูลเกี่ยวกับการรู้จักตัวตนของลูกค้า (KYC) และการพิสูจน์ทราบลูกค้า (CDD) ให้บริษัทจัดการและ/หรือผู้สนับสนุนการขายหรือรับซื้อคืนทราบ โดยตามแนวทางปฏิบัติของกฎหมายที่เกี่ยวข้องกับการฟอกเงินดังกล่าว บริษัทจัดการและ/หรือผู้สนับสนุนการขายหรือรับซื้อคืนจำเป็นต้องดำเนินการตามกฎหมายครอบคลุมทั้งการเปิดบัญชีเพื่อใช้บริการใหม่ การทำธุรกรรมของลูกค้าเดิม และการทบทวนข้อมูลลูกค้าให้เป็นปัจจุบันเป็นระยะ ๆ รวมทั้งการดำเนินการอื่น ๆ ตามที่หน่วยงานผู้มีอำนาจกำหนดแนวทาง

9. ข้อกำหนดเกี่ยวกับ FATCA และกฎหมายภาษีต่างประเทศในลักษณะเดียวกัน

ในปี พ.ศ. 2553 ประเทศสหรัฐอเมริกาได้ออกกฎหมายที่เรียกว่า Foreign Account Tax Compliance Act (ซึ่งต่อไปจะเรียกว่า FATCA) โดยมีผลบังคับใช้วันที่ 1 กรกฎาคม พ.ศ. 2557 กฎหมายฉบับดังกล่าวกำหนดให้สถาบันการเงินที่ไม่ใช่สัญชาติอเมริกันนอกประเทศสหรัฐอเมริกา (Foreign Financial Institution หรือ FFI) รายงานข้อมูลเกี่ยวกับบัญชีของบุคคลที่อยู่ในบังคับต้องเสียภาษีให้กับประเทศสหรัฐอเมริกา (ซึ่งรวมถึงบุคคลธรรมดา/นิติบุคคล สัญชาติอเมริกัน ผู้ซึ่งมีถิ่นที่อยู่ถาวรในสหรัฐอเมริกา และ ผู้ซึ่งมีถิ่นที่อยู่ทางภาษีในสหรัฐอเมริกา) ซึ่งเปิดหรือมีไว้กับ FFI นั้น นอกจากนี้ ยังปรากฏด้วยว่าในปัจจุบันมีรัฐบาลในหลายประเทศกำลังดำเนินการออกกฎหมายที่มีข้อกำหนดและหลักเกณฑ์ในลักษณะที่คล้ายคลึงกับ FATCA (ซึ่งต่อไปจะรวมเรียก FATCA และกฎหมายดังกล่าวว่า “กฎหมายต่างประเทศที่เกี่ยวข้อง”)

กองทุนรวมและบริษัทจัดการถือว่าเป็น FFI ตามบทนิยามของ FATCA ซึ่งถูกกำหนดให้ต้องเข้าผูกพันตนกับหน่วยงานสรรพากรของประเทศสหรัฐอเมริกาโดยมีหน้าที่ต้องรายงานข้อมูลและธุรกรรมทางการเงินของบุคคลสัญชาติอเมริกัน และบุคคลที่มีลักษณะตามหลักเกณฑ์ที่ FATCA กำหนด หน้าที่ในการตรวจสอบข้อมูลลูกค้าเพื่อหาความสัมพันธ์ของลูกค้ากับประเทศสหรัฐอเมริกา และรวมถึงหน้าที่ในการกำหนดให้ลูกค้าบางประเภทต้องจัดทำเอกสารยืนยันตนตามหลักเกณฑ์ของ FATCA เป็นต้น

ภายใต้ข้อกำหนดของ FATCA หากกองทุนรวมใดไม่เข้าผูกพันตนเพื่อปฏิบัติตามหลักเกณฑ์ของ FATCA (กล่าวคือ มีสถานะเป็น Non-Participating Foreign Financial Institution หรือ NPFFI) กองทุนรวมนั้นจะได้รับผลกระทบที่สำคัญในสองกรณี คือ

(1) ต้องถูกหักเงินในอัตรา 30% ของเงินที่กองทุนรวมจะได้รับจากรายได้ ผลประโยชน์หรือเงินจากการขายทรัพย์สินทางการเงินในประเทศสหรัฐอเมริกา (เงินลงทุนทางตรง) ซึ่งจะเริ่มต้นตั้งแต่วันที่ 1 กรกฎาคม พ.ศ. 2557 เป็นต้นไป และเงินลงทุนทางอ้อมในทรัพย์สินทางการเงินของประเทศสหรัฐอเมริกา (Pass-thru) ซึ่งอาจรวมถึงเงินฝากและเงินลงทุนกับสถาบันการเงินอื่น ๆ นอกประเทศสหรัฐอเมริกา ซึ่งจะเริ่มต้นตั้งตั้งแต่ปี พ.ศ. 2560 เป็นต้นไป โดย FATCA กำหนดให้สถาบันการเงินของประเทศสหรัฐอเมริกาและ FFI ที่เข้าร่วมผูกพันตนตามข้อกำหนดของ FATCA (ซึ่งรวมถึงธนาคารและสถาบันการเงินในประเทศไทย ผู้รับฝากทรัพย์สิน ผู้สนับสนุนการขายและรับซื้อคืนหน่วยลงทุน) มีหน้าที่ดำเนินการหักเงิน ณ ที่จ่ายดังกล่าวก่อนชำระให้กับกองทุนรวมที่เป็น NPFFI

(2) ธนาคารและสถาบันการเงินทั้งในประเทศไทยและต่างประเทศรวมทั้งผู้ดูแลผลประโยชน์ ผู้รับฝากทรัพย์สินและผู้สนับสนุนการขายและรับซื้อคืนหน่วยลงทุน ที่เข้าร่วมผูกพันตนตามข้อกำหนดของ FATCA อาจจะปฏิเสธหรือระงับการทำธุรกรรมทางการเงินหรือยุติความสัมพันธ์ทางธุรกิจกับกองทุนรวมหรือบริษัทจัดการ ซึ่งอาจทำให้กองทุนรวมไม่สามารถดำเนินการลงทุนต่อไปได้ และ/หรือดำเนินการลงทุนได้อย่างไม่มีประสิทธิภาพ รวมถึงอาจทำให้ผู้ถือหน่วยลงทุนไม่สามารถทำรายการผ่านทางผู้สนับสนุนการขายและรับซื้อคืนหน่วยลงทุนได้อีกต่อไป

กองทุนเปิด แอล เอช พันธบัตรรัฐบาล ระยะสั้น (LHTREASURY)

เพื่อมิให้บริษัทจัดการและกองทุนรวมได้รับผลกระทบในการดำเนินงานรวมทั้งเพื่อเป็นการรักษาประโยชน์ของผู้ถือหน่วยลงทุนโดยรวม บริษัทจัดการและกองทุนรวม (โดยบริษัทจัดการ) จึงเข้าผูกพันตนเพื่อปฏิบัติตามหลักเกณฑ์และข้อกำหนดของกฎหมายต่างประเทศที่เกี่ยวข้อง และเพื่อให้บริษัทจัดการและกองทุนรวมสามารถปฏิบัติตามภาระผูกพันภายใต้ข้อกำหนดและหลักเกณฑ์ของกฎหมายต่างประเทศที่เกี่ยวข้องได้ บริษัทจัดการและกองทุนรวม (ซึ่งรวมทั้งผู้ที่เกี่ยวข้องกับการปฏิบัติงานของกองทุน เช่น ผู้ดูแลผลประโยชน์ ผู้รับฝากทรัพย์สิน และผู้สนับสนุนการขายและรับซื้อคืนหน่วยลงทุน) จึงขอสงวนสิทธิในการดำเนินการดังนี้

(1) ร้องขอให้ผู้ถือหน่วยลงทุนที่เข้าข่ายเป็นพลเมืองของประเทศสหรัฐอเมริกา (หรือเป็นบุคคลตามที่กฎหมายต่างประเทศที่เกี่ยวข้องกำหนด) ให้คำยินยอมบริษัทจัดการและกองทุนและตัวแทนในการนำส่งข้อมูล (เช่น ชื่อ ที่อยู่ เลขประจำตัวผู้เสียภาษีของสหรัฐอเมริกา จำนวนและมูลค่าหน่วยลงทุนคงเหลือ จำนวนเงินค่าขายคืนหน่วยลงทุนหรือเงินปันผลที่ได้รับ เป็นต้น) ที่มีอยู่ในบัญชีทั้งหมดของผู้ถือหน่วยลงทุนนั้นกับบริษัทจัดการ ให้กับหน่วยงานของรัฐทั้งในและต่างประเทศตามข้อกำหนดของกฎหมายต่างประเทศที่เกี่ยวข้อง

(2) ร้องขอให้ผู้ถือหน่วยลงทุนนำส่งข้อมูล เอกสาร และ/หรือคำยินยอม เพิ่มเติม เพื่อยืนยันหรือพิสูจน์ทราบความเกี่ยวข้องกับประเทศสหรัฐอเมริกา เช่น หนังสือแสดงการเสียสิทธิในสัญชาติอเมริกันหรือการให้ข้อมูลตามหัวข้อที่กำหนดไว้ในแบบฟอร์มของหน่วยงานสรรพากรของประเทศสหรัฐอเมริกา หรือการแจ้งปรับปรุงข้อมูลเมื่อข้อมูลที่เคยให้ไว้มีการเปลี่ยนแปลง เป็นต้น รวมถึงนำส่งหลักฐานเพื่อยืนยันการเข้าร่วมใน FATCA หรือกฎหมายต่างประเทศที่เกี่ยวข้อง (ในกรณีที่เป็นลูกค้าสถาบันการเงิน) ทั้งนี้ เป็นไปตามหลักเกณฑ์และข้อกำหนดของกฎหมายดังกล่าว

(3) ดำเนินการอื่นใดเพื่อให้สอดคล้องกับกฎหมายต่างประเทศที่เกี่ยวข้อง

เพื่อเป็นการป้องกันและลดผลกระทบที่จะเกิดต่อกองทุนหรือผู้ถือหน่วยลงทุนโดยรวม รวมทั้งเพื่อให้กองทุนหรือผู้ถือหน่วยลงทุนโดยรวมได้รับประโยชน์เพิ่มขึ้นหากมีการดำเนินการที่สอดคล้องกับกฎหมายต่างประเทศที่เกี่ยวข้องข้างต้น ในกรณีที่ผู้ถือหน่วยลงทุนปฏิเสธการดำเนินการหรือไม่แสดงเจตนาตอบรับภายในระยะเวลาที่บริษัทจัดการกำหนด บริษัทจัดการขอสงวนสิทธิในการดำเนินการอย่างใดอย่างหนึ่งหรือหลายอย่างดังต่อไปนี้ ตามความจำเป็นและความเหมาะสม โดยถือว่าผู้ถือหน่วยลงทุนดังกล่าวรับทราบการดำเนินการตามที่บริษัทจัดการแจ้งนี้แล้ว และ/หรือได้ดำเนินการตามข้อตกลงที่ระบุไว้ในคำขอเปิดบัญชี

(1) ไม่รับคำสั่งซื้อ/ สับเปลี่ยน/ โอน หน่วยลงทุนของผู้ถือหน่วยลงทุนดังกล่าว

(2) ระงับหรือหยุดให้บริการ และดำเนินการคืนเงินลงทุนตามมูลค่าหน่วยลงทุนให้แก่ผู้ถือหน่วยลงทุนดังกล่าว

(3) ดำเนินการหักเงิน ณ ที่จ่ายจากรายได้เงินลงทุน เงินปันผลและ/หรือเงินที่ชำระค่าขายคืนหน่วยลงทุนของผู้ถือหน่วยลงทุนรายนั้นได้ เพื่อให้สอดคล้องกับเกณฑ์และข้อกำหนดของกฎหมายต่างประเทศที่เกี่ยวข้อง ทั้งนี้ ต้องไม่ขัดกับกฎหมายของประเทศไทย

(4) ดำเนินการอื่นใดอันเป็นการป้องกันหรือลดผลกระทบ หรือทำให้กองทุนหรือผู้ถือหน่วยลงทุนโดยรวมได้รับประโยชน์เพิ่มขึ้น หากมีการดำเนินการที่สอดคล้องกับกฎหมายต่างประเทศที่เกี่ยวข้องข้างต้น

การดำเนินการดังกล่าวถือเป็นความจำเป็น และเป็นการรักษาผลประโยชน์ของกองทุนโดยรวม เพราะเป็นการกระทำเพื่อหลีกเลี่ยงมิให้บริษัทจัดการและกองทุนมีการดำเนินการที่ไม่สอดคล้องข้อบังคับของ FATCA และกฎหมายต่างประเทศที่เกี่ยวข้องอันจะทำให้กองทุนอาจต้องถูกหัก ณ ที่จ่าย หรือถูกปิดบัญชีธนาคารตามที่กล่าวแล้วข้างต้น ซึ่งในทางปฏิบัติบริษัทจัดการจะเลือกดำเนินการเฉพาะผู้ถือหน่วยลงทุนที่เข้าข่ายเป็นพลเมืองของประเทศสหรัฐอเมริกา (หรือเป็นบุคคลตามที่กฎหมายต่างประเทศที่เกี่ยวข้องกำหนด) เท่านั้น

ทั้งนี้ ในกรณีที่กฎหมายไทยมีการแก้ไขเพิ่มเติมข้อกำหนดเพื่อรองรับการดำเนินการตามที่บริษัทจัดการได้สงวนสิทธิไว้ข้างต้น บริษัทจัดการ (รวมถึงผู้ที่เกี่ยวข้อง) จะดำเนินการตามข้อกำหนดของกฎหมายภายในประเทศ โดยอาจนำส่งข้อมูลของผู้ถือหน่วยลงทุนไปยังหน่วยงาน หรือดำเนินการอื่นใดที่ราชการกำหนด โดยไม่จำเป็นต้องร้องขอต่อผู้ถือหน่วยลงทุน

10. การดำเนินการกรณีบริษัทจัดการไม่สามารถดำรงเงินกองทุนได้ที่ ประกาศกำหนด :

เป็นไปตามประกาศ

11. ผลบังคับของโครงการจัดการกองทุนรวม

บริษัทจัดการกองทุนรวมมีหน้าที่ปฏิบัติตามโครงการจัดการกองทุนรวม ข้อผูกพันระหว่างผู้ถือหน่วยลงทุนกับบริษัทจัดการกองทุนรวม และกฎหมายว่าด้วยหลักทรัพย์และตลาดหลักทรัพย์ ตลอดจนประกาศ กฏ และคำสั่งที่ออกโดยอาศัยอำนาจแห่งกฎหมายดังกล่าว ทั้งนี้ ในกรณีที่ข้อกำหนดในโครงการขัดหรือแย้งกับหลักเกณฑ์ในกฎหมาย ประกาศ กฏ หรือคำสั่งดังกล่าว หากบริษัทจัดการกองทุนรวมได้ดำเนินการให้เป็นไปตามกฎหมาย ประกาศ กฏ หรือคำสั่งนั้น ให้ถือว่าบริษัทจัดการกองทุนรวมได้ปฏิบัติให้เป็นไปตามโครงการแล้ว

บริษัทจัดการกองทุนรวมจะแต่งตั้งผู้ดูแลผลประโยชน์ของกองทุนรวมตามที่ระบุไว้ในโครงการจัดการกองทุนรวม โดยผู้ดูแลผลประโยชน์มีอำนาจลงนามในข้อผูกพันระหว่างผู้ถือหน่วยลงทุนและบริษัทจัดการกองทุนรวม ทั้งนี้ การลงนามในข้อผูกพันของผู้ดูแลผลประโยชน์ที่ได้รับการแต่งตั้งโดยชอบ ให้ถือว่าผูกพันผู้ถือหน่วยลงทุนทั้งปวง

การที่ผู้ถือหน่วยลงทุนได้แสดงความประสงค์ในการซื้อหรือลงทุนในหน่วยลงทุนของกองทุนรวมตามโครงการจัดการกองทุนรวมนี้ ไม่ว่าในทอดใด ๆ ให้ถือว่าผู้ถือหน่วยลงทุนดังกล่าวยอมรับที่จะผูกพันตามข้อกำหนดในโครงการจัดการกองทุนรวมและข้อผูกพันระหว่างผู้ถือหน่วยลงทุนและบริษัทจัดการกองทุนรวม

โครงการจัดการกองทุนรวมที่ผ่านการอนุมัติจากสำนักงาน หรือผ่านการแก้ไขเพิ่มเติมตามมาตรา 129 แห่งพระราชบัญญัติหลักทรัพย์และตลาดหลักทรัพย์ พ.ศ. 2535 ที่แนบท้ายข้อผูกพันระหว่างผู้ถือหน่วยลงทุนกับบริษัทจัดการกองทุนรวม ถือเป็นส่วนหนึ่งของข้อผูกพันระหว่างผู้ถือหน่วยลงทุนกับบริษัทจัดการกองทุนรวม

**ตารางค่าธรรมเนียม เงินตอบแทน และค่าใช้จ่ายทั้งหมดที่เรียกเก็บจากกองทุนรวม และผู้ถือหุ้นรายย่อย
สำหรับรอบระยะเวลาตั้งแต่วันที่ 1 มีนาคม 2566 ถึงวันที่ 29 กุมภาพันธ์ 2567**

1. ค่าธรรมเนียมและค่าใช้จ่ายที่เรียกเก็บจากกองทุนรวม

รายการที่เรียกเก็บ	ร้อยละของมูลค่าทรัพย์สินทั้งหมดของกองทุนต่อปี			
	ตามโครงการ	เรียกเก็บจริง		
		ปี 2565	ปี 2566	ปี 2567
1. ค่าธรรมเนียมและค่าใช้จ่ายรวมทั้งหมดที่ประมาณการได้				
● ค่าธรรมเนียมการจัดการ (Management Fee)	ไม่เกินร้อยละ 0.540	N/A	0.00281	0.00581
● ค่าธรรมเนียมผู้ดูแลผลประโยชน์ (Trustee Fee)	ไม่เกินร้อยละ 0.030	N/A	0.01955	0.02038
● ค่าธรรมเนียมนายทะเบียน (Registrar Fee)	ไม่เกินร้อยละ 0.190	N/A	0.04242	0.06435
● ค่าที่ปรึกษาการลงทุน (Advisory Fee)	ไม่มี	ไม่มี	ไม่มี	ไม่มี
● ค่าใช้จ่ายอื่นๆ :-	ไม่เกินร้อยละ 0.310	N/A	0.00342	0.00493
- ค่าโฆษณาประชาสัมพันธ์	ไม่เกินร้อยละ 0.535	ไม่มี	ไม่มี	ไม่มี
- ค่าสอบบัญชี (Audit Fee)	จ่ายตามจริง	N/A	0.00106	0.00161
- ค่าจัดตั้งและจดทะเบียนกองทุน (Setup and Registered Fund)	จ่ายตามจริง	N/A	0.00225	0.00235
- ค่าใช้จ่ายในการจัดทำ จัดพิมพ์รายงานถึงผู้ถือหุ้น	จ่ายตามจริง	N/A	0.00000	0.00000
- ค่าใช้จ่ายอื่นๆ ในการดำเนินโครงการ (Others Operating Expense)	จ่ายตามจริง	N/A	0.00011	0.00097
2. ค่าธรรมเนียมและค่าใช้จ่ายรวมที่ประมาณการไม่ได้				
- ไม่มี	จ่ายตามจริง	ไม่มี	ไม่มี	ไม่มี
รวมค่าใช้จ่ายทั้งหมด	ไม่เกินร้อยละ 1.070	N/A	0.06820	0.09547
ค่าใช้จ่ายในการซื้อขายหลักทรัพย์	จ่ายตามจริง	N/A	0.00000	0.00000

หมายเหตุ :

- 1) ค่าธรรมเนียมและค่าใช้จ่ายต่าง ๆ รวมภาษีมูลค่าเพิ่ม หรือภาษีธุรกิจเฉพาะ หรือภาษีอื่นใด (ถ้ามี) แต่ยังไม่รวมค่านายหน้าซื้อ ขายหลักทรัพย์และค่าธรรมเนียมต่าง ๆ ที่เกิดขึ้นจากการซื้อขายหลักทรัพย์
- 2) ค่าธรรมเนียมค่าใช้จ่ายที่เรียกเก็บจากกองทุนรวม เมื่อรวมกันทั้งหมดแล้วต้องไม่เกินอัตราร้อยละ 1.07 ต่อปี ของมูลค่าทรัพย์สินสุทธิของกองทุนรวม

2. ค่าใช้จ่ายที่เรียกเก็บจากผู้ถือหน่วยลงทุน

รายการที่เรียกเก็บ	ร้อยละของมูลค่าซื้อขาย			
	อัตราตาม โครงการ	เรียกเก็บจริง ปี 2565	เรียกเก็บจริง ปี 2566	เรียกเก็บจริง ปี 2567
<ul style="list-style-type: none"> ค่าธรรมเนียมการขายหน่วยลงทุน (Front-end-fee) 				
- LHTREASURY-A	ไม่มี	ไม่มี	ไม่มี	ไม่มี
- LHTREASURY-L	ไม่มี	ไม่มี	ไม่มี	ไม่มี
<ul style="list-style-type: none"> ค่าธรรมเนียมการรับซื้อคืนหน่วยลงทุน (Back-end fee) 				
- LHTREASURY-A	ไม่มี	ไม่มี	ไม่มี	ไม่มี
- LHTREASURY-L	ไม่มี	ไม่มี	ไม่มี	ไม่มี
<ul style="list-style-type: none"> ค่าธรรมเนียมการสับเปลี่ยนหน่วยลงทุน (Switching fee) 				
- ค่าธรรมเนียมการสับเปลี่ยนเข้า	ไม่มี	ไม่มี	ไม่มี	ไม่มี
- ค่าธรรมเนียมการสับเปลี่ยนออก	ไม่มี	ไม่มี	ไม่มี	ไม่มี
<ul style="list-style-type: none"> ค่าธรรมเนียมการโอนหน่วยลงทุน 	อัตราตามที่นาย ทะเบียนเรียกเก็บ	200 บาท ต่อรายการ	200 บาท ต่อรายการ	200 บาท ต่อรายการ

หมายเหตุ :

- 1) ค่าธรรมเนียมดังกล่าวข้างต้นเป็นอัตราที่รวมภาษีมูลค่าเพิ่ม ภาษีธุรกิจเฉพาะ หรือภาษีอื่นใดในทำนองเดียวกัน (ถ้ามี)
- 2) อาจเรียกเก็บจากผู้ลงทุนแต่ละกลุ่มหรือแต่ละรายไม่เท่ากัน ขึ้นอยู่กับดุลยพินิจของบริษัทจัดการ
- 3) กรณีสับเปลี่ยนหน่วยลงทุน บริษัทจัดการอาจยกเว้นไม่เรียกเก็บค่าธรรมเนียมการสับเปลี่ยนหน่วยลงทุนสำหรับการ สับเปลี่ยนหน่วยลงทุนระหว่างกองทุนรวมภายใต้การจัดการของบริษัทจัดการ แต่จะมีการเรียกเก็บค่าธรรมเนียมการขายและรับซื้อคืนหน่วยลงทุนตามอัตราที่บริษัทจัดการกำหนด

รายงานสรุปเงินลงทุน มูลค่า ณ วันที่ 29 กุมภาพันธ์ 2567

กลุ่มของตราสารการลงทุน	มูลค่าตามราคาตลาด	%NAV
(ก) ตราสารภาครัฐไทย/ตราสารภาครัฐต่างประเทศ	2,618,461,232.98	96.88
(ข) ตราสารที่ธนาคารที่มีกฎหมายเฉพาะจัดตั้งขึ้น ธนาคารพาณิชย์ หรือบริษัทเงินทุนเป็นผู้ออก/ส่งจ่าย/รับอวัล/ค้ำประกัน	85,019,406.22	3.15
(ค) ตราสารที่มีอันดับความน่าเชื่อถืออยู่ในอันดับที่สามารถลงทุนได้ (Investment grade)	-	-
(ง) ตราสารที่มีอันดับความน่าเชื่อถืออยู่ในอันดับต่ำกว่าอันดับที่สามารถลงทุนได้ (Non-Investment grade) หรือไม่มี Rating	-	-

สัดส่วนเงินลงทุนขั้นสูงต่อมูลค่าทรัพย์สินสุทธิของกองทุนสำหรับกลุ่มตราสารตาม (ง) เท่ากับ 0% NAV

รายละเอียดตัวตราสารและอันดับความน่าเชื่อถือของตราสารแห่งนี้ เงินฝาก หรือตราสารกึ่งหนี้กึ่งทุน
มูลค่า ณ วันที่ 29 กุมภาพันธ์ 2567

ประเภท	ผู้ออก	อันดับ ความน่าเชื่อถือ	มูลค่าตาม ราคาตลาด
ตัวเงินคลัง	กระทรวงการคลัง		88,933,629.14
พันธบัตรธนาคารแห่งประเทศไทย	ธนาคารแห่งประเทศไทย		2,529,527,603.84
เงินฝากธนาคาร	ธนาคารกสิกรไทย จำกัด (มหาชน)	AA+(FITCH)	85,019,406.22

รายละเอียดการลงทุนในหลักทรัพย์
ณ วันที่ 29 กุมภาพันธ์ 2567

รายละเอียด	อัตราส่วน (%)	จำนวนเงินต้น หรือ จำนวนหุ้น/ หน่วย	มูลค่ายุติธรรม (บาท)
เงินฝากธนาคาร			
ธนาคารกสิกรไทย จำกัด (มหาชน)	3.15	84,909,636.27	85,019,406.22
ธนาคารยูโอบี จำกัด (มหาชน)	0.00	0.00	0.00
รวมเงินฝากธนาคาร	3.15		85,019,406.22
พันธบัตรรัฐบาล			
กระทรวงการคลัง	3.29	89,000.00	88,933,629.14
ธนาคารแห่งประเทศไทย	93.59	2,533,000.00	2,529,527,603.84
รวมพันธบัตรรัฐบาล	96.88		2,618,461,232.98
รวมเงินลงทุน	100.02		2,703,480,639.20
รายการค้างจ่ายหรือหนี้สินอื่น ๆ	-0.02		-624,828.47
มูลค่าทรัพย์สินสุทธิ	100		2,702,855,810.73

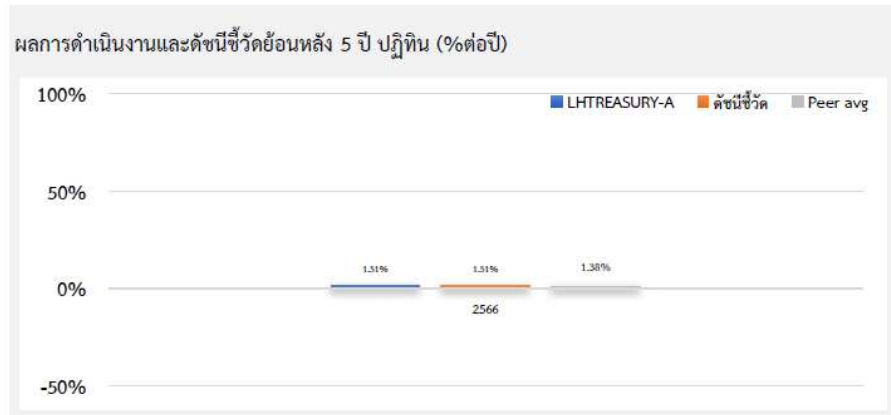
อัตราส่วนหมุนเวียนการลงทุนของกองทุน (Portfolio Turnover Ratio : PTR)
มูลค่า ณ วันที่ 29 กุมภาพันธ์ 2567

ชื่อกองทุน	PTR
กองทุนเปิด แอล เอช พันธบัตรรัฐบาล ระยะสั้น	1.3260

รายงานสถานะการกู้ยืมเงิน และการก่อภาระผูกพัน
มูลค่า ณ วันที่ 29 กุมภาพันธ์ 2567

รายละเอียดการลงทุน	มูลค่าตามราคาตลาด	%NAV
หลักทรัพย์หรือทรัพย์สินในประเทศ	2,703,480,639.20	100.02
พันธบัตรรัฐบาล		
อายุคงเหลือน้อยกว่า 1 ปี	2,618,461,232.98	96.88
เงินฝากธนาคาร	85,019,406.22	3.15
ประเภทรายการค้างรับค้างจ่ายหรือหนี้สินอื่น ๆ	-624,828.47	-0.02
มูลค่าทรัพย์สินสุทธิ	2,702,855,810.73	100

ตารางเปรียบเทียบผลการดำเนินงาน
ชนิดสะสมมูลค่า
ข้อมูล ณ วันที่ 29 กุมภาพันธ์ 2567



ผลการดำเนินงานย้อนหลังแบบปีทั้งหมด (%ต่อปี)

	YTD	3 เดือน	6 เดือน	1 ปี ¹
LHTREASURY-A	0.35	0.52	1.00	1.71
ดัชนีชี้วัด	0.33	0.47	0.97	1.71
ค่าเฉลี่ยในกลุ่มเดียวกัน	0.34	0.49	0.96	1.65
ความผันผวนกองทุน	0.06	0.07	0.08	0.09
ความผันผวนดัชนีชี้วัด	0.03	0.04	0.06	0.08
	3 ปี ¹	5 ปี ¹	10 ปี ¹	ตั้งแต่จัดตั้ง ¹
LHTREASURY-A	N/A	N/A	N/A	1.10
ดัชนีชี้วัด	N/A	N/A	N/A	1.18
ค่าเฉลี่ยในกลุ่มเดียวกัน	0.78	0.80	1.04	N/A
ความผันผวนกองทุน	N/A	N/A	N/A	0.08
ความผันผวนดัชนีชี้วัด	N/A	N/A	N/A	0.08

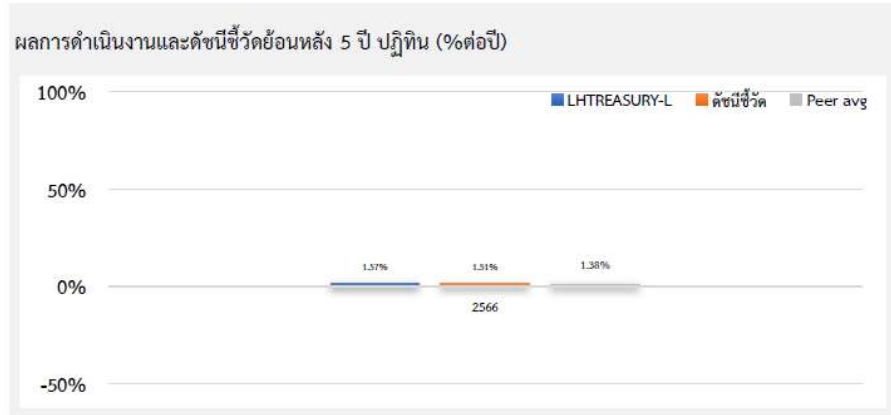
ชื่อกองทุน	มูลค่าหน่วยลงทุน	มูลค่าทรัพย์สินสุทธิ
LHTREASURY-A	10,2177	886,502,158.32

ข้อมูล ณ วันที่ 29 กุมภาพันธ์ 2567

- เอกสารการวัดผลการดำเนินงานของกองทุนรวมฉบับนี้ได้จัดทำขึ้นตามมาตรฐานการวัดผลการดำเนินงานของกองทุนรวมของสมาคมบริษัทจัดการลงทุน
- ผลการดำเนินงานในอดีต/ผลการเปรียบเทียบผลการดำเนินงานที่เกี่ยวข้องกับผลิตภัณฑ์ในตลาดทุน มิได้เป็นสิ่งยืนยันถึงผลการดำเนินงานในอนาคต
- ทำความเข้าใจลักษณะสินค้า เงื่อนไข ผลตอบแทน และความเสี่ยง ก่อนตัดสินใจลงทุน

กองทุนเปิด แอล เอช พันธบัตรรัฐบาล ระยะสั้น (LHTREASURY)

ตารางเปรียบเทียบผลการดำเนินงาน
 ชนิดผู้ถือหน่วยลงทุนกองทุนภายใต้การบริหารจัดการ
 ข้อมูล ณ วันที่ 29 กุมภาพันธ์ 2567



ผลการดำเนินงานย้อนหลังแบบปีทั้งหมด (%ต่อปี)

	YTD	3 เดือน	6 เดือน	1 ปี ¹
LHTREASURY-L	0.36	0.53	1.02	1.77
ดัชนีชี้วัด	0.33	0.47	0.97	1.71
ค่าเฉลี่ยในกลุ่มเดียวกัน	0.34	0.49	0.96	1.65
ความผันผวนกองทุน	0.06	0.07	0.08	0.09
ความผันผวนดัชนีชี้วัด	0.03	0.04	0.06	0.08
	3 ปี ¹	5 ปี ¹	10 ปี ¹	ตั้งแต่จัดตั้ง ¹
LHTREASURY-L	N/A	N/A	N/A	1.16
ดัชนีชี้วัด	N/A	N/A	N/A	1.18
ค่าเฉลี่ยในกลุ่มเดียวกัน	0.78	0.80	1.04	N/A
ความผันผวนกองทุน	N/A	N/A	N/A	0.08
ความผันผวนดัชนีชี้วัด	N/A	N/A	N/A	0.08

ชื่อกองทุน	มูลค่าหน่วยลงทุน	มูลค่าทรัพย์สินสุทธิ
LHTREASURY-L	10,2296	1,816,353,652.41

ข้อมูล ณ วันที่ 29 กุมภาพันธ์ 2567

- เอกสารการวัดผลการดำเนินงานของกองทุนรวมฉบับนี้ได้จัดทำขึ้นตามมาตรฐานการวัดผลการดำเนินงานของกองทุนรวมของสมาคมบริษัทจัดการลงทุน
- ผลการดำเนินงานในอดีต/ผลการเปรียบเทียบผลการดำเนินงานที่เกี่ยวข้องกับผลิตภัณฑ์ในตลาดทุน มิได้เป็นสิ่งยืนยันถึงผลการดำเนินงานในอนาคต
- ทำความเข้าใจลักษณะสินค้า เงื่อนไข ผลตอบแทน และความเสี่ยง ก่อนตัดสินใจลงทุน

กองทุนเปิด แอล เอช พันธบัตรรัฐบาล ระยะสั้น (LHTREASURY)

ข้อมูลการถือหน่วยลงทุนเงิน 1 ใน 3
ณ วันที่ 29 กุมภาพันธ์ 2567

ผู้ถือหุ้น (ราย)	สัดส่วน (ร้อยละ)
1	41.3405

รวบรวมข้อมูล ณ วันที่ 29 กุมภาพันธ์ 2567