

รายงานประจำปี

กองทุนเปิด แอล เอช ยูเอส โฟแนนเชียล

สำหรับรอบระยะเวลาตั้งแต่วันที่ 1 มีนาคม 2568 ถึงวันที่ 28 กุมภาพันธ์ 2569

กองทุนเปิด แอล เอช ยูเอส ไฟแนนเชียล (LHUSFIN)

ประเภทโครงการ : กองทุนรวมหน่วยลงทุนประเภท Feeder Fund (Feeder Fund)

นโยบายการลงทุน : กองทุนมีนโยบายเน้นลงทุนในหน่วยลงทุนของกองทุนรวมต่างประเทศ (หรือ “กองทุนหลัก (Master fund)”) ที่มีนโยบายลงทุนในตราสารทุน และหรือหุ้นกลุ่มบริการทางการเงิน (Financial service) โดยจะลงทุนในกองทุนหลักเฉลี่ยในรอบปีบัญชีไม่น้อยกว่าร้อยละ 80 ของมูลค่าทรัพย์สินสุทธิ ซึ่งกองทุนเปิด แอล เอช ยูเอส ไฟแนนเชียล จะลงทุนในหน่วยลงทุนของกองทุน iShares U.S. Financial Services ETF (“กองทุนหลัก”) สกุลเงินดอลลาร์สหรัฐฯ (USD) ที่จดทะเบียนซื้อขายในตลาดหลักทรัพย์ NYSE Arca (New York Stock Exchange) ซึ่งกองทุนหลักได้จดทะเบียนจัดตั้งในประเทศสหรัฐอเมริกา (USA) บริหารและจัดการโดย BlackRock Fund Advisors (“BFA”)

โดยกองทุน iShares U.S. Financial Services ETF มีเป้าหมายเพื่อให้ผลการดำเนินงานสอดคล้องกับดัชนี Dow Jones U.S. Financial Services Index (“ดัชนีอ้างอิง”) ซึ่งเป็นดัชนีที่มีส่วนประกอบเป็นหลักทรัพย์สินซึ่งถูกจัดให้อยู่ในหมวดอุตสาหกรรมการให้บริการทางการเงิน (Financial Service Sector Fund) โดยกองทุนจะลงทุนอย่างน้อย 80% ในหลักทรัพย์ของดัชนีอ้างอิงซึ่งประกอบด้วยบริษัทที่อยู่ในหมวดอุตสาหกรรมย่อย ได้แก่ banks, asset managers, consumer finance, specialty finance, investments services และ mortgage finance ดัชนีอ้างอิงดังกล่าวประกอบด้วยบริษัทขนาดใหญ่และขนาดกลาง และส่วนที่เหลืออีกไม่เกิน 20% กองทุนอาจลงทุนในสัญญาฟิวเจอร์ (futures) ตราสารสิทธิ (options) และสัญญาสวอป (Swap) บางชนิด เงินสดและรายการเทียบเท่าเงินสด รวมถึงกองทุนรวมตลาดเงินที่ BFA หรือบริษัทในเครือแนะนำ ตลอดจนการลงทุนในหลักทรัพย์ต่าง ๆ ที่ไม่อยู่ในดัชนีอ้างอิง แต่เป็นหลักทรัพย์ที่ BFA เชื่อว่าจะช่วยให้กองทุนมีผลการดำเนินงานสอดคล้องกับดัชนีอ้างอิงได้

ทั้งนี้ บริษัทจัดการขอสงวนสิทธิในการเปลี่ยนแปลงการซื้อขายหน่วยลงทุนของกองทุนดังกล่าว เป็นตลาดหลักทรัพย์ของประเทศอื่นนอกเหนือจากประเทศสหรัฐอเมริกา (USA) ได้แก่ ตลาดหลักทรัพย์ฮ่องกง หรือ ญี่ปุ่น และ/หรือเปลี่ยนแปลงสกุลเงินหลักเป็นสกุลเงินฮ่องกงดอลลาร์ หรือสกุลเงินเยน (ญี่ปุ่น) ในภายหลังก็ได้ โดยถือว่าได้รับความยินยอมจากผู้ถือหน่วยลงทุนแล้ว ในกรณีที่มีการเปลี่ยนแปลงสถานที่ (ประเทศ) ที่ทำการซื้อขายและ/หรือสกุลเงินที่ใช้ในการซื้อขายหน่วยลงทุนของกองทุนหลัก ซึ่งบริษัทจัดการจะคำนึงถึงประโยชน์ของกองทุนเป็นสำคัญ บริษัทจัดการจะแจ้งให้ผู้ลงทุนทราบล่วงหน้า และประกาศไว้ที่สำนักงานของบริษัทจัดการและผู้สนับสนุน และ/หรือสื่ออิเล็กทรอนิกส์ที่เกี่ยวข้อง

ส่วนที่เหลือกองทุนไทยจะพิจารณาลงทุนทั้งในและต่างประเทศ ในตราสารหนี้ที่มีลักษณะคล้ายเงินฝาก เงินฝาก ตราสารหนี้ ตราสารทุน ตราสารกึ่งหนี้กึ่งทุน ใบสำคัญแสดงสิทธิ รวมถึง หลักทรัพย์ และ/หรือทรัพย์สินอื่นหรือการหาดอกผลโดยวิธีอื่นตามที่ระบุไว้ในโครงการ และ/หรือตามที่คณะกรรมการ ก.ล.ต. หรือ สำนักงานคณะกรรมการ ก.ล.ต. ประกาศกำหนดหรือให้ความเห็นชอบ



Fund

บริษัทหลักทรัพย์จัดการกองทุน แลนด์ แอนด์ เฮ้าส์ จำกัด
LAND AND HOUSES FUND MANAGEMENT CO.,LTD

เรียน ท่านผู้ถือหน่วยลงทุน
กองทุนเปิด แอล เอช ยูเอส ไฟแนนเชียล

บริษัทหลักทรัพย์จัดการกองทุน แลนด์ แอนด์ เฮ้าส์ จำกัด ขอนำเสนอ “รายงานสรุปสถานะการลงทุน” เพื่อรายงานผลการดำเนินงานของกองทุนตั้งแต่วันที่ 1 มีนาคม 2568 ถึงวันที่ 28 กุมภาพันธ์ 2569 มาเพื่อโปรดทราบ

กองทุน LHUSFIN มีผลการดำเนินงานในรอบระยะเวลาตั้งแต่วันที่ 1 มีนาคม 2568 ถึงวันที่ 28 กุมภาพันธ์ 2569 อยู่ที่ -3.29%

ในช่วงที่ผ่านมา หุ้นกลุ่มการเงินสหรัฐฯ หรือ US Financials เผชิญกับความผันผวนและปรับตัวลดลงในบางช่วง โดยได้รับแรงกดดันจากหลายปัจจัย ทั้งในด้านทิศทางนโยบายการเงิน ภาวะเศรษฐกิจมหภาค ความเสี่ยงด้านภูมิรัฐศาสตร์ กฎเกณฑ์กำกับดูแล และคุณภาพสินเชื่อของภาคธนาคาร โดยมีประเด็นสำคัญดังนี้

ประการแรก ตลาดเริ่มปรับมุมมองต่อทิศทางอัตราดอกเบี้ยของธนาคารกลางสหรัฐฯ หรือ Fed หลังจากที่ในช่วงก่อนหน้าตลาดคาดหวังการปรับลดอัตราดอกเบี้ยอย่างต่อเนื่อง แต่ต่อมา Fed มีแนวโน้มคงอัตราดอกเบี้ยไว้ในระดับค่อนข้างสูงนานกว่าที่ตลาดคาด หรือ **Higher for Longer** เนื่องจากแรงกดดันด้านเงินเฟ้อที่ยังอยู่ในระดับเหนียวแน่น ปัจจัยดังกล่าวส่งผลให้หุ้นกลุ่มธนาคารได้รับแรงกดดัน เนื่องจากแม้อัตราดอกเบี้ยในระดับสูงจะช่วยสนับสนุนรายได้ดอกเบี้ย แต่ต้นทุนเงินฝากของธนาคารก็ปรับเพิ่มขึ้นตาม ส่งผลให้ส่วนต่างรายได้ดอกเบี้ยสุทธิ หรือ **Net Interest Margin (NIM)** ไม่ได้ขยายตัวเด่นชัดเท่าที่ตลาดคาดการณ์ไว้

ประการที่สอง ความเสี่ยงด้านภูมิรัฐศาสตร์และราคาพลังงานที่ปรับตัวสูงขึ้นส่งผลกระทบต่อบรรยากาศการลงทุนในสินทรัพย์เสี่ยง โดยความตึงเครียดในตะวันออกกลางทำให้ตลาดกังวลว่าแรงกดดันด้านเงินเฟ้ออาจกลับมาเพิ่มขึ้นอีกครั้ง หากราคาน้ำมันอยู่ในระดับสูงต่อเนื่อง ซึ่งอาจจำกัดโอกาสที่ Fed จะปรับลดอัตราดอกเบี้ยเพิ่มเติมในระยะถัดไป นอกจากนี้ ภาวะ **Risk-off** ทำให้นักลงทุนบางส่วนลดน้ำหนักการลงทุนในหุ้นกลุ่มวัฏจักร รวมถึงหุ้นกลุ่มธนาคาร และหันไปถือสินทรัพย์ปลอดภัยมากขึ้น

ประการที่สาม กลุ่มธนาคารขนาดใหญ่ของสหรัฐฯ ยังคงเผชิญความไม่แน่นอนด้านกฎเกณฑ์กำกับดูแล โดยเฉพาะประเด็น **Basel III Endgame** ซึ่งเกี่ยวข้องกับข้อกำหนดด้านเงินกองทุนที่เข้มงวดขึ้น หากมีการบังคับใช้ในรูปแบบที่เข้มงวด อาจส่งผลให้ธนาคารต้องกันเงินกองทุนมากขึ้น และมีความยืดหยุ่นในการจ่ายเงินปันผลหรือซื้อหุ้นคืนลดลง ซึ่งเป็นประเด็นสำคัญที่นักลงทุนในหุ้นกลุ่มการเงินให้ความสนใจ นอกจากนี้ ความไม่แน่นอนทางการเมืองในช่วงก่อนการเลือกตั้งกลางเทอมของสหรัฐฯ ปี 2026 ยังอาจเพิ่มความผันผวนต่อมุมมองด้านภาษีและกฎระเบียบที่เกี่ยวข้องกับสถาบันการเงิน

ประการที่สี่ ตลาดยังคงจับตาคุณภาพสินเชื่อ โดยเฉพาะความเสี่ยงจากภาคอสังหาริมทรัพย์เชิงพาณิชย์ หรือ **Commercial Real Estate (CRE)** แม้เศรษฐกิจสหรัฐฯ โดยรวมยังมีความยืดหยุ่น แต่ธนาคารขนาดกลางและขนาดเล็กบางแห่งที่มีสัดส่วนสินเชื่อ CRE สูงยังคงเผชิญแรงกดดันจากอัตราการเช่าพื้นที่สำนักงานที่ยังไม่ฟื้นตัวเต็มที่ และต้นทุนการรีไฟแนนซ์หนี้ที่อยู่ในระดับสูง ส่งผลให้ตลาดมีความกังวลเกี่ยวกับการตั้งสำรองหนี้สูญ หรือ **Provisions** ในระยะถัดไป

สำหรับมุมมองในระยะข้างหน้า บลจ. มีความเห็นว่าหุ้นกลุ่มการเงินสหรัฐฯ อาจไม่ใช่กลุ่มที่มีการเติบโตสูงในลักษณะเดียวกับหุ้นกลุ่ม AI หรือเทคโนโลยีขนาดใหญ่ แต่ยังเป็นกลุ่มที่มีปัจจัยพื้นฐานรองรับจากกำไรที่จับต้องได้ การฟื้นตัวของกิจกรรมทางเศรษฐกิจ การขยายตัวของสินเชื่ออย่างค่อยเป็นค่อยไป และการกลับมาของกิจกรรมในตลาดทุน เช่น การควบรวมกิจการ การระดมทุน และธุรกิจพาณิชย์

นอกจากนี้ ระดับ Valuation ของหุ้นกลุ่มการเงินสหรัฐฯ ยังอยู่ในระดับที่น่าสนใจเมื่อเทียบกับหุ้นกลุ่มเติบโตบางกลุ่ม โดยมี Estimated P/E ประมาณ 15 เท่า และราคาหุ้นยังไม่ได้ปรับตัวขึ้นโดดเด่นเท่ากับหุ้นกลุ่ม AI จึงอาจเป็นกลุ่มที่มีโอกาสได้รับความสนใจจากนักลงทุนที่ต้องการกระจายพอร์ตไปยังหุ้นที่มีผลประกอบการมั่นคง กระแสเงินสดชัดเจน และได้รับประโยชน์จากการฟื้นตัวของเศรษฐกิจและตลาดหุ้นในระยะต่อไป

บริษัทขอขอบพระคุณท่านผู้ถือหน่วยลงทุนเป็นอย่างสูง ที่ได้มอบความไว้วางใจให้บริษัทบริหารเงินลงทุนของท่าน บริษัทยังคงยืนยันในความตั้งใจและทุ่มเทความสามารถเพื่อบริหารเงินของท่านอย่างมีประสิทธิภาพสูงที่สุดต่อไป และหากท่านมีข้อสงสัยประการใด ท่านสามารถติดต่อมาได้ที่บริษัทหลักทรัพย์จัดการกองทุน แลนด์ แอนด์ เฮ้าส์ จำกัด หมายเลขโทรศัพท์ 02-286-3484 หรือที่อีเมล lhfund@lhfund.co.th

ขอแสดงความนับถือ
บริษัทหลักทรัพย์จัดการกองทุน แลนด์ แอนด์ เฮ้าส์ จำกัด

รายชื่อผู้จัดการกองทุน

ผู้จัดการกองทุนรวม

ชื่อ-นามสกุล

วันเริ่มบริหารกองทุน

คุณพลสินธุ์ กิจมันถาวร

29 มีนาคม 2565

คุณพรเพ็ญ ชุติประเสริฐ

29 มีนาคม 2565



ความเห็นของผู้ดูแลผลประโยชน์

เรียน ผู้ถือหุ้นลงทุน กองทุนเปิด แอล เอช ยูเอส ไฟแนนเชียล

ข้าพเจ้า บมจ.ธนาคารกสิกรไทย ในฐานะผู้ดูแลผลประโยชน์ได้ดูแลการจัดการกองทุนเปิด แอล เอช ยูเอส ไฟแนนเชียลซึ่งจัดการโดย บริษัท หลักทรัพย์จัดการกองทุนแลนด์ แอนด์ เฮาส์ จำกัด สำหรับระยะเวลาตั้งแต่วันที่ 1 มีนาคม พ.ศ. 2568 ถึงวันที่ 28 กุมภาพันธ์ พ.ศ. 2569 แล้ว

ข้าพเจ้าเห็นว่า บริษัท หลักทรัพย์จัดการกองทุนแลนด์ แอนด์ เฮาส์ จำกัด ได้ปฏิบัติหน้าที่ในการจัดการ กองทุนเปิด แอล เอช ยูเอส ไฟแนนเชียล เหมาะสมตามสมควรแห่งวัตถุประสงค์ ที่ได้กำหนดไว้ในโครงการและภายใต้พระราชบัญญัติหลักทรัพย์และตลาดหลักทรัพย์ พ.ศ. 2535

ขอแสดงความนับถือ
บมจ. ธนาคารกสิกรไทย

(นางสาวสุภาวดี เมธวารการ)

รองผู้อำนวยการฝ่ายบริการธุรกิจหลักทรัพย์

(นายวุฒิชัย รอดภัย)

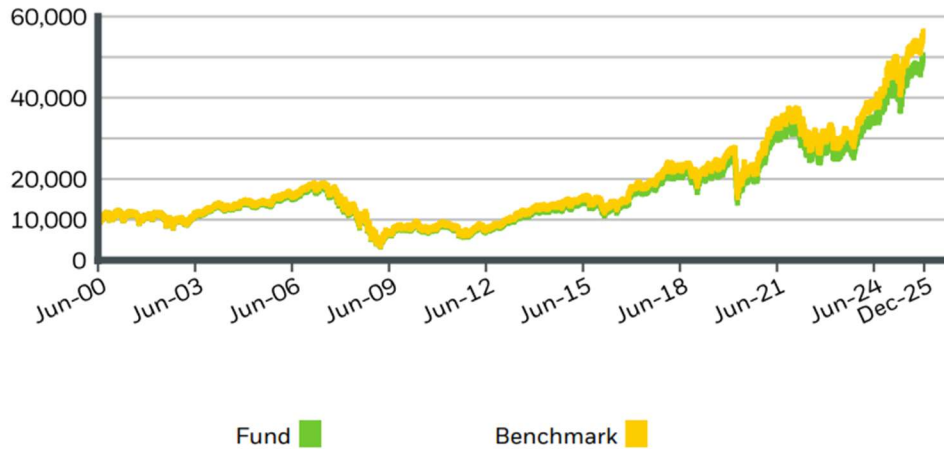
ผู้ช่วยผู้อำนวยการฝ่ายบริการธุรกิจหลักทรัพย์

วันที่ 11 มีนาคม พ.ศ. 2569

ข้อมูลกองทุนรวมต่างประเทศที่มีการลงทุนเกินร้อยละ 20 ของมูลค่าทรัพย์สินสุทธิของกองทุนรวม	
ชื่อกองทุน	กองทุน iShares U.S. Financial Services ETF ซึ่งจัดตั้งขึ้นภายใต้กฎหมายของประเทศสหรัฐอเมริกา (USA) และที่จดทะเบียนและซื้อขาย ในตลาดหลักทรัพย์ NYSE Arca (New York Stock Exchange) ในสกุลเงินดอลลาร์สหรัฐฯ (USD) และ บริหารจัดการโดย BlackRock Fund Advisors
ประเภท	กองทุนรวมอีทีเอฟ (Exchange Traded Fund)
วันที่จัดตั้งกอง	วันที่ 12 มิถุนายน 2543
วัตถุประสงค์ในการลงทุน	กองทุน iShares U.S. Financial Services ETF มีวัตถุประสงค์ในการลงทุนในตราสารทุน และหรือหุ้นที่ ให้ผลตอบแทนใกล้เคียงกับผลตอบแทนของดัชนี Dow Jones U.S. Financial Services Index (the “Underlying Index”) มากที่สุด โดยเน้นการลงทุนในตราสารทุน/หุ้นกลุ่มบริการทางการเงิน (Financial service)
กลยุทธ์การลงทุนที่สำคัญ	กองทุน iShares U.S. Financial Services ETF ลงทุนอย่างน้อย 80% ในหลักทรัพย์ที่เป็น องค์ประกอบของดัชนี Dow Jones U.S. Financial Services Index (“ดัชนีอ้างอิง” หรือ “Underlying Index”) หรือในทรัพย์สินหรือธุรกรรมใด ๆ ที่มีลักษณะหรือให้ผลการดำเนินงาน ใกล้เคียงกับหลักทรัพย์ที่เป็นองค์ประกอบของดัชนีอ้างอิง ทั้งนี้ ดัชนีอ้างอิงมีวัตถุประสงค์เพื่อวัดผล การดำเนินงานของหมวดอุตสาหกรรมธุรกิจการเงิน (Financial Services Sector) ในตลาดหุ้น สหรัฐอเมริกา ซึ่งประกอบด้วยบริษัทที่อยู่ในหมวดอุตสาหกรรมย่อย ได้แก่ banks, asset managers, consumer finance, specialty finance, investments services และ mortgage finance ดัชนี อ้างอิงดังกล่าวประกอบด้วยบริษัทขนาดใหญ่ และขนาดกลาง และองค์ประกอบของดัชนี อ้างอิงมี แนวโน้มที่จะเปลี่ยนแปลงอยู่ตลอดเวลา ส่วนที่เหลืออีกไม่เกิน 20% กองทุนอาจลงทุนในสัญญาฟิวเจอร์ (futures) ตราสารสิทธิ (options) และ สัญญาสวอป (Swap) เงินสดและรายการเทียบเท่าเงินสด รวมถึงหน่วยลงทุนของกองทุนรวมตลาดเงิน ที่ BlackRock Fund Advisors (“BFA”) หรือบริษัทในเครือแนะนำ ตลอดจนการลงทุนในหลักทรัพย์ต่าง ๆ ที่ไม่ได้เป็นองค์ประกอบของดัชนีอ้างอิง แต่ BFA เชื่อว่าสามารถช่วยให้กองทุนมีผลการดำเนินงาน ใกล้เคียงกับดัชนีอ้างอิงได้
บริษัทจัดการ (Sponsor)	BlackRock Fund Advisors
Custodian and Transfer Agent	State Street Bank and Trust Company
สกุลเงิน	ดอลลาร์สหรัฐฯ (US Dollar)
วันทำการซื้อขายหน่วยลงทุน	ทุกวันทำการ
Expense Ratio	ร้อยละ 0.41 ต่อปี
Index Ticker	IYG
Benchmark	Dow Jones U.S. Financial Services Index
Bloomberg Index Ticker	DJUSFVT
แหล่งข้อมูลกองทุนหลัก	https://www.ishares.com/us/products/239509/ishares-us-financial-services-etf

✓ ผลการดำเนินงานของกองทุนหลัก

GROWTH OF HYPOTHETICAL \$10,000 SINCE INCEPTION



The Growth of \$10,000 chart reflects a hypothetical \$10,000 investment and assumes reinvestment of dividends and capital gains. Fund expenses, including management fees and other expenses were deducted.

CALENDAR YEAR PERFORMANCE (%)

	2021	2022	2023	2024	2025
NAV	30.35	-16.73	15.96	31.95	20.01
Market Price	30.36	-16.74	16.09	31.95	19.85
Benchmark	30.85	-16.42	16.44	32.45	20.46

ANNUALIZED PERFORMANCE (%)

	1y	3y	5y	10y	Since Inception
NAV	20.01	22.46	14.79	13.71	6.46
Market Price	19.85	22.45	14.79	13.71	6.46
Benchmark	20.46	22.93	15.23	14.17	6.92

The performance quoted represents past performance and does not guarantee future results. Investment return and principal value of an investment will fluctuate so that an investor's shares, when sold or redeemed, may be worth more or less than the original cost. Current performance may be lower or higher than the performance quoted. Performance data current to the most recent month end may be obtained by visiting www.iShares.com or www.blackrock.com.

Beginning 8/10/20, the market price returns are calculated using the closing price. Prior to 8/10/20, the market price returns were calculated using the midpoint of the bid/ask spread at 4:00 PM ET. The returns shown do not represent the returns you would receive if you traded shares at other times.

✓ พอร์ตการลงทุน

TOP HOLDINGS (%)

BERKSHIRE HATHAWAY INC CLASS B	12.99%
JPMORGAN CHASE & CO	12.36%
VISA INC CLASS A	8.34%
MASTERCARD INC CLASS A	6.60%
BANK OF AMERICA CORP	5.20%
WELLS FARGO	4.12%
GOLDMAN SACHS GROUP INC	3.71%
MORGAN STANLEY	3.02%
CITIGROUP INC	2.94%
AMERICAN EXPRESS	2.80%

Total of Portfolio **62.08%**

Holdings are subject to change.

TOP SECTORS (%)

	Fund
Financial Services	66.94
Banks	32.88
Cash and/or Derivatives	0.19

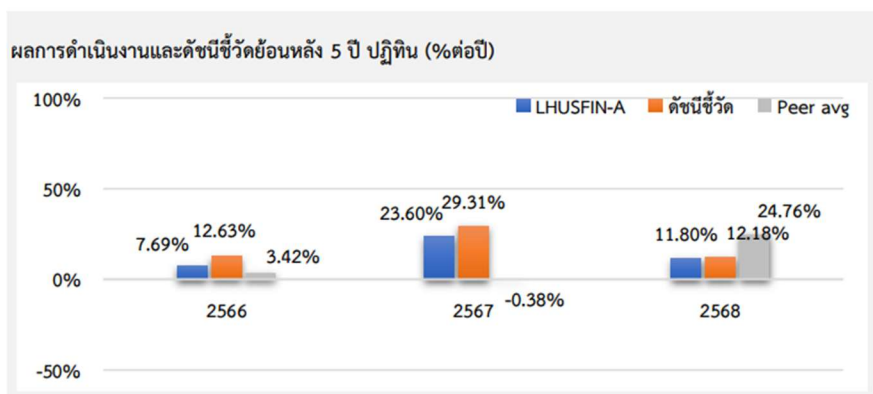
Allocations are subject to change.

หมายเหตุ : ข้อมูล ณ วันที่ 31 ธันวาคม 2568

ตารางเปรียบเทียบผลการดำเนินงาน

ชนิดสะสมมูลค่า

ข้อมูล ณ วันที่ 27 กุมภาพันธ์ 2569



ผลการดำเนินงานย้อนหลังแบบปีทั้งหมด (%ต่อปี)

	YTD	3 เดือน	6 เดือน	1 ปี ¹
LHUSFIN-A	-8.47	-5.61	-7.11	-3.30
ดัชนีชี้วัด	-8.09	-5.12	-5.92	-4.28
ค่าเฉลี่ยในกลุ่มเดียวกัน	8.88	10.69	14.36	29.32
ความผันผวนกองทุน	8.25	9.13	11.80	21.39
ความผันผวนดัชนีชี้วัด	8.86	9.74	12.73	23.10

	3 ปี ¹	5 ปี ¹	10 ปี ¹	ตั้งแต่จัดตั้ง ¹
LHUSFIN-A	9.15	N/A	N/A	4.41
ดัชนีชี้วัด	11.22	N/A	N/A	6.85
ค่าเฉลี่ยในกลุ่มเดียวกัน	7.83	8.83	9.52	N/A
ความผันผวนกองทุน	18.61	N/A	N/A	19.23
ความผันผวนดัชนีชี้วัด	20.70	N/A	N/A	22.11

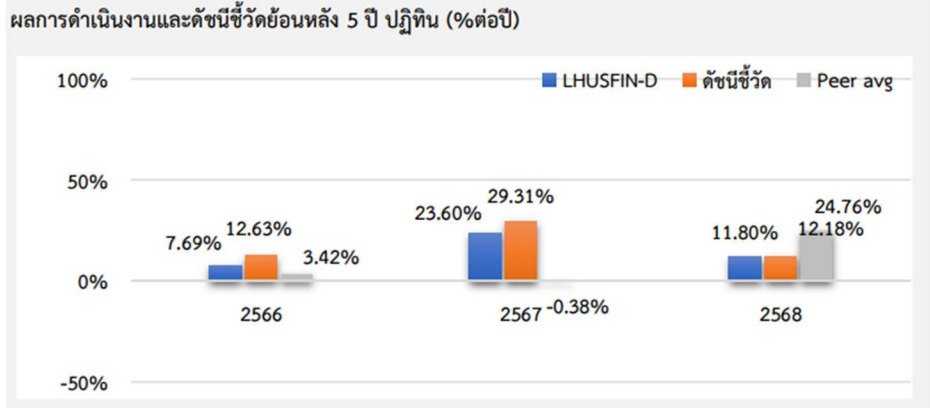
ชื่อกองทุน	มูลค่าหน่วยลงทุน	มูลค่าทรัพย์สินสุทธิ
------------	------------------	----------------------

LHUSFIN-A 11,8484 16,198,437.20

ข้อมูล ณ วันที่ 27 กุมภาพันธ์ 2569

- เอกสารการวัดผลการดำเนินงานของกองทุนรวมฉบับนี้ได้จัดทำขึ้นตามมาตรฐานการวัดผลการดำเนินงานของกองทุนรวมของสมาคมบริษัทจัดการลงทุน
- ผลการดำเนินงานในอดีต/ผลการเปรียบเทียบผลการดำเนินงานที่เกี่ยวข้องกับผลิตภัณฑ์ในตลาดทุน มิได้เป็นสิ่งยืนยันถึงผลการดำเนินงานในอนาคต
- ทำความเข้าใจลักษณะสินค้า เงื่อนไข ผลตอบแทน และความเสี่ยง ก่อนตัดสินใจลงทุน

ตารางเปรียบเทียบผลการดำเนินงาน
 ชนิดจ่ายเงินปันผล
 ข้อมูล ณ วันที่ 27 กุมภาพันธ์ 2569



ผลการดำเนินงานย้อนหลังแบบปีทุกชุด (1%ต่อปี)

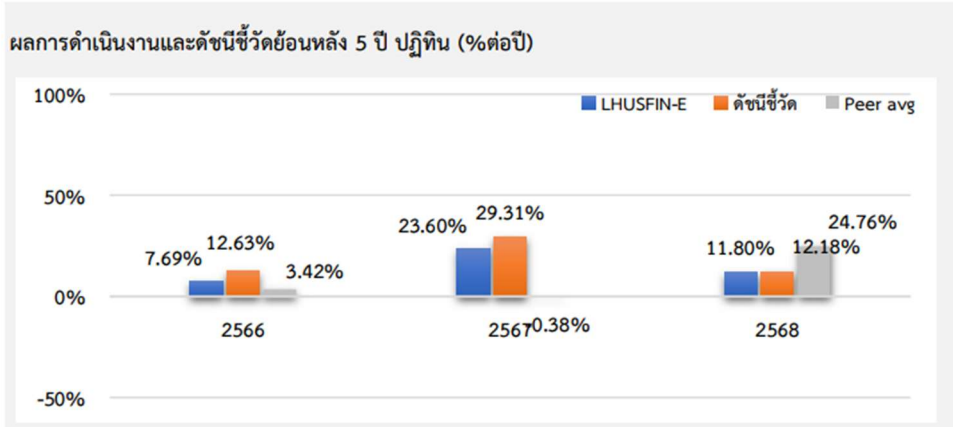
	YTD	3 เดือน	6 เดือน	1 ปี ¹
LHUSFIN-D	-8.46	-5.61	-7.10	-3.29
ดัชนีชี้วัด	-8.09	-5.12	-5.92	-4.28
ค่าเฉลี่ยในกลุ่มเดียวกัน	8.88	10.69	14.36	29.32
ความผันผวนกองทุน	8.25	9.14	11.80	21.39
ความผันผวนดัชนีชี้วัด	8.86	9.74	12.73	23.10
	3 ปี ¹	5 ปี ¹	10 ปี ¹	ตั้งแต่จัดตั้ง ¹
LHUSFIN-D	9.15	N/A	N/A	4.41
ดัชนีชี้วัด	11.22	N/A	N/A	6.85
ค่าเฉลี่ยในกลุ่มเดียวกัน	7.83	8.83	9.52	N/A
ความผันผวนกองทุน	18.61	N/A	N/A	19.23
ความผันผวนดัชนีชี้วัด	20.70	N/A	N/A	22.11

ชื่อกองทุน	มูลค่าหน่วยลงทุน	มูลค่าทรัพย์สินสุทธิ
LHUSFIN-D	11,8488	1,361,947.21

ข้อมูล ณ วันที่ 27 กุมภาพันธ์ 2569

- เอกสารการวัดผลการดำเนินงานของกองทุนรวมฉบับนี้ได้จัดทำขึ้นตามมาตรฐานการวัดผลการดำเนินงานของกองทุนรวมของสมาคมบริษัทจัดการลงทุน
- ผลการดำเนินงานในอดีต/ผลการเปรียบเทียบผลการดำเนินงานที่เกี่ยวข้องกับผลิตภัณฑ์ในตลาดทุน มิได้เป็นสิ่งยืนยันถึงผลการดำเนินงานในอนาคต
- ทำความเข้าใจลักษณะสินค้า เงื่อนไข ผลตอบแทน และความเสี่ยง ก่อนตัดสินใจลงทุน

ตารางเปรียบเทียบผลการดำเนินงาน
ชนิดช่องทางอิเล็กทรอนิกส์
ข้อมูล ณ วันที่ 27 กุมภาพันธ์ 2569



ผลการดำเนินงานย้อนหลังแบบปีทั้งหมด (%ต่อปี)

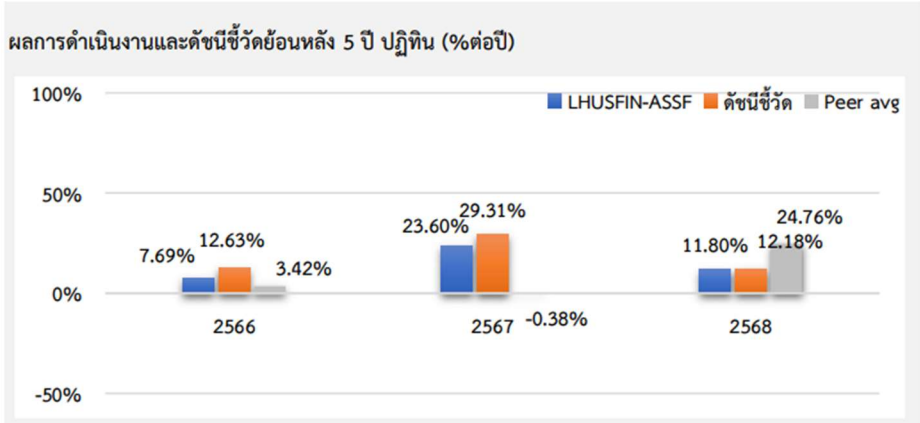
	YTD	3 เดือน	6 เดือน	1 ปี ¹
LHUSFIN-E	-8.47	-5.62	-7.11	-3.30
ดัชนีชี้วัด	-8.09	-5.12	-5.92	-4.28
ค่าเฉลี่ยในกลุ่มเดียวกัน	8.88	10.69	14.36	29.32
ความผันผวนกองทุน	8.25	9.13	11.80	21.39
ความผันผวนดัชนีชี้วัด	8.86	9.74	12.73	23.10
	3 ปี ¹	5 ปี ¹	10 ปี ¹	ตั้งแต่จัดตั้ง ¹
LHUSFIN-E	9.15	N/A	N/A	4.41
ดัชนีชี้วัด	11.22	N/A	N/A	6.85
ค่าเฉลี่ยในกลุ่มเดียวกัน	7.83	8.83	9.52	N/A
ความผันผวนกองทุน	18.61	N/A	N/A	19.23
ความผันผวนดัชนีชี้วัด	20.70	N/A	N/A	22.11

ชื่อกองทุน	มูลค่าหน่วยลงทุน	มูลค่าทรัพย์สินสุทธิ
LHUSFIN-E	11.8477	2,549,911.81

ข้อมูล ณ วันที่ 27 กุมภาพันธ์ 2569

- เอกสารการวัดผลการดำเนินงานของกองทุนรวมฉบับนี้ได้จัดทำขึ้นตามมาตรฐานการวัดผลการดำเนินงานของกองทุนรวมของสมาคมบริษัทจัดการลงทุน
- ผลการดำเนินงานในอดีต/ผลการเปรียบเทียบผลการดำเนินงานที่เกี่ยวข้องกับผลิตภัณฑ์ในตลาดทุน มิได้เป็นสิ่งยืนยันถึงผลการดำเนินงานในอนาคต
- ทำความเข้าใจลักษณะสินค้า เงื่อนไข ผลตอบแทน และความเสี่ยง ก่อนตัดสินใจลงทุน

ตารางเปรียบเทียบผลการดำเนินงาน
 ชนิดเพื่อการออมและสะสมมูลค่า
 ข้อมูล ณ วันที่ 27 กุมภาพันธ์ 2569



ผลการดำเนินงานย้อนหลังแบบปีทั้งหมด (%ต่อปี)

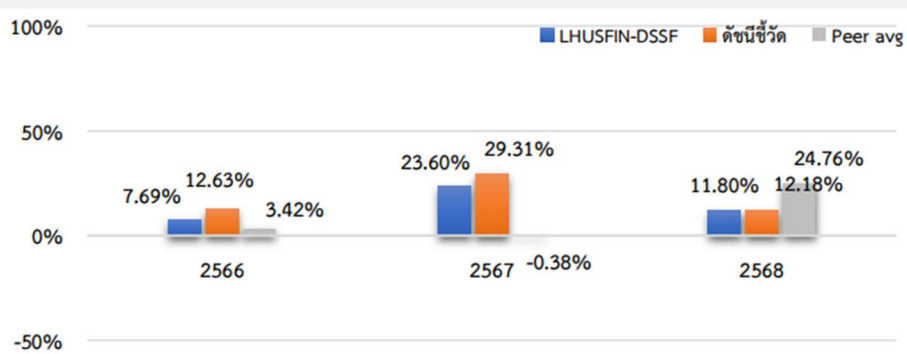
	YTD	3 เดือน	6 เดือน	1 ปี ¹
LHUSFIN-ASSF	-8.47	-5.62	-7.11	-3.30
ดัชนีชี้วัด	-8.09	-5.12	-5.92	-4.28
ค่าเฉลี่ยในกลุ่มเดียวกัน	8.88	10.69	14.36	29.32
ความผันผวนกองทุน	8.25	9.13	11.80	21.39
ความผันผวนดัชนีชี้วัด	8.86	9.74	12.73	23.10
	3 ปี ¹	5 ปี ¹	10 ปี ¹	ตั้งแต่จัดตั้ง ¹
LHUSFIN-ASSF	9.15	N/A	N/A	4.42
ดัชนีชี้วัด	11.22	N/A	N/A	6.85
ค่าเฉลี่ยในกลุ่มเดียวกัน	7.83	8.83	9.52	N/A
ความผันผวนกองทุน	18.61	N/A	N/A	19.23
ความผันผวนดัชนีชี้วัด	20.70	N/A	N/A	22.11

ชื่อกองทุน	มูลค่าหน่วยลงทุน	มูลค่าทรัพย์สินสุทธิ
LHUSFIN-ASSF	11,8509	1,553,388.20

- ข้อมูล ณ วันที่ 27 กุมภาพันธ์ 2569
- เอกสารการวัดผลการดำเนินงานของกองทุนรวมฉบับนี้ได้จัดทำขึ้นตามมาตรฐานการวัดผลการดำเนินงานของกองทุนรวมของสมาคมบริษัทจัดการลงทุน
 - ผลการดำเนินงานในอดีต/ผลการเปรียบเทียบผลการดำเนินงานที่เกี่ยวข้องกับผลิตภัณฑ์ในตลาดทุน มิได้เป็นสิ่งยืนยันถึงผลการดำเนินงานในอนาคต
 - ทำความเข้าใจลักษณะสินค้า เงื่อนไข ผลตอบแทน และความเสี่ยง ก่อนตัดสินใจลงทุน

ตารางเปรียบเทียบผลการดำเนินงาน
ชนิดเพื่อการออมและจ่ายปันผล
ข้อมูล ณ วันที่ 27 กุมภาพันธ์ 2569

ผลการดำเนินงานและดัชนีชี้วัดย้อนหลัง 5 ปี ปฏิทิน (%ต่อปี)



ผลการดำเนินงานย้อนหลังแบบปีทั้งหมด (%ต่อปี)

	YTD	3 เดือน	6 เดือน	1 ปี ¹
LHUSFIN-DSSF	-8.47	-5.62	-7.11	-3.30
ดัชนีชี้วัด	-8.09	-5.12	-5.92	-4.28
ค่าเฉลี่ยในกลุ่มเดียวกัน	8.88	10.69	14.36	29.32
ความผันผวนกองทุน	8.25	9.13	11.80	21.39
ความผันผวนดัชนีชี้วัด	8.86	9.74	12.73	23.10
	3 ปี ¹	5 ปี ¹	10 ปี ¹	ตั้งแต่จัดตั้ง ¹
LHUSFIN-DSSF	9.15	N/A	N/A	4.41
ดัชนีชี้วัด	11.22	N/A	N/A	6.85
ค่าเฉลี่ยในกลุ่มเดียวกัน	7.83	8.83	9.52	N/A
ความผันผวนกองทุน	18.61	N/A	N/A	19.23
ความผันผวนดัชนีชี้วัด	20.70	N/A	N/A	22.11

ชื่อกองทุน	มูลค่าหน่วยลงทุน	มูลค่าทรัพย์สินสุทธิ
LHUSFIN-DSSF	11,8473	1,380,625.05

ข้อมูล ณ วันที่ 27 กุมภาพันธ์ 2569

- เอกสารการวัดผลการดำเนินงานของกองทุนรวมฉบับนี้ได้จัดทำขึ้นตามมาตรฐานการวัดผลการดำเนินงานของกองทุนรวมของสมาคมบริษัทจัดการลงทุน
- ผลการดำเนินงานในอดีต/ผลการเปรียบเทียบผลการดำเนินงานที่เกี่ยวข้องกับผลิตภัณฑ์ในตลาดทุน มิได้เป็นสิ่งยืนยันถึงผลการดำเนินงานในอนาคต
- ทำความเข้าใจลักษณะสินค้า เงื่อนไข ผลตอบแทน และความเสี่ยง ก่อนตัดสินใจลงทุน

รายงานสถานะการลงทุน การกู้ยืมเงิน และการก่อภาระผูกพัน
มูลค่า ณ วันที่ 28 กุมภาพันธ์ 2569

รายละเอียดการลงทุน	มูลค่าตามราคาตลาด	%NAV
หลักทรัพย์หรือทรัพย์สินในประเทศ	1,010,643.31	4.39
เงินฝากธนาคาร	1,010,643.31	4.39
หลักทรัพย์หรือทรัพย์สินในต่างประเทศ	22,498,737.74	97.64
หุ้นสามัญ	22,498,737.74	97.64
สัญญาซื้อขายล่วงหน้า	325,051.76	1.41
สัญญาที่อ้างอิงกับอัตราแลกเปลี่ยน	325,051.76	1.41
ประเภทรายการค้างรับค้างจ่ายหรือหนี้สินอื่น ๆ	-791,520.88	-3.43
มูลค่าทรัพย์สินสุทธิ	23,042,911.93	100

รายละเอียดการลงทุนในหลักทรัพย์
มูลค่า ณ วันที่ 28 กุมภาพันธ์ 2569

รายละเอียด	อัตราส่วน (%)	จำนวนเงินต้น หรือ จำนวนหุ้น/ หน่วย	มูลค่ายุติธรรม (บาท)
เงินฝากธนาคาร			
ธนาคารกรุงไทย จำกัด (มหาชน)	4.39	745,159.68	1,010,643.31
รวมเงินฝากธนาคาร	4.39		1,010,643.31
สัญญาซื้อขายล่วงหน้า			
สัญญาที่อ้างอิงกับอัตราแลกเปลี่ยน	1.41	119,498,892.00	325,051.76
รวมสัญญาซื้อขายล่วงหน้า	1.41		325,051.76
หุ้นสามัญ			
หมวดธุรกิจFinancials			
iShares U.S. Financial Service	97.64	8,424.00	22,498,737.74
รวมหุ้นสามัญ	97.64		22,498,737.74
รวมเงินลงทุน	103.43		23,834,432.81
รายการค้างจ่ายหรือหนี้สินอื่น ๆ	-3.43		-791,520.88
มูลค่าทรัพย์สินสุทธิ	100		23,042,911.93

รายชื่อหุ้นที่ลงทุน 10 อันดับแรก พร้อมสัดส่วนการลงทุน
มูลค่า ณ วันที่ 28 กุมภาพันธ์ 2569

ลำดับ	ชื่อหลักทรัพย์	ชื่อย่อ	ร้อยละของเงินลงทุน
1	iShares U.S. Financial Service	IYG US	97.64

รายละเอียดการลงทุนในสัญญาซื้อขายล่วงหน้า
มูลค่า ณ วันที่ 28 กุมภาพันธ์ 2569

ประเภทสัญญา	คู่สัญญา	วัตถุประสงค์	มูลค่าสัญญา (Notional Amount)	% NAV	วันครบกำหนด	กำไร/ขาดทุน (Net Gain/Loss)
สัญญาที่อ้างอิงกับอัตราแลกเปลี่ยน USD/THB						
สัญญาฟอร์เวิร์ด	BANK OF AYUDHYA PUBLIC COMPANY LIMITED	ป้องกันความเสี่ยง	11,894,020.00	(1.7980)	27 Mar 2026	(414,320.45)
สัญญาฟอร์เวิร์ด	BANK OF AYUDHYA PUBLIC COMPANY LIMITED	ป้องกันความเสี่ยง	14,004,900.00	(0.1884)	27 Mar 2026	(43,415.55)
สัญญาฟอร์เวิร์ด	BANK OF AYUDHYA PUBLIC COMPANY LIMITED	ป้องกันความเสี่ยง	10,772,650.00	(0.0493)	26 Jun 2026	(11,351.55)
สัญญาฟอร์เวิร์ด	LAND AND HOUSES BANK PUBLIC COMPANY LIMITED	ป้องกันความเสี่ยง	19,538,370.00	1.3117	27 Mar 2026	302,261.78
สัญญาฟอร์เวิร์ด	LAND AND HOUSES BANK PUBLIC COMPANY LIMITED	ป้องกันความเสี่ยง	18,773,360.00	(0.3008)	28 Aug 2026	(69,321.01)
สัญญาฟอร์เวิร์ด	LAND AND HOUSES BANK PUBLIC COMPANY LIMITED	ป้องกันความเสี่ยง	3,859,875.00	(0.0434)	24 Apr 2026	(9,989.13)
สัญญาฟอร์เวิร์ด	THE SIAM COMMERCIAL BANK PUBLIC COMPANY LIMITED	ป้องกันความเสี่ยง	4,008,745.00	(0.0997)	28 Aug 2026	(22,972.30)
สัญญาฟอร์เวิร์ด	THE SIAM COMMERCIAL BANK PUBLIC COMPANY LIMITED	ป้องกันความเสี่ยง	6,080,665.00	0.8059	27 Mar 2026	185,693.65
สัญญาฟอร์เวิร์ด	THE SIAM COMMERCIAL BANK PUBLIC COMPANY LIMITED	ป้องกันความเสี่ยง	3,419,042.00	0.0988	29 May 2026	22,768.57
สัญญาฟอร์เวิร์ด	THE SIAM COMMERCIAL BANK PUBLIC COMPANY LIMITED	ป้องกันความเสี่ยง	9,486,720.00	1.2532	28 Aug 2026	288,783.00
สัญญาฟอร์เวิร์ด	THE SIAM COMMERCIAL BANK PUBLIC COMPANY LIMITED	ป้องกันความเสี่ยง	1,138,490.00	0.0303	24 Apr 2026	6,981.49
สัญญาฟอร์เวิร์ด	THE SIAM COMMERCIAL BANK PUBLIC COMPANY LIMITED	ป้องกันความเสี่ยง	2,477,200.00	0.0022	24 Apr 2026	504.88
สัญญาฟอร์เวิร์ด	THE SIAM COMMERCIAL BANK PUBLIC COMPANY LIMITED	ป้องกันความเสี่ยง	1,242,400.00	0.0321	29 May 2026	7,391.48
สัญญาฟอร์เวิร์ด	TMBThanachart Bank Public Company Limited	ป้องกันความเสี่ยง	12,802,455.00	0.3560	27 Mar 2026	82,036.90

รายละเอียดตัวตราสารและอันดับความน่าเชื่อถือของตราสารแห่งนี้ เงินฝาก หรือตราสารกึ่งหนี้กึ่งทุน
มูลค่า ณ วันที่ 28 กุมภาพันธ์ 2569

ประเภท	ผู้ออก	อันดับ ความน่าเชื่อถือ	มูลค่าตาม ราคาตลาด
เงินฝากธนาคาร	ธนาคารกสิกรไทย จำกัด (มหาชน)	AA+(FITCH)	1,010,643.31

สถาบันการจัดอันดับความน่าเชื่อถือ TRIS Rating

คำอธิบายการจัดอันดับเครดิตตราสารหนี้ระยะกลางและยาวมีอายุตั้งแต่ 1 ปีขึ้นไป

- AAA อันดับเครดิตสูงสุด มีความเสี่ยงต่ำที่สุด ผู้ออกตราสารหนี้มีความสามารถในการชำระดอกเบี้ยและคืนเงินต้นในเกณฑ์สูงสุด และได้รับผลกระทบน้อยมากจากการเปลี่ยนแปลงทางธุรกิจ เศรษฐกิจ และสิ่งแวดล้อมอื่น ๆ
- AA มีความเสี่ยงต่ำมาก ผู้ออกตราสารหนี้มีความสามารถในการชำระดอกเบี้ยและคืนเงินต้นในเกณฑ์สูงมาก แต่อาจได้รับผลกระทบจากการเปลี่ยนแปลงทางธุรกิจ เศรษฐกิจ และสิ่งแวดล้อมอื่น ๆ มากกว่าอันดับเครดิตที่อยู่ในระดับ AAA
- A มีความเสี่ยงในระดับต่ำ ผู้ออกตราสารหนี้มีความสามารถในการชำระดอกเบี้ยและคืนเงินต้นในเกณฑ์สูง แต่อาจได้รับผลกระทบจากการเปลี่ยนแปลงทางธุรกิจ เศรษฐกิจ และสิ่งแวดล้อมอื่น ๆ มากกว่าอันดับเครดิตที่อยู่ในระดับสูงกว่า

- BBB มีความเสี่ยงในระดับปานกลาง ผู้ออกตราสารหนี้มีความสามารถในการชำระดอกเบี้ยและคืนเงินต้นในเกณฑ์ที่เพียงพอ แต่มีความอ่อนไหวต่อการเปลี่ยนแปลงทางธุรกิจ เศรษฐกิจ และสิ่งแวดล้อมอื่น ๆ มากกว่า และอาจมีความสามารถในการชำระหนี้อ่อนแอลงเมื่อเทียบกับอันดับเครดิตที่อยู่ในระดับสูงกว่า
- BB มีความเสี่ยงในระดับสูง ผู้ออกตราสารหนี้มีความสามารถในการชำระดอกเบี้ยและคืนเงินต้นในเกณฑ์ต่ำกว่าระดับปานกลาง และจะได้รับผลกระทบจากการเปลี่ยนแปลงทางธุรกิจ เศรษฐกิจ และสิ่งแวดล้อมอื่น ๆ ค่อนข้างชัดเจน ซึ่งอาจส่งให้ความสามารถในการชำระหนี้อยู่ในเกณฑ์ที่ไม่เพียงพอ
- B มีความเสี่ยงในระดับสูงมาก ผู้ออกตราสารหนี้มีความสามารถในการชำระดอกเบี้ยและคืนเงินต้นในเกณฑ์ต่ำ และอาจจะหมดความสามารถหรือความตั้งใจในการชำระหนี้ได้ตามการเปลี่ยนแปลงของสถานการณ์ทางธุรกิจ เศรษฐกิจ และสิ่งแวดล้อมอื่น ๆ
- C มีความเสี่ยงในการผิดนัดชำระหนี้สูงสุด ผู้ออกตราสารหนี้ไม่มีความสามารถในการชำระดอกเบี้ยและคืนเงินต้นตามกำหนดอย่างชัดเจน โดยต้องอาศัยเงื่อนไขที่เอื้ออำนวยทางธุรกิจ เศรษฐกิจ และสิ่งแวดล้อมอื่น ๆ อย่างมากจึงจะมีความสามารถในการชำระหนี้ได้
- D เป็นระดับที่อยู่ในสภาวะผิดนัดชำระหนี้ โดยผู้ออกตราสารหนี้ไม่สามารถชำระดอกเบี้ยและคืนเงินต้นได้ตามกำหนด

อันดับเครดิตจาก AA ถึง C อาจมีเครื่องหมายบวก (+) หรือลบ (-) ต่อท้ายเพื่อจำแนกความแตกต่างของคุณภาพของอันดับเครดิตภายในระดับเดียวกัน

คำอธิบายการจัดอันดับเครดิตตราสารหนี้ระยะสั้นมีอายุต่ำกว่า 1 ปี

- T1 ผู้ออกตราสารหนี้มีสถานะทั้งทางด้านการตลาดและการเงินที่แข็งแกร่งในระดับดีมาก และนักลงทุนจะได้รับความคุ้มครองจากการผิดนัดชำระหนี้ที่ดีกว่าอันดับเครดิตในระดับอื่น ผู้ออกตราสารหนี้ได้รับอันดับเครดิตในระดับดังกล่าวซึ่งมีเครื่องหมาย “+” ด้วยจะได้รับความคุ้มครองด้านการผิดนัดชำระหนี้ที่สูงยิ่งขึ้น
- T2 ผู้ออกตราสารหนี้มีสถานะทั้งทางด้านการตลาดและการเงินที่แข็งแกร่งในระดับดี และมีความสามารถในการชำระหนี้ระยะสั้นในระดับที่น่าพอใจ
- T3 ผู้ออกตราสารหนี้มีความสามารถในการชำระหนี้ระยะสั้นในระดับที่ยอมรับได้
- T4 ผู้ออกตราสารหนี้มีความสามารถในการชำระหนี้ระยะสั้นที่ค่อนข้างอ่อนแอ

อันดับเครดิตทุกประเภทที่จัดโดย TRIS Rating เป็นอันดับเครดิตตราสารหนี้ในตระกูลเงินบาท ซึ่งสะท้อนความสามารถในการชำระหนี้ของผู้ออกตราสารโดยไม่รวมความเสี่ยงในการเปลี่ยนแปลงการชำระหนี้จากสกุลเงินบาทเป็นสกุลเงินตราต่างประเทศ

นอกจากนี้ TRIS Rating ยังกำหนด “แนวโน้มอันดับเครดิต” (Rating Outlook) เพื่อสะท้อนความเป็นไปได้ของการเปลี่ยนแปลงอันดับเครดิตของผู้ออกตราสารในระยะปานกลางหรือระยะยาว โดย TRIS Rating จะพิจารณาถึงโอกาสที่จะเกิดการเปลี่ยนแปลงของภาวะอุตสาหกรรมและสภาพแวดล้อมทางธุรกิจในอนาคตของผู้ออกตราสารที่อาจกระทบต่อความสามารถในการชำระหนี้ ทั้งนี้ แนวโน้มอันดับเครดิตที่ออกให้แก่หน่วยงานหนึ่งๆ จะเทียบเท่ากับความสามารถในการชำระหนี้ของหน่วยงานนั้นๆ แนวโน้มอันดับเครดิตแบ่งออกเป็น 4 ระดับ ได้แก่

Positive	หมายถึง อันดับเครดิตอาจปรับขึ้น
Stable	หมายถึง อันดับเครดิตอาจไม่เปลี่ยนแปลง
Negative	หมายถึง อันดับเครดิตอาจปรับลดลง
Developing	หมายถึง อันดับเครดิตอาจปรับขึ้น ปรับลดลง หรือไม่เปลี่ยนแปลง

สถาบันการจัดอันดับความน่าเชื่อถือ Fitch Rating**คำอธิบายการจัดอันดับความน่าเชื่อถือระยะยาว สำหรับประเทศไทย**

- AAA(thai) แสดงถึงระดับความน่าเชื่อถือขั้นสูงสุดของอันดับความน่าเชื่อถือภายในประเทศไทย ซึ่งกำหนดโดย Fitch โดยอันดับความน่าเชื่อถือนี้จะมอบให้กับอันดับความน่าเชื่อถือที่มีความเสี่ยง “น้อยที่สุด” เมื่อเปรียบเทียบกับผู้ออกตราสารหรือตราสารอื่นในประเทศไทย และโดยปกติแล้วจะกำหนดให้แก่ตราสารทางการเงินที่ออกหรือค้ำประกันโดยรัฐบาล
- AA(thai) แสดงถึงระดับความน่าเชื่อถือขั้นสูงมากเปรียบเทียบกับผู้ออกตราสารหรือตราสารอื่นในประเทศไทย โดยระดับความน่าเชื่อถือของตราสารทางการเงินชั้นนี้ต่างจากผู้ออกตราสารหรือตราสารอื่นที่ได้รับการจัดอันดับความน่าเชื่อถือขั้นสูงสุดของประเทศไทยเพียงเล็กน้อย
- BBB (thai) แสดงถึงระดับความน่าเชื่อถือขั้นปานกลางเมื่อเปรียบเทียบกับผู้ออกตราสารหรือตราสารอื่นในประเทศไทย อย่างไรก็ตามมีความเป็นไปได้มากกว่าการเปลี่ยนแปลงของสถานการณ์หรือสภาพทางเศรษฐกิจจะมีผลกระทบต่อความสามารถในการชำระหนี้ได้ตรงตามกำหนดเวลาของตราสารทางการเงินเหล่านี้มากกว่าตราสารหนี้อื่นที่ได้รับการจัดอันดับความน่าเชื่อถือในประเภทที่สูงกว่า
- BB (thai) แสดงถึงระดับความน่าเชื่อถือค่อนข้างต่ำเมื่อเปรียบเทียบกับผู้ออกตราสารหรือตราสารอื่นในประเทศไทย การชำระหนี้ตามเงื่อนไขของตราสารเหล่านี้ภายในประเทศนั้น ๆ มีความไม่แน่นอนในระดับหนึ่งและความสามารถในการชำระหนี้ขึ้นตามกำหนดเวลาจะมีความไม่แน่นอนมากขึ้นตามการเปลี่ยนแปลงของเศรษฐกิจในทางลบ
- B (thai) แสดงถึงระดับความน่าเชื่อถือขั้นต่ำอย่างมีนัยสำคัญเมื่อเปรียบเทียบกับผู้ออกตราสารหรือตราสารอื่นในประเทศไทย การปฏิบัติตามเงื่อนไขของตราสารหนี้และข้อผูกพันทางการเงินยังคงเป็นไปได้ในปัจจุบัน แต่ความมั่นคงยังจำกัดอยู่ในระดับหนึ่งเท่านั้น และความสามารถในการชำระหนี้ขึ้นตามกำหนดเวลาอย่างต่อเนื่องนั้นไม่แน่นอน ขึ้นอยู่กับสถานะที่เอื้อต่อการดำเนินธุรกิจและสภาพทางเศรษฐกิจ
- CCC(thai), CC(thai), C(thai) แสดงถึงระดับความน่าเชื่อถือขั้นต่ำมากเมื่อเปรียบเทียบกับผู้ออกตราสารหรือตราสารอื่นในประเทศไทย ความสามารถในการปฏิบัติตามข้อผูกพันทางการเงินขึ้นอยู่กับสถานะที่เอื้อต่อการดำเนินธุรกิจและการพัฒนาทางเศรษฐกิจเพียงอย่างเดียว
- D(thai) อันดับความน่าเชื่อถือเหล่านี้ จะถูกกำหนดให้สำหรับองค์กรหรือตราสารหนี้ซึ่งกำลังอยู่ในภาวะผิดนัดชำระหนี้ในปัจจุบัน

คำอธิบายการจัดอันดับความน่าเชื่อถือระยะสั้น สำหรับประเทศไทย

- F1 (thai) แสดงถึงระดับความสามารถขั้นสูงสุดในการชำระหนี้ตามเงื่อนไขของตราสารตรงตามกำหนดเมื่อเปรียบเทียบกับผู้ออกตราสารหรือตราสารอื่น ๆ ในประเทศไทย ภายใต้อันดับความน่าเชื่อถือนี้จะมอบให้สำหรับอันดับความน่าเชื่อถือที่มีความเสี่ยง “น้อยที่สุด” เมื่อเปรียบเทียบกับผู้ออกตราสารอื่นในประเทศเดียวกันและโดยปกติแล้วจะกำหนดให้กับตราสารทางการเงินที่ออกหรือค้ำประกันโดยรัฐบาล ในกรณีที่มีระดับความน่าเชื่อถือสูงเป็นพิเศษจะมีสัญลักษณ์ “+” แสดงไว้เพิ่มเติมจากอันดับความน่าเชื่อถือที่กำหนด
- F2 (thai) แสดงถึงระดับความสามารถในการชำระหนี้ตามเงื่อนไขทางการเงินของตราสารตามกำหนดเวลาในระดับที่น่าพอใจเมื่อเปรียบเทียบกับผู้ออกตราสารหรือตราสารอื่น ๆ ในประเทศไทย อย่างไรก็ตาม ระดับความน่าเชื่อถือดังกล่าวยังไม่อาจเทียบเท่ากับกรณีที่ได้รับการจัดอันดับความน่าเชื่อถือที่สูงกว่า
- F3 (thai) แสดงถึงระดับความสามารถในการชำระหนี้ตามเงื่อนไขทางการเงินของตราสารตามกำหนดเวลาในระดับปานกลางเมื่อเปรียบเทียบกับผู้ออกตราสารหรือตราสารอื่น ๆ ในประเทศไทย ความสามารถในการชำระหนี้ดังกล่าวจะมีความไม่แน่นอนมากขึ้นไปตามความเปลี่ยนแปลงในทางลบในระยะสั้นมากกว่าตราสารที่ได้รับการจัดอันดับความน่าเชื่อถือที่สูงกว่า

- B (tha) แสดงถึงระดับความสามารถในการชำระหนี้ตามเงื่อนไขทางการเงินของตราสารตามกำหนดเวลาที่ไม่แน่นอนเมื่อเปรียบเทียบกับผู้ออกตราสารหรือตราสารอื่น ๆ ในประเทศไทย ความสามารถในการชำระหนี้ดังกล่าวจะไม่แน่นอนมากขึ้นตามการเปลี่ยนแปลงทางเศรษฐกิจและการเงินในทางลบระยะสั้น
- C (tha) แสดงถึงระดับความสามารถในการชำระหนี้ตามเงื่อนไขทางการเงินของตราสารตามกำหนดเวลาที่ไม่แน่นอนสูงเมื่อเปรียบเทียบกับผู้ออกตราสารหรือตราสารอื่น ๆ ในประเทศไทย ความสามารถในการปฏิบัติตามข้อผูกพันทางการเงินขึ้นอยู่กับสถานะที่เอื้อต่อการดำเนินธุรกิจและสภาพการณ์ทางเศรษฐกิจเท่านั้น
- D (tha) แสดงถึงการผิดนัดชำระหนี้ที่ได้เกิดขึ้นแล้วหรือกำลังจะเกิดขึ้น

หมายเหตุประกอบการจัดอันดับความน่าเชื่อถือในระยะยาว ในระยะสั้น สำหรับประเทศไทย

เครื่องบ่งชี้พิเศษสำหรับประเทศไทย “tha” จะถูกระบุไว้ต่อจากอันดับความน่าเชื่อถือทุกระดับ เพื่อแยกความแตกต่างจากการจัดอันดับความน่าเชื่อถือระดับสากล เครื่องหมาย “ + ” หรือ “ - ” อาจจะถูกระบุไว้เพิ่มเติมต่อจากอันดับความน่าเชื่อถือสำหรับประเทศหนึ่ง ๆ เพื่อแสดงถึงสถานะย่อยโดยเปรียบเทียบกับกันภายในอันดับความน่าเชื่อถือชั้นหลัก ทั้งนี้ จะไม่มีการระบุสัญลักษณ์ต่อท้ายดังกล่าว สำหรับอันดับความน่าเชื่อถือระดับ “AAA (tha)” หรืออันดับที่ต่ำกว่า “CCC (tha)”

สำหรับอันดับความน่าเชื่อถือในระยะยาวและจะไม่มีการระบุสัญลักษณ์ต่อท้ายดังกล่าวสำหรับอันดับความน่าเชื่อถือในระยะสั้น นอกเหนือจาก “F1 (tha)”

สัญญาณการปรับอันดับความน่าเชื่อถือ (Rating Watch) : สัญญาณการปรับอันดับความน่าเชื่อถือจะถูกใช้เพื่อแจ้งให้นักลงทุนทราบว่ามีความเป็นไปได้ที่จะมีการเปลี่ยนแปลงอันดับความน่าเชื่อถือและแจ้งแนวโน้มทิศทางการเปลี่ยนแปลงดังกล่าว สัญญาณดังกล่าวอาจระบุเป็น “สัญญาณบวก” ซึ่งบ่งชี้แนวโน้มในการปรับอันดับความน่าเชื่อถือให้สูงขึ้น “สัญญาณลบ” จะบ่งชี้แนวโน้มในการปรับอันดับความน่าเชื่อถือให้ต่ำลง หรือ “สัญญาณวิวัฒน์” ในกรณีที่อันดับความน่าเชื่อถืออาจจะได้รับการปรับขึ้น ปรับลง หรือคงที่ โดยปกติสัญญาณการปรับอันดับความน่าเชื่อถือมักจะถูกระบุไว้สำหรับช่วงระยะเวลาสั้น ๆ

รายงานสรุปเงินลงทุนในตราสารแห่งหนึ่ง เงินฝาก หรือตราสารกึ่งหนึ่งกึ่งทุน
มูลค่า ณ วันที่ 28 กุมภาพันธ์ 2569

กลุ่มของตราสารการลงทุน		มูลค่าตามราคาตลาด	%NAV
(ก)	ตราสารภาครัฐไทย/ตราสารภาครัฐต่างประเทศ	-	-
(ข)	ตราสารที่ธนาคารที่มีกฎหมายเฉพาะจัดตั้งขึ้น ธนาคารพาณิชย์ หรือบริษัทเงินทุนเป็นผู้ออก/ส่งจ่าย/รับอ่าวัล/ค้ำประกัน	1,010,643.31	4.39
(ค)	ตราสารที่มีอันดับความน่าเชื่อถืออยู่ในอันดับที่สามารถ ลงทุนได้ (Investment grade)	-	-
(ง)	ตราสารที่มีอันดับความน่าเชื่อถืออยู่ในอันดับต่ำกว่าอันดับที่สามารถ ลงทุนได้ (Non-Investment grade) หรือไม่มี Rating	-	-

สัดส่วนเงินลงทุนขั้นสูงต่อมูลค่าทรัพย์สินสุทธิของกองทุนสำหรับกลุ่มตราสารตาม (ง) เท่ากับ 15% NAV

รายงานการลงทุนที่ไม่เป็นไปตามนโยบายการลงทุน
รอบปีบัญชีระหว่างวันที่ 1 มีนาคม 2568 ถึงวันที่ 28 กุมภาพันธ์ 2569

วันที่	รายละเอียด	การดำเนินการแก้ไข
	การลงทุนเป็นไปตามนโยบาย การลงทุน	

การใช้สิทธิออกเสียงในที่ประชุมผู้ถือหุ้น

ผู้ลงทุนสามารถตรวจสอบดูแนวทางในการใช้สิทธิออกเสียงและการดำเนินการใช้สิทธิออกเสียงได้ที่ website ของบริษัทจัดการ www.lhfund.co.th

รายงานรายชื่อของบุคคลที่เกี่ยวข้อง ที่มีการทำธุรกรรมกับกองทุนรวม

กองทุนรวมมีการทำธุรกรรมกับบุคคลที่เกี่ยวข้องในรอบระยะเวลาตั้งแต่วันที่ 1 มีนาคม 2568 ถึงวันที่ 28 กุมภาพันธ์ 2569 ตามรายชื่อ ดังนี้

- ไม่มี

หมายเหตุ : ผู้ลงทุนสามารถตรวจสอบการทำธุรกรรมกับบุคคลที่เกี่ยวข้องกับกองทุนรวม ได้ที่บริษัทจัดการโดยตรง หรือที่ website ของบริษัทหลักทรัพย์จัดการกองทุน แลนด์ แอนด์ เฮ้าส์ จำกัด www.lhfund.co.th และสำนักงานคณะกรรมการ ก.ล.ด. www.sec.or.th

อัตราส่วนหมุนเวียนการลงทุนของกองทุน (Portfolio Turnover Ratio: PTR)

มูลค่า ณ วันที่ 28 กุมภาพันธ์ 2569

ชื่อกองทุน	PTR
กองทุนเปิด แอล เอช ยูเอส ไฟแนนเชียล	2.4993

ข้อมูลการถือหน่วยลงทุนเกิน 1 ใน 3

ณ วันที่ 28 กุมภาพันธ์ 2569

ผู้ถือหุ้น (ราย)	สัดส่วน (ร้อยละ)
N/A	N/A

การรับผลประโยชน์ตอบแทนเนื่องจากการใช้บริการบุคคลอื่นๆ (Soft Commission)

จำนวน	บริษัทที่ให้ผลประโยชน์	ผลประโยชน์ที่ได้รับ	จัดเยี่ยมชมบริษัท	สัมมนา	เหตุผลในการรับผลประโยชน์
1	บริษัทหลักทรัพย์ เอเซีย พลัส จำกัด (มหาชน)	ข่าวสาร, บทวิเคราะห์	-	✓	เพื่อประโยชน์ในการลงทุนของกองทุน
2	บริษัทหลักทรัพย์ เคที ซีมิโก้ จำกัด (มหาชน)	ข่าวสาร, บทวิเคราะห์	-	-	เพื่อประโยชน์ในการลงทุนของกองทุน
3	บริษัทหลักทรัพย์ โนมูระ พัฒนสิน จำกัด (มหาชน)	ข่าวสาร, บทวิเคราะห์	-	-	เพื่อประโยชน์ในการลงทุนของกองทุน
4	บริษัทหลักทรัพย์ เคจีไอ (ประเทศไทย) จำกัด (มหาชน)	ข่าวสาร, บทวิเคราะห์	✓	✓	เพื่อประโยชน์ในการลงทุนของกองทุน
5	ธนาคารทหารไทยธนชาต จำกัด(มหาชน)	ข่าวสาร, บทวิเคราะห์	-	-	เพื่อประโยชน์ในการลงทุนของกองทุน
6	บรรษัทตลาดรองสินเชื่อที่อยู่อาศัย	ข่าวสาร, บทวิเคราะห์	-	-	เพื่อประโยชน์ในการลงทุนของกองทุน
7	บริษัทหลักทรัพย์ ทรินิตี้ จำกัด	ข่าวสาร, บทวิเคราะห์	-	✓	เพื่อประโยชน์ในการลงทุนของกองทุน
8	บริษัทหลักทรัพย์ ฟิลลิป (ประเทศไทย) จำกัด(มหาชน)	ข่าวสาร, บทวิเคราะห์	-	-	เพื่อประโยชน์ในการลงทุนของกองทุน
9	ธนาคารเกียรตินาคินภัทร จำกัด (มหาชน)	ข่าวสาร, บทวิเคราะห์	-	-	เพื่อประโยชน์ในการลงทุนของกองทุน
10	ธนาคารอาคารสงเคราะห์	ข่าวสาร, บทวิเคราะห์	-	-	เพื่อประโยชน์ในการลงทุนของกองทุน
11	ธนาคารแลนด์ แอนด์ เฮาส์ จำกัด (มหาชน)	ข่าวสาร, บทวิเคราะห์	-	-	เพื่อประโยชน์ในการลงทุนของกองทุน
12	ธนาคารไอซีบีซี (ไทย) จำกัด (มหาชน)	ข่าวสาร, บทวิเคราะห์	-	-	เพื่อประโยชน์ในการลงทุนของกองทุน
13	บริษัทหลักทรัพย์ ฟินันเซีย ไซรัส จำกัด (มหาชน)	ข่าวสาร, บทวิเคราะห์	✓	✓	เพื่อประโยชน์ในการลงทุนของกองทุน
14	บริษัทหลักทรัพย์ ยูโอบี เคย์เฮียน (ประเทศไทย) จำกัด (มหาชน)	ข่าวสาร, บทวิเคราะห์	-	-	เพื่อประโยชน์ในการลงทุนของกองทุน
15	บริษัทหลักทรัพย์ ทิสโก้ จำกัด (มหาชน)	ข่าวสาร, บทวิเคราะห์	✓	✓	เพื่อประโยชน์ในการลงทุนของกองทุน
16	บริษัทหลักทรัพย์ ภัทร จำกัด (มหาชน)	ข่าวสาร, บทวิเคราะห์	✓	✓	เพื่อประโยชน์ในการลงทุนของกองทุน
17	บริษัทหลักทรัพย์ เมย์แบงก์ กิมเอ็ง (ประเทศไทย) จำกัด (มหาชน)	ข่าวสาร, บทวิเคราะห์	-	-	เพื่อประโยชน์ในการลงทุนของกองทุน
18	บริษัทหลักทรัพย์ ซีทีเอส-ซีไอเอ็มบี (ประเทศไทย) จำกัด	ข่าวสาร, บทวิเคราะห์	-	✓	เพื่อประโยชน์ในการลงทุนของกองทุน
19	บริษัทหลักทรัพย์ เอเซีย เวลท์ จำกัด	ข่าวสาร, บทวิเคราะห์	-	-	เพื่อประโยชน์ในการลงทุนของกองทุน
20	บริษัทหลักทรัพย์ บัวหลวง จำกัด (มหาชน)	ข่าวสาร, บทวิเคราะห์	✓	✓	เพื่อประโยชน์ในการลงทุนของกองทุน
21	บริษัทหลักทรัพย์ ไทยพาณิชย์ จำกัด	ข่าวสาร, บทวิเคราะห์	✓	✓	เพื่อประโยชน์ในการลงทุนของกองทุน
22	บริษัทหลักทรัพย์ กรุงศรี จำกัด (มหาชน)	ข่าวสาร, บทวิเคราะห์	✓	✓	เพื่อประโยชน์ในการลงทุนของกองทุน
23	บริษัทหลักทรัพย์ แลนด์ แอนด์ เฮาส์ จำกัด (มหาชน)	ข่าวสาร, บทวิเคราะห์	-	-	เพื่อประโยชน์ในการลงทุนของกองทุน
24	บริษัทหลักทรัพย์ ดีบีเอส วิกเคอร์ส (ประเทศไทย) จำกัด	ข่าวสาร, บทวิเคราะห์	✓	✓	เพื่อประโยชน์ในการลงทุนของกองทุน
25	บริษัทหลักทรัพย์อาร์เอชบี (ประเทศไทย) จำกัด (มหาชน)	ข่าวสาร, บทวิเคราะห์	-	-	เพื่อประโยชน์ในการลงทุนของกองทุน
26	บริษัทหลักทรัพย์พัฒนสิน จำกัด (มหาชน)	ข่าวสาร, บทวิเคราะห์	✓	✓	เพื่อประโยชน์ในการลงทุนของกองทุน
27	บริษัทหลักทรัพย์กสิกรไทย จำกัด (มหาชน)	ข่าวสาร, บทวิเคราะห์	✓	✓	เพื่อประโยชน์ในการลงทุนของกองทุน
28	บริษัทหลักทรัพย์ธนชาต จำกัด (มหาชน)	ข่าวสาร, บทวิเคราะห์	✓	✓	เพื่อประโยชน์ในการลงทุนของกองทุน
29	บริษัทหลักทรัพย์ ซี แอล เอส เอ (ประเทศไทย) จำกัด	ข่าวสาร, บทวิเคราะห์	-	-	เพื่อประโยชน์ในการลงทุนของกองทุน
30	บริษัทหลักทรัพย์ เคทีบีเอสที จำกัด (มหาชน)	ข่าวสาร, บทวิเคราะห์	✓	✓	เพื่อประโยชน์ในการลงทุนของกองทุน

ค่าใช้จ่ายที่เรียกเก็บจากกองทุนรวม
สำหรับรอบระยะเวลาตั้งแต่วันที่ 1 มีนาคม 2568 ถึงวันที่ 28 กุมภาพันธ์ 2569

ค่าใช้จ่ายที่เรียกเก็บจากกองทุนรวม

รายการที่เรียกเก็บ	ร้อยละของมูลค่าทรัพย์สินสุทธิ		
1. ค่าธรรมเนียมและค่าใช้จ่ายรวมทั้งหมดที่ประมาณการได้	ตามโครงการ	(หน่วย : พันบาท)	เรียกเก็บจริง
● ค่าธรรมเนียมการจัดการ (Management Fee) (trailer fee เป็นส่วนหนึ่งของค่าธรรมเนียมการจัดการ)	ไม่เกินร้อยละ 2.500	992.04	1.14850
● ค่าธรรมเนียมผู้ดูแลผลประโยชน์ (Trustee Fee)	ไม่เกินร้อยละ 0.100	21.26	0.02461
● ค่าธรรมเนียมนายทะเบียน (Registrar Fee)	ไม่เกินร้อยละ 1.000	392.92	0.45488
● ค่าที่ปรึกษาการลงทุน (Advisory Fee)	ไม่มี	ไม่มี	ไม่มี
● ค่าใช้จ่ายอื่นๆ : -	ไม่เกินร้อยละ 1.400	93.50	0.10825
- ค่าโฆษณาประชาสัมพันธ์	ไม่เกินร้อยละ 0.535	ไม่มี	ไม่มี
- ค่าสอบบัญชี (Audit Fee)	จ่ายตามจริง	67.00	0.07757
- ค่าจัดตั้งและจดทะเบียนกองทุน (Setup and Registered Fund)	จ่ายตามจริง	3.27	0.00379
- ค่าใช้จ่ายในการจัดทำ จัดพิมพ์รายงานถึงผู้ถือหุ้นราย	จ่ายตามจริง	0.00	0.00000
- ค่าใช้จ่ายอื่นๆ ในการดำเนินโครงการ (Others Operating Expense)	จ่ายตามจริง	23.23	0.02689
2. ค่าธรรมเนียมและค่าใช้จ่ายรวมทั้งหมดที่ประมาณการไม่ได้			
- ไม่มี	จ่ายตามจริง	ไม่มี	ไม่มี
รวมค่าใช้จ่ายทั้งหมด	ไม่เกินร้อยละ 5.000	1,499.72	1.73624
ค่าใช้จ่ายในการซื้อขายหลักทรัพย์	จ่ายตามจริง	256.46	0.29690

หมายเหตุ :

- 1) ค่าธรรมเนียมและค่าใช้จ่ายต่าง ๆ รวมภาษีมูลค่าเพิ่ม หรือภาษีธุรกิจเฉพาะ หรือภาษีอื่นใด (ถ้ามี) แต่ยังไม่รวมค่า นายหน้าซื้อขายหลักทรัพย์และ ค่าธรรมเนียมต่าง ๆ ที่เกิดขึ้นจากการซื้อขายหลักทรัพย์
- 2) ค่าธรรมเนียมค่าใช้จ่ายที่เรียกเก็บจากกองทุนรวม เมื่อรวมกันทั้งหมดแล้วต้องไม่เกินอัตราร้อยละ 5.00 ต่อปี ของมูลค่าทรัพย์สินสุทธิของกองทุนรวม

กองทุนเปิด แอล เอช ยูเอส โฟแนนเซียล
รายงานของผู้สอบบัญชีรับอนุญาต และงบการเงิน
สำหรับปีสิ้นสุดวันที่ 28 กุมภาพันธ์ 2569

รายงานของผู้สอบบัญชีรับอนุญาต

เสนอต่อ ผู้ถือหุ้นวงลงทุนของกองทุนเปิด แอล เอช ยูเอส ไฟแนนเชียล

ความเห็น

ข้าพเจ้าได้ตรวจสอบงบการเงินของกองทุนเปิด แอล เอช ยูเอส ไฟแนนเชียล ซึ่งประกอบด้วยงบฐานะการเงิน และงบประกอบรายละเอียดเงินลงทุน ณ วันที่ 28 กุมภาพันธ์ 2569 และงบกำไรขาดทุนเบ็ดเสร็จ งบการเปลี่ยนแปลงสินทรัพย์สุทธิ สำหรับปีสิ้นสุดวันเดียวกันและหมายเหตุประกอบงบการเงินรวมถึงหมายเหตุสรุปนโยบายการบัญชีที่สำคัญ

ข้าพเจ้าเห็นว่า งบการเงินข้างต้นนี้แสดงฐานะการเงินของกองทุนเปิด แอล เอช ยูเอส ไฟแนนเชียล ณ วันที่ 28 กุมภาพันธ์ 2569 และผลการดำเนินงาน และการเปลี่ยนแปลงสินทรัพย์สุทธิ สำหรับปีสิ้นสุดวันเดียวกัน โดยถูกต้องตามที่ควรในสาระสำคัญตามแนวปฏิบัติทางบัญชีสำหรับกองทุนรวมและกองทุนสำรองเลี้ยงชีพ ที่สมาคมบริษัทจัดการลงทุนกำหนดโดยได้รับความเห็นชอบจากสำนักงานคณะกรรมการกำกับหลักทรัพย์และตลาดหลักทรัพย์

เกณฑ์ในการแสดงความเห็น

ข้าพเจ้าได้ปฏิบัติตามตรวจสอบตามมาตรฐานการสอบบัญชี ความรับผิดชอบของข้าพเจ้าได้กล่าวไว้ในวรรค ความรับผิดชอบของผู้สอบบัญชีต่อการตรวจสอบงบการเงินในรายงานของข้าพเจ้า ข้าพเจ้ามีความเป็นอิสระจากกองทุนฯ ตามประมวลจรรยาบรรณของผู้ประกอบวิชาชีพบัญชี รวมถึง มาตรฐานเรื่องความอิสระ ที่กำหนดโดยสภาวิชาชีพบัญชี (ประมวลจรรยาบรรณของผู้ประกอบวิชาชีพบัญชี) ในส่วนที่เกี่ยวข้องกับการตรวจสอบงบการเงิน และข้าพเจ้าได้ปฏิบัติตามความรับผิดชอบด้านจรรยาบรรณอื่น ๆ ตามประมวลจรรยาบรรณของผู้ประกอบวิชาชีพ ข้าพเจ้าเชื่อว่าหลักฐานการสอบบัญชีที่ข้าพเจ้าได้รับเพียงพอและเหมาะสมเพื่อใช้เป็นเกณฑ์ในการแสดงความเห็นของข้าพเจ้า

ข้อมูลอื่น

ผู้บริหารกองทุนฯ เป็นผู้รับผิดชอบต่อข้อมูลอื่น ข้อมูลอื่นประกอบด้วย ข้อมูลซึ่งรวมอยู่ในรายงานประจำปีของกองทุนฯ แต่ไม่รวมถึงงบการเงินและรายงานของผู้สอบบัญชีที่อยู่ในรายงานประจำปีนั้น ข้าพเจ้าคาดว่าข้าพเจ้าจะได้รับรายงานประจำปีภายหลังวันที่ในรายงานของผู้สอบบัญชีนี้

ความเห็นของข้าพเจ้าต่องบการเงินไม่ครอบคลุมถึงข้อมูลอื่นและข้าพเจ้าไม่ได้ให้ความเชื่อมั่นต่อข้อมูลอื่น

ความรับผิดชอบของข้าพเจ้าที่เกี่ยวข้องกับการตรวจสอบงบการเงินคือ การอ่านและพิจารณาว่าข้อมูลอื่นมีความขัดแย้งที่มีสาระสำคัญกับงบการเงินหรือกับความรู้ที่ได้รับจากการตรวจสอบของข้าพเจ้า หรือปรากฏว่าข้อมูลอื่นมีการแสดงข้อมูลที่ขัดต่อข้อเท็จจริงอันเป็นสาระสำคัญหรือไม่

เมื่อข้าพเจ้าได้อ่านรายงานประจำปีของกองทุนฯ และหากข้าพเจ้าสรุปได้ว่ามีการแสดงข้อมูลที่ขัดต่อข้อเท็จจริงอันเป็นสาระสำคัญ ข้าพเจ้าจะสื่อสารเรื่องดังกล่าวกับผู้บริหารกองทุนฯ เพื่อให้มีการดำเนินการแก้ไขที่เหมาะสมต่อไป



..../2

ความรับผิดชอบของผู้บริหารกองทุนฯ ต่องบการเงิน

ผู้บริหารกองทุนฯ มีหน้าที่รับผิดชอบในการจัดทำและนำเสนองบการเงินเหล่านี้โดยถูกต้องตามที่ควรตามแนวปฏิบัติทางบัญชีสำหรับกองทุนรวมและกองทุนสำรองเลี้ยงชีพ ที่สมาคมบริษัทจัดการลงทุนกำหนดโดยได้รับความเห็นชอบจากสำนักงานคณะกรรมการกำกับหลักทรัพย์และตลาดหลักทรัพย์ และรับผิดชอบเกี่ยวกับการควบคุมภายในที่ผู้บริหารกองทุนฯ พิจารณาว่าจำเป็นเพื่อให้สามารถจัดทำงบการเงินที่ปราศจากการแสดงข้อมูลที่ขัดต่อข้อเท็จจริงอันเป็นสาระสำคัญไม่ว่าจะเกิดจากการทุจริตหรือข้อผิดพลาด

ในการจัดทำงบการเงิน ผู้บริหารกองทุนฯ รับผิดชอบในการประเมินความสามารถของกองทุนฯ ในการดำเนินงานต่อเนื่อง เปิดเผยเรื่องที่เกี่ยวข้องกับการดำเนินงานต่อเนื่อง (ตามความเหมาะสม) และการใช้เกณฑ์การบัญชีสำหรับการดำเนินงานต่อเนื่องเว้นแต่ผู้บริหารกองทุนฯ มีความตั้งใจที่จะเลิกกองทุนฯ หรือหยุดดำเนินงานหรือไม่สามารถดำเนินงานต่อเนื่องต่อไปได้

ความรับผิดชอบของผู้สอบบัญชีต่อการตรวจสอบงบการเงิน

การตรวจสอบของข้าพเจ้ามีวัตถุประสงค์เพื่อให้ได้ความเชื่อมั่นอย่างสมเหตุสมผลว่างบการเงินโดยรวมปราศจากการแสดงข้อมูลที่ขัดต่อข้อเท็จจริงอันเป็นสาระสำคัญหรือไม่ ไม่ว่าจะเกิดจากการทุจริตหรือข้อผิดพลาด และเสนอรายงานของผู้สอบบัญชีซึ่งรวมความเห็นของข้าพเจ้าอยู่ด้วย ความเชื่อมั่นอย่างสมเหตุสมผลคือความเชื่อมั่นในระดับสูงแต่ไม่ได้เป็นการรับประกันว่าการปฏิบัติงานตรวจสอบตามมาตรฐานการสอบบัญชีจะสามารถตรวจพบข้อมูลที่ขัดต่อข้อเท็จจริงอันเป็นสาระสำคัญที่มีอยู่ได้เสมอไป ข้อมูลที่ขัดต่อข้อเท็จจริงอาจเกิดจากการทุจริตหรือข้อผิดพลาดและถือว่ามีสาระสำคัญเมื่อคาดการณ์อย่างสมเหตุสมผลว่างบการเงินที่ขัดต่อข้อเท็จจริงแต่ละรายการหรือทุกรายการรวมกันจะมีผลต่อการตัดสินใจทางเศรษฐกิจของผู้ใช้งบการเงินจากการใช้งบการเงินเหล่านี้

ในการตรวจสอบของข้าพเจ้าตามมาตรฐานการสอบบัญชี ข้าพเจ้าใช้ดุลยพินิจและการสังเกตและสงสัยเยี่ยงผู้ประกอบวิชาชีพตลอดการตรวจสอบ การปฏิบัติงานของข้าพเจ้ารวมถึง

- ระบุและประเมินความเสี่ยงจากการแสดงข้อมูลที่ขัดต่อข้อเท็จจริงอันเป็นสาระสำคัญในงบการเงินไม่ว่าจะเกิดจากการทุจริตหรือข้อผิดพลาด ออกแบบและปฏิบัติตามวิธีการตรวจสอบเพื่อตอบสนองต่อความเสี่ยงเหล่านั้น และได้หลักฐานการสอบบัญชีที่เพียงพอและเหมาะสมเพื่อเป็นเกณฑ์ในการแสดงความเห็นของข้าพเจ้า ความเสี่ยงที่ไม่พบข้อมูลที่ขัดต่อข้อเท็จจริงอันเป็นสาระสำคัญซึ่งเป็นผลมาจากการทุจริตจะสูงกว่าความเสี่ยงที่เกิดจากข้อผิดพลาด เนื่องจากการทุจริตอาจเกี่ยวกับการสมรู้ร่วมคิด การปลอมแปลงเอกสารหลักฐาน การตั้งใจละเว้นการแสดงข้อมูล การแสดงข้อมูลที่ไม่ตรงตามข้อเท็จจริงหรือการแทรกแซงการควบคุมภายใน
- ทำความเข้าใจในระบบการควบคุมภายในที่เกี่ยวข้องกับการตรวจสอบ เพื่อออกแบบวิธีการตรวจสอบที่เหมาะสมกับสถานการณ์ แต่ไม่ใช่เพื่อวัตถุประสงค์ในการแสดงความเห็นต่อความมีประสิทธิภาพของการควบคุมภายในของกองทุนฯ
- ประเมินความเหมาะสมของนโยบายการบัญชีที่ผู้บริหารกองทุนฯ ใช้และความสมเหตุสมผลของประมาณการทางบัญชีและการเปิดเผยข้อมูลที่เกี่ยวข้องซึ่งจัดทำขึ้นโดยผู้บริหารกองทุนฯ

- สรุปเกี่ยวกับความเหมาะสมของการใช้เกณฑ์การบัญชีสำหรับการดำเนินงานต่อเนื่องของผู้บริหารกองทุนฯ และจากหลักฐานการสอบบัญชีที่ได้รับ สรุปว่ามีความไม่แน่นอนที่มีสาระสำคัญเกี่ยวกับเหตุการณ์หรือสถานการณ์ที่อาจเป็นเหตุให้เกิดข้อสงสัยอย่างมีนัยสำคัญต่อความสามารถของกองทุนฯ ในการดำเนินงานต่อเนื่องหรือไม่ ถ้าข้าพเจ้าได้ข้อสรุปว่ามีความไม่แน่นอนที่มีสาระสำคัญ ข้าพเจ้าต้องกล่าวไว้ในรายงานของผู้สอบบัญชีของข้าพเจ้าโดยให้ข้อสังเกตถึงการเปิดเผยข้อมูลในงบการเงินที่เกี่ยวข้อง หรือถ้าการเปิดเผยข้อมูลดังกล่าวไม่เพียงพอ ความเห็นของข้าพเจ้าจะเปลี่ยนแปลงไป ข้อสรุปของข้าพเจ้าขึ้นอยู่กับหลักฐานการสอบบัญชีที่ได้รับจนถึงวันที่ในรายงานของผู้สอบบัญชีของข้าพเจ้า อย่างไรก็ตาม เหตุการณ์หรือสถานการณ์ในอนาคตอาจเป็นเหตุให้กองทุนฯ ต้องหยุดการดำเนินงานต่อเนื่อง
- ประเมินการนำเสนอ โครงสร้างและเนื้อหาของงบการเงินโดยรวม รวมถึงการเปิดเผยข้อมูลว่างบการเงิน แสดงรายการและเหตุการณ์ในรูปแบบที่ทำให้มีการนำเสนอข้อมูลโดยถูกต้องตามที่ควรหรือไม่

ข้าพเจ้าได้สื่อสารกับผู้บริหารกองทุนฯ ในเรื่องต่าง ๆ ที่สำคัญ ซึ่งรวมถึงขอบเขตและช่วงเวลาของการตรวจสอบตามที่ได้วางแผนไว้ ประเด็นที่มีนัยสำคัญที่พบจากการตรวจสอบรวมถึงข้อบกพร่องที่มีนัยสำคัญในระบบการควบคุมภายในหากข้าพเจ้าได้พบในระหว่างการตรวจสอบของข้าพเจ้า

ข้าพเจ้าเป็นผู้รับผิดชอบงานสอบบัญชีและการนำเสนอรายงานฉบับนี้



นายอนุสรณ์ เกียรติกังวาฬไกล
ผู้สอบบัญชีรับอนุญาต เลขที่ 2109
บริษัท เน็คเซีย เอเอสวี (ประเทศไทย) จำกัด

กรุงเทพมหานคร
18 พฤษภาคม 2569

กองทุนเปิด แอล เอช ยูเอส โฟแนชเชี่ยล

งบฐานะการเงิน

ณ วันที่ 28 กุมภาพันธ์ 2569

หน่วย : บาท

	หมายเหตุ	2569	2568
สินทรัพย์			
เงินลงทุนแสดงด้วยมูลค่ายุติธรรม	4.2, 5	22,498,737.74	124,925,543.24
เงินฝากธนาคาร		1,009,603.56	4,857,567.12
ดอกเบี้ยค้างรับ		1,039.75	4,460.90
ค่าใช้จ่ายรอตัดบัญชี	4.5	-	3,273.12
สินทรัพย์ตราสารอนุพันธ์	8	896,421.75	225,722.20
รวมสินทรัพย์		24,405,802.80	130,016,566.58
หนี้สิน			
หนี้สินตราสารอนุพันธ์	8	571,369.99	1,105,362.08
เจ้าหนี้จากการซื้อเงินลงทุน		-	1,694,762.98
เจ้าหนี้จากการรับซื้อคืนหน่วยลงทุน		665,682.07	1,267,984.73
ค่าใช้จ่ายค้างจ่าย	7	124,183.75	191,899.03
หนี้สินอื่น		1,655.06	52,024.57
รวมหนี้สิน		1,362,890.87	4,312,033.39
สินทรัพย์สุทธิ		23,042,911.93	125,704,533.19
สินทรัพย์สุทธิ :			
ทุนที่ได้รับจากผู้ถือหน่วยลงทุน		19,449,171.80	102,605,066.39
กำไร (ขาดทุน) สะสม			
บัญชีปรับสมดุล		(6,624,243.34)	18,357,300.69
กำไรสะสมจากการดำเนินงาน		10,217,983.47	4,742,166.11
สินทรัพย์สุทธิ	9	23,042,911.93	125,704,533.19

(นางสาวศศิวิณี กฤษณะสมิต)
ผู้ช่วยกรรมการผู้อำนวยการสายปฏิบัติการ

(นางสาวลัดดาวัลย์ คงศรี)
ผู้อำนวยการอาวุโสฝ่ายปฏิบัติการกองทุน

หมายเหตุประกอบงบการเงินเป็นส่วนหนึ่งของงบการเงินนี้

กองทุนเปิด แอล เอช ยูเอส โฟแนนเซียล
 งบประมาณรายละเอียดเงินลงทุน
 ณ วันที่ 28 กุมภาพันธ์ 2569

หน่วย : บาท

ร้อยละของ

ชื่อหลักทรัพย์	ชื่อย่อหลักทรัพย์	จำนวนหน่วย	มูลค่ายุติธรรม	มูลค่าเงินลงทุน
เงินลงทุนในกองทุนต่างประเทศ				
iShares U.S. Financial Service	IYG US	8,424,0000	22,498,737.74	100.00
รวมเงินลงทุนในกองทุนต่างประเทศ			22,498,737.74	100.00
รวมเงินลงทุน			22,498,737.74	100.00

หมายเหตุประกอบงบการเงินเป็นส่วนหนึ่งของงบการเงินนี้

กองทุนเปิด แอล เอช ยูเอส ไฟแนนเชียล
 งบประมาณรายละเอียดเงินลงทุน
 ณ วันที่ 28 กุมภาพันธ์ 2568

หน่วย : บาท

ร้อยละของ

มูลค่าเงินลงทุน

ชื่อหลักทรัพย์	ชื่อย่อหลักทรัพย์	จำนวนหน่วย	มูลค่ายุติธรรม	มูลค่าเงินลงทุน
เงินลงทุนในกองทุนต่างประเทศ				
iShares U.S. Financial Service	IYG US	43,753.0000	124,925,543.24	100.00
รวมเงินลงทุนในกองทุนต่างประเทศ			124,925,543.24	100.00
รวมเงินลงทุน			124,925,543.24	100.00

หมายเหตุประกอบงบการเงินเป็นส่วนหนึ่งของงบการเงินนี้

กองทุนเปิด แอล เอช ยูเอส ไฟแนนเชียล
 งบกำไรขาดทุนเบ็ดเสร็จ
 สำหรับปีสิ้นสุดวันที่ 28 กุมภาพันธ์ 2569

	หมายเหตุ	2569	2568
หน่วย : บาท			
รายได้			
รายได้เงินปันผล		909,303.77	498,040.06
รายได้ดอกเบี้ย		15,253.59	9,913.79
รวมรายได้		924,557.36	507,953.85
ค่าใช้จ่าย			
ค่าธรรมเนียมการจัดการ	6, 7	992,037.73	511,587.22
ค่าธรรมเนียมผู้ดูแลผลประโยชน์	6	21,261.22	11,766.31
ค่าธรรมเนียมนายทะเบียน	6, 7	392,915.26	179,567.21
ค่าธรรมเนียมวิชาชีพ		67,000.00	68,000.00
ค่าธรรมเนียมจากการซื้อขายหลักทรัพย์		256,457.69	189,120.10
ค่าใช้จ่ายในการดำเนินโครงการ		26,498.20	66,145.68
รวมค่าใช้จ่าย		1,756,170.10	1,026,186.52
ขาดทุนสุทธิ		(831,612.74)	(518,232.67)
รายการกำไร (ขาดทุน) สุทธิจากเงินลงทุน			
รายการกำไรสุทธิที่เกิดขึ้นจากเงินลงทุน		14,509,892.76	14,883,764.09
รายการขาดทุนสุทธิจากอัตราแลกเปลี่ยน		(5,896,604.32)	(3,230,134.70)
รายการกำไรสุทธิที่เกิดขึ้นจากตราสารอนุพันธ์		502,180.00	1,520,955.00
รายการขาดทุนสุทธิที่ยังไม่เกิดขึ้นจากเงินลงทุน		(4,010,441.95)	(5,569,258.55)
รายการกำไร (ขาดทุน) สุทธิที่ยังไม่เกิดขึ้นจากตราสารอนุพันธ์		1,204,691.64	(55,857.72)
รวมรายการกำไรสุทธิจากเงินลงทุน		6,309,718.13	7,549,468.12
การเพิ่มขึ้นในสินทรัพย์สุทธิจากการดำเนินงานก่อนภาษีเงินได้		5,478,105.39	7,031,235.45
หัก ภาษีเงินได้		(2,288.03)	(1,487.08)
การเพิ่มขึ้นในสินทรัพย์สุทธิจากการดำเนินงานหลังหักภาษีเงินได้		5,475,817.36	7,029,748.37

หมายเหตุประกอบงบการเงินเป็นส่วนหนึ่งของงบการเงินนี้

กองทุนเปิด แอล เอช ยูเอส โฟแนนเซียล
 งบการเปลี่ยนแปลงสินทรัพย์สุทธิ
 สำหรับปีสิ้นสุดวันที่ 28 กุมภาพันธ์ 2569

	2569	หน่วย : บาท 2568
การเพิ่มขึ้น (ลดลง) สุทธิของสินทรัพย์สุทธิจาก		
การดำเนินงาน	5,475,817.36	7,029,748.37
การเพิ่มขึ้นของทุนที่ได้รับจากผู้ถือหน่วยลงทุนในระหว่างปี	286,731,976.63	248,001,397.45
การลดลงของทุนที่ได้รับจากผู้ถือหน่วยลงทุนในระหว่างปี	(394,869,415.25)	(203,100,414.11)
การเพิ่มขึ้น (ลดลง) ของสินทรัพย์สุทธิในระหว่างปี	(102,661,621.26)	51,930,731.71
สินทรัพย์สุทธิ ณ วันต้นปี	125,704,533.19	73,773,801.48
สินทรัพย์สุทธิ ณ วันปลายปี	23,042,911.93	125,704,533.19
	2569	หน่วย : หน่วย 2568
การเปลี่ยนแปลงของจำนวนหน่วยลงทุน (มูลค่าหน่วยละ 10 บาท)		
หน่วยลงทุน ณ วันต้นปี	10,260,506.6172	7,400,819.5169
บวก หน่วยลงทุนที่ขายในระหว่างปี	23,672,875.6003	20,683,632.0482
หัก หน่วยลงทุนที่รับซื้อคืนในระหว่างปี	(31,988,465.0587)	(17,823,944.9479)
หน่วยลงทุน ณ วันปลายปี	1,944,917.1588	10,260,506.6172

หมายเหตุประกอบงบการเงินเป็นส่วนหนึ่งของงบการเงินนี้

กองทุนเปิด แอล เอช ยูเอส ไฟแนนเชียล
หมายเหตุประกอบงบการเงิน
สำหรับปีสิ้นสุดวันที่ 28 กุมภาพันธ์ 2569

หน่วย : บาท

1. ลักษณะของกองทุนเปิด แอล เอช ยูเอส ไฟแนนเชียล

กองทุนเปิด แอล เอช ยูเอส ไฟแนนเชียล (“กองทุนฯ”) เป็นกองทุนรวมตราสารทุน กองทุนรวมหน่วยลงทุน ประเภท Feeder Fund ประเภทรับซื้อคืนหน่วยลงทุน โดยมีการแบ่งชนิดหน่วยลงทุนเป็น 5 ชนิด ได้แก่ ชนิดสะสมมูลค่า (LHUSFIN-A) ชนิดจ่ายเงินปันผล (LHUSFIN-D) ชนิดช่องทางอิเล็กทรอนิกส์ (LHUSFIN-E) ชนิดเพื่อการออมและสะสมมูลค่า (LHUSFIN-ASSF) และชนิดเพื่อการออมและจ่ายเงินปันผล (LHUSFIN-DSSF) ซึ่งจดทะเบียนเป็นกองทุนรวมกับสำนักงานคณะกรรมการกำกับหลักทรัพย์และตลาดหลักทรัพย์ (“ก.ล.ต.”) เมื่อวันที่ 29 มีนาคม 2565 มูลค่าโครงการ 1,000 ล้านบาท (แบ่งเป็น 100,000,000.0000 หน่วย มูลค่าหน่วยละ 10 บาท) ซึ่งไม่มีกำหนดระยะเวลาสิ้นสุดโครงการ

กองทุนฯ จัดการโดย บริษัทหลักทรัพย์จัดการกองทุน แลนด์ แอนด์ เฮ้าส์ จำกัด (“บริษัทจัดการ”) เป็นผู้จัดการกองทุนและนายทะเบียนหน่วยลงทุน โดยมีธนาคารกสิกรไทย จำกัด (มหาชน) เป็นผู้ดูแลผลประโยชน์

กองทุนมีนโยบายเน้นลงทุนในหน่วยลงทุนของกองทุนรวมต่างประเทศ ที่มีนโยบายลงทุนในตราสารทุน และหรือหุ้นกลุ่มบริการทางการเงิน (Financial service) โดยจะลงทุนในกองทุนหลักเฉลี่ยในรอบปีบัญชีไม่น้อยกว่าร้อยละ 80 ของมูลค่าทรัพย์สินสุทธิ ซึ่งกองทุนฯ จะลงทุนในหน่วยลงทุนของกองทุน iShares U.S. Financial Services ETF (“กองทุนหลัก”) สกุลเงินดอลลาร์สหรัฐฯ (USD) ที่จดทะเบียนซื้อขายในตลาดหลักทรัพย์ NYSE Arca (New York Stock Exchange) ซึ่งกองทุนหลักได้จดทะเบียนจัดตั้งในประเทศสหรัฐอเมริกา (USA) บริหารและจัดการโดย BlackRock Fund Advisors (“BFA”) ส่วนที่เหลือกองทุนฯ จะพิจารณาลงทุนทั้งในและต่างประเทศ ในตราสารหนี้ที่มีลักษณะคล้ายเงินฝาก เงินฝาก ตราสารหนี้ ตราสารทุน ตราสารกึ่งหนี้กึ่งทุน ใบสำคัญแสดงสิทธิ รวมถึงหลักทรัพย์ และ/หรือทรัพย์สินอื่นหรือการขาดออกผลโดยวิธีอื่นตามที่ระบุไว้ในโครงการ และ/หรือตามที่สำนักงานคณะกรรมการ ก.ล.ต. ประกาศกำหนดหรือให้ความเห็นชอบ

กองทุนฯ อาจพิจารณาลงทุนในหรือมีไว้ซึ่งสัญญาซื้อขายล่วงหน้า (Derivatives) โดยมีวัตถุประสงค์เพื่อป้องกันความเสี่ยงในการลงทุน (Hedging)

กองทุนฯ มีนโยบายไม่จ่ายเงินปันผลแก่ผู้ถือหน่วยลงทุนชนิดสะสมมูลค่า (LHUSFIN-A) ชนิดช่องทางอิเล็กทรอนิกส์ (LHUSFIN-E) และชนิดเพื่อการออมและสะสมมูลค่า (LHUSFIN-ASSF)

กองทุนฯ มีนโยบายจ่ายเงินปันผลแก่ผู้ถือหน่วยลงทุนชนิดจ่ายเงินปันผล (LHUSFIN-D) และชนิดเพื่อการออมและจ่ายเงินปันผล (LHUSFIN-DSSF) ตามหลักเกณฑ์และวิธีการที่กำหนดในหนังสือชี้ชวน

2. หลักเกณฑ์ในการจัดทำงบการเงิน

2.1 งบการเงินนี้ได้จัดทำขึ้นตามแนวปฏิบัติทางบัญชีว่าด้วยการบัญชีสำหรับกองทุนรวมและกองทุนสำรองเลี้ยงชีพ ที่สมาคมบริษัทจัดการลงทุนได้รับความเห็นชอบจากสำนักงานคณะกรรมการกำกับหลักทรัพย์และตลาดหลักทรัพย์ ส่วนเรื่องแนวปฏิบัติทางบัญชีฉบับนี้ไม่ได้กำหนดไว้ กองทุนฯ ปฏิบัติตามมาตรฐานการรายงานทางการเงินที่ออกโดยสภาวิชาชีพบัญชีที่มีผลบังคับใช้ในรอบระยะเวลาบัญชีของงบการเงิน

กองทุนเปิด แอล เอช ยูเอส ไฟแนนเชียล
หมายเหตุประกอบงบการเงิน
สำหรับปีสิ้นสุดวันที่ 28 กุมภาพันธ์ 2569

หน่วย : บาท

2.2 งบการเงินนี้ได้จัดทำขึ้นโดยใช้เกณฑ์ราคาทุนเดิมเว้นแต่จะได้เปิดเผยเป็นอย่างอื่นในนโยบายการบัญชี

2.3 การใช้ประมาณการทางบัญชี

ในการจัดทำงบการเงินให้เป็นไปตามแนวปฏิบัติทางบัญชีว่าด้วยการบัญชีสำหรับกองทุนรวมและกองทุนสำรองเลี้ยงชีพ และมาตรฐานการบัญชีและมาตรฐานการรายงานทางการเงิน ผู้บริหารต้องใช้ในการประมาณและข้อสมมติฐานหลายประการซึ่งมีผลกระทบต่อการกำหนดนโยบายและการรายงานจำนวนเงินที่เกี่ยวกับสินทรัพย์ หนี้สิน รายได้ และค่าใช้จ่ายผลที่เกิดขึ้นจริงจึงแตกต่างจากที่ประมาณการไว้

ประมาณการและข้อสมมติฐานที่ใช้ในการจัดทำงบการเงินจะได้รับการทบทวนอย่างต่อเนื่อง การปรับประมาณการทางบัญชีจะบันทึกในงวดบัญชีที่ประมาณการดังกล่าวได้รับการทบทวนและในขนาดที่ได้รับผลกระทบ

3. มาตรฐานการรายงานทางการเงินใหม่

มาตรฐานการรายงานทางการเงินที่เริ่มมีผลบังคับในปีปัจจุบันและที่จะมีผลบังคับในอนาคตมีรายละเอียดดังนี้

3.1 มาตรฐานการรายงานทางการเงินที่เริ่มมีผลบังคับใช้ในปีปัจจุบัน

มาตรฐานการรายงานทางการเงินใหม่และมาตรฐานการรายงานทางการเงินที่มีการปรับปรุงที่ออกโดยสภาวิชาชีพบัญชี ซึ่งมีผลบังคับใช้สำหรับรอบระยะเวลาบัญชีที่เริ่มในหรือหลังวันที่ 1 มกราคม 2568 ไม่มีผลกระทบอย่างเป็นทางการเป็นสาระสำคัญต่องบการเงินของกองทุนฯ

3.2 มาตรฐานการรายงานทางการเงินใหม่ที่ยังไม่มีผลบังคับใช้

นอกเหนือจากมาตรฐานการรายงานทางการเงินที่ออกและปรับปรุงใหม่ข้างต้น สภาวิชาชีพบัญชีได้ประกาศใช้มาตรฐานการรายงานทางการเงินฉบับอื่น ๆ ซึ่งมีผลบังคับใช้สำหรับรอบระยะเวลาบัญชีที่เริ่มในหรือหลังวันที่ 1 มกราคม 2569 ฝ่ายบริหารของกองทุนฯ ได้ประเมินแล้วเห็นว่ามาตรฐานการรายงานทางการเงินข้างต้นจะไม่มีผลกระทบอย่างเป็นทางการเป็นสาระสำคัญต่องบการเงินสำหรับปีที่เริ่มใช้มาตรฐานการบัญชีดังกล่าว

4. นโยบายการบัญชีที่สำคัญ

4.1 การรับรู้รายได้และค่าใช้จ่าย

- ดอกเบี้ยรับ รับรู้เป็นรายได้ตามระยะเวลาที่พึงได้รับโดยคำนึงถึงอัตราดอกเบี้ยที่แท้จริง
- เงินปันผลรับ รับรู้เป็นรายได้ตั้งแต่วันที่ประกาศจ่ายและมีสิทธิที่จะได้รับ
- กำไรหรือขาดทุนที่เกิดขึ้นจากการจำหน่ายเงินลงทุนรับรู้เป็นรายได้หรือค่าใช้จ่าย ณ วันที่จำหน่ายเงินลงทุน
- ค่าใช้จ่ายรับรู้ตามเกณฑ์คงค้าง

กองทุนเปิด แอล เอช ยูเอส ไฟแนนเชียล
หมายเหตุประกอบงบการเงิน
สำหรับปีสิ้นสุดวันที่ 28 กุมภาพันธ์ 2569

หน่วย : บาท

4.2 เงินลงทุนและการวัดค่าเงินลงทุน

- กองทุนฯ วัดมูลค่าเริ่มแรกด้วยมูลค่ายุติธรรม โดยต้นทุนในการทำรายการซึ่งเกี่ยวข้องโดยตรงกับการได้มาของเงินลงทุนนั้น ให้รับรู้ในกำไรหรือขาดทุนทันทีเมื่อเกิดขึ้น
- เงินลงทุนในหน่วยลงทุนที่เสนอขายในต่างประเทศ แสดงด้วยมูลค่ายุติธรรมโดยใช้ราคาซื้อขายครั้งล่าสุดของวันที่วัดค่าเงินลงทุน
- กำไร (ขาดทุน) สุทธิที่ยังไม่เกิดขึ้นจากการปรับมูลค่าเงินลงทุนให้เป็นมูลค่ายุติธรรมจะรับรู้ในงบกำไรขาดทุนเบ็ดเสร็จ ณ วันที่วัดค่าเงินลงทุน
- ราคาทุนของเงินลงทุนที่จำหน่ายใช้วิธีถัวเฉลี่ยถ่วงน้ำหนัก

4.3 ตราสารอนุพันธ์ทางการเงิน

กองทุนฯ มีนโยบายป้องกันความเสี่ยงเกี่ยวกับอัตราแลกเปลี่ยนสำหรับสินทรัพย์ที่เป็นเงินตราต่างประเทศ โดยการทำสัญญาซื้อขายเงินตราต่างประเทศล่วงหน้า (Forward exchange contracts (FX))

สินทรัพย์และหนี้สินของตราสารอนุพันธ์แสดงด้วยมูลค่ายุติธรรม ซึ่งคำนวณและวัดมูลค่ายุติธรรมโดยสถาบันการเงิน กำไร (ขาดทุน) จากการเปลี่ยนแปลงในมูลค่ายุติธรรมของตราสารอนุพันธ์จะรับรู้ในงบกำไรขาดทุนเบ็ดเสร็จ

4.4 บัญชีที่เป็นเงินตราต่างประเทศ

บัญชีที่เป็นเงินตราต่างประเทศ แปลงค่าเงินบาทโดยใช้อัตราแลกเปลี่ยน ณ วันเกิดรายการ สินทรัพย์และหนี้สินที่เป็นเงินตราต่างประเทศ ณ วันสิ้นปีแปลงค่าเงินบาท โดยใช้อัตราแลกเปลี่ยน ณ วันนั้น และสัญญาซื้อขายเงินตราต่างประเทศล่วงหน้า ณ วันที่เกิดรายการ แปลงค่าเงินบาทโดยใช้อัตราตามสัญญา

ณ วันสิ้นปี กำไรหรือขาดทุนที่ยังไม่เกิดขึ้นจากสัญญาซื้อขายเงินตราต่างประเทศล่วงหน้าที่ยังไม่ครบกำหนดคำนวณโดยปรับสัญญาซื้อขายเงินตราต่างประเทศล่วงหน้าคงค้าง ณ วันสิ้นปีตามราคาตลาดของสัญญาซื้อขายล่วงหน้าที่มีอายุคงเหลือใกล้เคียงกัน โดยแสดงรวมในสินทรัพย์หรือหนี้สินตราสารอนุพันธ์ในงบฐานะการเงิน

กำไรหรือขาดทุนจากการแปลงค่าเงินตราต่างประเทศรับรู้ในงบกำไรขาดทุนเบ็ดเสร็จ

4.5 ค่าใช้จ่ายรอดักบัญชี

ค่าใช้จ่ายรอดักบัญชี เป็นค่าธรรมเนียมการจดทะเบียนกองทุนรวม ค่าขึ้นจัดตั้งกองทุน ซึ่งจะตัดจำหน่ายเป็นค่าใช้จ่ายภายในระยะเวลา 3 ปี โดยใช้วิธีเส้นตรง

4.6 การแบ่งปันส่วนทุนให้ผู้ถือหน่วยลงทุน

กองทุนฯ จะบันทึกผลกำไรสะสม ณ วันที่ประกาศจ่ายเงินปันผล

4.7 บัญชีปรับสมดุล

บัญชีปรับสมดุลถือเป็นส่วนหนึ่งของกำไรสะสม ซึ่งจะบันทึกเมื่อมีการขายหรือรับซื้อคืนหน่วยลงทุนของกองทุนฯ เพื่อให้ผู้ถือหน่วยลงทุนมีส่วนร่วมในสินทรัพย์สุทธิของกิจการลงทุนหรือได้รับส่วนแบ่งจากกิจการลงทุนเท่าเทียมกันไม่ว่าผู้ถือหน่วยลงทุนนั้นจะลงทุนหรือเลิกลงทุนในกิจการลงทุน ณ เวลาใด

กองทุนเปิด แอล เอช ยูเอส โฟแนสเซียล
 หมายเหตุประกอบงบการเงิน
 สำหรับปีสิ้นสุดวันที่ 28 กุมภาพันธ์ 2569

หน่วย : บาท

4.8 ภาษีเงินได้

กองทุนฯ มีหน้าที่เสียภาษีเงินได้นิติบุคคลเฉพาะเงินได้พึงประเมินตามมาตรา 40 (4) (ก) แห่งประมวล
 รัษฎากรในอัตราร้อยละ 15 ของรายได้ก่อนหักรายจ่ายใด ๆ โดยมีผลบังคับใช้ตั้งแต่วันที่ 20 สิงหาคม 2562

5. ข้อมูลเกี่ยวกับการซื้อขายเงินลงทุน

กองทุนฯ ได้ซื้อขายเงินลงทุนในระหว่างปีสรุปได้ดังนี้

	สำหรับปีสิ้นสุดวันที่ 28 กุมภาพันธ์	
	2569	2568
มูลค่าซื้อเงินลงทุน	214,289,632.44	188,682,247.00
มูลค่าขายเงินลงทุน	316,427,229.80	145,135,426.21

6. ค่าใช้จ่าย

บริษัทหลักทรัพย์จัดการกองทุน แลนด์ แอนด์ เฮ้าส์ จำกัด เป็นบริษัทจัดการกองทุนฯ และนายทะเบียน
 หน่วยลงทุน โดยมีธนาคารกสิกรไทย จำกัด (มหาชน) เป็นผู้ดูแลผลประโยชน์ของกองทุนฯ

ค่าธรรมเนียมการจัดการ ค่าธรรมเนียมผู้ดูแลผลประโยชน์ และค่าธรรมเนียมนายทะเบียน (ร้อยละต่อปีของมูลค่า
 ทรัพย์สินทั้งหมดหักด้วยมูลค่าหนี้สินทั้งหมด ทั้งนี้ มูลค่าหนี้สินทั้งหมดไม่รวมค่าธรรมเนียมการจัดการ
 ค่าธรรมเนียมผู้ดูแลผลประโยชน์ และค่าธรรมเนียมนายทะเบียนหน่วยลงทุน ณ วันที่คำนวณ) ซึ่งสามารถสรุปได้
 ดังนี้ :-

ค่าใช้จ่าย	นโยบายการกำหนดราคา
ค่าธรรมเนียมการจัดการ	ไม่เกินร้อยละ 2.50 ต่อปี
ค่าธรรมเนียมผู้ดูแลผลประโยชน์	ไม่เกินร้อยละ 0.10 ต่อปี
ค่าธรรมเนียมนายทะเบียน	ไม่เกินร้อยละ 1.00 ต่อปี
ค่าธรรมเนียมดังกล่าวรวมภาษีมูลค่าเพิ่ม	

7. รายการบัญชีที่เกี่ยวข้องกัน

ในระหว่างปี กองทุนฯ มีรายการบัญชีที่สำคัญกับกิจการที่เกี่ยวข้องกัน รายการธุรกิจดังกล่าวเป็นไปตาม
 เงื่อนไขทางการค้าและเกณฑ์ตามที่ตกลงกันระหว่างกองทุนฯ และกิจการที่เกี่ยวข้องกัน ซึ่งเป็นไปตามปกติ
 ธุรกิจ โดยสามารถสรุปได้ดังนี้

กิจการที่เกี่ยวข้องกัน ประกอบด้วย :-

ชื่อกิจการที่เกี่ยวข้องกัน	ลักษณะความสัมพันธ์
บริษัทหลักทรัพย์จัดการกองทุน แลนด์ แอนด์ เฮ้าส์ จำกัด	ผู้จัดการกองทุนและนายทะเบียนหน่วยลงทุน
ธนาคารแลนด์ แอนด์ เฮ้าส์ จำกัด (มหาชน)	มีผู้ถือหุ้นใหญ่รายเดียวกันกับบริษัทจัดการกองทุน

กองทุนเปิด แอล เอช ยูเอส โฟแนนเซียล
 หมายเหตุประกอบงบการเงิน
 สำหรับปีสิ้นสุดวันที่ 28 กุมภาพันธ์ 2569

หน่วย : บาท

รายการที่สำคัญสำหรับปีสิ้นสุดวันที่ 28 กุมภาพันธ์ 2569 และ 2568 มีดังต่อไปนี้

	นโยบายการกำหนดราคา	2569	2568
● บริษัทหลักทรัพย์จัดการกองทุน แลนด์ แอนด์ เฮ้าส์ จำกัด			
ค่าธรรมเนียมการจัดการ	ตามเกณฑ์ที่ระบุในหนังสือชี้ชวน	992,037.73	511,587.22
ค่าธรรมเนียมนายทะเบียน	ตามเกณฑ์ที่ระบุในหนังสือชี้ชวน	392,915.26	179,567.21
● ธนาคารแลนด์ แอนด์ เฮ้าส์ จำกัด (มหาชน)			
- ในฐานะผู้ค้าหลักทรัพย์			
ซื้อตราสารอนุพันธ์	ตามที่ระบุในสัญญา	197,640,348.00	-
ขายตราสารอนุพันธ์	ตามที่ระบุในสัญญา	122,730,876.00	-

ณ วันที่ 28 กุมภาพันธ์ 2569 และ 2568 กองทุนฯ มียอดคงเหลือที่มีสาระสำคัญกับกิจการที่เกี่ยวข้องกัน ดังนี้

	2569	2568
● บริษัทหลักทรัพย์จัดการกองทุน แลนด์ แอนด์ เฮ้าส์ จำกัด		
ค่าธรรมเนียมการจัดการค้างจ่าย	24,584.87	73,351.25
ค่าธรรมเนียมนายทะเบียนค้างจ่าย	8,742.43	25,746.28
● ธนาคารแลนด์ แอนด์ เฮ้าส์ จำกัด (มหาชน)		
สินทรัพย์ตราสารอนุพันธ์	302,261.78	-
หนี้สินตราสารอนุพันธ์	79,310.14	-

8. อนุพันธ์ทางการเงินตามมูลค่ายุติธรรม

สัญญาอนุพันธ์ทางการเงินประกอบด้วยสัญญาซื้อขายเงินตราต่างประเทศล่วงหน้า โดยมีจำนวนเงินตามสัญญาและมูลค่ายุติธรรมดังต่อไปนี้

	จำนวนเงิน ตามสัญญา	ณ วันที่ 28 กุมภาพันธ์ 2569	
		มูลค่ายุติธรรม	
		สินทรัพย์	หนี้สิน
สัญญาซื้อขายเงินตราต่างประเทศล่วงหน้า	119,498,892.00	896,421.75	571,369.99

กองทุนเปิด แอล เอช ยูเอส ไฟแนนเชียล
 หมายเหตุประกอบงบการเงิน
 สำหรับปีสิ้นสุดวันที่ 28 กุมภาพันธ์ 2569

หน่วย : บาท

	จำนวนเงิน ตามสัญญา	ณ วันที่ 28 กุมภาพันธ์ 2568	
		มูลค่ายุติธรรม	
		สินทรัพย์	หนี้สิน
สัญญาซื้อขายเงินตราต่างประเทศล่วงหน้า	101,818,345.00	225,722.20	1,105,362.08

9. ประเภทหน่วยลงทุนที่ออกจำหน่าย

	ณ วันที่ 28 กุมภาพันธ์ 2569		
	หน่วยลงทุน ณ วันปลายปี (หน่วย)	สินทรัพย์สุทธิ (บาท)	มูลค่าสินทรัพย์สุทธิ ต่อหน่วย (บาท)
ชนิดสะสมมูลค่า	1,367,137.8196	16,197,454.83	11.8477
ชนิดจ่ายเงินปันผล	114,943.7626	1,361,864.61	11.8480
ชนิดช่องทางอิเล็กทรอนิกส์	215,223.8688	2,549,757.18	11.8470
ชนิดเพื่อการออมและสะสมมูลค่า	131,077.3600	1,553,293.99	11.8502
ชนิดเพื่อการออมและจ่ายเงินปันผล	116,534.3478	1,380,541.32	11.8466

	ณ วันที่ 28 กุมภาพันธ์ 2568		
	หน่วยลงทุน ณ วันปลายปี (หน่วย)	สินทรัพย์สุทธิ (บาท)	มูลค่าสินทรัพย์สุทธิ ต่อหน่วย (บาท)
ชนิดสะสมมูลค่า	9,039,273.5405	110,742,639.13	12.2512
ชนิดจ่ายเงินปันผล	310,519.8703	3,804,236.60	12.2511
ชนิดช่องทางอิเล็กทรอนิกส์	658,042.8613	8,061,864.52	12.2512
ชนิดเพื่อการออมและสะสมมูลค่า	115,842.0769	1,419,563.39	12.2543
ชนิดเพื่อการออมและจ่ายเงินปันผล	136,828.2682	1,676,229.55	12.2506

ปัจจุบันกองทุนฯ นำเสนอหน่วยลงทุน 5 ชนิด ได้แก่ ชนิดสะสมมูลค่า (LHUSFIN-A) ชนิดจ่ายเงินปันผล (LHUSFIN-D) ชนิดช่องทางอิเล็กทรอนิกส์ (LHUSFIN-E) ชนิดเพื่อการออมและสะสมมูลค่า (LHUSFIN-ASSF) และชนิดเพื่อการออมและจ่ายเงินปันผล (LHUSFIN-DSSF) ความแตกต่างหลักระหว่างชนิดหน่วยลงทุน คือ

- ชนิดสะสมมูลค่า (LHUSFIN-A) ผู้ลงทุนประเภทบุคคลธรรมดา หรือผู้ลงทุนประเภทนิติบุคคล/สถาบัน เปิดโอกาสให้ผู้ลงทุนรับรายได้จากส่วนต่างจากการลงทุน (Capital Gain) และสะสมผลประโยชน์จากการลงทุน (Total return)

กองทุนเปิด แอล เอช ยูเอส โฟแนนเซียล
 หมายเหตุประกอบงบการเงิน
 สำหรับปีสิ้นสุดวันที่ 28 กุมภาพันธ์ 2569

หน่วย : บาท

- ชนิดจ่ายเงินปันผล (LHUSFIN-D) ผู้ลงทุนประเภทบุคคลธรรมดา หรือผู้ลงทุนประเภทนิติบุคคล/สถาบัน โดยผู้ลงทุนประเภทนิติบุคคล/สถาบันอาจมีสิทธิได้รับยกเว้นภาษีจากเงินปันผลดังกล่าว หากปฏิบัติเป็นไปตามเกณฑ์หรือเงื่อนไขที่กรมสรรพากรกำหนด
- ชนิดช่องทางอิเล็กทรอนิกส์ (LHUSFIN-E) ผู้ลงทุนที่ทำรายการผ่านช่องทางอิเล็กทรอนิกส์ของบริษัทจัดการ รวมถึงกลุ่มผู้ลงทุนอื่นที่บริษัทจัดการประกาศเพิ่มเติมในอนาคต
- ชนิดเพื่อการออมและสะสมมูลค่า (LHUSFIN-ASSF) ผู้ลงทุนประเภทบุคคลธรรมดา เปิดโอกาสให้ผู้ลงทุนรับรายได้จากส่วนต่างจากการลงทุน (Capital Gain) และสะสมผลประโยชน์จากการลงทุน (Total return) รวมถึงได้รับสิทธิประโยชน์ทางภาษี หากปฏิบัติตามหลักเกณฑ์ วิธีการและเงื่อนไขที่กรมสรรพากรกำหนด
- ชนิดเพื่อการออมและจ่ายเงินปันผล (LHUSFIN-DSSF) ผู้ลงทุนประเภทบุคคลธรรมดา เปิดโอกาสให้ผู้ลงทุนรับรายได้สม่ำเสมอจากเงินปันผล รวมถึงได้รับสิทธิประโยชน์ทางภาษี หากปฏิบัติเป็นไปตามเกณฑ์หรือเงื่อนไขที่กรมสรรพากรกำหนด

การเพิ่มขึ้น (ลดลง) ในสินทรัพย์สุทธิจากการดำเนินงานในระหว่างปี แยกตามประเภทผู้ถือหน่วยลงทุน มีดังนี้

	สำหรับปีสิ้นสุดวันที่ 28 กุมภาพันธ์	
	2569	2568
● ชนิดสะสมมูลค่า (LHUSFIN-A)	5,705,709.91	5,310,801.18
● ชนิดจ่ายเงินปันผล (LHUSFIN-D)	(50,223.29)	409,406.20
● ชนิดช่องทางอิเล็กทรอนิกส์ (LHUSFIN-E)	(83,409.12)	987,519.01
● ชนิดเพื่อการออมและสะสมมูลค่า (LHUSFIN-ASSF)	(38,252.94)	187,523.15
● ชนิดเพื่อการออมและจ่ายเงินปันผล (LHUSFIN-DSSF)	(58,007.20)	134,498.83
รวม	5,475,817.36	7,029,748.37

กองทุนเปิด แอล เอช ยูเอส โฟแนนเซียล
 หมายเหตุประกอบงบการเงิน
 สำหรับปีสิ้นสุดวันที่ 28 กุมภาพันธ์ 2569

หน่วย : บาท

10. การเปิดเผยข้อมูลสำหรับเครื่องมือทางการเงิน

10.1 การประมาณมูลค่ายุติธรรม

มูลค่ายุติธรรม หมายถึง ราคาที่จะได้รับจากการขายสินทรัพย์หรือเป็นราคาที่จะจ่ายเพื่อโอนหนี้สินให้ผู้อื่น โดยรายการดังกล่าวเป็นรายการที่เกิดขึ้นในสภาพปกติระหว่างผู้ซื้อและผู้ขาย ณ วันที่วัดมูลค่า กองทุนฯ ใช้ราคาเสนอซื้อขายในตลาดที่มีสภาพคล่องในการวัดมูลค่ายุติธรรมของสินทรัพย์และหนี้สินซึ่งแนวปฏิบัติทางการบัญชีที่เกี่ยวข้องกำหนดให้ต้องวัดมูลค่าด้วยมูลค่ายุติธรรม ยกเว้นในกรณีที่ไม่มีตลาดที่มีสภาพคล่องสำหรับสินทรัพย์หรือหนี้สินที่มีลักษณะเดียวกันหรือไม่สามารถหาราคาเสนอซื้อขายในตลาดที่มีสภาพคล่องได้ กองทุนฯ จะประมาณมูลค่ายุติธรรมโดยใช้เทคนิคการประเมินมูลค่าที่เหมาะสมกับแต่ละสถานการณ์ และพยายามใช้ข้อมูลที่สามารถสังเกตได้ที่เกี่ยวข้องกับสินทรัพย์หรือหนี้สินที่จะวัดมูลค่ายุติธรรมนั้นให้มากที่สุด

ลำดับชั้นของมูลค่ายุติธรรมที่ใช้วัดมูลค่าและเปิดเผยมูลค่ายุติธรรมของสินทรัพย์และหนี้สินในงบการเงิน ออกเป็น 3 ระดับตามประเภทของข้อมูลที่นำมาใช้ในการวัดมูลค่ายุติธรรม ดังนี้

ระดับ 1 ใช้ข้อมูลราคาเสนอซื้อขายของสินทรัพย์หรือหนี้สินอย่างเดียวกันในตลาดที่มีสภาพคล่อง

ระดับ 2 ใช้ข้อมูลอื่นที่สามารถสังเกตได้ของสินทรัพย์หรือหนี้สิน ไม่ว่าจะ เป็นข้อมูลทางตรงหรือทางอ้อม

ระดับ 3 ใช้ข้อมูลที่ไม่สามารถสังเกตได้ เช่น ข้อมูลเกี่ยวกับกระแสเงินในอนาคตที่กิจการประมาณขึ้น

ทุกวันสิ้นรอบระยะเวลารายงาน กองทุนฯ จะประเมินความจำเป็นในการโอนรายการระหว่างลำดับชั้นของมูลค่ายุติธรรมสำหรับสินทรัพย์และหนี้สินที่ถืออยู่ ณ วันสิ้นรอบระยะเวลารายงานที่มีการวัดมูลค่ายุติธรรมแบบเกิดขึ้นประจำ

ตารางต่อไปนี้จะแสดงถึงเครื่องมือทางการเงินที่วัดมูลค่าด้วยมูลค่ายุติธรรมจำแนกตามวิธีการประมาณมูลค่าความแตกต่างของระดับข้อมูลสามารถแสดงได้ดังนี้

(หน่วย : พันบาท)

	ณ วันที่ 28 กุมภาพันธ์ 2569			
	ระดับที่ 1	ระดับที่ 2	ระดับที่ 3	รวม
สินทรัพย์				
กองทุน	22,498.74	-	-	22,498.74
ตราสารอนุพันธ์	-	896.42	-	896.42
หนี้สิน				
ตราสารอนุพันธ์	-	571.37	-	571.37

กองทุนเปิด แอล เอช ยูเอส โฟแนนเชียล
 หมายเหตุประกอบงบการเงิน
 สำหรับปีสิ้นสุดวันที่ 28 กุมภาพันธ์ 2569

หน่วย : บาท
 (หน่วย : พันบาท)

	ณ วันที่ 28 กุมภาพันธ์ 2568			
	ระดับที่ 1	ระดับที่ 2	ระดับที่ 3	รวม
สินทรัพย์				
กองทุน	124,925.54	-	-	124,925.54
ตราสารอนุพันธ์	-	225.72	-	225.72
หนี้สิน				
ตราสารอนุพันธ์	-	1,105.36	-	1,105.36

เงินลงทุนต่าง ๆ ซึ่งมูลค่าเงินลงทุนมาจากราคาตลาดที่มีการอ้างอิงไว้อย่างชัดเจนในตลาดที่มีสภาพคล่อง และถูกจัดประเภทอยู่ในระดับที่ 1 นั้นประกอบด้วยตราสารทุนของบริษัทจดทะเบียนที่มีสภาพคล่องที่ซื้อขายในตลาดที่จัดตั้งขึ้นอย่างเป็นทางการ กองทุนฯ จะไม่ปรับราคาที่อ้างอิงสำหรับเครื่องมือเหล่านี้

เครื่องมือทางการเงินซึ่งซื้อขายในตลาดที่ไม่ได้ถูกพิจารณาว่ามีสภาพคล่องแต่ถูกประเมินค่าจากราคาตลาดที่มีการอ้างอิงไว้อย่างชัดเจน การเสนอราคาซื้อขายโดยผู้ค้าหรือแหล่งกำหนดราคาที่เป็นทางเลือกซึ่งได้รับการสนับสนุนจากข้อมูลที่สังเกตได้จะถูกจัดอยู่ในระดับที่ 2 เครื่องมือการเงินเหล่านี้ประกอบด้วยอนุพันธ์ในตลาดซื้อขายกันโดยตรง

10.2 ความเสี่ยงด้านอัตราดอกเบี้ย

ความเสี่ยงด้านอัตราดอกเบี้ย คือ ความเสี่ยงที่มูลค่าของสินทรัพย์และหนี้สินทางการเงินจะเปลี่ยนแปลงไป เนื่องจากการเปลี่ยนแปลงอัตราดอกเบี้ยในตลาด

ตารางต่อไปนี้ได้สรุปความเสี่ยงด้านอัตราดอกเบี้ยของกองทุนฯ ซึ่งประกอบด้วยสินทรัพย์และหนี้สินของกองทุนฯ ตามมูลค่ายุติธรรมและจำแนกตามประเภทอัตราดอกเบี้ย

	ณ วันที่ 28 กุมภาพันธ์ 2569			
	อัตราดอกเบี้ยปรับ		ไม่มีอัตราดอกเบี้ย	
	ขึ้นลงตามอัตราตลาด	อัตราดอกเบี้ยคงที่	ดอกเบี้ย	รวม
สินทรัพย์ทางการเงิน				
เงินฝากธนาคาร	736,368.62	-	273,234.94	1,009,603.56
กองทุน	-	-	22,498,737.74	22,498,737.74
ดอกเบี้ยค้างรับ	-	-	1,039.75	1,039.75
ตราสารอนุพันธ์	-	-	896,421.75	896,421.75
รวม	736,368.62	-	23,669,434.18	24,405,802.80

กองทุนเปิด แอล เอช ยูเอส ไฟแนนเชียล
 หมายเหตุประกอบงบการเงิน
 สำหรับปีสิ้นสุดวันที่ 28 กุมภาพันธ์ 2569

หน่วย : บาท

ณ วันที่ 28 กุมภาพันธ์ 2569

	อัตราดอกเบี้ยปรับ			
	ขึ้นลงตามอัตรา		ไม่มีอัตรา	
	ตลาด	อัตราดอกเบี้ยคงที่	ดอกเบี้ย	รวม
หนี้สินทางการเงิน				
ตราสารอนุพันธ์	-	-	571,369.99	571,369.99
เจ้าหนี้จากการรับซื้อ คืนหน่วยลงทุน	-	-	665,682.07	665,682.07
ค่าใช้จ่ายค้างจ่าย	-	-	124,183.75	124,183.75
หนี้สินอื่น	-	-	61.73	61.73
รวม	-	-	1,361,297.54	1,361,297.54

ณ วันที่ 28 กุมภาพันธ์ 2568

	อัตราดอกเบี้ยปรับ			
	ขึ้นลงตามอัตรา		ไม่มีอัตรา	
	ตลาด	อัตราดอกเบี้ยคงที่	ดอกเบี้ย	รวม
สินทรัพย์ทางการเงิน				
เงินฝากธนาคาร	4,544,318.77	-	313,248.35	4,857,567.12
กองทุน	-	-	124,925,543.24	124,925,543.24
ดอกเบี้ยค้างรับ	-	-	4,460.90	4,460.90
ตราสารอนุพันธ์	-	-	225,722.20	225,722.20
รวม	4,544,318.77	-	125,468,974.69	130,013,293.46
หนี้สินทางการเงิน				
ตราสารอนุพันธ์	-	-	1,105,362.08	1,105,362.08
เจ้าหนี้จากการซื้อเงิน ลงทุน	-	-	1,694,762.98	1,694,762.98
เจ้าหนี้จากการรับซื้อ คืนหน่วยลงทุน	-	-	1,267,984.73	1,267,984.73
ค่าใช้จ่ายค้างจ่าย	-	-	191,899.03	191,899.03
หนี้สินอื่น	-	-	48,432.77	48,432.77
รวม	-	-	4,308,441.59	4,308,441.59

กองทุนเปิด แอล เอช ยูเอส ไฟแนนเชียล
 หมายเหตุประกอบงบการเงิน
 สำหรับปีสิ้นสุดวันที่ 28 กุมภาพันธ์ 2569

หน่วย : บาท

10.3 ความเสี่ยงด้านอัตราแลกเปลี่ยน

ณ วันที่ 28 กุมภาพันธ์ 2569 และ 2568 กองทุนฯ มีบัญชีที่เป็นเงินตราต่างประเทศดังนี้

	ดอลลาร์สหรัฐอเมริกา	
	2569	2568
เงินลงทุน (มูลค่ายุติธรรม)	723,874.32	3,656,000.68
เงินฝากธนาคาร	8,791.06	9,167.35
เจ้าหนี้จากการซื้อเงินลงทุน	-	49,597.98

10.4 ความเสี่ยงจากการดำเนินงานของผู้ออกตราสาร (Business Risk)

ความเสี่ยงที่เกิดจากการดำเนินงานของผู้ออกตราสาร หากผลการดำเนินงานหรือฐานะการเงินของผู้ออกตราสาร รวมทั้งความสามารถในการทำกำไรของผู้ออกตราสารเปลี่ยนแปลงไป ซึ่งอาจกระทบต่อราคาซื้อขายของตราสาร อย่างไรก็ตาม กองทุนฯ จะพิจารณาคัดเลือกหลักทรัพย์ที่จะลงทุน โดยการวิเคราะห์สถานะทางการเงิน ผลการดำเนินงาน การบริหารงาน เพื่อประกอบการตัดสินใจลงทุน และยังคงจะทำการติดตามข้อมูลข่าวสารของผู้ออกตราสารอย่างใกล้ชิดและต่อเนื่อง เพื่อปรับเปลี่ยนแผนการลงทุนอย่างเหมาะสม

10.5 ความเสี่ยงจากความสามารถในการชำระหนี้ของผู้ออกตราสาร (Credit Risk)

ความเสี่ยงที่ผู้ออกตราสารไม่สามารถชำระคืนเงินต้นหรือดอกเบี้ยได้ตามกำหนดเวลาหรือชำระไม่ครบตามจำนวนที่สัญญาไว้ อย่างไรก็ตาม กองทุนฯ จะวิเคราะห์คุณภาพและความสามารถในการชำระหนี้ของผู้ออกตราสาร และทบทวนฐานะการเงินและความน่าเชื่อถือของผู้ออกตราสารอย่างสม่ำเสมอ

10.6 ความเสี่ยงจากการขาดสภาพคล่องของตราสาร (Liquidity Risk)

ความเสี่ยงที่เกิดจากการไม่สามารถขายตราสารได้ในช่วงเวลาที่ต้องการหรืออาจไม่ได้ราคาตามที่คาดหวังเอาไว้ อย่างไรก็ตาม กองทุนฯ จะพิจารณาลงทุนในหลักทรัพย์ที่มีสภาพคล่องสอดคล้องกับประเภทลักษณะและนโยบายการลงทุนของกองทุนฯ อย่างเหมาะสม เพื่อให้มีความคล่องตัวในการบริหารของกองทุนฯ ทั้งนี้ แนวทางการบริหารความเสี่ยงจากการขาดสภาพคล่องของตราสารจะขึ้นอยู่กับการพิจารณาตัดสินใจของกองทุนฯ โดยคำนึงถึงผลประโยชน์สูงสุดของผู้ถือหน่วยลงทุนเป็นสำคัญ

10.7 ความเสี่ยงจากการลงทุนในต่างประเทศ (Country and Political Risk)

เนื่องจากกองทุนฯ อาจลงทุนในตราสารต่างประเทศ กองทุนฯ จึงมีความเสี่ยงของประเทศที่ลงทุน เช่น การเปลี่ยนแปลงของปัจจัยพื้นฐาน สภาวะทางเศรษฐกิจ การเมือง ค่าเงิน และนโยบายต่างประเทศ โดยปัจจัยเหล่านี้อาจมีผลกระทบต่อราคาหน่วยลงทุน หรือหลักทรัพย์ที่กองทุนฯ ลงทุน อย่างไรก็ตาม กองทุนฯ จะติดตามและทำการวิเคราะห์ความเสี่ยงทางด้านปัจจัยพื้นฐาน สภาวะทางเศรษฐกิจ การเมือง ค่าเงิน และนโยบายต่างประเทศของประเทศที่ลงทุนอย่างสม่ำเสมอ

กองทุนเปิด แอล เอช ยูเอส โฟแนนเซียล
หมายเหตุประกอบงบการเงิน
สำหรับปีสิ้นสุดวันที่ 28 กุมภาพันธ์ 2569

หน่วย : บาท

10.8 ความเสี่ยงจากข้อจำกัดการนำเงินลงทุนกลับประเทศ (Repatriation Risk)

เนื่องจากกองทุนฯ อาจจะมีการลงทุนในตราสารต่างประเทศ จึงมีความเสี่ยงจากการเปลี่ยนแปลงนโยบายต่างประเทศที่เกี่ยวกับการแลกเปลี่ยนเงินตราต่างประเทศ และการนำเงินลงทุนกลับเข้ามาในประเทศไทยได้ ซึ่งอาจส่งผลให้กองทุนฯ ไม่สามารถชำระเงินให้ผู้ถือหน่วยลงทุนได้ตามจำนวนหรือเวลาที่กำหนด อย่างไรก็ตาม กองทุนฯ จะติดตามสถานการณ์ของประเทศคู่ค้าที่กองทุนฯ มีการลงทุนไว้อย่างใกล้ชิด และสม่ำเสมอเพื่อลดความเสี่ยงดังกล่าว

10.9 ความเสี่ยงจากการทำสัญญาซื้อขายล่วงหน้า (Derivative)

การทำสัญญาซื้อขายล่วงหน้า (Derivative) เพื่อป้องกันความเสี่ยง (Hedging) จากอัตราแลกเปลี่ยนอาจทำให้กองทุนฯ เสียโอกาสในการได้รับผลตอบแทนที่เพิ่มขึ้น หากอัตราแลกเปลี่ยนมีการเปลี่ยนแปลงในทางตรงกันข้ามกับที่กองทุนฯ คาดการณ์ไว้ อย่างไรก็ตาม กองทุนฯ จะเข้าทำธุรกรรมดังกล่าวกับธนาคารที่มีกฎหมายเฉพาะจัดตั้งขึ้น หรือธนาคารพาณิชย์ และจะวิเคราะห์ฐานะทางการเงินของคู่สัญญา ก่อนทำสัญญา รวมทั้งติดตามวิเคราะห์ความเสี่ยงในฐานะการเงินของคู่สัญญาอย่างต่อเนื่อง

11. การอนุมัติงบการเงิน

งบการเงินนี้ได้รับอนุมัติให้ออกโดยผู้มีอำนาจของกองทุนฯ เมื่อวันที่ 18 พฤษภาคม 2569