

รายงานประจำปี

กองทุนเปิด แอล เอช ยูเอส โฟแนนเชียล

สำหรับรอบระยะเวลาตั้งแต่วันที่ 29 มีนาคม 2565 (วันจดทะเบียนจัดตั้งกองทุน) ถึงวันที่ 28 กุมภาพันธ์ 2566

กองทุนเปิด แอล เอช ยูเอส ไฟแนนเชียล (LHUSFIN)

ประเภทโครงการ : กองทุนรวมหน่วยลงทุนประเภท Feeder Fund (Feeder Fund)

นโยบายการลงทุน : กองทุนมีนโยบายเน้นลงทุนในหน่วยลงทุนของกองทุนรวมต่างประเทศ (หรือ “กองทุนหลัก (Master fund)”) ที่มีนโยบายลงทุนในตราสารทุน และหรือหุ้นกลุ่มบริการทางการเงิน (Financial service) โดยจะลงทุนในกองทุนหลักเฉลี่ยในรอบปีบัญชีไม่น้อยกว่าร้อยละ 80 ของมูลค่าทรัพย์สินสุทธิ ซึ่งกองทุนเปิด แอล เอช ยูเอส ไฟแนนเชียล จะลงทุนในหน่วยลงทุนของกองทุน iShares U.S. Financial Services ETF (“กองทุนหลัก”) สกุลเงินดอลลาร์สหรัฐฯ (USD) ที่จดทะเบียนซื้อขายในตลาดหลักทรัพย์ NYSE Arca (New York Stock Exchange) ซึ่งกองทุนหลักได้จดทะเบียนจัดตั้งในประเทศสหรัฐอเมริกา (USA) บริหารและจัดการโดย BlackRock Fund Advisors (“BFA”)

โดยกองทุน iShares U.S. Financial Services ETF มีเป้าหมายเพื่อให้ผลการดำเนินงานสอดคล้องกับดัชนี Dow Jones U.S. Financial Services Index (“ดัชนีอ้างอิง”) ซึ่งเป็นดัชนีที่มีส่วนประกอบเป็นหลักทรัพย์ซึ่งถูกจัดให้อยู่ในหมวดอุตสาหกรรมบริการให้บริการทางการเงิน (Financial Service Sector Fund) โดยกองทุนจะลงทุนอย่างน้อย 80% ในหลักทรัพย์ของดัชนีอ้างอิงซึ่งประกอบด้วยบริษัทที่อยู่ในหมวดอุตสาหกรรมย่อย ได้แก่ banks, asset managers, consumer finance, specialty finance, investments services และ mortgage finance ดัชนีอ้างอิงดังกล่าวประกอบด้วยบริษัทขนาดใหญ่และขนาดกลาง และส่วนที่เหลืออีกไม่เกิน 20% กองทุนอาจลงทุนในสัญญาฟิวเจอร์ (futures) ตราสารสิทธิ (options) และสัญญาสวอป (Swap) บางชนิด เงินสดและรายการเทียบเท่าเงินสด รวมถึงกองทุนรวมตลาดเงินที่ BFA หรือบริษัทในเครือแนะนำ ตลอดจนการลงทุนในหลักทรัพย์ต่าง ๆ ที่ไม่อยู่ในดัชนีอ้างอิง แต่เป็นหลักทรัพย์ที่ BFA เชื่อว่าจะช่วยให้กองทุนมีผลการดำเนินงานสอดคล้องกับดัชนีอ้างอิงได้

ทั้งนี้ บริษัทจัดการขอสงวนสิทธิในการเปลี่ยนแปลงการซื้อขายหน่วยลงทุนของกองทุนดังกล่าว เป็นตลาดหลักทรัพย์ของประเทศอื่นนอกเหนือจากประเทศสหรัฐอเมริกา (USA) ได้แก่ ตลาดหลักทรัพย์ฮ่องกง หรือ ญี่ปุ่น และ/หรือเปลี่ยนแปลงสกุลเงินหลักเป็นสกุลเงินฮ่องกงดอลลาร์ หรือสกุลเงินเยน (ญี่ปุ่น) ในภายหลังก็ได้ โดยถือว่าได้รับความยินยอมจากผู้ถือหน่วยลงทุนแล้ว ในกรณีที่มีการเปลี่ยนแปลงสถานที่ (ประเทศ) ที่ทำการซื้อขายและ/หรือสกุลเงินที่ใช้ในการซื้อขายหน่วยลงทุนของกองทุนหลัก ซึ่งบริษัทจัดการจะคำนึงถึงประโยชน์ของกองทุนเป็นสำคัญ บริษัทจัดการจะแจ้งให้ผู้ลงทุนทราบล่วงหน้า และประกาศไว้ที่สำนักงานของบริษัทจัดการและผู้สนับสนุน และ/หรือสื่ออิเล็กทรอนิกส์ที่เกี่ยวข้อง

ส่วนที่เหลือกองทุนไทยจะพิจารณาลงทุนทั้งในและต่างประเทศ ในตราสารหนี้ที่มีลักษณะคล้ายเงินฝาก เงินฝาก ตราสารหนี้ ตราสารทุน ตราสารกึ่งหนี้กึ่งทุน ใบสำคัญแสดงสิทธิ รวมถึง หลักทรัพย์ และ/หรือทรัพย์สินอื่นหรือ การหาผลตอบแทนโดยวิธีอื่นตามที่ระบุไว้ในโครงการ และ/หรือตามที่คณะกรรมการ ก.ล.ต. หรือ สำนักงานคณะกรรมการ ก.ล.ต. ประกาศกำหนดหรือให้ความเห็นชอบ



บริษัทหลักทรัพย์จัดการกองทุน แลนด์ แอนด์ เฮ้าส์ จำกัด
LAND AND HOUSES FUND MANAGEMENT CO.,LTD

เรียน ท่านผู้ถือหน่วยลงทุน
กองทุนเปิด แอล เอช ยูเอส ไฟแนนเชียล

บริษัทหลักทรัพย์จัดการกองทุน แลนด์ แอนด์ เฮ้าส์ จำกัด ขอนำส่ง “รายงานสรุปสถานะการลงทุน” เพื่อรายงานผลการดำเนินงานของกองทุนตั้งแต่วันที่ 29 มีนาคม 2565 (วันจดทะเบียนจัดตั้งกองทุน) ถึงวันที่ 28 กุมภาพันธ์ 2566 มาเพื่อโปรดทราบ

สภาพตลาดในรอบบัญชีตั้งแต่วันที่ 29 มีนาคม 2565 (วันจดทะเบียนจัดตั้งกองทุน) ถึงวันที่ 28 กุมภาพันธ์ 2566

กองทุน LHUSFIN ในช่วงรอบระยะเวลา 29 มีนาคม 2565 ถึง 28 กุมภาพันธ์ 2566 ปรับลดลง 8.9% สอดคล้องกับ ETF หลัก IYG iShares Financial Services ที่ลงทุน ที่ปรับลดลง 8.56% สาเหตุที่กองทุนปรับตัวลดลงจาก

- ปัญหาเงินเฟ้อในสหรัฐฯ ที่ยังคงอยู่ในระดับสูง ส่งผลให้ทาง Fed ต้องดำเนินนโยบายการเงินที่เข้มงวดมากขึ้น มีการเร่งการทำ Tapering ให้จบเร็วขึ้น มีแนวโน้มขึ้นดอกเบี้ยหลายครั้ง ส่งผลกระทบต่อความกังวลเรื่องเศรษฐกิจ การใช้จ่ายของประชาชน การกู้ยืมเงินของธุรกิจ ทำให้การกู้เงินกับธนาคารลดลง
- ธนาคารต่างๆ มีการตั้งสำรองเพิ่มขึ้น ในช่วงที่เศรษฐกิจมีแนวโน้มชะลอตัวลง ส่งผลกระทบทำให้ผลตอบแทนขยายตัวลดลง

มุมมองของ LHUSFIN

- งบการเงินของธนาคารสหรัฐฯ ขนาดใหญ่ยังแข็งแกร่งอยู่ ผลประกอบการณล่าสุดส่วนใหญ่ยังออกมาดีกว่าที่คาด
- บลจ. คาดว่าเศรษฐกิจสหรัฐฯ จะไม่ชะลอตัวลงมาก ตัวเลขการจ้างงานยังดีอยู่ ระดับ Saving ของประชาชน และหากเศรษฐกิจแย่ ทั้งนโยบายการเงินและการคลังพร้อมที่จะปรับไม่ให้กระทบตลาด และ เศรษฐกิจมาก

บริษัทขอขอบพระคุณท่านผู้ถือหน่วยลงทุนเป็นอย่างสูง ที่ได้มอบความไว้วางใจให้บริษัทบริหารเงินลงทุนของท่าน บริษัทยังคงยืนยันในความตั้งใจและทุ่มเทความสามารถเพื่อบริหารเงินของท่านอย่างมีประสิทธิภาพสูงที่สุดต่อไป และหากท่านมีข้อสงสัยประการใด ท่านสามารถติดต่อมาได้ที่บริษัทหลักทรัพย์จัดการกองทุน แลนด์ แอนด์ เฮ้าส์ จำกัด หมายเลขโทรศัพท์ 02-286-3484 หรือที่อีเมล lhfund@lhfund.co.th

ขอแสดงความนับถือ

บริษัทหลักทรัพย์จัดการกองทุน แลนด์ แอนด์ เฮ้าส์ จำกัด

รายชื่อผู้จัดการกองทุน

ผู้จัดการกองทุนรวม

ชื่อ-นามสกุล

วันเริ่มบริหารกองทุน

คุณพรเพ็ญ ชูลีประเสริฐ

29 มีนาคม 2565

คุณพลสินธุ์ กิจมันัถาวร

29 มีนาคม 2565



ความเห็นของผู้ดูแลผลประโยชน์

เรียน ผู้ถือหน่วยลงทุน กองทุนเปิด แอล เอช ยูเอส ไฟแนนเชียล

ข้าพเจ้า บมจ.ธนาคารกสิกรไทย ในฐานะผู้ดูแลผลประโยชน์ได้ดูแลการจัดการกองทุนเปิด แอล เอช ยูเอส ไฟแนนเชียล ซึ่งจัดการโดย บริษัท หลักทรัพย์จัดการกองทุนแลนด์ แอนด์ เฮาส์ จำกัด สำหรับระยะเวลาตั้งแต่วันที่ 29 มีนาคม พ.ศ. 2565 ถึงวันที่ 28 กุมภาพันธ์ พ.ศ. 2566 แล้ว

ข้าพเจ้าเห็นว่า บริษัท หลักทรัพย์จัดการกองทุนแลนด์ แอนด์ เฮาส์ จำกัด ได้ปฏิบัติหน้าที่ในการจัดการ กองทุนเปิด แอล เอช ยูเอส ไฟแนนเชียล เหมาะสมตามสมควรแห่งวัตถุประสงค์ ที่ได้กำหนดไว้ในโครงการและภายใต้พระราชบัญญัติหลักทรัพย์และตลาดหลักทรัพย์ พ.ศ. 2535

ขอแสดงความนับถือ
บมจ. ธนาคารกสิกรไทย

(นายวิโรจน์ สิมะทองอรรม)

รองผู้อำนวยการฝ่ายบริการธุรกิจหลักทรัพย์

(นายวุฒิชัย รอดภัย)

หัวหน้าส่วนฝ่ายบริการธุรกิจหลักทรัพย์

วันที่ 10 มีนาคม พ.ศ. 2566

ข้อมูลกองทุนรวมต่างประเทศที่มีการลงทุนเกินร้อยละ 20 ของมูลค่าทรัพย์สินสุทธิของกองทุนรวม

ชื่อกองทุน	กองทุน iShares U.S. Financial Services ETF ซึ่งจัดตั้งขึ้นภายใต้กฎหมายของประเทศสหรัฐอเมริกา (USA) และที่จดทะเบียนและซื้อขายในตลาดหลักทรัพย์ NYSE Arca (New York Stock Exchange) ในสกุลเงินดอลลาร์สหรัฐฯ (USD) และบริหารจัดการโดย BlackRock Fund Advisors
ประเภท	กองทุนรวมอีทีเอฟ (Exchange Traded Fund)
วันที่จัดตั้งกอง	วันที่ 12 มิถุนายน 2543
วัตถุประสงค์ในการลงทุน	กองทุน iShares U.S. Financial Services ETF มีวัตถุประสงค์ในการลงทุนในตราสารทุนและหรือหุ้นที่ให้ผลตอบแทนใกล้เคียงกับผลตอบแทนของดัชนี Dow Jones U.S. Financial Services Index (the “Underlying Index”) มากที่สุด โดยเน้นการลงทุนในตราสารทุน/หุ้นกลุ่มบริการทางการเงิน (Financial service)
กลยุทธ์การลงทุนที่สำคัญ	กองทุน iShares U.S. Financial Services ETF ลงทุนอย่างน้อย 80% ในหลักทรัพย์ที่เป็นองค์ประกอบของดัชนี Dow Jones U.S. Financial Services Index (“ดัชนีอ้างอิง” หรือ “Underlying Index”) หรือในทรัพย์สินหรือธุรกรรมใด ๆ ที่มีลักษณะหรือให้ผลการดำเนินงานใกล้เคียงกับหลักทรัพย์ที่เป็นองค์ประกอบของดัชนีอ้างอิง ทั้งนี้ ดัชนีอ้างอิงมีวัตถุประสงค์เพื่อวัดผลการดำเนินงานของหมวดอุตสาหกรรมธุรกิจการเงิน (Financial Services Sector) ในตลาดหุ้นสหรัฐอเมริกา ซึ่งประกอบด้วยบริษัทที่อยู่ในหมวดอุตสาหกรรมย่อย ได้แก่ banks, asset managers, consumer finance, specialty finance, investments services และ mortgage finance ดัชนี อ้างอิงดังกล่าวประกอบด้วยบริษัทขนาดใหญ่ และขนาดกลาง และองค์ประกอบของดัชนี อ้างอิงมีแนวโน้มที่จะเปลี่ยนแปลงอยู่ตลอดเวลา ส่วนที่เหลืออีกไม่เกิน 20% กองทุนอาจลงทุนในสัญญาฟิวเจอร์ (futures) ตราสารสิทธิ (options) และสัญญาสวอป (Swap) เงินสดและรายการเทียบเท่าเงินสด รวมถึงหน่วยลงทุนของกองทุนรวมตลาดเงินที่ BlackRock Fund Advisors (“BFA”) หรือบริษัทในเครือแนะนำ ตลอดจนการลงทุนในหลักทรัพย์ต่าง ๆ ที่ไม่ได้เป็นองค์ประกอบของดัชนีอ้างอิง แต่ BFA เชื่อว่าสามารถช่วยให้กองทุนมีผลการดำเนินงานใกล้เคียงกับดัชนีอ้างอิงได้
บริษัทจัดการ (Sponsor)	BlackRock Fund Advisors
Custodian and Transfer Agent	State Street Bank and Trust Company
สกุลเงิน	ดอลลาร์สหรัฐฯ (US Dollar)
วันทำการซื้อขายหน่วยลงทุน	ทุกวันทำการ
Expense Ratio	ร้อยละ 0.41 ต่อปี
Index Ticker	IYG
Benchmark	Dow Jones U.S. Financial Services Index
Bloomberg Index Ticker	DJUSFVT
แหล่งข้อมูลกองทุนหลัก	https://www.ishares.com/us/products/239509/ishares-us-financial-services-etf

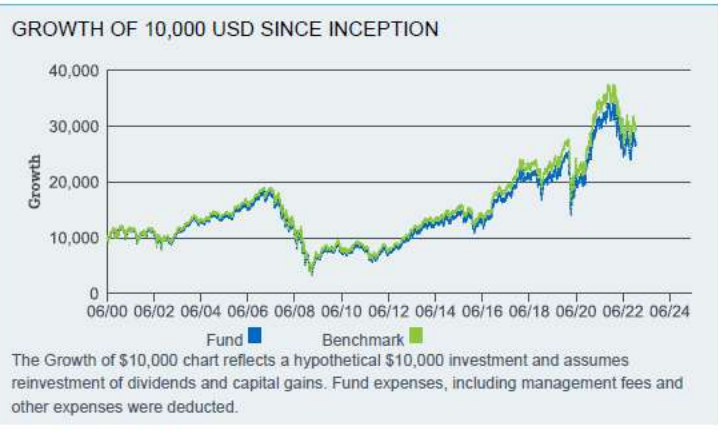
พอร์ตการลงทุน

TOP SECTORS (%)	
Diversified Financials	41.06%
Banks	40.11%
Software & Services	18.31%
Insurance	0.29%
Cash and/or Derivatives	0.22%

FEES AND EXPENSES BREAKDOWN	
Expense Ratio	0.39%
Management Fee	0.39%
Acquired Fund Fees and Expenses	0.00%
Foreign Taxes and Other Expenses	0.00%

FUND CHARACTERISTICS	
Beta vs. S&P 500 (3y)	1.19
Standard Deviation (3yrs)	27.65%
Price to Earnings	11.18
Price to Book Ratio	1.78

ผลการดำเนินงานของกองทุนหลัก

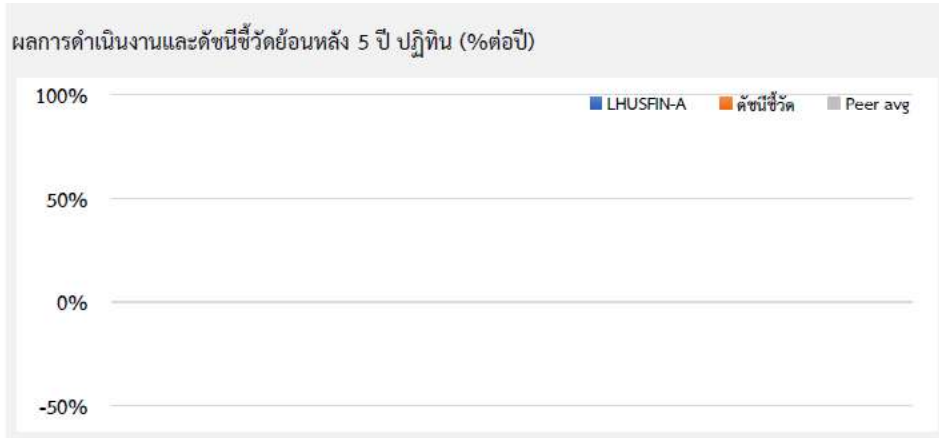


PERFORMANCE					
	1 Year	3 Year	5 Year	10 Year	Since Inception
NAV	-16.74%	3.07%	5.71%	11.97%	4.50%
Market Price	-16.74%	3.09%	5.69%	11.97%	4.50%
Benchmark	-16.42%	3.46%	6.13%	12.43%	4.96%

The performance quoted represents past performance and does not guarantee future results. Investment return and principal value of an investment will fluctuate so that an investor's shares, when sold or redeemed, may be worth more or less than the original cost. Current performance may be lower or higher than the performance quoted. Performance data current to the most recent month end may be obtained by visiting www.iShares.com or www.blackrock.com.
Beginning 8/10/20, the market price returns are calculated using the closing price.
Prior to 8/10/20, the market price returns were calculated using the midpoint of the bid/ask spread at 4:00 PM ET. The returns shown do not represent the returns you would receive if you traded shares at other times.

หมายเหตุ : Fund Fact Sheet กองทุน iShares U.S. Financial Services ETF ณ วันที่ 31 ธันวาคม 2565

ตารางเปรียบเทียบผลการดำเนินงาน
 ชนิดสะสมมูลค่า
 ข้อมูล ณ วันที่ 28 กุมภาพันธ์ 2566



ผลการดำเนินงานย้อนหลังแบบปีทั้งหมด (1%ต่อปี)

	YTD	3 เดือน	6 เดือน	1 ปี ¹
LHUSFIN-A	4.89	-2.46	2.21	N/A
ดัชนีชี้วัด	9.31	-0.10	4.02	N/A
ค่าเฉลี่ยในกลุ่มเดียวกัน	5.54	-1.55	-3.23	-17.00
ความผันผวนกองทุน	5.85	7.98	16.27	N/A
ความผันผวนดัชนีชี้วัด	7.13	9.10	17.49	N/A
	3 ปี ¹	5 ปี ¹	10 ปี ¹	ตั้งแต่จัดตั้ง ¹
LHUSFIN-A	N/A	N/A	N/A	-8.91
ดัชนีชี้วัด	N/A	N/A	N/A	-5.74
ค่าเฉลี่ยในกลุ่มเดียวกัน	5.83	4.58	7.94	N/A
ความผันผวนกองทุน	N/A	N/A	N/A	19.89
ความผันผวนดัชนีชี้วัด	N/A	N/A	N/A	24.54

ชื่อกองทุน	มูลค่าหน่วยลงทุน	มูลค่าทรัพย์สินสุทธิ
LHUSFIN-A	9,1116	64,397,865.53

ข้อมูล ณ วันที่ 28 กุมภาพันธ์ 2566

- เอกสารการวัดผลการดำเนินงานของกองทุนรวมฉบับนี้ได้จัดทำขึ้นตามมาตรฐานการวัดผลการดำเนินงานของกองทุนรวมของสมาคมบริษัทจัดการลงทุน
- ผลการดำเนินงานในอดีต/ผลการเปรียบเทียบผลการดำเนินงานที่เกี่ยวข้องกับผลิตภัณฑ์ในตลาดทุน มิได้เป็นสิ่งยืนยันถึงผลการดำเนินงานในอนาคต
- ทำความเข้าใจลักษณะสินค้า เงื่อนไข ผลตอบแทน และความเสี่ยง ก่อนตัดสินใจลงทุน

ตารางเปรียบเทียบผลการดำเนินงาน
 ชนิดเพื่อการออมและสะสมมูลค่า
 ข้อมูล ณ วันที่ 28 กุมภาพันธ์ 2566



ผลการดำเนินงานย้อนหลังแบบปักหมุด (¹%ต่อปี)

	YTD	3 เดือน	6 เดือน	1 ปี¹
LHUSFIN-ASSF	4.89	-2.45	2.21	N/A
ดัชนีชี้วัด	9.31	-0.10	4.02	N/A
ค่าเฉลี่ยในกลุ่มเดียวกัน	5.54	-1.55	-3.23	-17.00
ความผันผวนกองทุน	5.85	7.98	16.27	N/A
ความผันผวนดัชนีชี้วัด	7.13	9.10	17.49	N/A
	3 ปี¹	5 ปี¹	10 ปี¹	ตั้งแต่จัดตั้ง¹
LHUSFIN-ASSF	N/A	N/A	N/A	-8.89
ดัชนีชี้วัด	N/A	N/A	N/A	-5.74
ค่าเฉลี่ยในกลุ่มเดียวกัน	5.83	4.58	7.94	N/A
ความผันผวนกองทุน	N/A	N/A	N/A	19.89
ความผันผวนดัชนีชี้วัด	N/A	N/A	N/A	24.54

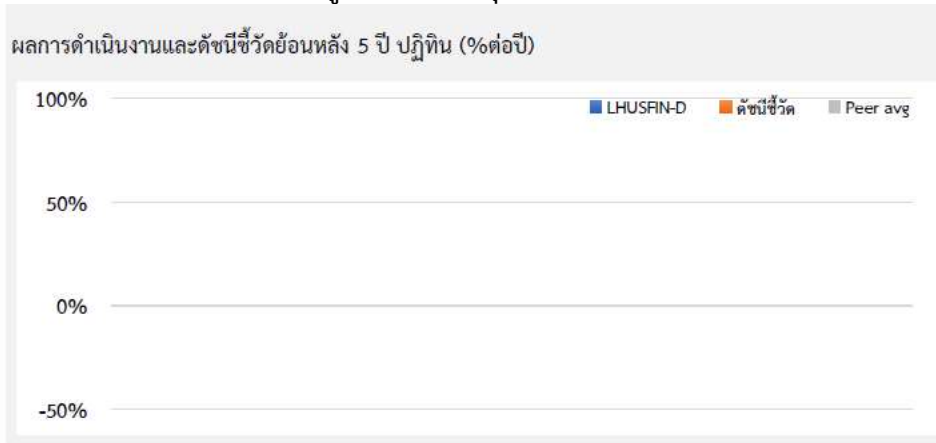
ชื่อกองทุน	มูลค่าหน่วยลงทุน	มูลค่าทรัพย์สินสุทธิ
------------	------------------	----------------------

LHUSFIN-ASSF 9.1140 110,220.94

ข้อมูล ณ วันที่ 28 กุมภาพันธ์ 2566

- เอกสารการวัดผลการดำเนินงานของกองทุนรวมฉบับนี้ได้จัดทำขึ้นตามมาตรฐานการวัดผลการดำเนินงานของกองทุนรวมของสมาคมบริษัทจัดการลงทุน
- ผลการดำเนินงานในอดีต/ผลการเปรียบเทียบผลการดำเนินงานที่เกี่ยวข้องกับผลิตภัณฑ์ในตลาดทุน มิได้เป็นสิ่งยืนยันถึงผลการดำเนินงานในอนาคต
- ทำความเข้าใจลักษณะสินค้า เงื่อนไข ผลตอบแทน และความเสี่ยง ก่อนตัดสินใจลงทุน

ตารางเปรียบเทียบผลการดำเนินงาน
 ชนิดจ่ายเงินปันผล
 ข้อมูล ณ วันที่ 28 กุมภาพันธ์ 2566



ผลการดำเนินงานย้อนหลังแบบปีทั้งหมด (¹%ต่อปี)

	YTD	3 เดือน	6 เดือน	1 ปี ¹
LHUSFIN-D	4.89	-2.46	2.21	N/A
ดัชนีชี้วัด	9.31	-0.10	4.02	N/A
ค่าเฉลี่ยในกลุ่มเดียวกัน	5.54	-1.55	-3.23	-17.00
ความผันผวนกองทุน	5.85	7.98	16.27	N/A
ความผันผวนดัชนีชี้วัด	7.13	9.10	17.49	N/A
	3 ปี ¹	5 ปี ¹	10 ปี ¹	ตั้งแต่จัดตั้ง ¹
LHUSFIN-D	N/A	N/A	N/A	-8.91
ดัชนีชี้วัด	N/A	N/A	N/A	-5.74
ค่าเฉลี่ยในกลุ่มเดียวกัน	5.83	4.58	7.94	N/A
ความผันผวนกองทุน	N/A	N/A	N/A	19.89
ความผันผวนดัชนีชี้วัด	N/A	N/A	N/A	24.54

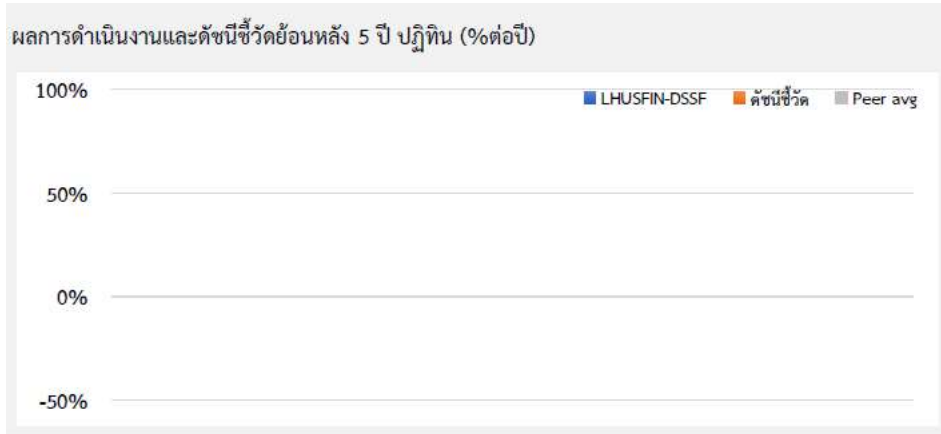
ชื่อกองทุน	มูลค่าหน่วยลงทุน	มูลค่าทรัพย์สินสุทธิ
------------	------------------	----------------------

LHUSFIN-D 9,1116 6,269,032.85

ข้อมูล ณ วันที่ 28 กุมภาพันธ์ 2566

- เอกสารการวัดผลการดำเนินงานของกองทุนรวมฉบับนี้ได้จัดทำขึ้นตามมาตรฐานการวัดผลการดำเนินงานของกองทุนรวมของสมาคมบริษัทจัดการลงทุน
- ผลการดำเนินงานในอดีต/ผลการเปรียบเทียบผลการดำเนินงานที่เกี่ยวข้องกับผลิตภัณฑ์ในตลาดทุน มิได้เป็นสิ่งยืนยันถึงผลการดำเนินงานในอนาคต
- ทำความเข้าใจลักษณะสินค้า เงื่อนไข ผลตอบแทน และความเสี่ยง ก่อนตัดสินใจลงทุน

ตารางเปรียบเทียบผลการดำเนินงาน
ชนิดเพื่อการออมและจ่ายเงินปันผล
ข้อมูล ณ วันที่ 28 กุมภาพันธ์ 2566



ผลการดำเนินงานย้อนหลังแบบปีกลุ่ม (1%ต่อปี)

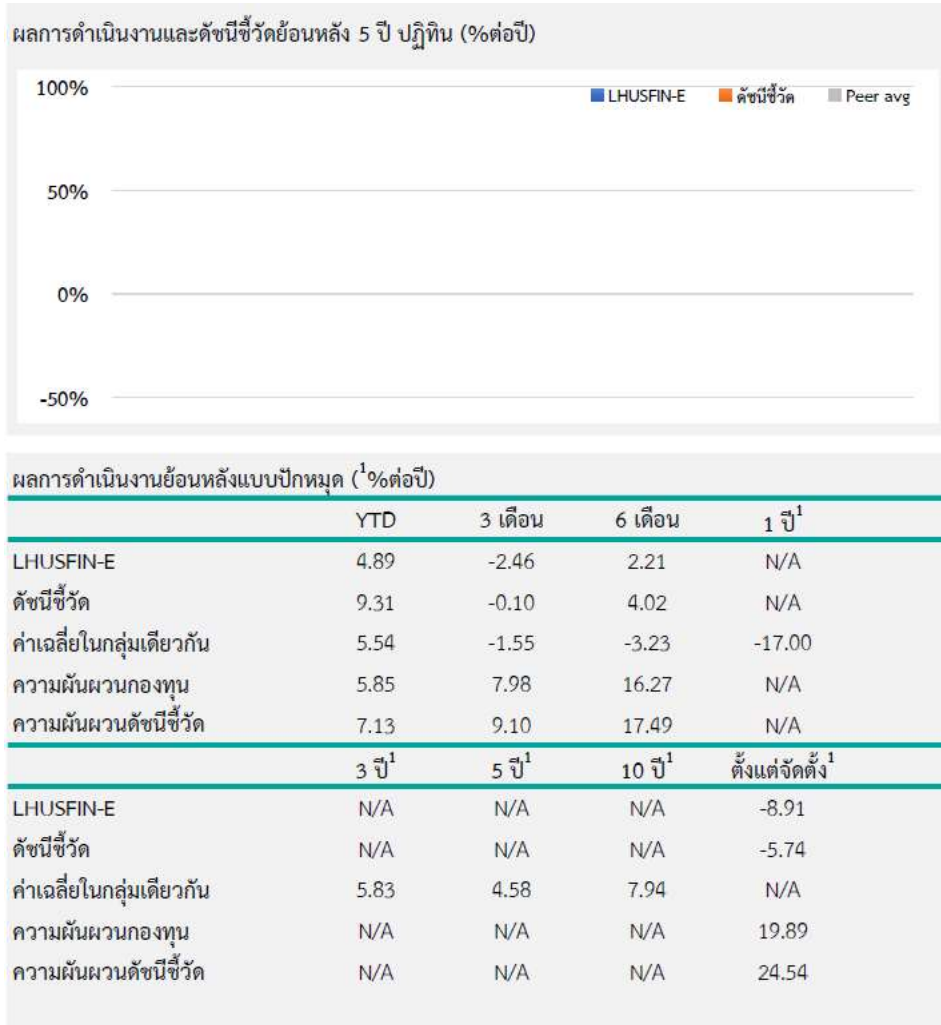
	YTD	3 เดือน	6 เดือน	1 ปี ¹
LHUSFIN-DSSF	4.89	-2.46	2.21	N/A
ดัชนีชี้วัด	9.31	-0.10	4.02	N/A
ค่าเฉลี่ยในกลุ่มเดียวกัน	5.54	-1.55	-3.23	-17.00
ความผันผวนกองทุน	5.85	7.98	16.27	N/A
ความผันผวนดัชนีชี้วัด	7.13	9.10	17.49	N/A
	3 ปี ¹	5 ปี ¹	10 ปี ¹	ตั้งแต่จัดตั้ง ¹
LHUSFIN-DSSF	N/A	N/A	N/A	-8.91
ดัชนีชี้วัด	N/A	N/A	N/A	-5.74
ค่าเฉลี่ยในกลุ่มเดียวกัน	5.83	4.58	7.94	N/A
ความผันผวนกองทุน	N/A	N/A	N/A	19.89
ความผันผวนดัชนีชี้วัด	N/A	N/A	N/A	24.54

ชื่อกองทุน	มูลค่าหน่วยลงทุน	มูลค่าทรัพย์สินสุทธิ
LHUSFIN-DSSF	9,111.6	191,338.21

ข้อมูล ณ วันที่ 28 กุมภาพันธ์ 2566

- เอกสารการวัดผลการดำเนินงานของกองทุนรวมฉบับนี้ได้จัดทำขึ้นตามมาตรฐานการวัดผลการดำเนินงานของกองทุนรวมของสมาคมบริษัทจัดการลงทุน
- ผลการดำเนินงานในอดีต/ผลการเปรียบเทียบผลการดำเนินงานที่เกี่ยวข้องกับผลิตภัณฑ์ในตลาดทุน มิได้เป็นสิ่งยืนยันถึงผลการดำเนินงานในอนาคต
- ทำความเข้าใจลักษณะสินค้า เงื่อนไข ผลตอบแทน และความเสี่ยง ก่อนตัดสินใจลงทุน

ตารางเปรียบเทียบผลการดำเนินงาน
ชนิดช่องทางอิเล็กทรอนิกส์
ข้อมูล ณ วันที่ 28 กุมภาพันธ์ 2566

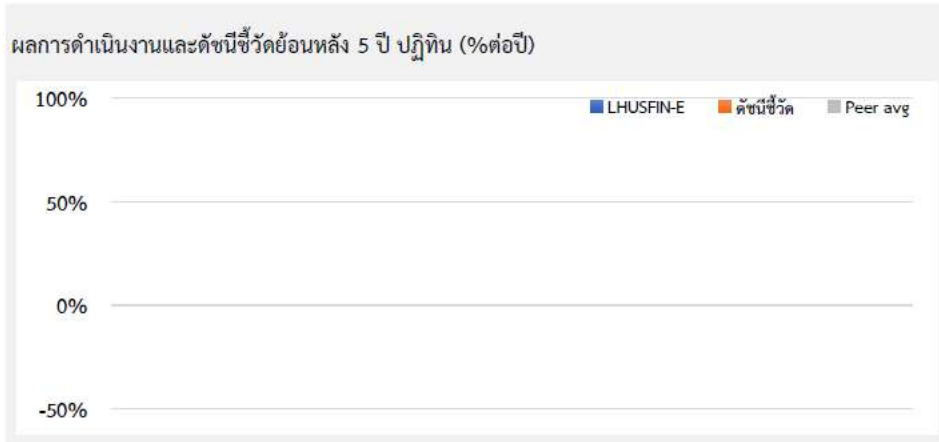


ชื่อกองทุน	มูลค่าหน่วยลงทุน	มูลค่าทรัพย์สินสุทธิ
LHUSFIN-E	9,1116	4,554,522.64

ข้อมูล ณ วันที่ 28 กุมภาพันธ์ 2566

- เอกสารการวัดผลการดำเนินงานของกองทุนรวมฉบับนี้ได้จัดทำขึ้นตามมาตรฐานการวัดผลการดำเนินงานของกองทุนรวมของสมาคมบริษัทจัดการลงทุน
- ผลการดำเนินงานในอดีต/ผลการเปรียบเทียบผลการดำเนินงานที่เกี่ยวข้องกับผลิตภัณฑ์ในตลาดทุน มิได้เป็นสิ่งยืนยันถึงผลการดำเนินงานในอนาคต
- ทำความเข้าใจลักษณะสินค้า เงื่อนไข ผลตอบแทน และความเสี่ยง ก่อนตัดสินใจลงทุน

ตารางเปรียบเทียบผลการดำเนินงาน
 ชนิดช่องทางอิเล็กทรอนิกส์
 ข้อมูล ณ วันที่ 28 กุมภาพันธ์ 2566



ผลการดำเนินงานย้อนหลังแบบปักหมุด (¹%ต่อปี)

	YTD	3 เดือน	6 เดือน	1 ปี ¹
LHUSFIN-E	4.89	-2.46	2.21	N/A
ดัชนีชี้วัด	9.31	-0.10	4.02	N/A
ค่าเฉลี่ยในกลุ่มเดียวกัน	5.54	-1.55	-3.23	-17.00
ความผันผวนกองทุน	5.85	7.98	16.27	N/A
ความผันผวนดัชนีชี้วัด	7.13	9.10	17.49	N/A
	3 ปี ¹	5 ปี ¹	10 ปี ¹	ตั้งแต่จัดตั้ง ¹
LHUSFIN-E	N/A	N/A	N/A	-8.91
ดัชนีชี้วัด	N/A	N/A	N/A	-5.74
ค่าเฉลี่ยในกลุ่มเดียวกัน	5.83	4.58	7.94	N/A
ความผันผวนกองทุน	N/A	N/A	N/A	19.89
ความผันผวนดัชนีชี้วัด	N/A	N/A	N/A	24.54

ชื่อกองทุน	มูลค่าหน่วยลงทุน	มูลค่าทรัพย์สินสุทธิ
LHUSFIN-E	9.1116	4,554,522.64

ข้อมูล ณ วันที่ 28 กุมภาพันธ์ 2566

- เอกสารการวัดผลการดำเนินงานของกองทุนรวมฉบับนี้ได้จัดทำขึ้นตามมาตรฐานการวัดผลการดำเนินงานของกองทุนรวมของสมาคมบริษัทจัดการลงทุน
- ผลการดำเนินงานในอดีต/ผลการเปรียบเทียบผลการดำเนินงานที่เกี่ยวข้องกับผลิตภัณฑ์ในตลาดทุน มิได้เป็นสิ่งยืนยันถึงผลการดำเนินงานในอนาคต
- ทำความเข้าใจลักษณะสินค้า เงื่อนไข ผลตอบแทน และความเสี่ยง ก่อนตัดสินใจลงทุน

รายงานสถานะการลงทุน การกู้ยืมเงิน และการก่อภาระผูกพัน
มูลค่า ณ วันที่ 28 กุมภาพันธ์ 2566

รายละเอียดการลงทุน	มูลค่าตามราคาตลาด	%NAV
หลักทรัพย์หรือทรัพย์สินในประเทศ	5,787,012.30	7.66
เงินฝากธนาคาร	5,787,012.30	7.66
หลักทรัพย์หรือทรัพย์สินในต่างประเทศ	75,690,006.28	100.22
หุ้นสามัญ	75,690,006.28	100.22
สัญญาซื้อขายล่วงหน้า	-5,000,684.61	-6.62
สัญญาที่อ้างอิงกับอัตราแลกเปลี่ยน	-5,000,684.61	-6.62
ประเภทรายการค้างรับค้างจ่ายหรือหนี้สินอื่น ๆ	-953,353.80	-1.26
มูลค่าทรัพย์สินสุทธิ	75,522,980.17	100

รายละเอียดการลงทุนในหลักทรัพย์
มูลค่า ณ วันที่ 28 กุมภาพันธ์ 2566

รายละเอียด	อัตราส่วน (%)	จำนวนเงินต้น หรือ จำนวนหุ้น/หน่วย	มูลค่ายุติธรรม (บาท)
เงินฝากธนาคาร			
ธนาคารกสิกรไทย จำกัด (มหาชน)	7.66	1,045,900.62	5,787,012.30
รวมเงินฝากธนาคาร	7.66		5,787,012.30
สัญญาซื้อขายล่วงหน้า			
สัญญาที่อ้างอิงกับอัตราแลกเปลี่ยน	-6.62	65,265,560.00	-5,000,684.61
รวมสัญญาซื้อขายล่วงหน้า	-6.62		-5,000,684.61
หุ้นสามัญ			
หมวดธุรกิจFinancials			
iShares U.S. Financial Service	100.22	12,698.00	75,690,006.28
รวมหุ้นสามัญ	100.22		75,690,006.28
รวมเงินลงทุน	101.26		76,476,333.97
รายการค้างจ่ายหรือหนี้สินอื่น ๆ	-1.26		-953,353.80
มูลค่าทรัพย์สินสุทธิ	100		75,522,980.17

รายละเอียดการลงทุนในสัญญาซื้อขายล่วงหน้า
มูลค่า ณ วันที่ 28 กุมภาพันธ์ 2566

ประเภทสัญญา	คู่สัญญา	วัตถุประสงค์	มูลค่าสัญญา (Notional Amount)	% NAV	วันครบกำหนด	กำไร/ขาดทุน (Net Gain/Loss)
สัญญาที่อ้างอิงกับอัตราแลกเปลี่ยน USD/THB						
สัญญาฟอร์เวิร์ด	BANK OF AYUDHYA PUBLIC COMPANY LIMITED	ป้องกันความเสี่ยง	4,522,365.00	(0.2940)	28 Apr 2023	(222,006.83)
สัญญาฟอร์เวิร์ด	BANK OF AYUDHYA PUBLIC COMPANY LIMITED	ป้องกันความเสี่ยง	11,422,250.00	(1.2415)	10 Mar 2023	(937,631.10)
สัญญาฟอร์เวิร์ด	BANK OF AYUDHYA PUBLIC COMPANY LIMITED	ป้องกันความเสี่ยง	11,374,650.00	(1.2246)	28 Apr 2023	(924,861.70)
สัญญาฟอร์เวิร์ด	THE SIAM COMMERCIAL BANK PUBLIC COMPANY LIMITED	ป้องกันความเสี่ยง	24,420,000.00	(2.6882)	24 Mar 2023	(2,030,241.75)
สัญญาฟอร์เวิร์ด	THE SIAM COMMERCIAL BANK PUBLIC COMPANY LIMITED	ป้องกันความเสี่ยง	5,281,920.00	(0.4879)	10 Mar 2023	(368,460.48)
สัญญาฟอร์เวิร์ด	TMBThanachart Bank Public Company Limited	ป้องกันความเสี่ยง	8,244,375.00	(0.6852)	26 May 2023	(517,482.75)

รายละเอียดตัวตราสารและอันดับความน่าเชื่อถือของตราสารแห่งนี้ เงินฝาก หรือตราสารกึ่งหนี้กึ่งทุน
มูลค่า ณ วันที่ 28 กุมภาพันธ์ 2566

ประเภท	ผู้ออก	อันดับ ความน่าเชื่อถือ	มูลค่าตาม ราคาตลาด
เงินฝากธนาคาร	ธนาคารกสิกรไทย จำกัด (มหาชน)	AA+(FITCH)	5,787,012.30

สถาบันการจัดอันดับความน่าเชื่อถือ TRIS Rating

คำอธิบายการจัดอันดับเครดิตตราสารหนี้ระยะกลางและยาวมีอายุตั้งแต่ 1 ปีขึ้นไป

AAA	อันดับเครดิตสูงสุด มีความเสี่ยงต่ำที่สุด ผู้ออกตราสารหนี้มีความสามารถในการชำระดอกเบี้ยและคืนเงินต้นในเกณฑ์สูงสุด และได้รับผลกระทบน้อยมากจากการเปลี่ยนแปลงทางธุรกิจ เศรษฐกิจ และสิ่งแวดล้อมอื่น ๆ
AA	มีความเสี่ยงต่ำมาก ผู้ออกตราสารหนี้มีความสามารถในการชำระดอกเบี้ยและคืนเงินต้นในเกณฑ์สูงมาก แต่อาจได้รับผลกระทบจากการเปลี่ยนแปลงทางธุรกิจ เศรษฐกิจ และสิ่งแวดล้อมอื่น ๆ มากกว่าอันดับเครดิตที่อยู่ในระดับ AAA
A	มีความเสี่ยงในระดับต่ำ ผู้ออกตราสารหนี้มีความสามารถในการชำระดอกเบี้ยและคืนเงินต้นในเกณฑ์สูง แต่อาจได้รับผลกระทบจากการเปลี่ยนแปลงทางธุรกิจ เศรษฐกิจ และสิ่งแวดล้อมอื่น ๆ มากกว่าอันดับเครดิตที่อยู่ในระดับสูงกว่า
BBB	มีความเสี่ยงในระดับปานกลาง ผู้ออกตราสารหนี้มีความสามารถในการชำระดอกเบี้ยและคืนเงินต้นในเกณฑ์ที่เพียงพอ แต่มีความอ่อนไหวต่อการเปลี่ยนแปลงทางธุรกิจ เศรษฐกิจ และสิ่งแวดล้อมอื่น ๆ มากกว่า และอาจมีความสามารถในการชำระหนี้อ่อนแอลงเมื่อเทียบกับอันดับเครดิตที่อยู่ในระดับสูงกว่า
BB	มีความเสี่ยงในระดับสูง ผู้ออกตราสารหนี้มีความสามารถในการชำระดอกเบี้ยและคืนเงินต้นในเกณฑ์ต่ำกว่าระดับปานกลาง และจะได้รับผลกระทบจากการเปลี่ยนแปลงทางธุรกิจ เศรษฐกิจ และสิ่งแวดล้อมอื่น ๆ ค่อนข้างชัดเจน ซึ่งอาจส่งให้ความสามารถในการชำระหนี้อยู่ในเกณฑ์ที่ไม่เพียงพอ

- B มีความเสี่ยงในระดับสูงมาก ผู้ออกตราสารหนี้มีความสามารถในการชำระดอกเบี้ยและคืนเงินต้นในเกณฑ์ต่ำ และอาจจะหมดความสามารถหรือความตั้งใจในการชำระหนี้ได้ตามการเปลี่ยนแปลงของสถานการณ์ทางธุรกิจ เศรษฐกิจ และสิ่งแวดล้อมอื่น ๆ
- C มีความเสี่ยงในการผิดนัดชำระหนี้สูงสุด ผู้ออกตราสารหนี้ไม่มีความสามารถในการชำระดอกเบี้ยและคืนเงินต้นตามกำหนดอย่างชัดเจน โดยต้องอาศัยเงื่อนไขที่เอื้ออำนวยทางธุรกิจ เศรษฐกิจ และสิ่งแวดล้อมอื่น ๆ อย่างมากจึงจะมีความสามารถในการชำระหนี้ได้
- D เป็นระดับที่อยู่ในสถานะผิดนัดชำระหนี้ โดยผู้ออกตราสารหนี้ไม่สามารถชำระดอกเบี้ยและคืนเงินต้นได้ตามกำหนด
อันดับเครดิตจาก AA ถึง C อาจมีเครื่องหมายบวก (+) หรือลบ (-) ต่อท้ายเพื่อจำแนกความแตกต่างของคุณภาพของอันดับเครดิตภายในระดับเดียวกัน

คำอธิบายการจัดอันดับเครดิตตราสารหนี้ระยะสั้นมีอายุต่ำกว่า 1 ปี

- T1 ผู้ออกตราสารหนี้มีสถานะทั้งทางด้านการตลาดและการเงินที่แข็งแกร่งในระดับดีมาก และนักลงทุนจะได้รับความคุ้มครองจากการผิดนัดชำระหนี้ที่ดีกว่าอันดับเครดิตในระดับอื่น ผู้ออกตราสารหนี้ได้รับอันดับเครดิตในระดับดังกล่าวซึ่งมีเครื่องหมาย “+” ด้วยจะได้รับความคุ้มครองด้านการผิดนัดชำระหนี้ที่สูงยิ่งขึ้น
- T2 ผู้ออกตราสารหนี้มีสถานะทั้งทางด้านการตลาดและการเงินที่แข็งแกร่งในระดับดี และมีความสามารถในการชำระหนี้ระยะสั้นในระดับที่น่าพอใจ
- T3 ผู้ออกตราสารหนี้มีความสามารถในการชำระหนี้ระยะสั้นในระดับที่ยอมรับได้
- T4 ผู้ออกตราสารหนี้มีความสามารถในการชำระหนี้ระยะสั้นที่ค่อนข้างอ่อนแอ

อันดับเครดิตทุกประเภทที่จัดโดย TRIS Rating เป็นอันดับเครดิตตราสารหนี้ในตระกูลเงินบาท ซึ่งสะท้อนความสามารถในการชำระหนี้ของผู้ออกตราสารโดยไม่รวมความเสี่ยงในการเปลี่ยนแปลงการชำระหนี้จากสกุลเงินบาทเป็นสกุลเงินตราต่างประเทศ

นอกจากนี้ TRIS Rating ยังกำหนด “แนวโน้มอันดับเครดิต” (Rating Outlook) เพื่อสะท้อนความเป็นไปได้ของการเปลี่ยนแปลงอันดับเครดิตของผู้ออกตราสารในระยะปานกลางหรือระยะยาว โดย TRIS Rating จะพิจารณาถึงโอกาสที่จะเกิดการเปลี่ยนแปลงของภาวะอุตสาหกรรมและสภาพแวดล้อมทางธุรกิจในอนาคตของผู้ออกตราสารที่อาจกระทบต่อความสามารถในการชำระหนี้ ทั้งนี้ แนวโน้มอันดับเครดิตที่ออกให้แก่หน่วยงานหนึ่งๆ จะเทียบเท่ากับความสามารถในการชำระหนี้ของหน่วยงานนั้นๆ แนวโน้มอันดับเครดิตแบ่งออกเป็น 4 ระดับ ได้แก่

Positive	หมายถึง อันดับเครดิตอาจปรับขึ้น
Stable	หมายถึง อันดับเครดิตอาจไม่เปลี่ยนแปลง
Negative	หมายถึง อันดับเครดิตอาจปรับลดลง
Developing	หมายถึง อันดับเครดิตอาจปรับขึ้น ปรับลดลง หรือไม่เปลี่ยนแปลง

สถาบันการจัดอันดับความน่าเชื่อถือ Fitch Rating**คำอธิบายการจัดอันดับความน่าเชื่อถือระยะยาว สำหรับประเทศไทย**

- AAA(tha) แสดงถึงระดับความน่าเชื่อถือขั้นสูงสุดของอันดับความน่าเชื่อถือภายในประเทศไทย ซึ่งกำหนดโดย Fitch โดยอันดับความน่าเชื่อถือนี้จะมอบให้กับอันดับความน่าเชื่อถือที่มีความเสี่ยง “น้อยที่สุด” เมื่อเปรียบเทียบกับผู้ออกตราสารหรือตราสารอื่นในประเทศไทย และโดยปกติแล้วจะกำหนดให้แก่ตราสารทางการเงินที่ออกหรือค้ำประกันโดยรัฐบาล
- AA(tha) แสดงถึงระดับความน่าเชื่อถือขั้นสูงมากเปรียบเทียบกับผู้ออกตราสารหรือตราสารอื่นในประเทศไทย โดยระดับความน่าเชื่อถือของตราสารทางการเงินขั้นนี้ต่างจากผู้ออกตราสารหรือตราสารอื่นที่ได้รับการจัดอันดับความน่าเชื่อถือขั้นสูงสุดของประเทศไทยเพียงเล็กน้อย
- BBB (tha) แสดงถึงระดับความน่าเชื่อถือขั้นปานกลางเมื่อเปรียบเทียบกับผู้ออกตราสารหรือตราสารอื่นในประเทศไทย อย่างไรก็ตามมีความเป็นไปได้มากกว่าการเปลี่ยนแปลงของสถานการณ์หรือสภาพทางเศรษฐกิจจะมีผลกระทบต่อความสามารถในการชำระหนี้ได้ตรงตามกำหนดเวลาของตราสารทางการเงินเหล่านี้มากกว่าตราสารหนี้อื่นที่ได้รับการจัดอันดับความน่าเชื่อถือในประเภทที่สูงกว่า
- BB (tha) แสดงถึงระดับความน่าเชื่อถือค่อนข้างต่ำเมื่อเปรียบเทียบกับผู้ออกตราสารหรือตราสารอื่นในประเทศไทย การชำระหนี้ตามเงื่อนไขของตราสารเหล่านี้ภายในประเทศนั้น ๆ มีความไม่แน่นอนในระดับหนึ่งและความสามารถในการชำระหนี้ขึ้นตามกำหนดเวลาจะมีความไม่แน่นอนมากขึ้นตามการเปลี่ยนแปลงของเศรษฐกิจในทางลบ
- B (tha) แสดงถึงระดับความน่าเชื่อถือขั้นต่ำอย่างมีนัยสำคัญเมื่อเปรียบเทียบกับผู้ออกตราสารหรือตราสารอื่นในประเทศไทย การปฏิบัติตามเงื่อนไขของตราสารหนี้และข้อผูกพันทางการเงินยังคงเป็นไปได้ในปัจจุบัน แต่ความมั่นคงยังจำกัดอยู่ในระดับหนึ่งเท่านั้น และความสามารถในการชำระหนี้ขึ้นตามกำหนดเวลาอย่างต่อเนื่องนั้นไม่แน่นอน ขึ้นอยู่กับสถานะที่เอื้อต่อการดำเนินธุรกิจและสภาพทางเศรษฐกิจ
- CCC(tha), CC(tha), C(tha) แสดงถึงระดับความน่าเชื่อถือขั้นต่ำมากเมื่อเปรียบเทียบกับผู้ออกตราสารหรือตราสารอื่นในประเทศไทย ความสามารถในการปฏิบัติตามข้อผูกพันทางการเงินขึ้นอยู่กับสถานะที่เอื้อต่อการดำเนินธุรกิจและการพัฒนาทางเศรษฐกิจเพียงอย่างเดียว
- D(tha) อันดับความน่าเชื่อถือเหล่านี้ จะถูกกำหนดให้สำหรับองค์กรหรือตราสารหนี้ซึ่งกำลังอยู่ในภาวะผิดนัดชำระหนี้ในปัจจุบัน

คำอธิบายการจัดอันดับความน่าเชื่อถือระยะสั้น สำหรับประเทศไทย

- F1 (tha) แสดงถึงระดับความสามารถขั้นสูงสุดในการชำระหนี้ตามเงื่อนไขของตราสารตรงตามกำหนดเมื่อเปรียบเทียบกับผู้ออกตราสารหรือตราสารอื่น ๆ ในประเทศไทย ภายใต้อันดับความน่าเชื่อถือนี้จะมอบให้สำหรับอันดับความน่าเชื่อถือที่มีความเสี่ยง “น้อยที่สุด” เมื่อเปรียบเทียบกับผู้ออกตราสารอื่นในประเทศเดียวกันและโดยปกติแล้วจะกำหนดให้กับตราสารทางการเงินที่ออกหรือค้ำประกันโดยรัฐบาล ในกรณีที่มีระดับความน่าเชื่อถือสูงเป็นพิเศษจะมีสัญลักษณ์ “+” แสดงไว้เพิ่มเติมจากอันดับความน่าเชื่อถือที่กำหนด
- F2 (tha) แสดงถึงระดับความสามารถในการชำระหนี้ตามเงื่อนไขทางการเงินของตราสารตามกำหนดเวลาในระดับที่น่าพอใจเมื่อเปรียบเทียบกับผู้ออกตราสารหรือตราสารอื่น ๆ ในประเทศไทย อย่างไรก็ตาม ระดับความน่าเชื่อถือดังกล่าวยังไม่อาจเทียบเท่ากับกรณีที่ได้รับการจัดอันดับความน่าเชื่อถือที่สูงกว่า
- F3 (tha) แสดงถึงระดับความสามารถในการชำระหนี้ตามเงื่อนไขทางการเงินของตราสารตามกำหนดเวลาในระดับปานกลางเมื่อเปรียบเทียบกับผู้ออกตราสารหรือตราสารอื่น ๆ ในประเทศไทย ความสามารถในการชำระหนี้ดังกล่าวจะมีความไม่

แน่นอนมากขึ้นไปตามความเปลี่ยนแปลงในทางลบในระยะสั้นมากกว่าตราสารที่ได้รับการจัดอันดับความน่าเชื่อถือที่สูงกว่า

- B (tha) แสดงถึงระดับความสามารถในการชำระหนี้ตามเงื่อนไขทางการเงินของตราสารตามกำหนดเวลาที่ไม่แน่นอนเมื่อเปรียบเทียบกับผู้ออกตราสารหรือตราสารอื่น ๆ ในประเทศไทย ความสามารถในการชำระหนี้ดังกล่าวจะไม่แน่นอนมากขึ้นตามการเปลี่ยนแปลงทางเศรษฐกิจและการเงินในทางลบระยะสั้น
- C (tha) แสดงถึงระดับความสามารถในการชำระหนี้ตามเงื่อนไขทางการเงินของตราสารตามกำหนดเวลาที่ไม่แน่นอนสูงเมื่อเปรียบเทียบกับผู้ออกตราสารหรือตราสารอื่น ๆ ในประเทศไทย ความสามารถในการปฏิบัติตามข้อผูกพันทางการเงินขึ้นอยู่กับสถานะที่เอื้อต่อการดำเนินธุรกิจและสภาพการณ์ทางเศรษฐกิจเท่านั้น
- D (tha) แสดงถึงการผิดนัดชำระหนี้ที่ได้เกิดขึ้นแล้วหรือกำลังจะเกิดขึ้น

หมายเหตุประกอบการจัดอันดับความน่าเชื่อถือในระยะยาว ในระยะสั้น สำหรับประเทศไทย

เครื่องบ่งชี้พิเศษสำหรับประเทศไทย “tha” จะถูกระบุไว้ต่อจากอันดับความน่าเชื่อถือทุกระดับ เพื่อแยกความแตกต่างออกจากการจัดอันดับความน่าเชื่อถือระดับสากล เครื่องหมาย “ + ” หรือ “ - ” อาจจะถูกระบุไว้เพิ่มเติมต่อจากอันดับความน่าเชื่อถือสำหรับประเทศหนึ่ง ๆ เพื่อแสดงถึงสถานะย่อยโดยเปรียบเทียบกับกันภายในอันดับความน่าเชื่อถือขึ้นหลัก ทั้งนี้ จะไม่มีการระบุสัญลักษณ์ต่อท้ายดังกล่าว สำหรับอันดับความน่าเชื่อถือระดับ “AAA (tha)” หรืออันดับที่ต่ำกว่า “CCC (tha)”

สำหรับอันดับความน่าเชื่อถือในระยะยาวและจะไม่มีการระบุสัญลักษณ์ต่อท้ายดังกล่าวสำหรับอันดับความน่าเชื่อถือในระยะสั้น นอกเหนือจาก “F1 (tha)”

สัญญาณการปรับอันดับความน่าเชื่อถือ (Rating Watch) : สัญญาณการปรับอันดับความน่าเชื่อถือจะถูกใช้เพื่อแจ้งให้นักลงทุนทราบว่ามีความเป็นไปได้ที่จะมีการเปลี่ยนแปลงอันดับความน่าเชื่อถือและแจ้งแนวโน้มทิศทางการเปลี่ยนแปลงดังกล่าว สัญญาณดังกล่าวอาจระบุเป็น “สัญญาณบวก” ซึ่งบ่งชี้แนวโน้มในการปรับอันดับความน่าเชื่อถือให้สูงขึ้น “สัญญาณลบ” จะบ่งชี้แนวโน้มในการปรับอันดับความน่าเชื่อถือให้ต่ำลง หรือ “สัญญาณวิวัฒนาการ” ในกรณีที่อันดับความน่าเชื่อถืออาจจะได้รับการปรับขึ้น ปรับลง หรือคงที่ โดยปกติสัญญาณการปรับอันดับความน่าเชื่อถือมักจะถูกระบุไว้สำหรับช่วงระยะเวลาสั้น ๆ

**รายงานสรุปเงินลงทุนในตราสารแห่งหนึ่ง เงินฝาก หรือตราสารกึ่งหนึ่งกึ่งทุน
มูลค่า ณ วันที่ 28 กุมภาพันธ์ 2566**

กลุ่มของตราสารการลงทุน	มูลค่าตามราคาตลาด	%NAV
(ก) ตราสารภาครัฐไทย/ตราสารภาครัฐต่างประเทศ	-	-
(ข) ตราสารที่ธนาคารที่มีกฎหมายเฉพาะจัดตั้งขึ้น ธนาคารพาณิชย์ หรือบริษัทเงินทุนเป็นผู้ออก/ส่งจ่าย/รับอวัล/ค้ำประกัน	5,787,012.30	7.66
(ค) ตราสารที่มีอันดับความน่าเชื่อถืออยู่ในอันดับที่สามารถลงทุนได้ (Investment grade)	-	-
(ง) ตราสารที่มีอันดับความน่าเชื่อถืออยู่ในอันดับต่ำกว่าอันดับที่สามารถลงทุนได้ (Non-Investment grade) หรือไม่มี Rating	-	-

สัดส่วนเงินลงทุนขั้นสูงต่อมูลค่าทรัพย์สินสุทธิของกองทุนสำหรับกลุ่มตราสารตาม (ง) เท่ากับ 15% NAV

รายงานการลงทุนที่ไม่เป็นไปตามนโยบายการลงทุน
รอบปีบัญชีระหว่างวันที่ 29 มีนาคม 2565 (วันจดทะเบียนจัดตั้งกองทุน) ถึงวันที่ 28 กุมภาพันธ์ 2566

วันที่	รายละเอียด	การดำเนินการแก้ไข
	การลงทุนเป็นไปตามนโยบาย การลงทุน	

การใช้สิทธิออกเสียงในที่ประชุมผู้ถือหุ้น

ผู้ลงทุนสามารถตรวจสอบแนวทางในการใช้สิทธิออกเสียงและการดำเนินการใช้สิทธิออกเสียงได้ที่ website ของบริษัทจัดการ www.lhfund.co.th

รายงานรายชื่อของบุคคลที่เกี่ยวข้อง ที่มีการทำธุรกรรมกับกองทุนรวม

กองทุนรวมมีการทำธุรกรรมกับบุคคลที่เกี่ยวข้องในรอบระยะเวลาตั้งแต่วันที่ 29 มีนาคม 2565 (วันจดทะเบียนจัดตั้งกองทุน) ถึงวันที่ 28 กุมภาพันธ์ 2566 ตามรายชื่อ ดังนี้

- ไม่มี

หมายเหตุ : ผู้ลงทุนสามารถตรวจสอบการทำธุรกรรมกับบุคคลที่เกี่ยวข้องกับกองทุนรวม ได้ที่บริษัทจัดการโดยตรง หรือที่ website ของบริษัทหลักทรัพย์จัดการกองทุน แลนด์ แอนด์ เฮาส์ จำกัด www.lhfund.co.th และสำนักงานคณะกรรมการ ก.ล.ต. www.sec.or.th

อัตราส่วนหมุนเวียนการลงทุนของกองทุน (Portfolio Turnover Ratio: PTR)

มูลค่า ณ วันที่ 28 กุมภาพันธ์ 2566

ชื่อกองทุน	PTR
กองทุนเปิด แอล เอช ยูเอส ไฟแนนเชียล	1.0320

ข้อมูลการถือหน่วยลงทุนเกิน 1 ใน 3

ณ วันที่ 28 กุมภาพันธ์ 2566

ผู้ถือหุ้น (ราย)	สัดส่วน (ร้อยละ)
1	79.3326

ค่าใช้จ่ายที่เรียกเก็บจากกองทุนรวม
สำหรับรอบระยะเวลาตั้งแต่วันที่ 29 มีนาคม 2565 (วันจดทะเบียนจัดตั้งกองทุน) ถึงวันที่ 28 กุมภาพันธ์ 2566

ค่าใช้จ่ายที่เรียกเก็บจากกองทุนรวม

รายการที่เรียกเก็บ	ร้อยละของมูลค่าทรัพย์สินสุทธิ		
	ตามโครงการ	(หน่วย : พันบาท)	เรียกเก็บจริง
1. ค่าธรรมเนียมและค่าใช้จ่ายรวมทั้งหมดที่ประมาณการได้			
● ค่าธรรมเนียมการจัดการ (Management Fee)	ไม่เกินร้อยละ 2.500	787.69	0.98800
● ค่าธรรมเนียมผู้ดูแลผลประโยชน์ (Trustee Fee)	ไม่เกินร้อยละ 0.100	18.12	0.02272
● ค่าธรรมเนียมนายทะเบียน (Registrar Fee)	ไม่เกินร้อยละ 1.000	276.48	0.34679
● ค่าที่ปรึกษาการลงทุน (Advisory Fee)	ไม่มี	ไม่มี	ไม่มี
● ค่าใช้จ่ายอื่นๆ :-	ไม่เกินร้อยละ 1.400	94.52	0.11857
- ค่าโฆษณาประชาสัมพันธ์	ไม่เกินร้อยละ 0.535	ไม่มี	ไม่มี
- ค่าสอบบัญชี (Audit Fee)	จ่ายตามจริง	48.00	0.06021
- ค่าจัดตั้งและจดทะเบียนกองทุน (Setup and Registered Fund)	จ่ายตามจริง	39.48	0.04952
- ค่าใช้จ่ายในการจัดทำ จัดพิมพ์รายงานถึงผู้ถือหุ้น	จ่ายตามจริง	0.00	0.00000
- ค่าใช้จ่ายอื่นๆ ในการดำเนินโครงการ (Others Operating Expense)	จ่ายตามจริง	7.04	0.00884
2. ค่าธรรมเนียมและค่าใช้จ่ายรวมทั้งหมดที่ประมาณการไม่ได้			
- ไม่มี	จ่ายตามจริง	ไม่มี	ไม่มี
รวมค่าใช้จ่ายทั้งหมด	ไม่เกินร้อยละ 5.000	1,176.81	1.47608
ค่าใช้จ่ายในการซื้อขายหลักทรัพย์	จ่ายตามจริง	51.72	0.06488

หมายเหตุ :

- 1) ค่าธรรมเนียมและค่าใช้จ่ายต่าง ๆ รวมภาษีมูลค่าเพิ่ม หรือภาษีธุรกิจเฉพาะ หรือภาษีอื่นใด (ถ้ามี) แต่ยังไม่รวมค่า นายหน้าซื้อขายหลักทรัพย์และ ค่าธรรมเนียมต่าง ๆ ที่เกิดขึ้นจากการซื้อขายหลักทรัพย์
- 2) ค่าธรรมเนียมค่าใช้จ่ายที่เรียกเก็บจากกองทุนรวม เมื่อรวมกันทั้งหมดแล้วต้องไม่เกินอัตราร้อยละ 5.00 ต่อปี ของมูลค่าทรัพย์สินสุทธิของกองทุนรวม

กองทุนเปิด แอล เอช ยูเอส โฟแนนเชียล
รายงานของผู้สอบบัญชีรับอนุญาต และงบการเงิน
สำหรับงวดตั้งแต่วันที่ 29 มีนาคม 2565 (วันจดทะเบียนจัดตั้งกองทุน)
ถึงวันที่ 28 กุมภาพันธ์ 2566

รายงานของผู้สอบบัญชีรับอนุญาต

เสนอต่อ ผู้ถือหุ้นหน่วยลงทุนของกองทุนเปิด แอล เอช ยูเอส โฟแนนเซียล

ความเห็น

ข้าพเจ้าได้ตรวจสอบงบการเงินของกองทุนเปิด แอล เอช ยูเอส โฟแนนเซียล ซึ่งประกอบด้วยงบแสดงฐานะการเงินและงบประกอบรายละเอียดเงินลงทุน ณ วันที่ 28 กุมภาพันธ์ 2566 งบกำไรขาดทุนเบ็ดเสร็จ งบแสดงการเปลี่ยนแปลงสินทรัพย์สุทธิ สำหรับงวดตั้งแต่วันที่ 29 มีนาคม 2565 (วันจดทะเบียนจัดตั้งกองทุน) ถึงวันที่ 28 กุมภาพันธ์ 2566 และหมายเหตุประกอบงบการเงินรวมถึงหมายเหตุสรุปนโยบายการบัญชีที่สำคัญ

ข้าพเจ้าเห็นว่า งบการเงินข้างต้นนี้แสดงฐานะการเงินของกองทุนเปิด แอล เอช ยูเอส โฟแนนเซียล ณ วันที่ 28 กุมภาพันธ์ 2566 ผลการดำเนินงาน และการเปลี่ยนแปลงสินทรัพย์สุทธิ สำหรับงวดตั้งแต่วันที่ 29 มีนาคม 2565 (วันจดทะเบียนจัดตั้งกองทุน) ถึงวันที่ 28 กุมภาพันธ์ 2566 โดยถูกต้องตามที่ควรในสาระสำคัญตามแนวปฏิบัติทางบัญชีสำหรับกองทุนรวมและกองทุนสำรองเลี้ยงชีพ ที่สมาคมบริษัทจัดการลงทุนกำหนดโดยได้รับความเห็นชอบจากสำนักงานคณะกรรมการกำกับหลักทรัพย์และตลาดหลักทรัพย์

เกณฑ์ในการแสดงความเห็น

ข้าพเจ้าได้ปฏิบัติตามตรวจสอบตามมาตรฐานการสอบบัญชี ความรับผิดชอบของข้าพเจ้าได้กล่าวไว้ในวรรคความรับผิดชอบของผู้สอบบัญชีต่อการตรวจสอบงบการเงินในรายงานของข้าพเจ้า ข้าพเจ้ามีความเป็นอิสระจากกองทุนฯ ตามประมวลจรรยาบรรณของผู้ประกอบวิชาชีพบัญชี รวมถึง มาตรฐานเรื่องความอิสระ ที่กำหนดโดยสภาวิชาชีพบัญชี (ประมวลจรรยาบรรณของผู้ประกอบวิชาชีพบัญชี) ในส่วนที่เกี่ยวข้องกับการตรวจสอบงบการเงิน และข้าพเจ้าได้ปฏิบัติตามความรับผิดชอบด้านจรรยาบรรณอื่นๆ ตามประมวลจรรยาบรรณของผู้ประกอบวิชาชีพ ข้าพเจ้าเชื่อว่าหลักฐานการสอบบัญชีที่ข้าพเจ้าได้รับเพียงพอและเหมาะสมเพื่อใช้เป็นเกณฑ์ในการแสดงความเห็นของข้าพเจ้า

ข้อมูลอื่น

ผู้บริหารกองทุนฯ เป็นผู้รับผิดชอบต่อข้อมูลอื่น ข้อมูลอื่นประกอบด้วย ข้อมูลซึ่งรวมอยู่ในรายงานประจำปีของกองทุนฯ แต่ไม่รวมถึงงบการเงินและรายงานของผู้สอบบัญชีที่อยู่ในรายงานประจำปีนั้น ข้าพเจ้าคาดว่าข้าพเจ้าจะได้รับรายงานประจำปีภายหลังวันที่ในรายงานของผู้สอบบัญชีนี้นี้

ความเห็นของข้าพเจ้าต่องบการเงินไม่ครอบคลุมถึงข้อมูลอื่นและข้าพเจ้าไม่ได้ให้ความเชื่อมั่นต่อข้อมูลอื่น

ความรับผิดชอบของข้าพเจ้าที่เกี่ยวข้องกับการตรวจสอบงบการเงินคือ การอ่านและพิจารณาว่าข้อมูลอื่นมีความขัดแย้งที่มีสาระสำคัญกับงบการเงินหรือกับความรู้ที่ได้รับจากการตรวจสอบของข้าพเจ้า หรือปรากฏว่าข้อมูลอื่นมีการแสดงข้อมูลที่ขัดต่อข้อเท็จจริงอันเป็นสาระสำคัญหรือไม่

เมื่อข้าพเจ้าได้อ่านรายงานประจำปีของกองทุนฯ และหากข้าพเจ้าสรุปได้ว่าการแสดงข้อมูลที่ขัดต่อข้อเท็จจริงอันเป็นสาระสำคัญ ข้าพเจ้าจะสื่อสารเรื่องดังกล่าวกับผู้บริหารกองทุนฯ เพื่อให้ผู้บริหารกองทุนฯ ดำเนินการแก้ไขข้อมูลที่แสดงขัดต่อข้อเท็จจริง

ความรับผิดชอบของผู้บริหารกองทุนฯ ต่องบการเงิน

ผู้บริหารกองทุนฯ มีหน้าที่รับผิดชอบในการจัดทำและนำเสนองบการเงินเหล่านี้โดยถูกต้องตามที่ควรตามแนวปฏิบัติทางบัญชีสำหรับกองทุนรวมและกองทุนสำรองเลี้ยงชีพ ที่สมาคมบริษัทจัดการลงทุนกำหนดโดยได้รับความเห็นชอบจากสำนักงานคณะกรรมการกำกับหลักทรัพย์และตลาดหลักทรัพย์ และรับผิดชอบเกี่ยวกับการควบคุมภายในที่ผู้บริหารกองทุนฯ พิจารณาว่าจำเป็นเพื่อให้สามารถจัดทำงบการเงินที่ปราศจากการแสดงข้อมูลที่ขัดต่อข้อเท็จจริงอันเป็นสาระสำคัญไม่ว่าจะเกิดจากการทุจริตหรือข้อผิดพลาด

ในการจัดทำงบการเงิน ผู้บริหารกองทุนฯ รับผิดชอบในการประเมินความสามารถของกองทุนในการดำเนินงานต่อเนื่อง เปิดเผยเรื่องที่เกี่ยวข้องกับการดำเนินงานต่อเนื่อง (ตามความเหมาะสม) และการใช้เกณฑ์การบัญชีสำหรับการดำเนินงานต่อเนื่องเว้นแต่ผู้บริหารกองทุนฯ มีความตั้งใจที่จะเลิกกองทุนหรือหยุดดำเนินงานหรือไม่สามารถดำเนินงานต่อเนื่องต่อไปได้

ผู้บริหารกองทุนฯ มีหน้าที่ในการกำกับดูแลกระบวนการในการจัดทำรายงานทางการเงินของกองทุน

ความรับผิดชอบของผู้สอบบัญชีต่อการตรวจสอบงบการเงิน

การตรวจสอบของข้าพเจ้ามีวัตถุประสงค์เพื่อให้ได้ความเชื่อมั่นอย่างสมเหตุสมผลว่างบการเงินโดยรวมปราศจากการแสดงข้อมูลที่ขัดต่อข้อเท็จจริงอันเป็นสาระสำคัญหรือไม่ ไม่ว่าจะเกิดจากการทุจริตหรือข้อผิดพลาด และเสนอรายงานของผู้สอบบัญชีซึ่งรวมความเห็นของข้าพเจ้าอยู่ด้วย ความเชื่อมั่นอย่างสมเหตุสมผลคือความเชื่อมั่นในระดับสูงแต่ไม่ได้เป็นการรับประกันว่าการปฏิบัติงานตรวจสอบตามมาตรฐานการสอบบัญชีจะสามารถตรวจพบข้อมูลที่ขัดต่อข้อเท็จจริงอันเป็นสาระสำคัญที่มีอยู่ได้เสมอไป ข้อมูลที่ขัดต่อข้อเท็จจริงอาจเกิดจากการทุจริตหรือข้อผิดพลาดและถือว่ามีสาระสำคัญเมื่อคาดการณ์อย่างสมเหตุสมผลว่างบการเงินที่ขัดต่อข้อเท็จจริงแต่ละรายการหรือทุกรายการรวมกันจะมีผลต่อการตัดสินใจทางเศรษฐกิจของผู้ใช้งบการเงินจากการใช้งบการเงินเหล่านี้

ในการตรวจสอบของข้าพเจ้าตามมาตรฐานการสอบบัญชี ข้าพเจ้าใช้ดุลยพินิจและการสังเกตและสงสัยเยี่ยงผู้ประกอบวิชาชีพตลอดการตรวจสอบ การปฏิบัติงานของข้าพเจ้ารวมถึง

- ระบุและประเมินความเสี่ยงจากการแสดงข้อมูลที่ขัดต่อข้อเท็จจริงอันเป็นสาระสำคัญในงบการเงินไม่ว่าจะเกิดจากการทุจริตหรือข้อผิดพลาด ออกแบบและปฏิบัติตามวิธีการตรวจสอบเพื่อตอบสนองต่อความเสี่ยงเหล่านั้น และได้หลักฐานการสอบบัญชีที่เพียงพอและเหมาะสมเพื่อเป็นเกณฑ์ในการแสดงความเห็นของข้าพเจ้า ความเสี่ยงที่ไม่พบข้อมูลที่ขัดต่อข้อเท็จจริงอันเป็นสาระสำคัญซึ่งเป็นผลมาจากการทุจริตจะสูงกว่าความเสี่ยงที่เกิดจากข้อผิดพลาด เนื่องจากการทุจริตอาจเกี่ยวกับการสมรู้ร่วมคิด การปลอมแปลงเอกสารหลักฐาน การตั้งใจละเว้นการแสดงผล การแสดงผลที่ไม่ตรงตามข้อเท็จจริงหรือการแทรกแซงการควบคุมภายใน
- ทำความเข้าใจในระบบการควบคุมภายในที่เกี่ยวข้องกับการตรวจสอบ เพื่อออกแบบวิธีการตรวจสอบที่เหมาะสมกับสถานการณ์ แต่ไม่ใช่เพื่อวัตถุประสงค์ในการแสดงความเห็นต่อความมีประสิทธิภาพของการควบคุมภายในของกองทุน

- ประเมินความเหมาะสมของนโยบายการบัญชีที่ผู้บริหารกองทุนฯ ใช้และความสมเหตุสมผลของประมาณการทางบัญชีและการเปิดเผยข้อมูลที่เกี่ยวข้องซึ่งจัดทำขึ้นโดยผู้บริหารกองทุนฯ
- สรุปเกี่ยวกับความเหมาะสมของการใช้เกณฑ์การบัญชีสำหรับการดำเนินงานต่อเนื่องของผู้บริหารกองทุนฯ และจากหลักฐานการสอบบัญชีที่ได้รับ สรุปว่ามีความไม่แน่นอนที่มีสาระสำคัญที่เกี่ยวกับเหตุการณ์หรือสถานการณ์ที่อาจเป็นเหตุให้เกิดข้อสงสัยอย่างมีนัยสำคัญต่อความสามารถของกองทุนในการดำเนินงานต่อเนื่องหรือไม่ ถ้าข้าพเจ้าได้ข้อสรุปว่ามีความไม่แน่นอนที่มีสาระสำคัญ ข้าพเจ้าต้องกล่าวไว้ในรายงานของผู้สอบบัญชีของข้าพเจ้าโดยให้ข้อสังเกตถึงการเปิดเผยข้อมูลในงบการเงินที่เกี่ยวข้อง หรือถ้าการเปิดเผยข้อมูลดังกล่าวไม่เพียงพอ ความเห็นของข้าพเจ้าจะเปลี่ยนแปลงไป ข้อสรุปของข้าพเจ้าขึ้นอยู่กับหลักฐานการสอบบัญชีที่ได้รับจนถึงวันที่ในรายงานของผู้สอบบัญชีของข้าพเจ้า อย่างไรก็ตาม เหตุการณ์หรือสถานการณ์ในอนาคตอาจเป็นเหตุให้กองทุนต้องหยุดการดำเนินงานต่อเนื่อง
- ประเมินการนำเสนอ โครงสร้างและเนื้อหาของงบการเงินโดยรวม รวมถึงการเปิดเผยข้อมูลว่างบการเงิน แสดงรายการและเหตุการณ์ในรูปแบบที่ทำให้มีการนำเสนอข้อมูลโดยถูกต้องตามที่ควรหรือไม่

ข้าพเจ้าได้สื่อสารกับผู้บริหารกองทุนฯ ในเรื่องต่างๆ ที่สำคัญ ซึ่งรวมถึงขอบเขตและช่วงเวลาของการตรวจสอบตามที่ได้วางแผนไว้ ประเด็นที่มีนัยสำคัญที่พบจากการตรวจสอบรวมถึงข้อบกพร่องที่มีนัยสำคัญในระบบการควบคุมภายในหากข้าพเจ้าได้พบในระหว่างการตรวจสอบของข้าพเจ้า

ข้าพเจ้าได้ให้คำรับรองแก่ผู้บริหารกองทุนฯ ว่าข้าพเจ้าได้ปฏิบัติตามข้อกำหนดจรรยาบรรณที่เกี่ยวข้องกับความเป็นอิสระและได้สื่อสารกับผู้บริหารกองทุนฯ เกี่ยวกับความสัมพันธ์ทั้งหมดตลอดจนเรื่องอื่นซึ่งข้าพเจ้าเชื่อว่ามีเหตุผลที่บุคคลภายนอกอาจพิจารณาว่ากระทบต่อความเป็นอิสระของข้าพเจ้าและมาตรการที่ข้าพเจ้าใช้เพื่อป้องกันไม่ให้ข้าพเจ้าขาดความเป็นอิสระ

จากเรื่องที่ได้สื่อสารกับผู้บริหารกองทุนฯ ข้าพเจ้าได้พิจารณาเรื่องต่างๆ ที่มีนัยสำคัญมากที่สุดในการตรวจสอบงบการเงินในงวดปัจจุบันและกำหนดเป็นเรื่องสำคัญในการตรวจสอบ ข้าพเจ้าได้อธิบายเรื่องเหล่านี้ในรายงานของผู้สอบบัญชีเว้นแต่กฎหมายหรือข้อบังคับไม่ให้เปิดเผยต่อสาธารณะเกี่ยวกับเรื่องดังกล่าว หรือในสถานการณ์ที่ยากที่จะเกิดขึ้น ข้าพเจ้าพิจารณาว่าไม่ควรสื่อสารเรื่องดังกล่าวในรายงานของข้าพเจ้าเพราะการกระทำดังกล่าวสามารถคาดการณ์ได้อย่างสมเหตุสมผลว่าจะมีผลกระทบในทางลบมากกว่าผลประโยชน์ต่อส่วนได้เสียสาธารณะจากการสื่อสารดังกล่าว

ผู้สอบบัญชีที่รับผิดชอบงานสอบบัญชีและการนำเสนอรายงานฉบับนี้คือ นางขวัญใจ เกียรติกังวาฬไพไล

นางขวัญใจ เกียรติกังวาฬไพไล

ผู้สอบบัญชีรับอนุญาต เลขที่ 5875

บริษัท เอเอสวี แอนด์ แอสโซซิเอตส์ จำกัด

กรุงเทพมหานคร

22 พฤษภาคม 2566

กองทุนเปิด แอล เอช ยูเอส ไฟแนนเชียล

งบแสดงฐานะการเงิน

ณ วันที่ 28 กุมภาพันธ์ 2566

หน่วย : บาท

	หมายเหตุ	28/2/66
สินทรัพย์		
เงินลงทุนแสดงด้วยมูลค่ายุติธรรม	4.2, 5	75,690,006.28
เงินฝากธนาคาร		5,786,113.83
ดอกเบี้ยค้างรับ		898.47
ค่าใช้จ่ายรอดตัดบัญชี	4.5	88,917.08
รวมสินทรัพย์		81,565,935.66
หนี้สิน		
หนี้สินตราสารอนุพันธ์	8	5,000,684.61
เจ้าหนี้จากการรับซื้อคืนหน่วยลงทุน		898,861.39
ค่าใช้จ่ายค้างจ่าย	7	140,591.18
หนี้สินอื่น		2,818.31
รวมหนี้สิน		6,042,955.49
สินทรัพย์สุทธิ		75,522,980.17
สินทรัพย์สุทธิ :		
ทุนที่ได้รับจากผู้ถือหน่วยลงทุน		82,886,176.41
ขาดทุนสะสม		
บัญชีปรับสมดุล		790,847.97
ขาดทุนสะสมจากการดำเนินงาน		(8,154,044.21)
สินทรัพย์สุทธิ	9	75,522,980.17

(นายพิพัฒน์ พิศณูวงศ์รักษ์)
รองกรรมการผู้อำนวยการสายการลงทุน

(นางนฤมล เส้นทอง)
ผู้อำนวยการฝ่ายบัญชีกองทุน

หมายเหตุประกอบงบการเงินเป็นส่วนหนึ่งของงบการเงินนี้

กองทุนเปิด แอล เอช ยูเอส โฟแนนเซียล

งบประกอบรายละเอียดเงินลงทุน

ณ วันที่ 28 กุมภาพันธ์ 2566

หน่วย : บาท

ชื่อหลักทรัพย์	ชื่อย่อหลักทรัพย์	จำนวนหน่วย	มูลค่ายุติธรรม	ร้อยละของ มูลค่าเงินลงทุน
เงินลงทุนในกองทุนรวมต่างประเทศ				
iShares U.S. Financial Service	IYG US	12,698.0000	75,690,006.28	100.00
รวมเงินลงทุนในกองทุนรวมต่างประเทศ			75,690,006.28	100.00
รวมเงินลงทุน			75,690,006.28	100.00

หมายเหตุประกอบงบการเงินเป็นส่วนหนึ่งของงบการเงินนี้

กองทุนเปิด แอล เอช ยูเอส โฟแนนเซียล

งบกำไรขาดทุนเบ็ดเสร็จ

สำหรับงวดตั้งแต่วันที่ 29 มีนาคม 2565 (วันจดทะเบียนจัดตั้งกองทุน)

ถึงวันที่ 28 กุมภาพันธ์ 2566

หน่วย : บาท

สำหรับงวด

	หมายเหตุ	29/3/65 - 28/2/66
รายได้		
รายได้เงินปันผล		918,463.62
รายได้ดอกเบี้ย		31,376.53
รวมรายได้		949,840.15
ค่าใช้จ่าย		
ค่าธรรมเนียมการจัดการ	6, 7	787,694.51
ค่าธรรมเนียมผู้ดูแลผลประโยชน์	6	18,117.42
ค่าธรรมเนียมนายทะเบียน	6, 7	276,480.77
ค่าธรรมเนียมวิชาชีพ		48,000.00
ค่าธรรมเนียมจากการซื้อขายหลักทรัพย์		51,724.01
ค่าใช้จ่ายในการดำเนินโครงการ		46,527.67
รวมค่าใช้จ่าย		1,228,544.38
ขาดทุนสุทธิ		(278,704.23)
รายการกำไร(ขาดทุน)สุทธิจากเงินลงทุน		
รายการขาดทุนสุทธิที่เกิดขึ้นจากเงินลงทุน		(5,327,988.83)
รายการกำไรสุทธิจากอัตราแลกเปลี่ยน		5,183,837.58
รายการขาดทุนสุทธิที่เกิดขึ้นจากตราสารอนุพันธ์		(3,362,945.00)
รายการกำไรสุทธิที่ยังไม่เกิดขึ้นจากเงินลงทุน		634,272.05
รายการขาดทุนสุทธิที่ยังไม่เกิดขึ้นจากตราสารอนุพันธ์		(5,000,684.61)
รวมรายการขาดทุนสุทธิจากเงินลงทุน		(7,873,508.81)
การลดลงในสินทรัพย์สุทธิจากการดำเนินงานก่อนภาษีเงินได้		(8,152,213.04)
หัก ภาษีเงินได้		(1,831.17)
การลดลงในสินทรัพย์สุทธิจากการดำเนินงานหลังหักภาษีเงินได้		(8,154,044.21)

หมายเหตุประกอบงบการเงินเป็นส่วนหนึ่งของงบการเงินนี้

กองทุนเปิด แอล เอช ยูเอส โฟแนนเซียล
 งบแสดงการเปลี่ยนแปลงสินทรัพย์สุทธิ
 สำหรับงวดตั้งแต่วันที่ 29 มีนาคม 2565 (วันจดทะเบียนจัดตั้งกองทุน)
 ถึงวันที่ 28 กุมภาพันธ์ 2566

หน่วย : บาท

สำหรับงวด

29/3/65 - 28/2/66

การเพิ่มขึ้น(ลดลง)สุทธิของสินทรัพย์สุทธิจาก	
การดำเนินงาน	(8,154,044.21)
การเพิ่มขึ้นของทุนที่ได้รับจากผู้ถือหุ้นหน่วยลงทุนในระหว่างงวด	98,059,980.59
การลดลงของทุนที่ได้รับจากผู้ถือหุ้นหน่วยลงทุนในระหว่างงวด	(14,382,956.21)
การเพิ่มขึ้นของสินทรัพย์สุทธิในระหว่างงวด	75,522,980.17
สินทรัพย์สุทธิ ณ วันต้นงวด	-
สินทรัพย์สุทธิ ณ วันปลายงวด	75,522,980.17

หน่วย : หน่วย

สำหรับงวด

29/3/65 - 28/2/66

การเปลี่ยนแปลงของจำนวนหน่วยลงทุน (มูลค่าหน่วยละ 10 บาท)	
หน่วยลงทุนเริ่มแรก	8,811,124.0362
บวก หน่วยลงทุนที่ขายในระหว่างงวด	1,059,862.1166
หัก หน่วยลงทุนที่รับซื้อคืนในระหว่างงวด	(1,582,368.5154)
หน่วยลงทุน ณ วันปลายงวด	8,288,617.6374

หมายเหตุประกอบงบการเงินเป็นส่วนหนึ่งของงบการเงินนี้

กองทุนเปิด แอล เอช ยูเอส ไฟแนนเชียล

หมายเหตุประกอบงบการเงิน

สำหรับงวดตั้งแต่วันที่ 29 มีนาคม 2565 (วันจดทะเบียนจัดตั้งกองทุน)

ถึงวันที่ 28 กุมภาพันธ์ 2566

หน่วย : บาท

1. ลักษณะของกองทุนเปิด แอล เอช ยูเอส ไฟแนนเชียล

กองทุนเปิด แอล เอช ยูเอส ไฟแนนเชียล ("กองทุนฯ") เป็นกองทุนรวมตราสารทุน กองทุนรวมหน่วยลงทุน ประเภท Feeder Fund ประเภทรับซื้อคืนหน่วยลงทุน โดยมีการแบ่งชนิดหน่วยลงทุนเป็น 5 ชนิด ได้แก่ ชนิดสะสมมูลค่า (LHUSFIN-A) ชนิดจ่ายเงินปันผล (LHUSFIN-D) ชนิดช่องทางอิเล็กทรอนิกส์ (LHUSFIN-E) ชนิดเพื่อการออมและสะสมมูลค่า (LHUSFIN-ASSF) และชนิดเพื่อการออมและจ่ายเงินปันผล (LHUSFIN-DSSF) ซึ่งจดทะเบียนเป็นกองทุนร่วมกับสำนักงานคณะกรรมการกำกับหลักทรัพย์และตลาดหลักทรัพย์ ("ก.ล.ต.") เมื่อวันที่ 29 มีนาคม 2565 มูลค่าโครงการ 1,000 ล้านบาท (แบ่งเป็น 100,000,000.0000 หน่วย มูลค่าหน่วยละ 10 บาท) ซึ่งไม่มีกำหนดระยะเวลาสิ้นสุดโครงการ

กองทุนฯ จัดการโดย บริษัทหลักทรัพย์จัดการกองทุน แลนด์ แอนด์ เฮาส์ จำกัด ("บริษัทจัดการ") เป็นผู้จัดการกองทุนและนายทะเบียนหน่วยลงทุน โดยมีธนาคารกสิกรไทย จำกัด (มหาชน) เป็นผู้ดูแลผลประโยชน์

กองทุนมีนโยบายเน้นลงทุนในหน่วยลงทุนของกองทุนรวมต่างประเทศ ที่มีนโยบายลงทุนในตราสารทุน และหรือหุ้นกลุ่มบริการทางการเงิน (Financial service) โดยจะลงทุนในกองทุนหลักเฉลี่ยในรอบปีบัญชีไม่น้อยกว่าร้อยละ 80 ของมูลค่าทรัพย์สินสุทธิ ซึ่งกองทุนฯ จะลงทุนในหน่วยลงทุนของกองทุน iShares U.S. Financial Services ETF ("กองทุนหลัก") สกุลเงินดอลลาร์สหรัฐฯ (USD) ที่จดทะเบียนซื้อขายในตลาดหลักทรัพย์ NYSE Arca (New York Stock Exchange) ซึ่งกองทุนหลักได้จดทะเบียนจัดตั้งในประเทศสหรัฐอเมริกา (USA) บริหารและจัดการโดย BlackRock Fund Advisors ("BFA") ส่วนที่เหลือกองทุนฯ จะพิจารณาลงทุนทั้งในและต่างประเทศ ในตราสารหนี้ที่มีลักษณะคล้ายเงินฝาก เงินฝาก ตราสารหนี้ ตราสารทุน ตราสารกึ่งหนี้กึ่งทุน ใบสำคัญแสดงสิทธิ รวมถึงหลักทรัพย์ และ/หรือทรัพย์สินอื่นหรือการขาดอกผลโดยวิธีอื่นตามที่ระบุไว้ในโครงการ และ/หรือตามที่สำนักงานคณะกรรมการ ก.ล.ต. ประกาศกำหนดหรือให้ความเห็นชอบ

กองทุนฯ อาจพิจารณาลงทุนในหรือมีไว้ซึ่งสัญญาซื้อขายล่วงหน้า (Derivatives) โดยมีวัตถุประสงค์เพื่อป้องกันความเสี่ยงในการลงทุน (Hedging)

กองทุนฯ มีนโยบายไม่จ่ายเงินปันผลแก่ผู้ถือหน่วยลงทุนชนิดสะสมมูลค่า (LHUSFIN-A) ชนิดช่องทางอิเล็กทรอนิกส์ (LHUSFIN-E) และชนิดเพื่อการออมและสะสมมูลค่า (LHUSFIN-ASSF)

กองทุนฯ มีนโยบายจ่ายเงินปันผลแก่ผู้ถือหน่วยลงทุนชนิดจ่ายเงินปันผล (LHUSFIN-D) และชนิดเพื่อการออมและจ่ายเงินปันผล (LHUSFIN-DSSF) ตามหลักเกณฑ์และวิธีการที่กำหนดในหนังสือชี้ชวน

2. หลักเกณฑ์ในการจัดทำงบการเงิน

2.1 งบการเงินนี้ได้จัดทำขึ้นตามแนวปฏิบัติทางบัญชีว่าด้วยการบัญชีสำหรับกองทุนรวมและกองทุนสำรองเลี้ยงชีพ ที่สมาคมบริษัทจัดการลงทุนกำหนดโดยได้รับความเห็นชอบจากสำนักงานคณะกรรมการกำกับหลักทรัพย์และตลาดหลักทรัพย์ ส่วนเรื่องอื่นที่แนวปฏิบัติทางบัญชียังไม่ได้กำหนดไว้ กองทุนฯ ปฏิบัติตามมาตรฐานการรายงานทางการเงินที่ออกโดยสภาวิชาชีพบัญชีที่มีผลบังคับใช้ในรอบระยะเวลาบัญชีของงบการเงิน

กองทุนเปิด แอล เอช ยูเอส ไฟแนนเชียล

หมายเหตุประกอบงบการเงิน

สำหรับงวดตั้งแต่วันที่ 29 มีนาคม 2565 (วันจดทะเบียนจัดตั้งกองทุน)

ถึงวันที่ 28 กุมภาพันธ์ 2566

หน่วย : บาท

2.2 งบการเงินนี้ได้จัดทำขึ้นโดยใช้เกณฑ์ราคาทุนเดิมเว้นแต่จะได้เปิดเผยเป็นอย่างอื่นในนโยบายการบัญชี

2.3 การใช้ประมาณการทางบัญชี

ในการจัดทำงบการเงินให้เป็นไปตามมาตรฐานการบัญชีและมาตรฐานการรายงานทางการเงิน ผู้บริหารต้องใช้การประมาณและข้อสมมติฐานหลายประการซึ่งมีผลกระทบต่อการกำหนดนโยบายและการรายงานจำนวนเงินที่เกี่ยวกับสินทรัพย์ หนี้สิน รายได้ และค่าใช้จ่ายผลที่เกิดขึ้นจริงจึงแตกต่างจากที่ประมาณการไว้

ประมาณการและข้อสมมติฐานที่ใช้ในการจัดทำงบการเงินจะได้รับการทบทวนอย่างต่อเนื่อง การปรับประมาณการทางบัญชีจะบันทึกในงวดบัญชีที่ประมาณการดังกล่าวได้รับการทบทวนและในอนาคตที่ได้รับผลกระทบ

3. มาตรฐานการรายงานทางการเงินใหม่

มาตรฐานการรายงานทางการเงินที่เริ่มมีผลบังคับในปีปัจจุบันและที่จะมีผลบังคับในอนาคตมีรายละเอียดดังนี้

3.1 มาตรฐานการรายงานทางการเงินที่เริ่มมีผลบังคับใช้ในปีปัจจุบัน

มาตรฐานการรายงานทางการเงินใหม่และมาตรฐานการรายงานทางการเงินที่มีการปรับปรุงที่ออกโดยสภาวิชาชีพบัญชี ซึ่งมีผลบังคับใช้สำหรับรอบระยะเวลาบัญชีที่เริ่มในหรือหลังวันที่ 1 มกราคม 2565 ไม่มีผลกระทบต่ออย่างเป็นทางการเงินของกองทุนฯ

ทั้งนี้ กองทุนฯ ได้มีการถือปฏิบัติตามข้อยกเว้นชั่วคราวตามการปรับปรุงมาตรฐานการรายงานทางการเงินฉบับที่ 9 เรื่อง เครื่องมือทางการเงิน และมาตรฐานการรายงานทางการเงิน ฉบับที่ 7 เรื่อง การเปิดเผยข้อมูลเครื่องมือทางการเงิน สำหรับรายการที่ได้รับผลกระทบจากการปฏิรูปอัตราดอกเบี้ยอ้างอิง ซึ่งรวมถึงผลกระทบจากการเปลี่ยนแปลงกระแสเงินสดตามสัญญา หรือความสัมพันธ์ของการป้องกันความเสี่ยงที่เกิดขึ้นจากการเปลี่ยนอัตราดอกเบี้ยอ้างอิงไปใช้อัตราดอกเบี้ยอ้างอิงอื่นแทน การนำข้อยกเว้นชั่วคราวดังกล่าวมาถือปฏิบัติไม่มีผลกระทบต่ออย่างเป็นทางการเงินของกองทุนฯ

3.2 มาตรฐานการรายงานทางการเงินใหม่ที่ยังไม่มีผลบังคับใช้

นอกเหนือจากมาตรฐานการรายงานทางการเงินที่ออกและปรับปรุงใหม่ข้างต้น สภาวิชาชีพบัญชีได้ประกาศใช้มาตรฐานการรายงานทางการเงินฉบับอื่นๆ ซึ่งมีผลบังคับสำหรับรอบระยะเวลาบัญชีที่เริ่มในหรือหลังวันที่ 1 มกราคม 2566 ฝ่ายบริหารของกองทุนฯ ได้ประเมินแล้วเห็นว่ามาตรฐานการรายงานทางการเงินข้างต้นจะไม่มีผลกระทบต่ออย่างเป็นทางการเงินสำหรับปีที่เริ่มใช้มาตรฐานการบัญชีดังกล่าว

กองทุนเปิด แอล เอช ยูเอส ไฟแนนเชียล

หมายเหตุประกอบงบการเงิน

สำหรับงวดตั้งแต่วันที่ 29 มีนาคม 2565 (วันจดทะเบียนจัดตั้งกองทุน)

ถึงวันที่ 28 กุมภาพันธ์ 2566

หน่วย : บาท

4. นโยบายการบัญชีที่สำคัญ

4.1 การรับรู้รายได้และค่าใช้จ่าย

- ดอกเบี้ยรับ รับรู้เป็นรายได้ตามระยะเวลาที่พึงได้รับโดยคำนึงถึงผลตอบแทนที่แท้จริง
- เงินปันผลรับ รับรู้เป็นรายได้ตั้งแต่วันที่ประกาศจ่ายและมีสิทธิที่จะได้รับ
- กำไรหรือขาดทุนที่เกิดขึ้นจากการจำหน่ายเงินลงทุนรับรู้เป็นรายได้หรือค่าใช้จ่าย ณ วันที่จำหน่ายเงินลงทุน
- ค่าใช้จ่ายรับรู้ตามเกณฑ์คงค้าง

4.2 เงินลงทุนและการวัดค่าเงินลงทุน

- เงินลงทุนจะรับรู้เป็นสินทรัพย์ด้วยจำนวนต้นทุนของเงินลงทุน ณ วันที่กองทุนฯ มีสิทธิในเงินลงทุน ต้นทุนของเงินลงทุนประกอบด้วยรายจ่ายซื้อเงินลงทุนและค่าใช้จ่ายโดยตรงทั้งสิ้นที่กองทุนจ่ายเพื่อให้ได้มาซึ่งเงินลงทุนนั้น และตั้งแต่วันที่ 1 มกราคม 2563 กองทุนวัดมูลค่าเริ่มแรกด้วยมูลค่ายุติธรรม โดยต้นทุนในการทำรายการซึ่งเกี่ยวข้องโดยตรงกับการได้มาของเงินลงทุนนั้น ให้รับรู้ในกำไรหรือขาดทุนทันทีเมื่อเกิดขึ้น
- เงินลงทุนในหน่วยลงทุนที่เสนอขายในต่างประเทศ แสดงด้วยมูลค่ายุติธรรมโดยใช้ราคาซื้อขายครั้งล่าสุดของวันที่วัดค่าเงินลงทุน
- กำไร(ขาดทุน)สุทธิที่ยังไม่เกิดขึ้นจากการปรับมูลค่าเงินลงทุนให้เป็นมูลค่ายุติธรรมจะรับรู้ในงบกำไรขาดทุนเบ็ดเสร็จ ณ วันที่วัดค่าเงินลงทุน
- ราคาทุนของเงินลงทุนที่จำหน่ายใช้วิธีถัวเฉลี่ยถ่วงน้ำหนัก

4.3 ตราสารอนุพันธ์ทางการเงิน

กองทุนฯ มีนโยบายป้องกันความเสี่ยงเกี่ยวกับอัตราแลกเปลี่ยนสำหรับสินทรัพย์ที่เป็นเงินตราต่างประเทศ โดยการทำสัญญาซื้อขายเงินตราต่างประเทศล่วงหน้า (Forward exchange contracts (FX))

สินทรัพย์และหนี้สินของตราสารอนุพันธ์แสดงด้วยมูลค่ายุติธรรม ซึ่งคำนวณและวัดมูลค่ายุติธรรมโดยสถาบันการเงิน กำไร(ขาดทุน)จากการเปลี่ยนแปลงในมูลค่ายุติธรรมของตราสารอนุพันธ์จะรับรู้ในงบกำไรขาดทุนเบ็ดเสร็จ

4.4 บัญชีที่เป็นเงินตราต่างประเทศ

บัญชีที่เป็นเงินตราต่างประเทศ แปลงค่าเงินบาทโดยใช้อัตราแลกเปลี่ยน ณ วันเกิดรายการ สินทรัพย์และหนี้สินที่เป็นเงินตราต่างประเทศ ณ วันสิ้นงวดแปลงค่าเงินบาท โดยใช้อัตราแลกเปลี่ยน ณ วันนั้น และสัญญาซื้อขายเงินตราต่างประเทศล่วงหน้า ณ วันที่เกิดรายการ แปลงค่าเงินบาทโดยใช้อัตราตามสัญญา ณ วันสิ้นงวด กำไรหรือขาดทุนที่ยังไม่เกิดขึ้นจากสัญญาซื้อขายเงินตราต่างประเทศล่วงหน้าที่ยังไม่ครบกำหนดคำนวณโดยปรับสัญญาซื้อขายเงินตราต่างประเทศล่วงหน้าคงค้าง ณ วันสิ้นงวดจากอัตราตามสัญญา เป็นราคาตลาดของสัญญาซื้อขายล่วงหน้าที่มีอายุคงเหลือเช่นเดียวกัน โดยแสดงรวมในสินทรัพย์หรือหนี้สินตราสารอนุพันธ์ในงบแสดงฐานะการเงิน

กำไรหรือขาดทุนจากการแปลงค่าเงินตราต่างประเทศรับรู้เป็นรายได้หรือค่าใช้จ่ายในงบกำไรขาดทุนเบ็ดเสร็จ

กองทุนเปิด แอล เอช ยูเอส ไฟแนนเชียล
 หมายเหตุประกอบงบการเงิน
 สำหรับงวดตั้งแต่วันที่ 29 มีนาคม 2565 (วันจดทะเบียนจัดตั้งกองทุน)
 ถึงวันที่ 28 กุมภาพันธ์ 2566

หน่วย : บาท

4.5 ค่าใช้จ่ายรอดตัดบัญชี

ค่าใช้จ่ายรอดตัดบัญชี เป็นค่าธรรมเนียมการจดทะเบียนกองทุนรวม ค่ายื่นจัดตั้งกองทุน ซึ่งจะตัดจำหน่าย เป็นค่าใช้จ่ายภายในระยะเวลา 3 ปี โดยใช้วิธีเส้นตรง

4.6 การแบ่งปันส่วนทุนให้ผู้ถือหน่วยลงทุน

กองทุนฯ จะบันทึกผลกำไรสะสม ณ วันที่ประกาศจ่ายเงินปันผล

4.7 บัญชีปรับสมดุล

บัญชีปรับสมดุลถือเป็นส่วนหนึ่งของกำไรสะสม ซึ่งจะบันทึกเมื่อมีการขายหรือรับซื้อคืนหน่วยลงทุนของ กองทุนฯ เพื่อให้ผู้ถือหน่วยลงทุนมีส่วนในสินทรัพย์สุทธิของกิจการลงทุนหรือได้รับส่วนแบ่งจากกิจการ ลงทุนเท่าเทียมกันไม่ว่าผู้ถือหน่วยลงทุนนั้นจะลงทุนหรือเลิกลงทุนในกิจการลงทุน ณ เวลาใด

4.8 ภาษีเงินได้

กองทุนมีหน้าที่เสียภาษีเงินได้นิติบุคคลเฉพาะเงินได้พึงประเมินตามมาตรา 40(4)(ก) แห่งประมวลรัษฎากร ในอัตราร้อยละ 15 ของรายได้ก่อนหักรายจ่ายใด ๆ โดยมีผลบังคับใช้ตั้งแต่วันที่ 20 สิงหาคม 2562

5. ข้อมูลเกี่ยวกับการซื้อขายเงินลงทุน

กองทุนฯ ได้ซื้อขายเงินลงทุนในระหว่างงวดสรุปได้ดังนี้

สำหรับงวดสิ้นสุดวันที่
 28 กุมภาพันธ์ 2566

ซื้อเงินลงทุน	158,342,998.93
ขายเงินลงทุน	81,495,341.14

6. ค่าใช้จ่าย

บริษัทหลักทรัพย์จัดการกองทุน แลนด์ แอนด์ เฮ้าส์ จำกัด เป็นบริษัทจัดการกองทุนและนายทะเบียน หน่วยลงทุน โดยมีธนาคารกสิกรไทย จำกัด (มหาชน) เป็นผู้ดูแลผลประโยชน์ของกองทุน

ค่าธรรมเนียมการจัดการ ค่าธรรมเนียมผู้ดูแลผลประโยชน์ และค่าธรรมเนียมนายทะเบียน (ร้อยละต่อปีของมูลค่า ทรัพย์สินทั้งหมดหักด้วยมูลค่าหนี้สินทั้งหมด ทั้งนี้ มูลค่าหนี้สินทั้งหมดไม่รวมค่าธรรมเนียมการจัดการ ค่าธรรมเนียมผู้ดูแลผลประโยชน์ และค่าธรรมเนียมนายทะเบียนหน่วยลงทุน ณ วันที่คำนวณ) ซึ่งสามารถสรุปได้ ดังนี้ :-

ค่าใช้จ่าย	นโยบายการกำหนดราคา
ค่าธรรมเนียมการจัดการ	ไม่เกินร้อยละ 2.50 ต่อปี
ค่าธรรมเนียมผู้ดูแลผลประโยชน์	ไม่เกินร้อยละ 0.10 ต่อปี
ค่าธรรมเนียมนายทะเบียน	ไม่เกินร้อยละ 1.00 ต่อปี
ค่าธรรมเนียมดังกล่าวรวมภาษีมูลค่าเพิ่ม	

กองทุนเปิด แอล เอช ยูเอส โฟแนนเซียล

หมายเหตุประกอบงบการเงิน

สำหรับงวดตั้งแต่วันที่ 29 มีนาคม 2565 (วันจดทะเบียนจัดตั้งกองทุน)

ถึงวันที่ 28 กุมภาพันธ์ 2566

หน่วย : บาท

7. รายการบัญชีที่เกี่ยวข้องกัน

ในระหว่างงวด กองทุนฯ มีรายการบัญชีที่สำคัญกับกิจการที่เกี่ยวข้องกัน รายการธุรกิจดังกล่าวเป็นไปตามเงื่อนไขทางการค้าและเกณฑ์ตามที่ตกลงกันระหว่างกองทุนฯ และกิจการที่เกี่ยวข้องกัน ซึ่งเป็นไปตามปกติธุรกิจ โดยสามารถสรุปได้ดังนี้

กิจการที่เกี่ยวข้องกัน ประกอบด้วย :-

ชื่อกิจการที่เกี่ยวข้องกัน	ลักษณะความสัมพันธ์						
บริษัทหลักทรัพย์จัดการกองทุน แลนด์ แอนด์ เฮ้าส์ จำกัด	ผู้จัดการกองทุนและนายทะเบียนหน่วยลงทุน						
รายการที่สำคัญสำหรับงวดสิ้นสุดวันที่ 28 กุมภาพันธ์ 2566 มีดังต่อไปนี้	สำหรับงวดสิ้นสุดวันที่ 28 กุมภาพันธ์ 2566						
	นโยบายการกำหนดราคา						
<ul style="list-style-type: none"> บริษัทหลักทรัพย์จัดการกองทุน แลนด์ แอนด์ เฮ้าส์ จำกัด <table border="1"> <tr> <td>ค่าธรรมเนียมการจัดการ</td> <td>ตามเกณฑ์ที่ระบุในหนังสือชี้ชวน</td> <td>787,694.51</td> </tr> <tr> <td>ค่าธรรมเนียมนายทะเบียน</td> <td>ตามเกณฑ์ที่ระบุในหนังสือชี้ชวน</td> <td>276,480.77</td> </tr> </table> 	ค่าธรรมเนียมการจัดการ	ตามเกณฑ์ที่ระบุในหนังสือชี้ชวน	787,694.51	ค่าธรรมเนียมนายทะเบียน	ตามเกณฑ์ที่ระบุในหนังสือชี้ชวน	276,480.77	
ค่าธรรมเนียมการจัดการ	ตามเกณฑ์ที่ระบุในหนังสือชี้ชวน	787,694.51					
ค่าธรรมเนียมนายทะเบียน	ตามเกณฑ์ที่ระบุในหนังสือชี้ชวน	276,480.77					
ณ วันที่ 28 กุมภาพันธ์ 2566 กองทุนฯ มียอดคงเหลือที่มีสาระสำคัญกับกิจการที่เกี่ยวข้องกัน ดังนี้							
	ณ วันที่ 28 กุมภาพันธ์ 2566						
<ul style="list-style-type: none"> บริษัทหลักทรัพย์จัดการกองทุน แลนด์ แอนด์ เฮ้าส์ จำกัด <table border="1"> <tr> <td>ค่าธรรมเนียมการจัดการค้างจ่าย</td> <td></td> <td>64,117.03</td> </tr> <tr> <td>ค่าธรรมเนียมนายทะเบียนค้างจ่าย</td> <td></td> <td>22,505.13</td> </tr> </table> 	ค่าธรรมเนียมการจัดการค้างจ่าย		64,117.03	ค่าธรรมเนียมนายทะเบียนค้างจ่าย		22,505.13	
ค่าธรรมเนียมการจัดการค้างจ่าย		64,117.03					
ค่าธรรมเนียมนายทะเบียนค้างจ่าย		22,505.13					

8. อนุพันธ์ทางการเงินตามมูลค่ายุติธรรม

สัญญาอนุพันธ์ทางการเงินประกอบด้วยสัญญาซื้อขายเงินตราต่างประเทศล่วงหน้า โดยมีจำนวนเงินตามสัญญาและมูลค่ายุติธรรมดังต่อไปนี้

	จำนวนเงินตามสัญญา	ณ วันที่ 28 กุมภาพันธ์ 2566	
		มูลค่ายุติธรรม	
		สินทรัพย์	หนี้สิน
สัญญาซื้อขายเงินตราต่างประเทศล่วงหน้า	65,265,560.00	-	5,000,684.61

กองทุนเปิด แอล เอช ยูเอส ไฟแนนเชียล

หมายเหตุประกอบงบการเงิน

สำหรับงวดตั้งแต่วันที่ 29 มีนาคม 2565 (วันจดทะเบียนจัดตั้งกองทุน)

ถึงวันที่ 28 กุมภาพันธ์ 2566

หน่วย : บาท

9. ประเภทหน่วยลงทุนที่ออกจำหน่าย

ณ วันที่ 28 กุมภาพันธ์ 2566

	หน่วยลงทุน ณ วันปลายปี (หน่วย)	สินทรัพย์สุทธิ (บาท)	มูลค่าสินทรัพย์สุทธิ ต่อหน่วย (บาท)
ชนิดสะสมมูลค่า	7,067,647.4417	64,397,865.53	9.1116
ชนิดจ่ายเงินปันผล	688,022.2058	6,269,032.85	9.1116
ชนิดช่องทางอิเล็กทรอนิกส์	499,855.0338	4,554,522.64	9.1116
ชนิดเพื่อการออมและสะสมมูลค่า	12,093.5904	110,220.94	9.1140
ชนิดเพื่อการออมและจ่ายเงินปันผล	20,999.3657	191,338.21	9.1116

ปัจจุบันกองทุนนำเสนอหน่วยลงทุน 5 ชนิด ได้แก่ ชนิดสะสมมูลค่า (LHUSFIN-A) ชนิดจ่ายเงินปันผล (LHUSFIN-D) ชนิดช่องทางอิเล็กทรอนิกส์ (LHUSFIN-E) ชนิดเพื่อการออมและสะสมมูลค่า (LHUSFIN-ASSF) และชนิดเพื่อการออมและจ่ายเงินปันผล (LHUSFIN-DSSF) ความแตกต่างหลักระหว่างชนิดหน่วยลงทุน คือ

- ชนิดสะสมมูลค่า (LHUSFIN-A) ผู้ลงทุนประเภทบุคคลธรรมดา หรือผู้ลงทุนประเภทนิติบุคคล/สถาบัน เปิดโอกาสให้ผู้ลงทุนรับรายได้จากส่วนต่างจากการลงทุน (Capital Gain) และสะสมผลประโยชน์จากการลงทุน (Total return)
- ชนิดจ่ายเงินปันผล (LHUSFIN-D) ผู้ลงทุนประเภทบุคคลธรรมดา หรือผู้ลงทุนประเภทนิติบุคคล/สถาบัน โดยผู้ลงทุนประเภทนิติบุคคล/สถาบันอาจมีสิทธิได้รับยกเว้นภาษีจากเงินปันผลดังกล่าว หากปฏิบัติเป็นไปตามเกณฑ์หรือเงื่อนไขที่กรมสรรพากรกำหนด
- ชนิดช่องทางอิเล็กทรอนิกส์ (LHUSFIN-E) ผู้ลงทุนที่ทำรายการผ่านช่องทางอิเล็กทรอนิกส์ของบริษัทจัดการ รวมถึงกลุ่มผู้ลงทุนอื่นที่บริษัทจัดการประกาศเพิ่มเติมในอนาคต
- ชนิดเพื่อการออมและสะสมมูลค่า (LHUSFIN-ASSF) ผู้ลงทุนประเภทบุคคลธรรมดา เปิดโอกาสให้ผู้ลงทุนรับรายได้จากส่วนต่างจากการลงทุน (Capital Gain) และสะสมผลประโยชน์จากการลงทุน (Total return) รวมถึงได้รับสิทธิประโยชน์ทางภาษี หากปฏิบัติตามหลักเกณฑ์ วิธีการและเงื่อนไขที่กรมสรรพากรกำหนด
- ชนิดเพื่อการออมและจ่ายเงินปันผล (LHUSFIN-DSSF) ผู้ลงทุนประเภทบุคคลธรรมดา เปิดโอกาสให้ผู้ลงทุนรับรายได้สม่ำเสมอจากเงินปันผล รวมถึงได้รับสิทธิประโยชน์ทางภาษี หากปฏิบัติเป็นไปตามเกณฑ์หรือเงื่อนไขที่กรมสรรพากรกำหนด

กองทุนเปิด แอล เอช ยูเอส ไฟแนนเชียล
 หมายเหตุประกอบงบการเงิน
 สำหรับงวดตั้งแต่วันที่ 29 มีนาคม 2565 (วันจดทะเบียนจัดตั้งกองทุน)
 ถึงวันที่ 28 กุมภาพันธ์ 2566

หน่วย : บาท

การเพิ่มขึ้น(ลดลง)ในสินทรัพย์สุทธิจากการดำเนินงานในระหว่างงวด แยกตามประเภทผู้ถือหน่วยลงทุน มีดังนี้
 สำหรับงวดสิ้นสุดวันที่
 28 กุมภาพันธ์ 2566

● ชนิดสะสมมูลค่า (LHUSFIN-A)	(6,641,528.01)
● ชนิดจ่ายเงินปันผล (LHUSFIN-D)	(1,082,116.87)
● ชนิดช่องทางอิเล็กทรอนิกส์ (LHUSFIN-E)	(414,585.61)
● ชนิดเพื่อการออมและสะสมมูลค่า (LHUSFIN-ASSF)	(4,672.88)
● ชนิดเพื่อการออมและจ่ายเงินปันผล (LHUSFIN-DSSF)	(11,140.84)
รวม	(8,154,044.21)

10. การเปิดเผยข้อมูลสำหรับเครื่องมือทางการเงิน

10.1 การประมาณมูลค่ายุติธรรม

มูลค่ายุติธรรม หมายถึง ราคาที่จะได้รับจากการขายสินทรัพย์หรือเป็นราคาที่จะจ่ายเพื่อโอนหนี้สินให้ผู้อื่น โดยรายการดังกล่าวเป็นรายการที่เกิดขึ้นในสภาพปกติระหว่างผู้ซื้อและผู้ขาย ณ วันที่วัดมูลค่า กองทุนใช้ราคาเสนอซื้อขายในตลาดที่มีสภาพคล่องในการวัดมูลค่ายุติธรรมของสินทรัพย์และหนี้สินซึ่งแนวปฏิบัติทางการบัญชีที่เกี่ยวข้องกำหนดให้ต้องวัดมูลค่าด้วยมูลค่ายุติธรรม ยกเว้นในกรณีที่ไม่มีตลาดที่มีสภาพคล่องสำหรับสินทรัพย์หรือหนี้สินที่มีลักษณะเดียวกันหรือไม่สามารถหาราคาเสนอซื้อขายในตลาดที่มีสภาพคล่องได้ กองทุนจะประมาณมูลค่ายุติธรรมโดยใช้เทคนิคการประเมินมูลค่าที่เหมาะสมกับแต่ละสถานการณ์ และพยายามใช้ข้อมูลที่สามารถสังเกตได้ที่เกี่ยวข้องกับสินทรัพย์หรือหนี้สินที่จะวัดมูลค่ายุติธรรมนั้นให้มากที่สุด

ลำดับชั้นของมูลค่ายุติธรรมที่ใช้วัดมูลค่าและเปิดเผยมูลค่ายุติธรรมของสินทรัพย์และหนี้สินในงบการเงินออกเป็น 3 ระดับตามประเภทของข้อมูลที่ใช้ในการวัดมูลค่ายุติธรรม ดังนี้

- ระดับ 1 ใช้ข้อมูลราคาเสนอซื้อขายของสินทรัพย์หรือหนี้สินอย่างเดียวกันในตลาดที่มีสภาพคล่อง
- ระดับ 2 ใช้ข้อมูลอื่นที่สามารถสังเกตได้ของสินทรัพย์หรือหนี้สิน ไม่ว่าจะเป็นข้อมูลทางตรงหรือทางอ้อม
- ระดับ 3 ใช้ข้อมูลที่ไม่สามารถสังเกตได้ เช่น ข้อมูลเกี่ยวกับกระแสเงินในอนาคตที่กิจการประมาณขึ้น

ทุกวันสิ้นรอบระยะเวลารายงาน กองทุนฯ จะประเมินความจำเป็นในการโอนรายการระหว่างลำดับชั้นของมูลค่ายุติธรรมสำหรับสินทรัพย์และหนี้สินที่ถืออยู่ ณ วันสิ้นรอบระยะเวลารายงานที่มีการวัดมูลค่ายุติธรรมแบบเกิดขึ้นประจำ

กองทุนเปิด แอล เอช ยูเอส ไฟแนนเชียล

หมายเหตุประกอบงบการเงิน

สำหรับงวดตั้งแต่วันที่ 29 มีนาคม 2565 (วันจดทะเบียนจัดตั้งกองทุน)

ถึงวันที่ 28 กุมภาพันธ์ 2566

หน่วย : บาท

ตารางต่อไปนี้แสดงถึงเครื่องมือทางการเงินที่วัดมูลค่าด้วยมูลค่ายุติธรรมจำแนกตามวิธีการประมาณมูลค่าความแตกต่างของระดับข้อมูลสามารถแสดงได้ดังนี้

(หน่วย : พันบาท)

ณ วันที่ 28 กุมภาพันธ์ 2566

	ระดับที่ 1	ระดับที่ 2	ระดับที่ 3	รวม
สินทรัพย์				
กองทุน	75,690.01	-	-	75,690.01
หนี้สิน				
ตราสารอนุพันธ์	-	5,000.68	-	5,000.68

เงินลงทุนต่างๆ ซึ่งมูลค่าเงินลงทุนมาจากราคาตลาดที่มีการอ้างอิงไว้อย่างชัดเจนในตลาดที่มีสภาพคล่องและถูกจัดประเภทอยู่ในระดับที่ 1 นั้นประกอบด้วยตราสารทุนของบริษัทจดทะเบียนที่มีสภาพคล่องและตราสารอนุพันธ์ที่ซื้อขายในตลาดที่จัดตั้งขึ้นอย่างเป็นทางการ กองทุนจะไม่ปรับราคาอ้างอิงสำหรับเครื่องมือเหล่านี้

เครื่องมือทางการเงินซึ่งซื้อขายในตลาดที่ไม่ได้ถูกพิจารณาว่ามีสภาพคล่องแต่ถูกประเมินค่าจากราคาตลาดที่มีการอ้างอิงไว้อย่างชัดเจน การเสนอราคาซื้อขายโดยผู้ค้าหรือแหล่งกำหนดราคาที่เป็นทางเลือกซึ่งได้รับการสนับสนุนจากข้อมูลที่สังเกตได้จะถูกจัดอยู่ในระดับที่ 2 เครื่องมือการเงินเหล่านี้ประกอบด้วยตราสารหนี้ภาคเอกชนที่อยู่ในกลุ่มน่าลงทุนและอนุพันธ์ในตลาดซื้อขายกันโดยตรง

เงินลงทุนที่ถูกจัดประเภทในระดับที่ 3 มีข้อมูลที่สำคัญที่ไม่สามารถสังเกตได้เนื่องจากการซื้อขายไม่บ่อยนัก ตราสารทุนในระดับที่ 3 ประกอบด้วยข้อมูลความเสี่ยงด้านเครดิตและมูลค่าความเสียหายที่คาดว่าจะเกิดขึ้นสำหรับฐานะที่เกี่ยวกับตราสารทุนนั้น ข้อมูลหลักที่ป้อนเข้าตัวแบบการประเมินมูลค่าของกองทุนสำหรับเงินลงทุนนี้ประกอบด้วยอัตราส่วนราคาตลาดต่อกำไรสุทธิและการคิดลดกระแสเงินสด

กองทุนเปิด แอล เอช ยูเอส โฟแนนเซียล

หมายเหตุประกอบงบการเงิน

สำหรับงวดตั้งแต่วันที่ 29 มีนาคม 2565 (วันจดทะเบียนจัดตั้งกองทุน)

ถึงวันที่ 28 กุมภาพันธ์ 2566

หน่วย : บาท

10.2 ความเสี่ยงด้านอัตราดอกเบี้ย

ความเสี่ยงด้านอัตราดอกเบี้ย คือ ความเสี่ยงที่มูลค่าของสินทรัพย์และหนี้สินทางการเงินจะเปลี่ยนแปลงไป เนื่องจากการเปลี่ยนแปลงอัตราดอกเบี้ยในตลาด

ตารางต่อไปนี้ได้สรุปความเสี่ยงด้านอัตราดอกเบี้ยของกองทุน ซึ่งประกอบด้วยสินทรัพย์ของกองทุนตามมูลค่ายุติธรรมและจำแนกตามประเภทอัตราดอกเบี้ย

ณ วันที่ 28 กุมภาพันธ์ 2566

	อัตราดอกเบี้ยปรับ			
	ขึ้นลงตามอัตรา		ไม่มีอัตรา	
	ตลาด	อัตราดอกเบี้ยคงที่	ดอกเบี้ย	รวม
สินทรัพย์ทางการเงิน				
เงินฝากธนาคาร	907,871.00	-	4,878,242.83	5,786,113.83
หน่วยลงทุน	-	-	75,690,006.28	75,690,006.28
รวม	907,871.00	-	80,568,249.11	81,476,120.11
หนี้สินทางการเงิน				
ตราสารอนุพันธ์	-	-	5,000,684.61	5,000,684.61
รวม	-	-	5,000,684.61	5,000,684.61

10.3 ความเสี่ยงด้านอัตราแลกเปลี่ยน

ณ วันที่ 28 กุมภาพันธ์ 2566 กองทุนฯ มีบัญชีที่เป็นเงินตราต่างประเทศดังนี้

ดอลลาร์สหรัฐ/อเมริกา

เงินลงทุน (มูลค่ายุติธรรม)	2,141,644.68
เงินฝากธนาคาร	138,029.62

10.4 ความเสี่ยงจากการดำเนินงานของผู้ออกตราสาร (Business Risk)

ความเสี่ยงที่เกิดจากการดำเนินงานของผู้ออกตราสาร หากผลการดำเนินงานหรือฐานะการเงินของผู้ออกตราสาร รวมทั้งความสามารถในการทำกำไรของผู้ออกตราสารเปลี่ยนแปลงไป ซึ่งอาจกระทบต่อราคาซื้อขายของตราสาร อย่างไรก็ตาม กองทุนฯ จะพิจารณาคัดเลือกหลักทรัพย์ที่จะลงทุน โดยการวิเคราะห์สถานะทางการเงิน ผลการดำเนินงาน การบริหารงาน เพื่อประกอบการตัดสินใจลงทุน และยังคงทำการติดตามข้อมูลข่าวสารของผู้ออกตราสารอย่างใกล้ชิดและต่อเนื่อง เพื่อปรับเปลี่ยนแผนการลงทุนอย่างเหมาะสม

กองทุนเปิด แอล เอช ยูเอส ไฟแนนเชียล

หมายเหตุประกอบงบการเงิน

สำหรับงวดตั้งแต่วันที่ 29 มีนาคม 2565 (วันจดทะเบียนจัดตั้งกองทุน)

ถึงวันที่ 28 กุมภาพันธ์ 2566

หน่วย : บาท

10.5 ความเสี่ยงจากความสามารถในการชำระหนี้ของผู้ออกตราสาร (Credit Risk)

ความเสี่ยงที่ผู้ออกตราสารไม่สามารถชำระคืนเงินต้นหรือดอกเบี้ยได้ตามกำหนดเวลาหรือชำระไม่ครบตามจำนวนที่สัญญาไว้ อย่างไรก็ตาม กองทุนฯ จะวิเคราะห์คุณภาพและความสามารถในการชำระหนี้ของผู้ออกตราสาร และทบทวนฐานะการเงินและความน่าเชื่อถือของผู้ออกตราสารอย่างสม่ำเสมอ

10.6 ความเสี่ยงจากการขาดสภาพคล่องของตราสาร (Liquidity Risk)

ความเสี่ยงที่เกิดจากการไม่สามารถขายตราสารได้ในช่วงเวลาที่ต้องการหรืออาจไม่ได้ราคาตามที่คาดหวังเอาไว้ อย่างไรก็ตาม กองทุนฯ จะพิจารณาลงทุนในหลักทรัพย์ที่มีสภาพคล่องสอดคล้องกับประเภทลักษณะและนโยบายการลงทุนของกองทุนฯ อย่างเหมาะสม เพื่อให้มีความคล่องตัวในการบริหารของกองทุนฯ ทั้งนี้ แนวทางการบริหารความเสี่ยงจากการขาดสภาพคล่องของตราสารจะขึ้นอยู่กับ การพิจารณาตัดสินใจของกองทุนฯ โดยคำนึงถึงผลประโยชน์สูงสุดของผู้ถือหน่วยลงทุนเป็นสำคัญ

10.7 ความเสี่ยงจากการลงทุนในต่างประเทศ (Country and Political Risk)

เนื่องจากกองทุนฯ อาจจะมีลงทุนในตราสารต่างประเทศ กองทุนฯ จึงมีความเสี่ยงของประเทศที่ลงทุน เช่น การเปลี่ยนแปลงของปัจจัยพื้นฐาน สภาวะทางเศรษฐกิจ การเมือง ค่าเงิน และนโยบายต่างประเทศ โดยปัจจัยเหล่านี้ อาจจะมีผลกระทบต่อราคาหน่วยลงทุน หรือหลักทรัพย์ที่กองทุนลงทุน อย่างไรก็ตาม กองทุนฯ จะติดตามและทำการวิเคราะห์ความเสี่ยงทางด้านปัจจัยพื้นฐาน สภาวะทางเศรษฐกิจ การเมือง ค่าเงิน และนโยบายต่างประเทศของประเทศที่ลงทุนอย่างสม่ำเสมอ

10.8 ความเสี่ยงจากข้อจำกัดการนำเงินลงทุนกลับประเทศ (Repatriation Risk)

เนื่องจากกองทุนฯ อาจจะมีการลงทุนในตราสารต่างประเทศ จึงมีความเสี่ยงจากการเปลี่ยนแปลงนโยบายต่างประเทศที่เกี่ยวกับการแลกเปลี่ยนเงินตราต่างประเทศ และการนำเงินลงทุนกลับเข้ามาในประเทศไทยได้ ซึ่งอาจส่งผลให้กองทุนไม่สามารถชำระคืนให้ผู้ถือหน่วยลงทุนได้ตามจำนวนหรือเวลาที่กำหนด อย่างไรก็ตาม กองทุนฯ จะติดตามสถานการณ์ของประเทศคู่ค้าที่กองทุนฯ มีการลงทุนไว้อย่างใกล้ชิด และสม่ำเสมอเพื่อลดความเสี่ยงดังกล่าว

10.9 ความเสี่ยงจากการทำสัญญาซื้อขายล่วงหน้า (Derivative)

การทำสัญญาซื้อขายล่วงหน้า (Derivative) เพื่อป้องกันความเสี่ยง (Hedging) จากอัตราแลกเปลี่ยนอาจทำให้กองทุนเสียโอกาสในการได้รับผลตอบแทนที่เพิ่มขึ้น หากอัตราแลกเปลี่ยนมีการเปลี่ยนแปลงในทางตรงกันข้ามกับที่กองทุนคาดการณ์ไว้ อย่างไรก็ตาม กองทุนฯ จะเข้าทำธุรกรรมดังกล่าวกับธนาคารที่มีกฎหมายเฉพาะจัดตั้งขึ้น หรือธนาคารพาณิชย์ และจะวิเคราะห์ฐานะทางการเงินของคู่สัญญาก่อนทำสัญญา รวมทั้งติดตามวิเคราะห์ความเสี่ยงในฐานะการเงินของคู่สัญญาอย่างต่อเนื่อง

11. การอนุมัติงบการเงิน

งบการเงินนี้ได้รับอนุมัติให้ออกโดยผู้มีอำนาจของกองทุนฯ เมื่อวันที่ 22 พฤษภาคม 2566