

รายงานประจำปี

---

## กองทุนเปิด แอล เอช ใต้หวัน โกรท แอนด์ ไฮ ดิวิเดนด

---

สำหรับรอบระยะเวลาตั้งแต่วันที่ 21 มกราคม 2568 (วันจดทะเบียนกองทุน) ถึงวันที่ 31 ธันวาคม 2568

กองทุนเปิด แอล เอช ไต้หวัน โกรท แอนด์ ไฮ ดิวิเดนด (LHTWGHD)

**ประเภทโครงการ :** กองทุนรวมตราสารทุน / กองทุนรวมฟิวเจอร์/กองทุนรวมที่มีนโยบายเปิดให้มีการลงทุนในกองทุนรวมอื่นภายใต้ บลจ. เดียวกัน

**นโยบายการลงทุน :** กองทุนมีนโยบายลงทุนในหน่วยลงทุนของกองทุนรวมต่างประเทศ (หรือ “กองทุนหลัก (Master fund)”) เพียงกองทุนเดียว ได้แก่กองทุน CTBC TIP Customized Taiwan Growth and High Dividend ETF (“กองทุนหลัก”) สกุลเงินดอลลาร์ไต้หวันใหม่ (New Taiwan Dollar: NTD) ที่จดทะเบียนซื้อขายในตลาดหลักทรัพย์ไต้หวัน (Taiwan Stock Exchange) เพียงตลาดหลักทรัพย์เดียว โดยกองทุนหลักได้จดทะเบียนจัดตั้งขึ้นภายใต้กฎหมายของประเทศไต้หวัน (Taiwan) (ชื่อทางการ: สาธารณรัฐจีน (Republic of China)) บริหารจัดการโดย CTBC Investments Co., Ltd. ทั้งนี้ กองทุนเปิด แอล เอช ไต้หวัน โกรท แอนด์ ไฮ ดิวิเดนด จะลงทุนในหน่วยลงทุนของกองทุนหลักโดยเฉลี่ยในรอบปีบัญชีไม่น้อยกว่าร้อยละ 80 ของมูลค่าทรัพย์สินสุทธิของกองทุน ทั้งนี้ กองทุนจะลงทุนในต่างประเทศซึ่งจะส่งผลให้มี net exposure ที่เกี่ยวข้องกับความเสี่ยงต่างประเทศโดยเฉลี่ยในรอบปีบัญชีไม่น้อยกว่าร้อยละ 80 ของมูลค่าทรัพย์สินสุทธิของกองทุนหรือตามอัตราส่วนที่สำนักงานคณะกรรมการ ก.ล.ต. ประกาศกำหนด

สำหรับเงินลงทุนส่วนที่เหลือกองทุนไทยจะพิจารณาลงทุนทั้งในและต่างประเทศ ในตราสารหนี้ เงินฝาก หรือตราสารเทียบเท่าเงินฝาก ตราสารทุน ตราสารกึ่งหนี้กึ่งทุน ใบสำคัญแสดงสิทธิ หน่วยลงทุน CIS กองทุนรวมอีทีเอฟ (ETF) รวมถึง หลักทรัพย์ และ/หรือทรัพย์สินอื่นหรือการหาผลตอบแทนโดยวิธีอื่นตามที่ระบุไว้ในโครงการ และ/หรือตามที่คณะกรรมการ ก.ล.ต. หรือ สำนักงานคณะกรรมการ ก.ล.ต. ประกาศกำหนดหรือให้ความเห็นชอบ

กองทุนอาจพิจารณาลงทุนในสัญญาซื้อขายล่วงหน้า (Derivatives) เพื่อป้องกันความเสี่ยง (Hedging) จากอัตราแลกเปลี่ยน (Foreign Exchange Rate Risk) ตามดุลยพินิจของผู้จัดการกองทุน โดยในการลงทุนในสัญญาซื้อขายล่วงหน้าเพื่อป้องกันความเสี่ยงด้านอัตราแลกเปลี่ยน ผู้จัดการกองทุนจะพิจารณาจากสถานะของตลาดการเงินในขณะนั้น และปัจจัยอื่นที่เกี่ยวข้อง เช่น ปัจจัยทางเศรษฐกิจ การเมือง การเงินและการคลัง เป็นต้น เพื่อคาดการณ์ทิศทางแนวโน้มของค่าเงินในกรณีที่คาดการณ์ว่าค่าเงินดอลลาร์ไต้หวันใหม่ (NTD) และ/หรือค่าเงินดอลลาร์สหรัฐ (USD) และ/หรือค่าเงินสกุลอื่นที่กองทุนเข้าลงทุนมีแนวโน้มอ่อนค่าลงผู้จัดการกองทุนอาจพิจารณาลงทุนในสัญญาซื้อขายล่วงหน้าเพื่อป้องกันความเสี่ยงด้านอัตราแลกเปลี่ยนเงินตราต่างประเทศในสัดส่วนที่ค่อนข้างมาก แต่หากในกรณีที่ค่าเงินดอลลาร์ไต้หวันใหม่ (NTD) และ/หรือค่าเงินดอลลาร์สหรัฐ (USD) และ/หรือค่าเงินสกุลอื่นที่กองทุนเข้าลงทุนมีแนวโน้มแข็งค่าขึ้น ผู้จัดการกองทุนอาจพิจารณาไม่ลงทุนในสัญญาซื้อขายล่วงหน้าเพื่อป้องกันความเสี่ยงด้านอัตราแลกเปลี่ยนเงินตราต่างประเทศ หรืออาจลงทุนในสัดส่วนน้อย อย่างไรก็ตาม หากผู้จัดการกองทุนพิจารณาว่าการป้องกันความเสี่ยงอัตราแลกเปลี่ยนอาจไม่เพียงพอเพื่อประโยชน์ของผู้ถือหน่วยลงทุน หรือทำให้ผู้ถือหน่วยลงทุนเสียประโยชน์ที่อาจได้รับ ผู้จัดการกองทุนอาจไม่ป้องกันความเสี่ยงจากอัตราแลกเปลี่ยนก็ได้ นอกจากนี้ การทำธุรกรรมป้องกันความเสี่ยงดังกล่าวอาจมีต้นทุนซึ่งทำให้ผลตอบแทนของกองทุนโดยรวมลดลงจากต้นทุนที่เพิ่มขึ้น

นอกจากนี้ กองทุนอาจลงทุนในสัญญาซื้อขายล่วงหน้า (Derivatives) เพื่อเพิ่มประสิทธิภาพการบริหารการลงทุน (Efficient portfolio management) หรือลดความเสี่ยง (Hedging) ที่มี underlying เป็นอัตราแลกเปลี่ยน เพื่อให้สามารถสร้างผลตอบแทนจากการลงทุนได้เพิ่มขึ้น และ/หรือลดค่าใช้จ่ายของกองทุน หรือตามที่สำนักงานคณะกรรมการ ก.ล.ต. ประกาศกำหนด



บริษัทหลักทรัพย์จัดการกองทุน แลนด์ แอนด์ เฮ้าส์ จำกัด  
LAND AND HOUSES FUND MANAGEMENT CO.,LTD

เรียน ท่านผู้ถือหุ้นหน่วยลงทุน  
กองทุนเปิด แอล เอช ใต้หวัน โกรท แอนด์ ไฮ ดิวิเดนด

บริษัทหลักทรัพย์จัดการกองทุน แลนด์ แอนด์ เฮ้าส์ จำกัด ขอนำส่ง “รายงานสรุปสถานะการลงทุน” เพื่อรายงานผลการดำเนินงานของกองทุนตั้งแต่วันที่ 21 มกราคม 2568 (วันจดทะเบียนกองทุน) ถึงวันที่ 31 ธันวาคม 2568 มาเพื่อโปรดทราบ

ในรอบระยะเวลาตั้งแต่วันที่ รอบระยะเวลา 21 มกราคม 2568 (วันจดทะเบียนกองทุน) ถึงวันที่ 31 ธันวาคม 2568 กอง LHTWGHD +7.83%

ปัจจัยที่ส่งผลบวก ได้แก่ ความต้องการเทคโนโลยีและชิปเซมิคอนดักเตอร์จาก AI หนึ่งในเหตุผลหลักที่หุ้นใต้หวันขึ้นแรงมากคือ บทบาทของอุตสาหกรรมเซมิคอนดักเตอร์ โดยเฉพาะสำหรับการใช้งานด้าน AI และดาต้าเซ็นเตอร์ ความต้องการชิปที่สูงจากบริษัทเทคโนโลยีระดับโลก เช่น Nvidia, Google, Meta ทำให้ยอดขายและผลประกอบการของบริษัทเติบโตมากขึ้น ซึ่งช่วยหนุนดัชนีโดยรวมของตลาดใต้หวันให้ขึ้นไปตามไปด้วย ผลประกอบการและมูลค่าทางธุรกิจที่แข็งแกร่งของบริษัทใต้หวัน จากความต้องการของตลาด ทำให้ ความคาดหวังต่อกำไรของบริษัทใต้หวันเพิ่มขึ้น และกระตุ้นให้เกิดแรงซื้อในหุ้นภาคเทคโนโลยีอย่างต่อเนื่อง และมีแรงซื้อจากนักลงทุนต่างชาติ เนื่องจากตลาดใต้หวันมีหุ้นเทคโนโลยีขนาดใหญ่และมีบทบาทในห่วงโซ่อุปทานเทคโนโลยีระดับโลก นักลงทุนต่างชาติจึงให้ความสนใจและไหลเข้าซื้อหุ้นใต้หวันมากขึ้น โดยเฉพาะหุ้นที่เกี่ยวข้องกับอุตสาหกรรมเซมิคอนดักเตอร์และฮาร์ดแวร์เทคโนโลยี ซึ่งช่วยผลักดันให้ดัชนีหลักขยับขึ้นและมีสภาพคล่องที่สูงขึ้น รวมถึง Sentiment การลงทุนจากปัจจัยต่างประเทศ ปัจจัยด้าน อัตราดอกเบี้ยและเศรษฐกิจโลก ก็มีส่วนช่วยด้วย โดยความคาดหวังว่านโยบายการเงินของธนาคารกลางของสหรัฐฯ อาจผ่อนคลายลงทำให้สินทรัพย์เสี่ยงอย่างหุ้นเทคโนโลยีได้รับเงินลงทุนเพิ่ม นอกจากนี้ตลาดหุ้นทั่วโลกโดยรวมก็อยู่ในช่วงฟื้นตัว ซึ่งยิ่งช่วยแรงซื้อไปถึงตลาดใต้หวันด้วย

ETF หลักที่ กอง LHTWGHD ลงทุนคือ CTBC High Growth and Dividend ETF ที่เน้นลงทุนในหุ้นที่มีการจ่ายปันผลสูง และ หุ้นที่มีคุณภาพ และ ผลประกอบการที่ดี จึงเหมาะทั้งในช่วงตลาดผันผวนจากการลงทุนในหุ้นปันผล และในขาขึ้นที่ลงทุนในหุ้นที่มีการขยายกำไร อย่างไรก็ตามกองทุน LHTWGHD ไม่มีการป้องกันความเสี่ยงค่าเงิน TWD เป็นบาท จึงอาจมีความเสี่ยงหากค่าเงินใต้หวันอ่อนค่าเมื่อเทียบกับไทยบาท โดยปี 2568 ค่าเงิน TWD อ่อนค่าเมื่อเทียบกับไทยบาทประมาณ 3.5% จึงกระทบกับกอง LHTWGHD ด้วย

บริษัทยังคงยืนยันในความตั้งใจและทุ่มเทความสามารถเพื่อบริหารเงินของท่านอย่างมีประสิทธิภาพสูงที่สุดต่อไป และหากท่านมีข้อสงสัยประการใด ท่านสามารถติดต่อมาได้ทั้งที่บริษัทหลักทรัพย์จัดการกองทุน แลนด์ แอนด์ เฮ้าส์ จำกัด หมายเลขโทรศัพท์ 02-286-3484 หรือที่อีเมล [lhfund@lhfund.co.th](mailto:lhfund@lhfund.co.th)

ขอแสดงความนับถือ

บริษัทหลักทรัพย์จัดการกองทุน แลนด์ แอนด์ เฮ้าส์ จำกัด

รายชื่อผู้จัดการกองทุน

ผู้จัดการกองทุนรวม	วันเริ่มบริหารกองทุน
ชื่อ-นามสกุล	
คุณพรเพ็ญ ชูลีประเสริฐ	21 มกราคม 2568
คุณวิริยา โภไศศวรรย์	21 มกราคม 2568



Make REAL Change

ปก.ปกท. 25/2820

9 มกราคม 2569

ความเห็นของผู้ดูแลผลประโยชน์

เรียน ผู้ถือหุ้นหน่วยลงทุน  
กองทุนเปิด แอล เอช ใต้หวัน โกรท แอนด์ ไฮ ดิวิเดนด

ธนาคารทหารไทยธนชาต จำกัด (มหาชน) ในฐานะผู้ดูแลผลประโยชน์ของ  
กองทุนเปิด แอล เอช ใต้หวัน โกรท แอนด์ ไฮ ดิวิเดนด ได้ปฏิบัติหน้าที่ดูแลการจัดการของกองทุน  
ดังกล่าวซึ่งบริหารและจัดการโดย บริษัทหลักทรัพย์จัดการกองทุน แลนด์ แอนด์ เฮ้าส์ จำกัด  
สำหรับรอบระยะเวลาบัญชี ตั้งแต่วันที่ 21 มกราคม พ.ศ. 2568 ถึงวันที่ 31 ธันวาคม พ.ศ. 2568 นั้น

ธนาคารฯ เห็นว่า บริษัทหลักทรัพย์จัดการกองทุน แลนด์ แอนด์ เฮ้าส์ จำกัด ได้  
ปฏิบัติหน้าที่ในการบริหารและจัดการ กองทุนเปิด แอล เอช ใต้หวัน โกรท แอนด์ ไฮ ดิวิเดนด  
โดยถูกต้องตามที่ควร ตามวัตถุประสงค์ที่ได้กำหนดไว้ในโครงการจัดการที่ได้รับอนุมัติจาก  
สำนักงานคณะกรรมการกำกับหลักทรัพย์และตลาดหลักทรัพย์ และภายใต้พระราชบัญญัติ  
หลักทรัพย์และตลาดหลักทรัพย์ พ.ศ. 2535

(มนตรีวรรณ อิงควิธาน)

ผู้ดูแลผลประโยชน์

ธนาคารทหารไทยธนชาต จำกัด (มหาชน)

ธนาคารทหารไทยธนชาต จำกัด (มหาชน)  
TMBThanachart Bank Public Company Limited

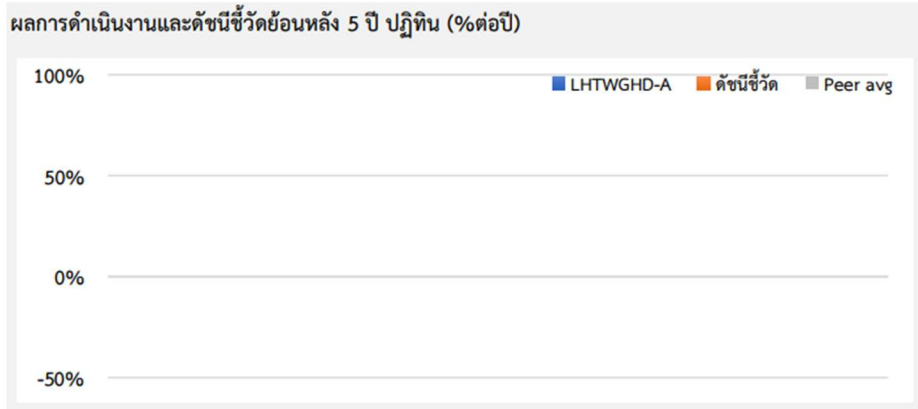
3000 ถนนพหลโยธิน แขวงจตุจักร เขตจตุจักร กรุงเทพฯ 10900 ทะเบียนเลขที่/เลขประจำตัวผู้เสียภาษี 0107537000017 โทร. 0 2299 1111  
3000 Phahon Yoithin Rd., Chom Phon, Chatuchak, Bangkok 10900 Reg No./Tax ID No. 0107537000017 Tel. 0 2299 1111

ttbbank.com

ตารางเปรียบเทียบผลการดำเนินงาน

ชนิดสะสมมูลค่า

ข้อมูล ณ วันที่ 30 ธันวาคม 2568



ผลการดำเนินงานย้อนหลังแบบปีกลม (%ต่อปี)

	YTD	3 เดือน	6 เดือน	1 ปี <sup>1</sup>
LHTWGHD-A	N/A	0.26	4.95	N/A
ดัชนีชี้วัด	N/A	-2.10	2.94	N/A
ค่าเฉลี่ยในกลุ่มเดียวกัน	19.59	-7.38	9.19	19.59
ความผันผวนกองทุน	N/A	7.48	10.68	N/A
ความผันผวนดัชนีชี้วัด	N/A	7.72	10.78	N/A
	3 ปี <sup>1</sup>	5 ปี <sup>1</sup>	10 ปี <sup>1</sup>	ตั้งแต่จัดตั้ง <sup>1</sup>
LHTWGHD-A	N/A	N/A	N/A	7.84
ดัชนีชี้วัด	N/A	N/A	N/A	9.77
ค่าเฉลี่ยในกลุ่มเดียวกัน	1.22	-8.02	0.67	N/A
ความผันผวนกองทุน	N/A	N/A	N/A	21.52
ความผันผวนดัชนีชี้วัด	N/A	N/A	N/A	23.68

ชื่อกองทุน	มูลค่าหน่วยลงทุน	มูลค่าทรัพย์สินสุทธิ
LHTWGHD-A	10,7841	42,039,485.77

ข้อมูล ณ วันที่ 30 ธันวาคม 2568

- เอกสารการวัดผลการดำเนินงานของกองทุนรวมฉบับนี้ได้จัดทำขึ้นตามมาตรฐานการวัดผลการดำเนินงานของกองทุนรวมของสมาคมบริษัทจัดการลงทุน
- ผลการดำเนินงานในอดีต/ผลการเปรียบเทียบผลการดำเนินงานที่เกี่ยวข้องกับผลิตภัณฑ์ในตลาดทุน มิได้เป็นสิ่งยืนยันถึงผลการดำเนินงานในอนาคต
- ทำความเข้าใจลักษณะสินค้า เงื่อนไข ผลตอบแทน และความเสี่ยง ก่อนตัดสินใจลงทุน

ตารางเปรียบเทียบผลการดำเนินงาน  
 ชนิดขายคืนหน่วยลงทุนอัตโนมัติ  
 ข้อมูล ณ วันที่ 30 ธันวาคม 2568

ผลการดำเนินงานและดัชนีชี้วัดย้อนหลัง 5 ปี ปฏิทิน (%ต่อปี)



ผลการดำเนินงานย้อนหลังแบบปีกumul (%ต่อปี)

	YTD	3 เดือน	6 เดือน	1 ปี <sup>1</sup>
LHTWGHD-R	N/A	0.26	4.95	N/A
ดัชนีชี้วัด	N/A	-2.10	2.94	N/A
ค่าเฉลี่ยในกลุ่มเดียวกัน	19.59	-7.38	9.19	19.59
ความผันผวนกองทุน	N/A	7.48	10.68	N/A
ความผันผวนดัชนีชี้วัด	N/A	7.72	10.78	N/A
	3 ปี <sup>1</sup>	5 ปี <sup>1</sup>	10 ปี <sup>1</sup>	ตั้งแต่จัดตั้ง <sup>1</sup>
LHTWGHD-R	N/A	N/A	N/A	7.84
ดัชนีชี้วัด	N/A	N/A	N/A	9.77
ค่าเฉลี่ยในกลุ่มเดียวกัน	1.22	-8.02	0.67	N/A
ความผันผวนกองทุน	N/A	N/A	N/A	21.52
ความผันผวนดัชนีชี้วัด	N/A	N/A	N/A	23.68

ชื่อกองทุน	มูลค่าหน่วยลงทุน	มูลค่าทรัพย์สินสุทธิ
LHTWGHD-R	10.7840	10,263,735.68

ข้อมูล ณ วันที่ 30 ธันวาคม 2568

- เอกสารการวัดผลการดำเนินงานของกองทุนรวมฉบับนี้ได้จัดทำขึ้นตามมาตรฐานการวัดผลการดำเนินงานของกองทุนรวมของสมาคมบริษัทจัดการลงทุน
- ผลการดำเนินงานในอดีต/ผลการเปรียบเทียบผลการดำเนินงานที่เกี่ยวข้องกับผลิตภัณฑ์ในตลาดทุน มิได้เป็นสิ่งยืนยันถึงผลการดำเนินงานในอนาคต
- ทำความเข้าใจลักษณะสินค้า เงื่อนไข ผลตอบแทน และความเสี่ยง ก่อนตัดสินใจลงทุน

**ข้อมูลกองทุนรวมต่างประเทศที่มีการลงทุนเกินร้อยละ 20 ของมูลค่าทรัพย์สินสุทธิของกองทุนรวม**

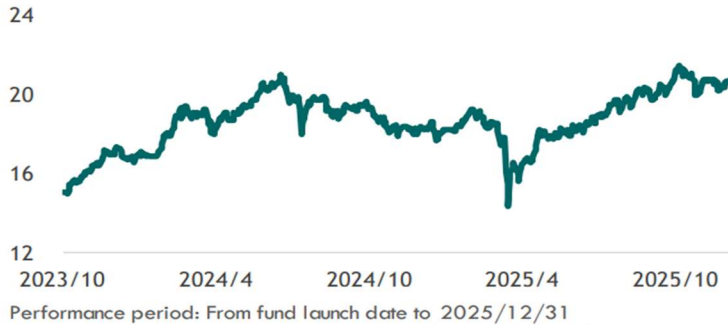
ชื่อกองทุน	กองทุน CTBC TIP Customized Taiwan Growth and High Dividend ETF (“กองทุนหลัก”) สกุลเงินดอลลาร์ไต้หวันใหม่ (New Taiwan Dollar: NTD) ที่จดทะเบียนซื้อขายในตลาดหลักทรัพย์ไต้หวัน (Taiwan Stock Exchange) เพียงตลาดหลักทรัพย์เดียว โดยกองทุนหลักได้จดทะเบียนจัดตั้งขึ้นภายใต้กฎหมายของประเทศไต้หวัน (Taiwan) (ชื่อทางการ: สาธารณรัฐจีน (Republic of China)) บริหารจัดการโดย CTBC Investments Co., Ltd
ประเภท	กองทุนรวมอีทีเอฟ (Exchange Traded Fund)
วันที่จัดตั้งกองทุน	25 ตุลาคม 2566
วัตถุประสงค์	กองทุนหลักมีเป้าหมายลงทุนในหุ้นสามัญที่จดทะเบียนซื้อขายในตลาดหลักทรัพย์ไต้หวัน (TWSE) เพียงตลาดหลักทรัพย์เดียวเป็นหลัก โดยมุ่งหวังที่จะติดตามผลการดำเนินงาน/ผลตอบแทนของดัชนีอ้างอิงให้ใกล้เคียงที่สุดหลังจากหักค่าใช้จ่ายทั้งหมดแล้ว (ดัชนีอ้างอิงคือ TIP Customized Taiwan Growth and High Dividend Index)
นโยบายการลงทุน	<p>กองทุนหลักจะลงทุนในหลักทรัพย์ โดยยึดหลักความซื่อสัตย์สุจริตและการบริหารจัดการอย่างมืออาชีพ และจะดำเนินการลงทุนตามแนวทางดังต่อไปนี้:</p> <p>1) กองทุนหลักจะลงทุนในหุ้นสามัญที่จดทะเบียนซื้อขายในตลาดหลักทรัพย์ไต้หวัน (TWSE) เพียงตลาดหลักทรัพย์เดียวเป็นหลัก โดยมุ่งหวังที่จะติดตามผลการดำเนินงาน/ผลตอบแทนของดัชนีอ้างอิงให้ใกล้เคียงที่สุดหลังจากหักค่าใช้จ่ายทั้งหมดแล้ว ไม่น้อยกว่าร้อยละ 90 ของมูลค่าทรัพย์สินสุทธิของกองทุน</p> <p>ดัชนี TIP Customized Taiwan Growth and High Dividend Index (“ดัชนีอ้างอิง”) ประกอบด้วยหลักทรัพย์ที่เป็นส่วนประกอบ 50 หุ้น ซึ่งเป็นหุ้นของบริษัทที่จดทะเบียนซื้อขายในตลาดหลักทรัพย์ไต้หวันที่มีอัตราผลตอบแทนจากเงินปันผล อัตราการเติบโต และสภาพคล่องที่สูง จากการพิจารณาจากปัจจัยต่างๆ อาทิ อัตราผลตอบแทนจากเงินปันผล สภาพคล่อง อัตราส่วนการหมุนเวียน และผลกำไรทางการเงิน เป็นต้น</p> <p><u>เกณฑ์ในการคัดเลือกหุ้นที่เป็นส่วนประกอบของดัชนี:</u></p> <p>(1) ด้านสภาพคล่อง: ในช่วงสามเดือนที่ผ่านมา หุ้นที่เข้าเกณฑ์ต้องมีปริมาณการซื้อขายเฉลี่ยต่อวันอย่างน้อย 20 ล้านดอลลาร์ไต้หวันใหม่</p> <p>(2) ด้านการคัดกรองหุ้นที่เป็นส่วนประกอบของดัชนี:</p> <ul style="list-style-type: none"> <li>• ในช่วง 1 ปีที่ผ่านมา: หุ้นที่เข้าเกณฑ์ต้องมีกำไรสุทธิหลังหักภาษี และมีกำไรต่อหุ้น (Earnings Per Share (EPS)) เป็นบวก</li> <li>• ในช่วง 3 ปีที่ผ่านมา: หุ้นที่เข้าเกณฑ์ต้องมีอัตราผลตอบแทนจากเงินปันผลเฉลี่ยอยู่ใน 50 อันดับแรกจากหุ้นทั้งหมดประมาณ 200-300 หุ้น</li> <li>• หุ้นที่เข้าเกณฑ์ต้องมีอัตราผลตอบแทนจากเงินปันผลไม่ต่ำกว่าอัตราผลตอบแทนจากเงินปันผลเฉลี่ยของหุ้นที่คัดเลือกมาเป็นองค์ประกอบ</li> <li>• ในช่วง 5 ปีที่ผ่านมา: หุ้นที่เข้าเกณฑ์ต้องมีการจ่ายเงินปันผลเป็นเงินสด และมีอัตราการจ่ายเงินปันผลเป็นเงินสดเฉลี่ยเป็นค่าบวก</li> </ul> <p>2) ส่วนที่เหลือกองทุนหลักจะลงทุนในเงินสดและเงินฝากกับสถาบันการเงิน ตัวเงินระยะสั้น รวมทั้ง กองทุนหลักอาจเข้าทำธุรกรรมสัญญาซื้อขายล่วงหน้า อนุพันธ์ โดยธุรกรรมเหล่านี้จะเป็นไปตามกฎเกณฑ์ของคณะกรรมการกำกับดูแลหลักทรัพย์และตลาดหลักทรัพย์ของประเทศที่กองทุนหลักเข้าลงทุน</p> <p>ในกรณีที่เหตุการณ์ที่ทำให้ไม่สามารถทำการซื้อขายได้ตามปกติในวันทำการใด อาทิ ตลาดหลักทรัพย์, ตลาด OTC, ตลาดฟิวเจอร์ส ปิดทำการซื้อขาย, บริษัทรับฝากหลักทรัพย์ไม่สามารถทำการโอนหรือยกเลิกรายการได้, หุ้นที่กองทุนเข้าลงทุนและมีสัดส่วนมากกว่าร้อยละ</p>

	<p>15 ของพอร์ตและเป็นหุ้นที่เป็นส่วนประกอบของดัชนีถูกระงับการซื้อขาย, ผู้ให้บริการดัชนีไม่สามารถให้บริการหรือยกเลิกสัญญา/ข้อตกลงกะทันหัน เป็นต้น และส่งผลทำให้อัตราส่วนการลงทุนไม่เป็นไปตามนโยบายการลงทุน กองทุนหลักจะปรับอัตราส่วนการลงทุนภายใน 5 วันทำการนับจากสถานการณ์ดังกล่าวสิ้นสุดลง</p> <p>อย่างไรก็ตาม กรณีเกิดสถานการณ์ที่ไม่ปกติและขึ้นอยู่กับดุลยพินิจของผู้จัดการกองทุนหลัก อาทิ เกิดเหตุการณ์ทางการเมืองและเศรษฐกิจที่สำคัญ สถานการณ์ที่ไม่อาจคาดการณ์เกิดขึ้นในประเทศหรือภูมิภาคที่ลงทุน (เช่น การรัฐประหาร สงคราม วิกฤตการณ์ด้านพลังงาน การโจมตีของผู้ก่อการร้าย ภัยธรรมชาติ ฯลฯ), การระงับการซื้อขายในตลาดการเงิน ตลาดทุนในประเทศหรือต่างประเทศ (สำหรับหุ้น พันธบัตร หรืออัตราแลกเปลี่ยนต่างประเทศ), การเปลี่ยนแปลงกฎหมายและนโยบาย (เช่น การบังคับใช้การควบคุมอัตราแลกเปลี่ยนต่างประเทศ ฯลฯ), หรือเหตุการณ์สุดวิสัยที่อาจเป็นอันตรายต่อการพัฒนาเศรษฐกิจและเสถียรภาพของตลาดการเงิน ตลาดทุนของประเทศหรือภูมิภาคนั้น และส่งผลทำให้อัตราส่วนการลงทุนไม่เป็นไปตามนโยบายการลงทุน กองทุนหลักจะปรับอัตราส่วนการลงทุนภายใน 30 วันทำการนับจากสถานการณ์ดังกล่าวสิ้นสุดลง</p>
<b>บริษัทจัดการ (Management Company)</b>	CTBC Investments Co., Ltd.
<b>สกุลเงิน</b>	ดอลลาร์ไต้หวันใหม่ (New Taiwan Dollar: NTD)
<b>วันทำการซื้อขายหน่วยลงทุน</b>	ทุกวันทำการ
<b>อายุกองทุน</b>	ไม่กำหนด
<b>ค่าธรรมเนียม</b>	
<b>Manager fee</b>	ร้อยละ 0.300 ต่อปี
<b>Custodian Fee</b>	ร้อยละ 0.035 ต่อปี
<b>การจ่ายเงินปันผล (Distribution of Incomes)</b>	<p>ทุกเดือน</p> <p>หลักการพิจารณาจ่ายเงินปันผล ดังต่อไปนี้</p> <ul style="list-style-type: none"> <li>-เงินปันผลที่จ่ายต่อหน่วยของกองทุนหลัก หมายถึง เงินปันผล, ดอกเบี้ยรับ และรายรับจากกองทุนย่อยที่กองทุนหลักเข้าลงทุน หลังจากหักค่าใช้จ่ายของกองทุนแล้ว โดยไม่หักขาดทุนจากการลงทุนที่เกิดขึ้นจริงและที่ยังไม่เกิดขึ้นจริง</li> <li>-ทั้งนี้ หากการพิจารณาจ่ายเงินปันผลตามวรรคก่อน นำกำไรจากการลงทุนที่เกิดขึ้นจริงหลังหักขาดทุนจากการลงทุน (ทั้งที่เกิดขึ้นจริงและที่ยังไม่เกิดขึ้นจริง) และค่าใช้จ่ายของกองทุนมูลค่าทรัพย์สินสุทธิต่อหน่วยของวันที่ประเมินรายได้ควรสูงกว่าราคา IPO นอกจากนี้ มูลค่าทรัพย์สินสุทธิต่อหน่วยลบด้วยเงินปันผลจ่ายต่อหน่วยของกองทุนจะต้องไม่ต่ำกว่าราคา IPO</li> <li>-กองทุนหลักจะพิจารณาและประเมินการจ่ายเงินปันผลจากมูลค่าทรัพย์สินสุทธิและรายได้ของกองทุน ณ วันที่ประเมินรายได้ (คือ วันสุดท้ายของเดือนตามปฏิทิน) ใดๆก็ตาม การพิจารณาจ่ายหรือไม่จ่ายขึ้นอยู่กับสถานะของรายได้ ณ วันที่ประเมิน และดุลยพินิจของผู้จัดการกองทุนหลัก ดังนั้น จำนวนเงินที่จ่ายในแต่ละครั้งอาจไม่เท่ากัน โดยกองทุนหลักได้กำหนดวันที่ประเมินรายได้ครั้งแรกเมื่อวันที่ 30 มิถุนายน พ.ศ. 2567 ที่ผ่านมา</li> </ul>
<b>Bloomberg ticker</b>	00934 TT Equity
<b>Benchmark</b>	TIP Customized Taiwan Growth and High Dividend Index
<b>ISIN CODE</b>	TW0000093400
<b>แหล่งข้อมูลกองทุน</b>	<a href="https://www.ctbcinvestments.com.tw/Product/ETFDetail/29">https://www.ctbcinvestments.com.tw/Product/ETFDetail/29</a>

✓ ผลการดำเนินงานของกองทุนหลัก

Performance

Period	3M	6M	1Y	2Y	3Y	5Y	YTD	Since Inception
Return(%)	6.50	18.56	18.23	31.04	NA	NA	18.23	50.96

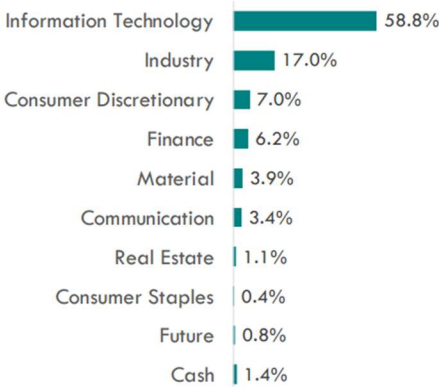


✓ Port การลงทุน

Top 10 Holdings

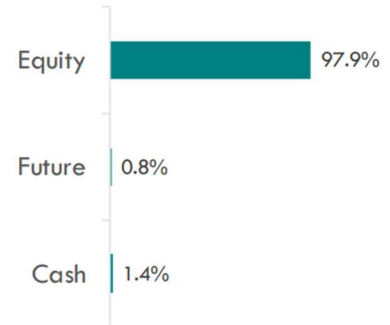
Ticker	Holdings	Industry	Weight%
2327	YAGEO	Electronic components	10.4%
8299	Phison Electronics Corp.	Semiconductor	7.1%
2454	MediaTek	Semiconductor	6.5%
2382	Quanta Computer	Computer and Peripheral	6.5%
2603	Evergreen Marine	Shipping Industry	6.4%
6139	L&K Engineering	Other Electronics	4.2%
2474	Catcher Technology	Other Electronics	4.2%
2357	ASUS	Computer and Peripheral	3.6%
2379	Realtek	Semiconductor	3.5%
3034	NOVATEK	Semiconductor	3.1%

Sector Breakdown



Asset Allocation

Note: This ETF partially invests in Future contract, so sum of portfolio might be over 100%



Source : Morningstar, arranged by CTBCI ◻ As of Dec-2025

Source : Morningstar, arranged by CTBCI ◻ As of Dec-2025

รายงานสถานะการลงทุน การกู้ยืมเงิน และการก่อภาระผูกพัน  
มูลค่า ณ วันที่ 31 ธันวาคม 2568

รายละเอียดการลงทุน	มูลค่าตามราคาตลาด	%NAV
หลักทรัพย์หรือทรัพย์สินในประเทศ	1,695,905.41	3.24
เงินฝากธนาคาร	1,695,905.41	3.24
หลักทรัพย์หรือทรัพย์สินในต่างประเทศ	50,745,370.83	97.03
หุ้นสามัญ	50,745,370.83	97.03
ประเภทรายการค้างรับค้างจ่ายหรือหนี้สินอื่น ๆ	-140,598.16	-0.27
<b>มูลค่าทรัพย์สินสุทธิ</b>	<b>52,300,678.08</b>	<b>100</b>

รายละเอียดการลงทุนในหลักทรัพย์  
มูลค่า ณ วันที่ 31 ธันวาคม 2568

รายละเอียด	อัตราส่วน (%)	จำนวนเงินต้น หรือ จำนวนหุ้น/หน่วย	มูลค่ายุติธรรม (บาท)
<b>เงินฝากธนาคาร</b>			
Clearstream Banking S.A.	2.62	43,504.94	1,370,536.12
บริษัท ธนาคารทหารไทยธนชาติ จำกัด (มหาชน)	0.62	323,120.90	325,369.29
<b>รวมเงินฝากธนาคาร</b>	<b>3.24</b>		<b>1,695,905.41</b>
<b>หุ้นสามัญ</b>			
หมวดธุรกิจหลักทรัพย์อื่น ๆ			
CTBC TIP Customized Investor Movement Aristocrats 30 ETF	14.55	276,000.00	7,611,549.53
CTBC TIP Customized Taiwan Growth and High Dividend ETF	82.47	2,091,000.00	43,133,821.30
<b>รวมหุ้นสามัญ</b>	<b>97.03</b>		<b>50,745,370.83</b>
<b>รวมเงินลงทุน</b>	<b>100.27</b>		<b>52,441,276.24</b>
รายการค้างจ่ายหรือหนี้สินอื่น ๆ	-0.27		-140,598.16
<b>มูลค่าทรัพย์สินสุทธิ</b>	<b>100</b>		<b>52,300,678.08</b>

รายละเอียดตัวตราสารและอันดับความน่าเชื่อถือของตราสารแห่งนี้ เงินฝาก หรือตราสารกึ่งหนี้กึ่งทุน  
มูลค่า ณ วันที่ 31 ธันวาคม 2568

ประเภท	ผู้ออก	อันดับความน่าเชื่อถือ	มูลค่าตามราคาตลาด
เงินฝากธนาคาร	Clearstream Banking S.A.		1,370,536.12
เงินฝากธนาคาร	บริษัท ธนาคารทหารไทยธนชาติ จำกัด (มหาชน)	AA-(FITCH)	325,369.29

**สถาบันการจัดอันดับความน่าเชื่อถือ TRIS Rating****คำอธิบายการจัดอันดับเครดิตตราสารหนี้ระยะกลางและยาวมีอายุตั้งแต่ 1 ปีขึ้นไป**

- AAA อันดับเครดิตสูงสุด มีความเสี่ยงต่ำที่สุด ผู้ออกตราสารหนี้มีความสามารถในการชำระดอกเบี้ยและคืนเงินต้นในเกณฑ์สูงสุด และได้รับผลกระทบน้อยมากจากการเปลี่ยนแปลงทางธุรกิจ เศรษฐกิจ และสิ่งแวดล้อมอื่น ๆ
- AA มีความเสี่ยงต่ำมาก ผู้ออกตราสารหนี้มีความสามารถในการชำระดอกเบี้ยและคืนเงินต้นในเกณฑ์สูงมาก แต่อาจได้รับผลกระทบจากการเปลี่ยนแปลงทางธุรกิจ เศรษฐกิจ และสิ่งแวดล้อมอื่น ๆ มากกว่าอันดับเครดิตที่อยู่ในระดับ AAA
- A มีความเสี่ยงในระดับต่ำ ผู้ออกตราสารหนี้มีความสามารถในการชำระดอกเบี้ยและคืนเงินต้นในเกณฑ์สูง แต่อาจได้รับผลกระทบจากการเปลี่ยนแปลงทางธุรกิจ เศรษฐกิจ และสิ่งแวดล้อมอื่น ๆ มากกว่าอันดับเครดิตที่อยู่ในระดับสูงกว่า
- BBB มีความเสี่ยงในระดับปานกลาง ผู้ออกตราสารหนี้มีความสามารถในการชำระดอกเบี้ยและคืนเงินต้นในเกณฑ์ที่เพียงพอ แต่มีความอ่อนไหวต่อการเปลี่ยนแปลงทางธุรกิจ เศรษฐกิจ และสิ่งแวดล้อมอื่น ๆ มากกว่า และอาจมีความสามารถในการชำระหนี้อ่อนแอลงเมื่อเทียบกับอันดับเครดิตที่อยู่ในระดับสูงกว่า
- BB มีความเสี่ยงในระดับสูง ผู้ออกตราสารหนี้มีความสามารถในการชำระดอกเบี้ยและคืนเงินต้นในเกณฑ์ต่ำกว่าระดับปานกลาง และจะได้รับผลกระทบจากการเปลี่ยนแปลงทางธุรกิจ เศรษฐกิจ และสิ่งแวดล้อมอื่น ๆ ค่อนข้างชัดเจน ซึ่งอาจส่งให้ความสามารถในการชำระหนี้อยู่ในเกณฑ์ที่ไม่เพียงพอ
- B มีความเสี่ยงในระดับสูงมาก ผู้ออกตราสารหนี้มีความสามารถในการชำระดอกเบี้ยและคืนเงินต้นในเกณฑ์ต่ำ และอาจจะหมดความสามารถหรือความตั้งใจในการชำระหนี้ได้ตามการเปลี่ยนแปลงของสถานการณ์ทางธุรกิจ เศรษฐกิจ และสิ่งแวดล้อมอื่น ๆ
- C มีความเสี่ยงในการผิดนัดชำระหนี้สูงที่สุด ผู้ออกตราสารหนี้ไม่มีความสามารถในการชำระดอกเบี้ยและคืนเงินต้นตามกำหนดอย่างชัดเจน โดยต้องอาศัยเงื่อนไขที่เอื้ออำนวยทางธุรกิจ เศรษฐกิจ และสิ่งแวดล้อมอื่น ๆ อย่างมากจึงจะมีสามารถในการชำระหนี้ได้
- D เป็นระดับที่อยู่ในสภาวะผิดนัดชำระหนี้ โดยผู้ออกตราสารหนี้ไม่สามารถชำระดอกเบี้ยและคืนเงินต้นได้ตามกำหนด
- อันดับเครดิตจาก AA ถึง C อาจมีเครื่องหมายบวก (+) หรือลบ (-) ต่อท้ายเพื่อจำแนกความแตกต่างของคุณภาพของอันดับเครดิตภายในระดับเดียวกัน*

**คำอธิบายการจัดอันดับเครดิตตราสารหนี้ระยะสั้นมีอายุต่ำกว่า 1 ปี**

- T1 ผู้ออกตราสารหนี้มีสถานะทั้งทางด้านการตลาดและการเงินที่แข็งแกร่งในระดับดีมาก และนักลงทุนจะได้รับความคุ้มครองจากการผิดนัดชำระหนี้ที่ต่ำกว่าอันดับเครดิตในระดับอื่น ผู้ออกตราสารหนี้ได้รับอันดับเครดิตในระดับดังกล่าวซึ่งมีเครื่องหมาย “+” ด้วยจะได้รับความคุ้มครองด้านการผิดนัดชำระหนี้ที่สูงยิ่งขึ้น
- T2 ผู้ออกตราสารหนี้มีสถานะทั้งทางด้านการตลาดและการเงินที่แข็งแกร่งในระดับดี และมีความสามารถในการชำระหนี้ระยะสั้นในระดับที่น่าพอใจ
- T3 ผู้ออกตราสารหนี้มีความสามารถในการชำระหนี้ระยะสั้นในระดับที่ยอมรับได้
- T4 ผู้ออกตราสารหนี้มีความสามารถในการชำระหนี้ระยะสั้นที่ค่อนข้างอ่อนแอ

*อันดับเครดิตทุกประเภทที่จัดโดย TRIS Rating เป็นอันดับเครดิตตราสารหนี้ในตระกูลเงินบาท ซึ่งสะท้อนความสามารถในการชำระหนี้ของผู้ออกตราสารโดยไม่รวมความเสี่ยงในการเปลี่ยนแปลงการชำระหนี้จากสกุลเงินบาทเป็นสกุลเงินตราต่างประเทศ*

นอกจากนี้ TRIS Rating ยังกำหนด “แนวโน้มอันดับเครดิต” (Rating Outlook) เพื่อสะท้อนความเป็นไปได้ของการเปลี่ยนแปลงอันดับเครดิตของผู้ออกตราสารในระยะปานกลางหรือระยะยาว โดย TRIS Rating จะพิจารณาถึงโอกาสที่จะเกิดการเปลี่ยนแปลงของภาวะอุตสาหกรรมและสภาพแวดล้อมทางธุรกิจในอนาคตของผู้ออกตราสารที่อาจกระทบต่อความสามารถในการชำระหนี้ ทั้งนี้ แนวโน้มอันดับเครดิตที่ออกให้แก่หน่วยงานหนึ่ง ๆ จะเทียบเท่ากับความสามารถในการชำระหนี้ของหน่วยงานนั้น ๆ แนวโน้มอันดับเครดิตแบ่งออกเป็น 4 ระดับ ได้แก่

Positive	หมายถึง อันดับเครดิตอาจปรับขึ้น
Stable	หมายถึง อันดับเครดิตอาจไม่เปลี่ยนแปลง
Negative	หมายถึง อันดับเครดิตอาจปรับลดลง
Developing	หมายถึง อันดับเครดิตอาจปรับขึ้น ปรับลดลง หรือไม่เปลี่ยนแปลง

### **สถาบันการจัดอันดับความน่าเชื่อถือ Fitch Rating**

#### **คำอธิบายการจัดอันดับความน่าเชื่อถือระยะยาว สำหรับประเทศไทย**

AAA(th)	แสดงถึงระดับความน่าเชื่อถือขั้นสูงสุดของอันดับความน่าเชื่อถือภายในประเทศไทย ซึ่งกำหนดโดย Fitch โดยอันดับความน่าเชื่อถือนี้จะมอบให้กับอันดับความน่าเชื่อถือที่มีความเสี่ยง “น้อยที่สุด” เมื่อเปรียบเทียบกับผู้ออกตราสารหรือตราสารอื่นในประเทศไทย และโดยปกติแล้วจะกำหนดให้แก่ตราสารทางการเงินที่ออกหรือค้ำประกันโดยรัฐบาล
AA(th)	แสดงถึงระดับความน่าเชื่อถือขั้นสูงมากเปรียบเทียบกับผู้ออกตราสารหรือตราสารอื่นในประเทศไทย โดยระดับความน่าเชื่อถือของตราสารทางการเงินขั้นนี้ต่างจากผู้ออกตราสารหรือตราสารอื่นที่ได้รับการจัดอันดับความน่าเชื่อถือขั้นสูงสุดของประเทศไทยเพียงเล็กน้อย
BBB (th)	แสดงถึงระดับความน่าเชื่อถือขั้นปานกลางเมื่อเปรียบเทียบกับผู้ออกตราสารหรือตราสารอื่นในประเทศไทย อย่างไรก็ตามมีความเป็นไปได้มากกว่าการเปลี่ยนแปลงของสถานการณ์หรือสภาพทางเศรษฐกิจจะมีผลกระทบต่อความสามารถในการชำระหนี้ได้ตรงตามกำหนดเวลาของตราสารทางการเงินเหล่านี้มากกว่าตราสารหนี้อื่นที่ได้รับการจัดอันดับความน่าเชื่อถือในประเภทที่สูงกว่า
BB (th)	แสดงถึงระดับความน่าเชื่อถือค่อนข้างต่ำเมื่อเปรียบเทียบกับผู้ออกตราสารหรือตราสารอื่นในประเทศไทย การชำระหนี้ตามเงื่อนไขของตราสารเหล่านี้ภายในประเทศนั้น ๆ มีความไม่แน่นอนในระดับหนึ่งและความสามารถในการชำระหนี้ขึ้นตามกำหนดเวลาจะมีความไม่แน่นอนมากขึ้นตามการเปลี่ยนแปลงของเศรษฐกิจในทางลบ
B (th)	แสดงถึงระดับความน่าเชื่อถือขั้นต่ำอย่างมีนัยสำคัญเมื่อเปรียบเทียบกับผู้ออกตราสารหรือตราสารอื่นในประเทศไทย การปฏิบัติตามเงื่อนไขของตราสารหนี้และข้อผูกพันทางการเงินยังคงเป็นไปได้ในปัจจุบัน แต่ความมั่นคงยังจำกัดอยู่ในระดับหนึ่งเท่านั้น และความสามารถในการชำระหนี้ขึ้นตามกำหนดเวลาอย่างต่อเนื่องนั้นไม่แน่นอน ขึ้นอยู่กับสถานะที่เอื้อต่อการดำเนินธุรกิจและสภาพทางเศรษฐกิจ
CCC(th), CC(th), C(th)	แสดงถึงระดับความน่าเชื่อถือขั้นต่ำมากเมื่อเปรียบเทียบกับผู้ออกตราสารหรือตราสารอื่นในประเทศไทย ความสามารถในการปฏิบัติตามข้อผูกพันทางการเงินขึ้นอยู่กับสถานะที่เอื้อต่อการดำเนินธุรกิจและการพัฒนาทางเศรษฐกิจเพียงอย่างเดียว
D(th)	อันดับความน่าเชื่อถือเหล่านี้ จะถูกกำหนดให้สำหรับองค์กรหรือตราสารหนี้ซึ่งกำลังอยู่ในภาวะผิดนัดชำระหนี้ในปัจจุบัน

#### **คำอธิบายการจัดอันดับความน่าเชื่อถือระยะสั้น สำหรับประเทศไทย**

F1 (th)	แสดงถึงระดับความสามารถขั้นสูงสุดในการชำระหนี้ตามเงื่อนไขของตราสารตรงตามกำหนดเมื่อเปรียบเทียบกับผู้ออกตราสารหรือตราสารอื่น ๆ ในประเทศไทย ภายใต้อันดับความน่าเชื่อถือนี้จะมอบให้สำหรับอันดับความน่าเชื่อถือที่มีความเสี่ยง “น้อยที่สุด” เมื่อเปรียบเทียบกับผู้ออกตราสารอื่นในประเทศเดียวกันและโดยปกติแล้วจะกำหนดให้กับตราสารทางการเงินที่ออกหรือค้ำประกันโดยรัฐบาล ในกรณีที่มีระดับความน่าเชื่อถือสูงเป็นพิเศษจะมีสัญลักษณ์ “+” แสดงไว้เพิ่มเติมจากอันดับความน่าเชื่อถือที่กำหนด
F2 (th)	แสดงถึงระดับความสามารถในการชำระหนี้ตามเงื่อนไขทางการเงินของตราสารตามกำหนดเวลาในระดับที่น่าพอใจเมื่อเปรียบเทียบกับผู้ออกตราสารหรือตราสารอื่น ๆ ในประเทศไทย อย่างไรก็ตาม ระดับความน่าเชื่อถือดังกล่าวยังไม่อาจเทียบเท่ากับกรณีที่ได้รับการจัดอันดับความน่าเชื่อถือที่สูงกว่า

- F3 (tha) แสดงถึงระดับความสามารถในการชำระหนี้ตามเงื่อนไขทางการเงินของตราสารตามกำหนดเวลาในระดับปานกลางเมื่อเปรียบเทียบกับผู้ออกตราสารหรือตราสารอื่น ๆ ในประเทศไทย ความสามารถในการชำระหนี้ดังกล่าวจะมีความไม่แน่นอนมากขึ้นไปตามความเปลี่ยนแปลงในทางลบในระยะสั้นมากกว่าตราสารที่ได้รับการจัดอันดับความน่าเชื่อถือที่สูงกว่า
- B (tha) แสดงถึงระดับความสามารถในการชำระหนี้ตามเงื่อนไขทางการเงินของตราสารตามกำหนดเวลาที่ไม่แน่นอนเมื่อเปรียบเทียบกับผู้ออกตราสารหรือตราสารอื่น ๆ ในประเทศไทย ความสามารถในการชำระหนี้ดังกล่าวจะมีความไม่แน่นอนมากขึ้นตามการเปลี่ยนแปลงทางเศรษฐกิจและการเงินในทางลบระยะสั้น
- C (tha) แสดงถึงระดับความสามารถในการชำระหนี้ตามเงื่อนไขทางการเงินของตราสารตามกำหนดเวลาที่ไม่แน่นอนสูงเมื่อเปรียบเทียบกับผู้ออกตราสารหรือตราสารอื่น ๆ ในประเทศไทย ความสามารถในการปฏิบัติตามข้อผูกพันทางการเงินขึ้นอยู่กับสถานะที่เอื้อต่อการดำเนินธุรกิจและสภาพการณ์ทางเศรษฐกิจเท่านั้น
- D (tha) แสดงถึงการผิดนัดชำระหนี้ที่ได้เกิดขึ้นแล้วหรือกำลังจะเกิดขึ้น

**หมายเหตุประกอบการจัดอันดับความน่าเชื่อถือในระยะยาว ในระยะสั้น สำหรับประเทศไทย**

เครื่องบ่งชี้พิเศษสำหรับประเทศไทย “tha” จะถูกระบุไว้ต่อจากอันดับความน่าเชื่อถือทุกระดับ เพื่อแยกความแตกต่างออกจากการจัดอันดับความน่าเชื่อถือระดับสากล เครื่องหมาย “ + ” หรือ “ - ” อาจจะถูกระบุไว้เพิ่มเติมต่อจากอันดับความน่าเชื่อถือสำหรับประเทศหนึ่ง ๆ เพื่อแสดงถึงสถานะย่อยโดยเปรียบเทียบกันภายในอันดับความน่าเชื่อถือขึ้นหลัก ทั้งนี้ จะไม่มีการระบุสัญลักษณ์ต่อท้ายดังกล่าว สำหรับอันดับความน่าเชื่อถือระดับ “AAA (tha)” หรืออันดับที่ต่ำกว่า “CCC (tha)”

สำหรับอันดับความน่าเชื่อถือในระยะยาวและจะไม่มีการระบุสัญลักษณ์ต่อท้ายดังกล่าวสำหรับอันดับความน่าเชื่อถือในระยะสั้น นอกเหนือจาก “F1 (tha)”

สัญญาณการปรับอันดับความน่าเชื่อถือ (Rating Watch) : สัญญาณการปรับอันดับความน่าเชื่อถือจะถูกใช้เพื่อแจ้งให้นักลงทุนทราบว่ามีความเป็นไปได้ที่จะมีการเปลี่ยนแปลงอันดับความน่าเชื่อถือและแจ้งแนวโน้มทิศทางการเปลี่ยนแปลงดังกล่าว สัญญาณดังกล่าวอาจระบุเป็น “สัญญาณบวก” ซึ่งบ่งชี้แนวโน้มในการปรับอันดับความน่าเชื่อถือให้สูงขึ้น “สัญญาณลบ” จะบ่งชี้แนวโน้มในการปรับอันดับความน่าเชื่อถือให้ต่ำลง หรือ “สัญญาณวิวัฒน์” ในกรณีที่อันดับความน่าเชื่อถืออาจได้รับการปรับขึ้น ปรับลง หรือคงที่ โดยปกติสัญญาณการปรับอันดับความน่าเชื่อถือมักจะถูกระบุไว้สำหรับช่วงระยะเวลาสั้น ๆ

**รายงานสรุปเงินลงทุนในตราสารแห่งชาติ เงินฝาก หรือตราสารกึ่งหนี้กึ่งทุน  
มูลค่า ณ วันที่ 31 ธันวาคม 2568**

กลุ่มของตราสารการลงทุน	มูลค่าตามราคาตลาด	%NAV
(ก) ตราสารภาครัฐไทย/ตราสารภาครัฐต่างประเทศ	-	-
(ข) ตราสารที่ธนาคารที่มีกฎหมายเฉพาะจัดตั้งขึ้น ธนาคารพาณิชย์ หรือ บริษัทเงินทุนเป็นผู้ออก/ส่งจ่าย/รับอาวัล/ค้ำประกัน	1,695,905.41	3.24
(ค) ตราสารที่มีอันดับความน่าเชื่อถืออยู่ในอันดับที่สามารถ ลงทุนได้ (Investment grade)	-	-
(ง) ตราสารที่มีอันดับความน่าเชื่อถืออยู่ในอันดับต่ำกว่าอันดับที่ สามารถ ลงทุนได้ (Non-Investment grade) หรือไม่มี Rating	-	-

สัดส่วนเงินลงทุนขั้นสูงต่อมูลค่าทรัพย์สินสุทธิของกองทุนสำหรับกลุ่มตราสารตาม (ง) เท่ากับ 15% NAV

อัตราส่วนหมุนเวียนการลงทุนของกองทุน (PTR)  
มูลค่า ณ วันที่ 31 ธันวาคม 2568

ชื่อกองทุน	PTR
กองทุนเปิด แอล เอช ได้หวัน โกรท แอนด์ ไฮ ดิวิเดนด	2.4278

ข้อมูลการถือหน่วยลงทุนเกิน 1 ใน 3  
มูลค่า ณ วันที่ 31 ธันวาคม 2568

ผู้ถือหุ้น (ราย)	สัดส่วน (ร้อยละ)
N/A	N/A

รายงานการลงทุนที่ไม่เป็นไปตามนโยบายการลงทุน  
รอบปีบัญชีระหว่างวันที่ 21 มกราคม 2568 (วันจดทะเบียนกองทุน) ถึงวันที่ 31 ธันวาคม 2568

วันที่	รายละเอียด	การดำเนินการแก้ไข
	<b>การลงทุนเป็นไปตามนโยบายการลงทุน</b>	

การใช้สิทธิออกเสียงในที่ประชุมผู้ถือหุ้น

ผู้ลงทุนสามารถตรวจสอบแนวทางในการใช้สิทธิออกเสียงและการดำเนินการใช้สิทธิออกเสียงได้ที่ website ของบริษัทจัดการ [www.lhfund.co.th](http://www.lhfund.co.th)

รายงานรายชื่อของบุคคลที่เกี่ยวข้อง ที่มีการทำธุรกรรมกับกองทุนรวม

กองทุนรวมมีการทำธุรกรรมกับบุคคลที่เกี่ยวข้องในรอบระยะเวลาตั้งแต่วันที่ 21 มกราคม 2568 (วันจดทะเบียนกองทุน) ถึงวันที่ 31 ธันวาคม 2568 ตามรายชื่อ ดังนี้

- ไม่มี -
- 

หมายเหตุ : ผู้ลงทุนสามารถตรวจสอบการทำธุรกรรมกับบุคคลที่เกี่ยวข้องกับกองทุนรวม ได้ที่บริษัทจัดการโดยตรง หรือที่ website ของบริษัทหลักทรัพย์จัดการกองทุน แลนด์ แอนด์ เฮ้าส์ จำกัด [www.lhfund.co.th](http://www.lhfund.co.th) และสำนักงานคณะกรรมการ ก.ล.ต. [www.sec.or.th](http://www.sec.or.th)

การรับผลประโยชน์ตอบแทนเนื่องจากการใช้บริการบุคคลอื่นๆ (Soft Commission)  
มูลค่า ณ วันที่ 31 ธันวาคม 2568

จำนวน	บริษัทที่ให้ผลประโยชน์	ข่าวสาร, บทวิเคราะห์	จัดเยี่ยมชมบริษัท	สัมมนา	เหตุผลในการรับผลประโยชน์
		-	ไม่มี	-	

ค่าใช้จ่ายที่เรียกเก็บจากกองทุนรวม

สำหรับรอบระยะเวลาตั้งแต่วันที่ 21 มกราคม 2568 (วันจดทะเบียนกองทุน) ถึงวันที่ 31 ธันวาคม 2568

ค่าใช้จ่ายที่เรียกเก็บจากกองทุนรวม

รายการที่เรียกเก็บ	ร้อยละของมูลค่าทรัพย์สินสุทธิ		
	ตามโครงการ	(หน่วย : พันบาท)	เรียกเก็บจริง
<b>1. ค่าธรรมเนียมและค่าใช้จ่ายรวมทั้งหมดที่ประมาณการได้</b>			
● ค่าธรรมเนียมการจัดการ (Management Fee)	ไม่เกินร้อยละ 2.500	1,200.39	1.01121
● ค่าธรรมเนียมผู้ดูแลผลประโยชน์ (Trustee Fee)	ไม่เกินร้อยละ 0.300	30.01	0.02528
● ค่าธรรมเนียมนายทะเบียน (Registrar Fee)	ไม่เกินร้อยละ 1.000	486.65	0.40996
● ค่าที่ปรึกษาการลงทุน (Advisory Fee)	ไม่มี	ไม่มี	ไม่มี
● ค่าใช้จ่ายอื่นๆ : -	ไม่เกินร้อยละ 1.400	200.78	0.16914
- ค่าโฆษณาประชาสัมพันธ์	จ่ายตามจริง	ไม่มี	ไม่มี
- ค่าสอบบัญชี (Audit Fee)	จ่ายตามจริง	35.00	0.02948
- ค่าจัดตั้งและจดทะเบียนกองทุน (Setup and Registered Fund)	จ่ายตามจริง	40.45	0.03408
- ค่าใช้จ่ายในการจัดทำ จัดพิมพ์รายงานถึงผู้ถือหุ้น	จ่ายตามจริง	0.00	0.00000
- ค่าใช้จ่ายอื่นๆ ในการดำเนินโครงการ (Others Operating Expense)	จ่ายตามจริง	125.33	0.10558
<b>2. ค่าธรรมเนียมและค่าใช้จ่ายรวมทั้งหมดที่ประมาณการไม่ได้</b>			
- ไม่มี	จ่ายตามจริง	ไม่มี	ไม่มี
<b>รวมค่าใช้จ่ายทั้งหมด</b>	<b>ไม่เกินร้อยละ 5.200</b>	<b>1,917.83</b>	<b>1.61559</b>
ค่าใช้จ่ายในการซื้อขายหลักทรัพย์	จ่ายตามจริง	838.75	0.70657

หมายเหตุ :

- 1) ค่าธรรมเนียมและค่าใช้จ่ายต่าง ๆ รวมภาษีมูลค่าเพิ่ม หรือภาษีธุรกิจเฉพาะ หรือภาษีอื่นใด (ถ้ามี) แต่ยังไม่รวมค่านายหน้าซื้อขายหลักทรัพย์และ ค่าธรรมเนียมต่าง ๆ ที่เกิดขึ้นจากการซื้อขายหลักทรัพย์
- 2) ค่าธรรมเนียมค่าใช้จ่ายที่เรียกเก็บจากกองทุนรวม เมื่อรวมกันทั้งหมดแล้วต้องไม่เกินอัตราร้อยละ 5.20 ต่อปี ของมูลค่าทรัพย์สินสุทธิของกองทุนรวม

กองทุนเปิด แอล เอช ใต้หวัน โกรท แอนด์ ไฮ ดิวิเดนด  
รายงานของผู้สอบบัญชีรับอนุญาต และงบการเงิน  
สำหรับงวดตั้งแต่วันที่ 21 มกราคม 2568 (วันจดทะเบียนจัดตั้งกองทุน)  
ถึงวันที่ 31 ธันวาคม 2568

## รายงานของผู้สอบบัญชีรับอนุญาต

เสนอต่อ ผู้ถือหุ้นวงษ์ลงทุนของกองทุนเปิด แอล เอช ใต้หวัน โกรท แอนด์ ไฮ ดิวิเดนด

### ความเห็น

ข้าพเจ้าได้ตรวจสอบงบการเงินของกองทุนเปิด แอล เอช ใต้หวัน โกรท แอนด์ ไฮ ดิวิเดนด ซึ่งประกอบด้วย งบฐานะการเงิน และงบประกอบรายละเอียดเงินลงทุน ณ วันที่ 31 ธันวาคม 2568 และงบกำไรขาดทุนเบ็ดเสร็จ งบการเปลี่ยนแปลงสินทรัพย์สุทธิ สำหรับงวดตั้งแต่วันที่ 21 มกราคม 2568 (วันจดทะเบียนจัดตั้งกองทุน) ถึงวันที่ 31 ธันวาคม 2568 และหมายเหตุประกอบงบการเงินรวมถึงหมายเหตุสรุปนโยบายการบัญชีที่สำคัญ

ข้าพเจ้าเห็นว่า งบการเงินข้างต้นนี้แสดงฐานะการเงินของกองทุนเปิด แอล เอช ใต้หวัน โกรท แอนด์ ไฮ ดิวิเดนด ณ วันที่ 31 มกราคม 2568 และผลการดำเนินงาน และการเปลี่ยนแปลงสินทรัพย์สุทธิ สำหรับงวดตั้งแต่วันที่ 21 มกราคม 2568 (วันจดทะเบียนจัดตั้งกองทุน) ถึงวันที่ 31 ธันวาคม 2568 โดยถูกต้องตามที่ควรในสาระสำคัญ ตามแนวปฏิบัติทางบัญชีสำหรับกองทุนรวมและกองทุนสำรองเลี้ยงชีพ ที่สมาคมบริษัทจัดการลงทุนกำหนดโดยได้รับความเห็นชอบจากสำนักงานคณะกรรมการกำกับหลักทรัพย์และตลาดหลักทรัพย์

### เกณฑ์ในการแสดงความเห็น

ข้าพเจ้าได้ปฏิบัติตามตรวจสอบตามมาตรฐานการสอบบัญชี ความรับผิดชอบของข้าพเจ้าได้กล่าวไว้ในวรรค ความรับผิดชอบของผู้สอบบัญชีต่อการตรวจสอบงบการเงินในรายงานของข้าพเจ้า ข้าพเจ้ามีความเป็นอิสระจากกองทุนฯ ตามประมวลจรรยาบรรณของผู้ประกอบวิชาชีพบัญชี รวมถึง มาตรฐานเรื่องความอิสระ ที่กำหนดโดยสภาวิชาชีพบัญชี (ประมวลจรรยาบรรณของผู้ประกอบวิชาชีพบัญชี) ในส่วนที่เกี่ยวข้องกับการตรวจสอบ งบการเงิน และข้าพเจ้าได้ปฏิบัติตามความรับผิดชอบด้านจรรยาบรรณอื่น ๆ ตามประมวลจรรยาบรรณของผู้ประกอบวิชาชีพ ข้าพเจ้าเชื่อว่าหลักฐานการสอบบัญชีที่ข้าพเจ้าได้รับเพียงพอและเหมาะสมเพื่อใช้เป็นเกณฑ์ในการแสดงความเห็นของข้าพเจ้า

### ข้อมูลอื่น

ผู้บริหารกองทุนฯ เป็นผู้รับผิดชอบต่อข้อมูลอื่น ข้อมูลอื่นประกอบด้วย ข้อมูลซึ่งรวมอยู่ในรายงานประจำปีของกองทุนฯ แต่ไม่รวมถึงงบการเงินและรายงานของผู้สอบบัญชีที่อยู่ในรายงานประจำปีนั้น ข้าพเจ้าคาดว่าข้าพเจ้าจะ ได้รับรายงานประจำปีภายหลังวันที่ในรายงานของผู้สอบบัญชีนี้

ความเห็นของข้าพเจ้าต่องบการเงินไม่ครอบคลุมถึงข้อมูลอื่นและข้าพเจ้าไม่ได้ให้ความเชื่อมั่นต่อข้อมูลอื่น

ความรับผิดชอบของข้าพเจ้าที่เกี่ยวข้องกับการตรวจสอบงบการเงินคือ การอ่านและพิจารณาว่าข้อมูลอื่นมีความขัดแย้งที่มีสาระสำคัญกับงบการเงินหรือกับความรู้ที่ได้รับจากการตรวจสอบของข้าพเจ้า หรือปรากฏว่า ข้อมูลอื่นมีการแสดงข้อมูลที่ขัดต่อข้อเท็จจริงอันเป็นสาระสำคัญหรือไม่



เมื่อข้าพเจ้าได้อ่านรายงานประจำปีของกองทุนฯ และหากข้าพเจ้าสรุปได้ว่าการแสดงข้อมูลที่ขัดต่อข้อเท็จจริงอันเป็นสาระสำคัญ ข้าพเจ้าจะสื่อสารเรื่องดังกล่าวกับผู้บริหารกองทุนฯ เพื่อให้มีการดำเนินการแก้ไขที่เหมาะสมต่อไป

### **ความรับผิดชอบของผู้บริหารกองทุนฯ ต่องบการเงิน**

ผู้บริหารกองทุนฯ มีหน้าที่รับผิดชอบในการจัดทำและนำเสนอของงบการเงินเหล่านี้โดยถูกต้องตามที่ควรตามแนวปฏิบัติทางบัญชีสำหรับกองทุนรวมและกองทุนสำรองเลี้ยงชีพ ที่สมาคมบริษัทจัดการลงทุนกำหนดโดยได้รับความเห็นชอบจากสำนักงานคณะกรรมการกำกับหลักทรัพย์และตลาดหลักทรัพย์ และรับผิดชอบเกี่ยวกับการควบคุมภายในที่ผู้บริหารกองทุนฯ พิจารณาว่าจำเป็นเพื่อให้สามารถจัดทำงบการเงินที่ปราศจากการแสดงข้อมูลที่ขัดต่อข้อเท็จจริงอันเป็นสาระสำคัญไม่ว่าจะเกิดจากการทุจริตหรือข้อผิดพลาด

ในการจัดทำงบการเงิน ผู้บริหารกองทุนฯ รับผิดชอบในการประเมินความสามารถของกองทุนในการดำเนินงานต่อเนื่อง เปิดเผยเรื่องที่เกี่ยวข้องกับการดำเนินงานต่อเนื่อง (ตามความเหมาะสม) และการใช้เกณฑ์การบัญชีสำหรับการดำเนินงานต่อเนื่องเว้นแต่ผู้บริหารกองทุนฯ มีความตั้งใจที่จะเลิกกองทุนหรือหยุดดำเนินงานหรือไม่สามารถดำเนินงานต่อเนื่องต่อไปได้

### **ความรับผิดชอบของผู้สอบบัญชีต่อการตรวจสอบงบการเงิน**

การตรวจสอบของข้าพเจ้ามีวัตถุประสงค์เพื่อให้ได้ความเชื่อมั่นอย่างสมเหตุสมผลว่างบการเงินโดยรวมปราศจากการแสดงข้อมูลที่ขัดต่อข้อเท็จจริงอันเป็นสาระสำคัญหรือไม่ ไม่ว่าจะเกิดจากการทุจริตหรือข้อผิดพลาด และเสนอรายงานของผู้สอบบัญชีซึ่งรวมความเห็นของข้าพเจ้าอยู่ด้วย ความเชื่อมั่นอย่างสมเหตุสมผลคือความเชื่อมั่นในระดับสูงแต่ไม่ได้เป็นการรับประกันว่าการปฏิบัติงานตรวจสอบตามมาตรฐานการสอบบัญชีจะสามารถตรวจพบข้อมูลที่ขัดต่อข้อเท็จจริงอันเป็นสาระสำคัญที่มีอยู่ได้เสมอไป ข้อมูลที่ขัดต่อข้อเท็จจริงอาจเกิดจากการทุจริตหรือข้อผิดพลาดและถือว่ามีสาระสำคัญเมื่อคาดการณ้อย่างสมเหตุสมผลว่ารายการที่ขัดต่อข้อเท็จจริงแต่ละรายการหรือทุกรายการรวมกันจะมีผลต่อการตัดสินใจทางเศรษฐกิจของผู้ใช้บการเงินจากการใช้บการเงินเหล่านี้

ในการตรวจสอบของข้าพเจ้าตามมาตรฐานการสอบบัญชี ข้าพเจ้าใช้ดุลยพินิจและการสังเกตและสงสัยเยี่ยงผู้ประกอบการวิชาชีพตลอดการตรวจสอบ การปฏิบัติงานของข้าพเจ้ารวมถึง

- ระบุและประเมินความเสี่ยงจากการแสดงข้อมูลที่ขัดต่อข้อเท็จจริงอันเป็นสาระสำคัญในงบการเงินไม่ว่าจะเกิดจากการทุจริตหรือข้อผิดพลาด ออกแบบและปฏิบัติตามวิธีการตรวจสอบเพื่อตอบสนองต่อความเสี่ยงเหล่านั้น และได้หลักฐานการสอบบัญชีที่เพียงพอและเหมาะสมเพื่อเป็นเกณฑ์ในการแสดงความเห็นของข้าพเจ้า ความเสี่ยงที่ไม่พบข้อมูลที่ขัดต่อข้อเท็จจริงอันเป็นสาระสำคัญซึ่งเป็นผลมาจากการทุจริตจะสูงกว่าความเสี่ยงที่เกิดจากข้อผิดพลาด เนื่องจากการทุจริตอาจเกี่ยวกับการสมรู้ร่วมคิด การปลอมแปลงเอกสารหลักฐาน การตั้งใจละเว้นการแสดงข้อมูล การแสดงข้อมูลที่ไม่ตรงตามข้อเท็จจริงหรือการแทรกแซงการควบคุมภายใน
- ทำความเข้าใจในระบบการควบคุมภายในที่เกี่ยวข้องกับการตรวจสอบ เพื่อออกแบบวิธีการตรวจสอบที่เหมาะสมกับสถานการณ์ แต่ไม่ใช่เพื่อวัตถุประสงค์ในการแสดงความคิดเห็นต่อความมีประสิทธิภาพของการควบคุมภายในของกองทุน

- ประเมินความเหมาะสมของนโยบายการบัญชีที่ผู้บริหารกองทุนฯ ใช้และความสมเหตุสมผลของประมาณการทางบัญชีและการเปิดเผยข้อมูลที่เกี่ยวข้องซึ่งจัดทำขึ้นโดยผู้บริหารกองทุนฯ
- สรุปเกี่ยวกับความเหมาะสมของการใช้เกณฑ์การบัญชีสำหรับการดำเนินงานต่อเนื่องของผู้บริหารกองทุนฯ และจากหลักฐานการสอบบัญชีที่ได้รับ สรุปว่ามีความไม่แน่นอนที่มีสาระสำคัญที่เกี่ยวกับเหตุการณ์หรือสถานการณ์ที่อาจเป็นเหตุให้เกิดข้อสงสัยอย่างมีนัยสำคัญต่อความสามารถของกองทุนในการดำเนินงานต่อเนื่องหรือไม่ ถ้าข้าพเจ้าได้ข้อสรุปว่ามีความไม่แน่นอนที่มีสาระสำคัญ ข้าพเจ้าต้องกล่าวไว้ในรายงานของผู้สอบบัญชีของข้าพเจ้าโดยให้ข้อสังเกตถึงการเปิดเผยข้อมูลในงบการเงินที่เกี่ยวข้อง หรือถ้าการเปิดเผยข้อมูลดังกล่าวไม่เพียงพอ ความเห็นของข้าพเจ้าจะเปลี่ยนแปลงไป ข้อสรุปของข้าพเจ้าขึ้นอยู่กับหลักฐานการสอบบัญชีที่ได้รับจนถึงวันที่ในรายงานของผู้สอบบัญชีของข้าพเจ้า อย่างไรก็ตาม เหตุการณ์หรือสถานการณ์ในอนาคตอาจเป็นเหตุให้กองทุนต้องหยุดการดำเนินงานต่อเนื่อง
- ประเมินการนำเสนอ โครงสร้างและเนื้อหาของงบการเงินโดยรวม รวมถึงการเปิดเผยข้อมูลว่างบการเงิน แสดงรายการและเหตุการณ์ในรูปแบบที่ทำให้มีการนำเสนอข้อมูลโดยถูกต้องตามที่ควรหรือไม่

ข้าพเจ้าได้สื่อสารกับผู้บริหารกองทุนฯ ในเรื่องต่าง ๆ ที่สำคัญ ซึ่งรวมถึงขอบเขตและช่วงเวลาของการตรวจสอบตามที่ได้วางแผนไว้ ประเด็นที่มีนัยสำคัญที่พบจากการตรวจสอบรวมถึงข้อบกพร่องที่มีนัยสำคัญในระบบการควบคุมภายในหากข้าพเจ้าได้พบในระหว่างการตรวจสอบของข้าพเจ้า

ข้าพเจ้าเป็นผู้รับผิดชอบงานสอบบัญชีและการนำเสนอรายงานฉบับนี้



นายอนุสรณ์ เกียรติกังวาฬไกล  
 ผู้สอบบัญชีรับอนุญาต เลขที่ 2109  
 บริษัท เน็คเซีย เอเอสวี (ประเทศไทย) จำกัด

กรุงเทพมหานคร  
 17 มีนาคม 2569

กองทุนเปิด แอล เอช ใต้หวัน โกรท แอนด์ ไฮ ดิวิเดนด  
 งบฐานะการเงิน  
 ณ วันที่ 31 ธันวาคม 2568

	หมายเหตุ	หน่วย : บาท 31/12/68
<b>สินทรัพย์</b>		
เงินลงทุนแสดงด้วยมูลค่ายุติธรรม	4.2, 5	50,745,370.83
เงินฝากธนาคาร		1,693,657.02
ดอกเบี้ยและเงินปันผลค้างรับ		221,235.48
ค่าใช้จ่ายรอดตัดบัญชี	4.5	87,945.30
<b>รวมสินทรัพย์</b>		<b>52,748,208.63</b>
<b>หนี้สิน</b>		
เจ้าหนี้จากการรับซื้อคืนหน่วยลงทุน		310,844.55
ค่าใช้จ่ายค้างจ่าย	7	134,426.75
หนี้สินอื่น		2,259.25
<b>รวมหนี้สิน</b>		<b>447,530.55</b>
<b>สินทรัพย์สุทธิ</b>		<b>52,300,678.08</b>
<b>สินทรัพย์สุทธิ :</b>		
ทุนที่ได้รับจากผู้ถือหน่วยลงทุน		48,500,270.49
กำไร (ขาดทุน) สะสม		
บัญชีปรับสมดุล		(4,323,910.02)
กำไรสะสมจากการดำเนินงาน		8,124,317.61
<b>สินทรัพย์สุทธิ</b>	8	<b>52,300,678.08</b>

(นางสาวศศิวิณี กฤษณะสมิต)  
 ผู้ช่วยกรรมการผู้อำนวยการสายปฏิบัติการ

(นางสาวลัดดาวัลย์ คงศรี)  
 ผู้อำนวยการอาวุโสฝ่ายปฏิบัติการกองทุน

หมายเหตุประกอบงบการเงินเป็นส่วนหนึ่งของงบการเงินนี้

กองทุนเปิด แอล เอช ได้หวัน โกรท แอนด์ ไฮ ดิวิเดนด  
 งบประกอบรายละเอียดเงินลงทุน  
 ณ วันที่ 31 ธันวาคม 2568

หน่วย : บาท

ชื่อหลักทรัพย์	ชื่อย่อหลักทรัพย์	จำนวนหน่วย	มูลค่ายุติธรรม	ร้อยละของ มูลค่าเงินลงทุน
<b>เงินลงทุนในกองทุนต่างประเทศ</b>				
CTBC TIP Customized Investor Movement Aristocrats 30 ETF	00894 TT-KGI	276,000.0000	7,611,549.53	15.00
CTBC TIP Customized Taiwan Growth and High Dividend ETF	00934 TT	2,091,000.0000	43,133,821.30	85.00
<b>รวมเงินลงทุนในกองทุนต่างประเทศ</b>			<b>50,745,370.83</b>	<b>100.00</b>
<b>รวมเงินลงทุน</b>			<b>50,745,370.83</b>	<b>100.00</b>

หมายเหตุประกอบงบการเงินเป็นส่วนหนึ่งของงบการเงินนี้

กองทุนเปิด แอล เอช ใต้หวัน โกรท แอนด์ ไฮ ดิวิเดนด

งบกำไรขาดทุนเบ็ดเสร็จ

สำหรับงวดตั้งแต่วันที่ 21 มกราคม 2568 (วันจดทะเบียนจัดตั้งกองทุน)

วันที่ 31 ธันวาคม 2568

หน่วย : บาท

สำหรับงวด

	หมายเหตุ	21/1/68 - 31/12/68
<b>รายได้</b>		
รายได้เงินปันผล		2,485,882.35
รายได้ดอกเบี้ย		8,251.79
<b>รวมรายได้</b>		<b>2,494,134.14</b>
<b>ค่าใช้จ่าย</b>		
ค่าธรรมเนียมการจัดการ	6, 7	1,200,385.95
ค่าธรรมเนียมผู้ดูแลผลประโยชน์	6	30,009.58
ค่าธรรมเนียมนายทะเบียน	6, 7	486,650.23
ค่าธรรมเนียมวิชาชีพ		35,000.00
ค่าธรรมเนียมจากการซื้อขายหลักทรัพย์		838,754.21
ค่าใช้จ่ายในการดำเนินโครงการ		165,781.92
<b>รวมค่าใช้จ่าย</b>		<b>2,756,581.89</b>
<b>ขาดทุนสุทธิ</b>		<b>(262,447.75)</b>
<b>รายการกำไร (ขาดทุน) สุทธิจากเงินลงทุน</b>		
รายการขาดทุนสุทธิที่เกิดขึ้นจากเงินลงทุน		(1,478,569.90)
รายการกำไรสุทธิจากอัตราแลกเปลี่ยน		5,064,613.76
รายการกำไรสุทธิที่ยังไม่เกิดขึ้นจากเงินลงทุน		4,801,959.27
<b>รวมรายการกำไรสุทธิจากเงินลงทุน</b>		<b>8,388,003.13</b>
<b>การเพิ่มขึ้นในสินทรัพย์สุทธิจากการดำเนินงานก่อนภาษีเงินได้</b>		<b>8,125,555.38</b>
<b>หัก ภาษีเงินได้</b>		<b>(1,237.77)</b>
<b>การเพิ่มขึ้นในสินทรัพย์สุทธิจากการดำเนินงานหลังหักภาษีเงินได้</b>		<b>8,124,317.61</b>

หมายเหตุประกอบงบการเงินเป็นส่วนหนึ่งของงบการเงินนี้

กองทุนเปิด แอล เอช ใต้หวัน โกรท แอนด์ ไฮ ดิวิเดนด  
 งบการเปลี่ยนแปลงสินทรัพย์สุทธิ  
 สำหรับงวดตั้งแต่วันที่ 21 มกราคม 2568 (วันจดทะเบียนจัดตั้งกองทุน)  
 วันที่ 31 ธันวาคม 2568

หน่วย : บาท

สำหรับงวด

21/1/68 - 31/12/68

<b>การเพิ่มขึ้น (ลดลง) สุทธิของสินทรัพย์สุทธิจาก</b>	
การดำเนินงาน	8,124,317.61
การเพิ่มขึ้นของทุนที่ได้รับจากผู้ถือหน่วยลงทุนในระหว่างงวด	389,452,547.31
การลดลงของทุนที่ได้รับจากผู้ถือหน่วยลงทุนในระหว่างงวด	(345,276,186.84)
<b>การเพิ่มขึ้นของสินทรัพย์สุทธิในระหว่างงวด</b>	<b>52,300,678.08</b>
สินทรัพย์สุทธิ ณ วันต้นงวด	-
<b>สินทรัพย์สุทธิ ณ วันปลายงวด</b>	<b>52,300,678.08</b>

หน่วย : หน่วย

สำหรับงวด

21/1/68 - 31/12/68

<b>การเปลี่ยนแปลงของจำนวนหน่วยลงทุน (มูลค่าหน่วยละ 10 บาท)</b>	
หน่วยลงทุนเริ่มแรก	19,937,558.7178
<u>บวก</u> หน่วยลงทุนที่ขายในระหว่างงวด	18,763,862.1684
<u>หัก</u> หน่วยลงทุนที่รับซื้อคืนในระหว่างงวด	(33,851,393.8322)
<b>หน่วยลงทุน ณ วันปลายงวด</b>	<b>4,850,027.0540</b>

หมายเหตุประกอบงบการเงินเป็นส่วนหนึ่งของงบการเงินนี้

กองทุนเปิด แอล เอช ไต้หวัน โกรท แอนด์ ไฮ ดิวิเดนด  
หมายเหตุประกอบงบการเงิน  
สำหรับงวดตั้งแต่วันที่ 21 มกราคม 2568 (วันจดทะเบียนจัดตั้งกองทุน)  
ถึงวันที่ 31 ธันวาคม 2568

หน่วย : บาท

1. ลักษณะของกองทุนเปิด แอล เอช ไต้หวัน โกรท แอนด์ ไฮ ดิวิเดนด

กองทุนเปิด แอล เอช ไต้หวัน โกรท แอนด์ ไฮ ดิวิเดนด ("กองทุนฯ") เป็นกองทุนรวมตราสารทุน กองทุนรวมหน่วยลงทุนประเภท Fund of Funds โดยมีการแบ่งชนิดหน่วยลงทุนเป็น 2 ชนิด ได้แก่ ชนิดสะสมมูลค่า (LHTWGHD-A) และชนิดขายคืนอัตโนมัติ (LHTWGHD-R) ซึ่งจดทะเบียนเป็นกองทุนร่วมกับสำนักงานคณะกรรมการกำกับหลักทรัพย์และตลาดหลักทรัพย์ ("ก.ล.ต.") เมื่อวันที่ 21 มกราคม 2568 มูลค่าโครงการ 1,000 ล้านบาท (แบ่งเป็น 100,000,000.0000 หน่วย มูลค่าหน่วยละ 10 บาท) ซึ่งไม่มีกำหนดระยะเวลาสิ้นสุดโครงการ

กองทุนฯ จัดการโดย บริษัทหลักทรัพย์จัดการกองทุน แลนด์ แอนด์ เฮ้าส์ จำกัด ("บริษัทจัดการ") เป็นผู้จัดการกองทุนและนายทะเบียนหน่วยลงทุน โดยมีธนาคารทหารไทยธนชาติ จำกัด (มหาชน) เป็นผู้ดูแลผลประโยชน์ กองทุนมีนโยบายลงทุนในหน่วยลงทุนของกองทุนรวมต่างประเทศเพียงกองทุนเดียว ได้แก่ กองทุน CTBC TIP Customized Taiwan Growth and High Dividend ETF ("กองทุนหลัก") โดยกองทุนฯ จะลงทุนในหน่วยลงทุนของกองทุนหลักโดยเฉลี่ยในรอบปีบัญชีไม่น้อยกว่าร้อยละ 80 ของมูลค่าทรัพย์สินสุทธิของกองทุนฯ อย่างไรก็ตาม กองทุนฯ จะลงทุนในต่างประเทศซึ่งจะส่งผลให้มี net exposure ที่เกี่ยวข้องกับความเสี่ยงต่างประเทศโดยเฉลี่ยในรอบปีบัญชีไม่น้อยกว่าร้อยละ 80 ของมูลค่าทรัพย์สินสุทธิของกองทุนฯ สำหรับเงินลงทุนส่วนที่เหลือกองทุนไทยจะพิจารณาลงทุนทั้งในและต่างประเทศในตราสารหนี้ เงินฝากหรือตราสารเทียบเท่าเงินฝาก ตราสารทุน ตราสารกึ่งหนี้กึ่งทุน ใบสำคัญแสดงสิทธิ หน่วยลงทุน CIS กองทุนรวมอิตีเอฟ (ETF) รวมถึงหลักทรัพย์ และ/หรือทรัพย์สินอื่นหรือการหาผลตอบแทนโดยวิธีอื่นตามที่ระบุไว้ในโครงการ ทั้งนี้ ให้เป็นไปตามหลักเกณฑ์ที่สำนักงานคณะกรรมการ ก.ล.ต. กำหนด

กองทุนฯ อาจพิจารณาลงทุนในหรือมีไว้ซึ่งสัญญาซื้อขายล่วงหน้า (Derivatives) โดยมีวัตถุประสงค์เพื่อป้องกันความเสี่ยงในการลงทุน (Hedging) จากอัตราแลกเปลี่ยน

กองทุนฯ มีนโยบายไม่จ่ายเงินปันผลแก่ผู้ถือหน่วยลงทุน

2. หลักเกณฑ์ในการจัดทำงานงบการเงิน

2.1 งบการเงินนี้ได้จัดทำขึ้นตามแนวปฏิบัติทางบัญชีว่าด้วยการบัญชีสำหรับกองทุนรวมและกองทุนสำรองเลี้ยงชีพ ที่สมาคมบริษัทจัดการลงทุนได้รับความเห็นชอบจากสำนักงานคณะกรรมการกำกับหลักทรัพย์และตลาดหลักทรัพย์ ส่วนเรื่องที่แนวปฏิบัติทางบัญชียังไม่ได้กำหนดไว้ กองทุนฯ ปฏิบัติตามมาตรฐานการรายงานทางการเงินที่ออกโดยสภาวิชาชีพบัญชีที่มีผลบังคับใช้ในรอบระยะเวลาบัญชีของงบการเงิน

2.2 งบการเงินนี้ได้จัดทำขึ้นโดยใช้เกณฑ์ราคาทุนเดิมเว้นแต่จะได้เปิดเผยเป็นอย่างอื่นในนโยบายการบัญชี

กองทุนเปิด แอล เอช ใต้หวัน โกรท แอนด์ ไฮ ดิวิเดนด  
หมายเหตุประกอบงบการเงิน  
สำหรับงวดตั้งแต่วันที่ 21 มกราคม 2568 (วันจดทะเบียนจัดตั้งกองทุน)  
ถึงวันที่ 31 ธันวาคม 2568

หน่วย : บาท

### 2.3 การใช้ประมาณการทางบัญชี

ในการจัดทำงบการเงินให้เป็นไปตามแนวปฏิบัติทางบัญชีว่าด้วยการบัญชีสำหรับกองทุนรวมและกองทุนสำรองเลี้ยงชีพ และมาตรฐานการบัญชีและมาตรฐานการรายงานทางการเงิน ผู้บริหารต้องใช้ในการประมาณและข้อสมมติฐานหลายประการซึ่งมีผลกระทบต่อการกำหนดนโยบายและการรายงานจำนวนเงินที่เกี่ยวกับสินทรัพย์ หนี้สิน รายได้ และค่าใช้จ่ายผลที่เกิดขึ้นจริงจึงแตกต่างจากที่ประมาณการไว้

ประมาณการและข้อสมมติฐานที่ใช้ในการจัดทำงบการเงินจะได้รับการทบทวนอย่างต่อเนื่อง การปรับประมาณการทางบัญชีจะบันทึกในงวดบัญชีที่ประมาณการดังกล่าวได้รับการทบทวนและในอนาคตที่ได้รับผลกระทบ

### 3. มาตรฐานการรายงานทางการเงินใหม่

มาตรฐานการรายงานทางการเงินที่เริ่มมีผลบังคับในปีปัจจุบันและที่จะมีผลบังคับในอนาคตมีรายละเอียดดังนี้

#### 3.1 มาตรฐานการรายงานทางการเงินที่เริ่มมีผลบังคับใช้ในปีปัจจุบัน

มาตรฐานการรายงานทางการเงินใหม่และมาตรฐานการรายงานทางการเงินที่มีการปรับปรุงที่ออกโดยสภาวิชาชีพบัญชี ซึ่งมีผลบังคับใช้สำหรับรอบระยะเวลาบัญชีที่เริ่มในหรือหลังวันที่ 1 มกราคม 2568 ไม่มีผลกระทบอย่างเป็นทางการเป็นสาระสำคัญต่องบการเงินของกองทุนฯ

#### 3.2 มาตรฐานการรายงานทางการเงินใหม่ที่ยังไม่มีผลบังคับใช้

นอกเหนือจากมาตรฐานการรายงานทางการเงินที่ออกและปรับปรุงใหม่ข้างต้น สภาวิชาชีพบัญชีได้ประกาศใช้มาตรฐานการรายงานทางการเงินฉบับอื่น ๆ ซึ่งมีผลบังคับใช้สำหรับรอบระยะเวลาบัญชีที่เริ่มในหรือหลังวันที่ 1 มกราคม 2569 ฝ่ายบริหารของกองทุนฯ ได้ประเมินแล้วเห็นว่ามาตรฐานการรายงานทางการเงินข้างต้นจะไม่มีผลกระทบอย่างเป็นทางการเป็นสาระสำคัญต่องบการเงินสำหรับปีที่เริ่มใช้มาตรฐานการบัญชีดังกล่าว

### 4. นโยบายการบัญชีที่สำคัญ

#### 4.1 การรับรู้รายได้และค่าใช้จ่าย

- ดอกเบี้ยรับ รับรู้เป็นรายได้ตามระยะเวลาที่พึงได้รับโดยคำนึงถึงอัตราดอกเบี้ยที่แท้จริง
- เงินปันผลรับ รับรู้เป็นรายได้ตั้งแต่วันที่ประกาศจ่ายและมีสิทธิที่จะได้รับ
- กำไรหรือขาดทุนที่เกิดขึ้นจากการจำหน่ายเงินลงทุนรับรู้เป็นรายได้หรือค่าใช้จ่าย ณ วันที่จำหน่ายเงินลงทุน
- ค่าใช้จ่ายรับรู้ตามเกณฑ์คงค้าง

กองทุนเปิด แอล เอช ใต้หวัน โกรท แอนด์ ไฮ ดิวิเดนด  
หมายเหตุประกอบงบการเงิน  
สำหรับงวดตั้งแต่วันที่ 21 มกราคม 2568 (วันจดทะเบียนจัดตั้งกองทุน)  
ถึงวันที่ 31 ธันวาคม 2568

หน่วย : บาท

4.2 เงินลงทุนและการวัดค่าเงินลงทุน

- กองทุนฯ วัดมูลค่าเริ่มแรกด้วยมูลค่ายุติธรรม โดยต้นทุนในการทำรายการซึ่งเกี่ยวข้องโดยตรงกับการได้มาของเงินลงทุนนั้น ให้รับรู้ในกำไรหรือขาดทุนทันทีเมื่อเกิดขึ้น
- เงินลงทุนในหน่วยลงทุนที่เสนอขายในต่างประเทศ แสดงด้วยมูลค่ายุติธรรมโดยใช้ราคาซื้อขายครั้งล่าสุดของวันที่วัดค่าเงินลงทุน
- กำไร (ขาดทุน) สุทธิที่ยังไม่เกิดขึ้นจากการปรับมูลค่าเงินลงทุนให้เป็นมูลค่ายุติธรรมจะรับรู้ในงบกำไรขาดทุนเบ็ดเสร็จ ณ วันที่วัดค่าเงินลงทุน
- ราคาทุนของเงินลงทุนที่กำหนดให้วิธีถ่วงเฉลี่ยถ่วงน้ำหนัก

4.3 ตราสารอนุพันธ์ทางการเงิน

กองทุนฯ มีนโยบายป้องกันความเสี่ยงเกี่ยวกับอัตราแลกเปลี่ยนสำหรับสินทรัพย์ที่เป็นเงินตราต่างประเทศ โดยการทำสัญญาซื้อขายเงินตราต่างประเทศล่วงหน้า (Forward exchange contracts (FX))

สินทรัพย์และหนี้สินของตราสารอนุพันธ์แสดงด้วยมูลค่ายุติธรรม ซึ่งคำนวณและวัดมูลค่ายุติธรรมโดยสถาบันการเงิน กำไร (ขาดทุน) จากการเปลี่ยนแปลงในมูลค่ายุติธรรมของตราสารอนุพันธ์จะรับรู้ในงบกำไรขาดทุนเบ็ดเสร็จ

4.4 บัญชีที่เป็นเงินตราต่างประเทศ

บัญชีที่เป็นเงินตราต่างประเทศ แปลงค่าเงินบาทโดยใช้อัตราแลกเปลี่ยน ณ วันเกิดรายการ สินทรัพย์และหนี้สินที่เป็นเงินตราต่างประเทศ ณ วันสิ้นงวดแปลงค่าเงินบาท โดยใช้อัตราแลกเปลี่ยน ณ วันนั้น และสัญญาซื้อขายเงินตราต่างประเทศล่วงหน้า ณ วันที่เกิดรายการ แปลงค่าเงินบาทโดยใช้อัตราตามสัญญา ณ วันสิ้นงวด กำไรหรือขาดทุนที่ยังไม่เกิดขึ้นจากสัญญาซื้อขายเงินตราต่างประเทศล่วงหน้าที่ยังไม่ครบกำหนดคำนวณโดยปรับสัญญาซื้อขายเงินตราต่างประเทศล่วงหน้าคงค้าง ณ วันสิ้นงวดตามราคาตลาดของสัญญาซื้อขายล่วงหน้าที่มีอายุคงเหลือใกล้เคียงกัน โดยแสดงรวมในสินทรัพย์หรือหนี้สินตราสารอนุพันธ์ในงบฐานะการเงิน

กำไรหรือขาดทุนจากการแปลงค่าเงินตราต่างประเทศรับรู้ในงบกำไรขาดทุนเบ็ดเสร็จ

4.5 ค่าใช้จ่ายรอดตัดบัญชี

ค่าใช้จ่ายรอดตัดบัญชี เป็นค่าธรรมเนียมการจดทะเบียนกองทุนรวม ค่าขึ้นจัดตั้งกองทุน ซึ่งจะตัดจำหน่ายเป็นค่าใช้จ่ายภายในระยะเวลา 3 ปี โดยใช้วิธีเส้นตรง

4.6 บัญชีปรับสมดุล

บัญชีปรับสมดุลถือเป็นส่วนหนึ่งของกำไรสะสม ซึ่งจะบันทึกเมื่อมีการขายหรือรับซื้อคืนหน่วยลงทุนของกองทุนฯ เพื่อให้ผู้ถือหน่วยลงทุนมีส่วนในสินทรัพย์สุทธิของกิจการลงทุนหรือได้รับส่วนแบ่งจากกิจการลงทุนเท่าเทียมกันไม่ว่าผู้ถือหน่วยลงทุนนั้นจะลงทุนหรือเลิกลงทุนในกิจการลงทุน ณ เวลาใด

กองทุนเปิด แอล เอช ใต้หวัน โกรท แอนด์ ไฮ ดิวิเดนด  
 หมายเหตุประกอบงบการเงิน  
 สำหรับงวดตั้งแต่วันที่ 21 มกราคม 2568 (วันจดทะเบียนจัดตั้งกองทุน)  
 ถึงวันที่ 31 ธันวาคม 2568

หน่วย : บาท

4.7 ภาษีเงินได้

กองทุนฯ มีหน้าที่เสียภาษีเงินได้นิติบุคคลเฉพาะเงินได้พึงประเมินตามมาตรา 40(4)(ก) แห่งประมวล  
 รัษฎากรในอัตราร้อยละ 15 ของรายได้ก่อนหักรายจ่ายใด ๆ โดยมีผลบังคับใช้ตั้งแต่วันที่ 20 สิงหาคม 2562

5. ข้อมูลเกี่ยวกับการซื้อขายเงินลงทุน

กองทุนฯ ได้ซื้อขายเงินลงทุนในระหว่างงวดสรุปได้ดังนี้

	สำหรับงวดสิ้นสุดวันที่
	31 ธันวาคม 2568
มูลค่าซื้อเงินลงทุน	329,019,907.58
มูลค่าขายเงินลงทุน	289,941,501.27

6. ค่าใช้จ่าย

บริษัทหลักทรัพย์จัดการกองทุน แลนด์ แอนด์ เฮ้าส์ จำกัด เป็นบริษัทจัดการกองทุนและนายทะเบียน  
 หน่วยลงทุน โดยมีธนาคารทหารไทยธนชาติ จำกัด (มหาชน) เป็นผู้ดูแลผลประโยชน์ของกองทุน  
 ค่าธรรมเนียมการจัดการ ค่าธรรมเนียมผู้ดูแลผลประโยชน์ และค่าธรรมเนียมนายทะเบียน (ร้อยละต่อปีของมูลค่า  
 ทรัพย์สินทั้งหมดหักด้วยมูลค่าหนี้สินทั้งหมด ทั้งนี้ มูลค่าหนี้สินทั้งหมดไม่รวมค่าธรรมเนียมการจัดการ  
 ค่าธรรมเนียมผู้ดูแลผลประโยชน์ และค่าธรรมเนียมนายทะเบียนหน่วยลงทุน ณ วันที่คำนวณ) ซึ่งสามารถสรุปได้  
 ดังนี้ :-

ค่าใช้จ่าย	นโยบายการกำหนดราคา
ค่าธรรมเนียมการจัดการ	ไม่เกินร้อยละ 2.50 ต่อปี
ค่าธรรมเนียมผู้ดูแลผลประโยชน์	ไม่เกินร้อยละ 0.30 ต่อปี
ค่าธรรมเนียมนายทะเบียน	ไม่เกินร้อยละ 1.00 ต่อปี
ค่าธรรมเนียมดังกล่าวรวมภาษีมูลค่าเพิ่ม	

7. รายการบัญชีที่เกี่ยวข้องกัน

ในระหว่างงวด กองทุนฯ มีรายการบัญชีที่สำคัญกับกิจการที่เกี่ยวข้องกัน รายการธุรกิจดังกล่าวเป็นไปตาม  
 เงื่อนไขทางการค้าและเกณฑ์ตามที่ตกลงกันระหว่างกองทุนฯ และกิจการที่เกี่ยวข้องกัน ซึ่งเป็นไปตามปกติ  
 ธุรกิจ โดยสามารถสรุปได้ดังนี้-

กิจการที่เกี่ยวข้องกัน ประกอบด้วย :-

ชื่อกิจการที่เกี่ยวข้องกัน	ลักษณะความสัมพันธ์
บริษัทหลักทรัพย์จัดการกองทุน แลนด์ แอนด์ เฮ้าส์ จำกัด	ผู้จัดการกองทุนและนายทะเบียนหน่วยลงทุน
ธนาคารแลนด์ แอนด์ เฮ้าส์ จำกัด (มหาชน)	มีผู้ถือหุ้นใหญ่รายเดียวกับบริษัทจัดการกองทุน

กองทุนเปิด แอล เอช ใต้หวัน โกรท แอนด์ ไฮ ดิวิเดนด  
 หมายเหตุประกอบงบการเงิน  
 สำหรับงวดตั้งแต่วันที่ 21 มกราคม 2568 (วันจดทะเบียนจัดตั้งกองทุน)  
 ถึงวันที่ 31 ธันวาคม 2568

หน่วย : บาท

รายการที่สำคัญสำหรับงวดสิ้นสุดวันที่ 31 ธันวาคม 2568 มีดังต่อไปนี้

นโยบายการกำหนดราคา		สำหรับงวดสิ้นสุดวันที่ 31 ธันวาคม 2568
● บริษัทหลักทรัพย์จัดการกองทุน แลนด์ แอนด์ เฮาส์ จำกัด		
ค่าธรรมเนียมการจัดการ	ตามเกณฑ์ที่ระบุในหนังสือชี้ชวน	1,200,385.95
ค่าธรรมเนียมนายทะเบียน	ตามเกณฑ์ที่ระบุในหนังสือชี้ชวน	486,650.23
● ธนาคารแลนด์ แอนด์ เฮาส์ จำกัด (มหาชน)		
- ในฐานะผู้ค้าหลักทรัพย์		
ซื้อตราสารอนุพันธ์	ตามที่ระบุในสัญญา	25,333,015.00
ขายตราสารอนุพันธ์	ตามที่ระบุในสัญญา	46,471,450.00
ณ วันที่ 31 ธันวาคม 2568 กองทุนฯ มียอดคงเหลือที่มีสาระสำคัญกับกิจการที่เกี่ยวข้องกัน ดังนี้		
		ณ วันที่ 31 ธันวาคม 2568
● บริษัทหลักทรัพย์จัดการกองทุน แลนด์ แอนด์ เฮาส์ จำกัด		
ค่าธรรมเนียมการจัดการค้างจ่าย		53,044.28
ค่าธรรมเนียมนายทะเบียนค้างจ่าย		23,578.20

8. ประเภทหน่วยลงทุนที่ออกจำหน่าย

	ณ วันที่ 31 ธันวาคม 2568		
	หน่วยลงทุน ณ วันปลายงวด (หน่วย)	สินทรัพย์สุทธิ (บาท)	มูลค่าสินทรัพย์สุทธิ ต่อหน่วย (บาท)
ชนิดสะสมมูลค่า	3,898,274.0681	42,037,441.50	10.7836
ชนิดขายคืนหน่วยลงทุนอัตโนมัติ	951,752.9859	10,263,236.58	10.7835

กองทุนเปิด แอล เอช ใต้หวัน โกรท แอนด์ ไฮ ดิวิเดนด  
หมายเหตุประกอบงบการเงิน  
สำหรับงวดตั้งแต่วันที่ 21 มกราคม 2568 (วันจดทะเบียนจัดตั้งกองทุน)  
ถึงวันที่ 31 ธันวาคม 2568

หน่วย : บาท

ปัจจุบันกองทุนนำเสนอหน่วยลงทุน 2 ชนิด ได้แก่ ชนิดสะสมมูลค่า (LHTWGHD-A) และชนิดขายคืนหน่วยลงทุนอัตโนมัติ (LHTWGHD-R) ความแตกต่างหลักระหว่างชนิดหน่วยลงทุน คือ

- ชนิดสะสมมูลค่า (LHTWGHD-A) ผู้ลงทุนประเภทบุคคลธรรมดา หรือผู้ลงทุนประเภทนิติบุคคล/สถาบัน เปิดโอกาสให้ผู้ลงทุนรับรายได้จากส่วนต่างจากการลงทุน (Capital Gain) และสะสมผลประโยชน์จากการลงทุน (Total return)
- ชนิดขายคืนหน่วยลงทุนอัตโนมัติ (LHTWGHD-R) ผู้ลงทุนประเภทบุคคลธรรมดา และ/หรือผู้ลงทุนประเภทนิติบุคคล/สถาบัน โดยผู้เปิดโอกาสให้ผู้ลงทุนรับรายได้สม่ำเสมอจากการขายคืนหน่วยลงทุนอัตโนมัติ

การเพิ่มขึ้นในสินทรัพย์สุทธิจากการดำเนินงานในระหว่างงวด แยกตามประเภทผู้ถือหน่วยลงทุน มีดังนี้

สำหรับงวดสิ้นสุดวันที่

31 ธันวาคม 2568

● ชนิดสะสมมูลค่า (LHTWGHD-A)	7,458,387.47
● ชนิดขายคืนหน่วยลงทุนอัตโนมัติ (LHTWGHD-R)	665,930.14
รวม	8,124,317.61

## 9. การเปิดเผยข้อมูลสำหรับเครื่องมือทางการเงิน

### 9.1 การประมาณมูลค่ายุติธรรม

มูลค่ายุติธรรม หมายถึง ราคาที่จะได้รับจากการขายสินทรัพย์หรือเป็นราคาที่จะจ่ายเพื่อโอนหนี้สินให้ผู้อื่น โดยรายการดังกล่าวเป็นรายการที่เกิดขึ้นในสภาพปกติระหว่างผู้ซื้อและผู้ขาย ณ วันที่วัดมูลค่า กองทุนฯ ใช้ราคาเสนอซื้อขายในตลาดที่มีสภาพคล่องในการวัดมูลค่ายุติธรรมของสินทรัพย์และหนี้สินซึ่งแนวปฏิบัติทางการบัญชีที่เกี่ยวข้องกำหนดให้ต้องวัดมูลค่าด้วยมูลค่ายุติธรรม ยกเว้นในกรณีที่ไม่มีตลาดที่มีสภาพคล่องสำหรับสินทรัพย์หรือหนี้สินที่มีลักษณะเดียวกันหรือไม่สามารถหาราคาเสนอซื้อขายในตลาดที่มีสภาพคล่องได้ กองทุนฯ จะประมาณมูลค่ายุติธรรมโดยใช้เทคนิคการประเมินมูลค่าที่เหมาะสมกับแต่ละสถานการณ์ และพยายามใช้ข้อมูลที่สามารถสังเกตได้ที่เกี่ยวข้องกับสินทรัพย์หรือหนี้สินที่จะวัดมูลค่ายุติธรรมนั้นให้มากที่สุด

ลำดับชั้นของมูลค่ายุติธรรมที่ใช้วัดมูลค่าและเปิดเผยมูลค่ายุติธรรมของสินทรัพย์และหนี้สินในงบการเงิน ออกเป็น 3 ระดับตามประเภทของข้อมูลที่นำมาใช้ในการวัดมูลค่ายุติธรรม ดังนี้

ระดับ 1 ใช้ข้อมูลราคาเสนอซื้อขายของสินทรัพย์หรือหนี้สินอย่างเดียวกันในตลาดที่มีสภาพคล่อง

ระดับ 2 ใช้ข้อมูลอื่นที่สามารถสังเกตได้ของสินทรัพย์หรือหนี้สิน ไม่ว่าจะเป็นข้อมูลทางตรงหรือทางอ้อม

ระดับ 3 ใช้ข้อมูลที่ไม่สามารถสังเกตได้ เช่น ข้อมูลเกี่ยวกับกระแสเงินในอนาคตที่กิจการประมาณขึ้น

กองทุนเปิด แอล เอช ใต้หวัน โกรท แอนด์ ไฮ ดิวิเดนด  
 หมายเหตุประกอบงบการเงิน  
 สำหรับงวดตั้งแต่วันที่ 21 มกราคม 2568 (วันจดทะเบียนจัดตั้งกองทุน)  
 ถึงวันที่ 31 ธันวาคม 2568

หน่วย : บาท

ทุกวันนี้สิ้นรอบระยะเวลารายงาน กองทุนฯ จะประเมินความจำเป็นในการโอนรายการระหว่างลำดับชั้นของมูลค่ายุติธรรมสำหรับสินทรัพย์และหนี้สินที่ถืออยู่ ณ วันสิ้นรอบระยะเวลารายงานที่มีการวัดมูลค่ายุติธรรมแบบเกิดขึ้นประจำ

ตารางต่อไปนี้จะแสดงถึงเครื่องมือทางการเงินที่วัดมูลค่าด้วยมูลค่ายุติธรรมจำแนกตามวิธีการประมาณมูลค่าความแตกต่างของระดับข้อมูลสามารถแสดงได้ดังนี้

(หน่วย : พันบาท)

ณ วันที่ 31 ธันวาคม 2568

	ระดับที่ 1	ระดับที่ 2	ระดับที่ 3	รวม
<b>สินทรัพย์</b>				
กองทุน	50,745.37	-	-	50,745.37

เงินลงทุนต่าง ๆ ซึ่งมูลค่าเงินลงทุนมาจากราคาตลาดที่มีการอ้างอิงไว้อย่างชัดเจนในตลาดที่มีสภาพคล่องและถูกจัดประเภทอยู่ในระดับที่ 1 นั้นประกอบด้วยกองทุนรวมที่จดทะเบียนในตลาดหลักทรัพย์ต่างประเทศและมีสภาพคล่องที่ซื้อขายในตลาดที่จัดตั้งขึ้นอย่างเป็นทางการ กองทุนฯ จะไม่ปรับราคาที่อ้างอิงสำหรับเครื่องมือเหล่านี้

9.2 ความเสี่ยงด้านอัตราดอกเบี้ย

ความเสี่ยงด้านอัตราดอกเบี้ย คือ ความเสี่ยงที่มูลค่าของสินทรัพย์และหนี้สินทางการเงินจะเปลี่ยนแปลงไปเนื่องจากการเปลี่ยนแปลงอัตราดอกเบี้ยในตลาด

ตารางต่อไปนี้จะสรุปความเสี่ยงด้านอัตราดอกเบี้ยของกองทุน ซึ่งประกอบด้วยสินทรัพย์และหนี้สินของกองทุนฯ ตามมูลค่ายุติธรรมและจำแนกตามประเภทอัตราดอกเบี้ย

ณ วันที่ 31 ธันวาคม 2568

	อัตราดอกเบี้ยปรับ		ไม่มีอัตราดอกเบี้ย	รวม
	ขึ้นลงตามอัตราตลาด	อัตราดอกเบี้ยคงที่		
<b>สินทรัพย์ทางการเงิน</b>				
เงินฝากธนาคาร	323,120.90	-	1,370,536.12	1,693,657.02
กองทุน	-	-	50,745,370.83	50,745,370.83
<b>ดอกเบี้ยและเงินปันผล</b>				
ค้างรับ	-	-	221,235.48	221,235.48
<b>รวม</b>	<b>323,120.90</b>	<b>-</b>	<b>52,337,142.43</b>	<b>52,660,263.33</b>

กองทุนเปิด แอล เอช ใต้หวัน โกรท แอนด์ ไฮ ดิวิเดนด  
 หมายเหตุประกอบงบการเงิน  
 สำหรับงวดตั้งแต่วันที่ 21 มกราคม 2568 (วันจดทะเบียนจัดตั้งกองทุน)  
 ถึงวันที่ 31 ธันวาคม 2568

หน่วย : บาท

ณ วันที่ 31 ธันวาคม 2568

	อัตราดอกเบี้ยปรับ		ไม่มีอัตรา ดอกเบี้ย	รวม
	ขึ้นลงตามอัตรา			
	ตลาด	อัตราดอกเบี้ยคงที่	ดอกเบี้ย	
<b>หนี้สินทางการเงิน</b>				
เจ้าหนี้จากการรับซื้อ				
คืนหน่วยลงทุน	-	-	310,844.55	310,844.55
ค่าใช้จ่ายค้างจ่าย	-	-	134,426.75	134,426.75
หนี้สินอื่น	-	-	29.54	29.54
<b>รวม</b>	<b>-</b>	<b>-</b>	<b>445,300.84</b>	<b>445,300.84</b>

9.3 ความเสี่ยงด้านอัตราแลกเปลี่ยน

ณ วันที่ 31 ธันวาคม 2568 กองทุนฯ มีบัญชีที่เป็นเงินตราต่างประเทศดังนี้

	ดอลลาร์สหรัฐอเมริกา
เงินฝากธนาคาร	43,504.94
	ดอลลาร์ไต้หวันใหม่
เงินลงทุน (มูลค่ายุติธรรม)	50,528,100.00
เงินปันผลค้างรับ	218,049.48

9.4 ความเสี่ยงจากการดำเนินงานของผู้ออกตราสาร (Business Risk)

ความเสี่ยงที่เกิดจากการดำเนินงานของผู้ออกตราสาร หากผลการดำเนินงานหรือฐานะการเงินของผู้ออกตราสาร รวมทั้งความสามารถในการทำกำไรของผู้ออกตราสารเปลี่ยนแปลงไป ซึ่งอาจกระทบต่อราคาซื้อขายของตราสาร อย่างไรก็ตาม กองทุนฯ จะพิจารณาคัดเลือกหลักทรัพย์ที่จะลงทุน โดยการวิเคราะห์สถานะทางการเงิน ผลการดำเนินงาน การบริหารงาน เพื่อประกอบการตัดสินใจลงทุน และยังคงจะทำการติดตามข้อมูลข่าวสารของผู้ออกตราสารอย่างใกล้ชิดและต่อเนื่อง เพื่อปรับเปลี่ยนแผนการลงทุนอย่างเหมาะสม

9.5 ความเสี่ยงจากการขาดสภาพคล่องของตราสาร (Liquidity Risk)

ความเสี่ยงที่เกิดจากการไม่สามารถขายตราสารได้ในช่วงเวลาที่ต้องการหรืออาจไม่ได้ราคาตามที่คาดหวัง อย่างไรก็ตาม กองทุนฯ จะพิจารณาลงทุนในหลักทรัพย์ที่มีสภาพคล่องสอดคล้องกับประเภทลักษณะและนโยบายการลงทุนของกองทุนฯ อย่างเหมาะสม เพื่อให้มีความคล่องตัวในการบริหารของกองทุนฯ ทั้งนี้ แนวทางการบริหารความเสี่ยงจากการขาดสภาพคล่องของตราสารจะขึ้นอยู่กับ การพิจารณาตัดสินใจของกองทุนฯ โดยคำนึงถึงผลประโยชน์สูงสุดของผู้ถือหน่วยลงทุนเป็นสำคัญ

กองทุนเปิด แอล เอช ใต้หวัน โกรท แอนด์ ไฮ ดิวิเดนด  
หมายเหตุประกอบงบการเงิน  
สำหรับงวดตั้งแต่วันที่ 21 มกราคม 2568 (วันจดทะเบียนจัดตั้งกองทุน)  
ถึงวันที่ 31 ธันวาคม 2568

หน่วย : บาท

9.6 ความเสี่ยงจากการลงทุนในต่างประเทศ (Country and Political Risk)

เนื่องจากกองทุนฯ อาจลงทุนในตราสารต่างประเทศ กองทุนฯ จึงมีความเสี่ยงของประเทศที่ลงทุน เช่น การเปลี่ยนแปลงของปัจจัยพื้นฐาน สภาวะทางเศรษฐกิจ การเมือง ค่าเงิน และนโยบายต่างประเทศ โดยปัจจัยเหล่านี้อาจมีผลกระทบต่อราคาหน่วยลงทุน หรือหลักทรัพย์ที่กองทุนลงทุน อย่างไรก็ตาม กองทุนฯ จะติดตามและทำการวิเคราะห์ความเสี่ยงทางด้านปัจจัยพื้นฐาน สภาวะทางเศรษฐกิจ การเมือง ค่าเงิน และนโยบายต่างประเทศของประเทศที่ลงทุนอย่างสม่ำเสมอ

9.7 ความเสี่ยงจากความผันผวนของราคาตราสาร (Market Risk)

ความเสี่ยงที่เกิดจากการเปลี่ยนแปลงราคา หรือ ผลตอบแทนโดยรวมของตราสารซึ่งขึ้นอยู่กับปัจจัยต่าง ๆ เช่น แนวโน้มของอัตราดอกเบี้ย ความผันผวนของค่าเงิน ปัจจัยพื้นฐานทางเศรษฐกิจ ผลประกอบการของบริษัทผู้ออกตราสาร ปริมาณการซื้อขายหรือตราสารหนี้ เป็นต้น ซึ่งส่งผลให้ราคาตราสารที่กองทุนฯ ได้ลงทุนไว้อาจเพิ่มขึ้นหรือลดลงได้ตลอดเวลา อย่างไรก็ตาม กองทุนฯ จะวิเคราะห์และวิจัยปัจจัยต่าง ๆ ที่มีผลต่อการเปลี่ยนแปลงของราคาตราสารอย่างต่อเนื่องและสม่ำเสมอ

9.8 ความเสี่ยงจากการทำสัญญาซื้อขายล่วงหน้า (Derivative)

การทำสัญญาซื้อขายล่วงหน้า (Derivative) เพื่อป้องกันความเสี่ยง (Hedging) จากอัตราแลกเปลี่ยนอาจทำให้กองทุนเสียโอกาสในการได้รับผลตอบแทนที่เพิ่มขึ้น หากอัตราแลกเปลี่ยนมีการเปลี่ยนแปลงในทางตรงกันข้ามกับที่กองทุนคาดการณ์ไว้ อย่างไรก็ตาม กองทุนฯ จะเข้าทำธุรกรรมดังกล่าวกับธนาคารที่มีกฎหมายเฉพาะจัดตั้งขึ้น หรือธนาคารพาณิชย์ และจะวิเคราะห์ฐานะทางการเงินของคู่สัญญาก่อนทำสัญญา รวมทั้งติดตามวิเคราะห์ความเสี่ยงในฐานะการเงินของคู่สัญญาอย่างต่อเนื่อง

10. การอนุมัติงบการเงิน

งบการเงินนี้ได้รับอนุมัติให้ออกโดยผู้มีอำนาจของกองทุนฯ เมื่อวันที่ 17 มีนาคม 2569