

รายงานประจำปี

กองทุนเปิด แอล เอช ไทย พร็อพเพอร์ตี้

สำหรับรอบระยะเวลาตั้งแต่วันที่ 1 กันยายน 2562 ถึงวันที่ 31 สิงหาคม 2563

กองทุนเปิด แอล เอช ไทย พร็อพเพอร์ตี้ (LHTPROP)

ประเภทโครงการ : ทรัพย์สินทางเลือก

นโยบายการลงทุน : กองทุนมีนโยบายการลงทุนในหลักทรัพย์หรือตราสารในกลุ่มอุตสาหกรรมอสังหาริมทรัพย์ (Property Sector Fund) โดยเฉลี่ยในรอบปีบัญชีไม่น้อยกว่าร้อยละ 80 ของมูลค่าทรัพย์สินสุทธิของกองทุน โดยแบ่งสัดส่วนการลงทุน ดังนี้

1. หน่วยลงทุนของกองทุน property ที่จดทะเบียนในตลาดหลักทรัพย์แห่งประเทศไทยโดยเฉลี่ยในรอบปีบัญชีไม่น้อยกว่าร้อยละ 80 ของมูลค่าทรัพย์สินสุทธิของกองทุน
2. ส่วนที่เหลือกองทุนอาจลงทุนในตราสารที่ให้สิทธิในการได้มาซึ่งหน่วยลงทุนของกองทุน property ที่จดทะเบียนในตลาดหลักทรัพย์แห่งประเทศไทยหรือที่ให้ผลตอบแทนอ้างอิงกับหน่วยลงทุนของกองทุน property ที่จดทะเบียนในตลาดหลักทรัพย์แห่งประเทศไทยรวมทั้งหุ้นในกลุ่มอุตสาหกรรมอสังหาริมทรัพย์ตราสารหรือสัญญาทางการเงินที่ให้สิทธิในการได้มาซึ่งหุ้นดังกล่าวหรือให้ผลตอบแทนอ้างอิงกับหุ้นหรือกลุ่มหุ้นนั้น ๆ และกองทุนอาจพิจารณาลงทุนในเงินฝากธนาคาร ตราสารแห่งหนึ่ง ตราสารกึ่งหนึ่งกึ่งหุ้น โบสำคัญแสดงสิทธิ หรือหน่วย private equity ตามประกาศสำนักงานคณะกรรมการ ก.ล.ต. รวมถึงหลักทรัพย์หรือทรัพย์สินอื่นหรือการหาดอกเบี้ยโดยวิธีอื่นตามที่ระบุไว้ในโครงการหรือตามที่คณะกรรมการ ก.ล.ต. หรือ สำนักงานคณะกรรมการ ก.ล.ต. ประกาศกำหนด

ทั้งนี้ กองทุนจะไม่ลงทุนในหรือมีไว้ซึ่งตราสารที่มีลักษณะของสัญญาซื้อขายล่วงหน้าแฝง (Structured Note) ตราสารหนี้ที่ไม่ได้รับการจัดอันดับความน่าเชื่อถือ (Unrated Securities) ตราสารทุนของบริษัทที่ไม่ได้จดทะเบียนในตลาดหลักทรัพย์ฯ (Unlisted Securities) และตราสารหนี้ที่มีอันดับความน่าเชื่อถือของตราสารหรือผู้ออก (Issue/Issuer) ต่ำกว่าที่สามารถลงทุนได้ (Non-investment grade) อย่างไรก็ตาม กองทุนอาจลงทุนในหรือมีไว้ซึ่งตราสารแห่งหนึ่งที่มีอันดับความน่าเชื่อถือที่ตัวตราสารหรือที่ผู้ออกตราสารต่ำกว่าที่สามารถลงทุนได้ (Non-investment grade) เฉพาะในกรณีที่ตราสารหนี้นั้นได้รับการจัดอันดับความน่าเชื่อถือที่ตัวตราสารหรือที่ผู้ออกตราสารในอันดับที่สามารถลงทุนได้ (Investment Grade) ขณะที่กองทุนเริ่มลงทุนเท่านั้น

หากปรากฏกรณีที่กองทุนอื่นที่กองทุนไปลงทุนเป็นมูลค่าไม่น้อยกว่าร้อยละ 5 ของมูลค่าทรัพย์สินสุทธิของกองทุนอื่นนั้น มีมูลค่าทรัพย์สินสุทธิลดลงในลักษณะใดลักษณะหนึ่งดังต่อไปนี้ บริษัทจัดการจะดำเนินการตามหลักเกณฑ์ และวิธีการที่สำนักงานคณะกรรมการกำกับหลักทรัพย์และตลาดหลักทรัพย์ประกาศกำหนด



บริษัทหลักทรัพย์จัดการกองทุน แลนด์ แอนด์ เฮ้าส์ จำกัด
LAND AND HOUSES FUND MANAGEMENT CO.,LTD

เรียน ท่านผู้ถือหุ้นหน่วยลงทุน
กองทุนเปิด แอล เอช ไทย พร็อพเพอร์ตี้

บริษัทหลักทรัพย์จัดการกองทุน แลนด์ แอนด์ เฮ้าส์ จำกัด ขอนำเสนอ “รายงานสรุปสถานะการลงทุน” เพื่อรายงานผลการดำเนินงานของกองทุนตั้งแต่วันที่ 1 กันยายน 2562 ถึงวันที่ 31 สิงหาคม 2563 มาเพื่อโปรดทราบ

สภาพตลาดในรอบบัญชีตั้งแต่วันที่ 1 กันยายน 2562 ถึงวันที่ 31 สิงหาคม 2563

ดัชนี pf&reit index ปรับตัวลดลงอย่างต่อเนื่อง จากระดับ 253.64 จุด ณ วันที่ 2 กันยายน 2562 มาสู่ระดับ 187.69 จุด ณ วันที่ 31 สิงหาคม 2563 คิดเป็นการปรับตัวลดลง 26% โดยมีสาเหตุมาจากการขายทำกำไรในช่วงไตรมาสที่ 4 ปี 2562 หลังจากก่อนหน้านี้ปรับตัวขึ้นมามากกว่า 25% และในปี 2563 แรงขายยังมีอย่างต่อเนื่อง หลังเกิดการแพร่ระบาดจากไวรัส COVID-19 ทำให้ reit ในกลุ่มท่องเที่ยว โรงแรม ห้างสรรพสินค้า อาคารสำนักงาน ได้รับผลกระทบอย่างมาก

สำหรับมุมมองการลงทุนในส่วนของ reit ผลประกอบการน่าจะผ่านจุดต่ำสุดไปแล้วในช่วงไตรมาสที่ 2 และจะค่อย ๆ ฟื้นตัวในช่วงไตรมาส 3 เป็นต้นไป โดย reit ในกลุ่มห้างสรรพสินค้า traffic อยู่ที่ระดับ 70-80% จากช่วงก่อน covid น่าจะทำให้ส่วนลดค่าเช่าจะเริ่มลดลงตั้งแต่ไตรมาส 3 ปีนี้ โดยในช่วงไตรมาส 2 ที่มีการปิดห้าง ผู้ให้เช่าลดค่าเช่าเฉลี่ยประมาณ 60-70% ในขณะที่ช่วงไตรมาส 3 ส่วนลดค่าเช่าปรับลดลงมาเฉลี่ย 30% และคาดว่าช่วงไตรมาส 4 และปีหน้าจะให้ส่วนลดค่าเช่าลดลงเรื่อย ๆ จนกระทั่งกลับมาอยู่ในระดับช่วงก่อน COVID-19 ได้ ดังนั้น retail reit น่าจะกลับมาจ่ายปันผลได้ไตรมาส 3 ซึ่งราคาที่ได้รับลดลงมานั้น ทำให้อัตราผลตอบแทนจากเงินปันผลอยู่ประมาณ 4-5%

ในส่วนของ reit ในกลุ่มอาคารสำนักงานได้รับผลกระทบไม่มาก โดยในช่วงไตรมาส 2 ได้รับผลกระทบจากสัดส่วน retail แต่ในส่วนของ office จะมีการขอลดค่าเช่าเป็นราย ๆ ไป ในภาพระยะยาวที่อาจจะถูก disrupt จาก work from home และ supply ที่จะออกมาจากนั้น มองกระทบในแง่การเติบโตของค่าเช่ามากกว่า โดยอัตราการเช่ายังทรงตัวอยู่ในระดับสูง เนื่องจาก reit ที่ลงทุนอยู่ในทำเลที่ดี คือในย่านธุรกิจและมีการคมนาคมที่สะดวก

ส่วน reit และ infra ในกลุ่มโกดัง โรงงาน และโทรคมนาคม ไม่ได้ได้รับผลกระทบจาก covid-19 แต่สาเหตุที่ราคาปรับตัวลดลงนั้น เนื่องจากมีเงินออกจากกองทุนประเภท fund of fund ทำให้เวลาที่ผู้จัดการกองทุนขาย จะขายในทุกลักษณะ และด้วยสภาพคล่องที่ไม่มาก จึงทำให้ราคาปรับตัวลดลงเช่นเดียวกัน

สำหรับกลุ่มท่องเที่ยวและโรงแรม คาดว่าจะใช้เวลาฟื้นตัวช้ากว่ากลุ่มอื่น ๆ เนื่องจากขึ้นอยู่กับรายได้ของนักท่องเที่ยวต่างชาติ แต่อย่างไรก็ตาม กองทุนมีการลงทุนในกลุ่มดังกล่าวค่อนข้างน้อย

โดยสรุป ราคาปรับตัวลงมา ทำให้อัตราเงินปันผลในปีหน้าจะสูงถึง 5.5-6% ในขณะที่ พันธบัตรรัฐบาล 10 ปีอยู่ที่ 1.3-1.5% ทำให้ Dividend yield gap สูงถึง 4% เมื่อเทียบกับค่าเฉลี่ยที่ 3.5% หมายความว่าตลาดยังปรับขึ้นได้อีกในระยะยาว โดยกองทุนได้คงสัดส่วนการลงทุนที่ระดับ 85-95%

ทั้งนี้ บริษัทขอขอบพระคุณท่านผู้ถือหน่วยลงทุนเป็นอย่างสูง ที่ได้มอบความไว้วางใจให้บริษัทบริหารเงินลงทุนของท่าน บริษัทยังคงยืนยันในความตั้งใจและทุ่มเทความสามารถเพื่อบริหารเงินของท่านอย่างมีประสิทธิภาพสูงที่สุดต่อไป และหากท่านมีข้อสงสัยประการใด ท่านสามารถติดต่อมาได้ที่บริษัทหลักทรัพย์จัดการกองทุน แลนด์ แอนด์ เฮ้าส์ จำกัด หมายเลขโทรศัพท์ 02-286-3484 หรือที่อีเมล lhfund@lhfund.co.th

ขอแสดงความนับถือ

บริษัทหลักทรัพย์จัดการกองทุน แลนด์ แอนด์ เฮ้าส์ จำกัด

รายชื่อผู้จัดการกองทุน

ชื่อ - นามสกุล	ขอบเขตหน้าที่	วันที่เริ่มบริหารกองทุน
คุณอนุภาพ โฉมศรี	ผู้จัดการกองทุนตราสารทุน	17 มกราคม 2557
คุณพิริยพล คงวานิช	ผู้จัดการกองทุนตราสารทุน	3 กันยายน 2562



รายงานความเห็นของผู้ดูแลผลประโยชน์

เสนอ ผู้ถือหุ้นหน่วยลงทุนกองทุนเปิด แอล เอช ไทย พร็อพเพอร์ตี้

ตามที่ธนาคารไทยพาณิชย์ จำกัด (มหาชน) ในฐานะผู้ดูแลผลประโยชน์กองทุนเปิด แอล เอช ไทย พร็อพเพอร์ตี้ ซึ่งมีบริษัทหลักทรัพย์จัดการกองทุน แลนด์ แอนด์ เฮ้าส์ จำกัด เป็นผู้จัดการกองทุนได้ปฏิบัติหน้าที่ดูแลผลประโยชน์ของกองทุนดังกล่าว สำหรับระยะเวลาตั้งแต่วันที่ 1 กันยายน 2562 ถึงวันที่ 31 สิงหาคม 2563 แล้วนั้น

ธนาคารฯ เห็นว่าบริษัทหลักทรัพย์จัดการกองทุน แลนด์ แอนด์ เฮ้าส์ จำกัด ได้ปฏิบัติหน้าที่ในการจัดการกองทุนเปิด แอล เอช ไทย พร็อพเพอร์ตี้ โดยถูกต้องตามที่ควรตามวัตถุประสงค์ ที่ได้กำหนดไว้ในโครงการจัดการที่ได้รับอนุมัติจากสำนักงานคณะกรรมการกำกับหลักทรัพย์และตลาดหลักทรัพย์และภายใต้พระราชบัญญัติหลักทรัพย์และตลาดหลักทรัพย์ พ.ศ. 2535

ขอแสดงความนับถือ

ธนาคารไทยพาณิชย์ จำกัด (มหาชน)

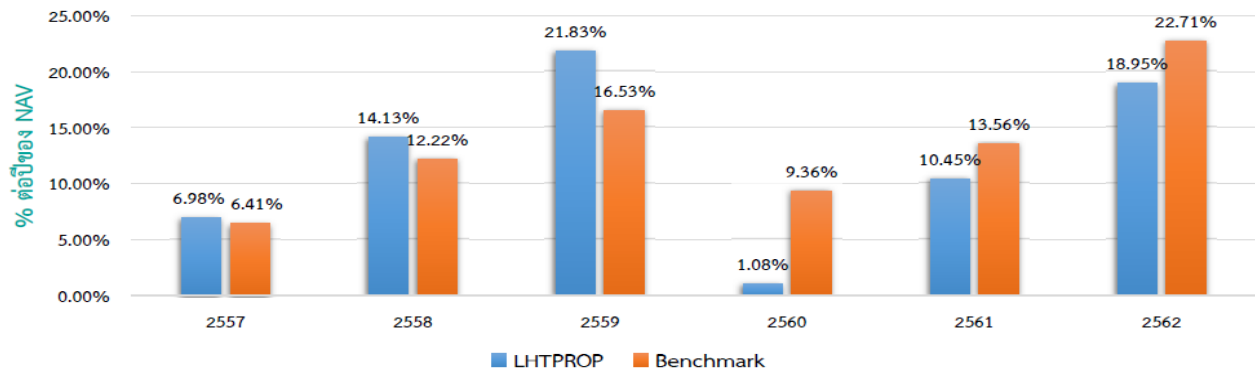
(นางสาวกรรณจิต อัญญธรรม)

ผู้จัดการบริการผู้ดูแลผลประโยชน์และบริการบัญชีกองทุน

ตารางเปรียบเทียบผลการดำเนินงาน
กองทุนเปิด แอล เอช ไทย พร็อพเพอร์ตี้
ข้อมูล ณ วันที่ 31 สิงหาคม 2563

1. ดัชนีชี้วัด คือ ดัชนีผลตอบแทนรวมของกองทุนรวมอสังหาริมทรัพย์และกองทรัสต์เพื่อการลงทุนในอสังหาริมทรัพย์ (PF&REIT Total Return Index)

2. ผลการดำเนินงานย้อนหลัง (คำนวณตามปีปฏิทิน)



3. LHTPROP เคยมีผลขาดทุนสูงสุดในช่วงเวลา 5 ปี คือ -31.12%

4. ความผันผวนของผลการดำเนินงาน (Standard Deviation) คือ 9.80 % ต่อปี

5. ความผันผวนของส่วนต่างผลการดำเนินงานและดัชนีชี้วัด (Tracking Error : TE) คือ N/A % ต่อปี

6. ประเภทกองทุนรวมเพื่อใช้เปรียบเทียบผลการดำเนินงาน ณ จุดขาย คือ Fund of Property Fund - Thai

7. ผลการดำเนินงานย้อนหลังแบบปิดหมด ข้อมูล ณ วันที่ 31 สิงหาคม 2563

กองทุน	% ตามช่วงเวลา					% ต่อปี								
	YTD	3 เดือน	Peren tile	6 เดือน	Peren tile	1 ปี	Peren tile	3 ปี	Peren tile	5 ปี	Peren tile	10 ปี	Peren tile	ตั้งแต่จัดตั้ง
LHTPROP	-14.88	-9.10	25th	-12.25	50th	-19.66	50th	5.24	50th	7.70	50th	N/A	N/A	7.89
ดัชนีชี้วัด (Benchmark)	-17.75	-9.53	75th	-13.01	75th	-21.25	50th	6.65	25th	8.34	25th	N/A	N/A	9.98
ความผันผวนของผลการดำเนินงาน	14.99	6.24	5th	14.28	5th	16.65	50th	11.23	5th	9.80	5th	N/A	N/A	8.64
ความผันผวนของดัชนีชี้วัด	17.85	6.59	5th	17.15	5th	19.39	95th	12.77	5th	10.62	5th	N/A	N/A	10.16

* คุณสามารถดูข้อมูลที่เป็นปัจจุบันได้ที่ www.lhfund.co.th

■ ตารางแสดงผลการดำเนินงานของกลุ่ม Fund of Property Fund - Thai ข้อมูล ณ วันที่ 31 สิงหาคม 2563

Peer Percentile	Return (%)						Standard Deviation (%)					
	3 เดือน	6 เดือน	1 ปี	3 ปี	5 ปี	10 ปี	3 เดือน	6 เดือน	1 ปี	3 ปี	5 ปี	10 ปี
5th Percentile	-8.17	-9.83	-17.41	7.13	8.58	10.33	9.41	19.89	15.84	15.02	12.99	11.62
25th Percentile	-9.15	-11.87	-19.27	6.59	8.28	9.85	10.28	20.56	16.62	15.63	13.75	11.77
50th Percentile	-9.44	-12.77	-21.26	5.11	5.80	9.26	12.51	21.50	17.38	16.39	14.14	11.95
75th Percentile	-9.96	-13.34	-22.63	2.51	4.41	8.67	13.02	23.23	18.58	17.10	14.33	12.13
95th Percentile	-10.61	-14.01	-24.52	2.00	3.58	8.19	13.61	24.20	19.03	17.81	14.52	12.27

* คุณสามารถดูข้อมูลเพิ่มเติมได้ที่ www.aimc.or.th

ชื่อกองทุน	มูลค่าหน่วยลงทุน	มูลค่าทรัพย์สินสุทธิ
LHTPROP	11.1658	2,287,636,072.36

ข้อมูล ณ วันที่ 31 สิงหาคม 2563

- เอกสารการวัดผลการดำเนินงานของกองทุนรวมฉบับนี้ได้จัดทำขึ้นตามมาตรฐานการวัดผลการดำเนินงานของกองทุนรวมของสมาคมบริษัทจัดการลงทุน
- ผลการดำเนินงานในอดีต/ผลการเปรียบเทียบผลการดำเนินงานที่เกี่ยวข้องกับผลิตภัณฑ์ในตลาดทุน มิได้เป็นสิ่งยืนยันถึงผลการดำเนินงานในอนาคต
- ทำความเข้าใจลักษณะสินค้า เงื่อนไข ผลตอบแทน และความเสี่ยง ก่อนตัดสินใจลงทุน

รายงานสถานะการลงทุน การกู้ยืมเงิน และการก่อภาระผูกพัน

มูลค่า ณ วันที่ 31 สิงหาคม 2563

รายละเอียดการลงทุน	มูลค่าตามราคาตลาด	%NAV
หลักทรัพย์หรือทรัพย์สินในประเทศ	2,281,776,558.45	99.75
เงินฝากธนาคาร	203,096,479.85	8.88
หน่วยลงทุน	2,078,680,078.60	90.87
ประเภทรายการค้างรับค้างจ่ายหรือหนี้สินอื่น ๆ	5,859,513.91	0.26
มูลค่าทรัพย์สินสุทธิ	2,287,636,072.36	100.00

รายละเอียดการลงทุนในหลักทรัพย์
มูลค่า ณ วันที่ 31 สิงหาคม 2563

รายละเอียด	อัตราส่วน (%)	จำนวนเงินต้น หรือ จำนวนหุ้น/หน่วย	มูลค่ายุติธรรม (บาท)
เงินฝากธนาคาร			
ธนาคารไทยพาณิชย์ จำกัด (มหาชน)	8.88	203,044,662.59	203,096,479.85
รวมเงินฝากธนาคาร	8.88		203,096,479.85
หน่วยลงทุน			
หมวดธุรกิจกองทุนรวมอสังหาริมทรัพย์และกองทรัสต์เพื่อการลงทุนในอสังหาริมทรัพย์			
กองทุนรวมสิทธิการเช่าอสังหาริมทรัพย์ ซี.พี.ทาวเวอร์ โกรท	2.96	6,501,300.00	67,613,520.00
กองทุนรวมสิทธิการเช่าอสังหาริมทรัพย์ฟิวเจอร์พาร์ค	2.33	2,789,100.00	53,271,810.00
กองทุนรวมสิทธิการเช่าอสังหาริมทรัพย์สนามบินสมุย	0.92	1,600,700.00	21,129,240.00
กองทุนรวมอสังหาริมทรัพย์และสิทธิการเช่าเอสโก โลตัส รีเทล	13.12	16,768,800.00	300,161,520.00
ทรัสต์เพื่อการลงทุนในสิทธิการเช่าอสังหาริมทรัพย์ CPN รีเทล โกรท	15.91	15,105,904.00	364,052,286.40
ทรัสต์เพื่อการลงทุนในสิทธิการเช่าอสังหาริมทรัพย์ เอส ไพรม์ โกรท	1.08	2,607,100.00	24,767,450.00
ทรัสต์เพื่อการลงทุนในสิทธิการเช่าอสังหาริมทรัพย์โกลเด้นแวนเจอร์	2.88	5,114,400.00	65,975,760.00
ทรัสต์เพื่อการลงทุนในสิทธิการเช่าอสังหาริมทรัพย์บัวหลวง เค.อี. รีเทล	0.34	1,345,700.00	7,737,775.00
ทรัสต์เพื่อการลงทุนในสิทธิการเช่าอสังหาริมทรัพย์กรีซออฟฟิศ	1.99	3,724,900.00	45,443,780.00
ทรัสต์เพื่อการลงทุนในสิทธิการเช่าอสังหาริมทรัพย์เหมราช	2.81	7,988,400.00	64,306,620.00
ทรัสต์เพื่อการลงทุนในอสังหาริมทรัพย์และสิทธิการเช่าดับบลิวเอชเอ พรีเมียม โกรท	10.69	16,410,572.00	244,517,522.80
ทรัสต์เพื่อการลงทุนในอสังหาริมทรัพย์และสิทธิการเช่าดุสิตธานี	0.29	1,715,600.00	6,553,592.00
ทรัสต์เพื่อการลงทุนในอสังหาริมทรัพย์และสิทธิการเช่าไทยแลนด์ ไพรม์ พร็อพเพอร์ตี้	5.92	9,672,800.00	135,419,200.00
ทรัสต์เพื่อการลงทุนในอสังหาริมทรัพย์และสิทธิการเช่าอมตะซัมมิทโกรท	1.31	2,849,300.00	29,917,650.00
ทรัสต์เพื่อการลงทุนในอสังหาริมทรัพย์และสิทธิการเช่าอสังหาริมทรัพย์ เอไอเอ็ม คอมเมอร์เชียล โกรท	0.27	991,400.00	6,245,820.00
ทรัสต์เพื่อการลงทุนในอสังหาริมทรัพย์และสิทธิการเช่าอสังหาริมทรัพย์ เอไอเอ็ม อินดัสเทรียล โกรท	3.70	6,405,937.00	84,558,368.40
ทรัสต์เพื่อการลงทุนในอสังหาริมทรัพย์และสิทธิการเช่าอสังหาริมทรัพย์เพื่ออุตสาหกรรม เฟรเซอร์ส พร็อพเพอร์ตี้	10.67	16,375,760.00	243,998,824.00
ทรัสต์เพื่อการลงทุนในอสังหาริมทรัพย์อิมแพ็คโกรท	7.01	8,720,800.00	160,462,720.00
หมวดธุรกิจขนส่งและโลจิสติกส์			
กองทุนรวมโครงสร้างพื้นฐานเพื่ออนาคตประเทศไทย	2.77	6,267,000.00	63,296,700.00
หมวดธุรกิจเทคโนโลยีสารสนเทศและการสื่อสาร			
กองทุนรวมโครงสร้างพื้นฐานโทรคมนาคม ดิจิทัล	3.90	6,030,400.00	89,249,920.00
รวมหน่วยลงทุน	99.87		2,078,680,078.60
รวมเงินลงทุน	99.74		2,281,776,558.45
รายการค้างจ่ายหรือหนี้สินอื่น ๆ	0.26		5,859,513.91
มูลค่าทรัพย์สินสุทธิ	100.00		2,287,636,072.36

รายละเอียดตัวตราสารและอันดับความน่าเชื่อถือของตราสารแห่งนี้ เงินฝาก หรือตราสารกึ่งหนี้กึ่งทุน
มูลค่า ณ วันที่ 31 สิงหาคม 2563

ประเภท	ผู้ออก	อันดับ ความน่าเชื่อถือ	มูลค่าตาม ราคาตลาด
เงินฝากธนาคาร	ธนาคารไทยพาณิชย์ จำกัด (มหาชน)	AA+(FITCH)	203,096,479.85

สถาบันการจัดอันดับความน่าเชื่อถือ TRIS Rating

คำอธิบายการจัดอันดับเครดิตตราสารหนี้ระยะกลางและยาวมีอายุตั้งแต่ 1 ปีขึ้นไป

- AAA อันดับเครดิตสูงสุด มีความเสี่ยงต่ำที่สุด ผู้ออกตราสารหนี้มีความสามารถในการชำระดอกเบี้ยและคืนเงินต้นในเกณฑ์สูงสุด และได้รับผลกระทบน้อยมากจากการเปลี่ยนแปลงทางธุรกิจ เศรษฐกิจ และสิ่งแวดล้อมอื่น ๆ
- AA มีความเสี่ยงต่ำมาก ผู้ออกตราสารหนี้มีความสามารถในการชำระดอกเบี้ยและคืนเงินต้นในเกณฑ์สูงมาก แต่อาจได้รับผลกระทบจากการเปลี่ยนแปลงทางธุรกิจ เศรษฐกิจ และสิ่งแวดล้อมอื่น ๆ มากกว่าอันดับเครดิตที่อยู่ในระดับ AAA
- A มีความเสี่ยงในระดับต่ำ ผู้ออกตราสารหนี้มีความสามารถในการชำระดอกเบี้ยและคืนเงินต้นในเกณฑ์สูง แต่อาจได้รับผลกระทบจากการเปลี่ยนแปลงทางธุรกิจ เศรษฐกิจ และสิ่งแวดล้อมอื่น ๆ มากกว่าอันดับเครดิตที่อยู่ในระดับสูงกว่า
- BBB มีความเสี่ยงในระดับปานกลาง ผู้ออกตราสารหนี้มีความสามารถในการชำระดอกเบี้ยและคืนเงินต้นในเกณฑ์ที่เพียงพอ แต่มีความอ่อนไหวต่อการเปลี่ยนแปลงทางธุรกิจ เศรษฐกิจ และสิ่งแวดล้อมอื่น ๆ มากกว่า และอาจมีความสามารถในการชำระหนี้ที่อ่อนแอลงเมื่อเทียบกับอันดับเครดิตที่อยู่ในระดับสูงกว่า
- BB มีความเสี่ยงในระดับสูง ผู้ออกตราสารหนี้มีความสามารถในการชำระดอกเบี้ยและคืนเงินต้นในเกณฑ์ต่ำกว่าระดับปานกลาง และจะได้รับผลกระทบจากการเปลี่ยนแปลงทางธุรกิจ เศรษฐกิจ และสิ่งแวดล้อมอื่น ๆ ค่อนข้างชัดเจน ซึ่งอาจส่งให้ความสามารถในการชำระหนี้อยู่ในเกณฑ์ที่ไม่เพียงพอ
- B มีความเสี่ยงในระดับสูงมาก ผู้ออกตราสารหนี้มีความสามารถในการชำระดอกเบี้ยและคืนเงินต้นในเกณฑ์ต่ำ และอาจจะหมดความสามารถหรือความตั้งใจในการชำระหนี้ได้ตามการเปลี่ยนแปลงของสถานการณ์ทางธุรกิจ เศรษฐกิจ และสิ่งแวดล้อมอื่น ๆ
- C มีความเสี่ยงในการผิดนัดชำระหนี้สูงที่สุด ผู้ออกตราสารหนี้ไม่มีความสามารถในการชำระดอกเบี้ยและคืนเงินต้นตามกำหนดอย่างชัดเจน โดยต้องอาศัยเงินช่วยเหลืออำนวยทางธุรกิจ เศรษฐกิจ และสิ่งแวดล้อมอื่น ๆ อย่างมากจึงจะมีความสามารถในการชำระหนี้ได้
- D เป็นระดับที่อยู่ในสภาวะผิดนัดชำระหนี้ โดยผู้ออกตราสารหนี้ไม่สามารถชำระดอกเบี้ยและคืนเงินต้นได้ตามกำหนด
อันดับเครดิตจาก AA ถึง C อาจมีเครื่องหมายบวก (+) หรือลบ (-) ต่อท้ายเพื่อจำแนกความแตกต่างของคุณภาพของ
อันดับเครดิตภายในระดับเดียวกัน

คำอธิบายการจัดอันดับเครดิตตราสารหนี้ระยะสั้นที่มีอายุต่ำกว่า 1 ปี

- T1 ผู้ออกตราสารหนี้มีสถานะทั้งทางด้านการตลาดและการเงินที่แข็งแกร่งในระดับดีมาก และนักลงทุนจะได้รับความคุ้มครองจากการผิดนัดชำระหนี้ที่ต่ำกว่าอันดับเครดิตในระดับอื่น ผู้ออกตราสารหนี้ได้รับอันดับเครดิตในระดับดังกล่าว ซึ่งมีเครื่องหมาย “+” ด้วยจะได้รับความคุ้มครองด้านการผิดนัดชำระหนี้ที่สูงยิ่งขึ้น
- T2 ผู้ออกตราสารหนี้มีสถานะทั้งทางด้านการตลาดและการเงินที่แข็งแกร่งในระดับดี และมีความสามารถในการชำระหนี้ระยะสั้นในระดับที่น่าพอใจ
- T3 ผู้ออกตราสารหนี้มีความสามารถในการชำระหนี้ระยะสั้นในระดับที่ยอมรับได้
- T4 ผู้ออกตราสารหนี้มีความสามารถในการชำระหนี้ระยะสั้นที่ค่อนข้างอ่อนแอ

อันดับเครดิตทุกประเภทที่จัดโดย TRIS Rating เป็นอันดับเครดิตตราสารหนี้ในตระกูลเงินบาท ซึ่งสะท้อนความสามารถในการชำระหนี้ของผู้ออกตราสารโดยไม่รวมความเสี่ยงในการเปลี่ยนแปลงการชำระหนี้จากสกุลเงินบาทเป็นสกุลเงินตราต่างประเทศ

นอกจากนี้ TRIS Rating ยังกำหนด “แนวโน้มอันดับเครดิต” (Rating Outlook) เพื่อสะท้อนความเป็นไปได้ของการเปลี่ยนแปลงอันดับเครดิตของผู้ออกตราสารในระยะปานกลางหรือระยะยาว โดย TRIS Rating จะพิจารณาถึงโอกาสที่จะเกิดการเปลี่ยนแปลงของภาวะอุตสาหกรรมและสภาพแวดล้อมทางธุรกิจในอนาคตของผู้ออกตราสารที่อาจกระทบต่อความสามารถในการชำระหนี้ ทั้งนี้ แนวโน้มอันดับเครดิตที่ออกให้แก่หน่วยงานหนึ่ง ๆ จะเทียบเท่ากับความสามารถในการชำระหนี้ของหน่วยงานนั้น ๆ แนวโน้มอันดับเครดิตแบ่งออกเป็น 4 ระดับ ได้แก่

- Positive หมายถึง อันดับเครดิตอาจปรับขึ้น
- Stable หมายถึง อันดับเครดิตอาจไม่เปลี่ยนแปลง
- Negative หมายถึง อันดับเครดิตอาจปรับลดลง
- Developing หมายถึง อันดับเครดิตอาจปรับขึ้น ปรับลดลง หรือไม่เปลี่ยนแปลง

สถาบันการจัดอันดับความน่าเชื่อถือ Fitch Rating

คำอธิบายการจัดอันดับความน่าเชื่อถือระยะยาว สำหรับประเทศไทย

AAA(th) แสดงถึงระดับความน่าเชื่อถือขั้นสูงสุดของอันดับความน่าเชื่อถือภายในประเทศไทย ซึ่งกำหนดโดย Fitch โดยอันดับความน่าเชื่อถือนี้จะมอบให้กับอันดับความน่าเชื่อถือที่มีความเสี่ยง “น้อยที่สุด” เมื่อเปรียบเทียบกับผู้ออกตราสารหรือตราสารอื่นในประเทศไทย และโดยปกติแล้วจะกำหนดให้แก่ตราสารทางการเงินที่ออกหรือค้ำประกันโดยรัฐบาล

- AA(tha) แสดงถึงระดับความน่าเชื่อถือขั้นสูงมากเปรียบเทียบกับผู้ออกตราสารหรือตราสารอื่นในประเทศไทย โดยระดับความน่าเชื่อถือของตราสารทางการเงินขั้นนี้ต่างจากผู้ออกตราสารหรือตราสารอื่นที่ได้รับการจัดอันดับความน่าเชื่อถือขั้นสูงสุดของประเทศไทยเพียงเล็กน้อย
- BBB (tha) แสดงถึงระดับความน่าเชื่อถือขั้นปานกลางเมื่อเปรียบเทียบกับผู้ออกตราสารหรือตราสารอื่นในประเทศไทย อย่างไรก็ตามมีความเป็นไปได้มากกว่าการเปลี่ยนแปลงของสถานการณ์หรือสภาพทางเศรษฐกิจจะมีผลกระทบต่อความสามารถในการชำระหนี้ได้ตรงตามกำหนดเวลาของตราสารทางการเงินเหล่านี้มากกว่าตราสารหนี้อื่นที่ได้รับการจัดอันดับความน่าเชื่อถือในประเภทที่สูงกว่า
- BB (tha) แสดงถึงระดับความน่าเชื่อถือค่อนข้างต่ำเมื่อเปรียบเทียบกับผู้ออกตราสารหรือตราสารอื่นในประเทศไทย การชำระหนี้ตามเงื่อนไขของตราสารเหล่านี้ภายในประเทศนั้น ๆ มีความไม่แน่นอนในระดับหนึ่งและความสามารถในการชำระหนี้คืนตามกำหนดเวลาจะมีความไม่แน่นอนมากขึ้นตามการเปลี่ยนแปลงของเศรษฐกิจในทางลบ
- B (tha) แสดงถึงระดับความน่าเชื่อถือขั้นต่ำอย่างมีนัยสำคัญเมื่อเปรียบเทียบกับผู้ออกตราสารหรือตราสารอื่นในประเทศไทย การปฏิบัติตามเงื่อนไขของตราสารหนี้และข้อผูกพันทางการเงินยังคงเป็นไปได้ในปัจจุบัน แต่ความมั่นคงยังจำกัดอยู่ในระดับหนึ่งเท่านั้น และความสามารถในการชำระหนี้คืนตามกำหนดเวลาอย่างต่อเนื่องนั้นไม่แน่นอนขึ้นอยู่กับสถานะที่เอื้อต่อการดำเนินธุรกิจและสภาพทางเศรษฐกิจ
- CCC(tha), CC(tha), C(tha) แสดงถึงระดับความน่าเชื่อถือขั้นต่ำมากเมื่อเปรียบเทียบกับผู้ออกตราสารหรือตราสารอื่นในประเทศไทย ความสามารถในการปฏิบัติตามข้อผูกพันทางการเงินขึ้นอยู่กับสถานะที่เอื้อต่อการดำเนินธุรกิจและการพัฒนาทางเศรษฐกิจเพียงอย่างเดียว
- D(tha) อันดับความน่าเชื่อถือเหล่านี้ จะถูกกำหนดให้สำหรับองค์กรหรือตราสารหนี้ซึ่งกำลังอยู่ในภาวะผิดนัดชำระหนี้ในปัจจุบัน

คำอธิบายการจัดอันดับความน่าเชื่อถือระยะสั้น สำหรับประเทศไทย

- F1 (tha) แสดงถึงระดับความสามารถขั้นสูงสุดในการชำระหนี้ตามเงื่อนไขของตราสารตรงตามกำหนดเมื่อเปรียบเทียบกับผู้ออกตราสารหรือตราสารอื่น ๆ ในประเทศไทย ภายใต้อันดับความน่าเชื่อถือนี้จะมอบให้สำหรับอันดับความน่าเชื่อถือที่มีความเสี่ยง “น้อยที่สุด” เมื่อเปรียบเทียบกับผู้ออกตราสารอื่นในประเทศเดียวกันและโดยปกติแล้วจะกำหนดให้กับตราสารทางการเงินที่ออกหรือค้ำประกันโดยรัฐบาล ในกรณีที่มีระดับความน่าเชื่อถือสูงเป็นพิเศษจะมีสัญลักษณ์ “+” แสดงไว้เพิ่มเติมจากอันดับความน่าเชื่อถือที่กำหนด
- F2 (tha) แสดงถึงระดับความสามารถในการชำระหนี้ตามเงื่อนไขทางการเงินของตราสารตามกำหนดเวลาในระดับที่น่าพอใจเมื่อเปรียบเทียบกับผู้ออกตราสารหรือตราสารอื่น ๆ ในประเทศไทย อย่างไรก็ตาม ระดับความน่าเชื่อถือดังกล่าวยังไม่อาจเทียบเท่ากับกรณีที่ได้รับการจัดอันดับความน่าเชื่อถือที่สูงกว่า
- F3 (tha) แสดงถึงระดับความสามารถในการชำระหนี้ตามเงื่อนไขทางการเงินของตราสารตามกำหนดเวลาในระดับปานกลางเมื่อเปรียบเทียบกับผู้ออกตราสารหรือตราสารอื่น ๆ ในประเทศไทย ความสามารถในการชำระหนี้ดังกล่าว

จะมีความไม่แน่นอนมากขึ้นไปตามความเปลี่ยนแปลงในทางลบในระยะสั้นมากกว่าตราสารที่ได้รับการจัดอันดับความน่าเชื่อถือที่สูงกว่า

- B (tha) แสดงถึงระดับความสามารถในการชำระหนี้ตามเงื่อนไขทางการเงินของตราสารตามกำหนดเวลาที่ไม่แน่นอนเมื่อเปรียบเทียบกับผู้ออกตราสารหรือตราสารอื่น ๆ ในประเทศไทย ความสามารถในการชำระหนี้ดังกล่าวจะไม่แน่นอนมากขึ้นตามการเปลี่ยนแปลงทางเศรษฐกิจและการเงินในทางลบระยะสั้น
- C (tha) แสดงถึงระดับความสามารถในการชำระหนี้ตามเงื่อนไขทางการเงินของตราสารตามกำหนดเวลาที่ไม่แน่นอนสูงเมื่อเปรียบเทียบกับผู้ออกตราสารหรือตราสารอื่น ๆ ในประเทศไทย ความสามารถในการปฏิบัติตามข้อผูกพันทางการเงินขึ้นอยู่กับสถานะที่เอื้อต่อการดำเนินธุรกิจและสภาพการณ์ทางเศรษฐกิจเท่านั้น
- D (tha) แสดงถึงการผิดนัดชำระหนี้ที่ได้เกิดขึ้นแล้วหรือกำลังจะเกิดขึ้น

หมายเหตุประกอบการจัดอันดับความน่าเชื่อถือในระยะยาว ในระยะสั้น สำหรับประเทศไทย

เครื่องบ่งชี้พิเศษสำหรับประเทศไทย “tha” จะถูกระบุไว้ต่อจากอันดับความน่าเชื่อถือทุกระดับ เพื่อแยกความแตกต่างออกจากการจัดอันดับความน่าเชื่อถือระดับสากล เครื่องหมาย “ + ” หรือ “ - ” อาจจะถูกระบุไว้เพิ่มเติมต่อจากอันดับความน่าเชื่อถือสำหรับประเทศหนึ่งๆ เพื่อแสดงถึงสถานะย่อยโดยเปรียบเทียบกันภายในอันดับความน่าเชื่อถือชั้นหลัก ทั้งนี้ จะไม่มีการระบุสัญลักษณ์ต่อท้ายดังกล่าว สำหรับอันดับความน่าเชื่อถือระดับ “AAA (tha)” หรืออันดับที่ต่ำกว่า “CCC (tha)”

สำหรับอันดับความน่าเชื่อถือในระยะยาวและจะไม่มีการระบุสัญลักษณ์ต่อท้ายดังกล่าวสำหรับอันดับความน่าเชื่อถือในระยะสั้น นอกเหนือจาก “F1 (tha)”

สัญญาณการปรับอันดับความน่าเชื่อถือ (Rating Watch) : สัญญาณการปรับอันดับความน่าเชื่อถือจะถูกใช้เพื่อแจ้งให้นักลงทุนทราบว่ามีความเป็นไปได้ที่จะมีการเปลี่ยนแปลงอันดับความน่าเชื่อถือและแจ้งแนวโน้มทิศทางการเปลี่ยนแปลงดังกล่าว สัญญาณดังกล่าวอาจระบุเป็น “สัญญาณบวก” ซึ่งบ่งชี้แนวโน้มในการปรับอันดับความน่าเชื่อถือให้สูงขึ้น “สัญญาณลบ” จะบ่งชี้แนวโน้มในการปรับอันดับความน่าเชื่อถือให้ต่ำลง หรือ “สัญญาณวิวัฒนาการ” ในกรณีที่อันดับความน่าเชื่อถืออาจจะได้รับการปรับขึ้น ปรับลง หรือคงที่ โดยปกติสัญญาณการปรับอันดับความน่าเชื่อถือมักจะถูกระบุไว้สำหรับช่วงระยะเวลาสั้นๆ

รายงานสรุปเงินลงทุนในตราสารแห่งนี้ เงินฝาก หรือตราสารกึ่งหนี้กึ่งทุน
มูลค่า ณ วันที่ 31 สิงหาคม 2563

กลุ่มของตราสารการลงทุน	มูลค่าตามราคาตลาด	%NAV
(ก) ตราสารภาครัฐไทย/ตราสารภาครัฐต่างประเทศ	-	-
(ข) ตราสารที่ธนาคารที่มีกฎหมายเฉพาะจัดตั้งขึ้น ธนาคารพาณิชย์ หรือบริษัทเงินทุนเป็นผู้ออก/ส่งจ่าย/รับอวัล/ค้ำประกัน	203,096,479.85	8.88
(ค) ตราสารที่มีอันดับความน่าเชื่อถืออยู่ในอันดับที่สามารถลงทุนได้ (Investment grade)	-	-
(ง) ตราสารที่มีอันดับความน่าเชื่อถืออยู่ในอันดับต่ำกว่าอันดับที่สามารถลงทุนได้ (Non-Investment grade) หรือไม่มี Rating	-	-

สัดส่วนเงินลงทุนขั้นสูงต่อมูลค่าทรัพย์สินสุทธิของกองทุนสำหรับกลุ่มตราสารตาม (ง) เท่ากับ 0% NAV

รายชื่อหุ้นที่ลงทุน 10 อันดับแรก พร้อมสัดส่วนการลงทุน
มูลค่า ณ วันที่ 31 สิงหาคม 2563

ลำดับ	ชื่อหลักทรัพย์	ชื่อย่อ	ร้อยละของเงินลงทุน
1	ทรัสต์เพื่อการลงทุนในสิทธิการเช่าสังหาริมทรัพย์ CPN รีเทล โกรท	CPNREIT	15.91
2	กองทุนรวมอสังหาริมทรัพย์และสิทธิการเช่าเทลโก้ โลด์ส์ รีเทล โกรท	TLGF	13.12
3	ทรัสต์เพื่อการลงทุนในอสังหาริมทรัพย์และสิทธิการเช่าดับบลิวเอชเอ พรีเมียม โกรท	WHART	10.69
4	ทรัสต์เพื่อการลงทุนในอสังหาริมทรัพย์และสิทธิการเช่าสังหาริมทรัพย์เพื่ออุตสาหกรรม เฟรเซอร์ส พร็อพเพอร์ตี้	FTREIT	10.67
5	ทรัสต์เพื่อการลงทุนในอสังหาริมทรัพย์อิมแพ็คโกรท	IMPACT	7.01
6	ทรัสต์เพื่อการลงทุนในอสังหาริมทรัพย์และสิทธิการเช่าไทยแลนด์ ไพร์ม พร็อพเพอร์ตี้	TPRIME	5.92
7	กองทุนรวมโครงสร้างพื้นฐานโทรคมนาคม ดิจิทัล	DIF	3.90
8	ทรัสต์เพื่อการลงทุนในอสังหาริมทรัพย์และสิทธิการเช่าสังหาริมทรัพย์ เอไอเอ็ม อินดัสเทรียล โกรท	AIMIRT	3.70
9	กองทุนรวมสิทธิการเช่าสังหาริมทรัพย์ ซี.พี.ทาวเวอร์ โกรท	CPTGF	2.96
10	ทรัสต์เพื่อการลงทุนในสิทธิการเช่าสังหาริมทรัพย์โกลด์เอนด์แวนเจอร์	GVREIT	2.88

รายงานการลงทุนที่ไม่เป็นไปตามนโยบายการลงทุน
รอบบัญชีระหว่างวันที่ 1 กันยายน 2562 ถึงวันที่ 31 สิงหาคม 2563

วันที่	รายละเอียด	การดำเนินการแก้ไข
	การลงทุนเป็นไปตามนโยบายการลงทุน	

การใช้สิทธิออกเสียงในที่ประชุมผู้ถือหุ้น

ผู้ลงทุนสามารถตรวจสอบแนวทางในการใช้สิทธิออกเสียงและการดำเนินการใช้สิทธิออกเสียงได้ที่ website ของบริษัท
จัดการ www.lhfund.co.th

รายงานรายชื่อของบุคคลที่เกี่ยวข้อง ที่มีการทำธุรกรรมกับกองทุนรวม

กองทุนเปิด แอล เอช ไทย พร็อพเพอร์ตี้ มีการทำธุรกรรมกับบุคคลที่เกี่ยวข้องในรอบระยะเวลาตั้งแต่วันที่
1 กันยายน 2562 ถึงวันที่ 31 สิงหาคม 2563 ตามรายชื่อ ดังนี้

- บริษัทหลักทรัพย์ แลนด์ แอนด์ เฮ้าส์ จำกัด (มหาชน)

หมายเหตุ : ผู้ลงทุนสามารถตรวจสอบการทำธุรกรรมกับบุคคลที่เกี่ยวข้องกับกองทุนรวม ได้ที่บริษัทจัดการโดยตรง หรือที่ website ของบริษัท
หลักทรัพย์จัดการกองทุน แลนด์ แอนด์ เฮ้าส์ จำกัด www.lhfund.co.th และสำนักงานคณะกรรมการ ก.ล.ต. www.sec.or.th

การรับผลประโยชน์ตอบแทนเนื่องจากการใช้บริการบุคคลอื่น ๆ (Soft Commission)

บริษัทที่ให้ผลประโยชน์	บทวิเคราะห์และข้อมูล ข่าวสาร	จัดเยี่ยมชมบริษัท	สัมมนา	เหตุผลในการรับผลประโยชน์
บริษัทหลักทรัพย์ เอเซีย พลัส จำกัด (มหาชน)	✓		✓	เพื่อประโยชน์ในการลงทุนของกองทุน
บริษัทหลักทรัพย์ ทรินิตี้ จำกัด	✓		✓	เพื่อประโยชน์ในการลงทุนของกองทุน
บริษัทหลักทรัพย์ ฟินันเซีย ไซรัส จำกัด (มหาชน)	✓	✓	✓	เพื่อประโยชน์ในการลงทุนของกองทุน
บริษัทหลักทรัพย์ ยูอิมิ เคย์เฮียน (ประเทศไทย) จำกัด (มหาชน)	✓			เพื่อประโยชน์ในการลงทุนของกองทุน
บริษัท หลักทรัพย์ เคจีไอ (ประเทศไทย) จำกัด (มหาชน)	✓	✓	✓	เพื่อประโยชน์ในการลงทุนของกองทุน
บริษัทหลักทรัพย์ ทีเอสโก้ จำกัด (มหาชน)	✓	✓	✓	เพื่อประโยชน์ในการลงทุนของกองทุน
บริษัทหลักทรัพย์ ภัทร จำกัด (มหาชน)	✓	✓	✓	เพื่อประโยชน์ในการลงทุนของกองทุน
บริษัทหลักทรัพย์ เมย์แบงก์ กิมเอ็ง (ประเทศไทย) จำกัด (มหาชน)	✓			เพื่อประโยชน์ในการลงทุนของกองทุน
บริษัทหลักทรัพย์ ซีไอเอ็มบี (ประเทศไทย) จำกัด	✓		✓	เพื่อประโยชน์ในการลงทุนของกองทุน
บริษัทหลักทรัพย์ เอเซีย เวลท์ จำกัด	✓			เพื่อประโยชน์ในการลงทุนของกองทุน
บริษัทหลักทรัพย์ บัวหลวง จำกัด (มหาชน)	✓	✓	✓	เพื่อประโยชน์ในการลงทุนของกองทุน
บริษัทหลักทรัพย์ ไทยพาณิชย์ จำกัด	✓	✓	✓	เพื่อประโยชน์ในการลงทุนของกองทุน
บริษัทหลักทรัพย์ แลนด์ แอนด์ เฮาส์ จำกัด (มหาชน)	✓			เพื่อประโยชน์ในการลงทุนของกองทุน
บริษัทหลักทรัพย์ กรุงศรี จำกัด (มหาชน)	✓	✓	✓	เพื่อประโยชน์ในการลงทุนของกองทุน
บริษัทหลักทรัพย์ เครดิต สวิส (ประเทศไทย) จำกัด	✓	✓	✓	เพื่อประโยชน์ในการลงทุนของกองทุน
บริษัทหลักทรัพย์ ดีบีเอส วิกเคอร์ส (ประเทศไทย) จำกัด	✓	✓	✓	เพื่อประโยชน์ในการลงทุนของกองทุน
บริษัทหลักทรัพย์อาร์เอชบี (ประเทศไทย) จำกัด (มหาชน)	✓			เพื่อประโยชน์ในการลงทุนของกองทุน
บริษัทหลักทรัพย์พัฒนาสิน จำกัด (มหาชน)	✓	✓	✓	เพื่อประโยชน์ในการลงทุนของกองทุน
บริษัทหลักทรัพย์กสิกรไทย จำกัด (มหาชน)	✓	✓	✓	เพื่อประโยชน์ในการลงทุนของกองทุน
บริษัทหลักทรัพย์ธนาชาติ จำกัด (มหาชน)	✓	✓	✓	เพื่อประโยชน์ในการลงทุนของกองทุน
บริษัทหลักทรัพย์ ซี แอล เอส เอ (ประเทศไทย) จำกัด	✓			เพื่อประโยชน์ในการลงทุนของกองทุน
บริษัทหลักทรัพย์ เคทีบี (ประเทศไทย) จำกัด (มหาชน)	✓	✓	✓	เพื่อประโยชน์ในการลงทุนของกองทุน

ค่านายหน้าซื้อขายหลักทรัพย์
ตั้งแต่วันที่ 1 กันยายน 2562 ถึงวันที่ 31 สิงหาคม 2563

ลำดับ	ชื่อบริษัทนายหน้า	ค่านายหน้า (บาท)*	อัตราส่วน (%)
1	บริษัทหลักทรัพย์ บัวหลวง จำกัด	463,852.49	16.48
2	บริษัทหลักทรัพย์ ซีจีเอส-ซีไอเอ็มบี (ประเทศไทย) จำกัด	177,723.38	6.31
3	บริษัทหลักทรัพย์ โนมูระ พัฒนสิน จำกัด (มหาชน)	9,835.03	0.35
4	บริษัทหลักทรัพย์เครดิต สวิส (ประเทศไทย) จำกัด	749,187.72	26.62
5	บริษัทหลักทรัพย์ ดีบีเอส วิกเคอร์ส (ประเทศไทย) จำกัด	88,368.81	3.14
6	บริษัทหลักทรัพย์ ฟินันเซีย ไซรัส จำกัด (มหาชน)	434,622.12	15.44
7	บริษัท หลักทรัพย์ เคจีไอ (ประเทศไทย) จำกัด (มหาชน)	134,856.55	4.79
8	บริษัทหลักทรัพย์ กสิกรไทย จำกัด (มหาชน)	213,984.63	7.60
9	บริษัทหลักทรัพย์ เคทีบี (ประเทศไทย) จำกัด	122,002.95	4.33
10	บริษัทหลักทรัพย์ แลนด์ แอนด์ เฮ้าส์ จำกัด (มหาชน)	27,878.76	0.99
11	บริษัทหลักทรัพย์ เกียรตินาคินภัทร จำกัด (มหาชน)	108,651.90	3.86
12	บริษัทหลักทรัพย์ ไทยพาณิชย์ จำกัด	1,761.94	0.07
13	บริษัทหลักทรัพย์ ทิสโก้ จำกัด	282,048.24	10.02
	รวม	2,814,774.52	100.00

หมายเหตุ *รวมภาษีมูลค่าเพิ่ม

อัตราส่วนหมุนเวียนการลงทุนของกองทุน (Portfolio Turnover Ratio: PTR)

มูลค่า ณ วันที่ 31 สิงหาคม 2563

ชื่อกองทุน	PTR
กองทุนเปิด แอล เอช ไทย พร็อพเพอร์ตี้	0.3444

ข้อมูลการถือหน่วยลงทุนเกิน 1 ใน 3

ณ วันที่ 31 สิงหาคม 2563

ชื่อกองทุน	ผู้ถือหน่วย	สัดส่วน(ร้อยละ)
กองทุนเปิด แอล เอช ไทย พร็อพเพอร์ตี้ (LHTPROP)	-	-

ค่าใช้จ่ายที่เรียกเก็บจากกองทุนรวม

สำหรับรอบระยะเวลาตั้งแต่วันที่ 1 กันยายน 2562 ถึงวันที่ 31 สิงหาคม 2563

ค่าใช้จ่ายที่เรียกเก็บจากกองทุน* Fund's Direct Expenses	จำนวนเงิน (หน่วย : พันบาท)	ร้อยละของมูลค่าทรัพย์สินสุทธิ	
		เรียกเก็บจริง	ตามโครงการ*
ค่าธรรมเนียมการจัดการ (Management Fee)	28,551.88	1.071	ไม่เกินร้อยละ 2.14
ค่าธรรมเนียมผู้ดูแลผลประโยชน์ (Trustee Fee)	713.80	0.027	ไม่เกินร้อยละ 0.11
ค่าธรรมเนียมนายทะเบียน (Registrar Fee)	5,710.38	0.214	ไม่เกินร้อยละ 0.22
ค่าสอบบัญชี (Audit Fee)	55.00	0.002	ตามที่จ่ายจริง
ค่าที่ปรึกษาการลงทุน (Advisory Fee)	ไม่มี	ไม่มี	ไม่มี
ค่าจัดตั้งและจดทะเบียนกองทุน (Setup and Registered Fund)	7.15	0.000	ตามที่จ่ายจริง
ค่าใช้จ่ายอื่น ๆ ในการดำเนินโครงการ (Others Operating Expense)	389.04	0.015	ตามที่จ่ายจริง
รวมค่าใช้จ่ายทั้งหมด**	35,427.25	1.329	

ค่าใช้จ่ายในการซื้อขายหลักทรัพย์	2,814.86	0.106	ตามที่จ่ายจริง
----------------------------------	----------	-------	----------------

หมายเหตุ

* ค่าธรรมเนียมและค่าใช้จ่ายต่าง ๆ รวมภาษีมูลค่าเพิ่ม ภาษีธุรกิจเฉพาะ หรือภาษีอื่นใดในทำนองเดียวกัน (ถ้ามี)

** ไม่รวมค่านายหน้าซื้อขายหลักทรัพย์ และค่าธรรมเนียมต่าง ๆ ที่เกิดขึ้นจากการซื้อขายหลักทรัพย์

กองทุนเปิด แอล เอช ไทย พร็อพเพอร์ตี้
รายงานของผู้สอบบัญชีรับอนุญาต และงบการเงิน
สำหรับปีสิ้นสุดวันที่ 31 สิงหาคม 2563

รายงานของผู้สอบบัญชีรับอนุญาต

เสนอต่อ ผู้ถือหุ้นหน่วยลงทุนของกองทุนเปิด แอล เอช ไทย พร็อพเพอร์ตี้

ความเห็น

ข้าพเจ้าได้ตรวจสอบงบการเงินของกองทุนเปิด แอล เอช ไทย พร็อพเพอร์ตี้ ซึ่งประกอบด้วยงบดุลและงบประกอบ รายละเอียดเงินลงทุน ณ วันที่ 31 สิงหาคม 2563 งบกำไรขาดทุน งบแสดงการเปลี่ยนแปลงสินทรัพย์สุทธิ งบกระแสเงินสด และข้อมูลทางการเงินที่สำคัญสำหรับปีสิ้นสุดวันเดียวกันและหมายเหตุประกอบงบการเงิน รวมถึงหมายเหตุสรุปนโยบายการบัญชีที่สำคัญ

ข้าพเจ้าเห็นว่า งบการเงินข้างต้นนี้แสดงฐานะการเงินและรายละเอียดเงินลงทุนของกองทุนเปิด แอล เอช ไทย พร็อพเพอร์ตี้ ณ วันที่ 31 สิงหาคม 2563 ผลการดำเนินงาน การเปลี่ยนแปลงสินทรัพย์สุทธิ กระแสเงินสด และข้อมูลทางการเงินที่สำคัญสำหรับปีสิ้นสุดวันเดียวกัน โดยถูกต้องตามที่ควรในสาระสำคัญตามมาตรฐานการรายงานทางการเงิน

เกณฑ์ในการแสดงความเห็น

ข้าพเจ้าได้ปฏิบัติตามตรวจสอบตามมาตรฐานการสอบบัญชี ความรับผิดชอบของข้าพเจ้าได้กล่าวไว้ในวรรคความรับผิดชอบของผู้สอบบัญชีต่อการตรวจสอบงบการเงินในรายงานของข้าพเจ้า ข้าพเจ้ามีความเป็นอิสระจากกองทุน ตามข้อกำหนดจรรยาบรรณของผู้ประกอบวิชาชีพบัญชีที่กำหนดโดยสภาวิชาชีพบัญชีในส่วนที่เกี่ยวข้องกับการตรวจสอบงบการเงิน และข้าพเจ้าได้ปฏิบัติตามความรับผิดชอบด้านจรรยาบรรณอื่นๆ ซึ่งเป็นไปตามข้อกำหนดเหล่านี้ ข้าพเจ้าเชื่อว่าหลักฐานการสอบบัญชีที่ข้าพเจ้าได้รับเพียงพอและเหมาะสมเพื่อใช้เป็นเกณฑ์ในการแสดงความเห็นของข้าพเจ้า

ข้อมูลอื่น

ผู้บริหารกองทุนฯ เป็นผู้รับผิดชอบต่อข้อมูลอื่น ข้อมูลอื่นประกอบด้วย ข้อมูลซึ่งรวมอยู่ในรายงานประจำปีของกองทุนฯ แต่ไม่รวมถึงงบการเงินและรายงานของผู้สอบบัญชีที่อยู่ในรายงานประจำปีนั้น ข้าพเจ้าคาดว่าข้าพเจ้าจะได้รับรายงานประจำปีภายหลังวันที่ในรายงานของผู้สอบบัญชีนี้

ความเห็นของข้าพเจ้าต่องบการเงินไม่ครอบคลุมถึงข้อมูลอื่นและข้าพเจ้าไม่ได้ให้ความเชื่อมั่นต่อข้อมูลอื่น

ความรับผิดชอบของข้าพเจ้าที่เกี่ยวข้องกับการตรวจสอบงบการเงินคือ การอ่านและพิจารณาว่าข้อมูลอื่นมีความขัดแย้งที่มีสาระสำคัญกับงบการเงินหรือกับความรู้ที่ได้รับจากการตรวจสอบของข้าพเจ้า หรือปรากฏว่าข้อมูลอื่นมีการแสดงข้อมูลที่ขัดต่อข้อเท็จจริงอันเป็นสาระสำคัญหรือไม่

เมื่อข้าพเจ้าได้อ่านรายงานประจำปีของกองทุนฯ และหากข้าพเจ้าสรุปได้ว่ามีการแสดงข้อมูลที่ขัดต่อข้อเท็จจริงอันเป็นสาระสำคัญ ข้าพเจ้าจะสื่อสารเรื่องดังกล่าวกับผู้บริหารกองทุนฯ เพื่อให้ผู้บริหารกองทุนฯ ดำเนินการแก้ไขข้อมูลที่แสดงขัดต่อข้อเท็จจริง

ความรับผิดชอบของผู้บริหารกองทุนฯ ต่อการเงิน

ผู้บริหารกองทุนฯ มีหน้าที่รับผิดชอบในการจัดทำและนำเสนองบการเงินเหล่านี้โดยถูกต้องตามที่ควรตามมาตรฐานการรายงานทางการเงิน และรับผิดชอบเกี่ยวกับการควบคุมภายในที่ผู้บริหารกองทุนฯ พิจารณาว่าจำเป็นเพื่อให้สามารถจัดทำงบการเงินที่ปราศจากการแสดงข้อมูลที่ขัดต่อข้อเท็จจริงอันเป็นสาระสำคัญไม่ว่าจะเกิดจากการทุจริตหรือข้อผิดพลาด

ในการจัดทำงบการเงิน ผู้บริหารกองทุนฯ รับผิดชอบในการประเมินความสามารถของกองทุนในการดำเนินงานต่อเนื่อง เปิดเผยเรื่องที่เกี่ยวข้องกับการดำเนินงานต่อเนื่อง (ตามความเหมาะสม) และการใช้เกณฑ์การบัญชีสำหรับการดำเนินงานต่อเนื่องวันแต่ผู้บริหารกองทุนฯ มีความตั้งใจที่จะเลิกกองทุนหรือหยุดดำเนินงานหรือไม่สามารถดำเนินงานต่อเนื่องต่อไปได้

ผู้บริหารกองทุนฯ มีหน้าที่ในการกำกับดูแลกระบวนการในการจัดทำรายงานทางการเงินของกองทุน

ความรับผิดชอบของผู้สอบบัญชีต่อการตรวจสอบงบการเงิน

การตรวจสอบของข้าพเจ้ามีวัตถุประสงค์เพื่อให้ได้ความเชื่อมั่นอย่างสมเหตุสมผลว่างบการเงินโดยรวมปราศจากการแสดงข้อมูลที่ขัดต่อข้อเท็จจริงอันเป็นสาระสำคัญหรือไม่ ไม่ว่าจะเกิดจากการทุจริตหรือข้อผิดพลาด และเสนอรายงานของผู้สอบบัญชีซึ่งรวมความเห็นของข้าพเจ้าอยู่ด้วย ความเชื่อมั่นอย่างสมเหตุสมผลคือความเชื่อมั่นในระดับสูงแต่ไม่ได้เป็นการรับประกันว่าการปฏิบัติตามตรวจสอบตามมาตรฐานการสอบบัญชีจะสามารถตรวจพบข้อมูลที่ขัดต่อข้อเท็จจริงอันเป็นสาระสำคัญที่มีอยู่ได้เสมอไป ข้อมูลที่ขัดต่อข้อเท็จจริงอาจเกิดจากการทุจริตหรือข้อผิดพลาดและถือว่ามีสาระสำคัญเมื่อคาดการณ์อย่างสมเหตุสมผลว่ารายการที่ขัดต่อข้อเท็จจริงแต่ละรายการหรือทุกรายการรวมกันจะมีผลต่อการตัดสินใจทางเศรษฐกิจของผู้ใช้งบการเงินจากการใช้งบการเงินเหล่านี้

ในการตรวจสอบของข้าพเจ้าตามมาตรฐานการสอบบัญชี ข้าพเจ้าใช้ดุลยพินิจและการสังเกตและสงสัยเยี่ยงผู้ประกอบวิชาชีพตลอดการตรวจสอบ การปฏิบัติงานของข้าพเจ้ารวมถึง

- ระบุและประเมินความเสี่ยงจากการแสดงข้อมูลที่ขัดต่อข้อเท็จจริงอันเป็นสาระสำคัญในงบการเงินไม่ว่าจะเกิดจากการทุจริตหรือข้อผิดพลาด ออกแบบและปฏิบัติตามวิธีการตรวจสอบเพื่อตอบสนองต่อความเสี่ยงเหล่านั้น และได้หลักฐานการสอบบัญชีที่เพียงพอและเหมาะสมเพื่อเป็นเกณฑ์ในการแสดงความเห็นของข้าพเจ้า ความเสี่ยงที่ไม่พบข้อมูลที่ขัดต่อข้อเท็จจริงอันเป็นสาระสำคัญซึ่งเป็นผลมาจากการทุจริตจะสูงกว่าความเสี่ยงที่เกิดจากข้อผิดพลาด เนื่องจากการทุจริตอาจเกี่ยวกับการสมรู้ร่วมคิด การปลอมแปลงเอกสารหลักฐาน การตั้งใจละเว้นการแสดงผล การแสดงผลที่ไม่ตรงตามข้อเท็จจริงหรือการแทรกแซงการควบคุมภายใน
- ทำความเข้าใจในระบบการควบคุมภายในที่เกี่ยวข้องกับการตรวจสอบ เพื่อออกแบบวิธีการตรวจสอบที่เหมาะสมกับสถานการณ์ แต่ไม่ใช่เพื่อวัตถุประสงค์ในการแสดงความเห็นต่อความมีประสิทธิภาพของการควบคุมภายในของกองทุน

Handwritten signature

- ประเมินความเหมาะสมของนโยบายการบัญชีที่ผู้บริหารกองทุนฯ ใช้และความสมเหตุสมผลของประมาณการทางบัญชีและการเปิดเผยข้อมูลที่เกี่ยวข้องซึ่งจัดทำขึ้นโดยผู้บริหารของกองทุนฯ
- สรุปเกี่ยวกับความเหมาะสมของการใช้เกณฑ์การบัญชีสำหรับการดำเนินงานต่อเนื่องของผู้บริหารกองทุนฯ และจากหลักฐานการสอบบัญชีที่ได้รับ สรุปว่ามีความไม่แน่นอนที่มีสาระสำคัญที่เกี่ยวกับเหตุการณ์หรือสถานการณ์ที่อาจเป็นเหตุให้เกิดข้อสงสัยอย่างมีนัยสำคัญต่อความสามารถของกองทุนในการดำเนินงานต่อเนื่องหรือไม่ ถ้าข้าพเจ้าได้ข้อสรุปว่ามีความไม่แน่นอนที่มีสาระสำคัญ ข้าพเจ้าต้องกล่าวไว้ในรายงานของผู้สอบบัญชีของข้าพเจ้าโดยให้ข้อสังเกตถึงการเปิดเผยข้อมูลในงบการเงินที่เกี่ยวข้อง หรือถ้าการเปิดเผยข้อมูลดังกล่าวไม่เพียงพอ ความเห็นของข้าพเจ้าจะเปลี่ยนแปลงไป ข้อสรุปของข้าพเจ้าขึ้นอยู่กับหลักฐานการสอบบัญชีที่ได้รับจนถึงวันที่ในรายงานของผู้สอบบัญชีของข้าพเจ้า อย่างไรก็ตาม เหตุการณ์หรือสถานการณ์ในอนาคตอาจเป็นเหตุให้กองทุนต้องหยุดการดำเนินงานต่อเนื่อง
- ประเมินการนำเสนอ โครงสร้างและเนื้อหาของงบการเงินโดยรวม รวมถึงการเปิดเผยข้อมูลว่างบการเงินแสดงรายการและเหตุการณ์ในรูปแบบที่ทำให้มีการนำเสนอข้อมูลโดยถูกต้องตามที่ควรหรือไม่

ข้าพเจ้าได้สื่อสารกับผู้บริหารกองทุนฯ ในเรื่องต่างๆ ที่สำคัญ ซึ่งรวมถึงขอบเขตและช่วงเวลาของการตรวจสอบตามที่ได้วางแผนไว้ ประเด็นที่มีนัยสำคัญที่พบจากการตรวจสอบ รวมถึงข้อบกพร่องที่มีนัยสำคัญในระบบการควบคุมภายในหากข้าพเจ้าได้พบในระหว่างการตรวจสอบของข้าพเจ้า

ข้าพเจ้าได้ให้คำรับรองแก่ผู้บริหารกองทุนฯ ว่าข้าพเจ้าได้ปฏิบัติตามข้อกำหนดจรรยาบรรณที่เกี่ยวข้องกับความเป็นอิสระ และได้สื่อสารกับผู้บริหารกองทุนฯ เกี่ยวกับความสัมพันธ์ทั้งหมดตลอดจนเรื่องอื่นซึ่งข้าพเจ้าเชื่อว่ามีเหตุผลที่บุคคลภายนอกอาจพิจารณาว่ากระทบต่อความเป็นอิสระของข้าพเจ้าและมาตรการที่ข้าพเจ้าใช้เพื่อป้องกันไม่ให้ข้าพเจ้าขาดความเป็นอิสระ

จากเรื่องที่สื่อสารกับผู้บริหารกองทุนฯ ข้าพเจ้าได้พิจารณาเรื่องต่างๆ ที่มีนัยสำคัญมากที่สุดในการตรวจสอบงบการเงินในงวดปัจจุบันและกำหนดเป็นเรื่องสำคัญในการตรวจสอบ ข้าพเจ้าได้อธิบายเรื่องเหล่านี้ในรายงานของผู้สอบบัญชีเว้นแต่กฎหมายหรือข้อบังคับไม่ให้เปิดเผยต่อสาธารณะเกี่ยวกับเรื่องดังกล่าว หรือในสถานการณ์ที่ยากที่จะเกิดขึ้น ข้าพเจ้าพิจารณาว่าไม่ควรสื่อสารเรื่องดังกล่าวในรายงานของข้าพเจ้าเพราะการกระทำดังกล่าวสามารถคาดการณ์ได้อย่างสมเหตุสมผลว่าจะมีผลกระทบในทางลบมากกว่าผลประโยชน์ต่อส่วนได้เสียสาธารณะจากการสื่อสารดังกล่าว

ผู้สอบบัญชีที่รับผิดชอบงานสอบบัญชีและการนำเสนอรายงานฉบับนี้คือ นางขวัญใจ เกียรติกังวาฬไกล

นางขวัญใจ เกียรติกังวาฬไกล

ผู้สอบบัญชีรับอนุญาต เลขที่ 5875

บริษัท เอเอสวี แอนด์ แอสโซซิเอทส์ จำกัด

กรุงเทพมหานคร

25 พฤศจิกายน 2563

กองทุนเปิด แอล เอช ไทย พร็อพเพอร์ตี้

งบดุล

ณ วันที่ 31 สิงหาคม 2563

หน่วย : บาท

	หมายเหตุ	2563	2562
สินทรัพย์			
เงินลงทุนตามมูลค่ายุติธรรม		2,078,680,078.60	2,894,394,392.58
(ราคาทุนปี 2563 : 2,075,763,696.08 บาท)			
(ราคาทุนปี 2562 : 2,295,239,502.77 บาท)			
เงินฝากธนาคาร	6	203,044,662.59	41,665,581.00
ดอกเบี้ยและเงินปันผลค้างรับ		12,606,671.82	24,556,487.18
ลูกหนี้จากการขายเงินลงทุน		1,435,981.54	-
สินทรัพย์อื่น		965,111.68	952,565.04
รวมสินทรัพย์		2,296,732,506.23	2,961,569,025.80
หนี้สิน			
เจ้าหนี้จากการรับซื้อคืนหน่วยลงทุน		6,502,781.19	832,033.23
ค่าใช้จ่ายค้างจ่าย		2,529,347.26	3,309,076.63
หนี้สินอื่น		64,305.42	123,276.20
รวมหนี้สิน		9,096,433.87	4,264,386.06
รวมสินทรัพย์สุทธิ		2,287,636,072.36	2,957,304,639.74
สินทรัพย์สุทธิ :			
ทุนที่ได้รับจากผู้ถือหน่วยลงทุน		2,048,773,199.64	2,094,380,192.61
กำไร(ขาดทุน)สะสม			
บัญชีปรับสมดุล		405,844,236.86	369,563,629.86
กำไร(ขาดทุน)สะสมจากการดำเนินงาน	5	(166,981,364.14)	493,360,817.27
รวมสินทรัพย์สุทธิ		2,287,636,072.36	2,957,304,639.74
สินทรัพย์สุทธิต่อหน่วย		11.1658	14.1201
จำนวนหน่วยลงทุนที่จำหน่ายแล้วทั้งหมด ณ วันสิ้นรอบระยะเวลาบัญชี (หน่วย)		204,877,319.9452	209,438,019.2417

(นางสาวนรี พฤษยาภัย)

ผู้ช่วยกรรมการผู้จัดการสายการลงทุน

(นางนฤมล เส้นทอง)

ผู้อำนวยการฝ่ายบัญชีกองทุน

หมายเหตุประกอบงบการเงินเป็นส่วนหนึ่งของงบการเงินนี้

กองทุนเปิด แอล เอช ไทย พร็อพเพอร์ตี้
งบประกอบรายละเอียดเงินลงทุน
ณ วันที่ 31 สิงหาคม 2563

หน่วย : บาท

การแสดงรายละเอียดเงินลงทุนใช้การจัดกลุ่มตามประเภทของเงินลงทุน

ชื่อหลักทรัพย์	ชื่อย่อหลักทรัพย์	มูลค่าที่ตราไว้	จำนวนหน่วย	มูลค่ายุติธรรม	อัตราส่วนของ
					มูลค่ายุติธรรม (%)
หลักทรัพย์จดทะเบียน					
กองทุนรวมอสังหาริมทรัพย์และกองทรัสต์เพื่อการลงทุนในอสังหาริมทรัพย์					
ทรัสต์เพื่อการลงทุนในอสังหาริมทรัพย์และสิทธิการเช่าอสังหาริมทรัพย์ -					
เอไอเอ็ม คอมเมอร์เชียล โกรท	AIMCG	-	991,400.0000	6,245,820.00	0.30
ทรัสต์เพื่อการลงทุนในอสังหาริมทรัพย์และสิทธิการเช่าอสังหาริมทรัพย์ -					
เอไอเอ็ม อินดัสทรีเรียล โกรท	AIMIRT	-	6,405,937.0000	84,558,368.40	4.07
ทรัสต์เพื่อการลงทุนในอสังหาริมทรัพย์และสิทธิการเช่าอสังหาริมทรัพย์					
ทรัสต์เพื่อการลงทุนในสิทธิการเช่าอสังหาริมทรัพย์บัวหลวง เค.ซี. รีเทล	AMATAR	-	2,849,300.0000	29,917,650.00	1.44
ทรัสต์เพื่อการลงทุนในสิทธิการเช่าอสังหาริมทรัพย์บัวหลวง เค.ซี. รีเทล	BKER	-	1,345,700.0000	7,737,775.00	0.37
ทรัสต์เพื่อการลงทุนในสิทธิการเช่าอสังหาริมทรัพย์ภิรชออฟฟิศ	BOFFICE	-	3,724,900.0000	45,443,780.00	2.19
ทรัสต์เพื่อการลงทุนในสิทธิการเช่าอสังหาริมทรัพย์ CPN รีเทล โกรท	CPNREIT	-	15,105,904.0000	364,052,286.40	17.51
กองทุนรวมสิทธิการเช่าอสังหาริมทรัพย์ ซี.พี.ทาวเวอร์ โกรท	CPTGF	-	6,501,300.0000	67,613,520.00	3.25
ทรัสต์เพื่อการลงทุนในอสังหาริมทรัพย์และสิทธิการเช่าอุตสาหกรรม	DREIT	-	1,715,600.0000	6,553,592.00	0.32
ทรัสต์เพื่อการลงทุนในอสังหาริมทรัพย์และสิทธิการเช่าอสังหาริมทรัพย์เพื่อ -					
อุตสาหกรรม พร็อพเพอร์ตี้	FTREIT	=	16,375,760.0000	243,998,824.00	11.74
กองทุนรวมสิทธิการเช่าอสังหาริมทรัพย์ฟิวเจอร์พาร์ค	FUTUREPF	-	2,789,100.0000	53,271,810.00	2.56
ทรัสต์เพื่อการลงทุนในสิทธิการเช่าอสังหาริมทรัพย์โกลด์เค้นแวนเจอร์	GVREIT	-	5,114,400.0000	65,975,760.00	3.17
ทรัสต์เพื่อการลงทุนในสิทธิการเช่าอสังหาริมทรัพย์เหมราช	HREIT	-	7,988,400.0000	64,306,620.00	3.09
ทรัสต์เพื่อการลงทุนในอสังหาริมทรัพย์อิมแพ็คโกรท	IMPACT	-	8,720,800.0000	160,462,720.00	7.72
กองทุนรวมสิทธิการเช่าอสังหาริมทรัพย์สแนมบีนสมุย	SPF	-	1,600,700.0000	21,129,240.00	1.02
ทรัสต์เพื่อการลงทุนในสิทธิการเช่าอสังหาริมทรัพย์ เอส ไพรม์ โกรท	SPRIME	-	2,607,100.0000	24,767,450.00	1.19
กองทุนรวมอสังหาริมทรัพย์และสิทธิการเช่าเอสไอ โลดส์ รีเทล โกรท	TLGF	-	16,768,800.0000	300,161,520.00	14.44
ทรัสต์เพื่อการลงทุนในอสังหาริมทรัพย์และสิทธิการเช่าไทยแลนด์ ไพรม์ -					
พร็อพเพอร์ตี้	TPRIME	-	9,672,800.0000	135,419,200.00	6.51
ทรัสต์เพื่อการลงทุนในอสังหาริมทรัพย์และสิทธิการเช่าดับเบิลยูเอเอ -					
พรีเมียม โกรท	WHART	-	16,410,572.0000	244,517,522.80	11.77
ขนส่งและโลจิสติกส์					
กองทุนรวมโครงสร้างพื้นฐานเพื่ออนาคตประเทศไทย					
เทคโนโลยีสารสนเทศและการสื่อสาร	TFFIF	-	6,267,000.0000	63,296,700.00	3.05
กองทุนรวมโครงสร้างพื้นฐานโทรคมนาคม ดิจิทัล					
	DIF	-	6,030,400.0000	89,249,920.00	4.29
รวมหลักทรัพย์จดทะเบียน				2,078,680,078.60	100.00
รวมเงินลงทุน (ราคาทุน 2,075,763,696.08 บาท)				2,078,680,078.60	100.00

หมายเหตุประกอบงบการเงินเป็นส่วนหนึ่งของงบการเงินนี้

กองทุนเปิด แอล เอช ไทย พร็อพเพอร์ตี้
งบประกอบรายละเอียดเงินลงทุน
ณ วันที่ 31 สิงหาคม 2562

หน่วย : บาท

การแสดงรายละเอียดเงินลงทุนใช้การจัดกลุ่มตามประเภทของเงินลงทุน

ชื่อหลักทรัพย์	ชื่อย่อหลักทรัพย์	มูลค่าที่ตราไว้	จำนวนหน่วย	มูลค่ายุติธรรม	อัตราส่วนของ (%)		วันครบกำหนด
					มูลค่ายุติธรรม (%)	อัตราดอกเบี้ย	
พันธบัตร							
พันธบัตรธนาคารแห่งประเทศไทยวันที่ 11/18/2/62	CB19912A	68,000,000.00	68,000.0000	67,964,667.88	2.35	-	12/9/2562
พันธบัตรธนาคารแห่งประเทศไทยวันที่ 20/18/2/62	CB19N14A	20,000,000.00	20,000.0000	19,938,153.40	0.69	-	14/11/2562
พันธบัตรธนาคารแห่งประเทศไทยวันที่ 18/18/2/62	CB19O31A	50,000,000.00	50,000.0000	49,858,620.00	1.72	-	31/10/2562
รวมพันธบัตร				137,761,441.28	4.76		
หลักทรัพย์จดทะเบียน							
เทคโนโลยีสารสนเทศและการสื่อสาร							
กองทุนรวมโครงสร้างพื้นฐานโทรคมนาคม ดิจิทัล	DIF	-	5,367,103.0000	90,704,040.70	3.13		
กองทุนรวมโครงสร้างพื้นฐานโทรคมนาคม ดิจิทัล-XB	DIF-XB	-	570,968.0000	9,649,359.20	0.33		
กองทุนรวมโครงสร้างพื้นฐาน broadband อินเทอร์เน็ต จัสมิน	JASIF	-	5,518,900.0000	62,915,460.00	2.17		
กองทุนรวมอสังหาริมทรัพย์และกองทรัสต์เพื่อการลงทุนในอสังหาริมทรัพย์							
ทรัสต์เพื่อการลงทุนในสิทธิการเช่าอสังหาริมทรัพย์ เอไอเอ็ม -							
คอมเมอร์เชียล โกรท	AIMCG	-	6,965,400.0000	70,350,540.00	2.43		
ทรัสต์เพื่อการลงทุนในอสังหาริมทรัพย์และสิทธิการเช่าอสังหาริมทรัพย์ -							
เอไอเอ็ม อินดัสเทรียล โกรท	AIMIRT	-	6,582,937.0000	90,186,236.90	3.12		
ทรัสต์เพื่อการลงทุนในอสังหาริมทรัพย์และสิทธิการเช่าอสังหาริมทรัพย์	AMATAR	-	6,404,900.0000	79,420,760.00	2.74		
ทรัสต์เพื่อการลงทุนในสิทธิการเช่าอสังหาริมทรัพย์กิ๊พซอฟฟิศ	BOFFICE	-	3,724,900.0000	60,715,870.00	2.10		
ทรัสต์เพื่อการลงทุนในสิทธิการเช่าอสังหาริมทรัพย์ CPN รีเทล โกรท	CPNREIT	-	9,589,804.0000	330,848,238.00	11.43		
กองทุนรวมสิทธิการเช่าอสังหาริมทรัพย์ ซี พี ทาวเวอร์ โกรท	CPTGF	-	9,872,900.0000	132,296,860.00	4.57		
ทรัสต์เพื่อการลงทุนในอสังหาริมทรัพย์และสิทธิการเช่าอสังหาริมทรัพย์เพื่อ -							
อุตสาหกรรม เฟรเซอร์ส พร็อพเพอร์ตี้							
กองทุนรวมสิทธิการเช่าอสังหาริมทรัพย์ฟิวเจอร์พาร์ค	FUTUREPF	-	6,223,000.0000	160,242,250.00	5.54		
ทรัสต์เพื่อการลงทุนในสิทธิการเช่าอสังหาริมทรัพย์ อาคารสำนักงาน จีแลนด์	GLANDRT	-	7,878,700.0000	106,362,450.00	3.67		
ทรัสต์เพื่อการลงทุนในสิทธิการเช่าอสังหาริมทรัพย์โกลด์ตันเวนเจอร์	GVREIT	-	4,473,200.0000	75,597,080.00	2.61		
ทรัสต์เพื่อการลงทุนในสิทธิการเช่าอสังหาริมทรัพย์เนมราซ	HREIT	-	8,717,400.0000	79,764,210.00	2.76		
ทรัสต์เพื่อการลงทุนในอสังหาริมทรัพย์อิมแพ็คโกรท	IMPACT	-	9,222,400.0000	246,699,200.00	8.52		
กองทุนรวมสิทธิการเช่าอสังหาริมทรัพย์สนามบินสมุย	SPF	-	600,700.0000	14,536,940.00	0.50		
ทรัสต์เพื่อการลงทุนในสิทธิการเช่าอสังหาริมทรัพย์ เอส ไพรม์ โกรท	SPRIME	-	2,680,900.0000	37,264,510.00	1.29		
กองทุนรวมอสังหาริมทรัพย์และสิทธิการเช่าเทลโก้ โลดส์ รีเทล โกรท	TLGF	-	12,362,800.0000	281,871,840.00	9.74		
ทรัสต์เพื่อการลงทุนในอสังหาริมทรัพย์และสิทธิการเช่าไทยแลนด์ ไพรม์ -							
พร็อพเพอร์ตี้							
ทรัสต์เพื่อการลงทุนในอสังหาริมทรัพย์และสิทธิการเช่าดับบลิวเอชเอ -							
พรีเมียม โกรท	WHART	-	15,007,869.0000	277,645,576.50	9.60		
ขนส่งและโลจิสติกส์							
กองทุนรวมโครงสร้างพื้นฐานเพื่ออนาคตประเทศไทย	TFFIF	-	8,462,500.0000	109,166,250.00	3.77		
รวมหลักทรัพย์จดทะเบียน				2,756,632,951.30	95.24		
รวมเงินลงทุน (ราคาทุน 2,295,239,502.77 บาท)				2,894,394,392.58	100.00		

mm.

หมายเหตุประกอบงบการเงินเป็นส่วนหนึ่งของงบการเงินนี้

กองทุนเปิด แอล เอช ไทย พร็อพเพอร์ตี้

งบกำไรขาดทุน

สำหรับปีสิ้นสุดวันที่ 31 สิงหาคม 2563

หน่วย : บาท

	หมายเหตุ	2563	2562
รายได้จากการลงทุน			
รายได้เงินปันผล		125,976,558.73	97,304,599.61
รายได้ดอกเบี้ย		2,467,980.85	3,754,677.93
รวมรายได้จากการลงทุน		128,444,539.58	101,059,277.54
ค่าใช้จ่าย			
ค่าธรรมเนียมการจัดการ	7, 8	28,551,885.39	22,783,358.43
ค่าธรรมเนียมผู้ดูแลผลประโยชน์	7	713,797.17	569,583.95
ค่าธรรมเนียมนายทะเบียน	7, 8	5,710,377.17	4,556,671.74
ค่าธรรมเนียมวิชาชีพ		55,000.00	50,000.00
ค่าใช้จ่ายในการดำเนินโครงการ		2,273,209.81	241,666.93
ภาษีเงินได้		50,426.85	854.05
รวมค่าใช้จ่าย		37,354,696.39	28,202,135.10
รายได้จากการลงทุนสุทธิ		91,089,843.19	72,857,142.44
รายการกำไร(ขาดทุน)สุทธิจากเงินลงทุน			
รายการกำไร(ขาดทุน)สุทธิที่เกิดขึ้นจากเงินลงทุน		(70,077,127.74)	81,243,619.67
รายการกำไร(ขาดทุน)สุทธิที่ยังไม่เกิดขึ้นจากเงินลงทุน		(596,238,507.29)	388,536,823.56
รวมรายการกำไร(ขาดทุน)สุทธิจากเงินลงทุน		(666,315,635.03)	469,780,443.23
การเพิ่มขึ้น(ลดลง)ในสินทรัพย์สุทธิจากการดำเนินงาน		(575,225,791.84)	542,637,585.67

หมายเหตุประกอบงบการเงินเป็นส่วนหนึ่งของงบการเงินนี้

กองทุนเปิด แอล เอช ไทย พร็อพเพอร์ตี้
 งบแสดงการเปลี่ยนแปลงสินทรัพย์สุทธิ
 สำหรับปีสิ้นสุดวันที่ 31 สิงหาคม 2563

หน่วย : บาท

	หมายเหตุ	2563	2562
การเพิ่มขึ้น(ลดลง)ในสินทรัพย์สุทธิจากการดำเนินงานในระหว่างปี			
รายได้จากการลงทุนสุทธิ		91,089,843.19	72,857,142.44
รายการกำไร(ขาดทุน)สุทธิที่เกิดขึ้นจากเงินลงทุน		(70,077,127.74)	81,243,619.67
รายการกำไร(ขาดทุน)สุทธิที่ยังไม่เกิดขึ้นจากเงินลงทุน		(596,238,507.29)	388,536,823.56
การเพิ่มขึ้น(ลดลง)ในสินทรัพย์สุทธิจากการดำเนินงาน		(575,225,791.84)	542,637,585.67
การแบ่งปันส่วนทุนให้ผู้ถือหน่วยลงทุน	10	(85,116,389.57)	(136,331,921.17)
การเพิ่มขึ้น(ลดลง)ของทุนที่ได้รับ(ที่รับซื้อคืน)จากผู้ถือหน่วยลงทุนในระหว่างปี			
มูลค่าหน่วยลงทุนที่ออกจำหน่ายในระหว่างปี		1,085,776,821.38	1,742,989,904.24
มูลค่าหน่วยลงทุนที่รับซื้อคืนในระหว่างปี		(1,095,103,207.35)	(809,039,777.76)
การเพิ่มขึ้น(ลดลง)สุทธิของทุนที่ได้รับจากผู้ถือหน่วยลงทุน		(9,326,385.97)	933,950,126.48
การเพิ่มขึ้น(ลดลง)ของสินทรัพย์สุทธิในระหว่างปี			
สินทรัพย์สุทธิต้นปี		2,957,304,639.74	1,617,048,848.76
สินทรัพย์สุทธิปลายปี		2,287,636,072.36	2,957,304,639.74

หน่วย : หน่วย

	2563	2562
การเปลี่ยนแปลงของจำนวนหน่วยลงทุน (มูลค่าหน่วยละ 10 บาท)		
หน่วยลงทุนต้นปี	209,438,019.2417	135,639,793.4420
บวก หน่วยลงทุนที่ออกจำหน่ายในระหว่างปี	81,849,987.7845	135,506,276.8101
หัก หน่วยลงทุนที่รับซื้อคืนในระหว่างปี	(86,410,687.0810)	(61,708,051.0104)
หน่วยลงทุน ณ วันสิ้นปี	204,877,319.9452	209,438,019.2417

หมายเหตุประกอบงบการเงินเป็นส่วนหนึ่งของงบการเงินนี้

กองทุนเปิด แอล เอช ไทย พร็อพเพอร์ตี้

งบกระแสเงินสด

สำหรับปีสิ้นสุดวันที่ 31 สิงหาคม 2563

หน่วย : บาท

	2563	2562
กระแสเงินสดจากกิจกรรมดำเนินงาน		
การเพิ่มขึ้น(ลดลง)ในสินทรัพย์สุทธิจากการดำเนินงาน	(575,225,791.84)	542,637,585.67
รายการปรับกระทบการเพิ่มขึ้นสุทธิในสินทรัพย์สุทธิจากการดำเนินงาน - ให้เป็นเงินสดสุทธิที่ได้มาจากกิจกรรมดำเนินงาน :-		
การซื้อเงินลงทุน	(1,311,076,324.53)	(2,352,745,852.05)
การจำหน่ายเงินลงทุน	1,462,606,080.62	1,531,720,898.08
ส่วนต่อมูลค่าตราสารหนี้ตัดจำหน่าย	(2,131,077.14)	(3,624,220.23)
การ(เพิ่มขึ้น)ลดลงในดอกเบี้ยและเงินปันผลค้างรับ	11,949,815.36	(11,508,726.35)
การ(เพิ่มขึ้น)ลดลงในสินทรัพย์อื่น	(12,546.64)	551,077.10
การเพิ่มขึ้นในลูกหนี้จากการขายเงินลงทุน	(1,435,981.54)	-
การเพิ่มขึ้น(ลดลง)ในเจ้าหนี้จากการรับซื้อคืนหน่วยลงทุน	5,670,747.96	(4,799,016.55)
การเพิ่มขึ้น(ลดลง)ในค่าใช้จ่ายค้างจ่าย	(779,729.37)	1,545,171.60
การเพิ่มขึ้น(ลดลง)ในหนี้สินอื่น	(58,970.78)	59,030.30
รายการ(กำไร)ขาดทุนสุทธิที่เกิดขึ้นจากเงินลงทุน	70,077,127.74	(81,243,619.67)
รายการ(กำไร)ขาดทุนสุทธิที่ยังไม่เกิดขึ้นจากเงินลงทุน	596,238,507.29	(388,536,823.56)
เงินสดสุทธิได้มาจาก(ใช้ไปใน)กิจกรรมดำเนินงาน	255,821,857.13	(765,944,495.66)
กระแสเงินสดจากกิจกรรมจัดหาเงิน		
การจำหน่ายหน่วยลงทุนในระหว่างปี	1,085,776,821.38	1,742,989,904.24
การรับซื้อคืนหน่วยลงทุนในระหว่างปี	(1,095,103,207.35)	(809,039,777.76)
การแบ่งปันส่วนทุนให้ผู้ถือหน่วยลงทุน	(85,116,389.57)	(136,331,921.17)
เงินสดสุทธิได้มาจาก(ใช้ไปใน)กิจกรรมจัดหาเงิน	(94,442,775.54)	797,618,205.31
เงินฝากธนาคารเพิ่มขึ้นสุทธิ	161,379,081.59	31,673,709.65
เงินฝากธนาคาร ณ วันต้นปี	41,665,581.00	9,991,871.35
เงินฝากธนาคาร ณ วันสิ้นปี (หมายเหตุข้อ 6)	203,044,662.59	41,665,581.00

หมายเหตุประกอบงบการเงินเป็นส่วนหนึ่งของงบการเงินนี้

กองทุนเปิด แอล เอช ไทย พร็อพเพอร์ตี้
ข้อมูลทางการเงินที่สำคัญ
สำหรับปีสิ้นสุดวันที่ 31 สิงหาคม 2563

	สำหรับปีสิ้นสุด 2563	สำหรับปีสิ้นสุด 2562	สำหรับปีสิ้นสุด 2561	สำหรับปีสิ้นสุด 2560	สำหรับปีสิ้นสุด 2559	สำหรับปีสิ้นสุด 2558
ข้อมูลผลการดำเนินงาน (ต่อหน่วย)						
มูลค่าสินทรัพย์สุทธิต้นปี	14,1201	11,9216	10,9945	12,2150	10,7626	10,6005
รายได้จากกิจกรรมลงทุน :-						
รายได้จากการลงทุนสุทธิ	0.4041	0.4040	0.4104	0.3713	0.5829	0.8439
รายการกำไร(ขาดทุน)สุทธิที่เกิดขึ้นจากเงินลงทุน	(0.3109)	0.4506	0.3010	0.4956	0.3887	(0.0395)
รายการกำไร(ขาดทุน)สุทธิที่ยังไม่เกิดขึ้นจากเงินลงทุน	(2.6455)	2.1547	0.9470	(1.4606)	2.5066	0.0735
รายได้(ขาดทุน)จากกิจกรรมลงทุนทั้งสิ้น	(2.5523)	3.0093	1.6584	(0.5937)	3.4782	0.8779
หัก การแบ่งปันส่วนทุนให้ผู้ถือหน่วยลงทุน *	(0.4020)	(0.8108)	(0.7313)	(0.6268)	(2.0258)	(0.7158)
มูลค่าสินทรัพย์สุทธิปลายปี	11,1658	14,1201	11,9216	10,9945	12,2150	10,7626
อัตราส่วนของกำไร(ขาดทุน)สุทธิต่อมูลค่าสินทรัพย์สุทธิถัวเฉลี่ยระหว่างปี (%)	(21.5805)	25.4860	14.7294	(6.1695)	26.2009	6.6675
อัตราส่วนทางการเงินที่สำคัญและข้อมูลประกอบเพิ่มเติมที่สำคัญ						
มูลค่าสินทรัพย์สุทธิปลายปี (พันบาท)	2,287,636.07	2,957,304.64	1,617,048.85	1,492,339.76	2,442,711.80	1,050,376.50
อัตราส่วนของค่าใช้จ่ายรวมต่อมูลค่าสินทรัพย์สุทธิถัวเฉลี่ยระหว่างปี (%)	1.4014	1.3246	1.3226	1.3215	1.3255	0.9472
อัตราส่วนของรายได้จากการลงทุนรวมต่อมูลค่าสินทรัพย์สุทธิถัวเฉลี่ยระหว่างปี (%)	4.8188	4.7464	4.9675	5.1793	5.7163	7.3564
อัตราส่วนของจำนวนถัวเฉลี่ยถ่วงน้ำหนักของการซื้อขายเงินลงทุน ระหว่างปี/งวดต่อมูลค่าสินทรัพย์สุทธิถัวเฉลี่ยระหว่างปี (%) **	60.6595	95.3355	76.5714	67.5352	117.0477	412.9615

ข้อมูลเพิ่มเติม **

* คำนวณจากจำนวนหน่วยที่จำหน่ายแล้วถัวเฉลี่ยระหว่างปี

** ไม่นับรวมเงินฝากธนาคาร เงินลงทุนในตั๋วสัญญาใช้เงิน โบรรับฝากเงิน และการซื้อขายเงินลงทุนต้องเป็นรายการซื้อหรือขายเงินลงทุนอย่างแท้จริงซึ่งไม่รวมถึงการซื้อโดยมีสัญญาขายคืนหรือการขายโดยมีสัญญาซื้อคืน

หมายเหตุประกอบงบการเงินเป็นส่วนหนึ่งของงบการเงินนี้

กองทุนเปิด แอล เอช ไทย พร็อพเพอร์ตี้

หมายเหตุประกอบงบการเงิน

สำหรับปีสิ้นสุดวันที่ 31 สิงหาคม 2563

หน่วย : บาท

1. ลักษณะของกองทุนเปิด แอล เอช ไทย พร็อพเพอร์ตี้

กองทุนเปิด แอล เอช ไทย พร็อพเพอร์ตี้ (“กองทุนฯ”) เป็นกองทุนรวมหน่วยลงทุน ที่เน้นลงทุนในกลุ่มอุตสาหกรรมอสังหาริมทรัพย์ และมีการกระจายการลงทุนน้อยกว่าเกณฑ์มาตรฐาน (Specific fund) ซึ่งจดทะเบียนเป็นกองทุนรวมกับสำนักงานคณะกรรมการกำกับหลักทรัพย์และตลาดหลักทรัพย์ (“ก.ล.ต.”) เมื่อวันที่ 4 กันยายน 2556 มีจำนวนเงินลงทุนจดทะเบียน 1,000.00 ล้านบาท (แบ่งเป็น 100,000,000.0000 หน่วย มูลค่าหน่วยละ 10 บาท) ไม่มีกำหนดระยะเวลาสิ้นสุดโครงการ

เมื่อวันที่ 18 สิงหาคม 2558 กองทุนฯ ได้จดทะเบียนเพิ่มทุนจำนวน 500 ล้านบาท (แบ่งเป็น 50,000,000.0000 หน่วย มูลค่าหน่วยละ 10 บาท) และเมื่อวันที่ 23 กุมภาพันธ์ 2559 กองทุนฯ ได้จดทะเบียนเพิ่มทุนจำนวน 500 ล้านบาท (แบ่งเป็น 50,000,000.0000 หน่วย มูลค่าหน่วยละ 10 บาท)

เมื่อวันที่ 22 มีนาคม 2562 กองทุนฯ ได้จดทะเบียนเพิ่มทุนจำนวน 1,000 ล้านบาท (แบ่งเป็น 100,000,000.0000 หน่วย มูลค่าหน่วยละ 10 บาท)

รวมมูลค่าโครงการทั้งสิ้น 3,000 ล้านบาท (แบ่งเป็น 300,000,000.0000 หน่วย มูลค่าหน่วยละ 10 บาท)

กองทุนฯ จัดการโดย บริษัทหลักทรัพย์จัดการกองทุน แลนด์ แอนด์ เฮ้าส์ จำกัด (“บริษัทจัดการ”)

กองทุนฯ มีนโยบายลงทุนในหลักทรัพย์หรือตราสารในกลุ่มอุตสาหกรรมอสังหาริมทรัพย์ (Property Sector Fund) โดยเฉลี่ยในรอบปีบัญชีไม่น้อยกว่าร้อยละ 80 ของมูลค่าทรัพย์สินสุทธิของกองทุนรวม โดยแบ่งสัดส่วนการลงทุนดังนี้ 1) หน่วยลงทุนของกองทุนรวมอสังหาริมทรัพย์ที่จดทะเบียนในตลาดหลักทรัพย์แห่งประเทศไทย โดยเฉลี่ยในรอบปีบัญชีไม่น้อยกว่าร้อยละ 80 ของมูลค่าทรัพย์สินสุทธิของกองทุน 2) ส่วนที่เหลือ กองทุนฯ อาจลงทุนในตราสารที่ให้สิทธิในการได้มาซึ่งหน่วย property ที่จดทะเบียนในตลาดแห่งประเทศไทย หรือที่ให้ผลตอบแทนอ้างอิงกับหน่วยลงทุนของกองทุน property ที่จดทะเบียนในตลาดหลักทรัพย์แห่งประเทศไทย รวมทั้งหุ้นในกลุ่มอุตสาหกรรมอสังหาริมทรัพย์ ตราสารหรือสัญญาทางการเงินที่ให้สิทธิในการได้มาซึ่งหุ้นดังกล่าวหรือให้ผลตอบแทนอ้างอิงกับหุ้นหรือกลุ่มหุ้นนั้นๆ ทั้งนี้กองทุนฯ อาจพิจารณาลงทุนในเงินฝากธนาคาร ตราสารแห่งหนึ่ง ตราสารกึ่งหนึ่งกึ่งหุ้น ใบสำคัญแสดงสิทธิ รวมถึงหลักทรัพย์หรือทรัพย์สินอื่นหรือการขาดผลโดยวิธีอื่นอย่างใดอย่างหนึ่งหรือหลายอย่างตามที่คณะกรรมการ ก.ล.ต. หรือสำนักงานคณะกรรมการ ก.ล.ต. ประกาศกำหนด

กองทุนฯ จะไม่ลงทุนหรือมีไว้ซึ่งตราสารทุนของบริษัทที่ไม่ได้จดทะเบียนในตลาดหลักทรัพย์ฯ (Unlisted securities) ตราสารที่มีลักษณะของสัญญาซื้อขายล่วงหน้าแฝง (Structured Notes) รวมถึงตราสารหนี้ที่มีอันดับความน่าเชื่อถือต่ำกว่าที่สามารถลงทุนได้ (Non-investment Grade) และตราสารหนี้ที่ไม่ได้รับการจัดอันดับความน่าเชื่อถือ (Unrated Securities) อย่างไรก็ตาม กองทุนฯ อาจมีไว้ซึ่งตราสารหนี้ที่มีอันดับความน่าเชื่อถือต่ำกว่าที่สามารถลงทุนได้ (Non-investment Grade) เฉพาะในกรณีที่ตราสารหนี้นั้นได้รับการจัดอันดับความน่าเชื่อถือที่ตัวตราสารหรือที่ผู้ออกตราสารในอันดับที่สามารถลงทุนได้ (Investment Grade) ขณะที่กองทุนเริ่มลงทุนเท่านั้น

กองทุนฯ มีนโยบายจ่ายเงินปันผลแก่ผู้ถือหน่วยลงทุน ตามหลักเกณฑ์และวิธีการที่กำหนดในหนังสือชี้ชวน 

กองทุนเปิด แอล เอช ไทย พร็อพเพอร์ตี้
หมายเหตุประกอบงบการเงิน
สำหรับปีสิ้นสุดวันที่ 31 สิงหาคม 2563

หน่วย : บาท

2. หลักเกณฑ์ในการจัดทำงบการเงิน

2.1 งบการเงินนี้จัดทำขึ้นตามมาตรฐานการบัญชีและมาตรฐานการรายงานทางการเงิน รวมถึงการตีความและแนวปฏิบัติทางการบัญชีที่ประกาศใช้โดยสภาวิชาชีพบัญชี ("สภาวิชาชีพบัญชี") และการแสดงรายการในงบการเงินได้จัดทำขึ้นตามหลักการบัญชีที่รับรองทั่วไปภายใต้พระราชบัญญัติการบัญชี พ.ศ. 2543 และได้จัดทำขึ้นตามหลักเกณฑ์และรูปแบบที่กำหนดในมาตรฐานการบัญชีฉบับที่ 106 เรื่อง การบัญชีสำหรับกิจการที่ดำเนินธุรกิจเฉพาะด้านการลงทุน และตามประกาศของสำนักงานคณะกรรมการกำกับหลักทรัพย์และตลาดหลักทรัพย์

2.2 งบการเงินนี้ได้จัดทำขึ้นโดยใช้เกณฑ์ราคาทุนเดิมเว้นแต่จะได้เปิดเผยเป็นอย่างอื่นในนโยบายการบัญชี

2.3 การใช้ประมาณการทางบัญชี

ในการจัดทำงบการเงินให้เป็นไปตามมาตรฐานการบัญชีและมาตรฐานการรายงานทางการเงิน ผู้บริหารต้องใช้การประมาณและข้อสมมติฐานหลายประการซึ่งมีผลกระทบต่อข้อกำหนดนโยบายและการรายงานจำนวนเงินที่เกี่ยวกับสินทรัพย์ หนี้สิน รายได้ และค่าใช้จ่ายผลที่เกิดขึ้นจริงจึงแตกต่างจากที่ประมาณการไว้ ประมาณการการและข้อสมมติฐานที่ใช้ในการจัดทำงบการเงินจะได้รับการทบทวนอย่างต่อเนื่อง การปรับประมาณการทางบัญชีจะบันทึกในงวดบัญชีที่ประมาณการดังกล่าวได้รับการทบทวนและในอนาคตที่ได้รับผลกระทบ

3. มาตรฐานการรายงานทางการเงินใหม่

มาตรฐานการรายงานทางการเงินที่เริ่มมีผลบังคับในปีปัจจุบันและที่จะมีผลบังคับในอนาคตมีรายละเอียดดังนี้

3.1 มาตรฐานการรายงานทางการเงินที่เริ่มมีผลบังคับใช้ในปัจจุบัน

สภาวิชาชีพบัญชีได้ออกและปรับปรุงมาตรฐานการรายงานทางการเงินและการตีความมาตรฐานการรายงานทางการเงินฉบับปรับปรุง (ปรับปรุง 2561) รวมถึงแนวปฏิบัติทางบัญชีฉบับใหม่ ซึ่งมีผลบังคับใช้สำหรับรอบระยะเวลาบัญชีที่เริ่มในหรือหลังวันที่ 1 มกราคม 2562 ซึ่งมาตรฐานการรายงานทางการเงินดังกล่าวไม่มีผลกระทบอย่างเป็นทางการเป็นสาระสำคัญต่องบการเงินนี้ โดยมีมาตรฐานการรายงานทางการเงินฉบับใหม่ซึ่งได้มีการเปลี่ยนแปลงหลักการสำคัญ ดังนี้

mm.

กองทุนเปิด แอล เอช ไทย พร็อพเพอร์ตี้

หมายเหตุประกอบงบการเงิน

สำหรับปีสิ้นสุดวันที่ 31 สิงหาคม 2563

หน่วย : บาท

มาตรฐานการรายงานทางการเงิน ฉบับที่ 15 เรื่อง รายได้จากสัญญาที่ทำกับลูกค้า ใช้แทนมาตรฐานการบัญชีและการตีความมาตรฐานบัญชีที่เกี่ยวข้องต่อไปนี้

มาตรฐานการบัญชี ฉบับที่ 11 (ปรับปรุง 2560)

สัญญาก่อสร้าง

มาตรฐานการบัญชี ฉบับที่ 18 (ปรับปรุง 2560)

รายได้

การตีความมาตรฐานการบัญชี ฉบับที่ 31 (ปรับปรุง 2560)

รายได้ - รายการแลกเปลี่ยนเกี่ยวกับบริการ
โฆษณา

การตีความมาตรฐานการรายงานทางการเงิน ฉบับที่ 13 (ปรับปรุง 2560)

โปรแกรมสิทธิพิเศษแก่ลูกค้า

การตีความมาตรฐานการรายงานทางการเงิน ฉบับที่ 15 (ปรับปรุง 2560)

สัญญาสำหรับการก่อสร้างอสังหาริมทรัพย์

การตีความมาตรฐานการรายงานทางการเงิน ฉบับที่ 18 (ปรับปรุง 2560)

การโอนสินทรัพย์จากลูกค้า

ฝ่ายบริหารของกองทุนฯ ได้ประเมินแล้วเห็นว่ามาตรฐานการรายงานทางการเงินฉบับนี้ไม่มีผลกระทบอย่างเป็นสาระสำคัญต่องบการเงิน

3.2 มาตรฐานการรายงานทางการเงินใหม่ที่ยังไม่มีผลบังคับใช้

สภาวิชาชีพบัญชีได้ออกประกาศใช้มาตรฐานการรายงานทางการเงินและการตีความมาตรฐานการรายงานทางการเงินที่จะมีผลบังคับใช้สำหรับงบการเงินที่มีรอบระยะเวลาบัญชีที่เริ่มในหรือหลังวันที่ 1 มกราคม 2563 ดังนี้

- มาตรฐานการรายงานทางการเงิน กลุ่มเครื่องมือทางการเงิน จำนวน 5 ฉบับ ประกอบด้วย
 - มาตรฐานการรายงานทางการเงิน ฉบับที่ 7 การเปิดเผยข้อมูลเครื่องมือทางการเงิน
 - มาตรฐานการรายงานทางการเงิน ฉบับที่ 9 เครื่องมือทางการเงิน
 - มาตรฐานการบัญชี ฉบับที่ 32 การแสดงรายการเครื่องมือทางการเงิน
 - การตีความมาตรฐานการรายงานทางการเงิน ฉบับที่ 16 การป้องกันความเสี่ยงของเงินลงทุนสุทธิในหน่วยงานต่างประเทศ
 - การตีความมาตรฐานการรายงานทางการเงิน ฉบับที่ 19 การชำระหนี้สินทางการเงินด้วยตราสารทุน

ปัจจุบันฝ่ายบริหารของกองทุนฯ อยู่ระหว่างการประเมินผลกระทบที่อาจมีต่องบการเงินในปีที่เริ่มใช้มาตรฐานดังกล่าวมาถือปฏิบัติ

- มาตรฐานการรายงานทางการเงิน ฉบับที่ 16 เรื่องสัญญาเช่า ใช้แทนมาตรฐานการบัญชี ฉบับที่ 17 เรื่องสัญญาเช่า และการตีความมาตรฐานบัญชีที่เกี่ยวข้อง อย่างไรก็ตาม การบัญชีสำหรับผู้ให้เช่าไม่มีการเปลี่ยนแปลงอย่างเป็นสาระสำคัญจากมาตรฐานการบัญชี ฉบับที่ 17 ผู้ให้เช่ายังคงต้องจัดประเภทสัญญาเช่าเป็นสัญญาเช่าดำเนินงานโดยใช้หลักการเช่นเดียวกันกับมาตรฐานการบัญชี ฉบับที่ 17

mm.

กองทุนเปิด แอล เอช ไทย พร็อพเพอร์ตี้

หมายเหตุประกอบงบการเงิน

สำหรับปีสิ้นสุดวันที่ 31 สิงหาคม 2563

หน่วย : บาท

ฝ่ายบริหารของกองทุนฯ ได้ประเมินแล้วเห็นว่ามาตรฐานการรายงานทางการเงินฉบับนี้ไม่มีผลกระทบอย่าง เป็นสาระสำคัญต่องบการเงิน

การประกาศใช้แนวปฏิบัติทางบัญชีสำหรับกองทุนรวมและกองทุนสำรองเลี้ยงชีพ

เมื่อวันที่ 26 ธันวาคม 2562 ก.ล.ต. ได้ให้ความเห็นชอบแนวปฏิบัติทางบัญชีสำหรับกองทุนรวมและกองทุน สำรองเลี้ยงชีพที่ประกาศใช้โดยสมาคมบริษัทจัดการลงทุน ซึ่งให้ถือปฏิบัติกับงบการเงินสำหรับรอบ ระยะเวลาบัญชีที่เริ่มในหรือหลังวันที่ 1 มกราคม 2563

ปัจจุบันฝ่ายบริหารของกองทุนอยู่ระหว่างการประเมินผลกระทบต่องบการเงินในปีที่เริ่มใช้แนวปฏิบัติทาง บัญชีฉบับดังกล่าว

4. นโยบายการบัญชีที่สำคัญ

4.1 การรับรู้รายได้และค่าใช้จ่าย

- ดอกเบี้ยรับ รับรู้เป็นรายได้ตามระยะเวลาที่พึงได้รับโดยคำนึงถึงผลตอบแทนที่แท้จริง
- เงินปันผลรับ รับรู้เป็นรายได้ตั้งแต่วันที่ประกาศจ่ายและมีสิทธิที่จะได้รับ
- บัญชีส่วนเกินและส่วนต่อมูลค่างวดตราสารหนี้ตัดจำหน่ายตามวิธีอัตราดอกเบี้ยที่แท้จริงซึ่งยอดที่ตัด จำหน่ายนี้แสดงเป็นรายการปรับปรุงกับดอกเบี้ยรับ
- กำไรหรือขาดทุนที่เกิดขึ้นจากการจำหน่ายเงินลงทุนรับรู้เป็นรายได้หรือค่าใช้จ่าย ณ วันที่จำหน่ายเงิน ลงทุน
- ค่าใช้จ่ายรับรู้ตามเกณฑ์คงค้าง

4.2 เงินลงทุนและการวัดค่าเงินลงทุน

- เงินลงทุนจะรับรู้เป็นสินทรัพย์ด้วยจำนวนต้นทุนของเงินลงทุน ณ วันที่กองทุนฯ มีสิทธิในเงินลงทุน ต้นทุนของเงินลงทุนประกอบด้วยรายจ่ายซื้อเงินลงทุนและค่าใช้จ่ายโดยตรงทั้งสิ้นที่กองทุนฯ จ่ายเพื่อให้ ได้มาซึ่งเงินลงทุนนั้น
- หลักทรัพย์ที่เป็นตราสารทุนที่มีตลาดซื้อขายคล่องรองรับ แสดงด้วยมูลค่ายุติธรรมโดยใช้ราคาปิดใน ตลาดหลักทรัพย์แห่งประเทศไทยของวันที่วัดค่าเงินลงทุน
- เงินลงทุนในตราสารหนี้ในประเทศแสดงด้วยมูลค่ายุติธรรม โดยใช้ราคาหรืออัตราผลตอบแทนจากการ ซื้อขายที่ประกาศโดยสมาคมตลาดตราสารหนี้ไทย ณ วันที่วัดค่าเงินลงทุน
- กองทุนฯ ใช้วิธีราคาทุนตัดจำหน่ายในการกำหนดมูลค่ายุติธรรมของตราสารหนี้ซึ่งมีอายุครบกำหนด ภายใน 90 วัน นับตั้งแต่วันที่ลงทุนและไม่มีเงื่อนไขการต่ออายุเมื่อมูลค่ายุติธรรมของตราสารหนี้ นั้นไม่แตกต่างจากราคาทุนตัดจำหน่ายอย่างเป็นทางการเป็นสาระสำคัญ
- กำไร(ขาดทุน)สุทธิที่ยังไม่เกิดขึ้นจากการปรับมูลค่าเงินลงทุนให้เป็นมูลค่ายุติธรรมจะรับรู้ในงบกำไร ขาดทุน ณ วันที่วัดค่าเงินลงทุน
- ราคาทุนของเงินลงทุนที่จำหน่ายใช้วิธีถัวเฉลี่ยถ่วงน้ำหนัก

กองทุนเปิด แอล เอช ไทย พร็อพเพอร์ตี้
 หมายเหตุประกอบงบการเงิน
 สำหรับปีสิ้นสุดวันที่ 31 สิงหาคม 2563

หน่วย : บาท

4.3 ค่าใช้จ่ายรอดตัดบัญชี

ค่าใช้จ่ายรอดตัดบัญชี เป็นค่าธรรมเนียมการจดทะเบียนเพิ่มทุนโครงการ ซึ่งตัดจำหน่ายเป็นค่าใช้จ่ายภายในระยะเวลา 3 ปี โดยใช้วิธีเส้นตรง

4.4 การแบ่งปันส่วนทุนให้ผู้ถือหน่วยลงทุน

กองทุนฯ จะบันทึกลดกำไรสะสม ณ วันที่ประกาศจ่ายเงินปันผล

4.5 บัญชีปรับสมดุล

บัญชีปรับสมดุลถือเป็นส่วนหนึ่งของกำไรสะสม ซึ่งจะบันทึกเมื่อมีการขายหรือรับซื้อคืนหน่วยลงทุนของกองทุนฯ เพื่อให้ผู้ถือหน่วยลงทุนมีส่วนในสินทรัพย์สุทธิของกิจการลงทุนหรือได้รับส่วนแบ่งจากกิจการลงทุนเท่าเทียมกันไม่ว่าผู้ถือหน่วยลงทุนนั้นจะลงทุนหรือเลิกลงทุนในกิจการลงทุน ณ เวลาใด

4.6 ภาษีเงินได้

กองทุนมีหน้าที่เสียภาษีเงินได้นิติบุคคลเฉพาะเงินได้พึงประเมินตามมาตรา (40)(4)(ก) แห่งประมวลรัษฎากรในอัตราร้อยละ 15 ของรายได้ก่อนหักรายจ่ายใด ๆ โดยมีผลบังคับใช้ตั้งแต่วันที่ 20 สิงหาคม 2562

5. กำไรสะสมจากการดำเนินงานต้นปี

	2563	2562
รายได้จากเงินลงทุนสุทธิสะสม (เริ่มสะสม 4 ก.ย. 56)	307,520,625.70	234,663,483.26
กำไรสุทธิที่เกิดขึ้นจากเงินลงทุนสะสม (เริ่มสะสม 4 ก.ย. 56)	281,019,170.77	199,775,551.10
กำไรสุทธิที่ยังไม่เกิดขึ้นจากเงินลงทุนสะสม (เริ่มสะสม 4 ก.ย. 56)	599,154,889.81	210,618,066.25
หัก การแบ่งปันส่วนทุนให้ผู้ถือหน่วยลงทุน (เริ่มสะสม 4 ก.ย. 56)	(694,333,869.01)	(558,001,947.84)
กำไร(ขาดทุน)สะสมจากการดำเนินงานต้นปีทั้งสิ้น	493,360,817.27	87,055,152.77

6. เงินฝากธนาคาร

ณ วันที่ 31 สิงหาคม 2563 และ 2562 เงินฝากธนาคาร ประกอบด้วย :-

	อัตรารดอกเบี่ยต่อปี (%)		จำนวนเงิน	
	2563	2562	2563	2562
ธนาคารไทยพาณิชย์ จำกัด (มหาชน)	0.125	0.375	203,044,662.59	41,665,581.00

mm.

กองทุนเปิด แอล เอช ไทย พร็อพเพอร์ตี้
 หมายเหตุประกอบงบการเงิน
 สำหรับปีสิ้นสุดวันที่ 31 สิงหาคม 2563

หน่วย : บาท

7. ค่าใช้จ่าย

บริษัทหลักทรัพย์จัดการกองทุน แลนด์ แอนด์ เฮ้าส์ จำกัด เป็นผู้จัดการกองทุนฯ และนายทะเบียนหน่วยลงทุน โดยมีธนาคารไทยพาณิชย์ จำกัด (มหาชน) เป็นผู้ดูแลผลประโยชน์ของกองทุนฯ

ค่าธรรมเนียมการจัดการ ค่าธรรมเนียมผู้ดูแลผลประโยชน์ และค่าธรรมเนียมนายทะเบียน (ร้อยละต่อปีของมูลค่าทรัพย์สินทั้งหมดหักด้วยมูลค่าหนี้สินทั้งหมด ทั้งนี้ มูลค่าหนี้สินทั้งหมดไม่รวมค่าธรรมเนียมการจัดการ ค่าธรรมเนียมผู้ดูแลผลประโยชน์ และค่าธรรมเนียมนายทะเบียนหน่วยลงทุน ณ วันที่คำนวณ) ซึ่งสามารถสรุปได้ดังนี้ :-

ค่าใช้จ่าย	นโยบายการกำหนดราคา
ค่าธรรมเนียมการจัดการ	ไม่เกินร้อยละ 2.14 ต่อปี
ค่าธรรมเนียมผู้ดูแลผลประโยชน์	ไม่เกินร้อยละ 0.11 ต่อปี
ค่าธรรมเนียมนายทะเบียน	ไม่เกินร้อยละ 0.22 ต่อปี
ค่าธรรมเนียมดังกล่าวรวมภาษีมูลค่าเพิ่ม	

8. รายการบัญชีที่เกี่ยวข้องกัน

ในระหว่างปี กองทุนฯ มีรายการบัญชีที่สำคัญกับกิจการที่เกี่ยวข้องกัน รายการธุรกิจดังกล่าวเป็นไปตามเงื่อนไขทางการค้าและเกณฑ์ตามที่ตกลงกันระหว่างกองทุนฯ และกิจการที่เกี่ยวข้องกัน ซึ่งเป็นไปตามปกติธุรกิจ โดยสามารถสรุปได้ดังนี้

กิจการที่เกี่ยวข้องกัน ประกอบด้วย :-

ชื่อกิจการที่เกี่ยวข้องกัน	ลักษณะความสัมพันธ์
บริษัทหลักทรัพย์จัดการกองทุน แลนด์ แอนด์ เฮ้าส์ จำกัด	ผู้จัดการกองทุนและนายทะเบียนหน่วยลงทุน
บริษัทหลักทรัพย์ แลนด์ แอนด์ เฮ้าส์ จำกัด (มหาชน)	ผู้ถือหุ้นใหญ่ร่วมกัน

รายการระหว่างกันที่สำคัญ มีดังต่อไปนี้

		สำหรับปีสิ้นสุดวันที่ 31 สิงหาคม	
นโยบายการกำหนดราคา		2563	2562
● บริษัทหลักทรัพย์จัดการกองทุน แลนด์ แอนด์ เฮ้าส์ จำกัด			
ค่าธรรมเนียมการจัดการ	ตามเกณฑ์ที่ระบุในหนังสือชี้ชวน	28,551,885.39	22,783,358.43
ค่าธรรมเนียมนายทะเบียน	ตามเกณฑ์ที่ระบุในหนังสือชี้ชวน	5,710,377.17	4,556,671.74
● บริษัทหลักทรัพย์ แลนด์ แอนด์ เฮ้าส์ จำกัด (มหาชน) (ในฐานะผู้ค้าหลักทรัพย์)			
ซื้อหลักทรัพย์	ราคาตลาด	14,952,480.28	119,978,087.82
ขายหลักทรัพย์	ราคาตลาด	2,437,498.71	67,092,144.00
ค่านายหน้า	ตามที่ระบุในสัญญา	27,878.76	300,112.30

กองทุนเปิด แอล เอช ไทย พร็อพเพอร์ตี้
 หมายเหตุประกอบงบการเงิน
 สำหรับปีสิ้นสุดวันที่ 31 สิงหาคม 2563

หน่วย : บาท

ยอดคงเหลือที่มีสาระสำคัญกับกิจการที่เกี่ยวข้องกัน มีดังต่อไปนี้

	ณ วันที่ 31 สิงหาคม	
	2563	2562
● บริษัทหลักทรัพย์จัดการกองทุน แลนด์ แอนด์ เฮ้าส์ จำกัด		
ค่าธรรมเนียมการจัดการค้างจ่าย	2,019,875.31	2,660,470.72
ค่าธรรมเนียมนายทะเบียนค้างจ่าย	403,975.10	532,094.16

9. ข้อมูลเกี่ยวกับการซื้อขายเงินลงทุน

กองทุนฯ ได้ซื้อและขายเงินลงทุนสำหรับปีสิ้นสุดวันที่ 31 สิงหาคม 2563 และ 2562 โดยไม่รวมเงินลงทุนในเงินฝากธนาคารและตัวสัญญาใช้เงินเป็นจำนวนเงิน 2,771.81 ล้านบาท และ 3,884.47 ล้านบาท โดยคิดเป็นอัตราร้อยละ 103.9884 และ 182.4416 ต่อมูลค่าสินทรัพย์สุทธิถัวเฉลี่ยระหว่างปีตามลำดับ

10. การแบ่งปันส่วนทุนให้ผู้ถือหน่วยลงทุน

สำหรับปีสิ้นสุดวันที่ 31 สิงหาคม 2563 และ 2562 กองทุนฯ ได้จ่ายเงินปันผลให้แก่ผู้ถือหน่วยลงทุนชนิดจ่ายเงินปันผล ดังนี้

วันที่ปิดสมุดทะเบียน	สำหรับรอบระยะเวลา	อัตราต่อหน่วย (บาท/หน่วย)	สำหรับปีสิ้นสุดวันที่ 31 สิงหาคม	
			2563	2562
21 กันยายน 2561	1 กรกฎาคม 2561 - 31 สิงหาคม 2561	0.15	-	20,937,094.56
22 มีนาคม 2562	1 มกราคม 2562 - 28 กุมภาพันธ์ 2562	0.20	-	30,765,514.47
24 พฤษภาคม 2562	1 มีนาคม 2562 - 30 เมษายน 2562	0.20	-	38,782,094.06
19 กรกฎาคม 2562	1 พฤษภาคม 2562 - 30 มิถุนายน 2562	0.20	-	45,847,218.08
20 กันยายน 2563	1 กรกฎาคม 2562 - 31 สิงหาคม 2562	0.10	21,328,965.76	-
22 พฤศจิกายน 2563	1 กันยายน 2562 - 31 ตุลาคม 2562	0.10	20,364,683.92	-
24 มกราคม 2563	1 พฤศจิกายน 2562 - 31 ธันวาคม 2562	0.20	43,422,739.89	-
		รวม	85,116,389.57	136,331,921.17

11. เครื่องมือทางการเงิน

กองทุนฯ มีนโยบายที่จะบริหารความเสี่ยงของเครื่องมือทางการเงิน ดังนี้

11.1 มูลค่ายุติธรรม (Fair value)

เนื่องจากสินทรัพย์และหนี้สินทางการเงินของกองทุนฯ ณ วันที่ในงบการเงินส่วนใหญ่จัดอยู่ในประเภทระยะสั้น อีกทั้ง สินทรัพย์ส่วนใหญ่เป็นหลักทรัพย์ในความต้องการของตลาดที่แสดงมูลค่ายุติธรรม โดยใช้ราคาซื้อขายกันในตลาด ดังนั้น กองทุนฯ เชื่อว่ามูลค่าตามบัญชีของสินทรัพย์และหนี้สินทางการเงินดังกล่าวจึงแสดงมูลค่าไม่แตกต่างจากมูลค่ายุติธรรมอย่างมีสาระสำคัญ

MM.

กองทุนเปิด แอล เอช ไทย พร็อพเพอร์ตี้

หมายเหตุประกอบงบการเงิน

สำหรับปีสิ้นสุดวันที่ 31 สิงหาคม 2563

หน่วย : บาท

11.2 ความเสี่ยงด้านตลาด (Market Risk)

ความเสี่ยงที่เกิดจากราคา หรือผลตอบแทนของตราสารมีความผันผวนเนื่องจากปัจจัยเกี่ยวข้อง เช่น ภาวะเศรษฐกิจ สังคม การเมือง ภาวะตลาดเงิน ตลาดทุน อัตราแลกเปลี่ยน อัตราดอกเบี้ย เป็นต้น อย่างไรก็ตาม กองทุนฯ จะวิเคราะห์จากข้อมูลพื้นฐานของตราสาร และภาวะของตลาด และพิจารณาการกระจายการลงทุนในตราสารต่างๆ แต่ละรายบริษัท เพื่อกำหนดสัดส่วนการลงทุนที่เหมาะสมและสอดคล้องกับนโยบายการลงทุน โดยคัดเลือกตราสารที่น่าสนใจลงทุน ตามปัจจัยพื้นฐานและศักยภาพของผู้ออกตราสาร โดยคำนึงถึงภาวะเศรษฐกิจ การเมือง และภาวะตลาดเงิน และตลาดทุนซึ่งอาจส่งผลกระทบต่อการลงทุนในตราสารดังกล่าว

11.3 ความเสี่ยงจากการดำเนินงานของผู้ออกตราสาร (Business Risk)

ความเสี่ยงที่เกิดจากการดำเนินงานของผู้ออกตราสาร หากผลการดำเนินงานหรือฐานะการเงินของผู้ออกตราสาร รวมทั้งความสามารถในการทำกำไรของผู้ออกตราสารเปลี่ยนแปลงไป ซึ่งอาจกระทบต่อราคาซื้อขายของตราสาร อย่างไรก็ตาม กองทุนฯ จะพิจารณาคัดเลือกหลักทรัพย์ที่จะลงทุน โดยการวิเคราะห์สถานะทางการเงิน ผลการดำเนินงาน การบริหารงาน เพื่อประกอบการตัดสินใจลงทุน และยังคงจะทำการติดตามข้อมูลข่าวสารของผู้ออกตราสารอย่างใกล้ชิดและต่อเนื่อง เพื่อปรับเปลี่ยนแผนการลงทุนอย่างเหมาะสม

11.4 ความเสี่ยงจากความสามารถในการชำระหนี้ของผู้ออกตราสาร (Credit Risk)

ความเสี่ยงจากการที่บริษัทผู้ออกตราสารไม่สามารถชำระคืนเงินต้นและ/หรือดอกเบี้ยได้ตามที่กำหนดหรือไม่ครบตามจำนวนที่ได้สัญญาไว้ อย่างไรก็ตาม กองทุนฯ จะวิเคราะห์ฐานะทางการเงิน ความสามารถในการชำระหนี้ของผู้ออกตราสารอย่างสม่ำเสมอ

11.5 ความเสี่ยงจากการขาดสภาพคล่องของตราสาร (Liquidity Risk)

ความเสี่ยงที่เกิดจากการไม่สามารถขายหน่วยลงทุน หรือตราสารที่กองทุนลงทุนไว้ได้ เนื่องจากกองทุนฯ หรือตราสารของกองทุนอสังหาริมทรัพย์มีสภาพคล่องต่ำ กองทุนฯ จึงอาจจะขายหลักทรัพย์ดังกล่าวไม่ได้ในช่วงเวลาหรือไม่ได้ราคาตามที่ต้องการ อย่างไรก็ตาม กองทุนฯ จะพิจารณาคัดเลือกหน่วยลงทุนของกองทุนรวมอสังหาริมทรัพย์ โดยเน้นสภาพคล่องเป็นสำคัญ โดยคำนึงถึงปริมาณการซื้อขายของกองทุนนั้น เพื่อความคล่องตัวในการบริหารกองทุน

11.6 ความเสี่ยงจากการลงทุนในกองทุนรวมหมวดอุตสาหกรรมอสังหาริมทรัพย์ (Property Sector Fund)

กองทุนฯ มีนโยบายมุ่งลงทุนในหมวดอุตสาหกรรมอสังหาริมทรัพย์เพียงหมวดเดียว จึงมีความเสี่ยงจากการลงทุนมากกว่ากองทุนที่มีการกระจายการลงทุนในหลายอุตสาหกรรม อย่างไรก็ตาม กองทุนฯ จะพิจารณาคัดเลือกกองทุนรวมอสังหาริมทรัพย์ที่จะลงทุน ตามประเภทของทรัพย์สินในกลุ่มธุรกิจต่างๆ เพื่อกระจายความเสี่ยงจากความผันผวนของรายได้ของทรัพย์สินที่ไปลงทุน ซึ่งอาจมีผลกระทบต่อราคาของทรัพย์สินที่ไปลงทุน

12. การอนุมัติงบการเงิน

งบการเงินนี้ได้รับอนุมัติให้ออกโดยผู้มีอำนาจของกองทุนฯ เมื่อวันที่ 25 พฤศจิกายน 2563

mm.