

รายงานประจำปี

กองทุนเปิด แอล เอช สแตรทิจี อีควิตี้

สำหรับรอบระยะเวลาตั้งแต่วันที่ 1 มีนาคม 2565 ถึงวันที่ 28 กุมภาพันธ์ 2566

กองทุนเปิด แอล เอช สแตรทิจี อีควิตี้ (LHSTRATEGY)

ประเภทโครงการ

กองทุนรวมตราสารแห่งทุน ประเภทรับซื้อคืนหน่วยลงทุน

นโยบายการลงทุน

กองทุนมีนโยบายที่จะลงทุนในหุ้นสามัญของบริษัทจดทะเบียนในตลาดหลักทรัพย์แห่งประเทศไทย และ/หรือตลาดหลักทรัพย์ เอ็ม เอ ไอ (mai) โดยจะเน้นการลงทุนด้วยการสร้างกลุ่มหลักทรัพย์ที่กองทุนลงทุนให้มีความผันผวนต่ำ เพื่อลดความผันผวนของการลงทุนโดยรวมของกองทุนให้อยู่ในระดับต่ำที่สุด ทั้งนี้ การลงทุนในหุ้นดังกล่าวจะส่งผลให้กองทุนมี net exposure ในตราสารทุนโดยเฉลี่ยในรอบปีบัญชีไม่น้อยกว่าร้อยละ 80 ของมูลค่าทรัพย์สินสุทธิของกองทุน สำหรับหลักเกณฑ์ในการพิจารณาหุ้นที่มีความผันผวนต่ำอยู่ภายใต้เงื่อนไขที่บริษัทจัดการกำหนด อาทิเช่น หุ้นที่มีความเคลื่อนไหวของราคาเมื่อเทียบกับดัชนีตลาดหลักทรัพย์แห่งประเทศไทยค่อนข้างต่ำ (Low Beta) และ/หรือหุ้นที่มีความเสี่ยงจากการลงทุนค่อนข้างต่ำ (Low VaR) และ/หรือหุ้นที่มีอัตราการจ่ายเงินปันผลสูงและ/หรือมีอัตราการเติบโตของอัตราการจ่ายเงินปันผลสูง เป็นต้น

เงินลงทุนส่วนที่เหลือกองทุนอาจลงทุนในหน่วยลงทุนของกองทุนรวมอสังหาริมทรัพย์/หน่วยทรัสต์ของทรัสต์เพื่อการลงทุนในอสังหาริมทรัพย์/หน่วยลงทุนของกองทุนรวมโครงสร้างพื้นฐาน/ตราสารอื่นใดที่ให้สิทธิในการได้มาหรือที่มีผลตอบแทนอ้างอิงกับตราสารดังกล่าวข้างต้น หรือกลุ่มของตราสาร/หน่วยลงทุนดังกล่าวข้างต้น/ตราสารแห่งนี้/เงินฝากธนาคาร/ตราสารกึ่งหนี้กึ่งทุน/ใบสำคัญแสดงสิทธิ และ/หรือหน่วย private equity ตามประกาศสำนักงานคณะกรรมการ ก.ล.ต. รวมถึงหลักทรัพย์หรือทรัพย์สินอื่นหรือการหาผลตอบแทนโดยวิธีอื่นตามที่ระบุไว้ในโครงการหรือตามที่คณะกรรมการ ก.ล.ต. หรือ สำนักงานคณะกรรมการ ก.ล.ต. ประกาศกำหนด โดยการลงทุนในหลักทรัพย์ และ/หรือตราสารดังกล่าวจะต้องไม่ส่งผลให้กองทุนมีฐานะการลงทุนสุทธิ (net exposure) ในหุ้นหรือตราสารทุนน้อยกว่าร้อยละ 80 ของมูลค่าทรัพย์สินสุทธิของกองทุน

กองทุนอาจลงทุนหรือมีไว้ซึ่งสัญญาซื้อขายล่วงหน้า (Derivatives) เพื่อลดความเสี่ยง (Hedging) โดยเป็นไปตามหลักเกณฑ์หรือได้รับความเห็นชอบจากสำนักงานคณะกรรมการ ก.ล.ต. และอาจลงทุนในหรือมีไว้ซึ่งตราสารหนี้ที่มีอันดับความน่าเชื่อถือต่ำกว่าที่สามารถลงทุนได้ (non – investment grade) และ/หรือตราสารหนี้ที่ไม่ได้รับการจัดอันดับความน่าเชื่อถือ (Unrated Securities) รวมทั้งตราสารทุนที่ไม่ได้จดทะเบียนในตลาดหลักทรัพย์ (Unlisted Securities) กองทุนจะไม่ลงทุนในหรือมีไว้ซึ่งตราสารที่มีลักษณะของสัญญาซื้อขายล่วงหน้าแฝง (Structured Note)



Fund

บริษัทหลักทรัพย์จัดการกองทุน แลนด์ แอนด์ เฮ้าส์ จำกัด
LAND AND HOUSES FUND MANAGEMENT CO.,LTD

เรียน ท่านผู้ถือหน่วยลงทุน
กองทุนเปิด แอล เอช สแควร์ อีควิตี้

บริษัทหลักทรัพย์จัดการกองทุน แลนด์ แอนด์ เฮ้าส์ จำกัด ขอ นำส่ง “รายงานสรุปสถานะการลงทุน” เพื่อรายงานผลการดำเนินงานของกองทุนตั้งแต่วันที่ 1 มีนาคม 2565 ถึงวันที่ 28 กุมภาพันธ์ 2566 มาเพื่อโปรดทราบ

สภาพตลาดในรอบบัญชีตั้งแต่วันที่ 1 มีนาคม 2565 ถึงวันที่ 28 กุมภาพันธ์ 2566

ตลาดหุ้นไทยมีการปรับตัวลดลงจากระดับ 1,694 จุด ในวันที่ 1 มีนาคม 2565 มาสู่ระดับ 1,622 จุด ในวันที่ 28 กุมภาพันธ์ 2566 หรือ คิดเป็นการปรับตัวลงประมาณ -4.2% % ตามตลาดโลกและสินทรัพย์เสี่ยงส่วนใหญ่ โดยหลักๆ ยังคงถูกกดดันจากปัจจัยภายนอก เช่น ภาวะสงครามระหว่างรัสเซียกับยูเครน ความผันผวนของสินค้าพลังงานและสินค้าโภคภัณฑ์ การเพิ่มขึ้นของอัตราเงินเฟ้อที่ยาวนานกว่าที่คาด และการปรับตัวขึ้นของดอกเบี้ยนโยบายของธนาคารทั่วโลก ซึ่งสร้างแรงกดดันต่อการประเมินมูลค่าของสินทรัพย์เสี่ยงโดยเฉพาะหุ้นในกลุ่มที่มีอัตราการเติบโตสูงซึ่งราคาปรับตัวขึ้นมาก่อนช่วงปีก่อนหน้า ทำให้ตลาดหุ้น และ สินทรัพย์เสี่ยงทั่วโลกโดยภาพรวมปรับตัวลงพอสมควรในช่วงเวลาดังกล่าว ทั้งนี้การที่ผลประกอบการบริษัทจดทะเบียนขนาดใหญ่บางบริษัทออกมาแยกว่าที่คาด และ นักลงทุนต่างชาติยังคงทยอยขายสุทธิต่อเนื่องเพื่อรับรู้กำไรในช่วงสั้นหลังจากเงินบาทอ่อนตัวลงเร็วกว่าที่คาด โดยในเชิงของปัจจัยพื้นฐานโดยรวม เศรษฐกิจไทยยังคงฟื้นตัวแบบค่อยเป็นค่อยไป นำด้วยการฟื้นตัวของอุตสาหกรรมที่เกี่ยวข้องกับการท่องเที่ยว และ ภาคบริการ โดยคาดว่าจำนวนเงินฝากส่วนเกินในประเทศจีนช่วงลดดาวน และ pent-up demand ของนักท่องเที่ยวจีน บวกกับ การเปิดประเทศของทางการเงินในช่วงแรกอนุญาตให้เพียง 20 ประเทศ ซึ่งไทยเป็น Top destination ในประเทศที่เปิดทั้งหมด (ไม่มีญี่ปุ่น เกาหลีใต้ และ เวียดนามในลิสต์นี้) อาจทำให้เราเห็นการกลับมาของนักท่องเที่ยวจีน ที่สูงกว่าที่คาด อย่างไรก็ตาม ภาคการส่งออกที่มีแนวโน้มจะติดลบ YoY ทุกไตรมาส ไปถึง ไตรมาสที่สามจากฐานที่สูงและจากเศรษฐกิจคู่ค้าที่ชะลอตัวลง กอปรกับ เม็ดเงินจากภาครัฐที่จะชะลอตัวลงเพราะวงเงินกู้พรบ. ถูกเงินที่หมดไป และ การชะลอการเบิกจ่ายในช่วงการเลือกตั้ง ยังคงเป็นความเสี่ยงเชิงลบต่อเศรษฐกิจโดยภาพรวม

สำหรับมุมมองการลงทุน เรายังคงคาดว่าสินทรัพย์เสี่ยงทั่วโลกจะยังคงผันผวนอย่างมากในช่วงครึ่งแรกของปี 2566 หลังจากการเปิดประเทศของจีนทำให้มีความเสี่ยงที่ราคาพลังงานและสินค้าโภคภัณฑ์จะปรับขึ้นอีกครั้ง โดยตัวเลข เงินเฟ้อฝั่งผู้ผลิต (PPI) และ ผู้บริโภค (CPI) ของสหรัฐมีแนวโน้มที่จะคงตัวอยู่ในระดับสูงเป็นเวลานานกว่าที่คาด ซึ่งอาจจะทำให้ธนาคารกลางสหรัฐต้องคงอัตราดอกเบี้ยนโยบายให้อยู่ในระดับสูงเป็นระยะเวลาที่ยาวนานกว่าที่ตลาดคิด ทั้งนี้การเปลี่ยนแปลงเชิงนโยบายทางการเงินของญี่ปุ่นหลังจากเปลี่ยนผู้ว่าการธนาคารกลาง อาจส่งผลกระทบต่อทิศทางอัตราดอกเบี้ยในตลาด และนำไปสู่การ ปิดสถานะของธุรกรรม Carry trade ของสินทรัพย์เสี่ยงต่างๆ อย่างไรก็ตามเรามองว่าตลาดหุ้นไทยในช่วงที่เหลือของปีน่าจะผันผวนน้อยลงกว่าในช่วงต้นปีที่ผ่านมาเพราะตลาดการเงินทั่วโลกได้ตอบรับการปรับตัวขึ้นของดอกเบี้ยนโยบาย และ ความกังวลในเรื่องของสถานะเศรษฐกิจไปพอสมควรแล้ว โดยเราคาดว่าตลาดหุ้นไทยจะปรับตัวไซด์เวย์ขึ้นต่อในช่วงสั้นๆ ตามตลาดโลกหลังจากปรับตัวลดลงในช่วงก่อนหน้า โดยมีปัจจัยสนับสนุนหลักจากการที่เศรษฐกิจไทยมีแนวโน้มฟื้นตัวอย่างแข็งแกร่งในปีหน้า โดยการทยอยฟื้นตัวของภาคบริการ และ การปรับตัวขึ้นของภาคท่องเที่ยว จะส่งผลบวกต่อค่าของเงินบาท และ ทำให้ตลาดหุ้นไทยกลับมาเป็นที่สนใจของนักลงทุนต่างชาติอีกครั้ง ทั้งนี้แนวโน้มการใช้จ่ายบริโภคที่เริ่มฟื้นตัวจากการทยอยเปิดประเทศอย่างเต็มรูปแบบ น่าจะส่งผลให้หุ้นกลุ่มที่เชื่อมโยงกับภาคการท่องเที่ยวทยอยฟื้นตัวได้ค่อนข้างดี นอกจากนั้นผลประกอบการโดยรวมของบริษัทจดทะเบียนไทยในไตรมาสหนึ่งที่กำลังจะประกาศออกมามีแนวโน้มว่าจะออกมาไม่แย่มากนักตามปัจจัยเฉพาะตัวที่กระทบในแต่ละกลุ่มอุตสาหกรรม โดยกลุ่มที่ผลประกอบการคาดว่าจะออกมาค่อนข้างดีคือ กลุ่มธนาคาร กลุ่มค้าปลีก และ อาหาร ในขณะที่กลุ่มที่ผลประกอบการอาจจะออกมาต่ำกว่าคาด คาดว่าจะเป็นกลุ่มที่ยังได้รับผลกระทบจากต้นทุนการเงินและต้นทุนการผลิตที่เพิ่มสูงขึ้นอย่างมีนัยสำคัญในช่วงที่ผ่านมา โดยการปรับตัวเพิ่มขึ้นของอัตราผลตอบแทนพันธบัตรไทยอายุ 10 ปี สู่ระดับ 2.5% ในปัจจุบันทำให้

earnings yield gap (EYG) กลับมาสูงกว่าระดับค่าเฉลี่ยอีกครั้ง เราจึงยังคงมุมมองบวกต่อการลงทุนโดยภาพรวม โดยแนวโน้มการเปิดประเทศที่มีสัญญาณดีขึ้นต่อเนื่อง และ ค่าเงินบาทที่อ่อนค่าลงมาในระดับปัจจุบัน ทำให้มีความเป็นไปได้สูงว่าจำนวนนักท่องเที่ยวที่จะเดินทางเข้ามาท่องเที่ยวในประเทศไทยทั้งในปีนี้เป็นปีหน้า อาจจะสูงกว่าที่ตลาดคาดการณ์ไว้ โดยหุ้นกลุ่มที่เกี่ยวข้องกับการเปิดประเทศและการกลับมาใช้ชีวิตตามปกติ หรือ Reopening Theme นั้นยังคงมีแนวโน้มที่คาดว่าจะให้ผลตอบแทนที่ดีกว่าตลาดได้ในระยะกลางถึงระยะยาว โดยปัจจุบันเรายังคงชอบหุ้นขนาดใหญ่มากกว่าหุ้นขนาดกลางหรือเล็ก และยังคงให้น้ำหนักกับหุ้นที่มีปัจจัยพื้นฐานที่แข็งแกร่งและมีอัตราปันผลค่อนข้างดี เช่น กลุ่มธนาคาร และ กลุ่มค้าปลีก ที่การประเมินมูลค่าในปัจจุบันยังอยู่ในระดับที่สมเหตุสมผลและมีปัจจัยหนุนเฉพาะตัว โดยกองทุนยังคงเน้นการลงทุนแบบกระจายความเสี่ยงในตราสารทุนที่มีความผันผวนต่ำ มีอัตราการจ่ายปันผลดี และมีผลประกอบการที่แข็งแกร่ง เพื่อเป็นทางเลือกให้กับนักลงทุนที่ต้องการโฟกัสการลงทุนในหุ้นเพื่อผลตอบแทนที่ดีในระยะยาว เรายังคงแนะนำให้ทยอยลงทุน

บริษัทขอขอบพระคุณท่านผู้ถือหน่วยลงทุนเป็นอย่างสูง ที่ได้มอบความไว้วางใจให้บริษัทบริหารเงินลงทุนของท่าน บริษัทยังคงยืนยันในความตั้งใจและทุ่มเทความสามารถเพื่อบริหารเงินของท่านอย่างมีประสิทธิภาพสูงที่สุดต่อไป และหากท่านมีข้อสงสัยประการใด ท่านสามารถติดต่อมาได้ที่บริษัทหลักทรัพย์จัดการกองทุน แลนด์ แอนด์ เฮ้าส์ จำกัด หมายเลขโทรศัพท์ 02-286-3484 หรือที่อีเมล lhfund@lhfund.co.th

ขอแสดงความนับถือ

บริษัทหลักทรัพย์จัดการกองทุน แลนด์ แอนด์ เฮ้าส์ จำกัด

รายชื่อผู้จัดการกองทุน

ผู้จัดการกองทุนรวม	
ชื่อ-นามสกุล	วันเริ่มบริหารกองทุน
คุณปกรณ์ เก้าเอี้ยน	7 มีนาคม 2565
คุณสมประสงค์ แซ่จิ๋ว	3 พฤศจิกายน 2564



รายงานความเห็นของผู้ดูแลผลประโยชน์

เสนอ ผู้ถือหุ้นวงลงทุนกองทุนเปิด แอล เอช สแตรทิจี อีควิตี้

ตามที่ธนาคารไทยพาณิชย์ จำกัด (มหาชน) ในฐานะผู้ดูแลผลประโยชน์กองทุนเปิด แอล เอช สแตรทิจี อีควิตี้ ซึ่งมีบริษัทหลักทรัพย์จัดการกองทุน แลนด์ แอนด์ เฮาส์ จำกัด เป็นผู้จัดการกองทุนได้ปฏิบัติหน้าที่ดูแลผลประโยชน์ของกองทุนดังกล่าว สำหรับระยะเวลาตั้งแต่วันที่ 1 มีนาคม 2565 ถึงวันที่ 28 กุมภาพันธ์ 2566 แล้ว

ธนาคารฯ เห็นว่าบริษัทหลักทรัพย์จัดการกองทุน แลนด์ แอนด์ เฮาส์ จำกัด ได้ปฏิบัติหน้าที่ในการจัดการกองทุนเปิด แอล เอช สแตรทิจี อีควิตี้ โดยถูกต้องตามที่ควรตามวัตถุประสงค์ ที่ได้กำหนดไว้ในโครงการจัดการที่ได้รับอนุมัติจากสำนักงานคณะกรรมการกำกับหลักทรัพย์และตลาดหลักทรัพย์และภายใต้พระราชบัญญัติหลักทรัพย์และตลาดหลักทรัพย์ พ.ศ. 2535

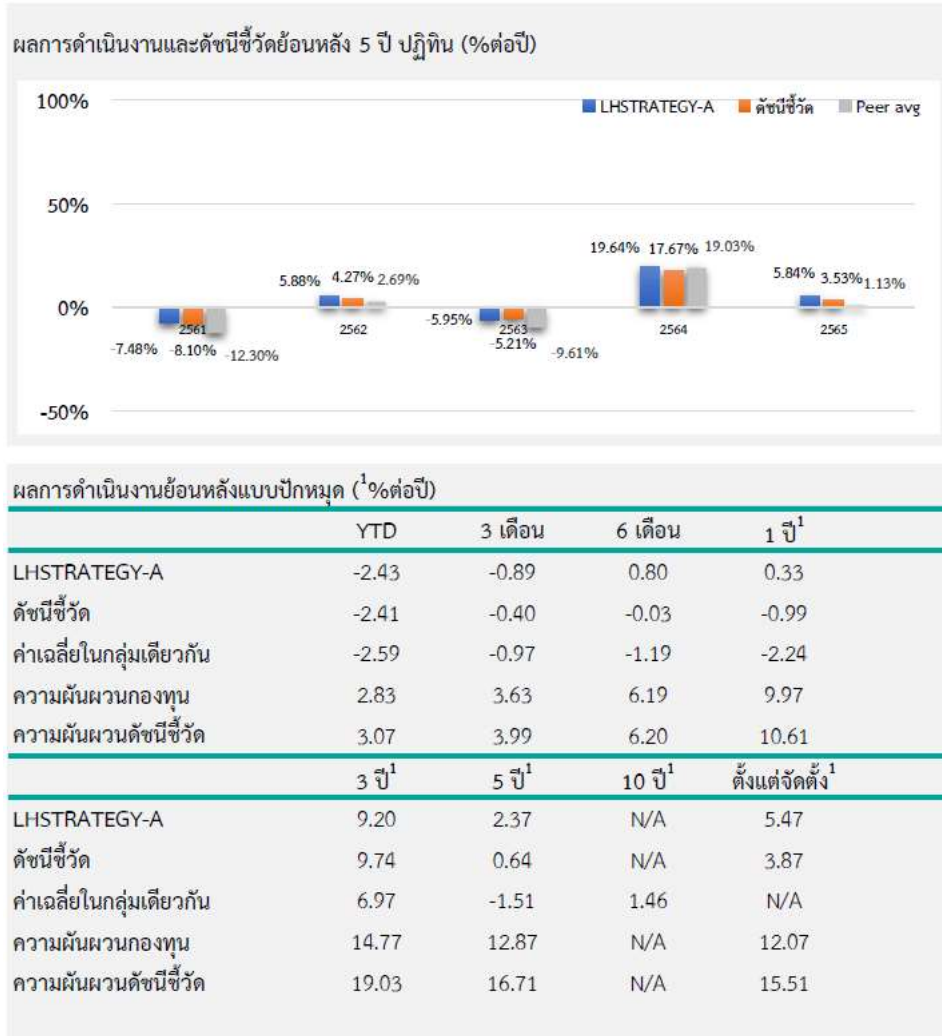
ขอแสดงความนับถือ

ธนาคารไทยพาณิชย์ จำกัด (มหาชน)

(นางสาวทรงจิต อัญญธรรม)

ผู้จัดการบริการผู้ดูแลผลประโยชน์และบริษัทรับบัญชีกองทุน

ตารางเปรียบเทียบผลการดำเนินงานของ
 ชนิดสะสมมูลค่า
 ข้อมูล ณ วันที่ 28 กุมภาพันธ์ 2566

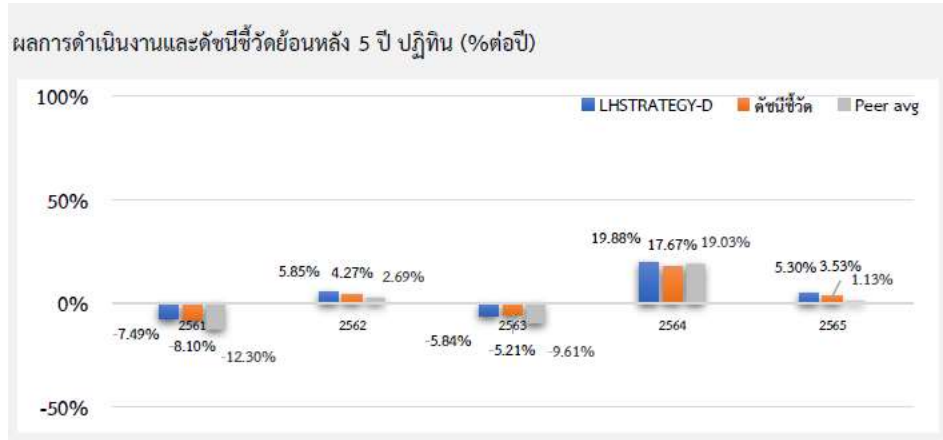


ชื่อกองทุน	มูลค่าหน่วยลงทุน	มูลค่าทรัพย์สินสุทธิ
LHSTRATEGY-A	13,7498	193,596,756.62

ข้อมูล ณ วันที่ 28 กุมภาพันธ์ 2566

- เอกสารการวัดผลการดำเนินงานของกองทุนรวมฉบับนี้ได้จัดทำขึ้นตามมาตรฐานการวัดผลการดำเนินงานของกองทุนรวมของสมาคมบริษัทจัดการลงทุน
- ผลการดำเนินงานในอดีต/ผลการเปรียบเทียบผลการดำเนินงานที่เกี่ยวข้องกับผลิตภัณฑ์ในตลาดทุน มิได้เป็นสิ่งยืนยันถึงผลการดำเนินงานในอนาคต
- ทำความเข้าใจลักษณะสินค้า เงื่อนไข ผลตอบแทน และความเสี่ยง ก่อนตัดสินใจ

ตารางเปรียบเทียบผลการดำเนินงาน
 ชนิดจ่ายเงินปันผล
 ข้อมูล ณ วันที่ 28 กุมภาพันธ์ 2566



ผลการดำเนินงานย้อนหลังแบบปีหมวด (1%ต่อปี)

	YTD	3 เดือน	6 เดือน	1 ปี ¹
LHSTRATEGY-D	-2.44	-0.89	0.28	-0.19
ดัชนีชี้วัด	-2.41	-0.40	-0.03	-0.99
ค่าเฉลี่ยในกลุ่มเดียวกัน	-2.59	-0.97	-1.19	-2.24
ความผันผวนกองทุน	2.83	3.63	6.25	10.01
ความผันผวนดัชนีชี้วัด	3.07	3.99	6.20	10.61
	3 ปี ¹	5 ปี ¹	10 ปี ¹	ตั้งแต่จัดตั้ง ¹
LHSTRATEGY-D	9.13	2.32	N/A	5.43
ดัชนีชี้วัด	9.74	0.64	N/A	3.87
ค่าเฉลี่ยในกลุ่มเดียวกัน	6.97	-1.51	1.46	N/A
ความผันผวนกองทุน	14.78	12.88	N/A	12.07
ความผันผวนดัชนีชี้วัด	19.03	16.71	N/A	15.51

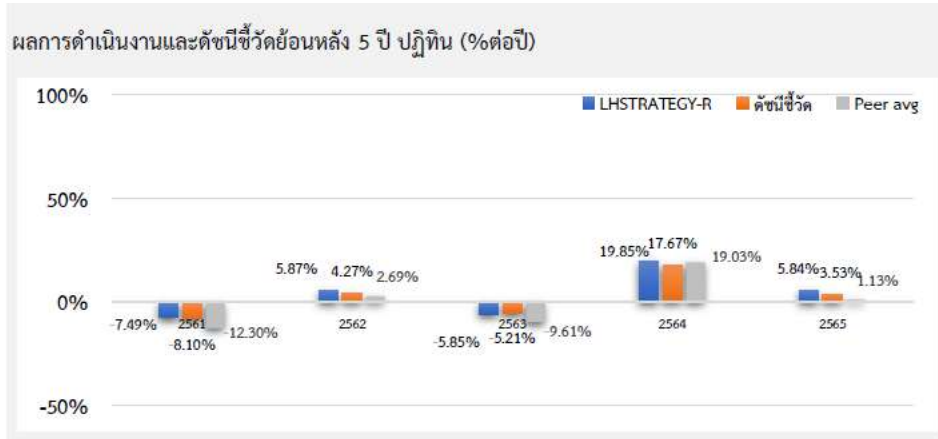
ชื่อกองทุน	มูลค่าหน่วยลงทุน	มูลค่าทรัพย์สินสุทธิ
------------	------------------	----------------------

LHSTRATEGY-D 9,9378 77,172,444.39

ข้อมูล ณ วันที่ 28 กุมภาพันธ์ 2566

- เอกสารการวัดผลการดำเนินงานของกองทุนรวมฉบับนี้ได้จัดทำขึ้นตามมาตรฐานการวัดผลการดำเนินงานของกองทุนรวมของสมาคมบริษัทจัดการลงทุน
- ผลการดำเนินงานในอดีต/ผลการเปรียบเทียบผลการดำเนินงานที่เกี่ยวข้องกับผลิตภัณฑ์ในตลาดทุน มิได้เป็นสิ่งยืนยันถึงผลการดำเนินงานในอนาคต
- ทำความเข้าใจลักษณะสินค้า เงื่อนไข ผลตอบแทน และความเสี่ยง ก่อนตัดสินใจ

ตารางเปรียบเทียบผลการดำเนินงาน
 ชนิดขายคืนหน่วยลงทุนอัตโนมัติ
 ข้อมูล ณ วันที่ 28 กุมภาพันธ์ 2566



ผลการดำเนินงานย้อนหลังแบบปักหมุด (1%ต่อปี)

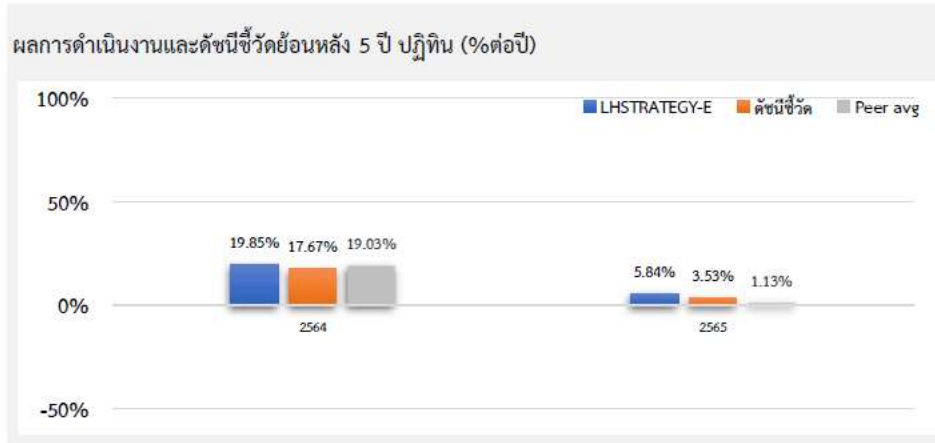
	YTD	3 เดือน	6 เดือน	1 ปี ¹
LHSTRATEGY-R	-2.43	-0.89	0.80	0.33
ดัชนีชี้วัด	-2.41	-0.40	-0.03	-0.99
ค่าเฉลี่ยในกลุ่มเดียวกัน	-2.59	-0.97	-1.19	-2.24
ความผันผวนกองทุน	2.83	3.63	6.19	9.97
ความผันผวนดัชนีชี้วัด	3.07	3.99	6.20	10.61
	3 ปี ¹	5 ปี ¹	10 ปี ¹	ตั้งแต่จัดตั้ง ¹
LHSTRATEGY-R	9.31	2.43	N/A	5.51
ดัชนีชี้วัด	9.74	0.64	N/A	3.87
ค่าเฉลี่ยในกลุ่มเดียวกัน	6.97	-1.51	1.46	N/A
ความผันผวนกองทุน	14.77	12.87	N/A	12.07
ความผันผวนดัชนีชี้วัด	19.03	16.71	N/A	15.51

ชื่อกองทุน	มูลค่าหน่วยลงทุน	มูลค่าทรัพย์สินสุทธิ
LHSTRATEGY-R	13,7858	13,835,159.89

ข้อมูล ณ วันที่ 28 กุมภาพันธ์ 2566

- เอกสารการวัดผลการดำเนินงานของกองทุนรวมฉบับนี้ได้จัดทำขึ้นตามมาตรฐานการวัดผลการดำเนินงานของกองทุนรวมของสมาคมบริษัทจัดการลงทุน
- ผลการดำเนินงานในอดีต/ผลการเปรียบเทียบผลการดำเนินงานที่เกี่ยวข้องกับผลิตภัณฑ์ในตลาดทุน มิได้เป็นสิ่งยืนยันถึงผลการดำเนินงานในอนาคต
- ทำความเข้าใจลักษณะสินค้า เงื่อนไข ผลตอบแทน และความเสี่ยง ก่อนตัดสินใจ

ตารางเปรียบเทียบผลการดำเนินงาน
 ชนิดช่องทางอิเล็กทรอนิกส์
 ข้อมูล ณ วันที่ 28 กุมภาพันธ์ 2566



ผลการดำเนินงานย้อนหลังแบบปิดหมวด (%ต่อปี)

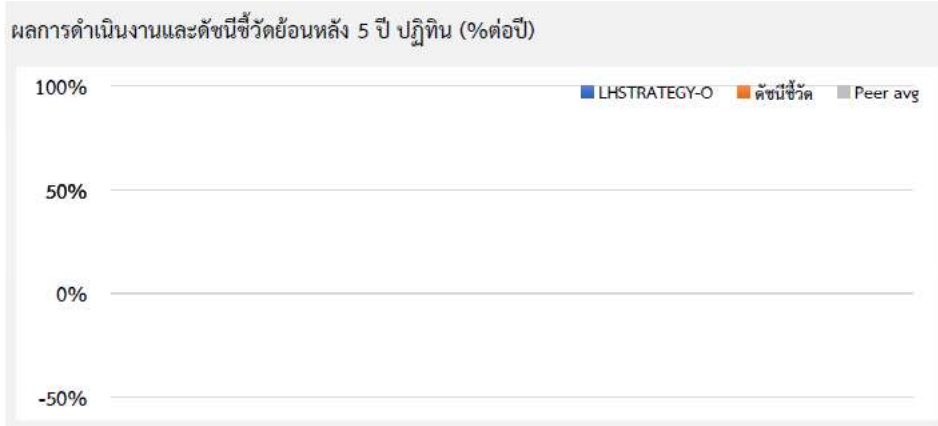
	YTD	3 เดือน	6 เดือน	1 ปี ¹
LHSTRATEGY-E	-2.43	-0.89	0.80	0.33
ดัชนีชี้วัด	-2.41	-0.40	-0.03	-0.99
ค่าเฉลี่ยในกลุ่มเดียวกัน	-2.59	-0.97	-1.19	-2.24
ความผันผวนกองทุน	2.83	3.63	6.19	9.97
ความผันผวนดัชนีชี้วัด	3.07	3.99	6.20	10.61
	3 ปี ¹	5 ปี ¹	10 ปี ¹	ตั้งแต่จัดตั้ง ¹
LHSTRATEGY-E	N/A	N/A	N/A	11.08
ดัชนีชี้วัด	N/A	N/A	N/A	12.51
ค่าเฉลี่ยในกลุ่มเดียวกัน	6.97	-1.51	1.46	N/A
ความผันผวนกองทุน	N/A	N/A	N/A	11.09
ความผันผวนดัชนีชี้วัด	N/A	N/A	N/A	13.23

ชื่อกองทุน	มูลค่าหน่วยลงทุน	มูลค่าทรัพย์สินสุทธิ
LHSTRATEGY-E	11,7343	2,056,813.75

ข้อมูล ณ วันที่ 28 กุมภาพันธ์ 2566

- เอกสารการวัดผลการดำเนินงานของกองทุนรวมฉบับนี้ได้จัดทำขึ้นตามมาตรฐานการวัดผลการดำเนินงานของกองทุนรวมของสมาคมบริษัทจัดการลงทุน
- ผลการดำเนินงานในอดีต/ผลการเปรียบเทียบผลการดำเนินงานที่เกี่ยวข้องกับผลิตภัณฑ์ในตลาดทุน มิได้เป็นสิ่งยืนยันถึงผลการดำเนินงานในอนาคต
- ทำความเข้าใจลักษณะสินค้า เงื่อนไข ผลตอบแทน และความเสี่ยง ก่อนตัดสินใจ

ตารางเปรียบเทียบผลการดำเนินงาน
 ชนิดบัญชีแบบไม่เปิดเผยชื่อ
 ข้อมูล ณ วันที่ 28 กุมภาพันธ์ 2566



ผลการดำเนินงานย้อนหลังแบบปิดกมุด (%ต่อปี)

	YTD	3 เดือน	6 เดือน	1 ปี ¹
LHSTRATEGY-O	-2.77	-0.75	N/A	N/A
ดัชนีชี้วัด	-2.41	-0.40	N/A	N/A
ค่าเฉลี่ยในกลุ่มเดียวกัน	-2.59	-0.97	-1.19	-2.24
ความผันผวนกองทุน	2.98	3.94	N/A	N/A
ความผันผวนดัชนีชี้วัด	3.07	3.99	N/A	N/A
	3 ปี ¹	5 ปี ¹	10 ปี ¹	ตั้งแต่จัดตั้ง ¹
LHSTRATEGY-O	N/A	N/A	N/A	0.92
ดัชนีชี้วัด	N/A	N/A	N/A	0.52
ค่าเฉลี่ยในกลุ่มเดียวกัน	6.97	-1.51	1.46	N/A
ความผันผวนกองทุน	N/A	N/A	N/A	4.51
ความผันผวนดัชนีชี้วัด	N/A	N/A	N/A	4.44

ชื่อกองทุน	มูลค่าหน่วยลงทุน	มูลค่าทรัพย์สินสุทธิ
LHSTRATEGY-O	12.0010	144.71

ข้อมูล ณ วันที่ 28 กุมภาพันธ์ 2566

- เอกสารการวัดผลการดำเนินงานของกองทุนรวมฉบับนี้ได้จัดทำขึ้นตามมาตรฐานการวัดผลการดำเนินงานของกองทุนรวมของสมาคมบริษัทจัดการลงทุน
- ผลการดำเนินงานในอดีต/ผลการเปรียบเทียบผลการดำเนินงานที่เกี่ยวข้องกับผลิตภัณฑ์ในตลาดทุน มิได้เป็นสิ่งยืนยันถึงผลการดำเนินงานในอนาคต
- ทำความเข้าใจลักษณะสินค้า เงื่อนไข ผลตอบแทน และความเสี่ยง ก่อนตัดสินใจ

ตารางเปรียบเทียบผลการดำเนินงาน
 ชนิดเพื่อการออมและสะสมมูลค่า
 ข้อมูล ณ วันที่ 28 กุมภาพันธ์ 2566



ผลการดำเนินงานย้อนหลังแบบปักหมุด (1%ต่อปี)

	YTD	3 เดือน	6 เดือน	1 ปี ¹
LHSTRATEGY-ASSF	-2.43	-0.89	0.80	0.33
ดัชนีชี้วัด	-2.41	-0.40	-0.03	-0.99
ค่าเฉลี่ยในกลุ่มเดียวกัน	-2.59	-0.97	-1.19	-2.24
ความผันผวนกองทุน	2.83	3.63	6.19	9.97
ความผันผวนดัชนีชี้วัด	3.07	3.99	6.20	10.61

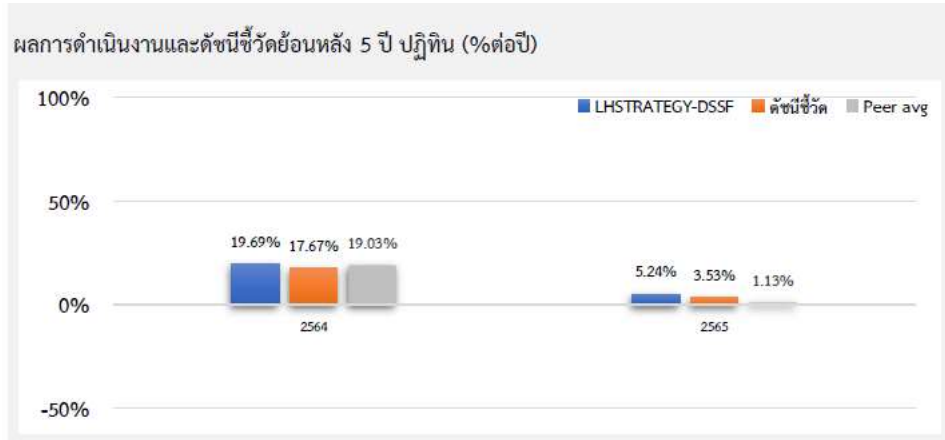
	3 ปี ¹	5 ปี ¹	10 ปี ¹	ตั้งแต่จัดตั้ง ¹
LHSTRATEGY-ASSF	N/A	N/A	N/A	7.67
ดัชนีชี้วัด	N/A	N/A	N/A	10.35
ค่าเฉลี่ยในกลุ่มเดียวกัน	6.97	-1.51	1.46	N/A
ความผันผวนกองทุน	N/A	N/A	N/A	11.03
ความผันผวนดัชนีชี้วัด	N/A	N/A	N/A	13.26

ชื่อกองทุน	มูลค่าหน่วยลงทุน	มูลค่าทรัพย์สินสุทธิ
LHSTRATEGY-ASSF	11,8135	20,467,244.56

ข้อมูล ณ วันที่ 28 กุมภาพันธ์ 2566

- เอกสารการวัดผลการดำเนินงานของกองทุนรวมฉบับนี้ได้จัดทำขึ้นตามมาตรฐานการวัดผลการดำเนินงานของกองทุนรวมของสมาคมบริษัทจัดการลงทุน
- ผลการดำเนินงานในอดีต/ผลการเปรียบเทียบผลการดำเนินงานที่เกี่ยวข้องกับผลิตภัณฑ์ในตลาดทุน มิได้เป็นสิ่งยืนยันถึงผลการดำเนินงานในอนาคต
- ทำความเข้าใจลักษณะสินค้า เงื่อนไข ผลตอบแทน และความเสี่ยง ก่อนตัดสินใจ

ตารางเปรียบเทียบผลการดำเนินงาน
ชนิดเพื่อการออมและจ่ายเงินปันผล
ข้อมูล ณ วันที่ 28 กุมภาพันธ์ 2566



ผลการดำเนินงานย้อนหลังแบบปึกหมุด (1%ต่อปี)

	YTD	3 เดือน	6 เดือน	1 ปี ¹
LHSTRATEGY-DSSF	-2.46	-0.92	0.23	-0.24
ดัชนีชี้วัด	-2.41	-0.40	-0.03	-0.99
ค่าเฉลี่ยในกลุ่มเดียวกัน	-2.59	-0.97	-1.19	-2.24
ความผันผวนกองทุน	2.82	3.63	6.26	10.01
ความผันผวนดัชนีชี้วัด	3.07	3.99	6.20	10.61
	3 ปี ¹	5 ปี ¹	10 ปี ¹	ตั้งแต่จัดตั้ง ¹
LHSTRATEGY-DSSF	N/A	N/A	N/A	3.95
ดัชนีชี้วัด	N/A	N/A	N/A	10.35
ค่าเฉลี่ยในกลุ่มเดียวกัน	6.97	-1.51	1.46	N/A
ความผันผวนกองทุน	N/A	N/A	N/A	12.07
ความผันผวนดัชนีชี้วัด	N/A	N/A	N/A	13.26

ชื่อกองทุน	มูลค่าหน่วยลงทุน	มูลค่าทรัพย์สินสุทธิ
LHSTRATEGY-DSSF	10.2596	15,605,826.99

ข้อมูล ณ วันที่ 28 กุมภาพันธ์ 2566

- เอกสารการวัดผลการดำเนินงานของกองทุนรวมฉบับนี้ได้จัดทำขึ้นตามมาตรฐานการวัดผลการดำเนินงานของกองทุนรวมของสมาคมบริษัทจัดการลงทุน
- ผลการดำเนินงานในอดีต/ผลการเปรียบเทียบผลการดำเนินงานที่เกี่ยวข้องกับผลิตภัณฑ์ในตลาดทุน มิได้เป็นสิ่งยืนยันถึงผลการดำเนินงานในอนาคต
- ทำความเข้าใจลักษณะสินค้า เงื่อนไข ผลตอบแทน และความเสี่ยง ก่อนตัดสินใจ

รายงานสถานะการลงทุน การกู้ยืมเงิน และการก่อภาระผูกพัน
มูลค่า ณ วันที่ 28 กุมภาพันธ์ 2566

รายละเอียดการลงทุน	มูลค่าตามราคาตลาด	%NAV
หลักทรัพย์หรือทรัพย์สินในประเทศ	322,395,046.76	99.89
เงินฝากธนาคาร	14,791,792.76	4.58
หุ้นสามัญ	307,603,254.00	95.31
ประเภทรายการค้างรับค้างจ่ายหรือหนี้สินอื่น ๆ	339,344.15	0.11
มูลค่าทรัพย์สินสุทธิ	322,734,390.91	100

รายละเอียดการลงทุนในหลักทรัพย์
มูลค่า ณ วันที่ 28 กุมภาพันธ์ 2566

รายละเอียด	อัตราส่วน (%)	จำนวนเงินต้น หรือ จำนวนหุ้น/หน่วย	มูลค่ายุติธรรม (บาท)
เงินฝากธนาคาร			
ธนาคารไทยพาณิชย์ จำกัด (มหาชน)	4.58	14,773,398.71	14,791,792.76
รวมเงินฝากธนาคาร	4.58		14,791,792.76
หุ้นสามัญ			
หมวดธุรกิจการท่องเที่ยวและสันทนาการ			
บริษัท ดี เอราวัณ กรุ๊ป จำกัด (มหาชน)	1.31	804,300.00	4,222,575.00
บริษัท โรงแรมเซ็นทรัลพลาซ่า จำกัด (มหาชน)	1.47	83,700.00	4,729,050.00
บริษัท เอส โฮเทล แอนด์ รีสอร์ท จำกัด (มหาชน)	1.65	1,162,800.00	5,325,624.00
หมวดธุรกิจการแพทย์			
บริษัท กรุงเทพดุสิตเวชการ จำกัด(มหาชน)	3.32	382,900.00	10,721,200.00
บริษัท บางกอก เซน ฮอสปิทอล จำกัด (มหาชน)	1.08	175,100.00	3,484,490.00
บริษัท โรงพยาบาลจุฬารัตน์ จำกัด (มหาชน)	1.21	1,042,600.00	3,899,324.00
บริษัท โรงพยาบาลบำรุงราษฎร์ จำกัด (มหาชน)	1.66	25,400.00	5,359,400.00
บริษัท โรงพยาบาลพระรามเก้า จำกัด (มหาชน)	0.50	77,600.00	1,621,840.00
หมวดธุรกิจเกษตรและอุตสาหกรรมอาหาร			
บริษัท ออฟเตอร์ ยู จำกัด (มหาชน)	0.75	212,400.00	2,421,360.00
หมวดธุรกิจขนส่งและโลจิสติกส์			
บริษัท การบินกรุงเทพ จำกัด (มหาชน)	1.49	368,100.00	4,822,110.00
บริษัท ท่าอากาศยานไทย จำกัด (มหาชน)	5.22	231,500.00	16,841,625.00
บริษัท เอเชีย เอวิเอชั่น จำกัด (มหาชน)	0.99	1,117,400.00	3,195,764.00
บริษัท ทางด่วนและรถไฟฟ้ากรุงเทพ จำกัด (มหาชน)	1.72	598,800.00	5,538,900.00
หมวดธุรกิจเงินทุนและหลักทรัพย์			
บริษัทบริหารสินทรัพย์ กรุงเทพพาณิชย์ จำกัด (มหาชน)	1.21	264,800.00	3,919,040.00

รายละเอียด	อัตราส่วน (%)	จำนวนเงินต้น หรือ จำนวนหุ้น/หน่วย	มูลค่ายุติธรรม (บาท)
หมวดธุรกิจชิ้นส่วนอิเล็กทรอนิกส์			
บริษัท เค ซี อี อีเล็กทรอนิกส์ จำกัด (มหาชน)	0.07	5,000.00	232,500.00
บริษัท เน็กซ์ พอยท์ จำกัด (มหาชน)	0.40	85,300.00	1,305,090.00
หมวดธุรกิจเทคโนโลยีสารสนเทศและการสื่อสาร			
บริษัท อินทัช โฮลดิ้งส์ จำกัด (มหาชน)	0.96	43,600.00	3,084,700.00
บริษัท แอดวานซ์ อินโฟร์ เซอร์วิส จำกัด (มหาชน)	4.03	64,400.00	13,008,800.00
หมวดธุรกิจธนาคาร			
ธนาคารกรุงเทพ จำกัด (มหาชน)	4.63	91,400.00	14,943,900.00
ธนาคารกสิกรไทย จำกัด (มหาชน)	2.09	49,300.00	6,754,100.00
ธนาคารไทยพาณิชย์ จำกัด (มหาชน)	3.24	100,400.00	10,441,600.00
บริษัท ทู่นขนาด จำกัด (มหาชน)	0.72	54,600.00	2,334,150.00
บริษัท ธนาคารทหารไทยขนาด จำกัด (มหาชน)	1.64	3,785,900.00	5,300,260.00
หมวดธุรกิจธุรกิจการเงิน			
บริษัท เซกัวร์ เอเชีย จำกัด (มหาชน)	0.44	526,300.00	1,421,010.00
หมวดธุรกิจบริการ			
บริษัท มาสเตอร์ สไตล์ จำกัด (มหาชน)	1.02	42,100.00	3,283,800.00
บริษัท สยามเวลเนสกรุ๊ป จำกัด (มหาชน)	1.57	451,900.00	5,061,280.00
หมวดธุรกิจบริการรับเหมาก่อสร้าง			
บริษัท ช.การช่าง จำกัด (มหาชน)	0.68	102,800.00	2,189,640.00
บริษัท ซีโน-ไทย เอ็นจิเนียริ่งแอนด์คอนสตรัคชั่น จำกัด (มหาชน)	0.53	126,200.00	1,703,700.00
หมวดธุรกิจประกันภัยและประกันชีวิต			
บริษัท กรุงเทพประกันชีวิต จำกัด (มหาชน)	0.51	52,100.00	1,654,175.00
หมวดธุรกิจปิโตรเคมีและเคมีภัณฑ์			
บริษัท พีทีที โกลบอล เคมิคอล จำกัด (มหาชน)	2.04	139,400.00	6,586,650.00
บริษัท อินโดรามา เวนเจอร์ส จำกัด (มหาชน)	0.89	78,100.00	2,870,175.00
หมวดธุรกิจพลังงานและสาธารณูปโภค			
บริษัท กัลฟ์ เอ็นเนอร์จี ดีเวลลอปเม้นท์ จำกัด (มหาชน)	3.14	193,300.00	10,148,250.00
บริษัท โกลบอล เพาเวอร์ ซินเนอร์ยี จำกัด (มหาชน)	0.99	47,100.00	3,202,800.00
บริษัท ไทยออยล์ จำกัด (มหาชน)	1.03	66,100.00	3,338,050.00
บริษัท บริการเชื้อเพลิงการบินกรุงเทพ จำกัด (มหาชน)	0.50	49,800.00	1,606,050.00
บริษัท บี.กริม เพาเวอร์ จำกัด (มหาชน)	0.96	79,500.00	3,100,500.00
บริษัท ปตท.สำรวจและผลิตปิโตรเลียม จำกัด (มหาชน)	3.43	73,700.00	11,055,000.00
หมวดธุรกิจพัฒนาอสังหาริมทรัพย์			
บริษัท แอสเสท เวิร์ด คอร์ป จำกัด (มหาชน)	1.28	701,600.00	4,139,440.00
บริษัท โนเบิล ดีเวลลอปเม้นท์ จำกัด (มหาชน)	0.47	295,900.00	1,523,885.00

รายละเอียด	อัตราส่วน (%)	จำนวนเงินต้น หรือ จำนวนหุ้น/หน่วย	มูลค่ายุติธรรม (บาท)
บริษัท แลนด์แอนด์เฮ้าส์ จำกัด (มหาชน)	0.37	121,800.00	1,193,640.00
บริษัท สวนอุตสาหกรรมโรจนะ จำกัด (มหาชน)	0.59	315,200.00	1,891,200.00
บริษัท แสนสิริ จำกัด (มหาชน)	0.51	868,800.00	1,659,408.00
บริษัท อมตะ คอร์ปอเรชั่น จำกัด (มหาชน)	1.03	167,000.00	3,323,300.00
บริษัท เอพี (ไทยแลนด์) จก.(มหาชน)	0.87	225,900.00	2,801,160.00
บริษัท เอ็ม บี เค จำกัด (มหาชน)	1.80	347,700.00	5,806,590.00
บริษัทเซ็นทรัลพัฒนา จำกัด (มหาชน)	4.98	228,900.00	16,080,225.00
หมวดธุรกิจพาณิชย์			
บริษัท คอมเซเว่น จำกัด (มหาชน)	1.70	179,400.00	5,471,700.00
บริษัท คาร์มาร์ท จำกัด (มหาชน)	0.47	202,700.00	1,520,250.00
บริษัท ซีพี ออลล์ จำกัด (มหาชน)	4.80	249,900.00	15,493,800.00
บริษัท เซ็นทรัล รีเทล คอร์ปอเรชั่น จำกัด (มหาชน)	1.43	103,200.00	4,618,200.00
บริษัท ดุโฮม จำกัด (มหาชน)	0.76	162,900.00	2,443,500.00
บริษัท เบอร์ลี่ ยุคเกอร์ จำกัด (มหาชน)	0.80	66,900.00	2,575,650.00
บริษัท สยามโกลบอลเฮ้าส์ จำกัด (มหาชน)	1.76	306,354.00	5,667,549.00
บริษัท สยามแม็คโคร จำกัด (มหาชน)	3.72	298,400.00	12,010,600.00
หมวดธุรกิจวัสดุก่อสร้าง			
บริษัท ทีโอเอ พันท์ (ประเทศไทย) จำกัด (มหาชน)	0.78	77,900.00	2,531,750.00
หมวดธุรกิจสื่อและสิ่งพิมพ์			
บริษัท เดอะ วัน เอ็นเตอร์ไพรส์ จำกัด (มหาชน)	0.50	216,100.00	1,599,140.00
บริษัท แพลน บี มีเดีย จำกัด (มหาชน)	1.32	435,100.00	4,263,980.00
หมวดธุรกิจอสังหาริมทรัพย์และก่อสร้าง			
บริษัท สีเดลต้า จำกัด (มหาชน)	0.81	256,500.00	2,616,300.00
หมวดธุรกิจอาหารและเครื่องดื่ม			
บริษัท คาราบาวกรุ๊ป จำกัด (มหาชน)	0.46	14,800.00	1,494,800.00
บริษัท เช็ปปี้ จำกัด (มหาชน)	0.52	32,200.00	1,666,350.00
บริษัท ไมเนอร์ อินเตอร์เนชั่นแนล จำกัด (มหาชน)	2.97	286,600.00	9,601,100.00
บริษัท เอเชียัน อะไลอันซ์ อินเตอร์เนชั่นแนล จำกัด (มหาชน)	0.54	231,200.00	1,734,000.00
บริษัท เอ็นเอสแอล ฟู้ดส์ จำกัด (มหาชน)	0.47	66,600.00	1,518,480.00
บริษัท ไอ-เทล คอร์ปอเรชั่น จำกัด (มหาชน)	0.50	51,300.00	1,628,775.00
รวมหุ้นสามัญ	95.31		307,603,254.00
รวมเงินลงทุน	99.89		322,395,046.76
รายการค้างจ่ายหรือหนี้สินอื่น ๆ	0.11		339,344.15
มูลค่าทรัพย์สินสุทธิ	100		322,734,390.91

รายละเอียดตัวตราสารและอันดับความน่าเชื่อถือของตราสารแห่งนี้ เงินฝาก หรือตราสารกึ่งหนี้กึ่งทุน
มูลค่า ณ วันที่ 28 กุมภาพันธ์ 2566

ประเภท	ผู้ออก	อันดับ ความน่าเชื่อถือ	มูลค่าตาม ราคาตลาด
เงินฝากธนาคาร	ธนาคารไทยพาณิชย์ จำกัด (มหาชน)	AA+(FITCH)	14,791,792.76

สถาบันการจัดอันดับความน่าเชื่อถือ TRIS Rating

คำอธิบายการจัดอันดับเครดิตตราสารหนี้ระยะกลางและยาวมีอายุตั้งแต่ 1 ปีขึ้นไป

- AAA อันดับเครดิตสูงสุด มีความเสี่ยงต่ำที่สุด ผู้ออกตราสารหนี้มีความสามารถในการชำระดอกเบี้ยและคืนเงินต้นในเกณฑ์สูงสุด และได้รับผลกระทบน้อยมากจากการเปลี่ยนแปลงทางธุรกิจ เศรษฐกิจ และสิ่งแวดล้อมอื่น ๆ
- AA มีความเสี่ยงต่ำมาก ผู้ออกตราสารหนี้มีความสามารถในการชำระดอกเบี้ยและคืนเงินต้นในเกณฑ์สูงมาก แต่อาจได้รับผลกระทบจากการเปลี่ยนแปลงทางธุรกิจ เศรษฐกิจ และสิ่งแวดล้อมอื่น ๆ มากกว่าอันดับเครดิตที่อยู่ในระดับ AAA
- A มีความเสี่ยงในระดับต่ำ ผู้ออกตราสารหนี้มีความสามารถในการชำระดอกเบี้ยและคืนเงินต้นในเกณฑ์สูง แต่อาจได้รับผลกระทบจากการเปลี่ยนแปลงทางธุรกิจ เศรษฐกิจ และสิ่งแวดล้อมอื่น ๆ มากกว่าอันดับเครดิตที่อยู่ในระดับสูงกว่า
- BBB มีความเสี่ยงในระดับปานกลาง ผู้ออกตราสารหนี้มีความสามารถในการชำระดอกเบี้ยและคืนเงินต้นในเกณฑ์ที่เพียงพอ แต่มีความอ่อนไหวต่อการเปลี่ยนแปลงทางธุรกิจ เศรษฐกิจ และสิ่งแวดล้อมอื่น ๆ มากกว่า และอาจมีความสามารถในการชำระหนี้อ่อนแอลงเมื่อเทียบกับอันดับเครดิตที่อยู่ในระดับสูงกว่า
- BB มีความเสี่ยงในระดับสูง ผู้ออกตราสารหนี้มีความสามารถในการชำระดอกเบี้ยและคืนเงินต้นในเกณฑ์ต่ำกว่าระดับปานกลาง และจะได้รับผลกระทบจากการเปลี่ยนแปลงทางธุรกิจ เศรษฐกิจ และสิ่งแวดล้อมอื่น ๆ ค่อนข้างชัดเจน ซึ่งอาจส่งให้ความสามารถในการชำระหนี้อยู่ในเกณฑ์ที่ไม่เพียงพอ
- B มีความเสี่ยงในระดับสูงมาก ผู้ออกตราสารหนี้มีความสามารถในการชำระดอกเบี้ยและคืนเงินต้นในเกณฑ์ต่ำ และอาจจะหมดความสามารถหรือความตั้งใจในการชำระหนี้ได้ตามการเปลี่ยนแปลงของสถานการณ์ทางธุรกิจ เศรษฐกิจ และสิ่งแวดล้อมอื่น ๆ
- C มีความเสี่ยงในการผิดนัดชำระหนี้สูงที่สุด ผู้ออกตราสารหนี้ไม่มีความสามารถในการชำระดอกเบี้ยและคืนเงินต้นตามกำหนดอย่างชัดเจน โดยต้องอาศัยเงื่อนไขที่เอื้ออำนวยทางธุรกิจ เศรษฐกิจ และสิ่งแวดล้อมอื่น ๆ อย่างมากจึงจะมีความสามารถในการชำระหนี้ได้
- D เป็นระดับที่อยู่ในสถานะผิดนัดชำระหนี้ โดยผู้ออกตราสารหนี้ไม่สามารถชำระดอกเบี้ยและคืนเงินต้นได้ตามกำหนด
อันดับเครดิตจาก AA ถึง C อาจมีเครื่องหมายบวก (+) หรือลบ (-) ต่อท้ายเพื่อจำแนกความแตกต่างของคุณภาพของอันดับเครดิตภายในระดับเดียวกัน

คำอธิบายการจัดอันดับเครดิตตราสารหนี้ระยะสั้นมีอายุต่ำกว่า 1 ปี

- T1 ผู้ออกตราสารหนี้มีสถานะทั้งทางด้านการตลาดและการเงินที่แข็งแกร่งในระดับดีมาก และนักลงทุนจะได้รับความคุ้มครองจากการผิดนัดชำระหนี้ที่ต่ำกว่าอันดับเครดิตในระดับอื่น ผู้ออกตราสารหนี้ได้รับอันดับเครดิตในระดับดังกล่าวซึ่งมีเครื่องหมาย “+” ด้วยจะได้รับความคุ้มครองด้านการผิดนัดชำระหนี้ที่สูงยิ่งขึ้น
- T2 ผู้ออกตราสารหนี้มีสถานะทั้งทางด้านการตลาดและการเงินที่แข็งแกร่งในระดับดี และมีความสามารถในการชำระหนี้ระยะสั้นในระดับที่น่าพอใจ
- T3 ผู้ออกตราสารหนี้มีความสามารถในการชำระหนี้ระยะสั้นในระดับที่ยอมรับได้
- T4 ผู้ออกตราสารหนี้มีความสามารถในการชำระหนี้ระยะสั้นที่ค่อนข้างอ่อนแอ

อันดับเครดิตทุกประเภทที่จัดโดย TRIS Rating เป็นอันดับเครดิตตราสารหนี้ในตระกูลเงินบาท ซึ่งสะท้อนความสามารถในการชำระหนี้ของผู้ออกตราสารโดยไม่รวมความเสี่ยงในการเปลี่ยนแปลงการชำระหนี้จากสกุลเงินบาทเป็นสกุลเงินตราต่างประเทศ

นอกจากนี้ TRIS Rating ยังกำหนด “แนวโน้มอันดับเครดิต” (Rating Outlook) เพื่อสะท้อนความเป็นไปได้ของการเปลี่ยนแปลงอันดับเครดิตของผู้ออกตราสารในระยะปานกลางหรือระยะยาว โดย TRIS Rating จะพิจารณาถึงโอกาสที่จะเกิดการเปลี่ยนแปลงของภาวะอุตสาหกรรมและสภาพแวดล้อมทางธุรกิจในอนาคตของผู้ออกตราสารที่อาจกระทบต่อความสามารถในการชำระหนี้ ทั้งนี้ แนวโน้มอันดับเครดิตที่ออกให้แก่หน่วยงานหนึ่ง ๆ จะเทียบเท่ากับความสามารถในการชำระหนี้ของหน่วยงานนั้น ๆ แนวโน้มอันดับเครดิตแบ่งออกเป็น 4 ระดับ ได้แก่

Positive	หมายถึง อันดับเครดิตอาจปรับขึ้น
Stable	หมายถึง อันดับเครดิตอาจไม่เปลี่ยนแปลง
Negative	หมายถึง อันดับเครดิตอาจปรับลดลง
Developing	หมายถึง อันดับเครดิตอาจปรับขึ้น ปรับลดลง หรือไม่เปลี่ยนแปลง

สถาบันการจัดอันดับความน่าเชื่อถือ Fitch Rating

คำอธิบายการจัดอันดับความน่าเชื่อถือระยะยาว สำหรับประเทศไทย

AAA(th)	แสดงถึงระดับความน่าเชื่อถือขั้นสูงสุดของอันดับความน่าเชื่อถือภายในประเทศไทย ซึ่งกำหนดโดย Fitch โดยอันดับความน่าเชื่อถือนี้จะมอบให้กับอันดับความน่าเชื่อถือที่มีความเสี่ยง “น้อยที่สุด” เมื่อเปรียบเทียบกับผู้ออกตราสารหรือตราสารอื่นในประเทศไทย และโดยปกติแล้วจะกำหนดให้แก่ตราสารทางการเงินที่ออกหรือค้ำประกันโดยรัฐบาล
AA(th)	แสดงถึงระดับความน่าเชื่อถือขั้นสูงมากเปรียบเทียบกับผู้ออกตราสารหรือตราสารอื่นในประเทศไทย โดยระดับความน่าเชื่อถือของตราสารทางการเงินขั้นนี้ต่างจากผู้ออกตราสารหรือตราสารอื่นที่ได้รับการจัดอันดับความน่าเชื่อถือขั้นสูงสุดของประเทศไทยเพียงเล็กน้อย
BBB (th)	แสดงถึงระดับความน่าเชื่อถือขั้นปานกลางเมื่อเปรียบเทียบกับผู้ออกตราสารหรือตราสารอื่นในประเทศไทย อย่างไรก็ตามมีความเป็นไปได้มากกว่าการเปลี่ยนแปลงของสถานการณ์หรือสภาพทางเศรษฐกิจจะมีผลกระทบต่อความสามารถในการชำระหนี้ได้ตรงตามกำหนดเวลาของตราสารทางการเงินเหล่านี้มากกว่าตราสารหนี้อื่นที่ได้รับการจัดอันดับความน่าเชื่อถือในประเภทที่สูงกว่า
BB (th)	แสดงถึงระดับความน่าเชื่อถือค่อนข้างต่ำเมื่อเปรียบเทียบกับผู้ออกตราสารหรือตราสารอื่นในประเทศไทย การชำระหนี้ตามเงื่อนไขของตราสารเหล่านี้ภายในประเทศนั้น ๆ มีความไม่แน่นอนในระดับหนึ่งและความสามารถในการชำระหนี้ขึ้นตามกำหนดเวลาจะมีความไม่แน่นอนมากขึ้นตามการเปลี่ยนแปลงของเศรษฐกิจในทางลบ
B (th)	แสดงถึงระดับความน่าเชื่อถือขั้นต่ำอย่างมีนัยสำคัญเมื่อเปรียบเทียบกับผู้ออกตราสารหรือตราสารอื่นในประเทศไทย การปฏิบัติตามเงื่อนไขของตราสารหนี้และข้อผูกพันทางการเงินยังคงเป็นไปได้ในปัจจุบัน แต่ความมั่นคงยังจำกัดอยู่ในระดับหนึ่งเท่านั้น และความสามารถในการชำระหนี้ขึ้นตามกำหนดเวลาอย่างต่อเนื่องนั้นไม่แน่นอน ขึ้นอยู่กับสถานะที่เอื้อต่อการดำเนินธุรกิจและสภาพทางเศรษฐกิจ
CCC(th), CC(th), C(th)	แสดงถึงระดับความน่าเชื่อถือขั้นต่ำมากเมื่อเปรียบเทียบกับผู้ออกตราสารหรือตราสารอื่นในประเทศไทย ความสามารถในการปฏิบัติตามข้อผูกพันทางการเงินขึ้นอยู่กับสถานะที่เอื้อต่อการดำเนินธุรกิจและการพัฒนาทางเศรษฐกิจเพียงอย่างเดียว
D(th)	อันดับความน่าเชื่อถือเหล่านี้ จะถูกกำหนดให้สำหรับองค์กรหรือตราสารหนี้ซึ่งกำลังอยู่ในภาวะผิดนัดชำระหนี้ในปัจจุบัน

คำอธิบายการจัดอันดับความน่าเชื่อถือระยะสั้น สำหรับประเทศไทย

- F1 (tha) แสดงถึงระดับความสามารถขั้นสูงสุดในการชำระหนี้ตามเงื่อนไขของตราสารตรงตามกำหนดเมื่อเปรียบเทียบกับผู้ออกตราสารหรือตราสารอื่น ๆ ในประเทศไทย ภายใต้อันดับความน่าเชื่อถือนี้จะมอบให้สำหรับอันดับความน่าเชื่อถือที่มีความเสี่ยง “น้อยที่สุด” เมื่อเปรียบเทียบกับผู้ออกตราสารอื่นในประเทศเดียวกันและโดยปกติแล้วจะกำหนดให้กับตราสารทางการเงินที่ออกหรือค้ำประกันโดยรัฐบาล ในกรณีที่มิมีระดับความน่าเชื่อถือสูงเป็นพิเศษจะมีสัญลักษณ์ “+” แสดงไว้เพิ่มเติมจากอันดับความน่าเชื่อถือที่กำหนด
- F2 (tha) แสดงถึงระดับความสามารถในการชำระหนี้ตามเงื่อนไขทางการเงินของตราสารตามกำหนดเวลาในระดับที่น่าพอใจ เมื่อเปรียบเทียบกับผู้ออกตราสารหรือตราสารอื่น ๆ ในประเทศไทย อย่างไรก็ตาม ระดับความน่าเชื่อถือดังกล่าวยังไม่อาจเทียบเท่ากับกรณีที่ได้รับการจัดอันดับความน่าเชื่อถือที่สูงกว่า
- F3 (tha) แสดงถึงระดับความสามารถในการชำระหนี้ตามเงื่อนไขทางการเงินของตราสารตามกำหนดเวลาในระดับปานกลางเมื่อเปรียบเทียบกับผู้ออกตราสารหรือตราสารอื่น ๆ ในประเทศไทย ความสามารถในการชำระหนี้ดังกล่าวจะมีความไม่แน่นอนมากขึ้นไปตามความเปลี่ยนแปลงในทางลบในระยะสั้นมากกว่าตราสารที่ได้รับการจัดอันดับความน่าเชื่อถือที่สูงกว่า
- B (tha) แสดงถึงระดับความสามารถในการชำระหนี้ตามเงื่อนไขทางการเงินของตราสารตามกำหนดเวลาที่ไม่แน่นอนเมื่อเปรียบเทียบกับผู้ออกตราสารหรือตราสารอื่น ๆ ในประเทศไทย ความสามารถในการชำระหนี้ดังกล่าวจะไม่แน่นอนมากขึ้นตามการเปลี่ยนแปลงทางเศรษฐกิจและการเงินในทางลบระยะสั้น
- C (tha) แสดงถึงระดับความสามารถในการชำระหนี้ตามเงื่อนไขทางการเงินของตราสารตามกำหนดเวลาที่ไม่แน่นอนสูงเมื่อเปรียบเทียบกับผู้ออกตราสารหรือตราสารอื่น ๆ ในประเทศไทย ความสามารถในการปฏิบัติตามข้อผูกพันทางการเงินขึ้นอยู่กับสถานะที่เอื้อต่อการดำเนินธุรกิจและสภาพการณ์ทางเศรษฐกิจเท่านั้น
- D (tha) แสดงถึงการผิดนัดชำระหนี้ที่ได้เกิดขึ้นแล้วหรือกำลังจะเกิดขึ้น

หมายเหตุประกอบการจัดอันดับความน่าเชื่อถือในระยะยาว ในระยะสั้น สำหรับประเทศไทย

เครื่องบ่งชี้พิเศษสำหรับประเทศไทย “tha” จะถูกระบุไว้ต่อจากอันดับความน่าเชื่อถือทุกระดับ เพื่อแยกความแตกต่างออกจากการจัดอันดับความน่าเชื่อถือระดับสากล เครื่องหมาย “+” หรือ “-” อาจจะถูกระบุไว้เพิ่มเติมต่อจากอันดับความน่าเชื่อถือสำหรับประเทศหนึ่ง ๆ เพื่อแสดงถึงสถานะย่อยโดยเปรียบเทียบกันภายในอันดับความน่าเชื่อถือชั้นหลัก ทั้งนี้ จะไม่มีการระบุสัญลักษณ์ต่อท้ายดังกล่าว สำหรับอันดับความน่าเชื่อถือระดับ “AAA (tha)” หรืออันดับที่ต่ำกว่า “CCC (tha)”

สำหรับอันดับความน่าเชื่อถือในระยะยาวและจะไม่มีการระบุสัญลักษณ์ต่อท้ายดังกล่าวสำหรับอันดับความน่าเชื่อถือในระยะสั้น นอกเหนือจาก “F1 (tha)”

สัญญาณการปรับอันดับความน่าเชื่อถือ (Rating Watch) : สัญญาณการปรับอันดับความน่าเชื่อถือจะถูกใช้เพื่อแจ้งให้นักลงทุนทราบว่ามีความเป็นไปได้ที่จะมีการเปลี่ยนแปลงอันดับความน่าเชื่อถือและแจ้งแนวโน้มทิศทางการเปลี่ยนแปลงดังกล่าว สัญญาณดังกล่าวอาจระบุเป็น “สัญญาณบวก” ซึ่งบ่งชี้แนวโน้มในการปรับอันดับความน่าเชื่อถือให้สูงขึ้น “สัญญาณลบ” จะบ่งชี้แนวโน้มในการปรับอันดับความน่าเชื่อถือให้ต่ำลง หรือ “สัญญาณวิวัฒนาการ” ในกรณีที่อันดับความน่าเชื่อถืออาจได้รับการปรับขึ้น ปรับลง หรือคงที่ โดยปกติสัญญาณการปรับอันดับความน่าเชื่อถือมักจะถูกระบุไว้สำหรับช่วงระยะเวลาสั้น ๆ

รายงานสรุปเงินลงทุน
มูลค่า ณ วันที่ 28 กุมภาพันธ์ 2566

กลุ่มของตราสารการลงทุน	มูลค่าตามราคาตลาด	%NAV
(ก) ตราสารภาครัฐไทย/ตราสารภาครัฐต่างประเทศ	-	-
(ข) ตราสารที่ธนาคารที่มีกฎหมายเฉพาะจัดตั้งขึ้น ธนาคารพาณิชย์ หรือบริษัทเงินทุนเป็นผู้ออก/ส่งจ่าย/รับอวัล/ค้ำประกัน	14,791,792.76	4.58
(ค) ตราสารที่มีอันดับความน่าเชื่อถืออยู่ในอันดับที่สามารถลงทุนได้ (Investment grade)	-	-
(ง) ตราสารที่มีอันดับความน่าเชื่อถืออยู่ในอันดับต่ำกว่าอันดับที่สามารถลงทุนได้ (Non-Investment grade) หรือไม่มี Rating	-	-

สัดส่วนเงินลงทุนขั้นสูงต่อมูลค่าทรัพย์สินสุทธิของกองทุนสำหรับกลุ่มตราสารตาม (ง) เท่ากับ 15% NAV

รายชื่อหุ้นที่ลงทุน 10 อันดับแรก พร้อมสัดส่วนการลงทุน
มูลค่า ณ วันที่ 28 กุมภาพันธ์ 2566

ลำดับ	ชื่อหลักทรัพย์	ชื่อย่อ	ร้อยละของเงินลงทุน
1	บริษัท ท่าอากาศยานไทย จำกัด (มหาชน)	AOT	5.22
2	บริษัท เซ็นทรัลพัฒนา จำกัด (มหาชน)	CPN	4.98
3	บริษัท ซี.พี.อลล์ จำกัด (มหาชน)	CPALL	4.80
4	ธนาคาร กรุงเทพ จำกัด (มหาชน)	BBL	4.63
5	บริษัท แอดวานซ์ อินโฟร์ เซอร์วิส จำกัด (มหาชน)	ADVANC	4.03
6	บริษัท สยามแม็คโคร จำกัด (มหาชน)	MAKRO	3.72
7	บริษัท ปตท. สำรวจและผลิตปิโตรเลียม จำกัด (มหาชน)	PTTEP	3.43
8	บริษัท กรุงเทพดุสิตเวชการ จำกัด (มหาชน)	BDMS	3.32
9	ธนาคาร ไทยพาณิชย์ จำกัด (มหาชน)	SCB	3.24
10	บริษัท กัลฟ์ เอ็นเนอร์จี ดีเวลลอปเม้นท์ จำกัด (มหาชน)	GULF	3.14

รายงานการลงทุนที่ไม่เป็นไปตามนโยบายการลงทุน
รอบปีบัญชีระหว่างวันที่ 1 มีนาคม 2565 ถึงวันที่ 28 กุมภาพันธ์ 2566

วันที่	รายละเอียด	การดำเนินการแก้ไข
	การลงทุนเป็นไปตามนโยบายการลงทุน	

การใช้สิทธิออกเสียงในที่ประชุมผู้ถือหุ้น

ผู้ลงทุนสามารถตรวจสอบแนวทางในการใช้สิทธิออกเสียงและการดำเนินการใช้สิทธิออกเสียงได้ที่ website ของบริษัทจัดการ www.lhfund.co.th

รายงานรายชื่อของบุคคลที่เกี่ยวข้อง ที่มีการทำธุรกรรมกับกองทุนรวม

กองทุนรวมมีการทำธุรกรรมกับบุคคลที่เกี่ยวข้องในรอบระยะเวลาตั้งแต่วันที่ 1 มีนาคม 2565 ถึงวันที่ 28 กุมภาพันธ์ 2566 ตามรายชื่อ ดังนี้

- ไม่มี -

หมายเหตุ : ผู้ลงทุนสามารถตรวจสอบการทำธุรกรรมกับบุคคลที่เกี่ยวข้องกับกองทุนรวม ได้ที่บริษัทจัดการโดยตรง หรือที่ website ของบริษัทหลักทรัพย์จัดการกองทุน แลนด์ แอนด์ เฮาส์ จำกัด www.lhfund.co.th และสำนักงานคณะกรรมการ ก.ล.ต. www.sec.or.th

การรับผลประโยชน์ตอบแทนเนื่องจากการใช้บริการบุคคลอื่นๆ (Soft Commission)

จำนวน	บริษัทที่ให้ผลประโยชน์	ข่าวสาร, บทวิเคราะห์	จัดเยี่ยมชมบริษัท	สัมมนา	เหตุผลในการรับผลประโยชน์
1	บริษัทหลักทรัพย์ เอเชีย พลัส จำกัด (มหาชน)	✓	-	✓	เพื่อประโยชน์ในการลงทุนของกองทุน
2	บริษัทหลักทรัพย์ โนมูระ พัฒนสิน จำกัด (มหาชน)	✓	-	-	เพื่อประโยชน์ในการลงทุนของกองทุน
3	บริษัทหลักทรัพย์ เคจีไอ (ประเทศไทย) จำกัด (มหาชน)	✓	✓	✓	เพื่อประโยชน์ในการลงทุนของกองทุน
4	ธนาคารทหารไทยธนชาต จำกัด(มหาชน)	✓	-	-	เพื่อประโยชน์ในการลงทุนของกองทุน
5	บริษัทหลักทรัพย์ ทรินิตี้ จำกัด	✓	-	✓	เพื่อประโยชน์ในการลงทุนของกองทุน
6	บริษัทหลักทรัพย์ ฟิลลิป (ประเทศไทย) จำกัด(มหาชน)	✓	-	-	เพื่อประโยชน์ในการลงทุนของกองทุน
7	ธนาคารเกียรตินาคินภัทร จำกัด (มหาชน)	✓	-	-	เพื่อประโยชน์ในการลงทุนของกองทุน
8	ธนาคารอาคารสงเคราะห์	✓	-	-	เพื่อประโยชน์ในการลงทุนของกองทุน
9	ธนาคารแลนด์ แอนด์ เฮาส์ จำกัด (มหาชน)	✓	-	-	เพื่อประโยชน์ในการลงทุนของกองทุน
10	ธนาคารไอซีบีซี (ไทย) จำกัด (มหาชน)	✓	-	-	เพื่อประโยชน์ในการลงทุนของกองทุน
11	ธนาคารซีทีแบงก์ สาขารุงเทพฯ	✓	-	-	เพื่อประโยชน์ในการลงทุนของกองทุน
12	บริษัทหลักทรัพย์ ฟินันเซีย ไซรัส จำกัด (มหาชน)	✓	✓	✓	เพื่อประโยชน์ในการลงทุนของกองทุน
13	บริษัทหลักทรัพย์ ยูโอบี เคย์เฮียน (ประเทศไทย) จำกัด (มหาชน)	✓	-	-	เพื่อประโยชน์ในการลงทุนของกองทุน
14	บริษัทหลักทรัพย์ ทีสโก้ จำกัด (มหาชน)	✓	✓	✓	เพื่อประโยชน์ในการลงทุนของกองทุน
15	บริษัทหลักทรัพย์ ภัทร จำกัด (มหาชน)	✓	✓	✓	เพื่อประโยชน์ในการลงทุนของกองทุน
16	บริษัทหลักทรัพย์ เมย์แบงก์ กิมเอ็ง (ประเทศไทย) จำกัด (มหาชน)	✓	-	-	เพื่อประโยชน์ในการลงทุนของกองทุน
17	บริษัทหลักทรัพย์ ซีจีเอส-ซีไอเอ็มบี (ประเทศไทย) จำกัด	✓	-	✓	เพื่อประโยชน์ในการลงทุนของกองทุน
18	บริษัทหลักทรัพย์ เอเชีย เวลท์ จำกัด	✓	-	-	เพื่อประโยชน์ในการลงทุนของกองทุน
19	บริษัทหลักทรัพย์ บัวหลวง จำกัด (มหาชน)	✓	✓	✓	เพื่อประโยชน์ในการลงทุนของกองทุน
20	บริษัทหลักทรัพย์ ไทยพาณิชย์ จำกัด	✓	✓	✓	เพื่อประโยชน์ในการลงทุนของกองทุน
21	บริษัทหลักทรัพย์ กรุงศรี จำกัด (มหาชน)	✓	✓	✓	เพื่อประโยชน์ในการลงทุนของกองทุน
22	บริษัทหลักทรัพย์ แลนด์ แอนด์ เฮาส์ จำกัด (มหาชน)	✓	-	-	เพื่อประโยชน์ในการลงทุนของกองทุน
23	บริษัทหลักทรัพย์ ดีบีเอส วิคเคอร์ส (ประเทศไทย) จำกัด	✓	✓	✓	เพื่อประโยชน์ในการลงทุนของกองทุน
24	บริษัทหลักทรัพย์อาร์เอชบี (ประเทศไทย) จำกัด (มหาชน)	✓	-	-	เพื่อประโยชน์ในการลงทุนของกองทุน
25	บริษัทหลักทรัพย์พัฒนสิน จำกัด (มหาชน)	✓	✓	✓	เพื่อประโยชน์ในการลงทุนของกองทุน
26	บริษัทหลักทรัพย์กสิกรไทย จำกัด (มหาชน)	✓	✓	✓	เพื่อประโยชน์ในการลงทุนของกองทุน
27	บริษัทหลักทรัพย์ธนชาต จำกัด (มหาชน)	✓	✓	✓	เพื่อประโยชน์ในการลงทุนของกองทุน
28	บริษัทหลักทรัพย์ ซี แอล เอส เอ (ประเทศไทย) จำกัด	✓	-	-	เพื่อประโยชน์ในการลงทุนของกองทุน
29	บริษัทหลักทรัพย์ ดาโอ (ประเทศไทย) จำกัด (มหาชน)	✓	✓	✓	เพื่อประโยชน์ในการลงทุนของกองทุน

ค่านายหน้าซื้อขายหลักทรัพย์
ตั้งแต่วันที่ 1 มีนาคม 2565 ถึงวันที่ 28 กุมภาพันธ์ 2566

ลำดับ	ชื่อบริษัทนายหน้า	ค่านายหน้า (บาท)	อัตราส่วน (%)
1	บริษัทหลักทรัพย์ บัวหลวง จำกัด	814,213.70	17.28
2	บริษัทหลักทรัพย์ เกียรตินาคินภัทร จำกัด (มหาชน)	678,046.86	14.39
3	บริษัทหลักทรัพย์ ฟินันเซีย ไซรัส จำกัด (มหาชน)	647,584.42	13.74
4	บริษัทหลักทรัพย์ กลีกรไทย จำกัด (มหาชน)	583,257.24	12.38
5	บริษัทหลักทรัพย์ เคทีบีเอสที จำกัด (มหาชน)	345,949.14	7.34
6	บริษัทหลักทรัพย์ เครดิต สวิส (ประเทศไทย) จำกัด	281,231.20	5.97
7	บริษัทหลักทรัพย์ อินโนเวสต์ เอกซ์ จำกัด	237,665.65	5.04
8	บริษัทหลักทรัพย์ ดาโอ (ประเทศไทย) จำกัด (มหาชน)	223,656.38	4.75
9	บริษัทหลักทรัพย์ แลนด์ แอนด์ เฮาส์ จำกัด (มหาชน)	179,159.03	3.80
10	บริษัทหลักทรัพย์ ซีจีเอส-ซีไอเอ็มบี (ประเทศไทย) จำกัด	160,140.59	3.40
11	บริษัทหลักทรัพย์ ธนชาติ จำกัด (มหาชน)	157,203.85	3.34
12	บริษัทหลักทรัพย์ ทิสโก้ จำกัด	130,164.12	2.76
13	บริษัทหลักทรัพย์ ดีบีเอส วิคเคอร์ส (ประเทศไทย) จำกัด	118,861.15	2.52
14	เดิมของเก่าคือ บริษัทหลักทรัพย์ โนมูระ พัฒนสิน จำกัด (มหาชน)	79,216.14	1.68
15	บริษัท หลักทรัพย์ เคจีไอ (ประเทศไทย) จำกัด (มหาชน)	75,566.86	1.60
รวม		4,711,916.33	100.00

หมายเหตุ *รวมภาษีมูลค่าเพิ่ม

อัตราส่วนหมุนเวียนการลงทุนของกองทุน (Portfolio Turnover Ratio: PTR)
มูลค่า ณ วันที่ 28 กุมภาพันธ์ 2566

ชื่อกองทุน	PTR
กองทุนเปิด แอล เอช สแตรทิจี อีควิตี้	4.7952

ข้อมูลการถือหน่วยลงทุนเกิน 1 ใน 3
ณ วันที่ 28 กุมภาพันธ์ 2566

ผู้ถือหุ้นราย	สัดส่วน (ร้อยละ)
N/A	N/A

ค่าใช้จ่ายที่เรียกเก็บจากกองทุนรวม
สำหรับรอบระยะเวลาตั้งแต่วันที่ 1 มีนาคม 2565 ถึงวันที่ 28 กุมภาพันธ์ 2566

ค่าใช้จ่ายที่เรียกเก็บจากกองทุนรวม

รายการที่เรียกเก็บ	ร้อยละของมูลค่าทรัพย์สินสุทธิ		
	ตามโครงการ	(หน่วย : พันบาท)	เรียกเก็บจริง
1. ค่าธรรมเนียมและค่าใช้จ่ายรวมทั้งหมดที่ประมาณการได้			
● ค่าธรรมเนียมการจัดการ (Management Fee)	ไม่เกินร้อยละ 3.21	4,311.30	1.65399
● ค่าธรรมเนียมผู้ดูแลผลประโยชน์ (Trustee Fee)	ไม่เกินร้อยละ 0.11	62.89	0.02413
● ค่าธรรมเนียมนายทะเบียน (Registrar Fee)	ไม่เกินร้อยละ 0.81,0.94	981.14	0.37641
● ค่าที่ปรึกษาการลงทุน (Advisory Fee)	ไม่มี	ไม่มี	ไม่มี
● ค่าใช้จ่ายอื่นๆ : -	ไม่เกินร้อยละ 4.28	150.16	0.05761
- ค่าโฆษณาประชาสัมพันธ์	ไม่เกินร้อยละ 0.50	ไม่มี	ไม่มี
- ค่าสอบบัญชี (Audit Fee)	จ่ายตามจริง	60.00	0.02302
- ค่าจัดตั้งและจดทะเบียนกองทุน (Setup and Registered Fund)	จ่ายตามจริง	0.00	0.00000
- ค่าใช้จ่ายในการจัดทำ จัดพิมพ์รายงานถึงผู้ถือหุ้นหน่วย	จ่ายตามจริง	0.00	0.00000
- ค่าใช้จ่ายอื่นๆ ในการดำเนินโครงการ (Others Operating Expense)	จ่ายตามจริง	90.16	0.03459
2. ค่าธรรมเนียมและค่าใช้จ่ายรวมทั้งหมดที่ประมาณการไม่ได้			
- ไม่มี	จ่ายตามจริง	ไม่มี	ไม่มี
รวมค่าใช้จ่ายทั้งหมด	ไม่เกินร้อยละ 4.28	5,505.49	2.11214
ค่าใช้จ่ายในการซื้อขายหลักทรัพย์	จ่ายตามจริง	4,711.92	1.80768

หมายเหตุ :

- 1) ค่าธรรมเนียมและค่าใช้จ่ายต่าง ๆ รวมภาษีมูลค่าเพิ่ม หรือภาษีธุรกิจเฉพาะ หรือภาษีอื่นใด (ถ้ามี) แต่ยังไม่รวมค่านายหน้าซื้อขายหลักทรัพย์และค่าธรรมเนียมต่าง ๆ ที่เกิดขึ้นจากการซื้อขายหลักทรัพย์
- 2) ค่าธรรมเนียมนายทะเบียนหน่วยลงทุนชนิดขายคืนหน่วยลงทุนอัตโนมัติ, ชนิดจ่ายเงินปันผล, ชนิดช่องทางอิเล็กทรอนิกส์, ชนิดเพื่อการออมและสะสมมูลค่าและชนิดเพื่อการออมและจ่ายเงินปันผล ไม่เกินร้อยละ 0.94 ชนิดสะสมมูลค่า ไม่เกินร้อยละ 0.81
- 3) ค่าธรรมเนียมค่าใช้จ่ายที่เรียกเก็บจากกองทุนรวม เมื่อรวมกันทั้งหมดแล้วต้องไม่เกินอัตราร้อยละ 4.28 ต่อปี ของมูลค่าทรัพย์สินสุทธิของกองทุนรวม

กองทุนเปิด แอล เอช สแควร์ อีควิตี้
รายงานของผู้สอบบัญชีรับอนุญาต และงบการเงิน
สำหรับปีสิ้นสุดวันที่ 28 กุมภาพันธ์ 2566

รายงานของผู้สอบบัญชีรับอนุญาต

เสนอต่อ ผู้ถือหุ้นหน่วยลงทุนของกองทุนเปิด แอล เอช สแควร์ทีจี อีควิตี้

ความเห็น

ข้าพเจ้าได้ตรวจสอบงบการเงินของกองทุนเปิด แอล เอช สแควร์ทีจี อีควิตี้ ซึ่งประกอบด้วยงบแสดงฐานะการเงินและงบประกอบรายละเอียดเงินลงทุน ณ วันที่ 28 กุมภาพันธ์ 2566 งบกำไรขาดทุนเบ็ดเสร็จ งบแสดงการเปลี่ยนแปลงสินทรัพย์สุทธิ สำหรับปีสิ้นสุดวันเดียวกันและหมายเหตุประกอบงบการเงินรวมถึงหมายเหตุสรุปนโยบายการบัญชีที่สำคัญ

ข้าพเจ้าเห็นว่า งบการเงินข้างต้นนี้แสดงฐานะการเงินของกองทุนเปิด แอล เอช สแควร์ทีจี อีควิตี้ ณ วันที่ 28 กุมภาพันธ์ 2566 ผลการดำเนินงาน และการเปลี่ยนแปลงสินทรัพย์สุทธิ สำหรับปีสิ้นสุดวันเดียวกัน โดยถูกต้องตามที่ควรในสาระสำคัญตามแนวปฏิบัติทางบัญชีสำหรับกองทุนรวมและกองทุนสำรองเลี้ยงชีพ ที่สมาคมบริษัทจัดการลงทุนกำหนดโดยได้รับความเห็นชอบจากสำนักงานคณะกรรมการกำกับหลักทรัพย์และตลาดหลักทรัพย์

เกณฑ์ในการแสดงความเห็น

ข้าพเจ้าได้ปฏิบัติตามตรวจสอบตามมาตรฐานการสอบบัญชี ความรับผิดชอบของข้าพเจ้าได้กล่าวไว้ในวรรคความรับผิดชอบของผู้สอบบัญชีต่อการตรวจสอบงบการเงินในรายงานของข้าพเจ้า ข้าพเจ้ามีความเป็นอิสระจากกองทุนฯ ตามประมวลจรรยาบรรณของผู้ประกอบวิชาชีพบัญชี รวมถึงมาตรฐานเรื่องความเป็นอิสระที่กำหนดโดยสภาวิชาชีพบัญชี (ประมวลจรรยาบรรณของผู้ประกอบวิชาชีพ) ในส่วนที่เกี่ยวข้องกับการตรวจสอบงบการเงิน และข้าพเจ้าได้ปฏิบัติตามความรับผิดชอบด้านจรรยาบรรณอื่นๆ ตามประมวลจรรยาบรรณของผู้ประกอบวิชาชีพบัญชี ข้าพเจ้าเชื่อว่าหลักฐานการสอบบัญชีที่ข้าพเจ้าได้รับเพียงพอและเหมาะสมเพื่อใช้เป็นเกณฑ์ในการแสดงความเห็นของข้าพเจ้า

ข้อมูลอื่น

ผู้บริหารกองทุนฯ เป็นผู้รับผิดชอบต่อข้อมูลอื่น ข้อมูลอื่นประกอบด้วย ข้อมูลซึ่งรวมอยู่ในรายงานประจำปีของกองทุนฯ แต่ไม่รวมถึงงบการเงินและรายงานของผู้สอบบัญชีที่อยู่ในรายงานประจำปีนั้น ข้าพเจ้าคาดว่าข้าพเจ้าจะได้รับรายงานประจำปีภายหลังจากวันที่ในรายงานของผู้สอบบัญชีนี้

ความเห็นของข้าพเจ้าต่องบการเงินไม่ครอบคลุมถึงข้อมูลอื่นและข้าพเจ้าไม่ได้ให้ความเชื่อมั่นต่อข้อมูลอื่น

ความรับผิดชอบของข้าพเจ้าที่เกี่ยวข้องกับการตรวจสอบงบการเงินคือ การอ่านและพิจารณาว่าข้อมูลอื่นมีความขัดแย้งที่มีสาระสำคัญกับงบการเงินหรือกับความรู้ที่ได้รับจากการตรวจสอบของข้าพเจ้า หรือปรากฏว่าข้อมูลอื่นมีการแสดงข้อมูลที่ขัดต่อข้อเท็จจริงอันเป็นสาระสำคัญหรือไม่

เมื่อข้าพเจ้าได้อ่านรายงานประจำปีของกองทุนฯ และหากข้าพเจ้าสรุปได้ว่าการแสดงข้อมูลที่ขัดต่อข้อเท็จจริงอันเป็นสาระสำคัญ ข้าพเจ้าจะสื่อสารเรื่องดังกล่าวกับผู้บริหารกองทุนฯ เพื่อให้ผู้บริหารกองทุนฯ ดำเนินการแก้ไขข้อมูลที่แสดงขัดต่อข้อเท็จจริง

ความรับผิดชอบของผู้บริหารกองทุนฯ ต่อการเงิน

ผู้บริหารกองทุนฯ มีหน้าที่รับผิดชอบในการจัดทำและนำเสนองบการเงินเหล่านี้โดยถูกต้องตามที่ควรตามแนวปฏิบัติทางบัญชีสำหรับกองทุนรวมและกองทุนสำรองเลี้ยงชีพ ที่สมาคมบริษัทจัดการลงทุนกำหนดโดยได้รับความเห็นชอบจากสำนักงานคณะกรรมการกำกับหลักทรัพย์และตลาดหลักทรัพย์ และรับผิดชอบเกี่ยวกับการควบคุมภายในที่ผู้บริหารกองทุนฯ พิจารณาว่าจำเป็นเพื่อให้สามารถจัดทำงบการเงินที่ปราศจากการแสดงข้อมูลที่ขัดต่อข้อเท็จจริงอันเป็นสาระสำคัญไม่ว่าจะเกิดจากการทุจริตหรือข้อผิดพลาด

ในการจัดทำงบการเงิน ผู้บริหารกองทุนฯ รับผิดชอบในการประเมินความสามารถของกองทุนในการดำเนินงานต่อเนื่อง เปิดเผยเรื่องที่เกี่ยวข้องกับการดำเนินงานต่อเนื่อง (ตามความเหมาะสม) และการใช้เกณฑ์การบัญชีสำหรับการดำเนินงานต่อเนื่องเว้นแต่ผู้บริหารกองทุนฯ มีความตั้งใจที่จะเลิกกองทุนหรือหยุดดำเนินงานหรือไม่สามารถดำเนินงานต่อเนื่องต่อไปได้

ผู้บริหารกองทุนฯ มีหน้าที่ในการกำกับดูแลกระบวนการในการจัดทำรายงานทางการเงินของกองทุน

ความรับผิดชอบของผู้สอบบัญชีต่อการตรวจสอบงบการเงิน

การตรวจสอบของข้าพเจ้ามีวัตถุประสงค์เพื่อให้ได้ความเชื่อมั่นอย่างสมเหตุสมผลว่างบการเงินโดยรวมปราศจากการแสดงข้อมูลที่ขัดต่อข้อเท็จจริงอันเป็นสาระสำคัญหรือไม่ ไม่ว่าจะเกิดจากการทุจริตหรือข้อผิดพลาด และเสนอรายงานของผู้สอบบัญชีซึ่งรวมความเห็นของข้าพเจ้าอยู่ด้วย ความเชื่อมั่นอย่างสมเหตุสมผลคือความเชื่อมั่นในระดับสูงแต่ไม่ได้เป็นการรับประกันว่าการปฏิบัติงานตรวจสอบตามมาตรฐานการสอบบัญชีจะสามารถตรวจพบข้อมูลที่ขัดต่อข้อเท็จจริงอันเป็นสาระสำคัญที่มีอยู่ได้เสมอไป ข้อมูลที่ขัดต่อข้อเท็จจริงอาจเกิดจากการทุจริตหรือข้อผิดพลาดและถือว่ามีสาระสำคัญเมื่อคาดการณ์อย่างสมเหตุสมผลว่างบการเงินที่ขัดต่อข้อเท็จจริงแต่รายงานหรือทุกรายการรวมกันจะมีผลต่อการตัดสินใจทางเศรษฐกิจของผู้ใช้งบการเงินจากงบการเงินเหล่านี้

ในการตรวจสอบของข้าพเจ้าตามมาตรฐานการสอบบัญชี ข้าพเจ้าใช้ดุลยพินิจและการสังเกตและสงสัยเยี่ยงผู้ประกอบวิชาชีพตลอดการตรวจสอบ การปฏิบัติงานของข้าพเจ้ารวมถึง

- ระบุและประเมินความเสี่ยงจากการแสดงข้อมูลที่ขัดต่อข้อเท็จจริงอันเป็นสาระสำคัญในงบการเงินไม่ว่าจะเกิดจากการทุจริตหรือข้อผิดพลาด ออกแบบและปฏิบัติตามวิธีการตรวจสอบเพื่อตอบสนองต่อความเสี่ยงเหล่านั้น และได้หลักฐานการสอบบัญชีที่เพียงพอและเหมาะสมเพื่อเป็นเกณฑ์ในการแสดงความเห็นของข้าพเจ้า ความเสี่ยงที่ไม่พบข้อมูลที่ขัดต่อข้อเท็จจริงอันเป็นสาระสำคัญซึ่งเป็นผลมาจากการทุจริตจะสูงกว่าความเสี่ยงที่เกิดจากข้อผิดพลาด เนื่องจากการทุจริตอาจเกี่ยวกับการสมรู้ร่วมคิด การปลอมแปลงเอกสารหลักฐาน การตั้งใจละเว้นการแสดงผล การแสดงผลที่ไม่ตรงตามข้อเท็จจริงหรือการแทรกแซงการควบคุมภายใน
- ทำความเข้าใจในระบบการควบคุมภายในที่เกี่ยวข้องกับการตรวจสอบ เพื่อออกแบบวิธีการตรวจสอบที่เหมาะสมกับสถานการณ์ แต่ไม่ใช่เพื่อวัตถุประสงค์ในการแสดงความเห็นต่อความมีประสิทธิภาพของการควบคุมภายในของกองทุน
- ประเมินความเหมาะสมของนโยบายการบัญชีที่ผู้บริหารกองทุนฯ ใช้และความสมเหตุสมผลของประมาณการทางบัญชีและการเปิดเผยข้อมูลที่เกี่ยวข้องซึ่งจัดทำขึ้นโดยผู้บริหารกองทุนฯ

- สรุปเกี่ยวกับความเหมาะสมของการใช้เกณฑ์การบัญชีสำหรับการดำเนินงานต่อเนื่องของผู้บริหารกองทุนฯ และจากหลักฐานการสอบบัญชีที่ได้รับ สรุปว่ามีความไม่แน่นอนที่มีสาระสำคัญเกี่ยวกับเหตุการณ์หรือสถานการณ์ที่อาจเป็นเหตุให้เกิดข้อสงสัยอย่างมีนัยสำคัญต่อความสามารถของกองทุนในการดำเนินงานต่อเนื่องหรือไม่ ถ้าข้าพเจ้าได้ข้อสรุปว่ามีความไม่แน่นอนที่มีสาระสำคัญ ข้าพเจ้าต้องกล่าวไว้ในรายงานของผู้สอบบัญชีของข้าพเจ้าโดยให้ข้อสังเกตถึงการเปิดเผยข้อมูลในงบการเงินที่เกี่ยวข้อง หรือถ้าการเปิดเผยข้อมูลดังกล่าวไม่เพียงพอ ความเห็นของข้าพเจ้าจะเปลี่ยนแปลงไป ข้อสรุปของข้าพเจ้าขึ้นอยู่กับหลักฐานการสอบบัญชีที่ได้รับจนถึงวันที่ในรายงานของผู้สอบบัญชีของข้าพเจ้า อย่างไรก็ตาม เหตุการณ์หรือสถานการณ์ในอนาคตอาจเป็นเหตุให้กองทุนต้องหยุดการดำเนินงานต่อเนื่อง
- ประเมินการนำเสนอ โครงสร้างและเนื้อหาของงบการเงินโดยรวม รวมถึงการเปิดเผยข้อมูลว่างบการเงิน แสดงรายการและเหตุการณ์ในรูปแบบที่ทำให้มีการนำเสนอข้อมูลโดยถูกต้องตามที่ควรหรือไม่

ข้าพเจ้าได้สื่อสารกับผู้บริหารกองทุนฯ ในเรื่องต่างๆ ที่สำคัญ ซึ่งรวมถึงขอบเขตและช่วงเวลาของการตรวจสอบตามที่ได้ออกแบบไว้ ประเด็นที่มีนัยสำคัญที่พบจากการตรวจสอบรวมถึงข้อบกพร่องที่มีนัยสำคัญในระบบการควบคุมภายในหากข้าพเจ้าได้พบในระหว่างการตรวจสอบของข้าพเจ้า

ข้าพเจ้าได้ให้คำรับรองแก่ผู้บริหารกองทุนฯ ว่าข้าพเจ้าได้ปฏิบัติตามข้อกำหนดจรรยาบรรณที่เกี่ยวข้องกับความเป็นอิสระและได้สื่อสารกับผู้บริหารกองทุนฯ เกี่ยวกับความสัมพันธ์ทั้งหมดตลอดจนเรื่องอื่นซึ่งข้าพเจ้าเชื่อว่ามีเหตุผลที่บุคคลภายนอกอาจพิจารณาว่ากระทบต่อความเป็นอิสระของข้าพเจ้าและมาตรการที่ข้าพเจ้าใช้เพื่อป้องกันไม่ให้ข้าพเจ้าขาดความเป็นอิสระ

จากเรื่อง que สื่อสารกับผู้บริหารกองทุนฯ ข้าพเจ้าได้พิจารณาเรื่องต่างๆ ที่มีนัยสำคัญมากที่สุดในการตรวจสอบงบการเงินในงวดปัจจุบันและกำหนดเป็นเรื่องสำคัญในการตรวจสอบ ข้าพเจ้าได้อธิบายเรื่องเหล่านี้ในรายงานของผู้สอบบัญชีวันแต่กฎหมายหรือข้อบังคับไม่ให้เปิดเผยต่อสาธารณะเกี่ยวกับเรื่องดังกล่าว หรือในสถานการณ์ที่ยากที่จะเกิดขึ้น ข้าพเจ้าพิจารณาว่าไม่ควรสื่อสารเรื่องดังกล่าวในรายงานของข้าพเจ้าเพราะการกระทำดังกล่าวสามารถคาดการณ์ได้อย่างสมเหตุสมผลว่าจะมีผลกระทบในทางลบมากกว่าผลประโยชน์ต่อส่วนได้เสียสาธารณะจากการสื่อสารดังกล่าว

ผู้สอบบัญชีที่รับผิดชอบงานสอบบัญชีและการนำเสนอรายงานฉบับนี้คือ นางขวัญใจ เกียรติกังวาฬไกล



นางขวัญใจ เกียรติกังวาฬไกล

ผู้สอบบัญชีรับอนุญาต เลขที่ 5875

บริษัท เอเอสวี แอนด์ แอสโซซิเอทส์ จำกัด

กรุงเทพมหานคร

15 พฤษภาคม 2566

กองทุนเปิด แอล เอช สแตรทิจี อีควิตี้

งบแสดงฐานะการเงิน

ณ วันที่ 28 กุมภาพันธ์ 2566

หน่วย : บาท

	หมายเหตุ	2566	2565
สินทรัพย์			
เงินลงทุนแสดงด้วยมูลค่ายุติธรรม	4.2, 5	307,603,254.00	174,979,505.00
เงินฝากธนาคาร		14,773,398.71	13,723,672.33
ดอกเบี้ยและเงินปันผลค้างรับ		1,001,442.79	606,853.10
ลูกหนี้จากการขายเงินลงทุน		5,605,872.04	9,359,213.19
รวมสินทรัพย์		328,983,967.54	198,669,243.62
หนี้สิน			
เจ้าหนี้จากการซื้อเงินลงทุน		5,435,753.46	5,524,316.37
เจ้าหนี้จากการรับซื้อคืนหน่วยลงทุน		189,057.58	330.63
ค่าใช้จ่ายค้างจ่าย	7	597,843.39	414,090.13
หนี้สินอื่น		26,922.20	22,214.19
รวมหนี้สิน		6,249,576.63	5,960,951.32
สินทรัพย์สุทธิ		322,734,390.91	192,708,292.30
สินทรัพย์สุทธิ :			
ทุนที่ได้รับจากผู้ถือหน่วยลงทุน		262,779,083.19	170,891,818.70
กำไร(ขาดทุน)สะสม			
บัญชีปรับสมดุล		12,336,809.23	(23,956,705.35)
กำไรสะสมจากการดำเนินงาน		47,618,498.49	45,773,178.95
สินทรัพย์สุทธิ	8	322,734,390.91	192,708,292.30

(นายพิพัฒน์ พิศณูวงศ์)
รองกรรมการผู้อำนวยการสายการลงทุน

(นางนฤมล เส้นทอง)
ผู้อำนวยการฝ่ายบัญชีกองทุน

หมายเหตุประกอบงบการเงินเป็นส่วนหนึ่งของงบการเงินนี้

กองทุนเปิด แอล เอช สแตรทิจี อีควิตี้

งประกอบรายละเอียดเงินลงทุน

ณ วันที่ 28 กุมภาพันธ์ 2566

หน่วย : บาท

การแสดงรายละเอียดเงินลงทุนใช้การจัดกลุ่มตามประเภทของเงินลงทุน

ชื่อหลักทรัพย์	ชื่อย่อหลักทรัพย์	จำนวนหน่วย	มูลค่ายุติธรรม	ร้อยละของมูลค่าเงินลงทุน
หลักทรัพย์จดทะเบียน				
หุ้นสามัญ				
เกษตรและอุตสาหกรรมอาหาร				
บริษัท ออฟเตอร์ ยู จำกัด (มหาชน)	AU	212,400.0000	2,421,360.00	0.79
เงินทุนและหลักทรัพย์				
บริษัทบริหารสินทรัพย์ กรุงเทพพาณิชย์ จำกัด (มหาชน)	BAM	264,800.0000	3,919,040.00	1.27
เทคโนโลยีสารสนเทศและการสื่อสาร				
บริษัท แอดวานซ์ อินโฟร์ เซอร์วิส จำกัด (มหาชน)	ADVANC	64,400.0000	13,008,800.00	4.23
บริษัท อินทัช โฮลดิ้งส์ จำกัด (มหาชน)	INTUCH	43,600.0000	3,084,700.00	1.00
การแพทย์				
บริษัท บางกอก เชน ฮอสปิทอล จำกัด (มหาชน)	BCH	175,100.0000	3,484,490.00	1.13
บริษัท กรุงเทพดุสิตเวชการ จำกัด (มหาชน)	BDMS	382,900.0000	10,721,200.00	3.49
บริษัท โรงพยาบาลบำรุงราษฎร์ จำกัด (มหาชน)	BH	25,400.0000	5,359,400.00	1.74
บริษัท โรงพยาบาลจุฬารัตน์ จำกัด (มหาชน)	CHG	1,042,600.0000	3,899,324.00	1.27
บริษัท โรงพยาบาลพระรามเก้า จำกัด (มหาชน)	PR9	77,600.0000	1,621,840.00	0.53
การท่องเที่ยวและสินค้าการ				
บริษัท โรงแรมเซ็นทรัลพลาซ่า จำกัด (มหาชน)	CENTEL	83,700.0000	4,729,050.00	1.54
บริษัท ดี เอราวัณ กรุ๊ป จำกัด (มหาชน)	ERW	804,300.0000	4,222,575.00	1.37
บริษัท เอส ไทเทิล แอนด์ รีสอร์ท จำกัด (มหาชน)	SHR	1,162,800.0000	5,325,624.00	1.73
ขนส่งและโลจิสติกส์				
บริษัท เอเชีย เอวิเอชั่น จำกัด (มหาชน)	AAV	1,117,400.0000	3,195,764.00	1.04
บริษัท ท่าอากาศยานไทย จำกัด (มหาชน)	AOT	231,500.0000	16,841,625.00	5.48
บริษัท การบินกรุงเทพ จำกัด (มหาชน)	BA	368,100.0000	4,822,110.00	1.57
บริษัท ทางด่วนและรถไฟฟ้ากรุงเทพ จำกัด (มหาชน)	BEM	598,800.0000	5,538,900.00	1.80
ชิ้นส่วนอิเล็กทรอนิกส์				
บริษัท เคซีอี อิเล็กทรอนิกส์ จำกัด (มหาชน)	KCE	5,000.0000	232,500.00	0.08
บริษัท เน็กซ์ พอยท์ จำกัด (มหาชน)	NEX	85,300.0000	1,305,090.00	0.42
ธนาคาร				
ธนาคารกรุงเทพ จำกัด (มหาชน)	BBL	91,400.0000	14,943,900.00	4.86
ธนาคารกสิกรไทย จำกัด (มหาชน)	KBANK	49,300.0000	6,754,100.00	2.20
ธนาคารไทยพาณิชย์ จำกัด (มหาชน)	SCB	100,400.0000	10,441,600.00	3.39
บริษัท ทุนธนชาติ จำกัด (มหาชน)	TCAP	54,600.0000	2,334,150.00	0.76
ธนาคารทหารไทยธนชาติ จำกัด (มหาชน)	TTB	3,785,900.0000	5,300,260.00	1.72
ธุรกิจการเงิน				
บริษัท เซกิวิตี้ เอเชีย จำกัด (มหาชน)	CHASE	526,300.0000	1,421,010.00	0.46

หมายเหตุประกอบงบการเงินเป็นส่วนหนึ่งของงบการเงินนี้

กองทุนเปิด แอล เอช สแพรททีจี อีควิตี้

งประกอบรายละเอียดเงินลงทุน (ต่อ)

ณ วันที่ 28 กุมภาพันธ์ 2566

หน่วย : บาท

การแสดงรายละเอียดเงินลงทุนใช้การจัดกลุ่มตามประเภทของเงินลงทุน

ชื่อหลักทรัพย์	ชื่อย่อหลักทรัพย์	จำนวนหน่วย	มูลค่ายุติธรรม	ร้อยละของมูลค่าเงินลงทุน
หลักทรัพย์จดทะเบียน (ต่อ)				
บริการ				
บริษัท มาสเตอร์ สโตร์ จำกัด (มหาชน)	MASTER	42,100.0000	3,283,800.00	1.07
บริษัท สยามเวลเนสกรุ๊ป จำกัด (มหาชน)	SPA	451,900.0000	5,061,280.00	1.65
บริการรับเหมาก่อสร้าง				
บริษัท ช.การช่าง จำกัด (มหาชน)	CK	102,800.0000	2,189,640.00	0.71
บริษัท ซิโน-ไทย เอ็นจีเนียริงแอนด์คอนสตรัคชั่น จำกัด (มหาชน)	STEC	126,200.0000	1,703,700.00	0.55
ประกันภัยและประกันชีวิต				
บริษัท กรุงเทพประกันชีวิต จำกัด (มหาชน)	BLA	52,100.0000	1,654,175.00	0.54
ปิโตรเคมีและเคมีภัณฑ์				
บริษัท อินโดรามา เวนเจอร์ส จำกัด (มหาชน)	IVL	78,100.0000	2,870,175.00	0.93
บริษัท พีทีที โกลบอล เคมิคอล จำกัด (มหาชน)	PTTGC	139,400.0000	6,586,650.00	2.14
พลังงานและสาธารณูปโภค				
บริษัท บริการเชื้อเพลิงการบินกรุงเทพ จำกัด (มหาชน)	BAFS	49,800.0000	1,606,050.00	0.52
บริษัท บี.กริม เพาเวอร์ จำกัด (มหาชน)	BGRIM	79,500.0000	3,100,500.00	1.01
บริษัท โกลบอล เพาเวอร์ ซินเนอร์ยี จำกัด (มหาชน)	GPSC	47,100.0000	3,202,800.00	1.04
บริษัท กัลฟ์ เอ็นเนอร์จี ดีเวลลอปเมนท์ จำกัด (มหาชน)	GULF	193,300.0000	10,148,250.00	3.30
บริษัท ปตท.สำรวจและผลิตปิโตรเลียม จำกัด (มหาชน)	PTTEP	73,700.0000	11,055,000.00	3.59
บริษัท ไทยออยล์ จำกัด (มหาชน)	TOP	66,100.0000	3,338,050.00	1.09
พัฒนาอสังหาริมทรัพย์				
บริษัท อมตะ คอร์ปอเรชั่น จำกัด (มหาชน)	AMATA	167,000.0000	3,323,300.00	1.08
บริษัท เอพี (ไทยแลนด์) จำกัด (มหาชน)	AP	225,900.0000	2,801,160.00	0.91
บริษัท แอสเสท เวิร์ด คอร์ป จำกัด (มหาชน)	AWC	701,600.0000	4,139,440.00	1.35
บริษัท เซ็นทรัลพัฒนา จำกัด (มหาชน)	CPN	228,900.0000	16,080,225.00	5.23
บริษัท แลนด์แอนด์เฮ้าส์ จำกัด (มหาชน)	LH	121,800.0000	1,193,640.00	0.39
บริษัท เอ็ม บี เค จำกัด (มหาชน)	MBK	347,700.0000	5,806,590.00	1.89
บริษัท โนเบิล ดีเวลลอปเมนท์ จำกัด (มหาชน)	NOBLE	295,900.0000	1,523,885.00	0.50
บริษัท สวอนฮิลล์ จำกัด (มหาชน)	ROJNA	315,200.0000	1,891,200.00	0.61
บริษัท แอสสิริ จำกัด (มหาชน)	SIRI	868,800.0000	1,659,408.00	0.54
พาณิชย์				
บริษัท เบอริลี ยูคเกอร์ จำกัด (มหาชน)	BJC	66,900.0000	2,575,650.00	0.84
บริษัท คอมเซเว่น จำกัด (มหาชน)	COM7	179,400.0000	5,471,700.00	1.78
บริษัท ซี.พี. ออลล์ จำกัด (มหาชน)	CPALL	249,900.0000	15,493,800.00	5.04
บริษัท เซ็นทรัล รีเทล คอร์ปอเรชั่น จำกัด (มหาชน)	CRC	103,200.0000	4,618,200.00	1.50
บริษัท ดูโฮม จำกัด (มหาชน)	DOHOME	162,900.0000	2,443,500.00	0.79
บริษัท สยามโกลบอลเฮ้าส์ จำกัด (มหาชน)	GLOBAL	306,354.0000	5,667,549.00	1.84
บริษัท คาร์มาร์ท จำกัด (มหาชน)	KAMART	202,700.0000	1,520,250.00	0.49
บริษัท สยามแม็คโคร จำกัด (มหาชน)	MAKRO	298,400.0000	12,010,600.00	3.90

หมายเหตุประกอบงบการเงินเป็นส่วนหนึ่งของงบการเงินนี้

กองทุนเปิด แอล เอช สแตรทิจี อีควิตี้
 งบประมาณรายละเอียดเงินลงทุน (ต่อ)
 ณ วันที่ 28 กุมภาพันธ์ 2566

หน่วย : บาท

การแสดงรายละเอียดเงินลงทุนใช้การจัดกลุ่มตามประเภทของเงินลงทุน

ชื่อหลักทรัพย์	ชื่อย่อหลักทรัพย์	จำนวนหน่วย	มูลค่ายุติธรรม	ร้อยละของ มูลค่าเงินลงทุน
หลักทรัพย์จดทะเบียน (ต่อ)				
วัสดุก่อสร้าง				
บริษัท ทีไอเอ ฟันท์ (ประเทศไทย) จำกัด (มหาชน)	TOA	77,900.0000	2,531,750.00	0.82
สื่อและสิ่งพิมพ์				
บริษัท เดอะ วัน เอ็นเตอร์ไพรส์ จำกัด (มหาชน)	ONEE	216,100.0000	1,599,140.00	0.52
บริษัท แพลน บี มีเดีย จำกัด (มหาชน)	PLANB	435,100.0000	4,263,980.00	1.39
อสังหาริมทรัพย์และก่อสร้าง				
บริษัท สีเดลต้า จำกัด (มหาชน)	DPAINT	256,500.0000	2,616,300.00	0.85
อาหารและเครื่องดื่ม				
บริษัท เอเชียน อะไลอันซ์ อินเตอร์เนชั่นแนล จำกัด (มหาชน)	AAI	231,200.0000	1,734,000.00	0.56
บริษัท คาราบาวกรุ๊ป จำกัด (มหาชน)	CBG	14,800.0000	1,494,800.00	0.49
บริษัท ไอ-เทล คอร์ปอเรชั่น จำกัด (มหาชน)	ITC	51,300.0000	1,628,775.00	0.53
บริษัท ไมเนอร์ อินเตอร์เนชั่นแนล จำกัด (มหาชน)	MINT	286,600.0000	9,601,100.00	3.12
บริษัท เอ็นเอสแอล ฟู้ดส์ จำกัด (มหาชน)	NSL	66,600.0000	1,518,480.00	0.49
บริษัท ซีพี จำกัด (มหาชน)	SAPPE	32,200.0000	1,666,350.00	0.54
รวมหลักทรัพย์จดทะเบียน			307,603,254.00	100.00
รวมเงินลงทุน			307,603,254.00	100.00

หมายเหตุประกอบงบการเงินเป็นส่วนหนึ่งของงบการเงินนี้

กองทุนเปิด แอล เอช สแตรทิจี อีควิตี้

งบประกอบรายละเอียดเงินลงทุน

ณ วันที่ 28 กุมภาพันธ์ 2565

หน่วย : บาท

การแสดงรายละเอียดเงินลงทุนใช้การจัดกลุ่มตามประเภทของเงินลงทุน

ชื่อหลักทรัพย์	ชื่อย่อหลักทรัพย์	จำนวนหน่วย	มูลค่ายุติธรรม	ร้อยละของ มูลค่าเงินลงทุน
หลักทรัพย์จดทะเบียน				
หุ้นสามัญ				
เงินทุนและหลักทรัพย์				
บริษัท เอเชียเสริมกิจลีสซิ่ง จำกัด (มหาชน)	ASK	85,400.0000	4,184,600.00	2.39
บริษัทบริหารสินทรัพย์ กรุงเทพพาณิชย์ จำกัด (มหาชน)	BAM	137,600.0000	3,013,440.00	1.72
บริษัท เจ เอ็ม ที เนท์เวอร์ค เซอร์วิสเชิส จำกัด (มหาชน)	JMT	14,900.0000	1,013,200.00	0.57
เทคโนโลยีสารสนเทศและการสื่อสาร				
บริษัท แอดวานซ์ อินโฟร์ เซอร์วิส จำกัด (มหาชน)	ADVANC	41,700.0000	9,549,300.00	5.46
บริษัท อินเทอร์เน็ตประเทศไทย จำกัด (มหาชน)	INET	120,800.0000	930,160.00	0.53
บริษัท อินทัช โฮลดิ้งส์ จำกัด (มหาชน)	INTUCH	65,600.0000	4,969,200.00	2.84
บริษัท เจ มาร์ท จำกัด (มหาชน)	JMART	17,900.0000	1,011,350.00	0.58
บริษัท ซินเน็ค (ประเทศไทย) จำกัด (มหาชน)	SYNEX	34,800.0000	922,200.00	0.53
การแพทย์				
บริษัท กรุงเทพดุสิตเวชการ จำกัด (มหาชน)	BDMS	208,500.0000	4,941,450.00	2.82
บริษัท โรงพยาบาลพระรามเก้า จำกัด (มหาชน)	PR9	255,600.0000	3,041,640.00	1.74
การท่องเที่ยวและสันทนาการ				
บริษัท โรงแรมเซ็นทรัลพลาซา จำกัด (มหาชน)	CENTEL	27,700.0000	955,650.00	0.55
ขนส่งและโลจิสติกส์				
บริษัท ท่าอากาศยานไทย จำกัด (มหาชน)	AOT	133,400.0000	8,570,950.00	4.90
บริษัท ทางด่วนและรถไฟฟ้ากรุงเทพ จำกัด (มหาชน)	BEM	220,600.0000	1,963,340.00	1.12
บริษัท บีทีเอส กรุ๊ป โฮลดิ้งส์ จำกัด (มหาชน)	BTS	197,700.0000	1,878,150.00	1.07
บริษัท เจดับเบิลยูดี อินโฟโลจิสติกส์ จำกัด (มหาชน)	JWD	53,400.0000	971,880.00	0.56
บริษัท ตรีเพ็ชร์ ชิปปิง จำกัด (มหาชน)	PSL	113,800.0000	1,991,500.00	1.14
บริษัท ไวส์ โลจิสติกส์ จำกัด (มหาชน)	WICE	52,000.0000	1,003,600.00	0.57
ธนาคาร				
ธนาคารกรุงเทพ จำกัด (มหาชน)	BBL	48,100.0000	6,734,000.00	3.85
ธนาคารกสิกรไทย จำกัด (มหาชน)	KBANK	46,600.0000	7,619,100.00	4.35
ธนาคารเกียรตินาคิน จำกัด (มหาชน)	KKP	14,100.0000	962,325.00	0.55
ธนาคารไทยพาณิชย์ จำกัด (มหาชน)	SCB	33,300.0000	4,179,150.00	2.39
บริษัท ทีเอสไอไฟแนนเชียลกรุ๊ป จำกัด (มหาชน)	TISCO	9,800.0000	957,950.00	0.55
บรรจุมัณฑ				
บริษัท เอสซีจี แพคเกจจิ้ง จำกัด (มหาชน)	SCGP	16,000.0000	980,000.00	0.56
บริการรับเหมาก่อสร้าง				
บริษัท ช.การช่าง จำกัด (มหาชน)	CK	183,400.0000	3,851,400.00	2.20
ประกันภัยและประกันชีวิต				
บริษัท กรุงเทพประกันชีวิต จำกัด (มหาชน)	BLA	40,700.0000	1,790,800.00	1.02

หมายเหตุประกอบงบการเงินเป็นส่วนหนึ่งของการงบการเงินนี้

กองทุนเปิด แอล เอช สแตรทิจี อีควิตี้
งบประกอบรายละเอียดเงินลงทุน (ต่อ)
ณ วันที่ 28 กุมภาพันธ์ 2565

หน่วย :-บาท

การแสดงรายละเอียดเงินลงทุนใช้การจัดกลุ่มตามประเภทของเงินลงทุน

ชื่อหลักทรัพย์	ชื่อย่อหลักทรัพย์	จำนวนหน่วย	มูลค่ายุติธรรม	ร้อยละของ มูลค่าเงินลงทุน
หลักทรัพย์จดทะเบียน (ต่อ)				
พลังงานและสาธารณูปโภค				
บริษัท บริการเชื้อเพลิงการบินกรุงเทพ จำกัด (มหาชน)	BAFS	179,900.0000	4,632,425.00	2.65
บริษัท บ้านปู จำกัด (มหาชน)	BANPU	170,000.0000	1,853,000.00	1.06
บริษัท กัลฟ์ เอ็นเนอร์จี ดีเวลลอปเม้นท์ จำกัด (มหาชน)	GULF	135,300.0000	6,832,650.00	3.90
บริษัท ลานนาวิชั่นส์ จำกัด (มหาชน)	LANNA	51,600.0000	985,560.00	0.56
บริษัท ปตท. จำกัด (มหาชน)	PTT	281,100.0000	11,103,450.00	6.35
บริษัท ปตท.สำรวจและผลิตปิโตรเลียม จำกัด (มหาชน)	PTTEP	36,900.0000	5,036,850.00	2.88
บริษัท เอสพีซีจี จำกัด (มหาชน)	SPCG	158,000.0000	2,812,400.00	1.61
บริษัท ไทยออยล์ จำกัด (มหาชน)	TOP	54,400.0000	2,924,000.00	1.67
บริษัท ทีทีดับบลิว จำกัด (มหาชน)	TTW	170,700.0000	1,963,050.00	1.12
พัฒนาอสังหาริมทรัพย์				
บริษัท เอพี (ไทยแลนด์) จำกัด (มหาชน)	AP	175,700.0000	1,862,420.00	1.06
บริษัท บริหาเนี่ย จำกัด (มหาชน)	BRI	158,200.0000	1,850,940.00	1.06
บริษัท เซ็นทรัลพัฒนา จำกัด (มหาชน)	CPN	46,000.0000	2,541,500.00	1.45
บริษัท แลนด์แอนด์เฮ้าส์ จำกัด (มหาชน)	LH	595,500.0000	5,716,800.00	3.27
บริษัท อริจัน พร็อพเพอร์ตี้ จำกัด (มหาชน)	ORI	82,600.0000	982,940.00	0.56
บริษัท ศุภาลย์ จำกัด (มหาชน)	SPALI	42,900.0000	943,800.00	0.54
บริษัท ดับบลิวเอชเอ คอร์ปอเรชั่น จำกัด (มหาชน)	WHA	846,400.0000	2,877,760.00	1.64
พาณิชย์				
บริษัท คอมเซเว่น จำกัด (มหาชน)	COM7	49,200.0000	4,059,000.00	2.32
บริษัท ซีพี ออลล์ จำกัด (มหาชน)	CPALL	147,200.0000	10,009,600.00	5.72
บริษัท เซ็นทรัล รีเทล คอร์ปอเรชั่น จำกัด (มหาชน)	CRC	52,500.0000	2,008,125.00	1.15
บริษัท ไชย โปรดัคส์ เซ็นเตอร์ จำกัด (มหาชน)	HMPRO	277,500.0000	4,218,000.00	2.41
บริษัท สยามแม็คโคร จำกัด (มหาชน)	MAKRO	89,200.0000	3,813,300.00	2.18
ยานยนต์				
บริษัท สมบูรณ์ แอ๊ดวานซ์ เทคโนโลยี จำกัด (มหาชน)	SAT	87,700.0000	1,850,470.00	1.06
วัสดุก่อสร้าง				
บริษัท ปูนซิเมนต์ไทย จำกัด (มหาชน)	SCC	11,500.0000	4,508,000.00	2.58
สื่อและสิ่งพิมพ์				
บริษัท เอเชียซอฟท์ คอร์ปอเรชั่น จำกัด (มหาชน)	AS	116,200.0000	2,835,280.00	1.62
บริษัท เดอะ วัน เอ็นเตอร์ไพรส์ จำกัด (มหาชน)	ONEE	99,400.0000	1,222,620.00	0.70
บริษัท แพลน บี มีเดีย จำกัด (มหาชน)	PLANB	243,800.0000	1,938,210.00	1.11
อาหารและเครื่องดื่ม				
บริษัท ไมเนอร์ อินเตอร์เนชั่นแนล จำกัด (มหาชน)	MINT	119,900.0000	3,686,925.00	2.11
บริษัท โฮสเทลล่า จำกัด (มหาชน)	OSP	27,500.0000	969,375.00	0.55
บริษัท ไทยยูเนียน กรุ๊ป จำกัด (มหาชน)	TU	46,800.0000	954,720.00	0.55
รวมหลักทรัพย์จดทะเบียน			174,979,505.00	100.00
รวมเงินลงทุน			174,979,505.00	100.00

หมายเหตุประกอบงบการเงินเป็นส่วนหนึ่งของการงบการเงินนี้

กองทุนเปิด แอล เอช สแตรทิจี อีควิตี้
งบกำไรขาดทุนเบ็ดเสร็จ
สำหรับปีสิ้นสุดวันที่ 28 กุมภาพันธ์ 2566

		หน่วย : บาท	
	หมายเหตุ	2566	2565
รายได้			
รายได้เงินปันผล		6,418,687.56	5,535,293.90
รายได้ดอกเบี้ย		51,648.50	15,593.37
รวมรายได้		6,470,336.06	5,550,887.27
ค่าใช้จ่าย			
ค่าธรรมเนียมการจัดการ	6, 7	4,311,297.83	3,062,544.93
ค่าธรรมเนียมผู้ดูแลผลประโยชน์	6	62,893.87	45,938.29
ค่าธรรมเนียมนายทะเบียน	6, 7	981,143.13	623,033.60
ค่าธรรมเนียมวิชาชีพ		60,000.00	60,000.00
ค่าธรรมเนียมการซื้อขายหลักทรัพย์		4,711,916.33	2,681,790.29
ค่าใช้จ่ายในการดำเนินโครงการ		90,164.51	160,692.47
รวมค่าใช้จ่าย		10,217,415.67	6,633,999.58
ขาดทุนสุทธิ		(3,747,079.61)	(1,083,112.31)
รายการกำไร(ขาดทุน)สุทธิจากเงินลงทุน			
รายการกำไรสุทธิที่เกิดขึ้นจากเงินลงทุน		15,053,707.71	29,680,992.79
รายการกำไร(ขาดทุน)สุทธิที่ยังไม่เกิดขึ้นจากเงินลงทุน		(6,658,410.33)	3,846,427.46
รวมรายการกำไรสุทธิจากเงินลงทุน		8,395,297.38	33,527,420.25
การเพิ่มขึ้นในสินทรัพย์สุทธิจากการดำเนินงานก่อนภาษีเงินได้		4,648,217.77	32,444,307.94
หัก ภาษีเงินได้		(7,747.27)	(2,339.01)
การเพิ่มขึ้นในสินทรัพย์สุทธิจากการดำเนินงานหลังหักภาษีเงินได้		4,640,470.50	32,441,968.93

หมายเหตุประกอบงบการเงินเป็นส่วนหนึ่งของงบการเงินนี้

กองทุนเปิด แอล เอช สแตรทิจี อีควิตี้
งบแสดงการเปลี่ยนแปลงสินทรัพย์สุทธิ
สำหรับปีสิ้นสุดวันที่ 28 กุมภาพันธ์ 2566

		หน่วย : บาท	
	หมายเหตุ	2566	2565
การเพิ่มขึ้น(ลดลง)สุทธิของสินทรัพย์สุทธิจาก			
การดำเนินงาน		4,640,470.50	32,441,968.93
การแบ่งปันส่วนทุนให้ผู้ถือส่วนได้เสีย	9	(2,795,150.96)	(5,628,462.95)
การเพิ่มขึ้นของทุนที่ได้รับจากผู้ถือหน่วยลงทุนในระหว่างปี		302,976,376.08	42,601,644.51
การลดลงของทุนที่ได้รับจากผู้ถือหน่วยลงทุนในระหว่างปี		(174,795,597.01)	(62,814,642.88)
การเพิ่มขึ้นของสินทรัพย์สุทธิในระหว่างปี		130,026,098.61	6,600,507.61
สินทรัพย์สุทธิ ณ วันต้นปี		192,708,292.30	186,107,784.69
สินทรัพย์สุทธิ ณ วันปลายปี		322,734,390.91	192,708,292.30
หน่วย : หน่วย			
		2566	2565
การเปลี่ยนแปลงของจำนวนหน่วยลงทุน (มูลค่าหน่วยละ 10 บาท)			
หน่วยลงทุน ณ วันต้นปี		17,089,181.8513	19,128,772.6156
บวก หน่วยลงทุนที่ขายในระหว่างปี		22,987,769.1513	3,610,005.2651
หัก หน่วยลงทุนที่รับซื้อคืนในระหว่างปี		(13,799,042.7077)	(5,649,596.0294)
หน่วยลงทุน ณ วันปลายปี		26,277,908.2949	17,089,181.8513

หมายเหตุประกอบงบการเงินเป็นส่วนหนึ่งของงบการเงินนี้

กองทุนเปิด แอล เอช สแตรทิจี อีควิตี้
หมายเหตุประกอบงบการเงิน
สำหรับปีสิ้นสุดวันที่ 28 กุมภาพันธ์ 2566

หน่วย : บาท

1. ลักษณะของกองทุนเปิด แอล เอช สแตรทิจี อีควิตี้

กองทุนเปิด แอล เอช สแตรทิจี อีควิตี้ ("กองทุนฯ") เป็นกองทุนรวมตราสารแห่งทุน ประเภทรับซื้อคืนหน่วยลงทุน ซึ่งจดทะเบียนเป็นกองทุนรวมกับสำนักงานคณะกรรมการกำกับหลักทรัพย์และตลาดหลักทรัพย์ ("ก.ล.ต.") เมื่อวันที่ 8 มีนาคม 2560 มูลค่าโครงการ 1,000 ล้านบาท (แบ่งเป็น 100,000,000.0000 หน่วยมูลค่าหน่วยละ 10 บาท) ซึ่งไม่มีกำหนดระยะเวลาสิ้นสุดโครงการ

กองทุนฯ จัดการโดย บริษัทหลักทรัพย์จัดการกองทุน แลนด์ แอนด์ เฮ้าส์ จำกัด ("บริษัทจัดการ") เป็นผู้จัดการกองทุนและนายทะเบียนหน่วยลงทุน โดยมีธนาคารไทยพาณิชย์ จำกัด (มหาชน) เป็นผู้ดูแลผลประโยชน์

กองทุนฯ มีนโยบายที่จะลงทุนในหุ้นสามัญของบริษัทจดทะเบียนในตลาดหลักทรัพย์แห่งประเทศไทยและ/หรือตลาดหลักทรัพย์ เอ็ม เอ ไอ (mai) โดยจะเน้นการลงทุนด้วยการสร้างกลุ่มหลักทรัพย์ที่กองทุนลงทุนให้มีความผันผวนต่ำ เพื่อลดความผันผวนของการลงทุนโดยรวมของกองทุนให้อยู่ในระดับต่ำที่สุด ทั้งนี้การลงทุนในหุ้นดังกล่าวจะส่งผลให้กองทุนมี net exposure ในตราสารทุนโดยเฉลี่ยในรอบปีบัญชีไม่น้อยกว่าร้อยละ 80 ของมูลค่าทรัพย์สินสุทธิของกองทุน

เงินส่วนที่เหลือกองทุนอาจลงทุนในหลักทรัพย์หรือทรัพย์สินอื่นหรือการหาผลตอบแทนโดยวิธีอื่นตามที่ระบุไว้ในหนังสือชี้ชวนโครงการหรือตามที่คณะกรรมการ ก.ล.ต. หรือ สำนักงานคณะกรรมการประกาศกำหนดให้ลงทุนได้ โดยการลงทุนในหลักทรัพย์ และ/หรือตราสารดังกล่าวจะต้องไม่ส่งผลให้กองทุนมีฐานะการลงทุนสุทธิ (net exposure) ในหุ้นหรือตราสารทุนน้อยกว่าร้อยละ 80 ของมูลค่าสินทรัพย์สุทธิของกองทุน

กองทุนฯ อาจลงทุนในหรือมีไว้ซึ่งสัญญาซื้อขายล่วงหน้า (Derivatives) โดยมีวัตถุประสงค์เพื่อป้องกันความเสี่ยง (Hedging)

เมื่อวันที่ 15 กรกฎาคม 2563 กองทุนฯ ได้รับความเห็นชอบจากสำนักงานคณะกรรมการกำกับหลักทรัพย์และตลาดหลักทรัพย์ ให้แก้ไขเพิ่มเติมรายละเอียดโครงการเกี่ยวกับเรื่องการแบ่งชนิดหน่วยลงทุน (Class of Unit) โดยมีการแบ่งชนิดของหน่วยลงทุนเป็น 5 ชนิด ได้แก่ ชนิดเพื่อการออมและสะสมมูลค่า (LHSTRATEGY-ASSF) และชนิดเพื่อการออมและจ่ายเงินปันผล (LHSTRATEGY-DSSF) ทั้งนี้ ผู้ถือหน่วยลงทุนเดิมจะอยู่ที่ชนิดสะสมมูลค่า (LHSTRATEGY-A) ชนิดขายคืนหน่วยลงทุนอัตโนมัติ (LHSTRATEGY-R) และชนิดจ่ายปันผล (LHSTRATEGY-D)

เมื่อวันที่ 16 กันยายน 2563 กองทุนฯ ได้รับความเห็นชอบจากสำนักงานคณะกรรมการกำกับหลักทรัพย์และตลาดหลักทรัพย์ ให้แก้ไขเพิ่มเติมรายละเอียดโครงการเกี่ยวกับเรื่องการแบ่งชนิดหน่วยลงทุน (Class of Unit) โดยมีการแบ่งชนิดของหน่วยลงทุนเป็น 6 ชนิด ได้แก่ ชนิดช่องทางอิเล็กทรอนิกส์ (LHSTRATEGY-E) ทั้งนี้ ผู้ถือหน่วยลงทุนเดิมจะอยู่ที่ชนิดสะสมมูลค่า (LHSTRATEGY-A) ชนิดขายคืนหน่วยลงทุนอัตโนมัติ (LHSTRATEGY-R) ชนิดจ่ายปันผล (LHSTRATEGY-D) ชนิดเพื่อการออมและสะสมมูลค่า (LHSTRATEGY-ASSF) และชนิดเพื่อการออมและจ่ายเงินปันผล (LHSTRATEGY-DSSF)

กองทุนเปิด แอล เอช สแตรทิจี อีควิตี้
หมายเหตุประกอบงบการเงิน
สำหรับปีสิ้นสุดวันที่ 28 กุมภาพันธ์ 2566

หน่วย : บาท

เมื่อวันที่ 12 ตุลาคม 2565 กองทุนฯ ได้รับความเห็นชอบจากสำนักงานคณะกรรมการ ก.ล.ต. ให้แก้ไขเพิ่มเติมโครงการจัดการกองทุนในส่วนของการแบ่งชนิดหน่วยลงทุนของกองทุนเป็น 7 ชนิด ได้แก่ ชนิดสะสมมูลค่า (LHSTRATEGY-A) ชนิดขายคืนหน่วยลงทุนอัตโนมัติ (LHSTRATEGY-R) ชนิดจ่ายปันผล (LHSTRATEGY-D) ชนิดเพื่อการออมและสะสมมูลค่า (LHSTRATEGY-ASSF) ชนิดเพื่อการออมและจ่ายเงินปันผล (LHSTRATEGY-DSSF) ชนิดช่องทางอิเล็กทรอนิกส์ (LHSTRATEGY-E) และชนิดบัญชีแบบไม่เปิดเผยชื่อ (LHSTRATEGY-O)

กองทุนฯ มีนโยบายไม่จ่ายเงินปันผลแก่ผู้ถือหน่วยลงทุนชนิดสะสมมูลค่า (LHSTRATEGY-A) ชนิดขายคืนหน่วยลงทุนอัตโนมัติ (LHSTRATEGY-R) ชนิดเพื่อการออมและสะสมมูลค่า (LHSTRATEGY-ASSF) ชนิดช่องทางอิเล็กทรอนิกส์ (LHSTRATEGY-E) และชนิดบัญชีแบบไม่เปิดเผยชื่อ (LHSTRATEGY-O)

กองทุนฯ มีนโยบายจ่ายเงินปันผลแก่ผู้ถือหน่วยลงทุนชนิดจ่ายปันผล (LHSTRATEGY-D) และชนิดเพื่อการออมและจ่ายเงินปันผล (LHSTRATEGY-DSSF) ตามหลักเกณฑ์และวิธีการที่กำหนดในหนังสือชี้ชวน

2. หลักเกณฑ์ในการจัดทำงบการเงิน

2.1 งบการเงินนี้ได้จัดทำขึ้นตามแนวปฏิบัติทางบัญชีว่าด้วยการบัญชีสำหรับกองทุนรวมและกองทุนสำรองเลี้ยงชีพ ที่สมาคมบริษัทจัดการลงทุนกำหนดโดยได้รับความเห็นชอบจากสำนักงานคณะกรรมการกำกับหลักทรัพย์และตลาดหลักทรัพย์ ส่วนเรื่องที่เกี่ยวข้องกับบัญชีฉบับนี้ไม่ได้กำหนดไว้ กองทุนฯ ปฏิบัติตามมาตรฐานการรายงานทางการเงินที่ออกโดยสภาวิชาชีพบัญชีที่มีผลบังคับใช้ในรอบระยะเวลาบัญชีของงบการเงิน

2.2 งบการเงินนี้ได้จัดทำขึ้นโดยใช้เกณฑ์ราคาทุนเดิมเว้นแต่จะได้เปิดเผยเป็นอย่างอื่นในนโยบายการบัญชี

2.3 การใช้ประมาณการทางบัญชี

ในการจัดทำงบการเงินให้เป็นไปตามมาตรฐานการบัญชีและมาตรฐานการรายงานทางการเงิน ผู้บริหารต้องใช้การประมาณและข้อสมมติฐานหลายประการซึ่งมีผลกระทบต่อการกำหนดนโยบายและการรายงานจำนวนเงินที่เกี่ยวข้องกับสินทรัพย์ หนี้สิน รายได้ และค่าใช้จ่ายผลที่เกิดขึ้นจริงจึงแตกต่างจากที่ประมาณการไว้

ประมาณการและข้อสมมติฐานที่ใช้ในการจัดทำงบการเงินจะได้รับการทบทวนอย่างต่อเนื่อง การปรับประมาณการทางบัญชีจะบันทึกในงวดบัญชีที่ประมาณการดังกล่าวได้รับการทบทวนและในอนาคตที่ได้รับผลกระทบ

3. มาตรฐานการรายงานทางการเงินใหม่

มาตรฐานการรายงานทางการเงินที่เริ่มมีผลบังคับใช้ในปีปัจจุบันและที่จะมีผลบังคับใช้ในอนาคตมีรายละเอียดดังนี้

3.1 มาตรฐานการรายงานทางการเงินที่เริ่มมีผลบังคับใช้ในปีปัจจุบัน

มาตรฐานการรายงานทางการเงินใหม่และมาตรฐานการรายงานทางการเงินที่มีการปรับปรุงที่ออกโดยสภาวิชาชีพบัญชี ซึ่งมีผลบังคับใช้สำหรับรอบระยะเวลาบัญชีที่เริ่มในหรือหลังวันที่ 1 มกราคม 2565 ไม่มีผลกระทบต่ออย่างเป็นสาระสำคัญต่องบการเงินของกองทุนฯ

ทั้งนี้ กองทุนฯ ได้มีการถือปฏิบัติตามข้อยกเว้นชั่วคราวตามการปรับปรุงมาตรฐานการรายงานทางการเงิน ฉบับที่ 9 เรื่อง เครื่องมือทางการเงิน และมาตรฐานการรายงานทางการเงิน ฉบับที่ 7 เรื่อง การเปิดเผยข้อมูลเครื่องมือทางการเงิน สำหรับรายการที่ได้รับผลกระทบจากการปฏิรูปอัตราดอกเบี้ยอ้างอิง ซึ่งรวมถึงผลกระทบจากการเปลี่ยนแปลงกระแสเงินสดตามสัญญา หรือความสัมพันธ์ของการป้องกันความเสี่ยงที่เกิดขึ้นจากการเปลี่ยนแปลงอัตราดอกเบี้ยอ้างอิงไปใช้อัตราดอกเบี้ยอ้างอิงอื่นแทน การนำข้อยกเว้นชั่วคราวดังกล่าวมาถือปฏิบัติไม่มีผลกระทบต่ออย่างเป็นสาระสำคัญต่องบการเงินของกองทุนฯ

3.2 มาตรฐานการรายงานทางการเงินใหม่ที่ยังไม่มีผลบังคับใช้

นอกเหนือจากมาตรฐานการรายงานทางการเงินที่ออกและปรับปรุงใหม่ข้างต้น สภาวิชาชีพบัญชีได้ประกาศใช้มาตรฐานการรายงานทางการเงินฉบับอื่นๆ ซึ่งมีผลบังคับใช้สำหรับรอบระยะเวลาบัญชีที่เริ่มในหรือหลังวันที่ 1 มกราคม 2566 ฝ่ายบริหารของกองทุนฯ ได้ประเมินแล้วเห็นว่ามาตรฐานการรายงานทางการเงินข้างต้นจะไม่มีผลกระทบต่ออย่างเป็นสาระสำคัญต่องบการเงินสำหรับปีที่เริ่มใช้มาตรฐานการบัญชีดังกล่าว

4. นโยบายการบัญชีที่สำคัญ

4.1 การรับรู้รายได้และค่าใช้จ่าย

- ดอกเบี่ยรับ รับรู้เป็นรายได้ตามระยะเวลาที่พึงได้รับโดยคำนึงถึงผลตอบแทนที่แท้จริง
- เงินปันผลรับ รับรู้เป็นรายได้ตั้งแต่วันที่ประกาศจ่ายและมีสิทธิที่จะได้รับ
- กำไรหรือขาดทุนที่เกิดขึ้นจากการจำหน่ายเงินลงทุนรับรู้เป็นรายได้หรือค่าใช้จ่าย ณ วันที่จำหน่ายเงินลงทุน
- ค่าใช้จ่ายรับรู้ตามเกณฑ์คงค้าง

4.2 เงินลงทุนและการวัดค่าเงินลงทุน

- เงินลงทุนจะรับรู้เป็นสินทรัพย์ด้วยจำนวนต้นทุนของเงินลงทุน ณ วันที่กองทุนฯ มีสิทธิในเงินลงทุน ต้นทุนของเงินลงทุนประกอบด้วยรายจ่ายซื้อเงินลงทุนและค่าใช้จ่ายโดยตรงทั้งสิ้นที่กองทุนจ่ายเพื่อให้ได้มาซึ่งเงินลงทุนนั้น และตั้งแต่วันที่ 1 มกราคม 2563 กองทุนวัดมูลค่าเริ่มแรกด้วยมูลค่ายุติธรรม โดยต้นทุนในการทำรายการซึ่งเกี่ยวข้องโดยตรงกับการได้มาของเงินลงทุนนั้น ให้รับรู้ในกำไรหรือขาดทุนทันทีเมื่อเกิดขึ้น
- หลักทรัพย์ที่เป็นตราสารทุนที่มีตลาดซื้อขายคล่องรองรับ แสดงด้วยมูลค่ายุติธรรมโดยใช้ราคาปิดในตลาดหลักทรัพย์แห่งประเทศไทยของวันที่วัดค่าเงินลงทุน

กองทุนเปิด แอล เอช สแตรทิจี อีควิตี้
 หมายเหตุประกอบงบการเงิน
 สำหรับปีสิ้นสุดวันที่ 28 กุมภาพันธ์ 2566

หน่วย : บาท

- กำไร(ขาดทุน)สุทธิที่ยังไม่เกิดขึ้นจากการปรับมูลค่าเงินลงทุนให้เป็นมูลค่ายุติธรรมจะรับรู้ในงบกำไรขาดทุนเบ็ดเสร็จ ณ วันที่วัดค่าเงินลงทุน
 - ราคาทุนของเงินลงทุนที่จำหน่ายใช้วิธีถัวเฉลี่ยถ่วงน้ำหนัก
- 4.3 การแบ่งปันส่วนทุนให้ผู้ถือหน่วยลงทุน
 กองทุนฯ จะบันทึกผลกำไรสะสม ณ วันที่ประกาศจ่ายเงินปันผล
- 4.4 บัญชีปรับสมดุล
 บัญชีปรับสมดุลถือเป็นส่วนหนึ่งของกำไรสะสม ซึ่งจะบันทึกเมื่อมีการขายหรือรับซื้อคืนหน่วยลงทุนของกองทุนฯ เพื่อให้ผู้ถือหน่วยลงทุนมีส่วนในสินทรัพย์สุทธิของกิจการลงทุนหรือได้รับส่วนแบ่งจากกิจการลงทุนเท่าเทียมกันไม่ว่าผู้ถือหน่วยลงทุนนั้นจะลงทุนหรือเลิกลงทุนในกิจการลงทุน ณ เวลาใด
- 4.5 ภาษีเงินได้
 กองทุนมีหน้าที่เสียภาษีเงินได้นิติบุคคลเฉพาะเงินได้พึงประเมินตามมาตรา 40(4)(ก) แห่งประมวลรัษฎากร ในอัตราร้อยละ 15 ของรายได้ก่อนหักรายจ่ายใด ๆ โดยมีผลบังคับใช้ตั้งแต่วันที่ 20 สิงหาคม 2562
5. ข้อมูลเกี่ยวกับการซื้อขายเงินลงทุน
 กองทุนฯ ได้ซื้อขายเงินลงทุนในระหว่างปีสรุปได้ดังนี้

	สำหรับปีสิ้นสุดวันที่ 28 กุมภาพันธ์	
	2566	2565
ซื้อเงินลงทุน	1,375,852,119.39	710,730,278.69
ขายเงินลงทุน	1,251,623,667.77	740,244,966.44

6. ค่าใช้จ่าย

บริษัทหลักทรัพย์จัดการกองทุน แลนด์ แอนด์ เฮาส์ จำกัด เป็นบริษัทจัดการกองทุนและนายทะเบียนหน่วยลงทุน โดยมีธนาคารไทยพาณิชย์ จำกัด (มหาชน) เป็นผู้ดูแลผลประโยชน์ของกองทุน

ค่าธรรมเนียมการจัดการ ค่าธรรมเนียมผู้ดูแลผลประโยชน์ และค่าธรรมเนียมนายทะเบียน (ร้อยละต่อปีของมูลค่าทรัพย์สินทั้งหมดหักด้วยมูลค่าหนี้สินทั้งหมด ทั้งนี้ มูลค่าหนี้สินทั้งหมดไม่รวมค่าธรรมเนียมการจัดการ ค่าธรรมเนียมผู้ดูแลผลประโยชน์ และค่าธรรมเนียมนายทะเบียนหน่วยลงทุน ณ วันที่คำนวณ) ซึ่งสามารถสรุปได้ดังนี้ :-

ค่าใช้จ่าย	นโยบายการกำหนดราคา
ค่าธรรมเนียมการจัดการ	ไม่เกินร้อยละ 3.210 ต่อปี
ค่าธรรมเนียมผู้ดูแลผลประโยชน์	ไม่เกินร้อยละ 0.110 ต่อปี
ค่าธรรมเนียมนายทะเบียน	ไม่เกินร้อยละ 0.940 ต่อปี*

*สำหรับชนิดสะสมมูลค่า (LHSTRATEGY-A) ไม่เกินร้อยละ 0.810 ต่อปี

ค่าธรรมเนียมดังกล่าวรวมภาษีมูลค่าเพิ่ม

กองทุนเปิด แอล เอช สแพรทิจี อีควิตี้
 หมายเหตุประกอบงบการเงิน
 สำหรับปีสิ้นสุดวันที่ 28 กุมภาพันธ์ 2566

หน่วย : บาท

7. รายการบัญชีที่เกี่ยวข้องกัน

ในระหว่างปี กองทุนฯ มีรายการบัญชีที่สำคัญกับกิจการที่เกี่ยวข้องกัน รายการธุรกิจดังกล่าวเป็นไปตามเงื่อนไขทางการค้าและเกณฑ์ตามที่ตกลงกันระหว่างกองทุนฯ และกิจการที่เกี่ยวข้องกัน ซึ่งเป็นไปตามปกติธุรกิจ โดยสามารถสรุปได้ดังนี้

กิจการที่เกี่ยวข้องกัน ประกอบด้วย :-

ชื่อกิจการที่เกี่ยวข้องกัน	ลักษณะความสัมพันธ์		
บริษัทหลักทรัพย์จัดการกองทุน แลนด์ แอนด์ เฮ้าส์ จำกัด	ผู้จัดการกองทุนและนายทะเบียนหน่วยลงทุน		
บริษัท แลนด์แอนด์เฮ้าส์ จำกัด (มหาชน)	ผู้ถือหุ้นรายใหญ่ในบริษัทใหญ่		
บริษัทหลักทรัพย์ แลนด์ แอนด์ เฮ้าส์ จำกัด (มหาชน)	ผู้ถือหุ้นใหญ่ร่วมกัน		
รายการที่สำคัญสำหรับปีสิ้นสุดวันที่ 28 กุมภาพันธ์ 2566 และ 2565 มีดังต่อไปนี้			
	นโยบายการกำหนดราคา	2566	2565
● บริษัทหลักทรัพย์จัดการกองทุน แลนด์ แอนด์ เฮ้าส์ จำกัด			
ค่าธรรมเนียมการจัดการ	ตามเกณฑ์ที่ระบุในหนังสือชี้ชวน	4,311,297.83	3,062,544.93
ค่าธรรมเนียมนายทะเบียน	ตามเกณฑ์ที่ระบุในหนังสือชี้ชวน	981,143.13	623,033.60
● บริษัท แลนด์แอนด์เฮ้าส์ จำกัด (มหาชน)			
- ในฐานะผู้ออกหลักทรัพย์			
ชื่อหลักทรัพย์	ราคาตลาด	1,317,380.61	9,498,574.73
ขายหลักทรัพย์	ราคาตลาด	5,792,406.54	3,876,951.18
รายได้เงินปันผล	ตามราคาที่ประกาศจ่าย	65,775.00	-
● บริษัทหลักทรัพย์ แลนด์ แอนด์ เฮ้าส์ จำกัด (มหาชน)			
- ในฐานะผู้ค้าหลักทรัพย์			
ชื่อหลักทรัพย์	ราคาตลาด	88,815,050.89	35,721,297.64
ขายหลักทรัพย์	ราคาตลาด	22,810,439.73	14,376,978.11
ค่านายหน้า	ตามที่ระบุในสัญญา	179,159.03	80,407.75
ณ วันที่ 28 กุมภาพันธ์ 2566 และ 2565 กองทุนฯ มียอดคงเหลือที่มีสาระสำคัญกับกิจการที่เกี่ยวข้องกัน ดังนี้			
		2566	2565
● บริษัทหลักทรัพย์จัดการกองทุน แลนด์ แอนด์ เฮ้าส์ จำกัด			
ค่าธรรมเนียมการจัดการค้างจ่าย		413,307.52	238,413.31
ค่าธรรมเนียมนายทะเบียนค้างจ่าย		93,594.11	55,788.71

กองทุนเปิด แอล เอช สแตรทิจี อีควิตี้
 หมายเหตุประกอบงบการเงิน
 สำหรับปีสิ้นสุดวันที่ 28 กุมภาพันธ์ 2566

หน่วย : บาท

8. ประเภทหน่วยลงทุนที่ออกจำหน่าย

ประเภทผู้ถือหน่วยลงทุน	ณ วันที่ 28 กุมภาพันธ์ 2566		
	หน่วยลงทุน ณ วันปลายปี (หน่วย)	สินทรัพย์สุทธิ (บาท)	มูลค่าสินทรัพย์สุทธิ ต่อหน่วย (บาท)
ชนิดสะสมมูลค่า	14,079,917.3250	193,596,756.62	13.7498
ชนิดขายคืนหน่วยลงทุนอัตโนมัติ	1,003,575.6898	13,835,159.89	13.7858
ชนิดจ่ายเงินปันผล	7,765,516.4663	77,172,444.39	9.9378
ชนิดเพื่อการออมและสะสมมูลค่า	1,732,517.9216	20,467,244.56	11.8135
ชนิดเพื่อการออมและจ่ายเงินปันผล	1,521,086.6492	15,605,826.99	10.2596
ชนิดช่องทางอิเล็กทรอนิกส์	175,282.1849	2,056,813.75	11.7343
ชนิดบัญชีแบบไม่เปิดเผยชื่อ	12.0581	144.71	12.0010

ประเภทผู้ถือหน่วยลงทุน	ณ วันที่ 28 กุมภาพันธ์ 2565		
	หน่วยลงทุน ณ วันปลายปี (หน่วย)	สินทรัพย์สุทธิ (บาท)	มูลค่าสินทรัพย์สุทธิ ต่อหน่วย (บาท)
ชนิดสะสมมูลค่า	4,590,562.7526	62,912,098.63	13.7046
ชนิดขายคืนหน่วยลงทุนอัตโนมัติ	651,321.0500	8,949,571.60	13.7406
ชนิดจ่ายเงินปันผล	11,312,747.8581	114,864,060.74	10.1535
ชนิดเพื่อการออมและสะสมมูลค่า	66,710.7570	785,496.61	11.7746
ชนิดเพื่อการออมและจ่ายเงินปันผล	216,977.9116	2,263,046.96	10.4298
ชนิดช่องทางอิเล็กทรอนิกส์	250,861.5220	2,934,017.76	11.6957

ปัจจุบันกองทุนนำเสนอหน่วยลงทุน 7 ชนิด ได้แก่ ชนิดสะสมมูลค่า (LHSTRATEGY-A) ชนิดขายคืนหน่วยลงทุนอัตโนมัติ (LHSTRATEGY-R) ชนิดจ่ายเงินปันผล (LHSTRATEGY-D) ชนิดเพื่อการออมและสะสมมูลค่า (LHSTRATEGY-ASSF) ชนิดเพื่อการออมและจ่ายเงินปันผล (LHSTRATEGY-DSSF) ชนิดช่องทางอิเล็กทรอนิกส์ (LHSTRATEGY-E) และชนิดบัญชีแบบไม่เปิดเผยชื่อ(LHSTRATEGY-O) ความแตกต่างหลักระหว่างชนิดหน่วยลงทุน คือ

- ชนิดสะสมมูลค่า (LHSTRATEGY-A) ผู้ลงทุนประเภทบุคคลธรรมดา และ/หรือผู้ลงทุนประเภทนิติบุคคล/สถาบัน เปิดโอกาสให้ผู้ลงทุนรับรายได้จากส่วนต่างจากการลงทุน (Capital Gain) และสะสมผลประโยชน์จากการลงทุน (Total return)
- ชนิดขายคืนหน่วยลงทุนอัตโนมัติ (LHSTRATEGY-R) ผู้ลงทุนประเภทบุคคลธรรมดา และ/หรือผู้ลงทุนประเภทนิติบุคคล/สถาบัน เปิดโอกาสให้ผู้ลงทุนรับรายได้สม่ำเสมอจากการขายคืนหน่วยลงทุนอัตโนมัติ

กองทุนเปิด แอล เอช สแพรทิจี อีควิตี้
หมายเหตุประกอบงบการเงิน
สำหรับปีสิ้นสุดวันที่ 28 กุมภาพันธ์ 2566

หน่วย : บาท

- ชนิดจ่ายเงินปันผล (LHSTRATEGY-D) ผู้ลงทุนประเภทนิติบุคคล และ/หรือผู้ลงทุนประเภทนิติบุคคล/สถาบัน เปิดโอกาสให้ผู้ลงทุนรับรายได้สม่ำเสมอจากเงินปันผล รวมถึงมีสิทธิได้รับสิทธิพิเศษทางภาษี หากปฏิบัติเป็นไปตามเกณฑ์หรือเงื่อนไขที่กรมสรรพากรกำหนด
- ชนิดเพื่อการออมและสะสมมูลค่า (LHSTRATEGY-ASSF) ผู้ลงทุนประเภทบุคคลธรรมดา เปิดโอกาสให้ผู้ลงทุนรับรายได้จากส่วนต่างจากการลงทุน (Capital Gain) และสะสมผลประโยชน์จากการลงทุน (Total return) รวมถึงได้รับสิทธิประโยชน์ทางภาษี หากปฏิบัติเป็นไปตามหลักเกณฑ์ วิธีการ และเงื่อนไข ที่กรมสรรพากรกำหนดและ/หรือกฎหมายที่เกี่ยวข้อง
- ชนิดเพื่อการออมและจ่ายเงินปันผล (LHSTRATEGY-DSSF) ผู้ลงทุนประเภทบุคคลธรรมดา เปิดโอกาสให้ผู้ลงทุนรับรายได้สม่ำเสมอจากเงินปันผล รวมถึงได้รับสิทธิประโยชน์ทางภาษี หากปฏิบัติเป็นไปตามเกณฑ์หรือเงื่อนไข ที่กรมสรรพากรกำหนดและ/หรือกฎหมายที่เกี่ยวข้อง
- ชนิดช่องทางอิเล็กทรอนิกส์ (LHSTRATEGY-E) ผู้ลงทุนที่ทำรายการผ่านช่องทางอิเล็กทรอนิกส์ของบริษัทจัดการ รวมถึงกลุ่มผู้ลงทุนอื่นที่บริษัทจัดการประกาศเพิ่มเติมในอนาคต
- ชนิดบัญชีแบบไม่เปิดเผยชื่อ (LHSTRATEGY-O) ผู้ลงทุนแบบไม่เปิดเผยชื่อ (Omnibus account) ที่ทำรายการซื้อขายผ่านผู้สนับสนุนการขาย หรือรับซื้อคืนหน่วยลงทุนที่บริษัทจัดการกำหนด และเปิดโอกาสให้ผู้ลงทุนรับรายได้จากส่วนต่างจากการลงทุน (Capital Gain) และสะสมผลประโยชน์จากการลงทุน (Total return)

กองทุนเปิด แอล เอช สแตรทิจี อีควิตี้
 หมายเหตุประกอบงบการเงิน
 สำหรับปีสิ้นสุดวันที่ 28 กุมภาพันธ์ 2566

หน่วย : บาท

การเพิ่มขึ้น(ลดลง)ในสินทรัพย์สุทธิจากการดำเนินงานในระหว่างปี แยกตามประเภทผู้ถือหน่วยลงทุน มีดังนี้
 สำหรับปีสิ้นสุดวันที่ 28 กุมภาพันธ์

	2566	2565
● ชนิดสะสมมูลค่า (LHSTRATEGY-A)	3,721,407.94	9,706,707.87
● ชนิดขายคืนหน่วยลงทุนอัตโนมัติ (LHSTRATEGY-R)	123,126.38	1,593,177.98
● ชนิดจ่ายเงินปันผล (LHSTRATEGY-D)	906,001.92	20,524,474.53
● ชนิดเพื่อการออมและสะสมมูลค่า (LHSTRATEGY-ASSF)	(112,306.27)	67,759.78
● ชนิดเพื่อการออมและจ่ายเงินปันผล (LHSTRATEGY-DSSF)	(58,259.23)	276,788.53
● ชนิดช่องทางอิเล็กทรอนิกส์ (LHSTRATEGY-E)	60,136.99	273,060.24
● ชนิดบัญชีแบบไม่เปิดเผยชื่อ (LHSTRATEGY-O)	362.77	-
รวม	4,640,470.50	32,441,968.93

9. การแบ่งปันส่วนทุนให้ผู้ถือส่วนได้เสีย

สำหรับปีสิ้นสุดวันที่ 28 กุมภาพันธ์ 2566 และ 2565 กองทุนฯ ได้จ่ายเงินปันผลให้แก่ผู้ถือหน่วยลงทุนชนิด
 จ่ายเงินปันผล ดังนี้

วันที่ปิดสมุด ทะเบียน	สำหรับรอบระยะเวลา	อัตราต่อหน่วย (บาท/หน่วย)	2566	2565
19 มีนาคม 2564	1 มกราคม 2564 - 28 กุมภาพันธ์ 2564	0.10	-	1,301,215.35
21 พฤษภาคม 2564	1 มีนาคม 2564 - 30 เมษายน 2564	0.14	-	1,826,251.19
17 กันยายน 2564	1 กรกฎาคม 2564 - 31 สิงหาคม 2564	0.10	-	1,299,055.55
21 มกราคม 2565	1 พฤศจิกายน 2564 - 31 ธันวาคม 2564	0.10	-	1,201,940.86
20 พฤษภาคม 2565	1 มีนาคม 2565 - 30 เมษายน 2565	0.05	563,872.63	-
23 กันยายน 2565	1 กรกฎาคม 2565 - 31 สิงหาคม 2565	0.05	541,713.26	-
23 มกราคม 2566	1 พฤศจิกายน 2565 - 31 ธันวาคม 2565	0.15	1,689,565.07	-
		รวม	2,795,150.96	5,628,462.95

กองทุนเปิด แอล เอช สแพรทิจี อีควิตี้
 หมายเหตุประกอบงบการเงิน
 สำหรับปีสิ้นสุดวันที่ 28 กุมภาพันธ์ 2566

หน่วย : บาท

10. การเปิดเผยข้อมูลสำหรับเครื่องมือทางการเงิน

10.1 การประมาณมูลค่ายุติธรรม

มูลค่ายุติธรรม หมายถึง ราคาที่จะได้รับจากการขายสินทรัพย์หรือเป็นราคาที่จะจ่ายเพื่อโอนหนี้สินให้ผู้อื่น โดยรายการดังกล่าวเป็นรายการที่เกิดขึ้นในสภาพปกติระหว่างผู้ซื้อและผู้ขาย ณ วันที่วัดมูลค่า กองทุนใช้ราคาเสนอซื้อขายในตลาดที่มีสภาพคล่องในการวัดมูลค่ายุติธรรมของสินทรัพย์และหนี้สินซึ่งแนวปฏิบัติทางการบัญชีที่เกี่ยวข้องกำหนดให้ต้องวัดมูลค่าด้วยมูลค่ายุติธรรม ยกเว้นในกรณีที่ไม่มีตลาดที่มีสภาพคล่องสำหรับสินทรัพย์หรือหนี้สินที่มีลักษณะเดียวกันหรือไม่สามารถหาราคาเสนอซื้อขายในตลาดที่มีสภาพคล่องได้ กองทุนจะประมาณมูลค่ายุติธรรมโดยใช้เทคนิคการประเมินมูลค่าที่เหมาะสมกับแต่ละสถานการณ์ และพยายามใช้ข้อมูลที่สามารถสังเกตได้ที่เกี่ยวข้องกับสินทรัพย์หรือหนี้สินที่จะวัดมูลค่ายุติธรรมนั้นให้มากที่สุด

ลำดับชั้นของมูลค่ายุติธรรมที่ใช้วัดมูลค่าและเปิดเผยมูลค่ายุติธรรมของสินทรัพย์และหนี้สินในงบการเงินออกเป็น 3 ระดับตามประเภทของข้อมูลที่นำมาใช้ในการวัดมูลค่ายุติธรรม ดังนี้

ระดับ 1 ใช้ข้อมูลราคาเสนอซื้อขายของสินทรัพย์หรือหนี้สินอย่างเดียวกันในตลาดที่มีสภาพคล่อง

ระดับ 2 ใช้ข้อมูลอื่นที่สามารถสังเกตได้ของสินทรัพย์หรือหนี้สิน ไม่ว่าจะ เป็นข้อมูลทางตรงหรือทางอ้อม

ระดับ 3 ใช้ข้อมูลที่ไม่สามารถสังเกตได้ เช่น ข้อมูลเกี่ยวกับกระแสเงินในอนาคตที่กิจการประมาณขึ้น

ทุกวันสิ้นรอบระยะเวลารายงาน กองทุนฯ จะประเมินความจำเป็นในการโอนรายการระหว่างลำดับชั้นของมูลค่ายุติธรรมสำหรับสินทรัพย์และหนี้สินที่ถืออยู่ ณ วันสิ้นรอบระยะเวลารายงานที่มีการวัดมูลค่ายุติธรรมแบบเกิดขึ้นประจำ

ตารางต่อไปนี้แสดงถึงเครื่องมือทางการเงินที่วัดมูลค่าด้วยมูลค่ายุติธรรมจำแนกตามวิธีการประมาณมูลค่าความแตกต่างของระดับข้อมูลสามารถแสดงได้ดังนี้

(หน่วย : พันบาท)

ณ วันที่ 28 กุมภาพันธ์ 2566

	ระดับที่ 1	ระดับที่ 2	ระดับที่ 3	รวม
สินทรัพย์				
ตราสารทุน	307,603.25	-	-	307,603.25

(หน่วย : พันบาท)

ณ วันที่ 28 กุมภาพันธ์ 2565

	ระดับที่ 1	ระดับที่ 2	ระดับที่ 3	รวม
สินทรัพย์				
ตราสารทุน	174,979.51	-	-	174,979.51

กองทุนเปิด แอล เอช สแพรทิจี อีควิตี้
 หมายเหตุประกอบงบการเงิน
 สำหรับปีสิ้นสุดวันที่ 28 กุมภาพันธ์ 2566

หน่วย : บาท

เงินลงทุนต่างๆ ซึ่งมูลค่าเงินลงทุนมาจากราคาตลาดที่มีการอ้างอิงไว้อย่างชัดเจนในตลาดที่มีสภาพคล่อง และถูกจัดประเภทอยู่ในระดับที่ 1 นั้นประกอบด้วยตราสารทุนของบริษัทจดทะเบียนที่มีสภาพคล่องและตราสารอนุพันธ์ที่ซื้อขายในตลาดที่จัดตั้งขึ้นอย่างเป็นทางการ กองทุนจะไม่ปรับราคาที่อ้างอิงสำหรับเครื่องมือเหล่านี้

เครื่องมือทางการเงินซึ่งซื้อขายในตลาดที่ไม่ได้ถูกพิจารณาว่ามีสภาพคล่องแต่ถูกประเมินค่าจากราคาตลาดที่มีการอ้างอิงไว้อย่างชัดเจน การเสนอราคาซื้อขายโดยผู้ค้าหรือแหล่งกำหนดราคาที่เป็นทางเลือกซึ่งได้รับการสนับสนุนจากข้อมูลที่เกิดขึ้นได้จะถูกจัดอยู่ในระดับที่ 2 เครื่องมือการเงินเหล่านี้ประกอบด้วยตราสารหนี้ภาคเอกชนที่อยู่ในกลุ่มน่าลงทุนและอนุพันธ์ในตลาดซื้อขายกันโดยตรง

เงินลงทุนที่ถูกจัดประเภทในระดับที่ 3 มีข้อมูลที่สำคัญที่ไม่สามารถสังเกตได้เนื่องจากการซื้อขายไม่บ่อยนัก ตราสารทุนในระดับที่ 3 ประกอบด้วยข้อมูลความเสี่ยงด้านเครดิตและมูลค่าความเสียหายที่คาดว่าจะเกิดขึ้นสำหรับฐานะที่เกี่ยวข้องกับตราสารทุนนั้น ข้อมูลหลักที่ป้อนเข้าตัวแบบการประเมินมูลค่าของกองทุนสำหรับเงินลงทุนนี้ประกอบด้วยอัตราส่วนราคาตลาดต่อกำไรสุทธิและการคิดลดกระแสเงินสด

10.2 ความเสี่ยงด้านอัตราดอกเบี้ย

ความเสี่ยงด้านอัตราดอกเบี้ย คือ ความเสี่ยงที่มูลค่าของสินทรัพย์และหนี้สินทางการเงินจะเปลี่ยนแปลงไปเนื่องจากการเปลี่ยนแปลงอัตราดอกเบี้ยในตลาด

ตารางต่อไปนี้ได้สรุปความเสี่ยงด้านอัตราดอกเบี้ยของกองทุน ซึ่งประกอบด้วยสินทรัพย์ของกองทุนตามมูลค่ายุติธรรมและจำแนกตามประเภทอัตราดอกเบี้ย

ณ วันที่ 28 กุมภาพันธ์ 2566

	อัตราดอกเบี้ยปรับ			รวม
	ขึ้นลงตามอัตรา	อัตราดอกเบี้ย	ไม่มีอัตรา	
	ตลาด	คงที่	ดอกเบี้ย	
สินทรัพย์ทางการเงิน				
เงินฝากธนาคาร	14,773,398.71	-	-	14,773,398.71
หลักทรัพย์จดทะเบียน	-	-	307,603,254.00	307,603,254.00
รวม	14,773,398.71	-	307,603,254.00	322,376,652.71

ณ วันที่ 28 กุมภาพันธ์ 2565

	อัตราดอกเบี้ยปรับ			รวม
	ขึ้นลงตามอัตรา	อัตราดอกเบี้ย	ไม่มีอัตรา	
	ตลาด	คงที่	ดอกเบี้ย	
สินทรัพย์ทางการเงิน				
เงินฝากธนาคาร	13,723,672.33	-	-	13,723,672.33
หลักทรัพย์จดทะเบียน	-	-	174,979,505.00	174,979,505.00
รวม	13,723,672.33	-	174,979,505.00	188,703,177.33

กองทุนเปิด แอล เอช สแพรทิจี อีควิตี้
หมายเหตุประกอบงบการเงิน
สำหรับปีสิ้นสุดวันที่ 28 กุมภาพันธ์ 2566

หน่วย : บาท

10.3 ความเสี่ยงจากการดำเนินงานของผู้ออกตราสาร (Business Risk)

ความเสี่ยงที่เกิดจากการดำเนินงานของผู้ออกตราสาร หากผลการดำเนินงานหรือฐานะการเงินของผู้ออกตราสาร รวมทั้งความสามารถในการทำกำไรของผู้ออกตราสารเปลี่ยนแปลงไป ซึ่งอาจกระทบต่อราคาซื้อขายของตราสาร อย่างไรก็ตาม กองทุนฯ จะพิจารณาคัดเลือกหลักทรัพย์ที่จะลงทุน โดยการวิเคราะห์สถานะทางการเงิน ผลการดำเนินงาน การบริหารงาน เพื่อประกอบการตัดสินใจลงทุน และยังคงจะทำการติดตามข้อมูลข่าวสารของผู้ออกตราสารอย่างใกล้ชิดและต่อเนื่อง เพื่อปรับเปลี่ยนแผนการลงทุนอย่างเหมาะสม

10.4 ความเสี่ยงจากความสามารถในการชำระหนี้ของผู้ออกตราสาร (Credit Risk)

ความเสี่ยงที่ผู้ออกตราสารไม่สามารถชำระคืนเงินต้นหรือดอกเบี้ยได้ตามกำหนดเวลาหรือชำระไม่ครบตามจำนวนที่สัญญาไว้ อย่างไรก็ตาม กองทุนฯ จะวิเคราะห์คุณภาพและความสามารถในการชำระหนี้ของผู้ออกตราสาร และทบทวนฐานะการเงินและความน่าเชื่อถือของผู้ออกตราสารอย่างสม่ำเสมอ

10.5 ความเสี่ยงจากความผันผวนของราคาตราสาร (Market Risk)

ความเสี่ยงที่เกิดจากการเปลี่ยนแปลงราคา หรือผลตอบแทนของตราสาร ซึ่งขึ้นอยู่กับปัจจัยต่างๆ เช่น แนวโน้มของอัตราดอกเบี้ย ความผันผวนของค่าเงิน ปัจจัยพื้นฐานทางเศรษฐกิจ ผลประกอบการของบริษัทผู้ออกตราสาร ปริมาณการซื้อขายหุ้นหรือตราสารหนี้ เป็นต้น ซึ่งส่งผลให้ราคาตราสารที่กองทุนได้ลงทุนไว้อาจเพิ่มขึ้นหรือลดลงได้ตลอดเวลา อย่างไรก็ตาม กองทุนฯ จะวิเคราะห์และวิจัยปัจจัยต่างๆ ที่มีผลต่อการเปลี่ยนแปลงของราคาตราสารอย่างต่อเนื่องและเหมาะสมกับสภาพการณ์ในช่วงเวลาต่างๆ

10.6 ความเสี่ยงจากการขาดสภาพคล่องของตราสาร (Liquidity Risk)

เกิดจากการที่กองทุนฯ ไม่สามารถจำหน่ายตราสารนั้นๆ ได้ในราคาที่เหมาะสมหรือภายในระยะเวลาที่ต้องการ อย่างไรก็ตาม กองทุนฯ จะพิจารณาลงทุนในตราสารที่มีคุณภาพและมีสภาพคล่องให้เหมาะสมกับประเภทลักษณะและนโยบายการลงทุน เพื่อมีความคล่องตัวในการบริหารกองทุน ทั้งนี้ แนวทางการบริหารความเสี่ยงจากการขาดสภาพคล่องของตราสาร จะขึ้นอยู่กับพิจารณาตัดสินใจของกองทุนฯ โดยคำนึงถึงผลประโยชน์สูงสุดของผู้ถือหน่วยลงทุนเป็นสำคัญ

11. การอนุมัติงบการเงิน

งบการเงินนี้ได้รับอนุมัติให้ออกโดยผู้มีอำนาจของกองทุนฯ เมื่อวันที่ 15 พฤษภาคม 2566