

รายงานประจำปี

---

# กองทุนเปิด แอล เอช ตราสารหนี้ระยะสั้น พลัส

---

สำหรับรอบระยะเวลาตั้งแต่วันที่ 1 มีนาคม 2565 ถึงวันที่ 28 กุมภาพันธ์ 2566

กองทุนเปิด แอล เอช ตราสารหนี้ระยะสั้น พลัส (LHSTPLUS)

<b>ประเภทโครงการ</b>	กองทุนรวมตราสารหนี้ ประเภทรับซื้อคืนหน่วยลงทุน
<b>นโยบายการลงทุน</b>	<p>กองทุนจะลงทุนในหลักทรัพย์หรือทรัพย์สินอันเป็นหรือเกี่ยวข้องกับตราสารแห่งหนึ่ง ตราสารทางการเงิน และ/หรือเงินฝากของภาครัฐ และ/หรือภาคเอกชนที่ให้ผลตอบแทนที่ดีเหมาะสมกับระดับความเสี่ยง ที่เสนอขายในประเทศและ/หรือต่างประเทศ อาทิ ตราสารแห่งหนึ่งที่ภาครัฐ และ/หรือรัฐวิสาหกิจ เป็นผู้ออก ผู้ส่งจ่าย ผู้รับรอง ผู้รับอ่าวัล หรือผู้ค้ำประกัน ตราสารแห่งหนึ่งภาคเอกชน เช่น ตราสารหนี้ ตราสารทางการเงิน และ/หรือเงินฝากที่ธนาคารพาณิชย์ ธนาคารที่กฎหมายเฉพาะจัดตั้งขึ้น และ/หรือบริษัทเงินทุน เป็นผู้ออก ผู้ส่งจ่าย ผู้รับรอง ผู้รับอ่าวัล ผู้สลักหลัง หรือผู้ค้ำประกัน ตราสารแห่งหนึ่ง ตราสารทางการเงินที่บริษัทเอกชนชั้นดี เป็นผู้ออก ผู้ส่งจ่าย ผู้รับรอง ผู้รับอ่าวัล ผู้สลักหลัง หรือผู้ค้ำประกัน ทั้งนี้ การลงทุนในตราสารที่เสนอขายในต่างประเทศจะมีมูลค่ารวมกันทั้งสิ้นไม่เกินร้อยละ 79 ของมูลค่าทรัพย์สินสุทธิของกองทุน ในกรณีที่กองทุนมีการลงทุนในต่างประเทศ กองทุนจะลงทุนในหรือมีไว้ซึ่งสัญญาซื้อขายล่วงหน้า (Derivative) โดยมีวัตถุประสงค์เพื่อป้องกันความเสี่ยง (Hedging) จากอัตราแลกเปลี่ยน (Foreign Exchange Rate Risk) ทั้งจำนวน</p> <p>กองทุนอาจลงทุนหรือมีไว้ซึ่งสัญญาซื้อขายล่วงหน้า (Derivatives) เพื่อลดความเสี่ยง (Hedging) โดยเป็นไปตามหลักเกณฑ์หรือได้รับความเห็นชอบจากสำนักงานคณะกรรมการ ก.ล.ต. และอาจลงทุนในหรือมีไว้ซึ่งตราสารหนี้ที่มีอันดับความน่าเชื่อถือต่ำกว่าที่สามารถลงทุนได้ (non - investment grade) และ/หรือตราสารหนี้ที่ไม่ได้รับการจัดอันดับความน่าเชื่อถือ (Unrated Securities)</p> <p>ทั้งนี้ กองทุนอาจลงทุนหรือมีไว้ซึ่งตราสารที่มีสัญญาซื้อขายล่วงหน้าแฝง (Structured Note) โดยจะพิจารณาลงทุนเฉพาะที่มีลักษณะเป็นตราสารหนี้ที่ผู้ออกมีสิทธิในการบังคับไถ่ถอนคืนก่อนกำหนด (callable) หรือตราสารหนี้ที่ผู้ออกมีสิทธิเรียกให้ผู้ออกชำระหนี้คืนก่อนกำหนด (puttable) โดยมีการกำหนดผลตอบแทนไว้อย่างแน่นอนหรือเป็นอัตราที่ผันแปรตามอัตราดอกเบี้ยของสถาบันการเงินหรืออัตราดอกเบี้ยอื่น และไม่มีกำหนดเงื่อนไขการจ่ายผลตอบแทนที่อ้างอิงกับปัจจัยอ้างอิงอื่นเพิ่มเติม และกองทุนอาจลงทุนหรือมีไว้ซึ่งสัญญาซื้อขายล่วงหน้า (derivatives) เพื่อป้องกันความเสี่ยง (hedging) และจะลงทุนในสัญญาซื้อขายล่วงหน้า (derivatives) ที่แฝงอยู่ในธุรกรรม structure note ที่เป็น puttable / callable bond เท่านั้น</p> <p>ส่วนที่เหลือบริษัทจัดการอาจพิจารณาลงทุนในหรือมีไว้ซึ่งเงินฝากและ/หรือหลักทรัพย์หรือทรัพย์สินอื่นหรือการหาผลตอบแทนโดยวิธีอื่นอย่างใดอย่างหนึ่งหรือหลายอย่าง ตามที่คณะกรรมการ ก.ล.ต. หรือสำนักงานคณะกรรมการ ก.ล.ต. ประกาศกำหนดหรือให้ความเห็นชอบ</p> <p>กองทุนจะดำรงอายุถัวเฉลี่ยของทรัพย์สินที่ลงทุนของกองทุน (Portfolio Duration) ไม่เกิน 1 ปี โดยประมาณ ทั้งนี้ อายุถัวเฉลี่ยของทรัพย์สินที่ลงทุนของกองทุน (Portfolio Duration) ณ ขณะใดขณะหนึ่ง อาจเกิน 1 ปี ได้ในบางกรณี เช่น ในช่วงระยะระงการลงทุนซึ่งมีระยะเวลาประมาณ 30 วันนับแต่วันถัดจากวันจดทะเบียนกองทรัยสิน หรือในช่วงระยะเวลาประมาณ 30 วันทำการก่อนเลิกโครงการหรือช่วงที่มีการสั่งซื้อหรือไถ่ถอนหน่วยลงทุนมากผิดปกติ เป็นต้น โดยไม่ถือว่าดำเนินการผิดไปจากหนังสือชี้ชวนส่วนโครงการ และถือว่าได้รับความเห็นชอบจากผู้ถือหน่วยลงทุนแล้ว</p> <p>ส่วนที่เหลือบริษัทจัดการอาจพิจารณาลงทุนในหรือมีไว้ซึ่งเงินฝากและ/หรือหลักทรัพย์หรือทรัพย์สินอื่นหรือการหาผลตอบแทนโดยวิธีอื่นอย่างใดอย่างหนึ่งหรือหลายอย่าง ตามที่คณะกรรมการ ก.ล.ต. หรือสำนักงานคณะกรรมการ ก.ล.ต. ประกาศกำหนดหรือให้ความเห็นชอบ</p>

กองทุนจะดำรงอายุถัวเฉลี่ยของทรัพย์สินที่ลงทุนของกองทุน (Portfolio Duration) ไม่เกิน 1 ปี โดยประมาณ ทั้งนี้ อายุถัวเฉลี่ยของทรัพย์สินที่ลงทุนของกองทุน (Portfolio Duration) ณ ขณะใดขณะหนึ่ง อาจเกิน 1 ปี ได้ในบางกรณี เช่น ในช่วงระยะรอการลงทุนซึ่งมีระยะเวลาประมาณ 30 วันนับแต่วันถัดจากวันจดทะเบียนกองทรัพย์สิน หรือในช่วงระยะเวลาประมาณ 30 วันทำการก่อนเลิกโครงการ หรือช่วงที่มีการสั่งซื้อหรือไถ่ถอนหน่วยลงทุนมากผิดปกติ เป็นต้น โดยไม่ถือว่าดำเนินการผิดไปจากหนังสือชี้ชวนส่วนโครงการ และถือว่าได้รับความเห็นชอบจากผู้ถือหน่วยลงทุนแล้ว

ในกรณีที่คณะกรรมการ ก.ล.ต. หรือสำนักงานคณะกรรมการ ก.ล.ต. มีการแก้ไขเพิ่มเติมประกาศที่เกี่ยวข้องกับกฎเกณฑ์การลงทุนซึ่งกระทบกับนโยบายการลงทุนของกองทุนนี้ในภายหลัง รวมถึงกฎเกณฑ์การลงทุนในสัญญาซื้อขายล่วงหน้า (Derivatives) รวมถึงนโยบายการลงทุนอื่นใด บริษัทจัดการจะดำเนินการปรับนโยบายการลงทุนดังกล่าวเพื่อให้เป็นไปตามประกาศที่คณะกรรมการ ก.ล.ต. หรือสำนักงานคณะกรรมการ ก.ล.ต. กำหนด และให้ถือว่าได้รับความเห็นชอบจากผู้ถือหน่วยลงทุนแล้ว



เรียน ท่านผู้ถือหน่วยลงทุน  
กองทุนเปิด แอล เอช ตราสารหนี้ระยะสั้น พลัส

บริษัทหลักทรัพย์จัดการกองทุน แลนด์ แอนด์ เฮ้าส์ จำกัด ขอนำส่ง “รายงานสรุปสถานะการลงทุน” เพื่อรายงานผลการดำเนินงานของกองทุนตั้งแต่วันที่ 1 มีนาคม 2565 ถึงวันที่ 28 กุมภาพันธ์ 2566 มาเพื่อโปรดทราบ

**สภาพตลาดในรอบบัญชีตั้งแต่วันที่ 1 มีนาคม 2565 ถึงวันที่ 28 กุมภาพันธ์ 2566**

### ตลาดตราสารหนี้

หลังจากสภาวะการระบาดของโควิด-19 สามารถควบคุมได้และหลายประเทศเริ่มผ่อนคลายมาตรการลงและให้โรคดังกล่าวเป็นโรคประจำถิ่นยกเว้น ประเทศจีนที่ยังคงมาตรการ Zero Covid-19 ส่งผลให้กิจกรรมทางเศรษฐกิจเริ่มกลับมาคึกคักและส่งให้สภาวะเศรษฐกิจโลกมีแนวโน้มปรับตัวดีขึ้น แต่อย่างไรก็ยังมีความเสี่ยงจากสภาวะสงครามระหว่างยูเครนกับรัสเซียที่ตึงเครียดมากขึ้น ยิ่งเพิ่มความเสี่ยงต่อการเติบโตของสภาวะเศรษฐกิจทั่วโลก

ในช่วง 1 ปีที่ผ่านมาหลังการแพร่ระบาดของโควิด 19 จบลง กิจกรรมทางเศรษฐกิจเริ่มกลับมาคึกคักอีกครั้ง เนื่องจากหลายประเทศได้มีการปรับลดมาตรการควบคุมลง และให้โควิดเป็นโรคประจำถิ่นมากขึ้น แต่อย่างไรก็ตามด้วยการกลับมาของกิจกรรมทางเศรษฐกิจที่รวดเร็ว ซึ่งไม่สอดคล้องกับปริมาณการผลิตสินค้าต่างๆ ส่งผลให้เกิดการขาดแคลนทางด้านอุปทาน (Supply Shortage) เป็นแรงผลักดันให้เกิดสภาวะเงินเฟ้อที่เพิ่มสูงขึ้นอย่างรวดเร็ว นอกจากนี้สภาวะสงครามระหว่างรัสเซียและยูเครนยังเป็นแรงผลักดันให้ราคาพลังงานปรับตัวเพิ่มขึ้นไปอยู่ในระดับสูง จากปัจจัยที่กล่าวมาทำให้ ธนาคารกลางต่างๆ มีท่าทีในการปรับขึ้นอัตราดอกเบี้ยนโยบายเชิงรุกมากขึ้นเพื่อลดความร้อนแรงของเงินเฟ้อและทำให้ตัวเลขเงินเฟ้อกลับลงมาอยู่ในกรอบนโยบายโดยเร็วซึ่งในการประชุม Jackson Hole ทาง FED Chairman ได้สื่อสารถึงแนวทางการดำเนินนโยบายของ FED โดยเน้นย้ำถึงความจำเป็นในการขึ้นดอกเบี้ยเพื่อควบคุมอัตราเงินเฟ้ออย่างชัดเจนซึ่งทำให้ตลาดปรับมุมมองต่อความตั้งใจในการดำเนินนโยบายการเงินอย่างเข้มงวดต่อไปของ FED โดยตลาดตราสารหนี้ของสหรัฐฯ ได้ตอบสนองต่อเหตุการณ์ดังกล่าวด้วยการที่ผลตอบแทนพันธบัตรของสหรัฐฯ ได้ปรับตัวขึ้นอย่างรวดเร็วเกือบทุกอายุของตราสาร

ทางด้านประเทศไทยเองในปีนี้เศรษฐกิจก็เริ่มกลับมาฟื้นตัว โดยมีปัจจัยหลักจากจำนวนนักท่องเที่ยวที่ยังไม่กลับมาได้อย่างเต็มที่ในปีนี้ รวมถึงนโยบายเปิดประเทศของจีนทำให้นักท่องเที่ยวเดินทางมายังประเทศไทยเพิ่มมากขึ้นมากกว่าคาด กิจกรรมทางเศรษฐกิจเริ่มฟื้นตัวอย่างเห็นได้ชัดเจน แต่อย่างไรก็ตามธนาคารแห่งประเทศไทยยังคงคาดว่าเศรษฐกิจไทยจะยังไม่สามารถกลับไปยืนได้ในระดับก่อนเกิดวิกฤติโควิด-19 ภายใน 2565 ทางด้านนโยบายทางการเงินแม้จะมีการทยอยปรับเพิ่มอย่างช้าๆ เพื่อสกัดกั้นอัตราเงินเฟ้อที่เริ่มปรับตัวเพิ่มสูงขึ้นจากต้นทุนด้านพลังงาน แต่ธนาคารแห่งประเทศไทยจะยังคงเชื่อว่าอัตราเงินเฟ้อที่ปรับเพิ่มสูงขึ้นจะกลับเข้ามาอยู่ในกรอบนโยบายในปี 2566

ทางด้านตลาดตราสารหนี้เอกชนนั้น ในช่วงที่ผ่านมาปรับตัวเพิ่มขึ้น Credit Spread เนื่องจากตลาดคาดการณ์ว่าการปรับขึ้นของอัตราดอกเบี้ยนโยบายดังกล่าวจะส่งผลให้เกิดสภาวะเศรษฐกิจถดถอยในอนาคต ส่งผลถึงความสามารถในการชำระหนี้ แม้ว่าทางธนาคารแห่งประเทศไทยจะมีได้ขึ้นอัตราดอกเบี้ยนโยบายเชิงรุกเหมือนในต่างประเทศ และจำนวนนักท่องเที่ยวที่กลับมา น่าจะส่งผลให้เศรษฐกิจไม่น่าจะเกิดสภาวะถดถอยดังกล่าว

บริษัทขอขอบพระคุณท่านผู้ถือหุ้นรายละเป็นอย่างสูง ที่ได้มอบความไว้วางใจให้บริษัทบริหารเงินลงทุนของท่าน บริษัทยังคงยืนยันในความตั้งใจและทุ่มเทความสามารถเพื่อบริหารเงินของท่านอย่างมีประสิทธิภาพสูงที่สุดต่อไป และหากท่านมีข้อสงสัยประการใด ท่านสามารถติดต่อมาได้ที่บริษัทหลักทรัพย์จัดการกองทุน แลนด์ แอนด์ เฮ้าส์ จำกัด หมายเลขโทรศัพท์ 02-286-3484 หรือที่อีเมล [lhfund@lhfund.co.th](mailto:lhfund@lhfund.co.th)

ขอแสดงความนับถือ

บริษัทหลักทรัพย์จัดการกองทุน แลนด์ แอนด์ เฮ้าส์ จำกัด

**รายชื่อผู้จัดการกองทุน**

**ผู้จัดการกองทุนรวม**

ชื่อ-นามสกุล

วันเริ่มบริหารกองทุน

คุณจิตติพงษ์ มีเพียร

15 มีนาคม 2565

คุณพัชสกันต์ ธนวรกิจสกุล

19 สิงหาคม 2565



## ความเห็นของผู้ดูแลผลประโยชน์

วันที่ 20 มีนาคม 2566

เรียน ผู้ถือหุ้นของกองทุนกองทุนเปิด แอล เอช ตราสารหนี้ระยะสั้น พลัส

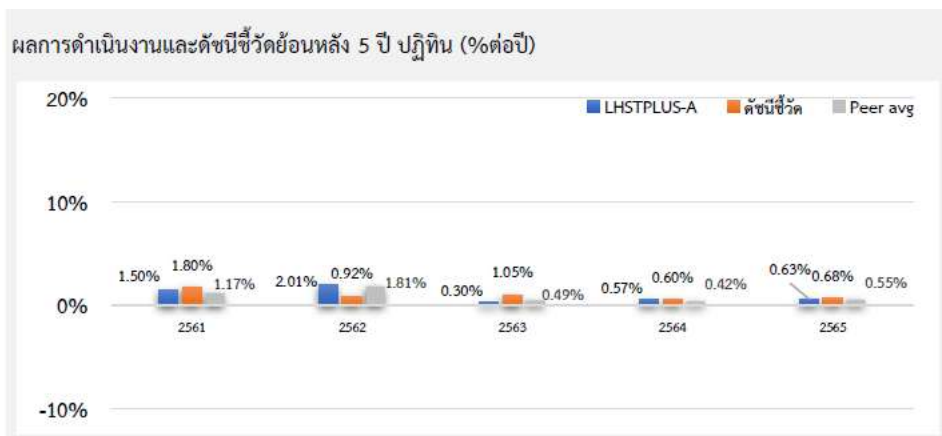
ธนาคารกรุงเทพ จำกัด (มหาชน) ในฐานะผู้ดูแลผลประโยชน์ ได้ดูแลการจัดการกองทุนเปิด แอล เอช ตราสารหนี้ระยะสั้น พลัส ซึ่งจัดการโดยบริษัทหลักทรัพย์จัดการกองทุน แอนด์ แอนด์ เฮาส์ จำกัด สำหรับระยะเวลาตั้งแต่วันที่ 1 มีนาคม 2565 ถึงวันที่ 28 กุมภาพันธ์ 2566 แล้ว

ธนาคารฯ เห็นว่าบริษัทหลักทรัพย์จัดการกองทุน แอนด์ แอนด์ เฮาส์ จำกัด ได้ปฏิบัติหน้าที่ในการจัดการกองทุนเปิด แอล เอช ตราสารหนี้ระยะสั้น พลัส เหมาะสมตามสมควรแห่งวัตถุประสงค์ที่ได้กำหนดไว้ในโครงการ และภายใต้พระราชบัญญัติหลักทรัพย์และตลาดหลักทรัพย์ พ.ศ. 2535

  
(นายถกฐิ์ สีโทชวลิต)

ธนาคารกรุงเทพ จำกัด (มหาชน)  
ในฐานะผู้ดูแลผลประโยชน์

ตารางเปรียบเทียบผลการดำเนินงาน  
ชนิดสะสมมูลค่า  
ข้อมูล ณ วันที่ 28 กุมภาพันธ์ 2566



ผลการดำเนินงานย้อนหลังแบบปักหมุด (1%ต่อปี)

	YTD	3 เดือน	6 เดือน	1 ปี <sup>1</sup>
LHSTPLUS-A	0.13	0.20	0.35	0.66
ดัชนีชี้วัด	0.15	0.27	0.45	0.74
ค่าเฉลี่ยในกลุ่มเดียวกัน	0.14	0.27	0.42	0.68
ความผันผวนกองทุน	0.02	0.02	0.06	0.08
ความผันผวนดัชนีชี้วัด	0.04	0.04	0.05	0.06
	3 ปี <sup>1</sup>	5 ปี <sup>1</sup>	10 ปี <sup>1</sup>	ตั้งแต่จัดตั้ง <sup>1</sup>
LHSTPLUS-A	0.44	0.97	N/A	1.08
ดัชนีชี้วัด	0.74	1.20	N/A	0.86
ค่าเฉลี่ยในกลุ่มเดียวกัน	0.52	0.84	1.32	N/A
ความผันผวนกองทุน	0.45	0.38	N/A	0.35
ความผันผวนดัชนีชี้วัด	0.06	0.77	N/A	0.83

ชื่อกองทุน	มูลค่าหน่วยลงทุน	มูลค่าทรัพย์สินสุทธิ
------------	------------------	----------------------

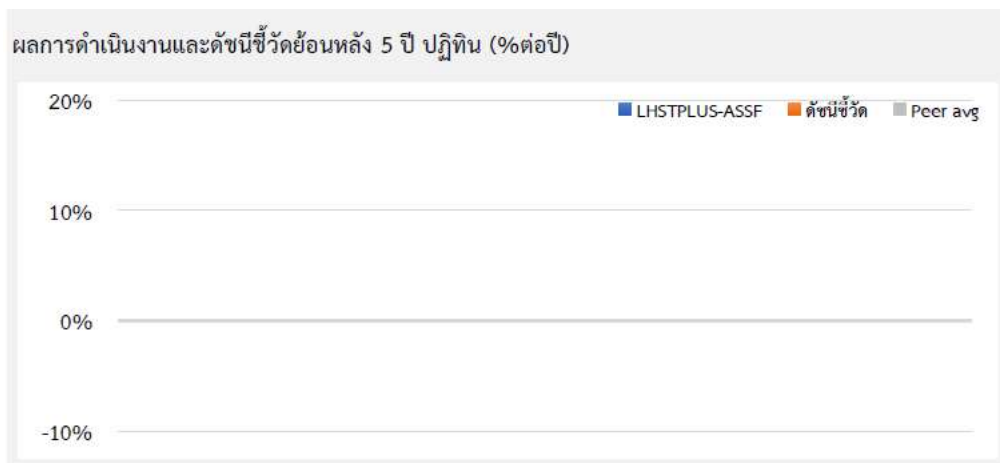
LHSTPLUS-A 10.6573 1,694,228,967.08

ข้อมูล ณ วันที่ 28 กุมภาพันธ์ 2566

- เอกสารการวัดผลการดำเนินงานของกองทุนรวมฉบับนี้ได้จัดทำขึ้นตามมาตรฐานการวัดผลการดำเนินงานของกองทุนรวมของสมาคมบริษัทจัดการลงทุน
- ผลการดำเนินงานในอดีต/ผลการเปรียบเทียบผลการดำเนินงานที่เกี่ยวข้องกับผลิตภัณฑ์ในตลาดทุน มิได้เป็นสิ่งยืนยันถึงผลการดำเนินงานในอนาคต
- ทำความเข้าใจลักษณะสินค้า เงื่อนไข ผลตอบแทน และความเสี่ยง ก่อนตัดสินใจลงทุน



ตารางเปรียบเทียบผลการดำเนินงาน  
 ชนิดเพื่อการออมและสะสมมูลค่า  
 ข้อมูล ณ วันที่ 28 กุมภาพันธ์ 2566



ผลการดำเนินงานย้อนหลังแบบปักหมุด (1%ต่อปี)

	YTD	3 เดือน	6 เดือน	1 ปี <sup>1</sup>
LHSTPLUS-ASSF	0.13	0.20	N/A	N/A
ดัชนีชี้วัด	0.15	0.27	N/A	N/A
ค่าเฉลี่ยในกลุ่มเดียวกัน	0.14	0.27	0.42	0.68
ความผันผวนกองทุน	0.02	0.02	N/A	N/A
ความผันผวนดัชนีชี้วัด	0.04	0.04	N/A	N/A
	3 ปี <sup>1</sup>	5 ปี <sup>1</sup>	10 ปี <sup>1</sup>	ตั้งแต่จัดตั้ง <sup>1</sup>
LHSTPLUS-ASSF	N/A	N/A	N/A	0.24
ดัชนีชี้วัด	N/A	N/A	N/A	0.30
ค่าเฉลี่ยในกลุ่มเดียวกัน	0.52	0.84	1.32	N/A
ความผันผวนกองทุน	N/A	N/A	N/A	0.02
ความผันผวนดัชนีชี้วัด	N/A	N/A	N/A	0.05

ชื่อกองทุน	มูลค่าหน่วยลงทุน	มูลค่าทรัพย์สินสุทธิ
LHSTPLUS-ASSF	10,6575	875,792.38

LHSTPLUS-ASSF

10,6575

875,792.38

ข้อมูล ณ วันที่ 28 กุมภาพันธ์ 2566

- เอกสารการวัดผลการดำเนินงานของกองทุนรวมฉบับนี้ได้จัดทำขึ้นตามมาตรฐานการวัดผลการดำเนินงานของกองทุนรวมของสมาคมบริษัทจัดการลงทุน
- ผลการดำเนินงานในอดีต/ผลการเปรียบเทียบผลการดำเนินงานที่เกี่ยวข้องกับผลิตภัณฑ์ในตลาดทุน มิได้เป็นสิ่งยืนยันถึงผลการดำเนินงานในอนาคต
- ทำความเข้าใจลักษณะสินค้า เงื่อนไข ผลตอบแทน และความเสี่ยง ก่อนตัดสินใจลงทุน

รายงานสถานะการลงทุน การกู้ยืมเงิน และการก่อภาระผูกพัน  
มูลค่า ณ วันที่ 28 กุมภาพันธ์ 2566

รายละเอียดการลงทุน	มูลค่าตามราคาตลาด	%NAV
หลักทรัพย์หรือทรัพย์สินในประเทศ	1,704,456,290.37	100.55
พันธบัตรรัฐบาล		
อายุคงเหลือน้อยกว่า 1 ปี	929,463,800.33	54.83
เงินฝากธนาคาร	173,552,851.55	10.24
ตัวแลกเปลี่ยน		
ตัวแลกเปลี่ยนที่บริษัทเอกชนเป็นผู้ออกและขึ้นทะเบียนใน Thai BMA หรือตลาดตราสารหนี้	398,585,874.00	23.51
หุ้นกู้		
อายุคงเหลือน้อยกว่า 1 ปี	193,886,991.26	11.44
อายุคงเหลือมากกว่า 1 ปี	8,966,773.23	0.53
หลักทรัพย์หรือทรัพย์สินในต่างประเทศ	72,180,733.70	4.26
เงินฝากธนาคาร	72,180,733.70	4.26
สัญญาซื้อขายล่วงหน้า	-6,582,845.71	-0.39
สัญญาที่อ้างอิงกับอัตราแลกเปลี่ยน	-6,582,845.71	-0.39
ประเภทรายการค้างรับค้างจ่ายหรือหนี้สินอื่น ๆ	-74,948,892.82	-4.42
<b>มูลค่าทรัพย์สินสุทธิ</b>	<b>1,695,104,759.46</b>	<b>100</b>

รายละเอียดการลงทุนในหลักทรัพย์  
ณ วันที่ 28 กุมภาพันธ์ 2566

รายละเอียด	อัตราส่วน (%)	จำนวนเงินต้น หรือ จำนวนหุ้น/หน่วย	มูลค่ายุติธรรม (บาท)
<b>เงินฝากธนาคาร</b>			
DOHA BANK	6.48	3,000,000.00	109,875,975.31
ธนาคารกรุงเทพ จำกัด (มหาชน)	0.42	7,113,459.06	7,132,109.67
ธนาคารไทยพาณิชย์ จำกัด (มหาชน)	0.00	0.00	0.00
ธนาคารยูโอบี จำกัด (มหาชน)	0.00	11,441.89	11,445.49
<b>รวมเงินฝากธนาคาร</b>	<b>6.90</b>		<b>117,019,530.47</b>
<b>ตัวแลกเปลี่ยน</b>			
บริษัท เบทาโกร จำกัด (มหาชน)	2.36	39,926,895.60	39,926,855.60
บริษัท เมืองไทย แคปปิตอล จำกัด (มหาชน)	2.94	49,849,754.00	49,825,260.50
บริษัท ราชธานี ลิสซิ่ง จำกัด (มหาชน)	3.53	59,896,289.40	59,896,289.40
บริษัท ศรีสวัสดิ์ พาวเวอร์ 1979 จำกัด (มหาชน)	4.11	69,736,259.50	69,737,926.70

รายละเอียด	อัตราส่วน (%)	จำนวนเงินต้น หรือ จำนวนหุ้น/หน่วย	มูลค่ายุติธรรม (บาท)
บริษัท เอสซี แอสเสท คอร์ปอเรชั่น จำกัด (มหาชน)	1.75	29,680,668.60	29,658,902.10
บริษัทหลักทรัพย์ เมย์แบงก์ (ประเทศไทย) จำกัด (มหาชน)	4.13	69,997,161.50	69,997,168.50
บริษัทหลักทรัพย์ หยวนต้า (ประเทศไทย) จำกัด	4.69	79,541,968.80	79,543,471.20
<b>รวมตัวแลกเปลี่ยน</b>	<b>23.51</b>		<b>398,585,874.00</b>
<b>บัตรเงินฝาก</b>			
ธนาคาร ออาคารสงเคราะห์	7.59	128,000,000.00	128,714,054.78
<b>รวมบัตรเงินฝาก</b>	<b>7.59</b>		<b>128,714,054.78</b>
<b>พันธบัตรรัฐบาล</b>			
กระทรวงการคลัง	8.53	145,000.00	144,541,665.20
ธนาคารแห่งประเทศไทย	46.31	786,000.00	784,922,135.13
<b>รวมพันธบัตรรัฐบาล</b>	<b>54.83</b>		<b>929,463,800.33</b>
<b>สัญญาซื้อขายล่วงหน้า</b>			
สัญญาที่อ้างอิงกับอัตราแลกเปลี่ยน	-0.39	103,186,668.14	-6,582,845.71
<b>รวมสัญญาซื้อขายล่วงหน้า</b>	<b>-0.39</b>		<b>-6,582,845.71</b>
<b>หุ้นกู้</b>			
บริษัท เงินดีดลื้อ จำกัด (มหาชน)	0.59	10,000.00	9,960,471.80
บริษัท ซีพี ออลล์ จำกัด (มหาชน)	1.18	20,000.00	20,038,355.80
บริษัท ทู คอร์ปอเรชั่น จำกัด (มหาชน)	4.45	75,000.00	75,499,478.50
บริษัท บัตรกรุงศรีอยุธยา จำกัด	4.38	75,000.00	74,260,017.00
บริษัท บีทีเอส กรุ๊ป โฮลดิ้ง จำกัด (มหาชน)	0.60	10,000.00	10,106,526.60
บริษัท เอสซี แอสเสท คอร์ปอเรชั่น จำกัด (มหาชน)	0.59	10,000.00	10,002,392.08
<b>รวมหุ้นกู้</b>	<b>11.79</b>		<b>199,867,241.78</b>
<b>อื่น ๆ</b>			
ธนาคาร ทีสโก้ จำกัด (มหาชน)	0.18	3,000,000.00	2,986,522.71
<b>รวมอื่น ๆ</b>	<b>0.18</b>		<b>2,986,522.71</b>
<b>รวมเงินลงทุน</b>	<b>104.42</b>		<b>1,770,054,178.36</b>
<b>รายการค้างจ่ายหรือหนี้สินอื่น ๆ</b>	<b>-4.42</b>		<b>-74,948,892.82</b>
<b>มูลค่าทรัพย์สินสุทธิ</b>	<b>100</b>		<b>1,695,104,759.46</b>

รายละเอียดการลงทุนในสัญญาซื้อขายล่วงหน้า  
ณ วันที่ 28 กุมภาพันธ์ 2566

ประเภทสัญญา	คู่สัญญา	วัตถุประสงค์	มูลค่าสัญญา (Notional Amount)	% NAV	วันครบกำหนด	กำไร/ขาดทุน (Net Gain/Loss)
สัญญาที่อ้างอิงกับอัตราแลกเปลี่ยน EUR/THB						
สัญญาฟอว์เวิร์ด	KASIKORNBANK PUBLIC COMPANY LIMITED	ป้องกันความเสี่ยง	37,349,797.50	(0.0147)	06 Jul 2023	(248,948.23)
สัญญาที่อ้างอิงกับอัตราแลกเปลี่ยน USD/THB						
สัญญาฟอว์เวิร์ด	KASIKORNBANK PUBLIC COMPANY LIMITED	ป้องกันความเสี่ยง	65,836,870.64	(0.3737)	02 Mar 2023	(6,333,897.48)

รายละเอียดตัวตราสารและอันดับความน่าเชื่อถือของตราสารทุกตัวใน Portfolio  
มูลค่า ณ วันที่ 28 กุมภาพันธ์ 2566

ประเภท	ผู้ออก	อันดับ ความน่าเชื่อถือ	มูลค่าตาม ราคาตลาด
ตั๋วเงินคลัง	กระทรวงการคลัง		144,541,665.20
พันธบัตรธนาคารแห่งประเทศไทย	ธนาคารแห่งประเทศไทย		784,922,135.13
เงินฝากธนาคาร	ธนาคาร ทีสโก้ จำกัด (มหาชน)	A(TRIS)	2,986,522.71
เงินฝากธนาคาร	ธนาคาร อาคารสงเคราะห์	AAA(FITCH)	128,714,054.78
เงินฝากธนาคาร	ธนาคารกรุงเทพ จำกัด (มหาชน)	AA+(FITCH)	7,132,109.67
เงินฝากธนาคาร	ธนาคารยูโอบี จำกัด (มหาชน)	AAA(FITCH)	11,445.49
เงินฝากธนาคาร	DOHA BANK	A(FITCH)	109,875,975.31
ตั๋วแลกเงิน	บริษัท เบทาโกร จำกัด (มหาชน)	A(TRIS)	39,926,855.60
ตั๋วแลกเงิน	บริษัท เมืองไทย แคปปิตอล จำกัด (มหาชน)	BBB+(TRIS)	49,825,260.50
ตั๋วแลกเงิน	บริษัท ราชธานี ลิสซิ่ง จำกัด (มหาชน)	A-(TRIS)	59,896,289.40
ตั๋วแลกเงิน	บริษัท ศรีสวัสดิ์ พาวเวอร์ 1979 จำกัด (มหาชน)	BBB+(TRIS)	69,737,926.70
ตั๋วแลกเงิน	บริษัท เอสซี แอสเสท คอร์ปอเรชั่น จำกัด (มหาชน)	BBB+(TRIS)	29,658,902.10
ตั๋วแลกเงิน	บริษัทหลักทรัพย์ เมย์แบงก์ (ประเทศไทย) จำกัด (มหาชน)	AA+(FITCH)	69,997,168.50
ตั๋วแลกเงิน	บริษัทหลักทรัพย์ หยวนต้า (ประเทศไทย) จำกัด	AA(FITCH)	79,543,471.20
หุ้นกู้	บริษัท เงินติดล้อ จำกัด (มหาชน)	A(TRIS)	9,960,471.80
หุ้นกู้	บริษัท ซีพี ออลล์ จำกัด (มหาชน)	A+(TRIS)	20,038,355.80
หุ้นกู้	บริษัท ทู คอร์ปอเรชั่น จำกัด (มหาชน)	A+(TRIS)	75,499,478.50
หุ้นกู้	บริษัท บัตรกรุงศรีอยุธยา จำกัด	AAA(TRIS)	74,260,017.00
หุ้นกู้	บริษัท บีทีเอส กรุ๊ป โฮลดิ้ง จำกัด (มหาชน)	A(TRIS)	10,106,526.60
หุ้นกู้	บริษัท เอสซี แอสเสท คอร์ปอเรชั่น จำกัด (มหาชน)	BBB+(TRIS)	10,002,392.08

## สถาบันการจัดอันดับความน่าเชื่อถือ TRIS Rating

### คำอธิบายการจัดอันดับเครดิตตราสารหนี้ระยะกลางและยาวมีอายุตั้งแต่ 1 ปีขึ้นไป

- AAA อันดับเครดิตสูงสุด มีความเสี่ยงต่ำที่สุด ผู้ออกตราสารหนี้มีความสามารถในการชำระดอกเบี้ยและคืนเงินต้นในเกณฑ์สูงสุด และได้รับผลกระทบน้อยมากจากการเปลี่ยนแปลงทางธุรกิจ เศรษฐกิจ และสิ่งแวดล้อมอื่น ๆ
- AA มีความเสี่ยงต่ำมาก ผู้ออกตราสารหนี้มีความสามารถในการชำระดอกเบี้ยและคืนเงินต้นในเกณฑ์สูงมาก แต่อาจได้รับผลกระทบจากการเปลี่ยนแปลงทางธุรกิจ เศรษฐกิจ และสิ่งแวดล้อมอื่น ๆ มากกว่าอันดับเครดิตที่อยู่ในระดับ AAA
- A มีความเสี่ยงในระดับต่ำ ผู้ออกตราสารหนี้มีความสามารถในการชำระดอกเบี้ยและคืนเงินต้นในเกณฑ์สูง แต่อาจได้รับผลกระทบจากการเปลี่ยนแปลงทางธุรกิจ เศรษฐกิจ และสิ่งแวดล้อมอื่น ๆ มากกว่าอันดับเครดิตที่อยู่ในระดับสูงกว่า
- BBB มีความเสี่ยงในระดับปานกลาง ผู้ออกตราสารหนี้มีความสามารถในการชำระดอกเบี้ยและคืนเงินต้นในเกณฑ์ที่เพียงพอ แต่มีความอ่อนไหวต่อการเปลี่ยนแปลงทางธุรกิจ เศรษฐกิจ และสิ่งแวดล้อมอื่น ๆ มากกว่า และอาจมีความสามารถในการชำระหนี้อ่อนแอลงเมื่อเทียบกับอันดับเครดิตที่อยู่ในระดับสูงกว่า
- BB มีความเสี่ยงในระดับสูง ผู้ออกตราสารหนี้มีความสามารถในการชำระดอกเบี้ยและคืนเงินต้นในเกณฑ์ต่ำกว่าระดับปานกลาง และจะได้รับผลกระทบจากการเปลี่ยนแปลงทางธุรกิจ เศรษฐกิจ และสิ่งแวดล้อมอื่น ๆ ค่อนข้างชัดเจน ซึ่งอาจส่งให้ความสามารถในการชำระหนี้อยู่ในเกณฑ์ที่ไม่เพียงพอ
- B มีความเสี่ยงในระดับสูงมาก ผู้ออกตราสารหนี้มีความสามารถในการชำระดอกเบี้ยและคืนเงินต้นในเกณฑ์ต่ำ และอาจจะมีขีดความสามารถหรือความตั้งใจในการชำระหนี้ได้ตามการเปลี่ยนแปลงของสถานการณ์ทางธุรกิจ เศรษฐกิจ และสิ่งแวดล้อมอื่น ๆ
- C มีความเสี่ยงในการผิดนัดชำระหนี้สูงที่สุด ผู้ออกตราสารหนี้ไม่มีความสามารถในการชำระดอกเบี้ยและคืนเงินต้นตามกำหนดอย่างชัดเจน โดยต้องอาศัยเงื่อนไขที่เอื้ออำนวยทางธุรกิจ เศรษฐกิจ และสิ่งแวดล้อมอื่น ๆ อย่างมากจึงจะมีความสามารถในการชำระหนี้ได้
- D เป็นระดับที่อยู่ในสถานะผิดนัดชำระหนี้ โดยผู้ออกตราสารหนี้ไม่สามารถชำระดอกเบี้ยและคืนเงินต้นได้ตามกำหนด
- อันดับเครดิตจาก AA ถึง C อาจมีเครื่องหมายบวก (+) หรือลบ (-) ต่อท้ายเพื่อจำแนกความแตกต่างของคุณภาพของอันดับเครดิตภายในระดับเดียวกัน*

### คำอธิบายการจัดอันดับเครดิตตราสารหนี้ระยะสั้นมีอายุต่ำกว่า 1 ปี

- T1 ผู้ออกตราสารหนี้มีสถานะทั้งทางด้านเครดิตและการเงินที่แข็งแกร่งในระดับดีมาก และนักลงทุนจะได้รับความคุ้มครองจากการผิดนัดชำระหนี้ที่ต่ำกว่าอันดับเครดิตในระดับอื่น ผู้ออกตราสารหนี้ที่ได้รับอันดับเครดิตในระดับดังกล่าวซึ่งมีเครื่องหมาย “+” ด้วยจะได้รับความคุ้มครองด้านการผิดนัดชำระหนี้ที่สูงยิ่งขึ้น
- T2 ผู้ออกตราสารหนี้มีสถานะทั้งทางด้านเครดิตและการเงินที่แข็งแกร่งในระดับดี และมีความสามารถในการชำระหนี้ระยะสั้นในระดับที่น่าพอใจ
- T3 ผู้ออกตราสารหนี้มีความสามารถในการชำระหนี้ระยะสั้นในระดับที่ยอมรับได้
- T4 ผู้ออกตราสารหนี้มีความสามารถในการชำระหนี้ระยะสั้นที่ค่อนข้างอ่อนแอ

*อันดับเครดิตทุกประเภทที่จัดโดย TRIS Rating เป็นอันดับเครดิตตราสารหนี้ในตระกูลเงินบาท ซึ่งสะท้อนความสามารถในการชำระหนี้ของผู้ออกตราสารโดยไม่รวมความเสี่ยงในการเปลี่ยนแปลงการชำระหนี้จากสกุลเงินบาทเป็นสกุลเงินตราต่างประเทศ*

นอกจากนี้ TRIS Rating ยังกำหนด “แนวโน้มอันดับเครดิต” (Rating Outlook) เพื่อสะท้อนความเป็นไปได้ของการเปลี่ยนแปลงอันดับเครดิตของผู้ออกตราสารในระยะปานกลางหรือระยะยาว โดย TRIS Rating จะพิจารณาถึงโอกาสที่จะเกิดการเปลี่ยนแปลงของภาวะอุตสาหกรรมและสภาพแวดล้อมทางธุรกิจในอนาคตของผู้ออกตราสารที่อาจกระทบต่อความสามารถในการชำระหนี้ ทั้งนี้ แนวโน้มอันดับเครดิตที่ออกให้แก่หน่วยงานหนึ่ง ๆ จะเทียบเท่ากับความสามารถในการชำระหนี้ของหน่วยงานนั้น ๆ แนวโน้มอันดับเครดิตแบ่งออกเป็น 4 ระดับ ได้แก่

Positive	หมายถึง อันดับเครดิตอาจปรับขึ้น
Stable	หมายถึง อันดับเครดิตอาจไม่เปลี่ยนแปลง
Negative	หมายถึง อันดับเครดิตอาจปรับลดลง
Developing	หมายถึง อันดับเครดิตอาจปรับขึ้น ปรับลดลง หรือไม่เปลี่ยนแปลง

### **สถาบันการจัดอันดับความน่าเชื่อถือ Fitch Rating**

#### **คำอธิบายการจัดอันดับความน่าเชื่อถือระยะยาว สำหรับประเทศไทย**

- AAA(tha) แสดงถึงระดับความน่าเชื่อถือขั้นสูงสุดของอันดับความน่าเชื่อถือภายในประเทศไทย ซึ่งกำหนดโดย Fitch โดยอันดับความน่าเชื่อถือนี้จะมอบให้กับอันดับความน่าเชื่อถือที่มีความเสี่ยง “น้อยที่สุด” เมื่อเปรียบเทียบกับผู้ออกตราสารหรือตราสารอื่นในประเทศไทย และโดยปกติแล้วจะกำหนดให้แก่ตราสารทางการเงินที่ออกหรือค้ำประกันโดยรัฐบาล
- AA(tha) แสดงถึงระดับความน่าเชื่อถือขั้นสูงมากเปรียบเทียบกับผู้ออกตราสารหรือตราสารอื่นในประเทศไทย โดยระดับความน่าเชื่อถือของตราสารทางการเงินขั้นนี้ต่างจากผู้ออกตราสารหรือตราสารอื่นที่ได้รับการจัดอันดับความน่าเชื่อถือขั้นสูงสุดของประเทศไทยเพียงเล็กน้อย
- BBB (tha) แสดงถึงระดับความน่าเชื่อถือขั้นปานกลางเมื่อเปรียบเทียบกับผู้ออกตราสารหรือตราสารอื่นในประเทศไทย อย่างไรก็ตามมีความเป็นไปได้มากกว่าการเปลี่ยนแปลงของสถานการณ์หรือสภาพทางเศรษฐกิจจะมีผลกระทบต่อความสามารถในการชำระหนี้ได้ตรงตามกำหนดเวลาของตราสารทางการเงินเหล่านี้มากกว่าตราสารหนี้อื่นที่ได้รับการจัดอันดับความน่าเชื่อถือในประเภทที่สูงกว่า
- BB (tha) แสดงถึงระดับความน่าเชื่อถือค่อนข้างต่ำเมื่อเปรียบเทียบกับผู้ออกตราสารหรือตราสารอื่นในประเทศไทย การชำระหนี้ตามเงื่อนไขของตราสารเหล่านี้ภายในประเทศนั้น ๆ มีความไม่แน่นอนในระดับหนึ่งและความสามารถในการชำระหนี้คืนตามกำหนดเวลาจะมีความไม่แน่นอนมากขึ้นตามการเปลี่ยนแปลงของเศรษฐกิจในทางลบ
- B (tha) แสดงถึงระดับความน่าเชื่อถือขั้นต่ำอย่างมีนัยสำคัญเมื่อเปรียบเทียบกับผู้ออกตราสารหรือตราสารอื่นในประเทศไทย การปฏิบัติตามเงื่อนไขของตราสารหนี้และข้อผูกพันทางการเงินยังคงเป็นไปได้ในปัจจุบัน แต่ความมั่นคงยังคงจำกัดอยู่ในระดับหนึ่งเท่านั้น และความสามารถในการชำระหนี้คืนตามกำหนดเวลาอย่างต่อเนื่องนั้นไม่แน่นอน ขึ้นอยู่กับสถานะที่เอื้อต่อการดำเนินธุรกิจและสภาพทางเศรษฐกิจ
- CCC(tha), CC(tha), C(tha) แสดงถึงระดับความน่าเชื่อถือขั้นต่ำมากเมื่อเปรียบเทียบกับผู้ออกตราสารหรือตราสารอื่นในประเทศไทย ความสามารถในการปฏิบัติตามข้อผูกพันทางการเงินขึ้นอยู่กับสถานะที่เอื้อต่อการดำเนินธุรกิจและการพัฒนาทางเศรษฐกิจเพียงอย่างเดียว
- D(tha) อันดับความน่าเชื่อถือเหล่านี้ จะถูกกำหนดให้สำหรับองค์กรหรือตราสารหนี้ซึ่งกำลังอยู่ในภาวะผิดนัดชำระหนี้ในปัจจุบัน

#### **คำอธิบายการจัดอันดับความน่าเชื่อถือระยะสั้น สำหรับประเทศไทย**

- F1 (tha) แสดงถึงระดับความสามารถขั้นสูงสุดในการชำระหนี้ตามเงื่อนไขของตราสารตรงตามกำหนดเมื่อเปรียบเทียบกับผู้ออกตราสารหรือตราสารอื่น ๆ ในประเทศไทย ภายใต้อันดับความน่าเชื่อถือนี้จะมอบให้สำหรับอันดับความน่าเชื่อถือที่มีความเสี่ยง “น้อยที่สุด” เมื่อเปรียบเทียบกับผู้ออกตราสารอื่นในประเทศเดียวกันและโดยปกติแล้วจะกำหนดให้กับตราสารทางการเงินที่ออกหรือค้ำประกันโดยรัฐบาล ในกรณีที่มีระดับความน่าเชื่อถือสูงเป็นพิเศษจะมีสัญลักษณ์ “+” แสดงไว้เพิ่มเติมจากอันดับความน่าเชื่อถือที่กำหนด

- F2 (tha) แสดงถึงระดับความสามารถในการชำระหนี้ตามเงื่อนไขทางการเงินของตราสารตามกำหนดเวลาในระดับที่น่าพอใจเมื่อเปรียบเทียบกับผู้ออกตราสารหรือตราสารอื่น ๆ ในประเทศไทย อย่างไรก็ตาม ใดๆก็ดี ระดับความน่าเชื่อถือดังกล่าวยังไม่อาจเทียบเท่ากับกรณีที่ได้รับการจัดอันดับความน่าเชื่อถือที่สูงกว่า
- F3 (tha) แสดงถึงระดับความสามารถในการชำระหนี้ตามเงื่อนไขทางการเงินของตราสารตามกำหนดเวลาในระดับปานกลางเมื่อเปรียบเทียบกับผู้ออกตราสารหรือตราสารอื่น ๆ ในประเทศไทย ความสามารถในการชำระหนี้ดังกล่าวจะมีความไม่แน่นอนมากขึ้นไปตามความเปลี่ยนแปลงในทางลบในระยะสั้นมากกว่าตราสารที่ได้รับการจัดอันดับความน่าเชื่อถือที่สูงกว่า
- B (tha) แสดงถึงระดับความสามารถในการชำระหนี้ตามเงื่อนไขทางการเงินของตราสารตามกำหนดเวลาที่ไม่แน่นอนเมื่อเปรียบเทียบกับผู้ออกตราสารหรือตราสารอื่น ๆ ในประเทศไทย ความสามารถในการชำระหนี้ดังกล่าวจะไม่แน่นอนมากขึ้นตามการเปลี่ยนแปลงทางเศรษฐกิจและการเงินในทางลบระยะสั้น
- C (tha) แสดงถึงระดับความสามารถในการชำระหนี้ตามเงื่อนไขทางการเงินของตราสารตามกำหนดเวลาที่ไม่แน่นอนสูงเมื่อเปรียบเทียบกับผู้ออกตราสารหรือตราสารอื่น ๆ ในประเทศไทย ความสามารถในการปฏิบัติตามข้อผูกพันทางการเงินขึ้นอยู่กับสถานะที่เอื้อต่อการดำเนินธุรกิจและสภาพการณ์ทางเศรษฐกิจเท่านั้น
- D (tha) แสดงถึงการผิดนัดชำระหนี้ที่ได้เกิดขึ้นแล้วหรือกำลังจะเกิดขึ้น

#### หมายเหตุประกอบการจัดอันดับความน่าเชื่อถือในระยะยาว ในระยะสั้น สำหรับประเทศไทย

เครื่องบ่งชี้พิเศษสำหรับประเทศไทย “tha” จะถูกระบุไว้ต่อจากอันดับความน่าเชื่อถือทุกระดับ เพื่อแยกความแตกต่างออกจากการจัดอันดับความน่าเชื่อถือระดับสากล เครื่องหมาย “ + ” หรือ “ - ” อาจจะถูกระบุไว้เพิ่มเติมต่อจากอันดับความน่าเชื่อถือสำหรับประเทศหนึ่ง ๆ เพื่อแสดงถึงสถานะย่อยโดยเปรียบเทียบกันภายในอันดับความน่าเชื่อถือชั้นหลัก ทั้งนี้ จะไม่มีการระบุสัญลักษณ์ต่อท้ายดังกล่าว สำหรับอันดับความน่าเชื่อถือระดับ “AAA (tha)” หรืออันดับที่ต่ำกว่า “CCC (tha)”

สำหรับอันดับความน่าเชื่อถือในระยะยาวและจะไม่มีการระบุสัญลักษณ์ต่อท้ายดังกล่าวสำหรับอันดับความน่าเชื่อถือในระยะสั้น นอกเหนือจาก “F1 (tha)”

สัญญาณการปรับอันดับความน่าเชื่อถือ (Rating Watch) : สัญญาณการปรับอันดับความน่าเชื่อถือจะถูกใช้เพื่อแจ้งให้นักลงทุนทราบว่ามีความเป็นไปได้ที่จะมีการเปลี่ยนแปลงอันดับความน่าเชื่อถือและแจ้งแนวโน้มทิศทางของการเปลี่ยนแปลงดังกล่าว สัญญาณดังกล่าวอาจระบุเป็น “สัญญาณบวก” ซึ่งบ่งชี้แนวโน้มในการปรับอันดับความน่าเชื่อถือให้สูงขึ้น “สัญญาณลบ” จะบ่งชี้แนวโน้มในการปรับอันดับความน่าเชื่อถือให้ต่ำลง หรือ “สัญญาณวิวัฒนาการ” ในกรณีที่อันดับความน่าเชื่อถืออาจได้รับการปรับขึ้น ปรับลง หรือคงที่ โดยปกติสัญญาณการปรับอันดับความน่าเชื่อถือมักจะถูกระบุไว้สำหรับช่วงระยะเวลาสั้นๆ

รายงานสรุปเงินลงทุน  
มูลค่า ณ วันที่ 28 กุมภาพันธ์ 2566

กลุ่มของตราสารการลงทุน	มูลค่าตามราคาตลาด	%NAV
(ก) ตราสารภาครัฐไทย/ตราสารภาครัฐต่างประเทศ	929,463,800.33	54.83
(ข) ตราสารที่ธนาคารที่มีกฎหมายเฉพาะจัดตั้งขึ้น ธนาคารพาณิชย์ หรือบริษัทเงินทุนเป็นผู้ออก/ส่งจ่าย/รับอวัล/ค้ำประกัน	248,720,107.96	14.67
(ค) ตราสารที่มีอันดับความน่าเชื่อถืออยู่ในอันดับที่สามารถลงทุนได้ (Investment grade)	598,453,115.78	35.30
(ง) ตราสารที่มีอันดับความน่าเชื่อถืออยู่ในอันดับต่ำกว่าอันดับที่สามารถลงทุนได้ (Non-Investment grade) หรือไม่มี Rating	-	-

สัดส่วนเงินลงทุนขั้นสูงต่อมูลค่าทรัพย์สินสุทธิของกองทุนสำหรับกลุ่มตราสารตาม (ง) เท่ากับ 15% NAV

รายงานการลงทุนที่ไม่เป็นไปตามนโยบายการลงทุน  
รอบปีบัญชีระหว่างวันที่ 1 มีนาคม 2565 ถึงวันที่ 28 กุมภาพันธ์ 2566

วันที่	รายละเอียด	การดำเนินการแก้ไข
	<b>การลงทุนเป็นไปตามนโยบายการลงทุน</b>	

การใช้สิทธิออกเสียงในที่ประชุมผู้ถือหุ้น

ผู้ลงทุนสามารถตรวจสอบแนวทางในการใช้สิทธิออกเสียงและการดำเนินการใช้สิทธิออกเสียงได้ที่ website ของบริษัทจัดการ [www.lhfund.co.th](http://www.lhfund.co.th)

รายงานรายชื่อของบุคคลที่เกี่ยวข้อง ที่มีการทำธุรกรรมกับกองทุนรวม

กองทุนรวมมีการทำธุรกรรมกับบุคคลที่เกี่ยวข้องในรอบระยะเวลาตั้งแต่วันที่ 1 มีนาคม 2565 ถึงวันที่ 28 กุมภาพันธ์ 2566 ตามรายชื่อ ดังนี้

- ไม่มี -

หมายเหตุ : ผู้ลงทุนสามารถตรวจสอบการทำธุรกรรมกับบุคคลที่เกี่ยวข้องกับกองทุนรวม ได้ที่บริษัทจัดการโดยตรง หรือที่ website ของบริษัทหลักทรัพย์จัดการกองทุน แลนด์ แอนด์ เฮ้าส์ จำกัด [www.lhfund.co.th](http://www.lhfund.co.th) และสำนักงานคณะกรรมการ ก.ล.ต. [www.sec.or.th](http://www.sec.or.th)



การรับผลประโยชน์ตอบแทนเนื่องจากการใช้บริการบุคคลอื่นๆ (Soft Commission)

จำนวน	บริษัทที่ให้ผลประโยชน์	ผลประโยชน์ที่ได้รับ	เหตุผลในการรับผลประโยชน์
1	ธนาคารกสิกรไทย จำกัด (มหาชน)	ข่าวสาร, บทวิเคราะห์	เพื่อประโยชน์ในการลงทุนของกองทุน
2	ธนาคารไทยพาณิชย์ จำกัด (มหาชน)	ข่าวสาร, บทวิเคราะห์	เพื่อประโยชน์ในการลงทุนของกองทุน
3	ธนาคารกรุงเทพ จำกัด (มหาชน)	ข่าวสาร, บทวิเคราะห์	เพื่อประโยชน์ในการลงทุนของกองทุน
4	ธนาคารกรุงศรีอยุธยา จำกัด (มหาชน)	ข่าวสาร, บทวิเคราะห์	เพื่อประโยชน์ในการลงทุนของกองทุน
5	ธนาคารกรุงไทย จำกัด (มหาชน)	ข่าวสาร, บทวิเคราะห์	เพื่อประโยชน์ในการลงทุนของกองทุน
6	ธนาคารทีสโก้ จำกัด (มหาชน)	ข่าวสาร, บทวิเคราะห์	เพื่อประโยชน์ในการลงทุนของกองทุน
7	ธนาคารซีไอเอ็มบี ไทย จำกัด (มหาชน)	ข่าวสาร, บทวิเคราะห์	เพื่อประโยชน์ในการลงทุนของกองทุน
8	ธนาคารยูโอบี จำกัด (มหาชน)	ข่าวสาร, บทวิเคราะห์	เพื่อประโยชน์ในการลงทุนของกองทุน
9	ธนาคารอมสิน	ข่าวสาร, บทวิเคราะห์	เพื่อประโยชน์ในการลงทุนของกองทุน
10	บริษัทหลักทรัพย์ เอเชีย พลัส จำกัด (มหาชน)	ข่าวสาร, บทวิเคราะห์	เพื่อประโยชน์ในการลงทุนของกองทุน
11	บริษัทหลักทรัพย์ เคที ซีมิโก้ จำกัด (มหาชน)	ข่าวสาร, บทวิเคราะห์	เพื่อประโยชน์ในการลงทุนของกองทุน
12	บริษัทหลักทรัพย์ โนมูระ พัฒนสิน จำกัด (มหาชน)	ข่าวสาร, บทวิเคราะห์	เพื่อประโยชน์ในการลงทุนของกองทุน
13	บริษัทหลักทรัพย์ เคจีไอ (ประเทศไทย) จำกัด (มหาชน)	ข่าวสาร, บทวิเคราะห์	เพื่อประโยชน์ในการลงทุนของกองทุน
14	ธนาคารทหารไทยธนชาต จำกัด(มหาชน)	ข่าวสาร, บทวิเคราะห์	เพื่อประโยชน์ในการลงทุนของกองทุน
15	บริษัทตลาดรองสินเชื่อที่อยู่อาศัย	ข่าวสาร, บทวิเคราะห์	เพื่อประโยชน์ในการลงทุนของกองทุน
16	บริษัทหลักทรัพย์ ทรินิตี้ จำกัด	ข่าวสาร, บทวิเคราะห์	เพื่อประโยชน์ในการลงทุนของกองทุน
17	บริษัทหลักทรัพย์ ฟิลลิป (ประเทศไทย) จำกัด(มหาชน)	ข่าวสาร, บทวิเคราะห์	เพื่อประโยชน์ในการลงทุนของกองทุน
18	ธนาคารเกียรตินาคินภัทร จำกัด (มหาชน)	ข่าวสาร, บทวิเคราะห์	เพื่อประโยชน์ในการลงทุนของกองทุน
19	Bank of China (Thai) Public Company Limited	ข่าวสาร, บทวิเคราะห์	เพื่อประโยชน์ในการลงทุนของกองทุน
20	China Construction Bank (Asia) Corporation Limited	ข่าวสาร, บทวิเคราะห์	เพื่อประโยชน์ในการลงทุนของกองทุน
21	Agricultural Bank of China Limited Hong Kong Branch	ข่าวสาร, บทวิเคราะห์	เพื่อประโยชน์ในการลงทุนของกองทุน
22	ธนาคารอาคารสงเคราะห์	ข่าวสาร, บทวิเคราะห์	เพื่อประโยชน์ในการลงทุนของกองทุน
23	ธนาคารแลนด์ แอนด์ เฮาส์ จำกัด (มหาชน)	ข่าวสาร, บทวิเคราะห์	เพื่อประโยชน์ในการลงทุนของกองทุน
24	ธนาคารไอซีบีซี (ไทย) จำกัด (มหาชน)	ข่าวสาร, บทวิเคราะห์	เพื่อประโยชน์ในการลงทุนของกองทุน
25	บริษัทหลักทรัพย์ เคทีบีเอสที จำกัด (มหาชน)	ข่าวสาร, บทวิเคราะห์	เพื่อประโยชน์ในการลงทุนของกองทุน

อัตราส่วนหมุนเวียนการลงทุนของกองทุน (Portfolio Turnover Ratio: PTR)

มูลค่า ณ 28 กุมภาพันธ์ 2566

ชื่อกองทุน	PTR
กองทุนเปิด แอล เอช ตราสารหนี้ระยะสั้น พลัส	1.2825

ข้อมูลการถือหน่วยลงทุนเกิน 1 ใน 3  
ณ วันที่ 28 กุมภาพันธ์ 2566

ผู้ถือหน่วย (ราย)	สัดส่วน (ร้อยละ)
N/A	N/A

ค่าใช้จ่ายที่เรียกเก็บจากกองทุนรวม  
สำหรับรอบระยะเวลาตั้งแต่วันที่ 1 มีนาคม 2565 ถึงวันที่ 28 กุมภาพันธ์ 2566

ค่าใช้จ่ายที่เรียกเก็บจากกองทุนรวม

รายการที่เรียกเก็บ	ร้อยละของมูลค่าทรัพย์สินสุทธิ		
	ตามโครงการ	(หน่วย : พันบาท)	เรียกเก็บจริง
<b>1. ค่าธรรมเนียมและค่าใช้จ่ายรวมทั้งหมดที่ประมาณการได้</b>			
● ค่าธรรมเนียมการจัดการ (Management Fee)	ไม่เกินร้อยละ 2.14	2,344.82	0.12840
● ค่าธรรมเนียมผู้ดูแลผลประโยชน์ (Trustee Fee)	ไม่เกินร้อยละ 0.11	566.66	0.03103
● ค่าธรรมเนียมนายทะเบียน (Registrar Fee)	ไม่เกินร้อยละ 0.54	1,003.96	0.05498
● ค่าที่ปรึกษาการลงทุน (Advisory Fee)	ไม่มี	ไม่มี	ไม่มี
● ค่าใช้จ่ายอื่นๆ :-	ไม่เกินร้อยละ 0.50	107.61	0.00589
- ค่าโฆษณาประชาสัมพันธ์	ไม่เกินร้อยละ 0.50	ไม่มี	ไม่มี
- ค่าสอบบัญชี (Audit Fee)	จ่ายตามจริง	55.00	0.00301
- ค่าจัดตั้งและจดทะเบียนกองทุน (Setup and Registered Fund)	จ่ายตามจริง	0.00	0.00000
- ค่าใช้จ่ายในการจัดทำ จัดพิมพ์รายงานถึงผู้ถือหน่วย	จ่ายตามจริง	0.00	0.00000
- ค่าใช้จ่ายอื่นๆ ในการดำเนินโครงการ (Others Operating Expense)	จ่ายตามจริง	52.61	0.00288
<b>2. ค่าธรรมเนียมและค่าใช้จ่ายรวมทั้งหมดที่ประมาณการไม่ได้</b>			
- ไม่มี	จ่ายตามจริง	ไม่มี	ไม่มี
<b>รวมค่าใช้จ่ายทั้งหมด</b>	<b>ไม่เกินร้อยละ 3.21</b>	<b>4,023.05</b>	<b>0.22030</b>
ค่าใช้จ่ายในการซื้อขายหลักทรัพย์	จ่ายตามจริง	0.00	0.00000

หมายเหตุ :

- 1) ค่าธรรมเนียมและค่าใช้จ่ายต่าง ๆ รวมภาษีมูลค่าเพิ่ม หรือภาษีธุรกิจเฉพาะ หรือภาษีอื่นใด (ถ้ามี) แต่ยังไม่รวมค่านายหน้าซื้อ ขายหลักทรัพย์และค่าธรรมเนียมต่าง ๆ ที่เกิดขึ้นจากการซื้อขายหลักทรัพย์
- 2) ค่าธรรมเนียมค่าใช้จ่ายที่เรียกเก็บจากกองทุนรวม เมื่อรวมกันทั้งหมดแล้วต้องไม่เกินอัตราร้อยละ 3.21 ต่อปี ของมูลค่าทรัพย์สินสุทธิของกองทุนรวม

**กองทุนเปิด แอล เอช ตราสารหนี้ระยะสั้น พลัส**  
**รายงานของผู้สอบบัญชีรับอนุญาต และงบการเงิน**  
**สำหรับปีสิ้นสุดวันที่ 28 กุมภาพันธ์ 2566**

## รายงานของผู้สอบบัญชีรับอนุญาต

เสนอต่อ ผู้ถือหุ้นหน่วยลงทุนของกองทุนเปิด แอล เอช ตราสารหนี้ระยะสั้น พลัส

### ความเห็น

ข้าพเจ้าได้ตรวจสอบงบการเงินของกองทุนเปิด แอล เอช ตราสารหนี้ระยะสั้น พลัส ซึ่งประกอบด้วยงบแสดงฐานะการเงินและงบประกอบรายละเอียดเงินลงทุน ณ วันที่ 28 กุมภาพันธ์ 2566 งบกำไรขาดทุนเบ็ดเสร็จ งบแสดงการเปลี่ยนแปลงสินทรัพย์สุทธิ สำหรับปีสิ้นสุดวันเดียวกันและหมายเหตุประกอบงบการเงิน รวมถึงหมายเหตุสรุปนโยบายการบัญชีที่สำคัญ

ข้าพเจ้าเห็นว่า งบการเงินข้างต้นนี้แสดงฐานะการเงินของกองทุนเปิด แอล เอช ตราสารหนี้ระยะสั้น พลัส ณ วันที่ 28 กุมภาพันธ์ 2566 ผลการดำเนินงาน และการเปลี่ยนแปลงสินทรัพย์สุทธิ สำหรับปีสิ้นสุดวันเดียวกัน โดยถูกต้องตามที่ควรในสาระสำคัญตามแนวปฏิบัติทางบัญชีสำหรับกองทุนรวมและกองทุนสำรองเลี้ยงชีพ ที่สมาคมบริษัทจัดการลงทุนกำหนดโดยได้รับความเห็นชอบจากสำนักงานคณะกรรมการกำกับหลักทรัพย์และตลาดหลักทรัพย์

### เกณฑ์ในการแสดงความเห็น

ข้าพเจ้าได้ปฏิบัติตามตรวจสอบตามมาตรฐานการสอบบัญชี ความรับผิดชอบของข้าพเจ้าได้กล่าวไว้ในวรรคความรับผิดชอบของผู้สอบบัญชีต่อการตรวจสอบงบการเงินในรายงานของข้าพเจ้า ข้าพเจ้ามีความเป็นอิสระจากกองทุนฯ ตามประมวลจรรยาบรรณของผู้ประกอบวิชาชีพบัญชี รวมถึงมาตรฐานเรื่องความเป็นอิสระที่กำหนดโดยสภาวิชาชีพบัญชี (ประมวลจรรยาบรรณของผู้ประกอบวิชาชีพ) ในส่วนที่เกี่ยวข้องกับการตรวจสอบงบการเงิน และข้าพเจ้าได้ปฏิบัติตามความรับผิดชอบด้านจรรยาบรรณอื่นๆ ตามประมวลจรรยาบรรณของผู้ประกอบวิชาชีพบัญชี ข้าพเจ้าเชื่อว่าการหลักฐานการสอบบัญชีที่ข้าพเจ้าได้รับเพียงพอและเหมาะสมเพื่อใช้เป็นเกณฑ์ในการแสดงความเห็นของข้าพเจ้า

### ข้อมูลอื่น

ผู้บริหารกองทุนฯ เป็นผู้รับผิดชอบต่อข้อมูลอื่น ข้อมูลอื่นประกอบด้วย ข้อมูลซึ่งรวมอยู่ในรายงานประจำปีของกองทุนฯ แต่ไม่รวมถึงงบการเงินและรายงานของผู้สอบบัญชีที่อยู่ในรายงานประจำปีนั้น ข้าพเจ้าคาดว่าข้าพเจ้าจะได้รับรายงานประจำปีภายหลังจากวันที่ในรายงานของผู้สอบบัญชีนี้

ความเห็นของข้าพเจ้าต่องบการเงินไม่ครอบคลุมถึงข้อมูลอื่นและข้าพเจ้าไม่ได้ให้ความเชื่อมั่นต่อข้อมูลอื่น

ความรับผิดชอบของข้าพเจ้าที่เกี่ยวข้องกับการตรวจสอบงบการเงินคือ การอ่านและพิจารณาว่าข้อมูลอื่นมีความขัดแย้งที่มีสาระสำคัญกับงบการเงินหรือกับความรู้ที่ได้รับจากการตรวจสอบของข้าพเจ้า หรือปรากฏว่าข้อมูลอื่นมีการแสดงข้อมูลที่ขัดต่อข้อเท็จจริงอันเป็นสาระสำคัญหรือไม่

เมื่อข้าพเจ้าได้อ่านรายงานประจำปีของกองทุนฯ และหากข้าพเจ้าสรุปได้ว่ามีการแสดงข้อมูลที่ขัดต่อข้อเท็จจริงอันเป็นสาระสำคัญ ข้าพเจ้าจะสื่อสารเรื่องดังกล่าวกับผู้บริหารกองทุนฯ เพื่อให้ผู้บริหารกองทุนฯ ดำเนินการแก้ไขข้อมูลที่แสดงขัดต่อข้อเท็จจริง

### **ความรับผิดชอบของผู้บริหารและผู้มีหน้าที่ในการกำกับดูแลต้องบการเงิน**

ผู้บริหารกองทุนฯ มีหน้าที่รับผิดชอบในการจัดทำและนำเสนองบการเงินเหล่านี้โดยถูกต้องตามที่ควรตามแนวปฏิบัติทางบัญชีสำหรับกองทุนรวมและกองทุนสำรองเลี้ยงชีพ ที่สมาคมบริษัทจัดการลงทุนกำหนดโดยได้รับความเห็นชอบจากสำนักงานคณะกรรมการกำกับหลักทรัพย์และตลาดหลักทรัพย์ และรับผิดชอบเกี่ยวกับการควบคุมภายในที่ผู้บริหารกองทุนฯ พิจารณาว่าจำเป็นเพื่อให้สามารถจัดทำงบการเงินที่ปราศจากการแสดงข้อมูลที่ขัดต่อข้อเท็จจริงอันเป็นสาระสำคัญไม่ว่าจะเกิดจากการทุจริตหรือข้อผิดพลาด

ในการจัดทำงบการเงิน ผู้บริหารกองทุนฯ รับผิดชอบในการประเมินความสามารถของกองทุนในการดำเนินงานต่อเนื่อง เปิดเผยเรื่องที่เกี่ยวข้องกับการดำเนินงานต่อเนื่อง (ตามความเหมาะสม) และการใช้เกณฑ์การบัญชีสำหรับการดำเนินงานต่อเนื่องเว้นแต่ผู้บริหารกองทุนฯ มีความตั้งใจที่จะเลิกกองทุนหรือหยุดดำเนินงานหรือไม่สามารถดำเนินงานต่อเนื่องต่อไปได้

ผู้บริหารกองทุนฯ มีหน้าที่ในการกำกับดูแลกระบวนการในการจัดทำรายงานทางการเงินของกองทุน

### **ความรับผิดชอบของผู้สอบบัญชีต่อการตรวจสอบงบการเงิน**

การตรวจสอบของข้าพเจ้ามีวัตถุประสงค์เพื่อให้ได้ความเชื่อมั่นอย่างสมเหตุสมผลว่างบการเงินโดยรวมปราศจากการแสดงข้อมูลที่ขัดต่อข้อเท็จจริงอันเป็นสาระสำคัญหรือไม่ ไม่ว่าจะเกิดจากการทุจริตหรือข้อผิดพลาด และเสนอรายงานของผู้สอบบัญชีซึ่งรวมความเห็นของข้าพเจ้าอยู่ด้วย ความเชื่อมั่นอย่างสมเหตุสมผลคือความเชื่อมั่นในระดับสูงแต่ไม่ได้เป็นการรับประกันว่าการปฏิบัติงานตรวจสอบตามมาตรฐานการสอบบัญชีจะสามารถตรวจพบข้อมูลที่ขัดต่อข้อเท็จจริงอันเป็นสาระสำคัญที่มีอยู่ได้เสมอไป ข้อมูลที่ขัดต่อข้อเท็จจริงอาจเกิดจากการทุจริตหรือข้อผิดพลาดและถือว่ามีสาระสำคัญเมื่อคาดการณ์อย่างสมเหตุสมผลว่างบการเงินที่ขัดต่อข้อเท็จจริงแต่ละรายการหรือทุกรายการรวมกันจะมีผลต่อการตัดสินใจทางเศรษฐกิจของผู้ใช้บการเงินจากการใช้บการเงินเหล่านี้

ในการตรวจสอบของข้าพเจ้าตามมาตรฐานการสอบบัญชี ข้าพเจ้าใช้ดุลยพินิจและการสังเกตและสงสัยเยี่ยงผู้ประกอบวิชาชีพตลอดการตรวจสอบ การปฏิบัติงานของข้าพเจ้ารวมถึง

- ระบุและประเมินความเสี่ยงจากการแสดงข้อมูลที่ขัดต่อข้อเท็จจริงอันเป็นสาระสำคัญในงบการเงินไม่ว่าจะเกิดจากการทุจริตหรือข้อผิดพลาด ออกแบบและปฏิบัติตามตามวิธีการตรวจสอบเพื่อตอบสนองต่อความเสี่ยงเหล่านั้น และได้หลักฐานการสอบบัญชีที่เพียงพอและเหมาะสมเพื่อเป็นเกณฑ์ในการแสดงความเห็นของข้าพเจ้า ความเสี่ยงที่ไม่พบข้อมูลที่ขัดต่อข้อเท็จจริงอันเป็นสาระสำคัญซึ่งเป็นผลมาจากการทุจริตจะสูงกว่าความเสี่ยงที่เกิดจากข้อผิดพลาด เนื่องจากการทุจริตอาจเกี่ยวกับการสมรู้ร่วมคิด การปลอมแปลงเอกสารหลักฐาน การตั้งใจละเว้นการแสดงผล การแสดงผลที่ไม่ตรงตามข้อเท็จจริงหรือการแทรกแซงการควบคุมภายใน
- ทำความเข้าใจในระบบการควบคุมภายในที่เกี่ยวข้องกับการตรวจสอบ เพื่อออกแบบวิธีการตรวจสอบที่เหมาะสมกับสถานการณ์ แต่ไม่ใช่เพื่อวัตถุประสงค์ในการแสดงความเห็นต่อความมีประสิทธิภาพของการควบคุมภายในของกองทุน

- ประเมินความเหมาะสมของนโยบายการบัญชีที่ผู้บริหารใช้และความสมเหตุสมผลของประมาณการทางบัญชีและการเปิดเผยข้อมูลที่เกี่ยวข้องซึ่งจัดทำขึ้นโดยผู้บริหารของกองทุนฯ
- สรุปเกี่ยวกับความเหมาะสมของการใช้เกณฑ์การบัญชีสำหรับการดำเนินงานต่อเนื่องของผู้บริหารกองทุนฯ และจากหลักฐานการสอบบัญชีที่ได้รับ สรุปว่ามีความไม่แน่นอนที่มีสาระสำคัญที่เกี่ยวกับเหตุการณ์หรือสถานการณ์ที่อาจเป็นเหตุให้เกิดข้อสงสัยอย่างมีนัยสำคัญต่อความสามารถของกองทุนในการดำเนินงานต่อเนื่องหรือไม่ ถ้าข้าพเจ้าได้ข้อสรุปว่ามีความไม่แน่นอนที่มีสาระสำคัญ ข้าพเจ้าต้องกล่าวไว้ในรายงานของผู้สอบบัญชีของข้าพเจ้าโดยให้ข้อสังเกตถึงการเปิดเผยข้อมูลในงบการเงินที่เกี่ยวข้อง หรือถ้าการเปิดเผยข้อมูลดังกล่าวไม่เพียงพอ ความเห็นของข้าพเจ้าจะเปลี่ยนแปลงไป ข้อสรุปของข้าพเจ้าขึ้นอยู่กับหลักฐานการสอบบัญชีที่ได้รับจนถึงวันที่ในรายงานของผู้สอบบัญชีของข้าพเจ้า อย่างไรก็ตาม เหตุการณ์หรือสถานการณ์ในอนาคตอาจเป็นเหตุให้กองทุนต้องหยุดการดำเนินงานต่อเนื่อง
- ประเมินการนำเสนอ โครงสร้างและเนื้อหาของงบการเงินโดยรวม รวมถึงการเปิดเผยข้อมูลว่างบการเงินแสดงรายการและเหตุการณ์ในรูปแบบที่ทำให้มีการนำเสนอข้อมูลโดยถูกต้องตามที่ควรหรือไม่

ข้าพเจ้าได้สื่อสารกับผู้บริหารกองทุนฯ ในเรื่องต่างๆ ที่สำคัญ ซึ่งรวมถึงขอบเขตและช่วงเวลาของการตรวจสอบตามที่ได้อ้างอิงไว้ ประเด็นที่มีนัยสำคัญที่พบจากการตรวจสอบรวมถึงข้อบกพร่องที่มีนัยสำคัญในระบบการควบคุมภายในหากข้าพเจ้าได้พบในระหว่างการตรวจสอบของข้าพเจ้า

ข้าพเจ้าได้ให้คำรับรองแก่ผู้บริหารกองทุนฯ ว่าข้าพเจ้าได้ปฏิบัติตามข้อกำหนดจรรยาบรรณที่เกี่ยวข้องกับความเป็นอิสระและได้สื่อสารกับผู้บริหารกองทุนฯ เกี่ยวกับความสัมพันธ์ทั้งหมดตลอดจนเรื่องอื่นซึ่งข้าพเจ้าเชื่อว่ามีเหตุผลที่บุคคลภายนอกอาจพิจารณาว่ากระทบต่อความเป็นอิสระของข้าพเจ้าและมาตรการที่ข้าพเจ้าใช้เพื่อป้องกันไม่ให้ข้าพเจ้าขาดความเป็นอิสระ

จากเรื่องที่ได้สื่อสารกับผู้บริหารกองทุนฯ ข้าพเจ้าได้พิจารณาเรื่องต่างๆ ที่มีนัยสำคัญมากที่สุดในการตรวจสอบงบการเงินในงวดปัจจุบันและกำหนดเป็นเรื่องสำคัญในการตรวจสอบ ข้าพเจ้าได้อธิบายเรื่องเหล่านี้ในรายงานของผู้สอบบัญชีเว้นแต่กฎหมายหรือข้อบังคับไม่ให้เปิดเผยต่อสาธารณะเกี่ยวกับเรื่องดังกล่าว หรือในสถานการณ์ที่ยากที่จะเกิดขึ้น ข้าพเจ้าพิจารณาว่าไม่ควรสื่อสารเรื่องดังกล่าวในรายงานของข้าพเจ้าเพราะการกระทำดังกล่าวสามารถคาดการณ์ได้อย่างสมเหตุสมผลว่าจะมีผลกระทบในทางลบมากกว่าผลประโยชน์ต่อส่วนได้เสียสาธารณะจากการสื่อสารดังกล่าว

ผู้สอบบัญชีที่รับผิดชอบงานสอบบัญชีและการนำเสนอรายงานฉบับนี้คือ นางขวัญใจ เกียรติกังวาฬไกล



นางขวัญใจ เกียรติกังวาฬไกล

ผู้สอบบัญชีรับอนุญาต เลขที่ 5875

บริษัท เอเอสวี แอนด์ แอสโซซิเอตส์ จำกัด

กรุงเทพมหานคร

16 พฤษภาคม 2566

กองทุนเปิด แอล เอช ตราสารหนี้ระยะสั้น พลัส

งบแสดงฐานะการเงิน

ณ วันที่ 28 กุมภาพันธ์ 2566

หน่วย : บาท

	หมายเหตุ	2566	2565
<b>สินทรัพย์</b>			
เงินลงทุนแสดงด้วยมูลค่ายุติธรรม	4.2, 5	1,766,142,675.81	2,226,924,553.94
เงินฝากธนาคาร		7,124,900.95	29,102,793.20
ดอกเบี้ยค้างรับ		3,369,447.31	4,165,801.79
ลูกหนี้จากการขายเงินลงทุน		16,051,144.32	-
สินทรัพย์ตราสารอนุพันธ์	8	-	58,203.62
<b>รวมสินทรัพย์</b>		<b>1,792,688,168.39</b>	<b>2,260,251,352.55</b>
<b>หนี้สิน</b>			
หนี้สินตราสารอนุพันธ์	8	6,582,845.71	4,780,116.11
เจ้าหนี้จากการซื้อเงินลงทุน		89,615,785.90	-
ค่าใช้จ่ายค้างจ่าย	7	401,894.77	427,137.56
หนี้สินอื่น		982,882.55	813,286.98
<b>รวมหนี้สิน</b>		<b>97,583,408.93</b>	<b>6,020,540.65</b>
<b>สินทรัพย์สุทธิ</b>		<b>1,695,104,759.46</b>	<b>2,254,230,811.90</b>
<b>สินทรัพย์สุทธิ :</b>			
ทุนที่ได้รับจากผู้ถือหน่วยลงทุน		1,590,549,954.62	2,129,096,881.54
กำไร(ขาดทุน)สะสม			
บัญชีปรับสมดุล		(126,791,737.43)	(94,699,403.37)
กำไรสะสมจากการดำเนินงาน		231,346,542.27	219,833,333.73
<b>สินทรัพย์สุทธิ</b>	9	<b>1,695,104,759.46</b>	<b>2,254,230,811.90</b>

(นายพิพัฒน์ พิศนุกรักษ์)  
รองกรรมการผู้อำนวยการสายการลงทุน

(นางนฤมล เส้นทอง)  
ผู้อำนวยการฝ่ายบัญชีกองทุน

หมายเหตุประกอบงบการเงินเป็นส่วนหนึ่งของงบการเงินนี้

กองทุนเปิด แอล เอช ตราสารหนี้ระยะสั้น พลัส  
 งบประมาณรายละเอียดการลงทุน  
 ณ วันที่ 28 กุมภาพันธ์ 2566

หน่วย : บาท

การแสดงรายละเอียดการลงทุนใช้การจัดกลุ่มตามประเภทของเงินลงทุน

ชื่อหลักทรัพย์	ชื่อย่อหลักทรัพย์	มูลค่าที่ตราไว้	จำนวนหน่วย	มูลค่ายุติธรรม	ร้อยละของ มูลค่าเงินลงทุน	(%) อัตราดอกเบี้ย	วันครบอายุ
<b>หลักทรัพย์ต่างประเทศ</b>							
<b>เงินฝากประจำต่างประเทศ</b>							
Dona Bank	FD1YDOHA22303_STPLUS	2,000,000.00	-	70,684,000.00	4.01	2.1000	2/3/2566
Dona Bank	FD1YDOHA22711STPLUS	1,000,000.00	-	37,489,000.00	2.13	0.8500	6/7/2566
<b>รวมเงินฝากประจำต่างประเทศ</b>				<b>108,173,000.00</b>	<b>6.14</b>		
<b>หลักทรัพย์ในประเทศ</b>							
<b>บัตรเงินฝาก</b>							
ธนาคาร อชากรสงเคราะห์	CD1YGH22607STPLUS	20,000,000.00	-	20,000,000.00	1.13	0.8500	7/6/2566
ธนาคาร อชากรสงเคราะห์	CD1YGH22607TPLUS2	20,000,000.00	-	20,000,000.00	1.13	0.8500	7/6/2566
ธนาคาร อชากรสงเคราะห์	CD1YGH22607TPLUS3	20,000,000.00	-	20,000,000.00	1.13	0.8500	7/6/2566
ธนาคาร อชากรสงเคราะห์	CD1YGH22607TPLUS4	20,000,000.00	-	20,000,000.00	1.13	0.8500	7/6/2566
ธนาคาร อชากรสงเคราะห์	CD1YGH22705STPLUS	25,000,000.00	-	25,000,000.00	1.42	1.0000	5/7/2566
ธนาคาร อชากรสงเคราะห์	CD1YGH23112STPLUS	23,000,000.00	-	23,000,000.00	1.30	1.7500	12/1/2567
<b>รวมบัตรเงินฝาก</b>				<b>128,000,000.00</b>	<b>7.24</b>		
<b>ตั๋วแลกเงิน</b>							
บริษัท เบทาโกร จำกัด (มหาชน)	BTG23411A	40,000,000.00	40,000.0000	39,926,855.60	2.26	-	11/4/2566
บริษัทหลักทรัพย์ เมย์แบงก์ (ประเทศไทย) จำกัด (มหาชน)	MST23302A	70,000,000.00	70,000.0000	69,997,168.50	3.96	-	2/3/2566
บริษัท เมืองไทยลิสซิ่ง จำกัด (มหาชน)	MTC23427A	50,000,000.00	50,000.0000	49,825,260.50	2.82	-	27/4/2566
บริษัท ศรีสวัสดิ์ พาวเวอร์ 1979 จำกัด (มหาชน)	SAWAD23328A	30,000,000.00	30,000.0000	29,952,848.70	1.70	-	28/3/2566
บริษัท ศรีสวัสดิ์ พาวเวอร์ 1979 จำกัด (มหาชน)	SAWAD23529A	40,000,000.00	40,000.0000	39,785,078.00	2.25	-	29/5/2566
บริษัท บัตรกรุงไทย จำกัด (มหาชน)	SC23904A	30,000,000.00	30,000.0000	29,658,902.10	1.68	-	4/9/2566
บริษัท ราชธานีลิสซิ่ง จำกัด (มหาชน)	THANI23410A	60,000,000.00	60,000.0000	59,896,289.40	3.39	-	10/4/2566
บริษัทหลักทรัพย์ หยวนต้า (ประเทศไทย) จำกัด	YUANTA23622A	80,000,000.00	80,000.0000	79,543,471.20	4.50	-	22/6/2566
<b>รวมตั๋วแลกเงิน</b>				<b>398,585,874.00</b>	<b>22.56</b>		
<b>พันธบัตร</b>							
พันธบัตรธนาคารแห่งประเทศไทยงวดที่ 48/91/65	CB23302B	84,000,000.00	84,000.0000	83,997,399.36	4.76	-	2/3/2566
พันธบัตรธนาคารแห่งประเทศไทยงวดที่ 49/91/65	CB23309A	39,000,000.00	39,000.0000	38,992,799.82	2.21	-	9/3/2566
พันธบัตรธนาคารแห่งประเทศไทยงวดที่ 50/91/65	CB23316A	55,000,000.00	55,000.0000	54,979,664.85	3.11	-	16/3/2566
พันธบัตรธนาคารแห่งประเทศไทยงวดที่ 52/91/65	CB23330A	90,000,000.00	90,000.0000	89,946,401.40	5.09	-	30/3/2566
พันธบัตรธนาคารแห่งประเทศไทยงวดที่ 4/365/65	CB23407A	20,000,000.00	20,000.0000	19,973,678.60	1.13	-	7/4/2566
พันธบัตรธนาคารแห่งประเทศไทยงวดที่ 2/95/66	CB23417A	7,000,000.00	7,000.0000	6,989,020.57	0.40	-	17/4/2566
พันธบัตรธนาคารแห่งประเทศไทยงวดที่ 3/91/66	CB23420A	100,000,000.00	100,000.0000	99,874,131.00	5.65	-	20/4/2566
พันธบัตรธนาคารแห่งประเทศไทยงวดที่ 4/91/66	CB23427A	184,000,000.00	184,000.0000	183,621,488.08	10.40	-	27/4/2566
พันธบัตรธนาคารแห่งประเทศไทยงวดที่ 5/92/66	CB23505A	100,000,000.00	100,000.0000	99,745,989.00	5.65	-	5/5/2566
พันธบัตรธนาคารแห่งประเทศไทยงวดที่ 7/91/66	CB23518A	20,000,000.00	20,000.0000	19,937,369.40	1.13	-	18/5/2566
พันธบัตรธนาคารแห่งประเทศไทยงวดที่ 8/91/66	CB23525A	60,000,000.00	60,000.0000	59,800,855.20	3.39	-	25/5/2566
พันธบัตรธนาคารแห่งประเทศไทยงวดที่ 2/FRB182/66	CBF23807A	20,000,000.00	20,000.0000	20,004,693.80	1.13	1.5430	7/8/2566
พันธบัตรธนาคารแห่งประเทศไทยงวดที่ 9/FRB364/65	CBF23918A	7,000,000.00	7,000.0000	7,001,941.94	0.40	1.1918	18/9/2566
ตั๋วเงินคลัง งวดที่ (DM)24/182/65	TB23301A	20,000,000.00	20,000.0000	20,000,000.00	1.13	-	1/3/2566
ตั๋วเงินคลัง งวดที่ (DM)3/182/66	TB23510A	20,000,000.00	20,000.0000	19,942,630.80	1.13	-	10/5/2566
ตั๋วเงินคลัง งวดที่ (DM)3/182/66	TB23510A	70,000,000.00	70,000.0000	69,806,550.10	3.95	-	10/5/2566
ตั๋วเงินคลัง งวดที่ (DM)8/182/66	TB23719A	35,000,000.00	35,000.0000	34,792,484.30	1.97	-	19/7/2566
<b>รวมพันธบัตร</b>				<b>929,407,098.22</b>	<b>52.63</b>		

หมายเหตุประกอบงบการเงินเป็นส่วนหนึ่งของงบการเงินนี้



กองทุนเปิด แอล เอช คราสรานีระยะสั้น พลัส  
 งบประมาณรายละเอียดเงินลงทุน (ต่อ)  
 ณ วันที่ 28 กุมภาพันธ์ 2566

หน่วย : บาท

การแสดงรายละเอียดเงินลงทุนใช้การจัดกลุ่มตามประเภทของเงินลงทุน

ชื่อหลักทรัพย์	ชื่อย่อหลักทรัพย์	มูลค่าที่ตราไว้	จำนวนหน่วย	มูลค่ายุติธรรม	ร้อยละของ มูลค่าเงินลงทุน	(%) อัตราดอกเบี้ย	วันครบอายุ
<b>หุ้นกู้</b>							
บริษัท บีทีเอส กรุ๊ป โฮลดิ้งส์ จำกัด (มหาชน)	BTSG23NA	10,000,000.00	10,000.0000	10,029,649.90	0.57	2.4400	6/11/2566
บริษัท ซีพี ออลล์ จำกัด (มหาชน)	CPALL236A	20,000,000.00	20,000.0000	19,975,479.00	1.13	1.5300	16/6/2566
บริษัท ปตท.ปิโตรเคมี จำกัด	KCC239A	20,000,000.00	20,000.0000	19,802,671.20	1.12	-	5/9/2566
บริษัท ปตท.ปิโตรเคมี จำกัด	KCC239A	55,000,000.00	55,000.0000	54,457,345.80	3.08	-	5/9/2566
บริษัท เอสซี แอสเสท คอร์ปอเรชั่น จำกัด (มหาชน)	SC241A	4,000,000.00	4,000.0000	4,009,902.64	0.23	3.4900	28/1/2567
บริษัท เอสซี แอสเสท คอร์ปอเรชั่น จำกัด (มหาชน)	SC247A	6,000,000.00	6,000.0000	5,965,456.02	0.34	3.0000	30/7/2567
บริษัท เ็นติลส์ จำกัด (มหาชน)	TIDLOR238A	10,000,000.00	10,000.0000	9,957,266.30	0.56	1.1700	19/8/2566
ธนาคารทีลที จำกัด (มหาชน)	TISCO243A	3,000,000.00	3,000.0000	2,968,954.23	0.17	1.2500	11/3/2567
บริษัท ทรู คอร์ปอเรชั่น จำกัด (มหาชน)	TRUE235A	25,000,000.00	25,000.0000	24,965,252.50	1.41	2.3900	18/5/2566
บริษัท ทรู คอร์ปอเรชั่น จำกัด (มหาชน)	TRUE23OA	50,000,000.00	50,000.0000	49,844,726.00	2.82	2.8500	6/10/2566
<b>รวมหุ้นกู้</b>				<b>201,976,703.59</b>	<b>11.43</b>		
<b>รวมเงินลงทุน</b>				<b>1,766,142,675.81</b>	<b>100.00</b>		

หมายเหตุประกอบงบการเงินเป็นส่วนหนึ่งของการงบการเงินนี้

กองทุนเปิด แอล เอช คราสาหรับระยะสั้น พลัส  
งประกอบรายละเอียดเงินลงทุน  
ณ วันที่ 28 กุมภาพันธ์ 2565

หน่วย : บาท

การแสดงรายละเอียดเงินลงทุนใช้การจัดกลุ่มตามประเภทของเงินลงทุน

ชื่อหลักทรัพย์	ชื่อย่อหลักทรัพย์	มูลค่าที่ตราไว้	จำนวนหน่วย	มูลค่ายุติธรรม	ร้อยละของ มูลค่าเงินลงทุน	(%) อัตราดอกเบี้ย	วันครบอายุ
<b>หลักทรัพย์ต่างประเทศ</b>							
<b>เงินฝากประจำต่างประเทศ</b>							
Bank of China Macau Branch	-	10,000,000.00	-	41,813,000.00	1.88	0.9500	7/4/2565
Bank of China Macau Branch	-	1,000,000.00	-	32,675,000.00	1.47	1.8000	3/3/2565
Bank of China Macau Branch	-	1,000,000.00	-	32,675,000.00	1.47	1.4500	7/7/2565
Bank of China Macau Branch	-	1,500,000.00	-	49,012,500.00	2.21	1.5000	8/9/2565
Bank of China Macau Branch	-	1,500,000.00	-	49,012,500.00	2.21	0.7800	19/5/2565
<b>รวมเงินฝากประจำต่างประเทศ</b>				<b>205,188,000.00</b>	<b>9.24</b>		
<b>หลักทรัพย์ในประเทศ</b>							
<b>บัตรเงินฝาก</b>							
ธนาคารอาคารสงเคราะห์	-	20,000,000.00	-	20,000,000.00	0.90	0.6000	5/7/2565
ธนาคารอาคารสงเคราะห์	-	10,000,000.00	-	10,000,000.00	0.44	0.6000	5/7/2565
ธนาคารอาคารสงเคราะห์	-	23,000,000.00	-	23,000,000.00	1.03	0.7000	12/1/2566
ธนาคารอาคารสงเคราะห์	-	15,000,000.00	-	15,000,000.00	0.67	0.7000	22/9/2565
ธนาคารอาคารสงเคราะห์	-	10,000,000.00	-	10,000,000.00	0.44	0.7000	22/9/2565
<b>รวมบัตรเงินฝาก</b>				<b>78,000,000.00</b>	<b>3.48</b>		
<b>ตั๋วแลกเงิน</b>							
บริษัท เบทาโกร จำกัด (มหาชน)	BTG22328B	40,000,000.00	40,000.0000	39,979,398.40	1.80	-	28/3/2565
บริษัท บีทีเอส กรุ๊ป โฮลดิ้งส์ จำกัด (มหาชน)	BTSG22506A	50,000,000.00	50,000.0000	49,908,612.00	2.24	-	6/5/2565
บริษัท ซีพี ออลล์ จำกัด (มหาชน)	CPALL22421A	50,000,000.00	50,000.0000	49,958,391.50	2.24	-	21/4/2565
บริษัท เจริญโภคภัณฑ์อาหาร จำกัด (มหาชน)	CPFTH22706A	40,000,000.00	40,000.0000	39,910,227.60	1.79	-	6/7/2565
บริษัท ซีพีเอฟ (ประเทศไทย) จำกัด	CPFTH22706A	40,000,000.00	40,000.0000	39,905,178.80	1.79	-	6/7/2565
บริษัท ซีซี บาย จำกัด (มหาชน)	EB22405A	50,000,000.00	50,000.0000	49,971,728.50	2.24	-	5/4/2565
บริษัทหลักทรัพย์ เมย์แบงก์ (ประเทศไทย) จำกัด (มหาชน)	MST22310A	20,000,000.00	20,000.0000	19,995,414.80	0.90	-	10/3/2565
บริษัทหลักทรัพย์ เมย์แบงก์ (ประเทศไทย) จำกัด (มหาชน)	MST22602A	80,000,000.00	80,000.0000	79,821,611.20	3.58	-	2/6/2565
บริษัทหลักทรัพย์ นวยอนต้า (ประเทศไทย) จำกัด	YUANTA22526A	60,000,000.00	60,000.0000	59,868,810.60	2.69	-	26/5/2565
<b>รวมตั๋วแลกเงิน</b>				<b>429,319,373.40</b>	<b>19.27</b>		
<b>พันธบัตร</b>							
พันธบัตรธนาคารแห่งประเทศไทยงวดที่ 3/364/64	CB22303A	47,000,000.00	47,000.0000	46,998,654.39	2.11	-	3/3/2565
พันธบัตรธนาคารแห่งประเทศไทยงวดที่ 48/91/64	CB22303B	20,000,000.00	20,000.0000	19,999,556.20	0.90	-	3/3/2565
พันธบัตรธนาคารแห่งประเทศไทยงวดที่ 49/91/64	CB22310A	40,000,000.00	40,000.0000	39,995,710.00	1.80	-	10/3/2565
พันธบัตรธนาคารแห่งประเทศไทยงวดที่ 52/91/64	CB22331A	200,000,000.00	200,000.0000	199,948,232.00	8.98	-	31/3/2565
พันธบัตรธนาคารแห่งประเทศไทยงวดที่ 4/364/64	CB22407A	34,000,000.00	34,000.0000	33,985,003.96	1.53	-	7/4/2565
พันธบัตรธนาคารแห่งประเทศไทยงวดที่ 1/91/65	CB22407B	85,000,000.00	85,000.0000	84,968,992.00	3.82	-	7/4/2565
พันธบัตรธนาคารแห่งประเทศไทยงวดที่ 3/91/65	CB22421A	50,000,000.00	50,000.0000	49,969,000.00	2.24	-	21/4/2565
พันธบัตรธนาคารแห่งประเทศไทยงวดที่ 5/91/65	CB22505A	150,000,000.00	150,000.0000	149,879,890.50	6.73	-	5/5/2565
พันธบัตรธนาคารแห่งประเทศไทยงวดที่ 6/91/65	CB22512B	70,000,000.00	70,000.0000	69,940,399.20	3.14	-	12/5/2565
พันธบัตรธนาคารแห่งประเทศไทยงวดที่ 7/91/65	CB22519A	58,000,000.00	58,000.0000	57,947,323.24	2.60	-	19/5/2565
พันธบัตรธนาคารแห่งประเทศไทยงวดที่ 8/91/65	CB22526A	8,000,000.00	8,000.0000	7,992,467.36	0.36	-	26/5/2565
พันธบัตรธนาคารแห่งประเทศไทยงวดที่ 7/364/64	CB22707A	6,000,000.00	6,000.0000	5,990,336.70	0.27	-	7/7/2565
ตั๋วเงินคลัง งวดที่ (DM)22/182/64	TB22316A	57,000,000.00	57,000.0000	56,991,919.68	2.56	-	16/3/2565
<b>รวมพันธบัตร</b>				<b>824,607,485.23</b>	<b>37.04</b>		

หมายเหตุประกอบงบการเงินเป็นส่วนหนึ่งของงบการเงินนี้

กองทุนเปิด แอล เอช ตราสารหนี้ระยะสั้น พลัส  
งประกอบรายละเอียดยieldเงินลงทุน (ต่อ)  
ณ วันที่ 28 กุมภาพันธ์ 2565

หน่วย : บาท

การแสดงรายละเอียดเงินลงทุนใช้การจัดกลุ่มตามประเภทของเงินลงทุน

ชื่อหลักทรัพย์	ชื่อย่อหลักทรัพย์	มูลค่าที่ตราไว้	จำนวนหน่วย	มูลค่ายุติธรรม	ร้อยละของ มูลค่าเงินลงทุน	(%) อัตราดอกเบี้ย	วันครบอายุ
<b>หุ้นกู้</b>							
บริษัท บางกอก เซน ฮอสพิทอล จำกัด (มหาชน)	BCH226A	25,800,000.00	25,800.0000	25,939,925.01	1.16	2.5500	18/6/2565
บริษัท บางจาก คอร์ปอเรชั่น จำกัด (มหาชน)	BCP225A	30,000,000.00	30,000.0000	30,096,901.50	1.35	2.6000	8/5/2565
บริษัท บางจาก คอร์ปอเรชั่น จำกัด (มหาชน)	BCP23NA	15,000,000.00	15,000.0000	14,999,600.70	0.67	1.4500	5/11/2566
บริษัท เบทาโกร จำกัด (มหาชน)	BTG227A	10,000,000.00	10,000.0000	10,075,541.70	0.45	2.9500	21/7/2565
บริษัท บีทีเอส กรุ๊ป โฮลดิ้งส์ จำกัด (มหาชน)	BTSG23NA	10,000,000.00	10,000.0000	10,179,344.30	0.46	2.4400	6/11/2566
บริษัท ข. การช่าง จำกัด (มหาชน)	CK225A	5,000,000.00	5,000.0000	5,018,508.10	0.23	2.4800	23/5/2565
บริษัท ข. การช่าง จำกัด (มหาชน)	CK226A	57,200,000.00	57,200.0000	57,482,045.19	2.58	2.4600	28/6/2565
บริษัท ซีพี ออลล์ จำกัด (มหาชน)	CPALL236A	20,000,000.00	20,000.0000	20,101,648.00	0.90	1.5300	16/6/2566
บริษัท โอม โปรดัคส์ เซ็นเตอร์ จำกัด (มหาชน)	HMPRO22NA	40,000,000.00	40,000.0000	39,798,548.00	1.79	-	14/11/2565
บริษัท สีสิ่งไอซีซี (ไทย) จำกัด	ICBCTL225B	84,000,000.00	84,000.0000	83,905,206.00	3.76	-	4/5/2565
ธนาคารเกียรตินาคิน จำกัด (มหาชน)	KKP237A	35,000,000.00	35,000.0000	35,113,509.20	1.58	1.0300	23/7/2566
บริษัท เมอร์เซเดส-เบนซ์ (ประเทศไทย) จำกัด	MBTH22NA	40,000,000.00	40,000.0000	39,790,098.00	1.79	-	28/11/2565
บริษัท เมืองไทย แคปปิตอล จำกัด (มหาชน)	MTC238A	25,000,000.00	25,000.0000	25,026,689.75	1.12	2.4500	15/8/2566
บริษัท เมืองไทย แคปปิตอล จำกัด (มหาชน)	MTC23OA	15,000,000.00	15,000.0000	15,035,720.55	0.68	2.3500	17/10/2566
บริษัท เมืองไทย แคปปิตอล จำกัด (มหาชน)	MTC241A	15,000,000.00	15,000.0000	15,023,523.15	0.67	2.3800	26/11/2567
บริษัท ไทยเบฟเวอเรจ จำกัด (มหาชน)	TBEV223A	38,000,000.00	38,000.0000	38,047,116.58	1.71	3.2000	19/3/2565
บริษัท เงินดีดี จำกัด (มหาชน)	TIDLOR22BA	10,000,000.00	10,000.0000	10,006,002.90	0.45	0.9700	19/8/2565
บริษัท ทีเอสไอไฟแนนเชียลกรุ๊ป จำกัด (มหาชน)	TISCOG22804A	40,000,000.00	40,000.0000	40,001,045.20	1.80	0.7500	4/8/2565
บริษัท โตโยต้า สีสิ่ง (ประเทศไทย) จำกัด	TLT22NA	100,000,000.00	100,000.0000	100,724,702.00	4.52	1.8100	18/11/2565
บริษัท ทรู คอร์ปอเรชั่น จำกัด (มหาชน)	TRUE232A	17,000,000.00	17,000.0000	17,160,018.62	0.77	3.4300	17/2/2566
บริษัท ดับบลิวเอชเอ คอร์ปอเรชั่น จำกัด (มหาชน)	WHA224B	20,000,000.00	20,000.0000	20,065,221.40	0.90	2.9500	24/4/2565
บริษัท ดับบลิวเอชเอ คอร์ปอเรชั่น จำกัด (มหาชน)	WHA234B	26,000,000.00	26,000.0000	26,197,645.76	1.18	2.3000	22/4/2566
บริษัท ดับบลิวเอชเอ คอร์ปอเรชั่น จำกัด (มหาชน)	WHART245A	10,000,000.00	10,000.0000	10,021,133.70	0.45	1.8600	14/5/2567
<b>รวมหุ้นกู้</b>				<b>689,809,695.31</b>	<b>30.97</b>		
<b>รวมเงินลงทุน</b>				<b>2,226,924,553.94</b>	<b>100.00</b>		

หมายเหตุประกอบงบการเงินเป็นส่วนหนึ่งของงบการเงินนี้

กองทุนเปิด แอล เอช ตราสารหนี้ระยะสั้น พลัส  
งบกำไรขาดทุนเบ็ดเสร็จ  
สำหรับปีสิ้นสุดวันที่ 28 กุมภาพันธ์ 2566

หน่วย : บาท

	หมายเหตุ	2566	2565
<b>รายได้</b>			
รายได้ดอกเบี้ย		18,506,033.23	14,845,600.94
<b>รวมรายได้</b>		<b>18,506,033.23</b>	<b>14,845,600.94</b>
<b>ค่าใช้จ่าย</b>			
ค่าธรรมเนียมการจัดการ	6, 7	2,344,820.17	2,173,579.67
ค่าธรรมเนียมผู้ดูแลผลประโยชน์	6	566,664.87	525,281.83
ค่าธรรมเนียมนายทะเบียน	6, 7	1,003,963.75	650,828.51
ค่าธรรมเนียมวิชาชีพ		55,000.00	50,000.00
ค่าใช้จ่ายในการดำเนินโครงการ		52,607.84	74,020.24
<b>รวมค่าใช้จ่าย</b>		<b>4,023,056.63</b>	<b>3,473,710.25</b>
<b>รายได้สุทธิ</b>		<b>14,482,976.60</b>	<b>11,371,890.69</b>
<b>รายการกำไร(ขาดทุน)สุทธิจากเงินลงทุน</b>			
รายการขาดทุนสุทธิที่เกิดขึ้นจากเงินลงทุน		(503,918.06)	(21,693.90)
รายการกำไร(ขาดทุน)สุทธิจากอัตราแลกเปลี่ยน		26,756,440.10	(4,371,362.36)
รายการขาดทุนสุทธิที่เกิดขึ้นจากตราสารอนุพันธ์		(25,057,800.00)	-
รายการขาดทุนสุทธิที่ยังไม่เกิดขึ้นจากเงินลงทุน		(892,985.06)	(23,251.00)
รายการกำไร(ขาดทุน)สุทธิที่ยังไม่เกิดขึ้นจากตราสารอนุพันธ์		(1,860,933.22)	4,230,326.76
<b>รวมรายการขาดทุนสุทธิจากเงินลงทุน</b>		<b>(1,559,196.24)</b>	<b>(185,980.50)</b>
<b>การเพิ่มขึ้นในสินทรัพย์สุทธิจากการดำเนินงานก่อนภาษีเงินได้</b>		<b>12,923,780.36</b>	<b>11,185,910.19</b>
<b>หัก ภาษีเงินได้</b>		<b>(1,410,571.82)</b>	<b>(1,588,926.91)</b>
<b>การเพิ่มขึ้นในสินทรัพย์สุทธิจากการดำเนินงานหลังหักภาษีเงินได้</b>		<b>11,513,208.54</b>	<b>9,596,983.28</b>

หมายเหตุประกอบงบการเงินเป็นส่วนหนึ่งของงบการเงินนี้

กองทุนเปิด แอล เอช ตราสารหนี้ระยะสั้น พลัส  
 งบแสดงการเปลี่ยนแปลงสินทรัพย์สุทธิ  
 สำหรับปีสิ้นสุดวันที่ 28 กุมภาพันธ์ 2566

	หน่วย : บาท	
	2566	2565
การเพิ่มขึ้น(ลดลง)ในสินทรัพย์สุทธิจากการดำเนินงานในระหว่างปี		
การดำเนินงาน	11,513,208.54	9,596,983.28
การเพิ่มขึ้นของทุนที่ได้รับจากผู้ถือหน่วยลงทุนในระหว่างปี	1,468,161,412.78	2,097,520,284.22
การลดลงของทุนที่ได้รับจากผู้ถือหน่วยลงทุนในระหว่างปี	(2,038,800,673.76)	(1,267,701,598.63)
การเพิ่มขึ้น(ลดลง)ของสินทรัพย์สุทธิในระหว่างปี	(559,126,052.44)	839,415,668.87
สินทรัพย์สุทธิ ณ วันต้นปี	2,254,230,811.90	1,414,815,143.03
สินทรัพย์สุทธิ ณ วันปลายปี	1,695,104,759.46	2,254,230,811.90
		หน่วย : หน่วย
	2566	2565
การเปลี่ยนแปลงของจำนวนหน่วยลงทุน (มูลค่าหน่วยละ 10 บาท)		
หน่วยลงทุน ณ วันต้นปี	212,909,688.1471	134,382,950.4269
บวก หน่วยลงทุนที่ขายในระหว่างปี	138,339,405.8790	198,617,788.4711
หัก หน่วยลงทุนที่รับซื้อคืนในระหว่างปี	(192,194,098.5679)	(120,091,050.7509)
หน่วยลงทุน ณ วันปลายปี	159,054,995.4582	212,909,688.1471

หมายเหตุประกอบงบการเงินเป็นส่วนหนึ่งของงบการเงินนี้

กองทุนเปิด แอล เอช ตราสารหนี้ระยะสั้น พลัส  
หมายเหตุประกอบงบการเงิน  
สำหรับปีสิ้นสุดวันที่ 28 กุมภาพันธ์ 2566

หน่วย : บาท

1. ลักษณะของกองทุนเปิด แอล เอช ตราสารหนี้ระยะสั้น พลัส

กองทุนเปิด แอล เอช ตราสารหนี้ระยะสั้น พลัส ("กองทุนฯ") เป็นกองทุนรวมตราสารหนี้ประเภทรับซื้อคืน  
หน่วยลงทุน จัดทะเบียนกับสำนักงานคณะกรรมการกำกับหลักทรัพย์และตลาดหลักทรัพย์ ("ก.ล.ต.")  
เมื่อวันที่ 29 มีนาคม 2560 มีจำนวนเงินลงทุนจดทะเบียน 2,000 ล้านบาท (แบ่งเป็น 200,000,000.0000 หน่วย  
มูลค่าหน่วยละ 10 บาท) โดยมีมูลค่าจดทะเบียนเริ่มแรก 864,679,320.94 บาท (แบ่งเป็น  
86,467,932.0940 หน่วย มูลค่าหน่วยละ 10 บาท) ซึ่งไม่มีกำหนดระยะเวลาสิ้นสุดโครงการ

เมื่อวันที่ 15 พฤษภาคม 2560 กองทุนฯ ได้จดทะเบียนเพิ่มทุนจำนวน 1,000 ล้านบาท (แบ่งเป็น  
100,000,000.0000 หน่วย มูลค่าหน่วยละ 10 บาท)

เมื่อวันที่ 5 ตุลาคม 2560 กองทุนฯ ได้จดทะเบียนเพิ่มทุนจำนวน 1,000 ล้านบาท (แบ่งเป็น 100,000,000.0000  
หน่วย มูลค่าหน่วยละ 10 บาท)

เมื่อวันที่ 19 ตุลาคม 2560 กองทุนฯ ได้จดทะเบียนเพิ่มทุนจำนวน 1,000 ล้านบาท (แบ่งเป็น  
100,000,000.0000 หน่วย มูลค่าหน่วยละ 10 บาท)

เมื่อวันที่ 9 พฤศจิกายน 2560 กองทุนฯ ได้จดทะเบียนเพิ่มทุนจำนวน 1,000 ล้านบาท (แบ่งเป็น  
100,000,000.0000 หน่วย มูลค่าหน่วยละ 10 บาท)

เมื่อวันที่ 10 ตุลาคม 2561 กองทุนฯ ได้จดทะเบียนเพิ่มทุนจำนวน 1,000 ล้านบาท (แบ่งเป็น  
100,000,000.0000 หน่วย มูลค่าหน่วยละ 10 บาท)

รวมมูลค่าโครงการทั้งสิ้น 7,000 ล้านบาท (แบ่งเป็น 700,000,000.0000 หน่วย มูลค่าหน่วยละ 10 บาท)

เมื่อวันที่ 12 ตุลาคม 2565 กองทุนฯ ได้รับความเห็นชอบจากสำนักงานคณะกรรมการ ก.ล.ต. ให้แก้ไข  
เพิ่มเติมโครงการจัดการกองทุนในส่วนของกรอบการแบ่งชนิดหน่วยลงทุนของกองทุนเป็น 2 ชนิด ได้แก่ ชนิด  
สะสมมูลค่า (LHSTPLUS-A) และชนิดเพื่อการออมและสะสมมูลค่า (LHSTPLUS-ASSF)

กองทุนฯ จัดการโดย บริษัทหลักทรัพย์จัดการกองทุน แลนด์ แอนด์ เฮ้าส์ จำกัด ("บริษัทจัดการ") เป็นผู้จัดการ  
กองทุนและนายทะเบียนหน่วยลงทุน โดยมีธนาคารกรุงเทพ จำกัด (มหาชน) เป็นผู้ดูแลผลประโยชน์

กองทุนฯ มีนโยบายลงทุนในหลักทรัพย์หรือทรัพย์สินอันเป็นหรือเกี่ยวข้องกับตราสารแห่งหนึ่ง ตราสารทาง  
การเงิน และ/หรือเงินฝากของภาครัฐ และ/หรือภาคเอกชนที่ให้ผลตอบแทนที่ดีเหมาะสมกับระดับความเสี่ยง  
ที่เสนอขายในประเทศและ/หรือต่างประเทศ อาทิ ตราสารแห่งหนึ่งที่ภาครัฐ และ/หรือรัฐวิสาหกิจ เป็นผู้ออก ผู้  
ส่งจ่าย ผู้รับรอง ผู้รับอาวัล หรือผู้ค้ำประกัน ตราสารแห่งหนึ่งภาคเอกชน เช่น ตราสารหนี้ ตราสารทางการเงิน  
และ/หรือเงินฝากที่ธนาคารพาณิชย์ ธนาคารที่กฎหมายเฉพาะจัดตั้งขึ้น และ/หรือบริษัทเงินทุน เป็นผู้ออก ผู้ส่ง  
จ่าย ผู้รับรอง ผู้รับอาวัล ผู้สลักหลัง หรือผู้ค้ำประกัน ทั้งนี้ การลงทุนในตราสารที่เสนอขายในต่างประเทศจะมี  
มูลค่ารวมกันทั้งสิ้นไม่เกินร้อยละ 79 ของมูลค่าทรัพย์สินสุทธิของกองทุน ส่วนที่เหลืออาจพิจารณาลงทุนใน  
หรือมีไว้ซึ่งเงินฝากและ/หรือหลักทรัพย์หรือทรัพย์สินอื่น หรือการหาผลตอบแทนโดยวิธีอื่นอย่างใดอย่างหนึ่งหรือ  
หลายอย่างตามที่คณะกรรมการ ก.ล.ต. หรือสำนักงานคณะกรรมการ ก.ล.ต. ประกาศกำหนดหรือให้ความ  
เห็นชอบ

กองทุนเปิด แอล เอช ตราสารหนี้ระยะสั้น พลัส  
หมายเหตุประกอบงบการเงิน  
สำหรับปีสิ้นสุดวันที่ 28 กุมภาพันธ์ 2566

หน่วย : บาท

กองทุนฯ อาจลงทุนในหรือมีไว้ซึ่งสัญญาซื้อขายล่วงหน้า (Derivative) เพื่อลดความเสี่ยง (Hedging) และอาจลงทุนในหรือมีไว้ซึ่งตราสารหนี้ที่มีอันดับความน่าเชื่อถือต่ำกว่าที่สามารถลงทุนได้ (non - investment grade) และ/หรือตราสารหนี้ที่ไม่ได้รับการจัดอันดับความน่าเชื่อถือ (Unrated Securities) ทั้งนี้กองทุนฯ จะไม่ลงทุนในตราสารที่มีลักษณะของสัญญาซื้อขายล่วงหน้าแฝง (Structured note)  
กองทุนฯ มีนโยบายไม่จ่ายเงินปันผลแก่ผู้ถือหุ้นรายละ

## 2. หลักเกณฑ์ในการจัดหางบการเงิน

2.1 งบการเงินนี้ได้จัดทำขึ้นตามแนวปฏิบัติทางบัญชีว่าด้วยการบัญชีสำหรับกองทุนรวมและกองทุนสำรองเลี้ยงชีพ ที่สมาคมบริษัทจัดการลงทุนกำหนดโดยได้รับความเห็นชอบจากสำนักงานคณะกรรมการกำกับหลักทรัพย์และตลาดหลักทรัพย์ ส่วนเรื่องที่ไม่ได้กำหนดไว้ กองทุนฯ ปฏิบัติตามมาตรฐานการรายงานทางการเงินที่ออกโดยสภาวิชาชีพบัญชีที่มีผลบังคับใช้ในรอบระยะเวลาบัญชีของงบการเงิน

2.2 งบการเงินนี้ได้จัดทำขึ้นโดยใช้เกณฑ์ราคาทุนเดิมเว้นแต่จะได้เปิดเผยเป็นอย่างอื่นในนโยบายการบัญชี

### 2.3 การใช้ประมาณการทางบัญชี

ในการจัดหางบการเงินให้เป็นไปตามมาตรฐานการบัญชีและมาตรฐานการรายงานทางการเงิน ผู้บริหารต้องใช้การประมาณและข้อสมมติฐานหลายประการซึ่งมีผลกระทบต่อการกำหนดนโยบายและการรายงานจำนวนเงินที่เกี่ยวข้องกับสินทรัพย์ หนี้สิน รายได้ และค่าใช้จ่ายผลที่เกิดขึ้นจริงจึงแตกต่างจากที่ประมาณการไว้

ประมาณการและข้อสมมติฐานที่ใช้ในการจัดหางบการเงินจะได้รับการทบทวนอย่างต่อเนื่อง การปรับปรุงประมาณการทางบัญชีจะบันทึกในงวดบัญชีที่ประมาณการดังกล่าวได้รับการทบทวนและในอนาคตที่ได้รับผลกระทบ

## 3. มาตรฐานการรายงานทางการเงินใหม่

มาตรฐานการรายงานทางการเงินที่เริ่มมีผลบังคับในปีปัจจุบันและที่จะมีผลบังคับในอนาคตมีรายละเอียดดังนี้

### 3.1 มาตรฐานการรายงานทางการเงินที่เริ่มมีผลบังคับใช้ในปีปัจจุบัน

มาตรฐานการรายงานทางการเงินใหม่และมาตรฐานการรายงานทางการเงินที่มีการปรับปรุงที่ออกโดยสภาวิชาชีพบัญชี ซึ่งมีผลบังคับใช้สำหรับรอบระยะเวลาบัญชีที่เริ่มในหรือหลังวันที่ 1 มกราคม 2565 ไม่มีผลกระทบต่อความเป็นสาระสำคัญต่องบการเงินของกองทุนฯ

ทั้งนี้ กองทุนฯ ได้มีการถือปฏิบัติตามข้อยกเว้นชั่วคราวตามการปรับปรุงมาตรฐานการรายงานทางการเงิน ฉบับที่ 9 เรื่อง เครื่องมือทางการเงิน และมาตรฐานการรายงานทางการเงิน ฉบับที่ 7 เรื่อง การเปิดเผยข้อมูลเครื่องมือทางการเงิน สำหรับรายการที่ได้รับผลกระทบจากการปฏิรูปอัตราดอกเบี้ยอ้างอิง ซึ่งรวมถึงผลกระทบจากการเปลี่ยนแปลงกระแสเงินสดตามสัญญา หรือความสัมพันธ์ของการป้องกันความเสี่ยงที่เกิดขึ้นจากการเปลี่ยนแปลงอัตราดอกเบี้ยอ้างอิงไปใช้อัตราดอกเบี้ยอ้างอิงอื่นแทน การนำข้อยกเว้นชั่วคราวดังกล่าวมาถือปฏิบัติไม่มีผลกระทบต่อความเป็นสาระสำคัญต่องบการเงินของกองทุนฯ

กองทุนเปิด แอล เอช ตราสารหนี้ระยะสั้น พลัส  
หมายเหตุประกอบงบการเงิน  
สำหรับปีสิ้นสุดวันที่ 28 กุมภาพันธ์ 2566

หน่วย : บาท

3.2 มาตรฐานการรายงานทางการเงินใหม่ที่ยังไม่มีผลบังคับใช้

นอกเหนือจากมาตรฐานการรายงานทางการเงินที่ออกและปรับปรุงใหม่ข้างต้น สภาวิชาชีพบัญชีได้ประกาศใช้มาตรฐานการรายงานทางการเงินฉบับอื่นๆ ซึ่งมีผลบังคับสำหรับรอบระยะเวลาบัญชีที่เริ่มในหรือหลังวันที่ 1 มกราคม 2566 ฝ่ายบริหารของกองทุนฯ ได้ประเมินแล้วเห็นว่ามาตรฐานการรายงานทางการเงินข้างต้นจะไม่มีผลกระทบต่อความเป็นสาระสำคัญต่อการเงินสำหรับปีที่เริ่มใช้มาตรฐานการบัญชีดังกล่าว

4. นโยบายการบัญชีที่สำคัญ

4.1 การรับรู้รายได้และค่าใช้จ่าย

- ดอกเบี้ยรับ รับรู้เป็นรายได้ตามระยะเวลาที่พึงได้รับโดยคำนึงถึงผลตอบแทนที่แท้จริง
- บัญชีส่วนเกินและส่วนต่อมูลค่าของตราสารหนี้ตัดจำหน่ายตามวิธีอัตราดอกเบี้ยที่แท้จริงซึ่งยอดที่ตัดจำหน่ายนี้แสดงเป็นรายการปรับปรุงกับดอกเบี้ยรับ
- กำไรหรือขาดทุนที่เกิดขึ้นจากการจำหน่ายเงินลงทุนรับรู้เป็นรายได้หรือค่าใช้จ่าย ณ วันที่จำหน่ายเงินลงทุน
- ค่าใช้จ่ายรับรู้ตามเกณฑ์คงค้าง

4.2 เงินลงทุนและการวัดค่าเงินลงทุน

- เงินลงทุนจะรับรู้เป็นสินทรัพย์ด้วยจำนวนต้นทุนของเงินลงทุน ณ วันที่กองทุนฯ มีสิทธิในเงินลงทุน ต้นทุนของเงินลงทุนประกอบด้วยรายจ่ายซื้อเงินลงทุนและค่าใช้จ่ายโดยตรงทั้งสิ้นที่กองทุนฯ จ่ายเพื่อให้ได้มาซึ่งเงินลงทุนนั้น และตั้งแต่วันที่ 1 มกราคม 2563 กองทุนวัดมูลค่าเริ่มแรกด้วยมูลค่ายุติธรรม โดยต้นทุนในการทำรายการซึ่งเกี่ยวข้องโดยตรงกับการได้มาของเงินลงทุนนั้น ให้รับรู้ในกำไรหรือขาดทุนทันทีเมื่อเกิดขึ้น
- เงินลงทุนในตราสารหนี้ในประเทศแสดงด้วยมูลค่ายุติธรรม โดยใช้ราคาหรืออัตราผลตอบแทนจากการซื้อขายที่ประกาศโดยสมาคมตลาดตราสารหนี้ไทย ณ วันที่วัดค่าเงินลงทุน
- กองทุนฯ ใช้วิธีราคาทุนตัดจำหน่ายในการกำหนดมูลค่ายุติธรรมของตราสารหนี้ซึ่งมีอายุครบกำหนดภายใน 90 วัน นับตั้งแต่วันที่ลงทุนและไม่มีเงื่อนไขการต่ออายุเมื่อมูลค่ายุติธรรมของตราสารหนี้ไม่แตกต่างจากราคาทุนตัดจำหน่ายอย่างเป็นทางการเป็นสาระสำคัญ
- กำไร(ขาดทุน)สุทธิที่ยังไม่เกิดขึ้นจากการปรับมูลค่าเงินลงทุนให้เป็นมูลค่ายุติธรรมจะรับรู้ในงบกำไรขาดทุนเบ็ดเสร็จ ณ วันที่วัดค่าเงินลงทุน
- ราคาทุนของเงินลงทุนที่จำหน่ายใช้วิธีถัวเฉลี่ยถ่วงน้ำหนัก

4.3 ตราสารอนุพันธ์ทางการเงิน

กองทุนฯ มีนโยบายป้องกันความเสี่ยงเกี่ยวกับอัตราแลกเปลี่ยนสำหรับสินทรัพย์ที่เป็นเงินตราต่างประเทศ โดยการทำสัญญาซื้อขายเงินตราต่างประเทศล่วงหน้า (Forward exchange contracts (FX))

สินทรัพย์และหนี้สินของตราสารอนุพันธ์แสดงด้วยมูลค่ายุติธรรม ซึ่งคำนวณและวัดมูลค่ายุติธรรมโดยสถาบันการเงิน กำไร(ขาดทุน)จากการเปลี่ยนแปลงในมูลค่ายุติธรรมของตราสารอนุพันธ์จะรับรู้ในงบกำไรขาดทุนเบ็ดเสร็จ



กองทุนเปิด แอล เอช ตราสารหนี้ระยะสั้น พลัส  
 หมายเหตุประกอบงบการเงิน  
 สำหรับปีสิ้นสุดวันที่ 28 กุมภาพันธ์ 2566

หน่วย : บาท

4.4 บัญชีที่เป็นเงินตราต่างประเทศ

บัญชีที่เป็นเงินตราต่างประเทศ แปลงค่าเงินบาทโดยใช้อัตราแลกเปลี่ยน ณ วันเกิดรายการ สินทรัพย์และหนี้สินที่เป็นเงินตราต่างประเทศ ณ วันสิ้นปีแปลงค่าเงินบาท โดยใช้อัตราแลกเปลี่ยน ณ วันนั้น และสัญญาซื้อขายเงินตราต่างประเทศล่วงหน้า ณ วันที่เกิดรายการ แปลงค่าเงินบาทโดยใช้อัตราตามสัญญา

ณ วันสิ้นปี กำไรหรือขาดทุนที่ยังไม่เกิดขึ้นจากสัญญาซื้อขายเงินตราต่างประเทศล่วงหน้าที่ยังไม่ครบกำหนดคำนวณโดยปรับสัญญาซื้อขายเงินตราต่างประเทศล่วงหน้าคงค้าง ณ วันสิ้นงวดจากอัตราตามสัญญา เป็นราคาตลาดของสัญญาซื้อขายล่วงหน้าที่มีอายุคงเหลือเช่นเดียวกัน โดยแสดงรวมในสินทรัพย์หรือหนี้สินตราสารอนุพันธ์ในงบแสดงฐานะการเงิน

กำไรหรือขาดทุนจากการแปลงค่าเงินตราต่างประเทศรับรู้เป็นรายได้หรือค่าใช้จ่ายในงบกำไรขาดทุนเบ็ดเสร็จ

4.5 บัญชีปรับสมดุล

บัญชีปรับสมดุลถือเป็นส่วนหนึ่งของกำไรสะสม ซึ่งจะบันทึกเมื่อมีการขายหรือรับซื้อคืนหน่วยลงทุนของกองทุนฯ เพื่อให้ผู้ถือหน่วยลงทุนมีส่วนในสินทรัพย์สุทธิของกิจการลงทุนหรือได้รับส่วนแบ่งจากกิจการลงทุนเท่าเทียมกันไม่ว่าผู้ถือหน่วยลงทุนนั้นจะลงทุนหรือเลิกลงทุนในกิจการลงทุน ณ เวลาใด

4.6 ภาษีเงินได้

กองทุนมีหน้าที่เสียภาษีเงินได้นิติบุคคลเฉพาะเงินได้พึงประเมินตามมาตรา (40)(4)(ก) แห่งประมวลรัษฎากรในอัตราร้อยละ 15 ของรายได้ก่อนหักรายจ่ายใด ๆ โดยมีผลบังคับใช้ตั้งแต่วันที่ 20 สิงหาคม 2562

5. ข้อมูลเกี่ยวกับการซื้อขายเงินลงทุน

กองทุนฯ ได้ซื้อขายเงินลงทุนในระหว่างปีสรุปได้ดังนี้

	สำหรับปีสิ้นสุดวันที่ 28 กุมภาพันธ์	
	2566	2565
ซื้อเงินลงทุน	7,022,455,763.86	6,220,422,480.58
ขายเงินลงทุน	7,494,067,628.08	5,484,852,578.10

กองทุนเปิด แอล เอช ตราสารหนี้ระยะสั้น พลัส  
 หมายเหตุประกอบงบการเงิน  
 สำหรับปีสิ้นสุดวันที่ 28 กุมภาพันธ์ 2566

หน่วย : บาท

6. ค่าใช้จ่าย

บริษัทหลักทรัพย์จัดการกองทุน แลนด์ แอนด์ เฮ้าส์ จำกัด เป็นผู้จัดการกองทุนฯ และนายทะเบียนหน่วยลงทุน โดยมีธนาคารกรุงเทพ จำกัด (มหาชน) เป็นผู้ดูแลผลประโยชน์ของกองทุนฯ

ค่าธรรมเนียมการจัดการ ค่าธรรมเนียมผู้ดูแลผลประโยชน์ และค่าธรรมเนียมนายทะเบียน (ร้อยละต่อปีของมูลค่าทรัพย์สินทั้งหมดหักด้วยมูลค่าหนี้สินทั้งหมด ทั้งนี้ มูลค่าหนี้สินทั้งหมดไม่รวมค่าธรรมเนียมการจัดการ ค่าธรรมเนียมผู้ดูแลผลประโยชน์ และค่าธรรมเนียมนายทะเบียนหน่วยลงทุน ณ วันที่คำนวณ) ซึ่งสามารถสรุปได้ดังนี้ :-

ค่าใช้จ่าย	นโยบายการกำหนดราคา
ค่าธรรมเนียมการจัดการ	ไม่เกินร้อยละ 2.14 ต่อปี
ค่าธรรมเนียมผู้ดูแลผลประโยชน์	ไม่เกินร้อยละ 0.11 ต่อปี
ค่าธรรมเนียมนายทะเบียน	ไม่เกินร้อยละ 0.54 ต่อปี
ค่าธรรมเนียมดังกล่าวรวมภาษีมูลค่าเพิ่ม	

7. รายการบัญชีที่เกี่ยวข้องกัน

ในระหว่างปี กองทุนฯ มีรายการบัญชีที่สำคัญกับกิจการที่เกี่ยวข้องกัน รายการธุรกิจดังกล่าวเป็นไปตามเงื่อนไขทางการค้าและเกณฑ์ตามที่ตกลงกันระหว่างกองทุนฯ และกิจการที่เกี่ยวข้องกัน ซึ่งเป็นไปตามปกติธุรกิจ โดยสามารถสรุปได้ดังนี้

กิจการที่เกี่ยวข้องกัน ประกอบด้วย :-

ชื่อกิจการที่เกี่ยวข้องกัน	ลักษณะความสัมพันธ์
บริษัทหลักทรัพย์จัดการกองทุน แลนด์ แอนด์ เฮ้าส์ จำกัด	ผู้จัดการกองทุนและนายทะเบียนหน่วยลงทุน
ธนาคารแลนด์ แอนด์ เฮ้าส์ จำกัด (มหาชน)	ผู้ถือหุ้นรายใหญ่
บริษัท ควอลิตี้ เฮ้าส์ จำกัด (มหาชน)	ผู้ถือหุ้นรายใหญ่ในบริษัทใหญ่

รายการที่สำคัญสำหรับปีสิ้นสุดวันที่ 28 กุมภาพันธ์ 2566 และ 2565 มีดังต่อไปนี้

	นโยบายการกำหนดราคา	2566	2565
● บริษัทหลักทรัพย์จัดการกองทุน แลนด์ แอนด์ เฮ้าส์ จำกัด			
ค่าธรรมเนียมการจัดการ	ตามเกณฑ์ที่ระบุในหนังสือชี้ชวน	2,344,820.17	2,173,579.67
ค่าธรรมเนียมนายทะเบียน	ตามเกณฑ์ที่ระบุในหนังสือชี้ชวน	1,003,963.75	650,828.51
ณ วันที่ 28 กุมภาพันธ์ 2566 และ 2565 กองทุนฯ มียอดคงเหลือที่มีสาระสำคัญกับกิจการที่เกี่ยวข้องกัน ดังนี้		2566	2565
● บริษัทหลักทรัพย์จัดการกองทุน แลนด์ แอนด์ เฮ้าส์ จำกัด			
ค่าธรรมเนียมการจัดการค้างจ่าย		168,448.59	221,889.76
ค่าธรรมเนียมนายทะเบียนค้างจ่าย		120,721.38	66,566.93

กองทุนเปิด แอล เอช ตราสารหนี้ระยะสั้น พลัส  
 หมายเหตุประกอบงบการเงิน  
 สำหรับปีสิ้นสุดวันที่ 28 กุมภาพันธ์ 2566

หน่วย : บาท

8. อนุพันธ์ทางการเงินตามมูลค่ายุติธรรม

สัญญาอนุพันธ์ทางการเงินประกอบด้วยสัญญาซื้อขายเงินตราต่างประเทศล่วงหน้า โดยมีจำนวนเงินตามสัญญาและมูลค่ายุติธรรมดังต่อไปนี้

	จำนวนเงิน ตามสัญญา	ณ วันที่ 28 กุมภาพันธ์ 2566	
		มูลค่ายุติธรรม	
		สินทรัพย์	หนี้สิน
สัญญาซื้อขายเงินตราต่างประเทศล่วงหน้า	103,186,668.14	-	6,582,845.71
		ณ วันที่ 28 กุมภาพันธ์ 2565	
		มูลค่ายุติธรรม	
		สินทรัพย์	หนี้สิน
สัญญาซื้อขายเงินตราต่างประเทศล่วงหน้า	202,751,152.37	58,203.62	4,780,116.11

9. ประเภทหน่วยลงทุนที่ออกจำหน่าย

ประเภทผู้ถือหน่วยลงทุน	ณ วันที่ 28 กุมภาพันธ์ 2566		
	หน่วยลงทุน ณ วันปลายปี (หน่วย)	สินทรัพย์สุทธิ (บาท)	มูลค่าสินทรัพย์สุทธิ ต่อหน่วย (บาท)
ชนิดสะสมมูลค่า	158,972,819.2992	1,694,228,967.08	10.6573
ชนิดเพื่อการออมและสะสมมูลค่า	82,176.1590	875,792.38	10.6575
		ณ วันที่ 28 กุมภาพันธ์ 2565	
		หน่วยลงทุน ณ วันปลายปี (หน่วย)	มูลค่าสินทรัพย์สุทธิ ต่อหน่วย (บาท)
ชนิดสะสมมูลค่า	212,909,688.1471	2,254,230,811.90	10.5877
ชนิดเพื่อการออมและสะสมมูลค่า	-	-	-

กองทุนเปิด แอล เอช ตราสารหนี้ระยะสั้น พลัส  
 หมายเหตุประกอบงบการเงิน  
 สำหรับปีสิ้นสุดวันที่ 28 กุมภาพันธ์ 2566

หน่วย : บาท

ปัจจุบันกองทุนนำเสนอหน่วยลงทุน 2 ชนิด ได้แก่ ชนิดสะสมมูลค่า (LHSTPLUS-A) และชนิดเพื่อการออม และสะสมมูลค่า (LHSTPLUS-ASSF)

- ชนิดสะสมมูลค่า (LHSTPLUS-A) ผู้ลงทุนประเภทบุคคลธรรมดา และ/หรือผู้ลงทุนประเภทนิติบุคคล/สถาบัน เปิดโอกาสให้ผู้ลงทุนรับรายได้จากส่วนต่างจากการลงทุน (Capital Gain) และสะสมผลประโยชน์จากการลงทุน (Total Return)
- ชนิดเพื่อการออมและสะสมมูลค่า (LHSTPLUS-ASSF) ผู้ลงทุนประเภทบุคคลธรรมดา เปิดโอกาสให้ผู้ลงทุนรับรายได้จากส่วนต่างจากการลงทุน (Capital Gain) และสะสมผลประโยชน์จากการลงทุน (Total Return) รวมถึงได้รับสิทธิประโยชน์ทางภาษี หากปฏิบัติตามหลักเกณฑ์ วิธีการและเงื่อนไขที่กรมสรรพากรกำหนดและ/หรือกฎหมายที่เกี่ยวข้อง

การเพิ่มขึ้นในสินทรัพย์สุทธิจากการดำเนินงานในระหว่างปี แยกตามประเภทผู้ถือหน่วยลงทุน มีดังนี้

	สำหรับปีสิ้นสุดวันที่ 28 กุมภาพันธ์	
	2566	2565
● ชนิดสะสมมูลค่า (LHSTPLUS-A)	11,511,906.69	9,596,983.28
● ชนิดเพื่อการออมและสะสมมูลค่า (LHSTPLUS-ASSF)	1,301.85	-
รวม	11,513,208.54	9,596,983.28

10. การเปิดเผยข้อมูลสำหรับเครื่องมือทางการเงิน

10.1 การประมาณมูลค่ายุติธรรม

มูลค่ายุติธรรม หมายถึง ราคาที่จะได้รับจากการขายสินทรัพย์หรือเป็นราคาที่จะจ่ายเพื่อโอนหนี้สินให้ผู้อื่น โดยรายการดังกล่าวเป็นรายการที่เกิดขึ้นในสภาพปกติระหว่างผู้ซื้อและผู้ขาย ณ วันที่วัดมูลค่า กองทุนใช้ราคาเสนอซื้อขายในตลาดที่มีสภาพคล่องในการวัดมูลค่ายุติธรรมของสินทรัพย์และหนี้สินซึ่งแนวปฏิบัติทางการบัญชีที่เกี่ยวข้องกำหนดให้ต้องวัดมูลค่าด้วยมูลค่ายุติธรรม ยกเว้นในกรณีที่ไม่มีตลาดที่มีสภาพคล่องสำหรับสินทรัพย์หรือหนี้สินที่มีลักษณะเดียวกันหรือไม่สามารถหาราคาเสนอซื้อขายในตลาดที่มีสภาพคล่องได้ กองทุนจะประมาณมูลค่ายุติธรรมโดยใช้เทคนิคการประเมินมูลค่าที่เหมาะสมกับแต่ละสถานการณ์ และพยายามใช้ข้อมูลที่สามารถสังเกตได้ที่เกี่ยวข้องกับสินทรัพย์หรือหนี้สินที่จะวัดมูลค่ายุติธรรมนั้นให้มากที่สุด

ลำดับชั้นของมูลค่ายุติธรรมที่ใช้วัดมูลค่าและเปิดเผยมูลค่ายุติธรรมของสินทรัพย์และหนี้สินในงบการเงิน ออกเป็น 3 ระดับตามประเภทของข้อมูลที่ใช้ในการวัดมูลค่ายุติธรรม ดังนี้

- ระดับ 1 ใช้ข้อมูลราคาเสนอซื้อขายของสินทรัพย์หรือหนี้สินอย่างเดียวกันในตลาดที่มีสภาพคล่อง
- ระดับ 2 ใช้ข้อมูลอื่นที่สามารถสังเกตได้ของสินทรัพย์หรือหนี้สิน ไม่ว่าจะ เป็นข้อมูลทางตรงหรือทางอ้อม
- ระดับ 3 ใช้ข้อมูลที่ไม่สามารถสังเกตได้ เช่น ข้อมูลเกี่ยวกับกระแสเงินในอนาคตที่กิจการประมาณขึ้น

กองทุนเปิด แอล เอช ตราสารหนี้ระยะสั้น พลัส  
 หมายเหตุประกอบงบการเงิน  
 สำหรับปีสิ้นสุดวันที่ 28 กุมภาพันธ์ 2566

หน่วย : บาท

ทุกวันสิ้นรอบระยะเวลารายงาน กองทุนฯ จะประเมินความจำเป็นในการโอนรายการระหว่างลำดับชั้นของมูลค่ายุติธรรมสำหรับสินทรัพย์และหนี้สินที่ถืออยู่ ณ วันสิ้นรอบระยะเวลารายงานที่มีการวัดมูลค่ายุติธรรมแบบเกิดขึ้นประจำ

ตารางต่อไปนี้แสดงถึงเครื่องมือทางการเงินที่วัดมูลค่าด้วยมูลค่ายุติธรรมจำแนกตามวิธีการประมาณมูลค่าความแตกต่างของระดับข้อมูลสามารถแสดงได้ดังนี้

(หน่วย : พันบาท)

	ณ วันที่ 28 กุมภาพันธ์ 2566			
	ระดับที่ 1	ระดับที่ 2	ระดับที่ 3	รวม
<b>สินทรัพย์</b>				
ตราสารหนี้	-	1,766,142.68	-	1,766,142.68
<b>หนี้สิน</b>				
ตราสารอนุพันธ์	-	6,582.85	-	6,582.85

(หน่วย : พันบาท)

	ณ วันที่ 28 กุมภาพันธ์ 2565			
	ระดับที่ 1	ระดับที่ 2	ระดับที่ 3	รวม
<b>สินทรัพย์</b>				
ตราสารหนี้	-	1,943,736.55	-	1,943,736.55
ตราสารอนุพันธ์	-	58.20	-	58.20
<b>หนี้สิน</b>				
ตราสารอนุพันธ์	-	4,780.12	-	4,780.12

เงินลงทุนต่างๆ ซึ่งมูลค่าเงินลงทุนมาจากราคาตลาดที่มีการอ้างอิงไว้อย่างชัดเจนในตลาดที่มีสภาพคล่องและถูกจัดประเภทอยู่ในระดับที่ 1 นั้นประกอบด้วยตราสารทุนของบริษัทจดทะเบียนที่มีสภาพคล่องและตราสารอนุพันธ์ที่ซื้อขายในตลาดที่จัดตั้งขึ้นอย่างเป็นทางการ กองทุนจะไม่ปรับราคาที่อ้างอิงสำหรับเครื่องมือเหล่านี้

เครื่องมือทางการเงินซึ่งซื้อขายในตลาดที่ไม่ได้ถูกพิจารณาว่ามีสภาพคล่องแต่ถูกประเมินค่าจากราคาตลาดที่มีการอ้างอิงไว้อย่างชัดเจน การเสนอราคาซื้อขายโดยผู้ค้าหรือแหล่งกำหนดราคาที่เป็นทางเลือกซึ่งได้รับการสนับสนุนจากข้อมูลที่สังเกตได้จะถูกจัดอยู่ในระดับที่ 2 เครื่องมือการเงินเหล่านี้ประกอบด้วยตราสารหนี้ภาคเอกชนที่อยู่ในกลุ่มนำลงทุนและอนุพันธ์ในตลาดซื้อขายกันโดยตรง

เงินลงทุนที่ถูกจัดประเภทในระดับที่ 3 มีข้อมูลที่สำคัญที่ไม่สามารถสังเกตได้เนื่องจากมีการซื้อขายไม่บ่อยนัก

กองทุนเปิด แอล เอช ตราสารหนี้ระยะสั้น พลัส  
 หมายเหตุประกอบงบการเงิน  
 สำหรับปีสิ้นสุดวันที่ 28 กุมภาพันธ์ 2566

หน่วย : บาท

ตราสารทุนในระดับที่ 3 ประกอบด้วยข้อมูลความเสี่ยงด้านเครดิตและมูลค่าความเสียหายที่คาดว่าจะเกิดขึ้นสำหรับฐานะที่เกี่ยวกับตราสารทุนนั้น ข้อมูลหลักที่ป้อนเข้าตัวแบบการประเมินมูลค่าของกองทุนสำหรับเงินลงทุนนี้ประกอบด้วยอัตราส่วนราคาตลาดต่อกำไรสุทธิและการคิดลดกระแสเงินสด

10.2 ความเสี่ยงด้านอัตราดอกเบี้ย

ความเสี่ยงด้านอัตราดอกเบี้ย คือ ความเสี่ยงที่มูลค่าของสินทรัพย์และหนี้สินทางการเงินจะเปลี่ยนแปลงไปเนื่องจากการเปลี่ยนแปลงอัตราดอกเบี้ยในตลาด

ตารางต่อไปนี้ได้สรุปความเสี่ยงด้านอัตราดอกเบี้ยของกองทุน ซึ่งประกอบด้วยสินทรัพย์ของกองทุนตามมูลค่ายุติธรรมและจำแนกตามประเภทอัตราดอกเบี้ย

ณ วันที่ 28 กุมภาพันธ์ 2566

	อัตราดอกเบี้ยปรับขึ้น			รวม
	ลงตามอัตราตลาด	อัตราดอกเบี้ยคงที่	ไม่มีอัตราดอกเบี้ย	
<b>สินทรัพย์ทางการเงิน</b>				
เงินฝากธนาคาร	7,124,900.95	-	-	7,124,900.95
เงินฝากประจำ	-	108,173,000.00	-	108,173,000.00
บัตรเงินฝาก	-	128,000,000.00	-	128,000,000.00
ตั๋วแลกเงิน	-	-	398,585,874.00	398,585,874.00
ตั๋วเงินคลัง	-	-	144,541,665.20	144,541,665.20
พันธบัตร	-	27,006,635.74	757,858,797.28	784,865,433.02
หุ้นกู้	-	127,716,686.59	74,260,017.00	201,976,703.59
<b>รวม</b>	<b>7,124,900.95</b>	<b>390,896,322.33</b>	<b>1,375,246,353.48</b>	<b>1,773,267,576.76</b>
<b>หนี้สินทางการเงิน</b>				
ตราสารอนุพันธ์	-	-	6,582,845.71	6,582,845.71
<b>รวม</b>	<b>-</b>	<b>-</b>	<b>6,582,845.71</b>	<b>6,582,845.71</b>

กองทุนเปิด แอล เอช ตราสารหนี้ระยะสั้น พลัส  
 หมายเหตุประกอบงบการเงิน  
 สำหรับปีสิ้นสุดวันที่ 28 กุมภาพันธ์ 2566

หน่วย : บาท

ณ วันที่ 28 กุมภาพันธ์ 2565

	อัตราดอกเบี้ยปรับขึ้น			รวม
	ลงตามอัตราตลาด	อัตราดอกเบี้ยคงที่	ไม่มีอัตราดอกเบี้ย	
<b>สินทรัพย์ทางการเงิน</b>				
เงินฝากธนาคาร	29,102,793.20	-	-	29,102,793.20
เงินฝากประจำ	-	205,188,000.00	-	205,188,000.00
บัตรเงินฝาก	-	78,000,000.00	-	78,000,000.00
ตั๋วแลกเงิน	-	-	429,319,373.40	429,319,373.40
พันธบัตร	-	-	824,607,485.23	824,607,485.23
หุ้นกู้	-	689,809,695.31	-	689,809,695.31
ตราสารอนุพันธ์	-	58,203.62	-	58,203.62
<b>รวม</b>	<b>29,102,793.20</b>	<b>973,055,898.93</b>	<b>1,253,926,858.63</b>	<b>2,256,085,550.76</b>
<b>หนี้สินทางการเงิน</b>				
ตราสารอนุพันธ์	-	-	4,780,116.11	4,780,116.11
<b>รวม</b>	<b>-</b>	<b>-</b>	<b>4,780,116.11</b>	<b>4,780,116.11</b>

10.3 ความเสี่ยงด้านอัตราแลกเปลี่ยน

ณ วันที่ 28 กุมภาพันธ์ 2566 และ 2565 กองทุนฯ มีบัญชีที่เป็นเงินตราต่างประเทศดังนี้

	ดอลลาร์สหรัฐอเมริกา	
	2566	2565
เงินลงทุน (มูลค่ายุติธรรม)	2,000,000.00	5,000,000.00
	ยูโร	
	2566	2565
เงินลงทุน (มูลค่ายุติธรรม)	1,000,000.00	-
	ดอลลาร์ฮ่องกง	
	2566	2565
เงินลงทุน (มูลค่ายุติธรรม)	-	10,000,000.00

กองทุนเปิด แอล เอช ตราสารหนี้ระยะสั้น พลัส  
หมายเหตุประกอบงบการเงิน  
สำหรับปีสิ้นสุดวันที่ 28 กุมภาพันธ์ 2566

หน่วย : บาท

10.4 ความเสี่ยงจากการดำเนินงานของผู้ออกตราสาร (Business Risk)

ความเสี่ยงจากผลการดำเนินงานหรือฐานะการเงินของผู้ออกตราสารที่ได้รับผลกระทบจากความสามารถในการทำกำไรของผู้ออกตราสาร ซึ่งอาจกระทบต่อราคาซื้อขายของตราสาร อย่างไรก็ตาม กองทุนฯ จะพิจารณาคัดเลือกหลักทรัพย์ที่จะลงทุน โดยการวิเคราะห์ฐานะการเงิน ผลการดำเนินงาน การบริหารงาน เพื่อประกอบการตัดสินใจลงทุน และยังคงจะทำการติดตามข้อมูลข่าวสารของผู้ออกตราสารอย่างใกล้ชิดและต่อเนื่อง รวมทั้งการวิเคราะห์ธุรกิจและอุตสาหกรรมประเภทเดียวกับผู้ออกตราสารอย่างสม่ำเสมอเพื่อปรับเปลี่ยนแผนการลงทุนอย่างเหมาะสม

10.5 ความเสี่ยงจากความสามารถในการชำระหนี้ของผู้ออกตราสาร (Credit Risk)

ความเสี่ยงจากการที่ผู้ออกตราสารไม่สามารถชำระคืนเงินต้นและ/หรือดอกเบี้ยได้ตามกำหนดเวลาหรือชำระไม่ครบตามจำนวนที่ได้สัญญาไว้ อย่างไรก็ตาม กองทุนฯ จะวิเคราะห์คุณภาพและความสามารถในการชำระหนี้ของผู้ออกตราสาร และทบทวนฐานะการเงินและความน่าเชื่อถือของผู้ออกตราสารอย่างสม่ำเสมอ

10.6 ความเสี่ยงจากการขาดสภาพคล่องของตราสาร (Liquidity Risk)

ความเสี่ยงจากการไม่สามารถจำหน่ายตราสารนั้นๆ ได้ในช่วงเวลาที่ต้องการหรืออาจไม่ได้ราคาตามที่คาดหวังไว้ อย่างไรก็ตาม กองทุนฯ จะพิจารณาลงทุนในหลักทรัพย์ที่มีสภาพคล่องให้สอดคล้องกับประเภทลักษณะและนโยบายการลงทุนของกองทุนฯ อย่างเหมาะสม เพื่อให้มีความคล่องตัวในการบริหารกองทุนฯ ทั้งนี้ แนวทางการบริหารความเสี่ยงจากการขาดสภาพคล่องของตราสารจะขึ้นอยู่กับการพิจารณาตัดสินใจของกองทุนฯ โดยคำนึงถึงผลประโยชน์สูงสุดของผู้ถือหน่วยลงทุนเป็นสำคัญ

10.7 ความเสี่ยงจากการทำสัญญาซื้อขายล่วงหน้า (Derivative)

การทำสัญญาซื้อขายล่วงหน้า (Derivative) เพื่อป้องกันความเสี่ยง (Hedging) จากอัตราแลกเปลี่ยนอาจทำให้กองทุนเสียโอกาสในการได้รับผลตอบแทนที่เพิ่มขึ้น หากอัตราแลกเปลี่ยนมีการเปลี่ยนแปลงในทางตรงกันข้ามกับที่กองทุนคาดการณ์ไว้ อย่างไรก็ตาม กองทุนฯ จะเข้าทำธุรกรรมดังกล่าวกับธนาคารที่มีกฎหมายเฉพาะจัดตั้งขึ้น หรือธนาคารพาณิชย์ และจะวิเคราะห์ฐานะทางการเงินของคู่สัญญาก่อนทำสัญญา รวมทั้งติดตามวิเคราะห์ความเสี่ยงในฐานะการเงินของคู่สัญญาอย่างต่อเนื่อง

11. การอนุมัติงบการเงิน

งบการเงินนี้ได้รับอนุมัติให้ออกโดยผู้มีอำนาจของกองทุนฯ เมื่อวันที่ 16 พฤษภาคม 2566