

รายงานประจำปี

กองทุนเปิด แอล เอช ยั่งยืน

สำหรับรอบระยะเวลาตั้งแต่วันที่ 1 พฤษภาคม 2565 ถึงวันที่ 30 เมษายน 2566

กองทุนเปิด แอล เอช ยั่งยืน (LHSMART)

- ประเภทโครงการ** : กองทุนรวมผสม แบบไม่กำหนดสัดส่วนการลงทุนในตราสารทุน
- นโยบายการลงทุน** : กองทุนมีนโยบายที่จะลงทุนในหรือมีไว้ซึ่งหลักทรัพย์ และ/หรือตราสารดังต่อไปนี้ โดยจะพิจารณาปรับสัดส่วนการลงทุนของหลักทรัพย์ และ/หรือตราสารดังกล่าวได้ตั้งแต่ร้อยละ 0 - 100 ของมูลค่าทรัพย์สินสุทธิของกองทุน ซึ่งสัดส่วนการลงทุนขึ้นอยู่กับดุลยพินิจของผู้จัดการกองทุนและตามความเหมาะสมกับสภาพการณ์ในแต่ละขณะ
- หน่วยลงทุนของกองทุนรวมอสังหาริมทรัพย์/หน่วยทรัสต์ของทรัสต์เพื่อการลงทุนในอสังหาริมทรัพย์/ตราสารอื่นใดที่ให้สิทธิในการได้มาหรือที่มีผลตอบแทนอ้างอิงกับตราสารดังกล่าวข้างต้น หรือกลุ่มของตราสาร/หน่วยลงทุนดังกล่าวข้างต้น
 - หน่วยลงทุนของกองทุนรวมโครงสร้างพื้นฐาน/ตราสารอื่นใดที่ให้สิทธิในการได้มาหรือที่มีผลตอบแทนอ้างอิงกับตราสารดังกล่าวข้างต้น
 - ตราสารแห่งทุนที่มีปัจจัยพื้นฐานดี และ/หรือมีแนวโน้มจ่ายเงินปันผลสูง
 - ตราสารแห่งหนี้ เงินฝากธนาคาร ตราสารกึ่งหนี้กึ่งทุน ใบสำคัญแสดงสิทธิ รวมถึงหลักทรัพย์หรือทรัพย์สินอื่นหรือการหาผลตอบแทนโดยวิธีอื่นตามที่ระบุไว้ในโครงการหรือตามที่คณะกรรมการ ก.ล.ต. หรือ สำนักงานคณะกรรมการ ก.ล.ต. ประกาศกำหนด
 - กองทุนอาจจะพิจารณาการลงทุนในหน่วย private equity ตามประกาศสำนักงานคณะกรรมการ ก.ล.ต. ไม่เกินร้อยละ 20 ของมูลค่าทรัพย์สินสุทธิของกองทุน
- ทั้งนี้ กองทุนอาจลงทุนหรือมีไว้ซึ่งตราสารที่มีสัญญาซื้อขายล่วงหน้าแบบ (Structured Note) โดยจะพิจารณาลงทุนเฉพาะที่มีลักษณะเป็นตราสารหนี้ ที่ผู้ออกมีสิทธิในการบังคับไถ่ถอนคืนก่อนกำหนด (callable) หรือตราสารหนี้ที่ผู้ออกมีสิทธิเรียกให้ผู้ออกชำระหนี้คืนก่อนกำหนด (puttable) โดยมีการกำหนดผลตอบแทนไว้อย่างแน่นอนหรือเป็นอัตราที่ผันแปรตามอัตราดอกเบี้ยของสถาบันการเงินหรืออัตราดอกเบี้ยอื่น และไม่มีกำหนดเงื่อนไขการจ่ายผลตอบแทนที่อ้างอิงกับปัจจัยอ้างอิงอื่นเพิ่มเติม และกองทุนอาจลงทุนหรือมีไว้ซึ่งสัญญาซื้อขายล่วงหน้า (derivatives) เพื่อป้องกันความเสี่ยง (hedging) และจะลงทุนในสัญญาซื้อขายล่วงหน้า (derivatives) ที่แฝงอยู่ในธุรกรรม structure note ที่เป็น puttable / callable bond เท่านั้น
- ทั้งนี้ กองทุนอาจจะพิจารณาการลงทุนในหรือมีไว้ซึ่งสัญญาซื้อขายล่วงหน้า (Derivatives) โดยมีวัตถุประสงค์เพื่อป้องกันความเสี่ยง (Hedging) โดยจะไม่ลงทุนในหรือมีไว้ซึ่งตราสารที่มีลักษณะของสัญญาซื้อขายล่วงหน้าแบบ (Structured Note) ตราสารหนี้ที่ไม่ได้รับการจัดอันดับความน่าเชื่อถือ (Unrated Securities) ตราสารทุนของบริษัทที่ไม่ได้จดทะเบียนซื้อขายในตลาด (ไม่รวมถึงหลักทรัพย์ที่คณะกรรมการตลาดหลักทรัพย์สั่งรับเป็นหลักทรัพย์จดทะเบียนในตลาดหลักทรัพย์แห่งประเทศไทย ซึ่งผู้ออกหลักทรัพย์ดังกล่าวอยู่ระหว่างการดำเนินการกระจายการถือหุ้นรายย่อยตามข้อบังคับตลาดหลักทรัพย์แห่งประเทศไทย) และตราสารหนี้ที่มีอันดับความน่าเชื่อถือของตราสารหรือผู้ออก (Issue/Issuer) ต่ำกว่าที่สามารถลงทุนได้ (Non-investment grade) อย่างไรก็ตาม กองทุนอาจมีไว้ซึ่งตราสารแห่งหนี้ที่มีอันดับความน่าเชื่อถือที่ต่ำกว่าตราสารหรือที่ผู้ออกตราสารต่ำกว่าที่สามารถลงทุนได้ (Non-investment grade) หรือตราสารทุนของบริษัทที่ไม่ได้จดทะเบียนในตลาดหลักทรัพย์ (Unlisted Securities) เฉพาะในกรณีที่ตราสารหนี้ นั้นได้รับการจัดอันดับความน่าเชื่อถือที่ต่ำกว่าตราสารหรือที่ผู้ออกตราสารในอันดับที่สามารถลงทุนได้ (Investment Grade) หรือตราสารทุนที่จดทะเบียนในตลาดหลักทรัพย์ (Listed Securities) แล้วแต่กรณี ในขณะที่กองทุนลงทุนเท่านั้น



เรียน ท่านผู้ถือหน่วยลงทุน
กองทุนเปิด แอล เอช ยั่งยืน

บริษัทหลักทรัพย์จัดการกองทุน แลนด์ แอนด์ เฮ้าส์ จำกัด ขอนำเสนอ “รายงานสรุปสถานะการลงทุน” เพื่อรายงานผลการดำเนินงานของกองทุนตั้งแต่วันที่ 1 พฤษภาคม 2565 ถึงวันที่ 30 เมษายน 2566 มาเพื่อโปรดทราบ

สภาพตลาดในรอบบัญชีตั้งแต่วันที่ 1 พฤษภาคม 2565 ถึงวันที่ 30 เมษายน 2566

ตลาดหุ้นไทยปรับตัวลดลงเล็กน้อยที่ -8.3% จากระดับ 1,667 จุด ณ วันที่ 1 พฤษภาคม 2565 สู่ระดับ 1,529 จุด ณ วันที่ 30 เมษายน 2566 โดยหลักๆ ยังคงถูกกดดันจากปัจจัยกดดันภายนอกที่ยังคงอยู่ภายใต้แรงกดดันเงินเฟ้อซึ่งปรับตัวสูงขึ้นต่อเนื่อง และราคาสินค้าพลังงานและสินค้าโภคภัณฑ์ที่ยังคงผันผวน โดยตลาดหุ้นไทยปรับตัวลดลงมากกว่าตลาดโลกและสินทรัพย์เสี่ยงส่วนใหญ่ หลักๆจากการปรับตัวลดลงของ หุ้นกลุ่มพลังงาน กลุ่มไฟแนนซ์ และ หุ้นขนาดเล็กลงใน MAI index และ SET index โดยคาดว่าตลาดยังคงรอความชัดเจนเรื่องผลประกอบการบริษัทจดทะเบียนในไตรมาสสอง ความชัดเจนจากการเลือกตั้ง และ นโยบายจากรัฐบาลใหม่ที่กำลังจะจัดตั้ง ทั้งนี้สภาพคล่องโดยรวมของตลาดปรับตัวลดลงอย่างมีนัยสำคัญ ในขณะที่นักลงทุนต่างชาติยังคงทยอยขายสุทธิต่อเนื่องเพื่อรับรู้กำไรในช่วงสั้นเพื่อลดความเสี่ยงจากความไม่แน่นอนเรื่องการเมืองที่กำลังจะมาถึง ในเชิงของปัจจัยพื้นฐานโดยรวม เศรษฐกิจไทยยังคงฟื้นตัวแบบค่อยเป็นค่อยไป นำด้วยการฟื้นตัวของอุตสาหกรรมที่เกี่ยวกับการท่องเที่ยว และภาคบริการ โดยดัชนีราคาผู้บริโภคพื้นฐาน (Core CPI) และ ดัชนีราคาผู้บริโภคทั่วไป (Headline CPI) ของประเทศไทยในเดือนเมษายนได้ปรับเข้าสู่กรอบเงินเฟ้อเป้าหมายที่ระดับ 1-3% แล้ว คาดว่าจะทำให้ความกังวลและความกดดันเรื่องการปรับขึ้นของอัตราดอกเบี้ยนโยบายในช่วงที่เหลือของปีปรับตัวลดลง

สำหรับมุมมองการลงทุน เรายังคงเห็นความเสี่ยงจากความล่าช้าในการจัดตั้งรัฐบาลใหม่หลังการเลือกตั้งทั่วไปที่จะมาถึง ในขณะที่ทาง ธปท. ได้มีการทบทวนประมาณการเศรษฐกิจ และดูเหมือนว่าจะมีมุมมองที่ระมัดระวังต่อแนวโน้มเศรษฐกิจมากขึ้น โดยมีการหั่นคาดการณ์ส่งออกเป็นติดลบและปรับลดประมาณการ GDP ลงเล็กน้อย โดยเรายังคงคาดว่าสินทรัพย์เสี่ยงทั่วโลกจะยังคงผันผวนอย่างมากในช่วงครึ่งหลังของปี หลังจากเศรษฐกิจของสหรัฐมีแนวโน้มที่จะชะลอตัวลงเข้าสู่ภาวะถดถอย และธนาคารกลางสหรัฐอาจจะยังคงคงอัตราดอกเบี้ยนโยบายให้อยู่ในระดับสูงเป็นระยะเวลายาวนานกว่าที่ตลาดคาด โดยปัจจัยเสี่ยงหลักๆ ได้แก่ (1) ภาวะเศรษฐกิจถดถอยของสหรัฐที่กำลังจะเริ่มขึ้น (2) อัตราเงินเฟ้อของสหรัฐที่ยังอยู่ในระดับสูงอาจกดดันให้ FED ต้องคงดอกเบี้ยไว้ในระดับสูงอย่างต่อเนื่อง (3) ต้นทุนพลังงานที่อาจปรับตัวสูงขึ้นจากดีมานด์ของจีน (4) ภาวะชะงักงันของราชการในช่วงรอการจัดตั้งรัฐบาลใหม่ (5) ความขัดแย้งทางการเมืองในประเทศภายหลังการเลือกตั้ง อย่างไรก็ตามเราคาดว่า SET Index มีความผันผวนในระดับที่ไม่มากแล้ว หลังจากปรับตัวลงแรงในช่วงก่อนหน้า โดยเศรษฐกิจในภาพรวมยังสามารถขยายตัวได้จากฐานต่ำ และมีข้อได้จากการฟื้นตัวของภาคท่องเที่ยวและบริการ ทั้งนี้ประเมิน SET Index ในช่วงสั้นที่ 1,550-1,650 จุด

กลยุทธ์การลงทุนหลักของกองทุน LHSMART คือเน้นการลงทุนในหุ้นรายตัว (Stock Selection) ที่มีปัจจัยบวกเฉพาะตัว มีแนวโน้มผลประกอบการที่แข็งแกร่ง และมีแนวโน้มการเติบโตสูงเฉพาะตัว โดยเฉพาะอย่างยิ่งหุ้นรายตัวที่มีปัจจัยพื้นฐานโดดเด่นในกลุ่มหุ้นที่มีโอกาสได้ประโยชน์จากการเปิดประเทศรับนักท่องเที่ยวต่างชาติ, คนใช้ต่างชาติและนักลงทุนต่างชาติ รวมถึงที่ได้ประโยชน์ทางอ้อมจากการเปิดเมืองเปิดประเทศ เช่น กลุ่มธุรกิจที่เกี่ยวข้องกับการบริโภคภายในประเทศ (เช่น ค้าปลีก, อาหาร, Rental Property, Media) ขณะที่อีกส่วนหนึ่งจะเป็นการเลือกลงทุนรายตัวในหุ้นกลุ่มที่ได้ประโยชน์จากการลดลงของราคาพลังงาน หรือ กลุ่มที่ได้ประโยชน์จากทิศทางดอกเบี้ยขาขึ้น ทั้งนี้เรายังคงแนะนำให้ทยอยลงทุน เพื่อผลตอบแทนที่ดีในระยะยาว

บริษัทขอขอบพระคุณท่านผู้ถือหน่วยลงทุนเป็นอย่างสูง ที่ได้มอบความไว้วางใจให้บริษัทบริหารเงินลงทุนของท่าน บริษัทยังคงยืนยันในความตั้งใจและทุ่มเทความสามารถเพื่อบริหารเงินของท่านอย่างมีประสิทธิภาพสูงที่สุดต่อไป และหากท่านมีข้อสงสัยประการใด ท่านสามารถติดต่อมาได้ที่บริษัทหลักทรัพย์จัดการกองทุน แลนด์ แอนด์ เฮ้าส์ จำกัด หมายเลขโทรศัพท์ 02-286-3484 หรือที่อีเมล lhfund@lhfund.co.th

ขอแสดงความนับถือ

บริษัทหลักทรัพย์จัดการกองทุน แลนด์ แอนด์ เฮ้าส์ จำกัด

รายชื่อผู้จัดการกองทุน

ผู้จัดการกองทุนรวม	
ชื่อ-นามสกุล	วันเริ่มบริหารกองทุน
คุณปกรณ์ เก้าเอี้ยน	7 มีนาคม 2565
คุณสมประสงค์ แซ่จิว	3 พฤศจิกายน 2564



ความเห็นของผู้ดูแลผลประโยชน์

วันที่ 19 พฤษภาคม 2566

เรียน ผู้ถือหุ้นกองทุนกองทุนเปิด แอล เอช ยั่งยืน

ธนาคารกรุงเทพ จำกัด (มหาชน) ในฐานะผู้ดูแลผลประโยชน์ ได้ดูแลการจัดการกองทุนเปิด แอล เอช ยั่งยืน ซึ่งจัดการโดยบริษัทหลักทรัพย์จัดการกองทุน แลนด์ แอนด์ เฮ้าส์ จำกัด สำหรับระยะเวลาตั้งแต่วันที่ 1 พฤษภาคม 2565 ถึงวันที่ 30 เมษายน 2566 แล้ว

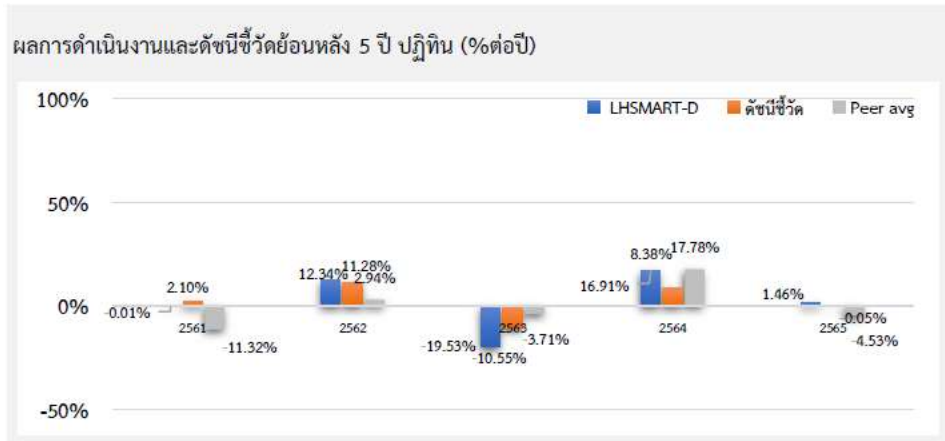
ธนาคารฯ เห็นว่าบริษัทหลักทรัพย์จัดการกองทุน แลนด์ แอนด์ เฮ้าส์ จำกัด ได้ปฏิบัติหน้าที่ในการจัดการกองทุนเปิด แอล เอช ยั่งยืน เหมาะสมตามสมควรแห่งวัตถุประสงค์ที่ได้กำหนดไว้ในโครงการ และภายใต้พระราชบัญญัติหลักทรัพย์และตลาดหลักทรัพย์ พ.ศ. 2535

(นาตฤดี สีโทสวัสดิ์)

ธนาคารกรุงเทพ จำกัด (มหาชน)

ในฐานะผู้ดูแลผลประโยชน์

ตารางเปรียบเทียบผลการดำเนินงาน
มูลค่า ณ วันที่ 28 เมษายน 2566



ผลการดำเนินงานย้อนหลังแบบปีกลม (%ต่อปี)

	YTD	3 เดือน	6 เดือน	1 ปี ¹
LHSMART-D	-6.85	-7.25	-3.17	-8.09
ดัชนีชี้วัด	-4.17	-6.28	-0.84	-3.45
ค่าเฉลี่ยในกลุ่มเดียวกัน	-3.72	-4.93	-1.68	-6.30
ความผันผวนกองทุน	6.67	6.33	7.64	11.74
ความผันผวนดัชนีชี้วัด	4.17	3.69	4.62	6.64

	3 ปี ¹	5 ปี ¹	10 ปี ¹	ตั้งแต่จัดตั้ง ¹
LHSMART-D	0.89	-0.45	N/A	2.77
ดัชนีชี้วัด	1.49	0.43	N/A	3.15
ค่าเฉลี่ยในกลุ่มเดียวกัน	6.27	-1.08	0.83	N/A
ความผันผวนกองทุน	10.72	10.31	N/A	9.30
ความผันผวนดัชนีชี้วัด	8.30	10.09	N/A	8.97

ชื่อกองทุน	มูลค่าหน่วยลงทุน	มูลค่าทรัพย์สินสุทธิ
------------	------------------	----------------------

LHSMART-D 8,5454 222,610,460.54

ข้อมูล ณ วันที่ 28 เมษายน 2566

- เอกสารการวัดผลการดำเนินงานของกองทุนรวมฉบับนี้ได้จัดทำขึ้นตามมาตรฐานการวัดผลการดำเนินงานของกองทุนรวมของสมาคมบริษัทจัดการลงทุน
- ผลการดำเนินงานในอดีต/ผลการเปรียบเทียบผลการดำเนินงานที่เกี่ยวข้องกับผลิตภัณฑ์ในตลาดทุน มิได้เป็นสิ่งยืนยันถึงผลการดำเนินงานในอนาคต
- ทำความเข้าใจลักษณะสินค้า เงื่อนไข ผลตอบแทน และความเสี่ยง ก่อนตัดสินใจลงทุน

รายงานสถานะการลงทุน การกู้ยืมเงิน และการก่อภาระผูกพัน
มูลค่า ณ วันที่ 30 เมษายน 2566

รายละเอียดการลงทุน	มูลค่าตามราคาตลาด	%NAV
หลักทรัพย์หรือทรัพย์สินในประเทศ	223,360,564.21	100.35
เงินฝากธนาคาร	17,788,089.21	7.99
หุ้นสามัญ	205,572,475.00	92.36
หน่วยลงทุน	0.00	0.00
ประเภทรายการค้างรับค้างจ่ายหรือหนี้สินอื่น ๆ	-773,473.75	-0.35
มูลค่าทรัพย์สินสุทธิ	222,587,090.46	100

รายละเอียดการลงทุนในหลักทรัพย์
มูลค่า ณ วันที่ 30 เมษายน 2566

รายละเอียด	อัตราส่วน (%)	จำนวนเงินต้น หรือ จำนวนหุ้น/หน่วย	มูลค่ายุติธรรม (บาท)
เงินฝากธนาคาร			
ธนาคาร ซีไอเอ็มบี ไทย จำกัด (มหาชน)	0.00	0.00	0.00
ธนาคารกรุงเทพ จำกัด (มหาชน)	7.99	17,770,208.80	17,788,089.21
รวมเงินฝากธนาคาร	7.99		17,788,089.21
หน่วยลงทุน			
หมวดธุรกิจกองทุนรวมอสังหาริมทรัพย์และกองทรัสต์เพื่อการลงทุนในอสังหาริมทรัพย์			
กองทุนรวมสิทธิการเช่าอสังหาริมทรัพย์สนามบินสมุย	0.00	316,700.00	0.00
รวมหน่วยลงทุน	0.00		0.00
หุ้นสามัญ			
หมวดธุรกิจการท่องเที่ยวและสันตนาการ			
บริษัท ดี เอราวิณ กรู๊ป จำกัด (มหาชน)	1.70	774,200.00	3,793,580.00
บริษัท โรงแรมเซ็นทรัลพลาซา จำกัด (มหาชน)	1.40	57,000.00	3,120,750.00
บริษัท เอส โฮเทล แอนด์ รีสอร์ท จำกัด (มหาชน)	1.71	1,091,200.00	3,797,376.00
หมวดธุรกิจการแพทย์			
บริษัท กรุงเทพดุสิตเวชการ จำกัด(มหาชน)	2.42	184,400.00	5,393,700.00
บริษัท โรงพยาบาลจุฬารัตน์ จำกัด (มหาชน)	0.51	324,300.00	1,135,050.00
บริษัท โรงพยาบาลพระรามเก้า จำกัด (มหาชน)	1.02	116,600.00	2,273,700.00
หมวดธุรกิจเกษตรและอุตสาหกรรมอาหาร			
บริษัท ออฟเตอร์ ยู จำกัด (มหาชน)	1.16	243,900.00	2,585,340.00
หมวดธุรกิจขนส่งและโลจิสติกส์			

รายละเอียด	อัตราส่วน (%)	จำนวนเงินต้น หรือ จำนวนหุ้น/หน่วย	มูลค่ายุติธรรม (บาท)
บริษัท การบินกรุงเทพ จำกัด (มหาชน)	1.65	275,500.00	3,664,150.00
บริษัท ท่าอากาศยานไทย จำกัด (มหาชน)	6.03	183,100.00	13,412,075.00
บริษัท เอเชีย เอวิเอชั่น จำกัด (มหาชน)	0.50	409,000.00	1,104,300.00
บริษัท ทางด่วนและรถไฟฟ้ากรุงเทพ จำกัด (มหาชน)	2.08	524,100.00	4,638,285.00
หมวดธุรกิจชิ้นส่วนอิเล็กทรอนิกส์			
บริษัท เดลต้า อีเลคโทรนิคส์ (ประเทศไทย) จำกัด (มหาชน)	0.95	29,000.00	2,109,750.00
หมวดธุรกิจเทคโนโลยีสารสนเทศและการสื่อสาร			
บริษัท เจ.อาร์.ดับเบิลยู. ยูทิลิตี้ จำกัด (มหาชน)	0.26	104,800.00	581,640.00
บริษัท ทู คอร์ปอเรชั่น จำกัด (มหาชน)	0.97	272,500.00	2,166,375.00
บริษัท แอดวานซ์ อินโฟร์ เซอร์วิส จำกัด (มหาชน)	5.08	52,800.00	11,299,200.00
หมวดธุรกิจธนาคาร			
ธนาคารกรุงเทพ จำกัด (มหาชน)	5.55	78,700.00	12,355,900.00
ธนาคารกรุงไทย จำกัด (มหาชน)	1.25	154,100.00	2,773,800.00
ธนาคารกสิกรไทย จำกัด (มหาชน)	2.51	44,700.00	5,587,500.00
ธนาคารไทยพาณิชย์ จำกัด (มหาชน)	3.09	66,500.00	6,882,750.00
หมวดธุรกิจธุรกิจการเกษตร			
บริษัท ไทยยูเนี่ยน ฟีดมิลล์ จำกัด (มหาชน)	0.10	26,000.00	221,000.00
หมวดธุรกิจธุรกิจการเงิน			
บริษัท เชงรู้อี เอเชีย จำกัด (มหาชน)	0.38	349,400.00	838,560.00
หมวดธุรกิจบรรจุกัญชา			
บริษัท เอสซีจี แพคเกจจิ้ง จำกัด (มหาชน)	0.95	47,900.00	2,107,600.00
หมวดธุรกิจบริการ			
บริษัท ฟิวเจอร์ทีอาร์ กรุ๊ป จำกัด (มหาชน)	1.24	387,600.00	2,751,960.00
บริษัท มาสเตอร์ สไตล์ จำกัด (มหาชน)	0.45	12,800.00	1,011,200.00
บริษัท สยามเวลเนสกรุ๊ป จำกัด (มหาชน)	1.60	321,500.00	3,568,650.00
บริษัท เดอะคลีนิกส์ คลินิกเวชกรรม จำกัด (มหาชน)	0.66	36,700.00	1,468,000.00
หมวดธุรกิจบริการรับเหมาก่อสร้าง			
บริษัท ซิโน-ไทย เอ็นจิเนียริงแอนด์คอนสตรัคชั่น จำกัด (มหาชน)	0.95	182,800.00	2,120,480.00
หมวดธุรกิจพลังงานและสาธารณูปโภค			
บริษัท กัลฟ์ เอ็นเนอร์จี ดีเวลลอปเมนท์ จำกัด (มหาชน)	4.19	183,900.00	9,332,925.00
บริษัท โกลบอล เพาเวอร์ ซินเนอร์ยี จำกัด (มหาชน)	1.44	50,100.00	3,206,400.00
บริษัท ไทยออยล์ จำกัด (มหาชน)	1.44	68,700.00	3,194,550.00

รายละเอียด	อัตราส่วน (%)	จำนวนเงินต้น หรือ จำนวนหุ้น/หน่วย	มูลค่ายุติธรรม (บาท)
บริษัท บี.กริม เพาเวอร์ จำกัด (มหาชน)	1.04	59,700.00	2,313,375.00
บริษัท ปตท.สำรวจและผลิตปิโตรเลียม จำกัด (มหาชน)	3.11	46,700.00	6,911,600.00
หมวดธุรกิจพัฒนาอสังหาริมทรัพย์			
บริษัท แสตนลิริ จำกัด (มหาชน)	0.56	653,300.00	1,241,270.00
บริษัท อมตะ คอร์ปอเรชั่น จำกัด (มหาชน)	1.26	120,300.00	2,802,990.00
บริษัท เซ็นทรัลพัฒนา จำกัด (มหาชน)	5.29	173,100.00	11,770,800.00
หมวดธุรกิจพาณิชย์			
บริษัท คอมเซเว่น จำกัด (มหาชน)	1.23	108,700.00	2,744,675.00
บริษัท คาร์มาร์ท จำกัด (มหาชน)	1.52	412,200.00	3,380,040.00
บริษัท ซีพี ออลล์ จำกัด (มหาชน)	6.11	210,000.00	13,597,500.00
บริษัท เซ็นทรัล รีเทล คอร์ปอเรชั่น จำกัด (มหาชน)	2.50	124,300.00	5,562,425.00
บริษัท ดูโฮม จำกัด (มหาชน)	0.68	117,100.00	1,510,590.00
บริษัท เบอร์ลี่ ยุคเกอร์ จำกัด (มหาชน)	0.82	46,700.00	1,821,300.00
บริษัท สยามโกลบอลเฮ้าส์ จำกัด (มหาชน)	1.50	195,070.00	3,335,697.00
บริษัท สยามแม็คโคร จำกัด (มหาชน)	2.65	156,300.00	5,900,325.00
บริษัท โฮม โปรดักส์ เซ็นเตอร์ จำกัด (มหาชน)	2.00	318,600.00	4,460,400.00
หมวดธุรกิจยานยนต์			
บริษัท มิลเลนเนียม กรุ๊ป คอร์ปอเรชั่น (เอเชีย) จำกัด (มหาชน)	0.57	132,800.00	1,268,240.00
หมวดธุรกิจวัสดุอุตสาหกรรมและเครื่องจักร			
บริษัท จีเอเบิล จำกัด (มหาชน)	0.65	227,800.00	1,455,642.00
หมวดธุรกิจสื่อและสิ่งพิมพ์			
บริษัท เดอะ วัน เอ็นเตอร์ไพรส์ จำกัด (มหาชน)	0.75	308,000.00	1,663,200.00
บริษัท แพลน บี มีเดีย จำกัด (มหาชน)	1.70	465,400.00	3,793,010.00
หมวดธุรกิจอาหารและเครื่องดื่ม			
บริษัท เซ็ปปี้ จำกัด (มหาชน)	0.60	21,400.00	1,332,150.00
บริษัท ไมเนอร์ อินเตอร์เนชั่นแนล จำกัด (มหาชน)	2.91	205,900.00	6,485,850.00
บริษัท เอ็นเอสแอล ฟู้ดส์ จำกัด (มหาชน)	0.50	54,500.00	1,117,250.00
บริษัท ไอ-เทล คอร์ปอเรชั่น จำกัด (มหาชน)	1.17	127,200.00	2,607,600.00
รวมหุ้นสามัญ	92.36		205,572,475.00
รวมเงินลงทุน	100.35		223,360,564.21
รายการค้างจ่ายหรือหนี้สินอื่น ๆ	-0.35		-773,473.75
มูลค่าทรัพย์สินสุทธิ	100		222,587,090.46

รายละเอียดตัวตราสารและอันดับความน่าเชื่อถือของ
ตราสารแห่งนี้ เงินฝาก หรือตราสารกึ่งหนี้กึ่งทุน
มูลค่า ณ วันที่ 30 เมษายน 2566

ประเภท	ผู้ออก	อันดับ ความน่าเชื่อถือ	มูลค่าตาม ราคาตลาด
เงินฝากธนาคาร	ธนาคารกรุงเทพ จำกัด (มหาชน)	AA+(FITCH)	17,788,089.21

สถาบันการจัดอันดับความน่าเชื่อถือ TRIS Rating

คำอธิบายการจัดอันดับเครดิตตราสารหนี้ระยะกลางและยาวมีอายุตั้งแต่ 1 ปีขึ้นไป

- AAA อันดับเครดิตสูงสุด มีความเสี่ยงต่ำที่สุด ผู้ออกตราสารหนี้มีความสามารถในการชำระดอกเบี้ยและคืนเงินต้นในเกณฑ์สูงสุด และได้รับผลกระทบน้อยมากจากการเปลี่ยนแปลงทางธุรกิจ เศรษฐกิจ และสิ่งแวดล้อมอื่น ๆ
- AA มีความเสี่ยงต่ำมาก ผู้ออกตราสารหนี้มีความสามารถในการชำระดอกเบี้ยและคืนเงินต้นในเกณฑ์สูงมาก แต่อาจได้รับผลกระทบจากการเปลี่ยนแปลงทางธุรกิจ เศรษฐกิจ และสิ่งแวดล้อมอื่น ๆ มากกว่าอันดับเครดิตที่อยู่ในระดับ AAA
- A มีความเสี่ยงในระดับต่ำ ผู้ออกตราสารหนี้มีความสามารถในการชำระดอกเบี้ยและคืนเงินต้นในเกณฑ์สูง แต่อาจได้รับผลกระทบจากการเปลี่ยนแปลงทางธุรกิจ เศรษฐกิจ และสิ่งแวดล้อมอื่น ๆ มากกว่าอันดับเครดิตที่อยู่ในระดับสูงกว่า
- BBB มีความเสี่ยงในระดับปานกลาง ผู้ออกตราสารหนี้มีความสามารถในการชำระดอกเบี้ยและคืนเงินต้นในเกณฑ์ที่เพียงพอ แต่มีความอ่อนไหวต่อการเปลี่ยนแปลงทางธุรกิจ เศรษฐกิจ และสิ่งแวดล้อมอื่น ๆ มากกว่า และอาจมีความสามารถในการชำระหนี้อ่อนแอลงเมื่อเทียบกับอันดับเครดิตที่อยู่ในระดับสูงกว่า
- BB มีความเสี่ยงในระดับสูง ผู้ออกตราสารหนี้มีความสามารถในการชำระดอกเบี้ยและคืนเงินต้นในเกณฑ์ต่ำกว่าระดับปานกลาง และจะได้รับผลกระทบจากการเปลี่ยนแปลงทางธุรกิจ เศรษฐกิจ และสิ่งแวดล้อมอื่น ๆ ค่อนข้างชัดเจน ซึ่งอาจส่งให้ความสามารถในการชำระหนี้อยู่ในเกณฑ์ที่ไม่เพียงพอ
- B มีความเสี่ยงในระดับสูงมาก ผู้ออกตราสารหนี้มีความสามารถในการชำระดอกเบี้ยและคืนเงินต้นในเกณฑ์ต่ำ และอาจจะหมดความสามารถหรือความตั้งใจในการชำระหนี้ได้ตามการเปลี่ยนแปลงของสถานการณ์ทางธุรกิจ เศรษฐกิจ และสิ่งแวดล้อมอื่น ๆ
- C มีความเสี่ยงในการผิดนัดชำระหนี้สูงที่สุด ผู้ออกตราสารหนี้ไม่มีความสามารถในการชำระดอกเบี้ยและคืนเงินต้นตามกำหนดอย่างชัดเจน โดยต้องอาศัยเงื่อนไขที่เอื้ออำนวยทางธุรกิจ เศรษฐกิจ และสิ่งแวดล้อมอื่น ๆ อย่างมากจึงจะมีความสามารถในการชำระหนี้ได้
- D เป็นระดับที่อยู่ในสถานะผิดนัดชำระหนี้ โดยผู้ออกตราสารหนี้ไม่สามารถชำระดอกเบี้ยและคืนเงินต้นได้ตามกำหนด
- อันดับเครดิตจาก AA ถึง C อาจมีเครื่องหมายบวก (+) หรือลบ (-) ต่อท้ายเพื่อจำแนกความแตกต่างของคุณภาพของอันดับเครดิตภายในระดับเดียวกัน*

คำอธิบายการจัดอันดับเครดิตตราสารหนี้ระยะสั้นมีอายุต่ำกว่า 1 ปี

- T1 ผู้ออกตราสารหนี้มีสถานะทั้งทางด้านการตลาดและการเงินที่แข็งแกร่งในระดับดีมาก และนักลงทุนจะได้รับความคุ้มครองจากการผิดนัดชำระหนี้ที่ต่ำกว่าอันดับเครดิตในระดับอื่น ผู้ออกตราสารที่ได้รับอันดับเครดิตในระดับดังกล่าวซึ่งมีเครื่องหมาย “+” ด้วยจะได้รับความคุ้มครองด้านการผิดนัดชำระหนี้ที่สูงยิ่งขึ้น

- T2 ผู้ออกตราสารหนี้มีสถานะทั้งทางด้านการตลาดและการเงินที่แข็งแกร่งในระดับดี และมีความสามารถในการชำระหนี้ระยะสั้นในระดับที่น่าพอใจ
- T3 ผู้ออกตราสารหนี้มีความสามารถในการชำระหนี้ระยะสั้นในระดับที่ยอมรับได้
- T4 ผู้ออกตราสารหนี้มีความสามารถในการชำระหนี้ระยะสั้นที่ค่อนข้างอ่อนแอ

อันดับเครดิตทุกประเภทที่จัดโดย TRIS Rating เป็นอันดับเครดิตตราสารหนี้ในตระกูลเงินบาท ซึ่งสะท้อนความสามารถในการชำระหนี้ของผู้ออกตราสารโดยไม่รวมความเสี่ยงในการเปลี่ยนแปลงการชำระหนี้จากสกุลเงินบาทเป็นสกุลเงินตราต่างประเทศ

นอกจากนี้ TRIS Rating ยังกำหนด “แนวโน้มอันดับเครดิต” (Rating Outlook) เพื่อสะท้อนความเป็นไปได้ของการเปลี่ยนแปลงอันดับเครดิตของผู้ออกตราสารในระยะปานกลางหรือระยะยาว โดย TRIS Rating จะพิจารณาถึงโอกาสที่จะเกิดการเปลี่ยนแปลงของภาวะอุตสาหกรรมและสภาพแวดล้อมทางธุรกิจในอนาคตของผู้ออกตราสารที่อาจกระทบต่อความสามารถในการชำระหนี้ ทั้งนี้ แนวโน้มอันดับเครดิตที่ออกให้แก่หน่วยงานหนึ่งๆ จะเทียบเท่ากับความสามารถในการชำระหนี้ของหน่วยงานนั้นๆ แนวโน้มอันดับเครดิตแบ่งออกเป็น 4 ระดับ ได้แก่

Positive	หมายถึง อันดับเครดิตอาจปรับขึ้น
Stable	หมายถึง อันดับเครดิตอาจไม่เปลี่ยนแปลง
Negative	หมายถึง อันดับเครดิตอาจปรับลดลง
Developing	หมายถึง อันดับเครดิตอาจปรับขึ้น ปรับลดลง หรือไม่เปลี่ยนแปลง

สถาบันการจัดอันดับความน่าเชื่อถือ Fitch Rating

คำอธิบายการจัดอันดับความน่าเชื่อถือระยะยาว สำหรับประเทศไทย

- AAA(th) แสดงถึงระดับความน่าเชื่อถือขั้นสูงสุดของอันดับความน่าเชื่อถือภายในประเทศไทย ซึ่งกำหนดโดย Fitch โดยอันดับความน่าเชื่อถือนี้จะมอบให้กับอันดับความน่าเชื่อถือที่มีความเสี่ยง “น้อยที่สุด” เมื่อเปรียบเทียบกับผู้ออกตราสารหรือตราสารอื่นในประเทศไทย และโดยปกติแล้วจะกำหนดให้แก่ตราสารทางการเงินที่ออกหรือค้ำประกันโดยรัฐบาล
- AA(th) แสดงถึงระดับความน่าเชื่อถือขั้นสูงมากเปรียบเทียบกับผู้ออกตราสารหรือตราสารอื่นในประเทศไทย โดยระดับความน่าเชื่อถือของตราสารทางการเงินขั้นนี้ต่างจากผู้ออกตราสารหรือตราสารอื่นที่ได้รับการจัดอันดับความน่าเชื่อถือขั้นสูงสุดของประเทศไทยเพียงเล็กน้อย
- BBB(th) แสดงถึงระดับความน่าเชื่อถือขั้นปานกลางเมื่อเปรียบเทียบกับผู้ออกตราสารหรือตราสารอื่นในประเทศไทย อย่างไรก็ตาม ความเป็นไปได้มากกว่าการเปลี่ยนแปลงของสถานการณ์หรือสภาพทางเศรษฐกิจจะมีผลกระทบต่อความสามารถในการชำระหนี้ได้ตรงตามกำหนดเวลาของตราสารทางการเงินเหล่านี้มากกว่าตราสารหนี้อื่นที่ได้รับการจัดอันดับความน่าเชื่อถือในประเภทที่สูงกว่า
- BB(th) แสดงถึงระดับความน่าเชื่อถือค่อนข้างต่ำเมื่อเปรียบเทียบกับผู้ออกตราสารหรือตราสารอื่นในประเทศไทย การชำระหนี้ตามเงื่อนไขของตราสารเหล่านี้ภายในประเทศนั้นๆ มีความไม่แน่นอนในระดับหนึ่งและความสามารถในการชำระหนี้ขึ้นตามกำหนดเวลาจะมีความไม่แน่นอนมากขึ้นตามการเปลี่ยนแปลงของเศรษฐกิจในทางลบ

B(th) แสดงถึงระดับความน่าเชื่อถือขั้นต่ำอย่างมีนัยสำคัญเมื่อเปรียบเทียบกับผู้ออกตราสารหรือตราสารอื่นในประเทศไทย การปฏิบัติตามเงื่อนไขของตราสารหนี้และข้อผูกพันทางการเงินยังคงเป็นไปได้ในปัจจุบัน แต่ความมั่นคงยังจำกัดอยู่ในระดับหนึ่งเท่านั้น และความสามารถในการชำระหนี้คืนตามกำหนดเวลาอย่างต่อเนื่องนั้นไม่แน่นอน ขึ้นอยู่กับสถานะที่เอื้อต่อการดำเนินธุรกิจและสภาพทางเศรษฐกิจ

CCC(th), CC(th), C(th) แสดงถึงระดับความน่าเชื่อถือขั้นต่ำมากเมื่อเปรียบเทียบกับผู้ออกตราสารหรือตราสารอื่นในประเทศไทย ความสามารถในการปฏิบัติตามข้อผูกพันทางการเงินขึ้นอยู่กับสถานะที่เอื้อต่อการดำเนินธุรกิจและการพัฒนาทางเศรษฐกิจเพียงอย่างเดียว

D(th) อันดับความน่าเชื่อถือเหล่านี้ จะถูกกำหนดให้สำหรับองค์กรหรือตราสารหนี้ซึ่งกำลังอยู่ในภาวะผิดนัดชำระหนี้ในปัจจุบัน

คำอธิบายการจัดอันดับความน่าเชื่อถือระยะสั้น สำหรับประเทศไทย

F1 (tha) แสดงถึงระดับความสามารถขั้นสูงสุดในการชำระหนี้ตามเงื่อนไขของตราสารตรงตามกำหนดเมื่อเปรียบเทียบกับผู้ออกตราสารหรือตราสารอื่น ๆ ในประเทศไทย ภายใต้อันดับความน่าเชื่อถือนี้จะมอบให้สำหรับอันดับความน่าเชื่อถือที่มีความเสี่ยง “น้อยที่สุด” เมื่อเปรียบเทียบกับผู้ออกตราสารอื่นในประเทศเดียวกันและโดยปกติแล้วจะกำหนดให้กับตราสารทางการเงินที่ออกหรือค้ำประกันโดยรัฐบาล ในกรณีที่มีระดับความน่าเชื่อถือสูงเป็นพิเศษจะมีสัญลักษณ์ “+” แสดงไว้เพิ่มเติมจากอันดับความน่าเชื่อถือที่กำหนด

F2 (tha) แสดงถึงระดับความสามารถในการชำระหนี้ตามเงื่อนไขทางการเงินของตราสารตามกำหนดเวลาในระดับที่น่าพอใจเมื่อเปรียบเทียบกับผู้ออกตราสารหรือตราสารอื่น ๆ ในประเทศไทย อย่างไรก็ตาม ระดับความน่าเชื่อถือดังกล่าวยังไม่อาจเทียบเท่ากับกรณีที่ได้รับการจัดอันดับความน่าเชื่อถือที่สูงกว่า

F3 (tha) แสดงถึงระดับความสามารถในการชำระหนี้ตามเงื่อนไขทางการเงินของตราสารตามกำหนดเวลาในระดับปานกลางเมื่อเปรียบเทียบกับผู้ออกตราสารหรือตราสารอื่น ๆ ในประเทศไทย ความสามารถในการชำระหนี้ดังกล่าวจะมีความไม่แน่นอนมากขึ้นไปตามความเปลี่ยนแปลงในทางลบในระยะสั้นมากกว่าตราสารที่ได้รับการจัดอันดับความน่าเชื่อถือที่สูงกว่า

B (tha) แสดงถึงระดับความสามารถในการชำระหนี้ตามเงื่อนไขทางการเงินของตราสารตามกำหนดเวลาที่ไม่แน่นอนเมื่อเปรียบเทียบกับผู้ออกตราสารหรือตราสารอื่น ๆ ในประเทศไทย ความสามารถในการชำระหนี้ดังกล่าวจะไม่แน่นอนมากขึ้นตามการเปลี่ยนแปลงทางเศรษฐกิจและการเงินในทางลบระยะสั้น

C (tha) แสดงถึงระดับความสามารถในการชำระหนี้ตามเงื่อนไขทางการเงินของตราสารตามกำหนดเวลาที่ไม่แน่นอนสูงเมื่อเปรียบเทียบกับผู้ออกตราสารหรือตราสารอื่น ๆ ในประเทศไทย ความสามารถในการปฏิบัติตามข้อผูกพันทางการเงินขึ้นอยู่กับสถานะที่เอื้อต่อการดำเนินธุรกิจและสภาพการณ์ทางเศรษฐกิจเท่านั้น

D (tha) แสดงถึงการผิดนัดชำระหนี้ที่ได้เกิดขึ้นแล้วหรือกำลังจะเกิดขึ้น

หมายเหตุประกอบการจัดอันดับความน่าเชื่อถือในระยะยาว ในระยะสั้น สำหรับประเทศไทย

เครื่องบ่งชี้พิเศษสำหรับประเทศไทย “tha” จะถูกระบุไว้ต่อจากอันดับความน่าเชื่อถือทุกระดับ เพื่อแยกความแตกต่างออกจากการจัดอันดับความน่าเชื่อถือระดับสากล เครื่องหมาย “ + ” หรือ “ - ” อาจจะถูกระบุไว้เพิ่มเติมต่อจากอันดับความน่าเชื่อถือสำหรับประเทศหนึ่งๆ เพื่อแสดงถึงสถานะย่อยโดยเปรียบเทียบกันภายในอันดับความน่าเชื่อถือชั้นหลัก ทั้งนี้ จะไม่มีการระบุสัญลักษณ์ต่อท้ายดังกล่าว สำหรับอันดับความน่าเชื่อถือระดับ “AAA (tha)” หรืออันดับที่ต่ำกว่า “CCC (tha)”

สำหรับอันดับความน่าเชื่อถือในระยะยาวและจะไม่มีการระบุสัญลักษณ์ต่อท้ายดังกล่าวสำหรับอันดับความน่าเชื่อถือในระยะสั้น นอกเหนือจาก “F1 (tha)”

สัญญาณการปรับอันดับความน่าเชื่อถือ (Rating Watch) : สัญญาณการปรับอันดับความน่าเชื่อถือจะถูกใช้เพื่อแจ้งให้นักลงทุนทราบว่ามีความเป็นไปได้ที่จะมีการเปลี่ยนแปลงอันดับความน่าเชื่อถือและแจ้งแนวโน้มทิศทางของการเปลี่ยนแปลงดังกล่าว สัญญาณดังกล่าวอาจระบุเป็น “สัญญาณบวก” ซึ่งบ่งชี้แนวโน้มในการปรับอันดับความน่าเชื่อถือให้สูงขึ้น “สัญญาณลบ” จะบ่งชี้แนวโน้มในการปรับอันดับความน่าเชื่อถือให้ต่ำลง หรือ “สัญญาณวิวัฒนาการ” ในกรณีที่อันดับความน่าเชื่อถืออาจได้รับการปรับขึ้น ปรับลง หรือคงที่ โดยปกติสัญญาณการปรับอันดับความน่าเชื่อถือมักจะถูกระบุไว้สำหรับช่วงระยะเวลาสั้น ๆ

รายงานสรุปเงินลงทุน มูลค่า ณ วันที่ 30 เมษายน 2566

กลุ่มของตราสารการลงทุน	มูลค่าตามราคาตลาด	%NAV
(ก) ตราสารภาครัฐไทย/ตราสารภาครัฐต่างประเทศ	-	-
(ข) ตราสารที่ธนาคารที่มีกฎหมายเฉพาะจัดตั้งขึ้น ธนาคารพาณิชย์ หรือบริษัทเงินทุนเป็นผู้ออก/ส่งจ่าย/รับอวัล/ค้ำประกัน	17,788,089.21	7.99
(ค) ตราสารที่มีอันดับความน่าเชื่อถืออยู่ในอันดับที่สามารถลงทุนได้ (Investment grade)	-	-
(ง) ตราสารที่มีอันดับความน่าเชื่อถืออยู่ในอันดับต่ำกว่าอันดับที่สามารถลงทุนได้ (Non-Investment grade) หรือไม่มี Rating	-	-

สัดส่วนเงินลงทุนชั้นสูงต่อมูลค่าทรัพย์สินสุทธิของกองทุนสำหรับกลุ่มตราสารตาม (ง) เท่ากับ 0% NAV

รายชื่อหุ้นที่ลงทุน 10 อันดับแรก พร้อมสัดส่วนการลงทุน
มูลค่า ณ วันที่ 30 เมษายน 2566

ลำดับ	ชื่อหลักทรัพย์	ชื่อย่อ	ร้อยละของเงินลงทุน
1	บริษัท ซี.พี. ออลล์ จำกัด (มหาชน)	CPALL	6.11
2	บริษัท ท่าอากาศยานไทย จำกัด (มหาชน)	AOT	6.03
3	ธนาคาร กรุงเทพ จำกัด (มหาชน)	BBL	5.55
4	บริษัท เซ็นทรัลพัฒนา จำกัด (มหาชน)	CPN	5.29
5	บริษัท แอดวานซ์ อินโฟร์ เซอร์วิส จำกัด (มหาชน)	ADVANC	5.08
6	บริษัท กัลฟ์ เอ็นเนอร์จี ดีเวลลอปเมนท์ จำกัด (มหาชน)	GULF	4.19
7	บริษัท ปตท. สำรวจและผลิตปิโตรเลียม จำกัด (มหาชน)	PTTEP	3.11
8	ธนาคาร ไทยพาณิชย์ จำกัด (มหาชน)	SCB	3.09
9	บริษัท ไมเนอร์ อินเตอร์เนชั่นแนล จำกัด (มหาชน)	MINT	2.91
10	บริษัท สยามแม็คโคร จำกัด (มหาชน)	MAKRO	2.65

รายงานการลงทุนที่ไม่เป็นไปตามนโยบายการลงทุน
รอบปีบัญชีระหว่างวันที่ 1 พฤษภาคม 2565 ถึงวันที่ 30 เมษายน 2566

วันที่	รายละเอียด	การดำเนินการแก้ไข
	การลงทุนเป็นไปตามนโยบายการลงทุน	

การใช้สิทธิออกเสียงในที่ประชุมผู้ถือหุ้น

ผู้ลงทุนสามารถตรวจสอบแนวทางในการใช้สิทธิออกเสียงและการดำเนินการใช้สิทธิออกเสียงได้ที่ website ของบริษัทจัดการ www.lhfund.co.th

รายงานรายชื่อของบุคคลที่เกี่ยวข้อง ที่มีการทำธุรกรรมกับกองทุนรวม

กองทุนรวมมีการทำธุรกรรมกับบุคคลที่เกี่ยวข้องในรอบระยะเวลาตั้งแต่วันที่ 1 พฤษภาคม 2565 ถึงวันที่ 30 เมษายน 2566 ตามรายชื่อ ดังนี้

- บริษัทหลักทรัพย์ แลนด์ แอนด์ เฮ้าส์ จำกัด (มหาชน)

หมายเหตุ : ผู้ลงทุนสามารถตรวจสอบการทำธุรกรรมกับบุคคลที่เกี่ยวข้องกับกองทุนรวม ได้ที่บริษัทจัดการโดยตรง หรือที่ website ของบริษัทหลักทรัพย์จัดการกองทุน แลนด์ แอนด์ เฮ้าส์ จำกัด www.lhfund.co.th และสำนักงานคณะกรรมการ ก.ล.ต. www.sec.or.th

ข้อมูลการถือหน่วยลงทุนเกิน 1 ใน 3
ณ วันที่ 30 เมษายน 2566

ผู้ถือหน่วย (ราย)	สัดส่วน (ร้อยละ)
-	-

ค่านายหน้าซื้อขายหลักทรัพย์
ตั้งแต่วันที่ 1 พฤษภาคม 2565 ถึงวันที่ 30 เมษายน 2566

ลำดับ	ชื่อบริษัทนายหน้า	ค่านายหน้า (บาท)	อัตราส่วน (%)
1	บริษัทหลักทรัพย์ เกียรตินาคินภัทร จำกัด (มหาชน)	946,988.13	21.66
2	บริษัทหลักทรัพย์ บัวหลวง จำกัด	793,488.20	18.15
3	บริษัทหลักทรัพย์ ฟินันเซีย ไซรัส จำกัด (มหาชน)	655,377.79	14.99
4	บริษัทหลักทรัพย์ กลสิกรไทย จำกัด (มหาชน)	590,486.11	13.50
5	บริษัทหลักทรัพย์ เคทีบีเอสที จำกัด (มหาชน)	367,737.97	8.41
6	บริษัทหลักทรัพย์ธนชาต จำกัด (มหาชน)	161,853.94	3.70
7	บริษัทหลักทรัพย์ ดาโอ (ประเทศไทย) จำกัด (มหาชน)	136,891.37	3.13
8	บริษัทหลักทรัพย์ เครดิต สวิส (ประเทศไทย) จำกัด	134,053.58	3.07
9	บริษัทหลักทรัพย์ อินโนเวสต์ เอกซ์ จำกัด	122,181.17	2.79
10	บริษัทหลักทรัพย์ ซีจีเอส-ซีไอเอ็มบี (ประเทศไทย) จำกัด	98,497.29	2.25
11	บริษัทหลักทรัพย์ ทิสโก้ จำกัด	93,672.06	2.14
12	บริษัทหลักทรัพย์ ดีบีเอส วิคเคอร์ส (ประเทศไทย) จำกัด	89,114.63	2.04
13	บริษัท หลักทรัพย์ เคจีไอ (ประเทศไทย) จำกัด (มหาชน)	86,738.24	1.98
14	เดิมของเก่าคือ บริษัทหลักทรัพย์ โนมูระ พัฒนสิน จำกัด (มหาชน)	62,194.12	1.42
15	บริษัทหลักทรัพย์ แลนด์ แอนด์ เฮ้าส์ จำกัด (มหาชน)	33,160.50	0.76
	รวม	4,372,435.10	100.00

หมายเหตุ : * รวมภาษีมูลค่าเพิ่ม

อัตราส่วนหมุนเวียนการลงทุนของกองทุน (Portfolio Turnover Ratio: PTR)
มูลค่า ณ วันที่ 30 เมษายน 2566

ชื่อกองทุน	PTR
กองทุนเปิด แอล เอช ยั่งยืน	4.1940

ค่าใช้จ่ายที่เรียกเก็บจากกองทุนรวม
สำหรับรอบระยะเวลาตั้งแต่วันที่ 1 พฤษภาคม 2565 ถึงวันที่ 30 เมษายน 2566

ค่าใช้จ่ายที่เรียกเก็บจากกองทุนรวม

รายการที่เรียกเก็บ	ร้อยละของมูลค่าทรัพย์สินสุทธิ		
	ตามโครงการ	(หน่วย : พันบาท)	เรียกเก็บจริง
1. ค่าธรรมเนียมและค่าใช้จ่ายรวมทั้งหมดที่ประมาณการได้			
● ค่าธรรมเนียมการจัดการ (Management Fee)	ไม่เกินร้อยละ 2.680	4,369.86	1.59923
● ค่าธรรมเนียมผู้ดูแลผลประโยชน์ (Trustee Fee)	ไม่เกินร้อยละ 0.110	58.56	0.02143
● ค่าธรรมเนียมนายทะเบียน (Registrar Fee)	ไม่เกินร้อยละ 0.270	734.93	0.26896
● ค่าที่ปรึกษาการลงทุน (Advisory Fee)	ไม่มี	ไม่มี	ไม่มี
● ค่าใช้จ่ายอื่นๆ :-	ไม่เกินร้อยละ 0.690	137.98	0.05050
- ค่าโฆษณาประชาสัมพันธ์	ไม่เกินร้อยละ 0.535	ไม่มี	ไม่มี
- ค่าสอบบัญชี (Audit Fee)	จ่ายตามจริง	45.00	0.01647
- ค่าจัดตั้งและจดทะเบียนกองทุน (Setup and Registered Fund)	จ่ายตามจริง	0.00	0.00000
- ค่าใช้จ่ายในการจัดทำ จัดพิมพ์รายงานถึงผู้ถือหุ้น	จ่ายตามจริง	0.00	0.00000
- ค่าใช้จ่ายอื่นๆ ในการดำเนินโครงการ (Others Operating Expense)	จ่ายตามจริง	92.98	0.03403
2. ค่าธรรมเนียมและค่าใช้จ่ายรวมทั้งหมดที่ประมาณการไม่ได้			
- ไม่มี	จ่ายตามจริง	ไม่มี	ไม่มี
รวมค่าใช้จ่ายทั้งหมด	ไม่เกินร้อยละ 3.750	5,301.33	1.94012
ค่าใช้จ่ายในการซื้อขายหลักทรัพย์	จ่ายตามจริง	4,372.44	1.60017

หมายเหตุ :

- 1) ค่าธรรมเนียมและค่าใช้จ่ายต่าง ๆ รวมภาษีมูลค่าเพิ่ม หรือภาษีธุรกิจเฉพาะ หรือภาษีอื่นใด (ถ้ามี) แต่ยังไม่รวมค่า นายหน้าซื้อขายหลักทรัพย์และค่าธรรมเนียมต่าง ๆ ที่เกิดขึ้นจากการซื้อขายหลักทรัพย์
- 2) ค่าธรรมเนียมค่าใช้จ่ายที่เรียกเก็บจากกองทุนรวม เมื่อรวมกันทั้งหมดแล้วต้องไม่เกินอัตราร้อยละ 3.750 ต่อปี ของมูลค่าทรัพย์สินสุทธิของกองทุนรวม

กองทุนเปิด แอล เอช ยั่งยืน
รายงานของผู้สอบบัญชีรับอนุญาต และงบการเงิน
สำหรับปีสิ้นสุดวันที่ 30 เมษายน 2566

รายงานของผู้สอบบัญชีรับอนุญาต

เสนอต่อ ผู้ถือหุ้นวงลงทุนของกองทุนเปิด แอล เอช ยั่งยืน

ความเห็น

ข้าพเจ้าได้ตรวจสอบงบการเงินของกองทุนเปิด แอล เอช ยั่งยืน ซึ่งประกอบด้วยงบแสดงฐานะการเงิน และ งบประกอบรายละเอียดเงินลงทุน ณ วันที่ 30 เมษายน 2566 งบกำไรขาดทุนเบ็ดเสร็จ งบแสดงการเปลี่ยนแปลงสินทรัพย์สุทธิ สำหรับปีสิ้นสุดวันเดียวกันและหมายเหตุประกอบงบการเงินรวมถึงหมายเหตุสรุปนโยบายการบัญชีที่สำคัญ

ข้าพเจ้าเห็นว่า งบการเงินข้างต้นนี้แสดงฐานะการเงินของกองทุนเปิด แอล เอช ยั่งยืน ณ วันที่ 30 เมษายน 2566 ผลการดำเนินงาน และการเปลี่ยนแปลงสินทรัพย์สุทธิ สำหรับปีสิ้นสุดวันเดียวกัน โดยถูกต้องตามที่ควรในสาระสำคัญตามแนวปฏิบัติทางบัญชีสำหรับกองทุนรวมและกองทุนสำรองเลี้ยงชีพ ที่สมาคมบริษัทจัดการลงทุน กำหนดโดยได้รับความเห็นชอบจากสำนักงานคณะกรรมการกำกับหลักทรัพย์และตลาดหลักทรัพย์

เกณฑ์ในการแสดงความเห็น

ข้าพเจ้าได้ปฏิบัติตามตรวจสอบตามมาตรฐานการสอบบัญชี ความรับผิดชอบของข้าพเจ้าได้กล่าวไว้ในวรรคความรับผิดชอบของผู้สอบบัญชีต่อการตรวจสอบงบการเงินในรายงานของข้าพเจ้า ข้าพเจ้ามีความเป็นอิสระจากกองทุนฯ ตามประมวลจรรยาบรรณของผู้ประกอบวิชาชีพบัญชี รวมถึง มาตรฐานเรื่องความอิสระ ที่กำหนดโดยสภาวิชาชีพบัญชี (ประมวลจรรยาบรรณของผู้ประกอบวิชาชีพบัญชี) ในส่วนที่เกี่ยวข้องกับการตรวจสอบงบการเงิน และข้าพเจ้าได้ปฏิบัติตามความรับผิดชอบด้านจรรยาบรรณอื่นๆ ตามประมวลจรรยาบรรณของผู้ประกอบวิชาชีพ ข้าพเจ้าเชื่อว่า หลักฐานการสอบบัญชีที่ข้าพเจ้าได้รับเพียงพอและเหมาะสมเพื่อใช้เป็นเกณฑ์ในการแสดงความเห็นของข้าพเจ้า

ข้อมูลอื่น

ผู้บริหารกองทุนฯ เป็นผู้รับผิดชอบต่อข้อมูลอื่น ข้อมูลอื่นประกอบด้วย ข้อมูลซึ่งรวมอยู่ในรายงานประจำปีของกองทุนฯ แต่ไม่รวมถึงงบการเงินและรายงานของผู้สอบบัญชีที่อยู่ในรายงานประจำปีนั้น ข้าพเจ้าคาดว่าข้าพเจ้าจะได้รับรายงานประจำปีภายหลังวันที่ในรายงานของผู้สอบบัญชีนี้

ความเห็นของข้าพเจ้าต่องบการเงินไม่ครอบคลุมถึงข้อมูลอื่นและข้าพเจ้าไม่ได้ให้ความเชื่อมั่นต่อข้อมูลอื่น

ความรับผิดชอบของข้าพเจ้าที่เกี่ยวข้องกับการตรวจสอบงบการเงินคือ การอ่านและพิจารณาว่าข้อมูลอื่นมีความขัดแย้งที่มีสาระสำคัญกับงบการเงินหรือกับความรู้ที่ได้รับจากการตรวจสอบของข้าพเจ้า หรือปรากฏว่าข้อมูลอื่นมีการแสดงข้อมูลที่ขัดต่อข้อเท็จจริงอันเป็นสาระสำคัญหรือไม่

เมื่อข้าพเจ้าได้อ่านรายงานประจำปีของกองทุนฯ และหากข้าพเจ้าสรุปได้ว่ามีการแสดงข้อมูลที่ขัดต่อข้อเท็จจริงอันเป็นสาระสำคัญ ข้าพเจ้าจะสื่อสารเรื่องดังกล่าวกับผู้บริหารกองทุนฯ เพื่อให้ผู้บริหารกองทุนฯ ดำเนินการแก้ไขข้อมูลที่แสดงขัดต่อข้อเท็จจริง



ความรับผิดชอบของผู้บริหารกองทุนฯ ต่องบการเงิน

ผู้บริหารกองทุนฯ มีหน้าที่รับผิดชอบในการจัดทำและนำเสนองบการเงินเหล่านี้โดยถูกต้องตามที่ควรตามแนวปฏิบัติทางบัญชีสำหรับกองทุนรวมและกองทุนสำรองเลี้ยงชีพ ที่สมาคมบริษัทจัดการลงทุนกำหนดโดยได้รับความเห็นชอบจากสำนักงานคณะกรรมการกำกับหลักทรัพย์และตลาดหลักทรัพย์ และรับผิดชอบเกี่ยวกับการควบคุมภายในที่ผู้บริหารกองทุนฯ พิจารณาว่าจำเป็นเพื่อให้สามารถจัดทำงบการเงินที่ปราศจากการแสดงข้อมูลที่ขัดต่อข้อเท็จจริงอันเป็นสาระสำคัญไม่ว่าจะเกิดจากการทุจริตหรือข้อผิดพลาด

ในการจัดทำงบการเงิน ผู้บริหารกองทุนฯ รับผิดชอบในการประเมินความสามารถของกองทุนในการดำเนินงานต่อเนื่อง เปิดเผยเรื่องที่เกี่ยวข้องกับการดำเนินงานต่อเนื่อง (ตามความเหมาะสม) และการใช้เกณฑ์การบัญชีสำหรับการดำเนินงานต่อเนื่องเว้นแต่ผู้บริหารกองทุนฯ มีความตั้งใจที่จะเลิกกองทุนหรือหยุดดำเนินงานหรือไม่สามารถดำเนินงานต่อเนื่องต่อไปได้

ผู้บริหารกองทุนฯ มีหน้าที่ในการกำกับดูแลกระบวนการในการจัดทำรายงานทางการเงินของกองทุน

ความรับผิดชอบของผู้สอบบัญชีต่อการตรวจสอบงบการเงิน

การตรวจสอบของข้าพเจ้ามีวัตถุประสงค์เพื่อให้ได้ความเชื่อมั่นอย่างสมเหตุสมผลว่างบการเงินโดยรวมปราศจากการแสดงข้อมูลที่ขัดต่อข้อเท็จจริงอันเป็นสาระสำคัญหรือไม่ ไม่ว่าจะเกิดจากการทุจริตหรือข้อผิดพลาด และเสนอรายงานของผู้สอบบัญชีซึ่งรวมความเห็นของข้าพเจ้าอยู่ด้วย ความเชื่อมั่นอย่างสมเหตุสมผลคือความเชื่อมั่นในระดับสูงแต่ไม่ได้เป็นการรับประกันว่าการปฏิบัติตามมาตรฐานการสอบบัญชีจะสามารถตรวจพบข้อมูลที่ขัดต่อข้อเท็จจริงอันเป็นสาระสำคัญที่มีอยู่ได้เสมอไป ข้อมูลที่ขัดต่อข้อเท็จจริงอาจเกิดจากการทุจริตหรือข้อผิดพลาดและถือว่ามีสาระสำคัญเมื่อคาดการณ์อย่างสมเหตุสมผลว่างบการเงินที่ขัดต่อข้อเท็จจริงแต่ละรายการหรือทุกรายการรวมกันจะมีผลต่อการตัดสินใจทางเศรษฐกิจของผู้ใช้งบการเงินจากการใช้งบการเงินเหล่านี้

ในการตรวจสอบของข้าพเจ้าตามมาตรฐานการสอบบัญชี ข้าพเจ้าใช้ดุลยพินิจและการสังเกตและสงสัยเยี่ยงผู้ประกอบวิชาชีพตลอดการตรวจสอบ การปฏิบัติงานของข้าพเจ้ารวมถึง

- ระบุและประเมินความเสี่ยงจากการแสดงข้อมูลที่ขัดต่อข้อเท็จจริงอันเป็นสาระสำคัญในงบการเงินไม่ว่าจะเกิดจากการทุจริตหรือข้อผิดพลาด ออกแบบและปฏิบัติตามวิธีการตรวจสอบเพื่อตอบสนองต่อความเสี่ยงเหล่านั้น และได้หลักฐานการสอบบัญชีที่เพียงพอและเหมาะสมเพื่อเป็นเกณฑ์ในการแสดงความเห็นของข้าพเจ้า ความเสี่ยงที่ไม่พบข้อมูลที่ขัดต่อข้อเท็จจริงอันเป็นสาระสำคัญซึ่งเป็นผลมาจากการทุจริตจะสูงกว่าความเสี่ยงที่เกิดจากข้อผิดพลาด เนื่องจากการทุจริตอาจเกี่ยวข้องกับการสมรู้ร่วมคิด การปลอมแปลงเอกสารหลักฐาน การตั้งใจละเว้นการแสดงผล การแสดงผลที่ไม่ตรงตามข้อเท็จจริงหรือการแทรกแซงการควบคุมภายใน
- ทำความเข้าใจในระบบการควบคุมภายในที่เกี่ยวข้องกับการตรวจสอบ เพื่อออกแบบวิธีการตรวจสอบที่เหมาะสมกับสถานการณ์ แต่ไม่ใช่เพื่อวัตถุประสงค์ในการแสดงความเห็นต่อความมีประสิทธิภาพของการควบคุมภายในของกองทุน
- ประเมินความเหมาะสมของนโยบายการบัญชีที่ผู้บริหารกองทุนฯ ใช้และความสมเหตุสมผลของประมาณการทางบัญชีและการเปิดเผยข้อมูลที่เกี่ยวข้องซึ่งจัดทำขึ้นโดยผู้บริหารของกองทุนฯ

- สรุปเกี่ยวกับความเหมาะสมของการใช้เกณฑ์การบัญชีสำหรับการดำเนินงานต่อเนื่องของผู้บริหารกองทุนฯ และจากหลักฐานการสอบบัญชีที่ได้รับ สรุปว่ามีความไม่แน่นอนที่มีสาระสำคัญที่เกี่ยวกับเหตุการณ์หรือสถานการณ์ที่อาจเป็นเหตุให้เกิดข้อสงสัยอย่างมีนัยสำคัญต่อความสามารถของกองทุนในการดำเนินงานต่อเนื่องหรือไม่ ถ้าข้าพเจ้าได้ข้อสรุปว่ามีความไม่แน่นอนที่มีสาระสำคัญ ข้าพเจ้าต้องกล่าวไว้ในรายงานของผู้สอบบัญชีของข้าพเจ้าโดยให้ข้อสังเกตถึงการเปิดเผยข้อมูลในงบการเงินที่เกี่ยวข้อง หรือถ้าการเปิดเผยข้อมูลดังกล่าวไม่เพียงพอ ความเห็นของข้าพเจ้าจะเปลี่ยนแปลงไป ข้อสรุปของข้าพเจ้าขึ้นอยู่กับหลักฐานการสอบบัญชีที่ได้รับจนถึงวันที่ในรายงานของผู้สอบบัญชีของข้าพเจ้า อย่างไรก็ตาม เหตุการณ์หรือสถานการณ์ในอนาคตอาจเป็นเหตุให้กองทุนต้องหยุดการดำเนินงานต่อเนื่อง
- ประเมินการนำเสนอ โครงสร้างและเนื้อหาของงบการเงินโดยรวม รวมถึงการเปิดเผยข้อมูลว่างบการเงินแสดงรายการและเหตุการณ์ในรูปแบบที่ทำให้มีการนำเสนอข้อมูลโดยถูกต้องตามที่ควรหรือไม่

ข้าพเจ้าได้สื่อสารกับผู้บริหารกองทุนฯ ในเรื่องต่างๆ ที่สำคัญ ซึ่งรวมถึงขอบเขตและช่วงเวลาของการตรวจสอบตามที่ได้วางแผนไว้ ประเด็นที่มีนัยสำคัญที่พบจากการตรวจสอบ รวมถึงข้อบกพร่องที่มีนัยสำคัญในระบบการควบคุมภายในหากข้าพเจ้าได้พบในระหว่างการตรวจสอบของข้าพเจ้า

ข้าพเจ้าได้ให้คำรับรองแก่ผู้บริหารกองทุนฯ ว่าข้าพเจ้าได้ปฏิบัติตามข้อกำหนดจรรยาบรรณที่เกี่ยวข้องกับความเป็นอิสระ และได้สื่อสารกับผู้บริหารกองทุนฯ เกี่ยวกับความสัมพันธ์ทั้งหมดตลอดจนเรื่องอื่นซึ่งข้าพเจ้าเชื่อว่ามีเหตุผลที่บุคคลภายนอกอาจพิจารณาว่ากระทบต่อความเป็นอิสระของข้าพเจ้าและมาตรการที่ข้าพเจ้าใช้เพื่อป้องกันไม่ให้ข้าพเจ้าขาดความเป็นอิสระ

จากเรื่อง que สื่อสารกับผู้บริหารกองทุนฯ ข้าพเจ้าได้พิจารณาเรื่องต่างๆ ที่มีนัยสำคัญมากที่สุดในการตรวจสอบงบการเงินในงวดปัจจุบันและกำหนดเป็นเรื่องสำคัญในการตรวจสอบ ข้าพเจ้าได้อธิบายเรื่องเหล่านี้ในรายงานของผู้สอบบัญชีเว้นแต่กฎหมายหรือข้อบังคับไม่ให้เปิดเผยต่อสาธารณะเกี่ยวกับเรื่องดังกล่าว หรือในสถานการณ์ที่ยากที่จะเกิดขึ้น ข้าพเจ้าพิจารณาว่าไม่ควรสื่อสารเรื่องดังกล่าวในรายงานของข้าพเจ้าเพราะการกระทำดังกล่าวสามารถคาดการณ์ได้อย่างสมเหตุสมผลว่าจะมีผลกระทบในทางลบมากกว่าผลประโยชน์ต่อส่วนได้เสียสาธารณะจากการสื่อสารดังกล่าว

ผู้สอบบัญชีที่รับผิดชอบงานสอบบัญชีและการนำเสนอรายงานฉบับนี้คือ นายอนุสรณ์ เกียรติกังวาลกุล



นายอนุสรณ์ เกียรติกังวาลกุล
 ผู้สอบบัญชีรับอนุญาต เลขที่ 2109
 บริษัท เอเอสวี แอนด์ แอสโซซิเอทส์ จำกัด

กรุงเทพมหานคร
 17 กรกฎาคม 2566

กองทุนเปิด แอล เอช ยั่งยืน
งบแสดงฐานะการเงิน
ณ วันที่ 30 เมษายน 2566

		หน่วย : บาท	
	หมายเหตุ	2566	2565
สินทรัพย์			
เงินลงทุนแสดงด้วยมูลค่ายุติธรรม	4.2, 5	205,572,475.00	330,054,690.95
เงินฝากธนาคาร		17,770,208.80	21,884,101.47
ดอกเบี้ยและเงินปันผลค้างรับ		1,612,342.80	1,576,187.76
ลูกหนี้จากการขายเงินลงทุน		979,042.77	6,780,572.19
รวมสินทรัพย์		225,934,069.37	360,295,552.37
หนี้สิน			
เจ้าหนี้จากการซื้อเงินลงทุน		2,892,737.34	12,418,658.48
เจ้าหนี้จากการรับซื้อคืนหน่วยลงทุน		480.55	-
ค่าใช้จ่ายค้างจ่าย	7	439,415.27	579,791.12
หนี้สินอื่น		14,345.75	353,500.18
รวมหนี้สิน		3,346,978.91	13,351,949.78
สินทรัพย์สุทธิ		222,587,090.46	346,943,602.59
สินทรัพย์สุทธิ :			
ทุนที่ได้รับจากผู้ถือหน่วยลงทุน		260,502,094.52	365,211,828.08
กำไร(ขาดทุน)สะสม			
บัญชีปรับสมดุล		139,778,335.65	129,564,334.27
ขาดทุนสะสมจากการดำเนินงาน		(177,693,339.71)	(147,832,559.76)
สินทรัพย์สุทธิ		222,587,090.46	346,943,602.59
สินทรัพย์สุทธิต่อหน่วย		8.5445	9.4997
จำนวนหน่วยลงทุนที่จำหน่ายแล้วทั้งหมด ณ วันสิ้นปี (หน่วย)		26,050,209.3955	36,521,182.7674

(นายพิพัฒน์ พิศนุกรักษ์)
รองกรรมการผู้อำนวยการสายการลงทุน

(นางนฤมล เส้นทอง)
ผู้อำนวยการฝ่ายบัญชีกองทุน

หมายเหตุประกอบงบการเงินเป็นส่วนหนึ่งของงบการเงินนี้

กองทุนเปิด แอล เอช ยั่งยืน
 งบประมาณรายละเอียดเงินลงทุน
 ณ วันที่ 30 เมษายน 2566

หน่วย : บาท

การแสดงรายละเอียดเงินลงทุนใช้การจัดกลุ่มตามประเภทของเงินลงทุน

ชื่อหลักทรัพย์	ชื่อย่อหลักทรัพย์	จำนวนหน่วย	มูลค่ายุติธรรม	ร้อยละของ มูลค่าเงินลงทุน
หลักทรัพย์จดทะเบียน				
เกษตรและอุตสาหกรรมอาหาร				
บริษัท ออฟเตอร์ ยู จำกัด (มหาชน)	AU	243,900.0000	2,585,340.00	1.26
เทคโนโลยีสารสนเทศและการสื่อสาร				
บริษัท แอดวานซ์ อินโฟร์ เซอร์วิส จำกัด (มหาชน)	ADVANC	52,800.0000	11,299,200.00	5.50
บริษัท เจ.อาร์.ดับเบิลยู. ยูทิลิตี้ จำกัด (มหาชน)	JR	104,800.0000	581,640.00	0.28
บริษัท ทู คอร์ปอเรชั่น จำกัด (มหาชน)	TRUE	272,500.0000	2,166,375.00	1.05
กองทุนรวมอสังหาริมทรัพย์และกองทรัสต์เพื่อการลงทุนในอสังหาริมทรัพย์				
กองทุนรวมสิทธิการเช่าอสังหาริมทรัพย์สนามบินสมุย	SPF	316,700.0000	-	-
การแพทย์				
บริษัท กรุงเทพดุสิตเวชการ จำกัด (มหาชน)	BDMS	184,400.0000	5,393,700.00	2.62
บริษัท โรงพยาบาลจุฬารัตน์ จำกัด (มหาชน)	CHG	324,300.0000	1,135,050.00	0.55
บริษัท โรงพยาบาลพระรามเก้า จำกัด (มหาชน)	PR9	116,600.0000	2,273,700.00	1.11
การท่องเที่ยวและสันทนาการ				
บริษัท โรงแรมเซ็นทรัลพลาซ่า จำกัด (มหาชน)	CENTEL	57,000.0000	3,120,750.00	1.52
บริษัท ดี เอร่าวัน กรุ๊ป จำกัด (มหาชน)	ERW	774,200.0000	3,793,580.00	1.85
บริษัท เอส ไฮเทล แอนด์ รีสอร์ท จำกัด (มหาชน)	SHR	1,091,200.0000	3,797,376.00	1.85
ขนส่งและโลจิสติกส์				
บริษัท เอเชีย เอวิเอชั่น จำกัด (มหาชน)	AAV	409,000.0000	1,104,300.00	0.54
บริษัท ท่าอากาศยานไทย จำกัด (มหาชน)	AOT	183,100.0000	13,412,075.00	6.52
บริษัท การบินกรุงเทพ จำกัด (มหาชน)	BA	275,500.0000	3,664,150.00	1.78
บริษัท ทางด่วนและรถไฟฟ้ากรุงเทพ จำกัด (มหาชน)	BEM	524,100.0000	4,638,285.00	2.26
ชิ้นส่วนอิเล็กทรอนิกส์				
บริษัท เดลต้า อีเลคโทรนิคส์ (ประเทศไทย) จำกัด (มหาชน)	DELTA	29,000.0000	2,109,750.00	1.03
ธนาคาร				
ธนาคารกรุงเทพ จำกัด (มหาชน)	BBL	78,700.0000	12,355,900.00	6.01
ธนาคารกสิกรไทย จำกัด (มหาชน)	KBANK	44,700.0000	5,587,500.00	2.72
ธนาคารกรุงไทย จำกัด (มหาชน)	KTB	154,100.0000	2,773,800.00	1.35
บริษัท เอสซีบี เอกซ์ จำกัด (มหาชน)	SCB	66,500.0000	6,882,750.00	3.35
ธุรกิจการเกษตร				
บริษัท ไทยยูเนี่ยน ฟีดมิลล์ จำกัด (มหาชน)	TFM	26,000.0000	221,000.00	0.11
ธุรกิจการเงิน				
บริษัท เชงู๋ เอเชีย จำกัด (มหาชน)	CHASE	349,400.0000	838,560.00	0.41
บรรจุภัณฑ์				
บริษัท เอสซีจี แพคเกจจิ้ง จำกัด (มหาชน)	SCGP	47,900.0000	2,107,600.00	1.03
บริการ				
บริษัท เดอะคลีนิกซ์ คลินิกเวชกรรม จำกัด (มหาชน)	KLINIQ	36,700.0000	1,468,000.00	0.71
บริษัท มาสเตอร์ สไตส์ จำกัด (มหาชน)	MASTER	12,800.0000	1,011,200.00	0.49
บริษัท พีอาร์ทีอาร์ กรุ๊ป จำกัด (มหาชน)	PRTR	387,600.0000	2,751,960.00	1.34
บริษัท สยามเวลเนสกรุ๊ป จำกัด (มหาชน)	SPA	321,500.0000	3,568,650.00	1.74
บริการรับเหมาก่อสร้าง				
บริษัท ชีโน-ไทย เอ็นจิเนียริ่งแอนด์คอนสตรัคชั่น จำกัด (มหาชน)	STEC	182,800.0000	2,120,480.00	1.03

หมายเหตุประกอบงบการเงินเป็นส่วนหนึ่งของงบการเงินนี้

กองทุนเปิด แอล เอช ชั่งฮิ้น
 งบประมาณรายละเอียดเงินลงทุน (ต่อ)
 ณ วันที่ 30 เมษายน 2566

หน่วย : บาท

การแสดงรายละเอียดเงินลงทุนใช้การจัดกลุ่มตามประเภทของเงินลงทุน

ชื่อหลักทรัพย์	ชื่อย่อหลักทรัพย์	จำนวนหน่วย	มูลค่ายุติธรรม	ร้อยละของ มูลค่าเงินลงทุน
พลังงานและสาธารณูปโภค				
บริษัท บี.กริม เพาเวอร์ จำกัด (มหาชน)	BGRIM	59,700.0000	2,313,375.00	1.13
บริษัท โกลบอล เพาเวอร์ ซินเนอร์ยี จำกัด (มหาชน)	GPSC	50,100.0000	3,206,400.00	1.56
บริษัท กัลฟ์ เอ็นเนอร์จี ดีเวลลอปเม้นท์ จำกัด (มหาชน)	GULF	183,900.0000	9,332,925.00	4.54
บริษัท ปตท.สำรวจและผลิตปิโตรเลียม จำกัด (มหาชน)	PTTEP	46,700.0000	6,911,600.00	3.36
บริษัท ไทยออยล์ จำกัด (มหาชน)	TOP	68,700.0000	3,194,550.00	1.55
พลังงานอสังหาริมทรัพย์				
บริษัท อมตะ คอร์ปอเรชั่น จำกัด (มหาชน)	AMATA	120,300.0000	2,802,990.00	1.36
บริษัท เซ็นทรัลพัฒนา จำกัด (มหาชน)	CPN	173,100.0000	11,770,800.00	5.73
บริษัท แอสสิริ จำกัด (มหาชน)	SIRI	653,300.0000	1,241,270.00	0.60
พาณิชย์				
บริษัท เบอร์ลี่ ยุคเกอร์ จำกัด (มหาชน)	BJC	46,700.0000	1,821,300.00	0.89
บริษัท คอมเซเว่น จำกัด (มหาชน)	COM7	108,700.0000	2,744,675.00	1.33
บริษัท ซี.พี.ฮอลส์ จำกัด (มหาชน)	CPALL	210,000.0000	13,597,500.00	6.61
บริษัท เซ็นทรัล รีเทล คอร์ปอเรชั่น จำกัด (มหาชน)	CRC	124,300.0000	5,562,425.00	2.71
บริษัท ดุโฮม จำกัด (มหาชน)	DOHOME	117,100.0000	1,510,590.00	0.73
บริษัท สยามโกลบอลเวิลด์ จำกัด (มหาชน)	GLOBAL	195,070.0000	3,335,697.00	1.62
บริษัท โคม โปรดัคส์ เซ็นเตอร์ จำกัด (มหาชน)	HMPRO	318,600.0000	4,460,400.00	2.17
บริษัท คาร์มาร์ท จำกัด (มหาชน)	KAMART	412,200.0000	3,380,040.00	1.64
บริษัท สยามแม็คโคร จำกัด (มหาชน)	MAKRO	156,300.0000	5,900,325.00	2.87
ยานยนต์				
บริษัท มิลเลนเนียม กรุ๊ป คอร์ปอเรชั่น (เอเชีย) จำกัด (มหาชน)	MGC	132,800.0000	1,268,240.00	0.62
วัสดุอุตสาหกรรมและเครื่องจักร				
บริษัท จีเอเบ็ด จำกัด (มหาชน)	GABLE	227,800.0000	1,455,642.00	0.71
สื่อและสิ่งพิมพ์				
บริษัท เดอะ วัน เอ็นเตอร์ไพรส์ จำกัด (มหาชน)	ONEE	308,000.0000	1,663,200.00	0.81
บริษัท แพลน บี มีเดีย จำกัด (มหาชน)	PLANB	465,400.0000	3,793,010.00	1.84
อาหารและเครื่องดื่ม				
บริษัท ไอ-เทล คอร์ปอเรชั่น จำกัด (มหาชน)	ITC	127,200.0000	2,607,600.00	1.27
บริษัท ไมเนอร์ อินเตอร์เนชั่นแนล จำกัด (มหาชน)	MINT	205,900.0000	6,485,850.00	3.15
บริษัท เ็นเอสแอล ฟู้ดส์ จำกัด (มหาชน)	NSL	54,500.0000	1,117,250.00	0.54
บริษัท เช็ปปี้ จำกัด (มหาชน)	SAPPE	21,400.0000	1,332,150.00	0.65
รวมหลักทรัพย์จดทะเบียน			205,572,475.00	100.00
รวมเงินลงทุน			205,572,475.00	100.00

หมายเหตุประกอบงบการเงินเป็นส่วนหนึ่งของการงบการเงินนี้

กองทุนเปิด แอล เอช ย้งฮีน
งบประกอบรายละเอียดเงินลงทุน
ณ วันที่ 30 เมษายน 2565

หน่วย : บาท

การแสดงรายละเอียดเงินลงทุนใช้การจัดกลุ่มตามประเภทของเงินลงทุน

ชื่อหลักทรัพย์	ชื่อย่อหลักทรัพย์	จำนวนหน่วย	มูลค่ายุติธรรม	ร้อยละของ มูลค่าเงินลงทุน
หลักทรัพย์จดทะเบียน				
เกษตรและอุตสาหกรรมอาหาร				
บริษัท ออฟเตอร์ ยู จำกัด (มหาชน)	AU	102,200.0000	1,062,880.00	0.32
บริษัท ที.เอ.ซี. คอนซูเมอร์ จำกัด (มหาชน)	TACC	721,600.0000	5,375,920.00	1.63
เงินทุนและหลักทรัพย์				
บริษัท อะมานะฮ์ ลิสซิ่ง จำกัด (มหาชน)	AMANAH	315,900.0000	1,784,835.00	0.54
บริษัท เอเชียเซิร์วิคีสซิ่ง จำกัด (มหาชน)	ASK	232,900.0000	10,131,150.00	3.07
บริษัทบริหารสินทรัพย์ กรุงเทพพาณิชย์ จำกัด (มหาชน)	BAM	85,400.0000	1,639,680.00	0.50
บริษัท ชโย กรุ๊ป จำกัด (มหาชน)	CHAYO	2.0000	26.20	-
บริษัท เจ เอ็ม ที เนทเวอร์ค เซอร์วิสเช็ล จำกัด (มหาชน)	JMT	143,311.0000	12,468,057.00	3.78
บริษัท เงินดีลลิ่ง จำกัด (มหาชน)	TIDLOR	138,169.0000	5,077,710.75	1.54
เทคโนโลยี				
บริษัท เอ็นฟอร์ช ซีเคียว จำกัด (มหาชน)	SECURE	122,100.0000	3,357,750.00	1.02
เทคโนโลยีสารสนเทศและการสื่อสาร				
บริษัท แอดวานซ์ อินโฟร์ เซอร์วิส จำกัด (มหาชน)	ADVANC	56,500.0000	12,147,500.00	3.68
บริษัท โทเทิล แอ็คเซ็ส คอมมูนิเคชั่น จำกัด (มหาชน)	DTAC	69,400.0000	3,192,400.00	0.97
บริษัท ฟอรัท คอร์ปอเรชั่น จำกัด (มหาชน)	FORTH	56,200.0000	2,360,400.00	0.72
บริษัท ทรู คอร์ปอเรชั่น จำกัด (มหาชน)	TRUE	681,100.0000	3,282,902.00	0.99
กองทุนรวมอสังหาริมทรัพย์และกองทรัสต์เพื่อการลงทุนในอสังหาริมทรัพย์				
กองทุนรวมสิทธิการเช่าอสังหาริมทรัพย์สนามบินสมุย	SPF	316,700.0000	-	-
การแพทย์				
บริษัท บางกอก เชน ฮอस्पิตอล จำกัด (มหาชน)	BCH	249,600.0000	5,366,400.00	1.63
บริษัท กรุงเทพดุสิตเวชการ จำกัด (มหาชน)	BDMS	347,200.0000	8,940,400.00	2.71
บริษัท โรงพยาบาลจุฬารัตน์ จำกัด (มหาชน)	CHG	1,344,000.0000	5,241,600.00	1.59
บริษัท โรงพยาบาลพระรามเก้า จำกัด (มหาชน)	PR9	279,500.0000	3,913,000.00	1.19
บริษัท โรงพยาบาลรามคำแหง จำกัด (มหาชน)	RAM	46,500.0000	2,464,500.00	0.75
การท่องเที่ยวและสันทนาการ				
บริษัท โรงแรมเซ็นทรัลพลาซ่า จำกัด (มหาชน)	CENTEL	92,100.0000	4,282,650.00	1.30
บริษัท ดี เรวาวัน กรุ๊ป จำกัด (มหาชน)	ERW	1,063,200.0000	3,976,368.00	1.20
บริษัท เอส โฮเทล แอนด์ รีสอร์ท จำกัด (มหาชน)	SHR	1,561,400.0000	6,901,388.00	2.09
ขนส่งและโลจิสติกส์				
บริษัท ท่าอากาศยานไทย จำกัด (มหาชน)	AOT	264,400.0000	17,648,700.00	5.35
บริษัท การบินกรุงเทพ จำกัด (มหาชน)	BA	335,900.0000	3,762,080.00	1.14
บริษัท บีทีเอส กรุ๊ป โฮลดิ้งส์ จำกัด (มหาชน)	BTS	194,500.0000	1,750,500.00	0.53
บริษัท พรีเมียม สิบปี จำกัด (มหาชน)	PSL	244,000.0000	4,660,400.00	1.41
บริษัท ไรส์ โลจิสติกส์ จำกัด (มหาชน)	WICE	212,700.0000	4,041,300.00	1.22
ชิ้นส่วนอิเล็กทรอนิกส์				
บริษัท เคซีอี อิเล็กทรอนิกส์ จำกัด (มหาชน)	KCE	49,400.0000	3,038,100.00	0.92
ธนาคาร				
ธนาคารกรุงเทพ จำกัด (มหาชน)	BBL	24,900.0000	3,249,450.00	0.98
ธนาคารกสิกรไทย จำกัด (มหาชน)	KBANK	43,600.0000	6,670,800.00	2.02
ธนาคารกรุงไทย จำกัด (มหาชน)	KTB	234,800.0000	3,568,960.00	1.08
ธนาคารไทยพาณิชย์ จำกัด (มหาชน)	SCB	116,400.0000	13,386,000.00	4.06
ธุรกิจการเกษตร				
บริษัท จีเอฟพีที จำกัด (มหาชน)	GFPT	129,700.0000	1,815,800.00	0.55

หมายเหตุประกอบงบการเงินเป็นส่วนหนึ่งของงบการเงินนี้

กองทุนเปิด แอล เอช ยั่งฮีน
งประกอบรายละเอียดเงินลงทุน (ต่อ)
ณ วันที่ 30 เมษายน 2565

หน่วย : บาท

การแสดงรายละเอียดเงินลงทุนใช้การจัดกลุ่มตามประเภทของเงินลงทุน

ชื่อหลักทรัพย์	ชื่อย่อหลักทรัพย์	จำนวนหน่วย	มูลค่ายุติธรรม	ร้อยละของ มูลค่าเงินลงทุน
บริการ				
บริษัท แอดเทค ฮับ จำกัด (มหาชน)	ADD	37,400.0000	1,131,350.00	0.34
บริษัท ฟอรัล สมาร์ท เซอร์วิส จำกัด (มหาชน)	FSMART	81,300.0000	1,756,080.00	0.53
บริษัท สยามเวลเนสกรุ๊ป จำกัด (มหาชน)	SPA	244,700.0000	1,945,365.00	0.59
ประกันภัยและประกันชีวิต				
บริษัท กรุงเทพประกันชีวิต จำกัด (มหาชน)	BLA	116,200.0000	5,112,800.00	1.55
บริษัท ทิพย กรุ๊ป โฮลดิ้งส์ จำกัด (มหาชน)	TIPH	53,000.0000	3,418,500.00	1.04
บริษัท ทีคิวเอ็ม คอร์ปอเรชั่น จำกัด (มหาชน)	TQM	130,700.0000	6,502,325.00	1.97
พลังงานและสาธารณูปโภค				
บริษัท บ้านปู จำกัด (มหาชน)	BANPU	741,900.0000	9,125,370.00	2.76
บริษัท บางจาก คอร์ปอเรชั่น จำกัด (มหาชน)	BCP	210,400.0000	7,048,400.00	2.14
บริษัท กัลฟ์ เอ็นเนอร์จี ดีเวลลอปเม้นท์ จำกัด (มหาชน)	GULF	210,800.0000	10,276,500.00	3.11
บริษัท ปตท.สำรวจและผลิตปิโตรเลียม จำกัด (มหาชน)	PTTEP	45,900.0000	6,930,900.00	2.10
บริษัท ไทยออยล์ จำกัด (มหาชน)	TOP	129,200.0000	7,299,800.00	2.21
พินามาสังหาริมทรัพย์				
บริษัท อมตะ คอร์ปอเรชั่น จำกัด (มหาชน)	AMATA	241,800.0000	5,271,240.00	1.60
บริษัท บริทาเนีย จำกัด (มหาชน)	BRI	152,400.0000	1,722,120.00	0.52
บริษัท เซ็นทรัลพัฒนา จำกัด (มหาชน)	CPN	84,100.0000	5,088,050.00	1.54
บริษัท ออริจิ้น พร็อพเพอร์ตี้ จำกัด (มหาชน)	ORI	298,400.0000	3,282,400.00	0.99
บริษัท ดับบลิวเอชเอ คอร์ปอเรชั่น จำกัด (มหาชน)	WHA	512,700.0000	1,722,672.00	0.52
พาณิชย์				
บริษัท เบอรัล ฟู๊ดเคออร์ จำกัด (มหาชน)	BJC	96,500.0000	3,305,125.00	1.00
บริษัท คอมเซเว่น จำกัด (มหาชน)	COM7	122,600.0000	5,118,550.00	1.55
บริษัท เซ็นทรัล รีเทล คอร์ปอเรชั่น จำกัด (มหาชน)	CRC	129,000.0000	5,095,500.00	1.54
บริษัท ดูโฮม จำกัด (มหาชน)	DOHOME	74,700.0000	1,501,470.00	0.45
บริษัท สยามโกลบอลเฮ้าส์ จำกัด (มหาชน)	GLOBAL	74,100.0000	1,615,380.00	0.49
บริษัท โสม โปรดัคส์ เซ็นเตอร์ จำกัด (มหาชน)	HMPRO	219,000.0000	3,285,000.00	1.00
บริษัท เมก้า ไลฟ์ไซแอนซ์ จำกัด (มหาชน)	MEGA	36,700.0000	1,798,300.00	0.54
บริษัท ซิงเกอร์ประเทศไทย จำกัด (มหาชน)	SINGER	124,600.0000	7,164,500.00	2.17
สื่อและสิ่งพิมพ์				
บริษัท เอเชียซอฟท์ คอร์ปอเรชั่น จำกัด (มหาชน)	AS	76,000.0000	1,413,600.00	0.43
บริษัท เดอะ วัน เอ็นเตอร์ไพรส์ จำกัด (มหาชน)	ONEE	295,900.0000	3,432,440.00	1.04
บริษัท แพลน บี มีเดีย จำกัด (มหาชน)	PLANB	448,320.0000	3,519,312.00	1.07
บริษัท ดงฮั่ว คอมมูนิเคชั่นส์ จำกัด (มหาชน)	TH	659,900.0000	4,322,345.00	1.31
อาหารและเครื่องดื่ม				
บริษัท คาราบาวกรุ๊ป จำกัด (มหาชน)	CBG	50,300.0000	5,507,850.00	1.67
บริษัท อิชิตัน กรุ๊ป จำกัด (มหาชน)	ICHI	295,900.0000	3,580,390.00	1.08
บริษัท น้ำตาลขอนแก่น จำกัด (มหาชน)	KSL	900,500.0000	3,692,050.00	1.12
บริษัท เอ็มเคเรสโตรองต์กรุ๊ป จำกัด (มหาชน)	M	94,600.0000	5,203,000.00	1.58
บริษัท ไมเนอร์ อินเตอร์เนชั่นแนล จำกัด (มหาชน)	MINT	385,000.0000	13,475,000.00	4.08
บริษัท เอ็นเอสแอล ฟู๊ดส์ จำกัด (มหาชน)	NSL	101,500.0000	1,745,800.00	0.53
บริษัท โอสดสภา จำกัด (มหาชน)	OSP	46,800.0000	1,638,000.00	0.50
บริษัท อาร์ แอนด์ บี ฟู๊ด ซัพพลาย จำกัด (มหาชน)	RBF	425,400.0000	7,444,500.00	2.25
บริษัท เซ็ปเป้ จำกัด (มหาชน)	SAPPE	60,700.0000	2,003,100.00	0.61
รวมหลักทรัพย์จดทะเบียน			330,054,690.95	100.00
รวมเงินลงทุน			330,054,690.95	100.00

หมายเหตุประกอบงบการเงินเป็นส่วนหนึ่งของงบการเงินนี้

กองทุนเปิด แอล เอช ยั่งยืน
งบกำไรขาดทุนเบ็ดเสร็จ
สำหรับปีสิ้นสุดวันที่ 30 เมษายน 2566

	หมายเหตุ	2566	หน่วย : บาท 2565
รายได้			
รายได้เงินปันผล		6,357,056.10	10,090,989.13
รายได้ดอกเบี้ย		43,147.33	713,249.49
รวมรายได้		6,400,203.43	10,804,238.62
ค่าใช้จ่าย			
ค่าธรรมเนียมการจัดการ	6, 7	4,369,857.42	4,589,094.08
ค่าธรรมเนียมผู้ดูแลผลประโยชน์	6	58,560.02	73,425.49
ค่าธรรมเนียมนายทะเบียน	6, 7	734,927.57	921,490.20
ค่าธรรมเนียมวิชาชีพ		45,000.00	45,000.00
ค่าธรรมเนียมการซื้อขายหลักทรัพย์		4,372,435.10	5,583,752.88
ค่าใช้จ่ายในการดำเนินโครงการ		92,982.65	107,896.93
รวมค่าใช้จ่าย		9,673,762.76	11,320,659.58
ขาดทุนสุทธิ		(3,273,559.33)	(516,420.96)
รายการกำไร(ขาดทุน)สุทธิจากเงินลงทุน			
รายการกำไร(ขาดทุน)สุทธิที่เกิดขึ้นจากเงินลงทุน		(1,403,969.34)	20,950,614.82
รายการกำไร(ขาดทุน)สุทธิตั้งแต่ยังไม่เกิดขึ้นจากเงินลงทุน		(19,906,317.22)	14,361,126.07
รวมรายการกำไร(ขาดทุน)สุทธิจากเงินลงทุน		(21,310,286.56)	35,311,740.89
การเพิ่มขึ้น(ลดลง)ในสินทรัพย์สุทธิจากการดำเนินงานก่อนภาษีเงินได้		(24,583,845.89)	34,795,319.93
หัก ภาษีเงินได้		(6,472.10)	(55,051.82)
การเพิ่มขึ้น(ลดลง)ในสินทรัพย์สุทธิจากการดำเนินงานหลังหักภาษีเงินได้		(24,590,317.99)	34,740,268.11

หมายเหตุประกอบงบการเงินเป็นส่วนหนึ่งของงบการเงินนี้

กองทุนเปิด แอล เอช ยั่งยืน
งบแสดงการเปลี่ยนแปลงสินทรัพย์สุทธิ
สำหรับปีสิ้นสุดวันที่ 30 เมษายน 2566

	หมายเหตุ	2566	หน่วย : บาท 2565
การเพิ่มขึ้น(ลดลง)สุทธิของสินทรัพย์สุทธิจาก			
การดำเนินงาน		(24,590,317.99)	34,740,268.11
การแบ่งปันส่วนทุนให้ผู้ถือส่วนได้เสีย	8	(5,270,461.96)	(7,334,379.79)
การเพิ่มขึ้นของทุนที่ได้รับจากผู้ถือหน่วยลงทุนในระหว่างปี		5,603,490.09	3,770,019.87
การลดลงของทุนที่ได้รับจากผู้ถือหน่วยลงทุนในระหว่างปี		(100,099,222.27)	(27,018,062.11)
การเพิ่มขึ้น(ลดลง)ของสินทรัพย์สุทธิในระหว่างปี		(124,356,512.13)	4,157,846.08
สินทรัพย์สุทธิ ณ วันต้นปี		346,943,602.59	342,785,756.51
สินทรัพย์สุทธิ ณ วันปลายปี		222,587,090.46	346,943,602.59
หน่วย : หน่วย			
		2566	2565
การเปลี่ยนแปลงของจำนวนหน่วยลงทุน (มูลค่าหน่วยละ 10 บาท)			
หน่วยลงทุน ณ วันต้นปี		36,521,182.7674	39,086,092.1030
<u>บวก</u> หน่วยลงทุนที่ขายในระหว่างปี		626,610.6909	415,212.8757
<u>หัก</u> หน่วยลงทุนที่รับซื้อคืนในระหว่างปี		(11,097,584.0628)	(2,980,122.2113)
หน่วยลงทุน ณ วันปลายปี		26,050,209.3955	36,521,182.7674

หมายเหตุประกอบงบการเงินเป็นส่วนหนึ่งของงบการเงินนี้

กองทุนเปิด แอล เอช ยั่งยีน
หมายเหตุประกอบงบการเงิน
สำหรับปีสิ้นสุดวันที่ 30 เมษายน 2566

หน่วย : บาท

1. ลักษณะของกองทุนเปิด แอล เอช ยั่งยีน

กองทุนเปิด แอล เอช ยั่งยีน จัดทะเบียนเปลี่ยนชื่อเมื่อวันที่ 3 พฤษภาคม 2561 ("กองทุนฯ") เป็นกองทุนรวมผสมแบบไม่กำหนดสัดส่วนการลงทุนในตราสารทุน ที่มีการกระจายลงทุนน้อยกว่าเกณฑ์มาตรฐาน (Specific fund) ซึ่งจดทะเบียนเป็นกองทุนร่วมกับสำนักงานคณะกรรมการกำกับหลักทรัพย์และตลาดหลักทรัพย์ ("ก.ล.ต.") เมื่อวันที่ 11 พฤษภาคม 2559 มีจำนวนเงินทุนจดทะเบียน 2,000.00 ล้านบาท (แบ่งเป็น 200,000,000.0000 หน่วย มูลค่าหน่วยละ 10 บาท) ซึ่งไม่มีกำหนดระยะเวลาสิ้นสุดโครงการ

กองทุนฯ จัดการโดย บริษัทหลักทรัพย์จัดการกองทุน แลนด์ แอนด์ เฮ้าส์ จำกัด ("บริษัทจัดการ") เป็นผู้จัดการกองทุน และนายทะเบียนหน่วยลงทุน โดยมีธนาคารกรุงเทพ จำกัด (มหาชน) เป็นผู้ดูแลผลประโยชน์

กองทุนฯ มีนโยบายที่จะลงทุนในหรือมีไว้ซึ่งหลักทรัพย์ และ/หรือตราสาร โดยจะพิจารณาปรับสัดส่วนการลงทุนของหลักทรัพย์ และ/หรือ ตราสารดังกล่าวได้ตั้งแต่วันที่ 0 - 100 ของมูลค่าทรัพย์สินสุทธิของกองทุน อย่างไรก็ตาม กองทุนฯ อาจลงทุนในหรือมีไว้ซึ่งสัญญาซื้อขายล่วงหน้า (derivatives) โดยจะไม่ลงทุนในหรือมีไว้ซึ่งหลักทรัพย์ หรือตราสารที่เสนอขายในต่างประเทศ ตราสารทุนที่ไม่ได้จดทะเบียนในตลาดหลักทรัพย์ (Unlisted Securities) ตราสารที่มีลักษณะของสัญญาซื้อขายล่วงหน้าแบ่ง (Structured notes) รวมถึงตราสารหนี้ที่มีอันดับความน่าเชื่อถือต่ำกว่าที่สามารถลงทุนได้ (non - investment grade) และตราสารหนี้ที่ไม่ได้รับการจัดอันดับความน่าเชื่อถือ (Unrated Securities)

กองทุนฯ มีนโยบายจ่ายเงินปันผลแก่ผู้ถือหน่วยลงทุน ตามหลักเกณฑ์และวิธีการที่กำหนดในหนังสือชี้ชวน

2. หลักเกณฑ์ในการจัดทำงบการเงิน

2.1 งบการเงินนี้ได้จัดทำขึ้นตามแนวปฏิบัติทางบัญชีว่าด้วยการบัญชีสำหรับกองทุนรวมและกองทุนสำรองเลี้ยงชีพ ที่สมาคมบริษัทจัดการลงทุนกำหนดโดยได้รับความเห็นชอบจากสำนักงานคณะกรรมการกำกับหลักทรัพย์และตลาดหลักทรัพย์ ส่วนเรื่องที่เกี่ยวข้องกับบัญชีฉบับนี้ไม่ได้กำหนดไว้ กองทุนฯ ปฏิบัติตามมาตรฐานการรายงานทางการเงินที่ออกโดยสภาวิชาชีพบัญชีที่มีผลบังคับใช้ในรอบระยะเวลาบัญชีของงบการเงิน

2.2 งบการเงินนี้ได้จัดทำขึ้นโดยใช้เกณฑ์ราคาทุนเดิมเว้นแต่จะได้เปิดเผยเป็นอย่างอื่นในนโยบายการบัญชี

2.3 การใช้ประมาณการทางบัญชี

ในการจัดทำงบการเงินให้เป็นไปตามมาตรฐานการบัญชีและมาตรฐานการรายงานทางการเงิน ผู้บริหารต้องใช้การประมาณและข้อสมมติฐานหลายประการซึ่งมีผลกระทบต่อข้อกำหนดนโยบายและการรายงานจำนวนเงินที่เกี่ยวกับสินทรัพย์ หนี้สิน รายได้ และค่าใช้จ่ายผลที่เกิดขึ้นจริงจึงแตกต่างจากที่ประมาณการไว้

ประมาณการการและข้อสมมติฐานที่ใช้ในการจัดทำงบการเงินจะได้รับการทบทวนอย่างต่อเนื่อง การปรับประมาณการทางบัญชีจะบันทึกในงวดบัญชีที่ประมาณการดังกล่าวได้รับการทบทวนและในอนาคตที่
ได้รับผลกระทบ

กองทุนเปิด แอล เอช ยั่งยืน
หมายเหตุประกอบงบการเงิน
สำหรับปีสิ้นสุดวันที่ 30 เมษายน 2566

หน่วย : บาท

3. มาตรฐานการรายงานทางการเงินใหม่

มาตรฐานการรายงานทางการเงินที่เริ่มมีผลบังคับในปีปัจจุบันและที่จะมีผลบังคับในอนาคตมีรายละเอียดดังนี้

3.1 มาตรฐานการรายงานทางการเงินที่เริ่มมีผลบังคับใช้ในปีปัจจุบัน

มาตรฐานการรายงานทางการเงินใหม่และมาตรฐานการรายงานทางการเงินที่มีการปรับปรุงที่ออกโดยสภาวิชาชีพบัญชี ซึ่งมีผลบังคับใช้สำหรับรอบระยะเวลาบัญชีที่เริ่มในหรือหลังวันที่ 1 มกราคม 2565 ไม่มีผลกระทบอย่างเป็นทางการเป็นสาระสำคัญต่องบการเงินของกองทุนฯ

ทั้งนี้ กองทุนฯ ได้มีการถือปฏิบัติตามข้อยกเว้นชั่วคราวตามการปรับปรุงมาตรฐานการรายงานทางการเงิน ฉบับที่ 9 เรื่อง เครื่องมือทางการเงิน และมาตรฐานการรายงานทางการเงิน ฉบับที่ 7 เรื่อง การเปิดเผยข้อมูลเครื่องมือทางการเงิน สำหรับรายการที่ได้รับผลกระทบจากการปฏิรูปอัตราดอกเบี้ยอ้างอิง ซึ่งรวมถึงผลกระทบจากการเปลี่ยนแปลงกระแสเงินสดตามสัญญา หรือความสัมพันธ์ของการป้องกันความเสี่ยงที่เกิดขึ้นจากการเปลี่ยนอัตราดอกเบี้ยอ้างอิงไปใช้อัตราดอกเบี้ยอ้างอิงอื่นแทน การนำข้อยกเว้นชั่วคราวดังกล่าวมาถือปฏิบัติไม่มีผลกระทบอย่างเป็นทางการเป็นสาระสำคัญต่องบการเงินของกองทุนฯ

3.2 มาตรฐานการรายงานทางการเงินใหม่ที่ยังไม่มีผลบังคับใช้

นอกเหนือจากมาตรฐานการรายงานทางการเงินที่ออกและปรับปรุงใหม่ข้างต้น สภาวิชาชีพบัญชีได้ประกาศใช้มาตรฐานการรายงานทางการเงินฉบับอื่นๆ ซึ่งมีผลบังคับใช้สำหรับรอบระยะเวลาบัญชีที่เริ่มในหรือหลังวันที่ 1 มกราคม 2566 ฝ่ายบริหารของกองทุนฯ ได้ประเมินแล้วเห็นว่ามาตรฐานการรายงานทางการเงินข้างต้นจะไม่มีผลกระทบอย่างเป็นทางการเป็นสาระสำคัญต่องบการเงินสำหรับปีที่เริ่มใช้มาตรฐานการบัญชี

4. นโยบายการบัญชีที่สำคัญ

4.1 การรับรู้รายได้และค่าใช้จ่าย

- ดอกเบี้ยรับ รับรู้เป็นรายได้ตามระยะเวลาที่พึงได้รับโดยคำนึงถึงผลตอบแทนที่แท้จริง
- เงินปันผลรับ รับรู้เป็นรายได้ตั้งแต่วันที่ประกาศจ่ายและมีสิทธิที่จะได้รับ
- กำไรหรือขาดทุนที่เกิดขึ้นจากการจำหน่ายเงินลงทุนรับรู้เป็นรายได้หรือค่าใช้จ่าย ณ วันที่จำหน่ายเงินลงทุน
- ค่าใช้จ่ายรับรู้ตามเกณฑ์คงค้าง

กองทุนเปิด แอล เอช ยั่งยืน
 หมายเหตุประกอบงบการเงิน
 สำหรับปีสิ้นสุดวันที่ 30 เมษายน 2566

หน่วย : บาท

4.2 เงินลงทุนและการวัดค่าเงินลงทุน

- กองทุนวัดมูลค่าเริ่มแรกด้วยมูลค่ายุติธรรม โดยต้นทุนในการทำรายการซึ่งเกี่ยวข้องโดยตรงกับการได้มาของเงินลงทุนนั้น ให้รับรู้ในกำไรหรือขาดทุนทันทีเมื่อเกิดขึ้น
- หลักทรัพย์ที่เป็นตราสารทุนที่มีตลาดซื้อขายคล่องรองรับ แสดงด้วยมูลค่ายุติธรรมโดยใช้ราคาปิดในตลาดหลักทรัพย์แห่งประเทศไทยของวันที่วัดค่าเงินลงทุน
- กำไร(ขาดทุน)สุทธิที่ยังไม่เกิดขึ้นจากการปรับมูลค่าเงินลงทุนให้เป็นมูลค่ายุติธรรมจะรับรู้ในงบกำไรขาดทุนเบ็ดเสร็จ ณ วันที่วัดค่าเงินลงทุน
- ราคาทุนของเงินลงทุนที่จำหน่ายใช้วิธีถัวเฉลี่ยถ่วงน้ำหนัก

4.3 การแบ่งปันส่วนทุนให้ผู้ถือหน่วยลงทุน

กองทุนฯ จะบันทึกลดกำไรสะสม ณ วันที่ประกาศจ่ายเงินปันผล

4.4 บัญชีปรับสมดุล

บัญชีปรับสมดุลถือเป็นส่วนหนึ่งของกำไรสะสม ซึ่งจะบันทึกเมื่อมีการขายหรือรับซื้อคืนหน่วยลงทุนของกองทุนฯ เพื่อทำให้ผู้ถือหน่วยลงทุนมีส่วนในสินทรัพย์สุทธิของกิจการลงทุนหรือได้รับส่วนแบ่งจากกิจการลงทุนเท่าเทียมกันไม่ว่าผู้ถือหน่วยลงทุนนั้นจะลงทุนหรือเลิกลงทุนในกิจการลงทุน ณ เวลาใด

4.5 ภาษีเงินได้

กองทุนมีหน้าที่เสียภาษีเงินได้นิติบุคคลเฉพาะเงินได้พึงประเมินตามมาตรา 40(4)(ก) แห่งประมวลรัษฎากร ในอัตราร้อยละ 15 ของรายได้ก่อนหักรายจ่ายใด ๆ โดยมีผลบังคับใช้ตั้งแต่วันที่ 20 สิงหาคม 2562

5. ข้อมูลเกี่ยวกับการซื้อขายเงินลงทุน

กองทุนฯ ได้ซื้อขายเงินลงทุนในระหว่างปีสรุปได้ดังนี้

	สำหรับปีสิ้นสุดวันที่ 30 เมษายน	
	2566	2565
ซื้อเงินลงทุน	1,149,238,586.77	1,652,742,604.20
ขายเงินลงทุน	1,252,410,516.16	1,691,676,773.53

กองทุนเปิด แอล เอช ยั่งยืน
 หมายเหตุประกอบงบการเงิน
 สำหรับปีสิ้นสุดวันที่ 30 เมษายน 2566

หน่วย : บาท

6. ค่าใช้จ่าย

บริษัทหลักทรัพย์จัดการกองทุน แลนด์ แอนด์ เฮ้าส์ จำกัด เป็นผู้จัดการกองทุนฯ และนายทะเบียนหน่วยลงทุน โดยมีธนาคารกรุงเทพ จำกัด (มหาชน) เป็นผู้ดูแลผลประโยชน์ของกองทุนฯ

ค่าธรรมเนียมการจัดการ ค่าธรรมเนียมผู้ดูแลผลประโยชน์ และค่าธรรมเนียมนายทะเบียน (ร้อยละต่อปีของมูลค่าทรัพย์สินทั้งหมดหักด้วยมูลค่าหนี้สินทั้งหมด ทั้งนี้ มูลค่าหนี้สินทั้งหมดไม่รวมค่าธรรมเนียมการจัดการ ค่าธรรมเนียมผู้ดูแลผลประโยชน์ และค่าธรรมเนียมนายทะเบียนหน่วยลงทุน ณ วันที่คำนวณ) ซึ่งสามารถสรุปได้ดังนี้ :-

ค่าใช้จ่าย	นโยบายการกำหนดราคา
ค่าธรรมเนียมการจัดการ	ไม่เกินร้อยละ 2.68 ต่อปี
ค่าธรรมเนียมผู้ดูแลผลประโยชน์	ไม่เกินร้อยละ 0.11 ต่อปี
ค่าธรรมเนียมนายทะเบียน	ไม่เกินร้อยละ 0.27 ต่อปี
ค่าธรรมเนียมดังกล่าวรวมภาษีมูลค่าเพิ่ม	

7. รายการบัญชีที่เกี่ยวข้องกัน

ในระหว่างปี กองทุนฯ มีรายการบัญชีที่สำคัญกับกิจการที่เกี่ยวข้องกัน รายการธุรกิจดังกล่าวเป็นไปตามเงื่อนไขทางการค้าและเกณฑ์ตามที่ตกลงกันระหว่างกองทุนฯ และกิจการที่เกี่ยวข้องกัน ซึ่งเป็นไปตามปกติธุรกิจ โดยสามารถสรุปได้ดังนี้

กิจการที่เกี่ยวข้องกัน ประกอบด้วย :-

ชื่อกิจการที่เกี่ยวข้องกัน	ลักษณะความสัมพันธ์
บริษัทหลักทรัพย์จัดการกองทุน แลนด์ แอนด์ เฮ้าส์ จำกัด	ผู้จัดการกองทุนและนายทะเบียนหน่วยลงทุน
บริษัท แลนด์แอนด์เฮ้าส์ จำกัด (มหาชน)	ผู้ถือหุ้นรายใหญ่ในบริษัทใหญ่
บริษัทหลักทรัพย์ แลนด์ แอนด์ เฮ้าส์ จำกัด (มหาชน)	ผู้ถือหุ้นใหญ่ร่วมกัน

กองทุนเปิด แอล เอช ยั่งยืน
 หมายเหตุประกอบงบการเงิน
 สำหรับปีสิ้นสุดวันที่ 30 เมษายน 2566

หน่วย : บาท

รายการที่สำคัญสำหรับปีสิ้นสุดวันที่ 30 เมษายน 2566 และ 2565 มีดังต่อไปนี้

นโยบายการกำหนดราคา		2566	2565
● บริษัทหลักทรัพย์จัดการกองทุน แลนด์ แอนด์ เฮ้าส์ จำกัด			
ค่าธรรมเนียมการจัดการ	ตามเกณฑ์ที่ระบุในหนังสือชี้ชวน	4,369,857.42	4,589,094.08
ค่าธรรมเนียมนายทะเบียน	ตามเกณฑ์ที่ระบุในหนังสือชี้ชวน	734,927.57	921,490.20
● บริษัท แลนด์แอนด์เฮ้าส์ จำกัด (มหาชน)			
- ในฐานะผู้ออกหลักทรัพย์			
ชื่อหลักทรัพย์	ราคาตลาด	-	8,286,661.01
ขายหลักทรัพย์	ราคาตลาด	-	8,166,739.31
● บริษัทหลักทรัพย์ แลนด์ แอนด์ เฮ้าส์ จำกัด (มหาชน)			
- ในฐานะผู้ค้าหลักทรัพย์			
ชื่อหลักทรัพย์	ราคาตลาด	16,106,007.92	1,826,923.92
ขายหลักทรัพย์	ราคาตลาด	4,554,737.88	50,483.08
ค่านายหน้า	ตามที่ระบุในสัญญา	33,160.50	3,013.25

ณ วันที่ 30 เมษายน 2566 และ 2565 กองทุนฯ มียอดคงเหลือที่มีสาระสำคัญกับกิจการที่เกี่ยวข้องกัน ดังนี้

	2566	2565
● บริษัทหลักทรัพย์จัดการกองทุน แลนด์ แอนด์ เฮ้าส์ จำกัด		
ค่าธรรมเนียมการจัดการค้างจ่าย	298,362.42	381,883.41
ค่าธรรมเนียมนายทะเบียนค้างจ่าย	49,925.98	76,682.19

8. การแบ่งปันส่วนทุนให้ผู้ถือส่วนได้เสีย

สำหรับปีสิ้นสุดวันที่ 30 เมษายน 2566 และ 2565 กองทุนฯ ได้จ่ายเงินปันผลให้แก่ผู้ถือหุ้นหน่วยลงทุนดังนี้

วันที่ปิดสมุดทะเบียน	สำหรับรอบระยะเวลา	อัตราต่อหน่วย (บาท/หน่วย)	2566	2565
18 กุมภาพันธ์ 2565	1 ธันวาคม 2564 - 31 มกราคม 2565	0.10	-	3,682,474.91
22 เมษายน 2565	1 กุมภาพันธ์ 2565 - 31 มีนาคม 2565	0.10	-	3,651,904.88
22 ธันวาคม 2565	1 ตุลาคม 2565 - 30 พฤศจิกายน 2565	0.15	3,963,351.26	-
13 กุมภาพันธ์ 2566	1 ธันวาคม 2565 - 31 มกราคม 2566	0.05	1,307,110.70	-
		รวม	5,270,461.96	7,334,379.79

กองทุนเปิด แอล เอช ยั่งยืน
 หมายเหตุประกอบงบการเงิน
 สำหรับปีสิ้นสุดวันที่ 30 เมษายน 2566

หน่วย : บาท

9. การเปิดเผยข้อมูลสำหรับเครื่องมือทางการเงิน

9.1 การประมาณมูลค่ายุติธรรม

มูลค่ายุติธรรม หมายถึง ราคาที่จะได้รับจากการขายสินทรัพย์หรือเป็นราคาที่จะจ่ายเพื่อโอนหนี้สินให้ผู้อื่น โดยรายการดังกล่าวเป็นรายการที่เกิดขึ้นในสภาพปกติระหว่างผู้ซื้อและผู้ขาย ณ วันที่วัดมูลค่า กองทุนใช้ราคาเสนอซื้อขายในตลาดที่มีสภาพคล่องในการวัดมูลค่ายุติธรรมของสินทรัพย์และหนี้สินซึ่งแนวปฏิบัติทางการบัญชีที่เกี่ยวข้องกำหนดให้ต้องวัดมูลค่าด้วยมูลค่ายุติธรรม ยกเว้นในกรณีที่ไม่มีตลาดที่มีสภาพคล่องสำหรับสินทรัพย์หรือหนี้สินที่มีลักษณะเดียวกันหรือไม่สามารถหาราคาเสนอซื้อขายในตลาดที่มีสภาพคล่องได้ กองทุนจะประมาณมูลค่ายุติธรรมโดยใช้เทคนิคการประเมินมูลค่าที่เหมาะสมกับแต่ละสถานการณ์ และพยายามใช้ข้อมูลที่สามารถสังเกตได้ที่เกี่ยวข้องกับสินทรัพย์หรือหนี้สินที่จะวัดมูลค่ายุติธรรมนั้นให้มากที่สุด

ลำดับชั้นของมูลค่ายุติธรรมที่ใช้วัดมูลค่าและเปิดเผยมูลค่ายุติธรรมของสินทรัพย์และหนี้สินในงบการเงินออกเป็น 3 ระดับตามประเภทของข้อมูลนำมาใช้ในการวัดมูลค่ายุติธรรม ดังนี้

- ระดับ 1 ใช้ข้อมูลราคาเสนอซื้อขายของสินทรัพย์หรือหนี้สินอย่างเดียวกันในตลาดที่มีสภาพคล่อง
- ระดับ 2 ใช้ข้อมูลอื่นที่สามารถสังเกตได้ของสินทรัพย์หรือหนี้สิน ไม่ว่าจะเป็ข้อมูลทางตรงหรือทางอ้อม
- ระดับ 3 ใช้ข้อมูลที่ไม่สามารถสังเกตได้ เช่น ข้อมูลเกี่ยวกับกระแสเงินในอนาคตที่กิจการประมาณขึ้น

ทุกวันสิ้นรอบระยะเวลารายงาน กองทุนฯ จะประเมินความจำเป็นในการโอนรายการระหว่างลำดับชั้นของมูลค่ายุติธรรมสำหรับสินทรัพย์และหนี้สินที่ถืออยู่ ณ วันสิ้นรอบระยะเวลารายงานที่มีการวัดมูลค่ายุติธรรมแบบเกิดขึ้นประจำ

ตารางต่อไปนี้แสดงถึงเครื่องมือทางการเงินที่วัดมูลค่าด้วยมูลค่ายุติธรรมจำแนกตามวิธีการประมาณมูลค่าความแตกต่างของระดับข้อมูลสามารถแสดงได้ดังนี้

(หน่วย : พันบาท)

	ณ วันที่ 30 เมษายน 2566			
	ระดับที่ 1	ระดับที่ 2	ระดับที่ 3	รวม
สินทรัพย์				
ตราสารทุน	205,572.48	-	-	205,572.48

(หน่วย : พันบาท)

	ณ วันที่ 30 เมษายน 2565			
	ระดับที่ 1	ระดับที่ 2	ระดับที่ 3	รวม
สินทรัพย์				
ตราสารทุน	330,054.69	-	-	330,054.69

กองทุนเปิด แอล เอช ยั่งยืน

หมายเหตุประกอบงบการเงิน

สำหรับปีสิ้นสุดวันที่ 30 เมษายน 2566

หน่วย : บาท

เงินลงทุนต่างๆ ซึ่งมูลค่าเงินลงทุนมาจากราคาตลาดที่มีการอ้างอิงไว้อย่างชัดเจนในตลาดที่มีสภาพคล่อง และถูกจัดประเภทอยู่ในระดับที่ 1 นั้นประกอบด้วยตราสารทุนของบริษัทจดทะเบียนที่มีสภาพคล่องและตราสารอนุพันธ์ที่ซื้อขายในตลาดที่จัดตั้งขึ้นอย่างเป็นทางการ กองทุนจะไม่ปรับราคาที่ยังอ้างอิงสำหรับเครื่องมือเหล่านี้

เครื่องมือทางการเงินซึ่งซื้อขายในตลาดที่ไม่ได้ถูกพิจารณาว่ามีสภาพคล่องแต่ถูกประเมินค่าจากราคาตลาดที่มีการอ้างอิงไว้อย่างชัดเจน การเสนอราคาซื้อขายโดยผู้ค้าหรือแหล่งกำหนดราคาที่เป็นทางเลือกซึ่งได้รับการสนับสนุนจากข้อมูลที่สังเกตได้จะถูกจัดอยู่ในระดับที่ 2 เครื่องมือการเงินเหล่านี้ประกอบด้วยตราสารหนี้ภาคเอกชนที่อยู่ในกลุ่มนำลงทุนและอนุพันธ์ในตลาดซื้อขายกันโดยตรง

เงินลงทุนที่ถูกจัดประเภทในระดับที่ 3 มีข้อมูลที่สำคัญที่ไม่สามารถสังเกตได้เนื่องจากการซื้อขายไม่บ่อยนัก ตราสารทุนในระดับที่ 3 ประกอบด้วยข้อมูลความเสี่ยงด้านเครดิตและมูลค่าความเสียหายที่คาดว่าจะเกิดขึ้นสำหรับฐานะที่เกี่ยวข้องกับตราสารทุนนั้น ข้อมูลหลักที่ป้อนเข้าตัวแบบการประเมินมูลค่าของกองทุนสำหรับเงินลงทุนนี้ประกอบด้วยอัตราส่วนราคาตลาดต่อกำไรสุทธิและการคิดลดกระแสเงินสด

9.2 ความเสี่ยงด้านอัตราดอกเบี้ย

ความเสี่ยงด้านอัตราดอกเบี้ย คือ ความเสี่ยงที่มูลค่าของสินทรัพย์และหนี้สินทางการเงินจะเปลี่ยนแปลงไปเนื่องจากการเปลี่ยนแปลงอัตราดอกเบี้ยในตลาด

ตารางต่อไปนี้ได้สรุปความเสี่ยงด้านอัตราดอกเบี้ยของกองทุน ซึ่งประกอบด้วยสินทรัพย์ของกองทุนตามมูลค่ายุติธรรมและจำแนกตามประเภทอัตราดอกเบี้ย

ณ วันที่ 30 เมษายน 2566

	อัตราดอกเบี้ยปรับ			
	ขึ้นลงตามอัตรา	อัตราดอกเบี้ย	ไม่มีอัตรา	รวม
	ตลาด	คงที่	ดอกเบี้ย	
สินทรัพย์ทางการเงิน				
เงินฝากธนาคาร	17,770,208.80	-	-	17,770,208.80
หลักทรัพย์จดทะเบียน	-	-	205,572,475.00	205,572,475.00
รวม	17,770,208.80	-	205,572,475.00	223,342,683.80

ณ วันที่ 30 เมษายน 2565

	อัตราดอกเบี้ยปรับ			
	ขึ้นลงตามอัตรา	อัตราดอกเบี้ย	ไม่มีอัตรา	รวม
	ตลาด	คงที่	ดอกเบี้ย	
สินทรัพย์ทางการเงิน				
เงินฝากธนาคาร	21,884,101.47	-	-	21,884,101.47
หลักทรัพย์จดทะเบียน	-	-	330,054,690.95	330,054,690.95
รวม	21,884,101.47	-	330,054,690.95	351,938,792.42

กองทุนเปิด แอล เอช ยั่งยืน
หมายเหตุประกอบงบการเงิน
สำหรับปีสิ้นสุดวันที่ 30 เมษายน 2566

หน่วย : บาท

9.3 ความเสี่ยงจากการดำเนินงานของผู้ออกตราสาร (Business Risk)

ความเสี่ยงที่เกิดจากการดำเนินงานของผู้ออกตราสาร หากผลการดำเนินงานหรือฐานะการเงินของผู้ออกตราสาร รวมทั้งความสามารถในการทำกำไรของผู้ออกตราสารเปลี่ยนแปลงไป ซึ่งอาจกระทบต่อราคาซื้อขายของตราสาร อย่างไรก็ตาม กองทุนฯ จะพิจารณาคัดเลือกหลักทรัพย์ที่จะลงทุน โดยการวิเคราะห์สถานะทางการเงิน ผลการดำเนินงาน การบริหารงาน เพื่อประกอบการตัดสินใจลงทุน และยังจะทำการติดตามข้อมูลข่าวสารของผู้ออกตราสารอย่างใกล้ชิดและต่อเนื่อง เพื่อปรับเปลี่ยนแผนการลงทุนอย่างเหมาะสม

9.4 ความเสี่ยงจากความสามารถในการชำระหนี้ของผู้ออกตราสาร (Credit Risk)

ความเสี่ยงจากการที่บริษัทผู้ออกตราสารไม่สามารถชำระคืนเงินต้นและ/หรือดอกเบี้ยได้ตามที่กำหนดหรือไม่ครบตามจำนวนที่ได้สัญญาไว้ อย่างไรก็ตาม กองทุนฯ จะวิเคราะห์คุณภาพและความสามารถในการชำระหนี้ของผู้ออกตราสาร และทบทวนฐานะทางการเงินและความน่าเชื่อถือของผู้ออกตราสารเป็นประจำสม่ำเสมอ หากมีการเปลี่ยนแปลงอย่างมีนัยสำคัญก็จะพิจารณาปรับเปลี่ยนแผนการลงทุนให้เหมาะสมกับสภาพการณ์

9.5 ความเสี่ยงจากความผันผวนของราคาตราสาร (Market Risk)

ความเสี่ยงที่เกิดจากการเปลี่ยนแปลงราคา หรือ ผลตอบแทนโดยรวมของตราสารซึ่งขึ้นอยู่กับปัจจัยต่างๆ เช่น แนวโน้มของอัตราดอกเบี้ย ความผันผวนของค่าเงิน ปัจจัยพื้นฐานทางเศรษฐกิจ ผลประกอบการของบริษัทผู้ออกตราสาร ปริมาณการซื้อขายหรือตราสารหนี้ เป็นต้น ซึ่งส่งผลให้ราคาตราสารที่กองทุนฯ ได้ลงทุนไว้อาจเพิ่มขึ้นหรือลดลงได้ตลอดเวลา อย่างไรก็ตาม กองทุนฯ จะวิเคราะห์และวิจัยปัจจัยต่างๆ ที่มีผลต่อการเปลี่ยนแปลงของราคาตราสารอย่างต่อเนื่องและสม่ำเสมอเพื่อนำไปใช้ประกอบการตัดสินใจปรับเปลี่ยนสัดส่วนในการลงทุนในตราสารแต่ละประเภทให้เหมาะสมกับสภาพการณ์ในช่วงเวลาต่างๆ

9.6 ความเสี่ยงจากการขาดสภาพคล่องของตราสาร (Liquidity Risk)

ความเสี่ยงที่เกิดจากการไม่สามารถขายตราสารได้ในเวลาที่ต้องการหรืออาจไม่ได้ราคาตามที่คาดหวังเอาไว้ อย่างไรก็ตาม กองทุนฯ จะพิจารณาลงทุนในหลักทรัพย์ที่มีสภาพคล่องสอดคล้องกับประเภทลักษณะและนโยบายการลงทุนของกองทุนฯ อย่างเหมาะสม เพื่อให้มีความคล่องตัวในการบริหารของกองทุนฯ ทั้งนี้ แนวทางการบริหารความเสี่ยงจากการขาดสภาพคล่องของตราสารจะขึ้นอยู่กับ การพิจารณาตัดสินใจของกองทุนฯ โดยคำนึงถึงผลประโยชน์สูงสุดของผู้ถือหน่วยลงทุนเป็นสำคัญ

10. การอนุมัติงบการเงิน

งบการเงินนี้ได้รับอนุมัติให้ออกโดยผู้มีอำนาจของกองทุนฯ เมื่อวันที่ 17 กรกฎาคม 2566