

รายงานประจำปี

กองทุนเปิด แอล เอช สมาร์ท หุ้นระยะยาว

สำหรับรอบระยะเวลาตั้งแต่วันที่ 1 กันยายน 2565 ถึงวันที่ 31 สิงหาคม 2566

กองทุนเปิด แอล เอช สมาร์ท หุ้นระยะยาว (LHSMARTLTF)

ประเภทโครงการ : กองทุนรวมหุ้นระยะยาว

นโยบายการลงทุน : กองทุนมีนโยบายที่จะลงทุนในหุ้นสามัญของบริษัทจดทะเบียน ตราสารทุน และ/หรือสัญญาซื้อขายล่วงหน้าที่อ้างอิงกับผลตอบแทนของหุ้นหรือกลุ่มหุ้นของบริษัทจดทะเบียน และ/หรือ กองทุนรวมอีทีเอฟ และ/หรือ กองทุนรวมดัชนีที่อ้างอิงกับผลตอบแทนหุ้นหรือกลุ่มหุ้นของบริษัทจดทะเบียน โดยเฉลี่ยในรอบปีบัญชีไม่น้อยกว่าร้อยละ 65 ของมูลค่าทรัพย์สินสุทธิของกองทุน โดยจะเลือกพิจารณาลงทุนในหุ้นที่มีปัจจัยพื้นฐานดี และ/หรือมีแนวโน้มจ่ายปันผลสูงเป็นอันดับแรก

นอกจากนี้กองทุนอาจลงทุนในหลักทรัพย์ และ/หรือตราสารดังต่อไปนี้

- หน่วยลงทุนของกองทุนรวมอสังหาริมทรัพย์/หน่วยทรัสต์ของทรัสต์เพื่อการลงทุนในอสังหาริมทรัพย์/ตราสารอื่นใดที่ให้สิทธิในการได้มาหรือที่มีผลตอบแทนอ้างอิงกับตราสารดังกล่าวข้างต้น หรือกลุ่มของตราสาร/หน่วยลงทุนดังกล่าวข้างต้น

- หน่วยลงทุนของกองทุนรวมโครงสร้างพื้นฐาน/ตราสารอื่นใดที่ให้สิทธิในการได้มาหรือที่มีผลตอบแทนอ้างอิงกับตราสารดังกล่าวข้างต้น

- ตราสารแห่งหนึ่ง เงินฝากธนาคาร ตราสารกึ่งหนึ่งกึ่งทุน ใบสำคัญแสดงสิทธิ รวมถึงหลักทรัพย์หรือทรัพย์สินอื่นหรือการหาดอกผลโดยวิธีอื่นตามที่ระบุไว้ในโครงการหรือตามที่คณะกรรมการ ก.ล.ต. หรือ สำนักงานคณะกรรมการ ก.ล.ต. ประกาศกำหนด

ทั้งนี้ กองทุนอาจจะพิจารณาลงทุนในหน่วย private equity ตามประกาศสำนักงานคณะกรรมการ ก.ล.ต. ไม่เกินร้อยละ 20 ของมูลค่าทรัพย์สินสุทธิของกองทุน

กองทุนอาจลงทุนหรือมีไว้ซึ่งสัญญาซื้อขายล่วงหน้า (Derivatives) เพื่อลดความเสี่ยง (Hedging) โดยเป็นไปตามหลักเกณฑ์หรือได้รับความเห็นชอบจากสำนักงานคณะกรรมการ ก.ล.ต. และจะไม่ลงทุนในหรือมีไว้ซึ่งตราสารที่มีลักษณะของสัญญาซื้อขายล่วงหน้าแฝง (Structured Note)

ทั้งนี้ ประเภทกองทุนอาจเปลี่ยนเป็นกองทุนรวมตราสารทุนทั่วไปและขอสงวนสิทธิที่จะเปลี่ยนชื่อกองทุนให้สอดคล้องกัน ซึ่งเป็นไปตามหลักเกณฑ์ เงื่อนไข และวิธีการที่คณะกรรมการ ก.ล.ต. หรือสำนักงานคณะกรรมการ ก.ล.ต. หรือคณะกรรมการกำกับตลาดทุนประกาศกำหนดในอนาคต โดยกองทุนจะนำเงินที่ได้จากการระดมทุนไปลงทุนในหรือมีไว้ซึ่งหลักทรัพย์หรือทรัพย์สินอื่นหรือการหาดอกผลโดยวิธีอื่นตามที่สำนักงานคณะกรรมการ ก.ล.ต. กำหนดหรือให้ความเห็นชอบให้กองทุนลงทุนได้และตามที่คณะกรรมการ ก.ล.ต. หรือสำนักงานคณะกรรมการ ก.ล.ต. หรือหน่วยงานอื่นใดที่เกี่ยวข้องประกาศเพิ่มเติมในภายหลัง

การเปลี่ยนประเภทกองทุนเป็นกองทุนรวมตราสารทุนทั่วไปและการเปลี่ยนแปลงชื่อกองทุนดังกล่าวข้างต้นให้ถือว่าได้รับความเห็นชอบจากผู้ถือหน่วยลงทุนแล้ว และบริษัทจัดการจะแจ้งให้ผู้ถือหน่วยลงทุนทุกรายทราบล่วงหน้า โดยจะปิดประกาศผ่านทางเว็บไซต์ของบริษัทจัดการ พร้อมทั้งปรับปรุงข้อมูลโครงการจัดการกองทุนรวมกับสำนักงานคณะกรรมการ ก.ล.ต. เพื่อให้ข้อมูลในส่วนต่าง ๆ ของโครงการสอดคล้องกับการเปลี่ยนแปลงดังกล่าว โดยกองทุนจะปฏิบัติตามหลักเกณฑ์ที่เกี่ยวข้องกับกองทุนรวมตราสารทุนทั่วไปด้วย

อาจมีบางกรณีที่บริษัทจัดการอาจไม่สามารถลงทุนให้เป็นไปตามสัดส่วนการลงทุนที่กำหนดไว้ได้อันเนื่องมาจากเกิดสถานการณ์ที่ไม่ปกติหรือมีเหตุจำเป็น เช่น มีการเปลี่ยนแปลงทางเศรษฐกิจหรือการเมืองอย่างมีนัยสำคัญหรือเกิดวิกฤตทางเศรษฐกิจที่มีนัยสำคัญต่อการลงทุนในตลาดหลักทรัพย์แห่งประเทศไทย ราคาตลาดลดลงอย่างรุนแรงในรอบปีบัญชี ภาวะภัยพิบัติจากธรรมชาติ ภาวะการเกิดจลาจล ภาวะสงคราม เป็นต้น บริษัทจัดการจะรายงานการไม่สามารถลงทุนให้เป็นไปตามสัดส่วนการลงทุนที่กำหนดไว้ในโครงการตามที่สำนักงานคณะกรรมการ ก.ล.ต. ประกาศกำหนด โดยไม่ถือว่าผิดเงื่อนไขโครงการและถือว่าได้รับความเห็นชอบจากผู้ถือหน่วยลงทุนแล้ว



Fund

บริษัทหลักทรัพย์จัดการกองทุน แลนด์ แอนด์ เฮาส์ จำกัด
LAND AND HOUSES FUND MANAGEMENT CO.,LTD

เรียน ท่านผู้ถือหน่วยลงทุน
กองทุนเปิด แอล เอช สมาร์ท หุ้นระยะยาว

บริษัทหลักทรัพย์จัดการกองทุน แลนด์ แอนด์ เฮาส์ จำกัด ขอนำเสนอ “รายงานสรุปสถานะการลงทุน” เพื่อรายงานผลการดำเนินงานของกองทุนตั้งแต่วันที่ 1 กันยายน 2565 ถึงวันที่ 31 สิงหาคม 2566 มาเพื่อโปรดทราบ

สภาพตลาดในรอบบัญชีตั้งแต่วันที่ 1 กันยายน 2565 ถึงวันที่ 31 สิงหาคม 2566

ตลาดหุ้นไทยมีการปรับตัวลดลงจากระดับ 1,609 จุด ในวันที่ 1 เมษายน 2566 มาสู่ระดับ 1,471 จุด ในวันที่ 30 กันยายน 2566 หรือ คิดเป็นการปรับตัวลงประมาณ -8.5% สวนทางกับตลาดโลกและสินทรัพย์เสี่ยงส่วนใหญ่ โดยหลักๆ ยังคงถูกกดดันจากปัจจัยภายใน เช่น ความไม่แน่นอนทางการเมืองหลังการเลือกตั้ง นโยบายกระตุ้นเศรษฐกิจของรัฐบาลและ การฟื้นตัวของเศรษฐกิจที่ช้ากว่าคาดซึ่งทำให้นักลงทุนต่างชาติตัดสินใจลดความเสี่ยงในการลงทุนในประเทศไทยออกไป (ขายสุทธิกว่าหนึ่งแสนล้านบาท) เพื่อเผื่อรอดูสถานการณ์ที่จะเกิดขึ้น ทั้งนี้เมื่อรวมไปถึงปัจจัยความเสี่ยง และ ปัญหาเฉพาะตัวซึ่งเกิดขึ้นกับบริษัทจดทะเบียนของไทยหลายบริษัท ช่วงต้นปี ทำให้สภาวะตลาดในภาพรวมยังคงผันผวนค่อนข้างมากในช่วงที่ผ่านมาของปี ทั้งนี้เมื่อรวมไปถึงผลประกอบการของตลาดหุ้นไทยที่ฟื้นตัวได้ช้ากว่าที่คาดการณ์หลังจากการที่บริษัทจดทะเบียนขนาดใหญ่หลายแห่งของไทยมีผลประกอบการคล้อยไปกับเศรษฐกิจโลก ซึ่งในช่วงครึ่งปีแรกนั้นพบเจอกับความกังวลมากมาย อาทิเช่น ความมั่นคงของระบบธนาคารพาณิชย์ในทวีปยุโรปและอเมริกา วิกฤตีสองहरิมทรัพย์สินในหลายประเทศ รวมไปถึงการลดสินค้าคงคลังในหลายอุตสาหกรรมเพื่อลดความเสี่ยงต่อการชะลอตัวของเศรษฐกิจโลก ซึ่งปัจจัยเหล่านี้ส่งผลต่อการดำเนินธุรกิจของบริษัทจดทะเบียนในประเทศไทยที่อยู่ในห่วงโซ่อุปทาน แต่อย่างไรก็ตาม ผลประกอบการในบางบริษัทที่ได้รับปัจจัยเกื้อหนุนจากการฟื้นตัวของนักท่องเที่ยวต่างชาติที่เดินทางเข้าประเทศเพิ่มขึ้นนั้นยังคงมีการเติบโตของกำไรสุทธิเพิ่มขึ้นซึ่งรวมไปถึงธนาคารพาณิชย์ที่ได้รับผลบวกจากการที่ธนาคารกลางขึ้นอัตราดอกเบี้ยนโยบายทำให้ส่วนต่างของอัตราดอกเบี้ยรับ-จ่ายของธนาคารพาณิชย์สูงขึ้นอย่างต่อเนื่อง

สำหรับมุมมองการลงทุน หลังจากการจัดตั้งรัฐบาลเริ่มเป็นรูปเป็นร่างขึ้นนั้น ทางทีมการลงทุนยังคงมองว่าพัฒนาการเรื่องการเมืองจะยังคงเป็นปัจจัยหลักที่จะส่งผลทำให้ตลาดหุ้นไทยฟื้นตัวในช่วงครึ่งหลังของปี ไปพร้อมๆกับปัจจัยอื่น เช่น

- 1.) การหยุดขึ้นอัตราดอกเบี้ยของเฟด ซึ่งจะหนุนค่าเงินดอลลาร์อ่อนค่า และมีเงินทุนไหลกลับเข้าลงทุนในตลาดเกิดใหม่ (Emerging market)
- 2.) การกระตุ้นเศรษฐกิจของจีนและการกลับมาส่งสินค้าของประเทศผู้นำทางเศรษฐกิจ ซึ่งจะส่งผลต่อภาคส่งออกของไทยให้ฟื้นตัว
- 3.) การกระตุ้นเศรษฐกิจของรัฐบาลจากการเลือกตั้งชุดใหม่
- 4.) จำนวนนักท่องเที่ยวที่เพิ่มขึ้นในช่วงครึ่งปีหลังตามรอบฤดูกาลท่องเที่ยว อย่างไรก็ตามเรายังคงมุมมองระยะยาวและมองว่าปัจจัยเรื่องการเมืองจะยังคงเป็นปัจจัยสำคัญที่สร้างความผันผวนให้กับตลาดในระยะสั้นๆ หลักๆจากเสถียรภาพของรัฐบาลที่มีโครงสร้างประกอบไปด้วยพรรคการเมืองจำนวนหลายพรรค

โดยกลยุทธ์การลงทุนครึ่งปีหลัง 2566 และปี 2567: ยังคงเน้นการลงทุนในหุ้นรายตัว (Stock Selection) ที่มีปัจจัยบวกเฉพาะตัว และมีแนวโน้มผลประกอบการที่แข็งแกร่ง โดยถึงแม้ผู้จัดการกองทุนได้มีการเพิ่มน้ำหนักการลงทุนตามสถานการณ์การจัดตั้งรัฐบาลมีความชัดเจนมากขึ้น โดยให้น้ำหนักการลงทุนกับกลุ่มที่มีแนวโน้มได้ประโยชน์จากการฟื้นตัวของการบริโภคและการกระตุ้นเศรษฐกิจในประเทศในระยะสั้นๆ เช่น กลุ่ม ธนาคารพาณิชย์ ไฟแนนซ์ กลุ่มที่เกี่ยวกับการบริโภคของเศรษฐกิจฐานราก แต่ก็มีการปรับสมดุลพอร์ตการลงทุน โดยลงทุนในกลุ่มซึ่งเกี่ยวข้องกับนโยบายสนับสนุนของรัฐบาลเพื่อการขับเคลื่อนประเทศในระยะยาว เช่น กลุ่ม นิคมอุตสาหกรรม, ท่องเที่ยว, การแพทย์ ทั้งนี้เรายังคงให้น้ำหนักกับหุ้นที่มีปัจจัยพื้นฐานที่แข็งแกร่ง มีอัตราปันผลค่อนข้างดี และมีมูลค่าในปัจจุบันยังอยู่ในระดับที่สมเหตุสมผล แข็งแกร่ง เพื่อเป็นทางเลือกให้กับนักลงทุนที่ต้องการโฟกัสการลงทุนในหุ้นเพื่อผลตอบแทนที่ดีในระยะยาว เรายังคงแนะนำให้ทยอยลงทุน

บริษัทขอขอบพระคุณท่านผู้ถือหุ้นรายละเป็นอย่างสูง ที่ได้มอบความไว้วางใจให้บริษัทบริหารเงินลงทุนของท่าน บริษัทยังคงยืนยันในความตั้งใจและทุ่มเทความสามารถเพื่อบริหารเงินของท่านอย่างมีประสิทธิภาพสูงที่สุดต่อไป และหากท่านมีข้อสงสัยประการใด ท่านสามารถติดต่อมาได้ที่บริษัทหลักทรัพย์จัดการกองทุน แลนด์ แอนด์ เฮ้าส์ จำกัด หมายเลขโทรศัพท์ 02-286-3484 หรือที่อีเมล lhfund@lhfund.co.th

ขอแสดงความนับถือ

บริษัทหลักทรัพย์จัดการกองทุน แลนด์ แอนด์ เฮ้าส์ จำกัด

รายชื่อผู้จัดการกองทุน

ผู้จัดการกองทุนรวม	
ชื่อ-นามสกุล	วันเริ่มบริหารกองทุน
คุณปกรณ์ เก้าเอี้ยน	7 มีนาคม 2565
คุณสมประสงค์ แซ่จิว	3 พฤศจิกายน 2564



รายงานความเห็นของผู้ดูแลผลประโยชน์

เสนอ ผู้ถือหน่วยลงทุนกองทุนเปิด แอล เอช สมาร์ท หุ้นระยะยาว

ตามที่ธนาคารไทยพาณิชย์ จำกัด (มหาชน) ในฐานะผู้ดูแลผลประโยชน์กองทุนเปิด แอล เอช สมาร์ท หุ้นระยะยาว ซึ่งมีบริษัทหลักทรัพย์จัดการกองทุน แลนด์ แอนด์ เฮาส์ จำกัด เป็นผู้จัดการกองทุนได้ปฏิบัติหน้าที่ดูแลผลประโยชน์ของกองทุนดังกล่าว สำหรับระยะเวลาตั้งแต่วันที่ 1 กันยายน 2565 ถึงวันที่ 31 สิงหาคม 2566 แล้วนั้น

ธนาคารฯ เห็นว่าบริษัทหลักทรัพย์จัดการกองทุน แลนด์ แอนด์ เฮาส์ จำกัด ได้ปฏิบัติหน้าที่ในการจัดการกองทุนเปิด แอล เอช สมาร์ท หุ้นระยะยาว โดยถูกต้องตามที่ควรตามวัตถุประสงค์ ที่ได้กำหนดไว้ในโครงการจัดการที่ได้รับอนุมัติจากสำนักงานคณะกรรมการกำกับหลักทรัพย์และตลาดหลักทรัพย์และภายใต้พระราชบัญญัติหลักทรัพย์และตลาดหลักทรัพย์ พ.ศ. 2535

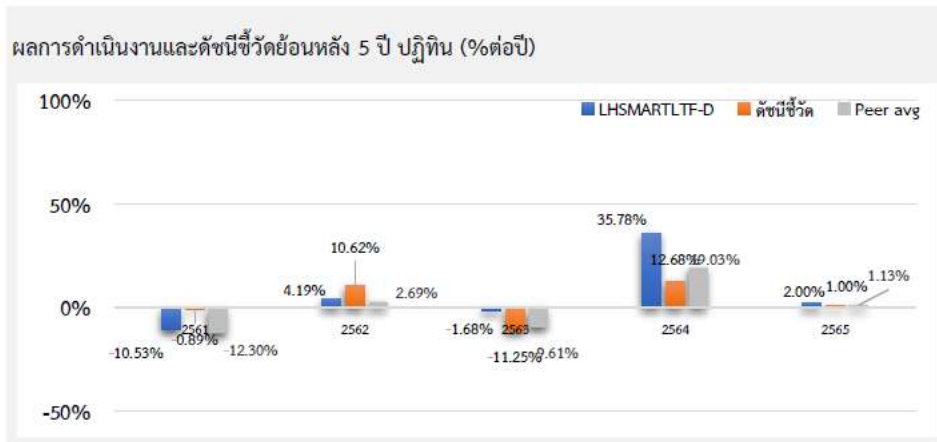
ขอแสดงความนับถือ

ธนาคารไทยพาณิชย์ จำกัด (มหาชน)

(นางสาวกรองจิต ชำบุญธรรม)

ผู้จัดการบริการผู้ดูแลผลประโยชน์และบริการมีอายุชี้อกองทุน

ตารางเปรียบเทียบผลการดำเนินงาน
กองทุนเปิด แอล เอช สมาร์ท หุ้นระยะยาว
ข้อมูล ณ วันที่ 31 สิงหาคม 2566



ผลการดำเนินงานย้อนหลังแบบปีกลุ่ม (1%ต่อปี)

	YTD	3 เดือน	6 เดือน	1 ปี ¹
LHSMARTLTF-D	-3.32	3.88	-0.56	-0.29
ดัชนีชี้วัด	-4.93	-0.20	-4.33	-3.57
ค่าเฉลี่ยในกลุ่มเดียวกัน	-5.75	0.64	-5.70	-0.43
ความผันผวนกองทุน	9.21	5.30	8.75	11.25
ความผันผวนดัชนีชี้วัด	7.07	3.98	6.56	8.21

	3 ปี ¹	5 ปี ¹	10 ปี ¹	ตั้งแต่จัดตั้ง ¹
LHSMARTLTF-D	12.76	4.21	N/A	6.79
ดัชนีชี้วัด	4.26	0.07	N/A	3.06
ค่าเฉลี่ยในกลุ่มเดียวกัน	5.86	-0.68	2.14	N/A
ความผันผวนกองทุน	13.35	15.87	N/A	14.52
ความผันผวนดัชนีชี้วัด	10.36	13.55	N/A	12.10

ชื่อกองทุน	มูลค่าหน่วยลงทุน	มูลค่าทรัพย์สินสุทธิ
------------	------------------	----------------------

LHSMARTLTF-D 13.2236 294,975,877.37

ข้อมูล ณ วันที่ 31 สิงหาคม 2566

- เอกสารการวัดผลการดำเนินงานของกองทุนรวมฉบับนี้ได้จัดทำขึ้นตามมาตรฐานการวัดผลการดำเนินงานของกองทุนรวมของสมาคมบริษัทจัดการลงทุน
- ผลการดำเนินงานในอดีต/ผลการเปรียบเทียบผลการดำเนินงานที่เกี่ยวข้องกับผลิตภัณฑ์ในตลาดทุน มิได้เป็นสิ่งยืนยันถึงผลการดำเนินงานในอนาคต
- ทำความเข้าใจลักษณะสินค้า เงื่อนไข ผลตอบแทน และความเสี่ยง ก่อนตัดสินใจลงทุน

รายงานสถานะการลงทุน การกู้ยืมเงิน และการก่อภาระผูกพัน
มูลค่า ณ วันที่ 31 สิงหาคม 2566

รายละเอียดการลงทุน	มูลค่าตามราคาตลาด	%NAV
หลักทรัพย์หรือทรัพย์สินในประเทศ	285,000,400.27	96.62
เงินฝากธนาคาร	10,757,723.27	3.65
หุ้นสามัญ	274,242,677.00	92.97
ประเภทรายการค้างรับค้างจ่ายหรือหนี้สินอื่น ๆ	9,975,477.10	3.38
มูลค่าทรัพย์สินสุทธิ	294,975,877.37	100

รายละเอียดการลงทุนในหลักทรัพย์
มูลค่า ณ วันที่ 31 สิงหาคม 2566

รายละเอียด	อัตราส่วน (%)	จำนวนเงินต้น หรือ จำนวนหุ้น/หน่วย	มูลค่ายุติธรรม (บาท)
เงินฝากธนาคาร			
ธนาคารไทยพาณิชย์ จำกัด (มหาชน)	3.65	10,737,212.74	10,757,723.27
รวมเงินฝากธนาคาร	3.65		10,757,723.27
หุ้นสามัญ			
หมวดธุรกิจการท่องเที่ยวและสันทนาการ			
บริษัท โรงแรมเซ็นทรัลพลาซา จำกัด (มหาชน)	1.36	84,000.00	4,011,000.00
บริษัท ดี เอร่าวิล กรุ๊ป จำกัด (มหาชน)	1.56	827,400.00	4,592,070.00
หมวดธุรกิจการแพทย์			
บริษัท โรงพยาบาลบำรุงราษฎร์ จำกัด (มหาชน)	1.62	18,500.00	4,791,500.00
บริษัท กรุงเทพดุสิตเวชการ จำกัด (มหาชน)	2.32	244,100.00	6,834,800.00
บริษัท บางกอก เชน ฮอสปิทอล จำกัด (มหาชน)	1.05	159,800.00	3,084,140.00
หมวดธุรกิจขนส่งและโลจิสติกส์			
บริษัท การบินกรุงเทพ จำกัด (มหาชน)	1.03	175,700.00	3,039,610.00
บริษัท ทางด่วนและรถไฟฟ้ากรุงเทพ จำกัด (มหาชน)	1.57	535,800.00	4,634,670.00
บริษัท ท่าอากาศยานไทย จำกัด (มหาชน)	5.31	216,100.00	15,667,250.00
หมวดธุรกิจเงินทุนและหลักทรัพย์			
บริษัท เงินติดล้อ จำกัด (มหาชน)	1.40	175,500.00	4,141,800.00
บริษัท เมืองไทย แคปปิตอล จำกัด (มหาชน)	1.97	142,300.00	5,798,725.00
บริษัท ศรีสวัสดิ์ พาวเวอร์ 1979 จำกัด (มหาชน)	1.43	82,500.00	4,207,500.00
บริษัท เจ เอ็ม ที เน็ทเวอร์ค เซอร์วิส จำกัด (มหาชน)	3.98	252,300.00	11,731,950.00
บริษัท อีออน ธนสินทรัพย์ (ไทยแลนด์) จำกัด (มหาชน)	1.46	24,600.00	4,305,000.00
หมวดธุรกิจชิ้นส่วนอิเล็กทรอนิกส์			
บริษัท เน็กซ์ พอยท์ จำกัด (มหาชน)	0.78	166,100.00	2,292,180.00
บริษัท เค ซี อี อิเล็กทรอนิกส์ จำกัด (มหาชน)	1.08	62,300.00	3,177,300.00

รายละเอียด	อัตราส่วน (%)	จำนวนเงินต้น หรือ จำนวนหุ้น/หน่วย	มูลค่ายุติธรรม (บาท)
หมวดธุรกิจเทคโนโลยีสารสนเทศและการสื่อสาร			
บริษัท แอดวานซ์ อินโฟร์ เซอร์วิส จำกัด (มหาชน)	3.82	52,200.00	11,275,200.00
หมวดธุรกิจธนาคาร			
บริษัท ทูชนชาติ จำกัด (มหาชน)	0.97	56,100.00	2,861,100.00
ธนาคารกรุงเทพ จำกัด (มหาชน)	4.21	73,300.00	12,424,350.00
ธนาคารกรุงไทย จำกัด (มหาชน)	1.89	289,300.00	5,583,490.00
ธนาคารไทยพาณิชย์ จำกัด (มหาชน)	3.09	77,300.00	9,121,400.00
บริษัท ธนาคารทหารไทยธนชาติ จำกัด (มหาชน)	1.35	2,337,000.00	3,996,270.00
ธนาคารกสิกรไทย จำกัด (มหาชน)	1.45	32,800.00	4,280,400.00
หมวดธุรกิจธุรกิจการเกษตร			
บริษัท จีเอฟพีที จำกัด (มหาชน)	0.47	126,200.00	1,375,580.00
หมวดธุรกิจบริการ			
บริษัท เดอะคลีนิกค์ คลินิกเวชกรรม จำกัด (มหาชน)	1.57	119,100.00	4,644,900.00
บริษัท สยามเวลเนสกรุ๊ป จำกัด (มหาชน)	1.48	341,700.00	4,373,760.00
บริษัท ฟิวรี่ทิวาร์ กรุ๊ป จำกัด (มหาชน)	1.36	508,900.00	4,020,310.00
บริษัท มาสเตอร์ สไตส์ จำกัด (มหาชน)	1.06	46,530.00	3,117,510.00
หมวดธุรกิจพลังงานและสาธารณูปโภค			
บริษัท กัลฟ์ เอ็นเนอร์จี ดีเวลลอปเมนท์ จำกัด (มหาชน)	2.93	179,900.00	8,635,200.00
บริษัท ปตท. สำรวจและผลิตปิโตรเลียม จำกัด (มหาชน)	3.28	61,100.00	9,684,350.00
บริษัท ไทยออยล์ จำกัด (มหาชน)	1.06	60,800.00	3,131,200.00
บริษัท พลังงานบริสุทธิ์ จำกัด (มหาชน)	1.71	79,900.00	5,053,675.00
หมวดธุรกิจพัฒนาอสังหาริมทรัพย์			
บริษัท เซ็นทรัลพัฒนา จำกัด (มหาชน)	3.09	132,500.00	9,109,375.00
บริษัท อมตะ คอร์ปอเรชั่น จำกัด (มหาชน)	1.36	157,600.00	4,018,800.00
บริษัท ดับบลิวเอชเอ คอร์ปอเรชั่น จำกัด (มหาชน)	0.87	495,400.00	2,576,080.00
หมวดธุรกิจพาณิชย์			
บริษัท สยามโกลบอลเฮ้าส์ จำกัด (มหาชน)	1.66	261,000.00	4,906,800.00
บริษัท คอมเซเว่น จำกัด (มหาชน)	2.03	185,700.00	5,988,825.00
บริษัท ดูโฮม จำกัด (มหาชน)	1.58	401,400.00	4,656,240.00
บริษัท โมชิ โมชิ รีเทล คอร์ปอเรชั่น จำกัด (มหาชน)	1.59	84,300.00	4,678,650.00
บริษัท ซีพี ออลล์ จำกัด (มหาชน)	5.04	227,800.00	14,863,950.00
บริษัท เซ็นทรัล รีเทล คอร์ปอเรชั่น จำกัด (มหาชน)	1.27	90,800.00	3,745,500.00
บริษัท คาร์มาร์ท จำกัด (มหาชน)	1.43	296,900.00	4,215,980.00
บริษัท ซีพี แอ็กซ์ตรา จำกัด (มหาชน)	2.00	162,400.00	5,887,000.00
หมวดธุรกิจยานยนต์			
บริษัท มิลเลนเนียม กรุ๊ป คอร์ปอเรชั่น (เอเชีย) จำกัด (มหาชน)	0.51	180,700.00	1,517,880.00
หมวดธุรกิจสินค้าอุปโภคบริโภค			
บริษัท วอริกซ์ สปอร์ต จำกัด (มหาชน)	0.96	299,200.00	2,827,440.00
หมวดธุรกิจสื่อและสิ่งพิมพ์			
บริษัท เดอะ วัน เอ็นเตอร์ไพรส์ จำกัด (มหาชน)	1.48	884,800.00	4,370,912.00

รายละเอียด	อัตราส่วน (%)	จำนวนเงินต้น หรือ จำนวนหุ้น/ หน่วย	มูลค่ายุติธรรม (บาท)
บริษัท แพลน บี มีเดีย จำกัด (มหาชน)	1.28	404,500.00	3,782,075.00
หมวดธุรกิจอาหารและเครื่องดื่ม			
บริษัท อาร์ แอนด์ บี ฟู้ด ซัพพลาย จำกัด (มหาชน)	1.14	293,800.00	3,349,320.00
บริษัท ไอ-เทล คอร์ปอเรชั่น จำกัด (มหาชน)	1.31	186,300.00	3,856,410.00
บริษัท เล้าแก่น้อย ฟู้ดแอนด์มาร์เก็ตติ้ง จำกัด (มหาชน)	1.08	226,800.00	3,175,200.00
บริษัท คาราบาวกรุ๊ป จำกัด (มหาชน)	0.99	34,100.00	2,932,600.00
บริษัท ไมเนอร์ อินเตอร์เนชั่นแนล จำกัด (มหาชน)	1.97	174,600.00	5,805,450.00
บริษัท ซีพีแ پی จำกัด (มหาชน)	0.71	20,900.00	2,090,000.00
รวมหุ้นสามัญ	92.97		274,242,677.00
รวมเงินลงทุน	96.62		285,000,400.27
รายการค้างจ่ายหรือหนี้สินอื่น ๆ	3.38		9,975,477.10
มูลค่าทรัพย์สินสุทธิ	100		294,975,877.37

รายละเอียดตัวตราสารและอันดับความน่าเชื่อถือของตราสารแห่งนี้ เงินฝาก หรือ ตราสารกึ่งหนี้กึ่งทุน
มูลค่า ณ วันที่ 31 สิงหาคม 2566

ประเภท	ผู้ออก	อันดับความน่าเชื่อถือ	มูลค่าตามราคาตลาด
เงินฝากธนาคาร	ธนาคารไทยพาณิชย์ จำกัด (มหาชน)	AA+(FITCH)	10,757,723.27

สถาบันการจัดอันดับความน่าเชื่อถือ TRIS Rating

คำอธิบายการจัดอันดับเครดิตตราสารหนี้ระยะกลางและยาวมีอายุตั้งแต่ 1 ปีขึ้นไป

- AAA อันดับเครดิตสูงสุด มีความเสี่ยงต่ำที่สุด ผู้ออกตราสารหนี้มีความสามารถในการชำระดอกเบี้ยและคืนเงินต้นในเกณฑ์สูงสุด และได้รับผลกระทบน้อยมากจากการเปลี่ยนแปลงทางธุรกิจ เศรษฐกิจ และสิ่งแวดล้อมอื่น ๆ
- AA มีความเสี่ยงต่ำมาก ผู้ออกตราสารหนี้มีความสามารถในการชำระดอกเบี้ยและคืนเงินต้นในเกณฑ์สูงมาก แต่อาจได้รับผลกระทบจากการเปลี่ยนแปลงทางธุรกิจ เศรษฐกิจ และสิ่งแวดล้อมอื่น ๆ มากกว่าอันดับเครดิตที่อยู่ในระดับ AAA
- A มีความเสี่ยงในระดับต่ำ ผู้ออกตราสารหนี้มีความสามารถในการชำระดอกเบี้ยและคืนเงินต้นในเกณฑ์สูง แต่อาจได้รับผลกระทบจากการเปลี่ยนแปลงทางธุรกิจ เศรษฐกิจ และสิ่งแวดล้อมอื่น ๆ มากกว่าอันดับเครดิตที่อยู่ในระดับสูงกว่า
- BBB มีความเสี่ยงในระดับปานกลาง ผู้ออกตราสารหนี้มีความสามารถในการชำระดอกเบี้ยและคืนเงินต้นในเกณฑ์ที่เพียงพอ แต่มีความอ่อนไหวต่อการเปลี่ยนแปลงทางธุรกิจ เศรษฐกิจ และสิ่งแวดล้อมอื่น ๆ มากกว่า และอาจมีความสามารถในการชำระหนี้อ่อนแอลงเมื่อเทียบกับอันดับเครดิตที่อยู่ในระดับสูงกว่า

- BB มีความเสี่ยงในระดับสูง ผู้ออกตราสารหนี้มีความสามารถในการชำระดอกเบี้ยและคืนเงินต้นในเกณฑ์ต่ำกว่าระดับปานกลาง และจะได้รับผลกระทบจากการเปลี่ยนแปลงทางธุรกิจ เศรษฐกิจ และสิ่งแวดล้อมอื่น ๆ ค่อนข้างชัดเจน ซึ่งอาจส่งให้ความสามารถในการชำระหนี้อยู่ในเกณฑ์ที่ไม่เพียงพอ
- B มีความเสี่ยงในระดับสูงมาก ผู้ออกตราสารหนี้มีความสามารถในการชำระดอกเบี้ยและคืนเงินต้นในเกณฑ์ต่ำ และอาจจะหมดความสามารถหรือความตั้งใจในการชำระหนี้ได้ตามการเปลี่ยนแปลงของสถานการณ์ทางธุรกิจ เศรษฐกิจ และสิ่งแวดล้อมอื่น ๆ
- C มีความเสี่ยงในการผิดนัดชำระหนี้สูงสุด ผู้ออกตราสารหนี้ไม่มีความสามารถในการชำระดอกเบี้ยและคืนเงินต้นตามกำหนดอย่างชัดเจน โดยต้องอาศัยเงื่อนไขที่เอื้ออำนวยทางธุรกิจ เศรษฐกิจ และสิ่งแวดล้อมอื่น ๆ อย่างมากจึงจะมีความสามารถในการชำระหนี้ได้
- D เป็นระดับที่อยู่ในสภาวะผิดนัดชำระหนี้ โดยผู้ออกตราสารหนี้ไม่สามารถชำระดอกเบี้ยและคืนเงินต้นได้ตามกำหนด

อันดับเครดิตจาก AA ถึง C อาจมีเครื่องหมายบวก (+) หรือลบ (-) ต่อท้ายเพื่อจำแนกความแตกต่างของคุณภาพของอันดับเครดิตภายในระดับเดียวกัน

คำอธิบายการจัดอันดับเครดิตตราสารหนี้ระยะสั้นมีอายุต่ำกว่า 1 ปี

- T1 ผู้ออกตราสารหนี้มีสถานะทั้งทางด้านการตลาดและการเงินที่แข็งแกร่งในระดับดีมาก และนักลงทุนจะได้รับความคุ้มครองจากการผิดนัดชำระหนี้ที่ต่ำกว่าอันดับเครดิตในระดับอื่น ผู้ออกตราสารหนี้ได้รับอันดับเครดิตในระดับดังกล่าวซึ่งมีเครื่องหมาย “+” ด้วยจะได้รับความคุ้มครองด้านการผิดนัดชำระหนี้ที่สูงยิ่งขึ้น
- T2 ผู้ออกตราสารหนี้มีสถานะทั้งทางด้านการตลาดและการเงินที่แข็งแกร่งในระดับดี และมีความสามารถในการชำระหนี้ระยะสั้นในระดับที่น่าพอใจ
- T3 ผู้ออกตราสารหนี้มีความสามารถในการชำระหนี้ระยะสั้นในระดับที่ยอมรับได้
- T4 ผู้ออกตราสารหนี้มีความสามารถในการชำระหนี้ระยะสั้นที่ค่อนข้างอ่อนแอ

อันดับเครดิตทุกประเภทที่จัดโดย TRIS Rating เป็นอันดับเครดิตตราสารหนี้ในตระกูลเงินบาท ซึ่งสะท้อนความสามารถในการชำระหนี้ของผู้ออกตราสารโดยไม่รวมความเสี่ยงในการเปลี่ยนแปลงการชำระหนี้จากสกุลเงินบาทเป็นสกุลเงินตราต่างประเทศ

นอกจากนี้ TRIS Rating ยังกำหนด “แนวโน้มอันดับเครดิต” (Rating Outlook) เพื่อสะท้อนความเป็นไปได้ของการเปลี่ยนแปลงอันดับเครดิตของผู้ออกตราสารในระยะปานกลางหรือระยะยาว โดย TRIS Rating จะพิจารณาถึงโอกาสที่จะเกิดการเปลี่ยนแปลงของภาวะอุตสาหกรรมและสภาพแวดล้อมทางธุรกิจในอนาคตของผู้ออกตราสารที่อาจกระทบต่อความสามารถในการชำระหนี้ ทั้งนี้ แนวโน้มอันดับเครดิตที่ออกให้แก่หน่วยงานหนึ่ง ๆ จะเทียบเท่ากับความสามารถในการชำระหนี้ของหน่วยงานนั้น ๆ แนวโน้มอันดับเครดิตแบ่งออกเป็น 4 ระดับ ได้แก่

- Positive หมายถึง อันดับเครดิตอาจปรับขึ้น
- Stable หมายถึง อันดับเครดิตอาจไม่เปลี่ยนแปลง
- Negative หมายถึง อันดับเครดิตอาจปรับลดลง
- Developing หมายถึง อันดับเครดิตอาจปรับขึ้น ปรับลดลง หรือไม่เปลี่ยนแปลง

สถาบันการจัดอันดับความน่าเชื่อถือ Fitch Rating

คำอธิบายการจัดอันดับความน่าเชื่อถือระยะยาว สำหรับประเทศไทย

- AAA(tha) แสดงถึงระดับความน่าเชื่อถือขั้นสูงสุดของอันดับความน่าเชื่อถือภายในประเทศไทย ซึ่งกำหนดโดย Fitch โดยอันดับความน่าเชื่อถือนี้จะมอบให้กับอันดับความน่าเชื่อถือที่มีความเสี่ยง “น้อยที่สุด” เมื่อเปรียบเทียบกับผู้ออกตราสารหรือตราสารอื่นในประเทศไทย และโดยปกติแล้วจะกำหนดให้แก่ตราสารทางการเงินที่ออกหรือค้ำประกันโดยรัฐบาล
- AA(tha) แสดงถึงระดับความน่าเชื่อถือขั้นสูงมากเปรียบเทียบกับผู้ออกตราสารหรือตราสารอื่นในประเทศไทย โดยระดับความน่าเชื่อถือของตราสารทางการเงินขั้นนี้ต่างจากผู้ออกตราสารหรือตราสารอื่นที่ได้รับการจัดอันดับความน่าเชื่อถือขั้นสูงสุดของประเทศไทยเพียงเล็กน้อย
- BBB (tha) แสดงถึงระดับความน่าเชื่อถือขั้นปานกลางเมื่อเปรียบเทียบกับผู้ออกตราสารหรือตราสารอื่นในประเทศไทย อย่างไรก็ตามมีความเป็นไปได้มากกว่าการเปลี่ยนแปลงของสถานการณ์หรือสภาพทางเศรษฐกิจจะมีผลกระทบต่อความสามารถในการชำระหนี้ได้ตรงตามกำหนดเวลาของตราสารทางการเงินเหล่านี้มากกว่าตราสารหนี้อื่นที่ได้รับการจัดอันดับความน่าเชื่อถือในประเภทที่สูงกว่า
- BB (tha) แสดงถึงระดับความน่าเชื่อถือค่อนข้างต่ำเมื่อเปรียบเทียบกับผู้ออกตราสารหรือตราสารอื่นในประเทศไทย การชำระหนี้ตามเงื่อนไขของตราสารเหล่านี้ภายในประเทศนั้น ๆ มีความไม่แน่นอนในระดับหนึ่งและความสามารถในการชำระหนี้ขึ้นตามกำหนดเวลาจะมีความไม่แน่นอนมากขึ้นตามการเปลี่ยนแปลงของเศรษฐกิจในทางลบ
- B (tha) แสดงถึงระดับความน่าเชื่อถือขั้นต่ำอย่างมีนัยสำคัญเมื่อเปรียบเทียบกับผู้ออกตราสารหรือตราสารอื่นในประเทศไทย การปฏิบัติตามเงื่อนไขของตราสารหนี้และข้อผูกพันทางการเงินยังคงเป็นไปได้ในปัจจุบัน แต่ความมั่นคงยังจำกัดอยู่ในระดับหนึ่งเท่านั้น และความสามารถในการชำระหนี้ขึ้นตามกำหนดเวลาอย่างต่อเนื่องนั้นไม่แน่นอน ขึ้นอยู่กับสภาวะที่เอื้อต่อการดำเนินธุรกิจและสภาพทางเศรษฐกิจ
- CCC(tha), CC(tha), C(tha) แสดงถึงระดับความน่าเชื่อถือขั้นต่ำมากเมื่อเปรียบเทียบกับผู้ออกตราสารหรือตราสารอื่นในประเทศไทย ความสามารถในการปฏิบัติตามข้อผูกพันทางการเงินขึ้นอยู่กับสภาวะที่เอื้อต่อการดำเนินธุรกิจและการพัฒนาทางเศรษฐกิจเพียงอย่างเดียว
- D(tha) อันดับความน่าเชื่อถือเหล่านี้ จะถูกกำหนดให้สำหรับองค์กรหรือตราสารหนี้ซึ่งกำลังอยู่ในภาวะผิดนัดชำระหนี้ในปัจจุบัน

คำอธิบายการจัดอันดับความน่าเชื่อถือระยะสั้น สำหรับประเทศไทย

- F1 (tha) แสดงถึงระดับความสามารถขั้นสูงสุดในการชำระหนี้ตามเงื่อนไขของตราสารตรงตามกำหนดเมื่อเปรียบเทียบกับผู้ออกตราสารหรือตราสารอื่น ๆ ในประเทศไทย ภายใต้อันดับความน่าเชื่อถือนี้จะมอบให้สำหรับอันดับความน่าเชื่อถือที่มีความเสี่ยง “น้อยที่สุด” เมื่อเปรียบเทียบกับผู้ออกตราสารอื่นในประเทศเดียวกันและโดยปกติแล้วจะกำหนดให้กับตราสารทางการเงินที่ออกหรือค้ำประกันโดยรัฐบาล ในกรณีที่มีระดับความน่าเชื่อถือสูงเป็นพิเศษจะมีสัญลักษณ์ “+” แสดงไว้เพิ่มเติมจากอันดับความน่าเชื่อถือที่กำหนด
- F2 (tha) แสดงถึงระดับความสามารถในการชำระหนี้ตามเงื่อนไขทางการเงินของตราสารตามกำหนดเวลาในระดับที่น่าพอใจเมื่อเปรียบเทียบกับผู้ออกตราสารหรือตราสารอื่น ๆ ในประเทศไทย อย่างไรก็ตาม ระดับความน่าเชื่อถือดังกล่าวยังไม่อาจเทียบเท่ากับกรณีที่ได้รับการจัดอันดับความน่าเชื่อถือที่สูงกว่า
- F3 (tha) แสดงถึงระดับความสามารถในการชำระหนี้ตามเงื่อนไขทางการเงินของตราสารตามกำหนดเวลาในระดับปานกลางเมื่อเปรียบเทียบกับผู้ออกตราสารหรือตราสารอื่น ๆ ในประเทศไทย ความสามารถในการชำระหนี้ดังกล่าวจะมีความไม่แน่นอนมากขึ้นไปตามความเปลี่ยนแปลงในทางลบในระยะสั้นมากกว่าตราสารที่ได้รับการจัดอันดับความน่าเชื่อถือที่สูงกว่า

- B (tha) แสดงถึงระดับความสามารถในการชำระหนี้ตามเงื่อนไขทางการเงินของตราสารตามกำหนดเวลาที่ไม่แน่นอนเมื่อเปรียบเทียบกับผู้ออกตราสารหรือตราสารอื่น ๆ ในประเทศไทย ความสามารถในการชำระหนี้ดังกล่าวจะไม่แน่นอนมากขึ้นตามการเปลี่ยนแปลงทางเศรษฐกิจและการเงินในทางลบระยะสั้น
- C (tha) แสดงถึงระดับความสามารถในการชำระหนี้ตามเงื่อนไขทางการเงินของตราสารตามกำหนดเวลาที่ไม่แน่นอนสูงเมื่อเปรียบเทียบกับผู้ออกตราสารหรือตราสารอื่น ๆ ในประเทศไทย ความสามารถในการปฏิบัติตามข้อผูกพันทางการเงินขึ้นอยู่กับสถานะที่เอื้อต่อการดำเนินธุรกิจและสภาพการณ์ทางเศรษฐกิจเท่านั้น
- D (tha) แสดงถึงการผิดนัดชำระหนี้ที่ได้เกิดขึ้นแล้วหรือกำลังจะเกิดขึ้น

หมายเหตุประกอบการจัดอันดับความน่าเชื่อถือในระยะยาว ในระยะสั้น สำหรับประเทศไทย

เครื่องบ่งชี้พิเศษสำหรับประเทศไทย “tha” จะถูกระบุไว้ต่อจากอันดับความน่าเชื่อถือทุกระดับ เพื่อแยกความแตกต่างออกจากการจัดอันดับความน่าเชื่อถือระดับสากล เครื่องหมาย “ + ” หรือ “ - ” อาจจะถูกระบุไว้เพิ่มเติมต่อจากอันดับความน่าเชื่อถือสำหรับประเทศหนึ่ง ๆ เพื่อแสดงถึงสถานะย่อยโดยเปรียบเทียบกับภายในอันดับความน่าเชื่อถือชั้นหลัก ทั้งนี้ จะไม่มีการระบุสัญลักษณ์ต่อท้ายดังกล่าว สำหรับอันดับความน่าเชื่อถือระดับ “AAA (tha)” หรืออันดับที่ต่ำกว่า “CCC (tha)”

สำหรับอันดับความน่าเชื่อถือในระยะยาวและจะไม่มีการระบุสัญลักษณ์ต่อท้ายดังกล่าวสำหรับอันดับความน่าเชื่อถือในระยะสั้น นอกเหนือจาก “F1 (tha)”

สัญญาณการปรับอันดับความน่าเชื่อถือ (Rating Watch) : สัญญาณการปรับอันดับความน่าเชื่อถือจะถูกใช้เพื่อแจ้งให้นักลงทุนทราบว่ามีความเป็นไปได้ที่จะมีการเปลี่ยนแปลงอันดับความน่าเชื่อถือและแจ้งแนวโน้มทิศทางของการเปลี่ยนแปลงดังกล่าว สัญญาณดังกล่าวอาจจะระบุเป็น “สัญญาณบวก” ซึ่งบ่งชี้แนวโน้มในการปรับอันดับความน่าเชื่อถือให้สูงขึ้น “สัญญาณลบ” จะบ่งชี้แนวโน้มในการปรับอันดับความน่าเชื่อถือให้ต่ำลง หรือ “สัญญาณวิวัฒนาการ” ในกรณีที่อันดับความน่าเชื่อถืออาจจะได้รับการปรับขึ้น ปรับลง หรือคงที่ โดยปกติสัญญาณการปรับอันดับความน่าเชื่อถือมักจะถูกระบุไว้สำหรับช่วงระยะเวลาสั้น ๆ

**รายงานสรุปเงินลงทุนในตราสารแห่งชาติ เงินฝาก หรือตราสารกึ่งหนี้กึ่งทุน
มูลค่า ณ วันที่ 31 สิงหาคม 2566**

กลุ่มของตราสารการลงทุน	มูลค่าตามราคาตลาด	%NAV
(ก) ตราสารภาครัฐไทย/ตราสารภาครัฐต่างประเทศ	-	-
(ข) ตราสารที่ธนาคารที่มีกฎหมายเฉพาะจัดตั้งขึ้น ธนาคารพาณิชย์ หรือบริษัทเงินทุนเป็นผู้ออก/ส่งจ่าย/รับอวัล/ค้ำประกัน	10,757,723.27	3.65
(ค) ตราสารที่มีอันดับความน่าเชื่อถืออยู่ในอันดับที่สามารถลงทุนได้ (Investment grade)	-	-
(ง) ตราสารที่มีอันดับความน่าเชื่อถืออยู่ในอันดับต่ำกว่าอันดับที่สามารถลงทุนได้ (Non-Investment grade) หรือไม่มี Rating	-	-

สัดส่วนเงินลงทุนขั้นสูงต่อมูลค่าทรัพย์สินสุทธิของกองทุนสำหรับกลุ่มตราสารตาม (ง) เท่ากับ 15% NAV

รายชื่อหุ้นที่ลงทุน 10 อันดับแรก พร้อมสัดส่วนการลงทุน
มูลค่า ณ วันที่ 31 สิงหาคม 2566

ลำดับ	ชื่อหลักทรัพย์	ชื่อย่อ	ร้อยละของเงินลงทุน
1	บริษัท ท่าอากาศยานไทย จำกัด (มหาชน)	AOT	5.31
2	บริษัท ซี.พี.ออลล์ จำกัด (มหาชน)	CPALL	5.04
3	ธนาคาร กรุงเทพ จำกัด (มหาชน)	BBL	4.21
4	บริษัท เจ เอ็ม ที เนทเวอร์ค เซอร์วิสเซส จำกัด (มหาชน)	JMT	3.98
5	บริษัท แอดวานซ์ อินโฟร์ เซอร์วิส จำกัด (มหาชน)	ADVANC	3.82
6	บริษัท ปตท.สำรวจและผลิตปิโตรเลียม จำกัด (มหาชน)	PTTEP	3.28
7	ธนาคาร ไทยพาณิชย์ จำกัด (มหาชน)	SCB	3.09
8	บริษัท เซ็นทรัลพัฒนา จำกัด (มหาชน)	CPN	3.09
9	บริษัท กัลฟ์ เอ็นเนอร์จี ดีเวลลอปเมนท์ จำกัด (มหาชน)	GULF	2.93
10	บริษัท กรุงเทพดุสิตเวชการ จำกัด (มหาชน)	BDMS	2.32

รายงานการลงทุนที่ไม่เป็นไปตามนโยบายการลงทุน
รอบปีบัญชีระหว่างวันที่ 1 กันยายน 2565 ถึงวันที่ 31 สิงหาคม 2566

วันที่	รายละเอียด	การดำเนินการแก้ไข
	การลงทุนเป็นไปตามนโยบายการลงทุน	

การใช้สิทธิออกเสียงในที่ประชุมผู้ถือหุ้น

ผู้ลงทุนสามารถตรวจสอบแนวทางในการใช้สิทธิออกเสียงและการดำเนินการใช้สิทธิออกเสียงได้ที่ website ของบริษัทจัดการ www.lhfund.co.th

รายงานรายชื่อของบุคคลที่เกี่ยวข้อง ที่มีการทำธุรกรรมกับกองทุนรวม

กองทุนรวมมีการทำธุรกรรมกับบุคคลที่เกี่ยวข้องในรอบระยะเวลาตั้งแต่วันที่ 1 กันยายน 2565 ถึงวันที่ 31 สิงหาคม 2566 ตามรายชื่อ ดังนี้

- บริษัทหลักทรัพย์ แลนด์ แอนด์ เฮ้าส์ จำกัด (มหาชน)

หมายเหตุ : ผู้ลงทุนสามารถตรวจสอบการทำธุรกรรมกับบุคคลที่เกี่ยวข้องกับกองทุนรวม ได้ที่บริษัทจัดการโดยตรง หรือที่ website ของบริษัทหลักทรัพย์จัดการกองทุน แลนด์ แอนด์ เฮ้าส์ จำกัด www.lhfund.co.th และสำนักงานคณะกรรมการ ก.ล.ต. www.sec.or.th

การรับผลประโยชน์ตอบแทนเนื่องจากการใช้บริการบุคคลอื่นๆ (Soft Commission)

จำนวน	บริษัทที่ให้ผลประโยชน์	ข่าวสาร, บทวิเคราะห์	จัดเยี่ยมชม บริษัท	สัมมนา	เหตุผลในการรับผลประโยชน์
1	บริษัทหลักทรัพย์ เอเชีย พลัส จำกัด (มหาชน)	✓	-	✓	เพื่อประโยชน์ในการลงทุนของกองทุน
2	บริษัทหลักทรัพย์ กรุงศรี พัฒนสิน จำกัด (มหาชน)	✓	-	-	เพื่อประโยชน์ในการลงทุนของกองทุน
3	บริษัทหลักทรัพย์ เคจีไอ (ประเทศไทย) จำกัด (มหาชน)	✓	✓	✓	เพื่อประโยชน์ในการลงทุนของกองทุน
4	ธนาคารทหารไทยธนชาต จำกัด(มหาชน)	✓	-	-	เพื่อประโยชน์ในการลงทุนของกองทุน
5	บริษัทหลักทรัพย์ พีรินิตี้ จำกัด	✓	-	✓	เพื่อประโยชน์ในการลงทุนของกองทุน
6	บริษัทหลักทรัพย์ ฟิลลิป (ประเทศไทย) จำกัด(มหาชน)	✓	-	-	เพื่อประโยชน์ในการลงทุนของกองทุน
7	ธนาคารเกียรตินาคินภัทร จำกัด (มหาชน)	✓	-	-	เพื่อประโยชน์ในการลงทุนของกองทุน
8	ธนาคารอาคารสงเคราะห์	✓	-	-	เพื่อประโยชน์ในการลงทุนของกองทุน
9	ธนาคารแลนด์ แอนด์ เฮ้าส์ จำกัด (มหาชน)	✓	-	-	เพื่อประโยชน์ในการลงทุนของกองทุน
10	ธนาคารไอซีบีซี (ไทย) จำกัด (มหาชน)	✓	-	-	เพื่อประโยชน์ในการลงทุนของกองทุน
11	ธนาคารซีทีแบงก์ สาขากรุงเทพฯ	✓	-	-	เพื่อประโยชน์ในการลงทุนของกองทุน
12	บริษัทหลักทรัพย์ ฟินันเซีย ไซรัส จำกัด (มหาชน)	✓	✓	✓	เพื่อประโยชน์ในการลงทุนของกองทุน
13	บริษัทหลักทรัพย์ ยูโอบี เคย์เฮียน (ประเทศไทย) จำกัด (มหาชน)	✓	-	-	เพื่อประโยชน์ในการลงทุนของกองทุน
14	บริษัทหลักทรัพย์ ทิสโก้ จำกัด (มหาชน)	✓	✓	✓	เพื่อประโยชน์ในการลงทุนของกองทุน
15	บริษัทหลักทรัพย์ ภัทร จำกัด (มหาชน)	✓	✓	✓	เพื่อประโยชน์ในการลงทุนของกองทุน
16	บริษัทหลักทรัพย์ เมย์แบงก์ กิมเอ็ง (ประเทศไทย) จำกัด (มหาชน)	✓	-	-	เพื่อประโยชน์ในการลงทุนของกองทุน
17	บริษัทหลักทรัพย์ ซีจีเอส-ซีไอเอ็มบี (ประเทศไทย) จำกัด	✓	-	✓	เพื่อประโยชน์ในการลงทุนของกองทุน
18	บริษัทหลักทรัพย์ เอเชีย เวลท์ จำกัด	✓	-	-	เพื่อประโยชน์ในการลงทุนของกองทุน
19	บริษัทหลักทรัพย์ บัวหลวง จำกัด (มหาชน)	✓	✓	✓	เพื่อประโยชน์ในการลงทุนของกองทุน
20	บริษัทหลักทรัพย์ ไทยพาณิชย์ จำกัด	✓	✓	✓	เพื่อประโยชน์ในการลงทุนของกองทุน
21	บริษัทหลักทรัพย์ กรุงศรี จำกัด (มหาชน)	✓	✓	✓	เพื่อประโยชน์ในการลงทุนของกองทุน
22	บริษัทหลักทรัพย์ แลนด์ แอนด์ เฮ้าส์ จำกัด (มหาชน)	✓	-	-	เพื่อประโยชน์ในการลงทุนของกองทุน
23	บริษัทหลักทรัพย์ ดีบีเอส วิกเคอร์ส (ประเทศไทย) จำกัด	✓	✓	✓	เพื่อประโยชน์ในการลงทุนของกองทุน
24	บริษัทหลักทรัพย์อาร์เอชบี (ประเทศไทย) จำกัด (มหาชน)	✓	-	-	เพื่อประโยชน์ในการลงทุนของกองทุน
25	บริษัทหลักทรัพย์กสิกรไทย จำกัด (มหาชน)	✓	✓	✓	เพื่อประโยชน์ในการลงทุนของกองทุน
26	บริษัทหลักทรัพย์ธนชาต จำกัด (มหาชน)	✓	✓	✓	เพื่อประโยชน์ในการลงทุนของกองทุน
27	บริษัทหลักทรัพย์ ซี แอล เอส เอ (ประเทศไทย) จำกัด	✓	-	-	เพื่อประโยชน์ในการลงทุนของกองทุน
28	บริษัทหลักทรัพย์ ดาโอ (ประเทศไทย) จำกัด (มหาชน)	✓	✓	✓	เพื่อประโยชน์ในการลงทุนของกองทุน

ค่านายหน้าซื้อขายหลักทรัพย์
ตั้งแต่วันที่ 1 กันยายน 2565 ถึงวันที่ 31 สิงหาคม 2566

ลำดับ	ชื่อบริษัทยายหน้า	ค่านายหน้า (บาท)	อัตราส่วน (%)
1	บริษัทหลักทรัพย์ เกียรตินาคินภัทร จำกัด (มหาชน)	548,593.19	19.64
2	บริษัทหลักทรัพย์ ฟินันเซีย ไซรัส จำกัด (มหาชน)	487,986.83	17.47
3	บริษัทหลักทรัพย์ กสิกรไทย จำกัด (มหาชน)	383,768.95	13.74
4	บริษัทหลักทรัพย์ บัวหลวง จำกัด	335,568.56	12.01
5	บริษัทหลักทรัพย์ ดาโอ (ประเทศไทย) จำกัด (มหาชน)	193,100.22	6.91
6	บริษัทหลักทรัพย์ ธนชาติ จำกัด (มหาชน)	148,355.79	5.31
7	บริษัทหลักทรัพย์ ดีบีเอส วิคเคอร์ส (ประเทศไทย) จำกัด	136,683.21	4.89
8	บริษัทหลักทรัพย์ อินโนเวสต์ เอกซ์ จำกัด	124,726.36	4.47
9	บริษัทหลักทรัพย์ ทิสโก้ จำกัด	122,922.48	4.40
10	บริษัทหลักทรัพย์ ซีจีเอส-ซีไอเอ็มบี (ประเทศไทย) จำกัด	112,245.81	4.02
11	บริษัทหลักทรัพย์ เครดิต สวิส (ประเทศไทย) จำกัด	76,551.06	2.74
12	บริษัทหลักทรัพย์ แลนด์ แอนด์ เฮาส์ จำกัด (มหาชน)	51,493.81	1.84
13	บริษัทหลักทรัพย์ กรุงศรี พัฒนสิน จำกัด (มหาชน)	37,775.11	1.35
14	บริษัท หลักทรัพย์ เคจีไอ (ประเทศไทย) จำกัด (มหาชน)	33,369.12	1.19
รวม		2,793,140.50	100.00

หมายเหตุ *รวมภาษีมูลค่าเพิ่ม

อัตราส่วนหมุนเวียนการลงทุนของกองทุน (Portfolio Turnover Ratio: PTR)
มูลค่า ณ วันที่ 31 สิงหาคม 2566

ชื่อกองทุน	PTR
กองทุนเปิด แอล เอช สมาร์ท หุ้นระยะยาว	2.5532

ข้อมูลการถือหน่วยลงทุนเกิน 1 ใน 3
ณ วันที่ 31 สิงหาคม 2566

จำนวนผู้ถือหน่วย (ราย)	สัดส่วน (ร้อยละ)
N/A	N/A

ค่าใช้จ่ายที่เรียกเก็บจากกองทุนรวม
สำหรับรอบระยะเวลาตั้งแต่วันที่ 1 กันยายน 2565 ถึงวันที่ 31 สิงหาคม 2566

ค่าใช้จ่ายที่เรียกเก็บจากกองทุนรวม

รายการที่เรียกเก็บ	ร้อยละของมูลค่าทรัพย์สินสุทธิ		
	ตามโครงการ	(หน่วย : พันบาท)	เรียกเก็บจริง
1. ค่าธรรมเนียมและค่าใช้จ่ายรวมทั้งหมดที่ประมาณการได้			
● ค่าธรรมเนียมการจัดการ (Management Fee)	ไม่เกินร้อยละ 3.21	4,798.34	1.60517
● ค่าธรรมเนียมผู้ดูแลผลประโยชน์ (Trustee Fee)	ไม่เกินร้อยละ 0.11	71.98	0.02408
● ค่าธรรมเนียมนายทะเบียน (Registrar Fee)	ไม่เกินร้อยละ 0.54	1,122.81	0.37561
● ค่าที่ปรึกษาการลงทุน (Advisory Fee)	ไม่มี	ไม่มี	ไม่มี
● ค่าใช้จ่ายอื่นๆ : -	ไม่เกินร้อยละ 0.50	179.85	0.06016
- ค่าโฆษณาประชาสัมพันธ์	ไม่เกินร้อยละ 0.50	ไม่มี	ไม่มี
- ค่าสอบบัญชี (Audit Fee)	จ่ายตามจริง	45.00	0.01505
- ค่าจัดตั้งและจดทะเบียนกองทุน (Setup and Registered Fund)	จ่ายตามจริง	0.00	0.00000
- ค่าใช้จ่ายในการจัดทำ จัดพิมพ์รายงานถึงผู้ถือหุ้น	จ่ายตามจริง	0.00	0.00000
- ค่าใช้จ่ายอื่นๆ ในการดำเนินโครงการ (Others Operating Expense)	จ่ายตามจริง	134.85	0.04511
2. ค่าธรรมเนียมและค่าใช้จ่ายรวมทั้งหมดที่ประมาณการไม่ได้			
- ไม่มี	จ่ายตามจริง	ไม่มี	ไม่มี
รวมค่าใช้จ่ายทั้งหมด	ไม่เกินร้อยละ 4.28	6,172.98	2.06502
ค่าใช้จ่ายในการซื้อขายหลักทรัพย์	จ่ายตามจริง	2,793.14	0.93438

หมายเหตุ :

- 1) ค่าธรรมเนียมและค่าใช้จ่ายต่าง ๆ รวมภาษีมูลค่าเพิ่ม หรือภาษีธุรกิจเฉพาะ หรือภาษีอื่นใด (ถ้ามี) แต่ยังไม่รวมค่า นายหน้าซื้อขายหลักทรัพย์และค่าธรรมเนียมต่าง ๆ ที่เกิดขึ้นจากการซื้อขายหลักทรัพย์
- 2) ค่าธรรมเนียมค่าใช้จ่ายที่เรียกเก็บจากกองทุนรวม เมื่อรวมกันทั้งหมดแล้วต้องไม่เกินอัตราร้อยละ 4.28 ต่อปี ของมูลค่าทรัพย์สินสุทธิของกองทุนรวม

กองทุนเปิด แอล เอช สมาร์ท หุ้นระยะยาว
รายงานของผู้สอบบัญชีรับอนุญาต และงบการเงิน
สำหรับปีสิ้นสุดวันที่ 31 สิงหาคม 2566

รายงานของผู้สอบบัญชีรับอนุญาต

เสนอต่อ ผู้ถือหุ้นวงจรถทุนของกองทุนเปิด แอล เอช สมาร์ท หุ้นระยะยาว

ความเห็น

ข้าพเจ้าได้ตรวจสอบงบการเงินของกองทุนเปิด แอล เอช สมาร์ท หุ้นระยะยาว ซึ่งประกอบด้วยงบแสดงฐานะการเงิน และงบประกอบรายละเอียดเงินลงทุน ณ วันที่ 31 สิงหาคม 2566 งบกำไรขาดทุนเบ็ดเสร็จ งบแสดงการเปลี่ยนแปลงสินทรัพย์สุทธิ สำหรับปีสิ้นสุดวันเดียวกันและหมายเหตุประกอบงบการเงินรวมถึงหมายเหตุสรุปนโยบายการบัญชีที่สำคัญ

ข้าพเจ้าเห็นว่า งบการเงินข้างต้นนี้แสดงฐานะการเงินของกองทุนเปิด แอล เอช สมาร์ท หุ้นระยะยาว ณ วันที่ 31 สิงหาคม 2566 ผลการดำเนินงาน และการเปลี่ยนแปลงสินทรัพย์สุทธิ สำหรับปีสิ้นสุดวันเดียวกันโดยถูกต้องตามที่ควรในสาระสำคัญตามแนวปฏิบัติทางบัญชีสำหรับกองทุนรวมและกองทุนสำรองเลี้ยงชีพ ที่สมาคมบริษัทจัดการลงทุนกำหนดโดยได้รับความเห็นชอบจากสำนักงานคณะกรรมการกำกับหลักทรัพย์และตลาดหลักทรัพย์

เกณฑ์ในการแสดงความเห็น

ข้าพเจ้าได้ปฏิบัติตามตรวจสอบตามมาตรฐานการสอบบัญชี ความรับผิดชอบของข้าพเจ้าได้กล่าวไว้ในวรรคความรับผิดชอบของผู้สอบบัญชีต่อการตรวจสอบงบการเงินในรายงานของข้าพเจ้า ข้าพเจ้ามีความเป็นอิสระจากกองทุนฯ ตามประมวลจรรยาบรรณของผู้ประกอบวิชาชีพบัญชี รวมถึงมาตรฐานเรื่องความอิสระ ที่กำหนดโดยสภาวิชาชีพบัญชี (ประมวลจรรยาบรรณของผู้ประกอบวิชาชีพบัญชี) ในส่วนที่เกี่ยวข้องกับการตรวจสอบงบการเงิน และข้าพเจ้าได้ปฏิบัติตามความรับผิดชอบด้านจรรยาบรรณอื่นๆ ตามประมวลจรรยาบรรณของผู้ประกอบวิชาชีพบัญชี ข้าพเจ้าเชื่อว่าหลักฐานการสอบบัญชีที่ข้าพเจ้าได้รับเพียงพอและเหมาะสมเพื่อใช้เป็นเกณฑ์ในการแสดงความเห็นของข้าพเจ้า

ข้อมูลอื่น

ผู้บริหารกองทุนฯ เป็นผู้รับผิดชอบต่อข้อมูลอื่น ข้อมูลอื่นประกอบด้วย ข้อมูลซึ่งรวมอยู่ในรายงานประจำปีของกองทุนฯ แต่ไม่รวมถึงงบการเงินและรายงานของผู้สอบบัญชีที่อยู่ในรายงานประจำปีนั้น ข้าพเจ้าคาดว่าข้าพเจ้าจะได้รับรายงานประจำปีภายหลังจากวันที่ในรายงานของผู้สอบบัญชีนี้

ความเห็นของข้าพเจ้าต่องบการเงินไม่ครอบคลุมถึงข้อมูลอื่นและข้าพเจ้าไม่ได้ให้ความเชื่อมั่นต่อข้อมูลอื่น

ความรับผิดชอบของข้าพเจ้าที่เกี่ยวข้องกับการตรวจสอบงบการเงินคือ การอ่านและพิจารณาว่าข้อมูลอื่นมีความขัดแย้งที่มีสาระสำคัญกับงบการเงินหรือกับความรู้อื่นที่ได้รับจากการตรวจสอบของข้าพเจ้า หรือปรากฏว่าข้อมูลอื่นมีการแสดงข้อมูลที่ขัดต่อข้อเท็จจริงอันเป็นสาระสำคัญหรือไม่



.../2

เมื่อข้าพเจ้าได้อ่านรายงานประจำปีของกองทุนฯ และหากข้าพเจ้าสรุปได้ว่าการแสดงข้อมูลที่ขัดต่อข้อเท็จจริงอันเป็นสาระสำคัญ ข้าพเจ้าจะสื่อสารเรื่องดังกล่าวกับผู้บริหารกองทุนฯ เพื่อให้ผู้บริหารกองทุนฯ ดำเนินการแก้ไขข้อมูลที่แสดงขัดต่อข้อเท็จจริง

ความรับผิดชอบของผู้บริหารกองทุนฯ ต่องบการเงิน

ผู้บริหารกองทุนฯ มีหน้าที่รับผิดชอบในการจัดทำและนำเสนองบการเงินเหล่านี้โดยถูกต้องตามที่ควรตามแนวปฏิบัติทางบัญชีสำหรับกองทุนรวมและกองทุนสำรองเลี้ยงชีพ ที่สมาคมบริษัทจัดการลงทุนกำหนดโดยได้รับความเห็นชอบจากสำนักงานคณะกรรมการกำกับหลักทรัพย์และตลาดหลักทรัพย์ และรับผิดชอบเกี่ยวกับการควบคุมภายในที่ผู้บริหารกองทุนฯ พิจารณาว่าจำเป็นเพื่อให้สามารถจัดทำงบการเงินที่ปราศจากการแสดงข้อมูลที่ขัดต่อข้อเท็จจริงอันเป็นสาระสำคัญไม่ว่าจะเกิดจากการทุจริตหรือข้อผิดพลาด

ในการจัดทำงบการเงิน ผู้บริหารกองทุนฯ รับผิดชอบในการประเมินความสามารถของกองทุนในการดำเนินงานต่อเนื่อง เปิดเผยเรื่องที่เกี่ยวข้องกับการดำเนินงานต่อเนื่อง (ตามความเหมาะสม) และการใช้เกณฑ์การบัญชีสำหรับการดำเนินงานต่อเนื่องเว้นแต่ผู้บริหารกองทุนฯ มีความตั้งใจที่จะเลิกกองทุนหรือหยุดดำเนินงานหรือไม่สามารถดำเนินงานต่อเนื่องต่อไปได้

ผู้บริหารกองทุนฯ มีหน้าที่ในการกำกับดูแลกระบวนการในการจัดทำรายงานทางการเงินของกองทุน

ความรับผิดชอบของผู้สอบบัญชีต่อการตรวจสอบงบการเงิน

การตรวจสอบของข้าพเจ้ามีวัตถุประสงค์เพื่อให้ได้ความเชื่อมั่นอย่างสมเหตุสมผลว่างบการเงินโดยรวมปราศจากการแสดงข้อมูลที่ขัดต่อข้อเท็จจริงอันเป็นสาระสำคัญหรือไม่ ไม่ว่าจะเกิดจากการทุจริตหรือข้อผิดพลาด และเสนอรายงานของผู้สอบบัญชีซึ่งรวมความเห็นของข้าพเจ้าอยู่ด้วย ความเชื่อมั่นอย่างสมเหตุสมผลคือความเชื่อมั่นในระดับสูงแต่ไม่ได้เป็นการรับประกันว่าการปฏิบัติงานตรวจสอบตามมาตรฐานการสอบบัญชีจะสามารถตรวจพบข้อมูลที่ขัดต่อข้อเท็จจริงอันเป็นสาระสำคัญที่มีอยู่ได้เสมอไป ข้อมูลที่ขัดต่อข้อเท็จจริงอาจเกิดจากการทุจริตหรือข้อผิดพลาดและถือว่ามีสาระสำคัญเมื่อคาดการณ์อย่างสมเหตุสมผลว่ารายการที่ขัดต่อข้อเท็จจริงแต่ละรายการหรือทุกรายการรวมกันจะมีผลต่อการตัดสินใจทางเศรษฐกิจของผู้ใช้งบการเงินจากงบการเงินเหล่านี้

ในการตรวจสอบของข้าพเจ้าตามมาตรฐานการสอบบัญชี ข้าพเจ้าใช้ดุลยพินิจและการสังเกตและสงสัยเกี่ยวกับผู้ประกอบวิชาชีพตลอดการตรวจสอบ การปฏิบัติงานของข้าพเจ้ารวมถึง

- ระบุและประเมินความเสี่ยงจากการแสดงข้อมูลที่ขัดต่อข้อเท็จจริงอันเป็นสาระสำคัญในงบการเงินไม่ว่าจะเกิดจากการทุจริตหรือข้อผิดพลาด ออกแบบและปฏิบัติงานตามวิธีการตรวจสอบเพื่อตอบสนองต่อความเสี่ยงเหล่านั้น และได้ให้หลักฐานการสอบบัญชีที่เพียงพอและเหมาะสมเพื่อเป็นเกณฑ์ในการแสดงความเห็นของข้าพเจ้า ความเสี่ยงที่ไม่พบข้อมูลที่ขัดต่อข้อเท็จจริงอันเป็นสาระสำคัญซึ่งเป็นผลมาจากการทุจริตจะสูงกว่าความเสี่ยงที่เกิดจากข้อผิดพลาด เนื่องจากการทุจริตอาจเกี่ยวกับการสมรู้ร่วมคิด การปลอมแปลงเอกสารหลักฐาน การตั้งใจละเว้นการแสดงผล การแสดงผลที่ไม่ตรงตามข้อเท็จจริงหรือการแทรกแซงการควบคุมภายใน
- ทำความเข้าใจในระบบการควบคุมภายในที่เกี่ยวข้องกับการตรวจสอบ เพื่อออกแบบวิธีการตรวจสอบที่เหมาะสมกับสถานการณ์ แต่ไม่ใช่เพื่อวัตถุประสงค์ในการแสดงความเห็นต่อความมีประสิทธิภาพของการควบคุมภายในของกองทุน

- ประเมินความเหมาะสมของนโยบายการบัญชีที่ผู้บริหารกองทุนฯ ใช้และความสมเหตุสมผลของประมาณการทางบัญชีและการเปิดเผยข้อมูลที่เกี่ยวข้องซึ่งจัดทำขึ้นโดยผู้บริหารกองทุนฯ
- สรุปเกี่ยวกับความเหมาะสมของการใช้เกณฑ์การบัญชีสำหรับการดำเนินงานต่อเนื่องของผู้บริหารกองทุนฯ และจากหลักฐานการสอบบัญชีที่ได้รับ สรุปว่ามีความไม่แน่นอนที่มีสาระสำคัญที่เกี่ยวกับเหตุการณ์หรือสถานการณ์ที่อาจเป็นเหตุให้เกิดข้อสงสัยอย่างมีนัยสำคัญต่อความสามารถของกองทุนในการดำเนินงานต่อเนื่องหรือไม่ ถ้าข้าพเจ้าได้ข้อสรุปว่ามีความไม่แน่นอนที่มีสาระสำคัญ ข้าพเจ้าต้องกล่าวไว้ในรายงานของผู้สอบบัญชีของข้าพเจ้าโดยให้ข้อสังเกตถึงการเปิดเผยข้อมูลในงบการเงินที่เกี่ยวข้อง หรือถ้าการเปิดเผยข้อมูลดังกล่าวไม่เพียงพอ ความเห็นของข้าพเจ้าจะเปลี่ยนแปลงไป ข้อสรุปของข้าพเจ้าขึ้นอยู่กับหลักฐานการสอบบัญชีที่ได้รับจนถึงวันที่ในรายงานของผู้สอบบัญชีของข้าพเจ้า อย่างไรก็ตาม เหตุการณ์หรือสถานการณ์ในอนาคตอาจเป็นเหตุให้กองทุนต้องหยุดการดำเนินงานต่อเนื่อง
- ประเมินการนำเสนอ โครงสร้างและเนื้อหาของงบการเงินโดยรวม รวมถึงการเปิดเผยข้อมูลว่างบการเงินแสดงรายการและเหตุการณ์ในรูปแบบที่ทำให้มีการนำเสนอข้อมูลโดยถูกต้องตามที่ควรหรือไม่

ข้าพเจ้าได้สื่อสารกับผู้บริหารกองทุนฯ ในเรื่องต่างๆ ที่สำคัญ ซึ่งรวมถึงขอบเขตและช่วงเวลาของการตรวจสอบตามที่ได้วางแผนไว้ ประเด็นที่มีนัยสำคัญที่พบจากการตรวจสอบรวมถึงข้อบกพร่องที่มีนัยสำคัญในระบบการควบคุมภายในหากข้าพเจ้าได้พบในระหว่างการตรวจสอบของข้าพเจ้า

ข้าพเจ้าได้ให้คำรับรองแก่ผู้บริหารกองทุนฯ ว่าข้าพเจ้าได้ปฏิบัติตามข้อกำหนดจรรยาบรรณที่เกี่ยวข้องกับความเป็นอิสระและได้สื่อสารกับผู้บริหารกองทุนฯ เกี่ยวกับความสัมพันธ์ทั้งหมดตลอดจนเรื่องอื่นซึ่งข้าพเจ้าเชื่อว่ามีเหตุผลที่บุคคลภายนอกอาจพิจารณาว่ากระทบต่อความเป็นอิสระของข้าพเจ้าและมาตรการที่ข้าพเจ้าใช้เพื่อป้องกันไม่ให้ข้าพเจ้าขาดความเป็นอิสระ

จากเรื่องที่สื่อสารกับผู้บริหารกองทุนฯ ข้าพเจ้าได้พิจารณาเรื่องต่างๆ ที่มีนัยสำคัญมากที่สุดในการตรวจสอบงบการเงินในงวดปัจจุบันและกำหนดเป็นเรื่องสำคัญในการตรวจสอบ ข้าพเจ้าได้อธิบายเรื่องเหล่านี้ในรายงานของผู้สอบบัญชีเว้นแต่กฎหมายหรือข้อบังคับไม่ให้เปิดเผยต่อสาธารณะเกี่ยวกับเรื่องดังกล่าว หรือในสถานการณ์ที่ยากที่จะเกิดขึ้น ข้าพเจ้าพิจารณาว่าไม่ควรสื่อสารเรื่องดังกล่าวในรายงานของข้าพเจ้าเพราะการกระทำดังกล่าวสามารถคาดการณ์ได้อย่างสมเหตุสมผลว่าจะมีผลกระทบในทางลบมากกว่าผลประโยชน์ต่อส่วนได้เสียสาธารณะจากการสื่อสารดังกล่าว

ผู้สอบบัญชีที่รับผิดชอบงานสอบบัญชีและการนำเสนอรายงานฉบับนี้คือ นายอนุสรณ์ เกียรติกังวาฬ



นายอนุสรณ์ เกียรติกังวาฬ

ผู้สอบบัญชีรับอนุญาต เลขที่ 2109

บริษัท เนิคเซีย เอเอสวี (ประเทศไทย) จำกัด

(เดิมชื่อ บริษัท เอเอสวี แอนด์ แอสโซซิเอตส์ จำกัด)

กรุงเทพมหานคร

20 พฤศจิกายน 2566

กองทุนเปิด แอล เอช สมาร์ท หุ้นระยะยาว

งบแสดงฐานะการเงิน

ณ วันที่ 31 สิงหาคม 2566

หน่วย : บาท

	หมายเหตุ	2566	2565
สินทรัพย์			
เงินลงทุนแสดงด้วยมูลค่ายุติธรรม	4.2, 5	274,242,677.00	309,703,809.00
เงินฝากธนาคาร		10,737,212.74	8,924,512.69
ดอกเบี้ยและเงินปันผลค้างรับ		772,594.53	861,040.34
ลูกหนี้จากการขายเงินลงทุน		11,975,437.05	-
รวมสินทรัพย์		297,727,921.32	319,489,362.03
หนี้สิน			
เจ้าหนี้จากการซื้อเงินลงทุน		2,068,594.27	-
ค่าใช้จ่ายค้างจ่าย	7	545,879.39	674,769.40
หนี้สินอื่น		137,570.29	33,393.61
รวมหนี้สิน		2,752,043.95	708,163.01
สินทรัพย์สุทธิ		294,975,877.37	318,781,199.02
สินทรัพย์สุทธิ :			
ทุนที่ได้รับจากผู้ถือหน่วยลงทุน		223,067,239.13	235,947,931.86
กำไรสะสม			
บัญชีปรับสมดุล		6,932,921.32	11,785,252.05
กำไรสะสมจากการดำเนินงาน		64,975,716.92	71,048,015.11
สินทรัพย์สุทธิ		294,975,877.37	318,781,199.02
สินทรัพย์สุทธิต่อหน่วย		13.2236	13.5106
จำนวนหน่วยลงทุนที่จำหน่ายแล้วทั้งหมด ณ วันสิ้นปี (หน่วย)		22,306,723.8614	23,594,793.1263

(นางสาวศศิวิทย์ กฤษณะสมิต)
ผู้ช่วยกรรมการผู้อำนวยการสายปฏิบัติการ

(นางนฤมล เส้นทอง)
ผู้อำนวยการฝ่ายบัญชีกองทุน

หมายเหตุประกอบงบการเงินเป็นส่วนหนึ่งของงบการเงินนี้

กองทุนเปิด แอล เอช สมาร์ท หุ้นระยะยาว

งประกอบรายละเอียดเงินลงทุน

ณ วันที่ 31 สิงหาคม 2566

หน่วย : บาท

การแสดงรายละเอียดเงินลงทุนให้การจัดกลุ่มตามประเภทของเงินลงทุน

ชื่อหลักทรัพย์	ชื่อย่อหลักทรัพย์	จำนวนหน่วย	มูลค่ายุติธรรม	ร้อยละของ มูลค่าเงินลงทุน
หลักทรัพย์จดทะเบียน				
เงินทุนและหลักทรัพย์				
บริษัท อีออน อินสินทรัพย์ (ไทยแลนด์) จำกัด (มหาชน)	AEONTS	24,600.0000	4,305,000.00	1.57
บริษัท เจ เอ็ม ที เน็ทเวอร์ค เซอร์วิส เซลล์ จำกัด (มหาชน)	JMT	252,300.0000	11,731,950.00	4.28
บริษัท เมืองไทย แคปปิตอล จำกัด (มหาชน)	MTC	142,300.0000	5,798,725.00	2.11
บริษัท ศรีสวัสดิ์ คอร์ปอเรชั่น จำกัด (มหาชน)	SAWAD	82,500.0000	4,207,500.00	1.53
บริษัท เงินดีดี จำกัด (มหาชน)	TIDLOR	175,500.0000	4,141,800.00	1.51
เทคโนโลยีสารสนเทศและการสื่อสาร				
บริษัท แอดวานซ์ อินโฟร์ เซอร์วิส จำกัด (มหาชน)	ADVANC	52,200.0000	11,275,200.00	4.11
การแพทย์				
บริษัท บางกอก เซน ฮอสปิทอล จำกัด (มหาชน)	BCH	159,800.0000	3,084,140.00	1.12
บริษัท กรุงเทพดุสิตเวชการ จำกัด (มหาชน)	BDMS	244,100.0000	6,834,800.00	2.49
บริษัท โรงพยาบาลบำรุงราษฎร์ จำกัด (มหาชน)	BH	18,500.0000	4,791,500.00	1.75
การท่องเที่ยวและสันทนาการ				
บริษัท โรงแรมเซ็นทรัลพลาซ่า จำกัด (มหาชน)	CENTEL	84,000.0000	4,011,000.00	1.46
บริษัท ดี เอร่าวัน กรุ๊ป จำกัด (มหาชน)	ERW	827,400.0000	4,592,070.00	1.67
ขนส่งและโลจิสติกส์				
บริษัท ท่าอากาศยานไทย จำกัด (มหาชน)	AOT	216,100.0000	15,667,250.00	5.71
บริษัท การบินกรุงเทพ จำกัด (มหาชน)	BA	175,700.0000	3,039,610.00	1.11
บริษัท ทางด่วนและรถไฟฟ้ากรุงเทพ จำกัด (มหาชน)	BEM	535,800.0000	4,634,670.00	1.69
ชิ้นส่วนอิเล็กทรอนิกส์				
บริษัท เคซีอี อีเล็คโทรนิคส์ จำกัด (มหาชน)	KCE	62,300.0000	3,177,300.00	1.16
บริษัท เน็กซ์ พอยท์ จำกัด (มหาชน)	NEX	166,100.0000	2,292,180.00	0.84
ธนาคาร				
ธนาคาร กรุงเทพ จำกัด (มหาชน)	BBL	73,300.0000	12,424,350.00	4.53
ธนาคาร กสิกรไทย จำกัด (มหาชน)	KBANK	32,800.0000	4,280,400.00	1.56
ธนาคาร กรุงไทย จำกัด (มหาชน)	KTB	289,300.0000	5,583,490.00	2.04
บริษัท เอสซีบี เอกซ์ จำกัด (มหาชน)	SCB	77,300.0000	9,121,400.00	3.33
บริษัท ทุนธชาติ จำกัด (มหาชน)	TCAP	56,100.0000	2,861,100.00	1.04
บริษัท ธนาคารทหารไทยธชาติ จำกัด (มหาชน)	TTB	2,337,000.0000	3,996,270.00	1.46
ธุรกิจการเกษตร				
บริษัท จีเอฟพีที จำกัด (มหาชน)	GFPT	126,200.0000	1,375,580.00	0.50
บริการ				
บริษัท เดอะคลินิคส์ คลินิกเวชกรรม จำกัด (มหาชน)	KLINIQ	119,100.0000	4,644,900.00	1.69
บริษัท มาสเตอร์ สไตส์ จำกัด (มหาชน)	MASTER	46,530.0000	3,117,510.00	1.14
บริษัท พีอาร์ทีอาร์ กรุ๊ป จำกัด (มหาชน)	PRTR	508,900.0000	4,020,310.00	1.47
บริษัท สยามเวลเนสกรุ๊ป จำกัด (มหาชน)	SPA	341,700.0000	4,373,760.00	1.59

หมายเหตุประกอบงบการเงินเป็นส่วนหนึ่งของการเงินนี้

กองทุนเปิด แอล เอช สมาร์ท หุ้นระยะยาว

งบประกอบรายละเอียดเงินลงทุน (ต่อ)

ณ วันที่ 31 สิงหาคม 2566

หน่วย : บาท

การแสดงรายละเอียดเงินลงทุนใช้การจัดกลุ่มตามประเภทของเงินลงทุน

ชื่อย่อหลักทรัพย์	ชื่อย่อหลักทรัพย์	จำนวนหน่วย	มูลค่ายุติธรรม	ร้อยละของ มูลค่าเงินลงทุน
พลังงานและสาธารณูปโภค				
บริษัท พลังงานบริสุทธิ์ จำกัด (มหาชน)	EA	79,900.0000	5,053,675.00	1.84
บริษัท กัลฟ์ เอ็นเนอร์จี ดีเวลลอปเมนท์ จำกัด (มหาชน)	GULF	179,900.0000	8,635,200.00	3.15
บริษัท ปตท.สำรวจและผลิตปิโตรเลียม จำกัด (มหาชน)	PTTEP	61,100.0000	9,684,350.00	3.53
บริษัท ไทยออยล์ จำกัด (มหาชน)	TOP	60,800.0000	3,131,200.00	1.14
พัฒนาอสังหาริมทรัพย์				
บริษัท อมตะ คอร์ปอเรชั่น จำกัด (มหาชน)	AMATA	157,600.0000	4,018,800.00	1.47
บริษัท เซ็นทรัลพัฒนา จำกัด (มหาชน)	CPN	132,500.0000	9,109,375.00	3.32
บริษัท ดับบลิวเอชเอ คอร์ปอเรชั่น จำกัด (มหาชน)	WHA	495,400.0000	2,576,080.00	0.94
พาณิชย์				
บริษัท คอมเซเว่น จำกัด (มหาชน)	COM7	185,700.0000	5,988,825.00	2.18
บริษัท ซี.พี.ออลล์ จำกัด (มหาชน)	CPALL	227,800.0000	14,863,950.00	5.42
บริษัท ซีที อีคอมเมิร์ซ จำกัด (มหาชน)	CPAXT	162,400.0000	5,887,000.00	2.15
บริษัท เซ็นทรัล รีเทล คอร์ปอเรชั่น จำกัด (มหาชน)	CRC	90,800.0000	3,745,500.00	1.37
บริษัท ดูโฮม จำกัด (มหาชน)	DOHOME	401,400.0000	4,656,240.00	1.70
บริษัท สยามโกลบอลเฮ้าส์ จำกัด (มหาชน)	GLOBAL	261,000.0000	4,906,800.00	1.79
บริษัท คาร์มาร์ท จำกัด (มหาชน)	KAMART	296,900.0000	4,215,980.00	1.54
บริษัท โมชิ โมชิ รีเทล คอร์ปอเรชั่น จำกัด (มหาชน)	MOSHI	84,300.0000	4,678,650.00	1.71
ยานยนต์				
บริษัท มิลเลนเนียม กรุ๊ป คอร์ปอเรชั่น (เอเชีย) จำกัด (มหาชน)	MGC	180,700.0000	1,517,880.00	0.55
สินค้าอุปโภคบริโภค				
บริษัท วอริกซ์ สपोर्ट จำกัด (มหาชน)	WARRIX	299,200.0000	2,827,440.00	1.03
สื่อและสิ่งพิมพ์				
บริษัท เดอะ วัน เอ็นเตอร์ไพรส์ จำกัด (มหาชน)	ONEE	884,800.0000	4,370,912.00	1.59
บริษัท แพลน บี มีเดีย จำกัด (มหาชน)	PLANB	404,500.0000	3,782,075.00	1.38
อาหารและเครื่องดื่ม				
บริษัท คาราบาวกรุ๊ป จำกัด (มหาชน)	CBG	34,100.0000	2,932,600.00	1.07
บริษัท ไอ-เทล คอร์ปอเรชั่น จำกัด (มหาชน)	ITC	186,300.0000	3,856,410.00	1.41
บริษัท ไมเนอร์ อินเตอร์เนชั่นแนล จำกัด (มหาชน)	MINT	174,600.0000	5,805,450.00	2.12
บริษัท อาร์ แอนด์ บี ฟู้ด ซัพพลาย จำกัด (มหาชน)	RBF	293,800.0000	3,349,320.00	1.22
บริษัท เซ็ปเป้ จำกัด (มหาชน)	SAPPE	20,900.0000	2,090,000.00	0.76
บริษัท เถ้าแก่น้อย ฟู้ดแอนด์มาร์เก็ตติ้ง จำกัด (มหาชน)	TKN	226,800.0000	3,175,200.00	1.16
รวมหลักทรัพย์จดทะเบียน			274,242,677.00	100.00
รวมเงินลงทุน			274,242,677.00	100.00

หมายเหตุประกอบงบการเงินเป็นส่วนหนึ่งของงบการเงินนี้

กองทุนเปิด แอล เอช สมาร์ท หุ้นระยะยาว

งประกอบรายละเอียดเงินลงทุน

ณ วันที่ 31 สิงหาคม 2565

หน่วย : บาท

การแสดงรายละเอียดเงินลงทุนใช้การจัดกลุ่มตามประเภทของเงินลงทุน

ชื่อหลักทรัพย์	ชื่อย่อหลักทรัพย์	จำนวนหน่วย	มูลค่ายุติธรรม	ร้อยละของ มูลค่าเงินลงทุน
หลักทรัพย์จดทะเบียน				
เกษตรและอุตสาหกรรมอาหาร				
บริษัท ออฟโตออร์ยู จำกัด (มหาชน)	AU	316,700.0000	3,167,000.00	1.02
บริษัท ที.เอ.ซี. คอนซูเมอร์ จำกัด (มหาชน)	TACC	227,400.0000	1,614,540.00	0.52
เงินทุนและหลักทรัพย์				
บริษัท เอเซียเสริมกิจลีสซิ่ง จำกัด (มหาชน)	ASK	126,100.0000	4,508,075.00	1.46
บริษัทบริหารสินทรัพย์ กรุงเทพพาณิชย์ จำกัด (มหาชน)	BAM	260,100.0000	4,785,840.00	1.55
บริษัท เจ เอ็ม ที เน็ทเวอร์ค เซอร์วิส เซลล์ จำกัด (มหาชน)	JMT	21,200.0000	1,653,600.00	0.53
บริษัท เงินดีดลื้อ จำกัด (มหาชน)	TIDLOR	102,800.0000	2,955,500.00	0.95
เทคโนโลยี				
บริษัท ดิจิทัล (ประเทศไทย) จำกัด (มหาชน)	DITTO	79,700.0000	4,602,675.00	1.49
เทคโนโลยีสารสนเทศและการสื่อสาร				
บริษัท แอดวานซ์ อินโฟร์ เซอร์วิส จำกัด (มหาชน)	ADVANC	46,200.0000	8,870,400.00	2.86
บริษัท โทเทิล แอ็คเซ็ส คอมมูนิเคชั่น จำกัด (มหาชน)	DTAC	138,500.0000	5,955,500.00	1.93
บริษัท ฟอर्थ คอร์ปอเรชั่น จำกัด (มหาชน)	FORTH	115,600.0000	6,704,800.00	2.16
บริษัท เจ มาร์ท จำกัด (มหาชน)	JMART	61,700.0000	3,208,400.00	1.04
บริษัท ซินเน็ค (ประเทศไทย) จำกัด (มหาชน)	SYNEX	78,100.0000	1,624,480.00	0.52
การแพทย์				
บริษัท กรุงเทพดุสิตเวชการ จำกัด (มหาชน)	BDMS	385,700.0000	11,281,725.00	3.64
บริษัท โรงพยาบาลบำรุงราษฎร์ จำกัด (มหาชน)	BH	29,500.0000	6,372,000.00	2.06
การท่องเที่ยวและสันทนาการ				
บริษัท โรงแรมเซ็นทรัลพลาซ่า จำกัด (มหาชน)	CENTEL	220,100.0000	9,409,275.00	3.04
บริษัท ดี เอร่าวัน กรุ๊ป จำกัด (มหาชน)	ERW	840,800.0000	3,043,696.00	0.98
บริษัท เอล ไฮเทล แอนด์ รีสอร์ท จำกัด (มหาชน)	SHR	1,589,300.0000	6,484,344.00	2.09
ขนส่งและโลจิสติกส์				
บริษัท ท่าอากาศยานไทย จำกัด (มหาชน)	AOT	239,200.0000	17,401,800.00	5.62
ธนาคาร				
ธนาคารกรุงเทพ จำกัด (มหาชน)	BBL	45,800.0000	6,274,600.00	2.03
ธนาคารกสิกรไทย จำกัด (มหาชน)	KBANK	82,700.0000	12,694,450.00	4.10
บริษัท เอสซีบี เอกซ์ จำกัด (มหาชน)	SCB	136,700.0000	15,105,350.00	4.88
ธุรกิจการเกษตร				
บริษัท จีเอฟพีที จำกัด (มหาชน)	GFPT	306,300.0000	5,145,840.00	1.66
บริการ				
บริษัท ฟอर्थ สมาร์ท เซอร์วิส จำกัด (มหาชน)	FSMART	149,600.0000	3,366,000.00	1.09
บริษัท เฮลท์ลิค จำกัด (มหาชน)	HL	49,100.0000	1,325,700.00	0.43
บริษัท สยามเวลเนสกรุ๊ป จำกัด (มหาชน)	SPA	377,100.0000	3,695,580.00	1.19
บริษัท อีคอสตาชิต กรุ๊ป จำกัด (มหาชน)	YOO	350,000.0000	3,302,000.00	1.00
ประกันภัยและประกันชีวิต				
บริษัท กรุงเทพประกันชีวิต จำกัด (มหาชน)	BLA	174,300.0000	6,187,650.00	2.00

หมายเหตุประกอบงบการเงินเป็นส่วนหนึ่งของการงบการเงินนี้

กองทุนเปิด แอล เอช สมาร์ท หุ้นระยะยาว

งบประกอบรายละเอียดเงินลงทุน (ต่อ)

ณ วันที่ 31 สิงหาคม 2565

หน่วย : บาท

การแสดงรายละเอียดเงินลงทุนใช้การจัดกลุ่มตามประเภทของเงินลงทุน

ชื่อกู้ยืมหลักทรัพย์	ชื่อย่อหลักทรัพย์	จำนวนหน่วย	มูลค่ายุติธรรม	ร้อยละของ มูลค่าเงินลงทุน
พลังงานและสาธารณูปโภค				
บริษัท บ้านปู จำกัด (มหาชน)	BANPU	983,500.0000	14,260,750.00	4.60
บริษัท บางจาก คอร์ปอเรชั่น จำกัด (มหาชน)	BCP	99,600.0000	3,510,900.00	1.13
บริษัท เอสโซ่ (ประเทศไทย) จำกัด (มหาชน)	ESSO	131,800.0000	1,858,380.00	0.60
บริษัท กัลฟ์ เอ็นเนอร์จี ดีเวลลอปเม้นท์ จำกัด (มหาชน)	GULF	223,900.0000	11,474,875.00	3.71
บริษัท พีทีจี เอ็นเนอยี จำกัด (มหาชน)	PTG	319,800.0000	4,892,940.00	1.58
บริษัท ปตท.สำรวจและผลิตปิโตรเลียม จำกัด (มหาชน)	PTTEP	127,300.0000	21,450,050.00	6.93
บริษัท สตาร์ ปิโตรเลียม รีไฟน์นิ่ง จำกัด (มหาชน)	SPRC	247,200.0000	3,188,880.00	1.03
บริษัท ไทยออยล์ จำกัด (มหาชน)	TOP	106,000.0000	6,439,500.00	2.08
บริษัท ดับบลิวเอชเอ ยูทิลิตี้ส์ แอนด์ พาวเวอร์ จำกัด (มหาชน)	WHAUP	401,200.0000	1,572,704.00	0.51
พัฒนาอสังหาริมทรัพย์				
บริษัท เอพี (ไทยแลนด์) จำกัด (มหาชน)	AP	152,500.0000	1,525,000.00	0.49
บริษัท เซ็นทรัลพัฒนา จำกัด (มหาชน)	CPN	70,000.0000	4,847,500.00	1.57
บริษัท เอ็ม บี เค จำกัด (มหาชน)	MBK	105,100.0000	1,713,130.00	0.55
บริษัท ออริจิ้น พร็อพเพอร์ตี้ จำกัด (มหาชน)	ORI	151,200.0000	1,557,360.00	0.50
บริษัท ดับบลิวเอชเอ คอร์ปอเรชั่น จำกัด (มหาชน)	WHA	1,384,300.0000	4,845,050.00	1.56
พาณิชย์				
บริษัท คอมเซเว่น จำกัด (มหาชน)	COM7	181,500.0000	6,261,750.00	2.02
บริษัท ซีที ออลล์ จำกัด (มหาชน)	CPALL	205,500.0000	12,638,250.00	4.08
บริษัท เซ็นทรัล รีเทล คอร์ปอเรชั่น จำกัด (มหาชน)	CRC	197,200.0000	7,986,600.00	2.58
บริษัท สยามโกลบอลเฮ้าส์ จำกัด (มหาชน)	GLOBAL	243,700.0000	4,776,520.00	1.54
บริษัท โฮม โปรดักส์ เซ็นเตอร์ จำกัด (มหาชน)	HMPRO	349,100.0000	4,852,490.00	1.57
บริษัท ซิงเกอร์ประเทศไทย จำกัด (มหาชน)	SINGER	21,400.0000	1,000,450.00	0.32
วัสดุก่อสร้าง				
บริษัท ทีโอเอ เพ้นท์ (ประเทศไทย) จำกัด (มหาชน)	TOA	103,900.0000	3,194,925.00	1.03
สินค้าอุตสาหกรรม				
บริษัท ไอแอนดีไอ กรุป จำกัด (มหาชน)	IIG	62,400.0000	2,854,800.00	0.92
สื่อและสิ่งพิมพ์				
บริษัท แพลน บี มีเดีย จำกัด (มหาชน)	PLANB	945,800.0000	6,242,280.00	2.02
อาหารและเครื่องดื่ม				
บริษัท ไมเนอร์ อินเตอร์เนชั่นแนล จำกัด (มหาชน)	MINT	277,600.0000	9,091,400.00	2.94
บริษัท ซีพี จำกัด (มหาชน)	SAPPE	82,300.0000	3,662,350.00	1.18
บริษัท ไทยฟู้ดส์ กรุ๊ป จำกัด (มหาชน)	TFG	267,500.0000	1,671,875.00	0.54
บริษัท แก้วน้ำน้อย ฟู้ดแอนด์มาร์เก็ตติ้ง จำกัด (มหาชน)	TKN	196,400.0000	1,512,280.00	0.49
รวมหลักทรัพย์จดทะเบียน			309,703,809.00	100.00
รวมเงินลงทุน			309,703,809.00	100.00

หมายเหตุประกอบงบการเงินเป็นส่วนหนึ่งของการเงิน

กองทุนเปิด แอล เอช สมาร์ท หุ้นระยะยาว
งบกำไรขาดทุนเบ็ดเสร็จ
สำหรับปีสิ้นสุดวันที่ 31 สิงหาคม 2566

	หมายเหตุ	2566	หน่วย : บาท 2565
รายได้			
รายได้เงินปันผล		6,614,418.17	7,280,248.51
รายได้ดอกเบี้ย		68,420.32	21,182.77
รวมรายได้		6,682,838.49	7,301,431.28
ค่าใช้จ่าย			
ค่าธรรมเนียมการจัดการ	6, 7	4,798,344.95	4,658,002.48
ค่าธรรมเนียมผู้ดูแลผลประโยชน์	6	71,975.20	79,137.25
ค่าธรรมเนียมนายทะเบียน	6, 7	1,122,812.67	1,234,541.24
ค่าธรรมเนียมวิชาชีพ		45,000.00	45,000.00
ค่าธรรมเนียมการซื้อขายหลักทรัพย์		2,793,140.50	6,814,486.75
ค่าใช้จ่ายในการดำเนินโครงการ		134,847.46	106,380.08
รวมค่าใช้จ่าย		8,966,120.78	12,937,547.80
ขาดทุนสุทธิ		(2,283,282.29)	(5,636,116.52)
รายการกำไร(ขาดทุน)สุทธิจากเงินลงทุน			
รายการกำไรสุทธิที่เกิดขึ้นจากเงินลงทุน		638,202.08	25,888,014.84
รายการกำไร(ขาดทุน)สุทธิที่ยังไม่เกิดขึ้นจากเงินลงทุน		1,260,081.17	(406,998.42)
รวมรายการกำไรสุทธิจากเงินลงทุน		1,898,283.25	25,481,016.42
การเพิ่มขึ้น(ลดลง)ในสินทรัพย์สุทธิจากการดำเนินงานก่อนภาษีเงินได้		(384,999.04)	19,844,899.90
หัก ภาษีเงินได้		(10,263.05)	(3,177.42)
การเพิ่มขึ้น(ลดลง)ในสินทรัพย์สุทธิจากการดำเนินงานหลังหักภาษีเงินได้		(395,262.09)	19,841,722.48

หมายเหตุประกอบงบการเงินเป็นส่วนหนึ่งของงบการเงินนี้

กองทุนเปิด แอล เอช สมาร์ท หุ้นระยะยาว
 งบแสดงการเปลี่ยนแปลงสินทรัพย์สุทธิ
 สำหรับปีสิ้นสุดวันที่ 31 สิงหาคม 2566

	หมายเหตุ	2566	หน่วย : บาท 2565
การเพิ่มขึ้น(ลดลง)สุทธิของสินทรัพย์สุทธิจาก			
การดำเนินงาน		(395,262.09)	19,841,722.48
การแบ่งปันส่วนทุนให้ผู้ถือส่วนได้เสีย	8	(5,677,036.10)	(7,244,325.78)
การเพิ่มขึ้นของทุนที่ได้รับจากผู้ถือหน่วยลงทุนในระหว่างปี		11,307,170.07	7,891,611.60
การลดลงของทุนที่ได้รับจากผู้ถือหน่วยลงทุนในระหว่างปี		(29,040,193.53)	(32,345,007.68)
การลดลงของสินทรัพย์สุทธิในระหว่างปี		(23,805,321.65)	(11,855,999.38)
สินทรัพย์สุทธิ ณ วันต้นปี		318,781,199.02	330,637,198.40
สินทรัพย์สุทธิ ณ วันปลายปี		294,975,877.37	318,781,199.02
			หน่วย : หน่วย
		2566	2565
การเปลี่ยนแปลงของจำนวนหน่วยลงทุน (มูลค่าหน่วยละ 10 บาท)			
หน่วยลงทุน ณ วันต้นปี		23,594,793.1263	25,337,251.0635
บวก หน่วยลงทุนที่ขายในระหว่างปี		865,831.8110	584,326.6926
หัก หน่วยลงทุนที่รับซื้อคืนในระหว่างปี		(2,153,901.0759)	(2,326,784.6298)
หน่วยลงทุน ณ วันปลายปี		22,306,723.8614	23,594,793.1263

หมายเหตุประกอบงบการเงินเป็นส่วนหนึ่งของงบการเงินนี้

กองทุนเปิด แอล เอช สมาร์ท หุ้นระยะยาว

หมายเหตุประกอบงบการเงิน

สำหรับปีสิ้นสุดวันที่ 31 สิงหาคม 2566

หน่วย : บาท

1. ลักษณะของกองทุนเปิด แอล เอช สมาร์ท หุ้นระยะยาว

กองทุนเปิด แอล เอช สมาร์ท หุ้นระยะยาว (“กองทุนฯ”) เป็นกองทุนรวมหุ้นระยะยาว ประเภทรับซื้อคืนหน่วยลงทุน ซึ่งจดทะเบียนเป็นกองทุนรวมกับสำนักงานคณะกรรมการกำกับหลักทรัพย์และตลาดหลักทรัพย์ (“ก.ล.ต.”) เมื่อวันที่ 22 กันยายน 2559 มีจำนวนเงินทุนจดทะเบียน 500 ล้านบาท (แบ่งเป็น 50,000,000.0000 หน่วย มูลค่าหน่วยละ 10 บาท) ซึ่งไม่มีกำหนดระยะเวลาสิ้นสุดโครงการ

กองทุนฯ จัดการโดย บริษัทหลักทรัพย์จัดการกองทุน แลนด์ แอนด์ เฮ้าส์ จำกัด (“บริษัทจัดการ”) เป็นผู้จัดการกองทุน และนายทะเบียนหน่วยลงทุน โดยมีธนาคารไทยพาณิชย์ จำกัด (มหาชน) เป็นผู้ดูแลผลประโยชน์

กองทุนฯ มีนโยบายที่จะลงทุนในหุ้นสามัญของบริษัทจดทะเบียน ตราสารทุน หรือสัญญาซื้อขายล่วงหน้าที่อ้างอิงกับผลตอบแทนของหุ้นหรือกลุ่มหุ้นของบริษัทจดทะเบียน โดยเฉลี่ยในรอบปีบัญชีไม่น้อยกว่าร้อยละ 65 ของมูลค่าทรัพย์สินสุทธิของกองทุนรวม โดยจะเลือกพิจารณาลงทุนในหุ้นที่มีปัจจัยพื้นฐานดี และ/หรือมีแนวโน้มจ่ายปันผลสูงเป็นอันดับแรก นอกจากนี้กองทุนอาจพิจารณาลงทุนในเงินฝากธนาคาร ตราสารแห่งหนึ่ง ตราสารกึ่งหนึ่งกึ่งทุน ใบสำคัญแสดงสิทธิ รวมถึงหลักทรัพย์หรือทรัพย์สินอื่นหรือการขาดอกผลโดยวิธีอื่นอย่างใดอย่างหนึ่งหรือหลายอย่างตามที่คณะกรรมการ ก.ล.ต. หรือสำนักงานคณะกรรมการ ก.ล.ต. ประกาศกำหนด

กองทุนฯ อาจลงทุนในหรือมีไว้ซึ่งสัญญาซื้อขายล่วงหน้า (Derivatives) โดยมีวัตถุประสงค์เพื่อป้องกันความเสี่ยง (Hedging) โดยเป็นไปตามหลักเกณฑ์ที่สำนักงานคณะกรรมการ ก.ล.ต. กำหนด ทั้งนี้กองทุนฯ จะไม่ลงทุนในหรือมีไว้ซึ่งตราสารที่มีลักษณะของสัญญาซื้อขายล่วงหน้าแฝง (Structured note)

กองทุนฯ มีนโยบายจ่ายเงินปันผลแก่ผู้ถือหน่วยลงทุน ตามหลักเกณฑ์และวิธีการที่กำหนดในหนังสือชี้ชวน

2. หลักเกณฑ์ในการจัดหางบการเงิน

2.1 งบการเงินนี้ได้จัดทำขึ้นตามแนวปฏิบัติทางบัญชีว่าด้วยการบัญชีสำหรับกองทุนรวมและกองทุนสำรองเลี้ยงชีพ ที่สมาคมบริษัทจัดการลงทุนกำหนดโดยได้รับความเห็นชอบจากสำนักงานคณะกรรมการกำกับหลักทรัพย์และตลาดหลักทรัพย์ ส่วนเรื่องที่เกี่ยวข้องกับบัญชีฉบับนี้ไม่ได้กำหนดไว้ กองทุนฯ ปฏิบัติตามมาตรฐานการรายงานทางการเงินที่ออกโดยสภาวิชาชีพบัญชีที่มีผลบังคับใช้ในรอบระยะเวลาบัญชีของงบการเงิน

2.2 งบการเงินนี้ได้จัดทำขึ้นโดยใช้เกณฑ์ราคาทุนเดิมเว้นแต่จะได้เปิดเผยเป็นอย่างอื่นในนโยบายการบัญชี

2.3 การใช้ประมาณการทางบัญชี

ในการจัดหางบการเงินให้เป็นไปตามมาตรฐานการบัญชีและมาตรฐานการรายงานทางการเงิน ผู้บริหารต้องใช้การประมาณและข้อสมมติฐานหลายประการซึ่งมีผลกระทบต่อการกำหนดนโยบายและการรายงานจำนวนเงินที่เกี่ยวข้องกับสินทรัพย์ หนี้สิน รายได้ และค่าใช้จ่ายผลที่เกิดขึ้นจริงจึงแตกต่างจากที่ประมาณการไว้

ประมาณการและข้อสมมติฐานที่ใช้ในการจัดหางบการเงินจะได้รับการทบทวนอย่างต่อเนื่อง การปรับประมาณการทางบัญชีจะบันทึกในงวดบัญชีที่ประมาณการดังกล่าวได้รับการทบทวนและในอนาคตที่ได้รับผลกระทบ

กองทุนเปิด แอล เอช สมาร์ท หุ้นระยะยาว

หมายเหตุประกอบงบการเงิน

สำหรับปีสิ้นสุดวันที่ 31 สิงหาคม 2566

หน่วย : บาท

3. มาตรฐานการรายงานทางการเงินใหม่

มาตรฐานการรายงานทางการเงินที่เริ่มมีผลบังคับในปีปัจจุบันและที่จะมีผลบังคับในอนาคตมีรายละเอียดดังนี้

3.1 มาตรฐานการรายงานทางการเงินที่เริ่มมีผลบังคับใช้ในปีปัจจุบัน

มาตรฐานการรายงานทางการเงินใหม่และมาตรฐานการรายงานทางการเงินที่มีการปรับปรุงที่ออกโดยสภาวิชาชีพบัญชี ซึ่งมีผลบังคับใช้สำหรับรอบระยะเวลาบัญชีที่เริ่มในหรือหลังวันที่ 1 มกราคม 2565 ไม่มีผลกระทบต่ออย่างเป็นทางการเงินของกองทุนฯ

ทั้งนี้ กองทุนฯ ได้มีการถือปฏิบัติตามข้อกำหนดชั่วคราวตามการปรับปรุงมาตรฐานการรายงานทางการเงินฉบับที่ 9 เรื่อง เครื่องมือทางการเงิน และมาตรฐานการรายงานทางการเงิน ฉบับที่ 7 เรื่อง การเปิดเผยข้อมูลเครื่องมือทางการเงิน สำหรับรายการที่ได้รับผลกระทบจากการปฏิรูปอัตราดอกเบี้ยอ้างอิง ซึ่งรวมถึงผลกระทบจากการเปลี่ยนแปลงกระแสเงินสดตามสัญญา หรือความสัมพันธ์ของการป้องกันความเสี่ยงที่เกิดขึ้นจากการเปลี่ยนอัตราดอกเบี้ยอ้างอิงไปใช้อัตราดอกเบี้ยอ้างอิงอื่นแทน การนำข้อกำหนดชั่วคราวดังกล่าวมาถือปฏิบัติไม่มีผลกระทบต่ออย่างเป็นทางการเงินของกองทุนฯ

3.2 มาตรฐานการรายงานทางการเงินใหม่ที่ยังไม่มีผลบังคับใช้

นอกเหนือจากมาตรฐานการรายงานทางการเงินที่ออกและปรับปรุงใหม่ข้างต้น สภาวิชาชีพบัญชีได้ประกาศใช้มาตรฐานการรายงานทางการเงินฉบับอื่นๆ ซึ่งมีผลบังคับสำหรับรอบระยะเวลาบัญชีที่เริ่มในหรือหลังวันที่ 1 มกราคม 2566 ฝ่ายบริหารของกองทุนฯ ได้ประเมินแล้วเห็นว่ามาตรฐานการรายงานทางการเงินข้างต้นจะไม่มีผลกระทบต่ออย่างเป็นทางการเงินสำหรับปีที่เริ่มใช้มาตรฐานการบัญชีดังกล่าว

4. นโยบายการบัญชีที่สำคัญ

4.1 การรับรู้รายได้และค่าใช้จ่าย

- ดอกเบี้ยรับ รับรู้เป็นรายได้ตามระยะเวลาที่พึงได้รับโดยคำนึงถึงผลตอบแทนที่แท้จริง
- เงินปันผลรับ รับรู้เป็นรายได้ตั้งแต่วันที่ประกาศจ่ายและมีสิทธิที่จะได้รับ
- กำไรหรือขาดทุนที่เกิดขึ้นจากการจำหน่ายเงินลงทุนรับรู้เป็นรายได้หรือค่าใช้จ่าย ณ วันที่จำหน่ายเงินลงทุน
- ค่าใช้จ่ายรับรู้ตามเกณฑ์คงค้าง

4.2 เงินลงทุนและการวัดค่าเงินลงทุน

- กองทุนวัดมูลค่าเริ่มแรกด้วยมูลค่ายุติธรรม โดยต้นทุนในการทำรายการซึ่งเกี่ยวข้องกับกำไรหรือขาดทุนนั้นให้รับรู้ในกำไรหรือขาดทุนทันทีเมื่อเกิดขึ้น
- หลักทรัพย์ที่เป็นตราสารทุนที่มีตลาดซื้อขายคล่องรองรับ แสดงด้วยมูลค่ายุติธรรมโดยใช้ราคาปิดในตลาดหลักทรัพย์แห่งประเทศไทยของวันที่วัดค่าเงินลงทุน
- กำไร(ขาดทุน)สุทธิที่ยังไม่เกิดขึ้นจากการปรับมูลค่าเงินลงทุนให้เป็นมูลค่ายุติธรรมจะรับรู้ในงบกำไรขาดทุนเบ็ดเสร็จ ณ วันที่วัดค่าเงินลงทุน
- ราคาทุนของเงินลงทุนที่จำหน่ายใช้วิธีถัวเฉลี่ยถ่วงน้ำหนัก

กองทุนเปิด แอล เอช สมาร์ท หุ้นระยะยาว

หมายเหตุประกอบงบการเงิน

สำหรับปีสิ้นสุดวันที่ 31 สิงหาคม 2566

หน่วย : บาท

4.3 การแบ่งปันส่วนทุนให้ผู้ถือหน่วยลงทุน

กองทุนฯ จะบันทึกลดกำไรสะสม ณ วันที่ประกาศจ่ายเงินปันผล

4.4 บัญชีปรับสมดุล

บัญชีปรับสมดุลถือเป็นส่วนหนึ่งของกำไรสะสม ซึ่งจะบันทึกเมื่อมีการขายหรือรับซื้อคืนหน่วยลงทุนของกองทุนฯ เพื่อให้ผู้ถือหน่วยลงทุนมีส่วนร่วมในสินทรัพย์สุทธิของกิจการลงทุนหรือได้รับส่วนแบ่งจากกิจการลงทุนเท่าเทียมกันไม่ว่าผู้ถือหน่วยลงทุนนั้นจะลงทุนหรือเลิกลงทุนในกิจการลงทุน ณ เวลาใด

4.5 ภาษีเงินได้

กองทุนมีหน้าที่เสียภาษีเงินได้นิติบุคคลเฉพาะเงินได้พึงประเมินตามมาตรา 40(4)(ก) แห่งประมวลรัษฎากร ในอัตราร้อยละ 15 ของรายได้ก่อนหักรายจ่ายใดๆ โดยมีผลบังคับใช้ตั้งแต่วันที่ 20 สิงหาคม 2562

5. ข้อมูลเกี่ยวกับการซื้อขายเงินลงทุน

กองทุนฯ ได้ซื้อขายเงินลงทุนในระหว่างปีสรุปได้ดังนี้

	สำหรับปีสิ้นสุดวันที่ 31 สิงหาคม	
	2566	2565
ซื้อเงินลงทุน	763,087,904.06	1,864,597,484.81
ขายเงินลงทุน	800,447,319.31	1,919,049,798.48

6. ค่าใช้จ่าย

บริษัทหลักทรัพย์จัดการกองทุน แลนด์ แอนด์ เฮ้าส์ จำกัด เป็นผู้จัดการกองทุนฯ และนายทะเบียนหน่วยลงทุน โดยมีธนาคารไทยพาณิชย์ จำกัด (มหาชน) เป็นผู้ดูแลผลประโยชน์ของกองทุนฯ

ค่าธรรมเนียมการจัดการ ค่าธรรมเนียมผู้ดูแลผลประโยชน์ และค่าธรรมเนียมนายทะเบียน (ร้อยละต่อปีของมูลค่าทรัพย์สินทั้งหมดหักด้วยมูลค่าหนี้สินทั้งหมด ทั้งนี้ มูลค่าหนี้สินทั้งหมดไม่รวมค่าธรรมเนียมการจัดการ ค่าธรรมเนียมผู้ดูแลผลประโยชน์ และค่าธรรมเนียมนายทะเบียนหน่วยลงทุน ณ วันที่คำนวณ) ซึ่งสามารถสรุปได้ดังนี้ :-

ค่าใช้จ่าย	นโยบายการกำหนดราคา
ค่าธรรมเนียมการจัดการ	ไม่เกินร้อยละ 3.21 ต่อปี
ค่าธรรมเนียมผู้ดูแลผลประโยชน์	ไม่เกินร้อยละ 0.11 ต่อปี
ค่าธรรมเนียมนายทะเบียน	ไม่เกินร้อยละ 0.54 ต่อปี
ค่าธรรมเนียมดังกล่าวรวมภาษีมูลค่าเพิ่ม	