

รายงานประจำปี

---

# กองทุนเปิด แอล เอช มั่งคั่ง (LHSELECT)

---

สำหรับรอบระยะเวลาตั้งแต่วันที่ 1 มิถุนายน 2565 ถึงวันที่ 31 พฤษภาคม 2566

## กองทุนเปิด แอล เอช มั่งคั่ง (LHSELECT)

- ประเภทโครงการ** : กองทุนรวมผสม
- ตราสารทุน : แบบไม่กำหนดสัดส่วนการลงทุนในตราสารทุน
- ตราสารหนี้ : แบบไม่กำหนดสัดส่วนการลงทุนในตราสารหนี้
- หน่วยลงทุนของกองทุนรวมอสังหาริมทรัพย์/REITs : แบบไม่กำหนดสัดส่วนการลงทุนในหน่วยลงทุนของกองทุนรวมอสังหาริมทรัพย์/REITs
- กองทุนรวมโครงสร้างพื้นฐาน : แบบไม่กำหนดสัดส่วนการลงทุนในกองทุนรวมโครงสร้างพื้นฐาน
- นโยบายการลงทุน** : กองทุนมีนโยบายที่จะลงทุนในหรือมีไว้ซึ่งหลักทรัพย์ และ/หรือตราสารดังต่อไปนี้ โดยจะพิจารณาปรับสัดส่วนการลงทุนของหลักทรัพย์ และ/หรือตราสารดังกล่าวได้ตั้งแต่ร้อยละ 0 – 100 ของมูลค่าทรัพย์สินสุทธิของกองทุน
- ตราสารแห่งทุน
  - ตราสารแห่งหนี้ เงินฝากธนาคาร ตราสารกึ่งหนี้กึ่งทุน ใบสำคัญแสดงสิทธิ
  - หน่วยลงทุนของกองทุนรวมอสังหาริมทรัพย์/REITs/ตราสารอื่นใดที่ให้สิทธิในการได้มาหรือที่มีผลตอบแทนอ้างอิงกับตราสารดังกล่าวข้างต้น หรือกลุ่มของตราสาร/หน่วยลงทุนดังกล่าวข้างต้น
  - กองทุนรวมโครงสร้างพื้นฐาน/ตราสารอื่นใดที่ให้สิทธิในการได้มาหรือที่มีผลตอบแทนอ้างอิงกับตราสารดังกล่าวข้างต้น รวมถึงหลักทรัพย์หรือทรัพย์สินอื่นหรือการหาผลตอบแทนโดยวิธีอื่นตามที่ระบุไว้ในโครงการหรือตามที่คณะกรรมการ ก.ล.ต. หรือ สำนักงานคณะกรรมการ ก.ล.ต. ประกาศกำหนด
- ทั้งนี้ กองทุนอาจจะพิจารณาลงทุนในหน่วย private equity ตามประกาศสำนักงานคณะกรรมการ ก.ล.ต. ไม่เกินร้อยละ 20 ของมูลค่าทรัพย์สินสุทธิของกองทุน
- ผู้จัดการกองทุนจะพิจารณาลงทุนในตราสารทุน และ/หรือตราสารหนี้ และ/หรือหน่วยลงทุนของกองทุนรวมอสังหาริมทรัพย์/REITs และ/หรือกองทุนรวมโครงสร้างพื้นฐาน และ/หรือหลักทรัพย์อื่นที่ผู้จัดการกองทุนพิจารณาว่ามีความเหมาะสมที่จะลงทุน
- ทั้งนี้ กองทุนจะพิจารณาลงทุนในหุ้นซึ่งเป็นส่วนประกอบของดัชนี SET100 เป็นอันดับแรก และ/หรือกองทุนอาจจะพิจารณาลงทุนในหุ้นกลุ่มอื่น ซึ่งสัดส่วนการลงทุนขึ้นอยู่กับดุลยพินิจของผู้จัดการกองทุนและตามความเหมาะสมกับสภาวะการณ์ในแต่ละขณะเพื่อประโยชน์ของกองทุนเป็นหลัก
- กองทุนอาจจะพิจารณาลงทุนในหรือมีไว้ซึ่งสัญญาซื้อขายล่วงหน้า (Derivatives) โดยมีวัตถุประสงค์เพื่อป้องกันความเสี่ยง (Hedging) และตราสารหนี้ที่มีอันดับความน่าเชื่อถือของตราสารหรือผู้ออก (Issue/Issuer) ต่ำกว่าที่สามารถลงทุนได้ (Non-investment grade) โดยจะไม่ลงทุนในหรือมีไว้ซึ่งตราสารที่มีลักษณะของสัญญาซื้อขายล่วงหน้าแฝง (Structured Note) ตราสารหนี้ที่ไม่ได้รับการจัดอันดับความน่าเชื่อถือ (Unrated Securities) ตราสารทุนของบริษัทที่ไม่ได้จดทะเบียนซื้อขายในตลาด (ไม่รวมถึงหลักทรัพย์ที่คณะกรรมการตลาดหลักทรัพย์สั่งรับเป็นหลักทรัพย์จดทะเบียนในตลาดหลักทรัพย์แห่งประเทศไทย ซึ่งผู้ออกหลักทรัพย์ดังกล่าวอยู่ระหว่างการดำเนินการกระจายการถือหุ้นรายย่อยตามข้อบังคับตลาดหลักทรัพย์แห่งประเทศไทย)



เรียน ท่านผู้ถือหน่วยลงทุน  
กองทุนเปิด แอล เอช มั่งคั่ง

บริษัทหลักทรัพย์จัดการกองทุน แลนด์ แอนด์ เฮาส์ จำกัด ขอนำเสนอ “รายงานสรุปสถานะการลงทุน” เพื่อรายงานผลการดำเนินงานของกองทุนตั้งแต่วันที่ 1 มิถุนายน 2565 ถึงวันที่ 31 พฤษภาคม 2566 มาเพื่อโปรดทราบ

### สภาพตลาดในรอบบัญชีตั้งแต่วันที่ 1 มิถุนายน 2565 ถึงวันที่ 31 พฤษภาคม 2566

ในช่วงระยะเวลาระหว่าง 1 มิถุนายน 2565 - 31 พฤษภาคม 2566 ตลาดหุ้นไทย Sideway อยู่ในกรอบ 1,514 – 1,692 จุด ก่อนปิดตลาด ณ สิ้นวันที่ 31 พฤษภาคม 2566 ที่ดัชนี 1,533.54 จุด ปรับตัวลดลง -7.62% ซึ่งในช่วงครึ่งหลังปี 2565 ตลาดหุ้นไทย Outperform ตลาดโลก (MSCI ACWI) จากการที่เพดดำเนินนโยบายการเงินที่เข้มงวดท่ามกลางปัญหาเงินเฟ้อสหรัฐฯ ขณะที่ตลาดหุ้นไทยได้รับอนิสงคจากการฟื้นตัวของการท่องเที่ยว แต่เมื่อเข้าสู่ปี 2566 ตลาดหุ้นไทย ปรับตัวลดลง -7% สวนทางกับ MSCI ACWI ที่ปรับตัวขึ้น 1.71% ในรอบระยะเวลาเดียวกัน ซึ่งสรุปได้ว่าตลาดหุ้นโลกให้ผลตอบแทนสูงกว่าตลาดหุ้นไทยถึง 8.22% ซึ่งการปรับตัวลงของตลาดหุ้นไทยในปี 2566 เป็นผลมาจากผลประกอบการไตรมาส 4 ปี 2565 ของบริษัทจดทะเบียนขนาดใหญ่บางบริษัทที่ออกมาแยกว่าที่ตลาดคาด ประกอบกับปัจจัยลบในช่วงครึ่งปีแรกที่ตัวเลขส่งออกแยกจากการลดสต็อกของลูกค้านต่างประเทศ ขณะที่กลุ่มบริษัทที่มีสัดส่วนรายได้มาจากภายในประเทศ (Domestic Play) ถูกกดดันจากปัจจัยทางการเมืองในประเทศ จากความไม่แน่นอนทางการเมือง ซึ่งมีแนวโน้มกระทบกับการใช้จ่ายและการลงทุนของภาคเอกชน ขณะที่ Fund Flows ในช่วงครึ่งปีแรก นักลงทุนต่างชาติได้ขายสุทธิ 107,139 ล้านบาท จากความเสี่ยงทางการเมืองของประเทศไทยตามที่กล่าว กลุ่มอุตสาหกรรมที่ให้ผลตอบแทนเป็นบวกสวนทางกับตลาด ได้แก่ โรงเรียนนานาชาติ ชิ้นส่วนอิเล็กทรอนิกส์ และธนาคาร ซึ่งกลุ่มอุตสาหกรรมที่ให้ผลตอบแทนแย่มากที่สุด ได้แก่ กลุ่มอุตสาหกรรมกระดาษ บรรจภัณฑ์ และกลุ่มรับเหมาก่อสร้าง

ในเชิงของปัจจัยพื้นฐานเศรษฐกิจไทยยังคงอยู่ในทิศทางฟื้นตัว ดัชนีความเชื่อมั่นผู้บริโภคล่าสุด พ.ค.2566 ซึ่งปรับตัวเพิ่มขึ้นต่อเนื่องเป็นเดือนที่ 12 และอยู่ในจุดสูงสุดในรอบ 39 เดือน นำโดยการฟื้นตัวของอุตสาหกรรมการท่องเที่ยวและบริการ แต่ก็ยังอยู่ท่ามกลางความเสี่ยงของเศรษฐกิจโลก ทั้งจากสถานการณ์สงครามรัสเซีย-ยูเครน และแนวโน้มการเข้าสู่ Recession ในระยะถัดไปของเศรษฐกิจสหรัฐฯ และความเสี่ยงเศรษฐกิจไทยหากการจัดตั้งรัฐบาลล่าช้าออกไปกว่าที่คาดมาก

ทั้งนี้ ปัจจัยที่ต้องติดตามที่จะส่งผลให้ตลาดหุ้นไทยฟื้นตัวในช่วงครึ่งหลังปี 2566 ได้แก่

- 1.) การหยุดขึ้นอัตราดอกเบี้ยของเฟด ซึ่งจะหนุนค่าเงิน USD อ่อนค่า และ Fund Flow ไหลกลับเข้าลงทุนใน Emerging market และหากเฟดเริ่มใช้นโยบายผ่อนคลายทางการเงินด้วยการเริ่มลดอัตราดอกเบี้ยในช่วงปลายปี 2566 ได้จริง ขณะที่ Emerging Market Asia มี Highlights สำคัญคือการเปิดประเทศของจีน ส่งผลให้เกิดการกระตุ้นกิจกรรมทางเศรษฐกิจของ Asia ทั้งภาคผลิตและบริการ
- 2.) การกระตุ้นเศรษฐกิจของจีน ซึ่งจะส่งผลต่อภาคส่งออกของไทยให้ฟื้นตัว
- 3.) การกระตุ้นเศรษฐกิจของรัฐบาลชุดใหม่
- 4.) จำนวนนักท่องเที่ยวที่เพิ่มขึ้นในครึ่งปีหลัง

ในระยะสั้นเศรษฐกิจสหรัฐฯ อ่อนแอ่น้อยกว่าที่ตลาดคาดไว้มาก มีแนวโน้มที่การเข้าสู่ Recession จะ Delay จากช่วงครึ่งหลังของปี 2566 ไปเป็นปลายปี 2566 หรือต้นปี 2567 ทำให้ระยะสั้นการลงทุนต่างประเทศดูมีความน่าสนใจกว่าตลาดหุ้นไทย แต่ในระยะถัดไป (หลังผ่านความไม่แน่นอนในการจัดตั้งรัฐบาลช่วงต้นครึ่งหลังของปี 2566 ไปแล้ว) การลงทุนในหุ้นไทยน่าจะกลับมามีความน่าสนใจมากขึ้นจากทิศทางฟื้นตัวและการกระตุ้นเศรษฐกิจโดยรัฐบาลใหม่ขณะที่เศรษฐกิจโลกมีแนวโน้มชะลอตัวลงในระยะถัดไป

**กลยุทธ์การลงทุน:** Fund Manager จะถือครองเงินสดบางส่วนในช่วงรอความชัดเจนของการจัดตั้งรัฐบาล และเพิ่มน้ำหนักการลงทุนเป็น Fully Invested ในกรณีที่การจัดตั้งรัฐบาลมีความชัดเจนมากขึ้น โดยกลุ่มที่ให้น้ำหนักการลงทุนสูงสำหรับรอบการลงทุนถัดไปจะเน้นกลุ่มที่มีแนวโน้มได้ประโยชน์จากนโยบายกระตุ้น ผลักดันเศรษฐกิจเมื่อรัฐบาลใหม่เข้าทำหน้าที่ (จนกลายเป็นการฟื้นตัวทางเศรษฐกิจที่มากขึ้นในระยะถัดไปจากปัจจุบันที่พึ่งพิงการท่องเที่ยวเป็นหลัก) ได้แก่กลุ่ม ธนาคารพาณิชย์, Finance, กลุ่มที่เกี่ยวกับการบริโภค (ค้าปลีก, Finance, food, Media), กลุ่มที่เกี่ยวกับนโยบายสนับสนุนของรัฐบาล (นิคมอุตสาหกรรม, ท่องเที่ยว, การบิน) และอีกส่วนแบ่งลงทุนในกลุ่มที่ขับเคลื่อนโดยเศรษฐกิจโลกซึ่งในช่วงครึ่งหลังของปี 2566 มีแนวโน้มได้ประโยชน์จาก Delay Recession ของ US และการออกมาตรการกระตุ้นเศรษฐกิจของจีน เป็นโอกาสในการ Trading Buy ในหุ้นกลุ่มพลังงาน, อิเล็กทรอนิกส์, Electronics และอีกส่วนแบ่งลงทุนในกลุ่ม Earning Quality สูงที่มีแนวโน้มเติบโตผสม (Quality Growth) เพื่อ Balance ความเสี่ยงเศรษฐกิจโลก ปลายปีนี้/ต้นปีหน้า ได้แก่กลุ่ม สาธารณูปโภค, สื่อสาร, การแพทย์, ขนส่ง ในภาพรวมเราแนะนำให้ทยอยลงทุนในกองทุน LHSELECT

บริษัทขอขอบพระคุณท่านผู้ถือหุ้นรายละเป็นอย่างสูง ที่ได้มอบความไว้วางใจให้บริษัทบริหารเงินลงทุนของท่าน บริษัทยังคงยืนยันในความตั้งใจและทุ่มเทความสามารถเพื่อบริหารเงินของท่านอย่างมีประสิทธิภาพสูงที่สุดต่อไป และหากท่านมีข้อสงสัยประการใด ท่านสามารถติดต่อมาได้ที่บริษัทหลักทรัพย์จัดการกองทุน แลนด์ แอนด์ เฮ้าส์ จำกัด หมายเลขโทรศัพท์ 02-286-3484 หรือที่อีเมล [lhfund@lhfund.co.th](mailto:lhfund@lhfund.co.th)

ขอแสดงความนับถือ

บริษัทหลักทรัพย์จัดการกองทุน แลนด์ แอนด์ เฮ้าส์ จำกัด

รายชื่อผู้จัดการกองทุน

ผู้จัดการกองทุนรวม	
ชื่อ-นามสกุล	วันเริ่มบริหารกองทุน
คุณสมประสงค์ แซ่จิว	3 พฤศจิกายน 2564
คุณปกรณ์ เก้าเอี้ยน	7 มีนาคม 2565



Make REAL Change

ปก.ปกท. 23/1313

8 มิถุนายน 2566

**ความเห็นของผู้ดูแลผลประโยชน์**

เรียน ผู้ถือหุ้นหน่วยลงทุน  
กองทุนเปิด แอล เอช มั่งคั่ง

ธนาคารทหารไทยธนชาต จำกัด (มหาชน) ในฐานะผู้ดูแลผลประโยชน์ของ  
กองทุนเปิด แอล เอช มั่งคั่ง ได้ปฏิบัติหน้าที่ดูแลการจัดการของกองทุนดังกล่าวซึ่งบริหารและ  
จัดการโดย บริษัทหลักทรัพย์จัดการกองทุน แลนด์ แอนด์ เฮ้าส์ จำกัด สำหรับรอบระยะเวลาบัญชี  
ตั้งแต่วันที่ 1 มิถุนายน พ.ศ. 2565 ถึงวันที่ 31 พฤษภาคม พ.ศ. 2566 นั้น

ธนาคารฯ เห็นว่า บริษัทหลักทรัพย์จัดการกองทุน แลนด์ แอนด์ เฮ้าส์ จำกัด ได้  
ปฏิบัติหน้าที่ในการบริหารและจัดการ กองทุนเปิด แอล เอช มั่งคั่ง โดยถูกต้องตามที่ควร ตาม  
วัตถุประสงค์ที่ได้กำหนดไว้ในโครงการจัดการที่ได้รับอนุมัติจากสำนักงานคณะกรรมการกำกับ  
หลักทรัพย์และตลาดหลักทรัพย์ และภายใต้พระราชบัญญัติหลักทรัพย์และตลาดหลักทรัพย์ พ.ศ.  
2535

  
(มณีวรรณ อิงควิธาน)

ผู้ดูแลผลประโยชน์

ธนาคารทหารไทยธนชาต จำกัด (มหาชน)

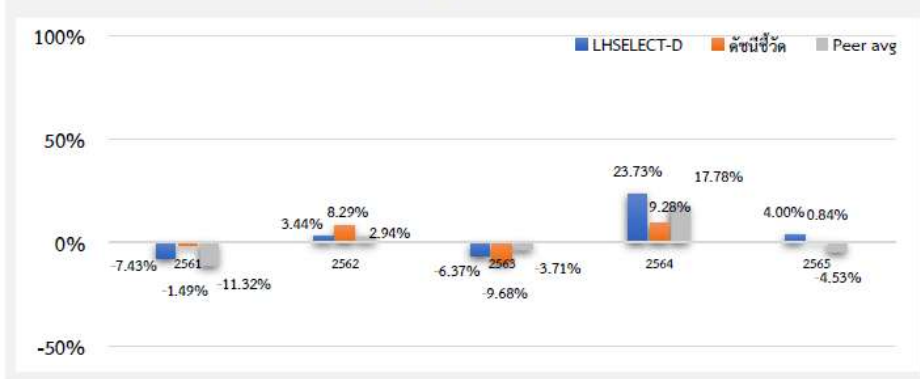
ธนาคารทหารไทยธนชาต จำกัด (มหาชน)  
TMBThanachart Bank Public Company Limited

3000 ถนนพหลโยธิน แขวงจตุจักร เขตจตุจักร กรุงเทพฯ 10900 โทร: 0107537000/โทรสาร: 0107537000/โทร: 0 2299 1111  
3000 Phahon Yothin Rd., Chom Phon, Chatuchak, Bangkok 10900 Reg No./Tax ID No. 0107537000/017 Tel. 0 2299 1111

ttbbank.com

ตารางเปรียบเทียบผลการดำเนินงาน  
ชนิดจ่ายเงินปันผล  
ข้อมูล ณ วันที่ 31 พฤษภาคม 2566

ผลการดำเนินงานและดัชนีชี้วัดย้อนหลัง 5 ปี ปฏิทิน (%ต่อปี)



ผลการดำเนินงานย้อนหลังแบบปีกลม (%ต่อปี)

	YTD	3 เดือน	6 เดือน	1 ปี <sup>1</sup>
LHSELECT-D	-5.23	-3.66	-3.06	-3.54
ดัชนีชี้วัด	-4.71	-3.21	-3.33	-4.27
ค่าเฉลี่ยในกลุ่มเดียวกัน	-3.92	-2.85	-3.70	-6.02
ความผันผวนกองทุน	7.35	6.78	7.72	11.10
ความผันผวนดัชนีชี้วัด	5.26	4.74	5.51	7.50
	3 ปี <sup>1</sup>	5 ปี <sup>1</sup>	10 ปี <sup>1</sup>	ตั้งแต่จัดตั้ง <sup>1</sup>
LHSELECT-D	7.98	1.74	N/A	4.40
ดัชนีชี้วัด	1.44	-0.15	N/A	2.07
ค่าเฉลี่ยในกลุ่มเดียวกัน	5.18	-0.44	0.94	N/A
ความผันผวนกองทุน	13.31	14.41	N/A	13.91
ความผันผวนดัชนีชี้วัด	9.97	12.51	N/A	11.72

ชื่อกองทุน	มูลค่าหน่วยลงทุน	มูลค่าทรัพย์สินสุทธิ
LHSELECT-D	9,9540	233,936,814.31

ข้อมูล ณ วันที่ 31 พฤษภาคม 2566

- เอกสารการวัดผลการดำเนินงานของกองทุนรวมฉบับนี้ได้จัดทำขึ้นตามมาตรฐานการวัดผลการดำเนินงานของกองทุนรวมของสมาคมบริษัทจัดการลงทุน
- ผลการดำเนินงานในอดีต/ผลการเปรียบเทียบผลการดำเนินงานที่เกี่ยวข้องกับผลิตภัณฑ์ในตลาดทุน มิได้เป็นสิ่งยืนยันถึงผลการดำเนินงานในอนาคต
- ทำความเข้าใจลักษณะสินค้า เงื่อนไข ผลตอบแทน และความเสี่ยง ก่อนตัดสินใจลงทุน

รายงานสถานะการลงทุน การกู้ยืมเงิน และการก่อภาระผูกพัน  
มูลค่า ณ วันที่ 31 พฤษภาคม 2566

รายละเอียดการลงทุน	มูลค่าตามราคาตลาด	%NAV
หลักทรัพย์หรือทรัพย์สินในประเทศ	232,181,108.26	99.25
เงินฝากธนาคาร	25,019,038.36	10.69
หุ้นสามัญ	207,162,069.90	88.55
หน่วยลงทุน	0.00	0.00
ประเภทรายการค้างรับค้างจ่ายหรือหนี้สินอื่น ๆ	1,755,706.05	0.75
<b>มูลค่าทรัพย์สินสุทธิ</b>	<b>233,936,814.31</b>	<b>100</b>

รายละเอียดการลงทุนในหลักทรัพย์  
มูลค่า ณ วันที่ 31 พฤษภาคม 2566

รายละเอียด	อัตราส่วน (%)	จำนวนเงินต้น หรือ จำนวนหุ้น/ หน่วย	มูลค่ายุติธรรม (บาท)
<b>เงินฝากธนาคาร</b>			
บริษัท ธนาคารทหารไทยธนชาติ จำกัด (มหาชน)	10.69	25,010,077.66	25,019,038.36
<b>รวมเงินฝากธนาคาร</b>	<b>10.69</b>		<b>25,019,038.36</b>
<b>หน่วยลงทุน</b>			
หมวดธุรกิจกองทุนรวมอสังหาริมทรัพย์และกองทรัสต์เพื่อการลงทุนในอสังหาริมทรัพย์			
กองทุนรวมสิทธิการเช่าอสังหาริมทรัพย์สามปีแบบทยอย	0.00	356,900.00	0.00
<b>รวมหน่วยลงทุน</b>	<b>0.00</b>		<b>0.00</b>
<b>หุ้นสามัญ</b>			
หมวดธุรกิจการท่องเที่ยวและสันทนาการ			
บริษัท ที เอราวัณ กรุ๊ป จำกัด (มหาชน)	0.90	509,700.00	2,110,158.00
บริษัท โรงแรมเซ็นทรัลพลาซ่า จำกัด (มหาชน)	0.97	45,300.00	2,276,325.00
บริษัท เอส ไฮเทล แอนด์ รีสอร์ท จำกัด (มหาชน)	1.34	859,000.00	3,126,760.00
หมวดธุรกิจการแพทย์			
บริษัท กรุงเทพดุสิตเวชการ จำกัด(มหาชน)	2.77	229,200.00	6,474,900.00
บริษัท โรงพยาบาลบำรุงราษฎร์ จำกัด (มหาชน)	1.38	14,500.00	3,233,500.00
บริษัท โรงพยาบาลพระรามเก้า จำกัด (มหาชน)	1.33	173,400.00	3,103,860.00
หมวดธุรกิจเกษตรและอุตสาหกรรมอาหาร			
บริษัท ออฟเตอร์ ยู จำกัด (มหาชน)	0.47	110,700.00	1,107,000.00
หมวดธุรกิจขนส่งและโลจิสติกส์			
บริษัท ท่าอากาศยานไทย จำกัด (มหาชน)	6.23	205,900.00	14,567,425.00



รายละเอียด	อัตราส่วน (%)	จำนวนเงินต้น หรือ จำนวนหุ้น/หน่วย	มูลค่ายุติธรรม (บาท)
บริษัท เอเชีย เอวิเอชั่น จำกัด (มหาชน)	0.97	838,700.00	2,264,490.00
บริษัททางด่วนและรถไฟฟ้ากรุงเทพ จำกัด (มหาชน)	0.90	261,200.00	2,102,660.00
หมวดธุรกิจเงินทุนและหลักทรัพย์			
บริษัท เงินดีดล้อ จำกัด (มหาชน)	2.14	180,500.00	5,008,875.00
บริษัท เจ เอ็ม ที เน็ทเวอร์ค เซอร์วิสเช็ส จำกัด (มหาชน)	2.06	112,100.00	4,820,300.00
หมวดธุรกิจชิ้นส่วนอิเล็กทรอนิกส์			
บริษัท เดลต้า อีเลคโทรนิคส์ (ประเทศไทย) จำกัด (มหาชน)	1.95	46,000.00	4,554,000.00
หมวดธุรกิจเทคโนโลยีสารสนเทศและการสื่อสาร			
บริษัท ทู คอร์ปอเรชั่น จำกัด (มหาชน)	0.89	303,574.00	2,079,481.90
บริษัท แอควานซ์ อินโฟร เซอร์วิส จำกัด (มหาชน)	4.54	50,300.00	10,613,300.00
หมวดธุรกิจธนาคาร			
ธนาคารกรุงเทพ จำกัด (มหาชน)	6.47	92,800.00	15,126,400.00
ธนาคารกรุงไทย จำกัด (มหาชน)	1.63	200,700.00	3,813,300.00
ธนาคารกสิกรไทย จำกัด (มหาชน)	1.41	25,500.00	3,302,250.00
ธนาคารไทยพาณิชย์ จำกัด (มหาชน)	3.22	72,800.00	7,534,800.00
หมวดธุรกิจบริการ			
บริษัท พีอาร์ทีอาร์ กรุ๊ป จำกัด (มหาชน)	1.16	392,800.00	2,710,320.00
บริษัท มาสเตอร์ สไตล์ จำกัด (มหาชน)	0.63	17,800.00	1,468,500.00
บริษัท เมท คอร์ปอเรชั่น จำกัด (มหาชน)	0.87	65,900.00	2,042,900.00
บริษัท สยามเวลเนสกรุ๊ป จำกัด (มหาชน)	1.10	234,000.00	2,574,000.00
บริษัท เดอะคลีนิกส์ คลินิกเวชกรรม จำกัด (มหาชน)	1.01	59,900.00	2,351,075.00
หมวดธุรกิจพลังงานและสาธารณูปโภค			
บริษัท กัลฟ์ เอ็นเนอร์จี ดีเวลลอปเม้นท์ จำกัด (มหาชน)	2.96	142,090.00	6,926,887.50
บริษัท ไทยออยล์ จำกัด (มหาชน)	1.49	80,746.00	3,492,264.50
บริษัท ปตท.สำรวจและผลิตปิโตรเลียม จำกัด (มหาชน)	2.81	47,200.00	6,584,400.00
หมวดธุรกิจพัฒนาอสังหาริมทรัพย์			
บริษัท ดับบลิวเอชเอ คอร์ปอเรชั่น จำกัด (มหาชน)	1.02	540,000.00	2,386,800.00
บริษัท อมตะ คอร์ปอเรชั่น จำกัด (มหาชน)	1.00	105,600.00	2,333,760.00
บริษัท เซ็นทรัลพัฒนา จำกัด (มหาชน)	4.05	140,200.00	9,463,500.00
หมวดธุรกิจพาณิชย์			
บริษัท คอมเซเว่น จำกัด (มหาชน)	1.60	129,300.00	3,749,700.00
บริษัท คาร์มาร์ท จำกัด (มหาชน)	1.50	287,700.00	3,509,940.00
บริษัท ซีพี ออลล์ จำกัด (มหาชน)	4.92	180,400.00	11,500,500.00
บริษัท เซ็นทรัล รีเทล คอร์ปอเรชั่น จำกัด (มหาชน)	1.49	82,800.00	3,477,600.00
บริษัท ดูโฮม จำกัด (มหาชน)	0.51	82,100.00	1,190,450.00
บริษัท โมชิ โมชิ รีเทล คอร์ปอเรชั่น จำกัด (มหาชน)	1.80	96,250.00	4,210,937.50
บริษัท สยามโกลบอลเฮ้าส์ จำกัด (มหาชน)	1.64	204,725.00	3,828,357.50
บริษัท สยามแม็คโคร จำกัด (มหาชน)	0.80	46,100.00	1,867,050.00

รายละเอียด	อัตราส่วน (%)	จำนวนเงินต้น หรือ จำนวนหุ้น/หน่วย	มูลค่ายุติธรรม (บาท)
บริษัท โสม โปรดักส์ เซ็นเตอร์ จำกัด (มหาชน)	1.19	202,400.00	2,793,120.00
หมวดธุรกิจแฟชั่น			
บริษัท ซาบีน่า จำกัด (มหาชน)	0.56	41,400.00	1,304,100.00
หมวดธุรกิจยานยนต์			
บริษัท มิลเลนเนียม กรุป คอร์ปอเรชั่น (เอเชีย) จำกัด (มหาชน)	1.49	351,800.00	3,482,820.00
หมวดธุรกิจวัสดุอุตสาหกรรมและเครื่องจักร			
บริษัท จีเอเบิล จำกัด (มหาชน)	0.59	240,900.00	1,385,175.00
หมวดธุรกิจสินค้าอุตสาหกรรม			
บริษัท ไอแอนดีไอ กรุป จำกัด (มหาชน)	0.00	2,630.00	8,942.00
หมวดธุรกิจสินค้าอุปโภคบริโภค			
บริษัท วอริกซ์ สปอร์ต จำกัด (มหาชน)	0.52	130,000.00	1,209,000.00
หมวดธุรกิจสื่อและสิ่งพิมพ์			
บริษัท แพลน บี มีเดีย จำกัด (มหาชน)	2.11	547,504.00	4,927,536.00
หมวดธุรกิจอาหารและเครื่องดื่ม			
บริษัท ศรีนันทพร มาร์เก็ตติ้ง จำกัด (มหาชน)	0.64	58,900.00	1,487,225.00
บริษัท ไมเนอร์ อินเตอร์เนชั่นแนล จำกัด (มหาชน)	4.71	326,700.00	11,026,125.00
บริษัท โอเอสสกา จำกัด (มหาชน)	1.17	94,100.00	2,728,900.00
บริษัท ไอ-เทล คอร์ปอเรชั่น จำกัด (มหาชน)	1.68	178,200.00	3,920,400.00
<b>รวมหุ้นสามัญ</b>	<b>88.55</b>		<b>207,162,069.90</b>
<b>รวมเงินลงทุน</b>	<b>99.25</b>		<b>232,181,108.26</b>
รายการค้างจ่ายหรือหนี้สินอื่น ๆ	0.75		1,755,706.05
<b>มูลค่าทรัพย์สินสุทธิ</b>	<b>100</b>		<b>233,936,814.31</b>

รายละเอียดตัวตราสารและอันดับความน่าเชื่อถือของตราสารแห่งนี้ เงินฝาก หรือตราสารกึ่งหนี้กึ่งทุน  
มูลค่า ณ วันที่ 31 พฤษภาคม 2566

ประเภท	ผู้ออก	อันดับความน่าเชื่อถือ	มูลค่าตามราคาตลาด
เงินฝากธนาคาร	บริษัท ธนาकारทหารไทยธนชาติ จำกัด (มหาชน)	AA-(FITCH)	25,019,038.36

**สถาบันการจัดอันดับความน่าเชื่อถือ TRIS Rating****คำอธิบายการจัดอันดับเครดิตตราสารหนี้ระยะกลางและยาวมีอายุตั้งแต่ 1 ปีขึ้นไป**

- AAA อันดับเครดิตสูงสุด มีความเสี่ยงต่ำที่สุด ผู้ออกตราสารหนี้มีความสามารถในการชำระดอกเบี้ยและคืนเงินต้นในเกณฑ์สูงสุด และได้รับผลกระทบน้อยมากจากการเปลี่ยนแปลงทางธุรกิจ เศรษฐกิจ และสิ่งแวดล้อมอื่น ๆ
- AA มีความเสี่ยงต่ำมาก ผู้ออกตราสารหนี้มีความสามารถในการชำระดอกเบี้ยและคืนเงินต้นในเกณฑ์สูงมาก แต่อาจได้รับผลกระทบจากการเปลี่ยนแปลงทางธุรกิจ เศรษฐกิจ และสิ่งแวดล้อมอื่น ๆ มากกว่าอันดับเครดิตที่อยู่ในระดับ AAA
- A มีความเสี่ยงในระดับต่ำ ผู้ออกตราสารหนี้มีความสามารถในการชำระดอกเบี้ยและคืนเงินต้นในเกณฑ์สูง แต่อาจได้รับผลกระทบจากการเปลี่ยนแปลงทางธุรกิจ เศรษฐกิจ และสิ่งแวดล้อมอื่น ๆ มากกว่าอันดับเครดิตที่อยู่ในระดับสูงกว่า
- BBB มีความเสี่ยงในระดับปานกลาง ผู้ออกตราสารหนี้มีความสามารถในการชำระดอกเบี้ยและคืนเงินต้นในเกณฑ์ที่เพียงพอ แต่มีความอ่อนไหวต่อการเปลี่ยนแปลงทางธุรกิจ เศรษฐกิจ และสิ่งแวดล้อมอื่น ๆ มากกว่า และอาจมีความสามารถในการชำระหนี้ที่อ่อนแอลงเมื่อเทียบกับอันดับเครดิตที่อยู่ในระดับสูงกว่า
- BB มีความเสี่ยงในระดับสูง ผู้ออกตราสารหนี้มีความสามารถในการชำระดอกเบี้ยและคืนเงินต้นในเกณฑ์ต่ำกว่าระดับปานกลาง และจะได้รับผลกระทบจากการเปลี่ยนแปลงทางธุรกิจ เศรษฐกิจ และสิ่งแวดล้อมอื่น ๆ ค่อนข้างชัดเจน ซึ่งอาจส่งให้ความสามารถในการชำระหนี้ที่อยู่ในเกณฑ์ที่ไม่เพียงพอ
- B มีความเสี่ยงในระดับสูงมาก ผู้ออกตราสารหนี้มีความสามารถในการชำระดอกเบี้ยและคืนเงินต้นในเกณฑ์ต่ำ และอาจจะหมดความสามารถหรือความตั้งใจในการชำระหนี้ได้ตามการเปลี่ยนแปลงของสถานการณ์ทางธุรกิจ เศรษฐกิจ และสิ่งแวดล้อมอื่น ๆ
- C มีความเสี่ยงในการผิดนัดชำระหนี้สูงที่สุด ผู้ออกตราสารหนี้ไม่มีความสามารถในการชำระดอกเบี้ยและคืนเงินต้นตามกำหนดอย่างชัดเจน โดยต้องอาศัยเงื่อนไขที่เอื้ออำนวยทางธุรกิจ เศรษฐกิจ และสิ่งแวดล้อมอื่น ๆ อย่างมากจึงจะมีความสามารถในการชำระหนี้ได้
- D เป็นระดับที่อยู่ในสถานะผิดนัดชำระหนี้ โดยผู้ออกตราสารหนี้ไม่สามารถชำระดอกเบี้ยและคืนเงินต้นได้ตามกำหนด
- อันดับเครดิตจาก AA ถึง C อาจมีเครื่องหมายบวก (+) หรือลบ (-) ต่อท้ายเพื่อจำแนกความแตกต่างของคุณภาพของอันดับเครดิตภายในระดับเดียวกัน*

**คำอธิบายการจัดอันดับเครดิตตราสารหนี้ระยะสั้นมีอายุต่ำกว่า 1 ปี**

- T1 ผู้ออกตราสารหนี้มีสถานะทั้งทางด้านการตลาดและการเงินที่แข็งแกร่งในระดับดีมาก และนักลงทุนจะได้รับความคุ้มครองจากการผิดนัดชำระหนี้ที่ต่ำกว่าอันดับเครดิตในระดับอื่น ผู้ออกตราสารหนี้ได้รับอันดับเครดิตในระดับดังกล่าวซึ่งมีเครื่องหมาย “+” ด้วยจะได้รับความคุ้มครองด้านการผิดนัดชำระหนี้ที่สูงยิ่งขึ้น
- T2 ผู้ออกตราสารหนี้มีสถานะทั้งทางด้านการตลาดและการเงินที่แข็งแกร่งในระดับดี และมีความสามารถในการชำระหนี้ระยะสั้นในระดับที่น่าพอใจ
- T3 ผู้ออกตราสารหนี้มีความสามารถในการชำระหนี้ระยะสั้นในระดับที่ยอมรับได้
- T4 ผู้ออกตราสารหนี้มีความสามารถในการชำระหนี้ระยะสั้นที่ค่อนข้างอ่อนแอ

*อันดับเครดิตทุกประเภทที่จัดโดย TRIS Rating เป็นอันดับเครดิตตราสารหนี้ในตระกูลเงินบาท ซึ่งสะท้อนความสามารถในการชำระหนี้ของผู้ออกตราสารโดยไม่รวมความเสี่ยงในการเปลี่ยนแปลงการชำระหนี้จากสกุลเงินบาทเป็นสกุลเงินตราต่างประเทศ*

นอกจากนี้ TRIS Rating ยังกำหนด “แนวโน้มอันดับเครดิต” (Rating Outlook) เพื่อสะท้อนความเป็นไปได้ของการเปลี่ยนแปลงอันดับเครดิตของผู้ออกตราสารในระยะปานกลางหรือระยะยาว โดย TRIS Rating จะพิจารณาถึงโอกาสที่จะเกิดการเปลี่ยนแปลงของภาวะอุตสาหกรรมและสภาพแวดล้อมทางธุรกิจในอนาคตของผู้ออกตราสารที่อาจกระทบต่อความสามารถในการชำระหนี้ ทั้งนี้ แนวโน้มอันดับเครดิตที่ออกให้แก่หน่วยงานหนึ่ง ๆ จะเทียบเท่ากับความสามารถในการชำระหนี้ของหน่วยงานนั้น ๆ แนวโน้มอันดับเครดิตแบ่งออกเป็น 4 ระดับ ได้แก่

Positive	หมายถึง อันดับเครดิตอาจปรับขึ้น
Stable	หมายถึง อันดับเครดิตอาจไม่เปลี่ยนแปลง
Negative	หมายถึง อันดับเครดิตอาจปรับลดลง
Developing	หมายถึง อันดับเครดิตอาจปรับขึ้น ปรับลดลง หรือไม่เปลี่ยนแปลง

### **สถาบันการจัดอันดับความน่าเชื่อถือ Fitch Rating**

#### **คำอธิบายการจัดอันดับความน่าเชื่อถือระยะยาว สำหรับประเทศไทย**

AAA(th)	แสดงถึงระดับความน่าเชื่อถือขั้นสูงสุดของอันดับความน่าเชื่อถือภายในประเทศไทย ซึ่งกำหนดโดย Fitch โดยอันดับความน่าเชื่อถือนี้จะมอบให้กับอันดับความน่าเชื่อถือที่มีความเสี่ยง “น้อยที่สุด” เมื่อเปรียบเทียบกับผู้ออกตราสารหรือตราสารอื่นในประเทศไทย และโดยปกติแล้วจะกำหนดให้แก่ตราสารทางการเงินที่ออกหรือค้ำประกันโดยรัฐบาล
AA(th)	แสดงถึงระดับความน่าเชื่อถือขั้นสูงมากเปรียบเทียบกับผู้ออกตราสารหรือตราสารอื่นในประเทศไทย โดยระดับความน่าเชื่อถือของตราสารทางการเงินขั้นนี้ต่างจากผู้ออกตราสารหรือตราสารอื่นที่ได้รับการจัดอันดับความน่าเชื่อถือขั้นสูงสุดของประเทศไทยเพียงเล็กน้อย
BBB (th)	แสดงถึงระดับความน่าเชื่อถือขั้นปานกลางเมื่อเปรียบเทียบกับผู้ออกตราสารหรือตราสารอื่นในประเทศไทย อย่างไรก็ตามการเปลี่ยนแปลงของสถานการณ์หรือสภาพทางเศรษฐกิจจะมีผลกระทบต่อความสามารถในการชำระหนี้ได้ตรงตามกำหนดเวลาของตราสารทางการเงินเหล่านี้มากกว่าตราสารอื่นที่ได้รับการจัดอันดับความน่าเชื่อถือในประเภทที่สูงกว่า
BB (th)	แสดงถึงระดับความน่าเชื่อถือค่อนข้างต่ำเมื่อเปรียบเทียบกับผู้ออกตราสารหรือตราสารอื่นในประเทศไทย การชำระหนี้ตามเงื่อนไขของตราสารเหล่านี้ภายในประเทศนั้น ๆ มีความไม่แน่นอนในระดับหนึ่งและความสามารถในการชำระหนี้ขึ้นตามกำหนดเวลาจะมีความไม่แน่นอนมากขึ้นตามการเปลี่ยนแปลงของเศรษฐกิจในทางลบ
B (th)	แสดงถึงระดับความน่าเชื่อถือขั้นต่ำอย่างมีนัยสำคัญเมื่อเปรียบเทียบกับผู้ออกตราสารหรือตราสารอื่นในประเทศไทย การปฏิบัติตามเงื่อนไขของตราสารหนี้และข้อผูกพันทางการเงินยังคงเป็นไปได้ในปัจจุบัน แต่ความมั่นคงยังจำกัดอยู่ในระดับหนึ่งเท่านั้น และความสามารถในการชำระหนี้ขึ้นตามกำหนดเวลาอย่างต่อเนื่องนั้นไม่แน่นอน ขึ้นอยู่กับสภาวะที่เอื้อต่อการดำเนินธุรกิจและสภาพทางเศรษฐกิจ
CCC(th), CC(th), C(th)	แสดงถึงระดับความน่าเชื่อถือขั้นต่ำมากเมื่อเปรียบเทียบกับผู้ออกตราสารหรือตราสารอื่นในประเทศไทย ความสามารถในการปฏิบัติตามข้อผูกพันทางการเงินขึ้นอยู่กับสภาวะที่เอื้อต่อการดำเนินธุรกิจและการพัฒนาทางเศรษฐกิจเพียงอย่างเดียว
D(th)	อันดับความน่าเชื่อถือเหล่านี้ จะถูกกำหนดให้สำหรับองค์กรหรือตราสารหนี้ซึ่งกำลังอยู่ในภาวะผิดนัดชำระหนี้ในปัจจุบัน

## คำอธิบายการจัดอันดับความน่าเชื่อถือระยะสั้น สำหรับประเทศไทย

- F1 (tha) แสดงถึงระดับความสามารถขั้นสูงสุดในการชำระหนี้ตามเงื่อนไขของตราสารตรงตามกำหนดเมื่อเปรียบเทียบกับผู้ออกตราสารหรือตราสารอื่น ๆ ในประเทศไทย ภายใต้อันดับความน่าเชื่อถือนี้จะมอบให้สำหรับอันดับความน่าเชื่อถือที่มีความเสี่ยง “น้อยที่สุด” เมื่อเปรียบเทียบกับผู้ออกตราสารอื่นในประเทศเดียวกันและโดยปกติแล้วจะกำหนดให้กับตราสารทางการเงินที่ออกหรือค้ำประกันโดยรัฐบาล ในกรณีที่มิระดับความน่าเชื่อถือสูงเป็นพิเศษจะมีสัญลักษณ์ “+” แสดงไว้เพิ่มเติมจากอันดับความน่าเชื่อถือที่กำหนด
- F2 (tha) แสดงถึงระดับความสามารถในการชำระหนี้ตามเงื่อนไขทางการเงินของตราสารตามกำหนดเวลาในระดับที่น่าพอใจเมื่อเปรียบเทียบกับผู้ออกตราสารหรือตราสารอื่น ๆ ในประเทศไทย อย่างไรก็ตาม ระดับความน่าเชื่อถือดังกล่าวยังไม่อาจเทียบเท่ากับกรณีที่ได้รับการจัดอันดับความน่าเชื่อถือที่สูงกว่า
- F3 (tha) แสดงถึงระดับความสามารถในการชำระหนี้ตามเงื่อนไขทางการเงินของตราสารตามกำหนดเวลาในระดับปานกลางเมื่อเปรียบเทียบกับผู้ออกตราสารหรือตราสารอื่น ๆ ในประเทศไทย ความสามารถในการชำระหนี้ดังกล่าวจะมีความไม่แน่นอนมากขึ้นไปตามความเปลี่ยนแปลงในทางลบในระยะสั้นมากกว่าตราสารที่ได้รับการจัดอันดับความน่าเชื่อถือที่สูงกว่า
- B (tha) แสดงถึงระดับความสามารถในการชำระหนี้ตามเงื่อนไขทางการเงินของตราสารตามกำหนดเวลาที่ไม่แน่นอนเมื่อเปรียบเทียบกับผู้ออกตราสารหรือตราสารอื่น ๆ ในประเทศไทย ความสามารถในการชำระหนี้ดังกล่าวจะไม่แน่นอนมากขึ้นตามการเปลี่ยนแปลงทางเศรษฐกิจและการเงินในทางลบระยะสั้น
- C (tha) แสดงถึงระดับความสามารถในการชำระหนี้ตามเงื่อนไขทางการเงินของตราสารตามกำหนดเวลาที่ไม่แน่นอนสูงเมื่อเปรียบเทียบกับผู้ออกตราสารหรือตราสารอื่น ๆ ในประเทศไทย ความสามารถในการปฏิบัติตามข้อผูกพันทางการเงินขึ้นอยู่กับสถานะที่เอื้อต่อการดำเนินธุรกิจและสภาพการณ์ทางเศรษฐกิจเท่านั้น
- D (tha) แสดงถึงการผิดนัดชำระหนี้ที่ได้เกิดขึ้นแล้วหรือกำลังจะเกิดขึ้น

## หมายเหตุประกอบการจัดอันดับความน่าเชื่อถือในระยะยาว ในระยะสั้น สำหรับประเทศไทย

เครื่องชี้พิเศษสำหรับประเทศไทย “tha” จะถูกระบุไว้ต่อจากอันดับความน่าเชื่อถือทุกระดับ เพื่อแยกความแตกต่างออกจากการจัดอันดับความน่าเชื่อถือระดับสากล เครื่องหมาย “+” หรือ “-” อาจจะถูกระบุไว้เพิ่มเติมต่อจากอันดับความน่าเชื่อถือสำหรับประเทศหนึ่ง ๆ เพื่อแสดงถึงสถานะย่อยโดยเปรียบเทียบกันภายในอันดับความน่าเชื่อถือชั้นหลัก ทั้งนี้ จะไม่มีการระบุสัญลักษณ์ต่อท้ายดังกล่าว สำหรับอันดับความน่าเชื่อถือระดับ “AAA (tha)” หรืออันดับที่ต่ำกว่า “CCC (tha)”

สำหรับอันดับความน่าเชื่อถือในระยะยาวและจะไม่มีการระบุสัญลักษณ์ต่อท้ายดังกล่าวสำหรับอันดับความน่าเชื่อถือในระยะสั้น นอกเหนือจาก “F1 (tha)”

สัญญาณการปรับอันดับความน่าเชื่อถือ (Rating Watch) : สัญญาณการปรับอันดับความน่าเชื่อถือจะถูกใช้เพื่อแจ้งให้นักลงทุนทราบว่ามีความเป็นไปได้ที่จะมีการเปลี่ยนแปลงอันดับความน่าเชื่อถือและแจ้งแนวโน้มทิศทางของการเปลี่ยนแปลงดังกล่าว สัญญาณดังกล่าวอาจระบุเป็น “สัญญาณบวก” ซึ่งบ่งชี้แนวโน้มในการปรับอันดับความน่าเชื่อถือให้สูงขึ้น “สัญญาณลบ” จะบ่งชี้แนวโน้มในการปรับอันดับความน่าเชื่อถือให้ต่ำลง หรือ “สัญญาณวิวัฒนาการ” ในกรณีที่อันดับความน่าเชื่อถืออาจได้รับการปรับขึ้น ปรับลง หรือคงที่ โดยปกติสัญญาณการปรับอันดับความน่าเชื่อถือมักจะถูกระบุไว้สำหรับช่วงระยะเวลาสั้น ๆ

รายงานสรุปเงินลงทุน  
มูลค่า ณ วันที่ 31 พฤษภาคม 2566

กลุ่มของตราสารการลงทุน	มูลค่าตามราคาตลาด	%NAV
(ก) ตราสารภาครัฐไทย/ตราสารภาครัฐต่างประเทศ	-	-
(ข) ตราสารที่ธนาคารที่มีกฎหมายเฉพาะจัดตั้งขึ้น ธนาคารพาณิชย์ หรือบริษัทเงินทุนเป็นผู้ออก/ส่งจ่าย/รับอาวัล/ค้ำประกัน	25,019,038.36	10.69
(ค) ตราสารที่มีอันดับความน่าเชื่อถืออยู่ในอันดับที่สามารถลงทุนได้ (Investment grade)	-	-
(ง) ตราสารที่มีอันดับความน่าเชื่อถืออยู่ในอันดับต่ำกว่าอันดับที่สามารถลงทุนได้ (Non-Investment grade) หรือไม่มี Rating	-	-

สัดส่วนเงินลงทุนขั้นสูงต่อมูลค่าทรัพย์สินสุทธิของกองทุนสำหรับกลุ่มตราสารตาม (ง) เท่ากับ 15% NAV

รายชื่อหุ้นที่ลงทุน 10 อันดับแรก พร้อมสัดส่วนการลงทุน  
มูลค่า ณ วันที่ 31 พฤษภาคม 2566

ลำดับ	ชื่อหลักทรัพย์	ชื่อย่อ	ร้อยละของเงินลงทุน
1	ธนาคาร กรุงเทพ จำกัด (มหาชน)	BBL	6.47
2	บริษัท ท่าอากาศยานไทย จำกัด (มหาชน)	AOT	6.23
3	บริษัท ซี.พี.ออลล์ จำกัด (มหาชน)	CPALL	4.92
4	บริษัท ไมเนอร์ อินเตอร์เนชั่นแนล จำกัด (มหาชน)	MINT	4.71
5	บริษัท แอดวานซ์ อินโฟร์ เซอร์วิส จำกัด (มหาชน)	ADVANC	4.54
6	บริษัท เซ็นทรัลพัฒนา จำกัด (มหาชน)	CPN	4.05
7	ธนาคาร ไทยพาณิชย์ จำกัด (มหาชน)	SCB	3.22
8	บริษัท กัลฟ์ เอ็นเนอร์จี ดีเวลลอปเม้นท์ จำกัด (มหาชน)	GULF	2.96
9	บริษัท ปตท.สำรวจและผลิตปิโตรเลียม จำกัด (มหาชน)	PTTEP	2.81
10	บริษัท กรุงเทพดุสิตเวชการ จำกัด (มหาชน)	BDMS	2.77

รายงานการลงทุนที่ไม่เป็นไปตามนโยบายการลงทุน  
รอบ 6 เดือนระหว่างวันที่ 1 มิถุนายน 2565 ถึงวันที่ 31 พฤษภาคม 2566

วันที่	รายละเอียด	การดำเนินการแก้ไข
	<b>การลงทุนเป็นไปตามนโยบายการลงทุน</b>	

การใช้สิทธิออกเสียงในที่ประชุมผู้ถือหุ้น

ผู้ลงทุนสามารถตรวจสอบแนวทางในการใช้สิทธิออกเสียงและการดำเนินการใช้สิทธิออกเสียงได้ที่ website ของบริษัทจัดการ [www.lhfund.co.th](http://www.lhfund.co.th)

รายงานรายชื่อของบุคคลที่เกี่ยวข้อง ที่มีการทำธุรกรรมกับกองทุนรวม

กองทุนรวมมีการทำธุรกรรมกับบุคคลที่เกี่ยวข้องในรอบระยะเวลาตั้งแต่วันที่ 1 มิถุนายน 2565 ถึงวันที่ 31 พฤษภาคม 2566 ตามรายชื่อ ดังนี้

- บริษัทหลักทรัพย์ แลนด์ แอนด์ เฮ้าส์ จำกัด (มหาชน)
- ธนาคารแลนด์ แอนด์ เฮ้าส์ จำกัด (มหาชน)

หมายเหตุ : ผู้ลงทุนสามารถตรวจสอบการทำธุรกรรมกับบุคคลที่เกี่ยวข้องกับกองทุนรวม ได้ที่บริษัทจัดการโดยตรง หรือที่ website ของบริษัทหลักทรัพย์จัดการกองทุน แลนด์ แอนด์ เฮ้าส์ จำกัด [www.lhfund.co.th](http://www.lhfund.co.th) และสำนักงานคณะกรรมการ ก.ล.ต. [www.sec.or.th](http://www.sec.or.th)

การรับผลประโยชน์ตอบแทนเนื่องจากการใช้บริการบุคคลอื่นๆ (Soft Commission)

จำนวน	บริษัทที่ให้ผลประโยชน์	ข่าวสาร, บทวิเคราะห์	จัดเยี่ยม ชมบริษัท	สัมมนา	เหตุผลในการรับผลประโยชน์
1	บริษัทหลักทรัพย์ เอเชีย พลัส จำกัด (มหาชน)	✓	-	✓	เพื่อประโยชน์ในการลงทุนของกองทุน
2	บริษัทหลักทรัพย์ โนมูระ พัฒนสิน จำกัด (มหาชน)	✓	-	-	เพื่อประโยชน์ในการลงทุนของกองทุน
3	บริษัทหลักทรัพย์ เคจีไอ (ประเทศไทย) จำกัด (มหาชน)	✓	✓	✓	เพื่อประโยชน์ในการลงทุนของกองทุน
4	ธนาคารทหารไทยธนชาติ จำกัด(มหาชน)	✓	-	-	เพื่อประโยชน์ในการลงทุนของกองทุน
5	บริษัทหลักทรัพย์ ทรินิตี้ จำกัด	✓	-	✓	เพื่อประโยชน์ในการลงทุนของกองทุน
6	บริษัทหลักทรัพย์ ฟิลลิป (ประเทศไทย) จำกัด(มหาชน)	✓	-	-	เพื่อประโยชน์ในการลงทุนของกองทุน
7	ธนาคารเกียรตินาคินภัทร จำกัด (มหาชน)	✓	-	-	เพื่อประโยชน์ในการลงทุนของกองทุน
8	ธนาคารอาคารสงเคราะห์	✓	-	-	เพื่อประโยชน์ในการลงทุนของกองทุน
9	ธนาคารแลนด์ แอนด์ เฮาส์ จำกัด (มหาชน)	✓	-	-	เพื่อประโยชน์ในการลงทุนของกองทุน
10	ธนาคารไอซีบีซี (ไทย) จำกัด (มหาชน)	✓	-	-	เพื่อประโยชน์ในการลงทุนของกองทุน
11	ธนาคารซีทีแบงก์ สาขากรุงเทพฯ	✓	-	-	เพื่อประโยชน์ในการลงทุนของกองทุน
12	บริษัทหลักทรัพย์ ฟินันเซีย ไซรัส จำกัด (มหาชน)	✓	✓	✓	เพื่อประโยชน์ในการลงทุนของกองทุน
13	บริษัทหลักทรัพย์ ยูโอบี เคย์เฮียน (ประเทศไทย) จำกัด (มหาชน)	✓	-	-	เพื่อประโยชน์ในการลงทุนของกองทุน
14	บริษัทหลักทรัพย์ ทิสโก้ จำกัด (มหาชน)	✓	✓	✓	เพื่อประโยชน์ในการลงทุนของกองทุน
15	บริษัทหลักทรัพย์ ภัทร จำกัด (มหาชน)	✓	✓	✓	เพื่อประโยชน์ในการลงทุนของกองทุน
16	บริษัทหลักทรัพย์ เมย์แบงก์ กิมเอ็ง (ประเทศไทย) จำกัด (มหาชน)	✓	-	-	เพื่อประโยชน์ในการลงทุนของกองทุน
17	บริษัทหลักทรัพย์ ซีจีเอส-ซีไอเอ็มบี (ประเทศไทย) จำกัด	✓	-	✓	เพื่อประโยชน์ในการลงทุนของกองทุน
18	บริษัทหลักทรัพย์ เอเชีย เวลท์ จำกัด	✓	-	-	เพื่อประโยชน์ในการลงทุนของกองทุน
19	บริษัทหลักทรัพย์ บัวหลวง จำกัด (มหาชน)	✓	✓	✓	เพื่อประโยชน์ในการลงทุนของกองทุน
20	บริษัทหลักทรัพย์ ไทยพาณิชย์ จำกัด	✓	✓	✓	เพื่อประโยชน์ในการลงทุนของกองทุน
21	บริษัทหลักทรัพย์ กรุงศรี จำกัด (มหาชน)	✓	✓	✓	เพื่อประโยชน์ในการลงทุนของกองทุน
22	บริษัทหลักทรัพย์ แลนด์ แอนด์ เฮาส์ จำกัด (มหาชน)	✓	-	-	เพื่อประโยชน์ในการลงทุนของกองทุน
23	บริษัทหลักทรัพย์ ดีบีเอส วิคเคอร์ส (ประเทศไทย) จำกัด	✓	✓	✓	เพื่อประโยชน์ในการลงทุนของกองทุน
24	บริษัทหลักทรัพย์อาร์เอชบี (ประเทศไทย) จำกัด (มหาชน)	✓	-	-	เพื่อประโยชน์ในการลงทุนของกองทุน
25	บริษัทหลักทรัพย์พัฒนสิน จำกัด (มหาชน)	✓	✓	✓	เพื่อประโยชน์ในการลงทุนของกองทุน
26	บริษัทหลักทรัพย์กสิกรไทย จำกัด (มหาชน)	✓	✓	✓	เพื่อประโยชน์ในการลงทุนของกองทุน
27	บริษัทหลักทรัพย์ธนชาติ จำกัด (มหาชน)	✓	✓	✓	เพื่อประโยชน์ในการลงทุนของกองทุน
28	บริษัทหลักทรัพย์ ซี แอล เอส เอ (ประเทศไทย) จำกัด	✓	-	-	เพื่อประโยชน์ในการลงทุนของกองทุน
29	บริษัทหลักทรัพย์ ดาโอ (ประเทศไทย) จำกัด (มหาชน)	✓	✓	✓	เพื่อประโยชน์ในการลงทุนของกองทุน



ค่านายหน้าซื้อขายหลักทรัพย์  
มูลค่า ณ วันที่ 31 พฤษภาคม 2566

ลำดับ	ชื่อบริษัทนายหน้า	ค่านายหน้า (บาท)	อัตราส่วน (%)
1	บริษัทหลักทรัพย์ เกียรตินาคินภัทร จำกัด (มหาชน)	518,914.68	20.73
2	บริษัทหลักทรัพย์ บัวหลวง จำกัด	472,918.71	18.89
3	บริษัทหลักทรัพย์ กลีกรไทย จำกัด (มหาชน)	282,147.50	11.27
4	บริษัทหลักทรัพย์ ฟินันเซีย ไซรัส จำกัด (มหาชน)	270,320.93	10.80
5	บริษัทหลักทรัพย์ เคทีบีเอสที จำกัด (มหาชน)	161,681.45	6.46
6	บริษัทหลักทรัพย์ ธนชาติ จำกัด (มหาชน)	128,113.02	5.12
7	บริษัทหลักทรัพย์ ซีจีเอส-ซีไอเอ็มบี (ประเทศไทย) จำกัด	108,991.27	4.35
8	บริษัทหลักทรัพย์ อินโนเวสต์ เอกซ์ จำกัด	105,238.60	4.20
9	บริษัทหลักทรัพย์ ดาโอ (ประเทศไทย) จำกัด (มหาชน)	102,490.14	4.09
10	บริษัทหลักทรัพย์ ดีบีเอส วิคเคอร์ส (ประเทศไทย) จำกัด	74,951.27	2.99
11	บริษัทหลักทรัพย์ เครดิต สวิส (ประเทศไทย) จำกัด	68,986.67	2.76
12	บริษัทหลักทรัพย์ ทิสโก้ จำกัด	67,153.62	2.68
13	บริษัทหลักทรัพย์ แลนด์ แอนด์ เฮ้าส์ จำกัด (มหาชน)	61,683.96	2.46
14	บริษัท หลักทรัพย์ เคจีไอ (ประเทศไทย) จำกัด (มหาชน)	50,696.41	2.03
15	บริษัทหลักทรัพย์ กรุงศรี พัฒนสิน จำกัด (มหาชน)	29,202.60	1.17
<b>รวม</b>		<b>2,503,490.83</b>	<b>100.00</b>

หมายเหตุ : \* รวมภาษีมูลค่าเพิ่ม

อัตราส่วนหมุนเวียนการลงทุนของกองทุน (Portfolio Turnover Ratio: PTR)  
มูลค่า ณ วันที่ 31 พฤษภาคม 2566

ชื่อกองทุน	PTR
กองทุนเปิด แอล เอช มั่งคั่ง	2.4008

ค่าใช้จ่ายที่เรียกเก็บจากกองทุนรวม  
สำหรับรอบระยะเวลาตั้งแต่วันที่ 1 มิถุนายน 2565 ถึงวันที่ 31 พฤษภาคม 2566

รายการที่เรียกเก็บ	ร้อยละของมูลค่าทรัพย์สินสุทธิ		
	ตามโครงการ	(หน่วย : พันบาท)	เรียกเก็บจริง
<b>1. ค่าธรรมเนียมและค่าใช้จ่ายรวมทั้งหมดที่ประมาณการได้</b>			
● ค่าธรรมเนียมการจัดการ (Management Fee)	ไม่เกินร้อยละ 2.680	4,506.18	1.65871
● ค่าธรรมเนียมผู้ดูแลผลประโยชน์ (Trustee Fee)	ไม่เกินร้อยละ 0.110	58.14	0.02140
● ค่าธรรมเนียมนายทะเบียน (Registrar Fee)	ไม่เกินร้อยละ 0.270	729.71	0.26860
● ค่าที่ปรึกษาการลงทุน (Advisory Fee)	ไม่มี	ไม่มี	ไม่มี
● ค่าใช้จ่ายอื่นๆ : -	ไม่เกินร้อยละ 0.690	134.04	0.04933
- ค่าโฆษณาประชาสัมพันธ์	ไม่เกินร้อยละ 0.500	ไม่มี	ไม่มี
- ค่าสอบบัญชี (Audit Fee)	จ่ายตามจริง	45.00	0.01656
- ค่าจัดตั้งและจดทะเบียนกองทุน (Setup and Registered Fund)	จ่ายตามจริง	0.00	0.00000
- ค่าใช้จ่ายในการจัดทำ จัดพิมพ์รายงานถึงผู้ถือหุ้นราย	จ่ายตามจริง	0.00	0.00000
- ค่าใช้จ่ายอื่นๆ ในการดำเนินโครงการ (Others Operating Expense)	จ่ายตามจริง	89.04	0.03277
<b>2. ค่าธรรมเนียมและค่าใช้จ่ายรวมทั้งหมดที่ประมาณการไม่ได้</b>			
- ไม่มี	จ่ายตามจริง	ไม่มี	ไม่มี
<b>รวมค่าใช้จ่ายทั้งหมด</b>	<b>ไม่เกินร้อยละ 3.750</b>	<b>5,428.07</b>	<b>1.99804</b>
ค่าใช้จ่ายในการซื้อขายหลักทรัพย์	จ่ายตามจริง	2,503.49	0.92153

หมายเหตุ :

- 1) ค่าธรรมเนียมและค่าใช้จ่ายต่าง ๆ รวมภาษีมูลค่าเพิ่ม หรือภาษีธุรกิจเฉพาะ หรือภาษีอื่นใด (ถ้ามี) แต่ยังไม่รวมค่านายหน้าซื้อขายหลักทรัพย์และค่าธรรมเนียมต่าง ๆ ที่เกิดขึ้นจากการซื้อขายหลักทรัพย์
- 2) ค่าธรรมเนียมค่าใช้จ่ายที่เรียกเก็บจากกองทุนรวม เมื่อรวมกันทั้งหมดแล้วต้องไม่เกินอัตราร้อยละ 3.750 ต่อปี ของมูลค่าทรัพย์สินสุทธิของกองทุนรวม

กองทุนเปิด แอล เอช มั่งคั่ง  
รายงานของผู้สอบบัญชีรับอนุญาต และงบการเงิน  
สำหรับปีสิ้นสุดวันที่ 31 พฤษภาคม 2566



Member of Nexia

## รายงานของผู้สอบบัญชีรับอนุญาต

เสนอต่อ ผู้ถือหุ้นหน่วยลงทุนของกองทุนเปิด แอล เอช มั่งคั่ง

### ความเห็น

ข้าพเจ้าได้ตรวจสอบงบการเงินของกองทุนเปิด แอล เอช มั่งคั่ง ซึ่งประกอบด้วยงบแสดงฐานะการเงินและงบประกอบรายละเอียดเงินลงทุน ณ วันที่ 31 พฤษภาคม 2566 งบกำไรขาดทุนเบ็ดเสร็จ งบแสดงการเปลี่ยนแปลงสินทรัพย์สุทธิ สำหรับปีสิ้นสุดวันเดียวกันและหมายเหตุประกอบงบการเงิน รวมถึงหมายเหตุสรุปนโยบายการบัญชีที่สำคัญ

ข้าพเจ้าเห็นว่า งบการเงินข้างต้นนี้แสดงฐานะการเงินของกองทุนเปิด แอล เอช มั่งคั่ง ณ วันที่ 31 พฤษภาคม 2566 ผลการดำเนินงาน และการเปลี่ยนแปลงสินทรัพย์สุทธิ สำหรับปีสิ้นสุดวันเดียวกัน โดยถูกต้องตามที่ควรในสาระสำคัญตามแนวปฏิบัติทางบัญชีสำหรับกองทุนรวมและกองทุนสำรองเลี้ยงชีพ ที่สมาคมบริษัทจัดการลงทุนกำหนดโดยได้รับความเห็นชอบจากสำนักงานคณะกรรมการกำกับหลักทรัพย์และตลาดหลักทรัพย์

### เกณฑ์ในการแสดงความเห็น

ข้าพเจ้าได้ปฏิบัติตามตรวจสอบตามมาตรฐานการสอบบัญชี ความรับผิดชอบของข้าพเจ้าได้กล่าวไว้ในวรรคความรับผิดชอบของผู้สอบบัญชีต่อการตรวจสอบงบการเงินในรายงานของข้าพเจ้า ข้าพเจ้ามีความเป็นอิสระจากกองทุนฯ ตามประมวลจรรยาบรรณของผู้ประกอบวิชาชีพบัญชี รวมถึง มาตรฐานเรื่องความอิสระ ที่กำหนดโดยสภาวิชาชีพบัญชี (ประมวลจรรยาบรรณของผู้ประกอบวิชาชีพบัญชี) ในส่วนที่เกี่ยวข้องกับการตรวจสอบงบการเงิน และข้าพเจ้าได้ปฏิบัติตามความรับผิดชอบด้านจรรยาบรรณอื่นๆ ตามประมวลจรรยาบรรณของผู้ประกอบวิชาชีพบัญชี ข้าพเจ้าเชื่อว่าหลักฐานการสอบบัญชีที่ข้าพเจ้าได้รับเพียงพอและเหมาะสมเพื่อใช้เป็นเกณฑ์ในการแสดงความเห็นของข้าพเจ้า

### ข้อมูลอื่น

ผู้บริหารกองทุนฯ เป็นผู้รับผิดชอบต่อข้อมูลอื่น ข้อมูลอื่นประกอบด้วย ข้อมูลซึ่งรวมอยู่ในรายงานประจำปีของกองทุนฯ แต่ไม่รวมถึงงบการเงินและรายงานของผู้สอบบัญชีที่อยู่ในรายงานประจำปีนั้น ข้าพเจ้าคาดว่าข้าพเจ้าจะได้รับรายงานประจำปีภายหลังวันที่ในรายงานของผู้สอบบัญชีนี้

ความเห็นของข้าพเจ้าต่องบการเงินไม่ครอบคลุมถึงข้อมูลอื่นและข้าพเจ้าไม่ได้ให้ความเชื่อมั่นต่อข้อมูลอื่น

ความรับผิดชอบของข้าพเจ้าที่เกี่ยวข้องกับการตรวจสอบงบการเงินคือ การอ่านและพิจารณาว่าข้อมูลอื่นมีความขัดแย้งที่มีสาระสำคัญกับงบการเงินหรือกับความรู้ที่ได้รับจากการตรวจสอบของข้าพเจ้า หรือปรากฏว่าข้อมูลอื่นมีการแสดงข้อมูลที่ขัดต่อข้อเท็จจริงอันเป็นสาระสำคัญหรือไม่

เมื่อข้าพเจ้าได้อ่านรายงานประจำปีของกองทุนฯ และหากข้าพเจ้าสรุปได้ว่าการแสดงข้อมูลที่ขัดต่อข้อเท็จจริงอันเป็นสาระสำคัญ ข้าพเจ้าจะสื่อสารเรื่องดังกล่าวกับผู้บริหารกองทุนฯ เพื่อให้ผู้บริหารกองทุนฯ ดำเนินการแก้ไขข้อมูลที่แสดงขัดต่อข้อเท็จจริง

### **ความรับผิดชอบของผู้บริหารกองทุนฯ ต่อการเงิน**

ผู้บริหารกองทุนฯ มีหน้าที่รับผิดชอบในการจัดทำและนำเสนองบการเงินเหล่านี้โดยถูกต้องตามที่ควรตามแนวปฏิบัติทางบัญชีสำหรับกองทุนรวมและกองทุนสำรองเลี้ยงชีพ ที่สมาคมบริษัทจัดการลงทุนกำหนดโดยได้รับความเห็นชอบจากสำนักงานคณะกรรมการกำกับหลักทรัพย์และตลาดหลักทรัพย์ และรับผิดชอบเกี่ยวกับการควบคุมภายในที่ผู้บริหารกองทุนฯ พิจารณาว่าจำเป็นเพื่อให้สามารถจัดทำงบการเงินที่ปราศจากการแสดงข้อมูลที่ขัดต่อข้อเท็จจริงอันเป็นสาระสำคัญไม่ว่าจะเกิดจากการทุจริตหรือข้อผิดพลาด

ในการจัดทำงบการเงิน ผู้บริหารกองทุนฯ รับผิดชอบในการประเมินความสามารถของกองทุนในการดำเนินงานต่อเนื่อง เปิดเผยเรื่องที่เกี่ยวข้องกับการดำเนินงานต่อเนื่อง (ตามความเหมาะสม) และการใช้เกณฑ์การบัญชีสำหรับการดำเนินงานต่อเนื่องเว้นแต่ผู้บริหารกองทุนฯ มีความตั้งใจที่จะเลิกกองทุนหรือหยุดดำเนินงานหรือไม่สามารถดำเนินงานต่อเนื่องต่อไปได้

ผู้บริหารกองทุนฯ มีหน้าที่ในการกำกับดูแลกระบวนการในการจัดทำรายงานทางการเงินของกองทุน

### **ความรับผิดชอบของผู้สอบบัญชีต่อการตรวจสอบงบการเงิน**

การตรวจสอบของข้าพเจ้ามีวัตถุประสงค์เพื่อให้ได้ความเชื่อมั่นอย่างสมเหตุสมผลว่างบการเงินโดยรวมปราศจากการแสดงข้อมูลที่ขัดต่อข้อเท็จจริงอันเป็นสาระสำคัญหรือไม่ ไม่ว่าจะเกิดจากการทุจริตหรือข้อผิดพลาด และเสนอรายงานของผู้สอบบัญชีซึ่งรวมความเห็นของข้าพเจ้าอยู่ด้วย ความเชื่อมั่นอย่างสมเหตุสมผลคือความเชื่อมั่นในระดับสูงแต่ไม่ได้เป็นการรับประกันว่าการปฏิบัติงานตรวจสอบตามมาตรฐานการสอบบัญชีจะสามารถตรวจพบข้อมูลที่ขัดต่อข้อเท็จจริงอันเป็นสาระสำคัญที่มีอยู่ได้เสมอไป ข้อมูลที่ขัดต่อข้อเท็จจริงอาจเกิดจากการทุจริตหรือข้อผิดพลาดและถือว่ามีสาระสำคัญเมื่อคาดการณ์อย่างสมเหตุสมผลว่ารายการที่ขัดต่อข้อเท็จจริงแต่ละรายการหรือทุกรายการรวมกันจะมีผลต่อการตัดสินใจทางเศรษฐกิจของผู้ใช้งบการเงินจากการใช้งบการเงินเหล่านี้

ในการตรวจสอบของข้าพเจ้าตามมาตรฐานการสอบบัญชี ข้าพเจ้าใช้ดุลยพินิจและการสังเกตและสงสัยเยี่ยงผู้ประกอบวิชาชีพตลอดการตรวจสอบ การปฏิบัติงานของข้าพเจ้ารวมถึง

- ระบุและประเมินความเสี่ยงจากการแสดงข้อมูลที่ขัดต่อข้อเท็จจริงอันเป็นสาระสำคัญในงบการเงินไม่ว่าจะเกิดจากการทุจริตหรือข้อผิดพลาด ออกแบบและปฏิบัติตามวิธีการตรวจสอบเพื่อตอบสนองต่อความเสี่ยงเหล่านั้น และได้หลักฐานการสอบบัญชีที่เพียงพอและเหมาะสมเพื่อเป็นเกณฑ์ในการแสดงความเห็นของข้าพเจ้า ความเสี่ยงที่ไม่พบข้อมูลที่ขัดต่อข้อเท็จจริงอันเป็นสาระสำคัญซึ่งเป็นผลมาจากการทุจริตจะสูงกว่าความเสี่ยงที่เกิดจากข้อผิดพลาด เนื่องจากการทุจริตอาจเกี่ยวกับการสมรู้ร่วมคิด การปลอมแปลงเอกสารหลักฐาน การตั้งใจละเว้นการแสดงผล การแสดงผลที่ไม่ตรงตามข้อเท็จจริงหรือการแทรกแซงการควบคุมภายใน
- ทำความเข้าใจในระบบการควบคุมภายในที่เกี่ยวข้องกับการตรวจสอบ เพื่อออกแบบวิธีการตรวจสอบที่เหมาะสมกับสถานการณ์ แต่ไม่ใช่เพื่อวัตถุประสงค์ในการแสดงความเห็นต่อความมีประสิทธิภาพของการควบคุมภายในของกองทุน

- ประเมินความเหมาะสมของนโยบายการบัญชีที่ผู้บริหารกองทุนฯ ใช้และความสมเหตุสมผลของประมาณการทางบัญชีและการเปิดเผยข้อมูลที่เกี่ยวข้องซึ่งจัดทำขึ้นโดยผู้บริหารกองทุนฯ
- สรุปเกี่ยวกับความเหมาะสมของการใช้เกณฑ์การบัญชีสำหรับการดำเนินงานต่อเนื่องของผู้บริหารกองทุนฯ และจากหลักฐานการสอบบัญชีที่ได้รับ สรุปว่ามีความไม่แน่นอนที่มีสาระสำคัญที่เกี่ยวกับเหตุการณ์หรือสถานการณ์ที่อาจเป็นเหตุให้เกิดข้อสงสัยอย่างมีนัยสำคัญต่อความสามารถของกองทุนในการดำเนินงานต่อเนื่องหรือไม่ ถ้าข้าพเจ้าได้ข้อสรุปว่ามีความไม่แน่นอนที่มีสาระสำคัญ ข้าพเจ้าต้องกล่าวไว้ในรายงานของผู้สอบบัญชีของข้าพเจ้าโดยให้ข้อสังเกตถึงการเปิดเผยข้อมูลในงบการเงินที่เกี่ยวข้อง หรือถ้าการเปิดเผยข้อมูลดังกล่าวไม่เพียงพอ ความเห็นของข้าพเจ้าจะเปลี่ยนแปลงไป ข้อสรุปของข้าพเจ้าขึ้นอยู่กับหลักฐานการสอบบัญชีที่ได้รับจนถึงวันที่ในรายงานของผู้สอบบัญชีของข้าพเจ้า อย่างไรก็ตาม เหตุการณ์หรือสถานการณ์ในอนาคตอาจเป็นเหตุให้กองทุนต้องหยุดการดำเนินงานต่อเนื่อง
- ประเมินการนำเสนอ โครงสร้างและเนื้อหาของงบการเงินโดยรวม รวมถึงการเปิดเผยข้อมูลว่างบการเงินแสดงรายการและเหตุการณ์ในรูปแบบที่ทำให้มีการนำเสนอข้อมูลโดยถูกต้องตามที่ควรหรือไม่

ข้าพเจ้าได้สื่อสารกับผู้บริหารกองทุนฯ ในเรื่องต่างๆ ที่สำคัญ ซึ่งรวมถึงขอบเขตและช่วงเวลาของการตรวจสอบตามที่ได้วางแผนไว้ ประเด็นที่มีนัยสำคัญที่พบจากการตรวจสอบรวมถึงข้อบกพร่องที่มีนัยสำคัญในระบบการควบคุมภายในหากข้าพเจ้าได้พบในระหว่างการตรวจสอบของข้าพเจ้า

ข้าพเจ้าได้ให้คำรับรองแก่ผู้บริหารกองทุนฯ ว่าข้าพเจ้าได้ปฏิบัติตามข้อกำหนดจรรยาบรรณที่เกี่ยวข้องกับความเป็นอิสระและได้สื่อสารกับผู้บริหารกองทุนฯ เกี่ยวกับความสัมพันธ์ทั้งหมดตลอดจนเรื่องอื่นซึ่งข้าพเจ้าเชื่อว่ามีเหตุผลที่บุคคลภายนอกอาจพิจารณาว่ากระทบต่อความเป็นอิสระของข้าพเจ้าและมาตรการที่ข้าพเจ้าใช้เพื่อป้องกันไม่ให้ข้าพเจ้าขาดความเป็นอิสระ

จากเรื่องที่สื่อสารกับผู้บริหารกองทุนฯ ข้าพเจ้าได้พิจารณาเรื่องต่างๆ ที่มีนัยสำคัญมากที่สุดในการตรวจสอบงบการเงินในงวดปัจจุบันและกำหนดเป็นเรื่องสำคัญในการตรวจสอบ ข้าพเจ้าได้อธิบายเรื่องเหล่านี้ในรายงานของผู้สอบบัญชีเว้นแต่กฎหมายหรือข้อบังคับไม่ให้เปิดเผยต่อสาธารณะเกี่ยวกับเรื่องดังกล่าว หรือในสถานการณ์ที่ยากที่จะเกิดขึ้น ข้าพเจ้าพิจารณาว่าไม่ควรสื่อสารเรื่องดังกล่าวในรายงานของข้าพเจ้าเพราะการกระทำดังกล่าวสามารถคาดการณ์ได้อย่างสมเหตุสมผลว่าจะมีผลกระทบในทางลบมากกว่าผลประโยชน์ต่อส่วนได้เสียสาธารณะจากการสื่อสารดังกล่าว

ผู้สอบบัญชีที่รับผิดชอบงานสอบบัญชีและการนำเสนอรายงานฉบับนี้คือ นางขวัญใจ เกียรติกังวาฬไกล

นางขวัญใจ เกียรติกังวาฬไกล

ผู้สอบบัญชีรับอนุญาต เลขที่ 5875

บริษัท เอเอสวี แอนด์ แอสโซซิเอทส์ จำกัด

กรุงเทพมหานคร

11 สิงหาคม 2566

กองทุนเปิด แอล เอช มั่งคั่ง  
งบแสดงฐานะการเงิน  
ณ วันที่ 31 พฤษภาคม 2566

หน่วย : บาท

	หมายเหตุ	2566	2565
<b>สินทรัพย์</b>			
เงินลงทุนแสดงด้วยมูลค่ายุติธรรม	4.2, 5	207,162,069.90	303,645,005.20
เงินฝากธนาคาร		25,010,077.66	8,558,069.71
ดอกเบี้ยและเงินปันผลค้างรับ		31,976.70	77,402.68
ลูกหนี้จากการขายเงินลงทุน		3,522,787.69	9,250,187.20
<b>รวมสินทรัพย์</b>		<b>235,726,911.95</b>	<b>321,530,664.79</b>
<b>หนี้สิน</b>			
เจ้าหนี้จากการซื้อเงินลงทุน		1,268,647.15	12,298,873.28
เจ้าหนี้จากการรับซื้อคืนหน่วยลงทุน		-	194,482.82
ค่าใช้จ่ายค้างจ่าย	7	507,522.08	629,076.71
หนี้สินอื่น		13,928.41	160,113.06
<b>รวมหนี้สิน</b>		<b>1,790,097.64</b>	<b>13,282,545.87</b>
<b>สินทรัพย์สุทธิ</b>		<b>233,936,814.31</b>	<b>308,248,118.92</b>
<b>สินทรัพย์สุทธิ :</b>			
ทุนที่ได้รับจากผู้ถือหน่วยลงทุน		235,017,699.70	293,091,095.97
กำไร(ขาดทุน)สะสม			
บัญชีปรับสมดุล		89,453,240.08	92,316,474.66
ขาดทุนสะสมจากการดำเนินงาน		(90,534,125.47)	(77,159,451.71)
<b>สินทรัพย์สุทธิ</b>		<b>233,936,814.31</b>	<b>308,248,118.92</b>
สินทรัพย์สุทธิต่อหน่วย		9.9540	10.5171
จำนวนหน่วยลงทุนที่จำหน่ายแล้วทั้งหมด ณ วันสิ้นปี (หน่วย)		23,501,769.9387	29,309,109.5645

(นางสาวศศิวิณ์ กฤษณะสมิต)  
ผู้ช่วยกรรมการผู้อำนวยการสายปฏิบัติการ

(นางนฤมล เส้นทอง)  
ผู้อำนวยการฝ่ายบัญชีกองทุน

กองทุนเปิด แอล เอช มั่งคั่ง  
งประกอบรายละเอียดเงินลงทุน  
ณ วันที่ 31 พฤษภาคม 2566

หน่วย : บาท

การแสดงผลรายละเอียดเงินลงทุนใช้การจัดกลุ่มตามประเภทของเงินลงทุน

ชื่อหลักทรัพย์	ชื่อย่อหลักทรัพย์	จำนวนหน่วย	มูลค่ายุติธรรม	ร้อยละของ มูลค่าเงินลงทุน	วันครบอายุ
<b>หลักทรัพย์จดทะเบียน</b>					
<b>เกษตรและอุตสาหกรรมอาหาร</b>					
บริษัท ออฟเตอร์ ยู จำกัด (มหาชน)	AU	110,700.0000	1,107,000.00	0.53	
<b>เงินทุนและหลักทรัพย์</b>					
บริษัท เจ เอ็ม ที เน็ทเวอร์ค เซอร์วิส จำกัด (มหาชน)	JMT	112,100.0000	4,820,300.00	2.33	
บริษัท เงินติดล้อ จำกัด (มหาชน)	TIDLOR	180,500.0000	5,008,875.00	2.42	
<b>เทคโนโลยีสารสนเทศและการสื่อสาร</b>					
บริษัท แอดวานซ์ อินโฟร์ เซอร์วิส จำกัด (มหาชน)	ADVANC	50,300.0000	10,613,300.00	5.12	
บริษัท ทู คอร์ปอเรชั่น จำกัด (มหาชน)	TRUE	303,574.0000	2,079,481.90	1.00	
<b>แฟชั่น</b>					
บริษัท ซาบีน่า จำกัด (มหาชน)	SABINA	41,400.0000	1,304,100.00	0.63	
<b>กองทุนรวมอสังหาริมทรัพย์และกองทรัสต์เพื่อการลงทุนในอสังหาริมทรัพย์</b>					
กองทุนรวมสิทธิการเช่าอสังหาริมทรัพย์สนามบินสมุย	SPF	356,900.0000	-	-	
<b>การแพทย์</b>					
บริษัท กรุงเทพดุสิตเวชการ จำกัด (มหาชน)	BDMS	229,200.0000	6,474,900.00	3.13	
บริษัท โรงพยาบาลบำรุงราษฎร์ จำกัด (มหาชน)	BH	14,500.0000	3,233,500.00	1.56	
บริษัท โรงพยาบาลพระรามเก้า จำกัด (มหาชน)	PR9	173,400.0000	3,103,860.00	1.50	
<b>การท่องเที่ยวและสันทนาการ</b>					
บริษัท โรงแรมเซ็นทรัลพลาซ่า จำกัด (มหาชน)	CENTEL	45,300.0000	2,276,325.00	1.10	
บริษัท ดี เอราวัณ กรุ๊ป จำกัด (มหาชน)	ERW	509,700.0000	2,110,158.00	1.02	
บริษัท เอส ไฮเทล แอนด์ รีสอร์ท จำกัด (มหาชน)	SHR	859,000.0000	3,126,760.00	1.51	
<b>ขนส่งและโลจิสติกส์</b>					
บริษัท เอเชีย เออีเอชั่น จำกัด (มหาชน)	AAV	838,700.0000	2,264,490.00	1.09	
บริษัท ท่าอากาศยานไทย จำกัด (มหาชน)	AOT	205,900.0000	14,567,425.00	7.03	
บริษัท ทางด่วนและรถไฟฟ้ากรุงเทพ จำกัด (มหาชน)	BEM	261,200.0000	2,102,660.00	1.01	
<b>ชิ้นส่วนอิเล็กทรอนิกส์</b>					
บริษัท เดลต้า อีเลคโทรนิคส์ (ประเทศไทย) จำกัด (มหาชน)	DELTA	46,000.0000	4,554,000.00	2.20	
<b>ธนาคาร</b>					
ธนาคารกรุงเทพ จำกัด (มหาชน)	BBL	92,800.0000	15,126,400.00	7.30	
ธนาคารกสิกรไทย จำกัด (มหาชน)	KBANK	25,500.0000	3,302,250.00	1.59	
ธนาคารกรุงไทย จำกัด (มหาชน)	KTB	200,700.0000	3,813,300.00	1.85	
บริษัท เอสซีบี เอกซ์ จำกัด (มหาชน)	SCB	72,800.0000	7,534,800.00	3.64	
<b>บริการ</b>					
บริษัท เดอะคลินิค คลินิกเวชกรรม จำกัด (มหาชน)	KLINIQ	59,900.0000	2,351,075.00	1.13	
บริษัท มาสเตอร์ สไปดส์ จำกัด (มหาชน)	MASTER	17,800.0000	1,468,500.00	0.71	
บริษัท เมพ คอร์ปอเรชั่น จำกัด (มหาชน)	MEB	65,900.0000	2,042,900.00	0.99	
บริษัท ฟิวเจอร์ทีอาร์ กรุ๊ป จำกัด (มหาชน)	PRTR	392,800.0000	2,710,320.00	1.31	
บริษัท สยามเวลเนสกรุ๊ป จำกัด (มหาชน)	SPA	234,000.0000	2,574,000.00	1.24	

หมายเหตุประกอบงบการเงินเป็นส่วนหนึ่งของงบการเงินนี้



กองทุนเปิด แอล เอช มั่งคั่ง  
งประกอบรายละเอียดเงินลงทุน (ต่อ)  
ณ วันที่ 31 พฤษภาคม 2566

หน่วย : บาท

การแสดงรายละเอียดเงินลงทุนใช้การจัดกลุ่มตามประเภทของเงินลงทุน

ชื่อหลักทรัพย์	ชื่อย่อหลักทรัพย์	จำนวนหน่วย	มูลค่ายุติธรรม	ร้อยละของ มูลค่าเงินลงทุน	วันครบอายุ
<b>หลักทรัพย์จดทะเบียน (ต่อ)</b>					
<b>พลังงานและสาธารณูปโภค</b>					
บริษัท กัลฟ์ เอ็นเนอร์จี ดีเวลลอปเมนท์ จำกัด (มหาชน)	GULF	142,090.0000	6,926,887.50	3.34	
บริษัท ปตท.สำรวจและผลิตปิโตรเลียม จำกัด (มหาชน)	PTTEP	47,200.0000	6,584,400.00	3.18	
บริษัท ไทยออยล์ จำกัด (มหาชน)	TOP	80,746.0000	3,492,264.50	1.69	
<b>พัฒนาอสังหาริมทรัพย์</b>					
บริษัท อมตะ คอร์ปอเรชั่น จำกัด (มหาชน)	AMATA	105,600.0000	2,333,760.00	1.13	
บริษัท เซ็นทรัลพัฒนา จำกัด (มหาชน)	CPN	140,200.0000	9,463,500.00	4.57	
บริษัท ดับบลิวเอชเอ คอร์ปอเรชั่น จำกัด (มหาชน)	WHA	540,000.0000	2,386,800.00	1.15	
<b>พาณิชย์</b>					
บริษัท คอมเซเว่น จำกัด (มหาชน)	COM7	129,300.0000	3,749,700.00	1.81	
บริษัท ซี.พี.холล์ จำกัด (มหาชน)	CPALL	180,400.0000	11,500,500.00	5.55	
บริษัท เซ็นทรัล รีเทล คอร์ปอเรชั่น จำกัด (มหาชน)	CRC	82,800.0000	3,477,600.00	1.68	
บริษัท ดูโฮม จำกัด (มหาชน)	DOHOME	82,100.0000	1,190,450.00	0.57	
บริษัท สยามโกลบอลเฮ้าส์ จำกัด (มหาชน)	GLOBAL	204,725.0000	3,828,357.50	1.85	
บริษัท โฮม โปรดักส์ เซ็นเตอร์ จำกัด (มหาชน)	HMPRO	202,400.0000	2,793,120.00	1.35	
บริษัท คาร์มาร์ท จำกัด (มหาชน)	KAMART	287,700.0000	3,509,940.00	1.69	
บริษัท สยามแม็คโคร จำกัด (มหาชน)	MAKRO	46,100.0000	1,867,050.00	0.90	
บริษัท โมชิ โมชิ รีเทล คอร์ปอเรชั่น จำกัด (มหาชน)	MOSHI	96,250.0000	4,210,937.50	2.03	
<b>ยานยนต์</b>					
บริษัท มิลเลนเนียม กรุ๊ป คอร์ปอเรชั่น (เอเชีย) จำกัด (มหาชน)	MGC	351,800.0000	3,482,820.00	1.68	
<b>วัสดุอุตสาหกรรมและเครื่องจักร</b>					
บริษัท จีเอเบิล จำกัด (มหาชน)	GABLE	240,900.0000	1,385,175.00	0.67	
<b>สินค้าอุปโภคบริโภค</b>					
บริษัท วอริกซ์ สपोर्ट จำกัด (มหาชน)	WARRIX	130,000.0000	1,209,000.00	0.58	
<b>สื่อและสิ่งพิมพ์</b>					
บริษัท แพลน บี มีเดีย จำกัด (มหาชน)	PLANB	547,504.0000	4,927,536.00	2.38	
<b>อาหารและเครื่องดื่ม</b>					
บริษัท ไอ-เทล คอร์ปอเรชั่น จำกัด (มหาชน)	ITC	178,200.0000	3,920,400.00	1.89	
บริษัท ไมเนอร์ อินเตอร์เนชั่นแนล จำกัด (มหาชน)	MINT	326,700.0000	11,026,125.00	5.33	
บริษัท โอสดสภา จำกัด (มหาชน)	OSP	94,100.0000	2,728,900.00	1.32	
บริษัท ศรีนันทา มารเก็ตติ้ง จำกัด (มหาชน)	SNNP	58,900.0000	1,487,225.00	0.72	
<b>รวมหลักทรัพย์จดทะเบียน</b>			<b>207,153,127.90</b>	<b>100.00</b>	
<b>ใบสำคัญแสดงสิทธิ</b>					
<b>สินค้าอุตสาหกรรม</b>					
บริษัท ไอแอนดีไอ กรุ๊ป จำกัด (มหาชน)	IIG-W1	2,630.0000	8,942.00	-	19/10/2568
<b>รวมใบสำคัญแสดงสิทธิ</b>			<b>8,942.00</b>	<b>-</b>	
<b>รวมเงินลงทุน</b>			<b>207,162,069.90</b>	<b>100.00</b>	

หมายเหตุประกอบงบการเงินเป็นส่วนหนึ่งของงบการเงินนี้

กองทุนเปิด แอล เอช มั่งคั่ง

งประกอบรายละเอียดเงินลงทุน

ณ วันที่ 31 พฤษภาคม 2565

หน่วย : บาท

การแสดงรายละเอียดเงินลงทุนใช้การจัดกลุ่มตามประเภทของเงินลงทุน

ชื่อหลักทรัพย์	ชื่อย่อหลักทรัพย์	จำนวนหน่วย	มูลค่ายุติธรรม	ร้อยละของ มูลค่าเงินลงทุน
<b>หลักทรัพย์จดทะเบียน</b>				
<b>เงินทุนและหลักทรัพย์</b>				
บริษัท เอเซียเซิร์กจิสตีซิ่ง จำกัด (มหาชน)	ASK	219,400.0000	9,269,650.00	3.05
บริษัทบริหารสินทรัพย์ กรุงเทพพาณิชย์ จำกัด (มหาชน)	BAM	238,000.0000	4,450,600.00	1.47
บริษัท เมืองไทย แคปปิตอล จำกัด (มหาชน)	MTC	31,900.0000	1,571,075.00	0.52
บริษัท เงินดีดิลล์ จำกัด (มหาชน)	TIDLOR	270,084.0000	9,047,814.00	2.98
<b>เทคโนโลยีสารสนเทศและการสื่อสาร</b>				
บริษัท แอดวานซ์ อินโฟร์ เซอร์วิส จำกัด (มหาชน)	ADVANC	55,800.0000	12,108,600.00	3.99
บริษัท โทเทิล แอ็คเซ็ส คอมมูนิเคชั่น จำกัด (มหาชน)	DTAC	65,600.0000	2,820,800.00	0.93
<b>แฟชั่น</b>				
บริษัท ซาบีน่า จำกัด (มหาชน)	SABINA	90,800.0000	2,151,960.00	0.71
<b>กองทุนรวมอสังหาริมทรัพย์และกองทรัสต์เพื่อการลงทุนในอสังหาริมทรัพย์</b>				
กองทุนรวมสิทธิการเช่าอสังหาริมทรัพย์สนามบินสมุย	SPF	356,900.0000	-	-
<b>การแพทย์</b>				
บริษัท บางกอก เซน ฮอสปิทอล จำกัด (มหาชน)	BCH	307,000.0000	6,232,100.00	2.05
บริษัท กรุงเทพดุสิตเวชการ จำกัด (มหาชน)	BDMS	331,300.0000	8,530,975.00	2.81
บริษัท โรงพยาบาลจุฬารัตน์ จำกัด (มหาชน)	CHG	641,600.0000	2,386,752.00	0.79
บริษัท โรงพยาบาลพระรามเก้า จำกัด (มหาชน)	PR9	177,900.0000	2,579,550.00	0.85
<b>การท่องเที่ยวและสันทนาการ</b>				
บริษัท โรงแรมเซ็นทรัลพลาซ่า จำกัด (มหาชน)	CENTEL	90,500.0000	3,801,000.00	1.25
บริษัท ดี เอร่าวัน กรุ๊ป จำกัด (มหาชน)	ERW	162,700.0000	621,514.00	0.20
บริษัท เอส โฮเทล แอนด์ รีสอร์ท จำกัด (มหาชน)	SHR	1,293,800.0000	5,925,604.00	1.95
<b>ขนส่งและโลจิสติกส์</b>				
บริษัท ท่าอากาศยานไทย จำกัด (มหาชน)	AOT	199,200.0000	13,894,200.00	4.58
บริษัท การบินกรุงเทพ จำกัด (มหาชน)	BA	330,900.0000	3,540,630.00	1.17
บริษัท ทางด่วนและรถไฟฟ้ากรุงเทพ จำกัด (มหาชน)	BEM	243,700.0000	2,229,855.00	0.73
บริษัท เจดับเบิลยูดี อินโฟโลจิสติกส์ จำกัด (มหาชน)	JWD	96,000.0000	1,526,400.00	0.50
บริษัท โทริเซนไทย เอเยนต์ซีส์ จำกัด (มหาชน)	TTA	468,900.0000	4,735,890.00	1.56
<b>ชิ้นส่วนอิเล็กทรอนิกส์</b>				
บริษัท เคซีอี อิเล็กทรอนิกส์ จำกัด (มหาชน)	KCE	23,300.0000	1,537,800.00	0.51
บริษัท เน็กซ์ พอยท์ จำกัด (มหาชน)	NEX	91,900.0000	1,645,010.00	0.54
<b>ธนาคาร</b>				
ธนาคารกรุงเทพ จำกัด (มหาชน)	BBL	59,700.0000	7,820,700.00	2.58
ธนาคารกสิกรไทย จำกัด (มหาชน)	KBANK	107,700.0000	15,831,900.00	5.21
ธนาคารเกียรตินาคิน จำกัด (มหาชน)	KKP	16,400.0000	1,180,800.00	0.38
ธนาคารกรุงไทย จำกัด (มหาชน)	KTB	301,700.0000	4,555,670.00	1.50
บริษัท เอสซีบี เอกซ์ จำกัด (มหาชน)	SCB	132,600.0000	14,983,800.00	4.93

หมายเหตุประกอบงบการเงินเป็นส่วนหนึ่งของงบการเงินนี้

กองทุนเปิด แอล เอช มั่งคั่ง  
 งบประมาณรายละเอียดเงินลงทุน (ต่อ)  
 ณ วันที่ 31 พฤษภาคม 2565

หน่วย : บาท

การแสดงรายละเอียดเงินลงทุนให้การจัดกลุ่มตามประเภทของเงินลงทุน

ชื่อหลักทรัพย์	ชื่อย่อหลักทรัพย์	จำนวนหน่วย	มูลค่ายุติธรรม	ร้อยละของ มูลค่าเงินลงทุน
<b>หลักทรัพย์จดทะเบียน(ต่อ)</b>				
<b>บรรจุกิจภัณฑ์</b>				
บริษัท เอสซีจี แพคเกจจิ้ง จำกัด (มหาชน)	SCGP	28,400.0000	1,611,700.00	0.53
<b>บริการ</b>				
บริษัท ฟอर्थ สมารท์ เซอร์วิส จำกัด (มหาชน)	FSMART	110,300.0000	2,250,120.00	0.74
บริษัท สยามเวลเนสกรุ๊ป จำกัด (มหาชน)	SPA	183,600.0000	1,487,160.00	0.48
<b>ประกันภัยและประกันชีวิต</b>				
บริษัท กรุงเทพประกันชีวิต จำกัด (มหาชน)	BLA	146,400.0000	5,709,600.00	1.88
บริษัท ทิพย กรุ๊ป โฮลดิ้งส์ จำกัด (มหาชน)	TIPH	82,600.0000	5,451,600.00	1.80
บริษัท ทีคิวเอ็ม คอร์ปอเรชั่น จำกัด (มหาชน)	TQM	68,600.0000	3,275,650.00	1.08
<b>ปิโตรเคมีและเคมีภัณฑ์</b>				
บริษัท อินโดรามา เวนเจอร์ส จำกัด (มหาชน)	IVL	118,300.0000	5,826,275.00	1.92
<b>พลังงานและสาธารณูปโภค</b>				
บริษัท บริการเชื้อเพลิงการบินกรุงเทพ จำกัด (มหาชน)	BAFS	105,000.0000	2,992,500.00	0.99
บริษัท บ้านปู จำกัด (มหาชน)	BANPU	253,800.0000	3,147,120.00	1.04
บริษัท บางจาก คอร์ปอเรชั่น จำกัด (มหาชน)	BCP	94,200.0000	3,108,600.00	1.02
บริษัท กัลฟ์ เอ็นเนอร์จี ดีเวลลอปเม้นท์ จำกัด (มหาชน)	GULF	180,890.0000	8,773,165.00	2.89
บริษัท ปตท. น้ำมันและการค้าปลีก จำกัด (มหาชน)	OR	64,600.0000	1,792,650.00	0.59
บริษัท ปตท. สำรวจและผลิตปิโตรเลียม จำกัด (มหาชน)	PTTEP	59,500.0000	10,085,250.00	3.32
บริษัท ไทยออยล์ จำกัด (มหาชน)	TOP	189,700.0000	11,002,600.00	3.62
<b>พัฒนาอสังหาริมทรัพย์</b>				
บริษัท อมตะ คอร์ปอเรชั่น จำกัด (มหาชน)	AMATA	110,000.0000	2,211,000.00	0.73
บริษัท เอพี (ไทยแลนด์) จำกัด (มหาชน)	AP	126,000.0000	1,411,200.00	0.46
บริษัท บริหาเนีย จำกัด (มหาชน)	BRI	206,500.0000	2,416,050.00	0.80
บริษัท เซ็นทรัลพัฒนา จำกัด (มหาชน)	CPN	154,000.0000	9,894,500.00	3.26
บริษัท ออร์จิน พร็อพเพอร์ตี้ จำกัด (มหาชน)	ORI	221,800.0000	2,417,620.00	0.80
<b>พาณิชย์</b>				
บริษัท คอมเซเว่น จำกัด (มหาชน)	COM7	144,800.0000	5,466,200.00	1.80
บริษัท ซีพี ออลล์ จำกัด (มหาชน)	CPALL	189,400.0000	12,547,750.00	4.13
บริษัท เซ็นทรัล รีเทล คอร์ปอเรชั่น จำกัด (มหาชน)	CRC	204,600.0000	7,774,800.00	2.56
บริษัท ดูโฮม จำกัด (มหาชน)	DOHOME	212,700.0000	4,041,300.00	1.33
บริษัท โฮม โปรดักส์ เซ็นเตอร์ จำกัด (มหาชน)	HMPRO	419,500.0000	6,250,550.00	2.06
บริษัท อินเด็กซ์ ลิฟวิ่งมอลล์ จำกัด (มหาชน)	ILM	82,100.0000	1,600,950.00	0.53
บริษัท ซิงเกอร์ประเทศไทย จำกัด (มหาชน)	SINGER	86,900.0000	4,583,975.00	1.51
<b>สินค้าอุปโภคบริโภค</b>				
บริษัท วินเนอร์รี่ เมดิคอล จำกัด (มหาชน)	WINMED	59,400.0000	299,970.00	0.10

หมายเหตุประกอบงบการเงินเป็นส่วนหนึ่งของงบการเงินนี้

กองทุนเปิด แอล เอช มั่งคั่ง  
 งบประมาณรายละเอียดเงินลงทุน (ต่อ)  
 ณ วันที่ 31 พฤษภาคม 2565

หน่วย : บาท

การแสดงรายละเอียดเงินลงทุนใช้การจัดกลุ่มตามประเภทของเงินลงทุน

ชื่อหลักทรัพย์	ชื่อย่อหลักทรัพย์	จำนวนหน่วย	มูลค่ายุติธรรม	ร้อยละของ มูลค่าเงินลงทุน
<b>หลักทรัพย์จดทะเบียน(ต่อ)</b>				
<b>สื่อและสิ่งพิมพ์</b>				
บริษัท เอเชียซอฟท์ คอร์ปอเรชั่น จำกัด (มหาชน)	AS	96,100.0000	1,604,870.00	0.53
บริษัท เมเจอร์ ซินีเพล็กซ์ กรุ๊ป จำกัด (มหาชน)	MAJOR	216,400.0000	4,630,960.00	1.53
บริษัท เดอะ วัน เอ็นเตอร์ไพรส์ จำกัด (มหาชน)	ONEE	368,500.0000	4,164,050.00	1.37
บริษัท แพลน บี มีเดีย จำกัด (มหาชน)	PLANB	512,304.0000	3,995,971.20	1.32
<b>อาหารและเครื่องดื่ม</b>				
บริษัท คาวาบากูรี จำกัด (มหาชน)	CBG	28,100.0000	3,105,050.00	1.02
บริษัท ไมเนอร์ อินเตอร์เนชั่นแนล จำกัด (มหาชน)	MINT	349,100.0000	12,218,500.00	4.02
บริษัท โอสดสภา จำกัด (มหาชน)	OSP	43,600.0000	1,515,100.00	0.50
<b>รวมหลักทรัพย์จดทะเบียน</b>			<b>303,645,005.20</b>	<b>100.00</b>
<b>รวมเงินลงทุน</b>			<b>303,645,005.20</b>	<b>100.00</b>

หมายเหตุประกอบงบการเงินเป็นส่วนหนึ่งของงบการเงินนี้

กองทุนเปิด แอล เอช มั่งคั่ง  
งบกำไรขาดทุนเบ็ดเสร็จ  
สำหรับปีสิ้นสุดวันที่ 31 พฤษภาคม 2566

หน่วย : บาท

	หมายเหตุ	2566	2565
<b>รายได้</b>			
รายได้เงินปันผล		6,067,843.04	10,640,729.64
รายได้ดอกเบี้ย		13,415.24	14,013.50
<b>รวมรายได้</b>		<b>6,081,258.28</b>	<b>10,654,743.14</b>
<b>ค่าใช้จ่าย</b>			
ค่าธรรมเนียมการจัดการ	6, 7	4,506,176.40	4,790,754.70
ค่าธรรมเนียมผู้ดูแลผลประโยชน์	6	58,144.25	63,747.31
ค่าธรรมเนียมนายทะเบียน	6, 7	729,709.90	800,028.61
ค่าธรรมเนียมวิชาชีพ		45,000.00	45,000.00
ค่าธรรมเนียมการซื้อขายหลักทรัพย์		2,503,490.83	3,665,203.43
ค่าใช้จ่ายในการดำเนินโครงการ		89,035.45	110,026.66
<b>รวมค่าใช้จ่าย</b>		<b>7,931,556.83</b>	<b>9,474,760.71</b>
<b>รายได้(ขาดทุน)สุทธิ</b>		<b>(1,850,298.55)</b>	<b>1,179,982.43</b>
<b>รายการกำไร(ขาดทุน)สุทธิจากเงินลงทุน</b>			
รายการกำไรสุทธิที่เกิดขึ้นจากเงินลงทุน		5,601,493.10	33,561,038.40
รายการกำไร(ขาดทุน)สุทธิตั้งแต่ยังไม่เกิดขึ้นจากเงินลงทุน		(12,039,714.74)	2,502,232.72
<b>รวมรายการกำไร(ขาดทุน)สุทธิจากเงินลงทุน</b>		<b>(6,438,221.64)</b>	<b>36,063,271.12</b>
<b>การเพิ่มขึ้น(ลดลง)ในสินทรัพย์สุทธิจากการดำเนินงานก่อนภาษีเงินได้</b>		<b>(8,288,520.19)</b>	<b>37,243,253.55</b>
<b>หัก ภาษีเงินได้</b>		<b>(2,012.30)</b>	<b>(2,102.02)</b>
<b>การเพิ่มขึ้น(ลดลง)ในสินทรัพย์สุทธิจากการดำเนินงานหลังหักภาษีเงินได้</b>		<b>(8,290,532.49)</b>	<b>37,241,151.53</b>

หมายเหตุประกอบงบการเงินเป็นส่วนหนึ่งของงบการเงินนี้

กองทุนเปิด แอล เอช มั่งคั่ง  
 งบแสดงการเปลี่ยนแปลงสินทรัพย์สุทธิ  
 สำหรับปีสิ้นสุดวันที่ 31 พฤษภาคม 2566

	หมายเหตุ	2566	หน่วย : บาท 2565
<b>การเพิ่มขึ้น(ลดลง)สุทธิของสินทรัพย์สุทธิจาก</b>			
การดำเนินงาน		(8,290,532.49)	37,241,151.53
การแบ่งปันส่วนทุนให้ผู้ถือส่วนได้เสีย	8	(5,084,141.27)	(9,826,261.33)
การเพิ่มขึ้นของทุนที่ได้รับจากผู้ถือหน่วยลงทุนในระหว่างปี		26,053,444.43	106,852,874.81
การลดลงของทุนที่ได้รับจากผู้ถือหน่วยลงทุนในระหว่างปี		(86,990,075.28)	(155,091,465.08)
<b>การลดลงของสินทรัพย์สุทธิในระหว่างปี</b>		<b>(74,311,304.61)</b>	<b>(20,823,700.07)</b>
สินทรัพย์สุทธิ ณ วันต้นปี		308,248,118.92	329,071,818.99
<b>สินทรัพย์สุทธิ ณ วันปลายปี</b>		<b>233,936,814.31</b>	<b>308,248,118.92</b>
			<b>หน่วย : หน่วย</b>
		<b>2566</b>	<b>2565</b>
<b>การเปลี่ยนแปลงของจำนวนหน่วยลงทุน (มูลค่าหน่วยละ 10 บาท)</b>			
หน่วยลงทุน ณ วันต้นปี		29,309,109.5645	34,129,222.0043
<b>บวก</b> หน่วยลงทุนที่ขายในระหว่างปี		2,587,258.2400	10,213,818.3394
<b>หัก</b> หน่วยลงทุนที่รับซื้อคืนในระหว่างปี		(8,394,597.8658)	(15,033,930.7792)
<b>หน่วยลงทุน ณ วันปลายปี</b>		<b>23,501,769.9387</b>	<b>29,309,109.5645</b>

หมายเหตุประกอบงบการเงินเป็นส่วนหนึ่งของงบการเงินนี้

กองทุนเปิด แอล เอช มั่งคั่ง  
หมายเหตุประกอบงบการเงิน  
สำหรับปีสิ้นสุดวันที่ 31 พฤษภาคม 2566

หน่วย : บาท

1. ลักษณะของกองทุนเปิด แอล เอช มั่งคั่ง

กองทุนเปิด แอล เอช มั่งคั่ง ("กองทุนฯ") เป็นกองทุนรวมผสมแบบไม่กำหนดสัดส่วนการลงทุน ซึ่งจดทะเบียนเป็นกองทุนร่วมกับสำนักงานคณะกรรมการกำกับหลักทรัพย์และตลาดหลักทรัพย์ ("ก.ล.ต.") เมื่อวันที่ 29 มิถุนายน 2560 มีจำนวนเงินลงทุนจดทะเบียน 1,500 ล้านบาท (แบ่งเป็น 150,000,000.0000 หน่วย มูลค่าหน่วยละ 10 บาท) ซึ่งไม่มีกำหนดระยะเวลาสิ้นสุดโครงการ

เมื่อวันที่ 1 มิถุนายน 2561 กองทุนฯ ได้จดทะเบียนเพิ่มทุนโครงการอีกจำนวน 1,000 ล้านบาท (แบ่งเป็น 100,000,000.0000 หน่วย มูลค่าหน่วยละ 10 บาท) รวมมูลค่าโครงการทั้งสิ้น 2,500 ล้านบาท (แบ่งเป็น 250,000,000.0000 หน่วย มูลค่าหน่วยละ 10 บาท)

กองทุนฯ จัดการโดย บริษัทหลักทรัพย์จัดการกองทุน แลนด์ แอนด์ เฮ้าส์ จำกัด ("บริษัทจัดการ") เป็นผู้จัดการกองทุนและนายทะเบียนหน่วยลงทุน โดยมีธนาคารทหารไทยธนชาติ จำกัด (มหาชน) เป็นผู้ดูแลผลประโยชน์ กองทุนฯ มีนโยบายที่จะลงทุนในหลักทรัพย์ที่อยู่ในตราสารแห่งทุน และ/หรือตราสารแห่งหนี้ และ/หรือหน่วยลงทุนของกองทุนรวมอสังหาริมทรัพย์/REITs และ/หรือกองทุนรวมโครงสร้างพื้นฐาน โดยมีเป้าหมายที่จะสร้างผลตอบแทนที่ดี และกระจายความเสี่ยงในการลงทุน โดยกองทุนสามารถรับสัดส่วนของตราสารที่ลงทุนได้ ตั้งแต่ร้อยละ 0 - 100 ของมูลค่าทรัพย์สินสุทธิ ทั้งนี้ กองทุนจะพิจารณาลงทุนในหุ้นซึ่งเป็นส่วนประกอบของดัชนี SET100 เป็นอันดับแรก และ/หรือกองทุนอาจจะพิจารณาลงทุนในหุ้นกลุ่มอื่น ซึ่งสัดส่วนการลงทุนขึ้นอยู่กับดุลยพินิจของผู้จัดการกองทุนและตามความเหมาะสมกับสภาพการณ์ในแต่ละขณะเพื่อประโยชน์ของกองทุนเป็นหลัก ทั้งนี้กองทุนฯ อาจพิจารณาลงทุนในหรือมีไว้ซึ่งสัญญาซื้อขายล่วงหน้า (Derivatives) โดยมีวัตถุประสงค์เพื่อป้องกันความเสี่ยง (Hedging) โดยเป็นไปตามหลักเกณฑ์ที่สำนักงานคณะกรรมการ ก.ล.ต. กำหนด ทั้งนี้กองทุนฯ จะไม่ลงทุนในหรือมีไว้ซึ่งหลักทรัพย์หรือตราสารที่เสนอขายในต่างประเทศ ตราสารทุนที่ไม่ได้จดทะเบียนในตลาดหลักทรัพย์ (Unlisted Securities) ตราสารที่มีลักษณะของสัญญาซื้อขายล่วงหน้าแฝง (Structured note) รวมถึงจะไม่ลงทุนในตราสารหนี้ที่มีอันดับความน่าเชื่อถือต่ำกว่าที่สามารถลงทุนได้ (Non - Investment Grade) และตราสารหนี้ที่ไม่ได้รับการจัดอันดับความน่าเชื่อถือ (Unrated Securities) อย่างไรก็ตามกองทุนอาจมีไว้ซึ่งตราสารหนี้ที่มีอันดับความน่าเชื่อถือต่ำกว่าที่สามารถลงทุนได้ (Non - investment grade) เฉพาะกรณีที่ตราสารหนี้นั้นได้รับการจัดอันดับความน่าเชื่อถือที่สามารถลงทุนได้ (Investment grade) ขณะที่กองทุนลงทุนเท่านั้น

กองทุนฯ มีนโยบายจ่ายเงินปันผลแก่ผู้ถือหน่วยลงทุน ตามหลักเกณฑ์และวิธีการที่กำหนดในหนังสือชี้ชวน

2. หลักเกณฑ์ในการจัดทำงบการเงิน

- 2.1 งบการเงินนี้ได้จัดทำขึ้นตามแนวปฏิบัติทางบัญชีว่าด้วยการบัญชีสำหรับกองทุนรวมและกองทุนสำรองเลี้ยงชีพ ที่สมาคมบริษัทจัดการลงทุนกำหนดโดยได้รับความเห็นชอบจากสำนักงานคณะกรรมการกำกับหลักทรัพย์และตลาดหลักทรัพย์ ส่วนเรื่องที่เกี่ยวข้องกับบัญชีฉบับนี้ไม่ได้กำหนดไว้ กองทุนฯ ปฏิบัติตามมาตรฐานการรายงานทางการเงินที่ออกโดยสภาวิชาชีพบัญชีที่มีผลบังคับใช้ในรอบระยะเวลาบัญชีของงบการเงิน

## กองทุนเปิด แอล เอช มั่งคั่ง

### หมายเหตุประกอบงบการเงิน

สำหรับปีสิ้นสุดวันที่ 31 พฤษภาคม 2566

หน่วย : บาท

2.2 งบการเงินนี้ได้จัดทำขึ้นโดยใช้เกณฑ์ราคาทุนเดิมเว้นแต่จะได้เปิดเผยเป็นอย่างอื่นในนโยบายการบัญชี

### 2.3 การใช้ประมาณการทางบัญชี

ในการจัดทำงบการเงินให้เป็นไปตามมาตรฐานการบัญชีและมาตรฐานการรายงานทางการเงิน ผู้บริหารต้องใช้การประมาณและข้อสมมติฐานหลายประการซึ่งมีผลกระทบต่อข้อกำหนดนโยบายและการรายงานจำนวนเงินที่เกี่ยวกับสินทรัพย์ หนี้สิน รายได้ และค่าใช้จ่ายผลที่เกิดขึ้นจริงจึงแตกต่างจากที่ประมาณการไว้

ประมาณการและข้อสมมติฐานที่ใช้ในการจัดทำงบการเงินจะได้รับการทบทวนอย่างต่อเนื่อง การปรับประมาณการทางบัญชีจะบันทึกในงวดบัญชีที่ประมาณการดังกล่าวได้รับการทบทวนและในอนาคตที่ได้รับผลกระทบ

## 3. มาตรฐานการรายงานทางการเงินใหม่

มาตรฐานการรายงานทางการเงินที่เริ่มมีผลบังคับในปีปัจจุบันและที่จะมีผลบังคับในอนาคตมีรายละเอียด ดังนี้

### 3.1 มาตรฐานการรายงานทางการเงินที่เริ่มมีผลบังคับใช้ในปีปัจจุบัน

มาตรฐานการรายงานทางการเงินใหม่และมาตรฐานการรายงานทางการเงินที่มีการปรับปรุงที่ออกโดยสภาวิชาชีพบัญชี ซึ่งมีผลบังคับใช้สำหรับรอบระยะเวลาบัญชีที่เริ่มในหรือหลังวันที่ 1 มกราคม 2565 ไม่มีผลกระทบต่ออย่างเป็นทางการของกองทุนฯ

ทั้งนี้ กองทุนฯ ได้มีการถือปฏิบัติตามข้อยกเว้นชั่วคราวตามการปรับปรุงมาตรฐานการรายงานทางการเงิน ฉบับที่ 9 เรื่อง เครื่องมือทางการเงิน และมาตรฐานการรายงานทางการเงิน ฉบับที่ 7 เรื่อง การเปิดเผยข้อมูลเครื่องมือทางการเงิน สำหรับรายการที่ได้รับผลกระทบจากการปฏิรูปอัตราดอกเบี้ยอ้างอิง ซึ่งรวมถึงผลกระทบจากการเปลี่ยนแปลงกระแสเงินสดตามสัญญา หรือความสัมพันธ์ของการป้องกันความเสี่ยงที่เกิดขึ้นจากการเปลี่ยนอัตราดอกเบี้ยอ้างอิงไปใช้อัตราดอกเบี้ยอ้างอิงอื่นแทน การนำข้อยกเว้นชั่วคราวดังกล่าวมาถือปฏิบัติไม่มีผลกระทบต่ออย่างเป็นทางการของกองทุนฯ

### 3.2 มาตรฐานการรายงานทางการเงินใหม่ที่ยังไม่มีผลบังคับใช้

นอกเหนือจากมาตรฐานการรายงานทางการเงินที่ออกและปรับปรุงใหม่ข้างต้น สภาวิชาชีพบัญชีได้ประกาศใช้มาตรฐานการรายงานทางการเงินฉบับอื่นๆ ซึ่งมีผลบังคับสำหรับรอบระยะเวลาบัญชีที่เริ่มในหรือหลังวันที่ 1 มกราคม 2566 ฝ่ายบริหารของกองทุนฯ ได้ประเมินแล้วเห็นว่ามาตรฐานการรายงานทางการเงินข้างต้นจะไม่มีผลกระทบต่ออย่างเป็นทางการสำหรับปีที่เริ่มใช้มาตรฐานการบัญชีดังกล่าว



กองทุนเปิด แอล เอช มั่งคั่ง  
หมายเหตุประกอบงบการเงิน  
สำหรับปีสิ้นสุดวันที่ 31 พฤษภาคม 2566

หน่วย : บาท

4. นโยบายการบัญชีที่สำคัญ

4.1 การรับรู้รายได้และค่าใช้จ่าย

- ดอกเบี้ยรับ รับรู้เป็นรายได้ตามระยะเวลาที่พึงได้รับโดยคำนึงถึงผลตอบแทนที่แท้จริง
- เงินปันผลรับ รับรู้เป็นรายได้ตั้งแต่วันที่ประกาศจ่ายและมีสิทธิที่จะได้รับ
- กำไรหรือขาดทุนที่เกิดขึ้นจากการจำหน่ายเงินลงทุนรับรู้เป็นรายได้หรือค่าใช้จ่าย ณ วันที่จำหน่ายเงินลงทุน
- ค่าใช้จ่ายรับรู้ตามเกณฑ์คงค้าง

4.2 เงินลงทุนและการวัดค่าเงินลงทุน

- กองทุนวัดมูลค่าเริ่มแรกด้วยมูลค่ายุติธรรม โดยต้นทุนในการทำรายการซึ่งเกี่ยวข้องโดยตรงกับการได้มาของเงินลงทุนนั้น ให้รับรู้ในกำไรหรือขาดทุนทันทีเมื่อเกิดขึ้น
- หลักทรัพย์ที่เป็นตราสารทุนที่มีตลาดซื้อขายคล่องรองรับ แสดงด้วยมูลค่ายุติธรรมโดยใช้ราคาปิดในตลาดหลักทรัพย์แห่งประเทศไทยของวันที่วัดค่าเงินลงทุน
- กำไร(ขาดทุน)สุทธิที่ยังไม่เกิดขึ้นจากการปรับมูลค่าเงินลงทุนให้เป็นมูลค่ายุติธรรมจะรับรู้ในงบกำไรขาดทุนเบ็ดเสร็จ ณ วันที่วัดค่าเงินลงทุน
- ราคาทุนของเงินลงทุนที่จำหน่ายใช้วิธีถัวเฉลี่ยถ่วงน้ำหนัก

4.3 การแบ่งปันส่วนทุนให้ผู้ถือหุ้นลงทุน

กองทุนฯ จะบันทึกยอดกำไรสะสม ณ วันที่ประกาศจ่ายเงินปันผล

4.4 บัญชีปรับสมดุล

บัญชีปรับสมดุลถือเป็นส่วนหนึ่งของกำไรสะสมซึ่งจะบันทึกเมื่อมีการขายหรือรับซื้อคืนหน่วยลงทุนของกองทุนฯ เพื่อให้ผู้ถือหุ้นลงทุนมีส่วนในสินทรัพย์สุทธิของกิจการลงทุนหรือได้รับส่วนแบ่งจากกิจการลงทุนเท่าเทียมกันไม่ว่าผู้ถือหุ้นลงทุนนั้นจะลงทุนหรือเลิกลงทุนในกิจการลงทุน ณ เวลาใด

4.5 ภาษีเงินได้

กองทุนมีหน้าที่เสียภาษีเงินได้นิติบุคคลเฉพาะเงินได้พึงประเมินตามมาตรา 40(4)(ก) แห่งประมวลรัษฎากร ในอัตราร้อยละ 15 ของรายได้ก่อนหักรายจ่ายใด ๆ โดยมีผลบังคับใช้ตั้งแต่วันที่ 20 สิงหาคม 2562

กองทุนเปิด แอล เอช มั่งคั่ง  
 หมายเหตุประกอบงบการเงิน  
 สำหรับปีสิ้นสุดวันที่ 31 พฤษภาคม 2566

หน่วย : บาท

5. ข้อมูลเกี่ยวกับการซื้อขายเงินลงทุน

กองทุนฯ ได้ซื้อขายเงินลงทุนในระหว่างปีสรุปได้ดังนี้

	สำหรับปีสิ้นสุดวันที่ 31 พฤษภาคม	
	2566	2565
ซื้อเงินลงทุน	652,366,291.26	1,013,574,658.66
ขายเงินลงทุน	742,411,004.77	1,015,910,990.84

6. ค่าใช้จ่าย

บริษัทหลักทรัพย์จัดการกองทุน แลนด์ แอนด์ เฮ้าส์ จำกัด เป็นผู้จัดการกองทุนฯ และนายทะเบียนหน่วยลงทุน โดยมีธนาคารทหารไทยธนชาติ จำกัด (มหาชน) เป็นผู้ดูแลผลประโยชน์ของกองทุนฯ

ค่าธรรมเนียมการจัดการ ค่าธรรมเนียมผู้ดูแลผลประโยชน์ และค่าธรรมเนียมนายทะเบียน (ร้อยละต่อปีของมูลค่าทรัพย์สินทั้งหมดหักด้วยมูลค่าหนี้สินทั้งหมด ทั้งนี้มูลค่าหนี้สินทั้งหมดไม่รวมค่าธรรมเนียมการจัดการ ค่าธรรมเนียมผู้ดูแลผลประโยชน์ และค่าธรรมเนียมนายทะเบียนหน่วยลงทุน ณ วันที่คำนวณ) ซึ่งสามารถสรุปได้ดังนี้ :-

ค่าใช้จ่าย	นโยบายการกำหนดราคา
ค่าธรรมเนียมการจัดการ	ไม่เกินร้อยละ 2.68 ต่อปี
ค่าธรรมเนียมผู้ดูแลผลประโยชน์	ไม่เกินร้อยละ 0.11 ต่อปี
ค่าธรรมเนียมนายทะเบียน	ไม่เกินร้อยละ 0.27 ต่อปี
ค่าธรรมเนียมดังกล่าวรวมภาษีมูลค่าเพิ่ม	

7. รายการบัญชีที่เกี่ยวข้องกัน

ในระหว่างปีกองทุนฯ มีรายการบัญชีที่สำคัญกับกิจการที่เกี่ยวข้องกัน รายการธุรกิจดังกล่าวเป็นไปตามเงื่อนไขทางการค้าและเกณฑ์ตามที่ตกลงกันระหว่างกองทุนฯ และกิจการที่เกี่ยวข้องกัน ซึ่งเป็นไปตามปกติธุรกิจ โดยสามารถสรุปได้ดังนี้

กิจการที่เกี่ยวข้องกัน ประกอบด้วย :-

ชื่อกิจการที่เกี่ยวข้องกัน	ลักษณะความสัมพันธ์
บริษัทหลักทรัพย์จัดการกองทุน แลนด์ แอนด์ เฮ้าส์ จำกัด	ผู้จัดการกองทุนและนายทะเบียนหน่วยลงทุน
บริษัท แลนด์แอนด์เฮ้าส์ จำกัด (มหาชน)	ผู้ถือหุ้นรายใหญ่ในบริษัทใหญ่
บริษัทหลักทรัพย์ แลนด์ แอนด์ เฮ้าส์ จำกัด (มหาชน)	ผู้ถือหุ้นใหญ่ร่วมกัน

กองทุนเปิด แอล เอช มั่งคั่ง  
 หมายเหตุประกอบงบการเงิน  
 สำหรับปีสิ้นสุดวันที่ 31 พฤษภาคม 2566

หน่วย : บาท

รายการที่สำคัญสำหรับปีสิ้นสุดวันที่ 31 พฤษภาคม 2566 และ 2565 มีดังต่อไปนี้

	นโยบายการกำหนดราคา	2566	2565
● บริษัทหลักทรัพย์จัดการกองทุน แลนด์ แอนด์ เฮ้าส์ จำกัด			
ค่าธรรมเนียมการจัดการ	ตามเกณฑ์ที่ระบุในหนังสือชี้ชวน	4,506,176.40	4,790,754.70
ค่าธรรมเนียมนายทะเบียน	ตามเกณฑ์ที่ระบุในหนังสือชี้ชวน	729,709.90	800,028.61
● บริษัท แลนด์แอนด์เฮ้าส์ จำกัด (มหาชน)			
- ในฐานะผู้ออกหลักทรัพย์			
ชื่อหลักทรัพย์	ราคาตลาด	2,869,487.60	-
ขายหลักทรัพย์	ราคาตลาด	2,965,405.00	-
● บริษัทหลักทรัพย์ แลนด์ แอนด์ เฮ้าส์ จำกัด (มหาชน)			
- ในฐานะผู้ค้าหลักทรัพย์			
ชื่อหลักทรัพย์	ราคาตลาด	20,478,951.05	16,136,212.22
ขายหลักทรัพย์	ราคาตลาด	17,953,375.73	21,377,913.39
ค่านายหน้า	อัตราตามที่กำหนดในสัญญา	61,683.96	60,210.17
ณ วันที่ 31 พฤษภาคม 2566 และ 2565 กองทุนฯ มียอดคงเหลือที่มีสาระสำคัญกับกิจการที่เกี่ยวข้องกัน ดังนี้			
		2566	2565
● บริษัทหลักทรัพย์จัดการกองทุน แลนด์ แอนด์ เฮ้าส์ จำกัด (มหาชน)			
ค่าธรรมเนียมการจัดการค้างจ่าย		352,770.14	430,781.50
ค่าธรรมเนียมนายทะเบียนค้างจ่าย		57,126.02	70,459.69

กองทุนเปิด แอล เอช มั่งคั่ง  
 หมายเหตุประกอบงบการเงิน  
 สำหรับปีสิ้นสุดวันที่ 31 พฤษภาคม 2566

หน่วย : บาท

8. การแบ่งปันส่วนทุนให้ผู้ถือส่วนได้เสีย

ในระหว่างปีสิ้นสุดวันที่ 31 พฤษภาคม 2566 และ 2565 กองทุนฯ ได้จ่ายเงินปันผลให้แก่ผู้ถือหุ้นรายละ ดังนี้

วันที่ปิดสมุดทะเบียน	สำหรับรอบระยะเวลา	อัตราต่อหน่วย (บาท/หน่วย)	อัตราต่อหน่วย	
			2566	2565
17 กันยายน 2564	1 กรกฎาคม 2564 - 31 สิงหาคม 2564	0.10	-	3,015,772.41
19 พฤศจิกายน 2564	1 กันยายน 2564 - 31 ตุลาคม 2564	0.10	-	2,734,829.60
21 มกราคม 2565	1 พฤศจิกายน 2564 - 31 ธันวาคม 2564	0.10	-	2,603,896.98
20 พฤษภาคม 2565	1 มีนาคม 2565 - 30 เมษายน 2565	0.05	-	1,471,762.34
23 กันยายน 2565	1 กรกฎาคม 2565 - 31 สิงหาคม 2565	0.05	1,404,167.28	-
23 มกราคม 2566	1 พฤศจิกายน 2565 - 31 ธันวาคม 2565	0.15	3,679,973.99	-
		รวม	5,084,141.27	9,826,261.33

9. การเปิดเผยข้อมูลสำหรับเครื่องมือทางการเงิน

9.1 การประมาณมูลค่ายุติธรรม

มูลค่ายุติธรรม หมายถึง ราคาที่จะได้รับจากการขายสินทรัพย์หรือเป็นราคาที่จะจ่ายเพื่อโอนหนี้สินให้ผู้อื่น โดยรายการดังกล่าวเป็นรายการที่เกิดขึ้นในสภาพปกติระหว่างผู้ซื้อและผู้ขาย ณ วันที่วัดมูลค่า กองทุนใช้ราคาเสนอซื้อขายในตลาดที่มีสภาพคล่องในการวัดมูลค่ายุติธรรมของสินทรัพย์และหนี้สินซึ่งแนวปฏิบัติทางการบัญชีที่เกี่ยวข้องกำหนดให้ต้องวัดมูลค่าด้วยมูลค่ายุติธรรม ยกเว้นในกรณีที่ไม่มีตลาดที่มีสภาพคล่องสำหรับสินทรัพย์หรือหนี้สินที่มีลักษณะเดียวกันหรือไม่สามารถหาราคาเสนอซื้อขายในตลาดที่มีสภาพคล่องได้ กองทุนจะประมาณมูลค่ายุติธรรมโดยใช้เทคนิคการประเมินมูลค่าที่เหมาะสมกับแต่ละสถานการณ์ และพยายามใช้ข้อมูลที่สามารถสังเกตได้ที่เกี่ยวข้องกับสินทรัพย์หรือหนี้สินที่จะวัดมูลค่ายุติธรรมนั้นให้มากที่สุด

ลำดับชั้นของมูลค่ายุติธรรมที่ใช้วัดมูลค่าและเปิดเผยมูลค่ายุติธรรมของสินทรัพย์และหนี้สินในงบการเงินออกเป็น 3 ระดับตามประเภทของข้อมูลที่นำมาใช้ในการวัดมูลค่ายุติธรรม ดังนี้

- ระดับ 1 ใช้ข้อมูลราคาเสนอซื้อขายของสินทรัพย์หรือหนี้สินอย่างเดียวกันในตลาดที่มีสภาพคล่อง
- ระดับ 2 ใช้ข้อมูลอื่นที่สามารถสังเกตได้ของสินทรัพย์หรือหนี้สิน ไม่ว่าจะ เป็นข้อมูลทางตรงหรือทางอ้อม
- ระดับ 3 ใช้ข้อมูลที่ไม่สามารถสังเกตได้ เช่น ข้อมูลเกี่ยวกับกระแสเงินในอนาคตที่กิจการประมาณขึ้น

ทุกวันสิ้นรอบระยะเวลารายงาน กองทุนฯ จะประเมินความจำเป็นในการโอนรายการระหว่างลำดับชั้นของมูลค่ายุติธรรมสำหรับสินทรัพย์และหนี้สินที่ถืออยู่ ณ วันสิ้นรอบระยะเวลารายงานที่มีการวัดมูลค่ายุติธรรมแบบเกิดขึ้นประจำ

กองทุนเปิด แอล เอช มั่งคั่ง  
 หมายเหตุประกอบงบการเงิน  
 สำหรับปีสิ้นสุดวันที่ 31 พฤษภาคม 2566

หน่วย : บาท

ตารางต่อไปนี้แสดงถึงเครื่องมือทางการเงินที่วัดมูลค่าด้วยมูลค่ายุติธรรมจำแนกตามวิธีการประมาณมูลค่าความแตกต่างของระดับข้อมูลสามารถแสดงได้ดังนี้

(หน่วย : พันบาท)

	ณ วันที่ 31 พฤษภาคม 2566			
	ระดับที่ 1	ระดับที่ 2	ระดับที่ 3	รวม
<b>สินทรัพย์</b>				
ตราสารทุน	207,162.07	-	-	207,162.07

(หน่วย : พันบาท)

	ณ วันที่ 31 พฤษภาคม 2565			
	ระดับที่ 1	ระดับที่ 2	ระดับที่ 3	รวม
<b>สินทรัพย์</b>				
ตราสารทุน	303,645.01	-	-	303,645.01

เงินลงทุนต่างๆ ซึ่งมูลค่าเงินลงทุนมาจากราคาตลาดที่มีการอ้างอิงไว้อย่างชัดเจนในตลาดที่มีสภาพคล่องและถูกจัดประเภทอยู่ในระดับที่ 1 นั้นประกอบด้วยตราสารทุนของบริษัทจดทะเบียนที่มีสภาพคล่องและตราสารอนุพันธ์ที่ซื้อขายในตลาดที่จัดตั้งขึ้นอย่างเป็นทางการ กองทุนจะไม่ปรับราคาที่อ้างอิงสำหรับเครื่องมือเหล่านี้

เครื่องมือทางการเงินซึ่งซื้อขายในตลาดที่ไม่ได้ถูกพิจารณาว่ามีสภาพคล่องแต่ถูกประเมินค่าจากราคาตลาดที่มีการอ้างอิงไว้อย่างชัดเจน การเสนอราคาซื้อขายโดยผู้ค้าหรือแหล่งกำหนดราคาที่เป็นทางเลือกซึ่งได้รับการสนับสนุนจากข้อมูลที่สังเกตได้จะถูกจัดอยู่ในระดับที่ 2 เครื่องมือการเงินเหล่านี้ประกอบด้วยตราสารหนี้ภาคเอกชนที่อยู่ในกลุ่มนำลงทุนและอนุพันธ์ในตลาดซื้อขายกันโดยตรง

เงินลงทุนที่ถูกจัดประเภทในระดับที่ 3 มีข้อมูลที่สำคัญที่ไม่สามารถสังเกตได้เนื่องจากการซื้อขายไม่บ่อยนัก ตราสารทุนในระดับที่ 3 ประกอบด้วยข้อมูลความเสี่ยงด้านเครดิตและมูลค่าความเสียหายที่คาดว่าจะเกิดขึ้นสำหรับฐานะที่เกี่ยวข้องกับตราสารทุนนั้น ข้อมูลหลักที่ป้อนเข้าตัวแบบการประเมินมูลค่าของกองทุนสำหรับเงินลงทุนนี้ประกอบด้วยอัตราส่วนราคาตลาดต่อกำไรสุทธิและการคิดลดกระแสเงินสด

กองทุนเปิด แอล เอช มั่งคั่ง  
 หมายเหตุประกอบงบการเงิน  
 สำหรับปีสิ้นสุดวันที่ 31 พฤษภาคม 2566

หน่วย : บาท

9.2 ความเสี่ยงด้านอัตราดอกเบี้ย

ความเสี่ยงด้านอัตราดอกเบี้ย คือ ความเสี่ยงที่มูลค่าของสินทรัพย์และหนี้สินทางการเงินจะเปลี่ยนแปลงไป เนื่องจากการเปลี่ยนแปลงอัตราดอกเบี้ยในตลาด

ตารางต่อไปนี้ได้สรุปความเสี่ยงด้านอัตราดอกเบี้ยของกองทุน ซึ่งประกอบด้วยสินทรัพย์ของกองทุนตามมูลค่ายุติธรรมและจำแนกตามประเภทอัตราดอกเบี้ย

ณ วันที่ 31 พฤษภาคม 2566

	อัตราดอกเบี้ยปรับ			
	ขึ้นลงตามอัตรา		ไม่มีอัตรา	
	ตลาด	อัตราดอกเบี้ยคงที่	ดอกเบี้ย	รวม
<b>สินทรัพย์ทางการเงิน</b>				
เงินฝากธนาคาร	25,010,077.66	-	-	25,010,077.66
หลักทรัพย์จดทะเบียน	-	-	207,162,069.90	207,162,069.90
<b>รวม</b>	<b>25,010,077.66</b>	<b>-</b>	<b>207,162,069.90</b>	<b>232,172,147.56</b>

ณ วันที่ 31 พฤษภาคม 2565

	อัตราดอกเบี้ยปรับ			
	ขึ้นลงตามอัตรา		ไม่มีอัตรา	
	ตลาด	อัตราดอกเบี้ยคงที่	ดอกเบี้ย	รวม
<b>สินทรัพย์ทางการเงิน</b>				
เงินฝากธนาคาร	8,558,069.71	-	-	8,558,069.71
หลักทรัพย์จดทะเบียน	-	-	303,645,005.20	303,645,005.20
<b>รวม</b>	<b>8,558,069.71</b>	<b>-</b>	<b>303,645,005.20</b>	<b>312,203,074.91</b>

9.3 ความเสี่ยงจากการดำเนินงานของผู้ออกตราสาร (Business Risk)

ความเสี่ยงที่เกิดจากการดำเนินงานของผู้ออกตราสาร หากผลการดำเนินงานหรือฐานะการเงินของผู้ออกตราสาร รวมทั้งความสามารถในการทำกำไรของผู้ออกตราสารเปลี่ยนแปลงไป ซึ่งอาจกระทบต่อราคาซื้อขายของตราสาร อย่างไรก็ตาม กองทุนฯ จะพิจารณาคัดเลือกหลักทรัพย์ที่จะลงทุน โดยการวิเคราะห์สถานะทางการเงิน ผลการดำเนินงาน การบริหารงาน เพื่อประกอบการตัดสินใจลงทุน และยังคงจะทำการติดตามข้อมูลข่าวสารของผู้ออกตราสารอย่างใกล้ชิดและต่อเนื่อง เพื่อปรับเปลี่ยนแผนการลงทุนอย่างเหมาะสม

กองทุนเปิด แอล เอช มั่งคั่ง  
หมายเหตุประกอบงบการเงิน  
สำหรับปีสิ้นสุดวันที่ 31 พฤษภาคม 2566

หน่วย : บาท

9.4 ความเสี่ยงจากความสามารถในการชำระหนี้ของผู้ออกตราสาร (Credit Risk)

ความเสี่ยงจากการที่บริษัทผู้ออกตราสารไม่สามารถชำระคืนเงินต้นและ/หรือดอกเบี้ยได้ตามที่กำหนด หรือไม่ครบตามจำนวนที่ได้สัญญาไว้ อย่างไรก็ตาม กองทุนฯ จะวิเคราะห์ผลการดำเนินงานที่ผ่านมาฐานะทางการเงิน ความน่าเชื่อถือของผู้ออกตราสารอย่างสม่ำเสมอ

9.5 ความเสี่ยงจากความผันผวนของราคาตราสาร (Market Risk)

ความเสี่ยงที่เกิดจากการเปลี่ยนแปลงราคา หรือผลตอบแทนของตราสาร ซึ่งขึ้นอยู่กับปัจจัยต่างๆ เช่น แนวโน้มของอัตราดอกเบี้ย ความผันผวนของค่าเงิน ปัจจัยพื้นฐานทางเศรษฐกิจ ผลประกอบการของบริษัทผู้ออกตราสาร ปริมาณการซื้อขายหุ้นหรือตราสารหนี้ เป็นต้น ซึ่งส่งผลให้ราคาตราสารที่กองทุนได้ลงทุนไว้อาจเพิ่มขึ้นหรือลดลงได้ตลอดเวลา อย่างไรก็ตาม กองทุนฯ จะวิเคราะห์และวิจัยปัจจัยต่างๆ ที่มีผลต่อการเปลี่ยนแปลงของราคาตราสารอย่างต่อเนื่องและเหมาะสมกับสถานการณ์ในช่วงเวลาต่างๆ

9.6 ความเสี่ยงจากการขาดสภาพคล่องของตราสาร (Liquidity Risk)

ความเสี่ยงที่เกิดจากการไม่สามารถขายตราสารได้ในเวลาที่ต้องการหรืออาจไม่ได้ราคาตามที่คาดหวังเอาไว้ อย่างไรก็ตาม กองทุนฯ จะพิจารณาลงทุนในหลักทรัพย์ที่มีสภาพคล่องสอดคล้องกับประเภทลักษณะและนโยบายการลงทุนของกองทุนฯ อย่างเหมาะสม เพื่อให้มีความคล่องตัวในการบริหารของกองทุนฯ ทั้งนี้ แนวทางการบริหารความเสี่ยงจากการขาดสภาพคล่องของตราสารจะขึ้นอยู่กับ การพิจารณาตัดสินใจของกองทุนฯ โดยคำนึงถึงผลประโยชน์สูงสุดของผู้ถือหน่วยลงทุนเป็นสำคัญ

10. การอนุมัติงบการเงิน

งบการเงินนี้ได้รับอนุมัติให้ออกโดยผู้มีอำนาจของกองทุนฯ เมื่อวันที่ 11 สิงหาคม 2566