

รายงานประจำปี

---

# กองทุนเปิด แอล เอช โรโบติกส์-E

---

สำหรับรอบระยะเวลาตั้งแต่วันที่ 1 มกราคม 2566 ถึงวันที่ 31 ธันวาคม 2566

## กองทุนเปิด แอล เอช โรโบติกส์-E (LHROBOTE)

**ประเภทโครงการ** : กองทุนรวมหน่วยลงทุนประเภท Feeder Fund (Feeder Fund)

**นโยบายการลงทุน** : กองทุนจะเน้นลงทุนในหน่วยลงทุนของกองทุนรวมต่างประเทศ (หรือ “กองทุนหลัก (Master fund)”) โดยเฉลี่ยในรอบปีบัญชีไม่น้อยกว่าร้อยละ 80 ของมูลค่าทรัพย์สินสุทธิ ซึ่งกองทุนหลักที่กองทุนจะลงทุนคือ กองทุน PICTET - ROBOTICS ในชนิดหน่วยลงทุน “Class I” สกุลเงินดอลลาร์สหรัฐฯ (USD) ซึ่งจดทะเบียนในประเทศลิกซิมเบิร์ก ภายใต้กฎหมายของประเทศลิกซิมเบิร์ก และอยู่ภายใต้ SICAV บริหารและจัดการโดย Pictet Asset Management (Europe) S.A.

กองทุน PICTET - ROBOTICS (“กองทุนหลัก”) มีนโยบายการลงทุนโดยมีเป้าหมายเพื่อให้บรรลุการเติบโตของเงินลงทุนจากการลงทุนในตราสารทุน และ/หรือที่เกี่ยวข้องกับตราสารทุน เช่น หุ้นกู้แปลงสภาพ, ใบแสดงสิทธิในหลักทรัพย์หรือใบรับฝากหุ้นที่เป็น ADR American Depository Receipt หรือ GDR (Global Depository Receipt เป็นต้น) ที่ออกโดยบริษัทที่เกี่ยวข้องหรือได้รับประโยชน์จากธุรกิจที่เกี่ยวข้องกับวิทยาการการประกอบการด้านหุ่นยนต์ และ/หรือเทคโนโลยีต่าง ๆ ซึ่งโดยส่วนใหญ่กองทุนจะลงทุนในบริษัทเป้าหมายที่เกี่ยวข้องกับการดำเนินธุรกิจด้าน ต่าง ๆ ที่เกี่ยวข้องกับวิทยาการด้านหุ่นยนต์ ทั้งในส่วนของที่เป็นวิทยาการด้านแอปพลิเคชันและชิ้นส่วนประกอบหุ่นยนต์ต่าง ๆ ระบบอัตโนมัติ (Automation or Autonomous systems) อุปกรณ์ควบคุมขนาดเล็ก (Microcontrollers) และระบบเซ็นเซอร์ (sensors) งานพิมพ์ 3 มิติ (3D printing) ระบบการประมวลผลข้อมูล (Data processing) เทคโนโลยีการส่งงานด้วยภาพ การจดจำการเคลื่อนไหวหรือเสียง รวมไปถึงการดำเนินงานด้านเทคโนโลยีและซอฟต์แวร์อื่น ๆ เป็นต้น ซึ่งการลงทุนจะเป็นไปตามหลักเกณฑ์ที่เกี่ยวข้องกำหนด

ทั้งนี้ บริษัทจัดการขอสงวนสิทธิในการเปลี่ยนแปลงชนิดของหน่วยลงทุน (Share Class) และ/หรือสกุลเงินที่จะลงทุนอื่นใด ตามความเหมาะสม เพื่อประโยชน์ในการบริหารจัดการให้เป็นไปตามวัตถุประสงค์ของกองทุน โดยถือว่าได้รับความเห็นชอบจากผู้ถือหน่วยลงทุนแล้ว ทั้งนี้ การเปลี่ยนแปลงดังกล่าวจะคำนึงถึงและรักษาประโยชน์ของผู้ถือหน่วยลงทุนเป็นสำคัญ

สำหรับการลงทุนในประเทศของกองทุนเปิด แอล เอช โรโบติกส์-E กองทุนอาจเข้าทำธุรกรรมการซื้อโดยมีสัญญาขายคืน (reverse repo) และ/หรือธุรกรรมประเภทการให้ยืมหลักทรัพย์ (securities lending) รวมถึงอาจลงทุนในหรือมีไว้ซึ่งตราสารหนี้ที่มีอันดับความน่าเชื่อถือต่ำกว่าที่สามารถลงทุนได้ (non-investment grade) และตราสารหนี้ที่ไม่ได้รับการจัดอันดับความน่าเชื่อถือ (Unrated) รวมทั้งตราสารทุนที่ไม่ได้จดทะเบียนในตลาดหลักทรัพย์ (Unlisted Securities) นอกจากนี้ อาจพิจารณาลงทุนทั้งในและต่างประเทศ ในเงินฝากธนาคาร ตราสารแห่งหนี้ ตราสารกึ่งหนี้กึ่งทุน ใบสำคัญแสดงสิทธิ และ/หรือหน่วย private equity ตามประกาศสำนักงานคณะกรรมการ ก.ล.ต. รวมถึงหลักทรัพย์ และ/หรือทรัพย์สินอื่นหรือการหาผลตอบแทนโดยวิธีอื่นตามที่ระบุไว้ในโครงการ และ/หรือตามที่คณะกรรมการ ก.ล.ต. หรือ สำนักงานคณะกรรมการ ก.ล.ต. ประกาศกำหนดหรือให้ความเห็นชอบ ทั้งนี้ กองทุนจะไม่ลงทุนในตราสารที่มีสัญญาซื้อขายล่วงหน้าแฝง (Structured Note)

กองทุนเปิด แอล เอช โรโบติกส์-E จะลงทุนในกองทุน PICTET - ROBOTICS ในชนิดหน่วยลงทุน “Class I” สกุลเงินดอลลาร์สหรัฐฯ (USD) ซึ่งอาจมีความเสี่ยงจากอัตราแลกเปลี่ยน (Foreign Exchange Rate Risk) ดังนั้น กองทุนจึงอาจลงทุนหรือมีไว้ซึ่งสัญญาซื้อขายล่วงหน้า (Derivative) โดยมีวัตถุประสงค์เพื่อป้องกันความเสี่ยง (Hedging) ตามดุลยพินิจของผู้จัดการกองทุน ซึ่งจะพิจารณาจากสถานะของตลาดการเงินในขณะนั้น และปัจจัยอื่นที่เกี่ยวข้อง เช่น ปัจจัยทางเศรษฐกิจ การเมือง การเงินและการคลัง เป็นต้น เพื่อคาดการณ์ทิศทางแนวโน้มของค่าเงิน ในกรณีที่คาดการณ์ว่าค่าเงินดอลลาร์สหรัฐฯ (USD) มีแนวโน้มอ่อนค่าลง ผู้จัดการกองทุนอาจพิจารณาลงทุนในสัญญาซื้อขายล่วงหน้าเพื่อป้องกันความเสี่ยงด้านอัตราแลกเปลี่ยนเงินตราต่างประเทศในสัดส่วนที่ค่อนข้างมาก แต่หากในกรณีที่ค่าเงินดอลลาร์สหรัฐฯ (USD) มีแนวโน้มแข็งค่าขึ้น ผู้จัดการกองทุนอาจพิจารณาไม่ลงทุนในสัญญาซื้อขายล่วงหน้าเพื่อป้องกันความเสี่ยงด้านอัตราแลกเปลี่ยนเงินตราต่างประเทศ หรืออาจลงทุนในสัดส่วนน้อย อย่างไรก็ตามหากผู้จัดการกองทุนพิจารณาว่าการป้องกันความเสี่ยงอัตราแลกเปลี่ยนอาจไม่เป็นไปเพื่อประโยชน์ของผู้ถือหน่วยลงทุน หรือทำให้ผู้ถือหน่วยลงทุนเสียประโยชน์ที่อาจได้รับ ผู้จัดการกองทุนอาจไม่ป้องกันความเสี่ยงจากอัตราแลกเปลี่ยนก็ได้ นอกจากนี้การทำธุรกรรมป้องกันความเสี่ยงดังกล่าวอาจมีต้นทุนซึ่งทำให้ผลตอบแทนของกองทุนโดยรวมลดลงจากต้นทุนที่เพิ่มขึ้น



เรียน ท่านผู้ถือหน่วยลงทุน  
กองทุนเปิด แอล เอช โรโบติกส์-E

บริษัทหลักทรัพย์จัดการกองทุน แลนด์ แอนด์ เฮ้าส์ จำกัด ขอนำเสนอ “รายงานสรุปสถานะการลงทุน” เพื่อรายงานผลการดำเนินงานของกองทุนตั้งแต่วันที่ 1 มกราคม 2566 ถึงวันที่ 31 ธันวาคม 2566 มาเพื่อโปรดทราบ

กองทุน LHROBOTE ในช่วงรอบระยะเวลาตั้งแต่วันที่ 1 มกราคม 2566 ถึงวันที่ 31 ธันวาคม 2566 ปรับตัวขึ้น 29.5%

กองทุน PICTET - ROBOTICS ได้รับประโยชน์จาก Reshoring บริษัทผลิตในประเทศมากขึ้น พึ่งพาประเทศจีนน้อยลง ค่าจ้างแรงงานสูงขึ้นทำให้บริษัทเปลี่ยนมาใช้ automation ซึ่งมีประสิทธิภาพ และ ราคาผลิตที่ต่ำกว่า รวมถึงแนวโน้มที่ธนาคารกลางสหรัฐและทั่วโลกไม่เร่งขึ้นดอกเบี้ยเหมือนปีที่ผ่านมา ทำให้หุ้นกลุ่ม Growth, Robot ได้รับประโยชน์

ผลประกอบการบริษัทที่เกี่ยวข้องกับ robot ส่วนใหญ่ออกมาดีกว่าที่คาด และให้แนวโน้มผลประกอบการที่ดีต่อ รวมถึงกองทุน PICTET - ROBOTICS ยังมีการลงทุนในหุ้นที่เกี่ยวข้องกับ Semiconductor ที่ผลิต Chip ที่ใช้สำหรับ AI ซึ่งมีผลประกอบการและ Performance ในปี 2023 ที่ค่อนข้างดี

### อัปเดตแนวโน้ม

ในปี 2567 คาดว่าในช่วงก่อนการลดดอกเบี้ยตลาดหุ้นจะ Sideway เนื่องจากหุ้นกลุ่มนี้ขึ้นมาค่อนข้างเยอะในปี 2566 ทำให้หุ้นในกลุ่มหลายตัว PE ค่อนข้างสูง Valuation แพง ในระยะสั้นยังขาดปัจจัยบวกมาดันต่อ ซึ่งหากธนาคารกลางมีการลดดอกเบี้ย อาจจะเป็นปัจจัยบวกต่อหุ้นกลุ่มนี้ได้

### กลยุทธ์การลงทุน:

บลจ. LHFUND ลงทุนประมาณ 97% ใน PICTET - ROBOTICS ณ วันที่ 28 ธันวาคม 2566 โดยกองทุน PICTET - ROBOTICS เน้นลงทุนในหุ้นขนาดใหญ่ หุ้นที่มีคุณภาพ มีผลประกอบการที่เป็นบวก และเพิ่มขึ้น ทางทีมเลือกลงทุนในหุ้นที่ Valuation ที่ไม่สูงมาก กอง PICTET - ROBOTICS ลงทุนในกลุ่ม Automation, Enabling Tech และ Consumer & Services Application, Semiconductor, Software.

ผู้จัดการกองทุนจะคอยติดตามวิเคราะห์สถานการณ์อย่างใกล้ชิดและปรับพอร์ตให้เหมาะสมกับมุมมองตลาด และจับจังหวะการลงทุน รวมถึงอาจมีการปรับสัดส่วนการถือครองเงินสดให้สอดคล้องกับสถานการณ์การลงทุน.

### คำแนะนำการลงทุน:

แนะนำถือระยะยาวและรอจังหวะเพื่อทยอยสะสม หากกองทุนมีการปรับตัวลง เพื่อหาจังหวะในการลงทุนในระดับที่ต่ำ และกระจายการลงทุนไปยังหุ้นต่างประเทศ ทั้งในตลาดที่พัฒนาแล้วและตลาดประเทศเกิดใหม่ โดยลงทุนทั่วโลก (Global Equity) และเน้น Automation, Technology, Semiconductor ระยะยาวได้ประโยชน์จาก Reshoring บริษัทผลิตโรงงานในประเทศมากขึ้น เพื่อลดการพึ่งพิงต่างชาติ Aging Population, ราคาค่าจ้างแรงงานที่สูงขึ้น ทำให้มีการลงทุนใน Industrial Automation, Technology, Robotics มากขึ้นที่ราคาต้นทุนเริ่มลดลง และมี Productivity สูงกว่า Supply Shortage ลดลง ระยะยาวหุ้นที่ลงทุนมีโอกาสเติบโตสูง

ทั้งนี้ บริษัทขอขอบพระคุณท่านผู้ถือหน่วยลงทุนเป็นอย่างสูง ที่ได้มอบความไว้วางใจให้บริษัทบริหารเงินลงทุนของท่าน บริษัทยังคงยืนยันในความตั้งใจและทุ่มเทความสามารถเพื่อบริหารเงินของท่านอย่างมีประสิทธิภาพสูงที่สุดต่อไป และหากท่านมีข้อสงสัยประการใด ท่านสามารถติดต่อมาได้ที่บริษัทหลักทรัพย์จัดการกองทุน แลนด์ แอนด์ เฮ้าส์ จำกัด หมายเลขโทรศัพท์ 02-286-3484 หรือที่อีเมล [lhfund@lhfund.co.th](mailto:lhfund@lhfund.co.th)

ขอแสดงความนับถือ  
บริษัทหลักทรัพย์จัดการกองทุน แลนด์ แอนด์ เฮ้าส์ จำกัด

**รายชื่อผู้จัดการกองทุน**

ผู้จัดการกองทุนรวม	
ชื่อ-นามสกุล	วันเริ่มบริหารกองทุน
คุณพรเพ็ญ ชุติประเสริฐ	25 มีนาคม 2565
คุณพลสินธุ์ กิจมันฉาวร	12 มกราคม 2565



**รายงานความเห็นของผู้ดูแลผลประโยชน์**

เสนอ ผู้ถือหุ้นวงลงทุนกองทุนเปิด แอล เอช โรโบติกส์-E

ตามที่ธนาคารไทยพาณิชย์ จำกัด (มหาชน) ในฐานะผู้ดูแลผลประโยชน์กองทุนเปิด แอล เอช โรโบติกส์-E ซึ่งมีบริษัทหลักทรัพย์จัดการกองทุน แลนด์ แอนด์ เฮาส์ จำกัด เป็นผู้จัดการกองทุนได้ปฏิบัติหน้าที่ดูแลผลประโยชน์ของกองทุนดังกล่าว สำหรับระยะเวลาดังตั้งแต่วันที่ 1 มกราคม 2566 ถึงวันที่ 31 ธันวาคม 2566 แล้วนั้น

ธนาคารฯ เห็นว่าบริษัทหลักทรัพย์จัดการกองทุน แลนด์ แอนด์ เฮาส์ จำกัด ได้ปฏิบัติหน้าที่ในการจัดการกองทุนเปิดแอล เอช โรโบติกส์-E โดยถูกต้องตามที่ควรตามวัตถุประสงค์ที่ได้กำหนดไว้ในโครงการจัดการที่ได้รับอนุมัติจากสำนักงานคณะกรรมการกำกับหลักทรัพย์และตลาดหลักทรัพย์และภายใต้พระราชบัญญัติหลักทรัพย์และตลาดหลักทรัพย์ พ.ศ. 2535

ขอแสดงความนับถือ  
ธนาคารไทยพาณิชย์ จำกัด (มหาชน)

(นางสาวจรงจิต อัญญธรรม)  
ผู้จัดการบริการหลักทรัพย์

ตารางเปรียบเทียบผลการดำเนินงาน  
ชนิดสะสมมูลค่า  
ข้อมูล ณ วันที่ 28 ธันวาคม 2566



ผลการดำเนินงานย้อนหลังแบบปักหมุด<sup>1</sup> (%ต่อปี)

	YTD	3 เดือน	6 เดือน	1 ปี <sup>1</sup>
LHROBOTE-A	29.50	17.43	10.58	29.78
ดัชนีชี้วัด	36.84	13.36	10.60	37.20
ค่าเฉลี่ยในกลุ่มเดียวกัน	12.61	8.42	1.64	12.61
ความผันผวนกองทุน	17.26	8.27	12.63	17.58
ความผันผวนดัชนีชี้วัด	17.91	8.53	12.21	18.23
	3 ปี <sup>1</sup>	5 ปี <sup>1</sup>	10 ปี <sup>1</sup>	ตั้งแต่จัดตั้ง <sup>1</sup>
LHROBOTE-A	-3.40	N/A	N/A	-0.36
ดัชนีชี้วัด	6.01	N/A	N/A	7.66
ค่าเฉลี่ยในกลุ่มเดียวกัน	-1.48	7.46	2.85	N/A
ความผันผวนกองทุน	22.49	N/A	N/A	22.19
ความผันผวนดัชนีชี้วัด	23.26	N/A	N/A	22.96

ชื่อกองทุน	มูลค่าหน่วยลงทุน	มูลค่าทรัพย์สินสุทธิ
------------	------------------	----------------------

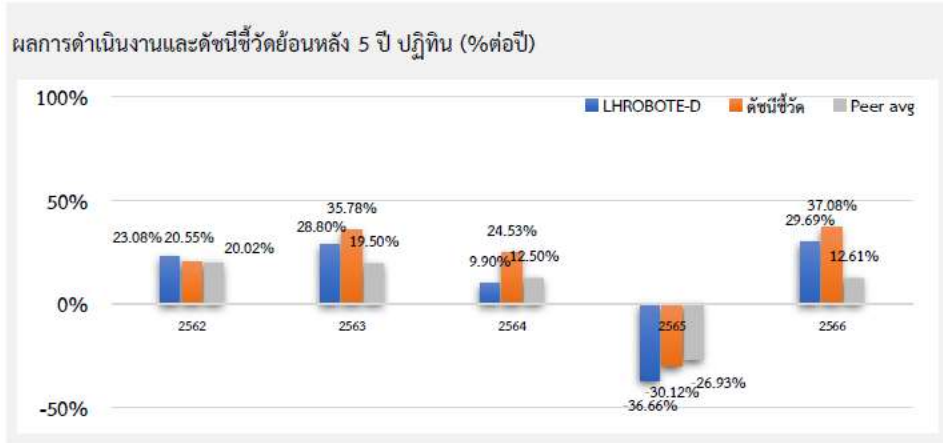
LHROBOTE-A 10.4924 8,335,767.83

ข้อมูล ณ วันที่ 28 ธันวาคม 2566

- เอกสารการวัดผลการดำเนินงานของกองทุนรวมฉบับนี้ได้จัดทำขึ้นตามมาตรฐานการวัดผลการดำเนินงานของกองทุนรวมของสมาคมบริษัทจัดการลงทุน
- ผลการดำเนินงานในอดีต/ผลการเปรียบเทียบผลการดำเนินงานที่เกี่ยวข้องกับผลิตภัณฑ์ในตลาดทุน มิได้เป็นสิ่งยืนยันถึงผลการดำเนินงานในอนาคต
- ทำความเข้าใจลักษณะสินค้า เงื่อนไข ผลตอบแทน และความเสี่ยง ก่อนตัดสินใจลงทุน



ตารางเปรียบเทียบผลการดำเนินงาน  
ชนิดจ่ายเงินปันผล  
ข้อมูล ณ วันที่ 28 ธันวาคม 2566



ผลการดำเนินงานย้อนหลังแบบปักหมุด<sup>1</sup> (%ต่อปี)

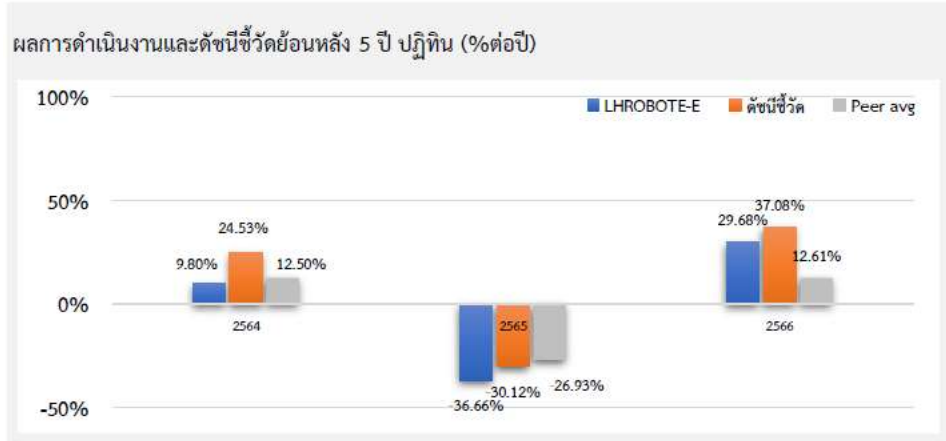
	YTD	3 เดือน	6 เดือน	1 ปี <sup>1</sup>
LHROBOTE-D	29.51	17.43	10.58	29.79
ดัชนีชี้วัด	36.84	13.36	10.60	37.20
ค่าเฉลี่ยในกลุ่มเดียวกัน	12.61	8.42	1.64	12.61
ความผันผวนกองทุน	17.26	8.27	12.63	17.58
ความผันผวนดัชนีชี้วัด	17.91	8.53	12.21	18.23
	3 ปี <sup>1</sup>	5 ปี <sup>1</sup>	10 ปี <sup>1</sup>	ตั้งแต่จัดตั้ง <sup>1</sup>
LHROBOTE-D	-3.40	7.47	N/A	1.18
ดัชนีชี้วัด	6.01	14.36	N/A	6.81
ค่าเฉลี่ยในกลุ่มเดียวกัน	-1.48	7.46	2.85	N/A
ความผันผวนกองทุน	22.49	22.69	N/A	21.77
ความผันผวนดัชนีชี้วัด	23.26	23.74	N/A	22.74

ชื่อกองทุน	มูลค่าหน่วยลงทุน	มูลค่าทรัพย์สินสุทธิ
LHROBOTE-D	9,6460	149,745,942.97

ข้อมูล ณ วันที่ 28 ธันวาคม 2566

- เอกสารการวัดผลการดำเนินงานของกองทุนรวมฉบับนี้ได้จัดทำขึ้นตามมาตรฐานการวัดผลการดำเนินงานของกองทุนรวมของสมาคมบริษัทจัดการลงทุน
- ผลการดำเนินงานในอดีต/ผลการเปรียบเทียบผลการดำเนินงานที่เกี่ยวข้องกับผลิตภัณฑ์ในตลาดทุน มิได้เป็นสิ่งยืนยันถึงผลการดำเนินงานในอนาคต
- ทำความเข้าใจลักษณะสินค้า เงื่อนไข ผลตอบแทน และความเสี่ยง ก่อนตัดสินใจลงทุน

ตารางเปรียบเทียบผลการดำเนินงาน  
 ชนิดช่องทางอิเล็กทรอนิกส์  
 ข้อมูล ณ วันที่ 28 ธันวาคม 2566



ผลการดำเนินงานย้อนหลังแบบปักหมุด (1%ต่อปี)

	YTD	3 เดือน	6 เดือน	1 ปี <sup>1</sup>
LHROBOTE-E	29.50	17.43	10.58	29.78
ดัชนีชี้วัด	36.84	13.36	10.60	37.20
ค่าเฉลี่ยในกลุ่มเดียวกัน	12.61	8.42	1.64	12.61
ความผันผวนกองทุน	17.26	8.27	12.63	17.58
ความผันผวนดัชนีชี้วัด	17.91	8.53	12.21	18.23
	3 ปี <sup>1</sup>	5 ปี <sup>1</sup>	10 ปี <sup>1</sup>	ตั้งแต่จัดตั้ง <sup>1</sup>
LHROBOTE-E	-3.44	N/A	N/A	-0.42
ดัชนีชี้วัด	6.01	N/A	N/A	7.66
ค่าเฉลี่ยในกลุ่มเดียวกัน	-1.48	7.46	2.85	N/A
ความผันผวนกองทุน	22.49	N/A	N/A	22.19
ความผันผวนดัชนีชี้วัด	23.26	N/A	N/A	22.96

ชื่อกองทุน	มูลค่าหน่วยลงทุน	มูลค่าทรัพย์สินสุทธิ
LHROBOTE-E	10.4717	3,966,665.78

ข้อมูล ณ วันที่ 28 ธันวาคม 2566

- เอกสารการวัดผลการดำเนินงานของกองทุนรวมฉบับนี้ได้จัดทำขึ้นตามมาตรฐานการวัดผลการดำเนินงานของกองทุนรวมของสมาคมบริษัทจัดการลงทุน
- ผลการดำเนินงานในอดีต/ผลการเปรียบเทียบผลการดำเนินงานที่เกี่ยวข้องกับผลิตภัณฑ์ในตลาดทุน มิได้เป็นสิ่งยืนยันถึงผลการดำเนินงานในอนาคต
- ทำความเข้าใจลักษณะสินค้า เงื่อนไข ผลตอบแทน และความเสี่ยง ก่อนตัดสินใจลงทุน

ข้อมูลกองทุนรวมต่างประเทศที่มีการลงทุนเกินร้อยละ 20 ของมูลค่าทรัพย์สินสุทธิของกองทุนรวม

ชื่อกองทุน	กองทุน PICTET - ROBOTICS ในชนิดหน่วยลงทุน “Class I” สกุลเงินดอลลาร์สหรัฐฯ (USD) ซึ่งจดทะเบียนในประเทศลักเซมเบิร์ก ภายใต้กฎหมายของประเทศลักเซมเบิร์ก และอยู่ภายใต้ SICAV บริหารและจัดการโดย Pictet Asset Management (Europe) S.A.
วัตถุประสงค์การลงทุน	กองทุนหลักมีวัตถุประสงค์การลงทุนเพื่อเพิ่มมูลค่าหรือการเติบโตของเงินลงทุนของผู้ลงทุนจากการลงทุนตามนโยบายการลงทุนของกองทุน
นโยบายการลงทุน	<p>กองทุนหลักมีนโยบายการลงทุนโดยมีเป้าหมายเพื่อให้บรรลุการเติบโตของเงินลงทุนจากการลงทุนในตราสารทุน และ/หรือที่เกี่ยวข้องกับตราสารทุน เช่น หุ้นกู้แปลงสภาพ, ใบแสดงสิทธิในหลักทรัพย์หรือใบรับฝากหุ้นที่เป็น ADR American Depository Receipt หรือ GDR (Global Depository Receipt เป็นต้น) ที่ออกโดยบริษัทที่เกี่ยวข้องหรือได้รับประโยชน์จากธุรกิจที่เกี่ยวข้องกับวิทยาการการประกอบการด้านหุ่นยนต์ และ/หรือเทคโนโลยีต่าง ๆ ซึ่งโดยส่วนใหญ่ กองทุนจะลงทุนในบริษัทเป้าหมายที่เกี่ยวข้องกับการดำเนินธุรกิจด้านต่าง ๆ ที่เกี่ยวข้องกับการวิทยาการด้านหุ่นยนต์ ทั้งในส่วนของเป็นวิทยาการด้านแอปพลิเคชันและชิ้นส่วนประกอบหุ่นยนต์ต่าง ๆ ระบบอัตโนมัติ (Automation or Autonomous systems) อุปกรณ์ควบคุมขนาดเล็ก (Microcontrollers) และระบบเซ็นเซอร์ (sensors) งานพิมพ์ 3 มิติ (3D printing) ระบบการประมวลผลข้อมูล (Data processing) เทคโนโลยีการสั่งงานด้วยภาพ การจดจำการเคลื่อนไหวหรือเสียง รวมไปถึงการดำเนินงานด้านเทคโนโลยีและซอฟต์แวร์อื่น ๆ เป็นต้น ซึ่งการลงทุนจะเป็นไปตามหลักเกณฑ์ที่เกี่ยวข้องกำหนด</p> <p>กองทุนหลักอาจลงทุนไม่เกิน 30% ของทรัพย์สินสุทธิในตราสาร/หุ้นประเภท China A-Shares ผ่านโครงการ (1) the QFI status granted to the QFI Holder (2) the Shanghai-Hong Kong Stock Connect programme และ/หรือ (3) the Shenzhen-Hong Kong Stock Connect programme และอาจลงทุนในตราสาร/หุ้นประเภท China A Shares ดังกล่าวโดยผ่านการใช้ตราสารอนุพันธ์ทางการเงิน (Financial Derivative Instruments) ได้</p> <p>กองทุนหลักอาจลงทุนในหลายประเทศ (รวมถึงในกลุ่มประเทศตลาดเกิดใหม่ (Emerging countries) และจีนแผ่นดินใหญ่ (Mainland China)) ในหลากหลายอุตสาหกรรม/ธุรกิจ และ/หรือในหลายสกุลเงิน อย่างไรก็ตาม กองทุนอาจเน้นลงทุนในประเทศใดประเทศหนึ่งหรือจำกัดจำนวนประเทศ และ/หรือภาคอุตสาหกรรมเดียว และ/หรือสกุลเงินเดียวได้ ทั้งนี้ขึ้นอยู่กับสภาพตลาดและการลงทุนในขณะนั้น ๆ</p> <p>ในบางขณะผู้จัดการกองทุนอาจพิจารณาลงทุนเงินสด และหรือตราสารที่เทียบเท่าเงินสดในสัดส่วนสูงสุด 100% ของมูลค่าทรัพย์สินสุทธิได้ ทั้งนี้ เพื่อประโยชน์ของกองทุนและ ผู้ถือหน่วยลงทุน ทั้งนี้ กองทุนหลักอาจลงทุนในสัญญาซื้อขายล่วงหน้า (Derivatives) เพื่อเพิ่มประสิทธิภาพการบริหารการลงทุน (Efficient portfolio management) ตามเงื่อนไขการลงทุนและหลักเกณฑ์ที่เกี่ยวข้องกำหนด</p> <p>นอกจากนี้ กองทุนอาจลงทุนในทรัพย์สินอื่น ๆ ได้ อาทิเช่น ตราสารทุนอื่น ๆ ที่นอกเหนือจากที่กล่าวข้างต้น ตราสารหนี้อื่น ๆ (รวมถึงตราสารในตลาดเงิน (Money market instruments) การลงทุนในหน่วยลงทุนของกองทุน (CIS) (ทั้งที่เป็นหน่วยลงทุนภายใต้ UCITS และ UCIs อื่นๆ) เงินสด ตราสารเทียบเท่าเงินสด ตราสารที่เปลี่ยนมือได้ ธุรกรรมประเภทการให้ยืมหลักทรัพย์ (securities lending) การทำธุรกรรมการขายโดยมีสัญญาซื้อคืน (Repurchase Agreement) ธุรกรรมการซื้อโดยมีสัญญาขายคืน (Reverse Repurchase Agreement) เป็นต้น</p> <p>กระบวนการลงทุน (Investment process) โดยผู้จัดการกองทุนจะใช้วิธีลงทุนโดยการวิเคราะห์ทั้งภาวะตลาดและการวิเคราะห์พื้นฐานของบริษัทหรือหลักทรัพย์ที่จะลงทุนเพื่อคัดเลือกหลักทรัพย์ที่เชื่อว่ามีโอกาสเติบโตที่ดีในราคาสมเหตุสมผลในการลงทุน และจะพิจารณาคัดเลือกบริษัทหรือหลักทรัพย์ที่เข้านโยบาย ESG โดยพยายามที่จะเพิ่มน้ำหนักการลงทุนในหลักทรัพย์ที่มีความเสี่ยงด้านความยั่งยืนต่ำ และ/หรือเพื่อลดน้ำหนักของหลักทรัพย์ที่มีความเสี่ยงด้านความ</p>

	ยั่งยืนสูง ภายใต้หลัก ธรรมาภิบาล (Good governance) และคำนึงถึงสิ่งแวดล้อม ทั้งนี้ ผู้จัดการกองทุนอาจลงทุนในหุ้นหรือหลักทรัพย์ที่เป็นองค์ประกอบของดัชนี MSCI AC World (USD) Index บางส่วนหรือมีความแตกต่างไปจากดัชนีอ้างอิงนี้ จึงส่งผลให้ผลตอบแทนของกองทุนอาจมีความแตกต่างไปจากผลตอบแทนของดัชนี MSCI AC World (USD) Index ที่เป็นดัชนีอ้างอิงของกองทุนได้
บริษัทจัดการ	Pictet Asset Management (Europe) S.A.
ผู้จัดการกองทุน	PICTET AM S.A.
สกุลเงิน	ดอลลาร์สหรัฐ (US Dollar)
วันที่จัดตั้งกองทุน	7 ตุลาคม 2558
วันทำการซื้อขายหน่วยลงทุน	ทุกวันทำการ
อายุกองทุน	ไม่กำหนด
นโยบายการจ่ายเงินปันผล	ไม่มี
ค่าธรรมเนียม	Ongoing Costs ไม่เกินร้อยละ 1.08 ต่อปี
	Management Fee ไม่เกินร้อยละ 1.20 ต่อปี
ดัชนีอ้างอิง	MSCI AC World (USD) Index
ISIN Codes	LU1279333329
Bloomberg Ticker codes	PIROIUS LX
แหล่งข้อมูลกองทุนหลัก	www.assetmanagement.pictet.

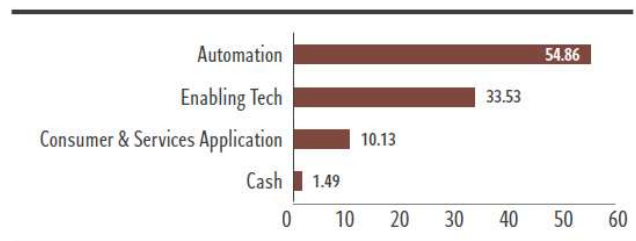
### สัดส่วนการลงทุน

#### PORTFOLIO BREAKDOWN

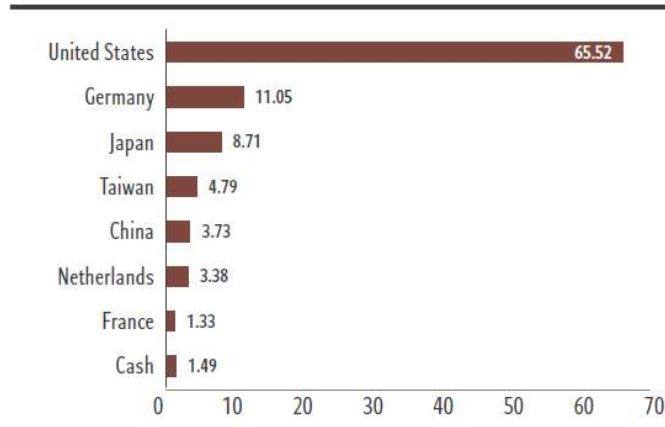
##### Top 10 Holdings (% of asset)

Alphabet Inc-Cl C	6.42
Salesforce Inc	6.11
Siemens Ag-Reg	5.08
Taiwan Semiconductor Manufac	4.79
Advanced Micro Devices	4.72
Nvidia Corp	4.14
Synopsys Inc	4.02
Infineon Technologies Ag	3.94
Marvell Technology Inc	3.74
Nxp Semiconductors Nv	3.73

##### Sector breakdown (% of asset)



Risk Country (% of asset)



Source: Pictet Asset Management

ผลการดำเนินงาน

PERFORMANCE

Annualised (%)

	1 YEAR	3 YEARS	5 YEARS	SINCE INC.
Fund	54.28	6.30	19.53	16.56
Reference index	22.20	5.75	11.72	9.49

Cumulative (%)

	YTD	1 MONTH	3 MONTHS	6 MONTHS	1 YEAR	2 YEARS	3 YEARS	5 YEARS	SINCE INC.
Fund	54.28	9.23	20.86	14.82	54.28	1.12	20.12	143.96	253.98
Reference index	22.20	4.80	11.03	7.26	22.20	-0.24	18.25	74.04	111.21

Calendar Year (%)

	2023	2022	2021	2020	2019	2018	2017	2016	2015	2014
Fund	54.28	-34.46	18.79	47.40	37.79	-10.35	41.36	12.66	1.63	-
Reference index	22.20	-18.36	18.54	16.25	26.60	-9.41	23.97	7.86	0.19	-

Source: Pictet Asset Management

Past performance may not be a reliable guide to future performance. All forms of investment involve risk. The value of investments and the income derived from them is not guaranteed and it can fall as well as rise and you may not get back the original amount invested. Please refer to the Risk Considerations and to the prospectus for more information.

หมายเหตุ

- ข้อมูลจาก Factsheet กองทุน Pictet - Robotics - I USD Data as ณ วันที่ ณ วันที่ 31 ธันวาคม 2566
- ผลการดำเนินงานในอดีต มิได้เป็นสิ่งยืนยันถึงผลการดำเนินงานในอนาคต

รายงานสถานะการลงทุน การกู้ยืมเงิน และการก่อภาระผูกพัน  
มูลค่า ณ วันที่ 31 ธันวาคม 2566

รายละเอียดการลงทุน	มูลค่าตามราคาตลาด	%NAV
หลักทรัพย์หรือทรัพย์สินในประเทศ	4,765,138.64	2.95
เงินฝากธนาคาร	4,765,138.64	2.95
หลักทรัพย์หรือทรัพย์สินในต่างประเทศ	152,786,415.73	94.46
หน่วยลงทุน	152,786,415.73	94.46
สัญญาซื้อขายล่วงหน้า	5,458,680.44	3.37
สัญญาที่อ้างอิงกับอัตราแลกเปลี่ยน	5,458,680.44	3.37
ประเภทรายการค้างรับค้างจ่ายหรือหนี้สินอื่น ๆ	-1,266,416.38	-0.78
<b>มูลค่าทรัพย์สินสุทธิ</b>	<b>161,743,818.43</b>	<b>100</b>

รายละเอียดการลงทุนในหลักทรัพย์  
มูลค่า ณ วันที่ 31 ธันวาคม 2566

รายละเอียด	อัตราส่วน (%)	จำนวนเงินต้น หรือ จำนวนหุ้น/ หน่วย	มูลค่ายุติธรรม (บาท)
<b>เงินฝากธนาคาร</b>			
ธนาคารไทยพาณิชย์ จำกัด (มหาชน)	2.95	2,534,158.82	4,765,138.64
<b>รวมเงินฝากธนาคาร</b>	<b>2.95</b>		<b>4,765,138.64</b>
<b>สัญญาซื้อขายล่วงหน้า</b>			
สัญญาที่อ้างอิงกับอัตราแลกเปลี่ยน	3.37	146,055,815.00	5,458,680.44
<b>รวมสัญญาซื้อขายล่วงหน้า</b>	<b>3.37</b>		<b>5,458,680.44</b>
<b>หน่วยลงทุน</b>			
หมวดธุรกิจหลักทรัพย์อื่นๆ			
Pictet/Luxembourg	94.46	12,645.00	152,786,415.73
<b>รวมหน่วยลงทุน</b>	<b>94.46</b>		<b>152,786,415.73</b>
<b>รวมเงินลงทุน</b>	<b>100.78</b>		<b>163,010,234.81</b>
รายการค้างจ่ายหรือหนี้สินอื่น ๆ	-0.78		-1,266,416.38
<b>มูลค่าทรัพย์สินสุทธิ</b>	<b>100</b>		<b>161,743,818.43</b>

รายละเอียดการลงทุนในสัญญาซื้อขายล่วงหน้า  
มูลค่า ณ วันที่ 31 ธันวาคม 2566

ประเภทสัญญา	คู่สัญญา	วัตถุประสงค์	มูลค่าสัญญา (Notional Amount)	% NAV	วันครบกำหนด	กำไร/ขาดทุน (Net Gain/Loss)
สัญญาที่อ้างอิงกับอัตราแลกเปลี่ยน USD/THB						
สัญญาฟอร์เวิร์ด	BANK OF AYUDHYA PUBLIC COMPANY LIMITED	ป้องกันความเสี่ยง	15,305,180.00	0.1946	26 Jan 2024	314,833.20
สัญญาฟอร์เวิร์ด	BANK OF AYUDHYA PUBLIC COMPANY LIMITED	ป้องกันความเสี่ยง	32,101,650.00	0.9761	22 Mar 2024	1,578,784.50
สัญญาฟอร์เวิร์ด	BANK OF AYUDHYA PUBLIC COMPANY LIMITED	ป้องกันความเสี่ยง	11,399,190.00	0.1295	22 Mar 2024	209,451.33
สัญญาฟอร์เวิร์ด	THE SIAM COMMERCIAL BANK PUBLIC COMPANY LIMITED	ป้องกันความเสี่ยง	12,605,900.00	0.0796	24 May 2024	128,816.98
สัญญาฟอร์เวิร์ด	THE SIAM COMMERCIAL BANK PUBLIC COMPANY LIMITED	ป้องกันความเสี่ยง	11,240,640.00	0.2265	23 Feb 2024	366,344.32
สัญญาฟอร์เวิร์ด	THE SIAM COMMERCIAL BANK PUBLIC COMPANY LIMITED	ป้องกันความเสี่ยง	21,645,000.00	0.7763	23 Feb 2024	1,255,695.60
สัญญาฟอร์เวิร์ด	THE SIAM COMMERCIAL BANK PUBLIC COMPANY LIMITED	ป้องกันความเสี่ยง	10,710,960.00	0.3192	23 Feb 2024	516,307.80
สัญญาฟอร์เวิร์ด	THE SIAM COMMERCIAL BANK PUBLIC COMPANY LIMITED	ป้องกันความเสี่ยง	9,024,125.00	0.3132	26 Jan 2024	506,589.75
สัญญาฟอร์เวิร์ด	TMBThanachart Bank Public Company Limited	ป้องกันความเสี่ยง	12,746,500.00	0.0869	26 Jan 2024	140,551.16
สัญญาฟอร์เวิร์ด	TMBThanachart Bank Public Company Limited	ป้องกันความเสี่ยง	9,276,670.00	0.2728	23 Feb 2024	441,305.80

รายละเอียดตัวตราสารและอันดับความน่าเชื่อถือของตราสารแห่งนี้ เงินฝาก หรือตราสารกึ่งหนี้กึ่งทุน  
มูลค่า ณ วันที่ 31 ธันวาคม 2566

ประเภท	ผู้ออก	อันดับ ความน่าเชื่อถือ	มูลค่าตาม ราคาตลาด
เงินฝากธนาคาร	ธนาคารไทยพาณิชย์ จำกัด (มหาชน)	AA+(FITCH)	2,467,022.72

สถาบันการจัดอันดับความน่าเชื่อถือ TRIS Rating

คำอธิบายการจัดอันดับเครดิตตราสารหนี้ระยะกลางและยาวมีอายุตั้งแต่ 1 ปีขึ้นไป

AAA	อันดับเครดิตสูงสุด มีความเสี่ยงต่ำที่สุด ผู้ออกตราสารหนี้มีความสามารถในการชำระดอกเบี้ยและคืนเงินต้นในเกณฑ์สูงสุด และได้รับผลกระทบน้อยมากจากการเปลี่ยนแปลงทางธุรกิจ เศรษฐกิจ และสิ่งแวดล้อมอื่น ๆ
AA	มีความเสี่ยงต่ำมาก ผู้ออกตราสารหนี้มีความสามารถในการชำระดอกเบี้ยและคืนเงินต้นในเกณฑ์สูงมาก แต่อาจได้รับผลกระทบจากการเปลี่ยนแปลงทางธุรกิจ เศรษฐกิจ และสิ่งแวดล้อมอื่น ๆ มากกว่าอันดับเครดิตที่อยู่ในระดับ AAA
A	มีความเสี่ยงในระดับต่ำ ผู้ออกตราสารหนี้มีความสามารถในการชำระดอกเบี้ยและคืนเงินต้นในเกณฑ์สูง แต่อาจได้รับผลกระทบจากการเปลี่ยนแปลงทางธุรกิจ เศรษฐกิจ และสิ่งแวดล้อมอื่น ๆ มากกว่าอันดับเครดิตที่อยู่ในระดับสูงกว่า
BBB	มีความเสี่ยงในระดับปานกลาง ผู้ออกตราสารหนี้มีความสามารถในการชำระดอกเบี้ยและคืนเงินต้นในเกณฑ์ที่เพียงพอ แต่มีความอ่อนไหวต่อการเปลี่ยนแปลงทางธุรกิจ เศรษฐกิจ และสิ่งแวดล้อมอื่น ๆ มากกว่า และอาจมีความสามารถในการชำระหนี้ที่อ่อนแอลงเมื่อเทียบกับอันดับเครดิตที่อยู่ในระดับสูงกว่า

- BB มีความเสี่ยงในระดับสูง ผู้ออกตราสารหนี้มีความสามารถในการชำระดอกเบี้ยและคืนเงินต้นในเกณฑ์ต่ำกว่าระดับปานกลาง และจะได้รับผลกระทบจากการเปลี่ยนแปลงทางธุรกิจ เศรษฐกิจ และสิ่งแวดล้อมอื่น ๆ ค่อนข้างชัดเจน ซึ่งอาจส่งให้ความสามารถในการชำระหนี้ที่อยู่ในเกณฑ์ที่ไม่เพียงพอ
- B มีความเสี่ยงในระดับสูงมาก ผู้ออกตราสารหนี้มีความสามารถในการชำระดอกเบี้ยและคืนเงินต้นในเกณฑ์ต่ำ และอาจจะมีหมดความสามารถหรือความตั้งใจในการชำระหนี้ได้ตามการเปลี่ยนแปลงของสถานการณ์ทางธุรกิจ เศรษฐกิจ และสิ่งแวดล้อมอื่น ๆ
- C มีความเสี่ยงในการผิดนัดชำระหนี้สูงสุด ผู้ออกตราสารหนี้ไม่มีความสามารถในการชำระดอกเบี้ยและคืนเงินต้นตามกำหนดอย่างชัดเจน โดยต้องอาศัยเงื่อนไขที่เอื้ออำนวยทางธุรกิจ เศรษฐกิจ และสิ่งแวดล้อมอื่น ๆ อย่างมากจึงจะมีความสามารถในการชำระหนี้ได้
- D เป็นระดับที่อยู่ในสถานะผิดนัดชำระหนี้ โดยผู้ออกตราสารหนี้ไม่สามารถชำระดอกเบี้ยและคืนเงินต้นได้ตามกำหนด
- อันดับเครดิตจาก AA ถึง C อาจมีเครื่องหมายบวก (+) หรือลบ (-) ต่อท้ายเพื่อจำแนกความแตกต่างของคุณภาพของอันดับเครดิตภายในระดับเดียวกัน*

**คำอธิบายการจัดอันดับเครดิตตราสารหนี้ระยะสั้นมีอายุต่ำกว่า 1 ปี**

- T1 ผู้ออกตราสารหนี้มีสถานะทั้งทางด้านการตลาดและการเงินที่แข็งแกร่งในระดับดีมาก และนักลงทุนจะได้รับความคุ้มครองจากการผิดนัดชำระหนี้ที่ต่ำกว่าอันดับเครดิตในระดับอื่น ผู้ออกตราสารหนี้ได้รับอันดับเครดิตในระดับดังกล่าวซึ่งมีเครื่องหมาย “+” ด้วยจะได้รับความคุ้มครองด้านการผิดนัดชำระหนี้ที่สูงยิ่งขึ้น
- T2 ผู้ออกตราสารหนี้มีสถานะทั้งทางด้านการตลาดและการเงินที่แข็งแกร่งในระดับดี และมีความสามารถในการชำระหนี้ระยะสั้นในระดับที่น่าพอใจ
- T3 ผู้ออกตราสารหนี้มีความสามารถในการชำระหนี้ระยะสั้นในระดับที่ยอมรับได้
- T4 ผู้ออกตราสารหนี้มีความสามารถในการชำระหนี้ระยะสั้นที่ค่อนข้างอ่อนแอ

*อันดับเครดิตทุกประเภทที่จัดโดย TRIS Rating เป็นอันดับเครดิตตราสารหนี้ในตระกูลเงินบาท ซึ่งสะท้อนความสามารถในการชำระหนี้ของผู้ออกตราสารโดยไม่รวมความเสี่ยงในการเปลี่ยนแปลงการชำระหนี้จากสกุลเงินบาทเป็นสกุลเงินตราต่างประเทศ*

นอกจากนี้ TRIS Rating ยังกำหนด “แนวโน้มอันดับเครดิต” (Rating Outlook) เพื่อสะท้อนความเป็นไปได้ของการเปลี่ยนแปลงอันดับเครดิตของผู้ออกตราสารในระยะปานกลางหรือระยะยาว โดย TRIS Rating จะพิจารณาถึงโอกาสที่จะเกิดการเปลี่ยนแปลงของภาวะอุตสาหกรรมและสภาพแวดล้อมทางธุรกิจในอนาคตของผู้ออกตราสารที่อาจกระทบต่อความสามารถในการชำระหนี้ ทั้งนี้ แนวโน้มอันดับเครดิตที่ออกให้แก่หน่วยงานหนึ่ง ๆ จะเทียบเท่ากับความสามารถในการชำระหนี้ของหน่วยงานนั้น ๆ แนวโน้มอันดับเครดิตแบ่งออกเป็น 4 ระดับ ได้แก่

Positive	หมายถึง อันดับเครดิตอาจปรับขึ้น
Stable	หมายถึง อันดับเครดิตอาจไม่เปลี่ยนแปลง
Negative	หมายถึง อันดับเครดิตอาจปรับลดลง
Developing	หมายถึง อันดับเครดิตอาจปรับขึ้น ปรับลดลง หรือไม่เปลี่ยนแปลง



**สถาบันการจัดอันดับความน่าเชื่อถือ Fitch Rating****คำอธิบายการจัดอันดับความน่าเชื่อถือระยะยาว สำหรับประเทศไทย**

- AAA(tha) แสดงถึงระดับความน่าเชื่อถือขั้นสูงสุดของอันดับความน่าเชื่อถือภายในประเทศไทย ซึ่งกำหนดโดย Fitch โดยอันดับความน่าเชื่อถือนี้จะมอบให้กับอันดับความน่าเชื่อถือที่มีความเสี่ยง “น้อยที่สุด” เมื่อเปรียบเทียบกับผู้ออกตราสารหรือตราสารอื่นในประเทศไทย และโดยปกติแล้วจะกำหนดให้แก่ตราสารทางการเงินที่ออกหรือค้ำประกันโดยรัฐบาล
- AA(tha) แสดงถึงระดับความน่าเชื่อถือขั้นสูงมากเปรียบเทียบกับผู้ออกตราสารหรือตราสารอื่นในประเทศไทย โดยระดับความน่าเชื่อถือของตราสารทางการเงินชั้นนี้ต่างจากผู้ออกตราสารหรือตราสารอื่นที่ได้รับการจัดอันดับความน่าเชื่อถือขั้นสูงสุดของประเทศไทยเพียงเล็กน้อย
- BBB (tha) แสดงถึงระดับความน่าเชื่อถือขั้นปานกลางเมื่อเปรียบเทียบกับผู้ออกตราสารหรือตราสารอื่นในประเทศไทย อย่างไรก็ตามมีความเป็นไปได้มากกว่าการเปลี่ยนแปลงของสถานการณ์หรือสภาพทางเศรษฐกิจจะมีผลกระทบต่อความสามารถในการชำระหนี้ได้ตรงตามกำหนดเวลาของตราสารทางการเงินเหล่านี้มากกว่าตราสารหนี้อื่นที่ได้รับการจัดอันดับความน่าเชื่อถือในประเภทที่สูงกว่า
- BB (tha) แสดงถึงระดับความน่าเชื่อถือค่อนข้างต่ำเมื่อเปรียบเทียบกับผู้ออกตราสารหรือตราสารอื่นในประเทศไทย การชำระหนี้ตามเงื่อนไขของตราสารเหล่านี้ภายในประเทศนั้น ๆ มีความไม่แน่นอนในระดับหนึ่งและความสามารถในการชำระหนี้คืนตามกำหนดเวลาจะมีความไม่แน่นอนมากขึ้นตามการเปลี่ยนแปลงของเศรษฐกิจในทางลบ
- B (tha) แสดงถึงระดับความน่าเชื่อถือขั้นต่ำอย่างมีนัยสำคัญเมื่อเปรียบเทียบกับผู้ออกตราสารหรือตราสารอื่นในประเทศไทย การปฏิบัติตามเงื่อนไขของตราสารหนี้และข้อผูกพันทางการเงินยังคงเป็นไปได้ในปัจจุบัน แต่ความมั่นคงยังจำกัดอยู่ในระดับหนึ่งเท่านั้น และความสามารถในการชำระหนี้คืนตามกำหนดเวลาอย่างต่อเนื่องนั้นไม่แน่นอน ขึ้นอยู่กับสถานะที่เอื้อต่อการดำเนินธุรกิจและสภาพทางเศรษฐกิจ
- CCC(tha), CC(tha), C(tha) แสดงถึงระดับความน่าเชื่อถือขั้นต่ำมากเมื่อเปรียบเทียบกับผู้ออกตราสารหรือตราสารอื่นในประเทศไทย ความสามารถในการปฏิบัติตามข้อผูกพันทางการเงินขึ้นอยู่กับสถานะที่เอื้อต่อการดำเนินธุรกิจและการพัฒนาทางเศรษฐกิจเพียงอย่างเดียว
- D(tha) อันดับความน่าเชื่อถือเหล่านี้ จะถูกกำหนดให้สำหรับองค์กรหรือตราสารหนี้ซึ่งกำลังอยู่ในภาวะผิดนัดชำระหนี้ในปัจจุบัน

**คำอธิบายการจัดอันดับความน่าเชื่อถือระยะสั้น สำหรับประเทศไทย**

- F1 (tha) แสดงถึงระดับความสามารถขั้นสูงสุดในการชำระหนี้ตามเงื่อนไขของตราสารตรงตามกำหนดเมื่อเปรียบเทียบกับผู้ออกตราสารหรือตราสารอื่น ๆ ในประเทศไทย ภายใต้อันดับความน่าเชื่อถือนี้จะมอบให้สำหรับอันดับความน่าเชื่อถือที่มีความเสี่ยง “น้อยที่สุด” เมื่อเปรียบเทียบกับผู้ออกตราสารอื่นในประเทศเดียวกันและโดยปกติแล้วจะกำหนดให้กับตราสารทางการเงินที่ออกหรือค้ำประกันโดยรัฐบาล ในกรณีที่มิมีระดับความน่าเชื่อถือสูงเป็นพิเศษจะมีสัญลักษณ์ “+” แสดงไว้เพิ่มเติมจากอันดับความน่าเชื่อถือที่กำหนด
- F2 (tha) แสดงถึงระดับความสามารถในการชำระหนี้ตามเงื่อนไขทางการเงินของตราสารตามกำหนดเวลาในระดับที่น่าพอใจ เมื่อเปรียบเทียบกับผู้ออกตราสารหรือตราสารอื่น ๆ ในประเทศไทย อย่างไรก็ตามระดับความน่าเชื่อถือดังกล่าวยังไม่อาจเทียบเท่ากับกรณีที่ได้รับการจัดอันดับความน่าเชื่อถือที่สูงกว่า
- F3 (tha) แสดงถึงระดับความสามารถในการชำระหนี้ตามเงื่อนไขทางการเงินของตราสารตามกำหนดเวลาในระดับปานกลาง เมื่อเปรียบเทียบกับผู้ออกตราสารหรือตราสารอื่น ๆ ในประเทศไทย ความสามารถในการชำระหนี้ดังกล่าวจะมีความไม่แน่นอนมากขึ้นไปตามความเปลี่ยนแปลงในทางลบในระยะสั้นมากกว่าตราสารที่ได้รับการจัดอันดับความน่าเชื่อถือที่สูงกว่า

- B (tha) แสดงถึงระดับความสามารถในการชำระหนี้ตามเงื่อนไขทางการเงินของตราสารตามกำหนดเวลาที่ไม่แน่นอนเมื่อเปรียบเทียบกับผู้ออกตราสารหรือตราสารอื่น ๆ ในประเทศไทย ความสามารถในการชำระหนี้ดังกล่าวจะไม่แน่นอนมากขึ้นตามการเปลี่ยนแปลงทางเศรษฐกิจและการเงินในทางลบระยะสั้น
- C (tha) แสดงถึงระดับความสามารถในการชำระหนี้ตามเงื่อนไขทางการเงินของตราสารตามกำหนดเวลาที่ไม่แน่นอนสูงเมื่อเปรียบเทียบกับผู้ออกตราสารหรือตราสารอื่น ๆ ในประเทศไทย ความสามารถในการปฏิบัติตามข้อผูกพันทางการเงินขึ้นอยู่กับสถานะที่เอื้อต่อการดำเนินธุรกิจและสภาพการณ์ทางเศรษฐกิจเท่านั้น
- D (tha) แสดงถึงการผิดนัดชำระหนี้ที่ได้เกิดขึ้นแล้วหรือกำลังจะเกิดขึ้น

**หมายเหตุประกอบการจัดอันดับความน่าเชื่อถือในระยะยาว ในระยะสั้น สำหรับประเทศไทย**

เครื่องบ่งชี้พิเศษสำหรับประเทศไทย “tha” จะถูกระบุไว้ต่อจากอันดับความน่าเชื่อถือทุกระดับ เพื่อแยกความแตกต่างออกจากการจัดอันดับความน่าเชื่อถือระดับสากล เครื่องหมาย “ + ” หรือ “ - ” อาจจะถูกระบุไว้เพิ่มเติมต่อจากอันดับความน่าเชื่อถือสำหรับประเทศหนึ่งๆ เพื่อแสดงถึงสถานะย่อยโดยเปรียบเทียบกันภายในอันดับความน่าเชื่อถือชั้นหลัก ทั้งนี้ จะไม่มีการระบุสัญลักษณ์ต่อท้ายดังกล่าว สำหรับอันดับความน่าเชื่อถือระดับ “AAA (tha)” หรืออันดับที่ต่ำกว่า “CCC (tha)”

สำหรับอันดับความน่าเชื่อถือในระยะยาวและจะไม่มีการระบุสัญลักษณ์ต่อท้ายดังกล่าวสำหรับอันดับความน่าเชื่อถือในระยะสั้น นอกเหนือจาก “F1 (tha)”

สัญญาณการปรับอันดับความน่าเชื่อถือ (Rating Watch) : สัญญาณการปรับอันดับความน่าเชื่อถือจะถูกใช้เพื่อแจ้งให้นักลงทุนทราบว่ามีความเป็นไปได้ที่จะมีการเปลี่ยนแปลงอันดับความน่าเชื่อถือและแจ้งแนวโน้มทิศทางของการเปลี่ยนแปลงดังกล่าว สัญญาณดังกล่าวอาจระบุเป็น “สัญญาณบวก” ซึ่งบ่งชี้แนวโน้มในการปรับอันดับความน่าเชื่อถือให้สูงขึ้น “สัญญาณลบ” จะบ่งชี้แนวโน้มในการปรับอันดับความน่าเชื่อถือให้ต่ำลง หรือ “สัญญาณวิวัฒนาการ” ในกรณีที่อันดับความน่าเชื่อถืออาจได้รับการปรับขึ้นปรับลง หรือคงที่ โดยปกติสัญญาณการปรับอันดับความน่าเชื่อถือมักจะถูกระบุไว้สำหรับช่วงระยะเวลาสั้นๆ

**รายงานสรุปเงินลงทุนในตราสารแห่งนี้ เงินฝาก หรือตราสารกึ่งหนี้กึ่งทุน**

**มูลค่า ณ วันที่ 31 ธันวาคม 2566**

กลุ่มของตราสารการลงทุน	มูลค่าตามราคาตลาด	%NAV
(ก) ตราสารภาครัฐไทย/ตราสารภาครัฐต่างประเทศ	-	-
(ข) ตราสารที่ธนาคารที่มีกฎหมายเฉพาะจัดตั้งขึ้น ธนาคารพาณิชย์ หรือบริษัทเงินทุนเป็นผู้ออก/ส่งจ่าย/รับอวัล/ค้ำประกัน	2,467,022.72	1.53
(ค) ตราสารที่มีอันดับความน่าเชื่อถืออยู่ในอันดับที่สามารถลงทุนได้ (Investment grade)	-	-
(ง) ตราสารที่มีอันดับความน่าเชื่อถืออยู่ในอันดับต่ำกว่าอันดับที่สามารถลงทุนได้ (Non-Investment grade) หรือไม่มี Rating	-	-

สัดส่วนเงินลงทุนชั้นสูงต่อมูลค่าทรัพย์สินสุทธิของกองทุนสำหรับกลุ่มตราสารตาม (ง) เท่ากับ 15% NAV

รายงานการลงทุนที่ไม่เป็นไปตามนโยบายการลงทุน  
รอบบัญชีระหว่างวันที่ 1 มกราคม 2566 ถึงวันที่ 31 ธันวาคม 2566

วันที่	รายละเอียด	การดำเนินการแก้ไข
	<b>การลงทุนเป็นไปตามนโยบายการลงทุน</b>	

การใช้สิทธิออกเสียงในที่ประชุมผู้ถือหุ้น

ผู้ลงทุนสามารถตรวจสอบแนวทางในการใช้สิทธิออกเสียงและการดำเนินการใช้สิทธิออกเสียงได้ที่ website ของบริษัท  
จัดการ [www.lhfund.co.th](http://www.lhfund.co.th)

รายงานรายชื่อของบุคคลที่เกี่ยวข้อง ที่มีการทำธุรกรรมกับกองทุนรวม

กองทุนรวมมีการทำธุรกรรมกับบุคคลที่เกี่ยวข้องในรอบระยะเวลาตั้งแต่วันที่ 1 มกราคม 2566 ถึงวันที่ 31 ธันวาคม 2566 ตามรายชื่อ ดังนี้

- ไม่มี -

หมายเหตุ : ผู้ลงทุนสามารถตรวจสอบการทำธุรกรรมกับบุคคลที่เกี่ยวข้องกับกองทุนรวม ได้ที่บริษัทจัดการโดยตรง หรือที่ website ของบริษัท  
หลักทรัพย์จัดการกองทุน แลนด์ แอนด์ เฮาส์ จำกัด [www.lhfund.co.th](http://www.lhfund.co.th) และสำนักงานคณะกรรมการ ก.ล.ต. [www.sec.or.th](http://www.sec.or.th)

การรับผลประโยชน์ตอบแทนเนื่องจากการใช้บริการบุคคลอื่นๆ (Soft Commission)

จำนวน	บริษัทที่ให้ผลประโยชน์	ข่าวสาร, บทวิเคราะห์	จัดเยี่ยม ชมบริษัท	สัมมนา	เหตุผลในการรับผลประโยชน์
-ไม่มี-					

อัตราส่วนหมุนเวียนการลงทุนของกองทุน (Portfolio Turnover Ratio: PTR)

มูลค่า ณ วันที่ 31 ธันวาคม 2566

ชื่อกองทุน	PTR
กองทุนเปิด แอล เอช โรโบติกส์-E	1.2257

ข้อมูลการถือหน่วยลงทุนเงิน 1 ใน 3  
ณ วันที่ 31 ธันวาคม 2566

ผู้ถือหน่วย (ราย)	สัดส่วน (ร้อยละ)
N/A	N/A

ค่าใช้จ่ายที่เรียกเก็บจากกองทุนรวม  
สำหรับรอบระยะเวลาตั้งแต่วันที่ 1 มกราคม 2566 ถึงวันที่ 31 ธันวาคม 2566

ค่าใช้จ่ายที่เรียกเก็บจากกองทุนรวม

รายการที่เรียกเก็บ	ร้อยละของมูลค่าทรัพย์สินสุทธิ		
	ตามโครงการ	(หน่วย : พันบาท)	เรียกเก็บจริง
<b>1. ค่าธรรมเนียมและค่าใช้จ่ายรวมทั้งหมดที่ประมาณการได้</b>			
● ค่าธรรมเนียมการจัดการ (Management Fee)	ไม่เกินร้อยละ 2.500	1,981.07	1.33706
● ค่าธรรมเนียมผู้ดูแลผลประโยชน์ (Trustee Fee)	ไม่เกินร้อยละ 0.100	47.55	0.03209
● ค่าธรรมเนียมนายทะเบียน (Registrar Fee)	ไม่เกินร้อยละ 0.500	556.29	0.37545
● ค่าที่ปรึกษาการลงทุน (Advisory Fee)	ไม่มี	ไม่มี	ไม่มี
● ค่าใช้จ่ายอื่นๆ : -	ไม่เกินร้อยละ 1.900	121.00	0.08166
- ค่าโฆษณาประชาสัมพันธ์	ไม่เกินร้อยละ 0.535	ไม่มี	ไม่มี
- ค่าสอบบัญชี (Audit Fee)	จ่ายตามจริง	55.00	0.03712
- ค่าจัดตั้งและจดทะเบียนกองทุน (Setup and Registered Fund)	จ่ายตามจริง	0.00	0.00000
- ค่าใช้จ่ายในการจัดทำ จัดพิมพ์รายงานถึงผู้ถือหุ้น	จ่ายตามจริง	0.00	0.00000
- ค่าใช้จ่ายอื่นๆ ในการดำเนินโครงการ (Others Operating Expense)	จ่ายตามจริง	66.00	0.04454
<b>2. ค่าธรรมเนียมและค่าใช้จ่ายรวมทั้งหมดที่ประมาณการไม่ได้</b>			
- ไม่มี	จ่ายตามจริง	ไม่มี	ไม่มี
<b>รวมค่าใช้จ่ายทั้งหมด</b>	<b>ไม่เกินร้อยละ 5.000</b>	<b>2,705.91</b>	<b>1.82626</b>
ค่าใช้จ่ายในการซื้อขายหลักทรัพย์	จ่ายตามจริง	0.00	0.00000

หมายเหตุ :

- 1) ค่าธรรมเนียมและค่าใช้จ่ายต่าง ๆ รวมภาษีมูลค่าเพิ่ม หรือภาษีธุรกิจเฉพาะ หรือภาษีอื่นใด (ถ้ามี) แต่ยังไม่รวมค่า นายหน้าซื้อขายหลักทรัพย์และค่าธรรมเนียมต่าง ๆ ที่เกิดขึ้นจากการซื้อขายหลักทรัพย์
- 2) ค่าธรรมเนียมค่าใช้จ่ายที่เรียกเก็บจากกองทุนรวม เมื่อรวมกันทั้งหมดแล้วต้องไม่เกินอัตราร้อยละ 5.00 ต่อปี ของมูลค่าทรัพย์สินสุทธิของกองทุนรวม

กองทุนเปิด แอล เอช โรโบติกส์-E  
รายงานของผู้สอบบัญชีรับอนุญาต และงบการเงิน  
สำหรับปีสิ้นสุดวันที่ 31 ธันวาคม 2566

## รายงานของผู้สอบบัญชีรับอนุญาต

เสนอต่อ ผู้ถือหุ้นหน่วยลงทุนของกองทุนเปิด แอล เอช โรโบติกส์-E

### ความเห็น

ข้าพเจ้าได้ตรวจสอบงบการเงินของกองทุนเปิด แอล เอช โรโบติกส์-E ซึ่งประกอบด้วยงบแสดงฐานะการเงินและงบประกอบรายละเอียดเงินลงทุน ณ วันที่ 31 ธันวาคม 2566 งบกำไรขาดทุนเบ็ดเสร็จ งบแสดงการเปลี่ยนแปลงสินทรัพย์สุทธิ สำหรับปีสิ้นสุดวันเดียวกันและหมายเหตุประกอบงบการเงินรวมถึงหมายเหตุสรุปนโยบายการบัญชีที่สำคัญ

ข้าพเจ้าเห็นว่า งบการเงินข้างต้นนี้แสดงฐานะการเงินและรายละเอียดเงินลงทุนของกองทุนเปิด แอล เอช โรโบติกส์-E ณ วันที่ 31 ธันวาคม 2566 ผลการดำเนินงาน และการเปลี่ยนแปลงสินทรัพย์สุทธิ สำหรับปีสิ้นสุดวันเดียวกัน โดยถูกต้องตามที่ควรในสาระสำคัญตามแนวปฏิบัติทางการบัญชีสำหรับกองทุนรวมและกองทุนสำรองเลี้ยงชีพที่สมาคมบริษัทจัดการลงทุนกำหนดโดยได้รับความเห็นชอบจากสำนักงานคณะกรรมการกำกับหลักทรัพย์และตลาดหลักทรัพย์

### เกณฑ์ในการแสดงความเห็น

ข้าพเจ้าได้ปฏิบัติตามตรวจสอบตามมาตรฐานการสอบบัญชี ความรับผิดชอบของข้าพเจ้าได้กล่าวไว้ในวรรคความรับผิดชอบของผู้สอบบัญชีต่อการตรวจสอบงบการเงินในรายงานของข้าพเจ้า ข้าพเจ้ามีความเป็นอิสระจากกองทุนฯ ตามประมวลจรรยาบรรณของผู้ประกอบวิชาชีพบัญชี รวมถึงมาตรฐานเรื่องความเป็นอิสระที่กำหนดโดยสภาวิชาชีพบัญชี (ประมวลจรรยาบรรณของผู้ประกอบวิชาชีพบัญชี) ในส่วนที่เกี่ยวข้องกับการตรวจสอบงบการเงินและข้าพเจ้าได้ปฏิบัติตามความรับผิดชอบด้านจรรยาบรรณอื่นๆ ตามประมวลจรรยาบรรณของผู้ประกอบวิชาชีพบัญชี ข้าพเจ้าเชื่อว่าหลักฐานการสอบบัญชีที่ข้าพเจ้าได้รับเพียงพอและเหมาะสมเพื่อใช้เป็นเกณฑ์ในการแสดงความเห็นของข้าพเจ้า

### ข้อมูลอื่น

ผู้บริหารกองทุนฯ เป็นผู้รับผิดชอบต่อข้อมูลอื่น ข้อมูลอื่นประกอบด้วย ข้อมูลซึ่งรวมอยู่ในรายงานประจำปีของกองทุนฯ แต่ไม่รวมถึงงบการเงินและรายงานของผู้สอบบัญชีที่อยู่ในรายงานประจำปีนั้น ข้าพเจ้าคาดว่าข้าพเจ้าจะได้รับรายงานประจำปีภายหลังวันที่ในรายงานของผู้สอบบัญชีนี้

ความเห็นของข้าพเจ้าต่องบการเงินไม่ครอบคลุมถึงข้อมูลอื่นและข้าพเจ้าไม่ได้ให้ความเชื่อมั่นต่อข้อมูลอื่น

ความรับผิดชอบของข้าพเจ้าที่เกี่ยวข้องกับการตรวจสอบงบการเงินคือการอ่านและพิจารณาว่าข้อมูลอื่นมีความขัดแย้งที่มีสาระสำคัญกับงบการเงินหรือกับความรู้ที่ได้รับจากการตรวจสอบของข้าพเจ้า หรือปรากฏว่าข้อมูลอื่นมีการแสดงข้อมูลที่ขัดต่อข้อเท็จจริงอันเป็นสาระสำคัญหรือไม่



เมื่อข้าพเจ้าได้อ่านรายงานประจำปีของกองทุนฯ และหากข้าพเจ้าสรุปได้ว่าการแสดงข้อมูลที่ขัดต่อข้อเท็จจริงอันเป็นสาระสำคัญ ข้าพเจ้าจะสื่อสารเรื่องดังกล่าวกับผู้บริหารกองทุนฯ เพื่อให้ผู้บริหารกองทุนฯ ดำเนินการแก้ไขข้อมูลที่แสดงขัดต่อข้อเท็จจริง

### **ความรับผิดชอบของผู้บริหารกองทุนฯ ต่องบการเงิน**

ผู้บริหารกองทุนฯ มีหน้าที่รับผิดชอบในการจัดทำและนำเสนองบการเงินเหล่านี้โดยถูกต้องตามที่ควรตามแนวปฏิบัติทางการบัญชีสำหรับกองทุนรวมและกองทุนสำรองเลี้ยงชีพ ที่สมาคมบริษัทจัดการลงทุนกำหนดโดยได้รับความเห็นชอบจากสำนักงานคณะกรรมการกำกับหลักทรัพย์และตลาดหลักทรัพย์ และรับผิดชอบเกี่ยวกับการควบคุมภายในที่ผู้บริหารกองทุนฯ พิจารณาว่าจำเป็นเพื่อให้สามารถจัดทำงบการเงินที่ปราศจากการแสดงข้อมูลที่ขัดต่อข้อเท็จจริงอันเป็นสาระสำคัญไม่ว่าจะเกิดจากการทุจริตหรือข้อผิดพลาด

ในการจัดทำงบการเงิน ผู้บริหารกองทุนฯ รับผิดชอบในการประเมินความสามารถของกองทุนในการดำเนินงานต่อเนื่อง เปิดเผยเรื่องที่เกี่ยวข้องกับการดำเนินงานต่อเนื่อง (ตามความเหมาะสม) และการใช้เกณฑ์การบัญชีสำหรับการดำเนินงานต่อเนื่องเว้นแต่ผู้บริหารกองทุนฯ มีความตั้งใจที่จะเลิกกองทุนหรือหยุดดำเนินงานหรือไม่สามารถดำเนินงานต่อเนื่องต่อไปได้

ผู้บริหารกองทุนฯ มีหน้าที่ในการกำกับดูแลกระบวนการในการจัดทำรายงานทางการเงินของกองทุน

### **ความรับผิดชอบของผู้สอบบัญชีต่อการตรวจสอบงบการเงิน**

การตรวจสอบของข้าพเจ้ามีวัตถุประสงค์เพื่อให้ได้ความเชื่อมั่นอย่างสมเหตุสมผลว่างบการเงินโดยรวมปราศจากการแสดงข้อมูลที่ขัดต่อข้อเท็จจริงอันเป็นสาระสำคัญหรือไม่ ไม่ว่าจะเกิดจากการทุจริตหรือข้อผิดพลาด และเสนอรายงานของผู้สอบบัญชีซึ่งรวมความเห็นของข้าพเจ้าอยู่ด้วย ความเชื่อมั่นอย่างสมเหตุสมผลคือความเชื่อมั่นในระดับสูงแต่ไม่ได้เป็นการรับประกันว่าการปฏิบัติงานตรวจสอบตามมาตรฐานการสอบบัญชีจะสามารถตรวจพบข้อมูลที่ขัดต่อข้อเท็จจริงอันเป็นสาระสำคัญที่มีอยู่ได้เสมอไป ข้อมูลที่ขัดต่อข้อเท็จจริงอาจเกิดจากการทุจริตหรือข้อผิดพลาดและถือว่ามีสาระสำคัญเมื่อคาดการณ์อย่างสมเหตุสมผลว่างบการเงินที่ขัดต่อข้อเท็จจริงแต่ละรายการหรือทุกรายการรวมกันจะมีผลต่อการตัดสินใจทางเศรษฐกิจของผู้ใช้งบการเงินจากงบการเงินเหล่านี้

ในการตรวจสอบของข้าพเจ้าตามมาตรฐานการสอบบัญชี ข้าพเจ้าใช้ดุลยพินิจและการสังเกตและสงสัยเยี่ยงผู้ประกอบวิชาชีพตลอดการตรวจสอบ การปฏิบัติงานของข้าพเจ้ารวมถึง

- ระบุและประเมินความเสี่ยงจากการแสดงข้อมูลที่ขัดต่อข้อเท็จจริงอันเป็นสาระสำคัญในงบการเงินไม่ว่าจะเกิดจากการทุจริตหรือข้อผิดพลาด ออกแบบและปฏิบัติตามวิธีการตรวจสอบเพื่อตอบสนองต่อความเสี่ยงเหล่านั้น และได้หลักฐานการสอบบัญชีที่เพียงพอและเหมาะสมเพื่อเป็นเกณฑ์ในการแสดงความเห็นของข้าพเจ้า ความเสี่ยงที่ไม่พบข้อมูลที่ขัดต่อข้อเท็จจริงอันเป็นสาระสำคัญซึ่งเป็นผลมาจากการทุจริตจะสูงกว่าความเสี่ยงที่เกิดจากข้อผิดพลาด เนื่องจากการทุจริตอาจเกี่ยวกับการสมรู้ร่วมคิด การปลอมแปลงเอกสารหลักฐาน การตั้งใจละเว้นการแสดงผล การแสดงผลที่ไม่ตรงตามข้อเท็จจริงหรือการแทรกแซงการควบคุมภายใน
- ทำความเข้าใจในระบบการควบคุมภายในที่เกี่ยวข้องกับการตรวจสอบ เพื่อออกแบบวิธีการตรวจสอบที่เหมาะสมกับสถานการณ์ แต่ไม่ใช่เพื่อวัตถุประสงค์ในการแสดงความเห็นต่อความมีประสิทธิภาพของการควบคุมภายในของกองทุน

- ประเมินความเหมาะสมของนโยบายการบัญชีที่ผู้บริหารกองทุนฯ ใช้และความสมเหตุสมผลของประมาณการทางบัญชีและการเปิดเผยข้อมูลที่เกี่ยวข้องซึ่งจัดทำขึ้นโดยผู้บริหารกองทุนฯ
- สรุปเกี่ยวกับความเหมาะสมของการใช้เกณฑ์การบัญชีสำหรับการดำเนินงานต่อเนื่องของผู้บริหารกองทุนฯ และจากหลักฐานการสอบบัญชีที่ได้รับ สรุปว่ามีความไม่แน่นอนที่มีสาระสำคัญที่เกี่ยวกับเหตุการณ์หรือสถานการณ์ที่อาจเป็นเหตุให้เกิดข้อสงสัยอย่างมีนัยสำคัญต่อความสามารถของกองทุนในการดำเนินงานต่อเนื่องหรือไม่ ถ้าข้าพเจ้าได้ข้อสรุปว่ามีความไม่แน่นอนที่มีสาระสำคัญ ข้าพเจ้าต้องกล่าวไว้ในรายงานของผู้สอบบัญชีของข้าพเจ้าโดยให้ข้อสังเกตถึงการเปิดเผยข้อมูลในงบการเงินที่เกี่ยวข้อง หรือถ้าการเปิดเผยข้อมูลดังกล่าวไม่เพียงพอ ความเห็นของข้าพเจ้าจะเปลี่ยนแปลงไป ข้อสรุปของข้าพเจ้าขึ้นอยู่กับหลักฐานการสอบบัญชีที่ได้รับจนถึงวันที่ในรายงานของผู้สอบบัญชีของข้าพเจ้า อย่างไรก็ตาม เหตุการณ์หรือสถานการณ์ในอนาคตอาจเป็นเหตุให้กองทุนต้องหยุดการดำเนินงานต่อเนื่อง
- ประเมินการนำเสนอ โครงสร้างและเนื้อหาของงบการเงินโดยรวม รวมถึงการเปิดเผยข้อมูลว่างบการเงินแสดงรายการและเหตุการณ์ในรูปแบบที่ทำให้มีการนำเสนอข้อมูลโดยถูกต้องตามที่ควรหรือไม่

ข้าพเจ้าได้สื่อสารกับผู้บริหารกองทุนฯ ในเรื่องต่างๆ ที่สำคัญ ซึ่งรวมถึงขอบเขตและช่วงเวลาของการตรวจสอบตามที่ได้วางแผนไว้ ประเด็นที่มีนัยสำคัญที่พบจากการตรวจสอบรวมถึงข้อบกพร่องที่มีนัยสำคัญในระบบการควบคุมภายในหากข้าพเจ้าได้พบในระหว่างการตรวจสอบของข้าพเจ้า

ข้าพเจ้าได้ให้คำรับรองแก่ผู้บริหารกองทุนฯ ว่าข้าพเจ้าได้ปฏิบัติตามข้อกำหนดจรรยาบรรณที่เกี่ยวข้องกับความเป็นอิสระ และได้สื่อสารกับผู้บริหารกองทุนฯ เกี่ยวกับความสัมพันธ์ทั้งหมดตลอดจนเรื่องอื่นซึ่งข้าพเจ้าเชื่อว่ามีเหตุผลที่บุคคลภายนอกอาจพิจารณาว่ากระทบต่อความเป็นอิสระของข้าพเจ้าและมาตรการที่ข้าพเจ้าใช้เพื่อป้องกันไม่ให้ข้าพเจ้าขาดความเป็นอิสระ

จากเรื่องที่สื่อสารกับผู้บริหารกองทุนฯ ข้าพเจ้าได้พิจารณาเรื่องต่างๆ ที่มีนัยสำคัญมากที่สุดในการตรวจสอบงบการเงินในงวดปัจจุบันและกำหนดเป็นเรื่องสำคัญในการตรวจสอบ ข้าพเจ้าได้อธิบายเรื่องเหล่านี้ในรายงานของผู้สอบบัญชีเว้นแต่กฎหมายหรือข้อบังคับไม่ให้เปิดเผยต่อสาธารณะเกี่ยวกับเรื่องดังกล่าว หรือในสถานการณ์ที่ยากที่จะเกิดขึ้น ข้าพเจ้าพิจารณาว่าไม่ควรสื่อสารเรื่องดังกล่าวในรายงานของข้าพเจ้าเพราะการกระทำดังกล่าวสามารถคาดการณ์ได้อย่างสมเหตุสมผลว่าจะมีผลกระทบในทางลบมากกว่าผลประโยชน์ต่อส่วนได้เสียสาธารณะจากการสื่อสารดังกล่าว

ผู้สอบบัญชีที่รับผิดชอบงานสอบบัญชีและการนำเสนอรายงานฉบับนี้คือ นายอนุสรณ์ เกียรติกังวาฬไกล



นายอนุสรณ์ เกียรติกังวาฬไกล

ผู้สอบบัญชีรับอนุญาต เลขที่ 2109

บริษัท เน็คเซีย เอเอสวี (ประเทศไทย) จำกัด

(เดิมชื่อ บริษัท เอเอสวี แอนด์ แอสโซซิเอตส์ จำกัด)

กรุงเทพมหานคร

19 มีนาคม 2567



กองทุนเปิด แอล เอช โรโบติกส์-E

งบแสดงฐานะการเงิน

ณ วันที่ 31 ธันวาคม 2566

		หน่วย : บาท	
	หมายเหตุ	2566	2565
<b>สินทรัพย์</b>			
เงินลงทุนแสดงด้วยมูลค่ายุติธรรม	4.2, 5	152,786,415.73	127,384,155.16
เงินฝากธนาคาร		4,764,948.44	5,661,684.24
ดอกเบี้ยค้างรับ		190.20	209.10
ลูกหนี้จากการขายเงินลงทุน		1,210,494.04	-
สินทรัพย์ตราสารอนุพันธ์	8	5,458,680.44	5,447,370.26
<b>รวมสินทรัพย์</b>		<b>164,220,728.85</b>	<b>138,493,418.76</b>
<b>หนี้สิน</b>			
เจ้าหนี้จากการรับซื้อคืนหน่วยลงทุน		2,010,971.62	-
ค่าใช้จ่ายค้างจ่าย	7	317,203.19	283,311.41
เงินปันผลค้างจ่าย		-	1,626,083.69
หนี้สินอื่น		148,735.61	5,691.29
<b>รวมหนี้สิน</b>		<b>2,476,910.42</b>	<b>1,915,086.39</b>
<b>สินทรัพย์สุทธิ</b>		<b>161,743,818.43</b>	<b>136,578,332.37</b>
<b>สินทรัพย์สุทธิ :</b>			
ทุนที่ได้รับจากผู้ถือหน่วยลงทุน		166,974,015.10	176,470,738.09
กำไร(ขาดทุน)สะสม			
บัญชีปรับสมดุล		99,823,364.12	98,845,152.38
ขาดทุนสะสมจากการดำเนินงาน		(105,053,560.79)	(138,737,558.10)
<b>สินทรัพย์สุทธิ</b>	9	<b>161,743,818.43</b>	<b>136,578,332.37</b>

(นางสาวศศิวิทย์ กฤษณะสมิต)  
ผู้ช่วยกรรมการผู้อำนวยการสายปฏิบัติการ

(นางนฤมล เส้นทอง)  
ผู้อำนวยการฝ่ายบัญชีกองทุน

หมายเหตุประกอบงบการเงินเป็นส่วนหนึ่งของงบการเงินนี้

กองทุนเปิด แอล เอช โรโบติกส์-E  
งบประกอบรายละเอียดเงินลงทุน  
ณ วันที่ 31 ธันวาคม 2566

หน่วย : บาท

การแสดงรายละเอียดเงินลงทุนใช้การจัดกลุ่มตามประเภทของเงินลงทุน

ชื่อหลักทรัพย์	ชื่อย่อหลักทรัพย์	จำนวนหน่วย	มูลค่ายุติธรรม	ร้อยละของ มูลค่าเงินลงทุน
<b>เงินลงทุนในกองทุนรวมต่างประเทศ</b>				
Pictet - Robotics	PIRPUSD LX	12,645.0000	152,786,415.73	100.00
<b>รวมเงินลงทุนในกองทุนรวมต่างประเทศ</b>			<b>152,786,415.73</b>	<b>100.00</b>
<b>รวมเงินลงทุน</b>			<b>152,786,415.73</b>	<b>100.00</b>

หมายเหตุประกอบงบการเงินเป็นส่วนหนึ่งของงบการเงินนี้

กองทุนเปิด แอล เอช โรโบติกส์-E  
งบประกอบรายละเอียดเงินลงทุน  
ณ วันที่ 31 ธันวาคม 2565

หน่วย : บาท

การแสดงรายละเอียดเงินลงทุนใช้การจัดกลุ่มตามประเภทของเงินลงทุน

ชื่อหลักทรัพย์	ชื่อย่อหลักทรัพย์	จำนวนหน่วย	มูลค่ายุติธรรม	ร้อยละของ มูลค่าเงินลงทุน
<b>เงินลงทุนในกองทุนรวมต่างประเทศ</b>				
Credit Suisse Lux - Global Robotics Equity Fund	CSGAIBU LX	1,979.6140	124,171,905.26	97.48
Pictet - Robotics	PIRPUSD LX	430.0000	3,212,249.90	2.52
<b>รวมเงินลงทุนในกองทุนรวมต่างประเทศ</b>			<b>127,384,155.16</b>	<b>100.00</b>
<b>รวมเงินลงทุน</b>			<b>127,384,155.16</b>	<b>100.00</b>

หมายเหตุประกอบงบการเงินเป็นส่วนหนึ่งของงบการเงินนี้

กองทุนเปิด แอล เอช โรโบติกส์-E  
งบกำไรขาดทุนเบ็ดเสร็จ  
สำหรับปีสิ้นสุดวันที่ 31 ธันวาคม 2566

หน่วย : บาท

	หมายเหตุ	2566	2565
<b>รายได้</b>			
รายได้ดอกเบี้ย		9,431.25	4,383.47
<b>รวมรายได้</b>		<b>9,431.25</b>	<b>4,383.47</b>
<b>ค่าใช้จ่าย</b>			
ค่าธรรมเนียมการจัดการ	6, 7	1,981,074.25	2,169,814.59
ค่าธรรมเนียมผู้ดูแลผลประโยชน์	6	47,545.99	52,075.48
ค่าธรรมเนียมนายทะเบียน	6, 7	556,285.62	609,283.87
ค่าธรรมเนียมวิชาชีพ		55,000.00	55,000.00
ค่าใช้จ่ายในการดำเนินโครงการ		65,999.68	66,070.07
<b>รวมค่าใช้จ่าย</b>		<b>2,705,905.54</b>	<b>2,952,244.01</b>
<b>ขาดทุนสุทธิ</b>		<b>(2,696,474.29)</b>	<b>(2,947,860.54)</b>
<b>รายการกำไร(ขาดทุน)สุทธิจากเงินลงทุน</b>			
รายการกำไร(ขาดทุน)สุทธิที่เกิดขึ้นจากเงินลงทุน		22,530,610.41	(623,422.45)
รายการกำไร(ขาดทุน)สุทธิจากอัตราแลกเปลี่ยน		(5,786,565.44)	3,247,206.61
รายการขาดทุนสุทธิที่เกิดขึ้นจากตราสารอนุพันธ์		-	(18,077,028.00)
รายการกำไร(ขาดทุน)สุทธิตั้งแต่ไม่เกิดขึ้นจากเงินลงทุน		24,444,937.69	(72,981,065.76)
รายการกำไรสุทธิที่ยังไม่เกิดขึ้นจากตราสารอนุพันธ์		11,310.18	7,519,019.84
<b>รวมรายการกำไร(ขาดทุน)สุทธิจากเงินลงทุน</b>		<b>41,200,292.84</b>	<b>(80,915,289.76)</b>
<b>การเพิ่มขึ้น(ลดลง)ในสินทรัพย์สุทธิจากการดำเนินงานก่อนภาษีเงินได้</b>		<b>38,503,818.55</b>	<b>(83,863,150.30)</b>
<b>หัก ภาษีเงินได้</b>		<b>(1,414.68)</b>	<b>(657.52)</b>
<b>การเพิ่มขึ้น(ลดลง)ในสินทรัพย์สุทธิจากการดำเนินงานหลังหักภาษีเงินได้</b>		<b>38,502,403.87</b>	<b>(83,863,807.82)</b>

หมายเหตุประกอบงบการเงินเป็นส่วนหนึ่งของงบการเงินนี้

กองทุนเปิด แอล เอช โรโบติกส์-E  
งบแสดงการเปลี่ยนแปลงสินทรัพย์สุทธิ  
สำหรับปีสิ้นสุดวันที่ 31 ธันวาคม 2566

	หมายเหตุ	2566	หน่วย : บาท 2565
<b>การเพิ่มขึ้น(ลดลง)สุทธิของสินทรัพย์สุทธิจาก</b>			
การดำเนินงาน		38,502,403.87	(83,863,807.82)
การแบ่งปันส่วนทุนให้ผู้ถือส่วนได้เสีย	10	(4,818,406.56)	(1,626,083.69)
การเพิ่มขึ้นของทุนที่ได้รับจากผู้ถือหน่วยลงทุนในระหว่างปี		1,169,435.45	11,944,908.97
การลดลงของทุนที่ได้รับจากผู้ถือหน่วยลงทุนในระหว่างปี		(9,687,946.70)	(24,132,788.99)
<b>การเพิ่มขึ้น(ลดลง)ของสินทรัพย์สุทธิในระหว่างปี</b>		<b>25,165,486.06</b>	<b>(97,677,771.53)</b>
สินทรัพย์สุทธิ ณ วันต้นปี		136,578,332.37	234,256,103.90
<b>สินทรัพย์สุทธิ ณ วันปลายปี</b>		<b>161,743,818.43</b>	<b>136,578,332.37</b>
		<b>2566</b>	<b>หน่วย : หน่วย 2565</b>
<b>การเปลี่ยนแปลงของจำนวนหน่วยลงทุน (มูลค่าหน่วยละ 10 บาท)</b>			
หน่วยลงทุน ณ วันต้นปี		17,647,073.8084	19,039,774.2846
<b>บวก</b> หน่วยลงทุนที่ขายในระหว่างปี		133,167.2638	1,172,374.8212
<b>หัก</b> หน่วยลงทุนที่รับซื้อคืนในระหว่างปี		(1,082,839.5676)	(2,565,075.2974)
<b>หน่วยลงทุน ณ วันปลายปี</b>		<b>16,697,401.5046</b>	<b>17,647,073.8084</b>

หมายเหตุประกอบงบการเงินเป็นส่วนหนึ่งของงบการเงินนี้

กองทุนเปิด แอล เอช โรโบติกส์-E  
หมายเหตุประกอบงบการเงิน  
สำหรับปีสิ้นสุดวันที่ 31 ธันวาคม 2566

หน่วย : บาท

1. ลักษณะของกองทุนเปิด แอล เอช โรโบติกส์-E

กองทุนเปิด แอล เอช โรโบติกส์-E (“กองทุนฯ”) เป็นกองทุนรวมหน่วยลงทุนประเภท Feeder Funds ซึ่งจดทะเบียนเป็นกองทุนรวมกับสำนักงานคณะกรรมการกำกับหลักทรัพย์และตลาดหลักทรัพย์ (“ก.ล.ต.”) เมื่อวันที่ 23 มกราคม 2561 มีจำนวนเงินลงทุนจดทะเบียน 1,148.97 ล้านบาท (แบ่งเป็น 114,896,836.9214 หน่วย มูลค่าหน่วยละ 10 บาท) ซึ่งไม่มีกำหนดระยะเวลาสิ้นสุดโครงการ

เมื่อวันที่ 23 มกราคม 2561 กองทุนฯ ได้จดทะเบียนเพิ่มทุนจำนวน 1,000 ล้านบาท (แบ่งเป็น 100,000,000.0000 หน่วย มูลค่าหน่วยละ 10 บาท)

เมื่อวันที่ 26 มกราคม 2561 กองทุนฯ ได้จดทะเบียนเพิ่มทุนจำนวน 500 ล้านบาท (แบ่งเป็น 50,000,000.0000 หน่วย มูลค่าหน่วยละ 10 บาท)

เมื่อวันที่ 26 กุมภาพันธ์ 2561 กองทุนฯ ได้จดทะเบียนเพิ่มทุนจำนวน 500 ล้านบาท (แบ่งเป็น 50,000,000.0000 หน่วย มูลค่าหน่วยละ 10 บาท)

รวมมูลค่าโครงการทั้งสิ้น 3,148.97 ล้านบาท (แบ่งเป็น 314,896,836.9214 หน่วย มูลค่าหน่วยละ 10 บาท)

กองทุนฯ จัดการโดย บริษัทหลักทรัพย์จัดการกองทุน แลนด์ แอนด์ เฮ้าส์ จำกัด (“บริษัทจัดการ”) เป็นผู้จัดการกองทุนและนายทะเบียนหน่วยลงทุน โดยมีธนาคารไทยพาณิชย์ จำกัด (มหาชน) เป็นผู้ดูแลผลประโยชน์

กองทุนฯ มีนโยบายลงทุนในหน่วยลงทุนของกองทุนต่างประเทศ หรือกองทุนหลัก (Master fund) โดยเฉลี่ยในกรอบบัญชีไม่น้อยกว่าร้อยละ 80 ของมูลค่าทรัพย์สินสุทธิของกองทุน ซึ่งกองทุนหลักที่กองทุนจะลงทุนคือกองทุน PICTET - ROBOTICS ในชนิดหน่วยลงทุน “Class I” สกุลเงินดอลลาร์สหรัฐฯ (USD) ซึ่งจดทะเบียนในประเทศลิกซิมเบิร์ก ภายใต้กฎหมายของประเทศลิกซิมเบิร์ก และอยู่ภายใต้ SICAV บริหารและจัดการโดย Pictet Asset Management (Europe) S.A. บริษัทจัดการขอสงวนสิทธิเปลี่ยนแปลงชนิดของหน่วยลงทุน (Share Class) และ/หรือสกุลเงินที่จะลงทุนอื่นใดตามความเหมาะสม

กองทุนฯ อาจพิจารณาลงทุนในหรือมีไว้ซึ่งสัญญาซื้อขายล่วงหน้า (Derivatives) โดยมีวัตถุประสงค์เพื่อป้องกันความเสี่ยงในการลงทุน (Hedging)

เมื่อวันที่ 6 ตุลาคม 2563 กองทุนฯ ได้รับความเห็นชอบจากสำนักงานคณะกรรมการกำกับหลักทรัพย์และตลาดหลักทรัพย์ ให้แก้ไขเพิ่มเติมรายละเอียดโครงการเกี่ยวกับการแบ่งชนิดหน่วยลงทุน (Class of Unit) โดยมีการแบ่งชนิดของหน่วยลงทุนเป็น 3 ชนิด ได้แก่ ชนิดสะสมมูลค่า (LHROBOTE-A) ชนิดจ่ายเงินปันผล (LHROBOTE-D) และชนิดช่องทางอิเล็กทรอนิกส์ (LHROBOTE-E) ทั้งนี้ ผู้ถือหน่วยลงทุนเดิมจะอยู่ที่ชนิดจ่ายเงินปันผล (LHROBOTE-D)

กองทุนฯ มีนโยบายไม่จ่ายเงินปันผลแก่ผู้ถือหน่วยลงทุนชนิดสะสมมูลค่า (LHROBOTE-A) และชนิดช่องทางอิเล็กทรอนิกส์ (LHROBOTE-E)

กองทุนฯ มีนโยบายจ่ายเงินปันผลแก่ผู้ถือหน่วยลงทุนชนิดจ่ายเงินปันผล (LHROBOTE-D) ตามหลักเกณฑ์และวิธีการที่กำหนดในหนังสือชี้ชวน