

รายงานประจำปี

---

# กองทุนเปิด แอล เอช ตลาดเงิน สำหรับกองทุนสำรองเลี้ยงชีพ

---

สำหรับรอบระยะเวลาตั้งแต่วันที่ 1 สิงหาคม 2565 ถึงวันที่ 31 กรกฎาคม 2566

กองทุนเปิด แอล เอช ตลาดเงิน สำหรับกองทุนสำรองเลี้ยงชีพ (LHMMPVD)

ประเภทโครงการ : กองทุนรวมตลาดเงิน ที่ลงทุนแบบมีความเสี่ยงทั้งในและต่างประเทศ

นโยบายการลงทุน : กองทุนมีนโยบายการลงทุนเป็นไปตามเงื่อนไขดังนี้

- 1 มีการลงทุนเฉพาะในทรัพย์สินดังนี้
    - 1.1 เงินฝากหรือตราสารเทียบเท่าเงินฝาก แต่ไม่รวมถึงเงินฝากอิสลาม
    - 1.2 ตราสารหนี้ที่มีกำหนดวันชำระหนี้ไม่เกิน 397 วัน นับแต่วันที่ลงทุน ทั้งนี้ ตราสารหนี้ดังกล่าวต้องไม่เป็นหุ้นกู้ด้อยสิทธิ หรือตราสารหนี้อื่นที่มีลักษณะด้อยสิทธิในตนเองเดียวกับ หุ้นกู้ด้อยสิทธิ
    - 1.3 หน่วยลงทุนของ MMF อื่น
    - 1.4 reverse repo
    - 1.5 securities lending โดยหลักทรัพย์สินที่ให้อืมเป็นตราสารหนี้
    - 1.6 derivatives เฉพาะเพื่อการลดความเสี่ยง
    - 1.7 ทรัพย์สินอื่นที่มีลักษณะทำนองเดียวกับ 1.1 - 1.6 ตามที่สำนักงานกำหนดเพิ่มเติมโดยอาศัยอำนาจตามข้อ 10 วรรคหนึ่ง (2) ของประกาศ
  2. ทรัพย์สินทั้งหมดที่ MMF ลงทุนตาม 1 ต้องมี portfolio duration ในขณะใด ๆ ไม่เกิน 92 วัน
  - 3 กรณีเป็นการลงทุนใน (1) ตราสารหนี้ (ไม่รวมตราสารภาครัฐไทย) (2) เงินฝากหรือตราสารเทียบเท่าเงินฝาก (ไม่รวมกรณีที่ผู้ออกหรือคู่สัญญาเป็นธนาคารออมสินซึ่งรัฐบาลเป็นประกัน เงินฝากหรือตราสารนั้น) (3) reverse repo (4) securities lending หรือ (5) derivatives ต้องมี credit rating อย่างใดอย่างหนึ่ง แล้วแต่กรณี ดังนี้
    - 3.1 มี credit rating อยู่ใน 2 อันดับแรกที่ได้มาจากการจัด credit rating ระยะสั้น
    - 3.2 มี credit rating อยู่ใน 3 อันดับแรกที่ได้มาจากการจัด credit rating ระยะยาว
    - 3.3 มี credit rating ที่เทียบเคียงได้กับ 2 อันดับแรกของการจัด credit rating ระยะสั้นตามที่ CRA ได้เปรียบเทียบไว้
  - 4 มีการลงทุนในทรัพย์สินหรือถือครองทรัพย์สินที่มีสภาพคล่องสูงดังต่อไปนี้ ในขณะใด ๆ รวมกันไม่น้อยกว่า 10% ของ NAV
    - 4.1 เงินสดสกุลเงินบาท
    - 4.2 เงินฝากสกุลเงินบาทใน ธพ. หรือธนาคารที่มีกฎหมายเฉพาะจัดตั้งขึ้น แต่ไม่รวมถึงเงินฝากในบัญชีเงินฝากประจำหรือเงินฝากเพื่อการดำเนินงานของ MMF
    - 4.3 ตัวเงินคลังที่ออกตามกฎหมายว่าด้วยการบริหารหนี้สาธารณะ
    - 4.4 พันธบัตรรัฐบาลและพันธบัตร ธพท. ประเภทอายุไม่เกิน 1 ปี หรือมีอายุคงเหลือไม่เกิน 1 ปี
  - 5 ในกรณีที่ MMF มีการลงทุนซึ่งมีความเสี่ยงเกี่ยวกับต่างประเทศ มูลค่าการลงทุนดังกล่าวรวมกันต้องไม่เกิน 50% ของ NAV และ บลจ. ต้องมีมาตรการป้องกัน currency risk เต็มจำนวนตลอดเวลาที่มีการลงทุนดังกล่าว โดยการเข้าเป็นคู่สัญญาใน derivatives ที่มี underlying เป็นอัตราแลกเปลี่ยนเงิน
- ในการคำนวณสัดส่วนการลงทุนของกองทุนรวมตามการจัดแบ่งประเภทกองทุนรวมจะไม่นับช่วงระยะเวลา ดังนี้
- 1) ช่วงระยะเวลา 30 วันนับแต่วันที่จัดทะเบียนเป็นกองทุนรวม
  - 2) ช่วงระยะเวลา 30 วันก่อนครบอายุโครงการหรือก่อนเลิกกองทุนรวม

3) ช่วงระยะเวลาที่ต้องใช้ในการจำหน่ายทรัพย์สินของกองทุนเนื่องจากได้รับคำสั่งขายคืนหรือ  
สับเปลี่ยนหน่วยลงทุน หรือมีการสิ้นสุดสมาชิกภาพ หรือมีการโอนย้ายกองทุนจำนวนมาก หรือเพื่อ  
รอการลงทุน ทั้งนี้ ต้องไม่เกินกว่า 10 วันทำการ  
ทั้งนี้ การคำนวณสัดส่วนข้างต้นจะคำนึงถึงประโยชน์ของผู้ลงทุนเป็นสำคัญ



เรียน ท่านผู้ถือหน่วยลงทุน  
กองทุนเปิด แอล เอช ตลาดเงิน สำหรับกองทุนสำรองเลี้ยงชีพ

บริษัทหลักทรัพย์จัดการกองทุน แลนด์ แอนด์ เฮ้าส์ จำกัด ขอนำเสนอ “รายงานสรุปสถานะการลงทุน” เพื่อรายงานผลการดำเนินงานของกองทุนตั้งแต่วันที่ 1 สิงหาคม 2565 ถึงวันที่ 31 กรกฎาคม 2566 มาเพื่อโปรดทราบ

**สภาพตลาดในรอบบัญชีตั้งแต่วันที่ 1 สิงหาคม 2565 ถึงวันที่ 31 กรกฎาคม 2566**

### **ตลาดตราสารหนี้**

ภาพรวมตลาดตราสารหนี้ของไทยในช่วงวันที่ 1 สิงหาคม 2565 ถึง 31 กรกฎาคม 2566 อัตราผลตอบแทนพันธบัตรรัฐบาลอายุคงเหลือไม่เกิน 1 ปี ปรับตัวเพิ่มขึ้น ประมาณ 90 ถึง 100 Basis Point (bps) ขณะที่พันธบัตรรัฐบาลอายุคงเหลือมากกว่า 1 ปี อัตราผลตอบแทนเพิ่มขึ้นในทิศทางเดียวกัน

อัตราผลตอบแทนระยะสั้นที่ปรับเพิ่มขึ้นจากการที่คณะกรรมการนโยบายการเงิน (กนง.) มีให้ขึ้นอัตราดอกเบี้ยนโยบายจาก 0.25% เป็น 1.75% ต่อปี ตั้งแต่ช่วงปลายปี 2565 ต่อเนื่องจนถึง พฤษภาคม 2566 โดยให้เหตุผลเรื่องของอัตราเงินเฟ้อที่อยู่ในระดับสูงเกินกว่ากรอบนโยบาย และจำนวนนักท่องเที่ยวที่เริ่มกลับมายังประเทศไทยเพิ่มมากขึ้นส่งผลให้การปรับขึ้นอัตราดอกเบี้ยนโยบายดังกล่าว กระทบต่อการเติบโตเศรษฐกิจค่อนข้างน้อย

ทางด้านตลาดตราสารหนี้เอกชนนั้น ในช่วงที่ผ่านมาปรับตัวเพิ่มขึ้น Credit Spread เล็กน้อย เนื่องจากตลาดคาดการณ์ว่าการปรับขึ้นของอัตราดอกเบี้ยนโยบายดังกล่าวจะส่งผลให้เกิดภาวะเศรษฐกิจถดถอยในอนาคต ส่งผลถึงความสามารถในการชำระหนี้ แม้ว่าทางธนาคารแห่งประเทศไทยจะมีได้ขึ้นอัตราดอกเบี้ยนโยบายเชิงรุกเหมือนในต่างประเทศ และจำนวนนักท่องเที่ยวที่กลับมา น่าจะส่งผลให้เศรษฐกิจไม่น่าจะเกิดภาวะถดถอยดังกล่าว

สำหรับปัจจัยภายนอกประเทศ ธนาคารกลางสหรัฐ (Fed) เริ่มดำเนินนโยบายทางการเงินที่เข้มงวดขึ้น โดยดูดสภาพคล่องออกจากระบบการเงิน และค่อยๆปรับขึ้นอัตราดอกเบี้ยอย่างต่อเนื่อง โดยมีการปรับขึ้นอัตราดอกเบี้ยอย่างต่อเนื่องจนถึงระดับ 5.25% จากการส่งสัญญาณของ Fed ที่บ่งบอกว่าสถานะเงินเฟ้อที่เพิ่มสูงขึ้นนั้น ยังไม่น่าจะกลับมาอยู่ในกรอบนโยบายในเร็ววันนี้ นอกจากนี้ การปรับขึ้นอัตราดอกเบี้ยของ FED อย่างรวดเร็วสร้างความกังวลเกี่ยวกับการชะลอตัวของเศรษฐกิจสหรัฐฯ มากขึ้น ทำให้เกิดความผันผวนต่ออัตราผลตอบแทนของสหรัฐฯ และอาจส่งผลกระทบต่ออัตราผลตอบแทนระยะยาวของไทยอีกด้วย

บริษัทขอขอบพระคุณท่านผู้ถือหน่วยลงทุนเป็นอย่างสูง ที่ได้มอบความไว้วางใจให้บริษัทบริหารเงินลงทุนของท่าน บริษัทยังคงยืนยันในความตั้งใจและทุ่มเทความสามารถเพื่อบริหารเงินของท่านอย่างมีประสิทธิภาพสูงที่สุดต่อไป และหากท่าน มีข้อสงสัยประการใด ท่านสามารถติดต่อมาได้กับบริษัทหลักทรัพย์จัดการกองทุน แลนด์ แอนด์ เฮ้าส์ จำกัด หมายเลขโทรศัพท์ 02-286-3484 หรือที่อีเมล [lhfund@lhfund.co.th](mailto:lhfund@lhfund.co.th)

ขอแสดงความนับถือ  
บริษัทหลักทรัพย์จัดการกองทุน แลนด์ แอนด์ เฮ้าส์ จำกัด

รายชื่อผู้จัดการกองทุน

**ผู้จัดการกองทุนรวม**

ชื่อ-นามสกุล

วันเริ่มบริหารกองทุน

คุณจิตติพงษ์ มีเพียร

15 มีนาคม 2565

คุณพิชกันต์ ธนวรกิจสกุล

19 สิงหาคม 2565



รายงานความเห็นของผู้ดูแลผลประโยชน์

เสนอ ผู้ถือหุ้นหน่วยลงทุนกองทุนเปิด แอล เอช ตลาดเงิน สำหรับกองทุนสำรองเลี้ยงชีพ

ตามที่ธนาคารไทยพาณิชย์ จำกัด (มหาชน) ในฐานะผู้ดูแลผลประโยชน์กองทุนเปิด แอล เอช ตลาดเงิน สำหรับกองทุนสำรองเลี้ยงชีพ ซึ่งมีบริษัทหลักทรัพย์จัดการกองทุน แลนด์ แอนด์ เฮาส์ จำกัด เป็นผู้จัดการกองทุนได้ปฏิบัติหน้าที่ดูแลผลประโยชน์ของกองทุนดังกล่าว สำหรับระยะเวลาตั้งแต่วันที่ 1 สิงหาคม 2565 ถึงวันที่ 31 กรกฎาคม 2566 แล้วนั้น

ธนาคาร เห็นว่าบริษัทหลักทรัพย์จัดการกองทุน แลนด์ แอนด์ เฮาส์ จำกัด ได้ปฏิบัติหน้าที่ในการจัดการกองทุนเปิด แอล เอช ตลาดเงิน สำหรับกองทุนสำรองเลี้ยงชีพ โดยถูกต้องตามที่ควรตามวัตถุประสงค์ที่ได้กำหนดไว้ในโครงการจัดการที่ได้รับอนุมัติจากสำนักงานคณะกรรมการกำกับหลักทรัพย์และตลาดหลักทรัพย์และภายใต้พระราชบัญญัติหลักทรัพย์และตลาดหลักทรัพย์ พ.ศ. 2535

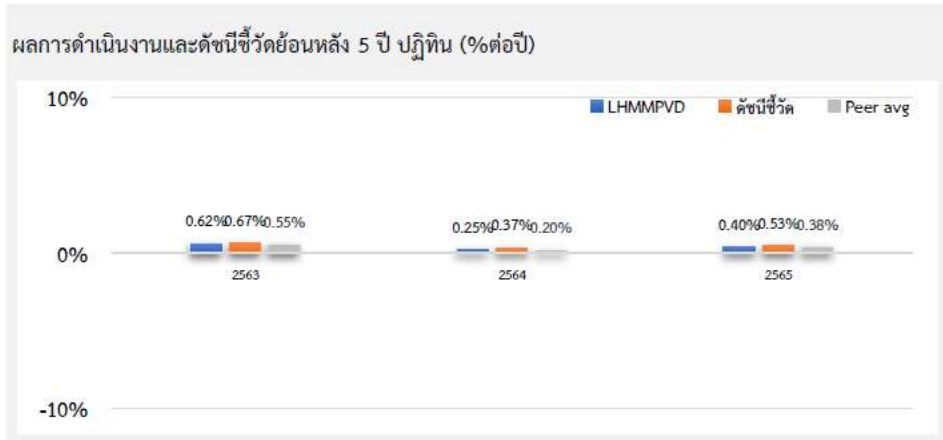
ขอแสดงความนับถือ

ธนาคารไทยพาณิชย์ จำกัด (มหาชน)

(นางสาวรองจิต อานบุญธรรม)

ผู้จัดการบริการผู้ดูแลผลประโยชน์และบริการบัญชีกองทุน

ตารางเปรียบเทียบผลการดำเนินงาน  
มูลค่า ณ วันที่ 31 กรกฎาคม 2566



ผลการดำเนินงานย้อนหลังแบบปักหมุด (1%ต่อปี)

	YTD	3 เดือน	6 เดือน	1 ปี <sup>1</sup>
LHMMPVD	0.74	0.4	0.68	0.98
ดัชนีชี้วัด	0.63	0.34	0.61	0.91
ค่าเฉลี่ยในกลุ่มเดียวกัน	0.66	0.36	0.61	0.91
ความผันผวนกองทุน	0.04	0.03	0.04	0.05
ความผันผวนดัชนีชี้วัด	0.05	0.03	0.04	0.07
	3 ปี <sup>1</sup>	5 ปี <sup>1</sup>	10 ปี <sup>1</sup>	ตั้งแต่จัดตั้ง <sup>1</sup>
LHMMPVD	0.53	N/A	N/A	0.63
ดัชนีชี้วัด	0.58	N/A	N/A	0.68
ค่าเฉลี่ยในกลุ่มเดียวกัน	0.47	0.70	1.06	N/A
ความผันผวนกองทุน	0.04	N/A	N/A	0.04
ความผันผวนดัชนีชี้วัด	0.04	N/A	N/A	0.05

ชื่อกองทุน	มูลค่าหน่วยลงทุน	มูลค่าทรัพย์สินสุทธิ
------------	------------------	----------------------

LHMMPVD 10,2514 314,940,137.40

ข้อมูล ณ วันที่ 31 กรกฎาคม 2566

- เอกสารการวัดผลการดำเนินงานของกองทุนรวมฉบับนี้ได้จัดทำขึ้นตามมาตรฐานการวัดผลการดำเนินงานของกองทุนรวมของสมาคมบริษัทจัดการลงทุน
- ผลการดำเนินงานในอดีต/ผลการเปรียบเทียบผลการดำเนินงานที่เกี่ยวข้องกับผลิตภัณฑ์ในตลาดทุน มิได้เป็นสิ่งยืนยันถึงผลการดำเนินงานในอนาคต
- ทำความเข้าใจลักษณะสินค้า เงื่อนไข ผลตอบแทน และความเสี่ยง ก่อนตัดสินใจ

รายงานสถานะการลงทุน การกู้ยืมเงิน และการก่อภาระผูกพัน  
มูลค่า ณ วันที่ 31 กรกฎาคม 2566

รายละเอียดการลงทุน	มูลค่าตามราคาตลาด	%NAV
หลักทรัพย์หรือทรัพย์สินในประเทศ	315,058,178.50	100.04
พันธบัตรรัฐบาล		
อายุคงเหลือน้อยกว่า 1 ปี	173,739,432.32	55.17
เงินฝากธนาคาร	11,171,804.08	3.55
ตัวแลกเปลี่ยน		
ตัวแลกเปลี่ยนที่บริษัทเอกชนเป็นผู้ออกและขึ้นทะเบียนใน Thai BMA หรือตลาดตราสารหนี้	79,698,257.60	25.31
หุ้นกู้		
อายุคงเหลือน้อยกว่า 1 ปี	50,448,684.50	16.02
ประเภทรายการค้างรับค้างจ่ายหรือหนี้สินอื่น ๆ	-118,041.10	-0.04
<b>มูลค่าทรัพย์สินสุทธิ</b>	<b>314,940,137.40</b>	<b>100</b>

รายละเอียดการลงทุนในหลักทรัพย์  
มูลค่า ณ วันที่ 31 กรกฎาคม 2566

รายละเอียด	อัตราส่วน (%)	จำนวนเงินต้น หรือ จำนวนหุ้น/หน่วย	มูลค่ายุติธรรม (บาท)
<b>เงินฝากธนาคาร</b>			
ธนาคารไทยพาณิชย์ จำกัด (มหาชน)	0.34	1,083,303.37	1,084,543.81
<b>รวมเงินฝากธนาคาร</b>	0.34		1,084,543.81
<b>ตัวแลกเปลี่ยน</b>			
บริษัท เจริญโภคภัณฑ์อาหาร จำกัด (มหาชน)	3.16	9,955,676.80	9,954,641.10
บริษัท ซีพี แอ็กซ์ตรา จำกัด (มหาชน)	3.17	9,971,805.70	9,971,805.70
บริษัท บัตรกรุงไทย จำกัด (มหาชน)	3.17	9,987,224.60	9,987,224.60
บริษัท พลังงานบริสุทธิ์ จำกัด (มหาชน)	3.16	9,957,034.70	9,957,034.70
บริษัท ราชธานี ลิสซิ่ง จำกัด (มหาชน)	3.16	9,951,925.40	9,952,177.20
บริษัท เอเชียเสริมกิจลิสซิ่ง จำกัด (มหาชน)	3.16	9,946,566.50	9,946,333.40
บริษัท เอสโซ่ (ประเทศไทย) จำกัด	3.16	9,950,669.20	9,949,529.90
บริษัทหลักทรัพย์ เมย์แบงก์ (ประเทศไทย) จำกัด (มหาชน)	3.17	9,979,548.80	9,979,511.00
<b>รวมตัวแลกเปลี่ยน</b>	25.31		79,698,257.60



รายละเอียด	อัตราส่วน (%)	จำนวนเงินต้น หรือ จำนวนหุ้น/หน่วย	มูลค่ายุติธรรม (บาท)
<b>บัตรเงินฝาก</b>			
ธนาคาร ออาคารสงเคราะห์	3.20	10,000,000.00	10,087,260.27
<b>รวมบัตรเงินฝาก</b>	3.20		10,087,260.27
<b>พันธบัตรรัฐบาล</b>			
ธนาคารแห่งประเทศไทย	55.17	174,000.00	173,739,432.32
<b>รวมพันธบัตรรัฐบาล</b>	55.17		173,739,432.32
<b>หุ้นกู้</b>			
บริษัท ดีแทค ไตรเน็ต จำกัด	3.20	10,000.00	10,068,170.50
บริษัท ทู คอร์ปอเรชั่น จำกัด (มหาชน)	3.25	10,000.00	10,233,977.60
บริษัท บัตรกรุงศรีอยุธยา จำกัด	3.17	10,000.00	9,979,546.80
บริษัท ลีสซิ่งไอซีบีซี (ไทย) จำกัด	3.21	10,000.00	10,097,966.90
บริษัท ศุภาลย์ จำกัด(มหาชน)	3.20	10,000.00	10,069,022.70
<b>รวมหุ้นกู้</b>	16.02		50,448,684.50
<b>รวมเงินลงทุน</b>	100.04		315,058,178.50
รายการค้างจ่ายหรือหนี้สินอื่น ๆ	-0.04		-118,041.10
<b>มูลค่าทรัพย์สินสุทธิ</b>	100		314,940,137.40

รายละเอียดของตราสารและอันดับความน่าเชื่อถือของตราสารที่ลงทุน  
มูลค่า ณ วันที่ 31 กรกฎาคม 2566

ประเภท	ผู้ออก	อันดับความน่าเชื่อถือ	มูลค่าตามราคาตลาด
พันธบัตรธนาคารแห่งประเทศไทย	ธนาคารแห่งประเทศไทย		173,739,432.32
เงินฝากธนาคาร	ธนาคาร ออาคารสงเคราะห์	AAA(FITCH)	10,087,260.27
เงินฝากธนาคาร	ธนาคารไทยพาณิชย์ จำกัด (มหาชน)	AA+(FITCH)	1,084,543.81
ตัวแลกเปลี่ยน	บริษัท เจริญโภคภัณฑ์อาหาร จำกัด (มหาชน)	A+(TRIS)	9,954,641.10
ตัวแลกเปลี่ยน	บริษัท ซีพี แอ็กซ์ตรา จำกัด (มหาชน)	A+(TRIS)	9,971,805.70
ตัวแลกเปลี่ยน	บริษัท บัตรกรุงไทย จำกัด (มหาชน)	A+(TRIS)	9,987,224.60
ตัวแลกเปลี่ยน	บริษัท พลังงานบริสุทธิ์ จำกัด (มหาชน)	A(TRIS)	9,957,034.70
ตัวแลกเปลี่ยน	บริษัท ราชธานี ลีสซิ่ง จำกัด (มหาชน)	A-(TRIS)	9,952,177.20
ตัวแลกเปลี่ยน	บริษัท เอเชียเสริมกิจลีสซิ่ง จำกัด (มหาชน)	A(FITCH)	9,946,333.40

ประเภท	ผู้ออก	อันดับ ความน่าเชื่อถือ	มูลค่าตาม ราคาตลาด
ตั๋วแลกเงิน	บริษัท เอสซี (ประเทศไทย) จำกัด	A(TRIS)	9,949,529.90
ตั๋วแลกเงิน	บริษัทหลักทรัพย์ เมย์แบงก์ (ประเทศไทย) จำกัด (มหาชน)	AA+(FITCH)	9,979,511.00
หุ้นกู้	บริษัท ดีแทค ไตรเน็ต จำกัด	A+(TRIS)	10,068,170.50
หุ้นกู้	บริษัท ทู คอร์ปอเรชั่น จำกัด (มหาชน)	A+(TRIS)	10,233,977.60
หุ้นกู้	บริษัท บัตรกรุงศรีอยุธยา จำกัด	AAA(TRIS)	9,979,546.80
หุ้นกู้	บริษัท ลีสซิ่งไอซีบีซี (ไทย) จำกัด	AAA(FITCH)	10,097,966.90
หุ้นกู้	บริษัท ศุภาลย์ จำกัด(มหาชน)	A(TRIS)	10,069,022.70

### สถาบันการจัดอันดับความน่าเชื่อถือ TRIS Rating

#### คำอธิบายการจัดอันดับเครดิตตราสารหนี้ระยะกลางและยาวมีอายุตั้งแต่ 1 ปีขึ้นไป

- AAA อันดับเครดิตสูงสุด มีความเสี่ยงต่ำที่สุด ผู้ออกตราสารหนี้มีความสามารถในการชำระดอกเบี้ยและคืนเงินต้นในเกณฑ์สูงสุด และได้รับผลกระทบน้อยมากจากการเปลี่ยนแปลงทางธุรกิจ เศรษฐกิจ และสิ่งแวดล้อมอื่น ๆ
- AA มีความเสี่ยงต่ำมาก ผู้ออกตราสารหนี้มีความสามารถในการชำระดอกเบี้ยและคืนเงินต้นในเกณฑ์สูงมาก แต่อาจได้รับผลกระทบจากการเปลี่ยนแปลงทางธุรกิจ เศรษฐกิจ และสิ่งแวดล้อมอื่น ๆ มากกว่าอันดับเครดิตที่อยู่ในระดับ AAA
- A มีความเสี่ยงในระดับต่ำ ผู้ออกตราสารหนี้มีความสามารถในการชำระดอกเบี้ยและคืนเงินต้นในเกณฑ์สูง แต่อาจได้รับผลกระทบจากการเปลี่ยนแปลงทางธุรกิจ เศรษฐกิจ และสิ่งแวดล้อมอื่น ๆ มากกว่าอันดับเครดิตที่อยู่ในระดับสูงกว่า
- BBB มีความเสี่ยงในระดับปานกลาง ผู้ออกตราสารหนี้มีความสามารถในการชำระดอกเบี้ยและคืนเงินต้นในเกณฑ์ที่เพียงพอ แต่มีความอ่อนไหวต่อการเปลี่ยนแปลงทางธุรกิจ เศรษฐกิจ และสิ่งแวดล้อมอื่น ๆ มากกว่า และอาจมีความสามารถในการชำระหนี้อ่อนแอลงเมื่อเทียบกับอันดับเครดิตที่อยู่ในระดับสูงกว่า
- BB มีความเสี่ยงในระดับสูง ผู้ออกตราสารหนี้มีความสามารถในการชำระดอกเบี้ยและคืนเงินต้นในเกณฑ์ต่ำกว่าระดับปานกลาง และจะได้รับผลกระทบจากการเปลี่ยนแปลงทางธุรกิจ เศรษฐกิจ และสิ่งแวดล้อมอื่น ๆ ค่อนข้างชัดเจน ซึ่งอาจส่งให้ความสามารถในการชำระหนี้อยู่ในเกณฑ์ที่ไม่เพียงพอ
- B มีความเสี่ยงในระดับสูงมาก ผู้ออกตราสารหนี้มีความสามารถในการชำระดอกเบี้ยและคืนเงินต้นในเกณฑ์ต่ำ และอาจจะมีผลกระทบต่อความสามารถหรือความตั้งใจในการชำระหนี้ได้ตามการเปลี่ยนแปลงของสถานการณ์ทางธุรกิจ เศรษฐกิจ และสิ่งแวดล้อมอื่น ๆ
- C มีความเสี่ยงในการผิดนัดชำระหนี้สูงที่สุด ผู้ออกตราสารหนี้ไม่มีความสามารถในการชำระดอกเบี้ยและคืนเงินต้นตามกำหนดอย่างชัดเจน โดยต้องอาศัยเงื่อนไขที่เอื้ออำนวยทางธุรกิจ เศรษฐกิจ และสิ่งแวดล้อมอื่น ๆ อย่างมากจึงจะมีความสามารถในการชำระหนี้ได้
- D เป็นระดับที่อยู่ในสถานะผิดนัดชำระหนี้ โดยผู้ออกตราสารหนี้ไม่สามารถชำระดอกเบี้ยและคืนเงินต้นได้ตามกำหนด

อันดับเครดิตจาก AA ถึง C อาจมีเครื่องหมายบวก (+) หรือลบ (-) ต่อท้ายเพื่อจำแนกความแตกต่างของคุณภาพของอันดับเครดิตภายในระดับเดียวกัน

### คำอธิบายการจัดอันดับเครดิตตราสารหนี้ระยะสั้นมีอายุต่ำกว่า 1 ปี

- T1 ผู้ออกตราสารหนี้มีสถานะทั้งทางด้านการตลาดและการเงินที่แข็งแกร่งในระดับดีมาก และนักลงทุนจะได้รับความคุ้มครองจากการผิดนัดชำระหนี้ที่ต่ำกว่าอันดับเครดิตในระดับอื่น ผู้ออกตราสารที่ได้รับอันดับเครดิตในระดับดังกล่าวซึ่งมีเครื่องหมาย “+” ด้วยจะได้รับความคุ้มครองด้านการผิดนัดชำระหนี้ที่สูงยิ่งขึ้น
- T2 ผู้ออกตราสารหนี้มีสถานะทั้งทางด้านการตลาดและการเงินที่แข็งแกร่งในระดับดี และมีความสามารถในการชำระหนี้ระยะสั้นในระดับที่น่าพอใจ
- T3 ผู้ออกตราสารหนี้มีความสามารถในการชำระหนี้ระยะสั้นในระดับที่ยอมรับได้
- T4 ผู้ออกตราสารหนี้มีความสามารถในการชำระหนี้ระยะสั้นที่ค่อนข้างอ่อนแอ

อันดับเครดิตทุกประเภทที่จัดโดย TRIS Rating เป็นอันดับเครดิตตราสารหนี้ในตระกูลเงินบาท ซึ่งสะท้อนความสามารถในการชำระหนี้ของผู้ออกตราสารโดยไม่รวมความเสี่ยงในการเปลี่ยนแปลงการชำระหนี้จากสกุลเงินบาทเป็นสกุลเงินตราต่างประเทศ

นอกจากนี้ TRIS Rating ยังกำหนด “แนวโน้มอันดับเครดิต” (Rating Outlook) เพื่อสะท้อนความเป็นไปได้ของการเปลี่ยนแปลงอันดับเครดิตของผู้ออกตราสารในระยะปานกลางหรือระยะยาว โดย TRIS Rating จะพิจารณาถึงโอกาสที่จะเกิดการเปลี่ยนแปลงของภาวะอุตสาหกรรมและสภาพแวดล้อมทางธุรกิจในอนาคตของผู้ออกตราสารที่อาจกระทบต่อความสามารถในการชำระหนี้ ทั้งนี้ แนวโน้มอันดับเครดิตที่ออกให้แก่หน่วยงานหนึ่ง ๆ จะเทียบเท่ากับความสามารถในการชำระหนี้ของหน่วยงานนั้น ๆ แนวโน้มอันดับเครดิตแบ่งออกเป็น 4 ระดับ ได้แก่

Positive	หมายถึง อันดับเครดิตอาจปรับขึ้น
Stable	หมายถึง อันดับเครดิตอาจไม่เปลี่ยนแปลง
Negative	หมายถึง อันดับเครดิตอาจปรับลดลง
Developing	หมายถึง อันดับเครดิตอาจปรับขึ้น ปรับลดลง หรือไม่เปลี่ยนแปลง

### สถาบันการจัดอันดับความน่าเชื่อถือ Fitch Rating

#### คำอธิบายการจัดอันดับความน่าเชื่อถือระยะยาว สำหรับประเทศไทย

- AAA(tha) แสดงถึงระดับความน่าเชื่อถือขั้นสูงสุดของอันดับความน่าเชื่อถือภายในประเทศไทย ซึ่งกำหนดโดย Fitch โดยอันดับความน่าเชื่อถือนี้จะมอบให้กับอันดับความน่าเชื่อถือที่มีความเสี่ยง “น้อยที่สุด” เมื่อเปรียบเทียบกับผู้ออกตราสารหรือตราสารอื่นในประเทศไทย และโดยปกติแล้วจะกำหนดให้แก่ตราสารทางการเงินที่ออกหรือค้ำประกันโดยรัฐบาล
- AA(tha) แสดงถึงระดับความน่าเชื่อถือขั้นสูงมากเปรียบเทียบกับผู้ออกตราสารหรือตราสารอื่นในประเทศไทย โดยระดับความน่าเชื่อถือของตราสารทางการเงินขั้นนี้ต่างจากผู้ออกตราสารหรือตราสารอื่นที่ได้รับการจัดอันดับความน่าเชื่อถือขั้นสูงสุดของประเทศไทยเพียงเล็กน้อย
- BBB (tha) แสดงถึงระดับความน่าเชื่อถือขั้นปานกลางเมื่อเปรียบเทียบกับผู้ออกตราสารหรือตราสารอื่นในประเทศไทย อย่างไรก็ตามมีความเป็นไปได้มากกว่าการเปลี่ยนแปลงของสถานการณ์หรือสภาพทางเศรษฐกิจจะมีผลกระทบต่อความสามารถในการชำระหนี้ได้ตรงตามกำหนดเวลาของตราสารทางการเงินเหล่านี้มากกว่าตราสารหนี้อื่นที่ได้รับการจัดอันดับความน่าเชื่อถือในประเทศที่สูงกว่า

- BB (tha) แสดงถึงระดับความน่าเชื่อถือค่อนข้างต่ำเมื่อเปรียบเทียบกับผู้ออกตราสารหรือตราสารอื่นในประเทศไทย การชำระหนี้ตามเงื่อนไขของตราสารเหล่านี้ภายในประเทศนั้น ๆ มีความไม่แน่นอนในระดับหนึ่งและความสามารถในการชำระหนี้คืนตามกำหนดเวลาจะมีความไม่แน่นอนมากขึ้นตามการเปลี่ยนแปลงของเศรษฐกิจในทางลบ
- B (tha) แสดงถึงระดับความน่าเชื่อถือค่อนข้างต่ำอย่างมีนัยสำคัญเมื่อเปรียบเทียบกับผู้ออกตราสารหรือตราสารอื่นในประเทศไทย การปฏิบัติตามเงื่อนไขของตราสารหนี้และข้อผูกพันทางการเงินยังคงเป็นไปได้ในปัจจุบัน แต่ความมั่นคงยังคงจำกัดอยู่ในระดับหนึ่งเท่านั้น และความสามารถในการชำระหนี้คืนตามกำหนดเวลาอย่างต่อเนื่องนั้นไม่แน่นอน ขึ้นอยู่กับสภาวะที่เอื้อต่อการดำเนินธุรกิจและสภาพทางเศรษฐกิจ
- CCC(tha), CC(tha), C(tha) แสดงถึงระดับความน่าเชื่อถือค่อนข้างต่ำมากเมื่อเปรียบเทียบกับผู้ออกตราสารหรือตราสารอื่นในประเทศไทย ความสามารถในการปฏิบัติตามข้อผูกพันทางการเงินขึ้นอยู่กับสภาวะที่เอื้อต่อการดำเนินธุรกิจและการพัฒนาทางเศรษฐกิจเพียงอย่างเดียว
- D(tha) อันดับความน่าเชื่อถือเหล่านี้ จะถูกกำหนดให้สำหรับองค์กรหรือตราสารหนี้ซึ่งกำลังอยู่ในภาวะผิดนัดชำระหนี้ในปัจจุบัน

**คำอธิบายการจัดอันดับความน่าเชื่อถือระยะสั้น สำหรับประเทศไทย**

- F1 (tha) แสดงถึงระดับความสามารถขั้นสูงสุดในการชำระหนี้ตามเงื่อนไขของตราสารตรงตามกำหนดเมื่อเปรียบเทียบกับผู้ออกตราสารหรือตราสารอื่น ๆ ในประเทศไทย ภายใต้อันดับความน่าเชื่อถือนี้จะมอบให้สำหรับอันดับความน่าเชื่อถือที่มีความเสี่ยง “น้อยที่สุด” เมื่อเปรียบเทียบกับผู้ออกตราสารอื่นในประเทศเดียวกันและโดยปกติแล้วจะกำหนดให้กับตราสารทางการเงินที่ออกหรือค้ำประกันโดยรัฐบาล ในกรณีที่มีระดับความน่าเชื่อถือสูงเป็นพิเศษจะมีสัญลักษณ์ “+” แสดงไว้เพิ่มเติมจากอันดับความน่าเชื่อถือที่กำหนด
- F2 (tha) แสดงถึงระดับความสามารถในการชำระหนี้ตามเงื่อนไขทางการเงินของตราสารตามกำหนดเวลาในระดับที่น่าพอใจเมื่อเปรียบเทียบกับผู้ออกตราสารหรือตราสารอื่น ๆ ในประเทศไทย อย่างไรก็ตาม ระดับความน่าเชื่อถือดังกล่าวยังไม่อาจเทียบเท่ากับกรณีที่ได้รับการจัดอันดับความน่าเชื่อถือที่สูงกว่า
- F3 (tha) แสดงถึงระดับความสามารถในการชำระหนี้ตามเงื่อนไขทางการเงินของตราสารตามกำหนดเวลาในระดับปานกลางเมื่อเปรียบเทียบกับผู้ออกตราสารหรือตราสารอื่น ๆ ในประเทศไทย ความสามารถในการชำระหนี้ดังกล่าวจะมีความไม่แน่นอนมากขึ้นไปตามความเปลี่ยนแปลงในทางลบในระยะสั้นมากกว่าตราสารที่ได้รับการจัดอันดับความน่าเชื่อถือที่สูงกว่า
- B (tha) แสดงถึงระดับความสามารถในการชำระหนี้ตามเงื่อนไขทางการเงินของตราสารตามกำหนดเวลาที่ไม่แน่นอนเมื่อเปรียบเทียบกับผู้ออกตราสารหรือตราสารอื่น ๆ ในประเทศไทย ความสามารถในการชำระหนี้ดังกล่าวจะไม่แน่นอนมากขึ้นตามการเปลี่ยนแปลงทางเศรษฐกิจและการเงินในทางลบระยะสั้น
- C (tha) แสดงถึงระดับความสามารถในการชำระหนี้ตามเงื่อนไขทางการเงินของตราสารตามกำหนดเวลาที่ไม่แน่นอนสูงเมื่อเปรียบเทียบกับผู้ออกตราสารหรือตราสารอื่น ๆ ในประเทศไทย ความสามารถในการปฏิบัติตามข้อผูกพันทางการเงินขึ้นอยู่กับสภาวะที่เอื้อต่อการดำเนินธุรกิจและสภาพการณ์ทางเศรษฐกิจเท่านั้น
- D (tha) แสดงถึงการผิดนัดชำระหนี้ที่เกิดขึ้นแล้วหรือกำลังจะเกิดขึ้น

**หมายเหตุประกอบการจัดอันดับความน่าเชื่อถือในระยะยาว ในระยะสั้น สำหรับประเทศไทย**

เครื่องบ่งชี้พิเศษสำหรับประเทศไทย “tha” จะถูกระบุไว้ต่อจากอันดับความน่าเชื่อถือทุกระดับ เพื่อแยกความแตกต่างออกจากการจัดอันดับความน่าเชื่อถือระดับสากล เครื่องหมาย “ + ” หรือ “ - ” อาจจะถูกระบุไว้เพิ่มเติมต่อจากอันดับความน่าเชื่อถือสำหรับประเทศหนึ่ง ๆ เพื่อแสดงถึงสถานะย่อยโดยเปรียบเทียบกันภายในอันดับความน่าเชื่อถือชั้นหลัก ทั้งนี้ จะไม่มีการระบุสัญลักษณ์ต่อท้ายดังกล่าว สำหรับอันดับความน่าเชื่อถือระดับ “AAA (tha)” หรืออันดับที่ต่ำกว่า “CCC (tha)”

สำหรับอันดับความน่าเชื่อถือในระยะยาวและจะไม่มีการระบุสัญลักษณ์ต่อท้ายดังกล่าวสำหรับอันดับความน่าเชื่อถือในระยะสั้น นอกเหนือจาก “F1 (tha)”

สัญญาณการปรับอันดับความน่าเชื่อถือ (Rating Watch) : สัญญาณการปรับอันดับความน่าเชื่อถือจะถูกใช้เพื่อแจ้งให้นักลงทุนทราบว่ามีความเป็นไปได้ที่จะมีการเปลี่ยนแปลงอันดับความน่าเชื่อถือและแจ้งแนวโน้มทิศทางของการเปลี่ยนแปลงดังกล่าว สัญญาณดังกล่าวอาจระบุเป็น “สัญญาณบวก” ซึ่งบ่งชี้แนวโน้มในการปรับอันดับความน่าเชื่อถือให้สูงขึ้น “สัญญาณลบ” จะบ่งชี้แนวโน้มในการปรับอันดับความน่าเชื่อถือให้ต่ำลง หรือ “สัญญาณวิวัฒนาการ” ในกรณีที่อันดับความน่าเชื่อถืออาจได้รับการปรับขึ้น ปรับลง หรือคงที่ โดยปกติสัญญาณการปรับอันดับความน่าเชื่อถือมักจะถูกระบุไว้สำหรับช่วงระยะเวลาสั้น ๆ

**รายงานสรุปเงินลงทุน**

มูลค่า ณ วันที่ 31 กรกฎาคม 2566

กลุ่มของตราสารการลงทุน	มูลค่าตามราคาตลาด	%NAV
(ก) ตราสารภาครัฐไทย/ตราสารภาครัฐต่างประเทศ	173,739,432.32	55.17
(ข) ตราสารที่ธนาคารที่มีกฎหมายเฉพาะจัดตั้งขึ้น ธนาคารพาณิชย์ หรือบริษัทเงินทุนเป็นผู้ออก/ส่งจ่าย/รับอวัล/ค้ำประกัน	11,171,804.08	3.55
(ค) ตราสารที่มีอันดับความน่าเชื่อถืออยู่ในอันดับที่สามารถลงทุนได้ (Investment grade)	130,146,942.10	41.32
(ง) ตราสารที่มีอันดับความน่าเชื่อถืออยู่ในอันดับต่ำกว่าอันดับที่สามารถลงทุนได้ (Non-Investment grade) หรือไม่มี Rating	-	-

สัดส่วนเงินลงทุนขั้นสูงต่อมูลค่าทรัพย์สินสุทธิของกองทุนสำหรับกลุ่มตราสารตาม (ง) เท่ากับ 0% NAV

รายงานการลงทุนที่ไม่เป็นไปตามนโยบายการลงทุน  
รอบปีบัญชีระหว่างวันที่ 1 สิงหาคม 2565 ถึงวันที่ 31 กรกฎาคม 2566

วันที่	รายละเอียด	การดำเนินการแก้ไข
	<b>การลงทุนเป็นไปตาม นโยบายการลงทุน</b>	

การใช้สิทธิออกเสียงในที่ประชุมผู้ถือหุ้น

ผู้ลงทุนสามารถตรวจสอบแนวทางในการใช้สิทธิออกเสียงและการดำเนินการใช้สิทธิออกเสียงได้ที่ website ของบริษัทจัดการ [www.lhfund.co.th](http://www.lhfund.co.th)

รายงานรายชื่อของบุคคลที่เกี่ยวข้อง ที่มีการทำธุรกรรมกับกองทุนรวม

กองทุนรวมมีการทำธุรกรรมกับบุคคลที่เกี่ยวข้องในรอบระยะเวลาตั้งแต่วันที่ 1 สิงหาคม 2565 ถึงวันที่ 31 กรกฎาคม 2566 ตามรายชื่อ ดังนี้

- บริษัท แลนด์ แอนด์ เฮ้าส์ จำกัด (มหาชน)
- บริษัท ควอลิตี้เฮ้าส์ จำกัด (มหาชน)

หมายเหตุ : ผู้ลงทุนสามารถตรวจสอบการทำธุรกรรมกับบุคคลที่เกี่ยวข้องกับกองทุนรวม ได้ที่บริษัทจัดการโดยตรง หรือที่ website ของบริษัทหลักทรัพย์จัดการกองทุน แลนด์ แอนด์ เฮ้าส์ จำกัด [www.lhfund.co.th](http://www.lhfund.co.th) และสำนักงานคณะกรรมการ ก.ล.ต. [www.sec.or.th](http://www.sec.or.th)

การรับผลประโยชน์ตอบแทนเนื่องจากการใช้บริการบุคคลอื่นๆ (Soft Commission)

จำนวน	บริษัทที่ให้ผลประโยชน์	ผลประโยชน์ที่ได้รับ	เหตุผลในการรับผลประโยชน์
1	ธนาคารกสิกรไทย จำกัด (มหาชน)	ข่าวสาร, บทวิเคราะห์	เพื่อประโยชน์ในการลงทุนของกองทุน
2	ธนาคารไทยพาณิชย์ จำกัด (มหาชน)	ข่าวสาร, บทวิเคราะห์	เพื่อประโยชน์ในการลงทุนของกองทุน
3	ธนาคารกรุงเทพ จำกัด (มหาชน)	ข่าวสาร, บทวิเคราะห์	เพื่อประโยชน์ในการลงทุนของกองทุน
4	ธนาคารกรุงศรีอยุธยา จำกัด (มหาชน)	ข่าวสาร, บทวิเคราะห์	เพื่อประโยชน์ในการลงทุนของกองทุน
5	ธนาคารกรุงไทย จำกัด (มหาชน)	ข่าวสาร, บทวิเคราะห์	เพื่อประโยชน์ในการลงทุนของกองทุน
6	ธนาคารทีสโกลี จำกัด (มหาชน)	ข่าวสาร, บทวิเคราะห์	เพื่อประโยชน์ในการลงทุนของกองทุน
7	ธนาคารซีไอเอ็มบี ไทย จำกัด (มหาชน)	ข่าวสาร, บทวิเคราะห์	เพื่อประโยชน์ในการลงทุนของกองทุน
8	ธนาคารยูโอบี จำกัด (มหาชน)	ข่าวสาร, บทวิเคราะห์	เพื่อประโยชน์ในการลงทุนของกองทุน
9	ธนาคารอมสิน	ข่าวสาร, บทวิเคราะห์	เพื่อประโยชน์ในการลงทุนของกองทุน
10	บริษัทหลักทรัพย์ เอเชีย พลัส จำกัด (มหาชน)	ข่าวสาร, บทวิเคราะห์	เพื่อประโยชน์ในการลงทุนของกองทุน
11	บริษัทหลักทรัพย์ เคที ซีมิโก้ จำกัด (มหาชน)	ข่าวสาร, บทวิเคราะห์	เพื่อประโยชน์ในการลงทุนของกองทุน
12	บริษัทหลักทรัพย์ โนมูระ พัฒนสิน จำกัด (มหาชน)	ข่าวสาร, บทวิเคราะห์	เพื่อประโยชน์ในการลงทุนของกองทุน
13	บริษัทหลักทรัพย์ เคจีไอ (ประเทศไทย) จำกัด (มหาชน)	ข่าวสาร, บทวิเคราะห์	เพื่อประโยชน์ในการลงทุนของกองทุน
14	ธนาคารทหารไทยธนชาติ จำกัด(มหาชน)	ข่าวสาร, บทวิเคราะห์	เพื่อประโยชน์ในการลงทุนของกองทุน
15	บริษัทหลักทรัพย์ ทรินิตี้ จำกัด	ข่าวสาร, บทวิเคราะห์	เพื่อประโยชน์ในการลงทุนของกองทุน
16	บริษัทหลักทรัพย์ ฟิลลิป (ประเทศไทย) จำกัด(มหาชน)	ข่าวสาร, บทวิเคราะห์	เพื่อประโยชน์ในการลงทุนของกองทุน
17	ธนาคารเกียรตินาคินภัทร จำกัด (มหาชน)	ข่าวสาร, บทวิเคราะห์	เพื่อประโยชน์ในการลงทุนของกองทุน
18	Bank of China (Thai) Public Company Limited	ข่าวสาร, บทวิเคราะห์	เพื่อประโยชน์ในการลงทุนของกองทุน
19	China Construction Bank (Asia) Corporation Limited	ข่าวสาร, บทวิเคราะห์	เพื่อประโยชน์ในการลงทุนของกองทุน
20	Agricultural Bank of China Limited Hong Kong Branch	ข่าวสาร, บทวิเคราะห์	เพื่อประโยชน์ในการลงทุนของกองทุน
21	ธนาคารอาคารสงเคราะห์	ข่าวสาร, บทวิเคราะห์	เพื่อประโยชน์ในการลงทุนของกองทุน
22	ธนาคารแลนด์ แอนด์ เฮาส์ จำกัด (มหาชน)	ข่าวสาร, บทวิเคราะห์	เพื่อประโยชน์ในการลงทุนของกองทุน
23	ธนาคารไอซีบีซี (ไทย) จำกัด (มหาชน)	ข่าวสาร, บทวิเคราะห์	เพื่อประโยชน์ในการลงทุนของกองทุน
24	บริษัทหลักทรัพย์ ดาโอ (ประเทศไทย) จำกัด (มหาชน)	ข่าวสาร, บทวิเคราะห์	เพื่อประโยชน์ในการลงทุนของกองทุน
25	ธนาคารซีทีแบงก์ สาขากรุงเทพฯ	ข่าวสาร, บทวิเคราะห์	เพื่อประโยชน์ในการลงทุนของกองทุน
26	บริษัทหลักทรัพย์ แลนด์ แอนด์ เฮาส์ จำกัด (มหาชน)	ข่าวสาร, บทวิเคราะห์	เพื่อประโยชน์ในการลงทุนของกองทุน

ข้อมูลการถือหน่วยลงทุนเกิน 1 ใน 3

ณ วันที่ 31 กรกฎาคม 2566

จำนวนผู้ถือหุ้น (ราย)	สัดส่วน (ร้อยละ)
1	100.0000

อัตราส่วนหมุนเวียนการลงทุนของกองทุน (Portfolio Turnover Ratio: PTR)

มูลค่า ณ วันที่ 31 กรกฎาคม 2566

ชื่อกองทุน	PTR
กองทุนเปิด แอล เอช ตลาดเงิน สำหรับกองทุนสำรองเลี้ยงชีพ	1.0167

ค่าใช้จ่ายที่เรียกเก็บจากกองทุนรวม

สำหรับรอบระยะเวลาตั้งแต่วันที่ 1 สิงหาคม 2565 ถึงวันที่ 31 กรกฎาคม 2566

ค่าใช้จ่ายที่เรียกเก็บจากกองทุนรวม

รายการที่เรียกเก็บ	ร้อยละของมูลค่าทรัพย์สินสุทธิ		
	ตามโครงการ	(หน่วย : พันบาท)	เรียกเก็บจริง
<b>1. ค่าธรรมเนียมและค่าใช้จ่ายรวมทั้งหมดที่ประมาณการได้</b>			
● ค่าธรรมเนียมการจัดการ (Management Fee)	ไม่เกินร้อยละ 0.54	534.72	0.16050
● ค่าธรรมเนียมผู้ดูแลผลประโยชน์ (Trustee Fee)	ไม่เกินร้อยละ 0.03	80.21	0.02408
● ค่าธรรมเนียมนายทะเบียน (Registrar Fee)	ไม่เกินร้อยละ 0.19	128.33	0.03852
● ค่าที่ปรึกษาการลงทุน (Advisory Fee)	ไม่มี	ไม่มี	ไม่มี
● ค่าใช้จ่ายอื่นๆ : -	ไม่เกินร้อยละ 1.40	84.35	0.02533
- ค่าโฆษณาประชาสัมพันธ์	ไม่เกินร้อยละ 0.535	ไม่มี	ไม่มี
- ค่าสอบบัญชี (Audit Fee)	จ่ายตามจริง	45.00	0.01351
- ค่าจัดตั้งและจดทะเบียนกองทุน (Setup and Registered Fund)	จ่ายตามจริง	0.65	0.00020
- ค่าใช้จ่ายในการจัดทำ จัดพิมพ์รายงานถึงผู้ถือหุ้นราย	จ่ายตามจริง	0.00	0.00000
- ค่าใช้จ่ายอื่นๆ ในการดำเนินโครงการ (Others Operating Expense)	จ่ายตามจริง	38.70	0.01162
<b>2. ค่าธรรมเนียมและค่าใช้จ่ายรวมทั้งหมดที่ประมาณการไม่ได้</b>			
- ไม่มี	จ่ายตามจริง	ไม่มี	ไม่มี
<b>รวมค่าใช้จ่ายทั้งหมด</b>	<b>ไม่เกินร้อยละ 1.07</b>	<b>827.61</b>	<b>0.24843</b>
ค่าใช้จ่ายในการซื้อขายหลักทรัพย์	จ่ายตามจริง	0.00	0.00000

หมายเหตุ :

- 1) ค่าธรรมเนียมและค่าใช้จ่ายต่าง ๆ รวมภาษีมูลค่าเพิ่ม หรือภาษีธุรกิจเฉพาะ หรือภาษีอื่นใด (ถ้ามี) แต่ยังไม่รวมค่า นายหน้าซื้อขายหลักทรัพย์และค่าธรรมเนียมต่าง ๆ ที่เกิดขึ้นจากการซื้อขายหลักทรัพย์
- 2) ค่าธรรมเนียมค่าใช้จ่ายที่เรียกเก็บจากกองทุนรวม เมื่อรวมกันทั้งหมดแล้วต้องไม่เกินอัตราร้อยละ 1.07 ต่อปี ของมูลค่าทรัพย์สินสุทธิของกองทุนรวม



กองทุนเปิด แอล เอช ตลาดเงิน สำหรับกองทุนสำรองเลี้ยงชีพ  
รายงานของผู้สอบบัญชีรับอนุญาต และงบการเงิน  
สำหรับปีสิ้นสุดวันที่ 31 กรกฎาคม 2566

## รายงานของผู้สอบบัญชีรับอนุญาต

เสนอต่อ ผู้ถือหุ้นหน่วยลงทุนของกองทุนเปิด แอล เอช ตลาดเงิน สำหรับกองทุนสำรองเลี้ยงชีพ

### ความเห็น

ข้าพเจ้าได้ตรวจสอบงบการเงินของกองทุนเปิด แอล เอช ตลาดเงิน สำหรับกองทุนสำรองเลี้ยงชีพ ซึ่งประกอบด้วย งบแสดงฐานะการเงิน และงบประกอบรายละเอียดเงินลงทุน ณ วันที่ 31 กรกฎาคม 2566 งบกำไรขาดทุนเบ็ดเสร็จ งบแสดงการเปลี่ยนแปลงสินทรัพย์สุทธิ สำหรับปีสิ้นสุดวันเดียวกันและหมายเหตุประกอบงบการเงิน รวมถึงหมายเหตุสรุปนโยบายการบัญชีที่สำคัญ

ข้าพเจ้าเห็นว่า งบการเงินข้างต้นนี้แสดงฐานะการเงินของกองทุนเปิด แอล เอช ตลาดเงิน สำหรับกองทุนสำรองเลี้ยงชีพ ณ วันที่ 31 กรกฎาคม 2566 ผลการดำเนินงาน และการเปลี่ยนแปลงสินทรัพย์สุทธิ สำหรับปีสิ้นสุดวันเดียวกัน โดยถูกต้องตามที่ควรในสาระสำคัญตามแนวปฏิบัติทางบัญชีสำหรับกองทุนรวมและกองทุนสำรองเลี้ยงชีพ ที่สมาคมบริษัทจัดการลงทุนกำหนดโดยได้รับความเห็นชอบจากสำนักงานคณะกรรมการกำกับหลักทรัพย์และตลาดหลักทรัพย์

### เกณฑ์ในการแสดงความเห็น

ข้าพเจ้าได้ปฏิบัติตามตรวจสอบตามมาตรฐานการสอบบัญชี ความรับผิดชอบของข้าพเจ้าได้กล่าวไว้ในวรรค ความรับผิดชอบของผู้สอบบัญชีต่อการตรวจสอบงบการเงินในรายงานของข้าพเจ้า ข้าพเจ้ามีความเป็นอิสระจากกองทุนฯ ตามประมวลจรรยาบรรณของผู้ประกอบวิชาชีพบัญชี รวมถึงมาตรฐานเรื่องความอิสระ ที่กำหนดโดยสภาวิชาชีพบัญชี (ประมวลจรรยาบรรณของผู้ประกอบวิชาชีพบัญชี) ในส่วนที่เกี่ยวข้องกับการตรวจสอบ งบการเงิน และข้าพเจ้าได้ปฏิบัติตามความรับผิดชอบด้านจรรยาบรรณอื่นๆ ตามประมวลจรรยาบรรณของผู้ประกอบวิชาชีพบัญชี ข้าพเจ้าเชื่อว่าหลักฐานการสอบบัญชีที่ข้าพเจ้าได้รับเพียงพอและเหมาะสมเพื่อใช้เป็นเกณฑ์ ในการแสดงความเห็นของข้าพเจ้า

### ข้อมูลอื่น

ผู้บริหารกองทุนฯ เป็นผู้รับผิดชอบต่อข้อมูลอื่น ข้อมูลอื่นประกอบด้วย ข้อมูลซึ่งรวมอยู่ในรายงานประจำปีของ กองทุนฯ แต่ไม่รวมถึงงบการเงินและรายงานของผู้สอบบัญชีที่อยู่ในรายงานประจำปีนั้น ข้าพเจ้าคาดว่าข้าพเจ้าจะ ได้รับรายงานประจำปีภายหลังวันที่ในรายงานของผู้สอบบัญชีนี้

ความเห็นของข้าพเจ้าต่องบการเงินไม่ครอบคลุมถึงข้อมูลอื่นและข้าพเจ้าไม่ได้ให้ความเชื่อมั่นต่อข้อมูลอื่น

ความรับผิดชอบของข้าพเจ้าที่เกี่ยวข้องกับการตรวจสอบงบการเงินคือ การอ่านและพิจารณาว่าข้อมูลอื่นมีความ ชัดแย้งที่มีสาระสำคัญกับงบการเงินหรือกับความรู้ที่ได้รับจากการตรวจสอบของข้าพเจ้า หรือปรากฏว่าข้อมูลอื่นมี การแสดงข้อมูลที่ขัดต่อข้อเท็จจริงอันเป็นสาระสำคัญหรือไม่



เมื่อข้าพเจ้าได้อ่านรายงานประจำปีของกองทุนฯ และหากข้าพเจ้าสรุปได้ว่าการแสดงข้อมูลที่ขัดต่อข้อเท็จจริงอันเป็นสาระสำคัญ ข้าพเจ้าจะสื่อสารเรื่องดังกล่าวกับผู้บริหารกองทุนฯ เพื่อให้ผู้บริหารกองทุนฯ ดำเนินการแก้ไขข้อมูลที่แสดงขัดต่อข้อเท็จจริง

### **ความรับผิดชอบของผู้บริหารกองทุนฯ ต่องบการเงิน**

ผู้บริหารกองทุนฯ มีหน้าที่รับผิดชอบในการจัดทำและนำเสนองบการเงินเหล่านี้โดยถูกต้องตามที่ควรตามแนวปฏิบัติทางบัญชีสำหรับกองทุนรวมและกองทุนสำรองเลี้ยงชีพ ที่สมาคมบริษัทจัดการลงทุนกำหนดโดยได้รับความเห็นชอบจากสำนักงานคณะกรรมการกำกับหลักทรัพย์และตลาดหลักทรัพย์ และรับผิดชอบเกี่ยวกับการควบคุมภายในที่ผู้บริหารกองทุนฯ พิจารณาว่าจำเป็นเพื่อให้สามารถจัดทำงบการเงินที่ปราศจากการแสดงข้อมูลที่ขัดต่อข้อเท็จจริงอันเป็นสาระสำคัญไม่ว่าจะเกิดจากการทุจริตหรือข้อผิดพลาด

ในการจัดทำงบการเงิน ผู้บริหารกองทุนฯ รับผิดชอบในการประเมินความสามารถของกองทุนในการดำเนินงานต่อเนื่อง เปิดเผยเรื่องที่เกี่ยวข้องกับการดำเนินงานต่อเนื่อง (ตามความเหมาะสม) และการใช้เกณฑ์การบัญชีสำหรับการดำเนินงานต่อเนื่องเว้นแต่ผู้บริหารกองทุนฯ มีความตั้งใจที่จะเลิกกองทุนหรือหยุดดำเนินงานหรือไม่สามารถดำเนินงานต่อเนื่องต่อไปได้

ผู้บริหารกองทุนฯ มีหน้าที่ในการกำกับดูแลกระบวนการในการจัดทำรายงานทางการเงินของกองทุน

### **ความรับผิดชอบของผู้สอบบัญชีต่อการตรวจสอบงบการเงิน**

การตรวจสอบของข้าพเจ้ามีวัตถุประสงค์เพื่อให้ได้ความเชื่อมั่นอย่างสมเหตุสมผลว่างบการเงินโดยรวมปราศจากการแสดงข้อมูลที่ขัดต่อข้อเท็จจริงอันเป็นสาระสำคัญหรือไม่ ไม่ว่าจะเกิดจากการทุจริตหรือข้อผิดพลาด และเสนอรายงานของผู้สอบบัญชีซึ่งรวมความเห็นของข้าพเจ้าอยู่ด้วย ความเชื่อมั่นอย่างสมเหตุสมผลคือความเชื่อมั่นในระดับสูงแต่ไม่ได้เป็นการรับประกันว่าการปฏิบัติงานตรวจสอบตามมาตรฐานการสอบบัญชีจะสามารถตรวจพบข้อมูลที่ขัดต่อข้อเท็จจริงอันเป็นสาระสำคัญที่มีอยู่ได้เสมอไป ข้อมูลที่ขัดต่อข้อเท็จจริงอาจเกิดจากการทุจริตหรือข้อผิดพลาดและถือว่ามีสาระสำคัญเมื่อคาดการณ์อย่างสมเหตุสมผลว่ารายการที่ขัดต่อข้อเท็จจริงแต่ละรายการหรือทุกรายการรวมกันจะมีผลต่อการตัดสินใจทางเศรษฐกิจของผู้ใช้งบการเงินจากการใช้งบการเงินเหล่านี้

ในการตรวจสอบของข้าพเจ้าตามมาตรฐานการสอบบัญชี ข้าพเจ้าใช้ดุลยพินิจและการสังเกตและสงสัยเยี่ยงผู้ประกอบการวิชาชีพตลอดการตรวจสอบ การปฏิบัติงานของข้าพเจ้ารวมถึง

- ระบุและประเมินความเสี่ยงจากการแสดงข้อมูลที่ขัดต่อข้อเท็จจริงอันเป็นสาระสำคัญในงบการเงินไม่ว่าจะเกิดจากการทุจริตหรือข้อผิดพลาด ออกแบบและปฏิบัติตามวิธีการตรวจสอบเพื่อตอบสนองต่อความเสี่ยงเหล่านั้น และได้หลักฐานการสอบบัญชีที่เพียงพอและเหมาะสมเพื่อเป็นเกณฑ์ในการแสดงความเห็นของข้าพเจ้า ความเสี่ยงที่ไม่พบข้อมูลที่ขัดต่อข้อเท็จจริงอันเป็นสาระสำคัญซึ่งเป็นผลมาจากการทุจริตจะสูงกว่าความเสี่ยงที่เกิดจากข้อผิดพลาด เนื่องจากการทุจริตอาจเกี่ยวกับการสมรู้ร่วมคิด การปลอมแปลงเอกสารหลักฐาน การตั้งใจละเว้นการแสดงผล การแสดงผลที่ไม่ตรงตามข้อเท็จจริงหรือการแทรกแซงการควบคุมภายใน
- ทำความเข้าใจในระบบการควบคุมภายในที่เกี่ยวข้องกับการตรวจสอบ เพื่อออกแบบวิธีการตรวจสอบที่เหมาะสมกับสถานการณ์ แต่ไม่ใช่เพื่อวัตถุประสงค์ในการแสดงความเห็นต่อความมีประสิทธิภาพของการควบคุมภายในของกองทุน

- ประเมินความเหมาะสมของนโยบายการบัญชีที่ผู้บริหารกองทุนฯ ใช้และความสมเหตุสมผลของประมาณการทางบัญชีและการเปิดเผยข้อมูลที่เกี่ยวข้องซึ่งจัดทำขึ้นโดยผู้บริหารของกองทุนฯ
- สรุปเกี่ยวกับความเหมาะสมของการใช้เกณฑ์การบัญชีสำหรับการดำเนินงานต่อเนื่องของผู้บริหารกองทุนฯ และจากหลักฐานการสอบบัญชีที่ได้รับ สรุปว่ามีความไม่แน่นอนที่มีสาระสำคัญที่เกี่ยวกับเหตุการณ์หรือสถานการณ์ที่อาจเป็นเหตุให้เกิดข้อสงสัยอย่างมีนัยสำคัญต่อความสามารถของกองทุนในการดำเนินงานต่อเนื่องหรือไม่ ถ้าข้าพเจ้าได้ข้อสรุปว่ามีความไม่แน่นอนที่มีสาระสำคัญ ข้าพเจ้าต้องกล่าวไว้ในรายงานของผู้สอบบัญชีของข้าพเจ้าโดยให้ข้อสังเกตถึงการเปิดเผยข้อมูลในงบการเงินที่เกี่ยวข้อง หรือถ้าการเปิดเผยข้อมูลดังกล่าวไม่เพียงพอ ความเห็นของข้าพเจ้าจะเปลี่ยนแปลงไป ข้อสรุปของข้าพเจ้าขึ้นอยู่กับหลักฐานการสอบบัญชีที่ได้รับจนถึงวันที่ในรายงานของผู้สอบบัญชีของข้าพเจ้า อย่างไรก็ตาม เหตุการณ์หรือสถานการณ์ในอนาคตอาจเป็นเหตุให้กองทุนต้องหยุดการดำเนินงานต่อเนื่อง
- ประเมินการนำเสนอ โครงสร้างและเนื้อหาของงบการเงินโดยรวม รวมถึงการเปิดเผยข้อมูลว่างบการเงินแสดงรายการและเหตุการณ์ในรูปแบบที่ทำให้มีการนำเสนอข้อมูลโดยถูกต้องตามที่ควรหรือไม่

ข้าพเจ้าได้สื่อสารกับผู้บริหารกองทุนฯ ในเรื่องต่างๆ ที่สำคัญ ซึ่งรวมถึงขอบเขตและช่วงเวลาของการตรวจสอบตามที่ได้ออกแบบไว้ ประเด็นที่มีนัยสำคัญที่พบจากการตรวจสอบ รวมถึงข้อบกพร่องที่มีนัยสำคัญในระบบการควบคุมภายในหากข้าพเจ้าได้พบในระหว่างการตรวจสอบของข้าพเจ้า

ข้าพเจ้าได้ให้คำรับรองแก่ผู้บริหารกองทุนฯ ว่าข้าพเจ้าได้ปฏิบัติตามข้อกำหนดจรรยาบรรณที่เกี่ยวข้องกับความเป็นอิสระและได้สื่อสารกับผู้บริหารกองทุนฯ เกี่ยวกับความสัมพันธ์ทั้งหมดตลอดจนเรื่องอื่นซึ่งข้าพเจ้าเชื่อว่ามีเหตุผลที่บุคคลภายนอกอาจพิจารณาว่ากระทบต่อความเป็นอิสระของข้าพเจ้าและมาตรการที่ข้าพเจ้าใช้เพื่อป้องกันไม่ให้ข้าพเจ้าขาดความเป็นอิสระ

จากเรื่อง que สื่อสารกับผู้บริหารกองทุนฯ ข้าพเจ้าได้พิจารณาเรื่องต่างๆ ที่มีนัยสำคัญมากที่สุดในการตรวจสอบงบการเงินในงวดปัจจุบันและกำหนดเป็นเรื่องสำคัญในการตรวจสอบ ข้าพเจ้าได้อธิบายเรื่องเหล่านี้ในรายงานของผู้สอบบัญชีเว้นแต่กฎหมายหรือข้อบังคับไม่ให้เปิดเผยต่อสาธารณะเกี่ยวกับเรื่องดังกล่าว หรือในสถานการณ์ที่ยากที่จะเกิดขึ้น ข้าพเจ้าพิจารณาว่าไม่ควรสื่อสารเรื่องดังกล่าวในรายงานของข้าพเจ้าเพราะการกระทำดังกล่าวสามารถคาดการณ์ได้อย่างสมเหตุสมผลว่าจะมีผลกระทบในทางลบมากกว่าผลประโยชน์ต่อส่วได้เสียสาธารณะจากการสื่อสารดังกล่าว

ผู้สอบบัญชีที่รับผิดชอบงานสอบบัญชีและการนำเสนอรายงานฉบับนี้คือ นายอนุสรณ์ เกียรติกังวาล์ไกล



นายอนุสรณ์ เกียรติกังวาล์ไกล

ผู้สอบบัญชีรับอนุญาต เลขที่ 2109

บริษัท เอเอสวี แอนด์ แอสโซซิเอทส์ จำกัด

กรุงเทพมหานคร

18 ตุลาคม 2566

กองทุนเปิด แอล เอช ตลาดเงิน สำหรับกองทุนสำรองเลี้ยงชีพ  
งบแสดงฐานะการเงิน  
ณ วันที่ 31 กรกฎาคม 2566

หน่วย : บาท

	หมายเหตุ	2566	2565
<b>สินทรัพย์</b>			
เงินลงทุนแสดงด้วยมูลค่ายุติธรรม	4.2, 5	313,352,045.42	348,856,874.98
เงินฝากธนาคาร		1,083,303.37	14,491,849.59
ดอกเบี้ยค้างรับ		622,829.71	81,661.22
ค่าใช้จ่ายรอการตัดบัญชี	4.3	-	650.86
<b>รวมสินทรัพย์</b>		<b>315,058,178.50</b>	<b>363,431,036.65</b>
<b>หนี้สิน</b>			
ค่าใช้จ่ายค้างจ่าย	7	116,444.15	125,187.83
หนี้สินอื่น		1,596.95	1,862.33
<b>รวมหนี้สิน</b>		<b>118,041.10</b>	<b>127,050.16</b>
<b>สินทรัพย์สุทธิ</b>		<b>314,940,137.40</b>	<b>363,303,986.49</b>
<b>สินทรัพย์สุทธิ :</b>			
ทุนที่ได้รับจากผู้ถือหน่วยลงทุน		307,214,842.84	357,879,918.80
กำไร(ขาดทุน)สะสม			
บัญชีปรับสมดุล		(145,574.46)	740,213.25
กำไรสะสมจากการดำเนินงาน		7,870,869.02	4,683,854.44
<b>สินทรัพย์สุทธิ</b>		<b>314,940,137.40</b>	<b>363,303,986.49</b>
สินทรัพย์สุทธิต่อหน่วย		10.2514	10.1515
จำนวนหน่วยลงทุนที่จำหน่ายแล้วทั้งหมด ณ วันสิ้นปี (หน่วย)		30,721,484.2910	35,787,991.8808

(นางสาวศศิวิณี กฤษณะสมิต)  
ผู้ช่วยกรรมการผู้อำนวยการสายปฏิบัติการ

(นางนฤมล เส้นทอง)  
ผู้อำนวยการฝ่ายบัญชีกองทุน

หมายเหตุประกอบงบการเงินเป็นส่วนหนึ่งของงบการเงินนี้

กองทุนเปิด แอล เอช ตลาดเงิน สำหรับกองทุนสำรองเลี้ยงชีพ  
งบประกอบรายละเอียดเงินลงทุน  
ณ วันที่ 31 กรกฎาคม 2566

หน่วย : บาท

การแสดงรายละเอียดเงินลงทุนใช้การจัดกลุ่มตามประเภทของเงินลงทุน

ชื่อหลักทรัพย์	ชื่อย่อหลักทรัพย์	มูลค่าที่ตราไว้	จำนวนหน่วย	มูลค่ายุติธรรม	ร้อยละของ		วันครบอายุ
					มูลค่าเงินลงทุน	(%) อัตราดอกเบี้ย	
<b>เงินฝากประจำ</b>							
ธนาคารอาคารสงเคราะห์	-	10,000,000.00	1.0000	10,000,000.00	3.19	1,75000	31/1/2567
<b>รวมเงินฝากประจำ</b>				<b>10,000,000.00</b>	<b>3.19</b>		
<b>ตั๋วแลกเงิน</b>							
บริษัท เอเชียเลิฟคิงส์ จำกัด (มหาชน)	ASK23O26B	10,000,000.00	10,000.0000	9,946,333.40	3.17	-	26/10/2566
บริษัท สยามแม็คโคร จำกัด (มหาชน)	CPAXT23913D	10,000,000.00	10,000.0000	9,971,805.70	3.18	-	13/9/2566
บริษัท เจริญโภคภัณฑ์อาหาร จำกัด (มหาชน)	CPF23O05A	10,000,000.00	10,000.0000	9,954,641.10	3.18	-	5/10/2566
บริษัท พลังงานบริสุทธิ์ จำกัด (มหาชน)	EA23O03A	10,000,000.00	10,000.0000	9,957,034.70	3.18	-	3/10/2566
บริษัท เอสโซ่ (ประเทศไทย) จำกัด (มหาชน)	ESSO23O17A	10,000,000.00	10,000.0000	9,949,529.90	3.18	-	17/10/2566
บริษัท บัตรกรุงไทย จำกัด (มหาชน)	KTC23824A	10,000,000.00	10,000.0000	9,987,224.60	3.19	-	24/8/2566
บริษัทหลักทรัพย์ เมย์แบงก์ (ประเทศไทย) จำกัด (มหาชน)	MST23904A	10,000,000.00	10,000.0000	9,979,511.00	3.19	-	4/9/2566
บริษัท ราชธานีลิฟวิ่ง จำกัด (มหาชน)	THANI23O16A	10,000,000.00	10,000.0000	9,952,177.20	3.18	-	16/10/2566
<b>รวมตั๋วแลกเงิน</b>				<b>79,698,257.60</b>	<b>25.45</b>		
<b>พันธบัตร</b>							
พันธบัตรธนาคารแห่งประเทศไทยวันที่ 19/9/166	CB23810A	6,000,000.00	6,000.0000	5,997,441.66	1.91	-	10/8/2566
พันธบัตรธนาคารแห่งประเทศไทยวันที่ 20/9/166	CB23817A	14,000,000.00	14,000.0000	13,989,219.44	4.46	-	17/8/2566
พันธบัตรธนาคารแห่งประเทศไทยวันที่ 21/9/166	CB23824A	35,000,000.00	35,000.0000	34,960,346.40	11.16	-	24/8/2566
พันธบัตรธนาคารแห่งประเทศไทยวันที่ 24/9/166	CB23914A	20,000,000.00	20,000.0000	19,955,256.40	6.37	-	14/9/2566
พันธบัตรธนาคารแห่งประเทศไทยวันที่ 25/9/166	CB23921A	40,000,000.00	40,000.0000	39,896,146.40	12.73	-	21/9/2566
พันธบัตรธนาคารแห่งประเทศไทยวันที่ 26/9/166	CB23928A	22,000,000.00	22,000.0000	21,935,167.98	7.00	-	28/9/2566
พันธบัตรธนาคารแห่งประเทศไทยวันที่ 27/9/166	CB23O05B	12,000,000.00	12,000.0000	11,961,232.44	3.82	-	5/10/2566
พันธบัตรธนาคารแห่งประเทศไทยวันที่ 30/9/166	CB23O26A	5,000,000.00	5,000.0000	4,979,117.70	1.59	-	26/10/2566
พันธบัตรธนาคารแห่งประเทศไทยวันที่ 5/FRB182/66	CBF23N06A	10,000,000.00	10,000.0000	10,001,798.90	3.19	1.94764	6/11/2566
พันธบัตรธนาคารแห่งประเทศไทยวันที่ 7/FRB182/66	CBF24108A	10,000,000.00	10,000.0000	10,006,028.10	3.19	2.04415	8/1/2567
<b>รวมพันธบัตร</b>				<b>173,681,755.42</b>	<b>55.42</b>		
<b>หุ้นกู้</b>							
บริษัท ดีแทค ไตรเน็ต จำกัด	DTN239A	10,000,000.00	10,000.0000	9,996,225.30	3.19	2.02000	24/9/2566
บริษัท ลีลิ่งโฮมมีซี (ไทย) จำกัด	ICBCTL238A	10,000,000.00	10,000.0000	10,000,920.30	3.19	1.99000	4/8/2566
บริษัท บัตรกรุงศรีอยุธยา จำกัด	KCC239A	10,000,000.00	10,000.0000	9,979,546.80	3.18	-	5/9/2566
บริษัท สุภาลัย จำกัด (มหาชน)	SPAL239A	10,000,000.00	10,000.0000	9,994,828.20	3.19	1.77000	1/9/2566
บริษัท ทรู คอร์ปอเรชั่น จำกัด (มหาชน)	TRUE23OA	10,000,000.00	10,000.0000	10,000,511.80	3.19	2.85000	6/10/2566
<b>รวมหุ้นกู้</b>				<b>49,972,032.40</b>	<b>15.94</b>		
<b>รวมเงินลงทุน</b>				<b>313,352,045.42</b>	<b>100.00</b>		

หมายเหตุประกอบงบการเงินเป็นส่วนหนึ่งของงบการเงินนี้

กองทุนเปิด แอล เอช ตลาดเงิน สำหรับกองทุนสำรองเลี้ยงชีพ  
งบประกอบรายละเอียดเงินลงทุน  
ณ วันที่ 31 กรกฎาคม 2565

หน่วย : บาท

การแสดงรายละเอียดเงินลงทุนใช้การจัดกลุ่มตามประเภทของเงินลงทุน

ชื่อหลักทรัพย์	ชื่อย่อหลักทรัพย์	มูลค่าที่ตราไว้	จำนวนหน่วย	มูลค่ายุติธรรม	ร้อยละของ มูลค่าเงินลงทุน	(%) อัตราดอกเบี้ย	วันครบอายุ
<b>เงินฝากประจำ</b>							
ธนาคารอาคารสงเคราะห์	-	10,000,000.00	1.0000	10,000,000.00	2.87	0.70000	31/1/2566
ธนาคารอาคารสงเคราะห์	-	3,000,000.00	1.0000	3,000,000.00	0.86	0.75000	24/4/2566
ธนาคารอาคารสงเคราะห์	-	10,000,000.00	1.0000	10,000,000.00	2.87	0.80000	3/5/2566
ธนาคารอาคารสงเคราะห์	-	1,000,000.00	1.0000	1,000,000.00	0.29	1.00000	5/7/2566
ธนาคารอาคารสงเคราะห์	-	5,000,000.00	1.0000	5,000,000.00	1.43	0.80000	17/5/2566
ธนาคารอาคารสงเคราะห์	-	5,000,000.00	1.0000	5,000,000.00	1.43	0.80000	19/5/2566
<b>รวมเงินฝากประจำ</b>				<b>34,000,000.00</b>	<b>9.75</b>		
<b>ตั๋วแลกเงิน</b>							
บริษัท เบทาโกร จำกัด (มหาชน)	BTG22929A	10,000,000.00	10,000.0000	9,984,856.50	2.86	-	29/9/2566
บริษัท แลนด์แอนด์เฮาส์ จำกัด (มหาชน)	LH22912A	10,000,000.00	10,000.0000	9,989,195.20	2.86	-	12/9/2566
บริษัทหลักทรัพย์ไทยพาณิชย์ จำกัด	YUANTA22825A	10,000,000.00	10,000.0000	9,994,251.30	2.86	-	25/8/2566
<b>รวมตั๋วแลกเงิน</b>				<b>29,968,303.00</b>	<b>8.58</b>		
<b>พันธบัตร</b>							
พันธบัตรธนาคารแห่งประเทศไทยวันที่ 17/9/56	CB22801A	39,000,000.00	39,000.0000	39,000,000.00	11.18	-	1/8/2566
พันธบัตรธนาคารแห่งประเทศไทยวันที่ 8/3/64/64	CB22804A	8,000,000.00	8,000.0000	7,999,785.52	2.29	-	4/8/2566
พันธบัตรธนาคารแห่งประเทศไทยวันที่ 18/9/1/65	CB22804B	29,000,000.00	29,000.0000	28,998,906.12	8.31	-	4/8/2566
พันธบัตรธนาคารแห่งประเทศไทยวันที่ 19/9/1/65	CB22811A	26,000,000.00	26,000.0000	25,997,489.96	7.45	-	11/8/2566
พันธบัตรธนาคารแห่งประเทศไทยวันที่ 22/9/1/65	CB22901B	6,000,000.00	6,000.0000	5,998,437.66	1.72	-	1/9/2566
พันธบัตรธนาคารแห่งประเทศไทยวันที่ 23/9/1/65	CB22908A	53,000,000.00	53,000.0000	52,984,444.50	15.19	-	8/9/2566
พันธบัตรธนาคารแห่งประเทศไทยวันที่ 24/9/1/65	CB22915A	3,000,000.00	3,000.0000	2,997,523.95	0.86	-	15/9/2566
พันธบัตรธนาคารแห่งประเทศไทยวันที่ 25/9/1/65	CB22922A	52,000,000.00	52,000.0000	51,980,005.48	14.90	-	22/9/2566
พันธบัตรธนาคารแห่งประเทศไทยวันที่ 27/9/1/65	CB22006B	29,000,000.00	29,000.0000	28,974,851.49	8.31	-	6/10/2566
พันธบัตรธนาคารแห่งประเทศไทยวันที่ 28/9/5/65	CB22017A	10,000,000.00	10,000.0000	9,991,990.00	2.87	-	17/10/2566
พันธบัตรธนาคารแห่งประเทศไทยวันที่ 29/9/1/65	CB22020A	10,000,000.00	10,000.0000	9,989,053.10	2.86	-	20/10/2566
<b>รวมพันธบัตร</b>				<b>264,912,487.78</b>	<b>75.94</b>		
<b>หุ้นกู้</b>							
บริษัท ไซม โปรดัคส์ เซ็นเตอร์ จำกัด (มหาชน)	HMPRO22NA	10,000,000.00	10,000.0000	9,976,079.50	2.86	-	14/11/2566
บริษัท ทีเอสไอไฟแนนเชียลกรุ๊ป จำกัด (มหาชน)	TISCOG22O20A	10,000,000.00	10,000.0000	10,000,004.70	2.87	0.95000	20/10/2566
<b>รวมหุ้นกู้</b>				<b>19,976,084.20</b>	<b>5.73</b>		
<b>รวมเงินลงทุน</b>				<b>348,856,874.98</b>	<b>100.00</b>		

หมายเหตุประกอบงบการเงินเป็นส่วนหนึ่งของงบการเงินนี้

กองทุนเปิด แอล เอช ตลาดเงิน สำหรับกองทุนสำรองเลี้ยงชีพ  
 งบกำไรขาดทุนเบ็ดเสร็จ  
 สำหรับปีสิ้นสุดวันที่ 31 กรกฎาคม 2566

หน่วย : บาท

	หมายเหตุ	2566	2565
<b>รายได้</b>			
รายได้ดอกเบี้ย		4,018,183.48	1,892,160.99
<b>รวมรายได้</b>		<b>4,018,183.48</b>	<b>1,892,160.99</b>
<b>ค่าใช้จ่าย</b>			
ค่าธรรมเนียมการจัดการ	6, 7	534,720.53	573,167.98
ค่าธรรมเนียมผู้ดูแลผลประโยชน์	6	80,208.03	85,975.26
ค่าธรรมเนียมนายทะเบียน	6, 7	128,332.91	137,560.40
ค่าธรรมเนียมวิชาชีพ		45,000.00	45,000.00
ค่าใช้จ่ายในการดำเนินโครงการ		39,346.83	61,799.40
<b>รวมค่าใช้จ่าย</b>		<b>827,608.30</b>	<b>903,503.04</b>
<b>รายได้สุทธิ</b>		<b>3,190,575.18</b>	<b>988,657.95</b>
<b>รายการกำไร(ขาดทุน)สุทธิจากเงินลงทุน</b>			
รายการกำไรสุทธิที่เกิดขึ้นจากเงินลงทุน		20,099.20	966.17
รายการกำไร(ขาดทุน)สุทธิที่ยังไม่เกิดขึ้นจากเงินลงทุน		(23,659.80)	19,338.39
<b>รวมรายการกำไร(ขาดทุน)สุทธิจากเงินลงทุน</b>		<b>(3,560.60)</b>	<b>20,304.56</b>
<b>การเพิ่มขึ้นในสินทรัพย์สุทธิจากการดำเนินงาน</b>		<b>3,187,014.58</b>	<b>1,008,962.51</b>

หมายเหตุประกอบงบการเงินเป็นส่วนหนึ่งของงบการเงินนี้



กองทุนเปิด แอล เอช ตลาดเงิน สำหรับกองทุนสำรองเลี้ยงชีพ  
 งบแสดงการเปลี่ยนแปลงสินทรัพย์สุทธิ  
 สำหรับปีสิ้นสุดวันที่ 31 กรกฎาคม 2566

	หน่วย : บาท	
	2566	2565
<b>การเพิ่มขึ้น(ลดลง)สุทธิของสินทรัพย์สุทธิจาก</b>		
การดำเนินงาน	3,187,014.58	1,008,962.51
การเพิ่มขึ้นของทุนที่ได้รับจากผู้ถือหน่วยลงทุนในระหว่างปี	127,000,000.00	35,000,000.00
การลดลงของทุนที่ได้รับจากผู้ถือหน่วยลงทุนในระหว่างปี	(178,550,863.67)	(22,222,216.06)
<b>การเพิ่มขึ้น(ลดลง)ของสินทรัพย์สุทธิในระหว่างปี</b>	<b>(48,363,849.09)</b>	<b>13,786,746.45</b>
สินทรัพย์สุทธิ ณ วันต้นปี	363,303,986.49	349,517,240.04
<b>สินทรัพย์สุทธิ ณ วันปลายปี</b>	<b>314,940,137.40</b>	<b>363,303,986.49</b>

	หน่วย : หน่วย	
	2566	2565
<b>การเปลี่ยนแปลงของจำนวนหน่วยลงทุน (มูลค่าหน่วยละ 10 บาท)</b>		
หน่วยลงทุน ณ วันต้นปี	35,787,991.8808	34,527,374.3850
<b>บวก</b> หน่วยลงทุนที่ขายในระหว่างปี	12,486,709.4890	3,451,755.1768
<b>หัก</b> หน่วยลงทุนที่รับซื้อคืนในระหว่างปี	(17,553,217.0788)	(2,191,137.6810)
<b>หน่วยลงทุน ณ วันปลายปี</b>	<b>30,721,484.2910</b>	<b>35,787,991.8808</b>

หมายเหตุประกอบงบการเงินเป็นส่วนหนึ่งของงบการเงินนี้

กองทุนเปิด แอล เอช ตลาดเงิน สำหรับกองทุนสำรองเลี้ยงชีพ  
หมายเหตุประกอบงบการเงิน  
สำหรับปีสิ้นสุดวันที่ 31 กรกฎาคม 2566

หน่วย : บาท

1. ลักษณะของกองทุนเปิด แอล เอช ตลาดเงิน สำหรับกองทุนสำรองเลี้ยงชีพ

กองทุนเปิด แอล เอช ตลาดเงิน สำหรับกองทุนสำรองเลี้ยงชีพ ("กองทุนฯ") เป็นกองทุนรวมตราสารหนี้ ประเภทที่ซื้อคืนหน่วยลงทุน ซึ่งจดทะเบียนเป็นกองทุนรวมกับสำนักงานคณะกรรมการกำกับหลักทรัพย์ และตลาดหลักทรัพย์ ("ก.ล.ต.") เมื่อวันที่ 16 สิงหาคม 2562 มีเงินทุนจดทะเบียน 1,000.00 ล้านบาท (แบ่งเป็น 100,000,000.0000 หน่วย มูลค่าหน่วยละ 10 บาท) ไม่มีกำหนดระยะเวลาสิ้นสุดโครงการ กองทุนฯ จัดการโดย บริษัทหลักทรัพย์จัดการกองทุน แลนด์ แอนด์ เฮ้าส์ จำกัด ("บริษัทจัดการ") เป็นผู้จัดการกองทุนและนายทะเบียนหน่วยลงทุน โดยมีธนาคารไทยพาณิชย์ จำกัด (มหาชน) เป็นผู้ดูแลผลประโยชน์

กองทุนฯ มีนโยบายลงทุนในตราสารหนี้ระยะสั้นที่มีคุณภาพสูง หรือตราสารทางการเงินอื่นๆ ที่จะครบกำหนด ชำระคืนหรือมีอายุสัญญาไม่เกิน 397 วัน รวมถึงหลักทรัพย์หรือทรัพย์สินอื่นที่ไม่ขัดต่อกฎหมาย ก.ล.ต. ทั้งนี้ กองทุนจะดำรงอายุถัวเฉลี่ยแบบถ่วงน้ำหนักของกระแสเงินสดที่จะได้รับจากทรัพย์สินที่กองทุนลงทุนไว้ (Portfolio Duration) ณ ขณะใดขณะหนึ่งไม่เกิน 92 วัน และในกรณีที่กองทุนมีอายุถัวเฉลี่ยแบบถ่วงน้ำหนัก ณ ขณะใดขณะหนึ่งเกิน 92 วันติดต่อกันเป็นระยะเวลา 5 วันทำการ บริษัทจัดการจะดำเนินการให้เป็นไปตาม หลักเกณฑ์ของสำนักงานคณะกรรมการ ก.ล.ต. นอกจากนี้กองทุนอาจลงทุนในหลักทรัพย์หรือตราสารหนี้ที่ เสนอขายในต่างประเทศ โดยจะลงทุนไม่เกินร้อยละ 50 ของมูลค่าทรัพย์สินสุทธิของกองทุน โดยจะทำการ ป้องกันความเสี่ยงด้านอัตราแลกเปลี่ยนเต็มจำนวน (Fully Hedge)

กองทุนฯ มีนโยบายไม่จ่ายเงินปันผลแก่ผู้ถือหน่วยลงทุน

2. หลักเกณฑ์ในการจัดหางบการเงิน

2.1 งบการเงินนี้ได้จัดทำขึ้นตามแนวปฏิบัติทางบัญชีว่าด้วยการบัญชีสำหรับกองทุนรวมและกองทุนสำรอง เลี้ยงชีพ ที่สมาคมบริษัทจัดการลงทุนกำหนดโดยได้รับความเห็นชอบจากสำนักงานคณะกรรมการกำกับ หลักทรัพย์และตลาดหลักทรัพย์ ส่วนเรื่องที่แนวปฏิบัติทางบัญชียุคปัจจุบันไม่ได้กำหนดไว้ กองทุนฯ ปฏิบัติตาม มาตรฐานการรายงานทางการเงินที่ออกโดยสภาวิชาชีพบัญชีที่มีผลบังคับใช้ในรอบระยะเวลาบัญชีของ งบการเงิน

2.2 งบการเงินนี้ได้จัดทำขึ้นโดยใช้เกณฑ์ราคาทุนเดิมเว้นแต่จะเปิดเผยเป็นอย่างอื่นในนโยบายการบัญชี

2.3 การใช้ประมาณการทางบัญชี

ในการจัดหางบการเงินให้เป็นไปตามมาตรฐานการบัญชีและมาตรฐานการรายงานทางการเงิน ผู้บริหาร ต้องใช้การประมาณและข้อสมมติฐานหลายประการซึ่งมีผลกระทบต่อการกำหนดนโยบายและการ รายงานจำนวนเงินที่เกี่ยวกับสินทรัพย์ หนี้สิน รายได้ และค่าใช้จ่ายผลที่เกิดขึ้นจริงจึงแตกต่างจากที่ ประมาณการไว้

ประมาณการและข้อสมมติฐานที่ใช้ในการจัดหางบการเงินจะได้รับการทบทวนอย่างต่อเนื่อง การปรับ ประมาณการทางบัญชีจะบันทึกในงวดบัญชีที่ประมาณการดังกล่าวได้รับการทบทวนและในอนาคตที่ได้รับ ผลกระทบ

กองทุนเปิด แอล เอช ตลาดเงิน สำหรับกองทุนสำรองเลี้ยงชีพ  
หมายเหตุประกอบงบการเงิน  
สำหรับปีสิ้นสุดวันที่ 31 กรกฎาคม 2566

หน่วย : บาท

3. มาตรฐานการรายงานทางการเงินใหม่

มาตรฐานการรายงานทางการเงินที่เริ่มมีผลบังคับในปีปัจจุบันและที่จะมีผลบังคับในอนาคตมีรายละเอียดดังนี้

3.1 มาตรฐานการรายงานทางการเงินที่เริ่มมีผลบังคับใช้ในปีปัจจุบัน

มาตรฐานการรายงานทางการเงินใหม่และมาตรฐานการรายงานทางการเงินที่มีการปรับปรุงที่ออกโดยสภาวิชาชีพบัญชี ซึ่งมีผลบังคับใช้สำหรับรอบระยะเวลาบัญชีที่เริ่มในหรือหลังวันที่ 1 มกราคม 2565 ไม่มีผลกระทบอย่างเป็นทางการเป็นสาระสำคัญต่องบการเงินของกองทุนฯ

ทั้งนี้ กองทุนฯ ได้มีการถือปฏิบัติตามข้อยกเว้นชั่วคราวตามการปรับปรุงมาตรฐานการรายงานทางการเงินฉบับที่ 9 เรื่อง เครื่องมือทางการเงิน และมาตรฐานการรายงานทางการเงิน ฉบับที่ 7 เรื่อง การเปิดเผยข้อมูลเครื่องมือทางการเงิน สำหรับรายการที่ได้รับผลกระทบจากการปฏิรูปอัตราดอกเบี้ยอ้างอิง ซึ่งรวมถึงผลกระทบจากการเปลี่ยนแปลงกระแสเงินสดตามสัญญา หรือความสัมพันธ์ของการป้องกันความเสี่ยงที่เกิดขึ้นจากการเปลี่ยนอัตราดอกเบี้ยอ้างอิงไปใช้อัตราดอกเบี้ยอ้างอิงอื่นแทน การนำข้อยกเว้นชั่วคราวดังกล่าวมาถือปฏิบัติไม่มีผลกระทบอย่างเป็นทางการเป็นสาระสำคัญต่องบการเงินของกองทุนฯ

3.2 มาตรฐานการรายงานทางการเงินใหม่ที่ยังไม่มีผลบังคับใช้

นอกเหนือจากมาตรฐานการรายงานทางการเงินที่ออกและปรับปรุงใหม่ข้างต้น สภาวิชาชีพบัญชีได้ประกาศใช้มาตรฐานการรายงานทางการเงินฉบับอื่นๆ ซึ่งมีผลบังคับใช้สำหรับรอบระยะเวลาบัญชีที่เริ่มในหรือหลังวันที่ 1 มกราคม 2566 ฝ่ายบริหารของกองทุนฯ ได้ประเมินแล้วเห็นว่ามาตรฐานการรายงานทางการเงินข้างต้นจะไม่มีผลกระทบอย่างเป็นทางการเป็นสาระสำคัญต่องบการเงินสำหรับปีที่เริ่มใช้มาตรฐานการบัญชีดังกล่าว

4. นโยบายการบัญชีที่สำคัญ

4.1 การรับรู้รายได้และค่าใช้จ่าย

- ดอกเบี้ยรับ รับรู้เป็นรายได้ตามระยะเวลาที่พึงได้รับโดยคำนึงถึงผลตอบแทนที่แท้จริง
- บัญชีส่วนเกินและส่วนต่อมูลค่างวดตราสารหนี้ตัดจำหน่ายตามวิธีอัตราดอกเบี้ยที่แท้จริงซึ่งยอดที่ตัดจำหน่ายนี้แสดงเป็นรายการปรับปรุงกับดอกเบี้ยรับ
- กำไรหรือขาดทุนที่เกิดขึ้นจากการจำหน่ายเงินลงทุนรับรู้เป็นรายได้หรือค่าใช้จ่าย ณ วันที่จำหน่ายเงินลงทุน
- ค่าใช้จ่ายรับรู้ตามเกณฑ์คงค้าง

4.2 เงินลงทุนและการวัดค่าเงินลงทุน

- กองทุนวัดมูลค่าเริ่มแรกด้วยมูลค่ายุติธรรม โดยต้นทุนในการทำรายการซึ่งเกี่ยวข้องโดยตรงกับการได้มาของเงินลงทุนนั้น ให้รับรู้ในกำไรหรือขาดทุนทันทีเมื่อเกิดขึ้น
- เงินลงทุนในตราสารหนี้ในประเทศแสดงด้วยมูลค่ายุติธรรม โดยใช้ราคาหรืออัตราผลตอบแทนจากการซื้อขายที่ประกาศโดยสมาคมตลาดตราสารหนี้ไทย ณ วันที่วัดค่าเงินลงทุน

กองทุนเปิด แอล เอช ตลาดเงิน สำหรับกองทุนสำรองเลี้ยงชีพ  
 หมายเหตุประกอบงบการเงิน  
 สำหรับปีสิ้นสุดวันที่ 31 กรกฎาคม 2566

หน่วย : บาท

- กองทุนฯ ใช้วิธีราคาทุนตัดจำหน่ายในการกำหนดมูลค่ายุติธรรมของตราสารหนี้ซึ่งมีอายุครบกำหนดภายใน 90 วัน นับตั้งแต่วันที่ลงทุนและไม่มีเงื่อนไขการต่ออายุเมื่อมูลค่ายุติธรรมของตราสารหนี้ไม่แตกต่างจากราคาทุนตัดจำหน่ายอย่างเป็นทางการ
- กำไร(ขาดทุน)สุทธิที่ยังไม่เกิดขึ้นจากการปรับมูลค่าเงินลงทุนให้เป็นมูลค่ายุติธรรมจะรับรู้ในงบกำไรขาดทุนเบ็ดเสร็จ ณ วันที่วัดค่าเงินลงทุน
- ราคาทุนของเงินลงทุนที่จำหน่ายใช้วิธีถัวเฉลี่ยถ่วงน้ำหนัก

4.3 ค่าใช้จ่ายรอตัดบัญชี

ค่าใช้จ่ายรอตัดบัญชี เป็นค่าธรรมเนียมการจดทะเบียนและจัดตั้งกองทุนรวม ซึ่งตัดจำหน่ายเป็นค่าใช้จ่ายภายในระยะเวลา 3 ปี โดยใช้วิธีเส้นตรง

4.4 บัญชีปรับสมดุล

บัญชีปรับสมดุลถือเป็นส่วนหนึ่งของกำไรสะสม ซึ่งจะบันทึกเมื่อมีการขายหรือรับซื้อคืนหน่วยลงทุนของกองทุนฯ เพื่อให้ผู้ถือหน่วยลงทุนมีส่วนในสินทรัพย์สุทธิของกิจการลงทุนหรือได้รับส่วนแบ่งจากกิจการลงทุนเท่าเทียมกันไม่ว่าผู้ถือหน่วยลงทุนนั้นจะลงทุนหรือเลิกลงทุนในกิจการลงทุน ณ เวลาใด

5. ข้อมูลเกี่ยวกับการซื้อขายเงินลงทุน

กองทุนฯ ได้ซื้อขายเงินลงทุนในระหว่างปีสรุปได้ดังนี้

	สำหรับปีสิ้นสุดวันที่ 31 กรกฎาคม	
	2566	2565
ซื้อเงินลงทุน	1,604,325,237.86	1,433,640,309.71
ขายเงินลงทุน	1,642,685,766.92	1,433,573,593.05

6. ค่าใช้จ่าย

บริษัทหลักทรัพย์จัดการกองทุน แลนด์ แอนด์ เฮ้าส์ จำกัด เป็นผู้จัดการกองทุนฯ และนายทะเบียนหน่วยลงทุน โดยมีธนาคารไทยพาณิชย์ จำกัด (มหาชน) เป็นผู้ดูแลผลประโยชน์ของกองทุนฯ

ค่าธรรมเนียมการจัดการ ค่าธรรมเนียมผู้ดูแลผลประโยชน์ และค่าธรรมเนียมนายทะเบียน (ร้อยละต่อปีของมูลค่าทรัพย์สินทั้งหมดหักด้วยมูลค่าหนี้สินทั้งหมด ทั้งนี้ มูลค่าหนี้สินทั้งหมดไม่รวมค่าธรรมเนียมการจัดการ ค่าธรรมเนียมผู้ดูแลผลประโยชน์ และค่าธรรมเนียมนายทะเบียนหน่วยลงทุน ณ วันที่คำนวณ) ซึ่งสามารถสรุปได้ดังนี้ :-

ค่าใช้จ่าย	นโยบายการกำหนดราคา
ค่าธรรมเนียมการจัดการ	ไม่เกินร้อยละ 0.54 ต่อปี
ค่าธรรมเนียมผู้ดูแลผลประโยชน์	ไม่เกินร้อยละ 0.03 ต่อปี
ค่าธรรมเนียมนายทะเบียน	ไม่เกินร้อยละ 0.19 ต่อปี
ค่าธรรมเนียมดังกล่าวรวมภาษีมูลค่าเพิ่ม	

กองทุนเปิด แอล เอช ตลาดเงิน สำหรับกองทุนสำรองเลี้ยงชีพ  
 หมายเหตุประกอบงบการเงิน  
 สำหรับปีสิ้นสุดวันที่ 31 กรกฎาคม 2566

หน่วย : บาท

7. รายการบัญชีที่เกี่ยวข้องกัน

ในระหว่างปี กองทุนฯ มีรายการบัญชีที่สำคัญกับกิจการที่เกี่ยวข้องกัน รายการธุรกิจดังกล่าวเป็นไปตาม  
 เงื่อนไขทางการค้าและเกณฑ์ตามที่ตกลงกันระหว่างกองทุนฯ และกิจการที่เกี่ยวข้องกัน ซึ่งเป็นไปตามปกติ  
 ธุรกิจ โดยสามารถสรุปได้ดังนี้

กิจการที่เกี่ยวข้องกัน ประกอบด้วย :-

ชื่อกิจการที่เกี่ยวข้องกัน	ลักษณะความสัมพันธ์
บริษัทหลักทรัพย์จัดการกองทุน แลนด์ แอนด์ เฮ้าส์ จำกัด	ผู้จัดการกองทุนและนายทะเบียนหน่วยลงทุน
บริษัท แลนด์ แอนด์ เฮ้าส์ จำกัด (มหาชน)	ผู้ถือหุ้นรายใหญ่ในบริษัทใหญ่
บริษัท ควอลิตี้ เฮ้าส์ จำกัด (มหาชน)	ผู้ถือหุ้นรายใหญ่ในบริษัทใหญ่
บริษัทหลักทรัพย์ แลนด์ แอนด์ เฮ้าส์ จำกัด (มหาชน)	ผู้ถือหุ้นรายใหญ่ในบริษัทใหญ่

รายการที่สำคัญสำหรับปีสิ้นสุดวันที่ 31 กรกฎาคม 2566 และ 2565 มีดังต่อไปนี้

		นโยบายการกำหนดราคา	2566	2565
● บริษัทหลักทรัพย์จัดการกองทุน แลนด์ แอนด์ เฮ้าส์ จำกัด				
ค่าธรรมเนียมการจัดการ	ตามเกณฑ์ที่ระบุในหนังสือชี้ชวน		534,720.53	573,167.98
ค่าธรรมเนียมนายทะเบียน	ตามเกณฑ์ที่ระบุในหนังสือชี้ชวน		128,332.91	137,560.40
● บริษัท แลนด์ แอนด์ เฮ้าส์ จำกัด (มหาชน)				
- ในฐานะผู้ออกหลักทรัพย์				
ซื้อหลักทรัพย์	ราคาตลาด		9,937,272.70	9,980,465.60
ขายหลักทรัพย์	ราคาตลาด		20,000,000.00	-
● บริษัท ควอลิตี้ เฮ้าส์ จำกัด (มหาชน)				
- ในฐานะผู้ออกหลักทรัพย์				
ซื้อหลักทรัพย์	ราคาตลาด		5,516,520.02	-
ขายหลักทรัพย์	ราคาตลาด		5,500,000.00	-
ดอกเบี้ยรับ	ราคาตลาด		39,856.16	-
● บริษัทหลักทรัพย์ แลนด์ แอนด์ เฮ้าส์ จำกัด (มหาชน)				
- ในฐานะผู้ค้าหลักทรัพย์				
ซื้อหลักทรัพย์	ราคาตลาด		10,010,054.00	-

กองทุนเปิด แอล เอช ตลาดเงิน สำหรับกองทุนสำรองเลี้ยงชีพ  
 หมายเหตุประกอบงบการเงิน  
 สำหรับปีสิ้นสุดวันที่ 31 กรกฎาคม 2566

หน่วย : บาท

ณ วันที่ 31 กรกฎาคม 2566 และ 2565 กองทุนฯ มียอดคงเหลือที่มีสาระสำคัญกับกิจการที่เกี่ยวข้องกัน ดังนี้

	2566	2565
● บริษัทหลักทรัพย์จัดการกองทุน แลนด์ แอนด์ เฮ้าส์ จำกัด		
ค่าธรรมเนียมการจัดการค้ำจ่าย	42,932.92	49,513.97
ค่าธรรมเนียมนายทะเบียนค้ำจ่าย	10,303.89	11,883.31

8. การเปิดเผยข้อมูลสำหรับเครื่องมือทางการเงิน

8.1 การประมาณมูลค่ายุติธรรม

มูลค่ายุติธรรม หมายถึง ราคาที่จะได้รับจากการขายสินทรัพย์หรือเป็นราคาที่จะจ่ายเพื่อโอนหนี้สินให้ผู้อื่น โดยรายการดังกล่าวเป็นรายการที่เกิดขึ้นในสภาพปกติระหว่างผู้ซื้อและผู้ขาย ณ วันที่วัดมูลค่า กองทุนฯ ใช้ราคาเสนอซื้อขายในตลาดที่มีสภาพคล่องในการวัดมูลค่ายุติธรรมของสินทรัพย์และหนี้สินซึ่งแนวปฏิบัติทางการบัญชีที่เกี่ยวข้องกำหนดให้ต้องวัดมูลค่าด้วยมูลค่ายุติธรรม ยกเว้นในกรณีที่ไม่มีตลาดที่มีสภาพคล่องสำหรับสินทรัพย์หรือหนี้สินที่มีลักษณะเดียวกันหรือไม่สามารถหารราคาเสนอซื้อขายในตลาดที่มีสภาพคล่องได้ กองทุนฯ จะประมาณมูลค่ายุติธรรมโดยใช้เทคนิคการประเมินมูลค่าที่เหมาะสมกับแต่ละสถานการณ์ และพยายามใช้ข้อมูลที่สามารถสังเกตได้ที่เกี่ยวข้องกับสินทรัพย์หรือหนี้สินที่จะวัดมูลค่ายุติธรรมนั้นให้มากที่สุด

ลำดับชั้นของมูลค่ายุติธรรมที่ใช้วัดมูลค่าและเปิดเผยมูลค่ายุติธรรมของสินทรัพย์และหนี้สินในงบการเงิน ออกเป็น 3 ระดับตามประเภทของข้อมูลที่ใช้ในการวัดมูลค่ายุติธรรม ดังนี้

ระดับ 1 ใช้ข้อมูลราคาเสนอซื้อขายของสินทรัพย์หรือหนี้สินอย่างเดียวกันในตลาดที่มีสภาพคล่อง

ระดับ 2 ใช้ข้อมูลอื่นที่สามารถสังเกตได้ของสินทรัพย์หรือหนี้สิน ไม่ว่าจะ เป็นข้อมูลทางตรงหรือทางอ้อม

ระดับ 3 ใช้ข้อมูลที่ไม่สามารถสังเกตได้ เช่น ข้อมูลเกี่ยวกับกระแสเงินในอนาคตที่กิจการประมาณขึ้น

ทุกวันสิ้นรอบระยะเวลารายงาน กองทุนฯ จะประเมินความจำเป็นในการโอนรายการระหว่างลำดับชั้นของมูลค่ายุติธรรมสำหรับสินทรัพย์และหนี้สินที่ถืออยู่ ณ วันสิ้นรอบระยะเวลารายงานที่มีการวัดมูลค่ายุติธรรมแบบเกิดขึ้นประจำ

กองทุนเปิด แอล เอช ตลาดเงิน สำหรับกองทุนสำรองเลี้ยงชีพ  
 หมายเหตุประกอบงบการเงิน  
 สำหรับปีสิ้นสุดวันที่ 31 กรกฎาคม 2566

หน่วย : บาท

ตารางต่อไปนี้แสดงถึงเครื่องมือทางการเงินที่วัดมูลค่าด้วยมูลค่ายุติธรรมจำแนกตามวิธีการประมาณมูลค่าความแตกต่างของระดับข้อมูลสามารถแสดงได้ดังนี้

(หน่วย : พันบาท)

	ณ วันที่ 31 กรกฎาคม 2566			
	ระดับที่ 1	ระดับที่ 2	ระดับที่ 3	รวม
<b>สินทรัพย์</b>				
ตราสารหนี้	-	303,352.65	-	303,352.65

(หน่วย : พันบาท)

	ณ วันที่ 31 กรกฎาคม 2565			
	ระดับที่ 1	ระดับที่ 2	ระดับที่ 3	รวม
<b>สินทรัพย์</b>				
ตราสารหนี้	-	314,856.87	-	314,856.87

เงินลงทุนต่างๆ ซึ่งมูลค่าเงินลงทุนมาจากราคาตลาดที่มีการอ้างอิงไว้อย่างชัดเจนในตลาดที่มีสภาพคล่องและถูกจัดประเภทอยู่ในระดับที่ 1 นั้นประกอบด้วยตราสารทุนของบริษัทจดทะเบียนที่มีสภาพคล่องและตราสารอนุพันธ์ที่ซื้อขายในตลาดที่จัดตั้งขึ้นอย่างเป็นทางการ กองทุนจะไม่ปรับราคาที่อ้างอิงสำหรับเครื่องมือเหล่านี้

เครื่องมือทางการเงินซึ่งซื้อขายในตลาดที่ไม่ได้ถูกพิจารณาว่ามีสภาพคล่องแต่ถูกประเมินค่าจากราคาตลาดที่มีการอ้างอิงไว้อย่างชัดเจน การเสนอราคาซื้อขายโดยผู้ค้าหรือแหล่งกำหนดราคาที่เป็นทางเลือกซึ่งได้รับการสนับสนุนจากข้อมูลที่สังเกตได้จะถูกจัดอยู่ในระดับที่ 2 เครื่องมือการเงินเหล่านี้ประกอบด้วยตราสารหนี้ภาคเอกชนที่อยู่ในกลุ่มนำลงทุนและอนุพันธ์ในตลาดซื้อขายกันโดยตรง

เงินลงทุนที่ถูกจัดประเภทในระดับที่ 3 มีข้อมูลที่สำคัญที่ไม่สามารถสังเกตได้เนื่องจากมีการซื้อขายไม่บ่อยนัก ตราสารทุนในระดับที่ 3 ประกอบด้วยข้อมูลความเสี่ยงด้านเครดิตและมูลค่าความเสียหายที่คาดว่าจะเกิดขึ้นสำหรับฐานะที่เกี่ยวกับตราสารทุนนั้น ข้อมูลหลักที่ป้อนเข้าตัวแบบการประเมินมูลค่าของกองทุนสำหรับเงินลงทุนนี้ประกอบด้วยอัตราส่วนราคาตลาดต่อกำไรสุทธิและการคิดลดกระแสเงินสด

กองทุนเปิด แอล เอช ตลาดเงิน สำหรับกองทุนสำรองเลี้ยงชีพ  
 หมายเหตุประกอบงบการเงิน  
 สำหรับปีสิ้นสุดวันที่ 31 กรกฎาคม 2566

หน่วย : บาท

8.2 ความเสี่ยงด้านอัตราดอกเบี้ย

ความเสี่ยงด้านอัตราดอกเบี้ย คือ ความเสี่ยงที่มูลค่าของสินทรัพย์และหนี้สินทางการเงินจะเปลี่ยนแปลงไป เนื่องจากการเปลี่ยนแปลงอัตราดอกเบี้ยในตลาด

ตารางต่อไปนี้ได้สรุปความเสี่ยงด้านอัตราดอกเบี้ยของกองทุน ซึ่งประกอบด้วยสินทรัพย์ของกองทุนตามมูลค่ายุติธรรมและจำแนกตามประเภทอัตราดอกเบี้ย

ณ วันที่ 31 กรกฎาคม 2566

	อัตราดอกเบี้ย			รวม
	ปรับขึ้นลงตาม	อัตราดอกเบี้ย	ไม่มีอัตรา	
	อัตราตลาด	คงที่	ดอกเบี้ย	
<b>สินทรัพย์ทางการเงิน</b>				
เงินฝากธนาคาร	1,083,303.37	-	-	1,083,303.37
เงินฝากประจำ	-	10,000,000.00	-	10,000,000.00
ตัวแลกเปลี่ยน <sup>+</sup>	-	-	79,698,257.60	79,698,257.60
พันธบัตร	-	20,007,827.00	153,673,928.42	173,681,755.42
หุ้นกู้	-	39,992,485.60	9,979,546.80	49,972,032.40
<b>รวม</b>	<b>1,083,303.37</b>	<b>49,992,485.60</b>	<b>263,359,559.82</b>	<b>314,435,348.79</b>

ณ วันที่ 31 กรกฎาคม 2565

	อัตราดอกเบี้ย			รวม
	ปรับขึ้นลงตาม	อัตราดอกเบี้ย	ไม่มีอัตรา	
	อัตราตลาด	คงที่	ดอกเบี้ย	
<b>สินทรัพย์ทางการเงิน</b>				
เงินฝากธนาคาร	14,491,849.59	-	-	14,491,849.59
เงินฝากประจำ	-	34,000,000.00	-	34,000,000.00
ตัวแลกเปลี่ยน <sup>+</sup>	-	-	29,968,303.00	29,968,303.00
พันธบัตร	-	-	264,912,487.78	264,912,487.78
หุ้นกู้	-	10,000,004.70	9,976,079.50	19,976,084.20
<b>รวม</b>	<b>14,491,849.59</b>	<b>44,000,004.70</b>	<b>304,856,870.28</b>	<b>363,348,724.57</b>



กองทุนเปิด แอล เอช ตลาดเงิน สำหรับกองทุนสำรองเลี้ยงชีพ  
หมายเหตุประกอบงบการเงิน  
สำหรับปีสิ้นสุดวันที่ 31 กรกฎาคม 2566

หน่วย : บาท

8.3 ความเสี่ยงจากการดำเนินงานของผู้ออกตราสาร (Business Risk)

ความเสี่ยงที่เกิดจากการดำเนินงานของผู้ออกตราสาร หากผลการดำเนินงานหรือฐานะการเงินของผู้ออกตราสาร รวมทั้งความสามารถในการทำกำไรของผู้ออกตราสารเปลี่ยนแปลงไป ซึ่งอาจกระทบต่อราคาซื้อขายของตราสาร อย่างไรก็ตาม กองทุนฯ จะพิจารณาคัดเลือกหลักทรัพย์ที่จะลงทุน โดยการวิเคราะห์สถานะทางการเงิน ผลการดำเนินงาน การบริหารงาน เพื่อประกอบการตัดสินใจลงทุน และยังคงทำการติดตามข้อมูลข่าวสารของผู้ออกตราสารอย่างใกล้ชิดและต่อเนื่อง เพื่อปรับเปลี่ยนแผนการลงทุนอย่างเหมาะสม

8.4 ความเสี่ยงจากความสามารถในการชำระหนี้ของผู้ออกตราสาร (Credit Risk)

ความเสี่ยงจากการที่บริษัทผู้ออกตราสารไม่สามารถชำระคืนเงินต้น และ/หรือดอกเบี้ยได้ตามที่กำหนด หรือไม่ครบตามจำนวนที่ได้สัญญาไว้ อย่างไรก็ตาม กองทุนฯ จะวิเคราะห์ฐานะทางการเงินและความสามารถในการชำระหนี้ของผู้ออกตราสารอย่างสม่ำเสมอ

8.5 ความเสี่ยงจากความผันผวนของราคาตราสาร (Market Risk)

ความเสี่ยงที่เกิดจากการเปลี่ยนแปลงราคา หรือผลตอบแทนโดยรวมของตราสาร ซึ่งขึ้นอยู่กับปัจจัยต่าง ๆ เช่น แนวโน้ม ของอัตราดอกเบี้ย ความผันผวนของค่าเงิน ปัจจัยพื้นฐานทางเศรษฐกิจ ผลประกอบการของบริษัทผู้ออกตราสาร ปริมาณ การซื้อขายหุ้นหรือตราสารหนี้ เป็นต้น ซึ่งส่งผลให้ราคาตราสารที่กองทุนได้ลงทุนไว้ อาจเพิ่มขึ้นหรือลดลงได้ตลอดเวลา อย่างไรก็ตาม กองทุนฯ จะวิเคราะห์และวิจัยปัจจัยต่าง ๆ ที่มีผลต่อการเปลี่ยนแปลงของราคาตราสาร อย่างต่อเนื่องและสม่ำเสมอ เพื่อนำไปใช้ประกอบการตัดสินใจปรับเปลี่ยนสัดส่วนในการลงทุนในตราสารแต่ละประเภทให้เหมาะสมกับสภาพการณ์

8.6 ความเสี่ยงจากการขาดสภาพคล่องของตราสาร (Liquidity Risk)

ความเสี่ยงที่เกิดจากการไม่สามารถขายตราสารได้ในช่วงเวลาที่ต้องการหรืออาจไม่ได้ราคาตามที่คาดหวังเอาไว้ อย่างไรก็ตาม กองทุนฯ จะพิจารณาลงทุนในตราสารที่มีสภาพคล่องให้สอดคล้องกับประเภทลักษณะและนโยบายการลงทุนของกองทุนอย่างเหมาะสม เพื่อให้มีความคล่องตัวในการบริหารกองทุน ทั้งนี้ แนวทางการบริหารความเสี่ยงจากการขาดสภาพคล่องของตราสารจะขึ้นอยู่กับพิจารณาตัดสินใจของกองทุนฯ โดยคำนึงถึงผลประโยชน์สูงสุดของผู้ถือหน่วยลงทุนเป็นสำคัญ

9. การอนุมัติงบการเงิน

งบการเงินนี้ได้รับอนุมัติให้ออกโดยผู้มีอำนาจของกองทุนฯ เมื่อวันที่ 18 ตุลาคม 2566