

รายงานประจำปี

กองทุนเปิด แอล เอช เมกะ เทรนด์

สำหรับรอบระยะเวลาตั้งแต่วันที่ 1 สิงหาคม 2565 ถึงวันที่ 31 กรกฎาคม 2566

กองทุนเปิด แอล เอช เมกะ เทรนต์ (LHMEGA)

ประเภทโครงการ : กองทุนรวมที่ลงทุนในหน่วยลงทุนกองทุนต่างประเทศเพียงกองทุนเดียว (Feeder Fund)

(กองทุน LHMEGA ได้แก้ไขโครงการเกี่ยวกับข้อมูลกองทุนหลัก โดยมีการเปลี่ยนกองทุนหลัก จากเดิม “AXA World Funds - Evolving Trends (“กองทุนหลัก”) ในชนิดหน่วยลงทุน “Class I”” เป็นกองทุนหลักใหม่ “Schroder International Selection Fund Global Disruption ในชนิดหน่วยลงทุน “Class C”” ตามที่ได้รับความเห็นชอบแก้ไขโครงการแบบเป็นการทั่วไปจากสำนักงานคณะกรรมการกำกับหลักทรัพย์และตลาดหลักทรัพย์ เมื่อวันที่ 20 กรกฎาคม 2566 ซึ่งมีผลการเปลี่ยนแปลงตั้งแต่วันที่ 1 กันยายน 2566)

นโยบายการลงทุน : กองทุนมีนโยบายลงทุนในหน่วยลงทุนของกองทุนรวมต่างประเทศ (หรือ “กองทุนหลัก (Master fund)”) โดยเฉลี่ยในรอบปีบัญชีไม่น้อยกว่าร้อยละ 80 ของมูลค่าทรัพย์สินสุทธิ ซึ่งกองทุนหลักที่กองทุนจะลงทุนคือกองทุน Schroder International Selection Fund Global Disruption (“กองทุนหลัก”) ในชนิดหน่วยลงทุน “Class C” สกุลเงินดอลลาร์สหรัฐฯ (USD) มีนโยบายเน้นลงทุนอย่างน้อยสองในสามของสินทรัพย์ในตราสารทุนและหลักทรัพย์ของบริษัทที่ได้รับประโยชน์หรือเกี่ยวข้องกับการดำเนินธุรกิจที่มีรูปแบบการดำเนินธุรกิจในรูปแบบใหม่ ที่มีการเปลี่ยนแปลงหรือแตกต่างไปจากการดำเนินธุรกิจในรูปแบบเดิม (Disruption) จัดตั้งขึ้นภายใต้กฎหมายของประเทศลักเซมเบิร์ก (Luxembourg) และอยู่ภายใต้ UCITS บริหารจัดการโดย Schroder Investment Management (Europe) S.A. ทั้งนี้ กองทุนเปิด แอล เอช เมกะ เทรนต์ จะลงทุนในหน่วยลงทุนของกองทุนหลักโดยเฉลี่ยในรอบปีบัญชีไม่น้อยกว่าร้อยละ 80 ของมูลค่าทรัพย์สินสุทธิของกองทุน

กองทุนหลักอาจลงทุนในสัญญาซื้อขายล่วงหน้า (Derivatives) เพื่อเพิ่มประสิทธิภาพการบริหารการลงทุน (Efficient Portfolio Management) และป้องกันความเสี่ยง (Hedging)

ส่วนที่เหลือกองทุนไทยจะพิจารณาลงทุนทั้งในและต่างประเทศ ในตราสารหนี้ที่มีลักษณะคล้ายเงินฝาก เงินฝาก ตราสารหนี้ ตราสารทุน ตราสารกึ่งหนี้กึ่งทุน ใบสำคัญแสดงสิทธิ รวมถึง หลักทรัพย์ และ/หรือทรัพย์สินอื่นหรือการหาผลตอบแทนโดยวิธีอื่นตามที่ระบุไว้ในโครงการ และ/หรือตามที่คณะกรรมการ ก.ล.ต. หรือ สำนักงานคณะกรรมการ ก.ล.ต. ประกาศกำหนดหรือให้ความเห็นชอบ

กองทุนไทยอาจลงทุนในสัญญาซื้อขายล่วงหน้า (Derivatives) เพื่อเพิ่มประสิทธิภาพการบริหารการลงทุน (Efficient portfolio management) และ/หรือ เพื่อป้องกันความเสี่ยง (Hedging) จากอัตราแลกเปลี่ยน (Foreign Exchange Rate Risk) ตามดุลยพินิจของผู้จัดการกองทุน ซึ่งจะพิจารณาจากสภาวะของตลาดการเงินในขณะนั้น และปัจจัยอื่นที่เกี่ยวข้อง เช่น ปัจจัยทางเศรษฐกิจ การเมือง การเงินและการคลัง เป็นต้น เพื่อคาดการณ์ทิศทางแนวโน้มของค่าเงิน ในกรณีที่คาดการณ์ว่าค่าเงินดอลลาร์สหรัฐฯ (USD) มีแนวโน้มอ่อนค่าลง ผู้จัดการกองทุนอาจพิจารณาลงทุนในสัญญาซื้อขายล่วงหน้าเพื่อป้องกันความเสี่ยงด้านอัตราแลกเปลี่ยนเงินตราต่างประเทศในสัดส่วนที่ค่อนข้างมาก แต่หากในกรณีที่ค่าเงินดอลลาร์สหรัฐฯ (USD) มีแนวโน้มแข็งค่าขึ้น ผู้จัดการกองทุนอาจพิจารณาไม่ลงทุนในสัญญาซื้อขายล่วงหน้าเพื่อป้องกันความเสี่ยงด้านอัตราแลกเปลี่ยนเงินตราต่างประเทศ หรืออาจลงทุนในสัดส่วนน้อย อย่างไรก็ตามหากผู้จัดการกองทุนพิจารณาว่าการป้องกันความเสี่ยงอัตราแลกเปลี่ยนอาจไม่เป็นไปเพื่อประโยชน์ของผู้ถือหน่วยลงทุน หรือทำให้ผู้ถือหน่วยลงทุนเสียประโยชน์ที่อาจได้รับ ผู้จัดการกองทุนอาจไม่ป้องกันความเสี่ยงจากอัตราแลกเปลี่ยนก็ได้ นอกจากนี้การทำธุรกรรมป้องกันความเสี่ยงดังกล่าวอาจมีต้นทุนซึ่งทำให้ผลตอบแทนของกองทุนโดยรวมลดลงจากต้นทุนที่เพิ่มขึ้น

นอกจากนี้กองทุนอาจลงทุนหรือมีไว้ซึ่งตราสารที่มีสัญญาซื้อขายล่วงหน้า (Structured Note) และตราสารหนี้ที่มีอันดับความน่าเชื่อถือต่ำกว่าที่สามารถลงทุนได้ (Non-Investment Grade) และตราสารหนี้ที่ไม่ได้รับการจัดอันดับความน่าเชื่อถือ (Unrated) และหลักทรัพย์ของบริษัทที่ไม่ได้จดทะเบียนในตลาดหลักทรัพย์ (Unlisted Securities) รวมถึงอาจทำธุรกรรมการให้ยืมหลักทรัพย์ หรือธุรกรรมการซื้อโดยมีสัญญาขายคืน (Reverse Repo) และ/หรือ ธุรกรรมประเภทการให้ยืมหลักทรัพย์ (securities lending) และ/หรือ ทรัพย์สินอื่นหรือการหาผลตอบแทนโดยวิธีอื่นตามที่ระบุไว้ในโครงการ และ/หรือ ตามที่คณะกรรมการ ก.ล.ต. หรือสำนักงานคณะกรรมการ ก.ล.ต. ประกาศกำหนดหรือให้ความเห็นชอบ



เรียน ท่านผู้ถือหน่วยลงทุน
กองทุนเปิด แอล เอช เมกะ เทรนด์

บริษัทหลักทรัพย์จัดการกองทุน แลนด์ แอนด์ เฮ้าส์ จำกัด ขอจัดส่ง “รายงานสรุปสถานะการลงทุน” เพื่อรายงานผลการดำเนินงานของกองทุนตั้งแต่วันที่ 1 สิงหาคม 2565 ถึงวันที่ 31 กรกฎาคม 2566 มาเพื่อโปรดทราบ

สรุปภาพรวมกองทุน LHMEGA รอบระยะเวลาตั้งแต่วันที่ 1 สิงหาคม 2565 ถึงวันที่ 31 กรกฎาคม 2566

สถานการณ์ปัจจุบันของกองทุน

ผลตอบแทนของกองทุน LHMEGA ตั้งแต่ 1 สิงหาคม 2565 ถึง 31 กรกฎาคม 2566 -4.36% ในช่วงปี 2565 ตลาดหุ้นปรับตัวลดลง รวมถึงกองทุน LHMEGA จากความกังวลเรื่องเศรษฐกิจ อัตราเงินเฟ้อ การขึ้นดอกเบี้ยของธนาคารกลางทั่วโลก ส่งผลกระทบต่อต้นทุน และ กำไรของบริษัท ส่วนในช่วงต้นปี 2566 ตลาดหุ้นปรับตัวสูงขึ้น จากตัวเลขเงินเฟ้อออกมาชะลอตัวลงต่อเนื่อง เศรษฐกิจคาดว่าเป็น soft landing ชะลอตัวลงเล็กน้อย นักลงทุนมองว่าธนาคารกลางสหรัฐและหลายประเทศทั่วโลกจะขึ้นดอกเบี้ยได้ไม่เยอะมากแล้ว ผลประกอบการบริษัทส่วนใหญ่ออกมาดีกว่าที่นักวิเคราะห์คาด

อัปเดตแนวโน้ม

ในปีที่เหลือของ 2566 คาดว่าตลาดหุ้นจะผันผวน แต่เป็นแบบ sideway up จากปัจจัยด้านบน เรื่อง เงินเฟ้อชะลอตัวลง การขึ้นดอกเบี้ยลดลง เศรษฐกิจที่เป็น mild recession ประเทศจีนฟื้นตัวมากขึ้น และ มุมมอง Outlook ของบริษัทที่คาดว่าผ่านจุดต่ำสุดแล้ว

ในระยะยาวคาดว่ากองทุน LHMEGA ให้ผลตอบแทนที่ดีเนื่องจากลงทุนในหลาย Mega Trend เช่น Fintech, Healthcare, ecommerce ที่คาดว่าจะมีโอกาสดีเติบโตได้อีกสูง จากการใช้งานเทคโนโลยีมากขึ้น

อย่างไรก็ยังคงคาดว่าตลาดยังมีความผันผวน ควรติดตามตัวเลขเงินเฟ้อ อัตราการจ้างงาน ผลประกอบการบริษัท ตัวเลขเศรษฐกิจ การประชุมและมุมมองนโยบายการเงินของธนาคารกลางสหรัฐ และทั่วโลก

กลยุทธ์การลงทุน:

บลจ. LHFUND ลงทุนใน AXA World Funds – Evolving Trend 97% ณ วันที่ 31 ก.ค. 2566 โดยมีแผนที่จะเปลี่ยนกองทุนหลักเป็น Schroder International Selection Fund Global Disruption Fund ที่ลงทุนในหลาย mega theme ที่มีทั้งแบบ growth เช่น Fintech, Digitalization, e-commerce, 5G, New consumer Lifestyle, automation และแบบที่ defensive ผันผวนน้อย เช่น Environmental, Food & Water ในวันที่ 1 กันยายน 2566. กองทุนใหม่ Schroder International Selection Fund Global Disruption Fund ให้ผลตอบแทนที่ดีกว่ากองทุน AXA World Funds – Evolving Trend ในหลายๆช่วง และคาดว่าจะดีต่อเนื่อง จากการคัดเลือกหุ้นที่มีทั้ง growth แต่เป็นหุ้นขนาดใหญ่ มีรายได้เพิ่มขึ้นสม่ำเสมอ เป็นผู้นำ ผู้เปลี่ยนแปลงในแต่ละ Mega trend รวมถึงลงทุนแบบไม่กระจุกตัว ประมาณ 50-100 หุ้น ลงทุนในบริษัทที่เป็น disruptor, innovator, Enabler, adaptor ทางที่ลงทุนของ Schroder จะมีการปรับน้ำหนักหุ้น mega theme ต่างๆ เพื่อสอดคล้องกับมุมมองตลาด ได้รับ Morningstar 4 ดาว

คำแนะนำการลงทุน:

1. สำหรับผู้ที่ถือหน่วยลงทุนอยู่ - ถือ สำหรับระยะยาว กองทุน LHMEGA ลงทุนในหลายๆ Mega Theme ที่มีการเติบโตสูง ในหนึ่งกอง ผลประกอบการจะดีขึ้น คาดว่าจะให้ผลตอบแทนที่ดีได้ในระยะยาว

2. สำหรับผู้ที่ยังไม่ได้ถือหน่วยลงทุน แต่สนใจลงทุน - หากสามารถลงทุนได้ในระยะยาว และรับความเสี่ยงได้มากระดับหนึ่ง แนะนำทยอยลงทุนเพิ่มเติมหากตลาดปรับตัวลง

บริษัทขอขอบพระคุณท่านผู้ถือหน่วยลงทุนเป็นอย่างสูง ที่ได้มอบความไว้วางใจให้บริษัทบริหารเงินลงทุนของท่าน บริษัทยังคงยืนยันในความตั้งใจและทุ่มเทความสามารถเพื่อบริหารเงินของท่านอย่างมีประสิทธิภาพสูงที่สุดต่อไป และหากท่านมีข้อสงสัยประการใด ท่านสามารถติดต่อมาได้ที่บริษัทหลักทรัพย์จัดการกองทุน แลนด์ แอนด์ เฮ้าส์ จำกัด หมายเลขโทรศัพท์ 02-286-3484 หรือที่อีเมล lhfund@lhfund.co.th

ขอแสดงความนับถือ

บริษัทหลักทรัพย์จัดการกองทุน แลนด์ แอนด์ เฮ้าส์ จำกัด

รายชื่อผู้จัดการกองทุน

ผู้จัดการกองทุนรวม	วันเริ่มบริหารกองทุน
ชื่อ-นามสกุล	
คุณพรเพ็ญ ชุติประเสริฐ	25 มีนาคม 2565
คุณพลสินธุ์ กิจมันถาวร	12 มกราคม 2565

ปก.ปทก. 23/1892

8 สิงหาคม 2566

ความเห็นของผู้ดูแลผลประโยชน์

เรียน ผู้ถือหุ้นหน่วยลงทุน
กองทุนเปิด แอล เอช เมกะ เทรนด์

ธนาคารทหารไทยธนชาต จำกัด (มหาชน) ในฐานะผู้ดูแลผลประโยชน์ของกองทุนเปิด แอล เอช เมกะ เทรนด์ ได้ปฏิบัติตามหน้าที่ดูแลการจัดการของกองทุนดังกล่าวซึ่งบริหารและจัดการโดย บริษัทหลักทรัพย์จัดการกองทุน แลนด์ แอนด์ เฮาส์ จำกัด สำหรับรอบระยะเวลาบัญชี ตั้งแต่วันที่ 1 สิงหาคม พ.ศ. 2565 ถึงวันที่ 31 กรกฎาคม พ.ศ. 2566 นั้น

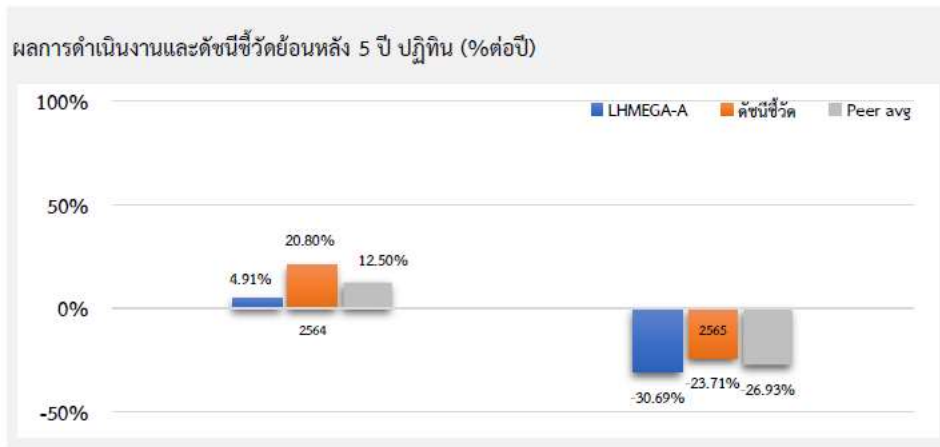
ธนาคารฯ เห็นว่า บริษัทหลักทรัพย์จัดการกองทุน แลนด์ แอนด์ เฮาส์ จำกัด ได้ปฏิบัติตามหน้าที่ในการบริหารและจัดการ กองทุนเปิด แอล เอช เมกะ เทรนด์ โดยถูกต้องตามที่ควรตามวัตถุประสงค์ที่ได้กำหนดไว้ในโครงการจัดการที่ได้รับอนุมัติจากสำนักงานคณะกรรมการกำกับหลักทรัพย์และตลาดหลักทรัพย์ และภายใต้พระราชบัญญัติหลักทรัพย์และตลาดหลักทรัพย์ พ.ศ. 2535


(มณีวรรณ อิงควิธาน)

ผู้ดูแลผลประโยชน์

ธนาคารทหารไทยธนชาต จำกัด (มหาชน)

ตารางเปรียบเทียบผลการดำเนินงาน
ชนิดสะสมมูลค่า
ข้อมูล ณ วันที่ 31 กรกฎาคม 2566



ผลการดำเนินงานย้อนหลังแบบปักหมุด (%ต่อปี)

	YTD	3 เดือน	6 เดือน	1 ปี ¹
LHMEGA-A	9.70	3.50	5.02	-2.73
ดัชนีชี้วัด	13.82	5.34	11.50	-0.27
ค่าเฉลี่ยในกลุ่มเดียวกัน	13.52	7.66	5.99	4.76
ความผันผวนกองทุน	8.50	4.97	7.69	17.00
ความผันผวนดัชนีชี้วัด	10.56	6.00	9.42	19.27
	3 ปี ¹	5 ปี ¹	10 ปี ¹	ตั้งแต่จัดตั้ง ¹
LHMEGA-A	N/A	N/A	N/A	-2.79
ดัชนีชี้วัด	N/A	N/A	N/A	4.98
ค่าเฉลี่ยในกลุ่มเดียวกัน	4.01	4.04	3.69	N/A
ความผันผวนกองทุน	N/A	N/A	N/A	17.76
ความผันผวนดัชนีชี้วัด	N/A	N/A	N/A	19.49

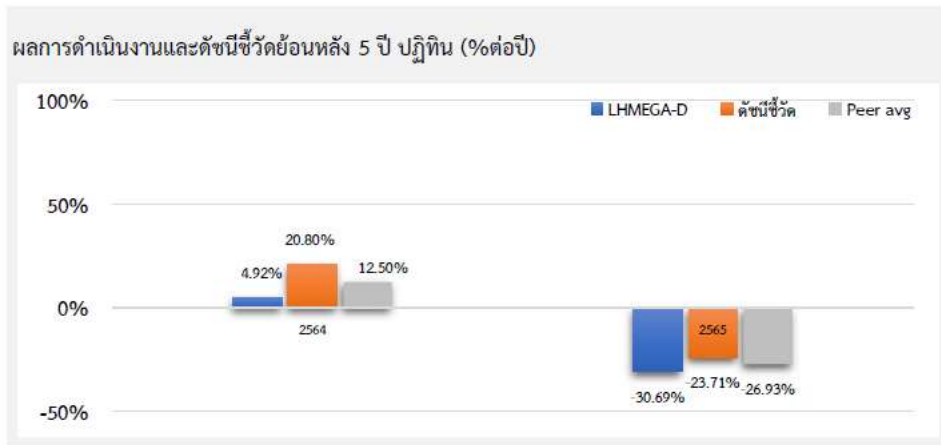
ชื่อกองทุน	มูลค่าหน่วยลงทุน	มูลค่าทรัพย์สินสุทธิ
------------	------------------	----------------------

LHMEGA-A 9,1908 14,263,670.71

ข้อมูล ณ วันที่ 31 กรกฎาคม 2566

- เอกสารการวัดผลการดำเนินงานของกองทุนรวมฉบับนี้ได้จัดทำขึ้นตามมาตรฐานการวัดผลการดำเนินงานของกองทุนรวมของสมาคมบริษัทจัดการลงทุน
- ผลการดำเนินงานในอดีต/ผลการเปรียบเทียบผลการดำเนินงานที่เกี่ยวข้องกับผลิตภัณฑ์ในตลาดทุน มิได้เป็นสิ่งยืนยันถึงผลการดำเนินงานในอนาคต
- ทำความเข้าใจลักษณะสินค้า เงื่อนไข ผลตอบแทน และความเสี่ยง ก่อนตัดสินใจลงทุน

ตารางเปรียบเทียบผลการดำเนินงาน
ชนิดจ่ายเงินปันผล
ข้อมูล ณ วันที่ 31 กรกฎาคม 2566



ผลการดำเนินงานย้อนหลังแบบปักหมุด (%ต่อปี)

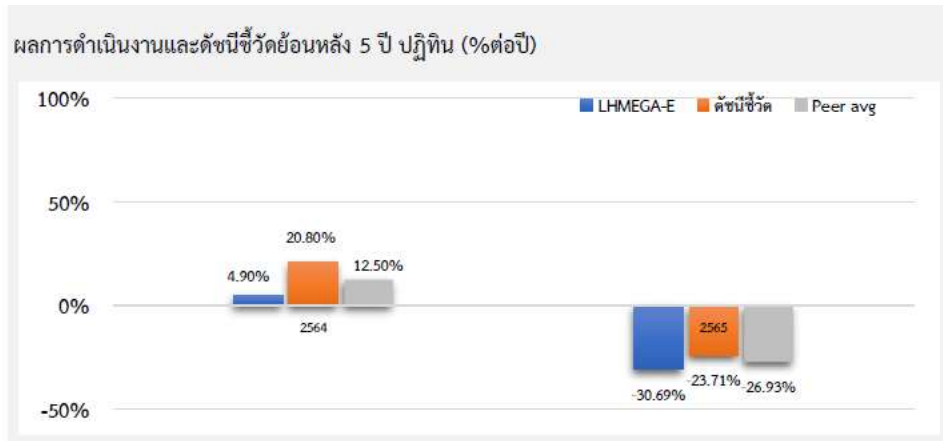
	YTD	3 เดือน	6 เดือน	1 ปี ¹
LHMEGA-D	9.70	3.50	5.02	-2.72
ดัชนีชี้วัด	13.82	5.34	11.50	-0.27
ค่าเฉลี่ยในกลุ่มเดียวกัน	13.52	7.66	5.99	4.76
ความผันผวนกองทุน	8.50	4.97	7.69	17.00
ความผันผวนดัชนีชี้วัด	10.56	6.00	9.42	19.27
	3 ปี ¹	5 ปี ¹	10 ปี ¹	ตั้งแต่จัดตั้ง ¹
LHMEGA-D	N/A	N/A	N/A	-2.78
ดัชนีชี้วัด	N/A	N/A	N/A	4.98
ค่าเฉลี่ยในกลุ่มเดียวกัน	4.01	4.04	3.69	N/A
ความผันผวนกองทุน	N/A	N/A	N/A	17.76
ความผันผวนดัชนีชี้วัด	N/A	N/A	N/A	19.49

ชื่อกองทุน	มูลค่าหน่วยลงทุน	มูลค่าทรัพย์สินสุทธิ
LHMEGA-D	8,4317	25,937,201.97

ข้อมูล ณ วันที่ 31 กรกฎาคม 2566

- เอกสารการวัดผลการดำเนินงานของกองทุนรวมฉบับนี้ได้จัดทำขึ้นตามมาตรฐานการวัดผลการดำเนินงานของกองทุนรวมของสมาคมบริษัทจัดการลงทุน
- ผลการดำเนินงานในอดีต/ผลการเปรียบเทียบผลการดำเนินงานที่เกี่ยวข้องกับผลิตภัณฑ์ในตลาดทุน มิได้เป็นสิ่งยืนยันถึงผลการดำเนินงานในอนาคต
- ทำความเข้าใจลักษณะสินค้า เงื่อนไข ผลตอบแทน และความเสี่ยง ก่อนตัดสินใจลงทุน

ตารางเปรียบเทียบผลการดำเนินงาน
 ชนิดช่องทางอิเล็กทรอนิกส์
 ข้อมูล ณ วันที่ 31 กรกฎาคม 2566



ผลการดำเนินงานย้อนหลังแบบปักหมุด (1%ต่อปี)

	YTD	3 เดือน	6 เดือน	1 ปี ¹
LHMEGA-E	9.70	3.50	5.02	-2.73
ดัชนีชี้วัด	13.82	5.34	11.50	-0.27
ค่าเฉลี่ยในกลุ่มเดียวกัน	13.52	7.66	5.99	4.76
ความผันผวนกองทุน	8.50	4.97	7.69	17.00
ความผันผวนดัชนีชี้วัด	10.56	6.00	9.42	19.27
	3 ปี ¹	5 ปี ¹	10 ปี ¹	ตั้งแต่จัดตั้ง ¹
LHMEGA-E	N/A	N/A	N/A	-2.78
ดัชนีชี้วัด	N/A	N/A	N/A	4.98
ค่าเฉลี่ยในกลุ่มเดียวกัน	4.01	4.04	3.69	N/A
ความผันผวนกองทุน	N/A	N/A	N/A	17.76
ความผันผวนดัชนีชี้วัด	N/A	N/A	N/A	19.49

ชื่อกองทุน	มูลค่าหน่วยลงทุน	มูลค่าทรัพย์สินสุทธิ
LHMEGA-E	9.1930	4,025,499.52

ข้อมูล ณ วันที่ 31 กรกฎาคม 2566

- เอกสารการวัดผลการดำเนินงานของกองทุนรวมฉบับนี้ได้จัดทำขึ้นตามมาตรฐานการวัดผลการดำเนินงานของกองทุนรวมของสมาคมบริษัทจัดการลงทุน
- ผลการดำเนินงานในอดีต/ผลการเปรียบเทียบผลการดำเนินงานที่เกี่ยวข้องกับผลิตภัณฑ์ในตลาดทุน มิได้เป็นสิ่งยืนยันถึงผลการดำเนินงานในอนาคต
- ทำความเข้าใจลักษณะสินค้า เงื่อนไข ผลตอบแทน และความเสี่ยง ก่อนตัดสินใจลงทุน

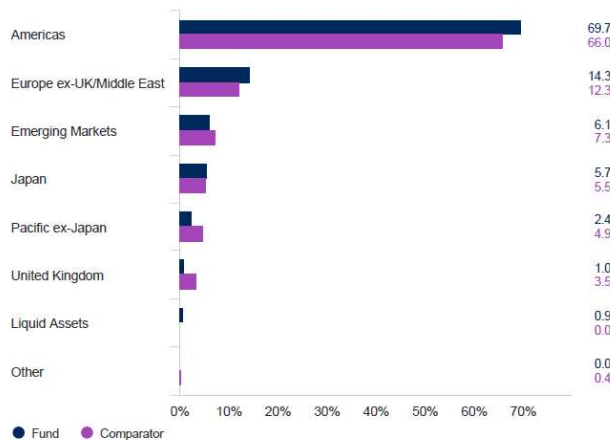
ข้อมูลกองทุนรวมต่างประเทศที่มีการลงทุนเกินร้อยละ 20 ของมูลค่าทรัพย์สินสุทธิของกองทุนรวม
(ข้อมูลกองทุนหลักใหม่ มีผลการเปลี่ยนแปลงตั้งแต่วันที่ 1 กันยายน 2566 เป็นต้นไป)

ชื่อกองทุน	กองทุน Schroder International Selection Fund Global Disruption (“กองทุนหลัก”) ในชนิดหน่วยลงทุน “Class C” สกุลเงินดอลลาร์สหรัฐฯ (USD) จัดตั้งขึ้นภายใต้กฎหมายของประเทศลักเซมเบิร์ก (Luxembourg) และบริหารจัดการโดย Schroder Investment Management (Europe) S.A.
วัตถุประสงค์	กองทุนมีเป้าหมายเพื่อให้การเติบโตของเงินทุนโดยการลงทุนในตราสารทุนและหลักทรัพย์ของบริษัทที่ได้รับประโยชน์หรือเกี่ยวข้องกับการดำเนินธุรกิจที่มีรูปแบบการดำเนินงานธุรกิจในรูปแบบใหม่ ที่มีการเปลี่ยนแปลงหรือแตกต่างไปจากการดำเนินงานธุรกิจในรูปแบบเดิม (Disruption)
นโยบายการลงทุน	<p>กองทุน Schroder International Selection Fund Global Disruption มีนโยบายเน้นลงทุนอย่างน้อยสองในสามของสินทรัพย์ในส่วนของตราสารทุนและหลักทรัพย์ที่เกี่ยวข้องกับตราสารทุนของบริษัททั่วโลก</p> <p>โดยทั่วไป การดำเนินธุรกิจที่มีรูปแบบการดำเนินงานธุรกิจในรูปแบบใหม่ ที่มีการเปลี่ยนแปลงหรือแตกต่างไปจากการดำเนินงานธุรกิจในรูปแบบเดิม หรือธุรกิจที่มีการปรับตัวตอบรับการเปลี่ยนแปลงที่เกิดขึ้นอาจหมายถึงนวัตกรรม (innovation) (ไม่ว่าการเปลี่ยนแปลงนั้นจะเกิดจากการเปลี่ยนแปลงหรือพัฒนาของเทคโนโลยีหรืออย่างอื่นในลักษณะเดียวกัน) ซึ่งเป็นการเปลี่ยนแปลงเฉพาะอุตสาหกรรมด้วยการสร้างตลาดใหม่ ๆ สินค้าหรือบริการรูปแบบใหม่ โดยสามารถสังเกตเห็นการปรับเปลี่ยนรูปแบบการดำเนินงานธุรกิจในรูปแบบใหม่ได้ในหลายธุรกิจหรืออุตสาหกรรม เช่น ธุรกิจอีคอมเมิร์ซ ธุรกิจที่เกี่ยวข้องกับสื่อและการสื่อสาร การธนาคารและธุรกิจการชำระเงิน เป็นต้น</p> <p>ผู้จัดการกองทุนเชื่อว่าบริษัทที่ได้รับประโยชน์จากการเปลี่ยนแปลงด้านนวัตกรรม ไม่ว่าจะในฐานะที่เป็นบริษัทหรือผู้คิดค้นนวัตกรรมใหม่ ๆ หรือในฐานะอื่น ๆ ในลักษณะทำนองเดียวกันนั้นต่างรับรู้และตระหนักดีว่าการเปลี่ยนแปลงที่เกิดขึ้นนั้นส่งผลอย่างรวดเร็วต่อการเติบโตมากเพียงใด</p> <p>ดังนั้น ผู้จัดการกองทุนจึงมุ่งแสวงหาโอกาสการลงทุนในธุรกิจหรือบริษัทที่ได้รับประโยชน์จากการดำเนินงานธุรกิจในรูปแบบใหม่ที่มีการเปลี่ยนแปลงหรือแตกต่างไปจากเดิมดังกล่าวก่อนการเปลี่ยนแปลงนี้จะส่งผลต่อความคาดหวังของตลาดอย่างชัดเจน</p> <p>กองทุนอาจลงทุนได้ถึงหนึ่งในสามของทรัพย์สินทั้งหมดทางตรงหรือทางอ้อมในหลักทรัพย์อื่น (รวมถึงชนิดหน่วยลงทุนอื่น) ในหลากหลายประเทศ/ภูมิภาค หลากหลายอุตสาหกรรมหรือหลายสกุลเงิน กองทุนรวม ใบสำคัญแสดงสิทธิ ตลาดเงิน และอาจรวมไปถึงการถือเงินสดได้</p> <p>กองทุนอาจลงทุนหรือมีไว้ซึ่งสัญญาซื้อขายล่วงหน้า (Derivatives) โดยมีวัตถุประสงค์เพื่อเพื่อป้องกันหรือลดความเสี่ยง และ/หรือเพื่อเพิ่มประสิทธิภาพการบริหารการลงทุน</p>
บริษัทจัดการ (Management Company)	Schroder Investment Management (Europe) S.A.
ผู้จัดการกองทุน (Asset Manager)	Schroder Investment Management (Europe) S.A
ผู้เก็บรักษาทรัพย์สิน	J.P. Morgan SE, Luxembourg
สกุลเงิน	ดอลลาร์สหรัฐฯ (US Dollar)
วันที่จัดตั้งกองทุน	12 ธันวาคม 2561
วันที่จัดตั้งชนิดหน่วยลงทุน Class C	12 ธันวาคม 2561

วันทำการซื้อขายหน่วยลงทุน	ทุกวันทำการ
อายุกองทุน	ไม่กำหนด
นโยบายการจ่ายเงินปันผล	ไม่มี
ค่าธรรมเนียม	Initial sales charge ไม่เกินร้อยละ 1.00 ต่อปี
	Annual management fee ร้อยละ 0.75 ต่อปี
	Ongoing charges ร้อยละ 0.89 ต่อปี
Benchmark	MSCI AC World (Net TR) index
ISIN Codes	LU1910165999
Bloomberg	SISFGDC LX
แหล่งข้อมูลกองทุนหลัก	www. Schroder International Selection Fund Global Disruption C Accumulation USD (schroders.com)

พอร์ตการลงทุนกองทุนหลัก

Region (%)



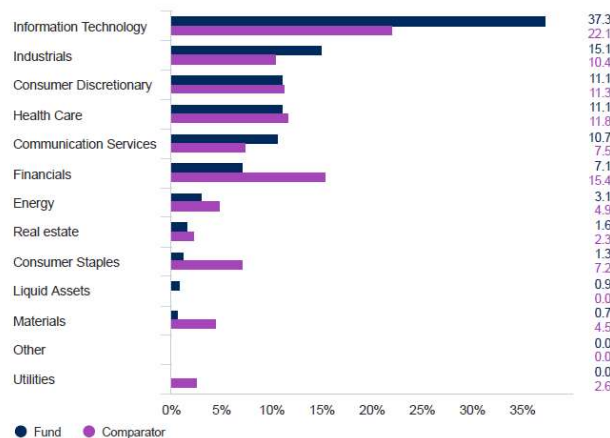
Top 10 holdings (%)

Holding name	%
Microsoft Corp	6.5
Alphabet Inc	5.3
Apple Inc	3.4
Taiwan Semiconductor Manufacturing Co Ltd	3.0
Visa Inc	2.6
Amazon.com Inc	2.6
NVIDIA Corp	2.6
Eli Lilly & Co	2.6
Shell PLC	2.5
Schneider Electric SE	2.0

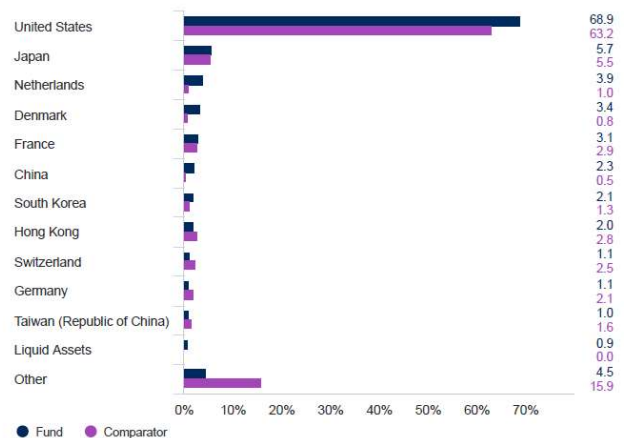
Source: Schroders. Top holdings and asset allocation are at fund level.

Asset allocation

Sector (%)



Geographical breakdown (%)



ผลการดำเนินงานกองทุนหลัก

Share class performance (%)

Cumulative performance	1 month	3 months	YTD	1 year	3 years	5 years	Since inception
Share class (Net)	-1.9	4.3	20.4	14.0	11.6	-	88.6
Comparator	-2.8	6.6	14.8	14.0	23.3	-	56.7

Discrete yearly performance (%)	Aug 13 - Aug 14	Aug 14 - Aug 15	Aug 15 - Aug 16	Aug 16 - Aug 17	Aug 17 - Aug 18	Aug 18 - Aug 19	Aug 19 - Aug 20	Aug 20 - Aug 21	Aug 21 - Aug 22	Aug 22 - Aug 23
Share class (Net)	-	-	-	-	-	-	43.7	32.2	-26.0	14.0
Comparator	-	-	-	-	-	-	16.5	28.6	-15.9	14.0

Calendar year performance	2013	2014	2015	2016	2017	2018	2019	2020	2021	2022
Share class (Net)	-	-	-	-	-	-	37.3	50.9	13.0	-28.8
Comparator	-	-	-	-	-	-	26.6	16.3	18.5	-18.4

Performance over 10 years (%)



หมายเหตุ : Fund fact sheet ของกองทุน Schroder International Selection Fund Global Disruption ณ วันที่ 31 สิงหาคม 2566

■ ลักษณะที่สำคัญของกองทุนหลัก (เดิม) กองทุน AXA World Funds - Evolving Trends

ชื่อกองทุน	กองทุน AXA World Funds - Evolving Trends ในชนิดหน่วยลงทุน “Class I” สกุลเงินดอลลาร์สหรัฐฯ (USD) จัดทะเบียนจัดตั้งในประเทศลักเซมเบิร์ก (Luxembourg) และอยู่ภายใต้ UCITS บริหารและจัดการโดย AXA Funds Management S.A. (Luxembourg)
นโยบายการลงทุน	กองทุน AXA World Funds - Evolving Trends มีนโยบายเน้นลงทุนในตราสารทุนและหลักทรัพย์ที่เกี่ยวข้องกับหุ้นของบริษัทต่าง ๆ ทั่วโลก (Equity-related securities of worldwide) ที่มีพื้นฐานดี และมีการเติบโตในระยะยาว โดยอาจลงทุนสูงถึง 10% ในหลักทรัพย์แปลงสภาพและสูงถึง 10% ในหุ้น A-Shares ที่จัดทะเบียนในตลาดหลักทรัพย์เซี่ยงไฮ้และฮ่องกง
บริษัทจัดการ (Management Company)	AXA Funds Management S.A., Luxembourg
ผู้จัดการกองทุน (Asset Manager)	AXA Investment Managers UK Limited (London).

ผู้ดูแลผลประโยชน์/ ผู้เก็บรักษาทรัพย์สิน	State Street Bank Luxembourg S.C.A
สกุลเงิน	ดอลลาร์สหรัฐฯ (US Dollar)
วันที่จัดตั้งกองทุน	1 กรกฎาคม 2553
วันทำการซื้อขายหน่วยลงทุน	ทุกวันทำการ
อายุกองทุน	ไม่กำหนด
นโยบายการจ่ายเงินปันผล	ไม่มี
Management fee	ร้อยละ 0.60 ต่อปี
Applied Service Fee	ร้อยละ 0.50 ต่อปี
Ongoing charges	ร้อยละ 0.79 ต่อปี
ISIN Codes	LU0503939414
แหล่งข้อมูลกองทุนหลัก	http://www.axa-im.com

หมายเหตุ :

อนึ่ง กองทุนหลักอาจมีการแก้ไขเพิ่มเติม หรือเปลี่ยนแปลงการเรียกเก็บค่าธรรมเนียมและค่าใช้จ่ายต่าง ๆ ของกองทุนหลักได้ ในกรณีที่กองทุนหลักมีการแก้ไขเพิ่มเติมโครงการจัดการ บริษัทจัดการขอสงวนสิทธิที่จะแก้ไขเพิ่มเติมโครงการให้สอดคล้องกับการเปลี่ยนแปลงของกองทุนหลัก และจะแจ้งให้ผู้ถือหน่วยลงทุนทราบตามที่ประกาศสำนักงานคณะกรรมการ ก.ล.ด. กำหนด

พอร์ตการลงทุน**Top 10 Holdings**

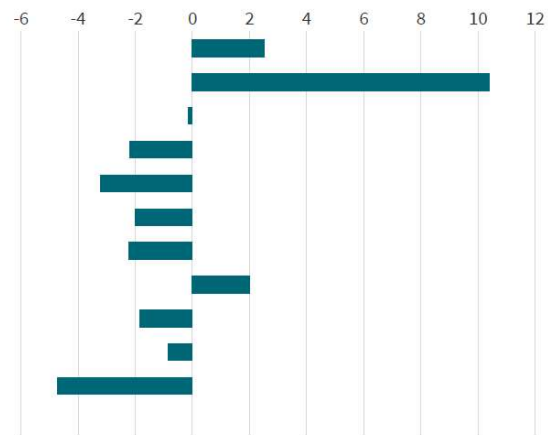
Equity	Weighting (%)		Sector	Geography
	Portfolio	Benchmark		
Alphabet Inc	4.79	2.29	2.50	Communication Services USA
Microsoft Corp	3.68	3.61	0.06	Information Technology USA
UnitedHealth Group Inc	2.87	0.72	2.15	Health Care USA
Apple Inc	2.79	4.73	-1.94	Information Technology USA
Amazon.com Inc	2.69	1.88	0.81	Consumer Discretionary USA
ServiceNow Inc	2.26	0.18	2.08	Information Technology USA
Visa Inc	2.24	0.59	1.65	Financials USA
TE Connectivity Ltd	2.23	0.07	2.16	Information Technology USA
Siemens AG	2.20	0.20	2.00	Industrials Germany
QUALCOMM Inc	2.05	0.22	1.83	Information Technology USA
Total (%)	27.79	14.49		

Companies shown are for illustrative purposes only at the date of this report and may no longer be in the portfolio later. It should not be considered a recommendation to purchase or sell any security.

Sector Breakdown (%)

	Portfolio	Benchmark
Information Technology	24.43	21.91
Health Care	21.97	11.58
Financials	15.49	15.61
Industrials	8.35	10.53
Consumer Discretionary	8.17	11.38
Communication Services	5.49	7.48
Consumer Staples	4.94	7.16
Utilities	4.72	2.72
Materials	2.80	4.63
Real Estate	1.44	2.29
Energy	0.00	4.72
Cash	2.21	0.00

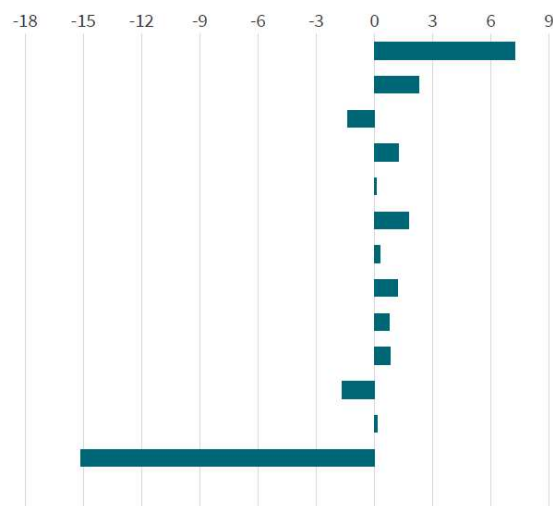
Active Exposure by Sector (%)



Geographical Breakdown (%)

	Portfolio	Benchmark
USA	69.21	61.95
United Kingdom	5.91	3.60
Japan	4.11	5.46
India	2.77	1.53
Germany	2.20	2.10
Ireland	1.97	0.21
Taiwan	1.90	1.59
Hong Kong	1.81	0.61
Denmark	1.51	0.73
Spain	1.44	0.63
France	1.35	3.00
Netherlands	1.28	1.13
Other	2.33	17.46
Cash	2.21	0.00

Active Exposure by Geography (%)



ผลการดำเนินงานของกองทุนหลัก

Past performance is not a reliable indicator of future results.

Key Figures (USD)*

Fund Cumulative Performance (%)					Current NAV
YTD	1Y	3Y	10Y	Launch	Acc.
+15.07	+4.66	+6.94	+128.37	+232.83	332.83

Fund Annualized Performance (%)				Assets Under Management (M)
3 Y.	5 Y.	10 Y.	Launch	USD
+2.26	+7.36	+8.60	+9.62	542.81

Performance & Risk

Performance Evolution (USD)



Data is rebased to 100 by AXA IM on the graph start date.

Performance calculations are net of fees, based on the reinvestment of dividends. The benchmark, when there is one could be calculated on the basis of net or gross dividend. Please refer to the prospectus for more information.

หมายเหตุ : Fund fact sheet ของกองทุน AXA WF Evolving Trends I USD ณ วันที่ 31 กรกฎาคม 2566

รายงานสถานะการลงทุน การกู้ยืมเงิน และการก่อภาระผูกพัน
มูลค่า ณ วันที่ 31 กรกฎาคม 2566

รายละเอียดการลงทุน	มูลค่าตามราคาตลาด	%NAV
หลักทรัพย์หรือทรัพย์สินในประเทศ	921,550.25	2.08
เงินฝากธนาคาร	921,550.25	2.08
หลักทรัพย์หรือทรัพย์สินในต่างประเทศ	42,688,878.31	96.52
หน่วยลงทุน	42,688,878.31	96.52
สัญญาซื้อขายล่วงหน้า	526,909.17	1.19
สัญญาที่อ้างอิงกับอัตราแลกเปลี่ยน	526,909.17	1.19
ประเภทรายการค้างรับค้างจ่ายหรือหนี้สินอื่น ๆ	89,034.47	0.20
มูลค่าทรัพย์สินสุทธิ	44,226,372.20	100

รายละเอียดการลงทุนในหลักทรัพย์
มูลค่า ณ วันที่ 31 กรกฎาคม 2566

รายละเอียด	อัตราส่วน (%)	จำนวนเงินต้น หรือ จำนวนหุ้น/ หน่วย	มูลค่ายุติธรรม (บาท)
เงินฝากธนาคาร			
Clearstream Banking S.A.	1.58	20,355.19	696,574.96
บริษัท ธนาคารทหารไทยธนชาติ จำกัด (มหาชน)	<u>0.51</u>	224,945.82	<u>224,975.29</u>
รวมเงินฝากธนาคาร	2.08		921,550.25
สัญญาซื้อขายล่วงหน้า			
สัญญาที่อ้างอิงกับอัตราแลกเปลี่ยน	<u>1.19</u>	39,162,211.50	<u>526,909.17</u>
รวมสัญญาซื้อขายล่วงหน้า	1.19		526,909.17
หน่วยลงทุน			
หมวดธุรกิจเงินทุนและหลักทรัพย์			
AXA Fund Management	<u>96.52</u>	3,748.00	<u>42,688,878.31</u>
รวมหน่วยลงทุน	96.52		42,688,878.31
รวมเงินลงทุน	99.80		44,137,337.73
รายการค้างจ่ายหรือหนี้สินอื่น ๆ	0.20		89,034.47
มูลค่าทรัพย์สินสุทธิ	100		44,226,372.20

รายละเอียดการลงทุนในสัญญาซื้อขายล่วงหน้า
มูลค่า ณ วันที่ 31 กรกฎาคม 2566

ประเภทสัญญา	คู่สัญญา	วัตถุประสงค์	มูลค่าสัญญา (Notional Amount)	% NAV	วันครบ กำหนด	กำไร/ขาดทุน (Net Gain/Loss)
สัญญาที่อ้างอิงกับอัตราแลกเปลี่ยน USD/THB						
สัญญาฟอว์เวิร์ด	BANK OF AYUDHYA PUBLIC COMPANY LIMITED	ป้องกันความเสี่ยง	9,464,040.00	0.6721	27 Oct 2023	297,237.87
สัญญาฟอว์เวิร์ด	THE SIAM COMMERCIAL BANK PUBLIC COMPANY LIMITED	ป้องกันความเสี่ยง	866,162.50	0.0396	27 Oct 2023	17,510.87
สัญญาฟอว์เวิร์ด	THE SIAM COMMERCIAL BANK PUBLIC COMPANY LIMITED	ป้องกันความเสี่ยง	11,520,560.00	(0.2043)	25 Aug 2023	(90,340.04)
สัญญาฟอว์เวิร์ด	THE SIAM COMMERCIAL BANK PUBLIC COMPANY LIMITED	ป้องกันความเสี่ยง	5,792,750.00	0.0148	29 Sep 2023	6,527.66
สัญญาฟอว์เวิร์ด	THE SIAM COMMERCIAL BANK PUBLIC COMPANY LIMITED	ป้องกันความเสี่ยง	3,432,750.00	0.0862	27 Oct 2023	38,143.50
สัญญาฟอว์เวิร์ด	TMBThanachart Bank Public Company Limited	ป้องกันความเสี่ยง	8,085,949.00	0.5830	29 Sep 2023	257,829.31

รายละเอียดตัวตราสารและอันดับความน่าเชื่อถือของตราสารแห่งนี้ เงินฝาก หรือตราสารกึ่งหนี้กึ่งทุน
มูลค่า ณ วันที่ 31 กรกฎาคม 2566

ประเภท	ผู้ออก	อันดับ ความน่าเชื่อถือ	มูลค่าตาม ราคาตลาด
เงินฝากธนาคาร	บริษัท ธนาคารทหารไทยธนชาติ จำกัด (มหาชน)	AA-(FITCH)	224,975.29
เงินฝากธนาคาร	Clearstream Banking S.A.		696,574.96

สถาบันการจัดอันดับความน่าเชื่อถือ TRIS Rating

คำอธิบายการจัดอันดับเครดิตตราสารหนี้ระยะกลางและยาวมีอายุตั้งแต่ 1 ปีขึ้นไป

AAA	อันดับเครดิตสูงสุด มีความเสี่ยงต่ำที่สุด ผู้ออกตราสารหนี้มีความสามารถในการชำระดอกเบี้ยและคืนเงินต้นในเกณฑ์สูงสุด และได้รับผลกระทบน้อยมากจากการเปลี่ยนแปลงทางธุรกิจ เศรษฐกิจ และสิ่งแวดล้อมอื่น ๆ
AA	มีความเสี่ยงต่ำมาก ผู้ออกตราสารหนี้มีความสามารถในการชำระดอกเบี้ยและคืนเงินต้นในเกณฑ์สูงมาก แต่อาจได้รับผลกระทบจากการเปลี่ยนแปลงทางธุรกิจ เศรษฐกิจ และสิ่งแวดล้อมอื่น ๆ มากกว่าอันดับเครดิตที่อยู่ในระดับ AAA
A	มีความเสี่ยงในระดับต่ำ ผู้ออกตราสารหนี้มีความสามารถในการชำระดอกเบี้ยและคืนเงินต้นในเกณฑ์สูง แต่อาจได้รับผลกระทบจากการเปลี่ยนแปลงทางธุรกิจ เศรษฐกิจ และสิ่งแวดล้อมอื่น ๆ มากกว่าอันดับเครดิตที่อยู่ในระดับสูงกว่า
BBB	มีความเสี่ยงในระดับปานกลาง ผู้ออกตราสารหนี้มีความสามารถในการชำระดอกเบี้ยและคืนเงินต้นในเกณฑ์ที่เพียงพอ แต่มีความอ่อนไหวต่อการเปลี่ยนแปลงทางธุรกิจ เศรษฐกิจ และสิ่งแวดล้อมอื่น ๆ มากกว่า และอาจมีความสามารถในการชำระหนี้อ่อนแอลงเมื่อเทียบกับอันดับเครดิตที่อยู่ในระดับสูงกว่า

- BB มีความเสี่ยงในระดับสูง ผู้ออกตราสารหนี้มีความสามารถในการชำระดอกเบี้ยและคืนเงินต้นในเกณฑ์ต่ำกว่าระดับปานกลาง และจะได้รับผลกระทบจากการเปลี่ยนแปลงทางธุรกิจ เศรษฐกิจ และสิ่งแวดล้อมอื่น ๆ ค่อนข้างชัดเจน ซึ่งอาจส่งให้ความสามารถในการชำระหนี้อยู่ในเกณฑ์ที่ไม่เพียงพอ
- B มีความเสี่ยงในระดับสูงมาก ผู้ออกตราสารหนี้มีความสามารถในการชำระดอกเบี้ยและคืนเงินต้นในเกณฑ์ต่ำ และอาจจะมีหมดความสามารถหรือความตั้งใจในการชำระหนี้ได้ตามการเปลี่ยนแปลงของสถานการณ์ทางธุรกิจ เศรษฐกิจ และสิ่งแวดล้อมอื่น ๆ
- C มีความเสี่ยงในการผิดนัดชำระหนี้สูงที่สุด ผู้ออกตราสารหนี้ไม่มีความสามารถในการชำระดอกเบี้ยและคืนเงินต้นตามกำหนดอย่างชัดเจน โดยต้องอาศัยเงื่อนไขที่เอื้ออำนวยทางธุรกิจ เศรษฐกิจ และสิ่งแวดล้อมอื่น ๆ อย่างมากจึงจะมีความสามารถในการชำระหนี้ได้
- D เป็นระดับที่อยู่ในสถานะผิดนัดชำระหนี้ โดยผู้ออกตราสารหนี้ไม่สามารถชำระดอกเบี้ยและคืนเงินต้นได้ตามกำหนด

อันดับเครดิตจาก AA ถึง C อาจมีเครื่องหมายบวก (+) หรือลบ (-) ต่อท้ายเพื่อจำแนกความแตกต่างของคุณภาพของอันดับเครดิตภายในระดับเดียวกัน

คำอธิบายการจัดอันดับเครดิตตราสารหนี้ระยะสั้นมีอายุต่ำกว่า 1 ปี

- T1 ผู้ออกตราสารหนี้มีสถานะทั้งทางด้านการตลาดและการเงินที่แข็งแกร่งในระดับดีมาก และนักลงทุนจะได้รับความคุ้มครองจากการผิดนัดชำระหนี้ที่ต่ำกว่าอันดับเครดิตในระดับอื่น ผู้ออกตราสารหนี้ได้รับอันดับเครดิตในระดับดังกล่าวซึ่งมีเครื่องหมาย “+” ด้วยจะได้รับความคุ้มครองด้านการผิดนัดชำระหนี้ที่สูงยิ่งขึ้น
- T2 ผู้ออกตราสารหนี้มีสถานะทั้งทางด้านการตลาดและการเงินที่แข็งแกร่งในระดับดี และมีความสามารถในการชำระหนี้ระยะสั้นในระดับที่น่าพอใจ
- T3 ผู้ออกตราสารหนี้มีความสามารถในการชำระหนี้ระยะสั้นในระดับที่ยอมรับได้
- T4 ผู้ออกตราสารหนี้มีความสามารถในการชำระหนี้ระยะสั้นที่ค่อนข้างอ่อนแอ

อันดับเครดิตทุกประเภทที่จัดโดย TRIS Rating เป็นอันดับเครดิตตราสารหนี้ในตระกูลเงินบาท ซึ่งสะท้อนความสามารถในการชำระหนี้ของผู้ออกตราสารโดยไม่รวมความเสี่ยงในการเปลี่ยนแปลงการชำระหนี้จากสกุลเงินบาทเป็นสกุลเงินตราต่างประเทศ

นอกจากนี้ TRIS Rating ยังกำหนด “แนวโน้มอันดับเครดิต” (Rating Outlook) เพื่อสะท้อนความเป็นไปได้ของการเปลี่ยนแปลงอันดับเครดิตของผู้ออกตราสารในระยะปานกลางหรือระยะยาว โดย TRIS Rating จะพิจารณาถึงโอกาสที่จะเกิดการเปลี่ยนแปลงของภาวะอุตสาหกรรมและสภาพแวดล้อมทางธุรกิจในอนาคตของผู้ออกตราสารที่อาจกระทบต่อความสามารถในการชำระหนี้ ทั้งนี้ แนวโน้มอันดับเครดิตที่ออกให้แก่หน่วยงานหนึ่ง ๆ จะเทียบเท่ากับความสามารถในการชำระหนี้ของหน่วยงานนั้น ๆ แนวโน้มอันดับเครดิตแบ่งออกเป็น 4 ระดับ ได้แก่

Positive	หมายถึง อันดับเครดิตอาจปรับขึ้น
Stable	หมายถึง อันดับเครดิตอาจไม่เปลี่ยนแปลง
Negative	หมายถึง อันดับเครดิตอาจปรับลดลง
Developing	หมายถึง อันดับเครดิตอาจปรับขึ้น ปรับลดลง หรือไม่เปลี่ยนแปลง

สถาบันการจัดอันดับความน่าเชื่อถือ Fitch Rating**คำอธิบายการจัดอันดับความน่าเชื่อถือระยะยาว สำหรับประเทศไทย**

- AAA(th) แสดงถึงระดับความน่าเชื่อถือขั้นสูงสุดของอันดับความน่าเชื่อถือภายในประเทศไทย ซึ่งกำหนดโดย Fitch โดยอันดับความน่าเชื่อถือนี้จะมอบให้กับอันดับความน่าเชื่อถือที่มีความเสี่ยง “น้อยที่สุด” เมื่อเปรียบเทียบกับผู้ออกตราสารหรือตราสารอื่นในประเทศไทย และโดยปกติแล้วจะกำหนดให้แก่ตราสารทางการเงินที่ออกหรือค้ำประกันโดยรัฐบาล
- AA(th) แสดงถึงระดับความน่าเชื่อถือขั้นสูงมากเปรียบเทียบกับผู้ออกตราสารหรือตราสารอื่นในประเทศไทย โดยระดับความน่าเชื่อถือของตราสารทางการเงินขั้นนี้ต่างจากผู้ออกตราสารหรือตราสารอื่นที่ได้รับการจัดอันดับความน่าเชื่อถือขั้นสูงสุดของประเทศไทยเพียงเล็กน้อย
- BBB (tha) แสดงถึงระดับความน่าเชื่อถือขั้นปานกลางเมื่อเปรียบเทียบกับผู้ออกตราสารหรือตราสารอื่นในประเทศไทย อย่างไรก็ตาม ความเป็นไปได้มากกว่าการเปลี่ยนแปลงของสถานการณ์หรือสภาพทางเศรษฐกิจจะมีผลกระทบต่อความสามารถในการชำระหนี้ได้ตรงตามกำหนดเวลาของตราสารทางการเงินเหล่านี้มากกว่าตราสารหนี้อื่นที่ได้รับการจัดอันดับความน่าเชื่อถือในประเภทที่สูงกว่า
- BB (tha) แสดงถึงระดับความน่าเชื่อถือค่อนข้างต่ำเมื่อเปรียบเทียบกับผู้ออกตราสารหรือตราสารอื่นในประเทศไทย การชำระหนี้ตามเงื่อนไขของตราสารเหล่านี้ภายในประเทศนั้น ๆ มีความไม่แน่นอนในระดับหนึ่งและความสามารถในการชำระหนี้คืนตามกำหนดเวลาจะมีความไม่แน่นอนมากขึ้นตามการเปลี่ยนแปลงของเศรษฐกิจในทางลบ
- B (tha) แสดงถึงระดับความน่าเชื่อถือขั้นต่ำอย่างมีนัยสำคัญเมื่อเปรียบเทียบกับผู้ออกตราสารหรือตราสารอื่นในประเทศไทย การปฏิบัติตามเงื่อนไขของตราสารหนี้และข้อผูกพันทางการเงินยังคงเป็นไปได้ในปัจจุบัน แต่ความมั่นคงยังจำกัดอยู่ในระดับหนึ่งเท่านั้น และความสามารถในการชำระหนี้คืนตามกำหนดเวลาอย่างต่อเนื่องนั้นไม่แน่นอน ขึ้นอยู่กับสถานะที่เอื้อต่อการดำเนินธุรกิจและสภาพทางเศรษฐกิจ
- CCC(th), CC(th), C(th) แสดงถึงระดับความน่าเชื่อถือขั้นต่ำมากเมื่อเปรียบเทียบกับผู้ออกตราสารหรือตราสารอื่นในประเทศไทย ความสามารถในการปฏิบัติตามข้อผูกพันทางการเงินขึ้นอยู่กับสถานะที่เอื้อต่อการดำเนินธุรกิจและการพัฒนาทางเศรษฐกิจเพียงอย่างเดียว
- D(th) อันดับความน่าเชื่อถือเหล่านี้ จะถูกกำหนดให้สำหรับองค์กรหรือตราสารหนี้ซึ่งกำลังอยู่ในภาวะผิดนัดชำระหนี้ในปัจจุบัน

คำอธิบายการจัดอันดับความน่าเชื่อถือระยะสั้น สำหรับประเทศไทย

- F1 (tha) แสดงถึงระดับความสามารถขั้นสูงสุดในการชำระหนี้ตามเงื่อนไขของตราสารตรงตามกำหนดเมื่อเปรียบเทียบกับผู้ออกตราสารหรือตราสารอื่น ๆ ในประเทศไทย ภายใต้อันดับความน่าเชื่อถือนี้จะมอบให้สำหรับอันดับความน่าเชื่อถือที่มีความเสี่ยง “น้อยที่สุด” เมื่อเปรียบเทียบกับผู้ออกตราสารอื่นในประเทศเดียวกันและโดยปกติแล้วจะกำหนดให้กับตราสารทางการเงินที่ออกหรือค้ำประกันโดยรัฐบาล ในกรณีที่มีระดับความน่าเชื่อถือสูงเป็นพิเศษจะมีสัญลักษณ์ “+” แสดงไว้เพิ่มเติมจากอันดับความน่าเชื่อถือที่กำหนด
- F2 (tha) แสดงถึงระดับความสามารถในการชำระหนี้ตามเงื่อนไขทางการเงินของตราสารตามกำหนดเวลาในระดับที่น่าพอใจ เมื่อเปรียบเทียบกับผู้ออกตราสารหรือตราสารอื่น ๆ ในประเทศไทย อย่างไรก็ตาม ระดับความน่าเชื่อถือดังกล่าวยังไม่อาจเทียบเท่ากับกรณีที่ได้รับการจัดอันดับความน่าเชื่อถือที่สูงกว่า
- F3 (tha) แสดงถึงระดับความสามารถในการชำระหนี้ตามเงื่อนไขทางการเงินของตราสารตามกำหนดเวลาในระดับปานกลางเมื่อเปรียบเทียบกับผู้ออกตราสารหรือตราสารอื่น ๆ ในประเทศไทย ความสามารถในการชำระหนี้ดังกล่าวจะมีความไม่แน่นอนมากขึ้นไปตามความเปลี่ยนแปลงในทางลบในระยะสั้นมากกว่าตราสารที่ได้รับการจัดอันดับความน่าเชื่อถือที่สูงกว่า

- B (tha) แสดงถึงระดับความสามารถในการชำระหนี้ตามเงื่อนไขทางการเงินของตราสารตามกำหนดเวลาที่ไม่แน่นอนเมื่อเปรียบเทียบกับผู้ออกตราสารหรือตราสารอื่น ๆ ในประเทศไทย ความสามารถในการชำระหนี้ดังกล่าวจะไม่แน่นอนมากขึ้นตามการเปลี่ยนแปลงทางเศรษฐกิจและการเงินในทางลบระยะสั้น
- C (tha) แสดงถึงระดับความสามารถในการชำระหนี้ตามเงื่อนไขทางการเงินของตราสารตามกำหนดเวลาที่ไม่แน่นอนสูงเมื่อเปรียบเทียบกับผู้ออกตราสารหรือตราสารอื่น ๆ ในประเทศไทย ความสามารถในการปฏิบัติตามข้อผูกพันทางการเงินขึ้นอยู่กับสถานะที่เอื้อต่อการดำเนินธุรกิจและสภาพการณ์ทางเศรษฐกิจเท่านั้น
- D (tha) แสดงถึงการผิดนัดชำระหนี้ที่ได้เกิดขึ้นแล้วหรือกำลังจะเกิดขึ้น

หมายเหตุประกอบการจัดอันดับความน่าเชื่อถือในระยะยาว ในระยะสั้น สำหรับประเทศไทย

เครื่องบ่งชี้พิเศษสำหรับประเทศไทย “tha” จะถูกระบุไว้ต่อจากอันดับความน่าเชื่อถือทุกระดับ เพื่อแยกความแตกต่างออกจากการจัดอันดับความน่าเชื่อถือระดับสากล เครื่องหมาย “+” หรือ “-” อาจจะถูกระบุไว้เพิ่มเติมต่อจากอันดับความน่าเชื่อถือสำหรับประเทศหนึ่ง ๆ เพื่อแสดงถึงสถานะย่อยโดยเปรียบเทียบกันภายในอันดับความน่าเชื่อถือชั้นหลัก ทั้งนี้ จะไม่มีการระบุสัญลักษณ์ต่อท้ายดังกล่าว สำหรับอันดับความน่าเชื่อถือระดับ “AAA (tha)” หรืออันดับที่ต่ำกว่า “CCC (tha)”

สำหรับอันดับความน่าเชื่อถือในระยะยาวและจะไม่มีการระบุสัญลักษณ์ต่อท้ายดังกล่าวสำหรับอันดับความน่าเชื่อถือในระยะสั้น นอกเหนือจาก “F1 (tha)”

สัญญาณการปรับอันดับความน่าเชื่อถือ (Rating Watch) : สัญญาณการปรับอันดับความน่าเชื่อถือจะถูกใช้เพื่อแจ้งให้นักลงทุนทราบว่ามีความเป็นไปได้ที่จะมีการเปลี่ยนแปลงอันดับความน่าเชื่อถือและแจ้งแนวโน้มทิศทางการเปลี่ยนแปลงดังกล่าว สัญญาณดังกล่าวอาจระบุเป็น “สัญญาณบวก” ซึ่งบ่งชี้แนวโน้มในการปรับอันดับความน่าเชื่อถือให้สูงขึ้น “สัญญาณลบ” จะบ่งชี้แนวโน้มในการปรับอันดับความน่าเชื่อถือให้ต่ำลง หรือ “สัญญาณวิวัฒนาการ” ในกรณีที่อันดับความน่าเชื่อถืออาจจะได้รับการปรับขึ้น ปรับลง หรือคงที่โดยปกติสัญญาณการปรับอันดับความน่าเชื่อถือนักจะถูกระบุไว้สำหรับช่วงระยะเวลาสั้น ๆ

รายงานสรุปเงินลงทุนในตราสารแห่งนี้ เงินฝาก หรือตราสารกึ่งหนี้กึ่งทุน มูลค่า ณ วันที่ 31 กรกฎาคม 2566

กลุ่มของตราสารการลงทุน	มูลค่าตามราคาตลาด	%NAV
(ก) ตราสารภาครัฐไทย/ตราสารภาครัฐต่างประเทศ	-	-
(ข) ตราสารที่ธนาคารที่มีกฎหมายเฉพาะจัดตั้งขึ้น ธนาคารพาณิชย์ หรือบริษัทเงินทุนเป็นผู้ออก/ส่งจ่าย/รับอวัล/ค้ำประกัน	921,550.25	2.08
(ค) ตราสารที่มีอันดับความน่าเชื่อถืออยู่ในอันดับที่สามารถลงทุนได้ (Investment grade)	-	-
(ง) ตราสารที่มีอันดับความน่าเชื่อถืออยู่ในอันดับต่ำกว่าอันดับที่สามารถลงทุนได้ (Non-Investment grade) หรือไม่มี Rating	-	-

สัดส่วนเงินลงทุนขั้นสูงต่อมูลค่าทรัพย์สินสุทธิของกองทุนสำหรับกลุ่มตราสารตาม (ง) เท่ากับ 0% NAV

รายงานการลงทุนที่ไม่เป็นไปตามนโยบายการลงทุน
รอบปีบัญชีระหว่างวันที่ 1 สิงหาคม 2565 ถึงวันที่ 31 กรกฎาคม 2566

วันที่	รายละเอียด	การดำเนินการแก้ไข
	การลงทุนเป็นไปตามนโยบาย การลงทุน	

การใช้สิทธิออกเสียงในที่ประชุมผู้ถือหุ้น

ผู้ลงทุนสามารถตรวจสอบแนวทางในการใช้สิทธิออกเสียงและการดำเนินการใช้สิทธิออกเสียงได้ที่ website ของบริษัทจัดการ www.lhfund.co.th

รายงานรายชื่อของบุคคลที่เกี่ยวข้อง ที่มีการทำธุรกรรมกับกองทุนรวม

กองทุนรวมมีการทำธุรกรรมกับบุคคลที่เกี่ยวข้องในรอบระยะเวลาตั้งแต่วันที่ 1 สิงหาคม 2565 ถึงวันที่ 31 กรกฎาคม 2566 ตามรายชื่อ ดังนี้

-ไม่มี-

หมายเหตุ : ผู้ลงทุนสามารถตรวจสอบการทำธุรกรรมกับบุคคลที่เกี่ยวข้องกับกองทุนรวม ได้ที่บริษัทจัดการโดยตรง หรือที่ website ของบริษัทหลักทรัพย์จัดการกองทุน แลนด์ แอนด์ เฮ้าส์ จำกัด www.lhfund.co.th และสำนักงานคณะกรรมการ ก.ล.ต. www.sec.or.th

อัตราส่วนหมุนเวียนการลงทุนของกองทุน (Portfolio Turnover Ratio: PTR)
มูลค่า ณ วันที่ 31 กรกฎาคม 2566

ชื่อกองทุน	PTR
กองทุนเปิด แอล เอช เมกะ เทรนด์	0.2399

ข้อมูลการถือหน่วยลงทุนเกิน 1 ใน 3
ณ วันที่ 31 กรกฎาคม 2566

จำนวนผู้ถือหน่วย (ราย)	สัดส่วน (ร้อยละ)
N/A	N/A

ค่าใช้จ่ายที่เรียกเก็บจากกองทุนรวม
สำหรับรอบระยะเวลาตั้งแต่วันที่ 1 สิงหาคม 2565 ถึงวันที่ 31 กรกฎาคม 2566

ค่าใช้จ่ายที่เรียกเก็บจากกองทุนรวม

รายการที่เรียกเก็บ	ร้อยละของมูลค่าทรัพย์สินสุทธิ		
	ตามโครงการ	(หน่วย : พันบาท)	เรียกเก็บจริง
1. ค่าธรรมเนียมและค่าใช้จ่ายรวมทั้งหมดที่ประมาณการได้			
● ค่าธรรมเนียมการจัดการ (Management Fee)	ไม่เกินร้อยละ 2.500	607.27	1.33764
● ค่าธรรมเนียมผู้ดูแลผลประโยชน์ (Trustee Fee)	ไม่เกินร้อยละ 0.100	13.12	0.02889
● ค่าธรรมเนียมนายทะเบียน (Registrar Fee)	ไม่เกินร้อยละ 1.000	170.52	0.37561
● ค่าที่ปรึกษาการลงทุน (Advisory Fee)	ไม่มี	ไม่มี	ไม่มี
● ค่าใช้จ่ายอื่นๆ :-	ไม่เกินร้อยละ 1.400	156.94	0.34569
- ค่าโฆษณาประชาสัมพันธ์	ไม่เกินร้อยละ 0.535	ไม่มี	ไม่มี
- ค่าสอบบัญชี (Audit Fee)	จ่ายตามจริง	55.00	0.12115
- ค่าจัดตั้งและจดทะเบียนกองทุน (Setup and Registered Fund)	จ่ายตามจริง	42.80	0.09427
- ค่าใช้จ่ายในการจัดทำ จัดพิมพ์รายงานถึงผู้ถือหน่วย	จ่ายตามจริง	0.00	0.00000
- ค่าใช้จ่ายอื่นๆ ในการดำเนินโครงการ (Others Operating Expense)	จ่ายตามจริง	59.14	0.13027
2. ค่าธรรมเนียมและค่าใช้จ่ายรวมทั้งหมดที่ประมาณการไม่ได้			
- ไม่มี	จ่ายตามจริง	ไม่มี	ไม่มี
รวมค่าใช้จ่ายทั้งหมด	ไม่เกินร้อยละ 5.000	947.85	2.08783
ค่าใช้จ่ายในการซื้อขายหลักทรัพย์	จ่ายตามจริง	2.54	0.00559

หมายเหตุ :

- 1) ค่าธรรมเนียมและค่าใช้จ่ายต่าง ๆ รวมภาษีมูลค่าเพิ่ม หรือภาษีธุรกิจเฉพาะ หรือภาษีอื่นใด (ถ้ามี) แต่ยังไม่รวมค่านายหน้าซื้อ ขายหลักทรัพย์และค่าธรรมเนียมต่าง ๆ ที่เกิดขึ้นจากการซื้อขายหลักทรัพย์
- 2) ค่าธรรมเนียมค่าใช้จ่ายที่เรียกเก็บจากกองทุนรวม เมื่อรวมกันทั้งหมดแล้วต้องไม่เกินอัตราร้อยละ 5.00 ต่อปี ของมูลค่าทรัพย์สินสุทธิของกองทุนรวม

กองทุนเปิด แอล เอช เมกะ เทรนด์
รายงานของผู้สอบบัญชีรับอนุญาต และงบการเงิน
สำหรับปีสิ้นสุดวันที่ 31 กรกฎาคม 2566

รายงานของผู้สอบบัญชีรับอนุญาต

เสนอต่อ ผู้ถือหุ้นหน่วยลงทุนของกองทุนเปิด แอล เอช เมกะ เทรนด์

ความเห็น

ข้าพเจ้าได้ตรวจสอบงบการเงินของกองทุนเปิด แอล เอช เมกะ เทรนด์ ซึ่งประกอบด้วยงบแสดงฐานะการเงิน และ งบประกอบรายละเอียดเงินลงทุน ณ วันที่ 31 กรกฎาคม 2566 งบกำไรขาดทุนเบ็ดเสร็จ งบแสดงการเปลี่ยนแปลง สินทรัพย์สุทธิ สำหรับปีสิ้นสุดวันเดียวกันและหมายเหตุประกอบงบการเงิน รวมถึงหมายเหตุสรุปนโยบายการบัญชี ที่สำคัญ

ข้าพเจ้าเห็นว่า งบการเงินข้างต้นนี้แสดงฐานะการเงินของกองทุนเปิด แอล เอช เมกะ เทรนด์ ณ วันที่ 31 กรกฎาคม 2566 ผลการดำเนินงาน และการเปลี่ยนแปลงสินทรัพย์สุทธิ สำหรับปีสิ้นสุดวันเดียวกัน โดยถูกต้องตามที่ควร ในสาระสำคัญตามแนวปฏิบัติทางบัญชีสำหรับกองทุนรวมและกองทุนสำรองเลี้ยงชีพ ที่สมาคมบริษัทจัดการลงทุน กำหนดโดยได้รับความเห็นชอบจากสำนักงานคณะกรรมการกำกับหลักทรัพย์และตลาดหลักทรัพย์

เกณฑ์ในการแสดงความเห็น

ข้าพเจ้าได้ปฏิบัติตามตรวจสอบตามมาตรฐานการสอบบัญชี ความรับผิดชอบของข้าพเจ้าได้กล่าวไว้ในวรรคความ รับผิดชอบของผู้สอบบัญชีต่อการตรวจสอบงบการเงินในรายงานของข้าพเจ้า ข้าพเจ้ามีความเป็นอิสระจากกองทุนฯ ตามประมวลจรรยาบรรณของผู้ประกอบวิชาชีพบัญชี รวมถึง มาตรฐานเรื่องความอิสระ ที่กำหนดโดยสภาวิชาชีพบัญชี (ประมวลจรรยาบรรณของผู้ประกอบวิชาชีพบัญชี) ในส่วนที่เกี่ยวข้องกับการตรวจสอบงบการเงิน และข้าพเจ้า ได้ปฏิบัติตามความรับผิดชอบด้านจรรยาบรรณอื่นๆ ตามประมวลจรรยาบรรณของผู้ประกอบวิชาชีพบัญชี ข้าพเจ้า เชื่อว่าหลักฐานการสอบบัญชีที่ข้าพเจ้าได้รับเพียงพอและเหมาะสมเพื่อใช้เป็นเกณฑ์ในการแสดงความเห็นของ ข้าพเจ้า

ข้อมูลอื่น

ผู้บริหารกองทุนฯ เป็นผู้รับผิดชอบต่อข้อมูลอื่น ข้อมูลอื่นประกอบด้วย ข้อมูลซึ่งรวมอยู่ในรายงานประจำปีของกองทุนฯ แต่ไม่รวมถึงงบการเงินและรายงานของผู้สอบบัญชีที่อยู่ในรายงานประจำปีนั้น ข้าพเจ้าคาดว่าข้าพเจ้าจะได้รับรายงาน ประจำปีภายหลังจากวันที่ในรายงานของผู้สอบบัญชีนี้

ความเห็นของข้าพเจ้าต่องบการเงินไม่ครอบคลุมถึงข้อมูลอื่นและข้าพเจ้าไม่ได้ให้ความเชื่อมั่นต่อข้อมูลอื่น

ความรับผิดชอบของข้าพเจ้าที่เกี่ยวข้องกับการตรวจสอบงบการเงินคือ การอ่านและพิจารณาว่าข้อมูลอื่นมีความ ชัดแจ้งที่มีสาระสำคัญกับงบการเงินหรือกับความรู้ที่ได้รับจากการตรวจสอบของข้าพเจ้า หรือปรากฏว่าข้อมูลอื่นมี การแสดงข้อมูลที่ขัดต่อข้อเท็จจริงอันเป็นสาระสำคัญหรือไม่

เมื่อข้าพเจ้าได้อ่านรายงานประจำปีของกองทุนฯ และหากข้าพเจ้าสรุปได้ว่ามีการแสดงข้อมูลที่ขัดต่อข้อเท็จจริงอันเป็นสาระสำคัญ ข้าพเจ้าจะสื่อสารเรื่องดังกล่าวกับผู้บริหารกองทุนฯ เพื่อให้ผู้บริหารกองทุนฯ ดำเนินการแก้ไขข้อมูลที่แสดงขัดต่อข้อเท็จจริง

ความรับผิดชอบของผู้บริหารกองทุนฯ ต่องบการเงิน

ผู้บริหารกองทุนฯ มีหน้าที่รับผิดชอบในการจัดทำและนำเสนองบการเงินเหล่านี้โดยถูกต้องตามที่ควรตามแนวปฏิบัติทางบัญชีสำหรับกองทุนรวมและกองทุนสำรองเลี้ยงชีพ ที่สมาคมบริษัทจัดการลงทุนกำหนดโดยได้รับความเห็นชอบจากสำนักงานคณะกรรมการกำกับหลักทรัพย์และตลาดหลักทรัพย์ และรับผิดชอบเกี่ยวกับการควบคุมภายในที่ผู้บริหารกองทุนฯ พิจารณาว่าจำเป็นเพื่อให้สามารถจัดทำงบการเงินที่ปราศจากการแสดงข้อมูลที่ขัดต่อข้อเท็จจริงอันเป็นสาระสำคัญไม่ว่าจะเกิดจากการทุจริตหรือข้อผิดพลาด

ในการจัดทำงบการเงิน ผู้บริหารกองทุนฯ รับผิดชอบในการประเมินความสามารถของกองทุนในการดำเนินงานต่อเนื่อง เปิดเผยเรื่องที่เกี่ยวข้องกับการดำเนินงานต่อเนื่อง (ตามความเหมาะสม) และการใช้เกณฑ์การบัญชีสำหรับการดำเนินงานต่อเนื่องเว้นแต่ผู้บริหารกองทุนฯ มีความตั้งใจที่จะเลิกกองทุนหรือหยุดดำเนินงานหรือไม่สามารถดำเนินงานต่อเนื่องต่อไปได้

ผู้บริหารกองทุนฯ มีหน้าที่ในการกำกับดูแลกระบวนการในการจัดทำรายงานทางการเงินของกองทุน

ความรับผิดชอบของผู้สอบบัญชีต่อการตรวจสอบงบการเงิน

การตรวจสอบของข้าพเจ้ามีวัตถุประสงค์เพื่อให้ได้ความเชื่อมั่นอย่างสมเหตุสมผลว่างบการเงินโดยรวมปราศจากการแสดงข้อมูลที่ขัดต่อข้อเท็จจริงอันเป็นสาระสำคัญหรือไม่ ไม่ว่าจะเกิดจากการทุจริตหรือข้อผิดพลาด และเสนอรายงานของผู้สอบบัญชีซึ่งรวมความเห็นของข้าพเจ้าอยู่ด้วย ความเชื่อมั่นอย่างสมเหตุสมผลคือความเชื่อมั่นในระดับสูงแต่ไม่ได้เป็นการรับประกันว่าการปฏิบัติตามตรวจสอบตามมาตรฐานการสอบบัญชีจะสามารถตรวจพบข้อมูลที่ขัดต่อข้อเท็จจริงอันเป็นสาระสำคัญที่มีอยู่ได้เสมอไป ข้อมูลที่ขัดต่อข้อเท็จจริงอาจเกิดจากการทุจริตหรือข้อผิดพลาดและถือว่ามีสาระสำคัญเมื่อคาดการณ์อย่างสมเหตุสมผลว่ารายการที่ขัดต่อข้อเท็จจริงแต่ละรายการหรือทุกรายการรวมกันจะมีผลต่อการตัดสินใจทางเศรษฐกิจของผู้ใช้งบการเงินจากการใช้งบการเงินเหล่านี้

ในการตรวจสอบของข้าพเจ้าตามมาตรฐานการสอบบัญชี ข้าพเจ้าใช้ดุลยพินิจและการสังเกตและสงสัยเยี่ยงผู้ประกอบวิชาชีพตลอดการตรวจสอบ การปฏิบัติงานของข้าพเจ้ารวมถึง

- ระบุและประเมินความเสี่ยงจากการแสดงข้อมูลที่ขัดต่อข้อเท็จจริงอันเป็นสาระสำคัญในงบการเงินไม่ว่าจะเกิดจากการทุจริตหรือข้อผิดพลาด ออกแบบและปฏิบัติตามวิธีการตรวจสอบเพื่อตอบสนองต่อความเสี่ยงเหล่านั้น และได้หลักฐานการสอบบัญชีที่เพียงพอและเหมาะสมเพื่อเป็นเกณฑ์ในการแสดงความเห็นของข้าพเจ้า ความเสี่ยงที่ไม่พบข้อมูลที่ขัดต่อข้อเท็จจริงอันเป็นสาระสำคัญซึ่งเป็นผลมาจากการทุจริตจะสูงกว่าความเสี่ยงที่เกิดจากข้อผิดพลาด เนื่องจากการทุจริตอาจเกี่ยวกับการสมรู้ร่วมคิด การปลอมแปลงเอกสารหลักฐาน การตั้งใจละเว้นการแสดงผลข้อมูล การแสดงผลข้อมูลที่ไม่ตรงตามข้อเท็จจริงหรือการแทรกแซงการควบคุมภายใน
- ทำความเข้าใจในระบบการควบคุมภายในที่เกี่ยวข้องกับการตรวจสอบ เพื่อออกแบบวิธีการตรวจสอบที่เหมาะสมกับสถานการณ์ แต่ไม่ใช่เพื่อวัตถุประสงค์ในการแสดงความเห็นต่อความมีประสิทธิภาพของการควบคุมภายในของกองทุน



- ประเมินความเหมาะสมของนโยบายการบัญชีที่ผู้บริหารกองทุนฯ ใช้และความสมเหตุสมผลของประมาณการทางบัญชีและการเปิดเผยข้อมูลที่เกี่ยวข้องซึ่งจัดทำขึ้นโดยผู้บริหารกองทุนฯ
- สรุปเกี่ยวกับความเหมาะสมของการใช้เกณฑ์การบัญชีสำหรับการดำเนินงานต่อเนื่องของผู้บริหารกองทุนฯ และจากหลักฐานการสอบบัญชีที่ได้รับ สรุปว่ามีความไม่แน่นอนที่มีสาระสำคัญที่เกี่ยวกับเหตุการณ์หรือสถานการณ์ที่อาจเป็นเหตุให้เกิดข้อสงสัยอย่างมีนัยสำคัญต่อความสามารถของกองทุนในการดำเนินงานต่อเนื่องหรือไม่ ถ้าข้าพเจ้าได้ข้อสรุปว่ามีความไม่แน่นอนที่มีสาระสำคัญ ข้าพเจ้าต้องกล่าวไว้ในรายงานของผู้สอบบัญชีของข้าพเจ้าโดยให้ข้อสังเกตถึงการเปิดเผยข้อมูลในงบการเงินที่เกี่ยวข้อง หรือถ้าการเปิดเผยข้อมูลดังกล่าวไม่เพียงพอ ความเห็นของข้าพเจ้าจะเปลี่ยนแปลงไป ข้อสรุปของข้าพเจ้าขึ้นอยู่กับหลักฐานการสอบบัญชีที่ได้รับจนถึงวันที่ในรายงานของผู้สอบบัญชีของข้าพเจ้า อย่างไรก็ตาม เหตุการณ์หรือสถานการณ์ในอนาคตอาจเป็นเหตุให้กองทุนต้องหยุดการดำเนินงานต่อเนื่อง
- ประเมินการนำเสนอ โครงสร้างและเนื้อหาของงบการเงินโดยรวม รวมถึงการเปิดเผยข้อมูลว่างบการเงินแสดงรายการและเหตุการณ์ในรูปแบบที่ทำให้มีการนำเสนอข้อมูลโดยถูกต้องตามที่ควรหรือไม่

ข้าพเจ้าได้สื่อสารกับผู้บริหารกองทุนฯ ในเรื่องต่างๆ ที่สำคัญ ซึ่งรวมถึงขอบเขตและช่วงเวลาของการตรวจสอบตามที่ได้วางแผนไว้ ประเด็นที่มีนัยสำคัญที่พบจากการตรวจสอบรวมถึงข้อบกพร่องที่มีนัยสำคัญในระบบการควบคุมภายในหากข้าพเจ้าได้พบในระหว่างการตรวจสอบของข้าพเจ้า

ข้าพเจ้าได้ให้คำรับรองแก่ผู้บริหารกองทุนฯ ว่าข้าพเจ้าได้ปฏิบัติตามข้อกำหนดจรรยาบรรณที่เกี่ยวข้องกับความเป็นอิสระ และได้สื่อสารกับผู้บริหารกองทุนฯ เกี่ยวกับความสัมพันธ์ทั้งหมดตลอดจนเรื่องอื่นซึ่งข้าพเจ้าเชื่อว่ามีเหตุผลที่บุคคลภายนอกอาจพิจารณาว่ากระทบต่อความเป็นอิสระของข้าพเจ้าและมาตรการที่ข้าพเจ้าใช้เพื่อป้องกันไม่ให้ข้าพเจ้าขาดความเป็นอิสระ

จากเรื่อง que สื่อสารกับผู้บริหารกองทุนฯ ข้าพเจ้าได้พิจารณาเรื่องต่างๆ ที่มีนัยสำคัญมากที่สุดในการตรวจสอบงบการเงินในงวดปัจจุบันและกำหนดเป็นเรื่องสำคัญในการตรวจสอบ ข้าพเจ้าได้อธิบายเรื่องเหล่านี้ในรายงานของผู้สอบบัญชีเว้นแต่กฎหมายหรือข้อบังคับไม่ให้เปิดเผยต่อสาธารณะเกี่ยวกับเรื่องดังกล่าว หรือในสถานการณ์ที่ยากที่จะเกิดขึ้น ข้าพเจ้าพิจารณาว่าไม่ควรสื่อสารเรื่องดังกล่าวในรายงานของข้าพเจ้าเพราะการกระทำดังกล่าวสามารถคาดการณ์ได้อย่างสมเหตุสมผลว่าจะมีผลกระทบในทางลบมากกว่าผลประโยชน์ต่อส่วนได้เสียสาธารณะจากการสื่อสารดังกล่าว

ผู้สอบบัญชีที่รับผิดชอบงานสอบบัญชีและการนำเสนอรายงานฉบับนี้คือ นายอนุสรณ์ เกียรติกังวาฬไกล



นายอนุสรณ์ เกียรติกังวาฬไกล
 ผู้สอบบัญชีรับอนุญาต เลขที่ 2109
 บริษัท เอเอสวี แอนด์ แอสโซซิเอทส์ จำกัด

กรุงเทพมหานคร
 16 ตุลาคม 2566

กองทุนเปิด แอล เอช เมกะ เทรนต์

งบแสดงฐานะการเงิน

ณ วันที่ 31 กรกฎาคม 2566

หน่วย : บาท

	หมายเหตุ	2566	2565
สินทรัพย์			
เงินลงทุนแสดงด้วยมูลค่ายุติธรรม	4.2, 5	42,688,878.31	48,849,621.92
เงินฝากธนาคาร		921,520.78	6,687,433.65
ดอกเบี้ยค้างรับ		29.47	56.54
ลูกหนี้จากการขายเงินลงทุน		227,795.51	-
สินทรัพย์ตราสารอนุพันธ์	8	617,249.21	-
ค่าใช้จ่ายรอการตัดบัญชี	4.5	714.75	43,511.00
รวมสินทรัพย์		44,456,188.03	55,580,623.11
หนี้สิน			
หนี้สินตราสารอนุพันธ์	8	90,340.04	2,659,572.99
เจ้าหนี้จากการรับซื้อคืนหน่วยลงทุน		-	1,529.05
ค่าใช้จ่ายค้างจ่าย	7	137,733.68	146,306.87
หนี้สินอื่น		1,742.11	2,060.64
รวมหนี้สิน		229,815.83	2,809,469.55
สินทรัพย์สุทธิ		44,226,372.20	52,771,153.56
สินทรัพย์สุทธิ :			
ทุนที่ได้รับจากผู้ถือหน่วยลงทุน		50,659,618.00	56,756,860.61
กำไร(ขาดทุน)สะสม			
บัญชีปรับสมดุล		(33,971,143.01)	(35,080,050.73)
กำไรสะสมจากการดำเนินงาน		27,537,897.21	31,094,343.68
สินทรัพย์สุทธิ	9	44,226,372.20	52,771,153.56

(นางสาวศศิวิทย์ กฤษณะสมิต)
ผู้ช่วยกรรมการผู้อำนวยการสายปฏิบัติการ

(นางนฤมล เส้นทอง)
ผู้อำนวยการฝ่ายบัญชีกองทุน

กองทุนเปิด แอล เอช เมกะ เทรนต์
 งบประกอบรายละเอียดเงินลงทุน
 ณ วันที่ 31 กรกฎาคม 2566

หน่วย : บาท

การแสดงรายละเอียดเงินลงทุนใช้การจัดกลุ่มตามประเภทของเงินลงทุน

ชื่อหลักทรัพย์	ชื่อย่อหลักทรัพย์	จำนวนหน่วย	มูลค่ายุติธรรม	ร้อยละของ มูลค่าเงินลงทุน
เงินลงทุนในกองทุนรวมต่างประเทศ				
AXA World Funds - Evolving Trends I Capitalisation USD	AXAFIUC LX	3,748.0000	42,688,878.31	100.00
เงินลงทุนในกองทุนรวมต่างประเทศ			42,688,878.31	100.00
รวมเงินลงทุน			42,688,878.31	100.00

หมายเหตุประกอบงบการเงินเป็นส่วนหนึ่งของงบการเงินนี้

กองทุนเปิด แอล เอช เมกะ เทรนต์
 งบประมาณรายละเอียดเงินลงทุน
 ณ วันที่ 31 กรกฎาคม 2565

หน่วย : บาท

การแสดงผลรายละเอียดเงินลงทุนที่ใช้การจัดกลุ่มตามประเภทของเงินลงทุน

ชื่อหลักทรัพย์	ชื่อย่อหลักทรัพย์	จำนวนหน่วย	มูลค่ายุติธรรม	ร้อยละของ มูลค่าเงินลงทุน
เงินลงทุนในกองทุนรวมต่างประเทศ				
AXA World Funds - Evolving Trends I Capitalisation USD	AXAFIUC LX	3,958.0000	46,332,142.58	94.85
Global X Cybersecurity ETF	BUG US	2,657.0000	2,517,479.34	5.15
เงินลงทุนในกองทุนรวมต่างประเทศ			48,849,621.92	100.00
รวมเงินลงทุน			48,849,621.92	100.00

หมายเหตุประกอบงบการเงินเป็นส่วนหนึ่งของงบการเงินนี้

กองทุนเปิด แอล เอช เมกะ เทรนด์
งบกำไรขาดทุนเบ็ดเสร็จ
สำหรับปีสิ้นสุดวันที่ 31 กรกฎาคม 2566

หน่วย : บาท

	หมายเหตุ	2566	2565
รายได้			
รายได้เงินปันผล		-	118,969.46
รายได้ดอกเบี้ย		997.47	1,539.62
รายได้อื่น		-	25,632.87
รวมรายได้		997.47	146,141.95
ค่าใช้จ่าย			
ค่าธรรมเนียมการจัดการ	6, 7	607,272.98	1,073,028.99
ค่าธรรมเนียมผู้ดูแลผลประโยชน์	6	13,117.30	23,177.21
ค่าธรรมเนียมนายทะเบียน	6, 7	170,522.17	295,511.53
ค่าธรรมเนียมวิชาชีพ		55,000.00	55,000.00
ค่าธรรมเนียมการซื้อขายหลักทรัพย์		2,539.95	15,559.36
ค่าใช้จ่ายในการดำเนินโครงการ		101,937.59	107,822.48
รวมค่าใช้จ่าย		950,389.99	1,570,099.57
ขาดทุนสุทธิ		(949,392.52)	(1,423,957.62)
รายการกำไร(ขาดทุน)สุทธิจากเงินลงทุน			
รายการกำไร(ขาดทุน)สุทธิที่เกิดขึ้นจากเงินลงทุน		(1,279,216.22)	3,446,909.72
รายการกำไร(ขาดทุน)สุทธิจากอัตราแลกเปลี่ยน		(4,923,896.61)	4,198,386.00
รายการขาดทุนสุทธิที่เกิดขึ้นจากตราสารอนุพันธ์		(1,448,148.00)	(4,882,496.00)
รายการกำไร(ขาดทุน)สุทธิที่ยังไม่เกิดขึ้นจากเงินลงทุน		2,555,326.00	(21,083,258.12)
รายการกำไร(ขาดทุน)สุทธิที่ยังไม่เกิดขึ้นจากตราสารอนุพันธ์		3,186,482.16	(262,480.24)
รวมรายการขาดทุนสุทธิจากเงินลงทุน		(1,909,452.67)	(18,582,938.64)
การลดลงในสินทรัพย์สุทธิจากการดำเนินงานก่อนภาษีเงินได้		(2,858,845.19)	(20,006,896.26)
หัก ภาษีเงินได้		(149.62)	(230.94)
การลดลงในสินทรัพย์สุทธิจากการดำเนินงานหลังหักภาษีเงินได้		(2,858,994.81)	(20,007,127.20)

หมายเหตุประกอบงบการเงินเป็นส่วนหนึ่งของงบการเงินนี้

กองทุนเปิด แอล เอช เมกะ เทรนด์
งบแสดงการเปลี่ยนแปลงสินทรัพย์สุทธิ
สำหรับปีสิ้นสุดวันที่ 31 กรกฎาคม 2566

หน่วย : บาท

	หมายเหตุ	2566	2565
การเพิ่มขึ้น(ลดลง)สุทธิของสินทรัพย์สุทธิจาก			
การดำเนินงาน		(2,858,994.81)	(20,007,127.20)
การแบ่งปันส่วนทุนให้ผู้ถือส่วนได้เสีย	10	(697,451.66)	(986,321.80)
การเพิ่มขึ้นของทุนที่ได้รับจากผู้ถือหน่วยลงทุนในระหว่างปี		365,234.41	32,775,881.64
การลดลงของทุนที่ได้รับจากผู้ถือหน่วยลงทุนในระหว่างปี		(5,353,569.30)	(77,310,070.67)
การลดลงของสินทรัพย์สุทธิในระหว่างปี		(8,544,781.36)	(65,527,638.03)
สินทรัพย์สุทธิ ณ วันต้นปี		52,771,153.56	118,298,791.59
สินทรัพย์สุทธิ ณ วันปลายปี		44,226,372.20	52,771,153.56

หน่วย : หน่วย

	2566	2565
การเปลี่ยนแปลงของจำนวนหน่วยลงทุน (มูลค่าหน่วยละ 10 บาท)		
หน่วยลงทุน ณ วันต้นปี	5,675,686.0553	9,749,439.1286
บวก หน่วยลงทุนที่ขายในระหว่างปี	42,589.0550	2,921,907.5389
หัก หน่วยลงทุนที่รับซื้อคืนในระหว่างปี	(652,313.3194)	(6,995,660.6122)
หน่วยลงทุน ณ วันปลายปี	5,065,961.7909	5,675,686.0553

หมายเหตุประกอบงบการเงินเป็นส่วนหนึ่งของงบการเงินนี้

กองทุนเปิด แอล เอช เมกะ เทรนด์
หมายเหตุประกอบงบการเงิน
สำหรับปีสิ้นสุดวันที่ 31 กรกฎาคม 2566

หน่วย : บาท

1. ลักษณะของกองทุนเปิด แอล เอช เมกะ เทรนด์

กองทุนเปิด แอล เอช เมกะ เทรนด์ (“กองทุนฯ”) เป็นกองทุนรวมหน่วยลงทุนประเภท Feeder Funds โดยมีการแบ่งชนิดของหน่วยลงทุนเป็น 3 ชนิด ได้แก่ ชนิดสะสมมูลค่า (LHMEGA-A) ชนิดจ่ายเงินปันผล (LHMEGA-D) และชนิดช่องทางอิเล็กทรอนิกส์ (LHMEGA-E) ซึ่งจดทะเบียนเป็นกองทุนรวมกับสำนักงานคณะกรรมการกำกับหลักทรัพย์และตลาดหลักทรัพย์ (“ก.ล.ต.”) เมื่อวันที่ 7 สิงหาคม 2563 มีมูลค่าโครงการ 1,000.00 ล้านบาท (แบ่งเป็น 100,000,000.0000 หน่วย มูลค่าหน่วยละ 10 บาท) ซึ่งไม่มีกำหนดระยะเวลาสิ้นสุดโครงการ

กองทุนฯ จัดการโดย บริษัทหลักทรัพย์จัดการกองทุน แลนด์ แอนด์ เฮ้าส์ จำกัด (“บริษัทจัดการ”) เป็นผู้จัดการกองทุนและนายทะเบียนหน่วยลงทุน โดยมีธนาคารทหารไทยธนชาติ จำกัด (มหาชน) เป็นผู้ดูแลผลประโยชน์

กองทุนฯ มีนโยบายลงทุนในหน่วยลงทุนของกองทุนรวมต่างประเทศ หรือกองทุนหลัก (Master fund) โดยเฉลี่ยในรอบปีบัญชีไม่น้อยกว่าร้อยละ 80 ของมูลค่าทรัพย์สินสุทธิ ซึ่งกองทุนหลักที่กองทุนจะลงทุนคือ กองทุน AXA World Funds - Evolving Trends ในชนิดหน่วยลงทุน “Class I” สกุลเงินดอลลาร์สหรัฐฯ (USD) จดทะเบียนจัดตั้งในประเทศลักเซมเบิร์ก และอยู่ภายใต้ UCITS ซึ่งบริหารการลงทุนโดย AXA Funds Management Luxembourg S.A.

กองทุนฯ อาจพิจารณาลงทุนในหรือมีไว้ซึ่งสัญญาซื้อขายล่วงหน้า (Derivatives) โดยมีวัตถุประสงค์เพื่อป้องกันความเสี่ยงในการลงทุน (Hedging)

กองทุนฯ มีนโยบายไม่จ่ายเงินปันผลแก่ผู้ถือหน่วยลงทุนชนิดสะสมมูลค่า (LHMEGA-A) และชนิดช่องทางอิเล็กทรอนิกส์ (LHMEGA-E)

กองทุนฯ มีนโยบายจ่ายเงินปันผลแก่ผู้ถือหน่วยลงทุนชนิดจ่ายเงินปันผล (LHMEGA-D) ตามหลักเกณฑ์และวิธีการที่กำหนดในหนังสือชี้ชวน

2. หลักเกณฑ์ในการจัดทำงบการเงิน

2.1 งบการเงินนี้ได้จัดทำขึ้นตามแนวปฏิบัติทางบัญชีว่าด้วยการบัญชีสำหรับกองทุนรวมและกองทุนสำรองเลี้ยงชีพ ที่สมาคมบริษัทจัดการลงทุนกำหนดโดยได้รับความเห็นชอบจากสำนักงานคณะกรรมการกำกับหลักทรัพย์และตลาดหลักทรัพย์ ส่วนเรื่องที่แนวปฏิบัติทางบัญชียังไม่ได้กำหนดไว้ กองทุนฯ ปฏิบัติตามมาตรฐานการรายงานทางการเงินที่ออกโดยสภาวิชาชีพบัญชีที่มีผลบังคับใช้ในรอบระยะเวลาบัญชีของงบการเงิน

2.2 งบการเงินนี้ได้จัดทำขึ้นโดยใช้เกณฑ์ราคาทุนเดิมเว้นแต่จะได้เปิดเผยเป็นอย่างอื่นในนโยบายการบัญชี

2.3 การให้ประมาณการทางบัญชี

ในการจัดทำงบการเงินให้เป็นไปตามมาตรฐานการบัญชีและมาตรฐานการรายงานทางการเงิน ผู้บริหารต้องใช้การประมาณและข้อสมมติฐานหลายประการซึ่งมีผลกระทบต่อการกำหนดนโยบายและการรายงานจำนวนเงินที่เกี่ยวกับสินทรัพย์ หนี้สิน รายได้ และค่าใช้จ่ายผลที่เกิดขึ้นจริงจึงแตกต่างจากที่ประมาณการไว้

กองทุนเปิด แอล เอช เมกะ เทรนด์
หมายเหตุประกอบงบการเงิน
สำหรับปีสิ้นสุดวันที่ 31 กรกฎาคม 2566

หน่วย : บาท

ประมาณการและข้อสมมติฐานที่ใช้ในการจัดทำงบการเงินจะได้รับการทบทวนอย่างต่อเนื่อง การปรับประมาณการทางบัญชีจะบันทึกในงวดบัญชีที่ประมาณการดังกล่าวได้รับการทบทวนและในอนาคตที่ได้รับผลกระทบ

3. มาตรฐานการรายงานทางการเงินใหม่

มาตรฐานการรายงานทางการเงินที่เริ่มมีผลบังคับในปีปัจจุบันและที่จะมีผลบังคับในอนาคตมีรายละเอียดดังนี้

3.1 มาตรฐานการรายงานทางการเงินที่เริ่มมีผลบังคับใช้ในปีปัจจุบัน

มาตรฐานการรายงานทางการเงินใหม่และมาตรฐานการรายงานทางการเงินที่มีการปรับปรุงที่ออกโดยสภาวิชาชีพบัญชี ซึ่งมีผลบังคับใช้สำหรับรอบระยะเวลาบัญชีที่เริ่มในหรือหลังวันที่ 1 มกราคม 2565 ไม่มีผลกระทบอย่างเป็นทางการเป็นสาระสำคัญต่องบการเงินของกองทุนฯ

ทั้งนี้ กองทุนฯ ได้มีการถือปฏิบัติตามข้อยกเว้นชั่วคราวตามการปรับปรุงมาตรฐานการรายงานทางการเงิน ฉบับที่ 9 เรื่อง เครื่องมือทางการเงิน และมาตรฐานการรายงานทางการเงิน ฉบับที่ 7 เรื่อง การเปิดเผยข้อมูลเครื่องมือทางการเงิน สำหรับรายการที่ได้รับผลกระทบจากการปฏิรูปอัตราดอกเบี้ยอ้างอิง ซึ่งรวมถึงผลกระทบจากการเปลี่ยนแปลงกระแสเงินสดตามสัญญา หรือความสัมพันธ์ของการป้องกันความเสี่ยงที่เกิดขึ้นจากการเปลี่ยนแปลงอัตราดอกเบี้ยอ้างอิงไปใช้อัตราดอกเบี้ยอ้างอิงอื่นแทน การนำข้อยกเว้นชั่วคราวดังกล่าวมาถือปฏิบัติไม่มีผลกระทบอย่างเป็นทางการเป็นสาระสำคัญต่องบการเงินของกองทุนฯ

3.2 มาตรฐานการรายงานทางการเงินใหม่ที่ยังไม่มีผลบังคับใช้

นอกเหนือจากมาตรฐานการรายงานทางการเงินที่ออกและปรับปรุงใหม่ข้างต้น สภาวิชาชีพบัญชีได้ประกาศใช้มาตรฐานการรายงานทางการเงินฉบับอื่นๆ ซึ่งมีผลบังคับสำหรับรอบระยะเวลาบัญชีที่เริ่มในหรือหลังวันที่ 1 มกราคม 2566 ฝ่ายบริหารของกองทุนฯ ได้ประเมินแล้วเห็นว่ามาตรฐานการรายงานทางการเงินข้างต้นจะไม่มีผลกระทบอย่างเป็นทางการเป็นสาระสำคัญต่องบการเงินสำหรับปีที่เริ่มใช้มาตรฐานการบัญชีดังกล่าว

4. นโยบายการบัญชีที่สำคัญ

4.1 การรับรู้รายได้และค่าใช้จ่าย

- ดอกเบี้ยรับ รับรู้เป็นรายได้ตามระยะเวลาที่พึงได้รับโดยคำนึงถึงผลตอบแทนที่แท้จริง
- เงินปันผลรับ รับรู้เป็นรายได้ตั้งแต่วันที่ประกาศจ่ายและมีสิทธิที่จะได้รับ
- กำไรหรือขาดทุนที่เกิดขึ้นจากการจำหน่ายเงินลงทุนรับรู้เป็นรายได้หรือค่าใช้จ่าย ณ วันที่จำหน่ายเงินลงทุน
- ค่าใช้จ่ายรับรู้ตามเกณฑ์คงค้าง

กองทุนเปิด แอล เอช เมกะ เทรนด์
หมายเหตุประกอบงบการเงิน
สำหรับปีสิ้นสุดวันที่ 31 กรกฎาคม 2566

หน่วย : บาท

4.2 เงินลงทุนและการวัดค่าเงินลงทุน

- กองทุนวัดมูลค่าเริ่มแรกด้วยมูลค่ายุติธรรม โดยต้นทุนในการทำรายการซึ่งเกี่ยวข้องโดยตรงกับการได้มาของเงินลงทุนนั้น ให้รับรู้ในกำไรหรือขาดทุนทันทีเมื่อเกิดขึ้น
- เงินลงทุนในหน่วยลงทุนที่เสนอขายในต่างประเทศ แสดงด้วยมูลค่ายุติธรรมโดยใช้ราคาซื้อขายครั้งล่าสุดของวันที่วัดค่าเงินลงทุน
- กำไร(ขาดทุน)สุทธิที่ยังไม่เกิดขึ้นจากการปรับมูลค่าเงินลงทุนให้เป็นมูลค่ายุติธรรมจะรับรู้ในงบกำไรขาดทุนเบ็ดเสร็จ ณ วันที่วัดค่าเงินลงทุน
- ราคาทุนของเงินลงทุนที่กำหนดใช้วิธีถัวเฉลี่ยถ่วงน้ำหนัก

4.3 ตราสารอนุพันธ์ทางการเงิน

กองทุนฯ มีนโยบายป้องกันความเสี่ยงเกี่ยวกับอัตราแลกเปลี่ยนสำหรับสินทรัพย์ที่เป็นเงินตราต่างประเทศ โดยการทำสัญญาซื้อขายเงินตราต่างประเทศล่วงหน้า (Forward exchange contracts (FX))

สินทรัพย์และหนี้สินของตราสารอนุพันธ์แสดงด้วยมูลค่ายุติธรรม ซึ่งคำนวณและวัดมูลค่ายุติธรรมโดยสถาบันการเงิน กำไร(ขาดทุน)จากการเปลี่ยนแปลงในมูลค่ายุติธรรมของตราสารอนุพันธ์จะรับรู้ในงบกำไรขาดทุนเบ็ดเสร็จ

4.4 บัญชีที่เป็นเงินตราต่างประเทศ

บัญชีที่เป็นเงินตราต่างประเทศ แปลงค่าเงินบาทโดยใช้อัตราแลกเปลี่ยน ณ วันเกิดรายการ สินทรัพย์และหนี้สินที่เป็นเงินตราต่างประเทศ ณ วันสิ้นปีแปลงค่าเงินบาท โดยใช้อัตราแลกเปลี่ยน ณ วันนั้น และสัญญาซื้อขายเงินตราต่างประเทศล่วงหน้า ณ วันที่เกิดรายการ แปลงค่าเงินบาทโดยใช้อัตราตามสัญญา

ณ วันสิ้นปี กำไรหรือขาดทุนที่ยังไม่เกิดขึ้นจากสัญญาซื้อขายเงินตราต่างประเทศล่วงหน้าที่ยังไม่ครบกำหนดคำนวณโดยปรับสัญญาซื้อขายเงินตราต่างประเทศล่วงหน้าคงค้าง ณ วันสิ้นปีจากอัตราตามสัญญาเป็นราคาตลาดของสัญญาซื้อขายล่วงหน้าที่มีอายุคงเหลือเช่นเดียวกัน โดยแสดงรวมในสินทรัพย์หรือหนี้สินตราสารอนุพันธ์ในงบแสดงฐานะการเงิน

กำไรหรือขาดทุนจากการแปลงค่าเงินตราต่างประเทศรับรู้เป็นรายได้หรือค่าใช้จ่ายในงบกำไรขาดทุนเบ็ดเสร็จ

4.5 ค่าใช้จ่ายรอดักบัญชี

ค่าใช้จ่ายรอดักบัญชี เป็นค่าธรรมเนียมการจดทะเบียนกองทุนรวม และค่าจัดตั้งกองทุน ซึ่งจะตัดจำหน่ายเป็นค่าใช้จ่ายภายในระยะเวลา 3 ปี โดยใช้วิธีเส้นตรง

4.6 การแบ่งปันส่วนทุนให้ผู้ถือหน่วยลงทุน

กองทุนฯ จะบันทึกผลกำไรสะสม ณ วันที่ประกาศจ่ายเงินปันผล

4.7 บัญชีปรับสมดุล

บัญชีปรับสมดุลถือเป็นส่วนหนึ่งของกำไรสะสมซึ่งจะบันทึกเมื่อมีการขายหรือรับซื้อคืนหน่วยลงทุนของกองทุนฯ เพื่อให้ให้ผู้ถือหน่วยลงทุนมีส่วนในสินทรัพย์สุทธิของกองทุนหรือได้รับส่วนแบ่งจากกิจการลงทุนเท่าเทียมกันไม่ว่าผู้ถือหน่วยลงทุนนั้นจะลงทุนหรือเลิกลงทุนในกิจการลงทุน ณ เวลาใด

กองทุนเปิด แอล เอช เมกะ เทรนต์
 หมายเหตุประกอบงบการเงิน
 สำหรับปีสิ้นสุดวันที่ 31 กรกฎาคม 2566

หน่วย : บาท

4.8 ภาษีเงินได้

กองทุนมีหน้าที่เสียภาษีเงินได้นิติบุคคลเฉพาะเงินได้พึงประเมินตามมาตรา 40(4)(ก) แห่งประมวลรัษฎากร ในอัตราร้อยละ 15 ของรายได้ก่อนหักรายจ่ายใดๆ โดยมีผลบังคับใช้ตั้งแต่วันที่ 20 สิงหาคม 2562

5. ข้อมูลเกี่ยวกับการซื้อขายเงินลงทุน

กองทุนฯ ได้ซื้อขายเงินลงทุนในระหว่างปีสรุปได้ดังนี้

	สำหรับปีสิ้นสุดวันที่ 31 กรกฎาคม	
	2566	2565
ซื้อเงินลงทุน	10,826,403.37	33,631,049.97
ขายเงินลงทุน	15,365,977.41	88,844,522.71

6. ค่าใช้จ่าย

บริษัทหลักทรัพย์จัดการกองทุน แลนด์ แอนด์ เฮ้าส์ จำกัด เป็นผู้จัดการกองทุนฯ และนายทะเบียนหน่วยลงทุน โดยมีธนาคารทหารไทยธนชาต จำกัด (มหาชน) เป็นผู้ดูแลผลประโยชน์ของกองทุนฯ

ค่าธรรมเนียมการจัดการ ค่าธรรมเนียมผู้ดูแลผลประโยชน์ และค่าธรรมเนียมนายทะเบียน (ร้อยละต่อปีของมูลค่าทรัพย์สินทั้งหมดหักด้วยมูลค่าหนี้สินทั้งหมด ทั้งนี้ มูลค่าหนี้สินทั้งหมดไม่รวมค่าธรรมเนียมการจัดการ ค่าธรรมเนียมผู้ดูแลผลประโยชน์ และค่าธรรมเนียมนายทะเบียนหน่วยลงทุน ณ วันที่คำนวณ) ซึ่งสามารถสรุปได้ดังนี้ :-

ค่าใช้จ่าย	นโยบายการกำหนดราคา
ค่าธรรมเนียมการจัดการ	ไม่เกินร้อยละ 2.50 ต่อปี
ค่าธรรมเนียมผู้ดูแลผลประโยชน์	ไม่เกินร้อยละ 0.10 ต่อปี
ค่าธรรมเนียมนายทะเบียน	ไม่เกินร้อยละ 1.00 ต่อปี
ค่าธรรมเนียมดังกล่าวรวมภาษีมูลค่าเพิ่ม	

7. รายการบัญชีที่เกี่ยวข้องกัน

ในระหว่างปี กองทุนฯ มีรายการบัญชีที่สำคัญกับกิจการที่เกี่ยวข้องกัน รายการธุรกิจดังกล่าวเป็นไปตามเงื่อนไขทางการค้าและเกณฑ์ตามที่ตกลงกันระหว่างกองทุนฯ และกิจการที่เกี่ยวข้องกัน ซึ่งเป็นไปตามปกติธุรกิจ โดยสามารถสรุปได้ดังนี้

กิจการที่เกี่ยวข้องกัน ประกอบด้วย :-

ชื่อกิจการที่เกี่ยวข้องกัน	ลักษณะความสัมพันธ์
บริษัทหลักทรัพย์จัดการกองทุน แลนด์ แอนด์ เฮ้าส์ จำกัด	ผู้จัดการกองทุนและนายทะเบียนหน่วยลงทุน

กองทุนเปิด แอล เอช เมกะ เทรนด์
 หมายเหตุประกอบงบการเงิน
 สำหรับปีสิ้นสุดวันที่ 31 กรกฎาคม 2566

หน่วย : บาท

รายการที่สำคัญสำหรับปีสิ้นสุดวันที่ 31 กรกฎาคม 2566 และ 2565 มีดังต่อไปนี้

	นโยบายการกำหนดราคา	2566	2565
● บริษัทหลักทรัพย์จัดการกองทุน แลนด์ แอนด์ เฮ้าส์ จำกัด			
ค่าธรรมเนียมการจัดการ	ตามเกณฑ์ที่ระบุในหนังสือชี้ชวน	607,272.98	1,073,028.99
ค่าธรรมเนียมนายทะเบียน	ตามเกณฑ์ที่ระบุในหนังสือชี้ชวน	170,522.17	295,511.53
ณ วันที่ 31 กรกฎาคม 2566 และ 2565 กองทุนฯ มียอดคงเหลือที่มีสาระสำคัญกับกิจการที่เกี่ยวข้องกัน ดังนี้			
		2566	2565
● บริษัทหลักทรัพย์จัดการกองทุน แลนด์ แอนด์ เฮ้าส์ จำกัด			
ค่าธรรมเนียมการจัดการค้างจ่าย		49,971.44	57,130.98
ค่าธรรมเนียมนายทะเบียนค้างจ่าย		14,031.94	16,042.38

8. อนุพันธ์ทางการเงินตามมูลค่ายุติธรรม

สัญญาอนุพันธ์ทางการเงินประกอบด้วยสัญญาซื้อขายเงินตราต่างประเทศล่วงหน้า โดยมีจำนวนเงินตามสัญญาและมูลค่ายุติธรรมดังต่อไปนี้

	จำนวนเงิน ตามสัญญา	ณ วันที่ 31 กรกฎาคม 2566	
		มูลค่ายุติธรรม	
		สินทรัพย์	หนี้สิน
สัญญาซื้อขายเงินตราต่างประเทศล่วงหน้า	39,162,211.50	617,249.21	90,340.04
	จำนวนเงิน ตามสัญญา	ณ วันที่ 31 กรกฎาคม 2565	
		มูลค่ายุติธรรม	
		สินทรัพย์	หนี้สิน
สัญญาซื้อขายเงินตราต่างประเทศล่วงหน้า	36,584,905.00	-	2,659,572.99

กองทุนเปิด แอล เอช เมกะ เทรนด์
 หมายเหตุประกอบงบการเงิน
 สำหรับปีสิ้นสุดวันที่ 31 กรกฎาคม 2566

หน่วย : บาท

9. ประเภทหน่วยลงทุนที่ออกจำหน่าย

ประเภทผู้ถือหน่วยลงทุน	ณ วันที่ 31 กรกฎาคม 2566		
	หน่วยลงทุน	สินทรัพย์สุทธิ	มูลค่าสินทรัพย์
	ณ วันปลายปี (หน่วย)	(บาท)	สุทธิต่อหน่วย (บาท)
ชนิดสะสมมูลค่า	1,551,940.4458	14,263,670.71	9.1908
ชนิดจ่ายเงินปันผล	3,076,163.6299	25,937,201.97	8.4317
ชนิดช่องทางอิเล็กทรอนิกส์	437,884.7152	4,025,499.52	9.1930

ประเภทผู้ถือหน่วยลงทุน	ณ วันที่ 31 กรกฎาคม 2565		
	หน่วยลงทุน	สินทรัพย์สุทธิ	มูลค่าสินทรัพย์
	ณ วันปลายปี (หน่วย)	(บาท)	สุทธิต่อหน่วย (บาท)
ชนิดสะสมมูลค่า	1,547,988.6684	14,939,734.10	9.6510
ชนิดจ่ายเงินปันผล	3,536,840.4117	32,127,608.92	9.0837
ชนิดช่องทางอิเล็กทรอนิกส์	590,856.9752	5,703,810.54	9.6534

ปัจจุบันกองทุนนำเสนอหน่วยลงทุน 3 ชนิด ได้แก่ ชนิดสะสมมูลค่า (LHMEGA-A) ชนิดจ่ายเงินปันผล (LHMEGA-D) และชนิดช่องทางอิเล็กทรอนิกส์ (LHMEGA-E) ความแตกต่างหลักระหว่างชนิดหน่วยลงทุน คือ

- ชนิดสะสมมูลค่า (LHMEGA-A) ผู้ลงทุนประเภทบุคคลธรรมดา และผู้ลงทุนประเภทนิติบุคคล/สถาบัน เปิดโอกาสให้ผู้ลงทุนรับรายได้จากส่วนต่างจากการลงทุน (Capital Gain) และสะสมผลประโยชน์จากการลงทุน (Total return)
- ชนิดจ่ายเงินปันผล (LHMEGA-D) ผู้ลงทุนประเภทบุคคลธรรมดา และผู้ลงทุนประเภทนิติบุคคล/สถาบัน เปิดโอกาสให้ผู้ลงทุนรับรายได้สม่ำเสมอจากเงินปันผล รวมถึงมีสิทธิได้รับสิทธิพิเศษทางภาษี หากปฏิบัติเป็นไปตามเกณฑ์หรือเงื่อนไข ที่กรมสรรพากรกำหนด
- ชนิดช่องทางอิเล็กทรอนิกส์ (LHMEGA-E) ผู้ลงทุนที่ทำรายการผ่านช่องทางอิเล็กทรอนิกส์ของบริษัทจัดการ รวมถึงกลุ่มผู้ลงทุนอื่นที่บริษัทจัดการประกาศเพิ่มเติมในอนาคต

กองทุนเปิด แอล เอช เมกะ เทรนด์
 หมายเหตุประกอบงบการเงิน
 สำหรับปีสิ้นสุดวันที่ 31 กรกฎาคม 2566

หน่วย : บาท

การลดลงในสินทรัพย์สุทธิจากการดำเนินงานในระหว่างปี แยกตามประเภทผู้ถือหน่วยลงทุน มีดังนี้

	สำหรับปีสิ้นสุดวันที่ 31 กรกฎาคม	
	2566	2565
● ชนิดสะสมมูลค่า (LHMEGA-A)	(710,433.42)	(5,409,510.32)
● ชนิดจ่ายเงินปันผล (LHMEGA-D)	(1,789,776.28)	(11,697,051.22)
● ชนิดช่องทางอิเล็กทรอนิกส์ (LHMEGA-E)	(358,785.11)	(2,900,565.66)
รวม	(2,858,994.81)	(20,007,127.20)

10. การแบ่งปันส่วนทุนให้ผู้ถือส่วนได้เสีย

ในระหว่างปีสิ้นสุดวันที่ 31 กรกฎาคม 2566 และ 2565 กองทุนฯ ได้จ่ายเงินปันผลให้แก่ผู้ถือหน่วยลงทุนชนิดจ่ายเงินปันผล ดังนี้

วันที่ปิดสมุด ทะเบียน	สำหรับรอบระยะเวลา	อัตราต่อหน่วย (บาท/หน่วย)	สำหรับปีสิ้นสุดวันที่ 31 กรกฎาคม	
			2566	2565
20 สิงหาคม 2564	1 มิถุนายน 2564 - 31 กรกฎาคม 2564	0.20	-	986,321.80
30 ธันวาคม 2565	1 ตุลาคม 2565 - 30 พฤศจิกายน 2565	0.20	697,451.66	-
	รวม		697,451.66	986,321.80

11. การเปิดเผยข้อมูลสำหรับเครื่องมือทางการเงิน

11.1 การประมาณมูลค่ายุติธรรม

มูลค่ายุติธรรม หมายถึง ราคาที่จะได้รับจากการขายสินทรัพย์หรือเป็นราคาที่จะจ่ายเพื่อโอนหนี้สินให้ผู้อื่น โดยรายการดังกล่าวเป็นรายการที่เกิดขึ้นในสภาพปกติระหว่างผู้ซื้อและผู้ขาย ณ วันที่วัดมูลค่า กองทุนใช้ราคาเสนอซื้อขายในตลาดที่มีสภาพคล่องในการวัดมูลค่ายุติธรรมของสินทรัพย์และหนี้สินซึ่งแนวปฏิบัติทางการบัญชีที่เกี่ยวข้องกำหนดให้ต้องวัดมูลค่าด้วยมูลค่ายุติธรรม ยกเว้นในกรณีที่ไม่มีตลาดที่มีสภาพคล่องสำหรับสินทรัพย์หรือหนี้สินที่มีลักษณะเดียวกันหรือไม่สามารถหาราคาเสนอซื้อขายในตลาดที่มีสภาพคล่องได้ กองทุนจะประมาณมูลค่ายุติธรรมโดยใช้เทคนิคการประเมินมูลค่าที่เหมาะสมกับแต่ละสถานการณ์ และพยายามใช้ข้อมูลที่สามารถสังเกตได้ที่เกี่ยวข้องกับสินทรัพย์หรือหนี้สินที่จะวัดมูลค่ายุติธรรมนั้นให้มากที่สุด

กองทุนเปิด แอล เอช เมกะ เทรนด์
 หมายเหตุประกอบงบการเงิน
 สำหรับปีสิ้นสุดวันที่ 31 กรกฎาคม 2566

หน่วย : บาท

ลำดับชั้นของมูลค่ายุติธรรมที่ใช้วัดมูลค่าและเปิดเผยมูลค่ายุติธรรมของสินทรัพย์และหนี้สินในงบการเงิน ออกเป็น 3 ระดับตามประเภทของข้อมูลที่นำมาใช้ในการวัดมูลค่ายุติธรรม ดังนี้

ระดับ 1 ใช้ข้อมูลราคาเสนอซื้อขายของสินทรัพย์หรือหนี้สินอย่างเดียวกันในตลาดที่มีสภาพคล่อง

ระดับ 2 ใช้ข้อมูลอื่นที่สามารถสังเกตได้ของสินทรัพย์หรือหนี้สิน ไม่ว่าจะ เป็นข้อมูลทางตรงหรือทางอ้อม

ระดับ 3 ใช้ข้อมูลที่ไม่สามารถสังเกตได้ เช่น ข้อมูลเกี่ยวกับกระแสเงินในอนาคตที่กิจการประมาณขึ้น

ทุกวันสิ้นรอบระยะเวลารายงาน กองทุนฯ จะประเมินความจำเป็นในการโอนรายการระหว่างลำดับชั้นของมูลค่ายุติธรรมสำหรับสินทรัพย์และหนี้สินที่ถืออยู่ ณ วันสิ้นรอบระยะเวลารายงานที่มีการวัดมูลค่ายุติธรรมแบบเกิดขึ้นประจำ

ตารางต่อไปนี้จะแสดงถึงเครื่องมือทางการเงินที่วัดมูลค่าด้วยมูลค่ายุติธรรมจำแนกตามวิธีการประมาณมูลค่า ความแตกต่างของระดับข้อมูลสามารถแสดงได้ดังนี้

(หน่วย : พันบาท)

	ณ วันที่ 31 กรกฎาคม 2566			
	ระดับที่ 1	ระดับที่ 2	ระดับที่ 3	รวม
สินทรัพย์				
กองทุน	-	42,688.88	-	42,688.88
ตราสารอนุพันธ์	-	617.25	-	617.25
หนี้สิน				
ตราสารอนุพันธ์	-	90.34	-	90.34

(หน่วย : พันบาท)

	ณ วันที่ 31 กรกฎาคม 2565			
	ระดับที่ 1	ระดับที่ 2	ระดับที่ 3	รวม
สินทรัพย์				
กองทุน	2,517.48	46,332.14	-	48,849.62
หนี้สิน				
ตราสารอนุพันธ์	-	2,659.57	-	2,659.57

เงินลงทุนต่างๆ ซึ่งมูลค่าเงินลงทุนมาจากราคาตลาดที่มีการอ้างอิงไว้อย่างชัดเจนในตลาดที่มีสภาพคล่อง และถูกจัดประเภทอยู่ในระดับที่ 1 นั้นประกอบด้วยตราสารทุนของบริษัทจดทะเบียนที่มีสภาพคล่องและตราสารอนุพันธ์ที่ซื้อขายในตลาดที่จัดตั้งขึ้นอย่างเป็นทางการ กองทุนจะไม่ปรับราคาที่อ้างอิงสำหรับเครื่องมือเหล่านี้

กองทุนเปิด แอล เอช เมกะ เทรนด์
 หมายเหตุประกอบงบการเงิน
 สำหรับปีสิ้นสุดวันที่ 31 กรกฎาคม 2566

หน่วย : บาท

เครื่องมือทางการเงินซึ่งซื้อขายในตลาดที่ไม่ได้ถูกพิจารณาว่ามีสภาพคล่องแต่ถูกประเมินค่าจากราคาตลาดที่มีการอ้างอิงไว้อย่างชัดเจน การเสนอราคาซื้อขายโดยผู้ค้าหรือแหล่งกำหนดราคาที่เป็นทางเลือกซึ่งได้รับการสนับสนุนจากข้อมูลที่เกิดขึ้นได้จะถูกจัดอยู่ในระดับที่ 2 เครื่องมือทางการเงินเหล่านี้ประกอบด้วยตราสารหนี้ภาคเอกชนที่อยู่ในกลุ่มนำลงทุนและอนุพันธ์ในตลาดซื้อขายกันโดยตรง

เงินลงทุนที่ถูกจัดประเภทในระดับที่ 3 มีข้อมูลที่สำคัญที่ไม่สามารถสังเกตได้เนื่องจากมีการซื้อขายไม่บ่อยนัก ตราสารทุนในระดับที่ 3 ประกอบด้วยข้อมูลความเสี่ยงด้านเครดิตและมูลค่าความเสียหายที่คาดว่าจะเกิดขึ้นสำหรับฐานะที่เกี่ยวกับตราสารทุนนั้น ข้อมูลหลักที่ป้อนเข้าตัวแบบการประเมินมูลค่าของกองทุนสำหรับเงินลงทุนนี้ประกอบด้วยอัตราส่วนราคาตลาดต่อกำไรสุทธิและการคิดลดกระแสเงินสด

11.2 ความเสี่ยงด้านอัตราดอกเบี้ย

ความเสี่ยงด้านอัตราดอกเบี้ย คือ ความเสี่ยงที่มูลค่าของสินทรัพย์และหนี้สินทางการเงินจะเปลี่ยนแปลงไปเนื่องจากการเปลี่ยนแปลงอัตราดอกเบี้ยในตลาด

ตารางต่อไปนี้ได้สรุปความเสี่ยงด้านอัตราดอกเบี้ยของกองทุน ซึ่งประกอบด้วยสินทรัพย์ของกองทุนตามมูลค่ายุติธรรมและจำแนกตามประเภทอัตราดอกเบี้ย

ณ วันที่ 31 กรกฎาคม 2566

	อัตราดอกเบี้ยปรับ		ไม่มีอัตราดอกเบี้ย	รวม
	ขึ้นลงตามอัตราตลาด	อัตราดอกเบี้ยคงที่		
สินทรัพย์ทางการเงิน				
เงินฝากธนาคาร	224,945.82	-	696,574.96	921,520.78
หน่วยลงทุน	-	-	42,688,878.31	42,688,878.31
ตราสารอนุพันธ์	-	-	617,249.21	617,249.21
รวม	224,945.82	-	44,002,702.48	44,227,648.30
หนี้สินทางการเงิน				
ตราสารอนุพันธ์	-	-	90,340.04	90,340.04
รวม	-	-	90,340.04	90,340.04

กองทุนเปิด แอล เอช เมกะ เทรนด์
 หมายเหตุประกอบงบการเงิน
 สำหรับปีสิ้นสุดวันที่ 31 กรกฎาคม 2566

หน่วย : บาท

ณ วันที่ 31 กรกฎาคม 2565

	อัตราดอกเบี้ยปรับ ขึ้นลงตามอัตรา		ไม่มีอัตรา ดอกเบี้ย	
	ตลาด	อัตราดอกเบี้ยคงที่	ดอกเบี้ย	รวม
สินทรัพย์ทางการเงิน				
เงินฝากธนาคาร	377,890.81	-	6,309,542.84	6,687,433.65
หน่วยลงทุน	-	-	48,849,621.92	48,849,621.92
รวม	377,890.81	-	55,159,164.76	55,537,055.57
หนี้สินทางการเงิน				
ตราสารอนุพันธ์	-	-	2,659,572.99	2,659,572.99
รวม	-	-	2,659,572.99	2,659,572.99

11.3 ความเสี่ยงด้านอัตราแลกเปลี่ยน

ณ วันที่ 31 กรกฎาคม 2566 และ 2565 กองทุนฯ มีบัญชีที่เป็นเงินตราต่างประเทศดังนี้

	ดอลลาร์สหรัฐอเมริกา	
	2566	2565
เงินลงทุน (มูลค่ายุติธรรม)	1,247,446.84	1,327,074.76
เงินฝากธนาคาร	20,355.19	171,408.39
ลูกหนี้จากการขายเงินลงทุน	6,656.60	-

11.4 ความเสี่ยงจากการดำเนินงานของผู้ออกตราสาร (Business Risk)

ความเสี่ยงที่เกิดจากการดำเนินงานของผู้ออกตราสาร หากผลการดำเนินงานหรือฐานะการเงินของผู้ออกตราสาร รวมทั้งความสามารถในการทำกำไรของผู้ออกตราสารเปลี่ยนแปลงไป ซึ่งอาจกระทบต่อราคาซื้อขายของตราสาร อย่างไรก็ตาม กองทุนฯ จะพิจารณาคัดเลือกหลักทรัพย์ที่จะลงทุน โดยการวิเคราะห์สถานะทางการเงิน ผลการดำเนินงาน การบริหารงาน เพื่อประกอบการตัดสินใจลงทุน และยังคงทำการติดตามข้อมูลข่าวสารของผู้ออกตราสารอย่างใกล้ชิดและต่อเนื่อง เพื่อปรับเปลี่ยนแผนการลงทุนอย่างเหมาะสม

11.5 ความเสี่ยงจากความสามารถในการชำระหนี้ของผู้ออกตราสาร (Credit Risk)

ความเสี่ยงจากการที่บริษัทผู้ออกตราสารไม่สามารถชำระคืนเงินต้นและ/หรือดอกเบี้ยได้ตามที่กำหนดหรือไม่ครบตามจำนวนที่ได้สัญญาไว้ อย่างไรก็ตาม กองทุนฯ จะวิเคราะห์ฐานะทางการเงิน ความสามารถในการชำระหนี้ของผู้ออกตราสารอย่างสม่ำเสมอ

กองทุนเปิด แอล เอช เมกะ เทรนด์
หมายเหตุประกอบงบการเงิน
สำหรับปีสิ้นสุดวันที่ 31 กรกฎาคม 2566

หน่วย : บาท

11.6 ความเสี่ยงจากการขาดสภาพคล่องของตราสาร (Liquidity Risk)

ความเสี่ยงที่เกิดจากการไม่สามารถขายตราสารได้ในช่วงเวลาที่ต้องการหรืออาจไม่ได้ราคาตามที่คาดหวังเอาไว้ อย่างไรก็ตาม กองทุนฯ จะพิจารณาลงทุนในหลักทรัพย์ที่มีสภาพคล่องสอดคล้องกับประเภทลักษณะและนโยบายการลงทุนของกองทุนฯ อย่างเหมาะสม เพื่อให้มีความคล่องตัวในการบริหารของกองทุนฯ ทั้งนี้ แนวทางการบริหารความเสี่ยงจากการขาดสภาพคล่องของตราสารจะขึ้นอยู่กับการพิจารณาตัดสินใจของกองทุนฯ โดยคำนึงถึงผลประโยชน์สูงสุดของผู้ถือหน่วยลงทุนเป็นสำคัญ

11.7 ความเสี่ยงจากการลงทุนในต่างประเทศ (Country and Political Risk)

เนื่องจากกองทุนฯ อาจจะลงทุนในตราสารต่างประเทศ กองทุนฯ จึงมีความเสี่ยงของประเทศที่ลงทุน เช่น การเปลี่ยนแปลงของปัจจัยพื้นฐาน สภาวะทางเศรษฐกิจ การเมือง ค่าเงิน และนโยบายต่างประเทศ โดยปัจจัยเหล่านี้ อาจมีผลกระทบต่อราคาหน่วยลงทุน หรือหลักทรัพย์ที่กองทุนลงทุน อย่างไรก็ตาม กองทุนฯ จะติดตามและทำการวิเคราะห์ความเสี่ยงทางด้านปัจจัยพื้นฐาน สภาวะทางเศรษฐกิจ การเมือง ค่าเงิน และนโยบายต่างประเทศของประเทศที่ลงทุนอย่างสม่ำเสมอ

11.8 ความเสี่ยงจากข้อจำกัดการนำเงินลงทุนกลับประเทศ (Repatriation Risk)

เนื่องจากกองทุนฯ อาจจะมีการลงทุนในตราสารต่างประเทศ จึงมีความเสี่ยงจากการเปลี่ยนแปลงนโยบายต่างประเทศที่เกี่ยวข้องกับการแลกเปลี่ยนเงินตราต่างประเทศ และการนำเงินลงทุนกลับเข้ามาในประเทศได้ ซึ่งอาจส่งผลให้กองทุนไม่สามารถชำระเงินให้ผู้ถือหน่วยลงทุนได้ตามจำนวนหรือเวลาที่กำหนด อย่างไรก็ตาม กองทุนฯ จะติดตามสถานการณ์ของประเทศคู่ค้าที่กองทุนฯ มีการลงทุนไว้อย่างใกล้ชิด และสม่ำเสมอเพื่อลดความเสี่ยงดังกล่าว

11.9 ความเสี่ยงจากการทำสัญญาซื้อขายล่วงหน้า (Derivative)

การทำสัญญาซื้อขายล่วงหน้า (Derivative) เพื่อป้องกันความเสี่ยง (Hedging) จากอัตราแลกเปลี่ยนอาจทำให้กองทุนเสียโอกาสในการได้รับผลตอบแทนที่เพิ่มขึ้น หากอัตราแลกเปลี่ยนมีการเปลี่ยนแปลงในทางตรงกันข้ามกับที่กองทุนคาดการณ์ไว้ อย่างไรก็ตาม กองทุนฯ จะเข้าทำธุรกรรมดังกล่าวกับธนาคารที่มีกฎหมายเฉพาะจัดตั้งขึ้น หรือธนาคารพาณิชย์ และจะวิเคราะห์ฐานะทางการเงินของคู่สัญญาก่อนทำสัญญา รวมทั้งติดตามวิเคราะห์ความเสี่ยงในสถานะการเงินของคู่สัญญาอย่างต่อเนื่อง

12. เหตุการณ์ภายหลังรอบระยะเวลารายงาน

เมื่อวันที่ 20 กรกฎาคม 2566 กองทุนฯ ได้รับความเห็นชอบจากสำนักงานคณะกรรมการ ก.ล.ต. ให้แก้ไขโครงการเกี่ยวกับข้อมูลกองทุนหลัก โดยมีการเปลี่ยนกองทุนหลัก จากเดิมคือ กองทุน AXA World Funds - Evolving Trends ในชนิดหน่วยลงทุน Class I เป็นกองทุนหลักใหม่คือ กองทุน Schroder International Selection Fund Global Disruption ในชนิดหน่วยลงทุน Class C ซึ่งมีผลการเปลี่ยนแปลงตั้งแต่วันที่ 1 กันยายน 2566

13. การอนุมัติงบการเงิน

งบการเงินนี้ได้รับอนุมัติให้ออกโดยผู้มีอำนาจของกองทุนฯ เมื่อวันที่ 16 ตุลาคม 2566