

รายงานประจำปี

กองทุนเปิด แอล เอช โกรท (LHGROWTH)

สำหรับรอบระยะเวลาตั้งแต่วันที่ 1 มิถุนายน 2565 ถึงวันที่ 31 พฤษภาคม 2566

กองทุนเปิด แอล เอช โกรท (LHGROWTH)

- ประเภทโครงการ** : กองทุนรวมตราสารแห่งทุน
 โดยแบ่งชนิดหน่วยลงทุนเป็น 3 ชนิด ดังนี้
- ชนิดขายคืนหน่วยลงทุนอัตโนมัติ (LHGROWTH-R)
 - ชนิดจ่ายเงินปันผล (LHGROWTH-D)
 - ชนิดสะสมมูลค่า (LHGROWTH-A)
 - ชนิดช่องทางอิเล็กทรอนิกส์ (LHGROWTH-E)
- นโยบายการลงทุน** : กองทุนจะนำเงินลงทุนที่ระดมได้ไปลงทุนในตราสารแห่งทุนของบริษัทที่จดทะเบียนในตลาดหลักทรัพย์แห่งประเทศไทย โดยเฉลี่ยในรอบปีบัญชีไม่น้อยกว่าร้อยละ 80 ของมูลค่าทรัพย์สินสุทธิของกองทุนรวม โดยกองทุนจะเน้นลงทุนในหุ้นที่มีอัตราการเติบโตสูง (Growth Stock) ในระยะปานกลางถึงระยะยาว สำหรับเงินทุนส่วนที่เหลือจะนำไปลงทุนในเงินฝากธนาคารตราสารแห่งทุนที่ตราสารกึ่งหนี้กึ่งทุนที่สำคัญ แสดงสิทธิและ/หรือหน่วย private equity ตามประกาศสำนักงานคณะกรรมการ ก.ล.ต. รวมถึงหลักทรัพย์หรือทรัพย์สินอื่นหรือการหาดอกผลโดยวิธีอื่นตามที่คณะกรรมการ ก.ล.ต. หรือสำนักงานคณะกรรมการ ก.ล.ต. ประกาศกำหนด
- กองทุนอาจลงทุนหรือมีไว้ซึ่งสัญญาซื้อขายล่วงหน้า (Derivatives) เพื่อเพิ่มประสิทธิภาพในการบริหารการลงทุน (Efficient Portfolio Management) ให้สามารถสร้างผลตอบแทนจากการลงทุนได้เพิ่มขึ้น รวมทั้งกองทุนอาจลงทุนในสัญญาซื้อขายล่วงหน้า (Derivative) เพื่อลดความเสี่ยงจากการลงทุน (Hedging) ในกรณีที่ดัชนีตลาดหลักทรัพย์ปรับตัวลดลง หรือมีแนวโน้มปรับตัวลดลง โดยเป็นไปตามหลักเกณฑ์หรือได้รับความเห็นชอบจากสำนักงานคณะกรรมการ ก.ล.ต.
- กองทุนจะไม่ลงทุนในหรือมีไว้ซึ่งหลักทรัพย์หรือตราสารที่เสนอขายในต่างประเทศตราสารทุนของบริษัทที่ไม่ได้จดทะเบียนในตลาดหลักทรัพย์ฯ (Unlisted securities) ตราสารที่มีลักษณะของสัญญาซื้อขายล่วงหน้าแฝง (Structured Notes) รวมถึงตราสารหนี้ที่มีอันดับความน่าเชื่อถือต่ำกว่าที่สามารถลงทุนได้ (non - investment grade) และตราสารหนี้ที่ไม่ได้รับการจัดอันดับความน่าเชื่อถือ (Unrated Securities) ทั้งนี้กองทุนอาจมีไว้ซึ่งตราสารหนี้ที่มีอันดับความน่าเชื่อถือต่ำกว่าที่สามารถลงทุนได้ (non - investment grade) เฉพาะกรณีที่ตราสารหนี้นั้นได้รับการจัดอันดับความน่าเชื่อถือที่สามารถลงทุนได้ (Investment grade) ขณะที่กองทุนลงทุนเท่านั้น



เรียน ท่านผู้ถือหน่วยลงทุน
กองทุนเปิด แอล เอช โกรท

บริษัทหลักทรัพย์จัดการกองทุน แลนด์ แอนด์ เฮ้าส์ จำกัด ขอนำเสนอ “รายงานสรุปสถานะการลงทุน” เพื่อรายงานผลการดำเนินงานของกองทุนตั้งแต่วันที่ 1 มิถุนายน 2565 ถึงวันที่ 31 พฤษภาคม 2566 มาเพื่อโปรดทราบ

สภาพตลาดในรอบบัญชีตั้งแต่วันที่ 1 มิถุนายน 2565 ถึงวันที่ 31 พฤษภาคม 2566

ในช่วงระยะเวลาระหว่าง 1 มิถุนายน 2565 - 31 พฤษภาคม 2566 ตลาดหุ้นไทย Sideway อยู่ในกรอบ 1,514 – 1,692 จุด ก่อนปิดตลาด ณ สิ้นวันที่ 31 พฤษภาคม 2566 ที่ดัชนี 1,533.54 จุด ปรับตัวลดลง -7.62% ซึ่งในช่วงครึ่งหลังปี 2565 ตลาดหุ้นไทย Outperform ตลาดโลก (MSCI ACWI) จากการที่เฟดดำเนินนโยบายการเงินที่เข้มงวดท่ามกลางปัญหาเงินเฟ้อสหรัฐฯ ขณะที่ตลาดหุ้นไทยได้รับานิสงค์จากการฟื้นตัวของการท่องเที่ยว แต่เมื่อเข้าสู่ปี 2566 ตลาดหุ้นไทย ปรับตัวลดลง -7% สวนทางกับ MSCI ACWI ที่ปรับตัวขึ้น 1.71% ในรอบระยะเวลาเดียวกัน ซึ่งสรุปได้ว่าตลาดหุ้นโลกให้ผลตอบแทนสูงกว่าตลาดหุ้นไทยถึง 8.22% ซึ่งการปรับตัวลงของตลาดหุ้นไทยในปี 2566 เป็นผลมาจากผลประกอบการไตรมาส 4 ปี 2565 ของบริษัทจดทะเบียนขนาดใหญ่ บางบริษัทที่ออกมาแยกว่าที่ตลาดคาด ประกอบกับปัจจัยลบในช่วงครึ่งปีแรกที่ตัวเลขส่งออกแยกจากการลดสต็อกของลูกค้านานาชาติ ขณะที่กลุ่มบริษัทที่มีสัดส่วนรายได้มาจากภายในประเทศ (Domestic Play) ถูกกดดันจากปัจจัยทางการเมืองในประเทศ จากความไม่แน่นอนทางการเมืองซึ่งมีแนวโน้มกระทบกับการใช้จ่ายและการลงทุนของภาคเอกชน ขณะที่ Fund Flows ในช่วงครึ่งปีแรก นักลงทุนต่างชาติได้ขายสุทธิ 107,139 ล้านบาท จากความเสี่ยงทางการเมืองของประเทศไทยตามที่กล่าว กลุ่มอุตสาหกรรมที่ให้ผลตอบแทนเป็นบวกสวนทางกับตลาด ได้แก่ โรงเรียนนานาชาติ ขึ้นส่วนอิเล็กทรอนิกส์ และธนาคาร ซึ่งกลุ่มอุตสาหกรรมที่ให้ผลตอบแทนแย่มากที่สุด ได้แก่ กลุ่มอุตสาหกรรมกระดาษ บรรจุกัมมันต์ และกลุ่มรับเหมาก่อสร้าง

ในเชิงของปัจจัยพื้นฐานเศรษฐกิจไทยยังคงอยู่ในทิศทางฟื้นตัว ดัชนีความเชื่อมั่นผู้บริโภคล่าสุด พฤษภาคม 2566 ซึ่งปรับตัวเพิ่มขึ้นต่อเนื่องเป็นเดือนที่ 12 และอยู่ในจุดสูงสุดในรอบ 39 เดือน นำโดยการฟื้นตัวของอุตสาหกรรมการท่องเที่ยวและบริการ แต่ก็ยังอยู่ท่ามกลางความเสี่ยงของเศรษฐกิจโลก ทั้งจากสถานการณ์สงครามรัสเซีย-ยูเครน และแนวโน้มการเข้าสู่ Recession ในระยะถัดไปของเศรษฐกิจสหรัฐฯ และความเสี่ยงเศรษฐกิจไทยหากการจัดตั้งรัฐบาลล่าช้าออกไปกว่าที่คาดมาก

ทั้งนี้ ปัจจัยที่ต้องติดตามที่จะส่งผลให้ตลาดหุ้นไทยฟื้นตัวในช่วงครึ่งหลังปี 2566 ได้แก่

- 1.) การหยุดขึ้นอัตราดอกเบี้ยของเฟด ซึ่งจะหนุนค่าเงิน USD อ่อนค่า และ Fund Flow ไหลกลับเข้าลงทุนใน Emerging market และหากเฟดเริ่มใช้นโยบายผ่อนคลายทางการเงินด้วยการเริ่มลดอัตราดอกเบี้ยในช่วงปลายปี 2566 ได้จริง ขณะที่ Emerging Market Asia มี Highlights สำคัญคือการเปิดประเทศของจีน ส่งผลให้เกิดการกระตุ้นกิจกรรมทางเศรษฐกิจของ Asia ทั้งภาคผลิตและบริการ
- 2.) การกระตุ้นเศรษฐกิจของจีน ซึ่งจะส่งผลต่อภาคส่งออกของไทยให้ฟื้นตัว
- 3.) การกระตุ้นเศรษฐกิจของรัฐบาลชุดใหม่
- 4.) จำนวนนักท่องเที่ยวที่เพิ่มขึ้นในครึ่งปีหลัง

ในระยะสั้นเศรษฐกิจสหรัฐฯ อ่อนแอน้อยกว่าที่ตลาดคาดไว้มาก มีแนวโน้มที่การเข้าสู่ Recession จะ Delay จากช่วงครึ่งหลังของปี 2566 ไปเป็นปลายปี 2566 หรือต้นปี 2567 ทำให้ระยะสั้นการลงทุนต่างประเทศดูมีความน่าสนใจกว่าตลาดหุ้นไทย แต่ในระยะถัดไป (หลังผ่านความไม่แน่นอนในการจัดตั้งรัฐบาลช่วงต้นครึ่งหลังของปี 2566 ไปแล้ว) การลงทุนในหุ้นไทยน่าจะกลับมามีความน่าสนใจมากขึ้นจากทิศทางการฟื้นตัวและการกระตุ้นเศรษฐกิจโดยรัฐบาลใหม่ขณะที่เศรษฐกิจโลกมีแนวโน้มชะลอตัวลงในระยะถัดไป

กลยุทธ์การลงทุน: Fund Manager จะถือครองเงินสดบางส่วนในช่วงรอความชัดเจนของการจัดตั้งรัฐบาล และเพิ่มน้ำหนักการลงทุนเป็น Fully Invested ในกรณีที่มีการจัดตั้งรัฐบาลมีความชัดเจนมากขึ้น โดยกลุ่มที่ให้น้ำหนักการลงทุนสูงสำหรับรอบการลงทุนถัดไปจะเน้นกลุ่มที่มีแนวโน้มได้ประโยชน์จากนโยบายกระตุ้น ผลักดันเศรษฐกิจเมื่อรัฐบาลใหม่เข้าทำหน้าที่ (จนกลายเป็นการฟื้นตัวทางเศรษฐกิจที่มากขึ้นในระยะถัดไปจากปัจจุบันที่พึ่งพิงการท่องเที่ยวเป็นหลัก) ได้แก่กลุ่ม ธนาคารพาณิชย์, Finance, กลุ่มที่เกี่ยวข้องกับการบริโภค (ค้าปลีก, Finance, food, Media), กลุ่มที่เกี่ยวข้องกับนโยบายสนับสนุนของรัฐฯ (นิคมอุตสาหกรรม, ท่องเที่ยว, การบิน) และอีกส่วนแบ่งลงทุนในกลุ่มที่ขับเคลื่อนโดยเศรษฐกิจโลกซึ่งในช่วงครึ่งหลังของปี 2566 มีแนวโน้มได้ประโยชน์จาก Delay Recession ของ US และการออกมาตราการกระตุ้นเศรษฐกิจของจีน เป็นโอกาสในการ Trading Buy ในหุ้นกลุ่มพลังงาน, ปิโตรเคมี, Electronics และอีกส่วนแบ่งลงทุนในกลุ่ม Earning Quality สูงที่มีแนวโน้มเติบโตผสม (Quality Growth) เพื่อ Balance ความเสี่ยงเศรษฐกิจโลกปลายปีนี้/ต้นปีหน้า ได้แก่กลุ่ม สาธารณูปโภค, สื่อสาร, การแพทย์, ขนส่ง ในภาพรวมเราแนะนำให้ทยอยลงทุนในกองทุน LHGROWTH

บริษัทขอขอบพระคุณท่านผู้ถือหน่วยลงทุนเป็นอย่างสูง ที่ได้มอบความไว้วางใจให้บริษัทบริหารเงินลงทุนของท่าน บริษัทยังคงยืนยันในความตั้งใจและทุ่มเทความสามารถเพื่อบริหารเงินของท่านอย่างมีประสิทธิภาพสูงที่สุดต่อไป และหากท่านมีข้อสงสัยประการใด ท่านสามารถติดต่อมาได้ที่บริษัทหลักทรัพย์จัดการกองทุน แลนด์ แอนด์ เฮ้าส์ จำกัด หมายเลขโทรศัพท์ 02-286-3484 หรือที่อีเมล lhfund@lhfund.co.th

ขอแสดงความนับถือ

บริษัทหลักทรัพย์จัดการกองทุน แลนด์ แอนด์ เฮ้าส์ จำกัด

รายชื่อผู้จัดการกองทุน

ผู้จัดการกองทุนรวม	
ชื่อ-นามสกุล	วันเริ่มบริหารกองทุน
คุณสมประสงค์ แซ่จิ๋ว	3 พฤศจิกายน 2564
คุณปกรณ์ แก้วเอี่ยม	7 มีนาคม 2565



ความเห็นของผู้ดูแลผลประโยชน์

เรียน ผู้ถือหน่วยลงทุน กองทุนเปิด แอล เอช โกรท

ข้าพเจ้า บมจ.ธนาคารกสิกรไทย ในฐานะผู้ดูแลผลประโยชน์ได้ดูแลการจัดการกองทุนเปิด แอล เอช โกรท ซึ่งจัดการโดย บริษัท หลักทรัพย์จัดการกองทุนแลนด์ แอนด์ เฮาส์ จำกัด สำหรับระยะเวลาตั้งแต่วันที่ 1 มิถุนายน พ.ศ. 2565 ถึงวันที่ 31 พฤษภาคม พ.ศ. 2566 แล้ว

ข้าพเจ้าเห็นว่า บริษัท หลักทรัพย์จัดการกองทุนแลนด์ แอนด์ เฮาส์ จำกัด ได้ปฏิบัติหน้าที่ในการจัดการ กองทุนเปิด แอล เอช โกรท เหมาะสมตามสมควรแห่งวัตถุประสงค์ ที่ได้กำหนดไว้ในโครงการและภายใต้พระราชบัญญัติหลักทรัพย์และตลาดหลักทรัพย์ พ.ศ. 2535

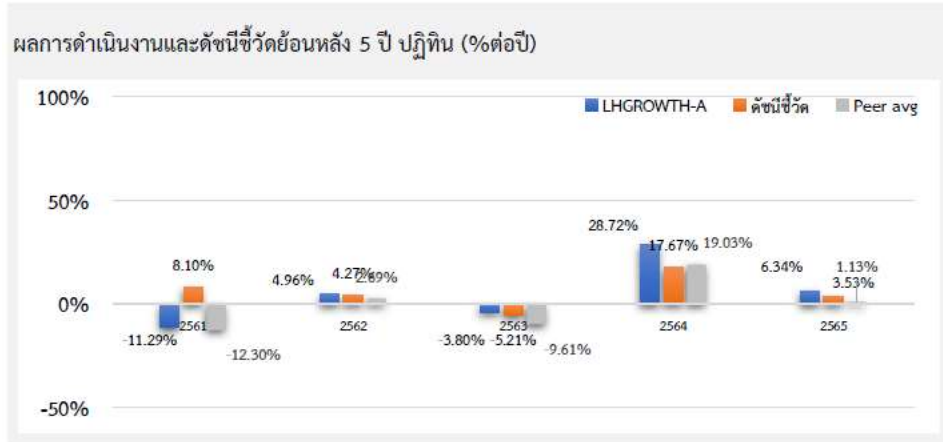
ขอแสดงความนับถือ
บมจ. ธนาคารกสิกรไทย

(นายวิโรจน์ สิมะทองธรรม)
รองผู้อำนวยการฝ่ายบริการธุรกิจหลักทรัพย์

(นายวุฒิชัย รอดมู)
หัวหน้าส่วนฝ่ายบริการธุรกิจหลักทรัพย์

วันที่ 9 มิถุนายน พ.ศ. 2566

ตารางเปรียบเทียบผลการดำเนินงานของ
 ชนิดสะสมมูลค่า
 มูลค่า ณ วันที่ 31 พฤษภาคม 2566



ผลการดำเนินงานย้อนหลังแบบปีกลุ่ม (1%ต่อปี)

	TD	3 เดือน	6 เดือน	1 ปี
LHGROWTH-A	-5.85	-4.45	-3.8	-3.08
ดัชนีชี้วัด	-6.41	-4.10	-4.49	-5.01
ค่าเฉลี่ยในกลุ่มเดียวกัน	-6.17	-3.62	-4.63	-6.10
ความผันผวนกองทุน	7.65	7.05	7.98	11.27
ความผันผวนดัชนีชี้วัด	7.27	6.62	7.71	10.85
	3 ปี ¹	5 ปี ¹	10 ปี ¹	ตั้งแต่จัดตั้ง ¹
LHGROWTH-A	13.99	3.93	N/A	6.18
ดัชนีชี้วัด	7.45	0.65	N/A	3.03
ค่าเฉลี่ยในกลุ่มเดียวกัน	5.83	-1.02	0.76	N/A
ความผันผวนกองทุน	14.6	16.04	N/A	15.27
ความผันผวนดัชนีชี้วัด	13.62	16.82	N/A	15.47

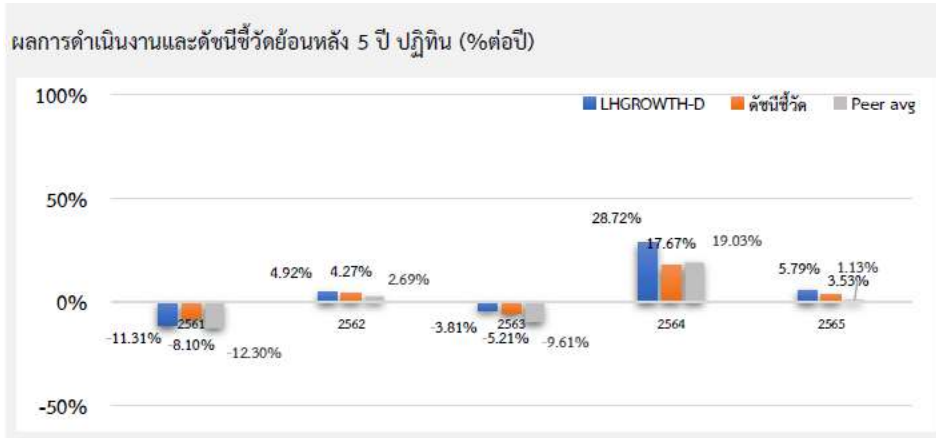
ชื่อกองทุน	มูลค่าหน่วยลงทุน	มูลค่าทรัพย์สินสุทธิ
------------	------------------	----------------------

LHGROWTH-A 18,2136 281,919,771.72

ข้อมูล ณ วันที่ 31 พฤษภาคม 2566

- เอกสารการวัดผลการดำเนินงานของกองทุนรวมฉบับนี้ได้จัดทำขึ้นตามมาตรฐานการวัดผลการดำเนินงานของ กองทุนรวมของ สมาคมบริษัทจัดการลงทุน
- ผลการดำเนินงานในอดีตของกองทุนรวมไม่ได้เป็นสิ่งยืนยันถึงผลการดำเนินงานในอนาคต
- การลงทุนมีความเสี่ยง ผู้ลงทุนควรศึกษาข้อมูลก่อนตัดสินใจลงทุน

ตารางเปรียบเทียบผลการดำเนินงานของ
 ชนิดจ่ายเงินปันผล
 มูลค่า ณ วันที่ 31 พฤษภาคม 2566



ผลการดำเนินงานย้อนหลังแบบปีทั้งหมด (%ต่อปี)

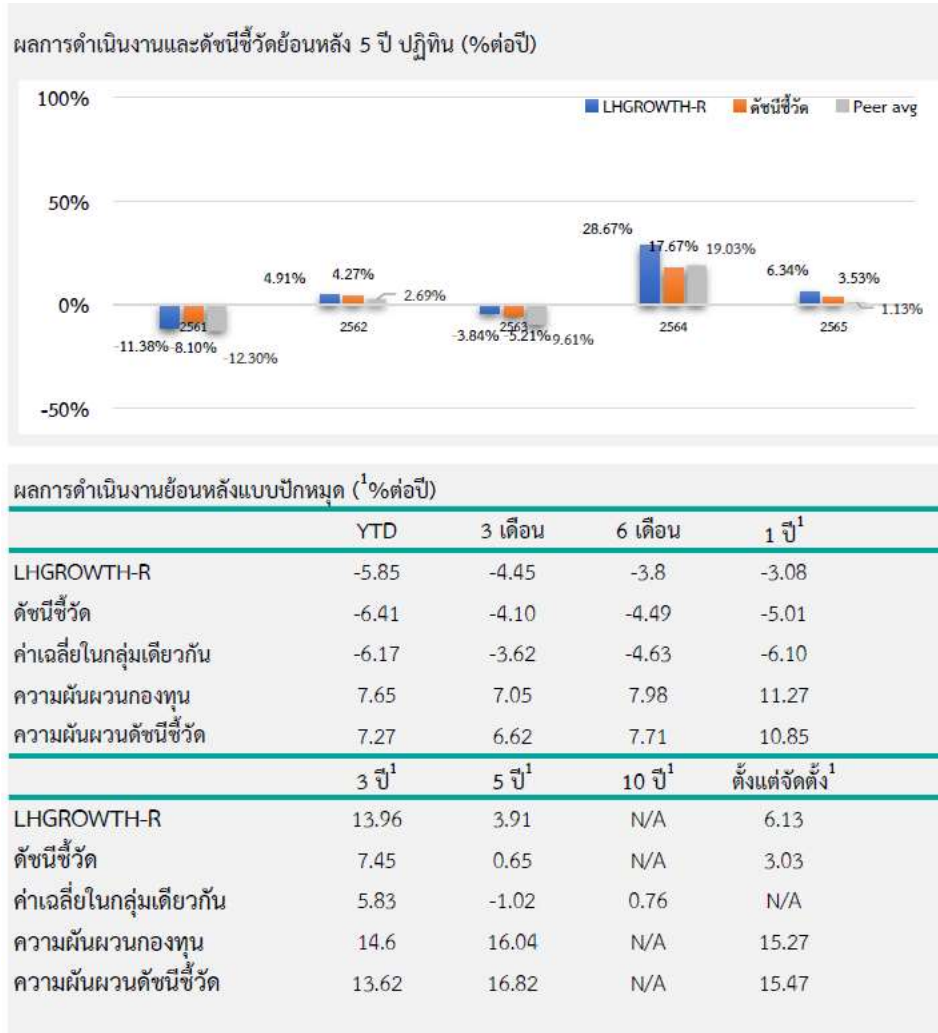
	YTD	3 เดือน	6 เดือน	1 ปี ¹
LHGROWTH-D	-5.86	-4.45	-3.82	-3.1
ดัชนีชี้วัด	-6.41	-4.10	-4.49	-5.01
ค่าเฉลี่ยในกลุ่มเดียวกัน	-6.17	-3.62	-4.63	-6.10
ความผันผวนกองทุน	7.65	7.05	7.98	11.27
ความผันผวนดัชนีชี้วัด	7.27	6.62	7.71	10.85
	3 ปี ¹	5 ปี ¹	10 ปี ¹	ตั้งแต่จัดตั้ง ¹
LHGROWTH-D	13.97	3.92	N/A	6.14
ดัชนีชี้วัด	7.45	0.65	N/A	3.03
ค่าเฉลี่ยในกลุ่มเดียวกัน	5.83	-1.02	0.76	N/A
ความผันผวนกองทุน	14.6	16.04	N/A	15.27
ความผันผวนดัชนีชี้วัด	13.62	16.82	N/A	15.47

ชื่อกองทุน	มูลค่าหน่วยลงทุน	มูลค่าทรัพย์สินสุทธิ
LHGROWTH-D	9,9505	57,965,014.34

ข้อมูล ณ วันที่ 31 พฤษภาคม 2566

- เอกสารการวัดผลการดำเนินงานของกองทุนรวมฉบับนี้ได้จัดทำขึ้นตามมาตรฐานการวัดผลการดำเนินงานของ กองทุนรวมของ สมาคมบริษัทจัดการลงทุน
- ผลการดำเนินงานในอดีตของกองทุนรวมไม่ได้เป็นสิ่งยืนยันถึงผลการดำเนินงานในอนาคต
- การลงทุนมีความเสี่ยง ผู้ลงทุนควรศึกษาข้อมูลก่อนตัดสินใจลงทุน

ตารางเปรียบเทียบผลการดำเนินงานของ
 ชนิดขายคืนหน่วยลงทุนอัตโนมัติ
 มูลค่า ณ วันที่ 31 พฤษภาคม 2566

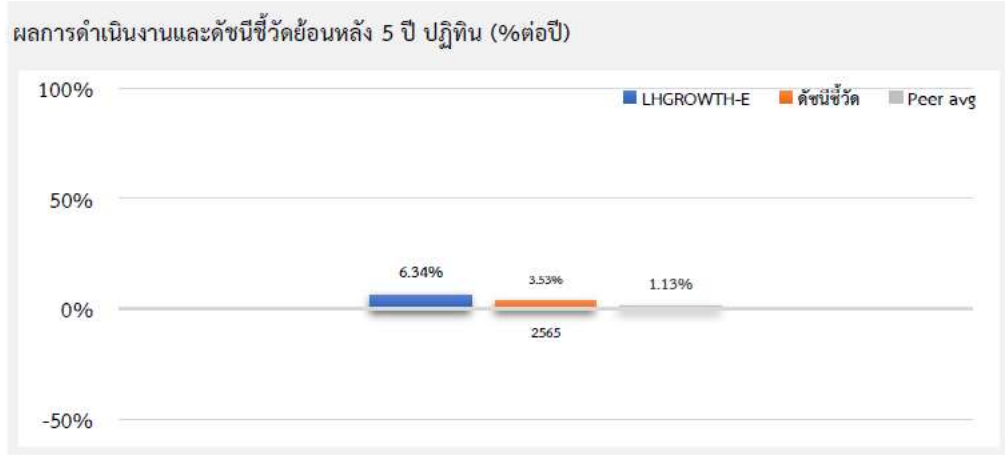


ชื่อกองทุน	มูลค่าหน่วยลงทุน	มูลค่าทรัพย์สินสุทธิ
LHGROWTH-R	18.1256	5,119,219.72

ข้อมูล ณ วันที่ 31 พฤษภาคม 2566

- เอกสารการวัดผลการดำเนินงานของกองทุนรวมฉบับนี้ได้จัดทำขึ้นตามมาตรฐานการวัดผลการดำเนินงานของ กองทุนรวมของ สมาคมบริษัทจัดการลงทุน
- ผลการดำเนินงานในอดีตของกองทุนรวมไม่ได้เป็นสิ่งยืนยันถึงผลการดำเนินงานในอนาคต
- การลงทุนมีความเสี่ยง ผู้ลงทุนควรศึกษาข้อมูลก่อนตัดสินใจลงทุน

ตารางเปรียบเทียบผลการดำเนินงานของ
 ชนิดช่องทางอิเล็กทรอนิกส์
 มูลค่า ณ วันที่ 31 พฤษภาคม 2566



ผลการดำเนินงานย้อนหลังแบบปิดหมด (1%ต่อปี)

	YTD	3 เดือน	6 เดือน	1 ปี ¹
LHGROWTH-E	-5.85	-4.45	-3.8	-3.08
ดัชนีชี้วัด	-6.41	-4.10	-4.49	-5.01
ค่าเฉลี่ยในกลุ่มเดียวกัน	-6.17	-3.62	-4.63	-6.10
ความผันผวนกองทุน	7.65	7.05	7.98	11.27
ความผันผวนดัชนีชี้วัด	7.27	6.62	7.71	10.85
	3 ปี ¹	5 ปี ¹	10 ปี ¹	ตั้งแต่จัดตั้ง ¹
LHGROWTH-E	N/A	N/A	N/A	10.06
ดัชนีชี้วัด	N/A	N/A	N/A	4.90
ค่าเฉลี่ยในกลุ่มเดียวกัน	5.83	-1.02	0.76	N/A
ความผันผวนกองทุน	N/A	N/A	N/A	12.51
ความผันผวนดัชนีชี้วัด	N/A	N/A	N/A	11.53

ชื่อกองทุน	มูลค่าหน่วยลงทุน	มูลค่าทรัพย์สินสุทธิ
LHGROWTH-E	16,2323	5,270,295.31

ข้อมูล ณ วันที่ 31 พฤษภาคม 2566

- เอกสารการวัดผลการดำเนินงานของกองทุนรวมฉบับนี้ได้จัดทำขึ้นตามมาตรฐานการวัดผลการดำเนินงานของ กองทุนรวมของ สมาคมบริษัทจัดการลงทุน
- ผลการดำเนินงานในอดีตของกองทุนรวมไม่ได้เป็นสิ่งยืนยันถึงผลการดำเนินงานในอนาคต
- การลงทุนมีความเสี่ยง ผู้ลงทุนควรศึกษาข้อมูลก่อนตัดสินใจลงทุน

รายงานสถานะการลงทุน การกู้ยืมเงิน และการก่อภาระผูกพัน
มูลค่า ณ วันที่ 31 พฤษภาคม 2566

รายละเอียดการลงทุน	มูลค่าตามราคาตลาด	%NAV
หลักทรัพย์หรือทรัพย์สินในประเทศ	348,238,453.62	99.42
เงินฝากธนาคาร	34,139,733.97	9.75
หุ้นสามัญ	314,098,719.65	89.67
ประเภทรายการค้างรับค้างจ่ายหรือหนี้สินอื่น ๆ	2,035,847.47	0.58
มูลค่าทรัพย์สินสุทธิ	350,274,301.09	100

รายละเอียดการลงทุนในหลักทรัพย์
มูลค่า ณ วันที่ 31 พฤษภาคม 2566

รายละเอียด	อัตราส่วน (%)	จำนวนเงินต้น หรือ จำนวนหุ้น/หน่วย	มูลค่ายุติธรรม (บาท)
เงินฝากธนาคาร			
ธนาคารกสิกรไทย จำกัด (มหาชน)	9.75	34,097,524.47	34,139,733.97
รวมเงินฝากธนาคาร	9.75		34,139,733.97
หุ้นสามัญ			
หมวดธุรกิจการท่องเที่ยวและสันทนาการ			
บริษัท ดี เอราวัณ กรุ๊ป จำกัด (มหาชน)	0.92	782,100.00	3,237,894.00
บริษัท โรงแรมเซ็นทรัลพลาซ่า จำกัด (มหาชน)	1.00	69,400.00	3,487,350.00
บริษัท เอส โฮเทล แอนด์ รีสอร์ท จำกัด (มหาชน)	1.59	1,533,800.00	5,583,032.00
หมวดธุรกิจการแพทย์			
บริษัท กรุงเทพดุสิตเวชการ จำกัด(มหาชน)	2.93	362,700.00	10,246,275.00
บริษัท โรงพยาบาลบำรุงราษฎร์ จำกัด (มหาชน)	1.28	20,100.00	4,482,300.00
บริษัท โรงพยาบาลพระรามเก้า จำกัด (มหาชน)	1.71	335,100.00	5,998,290.00
หมวดธุรกิจเกษตรและอุตสาหกรรมอาหาร			
บริษัท ออฟเตอร์ ยู จำกัด (มหาชน)	0.87	306,200.00	3,062,000.00
หมวดธุรกิจขนส่งและโลจิสติกส์			
บริษัท การบินกรุงเทพ จำกัด (มหาชน)	1.09	270,000.00	3,834,000.00
บริษัท ท่าอากาศยานไทย จำกัด (มหาชน)	6.13	303,400.00	21,465,550.00
บริษัท ทางด่วนและรถไฟฟ้ากรุงเทพ จำกัด (มหาชน)	0.92	401,100.00	3,228,855.00
หมวดธุรกิจเงินทุนและหลักทรัพย์			

รายละเอียด	อัตราส่วน (%)	จำนวนเงินต้น หรือ จำนวนหุ้น/หน่วย	มูลค่ายุติธรรม (บาท)
บริษัท เงินติดล้อ จำกัด (มหาชน)	2.20	278,100.00	7,717,275.00
บริษัท เจ เอ็ม ที เน็ทเวอร์ค เซอร์วิสส์ จำกัด (มหาชน)	2.08	169,100.00	7,271,300.00
หมวดธุรกิจชิ้นส่วนอิเล็กทรอนิกส์			
บริษัท เดลต้า อีเลคโทรนิคส์ (ประเทศไทย) จำกัด (มหาชน)	2.03	72,000.00	7,128,000.00
หมวดธุรกิจเทคโนโลยีสารสนเทศและการสื่อสาร			
บริษัท ทู คอร์ปอเรชั่น จำกัด (มหาชน)	0.91	467,169.00	3,200,107.65
บริษัท แอดวานซ์ อินโฟร์ เซอร์วิส จำกัด (มหาชน)	4.37	72,500.00	15,297,500.00
หมวดธุรกิจธนาคาร			
ธนาคารกรุงเทพ จำกัด (มหาชน)	6.27	134,700.00	21,956,100.00
ธนาคารกรุงไทย จำกัด (มหาชน)	1.58	291,300.00	5,534,700.00
ธนาคารกสิกรไทย จำกัด (มหาชน)	1.35	36,600.00	4,739,700.00
ธนาคารไทยพาณิชย์ จำกัด (มหาชน)	3.01	101,800.00	10,536,300.00
หมวดธุรกิจบริการ			
บริษัท พีอาร์ทีอาร์ กรุ๊ป จำกัด (มหาชน)	1.18	599,700.00	4,137,930.00
บริษัท มาสเตอร์ สไตล์ จำกัด (มหาชน)	0.64	27,000.00	2,227,500.00
บริษัท เมท คอร์ปอเรชั่น จำกัด (มหาชน)	0.85	95,800.00	2,969,800.00
บริษัท สยามเวลเนสกรุ๊ป จำกัด (มหาชน)	0.90	287,700.00	3,164,700.00
บริษัท เดอะคลีนิกซ์ คลินิกเวชกรรม จำกัด (มหาชน)	1.03	91,900.00	3,607,075.00
หมวดธุรกิจประกันภัยและประกันชีวิต			
บริษัท ไทยประกันชีวิต จำกัด (มหาชน)	0.84	236,600.00	2,933,840.00
หมวดธุรกิจพลังงานและสาธารณูปโภค			
บริษัท กัลฟ์ เอ็นเนอร์จี ดีเวลลอปเม้นท์ จำกัด (มหาชน)	2.79	200,500.00	9,774,375.00
บริษัท ไทยออยล์ จำกัด (มหาชน)	1.42	114,910.00	4,969,857.50
บริษัท ปตท.สำรวจและผลิตปิโตรเลียม จำกัด (มหาชน)	2.68	67,300.00	9,388,350.00
หมวดธุรกิจพัฒนาอสังหาริมทรัพย์			
บริษัท ดับบลิวเอชเอ คอร์ปอเรชั่น จำกัด (มหาชน)	1.04	824,400.00	3,643,848.00
บริษัท อมตะ คอร์ปอเรชั่น จำกัด (มหาชน)	1.03	163,300.00	3,608,930.00
บริษัท เอ็ม บี เค จำกัด (มหาชน)	0.51	111,200.00	1,801,440.00
บริษัท เซ็นทรัลพัฒนา จำกัด (มหาชน)	3.87	200,700.00	13,547,250.00
หมวดธุรกิจพาณิชย์			
บริษัท คอมเซเว่น จำกัด (มหาชน)	1.35	163,600.00	4,744,400.00
บริษัท คาร์มาร์ท จำกัด (มหาชน)	2.00	574,900.00	7,013,780.00
บริษัท ซีพี ออลล์ จำกัด (มหาชน)	5.02	275,600.00	17,569,500.00
บริษัท เซ็นทรัล รีเทล คอร์ปอเรชั่น จำกัด (มหาชน)	1.52	127,000.00	5,334,000.00

รายละเอียด	อัตราส่วน (%)	จำนวนเงินต้น หรือ จำนวนหุ้น/หน่วย	มูลค่ายุติธรรม (บาท)
บริษัท ดูโฮม จำกัด (มหาชน)	0.48	117,000.00	1,696,500.00
บริษัท โมชิ โมชิ รีเทล คอร์ปอเรชั่น จำกัด (มหาชน)	2.16	173,210.00	7,577,937.50
บริษัท สยามโกลบอลเฮ้าส์ จำกัด (มหาชน)	1.58	295,950.00	5,534,265.00
บริษัท สยามแม็คโคร จำกัด (มหาชน)	0.81	70,200.00	2,843,100.00
หมวดธุรกิจแพชั่น			
บริษัท ซาปิน่า จำกัด (มหาชน)	0.56	62,500.00	1,968,750.00
หมวดธุรกิจยานยนต์			
บริษัท มิลเลนเนียม กรุ๊ป คอร์ปอเรชั่น (เอเชีย) จำกัด (มหาชน)	1.50	532,300.00	5,269,770.00
บริษัท ทีโอเอ เพ้นท์ (ประเทศไทย) จำกัด (มหาชน)	0.52	55,200.00	1,835,400.00
หมวดธุรกิจวัสดุอุตสาหกรรมและเครื่องจักร			
บริษัท จีเอเบิล จำกัด (มหาชน)	0.57	349,400.00	2,009,050.00
หมวดธุรกิจสินค้าอุตสาหกรรม			
บริษัท ไอแอนด์ไอ กรุ๊ป จำกัด (มหาชน)	0.00	2,670.00	9,078.00
หมวดธุรกิจสินค้าอุปโภคบริโภค			
บริษัท วอริกซ์ สปอร์ต จำกัด (มหาชน)	0.49	185,600.00	1,726,080.00
หมวดธุรกิจสื่อและสิ่งพิมพ์			
บริษัท แพลน บี มีเดีย จำกัด (มหาชน)	1.56	606,100.00	5,454,900.00
หมวดธุรกิจอสังหาริมทรัพย์และก่อสร้าง			
บริษัท ซีเดลต้า จำกัด (มหาชน)	0.44	262,600.00	1,536,210.00
หมวดธุรกิจอาหารและเครื่องดื่ม			
บริษัท ศรีนันทาพร มาร์เก็ตติ้ง จำกัด (มหาชน)	0.59	82,500.00	2,083,125.00
บริษัท ไมเนอร์ อินเตอร์เนชั่นแนล จำกัด (มหาชน)	4.82	500,600.00	16,895,250.00
บริษัท โอเอสสกา จำกัด (มหาชน)	1.10	133,000.00	3,857,000.00
บริษัท ไอ-เทล คอร์ปอเรชั่น จำกัด (มหาชน)	1.53	243,600.00	5,359,200.00
รวมหุ้นสามัญ	89.67		314,098,719.65
รวมเงินลงทุน	99.42		348,238,453.62
รายการค้างจ่ายหรือหนี้สินอื่น ๆ	0.58		2,035,847.47
มูลค่าทรัพย์สินสุทธิ	100		350,274,301.09

รายละเอียดตัวตราสารและอันดับความน่าเชื่อถือ ของตราสารแห่งนี้ เงินฝาก หรือตราสารกึ่งหนี้กึ่งทุน
มูลค่า ณ วันที่ 31 พฤษภาคม 2566

ประเภท	ผู้ออก	อันดับ ความน่าเชื่อถือ	มูลค่าตาม ราคาตลาด
เงินฝากธนาคาร	ธนาคารกสิกรไทย จำกัด (มหาชน)	AA+(FITCH)	34,139,733.97

สถาบันการจัดอันดับความน่าเชื่อถือ TRIS Rating

คำอธิบายการจัดอันดับเครดิตตราสารหนี้ระยะกลางและยาวมีอายุตั้งแต่ 1 ปีขึ้นไป

- AAA อันดับเครดิตสูงสุด มีความเสี่ยงต่ำที่สุด ผู้ออกตราสารหนี้มีความสามารถในการชำระดอกเบี้ยและคืนเงินต้นในเกณฑ์สูงสุด และได้รับผลกระทบน้อยมากจากการเปลี่ยนแปลงทางธุรกิจ เศรษฐกิจ และสิ่งแวดล้อมอื่น ๆ
- AA มีความเสี่ยงต่ำมาก ผู้ออกตราสารหนี้มีความสามารถในการชำระดอกเบี้ยและคืนเงินต้นในเกณฑ์สูงมาก แต่อาจได้รับผลกระทบจากการเปลี่ยนแปลงทางธุรกิจ เศรษฐกิจ และสิ่งแวดล้อมอื่น ๆ มากกว่าอันดับเครดิตที่อยู่ในระดับ AAA
- A มีความเสี่ยงในระดับต่ำ ผู้ออกตราสารหนี้มีความสามารถในการชำระดอกเบี้ยและคืนเงินต้นในเกณฑ์สูง แต่อาจได้รับผลกระทบจากการเปลี่ยนแปลงทางธุรกิจ เศรษฐกิจ และสิ่งแวดล้อมอื่น ๆ มากกว่าอันดับเครดิตที่อยู่ในระดับสูงกว่า
- BBB มีความเสี่ยงในระดับปานกลาง ผู้ออกตราสารหนี้มีความสามารถในการชำระดอกเบี้ยและคืนเงินต้นในเกณฑ์ที่เพียงพอ แต่มีความอ่อนไหวต่อการเปลี่ยนแปลงทางธุรกิจ เศรษฐกิจ และสิ่งแวดล้อมอื่น ๆ มากกว่า และอาจมีความสามารถในการชำระหนี้อ่อนแอลงเมื่อเทียบกับอันดับเครดิตที่อยู่ในระดับสูงกว่า
- BB มีความเสี่ยงในระดับสูง ผู้ออกตราสารหนี้มีความสามารถในการชำระดอกเบี้ยและคืนเงินต้นในเกณฑ์ต่ำกว่าระดับปานกลาง และจะได้รับผลกระทบจากการเปลี่ยนแปลงทางธุรกิจ เศรษฐกิจ และสิ่งแวดล้อมอื่น ๆ ค่อนข้างชัดเจน ซึ่งอาจส่งให้ความสามารถในการชำระหนี้อยู่ในเกณฑ์ที่ไม่เพียงพอ
- B มีความเสี่ยงในระดับสูงมาก ผู้ออกตราสารหนี้มีความสามารถในการชำระดอกเบี้ยและคืนเงินต้นในเกณฑ์ต่ำ และอาจจะหมดความสามารถหรือความตั้งใจในการชำระหนี้ได้ตามการเปลี่ยนแปลงของสถานการณ์ทางธุรกิจ เศรษฐกิจ และสิ่งแวดล้อมอื่น ๆ
- C มีความเสี่ยงในการผิดนัดชำระหนี้สูงที่สุด ผู้ออกตราสารหนี้ไม่มีความสามารถในการชำระดอกเบี้ยและคืนเงินต้นตามกำหนดอย่างชัดเจน โดยต้องอาศัยเงื่อนไขที่เอื้ออำนวยทางธุรกิจ เศรษฐกิจ และสิ่งแวดล้อมอื่น ๆ อย่างมากจึงจะมีความสามารถในการชำระหนี้ได้
- D เป็นระดับที่อยู่ในสถานะผิดนัดชำระหนี้ โดยผู้ออกตราสารหนี้ไม่สามารถชำระดอกเบี้ยและคืนเงินต้นได้ตามกำหนด

อันดับเครดิตจาก AA ถึง C อาจมีเครื่องหมายบวก (+) หรือลบ (-) ต่อท้ายเพื่อจำแนกความแตกต่างของคุณภาพของอันดับเครดิตภายในระดับเดียวกัน

คำอธิบายการจัดอันดับเครดิตตราสารหนี้ระยะสั้นมีอายุต่ำกว่า 1 ปี

- T1 ผู้ออกตราสารหนี้มีสถานะทั้งทางด้านการตลาดและการเงินที่แข็งแกร่งในระดับดีมาก และนักลงทุนจะได้รับความคุ้มครองจากการผิดนัดชำระหนี้ที่ดีกว่าอันดับเครดิตในระดับอื่น ผู้ออกตราสารหนี้ที่ได้รับอันดับเครดิตในระดับดังกล่าวซึ่งมีเครื่องหมาย “+” ด้วยจะได้รับความคุ้มครองด้านการผิดนัดชำระหนี้ที่สูงยิ่งขึ้น
- T2 ผู้ออกตราสารหนี้มีสถานะทั้งทางด้านการตลาดและการเงินที่แข็งแกร่งในระดับดี และมีความสามารถในการชำระหนี้ระยะสั้นในระดับที่น่าพอใจ
- T3 ผู้ออกตราสารหนี้มีความสามารถในการชำระหนี้ระยะสั้นในระดับที่ยอมรับได้
- T4 ผู้ออกตราสารหนี้มีความสามารถในการชำระหนี้ระยะสั้นที่ค่อนข้างอ่อนแอ

อันดับเครดิตทุกประเภทที่จัดโดย TRIS Rating เป็นอันดับเครดิตตราสารหนี้ในตระกูลเงินบาท ซึ่งสะท้อนความสามารถในการชำระหนี้ของผู้ออกตราสารโดยไม่รวมความเสี่ยงในการเปลี่ยนแปลงการชำระหนี้จากสกุลเงินบาทเป็นสกุลเงินตราต่างประเทศ

นอกจากนี้ TRIS Rating ยังกำหนด “แนวโน้มอันดับเครดิต” (Rating Outlook) เพื่อสะท้อนความเป็นไปได้ของการเปลี่ยนแปลงอันดับเครดิตของผู้ออกตราสารในระยะปานกลางหรือระยะยาว โดย TRIS Rating จะพิจารณาถึงโอกาสที่จะเกิดการเปลี่ยนแปลงของภาวะอุตสาหกรรมและสภาพแวดล้อมทางธุรกิจในอนาคตของผู้ออกตราสารที่อาจกระทบต่อความสามารถในการชำระหนี้ ทั้งนี้ แนวโน้มอันดับเครดิตที่ออกให้แก่หน่วยงานหนึ่งๆ จะเทียบเท่ากับความสามารถในการชำระหนี้ของหน่วยงานนั้นๆ แนวโน้มอันดับเครดิตแบ่งออกเป็น 4 ระดับ ได้แก่

- Positive หมายถึง อันดับเครดิตอาจปรับขึ้น
- Stable หมายถึง อันดับเครดิตอาจไม่เปลี่ยนแปลง
- Negative หมายถึง อันดับเครดิตอาจปรับลดลง
- Developing หมายถึง อันดับเครดิตอาจปรับขึ้น ปรับลดลง หรือไม่เปลี่ยนแปลง

สถาบันการจัดอันดับความน่าเชื่อถือ Fitch Rating

คำอธิบายการจัดอันดับความน่าเชื่อถือระยะยาว สำหรับประเทศไทย

- AAA(tha) แสดงถึงระดับความน่าเชื่อถือขั้นสูงสุดของอันดับความน่าเชื่อถือภายในประเทศไทย ซึ่งกำหนดโดย Fitch โดยอันดับความน่าเชื่อถือนี้จะมอบให้กับอันดับความน่าเชื่อถือที่มีความเสี่ยง “น้อยที่สุด” เมื่อเปรียบเทียบกับผู้ออกตราสารหรือตราสารอื่นในประเทศไทย และโดยปกติแล้วจะกำหนดให้แก่ตราสารทางการเงินที่ออกหรือค้ำประกันโดยรัฐบาล
- AA(tha) แสดงถึงระดับความน่าเชื่อถือขั้นสูงมากเปรียบเทียบกับผู้ออกตราสารหรือตราสารอื่นในประเทศไทย โดยระดับความน่าเชื่อถือของตราสารทางการเงินขั้นนี้ต่างจากผู้ออกตราสารหรือตราสารอื่นที่ได้รับการจัดอันดับความน่าเชื่อถือขั้นสูงสุดของประเทศไทยเพียงเล็กน้อย
- BBB (tha) แสดงถึงระดับความน่าเชื่อถือขั้นปานกลางเมื่อเปรียบเทียบกับผู้ออกตราสารหรือตราสารอื่นในประเทศไทย อย่างไรก็ตามการเปลี่ยนแปลงของสถานการณ์หรือสภาพทางเศรษฐกิจจะมีผลกระทบต่อความสามารถในการชำระหนี้ได้ตรงตามกำหนดเวลาของตราสารทางการเงินเหล่านี้มากกว่าตราสารหนี้อื่นที่ได้รับการจัดอันดับความน่าเชื่อถือในประเภทที่สูงกว่า
- BB (tha) แสดงถึงระดับความน่าเชื่อถือค่อนข้างต่ำเมื่อเปรียบเทียบกับผู้ออกตราสารหรือตราสารอื่นในประเทศไทย การชำระหนี้ตามเงื่อนไขของตราสารเหล่านี้ภายในประเทศนั้น ๆ มีความไม่แน่นอนในระดับหนึ่งและความสามารถในการชำระหนี้คืนตามกำหนดเวลาจะมีความไม่แน่นอนมากขึ้นตามการเปลี่ยนแปลงของเศรษฐกิจในทางลบ

- B (tha) แสดงถึงระดับความน่าเชื่อถือขั้นต่ำอย่างมีนัยสำคัญเมื่อเปรียบเทียบกับผู้ออกตราสารหรือตราสารอื่นในประเทศไทย การปฏิบัติตามเงื่อนไขของตราสารหนี้และข้อผูกพันทางการเงินยังคงเป็นไปในปัจจุบัน แต่ความมั่นคงยังจำกัดอยู่ในระดับหนึ่งเท่านั้น และความสามารถในการชำระหนี้คืนตามกำหนดเวลาอย่างต่อเนื่องนั้นไม่แน่นอน ขึ้นอยู่กับสถานะที่เอื้อต่อการดำเนินธุรกิจและสภาพทางเศรษฐกิจ
- CCC(tha), CC(tha), C(tha) แสดงถึงระดับความน่าเชื่อถือขั้นต่ำมากเมื่อเปรียบเทียบกับผู้ออกตราสารหรือตราสารอื่นในประเทศไทย ความสามารถในการปฏิบัติตามข้อผูกพันทางการเงินขึ้นอยู่กับสถานะที่เอื้อต่อการดำเนินธุรกิจและการพัฒนาทางเศรษฐกิจเพียงอย่างเดียว
- D(tha) อันดับความน่าเชื่อถือเหล่านี้ จะถูกกำหนดให้สำหรับองค์กรหรือตราสารหนี้ซึ่งกำลังอยู่ในภาวะผิคนัดชำระหนี้ในปัจจุบัน

คำอธิบายการจัดอันดับความน่าเชื่อถือระยะสั้น สำหรับประเทศไทย

- F1 (tha) แสดงถึงระดับความสามารถขั้นสูงสุดในการชำระหนี้ตามเงื่อนไขของตราสารตรงตามกำหนดเมื่อเปรียบเทียบกับผู้ออกตราสารหรือตราสารอื่น ๆ ในประเทศไทย ภายใต้อันดับความน่าเชื่อถือนี้จะมอบให้สำหรับอันดับความน่าเชื่อถือที่มีความเสี่ยง “น้อยที่สุด” เมื่อเปรียบเทียบกับผู้ออกตราสารอื่นในประเทศไทยเดียวกันและโดยปกติแล้วจะกำหนดให้กับตราสารทางการเงินที่ออกหรือค้ำประกันโดยรัฐบาล ในกรณีที่มีระดับความน่าเชื่อถือสูงเป็นพิเศษจะมีสัญลักษณ์ “+” แสดงไว้เพิ่มเติมจากอันดับความน่าเชื่อถือที่กำหนด
- F2 (tha) แสดงถึงระดับความสามารถในการชำระหนี้ตามเงื่อนไขทางการเงินของตราสารตามกำหนดเวลาในระดับที่น่าพอใจ เมื่อเปรียบเทียบกับผู้ออกตราสารหรือตราสารอื่น ๆ ในประเทศไทย อย่างไรก็ตาม ระดับความน่าเชื่อถือดังกล่าวยังไม่อาจเทียบเท่ากับกรณีที่ได้รับการจัดอันดับความน่าเชื่อถือที่สูงกว่า
- F3 (tha) แสดงถึงระดับความสามารถในการชำระหนี้ตามเงื่อนไขทางการเงินของตราสารตามกำหนดเวลาในระดับปานกลางเมื่อเปรียบเทียบกับผู้ออกตราสารหรือตราสารอื่น ๆ ในประเทศไทย ความสามารถในการชำระหนี้ดังกล่าวจะมีความไม่แน่นอนมากขึ้นไปตามความเปลี่ยนแปลงในทางลบในระยะสั้นมากกว่าตราสารที่ได้รับการจัดอันดับความน่าเชื่อถือที่สูงกว่า
- B (tha) แสดงถึงระดับความสามารถในการชำระหนี้ตามเงื่อนไขทางการเงินของตราสารตามกำหนดเวลาที่ไม่แน่นอนเมื่อเปรียบเทียบกับผู้ออกตราสารหรือตราสารอื่น ๆ ในประเทศไทย ความสามารถในการชำระหนี้ดังกล่าวจะไม่แน่นอนมากขึ้นตามการเปลี่ยนแปลงทางเศรษฐกิจและการเงินในทางลบระยะสั้น
- C (tha) แสดงถึงระดับความสามารถในการชำระหนี้ตามเงื่อนไขทางการเงินของตราสารตามกำหนดเวลาที่ไม่แน่นอนสูงเมื่อเปรียบเทียบกับผู้ออกตราสารหรือตราสารอื่น ๆ ในประเทศไทย ความสามารถในการปฏิบัติตามข้อผูกพันทางการเงินขึ้นอยู่กับสถานะที่เอื้อต่อการดำเนินธุรกิจและสภาพการณ์ทางเศรษฐกิจเท่านั้น
- D (tha) แสดงถึงการผิคนัดชำระหนี้ที่ได้เกิดขึ้นแล้วหรือกำลังจะเกิดขึ้น

หมายเหตุประกอบการจัดอันดับความน่าเชื่อถือในระยะยาว ในระยะสั้น สำหรับประเทศไทย

เครื่องบ่งชี้พิเศษสำหรับประเทศไทย “tha” จะถูกระบุไว้ต่อจากอันดับความน่าเชื่อถือทุกระดับ เพื่อแยกความแตกต่างออกจากการจัดอันดับความน่าเชื่อถือระดับสากล เครื่องหมาย “+” หรือ “-” อาจจะถูกระบุไว้เพิ่มเติมต่อจากอันดับความน่าเชื่อถือสำหรับประเทศหนึ่ง ๆ เพื่อแสดงถึงสถานะย่อยโดยเปรียบเทียบกันภายในอันดับความน่าเชื่อถือชั้นหลัก ทั้งนี้ จะไม่มีการระบุสัญลักษณ์ต่อท้ายดังกล่าว สำหรับอันดับความน่าเชื่อถือระดับ “AAA (tha)” หรืออันดับที่ต่ำกว่า “CCC (tha)”

สำหรับอันดับความน่าเชื่อถือในระยะยาวและจะไม่มีการระบุสัญลักษณ์ต่อท้ายดังกล่าวสำหรับอันดับความน่าเชื่อถือในระยะสั้น นอกเหนือจาก “F1 (tha)”

สัญญาณการปรับอันดับความน่าเชื่อถือ (Rating Watch) : สัญญาณการปรับอันดับความน่าเชื่อถือจะถูกใช้เพื่อแจ้งให้นักลงทุนทราบว่ามีความเป็นไปได้ที่จะมีการเปลี่ยนแปลงอันดับความน่าเชื่อถือและแจ้งแนวโน้มทิศทางการเปลี่ยนแปลงดังกล่าว สัญญาณดังกล่าวอาจระบุเป็น “สัญญาณบวก” ซึ่งบ่งชี้แนวโน้มในการปรับอันดับความน่าเชื่อถือให้สูงขึ้น “สัญญาณลบ” จะบ่งชี้แนวโน้มในการปรับอันดับความน่าเชื่อถือให้ต่ำลง หรือ “สัญญาณวิวัฒนาการ” ในกรณีที่อันดับความน่าเชื่อถืออาจจะได้รับการปรับขึ้น ปรับลง หรือคงที่ โดยปกติสัญญาณการปรับอันดับความน่าเชื่อถือมักจะถูกระบุไว้สำหรับช่วงระยะเวลา สั้น ๆ

รายงานสรุปเงินลงทุนในตราสารแห่งนี้ เงินฝาก หรือตราสารกึ่งหนี้กึ่งทุน
มูลค่า ณ วันที่ 31 พฤษภาคม 2566

กลุ่มของตราสารการลงทุน	มูลค่าตามราคาตลาด	%NAV
(ก) ตราสารภาครัฐไทย/ตราสารภาครัฐต่างประเทศ	-	-
(ข) ตราสารที่ธนาคารที่มีกฎหมายเฉพาะจัดตั้งขึ้น ธนาคารพาณิชย์ หรือบริษัทเงินทุนเป็นผู้ออก/ส่งจ่าย/รับอวัล/ค้ำประกัน	34,139,733.97	9.75
(ค) ตราสารที่มีอันดับความน่าเชื่อถืออยู่ในอันดับที่สามารถลงทุนได้ (Investment grade)	-	-
(ง) ตราสารที่มีอันดับความน่าเชื่อถืออยู่ในอันดับต่ำกว่าอันดับที่สามารถลงทุนได้ (Non-Investment grade) หรือไม่มี Rating	-	-

สัดส่วนเงินลงทุนขั้นสูงต่อมูลค่าทรัพย์สินสุทธิของกองทุนสำหรับกลุ่มตราสารตาม (ง) เท่ากับ 0% NAV

รายชื่อหุ้นที่ลงทุน 10 อันดับแรก พร้อมสัดส่วนการลงทุน
มูลค่า ณ วันที่ 31 พฤษภาคม 2566

ลำดับ	ชื่อหลักทรัพย์	ชื่อย่อ	ร้อยละของเงินลงทุน
1	ธนาคาร กรุงเทพ จำกัด (มหาชน)	BBL	6.27
2	บริษัท ท่าอากาศยานไทย จำกัด (มหาชน)	AOT	6.13
3	บริษัท ซี.พี.ออลล์ จำกัด (มหาชน)	CPALL	5.02
4	บริษัท ไมเนอร์ อินเตอร์เนชั่นแนล จำกัด (มหาชน)	MINT	4.82
5	บริษัท แอดวานซ์ อินโฟร์ เซอร์วิส จำกัด (มหาชน)	ADVANC	4.37
6	บริษัท เซ็นทรัลพัฒนา จำกัด (มหาชน)	CPN	3.87
7	ธนาคาร ไทยพาณิชย์ จำกัด (มหาชน)	SCB	3.01
8	บริษัท กรุงเทพดุสิตเวชการ จำกัด (มหาชน)	BDMS	2.93
9	บริษัท กัลฟ์ เอ็นเนอร์จี ดีเวลลอปเม้นท์ จำกัด (มหาชน)	GULF	2.79
10	บริษัท ปตท. สำรวจและผลิตปิโตรเลียม จำกัด (มหาชน)	PTTEP	2.68

รายงานการลงทุนที่ไม่เป็นไปตามนโยบายการลงทุน
รอบปีบัญชีระหว่างวันที่ 1 มิถุนายน 2565 ถึงวันที่ 31 พฤษภาคม 2566

วันที่	รายละเอียด	การดำเนินการแก้ไข
	การลงทุนเป็นไปตามนโยบายการลงทุน	

การใช้สิทธิออกเสียงในที่ประชุมผู้ถือหุ้น

ผู้ลงทุนสามารถตรวจสอบแนวทางในการใช้สิทธิออกเสียงและการดำเนินการใช้สิทธิออกเสียงได้ที่ website ของบริษัทจัดการ www.lhfund.co.th

รายงานรายชื่อของบุคคลที่เกี่ยวข้อง ที่มีการทำธุรกรรมกับกองทุนรวม

กองทุนรวมมีการทำธุรกรรมกับบุคคลที่เกี่ยวข้องในรอบระยะเวลาตั้งแต่วันที่ 1 มิถุนายน 2565 ถึงวันที่ 31 พฤษภาคม 2566 ตามรายชื่อ ดังนี้

- บริษัทแลนด์ แอนด์ เฮ้าส์ จำกัด (มหาชน)
- บริษัทหลักทรัพย์ แลนด์ แอนด์ เฮ้าส์ จำกัด (มหาชน)

หมายเหตุ : ผู้ลงทุนสามารถตรวจสอบการทำธุรกรรมกับบุคคลที่เกี่ยวข้องกับกองทุนรวม ได้ที่บริษัทจัดการโดยตรง หรือที่ website ของบริษัทหลักทรัพย์จัดการกองทุน แลนด์ แอนด์ เฮ้าส์ จำกัด www.lhfund.co.th และสำนักงานคณะกรรมการ ก.ล.ต. www.sec.or.th

การรับผลประโยชน์ตอบแทนเนื่องจากการใช้บริการบุคคลอื่นๆ (Soft Commission)

จำนวน	บริษัทที่ให้ผลประโยชน์	ข่าวสาร, บทวิเคราะห์	จัดเยี่ยมชม บริษัท	สัมมนา	เหตุผลในการรับผลประโยชน์
1	บริษัทหลักทรัพย์ เอเชีย พลัส จำกัด (มหาชน)	✓	-	✓	เพื่อประโยชน์ในการลงทุนของกองทุน
2	บริษัทหลักทรัพย์ โนมูระ พัฒนสิน จำกัด (มหาชน)	✓	-	-	เพื่อประโยชน์ในการลงทุนของกองทุน
3	บริษัทหลักทรัพย์ เคจีไอ (ประเทศไทย) จำกัด (มหาชน)	✓	✓	✓	เพื่อประโยชน์ในการลงทุนของกองทุน
4	ธนาคารทหารไทยธนชาต จำกัด(มหาชน)	✓	-	-	เพื่อประโยชน์ในการลงทุนของกองทุน
5	บริษัทหลักทรัพย์ ทรินิตี้ จำกัด	✓	-	✓	เพื่อประโยชน์ในการลงทุนของกองทุน
6	บริษัทหลักทรัพย์ ฟิลลิป (ประเทศไทย) จำกัด(มหาชน)	✓	-	-	เพื่อประโยชน์ในการลงทุนของกองทุน
7	ธนาคารเกียรตินาคินภัทร จำกัด (มหาชน)	✓	-	-	เพื่อประโยชน์ในการลงทุนของกองทุน
8	ธนาคารอาคารสงเคราะห์	✓	-	-	เพื่อประโยชน์ในการลงทุนของกองทุน
9	ธนาคารแลนด์ แอนด์ เฮ้าส์ จำกัด (มหาชน)	✓	-	-	เพื่อประโยชน์ในการลงทุนของกองทุน
10	ธนาคารไอซีบีซี (ไทย) จำกัด (มหาชน)	✓	-	-	เพื่อประโยชน์ในการลงทุนของกองทุน
11	ธนาคารซีทีแบงก์ สาขากรุงเทพฯ	✓	-	-	เพื่อประโยชน์ในการลงทุนของกองทุน
12	บริษัทหลักทรัพย์ ฟินันเซีย ไซรัส จำกัด (มหาชน)	✓	✓	✓	เพื่อประโยชน์ในการลงทุนของกองทุน
13	บริษัทหลักทรัพย์ ยูโอบี เคย์เสียน (ประเทศไทย) จำกัด (มหาชน)	✓	-	-	เพื่อประโยชน์ในการลงทุนของกองทุน
14	บริษัทหลักทรัพย์ ทิสโก้ จำกัด (มหาชน)	✓	✓	✓	เพื่อประโยชน์ในการลงทุนของกองทุน
15	บริษัทหลักทรัพย์ ภัทร จำกัด (มหาชน)	✓	✓	✓	เพื่อประโยชน์ในการลงทุนของกองทุน
16	บริษัทหลักทรัพย์ เมย์แบงก์ กิมเอ็ง (ประเทศไทย) จำกัด (มหาชน)	✓	-	-	เพื่อประโยชน์ในการลงทุนของกองทุน
17	บริษัทหลักทรัพย์ ซีจีเอส-ซีไอเอ็มบี (ประเทศไทย) จำกัด	✓	-	✓	เพื่อประโยชน์ในการลงทุนของกองทุน
18	บริษัทหลักทรัพย์ เอเชีย เวลท์ จำกัด	✓	-	-	เพื่อประโยชน์ในการลงทุนของกองทุน
19	บริษัทหลักทรัพย์ บัวหลวง จำกัด (มหาชน)	✓	✓	✓	เพื่อประโยชน์ในการลงทุนของกองทุน
20	บริษัทหลักทรัพย์ ไทยพาณิชย์ จำกัด	✓	✓	✓	เพื่อประโยชน์ในการลงทุนของกองทุน
21	บริษัทหลักทรัพย์ กรุงศรี จำกัด (มหาชน)	✓	✓	✓	เพื่อประโยชน์ในการลงทุนของกองทุน
22	บริษัทหลักทรัพย์ แลนด์ แอนด์ เฮ้าส์ จำกัด (มหาชน)	✓	-	-	เพื่อประโยชน์ในการลงทุนของกองทุน
23	บริษัทหลักทรัพย์ ดีบีเอส วิกเคอร์ส (ประเทศไทย) จำกัด	✓	✓	✓	เพื่อประโยชน์ในการลงทุนของกองทุน
24	บริษัทหลักทรัพย์อาร์เอชบี (ประเทศไทย) จำกัด (มหาชน)	✓	-	-	เพื่อประโยชน์ในการลงทุนของกองทุน
25	บริษัทหลักทรัพย์พัฒนสิน จำกัด (มหาชน)	✓	✓	✓	เพื่อประโยชน์ในการลงทุนของกองทุน
26	บริษัทหลักทรัพย์กสิกรไทย จำกัด (มหาชน)	✓	✓	✓	เพื่อประโยชน์ในการลงทุนของกองทุน
27	บริษัทหลักทรัพย์ธนชาต จำกัด (มหาชน)	✓	✓	✓	เพื่อประโยชน์ในการลงทุนของกองทุน
28	บริษัทหลักทรัพย์ ซี แอล เอส เอ (ประเทศไทย) จำกัด	✓	-	-	เพื่อประโยชน์ในการลงทุนของกองทุน
29	บริษัทหลักทรัพย์ ดาโอ (ประเทศไทย) จำกัด (มหาชน)	✓	✓	✓	เพื่อประโยชน์ในการลงทุนของกองทุน

ค่านายหน้าซื้อขายหลักทรัพย์
ตั้งแต่วันที่ 1 มิถุนายน 2565 ถึงวันที่ 31 พฤษภาคม 2566

ลำดับ	ชื่อบริษัทยายหน้า	ค่านายหน้า (บาท)	อัตราส่วน (%)
1	บริษัทหลักทรัพย์ บัวหลวง จำกัด	365,109.69	16.89
2	บริษัทหลักทรัพย์ เกียรตินาคินภัทร จำกัด (มหาชน)	357,269.49	16.53
3	บริษัทหลักทรัพย์ กลิกรไทย จำกัด (มหาชน)	332,089.49	15.37
4	บริษัทหลักทรัพย์ ฟินันเซีย ไซรัส จำกัด (มหาชน)	256,095.80	11.85
5	บริษัทหลักทรัพย์ อินโนเวสต์ เอกซ์ จำกัด	133,971.10	6.20
6	บริษัทหลักทรัพย์ ดีบีเอส วิกเคอร์ส (ประเทศไทย) จำกัด	117,527.95	5.44
7	บริษัทหลักทรัพย์ แลนด์ แอนด์ เฮ้าส์ จำกัด (มหาชน)	89,286.37	4.13
8	บริษัทหลักทรัพย์ เคทีบีเอสที จำกัด (มหาชน)	85,691.21	3.96
9	บริษัทหลักทรัพย์ธนชาติ จำกัด (มหาชน)	79,725.29	3.69
10	บริษัทหลักทรัพย์ ดาโอ (ประเทศไทย) จำกัด (มหาชน)	75,685.66	3.50
11	บริษัทหลักทรัพย์ เครดิต สวิส (ประเทศไทย) จำกัด	72,527.49	3.36
12	บริษัทหลักทรัพย์ ทิสโก้ จำกัด	68,244.03	3.16
13	บริษัท หลักทรัพย์ เคจีไอ (ประเทศไทย) จำกัด (มหาชน)	48,914.98	2.26
14	บริษัทหลักทรัพย์ ซีจีเอส-ซีไอเอ็มบี (ประเทศไทย) จำกัด	40,866.27	1.89
15	บริษัทหลักทรัพย์ กรุงศรี พัฒนสิน จำกัด (มหาชน)	38,225.95	1.77
รวม		2,161,230.77	100.00

หมายเหตุ : *รวมภาษีมูลค่าเพิ่ม

อัตราส่วนหมุนเวียนการลงทุนของกองทุน (Portfolio Turnover Ratio: PTR)
มูลค่า ณ วันที่ 31 พฤษภาคม 2566

ชื่อกองทุน	PTR
กองทุนเปิด แอล เอช โกรท	1.8988

ข้อมูลการถือหน่วยลงทุนเกิน 1 ใน 3
ณ วันที่ 31 พฤษภาคม 2566

จำนวนผู้ถือหน่วย (ราย)	สัดส่วน (ร้อยละ)
1	42.5420

ค่าใช้จ่ายที่เรียกเก็บจากกองทุนรวม
สำหรับรอบระยะเวลาตั้งแต่วันที่ 1 มิถุนายน 2565 ถึงวันที่ 31 พฤษภาคม 2566

ค่าใช้จ่ายที่เรียกเก็บจากกองทุนรวม

รายการที่เรียกเก็บ	ร้อยละของมูลค่าทรัพย์สินสุทธิ		
	ตามโครงการ	(หน่วย : พันบาท)	เรียกเก็บจริง
1. ค่าธรรมเนียมและค่าใช้จ่ายรวมทั้งหมดที่ประมาณการได้			
● ค่าธรรมเนียมการจัดการ (Management Fee)	ไม่เกินร้อยละ 2.68	5,107.27	1.65867
● ค่าธรรมเนียมผู้ดูแลผลประโยชน์ (Trustee Fee)	ไม่เกินร้อยละ 0.11	98.85	0.03210
● ค่าธรรมเนียมนายทะเบียน (Registrar Fee)	ไม่เกินร้อยละ 0.81, 0.94	662.30	0.21509
● ค่าที่ปรึกษาการลงทุน (Advisory Fee)	ไม่มี	ไม่มี	ไม่มี
● ค่าใช้จ่ายอื่นๆ :-	ไม่เกินร้อยละ 0.55	154.78	0.05027
- ค่าโฆษณาประชาสัมพันธ์	ไม่เกินร้อยละ 0.50	ไม่มี	ไม่มี
- ค่าสอบบัญชี (Audit Fee)	จ่ายตามจริง	65.00	0.02111
- ค่าจัดตั้งและจดทะเบียนกองทุน (Setup and Registered Fund)	จ่ายตามจริง	0.00	0.00000
- ค่าใช้จ่ายในการจัดทำ จัดพิมพ์รายงานถึงผู้ถือหุ้น	จ่ายตามจริง	0.00	0.00000
- ค่าใช้จ่ายอื่นๆ ในการดำเนินโครงการ (Others Operating Expense)	จ่ายตามจริง	89.78	0.02916
2. ค่าธรรมเนียมและค่าใช้จ่ายรวมทั้งหมดที่ประมาณการไม่ได้			
- ไม่มี	จ่ายตามจริง	ไม่มี	ไม่มี
รวมค่าใช้จ่ายทั้งหมด	ไม่เกินร้อยละ 4.28	6,023.20	1.95613
ค่าใช้จ่ายในการซื้อขายหลักทรัพย์	จ่ายตามจริง	2,161.23	0.70189

หมายเหตุ :

- 1) ค่าธรรมเนียมและค่าใช้จ่ายต่าง ๆ รวมภาษีมูลค่าเพิ่ม หรือภาษีธุรกิจเฉพาะ หรือภาษีอื่นใด (ถ้ามี) แต่ยังไม่รวมค่านายหน้าซื้อขายหลักทรัพย์และค่าธรรมเนียมต่าง ๆ ที่เกิดขึ้นจากการซื้อขายหลักทรัพย์
- 2) ค่าธรรมเนียมนายทะเบียนหน่วยลงทุนชนิดขายคืนหน่วยลงทุนอัตโนมัติ ชนิดจ่ายเงินปันผล และชนิดช่องทางอิเล็กทรอนิกส์ ไม่เกินร้อยละ 0.94 ชนิดสะสมมูลค่า ไม่เกินร้อยละ 0.81
- 3) ค่าธรรมเนียมค่าใช้จ่ายที่เรียกเก็บจากกองทุนรวม เมื่อรวมกันทั้งหมดแล้วต้องไม่เกินอัตราร้อยละ 4.28 ต่อปี ของมูลค่าทรัพย์สินสุทธิของกองทุนรวม

กองทุนเปิด แอล เอช โกรท
รายงานของผู้สอบบัญชีรับอนุญาต และงบการเงิน
สำหรับปีสิ้นสุดวันที่ 31 พฤษภาคม 2566

รายงานของผู้สอบบัญชีรับอนุญาต

เสนอต่อ ผู้ถือหุ้นหน่วยลงทุนของกองทุนเปิด แอล เอช โกรท

ความเห็น

ข้าพเจ้าได้ตรวจสอบงบการเงินของกองทุนเปิด แอล เอช โกรท ซึ่งประกอบด้วยงบแสดงฐานะการเงินและงบประกอบรายละเอียดเงินลงทุน ณ วันที่ 31 พฤษภาคม 2566 งบกำไรขาดทุนเบ็ดเสร็จ งบแสดงการเปลี่ยนแปลงสินทรัพย์สุทธิ สำหรับปีสิ้นสุดวันเดียวกันและหมายเหตุประกอบงบการเงินรวมถึงหมายเหตุสรุปนโยบายการบัญชีที่สำคัญ

ข้าพเจ้าเห็นว่า งบการเงินข้างต้นนี้แสดงฐานะการเงินของกองทุนเปิด แอล เอช โกรท ณ วันที่ 31 พฤษภาคม 2566 ผลการดำเนินงาน และการเปลี่ยนแปลงสินทรัพย์สุทธิ สำหรับปีสิ้นสุดวันเดียวกัน โดยถูกต้องตามที่ควรในสาระสำคัญตามแนวปฏิบัติทางบัญชีสำหรับกองทุนรวมและกองทุนสำรองเลี้ยงชีพ ที่สมาคมบริษัทจัดการลงทุนกำหนดโดยได้รับความเห็นชอบจากสำนักงานคณะกรรมการกำกับหลักทรัพย์และตลาดหลักทรัพย์

เกณฑ์ในการแสดงความเห็น

ข้าพเจ้าได้ปฏิบัติตามตรวจสอบตามมาตรฐานการสอบบัญชี ความรับผิดชอบของข้าพเจ้าได้กล่าวไว้ในวรรคความรับผิดชอบของผู้สอบบัญชีต่อการตรวจสอบงบการเงินในรายงานของข้าพเจ้า ข้าพเจ้ามีความเป็นอิสระจากกองทุนฯ ตามประมวลจรรยาบรรณของผู้ประกอบวิชาชีพบัญชี รวมถึง มาตรฐานเรื่องความอิสระ ที่กำหนดโดยสภาวิชาชีพบัญชี (ประมวลจรรยาบรรณของผู้ประกอบวิชาชีพบัญชี) ในส่วนที่เกี่ยวข้องกับการตรวจสอบงบการเงิน และข้าพเจ้าได้ปฏิบัติตามความรับผิดชอบด้านจรรยาบรรณอื่นๆ ตามประมวลจรรยาบรรณของผู้ประกอบวิชาชีพบัญชี ข้าพเจ้าเชื่อว่าหลักฐานการสอบบัญชีที่ข้าพเจ้าได้รับเพียงพอและเหมาะสมเพื่อใช้เป็นเกณฑ์ในการแสดงความเห็นของข้าพเจ้า

ข้อมูลอื่น

ผู้บริหารกองทุนฯ เป็นผู้รับผิดชอบต่อข้อมูลอื่น ข้อมูลอื่นประกอบด้วย ข้อมูลซึ่งรวมอยู่ในรายงานประจำปีของกองทุนฯ แต่ไม่รวมถึงงบการเงินและรายงานของผู้สอบบัญชีที่อยู่ในรายงานประจำปีนั้น ข้าพเจ้าคาดว่าข้าพเจ้าจะได้รับรายงานประจำปีภายหลังวันที่ในรายงานของผู้สอบบัญชีนี้

ความเห็นของข้าพเจ้าต่องบการเงินไม่ครอบคลุมถึงข้อมูลอื่นและข้าพเจ้าไม่ได้ให้ความเชื่อมั่นต่อข้อมูลอื่น

ความรับผิดชอบของข้าพเจ้าที่เกี่ยวข้องกับการตรวจสอบงบการเงินคือ การอ่านและพิจารณาว่าข้อมูลอื่นมีความขัดแย้งที่มีสาระสำคัญกับงบการเงินหรือกับความรู้ที่ได้รับจากการตรวจสอบของข้าพเจ้า หรือปรากฏว่าข้อมูลอื่นมีการแสดงข้อมูลที่ขัดต่อข้อเท็จจริงอันเป็นสาระสำคัญหรือไม่

เมื่อข้าพเจ้าได้อ่านรายงานประจำปีของกองทุนฯ และหากข้าพเจ้าสรุปได้ว่าการแสดงข้อมูลที่ขัดต่อข้อเท็จจริงอันเป็นสาระสำคัญ ข้าพเจ้าจะสื่อสารเรื่องดังกล่าวกับผู้บริหารกองทุนฯ เพื่อให้ผู้บริหารกองทุนฯ ดำเนินการแก้ไขข้อมูลที่แสดงขัดต่อข้อเท็จจริง

ความรับผิดชอบของผู้บริหารกองทุนฯ ต่องบการเงิน

ผู้บริหารกองทุนฯ มีหน้าที่รับผิดชอบในการจัดทำและนำเสนองบการเงินเหล่านี้โดยถูกต้องตามที่ควรตามแนวปฏิบัติทางบัญชีสำหรับกองทุนรวมและกองทุนสำรองเลี้ยงชีพ ที่สมาคมบริษัทจัดการลงทุนกำหนดโดยได้รับความเห็นชอบจากสำนักงานคณะกรรมการกำกับหลักทรัพย์และตลาดหลักทรัพย์ และรับผิดชอบเกี่ยวกับการควบคุมภายในที่ผู้บริหารกองทุนฯ พิจารณาว่าจำเป็นเพื่อให้สามารถจัดทำงบการเงินที่ปราศจากการแสดงข้อมูลที่ขัดต่อข้อเท็จจริงอันเป็นสาระสำคัญไม่ว่าจะเกิดจากการทุจริตหรือข้อผิดพลาด

ในการจัดทำงบการเงิน ผู้บริหารกองทุนฯ รับผิดชอบในการประเมินความสามารถของกองทุนในการดำเนินงานต่อเนื่อง เปิดเผยเรื่องที่เกี่ยวข้องกับการดำเนินงานต่อเนื่อง (ตามความเหมาะสม) และการใช้เกณฑ์การบัญชีสำหรับการดำเนินงานต่อเนื่องเว้นแต่ผู้บริหารกองทุนฯ มีความตั้งใจที่จะเลิกกองทุนหรือหยุดดำเนินงานหรือไม่สามารถดำเนินงานต่อเนื่องต่อไปได้

ผู้บริหารกองทุนฯ มีหน้าที่ในการกำกับดูแลกระบวนการในการจัดทำรายงานทางการเงินของกองทุน

ความรับผิดชอบของผู้สอบบัญชีต่อการตรวจสอบงบการเงิน

การตรวจสอบของข้าพเจ้ามีวัตถุประสงค์เพื่อให้ได้ความเชื่อมั่นอย่างสมเหตุสมผลว่างบการเงินโดยรวมปราศจากการแสดงข้อมูลที่ขัดต่อข้อเท็จจริงอันเป็นสาระสำคัญหรือไม่ ไม่ว่าจะเกิดจากการทุจริตหรือข้อผิดพลาด และเสนอรายงานของผู้สอบบัญชีซึ่งรวมความเห็นของข้าพเจ้าอยู่ด้วย ความเชื่อมั่นอย่างสมเหตุสมผลคือความเชื่อมั่นในระดับสูงแต่ไม่ได้เป็นการรับประกันว่าการปฏิบัติงานตรวจสอบตามมาตรฐานการสอบบัญชีจะสามารถตรวจพบข้อมูลที่ขัดต่อข้อเท็จจริงอันเป็นสาระสำคัญที่มีอยู่ได้เสมอไป ข้อมูลที่ขัดต่อข้อเท็จจริงอาจเกิดจากการทุจริตหรือข้อผิดพลาดและถือว่ามีสาระสำคัญเมื่อคาดการณ์อย่างสมเหตุสมผลว่างบการเงินที่ขัดต่อข้อเท็จจริงแต่ละรายการหรือทุกรายการรวมกันจะมีผลต่อการตัดสินใจทางเศรษฐกิจของผู้ใช้งบการเงินจากการใช้งบการเงินเหล่านี้

ในการตรวจสอบของข้าพเจ้าตามมาตรฐานการสอบบัญชี ข้าพเจ้าใช้ดุลยพินิจและการสังเกตและสงสัยเยี่ยงผู้ประกอบการวิชาชีพตลอดการตรวจสอบ การปฏิบัติงานของข้าพเจ้ารวมถึง

- ระบุและประเมินความเสี่ยงจากการแสดงข้อมูลที่ขัดต่อข้อเท็จจริงอันเป็นสาระสำคัญในงบการเงินไม่ว่าจะเกิดจากการทุจริตหรือข้อผิดพลาด ออกแบบและปฏิบัติงานตามวิธีการตรวจสอบเพื่อตอบสนองต่อความเสี่ยงเหล่านั้น และได้หลักฐานการสอบบัญชีที่เพียงพอและเหมาะสมเพื่อเป็นเกณฑ์ในการแสดงความเห็นของข้าพเจ้า ความเสี่ยงที่ไม่พบข้อมูลที่ขัดต่อข้อเท็จจริงอันเป็นสาระสำคัญซึ่งเป็นผลมาจากการทุจริตจะสูงกว่าความเสี่ยงที่เกิดจากข้อผิดพลาด เนื่องจากการทุจริตอาจเกี่ยวกับการสมรู้ร่วมคิด การปลอมแปลงเอกสารหลักฐาน การตั้งใจละเว้นการแสดงผล การแสดงผลที่ไม่ตรงตามข้อเท็จจริงหรือการแทรกแซงการควบคุมภายใน
- ทำความเข้าใจในระบบการควบคุมภายในที่เกี่ยวข้องกับการตรวจสอบ เพื่อออกแบบวิธีการตรวจสอบที่เหมาะสมกับสถานการณ์ แต่ไม่ใช่เพื่อวัตถุประสงค์ในการแสดงความเห็นต่อความมีประสิทธิภาพของการควบคุมภายในของกองทุน

- ประเมินความเหมาะสมของนโยบายการบัญชีที่ผู้บริหารกองทุนฯ ใช้และความสมเหตุสมผลของประมาณการทางบัญชีและการเปิดเผยข้อมูลที่เกี่ยวข้องซึ่งจัดทำขึ้นโดยผู้บริหารกองทุนฯ
- สรุปร่วมกับความเหมาะสมของการใช้เกณฑ์การบัญชีสำหรับการดำเนินงานต่อเนื่องของผู้บริหารกองทุนฯ และจากหลักฐานการสอบบัญชีที่ได้รับ สรุปว่ามีความไม่แน่นอนที่มีสาระสำคัญที่เกี่ยวกับเหตุการณ์หรือสถานการณ์ที่อาจเป็นเหตุให้เกิดข้อสงสัยอย่างมีนัยสำคัญต่อความสามารถของกองทุนในการดำเนินงานต่อเนื่องหรือไม่ ถ้าข้าพเจ้าได้ข้อสรุปว่ามีความไม่แน่นอนที่มีสาระสำคัญ ข้าพเจ้าต้องกล่าวไว้ในรายงานของผู้สอบบัญชีของข้าพเจ้าโดยให้ข้อสังเกตถึงการเปิดเผยข้อมูลในงบการเงินที่เกี่ยวข้อง หรือถ้าการเปิดเผยข้อมูลดังกล่าวไม่เพียงพอ ความเห็นของข้าพเจ้าจะเปลี่ยนแปลงไป ข้อสรุปของข้าพเจ้าขึ้นอยู่กับหลักฐานการสอบบัญชีที่ได้รับจนถึงวันที่ในรายงานของผู้สอบบัญชีของข้าพเจ้า อย่างไรก็ตาม เหตุการณ์หรือสถานการณ์ในอนาคตอาจเป็นเหตุให้กองทุนต้องหยุดการดำเนินงานต่อเนื่อง
- ประเมินการนำเสนอ โครงสร้างและเนื้อหาของงบการเงินโดยรวม รวมถึงการเปิดเผยข้อมูลว่างบการเงินแสดงรายการและเหตุการณ์ในรูปแบบที่ทำให้มีการนำเสนอข้อมูลโดยถูกต้องตามที่ควรหรือไม่

ข้าพเจ้าได้สื่อสารกับผู้บริหารกองทุนฯ ในเรื่องต่างๆ ที่สำคัญ ซึ่งรวมถึงขอบเขตและช่วงเวลาของการตรวจสอบตามที่ได้วางแผนไว้ ประเด็นที่มีนัยสำคัญที่พบจากการตรวจสอบรวมถึงข้อบกพร่องที่มีนัยสำคัญในระบบการควบคุมภายในหากข้าพเจ้าได้พบในระหว่างการตรวจสอบของข้าพเจ้า

ข้าพเจ้าได้ให้คำรับรองแก่ผู้บริหารกองทุนฯ ว่าข้าพเจ้าได้ปฏิบัติตามข้อกำหนดจรรยาบรรณที่เกี่ยวข้องกับความเป็นอิสระ และได้สื่อสารกับผู้บริหารกองทุนฯ เกี่ยวกับความสัมพันธ์ทั้งหมดตลอดจนเรื่องอื่นซึ่งข้าพเจ้าเชื่อว่ามีเหตุผลที่บุคคลภายนอกอาจพิจารณาว่ากระทบต่อความเป็นอิสระของข้าพเจ้าและมาตรการที่ข้าพเจ้าใช้เพื่อป้องกันไม่ให้ข้าพเจ้าขาดความเป็นอิสระ

จากเรื่อง que สื่อสารกับผู้บริหารกองทุนฯ ข้าพเจ้าได้พิจารณาเรื่องต่างๆ ที่มีนัยสำคัญมากที่สุดในการตรวจสอบงบการเงินในงวดปัจจุบันและกำหนดเป็นเรื่องสำคัญในการตรวจสอบ ข้าพเจ้าได้อธิบายเรื่องเหล่านี้ในรายงานของผู้สอบบัญชีวันแต่กฎหมายหรือข้อบังคับไม่ให้เปิดเผยต่อสาธารณะเกี่ยวกับเรื่องดังกล่าว หรือในสถานการณ์ที่ยากที่จะเกิดขึ้น ข้าพเจ้าพิจารณาว่าไม่ควรสื่อสารเรื่องดังกล่าวในรายงานของข้าพเจ้าเพราะการกระทำดังกล่าวสามารถคาดการณ์ได้อย่างสมเหตุสมผลว่าจะมีผลกระทบในทางลบมากกว่าผลประโยชน์ต่อส่วนได้เสียสาธารณะจากการสื่อสารดังกล่าว

ผู้สอบบัญชีที่รับผิดชอบงานสอบบัญชีและการนำเสนอรายงานฉบับนี้คือ นางขวัญใจ เกียรติกังวาฬไกล



นางขวัญใจ เกียรติกังวาฬไกล

ผู้สอบบัญชีรับอนุญาต เลขที่ 5875

บริษัท เอเอสวี แอนด์ แอสโซซิเอตส์ จำกัด

กรุงเทพมหานคร

10 สิงหาคม 2566

กองทุนเปิด แอล เอช โกรท
งบแสดงฐานะการเงิน
ณ วันที่ 31 พฤษภาคม 2566

		หน่วย : บาท	
	หมายเหตุ	2566	2565
สินทรัพย์			
เงินลงทุนแสดงด้วยมูลค่ายุติธรรม	4.2, 5	314,098,719.65	264,203,026.00
เงินฝากธนาคาร		34,097,524.47	26,083,291.87
ดอกเบี้ยและเงินปันผลค้างรับ		88,201.50	171,561.62
ลูกหนี้จากการขายเงินลงทุน		9,637,239.34	2,124,584.56
รวมสินทรัพย์		357,921,684.96	292,582,464.05
หนี้สิน			
เจ้าหนี้จากการซื้อเงินลงทุน		3,991,715.14	7,545,791.35
เจ้าหนี้จากการรับซื้อคืนหน่วยลงทุน		2,899,847.34	541,183.23
ค่าใช้จ่ายค้างจ่าย	7	730,664.96	592,019.23
หนี้สินอื่น		25,156.43	39,113.70
รวมหนี้สิน		7,647,383.87	8,718,107.51
สินทรัพย์สุทธิ		350,274,301.09	283,864,356.54
สินทรัพย์สุทธิ :			
ทุนที่ได้รับจากผู้ถือหน่วยลงทุน		219,108,672.29	177,473,460.82
กำไรสะสม			
บัญชีปรับสมดุล		69,235,930.95	31,797,126.44
กำไรสะสมจากการดำเนินงาน		61,929,697.85	74,593,769.28
สินทรัพย์สุทธิ	8	350,274,301.09	283,864,356.54

(นางสาวศศิวิณี กฤษณะสมิต)
ผู้ช่วยกรรมการผู้อำนวยการสายปฏิบัติการ

(นางนฤมล เส้นทอง)
ผู้อำนวยการฝ่ายบัญชีกองทุน

หมายเหตุประกอบงบการเงินเป็นส่วนหนึ่งของงบการเงินนี้

กองทุนเปิด แอล เอช โกรท
 งบประมาณรายละเอียดเงินลงทุน
 ณ วันที่ 31 พฤษภาคม 2566

หน่วย : บาท

การแสดงผลรายละเอียดเงินลงทุนใช้การจัดกลุ่มตามประเภทของเงินลงทุน

ชื่อหลักทรัพย์	ชื่อย่อหลักทรัพย์	จำนวนหน่วย	มูลค่ายุติธรรม	ร้อยละของ มูลค่าเงินลงทุน	วันครบอายุ
หลักทรัพย์จดทะเบียน					
เกษตรและอุตสาหกรรมอาหาร					
บริษัท ออฟเตอร์ยู จำกัด (มหาชน)	AU	306,200.0000	3,062,000.00	0.97	
เงินทุนและหลักทรัพย์					
บริษัท เจ เอ็ม ที เนท์เวอร์ค เซอร์วิส เซลล์ จำกัด (มหาชน)	JMT	169,100.0000	7,271,300.00	2.31	
บริษัท เงินติดล้อ จำกัด (มหาชน)	TIDLOR	278,100.0000	7,717,275.00	2.46	
เทคโนโลยีสารสนเทศและการสื่อสาร					
บริษัท แอดวานซ์ อินโฟร์ เซอร์วิส จำกัด (มหาชน)	ADVANC	72,500.0000	15,297,500.00	4.87	
บริษัท ทู คอร์ปอเรชั่น จำกัด (มหาชน)	TRUE	467,169.0000	3,200,107.65	1.02	
แฟชั่น					
บริษัท ซาบีน่า จำกัด (มหาชน)	SABINA	62,500.0000	1,968,750.00	0.63	
การแพทย์					
บริษัท กรุงเทพดุสิตเวชการ จำกัด (มหาชน)	BDMS	362,700.0000	10,246,275.00	3.26	
บริษัท โรงพยาบาลบำรุงราษฎร์ จำกัด (มหาชน)	BH	20,100.0000	4,482,300.00	1.43	
บริษัท โรงพยาบาลพระรามเก้า จำกัด (มหาชน)	PR9	335,100.0000	5,998,290.00	1.91	
การท่องเที่ยวและสันทนาการ					
บริษัท โรงแรมเซ็นทรัลพลาซา จำกัด (มหาชน)	CENTEL	69,400.0000	3,487,350.00	1.11	
บริษัท ดี เอร่าวิ้น กรุ๊ป จำกัด (มหาชน)	ERW	782,100.0000	3,237,894.00	1.03	
บริษัท เอส โฮเทล แอนด์ รีสอร์ท จำกัด (มหาชน)	SHR	1,533,800.0000	5,583,032.00	1.78	
ขนส่งและโลจิสติกส์					
บริษัท ท่าอากาศยานไทย จำกัด (มหาชน)	AOT	303,400.0000	21,465,550.00	6.83	
บริษัท การบินกรุงเทพ จำกัด (มหาชน)	BA	270,000.0000	3,834,000.00	1.22	
บริษัท ทางด่วนและรถไฟฟ้ากรุงเทพ จำกัด (มหาชน)	BEM	401,100.0000	3,228,855.00	1.03	
ชิ้นส่วนอิเล็กทรอนิกส์					
บริษัท เดลต้า อีเลคโทรนิคส์ (ประเทศไทย) จำกัด (มหาชน)	DELTA	72,000.0000	7,128,000.00	2.27	
ธนาคาร					
ธนาคารกรุงเทพ จำกัด (มหาชน)	BBL	134,700.0000	21,956,100.00	6.99	
ธนาคารกสิกรไทย จำกัด (มหาชน)	KBANK	36,600.0000	4,739,700.00	1.51	
ธนาคารกรุงไทย จำกัด (มหาชน)	KTB	291,300.0000	5,534,700.00	1.76	
บริษัท เอสซีบี เอกซ์ จำกัด (มหาชน)	SCB	101,800.0000	10,536,300.00	3.35	
บริการ					
บริษัท เดอะคลีนิกส์ คลินิกเวชกรรม จำกัด (มหาชน)	KLINIQ	91,900.0000	3,607,075.00	1.15	
บริษัท มาสเตอร์ สโตร์ จำกัด (มหาชน)	MASTER	27,000.0000	2,227,500.00	0.71	
บริษัท เมท คอร์ปอเรชั่น จำกัด (มหาชน)	MEB	95,800.0000	2,969,800.00	0.95	
บริษัท พีอาร์ทีอาร์ กรุ๊ป จำกัด (มหาชน)	PRTR	599,700.0000	4,137,930.00	1.32	
บริษัท สยามเวลเนสกรุ๊ป จำกัด (มหาชน)	SPA	287,700.0000	3,164,700.00	1.01	
ประกันภัยและประกันชีวิต					
บริษัท ไทยประกันชีวิต จำกัด (มหาชน)	TLI	236,600.0000	2,933,840.00	0.93	

หมายเหตุประกอบงบการเงินเป็นส่วนหนึ่งของงบการเงินนี้

กองทุนเปิด แอล เอช โกรท
งบประกอบรายละเอียดเงินลงทุน (ต่อ)
ณ วันที่ 31 พฤษภาคม 2566

หน่วย : บาท

การแสดงรายละเอียดเงินลงทุนใช้การจัดกลุ่มตามประเภทของเงินลงทุน

ชื่อหลักทรัพย์	ชื่อย่อหลักทรัพย์	จำนวนหน่วย	มูลค่ายุติธรรม	ร้อยละของ มูลค่าเงินลงทุน	วันครบอายุ
หลักทรัพย์จดทะเบียน (ต่อ)					
พลังงานและสาธารณูปโภค					
บริษัท กัลฟ์ เอ็นเนอร์จี ดีเวลลอปเมนท์ จำกัด (มหาชน)	GULF	200,500.0000	9,774,375.00	3.11	
บริษัท ปตท.สำรวจและผลิตปิโตรเลียม จำกัด (มหาชน)	PTTEP	67,300.0000	9,388,350.00	2.99	
บริษัท ไทยออยล์ จำกัด (มหาชน)	TOP	114,910.0000	4,969,857.50	1.58	
พัฒนาอสังหาริมทรัพย์					
บริษัท อมตะ คอร์ปอเรชั่น จำกัด (มหาชน)	AMATA	163,300.0000	3,608,930.00	1.15	
บริษัท เซ็นทรัลพัฒนา จำกัด (มหาชน)	CPN	200,700.0000	13,547,250.00	4.31	
บริษัท เอ็ม บี เค จำกัด (มหาชน)	MBK	111,200.0000	1,801,440.00	0.57	
บริษัท ดับบลิวเอชเอ คอร์ปอเรชั่น จำกัด (มหาชน)	WHA	824,400.0000	3,643,848.00	1.16	
พาณิชย์					
บริษัท คอมเซเว่น จำกัด (มหาชน)	COM7	163,600.0000	4,744,400.00	1.51	
บริษัท ซีพี ออลล์ จำกัด (มหาชน)	CPALL	275,600.0000	17,569,500.00	5.59	
บริษัท เซ็นทรัล รีเทล คอร์ปอเรชั่น จำกัด (มหาชน)	CRC	127,000.0000	5,334,000.00	1.70	
บริษัท ดูโฮม จำกัด (มหาชน)	DOHOME	117,000.0000	1,696,500.00	0.54	
บริษัท สยามโกลบอลเฮ้าส์ จำกัด (มหาชน)	GLOBAL	295,950.0000	5,534,265.00	1.76	
บริษัท คาร์มาร์ท จำกัด (มหาชน)	KAMART	574,900.0000	7,013,780.00	2.23	
บริษัท สยามแม็คโคร จำกัด (มหาชน)	MAKRO	70,200.0000	2,843,100.00	0.91	
บริษัท โมชิ โมชิ รีเทล คอร์ปอเรชั่น จำกัด (มหาชน)	MOSHI	173,210.0000	7,577,937.50	2.41	
ยานยนต์					
บริษัท มิลเลนเนียม กรุ๊ป คอร์ปอเรชั่น (เอเชีย) จำกัด (มหาชน)	MGC	532,300.0000	5,269,770.00	1.68	
วัสดุก่อสร้าง					
บริษัท ทีโอเอ เพ้นท์ (ประเทศไทย) จำกัด (มหาชน)	TOA	55,200.0000	1,835,400.00	0.58	
วัสดุอุตสาหกรรมและเครื่องจักร					
บริษัท จีเอเบิล จำกัด (มหาชน)	GABLE	349,400.0000	2,009,050.00	0.64	
สินค้าอุปโภคบริโภค					
บริษัท วอริกซ์ สपोर्ट จำกัด (มหาชน)	WARRIX	185,600.0000	1,726,080.00	0.55	
สื่อและสิ่งพิมพ์					
บริษัท แพลน บี มีเดีย จำกัด (มหาชน)	PLANB	606,100.0000	5,454,900.00	1.74	
อสังหาริมทรัพย์และก่อสร้าง					
บริษัท สีเดลต้า จำกัด (มหาชน)	DPAIN	262,600.0000	1,536,210.00	0.49	
อาหารและเครื่องดื่ม					
บริษัท ไอ-เทล คอร์ปอเรชั่น จำกัด (มหาชน)	ITC	243,600.0000	5,359,200.00	1.71	
บริษัท ไมเนอร์อินเตอร์เนชั่นแนล จำกัด (มหาชน)	MINT	500,600.0000	16,895,250.00	5.38	
บริษัท โอสดสภา จำกัด (มหาชน)	OSP	133,000.0000	3,857,000.00	1.23	
บริษัท ศรีนันทพร มาร์เก็ตติ้ง จำกัด (มหาชน)	SNNP	82,500.0000	2,083,125.00	0.66	
รวมหลักทรัพย์จดทะเบียน			314,089,641.65	99.99	

หมายเหตุประกอบงบการเงินเป็นส่วนหนึ่งของงบการเงินนี้

กองทุนเปิด แอล เอช โกรท
 งบประกอบรายละเอียดเงินลงทุน (ต่อ)
 ณ วันที่ 31 พฤษภาคม 2566

หน่วย : บาท

การแสดงรายละเอียดเงินลงทุนในการจัดกลุ่มตามประเภทของเงินลงทุน

ชื่อหลักทรัพย์	ชื่อย่อหลักทรัพย์	จำนวนหน่วย	มูลค่ายุติธรรม	ร้อยละของ มูลค่าเงินลงทุน	วันครบอายุ
ใบสำคัญแสดงสิทธิ					
สินค้าอุตสาหกรรม					
บริษัท ไอแอนดีไอ กรุ๊ป จำกัด (มหาชน)	IIG-W1	2,670.0000	9,078.00	0.01	19/10/2568
รวมใบสำคัญแสดงสิทธิ			9,078.00	0.01	
รวมเงินลงทุน			314,098,719.65	100.00	

หมายเหตุประกอบงบการเงินเป็นส่วนหนึ่งของงบการเงินนี้

กองทุนเปิด แอล เอช โกรท
งบประกอบรายละเอียดเงินลงทุน
ณ วันที่ 31 พฤษภาคม 2565

หน่วย : บาท

การแสดงรายละเอียดเงินลงทุนใช้การจัดกลุ่มตามประเภทของเงินลงทุน

ชื่อหลักทรัพย์	ชื่อย่อหลักทรัพย์	จำนวนหน่วย	มูลค่ายุติธรรม	ร้อยละของ มูลค่าเงินลงทุน	วันครบอายุ
หลักทรัพย์จดทะเบียน					
เงินทุนและหลักทรัพย์					
บริษัท เอเซียเซมิคอนดักเตอร์ จำกัด (มหาชน)	ASK	174,600.0000	7,376,850.00	2.79	
บริษัทบริหารสินทรัพย์ กรุงเทพพาณิชย์ จำกัด (มหาชน)	BAM	295,800.0000	5,531,460.00	2.09	
บริษัท เมืองไทย แคปปิตอล จำกัด (มหาชน)	MTC	57,700.0000	2,841,725.00	1.08	
บริษัท เงินดิจิทัล จำกัด (มหาชน)	TIDLOR	161,646.0000	5,415,141.00	2.05	
เทคโนโลยีสารสนเทศและการสื่อสาร					
บริษัท แอดวานซ์ อินโฟร์ เซอร์วิส จำกัด (มหาชน)	ADVANC	35,400.0000	7,681,800.00	2.91	
บริษัท โทเทิล แอ็คเซ็ส คอมมูนิเคชั่น จำกัด (มหาชน)	DTAC	90,200.0000	3,878,600.00	1.47	
การแพทย์					
บริษัท กรุงเทพดุสิตเวชการ จำกัด (มหาชน)	BDMS	318,800.0000	8,209,100.00	3.10	
บริษัท โรงพยาบาลบำรุงราษฎร์ จำกัด (มหาชน)	BH	18,400.0000	3,210,800.00	1.22	
บริษัท โรงพยาบาลพระรามเก้า จำกัด (มหาชน)	PR9	222,700.0000	3,229,150.00	1.22	
การท่องเที่ยวและสันทนาการ					
บริษัท โรงแรมเซ็นทรัลพลาซา จำกัด (มหาชน)	CENTEL	110,300.0000	4,632,600.00	1.75	
บริษัท ดี เอร่าวัน กรุ๊ป จำกัด (มหาชน)	ERW	815,500.0000	3,115,210.00	1.18	
บริษัท เอส โฮเทล แอนด์ รีสอร์ท จำกัด (มหาชน)	SHR	1,160,700.0000	5,316,006.00	2.01	
ขนส่งและโลจิสติกส์					
บริษัท ท่าอากาศยานไทย จำกัด (มหาชน)	AOT	202,000.0000	14,089,500.00	5.33	
บริษัท ทางด่วนและรถไฟฟ้ากรุงเทพ จำกัด (มหาชน)	BEM	312,500.0000	2,859,375.00	1.08	
บริษัท พรีเชี่ยล ชิปปิ้ง จำกัด (มหาชน)	PSL	227,400.0000	4,502,520.00	1.70	
ชิ้นส่วนอิเล็กทรอนิกส์					
บริษัท เคซีอี อิเล็กทรอนิกส์ จำกัด (มหาชน)	KCE	42,000.0000	2,772,000.00	1.05	
บริษัท เน็กซ์ พอยท์ จำกัด (มหาชน)	NEX	76,700.0000	1,372,930.00	0.52	
ธนาคาร					
ธนาคารกรุงเทพ จำกัด (มหาชน)	BBL	42,000.0000	5,502,000.00	2.08	
ธนาคารกสิกรไทย จำกัด (มหาชน)	KBANK	64,800.0000	9,525,600.00	3.61	
ธนาคารกรุงไทย จำกัด (มหาชน)	KTB	238,600.0000	3,602,860.00	1.36	
บริษัท เอสซีบี เอกซ์ จำกัด (มหาชน)	SCB	119,600.0000	13,514,800.00	5.12	
บริการ					
บริษัท ฟอรั่ม สมาร์ท เซอร์วิส จำกัด (มหาชน)	FSMART	177,800.0000	3,627,120.00	1.37	
ประกันภัยและประกันชีวิต					
บริษัท กรุงเทพประกันชีวิต จำกัด (มหาชน)	BLA	55,200.0000	2,152,800.00	0.81	
บริษัท ทิพย กรุ๊ป โฮลดิ้งส์ จำกัด (มหาชน)	TIPH	51,300.0000	3,385,800.00	1.28	
บริษัท ทีคิวเอ็ม คอร์ปอเรชั่น จำกัด (มหาชน)	TQM	63,500.0000	3,032,125.00	1.15	
ปิโตรเคมีและเคมีภัณฑ์					
บริษัท อินโดรามา เวนเจอร์ส จำกัด (มหาชน)	IVL	118,300.0000	5,826,275.00	2.21	

หมายเหตุประกอบงบการเงินเป็นส่วนหนึ่งของงบการเงินนี้

กองทุนเปิด แอล เอช โกรท
งบประกอบรายละเอียดเงินลงทุน (ต่อ)
ณ วันที่ 31 พฤษภาคม 2565

หน่วย : บาท

การแสดงรายละเอียดเงินลงทุนให้การจัดกลุ่มตามประเภทของเงินลงทุน

ชื่อหลักทรัพย์	ชื่อย่อหลักทรัพย์	จำนวนหน่วย	มูลค่ายุติธรรม	ร้อยละของ มูลค่าเงินลงทุน	วันครบอายุ
หลักทรัพย์จดทะเบียน (ต่อ)					
พลังงานและสาธารณูปโภค					
บริษัท บ้านปู จำกัด (มหาชน)	BANPU	355,600.0000	4,409,440.00	1.67	
บริษัท กัลฟ์ เอ็นเนอร์จี ดีเวลลอปเมนท์ จำกัด (มหาชน)	GULF	167,300.0000	8,114,050.00	3.07	
บริษัท กันกุลเอ็นจิเนียริง จำกัด (มหาชน)	GUNKUL	485,800.0000	2,817,640.00	1.07	
บริษัท ปตท.สำรวจและผลิตปิโตรเลียม จำกัด (มหาชน)	PTTEP	90,800.0000	15,390,600.00	5.83	
บริษัท สตาร์ปิโตรเลียม รีไฟน์นิ่ง จำกัด (มหาชน)	SPRC	401,800.0000	4,942,140.00	1.87	
บริษัท ไทยออยล์ จำกัด (มหาชน)	TOP	102,300.0000	5,933,400.00	2.25	
พัฒนาอสังหาริมทรัพย์					
บริษัท อมตะ คอร์ปอเรชั่น จำกัด (มหาชน)	AMATA	291,300.0000	5,855,130.00	2.22	
บริษัท บริทาเนีย จำกัด (มหาชน)	BRI	239,800.0000	2,805,660.00	1.06	
บริษัท เซ็นทรัลพัฒนา จำกัด (มหาชน)	CPN	110,600.0000	7,106,050.00	2.69	
บริษัท ออริจัน พร็อพเพอร์ตี้ จำกัด (มหาชน)	ORI	245,500.0000	2,675,950.00	1.01	
พาณิชย์					
บริษัท เบอรัลลี่ ยูคเกอร์ จำกัด (มหาชน)	BJC	80,400.0000	2,914,500.00	1.10	
บริษัท คอมเซเว่น จำกัด (มหาชน)	COM7	80,800.0000	3,050,200.00	1.15	
บริษัท ซี.พี. ออลล์ จำกัด (มหาชน)	CPALL	204,400.0000	13,541,500.00	5.13	
บริษัท เซ็นทรัล รีเทล คอร์ปอเรชั่น จำกัด (มหาชน)	CRC	207,200.0000	7,873,600.00	2.98	
บริษัท โยม โปรดักส์ เซ็นเตอร์ จำกัด (มหาชน)	HMPRO	283,400.0000	4,222,660.00	1.60	
บริษัท ซิงเกอร์ประเทศไทย จำกัด (มหาชน)	SINGER	82,600.0000	4,357,150.00	1.65	
สื่อและสิ่งพิมพ์					
บริษัท เอเชียวอเพิร์ต คอร์ปอเรชั่น จำกัด (มหาชน)	AS	162,100.0000	2,707,070.00	1.02	
บริษัท เมเจอร์ ซินีเพล็กซ์ กรุ๊ป จำกัด (มหาชน)	MAJOR	127,800.0000	2,734,920.00	1.04	
บริษัท เดอะ วัน เอ็นเตอร์ไพรส์ จำกัด (มหาชน)	ONEE	354,600.0000	4,006,980.00	1.52	
บริษัท แพลน บี มีเดีย จำกัด (มหาชน)	PLANB	569,200.0000	4,439,760.00	1.68	
อาหารและเครื่องดื่ม					
บริษัท คาราบาวกรุ๊ป จำกัด (มหาชน)	CBG	30,200.0000	3,337,100.00	1.26	
บริษัท ไมเนอร์ อินเตอร์เนชั่นแนล จำกัด (มหาชน)	MINT	310,500.0000	10,867,500.00	4.11	
บริษัท โอสดสภา จำกัด (มหาชน)	OSP	96,400.0000	3,349,900.00	1.27	
รวมหลักทรัพย์จดทะเบียน			263,657,047.00	99.79	
ใบสำคัญแสดงสิทธิ					
เทคโนโลยีสารสนเทศและการสื่อสาร					
บริษัท อินฟราเซท จำกัด (มหาชน)	INSET-W1	178,550.0000	517,795.00	0.20	31/10/2566
สื่อและสิ่งพิมพ์					
บริษัท แพลน บี มีเดีย จำกัด (มหาชน)	PLANB-W1	27,100.0000	28,184.00	0.01	30/12/2567
รวมใบสำคัญแสดงสิทธิ			545,979.00	0.21	
รวมเงินลงทุน			264,203,026.00	100.00	

หมายเหตุประกอบงบการเงินเป็นส่วนหนึ่งของงบการเงินนี้

กองทุนเปิด แอล เอช โกรท
งบกำไรขาดทุนเบ็ดเสร็จ
สำหรับปีสิ้นสุดวันที่ 31 พฤษภาคม 2566

		หน่วย : บาท	
	หมายเหตุ	2566	2565
รายได้			
รายได้เงินปันผล		7,065,502.68	5,778,759.06
รายได้ดอกเบี้ย		62,810.63	31,554.06
รวมรายได้		<u>7,128,313.31</u>	<u>5,810,313.12</u>
ค่าใช้จ่าย			
ค่าธรรมเนียมการจัดการ	6, 7	5,107,273.88	4,330,529.01
ค่าธรรมเนียมผู้ดูแลผลประโยชน์	6	98,850.37	92,807.41
ค่าธรรมเนียมนายทะเบียน	6, 7	662,298.16	559,129.20
ค่าธรรมเนียมวิชาชีพ		65,000.00	65,000.00
ค่าธรรมเนียมการซื้อขายหลักทรัพย์		2,161,230.77	5,976,066.57
ค่าใช้จ่ายในการดำเนินโครงการ		89,778.60	111,043.57
รวมค่าใช้จ่าย		<u>8,184,431.78</u>	<u>11,134,575.76</u>
ขาดทุนสุทธิ		<u>(1,056,118.47)</u>	<u>(5,324,262.64)</u>
รายการกำไร(ขาดทุน)สุทธิจากเงินลงทุน			
รายการกำไรสุทธิที่เกิดขึ้นจากเงินลงทุน		4,739,304.68	35,092,747.17
รายการกำไร(ขาดทุน)สุทธิที่ยังไม่เกิดขึ้นจากเงินลงทุน		(15,193,955.06)	4,074,422.65
รวมรายการกำไร(ขาดทุน)สุทธิจากเงินลงทุน		<u>(10,454,650.38)</u>	<u>39,167,169.82</u>
การเพิ่มขึ้น(ลดลง)ในสินทรัพย์สุทธิจากการดำเนินงานก่อนภาษีเงินได้		<u>(11,510,768.85)</u>	<u>33,842,907.18</u>
หัก ภาษีเงินได้		<u>(9,421.61)</u>	<u>(4,733.10)</u>
การเพิ่มขึ้น(ลดลง)ในสินทรัพย์สุทธิจากการดำเนินงานหลังหักภาษีเงินได้		<u>(11,520,190.46)</u>	<u>33,838,174.08</u>

หมายเหตุประกอบงบการเงินเป็นส่วนหนึ่งของงบการเงินนี้

กองทุนเปิด แอล เอช โกรท
งบแสดงการเปลี่ยนแปลงสินทรัพย์สุทธิ
สำหรับปีสิ้นสุดวันที่ 31 พฤษภาคม 2566

	หมายเหตุ	2566	หน่วย : บาท 2565
การเพิ่มขึ้น(ลดลง)สุทธิของสินทรัพย์สุทธิจาก			
การดำเนินงาน		(11,520,190.46)	33,838,174.08
การแบ่งปันส่วนทุนให้ผู้ถือส่วนได้เสีย	9	(1,143,880.97)	(1,950,441.84)
การเพิ่มขึ้นของทุนที่ได้รับจากผู้ถือหน่วยลงทุนในระหว่างปี		196,550,669.51	79,160,287.83
การลดลงของทุนที่ได้รับจากผู้ถือหน่วยลงทุนในระหว่างปี		(117,476,653.53)	(88,715,753.28)
การเพิ่มขึ้นของสินทรัพย์สุทธิในระหว่างปี		66,409,944.55	22,332,266.79
สินทรัพย์สุทธิ ณ วันต้นปี		283,864,356.54	261,532,089.75
สินทรัพย์สุทธิ ณ วันปลายปี		350,274,301.09	283,864,356.54
			หน่วย : หน่วย
		2566	2565
การเปลี่ยนแปลงของจำนวนหน่วยลงทุน (มูลค่าหน่วยละ 10 บาท)			
หน่วยลงทุน ณ วันต้นปี		17,747,346.0157	17,825,132.7046
บวก หน่วยลงทุนที่ขายในระหว่างปี		11,195,077.3399	5,371,462.2087
หัก หน่วยลงทุนที่รับซื้อคืนในระหว่างปี		(7,031,556.1930)	(5,449,248.8976)
หน่วยลงทุน ณ วันปลายปี		21,910,867.1626	17,747,346.0157

หมายเหตุประกอบงบการเงินเป็นส่วนหนึ่งของงบการเงินนี้

กองทุนเปิด แอล เอช โกรท
หมายเหตุประกอบงบการเงิน
สำหรับปีสิ้นสุดวันที่ 31 พฤษภาคม 2566

หน่วย : บาท

1. ลักษณะของกองทุนเปิด แอล เอช โกรท

กองทุนเปิด แอล เอช โกรท ("กองทุนฯ") เป็นกองทุนรวมตราสารแห่งทุน โดยมีการแบ่งชนิดของหน่วยลงทุนเป็น 4 ชนิด ได้แก่ ชนิดขายคืนหน่วยลงทุนอัตโนมัติ (LHGROWTH-R) ชนิดจ่ายเงินปันผล (LHGROWTH-D) ชนิดสะสมมูลค่า (LHGROWTH-A) และชนิดช่องทางอิเล็กทรอนิกส์ (LHGROWTH-E) ซึ่งจดทะเบียนเป็นกองทุนรวมกับสำนักงานคณะกรรมการกำกับหลักทรัพย์และตลาดหลักทรัพย์ ("ก.ล.ต.") เมื่อวันที่ 5 มิถุนายน 2556 มีจำนวนเงินทุนจดทะเบียน 1,000.00 ล้านบาท (แบ่งเป็น 100,000,000.0000 หน่วย มูลค่าหน่วยละ 10 บาท) ไม่มีกำหนดระยะเวลาสิ้นสุดโครงการ

กองทุนฯ จัดการโดย บริษัทหลักทรัพย์จัดการกองทุน แลนด์ แอนด์ เฮ้าส์ จำกัด ("บริษัทจัดการ") เป็นผู้จัดการกองทุนและนายทะเบียนหน่วยลงทุน โดยมีธนาคารกสิกรไทย จำกัด (มหาชน) เป็นผู้ดูแลผลประโยชน์

กองทุนฯ มีนโยบายลงทุนในตราสารแห่งทุนของบริษัทที่จดทะเบียนในตลาดหลักทรัพย์แห่งประเทศไทย โดยเฉลี่ยในรอบปีบัญชีไม่น้อยกว่าร้อยละ 80 ของมูลค่าทรัพย์สินสุทธิของกองทุนรวม โดยกองทุนจะเน้นลงทุนในหุ้นที่มีอัตราการเติบโตสูง (Growth Stock) ในระยะปานกลางถึงระยะยาว ส่วนที่เหลือจะพิจารณาลงทุนในเงินฝากธนาคาร ตราสารแห่งหนี้ ตราสารกึ่งหนี้กึ่งทุน ใบสำคัญแสดงสิทธิ รวมถึงหลักทรัพย์หรือทรัพย์สินอื่นหรือการขาดอกผลโดยวิธีอื่นอย่างใดอย่างหนึ่งหรือหลายอย่างตามที่คณะกรรมการ ก.ล.ต. หรือสำนักงานคณะกรรมการ ก.ล.ต. ประกาศกำหนด

กองทุนฯ จะไม่ลงทุนหรือมีไว้ซึ่งหลักทรัพย์หรือตราสารที่เสนอขายในต่างประเทศ ตราสารทุนของบริษัทที่ไม่ได้จดทะเบียนในตลาดหลักทรัพย์ฯ (Unlisted securities) ตราสารที่มีลักษณะของสัญญาซื้อขายล่วงหน้าแบ่ง (Structured Notes) รวมถึงตราสารหนี้ที่มีอันดับความน่าเชื่อถือต่ำกว่าที่สามารถลงทุนได้ (Non-investment Grade) และตราสารหนี้ที่ไม่ได้รับการจัดอันดับความน่าเชื่อถือ (Unrated Securities) อย่างไรก็ตาม กองทุนฯ อาจจะมีไว้ซึ่งตราสารหนี้ที่มีอันดับความน่าเชื่อถือต่ำกว่าที่สามารถลงทุนได้ (Non-investment Grade)

กองทุนฯ อาจลงทุนในหรือมีไว้ซึ่งสัญญาซื้อขายล่วงหน้า (Derivative) เพื่อเพิ่มประสิทธิภาพในการบริหารการลงทุน (Efficient Portfolio Management) ให้สามารถสร้างผลตอบแทนจากการลงทุนได้เพิ่มขึ้น รวมทั้งกองทุนอาจลงทุนในสัญญาซื้อขายล่วงหน้า (Derivative) เพื่อลดความเสี่ยงในการลงทุน (Hedging) ในกรณีที่ดัชนีตลาดหลักทรัพย์ปรับตัวลดลง หรือมีแนวโน้มปรับตัวลดลง โดยเป็นไปตามหลักเกณฑ์หรือได้รับความเห็นชอบจากสำนักงานคณะกรรมการ ก.ล.ต.

กองทุนฯ มีนโยบายไม่จ่ายเงินปันผลแก่ผู้ถือหน่วยลงทุนชนิดขายคืนหน่วยลงทุนอัตโนมัติ (LHGROWTH-R) ชนิดสะสมมูลค่า (LHGROWTH-A) และชนิดช่องทางอิเล็กทรอนิกส์ (LHGROWTH-E)

กองทุนฯ มีนโยบายจ่ายเงินปันผลแก่ผู้ถือหน่วยลงทุนชนิดจ่ายเงินปันผล (LHGROWTH-D) ตามหลักเกณฑ์และวิธีการที่กำหนดในหนังสือชี้ชวน

กองทุนเปิด แอล เอช โกรท
หมายเหตุประกอบงบการเงิน
สำหรับปีสิ้นสุดวันที่ 31 พฤษภาคม 2566

หน่วย : บาท

2. หลักเกณฑ์ในการจัดทำงานการเงิน

2.1 งบการเงินนี้ได้จัดทำขึ้นตามแนวปฏิบัติทางบัญชีว่าด้วยการบัญชีสำหรับกองทุนรวมและกองทุนสำรองเลี้ยงชีพ ที่สมาคมบริษัทจัดการลงทุนกำหนดโดยได้รับความเห็นชอบจากสำนักงานคณะกรรมการกำกับหลักทรัพย์และตลาดหลักทรัพย์ ส่วนเรื่องที่เกี่ยวข้องที่แนวปฏิบัติทางบัญชีฉบับนี้ไม่ได้กำหนดไว้ กองทุนฯ ปฏิบัติตามมาตรฐานการรายงานทางการเงินที่ออกโดยสภาวิชาชีพบัญชีที่มีผลบังคับใช้ในรอบระยะเวลาบัญชีของงบการเงิน

2.2 งบการเงินนี้ได้จัดทำขึ้นโดยใช้เกณฑ์ราคาทุนเดิมเว้นแต่จะได้เปิดเผยเป็นอย่างอื่นในนโยบายการบัญชี

2.3 การใช้ประมาณการทางบัญชี

ในการจัดทำงานการเงินให้เป็นไปตามมาตรฐานการบัญชีและมาตรฐานการรายงานทางการเงิน ผู้บริหารต้องใช้การประมาณและข้อสมมติฐานหลายประการซึ่งมีผลกระทบต่อการกำหนดนโยบายและการรายงานจำนวนเงินที่เกี่ยวข้องกับสินทรัพย์หนี้สิน รายได้ และค่าใช้จ่ายผลที่เกิดขึ้นจริงจึงแตกต่างจากที่ประมาณการไว้

ประมาณการการและข้อสมมติฐานที่ใช้ในการจัดทำงานการเงินจะได้รับการทบทวนอย่างต่อเนื่อง การปรับประมาณการทางบัญชีจะบันทึกในงวดบัญชีที่ประมาณการดังกล่าวได้รับการทบทวนและในอนาคตที่
ได้รับผลกระทบ

3. มาตรฐานการรายงานทางการเงินใหม่

มาตรฐานการรายงานทางการเงินที่เริ่มมีผลบังคับในปีปัจจุบันและที่จะมีผลบังคับในอนาคตมีรายละเอียดดังนี้

3.1 มาตรฐานการรายงานทางการเงินที่เริ่มมีผลบังคับใช้ในปีปัจจุบัน

มาตรฐานการรายงานทางการเงินใหม่และมาตรฐานการรายงานทางการเงินที่มีการปรับปรุงที่ออกโดยสภาวิชาชีพบัญชี ซึ่งมีผลบังคับใช้สำหรับรอบระยะเวลาบัญชีที่เริ่มในหรือหลังวันที่ 1 มกราคม 2565 ไม่มีผลกระทบอย่างเป็นทางการเป็นสาระสำคัญต่องบการเงินของกองทุนฯ

ทั้งนี้ กองทุนฯ ได้มีการถือปฏิบัติตามข้อยกเว้นชั่วคราวตามการปรับปรุงมาตรฐานการรายงานทางการเงินฉบับที่ 9 เรื่อง เครื่องมือทางการเงิน และมาตรฐานการรายงานทางการเงิน ฉบับที่ 7 เรื่อง การเปิดเผยข้อมูลเครื่องมือทางการเงิน สำหรับรายการที่ได้รับผลกระทบจากการปฏิรูปอัตราดอกเบี้ยอ้างอิง ซึ่งรวมถึงผลกระทบจากการเปลี่ยนแปลงกระแสเงินสดตามสัญญา หรือความสัมพันธ์ของการป้องกันความเสี่ยงที่เกิดขึ้นจากการเปลี่ยนอัตราดอกเบี้ยอ้างอิงไปใช้อัตราดอกเบี้ยอ้างอิงอื่นแทน การนำข้อยกเว้นชั่วคราวดังกล่าวมาถือปฏิบัติไม่มีผลกระทบอย่างเป็นทางการเป็นสาระสำคัญต่องบการเงินของกองทุนฯ

กองทุนเปิด แอล เอช โกรท
หมายเหตุประกอบงบการเงิน
สำหรับปีสิ้นสุดวันที่ 31 พฤษภาคม 2566

หน่วย : บาท

3.2 มาตรฐานการรายงานทางการเงินใหม่ที่ยังไม่มีผลบังคับใช้

นอกเหนือจากมาตรฐานการรายงานทางการเงินที่ออกและปรับปรุงใหม่ข้างต้น สภาวิชาชีพบัญชีได้ประกาศใช้มาตรฐานการรายงานทางการเงินฉบับอื่นๆ ซึ่งมีผลบังคับสำหรับรอบระยะเวลาบัญชีที่เริ่มในหรือหลังวันที่ 1 มกราคม 2566 ฝ่ายบริหารของกองทุนฯ ได้ประเมินแล้วเห็นว่ามาตรฐานการรายงานทางการเงินข้างต้นจะไม่มีผลกระทบอย่างเป็นสาระสำคัญต่องบการเงินสำหรับปีที่เริ่มใช้มาตรฐานการบัญชีดังกล่าว

4. นโยบายการบัญชีที่สำคัญ

4.1 การรับรู้รายได้และค่าใช้จ่าย

- ดอกเบี้ยรับ รับรู้เป็นรายได้ตามระยะเวลาที่พึงได้รับโดยคำนึงถึงผลตอบแทนที่แท้จริง
- เงินปันผลรับ รับรู้เป็นรายได้ตั้งแต่วันที่ประกาศจ่ายและมีสิทธิที่จะได้รับ
- กำไรหรือขาดทุนที่เกิดขึ้นจากการจำหน่ายเงินลงทุนรับรู้เป็นรายได้หรือค่าใช้จ่าย ณ วันที่จำหน่ายเงินลงทุน
- ค่าใช้จ่ายรับรู้ตามเกณฑ์คงค้าง

4.2 เงินลงทุนและการวัดค่าเงินลงทุน

- กองทุนวัดมูลค่าเริ่มแรกด้วยมูลค่ายุติธรรม โดยต้นทุนในการทำรายการซึ่งเกี่ยวข้องโดยตรงกับการได้มาของเงินลงทุนนั้น ให้รับรู้ในกำไรหรือขาดทุนทันทีเมื่อเกิดขึ้น
- หลักทรัพย์ที่เป็นตราสารทุนที่มีตลาดซื้อขายคล่องรองรับ แสดงด้วยมูลค่ายุติธรรมโดยใช้ราคาปิดในตลาดหลักทรัพย์แห่งประเทศไทยของวันที่วัดค่าเงินลงทุน
- กำไร(ขาดทุน)สุทธิที่ยังไม่เกิดขึ้นจากการปรับมูลค่าเงินลงทุนให้เป็นมูลค่ายุติธรรมจะรับรู้ในงบกำไรขาดทุนเบ็ดเสร็จ ณ วันที่วัดค่าเงินลงทุน
- ราคาทุนของเงินลงทุนที่จำหน่ายใช้วิธีถัวเฉลี่ยถ่วงน้ำหนัก

4.3 การแบ่งปันส่วนทุนให้ผู้ถือหน่วยลงทุน

กองทุนฯ จะบันทึกลดกำไรสะสม ณ วันที่ประกาศจ่ายเงินปันผล

4.4 บัญชีปรับสมดุล

บัญชีปรับสมดุลถือเป็นส่วนหนึ่งของกำไรสะสม ซึ่งจะบันทึกเมื่อมีการขายหรือรับซื้อคืนหน่วยลงทุนของกองทุนฯ เพื่อให้ผู้ถือหน่วยลงทุนมีส่วนในสินทรัพย์สุทธิของกิจการลงทุนหรือได้รับส่วนแบ่งจากกิจการลงทุนเท่าเทียมกันไม่ว่าผู้ถือหน่วยลงทุนนั้นจะลงทุนหรือเลิกลงทุนในกิจการลงทุน ณ เวลาใด

4.5 ภาษีเงินได้

กองทุนมีหน้าที่เสียภาษีเงินได้นิติบุคคลเฉพาะเงินได้พึงประเมินตามมาตรา 40(4)(ก) แห่งประมวลรัษฎากรในอัตราร้อยละ 15 ของรายได้ก่อนหักรายจ่ายใด ๆ โดยมีผลบังคับใช้ตั้งแต่วันที่ 20 สิงหาคม 2562

กองทุนเปิด แอล เอช โกรท
 หมายเหตุประกอบงบการเงิน
 สำหรับปีสิ้นสุดวันที่ 31 พฤษภาคม 2566

หน่วย : บาท

5. ข้อมูลเกี่ยวกับการซื้อขายเงินลงทุน

กองทุนฯ ได้ซื้อขายเงินลงทุนในระหว่างปีสรุปได้ดังนี้

	สำหรับปีสิ้นสุดวันที่ 31 พฤษภาคม	
	2566	2565
ซื้อเงินลงทุน	644,652,932.47	1,606,831,999.07
ขายเงินลงทุน	584,302,586.56	1,638,288,977.89

6. ค่าใช้จ่าย

บริษัทหลักทรัพย์จัดการกองทุน แลนด์ แอนด์ เฮ้าส์ จำกัด เป็นผู้จัดการกองทุนฯ และนายทะเบียนหน่วยลงทุน โดยมีธนาคารกสิกรไทย จำกัด (มหาชน) เป็นผู้ดูแลผลประโยชน์ของกองทุนฯ

ค่าธรรมเนียมการจัดการ ค่าธรรมเนียมผู้ดูแลผลประโยชน์ และค่าธรรมเนียมนายทะเบียน (ร้อยละต่อปีของมูลค่าทรัพย์สินทั้งหมดหักด้วยมูลค่าหนี้สินทั้งหมด ทั้งนี้ มูลค่าหนี้สินทั้งหมดไม่รวมค่าธรรมเนียมการจัดการ ค่าธรรมเนียมผู้ดูแลผลประโยชน์ และค่าธรรมเนียมนายทะเบียนหน่วยลงทุน ณ วันที่คำนวณ) ซึ่งสามารถสรุปได้ดังนี้ :-

ค่าใช้จ่าย	นโยบายการกำหนดราคา
ค่าธรรมเนียมการจัดการ	ไม่เกินร้อยละ 2.68 ต่อปี
ค่าธรรมเนียมผู้ดูแลผลประโยชน์	ไม่เกินร้อยละ 0.11 ต่อปี
ค่าธรรมเนียมนายทะเบียน	ไม่เกินร้อยละ 0.94 ต่อปี*

* สำหรับชนิดสะสมมูลค่า (LHGROWTH-A) ไม่เกินร้อยละ 0.81 ต่อปี ค่าธรรมเนียมดังกล่าวรวมภาษีมูลค่าเพิ่ม

7. รายการบัญชีที่เกี่ยวข้องกัน

ในระหว่างปี กองทุนฯ มีรายการบัญชีที่สำคัญกับกิจการที่เกี่ยวข้องกัน รายการธุรกิจดังกล่าวเป็นไปตามเงื่อนไขทางการค้าและเกณฑ์ตามที่ตกลงกันระหว่างกองทุนฯ และกิจการที่เกี่ยวข้องกัน ซึ่งเป็นไปตามปกติธุรกิจ โดยสามารถสรุปได้ดังนี้

กิจการที่เกี่ยวข้องกัน ประกอบด้วย :-

ชื่อกิจการที่เกี่ยวข้องกัน	ลักษณะความสัมพันธ์
บริษัทหลักทรัพย์จัดการกองทุน แลนด์ แอนด์ เฮ้าส์ จำกัด	ผู้จัดการกองทุนและนายทะเบียนหน่วยลงทุน
บริษัทแลนด์แอนด์เฮ้าส์ จำกัด (มหาชน)	ผู้ถือหุ้นรายใหญ่ในบริษัทใหญ่
บริษัทหลักทรัพย์แลนด์ แอนด์ เฮ้าส์ จำกัด (มหาชน)	ผู้ถือหุ้นใหญ่ร่วมกัน

กองทุนเปิด แอล เอช โกรท
 หมายเหตุประกอบงบการเงิน
 สำหรับปีสิ้นสุดวันที่ 31 พฤษภาคม 2566

หน่วย : บาท

รายการที่สำคัญสำหรับปีสิ้นสุดวันที่ 31 พฤษภาคม 2566 และ 2565 มีดังต่อไปนี้

	นโยบายการกำหนดราคา	2566	2565
● บริษัทหลักทรัพย์จัดการกองทุน แลนด์ แอนด์ เฮ้าส์ จำกัด			
ค่าธรรมเนียมการจัดการ	ตามเกณฑ์ที่ระบุในหนังสือชี้ชวน	5,107,273.88	4,330,529.01
ค่าธรรมเนียมนายทะเบียน	ตามเกณฑ์ที่ระบุในหนังสือชี้ชวน	662,298.16	559,129.20
● บริษัท แลนด์แอนด์เฮ้าส์ จำกัด (มหาชน)			
- ในฐานะผู้ออกหลักทรัพย์			
ซื้อหลักทรัพย์	ราคาตลาด	2,978,001.60	1,535,605.83
ขายหลักทรัพย์	ราคาตลาด	3,077,100.00	1,541,828.79
● บริษัทหลักทรัพย์แลนด์ แอนด์ เฮ้าส์ จำกัด (มหาชน)			
- ในฐานะผู้ค้าหลักทรัพย์			
ซื้อหลักทรัพย์	ราคาตลาด	44,598,731.91	36,114,851.87
ขายหลักทรัพย์	ราคาตลาด	11,031,375.70	48,228,755.47
ค่านายหน้า	อัตราตามที่กำหนดในสัญญา	89,286.37	135,371.55
ณ วันที่ 31 พฤษภาคม 2566 และ 2565 กองทุนฯ มียอดคงเหลือที่มีสาระสำคัญกับกิจการที่เกี่ยวข้องกัน ดังนี้			
		2566	2565
● บริษัทหลักทรัพย์จัดการกองทุน แลนด์ แอนด์ เฮ้าส์ จำกัด			
ค่าธรรมเนียมการจัดการค้างจ่าย		537,487.89	390,945.85
ค่าธรรมเนียมนายทะเบียนค้างจ่าย		69,700.02	51,209.10

กองทุนเปิด แอล เอช โกรท
 หมายเหตุประกอบงบการเงิน
 สำหรับปีสิ้นสุดวันที่ 31 พฤษภาคม 2566

หน่วย : บาท

8. ประเภทหน่วยลงทุนที่ออกจำหน่าย

ณ วันที่ 31 พฤษภาคม 2566

ประเภทผู้ถือหน่วยลงทุน	หน่วยลงทุน ณ วันปลายปี (หน่วย)	สินทรัพย์สุทธิ (บาท)	มูลค่าสินทรัพย์สุทธิ ต่อหน่วย (บาท)
ชนิดขายคืนหน่วยลงทุนอัตโนมัติ	282,429.2136	5,119,219.72	18.1256
ชนิดจ่ายเงินปันผล	5,825,286.5309	57,965,014.34	9.9505
ชนิดสะสมมูลค่า	15,478,473.5283	281,919,771.72	18.2136
ชนิดช่องทางอิเล็กทรอนิกส์	324,677.8898	5,270,295.31	16.2323

ณ วันที่ 31 พฤษภาคม 2565

ประเภทผู้ถือหน่วยลงทุน	หน่วยลงทุน ณ วันปลายปี (หน่วย)	สินทรัพย์สุทธิ (บาท)	มูลค่าสินทรัพย์สุทธิ ต่อหน่วย (บาท)
ชนิดขายคืนหน่วยลงทุนอัตโนมัติ	258,837.3684	4,840,486.82	18.7008
ชนิดจ่ายเงินปันผล	5,911,412.2497	61,859,801.65	10.4644
ชนิดสะสมมูลค่า	11,386,633.2992	213,974,287.98	18.7917
ชนิดช่องทางอิเล็กทรอนิกส์	190,463.0984	3,189,780.09	16.7475

ปัจจุบันกองทุนนำเสนอหน่วยลงทุน 4 ชนิด ได้แก่ ชนิดขายคืนหน่วยลงทุนอัตโนมัติ (LHGROWTH-R) ชนิดจ่ายเงินปันผล (LHGROWTH-D) ชนิดสะสมมูลค่า (LHGROWTH-A) และชนิดช่องทางอิเล็กทรอนิกส์ (LHGROWTH-E) ความแตกต่างหลักระหว่างชนิดหน่วยลงทุน คือ

- ชนิดขายคืนหน่วยลงทุนอัตโนมัติ(LHGROWTH-R) ผู้ลงทุนประเภทบุคคลธรรมดา หรือผู้ลงทุนประเภทนิติบุคคล/สถาบัน เปิดโอกาสให้ผู้ลงทุนรับรายได้สม่ำเสมอจากการขายคืนหน่วยลงทุนอัตโนมัติ
- ชนิดจ่ายเงินปันผล (LHGROWTH-D) ผู้ลงทุนประเภทบุคคลธรรมดา หรือผู้ลงทุนประเภทนิติบุคคล/สถาบัน เปิดโอกาสให้ผู้ลงทุนรับรายได้สม่ำเสมอจากเงินปันผล รวมถึงมีสิทธิได้รับสิทธิพิเศษทางภาษี หากปฏิบัติเป็นไปตามเกณฑ์หรือเงื่อนไขที่กรมสรรพากรกำหนด
- ชนิดสะสมมูลค่า (LHGROWTH-A) ผู้ลงทุนประเภทบุคคลธรรมดา หรือผู้ลงทุนประเภทนิติบุคคล/สถาบัน เปิดโอกาสให้ผู้ลงทุนรับรายได้จากส่วนต่างจากการลงทุน (Capital Gain) และสะสมผลประโยชน์จากการลงทุน (Total return)
- ชนิดช่องทางอิเล็กทรอนิกส์ (LHGROWTH-E) ผู้ลงทุนที่ทำรายการผ่านช่องทางอิเล็กทรอนิกส์ของบริษัทจัดการ รวมถึงกลุ่มผู้ลงทุนอื่นที่บริษัทจัดการประกาศเพิ่มเติมในอนาคต

กองทุนเปิด แอล เอช โกรท
 หมายเหตุประกอบงบการเงิน
 สำหรับปีสิ้นสุดวันที่ 31 พฤษภาคม 2566

หน่วย : บาท

การเพิ่มขึ้น(ลดลง)ในสินทรัพย์สุทธิจากการดำเนินงานในระหว่างปี แยกตามประเภทผู้ถือหน่วยลงทุน มีดังนี้

	สำหรับปีสิ้นสุดวันที่ 31 พฤษภาคม	
	2566	2565
● ชนิดขายคืนหน่วยลงทุนอัตโนมัติ (LHGROWTH-R)	(104,625.55)	549,578.60
● ชนิดจ่ายเงินปันผล (LHGROWTH-D)	(1,979,826.05)	6,845,082.69
● ชนิดสะสมมูลค่า (LHGROWTH-A)	(9,305,502.03)	26,007,564.51
● ชนิดช่องทางอิเล็กทรอนิกส์ (LHGROWTH-E)	(130,236.83)	435,948.28
รวม	(11,520,190.46)	33,838,174.08

9. การแบ่งปันส่วนทุนให้ผู้ถือส่วนได้เสีย

ในระหว่างปีสิ้นสุดวันที่ 31 พฤษภาคม 2566 และ 2565 กองทุนฯ ได้จ่ายเงินปันผลให้แก่ผู้ถือหน่วยลงทุน ชนิดจ่ายเงินปันผล (LHGROWTH-D) ดังนี้

วันที่ปิดสมุดทะเบียน	สำหรับรอบระยะเวลา	อัตราต่อหน่วย (บาท/หน่วย)	2566		2565	
16 กรกฎาคม 2564	1 พฤษภาคม 2564 - 30 มิถุนายน 2564	0.10	-		532,515.97	
17 กันยายน 2564	1 กรกฎาคม 2564 - 30 สิงหาคม 2564	0.10	-		547,637.22	
21 มกราคม 2565	1 พฤศจิกายน 2564 - 31 ธันวาคม 2564	0.10	-		572,984.95	
20 พฤษภาคม 2565	1 มีนาคม 2565 - 30 เมษายน 2565	0.05	-		297,303.70	
23 กันยายน 2565	1 กรกฎาคม 2565 - 31 สิงหาคม 2565	0.05	286,939.90		-	
23 มกราคม 2566	1 พฤศจิกายน 2565 - 31 ธันวาคม 2565	0.15	856,941.07		-	
		รวม	1,143,880.97		1,950,441.84	

กองทุนเปิด แอล เอช โกรท

หมายเหตุประกอบงบการเงิน

สำหรับปีสิ้นสุดวันที่ 31 พฤษภาคม 2566

หน่วย : บาท

10. การเปิดเผยข้อมูลสำหรับเครื่องมือทางการเงิน

10.1 การประมาณมูลค่ายุติธรรม

มูลค่ายุติธรรม หมายถึง ราคาที่จะได้รับจากการขายสินทรัพย์หรือเป็นราคาที่จะจ่ายเพื่อโอนหนี้สินให้ผู้อื่น โดยรายการดังกล่าวเป็นรายการที่เกิดขึ้นในสภาพปกติระหว่างผู้ซื้อและผู้ขาย ณ วันที่วัดมูลค่า กองทุนใช้ราคาเสนอซื้อขายในตลาดที่มีสภาพคล่องในการวัดมูลค่ายุติธรรมของสินทรัพย์และหนี้สินซึ่งแนวปฏิบัติทางการบัญชีที่เกี่ยวข้องกำหนดให้ต้องวัดมูลค่าด้วยมูลค่ายุติธรรม ยกเว้นในกรณีที่ไม่มีตลาดที่มีสภาพคล่องสำหรับสินทรัพย์หรือหนี้สินที่มีลักษณะเดียวกันหรือไม่สามารถหาราคาเสนอซื้อขายในตลาดที่มีสภาพคล่องได้ กองทุนจะประมาณมูลค่ายุติธรรมโดยใช้เทคนิคการประเมินมูลค่าที่เหมาะสมกับแต่ละสถานการณ์ และพยายามใช้ข้อมูลที่สามารถสังเกตได้ที่เกี่ยวข้องกับสินทรัพย์หรือหนี้สินที่จะวัดมูลค่ายุติธรรมนั้นให้มากที่สุด

ลำดับชั้นของมูลค่ายุติธรรมที่ใช้วัดมูลค่าและเปิดเผยมูลค่ายุติธรรมของสินทรัพย์และหนี้สินในงบการเงิน ออกเป็น 3 ระดับตามประเภทของข้อมูลที่นำมาใช้ในการวัดมูลค่ายุติธรรม ดังนี้

ระดับ 1 ใช้ข้อมูลราคาเสนอซื้อขายของสินทรัพย์หรือหนี้สินอย่างเดียวกันในตลาดที่มีสภาพคล่อง

ระดับ 2 ใช้ข้อมูลอื่นที่สามารถสังเกตได้ของสินทรัพย์หรือหนี้สิน ไม่ว่าจะ เป็นข้อมูลทางตรงหรือทางอ้อม

ระดับ 3 ใช้ข้อมูลที่ไม่สามารถสังเกตได้ เช่น ข้อมูลเกี่ยวกับกระแสเงินในอนาคตที่กิจการประมาณขึ้น

ทุกวันสิ้นรอบระยะเวลารายงาน กองทุนฯ จะประเมินความจำเป็นในการโอนรายการระหว่างลำดับชั้นของมูลค่ายุติธรรมสำหรับสินทรัพย์และหนี้สินที่ถืออยู่ ณ วันสิ้นรอบระยะเวลารายงานที่มีการวัดมูลค่ายุติธรรมแบบเกิดขึ้นประจำ

ตารางต่อไปนี้จะแสดงถึงเครื่องมือทางการเงินที่วัดมูลค่าด้วยมูลค่ายุติธรรมจำแนกตามวิธีการประมาณมูลค่าความแตกต่างของระดับข้อมูลสามารถแสดงได้ดังนี้

(หน่วย : พันบาท)

ณ วันที่ 31 พฤษภาคม 2566

	ระดับที่ 1	ระดับที่ 2	ระดับที่ 3	รวม
สินทรัพย์				
ตราสารทุน	314,098.72	-	-	314,098.72

(หน่วย : พันบาท)

ณ วันที่ 31 พฤษภาคม 2565

	ระดับที่ 1	ระดับที่ 2	ระดับที่ 3	รวม
สินทรัพย์				
ตราสารทุน	264,203.03	-	-	264,203.03

กองทุนเปิด แอล เอช โกรท
 หมายเหตุประกอบงบการเงิน
 สำหรับปีสิ้นสุดวันที่ 31 พฤษภาคม 2566

หน่วย : บาท

เงินลงทุนต่างๆ ซึ่งมูลค่าเงินลงทุนมาจากราคาตลาดที่มีการอ้างอิงไว้อย่างชัดเจนในตลาดที่มีสภาพคล่อง และถูกจัดประเภทอยู่ในระดับที่ 1 นั้นประกอบด้วยตราสารทุนของบริษัทจดทะเบียนที่มีสภาพคล่องและตราสารอนุพันธ์ที่ซื้อขายในตลาดที่จัดตั้งขึ้นอย่างเป็นทางการ กองทุนจะไม่ปรับราคาที่อ้างอิงสำหรับเครื่องมือเหล่านี้

เครื่องมือทางการเงินซึ่งซื้อขายในตลาดที่ไม่ได้ถูกพิจารณาว่ามีสภาพคล่องแต่ถูกประเมินค่าจากราคาตลาดที่มีการอ้างอิงไว้อย่างชัดเจน การเสนอราคาซื้อขายโดยผู้ค้าหรือแหล่งกำหนดราคาที่เป็นทางเลือกซึ่งได้รับการสนับสนุนจากข้อมูลที่เกิดขึ้นได้จะถูกจัดอยู่ในระดับที่ 2 เครื่องมือการเงินเหล่านี้ประกอบด้วยตราสารหนี้ภาคเอกชนที่อยู่ในกลุ่มนำลงทุนและอนุพันธ์ในตลาดซื้อขายกันโดยตรง

เงินลงทุนที่ถูกจัดประเภทในระดับที่ 3 มีข้อมูลที่สำคัญที่ไม่สามารถสังเกตได้เนื่องจากการซื้อขายไม่บ่อยนัก ตราสารทุนในระดับที่ 3 ประกอบด้วยข้อมูลความเสี่ยงด้านเครดิตและมูลค่าความเสียหายที่คาดว่าจะเกิดขึ้นสำหรับฐานะที่เกี่ยวกับตราสารทุนนั้น ข้อมูลหลักที่ป้อนเข้าตัวแบบการประเมินมูลค่าของกองทุนสำหรับเงินลงทุนนี้ประกอบด้วยอัตราส่วนราคาตลาดต่อกำไรสุทธิและการคิดลดกระแสเงินสด

10.2 ความเสี่ยงด้านอัตราดอกเบี้ย

ความเสี่ยงด้านอัตราดอกเบี้ย คือ ความเสี่ยงที่มูลค่าของสินทรัพย์และหนี้สินทางการเงินจะเปลี่ยนแปลงไปเนื่องจากการเปลี่ยนแปลงอัตราดอกเบี้ยในตลาด

ตารางต่อไปนี้ได้สรุปความเสี่ยงด้านอัตราดอกเบี้ยของกองทุน ซึ่งประกอบด้วยสินทรัพย์ของกองทุนตามมูลค่ายุติธรรมและจำแนกตามประเภทอัตราดอกเบี้ย

ณ วันที่ 31 พฤษภาคม 2566

	อัตราดอกเบี้ยปรับ		ไม่มีอัตราดอกเบี้ย	
	ขึ้นลงตามอัตราตลาด	อัตราดอกเบี้ยคงที่	ดอกเบี้ย	รวม
สินทรัพย์ทางการเงิน				
เงินฝากธนาคาร	34,097,524.47	-	-	34,097,524.47
หลักทรัพย์จดทะเบียน	-	-	314,098,719.65	314,098,719.65
รวม	34,097,524.47	-	314,098,719.65	348,196,244.12

ณ วันที่ 31 พฤษภาคม 2565

	อัตราดอกเบี้ยปรับ		ไม่มีอัตราดอกเบี้ย	
	ขึ้นลงตามอัตราตลาด	อัตราดอกเบี้ยคงที่	ดอกเบี้ย	รวม
สินทรัพย์ทางการเงิน				
เงินฝากธนาคาร	26,083,291.87	-	-	26,083,291.87
หลักทรัพย์จดทะเบียน	-	-	264,203,026.00	264,203,026.00
รวม	26,083,291.87	-	264,203,026.00	290,286,317.87

กองทุนเปิด แอล เอช โกรท

หมายเหตุประกอบงบการเงิน

สำหรับปีสิ้นสุดวันที่ 31 พฤษภาคม 2566

หน่วย : บาท

10.3 ความเสี่ยงจากการดำเนินงานของผู้ออกตราสาร (Business Risk)

ความเสี่ยงที่เกิดจากการดำเนินงานของผู้ออกตราสาร หากผลการดำเนินงานหรือฐานะการเงินของผู้ออกตราสาร รวมทั้งความสามารถในการทำกำไรของผู้ออกตราสารเปลี่ยนแปลงไป ซึ่งอาจกระทบต่อราคาซื้อขายของตราสาร อย่างไรก็ตาม กองทุนฯ จะพิจารณาคัดเลือกหลักทรัพย์ที่ลงทุน โดยการวิเคราะห์ข้อมูลเกี่ยวกับผลการดำเนินงานหรือฐานะการเงินของบริษัทผู้ออกตราสาร เพื่อประกอบการตัดสินใจลงทุน และติดตามข้อมูลข่าวสารที่เกี่ยวข้องกับบริษัทผู้ออกตราสารอย่างใกล้ชิดและสม่ำเสมอ หากมีการเปลี่ยนแปลงผลการดำเนินงานหรือฐานะทางการเงินของบริษัทผู้ออกตราสารอย่างมีนัยสำคัญก็พิจารณาปรับเปลี่ยนแผนการลงทุนอย่างเหมาะสม

10.4 ความเสี่ยงจากความสามารถในการชำระหนี้ของผู้ออกตราสาร (Credit Risk)

ความเสี่ยงจากการที่บริษัทผู้ออกตราสารไม่สามารถชำระคืนเงินต้นและ/หรือดอกเบี้ยได้ตามที่กำหนดหรือไม่ครบตามจำนวนที่ได้สัญญาไว้ อย่างไรก็ตาม กองทุนฯ จะวิเคราะห์คุณภาพและความสามารถในการชำระหนี้ของผู้ออกตราสาร และบททวนฐานะทางการเงินและความน่าเชื่อถือของผู้ออกตราสารเป็นประจำสม่ำเสมอ หากมีการเปลี่ยนแปลงอย่างมีนัยสำคัญ ก็จะพิจารณาปรับเปลี่ยนแผนการลงทุนให้เหมาะสมกับสภาพการณ์

10.5 ความเสี่ยงทางตลาด (Market Risk)

ความเสี่ยงจากความผันผวนของตราสาร ที่เกิดจากการเปลี่ยนแปลงในสถานการณ์ทางเศรษฐกิจ สังคม และการเมืองของประเทศ ซึ่งเป็นความเสี่ยงที่บริษัทผู้ออกตราสารไม่สามารถจะควบคุมได้ อย่างไรก็ตาม กองทุนฯ จะจัดให้มีเครื่องมือสำหรับวัดระดับความผันผวนของตราสารที่ลงทุนอันเนื่องมาจากปัจจัยต่างๆ อย่างต่อเนื่องและสม่ำเสมอ เพื่อนำไปใช้ประกอบการตัดสินใจลงทุนให้เหมาะสมกับสภาพการณ์

10.6 ความเสี่ยงจากการขาดสภาพคล่องของตราสาร (Liquidity Risk)

ความเสี่ยงที่เกิดจากสภาพและขนาดของตลาดหุ้นของประเทศไทยในปัจจุบัน ซึ่งเป็นตลาดที่กำลังพัฒนาหุ้นต่างๆ ที่กองทุนลงทุนอาจขาดสภาพคล่อง โดยการซื้อขายเปลี่ยนมือของตราสารมีจำนวนครั้งและปริมาณน้อย ซึ่งอาจขายตราสารไม่ได้ในช่วงเวลาที่ต้องการหรืออาจไม่ได้ราคาตามที่คาดหวังไว้ อย่างไรก็ตาม กองทุนฯ จะพิจารณาลงทุนในตราสารที่มีคุณภาพและสภาพคล่องให้สอดคล้องกับประเภทลักษณะและนโยบายการลงทุนของกองทุนฯ อย่างเหมาะสม เพื่อให้มีความคล่องตัวในการบริหารกองทุน ทั้งนี้ แนวทางการบริหารความเสี่ยงจากการขาดสภาพคล่องของตราสาร จะขึ้นอยู่กับการศึกษาตัดสินใจของบริษัทจัดการโดยคำนึงถึงผลประโยชน์สูงสุดของผู้ถือหน่วยลงทุนเป็นสำคัญ

11. การอนุมัติงบการเงิน

งบการเงินนี้ได้รับอนุมัติให้ออกโดยผู้มีอำนาจของกองทุนฯ เมื่อวันที่ 10 สิงหาคม 2566