

รายงานประจำปี

กองทุนเปิด แอล เอช กรีน เทคโนโลยี

สำหรับรอบระยะเวลาตั้งแต่วันที่ 1 มีนาคม 2565 ถึงวันที่ 28 กุมภาพันธ์ 2566

กองทุนเปิด แอล เอช กรีน เทคโนโลยี (LHGREEN)

ประเภทโครงการ กองทุนรวมหน่วยลงทุนประเภท Feeder Fund (Feeder Fund)

(กองทุน LHGREEN ได้แก้ไขโครงการเกี่ยวกับข้อมูลกองทุนหลัก โดยมีการเปลี่ยนกองทุนหลักจากเดิม “Credit Suisse (Lux) Environmental Impact Equity Fund” เป็นกองทุนหลักใหม่ “Wellington Climate Strategy Fund” ตามที่ได้รับความเห็นชอบแก้ไขโครงการแบบเป็นการทั่วไปจากสำนักงานคณะกรรมการกำกับหลักทรัพย์และตลาดหลักทรัพย์ เมื่อวันที่ 20 มกราคม 2566 ซึ่งมีผลการเปลี่ยนแปลงตั้งแต่วันที่ 1 มีนาคม 2566)

นโยบายการลงทุน

กองทุนจะเน้นลงทุนในหน่วยลงทุนของกองทุนรวมต่างประเทศ (หรือ “กองทุนหลัก (Master fund)”) โดยเฉลี่ยในรอบปีบัญชีไม่น้อยกว่าร้อยละ 80 ของมูลค่าทรัพย์สินสุทธิ ซึ่งกองทุนหลักที่กองทุนจะลงทุนคือ กองทุน Wellington Climate Strategy Fund (“กองทุนหลัก”) ในชนิดหน่วยลงทุน “Class USD S Accumulating Unhedged” สกุลเงินดอลลาร์สหรัฐฯ (USD) เป็นกองทุนที่จดทะเบียนในประเทศลักเซมเบิร์ก และอยู่ภายใต้ UCITS ซึ่งจัดตั้งและจัดการโดย Wellington Management Company LLP

กองทุนหลักมีนโยบายลงทุนเพื่อให้ผลตอบแทนรวมในระยะยาวที่เกินกว่าดัชนีตราสารทุนทั่วโลกของ MSCI (MSCI All Country World Index: MSCI ACWI) ที่มีส่วนสนับสนุนวัตถุประสงค์ด้านสิ่งแวดล้อมในการบรรเทาความเสียหายจากสภาพภูมิอากาศไปพร้อม ๆ กัน (จัดการกับสาเหตุและผลกระทบที่อาจเกิดขึ้นจากการเปลี่ยนแปลงของสภาพภูมิอากาศ) และการปรับตัว (มุ่งลดผลกระทบเชิงลบจากการเปลี่ยนแปลงของสภาพภูมิอากาศหรือช่วยให้สังคมต่าง ๆ สามารถปรับตัวให้เข้ากับผลกระทบจากการเปลี่ยนแปลงของสภาพภูมิอากาศ) โดยส่วนใหญ่จะผ่านการลงทุนในตราสารทุนที่ออกโดยบริษัทต่าง ๆ ทั่วโลก

ทั้งนี้ กองทุนหลักมีการบริหารการลงทุนโดยคัดเลือกบริษัทที่จะลงทุนจากการวิเคราะห์ปัจจัยพื้นฐานและให้ความสำคัญกับความสามารถของบริษัทที่มีศักยภาพ โดยการประเมินผลตอบแทนด้านความยั่งยืน และผลตอบแทนจากการลงทุน โดยจะมุ่งเน้นที่ผลิตภัณฑ์ บริการ หรือเงินลงทุนของบริษัทที่เน้นลงทุนเพื่อการลดปริมาณการปล่อยคาร์บอน เพิ่มประสิทธิภาพด้านพลังงาน/ทรัพยากร และการปรับตัวต่อการเปลี่ยนแปลงของสภาพภูมิอากาศ เป็นต้น โดยผู้จัดการกองทุนจะประเมินบริษัทที่ลงทุนอย่างต่อเนื่อง โดยอาศัยการวิเคราะห์ทั้งปัจจัยพื้นฐานและปัจจัยทางเศรษฐกิจมหภาค

กองทุนหลักอาจลงทุนในสัญญาซื้อขายล่วงหน้า (Derivatives) เพื่อเพิ่มประสิทธิภาพการบริหารการลงทุน (Efficient portfolio management) และ/หรือ เพื่อป้องกันความเสี่ยง (Hedging) ตามดุลยพินิจของผู้จัดการกองทุน

ทั้งนี้ บริษัทจัดการขอสงวนสิทธิ์ในการเปลี่ยนแปลงชนิดของหน่วยลงทุน (Share Class) และ/หรือสกุลเงินที่จะลงทุนอื่นใด ตามความเหมาะสม เพื่อประโยชน์ในการบริหารจัดการให้เป็นไปตามวัตถุประสงค์ของกองทุน โดยถือว่าได้รับความเห็นชอบจากผู้ถือหน่วยลงทุนแล้ว ทั้งนี้ การเปลี่ยนแปลงดังกล่าวจะคำนึงถึงและรักษาประโยชน์ของผู้ถือหน่วยลงทุนเป็นสำคัญ

กองทุนไทยอาจลงทุนในสัญญาซื้อขายล่วงหน้า (Derivatives) เพื่อเพิ่มประสิทธิภาพการบริหารการลงทุน (Efficient portfolio management) และ/หรือ เพื่อป้องกันความเสี่ยง (Hedging) จากอัตราแลกเปลี่ยน (Foreign Exchange Rate Risk) ตามดุลยพินิจของผู้จัดการกองทุน ซึ่งจะพิจารณาจากสถานะของตลาดการเงินในขณะนั้น และปัจจัยอื่นที่เกี่ยวข้อง เช่น ปัจจัยทางเศรษฐกิจ การเมือง การเงินและการคลัง เป็นต้น เพื่อคาดการณ์ทิศทางแนวโน้มของค่าเงิน ในกรณีที่คาดการณ์ว่าค่าเงินดอลลาร์สหรัฐฯ (USD) มีแนวโน้มอ่อนค่าลง ผู้จัดการกองทุนอาจพิจารณาลงทุนในสัญญาซื้อขายล่วงหน้าเพื่อป้องกันความเสี่ยงด้านอัตราแลกเปลี่ยนเงินตราต่างประเทศในสัดส่วนที่ค่อนข้างมาก แต่หากในกรณีที่ค่าเงินดอลลาร์สหรัฐฯ (USD) มีแนวโน้มแข็งค่า

ขึ้น ผู้จัดการกองทุนอาจพิจารณาไม่ลงทุนในสัญญาซื้อขายล่วงหน้าเพื่อป้องกันความเสี่ยงด้านอัตราแลกเปลี่ยนเงินตราต่างประเทศ หรืออาจลงทุนในสัดส่วนน้อย อย่างไรก็ตามหากผู้จัดการกองทุนพิจารณาว่าการป้องกันความเสี่ยงอัตราแลกเปลี่ยนอาจไม่เป็นไปเพื่อประโยชน์ของผู้ถือหน่วยลงทุน หรือทำให้ผู้ถือหน่วยลงทุนเสียประโยชน์ที่อาจได้รับ ผู้จัดการกองทุนอาจไม่ป้องกันความเสี่ยงจากอัตราแลกเปลี่ยนก็ได้ นอกจากนี้การทำธุรกรรมป้องกันความเสี่ยงดังกล่าวอาจมีต้นทุนซึ่งทำให้ผลตอบแทนของกองทุนโดยรวมลดลงจากต้นทุนที่เพิ่มขึ้น

นอกจากนี้กองทุนอาจลงทุนหรือมีไว้ซึ่งตราสารที่มีสัญญาซื้อขายล่วงหน้าแฝง (Structured Note) และตราสารหนี้ที่มีอันดับความน่าเชื่อถือต่ำกว่าที่สามารถลงทุนได้ (Non-Investment Grade) และตราสารหนี้ที่ไม่ได้รับการจัดอันดับความน่าเชื่อถือ (Unrated) และหลักทรัพย์ของบริษัทที่ไม่ได้จดทะเบียนในตลาดหลักทรัพย์ (Unlisted Securities) รวมถึงอาจทำธุรกรรมการให้ยืมหลักทรัพย์ หรือธุรกรรมการซื้อโดยมีสัญญาขายคืน (Reverse Repo) และ/หรือ ธุรกรรมประเภทการให้ยืมหลักทรัพย์ (securities lending) และ/หรือ ทรัพย์สินอื่นหรือการหาผลตอบแทนโดยวิธีอื่นตามที่ระบุไว้ในโครงการ และ/หรือ ตามที่คณะกรรมการ ก.ล.ต. หรือสำนักงานคณะกรรมการ ก.ล.ต. ประกาศกำหนดหรือให้ความเห็นชอบ

กองทุนอาจลงทุนในหน่วยลงทุนของกองทุนรวมหรือกองทุนรวมอสังหาริมทรัพย์ (กอง1) หรือทรัสต์เพื่อการลงทุนในอสังหาริมทรัพย์ (REITs) หรือกองทุนรวมโครงสร้างพื้นฐาน (infra) ซึ่งอยู่ภายใต้การจัดการของบริษัทจัดการ ในสัดส่วนไม่เกินร้อยละ 20 ของมูลค่าทรัพย์สินสุทธิของกองทุน ยกเว้นกรณีที่กองทุนปลายทางเป็นกองทุนรวมอสังหาริมทรัพย์ (กอง1) และกองทุนรวมโครงสร้างพื้นฐาน (infra) ลงทุนสูงสุดได้ไม่เกินร้อยละ 20 ของจำนวนหน่วยลงทุนทั้งหมดของกองทุนปลายทาง โดยการลงทุนในหน่วยลงทุนดังกล่าวต้องอยู่ภายใต้กรอบนโยบายการลงทุนของกองทุนซึ่งเป็นไปตามหลักเกณฑ์เงื่อนไขที่สำนักงานคณะกรรมการ ก.ล.ต. กำหนด ทั้งนี้ กองทุนปลายทางไม่สามารถลงทุนย้อนกลับในกองทุนต้นทาง(circle investment) และกองทุนปลายทางไม่สามารถลงทุนต่อในกองทุนอื่นภายใต้ บลจ.เดียวกันอีก (cascade investment)

บริษัทจัดการขอสงวนสิทธิเปลี่ยนแปลงประเภทและลักษณะพิเศษของกองทุนรวมในอนาคตเป็นกองทุนรวมหน่วยลงทุน (Fund of Funds) หรือกองทุนรวมที่มีการลงทุนโดยตรงในตราสาร และ/หรือหลักทรัพย์ต่างประเทศ หรือสามารถกลับมาเป็นกองทุนรวมฟีดเดอร์ (Feeder Fund) ได้ โดยไม่ทำให้ระดับความเสี่ยงของการลงทุน (risk spectrum) เพิ่มขึ้น ทั้งนี้ ให้เป็นไปตามดุลยพินิจของผู้จัดการกองทุนซึ่งขึ้นอยู่กับสถานการณ์ตลาด โดยเป็นไปเพื่อประโยชน์สูงสุดของผู้ถือหน่วยลงทุน อนึ่ง บริษัทจัดการจะดำเนินการแจ้งให้ผู้ถือหน่วยลงทุนทราบล่วงหน้าอย่างน้อย 30 วัน ก่อนดำเนินการเปลี่ยนแปลงประเภทกองทุนดังกล่าว โดยประกาศผ่านทางเว็บไซต์ของบริษัทจัดการ และเว็บไซต์ของผู้สนับสนุนการขายหรือรับซื้อคืนหน่วยลงทุน (ถ้ามี)



เรียน ท่านผู้ถือหน่วยลงทุน
กองทุนเปิด แอล เอช กรีน เทคโนโลยี

บริษัทหลักทรัพย์จัดการกองทุน แลนด์ แอนด์ เฮ้าส์ จำกัด ขอนำเสนอ “รายงานสรุปสถานะการลงทุน” เพื่อรายงานผลการดำเนินงานของกองทุนตั้งแต่วันที่ 1 มีนาคม 2565 ถึงวันที่ 28 กุมภาพันธ์ 2566 มาเพื่อโปรดทราบ

สภาพตลาดในรอบบัญชีตั้งแต่ 1 มีนาคม 2565 ถึงวันที่ 28 กุมภาพันธ์ 2566

กองทุน LHGREEN ในช่วงรอบระยะเวลา 1 มีนาคม 2565 ถึง 28 กุมภาพันธ์ 2566 ปรับตัวลดลง 12.3% เนื่องจาก

- เงินเพื่อที่ปรับตัวสูงขึ้นทั้งในสหรัฐและในยุโรป ทำให้ธนาคารกลางต้องดำเนินนโยบายการเงินที่เข้มงวดมากขึ้น และส่งผลต่อ Bond Yield ปรับตัวสูง ซึ่งกระทบต่อ valuation และต้นทุนทางการเงิน ของบริษัทเทคโนโลยี นวัตกรรมที่เกี่ยวข้องกับอนุรักษสิ่งแวดล้อมที่กองทุนได้ลงทุนไว้ จึงทำให้ราคาหุ้นปรับลดลงมา
- นอกจากนี้ ความขัดแย้งในรัสเซีย-ยูเครน ในช่วงต้นปี 2565 ส่งผลกระทบต่อตลาดหุ้นทั่วโลกเป็นอย่างมากโดยเฉพาะในตลาดหุ้นฝั่งยุโรป ซึ่งถือเป็นจุดศูนย์กลางของความขัดแย้งในครั้งนี้ ซึ่งคาดว่าจะได้รับผลกระทบมากที่สุดเมื่อเทียบกับภูมิภาคอื่นๆ จึงกลายเป็นอีกหนึ่งปัจจัยสำคัญที่กดดันต่อสถานะการลงทุนทางฝั่งยุโรป ซึ่งกองทุนหลักของ LHGREEN อย่าง Credit Suisse (Lux) Environmental Impact มีสัดส่วนการลงทุนในกลุ่มประเทศทางยุโรปมากกว่า 1 ใน 3 ของกองทุน
- อย่างไรก็ตาม ตั้งแต่ไตรมาสที่สี่ เริ่มเห็นสัญญาณเงินเฟ้อชะลอตัว โดยเฉพาะในสหรัฐฯ จึงทำให้ธนาคารกลางสหรัฐฯ FED ปรับขึ้นดอกเบี้ยด้วยอัตราที่ลดลง ซึ่งเป็นส่วนช่วยลดความกดดันต่อ valuation ของหุ้น รวมถึงสถานะเศรษฐกิจของยุโรปที่ไม่ได้ถดถอยหรือมีการชะลอตัวมากเท่ากับที่ตลาดเคยประเมินไว้ก่อนหน้านี้ ทำให้มุมมองของหุ้นบริษัทเทคโนโลยี นวัตกรรมที่เกี่ยวข้องกับอนุรักษสิ่งแวดล้อม ทั้งในสหรัฐและยุโรป ปรับตัวขึ้นตามตลาดด้วยช่วยกัน

มุมมองต่อการลงทุน LHGREEN

- เป็นธีมการลงทุนที่ได้รับความนิยมเพิ่มขึ้นแพร่หลาย เม็ดเงินทั่วโลกเข้าลงทุนใน “กองทุนยั่งยืน (ESG)” อย่างต่อเนื่อง โดยเป็นธีมการลงทุนที่ทุกภาคส่วนให้ความสำคัญ ทั้งจากภาครัฐและเอกชนที่พร้อมลงทุนและจ่ายเงินจำนวนมากเพื่อดำเนินการให้สอดคล้องกับกฎระเบียบและแนวทางที่สังคมคาดหวัง และถือเป็นการลงทุนในระยะยาว โดยหลายๆประเทศให้ความสำคัญต่อนโยบายเพื่ออนุรักษสิ่งแวดล้อมมากขึ้น มีการกำหนดงบประมาณระยะยาวเพื่อออกมาสนับสนุนการทำธุรกิจที่อนุรักษสิ่งแวดล้อมจำนวนมากหลายแสนล้านดอลลาร์ ของรัฐบาลประเทศต่างๆ (การประชุม COP27 (United Nations Framework Convention on Climate Change Conference of the Parties: UNFCCC COP เมื่อเดือนพฤศจิกายน ยังคงเห็นการพยายามผลักดันของหลายประเทศในการ แก้ปัญหาการเปลี่ยนแปลงสภาพภูมิอากาศ ทั้งการลดการปล่อยก๊าซเรือนกระจก)

ซึ่งเป็นสิ่งช่วยตอกย้ำ ถึง Trend การลงทุนในอนาคต ที่ทั่วโลกให้ความสำคัญต่อนโยบายด้านการอนุรักษสิ่งแวดล้อมเป็นอย่างมาก

ราคาน้ำมันที่ปรับตัวเพิ่มขึ้นมาสูงในช่วงที่ผ่านมา รวมถึงความพยายามในการลดความพึ่งพิงพลังงานจากประเทศรัสเซียของสหภาพยุโรป ทำให้ความต้องการใช้พลังงานสะอาด/พลังงานทดแทน เพิ่มสูงขึ้น และเป็นอีกหนึ่งปัจจัยเสริมให้หุ้นกลุ่มนี้มีแนวโน้มสร้างผลตอบแทนที่ดีในอนาคต

บริษัทขอขอบพระคุณท่านผู้ถือหน่วยลงทุนเป็นอย่างสูง ที่ได้มอบความไว้วางใจให้บริษัทบริหารเงินลงทุนของท่าน บริษัทยังคงยืนยันในความตั้งใจและทุ่มเทความสามารถเพื่อบริหารเงินของท่านอย่างมีประสิทธิภาพสูงที่สุดต่อไป และหากท่านมีข้อสงสัยประการใด ท่านสามารถติดต่อมาได้ที่บริษัทหลักทรัพย์จัดการกองทุน แลนด์ แอนด์ เฮ้าส์ จำกัด หมายเลขโทรศัพท์ 02-286-3484 หรือที่อีเมล lhfund@lhfund.co.th

ขอแสดงความนับถือ

บริษัทหลักทรัพย์จัดการกองทุน แลนด์ แอนด์ เฮ้าส์ จำกัด

รายชื่อผู้จัดการกองทุน

| ผู้จัดการกองทุนรวม | |
|-------------------------|----------------------|
| ชื่อ-นามสกุล | วันเริ่มบริหารกองทุน |
| คุณพรเพ็ญ ชุติประเสริฐ | 25 มีนาคม 2565 |
| คุณพลสินธุ์ กิจมันัถาวร | 12 มกราคม 2565 |



Make REAL Change

ปก.ปกทก.23/0556

8 มีนาคม 2566

ความเห็นของผู้ดูแลผลประโยชน์

เรียน ผู้ถือหุ้นหน่วยลงทุน
กองทุนเปิด แอล เอช กรีน เทคโนโลยี

ธนาคารทหารไทยธนชาต จำกัด (มหาชน) ในฐานะผู้ดูแลผลประโยชน์ของกองทุนเปิด แอล เอช กรีน เทคโนโลยี ได้ปฏิบัติหน้าที่ดูแลการจัดการของกองทุนดังกล่าวซึ่งบริหารและจัดการโดย บริษัทหลักทรัพย์จัดการกองทุน แลนด์ แอนด์ เฮาส์ จำกัด สำหรับรอบระยะเวลาบัญชี ตั้งแต่วันที่ 1 มีนาคม 2565 ถึงวันที่ 28 กุมภาพันธ์ พ.ศ. 2566 นั้น

ธนาคารฯ เห็นว่า บริษัทหลักทรัพย์จัดการกองทุน แลนด์ แอนด์ เฮาส์ จำกัด ได้ปฏิบัติหน้าที่ในการบริหารและจัดการ กองทุนเปิด แอล เอช กรีน เทคโนโลยี โดยถูกต้องตามที่ควร ตามวัตถุประสงค์ที่ได้กำหนดไว้ในโครงการจัดการที่ได้รับอนุมัติจากสำนักงานคณะกรรมการกำกับหลักทรัพย์และตลาดหลักทรัพย์ และภายใต้พระราชบัญญัติหลักทรัพย์และตลาดหลักทรัพย์ พ.ศ. 2535

(มณีวรรณ อิงทวีราน)

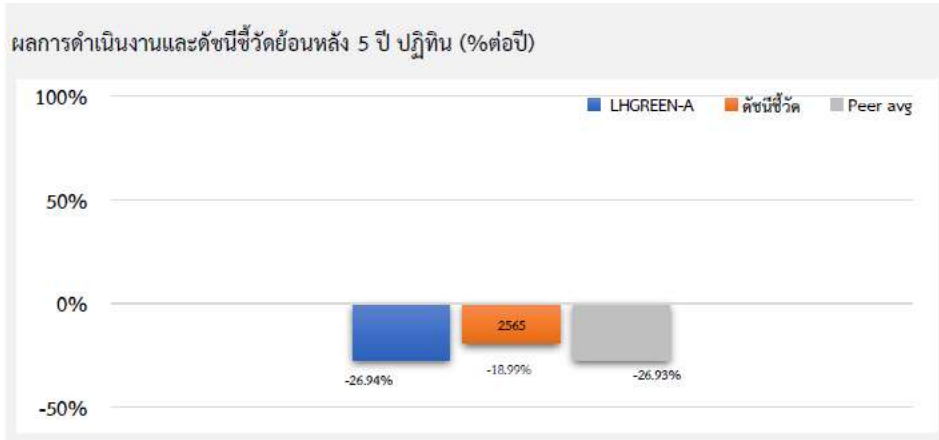
ผู้ดูแลผลประโยชน์

ธนาคารทหารไทยธนชาต จำกัด (มหาชน)

ธนาคารทหารไทยธนชาต จำกัด (มหาชน) 
TMBThanachart Bank Public Company Limited

3000 ถนนพหลโยธิน แขวงจตุจักร กรุงเทพฯ 10900 ทะเบียนเลขที่/เลขประจำตัวผู้เสียภาษี 0107537000017 โทร. 0 2299 1111
3000 Phahon Yothin Rd., Chom Phon, Chatuchak, Bangkok 10900 Reg No./Tax ID No. 0107537000017 Tel. 0 2299 1111
ttbbank.com

ตารางเปรียบเทียบผลการดำเนินงาน
 ชนิดสะสมมูลค่า
 ข้อมูล ณ วันที่ 28 กุมภาพันธ์ 2566



ผลการดำเนินงานย้อนหลังแบบปีกลม (%ต่อปี)

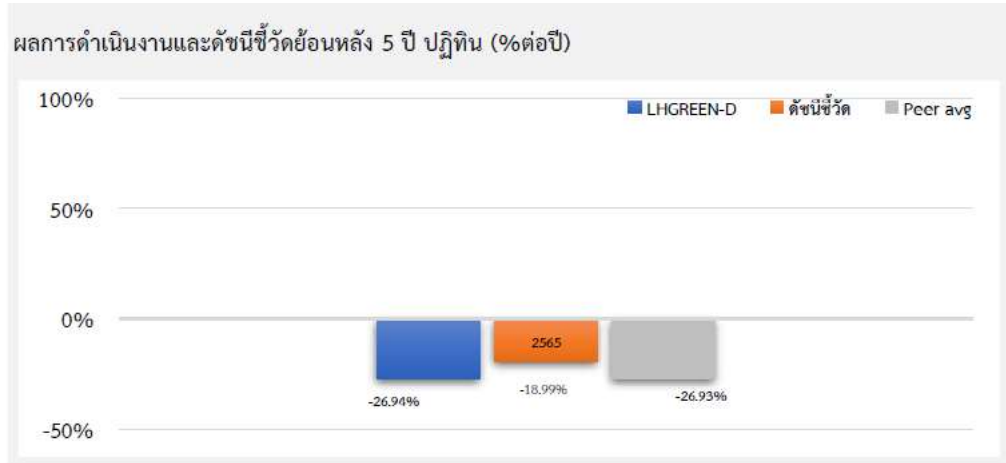
| | YTD | 3 เดือน | 6 เดือน | 1 ปี ¹ |
|--------------------------|-------------------|-------------------|--------------------|-----------------------------|
| LHGREEN-A | 5.16 | -0.92 | -4.62 | -12.28 |
| ดัชนีชี้วัด | 10.39 | 3.99 | 0.73 | 4.57 |
| ค่าเฉลี่ยในกลุ่มเดียวกัน | 4.63 | -0.58 | -2.11 | -14.48 |
| ความผันผวนกองทุน | 6.73 | 8.45 | 16.08 | 23.11 |
| ความผันผวนดัชนีชี้วัด | 7.31 | 8.73 | 16.29 | 23.91 |
| | 3 ปี ¹ | 5 ปี ¹ | 10 ปี ¹ | ตั้งแต่จัดตั้ง ¹ |
| LHGREEN-A | N/A | N/A | N/A | -9.60 |
| ดัชนีชี้วัด | N/A | N/A | N/A | 2.70 |
| ค่าเฉลี่ยในกลุ่มเดียวกัน | 5.72 | 3.54 | 3.47 | N/A |
| ความผันผวนกองทุน | N/A | N/A | N/A | 19.93 |
| ความผันผวนดัชนีชี้วัด | N/A | N/A | N/A | 20.32 |

| ชื่อกองทุน | มูลค่าหน่วยลงทุน | มูลค่าทรัพย์สินสุทธิ |
|------------|------------------|----------------------|
|------------|------------------|----------------------|

LHGREEN-A 8.2266 32,246,746.03
 ข้อมูล ณ วันที่ 28 กุมภาพันธ์ 2566

- เอกสารการวัดผลการดำเนินงานของกองทุนรวมฉบับนี้ได้จัดทำขึ้นตามมาตรฐานการวัดผลการดำเนินงานของกองทุนรวมของสมาคมบริษัทจัดการลงทุน
- ผลการดำเนินงานในอดีต/ผลการเปรียบเทียบผลการดำเนินงานที่เกี่ยวข้องกับผลิตภัณฑ์ในตลาดทุน มิได้เป็นสิ่งยืนยันถึงผลการดำเนินงานในอนาคต
- ทำความเข้าใจลักษณะสินค้า เงื่อนไข ผลตอบแทน และความเสี่ยง ก่อนตัดสินใจลงทุน

ตารางเปรียบเทียบผลการดำเนินงาน
 ชนิดจ่ายเงินปันผล
 ข้อมูล ณ วันที่ 28 กุมภาพันธ์ 2566



ผลการดำเนินงานย้อนหลังแบบปีกลุ่ม (1%ต่อปี)

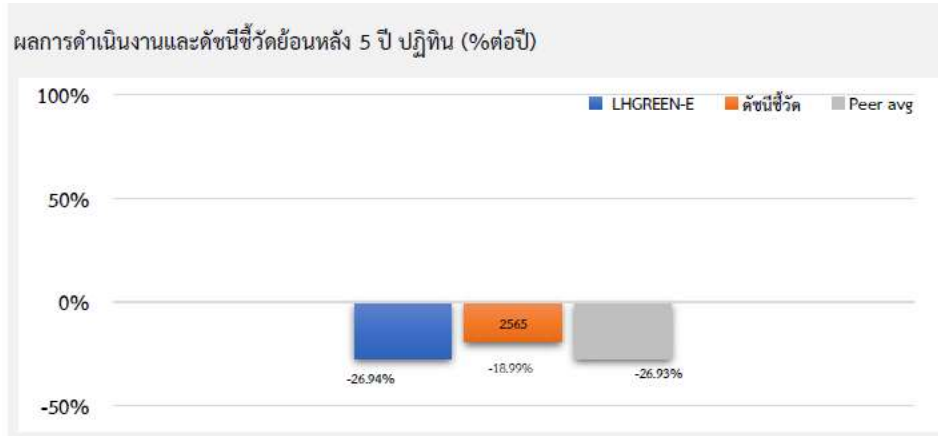
| | YTD | 3 เดือน | 6 เดือน | 1 ปี ¹ |
|--------------------------|-------------------|-------------------|--------------------|-----------------------------|
| LHGREEN-D | 5.15 | -0.92 | -4.62 | -12.28 |
| ดัชนีชี้วัด | 10.39 | 3.99 | 0.73 | 4.57 |
| ค่าเฉลี่ยในกลุ่มเดียวกัน | 4.63 | -0.58 | -2.11 | -14.48 |
| ความผันผวนกองทุน | 6.73 | 8.45 | 16.08 | 23.11 |
| ความผันผวนดัชนีชี้วัด | 7.31 | 8.73 | 16.29 | 23.91 |
| | 3 ปี ¹ | 5 ปี ¹ | 10 ปี ¹ | ตั้งแต่จัดตั้ง ¹ |
| LHGREEN-D | N/A | N/A | N/A | -9.61 |
| ดัชนีชี้วัด | N/A | N/A | N/A | 2.70 |
| ค่าเฉลี่ยในกลุ่มเดียวกัน | 5.72 | 3.54 | 3.47 | N/A |
| ความผันผวนกองทุน | N/A | N/A | N/A | 19.93 |
| ความผันผวนดัชนีชี้วัด | N/A | N/A | N/A | 20.32 |

| ชื่อกองทุน | มูลค่าหน่วยลงทุน | มูลค่าทรัพย์สินสุทธิ |
|------------|------------------|----------------------|
|------------|------------------|----------------------|

LHGREEN-D 7.9277 11,513,381.64
 ข้อมูล ณ วันที่ 28 กุมภาพันธ์ 2566

- เอกสารการวัดผลการดำเนินงานของกองทุนรวมฉบับนี้ได้จัดทำขึ้นตามมาตรฐานการวัดผลการดำเนินงานของกองทุนรวมของสมาคมบริษัทจัดการลงทุน
- ผลการดำเนินงานในอดีต/ผลการเปรียบเทียบผลการดำเนินงานที่เกี่ยวข้องกับผลิตภัณฑ์ในตลาดทุน มิได้เป็นสิ่งยืนยันถึงผลการดำเนินงานในอนาคต
- ทำความเข้าใจลักษณะสินค้า เงื่อนไข ผลตอบแทน และความเสี่ยง ก่อนตัดสินใจลงทุน

ตารางเปรียบเทียบผลการดำเนินงาน
 ชนิดช่องทางอิเล็กทรอนิกส์
 ข้อมูล ณ วันที่ 28 กุมภาพันธ์ 2566



ผลการดำเนินงานย้อนหลังแบบปักหมุด (1%ต่อปี)

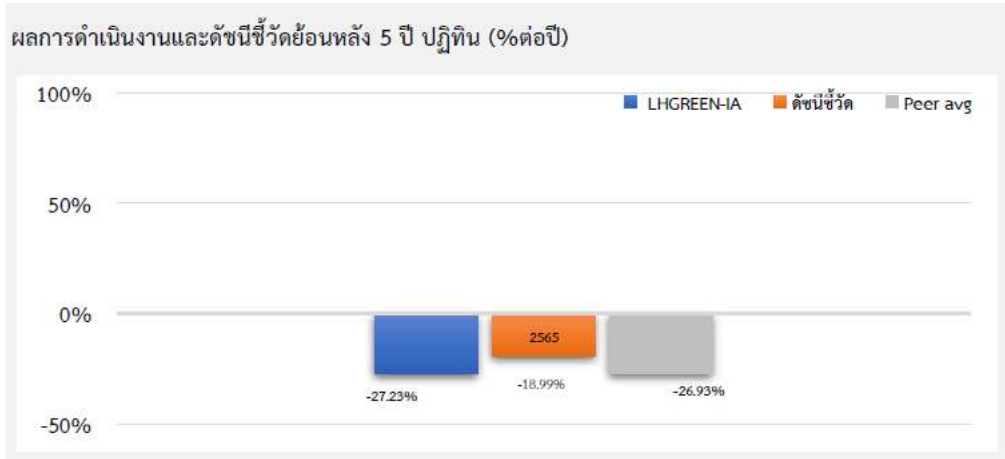
| | YTD | 3 เดือน | 6 เดือน | 1 ปี ¹ |
|--------------------------|-------------------|-------------------|--------------------|-----------------------------|
| LHGREEN-E | 5.16 | -0.92 | -4.62 | -12.28 |
| ดัชนีชี้วัด | 10.39 | 3.99 | 0.73 | 4.57 |
| ค่าเฉลี่ยในกลุ่มเดียวกัน | 4.63 | -0.58 | -2.11 | -14.48 |
| ความผันผวนกองทุน | 6.73 | 8.45 | 16.08 | 23.11 |
| ความผันผวนดัชนีชี้วัด | 7.31 | 8.73 | 16.29 | 23.91 |
| | 3 ปี ¹ | 5 ปี ¹ | 10 ปี ¹ | ตั้งแต่จัดตั้ง ¹ |
| LHGREEN-E | N/A | N/A | N/A | -9.60 |
| ดัชนีชี้วัด | N/A | N/A | N/A | 2.70 |
| ค่าเฉลี่ยในกลุ่มเดียวกัน | 5.72 | 3.54 | 3.47 | N/A |
| ความผันผวนกองทุน | N/A | N/A | N/A | 19.93 |
| ความผันผวนดัชนีชี้วัด | N/A | N/A | N/A | 20.32 |

| ชื่อกองทุน | มูลค่าหน่วยลงทุน | มูลค่าทรัพย์สินสุทธิ |
|------------|------------------|----------------------|
| LHGREEN-E | 8.2265 | 2,767,718.08 |

ข้อมูล ณ วันที่ 28 กุมภาพันธ์ 2566

- เอกสารการวัดผลการดำเนินงานของกองทุนรวมฉบับนี้ได้จัดทำขึ้นตามมาตรฐานการวัดผลการดำเนินงานของกองทุนรวมของสมาคมบริษัทจัดการลงทุน
- ผลการดำเนินงานในอดีต/ผลการเปรียบเทียบผลการดำเนินงานที่เกี่ยวข้องกับผลิตภัณฑ์ในตลาดทุน มิได้เป็นสิ่งยืนยันถึงผลการดำเนินงานในอนาคต
- ทำความเข้าใจลักษณะสินค้า เงื่อนไข ผลตอบแทน และความเสี่ยง ก่อนตัดสินใจลงทุน

ตารางเปรียบเทียบผลการดำเนินงาน
 ชนิดผู้ลงทุนสถาบันและสะสมมูลค่า
 ข้อมูล ณ วันที่ 28 กุมภาพันธ์ 2566



ผลการดำเนินงานย้อนหลังแบบปักหมุด (1%ต่อปี)

| | YTD | 3 เดือน | 6 เดือน | 1 ปี ¹ |
|--------------------------|-------------------|-------------------|--------------------|-----------------------------|
| LHGREEN-IA | 5.15 | -1.24 | -4.86 | -12.60 |
| ดัชนีชี้วัด | 10.39 | 3.99 | 0.73 | 4.57 |
| ค่าเฉลี่ยในกลุ่มเดียวกัน | 4.63 | -0.58 | -2.11 | -14.48 |
| ความผันผวนกองทุน | 6.73 | 8.48 | 16.10 | 23.13 |
| ความผันผวนดัชนีชี้วัด | 7.31 | 8.73 | 16.29 | 23.91 |
| | 3 ปี ¹ | 5 ปี ¹ | 10 ปี ¹ | ตั้งแต่จัดตั้ง ¹ |
| LHGREEN-IA | N/A | N/A | N/A | -10.03 |
| ดัชนีชี้วัด | N/A | N/A | N/A | 2.7 |
| ค่าเฉลี่ยในกลุ่มเดียวกัน | 5.72 | 3.54 | 3.47 | N/A |
| ความผันผวนกองทุน | N/A | N/A | N/A | 19.94 |
| ความผันผวนดัชนีชี้วัด | N/A | N/A | N/A | 20.32 |

| ชื่อกองทุน | มูลค่าหน่วยลงทุน | มูลค่าทรัพย์สินสุทธิ |
|------------|------------------|----------------------|
|------------|------------------|----------------------|

LHGREEN-IA 8.1505 0.00

ข้อมูล ณ วันที่ 28 กุมภาพันธ์ 2566

- เอกสารการวัดผลการดำเนินงานของกองทุนรวมฉบับนี้ได้จัดทำขึ้นตามมาตรฐานการวัดผลการดำเนินงานของกองทุนรวมของสมาคมบริษัทจัดการลงทุน
- ผลการดำเนินงานในอดีต/ผลการเปรียบเทียบผลการดำเนินงานที่เกี่ยวข้องกับผลิตภัณฑ์ในตลาดทุน มิได้เป็นสิ่งยืนยันถึงผลการดำเนินงานในอนาคต
- ทำความเข้าใจลักษณะสินค้า เงื่อนไข ผลตอบแทน และความเสี่ยง ก่อนตัดสินใจลงทุน

ข้อมูลกองทุนรวมต่างประเทศที่มีการลงทุนเกินร้อยละ 20 ของมูลค่าทรัพย์สินสุทธิของกองทุนรวม
(ข้อมูลกองทุนหลักใหม่ มีการเปลี่ยนแปลงตั้งแต่วันที่ 1 มีนาคม 2566 เป็นต้นไป)

| | |
|---|--|
| ชื่อกองทุน | กองทุน Wellington Climate Strategy Fund (“กองทุนหลัก”) ในชนิดหน่วยลงทุน “Class USD S Accumulating Unhedged” สกุลเงินดอลลาร์สหรัฐฯ (USD) เป็นกองทุนที่จดทะเบียนในประเทศลักเซมเบิร์ก และอยู่ภายใต้ UCITS ซึ่งจัดตั้งและจัดการโดย Wellington Management Company LLP |
| นโยบายการลงทุน | กองทุนหลักมีนโยบายลงทุนเพื่อให้ผลตอบแทนรวมในระยะยาวที่เกินกว่าดัชนีตราสารทุนทั่วโลกของ MSCI (MSCI All Country World Index: MSCI ACWI) ที่มีส่วนสนับสนุนวัตถุประสงค์ด้านสิ่งแวดล้อมในการบรรเทาความเสี่ยงจากสภาพภูมิอากาศไปพร้อม ๆ กัน (จัดการกับสาเหตุและลดผลกระทบที่อาจเกิดขึ้นจากการเปลี่ยนแปลงของสภาพภูมิอากาศ) และการปรับตัว (มุ่งลดผลกระทบเชิงลบจากการเปลี่ยนแปลงของสภาพภูมิอากาศหรือช่วยให้สังคมต่าง ๆ สามารถปรับตัวให้เข้ากับผลกระทบจากการเปลี่ยนแปลงของสภาพภูมิอากาศ) โดยส่วนใหญ่จะผ่านการลงทุนในตราสารทุนที่ออกโดยบริษัทต่าง ๆ ทั่วโลก ทั้งนี้ กองทุนหลักมีการบริหารการลงทุนโดยคัดเลือกบริษัทที่จะลงทุนจากการวิเคราะห์ปัจจัยพื้นฐานและให้ความสำคัญกับความสามารถของบริษัทที่มีศักยภาพ โดยการประเมินผลตอบแทนด้านความยั่งยืน และผลตอบแทนจากการลงทุน โดยจะมุ่งเน้นที่ผลิตภัณฑ์ บริการ หรือเงินลงทุนของบริษัทที่มุ่งเน้นลงทุนเพื่อการลดปริมาณการปล่อยคาร์บอน เพิ่มประสิทธิภาพด้านพลังงาน/ทรัพยากร และ การปรับตัวต่อการเปลี่ยนแปลงของสภาพภูมิอากาศ เป็นต้น โดยผู้จัดการกองทุนจะประเมินบริษัทที่ลงทุนอย่างต่อเนื่อง โดยอาศัยการวิเคราะห์ทั้งปัจจัยพื้นฐานและปัจจัยทางเศรษฐกิจมหภาค |
| บริษัทจัดการ (Asset Management Company) | Wellington Management Company LLP |
| สกุลเงิน | ดอลลาร์สหรัฐฯ (US Dollar) |
| วันที่จัดตั้งกองทุน | พฤศจิกายน 2561 |
| วันที่จัดตั้ง Share class | พฤศจิกายน 2561 |
| วันทำการซื้อขายหน่วยลงทุน | ทุกวันทำการ |
| อายุกองทุน | ไม่กำหนด |
| ค่าธรรมเนียม | |
| Management fee | ร้อยละ 0.65 ต่อปี |
| Ongoing charges | ร้อยละ 0.80 ต่อปี |
| ISIN number | LU1889107428 |
| Bloomberg ticker | WELCLSS LX |
| แหล่งข้อมูลกองทุนหลัก | Website: www.wellingtonfunds.com |

ผลการดำเนินงานของกองทุนหลักใหม่ (Wellington Climate Strategy Fund)

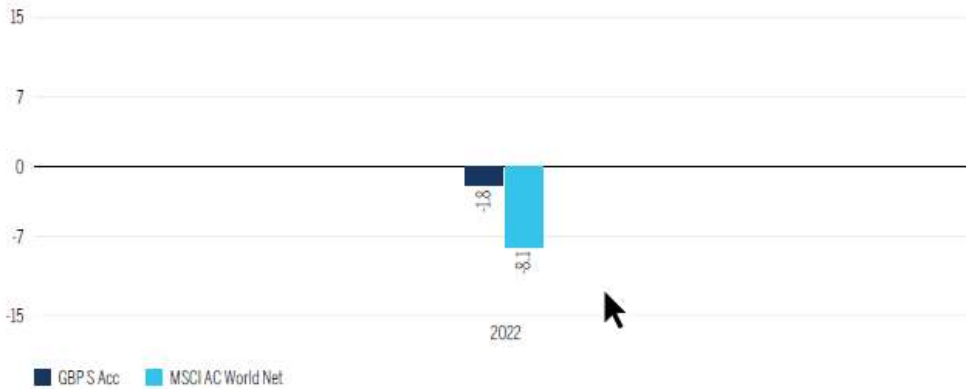
FUND PERFORMANCE (%)

Past performance does not predict future returns.

TOTAL RETURNS NET OF FEES AND EXPENSES

| | YTD | 1 MO | 3 MOS | 1 YR | 3 YRS | 5 YRS | 10 YRS | SINCE INCEPTION |
|-------------------|-----|------|-------|------|-------|-------|--------|-----------------|
| GBP S Acc | 4.0 | -1.2 | -0.8 | 11.8 | - | - | - | 6.8 |
| MSCI AC World Net | 3.4 | -1.2 | -1.6 | 1.7 | - | - | - | 1.3 |

CALENDAR YEAR RETURNS



DISCRETE ANNUAL PERFORMANCE

| | MAR '22 - FEB '23 | MAR '21 - FEB '22 | MAR '20 - FEB '21 | MAR '19 - FEB '20 | MAR '18 - FEB '19 | MAR '17 - FEB '18 | MAR '16 - FEB '17 | MAR '15 - FEB '16 | MAR '14 - FEB '15 | MAR '13 - FEB '14 |
|-------------------|-------------------|-------------------|-------------------|-------------------|-------------------|-------------------|-------------------|-------------------|-------------------|-------------------|
| GBP S Acc | 11.8 | - | - | - | - | - | - | - | - | - |
| MSCI AC World Net | 1.7 | - | - | - | - | - | - | - | - | - |

Past results are not necessarily indicative of future results and an investment can lose value.

The inception date of the GBP S Acc share class is 15 July 2021. | Periods greater than one year are annualised. | If an investor's own currency is different from the currency in which the fund is denominated, the investment return may increase or decrease as a result of currency fluctuations. | Fund returns shown are net of GBP S Acc share class fees and expenses. Fund returns shown are net of actual (but not necessarily maximum) withholding and capital gains tax but are not otherwise adjusted for the effects of taxation and assume reinvestment of dividends and capital gains. The index returns, where applicable, are shown net of maximum withholding tax and assume reinvestment of dividends. | Please note the fund has a swing pricing mechanism in place. | If the last business day of the month is not a business day for the Fund, performance is calculated using the last available NAV. This may result in a performance differential between the fund and the index. | Source: Fund - Wellington Management, Index - MSCI.

Port การลงทุนของกองทุนหลักใหม่ (Wellington Climate Strategy Fund)

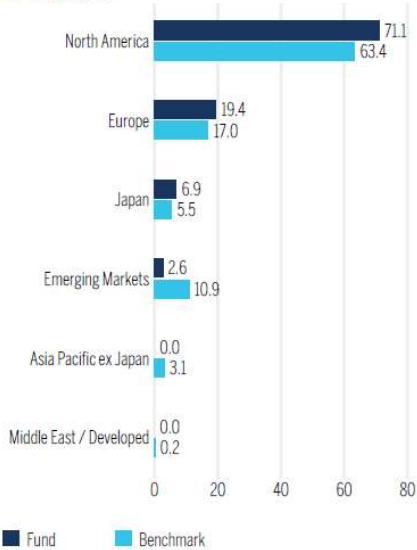
TOP 10 HOLDINGS

| COMPANY NAME | MARKET | INDUSTRY | % OF EQUITY |
|------------------------|---------------|------------------------------------|-------------|
| Westinghouse Air | United States | Capital goods | 4.7 |
| Aptiv PLC | United States | Automobiles & Components | 4.6 |
| Verisk Analytics Inc | United States | Commercial & Professional Services | 4.3 |
| Weyerhaeuser Co | United States | Real Estate | 4.3 |
| S&P Global Inc | United States | Diversified Financials | 4.2 |
| A O Smith Corp | United States | Capital goods | 4.0 |
| FMC Corp | United States | Materials | 3.7 |
| AECOM | United States | Capital goods | 3.5 |
| Siemens AG | Germany | Capital goods | 3.3 |
| Aspen Technology Inc | United States | Software & Services | 3.2 |
| Total of Top 10 | | | 39.8 |
| Number of Equity Names | | | 37 |

The individual issuers listed should not be considered a recommendation to buy or sell. The weightings do not reflect exposure gained through the use of derivatives. Holdings vary and there is no guarantee that the Fund currently holds any of the securities listed. Please refer to the annual and semi-annual report for the full holdings.

REGIONAL DISTRIBUTION

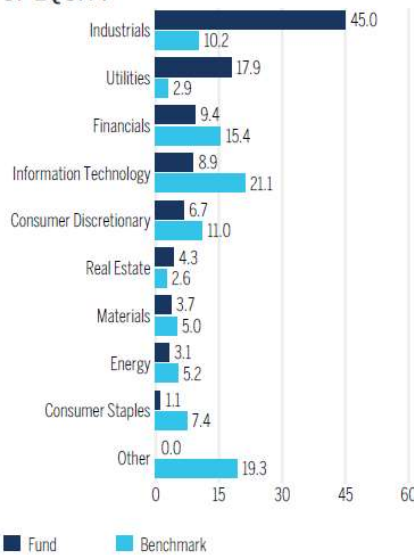
% OF EQUITY



Totals may not add up to 100% due to rounding.

SECTOR DISTRIBUTION

% OF EQUITY



Totals may not add up to 100% due to rounding. | Although the Fund is not constructed relative to a benchmark, the MSCI All Country World index can serve as a proxy for the broad equity market and is shown here for contextual purposes.

หมายเหตุ : ข้อมูล Factsheet Wellington Climate Strategy Fund ณ วันที่ 28 กุมภาพันธ์ 2566

■ ลักษณะที่สำคัญของกองทุนหลัก (เดิม) Credit Suisse (Lux) Environmental Impact Equity Fund

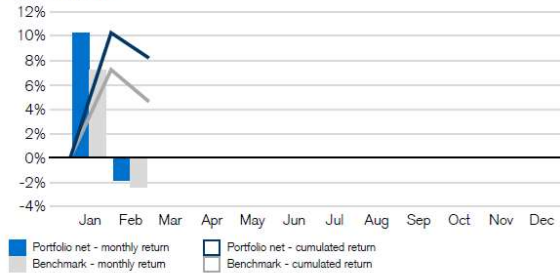
| | |
|---|--|
| ชื่อกองทุน | กองทุน Credit Suisse (Lux) Environmental Impact Equity Fund จัดทะเบียนจัดตั้งในประเทศลักเซมเบิร์ก (Luxembourg) ภายใต้กฎหมายของประเทศลักเซมเบิร์กและ UCITS ซึ่งจัดตั้งและจัดการโดย Credit Suisse Fund Management S.A. |
| นโยบายการลงทุน | <p>กองทุน Credit Suisse (Lux) Environment Impact Equity Fund (“กองทุนหลัก”) จะลงทุนอย่างน้อยสองในสามของสินทรัพย์สุทธิของกองทุนในตราสารทุน, American depositary receipts (ADR), Global depositary receipts (GDR), profit-sharing certificates, participation certificates, dividend right certificates และอื่น ๆ ที่ออกโดยบริษัทต่าง ๆ ซึ่งมีผลิตภัณฑ์ บริการ และรูปแบบธุรกิจที่น่าเสนอและพัฒนาวิธีการแก้ไขปัญหาด้านสิ่งแวดล้อมและสภาพภูมิอากาศ อาทิ การลดการปล่อยก๊าซเรือนกระจก การบำบัดน้ำเสีย และการรีไซเคิลวัสดุ ซึ่งครอบคลุมในหลายแขนงธุรกิจ อาทิ การลดผลกระทบต่อสิ่งแวดล้อม เทคโนโลยีเกี่ยวกับการปล่อยก๊าซคาร์บอน ระบบเศรษฐกิจหมุนเวียน พลังงานทดแทน และอื่น ๆ นอกจากนี้ กองทุนหลักอาจลงทุนในบริษัทที่ประกอบธุรกิจหลักเกี่ยวกับการให้การสนับสนุนด้านการเงินแก่ธุรกิจต่าง ๆ ดังกล่าวข้างต้นด้วย</p> <p>กองทุนหลักอาจลงทุนไม่เกินหนึ่งในสามของสินทรัพย์สุทธิของกองทุนในตราสารทุนของบริษัทอื่น ๆ นอกเหนือจากที่กล่าวข้างต้น รวมถึงเงินสด เงินฝาก ตราสารประเภท money market และตราสารหนี้อื่น ๆ ทั้งนี้ กองทุนอาจเข้าทำธุรกรรมสัญญาซื้อขายล่วงหน้าเพื่อป้องกันความเสี่ยง, เพื่อเพิ่มประสิทธิภาพการบริหารการลงทุน หรือเพื่อการลงทุนได้</p> |
| บริษัทจัดการ (Asset Management Company) | Credit Suisse Fund Management S.A. |
| สกุลเงิน | ดอลลาร์สหรัฐฯ (US Dollar) |
| วันที่จัดตั้งกองทุน | 25 มิถุนายน 2563 |
| วันทำการซื้อขายหน่วยลงทุน | ทุกวันทำการ |
| อายุกองทุน | ไม่กำหนด |
| ค่าธรรมเนียม Management fee | ร้อยละ 0.60 ต่อปี |
| Ongoing charges | ร้อยละ 0.90 ต่อปี |
| Performance fee | 15% of outperformance versus the benchmark |
| ISIN number | LU2176899024 |
| Bloomberg ticker | CREIEIU LX |
| แหล่งข้อมูลกองทุนหลัก | Website: https://amfunds.credit-suisse.com/global/en/ |

ผลการดำเนินงานของกองทุน เดิม (Credit Suisse (Lux) Environmental Impact Equity Fund)

Past performance does not predict future returns. Neither simulated nor historical performance is a reliable indicator for current or future performance.

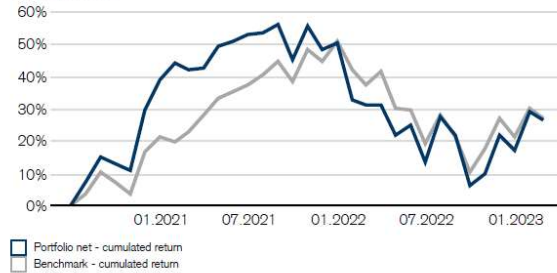
Performance overview - monthly & cumulated

since 01.01.2023



Performance overview - cumulated

since 01.07.2020



Performance overview - monthly & YTD

since 01.01.2023, in %

| | Jan | Feb | Mar | Apr | May | Jun | Jul | Aug | Sep | Oct | Nov | Dec | YTD |
|---------------------|-------------|-------------|-----|-----|-----|-----|-----|-----|-----|-----|-----|-----|-------------|
| Portfolio net | 10.21 | -1.90 | | | | | | | | | | | 8.12 |
| Benchmark | 7.17 | -2.42 | | | | | | | | | | | 4.57 |
| Relative net | 3.04 | 0.53 | | | | | | | | | | | 3.55 |

พอร์ตการลงทุนของกองทุนหลัก เดิม (Credit Suisse (Lux) Environmental Impact Equity Fund)

Largest contributors and detractors

MTD as of 28.02.2023

| Contributors | Total return | Weight | Portfolio Total effect | Detractors | Total return | Weight | Portfolio Total effect |
|---------------------------------|--------------|--------|------------------------|--------------------|--------------|--------|------------------------|
| NVENT ELECTRIC PLC | 15.29% | 3.89% | 0.54% | BYD LTD H | -13.93% | 2.84% | -0.41% |
| VALMET | 6.14% | 3.67% | 0.21% | ALFEN NV | -12.33% | 2.56% | -0.33% |
| INDUSTRIE DE NORA | 7.61% | 2.32% | 0.17% | TPI COMPOSITES INC | -11.32% | 2.48% | -0.28% |
| BAKKAFROST | 6.62% | 2.35% | 0.16% | MONDI PLC | -9.83% | 2.41% | -0.25% |
| INSTALLED BUILDING PRODUCTS INC | 4.76% | 3.24% | 0.14% | SUNPOWER CORP | -13.86% | 1.60% | -0.24% |

Largest contributors and detractors

YTD as of 2023-02-28

| Contributors | Total return | Weight | Portfolio Total effect | Detractors | Total return | Weight | Portfolio Total effect |
|---------------------------------|--------------|--------|------------------------|-------------------------------|--------------|--------|------------------------|
| INSTALLED BUILDING PRODUCTS INC | 34.74% | 3.11% | 0.94% | SUNPOWER CORP | -16.72% | 1.69% | -0.33% |
| VALMET | 23.51% | 3.50% | 0.74% | ALFEN NV | -9.96% | 2.60% | -0.29% |
| NVENT ELECTRIC PLC | 19.67% | 3.74% | 0.74% | INNERGEX RENEWABLE ENERGY INC | -10.65% | 1.12% | -0.13% |
| INDUSTRIE DE NORA | 30.20% | 2.25% | 0.62% | WASTE MANAGEMENT INC | -4.64% | 2.27% | -0.11% |
| PENTAIR PLC | 24.84% | 2.41% | 0.56% | CHRISTIAN HANSEN HOLDING | -3.06% | 2.12% | -0.07% |

Asset breakdown by Subtheme

In % of total economic exposure

| | in % | Portfolio |
|-----------------------------|-------|-----------|
| Resources | 30.49 | |
| Sustainable Infrastructure | 30.25 | |
| Carbon Emissions Technology | 19.07 | |
| Waste Mitigation | 18.69 | |
| Cash/Cash Equivalents | 1.49 | |

Asset breakdown by risk currency

In % of total economic exposure

| | in % | Portfolio |
|--------|-------|-----------|
| USD | 33.29 | |
| EUR | 20.37 | |
| GBP | 10.38 | |
| DKK | 8.71 | |
| SEK | 5.85 | |
| JPY | 5.85 | |
| TWD | 3.86 | |
| ILS | 3.14 | |
| CAD | 2.97 | |
| Others | 5.56 | |

Asset breakdown by risk country

In % of total economic exposure

| | in % | Portfolio |
|----------------|-------|-----------|
| United States | 32.57 | |
| United Kingdom | 10.38 | |
| Netherlands | 7.01 | |
| Finland | 6.47 | |
| Denmark | 6.07 | |
| Japan | 5.85 | |
| Sweden | 5.66 | |
| Taiwan (China) | 3.86 | |
| Israel | 3.14 | |
| Canada | 2.97 | |
| Others | 16.02 | |

หมายเหตุ : ข้อมูล Factsheet CS (Lux) Environmental Impact Equity ณ วันที่ 28 กุมภาพันธ์ 2566

**รายงานสถานะการลงทุน การกู้ยืมเงิน และการก่อภาระผูกพัน
มูลค่า ณ วันที่ 28 กุมภาพันธ์ 2566**

| รายละเอียดการลงทุน | มูลค่าตามราคาตลาด | %NAV |
|--|----------------------|------------|
| หลักทรัพย์หรือทรัพย์สินในประเทศ | 1,686,628.55 | 3.62 |
| เงินฝากธนาคาร | 1,686,628.55 | 3.62 |
| หลักทรัพย์หรือทรัพย์สินในต่างประเทศ | 44,795,020.52 | 96.28 |
| หน่วยลงทุน | 44,795,020.52 | 96.28 |
| สัญญาซื้อขายล่วงหน้า | -2,613,277.71 | -5.62 |
| สัญญาที่อ้างอิงกับอัตราแลกเปลี่ยน | -2,613,277.71 | -5.62 |
| ประเภทรายการค้างรับค้างจ่ายหรือหนี้สินอื่น ๆ | 2,659,474.39 | 5.72 |
| มูลค่าทรัพย์สินสุทธิ | 46,527,845.75 | 100 |

รายละเอียดการลงทุนในหลักทรัพย์
มูลค่า ณ วันที่ 28 กุมภาพันธ์ 2566

| รายละเอียด | อัตราส่วน (%) | จำนวนเงินต้น หรือ จำนวนหุ้น/หน่วย | มูลค่ายุติธรรม (บาท) |
|--|---------------|-----------------------------------|----------------------|
| เงินฝากธนาคาร | | | |
| Clearstream Banking S.A. | 1.89 | 24,897.40 | 879,944.93 |
| บริษัท ธนาคารทหารไทยธนชาติ จำกัด (มหาชน) | 1.73 | 806,533.87 | 806,683.62 |
| รวมเงินฝากธนาคาร | 3.62 | | 1,686,628.55 |
| สัญญาซื้อขายล่วงหน้า | | | |
| สัญญาที่อ้างอิงกับอัตราแลกเปลี่ยน | -5.62 | 39,232,050.00 | -2,613,277.71 |
| รวมสัญญาซื้อขายล่วงหน้า | -5.62 | | -2,613,277.71 |
| หน่วยลงทุน | | | |
| หมวดธุรกิจหลักทรัพย์อื่นๆ | | | |
| Credit Suisse Fund Services (LUX) | 86.79 | 894.00 | 40,380,313.82 |
| Wellington Management Funds Lu | 9.49 | 7,240.00 | 4,414,706.70 |
| รวมหน่วยลงทุน | 96.28 | | 44,795,020.52 |
| รวมเงินลงทุน | 94.28 | | 43,868,371.36 |
| รายการค้างจ่ายหรือหนี้สินอื่น ๆ | 5.72 | | 2,659,474.39 |
| มูลค่าทรัพย์สินสุทธิ | 100 | | 46,527,845.75 |

รายละเอียดการลงทุนในสัญญาซื้อขายล่วงหน้า
มูลค่า ณ วันที่ 28 กุมภาพันธ์ 2566

| ประเภทสัญญา | คู่สัญญา | วัตถุประสงค์ | มูลค่าสัญญา (Notional Amount) | % NAV | วันครบกำหนด | กำไร/ขาดทุน (Net Gain/Loss) |
|---|---|-------------------|-------------------------------|----------|-------------|-----------------------------|
| สัญญาที่อ้างอิงกับอัตราแลกเปลี่ยน USD/THB | | | | | | |
| สัญญาฟอเวิร์ด | BANK OF AYUDHYA PUBLIC COMPANY LIMITED | ป้องกันความเสี่ยง | 7,191,250.00 | (1.2185) | 24 Mar 2023 | (566,949.24) |
| สัญญาฟอเวิร์ด | BANK OF AYUDHYA PUBLIC COMPANY LIMITED | ป้องกันความเสี่ยง | 3,349,900.00 | (0.3534) | 28 Apr 2023 | (164,449.50) |
| สัญญาฟอเวิร์ด | BANK OF AYUDHYA PUBLIC COMPANY LIMITED | ป้องกันความเสี่ยง | 7,462,350.00 | (1.3329) | 28 Apr 2023 | (620,161.19) |
| สัญญาฟอเวิร์ด | THE SIAM COMMERCIAL BANK PUBLIC COMPANY LIMITED | ป้องกันความเสี่ยง | 5,826,410.00 | (0.2466) | 23 Jun 2023 | (114,719.91) |
| สัญญาฟอเวิร์ด | THE SIAM COMMERCIAL BANK PUBLIC COMPANY LIMITED | ป้องกันความเสี่ยง | 3,956,040.00 | (0.5932) | 24 Mar 2023 | (275,998.68) |
| สัญญาฟอเวิร์ด | THE SIAM COMMERCIAL BANK PUBLIC COMPANY LIMITED | ป้องกันความเสี่ยง | 7,488,800.00 | (1.3381) | 24 Mar 2023 | (622,607.47) |
| สัญญาฟอเวิร์ด | TMBThanachart Bank Public Company Limited | ป้องกันความเสี่ยง | 3,957,300.00 | (0.5339) | 26 May 2023 | (248,391.72) |

รายละเอียดตัวตราสารและอันดับความน่าเชื่อถือของตราสารแห่งนี้ เงินฝาก หรือตราสารกึ่งหนี้กึ่งทุน
มูลค่า ณ วันที่ 28 กุมภาพันธ์ 2566

| ประเภท | ผู้ออก | อันดับ ความน่าเชื่อถือ | มูลค่าตาม ราคาตลาด |
|---------------|--|---------------------------|-----------------------|
| เงินฝากธนาคาร | บริษัท ธนาคารทหารไทยธนชาติ จำกัด (มหาชน) | AA-(FITCH) | 806,683.62 |
| เงินฝากธนาคาร | Clearstream Banking S.A. | | 879,944.93 |

สถาบันการจัดอันดับความน่าเชื่อถือ TRIS Rating

คำอธิบายการจัดอันดับเครดิตตราสารหนี้ระยะกลางและยาวมีอายุตั้งแต่ 1 ปีขึ้นไป

- AAA อันดับเครดิตสูงสุด มีความเสี่ยงต่ำที่สุด ผู้ออกตราสารหนี้มีความสามารถในการชำระดอกเบี้ยและคืนเงินต้นในเกณฑ์สูงสุด และได้รับผลกระทบน้อยจากการเปลี่ยนแปลงทางธุรกิจ เศรษฐกิจ และสิ่งแวดล้อมอื่น ๆ
- AA มีความเสี่ยงต่ำมาก ผู้ออกตราสารหนี้มีความสามารถในการชำระดอกเบี้ยและคืนเงินต้นในเกณฑ์สูงมาก แต่อาจได้รับผลกระทบจากการเปลี่ยนแปลงทางธุรกิจ เศรษฐกิจ และสิ่งแวดล้อมอื่น ๆ มากกว่าอันดับเครดิตที่อยู่ในระดับ AAA
- A มีความเสี่ยงในระดับต่ำ ผู้ออกตราสารหนี้มีความสามารถในการชำระดอกเบี้ยและคืนเงินต้นในเกณฑ์สูง แต่อาจได้รับผลกระทบจากการเปลี่ยนแปลงทางธุรกิจ เศรษฐกิจ และสิ่งแวดล้อมอื่น ๆ มากกว่าอันดับเครดิตที่อยู่ในระดับสูงกว่า
- BBB มีความเสี่ยงในระดับปานกลาง ผู้ออกตราสารหนี้มีความสามารถในการชำระดอกเบี้ยและคืนเงินต้นในเกณฑ์ที่เพียงพอ แต่มีความอ่อนไหวต่อการเปลี่ยนแปลงทางธุรกิจ เศรษฐกิจ และสิ่งแวดล้อมอื่น ๆ มากกว่า และอาจมีความสามารถในการชำระหนี้อ่อนแอลงเมื่อเทียบกับอันดับเครดิตที่อยู่ในระดับสูงกว่า
- BB มีความเสี่ยงในระดับสูง ผู้ออกตราสารหนี้มีความสามารถในการชำระดอกเบี้ยและคืนเงินต้นในเกณฑ์ต่ำกว่าระดับปานกลาง และจะได้รับผลกระทบจากการเปลี่ยนแปลงทางธุรกิจ เศรษฐกิจ และสิ่งแวดล้อมอื่น ๆ ก่อนข้างชัดเจน ซึ่งอาจส่งให้ความสามารถในการชำระหนี้ที่อยู่ในเกณฑ์ที่ไม่เพียงพอ
- B มีความเสี่ยงในระดับสูงมาก ผู้ออกตราสารหนี้มีความสามารถในการชำระดอกเบี้ยและคืนเงินต้นในเกณฑ์ต่ำ และอาจจะหมดความสามารถหรือความตั้งใจในการชำระหนี้ได้ตามการเปลี่ยนแปลงของสถานการณ์ทางธุรกิจ เศรษฐกิจ และสิ่งแวดล้อมอื่น ๆ
- C มีความเสี่ยงในการผิดนัดชำระหนี้สูงที่สุด ผู้ออกตราสารหนี้ไม่มีความสามารถในการชำระดอกเบี้ยและคืนเงินต้นตามกำหนดอย่างชัดเจน โดยต้องอาศัยเงื่อนไขที่เอื้ออำนวยทางธุรกิจ เศรษฐกิจ และสิ่งแวดล้อมอื่น ๆ อย่างมากจึงจะมีความสามารถในการชำระหนี้ได้
- D เป็นระดับที่อยู่ในสถานะผิดนัดชำระหนี้ โดยผู้ออกตราสารหนี้ไม่สามารถชำระดอกเบี้ยและคืนเงินต้นได้ตามกำหนด
- อันดับเครดิตจาก AA ถึง C อาจมีเครื่องหมายบวก (+) หรือลบ (-) ต่อท้ายเพื่อจำแนกความแตกต่างของคุณภาพของอันดับเครดิตภายในระดับเดียวกัน

คำอธิบายการจัดอันดับเครดิตตราสารหนี้ระยะสั้นมีอายุต่ำกว่า 1 ปี

- T1 ผู้ออกตราสารหนี้มีสถานะทั้งทางด้านการตลาดและการเงินที่แข็งแกร่งในระดับดีมาก และนักลงทุนจะได้รับความคุ้มครองจากการผิดนัดชำระหนี้ที่ต่ำกว่าอันดับเครดิตในระดับอื่น ผู้ออกตราสารหนี้ที่ได้รับอันดับเครดิตในระดับดังกล่าวซึ่งมีเครื่องหมาย “+” ด้วยจะได้รับความคุ้มครองด้านการผิดนัดชำระหนี้ที่สูงยิ่งขึ้น
- T2 ผู้ออกตราสารหนี้มีสถานะทั้งทางด้านการตลาดและการเงินที่แข็งแกร่งในระดับดี และมีความสามารถในการชำระหนี้ระยะสั้นในระดับที่น่าพอใจ
- T3 ผู้ออกตราสารหนี้มีความสามารถในการชำระหนี้ระยะสั้นในระดับที่ยอมรับได้
- T4 ผู้ออกตราสารหนี้มีความสามารถในการชำระหนี้ระยะสั้นที่ค่อนข้างอ่อนแอ

อันดับเครดิตทุกประเภทที่จัดโดย TRIS Rating เป็นอันดับเครดิตตราสารหนี้ในตระกูลเงินบาท ซึ่งสะท้อนความสามารถในการชำระหนี้ของผู้ออกตราสารโดยไม่รวมความเสี่ยงในการเปลี่ยนแปลงการชำระหนี้จากสกุลเงินบาทเป็นสกุลเงินตราต่างประเทศ

นอกจากนี้ TRIS Rating ยังกำหนด “แนวโน้มอันดับเครดิต” (Rating Outlook) เพื่อสะท้อนความเป็นไปได้ของการเปลี่ยนแปลงอันดับเครดิตของผู้ออกตราสารในระยะปานกลางหรือระยะยาว โดย TRIS Rating จะพิจารณาถึงโอกาสที่จะเกิดการเปลี่ยนแปลงของภาวะอุตสาหกรรมและสภาพแวดล้อมทางธุรกิจในอนาคตของผู้ออกตราสารที่อาจกระทบต่อความสามารถในการชำระหนี้ ทั้งนี้ แนวโน้มอันดับเครดิตที่ออกให้แก่หน่วยงานหนึ่ง ๆ จะเทียบเท่าความสามารถในการชำระหนี้ของหน่วยงานนั้น ๆ แนวโน้มอันดับเครดิตแบ่งออกเป็น 4 ระดับ ได้แก่

| | |
|------------|---|
| Positive | หมายถึง อันดับเครดิตอาจปรับขึ้น |
| Stable | หมายถึง อันดับเครดิตอาจไม่เปลี่ยนแปลง |
| Negative | หมายถึง อันดับเครดิตอาจปรับลดลง |
| Developing | หมายถึง อันดับเครดิตอาจปรับขึ้น ปรับลดลง หรือไม่เปลี่ยนแปลง |

สถาบันการจัดอันดับความน่าเชื่อถือ Fitch Rating

คำอธิบายการจัดอันดับความน่าเชื่อถือระยะยาว สำหรับประเทศไทย

- AAA(tha) แสดงถึงระดับความน่าเชื่อถือขั้นสูงสุดของอันดับความน่าเชื่อถือภายในประเทศไทย ซึ่งกำหนดโดย Fitch โดยอันดับความน่าเชื่อถือนี้จะมอบให้กับอันดับความน่าเชื่อถือที่มีความเสี่ยง “น้อยที่สุด” เมื่อเปรียบเทียบกับผู้ออกตราสารหรือตราสารอื่นในประเทศไทย และโดยปกติแล้วจะกำหนดให้แก่ตราสารทางการเงินที่ออกหรือค้ำประกันโดยรัฐบาล
- AA(tha) แสดงถึงระดับความน่าเชื่อถือขั้นสูงมากเปรียบเทียบกับผู้ออกตราสารหรือตราสารอื่นในประเทศไทย โดยระดับความน่าเชื่อถือของตราสารทางการเงินขั้นนี้ต่างจากผู้ออกตราสารหรือตราสารอื่นที่ได้รับการจัดอันดับความน่าเชื่อถือขั้นสูงสุดของประเทศไทยเพียงเล็กน้อย
- BBB (tha) แสดงถึงระดับความน่าเชื่อถือขั้นปานกลางเมื่อเปรียบเทียบกับผู้ออกตราสารหรือตราสารอื่นในประเทศไทย อย่างไรก็ตามมีความเป็นไปได้มากกว่าการเปลี่ยนแปลงของสถานการณ์หรือสภาพทางเศรษฐกิจจะมีผลกระทบต่อความสามารถในการชำระหนี้ได้ตรงตามกำหนดเวลาของตราสารทางการเงินเหล่านี้มากกว่าตราสารหนี้อื่นที่ได้รับการจัดอันดับความน่าเชื่อถือในประเภทที่สูงกว่า
- BB (tha) แสดงถึงระดับความน่าเชื่อถือค่อนข้างต่ำเมื่อเปรียบเทียบกับผู้ออกตราสารหรือตราสารอื่นในประเทศไทย การชำระหนี้ตามเงื่อนไขของตราสารเหล่านี้ภายในประเทศนั้น ๆ มีความไม่แน่นอนในระดับหนึ่งและความสามารถในการชำระหนี้ขึ้นตามกำหนดเวลาจะมีความไม่แน่นอนมากขึ้นตามการเปลี่ยนแปลงของเศรษฐกิจในทางลบ
- B (tha) แสดงถึงระดับความน่าเชื่อถือขั้นต่ำอย่างมีนัยสำคัญเมื่อเปรียบเทียบกับผู้ออกตราสารหรือตราสารอื่นในประเทศไทย การปฏิบัติตามเงื่อนไขของตราสารหนี้และข้อผูกพันทางการเงินยังคงเป็นไปได้ในปัจจุบัน แต่ความมั่นคงยังจำกัดอยู่ในระดับหนึ่งเท่านั้น และความสามารถในการชำระหนี้ขึ้นตามกำหนดเวลาอย่างต่อเนื่องนั้นไม่แน่นอน ขึ้นอยู่กับสถานะที่เอื้อต่อการดำเนินธุรกิจและสภาพทางเศรษฐกิจ
- CCC(tha), CC(tha), C(tha) แสดงถึงระดับความน่าเชื่อถือขั้นต่ำมากเมื่อเปรียบเทียบกับผู้ออกตราสารหรือตราสารอื่นในประเทศไทย ความสามารถในการปฏิบัติตามข้อผูกพันทางการเงินขึ้นอยู่กับสถานะที่เอื้อต่อการดำเนินธุรกิจและการพัฒนาทางเศรษฐกิจเพียงอย่างเดียว
- D(tha) อันดับความน่าเชื่อถือเหล่านี้ จะถูกกำหนดให้สำหรับองค์กรหรือตราสารหนี้ซึ่งกำลังอยู่ในภาวะผิดนัดชำระหนี้ในปัจจุบัน

คำอธิบายการจัดอันดับความน่าเชื่อถือระยะสั้น สำหรับประเทศไทย

- F1 (tha) แสดงถึงระดับความสามารถขั้นสูงสุดในการชำระหนี้ตามเงื่อนไขของตราสารตรงตามกำหนดเมื่อเปรียบเทียบกับผู้ออกตราสารหรือตราสารอื่น ๆ ในประเทศไทย ภายใต้อันดับความน่าเชื่อถือนี้จะมอบให้สำหรับอันดับความน่าเชื่อถือที่มีความเสี่ยง “น้อยที่สุด” เมื่อเปรียบเทียบกับผู้ออกตราสารอื่นในประเทศเดียวกันและโดยปกติแล้วจะกำหนดให้กับตราสารทางการเงินที่ออกหรือค้ำประกันโดยรัฐบาล ในกรณีที่มียุทธศาสตร์ความน่าเชื่อถือสูงเป็นพิเศษจะมีสัญลักษณ์ “+” แสดงไว้เพิ่มเติมจากอันดับความน่าเชื่อถือที่กำหนด
- F2 (tha) แสดงถึงระดับความสามารถในการชำระหนี้ตามเงื่อนไขทางการเงินของตราสารตามกำหนดเวลาในระดับที่น่าพอใจเมื่อเปรียบเทียบกับผู้ออกตราสารหรือตราสารอื่น ๆ ในประเทศไทย อย่างไรก็ตาม ระดับความน่าเชื่อถือดังกล่าวยังไม่อาจเทียบเท่ากับกรณีที่ได้รับการจัดอันดับความน่าเชื่อถือที่สูงกว่า
- F3 (tha) แสดงถึงระดับความสามารถในการชำระหนี้ตามเงื่อนไขทางการเงินของตราสารตามกำหนดเวลาในระดับปานกลางเมื่อเปรียบเทียบกับผู้ออกตราสารหรือตราสารอื่น ๆ ในประเทศไทย ความสามารถในการชำระหนี้ดังกล่าวจะมีความไม่แน่นอนมากขึ้นไปตามความเปลี่ยนแปลงในทางลบในระยะสั้นมากกว่าตราสารที่ได้รับการจัดอันดับความน่าเชื่อถือที่สูงกว่า
- B (tha) แสดงถึงระดับความสามารถในการชำระหนี้ตามเงื่อนไขทางการเงินของตราสารตามกำหนดเวลาที่ไม่แน่นอนเมื่อเปรียบเทียบกับผู้ออกตราสารหรือตราสารอื่น ๆ ในประเทศไทย ความสามารถในการชำระหนี้ดังกล่าวจะมีความไม่แน่นอนมากขึ้นตามการเปลี่ยนแปลงทางเศรษฐกิจและการเงินในทางลบระยะสั้น
- C (tha) แสดงถึงระดับความสามารถในการชำระหนี้ตามเงื่อนไขทางการเงินของตราสารตามกำหนดเวลาที่ไม่แน่นอนสูงเมื่อเปรียบเทียบกับผู้ออกตราสารหรือตราสารอื่น ๆ ในประเทศไทย ความสามารถในการปฏิบัติตามข้อผูกพันทางการเงินขึ้นอยู่กับสถานะที่เอื้อต่อการดำเนินธุรกิจและสภาพการณ์ทางเศรษฐกิจเท่านั้น
- D (tha) แสดงถึงการผิดนัดชำระหนี้ที่ได้เกิดขึ้นแล้วหรือกำลังจะเกิดขึ้น

หมายเหตุประกอบการจัดอันดับความน่าเชื่อถือในระยะยาว ในระยะสั้น สำหรับประเทศไทย

เครื่องบ่งชี้พิเศษสำหรับประเทศไทย “tha” จะถูกระบุไว้ต่อจากอันดับความน่าเชื่อถือทุกระดับ เพื่อแยกความแตกต่างออกจากการจัดอันดับความน่าเชื่อถือระดับสากล เครื่องหมาย “+” หรือ “-” อาจจะถูกระบุไว้เพิ่มเติมต่อจากอันดับความน่าเชื่อถือสำหรับประเทศหนึ่ง ๆ เพื่อแสดงถึงสถานะย่อยโดยเปรียบเทียบกันภายในอันดับความน่าเชื่อถือชั้นหลัก ทั้งนี้ จะไม่มีการระบุสัญลักษณ์ต่อท้ายดังกล่าว สำหรับอันดับความน่าเชื่อถือระดับ “AAA (tha)” หรืออันดับที่ต่ำกว่า “CCC (tha)”

สำหรับอันดับความน่าเชื่อถือในระยะยาวและจะไม่มีการระบุสัญลักษณ์ต่อท้ายดังกล่าวสำหรับอันดับความน่าเชื่อถือในระยะสั้น นอกเหนือจาก “F1 (tha)”

สัญญาณการปรับอันดับความน่าเชื่อถือ (Rating Watch) : สัญญาณการปรับอันดับความน่าเชื่อถือจะถูกใช้เพื่อแจ้งให้นักลงทุนทราบว่ามีความเป็นไปได้ที่จะมีการเปลี่ยนแปลงอันดับความน่าเชื่อถือและแจ้งแนวโน้มทิศทางการเปลี่ยนแปลงดังกล่าว สัญญาณดังกล่าวอาจระบุเป็น “สัญญาณบวก” ซึ่งบ่งชี้แนวโน้มในการปรับอันดับความน่าเชื่อถือให้สูงขึ้น “สัญญาณลบ” จะบ่งชี้แนวโน้มในการปรับอันดับความน่าเชื่อถือให้ต่ำลง หรือ “สัญญาณวิวัฒนาการ” ในกรณีที่อันดับความน่าเชื่อถืออาจได้รับการปรับขึ้น ปรับลง หรือคงที่ โดยปกติสัญญาณการปรับอันดับความน่าเชื่อถือมักจะถูกระบุไว้สำหรับช่วงระยะเวลาสั้น ๆ

รายงานสรุปเงินลงทุน
มูลค่า ณ วันที่ 28 กุมภาพันธ์ 2566

| กลุ่มของตราสารการลงทุน | มูลค่าตามราคาตลาด | %NAV |
|--|-------------------|------|
| (ก) ตราสารภาครัฐไทย/ตราสารภาครัฐต่างประเทศ | - | - |
| (ข) ตราสารที่ธนาคารที่มีกฎหมายเฉพาะจัดตั้งขึ้น ธนาคารพาณิชย์ หรือบริษัทเงินทุนเป็นผู้ออก/ส่งจ่าย/รับอวัล/ค้ำประกัน | 1,686,628.55 | 3.62 |
| (ค) ตราสารที่มีอันดับความน่าเชื่อถืออยู่ในอันดับที่สามารถลงทุนได้ (Investment grade) | - | - |
| (ง) ตราสารที่มีอันดับความน่าเชื่อถืออยู่ในอันดับต่ำกว่าอันดับที่สามารถลงทุนได้ (Non-Investment grade) หรือไม่มี Rating | - | - |

สัดส่วนเงินลงทุนขั้นสูงต่อมูลค่าทรัพย์สินสุทธิของกองทุนสำหรับกลุ่มตราสารตาม (ง) เท่ากับ 15%

รายงานการลงทุนที่ไม่เป็นไปตามนโยบายการลงทุน
รอบปีบัญชีระหว่างวันที่ 1 มีนาคม 2565 ถึงวันที่ 28 กุมภาพันธ์ 2566

| วันที่ | รายละเอียด | การดำเนินการแก้ไข |
|--------|--|-------------------|
| | การลงทุนเป็นไปตามนโยบายการลงทุน | |

การใช้สิทธิออกเสียงในที่ประชุมผู้ถือหุ้น

ผู้ลงทุนสามารถตรวจสอบดูแนวทางในการใช้สิทธิออกเสียงและการดำเนินการใช้สิทธิออกเสียงได้ที่ website ของบริษัทจัดการ www.lhfund.co.th

รายงานรายชื่อของบุคคลที่เกี่ยวข้อง ที่มีการทำธุรกรรมกับกองทุนรวม

กองทุนรวมมีการทำธุรกรรมกับบุคคลที่เกี่ยวข้องในรอบระยะเวลาตั้งแต่วันที่ 1 มีนาคม 2565 ถึงวันที่ 28 กุมภาพันธ์ 2566 ตามรายชื่อ ดังนี้

- ไม่มี -

หมายเหตุ : ผู้ลงทุนสามารถตรวจสอบการทำธุรกรรมกับบุคคลที่เกี่ยวข้องกับกองทุนรวม ได้ที่บริษัทจัดการโดยตรง หรือที่ website ของบริษัทหลักทรัพย์จัดการกองทุน แลนด์ แอนด์ เฮาส์ จำกัด www.lhfund.co.th และสำนักงานคณะกรรมการ ก.ล.ด. www.sec.or.th

อัตราส่วนหมุนเวียนการลงทุนของกองทุน (Portfolio Turnover Ratio: PTR)
มูลค่า ณ วันที่ 28 กุมภาพันธ์ 2566

| ชื่อกองทุน | PTR |
|-----------------------------------|--------|
| กองทุนเปิด แอล เอช กรีน เทคโนโลยี | 0.6342 |

ข้อมูลการถือหน่วยลงทุนเกิน 1 ใน 3
ณ วันที่ 28 กุมภาพันธ์ 2566

| ผู้ถือหน่วย (ราย) | สัดส่วน (ร้อยละ) |
|-------------------|------------------|
| N/A | N/A |

ค่าใช้จ่ายที่เรียกเก็บจากกองทุนรวม
สำหรับรอบระยะเวลาตั้งแต่วันที่ 1 มีนาคม 2565 ถึงวันที่ 28 กุมภาพันธ์ 2566

ค่าใช้จ่ายที่เรียกเก็บจากกองทุนรวม

| รายการที่เรียกเก็บ | ร้อยละของมูลค่าทรัพย์สินสุทธิ | | |
|---|-------------------------------|------------------|----------------|
| | ตามโครงการ | (หน่วย : พันบาท) | เรียกเก็บจริง |
| 1. ค่าธรรมเนียมและค่าใช้จ่ายรวมทั้งหมดที่ประมาณการได้ | | | |
| ● ค่าธรรมเนียมการจัดการ (Management Fee) | ไม่เกินร้อยละ 2.500 | 551.18 | 1.07010 |
| ● ค่าธรรมเนียมผู้ดูแลผลประโยชน์ (Trustee Fee) | ไม่เกินร้อยละ 0.100 | 13.50 | 0.02622 |
| ● ค่าธรรมเนียมนายทะเบียน (Registrar Fee) | ไม่เกินร้อยละ 1.000 | 192.91 | 0.37453 |
| ● ค่าที่ปรึกษาการลงทุน (Advisory Fee) | ไม่มี | ไม่มี | ไม่มี |
| ● ค่าใช้จ่ายอื่นๆ :- | ไม่เกินร้อยละ 1.400 | 158.55 | 0.30782 |
| - ค่าโฆษณาประชาสัมพันธ์ | ไม่เกินร้อยละ 0.535 | ไม่มี | ไม่มี |
| - ค่าสอบบัญชี (Audit Fee) | จ่ายตามจริง | 45.00 | 0.08737 |
| - ค่าจัดตั้งและจดทะเบียนกองทุน (Setup and Registered Fund) | จ่ายตามจริง | 49.89 | 0.09686 |
| - ค่าใช้จ่ายในการจัดทำ จัดพิมพ์รายงานถึงผู้ถือหุ้น | จ่ายตามจริง | 0.00 | 0.00000 |
| - ค่าใช้จ่ายอื่นๆ ในการดำเนินโครงการ (Others Operating Expense) | จ่ายตามจริง | 63.66 | 0.12359 |
| 2. ค่าธรรมเนียมและค่าใช้จ่ายรวมทั้งหมดที่ประมาณการไม่ได้ | | | |
| - ไม่มี | จ่ายตามจริง | ไม่มี | ไม่มี |
| รวมค่าใช้จ่ายทั้งหมด | ไม่เกินร้อยละ 5.000 | 916.14 | 1.77867 |
| ค่าใช้จ่ายในการซื้อขายหลักทรัพย์ | จ่ายตามจริง | 23.55 | 0.04572 |

หมายเหตุ :

- 1) ค่าธรรมเนียมและค่าใช้จ่ายต่าง ๆ รวมภาษีมูลค่าเพิ่ม หรือภาษีธุรกิจเฉพาะ หรือภาษีอื่นใด (ถ้ามี) แต่ยังไม่รวมค่า นายหน้าซื้อขายหลักทรัพย์และค่าธรรมเนียมต่าง ๆ ที่เกิดขึ้นจากการซื้อขายหลักทรัพย์
- 2) ค่าธรรมเนียมค่าใช้จ่ายที่เรียกเก็บจากกองทุนรวม เมื่อรวมกันทั้งหมดแล้วต้องไม่เกินอัตราร้อยละ 5.00 ต่อปี ของมูลค่าทรัพย์สินสุทธิของกองทุนรวม

กองทุนเปิด แอล เอช กรีน เทคโนโลยี
รายงานของผู้สอบบัญชีรับอนุญาต และงบการเงิน
สำหรับปีสิ้นสุดวันที่ 28 กุมภาพันธ์ 2566

รายงานของผู้สอบบัญชีรับอนุญาต

เสนอต่อ ผู้ถือหุ้นหน่วยลงทุนของกองทุนเปิด แอล เอช กรีน เทคโนโลยี

ความเห็น

ข้าพเจ้าได้ตรวจสอบงบการเงินของกองทุนเปิด แอล เอช กรีน เทคโนโลยี ซึ่งประกอบด้วยงบแสดงฐานะการเงินและงบประกอบรายละเอียดเงินลงทุน ณ วันที่ 28 กุมภาพันธ์ 2566 งบกำไรขาดทุนเบ็ดเสร็จ งบแสดงการเปลี่ยนแปลงสินทรัพย์สุทธิ สำหรับปีสิ้นสุดวันเดียวกันและหมายเหตุประกอบงบการเงิน รวมถึงหมายเหตุสรุปนโยบายการบัญชีที่สำคัญ

ข้าพเจ้าเห็นว่า งบการเงินข้างต้นนี้แสดงฐานะการเงินของกองทุนเปิด แอล เอช กรีน เทคโนโลยี ณ วันที่ 28 กุมภาพันธ์ 2566 ผลการดำเนินงาน และการเปลี่ยนแปลงสินทรัพย์สุทธิ สำหรับปีสิ้นสุดวันเดียวกัน โดยถูกต้องตามที่ควรในสาระสำคัญตามแนวปฏิบัติทางบัญชีสำหรับกองทุนรวมและกองทุนสำรองเลี้ยงชีพ ที่สมาคมบริษัทจัดการลงทุนกำหนดโดยได้รับความเห็นชอบจากสำนักงานคณะกรรมการกำกับหลักทรัพย์และตลาดหลักทรัพย์

เกณฑ์ในการแสดงความเห็น

ข้าพเจ้าได้ปฏิบัติตามตรวจสอบตามมาตรฐานการสอบบัญชี ความรับผิดชอบของข้าพเจ้าได้กล่าวไว้ในวรรคความรับผิดชอบของผู้สอบบัญชีต่อการตรวจสอบงบการเงินในรายงานของข้าพเจ้า ข้าพเจ้ามีความเป็นอิสระจากกองทุนฯ ตามประมวลจริยบรรณของผู้ประกอบวิชาชีพบัญชี รวมถึงมาตรฐานเรื่องความอิสระที่กำหนดโดยสภาวิชาชีพบัญชี (ประมวลจริยบรรณของผู้ประกอบวิชาชีพบัญชี) ในส่วนที่เกี่ยวข้องกับการตรวจสอบงบการเงิน และข้าพเจ้าได้ปฏิบัติตามความรับผิดชอบด้านจริยบรรณอื่นๆ ตามประมวลจริยบรรณของผู้ประกอบวิชาชีพบัญชี ข้าพเจ้าเชื่อว่าหลักฐานการสอบบัญชีที่ข้าพเจ้าได้รับเพียงพอและเหมาะสมเพื่อใช้เป็นเกณฑ์ในการแสดงความเห็นของข้าพเจ้า

ข้อมูลอื่น

ผู้บริหารกองทุนฯ เป็นผู้รับผิดชอบต่อข้อมูลอื่น ข้อมูลอื่นประกอบด้วย ข้อมูลซึ่งรวมอยู่ในรายงานประจำปีของกองทุนฯ แต่ไม่รวมถึงงบการเงินและรายงานของผู้สอบบัญชีที่อยู่ในรายงานประจำปีนั้น ข้าพเจ้าคาดว่าข้าพเจ้าจะได้รับรายงานประจำปีภายหลังวันที่ในรายงานของผู้สอบบัญชีนี้

ความเห็นของข้าพเจ้าต่องบการเงินไม่ครอบคลุมถึงข้อมูลอื่นและข้าพเจ้าไม่ได้ให้ความเชื่อมั่นต่อข้อมูลอื่น

ความรับผิดชอบของข้าพเจ้าที่เกี่ยวข้องกับการตรวจสอบงบการเงินคือ การอ่านและพิจารณาว่าข้อมูลอื่นมีความขัดแย้งที่มีสาระสำคัญกับงบการเงินหรือกับความรู้ที่ได้รับจากการตรวจสอบของข้าพเจ้า หรือปรากฏว่าข้อมูลอื่นมีการแสดงข้อมูลที่ขัดต่อข้อเท็จจริงอันเป็นสาระสำคัญหรือไม่

เมื่อข้าพเจ้าได้อ่านรายงานประจำปีของกองทุนฯ และหากข้าพเจ้าสรุปได้ว่าการแสดงข้อมูลที่ขัดต่อข้อเท็จจริงอันเป็นสาระสำคัญ ข้าพเจ้าจะสื่อสารเรื่องดังกล่าวกับผู้บริหารกองทุนฯ เพื่อให้ผู้บริหารกองทุนฯ ดำเนินการแก้ไขข้อมูลที่แสดงขัดต่อข้อเท็จจริง

ความรับผิดชอบของผู้บริหารกองทุนฯ ต่องบการเงิน

ผู้บริหารกองทุนฯ มีหน้าที่รับผิดชอบในการจัดทำและนำเสนองบการเงินเหล่านี้โดยถูกต้องตามที่ควรตามแนวปฏิบัติทางบัญชีสำหรับกองทุนรวมและกองทุนสำรองเลี้ยงชีพ ที่สมาคมบริษัทจัดการลงทุนกำหนดโดยได้รับความเห็นชอบจากสำนักงานคณะกรรมการกำกับหลักทรัพย์และตลาดหลักทรัพย์ และรับผิดชอบเกี่ยวกับการควบคุมภายในที่ผู้บริหารกองทุนฯ พิจารณาว่าจำเป็นเพื่อให้สามารถจัดทำงบการเงินที่ปราศจากการแสดงข้อมูลที่ขัดต่อข้อเท็จจริงอันเป็นสาระสำคัญไม่ว่าจะเกิดจากการทุจริตหรือข้อผิดพลาด

ในการจัดทำงบการเงิน ผู้บริหารกองทุนฯ รับผิดชอบในการประเมินความสามารถของกองทุนในการดำเนินงานต่อเนื่อง เปิดเผยเรื่องที่เกี่ยวข้องกับการดำเนินงานต่อเนื่อง (ตามความเหมาะสม) และการใช้เกณฑ์การบัญชีสำหรับการดำเนินงานต่อเนื่อง เว้นแต่ผู้บริหารกองทุนฯ มีความตั้งใจที่จะเลิกกองทุนหรือหยุดดำเนินงานหรือไม่สามารถดำเนินงานต่อเนื่องต่อไปได้

ผู้บริหารกองทุนฯ มีหน้าที่ในการกำกับดูแลกระบวนการในการจัดทำรายงานทางการเงินของกองทุน

ความรับผิดชอบของผู้สอบบัญชีต่อการตรวจสอบงบการเงิน

การตรวจสอบของข้าพเจ้ามีวัตถุประสงค์เพื่อให้ได้ความเชื่อมั่นอย่างสมเหตุสมผลว่างบการเงินโดยรวมปราศจากการแสดงข้อมูลที่ขัดต่อข้อเท็จจริงอันเป็นสาระสำคัญหรือไม่ ไม่ว่าจะเกิดจากการทุจริตหรือข้อผิดพลาด และเสนอรายงานของผู้สอบบัญชีซึ่งรวมความเห็นของข้าพเจ้าอยู่ด้วย ความเชื่อมั่นอย่างสมเหตุสมผลคือความเชื่อมั่นในระดับสูงแต่ไม่ได้เป็นการรับประกันว่าการปฏิบัติงานตรวจสอบตามมาตรฐานการสอบบัญชีจะสามารถตรวจพบข้อมูลที่ขัดต่อข้อเท็จจริงอันเป็นสาระสำคัญที่มีอยู่ได้เสมอไป ข้อมูลที่ขัดต่อข้อเท็จจริงอาจเกิดจากการทุจริตหรือข้อผิดพลาดและถือว่ามีสาระสำคัญเมื่อคาดการณ์อย่างสมเหตุสมผลว่างบการเงินที่ขัดต่อข้อเท็จจริงแต่ละรายการหรือทุกรายการรวมกันจะมีผลต่อการตัดสินใจทางเศรษฐกิจของผู้ใช้งบการเงินจากการใช้งบการเงินเหล่านี้

ในการตรวจสอบของข้าพเจ้าตามมาตรฐานการสอบบัญชี ข้าพเจ้าใช้ดุลยพินิจและการสังเกตและสงสัยเยี่ยงผู้ประกอบวิชาชีพตลอดการตรวจสอบ การปฏิบัติงานของข้าพเจ้ารวมถึง

- ระบุและประเมินความเสี่ยงจากการแสดงข้อมูลที่ขัดต่อข้อเท็จจริงอันเป็นสาระสำคัญในงบการเงินไม่ว่าจะเกิดจากการทุจริตหรือข้อผิดพลาด ออกแบบและปฏิบัติตามวิธีการตรวจสอบเพื่อตอบสนองต่อความเสี่ยงเหล่านั้น และได้หลักฐานการสอบบัญชีที่เพียงพอและเหมาะสมเพื่อเป็นเกณฑ์ในการแสดงความเห็นของข้าพเจ้า ความเสี่ยงที่ไม่พบข้อมูลที่ขัดต่อข้อเท็จจริงอันเป็นสาระสำคัญซึ่งเป็นผลมาจากการทุจริตจะสูงกว่าความเสี่ยงที่เกิดจากข้อผิดพลาด เนื่องจากการทุจริตอาจเกี่ยวกับการสมรู้ร่วมคิด การปลอมแปลงเอกสารหลักฐาน การตั้งใจละเว้นการแสดงผล การแสดงผลที่ไม่ตรงตามข้อเท็จจริงหรือการแทรกแซงการควบคุมภายใน
- ทำความเข้าใจในระบบการควบคุมภายในที่เกี่ยวข้องกับการตรวจสอบ เพื่อออกแบบวิธีการตรวจสอบที่เหมาะสมกับสถานการณ์ แต่ไม่ใช่เพื่อวัตถุประสงค์ในการแสดงความเห็นต่อความมีประสิทธิภาพของการควบคุมภายในของกองทุน

- ประเมินความเหมาะสมของนโยบายการบัญชีที่ผู้บริหารกองทุนฯ ใช้และความสมเหตุสมผลของประมาณการทางบัญชีและการเปิดเผยข้อมูลที่เกี่ยวข้องซึ่งจัดทำขึ้นโดยผู้บริหารกองทุนฯ
- สรุปเกี่ยวกับความเหมาะสมของการใช้เกณฑ์การบัญชีสำหรับการดำเนินงานต่อเนื่องของผู้บริหารกองทุนฯ และจากหลักฐานการสอบบัญชีที่ได้รับ สรุปว่ามีความไม่แน่นอนที่มีสาระสำคัญที่เกี่ยวกับเหตุการณ์หรือสถานการณ์ที่อาจเป็นเหตุให้เกิดข้อสงสัยอย่างมีนัยสำคัญต่อความสามารถของกองทุนในการดำเนินงานต่อเนื่องหรือไม่ ถ้าข้าพเจ้าได้ข้อสรุปว่ามีความไม่แน่นอนที่มีสาระสำคัญ ข้าพเจ้าต้องกล่าวไว้ในรายงานของผู้สอบบัญชีของข้าพเจ้าโดยให้ข้อสังเกตถึงการเปิดเผยข้อมูลในงบการเงินที่เกี่ยวข้อง หรือถ้าการเปิดเผยข้อมูลดังกล่าวไม่เพียงพอ ความเห็นของข้าพเจ้าจะเปลี่ยนแปลงไป ข้อสรุปของข้าพเจ้าขึ้นอยู่กับหลักฐานการสอบบัญชีที่ได้รับจนถึงวันที่ในรายงานของผู้สอบบัญชีของข้าพเจ้า อย่างไรก็ตาม เหตุการณ์หรือสถานการณ์ในอนาคตอาจเป็นเหตุให้กองทุนต้องหยุดการดำเนินงานต่อเนื่อง
- ประเมินการนำเสนอ โครงสร้างและเนื้อหาของงบการเงินโดยรวม รวมถึงการเปิดเผยข้อมูลว่างบการเงินแสดงรายการและเหตุการณ์ในรูปแบบที่ทำให้มีการนำเสนอข้อมูลโดยถูกต้องตามที่ควรหรือไม่

ข้าพเจ้าได้สื่อสารกับผู้บริหารกองทุนฯ ในเรื่องต่างๆ ที่สำคัญ ซึ่งรวมถึงขอบเขตและช่วงเวลาของการตรวจสอบตามที่ได้วางแผนไว้ ประเด็นที่มีนัยสำคัญที่พบจากการตรวจสอบรวมถึงข้อบกพร่องที่มีนัยสำคัญในระบบการควบคุมภายในหากข้าพเจ้าได้พบในระหว่างการตรวจสอบของข้าพเจ้า

ข้าพเจ้าได้ให้คำรับรองแก่ผู้บริหารกองทุนฯ ว่าข้าพเจ้าได้ปฏิบัติตามข้อกำหนดจรรยาบรรณที่เกี่ยวข้องกับความเป็นอิสระ และได้สื่อสารกับผู้บริหารกองทุนฯ เกี่ยวกับความสัมพันธ์ทั้งหมดตลอดจนเรื่องอื่นซึ่งข้าพเจ้าเชื่อว่ามีเหตุผลที่บุคคลภายนอกอาจพิจารณาว่ากระทบต่อความเป็นอิสระของข้าพเจ้าและมาตรการที่ข้าพเจ้าใช้เพื่อป้องกันไม่ให้ข้าพเจ้าขาดความเป็นอิสระ

จากเรื่อง que สื่อสารกับผู้บริหารกองทุนฯ ข้าพเจ้าได้พิจารณาเรื่องต่างๆ ที่มีนัยสำคัญมากที่สุดในการตรวจสอบงบการเงินในงวดปัจจุบันและกำหนดเป็นเรื่องสำคัญในการตรวจสอบ ข้าพเจ้าได้อธิบายเรื่องเหล่านี้ในรายงานของผู้สอบบัญชีเว้นแต่กฎหมายหรือข้อบังคับไม่ให้เปิดเผยต่อสาธารณะเกี่ยวกับเรื่องดังกล่าว หรือในสถานการณ์ที่ยากที่จะเกิดขึ้น ข้าพเจ้าพิจารณาว่าไม่ควรสื่อสารเรื่องดังกล่าวในรายงานของข้าพเจ้าเพราะการกระทำดังกล่าวสามารถคาดการณ์ได้อย่างสมเหตุสมผลว่าจะมีผลกระทบในทางลบมากกว่าผลประโยชน์ต่อส่วนได้เสียสาธารณะจากการสื่อสารดังกล่าว

ผู้สอบบัญชีที่รับผิดชอบงานสอบบัญชีและการนำเสนอรายงานฉบับนี้คือ นางขวัญใจ เกียรติกังวาฬไกล

นางขวัญใจ เกียรติกังวาฬไกล

ผู้สอบบัญชีรับอนุญาต เลขที่ 5875

บริษัท เอเอสวี แอนด์ แอสโซซิเอตส์ จำกัด

กรุงเทพมหานคร

15 พฤษภาคม 2566

กองทุนเปิด แอล เอช กรีน เทคโนโลยี

งบแสดงฐานะการเงิน

ณ วันที่ 28 กุมภาพันธ์ 2566

หน่วย : บาท

| | หมายเหตุ | 2566 | 2565 |
|------------------------------------|----------|----------------------|----------------------|
| สินทรัพย์ | | | |
| เงินลงทุนแสดงด้วยมูลค่ายุติธรรม | 4,2, 5 | 44,795,020.52 | 70,835,047.69 |
| เงินฝากธนาคาร | | 1,686,478.80 | 2,566,295.11 |
| ดอกเบี้ยค้างรับ | | 149.75 | 151.20 |
| ลูกหนี้จากการขายเงินลงทุน | | 2,725,546.77 | - |
| สินทรัพย์ตราสารอนุพันธ์ | 8 | - | 803,849.87 |
| ค่าใช้จ่ายรอการตัดบัญชี | 4.5 | 53,167.24 | 103,055.44 |
| รวมสินทรัพย์ | | 49,260,363.08 | 74,308,399.31 |
| หนี้สิน | | | |
| หนี้สินตราสารอนุพันธ์ | 8 | 2,613,277.71 | 94,246.18 |
| เจ้าหนี้จากการรับซื้อคืนหน่วยลงทุน | | - | 63,395.61 |
| ค่าใช้จ่ายค้างจ่าย | 7 | 117,512.63 | 132,597.85 |
| หนี้สินอื่น | | 1,726.99 | 4,179.69 |
| รวมหนี้สิน | | 2,732,517.33 | 294,419.33 |
| สินทรัพย์สุทธิ | | 46,527,845.75 | 74,013,979.98 |
| สินทรัพย์สุทธิ : | | | |
| ทุนที่ได้รับจากผู้ถือหน่วยลงทุน | | 57,085,425.57 | 79,371,408.00 |
| กำไร(ขาดทุน)สะสม | | | |
| บัญชีปรับสมดุล | | 5,003,686.44 | 2,643,055.04 |
| ขาดทุนสะสมจากการดำเนินงาน | | (15,561,266.26) | (8,000,483.06) |
| สินทรัพย์สุทธิ | 9 | 46,527,845.75 | 74,013,979.98 |

(นายพิพัฒน์ พิศณุวงศ์)

รองกรรมการผู้อำนวยการสายการ

(นางนฤมล เส้นทอง)

ผู้อำนวยการฝ่ายบัญชีกองทุน

หมายเหตุประกอบงบการเงินเป็นส่วนหนึ่งของงบการเงินนี้

กองทุนเปิด แอล เอช กรีน เทคโนโลยี

งบประกอบรายละเอียดเงินลงทุน

ณ วันที่ 28 กุมภาพันธ์ 2566

หน่วย : บาท

การแสดงรายละเอียดเงินลงทุนให้การจัดกลุ่มตามประเภทของเงินลงทุน

| ชื่อหลักทรัพย์ | ชื่อย่อหลักทรัพย์ | จำนวนหน่วย | มูลค่ายุติธรรม | ร้อยละของ มูลค่าเงินลงทุน |
|--|-------------------|------------|----------------------|------------------------------|
| เงินลงทุนในกองทุนรวมต่างประเทศ | | | | |
| Credit Suisse (Lux) Environmental Impact Equity Fund | CREIEIU LX | 894.0000 | 40,380,313.82 | 90.14 |
| Wellington Climate Strategy Fund | WELCLDN LX | 7,240.0000 | 4,414,706.70 | 9.86 |
| รวมเงินลงทุนในกองทุนรวมต่างประเทศ | | | 44,795,020.52 | 100.00 |
| รวมเงินลงทุน | | | 44,795,020.52 | 100.00 |

หมายเหตุประกอบงบการเงินเป็นส่วนหนึ่งของงบการเงินนี้

กองทุนเปิด แอล เอช กรีน เทคโนโลยี

งบประกอบรายละเอียดเงินลงทุน

ณ วันที่ 28 กุมภาพันธ์ 2565

หน่วย : บาท

การแสดงรายละเอียดเงินลงทุนใช้การจัดกลุ่มตามประเภทของเงินลงทุน

| ชื่อหลักทรัพย์ | ชื่อย่อหลักทรัพย์ | จำนวนหน่วย | มูลค่ายุติธรรม | ร้อยละของ มูลค่าเงินลงทุน |
|--|-------------------|------------|----------------------|------------------------------|
| เงินลงทุนในกองทุนรวมต่างประเทศ | | | | |
| Credit Suisse (Lux) Environmental Impact Equity Fund | CREIEIU LX | 1,640.0000 | 70,835,047.69 | 100.00 |
| รวมเงินลงทุนในกองทุนรวมต่างประเทศ | | | 70,835,047.69 | 100.00 |
| รวมเงินลงทุน | | | 70,835,047.69 | 100.00 |

หมายเหตุประกอบงบการเงินเป็นส่วนหนึ่งของงบการเงินนี้

กองทุนเปิด แอล เอช กรีน เทคโนโลยี
งบกำไรขาดทุนเบ็ดเสร็จ
สำหรับปีสิ้นสุดวันที่ 28 กุมภาพันธ์ 2566

| | หมายเหตุ | สำหรับปี 2566 | หน่วย : บาท สำหรับงวด 24/3/64 - 28/2/65 |
|---|----------|-----------------------|---|
| รายได้ | | | |
| รายได้ดอกเบี้ย | | 725.15 | 2,033.96 |
| รวมรายได้ | | 725.15 | 2,033.96 |
| ค่าใช้จ่าย | | | |
| ค่าธรรมเนียมการจัดการ | 6, 7 | 551,181.70 | 704,818.51 |
| ค่าธรรมเนียมผู้ดูแลผลประโยชน์ | 6 | 13,503.80 | 17,268.16 |
| ค่าธรรมเนียมนายทะเบียน | 6, 7 | 192,913.55 | 221,100.47 |
| ค่าธรรมเนียมวิชาชีพ | | 45,000.00 | 45,000.00 |
| ค่าธรรมเนียมการซื้อขายหลักทรัพย์ | | 23,551.10 | - |
| ค่าใช้จ่ายในการดำเนินโครงการ | | 113,547.89 | 65,722.66 |
| รวมค่าใช้จ่าย | | 939,698.04 | 1,053,909.80 |
| ขาดทุนสุทธิ | | (938,972.89) | (1,051,875.84) |
| รายการกำไร(ขาดทุน)สุทธิจากเงินลงทุน | | | |
| รายการกำไร(ขาดทุน)สุทธิที่เกิดขึ้นจากเงินลงทุน | | (9,621,867.82) | 3,299,217.12 |
| รายการกำไรสุทธิจากอัตราแลกเปลี่ยน | | 17,073,094.86 | 1,764,074.71 |
| รายการขาดทุนสุทธิที่เกิดขึ้นจากตราสารอนุพันธ์ | | (2,874,435.00) | (2,783,249.40) |
| รายการขาดทุนสุทธิที่ยังไม่เกิดขึ้นจากเงินลงทุน | | (7,730,890.84) | (9,630,048.99) |
| รายการกำไร(ขาดทุน)สุทธิที่ยังไม่เกิดขึ้นจากตราสารอนุพันธ์ | | (3,322,881.40) | 709,603.69 |
| รวมรายการขาดทุนสุทธิจากเงินลงทุน | | (6,476,980.20) | (6,640,402.87) |
| การลดลงในสินทรัพย์สุทธิจากการดำเนินงานก่อนภาษีเงินได้ | | (7,415,953.09) | (7,692,278.71) |
| หัก ภาษีเงินได้ | | (108.77) | (305.09) |
| การลดลงในสินทรัพย์สุทธิจากการดำเนินงานหลังหักภาษีเงินได้ | | (7,416,061.86) | (7,692,583.80) |

หมายเหตุประกอบงบการเงินเป็นส่วนหนึ่งของงบการเงินนี้

กองทุนเปิด แอล เอช กรีน เทคโนโลยี
 งบแสดงการเปลี่ยนแปลงสินทรัพย์สุทธิ
 สำหรับปีสิ้นสุดวันที่ 28 กุมภาพันธ์ 2566

| หมายเหตุ | หน่วย : บาท | |
|---|------------------------|--------------------------------|
| | สำหรับปี 2566 | สำหรับงวด 24/3/64 - 28/2/65 |
| การเพิ่มขึ้น(ลดลง)สุทธิของสินทรัพย์สุทธิจาก | | |
| การดำเนินงาน | (7,416,061.86) | (7,692,583.80) |
| การแบ่งปันส่วนทุนให้ผู้ถือส่วนได้เสีย | 10 (144,721.34) | (307,899.26) |
| การเพิ่มขึ้นของทุนที่ได้รับจากผู้ถือหน่วยลงทุนในระหว่างปี/งวด | 2,577,912.87 | 186,952,018.26 |
| การลดลงของทุนที่ได้รับจากผู้ถือหน่วยลงทุนในระหว่างปี/งวด | (22,503,263.90) | (104,937,555.22) |
| การเพิ่มขึ้น(ลดลง)ของสินทรัพย์สุทธิในระหว่างปี/งวด | (27,486,134.23) | 74,013,979.98 |
| สินทรัพย์สุทธิ ณ วันต้นปี/งวด | 74,013,979.98 | - |
| สินทรัพย์สุทธิ ณ วันปลายปี/งวด | 46,527,845.75 | 74,013,979.98 |

| | หน่วย : หน่วย | |
|--|-----------------------|--------------------------------|
| | สำหรับปี 2566 | สำหรับงวด 24/3/64 - 28/2/65 |
| การเปลี่ยนแปลงของจำนวนหน่วยลงทุน (มูลค่าหน่วยละ 10 บาท) | | |
| หน่วยลงทุนเริ่มแรก | - | 5,090,605.3686 |
| หน่วยลงทุน ณ วันต้นปี/งวด | 7,937,140.7979 | - |
| <u>บวก</u> หน่วยลงทุนที่ขายในระหว่างปี/งวด | 308,088.9152 | 12,458,560.6208 |
| <u>หัก</u> หน่วยลงทุนที่รับซื้อคืนในระหว่างปี/งวด | (2,536,687.1654) | (9,612,025.1915) |
| หน่วยลงทุน ณ วันปลายปี/งวด | 5,708,542.5477 | 7,937,140.7979 |

หมายเหตุประกอบงบการเงินเป็นส่วนหนึ่งของงบการเงินนี้

กองทุนเปิด แอล เอช กรีน เทคโนโลยี
หมายเหตุประกอบงบการเงิน
สำหรับปีสิ้นสุดวันที่ 28 กุมภาพันธ์ 2566

หน่วย : บาท

1. ลักษณะของกองทุนเปิด แอล เอช กรีน เทคโนโลยี

กองทุนเปิด แอล เอช กรีน เทคโนโลยี ("กองทุนฯ") เป็นกองทุนรวมหน่วยลงทุนประเภท Feeder Funds โดยมีการแบ่งชนิดหน่วยลงทุนเป็น 4 ชนิด ได้แก่ ชนิดสะสมมูลค่า (LHGREEN-A) ชนิดจ่ายเงินปันผล (LHGREEN-D) ชนิดช่องทางอิเล็กทรอนิกส์ (LHGREEN-E) และชนิดผู้ลงทุนสถาบันและสะสมมูลค่า (LHGREEN-IA) ซึ่งจดทะเบียนเป็นกองทุนรวมกับสำนักงานคณะกรรมการกำกับหลักทรัพย์และตลาดหลักทรัพย์ ("ก.ล.ต.") เมื่อวันที่ 24 มีนาคม 2564 มีจำนวนเงินทุนจดทะเบียน 2,000 ล้านบาท (แบ่งเป็น 200,000,000.0000 หน่วย มูลค่าหน่วยละ 10 บาท) ซึ่งไม่มีกำหนดระยะเวลาสิ้นสุดโครงการ

กองทุนฯ จัดการโดย บริษัทหลักทรัพย์จัดการกองทุน แลนด์ แอนด์ เฮ้าส์ จำกัด ("บริษัทจัดการ") เป็นผู้จัดการกองทุนและนายทะเบียนหน่วยลงทุน โดยมีธนาคารทหารไทยธนชาติ จำกัด (มหาชน) เป็นผู้ดูแลผลประโยชน์

กองทุนฯ มีนโยบายลงทุนในหน่วยลงทุนของกองทุนรวมต่างประเทศ โดยเฉลี่ยในรอบปีบัญชีไม่น้อยกว่าร้อยละ 80 ของมูลค่าทรัพย์สินสุทธิ ซึ่งกองทุนหลักที่กองทุนจะลงทุนคือกองทุน Credit Suisse (Lux) Environmental Impact Equity Fund ("กองทุนหลัก") เป็นกองทุนที่จดทะเบียนในประเทศลักเซมเบิร์ก และอยู่ภายใต้ UCITS มีนโยบายลงทุนในทรัพย์สินของบริษัทต่างๆ ที่ประกอบธุรกิจเกี่ยวกับการจัดการแก้ไขปัญหาสิ่งแวดล้อม โดยสามารถลดผลกระทบหรือก่อให้เกิดผลเชิงบวกต่อสิ่งแวดล้อมได้อย่างมีประสิทธิภาพ กองทุนจะลงทุนในหน่วยลงทุนของกองทุนหลักในชนิดหน่วยลงทุน Class IBP USD สกุลเงินดอลลาร์สหรัฐฯ (USD) ซึ่งจัดตั้งและจัดการโดย Credit Suisse Fund Management S.A.

กองทุนฯ อาจพิจารณาลงทุนในหรือมีไว้ซึ่งสัญญาซื้อขายล่วงหน้า (Derivatives) โดยมีวัตถุประสงค์เพื่อป้องกันความเสี่ยงในการลงทุน (Hedging)

กองทุนฯ มีนโยบายไม่จ่ายเงินปันผลแก่ผู้ถือหน่วยลงทุนชนิดสะสมมูลค่า (LHGREEN-A) ชนิดช่องทางอิเล็กทรอนิกส์ (LHGREEN-E) และชนิดผู้ลงทุนสถาบันและสะสมมูลค่า (LHGREEN-IA)

กองทุนฯ มีนโยบายจ่ายเงินปันผลแก่ผู้ถือหน่วยลงทุนชนิดจ่ายเงินปันผล (LHGREEN-D) ตามหลักเกณฑ์และวิธีการที่กำหนดในหนังสือชี้ชวน

2. หลักเกณฑ์ในการจัดทำงบการเงิน

2.1 งบการเงินนี้ได้จัดทำขึ้นตามแนวปฏิบัติทางบัญชีว่าด้วยการบัญชีสำหรับกองทุนรวมและกองทุนสำรองเลี้ยงชีพ ที่สมาคมบริษัทจัดการลงทุนกำหนดโดยได้รับความเห็นชอบจากสำนักงานคณะกรรมการกำกับหลักทรัพย์และตลาดหลักทรัพย์ ส่วนเรื่องที่แนวปฏิบัติทางบัญชีฉบับนี้ไม่ได้กำหนดไว้ กองทุนฯ ปฏิบัติตามมาตรฐานการรายงานทางการเงินที่ออกโดยสภาวิชาชีพบัญชีที่มีผลบังคับใช้ในรอบระยะเวลาบัญชีของงบการเงิน

2.2 งบการเงินนี้ได้จัดทำขึ้นโดยใช้เกณฑ์ราคาทุนเดิมเว้นแต่จะเปิดเผยเป็นอย่างอื่นในนโยบายการบัญชี

2.3 การใช้ประมาณการทางบัญชี

ในการจัดทำงบการเงินให้เป็นไปตามมาตรฐานการบัญชีและมาตรฐานการรายงานทางการเงิน ผู้บริหารต้องใช้การประมาณและข้อสมมติฐานหลายประการซึ่งมีผลกระทบต่อการกำหนดนโยบายและการรายงานจำนวนเงินที่เกี่ยวกับสินทรัพย์ หนี้สิน รายได้ และค่าใช้จ่ายผลที่เกิดขึ้นจริงจึงแตกต่างจากที่ประมาณการไว้ ประมาณการและข้อสมมติฐานที่ใช้ในการจัดทำงบการเงินจะได้รับการทบทวนอย่างต่อเนื่อง การปรับประมาณการทางบัญชีจะบันทึกในงวดบัญชีที่ประมาณการดังกล่าวได้รับการทบทวนและในขนาดที่ที่ได้รับผลกระทบ

3. มาตรฐานการรายงานทางการเงินใหม่

มาตรฐานการรายงานทางการเงินที่เริ่มมีผลบังคับในปีปัจจุบันและที่จะมีผลบังคับในอนาคตมีรายละเอียด ดังนี้

3.1 มาตรฐานการรายงานทางการเงินที่เริ่มมีผลบังคับใช้ในปีปัจจุบัน

มาตรฐานการรายงานทางการเงินใหม่และมาตรฐานการรายงานทางการเงินที่มีการปรับปรุงที่ออกโดยสภาวิชาชีพบัญชี ซึ่งมีผลบังคับใช้สำหรับรอบระยะเวลาบัญชีที่เริ่มในหรือหลังวันที่ 1 มกราคม 2565 ไม่มีผลกระทบอย่างเป็นทางการเป็นสาระสำคัญต่อบการเงินของกองทุนฯ

ทั้งนี้ กองทุนฯ ได้มีการถือปฏิบัติตามข้อยกเว้นชั่วคราวตามการปรับปรุงมาตรฐานการรายงานทางการเงิน ฉบับที่ 9 เรื่อง เครื่องมือทางการเงิน และมาตรฐานการรายงานทางการเงิน ฉบับที่ 7 เรื่อง การเปิดเผยข้อมูลเครื่องมือทางการเงิน สำหรับรายการที่ได้รับผลกระทบจากการปฏิรูปอัตราดอกเบี้ยอ้างอิง ซึ่งรวมถึงผลกระทบจากการเปลี่ยนแปลงกระแสเงินสดตามสัญญา หรือความสัมพันธ์ของการป้องกันความเสี่ยงที่เกิดขึ้นจากการเปลี่ยนแปลงอัตราดอกเบี้ยอ้างอิงไปใช้อัตราดอกเบี้ยอ้างอิงอื่นแทน การนำข้อยกเว้นชั่วคราวดังกล่าวมาถือปฏิบัติไม่มีผลกระทบอย่างเป็นทางการเป็นสาระสำคัญต่อบการเงินของกองทุนฯ

3.2 มาตรฐานการรายงานทางการเงินใหม่ที่ยังไม่มีผลบังคับใช้

นอกเหนือจากมาตรฐานการรายงานทางการเงินที่ออกและปรับปรุงใหม่ข้างต้น สภาวิชาชีพบัญชีได้ประกาศใช้มาตรฐานการรายงานทางการเงินฉบับอื่นๆ ซึ่งมีผลบังคับใช้สำหรับรอบระยะเวลาบัญชีที่เริ่มในหรือหลังวันที่ 1 มกราคม 2566 ฝ่ายบริหารของกองทุนฯ ได้ประเมินแล้วเห็นว่ามาตรฐานการรายงานทางการเงินข้างต้นจะไม่มีผลกระทบอย่างเป็นทางการเป็นสาระสำคัญต่อบการเงินสำหรับปีที่เริ่มใช้มาตรฐานการบัญชีดังกล่าว

4. นโยบายการบัญชีที่สำคัญ

4.1 การรับรู้รายได้และค่าใช้จ่าย

- ดอกเบี้ยรับ รู้รู้เป็นรายได้ตามระยะเวลาที่พึงได้รับโดยคำนึงถึงผลตอบแทนที่แท้จริง
- กำไรหรือขาดทุนที่เกิดขึ้นจากการจำหน่ายเงินลงทุนรับรู้เป็นรายได้หรือค่าใช้จ่าย ณ วันที่จำหน่ายเงินลงทุน
- ค่าใช้จ่ายรับรู้ตามเกณฑ์คงค้าง

กองทุนเปิด แอล เอช กรีน เทคโนโลยี
หมายเหตุประกอบงบการเงิน
สำหรับปีสิ้นสุดวันที่ 28 กุมภาพันธ์ 2566

หน่วย : บาท

4.2 เงินลงทุนและการวัดค่าเงินลงทุน

- เงินลงทุนจะรับรู้เป็นสินทรัพย์ด้วยจำนวนต้นทุนของเงินลงทุน ณ วันที่กองทุนฯ มีสิทธิในเงินลงทุน ต้นทุนของเงินลงทุนประกอบด้วยรายจ่ายซื้อเงินลงทุนและค่าใช้จ่ายโดยตรงทั้งสิ้นที่กองทุนจ่ายเพื่อให้ได้มาซึ่งเงินลงทุนนั้น และตั้งแต่วันที่ 1 มกราคม 2563 กองทุนวัดมูลค่าเริ่มแรกด้วยมูลค่ายุติธรรม โดยต้นทุนในการทำรายการซึ่งเกี่ยวข้องโดยตรงกับการได้มาของเงินลงทุนนั้น ให้รับรู้ในกำไรหรือขาดทุนทันทีเมื่อเกิดขึ้น
- เงินลงทุนในหน่วยลงทุนที่เสนอขายในต่างประเทศ แสดงด้วยมูลค่ายุติธรรมโดยใช้ราคาซื้อขายครั้งล่าสุดของวันที่วัดค่าเงินลงทุน
- กำไร(ขาดทุน)สุทธิที่ยังไม่เกิดขึ้นจากการปรับมูลค่าเงินลงทุนให้เป็นมูลค่ายุติธรรมจะรับรู้ในงบกำไรขาดทุนเบ็ดเสร็จ ณ วันที่วัดค่าเงินลงทุน
- ราคาทุนของเงินลงทุนที่จำหน่ายใช้วิธีถัวเฉลี่ยถ่วงน้ำหนัก

4.3 ตราสารอนุพันธ์ทางการเงิน

กองทุนฯ มีนโยบายป้องกันความเสี่ยงเกี่ยวกับอัตราแลกเปลี่ยนสำหรับสินทรัพย์ที่เป็นเงินตราต่างประเทศ โดยการทำสัญญาซื้อขายเงินตราต่างประเทศล่วงหน้า (Forward exchange contracts (FX))

สินทรัพย์และหนี้สินของตราสารอนุพันธ์แสดงด้วยมูลค่ายุติธรรม ซึ่งคำนวณและวัดมูลค่ายุติธรรมโดยสถาบันการเงิน กำไร(ขาดทุน)จากการเปลี่ยนแปลงในมูลค่ายุติธรรมของตราสารอนุพันธ์จะรับรู้ในงบกำไรขาดทุนเบ็ดเสร็จ

4.4 บัญชีที่เป็นเงินตราต่างประเทศ

บัญชีที่เป็นเงินตราต่างประเทศ แปลงค่าเงินบาทโดยใช้อัตราแลกเปลี่ยน ณ วันเกิดรายการ สินทรัพย์และหนี้สินที่เป็นเงินตราต่างประเทศ ณ วันสิ้นปี/งวดแปลงค่าเงินบาท โดยใช้อัตราแลกเปลี่ยน ณ วันนั้น และสัญญาซื้อขายเงินตราต่างประเทศล่วงหน้า ณ วันที่เกิดรายการ แปลงค่าเงินบาทโดยใช้อัตราตามสัญญา ณ วันสิ้นปี/งวด กำไรหรือขาดทุนที่ยังไม่เกิดขึ้นจากสัญญาซื้อขายเงินตราต่างประเทศล่วงหน้าที่ยังไม่ครบกำหนดคำนวณโดยปรับสัญญาซื้อขายเงินตราต่างประเทศล่วงหน้าคงค้าง ณ วันสิ้นปี/งวดจากอัตราตามสัญญา เป็นราคาตลาดของสัญญาซื้อขายล่วงหน้าที่มีอายุคงเหลือเช่นเดียวกัน โดยแสดงรวมในสินทรัพย์หรือหนี้สินตราสารอนุพันธ์ในงบแสดงฐานะการเงิน

กำไรหรือขาดทุนจากการแปลงค่าเงินตราต่างประเทศรับรู้เป็นรายได้หรือค่าใช้จ่ายในงบกำไรขาดทุนเบ็ดเสร็จ

4.5 ค่าใช้จ่ายรอตัดบัญชี

ค่าใช้จ่ายรอตัดบัญชี เป็นค่าธรรมเนียมการจดทะเบียนกองทุนรวม ค่ายื่นจัดตั้งกองทุน ซึ่งจะตัดจำหน่ายเป็นค่าใช้จ่ายภายในระยะเวลา 3 ปี โดยใช้วิธีเส้นตรง

4.6 การแบ่งปันส่วนทุนให้ผู้ถือหน่วยลงทุน

กองทุนฯ จะบันทึกลดกำไรสะสม ณ วันที่ประกาศจ่ายเงินปันผล

กองทุนเปิด แอล เอช กรีน เทคโนโลยี
 หมายเหตุประกอบงบการเงิน
 สำหรับปีสิ้นสุดวันที่ 28 กุมภาพันธ์ 2566

หน่วย : บาท

4.7 บัญชีปรับสมดุล

บัญชีปรับสมดุลถือเป็นส่วนหนึ่งของกำไรสะสมซึ่งจะบันทึกเมื่อมีการขายหรือรับซื้อคืนหน่วยลงทุนของกองทุนฯ เพื่อให้ผู้ถือหน่วยลงทุนมีส่วนในสินทรัพย์สุทธิของกิจการลงทุนหรือได้รับส่วนแบ่งจากกิจการลงทุนเท่าเทียมกันไม่ว่าผู้ถือหน่วยลงทุนนั้นจะลงทุนหรือเลิกลงทุนในกิจการลงทุน ณ เวลาใด

4.8 ภาษีเงินได้

กองทุนมีหน้าที่เสียภาษีเงินได้นิติบุคคลเฉพาะเงินได้พึงประเมินตามมาตรา 40(4)(ก) แห่งประมวลรัษฎากร ในอัตราร้อยละ 15 ของรายได้ก่อนหักรายจ่ายใด ๆ โดยมีผลบังคับใช้ตั้งแต่วันที่ 20 สิงหาคม 2562

5. ข้อมูลเกี่ยวกับการซื้อขายเงินลงทุน

กองทุนฯ ได้ซื้อขายเงินลงทุนในระหว่างปี/งวดสรุปได้ดังนี้

| | สำหรับปี/งวดสิ้นสุดวันที่ 28 กุมภาพันธ์ | |
|---------------|---|----------------|
| | 2566 | 2565 |
| ซื้อเงินลงทุน | 32,439,484.53 | 130,730,682.42 |
| ขายเงินลงทุน | 59,044,397.91 | 55,862,811.29 |

6. ค่าใช้จ่าย

บริษัทหลักทรัพย์จัดการกองทุน แลนด์ แอนด์ เฮ้าส์ จำกัด เป็นผู้จัดการกองทุนฯ และนายทะเบียนหน่วยลงทุน โดยมีธนาคารทหารไทยธนชาติ จำกัด (มหาชน) เป็นผู้ดูแลผลประโยชน์ของกองทุนฯ

ค่าธรรมเนียมการจัดการ ค่าธรรมเนียมผู้ดูแลผลประโยชน์ และค่าธรรมเนียมนายทะเบียน (ร้อยละต่อปีของมูลค่าทรัพย์สินทั้งหมดหักด้วยมูลค่าหนี้สินทั้งหมด ทั้งนี้ มูลค่าหนี้สินทั้งหมดไม่รวมค่าธรรมเนียมการจัดการ ค่าธรรมเนียมผู้ดูแลผลประโยชน์ และค่าธรรมเนียมนายทะเบียนหน่วยลงทุน ณ วันที่คำนวณ) ซึ่งสามารถสรุปได้ดังนี้ :-

| ค่าใช้จ่าย | นโยบายการกำหนดราคา |
|--|--------------------------|
| ค่าธรรมเนียมการจัดการ | ไม่เกินร้อยละ 2.50 ต่อปี |
| ค่าธรรมเนียมผู้ดูแลผลประโยชน์ | ไม่เกินร้อยละ 0.10 ต่อปี |
| ค่าธรรมเนียมนายทะเบียน | ไม่เกินร้อยละ 1.00 ต่อปี |
| ค่าธรรมเนียมดังกล่าวรวมภาษีมูลค่าเพิ่ม | |

กองทุนเปิด แอล เอช กรีน เทคโนโลยี
 หมายเหตุประกอบงบการเงิน
 สำหรับปีสิ้นสุดวันที่ 28 กุมภาพันธ์ 2566

หน่วย : บาท

7. รายการบัญชีที่เกี่ยวข้องกัน

ในระหว่างปี/งวด กองทุนฯ มีรายการบัญชีที่สำคัญกับกิจการที่เกี่ยวข้องกัน รายการธุรกิจดังกล่าวเป็นไปตามเงื่อนไขทางการค้าและเกณฑ์ที่ตกลงกันระหว่างกองทุนฯ และกิจการที่เกี่ยวข้องกัน ซึ่งเป็นไปตามปกติธุรกิจ โดยสามารถสรุปได้ดังนี้

กิจการที่เกี่ยวข้องกัน ประกอบด้วย :-

| ชื่อกิจการที่เกี่ยวข้องกัน | ลักษณะความสัมพันธ์ | | |
|---|--|------------|------------|
| | 2566 | 2565 | |
| บริษัทหลักทรัพย์จัดการกองทุน แลนด์ แอนด์ เฮ้าส์ จำกัด | ผู้จัดการกองทุนและนายทะเบียนหน่วยลงทุน | | |
| รายการที่สำคัญสำหรับปี/งวดสิ้นสุดวันที่ 28 กุมภาพันธ์ 2566 และ 2565 มีดังต่อไปนี้ | | | |
| นโยบายการกำหนดราคา | 2566 | 2565 | |
| ● บริษัทหลักทรัพย์จัดการกองทุน แลนด์ แอนด์ เฮ้าส์ จำกัด | | | |
| ค่าธรรมเนียมการจัดการ | ตามเกณฑ์ที่ระบุในหนังสือชี้ชวน | 551,181.70 | 704,818.51 |
| ค่าธรรมเนียมนายทะเบียน | ตามเกณฑ์ที่ระบุในหนังสือชี้ชวน | 192,913.55 | 221,100.47 |
| ณ วันที่ 28 กุมภาพันธ์ 2566 และ 2565 กองทุนฯ มียอดคงเหลือที่มีสาระสำคัญกับกิจการที่เกี่ยวข้องกัน ดังนี้ | 2566 | 2565 | |
| ● บริษัทหลักทรัพย์จัดการกองทุน แลนด์ แอนด์ เฮ้าส์ จำกัด (มหาชน) | | | |
| ค่าธรรมเนียมการจัดการค้างจ่าย | 38,851.43 | 60,457.87 | |
| ค่าธรรมเนียมนายทะเบียนค้างจ่าย | 13,598.00 | 21,160.28 | |

8. อนุพันธ์ทางการเงินตามมูลค่ายุติธรรม

สัญญาอนุพันธ์ทางการเงินประกอบด้วยสัญญาซื้อขายเงินตราต่างประเทศล่วงหน้า โดยมีจำนวนเงินตามสัญญาและมูลค่ายุติธรรมดังต่อไปนี้

| | จำนวนเงิน ตามสัญญา | ณ วันที่ 28 กุมภาพันธ์ 2566 | |
|---------------------------------------|-----------------------|-----------------------------|--------------|
| | | มูลค่ายุติธรรม | |
| | | สินทรัพย์ | หนี้สิน |
| สัญญาซื้อขายเงินตราต่างประเทศล่วงหน้า | 39,232,050.00 | - | 2,613,277.71 |

กองทุนเปิด แอล เอช กรีน เทคโนโลยี
 หมายเหตุประกอบงบการเงิน
 สำหรับปีสิ้นสุดวันที่ 28 กุมภาพันธ์ 2566

หน่วย : บาท

| | จำนวนเงิน ตามสัญญา | ณ วันที่ 28 กุมภาพันธ์ 2565 | |
|---------------------------------------|-----------------------|-----------------------------|-----------|
| | | มูลค่ายุติธรรม | |
| | | สินทรัพย์ | หนี้สิน |
| สัญญาซื้อขายเงินตราต่างประเทศล่วงหน้า | 67,068,325.50 | 803,849.87 | 94,246.18 |

9. ประเภทหน่วยลงทุนที่ออกจำหน่าย

| ประเภทผู้ถือหน่วยลงทุน | ณ วันที่ 28 กุมภาพันธ์ 2566 | | |
|---------------------------------|--------------------------------------|-------------------------|---|
| | หน่วยลงทุน ณ วันปลายปี (หน่วย) | สินทรัพย์สุทธิ (บาท) | มูลค่าสินทรัพย์ สุทธิต่อหน่วย (บาท) |
| | ชนิดสะสมมูลค่า | 3,919,809.8292 | 32,246,746.03 |
| ชนิดจ่ายเงินปันผล | 1,452,293.7930 | 11,513,381.64 | 7.9277 |
| ชนิดช่องทางอิเล็กทรอนิกส์ | 336,438.9255 | 2,767,718.08 | 8.2265 |
| ชนิดผู้ลงทุนสถาบันและสะสมมูลค่า | - | - | - |

| ประเภทผู้ถือหน่วยลงทุน | ณ วันที่ 28 กุมภาพันธ์ 2565 | | |
|---------------------------------|---------------------------------------|-------------------------|---|
| | หน่วยลงทุน ณ วันปลายงวด (หน่วย) | สินทรัพย์สุทธิ (บาท) | มูลค่าสินทรัพย์ สุทธิต่อหน่วย (บาท) |
| | ชนิดสะสมมูลค่า | 5,605,902.2351 | 52,574,200.63 |
| ชนิดจ่ายเงินปันผล | 1,918,123.5055 | 17,565,486.03 | 9.1576 |
| ชนิดช่องทางอิเล็กทรอนิกส์ | 413,115.0573 | 3,874,293.32 | 9.3782 |
| ชนิดผู้ลงทุนสถาบันและสะสมมูลค่า | - | - | - |

ปัจจุบันกองทุนนำเสนอหน่วยลงทุน 4 ชนิด ได้แก่ ชนิดสะสมมูลค่า (LHGREEN-A) ชนิดจ่ายเงินปันผล (LHGREEN-D) ชนิดช่องทางอิเล็กทรอนิกส์ (LHGREEN-E) และชนิดผู้ลงทุนสถาบันและสะสมมูลค่า (LHGREEN-IA) ความแตกต่างหลักระหว่างชนิดหน่วยลงทุน คือ

- ชนิดสะสมมูลค่า (LHGREEN-A) ผู้ลงทุนประเภทบุคคลธรรมดา หรือนิติบุคคล/สถาบัน เปิดโอกาสให้ผู้ลงทุนรับรายได้จากส่วนต่างจากการลงทุน (Capital Gain) และสะสมผลประโยชน์จากการลงทุน (Total return)

กองทุนเปิด แอล เอช กรีน เทคโนโลยี
 หมายเหตุประกอบงบการเงิน
 สำหรับปีสิ้นสุดวันที่ 28 กุมภาพันธ์ 2566

หน่วย : บาท

- ชนิดจ่ายเงินปันผล (LHGREEN-D) ผู้ลงทุนประเภทบุคคลธรรมดา หรือนิติบุคคล/สถาบัน เปิดโอกาสให้ผู้ลงทุนรับรายได้สม่ำเสมอจากเงินปันผล รวมถึงมีสิทธิได้รับสิทธิพิเศษทางภาษี หากปฏิบัติเป็นไปตามเกณฑ์หรือเงื่อนไขที่กรมสรรพากรกำหนด
- ชนิดช่องทางอิเล็กทรอนิกส์ (LHGREEN-E) ผู้ลงทุนที่ทำรายการผ่านช่องทางอิเล็กทรอนิกส์ของบริษัทจัดการ รวมถึงกลุ่มผู้ลงทุนอื่นที่บริษัทจัดการประกาศเพิ่มเติมในอนาคต
- ชนิดผู้ลงทุนสถาบันและสะสมมูลค่า (LHGREEN-IA) ผู้ลงทุนประเภทนิติบุคคล หรือสถาบัน และเปิดโอกาสให้ผู้ลงทุนรับรายได้จากส่วนต่างจากการลงทุน (Capital Gain) และสะสมผลประโยชน์จากการลงทุน (Total return)

การลดลงในสินทรัพย์สุทธิจากการดำเนินงานในระหว่างปี/งวดแยกตามประเภทผู้ถือหน่วยลงทุนมีดังนี้

| | สำหรับปี/งวดสิ้นสุดวันที่ 28 กุมภาพันธ์ | |
|--|---|----------------|
| | 2566 | 2565 |
| ● ชนิดสะสมมูลค่า (LHGREEN-A) | (4,705,855.07) | (6,024,143.16) |
| ● ชนิดจ่ายเงินปันผล (LHGREEN-D) | (2,256,760.11) | (1,421,947.75) |
| ● ชนิดช่องทางอิเล็กทรอนิกส์ (LHGREEN-E) | (453,446.68) | (246,492.89) |
| ● ชนิดผู้ลงทุนสถาบันและสะสมมูลค่า (LHGREEN-IA) | - | - |
| รวม | (7,416,061.86) | (7,692,583.80) |

10. การแบ่งปันส่วนทุนให้ผู้ถือส่วนได้เสีย

ในระหว่างปี/งวดสิ้นสุดวันที่ 28 กุมภาพันธ์ 2566 กองทุนฯ ได้จ่ายเงินปันผลให้แก่ผู้ถือหน่วยลงทุนชนิดจ่ายเงินปันผล ดังนี้

| วันที่ปิดสมุดทะเบียน | สำหรับรอบระยะเวลา | อัตราต่อหน่วย (บาท/หน่วย) | สำหรับปี/งวดสิ้นสุดวันที่ 28 กุมภาพันธ์ | |
|----------------------|-----------------------------------|---------------------------|---|------------|
| | | | 2566 | 2565 |
| 20 สิงหาคม 2564 | 1 มิถุนายน 2564 - 31 กรกฎาคม 2564 | 0.15 | - | 127,888.76 |
| 23 ธันวาคม 2564 | 1 ตุลาคม 2564 - 30 พฤษภาคม 2564 | 0.10 | - | 180,010.50 |
| 30 ธันวาคม 2565 | 1 ตุลาคม 2565 - 30 พฤศจิกายน 2565 | 0.10 | 144,721.34 | - |
| | รวม | | 144,721.34 | 307,899.26 |

กองทุนเปิด แอล เอช กรีน เทคโนโลยี
 หมายเหตุประกอบงบการเงิน
 สำหรับปีสิ้นสุดวันที่ 28 กุมภาพันธ์ 2566

หน่วย : บาท

11. การเปิดเผยข้อมูลสำหรับเครื่องมือทางการเงิน

11.1 การประมาณมูลค่ายุติธรรม

มูลค่ายุติธรรม หมายถึง ราคาที่จะได้รับจากการขายสินทรัพย์หรือเป็นราคาที่จะจ่ายเพื่อโอนหนี้สินให้ผู้อื่น โดยรายการดังกล่าวเป็นรายการที่เกิดขึ้นในสภาพปกติระหว่างผู้ซื้อและผู้ขาย ณ วันที่วัดมูลค่า กองทุนใช้ราคาเสนอซื้อขายในตลาดที่มีสภาพคล่องในการวัดมูลค่ายุติธรรมของสินทรัพย์และหนี้สินซึ่งแนวปฏิบัติทางการบัญชีที่เกี่ยวข้องกำหนดให้ต้องวัดมูลค่าด้วยมูลค่ายุติธรรม ยกเว้นในกรณีที่ไม่มีตลาดที่มีสภาพคล่องสำหรับสินทรัพย์หรือหนี้สินที่มีลักษณะเดียวกันหรือไม่สามารถหาราคาเสนอซื้อขายในตลาดที่มีสภาพคล่องได้ กองทุนจะประมาณมูลค่ายุติธรรมโดยใช้เทคนิคการประเมินมูลค่าที่เหมาะสมกับแต่ละสถานการณ์ และพยายามใช้ข้อมูลที่สามารถสังเกตได้ที่เกี่ยวข้องกับสินทรัพย์หรือหนี้สินที่จะวัดมูลค่ายุติธรรมนั้นให้มากที่สุด

ลำดับชั้นของมูลค่ายุติธรรมที่ใช้วัดมูลค่าและเปิดเผยมูลค่ายุติธรรมของสินทรัพย์และหนี้สินในงบการเงินออกเป็น 3 ระดับตามประเภทของข้อมูลที่ใช้ในการวัดมูลค่ายุติธรรม ดังนี้

ระดับ 1 ใช้ข้อมูลราคาเสนอซื้อขายของสินทรัพย์หรือหนี้สินอย่างเดียวกันในตลาดที่มีสภาพคล่อง

ระดับ 2 ใช้ข้อมูลอื่นที่สามารถสังเกตได้ของสินทรัพย์หรือหนี้สิน ไม่ว่าจะ เป็นข้อมูลทางตรงหรือทางอ้อม

ระดับ 3 ใช้ข้อมูลที่ไม่สามารถสังเกตได้ เช่น ข้อมูลเกี่ยวกับกระแสเงินในอนาคตที่กิจการประมาณขึ้น

ทุกวันสิ้นรอบระยะเวลารายงาน กองทุนฯ จะประเมินความจำเป็นในการโอนรายการระหว่างลำดับชั้นของมูลค่ายุติธรรมสำหรับสินทรัพย์และหนี้สินที่ถืออยู่ ณ วันสิ้นรอบระยะเวลารายงานที่มีการวัดมูลค่ายุติธรรมแบบเกิดขึ้นประจำ

ตารางต่อไปนี้แสดงถึงเครื่องมือทางการเงินที่วัดมูลค่าด้วยมูลค่ายุติธรรมจำแนกตามวิธีการประมาณมูลค่าความแตกต่างของระดับข้อมูลสามารถแสดงได้ดังนี้

(หน่วย : พันบาท)

| | ณ วันที่ 28 กุมภาพันธ์ 2566 | | | |
|------------------|-----------------------------|------------|------------|-----------|
| | ระดับที่ 1 | ระดับที่ 2 | ระดับที่ 3 | รวม |
| สินทรัพย์ | | | | |
| กองทุน | - | 44,795.02 | - | 44,795.02 |
| หนี้สิน | | | | |
| ตราสารอนุพันธ์ | - | 2,613.28 | - | 2,613.28 |

กองทุนเปิด แอล เอช กรีน เทคโนโลยี
 หมายเหตุประกอบงบการเงิน
 สำหรับปีสิ้นสุดวันที่ 28 กุมภาพันธ์ 2566

หน่วย : บาท
 (หน่วย : พันบาท)

ณ วันที่ 28 กุมภาพันธ์ 2565

| | ระดับที่ 1 | ระดับที่ 2 | ระดับที่ 3 | รวม |
|------------------|------------|------------|------------|-----------|
| สินทรัพย์ | | | | |
| กองทุน | - | 70,835.05 | - | 70,835.05 |
| ตราสารอนุพันธ์ | - | 803.85 | - | 803.85 |
| หนี้สิน | | | | |
| ตราสารอนุพันธ์ | - | 94.25 | - | 94.25 |

เงินลงทุนต่างๆ ซึ่งมูลค่าเงินลงทุนมาจากราคาตลาดที่มีการอ้างอิงไว้อย่างชัดเจนในตลาดที่มีสภาพคล่อง และถูกจัดประเภทอยู่ในระดับที่ 1 นั้นประกอบด้วยตราสารทุนของบริษัทจดทะเบียนที่มีสภาพคล่องและตราสารอนุพันธ์ที่ซื้อขายในตลาดที่จัดตั้งขึ้นอย่างเป็นทางการ กองทุนจะไม่ปรับราคาที่อ้างอิงสำหรับเครื่องมือเหล่านี้

เครื่องมือทางการเงินซึ่งซื้อขายในตลาดที่ไม่ได้ถูกพิจารณาว่ามีสภาพคล่องแต่ถูกประเมินค่าจากราคาตลาดที่มีการอ้างอิงไว้อย่างชัดเจน การเสนอราคาซื้อขายโดยผู้ค้าหรือแหล่งกำหนดราคาที่เป็นทางเลือกซึ่งได้รับการสนับสนุนจากข้อมูลที่สังเกตได้จะถูกจัดอยู่ในระดับที่ 2 เครื่องมือการเงินเหล่านี้ประกอบด้วยตราสารหนี้ภาคเอกชนที่อยู่ในกลุ่มนำลงทุนและอนุพันธ์ในตลาดที่ซื้อขายกันโดยตรง

เงินลงทุนที่ถูกจัดประเภทในระดับที่ 3 มีข้อมูลที่สำคัญที่ไม่สามารถสังเกตได้เนื่องจากการซื้อขายไม่บ่อยนัก ตราสารทุนในระดับที่ 3 ประกอบด้วยข้อมูลความเสี่ยงด้านเครดิตและมูลค่าความเสียหายที่คาดว่าจะเกิดขึ้นสำหรับฐานะที่เกี่ยวข้องกับตราสารทุนนั้น ข้อมูลหลักที่ป้อนเข้าตัวแบบการประเมินมูลค่าของกองทุนสำหรับเงินลงทุนนี้ประกอบด้วยอัตราส่วนราคาตลาดต่อกำไรสุทธิและการคิดลดกระแสเงินสด

กองทุนเปิด แอล เอช กรีน เทคโนโลยี
 หมายเหตุประกอบงบการเงิน
 สำหรับปีสิ้นสุดวันที่ 28 กุมภาพันธ์ 2566

หน่วย : บาท

11.2 ความเสี่ยงด้านอัตราดอกเบี้ย

ความเสี่ยงด้านอัตราดอกเบี้ย คือ ความเสี่ยงที่มูลค่าของสินทรัพย์และหนี้สินทางการเงินจะเปลี่ยนแปลงไปเนื่องจากการเปลี่ยนแปลงอัตราดอกเบี้ยในตลาด

ตารางต่อไปนี้ได้สรุปความเสี่ยงด้านอัตราดอกเบี้ยของกองทุน ซึ่งประกอบด้วยสินทรัพย์ของกองทุนตามมูลค่ายุติธรรมและจำแนกตามประเภทอัตราดอกเบี้ย

ณ วันที่ 28 กุมภาพันธ์ 2566

| | อัตราดอกเบี้ยปรับ | | | |
|-----------------------------|---------------------|--------------------|----------------------|----------------------|
| | ขึ้นลงตามอัตรา | | ไม่มีอัตรา | |
| | ตลาด | อัตราดอกเบี้ยคงที่ | ดอกเบี้ย | รวม |
| สินทรัพย์ทางการเงิน | | | | |
| เงินฝากธนาคาร | 806,533.87 | - | 879,944.93 | 1,686,478.80 |
| หน่วยลงทุน | - | - | 44,795,020.52 | 44,795,020.52 |
| ตราสารอนุพันธ์ | - | - | - | - |
| รวม | 806,533.87 | - | 45,674,965.45 | 46,481,499.32 |
| หนี้สินทางการเงิน | | | | |
| ตราสารอนุพันธ์ | - | - | 2,613,277.71 | 2,613,277.71 |
| รวม | - | - | 2,613,277.71 | 2,613,277.71 |
| ณ วันที่ 28 กุมภาพันธ์ 2565 | | | | |
| | อัตราดอกเบี้ยปรับ | | | |
| | ขึ้นลงตามอัตรา | | ไม่มีอัตรา | |
| | ตลาด | อัตราดอกเบี้ยคงที่ | ดอกเบี้ย | รวม |
| สินทรัพย์ทางการเงิน | | | | |
| เงินฝากธนาคาร | 1,622,383.96 | - | 943,911.15 | 2,566,295.11 |
| หน่วยลงทุน | - | - | 70,835,047.69 | 70,835,047.69 |
| ตราสารอนุพันธ์ | - | - | 803,849.87 | 803,849.87 |
| รวม | 1,622,383.96 | - | 72,582,808.71 | 74,205,192.67 |
| หนี้สินทางการเงิน | | | | |
| ตราสารอนุพันธ์ | - | - | 94,246.18 | 94,246.18 |
| รวม | - | - | 94,246.18 | 94,246.18 |

กองทุนเปิด แอล เอช กรีน เทคโนโลยี
 หมายเหตุประกอบงบการเงิน
 สำหรับปีสิ้นสุดวันที่ 28 กุมภาพันธ์ 2566

หน่วย : บาท

11.3 ความเสี่ยงด้านอัตราแลกเปลี่ยน

ณ วันที่ 28 กุมภาพันธ์ 2566 และ 2565 กองทุนฯ มีบัญชีที่เป็นเงินตราต่างประเทศดังนี้

| | ดอลลาร์สหรัฐอเมริกา | |
|----------------------------|---------------------|--------------|
| | 2566 | 2565 |
| เงินลงทุน (มูลค่ายุติธรรม) | 1,267,472.71 | 2,167,866.80 |
| เงินฝากธนาคาร | 24,887.61 | 28,887.87 |
| ลูกหนี้จากการขายเงินลงทุน | 77,119.20 | - |
| | ยูโร | |
| | 2566 | 2565 |
| เงินฝากธนาคาร | 9.79 | - |

11.4 ความเสี่ยงจากการดำเนินงานของผู้ออกตราสาร (Business Risk)

ความเสี่ยงที่เกิดจากการดำเนินงานของผู้ออกตราสาร หากผลการดำเนินงานหรือฐานะการเงินของผู้ออกตราสาร รวมทั้งความสามารถในการทำกำไรของผู้ออกตราสารเปลี่ยนแปลงไป ซึ่งอาจกระทบต่อราคาซื้อขายของตราสาร อย่างไรก็ตาม กองทุนฯ จะพิจารณาคัดเลือกหลักทรัพย์ที่จะลงทุน โดยการวิเคราะห์สถานะทางการเงิน ผลการดำเนินงาน การบริหารงาน เพื่อประกอบการตัดสินใจลงทุน และยังคงจะทำการติดตามข้อมูลข่าวสารของผู้ออกตราสารอย่างใกล้ชิดและต่อเนื่อง เพื่อปรับเปลี่ยนแผนการลงทุนที่เหมาะสม

11.5 ความเสี่ยงจากความสามารถในการชำระหนี้ของผู้ออกตราสาร (Credit Risk)

ความเสี่ยงจากการที่บริษัทผู้ออกตราสารไม่สามารถชำระคืนเงินต้นและ/หรือดอกเบี้ยได้ตามที่กำหนดหรือไม่ครบตามจำนวนที่ได้สัญญาไว้ อย่างไรก็ตาม กองทุนฯ จะวิเคราะห์คุณภาพและความสามารถในการชำระหนี้ของผู้ออกตราสาร และทบทวนฐานะทางการเงินและความน่าเชื่อถือของผู้ออกตราสารเป็นประจำสม่ำเสมอ หากมีการเปลี่ยนแปลงอย่างมีนัยสำคัญ ก็จะพิจารณาปรับเปลี่ยนแผนการลงทุนให้เหมาะสมกับสภาพการณ์

11.6 ความเสี่ยงจากการขาดสภาพคล่องของตราสาร (Liquidity Risk)

ความเสี่ยงที่เกิดจากการไม่สามารถขายตราสารได้ในช่วงเวลาที่ต้องการหรืออาจไม่ได้ราคาตามที่คาดหวังเอาไว้ อย่างไรก็ตาม กองทุนฯ จะพิจารณาลงทุนในหลักทรัพย์ที่มีสภาพคล่องให้สอดคล้องกับประเภทลักษณะและนโยบายการลงทุนของกองทุนฯ อย่างเหมาะสม เพื่อให้มีความคล่องตัวในการบริหารกองทุนฯ ทั้งนี้ แนวทางการบริหารความเสี่ยงจากการขาดสภาพคล่องของตราสารจะขึ้นอยู่กับพิจารณาตัดสินใจของกองทุนฯ โดยคำนึงถึงผลประโยชน์สูงสุดของผู้ถือหน่วยลงทุนเป็นสำคัญ

11.7 ความเสี่ยงจากการลงทุนในต่างประเทศ (Country and Political Risk)

เนื่องจากกองทุนฯ อาจลงทุนในตราสารต่างประเทศ กองทุนฯ จึงมีความเสี่ยงของประเทศที่ลงทุน เช่น การเปลี่ยนแปลงของปัจจัยพื้นฐาน สภาวะทางเศรษฐกิจ การเมือง ค่าเงิน และนโยบายต่างประเทศ โดยปัจจัยเหล่านี้อาจมีผลกระทบต่อราคาหน่วยลงทุน หรือหลักทรัพย์ที่กองทุนลงทุน อย่างไรก็ตาม กองทุนฯ จะติดตามและทำการวิเคราะห์ความเสี่ยงทางด้านปัจจัยพื้นฐาน สภาวะทางเศรษฐกิจ การเมือง ค่าเงิน และนโยบายต่างประเทศของประเทศที่ลงทุนอย่างสม่ำเสมอ

11.8 ความเสี่ยงจากข้อจำกัดการนำเงินลงทุนกลับประเทศ (Repatriation Risk)

เนื่องจากกองทุนฯ อาจจะมีการลงทุนในตราสารต่างประเทศ จึงมีความเสี่ยงจากการเปลี่ยนแปลงนโยบายต่างประเทศที่เกี่ยวข้องกับการแลกเปลี่ยนเงินตราต่างประเทศ และการนำเงินลงทุนกลับเข้ามาในประเทศไทยได้ ซึ่งอาจส่งผลให้กองทุนไม่สามารถชำระเงินให้ผู้ถือหน่วยลงทุนได้ตามจำนวนหรือเวลาที่กำหนด อย่างไรก็ตาม กองทุนฯ จะติดตามสถานการณ์ของประเทศคู่ค้าที่กองทุนฯ มีการลงทุนไว้อย่างใกล้ชิด และสม่ำเสมอเพื่อลดความเสี่ยงดังกล่าว

11.9 ความเสี่ยงจากการทำสัญญาซื้อขายล่วงหน้า (Derivative)

การทำสัญญาซื้อขายล่วงหน้า (Derivative) เพื่อป้องกันความเสี่ยง (Hedging) จากอัตราแลกเปลี่ยนอาจทำให้กองทุนเสียโอกาสในการได้รับผลตอบแทนที่เพิ่มขึ้น หากอัตราแลกเปลี่ยนมีการเปลี่ยนแปลงในทางตรงกันข้ามกับที่กองทุนคาดการณ์ไว้ อย่างไรก็ตาม กองทุนฯ จะเข้าทำธุรกรรมดังกล่าวกับธนาคารที่มีกฎหมายเฉพาะจัดตั้งขึ้น หรือธนาคารพาณิชย์ และจะวิเคราะห์ฐานะทางการเงินของคู่สัญญาก่อนทำสัญญา รวมทั้งติดตามวิเคราะห์ความเสี่ยงในฐานะการเงินของคู่สัญญาอย่างต่อเนื่อง

12. การอนุมัติงบการเงิน

งบการเงินนี้ได้รับอนุมัติให้ออกโดยผู้มีอำนาจของกองทุนฯ เมื่อวันที่ 15 พฤษภาคม 2566