

รายงานประจำปี

กองทุนเปิด แอล เอช พันธบัตร เพื่อการเลี้ยงชีพ

สำหรับรอบระยะเวลาตั้งแต่วันที่ 1 ธันวาคม 2565 ถึงวันที่ 30 พฤศจิกายน 2566

กองทุนเปิด แอล เอช พันธบัตรเพื่อการเลี้ยงชีพ (LHGOVRFM)

ประเภทโครงการ : กองทุนรวมตราสารแห่งหนึ่งเพื่อการเลี้ยงชีพ

นโยบายการลงทุน : ลงทุนในตราสารหนี้ เงินฝาก และหรือหลักทรัพย์อื่นที่ไม่ขัดต่อกฎเกณฑ์ของสำนักงาน ก.ล.ต. โดยจะเน้นการลงทุนในตราสารหนี้ที่มีความเสี่ยงต่ำที่ออกโดยภาครัฐ เช่น ตัวเงินคลัง พันธบัตรรัฐบาล พันธบัตรธนาคารแห่งประเทศไทย หรือพันธบัตรหรือตราสารหนี้อื่นใดที่กระทรวงการคลังหรือกองทุนเพื่อการฟื้นฟูและพัฒนาระบบสถาบันการเงินเป็นผู้ออก ผู้รับรอง ผู้อวัล หรือผู้ค้ำประกัน โดยเฉลี่ยในรอบปีบัญชีไม่น้อยกว่าร้อยละ 80 ของมูลค่าทรัพย์สินสุทธิของกองทุน ส่วนที่เหลือจะพิจารณาลงทุนในตราสารที่ได้รับการจัดอันดับความน่าเชื่อถือของตราสารหรือผู้ออกตราสารอยู่ในอันดับที่สามารถลงทุนได้ (Investment Grade) ในกรณีตราสารดังกล่าวเป็น Subordinated Debt จะต้องได้รับอันดับความน่าเชื่อถือของตราสาร (Issue rating) อยู่ในอันดับที่สามารถลงทุนได้ (investment grade) เท่านั้น รวมทั้งเงินฝากและ/หรือหลักทรัพย์หรือทรัพย์สินอื่นหรือการหาผลตอบแทนโดยวิธีอื่นอย่างใดอย่างหนึ่งหรือหลายอย่าง ตามที่คณะกรรมการ ก.ล.ต. หรือสำนักงานคณะกรรมการ ก.ล.ต. ประกาศกำหนดหรือให้ความเห็นชอบ

กองทุนอาจลงทุนในหรือมีไว้ซึ่งสัญญาซื้อขายล่วงหน้า (Derivative) เพื่อลดความเสี่ยงในการลงทุน (Hedging) ซึ่งพิจารณาจากสถานะของตลาดการเงินในขณะนั้น กฎ ระเบียบ หรือข้อบังคับ และปัจจัยอื่นที่เกี่ยวข้อง เช่น ทิศทางราคาหลักทรัพย์ ทิศทางอัตราดอกเบี้ย ค่าใช้จ่ายในการป้องกันความเสี่ยง เป็นต้น ตามที่คณะกรรมการ ก.ล.ต. หรือสำนักงานคณะกรรมการ ก.ล.ต. ประกาศกำหนด

ทั้งนี้ กองทุนอาจลงทุนหรือมีไว้ซึ่งตราสารที่มีสัญญาซื้อขายล่วงหน้าแฝง (Structured Note) โดยจะพิจารณาลงทุนเฉพาะที่มีลักษณะเป็นตราสารหนี้ที่ผู้ออกมีสิทธิในการบังคับไถ่ถอนคืนก่อนกำหนด (callable) หรือตราสารหนี้ที่ผู้ถือมีสิทธิเรียกให้ผู้ออกชำระหนี้คืนก่อนกำหนด (puttable) โดยมีการกำหนดผลตอบแทนไว้อย่างแน่นอนหรือเป็นอัตราที่ผันแปรตามอัตราดอกเบี้ยของสถาบันการเงินหรืออัตราดอกเบี้ยอื่น และไม่มีกำหนดเงื่อนไขการจ่ายผลตอบแทนที่อ้างอิงกับปัจจัยอ้างอิงอื่นเพิ่มเติม และกองทุนอาจลงทุนหรือมีไว้ซึ่งสัญญาซื้อขายล่วงหน้า (derivatives) เพื่อป้องกันความเสี่ยง (hedging) และจะลงทุนในสัญญาซื้อขายล่วงหน้า (derivatives) ที่แฝงอยู่ในธุรกรรม structure note ที่เป็น puttable / callable bond เท่านั้น

ทั้งนี้ กองทุนจะไม่ลงทุนในหรือมีไว้ซึ่งตราสารแห่งหนึ่งของบริษัทที่ไม่ได้จดทะเบียนในตลาดหลักทรัพย์ฯ (Unlisted securities) ตราสารหนี้ที่มีอันดับความน่าเชื่อถือต่ำกว่าที่สามารถลงทุนได้ (non – investment grade) และตราสารแห่งหนึ่งที่ไม่ได้รับการจัดอันดับความน่าเชื่อถือ (Unrated Securities)

กองทุนอาจมีไว้ซึ่งตราสารแห่งหนึ่งที่มีอันดับความน่าเชื่อถือต่ำกว่าที่สามารถลงทุนได้ (non – investment grade) เฉพาะกรณีที่ตราสารแห่งหนึ่งนั้นได้รับการจัดอันดับความน่าเชื่อถือที่สามารถลงทุนได้ (Investment grade) ขณะที่กองทุนลงทุนเท่านั้น



เรียน ท่านผู้ถือหน่วยลงทุน
กองทุนเปิด แอล เอช พันธบัตรเพื่อการเลี้ยงชีพ

บริษัทหลักทรัพย์จัดการกองทุน แลนด์ แอนด์ เฮ้าส์ จำกัด ขอนำเสนอ “รายงานสรุปสถานะการลงทุน” เพื่อรายงานผลการดำเนินงานของกองทุนตั้งแต่วันที่ 1 ธันวาคม 2565 ถึงวันที่ 30 พฤศจิกายน 2566 มาเพื่อโปรดทราบ

สภาพตลาดในรอบบัญชีตั้งแต่วันที่ 1 ธันวาคม 2565 ถึงวันที่ 30 พฤศจิกายน 2566

ตลาดตราสารหนี้

ในช่วงปี 2566 อัตราดอกเบี้ยของประเทศไทยอยู่ในทิศทางขาขึ้นตลอด โดยคณะกรรมการนโยบายการเงิน (กนง.) เริ่มขึ้นอัตราดอกเบี้ยในเดือนมกราคม จากร้อยละ 1.25 ไปจนถึงเดือนกันยายนที่อัตราดอกเบี้ย 2.50 โดยในประจวบรอบล่าสุดวันที่ 29 พฤศจิกายน 2566 จึงมีมติคงอัตราดอกเบี้ย สาเหตุมาจากการที่ธนาคารกลางต่างๆ ทั่วโลกและไทยได้ดำเนินนโยบายการเงินสู่ภาวะสมดุล (Monetary Policy Normalization)

โดยด้านธนาคารกลางสหรัฐกลับมาใช้นโยบายการเงินที่ตึงตัวเพื่อต่อสู้กับเงินเฟ้อเพื่อให้กลับมาอยู่ที่ระดับเป้าหมายที่ 2% โดยสาเหตุที่ยังไม่สามารถกดเงินเฟ้อลงได้นั้น มาจากความแข็งแกร่งของภาคแรงงาน การบริโภคในประเทศที่แข็งแกร่ง การขยายตัวภาคการลงทุน เป็นต้น โดยปัจจัยสำคัญที่เฝ้าจับตามองคือ ตัวเลขการจ้างงานที่แข็งแกร่งส่งผลให้มีค่าจ้างที่เพิ่มขึ้น การจับจ่ายที่เพิ่มขึ้น ส่งผลให้เฟดจำเป็นต้องขึ้นดอกเบี้ยไปอยู่ที่ระดับ 5.25% - 5.50% ตั้งแต่ต้นปีไปจนถึงรอบการประชุมเดือนกันยายนจนถึงปัจจุบันที่เปลี่ยนมาคงอัตราดอกเบี้ยไว้ที่ระดับนี้แทน ปัจจุบันตัวเลขเงินเฟ้อของสหรัฐอเมริกายังอยู่ในแนวโน้มขาสูง

เศรษฐกิจไทยในภาพรวมนั้น ยังอยู่ในภาพที่เริ่มมีการฟื้นตัวอย่างต่อเนื่อง สาเหตุหลักมาจากการฟื้นตัวของอุปสงค์ในประเทศจากการท่องเที่ยว อย่างไรก็ตาม ประเทศไทยยังคงเจอแรงกดดันจากปรากฏการณ์เอลนีโญ และจากเศรษฐกิจประเทศจีนที่ไม่ฟื้นตัวตามคาด การขยายตัวของเศรษฐกิจไทยออกมาต่ำกว่าคาด ทำให้ทุกหน่วยงานทยอยปรับประมาณการเศรษฐกิจประเทศไทยลงและในด้านของการส่งออกกลับมาหดตัว จากต้นปีที่สามารถบวกได้

อัตราเงินเฟ้อทั่วไปในช่วงปลายปี 2566 มีแนวโน้มลดลงจากราคาไฟฟ้า ราคา น้ำมัน เนื้อสุกร ไก่สด และราคาน้ำมันพืช โดยในช่วงเวลาที่ผ่านมามีการออกนโยบายสนับสนุนค่าครองชีพ ส่งผลให้เงินเฟ้อเบาบางลง อย่างไรก็ตาม ประเทศไทยในช่วงเดือนตุลาคมและพฤศจิกายน เงินเฟ้อที่ออกมา มีแนวโน้มลดลงจนติดลบ โดยต่ำสุดในรอบ 33 เดือน ในด้านเงินเฟ้อพื้นฐานที่หักอาหารและพลังงานออกยังคงออกมาเป็นบวก ดุลบัญชีเดินสะพัดมีแนวโน้มทรงตัว โดยรวมแล้วยังคงสะสมเป็นบวก ทำให้บาทยังคงค่อนข้างทรงตัว มีความผันผวนบ้างแต่ไม่ได้เหวี่ยงรุนแรงมากนัก

จากการขึ้นดอกเบี้ยที่ผ่านมา ทำให้ภาระทางการเงินโดยรวมมีความตึงตัวขึ้น เนื่องจากต้นทุนการกู้ยืมของภาคเอกชนนั้นสูงขึ้น แต่อย่างไรก็ตาม ยังไม่ได้เป็นอุปสรรคต่อการฟื้นตัวของเศรษฐกิจมากนัก บริษัทเอกชนยังสามารถระดมทุนได้อย่างต่อเนื่องในตลาดตราสารหนี้ แม้จะมีเหตุการณ์การผิดนัดชำระหนี้เกิดขึ้นบ้างในปีนี้ ในด้านพันธบัตรตราสารหนี้รัฐบาลที่อายุสั้นกว่า 3 เดือนมีการซื้อขายต่ำกว่าที่ Policy rate ที่ 2.50% ประมาณ 20 - 40 bps ในส่วนพันธบัตรรัฐบาลระยะยาวอัตราผลตอบแทนอยู่ในแนวโน้มขาสูงจากสาเหตุที่คาดว่าแนวโน้มดอกเบี้ยจะเริ่มเปลี่ยนไปอยู่ในขาสูงมากขึ้น

บริษัทขอขอบพระคุณท่านผู้ถือหุ้นหน่วยลงทุนเป็นอย่างสูง ที่ได้มอบความไว้วางใจให้บริษัทบริหารเงินลงทุนของท่าน บริษัทยังคงยืนยันในความตั้งใจและทุ่มเทความสามารถเพื่อบริหารเงินของท่านอย่างมีประสิทธิภาพสูงที่สุดต่อไป และหากท่านมีข้อสงสัยประการใด ท่านสามารถติดต่อมาได้ที่บริษัทหลักทรัพย์จัดการกองทุน แลนด์ แอนด์ เฮ้าส์ จำกัด หมายเลขโทรศัพท์ 02-286-3484 หรือที่อีเมล lhfund@lhfund.co.th

ขอแสดงความนับถือ

บริษัทหลักทรัพย์จัดการกองทุน แลนด์ แอนด์ เฮ้าส์ จำกัด

รายชื่อผู้จัดการกองทุน

ผู้จัดการกองทุนรวม	
ชื่อ-นามสกุล	วันเริ่มบริหารกองทุน
คุณพัชกันต์ ธนวรกิจสกุล	19 สิงหาคม 2565
คุณพรเพ็ญ ชุติประเสริฐ	25 มีนาคม 2565



รายงานความเห็นของผู้ดูแลผลประโยชน์

เสนอ ผู้ถือหุ้นหน่วยลงทุนกองทุนเปิด แอล เอช พันธบัตรเพื่อการเลี้ยงชีพ

ตามที่ธนาคารไทยพาณิชย์ จำกัด (มหาชน) ในฐานะผู้ดูแลผลประโยชน์กองทุนเปิด แอล เอช พันธบัตรเพื่อการเลี้ยงชีพ ซึ่งมีบริษัทหลักทรัพย์จัดการกองทุน แลนด์ แอนด์ เฮ้าส์ จำกัด เป็นผู้จัดการกองทุนได้ปฏิบัติหน้าที่ดูแลผลประโยชน์ของกองทุนดังกล่าว สำหรับระยะเวลาตั้งแต่วันที่ 1 ธันวาคม 2565 ถึงวันที่ 30 พฤศจิกายน 2566 แล้วนั้น

ธนาคารฯ เห็นว่าบริษัทหลักทรัพย์จัดการกองทุน แลนด์ แอนด์ เฮ้าส์ จำกัด ได้ปฏิบัติหน้าที่ในการจัดการกองทุนเปิดแอล เอช พันธบัตรเพื่อการเลี้ยงชีพ โดยถูกต้องตามที่ควรตามวัตถุประสงค์ที่ได้กำหนดไว้ในโครงการจัดการที่ได้รับอนุมัติจากสำนักงานคณะกรรมการกำกับหลักทรัพย์และตลาดหลักทรัพย์และภายใต้พระราชบัญญัติหลักทรัพย์และตลาดหลักทรัพย์ พ.ศ. 2535

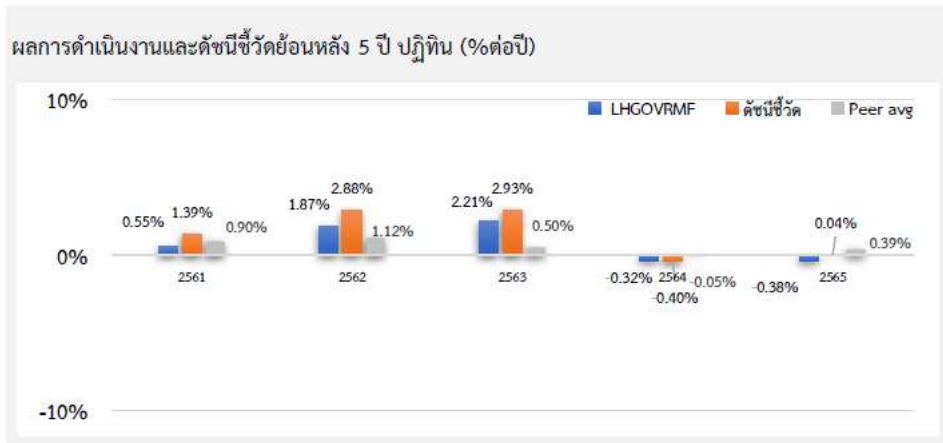
ขอแสดงความนับถือ

ธนาคารไทยพาณิชย์ จำกัด (มหาชน)

(นางลาวกรองจิต อำนบุญธรรม)

ผู้จัดการบริการหลักทรัพย์

ตารางเปรียบเทียบผลการดำเนินงาน
ข้อมูล ณ วันที่ 30 พฤศจิกายน 2566



ผลการดำเนินงานย้อนหลังแบบปักหมุด (1%ต่อปี)

	YTD	3 เดือน	6 เดือน	1 ปี ¹
LHGOVRFM	0.36	0.15	-0.12	0.89
ดัชนีชี้วัด	-0.56	-0.44	-0.59	0.23
ค่าเฉลี่ยในกลุ่มเดียวกัน	1.06	0.42	0.75	1.17
ความผันผวนกองทุน	0.86	0.63	0.68	0.94
ความผันผวนดัชนีชี้วัด	0.75	0.46	0.51	0.87
	3 ปี ¹	5 ปี ¹	10 ปี ¹	ตั้งแต่จัดตั้ง ¹
LHGOVRFM	0.10	0.76	0.92	0.92
ดัชนีชี้วัด	-0.10	1.04	1.62	1.76
ค่าเฉลี่ยในกลุ่มเดียวกัน	0.52	0.64	0.93	N/A
ความผันผวนกองทุน	1.03	1.1	0.80	0.95
ความผันผวนดัชนีชี้วัด	1.23	1.22	0.90	0.87

ชื่อกองทุน	มูลค่าหน่วยลงทุน	มูลค่าทรัพย์สินสุทธิ
LHGOVRFM	11.0569	551,380,646.27

ข้อมูล ณ วันที่ 30 พฤศจิกายน 2566

- เอกสารการวัดผลการดำเนินงานของกองทุนรวมฉบับนี้ได้จัดทำขึ้นตามมาตรฐานการวัดผลการดำเนินงานของกองทุนรวมของสมาคมบริษัทจัดการลงทุน
- ผลการดำเนินงานในอดีต/ผลการเปรียบเทียบผลการดำเนินงานที่เกี่ยวข้องกับผลิตภัณฑ์ในตลาดทุน มิได้เป็นสิ่งยืนยันถึงผลการดำเนินงานในอนาคต
- ทำความเข้าใจลักษณะสินค้า เงื่อนไข ผลตอบแทน และความเสี่ยง ก่อนตัดสินใจลงทุน

รายงานสถานะการลงทุน การกู้ยืมเงิน และการก่อภาระผูกพัน
มูลค่า ณ วันที่ 30 พฤศจิกายน 2566

รายละเอียดการลงทุน	มูลค่าตามราคาตลาด	%NAV
หลักทรัพย์หรือทรัพย์สินในประเทศ	552,139,951.39	100.14
พันธบัตรรัฐบาล		
อายุคงเหลือน้อยกว่า 1 ปี	113,123,756.15	20.52
อายุคงเหลือมากกว่า 1 ปี	333,263,798.72	60.44
เงินฝากธนาคาร	10,916,276.73	1.98
หุ้นกู้		
อายุคงเหลือน้อยกว่า 1 ปี	16,179,316.29	2.93
อายุคงเหลือมากกว่า 1 ปี	78,656,803.50	14.27
ประเภทรายการค้างรับค้างจ่ายหรือหนี้สินอื่น ๆ	-759,305.12	-0.14
มูลค่าทรัพย์สินสุทธิ	551,380,646.27	100

รายละเอียดตัวตราสารและอันดับความน่าเชื่อถือของตราสารทุกตัวใน Portfolio
มูลค่า ณ วันที่ 30 พฤศจิกายน 2566

ประเภท	ผู้ออก	อันดับ ความน่าเชื่อถือ	มูลค่าตาม ราคาตลาด
พันธบัตรรัฐบาล	กระทรวงการคลัง		317,344,402.40
พันธบัตรธนาคารแห่งประเทศไทย	ธนาคารแห่งประเทศไทย		129,043,152.47
เงินฝากธนาคาร	ธนาคาร อัครสงเคราะห์	AAA(FITCH)	10,145,753.42
เงินฝากธนาคาร	ธนาคารไทยพาณิชย์ จำกัด (มหาชน)	AA+(FITCH)	770,523.31
หุ้นกู้	บริษัท เงินดีดล้อ จำกัด (มหาชน)	A(TRIS)	18,618,666.60
หุ้นกู้	บริษัท ซีพี ออลล์ จำกัด (มหาชน)	A+(TRIS)	4,978,457.45
หุ้นกู้	บริษัท ดับบลิวเอชเอ ยูทิลิตี้ส์ แอนด์ พาวเวอร์ จำกัด (มหาชน)	A-(TRIS)	15,207,219.72
หุ้นกู้	บริษัท ดีแทค ไตรเน็ต จำกัด	A+(TRIS)	15,177,151.05
หุ้นกู้	บริษัท ทู คอร์ปอเรชั่น จำกัด (มหาชน)	A+(TRIS)	20,099,709.60
หุ้นกู้	บริษัท ไทยเบฟเวอเรจ จำกัด (มหาชน)	AA(TRIS)	3,983,586.99
หุ้นกู้	บริษัท พีซีพีจี จำกัด (มหาชน)	A-(TRIS)	6,814,673.25
หุ้นกู้	บริษัท บีทีเอส กรุ๊ป โฮลดิ้ง จำกัด (มหาชน)	A-(TRIS)	1,002,165.24
หุ้นกู้	บริษัท แอดวานซ์ อินโฟร์ เซอร์วิส จำกัด (มหาชน)	AA+(FITCH)	3,984,950.04
หุ้นกู้	บริษัทบริหารสินทรัพย์ กรุงเทพพาณิชย์ จำกัด (มหาชน)	A-(TRIS)	4,969,539.85

รายละเอียดการลงทุนในหลักทรัพย์
มูลค่า ณ วันที่ 30 พฤศจิกายน 2566

รายละเอียด	อัตราส่วน (%)	จำนวนเงินต้น หรือ จำนวนหุ้น/ หน่วย	มูลค่ายุติธรรม (บาท)
เงินฝากธนาคาร			
ธนาคารไทยพาณิชย์ จำกัด (มหาชน)	0.14	762,018.99	770,523.31
รวมเงินฝากธนาคาร	0.14		770,523.31
บัตรเงินฝาก			
ธนาคาร ออาคารสงเคราะห์	1.84	10,000,000.00	10,145,753.42
รวมบัตรเงินฝาก	1.84		10,145,753.42
พันธบัตรรัฐบาล			
กระทรวงการคลัง	57.55	318,200.00	317,344,402.40
ธนาคารแห่งประเทศไทย	23.40	129,000.00	129,043,152.47
รวมพันธบัตรรัฐบาล	80.96		446,387,554.87
หุ้นกู้			
บริษัท เงินติดล้อ จำกัด (มหาชน)	3.38	20,000.00	18,618,666.60
บริษัท ซีพี ออลล์ จำกัด (มหาชน)	0.90	5,000.00	4,978,457.45
บริษัท ดับบลิวเอชเอ ยูทิลิตี้ส์ แอนด์ พาวเวอร์ จำกัด (มหาชน)	2.76	15,000.00	15,207,219.72
บริษัท ดีแทค ไตรเน็ต จำกัด	2.75	15,000.00	15,177,151.05
บริษัท ทูริ คอร์ปอเรชั่น จำกัด (มหาชน)	3.65	20,000.00	20,099,709.60
บริษัท ไทยเบฟเวอเรจ จำกัด (มหาชน)	0.72	4,000.00	3,983,586.99
บริษัท บีซีพีจี จำกัด (มหาชน)	1.24	7,000.00	6,814,673.25
บริษัท บีทีเอส กรุ๊ป โฮลดิ้ง จำกัด (มหาชน)	0.18	1,000.00	1,002,165.24
บริษัท แอดวานซ์ อินโฟร์ เซอร์วิส จำกัด (มหาชน)	0.72	4,000.00	3,984,950.04
บริษัทบริหารสินทรัพย์ กรุงเทพพาณิชย์ จำกัด (มหาชน)	0.90	5,000.00	4,969,539.85
รวมหุ้นกู้	17.20		94,836,119.79
รวมเงินลงทุน	100.14		552,139,951.39
รายการค้างจ่ายหรือหนี้สินอื่น ๆ	-0.14		-759,305.12
มูลค่าทรัพย์สินสุทธิ	100		551,380,646.27

สถาบันการจัดอันดับความน่าเชื่อถือ TRIS Rating

คำอธิบายการจัดอันดับเครดิตตราสารหนี้ระยะกลางและยาวมีอายุตั้งแต่ 1 ปีขึ้นไป

- AAA อันดับเครดิตสูงสุด มีความเสี่ยงต่ำที่สุด ผู้ออกตราสารหนี้มีความสามารถในการชำระดอกเบี้ยและคืนเงินต้นในเกณฑ์สูงสุด และได้รับผลกระทบน้อยมากจากการเปลี่ยนแปลงทางธุรกิจ เศรษฐกิจ และสิ่งแวดล้อมอื่น ๆ
- AA มีความเสี่ยงต่ำมาก ผู้ออกตราสารหนี้มีความสามารถในการชำระดอกเบี้ยและคืนเงินต้นในเกณฑ์สูงมาก แต่อาจได้รับผลกระทบจากการเปลี่ยนแปลงทางธุรกิจ เศรษฐกิจ และสิ่งแวดล้อมอื่น ๆ มากกว่าอันดับเครดิตที่อยู่ในระดับ AAA
- A มีความเสี่ยงในระดับต่ำ ผู้ออกตราสารหนี้มีความสามารถในการชำระดอกเบี้ยและคืนเงินต้นในเกณฑ์สูง แต่อาจได้รับผลกระทบจากการเปลี่ยนแปลงทางธุรกิจ เศรษฐกิจ และสิ่งแวดล้อมอื่น ๆ มากกว่าอันดับเครดิตที่อยู่ในระดับสูงกว่า
- BBB มีความเสี่ยงในระดับปานกลาง ผู้ออกตราสารหนี้มีความสามารถในการชำระดอกเบี้ยและคืนเงินต้นในเกณฑ์ที่เพียงพอ แต่มีความอ่อนไหวต่อการเปลี่ยนแปลงทางธุรกิจ เศรษฐกิจ และสิ่งแวดล้อมอื่น ๆ มากกว่า และอาจมีความสามารถในการชำระหนี้ที่อ่อนแอลงเมื่อเทียบกับอันดับเครดิตที่อยู่ในระดับสูงกว่า
- BB มีความเสี่ยงในระดับสูง ผู้ออกตราสารหนี้มีความสามารถในการชำระดอกเบี้ยและคืนเงินต้นในเกณฑ์ต่ำกว่าระดับปานกลาง และจะได้รับผลกระทบจากการเปลี่ยนแปลงทางธุรกิจ เศรษฐกิจ และสิ่งแวดล้อมอื่น ๆ ค่อนข้างชัดเจน ซึ่งอาจส่งให้ความสามารถในการชำระหนี้ที่อยู่ในเกณฑ์ที่ไม่เพียงพอ
- B มีความเสี่ยงในระดับสูงมาก ผู้ออกตราสารหนี้มีความสามารถในการชำระดอกเบี้ยและคืนเงินต้นในเกณฑ์ต่ำ และอาจจะหมดความสามารถหรือความตั้งใจในการชำระหนี้ได้ตามการเปลี่ยนแปลงของสถานการณ์ทางธุรกิจ เศรษฐกิจ และสิ่งแวดล้อมอื่น ๆ
- C มีความเสี่ยงในการผิดนัดชำระหนี้สูงที่สุด ผู้ออกตราสารหนี้ไม่มีความสามารถในการชำระดอกเบี้ยและคืนเงินต้นตามกำหนดอย่างชัดเจน โดยต้องอาศัยเงื่อนไขที่เอื้ออำนวยทางธุรกิจ เศรษฐกิจ และสิ่งแวดล้อมอื่น ๆ อย่างมาก จึงจะมีความสามารถในการชำระหนี้ได้
- D เป็นระดับที่อยู่ในสถานะผิดนัดชำระหนี้ โดยผู้ออกตราสารหนี้ไม่สามารถชำระดอกเบี้ยและคืนเงินต้นได้ตามกำหนด

อันดับเครดิตจาก AA ถึง C อาจมีเครื่องหมายบวก (+) หรือลบ (-) ต่อท้ายเพื่อจำแนกความแตกต่างของคุณภาพของอันดับเครดิตภายในระดับเดียวกัน

คำอธิบายการจัดอันดับเครดิตตราสารหนี้ระยะสั้นมีอายุต่ำกว่า 1 ปี

- T1 ผู้ออกตราสารหนี้มีสถานะทั้งทางด้านการตลาดและการเงินที่แข็งแกร่งในระดับดีมาก และนักลงทุนจะได้รับความคุ้มครองจากการผิดนัดชำระหนี้ที่ดีกว่าอันดับเครดิตในระดับอื่น ผู้ออกตราสารหนี้ได้รับอันดับเครดิตในระดับดังกล่าว ซึ่งมีเครื่องหมาย “+” ด้วยจะได้รับความคุ้มครองด้านการผิดนัดชำระหนี้ที่สูงยิ่งขึ้น
- T2 ผู้ออกตราสารหนี้มีสถานะทั้งทางด้านการตลาดและการเงินที่แข็งแกร่งในระดับดี และมีความสามารถในการชำระหนี้ระยะสั้นในระดับที่น่าพอใจ
- T3 ผู้ออกตราสารหนี้มีความสามารถในการชำระหนี้ระยะสั้นในระดับที่ยอมรับได้
- T4 ผู้ออกตราสารหนี้มีความสามารถในการชำระหนี้ระยะสั้นที่ค่อนข้างอ่อนแอ

อันดับเครดิตทุกประเภทที่จัดโดย TRIS Rating เป็นอันดับเครดิตตราสารหนี้ในตระกูลเงินบาท ซึ่งสะท้อนความสามารถในการชำระหนี้ของผู้ออกตราสารโดยไม่รวมความเสี่ยงในการเปลี่ยนแปลงการชำระหนี้จากสกุลเงินบาทเป็นสกุลเงินตราต่างประเทศ

นอกจากนี้ TRIS Rating ยังกำหนด “แนวโน้มอันดับเครดิต” (Rating Outlook) เพื่อสะท้อนความเป็นไปได้ของการเปลี่ยนแปลงอันดับเครดิตของผู้ออกตราสารในระยะปานกลางหรือระยะยาว โดย TRIS Rating จะพิจารณาถึงโอกาสที่จะเกิดการเปลี่ยนแปลงของภาวะอุตสาหกรรมและสภาพแวดล้อมทางธุรกิจในอนาคตของผู้ออกตราสารที่อาจกระทบต่อความสามารถในการชำระหนี้ ทั้งนี้ แนวโน้มอันดับเครดิตที่ออกให้แก่หน่วยงานหนึ่ง ๆ จะเทียบเท่ากับความสามารถในการชำระหนี้ของหน่วยงานนั้น ๆ แนวโน้มอันดับเครดิตแบ่งออกเป็น 4 ระดับ ได้แก่

Positive	หมายถึง อันดับเครดิตอาจปรับขึ้น
Stable	หมายถึง อันดับเครดิตอาจไม่เปลี่ยนแปลง
Negative	หมายถึง อันดับเครดิตอาจปรับลดลง
Developing	หมายถึง อันดับเครดิตอาจปรับขึ้น ปรับลดลง หรือไม่เปลี่ยนแปลง

สถาบันการจัดอันดับความน่าเชื่อถือ Fitch Rating

คำอธิบายการจัดอันดับความน่าเชื่อถือระยะยาว สำหรับประเทศไทย

AAA(tha)	แสดงถึงระดับความน่าเชื่อถือขั้นสูงสุดของอันดับความน่าเชื่อถือภายในประเทศไทย ซึ่งกำหนดโดย Fitch โดยอันดับความน่าเชื่อถือนี้จะมอบให้กับอันดับความน่าเชื่อถือที่มีความเสี่ยง “น้อยที่สุด” เมื่อเปรียบเทียบกับผู้ออกตราสารหรือตราสารอื่นในประเทศไทย และโดยปกติแล้วจะกำหนดให้แก่ตราสารทางการเงินที่ออกหรือค้ำประกันโดยรัฐบาล
AA(tha)	แสดงถึงระดับความน่าเชื่อถือขั้นสูงมากเปรียบเทียบกับผู้ออกตราสารหรือตราสารอื่นในประเทศไทย โดยระดับความน่าเชื่อถือของตราสารทางการเงินขั้นนี้ต่างจากผู้ออกตราสารหรือตราสารอื่นที่ได้รับการจัดอันดับความน่าเชื่อถือขั้นสูงสุดของประเทศไทยเพียงเล็กน้อย
BBB (tha)	แสดงถึงระดับความน่าเชื่อถือขั้นปานกลางเมื่อเปรียบเทียบกับผู้ออกตราสารหรือตราสารอื่นในประเทศไทย อย่างไรก็ตามก็ตีความเป็นไปได้มากกว่าการเปลี่ยนแปลงของสถานการณ์หรือสภาพทางเศรษฐกิจจะมีผลกระทบต่อความสามารถในการชำระหนี้ได้ตรงตามกำหนดเวลาของตราสารทางการเงินเหล่านี้มากกว่าตราสารหนี้อื่นที่ได้รับการจัดอันดับความน่าเชื่อถือในประเภทที่สูงกว่า
BB (tha)	แสดงถึงระดับความน่าเชื่อถือค่อนข้างต่ำเมื่อเปรียบเทียบกับผู้ออกตราสารหรือตราสารอื่นในประเทศไทย การชำระหนี้ตามเงื่อนไขของตราสารเหล่านี้ภายในประเทศนั้น ๆ มีความไม่แน่นอนในระดับหนึ่งและความสามารถในการชำระหนี้คืนตามกำหนดเวลาจะมีความไม่แน่นอนมากขึ้นตามการเปลี่ยนแปลงของเศรษฐกิจในทางลบ
B (tha)	แสดงถึงระดับความน่าเชื่อถือขั้นต่ำอย่างมีนัยสำคัญเมื่อเปรียบเทียบกับผู้ออกตราสารหรือตราสารอื่นในประเทศไทย การปฏิบัติตามเงื่อนไขของตราสารหนี้และข้อผูกพันทางการเงินยังคงเป็นไปได้ในปัจจุบัน แต่ความมั่นคงยังจำกัดอยู่ในระดับหนึ่งเท่านั้น และความสามารถในการชำระหนี้คืนตามกำหนดเวลาอย่างต่อเนื่องนั้นไม่แน่นอน ขึ้นอยู่กับสถานะที่เอื้อต่อการดำเนินธุรกิจและสภาพทางเศรษฐกิจ
CCC(tha), CC(tha), C(tha)	แสดงถึงระดับความน่าเชื่อถือขั้นต่ำมากเมื่อเปรียบเทียบกับผู้ออกตราสารหรือตราสารอื่นในประเทศไทย ความสามารถในการปฏิบัติตามข้อผูกพันทางการเงินขึ้นอยู่กับสถานะที่เอื้อต่อการดำเนินธุรกิจและการพัฒนาทางเศรษฐกิจเพียงอย่างเดียว
D(tha)	อันดับความน่าเชื่อถือเหล่านี้ จะถูกกำหนดให้สำหรับองค์กรหรือตราสารหนี้ซึ่งกำลังอยู่ในภาวะผิดนัดชำระหนี้ในปัจจุบัน

คำอธิบายการจัดอันดับความน่าเชื่อถือระยะสั้น สำหรับประเทศไทย

- F1 (tha) แสดงถึงระดับความสามารถขั้นสูงสุดในการชำระหนี้ตามเงื่อนไขของตราสารตรงตามกำหนดเมื่อเปรียบเทียบกับผู้ออกตราสารหรือตราสารอื่น ๆ ในประเทศไทย ภายใต้อันดับความน่าเชื่อถือนี้จะมอบให้สำหรับอันดับความน่าเชื่อถือที่มีความเสี่ยง “น้อยที่สุด” เมื่อเปรียบเทียบกับผู้ออกตราสารอื่นในประเทศเดียวกันและโดยปกติแล้วจะกำหนดให้กับตราสารทางการเงินที่ออกหรือค้ำประกันโดยรัฐบาล ในกรณีที่มีระดับความน่าเชื่อถือสูงเป็นพิเศษจะมีสัญลักษณ์ “+” แสดงไว้เพิ่มเติมจากอันดับความน่าเชื่อถือที่กำหนด
- F2 (tha) แสดงถึงระดับความสามารถในการชำระหนี้ตามเงื่อนไขทางการเงินของตราสารตามกำหนดเวลาในระดับที่น่าพอใจเมื่อเปรียบเทียบกับผู้ออกตราสารหรือตราสารอื่น ๆ ในประเทศไทย อย่างไรก็ตาม ระดับความน่าเชื่อถือดังกล่าวยังไม่อาจเทียบเท่ากับกรณีที่ได้รับการจัดอันดับความน่าเชื่อถือที่สูงกว่า
- F3 (tha) แสดงถึงระดับความสามารถในการชำระหนี้ตามเงื่อนไขทางการเงินของตราสารตามกำหนดเวลาในระดับปานกลางเมื่อเปรียบเทียบกับผู้ออกตราสารหรือตราสารอื่น ๆ ในประเทศไทย ความสามารถในการชำระหนี้ดังกล่าวจะมีความไม่แน่นอนมากขึ้นไปตามความเปลี่ยนแปลงในทางลบในระยะสั้นมากกว่าตราสารที่ได้รับการจัดอันดับความน่าเชื่อถือที่สูงกว่า
- B (tha) แสดงถึงระดับความสามารถในการชำระหนี้ตามเงื่อนไขทางการเงินของตราสารตามกำหนดเวลาที่ไม่แน่นอนเมื่อเปรียบเทียบกับผู้ออกตราสารหรือตราสารอื่น ๆ ในประเทศไทย ความสามารถในการชำระหนี้ดังกล่าวจะไม่แน่นอนมากขึ้นตามการเปลี่ยนแปลงทางเศรษฐกิจและการเงินในทางลบระยะสั้น
- C (tha) แสดงถึงระดับความสามารถในการชำระหนี้ตามเงื่อนไขทางการเงินของตราสารตามกำหนดเวลาที่ไม่แน่นอนสูงเมื่อเปรียบเทียบกับผู้ออกตราสารหรือตราสารอื่น ๆ ในประเทศไทย ความสามารถในการปฏิบัติตามข้อผูกพันทางการเงินขึ้นอยู่กับสถานะที่เอื้อต่อการดำเนินธุรกิจและสภาพการณ์ทางเศรษฐกิจเท่านั้น
- D (tha) แสดงถึงการผิดนัดชำระหนี้ที่ได้เกิดขึ้นแล้วหรือกำลังจะเกิดขึ้น

หมายเหตุประกอบการจัดอันดับความน่าเชื่อถือในระยะยาว ในระยะสั้น สำหรับประเทศไทย

เครื่องบ่งชี้พิเศษสำหรับประเทศไทย “tha” จะถูกระบุไว้ต่อจากอันดับความน่าเชื่อถือทุกระดับ เพื่อแยกความแตกต่างออกจากการจัดอันดับความน่าเชื่อถือระดับสากล เครื่องหมาย “+” หรือ “-” อาจจะถูกระบุไว้เพิ่มเติมต่อจากอันดับความน่าเชื่อถือสำหรับประเทศหนึ่ง ๆ เพื่อแสดงถึงสถานะย่อยโดยเปรียบเทียบกันภายในอันดับความน่าเชื่อถือชั้นหลัก ทั้งนี้ จะไม่มีการระบุสัญลักษณ์ต่อท้ายดังกล่าว สำหรับอันดับความน่าเชื่อถือระดับ “AAA (tha)” หรืออันดับที่ต่ำกว่า “CCC (tha)”

สำหรับอันดับความน่าเชื่อถือในระยะยาวและจะไม่มีการระบุสัญลักษณ์ต่อท้ายดังกล่าวสำหรับอันดับความน่าเชื่อถือในระยะสั้น นอกเหนือจาก “F1 (tha)”

สัญญาณการปรับอันดับความน่าเชื่อถือ (Rating Watch) : สัญญาณการปรับอันดับความน่าเชื่อถือจะถูกใช้เพื่อแจ้งให้นักลงทุนทราบว่ามีความเป็นไปได้ที่จะมีการเปลี่ยนแปลงอันดับความน่าเชื่อถือและแจ้งแนวโน้มทิศทางการเปลี่ยนแปลงดังกล่าว สัญญาณดังกล่าวอาจระบุเป็น “สัญญาณบวก” ซึ่งบ่งชี้แนวโน้มในการปรับอันดับความน่าเชื่อถือให้สูงขึ้น “สัญญาณลบ” จะบ่งชี้แนวโน้มในการปรับอันดับความน่าเชื่อถือให้ต่ำลง หรือ “สัญญาณวิวัฒนาการ” ในกรณีที่อันดับความน่าเชื่อถืออาจจะได้รับการปรับขึ้น ปรับลง หรือคงที่ โดยปกติสัญญาณการปรับอันดับความน่าเชื่อถือนักจะถูกระบุไว้สำหรับช่วงระยะเวลาสั้น ๆ

รายงานสรุปเงินลงทุน
มูลค่า ณ วันที่ 30 พฤศจิกายน 2566

กลุ่มของตราสารการลงทุน	มูลค่าตามราคาตลาด	%NAV
(ก) ตราสารภาครัฐไทย/ตราสารภาครัฐต่างประเทศ	446,387,554.87	80.96
(ข) ตราสารที่ธนาคารที่มีกฎหมายเฉพาะจัดตั้งขึ้น ธนาคารพาณิชย์ หรือบริษัทเงินทุนเป็นผู้ออก/ส่งจ่าย/รับอวัล/ค้ำประกัน	10,916,276.73	1.98
(ค) ตราสารที่มีอันดับความน่าเชื่อถืออยู่ในอันดับที่สามารถลงทุนได้ (Investment grade)	94,836,119.79	17.20
(ง) ตราสารที่มีอันดับความน่าเชื่อถืออยู่ในอันดับต่ำกว่าอันดับที่สามารถลงทุนได้ (Non-Investment grade) หรือไม่มี Rating	-	-

สัดส่วนเงินลงทุนขั้นสูงต่อมูลค่าทรัพย์สินสุทธิของกองทุนสำหรับกลุ่มตราสารตาม (ง) เท่ากับ 0% NAV

รายงานการลงทุนที่ไม่เป็นไปตามนโยบายการลงทุน
รอบบัญชีระหว่างวันที่ 1 ธันวาคม 2565 ถึงวันที่ 30 พฤศจิกายน 2566

วันที่	รายละเอียด	การดำเนินการแก้ไข
	การลงทุนเป็นไปตามนโยบายการลงทุน	

การใช้สิทธิออกเสียงในที่ประชุมผู้ถือหุ้น

ผู้ลงทุนสามารถตรวจสอบแนวทางในการใช้สิทธิออกเสียงและการดำเนินการใช้สิทธิออกเสียงได้ที่ website ของบริษัทจัดการ www.lhfund.co.th

รายงานรายชื่อของบุคคลที่เกี่ยวข้อง ที่มีการทำธุรกรรมกับกองทุนรวม

กองทุนรวม มีการทำธุรกรรมกับบุคคลที่เกี่ยวข้องในรอบระยะเวลาตั้งแต่วันที่ 1 ธันวาคม 2565 ถึงวันที่ 30 พฤศจิกายน 2566 ตามรายชื่อ ดังนี้

- ไม่มี -

หมายเหตุ : ผู้ลงทุนสามารถตรวจสอบการทำธุรกรรมกับบุคคลที่เกี่ยวข้องกับกองทุนรวม ได้ที่บริษัทจัดการโดยตรง หรือที่ website ของบริษัทหลักทรัพย์จัดการกองทุน แลนด์ แอนด์ เฮาส์ จำกัด www.lhfund.co.th และสำนักงานคณะกรรมการ ก.ล.ต. www.sec.or.th

การรับผลประโยชน์ตอบแทนเนื่องจากการใช้บริการบุคคลอื่นๆ (Soft Commission)

จำนวน	บริษัทที่ให้ผลประโยชน์	ผลประโยชน์ที่ได้รับ	เหตุผลในการรับผลประโยชน์
1	ธนาคารกสิกรไทย จำกัด (มหาชน)	ข่าวสาร, บทวิเคราะห์	เพื่อประโยชน์ในการลงทุนของกองทุน
2	ธนาคารไทยพาณิชย์ จำกัด (มหาชน)	ข่าวสาร, บทวิเคราะห์	เพื่อประโยชน์ในการลงทุนของกองทุน
3	ธนาคารกรุงเทพ จำกัด (มหาชน)	ข่าวสาร, บทวิเคราะห์	เพื่อประโยชน์ในการลงทุนของกองทุน
4	ธนาคารกรุงศรีอยุธยา จำกัด (มหาชน)	ข่าวสาร, บทวิเคราะห์	เพื่อประโยชน์ในการลงทุนของกองทุน
5	ธนาคารกรุงไทย จำกัด (มหาชน)	ข่าวสาร, บทวิเคราะห์	เพื่อประโยชน์ในการลงทุนของกองทุน
6	ธนาคารทีสโก้ จำกัด (มหาชน)	ข่าวสาร, บทวิเคราะห์	เพื่อประโยชน์ในการลงทุนของกองทุน
7	ธนาคารซีไอเอ็มบี ไทย จำกัด (มหาชน)	ข่าวสาร, บทวิเคราะห์	เพื่อประโยชน์ในการลงทุนของกองทุน
8	ธนาคารยูโอบี จำกัด (มหาชน)	ข่าวสาร, บทวิเคราะห์	เพื่อประโยชน์ในการลงทุนของกองทุน
9	ธนาคารอมสิน	ข่าวสาร, บทวิเคราะห์	เพื่อประโยชน์ในการลงทุนของกองทุน
10	บริษัทหลักทรัพย์ เอเซีย พลัส จำกัด (มหาชน)	ข่าวสาร, บทวิเคราะห์	เพื่อประโยชน์ในการลงทุนของกองทุน
11	บริษัทหลักทรัพย์ เคที ซีมิโก้ จำกัด (มหาชน)	ข่าวสาร, บทวิเคราะห์	เพื่อประโยชน์ในการลงทุนของกองทุน
12	บริษัทหลักทรัพย์ โนมูระ พัฒนสิน จำกัด (มหาชน)	ข่าวสาร, บทวิเคราะห์	เพื่อประโยชน์ในการลงทุนของกองทุน
13	บริษัทหลักทรัพย์ เคจีไอ (ประเทศไทย) จำกัด (มหาชน)	ข่าวสาร, บทวิเคราะห์	เพื่อประโยชน์ในการลงทุนของกองทุน
14	ธนาคารทหารไทยธนชาต จำกัด(มหาชน)	ข่าวสาร, บทวิเคราะห์	เพื่อประโยชน์ในการลงทุนของกองทุน
15	บริษัทหลักทรัพย์ ทรินิตี้ จำกัด	ข่าวสาร, บทวิเคราะห์	เพื่อประโยชน์ในการลงทุนของกองทุน
16	บริษัทหลักทรัพย์ ฟิลลิป (ประเทศไทย) จำกัด(มหาชน)	ข่าวสาร, บทวิเคราะห์	เพื่อประโยชน์ในการลงทุนของกองทุน
17	ธนาคารเกียรตินาคินภัทร จำกัด (มหาชน)	ข่าวสาร, บทวิเคราะห์	เพื่อประโยชน์ในการลงทุนของกองทุน
18	Bank of China (Thai) Public Company Limited	ข่าวสาร, บทวิเคราะห์	เพื่อประโยชน์ในการลงทุนของกองทุน
19	China Construction Bank (Asia) Corporation Limited	ข่าวสาร, บทวิเคราะห์	เพื่อประโยชน์ในการลงทุนของกองทุน
20	Agricultural Bank of China Limited Hong Kong Branch	ข่าวสาร, บทวิเคราะห์	เพื่อประโยชน์ในการลงทุนของกองทุน
21	ธนาคารอาคารสงเคราะห์	ข่าวสาร, บทวิเคราะห์	เพื่อประโยชน์ในการลงทุนของกองทุน
22	ธนาคารแลนด์ แอนด์ เฮ้าส์ จำกัด (มหาชน)	ข่าวสาร, บทวิเคราะห์	เพื่อประโยชน์ในการลงทุนของกองทุน
23	ธนาคารไอซีบีซี (ไทย) จำกัด (มหาชน)	ข่าวสาร, บทวิเคราะห์	เพื่อประโยชน์ในการลงทุนของกองทุน
24	บริษัทหลักทรัพย์ ดาโอ (ประเทศไทย) จำกัด (มหาชน)	ข่าวสาร, บทวิเคราะห์	เพื่อประโยชน์ในการลงทุนของกองทุน
25	ธนาคารซีทีแบงก์ สาขารุงเทพฯ	ข่าวสาร, บทวิเคราะห์	เพื่อประโยชน์ในการลงทุนของกองทุน
26	บริษัทหลักทรัพย์ แลนด์ แอนด์ เฮ้าส์ จำกัด (มหาชน)	ข่าวสาร, บทวิเคราะห์	เพื่อประโยชน์ในการลงทุนของกองทุน

อัตราส่วนหมุนเวียนการลงทุนของกองทุน (Portfolio Turnover Ratio: PTR)

มูลค่า ณ วันที่ 30 พฤศจิกายน 2566

ชื่อกองทุน	PTR
กองทุนเปิด แอล เอช พันธบัตรเพื่อการเลี้ยงชีพ	1.2474

ข้อมูลการถือหน่วยลงทุนเกิน 1 ใน 3
ณ วันที่ 30 พฤศจิกายน 2566

จำนวนผู้ถือหน่วย (ราย)	สัดส่วน (ร้อยละ)
1	78.0131

ค่าใช้จ่ายที่เรียกเก็บจากกองทุนรวม
สำหรับรอบระยะเวลาตั้งแต่วันที่ 1 ธันวาคม 2565 ถึงวันที่ 30 พฤศจิกายน 2566

ค่าใช้จ่ายที่เรียกเก็บจากกองทุนรวม

รายการที่เรียกเก็บ	ร้อยละของมูลค่าทรัพย์สินสุทธิ		
	ตามโครงการ	(หน่วย : พันบาท)	เรียกเก็บจริง
1. ค่าธรรมเนียมและค่าใช้จ่ายรวมทั้งหมดที่ประมาณการได้			
● ค่าธรรมเนียมการจัดการ (Management Fee)	ไม่เกินร้อยละ 1.61	924.92	0.17120
● ค่าธรรมเนียมผู้ดูแลผลประโยชน์ (Trustee Fee)	ไม่เกินร้อยละ 0.11	130.07	0.02408
● ค่าธรรมเนียมนายทะเบียน (Registrar Fee)	ไม่เกินร้อยละ 0.16	583.85	0.10807
● ค่าที่ปรึกษาการลงทุน (Advisory Fee)	ไม่มี	ไม่มี	ไม่มี
● ค่าใช้จ่ายอื่นๆ : -	ไม่เกินร้อยละ 0.50	70.91	0.01313
- ค่าโฆษณาประชาสัมพันธ์	ไม่เกินร้อยละ 0.50	ไม่มี	ไม่มี
- ค่าสอบบัญชี (Audit Fee)	จ่ายตามจริง	35.00	0.00648
- ค่าจัดตั้งและจดทะเบียนกองทุน (Setup and Registered Fund)	จ่ายตามจริง	0.00	0.00000
- ค่าใช้จ่ายในการจัดทำ จัดพิมพ์รายงานถึงผู้ถือหุ้น	จ่ายตามจริง	0.00	0.00000
- ค่าใช้จ่ายอื่นๆ ในการดำเนินโครงการ (Others Operating Expense)	จ่ายตามจริง	35.91	0.00665
2. ค่าธรรมเนียมและค่าใช้จ่ายรวมทั้งหมดที่ประมาณการไม่ได้			
- ไม่มี	จ่ายตามจริง	ไม่มี	ไม่มี
รวมค่าใช้จ่ายทั้งหมด	ไม่เกินร้อยละ 2.14	1,709.75	0.31648
ค่าใช้จ่ายในการซื้อขายหลักทรัพย์	จ่ายตามจริง	0.00	0.00000

หมายเหตุ :

- 1) ค่าธรรมเนียมและค่าใช้จ่ายต่าง ๆ รวมภาษีมูลค่าเพิ่ม หรือภาษีธุรกิจเฉพาะ หรือภาษีอื่นใด (ถ้ามี) แต่ยังไม่รวมค่า นายหน้าซื้อขายหลักทรัพย์และค่าธรรมเนียมต่าง ๆ ที่เกิดขึ้นจากการซื้อขายหลักทรัพย์
- 2) ค่าธรรมเนียมค่าใช้จ่ายที่เรียกเก็บจากกองทุนรวม เมื่อรวมกันทั้งหมดแล้วต้องไม่เกินอัตราร้อยละ 2.14 ต่อปี ของมูลค่าทรัพย์สินสุทธิของกองทุนรวม

กองทุนเปิด แอล เอช พันธบัตรเพื่อการเลี้ยงชีพ
รายงานของผู้สอบบัญชีรับอนุญาต และงบการเงิน
สำหรับปีสิ้นสุดวันที่ 30 พฤศจิกายน 2566

รายงานของผู้สอบบัญชีรับอนุญาต

เสนอต่อ ผู้ถือหุ้นวงษ์ลงทุนของกองทุนเปิด แอล เอช พันธบัตรเพื่อการเลี้ยงชีพ

ความเห็น

ข้าพเจ้าได้ตรวจสอบงบการเงินของกองทุนเปิด แอล เอช พันธบัตรเพื่อการเลี้ยงชีพ ซึ่งประกอบด้วยงบแสดงฐานะการเงิน และงบประกอบรายละเอียดเงินลงทุน ณ วันที่ 30 พฤศจิกายน 2566 งบกำไรขาดทุนเบ็ดเสร็จ งบแสดงการเปลี่ยนแปลงสินทรัพย์สุทธิ สำหรับปีสิ้นสุดวันเดียวกันและหมายเหตุประกอบงบการเงินรวมถึงหมายเหตุสรุปนโยบายการบัญชีที่สำคัญ

ข้าพเจ้าเห็นว่า งบการเงินข้างต้นนี้แสดงฐานะการเงินของกองทุนเปิด แอล เอช พันธบัตรเพื่อการเลี้ยงชีพ ณ วันที่ 30 พฤศจิกายน 2566 ผลการดำเนินงาน และการเปลี่ยนแปลงสินทรัพย์สุทธิ สำหรับปีสิ้นสุดวันเดียวกัน โดยถูกต้องตามที่ควรในสาระสำคัญตามแนวปฏิบัติทางบัญชีสำหรับกองทุนรวมและกองทุนสำรองเลี้ยงชีพ ที่สมาคมบริษัทจัดการลงทุนกำหนดโดยได้รับความเห็นชอบจากสำนักงานคณะกรรมการกำกับหลักทรัพย์และตลาดหลักทรัพย์

เกณฑ์ในการแสดงความเห็น

ข้าพเจ้าได้ปฏิบัติตามตรวจสอบตามมาตรฐานการสอบบัญชี ความรับผิดชอบของข้าพเจ้าได้กล่าวไว้ในวรรคความรับผิดชอบของผู้สอบบัญชีต่อการตรวจสอบงบการเงินในรายงานของข้าพเจ้า ข้าพเจ้ามีความเป็นอิสระจากกองทุนฯ ตามประมวลจรรยาบรรณของผู้ประกอบวิชาชีพบัญชี รวมถึงมาตรฐานเรื่องความเป็นอิสระที่กำหนดโดยสภาวิชาชีพบัญชี (ประมวลจรรยาบรรณของผู้ประกอบวิชาชีพบัญชี) ในส่วนที่เกี่ยวข้องกับการตรวจสอบงบการเงิน และข้าพเจ้าได้ปฏิบัติตามความรับผิดชอบด้านจรรยาบรรณอื่นๆ ซึ่งเป็นไปตามประมวลจรรยาบรรณของผู้ประกอบวิชาชีพบัญชี ข้าพเจ้าเชื่อว่าหลักฐานการสอบบัญชีที่ข้าพเจ้าได้รับเพียงพอและเหมาะสมเพื่อใช้เป็นเกณฑ์ในการแสดงความเห็นของข้าพเจ้า

ข้อมูลอื่น

ผู้บริหารกองทุนฯ เป็นผู้รับผิดชอบต่อข้อมูลอื่น ข้อมูลอื่นประกอบด้วย ข้อมูลซึ่งรวมอยู่ในรายงานประจำปีของกองทุนฯ แต่ไม่รวมถึงงบการเงินและรายงานของผู้สอบบัญชีที่อยู่ในรายงานประจำปีนั้น ข้าพเจ้าคาดว่าข้าพเจ้าจะได้รับรายงานประจำปีภายหลังวันที่ในรายงานของผู้สอบบัญชีนี้

ความเห็นของข้าพเจ้าต่องบการเงินไม่ครอบคลุมถึงข้อมูลอื่นและข้าพเจ้าไม่ได้ให้ความเชื่อมั่นต่อข้อมูลอื่น

ความรับผิดชอบของข้าพเจ้าที่เกี่ยวข้องกับการตรวจสอบงบการเงินคือ การอ่านและพิจารณาว่าข้อมูลอื่นมีความขัดแย้งที่มีสาระสำคัญกับงบการเงินหรือกับความรู้ที่ได้รับจากการตรวจสอบของข้าพเจ้า หรือปรากฏว่าข้อมูลอื่นมีการแสดงข้อมูลที่ขัดต่อข้อเท็จจริงอันเป็นสาระสำคัญหรือไม่

เมื่อข้าพเจ้าได้อ่านรายงานประจำปีของกองทุนฯ และหากข้าพเจ้าสรุปได้ว่าการแสดงข้อมูลที่ขัดต่อข้อเท็จจริงอันเป็นสาระสำคัญ ข้าพเจ้าจะสื่อสารเรื่องดังกล่าวกับผู้บริหารกองทุนฯ เพื่อให้ผู้บริหารกองทุนฯ ดำเนินการแก้ไขข้อมูลที่แสดงขัดต่อข้อเท็จจริง

ความรับผิดชอบของผู้บริหารกองทุนฯ ต้องการเงิน

ผู้บริหารกองทุนฯ มีหน้าที่รับผิดชอบในการจัดทำและนำเสนองบการเงินเหล่านี้โดยถูกต้องตามที่ควรตามแนวปฏิบัติทางบัญชีสำหรับกองทุนรวมและกองทุนสำรองเลี้ยงชีพ ที่สมาคมบริษัทจัดการลงทุนกำหนดโดยได้รับความเห็นชอบจากสำนักงานคณะกรรมการกำกับหลักทรัพย์และตลาดหลักทรัพย์ และรับผิดชอบเกี่ยวกับการควบคุมภายในที่ผู้บริหารกองทุนฯ พิจารณาว่าจำเป็นเพื่อให้สามารถจัดทำงบการเงินที่ปราศจากการแสดงข้อมูลที่ขัดต่อข้อเท็จจริงอันเป็นสาระสำคัญไม่ว่าจะเกิดจากการทุจริตหรือข้อผิดพลาด

ในการจัดทำงบการเงิน ผู้บริหารกองทุนฯ รับผิดชอบในการประเมินความสามารถของกองทุนในการดำเนินงานต่อเนื่อง เปิดเผยเรื่องที่เกี่ยวข้องกับการดำเนินงานต่อเนื่อง (ตามความเหมาะสม) และการใช้เกณฑ์การบัญชีสำหรับการดำเนินงานต่อเนื่องเว้นแต่ผู้บริหารกองทุนฯ มีความตั้งใจที่จะเลิกกองทุนหรือหยุดดำเนินงานหรือไม่สามารถดำเนินงานต่อเนื่องต่อไปได้

ผู้บริหารกองทุนฯ มีหน้าที่ในการกำกับดูแลกระบวนการในการจัดทำรายงานทางการเงินของกองทุน

ความรับผิดชอบของผู้สอบบัญชีต่อการตรวจสอบงบการเงิน

การตรวจสอบของข้าพเจ้ามีวัตถุประสงค์เพื่อให้ได้ความเชื่อมั่นอย่างสมเหตุสมผลว่างบการเงินโดยรวมปราศจากการแสดงข้อมูลที่ขัดต่อข้อเท็จจริงอันเป็นสาระสำคัญหรือไม่ ไม่ว่าจะเกิดจากการทุจริตหรือข้อผิดพลาด และเสนอรายงานของผู้สอบบัญชีซึ่งรวมความเห็นของข้าพเจ้าอยู่ด้วย ความเชื่อมั่นอย่างสมเหตุสมผลคือความเชื่อมั่นในระดับสูงแต่ไม่ได้เป็นการรับประกันว่าการปฏิบัติงานตรวจสอบตามมาตรฐานการสอบบัญชีจะสามารถตรวจพบข้อมูลที่ขัดต่อข้อเท็จจริงอันเป็นสาระสำคัญที่มีอยู่ได้เสมอไป ข้อมูลที่ขัดต่อข้อเท็จจริงอาจเกิดจากการทุจริตหรือข้อผิดพลาดและถือว่ามีสาระสำคัญเมื่อคาดการณ์อย่างสมเหตุสมผลว่างบการเงินที่ขัดต่อข้อเท็จจริงแต่ละรายการหรือทุกรายการรวมกันจะมีผลต่อการตัดสินใจทางเศรษฐกิจของผู้ใช้งบการเงินจากการใช้งบการเงินเหล่านี้

ในการตรวจสอบของข้าพเจ้าตามมาตรฐานการสอบบัญชี ข้าพเจ้าใช้ดุลยพินิจและการสังเกตและสงสัยเยี่ยงผู้ประกอบวิชาชีพตลอดการตรวจสอบ การปฏิบัติงานของข้าพเจ้ารวมถึง

- ระบุและประเมินความเสี่ยงจากการแสดงข้อมูลที่ขัดต่อข้อเท็จจริงอันเป็นสาระสำคัญในงบการเงินไม่ว่าจะเกิดจากการทุจริตหรือข้อผิดพลาด ออกแบบและปฏิบัติงานตามวิธีการตรวจสอบเพื่อตอบสนองต่อความเสี่ยงเหล่านั้น และได้หลักฐานการสอบบัญชีที่เพียงพอและเหมาะสมเพื่อเป็นเกณฑ์ในการแสดงความเห็นของข้าพเจ้า ความเสี่ยงที่ไม่พบข้อมูลที่ขัดต่อข้อเท็จจริงอันเป็นสาระสำคัญซึ่งเป็นผลมาจากการทุจริตจะสูงกว่าความเสี่ยงที่เกิดจากข้อผิดพลาด เนื่องจากการทุจริตอาจเกี่ยวกับการสมรู้ร่วมคิด การปลอมแปลงเอกสารหลักฐาน การตั้งใจละเว้นการแสดงผล การแสดงผลที่ไม่ตรงตามข้อเท็จจริงหรือการแทรกแซงการควบคุมภายใน
- ทำความเข้าใจในระบบการควบคุมภายในที่เกี่ยวข้องกับการตรวจสอบ เพื่อออกแบบวิธีการตรวจสอบที่เหมาะสมกับสถานการณ์ แต่ไม่ใช่เพื่อวัตถุประสงค์ในการแสดงความเห็นต่อความมีประสิทธิภาพของการควบคุมภายในของกองทุน

- ประเมินความเหมาะสมของนโยบายการบัญชีที่ผู้บริหารกองทุนฯ ใช้และความสมเหตุสมผลของประมาณการทางบัญชีและการเปิดเผยข้อมูลที่เกี่ยวข้องซึ่งจัดทำขึ้นโดยผู้บริหารของกองทุนฯ
- สรุปเกี่ยวกับความเหมาะสมของการใช้เกณฑ์การบัญชีสำหรับการดำเนินงานต่อเนื่องของผู้บริหารกองทุนฯ และจากหลักฐานการสอบบัญชีที่ได้รับ สรุปว่ามีความไม่แน่นอนที่มีสาระสำคัญที่เกี่ยวกับเหตุการณ์หรือสถานการณ์ที่อาจเป็นเหตุให้เกิดข้อสงสัยอย่างมีนัยสำคัญต่อความสามารถของกองทุนในการดำเนินงานต่อเนื่องหรือไม่ ถ้าข้าพเจ้าได้ข้อสรุปว่ามีความไม่แน่นอนที่มีสาระสำคัญ ข้าพเจ้าต้องกล่าวไว้ในรายงานของผู้สอบบัญชีของข้าพเจ้าโดยให้ข้อสังเกตถึงการเปิดเผยข้อมูลในงบการเงินที่เกี่ยวข้อง หรือถ้าการเปิดเผยข้อมูลดังกล่าวไม่เพียงพอ ความเห็นของข้าพเจ้าจะเปลี่ยนแปลงไป ข้อสรุปของข้าพเจ้าขึ้นอยู่กับหลักฐานการสอบบัญชีที่ได้รับจนถึงวันที่ในรายงานของผู้สอบบัญชีของข้าพเจ้า อย่างไรก็ตาม เหตุการณ์หรือสถานการณ์ในอนาคตอาจเป็นเหตุให้กองทุนต้องหยุดการดำเนินงานต่อเนื่อง
- ประเมินการนำเสนอ โครงสร้างและเนื้อหาของงบการเงินโดยรวม รวมถึงการเปิดเผยข้อมูลว่างบการเงินแสดงรายการและเหตุการณ์ในรูปแบบที่ทำให้มีการนำเสนอข้อมูลโดยถูกต้องตามที่ควรหรือไม่

ข้าพเจ้าได้สื่อสารกับผู้บริหารกองทุนฯ ในเรื่องต่างๆ ที่สำคัญ ซึ่งรวมถึงขอบเขตและช่วงเวลาของการตรวจสอบตามที่ได้วางแผนไว้ ประเด็นที่มีนัยสำคัญที่พบจากการตรวจสอบ รวมถึงข้อบกพร่องที่มีนัยสำคัญในระบบการควบคุมภายในหากข้าพเจ้าได้พบในระหว่างการตรวจสอบของข้าพเจ้า

ข้าพเจ้าได้ให้คำรับรองแก่ผู้บริหารกองทุนฯ ว่าข้าพเจ้าได้ปฏิบัติตามข้อกำหนดจรรยาบรรณที่เกี่ยวข้องกับความเป็นอิสระและได้สื่อสารกับผู้บริหารกองทุนฯ เกี่ยวกับความสัมพันธ์ทั้งหมดตลอดจนเรื่องอื่นซึ่งข้าพเจ้าเชื่อว่ามีเหตุผลที่บุคคลภายนอกอาจพิจารณาว่ากระทบต่อความเป็นอิสระของข้าพเจ้าและมาตรการที่ข้าพเจ้าใช้เพื่อป้องกันไม่ให้ข้าพเจ้าขาดความเป็นอิสระ

จากเรื่อง que สื่อสารกับผู้บริหารกองทุนฯ ข้าพเจ้าได้พิจารณาเรื่องต่างๆ ที่มีนัยสำคัญมากที่สุดในการตรวจสอบงบการเงินในงวดปัจจุบันและกำหนดเป็นเรื่องสำคัญในการตรวจสอบ ข้าพเจ้าได้อธิบายเรื่องเหล่านี้ในรายงานของผู้สอบบัญชีเว้นแต่กฎหมายหรือข้อบังคับไม่ให้เปิดเผยต่อสาธารณะเกี่ยวกับเรื่องดังกล่าว หรือในสถานการณ์ที่ยากที่จะเกิดขึ้น ข้าพเจ้าพิจารณาว่าไม่ควรสื่อสารเรื่องดังกล่าวในรายงานของข้าพเจ้าเพราะการกระทำดังกล่าวสามารถคาดการณ์ได้อย่างสมเหตุสมผลว่าจะมีผลกระทบในทางลบมากกว่าผลประโยชน์ต่อส่วนได้เสียสาธารณะจากการสื่อสารดังกล่าว

ผู้สอบบัญชีที่รับผิดชอบงานสอบบัญชีและการนำเสนอรายงานฉบับนี้คือ นางขวัญใจ เกียรติกังวาฬไกล



นางขวัญใจ เกียรติกังวาฬไกล

ผู้สอบบัญชีรับอนุญาต เลขที่ 5875

บริษัท เน็คเซีย เอเอสวี (ประเทศไทย) จำกัด

(เดิมชื่อ บริษัท เอเอสวี แอนด์ แอสโซซิเอตส์ จำกัด)

กรุงเทพมหานคร

22 กุมภาพันธ์ 2567

กองทุนเปิด แอล เอช พันธบัตรเพื่อการเลี้ยงชีพ

งบแสดงฐานะการเงิน

ณ วันที่ 30 พฤศจิกายน 2566

หน่วย : บาท

	หมายเหตุ	2566	2565
สินทรัพย์			
เงินลงทุนแสดงด้วยมูลค่ายุติธรรม	4.2, 5	547,149,832.74	532,949,390.62
เงินฝากธนาคาร		762,018.99	20,740,480.89
ดอกเบี้ยค้างรับ		4,228,099.66	5,061,497.54
ลูกหนี้จากการขายเงินลงทุน		10,972,511.55	-
รวมสินทรัพย์		563,112,462.94	558,751,369.05
หนี้สิน			
เจ้าหนี้จากการซื้อเงินลงทุน		11,540,933.47	10,998,164.98
ค่าใช้จ่ายค้างจ่าย	7	186,827.48	196,394.54
หนี้สินอื่น		4,055.72	3,850.29
รวมหนี้สิน		11,731,816.67	11,198,409.81
สินทรัพย์สุทธิ		551,380,646.27	547,552,959.24
สินทรัพย์สุทธิ :			
ทุนที่ได้รับจากผู้ถือหน่วยลงทุน		498,673,090.73	499,626,611.29
กำไรสะสม			
บัญชีปรับสมดุล		37,982,821.14	38,214,714.28
กำไรสะสมจากการดำเนินงาน		14,724,734.40	9,711,633.67
สินทรัพย์สุทธิ		551,380,646.27	547,552,959.24
สินทรัพย์สุทธิต่อหน่วย		11.0569	10.9592
จำนวนหน่วยลงทุนที่จำหน่ายแล้วทั้งหมด ณ วันสิ้นปี (หน่วย)		49,867,309.0312	49,962,661.0917

(นางสาวศศิวิณี กฤษณะสมิต)
ผู้ช่วยกรรมการผู้อำนวยการสายปฏิบัติการ

(นางนฤมล เส้นทอง)
ผู้อำนวยการฝ่ายบัญชีกองทุน

หมายเหตุประกอบงบการเงินเป็นส่วนหนึ่งของงบการเงินนี้

กองทุนเปิด แอล เอช พันธบัตรเพื่อการเลี้ยงชีพ
งประกอบรายละเอียดเงินลงทุน
ณ วันที่ 30 พฤศจิกายน 2566

หน่วย : บาท

การแสดงความละเอียดเงินลงทุนใช้การจัดกลุ่มตามประเภทของเงินลงทุน

ชื่อหลักทรัพย์	ชื่อย่อหลักทรัพย์	มูลค่าที่ตราไว้	จำนวนหน่วย	มูลค่ายุติธรรม	ร้อยละของ มูลค่าเงินลงทุน	(%) อัตราดอกเบี้ย	วันครบอายุ
เงินฝากประจำ							
ธนาคารอาคารสงเคราะห์	-	10,000,000.00	1,000	10,000,000.00	1.83	1.750	31/1/2567
รวมเงินฝากประจำ				10,000,000.00	1.83		
หุ้นกู้							
บริษัท แอดวานซ์ อินโฟร์ เซอร์วิส จำกัด (มหาชน)	ADVANC265B	4,000,000.00	4,000,000	3,979,307.32	0.73	2.710	12/5/2569
บริษัท บริหารสินทรัพย์ กรุงเทพพาณิชย์ จำกัด (มหาชน)	BAM265A	5,000,000.00	5,000,000	4,963,326.15	0.91	3.240	17/5/2569
บริษัท บีซีทีจี จำกัด (มหาชน)	BCPG269A	7,000,000.00	7,000,000	6,783,071.61	1.24	2.140	15/9/2569
บริษัท บีทีเอส กรุ๊ป โฮลดิ้งส์ จำกัด (มหาชน)	BTS245A	1,000,000.00	1,000,000	1,001,561.13	0.18	3.150	24/5/2567
บริษัท ซีพี ออลล์ จำกัด (มหาชน)	CPALL256C	5,000,000.00	5,000,000	4,929,208.15	0.90	2.140	16/6/2568
บริษัท ดีแทค โดเมน จำกัด	DTN241A	15,000,000.00	15,000,000	15,005,209.95	2.74	3.010	15/1/2567
บริษัท ไทยเบฟเวอเรจ จำกัด (มหาชน)	TBEV266A	4,000,000.00	4,000,000	3,937,516.84	0.72	2.430	11/6/2569
บริษัท เงินดีดี จำกัด (มหาชน)	TIDLOR25DB	20,000,000.00	20,000,000	18,618,666.60	3.40	-	26/12/2568
บริษัท ทู คอร์ปอเรชั่น จำกัด (มหาชน)	TRUE251C	10,000,000.00	10,000,000	9,994,502.80	1.83	3.280	8/1/2568
บริษัท ทู คอร์ปอเรชั่น จำกัด (มหาชน)	TRUE257A	10,000,000.00	10,000,000	9,995,763.00	1.83	3.350	25/7/2568
บริษัท ดับบลิวเอชเอ ยูทิลิตี้ส์ แอนด์ พาวเวอร์ จำกัด (มหาชน)	WHAUP266A	15,000,000.00	15,000,000	14,980,806.00	2.74	3.260	15/6/2569
รวมหุ้นกู้				94,188,939.55	17.22		
พันธบัตร							
พันธบัตรธนาคารแห่งประเทศไทย รุ่นที่ 1/2Y/66	BOT255A	16,000,000.00	16,000,000	15,917,607.84	2.91	2.040	29/5/2568
พันธบัตรธนาคารแห่งประเทศไทยงวดที่ 36/9/1/66	CB23D07A	3,000,000.00	3,000,000	2,999,087.94	0.55	-	7/12/2566
พันธบัตรธนาคารแห่งประเทศไทยงวดที่ 38/9/1/66	CB23D21A	3,000,000.00	3,000,000	2,996,141.94	0.55	-	21/12/2566
พันธบัตรธนาคารแห่งประเทศไทยงวดที่ 42/9/1/66	CB24118A	4,000,000.00	4,000,000	3,988,120.88	0.73	-	18/1/2567
พันธบัตรธนาคารแห่งประเทศไทยงวดที่ 43/9/1/66	CB24125A	2,000,000.00	2,000,000	1,993,122.54	0.36	-	25/1/2567
พันธบัตรธนาคารแห่งประเทศไทยงวดที่ 45/9/1/66	CB24208B	31,000,000.00	31,000,000	30,878,583.85	5.64	-	8/2/2567
พันธบัตรธนาคารแห่งประเทศไทยงวดที่ 46/9/1/66	CB24215A	15,000,000.00	15,000,000	14,934,851.25	2.73	-	15/2/2567
พันธบัตรธนาคารแห่งประเทศไทยงวดที่ 7/FRB182/66	CBF24108A	20,000,000.00	20,000,000	20,002,908.80	3.65	2.351	8/1/2567
พันธบัตรธนาคารแห่งประเทศไทยงวดที่ 10/FRB183/66	CBF24409A	35,000,000.00	35,000,000	35,016,047.15	6.40	2.546	9/4/2567
พันธบัตรรัฐบาลเพื่อการปรับโครงสร้างหนี้ (พ.ร.ก.ช่วยเหลือกองทุนเพื่อการฟื้นฟู ระยะเวลาที่สอง) ในถึงประมาณ พ.ศ. 2562 ครั้งที่ 4	LB24DB	41,200,000.00	41,200,000	40,793,736.69	7.45	1.450	17/12/2567
พันธบัตรรัฐบาลเพื่อการปรับโครงสร้างหนี้เงินกู้ (พ.ร.ก.ให้อำนาจกระทรวงการคลังกู้เงิน พ.ศ. 2552) ในถึงประมาณ พ.ศ. 2554 ครั้งที่ 1	LB25DA	13,000,000.00	13,000,000	13,370,567.47	2.44	3.850	12/12/2568
พันธบัตรรัฐบาลเพื่อการปรับโครงสร้างหนี้เงินกู้ (พ.ร.ก.ให้อำนาจกระทรวงการคลังกู้เงิน พ.ศ. 2552) ในถึงประมาณ พ.ศ. 2554 ครั้งที่ 1	LB25DA	13,000,000.00	13,000,000	13,370,567.47	2.44	3.850	12/12/2568
พันธบัตรรัฐบาลเพื่อการบริหารหนี้ในถึงประมาณ พ.ศ. 2559 ครั้งที่ 1	LB26DA	28,000,000.00	28,000,000	27,725,571.44	5.07	2.125	17/12/2569
พันธบัตรรัฐบาลเพื่อการบริหารหนี้ในถึงประมาณ พ.ศ. 2564 ครั้งที่ 11	LB276A	57,000,000.00	57,000,000	54,027,518.97	9.87	1.000	17/6/2570
พันธบัตรรัฐบาลเพื่อการบริหารหนี้ในถึงประมาณ พ.ศ. 2565 ครั้งที่ 12	LB286A	46,000,000.00	46,000,000	46,135,245.52	8.43	2.650	17/6/2571
พันธบัตรรัฐบาลเพื่อการปรับโครงสร้างหนี้ (พ.ร.ก.ช่วยเหลือกองทุนเพื่อการฟื้นฟู ระยะเวลาสอง) ในถึงประมาณ พ.ศ. 2561 ครั้งที่ 2	LB28DA	11,000,000.00	11,000,000	11,141,617.19	2.04	2.875	17/12/2571
พันธบัตรรัฐบาลเพื่อการบริหารหนี้ในถึงประมาณ พ.ศ. 2566 ครั้งที่ 26	LB293A	22,000,000.00	22,000,000	21,767,909.68	3.98	2.400	17/3/2572
พันธบัตรรัฐบาลในถึงประมาณ พ.ศ. 2553 ครั้งที่ 2	LB296A	19,000,000.00	19,000,000	21,128,197.41	3.86	4.875	22/6/2572
พันธบัตรรัฐบาลเพื่อการปรับโครงสร้างหนี้ (พ.ร.ก.ให้อำนาจกระทรวงการคลังกู้เงิน พ.ศ. 2552) ในถึงประมาณ พ.ศ. 2563 ครั้งที่ 1	LB29DA	48,000,000.00	48,000,000	45,123,903.84	8.25	1.600	17/12/2572
พันธบัตรรัฐบาลเพื่อการบริหารหนี้ในถึงประมาณ พ.ศ. 2566 ครั้งที่ 1	LB336A	3,000,000.00	3,000,000	3,097,754.25	0.57	3.350	17/6/2576
พันธบัตรรัฐบาลเพื่อการบริหารหนี้ในถึงประมาณ พ.ศ. 2566 ครั้งที่ 1	LB336A	11,000,000.00	11,000,000	11,358,432.25	2.08	3.350	17/6/2576
พันธบัตรรัฐบาลในถึงประมาณ พ.ศ. 2562 ครั้งที่ 18	LB356A	6,000,000.00	6,000,000	5,193,398.82	0.95	1.600	17/6/2578
รวมพันธบัตร				442,960,893.19	80.95		
รวมเงินลงทุน				547,149,832.74	100.00		

หมายเหตุประกอบงบการเงินเป็นส่วนหนึ่งของการเงินนี้

กองทุนเปิด แอล เอช พันธบัตรเพื่อการเลี้ยงชีพ
งประกอบรายละเอียดเงินลงทุน
ณ วันที่ 30 พฤศจิกายน 2565

หน่วย : บาท

การแสดงรายละเอียดเงินลงทุนใช้การจัดกลุ่มตามประเภทของเงินลงทุน

ชื่อหลักทรัพย์	ชื่อย่อหลักทรัพย์	มูลค่าที่ตราไว้	จำนวนหน่วย	มูลค่ายุติธรรม	ร้อยละของ มูลค่าเงินลงทุน	(%) อัตราดอกเบี้ย	วันครบอายุ
เงินฝากประจำ							
ธนาคารอาคารสงเคราะห์	-	10,000,000.00	1,000	10,000,000.00	1.88	0.700	31/12/2566
ธนาคารอาคารสงเคราะห์	-	10,000,000.00	1,000	10,000,000.00	1.88	0.700	1/3/2566
ธนาคารอาคารสงเคราะห์	-	15,000,000.00	1,000	15,000,000.00	2.81	0.800	3/5/2566
ธนาคารอาคารสงเคราะห์	-	15,000,000.00	1,000	15,000,000.00	2.81	0.850	7/6/2566
รวมเงินฝากประจำ				50,000,000.00	9.38		
หุ้นกู้							
บริษัท บีซีทีจี จำกัด (มหาชน)	BCPG269A	7,000,000.00	7,000,000	6,830,833.94	1.28	2.140	15/9/2569
บริษัท บีทีเอส กรุ๊ป โฮลดิ้งส์ จำกัด (มหาชน)	BTS23NA	5,000,000.00	5,000,000	5,016,452.65	0.94	2.440	6/11/2566
บริษัท บีทีเอส กรุ๊ป โฮลดิ้งส์ จำกัด (มหาชน)	BTS245A	1,000,000.00	1,000,000	1,006,259.83	0.19	3.150	24/5/2567
บริษัท บีทีเอส กรุ๊ป โฮลดิ้งส์ จำกัด (มหาชน)	BTS267A	15,000,000.00	15,000,000	14,561,427.75	2.73	2.530	6/7/2569
บริษัท ซีพี ออลล์ จำกัด (มหาชน)	CPALL256C	5,000,000.00	5,000,000	4,912,732.65	0.92	2.140	16/6/2568
บริษัท ซีพีเอฟ (ประเทศไทย) จำกัด (มหาชน)	CPFTH279A	5,000,000.00	5,000,000	4,779,846.05	0.90	2.500	23/9/2570
บริษัท กัลฟ์ เอ็นเนอร์จี ดีเวลลอปเม้นท์ จำกัด (มหาชน)	GULF252A	2,000,000.00	2,000,000	1,966,838.44	0.37	2.020	24/2/2568
บริษัท โคม ปรอดักส์ เซ็นเตอร์ จำกัด (มหาชน)	HMPRO230A	3,000,000.00	3,000,000	2,951,676.87	0.55	-	12/10/2566
บริษัท ไทยเนฟเวจ จำกัด (มหาชน)	TBEV266A	4,000,000.00	4,000,000	3,934,775.80	0.74	2.430	11/6/2569
บริษัท ดับบลิวเอชเอ คอร์ปอเรชั่น จำกัด (มหาชน)	WHART2ZDA	1,000,000.00	1,000,000	1,000,107.44	0.19	2.300	4/12/2565
รวมหุ้นกู้				46,980,951.42	8.81		
พันธบัตร							
พันธบัตรธนาคารแห่งประเทศไทยวอดที่ 35/91/65	CB22D01A	2,000,000.00	2,000,000	2,000,000.00	0.38	-	1/12/2565
พันธบัตรธนาคารแห่งประเทศไทยวอดที่ 36/91/65	CB22D08B	11,000,000.00	11,000,000	10,998,164.98	2.06	-	8/12/2565
พันธบัตรธนาคารแห่งประเทศไทยวอดที่ 36/91/65	CB22D08B	27,000,000.00	27,000,000	26,996,997.06	5.07	-	8/12/2565
พันธบัตรธนาคารแห่งประเทศไทยวอดที่ 1/364/65	CB23105A	20,000,000.00	20,000,000	19,983,137.80	3.75	-	5/1/2566
พันธบัตรธนาคารแห่งประเทศไทยวอดที่ 42/91/65	CB23119A	2,000,000.00	2,000,000	1,997,337.66	0.37	-	19/1/2566
พันธบัตรธนาคารแห่งประเทศไทยวอดที่ 43/91/65	CB23126A	3,000,000.00	3,000,000	2,995,792.92	0.56	-	26/1/2566
พันธบัตรรัฐบาลเพื่อการปรับโครงสร้างหนี้ ในปีงบประมาณ พ.ศ. 2553 ครั้งที่ 1	LB236A	45,000,000.00	45,000,000	45,552,535.65	8.55	3.625	16/6/2566
พันธบัตรรัฐบาลเพื่อการปรับโครงสร้างหนี้ ในปีงบประมาณ พ.ศ. 2561 ครั้งที่ 12	LB23DA	5,000,000.00	5,000,000	5,046,251.90	0.95	2.400	17/12/2566
พันธบัตรรัฐบาลเพื่อการปรับโครงสร้างหนี้ ในปีงบประมาณ พ.ศ. 2561 ครั้งที่ 12	LB23DA	20,000,000.00	20,000,000	20,185,007.60	3.79	2.400	17/12/2566
พันธบัตรรัฐบาลเพื่อการปรับโครงสร้างหนี้ ในปีงบประมาณ พ.ศ. 2564 ครั้งที่ 1	LB246A	20,000,000.00	20,000,000	19,732,519.20	3.70	0.750	17/6/2567
พันธบัตรรัฐบาลเพื่อการปรับโครงสร้างหนี้ (พ.ร.ก.ช่วยเหลือกองทุนเพื่อการฟื้นฟูฯ ระยะที่ 2) ในปีงบประมาณ พ.ศ. 2562	LB24DB	46,200,000.00	46,200,000	45,926,485.84	8.62	1.450	17/12/2567
พันธบัตรรัฐบาลเพื่อการปรับโครงสร้างหนี้เงินกู้ (พทก.ให้อำนาจกระทรวงการคลังกู้เงินฯ พ.ศ. 2552) ในปีงบประมาณ พ.ศ. 2554 ครั้งที่ 1	LB25DA	40,000,000.00	40,000,000	42,332,428.40	7.94	3.850	12/12/2568
พันธบัตรรัฐบาลเพื่อการปรับโครงสร้างหนี้เงินกู้ (พทก.ให้อำนาจกระทรวงการคลังกู้เงินฯ พ.ศ. 2552) ในปีงบประมาณ พ.ศ. 2554 ครั้งที่ 1	LB25DA	13,000,000.00	13,000,000	13,758,039.23	2.58	3.850	12/12/2568
พันธบัตรรัฐบาลเพื่อการปรับโครงสร้างหนี้เงินกู้ ในปีงบประมาณ พ.ศ. 2559 ครั้งที่ 1	LB26DA	28,000,000.00	28,000,000	28,026,063.24	5.26	2.125	17/12/2569
พันธบัตรรัฐบาลเพื่อการปรับโครงสร้างหนี้ ในปีงบประมาณ พ.ศ. 2564 ครั้งที่ 11	LB276A	50,000,000.00	50,000,000	47,428,653.00	8.90	1.000	17/6/2570
พันธบัตรรัฐบาล ในปีงบประมาณ พ.ศ. 2553 ครั้งที่ 2	LB296A	39,000,000.00	39,000,000	44,847,128.43	8.41	4.875	22/6/2572
พันธบัตรรัฐบาลเพื่อการปรับโครงสร้างหนี้ (พ.ร.ก.ให้อำนาจกระทรวงการคลังกู้เงินฯ พ.ศ. 2552) ในปีงบประมาณ พ.ศ. 2563 ครั้งที่ 1	LB29DA	5,000,000.00	5,000,000	4,726,446.30	0.89	1.600	17/12/2572
พันธบัตรรัฐบาลเพื่อการปรับโครงสร้างหนี้ ในปีงบประมาณ พ.ศ. 2555 ครั้งที่ 1	LB326A	44,000,000.00	44,000,000	48,241,276.16	9.05	3.775	25/6/2575
พันธบัตรรัฐบาลเพื่อการปรับโครงสร้างหนี้ ในปีงบประมาณ พ.ศ. 2566 ครั้งที่ 1	LB336A	4,000,000.00	4,000,000	4,214,638.00	0.79	3.350	17/6/2576
รวมพันธบัตร				434,988,903.37	81.62		
ตัวเงินคลัง							
ตัวเงินคลัง วอดที่ (DM)19/182/65	TB22D21A	1,000,000.00	1,000,000	999,535.83	0.19	-	21/12/2565
รวมตัวเงินคลัง				999,535.83	0.19		
รวมเงินลงทุน				532,949,390.62	100.00		

หมายเหตุประกอบงบการเงินเป็นส่วนหนึ่งของการเงินนี้

กองทุนเปิด แอล เอช พันธบัตรเพื่อการเลี้ยงชีพ
งบกำไรขาดทุนเบ็ดเสร็จ
สำหรับปีสิ้นสุดวันที่ 30 พฤศจิกายน 2566

หน่วย : บาท

	หมายเหตุ	2566	2565
รายได้			
รายได้ดอกเบี้ย		9,973,719.26	6,511,114.21
รวมรายได้		<u>9,973,719.26</u>	<u>6,511,114.21</u>
ค่าใช้จ่าย			
ค่าธรรมเนียมการจัดการ	6, 7	924,916.80	945,630.25
ค่าธรรมเนียมผู้ดูแลผลประโยชน์	6	130,066.47	132,979.23
ค่าธรรมเนียมนายทะเบียน	6, 7	583,853.80	596,929.10
ค่าธรรมเนียมวิชาชีพ		35,000.00	35,000.00
ค่าใช้จ่ายในการดำเนินโครงการ		35,911.91	45,546.82
รวมค่าใช้จ่าย		<u>1,709,748.98</u>	<u>1,756,085.40</u>
รายได้สุทธิ		<u>8,263,970.28</u>	<u>4,755,028.81</u>
รายการกำไร(ขาดทุน)สุทธิจากเงินลงทุน			
รายการกำไร(ขาดทุน)สุทธิที่เกิดขึ้นจากเงินลงทุน		694,515.21	(7,070,837.51)
รายการขาดทุนสุทธิที่ยังไม่เกิดขึ้นจากเงินลงทุน		(3,945,384.76)	(3,429,336.14)
รวมรายการขาดทุนสุทธิจากเงินลงทุน		<u>(3,250,869.55)</u>	<u>(10,500,173.65)</u>
การเพิ่มขึ้น(ลดลง)ในสินทรัพย์สุทธิจากการดำเนินงาน		<u>5,013,100.73</u>	<u>(5,745,144.84)</u>

หมายเหตุประกอบงบการเงินเป็นส่วนหนึ่งของงบการเงินนี้

กองทุนเปิด แอล เอช พันธบัตรเพื่อการเลี้ยงชีพ
 งบแสดงการเปลี่ยนแปลงสินทรัพย์สุทธิ
 สำหรับปีสิ้นสุดวันที่ 30 พฤศจิกายน 2566

	2566	หน่วย : บาท 2565
การเพิ่มขึ้น(ลดลง)สุทธิของสินทรัพย์สุทธิจาก		
การดำเนินงาน	5,013,100.73	(5,745,144.84)
การเพิ่มขึ้นของทุนที่ได้รับจากผู้ถือหน่วยลงทุนในระหว่างปี	77,850,342.54	107,173,026.34
การลดลงของทุนที่ได้รับจากผู้ถือหน่วยลงทุนในระหว่างปี	(79,035,756.24)	(117,292,141.61)
การเพิ่มขึ้น(ลดลง)ของสินทรัพย์สุทธิในระหว่างปี	3,827,687.03	(15,864,260.11)
สินทรัพย์สุทธิ ณ วันต้นปี	547,552,959.24	563,417,219.35
สินทรัพย์สุทธิ ณ วันปลายปี	551,380,646.27	547,552,959.24

	2566	หน่วย : หน่วย 2565
การเปลี่ยนแปลงของจำนวนหน่วยลงทุน (มูลค่าหน่วยละ 10 บาท)		
หน่วยลงทุน ณ วันต้นปี	49,962,661.0917	50,921,942.3887
บวก หน่วยลงทุนที่ขายในระหว่างปี	7,058,550.5596	9,768,048.6690
หัก หน่วยลงทุนที่รับซื้อคืนในระหว่างปี	(7,153,902.6201)	(10,727,329.9660)
หน่วยลงทุน ณ วันปลายปี	49,867,309.0312	49,962,661.0917

หมายเหตุประกอบงบการเงินเป็นส่วนหนึ่งของงบการเงินนี้

กองทุนเปิด แอล เอช พันธบัตรเพื่อการเลี้ยงชีพ
หมายเหตุประกอบงบการเงิน
สำหรับปีสิ้นสุดวันที่ 30 พฤศจิกายน 2566

หน่วย : บาท

1. ลักษณะของกองทุนเปิด แอล เอช พันธบัตรเพื่อการเลี้ยงชีพ

กองทุนเปิด แอล เอช พันธบัตรเพื่อการเลี้ยงชีพ ("กองทุนฯ") เป็นกองทุนรวมตราสารหนี้เพื่อการเลี้ยงชีพ ประเภทรับซื้อคืนหน่วยลงทุน จัดทะเบียนกับสำนักงานคณะกรรมการกำกับหลักทรัพย์และตลาดหลักทรัพย์ ("ก.ล.ต.") เมื่อวันที่ 28 พฤศจิกายน 2555 มูลค่าโครงการ 100 ล้านบาท (แบ่งเป็น 10,000,000.0000 หน่วย มูลค่าหน่วยละ 10 บาท) โดยมีมูลค่าจดทะเบียนเริ่มแรก 2,991,030.98 บาท (แบ่งเป็น 299,103.0980 หน่วย มูลค่าหน่วยละ 10 บาท) ซึ่งไม่มีกำหนดระยะเวลาสิ้นสุดโครงการ เมื่อวันที่ 16 สิงหาคม 2562 กองทุนฯ ได้จดทะเบียนเพิ่มทุนโครงการอีกจำนวน 1,000 ล้านบาท (แบ่งเป็น 100,000,000.0000 หน่วย มูลค่าหน่วยละ 10 บาท) รวมมูลค่าโครงการทั้งสิ้น 1,100 ล้านบาท (แบ่งเป็น 110,000,000.0000 หน่วย มูลค่าหน่วยละ 10 บาท)

กองทุนฯ จัดการโดย บริษัทหลักทรัพย์จัดการกองทุน แลนด์ แอนด์ เฮ้าส์ จำกัด ("บริษัทจัดการ") เป็นผู้จัดการกองทุนและนายทะเบียนหน่วยลงทุน โดยมีธนาคารไทยพาณิชย์ จำกัด (มหาชน) เป็นผู้ดูแลผลประโยชน์

กองทุนฯ มีนโยบายลงทุนในตราสารหนี้ เงินฝาก และหรือหลักทรัพย์อื่นที่ไม่ขัดต่อกฎเกณฑ์ของสำนักงาน ก.ล.ต. โดยจะเน้นการลงทุนในตราสารหนี้ที่มีความเสี่ยงต่ำที่ออกโดยภาครัฐ เช่น ตั๋วเงินคลัง พันธบัตรรัฐบาล พันธบัตรธนาคารแห่งประเทศไทย หรือพันธบัตรหรือตราสารหนี้อื่นใดที่กระทรวงการคลังหรือกองทุนเพื่อการฟื้นฟูและพัฒนาระบบสถาบันการเงินเป็นผู้ออก ผู้รับรอง ผู้อวัล หรือผู้ค้ำประกัน โดยเฉลี่ยในรอบปีบัญชีไม่น้อยกว่าร้อยละ 80 ของมูลค่าทรัพย์สินสุทธิของกองทุน ส่วนที่เหลือจะพิจารณาลงทุนในตราสารที่ได้รับการ จัดอันดับความน่าเชื่อถือของตราสาร หรือผู้ออกตราสารอยู่ในอันดับที่สามารถลงทุนได้ (Investment grade) ในกรณีตราสารดังกล่าวเป็น Subordinated Debt จะต้องได้รับอันดับความน่าเชื่อถือของตราสาร (Issue rating) อยู่ในอันดับที่สามารถลงทุนได้เท่านั้น รวมทั้งเงินฝากและ/หรือหลักทรัพย์หรือทรัพย์สินอื่นหรือการหาผลตอบแทนโดยวิธีอื่นอย่างใดอย่างหนึ่งหรือหลายอย่างตามที่คณะกรรมการ ก.ล.ต. หรือสำนักงานคณะกรรมการ ก.ล.ต. ประกาศกำหนดหรือให้ความเห็นชอบ

กองทุนฯ อาจลงทุนในหรือมีไว้ซึ่งสัญญาซื้อขายล่วงหน้า (Derivative) เพื่อลดความเสี่ยงในการลงทุน (Hedging) ทั้งนี้กองทุนฯ จะไม่ลงทุนในตราสารที่มีลักษณะของสัญญาซื้อขายล่วงหน้าแฝง (Structured note) ตราสารแห่งทุนของบริษัทที่ไม่ได้จดทะเบียนในตลาดหลักทรัพย์ (Unlisted securities) ตราสารหนี้ที่มีอันดับความน่าเชื่อถือต่ำกว่าที่สามารถลงทุนได้ (Non - investment grade) และตราสารแห่งหนี้ที่ไม่ได้รับการ จัดอันดับความน่าเชื่อถือ (Unrated securities)

กองทุนฯ ไม่มีนโยบายจ่ายเงินปันผลแก่ผู้ถือหน่วยลงทุน

2. หลักเกณฑ์ในการจัดทำงบการเงิน

2.1 งบการเงินนี้ได้จัดทำขึ้นตามแนวปฏิบัติทางบัญชีว่าด้วยการบัญชีสำหรับกองทุนรวมและกองทุนสำรองเลี้ยงชีพ ที่สมาคมบริษัทจัดการลงทุนกำหนดโดยได้รับความเห็นชอบจากสำนักงานคณะกรรมการกำกับหลักทรัพย์และตลาดหลักทรัพย์ ส่วนเรื่องที่แนวปฏิบัติทางบัญชีฉบับนี้ไม่ได้กำหนดไว้ กองทุนฯ ปฏิบัติตามมาตรฐานการรายงานทางการเงินที่ออกโดยสภาวิชาชีพบัญชีที่มีผลบังคับใช้ในรอบระยะเวลาบัญชีของงบการเงิน

กองทุนเปิด แอล เอช พันธบัตรเพื่อการเลี้ยงชีพ
หมายเหตุประกอบงบการเงิน
สำหรับปีสิ้นสุดวันที่ 30 พฤศจิกายน 2566

หน่วย : บาท

2.2 งบการเงินนี้ได้จัดทำขึ้นโดยใช้เกณฑ์ราคาทุนเดิมเว้นแต่จะได้เปิดเผยเป็นอย่างอื่นในนโยบายการบัญชี

2.3 การใช้ประมาณการทางบัญชี

ในการจัดทำงบการเงินให้เป็นไปตามมาตรฐานการบัญชีและมาตรฐานการรายงานทางการเงิน ผู้บริหารต้องใช้ในการประมาณและข้อสมมติฐานหลายประการซึ่งมีผลกระทบต่อการกำหนดนโยบายและการรายงานจำนวนเงินที่เกี่ยวกับสินทรัพย์หนี้สิน รายได้ และค่าใช้จ่ายผลที่เกิดขึ้นจริงจึงแตกต่างจากที่ประมาณการไว้

ประมาณการและข้อสมมติฐานที่ใช้ในการจัดทำงบการเงินจะได้รับการทบทวนอย่างต่อเนื่อง การปรับประมาณการทางบัญชีจะบันทึกในงวดบัญชีที่ประมาณการดังกล่าวได้รับการทบทวนและในอนาคตที่ได้รับผลกระทบ

3. มาตรฐานการรายงานทางการเงินใหม่

มาตรฐานการรายงานทางการเงินที่เริ่มมีผลบังคับในปีปัจจุบันและที่จะมีผลบังคับในอนาคตมีรายละเอียดดังนี้

3.1 มาตรฐานการรายงานทางการเงินที่เริ่มมีผลบังคับใช้ในปีปัจจุบัน

มาตรฐานการรายงานทางการเงินใหม่และมาตรฐานการรายงานทางการเงินที่มีการปรับปรุงที่ออกโดยสภาวิชาชีพบัญชี ซึ่งมีผลบังคับใช้สำหรับรอบระยะเวลาบัญชีที่เริ่มในหรือหลังวันที่ 1 มกราคม 2565 ไม่มีผลกระทบอย่างเป็นทางการเป็นสาระสำคัญต่องบการเงินของกองทุนฯ

ทั้งนี้ กองทุนฯ ได้มีการถือปฏิบัติตามข้อกำหนดชั่วคราวตามการปรับปรุงมาตรฐานการรายงานทางการเงินฉบับที่ 9 เรื่อง เครื่องมือทางการเงิน และมาตรฐานการรายงานทางการเงิน ฉบับที่ 7 เรื่อง การเปิดเผยข้อมูลเครื่องมือทางการเงิน สำหรับรายการที่ได้รับผลกระทบจากการปฏิรูปอัตราดอกเบี้ยอ้างอิง ซึ่งรวมถึงผลกระทบจากการเปลี่ยนแปลงกระแสเงินสดตามสัญญา หรือความสัมพันธ์ของการป้องกันความเสี่ยงที่เกิดขึ้นจากการเปลี่ยนอัตราดอกเบี้ยอ้างอิงไปใช้อัตราดอกเบี้ยอ้างอิงอื่นแทน การนำข้อกำหนดชั่วคราวดังกล่าวมาถือปฏิบัติไม่มีผลกระทบอย่างเป็นทางการเป็นสาระสำคัญต่องบการเงินของกองทุนฯ

3.2 มาตรฐานการรายงานทางการเงินใหม่ที่ยังไม่มีผลบังคับใช้

นอกเหนือจากมาตรฐานการรายงานทางการเงินที่ออกและปรับปรุงใหม่ข้างต้น สภาวิชาชีพบัญชีได้ประกาศใช้มาตรฐานการรายงานทางการเงินฉบับอื่นๆ ซึ่งมีผลบังคับสำหรับรอบระยะเวลาบัญชีที่เริ่มในหรือหลังวันที่ 1 มกราคม 2566 ฝ่ายบริหารของกองทุนฯ ได้ประเมินแล้วเห็นว่ามาตรฐานการรายงานทางการเงินข้างต้นจะไม่มีผลกระทบอย่างเป็นทางการเป็นสาระสำคัญต่องบการเงินสำหรับปีที่ใช้มาตรฐานการบัญชีดังกล่าว

กองทุนเปิด แอล เอช พันธบัตรเพื่อการเลี้ยงชีพ
 หมายเหตุประกอบงบการเงิน
 สำหรับปีสิ้นสุดวันที่ 30 พฤศจิกายน 2566

หน่วย : บาท

4. นโยบายการบัญชีที่สำคัญ

4.1 การรับรู้รายได้และค่าใช้จ่าย

- ดอกเบี้ยรับ รับรู้เป็นรายได้ตามระยะเวลาที่พึงได้รับโดยคำนึงถึงผลตอบแทนที่แท้จริง
- บัญชีส่วนเกินและส่วนต่อมูลค่างวดตราสารหนี้ตัดจำหน่ายตามวิธีอัตราดอกเบี้ยที่แท้จริงซึ่งยอดที่ตัดจำหน่ายนี้แสดงเป็นรายการปรับปรุงกับดอกเบี้ยรับ
- กำไรหรือขาดทุนที่เกิดขึ้นจากการจำหน่ายเงินลงทุนรับรู้เป็นรายได้หรือค่าใช้จ่าย ณ วันที่จำหน่ายเงินลงทุน
- ค่าใช้จ่ายรับรู้ตามเกณฑ์คงค้าง

4.2 เงินลงทุนและการวัดค่าเงินลงทุน

- กองทุนวัดมูลค่าเริ่มแรกด้วยมูลค่ายุติธรรม โดยต้นทุนในการทำการซื้อขายซึ่งเกี่ยวข้องโดยตรงกับการได้มาของเงินลงทุนนั้น ให้รับรู้ในกำไรหรือขาดทุนทันทีเมื่อเกิดขึ้น
- เงินลงทุนในตราสารหนี้ในประเทศแสดงด้วยมูลค่ายุติธรรม โดยใช้ราคาหรืออัตราผลตอบแทนจากการซื้อขายที่ประกาศโดยสมาคมตลาดตราสารหนี้ไทย ณ วันที่วัดค่าเงินลงทุน
- กองทุนฯ ใช้วิธีราคาทุนตัดจำหน่ายในการกำหนดมูลค่ายุติธรรมของตราสารหนี้ซึ่งมีอายุครบกำหนดภายใน 90 วัน นับตั้งแต่วันที่ลงทุนและไม่มีเงื่อนไขการต่ออายุเมื่อมูลค่ายุติธรรมของตราสารหนี้ไม่แตกต่างจากราคาทุนตัดจำหน่ายอย่างเป็นสาระสำคัญ
- กำไร(ขาดทุน)สุทธิที่ยังไม่เกิดขึ้นจากการปรับมูลค่าเงินลงทุนให้เป็นมูลค่ายุติธรรมจะรับรู้ในงบกำไรขาดทุนเบ็ดเสร็จ ณ วันที่วัดค่าเงินลงทุน
- ราคาทุนของเงินลงทุนที่จำหน่ายใช้วิธีถ่วงเฉลี่ยถ่วงน้ำหนัก

4.3 บัญชีปรับสมดุล

บัญชีปรับสมดุลถือเป็นส่วนหนึ่งของกำไรสะสม ซึ่งจะบันทึกเมื่อมีการขายหรือรับซื้อคืนหน่วยลงทุนของกองทุนฯ เพื่อให้ผู้ถือหน่วยลงทุนมีส่วนในสินทรัพย์สุทธิของกิจการลงทุนหรือได้รับส่วนแบ่งจากกิจการลงทุนเท่าเทียมกันไม่ว่าผู้ถือหน่วยลงทุนนั้นจะลงทุนหรือเลิกลงทุนในกิจการลงทุน ณ เวลาใด

5. ข้อมูลเกี่ยวกับการซื้อขายเงินลงทุน

กองทุนฯ ได้ซื้อขายเงินลงทุนในระหว่างปีสรุปได้ดังนี้

	สำหรับปีสิ้นสุดวันที่ 30 พฤศจิกายน	
	2566	2565
ซื้อเงินลงทุน	1,146,939,257.43	881,263,185.89
ขายเงินลงทุน	1,133,737,437.43	894,800,320.51

กองทุนเปิด แอล เอช พันธบัตรเพื่อการเลี้ยงชีพ
 หมายเหตุประกอบงบการเงิน
 สำหรับปีสิ้นสุดวันที่ 30 พฤศจิกายน 2566

หน่วย : บาท

6. ค่าใช้จ่าย

บริษัทหลักทรัพย์จัดการกองทุน แลนด์ แอนด์ เฮ้าส์ จำกัด เป็นผู้จัดการกองทุนฯ และนายทะเบียนหน่วยลงทุน โดยมีธนาคารไทยพาณิชย์ จำกัด (มหาชน) เป็นผู้ดูแลผลประโยชน์ของกองทุนฯ

ค่าธรรมเนียมการจัดการ ค่าธรรมเนียมผู้ดูแลผลประโยชน์ และค่าธรรมเนียมนายทะเบียน (ร้อยละต่อปีของมูลค่าทรัพย์สินทั้งหมดหักด้วยมูลค่าหนี้สินทั้งหมด ทั้งนี้ มูลค่าหนี้สินทั้งหมดไม่รวมค่าธรรมเนียมการจัดการ ค่าธรรมเนียมผู้ดูแลผลประโยชน์ และค่าธรรมเนียมนายทะเบียนหน่วยลงทุน ณ วันที่คำนวณ) ซึ่งสามารถสรุปได้ดังนี้ :-

ค่าใช้จ่าย	นโยบายการกำหนดราคา
ค่าธรรมเนียมการจัดการ	ไม่เกินร้อยละ 1.61 ต่อปี
ค่าธรรมเนียมผู้ดูแลผลประโยชน์	ไม่เกินร้อยละ 0.11 ต่อปี
ค่าธรรมเนียมนายทะเบียน	ไม่เกินร้อยละ 0.16 ต่อปี
ค่าธรรมเนียมดังกล่าวรวมภาษีมูลค่าเพิ่ม	

7. รายการบัญชีที่เกี่ยวข้องกัน

ในระหว่างปี กองทุนฯ มีรายการบัญชีที่สำคัญกับกิจการที่เกี่ยวข้องกัน รายการธุรกิจดังกล่าวเป็นไปตามเงื่อนไขทางการค้าและเกณฑ์ตามที่ตกลงกันระหว่างกองทุนฯ และกิจการที่เกี่ยวข้องกัน ซึ่งเป็นไปตามปกติธุรกิจ โดยสามารถสรุปได้ดังนี้

กิจการที่เกี่ยวข้องกัน ประกอบด้วย :-

ชื่อกิจการที่เกี่ยวข้องกัน	ลักษณะความสัมพันธ์
บริษัทหลักทรัพย์จัดการกองทุน แลนด์ แอนด์ เฮ้าส์ จำกัด	ผู้จัดการกองทุนและนายทะเบียนหน่วยลงทุน
บริษัทหลักทรัพย์ แลนด์ แอนด์ เฮ้าส์ จำกัด (มหาชน)	ผู้ถือหุ้นใหญ่ร่วมกัน

รายการที่สำคัญสำหรับปีสิ้นสุดวันที่ 30 พฤศจิกายน 2566 และ 2565 มีดังต่อไปนี้

	นโยบายการกำหนดราคา	2566	2565
--	--------------------	------	------

- บริษัทหลักทรัพย์จัดการกองทุน แลนด์ แอนด์ เฮ้าส์ จำกัด

ค่าธรรมเนียมการจัดการ	ตามเกณฑ์ที่ระบุในหนังสือชี้ชวน	924,916.80	945,630.25
ค่าธรรมเนียมนายทะเบียน	ตามเกณฑ์ที่ระบุในหนังสือชี้ชวน	583,853.80	596,929.10
- บริษัทหลักทรัพย์ แลนด์ แอนด์ เฮ้าส์ จำกัด (มหาชน)
 - ในฐานะผู้ค้าหลักทรัพย์

ชื่อหลักทรัพย์	ตามราคาตลาด	32,083,296.40	-
----------------	-------------	---------------	---

กองทุนเปิด แอล เอช พันธบัตรเพื่อการเลี้ยงชีพ
 หมายเหตุประกอบงบการเงิน
 สำหรับปีสิ้นสุดวันที่ 30 พฤศจิกายน 2566

หน่วย : บาท

ณ วันที่ 30 พฤศจิกายน 2566 และ 2565 กองทุนฯ มียอดคงเหลือที่มีสาระสำคัญกับกิจการที่เกี่ยวข้องกัน
 ดังนี้

	2566	2565
● บริษัทหลักทรัพย์จัดการกองทุน แลนด์ แอนด์ เฮ้าส์ จำกัด		
ค่าธรรมเนียมการจัดการค้างจ่าย	77,426.48	76,515.21
ค่าธรรมเนียมนายทะเบียนค้างจ่าย	48,875.41	48,300.18

8. การเปิดเผยข้อมูลสำหรับเครื่องมือทางการเงิน

8.1 การประมาณมูลค่ายุติธรรม

มูลค่ายุติธรรม หมายถึง ราคาที่จะได้รับจากการขายสินทรัพย์หรือเป็นราคาที่จะจ่ายเพื่อโอนหนี้สินให้ผู้อื่น โดยรายการดังกล่าวเป็นรายการที่เกิดขึ้นในสภาพปกติระหว่างผู้ซื้อและผู้ขาย ณ วันที่วัดมูลค่า กองทุนฯ ใช้ราคาเสนอซื้อขายในตลาดที่มีสภาพคล่องในการวัดมูลค่ายุติธรรมของสินทรัพย์และหนี้สินซึ่งแนวปฏิบัติทางการบัญชีที่เกี่ยวข้องกำหนดให้ต้องวัดมูลค่าด้วยมูลค่ายุติธรรม ยกเว้นในกรณีที่ไม่มีตลาดที่มีสภาพคล่องสำหรับสินทรัพย์หรือหนี้สินที่มีลักษณะเดียวกันหรือไม่สามารถหาราคาเสนอซื้อขายในตลาดที่มีสภาพคล่องได้ กองทุนฯ จะประมาณมูลค่ายุติธรรมโดยใช้เทคนิคการประเมินมูลค่าที่เหมาะสมกับแต่ละสถานการณ์ และพยายามใช้ข้อมูลที่สามารถสังเกตได้ที่เกี่ยวข้องกับสินทรัพย์หรือหนี้สินที่จะวัดมูลค่ายุติธรรมนั้นให้มากที่สุด

ลำดับชั้นของมูลค่ายุติธรรมที่ใช้วัดมูลค่าและเปิดเผยมูลค่ายุติธรรมของสินทรัพย์และหนี้สินในงบการเงิน ออกเป็น 3 ระดับตามประเภทของข้อมูลที่นำมาใช้ในการวัดมูลค่ายุติธรรม ดังนี้

ระดับ 1 ใช้ข้อมูลราคาเสนอซื้อขายของสินทรัพย์หรือหนี้สินอย่างเดียวกันในตลาดที่มีสภาพคล่อง

ระดับ 2 ใช้ข้อมูลอื่นที่สามารถสังเกตได้ของสินทรัพย์หรือหนี้สิน ไม่ว่าจะ เป็นข้อมูลทางตรงหรือทางอ้อม

ระดับ 3 ใช้ข้อมูลที่ไม่สามารถสังเกตได้ เช่น ข้อมูลเกี่ยวกับกระแสเงินในอนาคตที่กิจการประมาณขึ้น

ทุกวันสิ้นรอบระยะเวลารายงาน กองทุนฯ จะประเมินความจำเป็นในการโอนรายการระหว่างลำดับชั้นของมูลค่ายุติธรรมสำหรับสินทรัพย์และหนี้สินที่ถืออยู่ ณ วันสิ้นรอบระยะเวลารายงานที่มีการวัดมูลค่ายุติธรรมแบบเกิดขึ้นประจำ

กองทุนเปิด แอล เอช พันธบัตรเพื่อการเลี้ยงชีพ
 หมายเหตุประกอบงบการเงิน
 สำหรับปีสิ้นสุดวันที่ 30 พฤศจิกายน 2566

หน่วย : บาท

ตารางต่อไปนี้แสดงถึงเครื่องมือทางการเงินที่วัดมูลค่าด้วยมูลค่ายุติธรรมจำแนกตามวิธีการประมาณมูลค่าความแตกต่างของระดับข้อมูลสามารถแสดงได้ดังนี้

(หน่วย : พันบาท)

	ณ วันที่ 30 พฤศจิกายน 2566			
	ระดับที่ 1	ระดับที่ 2	ระดับที่ 3	รวม
สินทรัพย์				
ตราสารหนี้	-	537,149.83	-	537,149.83

(หน่วย : พันบาท)

	ณ วันที่ 30 พฤศจิกายน 2565			
	ระดับที่ 1	ระดับที่ 2	ระดับที่ 3	รวม
สินทรัพย์				
ตราสารหนี้	-	482,949.39	-	482,949.39

เงินลงทุนต่างๆ ซึ่งมูลค่าเงินลงทุนมาจากราคาตลาดที่มีการอ้างอิงไว้อย่างชัดเจนในตลาดที่มีสภาพคล่องและถูกจัดประเภทอยู่ในระดับที่ 1 นั้นประกอบด้วยตราสารทุนของบริษัทจดทะเบียนที่มีสภาพคล่องและตราสารอนุพันธ์ที่ซื้อขายในตลาดที่จัดตั้งขึ้นอย่างเป็นทางการ กองทุนจะไม่ปรับราคาที่อ้างอิงสำหรับเครื่องมือเหล่านี้

เครื่องมือทางการเงินซึ่งซื้อขายในตลาดที่ไม่ได้ถูกพิจารณาว่ามีสภาพคล่องแต่ถูกประเมินค่าจากราคาตลาดที่มีการอ้างอิงไว้อย่างชัดเจน การเสนอราคาซื้อขายโดยผู้ค้าหรือแหล่งกำหนดราคาที่เป็นทางเลือกซึ่งได้รับการสนับสนุนจากข้อมูลที่สังเกตได้จะถูกจัดอยู่ในระดับที่ 2 เครื่องมือการเงินเหล่านี้ประกอบด้วยตราสารหนี้ภาคเอกชนที่อยู่ในกลุ่มนำลงทุนและอนุพันธ์ในตลาดซื้อขายกันโดยตรง

เงินลงทุนที่ถูกจัดประเภทในระดับที่ 3 มีข้อมูลที่สำคัญที่ไม่สามารถสังเกตได้เนื่องจากการซื้อขายไม่บ่อยนัก ตราสารทุนในระดับที่ 3 ประกอบด้วยข้อมูลความเสี่ยงด้านเครดิตและมูลค่าความเสียหายที่คาดว่าจะเกิดขึ้นสำหรับฐานะที่เกี่ยวกับตราสารทุนนั้น ข้อมูลหลักที่ป้อนเข้าตัวแบบการประเมินมูลค่าของกองทุนสำหรับเงินลงทุนนี้ประกอบด้วยอัตราส่วนราคาตลาดต่อกำไรสุทธิและการคิดลดกระแสเงินสด

กองทุนเปิด แอล เอช พันธบัตรเพื่อการเลี้ยงชีพ
 หมายเหตุประกอบงบการเงิน
 สำหรับปีสิ้นสุดวันที่ 30 พฤศจิกายน 2566

หน่วย : บาท

8.2 ความเสี่ยงด้านอัตราดอกเบี้ย

ความเสี่ยงด้านอัตราดอกเบี้ย คือ ความเสี่ยงที่มูลค่าของสินทรัพย์และหนี้สินทางการเงินจะเปลี่ยนแปลงไปเนื่องจากการเปลี่ยนแปลงอัตราดอกเบี้ยในตลาด

ตารางต่อไปนี้ได้สรุปความเสี่ยงด้านอัตราดอกเบี้ยของกองทุน ซึ่งประกอบด้วยสินทรัพย์ของกองทุนตามมูลค่ายุติธรรมและจำแนกตามประเภทอัตราดอกเบี้ย

ณ วันที่ 30 พฤศจิกายน 2566

	อัตราดอกเบี้ยปรับ			รวม
	ขึ้นลงตามอัตรา	อัตราดอกเบี้ย	ไม่มีอัตรา	
	ตลาด	คงที่	ดอกเบี้ย	
สินทรัพย์ทางการเงิน				
เงินฝากธนาคาร	762,018.99	-	-	762,018.99
บัตรเงินฝาก	-	10,000,000.00	-	10,000,000.00
หุ้นกู้	-	75,570,272.95	18,618,666.60	94,188,939.55
พันธบัตร	-	385,170,984.79	57,789,908.40	442,960,893.19
รวม	762,018.99	470,741,257.74	76,408,575.00	547,911,851.73

ณ วันที่ 30 พฤศจิกายน 2565

	อัตราดอกเบี้ยปรับ			รวม
	ขึ้นลงตามอัตรา	อัตราดอกเบี้ย	ไม่มีอัตรา	
	ตลาด	คงที่	ดอกเบี้ย	
สินทรัพย์ทางการเงิน				
เงินฝากธนาคาร	20,740,480.89	-	-	20,740,480.89
บัตรเงินฝาก	-	50,000,000.00	-	50,000,000.00
หุ้นกู้	-	44,009,274.55	2,951,676.87	46,960,951.42
พันธบัตร	-	370,017,472.95	64,971,430.42	434,988,903.37
ตัวเงินค้ำ	-	-	999,535.83	999,535.83
รวม	20,740,480.89	464,026,747.50	68,922,643.12	553,689,871.51

กองทุนเปิด แอล เอช พันธบัตรเพื่อการเลี้ยงชีพ
หมายเหตุประกอบงบการเงิน
สำหรับปีสิ้นสุดวันที่ 30 พฤศจิกายน 2566

หน่วย : บาท

- 8.3 ความเสี่ยงจากความสามารถในการชำระหนี้ของผู้ออกตราสาร (Credit Risk)
ความเสี่ยงจากการที่บริษัทผู้ออกตราสารไม่สามารถชำระคืนเงินต้นและ/หรือดอกเบี้ยได้ตามที่กำหนดหรือไม่ครบตามจำนวนที่ได้สัญญาไว้ อย่างไรก็ตาม กองทุนฯ เน้นการลงทุนในตราสารหนี้ที่มีความเสี่ยงต่ำที่ออกโดยภาครัฐ หรือ รัฐบาลค้าประกัน รวมทั้งลงทุนในหรือมีไว้ซึ่งเงินฝากและ/หรือหลักทรัพย์หรือทรัพย์สินอื่นหรือการหาผลตอบแทนโดยวิธีอื่นตามที่สำนักงานคณะกรรมการ ก.ล.ต. กำหนด นอกจากนี้ ก่อนการลงทุนจะมีการวิเคราะห์ความน่าเชื่อถือของผู้ออกตราสารหนี้โดยคณะกรรมการลงทุน ดังนั้น กองทุนฯ จึงมีความเสี่ยงในการผิดนัดชำระหนี้ของผู้ออกตราสารในระดับต่ำ
- 8.4 ความเสี่ยงจากความผันผวนของราคาตราสาร (Market Risk)
ความเสี่ยงจากการเปลี่ยนแปลงราคา หรือ ผลตอบแทนโดยรวมของตราสารซึ่งขึ้นอยู่กับปัจจัยต่างๆ เช่น แนวโน้มของอัตราดอกเบี้ย ความผันผวนของค่าเงิน ปัจจัยพื้นฐานทางเศรษฐกิจ สถานการณ์ของตลาดเงินและตลาดทุน ผลประกอบการของบริษัทผู้ออกตราสาร ปริมาณการซื้อขายของตราสารหนี้ เป็นต้น ซึ่งส่งผลให้ราคาตราสารที่กองทุนฯ ได้ลงทุนไว้อาจเพิ่มขึ้นหรือลดลงตลอดเวลา อย่างไรก็ตาม กองทุนฯ จะวิเคราะห์และวิจัยปัจจัยต่างๆ ที่มีผลต่อการเปลี่ยนแปลงของราคาตราสารอย่างต่อเนื่องและสม่ำเสมอเพื่อนำไปใช้ประกอบการตัดสินใจลงทุนให้เหมาะสมกับสภาพการณ์ในช่วงเวลาต่างๆ
- 8.5 ความเสี่ยงจากการขาดสภาพคล่องของตราสาร (Liquidity Risk)
ความเสี่ยงจากการไม่สามารถจำหน่ายตราสารนั้นๆ ได้ในช่วงเวลาที่ต้องการหรืออาจไม่ได้ราคาตามที่คาดหวังไว้ อย่างไรก็ตาม กองทุนฯ จะพิจารณาลงทุนในหลักทรัพย์ที่มีสภาพคล่องให้สอดคล้องกับประเภทลักษณะและนโยบายการลงทุนของกองทุนฯ อย่างเหมาะสม เพื่อให้มีความคล่องตัวในการบริหารกองทุนฯ ทั้งนี้ แนวทางการบริหารความเสี่ยงจากการขาดสภาพคล่องของตราสาร จะขึ้นอยู่กับ การพิจารณาตัดสินใจของกองทุนฯ โดยคำนึงถึงผลประโยชน์สูงสุดของผู้ถือหน่วยลงทุนเป็นสำคัญ
9. การอนุมัติงบการเงิน
งบการเงินนี้ได้รับอนุมัติให้ออกโดยผู้มีอำนาจของกองทุนฯ เมื่อวันที่ 22 กุมภาพันธ์ 2567