

รายงานประจำปี กองทุนเปิด แอล เอช โกลบอล อีควิตี้

สำหรับรอบระยะเวลาตั้งแต่วันที่ 1 กรกฎาคม 2562 ถึงวันที่ 30 มิถุนายน 2563

กองทุนเปิด แอล เอช โกลบอล อีควิตี้ (LHGEQ)

ประเภทโครงการ : กองทุนรวมหน่วยลงทุนประเภท Feeder Fund (Feeder Fund)

นโยบายการลงทุน : กองทุนจะเน้นลงทุนในหน่วยลงทุนของกองทุนรวมต่างประเทศที่มีนโยบายลงทุนในตราสารทุนทั่วโลก (หรือ “กองทุนหลัก (Master fund)”) โดยเฉลี่ยในรอบปีบัญชีไม่น้อยกว่าร้อยละ 80 ของมูลค่าทรัพย์สินสุทธิ ซึ่งกองทุนหลักที่กองทุนจะลงทุนคือกองทุน T. Rowe Price Funds SICAV - Global Focused Growth Equity Fund (“กองทุนหลัก”) ซึ่งกองทุนดังกล่าวได้จดทะเบียนในประเทศหลักเซมเบิร์ก และอยู่ภายใต้ UCITS ทั้งนี้ กองทุนจะลงทุนในหน่วยลงทุนของกองทุนหลักในชนิดหน่วยลงทุน “Class I” สกุลเงินดอลลาร์สหรัฐ (USD) ซึ่งจัดตั้งและจัดการโดย T. Rowe Price (Luxembourg) Management S.à r.l. และบริหารการลงทุนโดย T. Rowe Price International Ltd

กองทุน T. Rowe Price Funds SICAV – Global Focused Growth Equity Fund (กองทุนหลัก) มีนโยบายลงทุนอย่างน้อยร้อยละ 70 ของสินทรัพย์ทั้งหมดในหุ้นและหลักทรัพย์ที่เกี่ยวข้องกับหุ้นบริษัทจดทะเบียน รวมถึงหุ้นสามัญ หุ้นบุริมสิทธิ ใบสำคัญแสดงสิทธิ American Depository Receipts (ADRs), European Depository Receipts (EDRs) and Global Depository Receipts (GDRs)

กองทุนอาจพิจารณาการลงทุนในสัญญาซื้อขายล่วงหน้า (Derivatives) เพื่อป้องกันความเสี่ยง (Hedging) จากอัตราแลกเปลี่ยน (Foreign Exchange Rate Risk) ตามดุลยพินิจของผู้จัดการกองทุน

ทั้งนี้ บริษัทจัดการขอสงวนสิทธิในการเปลี่ยนแปลงชนิดของหน่วยลงทุน (Share Class) และ/หรือสกุลเงินที่จะลงทุนอื่นใดตามความเหมาะสม เพื่อประโยชน์ในการบริหารจัดการให้เป็นไปตามวัตถุประสงค์ของกองทุน โดยถือว่าได้รับความเห็นชอบจากผู้ถือหน่วยลงทุนแล้ว ทั้งนี้ การเปลี่ยนแปลงดังกล่าวจะคำนึงถึงและรักษาประโยชน์ของผู้ถือหน่วยลงทุนเป็นสำคัญสำหรับการลงทุนในประเทศของกองทุนเปิด แอล เอช โกลบอล อีควิตี้ กองทุนอาจเข้าทำธุรกรรมการซื้อโดยมีสัญญาขายคืน (reverse repo) และ/หรือธุรกรรมประเภทการให้ยืมหลักทรัพย์ (securities lending) รวมถึงอาจลงทุนในหรือมีไว้ซึ่งตราสารหนี้ที่มีอันดับความน่าเชื่อถือต่ำกว่าที่สามารถลงทุนได้ (non-investment grade) และตราสารหนี้ที่ไม่ได้รับการจัดอันดับความน่าเชื่อถือ (Unrated) รวมทั้งตราสารทุนที่ไม่ได้จดทะเบียนในตลาดหลักทรัพย์ (Unlisted Securities) นอกจากนี้อาจพิจารณาลงทุนทั้งในและต่างประเทศ ในเงินฝากธนาคาร ตราสารแห่งหนึ่ง ตราสารกึ่งหนึ่ง กึ่งหุ้น ใบสำคัญแสดงสิทธิและ/หรือหน่วย private equity ตามประกาศสำนักงานคณะกรรมการ ก.ล.ต. รวมถึง หลักทรัพย์ และ/หรือทรัพย์สินอื่นหรือการหาผลตอบแทนโดยวิธีอื่นตามที่ระบุไว้ในโครงการ และ/หรือตามที่คณะกรรมการ ก.ล.ต. หรือ สำนักงานคณะกรรมการ ก.ล.ต. ประกาศกำหนด หรือให้ความเห็นชอบ ทั้งนี้ กองทุนจะไม่ลงทุนในตราสารที่มีสัญญาซื้อขายล่วงหน้าแฝง (Structured Note)

บริษัทจัดการขอสงวนสิทธิเปลี่ยนแปลงประเภทและลักษณะพิเศษของกองทุนรวมในอนาคตเป็น Fund of Funds หรือลงทุนโดยตรงในต่างประเทศ โดยไม่ทำให้ระดับความเสี่ยงของการลงทุน (risk spectrum) เพิ่มขึ้น ทั้งนี้ ให้เป็นดุลยพินิจของผู้จัดการกองทุน โดยขึ้นกับสถานการณ์ตลาด และต้องเป็นไปเพื่อประโยชน์สูงสุดของผู้ถือหน่วยลงทุน



บริษัทหลักทรัพย์จัดการกองทุน แลนด์ แอนด์ เฮ้าส์ จำกัด
LAND AND HOUSES FUND MANAGEMENT CO.,LTD

เรียน ท่านผู้ถือหุ้นหน่วยลงทุน
กองทุนเปิด แอล เอช โกลบอล อีควิตี้

บริษัทหลักทรัพย์จัดการกองทุน แลนด์ แอนด์ เฮ้าส์ จำกัด ขอนำเสนอ “รายงานสรุปสถานะการลงทุน” เพื่อรายงานผลการดำเนินงานของกองทุนตั้งแต่วันที่ 1 กรกฎาคม 2562 ถึงวันที่ 30 มิถุนายน 2563 มาเพื่อโปรดทราบ

สภาพตลาดในรอบบัญชีตั้งแต่วันที่ 1 กรกฎาคม 2562 ถึงวันที่ 30 มิถุนายน 2563

กองทุน LHGEQ ในช่วงรอบระยะเวลา 1 กรกฎาคม 2562 ถึง 30 มิถุนายน 2563 ปรับเพิ่มขึ้น 13.64%

- ผู้จัดการกองทุน T. Rowe Price สามารถปรับเปลี่ยนสัดส่วนการลงทุนในแต่ละประเทศได้อย่างรวดเร็วสอดคล้องกับสภาพตลาด โดยมีการให้นำหนักการลงทุนในกลุ่ม IT, Health care และ Consumer discretionary มากกว่าน้ำหนักตลาด
- ในช่วงไตรมาสแรกของปี 2563 ตลาดหุ้นทั่วโลกปรับตัวลงอย่างมาก จากภาวะการระบาดของไวรัสโควิด19 และมาตรการปิดเมืองส่งผลให้กิจกรรมทางเศรษฐกิจหยุดชะงักชั่วคราว นอกจากนี้ปัจจัยการประท้วงภายในสหรัฐฯ และความขัดแย้งกับจีนส่งผลให้ตลาดมีความผันผวน อย่างไรก็ตามตลาดได้ส่งสัญญาณฟื้นตัวอีกครั้งหลังตัวเลขการระบาดในหลาย ๆ ประเทศเริ่มส่งสัญญาณดีขึ้น รวมถึงการที่ประเทศในเอเชียเช่น จีน, ญี่ปุ่น, เกาหลี มีการผ่อนคลายมาตรการ Lock-Down
- ตลาดหุ้นสหรัฐและในหลาย ๆ ภูมิภาคปรับตัวขึ้นจากการที่ FED และ ธนาคารกลางต่าง ๆ ทั่วโลกใช้นโยบาย Q.E. ในปริมาณมหาศาลเพื่อพยุงตลาด โดย FED มีการอัดฉีดสภาพคล่องกว่า 120 billion us ต่อเดือนไปจนถึงสิ้นปี 2020 และ BOJ ที่เพิ่มเพดานในการเข้าซื้อ ETF จาก 6 billion ไปที่ระดับ 12 billion yen ในปีนี้ เช่นเดียวกับการกระตุ้นเศรษฐกิจจากภาครัฐผ่านทางนโยบายทางการคลังอย่างมหาศาล

มุมมองต่อตลาดหุ้นโลกและ GEQ

- เศรษฐกิจสหรัฐฯ ส่งสัญญาณฟื้นตัวขึ้นหลังรัฐบาลผ่อนปรนมาตรการ Lockdown โดยตัวเลข PMI ได้ปรับตัวขึ้นสะท้อนการฟื้นตัวอย่างเป็นระดับ ด้านธนาคารกลางสหรัฐฯยังคงดำเนินนโยบายทางการเงินแบบผ่อนคลาย โดยส่งสัญญาณคงดอกเบี้ยไว้ที่ระดับ 0-0.25% จนถึงปี 2565 ด้าน Balance Sheet ได้ขยายจนคิดเป็นสัดส่วนประมาณ 24% ของ GDP
- ปัจจัยเสี่ยงที่ต้องติดตามในระยะข้างหน้าได้แก่ 1) ตัวเลขเศรษฐกิจที่อาจออกมาแย่กว่าคาด 2) การแพร่ระบาดระลอกสอง 3) สงครามการค้าระหว่างจีน/สหรัฐฯ และ 4) การเลือกตั้งประธานาธิบดีสหรัฐฯ
- ผู้จัดการกองทุนคัดเลือกลงทุนในหุ้นที่สามารถเติบโตได้ดีและยั่งยืน โดยปรับเปลี่ยนสัดส่วนการลงทุนในแต่ละประเทศได้อย่างรวดเร็วสอดคล้องกับสภาพตลาด มีการกระจายน้ำหนักในการลงทุนในประเทศสหรัฐฯ จีน ญี่ปุ่น อังกฤษ อินเดีย ได้อย่างเหมาะสม โดยกองทุนนี้ถือเป็นกองหลักที่ควรมี (Core Port) เนื่องจากคัดเลือกลงทุนในหลายประเทศทั่วโลก และหลายกลุ่มอุตสาหกรรม

- เรามองว่าตลาดหุ้นโลกมีแนวโน้มที่จะผันผวนในปีนี้ กองทุนประเภท Active Fund จึงมีความเหมาะสมสำหรับสภาพตลาดดังกล่าว ซึ่งกองทุน T Rowe Price Global Focused Growth ได้รับ 5 Morning Star Rating เหมาะสำหรับนักลงทุนที่ยังสนใจโอกาสรับผลตอบแทนระยะยาว แนะนำ LHGEQ เพื่อกระจายการลงทุนได้ทุกประเทศและกลุ่มอุตสาหกรรม ซึ่งเหมาะกับสภาพตลาดโลกที่มีความผันผวน
- แนะนำถือระยะยาว เพื่อกระจายการลงทุนไปยังหุ้นต่างประเทศ ทั้งในตลาดที่พัฒนาแล้วและตลาดประเทศเกิดใหม่ โดยลงทุนทั่วโลก (Global Equity) และหลายกลุ่มอุตสาหกรรม แม้ระยะสั้นอาจผันผวนแต่ด้วยผลตอบแทนจากสินทรัพย์ปลอดภัยที่อยู่ระดับต่ำหรือติดลบ การลงทุนหุ้นจึงยังคุ้มค่าความเสี่ยงมากกว่าในระยะยาว

บริษัทขอขอบพระคุณท่านผู้ถือหน่วยลงทุนเป็นอย่างสูงที่ได้มอบความไว้วางใจให้บริษัทบริหารเงินลงทุนของท่าน บริษัทยังคงยืนยันในความตั้งใจและทุ่มเทความสามารถเพื่อบริหารเงินของท่านอย่างมีประสิทธิภาพสูงที่สุดต่อไป และหากท่านมีข้อสงสัยประการใด ท่านสามารถติดต่อมาได้ที่บริษัทหลักทรัพย์จัดการกองทุน แลนด์ แอนด์ เฮ้าส์ จำกัด หมายเลขโทรศัพท์ 02-286-3484 หรือที่อีเมล lhfund@lhfund.co.th

ขอแสดงความนับถือ

บริษัทหลักทรัพย์จัดการกองทุน แลนด์ แอนด์ เฮ้าส์ จำกัด



รายงานความเห็นของผู้ดูแลผลประโยชน์

เสนอ ผู้ถือหุ้นหน่วยลงทุนกองทุนเปิด แอล เอช โกลบอล อีควิตี้

ตามที่ธนาคารไทยพาณิชย์ จำกัด (มหาชน) ในฐานะผู้ดูแลผลประโยชน์กองทุนเปิด แอล เอช โกลบอล อีควิตี้ ซึ่งมีบริษัทหลักทรัพย์จัดการกองทุน แลนด์ แอนด์ เฮาส์ จำกัด เป็นผู้จัดการกองทุนได้ปฏิบัติหน้าที่ดูแลผลประโยชน์ของกองทุนดังกล่าว สำหรับระยะเวลาตั้งแต่วันที่ 1 กรกฎาคม 2562 ถึงวันที่ 30 มิถุนายน 2563 แล้วนั้น

ธนาคารฯ เห็นว่าบริษัทหลักทรัพย์จัดการกองทุน แลนด์ แอนด์ เฮาส์ จำกัด ได้ปฏิบัติหน้าที่ในการจัดการกองทุนเปิดแอล เอช โกลบอล อีควิตี้ โดยถูกต้องตามที่ควรตามวัตถุประสงค์ที่ได้กำหนดไว้ในโครงการจัดการที่ได้รับอนุมัติจากสำนักงานคณะกรรมการกำกับหลักทรัพย์และตลาดหลักทรัพย์และภายใต้พระราชบัญญัติหลักทรัพย์และตลาดหลักทรัพย์ พ.ศ. 2535

ขอแสดงความนับถือ

ธนาคารไทยพาณิชย์ จำกัด (มหาชน)

(นางสาวเชาวนี แสงพงษ์นภา)

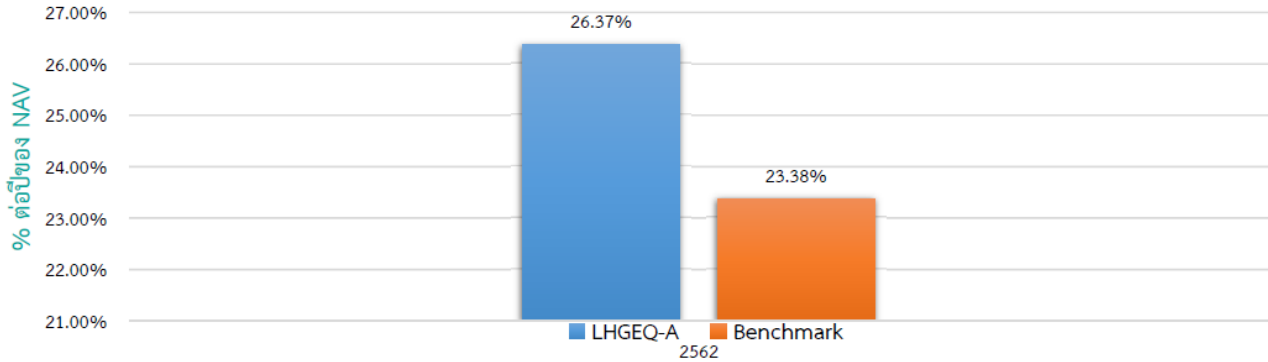
ผู้จัดการบริการผู้ดูแลผลประโยชน์

รายชื่อผู้จัดการกองทุน

ชื่อ - นามสกุล	ขอบเขตหน้าที่	วันที่เริ่มบริหารกองทุน
คุณนรี พฤกษ์ยาภัย	ผู้จัดการกองทุนตราสารหนี้, กองทุนต่างประเทศ	4 ตุลาคม 2561
คุณชาลส์ ดันตกุล	ผู้จัดการกองทุนต่างประเทศ	2 มีนาคม 2563

ตารางเปรียบเทียบผลการดำเนินงาน
กองทุนเปิด แอล เอช โกลบอล อีควิตี้ - ชนิดสะสมมูลค่า
ข้อมูล ณ วันที่ 30 มิถุนายน 2563

- ดัชนีชี้วัด คือ เปรียบเทียบกับผลการดำเนินงานของ กองทุน T. Rowe Price Funds SICAV – Global Focused Growth Equity Fund (“กองทุนหลัก”) ปรับด้วยอัตราแลกเปลี่ยนเพื่อคำนวณผลตอบแทนเป็นสกุลเงินบาท ณ วันที่คำนวณผลตอบแทน
- ผลการดำเนินงานย้อนหลัง (คำนวณตามปีปฏิทิน)



- LHGEQ-A เคยมีผลขาดทุนสูงสุดในช่วงเวลา 5 ปี คือ -29.91%
- ความผันผวนของผลการดำเนินงาน (Standard Deviation) คือ 20.34 % ต่อปี
- ความผันผวนของส่วนต่างผลการดำเนินงานและดัชนีชี้วัด (Tracking Error : TE) คือ N/A % ต่อปี
- ประเภทกองทุนรวมเพื่อใช้เปรียบเทียบผลการดำเนินงาน ณ จุดขาย คือ Global Equity
- ผลการดำเนินงานย้อนหลังแบบปึกหมุด ข้อมูล ณ วันที่ 30 มิถุนายน 2563

กองทุน	% ตามช่วงเวลา					% ต่อปี								
	YTD	3 เดือน	Percen tile	6 เดือน	Percen tile	1 ปี	Percen tile	3 ปี	Percen tile	5 ปี	Percen tile	10 ปี	Percen tile	ตั้งแต่จัดตั้ง
LHGEQ-A	6.34	24.90	25th	6.34	25th	15.49	50th	N/A	N/A	N/A	N/A	N/A	N/A	8.10
ดัชนีชี้วัด (Benchmark)	13.94	22.08	50th	13.94	25th	22.79	25th	N/A	N/A	N/A	N/A	N/A	N/A	10.14
ความผันผวนของผลการดำเนินงาน	22.31	13.51	5th	22.31	5th	24.40	25th	N/A	N/A	N/A	N/A	N/A	N/A	20.34
ความผันผวนของดัชนีชี้วัด	23.92	14.79	5th	23.92	5th	26.17	50th	N/A	N/A	N/A	N/A	N/A	N/A	21.27

* คุณสามารถดูข้อมูลที่เป็นปัจจุบันได้ที่ www.lhfund.co.th

■ ตารางแสดงผลการดำเนินงานของกลุ่ม Global Equity ข้อมูล ณ วันที่ 30 มิถุนายน 2563

Peer Percentile	Return (%)						Standard Deviation (%)					
	3 เดือน	6 เดือน	1 ปี	3 ปี	5 ปี	10 ปี	3 เดือน	6 เดือน	1 ปี	3 ปี	5 ปี	10 ปี
5th Percentile	36.65	24.39	33.24	14.70	7.65	8.29	20.82	28.04	21.22	12.20	11.25	11.38
25th Percentile	24.84	6.33	16.04	5.51	4.56	6.61	24.43	32.38	24.56	13.25	13.30	12.09
50th Percentile	18.28	-1.08	4.44	2.12	1.01	5.85	26.47	35.47	26.55	15.16	13.95	13.65
75th Percentile	11.57	-9.27	-4.26	-0.61	-0.31	0.33	30.07	37.74	28.35	16.71	16.41	16.97
95th Percentile	7.46	-21.15	-19.69	-6.37	-10.06	-10.76	46.99	51.97	38.35	24.66	30.79	26.51

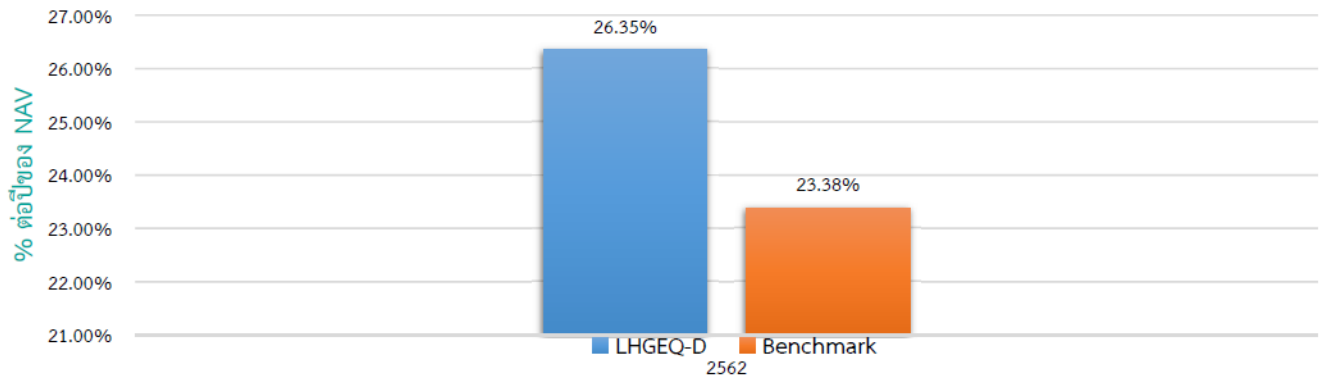
* คุณสามารถดูข้อมูลเพิ่มเติมได้ที่ www.aimc.or.th

ชื่อกองทุน	มูลค่าหน่วยลงทุน	มูลค่าทรัพย์สินสุทธิ
LHGEQ-A	11.6286	217,451,671.19

ข้อมูล ณ วันที่ 30 มิถุนายน 2563

ตารางเปรียบเทียบผลการดำเนินงาน
กองทุนเปิด แอล เอช โกลบอล อีควิตี้ - ชนิดจ่ายปันผล
ข้อมูล ณ วันที่ 30 มิถุนายน 2563

- ดัชนีชี้วัด คือ เปรียบเทียบกับผลการดำเนินงานของ กองทุน T. Rowe Price Funds SICAV – Global Focused Growth Equity Fund (“กองทุนหลัก”) ปรับด้วยอัตราแลกเปลี่ยนเพื่อคำนวณผลตอบแทนเป็นสกุลเงินบาท ณ วันที่คำนวณผลตอบแทน
- ผลการดำเนินงานย้อนหลัง (คำนวณตามปีปฏิทิน)



- LHGEQ-D เคยมีผลขาดทุนสูงสุดในช่วงเวลา 5 ปี คือ -29.90%
- ความผันผวนของผลการดำเนินงาน (Standard Deviation) คือ 20.34 % ต่อปี
- ความผันผวนของส่วนต่างผลการดำเนินงานและดัชนีชี้วัด (Tracking Error : TE) คือ N/A % ต่อปี
- ประเภทกองทุนรวมเพื่อใช้เปรียบเทียบผลการดำเนินงาน ณ จุดขาย คือ Global Equity
- ผลการดำเนินงานย้อนหลังแบบปึกหมุด ข้อมูล ณ วันที่ 30 มิถุนายน 2563

กองทุน	% ตามช่วงเวลา					% ต่อปี								
	YTD	3 เดือน	Perce tile	6 เดือน	Perce tile	1 ปี	Perce tile	3 ปี	Perce tile	5 ปี	Perce tile	10 ปี	Perce tile	ตั้งแต่จัดตั้ง
LHGEQ-D	6.29	24.82	50th	6.29	50th	15.42	50th	N/A	N/A	N/A	N/A	N/A	N/A	8.07
ดัชนีชี้วัด (Benchmark)	13.94	22.08	50th	13.94	25th	22.79	25th	N/A	N/A	N/A	N/A	N/A	N/A	10.14
ความผันผวนของ ผลการดำเนินงาน	22.30	13.50	5th	22.30	5th	24.39	25th	N/A	N/A	N/A	N/A	N/A	N/A	20.34
ความผันผวนของ ดัชนีชี้วัด	23.92	14.79	5th	23.92	5th	26.17	50th	N/A	N/A	N/A	N/A	N/A	N/A	21.27

* คุณสามารถดูข้อมูลที่เป็นปัจจุบันได้ที่ www.lhfund.co.th

■ ตารางแสดงผลการดำเนินงานของกลุ่ม Global Equity ข้อมูล ณ วันที่ 30 มิถุนายน 2563

Peer Percentile	Return (%)						Standard Deviation (%)					
	3 เดือน	6 เดือน	1 ปี	3 ปี	5 ปี	10 ปี	3 เดือน	6 เดือน	1 ปี	3 ปี	5 ปี	10 ปี
5th Percentile	36.65	24.39	33.24	14.70	7.65	8.29	20.82	28.04	21.22	12.20	11.25	11.38
25th Percentile	24.84	6.33	16.04	5.51	4.56	6.61	24.43	32.38	24.56	13.25	13.30	12.09
50th Percentile	18.28	-1.08	4.44	2.12	1.01	5.85	26.47	35.47	26.55	15.16	13.95	13.65
75th Percentile	11.57	-9.27	-4.26	-0.61	-0.31	0.33	30.07	37.74	28.35	16.71	16.41	16.97
95th Percentile	7.46	-21.15	-19.69	-6.37	-10.06	-10.76	46.99	51.97	38.35	24.66	30.79	26.51

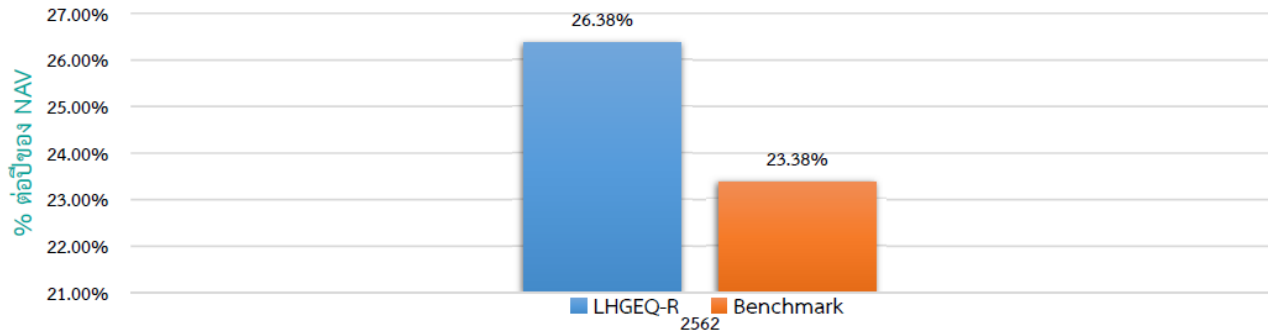
* คุณสามารถดูข้อมูลเพิ่มเติมได้ที่ www.aimc.or.th

ชื่อกองทุน	มูลค่าหน่วยลงทุน	มูลค่าทรัพย์สินสุทธิ
LHGEQ-D	10.5608	241,831,566.18

ข้อมูล ณ วันที่ 30 มิถุนายน 2563

ตารางเปรียบเทียบผลการดำเนินงาน
กองทุนเปิด แอล เอช โกลบอล อีควิตี้ - ชนิดขายคืนหน่วยลงทุนอัตโนมัติ
ข้อมูล ณ วันที่ 30 มิถุนายน 2563

- ดัชนีชี้วัด คือ เปรียบเทียบกับผลการดำเนินงานของ กองทุน T. Rowe Price Funds SICAV – Global Focused Growth Equity Fund (“กองทุนหลัก”) ปรับด้วยอัตราแลกเปลี่ยนเพื่อคำนวณผลตอบแทนเป็นสกุลเงินบาท ณ วันที่คำนวณผลตอบแทน
- ผลการดำเนินงานย้อนหลัง (คำนวณตามปีปฏิทิน)



- LHGEQ-R เคยมีผลขาดทุนสูงสุดในช่วงเวลา 5 ปี คือ -29.91%
- ความผันผวนของผลการดำเนินงาน (Standard Deviation) คือ 20.34 % ต่อปี
- ความผันผวนของส่วนต่างผลการดำเนินงานและดัชนีชี้วัด (Tracking Error : TE) คือ N/A % ต่อปี
- ประเภทกองทุนรวมเพื่อใช้เปรียบเทียบผลการดำเนินงาน ณ จุดขาย คือ Global Equity
- ผลการดำเนินงานย้อนหลังแบบปิดหมด ข้อมูล ณ วันที่ 30 มิถุนายน 2563

กองทุน	% ตามช่วงเวลา					% ต่อปี								ตั้งแต่จัดตั้ง
	YTD	3 เดือน	Peren tile	6 เดือน	Peren tile	1 ปี	Peren tile	3 ปี	Peren tile	5 ปี	Peren tile	10 ปี	Peren tile	
LHGEQ-R	6.33	24.89	25th	6.33	25th	15.48	50th	N/A	N/A	N/A	N/A	N/A	N/A	8.10
ดัชนีชี้วัด (Benchmark)	13.94	22.08	50th	13.94	25th	22.79	25th	N/A	N/A	N/A	N/A	N/A	N/A	10.14
ความผันผวนของผลการดำเนินงาน	22.31	13.51	5th	22.31	5th	24.40	25th	N/A	N/A	N/A	N/A	N/A	N/A	20.34
ความผันผวนของดัชนีชี้วัด	23.92	14.79	5th	23.92	5th	26.17	50th	N/A	N/A	N/A	N/A	N/A	N/A	21.27

* คุณสามารถดูข้อมูลที่เป็นปัจจุบันได้ที่ www.lhfund.co.th

■ ตารางแสดงผลการดำเนินงานของกลุ่ม Global Equity ข้อมูล ณ วันที่ 30 มิถุนายน 2563

Peer Percentile	Return (%)						Standard Deviation (%)					
	3 เดือน	6 เดือน	1 ปี	3 ปี	5 ปี	10 ปี	3 เดือน	6 เดือน	1 ปี	3 ปี	5 ปี	10 ปี
5th Percentile	36.65	24.39	33.24	14.70	7.65	8.29	20.82	28.04	21.22	12.20	11.25	11.38
25th Percentile	24.84	6.33	16.04	5.51	4.56	6.61	24.43	32.38	24.56	13.25	13.30	12.09
50th Percentile	18.28	-1.08	4.44	2.12	1.01	5.85	26.47	35.47	26.55	15.16	13.95	13.65
75th Percentile	11.57	-9.27	-4.26	-0.61	-0.31	0.33	30.07	37.74	28.35	16.71	16.41	16.97
95th Percentile	7.46	-21.15	-19.69	-6.37	-10.06	-10.76	46.99	51.97	38.35	24.66	30.79	26.51

* คุณสามารถดูข้อมูลเพิ่มเติมได้ที่ www.aimc.or.th

ชื่อกองทุน	มูลค่าหน่วยลงทุน	มูลค่าทรัพย์สินสุทธิ
LHGEQ-R	11.6278	9,546,953.29

ข้อมูล ณ วันที่ 30 มิถุนายน 2563

- เอกสารการวัดผลการดำเนินงานของกองทุนรวมฉบับนี้ได้จัดทำขึ้นตามมาตรฐานการวัดผลการดำเนินงานของกองทุนรวมของสมาคมบริษัทจัดการลงทุน
- ผลการดำเนินงานในอดีต/ผลการเปรียบเทียบผลการดำเนินงานที่เกี่ยวข้องกับผลิตภัณฑ์ในตลาดทุน มิได้เป็นสิ่งยืนยันถึงผลการดำเนินงานในอนาคต
- ทำความเข้าใจลักษณะสินค้า เงื่อนไข ผลตอบแทน และความเสี่ยง ก่อนตัดสินใจลงทุน

รายงานสถานะการลงทุน การกู้ยืมเงิน และการก่อภาระผูกพัน
มูลค่า ณ วันที่ 30 มิถุนายน 2563

รายละเอียดการลงทุน	มูลค่าตามราคาตลาด	%NAV
หลักทรัพย์หรือทรัพย์สินในประเทศ	38,746,070.62	8.26
เงินฝากธนาคาร	38,746,070.62	8.26
หลักทรัพย์หรือทรัพย์สินในต่างประเทศ	456,967,258.85	97.47
หน่วยลงทุน	456,967,258.85	97.47
สัญญาซื้อขายล่วงหน้า	11,025,971.92	2.35
สัญญาที่อ้างอิงกับอัตราแลกเปลี่ยน	11,025,971.92	2.35
ประเภทรายการค้างรับค้างจ่ายหรือหนี้สินอื่น ๆ	(10,967,984.33)	(2.34)
มูลค่าทรัพย์สินสุทธิ	468,830,190.66	100.00

รายละเอียดการลงทุนในหลักทรัพย์
มูลค่า ณ วันที่ 30 มิถุนายน 2563

รายละเอียด	อัตราส่วน (%)	จำนวนเงินต้น หรือ จำนวนหุ้น/หน่วย	มูลค่ายุติธรรม (บาท)
เงินฝากธนาคาร			
ธนาคารไทยพาณิชย์ จำกัด (มหาชน)	8.26	33,494,915.07	38,746,070.62
รวมเงินฝากธนาคาร	8.26		38,746,070.62
สัญญาซื้อขายล่วงหน้า			
สัญญาที่อ้างอิงกับอัตราแลกเปลี่ยน	2.35	437,046,143.00	11,025,971.92
รวมสัญญาซื้อขายล่วงหน้า	2.35		11,025,971.92
หน่วยลงทุน			
หมวดธุรกิจเงินทุนและหลักทรัพย์			
TROWE PRICE-DVSFD INC.	97.47	468,465.04	456,967,258.85
รวมหน่วยลงทุน	97.47		456,967,258.85
รวมเงินลงทุน	108.09		506,739,301.39
รายการค้างจ่ายหรือหนี้สินอื่น ๆ	-8.09		-37,909,110.73
มูลค่าทรัพย์สินสุทธิ	100.00		468,830,190.66

รายละเอียดการลงทุนในสัญญาซื้อขายล่วงหน้า

ประเภทสัญญา	คู่สัญญา	วัตถุประสงค์	มูลค่าสัญญา (Notional Amount)	% NAV	วันครบกำหนด	กำไรขาดทุน (Net Gain/Loss)
สัญญาที่อ้างอิงกับอัตราแลกเปลี่ยน USD/THB						
สัญญาฟอเวิร์ด	BANK OF AYUDHYA PUBLIC COMPANY LIMITED	ป้องกันความเสี่ยง	5,566,266.00	0.0014	31 Jul 2020	6,676.27
สัญญาฟอเวิร์ด	BANK OF AYUDHYA PUBLIC COMPANY LIMITED	ป้องกันความเสี่ยง	3,106,250.00	0.0038	31 Jul 2020	17,586.95
สัญญาฟอเวิร์ด	BANK OF AYUDHYA PUBLIC COMPANY LIMITED	ป้องกันความเสี่ยง	4,653,675.00	0.0044	28 Aug 2020	20,411.13
สัญญาฟอเวิร์ด	BANK OF AYUDHYA PUBLIC COMPANY LIMITED	ป้องกันความเสี่ยง	3,104,700.00	0.0034	28 Aug 2020	15,856.44
สัญญาฟอเวิร์ด	BANK OF AYUDHYA PUBLIC COMPANY LIMITED	ป้องกันความเสี่ยง	4,687,755.00	0.0116	28 Aug 2020	54,476.33
สัญญาฟอเวิร์ด	BANK OF AYUDHYA PUBLIC COMPANY LIMITED	ป้องกันความเสี่ยง	11,011,245.00	0.0427	28 Aug 2020	200,229.65
สัญญาฟอเวิร์ด	BANK OF AYUDHYA PUBLIC COMPANY LIMITED	ป้องกันความเสี่ยง	6,319,900.00	0.0303	28 Aug 2020	142,164.88
สัญญาฟอเวิร์ด	BANK OF AYUDHYA PUBLIC COMPANY LIMITED	ป้องกันความเสี่ยง	2,248,855.00	0.0184	25 Sep 2020	86,497.06
สัญญาฟอเวิร์ด	BANK OF AYUDHYA PUBLIC COMPANY LIMITED	ป้องกันความเสี่ยง	34,961,300.00	0.2084	27 Nov 2020	977,218.11
สัญญาฟอเวิร์ด	BANK OF AYUDHYA PUBLIC COMPANY LIMITED	ป้องกันความเสี่ยง	25,798,400.00	0.2319	28 Aug 2020	1,087,234.17
สัญญาฟอเวิร์ด	BANK OF AYUDHYA PUBLIC COMPANY LIMITED	ป้องกันความเสี่ยง	17,425,240.00	0.0259	29 Jan 2021	121,608.83
สัญญาฟอเวิร์ด	BANK OF AYUDHYA PUBLIC COMPANY LIMITED	ป้องกันความเสี่ยง	29,839,280.00	0.3028	25 Sep 2020	1,419,494.81
สัญญาฟอเวิร์ด	KASIKORNBANK PUBLIC COMPANY LIMITED	ป้องกันความเสี่ยง	10,519,476.00	0.0690	30 Oct 2020	323,390.29
สัญญาฟอเวิร์ด	KASIKORNBANK PUBLIC COMPANY LIMITED	ป้องกันความเสี่ยง	4,665,855.00	0.0066	27 Nov 2020	31,163.60
สัญญาฟอเวิร์ด	KASIKORNBANK PUBLIC COMPANY LIMITED	ป้องกันความเสี่ยง	3,098,620.00	0.0020	31 Jul 2020	9,382.10
สัญญาฟอเวิร์ด	KASIKORNBANK PUBLIC COMPANY LIMITED	ป้องกันความเสี่ยง	18,146,691.00	0.1147	31 Jul 2020	537,929.88
สัญญาฟอเวิร์ด	KRUNG THAI BANK PUBLIC COMPANY LIMITED	ป้องกันความเสี่ยง	41,491,710.00	0.2843	30 Oct 2020	1,332,774.30
สัญญาฟอเวิร์ด	THE SIAM COMMERCIAL BANK PUBLIC COMPANY LIMITED	ป้องกันความเสี่ยง	4,865,325.00	0.0499	25 Sep 2020	234,130.05
สัญญาฟอเวิร์ด	THE SIAM COMMERCIAL BANK PUBLIC COMPANY LIMITED	ป้องกันความเสี่ยง	12,831,720.00	0.1026	30 Oct 2020	481,103.20
สัญญาฟอเวิร์ด	THE SIAM COMMERCIAL BANK PUBLIC COMPANY LIMITED	ป้องกันความเสี่ยง	24,519,750.00	0.2909	25 Sep 2020	1,363,775.25
สัญญาฟอเวิร์ด	THE SIAM COMMERCIAL BANK PUBLIC COMPANY LIMITED	ป้องกันความเสี่ยง	7,728,750.00	0.0000	01 Jul 2020	0.00
สัญญาฟอเวิร์ด	THE SIAM COMMERCIAL BANK PUBLIC COMPANY LIMITED	ป้องกันความเสี่ยง	3,090,500.00	0.0000	02 Jul 2020	0.00
สัญญาฟอเวิร์ด	THE SIAM COMMERCIAL BANK PUBLIC COMPANY LIMITED	ป้องกันความเสี่ยง	4,662,000.00	0.0067	31 Jul 2020	31,306.80
สัญญาฟอเวิร์ด	THE SIAM COMMERCIAL BANK PUBLIC COMPANY LIMITED	ป้องกันความเสี่ยง	17,683,600.00	0.1502	31 Jul 2020	704,391.60
สัญญาฟอเวิร์ด	THE SIAM COMMERCIAL BANK PUBLIC COMPANY LIMITED	ป้องกันความเสี่ยง	17,146,250.00	0.0350	30 Oct 2020	164,151.90
สัญญาฟอเวิร์ด	THE SIAM COMMERCIAL BANK PUBLIC COMPANY LIMITED	ป้องกันความเสี่ยง	9,297,000.00	0.0069	29 Jan 2021	32,172.60
สัญญาฟอเวิร์ด	THE SIAM COMMERCIAL BANK PUBLIC COMPANY LIMITED	ป้องกันความเสี่ยง	9,299,100.00	0.0076	27 Nov 2020	35,628.60
สัญญาฟอเวิร์ด	THE SIAM COMMERCIAL BANK PUBLIC COMPANY LIMITED	ป้องกันความเสี่ยง	19,120,800.00	0.1267	27 Nov 2020	593,857.20
สัญญาฟอเวิร์ด	THE SIAM COMMERCIAL BANK PUBLIC COMPANY LIMITED	ป้องกันความเสี่ยง	12,763,600.00	0.0879	27 Nov 2020	412,304.80
สัญญาฟอเวิร์ด	THE SIAM COMMERCIAL BANK PUBLIC COMPANY LIMITED	ป้องกันความเสี่ยง	7,734,500.00	0.0025	26 Mar 2021	11,766.75
สัญญาฟอเวิร์ด	THE SIAM COMMERCIAL BANK PUBLIC COMPANY LIMITED	ป้องกันความเสี่ยง	3,092,700.00	0.0008	26 Mar 2021	3,606.70
สัญญาฟอเวิร์ด	TMB BANK PUBLIC COMPANY LIMITED	ป้องกันความเสี่ยง	46,751,700.00	0.0047	26 Feb 2021	21,814.11
สัญญาฟอเวิร์ด	TMB BANK PUBLIC COMPANY LIMITED	ป้องกันความเสี่ยง	9,813,630.00	0.1177	25 Sep 2020	551,867.56

รายละเอียดตัวตราสารและอันดับความน่าเชื่อถือของตราสารแห่งนี้ เงินฝาก หรือตราสารกึ่งหนี้กึ่งทุน
มูลค่า ณ วันที่ 30 มิถุนายน 2563

ประเภท	ผู้ออก	อันดับ ความน่าเชื่อถือ	มูลค่าตาม ราคาตลาด
เงินฝากธนาคาร	ธนาคารไทยพาณิชย์ จำกัด (มหาชน)	AA+(FITCH)	33,319,619.82

สถาบันการจัดอันดับความน่าเชื่อถือ TRIS Rating

คำอธิบายการจัดอันดับเครดิตตราสารหนี้ระยะกลางและยาวมีอายุตั้งแต่ 1 ปีขึ้นไป

- AAA อันดับเครดิตสูงสุด มีความเสี่ยงต่ำที่สุด ผู้ออกตราสารหนี้มีความสามารถในการชำระดอกเบี้ยและคืนเงินต้นในเกณฑ์สูงสุด และได้รับผลกระทบน้อยมากจากการเปลี่ยนแปลงทางธุรกิจ เศรษฐกิจ และสิ่งแวดล้อมอื่น ๆ
- AA มีความเสี่ยงต่ำมาก ผู้ออกตราสารหนี้มีความสามารถในการชำระดอกเบี้ยและคืนเงินต้นในเกณฑ์สูงมาก แต่อาจได้รับผลกระทบจากการเปลี่ยนแปลงทางธุรกิจ เศรษฐกิจ และสิ่งแวดล้อมอื่น ๆ มากกว่าอันดับเครดิตที่อยู่ในระดับ AAA
- A มีความเสี่ยงในระดับต่ำ ผู้ออกตราสารหนี้มีความสามารถในการชำระดอกเบี้ยและคืนเงินต้นในเกณฑ์สูง แต่อาจได้รับผลกระทบจากการเปลี่ยนแปลงทางธุรกิจ เศรษฐกิจ และสิ่งแวดล้อมอื่น ๆ มากกว่าอันดับเครดิตที่อยู่ในระดับสูงกว่า
- BBB มีความเสี่ยงในระดับปานกลาง ผู้ออกตราสารหนี้มีความสามารถในการชำระดอกเบี้ยและคืนเงินต้นในเกณฑ์ที่เพียงพอ แต่มีความอ่อนไหวต่อการเปลี่ยนแปลงทางธุรกิจ เศรษฐกิจ และสิ่งแวดล้อมอื่น ๆ มากกว่า และอาจมีความสามารถในการชำระหนี้อ่อนแอลงเมื่อเทียบกับอันดับเครดิตที่อยู่ในระดับสูงกว่า
- BB มีความเสี่ยงในระดับสูง ผู้ออกตราสารหนี้มีความสามารถในการชำระดอกเบี้ยและคืนเงินต้นในเกณฑ์ต่ำกว่าระดับปานกลาง และจะได้รับผลกระทบจากการเปลี่ยนแปลงทางธุรกิจ เศรษฐกิจ และสิ่งแวดล้อมอื่น ๆ ค่อนข้างชัดเจน ซึ่งอาจส่งให้ความสามารถในการชำระหนี้อยู่ในเกณฑ์ที่ไม่เพียงพอ
- B มีความเสี่ยงในระดับสูงมาก ผู้ออกตราสารหนี้มีความสามารถในการชำระดอกเบี้ยและคืนเงินต้นในเกณฑ์ต่ำ และอาจจะหมดความสามารถหรือความตั้งใจในการชำระหนี้ได้ตามการเปลี่ยนแปลงของสถานการณ์ทางธุรกิจ เศรษฐกิจ และสิ่งแวดล้อมอื่น ๆ
- C มีความเสี่ยงในการผิดนัดชำระหนี้สูงที่สุด ผู้ออกตราสารหนี้ไม่มีความสามารถในการชำระดอกเบี้ยและคืนเงินต้นตามกำหนดอย่างชัดเจน โดยต้องอาศัยเงื่อนไขที่เอื้ออำนวยทางธุรกิจ เศรษฐกิจ และสิ่งแวดล้อมอื่น ๆ อย่างมากจึงจะมีความสามารถในการชำระหนี้ได้
- D เป็นระดับที่อยู่ในสภาวะผิดนัดชำระหนี้ โดยผู้ออกตราสารหนี้ไม่สามารถชำระดอกเบี้ยและคืนเงินต้นได้ตามกำหนด
- อันดับเครดิตจาก AA ถึง C อาจมีเครื่องหมายบวก (+) หรือลบ (-) ต่อท้ายเพื่อจำแนกความแตกต่างของคุณภาพของอันดับเครดิตภายในระดับเดียวกัน

คำอธิบายการจัดอันดับเครดิตตราสารหนี้ระยะสั้นที่มีอายุต่ำกว่า 1 ปี

- T1 ผู้ออกตราสารหนี้มีสถานะทั้งทางด้านการตลาดและการเงินที่แข็งแกร่งในระดับดีมาก และนักลงทุนจะได้รับความคุ้มครองจากการผิดนัดชำระหนี้ที่ต่ำกว่าอันดับเครดิตในระดับอื่น ผู้ออกตราสารหนี้ได้รับอันดับเครดิตในระดับดังกล่าวซึ่งมีเครื่องหมาย “+” ด้วยจะได้รับความคุ้มครองด้านการผิดนัดชำระหนี้ที่สูงยิ่งขึ้น
- T2 ผู้ออกตราสารหนี้มีสถานะทั้งทางด้านการตลาดและการเงินที่แข็งแกร่งในระดับดี และมีความสามารถในการชำระหนี้ระยะสั้นในระดับที่น่าพอใจ
- T3 ผู้ออกตราสารหนี้มีความสามารถในการชำระหนี้ระยะสั้นในระดับที่ยอมรับได้
- T4 ผู้ออกตราสารหนี้มีความสามารถในการชำระหนี้ระยะสั้นที่ค่อนข้างอ่อนแอ

อันดับเครดิตทุกประเภทที่จัดโดย TRIS Rating เป็นอันดับเครดิตตราสารหนี้ในตระกูลเงินบาท ซึ่งสะท้อนความสามารถในการชำระหนี้ของผู้ออกตราสารโดยไม่รวมความเสี่ยงในการเปลี่ยนแปลงการชำระหนี้จากสกุลเงินบาทเป็นสกุลเงินตราต่างประเทศ

นอกจากนี้ TRIS Rating ยังกำหนด “แนวโน้มอันดับเครดิต” (Rating Outlook) เพื่อสะท้อนความเป็นไปได้ของการเปลี่ยนแปลงอันดับเครดิตของผู้ออกตราสารในระยะปานกลางหรือระยะยาว โดย TRIS Rating จะพิจารณาถึงโอกาสที่จะเกิดการเปลี่ยนแปลงของภาวะอุตสาหกรรมและสภาพแวดล้อมทางธุรกิจในอนาคตของผู้ออกตราสารที่อาจกระทบต่อความสามารถในการชำระหนี้ ทั้งนี้ แนวโน้มอันดับเครดิตที่ออกให้แก่หน่วยงานหนึ่ง ๆ จะเทียบเท่ากับความสามารถในการชำระหนี้ของหน่วยงานนั้น ๆ แนวโน้มอันดับเครดิตแบ่งออกเป็น 4 ระดับ ได้แก่

- Positive หมายถึง อันดับเครดิตอาจปรับขึ้น
- Stable หมายถึง อันดับเครดิตอาจไม่เปลี่ยนแปลง
- Negative หมายถึง อันดับเครดิตอาจปรับลดลง
- Developing หมายถึง อันดับเครดิตอาจปรับขึ้น ปรับลดลง หรือไม่เปลี่ยนแปลง

สถาบันการจัดอันดับความน่าเชื่อถือ Fitch Rating

คำอธิบายการจัดอันดับความน่าเชื่อถือระยะยาว สำหรับประเทศไทย

AAA(tha) แสดงถึงระดับความน่าเชื่อถือขั้นสูงสุดของอันดับความน่าเชื่อถือภายในประเทศไทย ซึ่งกำหนดโดย Fitch โดยอันดับความน่าเชื่อถือนี้จะมอบให้กับอันดับความน่าเชื่อถือที่มีความเสี่ยง “น้อยที่สุด” เมื่อเปรียบเทียบกับผู้ออกตราสารหรือตราสารอื่นในประเทศไทย และโดยปกติแล้วจะกำหนดให้แก่ตราสารทางการเงินที่ออกหรือค้ำประกันโดยรัฐบาล

- AA(tha) แสดงถึงระดับความน่าเชื่อถือขั้นสูงมากเปรียบเทียบกับผู้ออกตราสารหรือตราสารอื่นในประเทศไทย โดยระดับความน่าเชื่อถือของตราสารทางการเงินขั้นนี้ต่างจากผู้ออกตราสารหรือตราสารอื่นที่ได้รับการจัดอันดับความน่าเชื่อถือขั้นสูงสุดของประเทศไทยเพียงเล็กน้อย
- BBB (tha) แสดงถึงระดับความน่าเชื่อถือขั้นปานกลางเมื่อเปรียบเทียบกับผู้ออกตราสารหรือตราสารอื่นในประเทศไทย อย่างไรก็ตามมีความเป็นไปได้มากกว่าการเปลี่ยนแปลงของสถานการณ์หรือสภาพทางเศรษฐกิจจะมีผลกระทบต่อความสามารถในการชำระหนี้ได้ตรงตามกำหนดเวลาของตราสารทางการเงินเหล่านี้มากกว่าตราสารหนี้อื่นที่ได้รับการจัดอันดับความน่าเชื่อถือในประเภทที่สูงกว่า
- BB (tha) แสดงถึงระดับความน่าเชื่อถือค่อนข้างต่ำเมื่อเปรียบเทียบกับผู้ออกตราสารหรือตราสารอื่นในประเทศไทย การชำระหนี้ตามเงื่อนไขของตราสารเหล่านี้ภายในประเทศนั้น ๆ มีความไม่แน่นอนในระดับหนึ่งและความสามารถในการชำระหนี้คืนตามกำหนดเวลาจะมีความไม่แน่นอนมากขึ้นตามการเปลี่ยนแปลงของเศรษฐกิจในทางลบ
- B (tha) แสดงถึงระดับความน่าเชื่อถือขั้นต่ำอย่างมีนัยสำคัญเมื่อเปรียบเทียบกับผู้ออกตราสารหรือตราสารอื่นในประเทศไทย การปฏิบัติตามเงื่อนไขของตราสารหนี้และข้อผูกพันทางการเงินยังคงเป็นไปได้ในปัจจุบัน แต่ความมั่นคงยังจำกัดอยู่ในระดับหนึ่งเท่านั้น และความสามารถในการชำระหนี้คืนตามกำหนดเวลาอย่างต่อเนื่องนั้นไม่แน่นอนขึ้นอยู่กับสถานะที่เอื้อต่อการดำเนินธุรกิจและสภาพทางเศรษฐกิจ
- CCC(tha), CC(tha), C(tha) แสดงถึงระดับความน่าเชื่อถือขั้นต่ำมากเมื่อเปรียบเทียบกับผู้ออกตราสารหรือตราสารอื่นในประเทศไทย ความสามารถในการปฏิบัติตามข้อผูกพันทางการเงินขึ้นอยู่กับสถานะที่เอื้อต่อการดำเนินธุรกิจและการพัฒนาทางเศรษฐกิจเพียงอย่างเดียว
- D(tha) อันดับความน่าเชื่อถือเหล่านี้ จะถูกกำหนดให้สำหรับองค์กรหรือตราสารหนี้ซึ่งกำลังอยู่ในภาวะผิดนัดชำระหนี้ในปัจจุบัน

คำอธิบายการจัดอันดับความน่าเชื่อถือระยะสั้น สำหรับประเทศไทย

- F1 (tha) แสดงถึงระดับความสามารถขั้นสูงสุดในการชำระหนี้ตามเงื่อนไขของตราสารตรงตามกำหนดเมื่อเปรียบเทียบกับผู้ออกตราสารหรือตราสารอื่น ๆ ในประเทศไทย ภายใต้อันดับความน่าเชื่อถือนี้จะมอบให้สำหรับอันดับความน่าเชื่อถือที่มีความเสี่ยง “น้อยที่สุด” เมื่อเปรียบเทียบกับผู้ออกตราสารอื่นในประเทศเดียวกันและโดยปกติแล้วจะกำหนดให้กับตราสารทางการเงินที่ออกหรือค้ำประกันโดยรัฐบาล ในกรณีที่มิระดับความน่าเชื่อถือสูงเป็นพิเศษจะมีสัญลักษณ์ “+” แสดงไว้เพิ่มเติมจากอันดับความน่าเชื่อถือที่กำหนด
- F2 (tha) แสดงถึงระดับความสามารถในการชำระหนี้ตามเงื่อนไขทางการเงินของตราสารตามกำหนดเวลาในระดับที่น่าพอใจเมื่อเปรียบเทียบกับผู้ออกตราสารหรือตราสารอื่น ๆ ในประเทศไทย อย่างไรก็ตาม ระดับความน่าเชื่อถือดังกล่าวยังไม่อาจเทียบเท่ากับกรณีที่ได้รับการจัดอันดับความน่าเชื่อถือที่สูงกว่า
- F3 (tha) แสดงถึงระดับความสามารถในการชำระหนี้ตามเงื่อนไขทางการเงินของตราสารตามกำหนดเวลาในระดับปานกลางเมื่อเปรียบเทียบกับผู้ออกตราสารหรือตราสารอื่น ๆ ในประเทศไทย ความสามารถในการชำระหนี้ดังกล่าวจะมี

ความไม่แน่นอนมากขึ้นไปตามความเปลี่ยนแปลงในทางลบในระยะสั้นมากกว่าตราสารที่ได้รับการจัดอันดับความน่าเชื่อถือที่สูงกว่า

- B (tha) แสดงถึงระดับความสามารถในการชำระหนี้ตามเงื่อนไขทางการเงินของตราสารตามกำหนดเวลาที่ไม่แน่นอนเมื่อเปรียบเทียบกับผู้ออกตราสารหรือตราสารอื่น ๆ ในประเทศไทย ความสามารถในการชำระหนี้ดังกล่าวจะไม่แน่นอนมากขึ้นตามการเปลี่ยนแปลงทางเศรษฐกิจและการเงินในทางลบระยะสั้น
- C (tha) แสดงถึงระดับความสามารถในการชำระหนี้ตามเงื่อนไขทางการเงินของตราสารตามกำหนดเวลาที่ไม่แน่นอนสูงเมื่อเปรียบเทียบกับผู้ออกตราสารหรือตราสารอื่น ๆ ในประเทศไทย ความสามารถในการปฏิบัติตามข้อผูกพันทางการเงินขึ้นอยู่กับสถานะที่เอื้อต่อการดำเนินธุรกิจและสภาพการณ์ทางเศรษฐกิจเท่านั้น
- D (tha) แสดงถึงการผิดนัดชำระหนี้ที่ได้เกิดขึ้นแล้วหรือกำลังจะเกิดขึ้น

หมายเหตุประกอบการจัดอันดับความน่าเชื่อถือในระยะยาว ในระยะสั้น สำหรับประเทศไทย

เครื่องบ่งชี้พิเศษสำหรับประเทศไทย “tha” จะถูกระบุไว้ต่อจากอันดับความน่าเชื่อถือทุกระดับ เพื่อแยกความแตกต่างออกจากการจัดอันดับความน่าเชื่อถือระดับสากล เครื่องหมาย “+” หรือ “-” อาจจะถูกระบุไว้เพิ่มเติมต่อจากอันดับความน่าเชื่อถือสำหรับประเทศหนึ่ง ๆ เพื่อแสดงถึงสถานะย่อยโดยเปรียบเทียบกันภายในอันดับความน่าเชื่อถือชั้นหลัก ทั้งนี้ จะไม่มีการระบุสัญลักษณ์ต่อท้ายดังกล่าว สำหรับอันดับความน่าเชื่อถือระดับ “AAA (tha)” หรืออันดับที่ต่ำกว่า “CCC (tha)”

สำหรับอันดับความน่าเชื่อถือในระยะยาวและจะไม่มีการระบุสัญลักษณ์ต่อท้ายดังกล่าวสำหรับอันดับความน่าเชื่อถือในระยะสั้น นอกเหนือจาก “F1 (tha)”

สัญญาณการปรับอันดับความน่าเชื่อถือ (Rating Watch) : สัญญาณการปรับอันดับความน่าเชื่อถือจะถูกใช้เพื่อแจ้งให้นักลงทุนทราบว่ามีความเป็นไปได้ที่จะมีการเปลี่ยนแปลงอันดับความน่าเชื่อถือและแจ้งแนวโน้มทิศทางของการเปลี่ยนแปลงดังกล่าว สัญญาณดังกล่าวอาจระบุเป็น “สัญญาณบวก” ซึ่งบ่งชี้แนวโน้มในการปรับอันดับความน่าเชื่อถือให้สูงขึ้น “สัญญาณลบ” จะบ่งชี้แนวโน้มในการปรับอันดับความน่าเชื่อถือให้ต่ำลง หรือ “สัญญาณวิวัฒนาการ” ในกรณีที่อันดับความน่าเชื่อถืออาจได้รับการปรับขึ้น ปรับลง หรือคงที่ โดยปกติสัญญาณการปรับอันดับความน่าเชื่อถือมักจะถูกระบุไว้สำหรับช่วงระยะเวลาสั้น ๆ

รายงานสรุปเงินลงทุนในตราสารแห่งนี้ เงินฝาก หรือตราสารกึ่งหนี้กึ่งทุน
มูลค่า ณ วันที่ 30 มิถุนายน 2563

กลุ่มของตราสารการลงทุน	มูลค่าตามราคาตลาด	%NAV
(ก) ตราสารภาครัฐไทย/ตราสารภาครัฐต่างประเทศ	-	-
(ข) ตราสารที่ธนาคารที่มีกฎหมายเฉพาะจัดตั้งขึ้น ธนาคารพาณิชย์ หรือบริษัทเงินทุนเป็นผู้ออก/ส่งจ่าย/รับอวัล/ค้ำประกัน	33,319,619.82	7.11
(ค) ตราสารที่มีอันดับความน่าเชื่อถืออยู่ในอันดับที่สามารถลงทุนได้ (Investment grade)	-	-
(ง) ตราสารที่มีอันดับความน่าเชื่อถืออยู่ในอันดับต่ำกว่าอันดับที่สามารถลงทุนได้ (Investment grade) หรือไม่มี Rating	-	-

สัดส่วนเงินลงทุนขั้นสูงต่อมูลค่าทรัพย์สินสุทธิของกองทุนสำหรับกลุ่มตราสารตาม (ง) เท่ากับ 15% NAV

รายงานการลงทุนที่ไม่เป็นไปตามนโยบายการลงทุน
รอบ 6 เดือนระหว่างวันที่ 1 กรกฎาคม 2562 ถึงวันที่ 30 มิถุนายน 2563

วันที่	รายละเอียด	การดำเนินการแก้ไข
	การลงทุนเป็นไปตามนโยบายการลงทุน	

การใช้สิทธิออกเสียงในที่ประชุมผู้ถือหุ้น

ผู้ลงทุนสามารถตรวจสอบแนวทางในการใช้สิทธิออกเสียงและการดำเนินการใช้สิทธิออกเสียงได้ที่ website ของบริษัทจัดการ www.lhfund.co.th

รายงานรายชื่อของบุคคลที่เกี่ยวข้อง ที่มีการทำธุรกรรมกับกองทุนรวม

กองทุนเปิด แอล เอช โกลบอล อีควิตี้ มีการทำธุรกรรมกับบุคคลที่เกี่ยวข้องในรอบระยะเวลาตั้งแต่วันที่ 1 กรกฎาคม 2562 ถึงวันที่ 30 มิถุนายน 2563 ตามรายชื่อ ดังนี้

-ไม่มี-

หมายเหตุ : ผู้ลงทุนสามารถตรวจสอบการทำธุรกรรมกับบุคคลที่เกี่ยวข้องกับกองทุนรวม ได้ที่บริษัทจัดการโดยตรง หรือที่ website ของบริษัทหลักทรัพย์จัดการกองทุน แลนด์ แอนด์ เฮาส์ จำกัด www.lhfund.co.th และสำนักงานคณะกรรมการ ก.ล.ต. www.sec.or.th

อัตราส่วนหมุนเวียนการลงทุนของกองทุน (Portfolio Turnover Ratio: PTR)

มูลค่า ณ วันที่ 30 มิถุนายน 2563

ชื่อกองทุน	PTR
กองทุนเปิด แอล เอช โกลบอล อีควิตี้	N/A

ค่านายหน้าซื้อขายหลักทรัพย์-สกุลดอลลาร์สหรัฐ

สำหรับรอบระยะเวลาตั้งแต่วันที่ 1 กรกฎาคม 2562 ถึง 30 มิถุนายน 2563

ลำดับ	ชื่อบริษัทนายหน้า	ค่านายหน้า (ดอลลาร์สหรัฐ)*	อัตราส่วน (%)
1	บริษัทหลักทรัพย์ยูโอบี เคย์เฮียน (ประเทศไทย) จำกัด	171.93	100
รวม		171.93	100.00

ค่าใช้จ่ายที่เรียกเก็บจากกองทุนรวม

สำหรับรอบระยะเวลาตั้งแต่วันที่ 1 กรกฎาคม 2562 ถึงวันที่ 30 มิถุนายน 2563

ค่าใช้จ่ายที่เรียกเก็บจากกองทุน* Fund's Direct Expenses	จำนวนเงิน (หน่วย : พันบาท)	ร้อยละของมูลค่าทรัพย์สินสุทธิ	
		เรียกเก็บจริง	ตามโครงการ
ค่าธรรมเนียมการจัดการ (Management Fee)	2,975.27	1.339	ไม่เกินร้อยละ 2.50
ค่าธรรมเนียมผู้ดูแลผลประโยชน์ (Trustee Fee)	71.41	0.032	ไม่เกินร้อยละ 0.10
ค่าธรรมเนียมนายทะเบียน (Registrar Fee)	595.05	0.268	ไม่เกินร้อยละ 0.50
ค่าสอบบัญชี (Audit Fee)	55.00	0.025	ตามที่จ่ายจริง
ค่าที่ปรึกษาการลงทุน (Advisory Fee)	ไม่มี	ไม่มี	ไม่มี
ค่าจัดตั้งและจดทะเบียนกองทุน (Setup and Registered Fund)	42.88	0.019	ตามที่จ่ายจริง
ค่าใช้จ่ายอื่นๆ ในการดำเนินโครงการ (Others Operating Expense)	24.50	0.011	ตามที่จ่ายจริง
รวมค่าใช้จ่ายทั้งหมด**	3,764.11	1.694	

ค่าใช้จ่ายในการซื้อขายหลักทรัพย์	5.25	0.002	ตามที่จ่ายจริง
----------------------------------	------	-------	----------------

หมายเหตุ

* ค่าธรรมเนียมและค่าใช้จ่ายต่าง ๆ รวมภาษีมูลค่าเพิ่ม ภาษีธุรกิจเฉพาะ หรือภาษีอื่นใดในทำนองเดียวกัน (ถ้ามี)

** ไม่รวมค่านายหน้าซื้อขายหลักทรัพย์ และค่าธรรมเนียมต่าง ๆ ที่เกิดขึ้นจากการซื้อขายหลักทรัพย์



รายงานของผู้สอบบัญชีรับอนุญาต

เสนอต่อ ผู้ถือหน่วยลงทุนของกองทุนเปิด แอล เอช โกลบอล อีควิตี้

ความเห็น

ข้าพเจ้าได้ตรวจสอบงบการเงินของกองทุนเปิด แอล เอช โกลบอล อีควิตี้ ซึ่งประกอบด้วยงบดุลและงบประกอบรายละเอียดเงินลงทุน ณ วันที่ 30 มิถุนายน 2563 งบกำไรขาดทุน งบแสดงการเปลี่ยนแปลงสินทรัพย์สุทธิ งบกระแสเงินสด และข้อมูลทางการเงินที่สำคัญสำหรับปีสิ้นสุดวันเดียวกันและหมายเหตุประกอบงบการเงิน รวมถึงหมายเหตุสรุปนโยบายการบัญชีที่สำคัญ

ข้าพเจ้าเห็นว่า งบการเงินข้างต้นนี้แสดงฐานะการเงินและรายละเอียดเงินลงทุนของกองทุนเปิด แอล เอช โกลบอล อีควิตี้ ณ วันที่ 30 มิถุนายน 2563 ผลการดำเนินงาน การเปลี่ยนแปลงสินทรัพย์สุทธิ กระแสเงินสด และข้อมูลทางการเงินที่สำคัญสำหรับปีสิ้นสุดวันเดียวกัน โดยถูกต้องตามที่ควรในสาระสำคัญตามมาตรฐานการรายงานทางการเงิน

เกณฑ์ในการแสดงความเห็น

ข้าพเจ้าได้ปฏิบัติตามตรวจสอบตามมาตรฐานการสอบบัญชี ความรับผิดชอบของข้าพเจ้าได้กล่าวไว้ในวรรคความรับผิดชอบของผู้สอบบัญชีต่อการตรวจสอบงบการเงินในรายงานของข้าพเจ้า ข้าพเจ้ามีความเป็นอิสระจากกองทุนตามข้อกำหนดจรรยาบรรณของผู้ประกอบวิชาชีพบัญชีที่กำหนดโดยสภาวิชาชีพบัญชีในส่วนที่เกี่ยวข้องกับการตรวจสอบงบการเงิน และข้าพเจ้าได้ปฏิบัติตามความรับผิดชอบด้านจรรยาบรรณอื่นๆ ซึ่งเป็นไปตามข้อกำหนดเหล่านี้ ข้าพเจ้าเชื่อว่าหลักฐานการสอบบัญชีที่ข้าพเจ้าได้รับเพียงพอและเหมาะสมเพื่อใช้เป็นเกณฑ์ในการแสดงความเห็นของข้าพเจ้า

ข้อมูลอื่น

ผู้บริหารกองทุนฯ เป็นผู้รับผิดชอบต่อข้อมูลอื่น ข้อมูลอื่นประกอบด้วย ข้อมูลซึ่งรวมอยู่ในรายงานประจำปีของกองทุนฯ แต่ไม่รวมถึงงบการเงินและรายงานของผู้สอบบัญชีที่อยู่ในรายงานประจำปีนั้น ข้าพเจ้าคาดว่าข้าพเจ้าจะได้รับรายงานประจำปีภายหลังวันที่ในรายงานของผู้สอบบัญชีนี้

ความเห็นของข้าพเจ้าต่องบการเงินไม่ครอบคลุมถึงข้อมูลอื่นและข้าพเจ้าไม่ได้ให้ความเชื่อมั่นต่อข้อมูลอื่น

ความรับผิดชอบของข้าพเจ้าที่เกี่ยวข้องกับการตรวจสอบงบการเงินคือ การอ่านและพิจารณาว่าข้อมูลอื่นมีความขัดแย้งที่มีสาระสำคัญกับงบการเงินหรือกับความรู้ที่ได้รับจากการตรวจสอบของข้าพเจ้า หรือปรากฏว่าข้อมูลอื่นมีการแสดงข้อมูลที่ขัดต่อข้อเท็จจริงอันเป็นสาระสำคัญหรือไม่

เมื่อข้าพเจ้าได้อ่านรายงานประจำปีของกองทุนฯ และหากข้าพเจ้าสรุปได้ว่าการแสดงข้อมูลที่ขัดต่อข้อเท็จจริงอันเป็นสาระสำคัญ ข้าพเจ้าจะสื่อสารเรื่องดังกล่าวกับผู้บริหารกองทุนฯ เพื่อให้ผู้บริหารกองทุนฯ ดำเนินการแก้ไขข้อมูลที่แสดงขัดต่อข้อเท็จจริง

ความรับผิดชอบของผู้บริหารกองทุนฯ ต่อการเงิน

ผู้บริหารกองทุนฯ มีหน้าที่รับผิดชอบในการจัดทำและนำเสนองบการเงินเหล่านี้โดยถูกต้องตามที่ควรตามมาตรฐานการรายงานทางการเงิน และรับผิดชอบเกี่ยวกับการควบคุมภายในที่ผู้บริหารกองทุนฯ พิจารณาว่าจำเป็นเพื่อให้สามารถจัดทำงบการเงินที่ปราศจากการแสดงข้อมูลที่ขัดต่อข้อเท็จจริงอันเป็นสาระสำคัญไม่ว่าจะเกิดจากการทุจริตหรือข้อผิดพลาด

ในการจัดทำงบการเงิน ผู้บริหารกองทุนฯ รับผิดชอบในการประเมินความสามารถของกองทุนในการดำเนินงานต่อเนื่อง เปิดเผยเรื่องที่เกี่ยวข้องกับการดำเนินงานต่อเนื่อง (ตามความเหมาะสม) และการใช้เกณฑ์การบัญชีสำหรับการดำเนินงานต่อเนื่องเว้นแต่ผู้บริหารกองทุนฯ มีความตั้งใจที่จะเลิกกองทุนหรือหยุดดำเนินงานหรือไม่สามารถดำเนินงานต่อเนื่องต่อไปได้

ผู้บริหารกองทุนฯ มีหน้าที่ในการกำกับดูแลกระบวนการในการจัดทำรายงานทางการเงินของกองทุน

ความรับผิดชอบของผู้สอบบัญชีต่อการตรวจสอบงบการเงิน

การตรวจสอบของข้าพเจ้ามีวัตถุประสงค์เพื่อให้ได้ความเชื่อมั่นอย่างสมเหตุสมผลว่างบการเงินโดยรวมปราศจากการแสดงข้อมูลที่ขัดต่อข้อเท็จจริงอันเป็นสาระสำคัญหรือไม่ ไม่ว่าจะเกิดจากการทุจริตหรือข้อผิดพลาด และเสนอรายงานของผู้สอบบัญชีซึ่งรวมความเห็นของข้าพเจ้าอยู่ด้วย ความเชื่อมั่นอย่างสมเหตุสมผลคือความเชื่อมั่นในระดับสูงแต่ไม่ได้เป็นการรับประกันว่าการปฏิบัติตามตรวจสอบตามมาตรฐานการสอบบัญชีจะสามารถตรวจพบข้อมูลที่ขัดต่อข้อเท็จจริงอันเป็นสาระสำคัญที่มีอยู่ได้เสมอไป ข้อมูลที่ขัดต่อข้อเท็จจริงอาจเกิดจากการทุจริตหรือข้อผิดพลาดและถือว่ามีสาระสำคัญเมื่อคาดการณ์อย่างสมเหตุสมผลว่ารายการที่ขัดต่อข้อเท็จจริงแต่ละรายการหรือทุกรายการรวมกันจะมีผลต่อการตัดสินใจทางเศรษฐกิจของผู้ใช้งบการเงินจากการใช้งบการเงินเหล่านี้

ในการตรวจสอบของข้าพเจ้าตามมาตรฐานการสอบบัญชี ข้าพเจ้าใช้ดุลยพินิจและการสังเกตและสงสัยเยี่ยงผู้ประกอบวิชาชีพตลอดการตรวจสอบ การปฏิบัติงานของข้าพเจ้ารวมถึง

- ระบุและประเมินความเสี่ยงจากการแสดงข้อมูลที่ขัดต่อข้อเท็จจริงอันเป็นสาระสำคัญในงบการเงินไม่ว่าจะเกิดจากการทุจริตหรือข้อผิดพลาด ออกแบบและปฏิบัติตามวิธีการตรวจสอบเพื่อตอบสนองต่อความเสี่ยงเหล่านั้น และได้หลักฐานการสอบบัญชีที่เพียงพอและเหมาะสมเพื่อเป็นเกณฑ์ในการแสดงความเห็นของข้าพเจ้า ความเสี่ยงที่ไม่พบข้อมูลที่ขัดต่อข้อเท็จจริงอันเป็นสาระสำคัญซึ่งเป็นผลมาจากการทุจริตจะสูงกว่าความเสี่ยงที่เกิดจากข้อผิดพลาด เนื่องจากการทุจริตอาจเกี่ยวกับการสมรู้ร่วมคิด การปลอมแปลงเอกสารหลักฐาน การตั้งใจละเว้นการแสดงผล การแสดงผลที่ไม่ตรงตามข้อเท็จจริงหรือการแทรกแซงการควบคุมภายใน
- ทำความเข้าใจในระบบการควบคุมภายในที่เกี่ยวข้องกับการตรวจสอบ เพื่อออกแบบวิธีการตรวจสอบที่เหมาะสมกับสถานการณ์ แต่ไม่ใช่เพื่อวัตถุประสงค์ในการแสดงความเห็นต่อความมีประสิทธิภาพของการควบคุมภายในของกองทุน
- ประเมินความเหมาะสมของนโยบายการบัญชีที่ผู้บริหารกองทุนฯ ใช้และความสมเหตุสมผลของประมาณการทางบัญชีและการเปิดเผยข้อมูลที่เกี่ยวข้องซึ่งจัดทำขึ้นโดยผู้บริหารกองทุนฯ
- สรุปเกี่ยวกับความเหมาะสมของการใช้เกณฑ์การบัญชีสำหรับการดำเนินงานต่อเนื่องของผู้บริหารกองทุนฯ และจากหลักฐานการสอบบัญชีที่ได้รับ สรุปว่ามีความไม่แน่นอนที่มีสาระสำคัญเกี่ยวกับเหตุการณ์หรือสถานการณ์ที่อาจเป็นเหตุให้เกิดข้อสงสัยอย่างมีนัยสำคัญต่อความสามารถของกองทุนในการดำเนินงานต่อเนื่องหรือไม่ ถ้าข้าพเจ้าได้ข้อสรุปว่ามีความไม่แน่นอนที่มีสาระสำคัญ ข้าพเจ้าต้องกล่าวไว้ในรายงานของผู้สอบบัญชีของข้าพเจ้าโดยให้ข้อสังเกตถึงการเปิดเผยข้อมูลในงบการเงินที่เกี่ยวข้อง หรือถ้าการเปิดเผยข้อมูลดังกล่าวไม่เพียงพอ ความเห็นของข้าพเจ้าจะเปลี่ยนแปลงไป ข้อสรุปของข้าพเจ้าขึ้นอยู่กับหลักฐานการสอบบัญชีที่ได้รับจนถึงวันที่ในรายงานของผู้สอบบัญชีของข้าพเจ้า อย่างไรก็ตาม เหตุการณ์หรือสถานการณ์ในอนาคตอาจเป็นเหตุให้กองทุนต้องหยุดการดำเนินงานต่อเนื่อง

- ประเมินการนำเสนอ โครงสร้างและเนื้อหาของงบการเงินโดยรวม รวมถึงการเปิดเผยข้อมูลว่างบการเงินแสดงรายการและเหตุการณ์ในรูปแบบที่ทำให้มีการนำเสนอข้อมูลโดยถูกต้องตามที่ควรหรือไม่

ข้าพเจ้าได้สื่อสารกับผู้บริหารกองทุนฯ ในเรื่องต่างๆ ที่สำคัญ ซึ่งรวมถึงขอบเขตและช่วงเวลาของการตรวจสอบตามที่ได้วางแผนไว้ ประเด็นที่มีนัยสำคัญที่พบจากการตรวจสอบรวมถึงข้อบกพร่องที่มีนัยสำคัญในระบบการควบคุมภายในหากข้าพเจ้าได้พบในระหว่างการตรวจสอบของข้าพเจ้า

ข้าพเจ้าได้ให้คำรับรองแก่ผู้บริหารกองทุนฯ ว่าข้าพเจ้าได้ปฏิบัติตามข้อกำหนดจรรยาบรรณที่เกี่ยวข้องกับความเป็นอิสระและได้สื่อสารกับผู้บริหารกองทุนฯ เกี่ยวกับความสัมพันธ์ทั้งหมดตลอดจนเรื่องอื่นซึ่งข้าพเจ้าเชื่อว่ามีเหตุผลที่บุคคลภายนอกอาจพิจารณาว่ากระทบต่อความเป็นอิสระของข้าพเจ้าและมาตรการที่ข้าพเจ้าใช้เพื่อป้องกันไม่ให้ข้าพเจ้าขาดความเป็นอิสระ

จากเรื่อง que สื่อสารกับผู้บริหารกองทุนฯ ข้าพเจ้าได้พิจารณาเรื่องต่างๆ ที่มีนัยสำคัญมากที่สุดในการตรวจสอบ งบการเงินในงวดปัจจุบันและกำหนดเป็นเรื่องสำคัญในการตรวจสอบ ข้าพเจ้าได้อธิบายเรื่องเหล่านี้ในรายงานของผู้สอบบัญชีไว้แล้วแต่กฎหมายหรือข้อบังคับไม่ให้เปิดเผยต่อสาธารณะเกี่ยวกับเรื่องดังกล่าว หรือในสถานการณ์ที่ยากที่จะเกิดขึ้น ข้าพเจ้าพิจารณาว่าไม่ควรสื่อสารเรื่องดังกล่าวในรายงานของข้าพเจ้าเพราะการกระทำดังกล่าวสามารถคาดการณ์ได้อย่างสมเหตุสมผลว่าจะมีผลกระทบในทางลบมากกว่าผลประโยชน์ต่อส่วนได้เสียสาธารณะจากการสื่อสารดังกล่าว

ผู้สอบบัญชีที่รับผิดชอบงานสอบบัญชีและการนำเสนอรายงานฉบับนี้คือ นางขวัญใจ เกียรติกังวาลไกล



นางขวัญใจ เกียรติกังวาลไกล
 ผู้สอบบัญชีรับอนุญาต เลขที่ 5875
 บริษัท เอเอสวี แอนด์ แอสโซซิเอทส์ จำกัด
 กรุงเทพมหานคร
 28 กันยายน 2563

กองทุนเปิด แอล เอช โกลบอล อีควิตี้
งบดุล
ณ วันที่ 30 มิถุนายน 2563

	หมายเหตุ	2563	2562
หน่วย : บาท			
สินทรัพย์			
เงินลงทุนตามมูลค่าตีธรรม		456,967,258.85	216,548,983.39
(ราคาทุนปี 2563 : 426,257,552.69 บาท)			
(ราคาทุนปี 2562 : 220,781,316.46 บาท)			
เงินฝากธนาคาร	6	38,745,798.03	9,314,727.90
ดอกเบี้ยค้างรับ		272.59	342.67
ลูกหนี้จากการขายเงินลงทุน		-	9,304,393.96
สินทรัพย์ตราสารอนุพันธ์	7	11,025,971.92	8,046,105.54
ค่าใช้จ่ายรอการตัดบัญชี	4.5	45,567.88	88,448.44
รวมสินทรัพย์		506,784,869.27	243,303,001.90
หนี้สิน			
เจ้าหนี้จากการซื้อเงินลงทุน		27,841,926.40	-
เจ้าหนี้จากการรับซื้อคืนหน่วยลงทุน		8,026,918.82	13,873,989.64
ค่าใช้จ่ายค้างจ่าย		668,374.45	375,279.13
หนี้สินอื่น		1,417,458.94	10,218.11
รวมหนี้สิน		37,954,678.61	14,259,486.88
สินทรัพย์สุทธิ		468,830,190.66	229,043,515.02
สินทรัพย์สุทธิ :			
ทุนที่ได้รับจากผู้ถือหน่วยลงทุน		424,197,178.10	227,761,536.46
กำไรสะสม			
บัญชีปรับสมดุล		37,882,257.60	1,001,890.44
กำไรสะสมจากการดำเนินงาน	5	6,750,754.96	280,088.12
รวมสินทรัพย์สุทธิ		468,830,190.66	229,043,515.02
สินทรัพย์สุทธิต่อหน่วยที่คำนวณแยกตามประเภทผู้ถือหน่วยลงทุน มีดังนี้			
ชนิดสะสมมูลค่า		11.6286	10.0561
ชนิดขายคืนหน่วยลงทุนอัตโนมัติ		11.6278	10.0560
ชนิดจ่ายเงินปันผล		11.5608	10.0565
ชนิดเพื่อการออมและสะสมมูลค่า		-	-
ชนิดเพื่อการออมและจ่ายเงินปันผล		-	-
ชนิดช่องทางอิเล็กทรอนิกส์		-	-
จำนวนหน่วยลงทุนที่จำหน่ายแล้วทั้งหมด ณ วันสิ้นปี/งวด (หน่วย) แยกตามประเภทผู้ถือหน่วยลงทุน มีดังนี้			
ชนิดสะสมมูลค่า		18,699,711.6759	11,053,938.9796
ชนิดขายคืนหน่วยลงทุนอัตโนมัติ		821,040.6870	1,714,570.6797
ชนิดจ่ายเงินปันผล		22,898,965.4470	10,007,643.9860
ชนิดเพื่อการออมและสะสมมูลค่า		-	-
ชนิดเพื่อการออมและจ่ายเงินปันผล		-	-
ชนิดช่องทางอิเล็กทรอนิกส์		-	-
รวม		42,419,717.8099	22,776,153.6453

หมายเหตุประกอบงบการเงินเป็นส่วนหนึ่งของงบการเงินนี้

กองทุนเปิด แอล เอช โกลบอล อีควิตี้
งบประกอบรายละเอียดเงินลงทุน
ณ วันที่ 30 มิถุนายน 2563

หน่วย : บาท

การแสดงรายละเอียดเงินลงทุนใช้การจัดกลุ่มตามประเภทของเงินลงทุน

ชื่อหลักทรัพย์	ชื่อย่อหลักทรัพย์	มูลค่าที่ตราไว้	จำนวนหน่วย	มูลค่ายุติธรรม	อัตราส่วน (%)		
					มูลค่ายุติธรรม (%)	อัตราดอกเบี้ย วันครบกำหนด	
หลักทรัพย์จดทะเบียน							
เงินลงทุนในกองทุนรวมต่างประเทศ							
T ROWE Price Funds SICAV - Global Focused Growth Equity Fund	TRPGEQI LX	-	468,465.0400	456,967,258.85	100.00		
รวมหลักทรัพย์จดทะเบียน				456,967,258.85	100.00		
รวมเงินลงทุนทั้งสิ้น (ราคาทุน 426,257,552.69 บาท)				456,967,258.85	100.00		

หมายเหตุประกอบงบการเงินเป็นส่วนหนึ่งของการเงินนี้

กองทุนเปิด แอล เอช โกลบอล อีควิตี้
งบกำไรขาดทุน
สำหรับปีสิ้นสุดวันที่ 30 มิถุนายน 2563

หมายเหตุ	หน่วย : บาท	
	สำหรับปีสิ้นสุด 30/6/63	สำหรับงวด 25/7/61 - 30/6/62
รายได้จากการลงทุน		
รายได้ดอกเบี้ย	31,813.39	395,532.74
รายได้เงินปันผล	-	62,659.12
รวมรายได้จากการลงทุน	31,813.39	458,191.86
ค่าใช้จ่าย		
ค่าธรรมเนียมการจัดการ	8, 9	2,975,271.64
ค่าธรรมเนียมผู้ดูแลผลประโยชน์	8	71,406.68
ค่าธรรมเนียมนายทะเบียน	8, 9	595,054.35
ค่าธรรมเนียมวิชาชีพ		55,000.00
ค่าใช้จ่ายในการดำเนินโครงการ		67,375.67
ภาษีเงินได้		4,449.20
รวมค่าใช้จ่าย	3,768,557.54	4,035,589.85
ขาดทุนจากการลงทุนสุทธิ	(3,736,744.15)	(3,577,397.99)
รายการกำไร(ขาดทุน)สุทธิจากเงินลงทุน		
รายการกำไร(ขาดทุน)สุทธิที่เกิดขึ้นจากเงินลงทุน	(6,618,404.80)	2,305,173.40
รายการขาดทุนสุทธิที่เกิดขึ้นจากอัตราแลกเปลี่ยน	(9,610,232.40)	(4,806,007.66)
รายการกำไรสุทธิที่เกิดขึ้นจากตราสารอนุพันธ์	2,635,445.20	2,544,547.90
รายการกำไรสุทธิที่ยังไม่เกิดขึ้นจากเงินลงทุน	32,224,487.20	9,394,096.92
รายการกำไร(ขาดทุน)สุทธิที่ยังไม่เกิดขึ้นจากอัตราแลกเปลี่ยน	2,717,552.03	(13,626,429.99)
รายการกำไรสุทธิที่ยังไม่เกิดขึ้นจากตราสารอนุพันธ์	2,979,866.38	8,046,105.54
รวมรายการกำไรสุทธิจากเงินลงทุน	24,328,713.61	3,857,486.11
การเพิ่มขึ้นในสินทรัพย์สุทธิจากการดำเนินงาน	20,591,969.46	280,088.12
การเพิ่มขึ้น(ลดลง)ในสินทรัพย์สุทธิจากการดำเนินงานแยกตามประเภทผู้ถือหุ้นหน่วยลงทุน มีดังนี้		
ชนิดสะสมมูลค่า	2,912,711.84	1,388,346.00
ชนิดขายคืนหน่วยลงทุนอัตโนมัติ	1,892,050.86	153,909.94
ชนิดจ่ายเงินปันผล	15,787,206.76	(1,262,167.82)
ชนิดเพื่อการออมและสะสมมูลค่า	-	-
ชนิดเพื่อการออมและจ่ายเงินปันผล	-	-
ชนิดช่องทางอิเล็กทรอนิกส์	-	-
รวม	20,591,969.46	280,088.12

หมายเหตุประกอบงบการเงินเป็นส่วนหนึ่งของการงบการเงินนี้

กองทุนเปิด แอล เอช โกลบอล อีควิตี้
งบแสดงการเปลี่ยนแปลงสินทรัพย์สุทธิ
สำหรับปีสิ้นสุดวันที่ 30 มิถุนายน 2563

หมายเหตุ	หน่วย : บาท	
	สำหรับปีสิ้นสุด	สำหรับงวด
	30/6/63	25/7/61 - 30/6/62
การเพิ่มขึ้น(ลดลง)ในสินทรัพย์สุทธิจากการดำเนินงานในระหว่างปี/งวด		
ขาดทุนจากการลงทุนสุทธิ	(3,736,744.15)	(3,577,397.99)
รายการกำไร(ขาดทุน)สุทธิที่เกิดขึ้นจากเงินลงทุน	(6,618,404.80)	2,305,173.40
รายการขาดทุนสุทธิที่เกิดขึ้นจากอัตราแลกเปลี่ยน	(9,610,232.40)	(4,806,007.66)
รายการกำไรสุทธิที่เกิดขึ้นจากตราสารอนุพันธ์	2,635,445.20	2,544,547.90
รายการกำไรสุทธิที่ยังไม่เกิดขึ้นจากเงินลงทุน	32,224,487.20	9,394,096.92
รายการกำไร(ขาดทุน)สุทธิที่ยังไม่เกิดขึ้นจากอัตราแลกเปลี่ยน	2,717,552.03	(13,626,429.99)
รายการกำไรสุทธิที่ยังไม่เกิดขึ้นจากตราสารอนุพันธ์	2,979,866.38	8,046,105.54
การเพิ่มขึ้นสุทธิในสินทรัพย์สุทธิจากการดำเนินงาน	20,591,969.46	280,088.12
การแบ่งปันส่วนทุนให้ผู้ถือหน่วยลงทุน	11 (14,121,302.62)	-
การเพิ่มขึ้น(ลดลง)ของทุนที่ได้รับ(ที่รับซื้อคืน)จากผู้ถือหน่วยลงทุนในระหว่างปี/งวด		
มูลค่าหน่วยลงทุนที่ออกจำหน่ายเริ่มแรก	-	229,901,900.54
มูลค่าหน่วยลงทุนที่จำหน่ายในระหว่างปี/งวด	779,147,850.32	187,919,959.19
มูลค่าหน่วยลงทุนที่รับซื้อคืนในระหว่างปี/งวด	(545,831,841.52)	(189,058,432.83)
การเพิ่มขึ้นสุทธิของทุนที่ได้รับจากผู้ถือหน่วยลงทุน	233,316,008.80	228,763,426.90
การเพิ่มขึ้นของสินทรัพย์สุทธิในระหว่างปี/งวด		
สินทรัพย์สุทธิตันปี	229,043,515.02	-
สินทรัพย์สุทธิปลายปี/งวด	468,830,190.66	229,043,515.02
หน่วย : หน่วย		
		สำหรับปีสิ้นสุด
		สำหรับงวด
		30/6/63
		25/7/61 - 30/6/62
การเปลี่ยนแปลงของจำนวนหน่วยลงทุน (มูลค่าหน่วยละ 10 บาท)		
หน่วยลงทุนเริ่มแรก	-	22,990,190.0463
หน่วยลงทุนต้นปี	22,776,153.6453	-
<u>บวก</u> หน่วยลงทุนที่จำหน่ายในระหว่างปี/งวด	72,139,063.7308	18,936,925.6678
<u>หัก</u> หน่วยลงทุนที่รับซื้อคืนในระหว่างปี/งวด	(52,495,499.5662)	(19,150,962.0688)
หน่วยลงทุน ณ วันสิ้นปี/งวด	42,419,717.8099	22,776,153.6453

หมายเหตุประกอบงบการเงินเป็นส่วนหนึ่งของงบการเงินนี้

กองทุนเปิด แอล เอช โกลบอล อีควิตี้
งบกระแสเงินสด
สำหรับปีสิ้นสุดวันที่ 30 มิถุนายน 2563

หน่วย : บาท

สำหรับปีสิ้นสุด
30/6/63

สำหรับงวด
25/7/61 - 30/6/62

กระแสเงินสดจากกิจกรรมดำเนินงาน		
การเพิ่มขึ้นในสินทรัพย์สุทธิจากการดำเนินงาน	20,591,969.46	280,088.12
รายการปรับกระทบการเพิ่มขึ้นสุทธิในสินทรัพย์สุทธิจากการดำเนินงาน - ให้เป็นเงินสดสุทธิที่ได้มาจาก(ใช้ไปใน)กิจกรรมดำเนินงาน :-		
การซื้อเงินลงทุน	(551,123,506.72)	(624,415,301.58)
การจำหน่ายเงินลงทุน	332,054,078.49	404,054,512.48
ส่วนต่อมูลค่าตราสารหนี้ที่ตัดจำหน่าย	-	(376,813.72)
การ(เพิ่มขึ้น)ลดลงในดอกเบี้ยค้างรับ	70.08	(342.67)
การ(เพิ่มขึ้น)ลดลงในลูกหนี้จากการขายเงินลงทุน	9,304,393.96	(9,304,393.96)
การ(เพิ่มขึ้น)ลดลงในค่าใช้จ่ายรอการตัดบัญชี	42,880.56	(88,448.44)
การเพิ่มขึ้นในเจ้าหนี้จากการซื้อเงินลงทุน	27,841,926.40	-
การเพิ่มขึ้น(ลดลง)ในเจ้าหนี้จากการรับซื้อคืนหน่วย	(5,847,070.82)	13,873,989.64
การเพิ่มขึ้นในค่าใช้จ่ายค้างจ่าย	293,095.32	375,279.13
การเพิ่มขึ้นในหนี้สินอื่น	1,407,240.83	10,218.11
รายการ(กำไร)ขาดทุนสุทธิที่เกิดขึ้นจากเงินลงทุน	6,618,404.80	(2,305,173.40)
รายการขาดทุนสุทธิที่เกิดขึ้นจากอัตราแลกเปลี่ยน	9,610,232.40	4,806,007.66
รายการกำไรสุทธิที่เกิดขึ้นจากตราสารอนุพันธ์	(2,635,445.20)	(2,544,547.90)
รายการกำไรสุทธิที่ยังไม่เกิดขึ้นจากเงินลงทุน	(32,224,487.20)	(9,394,096.92)
รายการ(กำไร)ขาดทุนสุทธิที่ยังไม่เกิดขึ้นจากอัตราแลกเปลี่ยน	(2,717,552.03)	13,626,429.99
รายการกำไรสุทธิที่ยังไม่เกิดขึ้นจากตราสารอนุพันธ์	(2,979,866.38)	(8,046,105.54)
เงินสดสุทธิที่ใช้ไปในกิจกรรมดำเนินงาน	(189,763,636.05)	(219,448,699.00)
กระแสเงินสดจากกิจกรรมจัดหาเงิน		
การจำหน่ายหน่วยลงทุนเริ่มแรก	-	229,901,900.54
การจำหน่ายหน่วยลงทุนในระหว่างปี/งวด	779,147,850.32	187,919,959.19
การรับซื้อคืนหน่วยลงทุนในระหว่างปี/งวด	(545,831,841.52)	(189,058,432.83)
เงินสดสุทธิที่ได้มาจากกิจกรรมจัดหาเงิน	219,194,706.18	228,763,426.90
เงินฝากธนาคารเพิ่มขึ้นสุทธิ	29,431,070.13	9,314,727.90
เงินฝากธนาคาร ณ วันต้นปี	9,314,727.90	-
เงินฝากธนาคาร ณ วันสิ้นปี/งวด (หมายเหตุข้อ 6)	38,745,798.03	9,314,727.90

หมายเหตุประกอบงบการเงินเป็นส่วนหนึ่งของการงบการเงินนี้

กองทุนเปิด แอล เอช โกลบอล อีควิตี้
ข้อมูลทางการเงินที่สำคัญ
สำหรับปีสิ้นสุดวันที่ 30 มิถุนายน 2563

	สำหรับปีสิ้นสุด 30/6/63	หน่วย : บาท สำหรับงวด 25/7/61 - 30/6/62
ข้อมูลผลการดำเนินงาน (ต่อหน่วย)		
มูลค่าหน่วยลงทุนเริ่มแรก	-	10.0000
มูลค่าสินทรัพย์สุทธิต้นปี	10.0562	-
รายได้จากกิจกรรมลงทุน :		
ขาดทุนจากการลงทุนสุทธิ	(0.3009)	(0.7178)
รายการกำไร(ขาดทุน)สุทธิที่เกิดขึ้นจากเงินลงทุน	(0.5330)	0.4625
รายการขาดทุนสุทธิที่เกิดขึ้นจากอัตราแลกเปลี่ยน	(0.7740)	(0.9643)
รายการกำไรสุทธิที่เกิดขึ้นจากตราสารอนุพันธ์	0.2122	0.5106
รายการกำไรสุทธิที่ยังไม่เกิดขึ้นจากเงินลงทุน	2.5952	1.8849
รายการกำไร(ขาดทุน)สุทธิที่ยังไม่เกิดขึ้นจากอัตราแลกเปลี่ยน	0.2189	(2.7342)
รายการกำไรสุทธิที่ยังไม่เกิดขึ้นจากตราสารอนุพันธ์	0.2400	1.6145
รายได้จากกิจกรรมลงทุนทั้งสิ้น	1.6584	0.0562
หัก การแบ่งปันส่วนให้ผู้ถือหน่วยลงทุน*	(0.6625)	-
มูลค่าสินทรัพย์สุทธิปลายปี/งวด	11.0521	10.0562
อัตราส่วนของกำไรสุทธิต่อมูลค่าสินทรัพย์สุทธิถัวเฉลี่ยระหว่างปี/งวด (%)	9.2666	0.0938
อัตราส่วนทางการเงินที่สำคัญและข้อมูลประกอบเพิ่มเติมที่สำคัญ		
มูลค่าสินทรัพย์สุทธิปลายปี/งวด (พันบาท)	468,830.19	229,043.52
อัตราส่วนของค่าใช้จ่ายรวมต่อมูลค่าสินทรัพย์สุทธิถัวเฉลี่ยระหว่างปี/งวด (%)	1.6959	1.3509
อัตราส่วนรายได้จากการลงทุนรวมต่อมูลค่าสินทรัพย์สุทธิถัวเฉลี่ยระหว่างปี/งวด (%)	0.0143	0.1534
อัตราส่วนของจำนวนถัวเฉลี่ยต่อหน้าหนักรายการซื้อขายเงินลงทุน		
ระหว่างปี/งวดต่อมูลค่าสินทรัพย์สุทธิถัวเฉลี่ยระหว่างปี/งวด (%) **	394.9014	213.4892

ข้อมูลเพิ่มเติม **

* คำนวณจากจำนวนหน่วยที่จำหน่ายแล้วถัวเฉลี่ยระหว่างงวด

** ไม่นับรวมเงินฝากธนาคาร เงินลงทุนในตัวสัญญาใช้เงิน โบรรับฝากเงิน และการซื้อขายเงินลงทุนต้องเป็นรายการซื้อหรือขายเงินลงทุนอย่างแท้จริง ซึ่งไม่รวมถึงการซื้อขายโดยมีสัญญาขายคืนหรือการขายโดยมีสัญญาซื้อคืน

หมายเหตุประกอบงบการเงินเป็นส่วนหนึ่งของงบการเงินนี้

กองทุนเปิด แอล เอช โกลบอล อีควิตี้
 หมายเหตุประกอบงบการเงิน
 สำหรับปีสิ้นสุดวันที่ 30 มิถุนายน 2563

หน่วย : บาท

1. ลักษณะของกองทุนเปิด แอล เอช โกลบอล อีควิตี้

กองทุนเปิด แอล เอช โกลบอล อีควิตี้ (“กองทุนฯ”) เป็นกองทุนรวมหน่วยลงทุนประเภท Feeder Fund ซึ่งจดทะเบียนเป็นกองทุนรวมกับสำนักงานคณะกรรมการกำกับหลักทรัพย์และตลาดหลักทรัพย์ (“ก.ล.ต.”) เมื่อวันที่ 25 กรกฎาคม 2561 มีจำนวนเงินทุนจดทะเบียน 1,000.00 ล้านบาท (แบ่งเป็น 100,000,000.0000 หน่วย มูลค่าหน่วยละ 10 บาท) ซึ่งไม่มีกำหนดระยะเวลาสิ้นสุดโครงการ

กองทุนฯ จัดการโดย บริษัทหลักทรัพย์จัดการกองทุน แลนด์ แอนด์ เฮ้าส์ จำกัด (“บริษัทจัดการ”)

เมื่อวันที่ 22 มิถุนายน 2563 กองทุนฯ ได้รับความเห็นชอบให้แก้ไขเพิ่มเติมโครงการจัดการ เพื่อเพิ่มทางเลือกให้กับผู้ถือหน่วยลงทุนสามารถเลือกลงทุนตามชนิดหน่วยลงทุนที่ต้องการ โดยมีการแบ่งชนิดของหน่วยลงทุนจาก 3 ชนิด เป็น 6 ชนิด ดังนี้

- ชนิดสะสมมูลค่า (LHGEQ-A)
- ชนิดจ่ายเงินปันผล (LHGEQ-D)
- ชนิดขายคืนหน่วยลงทุนอัตโนมัติ (LHGEQ-R)
- ชนิดเพื่อการออมและสะสมมูลค่า (LHGEQ-ASSF)
- ชนิดเพื่อการออมและจ่ายเงินปันผล (LHGEQ-DSSF)
- ชนิดช่องทางอิเล็กทรอนิกส์ (LHGEQ-E)

กองทุนฯ จะเน้นลงทุนในหน่วยลงทุนของกองทุนรวมต่างประเทศที่มีนโยบายลงทุนในตราสารทุนทั่วโลก โดยเฉลี่ยในรอบปีบัญชีไม่น้อยกว่าร้อยละ 80 ของมูลค่าทรัพย์สินสุทธิของกองทุน ซึ่งกองทุนหลักที่กองทุนฯ จะลงทุนคือกองทุน T. Rowe Price Funds SICAV - Global Focused Growth Equity Fund (“กองทุนหลัก”) ซึ่งกองทุนดังกล่าวได้จดทะเบียนในประเทศลักเซมเบิร์ก และอยู่ภายใต้ UCITS ทั้งนี้ กองทุนฯ จะลงทุนในหน่วยลงทุนของกองทุนหลักในชนิดหน่วยลงทุน “Class I” สกุลเงินดอลลาร์สหรัฐฯ (USD)

กองทุนฯ อาจพิจารณาลงทุนในหรือมีไว้ซึ่งสัญญาซื้อขายล่วงหน้า (Derivatives) โดยมีวัตถุประสงค์เพื่อป้องกันความเสี่ยง (Hedging) จากอัตราแลกเปลี่ยนเงินตราต่างประเทศ (Foreign Exchange Rate Risk) โดยเป็นไปตามหลักเกณฑ์ที่สำนักงานคณะกรรมการ ก.ล.ต. กำหนด ทั้งนี้กองทุนฯ อาจลงทุนหรือมีไว้ซึ่งตราสารหนี้ที่มีอันดับความน่าเชื่อถือต่ำกว่าที่สามารถลงทุนได้ (Non - investment grade) และตราสารหนี้ที่ไม่ได้รับการจัดอันดับความน่าเชื่อถือ (Unrated) รวมทั้งตราสารหนี้ที่ไม่ได้จดทะเบียนในตลาดหลักทรัพย์ (Unlisted Securities)

กองทุนฯ มีนโยบายไม่จ่ายเงินปันผลแก่ผู้ถือหน่วยลงทุนชนิดขายคืนหน่วยลงทุนอัตโนมัติ (LHGEQ-R) ชนิดสะสมมูลค่า (LHGEQ-A) และชนิดเพื่อการออมและสะสมมูลค่า (LHGEQ-ASSF)

กองทุนฯ มีนโยบายจ่ายเงินปันผลแก่ผู้ถือหน่วยลงทุนชนิดจ่ายเงินปันผล (LHGEQ-D) และชนิดเพื่อการออมและจ่ายเงินปันผล (LHGEQ-DSSF) ตามหลักเกณฑ์และวิธีการที่กำหนดในหนังสือชี้ชวน

กองทุนเปิด แอล เอช โกลบอล อีควิตี้
 หมายเหตุประกอบงบการเงิน
 สำหรับปีสิ้นสุดวันที่ 30 มิถุนายน 2563

หน่วย : บาท

2. หลักเกณฑ์ในการจัดทำงานการเงิน

2.1 งบการเงินนี้จัดทำขึ้นตามมาตรฐานการบัญชีและมาตรฐานการรายงานทางการเงิน รวมถึงการตีความและแนวปฏิบัติทางการบัญชีที่ประกาศใช้โดยสภาวิชาชีพบัญชี (“สภาวิชาชีพบัญชี”) และการแสดงรายการใน งบการเงินได้จัดทำขึ้นตามหลักการบัญชีที่รับรองทั่วไปภายใต้พระราชบัญญัติการบัญชี พ.ศ. 2543 และได้จัดทำขึ้นตามหลักเกณฑ์และรูปแบบที่กำหนดในมาตรฐานการบัญชีฉบับที่ 106 เรื่อง การบัญชีสำหรับกิจการที่ดำเนินธุรกิจเฉพาะด้านการลงทุน และตามประกาศของสำนักงานคณะกรรมการกำกับหลักทรัพย์และตลาดหลักทรัพย์

2.2 งบการเงินนี้ได้จัดทำขึ้นโดยใช้เกณฑ์ราคาทุนเดิมเว้นแต่จะได้เปิดเผยเป็นอย่างอื่นในนโยบายการบัญชี

2.3 การใช้ประมาณการทางบัญชี

ในการจัดทำงานการเงินให้เป็นไปตามมาตรฐานการบัญชีและมาตรฐานการรายงานทางการเงิน ผู้บริหารต้องใช้ในการประมาณและข้อสมมติฐานหลายประการซึ่งมีผลกระทบต่อข้อกำหนดนโยบายและการรายงานจำนวนเงินที่เกี่ยวกับสินทรัพย์ หนี้สิน รายได้ และค่าใช้จ่ายผลที่เกิดขึ้นจริงจึงแตกต่างจากที่ประมาณการไว้

ประมาณการและข้อสมมติฐานที่ใช้ในการจัดทำงานการเงินจะได้รับการทบทวนอย่างต่อเนื่อง การปรับประมาณการทางบัญชีจะบันทึกในงวดบัญชีที่ประมาณการดังกล่าวได้รับการทบทวนและในอนาคตที่ได้รับผลกระทบ

3. มาตรฐานการรายงานทางการเงินใหม่

มาตรฐานการรายงานทางการเงินที่เริ่มมีผลบังคับในปีปัจจุบันและที่จะมีผลบังคับในอนาคตมีรายละเอียด ดังนี้

3.1 มาตรฐานการรายงานทางการเงินที่เริ่มมีผลบังคับใช้ในปีปัจจุบัน

สภาวิชาชีพบัญชีได้ออกและปรับปรุงมาตรฐานการรายงานทางการเงินและการตีความมาตรฐานการรายงานทางการเงินฉบับปรับปรุง (ปรับปรุง 2561) รวมถึงแนวปฏิบัติทางบัญชีฉบับใหม่ ซึ่งมีผลบังคับใช้สำหรับรอบระยะเวลาบัญชีที่เริ่มในหรือหลังวันที่ 1 มกราคม 2562 ซึ่งมาตรฐานการรายงานทางการเงินดังกล่าวไม่มีผลกระทบอย่างเป็นทางการเป็นสาระสำคัญต่อการเงินนี้ โดยมีมาตรฐานการรายงานทางการเงินฉบับใหม่ซึ่งได้มีการเปลี่ยนแปลงหลักการสำคัญ ดังนี้

มาตรฐานการรายงานทางการเงิน ฉบับที่ 15 เรื่อง รายได้จากสัญญาที่ทำกับลูกค้า ใช้แทนมาตรฐานการบัญชีและการตีความมาตรฐานบัญชีที่เกี่ยวข้องต่อไปนี้

มาตรฐานการบัญชี ฉบับที่ 11 (ปรับปรุง 2560)	สัญญาก่อสร้าง
มาตรฐานการบัญชี ฉบับที่ 18 (ปรับปรุง 2560)	รายได้
การตีความมาตรฐานการบัญชี ฉบับที่ 31 (ปรับปรุง 2560)	รายได้ - รายการแลกเปลี่ยนเกี่ยวกับบริการ โฆษณา
การตีความมาตรฐานการรายงานทางการเงิน ฉบับที่ 13 (ปรับปรุง 2560)	โปรแกรมสิทธิพิเศษแก่ลูกค้า
การตีความมาตรฐานการรายงานทางการเงิน ฉบับที่ 15 (ปรับปรุง 2560)	สัญญาสำหรับการก่อสร้างอสังหาริมทรัพย์

กองทุนเปิด แอล เอช โกลบอล อีควิตี้

หมายเหตุประกอบงบการเงิน

สำหรับปีสิ้นสุดวันที่ 30 มิถุนายน 2563

หน่วย : บาท

การตีความมาตรฐานการรายงานทางการเงิน ฉบับที่ 18 (ปรับปรุง 2560) การโอนสินทรัพย์จากลูกค้า

ฝ่ายบริหารของกองทุนฯ ได้ประเมินแล้วเห็นว่ามาตรฐานการรายงานทางการเงินฉบับนี้ไม่มีผลกระทบอย่างเป็นสาระสำคัญต่องบการเงิน

3.2 มาตรฐานการรายงานทางการเงินใหม่ที่ยังไม่มีผลบังคับใช้

สภาวิชาชีพบัญชีได้ออกประกาศใช้มาตรฐานการรายงานทางการเงินและการตีความมาตรฐานการรายงานทางการเงินที่จะมีผลบังคับใช้สำหรับงบการเงินที่มีรอบระยะเวลาบัญชีที่เริ่มในหรือหลังวันที่ 1 มกราคม 2563 ดังนี้

- มาตรฐานการรายงานทางการเงิน กลุ่มเครื่องมือทางการเงิน จำนวน 5 ฉบับ ประกอบด้วย

มาตรฐานการรายงานทางการเงิน ฉบับที่ 7	การเปิดเผยข้อมูลเครื่องมือทางการเงิน
มาตรฐานการรายงานทางการเงิน ฉบับที่ 9	เครื่องมือทางการเงิน
มาตรฐานการบัญชี ฉบับที่ 32	การแสดงรายการเครื่องมือทางการเงิน
การตีความมาตรฐานการรายงานทางการเงิน ฉบับที่ 16	การป้องกันความเสี่ยงของเงินลงทุนสุทธิใน หน่วยงานต่างประเทศ
การตีความมาตรฐานการรายงานทางการเงิน ฉบับที่ 19	การชำระหนี้สินทางการเงินด้วยตราสารทุน

ปัจจุบันฝ่ายบริหารของกองทุนฯ อยู่ระหว่างการประเมินผลกระทบที่อาจมีต่องบการเงินในปีที่เริ่มใช้มาตรฐานดังกล่าวมาถือปฏิบัติ

- มาตรฐานการรายงานทางการเงิน ฉบับที่ 16 เรื่องสัญญาเช่า ใช้แทนมาตรฐานการบัญชี ฉบับที่ 17 เรื่องสัญญาเช่า และการตีความมาตรฐานบัญชีที่เกี่ยวข้อง อย่างไรก็ตาม การบัญชีสำหรับผู้ให้เช่าไม่มีการเปลี่ยนแปลงอย่างเป็นสาระสำคัญจากมาตรฐานการบัญชี ฉบับที่ 17 ผู้ให้เช่ายังคงจัดประเภทสัญญาเช่าเป็นสัญญาเช่าดำเนินงานโดยใช้หลักการเช่นเดียวกับมาตรฐานการบัญชี ฉบับที่ 17

ฝ่ายบริหารของกองทุนฯ ได้ประเมินแล้วเห็นว่ามาตรฐานการรายงานทางการเงินฉบับนี้ไม่มีผลกระทบอย่างเป็นสาระสำคัญต่องบการเงิน

การประกาศใช้แนวปฏิบัติทางบัญชีสำหรับกองทุนรวมและกองทุนสำรองเลี้ยงชีพ

เมื่อวันที่ 26 ธันวาคม 2562 ก.ล.ต. ได้ให้ความเห็นชอบแนวปฏิบัติทางบัญชีสำหรับกองทุนรวมและกองทุนสำรองเลี้ยงชีพที่ประกาศใช้โดยสมาคมบริษัทจัดการลงทุน ซึ่งให้ถือปฏิบัติกับงบการเงินสำหรับรอบระยะเวลาบัญชีที่เริ่มในหรือหลังวันที่ 1 มกราคม 2563

ปัจจุบันฝ่ายบริหารของกองทุนฯ อยู่ระหว่างการประเมินผลกระทบต่องบการเงินในปีที่เริ่มใช้แนวปฏิบัติทางบัญชีฉบับดังกล่าว

กองทุนเปิด แอล เอช โกลบอล อีควิตี้
 หมายเหตุประกอบงบการเงิน
 สำหรับปีสิ้นสุดวันที่ 30 มิถุนายน 2563

หน่วย : บาท

4. นโยบายการบัญชีที่สำคัญ

4.1 การรับรู้รายได้และค่าใช้จ่าย

- ดอกเบี่ยรับ รับรู้เป็นรายได้ตามระยะเวลาที่พึงได้รับโดยคำนึงถึงผลตอบแทนที่แท้จริง
- เงินปันผลรับ รับรู้เป็นรายได้ตั้งแต่วันที่ประกาศจ่ายและมีสิทธิที่จะได้รับ
- บัญชีส่วนเกินและส่วนต่ำมูลค่าของตราสารหนี้ตัดจำหน่ายตามวิธีอัตราดอกเบี้ยที่แท้จริงซึ่งยอดที่ตัดจำหน่ายนี้แสดงเป็นรายการปรับปรุงกับดอกเบี่ยรับ
- กำไรหรือขาดทุนที่เกิดขึ้นจากการจำหน่ายเงินลงทุนรับรู้เป็นรายได้หรือค่าใช้จ่าย ณ วันที่จำหน่ายเงินลงทุน
- ค่าใช้จ่ายรับรู้ตามเกณฑ์คงค้าง

4.2 เงินลงทุนและการวัดค่าเงินลงทุน

- เงินลงทุนจะรับรู้เป็นสินทรัพย์ด้วยจำนวนต้นทุนของเงินลงทุน ณ วันที่กองทุนฯ มีสิทธิในเงินลงทุน ต้นทุนของเงินลงทุนประกอบด้วยรายจ่ายซื้อเงินลงทุนและค่าใช้จ่ายโดยตรงทั้งสิ้นที่กองทุนฯ จ่ายเพื่อให้ได้มาซึ่งเงินลงทุนนั้น
- เงินลงทุนในหน่วยลงทุนที่เสนอขายในต่างประเทศ แสดงด้วยมูลค่ายุติธรรมโดยใช้ราคาซื้อขายครั้งล่าสุดของวันที่วัดค่าเงินลงทุน
- เงินลงทุนในตราสารหนี้ในประเทศแสดงด้วยมูลค่ายุติธรรม โดยใช้ราคาหรืออัตราผลตอบแทนจากการซื้อขายที่ประกาศโดยสมาคมตลาดตราสารหนี้ไทย ณ วันที่วัดค่าเงินลงทุน
- กำไร(ขาดทุน)สุทธิที่ยังไม่เกิดขึ้นจากการปรับมูลค่าเงินลงทุนให้เป็นมูลค่ายุติธรรมจะรับรู้ในงบกำไรขาดทุน ณ วันที่วัดค่าเงินลงทุน
- ราคาทุนของเงินลงทุนที่จำหน่ายใช้วิธีถัวเฉลี่ยถ่วงน้ำหนัก

4.3 ตราสารอนุพันธ์ทางการเงิน

กองทุนฯ มีนโยบายป้องกันความเสี่ยงเกี่ยวกับอัตราแลกเปลี่ยนสำหรับสินทรัพย์ที่เป็นเงินตราต่างประเทศโดยการทำสัญญาซื้อขายเงินตราต่างประเทศล่วงหน้า (Forward exchange contracts (FX))

สินทรัพย์และหนี้สินของตราสารอนุพันธ์แสดงด้วยมูลค่ายุติธรรม ซึ่งคำนวณและวัดมูลค่ายุติธรรมโดยสถาบันการเงินกำไร(ขาดทุน)จากการเปลี่ยนแปลงในมูลค่ายุติธรรมของตราสารอนุพันธ์จะรับรู้ในงบกำไรขาดทุน

4.4 บัญชีที่เป็นเงินตราต่างประเทศ

บัญชีที่เป็นเงินตราต่างประเทศ แปลงค่าเงินบาทโดยใช้อัตราแลกเปลี่ยน ณ วันเกิดรายการ สินทรัพย์และหนี้สินที่เป็นเงินตราต่างประเทศ ณ วันสิ้นงวดแปลงค่าเงินบาท โดยใช้อัตราแลกเปลี่ยน ณ วันนั้น และสัญญาซื้อขายเงินตราต่างประเทศล่วงหน้า ณ วันที่เกิดรายการ แปลงค่าเงินบาทโดยใช้อัตราตามสัญญา

ณ วันสิ้นงวด กำไรหรือขาดทุนที่ยังไม่เกิดขึ้นจากสัญญาซื้อขายเงินตราต่างประเทศล่วงหน้าที่ยังไม่ครบกำหนดคำนวณโดยปรับสัญญาซื้อขายเงินตราต่างประเทศล่วงหน้าคงค้าง ณ วันสิ้นงวดจากอัตราตามสัญญา เป็นราคาตลาดของสัญญาซื้อขายล่วงหน้าที่มีอายุคงเหลือเช่นเดียวกัน โดยแสดงรวมในสินทรัพย์หรือหนี้สินตราสารอนุพันธ์ในงบดุล

กำไรหรือขาดทุนจากการแปลงค่าเงินตราต่างประเทศรับรู้เป็นรายได้หรือค่าใช้จ่ายในงบกำไรขาดทุน

กองทุนเปิด แอล เอช โกลบอล อีควิตี้
 หมายเหตุประกอบงบการเงิน
 สำหรับปีสิ้นสุดวันที่ 30 มิถุนายน 2563

หน่วย : บาท

<p>4.5 ค่าใช้จ่ายรอดตัดบัญชี ค่าใช้จ่ายรอดตัดบัญชี เป็นค่าธรรมเนียมการจดทะเบียนกองทุนรวม และค่าธรรมเนียมจัดตั้งกองทุนรวม ซึ่งตัดจำหน่ายเป็นค่าใช้จ่ายภายในระยะเวลา 3 ปี โดยใช้วิธีเส้นตรง</p> <p>4.6 การแบ่งปันส่วนทุนให้ผู้ถือหน่วยลงทุน กองทุนฯ จะบันทึกลดกำไรสะสม ณ วันที่ประกาศจ่ายเงินปันผล</p> <p>4.7 บัญชีปรับสมดุล บัญชีปรับสมดุลถือเป็นส่วนหนึ่งของกำไรสะสม ซึ่งจะบันทึกเมื่อมีการขายหรือรับซื้อคืนหน่วยลงทุนของกองทุนฯ เพื่อให้ผู้ถือหน่วยลงทุนมีส่วนในสินทรัพย์สุทธิของกิจการลงทุนหรือได้รับส่วนแบ่งจากกิจการลงทุนเท่าเทียมกันไม่ว่าผู้ถือหน่วยลงทุนนั้นจะลงทุนหรือเลิกลงทุนในกิจการลงทุน ณ เวลาใด</p> <p>4.8 ภาษีเงินได้ กองทุนมีหน้าที่เสียภาษีเงินได้นิติบุคคลเฉพาะเงินได้พึงประเมินตามมาตรา (40)(4)(ก) แห่งประมวลรัษฎากรในอัตราร้อยละ 15 ของรายได้ก่อนหักรายจ่ายใด ๆ โดยมีผลบังคับใช้ตั้งแต่วันที่ 20 สิงหาคม 2562</p> <p>5. กำไรสะสมจากการดำเนินงานต้นปี</p>	<p>(3,577,397.99)</p> <p>2,305,173.40</p> <p>(4,806,007.66)</p> <p>2,544,547.90</p> <p>9,394,096.92</p> <p>(13,626,429.99)</p> <p>8,046,105.54</p> <hr/> <p>280,088.12</p>
<p>ขาดทุนจากการลงทุนสุทธิสะสม (เริ่มสะสม 25 ก.ค. 61)</p> <p>กำไรสุทธิที่เกิดขึ้นจากเงินลงทุนสะสม (เริ่มสะสม 25 ก.ค. 61)</p> <p>ขาดทุนสุทธิที่เกิดขึ้นจากอัตราแลกเปลี่ยนสะสม (เริ่มสะสม 25 ก.ค. 61)</p> <p>กำไรสุทธิที่เกิดขึ้นจากตราสารอนุพันธ์สะสม (เริ่มสะสม 25 ก.ค. 61)</p> <p>กำไรสุทธิที่ยังไม่เกิดขึ้นจากเงินลงทุนสะสม (เริ่มสะสม 25 ก.ค. 61)</p> <p>ขาดทุนสุทธิที่ยังไม่เกิดขึ้นจากอัตราแลกเปลี่ยนสะสม (เริ่มสะสม 25 ก.ค. 61)</p> <p>กำไรสุทธิที่ยังไม่เกิดขึ้นจากตราสารอนุพันธ์สะสม (เริ่มสะสม 25 ก.ค. 61)</p> <p>กำไรสะสมจากการดำเนินงานต้นปีทั้งสิ้น</p>	

กองทุนเปิด แอล เอช โกลบอล อีควิตี้
 หมายเหตุประกอบงบการเงิน
 สำหรับปีสิ้นสุดวันที่ 30 มิถุนายน 2563

หน่วย : บาท

6. เงินฝากธนาคาร

ณ วันที่ 30 มิถุนายน 2563 และ 2562 เงินฝากธนาคาร ประกอบด้วย :-

	อัตราดอกเบี้ยต่อปี (%)		จำนวนเงิน	
	2563	2562	2563	2562
ธนาคารไทยพาณิชย์ จำกัด (มหาชน)	0.125	0.375	33,319,347.23	6,641,735.99
Euroclear	-	-	5,426,450.80	2,672,991.91
รวม			38,745,798.03	9,314,727.90

7. สินทรัพย์ตราสารอนุพันธ์

ณ วันที่ 30 มิถุนายน 2563 กองทุนฯ มีสินทรัพย์ตราสารอนุพันธ์จากการทำสัญญาซื้อขายเงินตราต่างประเทศล่วงหน้ากับสถาบันการเงินหลายแห่ง จำนวน 31 สัญญา ซึ่งมีรายละเอียดของสัญญาดังนี้

สัญญา	กองทุนจ่ายให้	กองทุนได้รับจาก	อัตรา	วันครบ	สินทรัพย์
	สถาบันการเงิน	สถาบันการเงิน			
Forward contracts	Notional amount (USD)	Notional amount (THB)	แลกเปลี่ยน	กำหนด	ตราสารอนุพันธ์
USD/THB	180,000.00	5,566,266.00	30.9237	31 ก.ค. 63	6,676.27
USD/THB	100,000.00	3,106,250.00	31.0625	31 ก.ค. 63	17,586.95
USD/THB	100,000.00	3,098,620.00	30.9862	31 ก.ค. 63	9,382.10
USD/THB	570,000.00	18,146,691.00	31.8363	31 ก.ค. 63	537,929.88
USD/THB	150,000.00	4,662,000.00	31.0800	31 ก.ค. 63	31,306.80
USD/THB	550,000.00	17,683,600.00	32.1520	31 ก.ค. 63	704,391.60
USD/THB	150,000.00	4,653,675.00	31.0245	28 ส.ค. 63	20,411.13
USD/THB	100,000.00	3,104,700.00	31.0470	28 ส.ค. 63	15,856.44
USD/THB	150,000.00	4,687,755.00	31.2517	28 ส.ค. 63	54,476.33
USD/THB	350,000.00	11,011,245.00	31.4607	28 ส.ค. 63	200,229.65
USD/THB	200,000.00	6,319,900.00	31.5995	28 ส.ค. 63	142,164.88

กองทุนเปิด แอล เอช โกลบอล อีควิตี้
 หมายเหตุประกอบงบการเงิน
 สำหรับปีสิ้นสุดวันที่ 30 มิถุนายน 2563

หน่วย : บาท

USD/THB	800,000.00	25,798,400.00	32.2480	28 ส.ค. 63	1,087,234.17
USD/THB	70,000.00	2,248,855.00	32.1265	25 ก.ย. 63	86,497.06
USD/THB	920,000.00	29,839,280.00	32.4340	25 ก.ย. 63	1,419,494.81
USD/THB	750,000.00	24,519,750.00	32.6930	25 ก.ย. 63	1,363,775.25
USD/THB	150,000.00	4,865,325.00	32.4355	25 ก.ย. 63	234,130.05
USD/THB	300,000.00	9,813,630.00	32.7121	25 ก.ย. 63	551,867.56
USD/THB	330,000.00	10,519,476.00	31.8772	30 ต.ค. 63	323,390.29
USD/THB	1,300,000.00	41,491,710.00	31.9167	30 ต.ค. 63	1,332,774.30
USD/THB	400,000.00	12,831,720.00	32.0793	30 ต.ค. 63	481,103.20
USD/THB	550,000.00	17,146,250.00	31.1750	30 ต.ค. 63	164,151.90
USD/THB	1,100,000.00	34,961,300.00	31.7830	27 พ.ย. 63	977,218.11
USD/THB	150,000.00	4,665,855.00	31.1057	27 พ.ย. 63	31,163.60
USD/THB	600,000.00	19,120,800.00	31.8680	27 พ.ย. 63	593,857.20
USD/THB	400,000.00	12,763,600.00	31.9090	27 พ.ย. 63	412,304.80
USD/THB	300,000.00	9,299,100.00	30.9970	27 พ.ย. 63	35,628.60
USD/THB	560,000.00	17,425,240.00	31.1165	29 ม.ค. 64	121,608.83
USD/THB	300,000.00	9,297,000.00	30.9900	29 ม.ค. 64	32,172.60
USD/THB	1,513,000.00	46,751,700.00	30.9000	26 ก.พ. 64	21,814.11
USD/THB	250,000.00	7,734,500.00	30.9380	26 มี.ค. 64	11,766.75
USD/THB	100,000.00	3,092,700.00	30.9270	26 มี.ค. 64	3,606.70
รวม		426,226,893.00			11,025,971.92

กองทุนเปิด แอล เอช โกลบอล อีควิตี้
 หมายเหตุประกอบงบการเงิน
 สำหรับปีสิ้นสุดวันที่ 30 มิถุนายน 2563

หน่วย : บาท

ณ วันที่ 30 มิถุนายน 2562 กองทุนฯ มีสินทรัพย์ตราสารอนุพันธ์จากการทำสัญญาซื้อขายเงินตราต่างประเทศล่วงหน้า กับสถาบันการเงินหลายแห่ง จำนวน 8 สัญญา ซึ่งมีรายละเอียดของสัญญาดังนี้

สัญญา	กองทุนจ่ายให้	กองทุนได้รับจาก	อัตราแลกเปลี่ยน	วันครบกำหนด	สินทรัพย์ตราสารอนุพันธ์
	สถาบันการเงิน	สถาบันการเงิน			
Forward contracts	Notional amount (USD)	Notional amount (THB)			
USD/THB	750,000.00	23,864,475.00	31.8193	12 ก.ค. 62	834,476.25
USD/THB	470,000.00	14,611,125.00	31.0875	12 ก.ค. 62	179,146.14
USD/THB	100,000.00	3,097,020.00	30.9702	12 ก.ค. 62	27,445.00
USD/THB	2,700,000.00	87,759,720.00	32.5036	12 ก.ค. 62	4,752,149.97
USD/THB	790,000.00	25,082,500.00	31.7500	16 ส.ค. 62	878,864.73
USD/THB	521,000.00	16,538,207.20	31.7432	16 ส.ค. 62	552,816.95
USD/THB	300,000.00	9,576,000.00	31.9200	16 ส.ค. 62	384,746.10
USD/THB	810,000.00	25,221,780.00	31.1380	11 ต.ค. 62	436,460.40
รวม		205,750,827.20			8,046,105.54

8. ค่าใช้จ่าย

บริษัทหลักทรัพย์จัดการกองทุน แลนด์ แอนด์ เฮ้าส์ จำกัด เป็นผู้จัดการกองทุนฯ และนายทะเบียนหน่วยลงทุน โดยมีธนาคารไทยพาณิชย์ จำกัด (มหาชน) เป็นผู้ดูแลผลประโยชน์ของกองทุนฯ

ค่าธรรมเนียมการจัดการ ค่าธรรมเนียมผู้ดูแลผลประโยชน์ และค่าธรรมเนียมนายทะเบียน (ร้อยละต่อปีของมูลค่าทรัพย์สินทั้งหมดหักด้วยมูลค่าหนี้สินทั้งหมด ทั้งนี้ มูลค่าหนี้สินทั้งหมดไม่รวมค่าธรรมเนียมการจัดการ ค่าธรรมเนียมผู้ดูแลผลประโยชน์ และค่าธรรมเนียมนายทะเบียนหน่วยลงทุน ณ วันที่คำนวณ) ซึ่งสามารถสรุปได้ดังนี้ :-

ค่าใช้จ่าย	นโยบายการกำหนดราคา
ค่าธรรมเนียมการจัดการ	ไม่เกินร้อยละ 2.50 ต่อปี
ค่าธรรมเนียมผู้ดูแลผลประโยชน์	ไม่เกินร้อยละ 0.10 ต่อปี
ค่าธรรมเนียมนายทะเบียน	ไม่เกินร้อยละ 0.50 ต่อปี
ค่าธรรมเนียมดังกล่าวรวมภาษีมูลค่าเพิ่ม	

กองทุนเปิด แอล เอช โกลบอล อีควิตี้
 หมายเหตุประกอบงบการเงิน
 สำหรับปีสิ้นสุดวันที่ 30 มิถุนายน 2563

หน่วย : บาท

9. รายการบัญชีที่เกี่ยวข้องกัน

ในระหว่างปี/งวด กองทุนฯ มีรายการบัญชีที่สำคัญกับกิจการที่เกี่ยวข้องกัน รายการธุรกิจดังกล่าวเป็นไปตามเงื่อนไขทางการค้าและเกณฑ์ที่ตกลงกันระหว่างกองทุนฯ และกิจการที่เกี่ยวข้องกัน ซึ่งเป็นไปตามปกติธุรกิจ โดยสามารถสรุปได้ดังนี้ กิจการที่เกี่ยวข้องกัน ประกอบด้วย :-

ชื่อกิจการที่เกี่ยวข้องกัน	ลักษณะความสัมพันธ์	สำหรับปี/งวดสิ้นสุดวันที่ 30 มิถุนายน	
		2563	2562
บริษัทหลักทรัพย์จัดการกองทุน แลนด์ แอนด์ เฮ้าส์ จำกัด	ผู้จัดการกองทุนและนายทะเบียนหน่วยลงทุน		
รายการระหว่างกันที่สำคัญ มีดังต่อไปนี้			
	นโยบายการกำหนดราคา		
● บริษัทหลักทรัพย์จัดการกองทุน แลนด์ แอนด์ เฮ้าส์ จำกัด			
ค่าธรรมเนียมการจัดการ	ตามเกณฑ์ที่ระบุในหนังสือชี้ชวน	2,975,271.64	3,095,219.76
ค่าธรรมเนียมนายทะเบียน	ตามเกณฑ์ที่ระบุในหนังสือชี้ชวน	595,054.35	746,752.80
ยอดคงเหลือที่มีสาระสำคัญกับกิจการที่เกี่ยวข้องกัน มีดังต่อไปนี้			
		ณ วันที่ 30 มิถุนายน	
		2563	2562
● บริษัทหลักทรัพย์จัดการกองทุน แลนด์ แอนด์ เฮ้าส์ จำกัด			
ค่าธรรมเนียมการจัดการค้างจ่าย		501,122.92	261,665.97
ค่าธรรมเนียมนายทะเบียนค้างจ่าย		100,224.61	52,333.20

10. ข้อมูลเกี่ยวกับการซื้อขายเงินลงทุน

กองทุนฯ ได้ซื้อและขายเงินลงทุนสำหรับปีสิ้นสุดวันที่ 30 มิถุนายน 2563 โดยไม่รวมเงินลงทุนในเงินฝากธนาคารในประเทศและตัวสัญญาใช้เงินเป็นจำนวนเงิน 877.53 ล้านบาท (สำหรับงวดสิ้นสุดวันที่ 30 มิถุนายน 2562 : จำนวน 1,024.75 ล้านบาท) โดยคิดเป็นอัตราร้อยละ 394.9014 (สำหรับงวดสิ้นสุดวันที่ 30 มิถุนายน 2562 : ร้อยละ 343.0373) ต่อมูลค่าสินทรัพย์สุทธิระหว่างปี

กองทุนเปิด แอล เอช โกลบอล อีควิตี้
 หมายเหตุประกอบงบการเงิน
 สำหรับปีสิ้นสุดวันที่ 30 มิถุนายน 2563

หน่วย : บาท

11. การแบ่งปันส่วนทุนให้ผู้ถือหน่วยลงทุน

สำหรับปี/งวดสิ้นสุดวันที่ 30 มิถุนายน 2563 และ 2562 กองทุนฯ ได้จ่ายเงินปันผลให้แก่ผู้ถือหน่วยลงทุนชนิดจ่ายเงินปันผล ดังนี้ :-

วันที่ปิดสมุด ทะเบียน	สำหรับรอบระยะเวลา	อัตราต่อหน่วย (บาท/หน่วย)	สำหรับปี/งวดสิ้นสุดวันที่ 30 มิถุนายน	
			2563	2562
20 ธันวาคม 2562	1 ตุลาคม 2562 - 30 พฤศจิกายน 2562	0.30	879,359.41	-
21 กุมภาพันธ์ 2563	1 ธันวาคม 2562 - 31 มกราคม 2563	0.15	1,201,207.36	-
19 มิถุนายน 2563	1 เมษายน 2563 - 31 พฤษภาคม 2563	0.60	12,040,735.85	-
		รวม	14,121,302.62	-

12. เครื่องมือทางการเงิน

กองทุนฯ มีนโยบายที่จะบริหารความเสี่ยงของเครื่องมือทางการเงิน ดังนี้

12.1 ความเสี่ยงจากการดำเนินงานของผู้ออกตราสาร (Business Risk)

ความเสี่ยงที่เกิดจากการดำเนินงานของผู้ออกตราสาร หากผลการดำเนินงานหรือฐานะการเงินของผู้ออกตราสาร รวมทั้งความสามารถในการทำกำไรของผู้ออกตราสารเปลี่ยนแปลงไป ซึ่งอาจกระทบต่อราคาซื้อขายของตราสาร อย่างไรก็ตาม กองทุนฯ จะพิจารณาคัดเลือกหลักทรัพย์ที่จะลงทุน โดยการวิเคราะห์สถานะทางการเงิน ผลการดำเนินงาน การบริหารงาน เพื่อประกอบการตัดสินใจลงทุน และยังคงทำการติดตามข้อมูลข่าวสารของผู้ออกตราสารอย่างใกล้ชิดและต่อเนื่อง เพื่อปรับเปลี่ยนแผนการลงทุนอย่างเหมาะสม

12.2 ความเสี่ยงจากความสามารถในการชำระหนี้ของผู้ออกตราสาร (Credit Risk)

ความเสี่ยงจากการที่บริษัทผู้ออกตราสารไม่สามารถชำระคืนเงินต้นและ/หรือดอกเบี้ยได้ตามที่กำหนด หรือไม่ครบตามจำนวนที่ได้สัญญาไว้ อย่างไรก็ตาม กองทุนฯ จะวิเคราะห์คุณภาพและความสามารถในการชำระหนี้ของผู้ออกตราสาร และทบทวนฐานะการเงินและความน่าเชื่อถือของผู้ออกตราสารอย่างสม่ำเสมอ

12.3 ความเสี่ยงจากความผันผวนของราคาตราสาร (Market Risk)

ความเสี่ยงที่เกิดจากการเปลี่ยนแปลงราคา หรือผลตอบแทนโดยรวมของตราสาร ซึ่งขึ้นอยู่กับปัจจัยต่างๆ เช่น แนวโน้มของอัตราดอกเบี้ย ความผันผวนของค่าเงิน ปัจจัยพื้นฐานทางเศรษฐกิจ ผลประกอบการของบริษัทผู้ออกตราสาร ปริมาณการซื้อขายหุ้นหรือตราสารหนี้ เป็นต้น ซึ่งส่งผลให้ราคาตราสารที่กองทุนได้ลงทุนไว้อาจเพิ่มขึ้นหรือลดลงได้ตลอดเวลา อย่างไรก็ตาม บริษัทจัดการจะวิเคราะห์คุณภาพและความสามารถในการชำระหนี้ของผู้ออกตราสาร และทบทวนฐานะทางการเงินและความน่าเชื่อถือของผู้ออกตราสารเป็นประจำสม่ำเสมอ หากมีการเปลี่ยนแปลงอย่างมีนัยสำคัญก็จะปรับเปลี่ยนแผนการลงทุนให้เหมาะสมกับสภาวะการณ์

กองทุนเปิด แอล เอช โกลบอล อีควิตี้
 หมายเหตุประกอบงบการเงิน
 สำหรับปีสิ้นสุดวันที่ 30 มิถุนายน 2563

หน่วย : บาท

12.4 ความเสี่ยงจากการขาดสภาพคล่องของตราสาร (Liquidity Risk)

ความเสี่ยงที่เกิดจากการไม่สามารถขายตราสารได้ในช่วงเวลาที่ต้องการหรืออาจไม่ได้ราคาตามที่คาดหวังเอาไว้ อย่างไรก็ตาม กองทุนฯ จะพิจารณาลงทุนในหลักทรัพย์ที่มีสภาพคล่องสอดคล้องกับประเภทลักษณะและนโยบายการลงทุนของกองทุนฯ อย่างเหมาะสม เพื่อให้มีความคล่องตัวในการบริหารของกองทุนฯ ทั้งนี้ แนวทางการบริหารความเสี่ยงจากการขาดสภาพคล่องของตราสารจะขึ้นอยู่กับการศึกษาตัดสินใจของกองทุนฯ โดยคำนึงถึงผลประโยชน์สูงสุดของผู้ถือหน่วยลงทุนเป็นสำคัญ

12.5 ความเสี่ยงจากการลงทุนในต่างประเทศ (Country and Political Risk)

เนื่องจากกองทุนฯ อาจจะมีลงทุนในตราสารต่างประเทศ กองทุนฯ จึงมีความเสี่ยงของประเทศที่ลงทุน เช่น การเปลี่ยนแปลงของปัจจัยพื้นฐาน สภาวะทางเศรษฐกิจ การเมือง ค่าเงิน และนโยบายต่างประเทศ โดยปัจจัยเหล่านี้ อาจมีผลกระทบต่อราคาหน่วยลงทุน หรือหลักทรัพย์ที่กองทุนลงทุน อย่างไรก็ตาม บริษัทจัดการจะติดตามและทำการวิเคราะห์ความเสี่ยงทางด้านปัจจัยพื้นฐาน สภาวะทางเศรษฐกิจ การเมือง ค่าเงิน และนโยบายต่างประเทศของประเทศที่ลงทุนอย่างสม่ำเสมอ

12.6 ความเสี่ยงจากข้อจำกัดการนำเงินลงทุนกลับประเทศ (Repatriation Risk)

เนื่องจากกองทุนฯ อาจจะมีการลงทุนในตราสารต่างประเทศ จึงมีความเสี่ยงจากการเปลี่ยนแปลงนโยบายต่างประเทศที่เกี่ยวกับการแลกเปลี่ยนเงินตราต่างประเทศ และการนำเงินลงทุนกลับเข้ามาในประเทศได้ ซึ่งอาจส่งผลให้กองทุนฯ ไม่สามารถชำระเงินให้ผู้ถือหน่วยลงทุนได้ตามจำนวนหรือเวลาที่กำหนด อย่างไรก็ตาม กองทุนฯ จะติดตามสถานการณ์ของประเทศคู่ค้าที่กองทุนฯ มีการลงทุนไว้อย่างใกล้ชิด และสม่ำเสมอเพื่อลดความเสี่ยงดังกล่าว

12.7 ความเสี่ยงด้านอัตราแลกเปลี่ยน (Currency Risk)

เนื่องจากกองทุนฯ อาจจะมีการลงทุนในตราสารต่างประเทศ ซึ่งต้องลงทุนเป็นสกุลเงินต่างประเทศ ทำให้กองทุนมีความเสี่ยงจากการเพิ่มขึ้นหรือลดลงของอัตราแลกเปลี่ยนเมื่อเทียบกับสกุลเงินบาท ซึ่งมีผลทำให้ผลตอบแทนที่ได้รับมีความผันผวนตาม อย่างไรก็ตาม กองทุนฯ อาจลงทุนในสัญญาซื้อขายล่วงหน้า (Derivative) หรือเครื่องมือป้องกันความเสี่ยงจากอัตราแลกเปลี่ยน (Hedging) ตามดุลยพินิจของผู้จัดการกองทุน ซึ่งอาจจะมิตันทุนที่เพิ่มขึ้นจากการทำธุรกรรมเพื่อป้องกันความเสี่ยงดังกล่าว

12.8 ความเสี่ยงจากการทำสัญญาซื้อขายล่วงหน้า (Derivative)

การทำสัญญาซื้อขายล่วงหน้า (Derivative) เพื่อป้องกันความเสี่ยง (Hedging) จากอัตราแลกเปลี่ยนอาจทำให้กองทุนเสียโอกาสในการได้รับผลตอบแทนที่เพิ่มขึ้น หากอัตราแลกเปลี่ยนมีการเปลี่ยนแปลงในทางตรงกันข้ามกับที่กองทุนคาดการณ์ไว้ อย่างไรก็ตาม กองทุนฯ จะเข้าทำธุรกรรมดังกล่าวกับธนาคารที่มีกฎหมายเฉพาะจัดตั้งขึ้น หรือธนาคารพาณิชย์ และจะวิเคราะห์ฐานะทางการเงินของคู่สัญญาก่อนทำสัญญา รวมทั้งติดตามวิเคราะห์ความเสี่ยงในฐานะการเงินของคู่สัญญาอย่างต่อเนื่อง

กองทุนเปิด แอล เอช โกลบอล อีควิตี้
หมายเหตุประกอบงบการเงิน
สำหรับปีสิ้นสุดวันที่ 30 มิถุนายน 2563

หน่วย : บาท

13. เหตุการณ์ภายหลังรอบระยะเวลารายงาน

เมื่อวันที่ 21 สิงหาคม 2563 กองทุนฯ ได้มีมติให้จ่ายเงินปันผลจากการดำเนินงานตั้งแต่วันที่ 1 มิถุนายน 2563 ถึงวันที่ 31 กรกฎาคม 2563 ในอัตราหน่วยละ 0.70 บาท รวมเป็นจำนวนเงิน 9.99 ล้านบาท ซึ่งได้จ่ายให้แก่ผู้ถือหน่วยลงทุนในวันที่ 28 สิงหาคม 2563

14. การอนุมัติงบการเงิน

งบการเงินนี้ได้รับอนุมัติให้ออกโดยผู้มีอำนาจของกองทุนฯ เมื่อวันที่ 28 กันยายน 2563