

รายงานประจำปี

---

## กองทุนเปิด แอล เอช โกลบอล อีควิตี้ พาสซีฟ

---

สำหรับรอบระยะเวลาตั้งแต่วันที่ 22 มิถุนายน 2565 (วันจดทะเบียนจัดตั้งกองทุน) ถึงวันที่ 31 พฤษภาคม 2566

## กองทุนเปิด แอล เอช โกลบอล อีควิตี้ พาสซีฟ (LHGEQP)

**ประเภทโครงการ** : กองทุนรวมหน่วยลงทุนประเภท Feeder Fund (Feeder Fund)

**นโยบายการลงทุน** : กองทุนมีนโยบายเน้นลงทุนในหน่วยลงทุนของกองทุนรวมต่างประเทศ (หรือ “กองทุนหลัก (Master fund)”) ที่มีนโยบายลงทุนในตราสารทุน โดยจะลงทุนในกองทุนหลักเฉลี่ยในรอบปีบัญชีไม่น้อยกว่าร้อยละ 80 ของมูลค่าทรัพย์สินสุทธิ ซึ่งกองทุนเปิด แอล เอช โกลบอล อีควิตี้ พาสซีฟ จะลงทุนในหน่วยลงทุนของกองทุน iShares MSCI ACWI ETF (“กองทุนหลัก”) สกุลเงินดอลลาร์สหรัฐฯ (USD) ที่จดทะเบียนซื้อขายในตลาดหลักทรัพย์แนสแด็ก (NASDAQ) ซึ่งกองทุนหลักได้จดทะเบียนจัดตั้งในประเทศสหรัฐอเมริกา (USA) บริหารและจัดการโดย BlackRock Fund Advisors (“BFA”)

โดยกองทุน iShares MSCI ACWI ETF มีเป้าหมายหรือกลยุทธ์การลงทุนเพื่อสร้างผลตอบแทนให้สอดคล้องกับผลการดำเนินงานของดัชนี MSCI ACWI Index (“ดัชนีอ้างอิง”) ซึ่งเป็นดัชนีที่มีส่วนประกอบเป็นตราสารทุนหรือหุ้นที่มีมูลค่าตามราคาตลาดสูงและปานกลาง (Large and Mid-capitalization) ในกลุ่มประเทศที่พัฒนาแล้ว (Developed Markets) และประเทศในกลุ่มตลาดเกิดใหม่ (Emerging Markets) โดยกองทุนหลักจะลงทุนอย่างน้อยร้อยละ 80 ของทรัพย์สินของกองทุนหลักในตราสารทุนหรือหุ้นที่เป็นองค์ประกอบของดัชนี ส่วนที่เหลือไม่เกินร้อยละ 20 ของทรัพย์สินของกองทุนหลักอาจลงทุนในสัญญาฟิวเจอร์ (Futures) ตราสารสิทธิ (Options) และสัญญาสวอป (Swap contracts) บางชนิด เงินสดและรายการเทียบเท่าเงินสด ซึ่งรวมถึงหน่วยลงทุนของกองทุนตลาดเงินที่ BlackRock Fund Advisors หรือบริษัทที่เกี่ยวข้องแนะนำหรือเป็นที่ปรึกษาการลงทุน และทรัพย์สินอื่นที่ไม่ได้เป็นส่วนประกอบของดัชนีอ้างอิง แต่สามารถช่วยให้กองทุนสร้างผลตอบแทนได้ใกล้เคียงกับดัชนีอ้างอิงได้ โดยกองทุนหลักมุ่งสร้างผลตอบแทนก่อนหักค่าธรรมเนียมและค่าใช้จ่ายให้ใกล้เคียงกับดัชนีอ้างอิง

ทั้งนี้ บริษัทจัดการขอสงวนสิทธิในการเปลี่ยนแปลงการซื้อขายหน่วยลงทุนของกองทุนดังกล่าว เป็นตลาดหลักทรัพย์ของประเทศอื่นนอกเหนือจากประเทศสหรัฐอเมริกา (USA) ได้แก่ ตลาดหลักทรัพย์ฮ่องกง หรือญี่ปุ่น และ/หรือเปลี่ยนแปลงสกุลเงินหลักเป็นสกุลเงินฮ่องกงดอลลาร์ หรือสกุลเงินเยน (ญี่ปุ่น) ในภายหลังก็ได้ โดยถือว่าได้รับความยินยอมจากผู้ถือหน่วยลงทุนแล้ว ในกรณีที่มีการเปลี่ยนแปลงสถานที่ (ประเทศ) ที่ทำการซื้อขายและ/หรือสกุลเงินที่ใช้ในการซื้อขายหน่วยลงทุนของกองทุนหลัก ซึ่งบริษัทจัดการจะคำนึงถึงประโยชน์ของกองทุนเป็นสำคัญ บริษัทจัดการจะแจ้งให้ผู้ลงทุนทราบล่วงหน้า และประกาศไว้ที่สำนักงานของบริษัทจัดการและผู้สนับสนุน และ/หรือสื่ออิเล็กทรอนิกส์ที่เกี่ยวข้อง

ส่วนที่เหลือกองทุนไทยจะพิจารณาลงทุนทั้งในและต่างประเทศ ในตราสารหนี้ที่มีลักษณะคล้ายเงินฝาก เงินฝาก ตราสารหนี้ ตราสารทุน ตราสารกึ่งหนี้กึ่งทุน ใบสำคัญแสดงสิทธิ รวมถึง หลักทรัพย์ และ/หรือ ทรัพย์สินอื่นหรือการหาผลตอบแทนโดยวิธีอื่นตามที่ระบุไว้ในโครงการ และ/หรือตามที่คณะกรรมการ ก.ล.ต. หรือ สำนักงานคณะกรรมการ ก.ล.ต. ประกาศกำหนดหรือให้ความเห็นชอบ



เรียน ท่านผู้ถือหุ้นหน่วยลงทุน  
กองทุนเปิด แอล เอช โกลบอล อีควิตี้ พาสซีฟ

บริษัทหลักทรัพย์จัดการกองทุน แลนด์ แอนด์ เฮ้าส์ จำกัด ขอนำเสนอ “รายงานสรุปสถานะการลงทุน” เพื่อรายงานผลการดำเนินงานของกองทุนตั้งแต่วันที่ 22 มิถุนายน 2565 (วันจดทะเบียนจัดตั้งกองทุน) ถึงวันที่ 31 พฤษภาคม 2566 มาเพื่อโปรดทราบ

### สภาพตลาดในรอบบัญชีตั้งแต่ 22 มิถุนายน 2565 (วันจดทะเบียนจัดตั้งกองทุน) ถึงวันที่ 31 พฤษภาคม 2566

กองทุน LHGEQP ในช่วงรอบระยะเวลาตั้งแต่จัดตั้งกองทุน ถึง 31 พฤษภาคม 2566 ให้ผลตอบแทน 0.46%

- ตลาดหุ้นโลกในช่วงแรกหลังจากที่จัดตั้งกองทุน ปรับตัวลดลง ซึ่งเป็นผลจากการการเร่งขึ้นดอกเบี้ยนโยบายเพื่อแก้ไขปัญหาเงินเฟ้อจากหลายรัฐบาลกลางทั่วโลก และเมื่อถึงไตรมาสสี่ เริ่มเห็นสัญญาณการชะลอตัวของเงินเฟ้อ โดยเฉพาะราคาพลังงานที่ปรับตัวลดลง ทำให้ตลาดเริ่มคาดหวังถึงการผ่อนคลายการเร่งขึ้นดอกเบี้ย ทำให้ตลาดเริ่มปรับตัวดีขึ้น ประกอบกับแนวทางการผ่อนคลายมาตรการโควิดของฝั่งจีน และทางยุโรปที่สามารถสะสมก๊าซธรรมชาติไว้เพียงพอที่จะใช้ตลอดช่วงฤดูหนาวได้เร็วกว่าที่ตลาดคาด เป็นปัจจัยให้หุ้นฝั่งจีนและยุโรป และหุ้นโลกปรับตัวเพิ่มขึ้นในไตรมาสนี้
- ตั้งแต่เข้าสู่ปี 2566 จนถึงสิ้นเดือนพฤษภาคม ตลาดหุ้นโลกภาพรวมยังคงปรับตัวขึ้นอย่างต่อเนื่อง เป็นผลจากการชะลอตัวของเงินเฟ้อในสหรัฐฯ และตัวเลขเงินเฟ้อที่ออกมาส่วนใหญ่ดีกว่าที่ตลาดคาด ทำให้ตลาดประเมินถึงการที่ Fed อาจเริ่มหยุดขึ้นดอกเบี้ยนโยบาย นอกจากนี้ได้ปัจจัยหนุนจากตัวเลขเศรษฐกิจที่ออกมาส่วนมากยังสะท้อนถึงความแข็งแกร่งของเศรษฐกิจทำให้โอกาสการเกิดเศรษฐกิจถดถอยลดลงจากที่ประเมินไว้ตอนแรกช่วยหนุนให้ตลาดหุ้นโลก และหุ้นกลุ่ม Growth กลับมาฟื้นตัวได้ดี
- ค่าเงิน USD ที่แข็งขึ้นมากจากการดำเนินนโยบายเร่งขึ้นดอกเบี้ยของธนาคารกลางสหรัฐฯ ส่งผลต่อต้นทุนการทำธุรกรรมป้องกันความเสี่ยงค่าเงินที่สูงขึ้น และทำให้ผลตอบแทนของกองทุนที่ลงทุนในรูปสกุลเงินบาทปรับตัวลดลง

### มุมมอง

- การลงทุนในหุ้นที่มีการกระจายการลงทุนไปทั่วโลก ช่วยลดความผันผวน ซึ่งผลการดำเนินงานจะไม่ขึ้นอยู่กับแนวโน้มเศรษฐกิจประเทศใดประเทศหนึ่งมากเกินไป และกองทุนที่บริหารแบบ Passive Management ช่วยลดความเสี่ยงที่ผลการดำเนินงานจะขึ้นอยู่กับความสามารถเฉพาะตัวของผู้จัดการกองทุนที่มาบริหาร และสามารถเลือกใช้เป็นกองทุนหลักในกลยุทธ์สำหรับบริหารพอร์ตการลงทุน เนื่องจากผลการดำเนินงานสอดคล้องไปกับดัชนีชีวิตที่ส่วนมากมักเปรียบเทียบกับหุ้นโลก
- ในครึ่งหลังของปี 2566 จะยังคงได้เห็นการดำเนินนโยบายการเงินการคลัง ที่แตกต่างกันออกไปในแต่ละประเทศทั่วโลก โดยมีแนวโน้มที่ตลาดฝั่งเศรษฐกิจเกิดใหม่ ตลาดเอเชีย จะดำเนินนโยบายที่ผ่อนคลายมากกว่า มีโอกาสสามารถสร้างผลตอบแทนได้ ซึ่งจะเป็นส่วนช่วยให้การกระจายการลงทุนโดยการลงทุนแบบทั่วโลก มีแนวโน้มสร้างผลตอบแทนได้ดีกว่าการเลือกลงทุนในตลาดหลักอย่าง ตลาดสหรัฐฯ ที่มีระดับราคาที่สูงและโอกาสเกิดภาวะเศรษฐกิจถดถอยยังคงสูง แต่เพียงประเภทเดียว ซึ่งระดับราคาของหุ้นโลกปัจจุบันอยู่ในระดับค่าเฉลี่ย ซึ่งจัดว่าไม่ได้แพงเกินไปสำหรับภาพการทยอยสะสมลงทุนในระยะยาว

บริษัทขอขอบพระคุณท่านผู้ถือหน่วยลงทุนเป็นอย่างสูง ที่ได้มอบความไว้วางใจให้บริษัทบริหารเงินลงทุนของท่าน บริษัทยังคงยืนยันในความตั้งใจและทุ่มเทความสามารถเพื่อบริหารเงินของท่านอย่างมีประสิทธิภาพสูงที่สุดต่อไป และหากท่านมีข้อสงสัยประการใด ท่านสามารถติดต่อมาได้ที่บริษัทหลักทรัพย์จัดการกองทุน แลนด์ แอนด์ เฮ้าส์ จำกัด หมายเลขโทรศัพท์ 02-286-3484 หรือที่อีเมล [lhfund@lhfund.co.th](mailto:lhfund@lhfund.co.th)

ขอแสดงความนับถือ

บริษัทหลักทรัพย์จัดการกองทุน แลนด์ แอนด์ เฮ้าส์ จำกัด

รายชื่อผู้จัดการกองทุน

ผู้จัดการกองทุนรวม	
ชื่อ-นามสกุล	วันเริ่มบริหารกองทุน
คุณพลสินธุ์ กิจมันัถาวร	22 มิถุนายน 2565
คุณพรเพ็ญ ชุติประเสริฐ	22 มิถุนายน 2565



Make REAL Change

ปก.ปกท. 23/1317

8 มิถุนายน 2566

### ความเห็นของผู้ดูแลผลประโยชน์

เรียน ผู้ถือหน่วยลงทุน  
กองทุนเปิด แอล เอช โกลบอล อีควิตี้ พาสซีฟ

ธนาคารทหารไทยธนชาต จำกัด (มหาชน) ในฐานะผู้ดูแลผลประโยชน์ของกองทุนเปิด แอล เอช โกลบอล อีควิตี้ พาสซีฟ ได้ปฏิบัติหน้าที่ดูแลการจัดการของกองทุนดังกล่าว ซึ่งบริหารและจัดการโดย บริษัทหลักทรัพย์จัดการกองทุน แลนด์ แอนด์ เฮ้าส์ จำกัด สำหรับรอบระยะเวลาบัญชี ตั้งแต่วันที่ 22 มิถุนายน พ.ศ. 2565 ถึงวันที่ 31 พฤษภาคม พ.ศ. 2566 นั้น

ธนาคารฯ เห็นว่า บริษัทหลักทรัพย์จัดการกองทุน แลนด์ แอนด์ เฮ้าส์ จำกัด ได้ปฏิบัติหน้าที่ในการบริหารและจัดการ กองทุนเปิด แอล เอช โกลบอล อีควิตี้ พาสซีฟ โดยถูกต้องตามที่ควร ตามวัตถุประสงค์ที่ได้กำหนดไว้ในโครงการจัดการที่ได้รับอนุมัติจากสำนักงานคณะกรรมการกำกับหลักทรัพย์และตลาดหลักทรัพย์ และภายใต้พระราชบัญญัติหลักทรัพย์และตลาดหลักทรัพย์ พ.ศ. 2535

(มนีวรรณ อิงควิธาน)

ผู้ดูแลผลประโยชน์

ธนาคารทหารไทยธนชาต จำกัด (มหาชน)

ธนาคารทหารไทยธนชาต จำกัด (มหาชน)  
TMBThanachart Bank Public Company Limited

3000 ถนนพหลโยธิน แขวงจตุจักร เขตจตุจักร กรุงเทพฯ 10900 ทะเบียนเลขที่/เลขประจำตัวผู้เสียภาษี 0107537000017 โทร. 0 2299 1111  
3000 Phatkon Yothin Rd., Chatuchak, Bangkok 10900 Reg No./Tax ID No. 0107537000017 Tel. 0 2299 1111  
ttbbank.com

## ข้อมูลกองทุนรวมต่างประเทศที่มีการลงทุนเกินร้อยละ 20 ของมูลค่าทรัพย์สินสุทธิของกองทุนรวม

ชื่อกองทุน	กองทุน iShares MSCI ACWI ETF ซึ่งจัดตั้งขึ้นภายใต้กฎหมายของประเทศสหรัฐอเมริกา (USA) จดทะเบียนและซื้อขายในตลาดหลักทรัพย์ NASDAQ ในสกุลเงินดอลลาร์สหรัฐฯ (USD) และบริหารจัดการโดย BlackRock Fund Advisors
ประเภท	กองทุนรวมอีทีเอฟ (Exchange Traded Fund)
วันที่จัดตั้งกอง	วันที่ 26 มีนาคม 2551
วัตถุประสงค์ในการลงทุน	กองทุน iShares MSCI ACWI ETF มีวัตถุประสงค์ในการลงทุนเพื่อสร้างผลตอบแทนให้ใกล้เคียงกับดัชนี MSCI ACWI Index ("ดัชนีอ้างอิง") ซึ่งเป็นดัชนีที่มีส่วนประกอบเป็นตราสารทุนหรือหุ้นที่มีมูลค่าตามราคาตลาดสูงและปานกลาง (Large and Mid-capitalization) ในกลุ่มประเทศที่พัฒนาแล้ว (Developed Markets) และประเทศในตลาดเกิดใหม่ (Emerging Markets)
กลยุทธ์การลงทุนที่สำคัญ	<p>กองทุน iShares MSCI ACWI ETF</p> <p>กองทุนหลักมีกลยุทธ์การลงทุนเพื่อสร้างผลตอบแทนให้สอดคล้องกับผลการดำเนินงานของดัชนี MSCI ACWI Index (ดัชนีอ้างอิง) ที่สะท้อนผลการดำเนินงานของตลาดหุ้นทั้งในกลุ่มประเทศที่พัฒนาแล้ว (Developed Markets) รวมถึงประเทศในกลุ่มตลาดเกิดใหม่ (Emerging Markets) ซึ่งดัชนีอ้างอิงดังกล่าวอาจประกอบด้วยหุ้นหรือตราสารทุนที่มีมูลค่าตามราคาตลาดสูงและปานกลาง (Large and mid-capitalization)</p> <p>กองทุนหลักใช้กลยุทธ์การลงทุนแบบเชิงรับ (Passive/Indexing Approach) เพื่อให้ได้ผลตอบแทนบรรลุผลตามวัตถุประสงค์การลงทุน และมุ่งสร้างผลการดำเนินงานให้เป็นไปในทิศทางเดียวกับดัชนีอ้างอิง โดยไม่ได้มุ่งหวังที่จะชนะดัชนีอ้างอิงหรือสร้างผลตอบแทนให้มากกว่าดัชนีอ้างอิง การที่กองทุนหลักลงทุนตามดัชนีอ้างอิงนั้นอาจส่งผลให้กองทุนหลักเสียโอกาสในการสร้างผลตอบแทนที่มากกว่าดัชนีอ้างอิง แต่อาจเป็นการลดความเสี่ยงจากการลงทุนที่ใช้กลยุทธ์การลงทุนเชิงรุกได้ เช่น ความเสี่ยงจากการเลือกหลักทรัพย์ที่มีผลตอบแทนต่ำ นอกจากนี้ การลงทุนตามดัชนีอ้างอิงยังช่วยลดค่าใช้จ่ายและช่วยเพิ่มผลตอบแทนหลังหักภาษีจากการที่มีปริมาณการซื้อขายหลักทรัพย์หมุนเวียนต่ำกว่าการลงทุนที่ใช้กลยุทธ์การลงทุนเชิงรุก</p> <p>นอกจากนี้ กองทุนหลักยังใช้กลยุทธ์การเลือกลงทุนในหุ้นหรือหลักทรัพย์บางตัวที่เป็นตัวแทนของหุ้นหรือหลักทรัพย์ที่เป็นส่วนประกอบของดัชนีอ้างอิง (Representative Sampling Indexing Strategy) ซึ่งเป็นกลยุทธ์เชิงรับที่ลงทุนในหุ้นหรือหลักทรัพย์ที่เป็นตัวแทนของดัชนีอ้างอิง เพื่อให้การลงทุนโดยรวมเหมือนดัชนีอ้างอิง (Representative Sampling) ซึ่งหุ้นหรือหลักทรัพย์ดังกล่าวจะมีลักษณะการลงทุน (ขึ้นกับปัจจัยต่างๆ เช่น มูลค่าหลักทรัพย์ตามราคาตลาด และสัดส่วนถ่วงน้ำหนักอุตสาหกรรม) ลักษณะด้านปัจจัยพื้นฐาน (เช่น ความผันผวนของอัตราผลตอบแทน และผลตอบแทนจากการลงทุน) และการประเมินสภาพคล่อง ที่คล้ายคลึงกับดัชนีอ้างอิงใช้ ทั้งนี้ กองทุนหลักอาจไม่ได้มีไว้ในหุ้นหรือหลักทรัพย์ทั้งหมดที่เป็นส่วนประกอบของดัชนีอ้างอิง กล่าวคืออาจถือครองหุ้นหรือหลักทรัพย์ทั้งหมดในดัชนีอ้างอิงหรือไม่ก็ได้</p> <p>กองทุนหลักจะลงทุนอย่างน้อยร้อยละ 80 ของทรัพย์สินของกองทุนหลักในตราสารทุนหรือหุ้นเป็นส่วนประกอบของดัชนีอ้างอิง รวมถึงการลงทุนอื่นที่มีลักษณะเชิงเศรษฐกิจที่เหมือนกับหลักทรัพย์ที่เป็นส่วนประกอบของดัชนีอ้างอิง ส่วนที่เหลือไม่เกินร้อยละ 20 ของทรัพย์สินของกองทุนหลัก อาจลงทุนในสัญญาฟิวเจอร์ส (Futures) สัญญาออปชั่น (Options) สัญญาสวอป (Swap contracts) เงินสดและตราสารเทียบเท่าเงินสด ซึ่งรวมถึงหน่วยลงทุนของกองทุนตลาดเงินที่ BlackRock Fund Advisors หรือบริษัทที่เกี่ยวข้องแนะนำหรือเป็นที่ปรึกษาการลงทุน และทรัพย์สินอื่นที่ไม่ได้เป็นส่วนประกอบของดัชนีอ้างอิง แต่สามารถช่วยให้กองทุนสร้างผลตอบแทนได้ใกล้เคียงกับดัชนีอ้างอิงได้ โดยกองทุนหลักมุ่งสร้างผลตอบแทนก่อนหักค่าธรรมเนียมและค่าใช้จ่ายให้ใกล้เคียงกับดัชนีอ้างอิง</p> <p>นอกจากนี้ กองทุนหลักอาจทำธุรกรรมการให้ยืมหลักทรัพย์ได้ไม่เกิน 1 ใน 3 ของมูลค่าทรัพย์สินของกองทุนหลัก โดยเป็นดุลยพินิจของกองทุนหลักและบริษัทจัดการ ดัชนีอ้างอิงเป็นผลิตภัณฑ์ของผู้จัดทำดัชนี MSCI Inc. (Index Provider) ที่เป็นอิสระจากกองทุนหลักและ BlackRock Fund Advisors โดยบริษัทผู้จัดทำดัชนีจะเป็นผู้พิจารณากำหนดส่วนประกอบและสัดส่วนของหลักทรัพย์ในดัชนีอ้างอิง รวมถึงเป็นผู้</p>

	เผยแพร่ข้อมูลเกี่ยวกับมูลค่าตามราคาตลาดของดัชนีอ้างอิง กองทุนหลักจะเน้นลงทุน (เช่น ลงทุนมากกว่าร้อยละ 25 ของมูลค่าทรัพย์สินของกองทุนหลัก) ในเฉพาะ กลุ่มอุตสาหกรรมตามขอบเขตเดียวกับดัชนีอ้างอิง
บริษัทจัดการ (Sponsor)	BlackRock Fund Advisors (BFA)
สกุลเงิน	ดอลลาร์สหรัฐฯ (US Dollar)
วันทำการซื้อขายหน่วยลงทุน	ทุกวันทำการ
ค่าธรรมเนียมหรือค่าใช้จ่าย ของกองทุนหลัก	ค่าใช้จ่ายทั้งหมด (Net Expenses Ratio): ประมาณ 0.32% ต่อปี
Fund Ticker	ACWI
Benchmark	MSCI ACWI Index
แหล่งข้อมูลกองทุนหลัก	<a href="https://www.ishares.com/us/products/239600/ishares-msci-acwi-etf">https://www.ishares.com/us/products/239600/ishares-msci-acwi-etf</a>

### พอร์ตการลงทุน

#### TOP HOLDINGS (%)

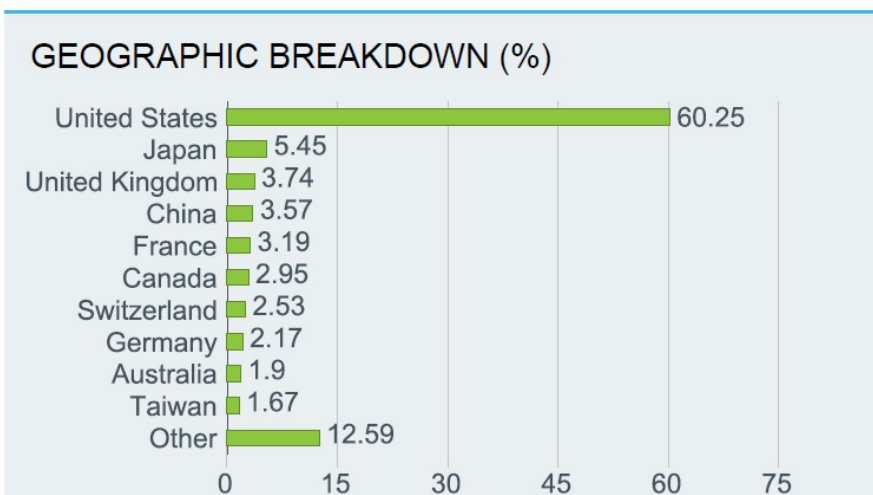
APPLE INC	4.35
MICROSOFT CORP	3.38
AMAZON COM INC	1.57
NVIDIA CORP	1.13
ALPHABET INC CLASS A	1.03
ALPHABET INC CLASS C	0.95
TESLA INC	0.92
META PLATFORMS INC CLASS A	0.79
EXXON MOBIL CORP	0.75
UNITEDHEALTH GROUP INC	0.73
	<u>15.60</u>

Holdings are subject to change.

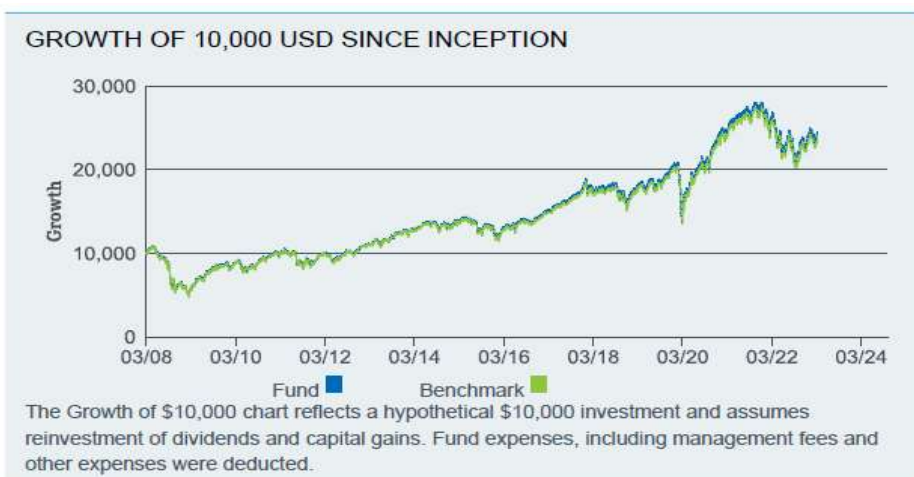
#### TOP SECTORS (%)

Information Technology	20.30%
Financials	15.50%
Health Care	12.22%
Consumer Discretionary	10.88%
Industrials	10.32%
Consumer Staples	7.70%
Communication	7.31%
Energy	4.93%
Materials	4.90%
Utilities	2.91%
Real Estate	2.45%
Cash and/or Derivatives	0.56%





### ผลการดำเนินงานของกองทุนหลัก



### PERFORMANCE

	1 Year	3 Year	5 Year	10 Year	Since Inception
<b>NAV</b>	-6.95%	15.44%	7.06%	8.25%	6.15%
<b>Market Price</b>	-7.06%	15.41%	6.98%	8.24%	6.14%
<b>Benchmark</b>	-7.44%	15.36%	6.94%	8.06%	5.98%

The performance quoted represents past performance and does not guarantee future results. Investment return and principal value of an investment will fluctuate so that an investor's shares, when sold or redeemed, may be worth more or less than the original cost. Current performance may be lower or higher than the performance quoted. Performance data current to the most recent month end may be obtained by visiting [www.iShares.com](http://www.iShares.com) or [www.blackrock.com](http://www.blackrock.com).

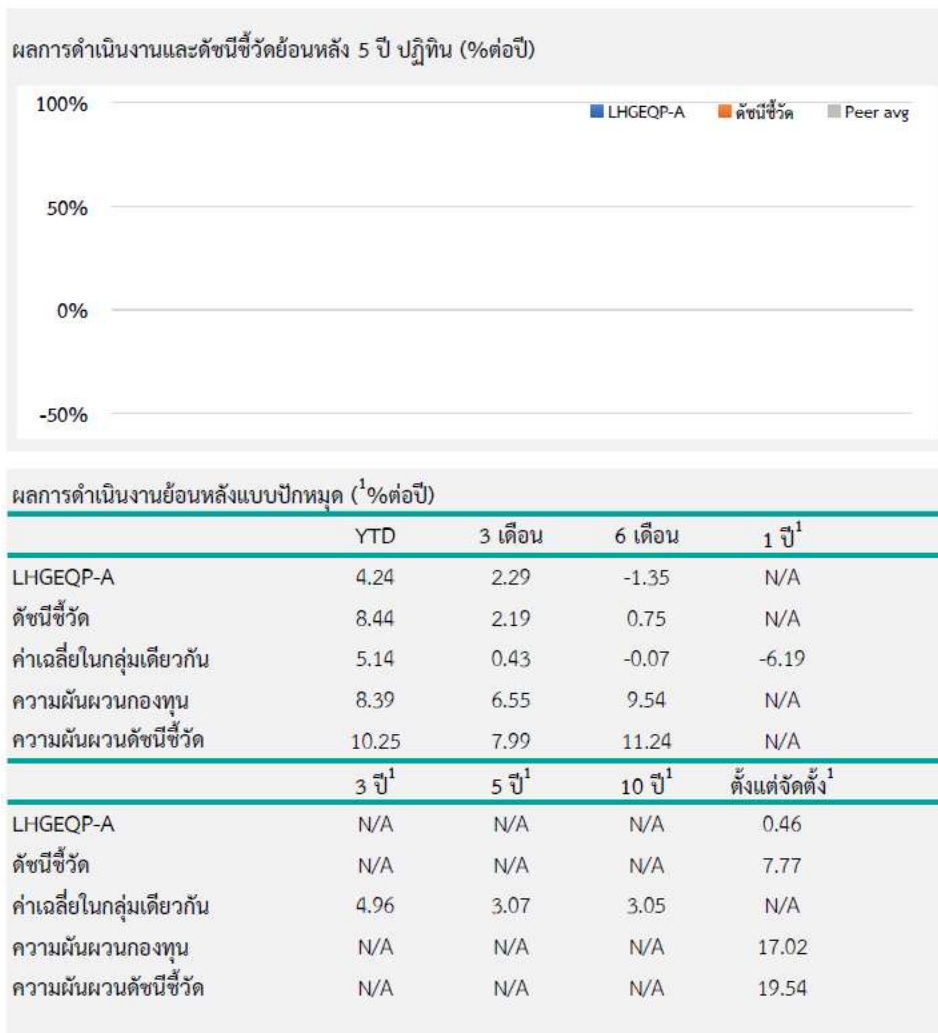
Beginning 8/10/20, the market price returns are calculated using the closing price. Prior to 8/10/20, the market price returns were calculated using the midpoint of the bid/ask spread at 4:00 PM ET. The returns shown do not represent the returns you would receive if you traded shares at other times.

หมายเหตุ : Fund fact sheet ของกองทุน iShares MSCI ACWI ETF as of March 31, 2023

ตารางเปรียบเทียบผลการดำเนินงาน

ชนิดสะสมมูลค่า

ข้อมูล ณ วันที่ 31 พฤษภาคม 2566



ชื่อย่อกองทุน	มูลค่าหน่วยลงทุน	มูลค่าทรัพย์สินสุทธิ
LHGEQP-A	10,0205	208,225,988.75

ข้อมูล ณ วันที่ 31 พฤษภาคม 2566

- เอกสารการวัดผลการดำเนินงานของกองทุนรวมฉบับนี้ได้จัดทำขึ้นตามมาตรฐานการวัดผลการดำเนินงานของกองทุนรวมของสมาคมบริษัทจัดการลงทุน
- ผลการดำเนินงานในอดีต/ผลการเปรียบเทียบผลการดำเนินงานที่เกี่ยวข้องกับผลิตภัณฑ์ในตลาดทุน มิได้เป็นสิ่งยืนยันถึงผลการดำเนินงานในอนาคต
- ทำความเข้าใจลักษณะสินค้า เงื่อนไข ผลตอบแทน และความเสี่ยง ก่อนตัดสินใจลงทุน

ตารางเปรียบเทียบผลการดำเนินงาน  
 ชนิดเพื่อการออมและสะสมมูลค่า  
 ข้อมูล ณ วันที่ 31 พฤษภาคม 2566



ผลการดำเนินงานย้อนหลังแบบปีกumul (1%ต่อปี)

	YTD	3 เดือน	6 เดือน	1 ปี <sup>1</sup>
LHGEQP-ASSF	4.24	2.29	-1.35	N/A
ดัชนีชี้วัด	8.44	0.02	0.75	N/A
ค่าเฉลี่ยในกลุ่มเดียวกัน	5.14	0.43	-0.07	-6.19
ความผันผวนกองทุน	8.39	6.55	9.54	N/A
ความผันผวนดัชนีชี้วัด	10.25	7.99	11.24	N/A
	3 ปี <sup>1</sup>	5 ปี <sup>1</sup>	10 ปี <sup>1</sup>	ตั้งแต่จัดตั้ง <sup>1</sup>
LHGEQP-ASSF	N/A	N/A	N/A	0.47
ดัชนีชี้วัด	N/A	N/A	N/A	7.77
ค่าเฉลี่ยในกลุ่มเดียวกัน	4.96	3.07	3.05	N/A
ความผันผวนกองทุน	N/A	N/A	N/A	17.02
ความผันผวนดัชนีชี้วัด	N/A	N/A	N/A	19.54

ชื่อกองทุน	มูลค่าหน่วยลงทุน	มูลค่าทรัพย์สินสุทธิ
LHGEQP-ASSF	10,0206	91,101.91

ข้อมูล ณ วันที่ 31 พฤษภาคม 2566

- เอกสารการวัดผลการดำเนินงานของกองทุนรวมฉบับนี้ได้จัดทำขึ้นตามมาตรฐานการวัดผลการดำเนินงานของกองทุนรวมของสมาคมบริษัทจัดการลงทุน
- ผลการดำเนินงานในอดีต/ผลการเปรียบเทียบผลการดำเนินงานที่เกี่ยวข้องกับผลิตภัณฑ์ในตลาดทุน มิได้เป็นสิ่งยืนยันถึงผลการดำเนินงานในอนาคต
- ทำความเข้าใจลักษณะสินค้า เงื่อนไข ผลตอบแทน และความเสี่ยง ก่อนตัดสินใจลงทุน

ตารางเปรียบเทียบผลการดำเนินงาน

ชนิดจ่ายเงินปันผล

ข้อมูล ณ วันที่ 31 พฤษภาคม 2566

ผลการดำเนินงานและดัชนีชี้วัดย้อนหลัง 5 ปี ปฏิทิน (%ต่อปี)



ผลการดำเนินงานย้อนหลังแบบปีทั้งหมด (%ต่อปี)

	YTD	3 เดือน	6 เดือน	1 ปี <sup>1</sup>
LHGEQP-D	4.24	2.29	-1.38	N/A
ดัชนีชี้วัด	8.44	2.19	0.75	N/A
ค่าเฉลี่ยในกลุ่มเดียวกัน	5.14	0.43	-0.07	-6.19
ความผันผวนกองทุน	8.39	6.55	9.55	N/A
ความผันผวนดัชนีชี้วัด	10.25	7.99	11.24	N/A
	3 ปี <sup>1</sup>	5 ปี <sup>1</sup>	10 ปี <sup>1</sup>	ตั้งแต่จัดตั้ง <sup>1</sup>
LHGEQP-D	N/A	N/A	N/A	0.40
ดัชนีชี้วัด	N/A	N/A	N/A	7.77
ค่าเฉลี่ยในกลุ่มเดียวกัน	4.96	3.07	3.05	N/A
ความผันผวนกองทุน	N/A	N/A	N/A	17.02
ความผันผวนดัชนีชี้วัด	N/A	N/A	N/A	19.54

ชื่อกองทุน	มูลค่าหน่วยลงทุน	มูลค่าทรัพย์สินสุทธิ
LHGEQP-D	9,7111	263,429.91

ข้อมูล ณ วันที่ 31 พฤษภาคม 2566

- เอกสารการวัดผลการดำเนินงานของกองทุนรวมฉบับนี้ได้จัดทำขึ้นตามมาตรฐานการวัดผลการดำเนินงานของกองทุนรวมของสมาคมบริษัทจัดการลงทุน
- ผลการดำเนินงานในอดีต/ผลการเปรียบเทียบผลการดำเนินงานที่เกี่ยวข้องกับผลิตภัณฑ์ในตลาดทุน มิได้เป็นสิ่งยืนยันถึงผลการดำเนินงานในอนาคต
- ทำความเข้าใจลักษณะสินค้า เงื่อนไข ผลตอบแทน และความเสี่ยง ก่อนตัดสินใจลงทุน

ตารางเปรียบเทียบผลการดำเนินงาน  
ชนิดจ่ายเพื่อการออมและจ่ายเงินปันผล  
ข้อมูล ณ วันที่ 31 พฤษภาคม 2566



ผลการดำเนินงานย้อนหลังแบบปีกumulative (1%ต่อปี)

	YTD	3 เดือน	6 เดือน	1 ปี <sup>1</sup>
LHGEQP-DSSF	4.24	2.29	-3.41	N/A
ดัชนีชี้วัด	8.44	2.19	0.75	N/A
ค่าเฉลี่ยในกลุ่มเดียวกัน	5.14	0.43	-0.07	-6.19
ความผันผวนกองทุน	8.39	6.55	9.89	N/A
ความผันผวนดัชนีชี้วัด	10.25	7.99	11.24	N/A
	3 ปี <sup>1</sup>	5 ปี <sup>1</sup>	10 ปี <sup>1</sup>	ตั้งแต่จัดตั้ง <sup>1</sup>
LHGEQP-DSSF	N/A	N/A	N/A	-1.64
ดัชนีชี้วัด	N/A	N/A	N/A	7.77
ค่าเฉลี่ยในกลุ่มเดียวกัน	4.96	3.07	3.05	-15.26
ความผันผวนกองทุน	N/A	N/A	N/A	17.22
ความผันผวนดัชนีชี้วัด	N/A	N/A	N/A	19.54

ชื่อกองทุน	มูลค่าหน่วยลงทุน	มูลค่าทรัพย์สินสุทธิ
LHGEQP-DSSF	9.8111	944,628.53

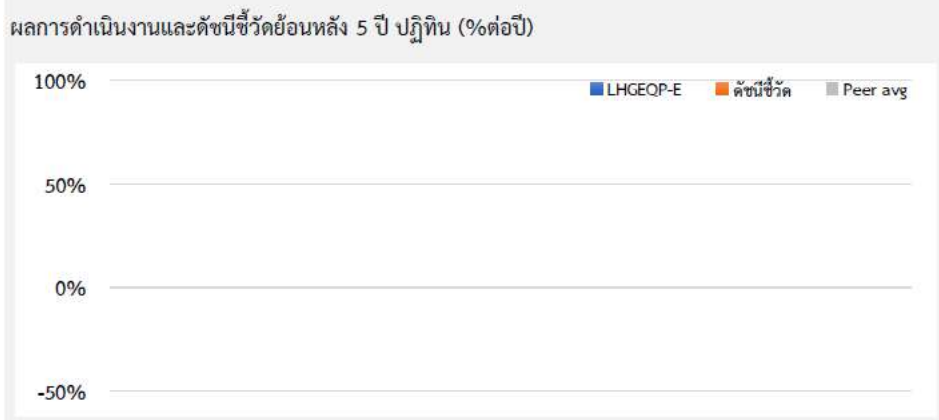
ข้อมูล ณ วันที่ 31 พฤษภาคม 2566

- เอกสารการวัดผลการดำเนินงานของกองทุนรวมฉบับนี้ได้จัดทำขึ้นตามมาตรฐานการวัดผลการดำเนินงานของกองทุนรวมของสมาคมบริษัทจัดการลงทุน
- ผลการดำเนินงานในอดีต/ผลการเปรียบเทียบผลการดำเนินงานที่เกี่ยวข้องกับผลิตภัณฑ์ในตลาดทุน มิได้เป็นสิ่งยืนยันถึงผลการดำเนินงานในอนาคต
- ทำความเข้าใจลักษณะสินค้า เงื่อนไข ผลตอบแทน และความเสี่ยง ก่อนตัดสินใจลงทุน

ตารางเปรียบเทียบผลการดำเนินงาน

ชนิดช่องทางอิเล็กทรอนิกส์

ข้อมูล ณ วันที่ 31 พฤษภาคม 2566



ผลการดำเนินงานย้อนหลังแบบปีกumul (%ต่อปี)

	YTD	3 เดือน	6 เดือน	1 ปี <sup>1</sup>
LHGEQP-E	4.24	2.29	-1.35	N/A
ดัชนีชี้วัด	8.44	2.19	0.75	N/A
ค่าเฉลี่ยในกลุ่มเดียวกัน	5.14	0.43	-0.07	-6.19
ความผันผวนกองทุน	8.39	6.55	9.54	N/A
ความผันผวนดัชนีชี้วัด	10.25	7.99	11.24	N/A
	3 ปี <sup>1</sup>	5 ปี <sup>1</sup>	10 ปี <sup>1</sup>	ตั้งแต่จัดตั้ง <sup>1</sup>
LHGEQP-E	N/A	N/A	N/A	0.47
ดัชนีชี้วัด	N/A	N/A	N/A	7.77
ค่าเฉลี่ยในกลุ่มเดียวกัน	4.96	3.07	3.05	N/A
ความผันผวนกองทุน	N/A	N/A	N/A	17.02
ความผันผวนดัชนีชี้วัด	N/A	N/A	N/A	19.54

ชื่อกองทุน	มูลค่าหน่วยลงทุน	มูลค่าทรัพย์สินสุทธิ
LHGEQP-E	10,0213	249,961.99

ข้อมูล ณ วันที่ 31 พฤษภาคม 2566

- เอกสารการวัดผลการดำเนินงานของกองทุนรวมฉบับนี้ได้จัดทำขึ้นตามมาตรฐานการวัดผลการดำเนินงานของกองทุนรวมของสมาคมบริษัทจัดการลงทุน
- ผลการดำเนินงานในอดีต/ผลการเปรียบเทียบผลการดำเนินงานที่เกี่ยวข้องกับผลิตภัณฑ์ในตลาดทุน มิได้เป็นสิ่งยืนยันถึงผลการดำเนินงานในอนาคต
- ทำความเข้าใจลักษณะสินค้า เงื่อนไข ผลตอบแทน และความเสี่ยง ก่อนตัดสินใจลงทุน

รายงานสถานะการลงทุน การกู้ยืมเงิน และการก่อภาระผูกพัน  
มูลค่า ณ วันที่ 31 พฤษภาคม 2566

รายละเอียดการลงทุน	มูลค่าตามราคาตลาด	%NAV
หลักทรัพย์หรือทรัพย์สินในประเทศ	5,259,640.16	2.51
เงินฝากธนาคาร	5,259,640.16	2.51
หลักทรัพย์หรือทรัพย์สินในต่างประเทศ	207,844,258.73	99.08
หุ้นสามัญ	207,844,258.73	99.08
สัญญาซื้อขายล่วงหน้า	-3,057,539.60	-1.46
สัญญาที่อ้างอิงกับอัตราแลกเปลี่ยน	-3,057,539.60	-1.46
ประเภทรายการค้างรับค้างจ่ายหรือหนี้สินอื่น ๆ	-271,248.20	-0.13
<b>มูลค่าทรัพย์สินสุทธิ</b>	<b>209,775,111.09</b>	<b>100</b>

รายละเอียดการลงทุนในหลักทรัพย์  
มูลค่า ณ วันที่ 31 พฤษภาคม 2566

รายละเอียด	อัตราส่วน (%)	จำนวนเงินต้น หรือ จำนวนหุ้น/ หน่วย	มูลค่ายุติธรรม (บาท)
<b>เงินฝากธนาคาร</b>			
Clearstream Banking S.A.	0.18	10,651.90	370,675.47
บริษัท ธนาคารทหารไทยธนชาติ จำกัด (มหาชน)	2.33	4,885,923.48	4,888,964.69
<b>รวมเงินฝากธนาคาร</b>	<b>2.51</b>		<b>5,259,640.16</b>
<b>สัญญาซื้อขายล่วงหน้า</b>			
สัญญาที่อ้างอิงกับอัตราแลกเปลี่ยน	-1.46	180,777,610.00	-3,057,539.60
<b>รวมสัญญาซื้อขายล่วงหน้า</b>	<b>-1.46</b>		<b>-3,057,539.60</b>
<b>หุ้นสามัญ</b>			
หมวดธุรกิจหลักทรัพย์อื่นๆ			
iShares MSCI ACWI ETF	99.08	65,190.00	207,844,258.73
<b>รวมหุ้นสามัญ</b>	<b>99.08</b>		<b>207,844,258.73</b>
<b>รวมเงินลงทุน</b>	<b>100.13</b>		<b>210,046,359.29</b>
รายการค้างจ่ายหรือหนี้สินอื่น ๆ	-0.13		-271,248.20
<b>มูลค่าทรัพย์สินสุทธิ</b>	<b>100</b>		<b>209,775,111.09</b>



รายชื่อหุ้นที่ลงทุน 10 อันดับแรก พร้อมสัดส่วนการลงทุน  
มูลค่า ณ วันที่ 31 พฤษภาคม 2566

ลำดับ	ชื่อหลักทรัพย์	ชื่อย่อ	ร้อยละของเงินลงทุน
1	iShares MSCI ACWI ETF	ACWI US	99.08

รายละเอียดการลงทุนในสัญญาซื้อขายล่วงหน้า  
มูลค่า ณ วันที่ 31 พฤษภาคม 2566

ประเภทสัญญา	คู่สัญญา	วัตถุประสงค์	มูลค่าสัญญา (Notional Amount)	% NAV	วันครบกำหนด	กำไร/ขาดทุน (Net Gain/Loss)
สัญญาที่อ้างอิงกับอัตราแลกเปลี่ยน USD/THB						
สัญญาฟอว์เวิร์ด	THE SIAM COMMERCIAL BANK PUBLIC COMPANY LIMITED	ป้องกันความเสี่ยง	15,449,560.00	(0.2605)	09 Jun 2023	(546,480.00)
สัญญาฟอว์เวิร์ด	THE SIAM COMMERCIAL BANK PUBLIC COMPANY LIMITED	ป้องกันความเสี่ยง	8,614,250.00	(0.0378)	09 Jun 2023	(79,250.00)
สัญญาฟอว์เวิร์ด	THE SIAM COMMERCIAL BANK PUBLIC COMPANY LIMITED	ป้องกันความเสี่ยง	20,563,800.00	(0.1294)	23 Jun 2023	(271,396.80)
สัญญาฟอว์เวิร์ด	THE SIAM COMMERCIAL BANK PUBLIC COMPANY LIMITED	ป้องกันความเสี่ยง	40,660,800.00	(0.3557)	25 Aug 2023	(746,172.00)
สัญญาฟอว์เวิร์ด	THE SIAM COMMERCIAL BANK PUBLIC COMPANY LIMITED	ป้องกันความเสี่ยง	40,890,000.00	(0.1788)	29 Sep 2023	(375,040.80)
สัญญาฟอว์เวิร์ด	TMBThanachart Bank Public Company Limited	ป้องกันความเสี่ยง	54,599,200.00	(0.4954)	09 Jun 2023	(1,039,200.00)

รายละเอียดตัวตราสารและอันดับความน่าเชื่อถือของตราสารแห่งนี้ เงินฝาก หรือตราสารกึ่งหนี้กึ่งทุน  
มูลค่า ณ วันที่ 31 พฤษภาคม 2566

ประเภท	ผู้ออก	อันดับ ความน่าเชื่อถือ	มูลค่าตาม ราคาตลาด
เงินฝากธนาคาร	บริษัท ธนาคารทหารไทยธนชาติ จำกัด (มหาชน)	AA-(FITCH)	4,888,964.69
เงินฝากธนาคาร	Clearstream Banking S.A.		370,675.47



## สถาบันการจัดอันดับความน่าเชื่อถือ TRIS Rating

### คำอธิบายการจัดอันดับเครดิตตราสารหนี้ระยะกลางและยาวมีอายุตั้งแต่ 1 ปีขึ้นไป

- AAA อันดับเครดิตสูงสุด มีความเสี่ยงต่ำที่สุด ผู้ออกตราสารหนี้มีความสามารถในการชำระดอกเบี้ยและคืนเงินต้นในเกณฑ์สูงสุด และได้รับผลกระทบน้อยมาจากการเปลี่ยนแปลงทางธุรกิจ เศรษฐกิจ และสิ่งแวดล้อมอื่น ๆ
- AA มีความเสี่ยงต่ำมาก ผู้ออกตราสารหนี้มีความสามารถในการชำระดอกเบี้ยและคืนเงินต้นในเกณฑ์สูงมาก แต่อาจได้รับผลกระทบจากการเปลี่ยนแปลงทางธุรกิจ เศรษฐกิจ และสิ่งแวดล้อมอื่น ๆ มากกว่าอันดับเครดิตที่อยู่ในระดับ AAA
- A มีความเสี่ยงในระดับต่ำ ผู้ออกตราสารหนี้มีความสามารถในการชำระดอกเบี้ยและคืนเงินต้นในเกณฑ์สูง แต่อาจได้รับผลกระทบจากการเปลี่ยนแปลงทางธุรกิจ เศรษฐกิจ และสิ่งแวดล้อมอื่น ๆ มากกว่าอันดับเครดิตที่อยู่ในระดับสูงกว่า
- BBB มีความเสี่ยงในระดับปานกลาง ผู้ออกตราสารหนี้มีความสามารถในการชำระดอกเบี้ยและคืนเงินต้นในเกณฑ์ที่เพียงพอ แต่มีความอ่อนไหวต่อการเปลี่ยนแปลงทางธุรกิจ เศรษฐกิจ และสิ่งแวดล้อมอื่น ๆ มากกว่า และอาจมีความสามารถในการชำระหนี้อ่อนแอลงเมื่อเทียบกับอันดับเครดิตที่อยู่ในระดับสูงกว่า
- BB มีความเสี่ยงในระดับสูง ผู้ออกตราสารหนี้มีความสามารถในการชำระดอกเบี้ยและคืนเงินต้นในเกณฑ์ต่ำกว่าระดับปานกลาง และจะได้รับผลกระทบจากการเปลี่ยนแปลงทางธุรกิจ เศรษฐกิจ และสิ่งแวดล้อมอื่น ๆ ค่อนข้างชัดเจน ซึ่งอาจส่งให้ความสามารถในการชำระหนี้อยู่ในเกณฑ์ที่ไม่เพียงพอ
- B มีความเสี่ยงในระดับสูงมาก ผู้ออกตราสารหนี้มีความสามารถในการชำระดอกเบี้ยและคืนเงินต้นในเกณฑ์ต่ำ และอาจจะหมดความสามารถหรือความตั้งใจในการชำระหนี้ได้ตามการเปลี่ยนแปลงของสถานการณ์ทางธุรกิจ เศรษฐกิจ และสิ่งแวดล้อมอื่น ๆ
- C มีความเสี่ยงในการผิดนัดชำระหนี้สูงที่สุด ผู้ออกตราสารหนี้ไม่มีความสามารถในการชำระดอกเบี้ยและคืนเงินต้นตามกำหนดอย่างชัดเจน โดยต้องอาศัยเงื่อนไขที่เอื้ออำนวยทางธุรกิจ เศรษฐกิจ และสิ่งแวดล้อมอื่น ๆ อย่างมากจึงจะมีความสามารถในการชำระหนี้ได้
- D เป็นระดับที่อยู่ในสถานะผิดนัดชำระหนี้ โดยผู้ออกตราสารหนี้ไม่สามารถชำระดอกเบี้ยและคืนเงินต้นได้ตามกำหนด  
*อันดับเครดิตจาก AA ถึง C อาจมีเครื่องหมายบวก (+) หรือลบ (-) ต่อท้ายเพื่อจำแนกความแตกต่างของคุณภาพของอันดับเครดิตภายในระดับเดียวกัน*

### คำอธิบายการจัดอันดับเครดิตตราสารหนี้ระยะสั้นมีอายุต่ำกว่า 1 ปี

- T1 ผู้ออกตราสารหนี้มีสถานะทั้งทางด้านการตลาดและการเงินที่แข็งแกร่งในระดับดีมาก และนักลงทุนจะได้รับความคุ้มครองจากการผิดนัดชำระหนี้ที่ต่ำกว่าอันดับเครดิตในระดับอื่น ผู้ออกตราสารหนี้ได้รับอันดับเครดิตในระดับดังกล่าวซึ่งมีเครื่องหมาย “+” ด้วยจะได้รับความคุ้มครองด้านการผิดนัดชำระหนี้ที่สูงยิ่งขึ้น
- T2 ผู้ออกตราสารหนี้มีสถานะทั้งทางด้านการตลาดและการเงินที่แข็งแกร่งในระดับดี และมีความสามารถในการชำระหนี้ระยะสั้นในระดับที่น่าพอใจ
- T3 ผู้ออกตราสารหนี้มีความสามารถในการชำระหนี้ระยะสั้นในระดับที่ยอมรับได้
- T4 ผู้ออกตราสารหนี้มีความสามารถในการชำระหนี้ระยะสั้นที่ค่อนข้างอ่อนแอ

อันดับเครดิตทุกประเภทที่จัดโดย TRIS Rating เป็นอันดับเครดิตตราสารหนี้ในตระกูลเงินบาท ซึ่งสะท้อนความสามารถในการชำระหนี้ของผู้ออกตราสารโดยไม่รวมความเสี่ยงในการเปลี่ยนแปลงการชำระหนี้จากสกุลเงินบาทเป็นสกุลเงินตราต่างประเทศ

นอกจากนี้ TRIS Rating ยังกำหนด “แนวโน้มอันดับเครดิต” (Rating Outlook) เพื่อสะท้อนความเป็นไปได้ของการเปลี่ยนแปลงอันดับเครดิตของผู้ออกตราสารในระยะปานกลางหรือระยะยาว โดย TRIS Rating จะพิจารณาถึงโอกาสที่จะเกิดการเปลี่ยนแปลงของภาวะอุตสาหกรรมและสภาพแวดล้อมทางธุรกิจในอนาคตของผู้ออกตราสารที่อาจกระทบต่อความสามารถในการชำระหนี้ ทั้งนี้ แนวโน้มอันดับเครดิตที่ออกให้แก่หน่วยงานหนึ่ง ๆ จะเทียบเท่ากับความสามารถในการชำระหนี้ของหน่วยงานนั้น ๆ แนวโน้มอันดับเครดิตแบ่งออกเป็น 4 ระดับ ได้แก่

Positive	หมายถึง อันดับเครดิตอาจปรับขึ้น
Stable	หมายถึง อันดับเครดิตอาจไม่เปลี่ยนแปลง
Negative	หมายถึง อันดับเครดิตอาจปรับลดลง
Developing	หมายถึง อันดับเครดิตอาจปรับขึ้น ปรับลดลง หรือไม่เปลี่ยนแปลง

### **สถาบันการจัดอันดับความน่าเชื่อถือ Fitch Rating**

#### **คำอธิบายการจัดอันดับความน่าเชื่อถือระยะยาว สำหรับประเทศไทย**

AAA(tha)	แสดงถึงระดับความน่าเชื่อถือขั้นสูงสุดของอันดับความน่าเชื่อถือภายในประเทศไทย ซึ่งกำหนดโดย Fitch โดยอันดับความน่าเชื่อถือนี้จะมอบให้กับอันดับความน่าเชื่อถือที่มีความเสี่ยง “น้อยที่สุด” เมื่อเปรียบเทียบกับผู้ออกตราสารหรือตราสารอื่นในประเทศไทย และโดยปกติแล้วจะกำหนดให้แก่ตราสารทางการเงินที่ออกหรือค้ำประกันโดยรัฐบาล
AA(tha)	แสดงถึงระดับความน่าเชื่อถือขั้นสูงมากเปรียบเทียบกับผู้ออกตราสารหรือตราสารอื่นในประเทศไทย โดยระดับความน่าเชื่อถือของตราสารทางการเงินชั้นนี้ต่างจากผู้ออกตราสารหรือตราสารอื่นที่ได้รับการจัดอันดับความน่าเชื่อถือขั้นสูงสุดของประเทศไทยเพียงเล็กน้อย
BBB (tha)	แสดงถึงระดับความน่าเชื่อถือขั้นปานกลางเมื่อเปรียบเทียบกับผู้ออกตราสารหรือตราสารอื่นในประเทศไทย อย่างไรก็ตามมีความเป็นไปได้มากกว่าการเปลี่ยนแปลงของสถานการณ์หรือสภาพทางเศรษฐกิจจะมีผลกระทบต่อความสามารถในการชำระหนี้ได้ตรงตามกำหนดเวลาของตราสารทางการเงินเหล่านี้มากกว่าตราสารหนี้อื่นที่ได้รับการจัดอันดับความน่าเชื่อถือในประเภทที่สูงกว่า
BB (tha)	แสดงถึงระดับความน่าเชื่อถือค่อนข้างต่ำเมื่อเปรียบเทียบกับผู้ออกตราสารหรือตราสารอื่นในประเทศไทยการชำระหนี้ตามเงื่อนไขของตราสารเหล่านี้ภายในประเทศนั้น ๆ มีความไม่แน่นอนในระดับหนึ่งและความสามารถในการชำระหนี้คืนตามกำหนดเวลาจะมีความไม่แน่นอนมากขึ้นตามการเปลี่ยนแปลงของเศรษฐกิจในทางลบ
B (tha)	แสดงถึงระดับความน่าเชื่อถือขั้นต่ำอย่างมีนัยสำคัญเมื่อเปรียบเทียบกับผู้ออกตราสารหรือตราสารอื่นในประเทศไทย การปฏิบัติตามเงื่อนไขของตราสารหนี้และข้อผูกพันทางการเงินยังคงเป็นไปได้ในปัจจุบัน แต่ความมั่นคงยังจำกัดอยู่ในระดับหนึ่งเท่านั้น และความสามารถในการชำระหนี้คืนตามกำหนดเวลาอย่างต่อเนื่องนั้นไม่แน่นอน ขึ้นอยู่กับสถานะที่เอื้อต่อการดำเนินธุรกิจและสภาพทางเศรษฐกิจ
CCC(tha), CC(tha), C(tha)	แสดงถึงระดับความน่าเชื่อถือขั้นต่ำมากเมื่อเปรียบเทียบกับผู้ออกตราสารหรือตราสารอื่นในประเทศไทย ความสามารถในการปฏิบัติตามข้อผูกพันทางการเงินขึ้นอยู่กับสถานะที่เอื้อต่อการดำเนินธุรกิจและการพัฒนาทางเศรษฐกิจเพียงอย่างเดียว
D(tha)	อันดับความน่าเชื่อถือเหล่านี้ จะถูกกำหนดให้สำหรับองค์กรหรือตราสารหนี้ซึ่งกำลังอยู่ในภาวะผิดนัดชำระหนี้ในปัจจุบัน

### คำอธิบายการจัดอันดับความน่าเชื่อถือระยะสั้น สำหรับประเทศไทย

- F1 (tha) แสดงถึงระดับความสามารถขั้นสูงสุดในการชำระหนี้ตามเงื่อนไขของตราสารตรงตามกำหนดเมื่อเปรียบเทียบกับผู้ออกตราสารหรือตราสารอื่น ๆ ในประเทศไทย ภายใต้อันดับความน่าเชื่อถือนี้จะมอบให้สำหรับอันดับความน่าเชื่อถือที่มีความเสี่ยง “น้อยที่สุด” เมื่อเปรียบเทียบกับผู้ออกตราสารอื่นในประเทศไทยเดียวกันและโดยปกติแล้วจะกำหนดให้กับตราสารทางการเงินที่ออกหรือค้ำประกันโดยรัฐบาล ในกรณีที่มีระดับความน่าเชื่อถือสูงเป็นพิเศษจะมีสัญลักษณ์ “+” แสดงไว้เพิ่มเติมจากอันดับความน่าเชื่อถือที่กำหนด
- F2 (tha) แสดงถึงระดับความสามารถในการชำระหนี้ตามเงื่อนไขทางการเงินของตราสารตามกำหนดเวลาในระดับที่น่าพอใจเมื่อเปรียบเทียบกับผู้ออกตราสารหรือตราสารอื่น ๆ ในประเทศไทย อย่างไรก็ตาม ระดับความน่าเชื่อถือดังกล่าวยังไม่อาจเทียบเท่ากับกรณีที่ได้รับการจัดอันดับความน่าเชื่อถือที่สูงกว่า
- F3 (tha) แสดงถึงระดับความสามารถในการชำระหนี้ตามเงื่อนไขทางการเงินของตราสารตามกำหนดเวลาในระดับปานกลางเมื่อเปรียบเทียบกับผู้ออกตราสารหรือตราสารอื่น ๆ ในประเทศไทย ความสามารถในการชำระหนี้ดังกล่าวจะมีความไม่แน่นอนมากขึ้นไปตามความเปลี่ยนแปลงในทางลบในระยะสั้นมากกว่าตราสารที่ได้รับการจัดอันดับความน่าเชื่อถือที่สูงกว่า
- B (tha) แสดงถึงระดับความสามารถในการชำระหนี้ตามเงื่อนไขทางการเงินของตราสารตามกำหนดเวลาที่ไม่แน่นอนเมื่อเปรียบเทียบกับผู้ออกตราสารหรือตราสารอื่น ๆ ในประเทศไทย ความสามารถในการชำระหนี้ดังกล่าวจะไม่แน่นอนมากขึ้นตามการเปลี่ยนแปลงทางเศรษฐกิจและการเงินในทางลบระยะสั้น
- C (tha) แสดงถึงระดับความสามารถในการชำระหนี้ตามเงื่อนไขทางการเงินของตราสารตามกำหนดเวลาที่ไม่แน่นอนสูงเมื่อเปรียบเทียบกับผู้ออกตราสารหรือตราสารอื่น ๆ ในประเทศไทย ความสามารถในการปฏิบัติตามข้อผูกพันทางการเงินขึ้นอยู่กับสถานะที่เอื้อต่อการดำเนินธุรกิจและสภาพการณ์ทางเศรษฐกิจเท่านั้น
- D (tha) แสดงถึงการผิดนัดชำระหนี้ที่ได้เกิดขึ้นแล้วหรือกำลังจะเกิดขึ้น

### หมายเหตุประกอบการจัดอันดับความน่าเชื่อถือในระยะยาว ในระยะสั้น สำหรับประเทศไทย

เครื่องบ่งชี้พิเศษสำหรับประเทศไทย “tha” จะถูกระบุไว้ต่อจากอันดับความน่าเชื่อถือทุกระดับ เพื่อแยกความแตกต่างออกจากการจัดอันดับความน่าเชื่อถือระดับสากล เครื่องหมาย “+” หรือ “-” อาจจะถูกระบุไว้เพิ่มเติมต่อจากอันดับความน่าเชื่อถือสำหรับประเทศหนึ่ง ๆ เพื่อแสดงถึงสถานะย่อยโดยเปรียบเทียบกันภายในอันดับความน่าเชื่อถือชั้นหลัก ทั้งนี้ จะไม่มีการระบุสัญลักษณ์ต่อท้ายดังกล่าว สำหรับอันดับความน่าเชื่อถือระดับ “AAA (tha)” หรืออันดับที่ต่ำกว่า “CCC (tha)”

สำหรับอันดับความน่าเชื่อถือในระยะยาวและจะไม่มีการระบุสัญลักษณ์ต่อท้ายดังกล่าวสำหรับอันดับความน่าเชื่อถือในระยะสั้น นอกเหนือจาก “F1 (tha)”

สัญญาณการปรับอันดับความน่าเชื่อถือ (Rating Watch) : สัญญาณการปรับอันดับความน่าเชื่อถือจะถูกใช้เพื่อแจ้งให้นักลงทุนทราบว่ามีความเป็นไปได้ที่จะมีการเปลี่ยนแปลงอันดับความน่าเชื่อถือและแจ้งแนวโน้มทิศทางของการเปลี่ยนแปลงดังกล่าว สัญญาณดังกล่าวอาจระบุเป็น “สัญญาณบวก” ซึ่งบ่งชี้แนวโน้มในการปรับอันดับความน่าเชื่อถือให้สูงขึ้น “สัญญาณลบ” จะบ่งชี้แนวโน้มในการปรับอันดับความน่าเชื่อถือให้ต่ำลง หรือ “สัญญาณวิวัฒนาการ” ในกรณีที่อันดับความน่าเชื่อถืออาจจะได้รับการปรับขึ้น ปรับลง หรือคงที่ โดยปกติสัญญาณการปรับอันดับความน่าเชื่อถือนักจะถูกระบุไว้สำหรับช่วงระยะเวลาสั้น ๆ

รายงานสรุปเงินลงทุนในตราสารแห่งนี้ เงินฝาก หรือตราสารกึ่งหนี้กึ่งทุน  
มูลค่า ณ วันที่ 31 พฤษภาคม 2566

กลุ่มของตราสารการลงทุน	มูลค่าตามราคาตลาด	%NAV
(ก) ตราสารภาครัฐไทย/ตราสารภาครัฐต่างประเทศ	-	-
(ข) ตราสารที่ธนาคารที่มีกฎหมายเฉพาะจัดตั้งขึ้น ธนาคารพาณิชย์ หรือบริษัทเงินทุนเป็นผู้ออก/ส่งจ่าย/รับอาวัล/ค้ำประกัน	5,259,640.16	2.51
(ค) ตราสารที่มีอันดับความน่าเชื่อถืออยู่ในอันดับที่สามารถลงทุนได้ (Investment grade)	-	-
(ง) ตราสารที่มีอันดับความน่าเชื่อถืออยู่ในอันดับต่ำกว่าอันดับที่สามารถลงทุนได้ (Non-Investment grade) หรือไม่มี Rating	-	-

สัดส่วนเงินลงทุนขั้นสูงต่อมูลค่าทรัพย์สินสุทธิของกองทุนสำหรับกลุ่มตราสารตาม (ง) เท่ากับ 15% NAV

รายงานการลงทุนที่ไม่เป็นไปตามนโยบายการลงทุน  
รอบปีบัญชีระหว่างวันที่ 22 มิถุนายน 2565 (วันจดทะเบียนจัดตั้งกองทุน) ถึงวันที่ 31 พฤษภาคม 2566

วันที่	รายละเอียด	การดำเนินการแก้ไข
	<b>การลงทุนเป็นไปตามนโยบายการลงทุน</b>	

การใช้สิทธิออกเสียงในที่ประชุมผู้ถือหุ้น

ผู้ลงทุนสามารถตรวจสอบแนวทางการใช้สิทธิออกเสียงและการดำเนินการใช้สิทธิออกเสียงได้ที่ website ของบริษัทจัดการ [www.lhfund.co.th](http://www.lhfund.co.th)

รายงานรายชื่อของบุคคลที่เกี่ยวข้อง ที่มีการทำธุรกรรมกับกองทุนรวม

กองทุนรวมมีการทำธุรกรรมกับบุคคลที่เกี่ยวข้องในรอบระยะเวลาตั้งแต่วันที่ 22 มิถุนายน 2565 (วันจดทะเบียนจัดตั้งกองทุน) ถึงวันที่ 31 พฤษภาคม 2566 ตามรายชื่อ ดังนี้

- ไม่มี -

หมายเหตุ : ผู้ลงทุนสามารถตรวจสอบการทำธุรกรรมกับบุคคลที่เกี่ยวข้องกับกองทุนรวม ได้ที่บริษัทจัดการโดยตรง หรือที่ website ของบริษัทหลักทรัพย์จัดการกองทุน แลนด์ แอนด์ เฮ้าส์ จำกัด [www.lhfund.co.th](http://www.lhfund.co.th) และสำนักงานคณะกรรมการ ก.ล.ต. [www.sec.or.th](http://www.sec.or.th)

อัตราส่วนหมุนเวียนการลงทุนของกองทุน (Portfolio Turnover Ratio: PTR)  
มูลค่า ณ วันที่ 31 พฤษภาคม 2566

ชื่อกองทุน	PTR
กองทุนเปิด แอล เอช โกลบอล อีควิตี้ พาสซีฟ	0.2001

ค่าใช้จ่ายที่เรียกเก็บจากกองทุนรวม  
สำหรับรอบระยะเวลาตั้งแต่วันที่ 22 มิถุนายน 2565 (วันจดทะเบียนจัดตั้งกองทุน) ถึงวันที่ 31 พฤษภาคม 2566

รายการที่เรียกเก็บ	ร้อยละของมูลค่าทรัพย์สินสุทธิ		
	ตามโครงการ	(หน่วย : พันบาท)	เรียกเก็บจริง
<b>1. ค่าธรรมเนียมและค่าใช้จ่ายรวมทั้งหมดที่ประมาณการได้</b>			
● ค่าธรรมเนียมการจัดการ (Management Fee)	ไม่เกินร้อยละ 2.500	1,239.21	1.00853
● ค่าธรรมเนียมผู้ดูแลผลประโยชน์ (Trustee Fee)	ไม่เกินร้อยละ 0.100	28.50	0.02320
● ค่าธรรมเนียมนายทะเบียน (Registrar Fee)	ไม่เกินร้อยละ 1.000	434.96	0.35399
● ค่าที่ปรึกษาการลงทุน (Advisory Fee)	ไม่มี	ไม่มี	ไม่มี
● ค่าใช้จ่ายอื่นๆ : -	ไม่เกินร้อยละ 1.400	102.74	0.08362
- ค่าโฆษณาประชาสัมพันธ์	ไม่เกินร้อยละ 0.535	ไม่มี	ไม่มี
- ค่าสอบบัญชี (Audit Fee)	จ่ายตามจริง	40.00	0.03255
- ค่าจัดตั้งและจดทะเบียนกองทุน (Setup and Registered Fund)	จ่ายตามจริง	40.30	0.03280
- ค่าใช้จ่ายในการจัดทำ จัดพิมพ์รายงานถึงผู้ถือหุ้นราย	จ่ายตามจริง	0.00	0.00000
- ค่าใช้จ่ายอื่นๆ ในการดำเนินโครงการ (Others Operating Expense)	จ่ายตามจริง	22.44	0.01827
<b>2. ค่าธรรมเนียมและค่าใช้จ่ายรวมทั้งหมดที่ประมาณการไม่ได้</b>			
- ไม่มี	จ่ายตามจริง	ไม่มี	ไม่มี
<b>รวมค่าใช้จ่ายทั้งหมด</b>	<b>ไม่เกินร้อยละ 5.000</b>	<b>1,805.41</b>	<b>1.46934</b>
ค่าใช้จ่ายในการซื้อขายหลักทรัพย์	จ่ายตามจริง	114.54	0.09322

หมายเหตุ :

- 1) ค่าธรรมเนียมและค่าใช้จ่ายต่าง ๆ รวมภาษีมูลค่าเพิ่ม หรือภาษีธุรกิจเฉพาะ หรือภาษีอื่นใด (ถ้ามี) แต่ยังไม่รวมค่า นายหน้าซื้อขายหลักทรัพย์และค่าธรรมเนียมต่าง ๆ ที่เกิดขึ้นจากการซื้อขายหลักทรัพย์
- 2) ค่าธรรมเนียมค่าใช้จ่ายที่เรียกเก็บจากกองทุนรวม เมื่อรวมกันทั้งหมดแล้วต้องไม่เกินอัตราร้อยละ 5.00 ต่อปี ของมูลค่าทรัพย์สินสุทธิของกองทุนรวม

**กองทุนเปิด แอล เอช โกลบอล อีควิตี้ พาสซีฟ**  
**รายงานของผู้สอบบัญชีรับอนุญาต และงบการเงิน**  
**สำหรับงวดตั้งแต่วันที่ 22 มิถุนายน 2565 (วันจดทะเบียนจัดตั้งกองทุน)**  
**ถึงวันที่ 31 พฤษภาคม 2566**

## รายงานของผู้สอบบัญชีรับอนุญาต

เสนอต่อ ผู้ถือหุ้นหน่วยลงทุนของกองทุนเปิด แอล เอช โกลบอล อีควิตี้ พาสซีฟ

### ความเห็น

ข้าพเจ้าได้ตรวจสอบงบการเงินของกองทุนเปิด แอล เอช โกลบอล อีควิตี้ พาสซีฟ ซึ่งประกอบด้วยงบแสดงฐานะการเงิน และงบประกอบรายละเอียดเงินลงทุน ณ วันที่ 31 พฤษภาคม 2566 งบกำไรขาดทุนเบ็ดเสร็จ งบแสดงการเปลี่ยนแปลงสินทรัพย์สุทธิ สำหรับงวดตั้งแต่วันที่ 22 มิถุนายน 2565 (วันจดทะเบียนจัดตั้งกองทุน) ถึงวันที่ 31 พฤษภาคม 2566 และหมายเหตุประกอบงบการเงินรวมถึงหมายเหตุสรุปนโยบายการบัญชีที่สำคัญ

ข้าพเจ้าเห็นว่า งบการเงินข้างต้นนี้แสดงฐานะการเงินของกองทุนเปิด แอล เอช โกลบอล อีควิตี้ พาสซีฟ ณ วันที่ 31 พฤษภาคม 2566 ผลการดำเนินงาน และการเปลี่ยนแปลงสินทรัพย์สุทธิ สำหรับงวดตั้งแต่วันที่ 22 มิถุนายน 2565 (วันจดทะเบียนจัดตั้งกองทุน) ถึงวันที่ 31 พฤษภาคม 2566 โดยถูกต้องตามที่ควรในสาระสำคัญตามแนวปฏิบัติทางบัญชีสำหรับกองทุนรวมและกองทุนสำรองเลี้ยงชีพ ที่สมาคมบริษัทจัดการลงทุนกำหนดโดยได้รับความเห็นชอบจากสำนักงานคณะกรรมการกำกับหลักทรัพย์และตลาดหลักทรัพย์

### เกณฑ์ในการแสดงความเห็น

ข้าพเจ้าได้ปฏิบัติตามตรวจสอบตามมาตรฐานการสอบบัญชี ความรับผิดชอบของข้าพเจ้าได้กล่าวไว้ในวรรคความรับผิดชอบของผู้สอบบัญชีต่อการตรวจสอบงบการเงินในรายงานของข้าพเจ้า ข้าพเจ้ามีความเป็นอิสระจากกองทุนฯ ตามประมวลจรรยาบรรณของผู้ประกอบวิชาชีพบัญชี รวมถึงมาตรฐานเรื่องความอิสระที่กำหนดโดยสภาวิชาชีพบัญชี (ประมวลจรรยาบรรณของผู้ประกอบวิชาชีพบัญชี) ในส่วนที่เกี่ยวข้องกับการตรวจสอบงบการเงิน และข้าพเจ้าได้ปฏิบัติตามความรับผิดชอบด้านจรรยาบรรณอื่นๆ ตามประมวลจรรยาบรรณของผู้ประกอบวิชาชีพบัญชี ข้าพเจ้าเชื่อว่าหลักฐานการสอบบัญชีที่ข้าพเจ้าได้รับเพียงพอและเหมาะสมเพื่อใช้เป็นเกณฑ์ในการแสดงความเห็นของข้าพเจ้า

### ข้อมูลอื่น

ผู้บริหารกองทุนฯ เป็นผู้รับผิดชอบต่อข้อมูลอื่น ข้อมูลอื่นประกอบด้วย ข้อมูลซึ่งรวมอยู่ในรายงานประจำปีของกองทุนฯ แต่ไม่รวมถึงงบการเงินและรายงานของผู้สอบบัญชีที่อยู่ในรายงานประจำปีนั้น ข้าพเจ้าคาดว่าข้าพเจ้าจะได้รับรายงานประจำปีภายหลังวันที่ในรายงานของผู้สอบบัญชีนี้

ความเห็นของข้าพเจ้าต่องบการเงินไม่ครอบคลุมถึงข้อมูลอื่นและข้าพเจ้าไม่ได้ให้ความเชื่อมั่นต่อข้อมูลอื่น

ความรับผิดชอบของข้าพเจ้าที่เกี่ยวข้องกับการตรวจสอบงบการเงินคือ การอ่านและพิจารณาว่าข้อมูลอื่นมีความขัดแย้งที่มีสาระสำคัญกับงบการเงินหรือกับความรู้ที่ได้รับจากการตรวจสอบของข้าพเจ้า หรือปรากฏว่าข้อมูลอื่นมีการแสดงข้อมูลที่ขัดต่อข้อเท็จจริงอันเป็นสาระสำคัญหรือไม่



เมื่อข้าพเจ้าได้อ่านรายงานประจำปีของกองทุนฯ และหากข้าพเจ้าสรุปได้ว่ามีการแสดงข้อมูลที่ขัดต่อข้อเท็จจริงอันเป็นสาระสำคัญ ข้าพเจ้าจะสื่อสารเรื่องดังกล่าวกับผู้บริหารกองทุนฯ เพื่อให้ผู้บริหารกองทุนฯ ดำเนินการแก้ไขข้อมูลที่แสดงขัดต่อข้อเท็จจริง

### **ความรับผิดชอบของผู้บริหารกองทุนฯ ต่องบการเงิน**

ผู้บริหารกองทุนฯ มีหน้าที่รับผิดชอบในการจัดทำและนำเสนองบการเงินเหล่านี้โดยถูกต้องตามที่ควรตามแนวปฏิบัติทางบัญชีสำหรับกองทุนรวมและกองทุนสำรองเลี้ยงชีพ ที่สมาคมบริษัทจัดการลงทุนกำหนดโดยได้รับความเห็นชอบจากสำนักงานคณะกรรมการกำกับหลักทรัพย์และตลาดหลักทรัพย์ และรับผิดชอบเกี่ยวกับการควบคุมภายในที่ผู้บริหารกองทุนฯ พิจารณาว่าจำเป็นเพื่อให้สามารถจัดทำงบการเงินที่ปราศจากการแสดงข้อมูลที่ขัดต่อข้อเท็จจริงอันเป็นสาระสำคัญไม่ว่าจะเกิดจากการทุจริตหรือข้อผิดพลาด

ในการจัดทำงบการเงิน ผู้บริหารกองทุนฯ รับผิดชอบในการประเมินความสามารถของกองทุนในการดำเนินงานต่อเนื่อง เปิดเผยเรื่องที่เกี่ยวข้องกับการดำเนินงานต่อเนื่อง (ตามความเหมาะสม) และการใช้เกณฑ์การบัญชีสำหรับการดำเนินงานต่อเนื่องเว้นแต่ผู้บริหารกองทุนฯ มีความตั้งใจที่จะเลิกกองทุนหรือหยุดดำเนินงานหรือไม่สามารถดำเนินงานต่อเนื่องต่อไปได้

ผู้บริหารกองทุนฯ มีหน้าที่ในการกำกับดูแลกระบวนการในการจัดทำรายงานทางการเงินของกองทุน

### **ความรับผิดชอบของผู้สอบบัญชีต่อการตรวจสอบงบการเงิน**

การตรวจสอบของข้าพเจ้ามีวัตถุประสงค์เพื่อให้ได้ความเชื่อมั่นอย่างสมเหตุสมผลว่างบการเงินโดยรวมปราศจากการแสดงข้อมูลที่ขัดต่อข้อเท็จจริงอันเป็นสาระสำคัญหรือไม่ ไม่ว่าจะเกิดจากการทุจริตหรือข้อผิดพลาด และเสนอรายงานของผู้สอบบัญชีซึ่งรวมความเห็นของข้าพเจ้าอยู่ด้วย ความเชื่อมั่นอย่างสมเหตุสมผลคือความเชื่อมั่นในระดับสูงแต่ไม่ได้เป็นการรับประกันว่าการปฏิบัติตามตรวจสอบตามมาตรฐานการสอบบัญชีจะสามารถตรวจพบข้อมูลที่ขัดต่อข้อเท็จจริงอันเป็นสาระสำคัญที่มีอยู่ได้เสมอไป ข้อมูลที่ขัดต่อข้อเท็จจริงอาจเกิดจากการทุจริตหรือข้อผิดพลาดและถือว่ามีสาระสำคัญเมื่อคาดการณ์อย่างสมเหตุสมผลว่างบการเงินที่ขัดต่อข้อเท็จจริงแต่ละรายการหรือทุกรายการรวมกันจะมีผลต่อการตัดสินใจทางเศรษฐกิจของผู้ใช้งบการเงินจากการใช้งบการเงินเหล่านี้

ในการตรวจสอบของข้าพเจ้าตามมาตรฐานการสอบบัญชี ข้าพเจ้าใช้ดุลยพินิจและการสังเกตและสงสัยเยี่ยงผู้ประกอบวิชาชีพตลอดการตรวจสอบ การปฏิบัติงานของข้าพเจ้ารวมถึง

- ระบุและประเมินความเสี่ยงจากการแสดงข้อมูลที่ขัดต่อข้อเท็จจริงอันเป็นสาระสำคัญในงบการเงินไม่ว่าจะเกิดจากการทุจริตหรือข้อผิดพลาด ออกแบบและปฏิบัติตามวิธีการตรวจสอบเพื่อตอบสนองต่อความเสี่ยงเหล่านั้น และได้หลักฐานการสอบบัญชีที่เพียงพอและเหมาะสมเพื่อเป็นเกณฑ์ในการแสดงความเห็นของข้าพเจ้า ความเสี่ยงที่ไม่พบข้อมูลที่ขัดต่อข้อเท็จจริงอันเป็นสาระสำคัญซึ่งเป็นผลมาจากการทุจริตจะสูงกว่าความเสี่ยงที่เกิดจากข้อผิดพลาด เนื่องจากการทุจริตอาจเกี่ยวกับการสมรู้ร่วมคิด การปลอมแปลงเอกสารหลักฐาน การตั้งใจละเว้นการแสดงผล การแสดงผลที่ไม่ตรงตามข้อเท็จจริงหรือการแทรกแซงการควบคุมภายใน
- ทำความเข้าใจในระบบการควบคุมภายในที่เกี่ยวข้องกับการตรวจสอบ เพื่อออกแบบวิธีการตรวจสอบที่เหมาะสมกับสถานการณ์ แต่ไม่ใช่เพื่อวัตถุประสงค์ในการแสดงความเห็นต่อความมีประสิทธิภาพของการควบคุมภายในของกองทุน



- ประเมินความเหมาะสมของนโยบายการบัญชีที่ผู้บริหารกองทุนฯ ใช้และความสมเหตุสมผลของประมาณการทางบัญชีและการเปิดเผยข้อมูลที่เกี่ยวข้องซึ่งจัดทำขึ้นโดยผู้บริหารกองทุนฯ
- สรุปเกี่ยวกับความเหมาะสมของการใช้เกณฑ์การบัญชีสำหรับการดำเนินงานต่อเนื่องของผู้บริหารกองทุนฯ และจากหลักฐานการสอบบัญชีที่ได้รับ สรุปว่ามีความไม่แน่นอนที่มีสาระสำคัญที่เกี่ยวกับเหตุการณ์หรือสถานการณ์ที่อาจเป็นเหตุให้เกิดข้อสงสัยอย่างมีนัยสำคัญต่อความสามารถของกองทุนในการดำเนินงานต่อเนื่องหรือไม่ ถ้าข้าพเจ้าได้ข้อสรุปว่ามีความไม่แน่นอนที่มีสาระสำคัญ ข้าพเจ้าต้องกล่าวไว้ในรายงานของผู้สอบบัญชีของข้าพเจ้าโดยให้ข้อสังเกตถึงการเปิดเผยข้อมูลในงบการเงินที่เกี่ยวข้อง หรือถ้าการเปิดเผยข้อมูลดังกล่าวไม่เพียงพอ ความเห็นของข้าพเจ้าจะเปลี่ยนแปลงไป ข้อสรุปของข้าพเจ้าขึ้นอยู่กับหลักฐานการสอบบัญชีที่ได้รับจนถึงวันที่ในรายงานของผู้สอบบัญชีของข้าพเจ้า อย่างไรก็ตาม เหตุการณ์หรือสถานการณ์ในอนาคตอาจเป็นเหตุให้กองทุนต้องหยุดการดำเนินงานต่อเนื่อง
- ประเมินการนำเสนอ โครงสร้างและเนื้อหาของงบการเงินโดยรวม รวมถึงการเปิดเผยข้อมูลว่างบการเงินแสดงรายการและเหตุการณ์ในรูปแบบที่ทำให้มีการนำเสนอข้อมูลโดยถูกต้องตามที่ควรหรือไม่

ข้าพเจ้าได้สื่อสารกับผู้บริหารกองทุนฯ ในเรื่องต่างๆ ที่สำคัญ ซึ่งรวมถึงขอบเขตและช่วงเวลาของการตรวจสอบตามที่ได้วางแผนไว้ ประเด็นที่มีนัยสำคัญที่พบจากการตรวจสอบรวมถึงข้อบกพร่องที่มีนัยสำคัญในระบบการควบคุมภายในหากข้าพเจ้าได้พบในระหว่างการตรวจสอบของข้าพเจ้า

ข้าพเจ้าได้ให้คำรับรองแก่ผู้บริหารกองทุนฯ ว่าข้าพเจ้าได้ปฏิบัติตามข้อกำหนดจรรยาบรรณที่เกี่ยวข้องกับความเป็นอิสระและได้สื่อสารกับผู้บริหารกองทุนฯ เกี่ยวกับความสัมพันธ์ทั้งหมดตลอดจนเรื่องอื่นซึ่งข้าพเจ้าเชื่อว่ามีเหตุผลที่บุคคลภายนอกอาจพิจารณาว่ากระทบต่อความเป็นอิสระของข้าพเจ้าและมาตรการที่ข้าพเจ้าใช้เพื่อป้องกันไม่ให้ข้าพเจ้าขาดความเป็นอิสระ

จากเรื่องที่ได้สื่อสารกับผู้บริหารกองทุนฯ ข้าพเจ้าได้พิจารณาเรื่องต่างๆ ที่มีนัยสำคัญมากที่สุดในการตรวจสอบงบการเงินในงวดปัจจุบันและกำหนดเป็นเรื่องสำคัญในการตรวจสอบ ข้าพเจ้าได้อธิบายเรื่องเหล่านี้ในรายงานของผู้สอบบัญชีเว้นแต่กฎหมายหรือข้อบังคับไม่ให้เปิดเผยต่อสาธารณะเกี่ยวกับเรื่องดังกล่าว หรือในสถานการณ์ที่ยากที่จะเกิดขึ้น ข้าพเจ้าพิจารณาว่าไม่ควรสื่อสารเรื่องดังกล่าวในรายงานของข้าพเจ้าเพราะการกระทำดังกล่าวสามารถคาดการณ์ได้อย่างสมเหตุสมผลว่าจะมีผลกระทบในทางลบมากกว่าผลประโยชน์ต่อส่วนได้เสียสาธารณะจากการสื่อสารดังกล่าว

ผู้สอบบัญชีที่รับผิดชอบงานสอบบัญชีและการนำเสนอรายงานฉบับนี้คือ นางขวัญใจ เกียรติกังวาฬไกล



นางขวัญใจ เกียรติกังวาฬไกล

ผู้สอบบัญชีรับอนุญาต เลขที่ 5875

บริษัท เอเอสวี แอนด์ แอสโซซิเอทส์ จำกัด

กรุงเทพมหานคร

10 สิงหาคม 2566

กองทุนเปิด แอล เอช โกลบอล อีควิตี้ พาสซีฟ  
งบแสดงฐานะการเงิน  
ณ วันที่ 31 พฤษภาคม 2566

	หมายเหตุ	หน่วย : บาท 31/5/66
<b>สินทรัพย์</b>		
เงินลงทุนแสดงด้วยมูลค่ายุติธรรม	4.2, 5	207,844,258.73
เงินฝากธนาคาร		5,256,598.95
ดอกเบี้ยค้างรับ		3,041.21
ค่าใช้จ่ายรอดตัดบัญชี	4.5	88,096.96
<b>รวมสินทรัพย์</b>		<b>213,191,995.85</b>
<b>หนี้สิน</b>		
หนี้สินตราสารอนุพันธ์	8	3,057,539.60
เจ้าหนี้จากการรับซื้อคืนหน่วยลงทุน		9,793.06
ค่าใช้จ่ายค้างจ่าย	7	342,372.41
หนี้สินอื่น		7,179.69
<b>รวมหนี้สิน</b>		<b>3,416,884.76</b>
<b>สินทรัพย์สุทธิ</b>		<b>209,775,111.09</b>
<b>สินทรัพย์สุทธิ :</b>		
ทุนที่ได้รับจากผู้ถือหน่วยลงทุน		209,373,306.21
กำไรสะสม		
บัญชีปรับสมดุล		(2,791,432.51)
กำไรสะสมจากการดำเนินงาน		3,193,237.39
<b>สินทรัพย์สุทธิ</b>	9	<b>209,775,111.09</b>

(นางสาวศศิวิณี กฤษณะสมิต)  
ผู้ช่วยกรรมการผู้อำนวยการสายปฏิบัติการ

(นางนฤมล เส้นทอง)  
ผู้อำนวยการฝ่ายบัญชีกองทุน

กองทุนเปิด แอล เอช โกลบอล อีควิตี้ พาสซีฟ  
 งบประมาณรายละเอียดเงินลงทุน  
 ณ วันที่ 31 พฤษภาคม 2566

				หน่วย : บาท
ชื่อหลักทรัพย์	ชื่อย่อหลักทรัพย์	จำนวนหน่วย	มูลค่ายุติธรรม	ร้อยละของ มูลค่าเงินลงทุน
<b>เงินลงทุนในกองทุนรวมต่างประเทศ</b>				
iShares MSCI ACWI ETF	ACWI US	65,190.0000	207,844,258.73	100.00
<b>รวมเงินลงทุนในกองทุนรวมต่างประเทศ</b>			<b>207,844,258.73</b>	<b>100.00</b>
<b>รวมเงินลงทุน</b>			<b>207,844,258.73</b>	<b>100.00</b>

หมายเหตุประกอบงบการเงินเป็นส่วนหนึ่งของงบการเงินนี้

กองทุนเปิด แอล เอช โกลบอล อีควิตี้ พาสซีฟ

งบกำไรขาดทุนเบ็ดเสร็จ

สำหรับงวดตั้งแต่วันที่ 22 มิถุนายน 2565 (วันจดทะเบียนจัดตั้งกองทุน)

ถึงวันที่ 31 พฤษภาคม 2566

หน่วย : บาท

สำหรับงวด

หมายเหตุ

22/6/65 - 31/5/66

**รายได้**

รายได้เงินปันผล

744,060.74

รายได้ดอกเบี้ย

4,152.17

**รวมรายได้**

748,212.91

**ค่าใช้จ่าย**

ค่าธรรมเนียมการจัดการ

6, 7

1,239,212.88

ค่าธรรมเนียมผู้ดูแลผลประโยชน์

6

28,501.18

ค่าธรรมเนียมนายทะเบียน

6, 7

434,963.45

ค่าธรรมเนียมวิชาชีพ

40,000.00

ค่าธรรมเนียมการซื้อขายหลักทรัพย์

114,542.38

ค่าใช้จ่ายในการดำเนินโครงการ

62,747.18

**รวมค่าใช้จ่าย**

1,919,967.07

**ขาดทุนสุทธิ**

(1,171,754.16)

**รายการกำไร(ขาดทุน)สุทธิจากเงินลงทุน**

รายการกำไรสุทธิที่เกิดขึ้นจากเงินลงทุน

646,002.01

รายการขาดทุนสุทธิจากอัตราแลกเปลี่ยน

(8,644,150.30)

รายการกำไรสุทธิที่เกิดขึ้นจากตราสารอนุพันธ์

4,518,805.00

รายการกำไรสุทธิที่ยังไม่เกิดขึ้นจากเงินลงทุน

10,927,576.33

รายการขาดทุนสุทธิที่ยังไม่เกิดขึ้นจากตราสารอนุพันธ์

(3,057,539.60)

**รวมรายการกำไรสุทธิจากเงินลงทุน**

4,390,693.44

**การเพิ่มขึ้นในสินทรัพย์สุทธิจากการดำเนินงานก่อนภาษีเงินได้**

3,218,939.28

**หัก ภาษีเงินได้**

(622.82)

**การเพิ่มขึ้นในสินทรัพย์สุทธิจากการดำเนินงานหลังหักภาษีเงินได้**

3,218,316.46

หมายเหตุประกอบงบการเงินเป็นส่วนหนึ่งของงบการเงินนี้

กองทุนเปิด แอล เอช โกลบอล อีควิตี้ พาสซีฟ  
 งบแสดงการเปลี่ยนแปลงสินทรัพย์สุทธิ  
 สำหรับงวดตั้งแต่วันที่ 22 มิถุนายน 2565 (วันจดทะเบียนจัดตั้งกองทุน)  
 ถึงวันที่ 31 พฤษภาคม 2566

หน่วย : บาท

สำหรับงวด

หมายเหตุ

22/6/65 - 31/5/66

การเพิ่มขึ้น(ลดลง)สุทธิของสินทรัพย์สุทธิจาก

การดำเนินงาน		3,218,316.46
การแบ่งปันส่วนทุนให้ผู้ถือส่วนได้เสีย	10	(25,079.07)
การเพิ่มขึ้นของทุนที่ได้รับจากผู้ถือหน่วยลงทุนในระหว่างงวด		225,181,993.13
การลดลงของทุนที่ได้รับจากผู้ถือหน่วยลงทุนในระหว่างงวด		(18,600,119.43)
<b>การเพิ่มขึ้นของสินทรัพย์สุทธิในระหว่างงวด</b>		<b>209,775,111.09</b>
สินทรัพย์สุทธิ ณ วันต้นงวด		-
<b>สินทรัพย์สุทธิ ณ วันปลายงวด</b>		<b>209,775,111.09</b>

หน่วย : หน่วย

สำหรับงวด

22/6/65 - 31/5/66

การเปลี่ยนแปลงของจำนวนหน่วยลงทุน (มูลค่าหน่วยละ 10 บาท)

หน่วยลงทุนเริ่มแรก		3,069,833.9108
บวก หน่วยลงทุนที่ขายในระหว่างงวด		19,764,913.0441
หัก หน่วยลงทุนที่รับซื้อคืนในระหว่างงวด		(1,897,416.3383)
<b>หน่วยลงทุน ณ วันปลายงวด</b>		<b>20,937,330.6166</b>

หมายเหตุประกอบงบการเงินเป็นส่วนหนึ่งของงบการเงินนี้

กองทุนเปิด แอล เอช โกลบอล อีควิตี้ พาสซีฟ  
หมายเหตุประกอบงบการเงิน  
สำหรับงวดตั้งแต่วันที่ 22 มิถุนายน 2565 (วันจดทะเบียนจัดตั้งกองทุน)  
ถึงวันที่ 31 พฤษภาคม 2566

หน่วย : บาท

1. ลักษณะของกองทุนเปิด แอล เอช โกลบอล อีควิตี้ พาสซีฟ

กองทุนเปิด แอล เอช โกลบอล อีควิตี้ พาสซีฟ ("กองทุนฯ") เป็นกองทุนรวมหน่วยลงทุนประเภท Feeder Fund ประเภทรับซื้อคืนหน่วยลงทุน โดยมีการแบ่งชนิดหน่วยลงทุนเป็น 5 ชนิด ได้แก่ ชนิดสะสมมูลค่า (LHGEQP-A) ชนิดจ่ายเงินปันผล (LHGEQP-D) ชนิดช่องทางอิเล็กทรอนิกส์ (LHGEQP-E) ชนิดเพื่อการออมและสะสมมูลค่า (LHGEQP-ASSF) และชนิดเพื่อการออมและจ่ายเงินปันผล (LHGEQP-DSSF) ซึ่งจดทะเบียนเป็นกองทุนร่วมกับสำนักงานคณะกรรมการกำกับหลักทรัพย์และตลาดหลักทรัพย์ ("ก.ล.ต.") เมื่อวันที่ 22 มิถุนายน 2565 มูลค่าโครงการ 1,000 ล้านบาท (แบ่งเป็น 100,000,000.0000 หน่วย มูลค่าหน่วยละ 10 บาท) ซึ่งไม่มีกำหนดระยะเวลาสิ้นสุดโครงการ

กองทุนฯ จัดการโดย บริษัทหลักทรัพย์จัดการกองทุน แลนด์ แอนด์ เฮ้าส์ จำกัด ("บริษัทจัดการ") เป็นผู้จัดการกองทุนและนายทะเบียนหน่วยลงทุน โดยมีธนาคารทหารไทยธนชาต จำกัด (มหาชน) เป็นผู้ดูแลผลประโยชน์ กองทุนมีนโยบายเน้นลงทุนในหน่วยลงทุนของกองทุนรวมต่างประเทศ (หรือ "กองทุนหลัก (Master fund)") ที่มีนโยบายลงทุนในตราสารทุน โดยจะลงทุนในกองทุนหลักเฉลี่ยในรอบปีบัญชีไม่น้อยกว่าร้อยละ 80 ของมูลค่าทรัพย์สินสุทธิ ซึ่งกองทุนฯ จะลงทุนในหน่วยลงทุนของกองทุน iShares MSCI ACWI ETF ("กองทุนหลัก") สกุลเงินดอลลาร์สหรัฐ (USD) ที่จดทะเบียนซื้อขายในตลาดหลักทรัพย์แนสแด็ก (NASDAQ) ซึ่งกองทุนหลักได้จดทะเบียนจัดตั้งในประเทศสหรัฐอเมริกา (USA) บริหารและจัดการโดย BlackRock Fund Advisors ("BFA") ส่วนที่เหลือกองทุนฯ จะพิจารณาลงทุนทั้งในและต่างประเทศ ในตราสารหนี้ที่มีลักษณะคล้ายเงินฝาก เงินฝาก ตราสารหนี้ ตราสารทุน ตราสารกึ่งหนี้กึ่งทุน ใบสำคัญแสดงสิทธิ รวมถึงหลักทรัพย์ และ/หรือทรัพย์สินอื่นหรือการขาดทุนโดยวิธีอื่นตามที่ระบุไว้ในโครงการ และ/หรือตามที่สำนักงานคณะกรรมการ ก.ล.ต. ประกาศกำหนดหรือให้ความเห็นชอบ

กองทุนฯ อาจพิจารณาลงทุนในหรือมีไว้ซึ่งสัญญาซื้อขายล่วงหน้า (Derivatives) โดยมีวัตถุประสงค์เพื่อป้องกันความเสี่ยงในการลงทุน (Hedging)

กองทุนฯ มีนโยบายไม่จ่ายเงินปันผลแก่ผู้ถือหน่วยลงทุนชนิดสะสมมูลค่า (LHGEQP-A) ชนิดช่องทางอิเล็กทรอนิกส์ (LHGEQP-E) และชนิดเพื่อการออมและสะสมมูลค่า (LHGEQP-ASSF)

กองทุนฯ มีนโยบายจ่ายเงินปันผลแก่ผู้ถือหน่วยลงทุนชนิดจ่ายเงินปันผล (LHGEQP-D) และชนิดเพื่อการออมและจ่ายเงินปันผล (LHGEQP-DSSF) ตามหลักเกณฑ์และวิธีการที่กำหนดในหนังสือชี้ชวน

2. หลักเกณฑ์ในการจัดทำงบการเงิน

- 2.1 งบการเงินนี้ได้จัดทำขึ้นตามแนวปฏิบัติทางบัญชีว่าด้วยการบัญชีสำหรับกองทุนรวมและกองทุนสำรองเลี้ยงชีพ ที่สมาคมบริษัทจัดการลงทุนกำหนดโดยได้รับความเห็นชอบจากสำนักงานคณะกรรมการกำกับหลักทรัพย์และตลาดหลักทรัพย์ ส่วนเรื่องแนวปฏิบัติทางบัญชีฉบับนี้ไม่ได้กำหนดไว้ กองทุนฯ ปฏิบัติตามมาตรฐานการรายงานทางการเงินที่ออกโดยสภาวิชาชีพบัญชีที่มีผลบังคับใช้ในรอบระยะเวลาบัญชีของงบการเงิน

กองทุนเปิด แอล เอช โกลบอล อีควิตี้ พาสซีฟ

หมายเหตุประกอบงบการเงิน

สำหรับงวดตั้งแต่วันที่ 22 มิถุนายน 2565 (วันจดทะเบียนจัดตั้งกองทุน)

ถึงวันที่ 31 พฤษภาคม 2566

หน่วย : บาท

2.2 งบการเงินนี้ได้จัดทำขึ้นโดยใช้เกณฑ์ราคาทุนเดิมเว้นแต่จะได้เปิดเผยเป็นอย่างอื่นในนโยบายการบัญชี

2.3 การใช้ประมาณการทางบัญชี

ในการจัดทำงบการเงินให้เป็นไปตามมาตรฐานการบัญชีและมาตรฐานการรายงานทางการเงิน ผู้บริหารต้องให้การประมาณและข้อสมมติฐานหลายประการซึ่งมีผลกระทบต่อการกำหนดนโยบายและการรายงานจำนวนเงินที่เกี่ยวกับสินทรัพย์ หนี้สิน รายได้ และค่าใช้จ่ายผลที่เกิดขึ้นจริงจึงแตกต่างจากที่ประมาณการไว้

ประมาณการและข้อสมมติฐานที่ใช้ในการจัดทำงบการเงินจะได้รับการทบทวนอย่างต่อเนื่อง การปรับประมาณการทางบัญชีจะบันทึกในงวดบัญชีที่ประมาณการดังกล่าวได้รับการทบทวนและในอนาคตที่ได้รับผลกระทบ

3. มาตรฐานการรายงานทางการเงินใหม่

มาตรฐานการรายงานทางการเงินที่เริ่มมีผลบังคับในปีปัจจุบันและที่จะมีผลบังคับในอนาคตมีรายละเอียดดังนี้

3.1 มาตรฐานการรายงานทางการเงินที่เริ่มมีผลบังคับใช้ในปีปัจจุบัน

มาตรฐานการรายงานทางการเงินใหม่และมาตรฐานการรายงานทางการเงินที่มีการปรับปรุงที่ออกโดยสภาวิชาชีพบัญชี ซึ่งมีผลบังคับใช้สำหรับรอบระยะเวลาบัญชีที่เริ่มในหรือหลังวันที่ 1 มกราคม 2565 ไม่มีผลกระทบอย่างเป็นทางการเป็นสาระสำคัญต่องบการเงินของกองทุนฯ

ทั้งนี้ กองทุนฯ ได้มีการถือปฏิบัติตามข้อยกเว้นชั่วคราวตามการปรับปรุงมาตรฐานการรายงานทางการเงินฉบับที่ 9 เรื่อง เครื่องมือทางการเงิน และมาตรฐานการรายงานทางการเงิน ฉบับที่ 7 เรื่อง การเปิดเผยข้อมูลเครื่องมือทางการเงิน สำหรับรายการที่ได้รับผลกระทบจากการปฏิรูปอัตราดอกเบี้ยอ้างอิง ซึ่งรวมถึงผลกระทบจากการเปลี่ยนแปลงกระแสเงินสดตามสัญญา หรือความสัมพันธ์ของการป้องกันความเสี่ยงที่เกิดขึ้นจากการเปลี่ยนอัตราดอกเบี้ยอ้างอิงไปใช้อัตราดอกเบี้ยอ้างอิงอื่นแทน การนำข้อยกเว้นชั่วคราวดังกล่าวมาถือปฏิบัติไม่มีผลกระทบอย่างเป็นทางการเป็นสาระสำคัญต่องบการเงินของกองทุนฯ

3.2 มาตรฐานการรายงานทางการเงินใหม่ที่ยังไม่มีผลบังคับใช้

นอกเหนือจากมาตรฐานการรายงานทางการเงินที่ออกและปรับปรุงใหม่ข้างต้น สภาวิชาชีพบัญชีได้ประกาศใช้มาตรฐานการรายงานทางการเงินฉบับอื่นๆ ซึ่งมีผลบังคับสำหรับรอบระยะเวลาบัญชีที่เริ่มในหรือหลังวันที่ 1 มกราคม 2566 ฝ่ายบริหารของกองทุนฯ ได้ประเมินแล้วเห็นว่ามาตรฐานการรายงานทางการเงินข้างต้นจะไม่มีผลกระทบอย่างเป็นทางการเป็นสาระสำคัญต่องบการเงินสำหรับปีที่เริ่มใช้มาตรฐานการบัญชีดังกล่าว



กองทุนเปิด แอล เอช โกลบอล อีควิตี้ พาสซีฟ  
หมายเหตุประกอบงบการเงิน  
สำหรับงวดตั้งแต่วันที่ 22 มิถุนายน 2565 (วันจดทะเบียนจัดตั้งกองทุน)  
ถึงวันที่ 31 พฤษภาคม 2566

หน่วย : บาท

#### 4. นโยบายการบัญชีที่สำคัญ

##### 4.1 การรับรู้รายได้และค่าใช้จ่าย

- ดอกเบี้ยรับ รับรู้เป็นรายได้ตามระยะเวลาที่พึงได้รับโดยคำนึงถึงผลตอบแทนที่แท้จริง
- เงินปันผลรับ รับรู้เป็นรายได้ตั้งแต่วันที่ประกาศจ่ายและมีสิทธิที่จะได้รับ
- กำไรหรือขาดทุนที่เกิดขึ้นจากการจำหน่ายเงินลงทุนรับรู้เป็นรายได้หรือค่าใช้จ่าย ณ วันที่จำหน่ายเงินลงทุน
- ค่าใช้จ่ายรับรู้ตามเกณฑ์คงค้าง

##### 4.2 เงินลงทุนและการวัดค่าเงินลงทุน

- กองทุนวัดมูลค่าเริ่มแรกด้วยมูลค่ายุติธรรม โดยต้นทุนในการทำรายการซึ่งเกี่ยวข้องโดยตรงกับการได้มาของเงินลงทุนนั้น ให้รับรู้ในกำไรหรือขาดทุนทันทีเมื่อเกิดขึ้น
- เงินลงทุนในหน่วยลงทุนที่เสนอขายในต่างประเทศ แสดงด้วยมูลค่ายุติธรรมโดยใช้ราคาซื้อขายครั้งล่าสุดของวันที่วัดค่าเงินลงทุน
- กำไร(ขาดทุน)สุทธิที่ยังไม่เกิดขึ้นจากการปรับมูลค่าเงินลงทุนให้เป็นมูลค่ายุติธรรมจะรับรู้ในงบกำไรขาดทุนเบ็ดเสร็จ ณ วันที่วัดค่าเงินลงทุน
- ราคาทุนของเงินลงทุนที่กำหนดใช้วิธีถ่วงเฉลี่ยถ่วงน้ำหนัก

##### 4.3 ตราสารอนุพันธ์ทางการเงิน

กองทุนฯ มีนโยบายป้องกันความเสี่ยงเกี่ยวกับอัตราแลกเปลี่ยนสำหรับสินทรัพย์ที่เป็นเงินตราต่างประเทศ โดยการทำสัญญาซื้อขายเงินตราต่างประเทศล่วงหน้า (Forward exchange contracts (FX))

สินทรัพย์และหนี้สินของตราสารอนุพันธ์แสดงด้วยมูลค่ายุติธรรม ซึ่งคำนวณและวัดมูลค่ายุติธรรมโดยสถาบันการเงิน กำไร(ขาดทุน)จากการเปลี่ยนแปลงในมูลค่ายุติธรรมของตราสารอนุพันธ์จะรับรู้ในงบกำไรขาดทุนเบ็ดเสร็จ

##### 4.4 บัญชีที่เป็นเงินตราต่างประเทศ

บัญชีที่เป็นเงินตราต่างประเทศ แปลงค่าเงินบาทโดยใช้อัตราแลกเปลี่ยน ณ วันเกิดรายการ สินทรัพย์และหนี้สินที่เป็นเงินตราต่างประเทศ ณ วันสิ้นงวดแปลงค่าเงินบาท โดยใช้อัตราแลกเปลี่ยน ณ วันนั้น และสัญญาซื้อขายเงินตราต่างประเทศล่วงหน้า ณ วันที่เกิดรายการ แปลงค่าเงินบาทโดยใช้อัตราตามสัญญา ณ วันสิ้นงวด กำไรหรือขาดทุนที่ยังไม่เกิดขึ้นจากสัญญาซื้อขายเงินตราต่างประเทศล่วงหน้าที่ยังไม่ครบกำหนดคำนวณโดยปรับสัญญาซื้อขายเงินตราต่างประเทศล่วงหน้าคงค้าง ณ วันสิ้นงวดจากอัตราตามสัญญา เป็นราคาตลาดของสัญญาซื้อขายล่วงหน้าที่มีอายุคงเหลือเช่นเดียวกัน โดยแสดงรวมในสินทรัพย์หรือหนี้สินตราสารอนุพันธ์ในงบแสดงฐานะการเงิน

กำไรหรือขาดทุนจากการแปลงค่าเงินตราต่างประเทศรับรู้เป็นรายได้หรือค่าใช้จ่ายในงบกำไรขาดทุนเบ็ดเสร็จ



## กองทุนเปิด แอล เอช โกลบอล อีควิตี้ พาสซีฟ

หมายเหตุประกอบงบการเงิน

สำหรับงวดตั้งแต่วันที่ 22 มิถุนายน 2565 (วันจดทะเบียนจัดตั้งกองทุน)

ถึงวันที่ 31 พฤษภาคม 2566

หน่วย : บาท

### 4.5 ค่าใช้จ่ายรอดตัดบัญชี

ค่าใช้จ่ายรอดตัดบัญชี เป็นค่าธรรมเนียมการจดทะเบียนกองทุนรวม ค่ายื่นจัดตั้งกองทุน ซึ่งจะตัดจำหน่ายเป็นค่าใช้จ่ายภายในระยะเวลา 3 ปี โดยใช้วิธีเส้นตรง

### 4.6 การแบ่งปันส่วนทุนให้ผู้ถือหน่วยลงทุน

กองทุนฯ จะบันทึกลดกำไรสะสม ณ วันที่ประกาศจ่ายเงินปันผล

### 4.7 บัญชีปรับสมดุล

บัญชีปรับสมดุลถือเป็นส่วนหนึ่งของกำไรสะสม ซึ่งจะบันทึกเมื่อมีการขายหรือรับซื้อคืนหน่วยลงทุนของกองทุนฯ เพื่อให้ผู้ถือหน่วยลงทุนมีส่วนในสินทรัพย์สุทธิของกิจการลงทุนหรือได้รับส่วนแบ่งจากกิจการลงทุนเท่าเทียมกันไม่ว่าผู้ถือหน่วยลงทุนนั้นจะลงทุนหรือเลิกลงทุนในกิจการลงทุน ณ เวลาใด

### 4.8 ภาษีเงินได้

กองทุนมีหน้าที่เสียภาษีเงินได้นิติบุคคลเฉพาะเงินได้พึงประเมินตามมาตรา 40(4)(ก) แห่งประมวลรัษฎากร ในอัตราร้อยละ 15 ของรายได้ก่อนหักรายจ่ายใด ๆ โดยมีผลบังคับใช้ตั้งแต่วันที่ 20 สิงหาคม 2562

## 5. ข้อมูลเกี่ยวกับการซื้อขายเงินลงทุน

กองทุนฯ ได้ซื้อขายเงินลงทุนในระหว่างงวดสรุปได้ดังนี้

	สำหรับงวดสิ้นสุดวันที่ 31 พฤษภาคม 2566
ซื้อเงินลงทุน	222,271,594.70
ขายเงินลงทุน	24,279,321.07

## 6. ค่าใช้จ่าย

บริษัทหลักทรัพย์จัดการกองทุน แลนด์ แอนด์ เฮ้าส์ จำกัด เป็นบริษัทจัดการกองทุนและนายทะเบียนหน่วยลงทุน โดยมีธนาคารทหารไทยธนชาติ จำกัด (มหาชน) เป็นผู้ดูแลผลประโยชน์ของกองทุน

ค่าธรรมเนียมการจัดการ ค่าธรรมเนียมผู้ดูแลผลประโยชน์ และค่าธรรมเนียมนายทะเบียน (ร้อยละต่อปีของมูลค่าทรัพย์สินทั้งหมดหักด้วยมูลค่าหนี้สินทั้งหมด ทั้งนี้ มูลค่าหนี้สินทั้งหมดไม่รวมค่าธรรมเนียมการจัดการ ค่าธรรมเนียมผู้ดูแลผลประโยชน์ และค่าธรรมเนียมนายทะเบียนหน่วยลงทุน ณ วันที่คำนวณ) ซึ่งสามารถสรุปได้ดังนี้ :-

ค่าใช้จ่าย	นโยบายการกำหนดราคา
ค่าธรรมเนียมการจัดการ	ไม่เกินร้อยละ 2.50 ต่อปี
ค่าธรรมเนียมผู้ดูแลผลประโยชน์	ไม่เกินร้อยละ 0.10 ต่อปี
ค่าธรรมเนียมนายทะเบียน	ไม่เกินร้อยละ 1.00 ต่อปี
ค่าธรรมเนียมดังกล่าวรวมภาษีมูลค่าเพิ่ม	

กองทุนเปิด แอล เอช โกลบอล อีควิตี้ พาสซีฟ

หมายเหตุประกอบงบการเงิน

สำหรับงวดตั้งแต่วันที่ 22 มิถุนายน 2565 (วันจดทะเบียนจัดตั้งกองทุน)

ถึงวันที่ 31 พฤษภาคม 2566

หน่วย : บาท

7. รายการบัญชีที่เกี่ยวข้องกัน

ในระหว่างงวด กองทุนฯ มีรายการบัญชีที่สำคัญกับกิจการที่เกี่ยวข้องกัน รายการธุรกิจดังกล่าวเป็นไปตามเงื่อนไขทางการค้าและเกณฑ์ตามที่ตกลงกันระหว่างกองทุนฯ และกิจการที่เกี่ยวข้องกัน ซึ่งเป็นไปตามปกติธุรกิจ โดยสามารถสรุปได้ดังนี้

กิจการที่เกี่ยวข้องกัน ประกอบด้วย :-

ชื่อกิจการที่เกี่ยวข้องกัน	ลักษณะความสัมพันธ์
บริษัทหลักทรัพย์จัดการกองทุน แลนด์ แอนด์ เฮ้าส์ จำกัด	ผู้จัดการกองทุนและนายทะเบียนหน่วยลงทุน
รายการที่สำคัญสำหรับงวดสิ้นสุดวันที่ 31 พฤษภาคม 2566 มีดังต่อไปนี้	
	สำหรับงวดสิ้นสุดวันที่
	31 พฤษภาคม 2566
	นโยบายการกำหนดราคา
● บริษัทหลักทรัพย์จัดการกองทุน แลนด์ แอนด์ เฮ้าส์ จำกัด	
ค่าธรรมเนียมการจัดการ	ตามเกณฑ์ที่ระบุในหนังสือชี้ชวน 1,239,212.88
ค่าธรรมเนียมนายทะเบียน	ตามเกณฑ์ที่ระบุในหนังสือชี้ชวน 434,963.45
ณ วันที่ 31 พฤษภาคม 2566 กองทุนฯ มียอดคงเหลือที่มีสาระสำคัญกับกิจการที่เกี่ยวข้องกัน ดังนี้	
	ณ วันที่
	31 พฤษภาคม 2566
● บริษัทหลักทรัพย์จัดการกองทุน แลนด์ แอนด์ เฮ้าส์ จำกัด	
ค่าธรรมเนียมการจัดการค้างจ่าย	204,017.59
ค่าธรรมเนียมนายทะเบียนค้างจ่าย	71,610.13

8. อนุพันธ์ทางการเงินตามมูลค่ายุติธรรม

สัญญาอนุพันธ์ทางการเงินประกอบด้วยสัญญาซื้อขายเงินตราต่างประเทศล่วงหน้า โดยมีจำนวนเงินตามสัญญาและมูลค่ายุติธรรมดังต่อไปนี้

		ณ วันที่ 31 พฤษภาคม 2566	
		มูลค่ายุติธรรม	
		สินทรัพย์	หนี้สิน
สัญญาซื้อขายเงินตราต่างประเทศล่วงหน้า	180,777,610.00	=	3,057,539.60

กองทุนเปิด แอล เอช โกลบอล อีควิตี้ พาสซีฟ  
 หมายเหตุประกอบงบการเงิน  
 สำหรับงวดตั้งแต่วันที่ 22 มิถุนายน 2565 (วันจดทะเบียนจัดตั้งกองทุน)  
 ถึงวันที่ 31 พฤษภาคม 2566

หน่วย : บาท

9. ประเภทหน่วยลงทุนที่ออกจำหน่าย

ณ วันที่ 31 พฤษภาคม 2566

หน่วยลงทุน ณ วันปลายงวด (หน่วย)	สินทรัพย์สุทธิ (บาท)	มูลค่าสินทรัพย์สุทธิ ต่อหน่วย (บาท)
ชนิดสะสมมูลค่า	20,779,888.9779	208,225,988.75
ชนิดจ่ายเงินปันผล	27,126.5369	263,429.91
ชนิดช่องทางอิเล็กทรอนิกส์	24,943.0098	249,961.99
ชนิดเพื่อการออมและสะสมมูลค่า	9,091.3809	91,101.91
ชนิดเพื่อการออมและจ่ายเงินปันผล	96,280.7111	944,628.53

ปัจจุบันกองทุนนำเสนอหน่วยลงทุน 5 ชนิด ได้แก่ ชนิดสะสมมูลค่า (LHGEQP-A) ชนิดจ่ายเงินปันผล (LHGEQP-D) ชนิดช่องทางอิเล็กทรอนิกส์ (LHGEQP-E) ชนิดเพื่อการออมและสะสมมูลค่า (LHGEQP-ASSF) และชนิดเพื่อการออมและจ่ายเงินปันผล (LHGEQP-DSSF) ความแตกต่างหลักระหว่างชนิดหน่วยลงทุน คือ

- ชนิดสะสมมูลค่า (LHGEQP-A) ผู้ลงทุนประเภทบุคคลธรรมดา หรือผู้ลงทุนประเภทนิติบุคคล/สถาบัน เปิดโอกาสให้ผู้ลงทุนรับรายได้จากส่วนต่างจากการลงทุน (Capital Gain) และสะสมผลประโยชน์จากการลงทุน (Total return)
- ชนิดจ่ายเงินปันผล (LHGEQP-D) ผู้ลงทุนประเภทบุคคลธรรมดา หรือผู้ลงทุนประเภทนิติบุคคล/สถาบัน โดยผู้ลงทุนประเภทนิติบุคคล/สถาบันอาจมีสิทธิได้รับยกเว้นภาษีจากเงินปันผลดังกล่าว หากปฏิบัติเป็นไปตามเกณฑ์หรือเงื่อนไขที่กรมสรรพากรกำหนด
- ชนิดช่องทางอิเล็กทรอนิกส์ (LHGEQP-E) ผู้ลงทุนที่ทำรายการผ่านช่องทางอิเล็กทรอนิกส์ของบริษัทจัดการ รวมถึงกลุ่มผู้ลงทุนอื่นที่บริษัทจัดการประกาศเพิ่มเติมในอนาคต
- ชนิดเพื่อการออมและสะสมมูลค่า (LHGEQP-ASSF) ผู้ลงทุนประเภทบุคคลธรรมดา เปิดโอกาสให้ผู้ลงทุนรับรายได้จากส่วนต่างจากการลงทุน (Capital Gain) และสะสมผลประโยชน์จากการลงทุน (Total return) รวมถึงได้รับสิทธิประโยชน์ทางภาษี หากปฏิบัติตามหลักเกณฑ์ วิธีการและเงื่อนไขที่กรมสรรพากรกำหนด และ/หรือกฎหมายที่เกี่ยวข้อง
- ชนิดเพื่อการออมและจ่ายเงินปันผล (LHGEQP-DSSF) ผู้ลงทุนประเภทบุคคลธรรมดา เปิดโอกาสให้ผู้ลงทุนรับรายได้สม่ำเสมอจากเงินปันผล รวมถึงได้รับสิทธิประโยชน์ทางภาษี หากปฏิบัติเป็นไปตามเกณฑ์หรือเงื่อนไขที่กรมสรรพากรกำหนด และ/หรือกฎหมายที่เกี่ยวข้อง

กองทุนเปิด แอล เอช โกลบอล อีควิตี้ พาสซีฟ

หมายเหตุประกอบงบการเงิน

สำหรับงวดตั้งแต่วันที่ 22 มิถุนายน 2565 (วันจดทะเบียนจัดตั้งกองทุน)

ถึงวันที่ 31 พฤษภาคม 2566

หน่วย : บาท

การเพิ่มขึ้นในสินทรัพย์สุทธิจากการดำเนินงานในระหว่างงวด แยกตามประเภทผู้ถือหน่วยลงทุน มีดังนี้

สำหรับงวดสิ้นสุดวันที่

31 พฤษภาคม 2566

● ชนิดสะสมมูลค่า (LHGEQP-A)	3,176,491.33
● ชนิดจ่ายเงินปันผล (LHGEQP-D)	12,289.63
● ชนิดช่องทางอิเล็กทรอนิกส์ (LHGEQP-E)	1,219.03
● ชนิดเพื่อการออมและสะสมมูลค่า (LHGEQP-ASSF)	2,801.37
● ชนิดเพื่อการออมและจ่ายเงินปันผล (LHGEQP-DSSF)	25,515.10
รวม	3,218,316.46

10. การแบ่งปันส่วนทุนให้ผู้ถือส่วนได้เสีย

ในระหว่างงวดสิ้นสุดวันที่ 31 พฤษภาคม 2566 กองทุนฯ ได้จ่ายเงินปันผลให้แก่ผู้ถือหน่วย ดังนี้

● ชนิดจ่ายเงินปันผล (LHGEQP-D)

วันที่ปิดสมุดทะเบียน	สำหรับรอบระยะเวลา	อัตราต่อหน่วย (บาท/หน่วย)	สำหรับงวดสิ้นสุดวันที่ 31 พฤษภาคม 2566
19 สิงหาคม 2565	1 มิถุนายน 2565 - 31 กรกฎาคม 2565	0.10	806.71
30 ธันวาคม 2565	1 ตุลาคม 2565 - 30 พฤศจิกายน 2565	0.20	5,370.96
	รวม		6,177.67

● ชนิดเพื่อการออมและจ่ายเงินปันผล (LHGEQP-DSSF)

วันที่ปิดสมุดทะเบียน	สำหรับรอบระยะเวลา	อัตราต่อหน่วย (บาท/หน่วย)	สำหรับงวดสิ้นสุดวันที่ 31 พฤษภาคม 2566
30 ธันวาคม 2565	1 ตุลาคม 2565 - 30 พฤศจิกายน 2565	0.20	18,901.40
	รวม		18,901.40

## กองทุนเปิด แอล เอช โกลบอล อีควิตี้ พาสซีฟ

หมายเหตุประกอบงบการเงิน

สำหรับงวดตั้งแต่วันที่ 22 มิถุนายน 2565 (วันจดทะเบียนจัดตั้งกองทุน)

ถึงวันที่ 31 พฤษภาคม 2566

หน่วย : บาท

### 11. การเปิดเผยข้อมูลสำหรับเครื่องมือทางการเงิน

#### 11.1 การประมาณมูลค่ายุติธรรม

มูลค่ายุติธรรม หมายถึง ราคาที่จะได้รับจากการขายสินทรัพย์หรือเป็นราคาที่จะจ่ายเพื่อโอนหนี้สินให้ผู้อื่น โดยรายการดังกล่าวเป็นรายการที่เกิดขึ้นในสภาพปกติระหว่างผู้ซื้อและผู้ขาย ณ วันที่วัดมูลค่า กองทุนใช้ราคาเสนอซื้อขายในตลาดที่มีสภาพคล่องในการวัดมูลค่ายุติธรรมของสินทรัพย์และหนี้สินซึ่งแนวปฏิบัติทางการบัญชีที่เกี่ยวข้องกำหนดให้ต้องวัดมูลค่าด้วยมูลค่ายุติธรรม ยกเว้นในกรณีที่ไม่มีตลาดที่มีสภาพคล่องสำหรับสินทรัพย์หรือหนี้สินที่มีลักษณะเดียวกันหรือไม่สามารถหาค่าเสนอซื้อขายในตลาดที่มีสภาพคล่องได้ กองทุนจะประมาณมูลค่ายุติธรรมโดยใช้เทคนิคการประเมินมูลค่าที่เหมาะสมกับแต่ละสถานการณ์ และพยายามใช้ข้อมูลที่สามารถสังเกตได้ที่เกี่ยวข้องกับสินทรัพย์หรือหนี้สินที่จะวัดมูลค่ายุติธรรมนั้นให้มากที่สุด

ลำดับชั้นของมูลค่ายุติธรรมที่ใช้วัดมูลค่าและเปิดเผยมูลค่ายุติธรรมของสินทรัพย์และหนี้สินในงบการเงินออกเป็น 3 ระดับตามประเภทของข้อมูลที่นำมาใช้ในการวัดมูลค่ายุติธรรม ดังนี้

ระดับ 1 ใช้ข้อมูลราคาเสนอซื้อขายของสินทรัพย์หรือหนี้สินอย่างเดียวกันในตลาดที่มีสภาพคล่อง

ระดับ 2 ใช้ข้อมูลอื่นที่สามารถสังเกตได้ของสินทรัพย์หรือหนี้สิน ไม่ว่าจะ เป็นข้อมูลทางตรงหรือทางอ้อม

ระดับ 3 ใช้ข้อมูลที่ไม่สามารถสังเกตได้ เช่น ข้อมูลเกี่ยวกับกระแสเงินในอนาคตที่กิจการประมาณขึ้น

ทุกวันสิ้นรอบระยะเวลารายงาน กองทุนฯ จะประเมินความจำเป็นในการโอนรายการระหว่างลำดับชั้นของมูลค่ายุติธรรมสำหรับสินทรัพย์และหนี้สินที่ถืออยู่ ณ วันสิ้นรอบระยะเวลารายงานที่มีการวัดมูลค่ายุติธรรมแบบเกิดขึ้นประจำ

ตารางต่อไปนี้แสดงถึงเครื่องมือทางการเงินที่วัดมูลค่าด้วยมูลค่ายุติธรรมจำแนกตามวิธีการประมาณมูลค่าความแตกต่างของระดับข้อมูลสามารถแสดงได้ดังนี้

(หน่วย : พันบาท)

	ณ วันที่ 31 พฤษภาคม 2566			
	ระดับที่ 1	ระดับที่ 2	ระดับที่ 3	รวม
<b>สินทรัพย์</b>				
กองทุน	207,844.26	-	-	207,844.26
<b>หนี้สิน</b>				
ตราสารอนุพันธ์	-	3,057.54	-	3,057.54

เงินลงทุนต่างๆ ซึ่งมูลค่าเงินลงทุนมาจากราคาตลาดที่มีการอ้างอิงไว้อย่างชัดเจนในตลาดที่มีสภาพคล่อง และถูกจัดประเภทอยู่ในระดับที่ 1 นั้นประกอบด้วยตราสารทุนของบริษัทจดทะเบียนที่มีสภาพคล่องและตราสารอนุพันธ์ที่ซื้อขายในตลาดที่จัดตั้งขึ้นอย่างเป็นทางการ กองทุนจะไม่ปรับราคาอ้างอิงสำหรับเครื่องมือเหล่านี้

กองทุนเปิด แอล เอช โกลบอล อีควิตี้ พาสซีฟ

หมายเหตุประกอบงบการเงิน

สำหรับงวดตั้งแต่วันที่ 22 มิถุนายน 2565 (วันจดทะเบียนจัดตั้งกองทุน)

ถึงวันที่ 31 พฤษภาคม 2566

หน่วย : บาท

เครื่องมือทางการเงินซึ่งซื้อขายในตลาดที่ไม่ได้ถูกพิจารณาว่ามีสภาพคล่องแต่ถูกประเมินค่าจากราคาตลาดที่มีการอ้างอิงไว้อย่างชัดเจน การเสนอราคาซื้อขายโดยผู้ค้าหรือแหล่งกำหนดราคาที่เป็นทางเลือกซึ่งได้รับการสนับสนุนจากข้อมูลที่สังเกตได้จะถูกจัดอยู่ในระดับที่ 2 เครื่องมือการเงินเหล่านี้ประกอบด้วยตราสารหนี้ภาคเอกชนที่อยู่ในกลุ่มนำลงทุนและอนุพันธ์ในตลาดซื้อขายกันโดยตรง

เงินลงทุนที่ถูกจัดประเภทในระดับที่ 3 มีข้อมูลที่สำคัญที่ไม่สามารถสังเกตได้เนื่องจากการซื้อขายไม่บ่อยนัก ตราสารทุนในระดับที่ 3 ประกอบด้วยข้อมูลความเสี่ยงด้านเครดิตและมูลค่าความเสียหายที่คาดว่าจะเกิดขึ้นสำหรับฐานะที่เกี่ยวกับตราสารทุนนั้น ข้อมูลหลักที่ป้อนเข้าตัวแบบการประเมินมูลค่าของกองทุนสำหรับเงินลงทุนนี้ประกอบด้วยอัตราส่วนราคาตลาดต่อกำไรสุทธิและการคิดลดกระแสเงินสด

11.2 ความเสี่ยงด้านอัตราดอกเบี้ย

ความเสี่ยงด้านอัตราดอกเบี้ย คือ ความเสี่ยงที่มูลค่าของสินทรัพย์และหนี้สินทางการเงินจะเปลี่ยนแปลงไปเนื่องจากการเปลี่ยนแปลงอัตราดอกเบี้ยในตลาด

ตารางต่อไปนี้ได้สรุปความเสี่ยงด้านอัตราดอกเบี้ยของกองทุน ซึ่งประกอบด้วยสินทรัพย์ของกองทุนตามมูลค่ายุติธรรมและจำแนกตามประเภทอัตราดอกเบี้ย

ณ วันที่ 31 พฤษภาคม 2566

	อัตราดอกเบี้ยปรับ		ไม่มีอัตราดอกเบี้ย	รวม
	ขึ้นลงตามอัตราตลาด	อัตราดอกเบี้ยคงที่		
<b>สินทรัพย์ทางการเงิน</b>				
เงินฝากธนาคาร	4,885,923.48	-	370,675.47	5,256,598.95
หน่วยลงทุน	-	-	207,844,258.73	207,844,258.73
รวม	4,885,923.48	-	208,214,934.20	213,100,857.68
<b>หนี้สินทางการเงิน</b>				
ตราสารอนุพันธ์	-	-	3,057,539.60	3,057,539.60
รวม	-	-	3,057,539.60	3,057,539.60

11.3 ความเสี่ยงด้านอัตราแลกเปลี่ยน

ณ วันที่ 31 พฤษภาคม 2566 กองทุนฯ มีบัญชีที่เป็นเงินตราต่างประเทศดังนี้

	ดอลลาร์สหรัฐอเมริกา
เงินลงทุน (มูลค่ายุติธรรม)	5,972,707.80
เงินฝากธนาคาร	10,651.90



## กองทุนเปิด แอล เอช โกลบอล อีควิตี้ พาสซีฟ

### หมายเหตุประกอบงบการเงิน

สำหรับงวดตั้งแต่วันที่ 22 มิถุนายน 2565 (วันจดทะเบียนจัดตั้งกองทุน)

ถึงวันที่ 31 พฤษภาคม 2566

หน่วย : บาท

#### 11.4 ความเสี่ยงจากการดำเนินงานของผู้ออกตราสาร (Business Risk)

ความเสี่ยงที่เกิดจากการดำเนินงานของผู้ออกตราสาร หากผลการดำเนินงานหรือฐานะการเงินของผู้ออกตราสาร รวมทั้งความสามารถในการทำกำไรของผู้ออกตราสารเปลี่ยนแปลงไป ซึ่งอาจกระทบต่อราคาซื้อขายของตราสาร อย่างไรก็ตาม กองทุนฯ จะพิจารณาคัดเลือกหลักทรัพย์ที่จะลงทุน โดยการวิเคราะห์สถานะทางการเงิน ผลการดำเนินงาน การบริหารงาน เพื่อประกอบการตัดสินใจลงทุน และยังคงทำการติดตามข้อมูลข่าวสารของผู้ออกตราสารอย่างใกล้ชิดและต่อเนื่อง เพื่อปรับเปลี่ยนแผนการลงทุนอย่างเหมาะสม

#### 11.5 ความเสี่ยงจากความสามารถในการชำระหนี้ของผู้ออกตราสาร (Credit Risk)

ความเสี่ยงที่ผู้ออกตราสารไม่สามารถชำระคืนเงินต้นหรือดอกเบี้ยได้ตามกำหนดเวลาหรือชำระไม่ครบตามจำนวนที่สัญญาไว้ อย่างไรก็ตาม กองทุนฯ จะวิเคราะห์คุณภาพและความสามารถในการชำระหนี้ของผู้ออกตราสาร และทบทวนฐานะการเงินและความน่าเชื่อถือของผู้ออกตราสารอย่างสม่ำเสมอ

#### 11.6 ความเสี่ยงจากการขาดสภาพคล่องของตราสาร (Liquidity Risk)

ความเสี่ยงที่เกิดจากการไม่สามารถขายตราสารได้ในเวลาที่ต้องการหรืออาจไม่ได้ราคาตามที่คาดหวังเอาไว้ อย่างไรก็ตาม กองทุนฯ จะพิจารณาลงทุนในหลักทรัพย์ที่มีสภาพคล่องสอดคล้องกับประเภทลักษณะและนโยบายการลงทุนของกองทุนฯ อย่างเหมาะสม เพื่อให้มีความคล่องตัวในการบริหารของกองทุนฯ ทั้งนี้ แนวทางการบริหารความเสี่ยงจากการขาดสภาพคล่องของตราสารจะขึ้นอยู่กับ การพิจารณาตัดสินใจของกองทุนฯ โดยคำนึงถึงผลประโยชน์สูงสุดของผู้ถือหน่วยลงทุนเป็นสำคัญ

#### 11.7 ความเสี่ยงจากการลงทุนในต่างประเทศ (Country and Political Risk)

เนื่องจากกองทุนฯ อาจลงทุนในตราสารต่างประเทศ กองทุนฯ จึงมีความเสี่ยงของประเทศที่ลงทุน เช่น การเปลี่ยนแปลงของปัจจัยพื้นฐาน สภาวะทางเศรษฐกิจ การเมือง ค่าเงิน และนโยบายต่างประเทศ โดยปัจจัยเหล่านี้อาจมีผลกระทบต่อราคาหน่วยลงทุน หรือหลักทรัพย์ที่กองทุนลงทุน อย่างไรก็ตาม กองทุนฯ จะติดตามและทำการวิเคราะห์ความเสี่ยงทางด้านปัจจัยพื้นฐาน สภาวะทางเศรษฐกิจ การเมือง ค่าเงิน และนโยบายต่างประเทศของประเทศที่ลงทุนอย่างสม่ำเสมอ

#### 11.8 ความเสี่ยงจากข้อจำกัดการนำเงินลงทุนกลับประเทศ (Repatriation Risk)

เนื่องจากกองทุนฯ อาจจะมีการลงทุนในตราสารต่างประเทศ จึงมีความเสี่ยงจากการเปลี่ยนแปลงนโยบายต่างประเทศที่เกี่ยวกับการแลกเปลี่ยนเงินตราต่างประเทศ และการนำเงินลงทุนกลับเข้ามาในประทศได้ ซึ่งอาจส่งผลให้กองทุนไม่สามารถชำระคืนให้ผู้ถือหน่วยลงทุนได้ตามจำนวนหรือเวลาที่กำหนด อย่างไรก็ตาม กองทุนฯ จะติดตามสถานการณ์ของประเทศคู่ค้าที่กองทุนฯ มีการลงทุนไว้อย่างใกล้ชิด และสม่ำเสมอเพื่อลดความเสี่ยงดังกล่าว

กองทุนเปิด แอล เอช โกลบอล อีควิตี้ พาสซีฟ  
หมายเหตุประกอบงบการเงิน  
สำหรับงวดตั้งแต่วันที่ 22 มิถุนายน 2565 (วันจดทะเบียนจัดตั้งกองทุน)  
ถึงวันที่ 31 พฤษภาคม 2566

หน่วย : บาท

11.9 ความเสี่ยงจากการทำสัญญาซื้อขายล่วงหน้า (Derivative)

การทำสัญญาซื้อขายล่วงหน้า (Derivative) เพื่อป้องกันความเสี่ยง (Hedging) จากอัตราแลกเปลี่ยนอาจทำให้กองทุนเสียโอกาสในการได้รับผลตอบแทนที่เพิ่มขึ้น หากอัตราแลกเปลี่ยนมีการเปลี่ยนแปลงในทางตรงกันข้ามกับที่กองทุนคาดการณ์ไว้ อย่างไรก็ตาม กองทุนฯ จะเข้าทำธุรกรรมดังกล่าวกับธนาคารที่มีกฎหมายเฉพาะจัดตั้งขึ้น หรือธนาคารพาณิชย์ และจะวิเคราะห์ฐานะทางการเงินของคู่สัญญาก่อนทำสัญญา รวมทั้งติดตามวิเคราะห์ความเสี่ยงในฐานะการเงินของคู่สัญญาอย่างต่อเนื่อง

12. การอนุมัติงบการเงิน

งบการเงินนี้ได้รับอนุมัติให้ออกโดยผู้มีอำนาจของกองทุนฯ เมื่อวันที่ 10 สิงหาคม 2566