

รายงานประจำปี

กองทุนเปิด แอล เอช เฟล็กซิเบิล เพื่อการเลี้ยงชีพ

สำหรับรอบระยะเวลาตั้งแต่วันที่ 1 ธันวาคม 2565 ถึงวันที่ 30 พฤศจิกายน 2566

กองทุนเปิด แอล เอช เฟล็กซิเบิลเพื่อการเลี้ยงชีพ (LHFLRMF)

ประเภทโครงการ	: กองทุนรวมแบบผสมเพื่อการเลี้ยงชีพ
นโยบายการลงทุน	<p>: กองทุนมีนโยบายที่จะลงทุนแบบผสม (Mixed Fund) ระหว่างตราสารแห่งหนึ่ง และตราสารแห่งหนึ่ง โดยกองทุนจะลงทุนในหรือมีไว้ซึ่งตราสารแห่งหนึ่ง ตราสารกึ่งหนึ่งถึงทุน ตราสารแห่งหนึ่ง และหรือเงินฝาก รวมทั้งหลักทรัพย์และทรัพย์สินอื่นหรือการหาผลตอบแทนโดยวิธีอื่นอย่างใดอย่างหนึ่งหรือหลายอย่าง ตามที่สำนักงานคณะกรรมการ ก.ล.ต. ประกาศกำหนดหรือให้ความเห็นชอบ ตั้งแต่ร้อยละ 0 ถึงร้อยละ 100 ของมูลค่าทรัพย์สินสุทธิของกองทุน โดยจะปรับเปลี่ยนสัดส่วนการลงทุนให้เหมาะสมตามสถานการณ์ในแต่ละขณะ เพื่อให้ผู้ถือหน่วยลงทุนได้รับผลตอบแทนที่เหมาะสม และเป็นการกระจายการลงทุนเพื่อลดความเสี่ยงจากการลงทุน</p> <p>ทั้งนี้ กองทุนอาจจะพิจารณาลงทุนในหน่วย private equity ตามประกาศสำนักงานคณะกรรมการ ก.ล.ต. ไม่เกินร้อยละ 20 ของมูลค่าทรัพย์สินสุทธิของกองทุน</p> <p>กองทุนอาจจะพิจารณาลงทุนในหรือมีไว้ซึ่งสัญญาซื้อขายล่วงหน้า (Derivative) โดยมีวัตถุประสงค์เพื่อป้องกันความเสี่ยงจากการลงทุน (Hedging) ตามหลักเกณฑ์ที่สำนักงานคณะกรรมการ ก.ล.ต. กำหนด</p> <p>ทั้งนี้ กองทุนจะไม่ลงทุนในหรือมีไว้ซึ่งตราสารที่มีลักษณะของสัญญาซื้อขายล่วงหน้าแฝง (Structured Note) ตราสารแห่งหนึ่งของบริษัทที่ไม่ได้จดทะเบียนในตลาดหลักทรัพย์ฯ (Unlisted securities) ตราสารหนี้ที่มีอันดับความน่าเชื่อถือต่ำกว่าที่สามารถลงทุนได้ (non - investment grade) และตราสารแห่งหนึ่งที่ไม่ได้รับการจัดอันดับความน่าเชื่อถือ (Unrated Securities)</p> <p>กองทุนอาจมีไว้ซึ่งตราสารแห่งหนึ่งที่มีอันดับความน่าเชื่อถือต่ำกว่าที่สามารถลงทุนได้ (non - investment grade) เฉพาะกรณีที่ตราสารแห่งหนึ่งนั้นได้รับการจัดอันดับความน่าเชื่อถือที่สามารถลงทุนได้ (Investment grade) ขณะที่กองทุนลงทุนเท่านั้น</p>



เรียน ท่านผู้ถือหน่วยลงทุน
กองทุนเปิด แอล เอช เฟล็กซ์อิเบิลเพื่อการเลี้ยงชีพ

บริษัทหลักทรัพย์จัดการกองทุน แลนด์ แอนด์ เฮ้าส์ จำกัด ขอนำเสนอ “รายงานสรุปสถานะการลงทุน” เพื่อรายงานผลการดำเนินงานของกองทุนตั้งแต่วันที่ 1 ธันวาคม 2565 ถึงวันที่ 30 พฤศจิกายน 2566 มาเพื่อโปรดทราบ

สภาพตลาดในรอบบัญชีตั้งแต่ 1 ธันวาคม 2565 ถึงวันที่ 30 พฤศจิกายน 2566

ตลาดหุ้นไทยปี 2566 ถูกกระทบจากปัจจัยลบรอบด้าน SET Index ปิดที่ 1380 จุด ลดลงจากปีก่อนถึง 15.6% ตัวแปรสำคัญคือ เศรษฐกิจและกำไรตลาดหุ้นไทย ที่ขยายตัวต่ำกว่าที่เคยคาด เศรษฐกิจจีนยังไม่ฟื้นตัว สงครามใน 2 ภูมิภาค ก่อนให้เกิดความเสี่ยง Geo-political tension นักลงทุนต่างประเทศพลิกมาขายหุ้นไทย 1.9 แสนลบ. สูงสุดนับตั้งแต่ปีที่เกิด Covid-19 เป็นต้นมา

ต้องยอมรับว่า ตลาดหุ้นไทยเหมือนกับเศรษฐกิจ คือ ได้รับผลกระทบมาจากปีก่อน ทั้งเรื่องของเศรษฐกิจจีน-สงครามรัสเซีย-ยูเครน และการปรับขึ้นดอกเบี้ยของ Fed อย่างต่อเนื่อง ล้วนกระทบต่อการลงทุน กำไรตลาดหุ้น และเศรษฐกิจไทยราคาน้ำมันมีความผันผวนอย่างมาก

สำหรับปัจจัยที่เกิดขึ้นระหว่างปี 2566 ตลาดหุ้นไทย เริ่มต้นไม่ดีนัก คือ เกิดกรณีที่ลดทอนความเชื่อมั่นของนักลงทุน คือกรณีของ MORE (เดือน พฤศจิกายน 2565) หลังผู้ซื้อไม่จ่ายค่าซื้อหุ้น และ STARK (มีนาคม 2566) ที่เกิดกรณีฉ้อโกง จนทำให้เกิดความเสียหายของผู้ถือหุ้นและเจ้าหน้าที่ ถึงขั้นที่ทำให้บรรยากาศการลงทุนเสียไป นักลงทุนขาดความเชื่อมั่นทั้งตลาดหุ้นและการลงทุนในหุ้นกู้

การเมืองในประเทศ เป็นตัวแปรที่สำคัญที่สุดของตลาดในปีนี้ แม้จะมีการเลือกตั้ง 14 พฤษภาคม 2566 แต่กว่าที่จะสามารถจัดตั้งรัฐบาลได้ กินเวลาไปถึง 22 สิงหาคม 2566 ในระหว่างนั้น ตลาดหุ้นเกิดความผันผวนมาก ดัชนีฯ ลงไปต่ำสุดที่ 1461 จุด จากต้นปี ที่ระดับ 1635 จุด แต่หลังจัดตั้งรัฐบาล ที่นำโดยนายเศรษฐา ทวีสิน การออกนโยบายของรัฐบาล ส่วนใหญ่ยังไม่ได้ช่วยให้นักลงทุนเกิดความเชื่อมั่น อีกทั้งบางมาตรการ เป็นลบต่อหุ้นในตลาด โดยเฉพาะหุ้นกลุ่มพลังงาน (ไฟฟ้า+น้ำมัน) รวมทั้งความพยายามในการกอบกู้ 5 แสนล้านบาท เพื่อใช้ในโครงการ Digital Wallet ส่งผลกระทบต่อตลาดอสังหาริมทรัพย์ ค่าเงินบาทอ่อนค่าลงอย่างต่อเนื่อง ต่ำสุดที่ 37.2 บาท/ดอลลาร์ หรืออ่อนค่า ถึง 4.7% ในช่วง 2 เดือน จากความกังวลในเรื่องการกอบกู้ และส่วนหนึ่งมาจากเงินดอลลาร์ในตลาดโลกที่แข็งค่าตามการขึ้นดอกเบี้ยของ Fed

ทั้งท้ายปี ด้วยสถานการณ์ใหญ่อีกครั้ง คือวันที่ 7 ตุลาคม 2566 กลุ่มฮามาสเข้าโจมตีอิสราเอลและจับคนเป็นตัวประกัน ส่งผลให้ อิสราเอล บุกเข้าฉนวนกาซ่า และสถานการณ์ค่อยๆ รุนแรงขึ้น นักลงทุนทั่วโลกมองเป็นความเสี่ยงด้านเศรษฐกิจ กอปรกับตลาดหุ้นไทย ถูกกระทบจากปัจจัยรอบด้านอยู่แล้ว ผ่านมาทางกำไรตลาดหุ้นงวดที่ ไตรมาสที่ 3/66 (ก.ย.-ต.ค.) กำไรตลาดที่ไม่รวมผลบวกจากการสูงขึ้นของราคาน้ำมัน ลดลงจากปีก่อนค่อนข้างมาก กดดันให้ดัชนีฯ ปิดปี 2566 ไปที่ระดับต่ำสุดของปีที่ 1380 จุด หรือลดลง 15.6% จากปีก่อนหน้า

ความเห็นด้านการลงทุน: การกระตุ้นเศรษฐกิจของภาครัฐทั้งในส่วนของภาครัฐและเอกชน ประกอบกับการท่องเที่ยวที่ยังมีแนวโน้มการฟื้นตัวอย่างต่อเนื่อง เป็นส่วนสำคัญที่ช่วยสนับสนุนบริษัทที่ลงทุนอย่างมาก ในขณะที่บริษัทที่ลงทุนอยู่ยังมีสถานะที่แข็งแกร่งและเป็นหนึ่งในแนวหน้าของอุตสาหกรรมที่ก่อนหน้านี้ได้รับผลกระทบจากโรคระบาด ขณะนี้เริ่มฟื้นตัวได้อย่างรวดเร็วจากจำนวนนักท่องเที่ยวต่างชาติที่เพิ่มขึ้นทุกเดือน และรายได้ของคนในประเทศที่เพิ่มขึ้นจากการใช้จ่ายของนักท่องเที่ยวต่างชาติ

สำหรับคำแนะนำลงทุน เรายังคงมีมุมมองเชิงบวกต่อการลงทุนในหุ้นไทยในปี 2567 จากปัจจัย

- 1) ภาพเศรษฐกิจไทยที่ยังมีแนวโน้มการเติบโตที่แข็งแกร่ง
- 2) แรงสนับสนุนจากเม็ดเงินลงทุนจากนักลงทุนต่างชาติเข้าสู่สินทรัพย์เสี่ยงในประเทศตลาดเกิดใหม่หลังจาก FED ประกาศลดดอกเบี้ยนโยบายครั้งแรก และ
- 3) Valuation ของตลาดที่อยู่ในระดับที่ค่อนข้างถูก ที่ 14.6 เท่า (ต่ำกว่าค่าเฉลี่ยย้อนหลัง 5 ปี)

ทั้งนี้ผลการดำเนินงานของกองทุนเปิด แอล เอช เฟล็กซ์อิเบิลเพื่อการเลี้ยงชีพ ในรอบ 1 ปีที่ผ่านมา (สิ้นสุดวันที่ 30 พฤศจิกายน 2566) มีการปรับตัวลดลงในอัตราร้อยละ 11.39 (ดัชนีชี้วัด ปรับตัวลดลงร้อยละ 5.58)

บริษัทขอขอบพระคุณท่านผู้ถือหุ้นรายละเป็นอย่างสูง ที่ได้มอบความไว้วางใจให้บริษัทบริหารเงินลงทุนของท่าน บริษัทยังคงยืนยันในความตั้งใจและทุ่มเทความสามารถเพื่อบริหารเงินของท่านอย่างมีประสิทธิภาพสูงที่สุดต่อไป และหากท่านมีข้อสงสัยประการใด ท่านสามารถติดต่อมาได้ที่บริษัทหลักทรัพย์จัดการกองทุน แลนด์ แอนด์ เฮาส์ จำกัด หมายเลขโทรศัพท์ 02-286-3484 หรือที่อีเมล lhfund@lhfund.co.th

ขอแสดงความนับถือ

บริษัทหลักทรัพย์จัดการกองทุน แลนด์ แอนด์ เฮาส์ จำกัด

รายชื่อผู้จัดการกองทุน

ผู้จัดการกองทุนรวม	วันเริ่มบริหารกองทุน
ชื่อ-นามสกุล	
คุณสมประสงค์ แซ่จิ๋ว	3 พฤศจิกายน 2564
คุณปกรณ์ เก้าเอียน	7 มีนาคม 2565



รายงานความเห็นของผู้ดูแลผลประโยชน์

เสนอ ผู้ถือหน่วยลงทุนกองทุนเปิด แอล เอช เฟลิกซ์เบิ้ลเพื่อการเลี้ยงชีพ

ตามที่ธนาคารไทยพาณิชย์ จำกัด (มหาชน) ในฐานะผู้ดูแลผลประโยชน์กองทุนเปิด แอล เอช เฟลิกซ์เบิ้ลเพื่อการเลี้ยงชีพ ซึ่งมีบริษัทหลักทรัพย์จัดการกองทุน แลนด์ แอนด์ เฮาส์ จำกัด เป็นผู้จัดการกองทุนได้ปฏิบัติหน้าที่ดูแลผลประโยชน์ของกองทุนดังกล่าว สำหรับระยะเวลาตั้งแต่วันที่ 1 ธันวาคม 2565 ถึงวันที่ 30 พฤศจิกายน 2566 แล้วนั้น

ธนาคารฯ เห็นว่าบริษัทหลักทรัพย์จัดการกองทุน แลนด์ แอนด์ เฮาส์ จำกัด ได้ปฏิบัติหน้าที่ในการจัดการกองทุนเปิดแอล เอช เฟลิกซ์เบิ้ลเพื่อการเลี้ยงชีพ โดยถูกต้องตามที่ควรตามวัตถุประสงค์ที่ได้กำหนดไว้ในโครงการจัดการที่ได้รับอนุมัติจากสำนักงานคณะกรรมการกำกับหลักทรัพย์และตลาดหลักทรัพย์และภายใต้พระราชบัญญัติหลักทรัพย์และตลาดหลักทรัพย์ พ.ศ. 2535

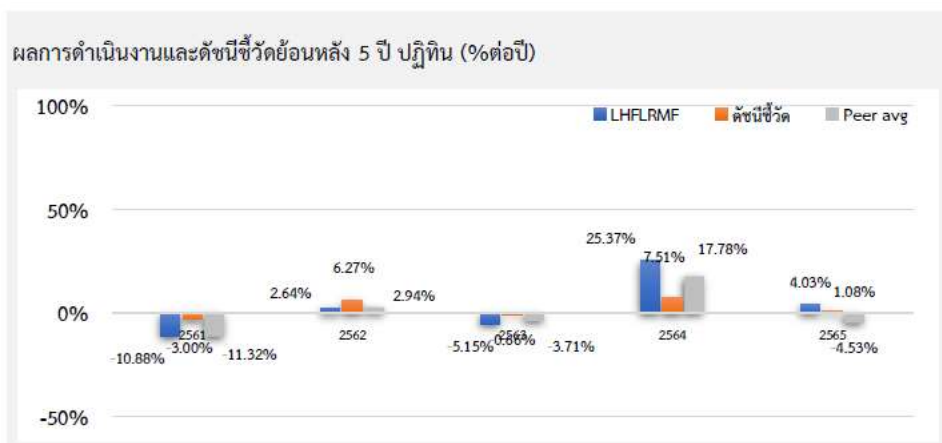
ขอแสดงความนับถือ

ธนาคารไทยพาณิชย์ จำกัด (มหาชน)

(นางสาวจอยจิต อัญญธรรม)

ผู้จัดการบริการหลักทรัพย์

ตารางเปรียบเทียบผลการดำเนินงาน
ข้อมูล ณ วันที่ 30 พฤศจิกายน 2566



ผลการดำเนินงานย้อนหลังแบบปักหมุด (1%ต่อปี)

	YTD	3 เดือน	6 เดือน	1 ปี ¹
LHFLRMF	-13.20	-11.26	-8.04	-11.39
ดัชนีชี้วัด	-7.03	-6.00	-4.78	-5.58
ค่าเฉลี่ยในกลุ่มเดียวกัน	-9.97	-8.20	-6.01	-9.73
ความผันผวนกองทุน	10.60	5.24	7.47	10.97
ความผันผวนดัชนีชี้วัด	5.76	3.40	4.45	5.99

	3 ปี ¹	5 ปี ¹	10 ปี ¹	ตั้งแต่จัดตั้ง ¹
LHFLRMF	5.58	1.29	4.77	3.82
ดัชนีชี้วัด	0.97	0.89	2.76	3.09
ค่าเฉลี่ยในกลุ่มเดียวกัน	0.79	-1.11	1.36	N/A
ความผันผวนกองทุน	13.01	15.19	14.05	13.50
ความผันผวนดัชนีชี้วัด	6.40	8.43	7.35	7.68

ชื่อกองทุน	มูลค่าหน่วยลงทุน	มูลค่าทรัพย์สินสุทธิ
LHFLRMF	15.1148	287,758,089.52

ข้อมูล ณ วันที่ 30 พฤศจิกายน 2566

- เอกสารการวัดผลการดำเนินงานของกองทุนรวมฉบับนี้ได้จัดทำขึ้นตามมาตรฐานการวัดผลการดำเนินงานของกองทุนรวมของสมาคมบริษัทจัดการลงทุน
- ผลการดำเนินงานในอดีต/ผลการเปรียบเทียบผลการดำเนินงานที่เกี่ยวข้องกับผลิตภัณฑ์ในตลาดทุน มิได้เป็นสิ่งยืนยันถึงผลการดำเนินงานในอนาคต
- ทำความเข้าใจลักษณะสินค้า เงื่อนไข ผลตอบแทน และความเสี่ยง ก่อนตัดสินใจลงทุน

รายงานสถานะการลงทุน การกู้ยืมเงิน และการก่อภาระผูกพัน
มูลค่า ณ วันที่ 30 พฤศจิกายน 2566

รายละเอียดการลงทุน	มูลค่าตามราคาตลาด	%NAV
หลักทรัพย์หรือทรัพย์สินในประเทศ	272,825,184.97	94.81
เงินฝากธนาคาร	59,179,836.37	20.57
หุ้นสามัญ	213,645,348.60	74.24
ประเภทรายการค้างรับค้างจ่ายหรือหนี้สินอื่น ๆ	14,932,904.55	5.19
มูลค่าทรัพย์สินสุทธิ	287,758,089.52	100

รายละเอียดการลงทุนในหลักทรัพย์
มูลค่า ณ วันที่ 30 พฤศจิกายน 2566

รายละเอียด	อัตราส่วน (%)	จำนวนเงินต้น หรือ จำนวนหุ้น/ หน่วย	มูลค่ายุติธรรม (บาท)
เงินฝากธนาคาร			
ธนาคารไทยพาณิชย์ จำกัด (มหาชน)	20.57	59,079,262.42	59,179,836.37
รวมเงินฝากธนาคาร	20.57		59,179,836.37
หุ้นสามัญ			
หมวดธุรกิจการท่องเที่ยวและสินค้าการ			
บริษัท ดี เอราวัณ กรุ๊ป จำกัด (มหาชน)	1.96	1,075,700.00	5,647,425.00
บริษัท ไมเนอร์ อินเตอร์เนชั่นแนล จำกัด (มหาชน)	2.39	252,900.00	6,891,525.00
หมวดธุรกิจการแพทย์			
บริษัท โรงพยาบาลบำรุงราษฎร์ จำกัด (มหาชน)	3.01	38,800.00	8,652,400.00
หมวดธุรกิจขนส่งและโลจิสติกส์			
บริษัท ท่าอากาศยานไทย จำกัด (มหาชน)	2.97	143,500.00	8,538,250.00
หมวดธุรกิจเงินทุนและหลักทรัพย์			
บริษัท เมืองไทย แคปปิตอล จำกัด (มหาชน)	0.52	34,300.00	1,500,625.00
บริษัท อีออน ธนสินทรัพย์ (ไทยแลนด์) จำกัด (มหาชน)	1.06	19,200.00	3,043,200.00
หมวดธุรกิจชิ้นส่วนอิเล็กทรอนิกส์			
บริษัท เค ซี อี อิเล็กทรอนิกส์ จำกัด (มหาชน)	1.92	105,300.00	5,528,250.00
หมวดธุรกิจเทคโนโลยีสารสนเทศและการสื่อสาร			
บริษัท สกาย ไอซีที จำกัด (มหาชน)	1.92	210,900.00	5,536,125.00
บริษัท แอดวานซ์ อินโฟร์ เซอร์วิส จำกัด (มหาชน)	2.02	26,700.00	5,820,600.00

รายละเอียด	อัตราส่วน (%)	จำนวนเงินต้น หรือ จำนวนหุ้น/หน่วย	มูลค่ายุติธรรม (บาท)
หมวดธุรกิจธนาคาร			
ธนาคารกสิกรไทย จำกัด (มหาชน)	2.90	65,100.00	8,332,800.00
ธนาคารไทยพาณิชย์ จำกัด (มหาชน)	3.07	89,100.00	8,843,175.00
หมวดธุรกิจบรรจภัณฑ์			
บริษัท เอสซีจี แพคเกจจิ้ง จำกัด (มหาชน)	1.59	118,700.00	4,569,950.00
หมวดธุรกิจบริการ			
บริษัท เจนก๊องไกล จำกัด (มหาชน)	0.34	175,500.00	965,250.00
บริษัท มาสเตอร์ สไตล์ จำกัด (มหาชน)	2.16	115,600.00	6,213,500.00
บริษัท สยามเวลเนสกรุ๊ป จำกัด (มหาชน)	1.93	467,900.00	5,568,010.00
บริษัท เอสไอเอสบี จำกัด (มหาชน)	2.51	229,600.00	7,232,400.00
บริษัท เดอะคลีนิกส์ คลินิกเวชกรรม จำกัด (มหาชน)	0.17	13,300.00	488,775.00
หมวดธุรกิจพลังงานและสาธารณูปโภค			
บริษัท กัลฟ์ เอ็นเนอร์จี ดีเวลลอปเมนท์ จำกัด (มหาชน)	3.24	202,700.00	9,324,200.00
บริษัท ไทยออยล์ จำกัด (มหาชน)	1.54	86,300.00	4,444,450.00
บริษัท ปตท. จำกัด (มหาชน)	3.20	264,700.00	9,198,325.00
บริษัท ปตท.สำรวจและผลิตปิโตรเลียม จำกัด (มหาชน)	3.67	69,700.00	10,559,550.00
บริษัท สตาร์ ปิโตรเลียม รีไฟน์นิ่ง จำกัด (มหาชน)	1.08	379,500.00	3,111,900.00
หมวดธุรกิจพัฒนาอสังหาริมทรัพย์			
บริษัท เอพี (ไทยแลนด์) จก.(มหาชน)	1.45	387,600.00	4,186,080.00
บริษัท เซ็นทรัลพัฒนา จำกัด (มหาชน)	3.06	129,900.00	8,800,725.00
หมวดธุรกิจพาณิชย์			
บริษัท คาร์มาร์ท จำกัด (มหาชน)	0.99	245,800.00	2,851,280.00
บริษัท ซีพี ออลล์ จำกัด (มหาชน)	4.67	258,300.00	13,431,600.00
บริษัท ดูโฮม จำกัด (มหาชน)	2.19	511,400.00	6,290,220.00
บริษัท ธนจิรา รีเทล คอร์ปอเรชั่น จำกัด (มหาชน)	0.99	223,200.00	2,856,960.00
บริษัท โมชิ โมชิ รีเทล คอร์ปอเรชั่น จำกัด (มหาชน)	1.53	95,140.00	4,400,225.00
บริษัท สยามโกลบอลเฮ้าส์ จำกัด (มหาชน)	1.93	330,700.00	5,555,760.00
บริษัท โสม โปรดักส์ เซ็นเตอร์ จำกัด (มหาชน)	1.48	361,600.00	4,266,880.00
หมวดธุรกิจสื่อและสิ่งพิมพ์			
บริษัท แพลน บี มีเดีย จำกัด (มหาชน)	2.01	693,316.00	5,789,188.60
หมวดธุรกิจอาหารและเครื่องดื่ม			
บริษัท คาราบาวกรุ๊ป จำกัด (มหาชน)	2.11	74,100.00	6,057,675.00
บริษัท อาร์ แอนด์ บี ฟู้ด ซัพพลาย จำกัด (มหาชน)	3.10	676,600.00	8,931,120.00
บริษัท โอเอสสุภา จำกัด (มหาชน)	1.44	181,300.00	4,151,770.00

รายละเอียด	อัตราส่วน (%)	จำนวนเงินต้น หรือ จำนวนหุ้น/หน่วย	มูลค่ายุติธรรม (บาท)
บริษัท ไอ-เทล คอร์ปอเรชั่น จำกัด (มหาชน)	2.11	290,200.00	6,065,180.00
รวมหุ้นสามัญ	74.24		213,645,348.60
รวมเงินลงทุน	94.81		272,825,184.97
รายการค้างจ่ายหรือหนี้สินอื่น ๆ	5.19		14,932,904.55
มูลค่าทรัพย์สินสุทธิ	100		287,758,089.52

รายละเอียดตัวตราสารและอันดับความน่าเชื่อถือของตราสารทุกตัวใน Portfolio
มูลค่า ณ วันที่ 30 พฤศจิกายน 2566

ประเภท	ผู้ออก	อันดับความน่าเชื่อถือ	มูลค่าตามราคาตลาด
เงินฝากธนาคาร	ธนาคารไทยพาณิชย์ จำกัด (มหาชน)	AA+(FITCH)	59,179,836.37

สถาบันการจัดอันดับความน่าเชื่อถือ TRIS Rating

คำอธิบายการจัดอันดับเครดิตตราสารหนี้ระยะกลางและยาวมีอายุตั้งแต่ 1 ปีขึ้นไป

- AAA อันดับเครดิตสูงสุด มีความเสี่ยงต่ำที่สุด ผู้ออกตราสารหนี้มีความสามารถในการชำระดอกเบี้ยและคืนเงินต้นในเกณฑ์สูงสุด และได้รับผลกระทบน้อยมากจากการเปลี่ยนแปลงทางธุรกิจ เศรษฐกิจ และสิ่งแวดล้อมอื่น ๆ
- AA มีความเสี่ยงต่ำมาก ผู้ออกตราสารหนี้มีความสามารถในการชำระดอกเบี้ยและคืนเงินต้นในเกณฑ์สูงมาก แต่อาจได้รับผลกระทบจากการเปลี่ยนแปลงทางธุรกิจ เศรษฐกิจ และสิ่งแวดล้อมอื่น ๆ มากกว่าอันดับเครดิตที่อยู่ในระดับ AAA
- A มีความเสี่ยงในระดับต่ำ ผู้ออกตราสารหนี้มีความสามารถในการชำระดอกเบี้ยและคืนเงินต้นในเกณฑ์สูง แต่อาจได้รับผลกระทบจากการเปลี่ยนแปลงทางธุรกิจ เศรษฐกิจ และสิ่งแวดล้อมอื่น ๆ มากกว่าอันดับเครดิตที่อยู่ในระดับสูงกว่า
- BBB มีความเสี่ยงในระดับปานกลาง ผู้ออกตราสารหนี้มีความสามารถในการชำระดอกเบี้ยและคืนเงินต้นในเกณฑ์ที่เพียงพอ แต่มีความอ่อนไหวต่อการเปลี่ยนแปลงทางธุรกิจ เศรษฐกิจ และสิ่งแวดล้อมอื่น ๆ มากกว่า และอาจมีความสามารถในการชำระหนี้ที่อ่อนแอลงเมื่อเทียบกับอันดับเครดิตที่อยู่ในระดับสูงกว่า
- BB มีความเสี่ยงในระดับสูง ผู้ออกตราสารหนี้มีความสามารถในการชำระดอกเบี้ยและคืนเงินต้นในเกณฑ์ต่ำกว่าระดับปานกลาง และจะได้รับผลกระทบจากการเปลี่ยนแปลงทางธุรกิจ เศรษฐกิจ และสิ่งแวดล้อมอื่น ๆ ค่อนข้างชัดเจน ซึ่งอาจส่งให้ความสามารถในการชำระหนี้อยู่ในเกณฑ์ที่ไม่เพียงพอ
- B มีความเสี่ยงในระดับสูงมาก ผู้ออกตราสารหนี้มีความสามารถในการชำระดอกเบี้ยและคืนเงินต้นในเกณฑ์ต่ำ และอาจจะหมดความสามารถหรือความตั้งใจในการชำระหนี้ได้ตามการเปลี่ยนแปลงของสถานการณ์ทางธุรกิจ เศรษฐกิจ และสิ่งแวดล้อมอื่น ๆ

- C มีความเสี่ยงในการผิดนัดชำระหนี้สูงสุด ผู้ออกตราสารหนี้ไม่มีความสามารถในการชำระดอกเบี้ยและคืนเงินต้นตามกำหนดอย่างชัดเจน โดยต้องอาศัยเงื่อนไขที่เอื้ออำนวยทางธุรกิจ เศรษฐกิจ และสิ่งแวดล้อมอื่น ๆ อย่างมากจึงจะมีความสามารถในการชำระหนี้ได้
- D เป็นระดับที่อยู่ในสภาวะผิดนัดชำระหนี้ โดยผู้ออกตราสารหนี้ไม่สามารถชำระดอกเบี้ยและคืนเงินต้นได้ตามกำหนด

อันดับเครดิตจาก AA ถึง C อาจมีเครื่องหมายบวก (+) หรือลบ (-) ต่อท้ายเพื่อจำแนกความแตกต่างของคุณภาพของอันดับเครดิตภายในระดับเดียวกัน

คำอธิบายการจัดอันดับเครดิตตราสารหนี้ระยะสั้นมีอายุต่ำกว่า 1 ปี

- T1 ผู้ออกตราสารหนี้มีสถานะทั้งทางด้านการตลาดและการเงินที่แข็งแกร่งในระดับดีมาก และนักลงทุนจะได้รับความคุ้มครองจากการผิดนัดชำระหนี้ที่ต่ำกว่าอันดับเครดิตในระดับอื่น ผู้ออกตราสารหนี้ได้รับอันดับเครดิตในระดับดังกล่าวซึ่งมีเครื่องหมาย “+” ด้วยจะได้รับความคุ้มครองด้านการผิดนัดชำระหนี้ที่สูงยิ่งขึ้น
- T2 ผู้ออกตราสารหนี้มีสถานะทั้งทางด้านการตลาดและการเงินที่แข็งแกร่งในระดับดี และมีความสามารถในการชำระหนี้ระยะสั้นในระดับที่น่าพอใจ
- T3 ผู้ออกตราสารหนี้มีความสามารถในการชำระหนี้ระยะสั้นในระดับที่ยอมรับได้
- T4 ผู้ออกตราสารหนี้มีความสามารถในการชำระหนี้ระยะสั้นที่ค่อนข้างอ่อนแอ

อันดับเครดิตทุกประเภทที่จัดโดย TRIS Rating เป็นอันดับเครดิตตราสารหนี้ในตระกูลเงินบาท ซึ่งสะท้อนความสามารถในการชำระหนี้ของผู้ออกตราสารโดยไม่รวมความเสี่ยงในการเปลี่ยนแปลงการชำระหนี้จากสกุลเงินบาทเป็นสกุลเงินตราต่างประเทศ

นอกจากนี้ TRIS Rating ยังกำหนด “แนวโน้มอันดับเครดิต” (Rating Outlook) เพื่อสะท้อนความเป็นไปได้ของการเปลี่ยนแปลงอันดับเครดิตของผู้ออกตราสารในระยะปานกลางหรือระยะยาว โดย TRIS Rating จะพิจารณาถึงโอกาสที่จะเกิดการเปลี่ยนแปลงของภาวะอุตสาหกรรมและสภาพแวดล้อมทางธุรกิจในอนาคตของผู้ออกตราสารที่อาจกระทบต่อความสามารถในการชำระหนี้ ทั้งนี้ แนวโน้มอันดับเครดิตที่ออกให้แก่หน่วยงานหนึ่ง ๆ จะเทียบเท่ากับความสามารถในการชำระหนี้ของหน่วยงานนั้น ๆ แนวโน้มอันดับเครดิตแบ่งออกเป็น 4 ระดับ ได้แก่

Positive	หมายถึง อันดับเครดิตอาจปรับขึ้น
Stable	หมายถึง อันดับเครดิตอาจไม่เปลี่ยนแปลง
Negative	หมายถึง อันดับเครดิตอาจปรับลดลง
Developing	หมายถึง อันดับเครดิตอาจปรับขึ้น ปรับลดลง หรือไม่เปลี่ยนแปลง

สถาบันการจัดอันดับความน่าเชื่อถือ Fitch Rating

คำอธิบายการจัดอันดับความน่าเชื่อถือระยะยาว สำหรับประเทศไทย

- AAA(thai) แสดงถึงระดับความน่าเชื่อถือขั้นสูงสุดของอันดับความน่าเชื่อถือภายในประเทศไทย ซึ่งกำหนดโดย Fitch โดยอันดับความน่าเชื่อถือนี้จะมอบให้กับอันดับความน่าเชื่อถือที่มีความเสี่ยง “น้อยที่สุด” เมื่อเปรียบเทียบกับผู้ออกตราสารหรือตราสารอื่นในประเทศไทย และโดยปกติแล้วจะกำหนดให้แก่ตราสารทางการเงินที่ออกหรือค้ำประกันโดยรัฐบาล

- AA(th) แสดงถึงระดับความน่าเชื่อถือขั้นสูงมากเปรียบเทียบกับผู้ออกตราสารหรือตราสารอื่นในประเทศไทย โดยระดับความน่าเชื่อถือของตราสารทางการเงินขั้นนี้ต่างจากผู้ออกตราสารหรือตราสารอื่นที่ได้รับการจัดอันดับความน่าเชื่อถือขั้นสูงสุดของประเทศไทยเพียงเล็กน้อย
- BBB (tha) แสดงถึงระดับความน่าเชื่อถือขั้นปานกลางเมื่อเปรียบเทียบกับผู้ออกตราสารหรือตราสารอื่นในประเทศไทย อย่างไรก็ตามก็มีความเป็นไปได้มากกว่าการเปลี่ยนแปลงของสถานการณ์หรือสภาพทางเศรษฐกิจจะมีผลกระทบต่อความสามารถในการชำระหนี้ได้ตรงตามกำหนดเวลาของตราสารทางการเงินเหล่านี้มากกว่าตราสารอื่นที่ได้รับการจัดอันดับความน่าเชื่อถือในประเภทที่สูงกว่า
- BB (tha) แสดงถึงระดับความน่าเชื่อถือค่อนข้างต่ำเมื่อเปรียบเทียบกับผู้ออกตราสารหรือตราสารอื่นในประเทศไทย การชำระหนี้ตามเงื่อนไขของตราสารเหล่านี้ภายในประเทศนั้น ๆ มีความไม่แน่นอนในระดับหนึ่งและความสามารถในการชำระหนี้ขึ้นตามกำหนดเวลาจะมีความไม่แน่นอนมากขึ้นตามการเปลี่ยนแปลงของเศรษฐกิจในทางลบ
- B (tha) แสดงถึงระดับความน่าเชื่อถือขั้นต่ำอย่างมีนัยสำคัญเมื่อเปรียบเทียบกับผู้ออกตราสารหรือตราสารอื่นในประเทศไทย การปฏิบัติตามเงื่อนไขของตราสารหนี้และข้อผูกพันทางการเงินยังคงเป็นไปได้ในปัจจุบัน แต่ความมั่นคงยังคงจำกัดอยู่ในระดับหนึ่งเท่านั้น และความสามารถในการชำระหนี้ขึ้นตามกำหนดเวลาอย่างต่อเนื่องนั้นไม่แน่นอน ขึ้นอยู่กับสภาวะที่เอื้อต่อการดำเนินธุรกิจและสภาพทางเศรษฐกิจ
- CCC(th), CC(th), C(th) แสดงถึงระดับความน่าเชื่อถือขั้นต่ำมากเมื่อเปรียบเทียบกับผู้ออกตราสารหรือตราสารอื่นในประเทศไทย ความสามารถในการปฏิบัติตามข้อผูกพันทางการเงินขึ้นอยู่กับสภาวะที่เอื้อต่อการดำเนินธุรกิจและการพัฒนาทางเศรษฐกิจเพียงอย่างเดียว
- D(th) อันดับความน่าเชื่อถือเหล่านี้ จะถูกกำหนดให้สำหรับองค์กรหรือตราสารหนี้ซึ่งกำลังอยู่ในภาวะผิดนัดชำระหนี้ในปัจจุบัน

คำอธิบายการจัดอันดับความน่าเชื่อถือระยะสั้น สำหรับประเทศไทย

- F1 (tha) แสดงถึงระดับความสามารถขั้นสูงสุดในการชำระหนี้ตามเงื่อนไขของตราสารตรงตามกำหนดเมื่อเปรียบเทียบกับผู้ออกตราสารหรือตราสารอื่น ๆ ในประเทศไทย ภายใต้อันดับความน่าเชื่อถือนี้จะมอบให้สำหรับอันดับความน่าเชื่อถือที่มีความเสี่ยง “น้อยที่สุด” เมื่อเปรียบเทียบกับผู้ออกตราสารอื่นในประเทศเดียวกันและโดยปกติแล้วจะกำหนดให้กับตราสารทางการเงินที่ออกหรือค้ำประกันโดยรัฐบาล ในกรณีที่มึระดับความน่าเชื่อถือสูงเป็นพิเศษจะมีสัญลักษณ์ “+” แสดงไว้เพิ่มเติมจากอันดับความน่าเชื่อถือที่กำหนด
- F2 (tha) แสดงถึงระดับความสามารถในการชำระหนี้ตามเงื่อนไขทางการเงินของตราสารตามกำหนดเวลาในระดับที่น่าพอใจเมื่อเปรียบเทียบกับผู้ออกตราสารหรือตราสารอื่น ๆ ในประเทศไทย อย่างไรก็ตามก็ ระดับความน่าเชื่อถือดังกล่าวยังไม่อาจเทียบเท่ากับกรณีที่ได้รับการจัดอันดับความน่าเชื่อถือที่สูงกว่า
- F3 (tha) แสดงถึงระดับความสามารถในการชำระหนี้ตามเงื่อนไขทางการเงินของตราสารตามกำหนดเวลาในระดับปานกลางเมื่อเปรียบเทียบกับผู้ออกตราสารหรือตราสารอื่น ๆ ในประเทศไทย ความสามารถในการชำระหนี้ดังกล่าวจะมีความไม่แน่นอนมากขึ้นไปตามความเปลี่ยนแปลงในทางลบในระยะสั้นมากกว่าตราสารที่ได้รับการจัดอันดับความน่าเชื่อถือที่สูงกว่า
- B (tha) แสดงถึงระดับความสามารถในการชำระหนี้ตามเงื่อนไขทางการเงินของตราสารตามกำหนดเวลาที่ไม่แน่นอนเมื่อเปรียบเทียบกับผู้ออกตราสารหรือตราสารอื่น ๆ ในประเทศไทย ความสามารถในการชำระหนี้ดังกล่าวจะไม่แน่นอนมากขึ้นตามการเปลี่ยนแปลงทางเศรษฐกิจและการเงินในทางลบระยะสั้น

- C (tha) แสดงถึงระดับความสามารถในการชำระหนี้ตามเงื่อนไขทางการเงินของตราสารตามกำหนดเวลาที่ไม่แน่นอนสูง เมื่อเปรียบเทียบกับผู้ออกตราสารหรือตราสารอื่น ๆ ในประเทศไทย ความสามารถในการปฏิบัติตามข้อผูกพันทางการเงินขึ้นอยู่กับสถานะที่เอื้อต่อการดำเนินธุรกิจและสภาพการณ์ทางเศรษฐกิจเท่านั้น
- D (tha) แสดงถึงการผิดนัดชำระหนี้ที่ได้เกิดขึ้นแล้วหรือกำลังจะเกิดขึ้น

หมายเหตุประกอบการจัดอันดับความน่าเชื่อถือในระยะยาว ในระยะสั้น สำหรับประเทศไทย

เครื่องบ่งชี้พิเศษสำหรับประเทศไทย “tha” จะถูกระบุไว้ต่อจากอันดับความน่าเชื่อถือทุกระดับ เพื่อแยกความแตกต่างออกจากการจัดอันดับความน่าเชื่อถือระดับสากล เครื่องหมาย “ + ” หรือ “ - ” อาจจะถูกระบุไว้เพิ่มเติมต่อจากอันดับความน่าเชื่อถือสำหรับประเทศหนึ่ง ๆ เพื่อแสดงถึงสถานะย่อยโดยเปรียบเทียบกันภายในอันดับความน่าเชื่อถือชั้นหลัก ทั้งนี้ จะไม่มีการระบุสัญลักษณ์ต่อท้ายดังกล่าว สำหรับอันดับความน่าเชื่อถือระดับ “AAA (tha)” หรืออันดับที่ต่ำกว่า “CCC (tha)”

สำหรับอันดับความน่าเชื่อถือในระยะยาวและจะไม่มีการระบุสัญลักษณ์ต่อท้ายดังกล่าวสำหรับอันดับความน่าเชื่อถือในระยะสั้น นอกเหนือจาก “F1 (tha)”

สัญญาณการปรับอันดับความน่าเชื่อถือ (Rating Watch) : สัญญาณการปรับอันดับความน่าเชื่อถือจะถูกใช้เพื่อแจ้งให้นักลงทุนทราบว่ามีความเป็นไปได้ที่จะมีการเปลี่ยนแปลงอันดับความน่าเชื่อถือและแจ้งแนวโน้มทิศทางของการเปลี่ยนแปลงดังกล่าว สัญญาณดังกล่าวอาจระบุเป็น “สัญญาณบวก” ซึ่งบ่งชี้แนวโน้มในการปรับอันดับความน่าเชื่อถือให้สูงขึ้น “สัญญาณลบ” จะบ่งชี้แนวโน้มในการปรับอันดับความน่าเชื่อถือให้ต่ำลง หรือ “สัญญาณวิวัฒนาการ” ในกรณีที่อันดับความน่าเชื่อถืออาจจะได้รับการปรับขึ้น ปรับลง หรือคงที่ โดยปกติสัญญาณการปรับอันดับความน่าเชื่อถือมักจะถูกระบุไว้สำหรับช่วงระยะเวลาสั้น ๆ

**รายงานสรุปเงินลงทุน
มูลค่า ณ วันที่ 30 พฤศจิกายน 2566**

กลุ่มของตราสารการลงทุน	มูลค่าตามราคาตลาด	%NAV
(ก) ตราสารภาครัฐไทย/ตราสารภาครัฐต่างประเทศ	-	-
(ข) ตราสารที่ธนาคารที่มีกฎหมายเฉพาะจัดตั้งขึ้น ธนาคารพาณิชย์ หรือบริษัทเงินทุนเป็นผู้ออก/ส่งจ่าย/รับอวัล/ค้ำประกัน	59,179,836.37	20.57
(ค) ตราสารที่มีอันดับความน่าเชื่อถืออยู่ในอันดับที่สามารถลงทุนได้ (Investment grade)	-	-
(ง) ตราสารที่มีอันดับความน่าเชื่อถืออยู่ในอันดับต่ำกว่าอันดับที่สามารถลงทุนได้ (Non-Investment grade) หรือไม่มี Rating	-	-

สัดส่วนเงินลงทุนขั้นสูงต่อมูลค่าทรัพย์สินสุทธิของกองทุนสำหรับกลุ่มตราสารตาม (ง) เท่ากับ 0% NAV

รายชื่อหุ้นที่ลงทุน 10 อันดับแรก พร้อมสัดส่วนการลงทุน
มูลค่า ณ วันที่ 30 พฤศจิกายน 2566

ลำดับ	ชื่อหลักทรัพย์	ชื่อย่อ	ร้อยละของเงินลงทุน
1	บริษัท ซี.พี.ออลล์ จำกัด (มหาชน)	CPALL	4.67
2	บริษัท ปตท.สำรวจและผลิตปิโตรเลียม จำกัด (มหาชน)	PTTEP	3.67
3	บริษัท กัลฟ์ เอ็นเนอร์จี ดีเวลลอปเมนท์ จำกัด (มหาชน)	GULF	3.24
4	บริษัท ปตท. จำกัด (มหาชน)	PTT	3.20
5	บริษัท อาร์ แอนด์ บี ฟู้ด ซัพพลาย จำกัด (มหาชน)	RBF	3.10
6	ธนาคาร ไทยพาณิชย์ จำกัด (มหาชน)	SCB	3.07
7	บริษัท เซ็นทรัลพัฒนา จำกัด (มหาชน)	CPN	3.06
8	บริษัท โรงพยาบาลบำรุงราษฎร์ จำกัด (มหาชน)	BH	3.01
9	บริษัท ท่าอากาศยานไทย จำกัด (มหาชน)	AOT	2.97
10	ธนาคาร กสิกรไทย จำกัด (มหาชน)	KBANK	2.90

รายงานการลงทุนที่ไม่เป็นไปตามนโยบายการลงทุน
รอบปีบัญชีระหว่างวันที่ 1 ธันวาคม 2565 ถึงวันที่ 30 พฤศจิกายน 2566

วันที่	รายละเอียด	การดำเนินการแก้ไข
	การลงทุนเป็นไปตามนโยบายการลงทุน	

การใช้สิทธิออกเสียงในที่ประชุมผู้ถือหุ้น

ผู้ลงทุนสามารถตรวจสอบแนวทางในการใช้สิทธิออกเสียงและการดำเนินการใช้สิทธิออกเสียงได้ที่ website ของบริษัทจัดการ www.lhfund.co.th

รายงานรายชื่อของบุคคลที่เกี่ยวข้อง ที่มีการทำธุรกรรมกับกองทุนรวม

กองทุนรวม มีการทำธุรกรรมกับบุคคลที่เกี่ยวข้องในรอบระยะเวลาตั้งแต่วันที่ 1 ธันวาคม 2565 ถึงวันที่ 30 พฤศจิกายน 2566 ตามรายชื่อ ดังนี้

- บริษัท แลนด์ แอนด์ เฮ้าส์ จำกัด (มหาชน)
- บริษัท หลักทรัพย์ แลนด์ แอนด์ เฮ้าส์ จำกัด (มหาชน)

หมายเหตุ : ผู้ลงทุนสามารถตรวจสอบการทำธุรกรรมกับบุคคลที่เกี่ยวข้องกับกองทุนรวม ได้ที่บริษัทจัดการโดยตรง หรือที่ website ของบริษัทหลักทรัพย์จัดการกองทุน แลนด์ แอนด์ เฮ้าส์ จำกัด www.lhfund.co.th และสำนักงานคณะกรรมการ ก.ล.ต. www.sec.or.th

การรับผลประโยชน์ตอบแทนเนื่องจากการใช้บริการบุคคลอื่นๆ (Soft Commission)

จำนวน	บริษัทที่ให้ผลประโยชน์	ข่าวสาร, บทวิเคราะห์	จัดเยี่ยมชมบริษัท	สัมมนา	เหตุผลในการรับผลประโยชน์
1	บริษัทหลักทรัพย์ เอเชีย พลัส จำกัด (มหาชน)	✓	-	✓	เพื่อประโยชน์ในการลงทุนของกองทุน
2	บริษัทหลักทรัพย์ โนมูระ พัฒนสิน จำกัด (มหาชน)	✓	-	-	เพื่อประโยชน์ในการลงทุนของกองทุน
3	บริษัทหลักทรัพย์ เคจีไอ (ประเทศไทย) จำกัด (มหาชน)	✓	✓	✓	เพื่อประโยชน์ในการลงทุนของกองทุน
4	ธนาคารทหารไทยธนชาติ จำกัด(มหาชน)	✓	-	-	เพื่อประโยชน์ในการลงทุนของกองทุน
5	บริษัทหลักทรัพย์ ทรินิตี้ จำกัด	✓	-	✓	เพื่อประโยชน์ในการลงทุนของกองทุน
6	บริษัทหลักทรัพย์ ฟิวลิม (ประเทศไทย) จำกัด(มหาชน)	✓	-	-	เพื่อประโยชน์ในการลงทุนของกองทุน
7	ธนาคารเกียรตินาคินภัทร จำกัด (มหาชน)	✓	-	-	เพื่อประโยชน์ในการลงทุนของกองทุน
8	ธนาคารอาคารสงเคราะห์	✓	-	-	เพื่อประโยชน์ในการลงทุนของกองทุน
9	ธนาคารแลนด์ แอนด์ เฮ้าส์ จำกัด (มหาชน)	✓	-	-	เพื่อประโยชน์ในการลงทุนของกองทุน
10	ธนาคารไอซีบีซี (ไทย) จำกัด (มหาชน)	✓	-	-	เพื่อประโยชน์ในการลงทุนของกองทุน
11	ธนาคารซีทีแบงก์ สาขากรุงเทพฯ	✓	-	-	เพื่อประโยชน์ในการลงทุนของกองทุน
12	บริษัทหลักทรัพย์ ฟินันเซีย ไซรัส จำกัด (มหาชน)	✓	✓	✓	เพื่อประโยชน์ในการลงทุนของกองทุน
13	บริษัทหลักทรัพย์ ยูโอบี เคย์เฮียน (ประเทศไทย) จำกัด (มหาชน)	✓	-	-	เพื่อประโยชน์ในการลงทุนของกองทุน
14	บริษัทหลักทรัพย์ ทิสโก้ จำกัด (มหาชน)	✓	✓	✓	เพื่อประโยชน์ในการลงทุนของกองทุน
15	บริษัทหลักทรัพย์ ภัทร จำกัด (มหาชน)	✓	✓	✓	เพื่อประโยชน์ในการลงทุนของกองทุน
16	บริษัทหลักทรัพย์ เมย์แบงก์ กิมเอ็ง (ประเทศไทย) จำกัด (มหาชน)	✓	-	-	เพื่อประโยชน์ในการลงทุนของกองทุน
17	บริษัทหลักทรัพย์ ซีจีเอส-ซีไอเอ็มบี (ประเทศไทย) จำกัด	✓	-	✓	เพื่อประโยชน์ในการลงทุนของกองทุน
18	บริษัทหลักทรัพย์ เอเชีย เวลท์ จำกัด	✓	-	-	เพื่อประโยชน์ในการลงทุนของกองทุน
19	บริษัทหลักทรัพย์ บัวหลวง จำกัด (มหาชน)	✓	✓	✓	เพื่อประโยชน์ในการลงทุนของกองทุน
20	บริษัทหลักทรัพย์ ไทยพาณิชย์ จำกัด	✓	✓	✓	เพื่อประโยชน์ในการลงทุนของกองทุน
21	บริษัทหลักทรัพย์ กรุงศรี จำกัด (มหาชน)	✓	✓	✓	เพื่อประโยชน์ในการลงทุนของกองทุน
22	บริษัทหลักทรัพย์ แลนด์ แอนด์ เฮ้าส์ จำกัด (มหาชน)	✓	-	-	เพื่อประโยชน์ในการลงทุนของกองทุน
23	บริษัทหลักทรัพย์ ดีบีเอส วิกเคอร์ส (ประเทศไทย) จำกัด	✓	✓	✓	เพื่อประโยชน์ในการลงทุนของกองทุน
24	บริษัทหลักทรัพย์อาร์เอชบี (ประเทศไทย) จำกัด (มหาชน)	✓	-	-	เพื่อประโยชน์ในการลงทุนของกองทุน
25	บริษัทหลักทรัพย์พัฒนสิน จำกัด (มหาชน)	✓	✓	✓	เพื่อประโยชน์ในการลงทุนของกองทุน
26	บริษัทหลักทรัพย์กสิกรไทย จำกัด (มหาชน)	✓	✓	✓	เพื่อประโยชน์ในการลงทุนของกองทุน
27	บริษัทหลักทรัพย์ธนชาติ จำกัด (มหาชน)	✓	✓	✓	เพื่อประโยชน์ในการลงทุนของกองทุน
28	บริษัทหลักทรัพย์ ซี แอล เอส เอ (ประเทศไทย) จำกัด	✓	-	-	เพื่อประโยชน์ในการลงทุนของกองทุน
29	บริษัทหลักทรัพย์ ดาโอ (ประเทศไทย) จำกัด (มหาชน)	✓	✓	✓	เพื่อประโยชน์ในการลงทุนของกองทุน

ค่านายหน้าซื้อขายหลักทรัพย์
สำหรับรอบระยะเวลาตั้งแต่วันที่ 1 ธันวาคม 2565 ถึงวันที่ 30 พฤศจิกายน 2566

ลำดับ	ชื่อบริษัทยายหน้า	ค่านายหน้า (บาท)	อัตราส่วน (%)
1	บริษัทหลักทรัพย์ เกียรตินาคินภัทร จำกัด (มหาชน)	396,135.39	16.51
2	บริษัทหลักทรัพย์ กลสิกรไทย จำกัด (มหาชน)	394,199.00	16.43
3	บริษัทหลักทรัพย์ บัวหลวง จำกัด	307,732.83	12.83
4	บริษัทหลักทรัพย์ ฟินันเซีย ไซรัส จำกัด (มหาชน)	228,525.90	9.53
5	บริษัทหลักทรัพย์ ทิสโก้ จำกัด	211,415.20	8.81
6	บริษัทหลักทรัพย์ ธนชาติ จำกัด (มหาชน)	155,775.22	6.49
7	บริษัทหลักทรัพย์ แลนด์ แอนด์ เฮ้าส์ จำกัด (มหาชน)	140,270.29	5.85
8	บริษัทหลักทรัพย์ ดีบีเอส วิคเคอร์ส (ประเทศไทย) จำกัด	102,029.12	4.25
9	บริษัทหลักทรัพย์ ซีจีเอส-ซีไอเอ็มบี (ประเทศไทย) จำกัด	91,508.09	3.81
10	บริษัทหลักทรัพย์ อินโนเวสต์ เอกซ์ จำกัด	88,151.64	3.67
11	บริษัทหลักทรัพย์ ดาโอ (ประเทศไทย) จำกัด (มหาชน)	71,709.70	2.99
12	บริษัทหลักทรัพย์ เมย์แบงก์ (ประเทศไทย) จำกัด (มหาชน)	70,497.07	2.94
13	บริษัท หลักทรัพย์ ทรินิตี้ จำกัด	56,491.20	2.35
14	บริษัทหลักทรัพย์ กรุงศรี พัฒนสิน จำกัด (มหาชน)	50,330.06	2.10
15	บริษัทหลักทรัพย์ เครดิต สวิส (ประเทศไทย) จำกัด	34,061.97	1.42
รวม		2,398,832.68	100.00

หมายเหตุ *รวมภาษีมูลค่าเพิ่ม

อัตราส่วนหมุนเวียนการลงทุนของกองทุน (Portfolio Turnover Ratio: PTR)
มูลค่า ณ วันที่ 30 พฤศจิกายน 2566

ชื่อกองทุน	PTR
กองทุนเปิด แอล เอช เฟล็กซ์อิเบิลเพื่อการเลี้ยงชีพ	2.1280

ข้อมูลการถือหน่วยลงทุนเกิน 1 ใน 3
ณ วันที่ 30 พฤศจิกายน 2566

จำนวนผู้ถือหน่วย (ราย)	สัดส่วน (ร้อยละ)
N/A	N/A

ค่าใช้จ่ายที่เรียกเก็บจากกองทุนรวม
สำหรับรอบระยะเวลาตั้งแต่วันที่ 1 ธันวาคม 2565 ถึงวันที่ 30 พฤศจิกายน 2566

ค่าใช้จ่ายที่เรียกเก็บจากกองทุนรวม

รายการที่เรียกเก็บ	ร้อยละของมูลค่าทรัพย์สินสุทธิ		
	ตามโครงการ	(หน่วย : พันบาท)	เรียกเก็บจริง
1. ค่าธรรมเนียมและค่าใช้จ่ายรวมทั้งหมดที่ประมาณการได้			
● ค่าธรรมเนียมการจัดการ (Management Fee)	ไม่เกินร้อยละ 2.14	5,096.38	1.65863
● ค่าธรรมเนียมผู้ดูแลผลประโยชน์ (Trustee Fee)	ไม่เกินร้อยละ 0.11	82.20	0.02675
● ค่าธรรมเนียมนายทะเบียน (Registrar Fee)	ไม่เกินร้อยละ 0.16	332.09	0.10808
● ค่าที่ปรึกษาการลงทุน (Advisory Fee)	ไม่มี	ไม่มี	ไม่มี
● ค่าใช้จ่ายอื่นๆ : -	ไม่เกินร้อยละ 0.50	105.82	0.03444
- ค่าโฆษณาประชาสัมพันธ์	ไม่เกินร้อยละ 0.50	ไม่มี	ไม่มี
- ค่าสอบบัญชี (Audit Fee)	จ่ายตามจริง	35.00	0.01139
- ค่าจัดตั้งและจดทะเบียนกองทุน (Setup and Registered Fund)	จ่ายตามจริง	0.00	0.00000
- ค่าใช้จ่ายในการจัดทำ จัดพิมพ์รายงานถึงผู้ถือหุ้นราย	จ่ายตามจริง	0.00	0.00000
- ค่าใช้จ่ายอื่นๆ ในการดำเนินโครงการ (Others Operating Expense)	จ่ายตามจริง	70.82	0.02305
2. ค่าธรรมเนียมและค่าใช้จ่ายรวมทั้งหมดที่ประมาณการไม่ได้			
- ไม่มี	จ่ายตามจริง	ไม่มี	ไม่มี
รวมค่าใช้จ่ายทั้งหมด	ไม่เกินร้อยละ 3.21	5,616.49	1.82790
ค่าใช้จ่ายในการซื้อขายหลักทรัพย์	จ่ายตามจริง	2,398.83	0.78070

หมายเหตุ :

- 1) ค่าธรรมเนียมและค่าใช้จ่ายต่าง ๆ รวมภาษีมูลค่าเพิ่ม หรือภาษีธุรกิจเฉพาะ หรือภาษีอื่นใด (ถ้ามี) แต่ยังไม่รวมค่า นายหน้าซื้อขายหลักทรัพย์และค่าธรรมเนียมต่าง ๆ ที่เกิดขึ้นจากการซื้อขายหลักทรัพย์
- 2) ค่าธรรมเนียมค่าใช้จ่ายที่เรียกเก็บจากกองทุนรวม เมื่อรวมกันทั้งหมดแล้วต้องไม่เกินอัตราร้อยละ 3.21 ต่อปี ของมูลค่าทรัพย์สินสุทธิของกองทุนรวม

**กองทุนเปิด แอล เอช เฟลิกซ์เบิ้ลเพื่อการเลี้ยงชีพ
รายงานของผู้สอบบัญชีรับอนุญาต และงบการเงิน
สำหรับปีสิ้นสุดวันที่ 30 พฤศจิกายน 2566**

รายงานของผู้สอบบัญชีรับอนุญาต

เสนอต่อ ผู้ถือหุ้นหน่วยลงทุนของกองทุนเปิด แอล เอช เฟลิกซ์เบิ้ลเพื่อการเลี้ยงชีพ

ความเห็น

ข้าพเจ้าได้ตรวจสอบงบการเงินของกองทุนเปิด แอล เอช เฟลิกซ์เบิ้ลเพื่อการเลี้ยงชีพ ซึ่งประกอบด้วยงบแสดงฐานะการเงินและงบประกอบรายละเอียดเงินลงทุน ณ วันที่ 30 พฤศจิกายน 2566 งบกำไรขาดทุนเบ็ดเสร็จ งบแสดงการเปลี่ยนแปลงสินทรัพย์สุทธิ สำหรับปีสิ้นสุดวันเดียวกันและหมายเหตุประกอบงบการเงินรวมถึงหมายเหตุสรุปนโยบายการบัญชีที่สำคัญ

ข้าพเจ้าเห็นว่า งบการเงินข้างต้นนี้แสดงฐานะการเงินของกองทุนเปิด แอล เอช เฟลิกซ์เบิ้ลเพื่อการเลี้ยงชีพ ณ วันที่ 30 พฤศจิกายน 2566 ผลการดำเนินงาน และการเปลี่ยนแปลงสินทรัพย์สุทธิ สำหรับปีสิ้นสุดวันเดียวกัน โดยถูกต้องตามที่ควรในสาระสำคัญตามแนวปฏิบัติทางบัญชีสำหรับกองทุนรวมและกองทุนสำรองเลี้ยงชีพที่สมาคมบริษัทจัดการลงทุนกำหนดโดยได้รับความเห็นชอบจากสำนักงานคณะกรรมการกำกับหลักทรัพย์และตลาดหลักทรัพย์

เกณฑ์ในการแสดงความเห็น

ข้าพเจ้าได้ปฏิบัติตามตรวจสอบตามมาตรฐานการสอบบัญชี ความรับผิดชอบของข้าพเจ้าได้กล่าวไว้ในวรรค ความรับผิดชอบของผู้สอบบัญชีต่อการตรวจสอบงบการเงินในรายงานของข้าพเจ้า ข้าพเจ้ามีความเป็นอิสระจากกองทุนฯ ตามประมวลจรรยาบรรณของผู้ประกอบวิชาชีพบัญชี รวมถึง มาตรฐานเรื่องความเป็นอิสระที่กำหนดโดยสภาวิชาชีพบัญชี (ประมวลจรรยาบรรณของผู้ประกอบวิชาชีพบัญชี) ในส่วนที่เกี่ยวข้องกับการตรวจสอบงบการเงิน และข้าพเจ้าได้ปฏิบัติตามความรับผิดชอบด้านจรรยาบรรณอื่นๆ ซึ่งเป็นไปตามประมวลจรรยาบรรณของผู้ประกอบวิชาชีพบัญชี ข้าพเจ้าเชื่อว่าหลักฐานการสอบบัญชีที่ข้าพเจ้าได้รับเพียงพอและเหมาะสมเพื่อใช้เป็นเกณฑ์ในการแสดงความเห็นของข้าพเจ้า

ข้อมูลอื่น

ผู้บริหารกองทุนฯ เป็นผู้รับผิดชอบต่อข้อมูลอื่น ข้อมูลอื่นประกอบด้วย ข้อมูลซึ่งรวมอยู่ในรายงานประจำปีของกองทุนฯ แต่ไม่รวมถึงงบการเงินและรายงานของผู้สอบบัญชีที่อยู่ในรายงานประจำปีนั้น ข้าพเจ้าคาดว่าข้าพเจ้าจะได้รับรายงานประจำปีภายหลังวันที่ในรายงานของผู้สอบบัญชีนี้

ความเห็นของข้าพเจ้าต่องบการเงินไม่ครอบคลุมถึงข้อมูลอื่นและข้าพเจ้าไม่ได้ให้ความเชื่อมั่นต่อข้อมูลอื่น

ความรับผิดชอบของข้าพเจ้าที่เกี่ยวข้องกับการตรวจสอบงบการเงินคือ การอ่านและพิจารณาว่าข้อมูลอื่นมีความขัดแย้งที่มีสาระสำคัญกับงบการเงินหรือกับความรู้อื่นๆที่ได้รับจากการตรวจสอบของข้าพเจ้า หรือปรากฏว่าข้อมูลอื่นมีการแสดงข้อมูลที่ขัดต่อข้อเท็จจริงอันเป็นสาระสำคัญหรือไม่

เมื่อข้าพเจ้าได้อ่านรายงานประจำปีของกองทุนฯ และหากข้าพเจ้าสรุปได้ว่าการแสดงข้อมูลที่ขัดต่อข้อเท็จจริงอันเป็นสาระสำคัญ ข้าพเจ้าจะสื่อสารเรื่องดังกล่าวกับผู้บริหารกองทุนฯ เพื่อให้ผู้บริหารกองทุนฯ ดำเนินการแก้ไขข้อมูลที่แสดงขัดต่อข้อเท็จจริง

ความรับผิดชอบของผู้บริหารกองทุนฯ ต่อการเงิน

ผู้บริหารกองทุนฯ มีหน้าที่รับผิดชอบในการจัดทำและนำเสนองบการเงินเหล่านี้โดยถูกต้องตามที่ควรตามแนวปฏิบัติทางบัญชีสำหรับกองทุนรวมและกองทุนสำรองเลี้ยงชีพ ที่สมาคมบริษัทจัดการลงทุนกำหนดโดยได้รับความเห็นชอบจากสำนักงานคณะกรรมการกำกับหลักทรัพย์และตลาดหลักทรัพย์ และรับผิดชอบเกี่ยวกับการควบคุมภายในที่ผู้บริหารกองทุนฯ พิจารณาว่าจำเป็นเพื่อให้สามารถจัดทำงบการเงินที่ปราศจากการแสดงข้อมูลที่ขัดต่อข้อเท็จจริงอันเป็นสาระสำคัญไม่ว่าจะเกิดจากการทุจริตหรือข้อผิดพลาด

ในการจัดทำงบการเงิน ผู้บริหารกองทุนฯ รับผิดชอบในการประเมินความสามารถของกองทุนในการดำเนินงานต่อเนื่อง เปิดเผยเรื่องที่เกี่ยวข้องกับการดำเนินงานต่อเนื่อง (ตามความเหมาะสม) และการใช้เกณฑ์การบัญชีสำหรับการดำเนินงานต่อเนื่องเว้นแต่ผู้บริหารกองทุนฯ มีความตั้งใจที่จะเลิกกองทุนหรือหยุดดำเนินงานหรือไม่สามารถดำเนินงานต่อเนื่องต่อไปได้

ผู้บริหารกองทุนฯ มีหน้าที่ในการกำกับดูแลกระบวนการในการจัดทำรายงานทางการเงินของกองทุน

ความรับผิดชอบของผู้สอบบัญชีต่อการตรวจสอบงบการเงิน

การตรวจสอบของข้าพเจ้ามีวัตถุประสงค์เพื่อให้ได้ความเชื่อมั่นอย่างสมเหตุสมผลว่างบการเงินโดยรวมปราศจากการแสดงข้อมูลที่ขัดต่อข้อเท็จจริงอันเป็นสาระสำคัญหรือไม่ ไม่ว่าจะเกิดจากการทุจริตหรือข้อผิดพลาด และเสนอรายงานของผู้สอบบัญชีซึ่งรวมความเห็นของข้าพเจ้าอยู่ด้วย ความเชื่อมั่นอย่างสมเหตุสมผลคือความเชื่อมั่นในระดับสูงแต่ไม่ได้เป็นการรับประกันว่าการปฏิบัติงานตรวจสอบตามมาตรฐานการสอบบัญชีจะสามารถตรวจพบข้อมูลที่ขัดต่อข้อเท็จจริงอันเป็นสาระสำคัญที่มีอยู่ได้เสมอไป ข้อมูลที่ขัดต่อข้อเท็จจริงอาจเกิดจากการทุจริตหรือข้อผิดพลาดและถือว่ามีสาระสำคัญเมื่อคาดการณ์อย่างสมเหตุสมผลว่ารายการที่ขัดต่อข้อเท็จจริงแต่ละรายการหรือทุกรายการรวมกันจะมีผลต่อการตัดสินใจทางเศรษฐกิจของผู้ใช้งบการเงินจากการใช้งบการเงินเหล่านี้

ในการตรวจสอบของข้าพเจ้าตามมาตรฐานการสอบบัญชี ข้าพเจ้าใช้ดุลยพินิจและการสังเกตและสงสัยเยี่ยงผู้ประกอบวิชาชีพตลอดการตรวจสอบ การปฏิบัติงานของข้าพเจ้ารวมถึง

- ระบุและประเมินความเสี่ยงจากการแสดงข้อมูลที่ขัดต่อข้อเท็จจริงอันเป็นสาระสำคัญในงบการเงินไม่ว่าจะเกิดจากการทุจริตหรือข้อผิดพลาด ออกแบบและปฏิบัติตามวิธีการตรวจสอบเพื่อตอบสนองต่อความเสี่ยงเหล่านั้น และได้หลักฐานการสอบบัญชีที่เพียงพอและเหมาะสมเพื่อเป็นเกณฑ์ในการแสดงความเห็นของข้าพเจ้า ความเสี่ยงที่ไม่พบข้อมูลที่ขัดต่อข้อเท็จจริงอันเป็นสาระสำคัญซึ่งเป็นผลมาจากการทุจริตจะสูงกว่าความเสี่ยงที่เกิดจากข้อผิดพลาด เนื่องจากการทุจริตอาจเกี่ยวกับการสมรู้ร่วมคิด การปลอมแปลงเอกสารหลักฐาน การตั้งใจละเว้นการแสดงผล การแสดงผลที่ไม่ตรงตามข้อเท็จจริงหรือการแทรกแซงการควบคุมภายใน
- ทำความเข้าใจในระบบการควบคุมภายในที่เกี่ยวข้องกับการตรวจสอบ เพื่อออกแบบวิธีการตรวจสอบที่เหมาะสมกับสถานการณ์ แต่ไม่ใช่เพื่อวัตถุประสงค์ในการแสดงความเห็นต่อความมีประสิทธิภาพของการควบคุมภายในของกองทุน

- ประเมินความเหมาะสมของนโยบายการบัญชีที่ผู้บริหารกองทุนฯ ใช้และความสมเหตุสมผลของประมาณการทางบัญชีและการเปิดเผยข้อมูลที่เกี่ยวข้องซึ่งจัดทำขึ้นโดยผู้บริหารของกองทุนฯ
- สรุปลักษณะเกี่ยวกับความเหมาะสมของการใช้เกณฑ์การบัญชีสำหรับการดำเนินงานต่อเนื่องของผู้บริหารกองทุนฯ และจากหลักฐานการสอบบัญชีที่ได้รับ สรุปว่ามีความไม่แน่นอนที่มีสาระสำคัญที่เกี่ยวกับเหตุการณ์หรือสถานการณ์ที่อาจเป็นเหตุให้เกิดข้อสงสัยอย่างมีนัยสำคัญต่อความสามารถของกองทุนในการดำเนินงานต่อเนื่องหรือไม่ ถ้าข้าพเจ้าได้ข้อสรุปว่ามีความไม่แน่นอนที่มีสาระสำคัญ ข้าพเจ้าต้องกล่าวไว้ในรายงานของผู้สอบบัญชีของข้าพเจ้าโดยให้ข้อสังเกตถึงการเปิดเผยข้อมูลในงบการเงินที่เกี่ยวข้อง หรือถ้าการเปิดเผยข้อมูลดังกล่าวไม่เพียงพอ ความเห็นของข้าพเจ้าจะเปลี่ยนแปลงไป ข้อสรุปของข้าพเจ้าขึ้นอยู่กับหลักฐานการสอบบัญชีที่ได้รับจนถึงวันที่ในรายงานของผู้สอบบัญชีของข้าพเจ้า อย่างไรก็ตาม เหตุการณ์หรือสถานการณ์ในอนาคตอาจเป็นเหตุให้กองทุนต้องหยุดการดำเนินงานต่อเนื่อง
- ประเมินการนำเสนอ โครงสร้างและเนื้อหาของงบการเงินโดยรวม รวมถึงการเปิดเผยข้อมูลว่างบการเงินแสดงรายการและเหตุการณ์ในรูปแบบที่ทำให้มีการนำเสนอข้อมูลโดยถูกต้องตามที่ควรหรือไม่

ข้าพเจ้าได้สื่อสารกับผู้บริหารกองทุนฯ ในเรื่องต่างๆ ที่สำคัญ ซึ่งรวมถึงขอบเขตและช่วงเวลาของการตรวจสอบตามที่ได้วางแผนไว้ ประเด็นที่มีนัยสำคัญที่พบจากการตรวจสอบ รวมถึงข้อบกพร่องที่มีนัยสำคัญในระบบการควบคุมภายในหากข้าพเจ้าได้พบในระหว่างการตรวจสอบของข้าพเจ้า

ข้าพเจ้าได้ให้คำรับรองแก่ผู้บริหารกองทุนฯ ว่าข้าพเจ้าได้ปฏิบัติตามข้อกำหนดจรรยาบรรณที่เกี่ยวข้องกับความเป็นอิสระและได้สื่อสารกับผู้บริหารกองทุนฯ เกี่ยวกับความสัมพันธ์ทั้งหมดตลอดจนเรื่องอื่นซึ่งข้าพเจ้าเชื่อว่ามีเหตุผลที่บุคคลภายนอกอาจพิจารณาว่ากระทบต่อความเป็นอิสระของข้าพเจ้าและมาตรการที่ข้าพเจ้าใช้เพื่อป้องกันไม่ให้ข้าพเจ้าขาดความเป็นอิสระ

จากเรื่องที่สื่อสารกับผู้บริหารกองทุนฯ ข้าพเจ้าได้พิจารณาเรื่องต่างๆ ที่มีนัยสำคัญมากที่สุดในการตรวจสอบงบการเงินในงวดปัจจุบันและกำหนดเป็นเรื่องสำคัญในการตรวจสอบ ข้าพเจ้าได้อธิบายเรื่องเหล่านี้ในรายงานของผู้สอบบัญชีเว้นแต่กฎหมายหรือข้อบังคับไม่ให้เปิดเผยต่อสาธารณะเกี่ยวกับเรื่องดังกล่าว หรือในสถานการณ์ที่ยากที่จะเกิดขึ้น ข้าพเจ้าพิจารณาว่าไม่ควรสื่อสารเรื่องดังกล่าวในรายงานของข้าพเจ้าเพราะการกระทำดังกล่าวสามารถคาดการณ์ได้อย่างสมเหตุสมผลว่าจะมีผลกระทบในทางลบมากกว่าผลประโยชน์ต่อส่วนได้เสียสาธารณะจากการสื่อสารดังกล่าว

ผู้สอบบัญชีที่รับผิดชอบงานสอบบัญชีและการนำเสนอรายงานฉบับนี้คือ นางขวัญใจ เกียรติกังวาฬไกล



นางขวัญใจ เกียรติกังวาฬไกล

ผู้สอบบัญชีรับอนุญาต เลขที่ 5875

บริษัท เน็คเซีย เอเอสวี (ประเทศไทย) จำกัด

(เดิมชื่อ บริษัท เอเอสวี แอนด์ แอสโซซิเอทส์ จำกัด)

กรุงเทพมหานคร

22 กุมภาพันธ์ 2567

กองทุนเปิด แอล เอช เฟลิกซ์เปิดเพื่อการเลี้ยงชีพ
งบแสดงฐานะการเงิน
ณ วันที่ 30 พฤศจิกายน 2566

		หน่วย : บาท	
	หมายเหตุ	2566	2565
สินทรัพย์			
เงินลงทุนแสดงด้วยมูลค่ายุติธรรม	4.2, 5	213,645,348.60	276,106,802.10
เงินฝากธนาคาร		59,079,262.42	18,598,528.43
เงินปันผลและดอกเบี้ยค้างรับ		396,634.95	115,427.59
ลูกหนี้จากการขายเงินลงทุน		23,901,153.94	-
รวมสินทรัพย์		297,022,399.91	294,820,758.12
หนี้สิน			
เจ้าหนี้จากการซื้อเงินลงทุน		8,698,454.05	-
เจ้าหนี้จากการรับซื้อคืนหน่วยลงทุน		47,638.73	-
ค่าใช้จ่ายค้างจ่าย	7	493,440.81	510,133.22
หนี้สินอื่น		24,776.80	16,900.25
รวมหนี้สิน		9,264,310.39	527,033.47
สินทรัพย์สุทธิ		287,758,089.52	294,293,724.65
สินทรัพย์สุทธิ :			
ทุนที่ได้รับจากผู้ถือหน่วยลงทุน		190,381,503.52	172,526,150.73
กำไรสะสม			
บัญชีปรับสมดุล		79,238,319.30	67,447,145.48
กำไรสะสมจากการดำเนินงาน		18,138,266.70	54,320,428.44
สินทรัพย์สุทธิ		287,758,089.52	294,293,724.65
สินทรัพย์สุทธิต่อหน่วย		15.1148	17.0579
จำนวนหน่วยลงทุนที่จำหน่ายแล้วทั้งหมด ณ วันสิ้นปี (หน่วย)		19,038,150.2361	17,252,614.9682

(นางสาวศศิวิทย์ กฤษณะสมิต)
ผู้ช่วยกรรมการผู้อำนวยการสายปฏิบัติการ

(นางนฤมล เส้นทอง)
ผู้อำนวยการฝ่ายบัญชีกองทุน

หมายเหตุประกอบงบการเงินเป็นส่วนหนึ่งของงบการเงินนี้

กองทุนเปิด แอล เอช เฟลิกซ์เปิดเพื่อการเลี้ยงชีพ
 งบประมาณรายละเอียดเงินลงทุน
 ณ วันที่ 30 พฤศจิกายน 2566

หน่วย : บาท

การแสดงรายละเอียดเงินลงทุนใช้การจัดกลุ่มตามประเภทของเงินลงทุน

ชื่อหลักทรัพย์	ชื่อย่อหลักทรัพย์	จำนวนหน่วย	มูลค่ายุติธรรม	ร้อยละของ มูลค่าเงินลงทุน	วันครบอายุ
หลักทรัพย์จดทะเบียน					
หุ้นสามัญ					
เงินทุนและหลักทรัพย์					
บริษัท อีออน ธนลินทรัพย์ (ไทยแลนด์) จำกัด (มหาชน)	AEONTS	19,200,0000	3,043,200.00	1.42	
บริษัท เมืองไทย แคปปิตอล จำกัด (มหาชน)	MTC	34,300,0000	1,500,625.00	0.70	
เทคโนโลยีสารสนเทศและการสื่อสาร					
บริษัท แอดวานซ์ อินโฟร์ เซอร์วิส จำกัด (มหาชน)	ADVANC	26,700,0000	5,820,600.00	2.72	
บริษัท สกาย ไอซีที จำกัด (มหาชน)	DTAC	210,900,0000	5,536,125.00	2.59	
การแพทย์					
บริษัท โรงพยาบาลบำรุงราษฎร์ จำกัด (มหาชน)	BH	38,800,0000	8,652,400.00	4.05	
การท่องเที่ยวและสันทนาการ					
บริษัท ดี เอร่าวัน กรุ๊ป จำกัด (มหาชน)	ERW	1,075,700,0000	5,647,425.00	2.64	
บริษัท ไมเนอร์อินเตอร์เนชั่นแนล จำกัด (มหาชน)	MINT	252,900,0000	6,891,525.00	3.23	
ขนส่งและโลจิสติกส์					
บริษัท ท่าอากาศยานไทย จำกัด (มหาชน)	AOT	143,500,0000	8,538,250.00	4.00	
ชิ้นส่วนอิเล็กทรอนิกส์					
บริษัท เคซีอี อิเล็กทรอนิกส์ จำกัด (มหาชน)	KCE	105,300,0000	5,528,250.00	2.59	
ธนาคาร					
ธนาคารกสิกรไทย จำกัด (มหาชน)	KBANK	65,100,0000	8,332,800.00	3.90	
บริษัท เอสซีบี เอกซ์ จำกัด (มหาชน)	SCB	89,100,0000	8,843,175.00	4.14	
บรรจุภัณฑ์					
บริษัท เอสซีจี แพคเกจจิ้ง จำกัด (มหาชน)	SCGP	118,700,0000	4,569,950.00	2.14	
บริการ					
บริษัท เจนโก้ ไกล จำกัด (มหาชน)	JPARK	175,500,0000	965,250.00	0.45	
บริษัท เดอะคลีนิก คลินิกเวชกรรม จำกัด (มหาชน)	KLINIQ	13,300,0000	488,775.00	0.23	
บริษัท มาสเตอร์ สไตล์ จำกัด (มหาชน)	MASTER	115,600,0000	6,213,500.00	2.91	
บริษัท เอสไอเอสบี จำกัด (มหาชน)	SISB	229,600,0000	7,232,400.00	3.38	
บริษัท สยามเวลเนสกรุ๊ป จำกัด (มหาชน)	SPA	467,900,0000	5,568,010.00	2.61	
พลังงานและสาธารณูปโภค					
บริษัท กัลฟ์ เอ็นเนอร์จี ดีเวลลอปเม้นท์ จำกัด (มหาชน)	GULF	202,700,0000	9,324,200.00	4.36	
บริษัท ปตท. จำกัด (มหาชน)	PTT	264,700,0000	9,198,325.00	4.31	
บริษัท ปตท.สำรวจและผลิตปิโตรเลียม จำกัด (มหาชน)	PTTEP	69,700,0000	10,559,550.00	4.94	
บริษัท สตาร์ ปิโตรเลียม รีไฟน์นิ่ง จำกัด (มหาชน)	SPRC	379,500,0000	3,111,900.00	1.46	
บริษัท ไทยออยล์ จำกัด (มหาชน)	TOP	86,300,0000	4,444,450.00	2.08	
พัฒนาอสังหาริมทรัพย์					
บริษัท เอพี (ไทยแลนด์) จำกัด (มหาชน)	AP	387,600,0000	4,186,080.00	1.96	
บริษัท เซ็นทรัลพัฒนา จำกัด (มหาชน)	CPN	129,900,0000	8,800,725.00	4.12	

หมายเหตุประกอบงบการเงินเป็นส่วนหนึ่งของงบการเงินนี้

กองทุนเปิด แอล เอช เฟลิกซ์บีลเพื่อการเลี้ยงชีพ
งบประกอบรายละเอียดเงินลงทุน (ต่อ)
ณ วันที่ 30 พฤศจิกายน 2566

หน่วย : บาท

การแสดงรายละเอียดเงินลงทุนใช้การจัดกลุ่มตามประเภทของเงินลงทุน

ชื่อหลักทรัพย์	ชื่อย่อหลักทรัพย์	จำนวนหน่วย	มูลค่ายุติธรรม	ร้อยละของ มูลค่าเงินลงทุน	วันครบอายุ
พาณิชย์					
บริษัท ซี.พี. ออลล์ จำกัด (มหาชน)	CPALL	258,300.0000	13,431,600.00	6.29	
บริษัท ดูโฮม จำกัด (มหาชน)	DOHOME	511,400.0000	6,290,220.00	2.94	
บริษัท สยามโกลบอลเฮ้าส์ จำกัด (มหาชน)	GLOBAL	330,700.0000	5,555,760.00	2.60	
บริษัท โฮม โปรดักส์ เซ็นเตอร์ จำกัด (มหาชน)	HMPRO	361,600.0000	4,266,880.00	2.00	
บริษัท คาร์มาร์ท จำกัด (มหาชน)	KAMART	245,800.0000	2,851,280.00	1.33	
บริษัท โมชิ โมชิ รีเทล คอร์ปอเรชั่น จำกัด (มหาชน)	MOSHI	95,140.0000	4,400,225.00	2.06	
บริษัท ธนจิรา รีเทล คอร์ปอเรชั่น จำกัด (มหาชน)	TAN	223,200.0000	2,856,960.00	1.34	
สื่อและสิ่งพิมพ์					
บริษัท แพลน บี มีเดีย จำกัด (มหาชน)	PLANB	693,316.0000	5,789,188.60	2.71	
อาหารและเครื่องดื่ม					
บริษัท คาราบาวกรุ๊ป จำกัด (มหาชน)	CBG	74,100.0000	6,057,675.00	2.84	
บริษัท ไอ-เทล คอร์ปอเรชั่น จำกัด (มหาชน)	ITC	290,200.0000	6,065,180.00	2.84	
บริษัท โอสดสภา จำกัด (มหาชน)	OSP	181,300.0000	4,151,770.00	1.94	
บริษัท อาร์ แอนด์ บี ฟู้ด ซัพพลาย จำกัด (มหาชน)	RBF	676,600.0000	8,931,120.00	4.18	
รวมหลักทรัพย์จดทะเบียน			213,645,348.60	100.00	
รวมเงินลงทุน			213,645,348.60	100.00	

หมายเหตุประกอบงบการเงินเป็นส่วนหนึ่งของงบการเงินนี้

กองทุนเปิด แอล เอช เฟล็กซ์อิเบิ้ลเพื่อการเลี้ยงชีพ
 งบประมาณรายละเอียดเงินลงทุน
 ณ วันที่ 30 พฤศจิกายน 2565

หน่วย : บาท

การแสดงรายละเอียดเงินลงทุนใช้การจัดกลุ่มตามประเภทของเงินลงทุน

ชื่อหลักทรัพย์	ชื่อย่อหลักทรัพย์	จำนวนหน่วย	มูลค่ายุติธรรม	ร้อยละของ มูลค่าเงินลงทุน	วันครบอายุ
หลักทรัพย์จดทะเบียน					
หุ้นสามัญ					
เกษตรและอุตสาหกรรมอาหาร					
บริษัท ออฟเดอริยู จำกัด (มหาชน)	AU	269,800.0000	2,940,820.00	1.07	
เงินทุนและหลักทรัพย์					
บริษัท เอเชียเสริมกิจลิสซิ่ง จำกัด (มหาชน)	ASK	81,100.0000	2,858,775.00	1.04	
บริษัท เงินดีดล้อย จำกัด (มหาชน)	TIDLOR	114,938.0000	3,160,795.00	1.14	
เทคโนโลยีสารสนเทศและการสื่อสาร					
บริษัท แอดวานซ์ อินโฟร์ เซอร์วิส จำกัด (มหาชน)	ADVANC	61,000.0000	11,529,000.00	4.17	
บริษัท โทเทิล แอ็คเซ็ส คอมมูนิเคชั่น จำกัด (มหาชน)	DTAC	151,000.0000	6,228,750.00	2.26	
แพคเกจ					
บริษัท ออโรรา ดีไซน์ จำกัด (มหาชน)	AURA	78,600.0000	1,116,120.00	0.40	
การแพทย์					
บริษัท กรุงเทพดุสิตเวชการ จำกัด (มหาชน)	BDMS	375,700.0000	11,364,925.00	4.12	
บริษัท โรงพยาบาลบำรุงราษฎร์ จำกัด (มหาชน)	BH	25,500.0000	5,788,500.00	2.10	
บริษัท โรงพยาบาลพระรามเก้า จำกัด (มหาชน)	PR9	158,700.0000	2,777,250.00	1.01	
การท่องเที่ยวและสันทนาการ					
บริษัท โรงแรมเซ็นทรัลพลาซา จำกัด (มหาชน)	CENTEL	112,600.0000	5,573,700.00	2.02	
บริษัท ดี เอร่าวัน กรุ๊ป จำกัด (มหาชน)	ERW	1,164,600.0000	5,170,824.00	1.87	
บริษัท เอส โฮเทล แอนด์ รีสอร์ท จำกัด (มหาชน)	SHR	1,303,600.0000	5,266,544.00	1.91	
ขนส่งและโลจิสติกส์					
บริษัท ท่าอากาศยานไทย จำกัด (มหาชน)	AOT	237,200.0000	17,790,000.00	6.44	
บริษัท ทางด่วนและรถไฟฟ้ากรุงเทพ จำกัด (มหาชน)	BEM	600,200.0000	5,611,870.00	2.03	
บริษัท เจดับเบิลยูดี อินโฟโลจิสติกส์ จำกัด (มหาชน)	JWD	87,600.0000	1,822,080.00	0.66	
ชิ้นส่วนอิเล็กทรอนิกส์					
บริษัท เดลต้า อีเล็คโทรนิคส์ (ประเทศไทย) จำกัด (มหาชน)	DELTA	10,000.0000	6,720,000.00	2.43	
บริษัท ฮานา ไมโครอิเล็กทรอนิกส์ จำกัด (มหาชน)	HANA	78,400.0000	4,057,200.00	1.47	
บริษัท เน็กซ์ พอยท์ จำกัด (มหาชน)	NEX	155,400.0000	2,905,980.00	1.05	
ธนาคาร					
ธนาคารกรุงเทพ จำกัด (มหาชน)	BBL	62,900.0000	9,057,600.00	3.28	
ธนาคารกสิกรไทย จำกัด (มหาชน)	KBANK	45,200.0000	6,531,400.00	2.37	
ธนาคารกรุงไทย จำกัด (มหาชน)	KTB	321,800.0000	5,663,680.00	2.05	
บริษัท เอสซีบี เอกซ์ จำกัด (มหาชน)	SCB	79,400.0000	8,337,000.00	3.02	
บริการ					
บริษัท เดอะคลีนิก คลินิกเวชกรรม จำกัด (มหาชน)	KLINIQ	72,600.0000	2,867,700.00	1.04	
บริษัท สยามเวลเนสกรุ๊ป จำกัด (มหาชน)	SPA	231,700.0000	2,502,360.00	0.91	
ประกันภัยและประกันชีวิต					
บริษัท ไทยประกันชีวิต จำกัด (มหาชน)	TLI	312,000.0000	4,680,000.00	1.69	

กองทุนเปิด แอล เอช เฟล็กซิเบิลเพื่อการเลี้ยงชีพ
งบประกอบรายละเอียดเงินลงทุน (ต่อ)
ณ วันที่ 30 พฤศจิกายน 2565

หน่วย : บาท

การแสดงรายละเอียดเงินลงทุนใช้การจัดกลุ่มตามประเภทของเงินลงทุน

ชื่อหลักทรัพย์	ชื่อย่อหลักทรัพย์	จำนวนหน่วย	มูลค่ายุติธรรม	ร้อยละของ มูลค่าเงินลงทุน	วันครบอายุ
พลังงานและสาธารณูปโภค					
บริษัท บริการเชื้อเพลิงการบินกรุงเทพ จำกัด (มหาชน)	BAFS	74,800.0000	2,318,800.00	0.84	
บริษัท บ้านปู จำกัด (มหาชน)	BANPU	417,600.0000	5,470,560.00	1.98	
บริษัท บี.กริม เพาเวอร์ จำกัด (มหาชน)	BGRIM	187,600.0000	7,035,000.00	2.55	
บริษัท เอสโซ่ (ประเทศไทย) จำกัด (มหาชน)	ESSO	226,600.0000	2,741,860.00	0.99	
บริษัท กัลฟ์ เอ็นเนอร์จี ดีเวลลอปเมนท์ จำกัด (มหาชน)	GULF	167,730.0000	8,889,690.00	3.22	
บริษัท ปตท.สำรวจและผลิตปิโตรเลียม จำกัด (มหาชน)	PTTEP	65,900.0000	12,389,200.00	4.49	
บริษัท ชัสโก้ จำกัด (มหาชน)	SUSCO	292,300.0000	1,280,274.00	0.46	
บริษัท ไทยออยล์ จำกัด (มหาชน)	TOP	98,375.0000	5,459,812.50	1.98	
พัฒนาอสังหาริมทรัพย์					
บริษัท เซ็นทรัลพัฒนา จำกัด (มหาชน)	CPN	128,500.0000	9,316,250.00	3.37	
บริษัท แลนด์แอนด์เฮ้าส์ จำกัด (มหาชน)	LH	303,200.0000	2,910,720.00	1.05	
บริษัท ดับบลิวเอชเอ คอร์ปอเรชั่น จำกัด (มหาชน)	WHA	1,028,700.0000	3,950,208.00	1.43	
พาณิชย์					
บริษัท คอมเซเว่น จำกัด (มหาชน)	COM7	137,300.0000	4,359,275.00	1.58	
บริษัท ซี.พี.โฮลล์ จำกัด (มหาชน)	CPALL	306,100.0000	19,896,500.00	7.21	
บริษัท เซ็นทรัล รีเทล คอร์ปอเรชั่น จำกัด (มหาชน)	CRC	208,100.0000	8,948,300.00	3.24	
บริษัท สยามโกลบอลเฮ้าส์ จำกัด (มหาชน)	GLOBAL	207,400.0000	4,148,000.00	1.50	
บริษัท โหมม โปรดักส์ เซ็นเตอร์ จำกัด (มหาชน)	HMPRO	393,900.0000	5,790,330.00	2.10	
วัสดุก่อสร้าง					
บริษัท ทีโอเอ เฟ้นท์ (ประเทศไทย) จำกัด (มหาชน)	TOA	91,700.0000	3,094,875.00	1.12	
สินค้าอุตสาหกรรม					
บริษัท ไอแอนดีไอ กรุ๊ป จำกัด (มหาชน)	IIG	49,900.0000	1,846,300.00	0.67	
สื่อและสิ่งพิมพ์					
บริษัท แพลน บี มีเดีย จำกัด (มหาชน)	PLANB	753,016.0000	6,099,429.60	2.21	
อสังหาริมทรัพย์และก่อสร้าง					
บริษัท สีเดคต้า จำกัด (มหาชน)	DPAINT	336,400.0000	3,666,760.00	1.33	
อาหารและเครื่องดื่ม					
บริษัท ไอ-เทล คอร์ปอเรชั่น จำกัด (มหาชน)	ITC	76,700.0000	2,454,400.00	0.89	
บริษัท ไมเนอร์ อินเตอร์เนชั่นแนล จำกัด (มหาชน)	MINT	196,500.0000	6,042,375.00	2.19	
บริษัท เอ็นเอสแอล ฟู้ดส์ จำกัด (มหาชน)	NSL	129,000.0000	2,773,500.00	1.00	
บริษัท ศรีนันทาพร มาร์เก็ตติ้ง จำกัด (มหาชน)	SNNP	140,100.0000	2,886,060.00	1.04	
รวมหลักทรัพย์จดทะเบียน			276,091,352.10	99.99	
ใบสำคัญแสดงสิทธิ					
สินค้าอุตสาหกรรม					
บริษัท ไอแอนดีไอ กรุ๊ป จำกัด (มหาชน)	IIG-W1	3,090.0000	15,450.00	0.01	19/10/2568
รวมใบสำคัญแสดงสิทธิ			15,450.00	0.01	
รวมเงินลงทุน			276,106,802.10	100.00	

กองทุนเปิด แอล เอช เฟลิกซ์เปิดเพื่อการเลี้ยงชีพ
งบกำไรขาดทุนเบ็ดเสร็จ
สำหรับปีสิ้นสุดวันที่ 30 พฤศจิกายน 2566

		หน่วย : บาท	
	หมายเหตุ	2566	2565
รายได้			
รายได้เงินปันผล		6,220,286.75	6,728,861.54
รายได้ดอกเบี้ย		151,434.00	12,978.85
รวมรายได้		6,371,720.75	6,741,840.39
ค่าใช้จ่าย			
ค่าธรรมเนียมการจัดการ	6, 7	5,096,375.78	4,586,310.19
ค่าธรรมเนียมผู้ดูแลผลประโยชน์	6	82,199.66	75,093.76
ค่าธรรมเนียมนายทะเบียน	6, 7	332,086.58	303,150.23
ค่าธรรมเนียมวิชาชีพ		35,000.00	35,000.00
ค่าธรรมเนียมการซื้อขายหลักทรัพย์		2,398,832.68	3,693,644.30
ค่าใช้จ่ายในการดำเนินโครงการ		70,818.04	78,073.43
รวมค่าใช้จ่าย		8,015,312.74	8,771,271.91
ขาดทุนสุทธิ		(1,643,591.99)	(2,029,431.52)
รายการกำไร(ขาดทุน)สุทธิจากเงินลงทุน			
รายการกำไร(ขาดทุน)สุทธิที่เกิดขึ้นจากเงินลงทุน		(13,398,200.76)	9,250,393.08
รายการกำไร(ขาดทุน)สุทธิที่ยังไม่เกิดขึ้นจากเงินลงทุน		(21,140,368.99)	18,673,166.88
รวมรายการกำไร(ขาดทุน)สุทธิจากเงินลงทุน		(34,538,569.75)	27,923,559.96
การเพิ่มขึ้น(ลดลง)ในสินทรัพย์สุทธิจากการดำเนินงาน		(36,182,161.74)	25,894,128.44

หมายเหตุประกอบงบการเงินเป็นส่วนหนึ่งของงบการเงินนี้

กองทุนเปิด แอล เอช เฟลิกซ์บีลเพื่อการเลี้ยงชีพ
 งบแสดงการเปลี่ยนแปลงสินทรัพย์สุทธิ
 สำหรับปีสิ้นสุดวันที่ 30 พฤศจิกายน 2566

	หน่วย : บาท	
	2566	2565
การเพิ่มขึ้น(ลดลง)สุทธิของสินทรัพย์สุทธิจาก		
การดำเนินงาน	(36,182,161.74)	25,894,128.44
การเพิ่มขึ้นของทุนที่ได้รับจากผู้ถือหน่วยลงทุนในระหว่างปี	46,639,816.02	44,895,407.27
การลดลงของทุนที่ได้รับจากผู้ถือหน่วยลงทุนในระหว่างปี	(16,993,289.41)	(23,261,173.07)
การเพิ่มขึ้น(ลดลง)ของสินทรัพย์สุทธิในระหว่างปี	(6,535,635.13)	47,528,362.64
สินทรัพย์สุทธิ ณ วันต้นปี	294,293,724.65	246,765,362.01
สินทรัพย์สุทธิ ณ วันปลายปี	<u>287,758,089.52</u>	<u>294,293,724.65</u>

	หน่วย : หน่วย	
	2566	2565
การเปลี่ยนแปลงของจำนวนหน่วยลงทุน (มูลค่าหน่วยละ 10 บาท)		
หน่วยลงทุน ณ วันต้นปี	17,252,614.9682	15,955,024.7926
บวก หน่วยลงทุนที่ขายในระหว่างปี	2,790,410.7251	2,694,160.6890
หัก หน่วยลงทุนที่รับซื้อคืนในระหว่างปี	(1,004,875.4572)	(1,396,570.5134)
หน่วยลงทุน ณ วันปลายปี	<u>19,038,150.2361</u>	<u>17,252,614.9682</u>

หมายเหตุประกอบงบการเงินเป็นส่วนหนึ่งของงบการเงินนี้

กองทุนเปิด แอล เอช เฟลิกซ์เบิ้ลเพื่อการเลี้ยงชีพ

หมายเหตุประกอบงบการเงิน

สำหรับปีสิ้นสุดวันที่ 30 พฤศจิกายน 2566

หน่วย : บาท

1. ลักษณะของกองทุนเปิด แอล เอช เฟลิกซ์เบิ้ลเพื่อการเลี้ยงชีพ

กองทุนเปิด แอล เอช เฟลิกซ์เบิ้ลเพื่อการเลี้ยงชีพ (“กองทุนฯ”) เป็นกองทุนรวมแบบผสมเพื่อการเลี้ยงชีพ ประเภทที่ซื้อคืนหน่วยลงทุน จัดทะเบียนกับสำนักงานคณะกรรมการกำกับหลักทรัพย์และตลาดหลักทรัพย์ (“ก.ล.ต.”) เมื่อวันที่ 28 พฤศจิกายน 2555 มูลค่าโครงการ 100 ล้านบาท (แบ่งเป็น 10,000,000.0000 หน่วย มูลค่าหน่วยละ 10 บาท) โดยมีมูลค่าจดทะเบียนเริ่มแรก 2,950,064.11 บาท (แบ่งเป็น 295,006.4110 หน่วย มูลค่าหน่วยละ 10 บาท) ซึ่งไม่มีกำหนดระยะเวลาสิ้นสุดโครงการ เมื่อวันที่ 17 กรกฎาคม 2566 กองทุนฯ ได้จดทะเบียนเพิ่มทุนโครงการอีกจำนวน 400 ล้านบาท (แบ่งเป็น 40,000,000.0000 หน่วย มูลค่าหน่วยละ 10 บาท) รวมมูลค่าโครงการ 500 ล้านบาท (แบ่งเป็น 50,000,000.0000 หน่วย มูลค่าหน่วยละ 10 บาท)

กองทุนฯ จัดการโดย บริษัทหลักทรัพย์จัดการกองทุน แลนด์ แอนด์ เฮ้าส์ จำกัด (“บริษัทจัดการ”) เป็นผู้จัดการกองทุนและนายทะเบียนหน่วยลงทุน โดยมีธนาคารไทยพาณิชย์ จำกัด (มหาชน) เป็นผู้ดูแลผลประโยชน์

กองทุนฯ มีนโยบายลงทุนแบบผสม (Mixed fund) ระหว่างตราสารแห่งหนี้ และตราสารแห่งทุน โดยกองทุนฯ จะลงทุนในหรือมีไว้ซึ่งตราสารแห่งทุน ตราสารกึ่งหนี้กึ่งทุน ตราสารแห่งหนี้ และหรือเงินฝาก รวมทั้งหลักทรัพย์และทรัพย์สินอื่นหรือการขาดโอกาสโดยวิธีอื่นอย่างใดอย่างหนึ่งหรือหลายอย่าง ตามที่สำนักงานคณะกรรมการ ก.ล.ต. ประกาศกำหนดหรือให้การเห็นชอบ ตั้งแต่ร้อยละ 0 ถึงร้อยละ 100 ของมูลค่าทรัพย์สินสุทธิของกองทุนฯ โดยปรับเปลี่ยนสัดส่วนการลงทุนให้เหมาะสมตามสถานการณ์เพื่อให้ผู้ถือหน่วยลงทุนได้รับผลตอบแทนที่เหมาะสม และเป็นการกระจายการลงทุนเพื่อลดความเสี่ยงจากการลงทุน

กองทุนฯ อาจลงทุนในหรือมีไว้ซึ่งสัญญาซื้อขายล่วงหน้า (Derivative) เพื่อลดความเสี่ยงในการลงทุน (Hedging) ทั้งนี้ กองทุนฯ จะไม่ลงทุนในหรือมีไว้ซึ่งตราสารที่มีลักษณะของสัญญาซื้อขายล่วงหน้าแบ่ง (Structured note) ตราสารแห่งทุนของบริษัทที่ไม่ได้จดทะเบียนในตลาดหลักทรัพย์ (Unlisted securities) ตราสารหนี้ที่มีอันดับความน่าเชื่อถือต่ำกว่าที่สามารถลงทุนได้ (Non - investment grade) และตราสารแห่งหนี้ที่ไม่ได้รับการจัดอันดับความน่าเชื่อถือ (Unrated securities)

กองทุนฯ ไม่มีนโยบายจ่ายเงินปันผลแก่ผู้ถือหน่วยลงทุน

2. หลักเกณฑ์ในการจัดทำงบการเงิน

2.1 งบการเงินนี้ได้จัดทำขึ้นตามแนวปฏิบัติทางบัญชีว่าด้วยการบัญชีสำหรับกองทุนรวมและกองทุนสำรองเลี้ยงชีพ ที่สมาคมบริษัทจัดการลงทุนกำหนดโดยได้รับความเห็นชอบจากสำนักงานคณะกรรมการกำกับหลักทรัพย์และตลาดหลักทรัพย์ ส่วนเรื่องที่เกี่ยวข้องกับบัญชีฉบับนี้ไม่ได้กำหนดไว้ กองทุนฯ ปฏิบัติตามมาตรฐานการรายงานทางการเงินที่ออกโดยสภาวิชาชีพบัญชีที่มีผลบังคับใช้ในรอบระยะเวลาบัญชีของงบการเงิน

2.2 งบการเงินนี้ได้จัดทำขึ้นโดยใช้เกณฑ์ราคาทุนเดิมเว้นแต่จะได้เปิดเผยเป็นอย่างอื่นในนโยบายการบัญชี

กองทุนเปิด แอล เอช เฟลิกซ์เปิดเพื่อการเลี้ยงชีพ

หมายเหตุประกอบงบการเงิน

สำหรับปีสิ้นสุดวันที่ 30 พฤศจิกายน 2566

หน่วย : บาท

2.3 การใช้ประมาณการทางบัญชี

ในการจัดทำงบการเงินให้เป็นไปตามมาตรฐานการบัญชีและมาตรฐานการรายงานทางการเงิน ผู้บริหารต้องใช้การประมาณและข้อสมมติฐานหลายประการซึ่งมีผลกระทบต่อการกำหนดนโยบายและการรายงานจำนวนเงินที่เกี่ยวกับสินทรัพย์ หนี้สิน รายได้ และค่าใช้จ่ายผลที่เกิดขึ้นจริงจึงแตกต่างจากที่ประมาณการไว้

ประมาณการและข้อสมมติฐานที่ใช้ในการจัดทำงบการเงินจะได้รับการทบทวนอย่างต่อเนื่อง การปรับประมาณการทางบัญชีจะบันทึกในงวดบัญชีที่ประมาณการดังกล่าวได้รับการทบทวนและในอนาคตที่ได้รับผลกระทบ

3. มาตรฐานการรายงานทางการเงินใหม่

มาตรฐานการรายงานทางการเงินที่เริ่มมีผลบังคับในปีปัจจุบันและที่จะมีผลบังคับในอนาคตมีรายละเอียดดังนี้

3.1 มาตรฐานการรายงานทางการเงินที่เริ่มมีผลบังคับใช้ในปีปัจจุบัน

มาตรฐานการรายงานทางการเงินใหม่และมาตรฐานการรายงานทางการเงินที่มีการปรับปรุงที่ออกโดยสภาวิชาชีพบัญชี ซึ่งมีผลบังคับใช้สำหรับรอบระยะเวลาบัญชีที่เริ่มในหรือหลังวันที่ 1 มกราคม 2565 ไม่มีผลกระทบอย่างเป็นทางการเป็นสาระสำคัญต่องบการเงินของกองทุนฯ

ทั้งนี้ กองทุนฯ ได้มีการถือปฏิบัติตามข้อยกเว้นชั่วคราวตามการปรับปรุงมาตรฐานการรายงานทางการเงินฉบับที่ 9 เรื่อง เครื่องมือทางการเงิน และมาตรฐานการรายงานทางการเงิน ฉบับที่ 7 เรื่อง การเปิดเผยข้อมูลเครื่องมือทางการเงิน สำหรับรายการที่ได้รับผลกระทบจากการปฏิรูปอัตราดอกเบี้ยอ้างอิง ซึ่งรวมถึงผลกระทบจากการเปลี่ยนแปลงกระแสเงินสดตามสัญญา หรือความสัมพันธ์ของการป้องกันความเสี่ยงที่เกิดขึ้นจากการเปลี่ยนอัตราดอกเบี้ยอ้างอิงไปใช้อัตราดอกเบี้ยอ้างอิงอื่นแทน การนำข้อยกเว้นชั่วคราวดังกล่าวมาถือปฏิบัติไม่มีผลกระทบอย่างเป็นทางการเป็นสาระสำคัญต่องบการเงินของกองทุนฯ

3.2 มาตรฐานการรายงานทางการเงินใหม่ที่ยังไม่มีผลบังคับใช้

นอกเหนือจากมาตรฐานการรายงานทางการเงินที่ออกและปรับปรุงใหม่ข้างต้น สภาวิชาชีพบัญชีได้ประกาศใช้มาตรฐานการรายงานทางการเงินฉบับอื่นๆ ซึ่งมีผลบังคับใช้สำหรับรอบระยะเวลาบัญชีที่เริ่มในหรือหลังวันที่ 1 มกราคม 2566 ฝ่ายบริหารของกองทุนฯ ได้ประเมินแล้วเห็นว่ามาตรฐานการรายงานทางการเงินข้างต้นจะไม่มีผลกระทบอย่างเป็นทางการเป็นสาระสำคัญต่องบการเงินสำหรับปีที่เริ่มใช้มาตรฐานการบัญชีดังกล่าว

กองทุนเปิด แอล เอช เฟลิกซ์เบิ้ลเพื่อการเลี้ยงชีพ
 หมายเหตุประกอบงบการเงิน
 สำหรับปีสิ้นสุดวันที่ 30 พฤศจิกายน 2566

หน่วย : บาท

4. นโยบายการบัญชีที่สำคัญ

4.1 การรับรู้รายได้และค่าใช้จ่าย

- เงินปันผลรับ รับรู้เป็นรายได้ตั้งแต่วันที่ประกาศจ่ายและมีสิทธิที่จะได้รับ
- ดอกเบี้ยรับ รับรู้เป็นรายได้ตามระยะเวลาที่พึงได้รับโดยคำนึงถึงผลตอบแทนที่แท้จริง
- กำไรหรือขาดทุนที่เกิดขึ้นจากการจำหน่ายเงินลงทุนรับรู้เป็นรายได้หรือค่าใช้จ่าย ณ วันที่จำหน่ายเงินลงทุน
- ค่าใช้จ่ายรับรู้ตามเกณฑ์คงค้าง

4.2 เงินลงทุนและการวัดค่าเงินลงทุน

- กองทุนวัดมูลค่าเริ่มแรกด้วยมูลค่ายุติธรรม โดยต้นทุนในการทำรายการซึ่งเกี่ยวข้องโดยตรงกับการได้มาของเงินลงทุนนั้น ให้รับรู้ในกำไรหรือขาดทุนทันทีเมื่อเกิดขึ้น
- หลักทรัพย์ที่เป็นตราสารทุนที่มีตลาดซื้อขายคล่องรองรับ แสดงด้วยมูลค่ายุติธรรมโดยใช้ราคาปิดในตลาดหลักทรัพย์แห่งประเทศไทยของวันที่วัดค่าเงินลงทุน
- กำไร(ขาดทุน)สุทธิที่ยังไม่เกิดขึ้นจากการปรับมูลค่าเงินลงทุนให้เป็นมูลค่ายุติธรรมจะรับรู้ในงบกำไรขาดทุนเบ็ดเสร็จ ณ วันที่วัดค่าเงินลงทุน
- ราคาทุนของเงินลงทุนที่จำหน่ายใช้วิธีถัวเฉลี่ยถ่วงน้ำหนัก

4.3 บัญชีปรับสมดุล

บัญชีปรับสมดุลถือเป็นส่วนหนึ่งของกำไรสะสม ซึ่งจะบันทึกเมื่อมีการขายหรือรับซื้อคืนหน่วยลงทุนของกองทุนฯ เพื่อให้ผู้ถือหน่วยลงทุนมีส่วนในสินทรัพย์สุทธิของกิจการลงทุนหรือได้รับส่วนแบ่งจากกิจการลงทุนเท่าเทียมกันไม่ว่าผู้ถือหน่วยลงทุนนั้นจะลงทุนหรือเลิกลงทุนในกิจการลงทุน ณ เวลาใด

5. ข้อมูลเกี่ยวกับการซื้อขายเงินลงทุน

กองทุนฯ ได้ซื้อขายเงินลงทุนในระหว่างปีสรุปได้ดังนี้

	สำหรับปีสิ้นสุดวันที่ 30 พฤศจิกายน	
	2566	2565
ซื้อเงินลงทุน	653,841,324.77	1,041,247,284.50
ขายเงินลงทุน	681,764,208.63	1,012,004,041.76

กองทุนเปิด แอล เอช เฟลิกซ์เปิดเพื่อการเลี้ยงชีพ

หมายเหตุประกอบงบการเงิน

สำหรับปีสิ้นสุดวันที่ 30 พฤศจิกายน 2566

หน่วย : บาท

6. ค่าใช้จ่าย

บริษัทหลักทรัพย์จัดการกองทุน แลนด์ แอนด์ เฮ้าส์ จำกัด เป็นผู้จัดการกองทุนฯ และนายทะเบียนหน่วยลงทุน โดยมีธนาคารไทยพาณิชย์ จำกัด (มหาชน) เป็นผู้ดูแลผลประโยชน์ของกองทุนฯ

ค่าธรรมเนียมการจัดการ ค่าธรรมเนียมผู้ดูแลผลประโยชน์ และค่าธรรมเนียมนายทะเบียน (ร้อยละต่อปีของมูลค่าทรัพย์สินทั้งหมดหักด้วยมูลค่าหนี้สินทั้งหมด ทั้งนี้ มูลค่าหนี้สินทั้งหมดไม่รวมค่าธรรมเนียมการจัดการ ค่าธรรมเนียมผู้ดูแลผลประโยชน์ และค่าธรรมเนียมนายทะเบียนหน่วยลงทุน ณ วันที่คำนวณ) ซึ่งสามารถสรุปได้ดังนี้ :-

ค่าใช้จ่าย	นโยบายการกำหนดราคา
ค่าธรรมเนียมการจัดการ	ไม่เกินร้อยละ 2.14 ต่อปี
ค่าธรรมเนียมผู้ดูแลผลประโยชน์	ไม่เกินร้อยละ 0.11 ต่อปี
ค่าธรรมเนียมนายทะเบียน	ไม่เกินร้อยละ 0.16 ต่อปี
ค่าธรรมเนียมดังกล่าวรวมภาษีมูลค่าเพิ่ม	

7. รายการบัญชีที่เกี่ยวข้องกัน

ในระหว่างปี กองทุนฯ มีรายการบัญชีที่สำคัญกับกิจการที่เกี่ยวข้องกัน รายการธุรกิจดังกล่าวเป็นไปตามเงื่อนไขทางการค้าและเกณฑ์ตามที่ตกลงกันระหว่างกองทุนฯ และกิจการที่เกี่ยวข้องกัน ซึ่งเป็นไปตามปกติธุรกิจ โดยสามารถสรุปได้ดังนี้

กิจการที่เกี่ยวข้องกัน ประกอบด้วย :-

ชื่อกิจการที่เกี่ยวข้องกัน	ลักษณะความสัมพันธ์		
บริษัทหลักทรัพย์จัดการกองทุน แลนด์ แอนด์ เฮ้าส์ จำกัด	ผู้จัดการกองทุนและนายทะเบียนหน่วยลงทุน		
บริษัท แลนด์แอนด์เฮ้าส์ จำกัด (มหาชน)	ผู้ถือหุ้นรายใหญ่ในบริษัทใหญ่		
บริษัทหลักทรัพย์ แลนด์ แอนด์ เฮ้าส์ จำกัด (มหาชน)	ผู้ถือหุ้นใหญ่ร่วมกัน		
รายการที่สำคัญสำหรับปีสิ้นสุดวันที่ 30 พฤศจิกายน 2566 และ 2565 มีดังต่อไปนี้			
	นโยบายการกำหนดราคา	2566	2565

● บริษัทหลักทรัพย์จัดการกองทุน แลนด์ แอนด์ เฮ้าส์ จำกัด

ค่าธรรมเนียมการจัดการ	ตามเกณฑ์ที่ระบุในหนังสือชี้	5,096,375.78	4,586,310.19
ค่าธรรมเนียมนายทะเบียน	ตามเกณฑ์ที่ระบุในหนังสือชี้	332,086.58	303,150.23

● บริษัท แลนด์แอนด์เฮ้าส์ จำกัด (มหาชน)

- ในฐานะผู้ออกหลักทรัพย์

ชื่อหลักทรัพย์	ตามราคาตลาด	-	2,860,995.20
ขายหลักทรัพย์	ตามราคาตลาด	2,956,200.00	-

กองทุนเปิด แอล เอช เฟลิกซ์เบิ้ลเพื่อการเลี้ยงชีพ

หมายเหตุประกอบงบการเงิน

สำหรับปีสิ้นสุดวันที่ 30 พฤศจิกายน 2566

หน่วย : บาท

	นโยบายการกำหนดราคา	2566	2565
● บริษัทหลักทรัพย์ แลนด์ แอนด์ เฮ้าส์ จำกัด (มหาชน)			
- ในฐานะผู้ค้าหลักทรัพย์			
ชื่อหลักทรัพย์	ตามราคาตลาด	36,735,830.18	18,692,685.02
ขายหลักทรัพย์	ตามราคาตลาด	50,659,957.82	9,383,026.20
ค่านายหน้า	ตามที่ระบุในสัญญา	140,270.29	45,061.53
ณ วันที่ 30 พฤศจิกายน 2566 และ 2565 กองทุนฯ มียอดคงเหลือที่มีสาระสำคัญกับกิจการที่เกี่ยวข้องกัน ดังนี้			
		2566	2565
● บริษัทหลักทรัพย์จัดการกองทุน แลนด์ แอนด์ เฮ้าส์ จำกัด			
ค่าธรรมเนียมการจัดการค้างจ่าย		397,223.99	393,210.79
ค่าธรรมเนียมนายทะเบียนค้างจ่าย		25,883.63	25,622.15
● บริษัท แลนด์ แอนด์ เฮ้าส์ จำกัด (มหาชน)			
หลักทรัพย์		-	2,910,720.00

8. การเปิดเผยข้อมูลสำหรับเครื่องมือทางการเงิน

8.1 การประมาณมูลค่ายุติธรรม

มูลค่ายุติธรรม หมายถึง ราคาที่จะได้รับจากการขายสินทรัพย์หรือเป็นราคาที่จะจ่ายเพื่อโอนหนี้สินให้ผู้อื่น โดยรายการดังกล่าวเป็นรายการที่เกิดขึ้นในสภาพปกติระหว่างผู้ซื้อและผู้ขาย ณ วันที่วัดมูลค่า กองทุนใช้ราคาเสนอซื้อขายในตลาดที่มีสภาพคล่องในการวัดมูลค่ายุติธรรมของสินทรัพย์และหนี้สินซึ่งแนวปฏิบัติทางการบัญชีที่เกี่ยวข้องกำหนดให้ต้องวัดมูลค่าด้วยมูลค่ายุติธรรม ยกเว้นในกรณีที่ไม่มีตลาดที่มีสภาพคล่องสำหรับสินทรัพย์หรือหนี้สินที่มีลักษณะเดียวกันหรือไม่สามารถหาราคาเสนอซื้อขายในตลาดที่มีสภาพคล่องได้ กองทุนจะประมาณมูลค่ายุติธรรมโดยใช้เทคนิคการประเมินมูลค่าที่เหมาะสมกับแต่ละสถานการณ์ และพยายามใช้ข้อมูลที่สามารถสังเกตได้ที่เกี่ยวข้องกับสินทรัพย์หรือหนี้สินที่จะวัดมูลค่ายุติธรรมนั้นให้มากที่สุด

ลำดับชั้นของมูลค่ายุติธรรมที่ใช้วัดมูลค่าและเปิดเผยมูลค่ายุติธรรมของสินทรัพย์และหนี้สินในงบการเงิน ออกเป็น 3 ระดับตามประเภทของข้อมูลที่ใช้ในการวัดมูลค่ายุติธรรม ดังนี้

- ระดับ 1 ใช้ข้อมูลราคาเสนอซื้อขายของสินทรัพย์หรือหนี้สินอย่างเดียวกันในตลาดที่มีสภาพคล่อง
- ระดับ 2 ใช้ข้อมูลอื่นที่สามารถสังเกตได้ของสินทรัพย์หรือหนี้สิน ไม่ว่าจะเป็นข้อมูลทางตรงหรือทางอ้อม
- ระดับ 3 ใช้ข้อมูลที่ไม่สามารถสังเกตได้ เช่น ข้อมูลเกี่ยวกับกระแสเงินในอนาคตที่กิจการประมาณขึ้น

กองทุนเปิด แอล เอช เฟล็กซ์เปิดเพื่อการเลี้ยงชีพ

หมายเหตุประกอบงบการเงิน

สำหรับปีสิ้นสุดวันที่ 30 พฤศจิกายน 2566

หน่วย : บาท

ทุกวันสิ้นรอบระยะเวลารายงาน กองทุนฯ จะประเมินความจำเป็นในการโอนรายการระหว่างลำดับชั้นของมูลค่ายุติธรรมสำหรับสินทรัพย์และหนี้สินที่ถืออยู่ ณ วันสิ้นรอบระยะเวลารายงานที่มีการวัดมูลค่ายุติธรรมแบบเกิดขึ้นประจำ

ตารางต่อไปนี้แสดงถึงเครื่องมือทางการเงินที่วัดมูลค่าด้วยมูลค่ายุติธรรมจำแนกตามวิธีการประมาณมูลค่าความแตกต่างของระดับข้อมูลสามารถแสดงได้ดังนี้

(หน่วย : พันบาท)

ณ วันที่ 30 พฤศจิกายน 2566

	ระดับที่ 1	ระดับที่ 2	ระดับที่ 3	รวม
สินทรัพย์				
ตราสารทุน	213,645.35	-	-	213,645.35

(หน่วย : พันบาท)

ณ วันที่ 30 พฤศจิกายน 2565

	ระดับที่ 1	ระดับที่ 2	ระดับที่ 3	รวม
สินทรัพย์				
ตราสารทุน	276,106.80	-	-	276,106.80

เงินลงทุนต่างๆ ซึ่งมูลค่าเงินลงทุนมาจากราคาตลาดที่มีการอ้างอิงไว้อย่างชัดเจนในตลาดที่มีสภาพคล่องและถูกจัดประเภทอยู่ในระดับที่ 1 นั้นประกอบด้วยตราสารทุนของบริษัทจดทะเบียนที่มีสภาพคล่องและตราสารอนุพันธ์ที่ซื้อขายในตลาดที่จัดตั้งขึ้นอย่างเป็นทางการ กองทุนจะไม่ปรับราคาที่อ้างอิงสำหรับเครื่องมือเหล่านี้

เครื่องมือทางการเงินซึ่งซื้อขายในตลาดที่ไม่ได้ถูกพิจารณาว่ามีสภาพคล่องแต่ถูกประเมินค่าจากราคาตลาดที่มีการอ้างอิงไว้อย่างชัดเจน การเสนอราคาซื้อขายโดยผู้ค้าหรือแหล่งกำหนดราคาที่เป็นทางเลือกซึ่งได้รับการสนับสนุนจากข้อมูลที่สังเกตได้จะถูกจัดอยู่ในระดับที่ 2 เครื่องมือการเงินเหล่านี้ประกอบด้วยตราสารหนี้ภาคเอกชนที่อยู่ในกลุ่มนำลงทุนและอนุพันธ์ในตลาดซื้อขายกันโดยตรง

เงินลงทุนที่ถูกจัดประเภทในระดับที่ 3 มีข้อมูลที่สำคัญที่ไม่สามารถสังเกตได้เนื่องจากมีการซื้อขายไม่บ่อยนักตราสารทุนในระดับที่ 3 ประกอบด้วยข้อมูลความเสี่ยงด้านเครดิตและมูลค่าความเสียหายที่คาดว่าจะเกิดขึ้นสำหรับฐานะที่เกี่ยวกับตราสารทุนนั้น ข้อมูลหลักที่ป้อนเข้าตัวแบบการประเมินมูลค่าของกองทุนสำหรับเงินลงทุนนี้ประกอบด้วยอัตราส่วนราคาตลาดต่อกำไรสุทธิและการคิดลดกระแสเงินสด

กองทุนเปิด แอล เอช เฟลิกซ์เบิ้ลเพื่อการเลี้ยงชีพ

หมายเหตุประกอบงบการเงิน

สำหรับปีสิ้นสุดวันที่ 30 พฤศจิกายน 2566

หน่วย : บาท

8.2 ความเสี่ยงด้านอัตราดอกเบี้ย

ความเสี่ยงด้านอัตราดอกเบี้ย คือ ความเสี่ยงที่มูลค่าของสินทรัพย์และหนี้สินทางการเงินจะเปลี่ยนแปลงไป เนื่องจากการเปลี่ยนแปลงอัตราดอกเบี้ยในตลาด

ตารางต่อไปนี้ได้สรุปความเสี่ยงด้านอัตราดอกเบี้ยของกองทุน ซึ่งประกอบด้วยสินทรัพย์ของกองทุนตามมูลค่ายุติธรรมและจำแนกตามประเภทอัตราดอกเบี้ย

ณ วันที่ 30 พฤศจิกายน 2566

	อัตราดอกเบี้ยปรับขึ้น		อัตราดอกเบี้ย	
	ลงตามอัตราตลาด	คงที่	ไม่มีอัตราดอกเบี้ย	รวม
สินทรัพย์ทางการเงิน				
เงินฝากธนาคาร	59,079,262.42	-	-	59,079,262.42
หลักทรัพย์จดทะเบียน	-	-	213,645,348.60	213,645,348.60
รวม	59,079,262.42	-	213,645,348.60	272,724,611.02

ณ วันที่ 30 พฤศจิกายน 2565

	อัตราดอกเบี้ยปรับขึ้น		อัตราดอกเบี้ย	
	ลงตามอัตราตลาด	คงที่	ไม่มีอัตราดอกเบี้ย	รวม
สินทรัพย์ทางการเงิน				
เงินฝากธนาคาร	18,598,528.43	-	-	18,598,528.43
หลักทรัพย์จดทะเบียน	-	-	276,106,802.10	276,106,802.10
รวม	18,598,528.43	-	276,106,802.10	294,705,330.53

8.3 ความเสี่ยงจากการดำเนินงานของผู้ออกตราสาร (Business Risk)

ความเสี่ยงที่เกิดจากการดำเนินงานของบริษัทผู้ออกตราสาร อันเนื่องมาจากผลการดำเนินงานหรือฐานะการเงินของผู้ออกตราสารที่ได้รับผลกระทบจากความสามารถทำกำไรของบริษัท รวมทั้งความสามารถในการทำกำไรและนโยบายการจ่ายเงินปันผลของผู้ออกตราสาร ซึ่งอาจมีผลกระทบต่อราคาซื้อขายของตราสาร อย่างไรก็ตาม กองทุนฯ จะพิจารณาคัดเลือกหลักทรัพย์ที่ลงทุน โดยการวิเคราะห์ข้อมูลเกี่ยวกับผลการดำเนินงานหรือฐานะการเงินของบริษัทผู้ออกตราสาร เพื่อประกอบการตัดสินใจลงทุน และติดตามข้อมูลข่าวสารที่เกี่ยวข้องกับบริษัทผู้ออกตราสารอย่างใกล้ชิดและสม่ำเสมอ หากมีการเปลี่ยนแปลงผลการดำเนินงานหรือฐานะทางการเงินของบริษัทผู้ออกตราสารอย่างมีนัยสำคัญจะพิจารณาปรับเปลี่ยนแผนการลงทุนอย่างเหมาะสม

กองทุนเปิด แอล เอช เฟล็กซ์อิเบิลเพื่อการเลี้ยงชีพ

หมายเหตุประกอบงบการเงิน

สำหรับปีสิ้นสุดวันที่ 30 พฤศจิกายน 2566

หน่วย : บาท

8.4 ความเสี่ยงจากความสามารถในการชำระหนี้ของผู้ออกตราสาร (Credit Risk)

ความเสี่ยงจากการที่บริษัทผู้ออกตราสารไม่สามารถชำระคืนเงินต้น หรือดอกเบี้ยได้ตามที่กำหนด หรือไม่ครบตามจำนวนที่ได้สัญญาไว้ อย่างไรก็ตาม กองทุนฯ จะวิเคราะห์คุณภาพและความสามารถในการชำระหนี้ของผู้ออกตราสาร และทบทวนฐานะทางการเงินและความน่าเชื่อถือของผู้ออกตราสารเป็นประจำสม่ำเสมอ หากมีการเปลี่ยนแปลงอย่างมีนัยสำคัญ จะพิจารณาปรับเปลี่ยนแผนการลงทุนให้เหมาะสมกับสภาพการณ์

8.5 ความเสี่ยงจากความผันผวนของราคาตราสาร (Market Risk)

ความเสี่ยงที่เกิดจากการเปลี่ยนแปลงราคา หรือผลตอบแทนโดยรวมของตราสาร ซึ่งขึ้นอยู่กับปัจจัยต่างๆ เช่น แนวโน้มของอัตราดอกเบี้ย ความผันผวนของค่าเงิน ปัจจัยพื้นฐานทางเศรษฐกิจ ผลประกอบการของบริษัทผู้ออกตราสาร ปริมาณการซื้อขายหุ้นหรือตราสารหนี้ เป็นต้น ซึ่งส่งผลให้ราคาตราสารที่กองทุนได้ลงทุนไว้อาจเพิ่มขึ้นหรือลดลงได้ตลอดเวลา อย่างไรก็ตาม กองทุนฯ จะวิเคราะห์และวิจัยปัจจัยต่างๆ ที่มีผลต่อการเปลี่ยนแปลงของราคาตราสารอย่างต่อเนื่องและสม่ำเสมอ เพื่อนำไปใช้ประกอบการตัดสินใจปรับเปลี่ยนสัดส่วนในการลงทุนในตราสารแต่ละประเภทให้เหมาะสมกับสภาพการณ์

8.6 ความเสี่ยงจากการขาดสภาพคล่องของตราสาร (Liquidity Risk)

ความเสี่ยงที่เกิดจากการไม่สามารถขายตราสารได้ในเวลาที่ต้องการหรืออาจไม่ได้ราคาตามที่คาดหวังเอาไว้ อย่างไรก็ตาม กองทุนฯ จะพิจารณาลงทุนในหลักทรัพย์ที่มีสภาพคล่องให้สอดคล้องกับประเภทลักษณะ และนโยบายการลงทุนของกองทุนอย่างเหมาะสม เพื่อให้มีความคล่องตัวในการบริหารกองทุน ทั้งนี้ แนวทางการบริหารความเสี่ยงจากการขาดสภาพคล่องของตราสาร จะขึ้นอยู่กับพิจารณาตัดสินใจของบริษัทจัดการโดยคำนึงถึงผลประโยชน์สูงสุดของผู้ถือหน่วยลงทุนเป็นสำคัญ

9. การอนุมัติงบการเงิน

งบการเงินนี้ได้รับอนุมัติให้ออกโดยผู้มีอำนาจของกองทุนฯ เมื่อวันที่ 22 กุมภาพันธ์ 2567