

รายงานประจำปี

กองทุนเปิด แอล เอช หุ้นปันผล

สำหรับรอบระยะเวลาตั้งแต่วันที่ 1 กันยายน 2565 ถึงวันที่ 31 สิงหาคม 2566

กองทุนเปิด แอล เอช หุ้นปันผล (LHEQD)

ประเภทโครงการ	<p>: กองทุนรวมตราสารแห่งทุน ประเภทรับซื้อคืนหน่วยลงทุน โดยแบ่งชนิดหน่วยลงทุนเป็น 4 ชนิด ดังนี้</p> <ul style="list-style-type: none"> • ชนิดขายคืนหน่วยลงทุนอัตโนมัติ (LHEQD-R) • ชนิดจ่ายเงินปันผล (LHEQD-D) • ชนิดสะสมมูลค่า (LHEQD-A) • ชนิดช่องทางอิเล็กทรอนิกส์ (LHEQD-E)
นโยบายการลงทุน	<p>: กองทุนจะนำเงินลงทุนที่ระดมได้ไปลงทุนในตราสารทุนของบริษัทที่จดทะเบียนในตลาดหลักทรัพย์แห่งประเทศไทย โดยจะเน้นลงทุนในหุ้นที่มีประวัติการจ่ายเงินปันผล และมีแนวโน้มการจ่ายเงินปันผลที่ดี โดยเฉลี่ยในรอบปีบัญชีไม่น้อยกว่าร้อยละ 80 ของมูลค่าทรัพย์สินสุทธิของกองทุนรวม โดยมีหลักเกณฑ์การคัดเลือกหลักทรัพย์ดังนี้</p> <ol style="list-style-type: none"> 1. ประวัติการจ่ายเงินปันผลในอดีต ประมาณ 1-5 ปีย้อนหลัง 2. ผลประกอบการในปัจจุบันและในอนาคต โดยพิจารณาจากแนวโน้มการเติบโตของยอดขาย หรือรายได้ หรือกำไร และ 3. แนวโน้มการจ่ายเงินปันผลในอนาคต <p>โดยจะมีการพิจารณาเลือกลงทุนให้สอดคล้องตามเกณฑ์ที่กำหนด และพิจารณาปรับหลักทรัพย์ที่ลงทุนให้สอดคล้องกับสถานะเศรษฐกิจของประเทศ รวมทั้งวิเคราะห์ผลการดำเนินงานหรือฐานะทางการเงินของบริษัทที่ลงทุน อย่างน้อยปีละ 1 ครั้ง สำหรับเงินทุนส่วนที่เหลือจะนำไปลงทุนในเงินฝากธนาคาร ตราสารแห่งหนี้ ตราสารกึ่งหนี้กึ่งทุน ใบสำคัญแสดงสิทธิ รวมถึงหลักทรัพย์หรือทรัพย์สินอื่นหรือการหาผลตอบแทนโดยวิธีอื่นตามที่คณะกรรมการ ก.ล.ต. หรือสำนักงานประกาศกำหนด</p> <p>กองทุนจะไม่ลงทุนในหรือมีไว้ซึ่งหลักทรัพย์หรือตราสารที่เสนอขายในต่างประเทศ ตราสารทุนของบริษัทที่ไม่ได้จดทะเบียนในตลาดหลักทรัพย์ฯ (Unlisted securities) ตราสารที่มีลักษณะของสัญญาซื้อขายล่วงหน้าแฝง (Structured Notes) สัญญาซื้อขายล่วงหน้า (Derivatives) รวมถึงตราสารหนี้ที่มีอันดับความน่าเชื่อถือต่ำกว่าที่สามารถลงทุนได้ (Non - Investment grade) และตราสารหนี้ที่ไม่ได้รับการจัดอันดับความน่าเชื่อถือ (Unrated Securities) ทั้งนี้ กองทุนอาจมีไว้ซึ่งตราสารหนี้ที่มีอันดับความน่าเชื่อถือต่ำกว่าที่สามารถลงทุนได้ (Non - Investment grade) เฉพาะกรณีที่ตราสารหนี้นั้นได้รับการจัดอันดับความน่าเชื่อถือที่สามารถลงทุนได้ (Investment grade) ขณะที่กองทุนลงทุนเท่านั้น</p>



เรียน ท่านผู้ถือหุ้นหน่วยลงทุน
กองทุนเปิด แอล เอช หุ้นปันผล

บริษัทหลักทรัพย์จัดการกองทุน แลนด์ แอนด์ เฮาส์ จำกัด ขอนำส่ง “รายงานสรุปสถานะการลงทุน” เพื่อรายงานผลการดำเนินงานของกองทุนตั้งแต่วันที่ 1 กันยายน 2565 ถึงวันที่ 31 สิงหาคม 2566 มาเพื่อโปรดทราบ

LHEQD รอบระยะเวลาตั้งแต่วันที่ 1 กันยายน 2565 ถึงวันที่ 31 สิงหาคม 2566

ตลาดหุ้นไทย ตลอดรอบระยะเวลาบัญชีปรับตัวลดลง -0.61% สวนทางกับตลาดหุ้นทั่วโลกที่ส่วนใหญ่ให้ผลตอบแทนเป็นบวกในรอบระยะเวลาเดียวกัน ซึ่งการปรับตัวลดลงของตลาดหุ้นไทยหลักๆเป็นผลมาจากปัจจัยการเมือง เนื่องจากการที่ประเทศไทยในปี 2566 เป็นปีแห่งการเลือกตั้ง ทำให้นักลงทุนต่างชาติลดความเสี่ยงในการลงทุนในประเทศไทยออกไป เพื่อเฝ้ารอดูสถานการณ์ที่จะเกิดขึ้น รวมไปถึงถึงผลกระทบของการของตลาดหุ้นไทยที่ฟื้นตัวได้ช้ากว่าที่คาดการณ์

ผลประกอบการของตลาดหุ้นไทยในภาพรวมช่วงครึ่งปี 2566 ชะลอตัวลง จากการที่บริษัทจดทะเบียนขนาดใหญ่หลายแห่งของไทยมีผลประกอบการคล้อยไปกับเศรษฐกิจโลก ซึ่งในช่วงครึ่งปีแรกนั้น พบเจอกับความกังวลมากมาย อาทิเช่น ความมั่นคงของระบบธนาคารพาณิชย์ในทวีปยุโรปและอเมริกา วิกฤตอสังหาริมทรัพย์ในหลายประเทศ รวมไปถึงการลดสินค้าคงคลังในหลายอุตสาหกรรมเพื่อลดความเสี่ยงต่อการชะลอตัวลงของเศรษฐกิจโลก ซึ่งปัจจัยเหล่านี้ส่งผลต่อการดำเนินธุรกิจของบริษัทจดทะเบียนในประเทศไทยที่อยู่ในห่วงโซ่อุปทาน ในขณะเดียวกัน ผลประกอบการในบางบริษัทที่ได้รับปัจจัยเกื้อหนุนจากการฟื้นตัวของนักท่องเที่ยวต่างชาติที่เดินทางเข้าประเทศเพิ่มขึ้นนั้นมีการเติบโตของกำไรสุทธิเพิ่มขึ้น รวมไปถึงธนาคารพาณิชย์ที่ได้รับผลบวกจากการที่ธนาคารกลางขึ้นอัตราดอกเบี้ยนโยบายทำให้ส่วนต่างของอัตราดอกเบี้ยรับ-จ่ายของธนาคารพาณิชย์สูงขึ้น ส่งผลบวกต่อกำไรสุทธิ

มองไปข้างหน้าปัจจัยที่ต้องติดตามที่จะส่งผลให้ตลาดหุ้นไทยฟื้นตัว ได้แก่

- 1.) การหยุดขึ้นอัตราดอกเบี้ยของเฟด ซึ่งจะหนุนค่าเงินดอลลาร์อ่อนค่า และมีเงินทุนไหลกลับเข้าลงทุนในตลาดเกิดใหม่ (Emerging market)
- 2.) การกระตุ้นเศรษฐกิจของจีนและการกลับมาส่งสินค้าของประเทศผู้นำทางเศรษฐกิจ ซึ่งจะส่งผลต่อภาคส่งออกของไทยให้ฟื้นตัว
- 3.) การกระตุ้นเศรษฐกิจของรัฐบาลจากการเลือกตั้งชุดใหม่
- 4.) จำนวนนักท่องเที่ยวที่เพิ่มขึ้น

กลยุทธ์การลงทุน: ผู้จัดการกองทุนจะถือครองเงินสดบางส่วน และเพิ่มน้ำหนักการลงทุนในกรณีที่สภาวะการลงทุนสดใสนั้น โดยกลุ่มที่ให้น้ำหนักการลงทุนสูงสำหรับรอบการลงทุนถัดไปจะเน้นกลุ่มที่มีแนวโน้มฟื้นตัวจากเศรษฐกิจโลก และแนวโน้มได้ประโยชน์จากนโยบายกระตุ้นเศรษฐกิจเมื่อรัฐบาลใหม่เข้าทำหน้าที่ ได้แก่กลุ่ม ธนาคารพาณิชย์, การเงิน (ปล่อยกู้), กลุ่มที่เกี่ยวกับการบริโภค รวมไปถึงกลุ่มที่เกี่ยวกับนโยบายสนับสนุนของรัฐบาลเพื่อการขับเคลื่อนประเทศในระยะยาว (นิคมอุตสาหกรรม, ท่องเที่ยว, การแพทย์)

บริษัทขอขอบพระคุณท่านผู้ถือหน่วยลงทุนเป็นอย่างสูง ที่ได้มอบความไว้วางใจให้บริษัทบริหารเงินลงทุนของท่าน บริษัทยังคงยืนยันในความตั้งใจและทุ่มเทความสามารถเพื่อบริหารเงินของท่านอย่างมีประสิทธิภาพสูงที่สุดต่อไป และหากท่านมีข้อสงสัยประการใด ท่านสามารถติดต่อมาได้ที่บริษัทหลักทรัพย์จัดการกองทุน แลนด์ แอนด์ เฮ้าส์ จำกัด หมายเลขโทรศัพท์ 02-286-3484 หรือที่อีเมล lhfund@lhfund.co.th

ขอแสดงความนับถือ

บริษัทหลักทรัพย์จัดการกองทุน แลนด์ แอนด์ เฮ้าส์ จำกัด



ความเห็นของผู้ดูแลผลประโยชน์

เรียน ผู้ถือหุ้นวงลงทุน กองทุนเปิด แอล เอช หุ้นปันผล

ข้าพเจ้า บมจ.ธนาคารกสิกรไทย ในฐานะผู้ดูแลผลประโยชน์ได้ดูแลการจัดการกองทุนเปิด แอล เอช หุ้นปันผล ซึ่งจัดการโดย บริษัท หลักทรัพย์จัดการกองทุนแลนด์ แอนด์ เฮาส์ จำกัด สำหรับระยะเวลาตั้งแต่วันที่ 1 กันยายน พ.ศ. 2565 ถึงวันที่ 1 สิงหาคม พ.ศ. 2566 แล้ว

ข้าพเจ้าเห็นว่า บริษัท หลักทรัพย์จัดการกองทุนแลนด์ แอนด์ เฮาส์ จำกัด ได้ปฏิบัติหน้าที่ในการจัดการ กองทุนเปิด แอล เอช หุ้นปันผล เหมาะสมตามสมควรแห่งวัตถุประสงค์ ที่ได้กำหนดไว้ในโครงการและภายใต้พระราชบัญญัติหลักทรัพย์และตลาดหลักทรัพย์ พ.ศ. 2535

ขอแสดงความนับถือ
บมจ. ธนาคารกสิกรไทย

(นายวิโรจน์ สิมะทองธรรม)

รองผู้อำนวยการฝ่ายบริการธุรกิจหลักทรัพย์

(นางวิศิษฐ์ รอดภัย)

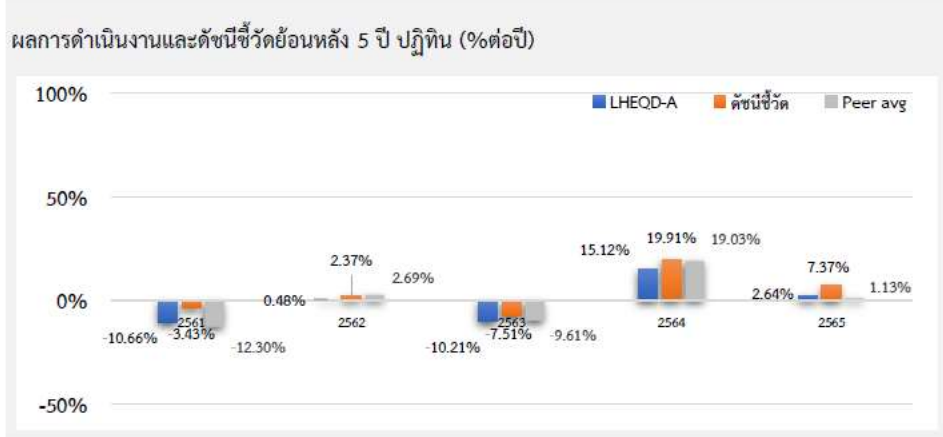
หัวหน้าส่วนฝ่ายบริการธุรกิจหลักทรัพย์

วันที่ 08 กันยายน พ.ศ. 2566

รายชื่อผู้จัดการกองทุน

ผู้จัดการกองทุนรวม	
ชื่อ-นามสกุล	วันเริ่มบริหารกองทุน
คุณปกรณ์ เก้าเอียน	7 มีนาคม 2565
คุณสมประสงค์ แซ่จิว	3 พฤศจิกายน 2564

ตารางเปรียบเทียบผลการดำเนินงานของ
ชนิดสะสมมูลค่า
ข้อมูล ณ วันที่ 31 สิงหาคม 2566



ผลการดำเนินงานย้อนหลังแบบปักหมุด (%ต่อปี*)

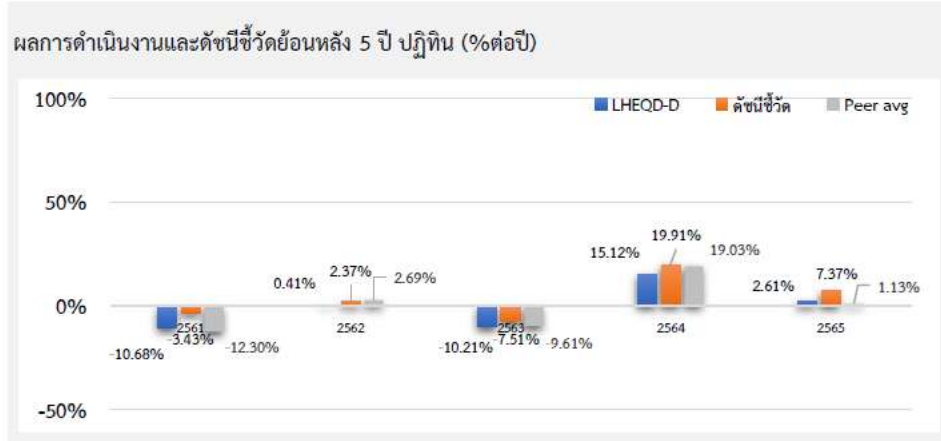
	YTD	3 เดือน	6 เดือน	1 ปี ¹
LHEQD-A	-7.55	0.66	-4.83	-5.16
ดัชนีชี้วัด	0.38	3.81	2.38	2.79
ค่าเฉลี่ยในกลุ่มเดียวกัน	-4.02	2.34	-1.36	-2.70
ความผันผวนกองทุน	9.04	5.05	8.58	10.85
ความผันผวนดัชนีชี้วัด	9.05	5.40	8.51	10.37
	3 ปี ¹	5 ปี ¹	10 ปี ¹	ตั้งแต่จัดตั้ง ¹
LHEQD-A	5.72	-2.58	3.20	2.45
ดัชนีชี้วัด	14.05	1.97	5.06	4.56
ค่าเฉลี่ยในกลุ่มเดียวกัน	6.91	-0.57	3.21	N/A
ความผันผวนกองทุน	13.07	16.26	14.87	15.25
ความผันผวนดัชนีชี้วัด	13.83	19.19	17.48	17.50

ชื่อกองทุน	มูลค่าหน่วยลงทุน	มูลค่าทรัพย์สินสุทธิ
LHEQD-A	13,0351	195,700,888.34

ข้อมูล ณ วันที่ 31 สิงหาคม 2566

- เอกสารการวัดผลการดำเนินงานของกองทุนรวมฉบับนี้ได้จัดทำขึ้นตามมาตรฐานการวัดผลการดำเนินงานของกองทุนรวมของสมาคมบริษัทจัดการลงทุน
- ผลการดำเนินงานในอดีต/ผลการเปรียบเทียบผลการดำเนินงานที่เกี่ยวข้องกับผลิตภัณฑ์ในตลาดทุน มิได้เป็นสิ่งยืนยันถึงผลการดำเนินงานในอนาคต
- ทำความเข้าใจลักษณะสินค้า เงื่อนไข ผลตอบแทน และความเสี่ยง ก่อนตัดสินใจ

ตารางเปรียบเทียบผลการดำเนินงานของ
ชนิดจ่ายเงินปันผล
ข้อมูล ณ วันที่ 31 สิงหาคม 2566



ผลการดำเนินงานย้อนหลังแบบปักหมุด (%ต่อปี*)

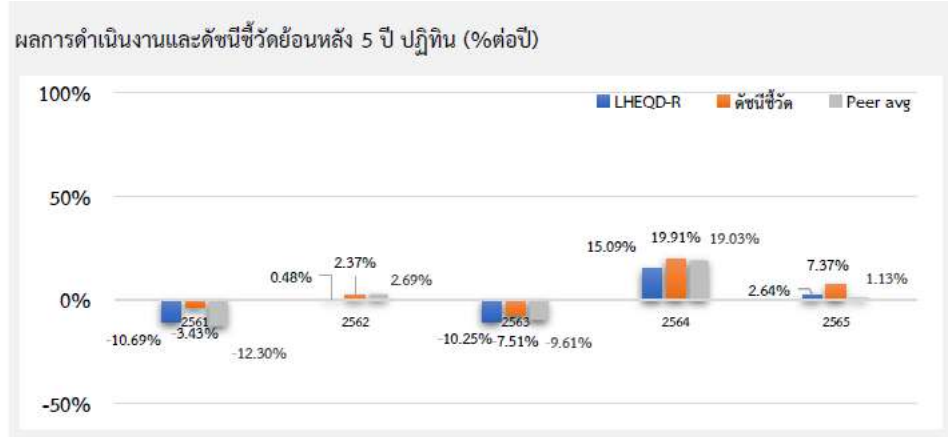
	YTD	3 เดือน	6 เดือน	1 ปี ¹
LHEQD-D	-7.56	0.65	-4.83	-5.18
ดัชนีชี้วัด	0.38	3.81	2.38	2.79
ค่าเฉลี่ยในกลุ่มเดียวกัน	-4.02	2.34	-1.36	-2.70
ความผันผวนกองทุน	9.04	5.05	8.58	10.85
ความผันผวนดัชนีชี้วัด	9.05	5.40	8.51	10.37
	3 ปี ¹	5 ปี ¹	10 ปี ¹	ตั้งแต่จัดตั้ง ¹
LHEQD-D	5.70	-2.60	3.15	2.41
ดัชนีชี้วัด	14.05	1.97	5.06	4.56
ค่าเฉลี่ยในกลุ่มเดียวกัน	6.91	-0.57	3.21	N/A
ความผันผวนกองทุน	13.07	16.26	14.87	15.25
ความผันผวนดัชนีชี้วัด	13.83	19.19	17.48	17.50

ชื่อกองทุน	มูลค่าหน่วยลงทุน	มูลค่าทรัพย์สินสุทธิ
LHEQD-D	5,1174	28,497,809.13

ข้อมูล ณ วันที่ 31 สิงหาคม 2566

- เอกสารการวัดผลการดำเนินงานของกองทุนรวมฉบับนี้ได้จัดทำขึ้นตามมาตรฐานการวัดผลการดำเนินงานของกองทุนรวมของสมาคมบริษัทจัดการลงทุน
- ผลการดำเนินงานในอดีต/ผลการเปรียบเทียบผลการดำเนินงานที่เกี่ยวข้องกับผลิตภัณฑ์ในตลาดทุน มิได้เป็นสิ่งยืนยันถึงผลการดำเนินงานในอนาคต
- ทำความเข้าใจลักษณะสินค้า เงื่อนไข ผลตอบแทน และความเสี่ยง ก่อนตัดสินใจ

ตารางเปรียบเทียบผลการดำเนินงานของ
 ชนิดขายคืนหน่วยลงทุนอัตโนมัติ
 ข้อมูล ณ วันที่ 31 สิงหาคม 2566



ผลการดำเนินงานย้อนหลังแบบปีทั้งหมด (1%ต่อปี)

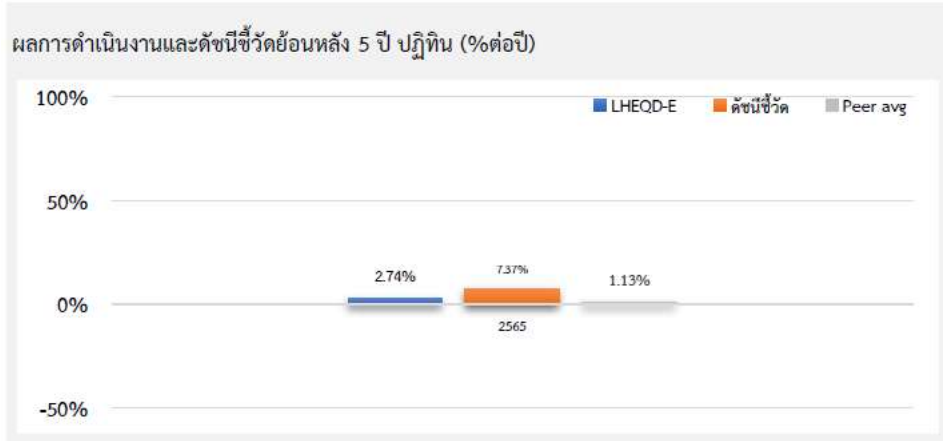
	YTD	3 เดือน	6 เดือน	1 ปี ¹
LHEQD-R	-7.55	0.66	-4.83	-5.16
ดัชนีชี้วัด	0.38	3.81	2.38	2.79
ค่าเฉลี่ยในกลุ่มเดียวกัน	-4.02	2.34	-1.36	-2.70
ความผันผวนกองทุน	9.04	5.05	8.58	10.85
ความผันผวนดัชนีชี้วัด	9.05	5.40	8.51	10.37
	3 ปี ¹	5 ปี ¹	10 ปี ¹	ตั้งแต่จัดตั้ง ¹
LHEQD-R	5.71	-2.59	3.18	2.42
ดัชนีชี้วัด	14.05	1.97	5.06	4.56
ค่าเฉลี่ยในกลุ่มเดียวกัน	6.91	-0.57	3.21	N/A
ความผันผวนกองทุน	13.07	16.26	14.87	15.25
ความผันผวนดัชนีชี้วัด	13.83	19.19	17.48	17.50

ชื่อกองทุน	มูลค่าหน่วยลงทุน	มูลค่าทรัพย์สินสุทธิ
LHEQD-R	12,9922	4,151,640.96

ข้อมูล ณ วันที่ 31 สิงหาคม 2566

- เอกสารการวัดผลการดำเนินงานของกองทุนรวมฉบับนี้ได้จัดทำขึ้นตามมาตรฐานการวัดผลการดำเนินงานของกองทุนรวมของสมาคมบริษัทจัดการลงทุน
- ผลการดำเนินงานในอดีต/ผลการเปรียบเทียบผลการดำเนินงานที่เกี่ยวข้องกับผลิตภัณฑ์ในตลาดทุน มิได้เป็นสิ่งยืนยันถึงผลการดำเนินงานในอนาคต
- ทำความเข้าใจลักษณะสินค้า เงื่อนไข ผลตอบแทน และความเสี่ยง ก่อนตัดสินใจ

ตารางเปรียบเทียบผลการดำเนินงานของ
 ชนิดช่องทางอิเล็กทรอนิกส์
 ข้อมูล ณ วันที่ 31 สิงหาคม 2566



ผลการดำเนินงานย้อนหลังแบบปักหมุด (¹%ต่อปี)

	YTD	3 เดือน	6 เดือน	1 ปี ¹
LHEQD-E	-7.35	0.66	-4.82	-4.89
ดัชนีชี้วัด	0.38	3.81	2.38	2.79
ค่าเฉลี่ยในกลุ่มเดียวกัน	-4.02	2.34	-1.36	-2.70
ความผันผวนกองทุน	9.04	5.05	8.58	10.85
ความผันผวนดัชนีชี้วัด	9.05	5.40	8.51	10.37
	3 ปี ¹	5 ปี ¹	10 ปี ¹	ตั้งแต่จัดตั้ง ¹
LHEQD-E	N/A	N/A	N/A	2.35
ดัชนีชี้วัด	N/A	N/A	N/A	8.98
ค่าเฉลี่ยในกลุ่มเดียวกัน	6.91	-0.57	3.21	N/A
ความผันผวนกองทุน	N/A	N/A	N/A	11.49
ความผันผวนดัชนีชี้วัด	N/A	N/A	N/A	11.45

ชื่อกองทุน	มูลค่าหน่วยลงทุน	มูลค่าทรัพย์สินสุทธิ
LHEQD-E	11,0873	977,266.59

ข้อมูล ณ วันที่ 31 สิงหาคม 2566

- เอกสารการวัดผลการดำเนินงานของกองทุนรวมฉบับนี้ได้จัดทำขึ้นตามมาตรฐานการวัดผลการดำเนินงานของกองทุนรวมของสมาคมบริษัทจัดการลงทุน
- ผลการดำเนินงานในอดีต/ผลการเปรียบเทียบผลการดำเนินงานที่เกี่ยวข้องกับผลิตภัณฑ์ในตลาดทุน มิได้เป็นสิ่งยืนยันถึงผลการดำเนินงานในอนาคต
- ทำความเข้าใจลักษณะสินค้า เงื่อนไข ผลตอบแทน และความเสี่ยง ก่อนตัดสินใจ

รายงานสถานะการลงทุน การกู้ยืมเงิน และการก่อภาระผูกพัน
มูลค่า ณ วันที่ 31 สิงหาคม 2566

รายละเอียดการลงทุน	มูลค่าตามราคาตลาด	%NAV
หลักทรัพย์หรือทรัพย์สินในประเทศ	220,914,051.10	96.33
เงินฝากธนาคาร	12,610,010.10	5.50
หุ้นสามัญ	208,304,041.00	90.83
ประเภทรายการค้างรับค้างจ่ายหรือหนี้สินอื่น ๆ	8,413,553.92	3.67
มูลค่าทรัพย์สินสุทธิ	229,327,605.02	100

รายละเอียดการลงทุนในหลักทรัพย์
มูลค่า ณ วันที่ 31 สิงหาคม 2566

รายละเอียด	อัตราส่วน (%)	จำนวนเงินต้น หรือ จำนวนหุ้น/หน่วย	มูลค่ายุติธรรม (บาท)
เงินฝากธนาคาร			
ธนาคารกสิกรไทย จำกัด (มหาชน)	5.50	12,588,375.49	12,610,010.10
รวมเงินฝากธนาคาร	5.50		12,610,010.10
หุ้นสามัญ			
หมวดธุรกิจการแพทย์			
บริษัท กรุงเทพดุสิตเวชการ จำกัด(มหาชน)	2.91	238,700.00	6,683,600.00
บริษัท โรงพยาบาลบำรุงราษฎร์ จำกัด (มหาชน)	2.25	19,900.00	5,154,100.00
บริษัท โรงพยาบาลพระรามเก้า จำกัด (มหาชน)	0.47	60,800.00	1,070,080.00
หมวดธุรกิจขนส่งและโลจิสติกส์			
บริษัท ท่าอากาศยานไทย จำกัด (มหาชน)	2.04	64,400.00	4,669,000.00
บริษัท ทางด่วนและรถไฟฟ้ากรุงเทพ จำกัด (มหาชน)	1.16	307,300.00	2,658,145.00
หมวดธุรกิจเงินทุนและหลักทรัพย์			
บริษัท อีออน ธนสินทรัพย์ (ไทยแลนด์) จำกัด (มหาชน)	1.04	13,600.00	2,380,000.00
หมวดธุรกิจเทคโนโลยีสารสนเทศและการสื่อสาร			
บริษัท อินทัช โฮลดิ้งส์ จำกัด (มหาชน)	9.49	299,000.00	21,752,250.00
บริษัท แอดวานซ์ อินโฟร์ เซอร์วิส จำกัด (มหาชน)	7.69	81,600.00	17,625,600.00
หมวดธุรกิจธนาคาร			
ธนาคารกรุงเทพ จำกัด (มหาชน)	4.01	54,200.00	9,186,900.00
ธนาคารกรุงไทย จำกัด (มหาชน)	3.77	447,600.00	8,638,680.00
ธนาคารไทยพาณิชย์ จำกัด (มหาชน)	2.64	51,400.00	6,065,200.00

รายละเอียด	อัตราส่วน (%)	จำนวนเงินต้น หรือ จำนวนหุ้น/หน่วย	มูลค่ายุติธรรม (บาท)
บริษัท ทีเอสโก้ไฟแนนเชียลกรุ๊ป จำกัด (มหาชน)	4.15	92,300.00	9,506,900.00
บริษัท ทุนธนาชาติ จำกัด (มหาชน)	2.02	90,700.00	4,625,700.00
บริษัท ธนาคารทหารไทยธนาชาติ จำกัด (มหาชน)	2.52	3,386,100.00	5,790,231.00
หมวดธุรกิจบริการ			
บริษัท เดอะคลีนิกส์ คลินิกเวชกรรม จำกัด (มหาชน)	1.05	61,600.00	2,402,400.00
หมวดธุรกิจพลังงานและสาธารณูปโภค			
บริษัท ไทยออยล์ จำกัด (มหาชน)	1.65	73,500.00	3,785,250.00
บริษัท บางจากคอร์ปอเรชั่น จำกัด (มหาชน)	0.78	46,200.00	1,790,250.00
บริษัท ปตท. จำกัด (มหาชน)	5.87	387,500.00	13,465,625.00
บริษัท ปตท. สำรวจและผลิตปิโตรเลียม จำกัด (มหาชน)	8.73	126,300.00	20,018,550.00
หมวดธุรกิจพัฒนาอสังหาริมทรัพย์			
บริษัท ดับบลิวเอชเอ คอร์ปอเรชั่น จำกัด (มหาชน)	2.69	1,187,000.00	6,172,400.00
บริษัท แลนด์แอนด์เฮ้าส์ จำกัด (มหาชน)	1.94	535,900.00	4,447,970.00
บริษัท อมตะ คอร์ปอเรชั่น จำกัด (มหาชน)	1.64	147,700.00	3,766,350.00
บริษัท ออริจิ้น พร็อพเพอร์ตี้ จำกัด (มหาชน)	3.20	693,100.00	7,346,860.00
บริษัท เอพี (ไทยแลนด์) จก.(มหาชน)	4.19	756,300.00	9,605,010.00
บริษัท เซ็นทรัลพัฒนา จำกัด (มหาชน)	2.01	67,200.00	4,620,000.00
หมวดธุรกิจพาณิชย์			
บริษัท คาร์มาร์ท จำกัด (มหาชน)	1.17	188,400.00	2,675,280.00
บริษัท ซีพี ออลล์ จำกัด (มหาชน)	3.99	140,400.00	9,161,100.00
บริษัท โมชิ โมชิ รีเทล คอร์ปอเรชั่น จำกัด (มหาชน)	1.05	43,220.00	2,398,710.00
หมวดธุรกิจสื่อและสิ่งพิมพ์			
บริษัท เมเจอร์ ซินีเพล็กซ์ กรุ๊ป จำกัด (มหาชน)	0.99	156,600.00	2,270,700.00
หมวดธุรกิจอาหารและเครื่องดื่ม			
บริษัท ไมเนอร์ อินเตอร์เนชั่นแนล จำกัด (มหาชน)	3.07	211,400.00	7,029,050.00
บริษัท หาดทิพย์ จำกัด (มหาชน)	0.67	41,400.00	1,542,150.00
รวมหุ้นสามัญ	90.83		208,304,041.00
รวมเงินลงทุน	96.33		220,914,051.10
รายการค้างจ่ายหรือหนี้สินอื่น ๆ	3.67		8,413,553.92
มูลค่าทรัพย์สินสุทธิ	100		229,327,605.02

รายละเอียดตัวตราสารและอันดับความน่าเชื่อถือ
ของตราสารแห่งนี้ เงินฝาก หรือ ตราสารกึ่งหนี้กึ่งทุน
มูลค่า ณ วันที่ 31 สิงหาคม 2566

ประเภท	ผู้ออก	อันดับ ความน่าเชื่อถือ	มูลค่าตาม ราคาตลาด
เงินฝากธนาคาร	ธนาคารกสิกรไทย จำกัด (มหาชน)	AA+(FITCH)	12,610,010.10

สถาบันการจัดอันดับความน่าเชื่อถือ TRIS Rating

คำอธิบายการจัดอันดับเครดิตตราสารหนี้ระยะกลางและยาวมีอายุตั้งแต่ 1 ปีขึ้นไป

AAA	อันดับเครดิตสูงสุด มีความเสี่ยงต่ำที่สุด ผู้ออกตราสารหนี้มีความสามารถในการชำระดอกเบี้ยและคืนเงินต้นในเกณฑ์สูงสุด และได้รับผลกระทบน้อยมากจากการเปลี่ยนแปลงทางธุรกิจ เศรษฐกิจ และสิ่งแวดล้อมอื่น ๆ
AA	มีความเสี่ยงต่ำมาก ผู้ออกตราสารหนี้มีความสามารถในการชำระดอกเบี้ยและคืนเงินต้นในเกณฑ์สูงมาก แต่อาจได้รับผลกระทบจากการเปลี่ยนแปลงทางธุรกิจ เศรษฐกิจ และสิ่งแวดล้อมอื่น ๆ มากกว่าอันดับเครดิตที่อยู่ในระดับ AAA
A	มีความเสี่ยงในระดับต่ำ ผู้ออกตราสารหนี้มีความสามารถในการชำระดอกเบี้ยและคืนเงินต้นในเกณฑ์สูง แต่อาจได้รับผลกระทบจากการเปลี่ยนแปลงทางธุรกิจ เศรษฐกิจ และสิ่งแวดล้อมอื่น ๆ มากกว่าอันดับเครดิตที่อยู่ในระดับสูงกว่า
BBB	มีความเสี่ยงในระดับปานกลาง ผู้ออกตราสารหนี้มีความสามารถในการชำระดอกเบี้ยและคืนเงินต้นในเกณฑ์ที่เพียงพอ แต่มีความอ่อนไหวต่อการเปลี่ยนแปลงทางธุรกิจ เศรษฐกิจ และสิ่งแวดล้อมอื่น ๆ มากกว่า และอาจมีความสามารถในการชำระหนี้ที่อ่อนแอลงเมื่อเทียบกับอันดับเครดิตที่อยู่ในระดับสูงกว่า
BB	มีความเสี่ยงในระดับสูง ผู้ออกตราสารหนี้มีความสามารถในการชำระดอกเบี้ยและคืนเงินต้นในเกณฑ์ต่ำกว่าระดับปานกลาง และจะได้รับผลกระทบจากการเปลี่ยนแปลงทางธุรกิจ เศรษฐกิจ และสิ่งแวดล้อมอื่น ๆ ค่อนข้างชัดเจน ซึ่งอาจส่งให้ความสามารถในการชำระหนี้อยู่ในเกณฑ์ที่ไม่เพียงพอ
B	มีความเสี่ยงในระดับสูงมาก ผู้ออกตราสารหนี้มีความสามารถในการชำระดอกเบี้ยและคืนเงินต้นในเกณฑ์ต่ำ และอาจจะหมดความสามารถหรือความตั้งใจในการชำระหนี้ได้ตามการเปลี่ยนแปลงของสถานการณ์ทางธุรกิจ เศรษฐกิจ และสิ่งแวดล้อมอื่น ๆ
C	มีความเสี่ยงในการผิดนัดชำระหนี้สูงสุด ผู้ออกตราสารหนี้ไม่มีความสามารถในการชำระดอกเบี้ยและคืนเงินต้นตามกำหนดอย่างชัดเจน โดยต้องอาศัยเงื่อนไขที่เอื้ออำนวยทางธุรกิจ เศรษฐกิจ และสิ่งแวดล้อมอื่น ๆ อย่างมากจึงจะมีความสามารถในการชำระหนี้ได้
D	เป็นระดับที่อยู่ในสภาวะผิดนัดชำระหนี้ โดยผู้ออกตราสารหนี้ไม่สามารถชำระดอกเบี้ยและคืนเงินต้นได้ตามกำหนด

อันดับเครดิตจาก AA ถึง C อาจมีเครื่องหมายบวก (+) หรือลบ (-) ต่อท้ายเพื่อจำแนกความแตกต่างของคุณภาพของอันดับเครดิตภายในระดับเดียวกัน

คำอธิบายการจัดอันดับเครดิตตราสารหนี้ระยะสั้นมีอายุต่ำกว่า 1 ปี

T1	ผู้ออกตราสารหนี้มีสถานะทั้งทางด้านการตลาดและการเงินที่แข็งแกร่งในระดับดีมาก และนักลงทุนจะได้รับความคุ้มครองจากการผิดนัดชำระหนี้ที่ต่ำกว่าอันดับเครดิตในระดับอื่น ผู้ออกตราสารที่รับอันดับเครดิตในระดับดังกล่าวซึ่งมีเครื่องหมาย “+” ด้วยจะได้รับความคุ้มครองด้านการผิดนัดชำระหนี้ที่สูงยิ่งขึ้น
T2	ผู้ออกตราสารหนี้มีสถานะทั้งทางด้านการตลาดและการเงินที่แข็งแกร่งในระดับดี และมีความสามารถในการชำระหนี้ระยะสั้นในระดับที่น่าพอใจ

- T3 ผู้ออกตราสารหนี้มีความสามารถในการชำระหนี้ระยะสั้นในระดับที่ยอมรับได้
- T4 ผู้ออกตราสารหนี้มีความสามารถในการชำระหนี้ระยะสั้นที่ค่อนข้างอ่อนแอ

อันดับเครดิตทุกประเภทที่จัดโดย TRIS Rating เป็นอันดับเครดิตตราสารหนี้ในตระกูลเงินบาท ซึ่งสะท้อนความสามารถในการชำระหนี้ของผู้ออกตราสารโดยไม่รวมความเสี่ยงในการเปลี่ยนแปลงการชำระหนี้จากสกุลเงินบาทเป็นสกุลเงินตราต่างประเทศ

นอกจากนี้ TRIS Rating ยังกำหนด “แนวโน้มอันดับเครดิต” (Rating Outlook) เพื่อสะท้อนความเป็นไปได้ของการเปลี่ยนแปลงอันดับเครดิตของผู้ออกตราสารในระยะปานกลางหรือระยะยาว โดย TRIS Rating จะพิจารณาถึงโอกาสที่จะเกิดการเปลี่ยนแปลงของภาวะอุตสาหกรรมและสภาพแวดล้อมทางธุรกิจในอนาคตของผู้ออกตราสารที่อาจกระทบต่อความสามารถในการชำระหนี้ ทั้งนี้ แนวโน้มอันดับเครดิตที่ออกให้แก่หน่วยงานหนึ่ง ๆ จะเทียบเท่ากับความสามารถในการชำระหนี้ของหน่วยงานนั้น ๆ แนวโน้มอันดับเครดิตแบ่งออกเป็น 4 ระดับ ได้แก่

Positive	หมายถึง อันดับเครดิตอาจปรับขึ้น
Stable	หมายถึง อันดับเครดิตอาจไม่เปลี่ยนแปลง
Negative	หมายถึง อันดับเครดิตอาจปรับลดลง
Developing	หมายถึง อันดับเครดิตอาจปรับขึ้น ปรับลดลง หรือไม่เปลี่ยนแปลง

สถาบันการจัดอันดับความน่าเชื่อถือ Fitch Rating

คำอธิบายการจัดอันดับความน่าเชื่อถือระยะยาว สำหรับประเทศไทย

- AAA(tha) แสดงถึงระดับความน่าเชื่อถือขั้นสูงสุดของอันดับความน่าเชื่อถือภายในประเทศไทย ซึ่งกำหนดโดย Fitch โดยอันดับความน่าเชื่อถือนี้จะมอบให้กับอันดับความน่าเชื่อถือที่มีความเสี่ยง “น้อยที่สุด” เมื่อเปรียบเทียบกับผู้ออกตราสารหรือตราสารอื่นในประเทศไทย และโดยปกติแล้วจะกำหนดให้แก่ตราสารทางการเงินที่ออกหรือค้ำประกันโดยรัฐบาล
- AA(tha) แสดงถึงระดับความน่าเชื่อถือขั้นสูงมากเปรียบเทียบกับผู้ออกตราสารหรือตราสารอื่นในประเทศไทย โดยระดับความน่าเชื่อถือของตราสารทางการเงินขั้นนี้ต่างจากผู้ออกตราสารหรือตราสารอื่นที่ได้รับการจัดอันดับความน่าเชื่อถือขั้นสูงสุดของประเทศไทยเพียงเล็กน้อย
- BBB (tha) แสดงถึงระดับความน่าเชื่อถือขั้นปานกลางเมื่อเปรียบเทียบกับผู้ออกตราสารหรือตราสารอื่นในประเทศไทย อย่างไรก็ตาม ความเป็นไปได้มากกว่าการเปลี่ยนแปลงของสถานการณ์หรือสภาพทางเศรษฐกิจจะมีผลกระทบต่อความสามารถในการชำระหนี้ได้ตรงตามกำหนดเวลาของตราสารทางการเงินเหล่านี้มากกว่าตราสารหนี้อื่นที่ได้รับการจัดอันดับความน่าเชื่อถือในประเภทที่สูงกว่า
- BB (tha) แสดงถึงระดับความน่าเชื่อถือค่อนข้างต่ำเมื่อเปรียบเทียบกับผู้ออกตราสารหรือตราสารอื่นในประเทศไทย การชำระหนี้ตามเงื่อนไขของตราสารเหล่านี้ภายในประเทศนั้น ๆ มีความไม่แน่นอนในระดับหนึ่งและความสามารถในการชำระหนี้ขึ้นตามกำหนดเวลาจะมีความไม่แน่นอนมากขึ้นตามการเปลี่ยนแปลงของเศรษฐกิจในทางลบ
- B (tha) แสดงถึงระดับความน่าเชื่อถือขั้นต่ำอย่างมีนัยสำคัญเมื่อเปรียบเทียบกับผู้ออกตราสารหรือตราสารอื่นในประเทศไทย การปฏิบัติตามเงื่อนไขของตราสารหนี้และข้อผูกพันทางการเงินยังคงเป็นไปได้ในปัจจุบัน แต่ความมั่นคงยังจำกัดอยู่ในระดับหนึ่งเท่านั้น และความสามารถในการชำระหนี้ขึ้นตามกำหนดเวลาอย่างต่อเนื่องนั้นไม่แน่นอน ขึ้นอยู่กับสถานะที่เอื้อต่อการดำเนินธุรกิจและสภาพทางเศรษฐกิจ

CCC(th), CC(th), C(th) แสดงถึงระดับความน่าเชื่อถือขั้นต่ำมากเมื่อเปรียบเทียบกับผู้ออกตราสารหรือตราสารอื่นในประเทศไทย ความสามารถในการปฏิบัติตามข้อผูกพันทางการเงินขึ้นอยู่กับสถานะที่เอื้อต่อการดำเนินธุรกิจและการพัฒนาทางเศรษฐกิจเพียงอย่างเดียว

D(th) อันดับความน่าเชื่อถือเหล่านี้ จะถูกกำหนดให้สำหรับองค์กรหรือตราสารหนี้ซึ่งกำลังอยู่ในภาวะผิดนัดชำระหนี้ในปัจจุบัน

คำอธิบายการจัดอันดับความน่าเชื่อถือระยะสั้น สำหรับประเทศไทย

F1 (th) แสดงถึงระดับความสามารถขั้นสูงสุดในการชำระหนี้ตามเงื่อนไขของตราสารตรงตามกำหนดเมื่อเปรียบเทียบกับผู้ออกตราสารหรือตราสารอื่น ๆ ในประเทศไทย ภายใต้อันดับความน่าเชื่อถือนี้จะมอบให้สำหรับอันดับความน่าเชื่อถือที่มีความเสี่ยง “น้อยที่สุด” เมื่อเปรียบเทียบกับผู้ออกตราสารอื่นในประเทศไทยและโดยปกติแล้วจะกำหนดให้กับตราสารทางการเงินที่ออกหรือค้าประกันโดยรัฐบาล ในกรณีที่มีระดับความน่าเชื่อถือสูงเป็นพิเศษจะมีสัญลักษณ์ “+” แสดงไว้เพิ่มเติมจากอันดับความน่าเชื่อถือที่กำหนด

F2 (th) แสดงถึงระดับความสามารถในการชำระหนี้ตามเงื่อนไขทางการเงินของตราสารตามกำหนดเวลาในระดับที่น่าพอใจเมื่อเปรียบเทียบกับผู้ออกตราสารหรือตราสารอื่น ๆ ในประเทศไทย อย่างไรก็ตาม ระดับความน่าเชื่อถือดังกล่าวยังไม่อาจเทียบเท่ากับกรณีที่ได้รับการจัดอันดับความน่าเชื่อถือที่สูงกว่า

F3 (th) แสดงถึงระดับความสามารถในการชำระหนี้ตามเงื่อนไขทางการเงินของตราสารตามกำหนดเวลาในระดับปานกลางเมื่อเปรียบเทียบกับผู้ออกตราสารหรือตราสารอื่น ๆ ในประเทศไทย ความสามารถในการชำระหนี้ดังกล่าวจะมีความไม่แน่นอนมากขึ้นไปตามความเปลี่ยนแปลงในทางลบในระยะสั้นมากกว่าตราสารที่ได้รับการจัดอันดับความน่าเชื่อถือที่สูงกว่า

B (th) แสดงถึงระดับความสามารถในการชำระหนี้ตามเงื่อนไขทางการเงินของตราสารตามกำหนดเวลาที่ไม่แน่นอนเมื่อเปรียบเทียบกับผู้ออกตราสารหรือตราสารอื่น ๆ ในประเทศไทย ความสามารถในการชำระหนี้ดังกล่าวจะมีความไม่แน่นอนมากขึ้นตามการเปลี่ยนแปลงทางเศรษฐกิจและการเงินในทางลบระยะสั้น

C (th) แสดงถึงระดับความสามารถในการชำระหนี้ตามเงื่อนไขทางการเงินของตราสารตามกำหนดเวลาที่ไม่แน่นอนสูงเมื่อเปรียบเทียบกับผู้ออกตราสารหรือตราสารอื่น ๆ ในประเทศไทย ความสามารถในการปฏิบัติตามข้อผูกพันทางการเงินขึ้นอยู่กับสถานะที่เอื้อต่อการดำเนินธุรกิจและสภาพการณ์ทางเศรษฐกิจเท่านั้น

D (th) แสดงถึงการผิดนัดชำระหนี้ที่ได้เกิดขึ้นแล้วหรือกำลังจะเกิดขึ้น

หมายเหตุประกอบการจัดอันดับความน่าเชื่อถือในระยะยาว ในระยะสั้น สำหรับประเทศไทย

เครื่องบ่งชี้พิเศษสำหรับประเทศไทย “tha” จะถูกระบุไว้ต่อจากอันดับความน่าเชื่อถือทุกระดับ เพื่อแยกความแตกต่างออกจากการจัดอันดับความน่าเชื่อถือระดับสากล เครื่องหมาย “+” หรือ “-” อาจจะถูกระบุไว้เพิ่มเติมต่อจากอันดับความน่าเชื่อถือสำหรับประเทศหนึ่งๆ เพื่อแสดงถึงสถานะย่อยโดยเปรียบเทียบกันภายในอันดับความน่าเชื่อถือชั้นหลัก ทั้งนี้ จะไม่มีการระบุสัญลักษณ์ต่อท้ายดังกล่าว สำหรับอันดับความน่าเชื่อถือระดับ “AAA (th)” หรืออันดับที่ต่ำกว่า “CCC (th)”

สำหรับอันดับความน่าเชื่อถือในระยะยาวและจะไม่มีการระบุสัญลักษณ์ต่อท้ายดังกล่าวสำหรับอันดับความน่าเชื่อถือในระยะสั้น นอกเหนือจาก “F1 (th)”

สัญญาณการปรับอันดับความน่าเชื่อถือ (Rating Watch) : สัญญาณการปรับอันดับความน่าเชื่อถือจะถูกใช้เพื่อแจ้งให้นักลงทุนทราบว่ามีความเป็นไปได้ที่จะมีการเปลี่ยนแปลงอันดับความน่าเชื่อถือและแจ้งแนวโน้มทิศทางการเปลี่ยนแปลงดังกล่าว สัญญาณดังกล่าวอาจระบุเป็น “สัญญาณบวก” ซึ่งบ่งชี้แนวโน้มในการปรับอันดับความน่าเชื่อถือให้สูงขึ้น “สัญญาณลบ” จะบ่งชี้แนวโน้มในการปรับอันดับความน่าเชื่อถือให้ต่ำลง หรือ “สัญญาณวิวัฒนาการ” ในกรณีที่อันดับความน่าเชื่อถืออาจจะได้รับการปรับขึ้น ปรับลง หรือคงที่ โดยปกติสัญญาณการปรับอันดับความน่าเชื่อถือมักจะถูกระบุไว้สำหรับช่วงระยะเวลาสั้น ๆ

รายงานสรุปเงินลงทุนในตราสารแห่งนี้ เงินฝาก หรือตราสารกึ่งหนี้กึ่งทุน
มูลค่า ณ วันที่ 31 สิงหาคม 2566

กลุ่มของตราสารการลงทุน	มูลค่าตามราคาตลาด	%NAV
(ก) ตราสารภาครัฐไทย/ตราสารภาครัฐต่างประเทศ	-	-
(ข) ตราสารที่ธนาคารที่มีกฎหมายเฉพาะจัดตั้งขึ้น ธนาคารพาณิชย์ หรือบริษัทเงินทุนเป็นผู้ออก/ส่งจ่าย/รับอวัล/ค้ำประกัน	12,610,010.10	5.50
(ค) ตราสารที่มีอันดับความน่าเชื่อถืออยู่ในอันดับที่สามารถลงทุนได้ (Investment grade)	-	-
(ง) ตราสารที่มีอันดับความน่าเชื่อถืออยู่ในอันดับต่ำกว่าอันดับที่สามารถลงทุนได้ (Non-Investment grade) หรือไม่มี Rating	-	-

สัดส่วนเงินลงทุนชั้นสูงต่อมูลค่าทรัพย์สินสุทธิของกองทุนสำหรับกลุ่มตราสารตาม (ง) เท่ากับ 0% NAV

รายชื่อหุ้นที่ลงทุน 10 อันดับแรก พร้อมสัดส่วนการลงทุน
มูลค่า ณ วันที่ 31 สิงหาคม 2566

ลำดับ	ชื่อหลักทรัพย์	ชื่อย่อ	ร้อยละของเงินลงทุน
1	บริษัท อินทัช โฮลดิ้งส์ จำกัด (มหาชน)	INTUCH	9.49
2	บริษัท ปตท. สำรวจและผลิตปิโตรเลียม จำกัด (มหาชน)	PTTEP	8.73
3	บริษัท แอดวานซ์ อินโฟร์ เซอร์วิส จำกัด (มหาชน)	ADVANC	7.69
4	บริษัท ปตท. จำกัด (มหาชน)	PTT	5.87
5	บริษัท เอพี (ไทยแลนด์) จำกัด (มหาชน)	AP	4.19
6	บริษัท ทีเอสโก้ไฟแนนเชียลกรุ๊ป จำกัด (มหาชน)	TISCO	4.15
7	ธนาคาร กรุงเทพ จำกัด (มหาชน)	BBL	4.01
8	บริษัท ซี.พี.ออลล์ จำกัด (มหาชน)	CPALL	3.99
9	ธนาคาร กรุงไทย จำกัด (มหาชน)	KTB	3.77
10	บริษัท อริจิ้น พร็อพเพอร์ตี้ จำกัด (มหาชน)	ORI	3.20

รายงานการลงทุนที่ไม่เป็นไปตามนโยบายการลงทุน
รอบบัญชีระหว่างวันที่ 1 กันยายน 2565 ถึงวันที่ 31 สิงหาคม 2566

วันที่	รายละเอียด	การดำเนินการแก้ไข
	การลงทุนเป็นไปตาม นโยบายการลงทุน	

การใช้สิทธิออกเสียงในที่ประชุมผู้ถือหุ้น

ผู้ลงทุนสามารถตรวจสอบแนวทางในการใช้สิทธิออกเสียงและการดำเนินการใช้สิทธิออกเสียงได้ที่ website ของบริษัทจัดการ www.lhfund.co.th

รายงานรายชื่อของบุคคลที่เกี่ยวข้อง ที่มีการทำธุรกรรมกับกองทุนรวม

กองทุนรวมมีการทำธุรกรรมกับบุคคลที่เกี่ยวข้องในรอบระยะเวลาตั้งแต่วันที่ 1 กันยายน 2565 ถึงวันที่ 31 สิงหาคม 2566 ตามรายชื่อ ดังนี้

- บริษัท แลนด์ แอนด์ เฮ้าส์ จำกัด (มหาชน)
- บริษัทหลักทรัพย์ แลนด์ แอนด์ เฮ้าส์ จำกัด (มหาชน)

หมายเหตุ : ผู้ลงทุนสามารถตรวจสอบการทำธุรกรรมกับบุคคลที่เกี่ยวข้องกับกองทุนรวม ได้ที่บริษัทจัดการโดยตรง หรือที่ website ของบริษัทหลักทรัพย์จัดการกองทุน แลนด์ แอนด์ เฮ้าส์ จำกัด www.lhfund.co.th และสำนักงานคณะกรรมการ ก.ล.ต. www.sec.or.th

การรับผลประโยชน์ตอบแทนเนื่องจากการใช้บริการบุคคลอื่นๆ (Soft Commission)

จำนวน	บริษัทที่ให้ผลประโยชน์	ข่าวสาร, บทวิเคราะห์	จัดเยี่ยมชมบริษัท	สัมมนา	เหตุผลในการรับผลประโยชน์
1	บริษัทหลักทรัพย์ เอเชีย พลัส จำกัด (มหาชน)	✓	-	✓	เพื่อประโยชน์ในการลงทุนของกองทุน
2	บริษัทหลักทรัพย์ กรุงศรี พัฒนสิน จำกัด (มหาชน)	✓	-	-	เพื่อประโยชน์ในการลงทุนของกองทุน
3	บริษัทหลักทรัพย์ เคจีไอ (ประเทศไทย) จำกัด (มหาชน)	✓	✓	✓	เพื่อประโยชน์ในการลงทุนของกองทุน
4	ธนาคารทหารไทยธนชาติ จำกัด(มหาชน)	✓	-	-	เพื่อประโยชน์ในการลงทุนของกองทุน
5	บริษัทหลักทรัพย์ ทรินิตี้ จำกัด	✓	-	✓	เพื่อประโยชน์ในการลงทุนของกองทุน
6	บริษัทหลักทรัพย์ ฟิลลิป (ประเทศไทย) จำกัด(มหาชน)	✓	-	-	เพื่อประโยชน์ในการลงทุนของกองทุน
7	ธนาคารเกียรตินาคินภัทร จำกัด (มหาชน)	✓	-	-	เพื่อประโยชน์ในการลงทุนของกองทุน
8	ธนาคารอาคารสงเคราะห์	✓	-	-	เพื่อประโยชน์ในการลงทุนของกองทุน
9	ธนาคารแลนด์ แอนด์ เฮาส์ จำกัด (มหาชน)	✓	-	-	เพื่อประโยชน์ในการลงทุนของกองทุน
10	ธนาคารไอซีบีซี (ไทย) จำกัด (มหาชน)	✓	-	-	เพื่อประโยชน์ในการลงทุนของกองทุน
11	ธนาคารซีทีแบงก์ สาขากรุงเทพฯ	✓	-	-	เพื่อประโยชน์ในการลงทุนของกองทุน
12	บริษัทหลักทรัพย์ ฟินันเซีย ไซรัส จำกัด (มหาชน)	✓	✓	✓	เพื่อประโยชน์ในการลงทุนของกองทุน
13	บริษัทหลักทรัพย์ ยูโอบี เคย์เสียน (ประเทศไทย) จำกัด (มหาชน)	✓	-	-	เพื่อประโยชน์ในการลงทุนของกองทุน
14	บริษัทหลักทรัพย์ ทิสโก้ จำกัด (มหาชน)	✓	✓	✓	เพื่อประโยชน์ในการลงทุนของกองทุน
15	บริษัทหลักทรัพย์ ภัทร จำกัด (มหาชน)	✓	✓	✓	เพื่อประโยชน์ในการลงทุนของกองทุน
16	บริษัทหลักทรัพย์ เมย์แบงก์ กิมเอ็ง (ประเทศไทย) จำกัด (มหาชน)	✓	-	-	เพื่อประโยชน์ในการลงทุนของกองทุน
17	บริษัทหลักทรัพย์ ซีจีเอส-ซีไอเอ็มบี (ประเทศไทย) จำกัด	✓	-	✓	เพื่อประโยชน์ในการลงทุนของกองทุน
18	บริษัทหลักทรัพย์ เอเชีย เวลท์ จำกัด	✓	-	-	เพื่อประโยชน์ในการลงทุนของกองทุน
19	บริษัทหลักทรัพย์ บัวหลวง จำกัด (มหาชน)	✓	✓	✓	เพื่อประโยชน์ในการลงทุนของกองทุน
20	บริษัทหลักทรัพย์ ไทยพาณิชย์ จำกัด	✓	✓	✓	เพื่อประโยชน์ในการลงทุนของกองทุน
21	บริษัทหลักทรัพย์ กรุงศรี จำกัด (มหาชน)	✓	✓	✓	เพื่อประโยชน์ในการลงทุนของกองทุน
22	บริษัทหลักทรัพย์ แลนด์ แอนด์ เฮาส์ จำกัด (มหาชน)	✓	-	-	เพื่อประโยชน์ในการลงทุนของกองทุน
23	บริษัทหลักทรัพย์ ดีบีเอส วิกเคอร์ส (ประเทศไทย) จำกัด	✓	✓	✓	เพื่อประโยชน์ในการลงทุนของกองทุน
24	บริษัทหลักทรัพย์อาร์เอชบี (ประเทศไทย) จำกัด (มหาชน)	✓	-	-	เพื่อประโยชน์ในการลงทุนของกองทุน
25	บริษัทหลักทรัพย์กสิกรไทย จำกัด (มหาชน)	✓	✓	✓	เพื่อประโยชน์ในการลงทุนของกองทุน
26	บริษัทหลักทรัพย์ธนชาติ จำกัด (มหาชน)	✓	✓	✓	เพื่อประโยชน์ในการลงทุนของกองทุน
27	บริษัทหลักทรัพย์ ซี แอล เอส เอ (ประเทศไทย) จำกัด	✓	-	-	เพื่อประโยชน์ในการลงทุนของกองทุน
28	บริษัทหลักทรัพย์ ดาโอ (ประเทศไทย) จำกัด (มหาชน)	✓	✓	✓	เพื่อประโยชน์ในการลงทุนของกองทุน

ค่านายหน้าซื้อขายหลักทรัพย์
มูลค่า ณ วันที่ 31 สิงหาคม 2566

ลำดับ	ชื่อบริษัทยายหน้า	ค่านายหน้า (บาท)	อัตราส่วน (%)
1	บริษัทหลักทรัพย์ เกียรตินาคินภัทร จำกัด (มหาชน)	353,631.15	14.74
2	บริษัทหลักทรัพย์ บัวหลวง จำกัด	351,226.67	14.64
3	บริษัทหลักทรัพย์ กลสิกรไทย จำกัด (มหาชน)	297,823.04	12.42
4	บริษัทหลักทรัพย์ ดาโอ (ประเทศไทย) จำกัด (มหาชน)	285,585.28	11.90
5	บริษัทหลักทรัพย์ ฟินันเซีย ไซรัส จำกัด (มหาชน)	283,933.06	11.84
6	บริษัทหลักทรัพย์ ซีจีเอส-ซีไอเอ็มบี (ประเทศไทย) จำกัด	157,533.58	6.57
7	บริษัทหลักทรัพย์ ดีบีเอส วิกเคอร์ส (ประเทศไทย) จำกัด	155,723.66	6.49
8	บริษัทหลักทรัพย์ ทิสโก้ จำกัด	147,659.30	6.16
9	บริษัทหลักทรัพย์ แลนด์ แอนด์ เฮ้าส์ จำกัด (มหาชน)	128,537.37	5.36
10	บริษัทหลักทรัพย์ กรุงศรี พัฒนสิน จำกัด (มหาชน)	58,789.08	2.45
11	บริษัท หลักทรัพย์ เคจีไอ (ประเทศไทย) จำกัด (มหาชน)	51,910.36	2.16
12	บริษัทหลักทรัพย์ อินโนเวสต์ เอกซ์ จำกัด	50,221.40	2.09
13	บริษัทหลักทรัพย์ ธนชาติ จำกัด (มหาชน)	45,659.55	1.90
14	บริษัทหลักทรัพย์ เครดิต สวิส (ประเทศไทย) จำกัด	30,661.96	1.28
รวม		2,398,895.46	100.00

หมายเหตุ *รวมภาษีมูลค่าเพิ่ม

อัตราส่วนหมุนเวียนการลงทุนของกองทุน (Portfolio Turnover Ratio: PTR)

มูลค่า ณ วันที่ 31 สิงหาคม 2566

ชื่อกองทุน	PTR
กองทุนเปิด แอล เอช หุ้นปันผล	2.9878

ข้อมูลการถือหน่วยลงทุนเกิน 1 ใน 3

ณ วันที่ 31 สิงหาคม 2566

ผู้ถือหุ้น (ราย)	สัดส่วน(ร้อยละ)
1	64.9864

ค่าใช้จ่ายที่เรียกเก็บจากกองทุนรวม
สำหรับรอบระยะเวลาตั้งแต่วันที่ 1 กันยายน 2565 ถึงวันที่ 31 สิงหาคม 2566

ค่าใช้จ่ายที่เรียกเก็บจากกองทุนรวม

รายการที่เรียกเก็บ	ร้อยละของมูลค่าทรัพย์สินสุทธิ		
	ตามโครงการ	(หน่วย : พันบาท)	เรียกเก็บจริง
1. ค่าธรรมเนียมและค่าใช้จ่ายรวมทั้งหมดที่ประมาณการได้			
● ค่าธรรมเนียมการจัดการ (Management Fee)	ไม่เกินร้อยละ 1.88	3,767.28	1.65872
● ค่าธรรมเนียมผู้ดูแลผลประโยชน์ (Trustee Fee)	ไม่เกินร้อยละ 0.11	72.92	0.03210
● ค่าธรรมเนียมนายทะเบียน (Registrar Fee)	ไม่เกินร้อยละ 0.94,0.81	1,825.31	0.80368
● ค่าที่ปรึกษาการลงทุน (Advisory Fee)	ไม่มี	ไม่มี	ไม่มี
● ค่าใช้จ่ายอื่นๆ : -	ไม่เกินร้อยละ 0.28	139.73	0.06153
- ค่าโฆษณาประชาสัมพันธ์	ไม่เกินร้อยละ 0.500	ไม่มี	ไม่มี
- ค่าสอบบัญชี (Audit Fee)	จ่ายตามจริง	60.00	0.02642
- ค่าจัดตั้งและจดทะเบียนกองทุน (Setup and Registered Fund)	จ่ายตามจริง	0.00	0.00000
- ค่าใช้จ่ายในการจัดทำ จัดพิมพ์รายงานถึงผู้ถือหุ้นราย	จ่ายตามจริง	0.00	0.00000
- ค่าใช้จ่ายอื่นๆ ในการดำเนินโครงการ (Others Operating Expense)	จ่ายตามจริง	79.73	0.03511
2. ค่าธรรมเนียมและค่าใช้จ่ายรวมทั้งหมดที่ประมาณการไม่ได้			
- ไม่มี	จ่ายตามจริง	ไม่มี	ไม่มี
รวมค่าใช้จ่ายทั้งหมด	ไม่เกินร้อยละ 5.00	5,805.24	2.55603
ค่าใช้จ่ายในการซื้อขายหลักทรัพย์	จ่ายตามจริง	2,398.90	1.05623

หมายเหตุ :

- 1) ค่าธรรมเนียมและค่าใช้จ่ายต่าง ๆ รวมภาษีมูลค่าเพิ่ม หรือภาษีธุรกิจเฉพาะ หรือภาษีอื่นใด (ถ้ามี) แต่ยังไม่รวมค่า นายหน้าซื้อขายหลักทรัพย์และค่าธรรมเนียมต่าง ๆ ที่เกิดขึ้นจากการซื้อขายหลักทรัพย์
- 2) ค่าธรรมเนียมนายทะเบียนหน่วยลงทุนชนิดขายคืนหน่วยลงทุนอัตโนมัติ, ชนิดจ่ายเงินปันผลและชนิดช่องทางอิเล็กทรอนิกส์ไม่เกินร้อยละ 0.94 ชนิดสะสมมูลค่าไม่เกินร้อยละ 0.81
- 3) ค่าธรรมเนียมค่าใช้จ่ายที่เรียกเก็บจากกองทุนรวม เมื่อรวมกันทั้งหมดแล้วต้องไม่เกินอัตราร้อยละ 5.00 ต่อปี ของมูลค่าทรัพย์สินสุทธิของกองทุนรวม

กองทุนเปิด แอล เอช หุ้นปันผล
รายงานของผู้สอบบัญชีรับอนุญาต และงบการเงิน
สำหรับปีสิ้นสุดวันที่ 31 สิงหาคม 2566

รายงานของผู้สอบบัญชีรับอนุญาต

เสนอต่อ ผู้ถือหุ้นวงลงทุนของกองทุนเปิด แอล เอช หุ้นปันผล

ความเห็น

ข้าพเจ้าได้ตรวจสอบงบการเงินของกองทุนเปิด แอล เอช หุ้นปันผล ซึ่งประกอบด้วยงบแสดงฐานะการเงินและงบประกอบรายละเอียดเงินลงทุน ณ วันที่ 31 สิงหาคม 2566 งบกำไรขาดทุนเบ็ดเสร็จ งบแสดงการเปลี่ยนแปลงสินทรัพย์สุทธิ สำหรับปีสิ้นสุดวันเดียวกันและหมายเหตุประกอบงบการเงิน รวมถึงหมายเหตุสรุปนโยบายการบัญชีที่สำคัญ

ข้าพเจ้าเห็นว่า งบการเงินข้างต้นนี้แสดงฐานะการเงินของกองทุนเปิด แอล เอช หุ้นปันผล ณ วันที่ 31 สิงหาคม 2566 ผลการดำเนินงาน และการเปลี่ยนแปลงสินทรัพย์สุทธิ สำหรับปีสิ้นสุดวันเดียวกัน โดยถูกต้องตามที่ควรในสาระสำคัญตามแนวปฏิบัติทางบัญชีสำหรับกองทุนรวมและกองทุนสำรองเลี้ยงชีพ ที่สมาคมบริษัทจัดการลงทุนกำหนดโดยได้รับความเห็นชอบจากสำนักงานคณะกรรมการกำกับหลักทรัพย์และตลาดหลักทรัพย์

เกณฑ์ในการแสดงความเห็น

ข้าพเจ้าได้ปฏิบัติตามตรวจสอบตามมาตรฐานการสอบบัญชี ความรับผิดชอบของข้าพเจ้าได้กล่าวไว้ในวรรค ความรับผิดชอบของผู้สอบบัญชีต่อการตรวจสอบงบการเงินในรายงานของข้าพเจ้า ข้าพเจ้ามีความเป็นอิสระจากกองทุนฯ ตามประมวลจรรยาบรรณของผู้ประกอบวิชาชีพบัญชี รวมถึงมาตรฐานเรื่องความอิสระ ที่กำหนดโดยสภาวิชาชีพบัญชี (ประมวลจรรยาบรรณของผู้ประกอบวิชาชีพบัญชี) ในส่วนที่เกี่ยวข้องกับการตรวจสอบงบการเงิน และข้าพเจ้าได้ปฏิบัติตามความรับผิดชอบด้านจรรยาบรรณอื่นๆ ตามประมวลจรรยาบรรณของผู้ประกอบวิชาชีพบัญชี ข้าพเจ้าเชื่อว่าหลักฐานการสอบบัญชีที่ข้าพเจ้าได้รับเพียงพอและเหมาะสมเพื่อใช้เป็นเกณฑ์ในการแสดงความเห็นของข้าพเจ้า

ข้อมูลอื่น

ผู้บริหารกองทุนฯ เป็นผู้รับผิดชอบต่อข้อมูลอื่น ข้อมูลอื่นประกอบด้วย ข้อมูลซึ่งรวมอยู่ในรายงานประจำปีของกองทุนฯ แต่ไม่รวมถึงงบการเงินและรายงานของผู้สอบบัญชีที่อยู่ในรายงานประจำปีนั้น ข้าพเจ้าคาดว่าข้าพเจ้าจะได้รับรายงานประจำปีภายหลังวันที่ในรายงานของผู้สอบบัญชีนี้

ความเห็นของข้าพเจ้าต่องบการเงินไม่ครอบคลุมถึงข้อมูลอื่นและข้าพเจ้าไม่ได้ให้ความเชื่อมั่นต่อข้อมูลอื่น

ความรับผิดชอบของข้าพเจ้าที่เกี่ยวข้องกับการตรวจสอบงบการเงินคือ การอ่านและพิจารณาว่าข้อมูลอื่นมีความขัดแย้งที่มีสาระสำคัญกับงบการเงินหรือกับความรู้ที่ได้รับจากการตรวจสอบของข้าพเจ้า หรือปรากฏว่าข้อมูลอื่นมีการแสดงข้อมูลที่ขัดต่อข้อเท็จจริงอันเป็นสาระสำคัญหรือไม่

เมื่อข้าพเจ้าได้อ่านรายงานประจำปีของกองทุนฯ และหากข้าพเจ้าสรุปได้ว่าการแสดงข้อมูลที่ขัดต่อข้อเท็จจริงอันเป็นสาระสำคัญ ข้าพเจ้าจะสื่อสารเรื่องดังกล่าวกับผู้บริหารกองทุนฯ เพื่อให้ผู้บริหารกองทุนฯ ดำเนินการแก้ไขข้อมูลที่แสดงขัดต่อข้อเท็จจริง



.../2

ความรับผิดชอบของผู้บริหารกองทุนฯ ต่อการเงิน

ผู้บริหารกองทุนฯ มีหน้าที่รับผิดชอบในการจัดทำและนำเสนอของการเงินเหล่านี้โดยถูกต้องตามที่ควรตามแนวปฏิบัติทางบัญชีสำหรับกองทุนรวมและกองทุนสำรองเลี้ยงชีพ ที่สมาคมบริษัทจัดการลงทุนกำหนดโดยได้รับความเห็นชอบจากสำนักงานคณะกรรมการกำกับหลักทรัพย์และตลาดหลักทรัพย์ และรับผิดชอบเกี่ยวกับการควบคุมภายในที่ผู้บริหารกองทุนฯ พิจารณาว่าจำเป็นเพื่อให้สามารถจัดทำงบการเงินที่ปราศจากการแสดงข้อมูลที่ขัดต่อข้อเท็จจริงอันเป็นสาระสำคัญไม่ว่าจะเกิดจากการทุจริตหรือข้อผิดพลาด

ในการจัดทำงบการเงิน ผู้บริหารกองทุนฯ รับผิดชอบในการประเมินความสามารถของกองทุนในการดำเนินงานต่อเนื่อง เปิดเผยเรื่องที่เกี่ยวข้องกับการดำเนินงานต่อเนื่อง (ตามความเหมาะสม) และการใช้เกณฑ์การบัญชีสำหรับการดำเนินงานต่อเนื่องเว้นแต่ผู้บริหารกองทุนฯ มีความตั้งใจที่จะเลิกกองทุนหรือหยุดดำเนินงานหรือไม่สามารถดำเนินงานต่อเนื่องต่อไปได้

ผู้บริหารกองทุนฯ มีหน้าที่ในการกำกับดูแลกระบวนการในการจัดทำรายงานทางการเงินของกองทุน

ความรับผิดชอบของผู้สอบบัญชีต่อการตรวจสอบงบการเงิน

การตรวจสอบของข้าพเจ้ามีวัตถุประสงค์เพื่อให้ได้ความเชื่อมั่นอย่างสมเหตุสมผลว่างบการเงินโดยรวมปราศจากการแสดงข้อมูลที่ขัดต่อข้อเท็จจริงอันเป็นสาระสำคัญหรือไม่ ไม่ว่าจะเกิดจากการทุจริตหรือข้อผิดพลาด และเสนอรายงานของผู้สอบบัญชีซึ่งรวมความเห็นของข้าพเจ้าอยู่ด้วย ความเชื่อมั่นอย่างสมเหตุสมผลคือความเชื่อมั่นในระดับสูงแต่ไม่ได้เป็นการรับประกันว่าการปฏิบัติงานตรวจสอบตามมาตรฐานการสอบบัญชีจะสามารถตรวจพบข้อมูลที่ขัดต่อข้อเท็จจริงอันเป็นสาระสำคัญที่มีอยู่ได้เสมอไป ข้อมูลที่ขัดต่อข้อเท็จจริงอาจเกิดจากการทุจริตหรือข้อผิดพลาดและถือว่ามีสาระสำคัญเมื่อคาดการณ์อย่างสมเหตุสมผลว่างบการเงินที่ขัดต่อข้อเท็จจริงแต่ละรายการหรือทุกรายการรวมกันจะมีผลต่อการตัดสินใจทางเศรษฐกิจของผู้ใช้งบการเงินจากการใช้งบการเงินเหล่านี้

ในการตรวจสอบของข้าพเจ้าตามมาตรฐานการสอบบัญชี ข้าพเจ้าใช้ดุลยพินิจและการสังเกตและสงสัยเยี่ยงผู้ประกอบวิชาชีพตลอดการตรวจสอบ การปฏิบัติงานของข้าพเจ้ารวมถึง

- ระบุและประเมินความเสี่ยงจากการแสดงข้อมูลที่ขัดต่อข้อเท็จจริงอันเป็นสาระสำคัญในงบการเงินไม่ว่าจะเกิดจากการทุจริตหรือข้อผิดพลาด ออกแบบและปฏิบัติงานตามวิธีการตรวจสอบเพื่อตอบสนองต่อความเสี่ยงเหล่านั้น และได้หลักฐานการสอบบัญชีที่เพียงพอและเหมาะสมเพื่อเป็นเกณฑ์ในการแสดงความเห็นของข้าพเจ้า ความเสี่ยงที่ไม่พบข้อมูลที่ขัดต่อข้อเท็จจริงอันเป็นสาระสำคัญซึ่งเป็นผลมาจากการทุจริตจะสูงกว่าความเสี่ยงที่เกิดจากข้อผิดพลาด เนื่องจากการทุจริตอาจเกี่ยวกับการสมรู้ร่วมคิด การปลอมแปลงเอกสารหลักฐาน การตั้งใจละเว้นการแสดงผล การแสดงผลที่ไม่ตรงตามข้อเท็จจริงหรือการแทรกแซงการควบคุมภายใน
- ทำความเข้าใจในระบบการควบคุมภายในที่เกี่ยวข้องกับการตรวจสอบ เพื่อออกแบบวิธีการตรวจสอบที่เหมาะสมกับสถานการณ์ แต่ไม่ใช่เพื่อวัตถุประสงค์ในการแสดงความเห็นต่อความมีประสิทธิภาพของการควบคุมภายในของกองทุน
- ประเมินความเหมาะสมของนโยบายการบัญชีที่ผู้บริหารกองทุนฯ ใช้และความสมเหตุสมผลของประมาณการทางบัญชีและการเปิดเผยข้อมูลที่เกี่ยวข้องซึ่งจัดทำขึ้นโดยผู้บริหารของกองทุนฯ

- สรุปเกี่ยวกับความเหมาะสมของการใช้เกณฑ์การบัญชีสำหรับการดำเนินงานต่อเนื่องของผู้บริหารกองทุนฯ และจากหลักฐานการสอบบัญชีที่ได้รับ สรุปว่ามีความไม่แน่นอนที่มีสาระสำคัญที่เกี่ยวกับเหตุการณ์หรือสถานการณ์ที่อาจเป็นเหตุให้เกิดข้อสงสัยอย่างมีนัยสำคัญต่อความสามารถของกองทุนในการดำเนินงานต่อเนื่องหรือไม่ ถ้าข้าพเจ้าได้ข้อสรุปว่ามีความไม่แน่นอนที่มีสาระสำคัญ ข้าพเจ้าต้องกล่าวไว้ในรายงานของผู้สอบบัญชีของข้าพเจ้าโดยให้ข้อสังเกตถึงการเปิดเผยข้อมูลในงบการเงินที่เกี่ยวข้อง หรือถ้าการเปิดเผยข้อมูลดังกล่าวไม่เพียงพอ ความเห็นของข้าพเจ้าจะเปลี่ยนแปลงไป ข้อสรุปของข้าพเจ้าขึ้นอยู่กับหลักฐานการสอบบัญชีที่ได้รับจนถึงวันที่ในรายงานของผู้สอบบัญชีของข้าพเจ้า อย่างไรก็ตาม เหตุการณ์หรือสถานการณ์ในอนาคตอาจเป็นเหตุให้กองทุนต้องหยุดการดำเนินงานต่อเนื่อง
- ประเมินการนำเสนอ โครงสร้างและเนื้อหาของงบการเงินโดยรวม รวมถึงการเปิดเผยข้อมูลว่างบการเงินแสดงรายการและเหตุการณ์ในรูปแบบที่ทำให้มีการนำเสนอข้อมูลโดยถูกต้องตามที่ควรหรือไม่

ข้าพเจ้าได้สื่อสารกับผู้บริหารกองทุนฯ ในเรื่องต่างๆ ที่สำคัญ ซึ่งรวมถึงขอบเขตและช่วงเวลาของการตรวจสอบตามที่ได้วางแผนไว้ ประเด็นที่มีนัยสำคัญที่พบจากการตรวจสอบ รวมถึงข้อบกพร่องที่มีนัยสำคัญในระบบการควบคุมภายในหากข้าพเจ้าได้พบในระหว่างการตรวจสอบของข้าพเจ้า

ข้าพเจ้าได้ให้คำรับรองแก่ผู้บริหารกองทุนฯ ว่าข้าพเจ้าได้ปฏิบัติตามข้อกำหนดจรรยาบรรณที่เกี่ยวข้องกับความเป็นอิสระและได้สื่อสารกับผู้บริหารกองทุนฯ เกี่ยวกับความสัมพันธ์ทั้งหมดตลอดจนเรื่องอื่นซึ่งข้าพเจ้าเชื่อว่ามีเหตุผลที่บุคคลภายนอกอาจพิจารณาว่ากระทบต่อความเป็นอิสระของข้าพเจ้าและมาตรการที่ข้าพเจ้าใช้เพื่อป้องกันไม่ให้ข้าพเจ้าขาดความเป็นอิสระ

จากเรื่อง que สื่อสารกับผู้บริหารกองทุนฯ ข้าพเจ้าได้พิจารณาเรื่องต่างๆ ที่มีนัยสำคัญมากที่สุดในการตรวจสอบงบการเงินในงวดปัจจุบันและกำหนดเป็นเรื่องสำคัญในการตรวจสอบ ข้าพเจ้าได้อธิบายเรื่องเหล่านี้ในรายงานของผู้สอบบัญชีเว้นแต่กฎหมายหรือข้อบังคับไม่ให้เปิดเผยต่อสาธารณะเกี่ยวกับเรื่องดังกล่าว หรือในสถานการณ์ที่ยากที่จะเกิดขึ้น ข้าพเจ้าพิจารณาว่าไม่ควรสื่อสารเรื่องดังกล่าวในรายงานของข้าพเจ้าเพราะการกระทำดังกล่าวสามารถคาดการณ์ได้อย่างสมเหตุสมผลว่าจะมีผลกระทบในทางลบมากกว่าผลประโยชน์ต่อส่วนได้เสียสาธารณะจากการสื่อสารดังกล่าว

ผู้สอบบัญชีที่รับผิดชอบงานสอบบัญชีและการนำเสนอรายงานฉบับนี้คือ นายอนุสรณ์ เกียรติกังวาลไพฑูริ



นายอนุสรณ์ เกียรติกังวาลไพฑูริ
 ผู้สอบบัญชีรับอนุญาต เลขที่ 2109
 บริษัท เน็คเซีย เอเอสวี (ประเทศไทย) จำกัด
 (เดิมชื่อ บริษัท เอเอสวี แอนด์ แอสโซซิเอทส์ จำกัด)

กรุงเทพมหานคร
 20 พฤศจิกายน 2566

กองทุนเปิด แอล เอช หุ้นปันผล

งบแสดงฐานะการเงิน

ณ วันที่ 31 สิงหาคม 2566

หน่วย : บาท

	หมายเหตุ	2566	2565
สินทรัพย์			
เงินลงทุนแสดงด้วยมูลค่ายุติธรรม	4.2, 5, 7	208,304,041.00	213,226,267.40
เงินฝากธนาคาร		12,588,375.49	17,777,996.87
เงินปันผลและดอกเบี้ยค้างรับ		1,173,952.61	599,770.05
ลูกหนี้จากการขายเงินลงทุน		9,006,635.21	1,797,130.84
รวมสินทรัพย์		231,073,004.31	233,401,165.16
หนี้สิน			
เจ้าหนี้จากการซื้อเงินลงทุน		1,172,108.32	1,097,608.84
เจ้าหนี้จากการรับซื้อคืนหน่วยลงทุน		-	40,354.54
ค่าใช้จ่ายค้างจ่าย	7	553,228.48	631,175.77
หนี้สินอื่น		20,062.49	29,147.20
รวมหนี้สิน		1,745,399.29	1,798,286.35
สินทรัพย์สุทธิ		229,327,605.02	231,602,878.81
สินทรัพย์สุทธิ :			
ทุนที่ได้รับจากผู้ถือหน่วยลงทุน		209,897,330.93	200,310,079.55
กำไร(ขาดทุน)สะสม			
บัญชีปรับสมดุล		102,849,143.30	102,727,491.73
ขาดทุนสะสมจากการดำเนินงาน		(83,418,869.21)	(71,434,692.47)
สินทรัพย์สุทธิ	8	229,327,605.02	231,602,878.81

(นางสาวศศิวิณี กฤษณะสมิต)
ผู้ช่วยกรรมการผู้อำนวยการสายปฏิบัติการ

(นางนฤมล เส้นทอง)
ผู้อำนวยการฝ่ายบัญชีกองทุน

หมายเหตุประกอบงบการเงินเป็นส่วนหนึ่งของงบการเงินนี้

กองทุนเปิด แอล เอช หุ้นปันผล
งบประกอบรายละเอียดเงินลงทุน
ณ วันที่ 31 สิงหาคม 2566

หน่วย : บาท

การแสดงรายละเอียดเงินลงทุนใช้การจัดกลุ่มตามประเภทของเงินลงทุน

ชื่อหลักทรัพย์	ชื่อย่อหลักทรัพย์	จำนวนหน่วย	มูลค่ายุติธรรม	ร้อยละของ มูลค่าเงินลงทุน
หลักทรัพย์จดทะเบียน				
เงินทุนและหลักทรัพย์				
บริษัท อีออน ธนสินทรัพย์ (ไทยแลนด์) จำกัด (มหาชน)	AEONTS	13,600.0000	2,380,000.00	1.14
เทคโนโลยีสารสนเทศและการสื่อสาร				
บริษัท แอดวานซ์ อินโฟร์ เซอร์วิส จำกัด (มหาชน)	ADVANC	81,600.0000	17,625,600.00	8.46
บริษัท อินทัช โฮลดิ้งส์ จำกัด (มหาชน)	INTUCH	299,000.0000	21,752,250.00	10.44
การแพทย์				
บริษัท กรุงเทพดุสิตเวชการ จำกัด (มหาชน)	BDMS	238,700.0000	6,683,600.00	3.21
บริษัท โรงพยาบาลบำรุงราษฎร์ จำกัด (มหาชน)	BH	19,900.0000	5,154,100.00	2.48
บริษัท โรงพยาบาลพระรามเก้า จำกัด (มหาชน)	PR9	60,800.0000	1,070,080.00	0.51
ขนส่งและโลจิสติกส์				
บริษัท ท่าอากาศยานไทย จำกัด (มหาชน)	AOT	64,400.0000	4,669,000.00	2.24
บริษัท ทางด่วนและรถไฟฟ้ากรุงเทพ จำกัด (มหาชน)	BEM	307,300.0000	2,658,145.00	1.28
ธนาคาร				
ธนาคารกรุงเทพ จำกัด (มหาชน)	BBL	54,200.0000	9,186,900.00	4.41
ธนาคารกรุงไทย จำกัด (มหาชน)	KTB	447,600.0000	8,638,680.00	4.15
บริษัท เอสซีบี เอกซ์ จำกัด (มหาชน)	SCB	51,400.0000	6,065,200.00	2.91
บริษัท ทุนธนชาติ จำกัด (มหาชน)	TCAP	90,700.0000	4,625,700.00	2.22
บริษัท ทีเอสไอไฟแนนเชียลกรุ๊ป จำกัด (มหาชน)	TISCO	92,300.0000	9,506,900.00	4.56
ธนาคารทหารไทยธนชาติ จำกัด (มหาชน)	TTB	3,386,100.0000	5,790,231.00	2.78
บริการ				
บริษัท เดอะคลีนิกซ์ คลินิกเวชกรรม จำกัด (มหาชน)	KLINIQ	61,600.0000	2,402,400.00	1.15
พลังงานและสาธารณูปโภค				
บริษัท บางจาก คอร์ปอเรชั่น จำกัด (มหาชน)	BCP	46,200.0000	1,790,250.00	0.86
บริษัท ปตท. จำกัด (มหาชน)	PTT	387,500.0000	13,465,625.00	6.47
บริษัท ปตท.สำรวจและผลิตปิโตรเลียม จำกัด (มหาชน)	PTTEP	126,300.0000	20,018,550.00	9.61
บริษัท ไทยออยล์ จำกัด (มหาชน)	TOP	73,500.0000	3,785,250.00	1.82

หมายเหตุประกอบงบการเงินเป็นส่วนหนึ่งของงบการเงินนี้

กองทุนเปิด แอล เอช หุ้นปันผล

งบประกอบรายละเอียดเงินลงทุน (ต่อ)

ณ วันที่ 31 สิงหาคม 2566

หน่วย : บาท

การแสดงรายละเอียดเงินลงทุนใช้การจัดกลุ่มตามประเภทของเงินลงทุน

ชื่อหลักทรัพย์	ชื่อย่อหลักทรัพย์	จำนวนหน่วย	มูลค่ายุติธรรม	ร้อยละของ มูลค่าเงินลงทุน
พัฒนาอสังหาริมทรัพย์				
บริษัท อมตะ คอร์ปอเรชั่น จำกัด (มหาชน)	AMATA	147,700.0000	3,766,350.00	1.81
บริษัท เอพี (ไทยแลนด์) จำกัด (มหาชน)	AP	756,300.0000	9,605,010.00	4.61
บริษัท เซ็นทรัลพัฒนา จำกัด (มหาชน)	CPN	67,200.0000	4,620,000.00	2.22
บริษัท แลนด์แอนด์เฮ้าส์ จำกัด (มหาชน)	LH	535,900.0000	4,447,970.00	2.14
บริษัท ออริจิ้น พร็อพเพอร์ตี้ จำกัด (มหาชน)	ORI	693,100.0000	7,346,860.00	3.53
บริษัท ดับบลิวเอชเอ คอร์ปอเรชั่น จำกัด (มหาชน)	WHA	1,187,000.0000	6,172,400.00	2.96
พาณิชย์				
บริษัท ซีพี ออลล์ จำกัด (มหาชน)	CPALL	140,400.0000	9,161,100.00	4.40
บริษัท คาร์มาร์ท จำกัด (มหาชน)	KAMART	188,400.0000	2,675,280.00	1.28
บริษัท โมชิ โมชิ รีเทล คอร์ปอเรชั่น จำกัด (มหาชน)	MOSHI	43,220.0000	2,398,710.00	1.15
สื่อและสิ่งพิมพ์				
บริษัท เมเจอร์ ซินีเพล็กซ์ กรุ๊ป จำกัด (มหาชน)	MAJOR	156,600.0000	2,270,700.00	1.09
อาหารและเครื่องดื่ม				
บริษัท หาดทิพย์ จำกัด (มหาชน)	HTC	41,400.0000	1,542,150.00	0.74
บริษัท ไมเนอร์ อินเตอร์เนชั่นแนล จำกัด (มหาชน)	MINT	211,400.0000	7,029,050.00	3.37
รวมหลักทรัพย์จดทะเบียน			208,304,041.00	100.00
รวมเงินลงทุน			208,304,041.00	100.00

หมายเหตุประกอบงบการเงินเป็นส่วนหนึ่งของงบการเงินนี้

กองทุนเปิด แอล เอช หุ้นปันผล
 งบประมาณรายละเอียดเงินลงทุน
 ณ วันที่ 31 สิงหาคม 2565

หน่วย : บาท

การแสดงรายละเอียดเงินลงทุนใช้การจัดกลุ่มตามประเภทของเงินลงทุน

ชื่อหลักทรัพย์	ชื่อย่อหลักทรัพย์	จำนวนหน่วย	มูลค่ายุติธรรม	ร้อยละของ	
				มูลค่าเงินลงทุน	วันครบอายุ
หลักทรัพย์จดทะเบียน					
เกษตรและอุตสาหกรรมอาหาร					
บริษัท ออฟเตอร์ ยู จำกัด (มหาชน)	AU	114,800.0000	1,148,000.00	0.54	
เงินทุนและหลักทรัพย์					
บริษัท เอเชียเซมิคอนดักเตอร์ จำกัด (มหาชน)	ASK	38,100.0000	1,362,075.00	0.64	
บริษัท บริหารสินทรัพย์ กรุงเทพพาณิชย์ จำกัด (มหาชน)	BAM	162,400.0000	2,988,160.00	1.40	
บริษัท เจ เอ็ม ที เน็ทเวอร์ค เซอร์วิส เซลล์ จำกัด (มหาชน)	JMT	17,300.0000	1,349,400.00	0.63	
บริษัท เงินติดล้อ จำกัด (มหาชน)	TIDLOR	38,600.0000	1,109,750.00	0.52	
เทคโนโลยี					
บริษัท ดิจิทัล (ประเทศไทย) จำกัด (มหาชน)	.DITTO	19,300.0000	1,114,575.00	0.52	
เทคโนโลยีสารสนเทศและการสื่อสาร					
บริษัท แอดวานซ์ อินโฟร์ เซอร์วิส จำกัด (มหาชน)	ADVANC	46,100.0000	8,851,200.00	4.15	
บริษัท โทเทิล แอ็คเซ็ส คอมมูนิเคชั่น จำกัด (มหาชน)	DTAC	27,300.0000	1,173,900.00	0.55	
บริษัท เจ มาร์ท จำกัด (มหาชน)	JMART	22,300.0000	1,159,600.00	0.54	
บริษัท ทรู คอร์ปอเรชั่น จำกัด (มหาชน)	TRUE	382,600.0000	1,744,656.00	0.82	
การแพทย์					
บริษัท บางกอก เชน ฮอสปิทอล จำกัด (มหาชน)	BCH	54,800.0000	1,024,760.00	0.48	
บริษัท กรุงเทพดุสิตเวชการ จำกัด (มหาชน)	BDMS	266,700.0000	7,800,975.00	3.66	
บริษัท โรงพยาบาลบำรุงราษฎร์ จำกัด (มหาชน)	BH	14,700.0000	3,175,200.00	1.49	
การท่องเที่ยวและสันทนาการ					
บริษัท โรงแรมเซ็นทรัลพลาซ่า จำกัด (มหาชน)	CENTEL	94,500.0000	4,039,875.00	1.89	
บริษัท ดี เอร่าวัน กรุ๊ป จำกัด (มหาชน)	ERW	286,500.0000	1,037,130.00	0.49	
บริษัท เอส ไฮเทล แอนด์ รีสอร์ท จำกัด (มหาชน)	SHR	572,900.0000	2,337,432.00	1.10	
ขนส่งและโลจิสติกส์					
บริษัท เอเชีย เอวิเอชั่น จำกัด (มหาชน)	AAV	580,700.0000	1,649,188.00	0.77	
บริษัท ท่าอากาศยานไทย จำกัด (มหาชน)	AOT	177,400.0000	12,905,850.00	6.05	
ทรัพยากร					
บริษัท เสริมสร้าง พาวเวอร์ คอร์ปอเรชั่น จำกัด (มหาชน)	SSP	115,100.0000	1,104,960.00	0.52	
ธนาคาร					
ธนาคารกรุงเทพ จำกัด (มหาชน)	BBL	61,800.0000	8,466,600.00	3.97	
ธนาคารกสิกรไทย จำกัด (มหาชน)	KBANK	77,800.0000	11,942,300.00	5.60	
ธนาคารกรุงไทย จำกัด (มหาชน)	KTB	236,700.0000	4,000,230.00	1.88	
บริษัท เอสซีบี เอกซ์ จำกัด (มหาชน)	SCB	100,450.0000	11,099,725.00	5.21	
ธนาคารทหารไทยธนชาติ จำกัด (มหาชน)	TTB	995,600.0000	1,264,412.00	0.59	
ธุรกิจการเกษตร					
บริษัท จีเอฟพีที จำกัด (มหาชน)	GFPT	300,600.0000	5,050,080.00	2.37	
บริการ					
บริษัท สยามเวลเนสกรุ๊ป จำกัด (มหาชน)	SPA	277,300.0000	2,717,540.00	1.27	
ประกันภัยและประกันชีวิต					
บริษัท กรุงเทพประกันชีวิต จำกัด (มหาชน)	BLA	180,600.0000	6,411,300.00	3.01	

กองทุนเปิด แอล เอช หุ้นปันผล

งบประกอบรายละเอียดเงินลงทุน (ต่อ)

ณ วันที่ 31 สิงหาคม 2565

หน่วย : บาท

การแสดงรายละเอียดเงินลงทุนใช้การจัดกลุ่มตามประเภทของเงินลงทุน

ชื่อหลักทรัพย์	ชื่อย่อหลักทรัพย์	จำนวนหน่วย	มูลค่ายุติธรรม	ร้อยละของ	
				มูลค่าเงินลงทุน	วันครบอายุ
พลังงานและสาธารณูปโภค					
บริษัท บ้านปู จำกัด (มหาชน)	BANPU	554,600.0000	8,041,700.00	3.77	
บริษัท บางจาก คอร์ปอเรชั่น จำกัด (มหาชน)	BCP	80,900.0000	2,851,725.00	1.34	
บริษัท บี.กริม เพาเวอร์ จำกัด (มหาชน)	BGRIM	31,700.0000	1,172,900.00	0.55	
บริษัท พลังงานบริสุทธิ์ จำกัด (มหาชน)	EA	41,800.0000	3,563,450.00	1.67	
บริษัท กัลฟ์ เอ็นเนอร์จี ดีเวลลอปเมนท์ จำกัด (มหาชน)	GULF	226,200.0000	11,592,750.00	5.44	
บริษัท ลานนาวิชั่นส์เชลล์ จำกัด (มหาชน)	LANNA	163,900.0000	3,917,210.00	1.84	
บริษัท พีทีจี เอ็นเนอยี จำกัด (มหาชน)	PTG	164,500.0000	2,516,850.00	1.18	
บริษัท ปตท.สำรวจและผลิตปิโตรเลียม จำกัด (มหาชน)	PTTEP	89,100.0000	15,013,350.00	7.04	
บริษัท ราช กรุ๊ป จำกัด (มหาชน)	RATCH	54,300.0000	2,389,200.00	1.12	
บริษัท สตาร์ ปิโตรเลียม รีไฟน์นิ่ง จำกัด (มหาชน)	SPRC	234,700.0000	3,027,630.00	1.42	
บริษัท ไทยออยล์ จำกัด (มหาชน)	TOP	40,600.0000	2,466,450.00	1.16	
พัฒนาอสังหาริมทรัพย์					
บริษัท เซ็นทรัลพัฒนา จำกัด (มหาชน)	CPN	50,500.0000	3,497,125.00	1.64	
บริษัท เอ็ม บี เค จำกัด (มหาชน)	MBK	89,200.0000	1,453,960.00	0.68	
พาณิชย์					
บริษัท คอมเซเว่น จำกัด (มหาชน)	COM7	90,600.0000	3,125,700.00	1.47	
บริษัท ซีพี ออลล์ จำกัด (มหาชน)	CPALL	259,400.0000	15,953,100.00	7.48	
บริษัท เซ็นทรัล รีเทล คอร์ปอเรชั่น จำกัด (มหาชน)	CRC	103,300.0000	4,183,650.00	1.96	
บริษัท สยามโกลบอลเฮ้าส์ จำกัด (มหาชน)	GLOBAL	179,200.0000	3,512,320.00	1.65	
บริษัท โฮม โปรดักส์ เซ็นเตอร์ จำกัด (มหาชน)	HMPRO	315,400.0000	4,384,060.00	2.06	
บริษัท ซิงเกอร์ประเทศไทย จำกัด (มหาชน)	SINGER	9,900.0000	462,825.00	0.22	
สื่อและสิ่งพิมพ์					
บริษัท เอเชียซอฟท์ คอร์ปอเรชั่น จำกัด (มหาชน)	AS	69,600.0000	1,294,560.00	0.61	
บริษัท แพลน บี มีเดีย จำกัด (มหาชน)	PLANB	392,400.0000	2,589,840.00	1.21	
อาหารและเครื่องดื่ม					
บริษัท ไมเนอร์ อินเตอร์เนชั่นแนล จำกัด (มหาชน)	MINT	199,500.0000	6,533,625.00	3.06	
บริษัท แก้วก๋วยเตี๋ยว ฟู้ดแอนด์มาร์เก็ตติ้ง จำกัด (มหาชน)	TKN	214,000.0000	1,647,800.00	0.77	
รวมหลักทรัพย์จดทะเบียน			213,220,653.00	100.00	
ใบสำคัญแสดงสิทธิ					
สื่อและสิ่งพิมพ์					
บริษัท แพลน บี มีเดีย จำกัด (มหาชน)	PLANB-W1	6,380.0000	5,614.40	-	30/12/2567
รวมใบสำคัญแสดงสิทธิ			5,614.40	-	
รวมเงินลงทุน			213,226,267.40	100.00	

หมายเหตุประกอบงบการเงินเป็นส่วนหนึ่งของงบการเงินนี้

กองทุนเปิด แอล เอช หุ้นปันผล
งบกำไรขาดทุนเบ็ดเสร็จ
สำหรับปีสิ้นสุดวันที่ 31 สิงหาคม 2566

หน่วย : บาท

	หมายเหตุ	2566	2565
รายได้			
รายได้เงินปันผล		6,110,049.27	5,568,167.54
รายได้ดอกเบี้ย		62,111.58	30,061.04
รวมรายได้		6,172,160.85	5,598,228.58
ค่าใช้จ่าย			
ค่าธรรมเนียมการจัดการ	6, 7	3,767,276.96	3,717,626.63
ค่าธรรมเนียมผู้ดูแลผลประโยชน์	6	72,915.21	73,594.75
ค่าธรรมเนียมนายทะเบียน	6, 7	1,825,306.30	1,842,337.38
ค่าธรรมเนียมวิชาชีพ		60,000.00	60,000.00
ค่าธรรมเนียมการซื้อขายหลักทรัพย์		2,398,895.46	5,345,211.16
ค่าใช้จ่ายในการดำเนินโครงการ		79,733.89	90,183.95
รวมค่าใช้จ่าย		8,204,127.82	11,128,953.87
ขาดทุนสุทธิ		(2,031,966.97)	(5,530,725.29)
รายการกำไร(ขาดทุน)สุทธิจากเงินลงทุน			
รายการกำไร(ขาดทุน)สุทธิที่เกิดขึ้นจากเงินลงทุน		(5,711,623.65)	13,226,640.86
รายการกำไร(ขาดทุน)สุทธิที่ยังไม่เกิดขึ้นจากเงินลงทุน		(3,187,138.99)	4,891,052.26
รวมรายการกำไร(ขาดทุน)สุทธิจากเงินลงทุน		(8,898,762.64)	18,117,693.12
การเพิ่มขึ้น(ลดลง)ในสินทรัพย์สุทธิจากการดำเนินงานก่อนภาษีเงินได้		(10,930,729.61)	12,586,967.83
หัก ภาษีเงินได้		(9,316.73)	(4,509.16)
การเพิ่มขึ้น(ลดลง)ในสินทรัพย์สุทธิจากการดำเนินงานหลังหักภาษีเงินได้		(10,940,046.34)	12,582,458.67

หมายเหตุประกอบงบการเงินเป็นส่วนหนึ่งของงบการเงินนี้

กองทุนเปิด แอล เอช หุ้นปันผล
งบแสดงการเปลี่ยนแปลงสินทรัพย์สุทธิ
สำหรับปีสิ้นสุดวันที่ 31 สิงหาคม 2566

		หน่วย : บาท	
	หมายเหตุ	2566	2565
การเพิ่มขึ้น(ลดลง)สุทธิของสินทรัพย์สุทธิจาก			
การดำเนินงาน		(10,940,046.34)	12,582,458.67
การแบ่งปันส่วนทุนให้ผู้ถือส่วนได้เสีย	9	(1,044,130.40)	(828,535.35)
การเพิ่มขึ้นของทุนที่ได้รับจากผู้ถือหน่วยลงทุนในระหว่างปี		41,591,943.15	14,675,219.02
การลดลงของทุนที่ได้รับจากผู้ถือหน่วยลงทุนในระหว่างปี		(31,883,040.20)	(17,330,021.51)
การเพิ่มขึ้น(ลดลง)ของสินทรัพย์สุทธิในระหว่างปี		(2,275,273.79)	9,099,120.83
สินทรัพย์สุทธิ ณ วันต้นปี		231,602,878.81	222,503,757.98
สินทรัพย์สุทธิ ณ วันปลายปี		229,327,605.02	231,602,878.81
			หน่วย : หน่วย
		2566	2565
การเปลี่ยนแปลงของจำนวนหน่วยลงทุน (มูลค่าหน่วยละ 10 บาท)			
หน่วยลงทุน ณ วันต้นปี		20,031,007.9282	20,335,320.7689
บวก หน่วยลงทุนที่ขายในระหว่างปี		3,650,235.0658	1,277,389.7830
หัก หน่วยลงทุนที่รับซื้อคืนในระหว่างปี		(2,691,509.9252)	(1,581,702.6237)
หน่วยลงทุน ณ วันปลายปี		20,989,733.0688	20,031,007.9282

หมายเหตุประกอบงบการเงินเป็นส่วนหนึ่งของงบการเงินนี้

กองทุนเปิด แอล เอช หุ้นปันผล
หมายเหตุประกอบงบการเงิน
สำหรับปีสิ้นสุดวันที่ 31 สิงหาคม 2566

หน่วย : บาท

1. ลักษณะของกองทุนเปิด แอล เอช หุ้นปันผล

กองทุนเปิด แอล เอช หุ้นปันผล (“กองทุนฯ”) เป็นกองทุนรวมประเภทรับซื้อคืนหน่วยลงทุน ที่มีการแบ่งชนิดของหน่วยลงทุนเป็น 3 ชนิด ได้แก่ ชนิดขายคืนหน่วยลงทุนอัตโนมัติ (LHEQD-R) ชนิดจ่ายเงินปันผล (LHEQD-D) และชนิดสะสมมูลค่า (LHEQD-A) ซึ่งจัดทะเบียนเป็นกองทุนรวมกับสำนักงานคณะกรรมการกำกับหลักทรัพย์และตลาดหลักทรัพย์ (“ก.ล.ต.”) เมื่อวันที่ 27 กันยายน 2555 มีจำนวนเงินทุนจดทะเบียน 1,000.00 ล้านบาท (แบ่งเป็น 100,000,000.0000 หน่วย มูลค่าหน่วยละ 10 บาท) ไม่มีกำหนดระยะเวลาสิ้นสุดโครงการ

เมื่อวันที่ 27 มกราคม 2564 กองทุนฯ ได้รับความเห็นชอบให้แก้ไขเพิ่มเติมโครงการจัดการ เพื่อเพิ่มทางเลือกให้กับผู้ถือหน่วยลงทุน โดยมีการเพิ่มชนิดของหน่วยลงทุนอีก 1 ชนิด คือ ชนิดช่องทางอิเล็กทรอนิกส์ (LHEQD-E)

กองทุนฯ จัดการโดย บริษัทหลักทรัพย์จัดการกองทุน แลนด์ แอนด์ เฮ้าส์ จำกัด (“บริษัทจัดการ”) เป็นผู้จัดการกองทุนและนายทะเบียนหน่วยลงทุน โดยมีธนาคารกสิกรไทย จำกัด (มหาชน) เป็นผู้ดูแลผลประโยชน์

กองทุนฯ มีนโยบายลงทุนในตราสารทุนของบริษัทที่จดทะเบียนในตลาดหลักทรัพย์แห่งประเทศไทย เฉลี่ยในรอบปีไม่น้อยกว่าร้อยละ 80 ของมูลค่าสินทรัพย์สุทธิของกองทุนรวม โดยจะเน้นลงทุนในหุ้นที่มีประวัติการจ่ายเงินปันผลและมีแนวโน้มการจ่ายเงินปันผลที่ดี สำหรับเงินลงทุนส่วนที่เหลือจะนำไปลงทุนในเงินฝากธนาคาร ตราสารแห่งหนึ่ง ตราสารกึ่งหนึ่งกึ่งหุ้น ใบสำคัญแสดงสิทธิรวมถึงหลักทรัพย์หรือทรัพย์สินอื่นหรือการขาดอกผลโดยวิธีอื่นตามที่ ก.ล.ต. กำหนด

กองทุนฯ จะไม่ลงทุนหรือมีไว้ซึ่งหลักทรัพย์หรือตราสารที่เสนอขายในต่างประเทศ ตราสารทุนของบริษัทที่ไม่ได้จดทะเบียนในตลาดหลักทรัพย์ฯ (Unlisted Securities) ตราสารที่มีลักษณะของสัญญาซื้อขายล่วงหน้าแปง (Structured Notes) สัญญาซื้อขายล่วงหน้า (Derivatives) รวมถึงตราสารแห่งหนึ่งที่มีอันดับความน่าเชื่อถือต่ำกว่าที่สามารถลงทุนได้ (Non - Investment Grade) และตราสารหนี้ที่ไม่ได้รับการจัดอันดับความน่าเชื่อถือ (Unrated Securities) ทั้งนี้ กองทุนฯ อาจมีไว้ซึ่งตราสารหนี้ที่มีอันดับความน่าเชื่อถือต่ำกว่าที่สามารถลงทุนได้ (Non - Investment Grade) เฉพาะกรณีที่ตราสารนั้นได้รับการจัดอันดับความน่าเชื่อถือที่สามารถลงทุนได้ (Investment Grade) ขณะที่กองทุนฯ ลงทุนเท่านั้น

กองทุนฯ มีนโยบายไม่จ่ายเงินปันผลแก่ผู้ถือหน่วยลงทุนชนิดขายคืนหน่วยลงทุนอัตโนมัติ (LHEQD-R) ชนิดสะสมมูลค่า (LHEQD-A) และชนิดช่องทางอิเล็กทรอนิกส์ (LHEQD-E)

กองทุนฯ มีนโยบายจ่ายเงินปันผลแก่ผู้ถือหน่วยลงทุนชนิดจ่ายเงินปันผล (LHEQD-D) ตามหลักเกณฑ์และวิธีการที่กำหนดในหนังสือชี้ชวน

กองทุนเปิด แอล เอช หุ้นปันผล

หมายเหตุประกอบงบการเงิน

สำหรับปีสิ้นสุดวันที่ 31 สิงหาคม 2566

หน่วย : บาท

2. หลักเกณฑ์ในการจัดทำงานการเงิน

2.1 งบการเงินนี้ได้จัดทำขึ้นตามแนวปฏิบัติทางบัญชีว่าด้วยการบัญชีสำหรับกองทุนรวมและกองทุนสำรองเลี้ยงชีพ ที่สมาคมบริษัทจัดการลงทุนกำหนดโดยได้รับความเห็นชอบจากสำนักงานคณะกรรมการกำกับหลักทรัพย์และตลาดหลักทรัพย์ ส่วนเรื่องที่แนวปฏิบัติทางบัญชียกเว้นไม่ได้กำหนดไว้ กองทุนฯ ปฏิบัติตามมาตรฐานการรายงานทางการเงินที่ออกโดยสภาวิชาชีพบัญชีที่มีผลบังคับใช้ในรอบระยะเวลาบัญชีของงบการเงิน

2.2 งบการเงินนี้ได้จัดทำขึ้นโดยใช้เกณฑ์ราคาทุนเดิมวันแต่จะได้เปิดเผยเป็นอย่างอื่นในนโยบายการบัญชี

2.3 การใช้ประมาณการทางบัญชี

ในการจัดทำงานการเงินให้เป็นไปตามมาตรฐานการบัญชีและมาตรฐานการรายงานทางการเงิน ผู้บริหารต้องใช้การประมาณและข้อสมมติฐานหลายประการซึ่งมีผลกระทบต่อการกำหนดนโยบายและการรายงานจำนวนเงินที่เกี่ยวกับสินทรัพย์ หนี้สิน รายได้ และค่าใช้จ่ายผลที่เกิดขึ้นจริงจึงแตกต่างจากที่ประมาณการไว้ ประมาณการและข้อสมมติฐานที่ใช้ในการจัดทำงานการเงินจะได้รับการทบทวนอย่างต่อเนื่อง การปรับประมาณการทางบัญชีจะบันทึกในงวดบัญชีที่ประมาณการดังกล่าวได้รับการทบทวนและในอนาคตที่ได้รับความกระทบ

3. มาตรฐานการรายงานทางการเงินใหม่

มาตรฐานการรายงานทางการเงินที่เริ่มมีผลบังคับในปีปัจจุบันและที่จะมีผลบังคับในอนาคตมีรายละเอียด ดังนี้

3.1 มาตรฐานการรายงานทางการเงินที่เริ่มมีผลบังคับใช้ในปีปัจจุบัน

มาตรฐานการรายงานทางการเงินใหม่และมาตรฐานการรายงานทางการเงินที่มีการปรับปรุงที่ออกโดยสภาวิชาชีพบัญชี ซึ่งมีผลบังคับใช้สำหรับรอบระยะเวลาบัญชีที่เริ่มในหรือหลังวันที่ 1 มกราคม 2565 ไม่มีผลกระทบต่อความเป็นสาระสำคัญต่องบการเงินของกองทุนฯ

ทั้งนี้ กองทุนฯ ได้มีการถือปฏิบัติตามข้อยกเว้นชั่วคราวตามการปรับปรุงมาตรฐานการรายงานทางการเงิน ฉบับที่ 9 เรื่อง เครื่องมือทางการเงิน และมาตรฐานการรายงานทางการเงิน ฉบับที่ 7 เรื่อง การเปิดเผยข้อมูลเครื่องมือทางการเงิน สำหรับรายการที่ได้รับผลกระทบจากการปฏิรูปอัตราดอกเบี้ยอ้างอิง ซึ่งรวมถึงผลกระทบจากการเปลี่ยนแปลงกระแสเงินสดตามสัญญา หรือความสัมพันธ์ของการป้องกันความเสี่ยงที่เกิดขึ้นจากการเปลี่ยนอัตราดอกเบี้ยอ้างอิงไปใช้อัตราดอกเบี้ยอ้างอิงอื่นแทน การนำข้อยกเว้นชั่วคราวดังกล่าวมาถือปฏิบัติไม่มีผลกระทบต่อความเป็นสาระสำคัญต่องบการเงินของกองทุนฯ

3.2 มาตรฐานการรายงานทางการเงินใหม่ที่ยังไม่มีผลบังคับใช้

นอกเหนือจากมาตรฐานการรายงานทางการเงินที่ออกและปรับปรุงใหม่ข้างต้น สภาวิชาชีพบัญชีได้ประกาศให้มาตรฐานการรายงานทางการเงินฉบับอื่นๆ ซึ่งมีผลบังคับใช้สำหรับรอบระยะเวลาบัญชีที่เริ่มในหรือหลังวันที่ 1 มกราคม 2566 ฝ่ายบริหารของกองทุนฯ ได้ประเมินแล้วเห็นว่ามาตรฐานการรายงานทางการเงินข้างต้นจะไม่มีผลกระทบต่อความเป็นสาระสำคัญต่องบการเงินสำหรับปีที่เริ่มใช้มาตรฐานการบัญชีดังกล่าว

กองทุนเปิด แอล เอช หุ้นปันผล
 หมายเหตุประกอบงบการเงิน
 สำหรับปีสิ้นสุดวันที่ 31 สิงหาคม 2566

หน่วย : บาท

4. นโยบายการบัญชีที่สำคัญ

4.1 การรับรู้รายได้และค่าใช้จ่าย

- เงินปันผลรับ รับรู้เป็นรายได้ตั้งแต่วันที่ประกาศจ่ายและมีสิทธิที่จะได้รับ
- ดอกเบี้ยรับ รับรู้เป็นรายได้ตามระยะเวลาที่พึงได้รับโดยคำนึงถึงผลตอบแทนที่แท้จริง
- กำไรหรือขาดทุนที่เกิดขึ้นจากการจำหน่ายเงินลงทุนรับรู้เป็นรายได้หรือค่าใช้จ่าย ณ วันที่จำหน่ายเงินลงทุน
- ค่าใช้จ่ายรับรู้ตามเกณฑ์คงค้าง

4.2 เงินลงทุนและการวัดค่าเงินลงทุน

- กองทุนวัดมูลค่าเริ่มแรกด้วยมูลค่ายุติธรรม โดยต้นทุนในการทำรายการซึ่งเกี่ยวข้องโดยตรงกับการได้มาของเงินลงทุนนั้น ให้รับรู้ในกำไรหรือขาดทุนทันทีเมื่อเกิดขึ้น
- หลักทรัพย์ที่เป็นตราสารทุนที่มีตลาดซื้อขายคล่องรองรับ แสดงด้วยมูลค่ายุติธรรมโดยใช้ราคาปิดในตลาดหลักทรัพย์แห่งประเทศไทยของวันที่วัดค่าเงินลงทุน
- กำไร(ขาดทุน)สุทธิที่ยังไม่เกิดขึ้นจากการปรับมูลค่าเงินลงทุนให้เป็นมูลค่ายุติธรรมจะรับรู้ในงบกำไรขาดทุนเบ็ดเสร็จ ณ วันที่วัดค่าเงินลงทุน
- ราคาทุนของเงินลงทุนที่จำหน่ายใช้วิธีถัวเฉลี่ยถ่วงน้ำหนัก

4.3 การแบ่งปันส่วนทุนให้ผู้ถือหน่วยลงทุน

กองทุนฯ จะบันทึกลดกำไรสะสม ณ วันที่ประกาศจ่ายเงินปันผล

4.4 บัญชีปรับสมดุล

บัญชีปรับสมดุลถือเป็นส่วนหนึ่งของกำไรสะสม ซึ่งจะบันทึกเมื่อมีการขายหรือรับซื้อคืนหน่วยลงทุนของกองทุนฯ เพื่อให้ผู้ถือหน่วยลงทุนมีส่วนในสินทรัพย์สุทธิของกิจการลงทุนหรือได้รับส่วนแบ่งจากกิจการลงทุนเท่าเทียมกันไม่ว่าผู้ถือหน่วยลงทุนนั้นจะลงทุนหรือเลิกลงทุนในกิจการลงทุน ณ เวลาใด

4.5 ภาษีเงินได้

กองทุนมีหน้าที่เสียภาษีเงินได้นิติบุคคลเฉพาะเงินได้พึงประเมินตามมาตรา (40)(4)(ก) แห่งประมวลรัษฎากรในอัตราร้อยละ 15 ของรายได้ก่อนหักรายจ่ายใดๆ โดยมีผลบังคับใช้ตั้งแต่วันที่ 20 สิงหาคม 2562

5. ข้อมูลเกี่ยวกับการซื้อขายเงินลงทุน

กองทุนฯ ได้ซื้อขายเงินลงทุนในระหว่างปีสรุปได้ดังนี้ :-

	สำหรับปีสิ้นสุดวันที่ 31 สิงหาคม	
	2566	2565
ซื้อเงินลงทุน	682,110,692.21	1,484,790,815.38
ขายเงินลงทุน	678,134,155.97	1,475,998,766.35

กองทุนเปิด แอล เอช หุ้นปันผล
 หมายเหตุประกอบงบการเงิน
 สำหรับปีสิ้นสุดวันที่ 31 สิงหาคม 2566

หน่วย : บาท

6. ค่าใช้จ่าย

บริษัทหลักทรัพย์จัดการกองทุนแลนด์ แอนด์ เฮ้าส์ จำกัด เป็นผู้จัดการกองทุนฯ และนายทะเบียนหน่วยลงทุน โดยมีธนาคารกสิกรไทย จำกัด (มหาชน) เป็นผู้ดูแลผลประโยชน์ของกองทุนฯ

ค่าธรรมเนียมการจัดการ ค่าธรรมเนียมผู้ดูแลผลประโยชน์และค่าธรรมเนียมนายทะเบียน (ร้อยละต่อปีของมูลค่าทรัพย์สินทั้งหมดหักด้วยมูลค่าหนี้สินทั้งหมด ทั้งนี้ มูลค่าหนี้สินทั้งหมดไม่รวมค่าธรรมเนียมการจัดการ ค่าธรรมเนียมผู้ดูแลผลประโยชน์ และค่าธรรมเนียมนายทะเบียนหน่วยลงทุน ณ วันที่คำนวณ) ซึ่งสามารถสรุปได้ดังนี้ :-

ค่าใช้จ่าย	นโยบายการกำหนดราคา
ค่าธรรมเนียมการจัดการ	ไม่เกินร้อยละ 1.88 ต่อปี
ค่าธรรมเนียมผู้ดูแลผลประโยชน์	ไม่เกินร้อยละ 0.11 ต่อปี
ค่าธรรมเนียมนายทะเบียน	ไม่เกินร้อยละ 0.94 ต่อปี *

* สำหรับชนิดสะสมมูลค่า (LHEQD-A) ไม่เกินร้อยละ 0.81 ต่อปี

ค่าธรรมเนียมดังกล่าวรวมภาษีมูลค่าเพิ่ม

7. รายการบัญชีที่เกี่ยวข้องกัน

ในระหว่างปี กองทุนฯ มีรายการบัญชีที่สำคัญกับกิจการที่เกี่ยวข้องกัน รายการธุรกิจดังกล่าวเป็นไปตามเงื่อนไขทางการค้าและเกณฑ์ตามที่ตกลงกันระหว่างกองทุนฯ และกิจการที่เกี่ยวข้องกัน ซึ่งเป็นไปตามปกติธุรกิจ โดยสามารถสรุปได้ดังนี้

กิจการที่เกี่ยวข้องกันประกอบด้วย :-

ชื่อกิจการที่เกี่ยวข้องกัน	ลักษณะความสัมพันธ์
บริษัทหลักทรัพย์จัดการกองทุน แลนด์ แอนด์ เฮ้าส์ จำกัด	ผู้จัดการกองทุนและนายทะเบียนหน่วยลงทุน
บริษัท แลนด์ แอนด์ เฮ้าส์ จำกัด (มหาชน)	ผู้ถือหุ้นรายใหญ่ในบริษัทใหญ่
บริษัทหลักทรัพย์ แลนด์ แอนด์ เฮ้าส์ จำกัด (มหาชน)	ผู้ถือหุ้นใหญ่ร่วมกัน

รายการที่สำคัญสำหรับปีสิ้นสุดวันที่ 31 สิงหาคม 2566 และ 2565 มีดังต่อไปนี้

	นโยบายการกำหนดราคา	2566	2565
--	--------------------	------	------

● บริษัทหลักทรัพย์จัดการกองทุน แลนด์ แอนด์ เฮ้าส์ จำกัด

ค่าธรรมเนียมการจัดการ	ตามเกณฑ์ที่ระบุในหนังสือชี้ชวน	3,767,276.96	3,717,626.63
ค่าธรรมเนียมนายทะเบียน	ตามเกณฑ์ที่ระบุในหนังสือชี้ชวน	1,825,306.30	1,842,337.38

กองทุนเปิด แอล เอช หุ้นปันผล
 หมายเหตุประกอบงบการเงิน
 สำหรับปีสิ้นสุดวันที่ 31 สิงหาคม 2566

หน่วย : บาท

	นโยบายการกำหนดราคา	2566	2565
● บริษัท แลนด์ แอนด์ เฮ้าส์ จำกัด (มหาชน)			
- ในฐานะผู้ออกหลักทรัพย์			
ซื้อหลักทรัพย์	ราคาตลาด	4,501,560.00	12,619,140.03
ขายหลักทรัพย์	ราคาตลาด	-	17,984,407.90
เงินปันผล	ตามราคาตีประกาศจ่าย	107,180.00	62,875.00
● บริษัทหลักทรัพย์ แลนด์ แอนด์ เฮ้าส์ จำกัด (มหาชน)			
- ในฐานะผู้ค้าหลักทรัพย์			
ซื้อหลักทรัพย์	ราคาตลาด	53,733,298.91	67,447,611.36
ขายหลักทรัพย์	ราคาตลาด	26,352,205.55	11,314,569.36
ค่านายหน้า	ตามที่ระบุในสัญญา	128,537.37	126,413.29
ณ วันที่ 31 สิงหาคม 2566 และ 2565 กองทุนฯ มียอดคงเหลือที่มีสาระสำคัญกับกิจการที่เกี่ยวข้องกัน ดังนี้			
		2566	2565
● บริษัทหลักทรัพย์จัดการกองทุน แลนด์ แอนด์ เฮ้าส์ จำกัด			
ค่าธรรมเนียมการจัดการค้างจ่าย		320,178.21	360,454.31
ค่าธรรมเนียมนายทะเบียนค้างจ่าย		155,131.51	174,645.81
● บริษัทหลักทรัพย์ แลนด์ แอนด์ เฮ้าส์ จำกัด (มหาชน)			
- ในฐานะผู้ออกหลักทรัพย์			
หลักทรัพย์		4,447,970.00	-

8. ประเภทหน่วยลงทุนที่ออกจำหน่าย

ประเภทผู้ถือหน่วยลงทุน	ณ วันที่ 31 สิงหาคม 2566		
	หน่วยลงทุน ณ วันปลายปี (หน่วย)	สินทรัพย์สุทธิ (บาท)	มูลค่าสินทรัพย์สุทธิ ต่อหน่วย (บาท)
ชนิดสะสมมูลค่า	15,013,326.8770	195,700,888.34	13.0351
ชนิดจ่ายเงินปันผล	5,568,716.9596	28,497,809.13	5.1174
ชนิดขายคืนหน่วยลงทุนอัตโนมัติ	319,546.5409	4,151,640.96	12.9922
ชนิดช่องทางอิเล็กทรอนิกส์	88,142.6913	977,266.59	11.0873

กองทุนเปิด แอล เอช หุ้นปันผล
 หมายเหตุประกอบงบการเงิน
 สำหรับปีสิ้นสุดวันที่ 31 สิงหาคม 2566

หน่วย : บาท

ประเภทผู้ถือหน่วยลงทุน	ณ วันที่ 31 สิงหาคม 2565		
	หน่วยลงทุน ณ วันปลายปี (หน่วย)	สินทรัพย์สุทธิ (บาท)	มูลค่าสินทรัพย์สุทธิ ต่อหน่วย (บาท)
ชนิดสะสมมูลค่า	14,285,726.3407	196,341,996.15	13.7439
ชนิดจ่ายเงินปันผล	5,359,370.5548	29,974,879.25	5.5929
ชนิดขายคืนหน่วยลงทุนอัตโนมัติ	385,683.9438	5,283,356.02	13.6986
ชนิดช่องทางอิเล็กทรอนิกส์	227.0889	2,647.39	11.6579

ปัจจุบันกองทุนนำเสนอหน่วยลงทุน 4 ชนิด ได้แก่ ชนิดสะสมมูลค่า (LHEQD-A) ชนิดจ่ายเงินปันผล (LHEQD-D) ชนิดขายคืนหน่วยลงทุนอัตโนมัติ (LHEQD-R) และชนิดช่องทางอิเล็กทรอนิกส์ (LHEQD-E) ความแตกต่างหลักระหว่างชนิดหน่วยลงทุน คือ

- ชนิดสะสมมูลค่า (LHEQD-A) ผู้ลงทุนประเภทบุคคลธรรมดา และผู้ลงทุนนิติบุคคล/สถาบัน เปิดโอกาสให้ผู้ลงทุนรับรายได้จากส่วนต่างจากการลงทุน (Capital Gain) และสะสมผลประโยชน์จากการลงทุน (Total return)
- ชนิดจ่ายเงินปันผล (LHEQD-D) ผู้ลงทุนประเภทบุคคลธรรมดา และผู้ลงทุนนิติบุคคล/สถาบัน เปิดโอกาสให้ผู้ลงทุนรับรายได้สม่ำเสมอจากเงินปันผล รวมถึงมีสิทธิได้รับสิทธิพิเศษทางภาษี หากปฏิบัติเป็นไปตามเกณฑ์หรือเงื่อนไขที่กรมสรรพากรกำหนด
- ชนิดขายคืนหน่วยลงทุนอัตโนมัติ (LHEQD-R) ผู้ลงทุนประเภทบุคคลธรรมดา และผู้ลงทุนนิติบุคคล/สถาบัน เปิดโอกาสให้ผู้ลงทุนรับรายได้สม่ำเสมอจากการขายคืนหน่วยลงทุนอัตโนมัติ
- ชนิดช่องทางอิเล็กทรอนิกส์ (LHEQD-E) ผู้ลงทุนที่ทำรายการผ่านช่องทางอิเล็กทรอนิกส์ของบริษัทจัดการ รวมถึงกลุ่มผู้ลงทุนอื่นที่บริษัทจัดการประกาศเพิ่มเติมในอนาคต

กองทุนเปิด แอล เอช หุ้นปันผล
 หมายเหตุประกอบงบการเงิน
 สำหรับปีสิ้นสุดวันที่ 31 สิงหาคม 2566

หน่วย : บาท

การเพิ่มขึ้น(ลดลง)ในสินทรัพย์สุทธิจากการดำเนินงานในระหว่างปี แยกตามประเภทผู้ถือหน่วยลงทุน มีดังนี้
 สำหรับปีสิ้นสุดวันที่ 31 สิงหาคม

	2566	2565
● ชนิดสะสมมูลค่า (LHEQD-A)	(9,320,200.56)	10,513,043.58
● ชนิดจ่ายเงินปันผล (LHEQD-D)	(1,429,541.03)	1,661,593.97
● ชนิดขายคืนหน่วยลงทุนอัตโนมัติ (LHEQD-R)	(167,650.88)	406,998.22
● ชนิดช่องทางอิเล็กทรอนิกส์ (LHEQD-E)	(22,653.87)	822.90
รวม	(10,940,046.34)	12,582,458.67

9. การแบ่งปันส่วนทุนให้ผู้ถือส่วนได้เสีย

สำหรับปีสิ้นสุดวันที่ 31 สิงหาคม 2566 และ 2565 กองทุนฯ ได้จ่ายเงินปันผลให้แก่ผู้ถือหน่วยลงทุนชนิด
 จ่ายเงินปันผล ดังนี้

วันที่ปิดสมุดทะเบียน	สำหรับรอบระยะเวลา	อัตราต่อหน่วย		
		(บาท/หน่วย)	2566	2565
21 มกราคม 2565	1 พฤศจิกายน 2564 - 31 ธันวาคม 2564	0.10	-	552,047.84
20 พฤษภาคม 2565	1 มีนาคม 2565 - 30 เมษายน 2565	0.05	-	276,487.51
23 กันยายน 2565	1 กรกฎาคม 2565 - 31 สิงหาคม 2565	0.05	267,903.78	-
23 มกราคม 2566	1 พฤศจิกายน 2565 - 31 ธันวาคม 2565	0.15	776,226.62	-
	รวม		1,044,130.40	828,535.35

10. การเปิดเผยข้อมูลสำหรับเครื่องมือทางการเงิน

10.1 การประมาณมูลค่ายุติธรรม

มูลค่ายุติธรรม หมายถึง ราคาที่จะได้รับจากการขายสินทรัพย์หรือเป็นราคาที่จะจ่ายเพื่อโอนหนี้สินให้ผู้อื่น
 โดยรายการดังกล่าวเป็นรายการที่เกิดขึ้นในสภาพปกติระหว่างผู้ซื้อและผู้ขาย ณ วันที่วัดมูลค่า กองทุนฯ ใช้
 ราคาเสนอซื้อขายในตลาดที่มีสภาพคล่องในการวัดมูลค่ายุติธรรมของสินทรัพย์และหนี้สินซึ่งแนวปฏิบัติ
 ทางการบัญชีที่เกี่ยวข้องกำหนดให้ต้องวัดมูลค่าด้วยมูลค่ายุติธรรม ยกเว้นในกรณีที่ไม่มีตลาดที่มีสภาพ
 คล่องสำหรับสินทรัพย์หรือหนี้สินที่มีลักษณะเดียวกันหรือไม่สามารถหาราคาเสนอซื้อขายในตลาดที่มี
 สภาพคล่องได้ กองทุนฯ จะประมาณมูลค่ายุติธรรมโดยใช้เทคนิคการประเมินมูลค่าที่เหมาะสมกับแต่ละ
 สถานการณ์ และพยายามใช้ข้อมูลที่สามารถสังเกตได้ที่เกี่ยวข้องกับสินทรัพย์หรือหนี้สินที่จะวัดมูลค่า
 ยุติธรรมนั้นให้มากที่สุด

กองทุนเปิด แอล เอช หุ้นปันผล
 หมายเหตุประกอบงบการเงิน
 สำหรับปีสิ้นสุดวันที่ 31 สิงหาคม 2566

หน่วย : บาท

ลำดับชั้นของมูลค่ายุติธรรมที่ใช้วัดมูลค่าและเปิดเผยมูลค่ายุติธรรมของสินทรัพย์และหนี้สินในงบการเงินออกเป็น 3 ระดับตามประเภทของข้อมูลที่นำมาใช้ในการวัดมูลค่ายุติธรรม ดังนี้

ระดับ 1 ใช้ข้อมูลราคาเสนอซื้อขายของสินทรัพย์หรือหนี้สินอย่างเดียวกันในตลาดที่มีสภาพคล่อง

ระดับ 2 ใช้ข้อมูลอื่นที่สามารถสังเกตได้ของสินทรัพย์หรือหนี้สิน ไม่ว่าจะเป็นข้อมูลทางตรงหรือทางอ้อม

ระดับ 3 ใช้ข้อมูลที่ไม่สามารถสังเกตได้ เช่น ข้อมูลเกี่ยวกับกระแสเงินในอนาคตที่กิจการประมาณขึ้น

ทุกวันสิ้นรอบระยะเวลารายงาน กองทุนฯ จะประเมินความจำเป็นในการโอนรายการระหว่างลำดับชั้นของมูลค่ายุติธรรมสำหรับสินทรัพย์และหนี้สินที่ถืออยู่ ณ วันสิ้นรอบระยะเวลารายงานที่มีการวัดมูลค่ายุติธรรมแบบเกิดขึ้นประจำ

ตารางต่อไปนี้จะแสดงถึงเครื่องมือทางการเงินที่วัดมูลค่าด้วยมูลค่ายุติธรรมจำแนกตามวิธีการประมาณมูลค่า ความแตกต่างของระดับข้อมูลสามารถแสดงได้ดังนี้

(หน่วย : พันบาท)

	ณ วันที่ 31 สิงหาคม 2566			
	ระดับที่ 1	ระดับที่ 2	ระดับที่ 3	รวม
สินทรัพย์				
ตราสารทุน	208,304.04	-	-	208,304.04

(หน่วย : พันบาท)

	ณ วันที่ 31 สิงหาคม 2565			
	ระดับที่ 1	ระดับที่ 2	ระดับที่ 3	รวม
สินทรัพย์				
ตราสารทุน	213,226.27	-	-	213,226.27

เงินลงทุนต่างๆ ซึ่งมูลค่าเงินลงทุนมาจากราคาตลาดที่มีการอ้างอิงไว้อย่างชัดเจนในตลาดที่มีสภาพคล่อง และถูกจัดประเภทอยู่ในระดับที่ 1 นั้นประกอบด้วยตราสารทุนของบริษัทจดทะเบียนที่มีสภาพคล่องและตราสารอนุพันธ์ที่ซื้อขายในตลาดที่จัดตั้งขึ้นอย่างเป็นทางการ กองทุนจะไม่ปรับราคาที่อ้างอิงสำหรับเครื่องมือเหล่านี้

เครื่องมือทางการเงินซึ่งซื้อขายในตลาดที่ไม่ได้ถูกพิจารณาว่ามีสภาพคล่องแต่ถูกประเมินค่าจากราคาตลาดที่มีการอ้างอิงไว้อย่างชัดเจน การเสนอราคาซื้อขายโดยผู้ค้าหรือแหล่งกำหนดราคาที่เป็นทางเลือกซึ่งได้รับการสนับสนุนจากข้อมูลที่สังเกตได้จะถูกจัดอยู่ในระดับที่ 2 เครื่องมือการเงินเหล่านี้ประกอบด้วยตราสารหนี้ภาคเอกชนที่อยู่ในกลุ่มนำลงทุนและอนุพันธ์ในตลาดซื้อขายกันโดยตรง

เงินลงทุนที่ถูกจัดประเภทในระดับที่ 3 มีข้อมูลที่สำคัญที่ไม่สามารถสังเกตได้เนื่องจากการซื้อขายไม่บ่อยนัก ตราสารทุนในระดับที่ 3 ประกอบด้วยข้อมูลความเสี่ยงด้านเครดิตและมูลค่าความเสียหายที่คาดว่าจะเกิดขึ้นสำหรับฐานะที่เกี่ยวกับตราสารทุนนั้น ข้อมูลหลักที่ป้อนเข้าตัวแบบการประเมินมูลค่าของกองทุนสำหรับเงินลงทุนนี้ประกอบด้วยอัตราส่วนราคาตลาดต่อกำไรสุทธิและการคิดลดกระแสเงินสด

กองทุนเปิด แอล เอช หุ้นปันผล
 หมายเหตุประกอบงบการเงิน
 สำหรับปีสิ้นสุดวันที่ 31 สิงหาคม 2566

หน่วย : บาท

10.2 ความเสี่ยงด้านอัตราดอกเบี้ย

ความเสี่ยงด้านอัตราดอกเบี้ย คือ ความเสี่ยงที่มูลค่าของสินทรัพย์และหนี้สินทางการเงินจะเปลี่ยนแปลงไป เนื่องจากการเปลี่ยนแปลงอัตราดอกเบี้ยในตลาด

ตารางต่อไปนี้ได้สรุปความเสี่ยงด้านอัตราดอกเบี้ยของกองทุน ซึ่งประกอบด้วยสินทรัพย์ของกองทุนตามมูลค่ายุติธรรมและจำแนกตามประเภทอัตราดอกเบี้ย

ณ วันที่ 31 สิงหาคม 2566

	อัตราดอกเบี้ยปรับ			
	ขึ้นลงตามอัตรา	อัตราดอกเบี้ย	ไม่มีอัตรา	รวม
	ตลาด	คงที่	ดอกเบี้ย	
สินทรัพย์ทางการเงิน				
เงินฝากธนาคาร	12,588,375.49	-	-	12,588,375.49
หลักทรัพย์จดทะเบียน	-	-	208,304,041.00	208,304,041.00
รวม	12,588,375.49	-	208,304,041.00	220,892,416.49

ณ วันที่ 31 สิงหาคม 2565

	อัตราดอกเบี้ยปรับ			
	ขึ้นลงตามอัตรา	อัตราดอกเบี้ย	ไม่มีอัตรา	รวม
	ตลาด	คงที่	ดอกเบี้ย	
สินทรัพย์ทางการเงิน				
เงินฝากธนาคาร	17,777,996.87	-	-	17,777,996.87
หลักทรัพย์จดทะเบียน	-	-	213,226,267.40	213,226,267.40
รวม	17,777,996.87	-	213,226,267.40	231,004,264.27

10.3 ความเสี่ยงด้านการตลาด (Market Risk)

ความเสี่ยงจากความผันผวนของราคาตราสารที่เกิดจากการเปลี่ยนแปลงในสถานการณ์ทางเศรษฐกิจ สังคม และการเมืองของประเทศ อย่างไรก็ตาม กองทุนฯ จะจัดให้มีเครื่องมือสำหรับวัดระดับความผันผวนของตราสารที่ลงทุนอย่างสม่ำเสมอ

กองทุนเปิด แอล เอช หุ้นปันผล

หมายเหตุประกอบงบการเงิน

สำหรับปีสิ้นสุดวันที่ 31 สิงหาคม 2566

หน่วย : บาท

10.4 ความเสี่ยงจากการดำเนินงานของผู้ออกตราสาร (Business Risk)

ความเสี่ยงที่เกิดจากการดำเนินงานของผู้ออกตราสาร หากผลการดำเนินงานหรือฐานะการเงินของผู้ออกตราสาร รวมทั้งความสามารถในการทำกำไรของผู้ออกตราสารเปลี่ยนแปลงไป ซึ่งอาจกระทบต่อราคาซื้อขายของตราสาร อย่างไรก็ตาม กองทุนฯ จะพิจารณาคัดเลือกหลักทรัพย์ที่จะลงทุน โดยการวิเคราะห์สถานะทางการเงิน ผลการดำเนินงาน การบริหารงาน เพื่อประกอบการตัดสินใจลงทุน และยังคงจะทำการติดตามข้อมูลข่าวสารของผู้ออกตราสารอย่างใกล้ชิดและต่อเนื่อง เพื่อปรับเปลี่ยนแผนการลงทุนอย่างเหมาะสม

10.5 ความเสี่ยงจากความสามารถในการชำระหนี้ของผู้ออกตราสาร (Credit Risk)

ความเสี่ยงจากการที่บริษัทผู้ออกตราสารไม่สามารถชำระคืนเงินต้นและ/หรือดอกเบี้ยได้ตามที่กำหนดหรือไม่ครบตามจำนวนที่ได้สัญญาไว้ อย่างไรก็ตาม กองทุนฯ จะวิเคราะห์ผลการดำเนินงานที่ผ่านมา ฐานะทางการเงิน ความน่าเชื่อถือของผู้ออกตราสารอย่างสม่ำเสมอ

10.6 ความเสี่ยงจากการขาดสภาพคล่องของตราสาร (Liquidity Risk)

ความเสี่ยงที่เกิดจากการไม่สามารถขายตราสารได้ในเวลาที่ต้องการหรืออาจไม่ได้ราคาตามที่คาดหวังเอาไว้ อย่างไรก็ตาม กองทุนฯ จะพิจารณาลงทุนในหลักทรัพย์ที่มีสภาพคล่องสอดคล้องกับประเภทลักษณะและนโยบายการลงทุนของกองทุนฯ อย่างเหมาะสม เพื่อให้มีความคล่องตัวในการบริหารของกองทุนฯ ทั้งนี้ แนวทางการบริหารความเสี่ยงจากการขาดสภาพคล่องของตราสารจะขึ้นอยู่กับ การพิจารณาตัดสินใจของกองทุนฯ โดยคำนึงถึงผลประโยชน์สูงสุดของผู้ถือหน่วยลงทุนเป็นสำคัญ

11. เหตุการณ์ภายหลังรอบระยะเวลารายงาน

เมื่อวันที่ 8 กันยายน 2566 กองทุนฯ ได้มีมติให้จ่ายเงินปันผล จากการดำเนินงานตั้งแต่วันที่ 1 กรกฎาคม 2566 ถึง วันที่ 31 สิงหาคม 2566 ในอัตราหน่วยละ 0.10 บาท รวมเป็นเงินจำนวน 0.56 ล้านบาท ซึ่งได้จ่ายให้แก่ผู้ถือหน่วยลงทุน ในวันที่ 22 กันยายน 2566

12. การอนุมัติงบการเงิน

งบการเงินนี้ได้รับอนุมัติให้ออกโดยผู้มีอำนาจของกองทุนฯ เมื่อวันที่ 20 พฤศจิกายน 2566