

รายงานประจำปี

กองทุนเปิด แอล เอช หุ้นปันผล พลัส

สำหรับรอบระยะเวลาตั้งแต่วันที่ 1 มกราคม 2568 ถึงวันที่ 31 ธันวาคม 2568

กองทุนเปิด แอล เอช หุ้นปันผล พลัส (LHEQDPLUS)

ประเภทโครงการ : กองทุนรวมตราสารแห่งทุน ประเภทรับซื้อคืนหน่วยลงทุน

นโยบายการลงทุน : กองทุนจะนำเงินลงทุนที่ระดมได้ไปลงทุนในตราสารทุนของบริษัทที่จดทะเบียนในตลาดหลักทรัพย์แห่งประเทศไทย โดยจะเน้นลงทุนในหุ้นที่มีประวัติการจ่ายเงินปันผล และมีแนวโน้มการจ่ายเงินปันผลที่ดี โดยเฉลี่ยในรอบปีบัญชีไม่น้อยกว่าร้อยละ 80 ของมูลค่าทรัพย์สินสุทธิของกองทุนรวม โดยมีหลักเกณฑ์การคัดเลือกหลักทรัพย์ดังนี้

1. ประวัติการจ่ายเงินปันผลในอดีตย้อนหลังอย่างน้อย 1-3 ปี และ/หรือแนวโน้มการจ่ายเงินปันผลในอนาคต และ/หรือ
2. ผลประกอบการในอดีต และ/หรือผลประกอบการปัจจุบัน และ/หรือแนวโน้มการเติบโตในอนาคต

โดยจะมีการพิจารณาเลือกลงทุนให้สอดคล้องตามเกณฑ์ที่กำหนด และพิจารณาปรับหลักทรัพย์ที่ลงทุนให้สอดคล้องกับสถานะเศรษฐกิจของประเทศ

สำหรับเงินทุนส่วนที่เหลือจะนำไปลงทุนในเงินฝากธนาคาร ตราสารแห่งหนี้ ตราสารกึ่งหนี้กึ่งทุน ใบสำคัญแสดงสิทธิ และ/หรือหน่วย private equity ตามประกาศสำนักงานคณะกรรมการ ก.ล.ต. รวมถึงหลักทรัพย์หรือทรัพย์สินอื่นหรือการหาผลตอบแทนโดยวิธีอื่นตามที่คณะกรรมการ ก.ล.ต. หรือสำนักงานประกาศกำหนด

นอกจากนี้ กองทุนอาจลงทุนหรือมีไว้ในสัญญาซื้อขายล่วงหน้า (Derivatives) เพื่อป้องกันความเสี่ยงที่มีอยู่จากการลงทุน เช่น การทำสวอป และ/หรือสัญญาฟอว์เวิร์ดที่อ้างอิงกับราคาตราสาร อัตราดอกเบี้ย และ/หรือสัญญาฟิวเจอร์ เป็นต้น ตามที่สำนักงานคณะกรรมการ ก.ล.ต. ประกาศกำหนดหรือให้ความเห็นชอบ รวมทั้งอาจทำธุรกรรมการให้ยืมหลักทรัพย์หรือธุรกรรมการซื้อโดยมีสัญญาขายคืน (Reverse Repo) และ/หรือธุรกรรมประเภทการให้ยืมหลักทรัพย์ (securities lending) รวมถึงอาจลงทุนในหรือมีไว้ซึ่งตราสารหนี้ที่มีอันดับความน่าเชื่อถือต่ำกว่าที่สามารถลงทุนได้ (non – investment grade) และตราสารหนี้ที่ไม่ได้รับการจัดอันดับความน่าเชื่อถือ (Unrated) รวมทั้งตราสารทุนที่ไม่ได้จดทะเบียนในตลาดหลักทรัพย์ (Unlisted Securities) รวมถึงทรัพย์สินอื่นใด และ/หรือการหาผลตอบแทนโดยวิธีอื่นใดอย่างหนึ่งหรือหลายอย่างโดยเป็นไปตามที่ประกาศคณะกรรมการ ก.ล.ต. หรือ ประกาศสำนักงานคณะกรรมการ ก.ล.ต. กำหนดหรือให้ความเห็นชอบ ทั้งนี้ กองทุนจะไม่ลงทุนในตราสารที่มีสัญญาซื้อขายล่วงหน้าแฝง (Structured Note)



เรียน ท่านผู้ถือหน่วยลงทุน
กองทุนเปิด แอล เอช หุ้นปันผล พลัส

บริษัทหลักทรัพย์จัดการกองทุน แลนด์ แอนด์ เฮาส์ จำกัด ขอนำเสนอ “รายงานสรุปสถานะการลงทุน” เพื่อรายงานผลการดำเนินงานของกองทุนตั้งแต่วันที่ 1 มกราคม 2568 ถึงวันที่ 31 ธันวาคม 2568 มาเพื่อโปรดทราบ

ในช่วงครึ่งแรกของปี 2567 ตลาดหุ้นหลักทั่วโลก รวมถึงตลาดหุ้นไทย เผชิญแรงกดดันจากนโยบายการปรับเพิ่มอัตราภาษีการค้าของสหรัฐอเมริกา (Trade Tariff) ซึ่งส่งผลกระทบต่อบรรยากาศการลงทุนในวงกว้าง ความกังวลดังกล่าวทำให้ดัชนีตลาดหลักทรัพย์แห่งประเทศไทย (SET Index) ปรับตัวลดลงอย่างมีนัยสำคัญ โดยปรับลดลงสะสมประมาณ 24% จากระดับก่อนหน้าในช่วงเดือนเมษายน 2567

ในมุมมองทางเศรษฐกิจ นโยบายดังกล่าวยังส่งผลต่อการปรับเพิ่มขีดความสามารถอัตราเงินเฟ้อ รวมถึงพฤติกรรมการเร่งสั่งซื้อและต้นทุนค่าของภาคธุรกิจ ก่อนที่ทิศทางเศรษฐกิจระหว่างประเทศจะเริ่มมีความชัดเจนมากขึ้น ภายหลังจากที่หลายประเทศเริ่มเห็นแนวโน้มของระดับอัตราภาษีที่สามารถบรรลุข้อตกลงร่วมกันได้ ความเชื่อมั่นของนักลงทุนจึงทยอยฟื้นตัว ส่งผลให้ตลาดหุ้นกลับเข้าสู่ทิศทางฟื้นตัวตามลำดับ

แม้ระหว่างทางจะยังมีปัจจัยความผันผวนจากประเด็นทางการเมือง ทั้งในระดับภูมิภาคและภายในประเทศ อย่างไรก็ตาม ในภาพรวมดัชนี SET ยังคงสามารถฟื้นตัวจากจุดต่ำสุดที่ระดับ 1,063 จุด ในเดือนมิถุนายน 2568 ขึ้นสู่ระดับ 1,256 จุด ณ สิ้นเดือนพฤศจิกายน 2568 คิดเป็นการปรับเพิ่มขึ้นประมาณ 18% จากจุดต่ำสุด ทั้งนี้ เมื่อพิจารณาในรอบผลการดำเนินงาน 12 เดือนย้อนหลัง ดัชนี SET ยังคงปรับตัวลดลงประมาณ 10% เมื่อเทียบกับช่วงเดียวกันของปีก่อนหน้า (YoY)

แนวโน้มการลงทุน :

บริษัทจัดการมองว่าตลาดหุ้นไทยมีแนวโน้มฟื้นตัวได้โดดเด่นเมื่อเปรียบเทียบกับตลาดในภูมิภาค โดยมีปัจจัยสนับสนุนสำคัญ ได้แก่

ประการแรก แนวโน้มการอ่อนค่าของเงินดอลลาร์สหรัฐฯ ซึ่งโดยสถิติแล้วเอื้อต่อกระแสเงินทุนไหลเข้าสู่ตลาดเกิดใหม่ (Emerging Markets) และสนับสนุนให้ตลาดหุ้นกลุ่มดังกล่าวมีโอกาสปรับตัวได้ดีกว่า

ประการที่สอง อัตราเงินปันผลตอบแทน (Dividend Yield) ของตลาดหุ้นไทยอยู่ในระดับประมาณ 4.2% สูงกว่าค่าเฉลี่ยของตลาดภูมิภาคที่อยู่ราว 2.4% นอกจากนี้ บริษัทจดทะเบียนขนาดใหญ่หลายแห่งยังมีอัตราการจ่ายเงินปันผลในระดับ 5-8% และมีแนวโน้มปรับเพิ่มอัตราการจ่ายเงินปันผลในระยะถัดไป ซึ่งเป็นปัจจัยสนับสนุนผลตอบแทนรวมของนักลงทุน

ประการที่สาม มูลค่าตลาด (Valuation) ของตลาดหุ้นไทยยังอยู่ในระดับที่น่าสนใจ โดยซื้อขายที่ระดับอัตราส่วนราคาต่อกำไร (P/E Ratio) ประมาณ 13.5 เท่า ซึ่งต่ำกว่าค่าเฉลี่ยในหลายช่วงที่ผ่านมา

ภายใต้ปัจจัยดังกล่าว บริษัทจัดการประเมินว่าดัชนี SET มีกรอบการเคลื่อนไหวในช่วงประมาณ 1,200-1,500 จุด โดยให้น้ำหนักต่อโอกาสการปรับตัวขึ้นมากกว่าการปรับตัวลง

อย่างไรก็ตาม ปัจจัยความเสี่ยงที่ต้องติดตาม ได้แก่ อัตราการขยายตัวทางเศรษฐกิจที่ยังอยู่ในระดับต่ำประมาณ 1.6-2% ข้อจำกัดด้านงบประมาณภาครัฐซึ่งมีวงเงินคงเหลือประมาณ 8 หมื่นล้านบาท ส่งผลให้ขีดความสามารถในการกระตุ้นเศรษฐกิจมีข้อจำกัด รวมถึงการบริโภคภาคเอกชนที่ยังเปราะบางจากระดับหนี้ครัวเรือนที่ทรงตัวในระดับสูง

บริษัทจัดการยังคงติดตามพัฒนาการของปัจจัยเศรษฐกิจมหภาคและสถานการณ์การเมืองอย่างใกล้ชิด เพื่อปรับกลยุทธ์การลงทุนให้เหมาะสมกับสภาวะตลาดที่เปลี่ยนแปลงไป

บริษัทขอขอบคุณท่านผู้ถือหุ้นรายละเป็นอย่างสูง ที่ได้มอบความไว้วางใจให้บริษัทบริหารเงินลงทุนของท่าน บริษัทยังคงยืนยันในความตั้งใจและทุ่มเทความสามารถเพื่อบริหารเงินของท่านอย่างมีประสิทธิภาพสูงที่สุดต่อไป และหากท่านมีข้อสงสัยประการใด ท่านสามารถติดต่อมาได้ที่บริษัทหลักทรัพย์จัดการกองทุน แลนด์ แอนด์ เฮ้าส์ จำกัด หมายเลขโทรศัพท์ 02-286-3484 หรือที่อีเมล lhfund@lhfund.co.th

ขอแสดงความนับถือ
บริษัทหลักทรัพย์จัดการกองทุน แลนด์ แอนด์ เฮ้าส์ จำกัด

รายชื่อผู้จัดการกองทุน

ผู้จัดการกองทุนรวม

ชื่อ-นามสกุล

วันเริ่มบริหารกองทุน

คุณณัฐวัตร กิตติสมานาคูณ

17 มกราคม 2568

คุณเกรียงไกร ทำนุทัศน์

1 พฤษภาคม 2567



รายงานความเห็นของผู้ดูแลผลประโยชน์

เสนอ ผู้ถือหุ้นหน่วยลงทุนกองทุนเปิด แอล เอช หุ้นปันผล พลัส

ตามที่ธนาคารไทยพาณิชย์ จำกัด (มหาชน) ในฐานะผู้ดูแลผลประโยชน์กองทุนเปิด แอล เอช หุ้นปันผล พลัส ซึ่งมีบริษัทหลักทรัพย์จัดการกองทุน แลนด์ แอนด์ เฮาส์ จำกัด เป็นผู้จัดการกองทุนได้ปฏิบัติหน้าที่ดูแลผลประโยชน์ของกองทุนดังกล่าว สำหรับระยะเวลาตั้งแต่วันที่ 1 มกราคม 2568 ถึงวันที่ 31 ธันวาคม 2568 แล้วนั้น

ธนาคารฯ เห็นว่าบริษัทหลักทรัพย์จัดการกองทุน แลนด์ แอนด์ เฮาส์ จำกัด ได้ปฏิบัติหน้าที่ในการจัดการกองทุนเปิด แอล เอช หุ้นปันผล พลัส โดยถูกต้องตามที่ควรตามวัตถุประสงค์ที่ได้กำหนดไว้ในโครงการจัดการที่ได้รับอนุมัติจากสำนักงานคณะกรรมการกำกับหลักทรัพย์และตลาดหลักทรัพย์และภายใต้พระราชบัญญัติหลักทรัพย์และตลาดหลักทรัพย์ พ.ศ. 2535

ขอแสดงความนับถือ

ธนาคารไทยพาณิชย์ จำกัด (มหาชน)

(นางสาวกรรณจิต อัญญธรรม)

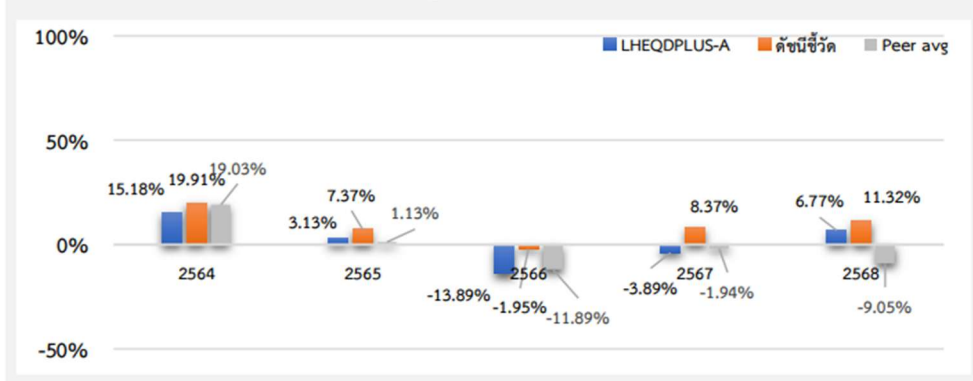
ผู้จัดการบริการหลักทรัพย์

ตารางเปรียบเทียบผลการดำเนินงาน

ชนิดสะสมมูลค่า

ข้อมูล ณ วันที่ 30 ธันวาคม 2568

ผลการดำเนินงานและดัชนีชี้วัดย้อนหลัง 5 ปี ปฏิทิน (%ต่อปี)



ผลการดำเนินงานย้อนหลังแบบปักหมุด (1%ต่อปี)

	YTD	3 เดือน	6 เดือน	1 ปี ¹
LHEQDPLUS-A	6.77	3.38	16.35	6.77
ดัชนีชี้วัด	11.32	4.73	19.94	11.32
ค่าเฉลี่ยในกลุ่มเดียวกัน	-9.05	-1.12	12.54	-9.05
ความผันผวนกองทุน	14.13	5.28	7.77	14.42
ความผันผวนดัชนีชี้วัด	14.98	5.54	7.98	15.29
	3 ปี ¹	5 ปี ¹	10 ปี ¹	ตั้งแต่จัดตั้ง ¹
LHEQDPLUS-A	-4.02	0.99	N/A	-0.84
ดัชนีชี้วัด	5.78	8.79	N/A	4.89
ค่าเฉลี่ยในกลุ่มเดียวกัน	-8.05	-1.33	0.49	N/A
ความผันผวนกองทุน	12.20	12.01	N/A	15.11
ความผันผวนดัชนีชี้วัด	12.94	12.53	N/A	17.75

ชื่อกองทุน	มูลค่าหน่วยลงทุน	มูลค่าทรัพย์สินสุทธิ
LHEQDPLUS-A	9.4325	4,947,085.80

ข้อมูล ณ วันที่ 30 ธันวาคม 2568

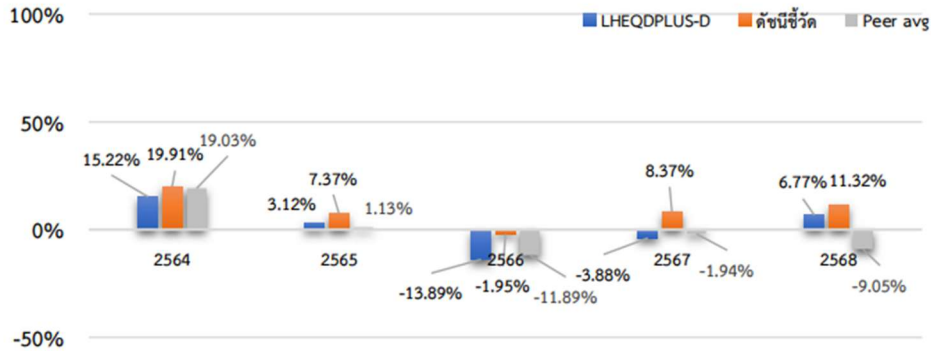
- เอกสารการวัดผลการดำเนินงานของกองทุนรวมฉบับนี้ได้จัดทำขึ้นตามมาตรฐานการวัดผลการดำเนินงานของกองทุนรวมของสมาคมบริษัทจัดการลงทุน
- ผลการดำเนินงานในอดีต/ผลการเปรียบเทียบผลการดำเนินงานที่เกี่ยวข้องกับผลิตภัณฑ์ในตลาดทุน มิได้เป็นสิ่งยืนยันถึงผลการดำเนินงานในอนาคต
- ทำความเข้าใจลักษณะสินค้า เงื่อนไข ผลตอบแทน และความเสี่ยง ก่อนตัดสินใจลงทุน

ตารางเปรียบเทียบผลการดำเนินงาน

ชนิดจ่ายเงินปันผล

ข้อมูล ณ วันที่ 30 ธันวาคม 2568

ผลการดำเนินงานและดัชนีชี้วัดย้อนหลัง 5 ปี ปฏิทิน (%ต่อปี)



ผลการดำเนินงานย้อนหลังแบบปึกหมด (¹%ต่อปี)

	YTD	3 เดือน	6 เดือน	1 ปี¹
LHEQDPLUS-D	6.77	3.38	16.35	6.77
ดัชนีชี้วัด	11.32	4.73	19.94	11.32
ค่าเฉลี่ยในกลุ่มเดียวกัน	-9.05	-1.12	12.54	-9.05
ความผันผวนกองทุน	14.13	5.28	7.77	14.42
ความผันผวนดัชนีชี้วัด	14.98	5.54	7.98	15.29
	3 ปี¹	5 ปี¹	10 ปี¹	ตั้งแต่จัดตั้ง¹
LHEQDPLUS-D	-4.02	0.99	N/A	-0.84
ดัชนีชี้วัด	5.78	8.79	N/A	4.89
ค่าเฉลี่ยในกลุ่มเดียวกัน	-8.05	-1.33	0.49	N/A
ความผันผวนกองทุน	12.20	12.01	N/A	15.11
ความผันผวนดัชนีชี้วัด	12.94	12.53	N/A	17.75

ชื่อกองทุน

มูลค่าหน่วยลงทุน

มูลค่าทรัพย์สินสุทธิ

LHEQDPLUS-D

7.4825

165,242,940.03

ข้อมูล ณ วันที่ 30 ธันวาคม 2568

- เอกสารการวัดผลการดำเนินงานของกองทุนรวมฉบับนี้ได้จัดทำขึ้นตามมาตรฐานการวัดผลการดำเนินงานของกองทุนรวมของสมาคมบริษัทจัดการลงทุน
- ผลการดำเนินงานในอดีต/ผลการเปรียบเทียบผลการดำเนินงานที่เกี่ยวข้องกับผลิตภัณฑ์ในตลาดทุน มิได้เป็นสิ่งยืนยันถึงผลการดำเนินงานในอนาคต
- ทำความเข้าใจลักษณะสินค้า เงื่อนไข ผลตอบแทน และความเสี่ยง ก่อนตัดสินใจลงทุน

รายงานสถานะการลงทุน การกู้ยืมเงิน และการก่อภาระผูกพัน
มูลค่า ณ วันที่ 31 ธันวาคม 2568

รายละเอียดการลงทุน	มูลค่าตามราคาตลาด	%NAV
หลักทรัพย์หรือทรัพย์สินในประเทศ	171,808,900.25	100.96
เงินฝากธนาคาร	4,400,236.25	2.59
หุ้นสามัญ	167,408,664.00	98.37
ประเภทรายการค้างรับค้างจ่ายหรือหนี้สินอื่น ๆ	-1,631,591.80	-0.96
มูลค่าทรัพย์สินสุทธิ	170,177,308.45	100

รายละเอียดการลงทุนในหลักทรัพย์
มูลค่า ณ วันที่ 31 ธันวาคม 2568

รายละเอียด	อัตราส่วน (%)	จำนวนเงินต้น หรือ จำนวนหุ้น/ หน่วย	มูลค่ายุติธรรม (บาท)
เงินฝากธนาคาร			
ธนาคารไทยพาณิชย์ จำกัด (มหาชน)	2.59	4,400,091.59	4,400,236.25
รวมเงินฝากธนาคาร	2.59		4,400,236.25
หุ้นสามัญ			
หมวดธุรกิจขนส่งและโลจิสติกส์			
บริษัท พริมา มารีน จำกัด (มหาชน)	0.70	172,900.00	1,193,010.00
บริษัท อาร์ ซี แอล จำกัด (มหาชน)	1.21	75,500.00	2,057,375.00
หมวดธุรกิจเงินทุนและหลักทรัพย์			
บริษัท เจ เอ็ม ที เนท์เวอร์ค เซอร์วิสส์ จำกัด (มหาชน)	0.34	66,600.00	582,750.00
บริษัทบริหารสินทรัพย์ กรุงเทพพาณิชย์ จำกัด (มหาชน)	0.73	154,600.00	1,236,800.00
หมวดธุรกิจชิ้นส่วนอิเล็กทรอนิกส์			
บริษัท เค ซี อี อีเล็กทรอนิกส์ จำกัด (มหาชน)	0.76	70,900.00	1,290,380.00
บริษัท เดลต้า อีเลคโทรนิคส์ (ประเทศไทย) จำกัด (มหาชน)	0.50	4,900.00	847,700.00
หมวดธุรกิจธนาคาร			
ธนาคารกรุงเทพ จำกัด (มหาชน)	9.57	96,100.00	16,288,950.00
ธนาคารกรุงไทย จำกัด (มหาชน)	9.37	564,600.00	15,949,950.00
ธนาคารกสิกรไทย จำกัด (มหาชน)	9.81	85,800.00	16,688,100.00
ธนาคารเกียรตินาคินภัทร จำกัด (มหาชน)	3.07	76,800.00	5,222,400.00
ธนาคารไทยพาณิชย์ จำกัด (มหาชน)	9.76	119,500.00	16,610,500.00

รายละเอียด	อัตราส่วน (%)	จำนวนเงินต้น หรือ จำนวนหุ้น/หน่วย	มูลค่ายุติธรรม (บาท)
บริษัท ทีสโก้ไฟแนนเชียลกรุ๊ป จำกัด (มหาชน)	3.64	56,100.00	6,199,050.00
บริษัท ทูนอนชชาติ จำกัด (มหาชน)	3.01	87,900.00	5,120,175.00
บริษัท ธนาकारทหารไทยชนชาติ จำกัด (มหาชน)	6.55	5,521,000.00	11,152,420.00
หมวดธุรกิจพลังงานและสาธารณูปโภค			
บริษัท ดับบลิวเอชเอ ยูทิลิตี้ส์ แอนด์ พาวเวอร์ จำกัด (มหาชน)	0.60	241,100.00	1,012,620.00
บริษัท ไทยออยล์ จำกัด (มหาชน)	3.02	142,700.00	5,137,200.00
บริษัท ปตท. จำกัด (มหาชน)	9.46	502,900.00	16,092,800.00
บริษัท ปตท. สำรวจและผลิตปิโตรเลียม จำกัด (มหาชน)	9.37	141,100.00	15,944,300.00
บริษัท ราช กรุ๊ป จำกัด (มหาชน)	1.94	112,000.00	3,304,000.00
หมวดธุรกิจพัฒนาอสังหาริมทรัพย์			
บริษัท ควอลิตี้เฮ้าส์ จำกัด (มหาชน)	0.52	666,400.00	886,312.00
บริษัท ดับบลิวเอชเอ คอร์ปอเรชั่น จำกัด (มหาชน)	1.48	766,300.00	2,513,464.00
บริษัท แลนด์แอนด์เฮ้าส์ จำกัด (มหาชน)	1.69	759,000.00	2,869,020.00
บริษัท ศุภาลัย จำกัด(มหาชน)	1.52	152,400.00	2,590,800.00
บริษัท แอสสิริ จำกัด (มหาชน)	1.21	1,535,200.00	2,057,168.00
บริษัท เอพี (ไทยแลนด์) จก.(มหาชน)	1.04	206,600.00	1,776,760.00
หมวดธุรกิจพาณิชย์			
บริษัท คอมเซเว่น จำกัด (มหาชน)	1.02	88,600.00	1,736,560.00
บริษัท เมก้า ไลฟ์สไตล์เซ็นส์ จำกัด (มหาชน)	0.79	39,900.00	1,336,650.00
บริษัท โฮม โปรดักส์ เซ็นเตอร์ จำกัด (มหาชน)	2.37	607,400.00	4,039,210.00
หมวดธุรกิจวัสดุก่อสร้าง			
บริษัท ทีปโก้แอสฟัลท์ จำกัด (มหาชน)	0.66	81,700.00	1,119,290.00
หมวดธุรกิจอาหารและเครื่องดื่ม			
บริษัท เอ็มเคเรสโตรองต์กรุ๊ป จำกัด (มหาชน)	0.77	71,700.00	1,304,940.00
บริษัท ไอ-เทล คอร์ปอเรชั่น จำกัด (มหาชน)	1.91	215,100.00	3,248,010.00
รวมหุ้นสามัญ	98.37		167,408,664.00
รวมเงินลงทุน	100.96		171,808,900.25
รายการค้างจ่ายหรือหนี้สินอื่น ๆ	-0.96		-1,631,591.80
มูลค่าทรัพย์สินสุทธิ	100		170,177,308.45

รายละเอียดตัวตราสารและอันดับความน่าเชื่อถือของตราสารแห่งนี้ เงินฝาก หรือ ตราสารกึ่งหนี้กึ่งทุน
มูลค่า ณ วันที่ 31 ธันวาคม 2568

ประเภท	ผู้ออก	อันดับ ความน่าเชื่อถือ	มูลค่าตาม ราคาตลาด
เงินฝากธนาคาร	ธนาคารไทยพาณิชย์ จำกัด (มหาชน)	AA+(FITCH)	4,400,236.25

สถาบันการจัดอันดับความน่าเชื่อถือ TRIS Rating

คำอธิบายการจัดอันดับเครดิตตราสารหนี้ระยะกลางและยาวมีอายุตั้งแต่ 1 ปีขึ้นไป

- AAA อันดับเครดิตสูงสุด มีความเสี่ยงต่ำที่สุด ผู้ออกตราสารหนี้มีความสามารถในการชำระดอกเบี้ยและคืนเงินต้นในเกณฑ์สูงสุด และได้รับผลกระทบน้อยมากจากการเปลี่ยนแปลงทางธุรกิจ เศรษฐกิจ และสิ่งแวดล้อมอื่น ๆ
- AA มีความเสี่ยงต่ำมาก ผู้ออกตราสารหนี้มีความสามารถในการชำระดอกเบี้ยและคืนเงินต้นในเกณฑ์สูงมาก แต่อาจได้รับผลกระทบจากการเปลี่ยนแปลงทางธุรกิจ เศรษฐกิจ และสิ่งแวดล้อมอื่น ๆ มากกว่าอันดับเครดิตที่อยู่ในระดับ AAA
- A มีความเสี่ยงในระดับต่ำ ผู้ออกตราสารหนี้มีความสามารถในการชำระดอกเบี้ยและคืนเงินต้นในเกณฑ์สูง แต่อาจได้รับผลกระทบจากการเปลี่ยนแปลงทางธุรกิจ เศรษฐกิจ และสิ่งแวดล้อมอื่น ๆ มากกว่าอันดับเครดิตที่อยู่ในระดับสูงกว่า
- BBB มีความเสี่ยงในระดับปานกลาง ผู้ออกตราสารหนี้มีความสามารถในการชำระดอกเบี้ยและคืนเงินต้นในเกณฑ์ที่เพียงพอ แต่มีความอ่อนไหวต่อการเปลี่ยนแปลงทางธุรกิจ เศรษฐกิจ และสิ่งแวดล้อมอื่น ๆ มากกว่า และอาจมีความสามารถในการชำระหนี้ที่อ่อนแอลงเมื่อเทียบกับอันดับเครดิตที่อยู่ในระดับสูงกว่า
- BB มีความเสี่ยงในระดับสูง ผู้ออกตราสารหนี้มีความสามารถในการชำระดอกเบี้ยและคืนเงินต้นในเกณฑ์ต่ำกว่าระดับปานกลาง และจะได้รับผลกระทบจากการเปลี่ยนแปลงทางธุรกิจ เศรษฐกิจ และสิ่งแวดล้อมอื่น ๆ ค่อนข้างชัดเจน ซึ่งอาจส่งให้ความสามารถในการชำระหนี้ที่อยู่ในเกณฑ์ที่ไม่เพียงพอ
- B มีความเสี่ยงในระดับสูงมาก ผู้ออกตราสารหนี้มีความสามารถในการชำระดอกเบี้ยและคืนเงินต้นในเกณฑ์ต่ำ และอาจจะมีหมดความสามารถหรือความตั้งใจในการชำระหนี้ได้ตามการเปลี่ยนแปลงของสถานการณ์ทางธุรกิจ เศรษฐกิจ และสิ่งแวดล้อมอื่น ๆ
- C มีความเสี่ยงในการผิดนัดชำระหนี้สูงที่สุด ผู้ออกตราสารหนี้ไม่มีความสามารถในการชำระดอกเบี้ยและคืนเงินต้นตามกำหนดอย่างชัดเจน โดยต้องอาศัยเงื่อนไขที่เอื้ออำนวยทางธุรกิจ เศรษฐกิจ และสิ่งแวดล้อมอื่น ๆ อย่างมากจึงจะมีความสามารถในการชำระหนี้ได้
- D เป็นระดับที่อยู่ในสภาวะผิดนัดชำระหนี้ โดยผู้ออกตราสารหนี้ไม่สามารถชำระดอกเบี้ยและคืนเงินต้นได้ตามกำหนด
อันดับเครดิตจาก AA ถึง C อาจมีเครื่องหมายบวก (+) หรือลบ (-) ต่อท้ายเพื่อจำแนกความแตกต่างของคุณภาพของอันดับเครดิตภายในระดับเดียวกัน

คำอธิบายการจัดอันดับเครดิตตราสารหนี้ระยะสั้นมีอายุต่ำกว่า 1 ปี

- T1 ผู้ออกตราสารหนี้มีสถานะทั้งทางด้านการตลาดและการเงินที่แข็งแกร่งในระดับดีมาก และนักลงทุนจะได้รับความคุ้มครองจากการผิดนัดชำระหนี้ที่ต่ำกว่าอันดับเครดิตในระดับอื่น ผู้ออกตราสารหนี้ที่ได้รับอันดับเครดิตในระดับดังกล่าวซึ่งมีเครื่องหมาย “+” ด้วยจะได้รับความคุ้มครองด้านการผิดนัดชำระหนี้ที่สูงยิ่งขึ้น
- T2 ผู้ออกตราสารหนี้มีสถานะทั้งทางด้านการตลาดและการเงินที่แข็งแกร่งในระดับดี และมีความสามารถในการชำระหนี้ระยะสั้นในระดับที่น่าพอใจ
- T3 ผู้ออกตราสารหนี้มีความสามารถในการชำระหนี้ระยะสั้นในระดับที่ยอมรับได้
- T4 ผู้ออกตราสารหนี้มีความสามารถในการชำระหนี้ระยะสั้นที่ค่อนข้างอ่อนแอ

อันดับเครดิตทุกประเภทที่จัดโดย TRIS Rating เป็นอันดับเครดิตตราสารหนี้ในตระกูลเงินบาท ซึ่งสะท้อนความสามารถในการชำระหนี้ของผู้ออกตราสารโดยไม่รวมความเสี่ยงในการเปลี่ยนแปลงการชำระหนี้จากสกุลเงินบาทเป็นสกุลเงินตราต่างประเทศ

นอกจากนี้ TRIS Rating ยังกำหนด “แนวโน้มอันดับเครดิต” (Rating Outlook) เพื่อสะท้อนความเป็นไปได้ของการเปลี่ยนแปลงอันดับเครดิตของผู้ออกตราสารในระยะปานกลางหรือระยะยาว โดย TRIS Rating จะพิจารณาถึงโอกาสที่จะเกิดการเปลี่ยนแปลงของภาวะอุตสาหกรรมและสภาพแวดล้อมทางธุรกิจในอนาคตของผู้ออกตราสารที่อาจกระทบต่อความสามารถในการชำระหนี้ ทั้งนี้ แนวโน้มอันดับเครดิตที่ออกให้แก่หน่วยงานหนึ่ง ๆ จะเทียบเท่ากับความสามารถในการชำระหนี้ของหน่วยงานนั้น ๆ แนวโน้มอันดับเครดิตแบ่งออกเป็น 4 ระดับ ได้แก่

Positive	หมายถึง อันดับเครดิตอาจปรับขึ้น
Stable	หมายถึง อันดับเครดิตอาจไม่เปลี่ยนแปลง
Negative	หมายถึง อันดับเครดิตอาจปรับลดลง
Developing	หมายถึง อันดับเครดิตอาจปรับขึ้น ปรับลดลง หรือไม่เปลี่ยนแปลง

สถาบันการจัดอันดับความน่าเชื่อถือ Fitch Rating

คำอธิบายการจัดอันดับความน่าเชื่อถือระยะยาว สำหรับประเทศไทย

- AAA(th) แสดงถึงระดับความน่าเชื่อถือขั้นสูงสุดของอันดับความน่าเชื่อถือภายในประเทศไทย ซึ่งกำหนดโดย Fitch โดยอันดับความน่าเชื่อถือนี้จะมอบให้กับอันดับความน่าเชื่อถือที่มีความเสี่ยง “น้อยที่สุด” เมื่อเปรียบเทียบกับผู้ออกตราสารหรือตราสารอื่นในประเทศไทย และโดยปกติแล้วจะกำหนดให้แก่ตราสารทางการเงินที่ออกหรือค้ำประกันโดยรัฐบาล
- AA(th) แสดงถึงระดับความน่าเชื่อถือขั้นสูงมากเปรียบเทียบกับผู้ออกตราสารหรือตราสารอื่นในประเทศไทย โดยระดับความน่าเชื่อถือของตราสารทางการเงินขั้นนี้ต่างจากผู้ออกตราสารหรือตราสารอื่นที่ได้รับการจัดอันดับความน่าเชื่อถือขั้นสูงสุดของประเทศไทยเพียงเล็กน้อย
- BBB (tha) แสดงถึงระดับความน่าเชื่อถือขั้นปานกลางเมื่อเปรียบเทียบกับผู้ออกตราสารหรือตราสารอื่นในประเทศไทย อย่างไรก็ตามมีความเป็นไปได้มากกว่าการเปลี่ยนแปลงของสถานการณ์หรือสภาพทางเศรษฐกิจจะมีผลกระทบต่อความสามารถในการชำระหนี้ได้ตรงตามกำหนดเวลาของตราสารทางการเงินเหล่านี้มากกว่าตราสารหนี้อื่นที่ได้รับการจัดอันดับความน่าเชื่อถือในประเภทที่สูงกว่า
- BB (tha) แสดงถึงระดับความน่าเชื่อถือค่อนข้างต่ำเมื่อเปรียบเทียบกับผู้ออกตราสารหรือตราสารอื่นในประเทศไทย การชำระหนี้ตามเงื่อนไขของตราสารเหล่านี้ภายในประเทศนั้น ๆ มีความไม่แน่นอนในระดับหนึ่งและความสามารถในการชำระหนี้ขึ้นตามกำหนดเวลาจะมีความไม่แน่นอนมากขึ้นตามการเปลี่ยนแปลงของเศรษฐกิจในทางลบ
- B (tha) แสดงถึงระดับความน่าเชื่อถือขั้นต่ำอย่างมีนัยสำคัญเมื่อเปรียบเทียบกับผู้ออกตราสารหรือตราสารอื่นในประเทศไทย การปฏิบัติตามเงื่อนไขของตราสารหนี้และข้อผูกพันทางการเงินยังคงเป็นไปได้ในปัจจุบัน แต่ความมั่นคงยังจำกัดอยู่ในระดับหนึ่งเท่านั้น และความสามารถในการชำระหนี้ขึ้นตามกำหนดเวลาอย่างต่อเนื่องนั้นไม่แน่นอน ขึ้นอยู่กับสภาวะที่เอื้อต่อการดำเนินธุรกิจและสภาพทางเศรษฐกิจ
- CCC(th), CC(th), C(th) แสดงถึงระดับความน่าเชื่อถือขั้นต่ำมากเมื่อเปรียบเทียบกับผู้ออกตราสารหรือตราสารอื่นในประเทศไทย ความสามารถในการปฏิบัติตามข้อผูกพันทางการเงินขึ้นอยู่กับสภาวะที่เอื้อต่อการดำเนินธุรกิจและการพัฒนาทางเศรษฐกิจเพียงอย่างเดียว
- D(th) อันดับความน่าเชื่อถือเหล่านี้ จะถูกกำหนดให้สำหรับองค์กรหรือตราสารหนี้ซึ่งกำลังอยู่ในภาวะผิดนัดชำระหนี้ในปัจจุบัน

คำอธิบายการจัดอันดับความน่าเชื่อถือระยะสั้น สำหรับประเทศไทย

- F1 (tha) แสดงถึงระดับความสามารถขั้นสูงสุดในการชำระหนี้ตามเงื่อนไขของตราสารตรงตามกำหนดเมื่อเปรียบเทียบกับผู้ออกตราสารหรือตราสารอื่น ๆ ในประเทศไทย ภายใต้อันดับความน่าเชื่อถือนี้จะมอบให้สำหรับอันดับความน่าเชื่อถือที่มีความเสี่ยง “น้อยที่สุด” เมื่อเปรียบเทียบกับผู้ออกตราสารอื่นในประเทศเดียวกันและโดยปกติแล้วจะกำหนดให้กับตราสารทางการเงินที่ออกหรือค้ำประกันโดยรัฐบาล ในกรณีที่มีระดับความน่าเชื่อถือสูงเป็นพิเศษจะมีสัญลักษณ์ “+” แสดงไว้เพิ่มเติมจากอันดับความน่าเชื่อถือที่กำหนด
- F2 (tha) แสดงถึงระดับความสามารถในการชำระหนี้ตามเงื่อนไขทางการเงินของตราสารตามกำหนดเวลาในระดับที่น่าพอใจเมื่อเปรียบเทียบกับผู้ออกตราสารหรือตราสารอื่น ๆ ในประเทศไทย อย่างไรก็ตาม ระดับความน่าเชื่อถือดังกล่าวยังไม่อาจเทียบเท่ากับกรณีที่ได้รับการจัดอันดับความน่าเชื่อถือที่สูงกว่า
- F3 (tha) แสดงถึงระดับความสามารถในการชำระหนี้ตามเงื่อนไขทางการเงินของตราสารตามกำหนดเวลาในระดับปานกลางเมื่อเปรียบเทียบกับผู้ออกตราสารหรือตราสารอื่น ๆ ในประเทศไทย ความสามารถในการชำระหนี้ดังกล่าวจะมีความไม่แน่นอนมากขึ้นไปตามความเปลี่ยนแปลงในทางลบในระยะสั้นมากกว่าตราสารที่ได้รับการจัดอันดับความน่าเชื่อถือที่สูงกว่า
- B (tha) แสดงถึงระดับความสามารถในการชำระหนี้ตามเงื่อนไขทางการเงินของตราสารตามกำหนดเวลาที่ไม่น่าพอใจเมื่อเปรียบเทียบกับผู้ออกตราสารหรือตราสารอื่น ๆ ในประเทศไทย ความสามารถในการชำระหนี้ดังกล่าวจะไม่น่าพอใจมากขึ้นตามการเปลี่ยนแปลงทางเศรษฐกิจและการเงินในทางลบระยะสั้น
- C (tha) แสดงถึงระดับความสามารถในการชำระหนี้ตามเงื่อนไขทางการเงินของตราสารตามกำหนดเวลาที่ไม่น่าพอใจสูงเมื่อเปรียบเทียบกับผู้ออกตราสารหรือตราสารอื่น ๆ ในประเทศไทย ความสามารถในการปฏิบัติตามข้อผูกพันทางการเงินขึ้นอยู่กับภาวะที่เอื้อต่อการดำเนินธุรกิจและสภาพการณ์ทางเศรษฐกิจเท่านั้น
- D (tha) แสดงถึงการผิดนัดชำระหนี้ที่เกิดขึ้นแล้วหรือกำลังจะเกิดขึ้น

หมายเหตุประกอบการจัดอันดับความน่าเชื่อถือในระยะยาว ในระยะสั้น สำหรับประเทศไทย

เครื่องบ่งชี้พิเศษสำหรับประเทศไทย “tha” จะถูกระบุไว้ต่อจากอันดับความน่าเชื่อถือทุกระดับ เพื่อแยกความแตกต่างออกจากการจัดอันดับความน่าเชื่อถือระดับสากล เครื่องหมาย “+” หรือ “-” อาจจะถูกระบุไว้เพิ่มเติมต่อจากอันดับความน่าเชื่อถือสำหรับประเทศหนึ่งๆ เพื่อแสดงถึงสถานะย่อยโดยเปรียบเทียบกันภายในอันดับความน่าเชื่อถือชั้นหลัก ทั้งนี้ จะไม่มีการระบุสัญลักษณ์ต่อท้ายดังกล่าว สำหรับอันดับความน่าเชื่อถือระดับ “AAA (tha)” หรืออันดับที่ต่ำกว่า “CCC (tha)”

สำหรับอันดับความน่าเชื่อถือในระยะยาวและจะไม่มีการระบุสัญลักษณ์ต่อท้ายดังกล่าวสำหรับอันดับความน่าเชื่อถือในระยะสั้น นอกเหนือจาก “F1 (tha)”

สัญญาณการปรับอันดับความน่าเชื่อถือ (Rating Watch) : สัญญาณการปรับอันดับความน่าเชื่อถือจะถูกใช้เพื่อแจ้งให้นักลงทุนทราบว่ามีความเป็นไปได้ที่จะมีการเปลี่ยนแปลงอันดับความน่าเชื่อถือและแจ้งแนวโน้มทิศทางของการเปลี่ยนแปลงดังกล่าว สัญญาณดังกล่าวอาจระบุเป็น “สัญญาณบวก” ซึ่งบ่งชี้แนวโน้มในการปรับอันดับความน่าเชื่อถือให้สูงขึ้น “สัญญาณลบ” จะบ่งชี้แนวโน้มในการปรับอันดับความน่าเชื่อถือให้ต่ำลง หรือ “สัญญาณวิวัฒนาการ” ในกรณีที่อันดับความน่าเชื่อถืออาจได้รับการปรับขึ้น ปรับลง หรือคงที่ โดยปกติสัญญาณการปรับอันดับความน่าเชื่อถือมักจะถูกระบุไว้สำหรับช่วงระยะเวลาสั้น ๆ

รายงานสรุปเงินลงทุนในตราสารแห่งนี้ เงินฝาก หรือตราสารกึ่งหนี้กึ่งทุน
มูลค่า ณ วันที่ 31 ธันวาคม 2568

กลุ่มของตราสารการลงทุน	มูลค่าตามราคาตลาด	%NAV
(ก) ตราสารภาครัฐไทย/ตราสารภาครัฐต่างประเทศ	-	-
(ข) ตราสารที่ธนาคารที่มีกฎหมายเฉพาะจัดตั้งขึ้น ธนาคารพาณิชย์ หรือ บริษัทเงินทุนเป็นผู้ออก/ส่งจ่าย/รับอวัล/ค้ำประกัน	4,400,236.25	2.59
(ค) ตราสารที่มีอันดับความน่าเชื่อถืออยู่ในอันดับที่สามารถ ลงทุนได้ (Investment grade)	-	-
(ง) ตราสารที่มีอันดับความน่าเชื่อถืออยู่ในอันดับต่ำกว่าอันดับที่ สามารถ ลงทุนได้ (Non-Investment grade) หรือไม่มี Rating	-	-

สัดส่วนเงินลงทุนขั้นสูงต่อมูลค่าทรัพย์สินสุทธิของกองทุนสำหรับกลุ่มตราสารตาม (ง) เท่ากับ 15% NAV

รายชื่อหุ้นที่ลงทุน 10 อันดับแรก พร้อมสัดส่วนการลงทุน
มูลค่า ณ วันที่ 31 ธันวาคม 2568

ลำดับ	ชื่อหลักทรัพย์	ชื่อย่อ	ร้อยละของเงินลงทุน
1	ธนาคาร กสิกรไทย จำกัด (มหาชน)	KBANK	9.81
2	บริษัท เอสซีบี เอกซ์ จำกัด (มหาชน)	SCB	9.76
3	ธนาคาร กรุงเทพ จำกัด (มหาชน)	BBL	9.57
4	บริษัท ปตท. จำกัด (มหาชน)	PTT	9.46
5	ธนาคาร กรุงไทย จำกัด (มหาชน)	KTB	9.37
6	บริษัท ปตท. สำรวจและผลิตปิโตรเลียม จำกัด (มหาชน)	PTTEP	9.37
7	บริษัท ธนาคารทหารไทยธนชาติ จำกัด (มหาชน)	TTB	6.55
8	บริษัท ทีเอสโก้ไฟแนนเชียลกรุ๊ป จำกัด (มหาชน)	TISCO	3.64
9	ธนาคารเกียรตินาคิน จำกัด (มหาชน)	KKP	3.07
10	บริษัท ไทยออยล์ จำกัด (มหาชน)	TOP	3.02

รายงานการลงทุนที่ไม่เป็นไปตามนโยบายการลงทุน
รอบปีบัญชีระหว่างวันที่ 31 มกราคม 2568 ถึงวันที่ 31 ธันวาคม 2568

วันที่	รายละเอียด	การดำเนินการแก้ไข
	การลงทุนเป็นไปตามนโยบายการลงทุน	

การใช้สิทธิออกเสียงในที่ประชุมผู้ถือหุ้น

ผู้ลงทุนสามารถตรวจสอบแนวทางในการใช้สิทธิออกเสียงและการดำเนินการใช้สิทธิออกเสียงได้ที่ website ของบริษัท
จัดการ www.lhfund.co.th

รายงานรายชื่อของบุคคลที่เกี่ยวข้อง ที่มีการทำธุรกรรมกับกองทุนรวม

กองทุนรวมมีการทำธุรกรรมกับบุคคลที่เกี่ยวข้องในรอบระยะเวลาตั้งแต่วันที่ 1 มกราคม 2568 ถึงวันที่ 31 ธันวาคม
2568 ตามรายชื่อ ดังนี้

- บริษัท แลนด์ แอนด์ เฮ้าส์ จำกัด (มหาชน)
- บริษัท ควอลิตี้เฮ้าส์ จำกัด (มหาชน)
- บริษัทหลักทรัพย์ แลนด์ แอนด์ เฮ้าส์ จำกัด (มหาชน)

หมายเหตุ : ผู้ลงทุนสามารถตรวจสอบการทำธุรกรรมกับบุคคลที่เกี่ยวข้องกับกองทุนรวม ได้ที่บริษัทจัดการโดยตรง หรือที่ website ของบริษัท
หลักทรัพย์จัดการกองทุน แลนด์ แอนด์ เฮ้าส์ จำกัด www.lhfund.co.th และสำนักงานคณะกรรมการ ก.ล.ต. www.sec.or.th

การรับผลประโยชน์ตอบแทนเนื่องจากการใช้บริการบุคคลอื่นๆ (Soft Commission)
มูลค่า ณ วันที่ 31 ธันวาคม 2568

จำนวน	บริษัทที่ให้ผลประโยชน์	ข่าวสาร, บทวิเคราะห์	จัดเยี่ยม ชมบริษัท	สัมมนา	เหตุผลในการรับผลประโยชน์
1	บริษัทหลักทรัพย์ เอเชีย พลัส จำกัด (มหาชน)	✓	-	✓	เพื่อประโยชน์ในการลงทุนของกองทุน
2	บริษัทหลักทรัพย์ กรุงศรี พัฒนสิน จำกัด (มหาชน)	✓	-	-	เพื่อประโยชน์ในการลงทุนของกองทุน
3	บริษัทหลักทรัพย์ เคจีไอ (ประเทศไทย) จำกัด (มหาชน)	✓	✓	✓	เพื่อประโยชน์ในการลงทุนของกองทุน
4	ธนาคารทหารไทยธนชาติ จำกัด (มหาชน)	✓	-	-	เพื่อประโยชน์ในการลงทุนของกองทุน
5	บริษัทหลักทรัพย์ ทรินิตี้ จำกัด	✓	-	✓	เพื่อประโยชน์ในการลงทุนของกองทุน
6	บริษัทหลักทรัพย์ ฟิลลิป (ประเทศไทย) จำกัด(มหาชน)	✓	-	-	เพื่อประโยชน์ในการลงทุนของกองทุน
7	ธนาคารเกียรตินาคินภัทร จำกัด (มหาชน)	✓	-	-	เพื่อประโยชน์ในการลงทุนของกองทุน
8	ธนาคารอาคารสงเคราะห์	✓	-	-	เพื่อประโยชน์ในการลงทุนของกองทุน
9	ธนาคารแลนด์ แอนด์ เฮ้าส์ จำกัด (มหาชน)	✓	-	-	เพื่อประโยชน์ในการลงทุนของกองทุน
10	ธนาคารไอซีบีซี (ไทย) จำกัด (มหาชน)	✓	-	-	เพื่อประโยชน์ในการลงทุนของกองทุน
11	ธนาคารซีทีแบงก์ สาขากรุงเทพฯ	✓	-	-	เพื่อประโยชน์ในการลงทุนของกองทุน
12	บริษัทหลักทรัพย์ ฟินันเซีย ไซรัส จำกัด (มหาชน)	✓	✓	✓	เพื่อประโยชน์ในการลงทุนของกองทุน
13	บริษัทหลักทรัพย์ ยูโอบี เคย์เฮียน (ประเทศไทย) จำกัด (มหาชน)	✓	-	-	เพื่อประโยชน์ในการลงทุนของกองทุน
14	บริษัทหลักทรัพย์ ทิสโก้ จำกัด (มหาชน)	✓	✓	✓	เพื่อประโยชน์ในการลงทุนของกองทุน
15	บริษัทหลักทรัพย์ ภัทร จำกัด (มหาชน)	✓	✓	✓	เพื่อประโยชน์ในการลงทุนของกองทุน
16	บริษัทหลักทรัพย์ เมย์แบงก์ กิมเอ็ง (ประเทศไทย) จำกัด (มหาชน)	✓	-	-	เพื่อประโยชน์ในการลงทุนของกองทุน
17	บริษัทหลักทรัพย์ ซีจีเอส-ซีไอเอ็มบี (ประเทศไทย) จำกัด	✓	-	✓	เพื่อประโยชน์ในการลงทุนของกองทุน
18	บริษัทหลักทรัพย์ เอเชีย เวลท์ จำกัด	✓	-	-	เพื่อประโยชน์ในการลงทุนของกองทุน
19	บริษัทหลักทรัพย์ บัวหลวง จำกัด (มหาชน)	✓	✓	✓	เพื่อประโยชน์ในการลงทุนของกองทุน
20	บริษัทหลักทรัพย์ ไทยพาณิชย์ จำกัด	✓	✓	✓	เพื่อประโยชน์ในการลงทุนของกองทุน
21	บริษัทหลักทรัพย์ กรุงศรี จำกัด (มหาชน)	✓	✓	✓	เพื่อประโยชน์ในการลงทุนของกองทุน
22	บริษัทหลักทรัพย์ แลนด์ แอนด์ เฮ้าส์ จำกัด (มหาชน)	✓	-	-	เพื่อประโยชน์ในการลงทุนของกองทุน
23	บริษัทหลักทรัพย์ ดีพีเอส วิคเคอร์ส (ประเทศไทย) จำกัด	✓	✓	✓	เพื่อประโยชน์ในการลงทุนของกองทุน
24	บริษัทหลักทรัพย์ กสิกรไทย จำกัด (มหาชน)	✓	✓	✓	เพื่อประโยชน์ในการลงทุนของกองทุน
25	บริษัทหลักทรัพย์ธนชาติ จำกัด (มหาชน)	✓	✓	✓	เพื่อประโยชน์ในการลงทุนของกองทุน
26	บริษัทหลักทรัพย์ ซี แอล เอส เอ (ประเทศไทย) จำกัด	✓	-	-	เพื่อประโยชน์ในการลงทุนของกองทุน
27	บริษัทหลักทรัพย์ ดาโอ (ประเทศไทย) จำกัด (มหาชน)	✓	✓	✓	เพื่อประโยชน์ในการลงทุนของกองทุน

ค่านายหน้าซื้อขายหลักทรัพย์
ตั้งแต่วันที่ 1 มกราคม 2568 ถึงวันที่ 31 ธันวาคม 2568

ลำดับ	ชื่อบริษัทยายหน้า	ค่านายหน้า (บาท)	อัตราส่วน (%)
1	บริษัทหลักทรัพย์ อินโนเวสต์ เอกซ์ จำกัด	136,354.87	27.21
2	บริษัทหลักทรัพย์ บัวหลวง จำกัด	129,575.89	25.86
3	บริษัท หลักทรัพย์ กรุงศรี จำกัด (มหาชน)	61,145.63	12.20
4	บริษัทหลักทรัพย์ ดีบีเอส วิกเคอร์ส (ประเทศไทย) จำกัด	45,663.37	9.11
5	บริษัทหลักทรัพย์ ทีเอสโก้ จำกัด	41,994.21	8.38
6	บริษัทหลักทรัพย์ เกียรตินาคินภัทร จำกัด (มหาชน)	34,285.66	6.84
7	บริษัทหลักทรัพย์ ซี แอล เอส เอ (ประเทศไทย) จำกัด	16,229.13	3.24
8	บริษัทหลักทรัพย์ กสิกรไทย จำกัด (มหาชน)	12,737.46	2.54
9	บริษัท หลักทรัพย์ ทรินิตี้ จำกัด	12,262.89	2.45
10	บริษัทหลักทรัพย์ แลนด์ แอนด์ เฮ้าส์ จำกัด (มหาชน)	10,532.34	2.10
11	บริษัทหลักทรัพย์ ฟินันเซีย ไซรัส จำกัด (มหาชน)	347.17	0.07
รวม		501,128.62	100.00

หมายเหตุ *รวมภาษีมูลค่าเพิ่ม

อัตราส่วนหมุนเวียนการลงทุนของกองทุน (Portfolio Turnover Ratio: PTR)
มูลค่า ณ วันที่ 31 ธันวาคม 2568

ชื่อกองทุน	PTR
กองทุนเปิด แอล เอช หุ้นปันผล พลัส	0.7974

ข้อมูลการถือหน่วยลงทุนเกิน 1 ใน 3
ณ วันที่ 31 ธันวาคม 2568

จำนวนผู้ถือหน่วย (ราย)	สัดส่วน(ร้อยละ)
N/A	N/A

ค่าใช้จ่ายที่เรียกเก็บจากกองทุนรวม
สำหรับรอบระยะเวลาตั้งแต่วันที่ 1 มกราคม 2568 ถึงวันที่ 31 ธันวาคม 2568

ค่าใช้จ่ายที่เรียกเก็บจากกองทุนรวม

รายการที่เรียกเก็บ	ร้อยละของมูลค่าทรัพย์สินสุทธิ		
	ตามโครงการ	(หน่วย : พันบาท)	เรียกเก็บจริง
1. ค่าธรรมเนียมและค่าใช้จ่ายรวมทั้งหมดที่ประมาณการได้			
● ค่าธรรมเนียมการจัดการ (Management Fee)	ไม่เกินร้อยละ 2.50	2,435.57	1.39114
● ค่าธรรมเนียมผู้ดูแลผลประโยชน์ (Trustee Fee)	ไม่เกินร้อยละ 0.10	37.47	0.02140
● ค่าธรรมเนียมนายทะเบียน (Registrar Fee)	ไม่เกินร้อยละ 1.50	2,183.91	1.24740
● ค่าที่ปรึกษาการลงทุน (Advisory Fee)	ไม่มี	ไม่มี	ไม่มี
● ค่าใช้จ่ายอื่นๆ : -	ไม่เกินร้อยละ 1.90	119.09	0.06802
- ค่าโฆษณาประชาสัมพันธ์	ไม่เกินร้อยละ 0.54	ไม่มี	ไม่มี
- ค่าสอบบัญชี (Audit Fee)	จ่ายตามจริง	44.00	0.02513
- ค่าจัดตั้งและจดทะเบียนกองทุน (Setup and Registered Fund)	จ่ายตามจริง	0.00	0.00000
- ค่าใช้จ่ายในการจัดทำ จัดพิมพ์รายงานถึงผู้ถือหุ้น	จ่ายตามจริง	0.00	0.00000
- ค่าใช้จ่ายอื่นๆ ในการดำเนินโครงการ (Others Operating Expense)	จ่ายตามจริง	75.09	0.04289
2. ค่าธรรมเนียมและค่าใช้จ่ายรวมที่ประมาณการไม่ได้			
- ไม่มี	จ่ายตามจริง	ไม่มี	ไม่มี
รวมค่าใช้จ่ายทั้งหมด	ไม่เกินร้อยละ 6.00	4,776.04	2.72796
ค่าใช้จ่ายในการซื้อขายหลักทรัพย์	จ่ายตามจริง	501.13	0.28623

หมายเหตุ :

- 1) ค่าธรรมเนียมและค่าใช้จ่ายต่าง ๆ รวมภาษีมูลค่าเพิ่ม หรือภาษีธุรกิจเฉพาะ หรือภาษีอื่นใด (ถ้ามี) แต่ยังไม่รวมค่า นายหน้าซื้อขายหลักทรัพย์ และค่าธรรมเนียมต่าง ๆ ที่เกิดขึ้นจากการซื้อขายหลักทรัพย์
- 2) ค่าธรรมเนียมค่าใช้จ่ายที่เรียกเก็บจากกองทุนรวม เมื่อรวมกันทั้งหมดแล้วต้องไม่เกินอัตราร้อยละ 6.00 ต่อปี ของมูลค่าทรัพย์สินสุทธิของกองทุนรวม

กองทุนเปิด แอล เอช หุ้นปันผล พลัส
รายงานของผู้สอบบัญชีรับอนุญาต และงบการเงิน
สำหรับปีสิ้นสุดวันที่ 31 ธันวาคม 2568

รายงานของผู้สอบบัญชีรับอนุญาต

เสนอต่อ ผู้ถือหุ้นวงลงทุนของกองทุนเปิด แอล เอช หุ้นปันผล พลัส

ความเห็น

ข้าพเจ้าได้ตรวจสอบงบการเงินของกองทุนเปิด แอล เอช หุ้นปันผล พลัส ซึ่งประกอบด้วยงบฐานะการเงิน และงบประกอบรายละเอียดเงินลงทุน ณ วันที่ 31 ธันวาคม 2568 และงบกำไรขาดทุนเบ็ดเสร็จ งบการเปลี่ยนแปลงสินทรัพย์สุทธิ สำหรับปีสิ้นสุดวันเดียวกันและหมายเหตุประกอบงบการเงิน รวมถึงหมายเหตุสรุปนโยบายการบัญชีที่สำคัญ

ข้าพเจ้าเห็นว่า งบการเงินข้างต้นนี้แสดงฐานะการเงินของกองทุนเปิด แอล เอช หุ้นปันผล พลัส ณ วันที่ 31 ธันวาคม 2568 และผลการดำเนินงาน และการเปลี่ยนแปลงสินทรัพย์สุทธิ สำหรับปีสิ้นสุดวันเดียวกัน โดยถูกต้องตามที่ควรในสาระสำคัญตามแนวปฏิบัติทางบัญชีสำหรับกองทุนรวมและกองทุนสำรองเลี้ยงชีพ ที่สมาคมบริษัทจัดการลงทุนกำหนดโดยได้รับความเห็นชอบจากสำนักงานคณะกรรมการกำกับหลักทรัพย์และตลาดหลักทรัพย์

เกณฑ์ในการแสดงความเห็น

ข้าพเจ้าได้ปฏิบัติตามตรวจสอบตามมาตรฐานการสอบบัญชี ความรับผิดชอบของข้าพเจ้าได้กล่าวไว้ในวรรคความรับผิดชอบของผู้สอบบัญชีต่อการตรวจสอบงบการเงินในรายงานของข้าพเจ้า ข้าพเจ้ามีความเป็นอิสระจากกองทุนฯ ตามประมวลจรรยาบรรณของผู้ประกอบวิชาชีพบัญชี รวมถึงมาตรฐานเรื่องความเป็นอิสระที่กำหนดโดยสภาวิชาชีพบัญชี (ประมวลจรรยาบรรณของผู้ประกอบวิชาชีพ) ในส่วนที่เกี่ยวข้องกับการตรวจสอบงบการเงิน และข้าพเจ้าได้ปฏิบัติตามความรับผิดชอบด้านจรรยาบรรณอื่น ๆ ตามประมวลจรรยาบรรณของผู้ประกอบวิชาชีพบัญชี ข้าพเจ้าเชื่อว่าหลักฐานการสอบบัญชีที่ข้าพเจ้าได้รับเพียงพอและเหมาะสมเพื่อใช้เป็นเกณฑ์ในการแสดงความเห็นของข้าพเจ้า

ข้อมูลอื่น

ผู้บริหารกองทุนฯ เป็นผู้รับผิดชอบต่อข้อมูลอื่น ข้อมูลอื่นประกอบด้วย ข้อมูลซึ่งรวมอยู่ในรายงานประจำปีของกองทุนฯ แต่ไม่รวมถึงงบการเงินและรายงานของผู้สอบบัญชีที่อยู่ในรายงานประจำปีนั้น ข้าพเจ้าคาดว่าข้าพเจ้าจะได้รับรายงานประจำปีภายหลังวันที่ในรายงานของผู้สอบบัญชีนี้

ความเห็นของข้าพเจ้าต่องบการเงินไม่ครอบคลุมถึงข้อมูลอื่นและข้าพเจ้าไม่ได้ให้ความเชื่อมั่นต่อข้อมูลอื่น

ความรับผิดชอบของข้าพเจ้าที่เกี่ยวข้องกับการตรวจสอบงบการเงินคือ การอ่านและพิจารณาว่าข้อมูลอื่นมีความขัดแย้งที่มีสาระสำคัญกับงบการเงินหรือกับความรู้ที่ได้รับจากการตรวจสอบของข้าพเจ้า หรือปรากฏว่าข้อมูลอื่นมีการแสดงข้อมูลที่ขัดต่อข้อเท็จจริงอันเป็นสาระสำคัญหรือไม่

เมื่อข้าพเจ้าได้อ่านรายงานประจำปีของกองทุนฯ และหากข้าพเจ้าสรุปได้ว่าการแสดงข้อมูลที่ขัดต่อข้อเท็จจริงอันเป็นสาระสำคัญ ข้าพเจ้าจะสื่อสารเรื่องดังกล่าวกับผู้บริหารกองทุนฯ เพื่อให้มีการดำเนินการแก้ไขที่เหมาะสมต่อไป

ความรับผิดชอบของผู้บริหารกองทุนฯ ต่องบการเงิน

ผู้บริหารกองทุนฯ มีหน้าที่รับผิดชอบในการจัดทำและนำเสนอของงบการเงินเหล่านี้โดยถูกต้องตามที่ควรตามแนวปฏิบัติทางบัญชีสำหรับกองทุนรวมและกองทุนสำรองเลี้ยงชีพ ที่สมาคมบริษัทจัดการลงทุนกำหนด โดยได้รับความเห็นชอบจากสำนักงานคณะกรรมการกำกับหลักทรัพย์และตลาดหลักทรัพย์ และรับผิดชอบเกี่ยวกับการควบคุมภายในที่ผู้บริหารกองทุนฯ พิจารณาว่าจำเป็นเพื่อให้สามารถจัดทำงบการเงินที่ปราศจากการแสดงข้อมูลที่ขัดต่อข้อเท็จจริงอันเป็นสาระสำคัญไม่ว่าจะเกิดจากการทุจริตหรือข้อผิดพลาด

ในการจัดทำงบการเงิน ผู้บริหารกองทุนฯ รับผิดชอบในการประเมินความสามารถของกองทุนในการดำเนินงานต่อเนื่อง เปิดเผยเรื่องที่เกี่ยวข้องกับการดำเนินงานต่อเนื่อง (ตามความเหมาะสม) และการใช้เกณฑ์การบัญชีสำหรับการดำเนินงานต่อเนื่องเว้นแต่ผู้บริหารกองทุนฯ มีความตั้งใจที่จะเลิกกองทุนหรือหยุดดำเนินงานหรือไม่สามารถดำเนินงานต่อเนื่องต่อไปได้

ความรับผิดชอบของผู้สอบบัญชีต่อการตรวจสอบงบการเงิน

การตรวจสอบของข้าพเจ้ามีวัตถุประสงค์เพื่อให้ได้ความเชื่อมั่นอย่างสมเหตุสมผลว่างบการเงินโดยรวมปราศจากการแสดงข้อมูลที่ขัดต่อข้อเท็จจริงอันเป็นสาระสำคัญหรือไม่ ไม่ว่าจะเกิดจากการทุจริตหรือข้อผิดพลาด และเสนอรายงานของผู้สอบบัญชีซึ่งรวมความเห็นของข้าพเจ้าอยู่ด้วย ความเชื่อมั่นอย่างสมเหตุสมผลคือความเชื่อมั่นในระดับสูงแต่ไม่ได้เป็นการรับประกันว่าการปฏิบัติตามตรวจสอบตามมาตรฐานการสอบบัญชีจะสามารถตรวจพบข้อมูลที่ขัดต่อข้อเท็จจริงอันเป็นสาระสำคัญที่มีอยู่ได้เสมอไป ข้อมูลที่ขัดต่อข้อเท็จจริงอาจเกิดจากการทุจริตหรือข้อผิดพลาดและถือว่ามีสาระสำคัญเมื่อคาดการณ์อย่างสมเหตุสมผลว่ารายการที่ขัดต่อข้อเท็จจริงแต่ละรายการหรือทุกรายการรวมกันจะมีผลต่อการตัดสินใจทางเศรษฐกิจของผู้ใช้งบการเงินจากการใช้งบการเงินเหล่านี้

ในการตรวจสอบของข้าพเจ้าตามมาตรฐานการสอบบัญชี ข้าพเจ้าใช้ดุลยพินิจและการสังเกตและสงสัยเยี่ยงผู้ประกอบวิชาชีพตลอดการตรวจสอบ การปฏิบัติงานของข้าพเจ้ารวมถึง

- ระบุและประเมินความเสี่ยงจากการแสดงข้อมูลที่ขัดต่อข้อเท็จจริงอันเป็นสาระสำคัญในงบการเงินไม่ว่าจะเกิดจากการทุจริตหรือข้อผิดพลาด ออกแบบและปฏิบัติงานตามวิธีการตรวจสอบเพื่อตอบสนองต่อความเสี่ยงเหล่านั้น และได้หลักฐานการสอบบัญชีที่เพียงพอและเหมาะสมเพื่อเป็นเกณฑ์ในการแสดงความเห็นของข้าพเจ้า ความเสี่ยงที่ไม่พบข้อมูลที่ขัดต่อข้อเท็จจริงอันเป็นสาระสำคัญซึ่งเป็นผลมาจากการทุจริตจะสูงกว่าความเสี่ยงที่เกิดจากข้อผิดพลาด เนื่องจากการทุจริตอาจเกี่ยวกับการสมรู้ร่วมคิด การปลอมแปลงเอกสารหลักฐาน การตั้งใจละเว้นการแสดงข้อมูล การแสดงข้อมูลที่ไม่ตรงตามข้อเท็จจริงหรือการแทรกแซงการควบคุมภายใน
- ทำความเข้าใจในระบบการควบคุมภายในที่เกี่ยวข้องกับการตรวจสอบ เพื่อออกแบบวิธีการตรวจสอบที่เหมาะสมกับสถานการณ์ แต่ไม่ใช่เพื่อวัตถุประสงค์ในการแสดงความเห็นต่อความมีประสิทธิภาพของการควบคุมภายในของกองทุน

- ประเมินความเหมาะสมของนโยบายการบัญชีที่ผู้บริหารกองทุนฯ ใช้และความสมเหตุสมผลของประมาณการทางบัญชีและการเปิดเผยข้อมูลที่เกี่ยวข้องซึ่งจัดทำขึ้นโดยผู้บริหารของกองทุนฯ
- สรุปเกี่ยวกับความเหมาะสมของการใช้เกณฑ์การบัญชีสำหรับการดำเนินงานต่อเนื่องของผู้บริหารกองทุนฯ และจากหลักฐานการสอบบัญชีที่ได้รับ สรุปว่ามีความไม่แน่นอนที่มีสาระสำคัญที่เกี่ยวกับเหตุการณ์หรือสถานการณ์ที่อาจเป็นเหตุให้เกิดข้อสงสัยอย่างมีนัยสำคัญต่อความสามารถของกองทุนในการดำเนินงานต่อเนื่องหรือไม่ ถ้าข้าพเจ้าได้ข้อสรุปว่ามีความไม่แน่นอนที่มีสาระสำคัญ ข้าพเจ้าต้องกล่าวไว้ในรายงานของผู้สอบบัญชีของข้าพเจ้าโดยให้ข้อสังเกตถึงการเปิดเผยข้อมูลในงบการเงินที่เกี่ยวข้อง หรือถ้าการเปิดเผยข้อมูลดังกล่าวไม่เพียงพอ ความเห็นของข้าพเจ้าจะเปลี่ยนแปลงไป ข้อสรุปของข้าพเจ้าขึ้นอยู่กับหลักฐานการสอบบัญชีที่ได้รับจนถึงวันที่ในรายงานของผู้สอบบัญชีของข้าพเจ้า อย่างไรก็ตาม เหตุการณ์หรือสถานการณ์ในอนาคตอาจเป็นเหตุให้กองทุนต้องหยุดการดำเนินงานต่อเนื่อง
- ประเมินการนำเสนอ โครงสร้างและเนื้อหาของงบการเงินโดยรวม รวมถึงการเปิดเผยข้อมูลว่างบการเงิน แสดงรายการและเหตุการณ์ในรูปแบบที่ทำให้มีการนำเสนอข้อมูลโดยถูกต้องตามที่ควรหรือไม่

ข้าพเจ้าได้สื่อสารกับผู้บริหารกองทุนฯ ในเรื่องต่าง ๆ ที่สำคัญ ซึ่งรวมถึงขอบเขตและช่วงเวลาของการตรวจสอบตามที่ได้อ้างไว้ ประเด็นที่มีนัยสำคัญที่พบจากการตรวจสอบรวมถึงข้อบกพร่องที่มีนัยสำคัญในระบบการควบคุมภายในหากข้าพเจ้าได้พบในระหว่างการตรวจสอบของข้าพเจ้า

ข้าพเจ้าเป็นผู้รับผิดชอบงานสอบบัญชีและการนำเสนอรายงานฉบับนี้



นางขวัญใจ เกียรติกังวาฬไกล

ผู้สอบบัญชีรับอนุญาต เลขที่ 5875

บริษัท เน็คเซีย เอเอสวี (ประเทศไทย) จำกัด

กรุงเทพมหานคร

13 มีนาคม 2569

กองทุนเปิด แอล เอช หุ้นปันผล พลัส

งบฐานะการเงิน

ณ วันที่ 31 ธันวาคม 2568

หน่วย : บาท

	หมายเหตุ	2568	2567
สินทรัพย์			
เงินลงทุนแสดงด้วยมูลค่ายุติธรรม	4.2, 5	167,408,664.00	185,200,889.00
เงินฝากธนาคาร		4,400,091.59	4,442,514.40
ดอกเบี้ยค้างรับ		144.66	292.14
รวมสินทรัพย์		171,808,900.25	189,643,695.54
หนี้สิน			
เจ้าหนี้จากการซื้อเงินลงทุน		1,146,344.75	-
ค่าใช้จ่ายค้างจ่าย	7	474,979.65	495,393.21
หนี้สินอื่น		10,267.40	11,158.22
รวมหนี้สิน		1,631,591.80	506,551.43
สินทรัพย์สุทธิ		170,177,308.45	189,137,144.11
สินทรัพย์สุทธิ :			
ทุนที่ได้รับจากผู้ถือหน่วยลงทุน		226,081,147.11	257,550,487.26
กำไร (ขาดทุน) สะสม			
บัญชีปรับสมดุล		5,000,546.30	(4,024,342.59)
ขาดทุนสะสมจากการดำเนินงาน		(60,904,384.96)	(64,389,000.56)
สินทรัพย์สุทธิ	8	170,177,308.45	189,137,144.11

(นางสาวศศิวิณี กฤษณะสมิต)
ผู้ช่วยกรรมการผู้อำนวยการสายปฏิบัติการ

(นางสาวลัดดาวัลย์ คงศรี)
ผู้อำนวยการอาวุโสฝ่ายปฏิบัติการกองทุน

หมายเหตุประกอบงบการเงินเป็นส่วนหนึ่งของงบการเงินนี้

กองทุนเปิด แอล เอช หุ้นปันผล พลัส

งบประกอบรายละเอียดเงินลงทุน

ณ วันที่ 31 ธันวาคม 2568

หน่วย : บาท

การแสดงรายละเอียดเงินลงทุนใช้การจัดกลุ่มตามประเภทของเงินลงทุน

ชื่อหลักทรัพย์	ชื่อย่อหลักทรัพย์	จำนวนหน่วย	มูลค่ายุติธรรม	ร้อยละของ มูลค่าเงินลงทุน
หลักทรัพย์จดทะเบียน				
เงินทุนและหลักทรัพย์				
บริษัทบริหารสินทรัพย์ กรุงเทพพาณิชย์ จำกัด (มหาชน)	BAM	154,600,0000	1,236,800.00	0.74
บริษัท เจ เอ็ม ที เน็ทเวอร์ค เซอร์วิสเจ็ส จำกัด (มหาชน)	JMT	66,600,0000	582,750.00	0.35
ขนส่งและโลจิสติกส์				
บริษัท พริวมา มาร์ีน จำกัด (มหาชน)	PRM	172,900,0000	1,193,010.00	0.72
บริษัท อาร์ ซี แอล จำกัด (มหาชน)	RCL	75,500,0000	2,057,375.00	1.23
ชิ้นส่วนอิเล็กทรอนิกส์				
บริษัท เดลต้า อีเลคโทรนิคส์ (ประเทศไทย) จำกัด (มหาชน)	DELTA	4,900,0000	847,700.00	0.51
บริษัท เคซีอี อีเลคโทรนิคส์ จำกัด (มหาชน)	KCE	70,900,0000	1,290,380.00	0.77
ธนาคาร				
ธนาคารกรุงเทพ จำกัด (มหาชน)	BBL	96,100,0000	16,288,950.00	9.73
ธนาคารกสิกรไทย จำกัด (มหาชน)	KBANK	85,800,0000	16,688,100.00	9.97
ธนาคารเกียรตินาคินภัทร จำกัด (มหาชน)	KKP	76,800,0000	5,222,400.00	3.12
ธนาคารกรุงไทย จำกัด (มหาชน)	KTB	564,600,0000	15,949,950.00	9.53
บริษัท เอสซีบี เอกซ์ จำกัด (มหาชน)	SCB	119,500,0000	16,610,500.00	9.92
บริษัท ทูมธนาชาติ จำกัด (มหาชน)	TCAP	87,900,0000	5,120,175.00	3.06
บริษัท ทีเอสไอไฟแนนเชียลกรุ๊ป จำกัด (มหาชน)	TISCO	56,100,0000	6,199,050.00	3.70
บริษัท ธนาคารทหารไทยธนชาติ จำกัด (มหาชน)	TTB	5,521,000,0000	11,152,420.00	6.66
พลังงานและสาธารณูปโภค				
บริษัท ปตท. จำกัด (มหาชน)	PTT	502,900,0000	16,092,800.00	9.61
บริษัท ปตท.สำรวจและผลิตปิโตรเลียม จำกัด (มหาชน)	PTTEP	141,100,0000	15,944,300.00	9.52
บริษัท ราช กรุ๊ป จำกัด (มหาชน)	RATCH	112,000,0000	3,304,000.00	1.97
บริษัท ไทยออยล์ จำกัด (มหาชน)	TOP	142,700,0000	5,137,200.00	3.07
บริษัท ดับบลิวเอชเอ ยูทิลิตี้ส์ แอนด์ พาวเวอร์ จำกัด (มหาชน)	WHAUP	241,100,0000	1,012,620.00	0.60
โทรคมนาคม				
บริษัท เอที (ไทยแลนด์) จำกัด (มหาชน)	AP	206,600,0000	1,776,760.00	1.06
บริษัท แลนด์แอนด์เฮาส์ จำกัด (มหาชน)	LH	759,000,0000	2,869,020.00	1.71
บริษัท ควอลิตี้เฮาส์ จำกัด (มหาชน)	QH	666,400,0000	886,312.00	0.53
บริษัท แลนสิริ จำกัด (มหาชน)	SIRI	1,535,200,0000	2,057,168.00	1.23
บริษัท ศุภาลย์ จำกัด (มหาชน)	SPALI	152,400,0000	2,590,800.00	1.55
บริษัท ดับบลิวเอชเอ คอร์ปอเรชั่น จำกัด (มหาชน)	WHA	766,300,0000	2,513,464.00	1.50
พาณิชย์				
บริษัท คอมเซเว่น จำกัด (มหาชน)	COM7	88,600,0000	1,736,560.00	1.04
บริษัท โยม โปร덕ส์ เซ็นเตอร์ จำกัด (มหาชน)	HMPRO	607,400,0000	4,039,210.00	2.41
บริษัท เมก้า ไทฟ์ไฮแอนซ์ จำกัด (มหาชน)	MEGA	39,900,0000	1,336,650.00	0.80
วัสดุก่อสร้าง				
บริษัท ทิปปโก้แอสฟัลท์ จำกัด (มหาชน)	TASCO	81,700,0000	1,119,290.00	0.67
อาหารและเครื่องดื่ม				
บริษัท ไอ-เทล คอร์ปอเรชั่น จำกัด (มหาชน)	ITC	215,100,0000	3,248,010.00	1.94
บริษัท เอ็มเบรสโตรองด์กรุ๊ป จำกัด (มหาชน)	M	71,700,0000	1,304,940.00	0.78
รวมหลักทรัพย์จดทะเบียน			167,408,664.00	100.00
รวมเงินลงทุน			167,408,664.00	100.00

หมายเหตุประกอบงบการเงินเป็นส่วนหนึ่งของการงบการเงินนี้

กองทุนเปิด แอล เอช หุ้นปันผล พลัส

งประกอบรายละเอียดเงินลงทุน

ณ วันที่ 31 ธันวาคม 2567

หน่วย : บาท

การแสดงผลรายละเอียดเงินลงทุนให้การจัดกลุ่มตามประเภทของเงินลงทุน

ชื่อหลักทรัพย์	ชื่อย่อหลักทรัพย์	จำนวนหน่วย	มูลค่ายุติธรรม	ร้อยละของ มูลค่าเงินลงทุน
หลักทรัพย์จดทะเบียน				
เงินทุนและหลักทรัพย์				
บริษัทบริหารสินทรัพย์ กรุงเทพพาณิชย์ จำกัด (มหาชน)	BAM	130,300.0000	794,830.00	0.43
บริษัท เจ เอ็ม ที เนทเวอร์ค เซอร์วิส จำกัด (มหาชน)	JMT	57,400.0000	1,044,680.00	0.56
เทคโนโลยีสารสนเทศและการสื่อสาร				
บริษัท แอดวานซ์ อินโฟร์ เซอร์วิส จำกัด (มหาชน)	ADVANC	73,600.0000	21,123,200.00	11.41
บริษัท อินทัช โฮลดิ้งส์ จำกัด (มหาชน)	INTUCH	145,400.0000	14,103,800.00	7.62
ขนส่งและโลจิสติกส์				
บริษัท พรินา มารีน่า จำกัด (มหาชน)	PRM	121,600.0000	1,045,760.00	0.56
บริษัท อาร์ ซี แอล จำกัด (มหาชน)	RCL	29,200.0000	824,900.00	0.45
ธนาคาร				
ธนาคารกรุงเทพ จำกัด (มหาชน)	BBL	94,100.0000	14,209,100.00	7.67
ธนาคารกสิกรไทย จำกัด (มหาชน)	KBANK	118,000.0000	18,349,000.00	9.91
ธนาคารเกียรตินาคินภัทร จำกัด (มหาชน)	KKP	47,600.0000	2,499,000.00	1.35
ธนาคารกรุงไทย จำกัด (มหาชน)	KTB	717,300.0000	15,063,300.00	8.13
บริษัท ทุนธนชาติ จำกัด (มหาชน)	TCAP	65,700.0000	3,317,850.00	1.79
บริษัท ทิสโก้ไฟแนนเชียลกรุ๊ป จำกัด (มหาชน)	TISCO	61,800.0000	6,087,300.00	3.29
ธนาคารทหารไทยธนชาติ จำกัด (มหาชน)	TTB	5,564,800.0000	10,350,528.00	5.59
พลังงานและสาธารณูปโภค				
บริษัท บ้านปู จำกัด (มหาชน)	BANPU	733,700.0000	4,402,200.00	2.38
บริษัท บางจาก คอร์ปอเรชั่น จำกัด (มหาชน)	BCP	64,500.0000	2,322,000.00	1.25
บริษัท บีซีพีจี จำกัด (มหาชน)	BPCG	108,500.0000	602,175.00	0.33
บริษัท ปตท. จำกัด (มหาชน)	PTT	579,500.0000	18,399,125.00	9.93
บริษัท ปตท.สำรวจและผลิตปิโตรเลียม จำกัด (มหาชน)	PTTEP	141,200.0000	16,802,800.00	9.07
บริษัท ราช กรุ๊ป จำกัด (มหาชน)	RATCH	120,800.0000	3,624,000.00	1.96
บริษัท ไทยออยล์ จำกัด (มหาชน)	TOP	133,300.0000	3,765,725.00	2.03
พัฒนาอสังหาริมทรัพย์				
บริษัท เอพี (ไทยแลนด์) จำกัด (มหาชน)	AP	214,900.0000	1,740,690.00	0.94
บริษัท แลนด์แอนด์เฮาส์ จำกัด (มหาชน)	LH	821,800.0000	4,150,090.00	2.24
บริษัท ควอลิตี้เฮาส์ จำกัด (มหาชน)	QH	743,300.0000	1,278,476.00	0.69
บริษัท แสนสิริ จำกัด (มหาชน)	SIRI	1,956,900.0000	3,522,420.00	1.90
บริษัท ศุภาลัย จำกัด (มหาชน)	SPALI	138,500.0000	2,520,700.00	1.36
บริษัท ดับบลิวเอชเอ คอร์ปอเรชั่น จำกัด (มหาชน)	WHA	547,100.0000	3,009,050.00	1.62
พาณิชย์				
บริษัท คอมเซเว่น จำกัด (มหาชน)	COM7	88,100.0000	2,312,625.00	1.25
บริษัท โยม โปร덕ส์ เซ็นเตอร์ จำกัด (มหาชน)	HMPRO	492,400.0000	4,628,560.00	2.50
บริษัท เมก้า ไลฟ์ไชนเอนซ์ จำกัด (มหาชน)	MEGA	33,700.0000	1,120,525.00	0.61
วัสดุก่อสร้าง				
บริษัท ทิปปิกอสท์ จำกัด (มหาชน)	TASCO	120,800.0000	2,186,480.00	1.18
รวมหลักทรัพย์จดทะเบียน			185,200,889.00	100.00
รวมเงินลงทุน			185,200,889.00	100.00

หมายเหตุประกอบงบการเงินเป็นส่วนหนึ่งของงบการเงินนี้

กองทุนเปิด แอล เอช หุ้นปันผล พลัส
งบกำไรขาดทุนเบ็ดเสร็จ
สำหรับปีสิ้นสุดวันที่ 31 ธันวาคม 2568

	หมายเหตุ	2568	หน่วย : บาท 2567
รายได้			
รายได้เงินปันผล		11,358,434.74	8,039,336.96
รายได้ดอกเบี้ย		31,213.13	54,314.54
รวมรายได้		11,389,647.87	8,093,651.50
ค่าใช้จ่าย			
ค่าธรรมเนียมการจัดการ	6, 7	2,435,568.64	2,723,675.82
ค่าธรรมเนียมผู้ดูแลผลประโยชน์	6	37,470.41	41,902.70
ค่าธรรมเนียมนายทะเบียน	6, 7	2,183,913.20	2,306,743.93
ค่าธรรมเนียมวิชาชีพ		44,000.00	44,000.00
ค่าธรรมเนียมการซื้อขายหลักทรัพย์		501,128.62	1,975,479.29
ค่าใช้จ่ายในการดำเนินโครงการ		75,089.16	32,555.62
รวมค่าใช้จ่าย		5,277,170.03	7,124,357.36
รายได้สุทธิ		6,112,477.84	969,294.14
รายการกำไร (ขาดทุน) สุทธิจากเงินลงทุน			
รายการขาดทุนสุทธิที่เกิดขึ้นจากเงินลงทุน		(5,270,868.60)	(12,561,933.52)
รายการกำไรสุทธิที่ยังไม่เกิดขึ้นจากเงินลงทุน		9,274,888.62	3,944,402.61
รวมรายการกำไร (ขาดทุน) สุทธิจากเงินลงทุน		4,004,020.02	(8,617,530.91)
การเพิ่มขึ้น (ลดลง) ในสินทรัพย์สุทธิจากการดำเนินงานก่อนภาษีเงินได้		10,116,497.86	(7,648,236.77)
หัก ภาษีเงินได้		(4,681.97)	(8,147.18)
การเพิ่มขึ้น (ลดลง) ในสินทรัพย์สุทธิจากการดำเนินงานหลังหักภาษีเงินได้		10,111,815.89	(7,656,383.95)

หมายเหตุประกอบงบการเงินเป็นส่วนหนึ่งของงบการเงินนี้

กองทุนเปิด แอล เอช หุ้นปันผล พลัส
 งบการเปลี่ยนแปลงสินทรัพย์สุทธิ
 สำหรับปีสิ้นสุดวันที่ 31 ธันวาคม 2568

	หมายเหตุ	2568	หน่วย : บาท 2567
การเพิ่มขึ้น (ลดลง) สุทธิของสินทรัพย์สุทธิจาก			
การดำเนินงาน		10,111,815.89	(7,656,383.95)
การแบ่งปันส่วนทุนให้ผู้ถือส่วนได้เสีย	9	(6,627,200.29)	(2,502,389.44)
การเพิ่มขึ้นของทุนที่ได้รับจากผู้ถือหน่วยลงทุนในระหว่างปี		7,549,596.43	11,351,142.11
การลดลงของทุนที่ได้รับจากผู้ถือหน่วยลงทุนในระหว่างปี		(29,994,047.69)	(12,259,454.95)
การลดลงของสินทรัพย์สุทธิในระหว่างปี		(18,959,835.66)	(11,067,086.23)
สินทรัพย์สุทธิ ณ วันต้นปี		189,137,144.11	200,204,230.34
สินทรัพย์สุทธิ ณ วันปลายปี		170,177,308.45	189,137,144.11
		หน่วย : หน่วย	
		2568	2567
การเปลี่ยนแปลงของจำนวนหน่วยลงทุน (มูลค่าหน่วยละ 10 บาท)			
หน่วยลงทุน ณ วันต้นปี		25,755,048.7126	25,862,289.2047
บวก หน่วยลงทุนที่ขายในระหว่างปี		995,325.3161	1,527,135.4533
หัก หน่วยลงทุนที่รับซื้อคืนในระหว่างปี		(4,142,259.3317)	(1,634,375.9454)
หน่วยลงทุน ณ วันปลายปี		22,608,114.6970	25,755,048.7126

หมายเหตุประกอบงบการเงินเป็นส่วนหนึ่งของงบการเงินนี้

กองทุนเปิด แอล เอช หุ้นปันผล พลัส
หมายเหตุประกอบงบการเงิน
สำหรับปีสิ้นสุดวันที่ 31 ธันวาคม 2568

หน่วย : บาท

1. ลักษณะของกองทุนเปิด แอล เอช หุ้นปันผล พลัส

กองทุนเปิด แอล เอช หุ้นปันผล พลัส ("กองทุนฯ") เป็นกองทุนรวมตราสารแห่งทุนประเภทรับซื้อคืนหน่วยลงทุน โดยมีการแบ่งชนิดของหน่วยลงทุนเป็น 2 ชนิด ได้แก่ ชนิดสะสมมูลค่า (LHEQDPLUS-A) และ ชนิดจ่ายเงินปันผล (LHEQDPLUS-D) ซึ่งจดทะเบียนเป็นกองทุนร่วมกับสำนักงานคณะกรรมการกำกับหลักทรัพย์และตลาดหลักทรัพย์ ("ก.ล.ต.") เมื่อวันที่ 30 มกราคม 2562 มีจำนวนเงินทุนจดทะเบียน 2,000.00 ล้านบาท (แบ่งเป็น 200,000,000.0000 หน่วย มูลค่าหน่วยละ 10 บาท) ซึ่งไม่มีกำหนดระยะเวลาสิ้นสุดโครงการ

กองทุนฯ จัดการโดย บริษัทหลักทรัพย์จัดการกองทุน แลนด์ แอนด์ เฮ้าส์ จำกัด ("บริษัทจัดการ") เป็นผู้จัดการกองทุนและนายทะเบียนหน่วยลงทุน โดยมีธนาคารไทยพาณิชย์ จำกัด (มหาชน) เป็นผู้ดูแลผลประโยชน์

กองทุนฯ มีนโยบายลงทุนในตราสารทุนของบริษัทที่จดทะเบียนในตลาดหลักทรัพย์แห่งประเทศไทยโดยเฉลี่ยในรอบปีไม่น้อยกว่าร้อยละ 80 ของมูลค่าสินทรัพย์สุทธิของกองทุนรวม โดยจะเน้นลงทุนในหุ้นที่มีประวัติการจ่ายเงินปันผล และมีแนวโน้มการจ่ายเงินปันผลที่ดี สำหรับเงินลงทุนส่วนที่เหลือจะนำไปลงทุนในเงินฝากธนาคาร ตราสารแห่งหนี้ ตราสารกึ่งหนี้กึ่งทุน ใบสำคัญแสดงสิทธิรวมถึงหลักทรัพย์หรือทรัพย์สินอื่นหรือการขาดอกผลโดยวิธีอื่นตามที่คณะกรรมการ ก.ล.ต. หรือสำนักงานประกาศกำหนด

กองทุนฯ อาจลงทุนหรือมีไว้ในสัญญาซื้อขายล่วงหน้า (Derivatives) เพื่อป้องกันความเสี่ยงที่มีอยู่จากการลงทุน เช่น การทำสวอป และ/หรือสัญญาฟอว์เวิร์ดที่อ้างอิงกับราคาตราสาร อัตราดอกเบี้ย และ/หรือสัญญาฟิวเจอร์ เป็นต้น ตามที่สำนักงานคณะกรรมการ ก.ล.ต. ประกาศกำหนดหรือให้ความเห็นชอบ รวมทั้งอาจทำธุรกรรมการให้ยืมหลักทรัพย์หรือธุรกรรมการซื้อโดยมีสัญญาขายคืน (Reverse Repo) และ/หรือธุรกรรมประเภทการให้ยืมหลักทรัพย์ (Securities Lending) รวมถึงอาจลงทุนในหรือมีไว้ซึ่งตราสารหนี้ที่มีอันดับความน่าเชื่อถือต่ำกว่าที่สามารถลงทุนได้ (Non - investment grade) และตราสารหนี้ที่ไม่ได้รับการจัดอันดับความน่าเชื่อถือ (Unrated) รวมทั้งตราสารทุนที่ไม่ได้จดทะเบียนในตลาดหลักทรัพย์ (Unlisted Securities) รวมถึงทรัพย์สินอื่นใด และ/หรือ การขาดอกผลอื่นใดอย่างหนึ่งหรือหลายอย่าง โดยเป็นไปตามที่ประกาศคณะกรรมการ ก.ล.ต. หรือ ประกาศสำนักงานคณะกรรมการ ก.ล.ต. กำหนด หรือให้ความเห็นชอบ ทั้งนี้ กองทุนจะไม่ลงทุนในตราสารที่มีสัญญาซื้อขายล่วงหน้าแฝง (Structured Note)

กองทุนฯ มีนโยบายไม่จ่ายเงินปันผลแก่ผู้ถือหน่วยลงทุนชนิดสะสมมูลค่า (LHEQDPLUS-A)

กองทุนฯ มีนโยบายจ่ายเงินปันผลแก่ผู้ถือหน่วยลงทุนชนิดจ่ายเงินปันผล (LHEQDPLUS-D) ตามหลักเกณฑ์และวิธีการที่กำหนดในหนังสือชี้ชวน

2. หลักเกณฑ์ในการจัดทำงบการเงิน

- 2.1 งบการเงินนี้ได้จัดทำขึ้นตามแนวปฏิบัติทางบัญชีว่าด้วยการบัญชีสำหรับกองทุนรวมและกองทุนสำรองเลี้ยงชีพ ที่สมาคมบริษัทจัดการลงทุนได้รับความเห็นชอบจากสำนักงานคณะกรรมการกำกับหลักทรัพย์และตลาดหลักทรัพย์ ส่วนเรื่องที่แนวปฏิบัติทางบัญชียังฉบับนี้ไม่ได้กำหนดไว้ กองทุนฯ ปฏิบัติตามมาตรฐานการรายงานทางการเงินที่ออกโดยสภาวิชาชีพบัญชีที่มีผลบังคับใช้ในรอบระยะเวลาบัญชีของงบการเงิน

กองทุนเปิด แอล เอช หุ้นปันผล พลัส
หมายเหตุประกอบงบการเงิน
สำหรับปีสิ้นสุดวันที่ 31 ธันวาคม 2568

หน่วย : บาท

2.2 งบการเงินนี้ได้จัดทำขึ้นโดยใช้เกณฑ์ราคาทุนเดิมเว้นแต่จะได้เปิดเผยเป็นอย่างอื่นในนโยบายการบัญชี

2.3 การใช้ประมาณการทางบัญชี

ในการจัดทำงบการเงินให้เป็นไปตามแนวปฏิบัติทางบัญชีว่าด้วยการบัญชีสำหรับกองทุนรวมและกองทุนสำรองเลี้ยงชีพ และมาตรฐานการบัญชีและมาตรฐานการรายงานทางการเงิน ผู้บริหารต้องใช้ในการประมาณและข้อสมมติฐานหลายประการซึ่งมีผลกระทบต่อการกำหนดนโยบายและการรายงานจำนวนเงินที่เกี่ยวกับสินทรัพย์ หนี้สิน รายได้ และค่าใช้จ่ายผลที่เกิดขึ้นจริงจึงแตกต่างจากที่ประมาณการไว้

ประมาณการและข้อสมมติฐานที่ใช้ในการจัดทำงบการเงินจะได้รับการทบทวนอย่างต่อเนื่อง การปรับประมาณการทางบัญชีจะบันทึกในงวดบัญชีที่ประมาณการดังกล่าวได้รับการทบทวนและในโอกาสที่ได้รับผลกระทบ

3. มาตรฐานการรายงานทางการเงินใหม่

มาตรฐานการรายงานทางการเงินที่เริ่มมีผลบังคับในปีปัจจุบันและที่จะมีผลบังคับในอนาคตมีรายละเอียดดังนี้

3.1 มาตรฐานการรายงานทางการเงินที่เริ่มมีผลบังคับใช้ในปีปัจจุบัน

มาตรฐานการรายงานทางการเงินใหม่และมาตรฐานการรายงานทางการเงินที่มีการปรับปรุงที่ออกโดยสภาวิชาชีพบัญชี ซึ่งมีผลบังคับใช้สำหรับรอบระยะเวลาบัญชีที่เริ่มในหรือหลังวันที่ 1 มกราคม 2568 ไม่มีผลกระทบอย่างเป็นทางการเป็นสาระสำคัญต่องบการเงินของกองทุนฯ

3.2 มาตรฐานการรายงานทางการเงินใหม่ที่ยังไม่มีผลบังคับใช้

นอกเหนือจากมาตรฐานการรายงานทางการเงินที่ออกและปรับปรุงใหม่ข้างต้น สภาวิชาชีพบัญชีได้ประกาศใช้มาตรฐานการรายงานทางการเงินฉบับอื่นๆ ซึ่งมีผลบังคับใช้สำหรับรอบระยะเวลาบัญชีที่เริ่มในหรือหลังวันที่ 1 มกราคม 2569 ฝ่ายบริหารของกองทุนฯ ได้ประเมินแล้วเห็นว่ามาตรฐานการรายงานทางการเงินข้างต้นจะไม่มีผลกระทบอย่างเป็นทางการเป็นสาระสำคัญต่องบการเงินสำหรับปีที่เริ่มใช้มาตรฐานการบัญชีดังกล่าว

4. นโยบายการบัญชีที่สำคัญ

4.1 การรับรู้รายได้และค่าใช้จ่าย

- เงินปันผลรับ รับรู้เป็นรายได้ตั้งแต่วันที่ประกาศจ่ายและมีสิทธิที่จะได้รับ
- ดอกเบี้ยรับ รับรู้เป็นรายได้ตามระยะเวลาที่พึงได้รับโดยคำนึงถึงอัตราดอกเบี้ยที่แท้จริง
- กำไรหรือขาดทุนที่เกิดขึ้นจากการจำหน่ายเงินลงทุนรับรู้เป็นรายได้หรือค่าใช้จ่าย ณ วันที่จำหน่ายเงินลงทุน
- ค่าใช้จ่ายรับรู้ตามเกณฑ์คงค้าง

กองทุนเปิด แอล เอช หุ้นปันผล พลัส
 หมายเหตุประกอบงบการเงิน
 สำหรับปีสิ้นสุดวันที่ 31 ธันวาคม 2568

หน่วย : บาท

4.2 เงินลงทุนและการวัดค่าเงินลงทุน

- กองทุนฯ วัดมูลค่าเริ่มแรกด้วยมูลค่ายุติธรรม โดยต้นทุนในการทำรายการซึ่งเกี่ยวข้องโดยตรงกับการได้มาของเงินลงทุนนั้น ให้รับรู้ในกำไรหรือขาดทุนทันทีเมื่อเกิดขึ้น
- หลักทรัพย์ที่เป็นตราสารทุนที่มีตลาดซื้อขายคล่องรองรับ แสดงด้วยมูลค่ายุติธรรมโดยใช้ราคาปิดในตลาดหลักทรัพย์แห่งประเทศไทยของวันที่วัดค่าเงินลงทุน
- กำไร (ขาดทุน) สุทธิที่ยังไม่เกิดขึ้นจากการปรับมูลค่าเงินลงทุนให้เป็นมูลค่ายุติธรรมจะรับรู้ในงบกำไรขาดทุนเบ็ดเสร็จ ณ วันที่วัดค่าเงินลงทุน
- ราคาทุนของเงินลงทุนที่จำหน่ายใช้วิธีถัวเฉลี่ยถ่วงน้ำหนัก

4.3 การแบ่งปันส่วนทุนให้ผู้ถือหน่วยลงทุน

กองทุนฯ จะบันทึกผลกำไรสะสม ณ วันที่ประกาศจ่ายเงินปันผล

4.4 บัญชีปรับสมดุล

บัญชีปรับสมดุลถือเป็นส่วนหนึ่งของกำไรสะสม ซึ่งจะบันทึกเมื่อมีการขายหรือรับซื้อคืนหน่วยลงทุนของกองทุนฯ เพื่อให้ผู้ถือหน่วยลงทุนมีส่วนในสินทรัพย์สุทธิของกิจการลงทุนหรือได้รับส่วนแบ่งจากกิจการลงทุนเท่าเทียมกันไม่ว่าผู้ถือหน่วยลงทุนนั้นจะลงทุนหรือเลิกลงทุนในกิจการลงทุน ณ เวลาใด

4.5 ภาษีเงินได้

กองทุนฯ มีหน้าที่เสียภาษีเงินได้นิติบุคคลเฉพาะเงินได้พึงประเมินตามมาตรา 40(4)(ก) แห่งประมวลรัษฎากรในอัตราร้อยละ 15 ของรายได้ก่อนหักรายจ่ายใด ๆ โดยมีผลบังคับใช้ตั้งแต่วันที่ 20 สิงหาคม 2562

5. ข้อมูลเกี่ยวกับการซื้อขายเงินลงทุน

กองทุนฯ ได้ซื้อขายเงินลงทุนในระหว่างปีสรุปได้ดังนี้

	สำหรับปีสิ้นสุดวันที่ 31 ธันวาคม	
	2568	2567
มูลค่าซื้อเงินลงทุน	139,774,609.06	539,579,068.49
มูลค่าขายเงินลงทุน	161,570,854.08	537,282,582.58

กองทุนเปิด แอล เอช หุ้นปันผล พลัส
 หมายเหตุประกอบงบการเงิน
 สำหรับปีสิ้นสุดวันที่ 31 ธันวาคม 2568

หน่วย : บาท

6. ค่าใช้จ่าย

บริษัทหลักทรัพย์จัดการกองทุน แลนด์ แอนด์ เฮ้าส์ จำกัด เป็นบริษัทจัดการกองทุนและนายทะเบียน
 หน่วยลงทุน โดยมีธนาคารไทยพาณิชย์ จำกัด (มหาชน) เป็นผู้ดูแลผลประโยชน์ของกองทุน

ค่าธรรมเนียมการจัดการ ค่าธรรมเนียมผู้ดูแลผลประโยชน์ และค่าธรรมเนียมนายทะเบียน (ร้อยละต่อปีของ
 มูลค่าทรัพย์สินทั้งหมดหักด้วยมูลค่าหนี้สินทั้งหมด ทั้งนี้ มูลค่าหนี้สินทั้งหมดไม่รวมค่าธรรมเนียมการ
 จัดการ ค่าธรรมเนียมผู้ดูแลผลประโยชน์ และค่าธรรมเนียมนายทะเบียนหน่วยลงทุน ณ วันที่คำนวณ) ซึ่ง
 สามารถสรุปได้ดังนี้ :-

ค่าใช้จ่าย	นโยบายการกำหนดราคา
ค่าธรรมเนียมการจัดการ	ไม่เกินร้อยละ 2.50 ต่อปี
ค่าธรรมเนียมผู้ดูแลผลประโยชน์	ไม่เกินร้อยละ 0.10 ต่อปี
ค่าธรรมเนียมนายทะเบียน	ไม่เกินร้อยละ 1.50 ต่อปี
ค่าธรรมเนียมดังกล่าวรวมภาษีมูลค่าเพิ่ม	

7. รายการบัญชีที่เกี่ยวข้องกัน

ในระหว่างปี กองทุนฯ มีรายการบัญชีที่สำคัญกับกิจการที่เกี่ยวข้องกัน รายการธุรกิจดังกล่าวเป็นไปตาม
 เงื่อนไขทางการค้าและเกณฑ์ตามที่ตกลงกันระหว่างกองทุนฯ และกิจการที่เกี่ยวข้องกัน ซึ่งเป็นไปตามปกติ
 ธุรกิจ โดยสามารถสรุปได้ดังนี้

กิจการที่เกี่ยวข้องกัน ประกอบด้วย :-

ชื่อกิจการที่เกี่ยวข้องกัน	ลักษณะความสัมพันธ์		
บริษัทหลักทรัพย์จัดการกองทุน แลนด์ แอนด์ เฮ้าส์ จำกัด	ผู้จัดการกองทุนและนายทะเบียนหน่วยลงทุน		
บริษัท แลนด์แอนด์เฮ้าส์ จำกัด (มหาชน)	ผู้ถือหุ้นรายใหญ่ในบริษัทใหญ่		
บริษัทหลักทรัพย์ แลนด์ แอนด์ เฮ้าส์ จำกัด (มหาชน)	ผู้ถือหุ้นใหญ่ร่วมกัน		
บริษัท ควอลิตี้ เฮ้าส์ จำกัด (มหาชน)	ผู้ถือหุ้นรายใหญ่ในบริษัทใหญ่		
รายการที่สำคัญสำหรับปีสิ้นสุดวันที่ 31 ธันวาคม 2568 และ 2567 มีดังต่อไปนี้			
	นโยบายการกำหนดราคา	2568	2567

● บริษัทหลักทรัพย์จัดการกองทุน แลนด์ แอนด์ เฮ้าส์ จำกัด

ค่าธรรมเนียมการจัดการ	ตามเกณฑ์ที่ระบุในหนังสือชี้ชวน	2,435,568.64	2,723,675.82
ค่าธรรมเนียมนายทะเบียน	ตามเกณฑ์ที่ระบุในหนังสือชี้ชวน	2,183,913.20	2,306,743.93

กองทุนเปิด แอล เอช หุ้นปันผล พลัส
 หมายเหตุประกอบงบการเงิน
 สำหรับปีสิ้นสุดวันที่ 31 ธันวาคม 2568

หน่วย : บาท

	นโยบายการกำหนดราคา	2568	2567
● บริษัท แลนด์แอนด์เฮ้าส์ จำกัด (มหาชน)			
- ในฐานะผู้ออกหลักทรัพย์			
ซื้อหลักทรัพย์	ตามราคาตลาด	3,184,765.53	4,925,440.50
ขายหลักทรัพย์	ตามราคาตลาด	3,225,800.59	5,163,192.15
รายได้เงินปันผล	ตามราคาที่ประกาศจ่าย	272,154.00	289,980.00
● บริษัทหลักทรัพย์ แลนด์ แอนด์ เฮ้าส์ จำกัด (มหาชน)			
- ในฐานะผู้ค้าหลักทรัพย์			
ซื้อหลักทรัพย์	ตามราคาตลาด	138,580.00	24,637,124.53
ขายหลักทรัพย์	ตามราคาตลาด	6,423,583.00	36,502,748.00
ค่านายหน้า	ตามที่ระบุในสัญญา	10,532.34	135,458.54
● บริษัท ควอลิตี้ เฮ้าส์ จำกัด (มหาชน)			
- ในฐานะผู้ออกหลักทรัพย์			
ซื้อหลักทรัพย์	ตามราคาตลาด	825,328.93	1,470,842.04
ขายหลักทรัพย์	ตามราคาตลาด	900,621.76	-
รายได้เงินปันผล	ตามราคาที่ประกาศจ่าย	75,298.00	-
ณ วันที่ 31 ธันวาคม 2568 และ 2567 กองทุนฯ มียอดคงเหลือที่มีสาระสำคัญกับกิจการที่เกี่ยวข้องกัน ดังนี้		2568	2567
● บริษัทหลักทรัพย์จัดการกองทุน แลนด์ แอนด์ เฮ้าส์ จำกัด			
ค่าธรรมเนียมการจัดการค้างจ่าย		211,561.21	232,087.25
ค่าธรรมเนียมนายทะเบียนค้างจ่าย		194,392.17	196,560.06
● บริษัท แลนด์แอนด์เฮ้าส์ จำกัด (มหาชน)			
หลักทรัพย์		2,869,020.00	4,150,090.00
● บริษัท ควอลิตี้ เฮ้าส์ จำกัด (มหาชน)			
หลักทรัพย์		886,312.00	1,278,476.00

กองทุนเปิด แอล เอช หุ้นปันผล พลัส
 หมายเหตุประกอบงบการเงิน
 สำหรับปีสิ้นสุดวันที่ 31 ธันวาคม 2568

หน่วย : บาท

8. ประเภทหน่วยลงทุนที่ออกจำหน่าย

ประเภทผู้ถือหน่วยลงทุน	ณ วันที่ 31 ธันวาคม 2568		
	หน่วยลงทุน ณ วันปลายปี (หน่วย)	สินทรัพย์สุทธิ (บาท)	มูลค่าสินทรัพย์สุทธิ ต่อหน่วย (บาท)
ชนิดสะสมมูลค่า	524,470.7332	4,946,716.13	9.4318
ชนิดจ่ายเงินปันผล	22,083,643.9638	165,230,592.32	7.4820

ประเภทผู้ถือหน่วยลงทุน	ณ วันที่ 31 ธันวาคม 2567		
	หน่วยลงทุน ณ วันปลายปี (หน่วย)	สินทรัพย์สุทธิ (บาท)	มูลค่าสินทรัพย์สุทธิ ต่อหน่วย (บาท)
ชนิดสะสมมูลค่า	738,442.5686	6,523,149.42	8.8336
ชนิดจ่ายเงินปันผล	25,016,606.1440	182,613,994.69	7.2997

ปัจจุบันกองทุนนำเสนอหน่วยลงทุน 2 ชนิด ได้แก่ ชนิดสะสมมูลค่า (LHEQDPLUS-A) และชนิดจ่ายเงินปันผล (LHEQDPLUS-D) ความแตกต่างหลักระหว่างชนิดหน่วยลงทุน คือ

- ชนิดสะสมมูลค่า (LHEQDPLUS-A) ผู้ลงทุนประเภทบุคคลธรรมดา หรือผู้ลงทุนประเภทนิติบุคคล/สถาบัน เปิดโอกาสให้ผู้ลงทุนรับรายได้จากส่วนต่างจากการลงทุน (Capital Gain) และสะสมผลประโยชน์จากการลงทุน (Total return)
- ชนิดจ่ายเงินปันผล (LHEQDPLUS-D) ผู้ลงทุนประเภทบุคคลธรรมดา หรือผู้ลงทุนประเภทนิติบุคคล/สถาบัน เปิดโอกาสให้ผู้ลงทุนรับรายได้สม่ำเสมอจากเงินปันผล รวมถึงมีสิทธิได้รับสิทธิพิเศษทางภาษี หากปฏิบัติเป็นไปตามเกณฑ์ หรือเงื่อนไขที่กรมสรรพากรกำหนด

การเพิ่มขึ้น (ลดลง) ในสินทรัพย์สุทธิจากการดำเนินงานในระหว่างปีแยกตามประเภทผู้ถือหน่วยลงทุน มีดังนี้

	2568	2567
● ชนิดสะสมมูลค่า (LHEQDPLUS-A)	351,892.00	(267,596.26)
● ชนิดจ่ายเงินปันผล (LHEQDPLUS-D)	9,759,923.89	(7,388,787.69)
รวม	10,111,815.89	(7,656,383.95)

กองทุนเปิด แอล เอช หุ้นปันผล พลัส
 หมายเหตุประกอบงบการเงิน
 สำหรับปีสิ้นสุดวันที่ 31 ธันวาคม 2568

หน่วย : บาท

9. การแบ่งปันส่วนทุนให้ผู้ถือส่วนได้เสีย

ในระหว่างปี สิ้นสุดวันที่ 31 ธันวาคม 2568 และ 2567 กองทุนฯ ได้จ่ายเงินปันผลให้แก่ผู้ถือหุ้นรายละ
 จ่ายเงินปันผล ดังนี้

วันที่ปิดสมุด ทะเบียน	สำหรับรอบระยะเวลา	อัตราต่อ หน่วย (บาท/ หน่วย)	สำหรับปีสิ้นสุดวันที่ 31 ธันวาคม	
			2568	2567
20 กันยายน 2567	1 กรกฎาคม 2567 - 31 สิงหาคม 2567	0.05	-	1,252,240.12
15 พฤศจิกายน 2567	1 กันยายน 2567 - 31 ตุลาคม 2567	0.05	-	1,250,149.32
19 กันยายน 2568	1 กรกฎาคม 2568 - 31 สิงหาคม 2568	0.20	4,418,835.73	-
14 พฤศจิกายน 2568	1 กันยายน 2568 - 31 ตุลาคม 2568	0.10	2,208,364.56	-
		รวม	6,627,200.29	2,502,389.44

10. การเปิดเผยข้อมูลสำหรับเครื่องมือทางการเงิน

10.1 การประมาณมูลค่ายุติธรรม

มูลค่ายุติธรรม หมายถึง ราคาที่จะได้รับจากการขายสินทรัพย์หรือเป็นราคาที่จะจ่ายเพื่อโอนหนี้สินให้ผู้อื่น
 โดยรายการดังกล่าวเป็นรายการที่เกิดขึ้นในสภาพปกติระหว่างผู้ซื้อและผู้ขาย ณ วันที่วัดมูลค่า กองทุนฯ
 ใช้ราคาเสนอซื้อขายในตลาดที่มีสภาพคล่องในการวัดมูลค่ายุติธรรมของสินทรัพย์และหนี้สินซึ่งแนวปฏิบัติ
 ทางบัญชีที่เกี่ยวข้องกำหนดให้ต้องวัดมูลค่าด้วยมูลค่ายุติธรรม ยกเว้นในกรณีที่ไม่มีตลาดที่มีสภาพ
 คล่องสำหรับสินทรัพย์หรือหนี้สินที่มีลักษณะเดียวกันหรือไม่สามารถหาราคาเสนอซื้อขายในตลาดที่มี
 สภาพคล่องได้ กองทุนฯ จะประมาณมูลค่ายุติธรรมโดยใช้เทคนิคการประเมินมูลค่าที่เหมาะสมกับแต่ละ
 สถานการณ์ และพยายามใช้ข้อมูลที่สามารถสังเกตได้ที่เกี่ยวข้องกับสินทรัพย์หรือหนี้สินที่จะวัดมูลค่า
 ยุติธรรมนั้นให้มากที่สุด

ลำดับชั้นของมูลค่ายุติธรรมที่ใช้วัดมูลค่าและเปิดเผยมูลค่ายุติธรรมของสินทรัพย์และหนี้สินในงบการเงิน
 ออกเป็น 3 ระดับตามประเภทของข้อมูลที่นำมาใช้ในการวัดมูลค่ายุติธรรม ดังนี้

ระดับ 1 ใช้ข้อมูลราคาเสนอซื้อขายของสินทรัพย์หรือหนี้สินอย่างเดียวกันในตลาดที่มีสภาพคล่อง

ระดับ 2 ใช้ข้อมูลอื่นที่สามารถสังเกตได้ของสินทรัพย์หรือหนี้สิน ไม่ว่าจะ เป็นข้อมูลทางตรงหรือทางอ้อม

ระดับ 3 ใช้ข้อมูลที่ไม่สามารถสังเกตได้ เช่น ข้อมูลเกี่ยวกับกระแสเงินในอนาคตที่กิจการประมาณขึ้น

ทุกวันสิ้นรอบระยะเวลารายงาน กองทุนฯ จะประเมินความจำเป็นในการโอนรายการระหว่างลำดับชั้นของ
 มูลค่ายุติธรรมสำหรับสินทรัพย์และหนี้สินที่ถืออยู่ ณ วันสิ้นรอบระยะเวลารายงานที่มีการวัดมูลค่ายุติธรรม
 แบบเกิดขึ้นประจำ

กองทุนเปิด แอล เอช หุ้นปันผล พลัส
 หมายเหตุประกอบงบการเงิน
 สำหรับปีสิ้นสุดวันที่ 31 ธันวาคม 2568

หน่วย : บาท

ตารางต่อไปนี้จะแสดงถึงเครื่องมือทางการเงินที่วัดมูลค่าด้วยมูลค่ายุติธรรมจำแนกตามวิธีการประมาณมูลค่าความแตกต่างของระดับข้อมูลสามารถแสดงได้ดังนี้

(หน่วย : พันบาท)

	ณ วันที่ 31 ธันวาคม 2568			
	ระดับที่ 1	ระดับที่ 2	ระดับที่ 3	รวม
สินทรัพย์				
ตราสารทุน	167,408.66	-	-	167,408.66

(หน่วย : พันบาท)

	ณ วันที่ 31 ธันวาคม 2567			
	ระดับที่ 1	ระดับที่ 2	ระดับที่ 3	รวม
สินทรัพย์				
ตราสารทุน	185,200.89	-	-	185,200.89

เงินลงทุนต่างๆ ซึ่งมูลค่าเงินลงทุนมาจากราคาตลาดที่มีการอ้างอิงไว้อย่างชัดเจนในตลาดที่มีสภาพคล่องและถูกจัดประเภทอยู่ในระดับที่ 1 นั้นประกอบด้วยตราสารทุนของบริษัทจดทะเบียนที่มีสภาพคล่องและที่ซื้อขายในตลาดที่จัดตั้งขึ้นอย่างเป็นทางการ กองทุนฯ จะไม่ปรับราคาที่อ้างอิงสำหรับเครื่องมือเหล่านี้

10.2 ความเสี่ยงด้านอัตราดอกเบี้ย

ความเสี่ยงด้านอัตราดอกเบี้ย คือ ความเสี่ยงที่มูลค่าของสินทรัพย์และหนี้สินทางการเงินจะเปลี่ยนแปลงไปเนื่องจากการเปลี่ยนแปลงอัตราดอกเบี้ยในตลาด

ตารางต่อไปนี้จะสรุปความเสี่ยงด้านอัตราดอกเบี้ยของกองทุน ซึ่งประกอบด้วยสินทรัพย์และหนี้สินของกองทุนฯ ตามมูลค่ายุติธรรมและจำแนกตามประเภทอัตราดอกเบี้ย

	ณ วันที่ 31 ธันวาคม 2568			
	อัตราดอกเบี้ยปรับ			รวม
	ขึ้นลงตามอัตราตลาด	อัตราดอกเบี้ยคงที่	ไม่มีอัตราดอกเบี้ย	
สินทรัพย์ทางการเงิน				
เงินฝากธนาคาร	4,400,091.59	-	-	4,400,091.59
หลักทรัพย์จดทะเบียน	-	-	167,408,664.00	167,408,664.00
ดอกเบี้ยค้างรับ	-	-	144.66	144.66
รวม	4,400,091.59	-	167,408,808.66	171,808,900.25

กองทุนเปิด แอล เอช หุ้นปันผล พลัส
 หมายเหตุประกอบงบการเงิน
 สำหรับปีสิ้นสุดวันที่ 31 ธันวาคม 2568

หน่วย : บาท

ณ วันที่ 31 ธันวาคม 2568

	อัตราดอกเบี้ยปรับ			รวม
	ขึ้นลงตามอัตรา	อัตราดอกเบี้ย	ไม่มีอัตรา	
	ตลาด	คงที่	ดอกเบี้ย	
หนี้สินทางการเงิน				
เจ้าหนี้จากการซื้อ				
เงินลงทุน	-	-	1,146,344.75	1,146,344.75
ค่าใช้จ่ายค้างจ่าย	-	-	474,979.65	474,979.65
รวม	-	-	1,621,324.40	1,621,324.40

ณ วันที่ 31 ธันวาคม 2567

	อัตราดอกเบี้ยปรับ			รวม
	ขึ้นลงตามอัตรา	อัตราดอกเบี้ย	ไม่มีอัตรา	
	ตลาด	คงที่	ดอกเบี้ย	
สินทรัพย์ทางการเงิน				
เงินฝากธนาคาร	4,442,514.40	-	-	4,442,514.40
หลักทรัพย์จดทะเบียน	-	-	185,200,889.00	185,200,889.00
ดอกเบี้ยค้างรับ	-	-	292.14	292.14
รวม	4,442,514.40	-	185,201,181.14	189,643,695.54
หนี้สินทางการเงิน				
ค่าใช้จ่ายค้างจ่าย	-	-	495,393.21	495,393.21
รวม	-	-	495,393.21	495,393.21

กองทุนเปิด แอล เอช หุ้นปันผล พลัส
หมายเหตุประกอบงบการเงิน
สำหรับปีสิ้นสุดวันที่ 31 ธันวาคม 2568

หน่วย : บาท

10.3 ความเสี่ยงจากการดำเนินงานของผู้ออกตราสาร (Business Risk)

ความเสี่ยงที่เกิดจากการดำเนินงานของผู้ออกตราสาร หากผลการดำเนินงานหรือฐานะการเงินของผู้ออกตราสาร รวมทั้งความสามารถในการทำกำไรของผู้ออกตราสารเปลี่ยนแปลงไป ซึ่งอาจกระทบต่อราคาซื้อขายของตราสาร อย่างไรก็ตาม กองทุนฯ จะพิจารณาคัดเลือกหลักทรัพย์ที่จะลงทุน โดยการวิเคราะห์สถานะทางการเงิน ผลการดำเนินงาน การบริหารงาน เพื่อประกอบการตัดสินใจลงทุน และยังคงจะทำการติดตามข้อมูลข่าวสารของผู้ออกตราสารอย่างใกล้ชิดและต่อเนื่อง เพื่อปรับเปลี่ยนแผนการลงทุนอย่างเหมาะสม

10.4 ความเสี่ยงจากความสามารถในการชำระหนี้ของผู้ออกตราสาร (Credit Risk)

ความเสี่ยงจากการที่บริษัทผู้ออกตราสารไม่สามารถชำระคืนเงินต้น และ/หรือดอกเบี้ยได้ตามที่กำหนด หรือไม่ครบตามจำนวนที่ได้สัญญาไว้ อย่างไรก็ตาม กองทุนฯ จะวิเคราะห์คุณภาพและความสามารถในการชำระหนี้ของผู้ออกตราสาร และทบทวนฐานะการเงินและความน่าเชื่อถือของผู้ออกตราสารอย่างสม่ำเสมอ

10.5 ความเสี่ยงจากความผันผวนของราคาตราสาร (Market Risk)

ความเสี่ยงที่เกิดจากการเปลี่ยนแปลงราคา หรือ ผลตอบแทนโดยรวมของตราสารซึ่งขึ้นอยู่กับปัจจัยต่างๆ เช่น แนวโน้มของอัตราดอกเบี้ย ความผันผวนของค่าเงิน ปัจจัยพื้นฐานทางเศรษฐกิจ ผลประกอบการของบริษัทผู้ออกตราสาร ปริมาณการซื้อขายหรือตราสารหนี้ เป็นต้น ซึ่งส่งผลให้ราคาตราสารที่กองทุนฯ ได้ลงทุนไว้อาจเพิ่มขึ้นหรือลดลงได้ตลอดเวลา อย่างไรก็ตาม กองทุนฯ จะวิเคราะห์และวิจัยปัจจัยต่างๆ ที่มีผลต่อการเปลี่ยนแปลงของราคาตราสารอย่างต่อเนื่องและสม่ำเสมอเพื่อนำไปใช้ประกอบการตัดสินใจปรับเปลี่ยนสัดส่วนในการลงทุนในตราสารแต่ละประเภทให้เหมาะสมกับสภาพการณ์ในช่วงเวลาต่าง ๆ

10.6 ความเสี่ยงจากการขาดสภาพคล่องของตราสาร (Liquidity Risk)

ความเสี่ยงที่เกิดจากการไม่สามารถขายตราสารได้ในช่วงเวลาที่ต้องการหรืออาจไม่ได้ราคาตามที่คาดหวังเอาไว้ อย่างไรก็ตาม กองทุนฯ จะพิจารณาลงทุนในหลักทรัพย์ที่มีสภาพคล่องสอดคล้องกับประเภทลักษณะและนโยบายการลงทุนของกองทุนฯ อย่างเหมาะสม เพื่อให้มีความคล่องตัวในการบริหารของกองทุนฯ ทั้งนี้ แนวทางการบริหารความเสี่ยงจากการขาดสภาพคล่องของตราสารจะขึ้นอยู่กับ การพิจารณาตัดสินใจของกองทุนฯ โดยคำนึงถึงผลประโยชน์สูงสุดของผู้ถือหน่วยลงทุนเป็นสำคัญ

11. เหตุการณ์ภายหลังรอบระยะเวลารายงาน

เมื่อวันที่ 21 มกราคม 2569 กองทุนฯ ได้มีมติให้จ่ายเงินปันผล จากการดำเนินงานตั้งแต่วันที่ 1 พฤศจิกายน 2568 ถึง วันที่ 31 ธันวาคม 2568 ในอัตราหน่วยละ 0.05 บาท รวมเป็นเงินจำนวน 1.11 ล้านบาท ซึ่งได้จ่ายให้แก่ผู้ถือหน่วยลงทุนในวันที่ 28 มกราคม 2569

12. การอนุมัติงบการเงิน

งบการเงินนี้ได้รับอนุมัติให้ออกโดยผู้มีอำนาจของกองทุนฯ เมื่อวันที่ 13 มีนาคม 2569