

รายงานประจำปี

กองทุนเปิด แอล เอช ตราสารหนี้

สำหรับรอบระยะเวลาตั้งแต่วันที่ 1 กันยายน 2565 ถึงวันที่ 31 สิงหาคม 2566

กองทุนเปิด แอล เอช ตราสารหนี้ (LHDEBT)

- ประเภทโครงการ** : กองทุนรวมตราสารแห่งหนี้ ประเภทรับซื้อคืนหน่วยลงทุน
- นโยบายการลงทุน** : กองทุนจะลงทุนในหลักทรัพย์หรือทรัพย์สินอันเป็นหรือเกี่ยวข้องกับตราสารแห่งหนี้ ตราสารทางการเงิน และ/หรือเงินฝากที่เสนอขายทั้งในประเทศ และ/หรือต่างประเทศ ของภาครัฐ และ/หรือภาคเอกชนที่มีคุณภาพและให้ผลตอบแทนที่ดีเหมาะสมกับระดับความเสี่ยง อาทิ ตราสารแห่งหนี้ที่ออกโดยภาครัฐ และ/หรือรัฐวิสาหกิจ ตราสารแห่งหนี้ภาคเอกชน เช่น ตราสารหนี้ ตราสารทางการเงิน และ/หรือเงินฝากที่ออกโดยธนาคารพาณิชย์ และ/หรือตราสารแห่งหนี้ ตราสารทางการเงินที่ออกโดยบริษัทเอกชนชั้นดี ตราสารที่ได้รับการจัดอันดับความน่าเชื่อถือของตราสารหรือผู้ออกตราสารอยู่ในอันดับที่สามารถลงทุนได้ (Investment Grade) ในกรณีตราสารดังกล่าวเป็น Subordinated Debt จะต้องได้รับอันดับความน่าเชื่อถือของตราสาร (Issue rating) อยู่ในอันดับที่สามารถลงทุนได้ (Investment grade) เท่านั้น ส่วนที่เหลือบริษัทจัดการอาจพิจารณาลงทุนในหรือมีไว้ซึ่งเงินฝากและ/หรือหลักทรัพย์หรือทรัพย์สินอื่นหรือการขาดอกผลโดยวิธีอื่นอย่างใดอย่างหนึ่งหรือหลายอย่าง ตามที่คณะกรรมการ ก.ล.ต. หรือสำนักงานคณะกรรมการ ก.ล.ต. ประกาศกำหนดหรือให้ความเห็นชอบ
- อนึ่ง กองทุนจะเน้นลงทุนในตราสารหนี้ที่เสนอขายในประเทศเป็นหลัก อย่างไรก็ตามกองทุนอาจพิจารณาลงทุนในตราสารหนี้ที่เสนอขายในต่างประเทศได้ ในกรณีที่กองทุนสามารถหาโอกาสในการลงทุนเพิ่มเติมในตราสารสกุลเงินต่างประเทศหลังปิดความเสี่ยงค่าเงินที่ให้อัตราผลตอบแทนเพิ่มขึ้น โดยอายุเฉลี่ยของตราสารหนี้ต่างประเทศในกองทุนจะไม่เกิน 6 เดือน ทั้งนี้กองทุนจะนำเงินไปลงทุนในต่างประเทศ ไม่เกินร้อยละ 20 ของมูลค่าทรัพย์สินสุทธิของกองทุน
- กรณี ลงทุนในธนาคารที่มีกฎหมายเฉพาะจัดตั้งขึ้น จะต้องมียอดอันดับความน่าเชื่อถือสนับสนุน (Support Credit) ซึ่งสถาบันจัดอันดับความน่าเชื่อถือประเมินจากแนวโน้มที่ธนาคารดังกล่าวจะได้รับการสนับสนุนทางการเงินจากรัฐบาลเมื่อมีกรณีจำเป็นกองทุนอาจลงทุนในหรือมีไว้ซึ่งสัญญาซื้อขายล่วงหน้า (Derivative) เพื่อเพิ่มประสิทธิภาพการบริหารการลงทุน (Efficient Portfolio Management) ซึ่งพิจารณาจากสถานะของตลาดการเงินในขณะนั้น กฎ ระเบียบ หรือข้อบังคับ และปัจจัยอื่นที่ สำนักงานคณะกรรมการ ก.ล.ต. ประกาศกำหนด
- กองทุนอาจลงทุนในหรือมีไว้ซึ่งตราสารที่มีลักษณะของสัญญาซื้อขายล่วงหน้าแฝง (Structured Note) โดยเป็นไปตามหลักเกณฑ์หรือได้รับความเห็นชอบจากสำนักงานคณะกรรมการ ก.ล.ต.



เรียน ท่านผู้ถือหน่วยลงทุน
กองทุนเปิด แอล เอช ตราสารหนี้

บริษัทหลักทรัพย์จัดการกองทุน แลนด์ แอนด์ เฮ้าส์ จำกัด ขอนำส่ง “รายงานสรุปสถานะการลงทุน” เพื่อรายงานผลการดำเนินงานของกองทุนตั้งแต่วันที่ 1 กันยายน 2565 ถึงวันที่ 31 สิงหาคม 2566 มาเพื่อโปรดทราบ

สภาพตลาดในรอบบัญชีตั้งแต่วันที่ 1 กันยายน 2565 ถึงวันที่ 31 สิงหาคม 2566

ตลาดตราสารหนี้

ภาพรวมตลาดตราสารหนี้ของประเทศไทยในช่วง 1 กันยายน 2565 ถึง 31 สิงหาคม 2566 อัตราผลตอบแทนพันธบัตรรัฐบาลอายุคงเหลือน้อยกว่า 1 ปี มีการปรับตัวเพิ่มขึ้นประมาณ 90 ถึง 105 Basis Point (bps) สำหรับพันธบัตรรัฐบาลที่อายุมากกว่า 1 ปีก็ปรับขึ้นในทิศทางเดียวกัน

ทางด้านคณะกรรมการนโยบายการเงิน (กนง.) ได้มีมติให้ปรับขึ้นอัตราดอกเบี้ยจากที่ 0.75% เป็น 2.25% ต่อปี ให้สะท้อนถึงภาวะอัตราเงินเฟ้อที่เพิ่มขึ้นอย่างรวดเร็วแล้วลดลงอยู่ในกรอบในภายหลัง เศรษฐกิจไทยในภาพรวมมีแนวโน้มฟื้นตัวอย่างต่อเนื่องจากจำนวนนักท่องเที่ยวที่ฟื้นตัวกลับมา การส่งออกยังคงขบเซาเนื่องจากเศรษฐกิจในประเทศจีนฟื้นตัวได้ช้า แต่คาดว่าจะสามารถฟื้นตัวได้ในภายหน้า ทางด้านอัตราเงินเฟ้อทั่วไปปรับลดลงจากภาคพลังงาน อย่างไรก็ตาม อัตราเงินเฟ้อพื้นฐานที่แม้จะปรับลดลงแต่ก็มีแนวโน้มสูงกว่าในอดีตเนื่องจากต้นทุนของราคาอาหารที่เพิ่มขึ้น เนื่องมาจากสงครามหรือสภาวะอากาศที่เปลี่ยนแปลง ปัจจัยนี้อาจทำให้ผู้ผลิตส่งผ่านต้นทุนไปสู่ผู้บริโภคในอนาคตต่อไป ทำให้เป็นเหตุให้อัตราเงินเฟ้อสูงขึ้นได้ในอนาคต

ในส่วนของตราสารหนี้นั้น แม้อัตราดอกเบี้ยของประเทศไทยจะอยู่ในภาวะขาขึ้นตลอดตั้งแต่ต้นปีที่ผ่านมา ทำให้ต้นทุนทางการเงินของบริษัทเอกชนสูงขึ้น ทำให้เกิดปัญหาในการชำระหนี้คืนบ้าง อย่างไรก็ตามผู้ออกตราสารหนี้ภาคเอกชนที่มีอันดับเครดิตสูงยังสามารถออกและเสนอขายหุ้นกู้ได้ตามต้องการ แต่ก็มีผู้ออกบางส่วนที่ชะลอการออกไปก่อนเพื่อรออัตราดอกเบี้ยที่เหมาะสม ซึ่งผู้จัดการกองทุนยังคงติดตามสถานการณ์ทางด้านเศรษฐกิจและผลประกอบการของเอกชนอย่างใกล้ชิดเพื่อประเมินและปรับกลยุทธ์ให้สอดคล้องกับสภาวะดังกล่าวในระยะข้างหน้า

บริษัทขอขอบพระคุณท่านผู้ถือหน่วยลงทุนเป็นอย่างสูง ที่ได้มอบความไว้วางใจให้บริษัทบริหารเงินลงทุนของท่าน บริษัทยังคงยืนยันในความตั้งใจ และทุ่มเทความสามารถเพื่อบริหารเงินของท่านอย่างมีประสิทธิภาพสูงที่สุดต่อไป และหากท่านมีข้อสงสัยประการใด ท่านสามารถติดต่อมาได้ที่บริษัทหลักทรัพย์จัดการกองทุน แลนด์ แอนด์ เฮ้าส์ จำกัด หมายเลขโทรศัพท์ 02-286-3484 หรือที่อีเมล lhfund@lhfund.co.th

ขอแสดงความนับถือ

บริษัทหลักทรัพย์จัดการกองทุน แลนด์ แอนด์ เฮ้าส์ จำกัด



ความเห็นของผู้ดูแลผลประโยชน์

วันที่ 20 กันยายน 2566

เรียน ผู้ถือหุ้นหน่วยลงทุนกองทุนเปิด แอล เอช ตราสารหนี้

ธนาคารกรุงเทพ จำกัด (มหาชน) ในฐานะผู้ดูแลผลประโยชน์ ได้ดูแลการจัดการกองทุนเปิด แอล เอช ตราสารหนี้ ซึ่งจัดการโดยบริษัทหลักทรัพย์จัดการกองทุน แลนด์ แอนด์ เฮ้าส์ จำกัด สำหรับระยะเวลาตั้งแต่วันที่ 1 กันยายน 2565 ถึงวันที่ 31 สิงหาคม 2566 แล้ว

ธนาคารฯ เห็นว่าบริษัทหลักทรัพย์จัดการกองทุน แลนด์ แอนด์ เฮ้าส์ จำกัด ได้ปฏิบัติหน้าที่ในการจัดการกองทุนเปิด แอล เอช ตราสารหนี้ เหมาะสมตามสมควรแห่งวัตถุประสงค์ที่ได้กำหนดไว้ในโครงการ และภายใต้พระราชบัญญัติหลักทรัพย์และตลาดหลักทรัพย์ พ.ศ. 2535

(นาคฤดี สีโทชวลิต)

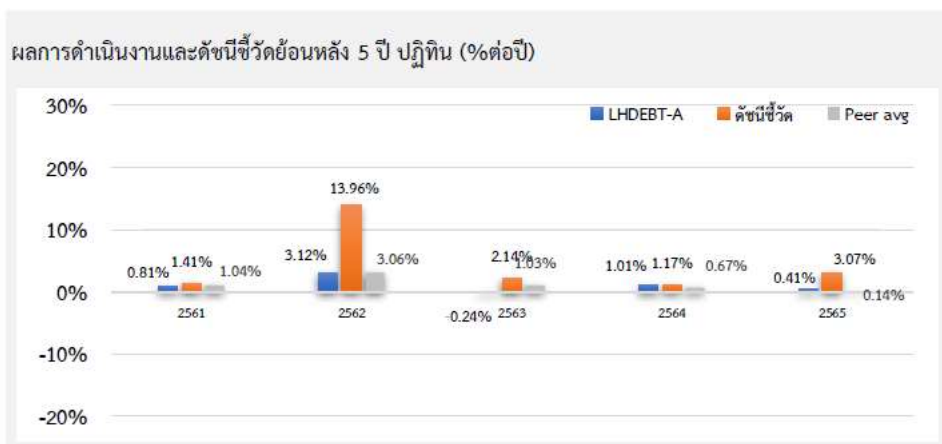
ธนาคารกรุงเทพ จำกัด (มหาชน)

ในฐานะผู้ดูแลผลประโยชน์

รายชื่อผู้จัดการกองทุน

ผู้จัดการกองทุนรวม	วันเริ่มบริหารกองทุน
ชื่อ-นามสกุล	
คุณจิตติพงษ์ มีเพียร	15 มีนาคม 2565
คุณพัชสกันต์ ธนวรกิจสกุล	19 สิงหาคม 2565

ตารางเปรียบเทียบผลการดำเนินงาน
ชนิดสะสมมูลค่า
ข้อมูล ณ วันที่ 31 สิงหาคม 2566



ผลการดำเนินงานย้อนหลังแบบปักหมุด (1%ต่อปี)

	YTD	3 เดือน	6 เดือน	1 ปี ¹
LHDEBT-A	0.45	0.17	0.54	1.12
ดัชนีชี้วัด	0.52	0.30	0.59	1.05
ค่าเฉลี่ยในกลุ่มเดียวกัน	0.63	0.24	0.59	1.20
ความผันผวนกองทุน	0.32	0.15	0.29	0.46
ความผันผวนดัชนีชี้วัด	0.26	0.11	0.20	0.44
	3 ปี ¹	5 ปี ¹	10 ปี ¹	ตั้งแต่จัดตั้ง ¹
LHDEBT-A	0.88	1.03	1.56	1.65
ดัชนีชี้วัด	1.01	3.87	4.18	3.95
ค่าเฉลี่ยในกลุ่มเดียวกัน	0.79	1.21	1.80	N/A
ความผันผวนกองทุน	0.45	0.70	0.58	0.69
ความผันผวนดัชนีชี้วัด	0.50	1.27	1.56	1.64

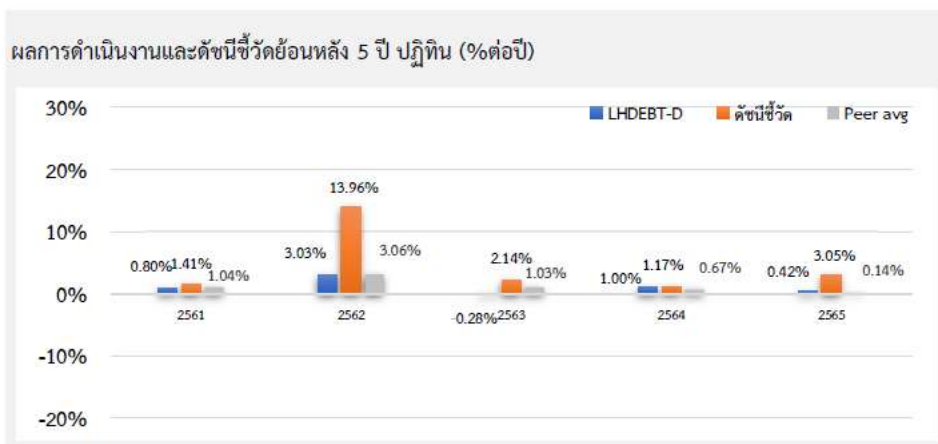
ชื่อกองทุน	มูลค่าหน่วยลงทุน	มูลค่าทรัพย์สินสุทธิ
------------	------------------	----------------------

LHDEBT-A 11,9576 153,052,979.84

ข้อมูล ณ วันที่ 31 สิงหาคม 2566

- เอกสารการวัดผลการดำเนินงานของกองทุนรวมฉบับนี้ได้จัดทำขึ้นตามมาตรฐานการวัดผลการดำเนินงานของกองทุนรวมของสมาคมบริษัทจัดการลงทุน
- ผลการดำเนินงานในอดีต/ผลการเปรียบเทียบผลการดำเนินงานที่เกี่ยวข้องกับผลิตภัณฑ์ในตลาดทุน มิได้เป็นสิ่งยืนยันถึงผลการดำเนินงานในอนาคต
- ทำความเข้าใจลักษณะสินค้า เงื่อนไข ผลตอบแทน และความเสี่ยง ก่อนตัดสินใจลงทุน

ตารางเปรียบเทียบผลการดำเนินงาน
ชนิดจ่ายเงินปันผล
ข้อมูล ณ วันที่ 31 สิงหาคม 2566



ผลการดำเนินงานย้อนหลังแบบปักหมุด (1%ต่อปี)

	YTD	3 เดือน	6 เดือน	1 ปี ¹
LHDEBT-D	0.45	0.17	0.54	1.12
ดัชนีชี้วัด	0.52	0.30	0.59	1.05
ค่าเฉลี่ยในกลุ่มเดียวกัน	0.63	0.24	0.59	1.20
ความผันผวนกองทุน	0.32	0.15	0.29	0.46
ความผันผวนดัชนีชี้วัด	0.26	0.11	0.20	0.44
	3 ปี ¹	5 ปี ¹	10 ปี ¹	ตั้งแต่จัดตั้ง ¹
LHDEBT-D	0.88	1.01	1.14	1.26
ดัชนีชี้วัด	1.01	3.87	4.18	3.95
ค่าเฉลี่ยในกลุ่มเดียวกัน	0.79	1.21	1.80	N/A
ความผันผวนกองทุน	0.45	0.70	0.67	0.76
ความผันผวนดัชนีชี้วัด	0.50	1.27	1.56	1.64

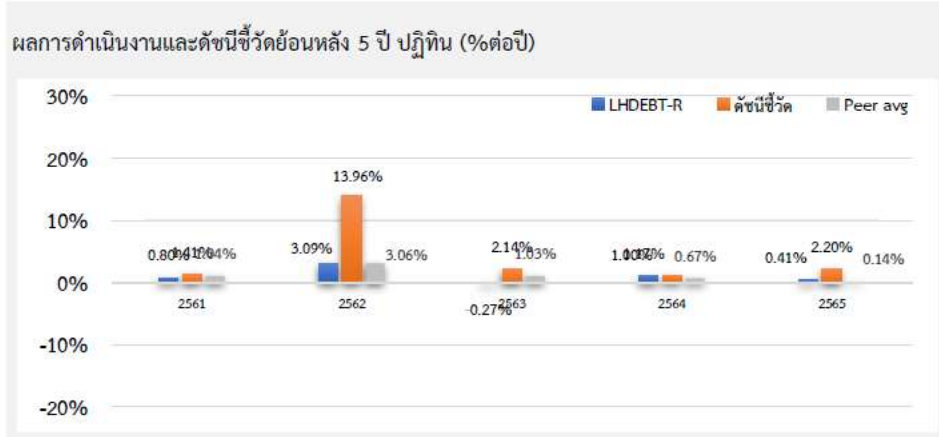
ชื่อกองทุน	มูลค่าหน่วยลงทุน	มูลค่าทรัพย์สินสุทธิ
------------	------------------	----------------------

LHDEBT-D 10.8677 406,952.30

ข้อมูล ณ วันที่ 31 สิงหาคม 2566

- เอกสารการวัดผลการดำเนินงานของกองทุนรวมฉบับนี้ได้จัดทำขึ้นตามมาตรฐานการวัดผลการดำเนินงานของกองทุนรวมของสมาคมบริษัทจัดการลงทุน
- ผลการดำเนินงานในอดีต/ผลการเปรียบเทียบผลการดำเนินงานที่เกี่ยวข้องกับผลิตภัณฑ์ในตลาดทุน มิได้เป็นสิ่งยืนยันถึงผลการดำเนินงานในอนาคต
- ทำความเข้าใจลักษณะสินค้า เงื่อนไข ผลตอบแทน และความเสี่ยง ก่อนตัดสินใจลงทุน

ตารางเปรียบเทียบผลการดำเนินงาน
ชนิดรับซื้อคืนหน่วยลงทุนอัตโนมัติ
ข้อมูล ณ วันที่ 31 สิงหาคม 2566



ผลการดำเนินงานย้อนหลังแบบปีกลุ่ม (1%ต่อปี)

	YTD	3 เดือน	6 เดือน	1 ปี ¹
LHDEBT-R	0.45	0.17	0.54	1.12
ดัชนีชี้วัด	0.52	0.30	0.59	1.05
ค่าเฉลี่ยในกลุ่มเดียวกัน	0.63	0.24	0.59	1.20
ความผันผวนกองทุน	0.32	0.15	0.29	0.46
ความผันผวนดัชนีชี้วัด	0.26	0.11	0.20	0.44
	3 ปี ¹	5 ปี ¹	10 ปี ¹	ตั้งแต่จัดตั้ง ¹
LHDEBT-R	0.87	1.02	1.54	1.63
ดัชนีชี้วัด	1.01	3.87	4.18	3.95
ค่าเฉลี่ยในกลุ่มเดียวกัน	0.79	1.21	1.80	N/A
ความผันผวนกองทุน	0.45	0.70	0.58	0.69
ความผันผวนดัชนีชี้วัด	0.50	1.27	1.56	1.64

ชื่อกองทุน	มูลค่าหน่วยลงทุน	มูลค่าทรัพย์สินสุทธิ
LHDEBT-R	11,9319	2,695,098.29

ข้อมูล ณ วันที่ 31 สิงหาคม 2566

- เอกสารการวัดผลการดำเนินงานของกองทุนรวมฉบับนี้ได้จัดทำขึ้นตามมาตรฐานการวัดผลการดำเนินงานของกองทุนรวมของสมาคมบริษัทจัดการลงทุน
- ผลการดำเนินงานในอดีต/ผลการเปรียบเทียบผลการดำเนินงานที่เกี่ยวข้องกับผลิตภัณฑ์ในตลาดทุน มิได้เป็นสิ่งยืนยันถึงผลการดำเนินงานในอนาคต
- ทำความเข้าใจลักษณะสินค้า เงื่อนไข ผลตอบแทน และความเสี่ยง ก่อนตัดสินใจลงทุน

ตารางเปรียบเทียบผลการดำเนินงาน
 ชนิดช่องทางอิเล็กทรอนิกส์
 ข้อมูล ณ วันที่ 31 สิงหาคม 2566



ผลการดำเนินงานย้อนหลังแบบปักหมุด (1%ต่อปี)

	YTD	3 เดือน	6 เดือน	1 ปี ¹
LHDEBT-E	0.47	0.19	0.56	1.14
ดัชนีชี้วัด	0.52	0.30	0.59	1.05
ค่าเฉลี่ยในกลุ่มเดียวกัน	0.63	0.24	0.59	1.20
ความผันผวนกองทุน	0.32	0.15	0.29	0.46
ความผันผวนดัชนีชี้วัด	0.26	0.11	0.20	0.44

	3 ปี ¹	5 ปี ¹	10 ปี ¹	ตั้งแต่จัดตั้ง ¹
LHDEBT-E	N/A	N/A	N/A	0.57
ดัชนีชี้วัด	N/A	N/A	N/A	1.00
ค่าเฉลี่ยในกลุ่มเดียวกัน	0.79	1.21	1.80	N/A
ความผันผวนกองทุน	N/A	N/A	N/A	0.46
ความผันผวนดัชนีชี้วัด	N/A	N/A	N/A	0.50

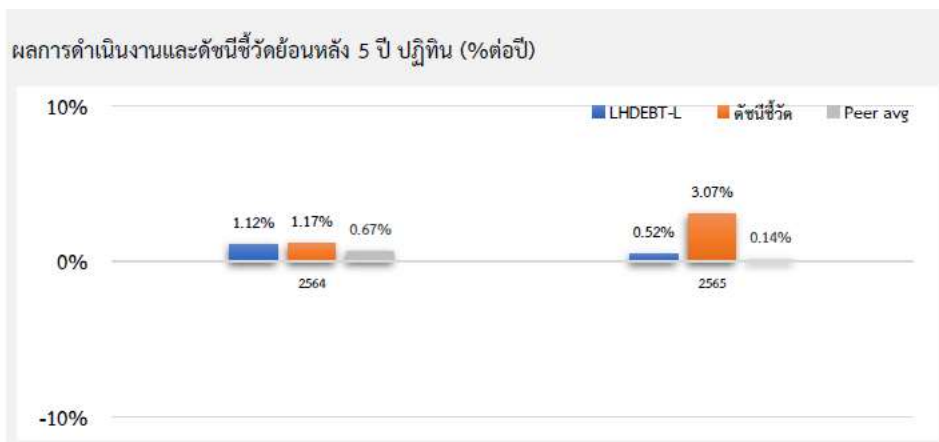
ชื่อกองทุน	มูลค่าหน่วยลงทุน	มูลค่าทรัพย์สินสุทธิ
------------	------------------	----------------------

LHDEBT-E 11,7896 20,215.23

ข้อมูล ณ วันที่ 31 สิงหาคม 2566

- เอกสารการวัดผลการดำเนินงานของกองทุนรวมฉบับนี้ได้จัดทำขึ้นตามมาตรฐานการวัดผลการดำเนินงานของกองทุนรวมของสมาคมบริษัทจัดการลงทุน
- ผลการดำเนินงานในอดีต/ผลการเปรียบเทียบผลการดำเนินงานที่เกี่ยวข้องกับผลิตภัณฑ์ในตลาดทุน มิได้เป็นสิ่งยืนยันถึงผลการดำเนินงานในอนาคต
- ทำความเข้าใจลักษณะสินค้า เงื่อนไข ผลตอบแทน และความเสี่ยง ก่อนตัดสินใจลงทุน

ตารางเปรียบเทียบผลการดำเนินงาน
 ชนิดผู้ถือหน่วยลงทุนกองทุนภายใต้การบริหารจัดการ
 ข้อมูล ณ วันที่ 31 สิงหาคม 2566



ผลการดำเนินงานย้อนหลังแบบปักหมุด (%ต่อปี)

	YTD	3 เดือน	6 เดือน	1 ปี ¹
LHDEBT-L	0.52	0.20	0.59	1.23
ดัชนีชี้วัด	0.52	0.30	0.59	1.05
ค่าเฉลี่ยในกลุ่มเดียวกัน	0.63	0.24	0.59	1.20
ความผันผวนกองทุน	0.32	0.15	0.29	0.46
ความผันผวนดัชนีชี้วัด	0.26	0.11	0.20	0.44
	3 ปี ¹	5 ปี ¹	10 ปี ¹	ตั้งแต่จัดตั้ง ¹
LHDEBT-L	0.99	N/A	N/A	0.96
ดัชนีชี้วัด	1.01	N/A	N/A	1.00
ค่าเฉลี่ยในกลุ่มเดียวกัน	0.79	1.21	1.80	N/A
ความผันผวนกองทุน	0.45	N/A	N/A	0.45
ความผันผวนดัชนีชี้วัด	0.50	N/A	N/A	0.50

ชื่อกองทุน	มูลค่าหน่วยลงทุน	มูลค่าทรัพย์สินสุทธิ
------------	------------------	----------------------

LHDEBT-L 11,9368 125,302,118.94

ข้อมูล ณ วันที่ 31 สิงหาคม 2566

- เอกสารการวัดผลการดำเนินงานของกองทุนรวมฉบับนี้ได้จัดทำขึ้นตามมาตรฐานการวัดผลการดำเนินงานของกองทุนรวมของสมาคมบริษัทจัดการลงทุน
- ผลการดำเนินงานในอดีต/ผลการเปรียบเทียบผลการดำเนินงานที่เกี่ยวข้องกับผลิตภัณฑ์ในตลาดทุน มิได้เป็นสิ่งยืนยันถึงผลการดำเนินงานในอนาคต
- ทำความเข้าใจลักษณะสินค้า เงื่อนไข ผลตอบแทน และความเสี่ยง ก่อนตัดสินใจลงทุน

รายงานสถานะการลงทุน การกู้ยืมเงิน และการก่อภาระผูกพัน
มูลค่า ณ วันที่ 31 สิงหาคม 2566

รายละเอียดการลงทุน	มูลค่าตามราคาตลาด	%NAV
หลักทรัพย์หรือทรัพย์สินในประเทศ	281,729,676.68	100.09
พันธบัตรรัฐบาล		
อายุคงเหลือน้อยกว่า 1 ปี	50,947,104.88	18.10
อายุคงเหลือมากกว่า 1 ปี	34,630,117.41	12.30
เงินฝากธนาคาร	2,174,447.12	0.77
ตัวแลกเปลี่ยน		
ตัวแลกเปลี่ยนที่บริษัทเอกชนเป็นผู้ออกและขึ้นทะเบียนใน Thai BMA หรือตลาดตราสารหนี้	69,831,020.80	24.81
หุ้นกู้		
อายุคงเหลือน้อยกว่า 1 ปี	20,255,258.74	7.20
อายุคงเหลือมากกว่า 1 ปี	103,891,727.73	36.91
ประเภทรายการค้างรับค้างจ่ายหรือหนี้สินอื่น ๆ	-252,312.08	-0.09
มูลค่าทรัพย์สินสุทธิ	281,477,364.60	100

รายละเอียดการลงทุนในหลักทรัพย์
มูลค่า ณ วันที่ 31 สิงหาคม 2566

รายละเอียด	อัตราส่วน (%)	จำนวนเงินต้น หรือ จำนวนหุ้น/หน่วย	มูลค่ายุติธรรม (บาท)
เงินฝากธนาคาร			
ธนาคารกสิกรไทย จำกัด (มหาชน)	0.00	0.00	0.00
ธนาคารกรุงเทพ จำกัด (มหาชน)	0.76	2,150,353.73	2,152,972.25
ธนาคารกรุงไทย จำกัด (มหาชน)	0.01	21,458.75	21,474.87
รวมเงินฝากธนาคาร	0.77		2,174,447.12
ตัวแลกเปลี่ยน			
บริษัท ซีพี แอ็กซ์ตรา จำกัด (มหาชน)	3.55	9,992,115.80	9,992,115.80
บริษัท พลังงานบริสุทธิ์ จำกัด (มหาชน)	3.54	9,978,130.10	9,978,130.10
บริษัท เอลโซ่ (ประเทศไทย) จำกัด	3.54	9,970,471.00	9,969,787.60
บริษัท ราชธานี ลิสซิ่ง จำกัด (มหาชน)	3.55	9,991,886.00	9,991,886.00
บริษัท บีทีเอส กรุ๊ป โฮลดิ้ง จำกัด (มหาชน)	3.53	9,944,095.10	9,943,043.80
บริษัท ซีพีเอฟ (ประเทศไทย) จำกัด (มหาชน)	3.55	9,993,976.20	9,993,125.80
บริษัท ศรีสวัสดิ์ พาวเวอร์ 1979 จำกัด (มหาชน)	3.54	9,962,796.50	9,962,931.70
รวมตัวแลกเปลี่ยน	24.81		69,831,020.80

รายละเอียด	อัตราส่วน (%)	จำนวนเงินต้น หรือ จำนวนหุ้น/หน่วย	มูลค่ายุติธรรม (บาท)
พันธบัตรรัฐบาล			
กระทรวงการคลัง	8.39	24,000.00	23,621,239.31
ธนาคารแห่งประเทศไทย	22.01	62,000.00	61,955,982.98
รวมพันธบัตรรัฐบาล	30.40		85,577,222.29
หุ้นกู้			
บริษัท เงินดีดล้อ จำกัด (มหาชน)	3.30	10,000.00	9,287,826.90
บริษัท ซีพี ออลล์ จำกัด (มหาชน)	3.64	10,000.00	10,251,290.60
บริษัท โหม โปรดัคส์ เซ็นเตอร์ จำกัด (มหาชน)	1.06	3,000.00	2,976,248.07
บริษัท ระบบขนส่งมวลชนกรุงเทพ จำกัด (มหาชน)	0.71	2,000.00	1,991,171.82
บริษัท ออร์จัน พร็อพเพอร์ตี้ จำกัด (มหาชน)	1.78	5,000.00	5,000,526.40
บริษัท แอดวานซ์ อินโฟร์ เซอร์วิส จำกัด (มหาชน)	1.07	3,000.00	2,999,884.26
บริษัท แลนด์แอนด์เฮ้าส์ จำกัด (มหาชน)	4.01	12,000.00	11,284,662.12
บริษัททรู มูฟ เอช ยูนิเวอร์แซล คอมมิวนิเคชั่น จำกัด	2.93	8,000.00	8,238,105.68
บริษัท เฟรเซอร์ส พร็อพเพอร์ตี้ (ประเทศไทย) จำกัด (มหาชน)	0.35	1,000.00	994,753.44
บริษัท เอพี (ไทยแลนด์) จก.(มหาชน)	0.89	2,500.00	2,499,575.28
บริษัททางด่วนและรถไฟฟ้ากรุงเทพ จำกัด (มหาชน)	0.07	200.00	199,713.14
บริษัท เอเชียเซริมิกจีสซิ่ง จำกัด (มหาชน)	3.39	10,000.00	9,549,457.50
บริษัทบริหารสินทรัพย์ กรุงเทพพาณิชย์ จำกัด (มหาชน)	1.78	5,000.00	5,003,439.60
บริษัท ดีแทค ไตรเน็ต จำกัด	3.57	10,000.00	10,056,189.00
บริษัท ช.การช่าง จำกัด (มหาชน)	4.28	12,000.00	12,057,527.52
บริษัท ดับบลิวเอชเอ ยูทิลิตี้ส์ แอนด์ พาวเวอร์ จำกัด (มหาชน)	2.50	7,000.00	7,030,289.84
บริษัท บัตรกรุงศรีอยุธยา จำกัด	1.78	5,000.00	4,998,830.20
บริษัท พีทีที โกลบอล เคมิคอล จำกัด (มหาชน)	3.47	10,000.00	9,764,865.10
บริษัท กัลฟ์ เอ็นเนอร์จี ดีเวลลอปเม้นท์ จำกัด (มหาชน)	3.54	10,000.00	9,962,630.00
รวมหุ้นกู้	44.11		124,146,986.47
รวมเงินลงทุน	100.09		281,729,676.68
รายการค้างจ่ายหรือหนี้สินอื่น ๆ	-0.09		-252,312.08
มูลค่าทรัพย์สินสุทธิ	100		281,477,364.60

รายละเอียดตัวตราสารและอันดับความน่าเชื่อถือของตราสารที่ลงทุน
มูลค่า ณ วันที่ 31 สิงหาคม 2566

ประเภท	ผู้ออก	อันดับ ความน่าเชื่อถือ	มูลค่าตาม ราคาตลาด
พันธบัตรรัฐบาล	กระทรวงการคลัง		23,621,239.31
พันธบัตรธนาคารแห่งประเทศไทย	ธนาคารแห่งประเทศไทย		61,955,982.98
เงินฝากธนาคาร	ธนาคารกรุงเทพ จำกัด (มหาชน)	AA+(FITCH)	2,152,972.25
เงินฝากธนาคาร	ธนาคารกรุงไทย จำกัด (มหาชน)	AA+(FITCH)	21,474.87
ตั๋วแลกเงิน	บริษัท ซีพี แอ็กซ์ตรา จำกัด (มหาชน)	A+(TRIS)	9,992,115.80
ตั๋วแลกเงิน	บริษัท ซีพีเอฟ (ประเทศไทย) จำกัด (มหาชน)	A+(TRIS)	9,993,125.80
ตั๋วแลกเงิน	บริษัท บีทีเอส กรุ๊ป โฮลดิ้ง จำกัด (มหาชน)	A-(TRIS)	9,943,043.80
ตั๋วแลกเงิน	บริษัท พลังงานบริสุทธิ์ จำกัด (มหาชน)	A-(TRIS)	9,978,130.10
ตั๋วแลกเงิน	บริษัท ราชธานี ลิสซิง จำกัด (มหาชน)	A-(TRIS)	9,991,886.00
ตั๋วแลกเงิน	บริษัท ศรีสวัสดิ์ พาวเวอร์ 1979 จำกัด (มหาชน)	BBB+(TRIS)	9,962,931.70
ตั๋วแลกเงิน	บริษัท เอสโซ่ (ประเทศไทย) จำกัด	A(TRIS)	9,969,787.60
หุ้นกู้	บริษัท กัลฟ์ เอ็นเนอร์จี ดีเวลลอปเม้นท์ จำกัด (มหาชน)	A+(TRIS)	9,962,630.00
หุ้นกู้	บริษัท เงินติดล้อ จำกัด (มหาชน)	A(TRIS)	9,287,826.90
หุ้นกู้	บริษัท ช.การช่าง จำกัด (มหาชน)	A(TRIS)	12,057,527.52
หุ้นกู้	บริษัท ซีพี ออลล์ จำกัด (มหาชน)	A+(TRIS)	10,251,290.60
หุ้นกู้	บริษัท ดับบลิวเอชเอ ยูทิลิตี้ส์ แอนด์ พาวเวอร์ จำกัด (มหาชน)	A-(TRIS)	7,030,289.84
หุ้นกู้	บริษัท ดีแทค ไตรเน็ต จำกัด	A+(TRIS)	10,056,189.00
หุ้นกู้	บริษัท บัตรกรุงศรีอยุธยา จำกัด	AAA(TRIS)	4,998,830.20
หุ้นกู้	บริษัท พีทีที โกลบอล เคมิคอล จำกัด (มหาชน)	AA(FITCH)	9,764,865.10
หุ้นกู้	บริษัท เฟรเซอร์ส พร็อพเพอร์ตี้ (ประเทศไทย) จำกัด (มหาชน)	A(TRIS)	994,753.44
หุ้นกู้	บริษัท ระบบขนส่งมวลชนกรุงเทพ จำกัด (มหาชน)	A-(TRIS)	1,991,171.82
หุ้นกู้	บริษัท แลนด์แอนด์เฮ้าส์ จำกัด (มหาชน)	A+(TRIS)	11,284,662.12
หุ้นกู้	บริษัท ออร์จิ้น พร็อพเพอร์ตี้ จำกัด (มหาชน)	BBB+(TRIS)	5,000,526.40
หุ้นกู้	บริษัท เอเชียเซริมิกจิสส์ซิ่ง จำกัด (มหาชน)	A(FITCH)	9,549,457.50
หุ้นกู้	บริษัท เอพี (ไทยแลนด์) จก.(มหาชน)	A-(TRIS)	2,499,575.28
หุ้นกู้	บริษัท แอดวานซ์ อินโฟร์ เซอร์วิส จำกัด (มหาชน)	AA+(FITCH)	2,999,884.26
หุ้นกู้	บริษัท โสม โปรดัคส์ เซ็นเตอร์ จำกัด (มหาชน)	AA-(TRIS)	2,976,248.07
หุ้นกู้	บริษัททรู มูฟ เอช ยูนิเวอร์แซล คอมมิวนิเคชั่น จำกัด	A+(TRIS)	8,238,105.68
หุ้นกู้	บริษัททางด่วนและรถไฟฟ้ากรุงเทพ จำกัด (มหาชน)	A(TRIS)	199,713.14
หุ้นกู้	บริษัทบริหารสินทรัพย์ กรุงเทพพาณิชย์ จำกัด (มหาชน)	A-(TRIS)	5,003,439.60

สถาบันการจัดอันดับความน่าเชื่อถือ TRIS Rating**คำอธิบายการจัดอันดับเครดิตตราสารหนี้ระยะกลางและยาวมีอายุตั้งแต่ 1 ปีขึ้นไป**

- AAA อันดับเครดิตสูงสุด มีความเสี่ยงต่ำที่สุด ผู้ออกตราสารหนี้มีความสามารถในการชำระดอกเบี้ยและคืนเงินต้นในเกณฑ์สูงสุด และได้รับผลกระทบน้อยมากจากการเปลี่ยนแปลงทางธุรกิจ เศรษฐกิจ และสิ่งแวดล้อมอื่น ๆ
- AA มีความเสี่ยงต่ำมาก ผู้ออกตราสารหนี้มีความสามารถในการชำระดอกเบี้ยและคืนเงินต้นในเกณฑ์สูงมาก แต่อาจได้รับผลกระทบจากการเปลี่ยนแปลงทางธุรกิจ เศรษฐกิจ และสิ่งแวดล้อมอื่น ๆ มากกว่าอันดับเครดิตที่อยู่ในระดับ AAA
- A มีความเสี่ยงในระดับต่ำ ผู้ออกตราสารหนี้มีความสามารถในการชำระดอกเบี้ยและคืนเงินต้นในเกณฑ์สูง แต่อาจได้รับผลกระทบจากการเปลี่ยนแปลงทางธุรกิจ เศรษฐกิจ และสิ่งแวดล้อมอื่น ๆ มากกว่าอันดับเครดิตที่อยู่ในระดับสูงกว่า
- BBB มีความเสี่ยงในระดับปานกลาง ผู้ออกตราสารหนี้มีความสามารถในการชำระดอกเบี้ยและคืนเงินต้นในเกณฑ์ที่เพียงพอ แต่มีความอ่อนไหวต่อการเปลี่ยนแปลงทางธุรกิจ เศรษฐกิจ และสิ่งแวดล้อมอื่น ๆ มากกว่า และอาจมีความสามารถในการชำระหนี้อ่อนแอลงเมื่อเทียบกับอันดับเครดิตที่อยู่ในระดับสูงกว่า
- BB มีความเสี่ยงในระดับสูง ผู้ออกตราสารหนี้มีความสามารถในการชำระดอกเบี้ยและคืนเงินต้นในเกณฑ์ต่ำกว่าระดับปานกลาง และจะได้รับผลกระทบจากการเปลี่ยนแปลงทางธุรกิจ เศรษฐกิจ และสิ่งแวดล้อมอื่น ๆ ค่อนข้างชัดเจน ซึ่งอาจส่งให้ความสามารถในการชำระหนี้อยู่ในเกณฑ์ที่ไม่เพียงพอ
- B มีความเสี่ยงในระดับสูงมาก ผู้ออกตราสารหนี้มีความสามารถในการชำระดอกเบี้ยและคืนเงินต้นในเกณฑ์ต่ำ และอาจจะหมดความสามารถหรือความตั้งใจในการชำระหนี้ได้ตามการเปลี่ยนแปลงของสถานการณ์ทางธุรกิจ เศรษฐกิจ และสิ่งแวดล้อมอื่น ๆ
- C มีความเสี่ยงในการผิดนัดชำระหนี้สูงที่สุด ผู้ออกตราสารหนี้ไม่มีความสามารถในการชำระดอกเบี้ยและคืนเงินต้นตามกำหนดอย่างชัดเจน โดยต้องอาศัยเงื่อนไขที่เอื้ออำนวยทางธุรกิจ เศรษฐกิจ และสิ่งแวดล้อมอื่น ๆ อย่างมากจึงจะมีความสามารถในการชำระหนี้ได้
- D เป็นระดับที่อยู่ในสถานะผิดนัดชำระหนี้ โดยผู้ออกตราสารหนี้ไม่สามารถชำระดอกเบี้ยและคืนเงินต้นได้ตามกำหนด
- อันดับเครดิตจาก AA ถึง C อาจมีเครื่องหมายบวก (+) หรือลบ (-) ต่อท้ายเพื่อจำแนกความแตกต่างของคุณภาพของอันดับเครดิตภายในระดับเดียวกัน*

คำอธิบายการจัดอันดับเครดิตตราสารหนี้ระยะสั้นมีอายุต่ำกว่า 1 ปี

- T1 ผู้ออกตราสารหนี้มีสถานะทั้งทางด้านเครดิตและการเงินที่แข็งแกร่งในระดับดีมาก และนักลงทุนจะได้รับความคุ้มครองจากการผิดนัดชำระหนี้ที่ต่ำกว่าอันดับเครดิตในระดับอื่น ผู้ออกตราสารหนี้ที่ได้รับอันดับเครดิตในระดับดังกล่าวซึ่งมีเครื่องหมาย “+” ด้วยจะได้รับความคุ้มครองด้านการผิดนัดชำระหนี้ที่สูงยิ่งขึ้น
- T2 ผู้ออกตราสารหนี้มีสถานะทั้งทางด้านเครดิตและการเงินที่แข็งแกร่งในระดับดี และมีความสามารถในการชำระหนี้ระยะสั้นในระดับที่น่าพอใจ
- T3 ผู้ออกตราสารหนี้มีความสามารถในการชำระหนี้ระยะสั้นในระดับที่ยอมรับได้
- T4 ผู้ออกตราสารหนี้มีความสามารถในการชำระหนี้ระยะสั้นที่ค่อนข้างอ่อนแอ

อันดับเครดิตทุกประเภทที่จัดโดย TRIS Rating เป็นอันดับเครดิตตราสารหนี้ในตระกูลเงินบาท ซึ่งสะท้อนความสามารถในการชำระหนี้ของผู้ออกตราสารโดยไม่รวมความเสี่ยงในการเปลี่ยนแปลงการชำระหนี้จากสกุลเงินบาทเป็นสกุลเงินตราต่างประเทศ

นอกจากนี้ TRIS Rating ยังกำหนด “แนวโน้มอันดับเครดิต” (Rating Outlook) เพื่อสะท้อนความเป็นไปได้ของการเปลี่ยนแปลงอันดับเครดิตของผู้ออกตราสารในระยะปานกลางหรือระยะยาว โดย TRIS Rating จะพิจารณาถึงโอกาสที่จะเกิดการเปลี่ยนแปลงของภาวะอุตสาหกรรมและสภาพแวดล้อมทางธุรกิจในอนาคตของผู้ออกตราสารที่อาจกระทบต่อความสามารถในการชำระหนี้ ทั้งนี้ แนวโน้มอันดับเครดิตที่ออกให้แก่หน่วยงานหนึ่ง ๆ จะเทียบเท่ากับความสามารถในการชำระหนี้ของหน่วยงานนั้น ๆ แนวโน้มอันดับเครดิตแบ่งออกเป็น 4 ระดับ ได้แก่

Positive	หมายถึง อันดับเครดิตอาจปรับขึ้น
Stable	หมายถึง อันดับเครดิตอาจไม่เปลี่ยนแปลง
Negative	หมายถึง อันดับเครดิตอาจปรับลดลง
Developing	หมายถึง อันดับเครดิตอาจปรับขึ้น ปรับลดลง หรือไม่เปลี่ยนแปลง

สถาบันการจัดอันดับความน่าเชื่อถือ Fitch Rating

คำอธิบายการจัดอันดับความน่าเชื่อถือระยะยาว สำหรับประเทศไทย

AAA(tha)	แสดงถึงระดับความน่าเชื่อถือขั้นสูงสุดของอันดับความน่าเชื่อถือภายในประเทศไทย ซึ่งกำหนดโดย Fitch โดยอันดับความน่าเชื่อถือนี้จะมอบให้กับอันดับความน่าเชื่อถือที่มีความเสี่ยง “น้อยที่สุด” เมื่อเปรียบเทียบกับผู้ออกตราสารหรือตราสารอื่นในประเทศไทย และโดยปกติแล้วจะกำหนดให้แก่ตราสารทางการเงินที่ออกหรือค้ำประกันโดยรัฐบาล
AA(tha)	แสดงถึงระดับความน่าเชื่อถือขั้นสูงมากเปรียบเทียบกับผู้ออกตราสารหรือตราสารอื่นในประเทศไทย โดยระดับความน่าเชื่อถือของตราสารทางการเงินขั้นนี้ต่างจากผู้ออกตราสารหรือตราสารอื่นที่ได้รับการจัดอันดับความน่าเชื่อถือขั้นสูงสุดของประเทศไทยเพียงเล็กน้อย
BBB (tha)	แสดงถึงระดับความน่าเชื่อถือขั้นปานกลางเมื่อเปรียบเทียบกับผู้ออกตราสารหรือตราสารอื่นในประเทศไทย อย่างไรก็ตามมีความเป็นไปได้มากกว่าการเปลี่ยนแปลงของสถานการณ์หรือสภาพทางเศรษฐกิจจะมีผลกระทบต่อความสามารถในการชำระหนี้ได้ตรงตามกำหนดเวลาของตราสารทางการเงินเหล่านี้มากกว่าตราสารหนี้อื่นที่ได้รับการจัดอันดับความน่าเชื่อถือในประเภทที่สูงกว่า
BB (tha)	แสดงถึงระดับความน่าเชื่อถือค่อนข้างต่ำเมื่อเปรียบเทียบกับผู้ออกตราสารหรือตราสารอื่นในประเทศไทย การชำระหนี้ตามเงื่อนไขของตราสารเหล่านี้ภายในประเทศนั้น ๆ มีความไม่แน่นอนในระดับหนึ่งและความสามารถในการชำระหนี้ขึ้นตามกำหนดเวลาจะมีความไม่แน่นอนมากขึ้นตามการเปลี่ยนแปลงของเศรษฐกิจในทางลบ
B (tha)	แสดงถึงระดับความน่าเชื่อถือขั้นต่ำอย่างมีนัยสำคัญเมื่อเปรียบเทียบกับผู้ออกตราสารหรือตราสารอื่นในประเทศไทย การปฏิบัติตามเงื่อนไขของตราสารหนี้และข้อผูกพันทางการเงินยังคงเป็นไปได้ในปัจจุบัน แต่ความมั่นคงยังจำกัดอยู่ในระดับหนึ่งเท่านั้น และความสามารถในการชำระหนี้ขึ้นตามกำหนดเวลาอย่างต่อเนื่องนั้นไม่แน่นอน ขึ้นอยู่กับสถานะที่เอื้อต่อการดำเนินธุรกิจและสภาพทางเศรษฐกิจ
CCC(tha), CC(tha), C(tha)	แสดงถึงระดับความน่าเชื่อถือขั้นต่ำมากเมื่อเปรียบเทียบกับผู้ออกตราสารหรือตราสารอื่นในประเทศไทย ความสามารถในการปฏิบัติตามข้อผูกพันทางการเงินขึ้นอยู่กับสถานะที่เอื้อต่อการดำเนินธุรกิจและการพัฒนาทางเศรษฐกิจเพียงอย่างเดียว
D(tha)	อันดับความน่าเชื่อถือเหล่านี้ จะถูกกำหนดให้สำหรับองค์กรหรือตราสารหนี้ซึ่งกำลังอยู่ในภาวะผิดนัดชำระหนี้ในปัจจุบัน

คำอธิบายการจัดอันดับความน่าเชื่อถือระยะสั้น สำหรับประเทศไทย

- F1 (tha) แสดงถึงระดับความสามารถขั้นสูงสุดในการชำระหนี้ตามเงื่อนไขของตราสารตรงตามกำหนดเมื่อเปรียบเทียบกับผู้ออกตราสารหรือตราสารอื่น ๆ ในประเทศไทย ภายใต้อันดับความน่าเชื่อถือนี้จะมอบให้สำหรับอันดับความน่าเชื่อถือที่มีความเสี่ยง “น้อยที่สุด” เมื่อเปรียบเทียบกับผู้ออกตราสารอื่นในประเทศเดียวกันและโดยปกติแล้วจะกำหนดให้กับตราสารทางการเงินที่ออกหรือค้ำประกันโดยรัฐบาล ในกรณีที่มิมีระดับความน่าเชื่อถือสูงเป็นพิเศษจะมีสัญลักษณ์ “+” แสดงไว้เพิ่มเติมจากอันดับความน่าเชื่อถือที่กำหนด
- F2 (tha) แสดงถึงระดับความสามารถในการชำระหนี้ตามเงื่อนไขทางการเงินของตราสารตามกำหนดเวลาในระดับที่น่าพอใจเมื่อเปรียบเทียบกับผู้ออกตราสารหรือตราสารอื่น ๆ ในประเทศไทย อย่างไรก็ตาม ระดับความน่าเชื่อถือดังกล่าวยังไม่อาจเทียบเท่ากับกรณีที่ได้รับการจัดอันดับความน่าเชื่อถือที่สูงกว่า
- F3 (tha) แสดงถึงระดับความสามารถในการชำระหนี้ตามเงื่อนไขทางการเงินของตราสารตามกำหนดเวลาในระดับปานกลางเมื่อเปรียบเทียบกับผู้ออกตราสารหรือตราสารอื่น ๆ ในประเทศไทย ความสามารถในการชำระหนี้ดังกล่าวจะมีความไม่แน่นอนมากขึ้นไปตามความเปลี่ยนแปลงในทางลบในระยะสั้นมากกว่าตราสารที่ได้รับการจัดอันดับความน่าเชื่อถือที่สูงกว่า
- B (tha) แสดงถึงระดับความสามารถในการชำระหนี้ตามเงื่อนไขทางการเงินของตราสารตามกำหนดเวลาที่ไม่แน่นอนเมื่อเปรียบเทียบกับผู้ออกตราสารหรือตราสารอื่น ๆ ในประเทศไทย ความสามารถในการชำระหนี้ดังกล่าวจะไม่แน่นอนมากขึ้นตามการเปลี่ยนแปลงทางเศรษฐกิจและการเงินในทางลบระยะสั้น
- C (tha) แสดงถึงระดับความสามารถในการชำระหนี้ตามเงื่อนไขทางการเงินของตราสารตามกำหนดเวลาที่ไม่แน่นอนสูงเมื่อเปรียบเทียบกับผู้ออกตราสารหรือตราสารอื่น ๆ ในประเทศไทย ความสามารถในการปฏิบัติตามข้อผูกพันทางการเงินขึ้นอยู่กับสถานะที่เอื้อต่อการดำเนินธุรกิจและสภาพการณ์ทางเศรษฐกิจเท่านั้น
- D (tha) แสดงถึงการผิดนัดชำระหนี้ที่ได้เกิดขึ้นแล้วหรือกำลังจะเกิดขึ้น

หมายเหตุประกอบการจัดอันดับความน่าเชื่อถือในระยะยาว ในระยะสั้น สำหรับประเทศไทย

เครื่องบ่งชี้พิเศษสำหรับประเทศไทย “tha” จะถูกระบุไว้ต่อจากอันดับความน่าเชื่อถือทุกระดับ เพื่อแยกความแตกต่างออกจากการจัดอันดับความน่าเชื่อถือระดับสากล เครื่องหมาย “+” หรือ “-” อาจจะถูกระบุไว้เพิ่มเติมต่อจากอันดับความน่าเชื่อถือสำหรับประเทศหนึ่งๆ เพื่อแสดงถึงสถานะย่อยโดยเปรียบเทียบกันภายในอันดับความน่าเชื่อถือชั้นหลัก ทั้งนี้ จะไม่มีการระบุสัญลักษณ์ต่อท้ายดังกล่าว สำหรับอันดับความน่าเชื่อถือระดับ “AAA (tha)” หรืออันดับที่ต่ำกว่า “CCC (tha)”

สำหรับอันดับความน่าเชื่อถือในระยะยาวและจะไม่มีการระบุสัญลักษณ์ต่อท้ายดังกล่าวสำหรับอันดับความน่าเชื่อถือในระยะสั้น นอกเหนือจาก “F1 (tha)”

สัญญาณการปรับอันดับความน่าเชื่อถือ (Rating Watch) : สัญญาณการปรับอันดับความน่าเชื่อถือจะถูกใช้เพื่อแจ้งให้นักลงทุนทราบว่ามีความเป็นไปได้ที่จะมีการเปลี่ยนแปลงอันดับความน่าเชื่อถือและแจ้งแนวโน้มทิศทางของการเปลี่ยนแปลงดังกล่าว สัญญาณดังกล่าวอาจระบุเป็น “สัญญาณบวก” ซึ่งบ่งชี้แนวโน้มในการปรับอันดับความน่าเชื่อถือให้สูงขึ้น “สัญญาณลบ” จะบ่งชี้แนวโน้มในการปรับอันดับความน่าเชื่อถือให้ต่ำลง หรือ “สัญญาณวิวัฒนาการ” ในกรณีที่อันดับความน่าเชื่อถืออาจได้รับการปรับขึ้น ปรับลง หรือคงที่ โดยปกติสัญญาณการปรับอันดับความน่าเชื่อถือมักจะถูกระบุไว้สำหรับช่วงระยะเวลาสั้นๆ

รายงานสรุปเงินลงทุน
มูลค่า ณ วันที่ 31 สิงหาคม 2566

กลุ่มของตราสารการลงทุน	มูลค่าตามราคาตลาด	%NAV
(ก) ตราสารภาครัฐไทย/ตราสารภาครัฐต่างประเทศ	85,577,222.29	30.40
(ข) ตราสารที่ธนาคารที่มีกฎหมายเฉพาะจัดตั้งขึ้น ธนาคารพาณิชย์ หรือบริษัทเงินทุนเป็นผู้ออก/ส่งจ่าย/รับอวัล/ค้ำประกัน	2,174,447.12	0.77
(ค) ตราสารที่มีอันดับความน่าเชื่อถืออยู่ในอันดับที่สามารถลงทุนได้ (Investment grade)	193,978,007.27	68.91
(ง) ตราสารที่มีอันดับความน่าเชื่อถืออยู่ในอันดับต่ำกว่าอันดับที่สามารถลงทุนได้ (Non-Investment grade) หรือไม่มี Rating	-	-

สัดส่วนเงินลงทุนขั้นสูงต่อมูลค่าทรัพย์สินสุทธิของกองทุนสำหรับกลุ่มตราสารตาม (ง) เท่ากับ 0% NAV

รายงานการลงทุนที่ไม่เป็นไปตามนโยบายการลงทุน
รอบปีบัญชีระหว่างวันที่ 1 กันยายน 2565 ถึงวันที่ 31 สิงหาคม 2566

วันที่	รายละเอียด	การดำเนินการแก้ไข
	การลงทุนเป็นไปตามนโยบายการลงทุน	

การใช้สิทธิออกเสียงในที่ประชุมผู้ถือหุ้น

ผู้ลงทุนสามารถตรวจสอบแนวทางในการใช้สิทธิออกเสียงและการดำเนินการใช้สิทธิออกเสียงได้ที่ website ของบริษัทจัดการ www.lhfund.co.th

รายงานรายชื่อของบุคคลที่เกี่ยวข้อง ที่มีการทำธุรกรรมกับกองทุนรวม

กองทุนรวมมีการทำธุรกรรมกับบุคคลที่เกี่ยวข้องในรอบระยะเวลาตั้งแต่วันที่ 1 กันยายน 2565 ถึงวันที่ 31 สิงหาคม 2566 ตามรายชื่อ ดังนี้

- บริษัท แลนด์ แอนด์ เฮ้าส์ จำกัด (มหาชน)

หมายเหตุ : ผู้ลงทุนสามารถตรวจสอบการทำธุรกรรมกับบุคคลที่เกี่ยวข้องกับกองทุนรวม ได้ที่บริษัทจัดการโดยตรง หรือที่ website ของบริษัทหลักทรัพย์จัดการกองทุน แลนด์ แอนด์ เฮ้าส์ จำกัด www.lhfund.co.th และสำนักงานคณะกรรมการ ก.ล.ต. www.sec.or.th

การรับผลประโยชน์ตอบแทนเนื่องจากการใช้บริการบุคคลอื่นๆ (Soft Commission)

จำนวน	บริษัทที่ให้ผลประโยชน์	ผลประโยชน์ที่ได้รับ	เหตุผลในการรับผลประโยชน์
1	ธนาคารกสิกรไทย จำกัด (มหาชน)	ข่าวสาร, บทวิเคราะห์	เพื่อประโยชน์ในการลงทุนของกองทุน
2	ธนาคารไทยพาณิชย์ จำกัด (มหาชน)	ข่าวสาร, บทวิเคราะห์	เพื่อประโยชน์ในการลงทุนของกองทุน
3	ธนาคารกรุงเทพ จำกัด (มหาชน)	ข่าวสาร, บทวิเคราะห์	เพื่อประโยชน์ในการลงทุนของกองทุน
4	ธนาคารกรุงศรีอยุธยา จำกัด (มหาชน)	ข่าวสาร, บทวิเคราะห์	เพื่อประโยชน์ในการลงทุนของกองทุน
5	ธนาคารกรุงไทย จำกัด (มหาชน)	ข่าวสาร, บทวิเคราะห์	เพื่อประโยชน์ในการลงทุนของกองทุน
6	ธนาคารทีสโก้ จำกัด (มหาชน)	ข่าวสาร, บทวิเคราะห์	เพื่อประโยชน์ในการลงทุนของกองทุน
7	ธนาคารซีไอเอ็มบี ไทย จำกัด (มหาชน)	ข่าวสาร, บทวิเคราะห์	เพื่อประโยชน์ในการลงทุนของกองทุน
8	ธนาคารยูโอบี จำกัด (มหาชน)	ข่าวสาร, บทวิเคราะห์	เพื่อประโยชน์ในการลงทุนของกองทุน
9	ธนาคารอมลีน	ข่าวสาร, บทวิเคราะห์	เพื่อประโยชน์ในการลงทุนของกองทุน
10	บริษัทหลักทรัพย์ เอเชีย พลัส จำกัด (มหาชน)	ข่าวสาร, บทวิเคราะห์	เพื่อประโยชน์ในการลงทุนของกองทุน
11	บริษัทหลักทรัพย์ กรุงไทย เอ็กซ์สปริง จำกัด	ข่าวสาร, บทวิเคราะห์	เพื่อประโยชน์ในการลงทุนของกองทุน
12	บริษัทหลักทรัพย์ กรุงศรี พัฒนสิน จำกัด (มหาชน)	ข่าวสาร, บทวิเคราะห์	เพื่อประโยชน์ในการลงทุนของกองทุน
13	บริษัทหลักทรัพย์ เคจีไอ (ประเทศไทย) จำกัด (มหาชน)	ข่าวสาร, บทวิเคราะห์	เพื่อประโยชน์ในการลงทุนของกองทุน
14	ธนาคารทหารไทยธนชาต จำกัด (มหาชน)	ข่าวสาร, บทวิเคราะห์	เพื่อประโยชน์ในการลงทุนของกองทุน
15	บริษัทหลักทรัพย์ ทรินิตี้ จำกัด	ข่าวสาร, บทวิเคราะห์	เพื่อประโยชน์ในการลงทุนของกองทุน
16	บริษัทหลักทรัพย์ ฟิลลิป (ประเทศไทย) จำกัด (มหาชน)	ข่าวสาร, บทวิเคราะห์	เพื่อประโยชน์ในการลงทุนของกองทุน
17	ธนาคารเกียรตินาคินภัทร จำกัด (มหาชน)	ข่าวสาร, บทวิเคราะห์	เพื่อประโยชน์ในการลงทุนของกองทุน
18	Bank of China (Thai) Public Company Limited	ข่าวสาร, บทวิเคราะห์	เพื่อประโยชน์ในการลงทุนของกองทุน
19	China Construction Bank (Asia) Corporation Limited	ข่าวสาร, บทวิเคราะห์	เพื่อประโยชน์ในการลงทุนของกองทุน
20	Agricultural Bank of China Limited Hong Kong Branch	ข่าวสาร, บทวิเคราะห์	เพื่อประโยชน์ในการลงทุนของกองทุน
21	ธนาคารอาคารสงเคราะห์	ข่าวสาร, บทวิเคราะห์	เพื่อประโยชน์ในการลงทุนของกองทุน
22	ธนาคารแลนด์ แอนด์ เฮาส์ จำกัด (มหาชน)	ข่าวสาร, บทวิเคราะห์	เพื่อประโยชน์ในการลงทุนของกองทุน
23	ธนาคารไอซีบีซี (ไทย) จำกัด (มหาชน)	ข่าวสาร, บทวิเคราะห์	เพื่อประโยชน์ในการลงทุนของกองทุน
24	บริษัทหลักทรัพย์ ดาโอ (ประเทศไทย) จำกัด (มหาชน)	ข่าวสาร, บทวิเคราะห์	เพื่อประโยชน์ในการลงทุนของกองทุน
25	ธนาคารซีทีแบงก์ สาขากรุงเทพฯ	ข่าวสาร, บทวิเคราะห์	เพื่อประโยชน์ในการลงทุนของกองทุน
26	บริษัทหลักทรัพย์ แลนด์ แอนด์ เฮาส์ จำกัด (มหาชน)	ข่าวสาร, บทวิเคราะห์	เพื่อประโยชน์ในการลงทุนของกองทุน

อัตราส่วนหมุนเวียนการลงทุนของกองทุน (Portfolio Turnover Ratio: PTR)

มูลค่า ณ วันที่ 31 สิงหาคม 2566

ชื่อกองทุน	PTR
กองทุนเปิด แอล เอช ตราสารหนี้	2.7162

ข้อมูลการถือหน่วยลงทุนเกิน 1 ใน 3
ณ วันที่ 31 สิงหาคม 2566

ผู้ถือหน่วย (ราย)	สัดส่วน(ร้อยละ)
1	43.7746

ค่าใช้จ่ายที่เรียกเก็บจากกองทุนรวม
สำหรับรอบระยะเวลาตั้งแต่วันที่ 1 กันยายน 2565 ถึงวันที่ 31 สิงหาคม 2566

ค่าใช้จ่ายที่เรียกเก็บจากกองทุนรวม

รายการที่เรียกเก็บ	ร้อยละของมูลค่าทรัพย์สินสุทธิ		
	ตามโครงการ	(หน่วย : พันบาท)	เรียกเก็บจริง
1. ค่าธรรมเนียมและค่าใช้จ่ายรวมทั้งหมดที่ประมาณการได้			
● ค่าธรรมเนียมการจัดการ (Management Fee)	ไม่เกินร้อยละ 0.81	169.75	0.06514
● ค่าธรรมเนียมผู้ดูแลผลประโยชน์ (Trustee Fee)	ไม่เกินร้อยละ 0.11	80.87	0.03103
● ค่าธรรมเนียมนายทะเบียน (Registrar Fee)	ไม่เกินร้อยละ 0.94,0.81	418.28	0.16050
● ค่าที่ปรึกษาการลงทุน (Advisory Fee)	ไม่มี	ไม่มี	ไม่มี
● ค่าใช้จ่ายอื่นๆ : -	ไม่เกินร้อยละ 0.28	116.03	0.04452
- ค่าโฆษณาประชาสัมพันธ์	ไม่เกินร้อยละ 0.50	ไม่มี	ไม่มี
- ค่าสอบบัญชี (Audit Fee)	จ่ายตามจริง	65.00	0.02494
- ค่าจัดตั้งและจดทะเบียนกองทุน (Setup and Registered Fund)	จ่ายตามจริง	0.00	0.00000
- ค่าใช้จ่ายในการจัดทำ จัดพิมพ์รายงานถึงผู้ถือหน่วย	จ่ายตามจริง	0.00	0.00000
- ค่าใช้จ่ายอื่นๆ ในการดำเนินโครงการ (Others Operating Expense)	จ่ายตามจริง	51.03	0.01958
2. ค่าธรรมเนียมและค่าใช้จ่ายรวมทั้งหมดที่ประมาณการไม่ได้			
- ไม่มี	จ่ายตามจริง	ไม่มี	ไม่มี
รวมค่าใช้จ่ายทั้งหมด	ไม่เกินร้อยละ 2.14	784.93	0.30119
ค่าใช้จ่ายในการซื้อขายหลักทรัพย์	จ่ายตามจริง	0.00	0.00000

หมายเหตุ :

- 1) ค่าธรรมเนียมและค่าใช้จ่ายต่าง ๆ รวมภาษีมูลค่าเพิ่ม หรือภาษีธุรกิจเฉพาะ หรือภาษีอื่นใด (ถ้ามี) แต่ยังไม่รวมค่า นายหน้าซื้อขายหลักทรัพย์และ ค่าธรรมเนียมต่าง ๆ ที่เกิดขึ้นจากการซื้อขายหลักทรัพย์
- 2) ค่าธรรมเนียมนายทะเบียนหน่วยลงทุนชนิดขายคืนหน่วยลงทุนอัตโนมัติ, ชนิดจ่ายเงินปันผล, ชนิดผู้ถือหน่วยลงทุนกองทุนภายใต้การบริหารจัดการและชนิดช่องทางอิเล็กทรอนิกส์ไม่เกินร้อยละ 0.94 ชนิดสะสมมูลค่า ไม่เกินร้อยละ 0.81
- 3) ค่าธรรมเนียมค่าใช้จ่ายที่เรียกเก็บจากกองทุนรวม เมื่อรวมกันทั้งหมดแล้วต้องไม่เกินอัตราร้อยละ 2.14 ต่อปี ของมูลค่าทรัพย์สินสุทธิของกองทุนรวม

กองทุนเปิด แอล เอช ตราสารหนี้
รายงานของผู้สอบบัญชีรับอนุญาต และงบการเงิน
สำหรับปีสิ้นสุดวันที่ 31 สิงหาคม 2566

รายงานของผู้สอบบัญชีรับอนุญาต

เสนอต่อ ผู้ถือหุ้นหน่วยลงทุนของกองทุนเปิด แอล เอช ตราสารหนี้

ความเห็น

ข้าพเจ้าได้ตรวจสอบงบการเงินของกองทุนเปิด แอล เอช ตราสารหนี้ ซึ่งประกอบด้วยงบแสดงฐานะการเงินและงบประกอบรายละเอียดเงินลงทุน ณ วันที่ 31 สิงหาคม 2566 งบกำไรขาดทุนเบ็ดเสร็จ งบแสดงการเปลี่ยนแปลงสินทรัพย์สุทธิ สำหรับปีสิ้นสุดวันเดียวกันและหมายเหตุประกอบงบการเงิน รวมถึงหมายเหตุสรุปนโยบายการบัญชีที่สำคัญ

ข้าพเจ้าเห็นว่า งบการเงินข้างต้นนี้แสดงฐานะการเงินของกองทุนเปิด แอล เอช ตราสารหนี้ ณ วันที่ 31 สิงหาคม 2566 ผลการดำเนินงาน และการเปลี่ยนแปลงสินทรัพย์สุทธิ สำหรับปีสิ้นสุดวันเดียวกัน โดยถูกต้องตามที่ควรในสาระสำคัญตามแนวปฏิบัติทางบัญชีสำหรับกองทุนรวมและกองทุนสำรองเลี้ยงชีพ ที่สมาคมบริษัทจัดการลงทุนกำหนดโดยได้รับความเห็นชอบจากสำนักงานคณะกรรมการกำกับหลักทรัพย์และตลาดหลักทรัพย์

เกณฑ์ในการแสดงความเห็น

ข้าพเจ้าได้ปฏิบัติตามตรวจสอบตามมาตรฐานการสอบบัญชี ความรับผิดชอบของข้าพเจ้าได้กล่าวไว้ในวรรคความรับผิดชอบของผู้สอบบัญชีต่อการตรวจสอบงบการเงินในรายงานของข้าพเจ้า ข้าพเจ้ามีความเป็นอิสระจากกองทุนฯ ตามประมวลจรรยาบรรณของผู้ประกอบวิชาชีพบัญชี รวมถึงมาตรฐานเรื่องความอิสระ ที่กำหนดโดยสภาวิชาชีพบัญชี (ประมวลจรรยาบรรณของผู้ประกอบวิชาชีพบัญชี) ในส่วนที่เกี่ยวข้องกับการตรวจสอบงบการเงิน และข้าพเจ้าได้ปฏิบัติตามความรับผิดชอบด้านจรรยาบรรณอื่นๆ ตามประมวลจรรยาบรรณของผู้ประกอบวิชาชีพบัญชี ข้าพเจ้าเชื่อว่าหลักฐานการสอบบัญชีที่ข้าพเจ้าได้รับเพียงพอและเหมาะสมเพื่อใช้เป็นเกณฑ์ในการแสดงความเห็นของข้าพเจ้า

ข้อมูลอื่น

ผู้บริหารกองทุนฯ เป็นผู้รับผิดชอบต่อข้อมูลอื่น ข้อมูลอื่นประกอบด้วย ข้อมูลซึ่งรวมอยู่ในรายงานประจำปีของกองทุนฯ แต่ไม่รวมถึงงบการเงินและรายงานของผู้สอบบัญชีที่อยู่ในรายงานประจำปีนั้น ข้าพเจ้าคาดว่าข้าพเจ้าจะได้รับรายงานประจำปีภายหลังวันที่ในรายงานของผู้สอบบัญชีนี้

ความเห็นของข้าพเจ้าต่องบการเงินไม่ครอบคลุมถึงข้อมูลอื่นและข้าพเจ้าไม่ได้ให้ความเชื่อมั่นต่อข้อมูลอื่น

ความรับผิดชอบของข้าพเจ้าที่เกี่ยวข้องเนื่องกับการตรวจสอบงบการเงินคือ การอ่านและพิจารณาว่าข้อมูลอื่นมีความขัดแย้งที่มีสาระสำคัญกับงบการเงินหรือกับความรู้ที่ได้รับจากการตรวจสอบของข้าพเจ้า หรือปรากฏว่าข้อมูลอื่นมีการแสดงข้อมูลที่ขัดต่อข้อเท็จจริงอันเป็นสาระสำคัญหรือไม่

เมื่อข้าพเจ้าได้อ่านรายงานประจำปีของกองทุนฯ และหากข้าพเจ้าสรุปได้ว่ามีการแสดงข้อมูลที่ขัดต่อข้อเท็จจริงอันเป็นสาระสำคัญ ข้าพเจ้าจะสื่อสารเรื่องดังกล่าวกับผู้บริหารกองทุนฯ เพื่อให้ผู้บริหารกองทุนฯ ดำเนินการแก้ไขข้อมูลที่แสดงขัดต่อข้อเท็จจริง



.../2

ความรับผิดชอบของผู้บริหารกองทุนฯ ต่อการเงิน

ผู้บริหารกองทุนฯ มีหน้าที่รับผิดชอบในการจัดทำและนำเสนองบการเงินเหล่านี้โดยถูกต้องตามที่ควรตามแนวปฏิบัติทางบัญชีสำหรับกองทุนรวมและกองทุนสำรองเลี้ยงชีพ ที่สมาคมบริษัทจัดการลงทุนกำหนด โดยได้รับความเห็นชอบจากสำนักงานคณะกรรมการกำกับหลักทรัพย์และตลาดหลักทรัพย์ และรับผิดชอบเกี่ยวกับการควบคุมภายในที่ผู้บริหารกองทุนฯ พิจารณาว่าจำเป็นเพื่อให้สามารถจัดทำงบการเงินที่ปราศจากการแสดงข้อมูลที่ขัดต่อข้อเท็จจริงอันเป็นสาระสำคัญไม่ว่าจะเกิดจากการทุจริตหรือข้อผิดพลาด

ในการจัดทำงบการเงิน ผู้บริหารกองทุนฯ รับผิดชอบในการประเมินความสามารถของกองทุนในการดำเนินงานต่อเนื่อง เปิดเผยเรื่องที่เกี่ยวข้องกับการดำเนินงานต่อเนื่อง (ตามความเหมาะสม) และการใช้เกณฑ์การบัญชีสำหรับการดำเนินงานต่อเนื่องเว้นแต่ผู้บริหารกองทุนฯ มีความตั้งใจที่จะเลิกกองทุนหรือหยุดดำเนินงานหรือไม่สามารถดำเนินงานต่อเนื่องต่อไปได้

ผู้บริหารกองทุนฯ มีหน้าที่ในการกำกับดูแลกระบวนการในการจัดทำรายงานทางการเงินของกองทุน

ความรับผิดชอบของผู้สอบบัญชีต่อการตรวจสอบงบการเงิน

การตรวจสอบของข้าพเจ้ามีวัตถุประสงค์เพื่อให้ได้ความเชื่อมั่นอย่างสมเหตุสมผลว่างบการเงินโดยรวมปราศจากการแสดงข้อมูลที่ขัดต่อข้อเท็จจริงอันเป็นสาระสำคัญหรือไม่ ไม่ว่าจะเกิดจากการทุจริตหรือข้อผิดพลาด และเสนอรายงานของผู้สอบบัญชีซึ่งรวมความเห็นของข้าพเจ้าอยู่ด้วย ความเชื่อมั่นอย่างสมเหตุสมผลคือความเชื่อมั่นในระดับสูงแต่ไม่ได้เป็นการรับประกันว่าการปฏิบัติงานตรวจสอบตามมาตรฐานการสอบบัญชีจะสามารถตรวจพบข้อมูลที่ขัดต่อข้อเท็จจริงอันเป็นสาระสำคัญที่มีอยู่ได้เสมอไป ข้อมูลที่ขัดต่อข้อเท็จจริงอาจเกิดจากการทุจริตหรือข้อผิดพลาดและถือว่ามีสาระสำคัญเมื่อคาดการณ์อย่างสมเหตุสมผลว่ารายการที่ขัดต่อข้อเท็จจริงแต่ละรายการหรือทุกรายการรวมกันจะมีผลต่อการตัดสินใจทางเศรษฐกิจของผู้ใช้งบการเงินจากการใช้งบการเงินเหล่านี้

ในการตรวจสอบของข้าพเจ้าตามมาตรฐานการสอบบัญชี ข้าพเจ้าใช้ดุลยพินิจและการสังเกตและสงสัยเกี่ยวกับผู้ประกอบวิชาชีพตลอดการตรวจสอบ การปฏิบัติงานของข้าพเจ้ารวมถึง

- ระบุและประเมินความเสี่ยงจากการแสดงข้อมูลที่ขัดต่อข้อเท็จจริงอันเป็นสาระสำคัญในงบการเงินไม่ว่าจะเกิดจากการทุจริตหรือข้อผิดพลาด ออกแบบและปฏิบัติตามวิธีการตรวจสอบเพื่อตอบสนองต่อความเสี่ยงเหล่านั้น และได้หลักฐานการสอบบัญชีที่เพียงพอและเหมาะสมเพื่อเป็นเกณฑ์ในการแสดงความเห็นของข้าพเจ้า ความเสี่ยงที่ไม่พบข้อมูลที่ขัดต่อข้อเท็จจริงอันเป็นสาระสำคัญซึ่งเป็นผลมาจากการทุจริตจะสูงกว่าความเสี่ยงที่เกิดจากข้อผิดพลาด เนื่องจากการทุจริตอาจเกี่ยวกับการสมรู้ร่วมคิด การปลอมแปลงเอกสารหลักฐาน การตั้งใจละเว้นการแสดงผลข้อมูล การแสดงผลข้อมูลที่ไม่ตรงตามข้อเท็จจริงหรือการแทรกแซงการควบคุมภายใน
- ทำความเข้าใจในระบบการควบคุมภายในที่เกี่ยวข้องกับการตรวจสอบ เพื่อออกแบบวิธีการตรวจสอบที่เหมาะสมกับสถานการณ์ แต่ไม่ใช่เพื่อวัตถุประสงค์ในการแสดงความเห็นต่อความมีประสิทธิภาพของการควบคุมภายในของกองทุน
- ประเมินความเหมาะสมของนโยบายการบัญชีที่ผู้บริหารกองทุนฯ ใช้และความสมเหตุสมผลของประมาณการทางบัญชีและการเปิดเผยข้อมูลที่เกี่ยวข้องซึ่งจัดทำขึ้นโดยผู้บริหารของกองทุนฯ

- สรุปเกี่ยวกับความเหมาะสมของการใช้เกณฑ์การบัญชีสำหรับการดำเนินงานต่อเนื่องของผู้บริหารกองทุนฯ และจากหลักฐานการสอบบัญชีที่ได้รับ สรุปว่ามีความไม่แน่นอนที่มีสาระสำคัญที่เกี่ยวกับเหตุการณ์หรือสถานการณ์ที่อาจเป็นเหตุให้เกิดข้อสงสัยอย่างมีนัยสำคัญต่อความสามารถของกองทุนในการดำเนินงานต่อเนื่องหรือไม่ ถ้าข้าพเจ้าได้ข้อสรุปว่ามีความไม่แน่นอนที่มีสาระสำคัญ ข้าพเจ้าต้องกล่าวไว้ในรายงานของผู้สอบบัญชีของข้าพเจ้าโดยให้ข้อสังเกตถึงการเปิดเผยข้อมูลในงบการเงินที่เกี่ยวข้อง หรือถ้าการเปิดเผยข้อมูลดังกล่าวไม่เพียงพอ ความเห็นของข้าพเจ้าจะเปลี่ยนแปลงไป ข้อสรุปของข้าพเจ้าขึ้นอยู่กับหลักฐานการสอบบัญชีที่ได้รับจนถึงวันที่ในรายงานของผู้สอบบัญชีของข้าพเจ้า อย่างไรก็ตาม เหตุการณ์หรือสถานการณ์ในอนาคตอาจเป็นเหตุให้กองทุนต้องหยุดการดำเนินงานต่อเนื่อง
- ประเมินการนำเสนอ โครงสร้างและเนื้อหาของงบการเงินโดยรวม รวมถึงการเปิดเผยข้อมูลว่างบการเงินแสดงรายการและเหตุการณ์ในรูปแบบที่ทำให้มีการนำเสนอข้อมูลโดยถูกต้องตามที่ควรหรือไม่

ข้าพเจ้าได้สื่อสารกับผู้บริหารกองทุนฯ ในเรื่องต่างๆ ที่สำคัญ ซึ่งรวมถึงขอบเขตและช่วงเวลาของการตรวจสอบตามที่ได้วางแผนไว้ ประเด็นที่มีนัยสำคัญที่พบจากการตรวจสอบ รวมถึงข้อบกพร่องที่มีนัยสำคัญในระบบการควบคุมภายในหากข้าพเจ้าได้พบในระหว่างการตรวจสอบของข้าพเจ้า

ข้าพเจ้าได้ให้คำรับรองแก่ผู้บริหารกองทุนฯ ว่าข้าพเจ้าได้ปฏิบัติตามข้อกำหนดจรรยาบรรณที่เกี่ยวข้องกับความเป็นอิสระและได้สื่อสารกับผู้บริหารกองทุนฯ เกี่ยวกับความสัมพันธ์ทั้งหมดตลอดจนเรื่องอื่นซึ่งข้าพเจ้าเชื่อว่ามีเหตุผลที่บุคคลภายนอกอาจพิจารณาว่ากระทบต่อความเป็นอิสระของข้าพเจ้าและมาตรการที่ข้าพเจ้าใช้เพื่อป้องกันไม่ให้ข้าพเจ้าขาดความเป็นอิสระ

จากเรื่องที่ได้สื่อสารกับผู้บริหารกองทุนฯ ข้าพเจ้าได้พิจารณาเรื่องต่างๆ ที่มีนัยสำคัญมากที่สุดในการตรวจสอบงบการเงินในงวดปัจจุบันและกำหนดเป็นเรื่องสำคัญในการตรวจสอบ ข้าพเจ้าได้อธิบายเรื่องเหล่านี้ในรายงานของผู้สอบบัญชีเว้นแต่กฎหมายหรือข้อบังคับไม่ให้เปิดเผยต่อสาธารณะเกี่ยวกับเรื่องดังกล่าว หรือในสถานการณ์ที่ยากที่จะเกิดขึ้น ข้าพเจ้าพิจารณาว่าไม่ควรสื่อสารเรื่องดังกล่าวในรายงานของข้าพเจ้าเพราะการกระทำดังกล่าวสามารถคาดการณ์ได้อย่างสมเหตุสมผลว่าจะมีผลกระทบในทางลบมากกว่าผลประโยชน์ต่อส่วนได้เสียสาธารณะจากการสื่อสารดังกล่าว

ผู้สอบบัญชีที่รับผิดชอบงานสอบบัญชีและการนำเสนอรายงานฉบับนี้คือ นายอนุสรณ์ เกียรติกังวาลไกล



นายอนุสรณ์ เกียรติกังวาลไกล

ผู้สอบบัญชีรับอนุญาต เลขที่ 2109

บริษัท เน็คเซีย เอเอสวี (ประเทศไทย) จำกัด

(เดิมชื่อ บริษัท เอเอสวี แอนด์ แอสโซซิเอทส์ จำกัด)

กรุงเทพมหานคร

20 พฤศจิกายน 2566