

รายงานประจำปี

กองทุนเปิด แอล เอช โกลบอล ไฮเบอร์ ซีเคียวริตี้

สำหรับรอบระยะเวลาตั้งแต่วันที่ 1 สิงหาคม 2565 ถึงวันที่ 31 กรกฎาคม 2566

กองทุนเปิด แอล เอช โกลบอล ไซเบอร์ ซีเคียวริตี้ (LHCYBER)

ประเภทโครงการ : กองทุนรวมหน่วยลงทุนประเภท Feeder Fund (Feeder Fund)

นโยบายการลงทุน : กองทุนมีนโยบายลงทุนในหน่วยลงทุนของกองทุนรวมต่างประเทศ (หรือ “กองทุนหลัก (Master fund)”) ที่มีนโยบายลงทุนในบริษัทที่ดำเนินการด้านความปลอดภัยทางไซเบอร์ โดยจะลงทุนในกองทุนหลักเฉลี่ยในรอบปีบัญชีไม่น้อยกว่าร้อยละ 80 ของมูลค่าทรัพย์สินสุทธิ ซึ่งกองทุนเปิด แอล เอช โกลบอล ไซเบอร์ ซีเคียวริตี้ จะลงทุนในหน่วยลงทุนของกองทุน Global X Cybersecurity ETF (“กองทุนหลัก”) สกุลเงินดอลลาร์สหรัฐฯ (USD) ที่จดทะเบียนซื้อขายในตลาดหลักทรัพย์แนสแด็ก (NASDAQ) ซึ่งกองทุนหลักได้จดทะเบียนจัดตั้งในประเทศสหรัฐอเมริกา (USA) บริหารและจัดการโดย Global X Management Company LLC

โดยกองทุน Global X Cybersecurity ETF มีเป้าหมายเพื่อให้ผลตอบแทนด้านการลงทุนที่สอดคล้องกับราคาและผลการดำเนินงานก่อนค่าธรรมเนียมและค่าใช้จ่ายของดัชนี Indxx Cybersecurity Index (“ดัชนีอ้างอิง”)

ทั้งนี้ บริษัทจัดการขอสงวนสิทธิในการเปลี่ยนแปลงการซื้อขายหน่วยลงทุนของกองทุนดังกล่าว เป็นตลาดหลักทรัพย์ของประเทศอื่นนอกเหนือจากประเทศสหรัฐอเมริกา (USA) ได้แก่ ตลาดหลักทรัพย์ฮ่องกง หรือ ญี่ปุ่น และ/หรือเปลี่ยนแปลงสกุลเงินหลักเป็นสกุลเงินฮ่องกงดอลลาร์ หรือสกุลเงินเยน (ญี่ปุ่น) ในภายหลังก็ได้ โดยถือว่าได้รับความยินยอมจากผู้ถือหน่วยลงทุนแล้ว ในกรณีที่มีการเปลี่ยนแปลงสถานที่ (ประเทศ) ที่ทำการซื้อขายและ/หรือสกุลเงินที่ใช้ในการซื้อขายหน่วยลงทุนของกองทุนหลัก ซึ่งบริษัทจัดการจะคำนึงถึงประโยชน์ของกองทุนเป็นสำคัญ บริษัทจัดการจะแจ้งให้ผู้ลงทุนทราบล่วงหน้า และประกาศไว้ที่สำนักงานของบริษัทจัดการและผู้สนับสนุน และ/หรือสื่ออิเล็กทรอนิกส์ที่เกี่ยวข้อง

ส่วนที่เหลือกองทุนไทยจะพิจารณาลงทุนทั้งในและต่างประเทศ ในตราสารหนี้ที่มีลักษณะคล้ายเงินฝากเงินฝาก

ตราสารหนี้ ตราสารทุน ตราสารกึ่งหนี้กึ่งทุน ใบสำคัญแสดงสิทธิ รวมถึง หลักทรัพย์ และ/หรือทรัพย์สินอื่นหรือการขาดผลโดยวิธีอื่นตามที่ระบุไว้ในโครงการ และ/หรือตามที่คณะกรรมการ ก.ล.ด. หรือ สำนักงานคณะกรรมการ ก.ล.ด. ประกาศกำหนดหรือให้ความเห็นชอบ

กองทุนไทยอาจลงทุนในสัญญาซื้อขายล่วงหน้า (Derivatives) เพื่อเพิ่มประสิทธิภาพการบริหารการลงทุน (Efficient portfolio management) และ/หรือ เพื่อป้องกันความเสี่ยง (Hedging) จากอัตราแลกเปลี่ยน (Foreign Exchange Rate Risk) ตามดุลยพินิจของผู้จัดการกองทุน ซึ่งจะพิจารณาจากสถานะของตลาดการเงินในขณะนั้น และปัจจัยอื่นที่เกี่ยวข้อง เช่น ปัจจัยทางเศรษฐกิจ การเมือง การเงินและการคลัง เป็นต้น เพื่อคาดการณ์ทิศทางแนวโน้มของค่าเงิน ในกรณีที่คาดการณ์ว่าค่าเงินดอลลาร์สหรัฐฯ (USD) มีแนวโน้มอ่อนค่าลง ผู้จัดการกองทุนอาจพิจารณาลงทุนในสัญญาซื้อขายล่วงหน้าเพื่อป้องกันความเสี่ยงด้านอัตราแลกเปลี่ยนเงินตราต่างประเทศในสัดส่วนที่ค่อนข้างมาก แต่หากในกรณีที่ค่าเงินดอลลาร์สหรัฐฯ (USD) มีแนวโน้มแข็งค่าขึ้น ผู้จัดการกองทุนอาจพิจารณาไม่ลงทุนในสัญญาซื้อขายล่วงหน้าเพื่อป้องกันความเสี่ยงด้านอัตราแลกเปลี่ยนเงินตราต่างประเทศ หรืออาจลงทุนในสัดส่วนน้อย อย่างไรก็ตามหากผู้จัดการกองทุนพิจารณาว่าการป้องกันความเสี่ยงอัตราแลกเปลี่ยนอาจไม่เป็นไปเพื่อประโยชน์ของผู้ถือหน่วยลงทุน หรือทำให้ผู้ถือหน่วยลงทุนเสียประโยชน์ที่อาจได้รับ ผู้จัดการกองทุนอาจไม่ป้องกันความเสี่ยงจากอัตราแลกเปลี่ยนก็ได้ นอกจากนี้การทำธุรกรรมป้องกันความเสี่ยงดังกล่าวอาจมีต้นทุนซึ่งทำให้ผลตอบแทนของกองทุนโดยรวมลดลงจากต้นทุนที่เพิ่มขึ้น

นอกจากนี้กองทุนอาจลงทุนหรือมีไว้ซึ่งตราสารที่มีสัญญาซื้อขายล่วงหน้าแฝง (Structured Note) และตราสารหนี้ที่มีอันดับความน่าเชื่อถือต่ำกว่าที่สามารถลงทุนได้ (Non-Investment Grade) และตราสารหนี้ที่ไม่ได้รับการจัดอันดับความน่าเชื่อถือ (Unrated) และหลักทรัพย์ของบริษัทที่ไม่ได้จดทะเบียนในตลาดหลักทรัพย์ (Unlisted Securities) รวมถึงอาจทำธุรกรรมการให้ยืมหลักทรัพย์ หรือธุรกรรมการซื้อโดยมีสัญญาขายคืน (Reverse Repo) และ/หรือ ธุรกรรมประเภทการให้ยืมหลักทรัพย์ (securities lending) และ/หรือ ทรัพย์สินอื่นหรือการขาดอกผลโดยวิธีอื่นตามที่ระบุไว้ในโครงการ และ/หรือ ตามที่คณะกรรมการ ก.ล.ต. หรือสำนักงานคณะกรรมการ ก.ล.ต. ประกาศกำหนดหรือให้ความเห็นชอบ

กองทุนอาจลงทุนในหน่วยลงทุนของกองทุนรวมหรือกองทุนรวมอสังหาริมทรัพย์ (กอง1) หรือทรัสต์เพื่อการลงทุนในอสังหาริมทรัพย์ (REITs) หรือกองทุนรวมโครงสร้างพื้นฐาน (infra) ซึ่งอยู่ภายใต้การจัดการของบริษัทจัดการ ในสัดส่วนไม่เกินร้อยละ 20 ของมูลค่าทรัพย์สินสุทธิของกองทุน ยกเว้นกรณีที่กองทุนปลายทางเป็นกองทุนรวมอสังหาริมทรัพย์ (กอง1) และกองทุนรวมโครงสร้างพื้นฐาน (infra) ลงทุนสูงสุดได้ไม่เกินร้อยละ 20 ของจำนวนหน่วยลงทุนทั้งหมดของกองทุนปลายทาง โดยการลงทุนในหน่วยลงทุนดังกล่าวต้องอยู่ภายใต้กรอบนโยบายการลงทุนของกองทุนซึ่งเป็นไปตามหลักเกณฑ์เงื่อนไขที่สำนักงานคณะกรรมการ ก.ล.ต. กำหนด ทั้งนี้ กองทุนปลายทางไม่สามารถลงทุนย้อนกลับในกองทุนต้นทาง (circle investment) และกองทุนปลายทางไม่สามารถลงทุนต่อในกองทุนอื่นภายใต้ บลจ.เดียวกันอีก (cascade investment)



เรียน ท่านผู้ถือหน่วยลงทุน
กองทุนเปิด แอล เอช โกลบอล ไซเบอร์ ซีเคียวริตี้

บริษัทหลักทรัพย์จัดการกองทุน แลนด์ แอนด์ เฮ้าส์ จำกัด ขอนำส่ง “รายงานสรุปสถานะการลงทุน” เพื่อรายงานผลการดำเนินงานของกองทุนตั้งแต่วันที่ 1 สิงหาคม 2565 ถึงวันที่ 31 กรกฎาคม 2566 มาเพื่อโปรดทราบ

สรุปภาพรวมกองทุน LHCYBER รอบระยะเวลาตั้งแต่วันที่ 1 สิงหาคม 2565 ถึง 31 กรกฎาคม 2566

สถานการณ์ปัจจุบันของกองทุน

ผลตอบแทนของกองทุน LHCYBER รอบระยะเวลา 1 สิงหาคม 2565 ถึง 31 กรกฎาคม 2566 -8.20% ในช่วงปี 2565 ตลาดหุ้นปรับตัวลดลง รวมถึงกองทุน LHCYBER จากความกังวลเรื่องเศรษฐกิจ อัตราเงินเฟ้อ การขึ้นดอกเบี้ยของธนาคารกลางทั่วโลก ส่งผลกระทบต่อต้นทุน และ กำไรของบริษัท โดยเฉพาะหุ้นกลุ่ม growth ในช่วงต้นปี 2566 ตลาดหุ้นปรับตัวดีขึ้น จากราคาแก๊สพลังงานลดลง ตัวเลขเงินเฟ้อออกมาชะลอลงต่อเนื่อง เศรษฐกิจคาดว่าเป็น soft landing ชะลอลงเล็กน้อย ข่าวเรื่อง Bank Run ในธนาคารท้องถิ่นขนาดเล็กของสหรัฐ Silicon Valley Bank และ Credit Suisse ส่งผลให้รัฐบาลต่างๆ ออกมาให้ความช่วยเหลือ นักลงทุนมองว่าธนาคารกลางสหรัฐจะขึ้นดอกเบี้ยได้ไม่เยอะมากแล้ว เพราะจะกระทบกับเสถียรภาพทางการเงิน และเศรษฐกิจ ส่งผลดีต่อหุ้นกลุ่มเทคโนโลยี ผลประกอบการบริษัทส่วนใหญ่ออกมาดีกว่าที่นักวิเคราะห์คาด นักลงทุนส่วนใหญ่ under-owned หุ้นในช่วงปี 2565 กลุ่ม growth เช่น cyber security ปรับตัวขึ้นแรงจากที่ปรับลงมาแรงปีก่อน และได้ประโยชน์จาก AI

อัปเดตแนวโน้ม

ในปี 2566 คาดว่าตลาดหุ้นจะปรับตัวขึ้นจากปีก่อนจากปัจจัยข้างต้น เรื่อง การขึ้นดอกเบี้ยลดลง เศรษฐกิจที่เป็น mild recession เงินเฟ้อลดลง ประเทศจีนเปิดเมืองมากขึ้น หุ้นกลุ่ม growth เช่น cyber security ได้รับรู้เรื่องการขึ้นดอกเบี้ยไปพอสมควร

ในระยะยาวคาดว่ากลุ่ม cyber security ยังมีโอกาสเติบโตได้อีกสูง จากการใช้งาน internet มากขึ้น ความเสี่ยงเรื่อง cyber attack สูงขึ้น บริษัทหลายๆ ธุรกิจ ต่างต้องใช้ cyber security เพิ่มขึ้น ฝ่ายวิจัยคาดว่า การใช้ cybersecurity จะเพิ่มขึ้น จาก \$1.5 แสนล้าน ในปี 2564 เป็น \$4.15 แสนล้านในปี 2573, Gartner ต.ค 2565 รัฐบาลให้ความสำคัญสนับสนุนกับเรื่อง cyber security

อย่างไรก็ตาม ยังคาดว่าตลาดยังมีความผันผวน ควรติดตามตัวเลขเงินเฟ้อ อัตราการจ้างงาน ผลประกอบการบริษัท ตัวเลขเศรษฐกิจ

กลยุทธ์การลงทุน:

บลจ. LHFUND ลงทุนหลักใน Global X Cybersecurity ETF (BUG) ประมาณ 98% ของ NAV โดย BUG ลงทุนในหุ้นที่ได้รับประโยชน์จากการนำเทคโนโลยีความปลอดภัยทางไซเบอร์มาใช้ เช่นบริษัทที่มีธุรกิจหลักในการพัฒนาและจัดการโปรโตคอลความปลอดภัยเพื่อป้องกันการบุกรุกและการโจมตีระบบเครือข่ายแอปพลิเคชัน ซอฟต์แวร์ อินเทอร์เน็ต คอมพิวเตอร์และอุปกรณ์มือถือ

โดยทาง บลจ. LHFUND จะคอยติดตามวิเคราะห์สถานการณ์อย่างใกล้ชิดและปรับพอร์ตให้เหมาะสมกับมุมมองตลาด และจับจังหวะการลงทุน รวมถึง อาจมีการปรับสัดส่วนการถือครองเงินสดให้สอดคล้องกับสถานการณ์ลงทุน

คำแนะนำการลงทุน:

1. สำหรับผู้ที่ถือหน่วยลงทุนอยู่ - ถือ สำหรับระยะยาว Cyber security เป็น หนึ่งใน thematic disruption , cyber security ต้องใช้กับหลายธุรกิจ คาดว่าหุ้นกลุ่ม Growth จะกลับมาสร้างผลตอบแทนที่ดีได้ในระยะยาว ผลประกอบการจะดีขึ้น

2. สำหรับผู้ที่ยังไม่ได้ถือหน่วยลงทุน แต่สนใจลงทุน - หากสามารถลงทุนได้ในระยะยาว และรับความเสี่ยงได้มากระดับหนึ่ง แนะนำทยอยลงทุนเพิ่มเติมหากตลาดปรับตัวลง

บริษัทจัดการขอขอบพระคุณท่านผู้ถือหน่วยลงทุนเป็นอย่างสูง ที่ได้มอบความไว้วางใจให้บริษัทบริหารเงินลงทุนของท่าน บริษัทยังคงยืนยันในความตั้งใจและทุ่มเทความสามารถเพื่อบริหารเงินของท่านอย่างมีประสิทธิภาพสูงที่สุดต่อไป และหากท่านมีข้อสงสัยประการใด ท่านสามารถติดต่อมาได้ที่บริษัทหลักทรัพย์จัดการกองทุน แลนด์ แอนด์ เฮ้าส์ จำกัด หมายเลขโทรศัพท์ 02-286-3484 หรือที่อีเมล lhfund@lhfund.co.th

ขอแสดงความนับถือ

บริษัทหลักทรัพย์จัดการกองทุน แลนด์ แอนด์ เฮ้าส์ จำกัด

รายชื่อผู้จัดการกองทุน

ผู้จัดการกองทุนรวม	วันเริ่มบริหารกองทุน
ชื่อ-นามสกุล	
คุณพรเพ็ญ ชูลีประเสริฐ	25 มีนาคม 2565
คุณพลสินธุ์ กิจมันถาวร	12 มกราคม 2565



รายงานความเห็นของผู้ดูแลผลประโยชน์

เสนอ ผู้ถือหุ้นวงลงทุนกองทุนเปิด แอล เอช โกลบอล ไฮเบอร์ ซีเคียวริตี้

ตามที่ธนาคารไทยพาณิชย์ จำกัด (มหาชน) ในฐานะผู้ดูแลผลประโยชน์กองทุนเปิด แอล เอช โกลบอล ไฮเบอร์ ซีเคียวริตี้ ซึ่งมีบริษัทหลักทรัพย์จัดการกองทุน แลนด์ แอนด์ เฮาส์ จำกัด เป็นผู้จัดการกองทุนได้ปฏิบัติหน้าที่ดูแลผลประโยชน์ของกองทุนดังกล่าว สำหรับระยะเวลาตั้งแต่วันที่ 1 สิงหาคม 2565 ถึง วันที่ 31 กรกฎาคม 2566 แล้วนั้น

ธนาคารฯ เห็นว่าบริษัทหลักทรัพย์จัดการกองทุน แลนด์ แอนด์ เฮาส์ จำกัด ได้ปฏิบัติหน้าที่ในการจัดการกองทุนเปิด แอล เอช โกลบอล ไฮเบอร์ ซีเคียวริตี้ โดยถูกต้องตามที่ควรตามวัตถุประสงค์ ที่ได้กำหนดไว้ในโครงการจัดการที่ได้รับอนุมัติจากสำนักงานคณะกรรมการกำกับหลักทรัพย์และตลาดหลักทรัพย์และภายใต้พระราชบัญญัติหลักทรัพย์และตลาดหลักทรัพย์ พ.ศ. 2535

ขอแสดงความนับถือ

ธนาคารไทยพาณิชย์ จำกัด (มหาชน)

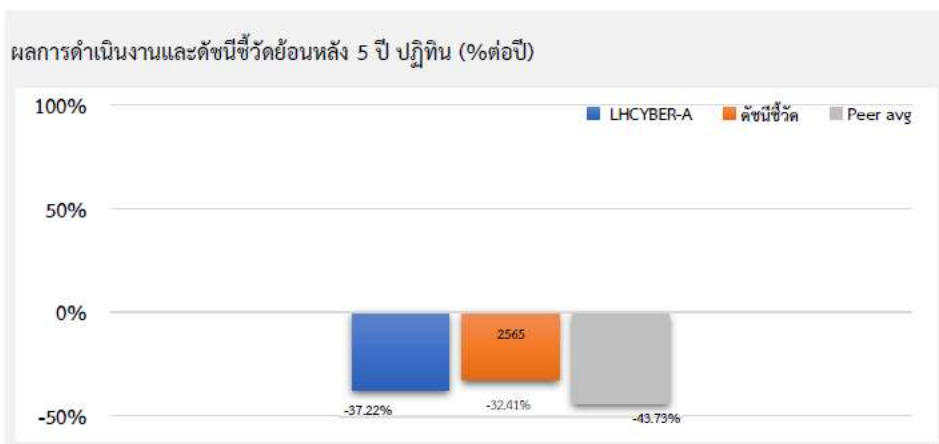
(นางสาวทรงจิต อำนบุญธรรม)

ผู้จัดการบริการผู้ดูแลผลประโยชน์และบริการบัญชีกองทุน

ตารางเปรียบเทียบผลการดำเนินงาน

ชนิดสะสมมูลค่า

ข้อมูล ณ วันที่ 31 กรกฎาคม 2566



ผลการดำเนินงานย้อนหลังแบบปีหมุน (%ต่อปี)

	YTD	3 เดือน	6 เดือน	1 ปี ¹
LHCYBER-A	17.50	17.36	12.45	-6.96
ดัชนีชี้วัด	19.26	19.53	19.08	-6.67
ค่าเฉลี่ยในกลุ่มเดียวกัน	37.98	21.30	21.10	11.74
ความผันผวนกองทุน	19.74	12.21	18.18	30.39
ความผันผวนดัชนีชี้วัด	20.91	12.58	18.96	32.18
	3 ปี ¹	5 ปี ¹	10 ปี ¹	ตั้งแต่จัดตั้ง ¹
LHCYBER-A	N/A	N/A	N/A	-12.08
ดัชนีชี้วัด	N/A	N/A	N/A	-6.75
ค่าเฉลี่ยในกลุ่มเดียวกัน	-0.58	4.62	-	N/A
ความผันผวนกองทุน	N/A	N/A	N/A	30.69
ความผันผวนดัชนีชี้วัด	N/A	N/A	N/A	32.41

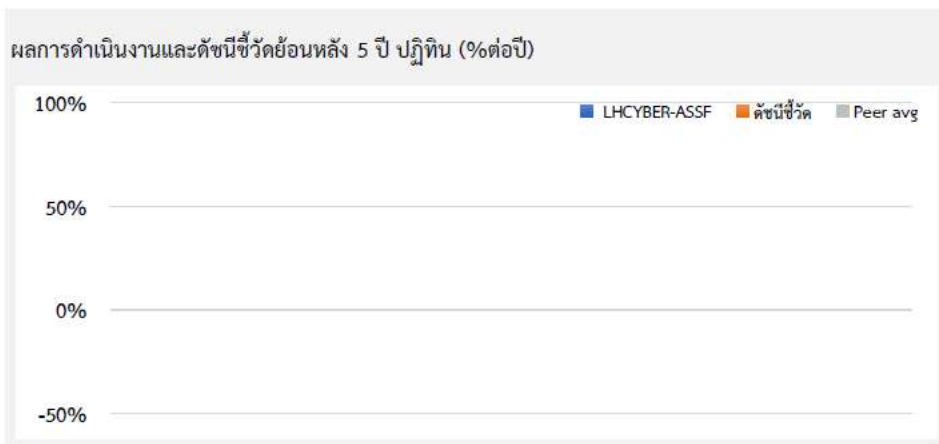
ชื่อกองทุน	มูลค่าหน่วยลงทุน	มูลค่าทรัพย์สินสุทธิ
------------	------------------	----------------------

LHCYBER-A 7.7350 349,772,386.70

ข้อมูล ณ วันที่ 31 กรกฎาคม 2566

- เอกสารการวัดผลการดำเนินงานของกองทุนรวมฉบับนี้ได้จัดทำขึ้นตามมาตรฐานการวัดผลการดำเนินงานของกองทุนรวมของสมาคมบริษัทจัดการลงทุน
- ผลการดำเนินงานในอดีต/ผลการเปรียบเทียบผลการดำเนินงานที่เกี่ยวข้องกับผลิตภัณฑ์ในตลาดทุน มิได้เป็นสิ่งยืนยันถึงผลการดำเนินงานในอนาคต
- ทำความเข้าใจลักษณะสินค้า เงื่อนไข ผลตอบแทน และความเสี่ยง ก่อนตัดสินใจลงทุน

ตารางเปรียบเทียบผลการดำเนินงาน
 ชนิดเพื่อการออมและสะสมมูลค่า
 ข้อมูล ณ วันที่ 31 กรกฎาคม 2566



ผลการดำเนินงานย้อนหลังแบบปีกumul (%ต่อปี)

	YTD	3 เดือน	6 เดือน	1 ปี ¹
LHCYBER-ASSF	17.51	17.36	12.45	N/A
ดัชนีชี้วัด	19.26	19.53	19.08	N/A
ค่าเฉลี่ยในกลุ่มเดียวกัน	37.98	21.30	21.10	11.74
ความผันผวนกองทุน	19.74	12.22	18.18	N/A
ความผันผวนดัชนีชี้วัด	20.91	12.58	18.96	N/A
	3 ปี ¹	5 ปี ¹	10 ปี ¹	ตั้งแต่จัดตั้ง ¹
LHCYBER-ASSF	N/A	N/A	N/A	12.14
ดัชนีชี้วัด	N/A	N/A	N/A	9.30
ค่าเฉลี่ยในกลุ่มเดียวกัน	-0.58	4.62	-	N/A
ความผันผวนกองทุน	N/A	N/A	N/A	23.36
ความผันผวนดัชนีชี้วัด	N/A	N/A	N/A	24.63

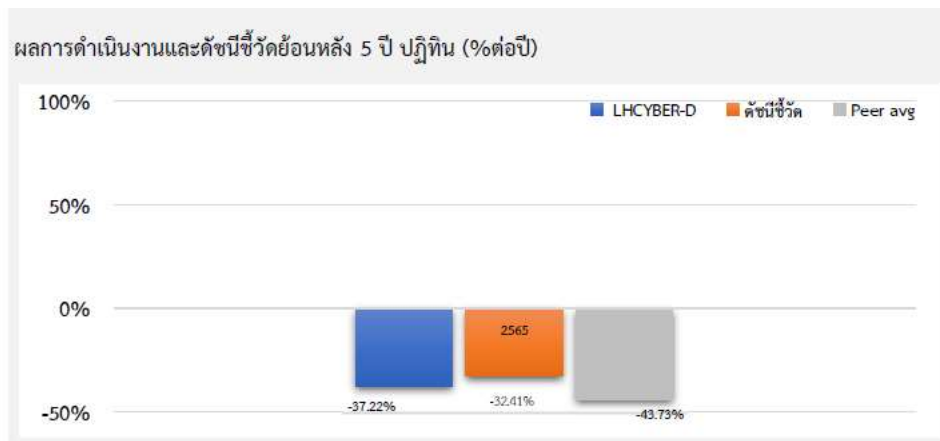
ชื่อกองทุน	มูลค่าหน่วยลงทุน	มูลค่าทรัพย์สินสุทธิ
------------	------------------	----------------------

LHCYBER-ASSF 7,6919 251,062.37

ข้อมูล ณ วันที่ 31 กรกฎาคม 2566

- เอกสารการวัดผลการดำเนินงานของกองทุนรวมฉบับนี้ได้จัดทำขึ้นตามมาตรฐานการวัดผลการดำเนินงานของกองทุนรวมของสมาคมบริษัทจัดการลงทุน
- ผลการดำเนินงานในอดีต/ผลการเปรียบเทียบผลการดำเนินงานที่เกี่ยวข้องกับผลิตภัณฑ์ในตลาดทุน มิได้เป็นสิ่งยืนยันถึงผลการดำเนินงานในอนาคต
- ทำความเข้าใจลักษณะสินค้า เงื่อนไข ผลตอบแทน และความเสี่ยง ก่อนตัดสินใจลงทุน

ตารางเปรียบเทียบผลการดำเนินงาน
 ชนิดจ่ายเงินปันผล
 ข้อมูล ณ วันที่ 31 กรกฎาคม 2566



ผลการดำเนินงานย้อนหลังแบบปีกumul (%ต่อปี)

	YTD	3 เดือน	6 เดือน	1 ปี ¹
LHCYBER-D	17.49	17.36	12.43	-6.97
ดัชนีชี้วัด	19.26	19.53	19.08	-6.67
ค่าเฉลี่ยในกลุ่มเดียวกัน	37.98	21.30	21.10	11.74
ความผันผวนกองทุน	19.74	12.21	18.17	30.39
ความผันผวนดัชนีชี้วัด	20.91	12.58	18.96	32.18
	3 ปี ¹	5 ปี ¹	10 ปี ¹	ตั้งแต่จัดตั้ง ¹
LHCYBER-D	N/A	N/A	N/A	-12.09
ดัชนีชี้วัด	N/A	N/A	N/A	-6.75
ค่าเฉลี่ยในกลุ่มเดียวกัน	-0.58	4.62	-	N/A
ความผันผวนกองทุน	N/A	N/A	N/A	30.69
ความผันผวนดัชนีชี้วัด	N/A	N/A	N/A	32.41

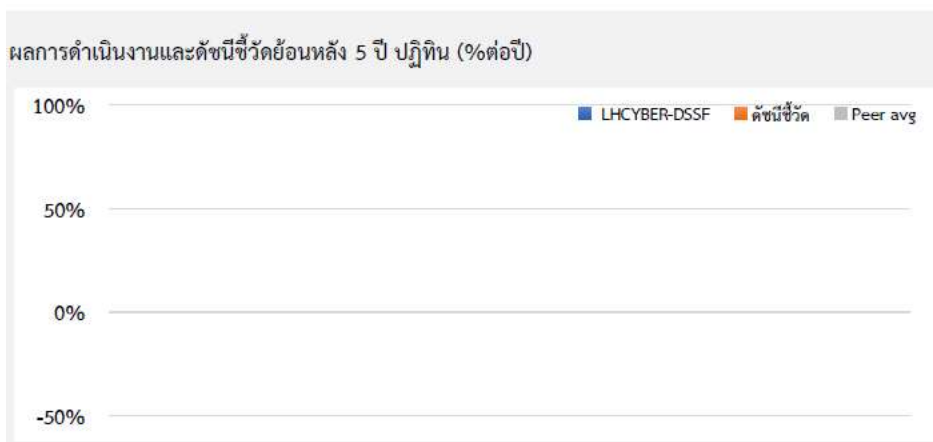
ชื่อกองทุน	มูลค่าหน่วยลงทุน	มูลค่าทรัพย์สินสุทธิ
------------	------------------	----------------------

LHCYBER-D 7.4713 103,667,116.49

ข้อมูล ณ วันที่ 31 กรกฎาคม 2566

- เอกสารการวัดผลการดำเนินงานของกองทุนรวมฉบับนี้ได้จัดทำขึ้นตามมาตรฐานการวัดผลการดำเนินงานของกองทุนรวมของสมาคมบริษัทจัดการลงทุน
- ผลการดำเนินงานในอดีต/ผลการเปรียบเทียบผลการดำเนินงานที่เกี่ยวข้องกับผลิตภัณฑ์ในตลาดทุน มิได้เป็นสิ่งยืนยันถึงผลการดำเนินงานในอนาคต
- ทำความเข้าใจลักษณะสินค้า เงื่อนไข ผลตอบแทน และความเสี่ยง ก่อนตัดสินใจลงทุน

ตารางเปรียบเทียบผลการดำเนินงาน
ชนิดเพื่อการออมและจ่ายเงินปันผล
ข้อมูล ณ วันที่ 31 กรกฎาคม 2566



ผลการดำเนินงานย้อนหลังแบบปีกลุ่ม (1%ต่อปี)

	YTD	3 เดือน	6 เดือน	1 ปี ¹
LHCYBER-DSSF	17.46	17.37	12.40	N/A
ดัชนีชี้วัด	19.26	19.53	19.08	N/A
ค่าเฉลี่ยในกลุ่มเดียวกัน	37.98	21.30	21.10	11.74
ความผันผวนกองทุน	19.74	12.21	18.17	N/A
ความผันผวนดัชนีชี้วัด	20.91	12.58	18.96	N/A
	3 ปี ¹	5 ปี ¹	10 ปี ¹	ตั้งแต่จัดตั้ง ¹
LHCYBER-DSSF	N/A	N/A	N/A	12.15
ดัชนีชี้วัด	N/A	N/A	N/A	9.30
ค่าเฉลี่ยในกลุ่มเดียวกัน	-0.58	4.62	-	N/A
ความผันผวนกองทุน	N/A	N/A	N/A	23.35
ความผันผวนดัชนีชี้วัด	N/A	N/A	N/A	24.63

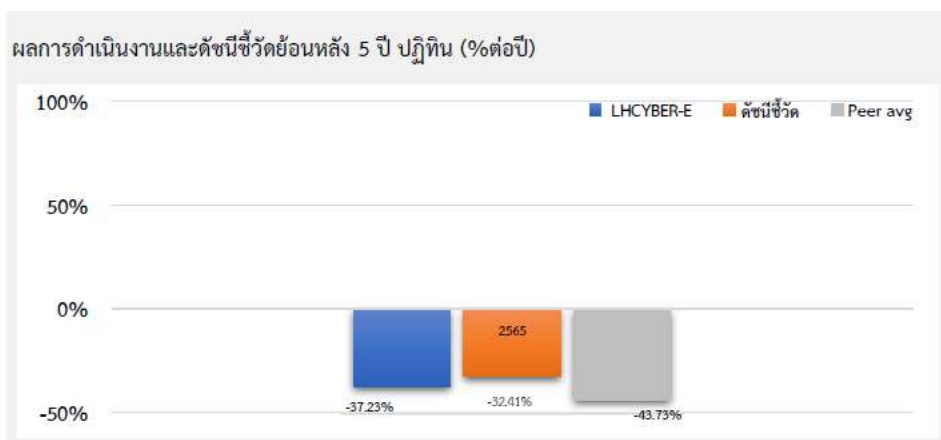
ชื่อกองทุน	มูลค่าหน่วยลงทุน	มูลค่าทรัพย์สินสุทธิ
------------	------------------	----------------------

LHCYBER-DSSF 7,5832 620,921.76

ข้อมูล ณ วันที่ 31 กรกฎาคม 2566

- เอกสารการวัดผลการดำเนินงานของกองทุนรวมฉบับนี้ได้จัดทำขึ้นตามมาตรฐานการวัดผลการดำเนินงานของกองทุนรวมของสมาคมบริษัทจัดการลงทุน
- ผลการดำเนินงานในอดีต/ผลการเปรียบเทียบผลการดำเนินงานที่เกี่ยวข้องกับผลิตภัณฑ์ในตลาดทุน มิได้เป็นสิ่งยืนยันถึงผลการดำเนินงานในอนาคต
- ทำความเข้าใจลักษณะสินค้า เงื่อนไข ผลตอบแทน และความเสี่ยง ก่อนตัดสินใจลงทุน

ตารางเปรียบเทียบผลการดำเนินงาน
 ชนิดช่องทางอิเล็กทรอนิกส์
 ข้อมูล ณ วันที่ 31 กรกฎาคม 2566



ผลการดำเนินงานย้อนหลังแบบปักหมุด (1%ต่อปี)

	YTD	3 เดือน	6 เดือน	1 ปี ¹
LHCYBER-E	17.50	17.36	12.45	-6.95
ดัชนีชี้วัด	19.26	19.53	19.08	-6.67
ค่าเฉลี่ยในกลุ่มเดียวกัน	37.98	21.30	21.10	11.74
ความผันผวนกองทุน	19.74	12.21	18.18	30.39
ความผันผวนดัชนีชี้วัด	20.91	12.58	18.96	32.18
	3 ปี ¹	5 ปี ¹	10 ปี ¹	ตั้งแต่จัดตั้ง ¹
LHCYBER-E	N/A	N/A	N/A	-12.09
ดัชนีชี้วัด	N/A	N/A	N/A	-6.75
ค่าเฉลี่ยในกลุ่มเดียวกัน	-0.58	4.62	-	N/A
ความผันผวนกองทุน	N/A	N/A	N/A	30.69
ความผันผวนดัชนีชี้วัด	N/A	N/A	N/A	32.41

ชื่อกองทุน	มูลค่าหน่วยลงทุน	มูลค่าทรัพย์สินสุทธิ
------------	------------------	----------------------

LHCYBER-E 7,7331 8,147,230.43

ข้อมูล ณ วันที่ 31 กรกฎาคม 2566

- เอกสารการวัดผลการดำเนินงานของกองทุนรวมฉบับนี้ได้จัดทำขึ้นตามมาตรฐานการวัดผลการดำเนินงานของกองทุนรวมของสมาคมบริษัทจัดการลงทุน
- ผลการดำเนินงานในอดีต/ผลการเปรียบเทียบผลการดำเนินงานที่เกี่ยวข้องกับผลิตภัณฑ์ในตลาดทุน มิได้เป็นสิ่งยืนยันถึงผลการดำเนินงานในอนาคต
- ทำความเข้าใจลักษณะสินค้า เงื่อนไข ผลตอบแทน และความเสี่ยง ก่อนตัดสินใจลงทุน

ข้อมูลกองทุนรวมต่างประเทศที่มีการลงทุนเกินร้อยละ 20 ของมูลค่าทรัพย์สินสุทธิของกองทุนรวม

ชื่อกองทุน	กองทุน Global X Cybersecurity ETF ซึ่งจัดตั้งขึ้นภายใต้กฎหมายของประเทศสหรัฐอเมริกา (USA) และที่จดทะเบียนและซื้อขายในตลาดหลักทรัพย์แนสแด็ก (NASDAQ) ในสกุลเงินดอลลาร์สหรัฐฯ (USD) และบริหารจัดการโดย Global X Management Company LLC
ประเภท	กองทุนรวมอีทีเอฟ (Exchange Traded Fund)
วันที่จัดตั้งกอง	วันที่ 25 ตุลาคม 2562
วัตถุประสงค์ในการลงทุน	กองทุน Global X Cybersecurity ETF ("กองทุน") มีเป้าหมายเพื่อให้ผลตอบแทนด้านการลงทุนที่สอดคล้องกับราคาและผลการดำเนินงานก่อนค่าธรรมเนียมและค่าใช้จ่ายของดัชนี Index Cybersecurity Index ("ดัชนีอ้างอิง")
กลยุทธ์การลงทุนที่สำคัญ	กองทุน Global X Cybersecurity ETF กองทุนทำการลงทุนอย่างน้อย 80% ในหลักทรัพย์ของดัชนี Indxx Cybersecurity Index ("ดัชนีอ้างอิง") หรือ ("Underlying Index") และตราสารแสดงสิทธิการฝากหลักทรัพย์ต่างประเทศของสหรัฐอเมริกาที่ชื่อ American Depositary Receipts ("ADRs") และตราสารแสดงสิทธิการฝากหลักทรัพย์ต่างประเทศที่ชื่อ Global Depositary Receipts ("GDRs") อ้างอิงตามหลักทรัพย์ต่าง ๆ ในดัชนีอ้างอิง (Underlying Index) กองทุนจะทำการลงทุนภายใต้สถานการณ์ปกติอย่างน้อย 80% ของสินทรัพย์สุทธิ ในหลักทรัพย์ และ/หรือ ในตราสาร ADR และ GDR ของบริษัทที่ดำเนินการด้านความปลอดภัยทางไซเบอร์ ดัชนีอ้างอิง (Underlying Index) ได้รับการออกแบบโดยผู้จัดทำดัชนี คือ บริษัท Indxx LLC เพื่อลงทุนในบริษัทที่จดทะเบียนในตลาดหลักทรัพย์ซึ่งเป็นบริษัทที่ได้รับประโยชน์จากการใช้เทคโนโลยีการรักษาความปลอดภัยทางไซเบอร์ ซึ่งรวมถึงบริษัทที่มีธุรกิจหลักเกี่ยวกับการพัฒนาและจัดการความปลอดภัยทางไซเบอร์เพื่อป้องกันการบุกรุกและการโจมตีระบบเทคโนโลยีสารสนเทศระบบเครือข่าย โปรแกรมสำเร็จรูป คอมพิวเตอร์ และอุปกรณ์พกพาต่าง ๆ (เรียกรวมกันว่า "บริษัทที่ดำเนินงานด้านความปลอดภัยทางไซเบอร์")
บริษัทจัดการ (Sponsor)	Global X Management Company LLC, 605 3rd Avenue, 43rd Floor New York, NY 10158
Custodian and Transfer Agent	Brown Brothers Harriman & Co. 50 Post Office Square Boston, MA 02110
สกุลเงิน	ดอลลาร์สหรัฐฯ (US Dollar)
วันทำการซื้อขายหน่วยลงทุน	ทุกวันทำการ
อายุกองทุน	ไม่กำหนด
นโยบายการจ่ายเงินปันผล	ไม่มี
Management fee	ร้อยละ 0.60 ต่อปี
Gross Expense Ratio	ร้อยละ 0.60 ต่อปี
Net Expense Ratio	ร้อยละ 0.50 ต่อปี
Bloomberg IOPV Ticker	BUGIV
Index Ticker	IBUG

แหล่งข้อมูลกองทุนหลัก

<https://www.globalxetfs.com/funds/bug/>

ผลการดำเนินงานของกองทุนหลัก Global X Cybersecurity ETF

PERFORMANCE (%)

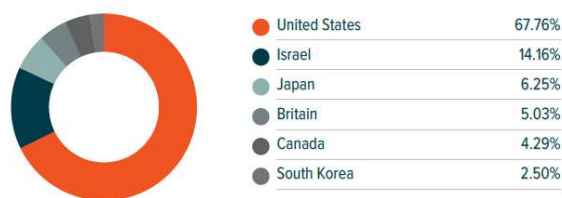
	1M	YTD	1Y	3Y	Since Inception
NAV	4.78%	22.50%	0.45%	5.51%	15.44%
Market Price	4.74%	22.46%	0.25%	5.45%	15.96%
Index	4.82%	22.81%	1.04%	5.93%	15.94%

Port การลงทุน

INDUSTRY BREAKDOWN (%)



COUNTRY BREAKDOWN (%)



TOP 10 HOLDINGS (%) *Holdings Subject to Change*

Zscaler Inc	8.98%	Okta Inc	5.19%
Palo Alto Networks Inc	6.85%	Tenable Holdings Inc	5.15%
CrowdStrike Ho-a	6.73%	Cyberark Softwar	4.86%
Fortinet Inc	6.24%	Darktrace Plc	4.78%
Check Point Software Tech	5.48%	Qualys Inc	4.72%

หมายเหตุ : ข้อมูล ณ วันที่ 31 กรกฎาคม 2566

รายงานสถานะการลงทุน การกู้ยืมเงิน และการก่อภาระผูกพัน
มูลค่า ณ วันที่ 31 กรกฎาคม 2566

รายละเอียดการลงทุน	มูลค่าตามราคาตลาด	%NAV
หลักทรัพย์หรือทรัพย์สินในประเทศ	15,138,358.92	3.27
เงินฝากธนาคาร	15,138,358.92	3.27
หลักทรัพย์หรือทรัพย์สินในต่างประเทศ	441,742,960.84	95.52
หุ้นสามัญ	441,742,960.84	95.52
สัญญาซื้อขายล่วงหน้า	6,058,909.25	1.31
สัญญาที่อ้างอิงกับอัตราแลกเปลี่ยน	6,058,909.25	1.31
ประเภทรายการค้างรับค้างจ่ายหรือหนี้สินอื่น ๆ	-481,511.26	-0.10
มูลค่าทรัพย์สินสุทธิ	462,458,717.75	100

รายละเอียดการลงทุนในหลักทรัพย์
มูลค่า ณ วันที่ 31 กรกฎาคม 2566

รายละเอียด	อัตราส่วน (%)	จำนวนเงินต้น หรือ จำนวนหุ้น/หน่วย	มูลค่ายุติธรรม (บาท)
เงินฝากธนาคาร			
ธนาคารไทยพาณิชย์ จำกัด (มหาชน)	<u>3.27</u>	14,863,645.25	<u>15,138,358.92</u>
รวมเงินฝากธนาคาร	3.27		15,138,358.92
สัญญาซื้อขายล่วงหน้า			
สัญญาที่อ้างอิงกับอัตราแลกเปลี่ยน	<u>1.31</u>	406,355,210.00	<u>6,058,909.25</u>
รวมสัญญาซื้อขายล่วงหน้า	1.31		6,058,909.25
หุ้นสามัญ			
หมวดธุรกิจหลักทรัพย์อื่นๆ			
Global X Cybersecurity ETF	<u>95.52</u>	508,110.00	<u>441,742,960.84</u>
รวมหุ้นสามัญ	95.52		441,742,960.84
รวมเงินลงทุน	100.10		462,940,229.01
รายการค้างจ่ายหรือหนี้สินอื่น ๆ	-0.10		-481,511.26
มูลค่าทรัพย์สินสุทธิ	100		462,458,717.75

รายละเอียดการลงทุนในสัญญาซื้อขายล่วงหน้า

ประเภทสัญญา	คู่สัญญา	วัตถุประสงค์	มูลค่าสัญญา (Notional Amount)	% NAV	วันครบกำหนด	กำไร/ขาดทุน (Net Gain/Loss)
สัญญาที่อ้างอิงกับอัตราแลกเปลี่ยน USD/THB						
สัญญาฟอว์เวิร์ด	BANK OF AYUDHYA PUBLIC COMPANY LIMITED	ป้องกันความเสี่ยง	34,891,500.00	0.1843	29 Sep 2023	852,339.00
สัญญาฟอว์เวิร์ด	BANK OF AYUDHYA PUBLIC COMPANY LIMITED	ป้องกันความเสี่ยง	148,971,000.00	1.0117	27 Oct 2023	4,678,744.25
สัญญาฟอว์เวิร์ด	KASIKORN BANK PUBLIC COMPANY LIMITED	ป้องกันความเสี่ยง	13,776,600.00	(0.0263)	25 Aug 2023	(121,704.40)
สัญญาฟอว์เวิร์ด	THE SIAM COMMERCIAL BANK PUBLIC COMPANY LIMITED	ป้องกันความเสี่ยง	5,139,000.00	0.0072	29 Sep 2023	33,509.70
สัญญาฟอว์เวิร์ด	THE SIAM COMMERCIAL BANK PUBLIC COMPANY LIMITED	ป้องกันความเสี่ยง	6,776,800.00	(0.0115)	25 Aug 2023	(53,141.20)
สัญญาฟอว์เวิร์ด	THE SIAM COMMERCIAL BANK PUBLIC COMPANY LIMITED	ป้องกันความเสี่ยง	13,489,360.00	(0.0369)	25 Aug 2023	(170,522.40)
สัญญาฟอว์เวิร์ด	THE SIAM COMMERCIAL BANK PUBLIC COMPANY LIMITED	ป้องกันความเสี่ยง	8,661,625.00	0.0379	27 Oct 2023	175,108.75
สัญญาฟอว์เวิร์ด	THE SIAM COMMERCIAL BANK PUBLIC COMPANY LIMITED	ป้องกันความเสี่ยง	118,695,500.00	0.0093	10 Nov 2023	42,836.50
สัญญาฟอว์เวิร์ด	THE SIAM COMMERCIAL BANK PUBLIC COMPANY LIMITED	ป้องกันความเสี่ยง	55,953,825.00	0.1344	27 Oct 2023	621,739.05

รายละเอียดตัวตราสารและอันดับความน่าเชื่อถือของตราสารแห่งนี้ เงินฝาก หรือตราสารกึ่งหนี้กึ่งทุน
มูลค่า ณ วันที่ 31 กรกฎาคม 2566

ประเภท	ผู้ออก	อันดับ ความน่าเชื่อถือ	มูลค่าตาม ราคาตลาด
เงินฝากธนาคาร	ธนาคารไทยพาณิชย์ จำกัด (มหาชน)	AA+(FITCH)	14,859,980.32

สถาบันการจัดอันดับความน่าเชื่อถือ TRIS Rating

คำอธิบายการจัดอันดับเครดิตตราสารหนี้ระยะกลางและยาวมีอายุตั้งแต่ 1 ปีขึ้นไป

- AAA อันดับเครดิตสูงสุด มีความเสี่ยงต่ำที่สุด ผู้ออกตราสารหนี้มีความสามารถในการชำระดอกเบี้ยและคืนเงินต้นในเกณฑ์สูงสุด และได้รับผลกระทบน้อยมากจากการเปลี่ยนแปลงทางธุรกิจ เศรษฐกิจ และสิ่งแวดล้อมอื่น ๆ
- AA มีความเสี่ยงต่ำมาก ผู้ออกตราสารหนี้มีความสามารถในการชำระดอกเบี้ยและคืนเงินต้นในเกณฑ์สูงมาก แต่อาจได้รับผลกระทบจากการเปลี่ยนแปลงทางธุรกิจ เศรษฐกิจ และสิ่งแวดล้อมอื่น ๆ มากกว่าอันดับเครดิตที่อยู่ในระดับ AAA
- A มีความเสี่ยงในระดับต่ำ ผู้ออกตราสารหนี้มีความสามารถในการชำระดอกเบี้ยและคืนเงินต้นในเกณฑ์สูง แต่อาจได้รับผลกระทบจากการเปลี่ยนแปลงทางธุรกิจ เศรษฐกิจ และสิ่งแวดล้อมอื่น ๆ มากกว่าอันดับเครดิตที่อยู่ในระดับสูงกว่า
- BBB มีความเสี่ยงในระดับปานกลาง ผู้ออกตราสารหนี้มีความสามารถในการชำระดอกเบี้ยและคืนเงินต้นในเกณฑ์ที่เพียงพอ แต่มีความอ่อนไหวต่อการเปลี่ยนแปลงทางธุรกิจ เศรษฐกิจ และสิ่งแวดล้อมอื่น ๆ มากกว่า และอาจมีความสามารถในการชำระหนี้อ่อนลงเมื่อเทียบกับอันดับเครดิตที่อยู่ในระดับสูงกว่า
- BB มีความเสี่ยงในระดับสูง ผู้ออกตราสารหนี้มีความสามารถในการชำระดอกเบี้ยและคืนเงินต้นในเกณฑ์ต่ำกว่าระดับปานกลาง และจะได้รับผลกระทบจากการเปลี่ยนแปลงทางธุรกิจ เศรษฐกิจ และสิ่งแวดล้อมอื่น ๆ ก่อนข้างชัดเจน ซึ่งอาจส่งให้ความสามารถในการชำระหนี้อยู่ในเกณฑ์ที่ไม่เพียงพอ

- B มีความเสี่ยงในระดับสูงมาก ผู้ออกตราสารหนี้มีความสามารถในการชำระดอกเบี้ยและคืนเงินต้นในเกณฑ์ต่ำ และอาจจะหมดความสามารถหรือความตั้งใจในการชำระหนี้ได้ตามการเปลี่ยนแปลงของสถานการณ์ทางธุรกิจ เศรษฐกิจ และสิ่งแวดล้อมอื่น ๆ
- C มีความเสี่ยงในการผิดนัดชำระหนี้สูงที่สุด ผู้ออกตราสารหนี้ไม่มีความสามารถในการชำระดอกเบี้ยและคืนเงินต้นตามกำหนดอย่างชัดเจน โดยต้องอาศัยเงื่อนไขที่เอื้ออำนวยทางธุรกิจ เศรษฐกิจ และสิ่งแวดล้อมอื่น ๆ อย่างมากจึงจะมีความสามารถในการชำระหนี้ได้
- D เป็นระดับที่อยู่ในสถานะผิดนัดชำระหนี้ โดยผู้ออกตราสารหนี้ไม่สามารถชำระดอกเบี้ยและคืนเงินต้นได้ตามกำหนด
อันดับเครดิตจาก AA ถึง C อาจมีเครื่องหมายบวก (+) หรือลบ (-) ต่อท้ายเพื่อจำแนกความแตกต่างของคุณภาพของอันดับเครดิตภายในระดับเดียวกัน

คำอธิบายการจัดอันดับเครดิตตราสารหนี้ระยะสั้นมีอายุต่ำกว่า 1 ปี

- T1 ผู้ออกตราสารหนี้มีสถานะทั้งทางด้านการตลาดและการเงินที่แข็งแกร่งในระดับดีมาก และนักลงทุนจะได้รับความคุ้มครองจากการผิดนัดชำระหนี้ที่ดีกว่าอันดับเครดิตในระดับอื่น ผู้ออกตราสารหนี้ได้รับอันดับเครดิตในระดับดังกล่าวซึ่งมีเครื่องหมาย “+” ด้วยจะได้รับความคุ้มครองด้านการผิดนัดชำระหนี้ที่สูงยิ่งขึ้น
- T2 ผู้ออกตราสารหนี้มีสถานะทั้งทางด้านการตลาดและการเงินที่แข็งแกร่งในระดับดี และมีความสามารถในการชำระหนี้ระยะสั้นในระดับที่น่าพอใจ
- T3 ผู้ออกตราสารหนี้มีความสามารถในการชำระหนี้ระยะสั้นในระดับที่ยอมรับได้
- T4 ผู้ออกตราสารหนี้มีความสามารถในการชำระหนี้ระยะสั้นที่ค่อนข้างอ่อนแอ

อันดับเครดิตทุกประเภทที่จัดโดย TRIS Rating เป็นอันดับเครดิตตราสารหนี้ในตระกูลเงินบาท ซึ่งสะท้อนความสามารถในการชำระหนี้ของผู้ออกตราสารโดยไม่รวมความเสี่ยงในการเปลี่ยนแปลงการชำระหนี้จากสกุลเงินบาทเป็นสกุลเงินตราต่างประเทศ

นอกจากนี้ TRIS Rating ยังกำหนด “แนวโน้มอันดับเครดิต” (Rating Outlook) เพื่อสะท้อนความเป็นไปได้ของการเปลี่ยนแปลงอันดับเครดิตของผู้ออกตราสารในระยะปานกลางหรือระยะยาว โดย TRIS Rating จะพิจารณาถึงโอกาสที่จะเกิดการเปลี่ยนแปลงของภาวะอุตสาหกรรมและสภาพแวดล้อมทางธุรกิจในอนาคตของผู้ออกตราสารที่อาจกระทบต่อความสามารถในการชำระหนี้ ทั้งนี้ แนวโน้มอันดับเครดิตที่ออกให้แก่หน่วยงานหนึ่งๆ จะเทียบเท่ากับความสามารถในการชำระหนี้ของหน่วยงานนั้นๆ แนวโน้มอันดับเครดิตแบ่งออกเป็น 4 ระดับ ได้แก่

Positive	หมายถึง อันดับเครดิตอาจปรับขึ้น
Stable	หมายถึง อันดับเครดิตอาจไม่เปลี่ยนแปลง
Negative	หมายถึง อันดับเครดิตอาจปรับลดลง
Developing	หมายถึง อันดับเครดิตอาจปรับขึ้น ปรับลดลง หรือไม่เปลี่ยนแปลง

สถาบันการจัดอันดับความน่าเชื่อถือ Fitch Rating

คำอธิบายการจัดอันดับความน่าเชื่อถือระยะยาว สำหรับประเทศไทย

- AAA(tha) แสดงถึงระดับความน่าเชื่อถือขั้นสูงสุดของอันดับความน่าเชื่อถือภายในประเทศไทย ซึ่งกำหนดโดย Fitch โดยอันดับความน่าเชื่อถือนี้จะมอบให้กับอันดับความน่าเชื่อถือที่มีความเสี่ยง “น้อยที่สุด” เมื่อเปรียบเทียบกับผู้ออกตราสารหรือตราสารอื่นในประเทศไทย และโดยปกติแล้วจะกำหนดให้แก่อตราสารทางการเงินที่ออกหรือค้ำประกันโดยรัฐบาล
- AA(tha) แสดงถึงระดับความน่าเชื่อถือขั้นสูงมากเปรียบเทียบกับผู้ออกตราสารหรือตราสารอื่นในประเทศไทย โดยระดับความน่าเชื่อถือของตราสารทางการเงินขั้นนี้ต่างจากผู้ออกตราสารหรือตราสารอื่นที่ได้รับการจัดอันดับความน่าเชื่อถือขั้นสูงสุดของประเทศไทยเพียงเล็กน้อย
- BBB (tha) แสดงถึงระดับความน่าเชื่อถือขั้นปานกลางเมื่อเปรียบเทียบกับผู้ออกตราสารหรือตราสารอื่นในประเทศไทย อย่างไรก็ตามมีความเป็นไปได้มากกว่าการเปลี่ยนแปลงของสถานการณ์หรือสภาพทางเศรษฐกิจจะมีผลกระทบต่อความสามารถในการชำระหนี้ได้ตรงตามกำหนดเวลาของตราสารทางการเงินเหล่านี้มากกว่าตราสารหนี้อื่นที่ได้รับการจัดอันดับความน่าเชื่อถือในประเภทที่สูงกว่า
- BB (tha) แสดงถึงระดับความน่าเชื่อถือค่อนข้างต่ำเมื่อเปรียบเทียบกับผู้ออกตราสารหรือตราสารอื่นในประเทศไทย การชำระหนี้ตามเงื่อนไขของตราสารเหล่านี้ภายในประเทศนั้น ๆ มีความไม่แน่นอนในระดับหนึ่งและความสามารถในการชำระหนี้ขึ้นตามกำหนดเวลาจะมีความไม่แน่นอนมากขึ้นตามการเปลี่ยนแปลงของเศรษฐกิจในทางลบ
- B (tha) แสดงถึงระดับความน่าเชื่อถือขั้นต่ำอย่างมีนัยสำคัญเมื่อเปรียบเทียบกับผู้ออกตราสารหรือตราสารอื่นในประเทศไทย การปฏิบัติตามเงื่อนไขของตราสารหนี้และข้อผูกพันทางการเงินยังคงเป็นไปได้ในปัจจุบัน แต่ความมั่นคงยังจำกัดอยู่ในระดับหนึ่งเท่านั้น และความสามารถในการชำระหนี้ขึ้นตามกำหนดเวลาอย่างต่อเนื่องนั้นไม่แน่นอน ขึ้นอยู่กับสถานะที่เอื้อต่อการดำเนินธุรกิจและสภาพทางเศรษฐกิจ
- CCC(tha), CC(tha), C(tha) แสดงถึงระดับความน่าเชื่อถือขั้นต่ำมากเมื่อเปรียบเทียบกับผู้ออกตราสารหรือตราสารอื่นในประเทศไทย ความสามารถในการปฏิบัติตามข้อผูกพันทางการเงินขึ้นอยู่กับสถานะที่เอื้อต่อการดำเนินธุรกิจและการพัฒนาทางเศรษฐกิจเพียงอย่างเดียว
- D(tha) อันดับความน่าเชื่อถือเหล่านี้ จะถูกกำหนดให้สำหรับองค์กรหรือตราสารหนี้ซึ่งกำลังอยู่ในภาวะผิดนัดชำระหนี้ในปัจจุบัน

คำอธิบายการจัดอันดับความน่าเชื่อถือระยะสั้น สำหรับประเทศไทย

- F1 (tha) แสดงถึงระดับความสามารถขั้นสูงสุดในการชำระหนี้ตามเงื่อนไขของตราสารตรงตามกำหนดเมื่อเปรียบเทียบกับผู้ออกตราสารหรือตราสารอื่น ๆ ในประเทศไทย ภายใต้อันดับความน่าเชื่อถือนี้จะมอบให้สำหรับอันดับความน่าเชื่อถือที่มีความเสี่ยง “น้อยที่สุด” เมื่อเปรียบเทียบกับผู้ออกตราสารอื่นในประเทศเดียวกันและโดยปกติแล้วจะกำหนดให้กับตราสารทางการเงินที่ออกหรือค้ำประกันโดยรัฐบาล ในกรณีที่มิมีระดับความน่าเชื่อถือสูงเป็นพิเศษจะมีสัญลักษณ์ “+” แสดงไว้เพิ่มเติมจากอันดับความน่าเชื่อถือที่กำหนด
- F2 (tha) แสดงถึงระดับความสามารถในการชำระหนี้ตามเงื่อนไขทางการเงินของตราสารตามกำหนดเวลาในระดับที่น่าพอใจเมื่อเปรียบเทียบกับผู้ออกตราสารหรือตราสารอื่น ๆ ในประเทศไทย อย่างไรก็ตาม ระดับความน่าเชื่อถือดังกล่าวยังไม่อาจเทียบเท่ากับกรณีที่ได้รับการจัดอันดับความน่าเชื่อถือที่สูงกว่า
- F3 (tha) แสดงถึงระดับความสามารถในการชำระหนี้ตามเงื่อนไขทางการเงินของตราสารตามกำหนดเวลาในระดับปานกลางเมื่อเปรียบเทียบกับผู้ออกตราสารหรือตราสารอื่น ๆ ในประเทศไทย ความสามารถในการชำระหนี้ดังกล่าวจะมีความไม่แน่นอนมากขึ้นไปตามความเปลี่ยนแปลงในทางลบในระยะสั้นมากกว่าตราสารที่ได้รับการจัดอันดับความน่าเชื่อถือที่สูงกว่า

- B (tha) แสดงถึงระดับความสามารถในการชำระหนี้ตามเงื่อนไขทางการเงินของตราสารตามกำหนดเวลาที่ไม่แน่นอนเมื่อเปรียบเทียบกับผู้ออกตราสารหรือตราสารอื่น ๆ ในประเทศไทย ความสามารถในการชำระหนี้ดังกล่าวจะไม่แน่นอนมากขึ้นตามการเปลี่ยนแปลงทางเศรษฐกิจและการเงินในทางลบระยะสั้น
- C (tha) แสดงถึงระดับความสามารถในการชำระหนี้ตามเงื่อนไขทางการเงินของตราสารตามกำหนดเวลาที่ไม่แน่นอนสูงเมื่อเปรียบเทียบกับผู้ออกตราสารหรือตราสารอื่น ๆ ในประเทศไทย ความสามารถในการปฏิบัติตามข้อผูกพันทางการเงินขึ้นอยู่กับสถานะที่เอื้อต่อการดำเนินธุรกิจและสภาพการณ์ทางเศรษฐกิจเท่านั้น
- D (tha) แสดงถึงการผิดนัดชำระหนี้ที่ได้เกิดขึ้นแล้วหรือกำลังจะเกิดขึ้น

หมายเหตุประกอบการจัดอันดับความน่าเชื่อถือในระยะยาว ในระยะสั้น สำหรับประเทศไทย

เครื่องบ่งชี้พิเศษสำหรับประเทศไทย “tha” จะถูกระบุไว้ต่อจากอันดับความน่าเชื่อถือทุกระดับ เพื่อแยกความแตกต่างออกจากการจัดอันดับความน่าเชื่อถือระดับสากล เครื่องหมาย “ + ” หรือ “ - ” อาจจะถูกระบุไว้เพิ่มเติมต่อจากอันดับความน่าเชื่อถือสำหรับประเทศหนึ่ง ๆ เพื่อแสดงถึงสถานะย่อยโดยเปรียบเทียบกับกันภายในอันดับความน่าเชื่อถือชั้นหลัก ทั้งนี้ จะไม่มีการระบุสัญลักษณ์ต่อท้ายดังกล่าว สำหรับอันดับความน่าเชื่อถือระดับ “AAA (tha)” หรืออันดับที่ต่ำกว่า “CCC (tha)”

สำหรับอันดับความน่าเชื่อถือในระยะยาวและจะไม่มีการระบุสัญลักษณ์ต่อท้ายดังกล่าวสำหรับอันดับความน่าเชื่อถือในระยะสั้น นอกเหนือจาก “F1 (tha)”

สัญญาณการปรับอันดับความน่าเชื่อถือ (Rating Watch) : สัญญาณการปรับอันดับความน่าเชื่อถือจะถูกใช้เพื่อแจ้งให้นักลงทุนทราบว่ามีความเป็นไปได้ที่จะมีการเปลี่ยนแปลงอันดับความน่าเชื่อถือและแจ้งแนวโน้มทิศทางของการเปลี่ยนแปลงดังกล่าว สัญญาณดังกล่าวอาจระบุเป็น “สัญญาณบวก” ซึ่งบ่งชี้แนวโน้มในการปรับอันดับความน่าเชื่อถือให้สูงขึ้น “สัญญาณลบ” จะบ่งชี้แนวโน้มในการปรับอันดับความน่าเชื่อถือให้ต่ำลง หรือ “สัญญาณวิวัฒน์” ในกรณีที่อันดับความน่าเชื่อถืออาจได้รับการปรับขึ้น ปรับลง หรือคงที่ โดยปกติสัญญาณการปรับอันดับความน่าเชื่อถือมักจะถูกระบุไว้สำหรับช่วงระยะเวลาสั้น ๆ

รายงานสรุปเงินลงทุนในตราสารแห่งนี้ เงินฝาก หรือตราสารกึ่งหนี้กึ่งทุน มูลค่า ณ วันที่ 31 กรกฎาคม 2566

กลุ่มของตราสารการลงทุน	มูลค่าตามราคาตลาด	%NAV
(ก) ตราสารภาครัฐไทย/ตราสารภาครัฐต่างประเทศ	-	-
(ข) ตราสารที่ธนาคารที่มีกฎหมายเฉพาะจัดตั้งขึ้น ธนาคารพาณิชย์ หรือบริษัทเงินทุนเป็นผู้ออก/ส่งจ่าย/รับอวัล/ค้ำประกัน	14,859,980.32	3.21
(ค) ตราสารที่มีอันดับความน่าเชื่อถืออยู่ในอันดับที่สามารถลงทุนได้ (Investment grade)	-	-
(ง) ตราสารที่มีอันดับความน่าเชื่อถืออยู่ในอันดับต่ำกว่าอันดับที่สามารถลงทุนได้ (Non-Investment grade) หรือไม่มี Rating	-	-

สัดส่วนเงินลงทุนขั้นสูงสุดต่อมูลค่าทรัพย์สินสุทธิของกองทุนสำหรับกลุ่มตราสารตาม (ง) เท่ากับ 15% NAV

รายงานการลงทุนที่ไม่เป็นไปตามนโยบายการลงทุน
รอบปีบัญชีระหว่างวันที่ 1 สิงหาคม 2565 ถึงวันที่ 31 กรกฎาคม 2566

วันที่	รายละเอียด	การดำเนินการแก้ไข
	การลงทุนเป็นไปตามนโยบาย การลงทุน	

การใช้สิทธิออกเสียงในที่ประชุมผู้ถือหุ้น

ผู้ลงทุนสามารถตรวจสอบแนวทางในการใช้สิทธิออกเสียงและการดำเนินการใช้สิทธิออกเสียงได้ที่ website ของบริษัทจัดการ www.lhfund.co.th

รายงานรายชื่อของบุคคลที่เกี่ยวข้อง ที่มีการทำธุรกรรมกับกองทุนรวม

กองทุนรวมมีการทำธุรกรรมกับบุคคลที่เกี่ยวข้องในรอบระยะเวลาตั้งแต่วันที่ 1 สิงหาคม 2565 ถึงวันที่ 31 กรกฎาคม 2566 ตามรายชื่อ ดังนี้

- ไม่มี -

หมายเหตุ : ผู้ลงทุนสามารถตรวจสอบการทำธุรกรรมกับบุคคลที่เกี่ยวข้องกับกองทุนรวม ได้ที่บริษัทจัดการโดยตรง หรือที่ website ของบริษัทหลักทรัพย์จัดการกองทุน แลนด์ แอนด์ เฮาส์ จำกัด www.lhfund.co.th และสำนักงานคณะกรรมการ ก.ล.ต. www.sec.or.th

รายชื่อหุ้นที่ลงทุน 10 อันดับแรก พร้อมสัดส่วนการลงทุน

ณ วันที่ 31 กรกฎาคม 2566

ลำดับ	ชื่อหลักทรัพย์	ชื่อย่อ	ร้อยละของเงินลงทุน
1	Global X Cybersecurity ETF	BUG US	95.52

อัตราส่วนหมุนเวียนการลงทุนของกองทุน (Portfolio Turnover Ratio: PTR)

มูลค่า ณ วันที่ 31 กรกฎาคม 2566

ชื่อกองทุน	PTR
กองทุนเปิด แอล เอช โกลบอล ไซเบอร์ ซีเคียวริตี้	0.7735

ค่าใช้จ่ายที่เรียกเก็บจากกองทุนรวม
สำหรับรอบระยะเวลาตั้งแต่วันที่ 1 สิงหาคม 2565 ถึงวันที่ 31 กรกฎาคม 2566

ค่าใช้จ่ายที่เรียกเก็บจากกองทุนรวม

รายการที่เรียกเก็บ	ร้อยละของมูลค่าทรัพย์สินสุทธิ		
	ตามโครงการ	(หน่วย : พันบาท)	เรียกเก็บจริง
1. ค่าธรรมเนียมและค่าใช้จ่ายรวมทั้งหมดที่ประมาณการได้			
● ค่าธรรมเนียมการจัดการ (Management Fee)	ไม่เกินร้อยละ 2.500	6,351.05	1.33765
● ค่าธรรมเนียมผู้ดูแลผลประโยชน์ (Trustee Fee)	ไม่เกินร้อยละ 0.100	124.48	0.02622
● ค่าธรรมเนียมนายทะเบียน (Registrar Fee)	ไม่เกินร้อยละ 1.000	1,783.38	0.37561
● ค่าที่ปรึกษาการลงทุน (Advisory Fee)	ไม่มี	ไม่มี	ไม่มี
● ค่าใช้จ่ายอื่นๆ :-	ไม่เกินร้อยละ 1.400	173.03	0.03645
- ค่าโฆษณาประชาสัมพันธ์	ไม่เกินร้อยละ 0.535	ไม่มี	ไม่มี
- ค่าสอบบัญชี (Audit Fee)	จ่ายตามจริง	60.00	0.01264
- ค่าจัดตั้งและจดทะเบียนกองทุน (Setup and Registered Fund)	จ่ายตามจริง	49.89	0.01051
- ค่าใช้จ่ายในการจัดทำ จัดพิมพ์รายงานถึงผู้ถือหุ้น	จ่ายตามจริง	0.00	0.00000
- ค่าใช้จ่ายอื่นๆ ในการดำเนินโครงการ (Others Operating Expense)	จ่ายตามจริง	63.14	0.01330
2. ค่าธรรมเนียมและค่าใช้จ่ายรวมทั้งหมดที่ประมาณการไม่ได้			
- ไม่มี	จ่ายตามจริง	ไม่มี	ไม่มี
รวมค่าใช้จ่ายทั้งหมด	ไม่เกินร้อยละ 5.000	8,431.94	1.77593
ค่าใช้จ่ายในการซื้อขายหลักทรัพย์	จ่ายตามจริง	741.35	0.15614

หมายเหตุ :

- 1) ค่าธรรมเนียมและค่าใช้จ่ายต่าง ๆ รวมภาษีมูลค่าเพิ่ม หรือภาษีธุรกิจเฉพาะ หรือภาษีอื่นใด (ถ้ามี) แต่ยังไม่รวมค่านายหน้าซื้อขายหลักทรัพย์และค่าธรรมเนียมต่าง ๆ ที่เกิดขึ้นจากการซื้อขายหลักทรัพย์
- 2) ค่าธรรมเนียมค่าใช้จ่ายที่เรียกเก็บจากกองทุนรวม เมื่อรวมกันทั้งหมดแล้วต้องไม่เกินอัตราร้อยละ 5.00 ต่อปีของมูลค่าทรัพย์สินสุทธิของกองทุนรวม

กองทุนเปิด แอล เอช โกลบอล ไฮเบอร์ ซิเคียวริตี้
รายงานของผู้สอบบัญชีรับอนุญาต และงบการเงิน
สำหรับปีสิ้นสุดวันที่ 31 กรกฎาคม 2566

รายงานของผู้สอบบัญชีรับอนุญาต

เสนอต่อ ผู้ถือหุ้นหน่วยลงทุนของกองทุนเปิด แอล เอช โกลบอล ไฮเบอร์ ซีเคียวริตี้

ความเห็น

ข้าพเจ้าได้ตรวจสอบงบการเงินของกองทุนเปิด แอล เอช โกลบอล ไฮเบอร์ ซีเคียวริตี้ ซึ่งประกอบด้วยงบแสดงฐานะการเงิน และงบประกอบรายละเอียดเงินลงทุน ณ วันที่ 31 กรกฎาคม 2566 งบกำไรขาดทุนเบ็ดเสร็จ งบแสดงการเปลี่ยนแปลงสินทรัพย์สุทธิ สำหรับปีสิ้นสุดวันเดียวกันและหมายเหตุประกอบงบการเงินรวมถึงหมายเหตุสรุปนโยบายการบัญชีที่สำคัญ

ข้าพเจ้าเห็นว่า งบการเงินข้างต้นนี้แสดงฐานะการเงินของกองทุนเปิด แอล เอช โกลบอล ไฮเบอร์ ซีเคียวริตี้ ณ วันที่ 31 กรกฎาคม 2566 ผลการดำเนินงาน และการเปลี่ยนแปลงสินทรัพย์สุทธิ สำหรับปีสิ้นสุดวันเดียวกันโดยถูกต้องตามที่ควรในสาระสำคัญตามแนวปฏิบัติทางบัญชีสำหรับกองทุนรวมและกองทุนสำรองเลี้ยงชีพ ที่สมาคมบริษัทจัดการลงทุนกำหนดโดยได้รับความเห็นชอบจากสำนักงานคณะกรรมการกำกับหลักทรัพย์และตลาดหลักทรัพย์

เกณฑ์ในการแสดงความเห็น

ข้าพเจ้าได้ปฏิบัติตามตรวจสอบตามมาตรฐานการสอบบัญชี ความรับผิดชอบของข้าพเจ้าได้กล่าวไว้ในวรรคความรับผิดชอบของผู้สอบบัญชีต่อการตรวจสอบงบการเงินในรายงานของข้าพเจ้า ข้าพเจ้ามีความเป็นอิสระจากกองทุนฯ ตามประมวลจรรยาบรรณของผู้ประกอบวิชาชีพบัญชี รวมถึงมาตรฐานเรื่องความอิสระ ที่กำหนดโดยสภาวิชาชีพบัญชี (ประมวลจรรยาบรรณของผู้ประกอบวิชาชีพบัญชี) ในส่วนที่เกี่ยวข้องกับการตรวจสอบงบการเงิน และข้าพเจ้าได้ปฏิบัติตามความรับผิดชอบด้านจรรยาบรรณอื่นๆ ตามประมวลจรรยาบรรณของผู้ประกอบวิชาชีพบัญชี ข้าพเจ้าเชื่อว่าหลักฐานการสอบบัญชีที่ข้าพเจ้าได้รับเพียงพอและเหมาะสมเพื่อใช้เป็นเกณฑ์ในการแสดงความเห็นของข้าพเจ้า

ข้อมูลอื่น

ผู้บริหารกองทุนฯ เป็นผู้รับผิดชอบต่อข้อมูลอื่น ข้อมูลอื่นประกอบด้วย ข้อมูลซึ่งรวมอยู่ในรายงานประจำปีของกองทุนฯ แต่ไม่รวมถึงงบการเงินและรายงานของผู้สอบบัญชีที่อยู่ในรายงานประจำปีนั้น ข้าพเจ้าคาดว่าข้าพเจ้าจะได้รับรายงานประจำปีภายหลังวันที่ในรายงานของผู้สอบบัญชีนี้

ความเห็นของข้าพเจ้าต่องบการเงินไม่ครอบคลุมถึงข้อมูลอื่นและข้าพเจ้าไม่ได้ให้ความเชื่อมั่นต่อข้อมูลอื่น

ความรับผิดชอบของข้าพเจ้าที่เกี่ยวข้องกับการตรวจสอบงบการเงินคือ การอ่านและพิจารณาว่าข้อมูลอื่นมีความขัดแย้งที่มีสาระสำคัญกับงบการเงินหรือกับความรู้ที่ได้รับจากการตรวจสอบของข้าพเจ้า หรือปรากฏว่าข้อมูลอื่นมีการแสดงข้อมูลที่ขัดต่อข้อเท็จจริงอันเป็นสาระสำคัญหรือไม่



เมื่อข้าพเจ้าได้อ่านรายงานประจำปีของกองทุนฯ และหากข้าพเจ้าสรุปได้ว่าการแสดงข้อมูลที่ขัดต่อข้อเท็จจริงอันเป็นสาระสำคัญ ข้าพเจ้าจะสื่อสารเรื่องดังกล่าวกับผู้บริหารกองทุนฯ เพื่อให้ผู้บริหารกองทุนฯ ดำเนินการแก้ไขข้อมูลที่แสดงขัดต่อข้อเท็จจริง

ความรับผิดชอบของผู้บริหารกองทุนฯ ต่องบการเงิน

ผู้บริหารกองทุนฯ มีหน้าที่รับผิดชอบในการจัดทำและนำเสนองบการเงินเหล่านี้โดยถูกต้องตามที่ควรตามแนวปฏิบัติทางบัญชีสำหรับกองทุนรวมและกองทุนสำรองเลี้ยงชีพ ที่สมาคมบริษัทจัดการลงทุนกำหนดโดยได้รับความเห็นชอบจากสำนักงานคณะกรรมการกำกับหลักทรัพย์และตลาดหลักทรัพย์ และรับผิดชอบเกี่ยวกับการควบคุมภายในที่ผู้บริหารกองทุนฯ พิจารณาว่าจำเป็นเพื่อให้สามารถจัดทำงบการเงินที่ปราศจากการแสดงข้อมูลที่ขัดต่อข้อเท็จจริงอันเป็นสาระสำคัญไม่ว่าจะเกิดจากการทุจริตหรือข้อผิดพลาด

ในการจัดทำงบการเงิน ผู้บริหารกองทุนฯ รับผิดชอบในการประเมินความสามารถของกองทุนในการดำเนินงานต่อเนื่อง เปิดเผยเรื่องที่เกี่ยวข้องกับการดำเนินงานต่อเนื่อง (ตามความเหมาะสม) และการใช้เกณฑ์การบัญชีสำหรับการดำเนินงานต่อเนื่อง เว้นแต่ผู้บริหารกองทุนฯ มีความตั้งใจที่จะเลิกกองทุนหรือหยุดดำเนินงานหรือไม่สามารถดำเนินงานต่อเนื่องต่อไปได้

ผู้บริหารกองทุนฯ มีหน้าที่ในการกำกับดูแลกระบวนการในการจัดทำรายงานทางการเงินของกองทุน

ความรับผิดชอบของผู้สอบบัญชีต่อการตรวจสอบงบการเงิน

การตรวจสอบของข้าพเจ้ามีวัตถุประสงค์เพื่อให้ได้ความเชื่อมั่นอย่างสมเหตุสมผลว่างบการเงินโดยรวมปราศจากการแสดงข้อมูลที่ขัดต่อข้อเท็จจริงอันเป็นสาระสำคัญหรือไม่ ไม่ว่าจะเกิดจากการทุจริตหรือข้อผิดพลาด และเสนอรายงานของผู้สอบบัญชีซึ่งรวมความเห็นของข้าพเจ้าอยู่ด้วย ความเชื่อมั่นอย่างสมเหตุสมผลคือความเชื่อมั่นในระดับสูงแต่ไม่ได้เป็นการรับประกันว่าการปฏิบัติตามตรวจสอบตามมาตรฐานการสอบบัญชีจะสามารถตรวจพบข้อมูลที่ขัดต่อข้อเท็จจริงอันเป็นสาระสำคัญที่มีอยู่ได้เสมอไป ข้อมูลที่ขัดต่อข้อเท็จจริงอาจเกิดจากการทุจริตหรือข้อผิดพลาดและถือว่ามีสาระสำคัญเมื่อคาดการณ์อย่างสมเหตุสมผลว่างบการเงินที่ขัดต่อข้อเท็จจริงแต่ละรายการหรือทุกรายการรวมกันจะมีผลต่อการตัดสินใจทางเศรษฐกิจของผู้ใช้งบการเงินจากการใช้งบการเงินเหล่านี้

ในการตรวจสอบของข้าพเจ้าตามมาตรฐานการสอบบัญชี ข้าพเจ้าใช้ดุลยพินิจและการสังเกตและสงสัยเกี่ยวกับผู้ประกอบวิชาชีพตลอดการตรวจสอบ การปฏิบัติงานของข้าพเจ้ารวมถึง

- ระบุและประเมินความเสี่ยงจากการแสดงข้อมูลที่ขัดต่อข้อเท็จจริงอันเป็นสาระสำคัญในงบการเงินไม่ว่าจะเกิดจากการทุจริตหรือข้อผิดพลาด ออกแบบและปฏิบัติตามวิธีการตรวจสอบเพื่อตอบสนองต่อความเสี่ยงเหล่านั้น และได้หลักฐานการสอบบัญชีที่เพียงพอและเหมาะสมเพื่อเป็นเกณฑ์ในการแสดงความเห็นของข้าพเจ้า ความเสี่ยงที่ไม่พบข้อมูลที่ขัดต่อข้อเท็จจริงอันเป็นสาระสำคัญซึ่งเป็นผลมาจากการทุจริตจะสูงกว่าความเสี่ยงที่เกิดจากข้อผิดพลาด เนื่องจากการทุจริตอาจเกี่ยวกับการสมรู้ร่วมคิด การปลอมแปลงเอกสารหลักฐาน การตั้งใจละเว้นการแสดงผล การแสดงผลที่ไม่ตรงตามข้อเท็จจริงหรือการแทรกแซงการควบคุมภายใน
- ทำความเข้าใจในระบบการควบคุมภายในที่เกี่ยวข้องกับการตรวจสอบ เพื่อออกแบบวิธีการตรวจสอบที่เหมาะสมกับสถานการณ์ แต่ไม่ใช่เพื่อวัตถุประสงค์ในการแสดงความเห็นต่อความมีประสิทธิภาพของการควบคุมภายในของกองทุน

- ประเมินความเหมาะสมของนโยบายการบัญชีที่ผู้บริหารกองทุนฯ ใช้และความสมเหตุสมผลของประมาณการทางบัญชีและการเปิดเผยข้อมูลที่เกี่ยวข้องซึ่งจัดทำขึ้นโดยผู้บริหารกองทุนฯ
- สรุปเกี่ยวกับความเหมาะสมของการใช้เกณฑ์การบัญชีสำหรับการดำเนินงานต่อเนื่องของผู้บริหารกองทุนฯ และจากหลักฐานการสอบบัญชีที่ได้รับ สรุปว่ามีความไม่แน่นอนที่มีสาระสำคัญที่เกี่ยวกับเหตุการณ์หรือสถานการณ์ที่อาจเป็นเหตุให้เกิดข้อสงสัยอย่างมีนัยสำคัญต่อความสามารถของกองทุนในการดำเนินงานต่อเนื่องหรือไม่ ถ้าข้าพเจ้าได้ข้อสรุปว่ามีความไม่แน่นอนที่มีสาระสำคัญ ข้าพเจ้าต้องกล่าวไว้ในรายงานของผู้สอบบัญชีของข้าพเจ้าโดยให้ข้อสังเกตถึงการเปิดเผยข้อมูลในงบการเงินที่เกี่ยวข้อง หรือถ้าการเปิดเผยข้อมูลดังกล่าวไม่เพียงพอ ความเห็นของข้าพเจ้าจะเปลี่ยนแปลงไป ข้อสรุปของข้าพเจ้าขึ้นอยู่กับหลักฐานการสอบบัญชีที่ได้รับจนถึงวันที่ในรายงานของผู้สอบบัญชีของข้าพเจ้า อย่างไรก็ตาม เหตุการณ์หรือสถานการณ์ในอนาคตอาจเป็นเหตุให้กองทุนต้องหยุดการดำเนินงานต่อเนื่อง
- ประเมินการนำเสนอ โครงสร้างและเนื้อหาของงบการเงินโดยรวม รวมถึงการเปิดเผยข้อมูลว่างบการเงินแสดงรายการและเหตุการณ์ในรูปแบบที่ทำให้มีการนำเสนอข้อมูลโดยถูกต้องตามที่ควรหรือไม่

ข้าพเจ้าได้สื่อสารกับผู้บริหารกองทุนฯ ในเรื่องต่างๆ ที่สำคัญ ซึ่งรวมถึงขอบเขตและช่วงเวลาของการตรวจสอบตามที่ได้วางแผนไว้ ประเด็นที่มีนัยสำคัญที่พบจากการตรวจสอบรวมถึงข้อบกพร่องที่มีนัยสำคัญในระบบการควบคุมภายในหากข้าพเจ้าได้พบในระหว่างการตรวจสอบของข้าพเจ้า

ข้าพเจ้าได้ให้คำรับรองแก่ผู้บริหารกองทุนฯ ว่าข้าพเจ้าได้ปฏิบัติตามข้อกำหนดจรรยาบรรณที่เกี่ยวข้องกับความเป็นอิสระและได้สื่อสารกับผู้บริหารกองทุนฯ เกี่ยวกับความสัมพันธ์ทั้งหมดตลอดจนเรื่องอื่นซึ่งข้าพเจ้าเชื่อว่ามีเหตุผลที่บุคคลภายนอกอาจพิจารณาว่ากระทบต่อความเป็นอิสระของข้าพเจ้าและมาตรการที่ข้าพเจ้าใช้เพื่อป้องกันไม่ให้ข้าพเจ้าขาดความเป็นอิสระ

จากเรื่องที่สื่อสารกับผู้บริหารกองทุนฯ ข้าพเจ้าได้พิจารณาเรื่องต่างๆ ที่มีนัยสำคัญมากที่สุดในการตรวจสอบงบการเงินในงวดปัจจุบันและกำหนดเป็นเรื่องสำคัญในการตรวจสอบ ข้าพเจ้าได้อธิบายเรื่องเหล่านี้ในรายงานของผู้สอบบัญชีเว้นแต่กฎหมายหรือข้อบังคับไม่ให้เปิดเผยต่อสาธารณะเกี่ยวกับเรื่องดังกล่าว หรือในสถานการณ์ที่ยากที่จะเกิดขึ้น ข้าพเจ้าพิจารณาว่าไม่ควรสื่อสารเรื่องดังกล่าวในรายงานของข้าพเจ้าเพราะการกระทำดังกล่าวสามารถคาดการณ์ได้อย่างสมเหตุสมผลว่าจะมีผลกระทบในทางลบมากกว่าผลประโยชน์ต่อส่วนได้เสียสาธารณะจากการสื่อสารดังกล่าว

ผู้สอบบัญชีที่รับผิดชอบงานสอบบัญชีและการนำเสนอรายงานฉบับนี้คือ นายอนุสรณ์ เกียรติกังวาล์ไกล



นายอนุสรณ์ เกียรติกังวาล์ไกล
 ผู้สอบบัญชีรับอนุญาต เลขที่ 2109
 บริษัท เอเอสวี แอนด์ แอสโซซิเอทส์ จำกัด

กรุงเทพมหานคร
 16 ตุลาคม 2566

กองทุนเปิด แอล เอช โกลบอล ไฮเบอร์ ซีเคียวริตี้

งบแสดงฐานะการเงิน

ณ วันที่ 31 กรกฎาคม 2566

หน่วย : บาท

	หมายเหตุ	2566	2565
สินทรัพย์			
เงินลงทุนแสดงด้วยมูลค่ายุติธรรม	4.2, 5	441,742,960.84	470,238,989.22
เงินฝากธนาคาร		15,133,889.12	101,329,662.76
ดอกเบี้ยและเงินปันผลค้างรับ		254,492.19	271,196.19
สินทรัพย์ตราสารอนุพันธ์	8	6,404,277.25	-
ค่าใช้จ่ายรอการตัดบัญชี	4.5	50,707.00	100,595.20
รวมสินทรัพย์		463,586,326.40	571,940,443.37
หนี้สิน			
หนี้สินตราสารอนุพันธ์	8	345,368.00	26,595,592.96
เจ้าหนี้จากการรับซื้อคืนหน่วยลงทุน		15,446.26	26,336,208.93
ค่าใช้จ่ายค้างจ่าย	7	747,845.88	857,656.79
หนี้สินอื่น		18,948.51	30,560.23
รวมหนี้สิน		1,127,608.65	53,820,018.91
สินทรัพย์สุทธิ		462,458,717.75	518,120,424.46
สินทรัพย์สุทธิ :			
ทุนที่ได้รับจากผู้ถือหน่วยลงทุน		602,623,995.28	618,176,422.37
กำไร(ขาดทุน)สะสม			
บัญชีปรับสมดุล		29,683,523.11	17,758,239.12
ขาดทุนสะสมจากการดำเนินงาน		(169,848,800.64)	(117,814,237.03)
สินทรัพย์สุทธิ	9	462,458,717.75	518,120,424.46

(นางสาวศศิวิณ์ กฤษณะสมิต)

ผู้ช่วยกรรมการผู้อำนวยการสายปฏิบัติการ

(นางนฤมล เส้นทอง)

ผู้อำนวยการฝ่ายบัญชีกองทุน

หมายเหตุประกอบงบการเงินเป็นส่วนหนึ่งของงบการเงินนี้

กองทุนเปิด แอล เอช โกลบอล ไซเบอร์ ซีเคียวริตี้

งบประกอบรายละเอียดเงินลงทุน

ณ วันที่ 31 กรกฎาคม 2566

หน่วย : บาท

การแสดงผลรายละเอียดเงินลงทุนใช้การจัดกลุ่มตามประเภทของเงินลงทุน

ชื่อหลักทรัพย์	ชื่อย่อหลักทรัพย์	จำนวนหน่วย	มูลค่ายุติธรรม	ร้อยละของ มูลค่าเงินลงทุน
เงินลงทุนในกองทุนรวมต่างประเทศ				
Global X Cybersecurity ETF	BUG US	508,110.0000	441,742,960.84	100.00
รวมเงินลงทุนในกองทุนรวมต่างประเทศ			441,742,960.84	100.00
รวมเงินลงทุน			441,742,960.84	100.00

หมายเหตุประกอบงบการเงินเป็นส่วนหนึ่งของงบการเงินนี้

กองทุนเปิด แอล เอช โกลบอล ไซเบอร์ ซีเคียวริตี้

งบประกอบรายละเอียดเงินลงทุน

ณ วันที่ 31 กรกฎาคม 2565

หน่วย : บาท

การแสดงรายละเอียดเงินลงทุนใช้การจัดกลุ่มตามประเภทของเงินลงทุน

ชื่อหลักทรัพย์	ชื่อย่อหลักทรัพย์	จำนวนหน่วย	มูลค่ายุติธรรม	ร้อยละของ มูลค่าเงินลงทุน
เงินลงทุนในกองทุนรวมต่างประเทศ				
Global X Cybersecurity ETF	BUG US	496,300.0000	470,238,989.22	100.00
รวมเงินลงทุนในกองทุนรวมต่างประเทศ			470,238,989.22	100.00
รวมเงินลงทุน			470,238,989.22	100.00

หมายเหตุประกอบงบการเงินเป็นส่วนหนึ่งของงบการเงินนี้

กองทุนเปิด แอล เอช โกลบอล ไฮเบอร์ ซีเคียวริตี้
งบกำไรขาดทุนเบ็ดเสร็จ
สำหรับปีสิ้นสุดวันที่ 31 กรกฎาคม 2566

		หน่วย : บาท	
	หมายเหตุ	สำหรับปี 31/7/66	สำหรับงวด 6/8/64 - 31/7/65
รายได้			
รายได้เงินปันผล		11,587,625.19	3,413,477.61
รายได้ดอกเบี้ย		41,241.16	24,181.03
รวมรายได้		11,628,866.35	3,437,658.64
ค่าใช้จ่าย			
ค่าธรรมเนียมการจัดการ	6, 7	6,351,051.79	6,144,040.18
ค่าธรรมเนียมผู้ดูแลผลประโยชน์	6	124,480.61	120,423.36
ค่าธรรมเนียมนายทะเบียน	6, 7	1,783,375.50	1,403,792.56
ค่าธรรมเนียมวิชาชีพ		60,000.00	55,000.00
ค่าธรรมเนียมการซื้อขายหลักทรัพย์		741,345.30	1,676,799.85
ค่าใช้จ่ายในการดำเนินโครงการ		113,027.94	109,148.89
รวมค่าใช้จ่าย		9,173,281.14	9,509,204.84
กำไร(ขาดทุน)สุทธิ		2,455,585.21	(6,071,546.20)
รายการกำไร(ขาดทุน)สุทธิจากเงินลงทุน			
รายการขาดทุนสุทธิที่เกิดขึ้นจากเงินลงทุน		(71,243,464.07)	(21,539,875.48)
รายการกำไร(ขาดทุน)สุทธิจากอัตราแลกเปลี่ยน		(73,469,384.57)	52,195,438.70
รายการกำไร(ขาดทุน)สุทธิที่เกิดขึ้นจากตราสารอนุพันธ์		1,307,654.00	(25,085,185.00)
รายการกำไร(ขาดทุน)สุทธิที่ยังไม่เกิดขึ้นจากเงินลงทุน		57,884,944.54	(86,988,056.43)
รายการกำไร(ขาดทุน)สุทธิที่ยังไม่เกิดขึ้นจากตราสารอนุพันธ์		32,654,502.21	(26,595,592.96)
รวมรายการขาดทุนสุทธิจากเงินลงทุน		(52,865,747.89)	(108,013,271.17)
การลดลงในสินทรัพย์สุทธิจากการดำเนินงานก่อนภาษีเงินได้		(50,410,162.68)	(114,084,817.37)
หัก ภาษีเงินได้		(6,186.18)	(3,627.16)
การลดลงในสินทรัพย์สุทธิจากการดำเนินงานหลังหักภาษีเงินได้		(50,416,348.86)	(114,088,444.53)

หมายเหตุประกอบงบการเงินเป็นส่วนหนึ่งของงบการเงินนี้

กองทุนเปิด แอล เอช โกลบอล ไฮเบอร์ ซีเคียวริตี้
งบแสดงการเปลี่ยนแปลงสินทรัพย์สุทธิ
สำหรับปีสิ้นสุดวันที่ 31 กรกฎาคม 2566

หน่วย : บาท

หมายเหตุ	หน่วย : บาท	
	สำหรับปี 31/7/66	สำหรับงวด 6/8/64 - 31/7/65
การเพิ่มขึ้น(ลดลง)สุทธิของสินทรัพย์สุทธิจาก		
การดำเนินงาน	(50,416,348.86)	(114,088,444.53)
การแบ่งปันส่วนทุนให้ผู้ถือสวนได้เสีย	10 (1,618,214.75)	(3,725,792.50)
การเพิ่มขึ้นของทุนที่ได้รับจากผู้ถือหน่วยลงทุนในระหว่างปี/งวด	442,403,626.48	1,323,336,588.81
การลดลงของทุนที่ได้รับจากผู้ถือหน่วยลงทุนในระหว่างปี/งวด	(446,030,769.58)	(687,401,927.32)
การเพิ่มขึ้น(ลดลง)ของสินทรัพย์สุทธิในระหว่างปี/งวด	(55,661,706.71)	518,120,424.46
สินทรัพย์สุทธิ ณ วันต้นปี/งวด	518,120,424.46	-
สินทรัพย์สุทธิ ณ วันปลายปี/งวด	462,458,717.75	518,120,424.46

หน่วย : หน่วย

	หน่วย : หน่วย	
	สำหรับปี 31/7/66	สำหรับงวด 6/8/64 - 31/7/65
การเปลี่ยนแปลงของจำนวนหน่วยลงทุน (มูลค่าหน่วยละ 10 บาท)		
หน่วยลงทุนเริ่มแรก	-	16,058,148.9510
หน่วยลงทุน ณ วันต้นปี/งวด	61,817,642.2467	-
บวก หน่วยลงทุนที่ขายในระหว่างปี/งวด	58,284,057.8131	113,269,864.8103
หัก หน่วยลงทุนที่รับซื้อคืนในระหว่างปี/งวด	(59,839,300.5102)	(67,510,371.5146)
หน่วยลงทุน ณ วันปลายปี/งวด	60,262,399.5496	61,817,642.2467

หมายเหตุประกอบงบการเงินเป็นส่วนหนึ่งของงบการเงินนี้

กองทุนเปิด แอล เอช โกลบอล ไซเบอร์ ซีเคียวริตี้
หมายเหตุประกอบงบการเงิน
สำหรับปีสิ้นสุดวันที่ 31 กรกฎาคม 2566

หน่วย : บาท

1. ลักษณะของกองทุนเปิด แอล เอช โกลบอล ไซเบอร์ ซีเคียวริตี้

กองทุนเปิด แอล เอช โกลบอล ไซเบอร์ ซีเคียวริตี้ ("กองทุนฯ") เป็นกองทุนรวมหน่วยลงทุนประเภท Feeder Funds โดยมีการแบ่งชนิดหน่วยลงทุนเป็น 3 ชนิด ได้แก่ ชนิดสะสมมูลค่า (LHCYBER-A) ชนิดจ่ายเงินปันผล (LHCYBER-D) และชนิดช่องทางอิเล็กทรอนิกส์ (LHCYBER-E) ซึ่งจดทะเบียนเป็นกองทุนรวมกับสำนักงานคณะกรรมการกำกับหลักทรัพย์และตลาดหลักทรัพย์ ("ก.ล.ต.") เมื่อวันที่ 6 สิงหาคม 2564 มีจำนวนเงินทุนจดทะเบียน 2,000 ล้านบาท (แบ่งเป็น 200,000,000.0000 หน่วยมูลค่าหน่วยละ 10 บาท) ซึ่งไม่มีกำหนดระยะเวลาสิ้นสุดโครงการ

เมื่อวันที่ 12 ตุลาคม 2565 กองทุนฯ ได้รับความเห็นชอบจากสำนักงานคณะกรรมการ ก.ล.ต. ให้แก้ไขเพิ่มเติมโครงการจัดการกองทุนในส่วนของการแบ่งชนิดหน่วยลงทุนเป็น 5 ชนิด ได้แก่ ชนิดสะสมมูลค่า (LHCYBER-A) ชนิดจ่ายเงินปันผล (LHCYBER-D) ชนิดช่องทางอิเล็กทรอนิกส์ (LHCYBER-E) ชนิดเพื่อการออมและสะสมมูลค่า (LHCYBER-ASSF) และชนิดเพื่อการออมและจ่ายเงินปันผล (LHCYBER-DSSF) กองทุนฯ จัดการโดย บริษัทหลักทรัพย์จัดการกองทุน แลนด์ แอนด์ เฮ้าส์ จำกัด ("บริษัทจัดการ") เป็นผู้จัดการกองทุนและนายทะเบียนหน่วยลงทุน โดยมีธนาคารทนายไทยพาณิชย์ จำกัด (มหาชน) เป็นผู้ดูแลผลประโยชน์

กองทุนฯ มีนโยบายลงทุนในหน่วยลงทุนของกองทุนรวมต่างประเทศ ที่มีนโยบายลงทุนในบริษัทที่ดำเนินการด้านความปลอดภัยทางไซเบอร์ โดยเฉลี่ยในรอบปีบัญชีไม่น้อยกว่าร้อยละ 80 ของมูลค่าทรัพย์สินสุทธิ ซึ่งกองทุนหลักที่กองทุนฯ จะลงทุนคือกองทุน Global X Cybersecurity ETF ("กองทุนหลัก") สกุลเงินดอลลาร์สหรัฐฯ (USD) ที่จดทะเบียนซื้อขายในตลาดหลักทรัพย์แนสแด็ก (NASDAQ) ซึ่งกองทุนหลักได้จดทะเบียนจัดตั้งในประเทศสหรัฐอเมริกา (USA) บริหารและจัดการโดย Global X Management Company LLC

กองทุนฯ อาจพิจารณาลงทุนในหรือมีไว้ซึ่งสัญญาซื้อขายล่วงหน้า (Derivatives) โดยมีวัตถุประสงค์เพื่อป้องกันความเสี่ยง (Hedging) จากอัตราแลกเปลี่ยน (Foreign Exchange Rate Risk) ตามดุลยพินิจของผู้จัดการกองทุน

กองทุนฯ มีนโยบายไม่จ่ายเงินปันผลแก่ผู้ถือหน่วยลงทุนชนิดสะสมมูลค่า (LHCYBER-A) ชนิดช่องทางอิเล็กทรอนิกส์ (LHCYBER-E) และชนิดเพื่อการออมและสะสมมูลค่า (LHCYBER-ASSF)

กองทุนฯ มีนโยบายจ่ายเงินปันผลแก่ผู้ถือหน่วยลงทุนชนิดจ่ายเงินปันผล (LHCYBER-D) และชนิดเพื่อการออมและจ่ายเงินปันผล (LHCYBER-DSSF) ตามหลักเกณฑ์และวิธีการที่กำหนดในหนังสือชี้ชวน

กองทุนเปิด แอล เอช โกลบอล ไฮเบอร์ ซีเคียวริตี้
หมายเหตุประกอบงบการเงิน
สำหรับปีสิ้นสุดวันที่ 31 กรกฎาคม 2566

หน่วย : บาท

2. หลักเกณฑ์ในการจัดทำงานการเงิน

2.1 งบการเงินนี้ได้จัดทำขึ้นตามแนวปฏิบัติทางบัญชีว่าด้วยการบัญชีสำหรับกองทุนรวมและกองทุนสำรองเลี้ยงชีพ ที่สมาคมบริษัทจัดการลงทุนกำหนดโดยได้รับความเห็นชอบจากสำนักงานคณะกรรมการกำกับหลักทรัพย์และตลาดหลักทรัพย์ ส่วนเรื่องที่เกี่ยวข้องที่แนวปฏิบัติทางบัญชีฉบับนี้ไม่ได้กำหนดไว้ กองทุนฯ ปฏิบัติตามมาตรฐานการรายงานทางการเงินที่ออกโดยสภาวิชาชีพบัญชีที่มีผลบังคับใช้ในรอบระยะเวลาบัญชีของงบการเงิน

2.2 งบการเงินนี้ได้จัดทำขึ้นโดยใช้เกณฑ์ราคาทุนเดิมเว้นแต่จะได้เปิดเผยเป็นอย่างอื่นในนโยบายการบัญชี

2.3 การใช้ประมาณการทางบัญชี

ในการจัดทำงานการเงินให้เป็นไปตามมาตรฐานการบัญชีและมาตรฐานการรายงานทางการเงิน ผู้บริหารต้องใช้การประมาณและข้อสมมติฐานหลายประการซึ่งมีผลกระทบต่อข้อกำหนดนโยบายและการรายงานจำนวนเงินที่เกี่ยวข้องกับสินทรัพย์ หนี้สิน รายได้ และค่าใช้จ่ายผลที่เกิดขึ้นจริงจึงแตกต่างจากที่ประมาณการไว้ ประมาณการและข้อสมมติฐานที่ใช้ในการจัดทำงานการเงินจะได้รับการทบทวนอย่างต่อเนื่อง การปรับประมาณการทางบัญชีจะบันทึกในงวดบัญชีที่ประมาณการดังกล่าวได้รับการทบทวนและในอนาคตที่ได้รับผลกระทบ

3. มาตรฐานการรายงานทางการเงินใหม่

มาตรฐานการรายงานทางการเงินที่เริ่มมีผลบังคับในปีปัจจุบันและที่จะมีผลบังคับในอนาคตมีรายละเอียด ดังนี้

3.1 มาตรฐานการรายงานทางการเงินที่เริ่มมีผลบังคับใช้ในปีปัจจุบัน

มาตรฐานการรายงานทางการเงินใหม่และมาตรฐานการรายงานทางการเงินที่มีการปรับปรุงที่ออกโดยสภาวิชาชีพบัญชี ซึ่งมีผลบังคับใช้สำหรับรอบระยะเวลาบัญชีที่เริ่มในหรือหลังวันที่ 1 มกราคม 2565 ไม่มีผลกระทบต่ออย่างเป็นทางการการเงินของกองทุนฯ

ทั้งนี้ กองทุนฯ ได้มีการถือปฏิบัติตามข้อยกเว้นชั่วคราวตามการปรับปรุงมาตรฐานการรายงานทางการเงินฉบับที่ 9 เรื่อง เครื่องมือทางการเงิน และมาตรฐานการรายงานทางการเงิน ฉบับที่ 7 เรื่อง การเปิดเผยข้อมูลเครื่องมือทางการเงิน สำหรับรายการที่ได้รับผลกระทบจากการปฏิรูปอัตราดอกเบี้ยอ้างอิง ซึ่งรวมถึงผลกระทบจากการเปลี่ยนแปลงกระแสเงินสดตามสัญญา หรือความสัมพันธ์ของการป้องกันความเสี่ยงที่เกิดขึ้นจากการเปลี่ยนแปลงอัตราดอกเบี้ยอ้างอิงไปใช้อัตราดอกเบี้ยอ้างอิงอื่นแทน การนำข้อยกเว้นชั่วคราวดังกล่าวมาถือปฏิบัติไม่มีผลกระทบต่ออย่างเป็นทางการการเงินของกองทุนฯ

3.2 มาตรฐานการรายงานทางการเงินใหม่ที่ยังไม่มีผลบังคับใช้

นอกเหนือจากมาตรฐานการรายงานทางการเงินที่ออกและปรับปรุงใหม่ข้างต้น สภาวิชาชีพบัญชีได้ประกาศใช้มาตรฐานการรายงานทางการเงินฉบับอื่นๆ ซึ่งมีผลบังคับสำหรับรอบระยะเวลาบัญชีที่เริ่มในหรือหลังวันที่ 1 มกราคม 2566 ฝ่ายบริหารของกองทุนฯ ได้ประเมินแล้วเห็นว่ามาตรฐานการรายงานทางการเงินข้างต้นจะไม่มีผลกระทบต่ออย่างเป็นทางการการเงินสำหรับปีที่เริ่มใช้มาตรฐานการบัญชีดังกล่าว

กองทุนเปิด แอล เอช โกลบอล ไฮเบอร์ ซีเคียวริตี้
หมายเหตุประกอบงบการเงิน
สำหรับปีสิ้นสุดวันที่ 31 กรกฎาคม 2566

หน่วย : บาท

4. นโยบายการบัญชีที่สำคัญ

4.1 การรับรู้รายได้และค่าใช้จ่าย

- ดอกเบี้ยรับ รับรู้เป็นรายได้ตามระยะเวลาที่พึงได้รับโดยคำนึงถึงผลตอบแทนที่แท้จริง
- เงินปันผลรับ รับรู้เป็นรายได้ตั้งแต่วันที่ประกาศจ่ายและมีสิทธิที่จะได้รับ
- กำไรหรือขาดทุนที่เกิดขึ้นจากการจำหน่ายเงินลงทุนรับรู้เป็นรายได้หรือค่าใช้จ่าย ณ วันที่จำหน่ายเงินลงทุน
- ค่าใช้จ่ายรับรู้ตามเกณฑ์คงค้าง

4.2 เงินลงทุนและการวัดค่าเงินลงทุน

- กองทุนวัดมูลค่าเริ่มแรกด้วยมูลค่ายุติธรรม โดยต้นทุนในการทำรายการซึ่งเกี่ยวข้องโดยตรงกับการได้มาของเงินลงทุนนั้น ให้รับรู้ในกำไรหรือขาดทุนทันทีเมื่อเกิดขึ้น
- เงินลงทุนในหน่วยลงทุนที่เสนอขายในต่างประเทศ แสดงด้วยมูลค่ายุติธรรมโดยใช้ราคาซื้อขายครั้งล่าสุดของวันที่วัดค่าเงินลงทุน
- กำไร(ขาดทุน)สุทธิที่ยังไม่เกิดขึ้นจากการปรับมูลค่าเงินลงทุนให้เป็นมูลค่ายุติธรรมจะรับรู้ในงบกำไรขาดทุนเบ็ดเสร็จ ณ วันที่วัดค่าเงินลงทุน
- ราคาทุนของเงินลงทุนที่จำหน่ายใช้วิธีถัวเฉลี่ยถ่วงน้ำหนัก

4.3 ตราสารอนุพันธ์ทางการเงิน

กองทุนฯ มีนโยบายป้องกันความเสี่ยงเกี่ยวกับอัตราแลกเปลี่ยนสำหรับสินทรัพย์ที่เป็นเงินตราต่างประเทศ โดยการทำสัญญาซื้อขายเงินตราต่างประเทศล่วงหน้า (Forward exchange contracts (FX))

สินทรัพย์และหนี้สินของตราสารอนุพันธ์แสดงด้วยมูลค่ายุติธรรม ซึ่งคำนวณและวัดมูลค่ายุติธรรมโดยสถาบันการเงิน กำไร(ขาดทุน)จากการเปลี่ยนแปลงในมูลค่ายุติธรรมของตราสารอนุพันธ์จะรับรู้ในงบกำไรขาดทุนเบ็ดเสร็จ

4.4 บัญชีที่เป็นเงินตราต่างประเทศ

บัญชีที่เป็นเงินตราต่างประเทศ แปลงค่าเงินบาทโดยใช้อัตราแลกเปลี่ยน ณ วันเกิดรายการ สินทรัพย์และหนี้สินที่เป็นเงินตราต่างประเทศ ณ วันสิ้นปี/งวดแปลงค่าเงินบาท โดยใช้อัตราแลกเปลี่ยน ณ วันนั้น และสัญญาซื้อขายเงินตราต่างประเทศล่วงหน้า ณ วันที่เกิดรายการ แปลงค่าเงินบาทโดยใช้อัตราตามสัญญา

ณ วันสิ้นปี/งวด กำไรหรือขาดทุนที่ยังไม่เกิดขึ้นจากสัญญาซื้อขายเงินตราต่างประเทศล่วงหน้าที่ยังไม่ครบกำหนดคำนวณโดยปรับสัญญาซื้อขายเงินตราต่างประเทศล่วงหน้าคงค้าง ณ วันสิ้นปี/งวดจากอัตราตามสัญญา เป็นราคาตลาดของสัญญาซื้อขายล่วงหน้าที่มีอายุคงเหลือเช่นเดียวกัน โดยแสดงรวมในสินทรัพย์หรือหนี้สินตราสารอนุพันธ์ในงบแสดงฐานะการเงิน

กำไรหรือขาดทุนจากการแปลงค่าเงินตราต่างประเทศรับรู้เป็นรายได้หรือค่าใช้จ่ายในงบกำไรขาดทุนเบ็ดเสร็จ

กองทุนเปิด แอล เอช โกลบอล ไฮเบอร์ ซีเคียวริตี้
 หมายเหตุประกอบงบการเงิน
 สำหรับปีสิ้นสุดวันที่ 31 กรกฎาคม 2566

หน่วย : บาท

4.5 ค่าใช้จ่ายรอดตัดบัญชี

ค่าใช้จ่ายรอดตัดบัญชี เป็นค่าธรรมเนียมการจดทะเบียนกองทุนรวม ค่ายื่นจัดตั้งกองทุน ซึ่งจะตัดจำหน่าย เป็นค่าใช้จ่ายภายในระยะเวลา 3 ปี โดยใช้วิธีเส้นตรง

4.6 การแบ่งปันส่วนทุนให้ผู้ถือหน่วยลงทุน

กองทุนฯ จะบันทึกลดกำไรสะสม ณ วันที่ประกาศจ่ายเงินปันผล

4.7 บัญชีปรับสมดุล

บัญชีปรับสมดุลถือเป็นส่วนหนึ่งของกำไรสะสมซึ่งจะบันทึกเมื่อมีการขายหรือรับซื้อคืนหน่วยลงทุนของ กองทุนฯ เพื่อทำให้ผู้ถือหน่วยลงทุนมีส่วนในสินทรัพย์สุทธิของกิจการลงทุนหรือได้รับส่วนแบ่งจากกิจการ ลงทุนเท่าเทียมกันไม่ว่าผู้ถือหน่วยลงทุนนั้นจะลงทุนหรือเลิกลงทุนในกิจการลงทุน ณ เวลาใด

4.8 ภาษีเงินได้

กองทุนมีหน้าที่เสียภาษีเงินได้นิติบุคคลเฉพาะเงินได้พึงประเมินตามมาตรา 40(4)(ก) แห่งประมวลรัษฎากร ในอัตราร้อยละ 15 ของรายได้ก่อนหักรายจ่ายใดๆ โดยมีผลบังคับใช้ตั้งแต่วันที่ 20 สิงหาคม 2562

5. ข้อมูลเกี่ยวกับการซื้อขายเงินลงทุน

กองทุนฯ ได้ซื้อขายเงินลงทุนในระหว่างปี/งวดสรุปได้ดังนี้

	สำหรับปี/งวดสิ้นสุดวันที่ 31 กรกฎาคม	
	2566	2565
ซื้อเงินลงทุน	382,878,132.32	1,065,451,493.93
ขายเงินลงทุน	363,647,932.42	536,964,083.04

6. ค่าใช้จ่าย

บริษัทหลักทรัพย์จัดการกองทุน แลนด์ แอนด์ เฮ้าส์ จำกัด เป็นผู้จัดการกองทุนฯ และนายทะเบียนหน่วยลงทุน โดยมีธนาคารไทยพาณิชย์ จำกัด (มหาชน) เป็นผู้ดูแลผลประโยชน์ของกองทุนฯ

ค่าธรรมเนียมการจัดการ ค่าธรรมเนียมผู้ดูแลผลประโยชน์ และค่าธรรมเนียมนายทะเบียน (ร้อยละต่อปีของ มูลค่าทรัพย์สินทั้งหมดหักด้วยมูลค่าหนี้สินทั้งหมด ทั้งนี้ มูลค่าหนี้สินทั้งหมดไม่รวมค่าธรรมเนียมการจัดการ ค่าธรรมเนียมผู้ดูแลผลประโยชน์ และค่าธรรมเนียมนายทะเบียนหน่วยลงทุน ณ วันที่คำนวณ) ซึ่งสามารถสรุปได้ดังนี้ :-

ค่าใช้จ่าย	นโยบายการกำหนดราคา
ค่าธรรมเนียมการจัดการ	ไม่เกินร้อยละ 2.50 ต่อปี
ค่าธรรมเนียมผู้ดูแลผลประโยชน์	ไม่เกินร้อยละ 0.10 ต่อปี
ค่าธรรมเนียมนายทะเบียน	ไม่เกินร้อยละ 1.00 ต่อปี
ค่าธรรมเนียมดังกล่าวรวมภาษีมูลค่าเพิ่ม	

กองทุนเปิด แอล เอช โกลบอล ไฮเบอร์ ซีเคียวริตี้
 หมายเหตุประกอบงบการเงิน
 สำหรับปีสิ้นสุดวันที่ 31 กรกฎาคม 2566

หน่วย : บาท

7. รายการบัญชีที่เกี่ยวข้องกัน

ในระหว่างปี/งวด กองทุนฯ มีรายการบัญชีที่สำคัญกับกิจการที่เกี่ยวข้องกัน รายการธุรกิจดังกล่าวเป็นไปตามเงื่อนไขทางการค้าและเกณฑ์ตามที่ตกลงกันระหว่างกองทุนฯ และกิจการที่เกี่ยวข้องกัน ซึ่งเป็นไปตามปกติธุรกิจ โดยสามารถสรุปได้ดังนี้

กิจการที่เกี่ยวข้องกัน ประกอบด้วย :-

ชื่อกิจการที่เกี่ยวข้องกัน		ลักษณะความสัมพันธ์	
บริษัทหลักทรัพย์จัดการกองทุน แลนด์ แอนด์ เฮาส์ จำกัด		ผู้จัดการกองทุนและนายทะเบียนหน่วยลงทุน	
รายการที่สำคัญสำหรับปี/งวดสิ้นสุดวันที่ 31 กรกฎาคม 2566 และ 2565 มีดังต่อไปนี้			
นโยบายการกำหนดราคา		2566	2565
● บริษัทหลักทรัพย์จัดการกองทุน แลนด์ แอนด์ เฮาส์ จำกัด			
ค่าธรรมเนียมการจัดการ	ตามเกณฑ์ที่ระบุในหนังสือชี้ชวน	6,351,051.79	6,144,040.18
ค่าธรรมเนียมนายทะเบียน	ตามเกณฑ์ที่ระบุในหนังสือชี้ชวน	1,783,375.50	1,403,792.56
- ในฐานะผู้ออกหลักทรัพย์			
ซื้อหลักทรัพย์	ตามราคาตลาด	15,000,000.00	-
ขายหลักทรัพย์	ตามราคาตลาด	15,001,535.44	-
ณ วันที่ 31 กรกฎาคม 2566 และ 2565 กองทุนฯ มียอดคงเหลือที่มีสาระสำคัญกับกิจการที่เกี่ยวข้องกัน ดังนี้		2566	2565
● บริษัทหลักทรัพย์จัดการกองทุน แลนด์ แอนด์ เฮาส์ จำกัด			
ค่าธรรมเนียมการจัดการค้างจ่าย		515,376.03	604,242.72
ค่าธรรมเนียมนายทะเบียนค้างจ่าย		144,717.64	169,671.42

8. อนุพันธ์ทางการเงินตามมูลค่ายุติธรรม

สัญญาอนุพันธ์ทางการเงินประกอบด้วยสัญญาซื้อขายเงินตราต่างประเทศล่วงหน้า โดยมีจำนวนเงินตามสัญญาและมูลค่ายุติธรรมดังต่อไปนี้

		ณ วันที่ 31 กรกฎาคม 2566	
จำนวนเงินตามสัญญา		มูลค่ายุติธรรม	
		สินทรัพย์	หนี้สิน
สัญญาซื้อขายเงินตราต่างประเทศล่วงหน้า	406,355,210.00	6,404,277.25	345,368.00

กองทุนเปิด แอล เอช โกลบอล ไฮเบอร์ ซีเคียวริตี้
 หมายเหตุประกอบงบการเงิน
 สำหรับปีสิ้นสุดวันที่ 31 กรกฎาคม 2566

หน่วย : บาท

	จำนวนเงิน ตามสัญญา	ณ วันที่ 31 กรกฎาคม 2565	
		มูลค่ายุติธรรม	
		สินทรัพย์	หนี้สิน
สัญญาซื้อขายเงินตราต่างประเทศล่วงหน้า	404,477,039.00	-	26,595,592.96

9. ประเภทหน่วยลงทุนที่ออกจำหน่าย

ประเภทผู้ถือหน่วยลงทุน	ณ วันที่ 31 กรกฎาคม 2566		
	หน่วยลงทุน ณ วันปลายปี	สินทรัพย์สุทธิ	มูลค่าสินทรัพย์ สุทธิต่อหน่วย
	(หน่วย)	(บาท)	(บาท)
ชนิดสะสมมูลค่า	45,219,092.3559	349,772,386.70	7.7350
ชนิดจ่ายเงินปันผล	13,875,236.7145	103,667,116.49	7.4713
ชนิดช่องทางอิเล็กทรอนิกส์	1,053,549.9912	8,147,230.43	7.7331
ชนิดเพื่อการออมและสะสมมูลค่า	32,639.6197	251,062.37	7.6919
ชนิดเพื่อการออมและจ่ายเงินปันผล	81,880.8683	620,921.76	7.5832

ประเภทผู้ถือหน่วยลงทุน	ณ วันที่ 31 กรกฎาคม 2565		
	หน่วยลงทุน ณ วันปลายงวด	สินทรัพย์สุทธิ	มูลค่าสินทรัพย์ สุทธิต่อหน่วย
	(หน่วย)	(บาท)	(บาท)
ชนิดสะสมมูลค่า	42,300,268.2270	356,661,018.12	8.4316
ชนิดจ่ายเงินปันผล	18,547,284.9716	153,282,604.12	8.2644
ชนิดช่องทางอิเล็กทรอนิกส์	970,089.0481	8,176,802.22	8.4289

กองทุนเปิด แอล เอช โกลบอล ไฮเบอร์ ซีเคียวริตี้
หมายเหตุประกอบงบการเงิน
สำหรับปีสิ้นสุดวันที่ 31 กรกฎาคม 2566

หน่วย : บาท

ปัจจุบันกองทุนนำเสนอหน่วยลงทุน 5 ชนิด ได้แก่ ชนิดสะสมมูลค่า (LHCYBER-A) ชนิดจ่ายเงินปันผล (LHCYBER-D) ชนิดช่องทางอิเล็กทรอนิกส์ (LHCYBER-E) ชนิดเพื่อการออมและสะสมมูลค่า (LHCYBER-ASSF) และชนิดเพื่อการออมและจ่ายเงินปันผล(LHCYBER-DSSF) ความแตกต่างหลักระหว่างชนิดหน่วยลงทุน คือ

- ชนิดสะสมมูลค่า (LHCYBER-A) ผู้ลงทุนประเภทบุคคลธรรมดา และผู้ลงทุนประเภทนิติบุคคล/สถาบัน เปิดโอกาสให้ผู้ลงทุนรับรายได้จากส่วนต่างจากการลงทุน (Capital Gain) และสะสมผลประโยชน์จากการลงทุน (Total return)
- ชนิดจ่ายเงินปันผล (LHCYBER-D) ผู้ลงทุนประเภทบุคคลธรรมดา และผู้ลงทุนประเภทนิติบุคคล/สถาบัน เปิดโอกาสให้ผู้ลงทุนรับรายได้สม่ำเสมอจากเงินปันผล รวมถึงมีสิทธิได้รับสิทธิพิเศษทางภาษี หากปฏิบัติเป็นไปตามเกณฑ์หรือเงื่อนไขที่กรมสรรพากรกำหนด
- ชนิดช่องทางอิเล็กทรอนิกส์ (LHCYBER-E) ผู้ลงทุนที่ทำรายการผ่านช่องทางอิเล็กทรอนิกส์ของบริษัทจัดการ รวมถึงกลุ่มผู้ลงทุนอื่นที่บริษัทจัดการประกาศเพิ่มเติมในอนาคต
- ชนิดเพื่อการออมและสะสมมูลค่า (LHCYBER-ASSF) ผู้ลงทุนประเภทบุคคลธรรมดา เปิดโอกาสให้ผู้ลงทุนรับรายได้จากส่วนต่างจากการลงทุน (Capital Gain) และสะสมประโยชน์จากการลงทุน (Total return) รวมถึงได้รับสิทธิประโยชน์ทางภาษี หากปฏิบัติตามหลักเกณฑ์ วิธีการและเงื่อนไขที่กรมสรรพากรกำหนด และ/หรือกฎหมายที่เกี่ยวข้อง
- ชนิดเพื่อการออมและจ่ายเงินปันผล (LHCYBER-DSSF) ผู้ลงทุนประเภทบุคคลธรรมดา เปิดโอกาสให้ผู้ลงทุนรับรายได้สม่ำเสมอจากเงินปันผล รวมถึงได้รับสิทธิประโยชน์ทางภาษี หากปฏิบัติตามหลักเกณฑ์ วิธีการและเงื่อนไขที่กรมสรรพากรกำหนด และ/หรือกฎหมายที่เกี่ยวข้อง

กองทุนเปิด แอล เอช โกลบอล ไฮเบอร์ ซีเคียวริตี้
 หมายเหตุประกอบงบการเงิน
 สำหรับปีสิ้นสุดวันที่ 31 กรกฎาคม 2566

หน่วย : บาท

การลดลงในสินทรัพย์สุทธิจากการดำเนินงานในระหว่างปี/งวดแยกตามประเภทผู้ถือหน่วยลงทุน มีดังนี้

	สำหรับปี/งวดสิ้นสุดวันที่ 31 กรกฎาคม	
	2566	2565
● ชนิดสะสมมูลค่า (LHCYBER-A)	(39,820,120.86)	(76,023,315.35)
● ชนิดจ่ายเงินปันผล (LHCYBER-D)	(10,283,300.21)	(36,177,319.19)
● ชนิดเพื่อการออมและสะสมมูลค่า (LHCYBER-ASSF)	32,805.03	-
● ชนิดเพื่อการออมและจ่ายเงินปันผล (LHCYBER-DSSF)	91,929.41	-
● ชนิดช่องทางอิเล็กทรอนิกส์ (LHCYBER-E)	(437,662.23)	(1,887,809.99)
รวม	(50,416,348.86)	(114,088,444.53)

10. การแบ่งปันส่วนทุนให้ผู้ถือส่วนได้เสีย

ในระหว่างปี/งวดสิ้นสุดวันที่ 31 กรกฎาคม 2566 และ 2565 กองทุนฯ ได้จ่ายเงินปันผลให้แก่ผู้ถือหน่วยลงทุน ดังนี้

- ชนิดจ่ายเงินปันผล (LHCYBER-D)

วันที่ปิดสมุด ทะเบียน	สำหรับรอบระยะเวลา	อัตราต่อหน่วย (บาท/หน่วย)	อัตราต่อหน่วย	
			2566	2565
23 ธันวาคม 2564	1 ตุลาคม 2564 - 30 พฤศจิกายน 2564	0.10	-	1,572,399.19
22 เมษายน 2565	1 กุมภาพันธ์ 2565 - 31 มีนาคม 2565	0.10	-	2,153,393.31
21 เมษายน 2566	1 กุมภาพันธ์ 2566 - 31 มีนาคม 2566	0.10	1,611,431.18	-
		รวม	1,611,431.18	3,725,792.50

- ชนิดเพื่อการออมและจ่ายเงินปันผล (LHCYBER-DSSF)

วันที่ปิดสมุด ทะเบียน	สำหรับรอบระยะเวลา	อัตราต่อหน่วย (บาท/หน่วย)	อัตราต่อหน่วย	
			2566	2565
21 เมษายน 2566	1 กุมภาพันธ์ 2566 - 31 มีนาคม 2566	0.10	6,783.57	-
		รวม	6,783.57	-

กองทุนเปิด แอล เอช โกลบอล ไฮเบอร์ ซีเคียวริตี้
 หมายเหตุประกอบงบการเงิน
 สำหรับปีสิ้นสุดวันที่ 31 กรกฎาคม 2566

หน่วย : บาท

11. การเปิดเผยข้อมูลสำหรับเครื่องมือทางการเงิน

11.1 การประมาณมูลค่ายุติธรรม

มูลค่ายุติธรรม หมายถึง ราคาที่จะได้รับจากการขายสินทรัพย์หรือเป็นราคาที่จะจ่ายเพื่อโอนหนี้สินให้ผู้อื่น โดยรายการดังกล่าวเป็นรายการที่เกิดขึ้นในสภาพปกติระหว่างผู้ซื้อและผู้ขาย ณ วันที่วัดมูลค่า กองทุนใช้ราคาเสนอซื้อขายในตลาดที่มีสภาพคล่องในการวัดมูลค่ายุติธรรมของสินทรัพย์และหนี้สินซึ่งแนวปฏิบัติทางการบัญชีที่เกี่ยวข้องกำหนดให้ต้องวัดมูลค่าด้วยมูลค่ายุติธรรม ยกเว้นในกรณีที่ไม่มีตลาดที่มีสภาพคล่องสำหรับสินทรัพย์หรือหนี้สินที่มีลักษณะเดียวกันหรือไม่สามารถหาราคาเสนอซื้อขายในตลาดที่มีสภาพคล่องได้ กองทุนจะประมาณมูลค่ายุติธรรมโดยใช้เทคนิคการประเมินมูลค่าที่เหมาะสมกับแต่ละสถานการณ์ และพยายามใช้ข้อมูลที่สามารถสังเกตได้ที่เกี่ยวข้องกับสินทรัพย์หรือหนี้สินที่จะวัดมูลค่ายุติธรรมนั้นให้มากที่สุด

ลำดับชั้นของมูลค่ายุติธรรมที่ใช้วัดมูลค่าและเปิดเผยมูลค่ายุติธรรมของสินทรัพย์และหนี้สินในงบการเงิน ออกเป็น 3 ระดับตามประเภทของข้อมูลที่นำมาใช้ในการวัดมูลค่ายุติธรรม ดังนี้

ระดับ 1 ใช้ข้อมูลราคาเสนอซื้อขายของสินทรัพย์หรือหนี้สินอย่างเดียวกันในตลาดที่มีสภาพคล่อง

ระดับ 2 ใช้ข้อมูลอื่นที่สามารถสังเกตได้ของสินทรัพย์หรือหนี้สิน ไม่ว่าจะเป็นข้อมูลทางตรงหรือทางอ้อม

ระดับ 3 ใช้ข้อมูลที่ไม่สามารถสังเกตได้ เช่น ข้อมูลเกี่ยวกับกระแสเงินในอนาคตที่กิจการประมาณขึ้น

ทุกวันสิ้นรอบระยะเวลารายงาน กองทุนฯ จะประเมินความจำเป็นในการโอนรายการระหว่างลำดับชั้นของมูลค่ายุติธรรมสำหรับสินทรัพย์และหนี้สินที่ถืออยู่ ณ วันสิ้นรอบระยะเวลารายงานที่มีการวัดมูลค่ายุติธรรมแบบเกิดขึ้นประจำ

ตารางต่อไปนี้จะแสดงถึงเครื่องมือทางการเงินที่วัดมูลค่าด้วยมูลค่ายุติธรรมจำแนกตามวิธีการประมาณมูลค่า ความแตกต่างของระดับข้อมูลสามารถแสดงได้ดังนี้

(หน่วย : พันบาท)

	ณ วันที่ 31 กรกฎาคม 2566			
	ระดับที่ 1	ระดับที่ 2	ระดับที่ 3	รวม
สินทรัพย์				
กองทุน	441,742.96	-	-	441,742.96
ตราสารอนุพันธ์	-	6,404.28	-	6,404.28
หนี้สิน				
ตราสารอนุพันธ์	-	345.37	-	345.37

กองทุนเปิด แอล เอช โกลบอล ไฮเบอร์ ซีเคียวริตี้
 หมายเหตุประกอบงบการเงิน
 สำหรับปีสิ้นสุดวันที่ 31 กรกฎาคม 2566

หน่วย : บาท

ณ วันที่ 31 กรกฎาคม 2565

	ระดับที่ 1	ระดับที่ 2	ระดับที่ 3	รวม
--	------------	------------	------------	-----

สินทรัพย์

กองทุน	470,238.99	-	-	470,238.99
--------	------------	---	---	------------

หนี้สิน

ตราสารอนุพันธ์	-	26,595.59	-	26,595.59
----------------	---	-----------	---	-----------

เงินลงทุนต่างๆ ซึ่งมูลค่าเงินลงทุนมาจากราคาตลาดที่มีการอ้างอิงไว้อย่างชัดเจนในตลาดที่มีสภาพคล่องและถูกจัดประเภทอยู่ในระดับที่ 1 นั้นประกอบด้วยตราสารทุนของบริษัทจดทะเบียนที่มีสภาพคล่องและตราสารอนุพันธ์ที่ซื้อขายในตลาดที่จัดตั้งขึ้นอย่างเป็นทางการ กองทุนจะไม่ปรับราคาอ้างอิงสำหรับเครื่องมือเหล่านี้

เครื่องมือทางการเงินซึ่งซื้อขายในตลาดที่ไม่ได้ถูกพิจารณาว่ามีสภาพคล่องแต่ถูกประเมินค่าจากราคาตลาดที่มีการอ้างอิงไว้อย่างชัดเจน การเสนอราคาซื้อขายโดยผู้ค้าหรือแหล่งกำหนดราคาที่เป็นทางเลือกซึ่งได้รับการสนับสนุนจากข้อมูลที่เกิดขึ้นได้จะถูกจัดอยู่ในระดับที่ 2 เครื่องมือการเงินเหล่านี้ประกอบด้วยตราสารหนี้ภาคเอกชนที่อยู่ในกลุ่มน่าลงทุนและอนุพันธ์ในตลาดซื้อขายกันโดยตรง

เงินลงทุนที่ถูกจัดประเภทในระดับที่ 3 มีข้อมูลที่สำคัญที่ไม่สามารถสังเกตได้เนื่องจากการซื้อขายไม่บ่อยนัก ตราสารทุนในระดับที่ 3 ประกอบด้วยข้อมูลความเสี่ยงด้านเครดิตและมูลค่าความเสียหายที่คาดว่าจะเกิดขึ้นสำหรับฐานะที่เกี่ยวข้องกับตราสารทุนนั้น ข้อมูลหลักที่ป้อนเข้าตัวแบบการประเมินมูลค่าของกองทุนสำหรับเงินลงทุนนี้ประกอบด้วยอัตราส่วนราคาตลาดต่อกำไรสุทธิและการคิดลดกระแสเงินสด

11.2 ความเสี่ยงด้านอัตราดอกเบี้ย

ความเสี่ยงด้านอัตราดอกเบี้ย คือ ความเสี่ยงที่มูลค่าของสินทรัพย์และหนี้สินทางการเงินจะเปลี่ยนแปลงไปเนื่องจากการเปลี่ยนแปลงอัตราดอกเบี้ยในตลาด

ตารางต่อไปนี้ได้สรุปความเสี่ยงด้านอัตราดอกเบี้ยของกองทุน ซึ่งประกอบด้วยสินทรัพย์ของกองทุนตามมูลค่ายุติธรรมและจำแนกตามประเภทอัตราดอกเบี้ย

ณ วันที่ 31 กรกฎาคม 2566

	อัตราดอกเบี้ยปรับขึ้น			รวม
	ลงตามอัตราตลาด	อัตราดอกเบี้ยคงที่	ไม่มีอัตราดอกเบี้ย	
สินทรัพย์ทางการเงิน				
เงินฝากธนาคาร	14,855,510.52	-	278,378.60	15,133,889.12
หน่วยลงทุน	-	-	441,742,960.84	441,742,960.84
ตราสารอนุพันธ์	-	-	6,404,277.25	6,404,277.25
รวม	14,855,510.52	-	448,425,616.69	463,281,127.21

กองทุนเปิด แอล เอช โกลบอล ไฮเบอร์ ซีเคียวริตี้
 หมายเหตุประกอบงบการเงิน
 สำหรับปีสิ้นสุดวันที่ 31 กรกฎาคม 2566

หน่วย : บาท

ณ วันที่ 31 กรกฎาคม 2566

	อัตราดอกเบี้ยปรับขึ้น			รวม
	ลงตามอัตราตลาด	อัตราดอกเบี้ยคงที่	ไม่มีอัตราดอกเบี้ย	
หนี้สินทางการเงิน				
ตราสารอนุพันธ์	-	-	345,368.00	345,368.00
รวม	-	-	345,368.00	345,368.00

ณ วันที่ 31 กรกฎาคม 2565

	อัตราดอกเบี้ยปรับขึ้น			รวม
	ลงตามอัตราตลาด	อัตราดอกเบี้ยคงที่	ไม่มีอัตราดอกเบี้ย	
สินทรัพย์ทางการเงิน				
เงินฝากธนาคาร	53,016,936.41	-	48,312,726.35	101,329,662.76
หน่วยลงทุน	-	-	470,238,989.22	470,238,989.22
รวม	53,016,936.41	-	518,551,715.57	571,568,651.98
หนี้สินทางการเงิน				
ตราสารอนุพันธ์	-	-	26,595,592.96	26,595,592.96
รวม	-	-	26,595,592.96	26,595,592.96

11.3 ความเสี่ยงด้านอัตราแลกเปลี่ยน

ณ วันที่ 31 กรกฎาคม 2566 และ 2565 กองทุนฯ มีบัญชีที่เป็นเงินตราต่างประเทศดังนี้

ดอลลาร์สหรัฐอเมริกา

	2566	2565
เงินลงทุน (มูลค่ายุติธรรม)	12,908,534.55	12,774,762.00
เงินฝากธนาคาร	8,134.73	1,312,489.17
เงินปันผลค้างรับ	7,306.11	7,306.11

กองทุนเปิด แอล เอช โกลบอล ไฮเบอร์ ซีเคียวริตี้
หมายเหตุประกอบงบการเงิน
สำหรับปีสิ้นสุดวันที่ 31 กรกฎาคม 2566

หน่วย : บาท

11.4 ความเสี่ยงจากการดำเนินงานของผู้ออกตราสาร (Business Risk)

ความเสี่ยงที่เกิดจากการดำเนินงานของผู้ออกตราสาร หากผลการดำเนินงานหรือฐานะการเงินของผู้ออกตราสาร รวมทั้งความสามารถในการทำกำไรของผู้ออกตราสารเปลี่ยนแปลงไป ซึ่งอาจกระทบต่อราคาซื้อขายของตราสาร อย่างไรก็ตาม กองทุนฯ จะพิจารณาคัดเลือกหลักทรัพย์ที่จะลงทุน โดยการวิเคราะห์สถานะทางการเงิน ผลการดำเนินงาน การบริหารงาน เพื่อประกอบการตัดสินใจลงทุน และยังคงทำการติดตามข้อมูลข่าวสารของผู้ออกตราสารอย่างใกล้ชิดและต่อเนื่อง เพื่อปรับเปลี่ยนแผนการลงทุนอย่างเหมาะสม

11.5 ความเสี่ยงจากความสามารถในการชำระหนี้ของผู้ออกตราสาร (Credit Risk)

ความเสี่ยงจากการที่บริษัทผู้ออกตราสารไม่สามารถชำระคืนเงินต้นและ/หรือดอกเบี้ยได้ตามที่กำหนดหรือไม่ครบตามจำนวนที่ได้สัญญาไว้ อย่างไรก็ตาม กองทุนฯ จะวิเคราะห์คุณภาพและความสามารถในการชำระหนี้ของผู้ออกตราสาร และทบทวนฐานะทางการเงินและความน่าเชื่อถือของผู้ออกตราสารเป็นประจำสม่ำเสมอ หากมีการเปลี่ยนแปลงอย่างมีนัยสำคัญ ก็จะมีการปรับเปลี่ยนแผนการลงทุนให้เหมาะสมกับสภาพการณ์

11.6 ความเสี่ยงจากการขาดสภาพคล่องของตราสาร (Liquidity Risk)

ความเสี่ยงที่เกิดจากการไม่สามารถขายตราสารได้ในเวลาที่ต้องการหรืออาจไม่ได้ราคาตามที่คาดหวังเอาไว้ อย่างไรก็ตาม กองทุนฯ จะพิจารณาลงทุนในหลักทรัพย์ที่มีสภาพคล่องให้สอดคล้องกับประเภทลักษณะและนโยบายการลงทุนของกองทุนฯ อย่างเหมาะสม เพื่อให้มีความคล่องตัวในการบริหารกองทุนฯ ทั้งนี้ แนวทางการบริหารความเสี่ยงจากการขาดสภาพคล่องของตราสารจะขึ้นอยู่กับพิจารณาตัดสินใจของกองทุนฯ โดยคำนึงถึงผลประโยชน์สูงสุดของผู้ถือหน่วยลงทุนเป็นสำคัญ

11.7 ความเสี่ยงจากการลงทุนในต่างประเทศ (Country and Political Risk)

เนื่องจากกองทุนฯ อาจลงทุนในตราสารต่างประเทศ กองทุนฯ จึงมีความเสี่ยงของประเทศที่ลงทุน เช่น การเปลี่ยนแปลงของปัจจัยพื้นฐาน สภาวะทางเศรษฐกิจ การเมือง ค่าเงิน และนโยบายต่างประเทศ โดยปัจจัยเหล่านี้อาจมีผลกระทบต่อราคาหน่วยลงทุน หรือหลักทรัพย์ที่กองทุนลงทุน อย่างไรก็ตาม กองทุนฯ จะติดตามและทำการวิเคราะห์ความเสี่ยงทางด้านปัจจัยพื้นฐาน สภาวะทางเศรษฐกิจ การเมือง ค่าเงิน และนโยบายต่างประเทศของประเทศที่ลงทุนอย่างสม่ำเสมอ

11.8 ความเสี่ยงจากข้อจำกัดการนำเงินลงทุนกลับประเทศ (Repatriation Risk)

เนื่องจากกองทุนฯ อาจจะมีการลงทุนในตราสารต่างประเทศ จึงมีความเสี่ยงจากการเปลี่ยนแปลงนโยบายต่างประเทศที่เกี่ยวกับการแลกเปลี่ยนเงินตราต่างประเทศ และการนำเงินลงทุนกลับเข้ามาในประเทศได้ ซึ่งอาจส่งผลให้กองทุนไม่สามารถชำระคืนเงินให้ผู้ถือหน่วยลงทุนได้ตามจำนวนหรือเวลาที่กำหนด อย่างไรก็ตาม กองทุนฯ จะติดตามสถานการณ์ของประเทศคู่ค้าที่กองทุนฯ มีการลงทุนไว้อย่างใกล้ชิด และสม่ำเสมอเพื่อลดความเสี่ยงดังกล่าว

กองทุนเปิด แอล เอช โกลบอล ไฮเบอร์ ซีเคียวริตี้
หมายเหตุประกอบงบการเงิน
สำหรับปีสิ้นสุดวันที่ 31 กรกฎาคม 2566

หน่วย : บาท

11.9 ความเสี่ยงจากการทำสัญญาซื้อขายล่วงหน้า (Derivative)

การทำสัญญาซื้อขายล่วงหน้า (Derivative) เพื่อป้องกันความเสี่ยง (Hedging) จากอัตราแลกเปลี่ยนอาจทำให้กองทุนเสียโอกาสในการได้รับผลตอบแทนที่เพิ่มขึ้น หากอัตราแลกเปลี่ยนมีการเปลี่ยนแปลงในทางตรงกันข้ามกับที่กองทุนคาดการณ์ไว้ อย่างไรก็ตาม กองทุนฯ จะเข้าทำธุรกรรมดังกล่าวกับธนาคารที่มีกฎหมายเฉพาะจัดตั้งขึ้น หรือธนาคารพาณิชย์ และจะวิเคราะห์ฐานะทางการเงินของผู้สัญญาก่อนทำสัญญา รวมทั้งติดตามวิเคราะห์ความเสี่ยงในฐานะการเงินของผู้สัญญาอย่างต่อเนื่อง

12. การอนุมัติงบการเงิน

งบการเงินนี้ได้รับอนุมัติให้ออกโดยผู้มีอำนาจของกองทุนฯ เมื่อวันที่ 16 ตุลาคม 2566