

รายงาน 6 เดือน

กองทุนเปิด แอล เอช เวิร์ลด์ พลัส

สำหรับรอบระยะเวลาตั้งแต่วันที่ 1 มีนาคม 2566 ถึงวันที่ 31 สิงหาคม 2566

กองทุนเปิด แอล เอช เวลท์ พลัส (LHWPLUS)

ประเภทโครงการ

: กองทุนรวมผสม ไม่กำหนดสัดส่วนการลงทุนในตราสารแห่งทุน

นโยบายการลงทุน

: กองทุนมีนโยบายกระจายการลงทุนในตราสารแห่งทุน และ/หรือตราสารแห่งหนี้ และ/หรือตราสารกึ่งหนี้กึ่งทุน และ/หรือเงินฝาก และ/หรือหน่วยลงทุนของกองทุน และ/หรือตราสารในกลุ่มอุตสาหกรรมอสังหาริมทรัพย์ (Property Sector Fund) และ/หรือ หน่วยลงทุนของกองทุนรวมอสังหาริมทรัพย์ และ/หรือ หน่วยทรัสต์ของทรัสต์เพื่อการลงทุนในอสังหาริมทรัพย์ และ/หรือ หน่วยลงทุนของกองทุนรวมโครงสร้างพื้นฐาน และ/หรือ ตราสารของกองทุนอสังหาริมทรัพย์ต่างประเทศ และ/หรือ ตราสารที่ออกโดยหน่วยของกองโครงสร้างพื้นฐานที่เป็นกองทุนโครงสร้างพื้นฐานต่างประเทศ และ/หรือ หน่วยลงทุนของกองทุน Exchange Traded Fund ที่เน้นลงทุนในตราสารของกองทุนอสังหาริมทรัพย์ (REITs ETF) เป็นต้น รวมทั้งหลักทรัพย์และทรัพย์สินอื่นหรือการขาดผลโดยวิธีอื่นตามที่สำนักงานคณะกรรมการ ก.ล.ต. กำหนด ในสัดส่วนตั้งแต่ร้อยละ 0 ถึงร้อยละ 100 ของ NAV ทั้งนี้ กองทุนสามารถลงทุนในต่างประเทศโดยเฉลี่ยในรอบปีบัญชีไม่เกินร้อยละ 79 ของ NAV

กองทุนอาจพิจารณาลงทุนในสัญญาซื้อขายล่วงหน้า (Derivatives) เพื่อเพิ่มประสิทธิภาพการบริหารการลงทุน (Efficient portfolio management) และ/หรือ เพื่อป้องกันความเสี่ยง (Hedging) จากอัตราแลกเปลี่ยน (Foreign Exchange Rate Risk) ตามดุลยพินิจของผู้จัดการกองทุน ซึ่งจะพิจารณาจากสถานะของตลาดการเงินในขณะนั้น และปัจจัยอื่นที่เกี่ยวข้อง เช่น ปัจจัยทางเศรษฐกิจ การเมือง การเงินและการคลัง เป็นต้น เพื่อคาดการณ์ทิศทางแนวโน้มของค่าเงิน ในกรณีที่คาดการณ์ว่าค่าเงินดอลลาร์สหรัฐ (USD) มีแนวโน้มอ่อนค่าลง ผู้จัดการกองทุนอาจพิจารณาลงทุนในสัญญาซื้อขายล่วงหน้าเพื่อป้องกันความเสี่ยงด้านอัตราแลกเปลี่ยนเงินตราต่างประเทศในสัดส่วนที่ค่อนข้างมาก แต่หากในกรณีที่ค่าเงินดอลลาร์สหรัฐ (USD) มีแนวโน้มแข็งค่าขึ้น ผู้จัดการกองทุนอาจพิจารณาไม่ลงทุนในสัญญาซื้อขายล่วงหน้าเพื่อป้องกันความเสี่ยงด้านอัตราแลกเปลี่ยนเงินตราต่างประเทศ หรืออาจลงทุนในสัดส่วนน้อย อย่างไรก็ตามหากผู้จัดการกองทุนพิจารณาว่าการป้องกันความเสี่ยงอัตราแลกเปลี่ยนอาจไม่เป็นไปเพื่อประโยชน์ของผู้ถือหน่วยลงทุน หรือทำให้ผู้ถือหน่วยลงทุนเสียประโยชน์ที่อาจได้รับ ผู้จัดการกองทุนอาจไม่ป้องกันความเสี่ยงจากอัตราแลกเปลี่ยนก็ได้ นอกจากนี้การทำธุรกรรมป้องกันความเสี่ยงดังกล่าวอาจมีต้นทุนซึ่งทำให้ผลตอบแทนของกองทุนโดยรวมลดลงจากต้นทุนที่เพิ่มขึ้น

นอกจากนี้กองทุนอาจลงทุนหรือมีไว้ในซึ่งตราสารที่มีลักษณะของสัญญาซื้อขายล่วงหน้าแฝง (Structured Note) และตราสารหนี้ที่มีอันดับความน่าเชื่อถือต่ำกว่าที่สามารถลงทุนได้ (Non-investment grade) และตราสารหนี้ที่ไม่ได้รับการจัดอันดับความน่าเชื่อถือ (Unrated) และหลักทรัพย์ของบริษัทที่ไม่ได้จดทะเบียนในตลาดหลักทรัพย์ (Unlisted Securities) รวมถึงอาจทำธุรกรรมการให้ยืมหลักทรัพย์ หรือธุรกรรมการซื้อโดยมีสัญญาขายคืน (Reverse Repo) และ/หรือ ธุรกรรมประเภทการให้ยืมหลักทรัพย์ (securities lending) และ/หรือ ทรัพย์สินอื่นหรือการขาดผลโดยวิธีอื่นตามที่ระบุไว้ในโครงการ และ/หรือ ตามที่คณะกรรมการ ก.ล.ต. หรือสำนักงานคณะกรรมการ ก.ล.ต. ประกาศกำหนดหรือให้ความเห็นชอบ



บริษัทหลักทรัพย์จัดการกองทุน แลนด์ แอนด์ เฮ้าส์ จำกัด
LAND AND HOUSES FUND MANAGEMENT CO.,LTD

เรียน ท่านผู้ถือหน่วยลงทุน
กองทุนเปิด แอล เอช เวลท์ พลัส

บริษัทหลักทรัพย์จัดการกองทุน แลนด์ แอนด์ เฮ้าส์ จำกัด ขอนำส่ง “รายงานสรุปสถานะการลงทุน” เพื่อรายงานผลการดำเนินงานของกองทุนตั้งแต่วันที่ 1 มีนาคม 2566 ถึงวันที่ 31 สิงหาคม 2566 มาเพื่อโปรดทราบ

สภาพตลาดในรอบบัญชีตั้งแต่วันที่ 1 มีนาคม 2566 ถึงวันที่ 31 สิงหาคม 2566

ตลาดตราสารหนี้

ภาพรวมตลาดตราสารหนี้ของไทยในช่วงวันที่ 1 มีนาคม 2566 ถึง 31 สิงหาคม 2566 อัตราผลตอบแทนพันธบัตรรัฐบาลอายุคงเหลือไม่เกิน 1 ปีปรับตัวเพิ่มขึ้น ประมาณ 40 ถึง 50 Basis Point (bps) ขณะที่พันธบัตรรัฐบาลอายุคงเหลือมากกว่า 1 ปี อัตราผลตอบแทนเพิ่มขึ้นในทิศทางเดียวกัน

ทางด้านคณะกรรมการนโยบายการเงิน (กนง.) ได้มีมติให้ปรับขึ้นอัตราดอกเบี้ยจากที่ 0.75% เป็น 2.25% ต่อปีให้สะท้อนถึงภาวะอัตราเงินเฟ้อที่เพิ่มขึ้นอย่างรวดเร็วแล้วลดลงอยู่ในกรอบในภายหลัง เศรษฐกิจไทยในภาพรวมมีแนวโน้มฟื้นตัวอย่างต่อเนื่อง จากจำนวนนักท่องเที่ยวที่ฟื้นตัวกลับมา การส่งออกยังคงซบเซาเนื่องจากเศรษฐกิจในประเทศจีนฟื้นตัวได้ช้าแต่คาดว่าจะสามารถฟื้นตัวได้ในภายหน้า ทางด้านอัตราเงินเฟ้อทั่วไปปรับลดลงจากภาคพลังงาน อย่างไรก็ตามอัตราเงินเฟ้อพื้นฐานที่แม้จะปรับลดลง แต่ก็มีแนวโน้มสูงกว่าในอดีตเนื่องจากต้นทุนของราคาอาหารที่เพิ่มขึ้น เนื่องมาจากสงครามหรือสภาวะอากาศที่เปลี่ยนแปลง ปัจจัยนี้อาจทำให้ผู้ผลิตส่งผ่านต้นทุนไปสู่ผู้บริโภคในอนาคตต่อทำให้เป็นเหตุให้อัตราเงินเฟ้อสูงขึ้นได้ในอนาคต

ในส่วนของตราสารหนี้นั้น แม้อัตราดอกเบี้ยของประเทศไทยจะอยู่ในภาวะขาขึ้นตลอดตั้งแต่ต้นปีที่ผ่านมา ทำให้ต้นทุนทางการเงินของบริษัทเอกชนสูงขึ้น ทำให้เกิดปัญหาในการชำระหนี้คืนบ้าง อย่างไรก็ตามผู้ออกตราสารหนี้ภาคเอกชนที่มีอันดับเครดิตสูงยังสามารถออกและเสนอขายหุ้นกู้ได้ตามต้องการ แต่ก็มีผู้ออกบางส่วนที่ชะลอการออกไปก่อนเพื่อรออัตราดอกเบี้ยที่เหมาะสม ซึ่งผู้จัดการกองทุนยังคงติดตามสถานการณ์ทางด้านเศรษฐกิจและผลประกอบการของเอกชนอย่างใกล้ชิดเพื่อประเมินและปรับกลยุทธ์ให้สอดคล้องกับสภาวะดังกล่าวในระยะข้างหน้า

ตลาดรีทส์

นับตั้งแต่ช่วงต้นปี 2566 เป็นต้นมา การดำเนินธุรกิจของ REIT ทั่วโลกได้กลับมาฟื้นตัวอย่างต่อเนื่องจากการประชาชนทั่วไปเริ่มกลับมาใช้ชีวิตในพื้นที่สาธารณะตามปกติ หลังจากที่อยู่ในสภาวะซบเซามากกว่า 2 ปีจากการแพร่ระบาดของโรค โควิด-19

ถึงแม้ปัจจัยลบทางเชิง Operation จะทุเลาลง แต่ REIT กลับต้องเผชิญกับปัจจัยเสี่ยงใหม่แทนนั้นคือเรื่องของสภาวะดอกเบี้ยขาขึ้นจากนโยบายทางการเงินของธนาคารกลางสหรัฐ (Fed) ซึ่งมีการขึ้นดอกเบี้ยอย่างต่อเนื่องเพื่อควบคุมอัตราเงินเฟ้อ ซึ่งการดำเนินการดังกล่าวของ Fed ได้ส่งผลให้ธนาคารของแต่ละประเทศมีการปรับขึ้นดอกเบี้ยตามไปด้วย

การขึ้นดอกเบี้ยนั้นส่งผลต่อ REIT ใน 2 แง่มุม โดยมุมหนึ่งคือเรื่องของปัจจัยพื้นฐาน โดยเมื่อ REIT มีต้นทุนทางการเงินสูงขึ้นก็จะทำให้จ่ายปันผลได้น้อยลง หรือแม้กระทั่งขาดทุน ส่วนอีกแ่งมุมหนึ่งคือในเรื่อง Valuation กล่าวคือโดยทั่วไปนั้น นักลงทุนจะคาดหวังให้ REIT มีผลตอบแทนสูงกว่า Bond Yield ประมาณหนึ่ง (Yield Gap) เพื่อชดเชยความเสี่ยงจากความผันผวนของค่าเช่า ที่ไม่ได้แน่นอนเท่ากับดอกเบี้ยของ Bond แต่เมื่อ Yield ของ Bond Yield มีการปรับตัวสูงขึ้นมากๆ นักลงทุนก็จะคาดหวัง

ให้ REIT มี Yield สูงขึ้นตามไปด้วย เพื่อรักษาระดับ Yield Gap ให้ยังคงเดิมเท่าในช่วงสถานการณ์ปกติ ซึ่งความคาดหวังที่สูงขึ้นนี้เป็นปัจจัยกดดันให้ราคาของ REIT มีการปรับตัวลง เพื่อให้ REIT มี Yield ที่สูงขึ้น

ณ สิ้นเดือนสิงหาคม 2566 สถานะเงินเฟ้อทั่วโลกอยู่ในระดับที่ค่อนข้างจะควบคุมได้ทำให้ตลาดเชื่อว่า การขึ้นดอกเบี้ยน่าจะใกล้สิ้นสุดลงแล้ว ซึ่งทำให้ตลาดเริ่มมองเห็นจุด Bottom Price ของสินทรัพย์เสี่ยงต่างๆ อย่างไรก็ตามตลาดจะเริ่มกลับตัวอย่างชัดเจนเมื่อ Fed เริ่มส่งสัญญาณการเตรียมลดดอกเบี้ยลง ซึ่งน่าจะขึ้นในช่วงระหว่างไตรมาส 1-2 ในปี 2567

บริษัทขอขอบพระคุณท่านผู้ออกหน่วยลงทุนเป็นอย่างสูง ที่ได้มอบความไว้วางใจให้บริษัทบริหารเงินลงทุนของท่าน บริษัทยังคงยืนยันในความตั้งใจและทุ่มเทความสามารถเพื่อบริหารเงินของท่านอย่างมีประสิทธิภาพสูงที่สุดต่อไป และหากท่านมีข้อสงสัยประการใด ท่านสามารถติดต่อมาได้ที่บริษัทหลักทรัพย์จัดการกองทุน แลนด์ แอนด์ เฮาส์ จำกัด หมายเลขโทรศัพท์ 02-286-3484 หรือที่อีเมล lhfund@lhfund.co.th

ขอแสดงความนับถือ

บริษัทหลักทรัพย์จัดการกองทุน แลนด์ แอนด์ เฮาส์ จำกัด

รายชื่อผู้จัดการกองทุน

| ผู้จัดการกองทุนรวม | |
|-----------------------------|----------------------|
| ชื่อ-นามสกุล | วันเริ่มบริหารกองทุน |
| คุณอัศววัฒน์ เรืองกิตต์อัคร | 1 มีนาคม 2566 |
| คุณพีชสกันต์ ธนวรกิจสกุล | 19 สิงหาคม 2565 |



รายงานความเห็นของผู้ดูแลผลประโยชน์

เสนอ ผู้ถือหุ้นหน่วยลงทุนกองทุนเปิด แอล เอช เวลท์ พลัส

ตามที่ธนาคารไทยพาณิชย์ จำกัด (มหาชน) ในฐานะผู้ดูแลผลประโยชน์กองทุนเปิด แอล เอช เวลท์ พลัส ซึ่งมีบริษัทหลักทรัพย์จัดการกองทุน แลนด์ แอนด์ เฮาส์ จำกัด เป็นผู้จัดการกองทุนได้ปฏิบัติหน้าที่ดูแลผลประโยชน์ของกองทุนดังกล่าว สำหรับระยะเวลาตั้งแต่วันที่ 1 มีนาคม 2566 ถึงวันที่ 31 สิงหาคม 2566 แล้วนั้น

ธนาคาร เห็นว่าบริษัทหลักทรัพย์จัดการกองทุน แลนด์ แอนด์ เฮาส์ จำกัด ได้ปฏิบัติหน้าที่ในการจัดการกองทุนเปิด แอล เอช เวลท์ พลัส โดยถูกต้องตามที่ควรตามวัตถุประสงค์ ที่ได้กำหนดไว้ในโครงการจัดการที่ได้รับอนุมัติจากสำนักงานคณะกรรมการกำกับหลักทรัพย์และตลาดหลักทรัพย์และภายใต้พระราชบัญญัติหลักทรัพย์และตลาดหลักทรัพย์ พ.ศ. 2535

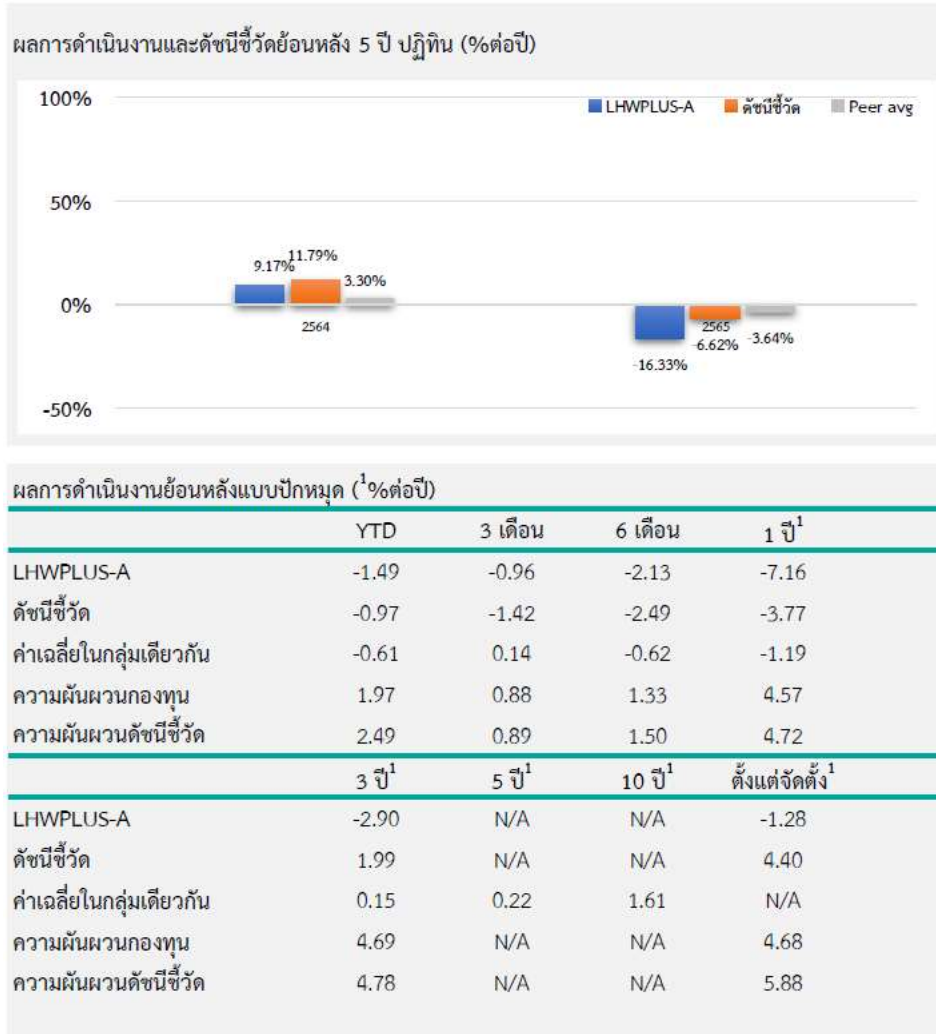
ขอแสดงความนับถือ

ธนาคารไทยพาณิชย์ จำกัด (มหาชน)

(นางสาวจรุงจิต อัญญธรรม)

ผู้จัดการบริการผู้ดูแลผลประโยชน์และบริการบัญชีกองทุน

ตารางเปรียบเทียบผลการดำเนินงาน
ชนิดสะสมมูลค่า
ข้อมูล ณ วันที่ 31 สิงหาคม 2566



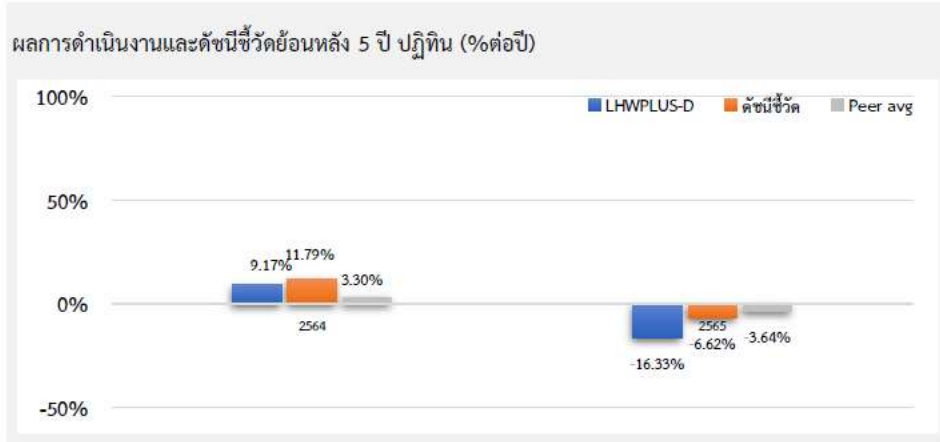
| ชื่อกองทุน | มูลค่าหน่วยลงทุน | มูลค่าทรัพย์สินสุทธิ |
|------------|------------------|----------------------|
|------------|------------------|----------------------|

LHWPLUS-A 9,5678 97,872,675.74

ข้อมูล ณ วันที่ 31 สิงหาคม 2566

- เอกสารการวัดผลการดำเนินงานของกองทุนรวมฉบับนี้ได้จัดทำขึ้นตามมาตรฐานการวัดผลการดำเนินงานของกองทุนรวมของสมาคมบริษัทจัดการลงทุน
- ผลการดำเนินงานในอดีต/ผลการเปรียบเทียบผลการดำเนินงานที่เกี่ยวข้องกับผลิตภัณฑ์ในตลาดทุน มิได้เป็นสิ่งยืนยันถึงผลการดำเนินงานในอนาคต
- ทำความเข้าใจลักษณะสินค้า เงื่อนไข ผลตอบแทน และความเสี่ยง ก่อนตัดสินใจ

ตารางเปรียบเทียบผลการดำเนินงาน
ชนิดจ่ายเงินปันผล
ข้อมูล ณ วันที่ 31 สิงหาคม 2566



ผลการดำเนินงานย้อนหลังแบบปีกลุ่ม (%)ต่อปี

| | YTD | 3 เดือน | 6 เดือน | 1 ปี ¹ |
|--------------------------|-------------------|-------------------|--------------------|-----------------------------|
| LHWPLUS-D | -1.49 | -0.96 | -2.14 | -7.16 |
| ดัชนีชี้วัด | -0.97 | -1.42 | -2.49 | -3.77 |
| ค่าเฉลี่ยในกลุ่มเดียวกัน | -0.61 | 0.14 | -0.62 | -1.19 |
| ความผันผวนกองทุน | 1.97 | 0.88 | 1.33 | 4.57 |
| ความผันผวนดัชนีชี้วัด | 2.49 | 0.89 | 1.50 | 4.72 |
| | 3 ปี ¹ | 5 ปี ¹ | 10 ปี ¹ | ตั้งแต่จัดตั้ง ¹ |
| LHWPLUS-D | -2.90 | N/A | N/A | -1.27 |
| ดัชนีชี้วัด | 1.99 | N/A | N/A | 4.40 |
| ค่าเฉลี่ยในกลุ่มเดียวกัน | 0.15 | 0.22 | 1.61 | N/A |
| ความผันผวนกองทุน | 4.69 | N/A | N/A | 4.68 |
| ความผันผวนดัชนีชี้วัด | 4.78 | N/A | N/A | 5.88 |

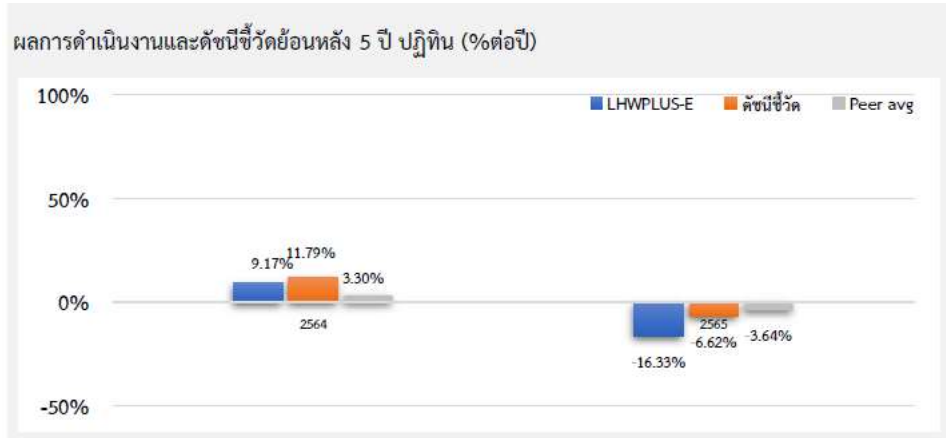
| ชื่อกองทุน | มูลค่าหน่วยลงทุน | มูลค่าทรัพย์สินสุทธิ |
|------------|------------------|----------------------|
|------------|------------------|----------------------|

LHWPLUS-D 8.7843 72,476,600.14

ข้อมูล ณ วันที่ 31 สิงหาคม 2566

- เอกสารการวัดผลการดำเนินงานของกองทุนรวมฉบับนี้ได้จัดทำขึ้นตามมาตรฐานการวัดผลการดำเนินงานของกองทุนรวมของสมาคมบริษัทจัดการลงทุน
- ผลการดำเนินงานในอดีต/ผลการเปรียบเทียบผลการดำเนินงานที่เกี่ยวข้องกับผลิตภัณฑ์ในตลาดทุน มิได้เป็นสิ่งยืนยันถึงผลการดำเนินงานในอนาคต
- ทำความเข้าใจลักษณะสินค้า เงื่อนไข ผลตอบแทน และความเสี่ยง ก่อนตัดสินใจ

ตารางเปรียบเทียบผลการดำเนินงาน
 ชนิดช่องทางอิเล็กทรอนิกส์
 ข้อมูล ณ วันที่ 31 สิงหาคม 2566



ผลการดำเนินงานย้อนหลังแบบปีกumul (1%ต่อปี)

| | YTD | 3 เดือน | 6 เดือน | 1 ปี ¹ |
|--------------------------|-------------------|-------------------|--------------------|-----------------------------|
| LHWPLUS-E | -1.49 | -0.96 | -2.14 | -7.16 |
| ดัชนีชี้วัด | -0.97 | -1.42 | -2.49 | -3.77 |
| ค่าเฉลี่ยในกลุ่มเดียวกัน | -0.61 | 0.14 | -0.62 | -1.19 |
| ความผันผวนกองทุน | 1.97 | 0.88 | 1.33 | 4.57 |
| ความผันผวนดัชนีชี้วัด | 2.49 | 0.89 | 1.50 | 4.72 |
| | 3 ปี ¹ | 5 ปี ¹ | 10 ปี ¹ | ตั้งแต่จัดตั้ง ¹ |
| LHWPLUS-E | N/A | N/A | N/A | -3.07 |
| ดัชนีชี้วัด | N/A | N/A | N/A | 1.89 |
| ค่าเฉลี่ยในกลุ่มเดียวกัน | 0.15 | 0.22 | 1.61 | N/A |
| ความผันผวนกองทุน | N/A | N/A | N/A | 4.71 |
| ความผันผวนดัชนีชี้วัด | N/A | N/A | N/A | 4.77 |

| ชื่อกองทุน | มูลค่าหน่วยลงทุน | มูลค่าทรัพย์สินสุทธิ |
|------------|------------------|----------------------|
|------------|------------------|----------------------|

LHWPLUS-E 9.2762 5,352,789.52

ข้อมูล ณ วันที่ 31 สิงหาคม 2566

- เอกสารการวัดผลการดำเนินงานของกองทุนรวมฉบับนี้ได้จัดทำขึ้นตามมาตรฐานการวัดผลการดำเนินงานของกองทุนรวมของสมาคมบริษัทจัดการลงทุน
- ผลการดำเนินงานในอดีต/ผลการเปรียบเทียบผลการดำเนินงานที่เกี่ยวข้องกับผลิตภัณฑ์ในตลาดทุน มิได้เป็นสิ่งยืนยันถึงผลการดำเนินงานในอนาคต
- ทำความเข้าใจลักษณะสินค้า เงื่อนไข ผลตอบแทน และความเสี่ยง ก่อนตัดสินใจ

รายงานสถานะการลงทุน การกู้ยืมเงิน และการก่อภาระผูกพัน
มูลค่า ณ วันที่ 31 สิงหาคม 2566

| รายละเอียดการลงทุน | มูลค่าตามราคาตลาด | %NAV |
|----------------------------------------------|-----------------------|------------|
| หลักทรัพย์หรือทรัพย์สินในประเทศ | 175,448,555.59 | 99.86 |
| เงินฝากธนาคาร | 8,056,853.65 | 4.59 |
| หน่วยลงทุน | 167,391,701.94 | 95.27 |
| สัญญาซื้อขายล่วงหน้า | -1,510.56 | 0.00 |
| สัญญาที่อ้างอิงกับอัตราแลกเปลี่ยน | -1,510.56 | 0.00 |
| ประเภทรายการค้างรับค้างจ่ายหรือหนี้สินอื่น ๆ | 255,020.37 | 0.15 |
| มูลค่าทรัพย์สินสุทธิ | 175,702,065.40 | 100 |

รายละเอียดการลงทุนในหลักทรัพย์
มูลค่า ณ วันที่ 31 สิงหาคม 2566

| รายละเอียด | อัตราส่วน (%) | จำนวนเงินต้น หรือ จำนวนหุ้น/ หน่วย | มูลค่ายุติธรรม (บาท) |
|----------------------------------------------------------------------|---------------|------------------------------------|----------------------|
| เงินฝากธนาคาร | | | |
| ธนาคารไทยพาณิชย์ จำกัด (มหาชน) | 4.59 | 7,948,555.10 | 8,056,853.65 |
| รวมเงินฝากธนาคาร | 4.59 | | 8,056,853.65 |
| สัญญาซื้อขายล่วงหน้า | | | |
| สัญญาที่อ้างอิงกับอัตราแลกเปลี่ยน | 0.00 | 15,086,595.00 | -1,510.56 |
| รวมสัญญาซื้อขายล่วงหน้า | 0.00 | | -1,510.56 |
| หน่วยลงทุน | | | |
| หมวดธุรกิจกองทุนรวมอสังหาริมทรัพย์และกองทรัสต์ | | | |
| เพื่อการลงทุนในอสังหาริมทรัพย์ | | | |
| CAPITALAND ASCOTT TRUST | 1.90 | 132,900.00 | 3,339,968.24 |
| CapitaLand Integrated Commercial Trust | 1.21 | 43,000.00 | 2,127,881.53 |
| CDL HOSPITALITY TRUSTS (REIT) | 2.89 | 190,000.00 | 5,070,332.59 |
| KEPPEL DC REIT (REIT) | 1.52 | 47,000.00 | 2,678,959.58 |
| MAPLETREE LOGISTICS TRUST (REIT) | 0.52 | 21,000.00 | 914,058.94 |
| Mapletree Pan Asia Commercial | 1.99 | 89,000.00 | 3,504,928.94 |
| กองทุนรวมอสังหาริมทรัพย์และสิทธิการเช่าโลตัสส์ รีเทล โกรท | 3.00 | 408,900.00 | 5,274,810.00 |
| ทรัสต์เพื่อการลงทุนในสิทธิการเช่า อสังหาริมทรัพย์ แอล เอช โฮเทล | 0.73 | 111,100.00 | 1,277,650.00 |
| ทรัสต์เพื่อการลงทุนในสิทธิการเช่าอสังหาริมทรัพย์ CPN รีเทล โกรท | 1.52 | 240,000.00 | 2,664,000.00 |
| ทรัสต์เพื่อการลงทุนในสิทธิการเช่าอสังหาริมทรัพย์สนามบินการบินกรุงเทพ | 1.02 | 180,000.00 | 1,800,000.00 |
| ทรัสต์เพื่อการลงทุนในอสังหาริมทรัพย์และสิทธิการเช่า | 4.62 | 759,000.00 | 8,121,300.00 |
| ดับบลิวเอชเอ พรีเมียม โกรท | | | |

| รายละเอียด | อัตราส่วน (%) | จำนวนเงินต้น หรือ จำนวนหุ้น/หน่วย | มูลค่ายุติธรรม (บาท) |
|-----------------------------------------------------------------------------------------------------------|---------------|-----------------------------------|-----------------------|
| ทรัสต์เพื่อการลงทุนในอสังหาริมทรัพย์และสิทธิการเช่าอสังหาริมทรัพย์เพื่ออุตสาหกรรม เฟรเซอร์ส พร็อพเพอร์ตี้ | 2.00 | 329,000.00 | 3,520,300.00 |
| ทรัสต์เพื่อการลงทุนในอสังหาริมทรัพย์อิมแพ็คโกรท | 1.02 | 134,000.00 | 1,795,600.00 |
| หมวดธุรกิจหน่วยลงทุน | | | |
| บริษัทหลักทรัพย์จัดการกองทุน แลนด์ แอนด์ เฮ้าส์ จำกัด | 71.31 | 10,497,110.79 | 125,301,912.12 |
| รวมหน่วยลงทุน | 95.27 | | 167,391,701.94 |
| รวมเงินลงทุน | 99.85 | | 175,447,045.03 |
| รายการค้างจ่ายหรือหนี้สินอื่น ๆ | 0.15 | | 255,020.37 |
| มูลค่าทรัพย์สินสุทธิ | 100 | | 175,702,065.40 |

รายละเอียดการลงทุนในสัญญาซื้อขายล่วงหน้า
มูลค่า ณ วันที่ 31 สิงหาคม 2566

| ประเภทสัญญา | คู่สัญญา | วัตถุประสงค์ | มูลค่าสัญญา (Notional Amount) | % NAV | วันครบกำหนด | กำไร/ขาดทุน (Net Gain/Loss) |
|-------------------------------------------|-------------------------------------------------|-------------------|-------------------------------|----------|-------------|-----------------------------|
| สัญญาที่อ้างอิงกับอัตราแลกเปลี่ยน SGD/THB | | | | | | |
| สัญญาฟอร์เวิร์ด | THE SIAM COMMERCIAL BANK PUBLIC COMPANY LIMITED | ป้องกันความเสี่ยง | 5,168,600.00 | 0.0007 | 27 Oct 2023 | 1,173.40 |
| สัญญาฟอร์เวิร์ด | THE SIAM COMMERCIAL BANK PUBLIC COMPANY LIMITED | ป้องกันความเสี่ยง | 2,581,850.00 | (0.0011) | 27 Oct 2023 | (1,863.30) |
| สัญญาฟอร์เวิร์ด | THE SIAM COMMERCIAL BANK PUBLIC COMPANY LIMITED | ป้องกันความเสี่ยง | 908,145.00 | 0.0022 | 27 Oct 2023 | 3,845.34 |
| สัญญาฟอร์เวิร์ด | THE SIAM COMMERCIAL BANK PUBLIC COMPANY LIMITED | ป้องกันความเสี่ยง | 6,428,000.00 | (0.0027) | 26 Jan 2024 | (4,666.00) |

รายละเอียดตัวตราสารและอันดับความน่าเชื่อถือของตราสารแห่งนี้ เงินฝาก หรือตราสารกึ่งหนี้กึ่งทุน
มูลค่า ณ วันที่ 31 สิงหาคม 2566

| ประเภท | ผู้ออก | อันดับความน่าเชื่อถือ | มูลค่าตามราคาตลาด |
|---------------|--------------------------------|-----------------------|-------------------|
| เงินฝากธนาคาร | ธนาคารไทยพาณิชย์ จำกัด (มหาชน) | AA+(FITCH) | 7,949,429.08 |

สถาบันการจัดอันดับความน่าเชื่อถือ TRIS Rating**คำอธิบายการจัดอันดับเครดิตตราสารหนี้ระยะกลางและยาวมีอายุตั้งแต่ 1 ปีขึ้นไป**

- AAA อันดับเครดิตสูงสุด มีความเสี่ยงต่ำที่สุด ผู้ออกตราสารหนี้มีความสามารถในการชำระดอกเบี้ยและคืนเงินต้นในเกณฑ์สูงสุด และได้รับผลกระทบน้อยมากจากการเปลี่ยนแปลงทางธุรกิจ เศรษฐกิจ และสิ่งแวดล้อมอื่น ๆ
- AA มีความเสี่ยงต่ำมาก ผู้ออกตราสารหนี้มีความสามารถในการชำระดอกเบี้ยและคืนเงินต้นในเกณฑ์สูงมาก แต่อาจได้รับผลกระทบจากการเปลี่ยนแปลงทางธุรกิจ เศรษฐกิจ และสิ่งแวดล้อมอื่น ๆ มากกว่าอันดับเครดิตที่อยู่ในระดับ AAA
- A มีความเสี่ยงในระดับต่ำ ผู้ออกตราสารหนี้มีความสามารถในการชำระดอกเบี้ยและคืนเงินต้นในเกณฑ์สูง แต่อาจได้รับผลกระทบจากการเปลี่ยนแปลงทางธุรกิจ เศรษฐกิจ และสิ่งแวดล้อมอื่น ๆ มากกว่าอันดับเครดิตที่อยู่ในระดับสูงกว่า
- BBB มีความเสี่ยงในระดับปานกลาง ผู้ออกตราสารหนี้มีความสามารถในการชำระดอกเบี้ยและคืนเงินต้นในเกณฑ์ที่เพียงพอ แต่มีความอ่อนไหวต่อการเปลี่ยนแปลงทางธุรกิจ เศรษฐกิจ และสิ่งแวดล้อมอื่น ๆ มากกว่า และอาจมีความสามารถในการชำระหนี้ที่อ่อนแอลงเมื่อเทียบกับอันดับเครดิตที่อยู่ในระดับสูงกว่า
- BB มีความเสี่ยงในระดับสูง ผู้ออกตราสารหนี้มีความสามารถในการชำระดอกเบี้ยและคืนเงินต้นในเกณฑ์ต่ำกว่าระดับปานกลาง และจะได้รับผลกระทบจากการเปลี่ยนแปลงทางธุรกิจ เศรษฐกิจ และสิ่งแวดล้อมอื่น ๆ ค่อนข้างชัดเจน ซึ่งอาจส่งให้ความสามารถในการชำระหนี้ที่อยู่ในเกณฑ์ที่ไม่เพียงพอ
- B มีความเสี่ยงในระดับสูงมาก ผู้ออกตราสารหนี้มีความสามารถในการชำระดอกเบี้ยและคืนเงินต้นในเกณฑ์ต่ำ และอาจจะหมดความสามารถหรือความตั้งใจในการชำระหนี้ได้ตามการเปลี่ยนแปลงของสถานการณ์ทางธุรกิจ เศรษฐกิจ และสิ่งแวดล้อมอื่น ๆ
- C มีความเสี่ยงในการผิดนัดชำระหนี้สูงที่สุด ผู้ออกตราสารหนี้ไม่มีความสามารถในการชำระดอกเบี้ยและคืนเงินต้นตามกำหนดอย่างชัดเจน โดยต้องอาศัยเงื่อนไขที่เอื้ออำนวยทางธุรกิจ เศรษฐกิจ และสิ่งแวดล้อมอื่น ๆ อย่างมากจึงจะมีความสามารถในการชำระหนี้ได้
- D เป็นระดับที่อยู่ในสภาวะผิดนัดชำระหนี้ โดยผู้ออกตราสารหนี้ไม่สามารถชำระดอกเบี้ยและคืนเงินต้นได้ตามกำหนด
- อันดับเครดิตจาก AA ถึง C อาจมีเครื่องหมายบวก (+) หรือลบ (-) ต่อท้ายเพื่อจำแนกความแตกต่างของคุณภาพของอันดับเครดิตภายในระดับเดียวกัน*

คำอธิบายการจัดอันดับเครดิตตราสารหนี้ระยะสั้นมีอายุต่ำกว่า 1 ปี

- T1 ผู้ออกตราสารหนี้มีสถานะทั้งทางด้านการตลาดและการเงินที่แข็งแกร่งในระดับดีมาก และนักลงทุนจะได้รับความคุ้มครองจากการผิดนัดชำระหนี้ที่ต่ำกว่าอันดับเครดิตในระดับอื่น ผู้ออกตราสารหนี้ได้รับอันดับเครดิตในระดับดังกล่าวซึ่งมีเครื่องหมาย “+” ด้วยจะได้รับความคุ้มครองด้านการผิดนัดชำระหนี้ที่สูงยิ่งขึ้น
- T2 ผู้ออกตราสารหนี้มีสถานะทั้งทางด้านการตลาดและการเงินที่แข็งแกร่งในระดับดี และมีความสามารถในการชำระหนี้ระยะสั้นในระดับที่น่าพอใจ
- T3 ผู้ออกตราสารหนี้มีความสามารถในการชำระหนี้ระยะสั้นในระดับที่ยอมรับได้
- T4 ผู้ออกตราสารหนี้มีความสามารถในการชำระหนี้ระยะสั้นที่ค่อนข้างอ่อนแอ

อันดับเครดิตทุกประเภทที่จัดโดย TRIS Rating เป็นอันดับเครดิตตราสารหนี้ในตระกูลเงินบาท ซึ่งสะท้อนความสามารถในการชำระหนี้ของผู้ออกตราสารโดยไม่รวมความเสี่ยงในการเปลี่ยนแปลงการชำระหนี้จากสกุลเงินบาทเป็นสกุลเงินตราต่างประเทศ

นอกจากนี้ TRIS Rating ยังกำหนด “แนวโน้มอันดับเครดิต” (Rating Outlook) เพื่อสะท้อนความเป็นไปได้ของการเปลี่ยนแปลงอันดับเครดิตของผู้ออกตราสารในระยะปานกลางหรือระยะยาว โดย TRIS Rating จะพิจารณาถึงโอกาสที่จะเกิดการเปลี่ยนแปลงของภาวะอุตสาหกรรมและสภาพแวดล้อมทางธุรกิจในอนาคตของผู้ออกตราสารที่อาจกระทบต่อความสามารถในการชำระหนี้ ทั้งนี้ แนวโน้มอันดับเครดิตที่ออกให้แก่หน่วยงานหนึ่ง ๆ จะเทียบเท่าความสามารถในการชำระหนี้ของหน่วยงานนั้นๆ แนวโน้มอันดับเครดิตแบ่งออกเป็น 4 ระดับ ได้แก่

| | |
|------------|-------------------------------------------------------------|
| Positive | หมายถึง อันดับเครดิตอาจปรับขึ้น |
| Stable | หมายถึง อันดับเครดิตอาจไม่เปลี่ยนแปลง |
| Negative | หมายถึง อันดับเครดิตอาจปรับลดลง |
| Developing | หมายถึง อันดับเครดิตอาจปรับขึ้น ปรับลดลง หรือไม่เปลี่ยนแปลง |

สถาบันการจัดอันดับความน่าเชื่อถือ Fitch Rating

คำอธิบายการจัดอันดับความน่าเชื่อถือระยะยาว สำหรับประเทศไทย

| | |
|------------------------|----------------------------------------------------------------------------------------------------------------------------------------------------------------------------------------------------------------------------------------------------------------------------------------------------------------------------------------------------------------------------|
| AAA(th) | แสดงถึงระดับความน่าเชื่อถือขั้นสูงสุดของอันดับความน่าเชื่อถือภายในประเทศไทย ซึ่งกำหนดโดย Fitch โดยอันดับความน่าเชื่อถือนี้จะมอบให้กับอันดับความน่าเชื่อถือที่มีความเสี่ยง “น้อยที่สุด” เมื่อเปรียบเทียบกับผู้ออกตราสารหรือตราสารอื่นในประเทศไทย และโดยปกติแล้วจะกำหนดให้แก่ตราสารทางการเงินที่ออกหรือค้ำประกันโดยรัฐบาล |
| AA(th) | แสดงถึงระดับความน่าเชื่อถือขั้นสูงมากเปรียบเทียบกับผู้ออกตราสารหรือตราสารอื่นในประเทศไทย โดยระดับความน่าเชื่อถือของตราสารทางการเงินขั้นนี้ต่างจากผู้ออกตราสารหรือตราสารอื่นที่ได้รับการจัดอันดับความน่าเชื่อถือขั้นสูงสุดของประเทศไทยเพียงเล็กน้อย |
| BBB (tha) | แสดงถึงระดับความน่าเชื่อถือขั้นปานกลางเมื่อเปรียบเทียบกับผู้ออกตราสารหรือตราสารอื่นในประเทศไทย อย่างไรก็ตามมีความเป็นไปได้มากกว่าการเปลี่ยนแปลงของสถานการณ์หรือสภาพทางเศรษฐกิจจะมีผลกระทบต่อความสามารถในการชำระหนี้ได้ตรงตามกำหนดเวลาของตราสารทางการเงินเหล่านี้มากกว่าตราสารหนี้อื่นที่ได้รับการจัดอันดับความน่าเชื่อถือในประเภทที่สูงกว่า |
| BB (tha) | แสดงถึงระดับความน่าเชื่อถือค่อนข้างต่ำเมื่อเปรียบเทียบกับผู้ออกตราสารหรือตราสารอื่นในประเทศไทย การชำระหนี้ตามเงื่อนไขของตราสารเหล่านี้ภายในประเทศนั้น ๆ มีความไม่แน่นอนในระดับหนึ่งและความสามารถในการชำระหนี้คืนตามกำหนดเวลาจะมีความไม่แน่นอนมากขึ้นตามการเปลี่ยนแปลงของเศรษฐกิจในทางลบ |
| B (tha) | แสดงถึงระดับความน่าเชื่อถือขั้นต่ำอย่างมีนัยสำคัญเมื่อเปรียบเทียบกับผู้ออกตราสารหรือตราสารอื่นในประเทศไทย การปฏิบัติตามเงื่อนไขของตราสารหนี้และข้อผูกพันทางการเงินยังคงเป็นไปได้ในปัจจุบัน แต่ความมั่นคงยังจำกัดอยู่ในระดับหนึ่งเท่านั้น และความสามารถในการชำระหนี้คืนตามกำหนดเวลาอย่างต่อเนื่องนั้นไม่แน่นอน ขึ้นอยู่กับสถานะที่เอื้อต่อการดำเนินธุรกิจและสภาพทางเศรษฐกิจ |
| CCC(th), CC(th), C(th) | แสดงถึงระดับความน่าเชื่อถือขั้นต่ำมากเมื่อเปรียบเทียบกับผู้ออกตราสารหรือตราสารอื่นในประเทศไทย ความสามารถในการปฏิบัติตามข้อผูกพันทางการเงินขึ้นอยู่กับสถานะที่เอื้อต่อการดำเนินธุรกิจและการพัฒนาทางเศรษฐกิจเพียงอย่างเดียว |
| D(th) | อันดับความน่าเชื่อถือเหล่านี้ จะถูกกำหนดให้สำหรับองค์กรหรือตราสารหนี้ซึ่งกำลังอยู่ในภาวะผิดนัดชำระหนี้ในปัจจุบัน |

คำอธิบายการจัดอันดับความน่าเชื่อถือระยะสั้น สำหรับประเทศไทย

- F1 (tha) แสดงถึงระดับความสามารถขั้นสูงสุดในการชำระหนี้ตามเงื่อนไขของตราสารตรงตามกำหนดเมื่อเปรียบเทียบกับผู้ออกตราสารหรือตราสารอื่น ๆ ในประเทศไทย ภายใต้อันดับความน่าเชื่อถือนี้จะมอบให้สำหรับอันดับความน่าเชื่อถือที่มีความเสี่ยง “น้อยที่สุด” เมื่อเปรียบเทียบกับผู้ออกตราสารอื่นในประเทศเดียวกันและโดยปกติแล้วจะกำหนดให้กับตราสารทางการเงินที่ออกหรือค้ำประกันโดยรัฐบาล ในกรณีที่มีระดับความน่าเชื่อถือสูงเป็นพิเศษจะมีสัญลักษณ์ “+” แสดงไว้เพิ่มเติมจากอันดับความน่าเชื่อถือที่กำหนด
- F2 (tha) แสดงถึงระดับความสามารถในการชำระหนี้ตามเงื่อนไขทางการเงินของตราสารตามกำหนดเวลาในระดับที่น่าพอใจ เมื่อเปรียบเทียบกับผู้ออกตราสารหรือตราสารอื่น ๆ ในประเทศไทย อย่างไรก็ตาม ระดับความน่าเชื่อถือดังกล่าวยังไม่อาจเทียบเท่ากับกรณีที่ได้รับการจัดอันดับความน่าเชื่อถือที่สูงกว่า
- F3 (tha) แสดงถึงระดับความสามารถในการชำระหนี้ตามเงื่อนไขทางการเงินของตราสารตามกำหนดเวลาในระดับปานกลางเมื่อเปรียบเทียบกับผู้ออกตราสารหรือตราสารอื่น ๆ ในประเทศไทย ความสามารถในการชำระหนี้ดังกล่าวจะมีความไม่แน่นอนมากขึ้นไปตามความเปลี่ยนแปลงในทางลบในระยะสั้นมากกว่าตราสารที่ได้รับการจัดอันดับความน่าเชื่อถือที่สูงกว่า
- B (tha) แสดงถึงระดับความสามารถในการชำระหนี้ตามเงื่อนไขทางการเงินของตราสารตามกำหนดเวลาที่ไม่แน่นอนเมื่อเปรียบเทียบกับผู้ออกตราสารหรือตราสารอื่น ๆ ในประเทศไทย ความสามารถในการชำระหนี้ดังกล่าวจะไม่แน่นอนมากขึ้นตามการเปลี่ยนแปลงทางเศรษฐกิจและการเงินในทางลบระยะสั้น
- C (tha) แสดงถึงระดับความสามารถในการชำระหนี้ตามเงื่อนไขทางการเงินของตราสารตามกำหนดเวลาที่ไม่แน่นอนสูงเมื่อเปรียบเทียบกับผู้ออกตราสารหรือตราสารอื่น ๆ ในประเทศไทย ความสามารถในการปฏิบัติตามข้อผูกพันทางการเงินขึ้นอยู่กับสถานะที่เอื้อต่อการดำเนินธุรกิจและสภาพการณ์ทางเศรษฐกิจเท่านั้น
- D (tha) แสดงถึงการผิดนัดชำระหนี้ที่ได้เกิดขึ้นแล้วหรือกำลังจะเกิดขึ้น

หมายเหตุประกอบการจัดอันดับความน่าเชื่อถือในระยะยาว ในระยะสั้น สำหรับประเทศไทย

เครื่องบ่งชี้พิเศษสำหรับประเทศไทย “tha” จะถูกระบุไว้ต่อจากอันดับความน่าเชื่อถือทุกระดับ เพื่อแยกความแตกต่างออกจากการจัดอันดับความน่าเชื่อถือระดับสากล เครื่องหมาย “+” หรือ “-” อาจจะถูกระบุไว้เพิ่มเติมต่อจากอันดับความน่าเชื่อถือสำหรับประเทศหนึ่ง ๆ เพื่อแสดงถึงสถานะย่อยโดยเปรียบเทียบกันภายในอันดับความน่าเชื่อถือขึ้นหลัก ทั้งนี้ จะไม่มีการระบุสัญลักษณ์ต่อท้ายดังกล่าว สำหรับอันดับความน่าเชื่อถือระดับ “AAA (tha)” หรืออันดับที่ต่ำกว่า “CCC (tha)”

สำหรับอันดับความน่าเชื่อถือในระยะยาวและจะไม่มีการระบุสัญลักษณ์ต่อท้ายดังกล่าวสำหรับอันดับความน่าเชื่อถือในระยะสั้น นอกเหนือจาก “F1 (tha)”

สัญญาณการปรับอันดับความน่าเชื่อถือ (Rating Watch) : สัญญาณการปรับอันดับความน่าเชื่อถือจะถูกใช้เพื่อแจ้งให้นักลงทุนทราบว่ามีความเป็นไปได้ที่จะมีการเปลี่ยนแปลงอันดับความน่าเชื่อถือและแจ้งแนวโน้มทิศทางการเปลี่ยนแปลงดังกล่าว สัญญาณดังกล่าวอาจระบุเป็น “สัญญาณบวก” ซึ่งบ่งชี้แนวโน้มในการปรับอันดับความน่าเชื่อถือให้สูงขึ้น “สัญญาณลบ” จะบ่งชี้แนวโน้มในการปรับอันดับความน่าเชื่อถือให้ต่ำลง หรือ “สัญญาณวิวัฒน์” ในกรณีที่อันดับความน่าเชื่อถืออาจได้รับการปรับขึ้น ปรับลง หรือคงที่ โดยปกติสัญญาณการปรับอันดับความน่าเชื่อถือมักจะถูกระบุไว้สำหรับช่วงระยะเวลาสั้น ๆ

รายงานสรุปเงินลงทุน
มูลค่า ณ วันที่ 31 สิงหาคม 2566

| กลุ่มของตราสารการลงทุน | มูลค่าตามราคาตลาด | %NAV |
|------------------------------------------------------------------------------------------------------------------------|-------------------|------|
| (ก) ตราสารภาครัฐไทย/ตราสารภาครัฐต่างประเทศ | - | - |
| (ข) ตราสารที่ธนาคารที่มีกฎหมายเฉพาะจัดตั้งขึ้น ธนาคารพาณิชย์ หรือบริษัทเงินทุนเป็นผู้ออก/ส่งจ่าย/รับอวัล/ค้ำประกัน | 7,949,429.08 | 4.52 |
| (ค) ตราสารที่มีอันดับความน่าเชื่อถืออยู่ในอันดับที่สามารถลงทุนได้ (Investment grade) | - | - |
| (ง) ตราสารที่มีอันดับความน่าเชื่อถืออยู่ในอันดับต่ำกว่าอันดับที่สามารถลงทุนได้ (Non-Investment grade) หรือไม่มี Rating | - | - |

สัดส่วนเงินลงทุนขั้นสูงต่อมูลค่าทรัพย์สินสุทธิของกองทุนสำหรับกลุ่มตราสารตาม (ง) เท่ากับ 0% NAV

รายชื่อหุ้นที่ลงทุน 10 อันดับแรก พร้อมสัดส่วนการลงทุน
มูลค่า ณ วันที่ 31 สิงหาคม 2566

| ลำดับ | ชื่อหลักทรัพย์ | ชื่อย่อ | ร้อยละของเงินลงทุน |
|-------|-----------------------------------------------------------------------------------------------------------|-----------|--------------------|
| 1 | ทรัสต์เพื่อการลงทุนในอสังหาริมทรัพย์และสิทธิการเช่าดับบลิวเอชเอ พรีเมียม โกรท | WHART | 4.62 |
| 2 | กองทุนรวมอสังหาริมทรัพย์และสิทธิการเช่าโลตัส รีเทล โกรท | LPF | 3.00 |
| 3 | ทรัสต์เพื่อการลงทุนในอสังหาริมทรัพย์และสิทธิการเช่าอสังหาริมทรัพย์เพื่ออุตสาหกรรม เฟรเซอร์ส พร็อพเพอร์ตี้ | FTREIT | 2.00 |
| 4 | ทรัสต์เพื่อการลงทุนในสิทธิการเช่าอสังหาริมทรัพย์ CPN รีเทล โกรท | CPNREIT | 1.52 |
| 5 | ทรัสต์เพื่อการลงทุนในสิทธิการเช่าอสังหาริมทรัพย์สนามบินการบินกรุงเทพ | BAREIT | 1.02 |
| 6 | ทรัสต์เพื่อการลงทุนในอสังหาริมทรัพย์อิมแพ็คโกรท | IMPACT | 1.02 |
| 7 | ทรัสต์เพื่อการลงทุนในสิทธิการเช่าอสังหาริมทรัพย์ แอล เอช โฮเทล | LHHOTEL | 0.73 |
| 8 | CDL HOSPITALITY TRUSTS (REIT) | CDREIT SP | 2.89 |
| 9 | Mapletree Pan Asia Commercial | MPACT SP | 1.99 |
| 10 | CAPITALAND ASCOTT TRUST | CLAS SP | 1.90 |

รายงานการลงทุนที่ไม่เป็นไปตามนโยบายการลงทุน
รอบ 6 เดือนระหว่างวันที่ 1 มีนาคม 2566 ถึงวันที่ 31 สิงหาคม 2566

| วันที่ | รายละเอียด | การดำเนินการแก้ไข |
|--------|---------------------------------------------|-------------------|
| | การลงทุนเป็นไปตาม นโยบายการลงทุน | |

การใช้สิทธิออกเสียงในที่ประชุมผู้ถือหุ้น

ผู้ลงทุนสามารถตรวจสอบแนวทางในการใช้สิทธิออกเสียงและการดำเนินการใช้สิทธิออกเสียงได้ที่ website ของบริษัท
จัดการ www.lhfund.co.th

รายงานรายชื่อของบุคคลที่เกี่ยวข้อง ที่มีการทำธุรกรรมกับกองทุนรวม

กองทุนรวมมีการทำธุรกรรมกับบุคคลที่เกี่ยวข้องในรอบระยะเวลาตั้งแต่วันที่ 1 มีนาคม 2566 ถึงวันที่ 31 สิงหาคม 2566
ตามรายชื่อ ดังนี้

- ไม่มี

หมายเหตุ : ผู้ลงทุนสามารถตรวจสอบการทำธุรกรรมกับบุคคลที่เกี่ยวข้องกับกองทุนรวม ได้ที่บริษัทจัดการโดยตรง หรือที่ website ของบริษัทหลักทรัพย์
จัดการกองทุน แลนด์ แอนด์ เฮ้าส์ จำกัด www.lhfund.co.th และสำนักงานคณะกรรมการ ก.ล.ต. www.sec.or.th

การรับผลประโยชน์ตอบแทนเนื่องจากการใช้บริการบุคคลอื่นๆ (Soft Commission)

| จำนวน | บริษัทที่ให้ผลประโยชน์ | ข่าวสาร, บทวิเคราะห์ | จัดเยี่ยมชม บริษัท | สัมมนา | เหตุผลในการรับผลประโยชน์ |
|-------|--------------------------------------------------------------|----------------------|--------------------|--------|----------------------------------|
| 1 | บริษัทหลักทรัพย์ เอเชีย พลัส จำกัด (มหาชน) | ✓ | - | ✓ | เพื่อประโยชน์ในการลงทุนของกองทุน |
| 2 | บริษัทหลักทรัพย์ กรุงศรี พัฒนสิน จำกัด (มหาชน) | ✓ | - | - | เพื่อประโยชน์ในการลงทุนของกองทุน |
| 3 | บริษัทหลักทรัพย์ เคจีไอ (ประเทศไทย) จำกัด (มหาชน) | ✓ | ✓ | ✓ | เพื่อประโยชน์ในการลงทุนของกองทุน |
| 4 | ธนาคารทหารไทยธนชาติ จำกัด(มหาชน) | ✓ | - | - | เพื่อประโยชน์ในการลงทุนของกองทุน |
| 5 | บริษัทหลักทรัพย์ ทรินิตี้ จำกัด | ✓ | - | ✓ | เพื่อประโยชน์ในการลงทุนของกองทุน |
| 6 | บริษัทหลักทรัพย์ ฟิลลิป (ประเทศไทย) จำกัด(มหาชน) | ✓ | - | - | เพื่อประโยชน์ในการลงทุนของกองทุน |
| 7 | ธนาคารเกียรตินาคินภัทร จำกัด (มหาชน) | ✓ | - | - | เพื่อประโยชน์ในการลงทุนของกองทุน |
| 8 | ธนาคารอาคารสงเคราะห์ | ✓ | - | - | เพื่อประโยชน์ในการลงทุนของกองทุน |
| 9 | ธนาคารแลนด์ แอนด์ เฮ้าส์ จำกัด (มหาชน) | ✓ | - | - | เพื่อประโยชน์ในการลงทุนของกองทุน |
| 10 | ธนาคารไอซีบีซี (ไทย) จำกัด (มหาชน) | ✓ | - | - | เพื่อประโยชน์ในการลงทุนของกองทุน |
| 11 | ธนาคารซีทีแบงก์ สาขากรุงเทพฯ | ✓ | - | - | เพื่อประโยชน์ในการลงทุนของกองทุน |
| 12 | บริษัทหลักทรัพย์ ฟินันเซีย ไซรัส จำกัด (มหาชน) | ✓ | ✓ | ✓ | เพื่อประโยชน์ในการลงทุนของกองทุน |
| 13 | บริษัทหลักทรัพย์ ยูโอบี เคย์เฮียน (ประเทศไทย) จำกัด (มหาชน) | ✓ | - | - | เพื่อประโยชน์ในการลงทุนของกองทุน |
| 14 | บริษัทหลักทรัพย์ ทิสโก้ จำกัด (มหาชน) | ✓ | ✓ | ✓ | เพื่อประโยชน์ในการลงทุนของกองทุน |
| 15 | บริษัทหลักทรัพย์ ภัทร จำกัด (มหาชน) | ✓ | ✓ | ✓ | เพื่อประโยชน์ในการลงทุนของกองทุน |
| 16 | บริษัทหลักทรัพย์ เมย์แบงก์ กิมเอ็ง (ประเทศไทย) จำกัด (มหาชน) | ✓ | - | - | เพื่อประโยชน์ในการลงทุนของกองทุน |
| 17 | บริษัทหลักทรัพย์ ซีจีเอส-ซีไอเอ็มบี (ประเทศไทย) จำกัด | ✓ | - | ✓ | เพื่อประโยชน์ในการลงทุนของกองทุน |
| 18 | บริษัทหลักทรัพย์ เอเชีย เวลท์ จำกัด | ✓ | - | - | เพื่อประโยชน์ในการลงทุนของกองทุน |
| 19 | บริษัทหลักทรัพย์ บัวหลวง จำกัด (มหาชน) | ✓ | ✓ | ✓ | เพื่อประโยชน์ในการลงทุนของกองทุน |
| 20 | บริษัทหลักทรัพย์ ไทยพาณิชย์ จำกัด | ✓ | ✓ | ✓ | เพื่อประโยชน์ในการลงทุนของกองทุน |
| 21 | บริษัทหลักทรัพย์ กรุงศรี จำกัด (มหาชน) | ✓ | ✓ | ✓ | เพื่อประโยชน์ในการลงทุนของกองทุน |
| 22 | บริษัทหลักทรัพย์ แลนด์ แอนด์ เฮ้าส์ จำกัด (มหาชน) | ✓ | - | - | เพื่อประโยชน์ในการลงทุนของกองทุน |
| 23 | บริษัทหลักทรัพย์ ดีบีเอส วิกเคอร์ส (ประเทศไทย) จำกัด | ✓ | ✓ | ✓ | เพื่อประโยชน์ในการลงทุนของกองทุน |
| 24 | บริษัทหลักทรัพย์อาร์เอชบี (ประเทศไทย) จำกัด (มหาชน) | ✓ | - | - | เพื่อประโยชน์ในการลงทุนของกองทุน |
| 25 | บริษัทหลักทรัพย์กสิกรไทย จำกัด (มหาชน) | ✓ | ✓ | ✓ | เพื่อประโยชน์ในการลงทุนของกองทุน |
| 26 | บริษัทหลักทรัพย์ธนชาติ จำกัด (มหาชน) | ✓ | ✓ | ✓ | เพื่อประโยชน์ในการลงทุนของกองทุน |
| 27 | บริษัทหลักทรัพย์ ซี แอล เอส เอ (ประเทศไทย) จำกัด | ✓ | - | - | เพื่อประโยชน์ในการลงทุนของกองทุน |
| 28 | บริษัทหลักทรัพย์ ดาโอ (ประเทศไทย) จำกัด (มหาชน) | ✓ | ✓ | ✓ | เพื่อประโยชน์ในการลงทุนของกองทุน |

ค่านายหน้าซื้อขายหลักทรัพย์
ตั้งแต่วันที่ 1 มีนาคม 2566 ถึงวันที่ 31 สิงหาคม 2566

| ลำดับ | ชื่อบริษัทนายหน้า | ค่านายหน้า (บาท) | อัตราส่วน (%) |
|-------|-------------------------------------------------------|---------------------|------------------|
| 1 | บริษัทหลักทรัพย์ บัวหลวง จำกัด | 22,364.46 | 19.69 |
| 2 | บริษัทหลักทรัพย์ธนาชาติ จำกัด (มหาชน) | 19,818.19 | 17.45 |
| 3 | บริษัทหลักทรัพย์ ดาโอ (ประเทศไทย) จำกัด (มหาชน) | 18,281.63 | 16.10 |
| 4 | บริษัทหลักทรัพย์ ซีจีเอส-ซีไอเอ็มบี (ประเทศไทย) จำกัด | 16,454.83 | 14.49 |
| 5 | บริษัทหลักทรัพย์ กสิกรไทย จำกัด (มหาชน) | 14,241.36 | 12.54 |
| 6 | บริษัทหลักทรัพย์ ทิสโก้ จำกัด | 7,444.57 | 6.56 |
| 7 | บริษัทหลักทรัพย์ กรุงศรี พัฒนสิน จำกัด (มหาชน) | 6,849.49 | 6.03 |
| 8 | บริษัทหลักทรัพย์ ดีบีเอส วิกเคอร์ส (ประเทศไทย) จำกัด | 4,944.67 | 4.35 |
| 9 | บริษัทหลักทรัพย์ ฟินันเซีย ไซรัส จำกัด (มหาชน) | 2,745.02 | 2.42 |
| 10 | บริษัท หลักทรัพย์ เคจีไอ (ประเทศไทย) จำกัด (มหาชน) | 414.09 | 0.36 |
| รวม | | 113,558.31 | 100.00 |

อัตราส่วนหมุนเวียนการลงทุนของกองทุน (Portfolio Turnover Ratio: PTR)
มูลค่า ณ วันที่ 31 สิงหาคม 2566

| ชื่อกองทุน | PTR |
|-------------------------------|--------|
| กองทุนเปิด แอล เอช เวลท์ พลัส | 0.5210 |

ค่าใช้จ่ายที่เรียกเก็บจากกองทุนรวม
สำหรับรอบระยะเวลาตั้งแต่วันที่ 1 มีนาคม 2566 ถึงวันที่ 31 สิงหาคม 2566

ค่าใช้จ่ายที่เรียกเก็บจากกองทุนรวม

| รายการที่เรียกเก็บ | ร้อยละของมูลค่าทรัพย์สินสุทธิ | | |
|-----------------------------------------------------------------|-------------------------------|------------------|----------------|
| | ตามโครงการ | (หน่วย : พันบาท) | เรียกเก็บจริง |
| 1. ค่าธรรมเนียมและค่าใช้จ่ายรวมทั้งหมดที่ประมาณการได้ | | | |
| ● ค่าธรรมเนียมการจัดการ (Management Fee) | ไม่เกินร้อยละ 2.500 | 765.23 | 0.43155 |
| ● ค่าธรรมเนียมผู้ดูแลผลประโยชน์ (Trustee Fee) | ไม่เกินร้อยละ 0.100 | 24.39 | 0.01376 |
| ● ค่าธรรมเนียมนายทะเบียน (Registrar Fee) | ไม่เกินร้อยละ 1.000 | 154.00 | 0.08685 |
| ● ค่าที่ปรึกษาการลงทุน (Advisory Fee) | ไม่มี | ไม่มี | ไม่มี |
| ● ค่าใช้จ่ายอื่นๆ :- | ไม่เกินร้อยละ 1.400 | 66.24 | 0.03736 |
| - ค่าโฆษณาประชาสัมพันธ์ | ไม่เกินร้อยละ 0.535 | ไม่มี | ไม่มี |
| - ค่าสอบบัญชี (Audit Fee) | จ่ายตามจริง | 22.62 | 0.01276 |
| - ค่าจัดตั้งและจดทะเบียนกองทุน (Setup and Registered Fund) | จ่ายตามจริง | 2.83 | 0.00159 |
| - ค่าใช้จ่ายในการจัดทำ จัดพิมพ์รายงานถึงผู้ถือหุ้น | จ่ายตามจริง | 0.00 | 0.00000 |
| - ค่าใช้จ่ายอื่นๆ ในการดำเนินโครงการ (Others Operating Expense) | จ่ายตามจริง | 40.79 | 0.02301 |
| 2. ค่าธรรมเนียมและค่าใช้จ่ายรวมทั้งหมดที่ประมาณการไม่ได้ | | | |
| - ไม่มี | จ่ายตามจริง | ไม่มี | ไม่มี |
| รวมค่าใช้จ่ายทั้งหมด | ไม่เกินร้อยละ 5.000 | 1,009.86 | 0.56952 |
| ค่าใช้จ่ายในการซื้อขายหลักทรัพย์ | จ่ายตามจริง | 136.62 | 0.07705 |

หมายเหตุ :

- 1) ค่าธรรมเนียมและค่าใช้จ่ายต่าง ๆ รวมภาษีมูลค่าเพิ่ม หรือภาษีธุรกิจเฉพาะ หรือภาษีอื่นใด (ถ้ามี) แต่ยังไม่รวมค่านายหน้าซื้อขายหลักทรัพย์และค่าธรรมเนียมต่าง ๆ ที่เกิดขึ้นจากการซื้อขายหลักทรัพย์
- 2) ค่าธรรมเนียมค่าใช้จ่ายที่เรียกเก็บจากกองทุนรวม เมื่อรวมกันทั้งหมดแล้วต้องไม่เกินอัตราร้อยละ 5.000 ต่อปี ของมูลค่าทรัพย์สินสุทธิของกองทุนรวม

งบแสดงฐานะการเงิน
ณ วันที่ 31 สิงหาคม 2566

| | (หน่วย : บาท) |
|-------------------------------------------------------------------------------------------------|------------------------|
| | ยังไม่ได้ตรวจสอบ |
| สินทรัพย์ | |
| เงินลงทุนตามมูลค่ายุติธรรม | 167,391,701.94 |
| เงินฝากธนาคาร | 8,052,108.36 |
| ลูกหนี้จากเงินปันผลและดอกเบี้ย | 457,759.10 |
| สินทรัพย์อื่น | - |
| รวมสินทรัพย์ | 175,901,569.40 |
| หนี้สิน | |
| ค่าใช้จ่ายค้างจ่าย | 191,880.47 |
| เจ้าหนี้สัญญาซื้อขายเงินตราต่างประเทศล่วงหน้าสุทธิ | 1,510.56 |
| หนี้สินอื่น | 6,112.97 |
| รวมหนี้สิน | 199,504.00 |
| สินทรัพย์สุทธิ | 175,702,065.40 |
| สินทรัพย์สุทธิ : | |
| ทุนที่ได้รับจากผู้ถือหน่วยลงทุน | 190,570,213.04 |
| กำไร(ขาดทุน)สะสม | |
| บัญชีปรับสมดุล | 18,925,138.17 |
| กำไร(ขาดทุน)สะสมจากการดำเนินงาน | (33,793,285.81) |
| สินทรัพย์สุทธิ | 175,702,065.40 |
| ประเภทผู้ถือหน่วยลงทุน | |
| สินทรัพย์สุทธิต่อหน่วยที่คำนวณแยกตามประเภทผู้ถือหน่วยลงทุน มีดังนี้ | |
| ชนิดสะสมมูลค่า | 9.5678 |
| ชนิดจ่ายเงินปันผล | 8.7843 |
| ชนิดช่องทางอิเล็กทรอนิกส์ | 9.2762 |
| จำนวนหน่วยลงทุนที่จำหน่ายแล้วทั้งหมด ณ วันสิ้นงวด (หน่วย) แยกตามประเภทผู้ถือหน่วยลงทุน มีดังนี้ | |
| ชนิดสะสมมูลค่า | 10,229,367.3662 |
| ชนิดจ่ายเงินปันผล | 8,250,609.6804 |
| ชนิดช่องทางอิเล็กทรอนิกส์ | 577,044.2514 |
| | 19,057,021.2980 |

งบประกอบรายละเอียดเงินลงทุน
ณ วันที่ 31 สิงหาคม 2566

| ชื่อหลักทรัพย์ | ชื่อย่อ | จำนวนหน่วย / มูลค่าที่ตราไว้ | มูลค่ายุติธรรม (บาท) | อัตราส่วนของ มูลค่ายุติธรรม(%) | อัตราดอกเบี้ย | วันครบกำหนด |
|-----------------------------------------------------------------------------------------------------------|------------|---------------------------------|-------------------------|-----------------------------------|---------------|-------------|
| หลักทรัพย์จดทะเบียน | | | | | | |
| ทรัสต์ต่างประเทศ | | | | | | |
| กองทุนรวมอสังหาริมทรัพย์และกองทรัสต์เพื่อการลงทุนในอสังหาริมทรัพย์ | | | | | | |
| CDL HOSPITALITY TRUSTS | CDREIT SP | 190,000.0000 | 5,070,332.59 | 3.03 | - | |
| CAPITALAND INTEGRATED COMMERCIAL TRUST | CICT SP | 43,000.0000 | 2,127,881.53 | 1.27 | - | |
| CAPITALAND ASCOTT TRUST | CLAS SP | 132,900.0000 | 3,339,968.24 | 2.00 | - | |
| KEPPEL DC REIT | KDCREIT SP | 47,000.0000 | 2,678,959.58 | 1.60 | - | |
| MAPLETREE LOGISTICS TRUST | MLT SP | 21,000.0000 | 914,058.94 | 0.55 | - | |
| Mapletree Pan Asia Commercial | MPACT SP | 89,000.0000 | 3,504,928.94 | 2.09 | - | |
| หุ้นสามัญ | | | | | | |
| กองทุนรวมอสังหาริมทรัพย์และกองทรัสต์เพื่อการลงทุนในอสังหาริมทรัพย์ | | | | | | |
| ทรัสต์เพื่อการลงทุนในสิทธิการเช่าอสังหาริมทรัพย์สนามบินการบินกรุงเทพ | BAREIT | 180,000.0000 | 1,800,000.00 | 1.08 | - | |
| ทรัสต์เพื่อการลงทุนในสิทธิการเช่าอสังหาริมทรัพย์ CPN รีเทล โกรท | CPNREIT | 240,000.0000 | 2,664,000.00 | 1.59 | - | |
| ทรัสต์เพื่อการลงทุนในอสังหาริมทรัพย์และสิทธิการเช่าอสังหาริมทรัพย์เพื่ออุตสาหกรรม เฟรเซอร์ส พร็อพเพอร์ตี้ | FTREIT | 329,000.0000 | 3,520,300.00 | 2.10 | - | |
| ทรัสต์เพื่อการลงทุนในอสังหาริมทรัพย์อิมแพ็คโกรท | IMPACT | 134,000.0000 | 1,795,600.00 | 1.07 | - | |
| ทรัสต์เพื่อการลงทุนในสิทธิการเช่าอสังหาริมทรัพย์ แอล เอช โฮเทล | LHHOTEL | 111,100.0000 | 1,277,650.00 | 0.76 | - | |
| กองทุนรวมอสังหาริมทรัพย์และสิทธิการเช่าโลตัส รีเทล โกรท | LPF | 408,900.0000 | 5,274,810.00 | 3.15 | - | |
| ทรัสต์เพื่อการลงทุนในอสังหาริมทรัพย์และสิทธิการเช่าดับบลิวเอชเอ พรีเมียม โกรท | WHART | 759,000.0000 | 8,121,300.00 | 4.85 | - | |
| รวมหลักทรัพย์จดทะเบียน | | | 42,089,789.82 | 25.14 | | |
| หน่วยลงทุน | | | | | | |
| กองทุนเปิด แอล เอช ตราสารหนี้ | LHDEBT-L | 10,497,110.7935 | 125,301,912.12 | 74.86 | - | |
| รวมหน่วยลงทุน | | | 125,301,912.12 | 74.86 | | |
| รวมเงินลงทุน | | | 167,391,701.94 | 100.00 | | |

งบกำไรขาดทุนเบ็ดเสร็จ
สำหรับรอบระยะเวลาตั้งแต่วันที่ 1 มีนาคม 2566 ถึงวันที่ 31 สิงหาคม 2566

| | (หน่วย : บาท) |
|---------------------------------------------------------------------------------------------|-----------------------|
| | ยังไม่ได้ตรวจสอบ |
| รายได้จากการลงทุน | |
| รายได้เงินปันผล | 1,256,796.80 |
| รายได้จากดอกเบี้ย | 16,424.13 |
| รวมรายได้ | 1,273,220.93 |
| ค่าใช้จ่าย | |
| ค่าธรรมเนียมการจัดการ | 765,225.21 |
| ค่าธรรมเนียมผู้ดูแลผลประโยชน์ | 24,391.49 |
| ค่าธรรมเนียมนายทะเบียน | 154,001.64 |
| ค่าสอบบัญชี | 22,622.80 |
| ค่าใช้จ่ายอื่นๆ ในการดำเนินโครงการ | 182,701.21 |
| รวมค่าใช้จ่าย | 1,148,942.35 |
| รายได้จากการลงทุนสุทธิ | 124,278.58 |
| รายได้ (ค่าใช้จ่าย) อื่น | |
| กำไร(ขาดทุน)สุทธิที่เกิดขึ้นจากอัตราแลกเปลี่ยน | (4,687,810.68) |
| กำไร(ขาดทุน)สุทธิตั้งแต่ยังไม่เกิดขึ้นจากอัตราแลกเปลี่ยน | 1,113,879.53 |
| กำไร(ขาดทุน)สุทธิตั้งแต่ยังไม่เกิดขึ้นจากสัญญาป้องกันความเสี่ยง | 3,363,970.75 |
| รวมรายได้(ค่าใช้จ่าย)อื่น | (209,960.40) |
| รายการกำไร(ขาดทุน)สุทธิจากเงินลงทุน | |
| กำไร(ขาดทุน)สุทธิที่เกิดขึ้นทั้งสิ้น | (2,306,954.77) |
| กำไร(ขาดทุน)สุทธิตั้งแต่ยังไม่เกิดขึ้นทั้งสิ้น | (1,458,823.35) |
| รวมกำไร(ขาดทุน)จากเงินลงทุนที่เกิดขึ้นและยังไม่ได้เกิดขึ้น | (3,765,778.12) |
| รวมกำไร(ขาดทุน)จากเงินลงทุน | (3,975,738.52) |
| การเพิ่มขึ้น(ลดลง)ในสินทรัพย์สุทธิจากการดำเนินงาน | (3,851,459.94) |
| การเพิ่มขึ้นในสินทรัพย์สุทธิจากการดำเนินงานแยกตามประเภทผู้ถือหุ้นหน่วยลงทุน มีดังนี้ | |
| ชนิดสะสมมูลค่า | (2,197,571.23) |
| ชนิดจ่ายเงินปันผล | (1,529,746.39) |
| ชนิดช่องทางอิเล็กทรอนิกส์ | (124,142.32) |
| | (3,851,459.94) |