

รายงาน 6 เดือน

# กองทุนเปิด แอล เอช ทริคเกอร์ 7M ฟันด์

สำหรับรอบระยะเวลาตั้งแต่วันที่ 24 มีนาคม 2566 (วันจดทะเบียนกองทุน) ถึงวันที่ 31 สิงหาคม 2566

## กองทุนเปิด แอล เอช ทริกเกอร์ 7M ฟันด์ (LHTRIG7M)

### ประเภทโครงการ

: กองทุนรวมผสม (Mixed Fund), Trigger Fund, Cross investing Fund

### นโยบายการลงทุน

: กองทุนนี้มีนโยบายการลงทุนในตราสารแห่งทุนในประเทศ ที่มีปัจจัยพื้นฐานดี หรือมีแนวโน้มการเติบโตสูงในอนาคต และ/หรือ ตราสารหนี้ เงินฝาก ตราสารกึ่งหนี้กึ่งทุน และ/หรือ หน่วยลงทุนของกองทุนรวม เช่น กองทุนรวมอสังหาริมทรัพย์ และ/หรือหน่วยลงทุนของกองทุนรวมโครงสร้างพื้นฐาน และ/หรือหน่วยทรัสต์เพื่อการลงทุนในอสังหาริมทรัพย์ (REITs) เป็นต้น และ/หรือ หลักทรัพย์หรือทรัพย์สินอื่น ๆ ที่ผู้จัดการกองทุนพิจารณาว่ามีความเหมาะสมที่จะลงทุน และเป็นไปตามที่สำนักงานคณะกรรมการ ก.ล.ต. กำหนด หรือให้ความเห็นชอบ โดยผู้จัดการกองทุนจะพิจารณาปรับสัดส่วนการลงทุนของหลักทรัพย์ และ/หรือตราสารดังกล่าวได้ตั้งแต่ร้อยละ 0 ถึงร้อยละ 100 ของมูลค่าทรัพย์สินสุทธิของกองทุน เพื่อให้เหมาะสมกับสภาพการณ์ในแต่ละขณะ รวมถึงในบางขณะกองทุนอาจปรับลดสัดส่วนของหลักทรัพย์และเน้นถือ cash และ/หรือลงทุนในเงินฝากหรือตราสารเทียบเท่าเงินฝาก เพื่อลดความผันผวนของกองทุน โดยเป็นไปตามหลักเกณฑ์ที่สำนักงานคณะกรรมการ ก.ล.ต. กำหนด

กองทุนอาจลงทุนในสัญญาซื้อขายล่วงหน้า (Derivatives) เพื่อป้องกันความเสี่ยงที่มีอยู่จากการลงทุน เช่น การทำสวอป และ/หรือสัญญาฟอเวิร์ดที่อ้างอิงกับราคาตราสาร อัตราดอกเบี้ย และ/หรือสัญญาฟิวเจอร์ เป็นต้น โดยเป็นไปตามหลักเกณฑ์ที่สำนักงานคณะกรรมการ ก.ล.ต. กำหนด

นอกจากนี้กองทุนอาจลงทุนหรือมีไว้ซึ่งตราสารที่มีสัญญาซื้อขายล่วงหน้าแฝง (Structured Note) และตราสารหนี้ที่มีอันดับความน่าเชื่อถือต่ำกว่าที่สามารถลงทุนได้ (Non-Investment Grade) และตราสารหนี้ที่ไม่ได้รับการจัดอันดับความน่าเชื่อถือ (Unrated) และหลักทรัพย์ของบริษัทที่ไม่ได้จดทะเบียนในตลาดหลักทรัพย์ (Unlisted Securities) รวมถึงอาจทำธุรกรรมการให้ยืมหลักทรัพย์ หรือธุรกรรมการซื้อโดยมีสัญญาขายคืน (Reverse Repo) และ/หรือ ธุรกรรมประเภทการให้ยืมหลักทรัพย์ (securities lending) และ/หรือ ทรัพย์สินอื่นหรือการหาผลตอบแทนโดยวิธีอื่นตามที่ระบุไว้ในโครงการ และ/หรือ ตามที่คณะกรรมการ ก.ล.ต. หรือ สำนักงานคณะกรรมการ ก.ล.ต. ประกาศกำหนดหรือให้ความเห็นชอบ

### บริษัทจัดการจะดำเนินการเลิกกองทุน เมื่อเกิดเหตุการณ์ตามเงื่อนไขดังต่อไปนี้

- 1) มูลค่าหน่วยลงทุนมากกว่าหรือเท่ากับ 10.60 บาท/หน่วย และ
- 2) มูลค่าหน่วยลงทุนที่จะรับซื้อคืนหน่วยลงทุนอัตโนมัติไม่ต่ำกว่ามูลค่า 10.50 บาท/หน่วย

ในกรณีเกิดเหตุการณ์ตามเงื่อนไขการเลิกกองทุนข้างต้น ทั้งในช่วงระยะเวลา 7 เดือนแรกนับจากวันจดทะเบียนกองทรัสต์สินเป็นกองทุนรวมและภายหลังจากระยะเวลา 7 เดือนแรก บริษัทจัดการจะทำการรับซื้อคืนหน่วยลงทุนโดยอัตโนมัติทั้งหมดภายใน 5 วันทำการนับแต่วันที่เกิดเหตุการณ์ตามเงื่อนไขการเลิกกองทุน และจะชำระเงินค่าขายหน่วยลงทุนภายใน 5 วันทำการนับตั้งแต่วันที่เกิดเหตุการณ์รับซื้อคืนหน่วยลงทุนอัตโนมัติ

หากในกรณีที่ไม่มีเหตุการณ์ตามเงื่อนไขการเลิกกองทุนภายใน 7 เดือนนับจากวันจดทะเบียนกอง  
ทรัสต์สินเป็นกองทุนรวม บริษัทจัดการจะเปิดให้ผู้ถือหน่วยลงทุนสามารถขายคืนหน่วยลงทุน และ/  
หรือสับเปลี่ยนหน่วยลงทุนกรณีกองทุนนี้เป็นกองทุนต้นทาง (สับเปลี่ยนออก) ในวันทำการแรกถัดจาก  
วันภายหลังครบกำหนดระยะเวลา 7 เดือนนับจากวันจดทะเบียนกองทรัสต์สินเป็นกองทุนรวมเป็นต้น  
ไป ตามกำหนดการ หลักเกณฑ์ วิธีการ/เงื่อนไขที่บริษัทจัดการกำหนด เว้นแต่บริษัทจัดการจะอนุญาต  
เป็นอย่างอื่น ทั้งนี้ บริษัทจัดการจะดำเนินการแจ้งกำหนดวันเริ่มรับซื้อคืนหน่วยลงทุน และ/หรือ  
สับเปลี่ยนหน่วยลงทุนดังกล่าวให้ผู้ถือหน่วยลงทุนทราบล่วงหน้าทางเว็บไซต์ของบริษัทจัดการ

ทั้งนี้ หาก ณ วันทำการใดก็ตาม มูลค่าหน่วยลงทุนลดลงต่ำกว่า 8.50 บาท/หน่วย เป็นต้นไป บริษัท  
จัดการขอสงวนสิทธิที่จะเปิดให้ผู้ถือหน่วยลงทุนขายคืน หรือสับเปลี่ยนหน่วยลงทุนได้ทุกวันทำการซื้อ  
ขายหน่วยลงทุน



เรียน ท่านผู้ถือหน่วยลงทุน  
กองทุนเปิด แอล เอช ทริกเกอร์ 7M ฟันด์

บริษัทหลักทรัพย์จัดการกองทุน แลนด์ แอนด์ เฮ้าส์ จำกัด ขอนำเสนอ “รายงานสรุปสถานะการลงทุน” เพื่อรายงานผลการดำเนินงานของกองทุนตั้งแต่วันที่ 24 มีนาคม 2566 (วันจดทะเบียนกองทุน) ถึงวันที่ 31 สิงหาคม 2566 มาเพื่อ โปรดทราบ

ตลาดหุ้นไทยมีการปรับตัวลดลงจากระดับ 1,592 จุด ในวันที่ 24 มีนาคม 2566 มาสู่ระดับ 1,566 จุด ในวันที่ 31 สิงหาคม 2566 หรือ คิดเป็นการปรับตัวลงประมาณ -1.6% สวนทางกับตลาดโลกและสินทรัพย์เสี่ยงส่วนใหญ่ โดยหลักๆ ยังคงถูกกดดันจากปัจจัยภายใน เช่น ความไม่แน่นอนทางการเมืองหลังการเลือกตั้ง และการฟื้นตัวของเศรษฐกิจที่ช้ากว่าคาดซึ่งทำให้นักลงทุนต่างชาติตัดสินใจลดความเสี่ยงในการลงทุนในประเทศไทยออกไป (ขายสุทธิกว่าหนึ่งแสนล้านบาท) เพื่อเฝ้ารอดูสถานการณ์ที่จะเกิดขึ้น ทั้งนี้ เมื่อรวมไปถึงปัจจัยความเสี่ยง และ ปัญหาเฉพาะตัวซึ่งเกิดขึ้นกับบริษัทจดทะเบียนของไทยหลายบริษัทช่วงต้นปี ทำให้สถานะตลาดในภาพรวมยังคงผันผวนค่อนข้างมากในช่วงที่ผ่านมาของปี ทั้งนี้เมื่อรวมไปถึงผลประกอบการของตลาดหุ้นไทยที่ฟื้นตัวได้ช้ากว่าที่คาดการณ์หลังจากการที่บริษัทจดทะเบียนขนาดใหญ่หลายแห่งของไทยมีผลประกอบการคล้อยไปกับเศรษฐกิจโลก ซึ่งในช่วงครึ่งปีแรกนี้ พบเจอกับความกังวลมากมาย อาทิเช่น ความมั่นคงของระบบธนาคารพาณิชย์ในทวีปยุโรปและอเมริกา วิกฤติอาหาริมทรัพย์ในหลายประเทศ รวมไปถึงการลดสินค้าคงคลังในหลายอุตสาหกรรมเพื่อลดความเสี่ยงต่อการชะลอตัวของเศรษฐกิจโลก ซึ่งปัจจัยเหล่านี้ส่งผลต่อการดำเนินธุรกิจของบริษัทจดทะเบียนในประเทศไทยที่อยู่ในห่วงโซ่อุปทาน แต่อย่างไรก็ตามผลประกอบการในบางบริษัทที่ได้รับปัจจัยเกื้อหนุนจากการฟื้นตัวของนักท่องเที่ยวต่างชาติที่เดินทางเข้าประเทศเพิ่มขึ้นนั้น ยังคงมีการเติบโตของกำไรสุทธิเพิ่มขึ้นซึ่งรวมไปถึงธนาคารพาณิชย์ที่ได้รับผลบวกจากการที่ธนาคารกลางขึ้นอัตราดอกเบี้ยนโยบายทำให้ส่วนต่างของอัตราดอกเบี้ยรับ-จ่ายของธนาคารพาณิชย์สูงขึ้นอย่างต่อเนื่อง

สำหรับมุมมองการลงทุน หลังจากการจัดตั้งรัฐบาลเริ่มเป็นรูปเป็นร่างขึ้นนั้น ทางทีมการลงทุนยังคงมองว่า เรื่องการเมืองจะยังคงเป็นปัจจัยหลักที่จะส่งผลกระทบต่อตลาดหุ้นไทยฟื้นตัวในช่วงครึ่งหลังของปี ไปพร้อมกับปัจจัยอื่น เช่น

- 1.) การหยุดขึ้นอัตราดอกเบี้ยของเฟด ซึ่งจะหนุนค่าเงินดอลลาร์อ่อนค่า และมีเงินทุนไหลกลับเข้าลงทุนในตลาดเกิดใหม่ (Emerging market)
- 2.) การกระตุ้นเศรษฐกิจของจีนและการกลับมาสั่งซื้อสินค้าของประเทศผู้นำทางเศรษฐกิจ ซึ่งจะส่งผลต่อภาคส่งออกของไทยให้ฟื้นตัว
- 3.) การกระตุ้นเศรษฐกิจของรัฐบาลจากการเลือกตั้งชุดใหม่
- 4.) จำนวนนักท่องเที่ยวที่เพิ่มขึ้นในช่วงครึ่งปีหลังตามรอบฤดูกาลท่องเที่ยว อย่างไรก็ตามเรายังคงมุมมองระมัดระวังและมองว่าปัจจัยเรื่องการเมืองจะยังคงเป็นปัจจัยสำคัญที่สร้างความผันผวนให้กับตลาดในระยะสั้นๆ หลักๆ จากเสถียรภาพของรัฐบาลที่มีโครงสร้างประกอบไปด้วยพรรคการเมืองจำนวนหลายพรรค

โดยกลยุทธ์การลงทุนครั้งปีหลัง 2566 และปี 2567: ยังคงเน้นการลงทุนในหุ้นรายตัว (Stock Selection) ที่มีปัจจัยบวกเฉพาะตัว และมีแนวโน้มผลประกอบการที่แข็งแกร่ง โดยถึงแม้ผู้จัดการกองทุนได้มีการเพิ่มน้ำหนักการลงทุนตามสถานการณ์การจัดตั้งรัฐบาลมีความชัดเจนมากขึ้น โดยให้น้ำหนักการลงทุนกับกลุ่มที่มีแนวโน้มได้ประโยชน์จากการฟื้นตัวของการบริโภคและการกระตุ้นเศรษฐกิจในประเทศในระยะสั้นๆ เช่น กลุ่ม ธนาคารพาณิชย์ ไฟแนนซ์ กลุ่มที่เกี่ยวกับการบริโภคของเศรษฐกิจฐานราก แต่ก็มีปรับสมดุลพอร์ตการลงทุน โดยลงทุนในกลุ่มซึ่งเกี่ยวข้องกับนโยบายสนับสนุนของรัฐบาลเพื่อการขับเคลื่อนประเทศในระยะยาว เช่น กลุ่ม นิคมอุตสาหกรรม, ท่องเที่ยว, การแพทย์ ทั้งนี้เรายังคงให้น้ำหนักกับหุ้นที่มีปัจจัยพื้นฐานที่แข็งแกร่ง มีอัตราปันผลค่อนข้างดี และมีมูลค่าในปัจจุบันยังอยู่ในระดับที่สมเหตุสมผล แข็งแกร่ง เพื่อเป็นทางเลือกให้กับนักลงทุนที่ต้องการโฟกัสการลงทุนในหุ้นเพื่อผลตอบแทนที่ดีในระยะยาว เรายังคงแนะนำถือ

บริษัทจัดการขอขอบพระคุณท่านผู้ถือหน่วยลงทุนเป็นอย่างสูง ที่ได้มอบความไว้วางใจให้บริษัทบริหารเงินลงทุนของท่าน บริษัทยังคงยืนยันในความตั้งใจและทุ่มเทความสามารถเพื่อบริหารเงินของท่านอย่างมีประสิทธิภาพสูงที่สุดต่อไป และหากท่านมีข้อสงสัยประการใด ท่านสามารถติดต่อมาได้ที่บริษัทหลักทรัพย์จัดการกองทุน แลนด์ แอนด์ เฮ้าส์ จำกัด หมายเลขโทรศัพท์ 02-286-3484 หรือที่อีเมล [lhfund@lhfund.co.th](mailto:lhfund@lhfund.co.th)

ขอแสดงความนับถือ

บริษัทหลักทรัพย์จัดการกองทุน แลนด์ แอนด์ เฮ้าส์ จำกัด

รายชื่อผู้จัดการกองทุน

ผู้จัดการกองทุนรวม	วันเริ่มบริหารกองทุน
ชื่อ-นามสกุล	
คุณสมประสงค์ แซ่จิ๋ว	24 มีนาคม 2566
คุณปกรณ์ เก้าเอี้ยน	24 มีนาคม 2566



รายงานความเห็นของผู้ดูแลผลประโยชน์

เสนอ ผู้ถือหุ้นหน่วยลงทุนกองทุนเปิด แอล เอช ทริกเกอร์ 7M ฟินด์

ตามที่ธนาคารไทยพาณิชย์ จำกัด (มหาชน) ในฐานะผู้ดูแลผลประโยชน์กองทุนเปิด แอล เอช ทริกเกอร์ 7M ฟินด์ ซึ่งมีบริษัทหลักทรัพย์จัดการกองทุน แลนด์ แอนด์ เฮาส์ จำกัด เป็นผู้จัดการกองทุนได้ปฏิบัติหน้าที่ดูแลผลประโยชน์ของกองทุนดังกล่าว สำหรับระยะเวลาตั้งแต่วันที่ 24 มีนาคม 2566 ถึงวันที่ 31 สิงหาคม 2566 แล้ว นั้น

ธนาคาร เห็นว่าบริษัทหลักทรัพย์จัดการกองทุน แลนด์ แอนด์ เฮาส์ จำกัด ได้ปฏิบัติหน้าที่ในการจัดการกองทุนเปิด แอล เอช ทริกเกอร์ 7M ฟินด์ โดยถูกต้องตามที่ควรตามวัตถุประสงค์ ที่ได้กำหนดไว้ในโครงการจัดการที่ได้รับอนุมัติจากสำนักงานคณะกรรมการกำกับหลักทรัพย์และตลาดหลักทรัพย์และภายใต้พระราชบัญญัติหลักทรัพย์และตลาดหลักทรัพย์ พ.ศ. 2535

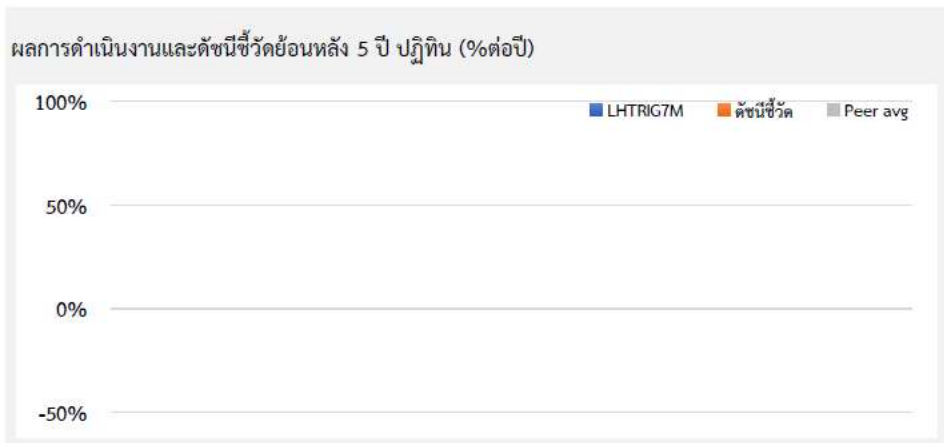
ขอแสดงความนับถือ

ธนาคารไทยพาณิชย์ จำกัด (มหาชน)

(นางสาวรองจิต อานุนวธรรม)

ผู้จัดการบริหารผู้ดูแลผลประโยชน์และบริหารบัญชีกองทุน

ตารางเปรียบเทียบผลการดำเนินงาน  
ข้อมูล ณ วันที่ 31 สิงหาคม 2566



ผลการดำเนินงานย้อนหลังแบบปักหมุด (1%ต่อปี)

	YTD	3 เดือน	6 เดือน	1 ปี <sup>1</sup>
LHTRIG7M	N/A	5.70	N/A	N/A
ดัชนีชี้วัด	N/A	2.60	N/A	N/A
ค่าเฉลี่ยในกลุ่มเดียวกัน	N/A	N/A	N/A	N/A
ความผันผวนกองทุน	N/A	5.77	N/A	N/A
ความผันผวนดัชนีชี้วัด	N/A	5.65	N/A	N/A

	3 ปี <sup>1</sup>	5 ปี <sup>1</sup>	10 ปี <sup>1</sup>	ตั้งแต่จัดตั้ง <sup>1</sup>
LHTRIG7M	N/A	N/A	N/A	4.87
ดัชนีชี้วัด	N/A	N/A	N/A	-0.23
ค่าเฉลี่ยในกลุ่มเดียวกัน	N/A	N/A	N/A	N/A
ความผันผวนกองทุน	N/A	N/A	N/A	7.24
ความผันผวนดัชนีชี้วัด	N/A	N/A	N/A	7.12

ชื่อกองทุน	มูลค่าหน่วยลงทุน	มูลค่าทรัพย์สินสุทธิ
------------	------------------	----------------------

LHTRIG7M 10.4862 112,561,162.13

ข้อมูล ณ วันที่ 31 สิงหาคม 2566

- เอกสารการวัดผลการดำเนินงานของกองทุนรวมฉบับนี้ได้จัดทำขึ้นตามมาตรฐานการวัดผลการดำเนินงานของกองทุนรวมของสมาคมบริษัทจัดการลงทุน
- ผลการดำเนินงานในอดีต/ผลการเปรียบเทียบผลการดำเนินงานที่เกี่ยวข้องกับผลิตภัณฑ์ในตลาดทุน มิได้เป็นสิ่งยืนยันถึงผลการดำเนินงานในอนาคต
- ทำความเข้าใจลักษณะสินค้า เงื่อนไข ผลตอบแทน และความเสี่ยง ก่อนตัดสินใจ



รายงานสถานะการลงทุน การกู้ยืมเงิน และการก่อภาระผูกพัน  
มูลค่า ณ วันที่ 31 สิงหาคม 2566

รายละเอียดการลงทุน	มูลค่าตามราคาตลาด	%NAV
หลักทรัพย์หรือทรัพย์สินในประเทศ	103,080,335.53	91.58
เงินฝากธนาคาร	1,805,323.53	1.60
หุ้นสามัญ	101,275,012.00	89.97
ประเภทรายการค้างรับค้างจ่ายหรือหนี้สินอื่น ๆ	9,480,826.60	8.42
<b>มูลค่าทรัพย์สินสุทธิ</b>	<b>112,561,162.13</b>	<b>100</b>

รายละเอียดการลงทุนในหลักทรัพย์  
มูลค่า ณ วันที่ 31 สิงหาคม 2566

รายละเอียด	อัตราส่วน (%)	จำนวนเงินต้น หรือ จำนวนหุ้น/ หน่วย	มูลค่ายุติธรรม (บาท)
<b>เงินฝากธนาคาร</b>			
ธนาคารไทยพาณิชย์ จำกัด (มหาชน)	1.60	1,784,654.18	1,805,323.53
<b>รวมเงินฝากธนาคาร</b>	<b>1.60</b>		<b>1,805,323.53</b>
<b>หุ้นสามัญ</b>			
หมวดธุรกิจการท่องเที่ยวและสันทนาการ			
บริษัท ดี เอร่าวิณ กรุ๊ป จำกัด (มหาชน)	2.58	522,400.00	2,899,320.00
บริษัท เบสต์ แอนด์ บียอนด์ จำกัด (มหาชน)	1.03	83,700.00	1,155,060.00
บริษัท โรงแรมเซ็นทรัลพลาซา จำกัด (มหาชน)	2.54	59,800.00	2,855,450.00
หมวดธุรกิจเงินทุนและหลักทรัพย์			
บริษัท เงินติดล้อ จำกัด (มหาชน)	2.95	140,700.00	3,320,520.00
บริษัท เจ เอ็ม ที เนท์เวอร์ค เซอร์วิสเช็ส จำกัด (มหาชน)	7.37	178,500.00	8,300,250.00
บริษัท เมืองไทย แคปปิตอล จำกัด (มหาชน)	5.06	139,800.00	5,696,850.00
บริษัท ศรีสวัสดิ์ พาวเวอร์ 1979 จำกัด (มหาชน)	3.07	67,700.00	3,452,700.00
บริษัท อีออน ธนสินทรัพย์ (ไทยแลนด์) จำกัด (มหาชน)	3.44	22,100.00	3,867,500.00
หมวดธุรกิจชิ้นส่วนอิเล็กทรอนิกส์			
บริษัท เน็กซ์ พอยท์ จำกัด (มหาชน)	2.57	209,700.00	2,893,860.00
หมวดธุรกิจธนาคาร			
ธนาคารกรุงเทพ จำกัด (มหาชน)	3.51	23,300.00	3,949,350.00
ธนาคารไทยพาณิชย์ จำกัด (มหาชน)	3.04	29,000.00	3,422,000.00

รายละเอียด	อัตราส่วน (%)	จำนวนเงินต้น หรือ จำนวนหุ้น/ หน่วย	มูลค่ายุติธรรม (บาท)
หมวดธุรกิจบริการ			
บริษัท มาสเตอร์ สไตล์ จำกัด (มหาชน)	3.69	62,040.00	4,156,680.00
บริษัท สยามเวลเนสกรุ๊ป จำกัด (มหาชน)	2.46	215,900.00	2,763,520.00
บริษัท เดอะคลีนิกค์ คลินิกเวชกรรม จำกัด (มหาชน)	5.21	150,400.00	5,865,600.00
หมวดธุรกิจพลังงานและสาธารณูปโภค			
บริษัท พลังงานบริสุทธิ์ จำกัด (มหาชน)	3.38	60,100.00	3,801,325.00
หมวดธุรกิจพัฒนาอสังหาริมทรัพย์			
บริษัท อมตะ คอร์ปอเรชั่น จำกัด (มหาชน)	3.55	156,500.00	3,990,750.00
หมวดธุรกิจพาณิชย์			
บริษัท คอมเซเว่น จำกัด (มหาชน)	5.02	175,200.00	5,650,200.00
บริษัท คาร์มาร์ท จำกัด (มหาชน)	2.98	236,600.00	3,359,720.00
บริษัท ซีพี ออลล์ จำกัด (มหาชน)	3.43	59,200.00	3,862,800.00
บริษัท ซีพี แอ็กซ์ตรา จำกัด (มหาชน)	4.90	152,100.00	5,513,625.00
บริษัท ดุโยม จำกัด (มหาชน)	4.92	477,500.00	5,539,000.00
บริษัท สยามโกลบอลเฮ้าส์ จำกัด (มหาชน)	2.70	161,700.00	3,039,960.00
หมวดธุรกิจสินค้าอุปโภคบริโภค			
บริษัท วอริกซ์ สปอร์ต จำกัด (มหาชน)	0.70	83,500.00	789,075.00
หมวดธุรกิจสื่อและสิ่งพิมพ์			
บริษัท เดอะ วัน เอ็นเตอร์ไพรส์ จำกัด (มหาชน)	4.91	1,117,800.00	5,521,932.00
บริษัท บีอีซี เวิลด์ จำกัด (มหาชน)	2.48	318,700.00	2,788,625.00
หมวดธุรกิจอาหารและเครื่องดื่ม			
บริษัท ไอ-เทล คอร์ปอเรชั่น จำกัด (มหาชน)	2.50	136,200.00	2,819,340.00
<b>รวมหุ้นสามัญ</b>	<b>89.97</b>		<b>101,275,012.00</b>
<b>รวมเงินลงทุน</b>	<b>91.58</b>		<b>103,080,335.53</b>
<b>รายการค้างจ่ายหรือหนี้สินอื่น ๆ</b>	<b>8.42</b>		<b>9,480,826.60</b>
<b>มูลค่าทรัพย์สินสุทธิ</b>	<b>100</b>		<b>112,561,162.13</b>

รายละเอียดตัวตราสารและอันดับความน่าเชื่อถือของตราสารแห่งนี้ เงินฝาก หรือตราสารกึ่งหนี้กึ่งทุน  
มูลค่า ณ วันที่ 31 สิงหาคม 2566

ประเภท	ผู้ออก	อันดับ ความน่าเชื่อถือ	มูลค่าตาม ราคาตลาด
เงินฝากธนาคาร	ธนาคารไทยพาณิชย์ จำกัด (มหาชน)	AA+(FITCH)	1,805,323.53

**สถาบันการจัดอันดับความน่าเชื่อถือ TRIS Rating**

**คำอธิบายการจัดอันดับเครดิตตราสารหนี้ระยะกลางและยาวมีอายุตั้งแต่ 1 ปีขึ้นไป**

- AAA อันดับเครดิตสูงสุด มีความเสี่ยงต่ำที่สุด ผู้ออกตราสารหนี้มีความสามารถในการชำระดอกเบี้ยและคืนเงินต้นในเกณฑ์สูงสุด และได้รับผลกระทบน้อยมากจากการเปลี่ยนแปลงทางธุรกิจ เศรษฐกิจ และสิ่งแวดล้อมอื่นๆ
- AA มีความเสี่ยงต่ำมาก ผู้ออกตราสารหนี้มีความสามารถในการชำระดอกเบี้ยและคืนเงินต้นในเกณฑ์สูงมาก แต่อาจได้รับผลกระทบจากการเปลี่ยนแปลงทางธุรกิจ เศรษฐกิจ และสิ่งแวดล้อมอื่นๆ มากกว่าอันดับเครดิตที่อยู่ในระดับ AAA
- A มีความเสี่ยงในระดับต่ำ ผู้ออกตราสารหนี้มีความสามารถในการชำระดอกเบี้ยและคืนเงินต้นในเกณฑ์สูง แต่อาจได้รับผลกระทบจากการเปลี่ยนแปลงทางธุรกิจ เศรษฐกิจ และสิ่งแวดล้อมอื่นๆ มากกว่าอันดับเครดิตที่อยู่ในระดับสูงกว่า
- BBB มีความเสี่ยงในระดับปานกลาง ผู้ออกตราสารหนี้มีความสามารถในการชำระดอกเบี้ยและคืนเงินต้นในเกณฑ์ที่เพียงพอ แต่มีความอ่อนไหวต่อการเปลี่ยนแปลงทางธุรกิจ เศรษฐกิจ และสิ่งแวดล้อมอื่นๆ มากกว่า และอาจมีความสามารถในการชำระหนี้อ่อนแอลงเมื่อเทียบกับอันดับเครดิตที่อยู่ในระดับสูงกว่า
- BB มีความเสี่ยงในระดับสูง ผู้ออกตราสารหนี้มีความสามารถในการชำระดอกเบี้ยและคืนเงินต้นในเกณฑ์ต่ำกว่าระดับปานกลาง และจะได้รับผลกระทบจากการเปลี่ยนแปลงทางธุรกิจ เศรษฐกิจ และสิ่งแวดล้อมอื่นๆ ค่อนข้างชัดเจน ซึ่งอาจส่งให้ความสามารถในการชำระหนี้อยู่ในเกณฑ์ที่ไม่เพียงพอ
- B มีความเสี่ยงในระดับสูงมาก ผู้ออกตราสารหนี้มีความสามารถในการชำระดอกเบี้ยและคืนเงินต้นในเกณฑ์ต่ำ และอาจจะหมดความสามารถหรือความตั้งใจในการชำระหนี้ได้ตามการเปลี่ยนแปลงของสถานการณ์ทางธุรกิจ เศรษฐกิจ และสิ่งแวดล้อมอื่นๆ
- C มีความเสี่ยงในการผิดนัดชำระหนี้สูงที่สุด ผู้ออกตราสารหนี้ไม่มีความสามารถในการชำระดอกเบี้ยและคืนเงินต้นตามกำหนดอย่างชัดเจน โดยต้องอาศัยเงื่อนไขที่เอื้ออำนวยทางธุรกิจ เศรษฐกิจ และสิ่งแวดล้อมอื่นๆ อย่างมากจึงจะมีความสามารถในการชำระหนี้ได้
- D เป็นระดับที่อยู่ในสถานะผิดนัดชำระหนี้ โดยผู้ออกตราสารหนี้ไม่สามารถชำระดอกเบี้ยและคืนเงินต้นได้ตามกำหนด

อันดับเครดิตจาก AA ถึง C อาจมีเครื่องหมายบวก (+) หรือลบ (-) ต่อท้ายเพื่อจำแนกความแตกต่างของคุณภาพของอันดับเครดิตภายในระดับเดียวกัน

**คำอธิบายการจัดอันดับเครดิตตราสารหนี้ระยะสั้นมีอายุต่ำกว่า 1 ปี**

- T1 ผู้ออกตราสารหนี้มีสถานะทั้งทางด้านการตลาดและการเงินที่แข็งแกร่งในระดับดีมาก และนักลงทุนจะได้รับความคุ้มครองจากการผิดนัดชำระหนี้ที่ดีกว่าอันดับเครดิตในระดับอื่น ผู้ออกตราสารหนี้ได้รับอันดับเครดิตในระดับดังกล่าวซึ่งมีเครื่องหมาย “+” ด้วยจะได้รับความคุ้มครองด้านการผิดนัดชำระหนี้ที่สูงยิ่งขึ้น
- T2 ผู้ออกตราสารหนี้มีสถานะทั้งทางด้านการตลาดและการเงินที่แข็งแกร่งในระดับดี และมีความสามารถในการชำระหนี้ระยะสั้นในระดับที่น่าพอใจ
- T3 ผู้ออกตราสารหนี้มีความสามารถในการชำระหนี้ระยะสั้นในระดับที่ยอมรับได้
- T4 ผู้ออกตราสารหนี้มีความสามารถในการชำระหนี้ระยะสั้นที่ค่อนข้างอ่อนแอ

อันดับเครดิตทุกประเภทที่จัดโดย TRIS Rating เป็นอันดับเครดิตตราสารหนี้ในตระกูลเงินบาท ซึ่งสะท้อนความสามารถในการชำระหนี้ของผู้ออกตราสารโดยไม่รวมความเสี่ยงในการเปลี่ยนแปลงการชำระหนี้จากสกุลเงินบาทเป็นสกุลเงินตราต่างประเทศ

นอกจากนี้ TRIS Rating ยังกำหนด “แนวโน้มอันดับเครดิต” (Rating Outlook) เพื่อสะท้อนความเป็นไปได้ของการเปลี่ยนแปลงอันดับเครดิตของผู้ออกตราสารในระยะปานกลางหรือระยะยาว โดย TRIS Rating จะพิจารณาถึงโอกาสที่จะเกิดการเปลี่ยนแปลงของภาวะอุตสาหกรรมและสภาพแวดล้อมทางธุรกิจในอนาคตของผู้ออกตราสารที่อาจกระทบต่อความสามารถในการชำระหนี้ ทั้งนี้ แนวโน้มอันดับเครดิตที่ออกให้แก่หน่วยงานหนึ่งๆ จะเทียบเท่ากับความสามารถในการชำระหนี้ของหน่วยงานนั้นๆ แนวโน้มอันดับเครดิตแบ่งออกเป็น 4 ระดับ ได้แก่

- Positive หมายถึง อันดับเครดิตอาจปรับขึ้น
- Stable หมายถึง อันดับเครดิตอาจไม่เปลี่ยนแปลง
- Negative หมายถึง อันดับเครดิตอาจปรับลดลง
- Developing หมายถึง อันดับเครดิตอาจปรับขึ้น ปรับลดลง หรือไม่เปลี่ยนแปลง

**สถาบันการจัดอันดับความน่าเชื่อถือ Fitch Rating**

**คำอธิบายการจัดอันดับความน่าเชื่อถือระยะยาว สำหรับประเทศไทย**

- AAA(th) แสดงถึงระดับความน่าเชื่อถือขั้นสูงสุดของอันดับความน่าเชื่อถือภายในประเทศไทย ซึ่งกำหนดโดย Fitch โดยอันดับความน่าเชื่อถือนี้จะมอบให้กับอันดับความน่าเชื่อถือที่มีความเสี่ยง “น้อยที่สุด” เมื่อเปรียบเทียบกับผู้ออกตราสารหรือตราสารอื่นในประเทศไทย และโดยปกติแล้วจะกำหนดให้แก่ตราสารทางการเงินที่ออกหรือค้ำประกันโดยรัฐบาล
- AA(th) แสดงถึงระดับความน่าเชื่อถือขั้นสูงมากเปรียบเทียบกับผู้ออกตราสารหรือตราสารอื่นในประเทศไทย โดยระดับความน่าเชื่อถือของตราสารทางการเงินขั้นนี้ต่างจากผู้ออกตราสารหรือตราสารอื่นที่ได้รับการจัดอันดับความน่าเชื่อถือขั้นสูงสุดของประเทศไทยเพียงเล็กน้อย
- BBB (tha) แสดงถึงระดับความน่าเชื่อถือขั้นปานกลางเมื่อเปรียบเทียบกับผู้ออกตราสารหรือตราสารอื่นในประเทศไทย อย่างไรก็ตามมีความเป็นไปได้มากกว่าการเปลี่ยนแปลงของสถานการณ์หรือสภาพทางเศรษฐกิจจะมีผลกระทบต่อความสามารถในการชำระหนี้ได้ตรงตามกำหนดเวลาของตราสารทางการเงินเหล่านี้มากกว่าตราสารหนี้อื่นที่ได้รับการจัดอันดับความน่าเชื่อถือในประเภทที่สูงกว่า

- BB (tha) แสดงถึงระดับความน่าเชื่อถือค่อนข้างต่ำเมื่อเปรียบเทียบกับผู้ออกตราสารหรือตราสารอื่นในประเทศไทย การชำระหนี้ตามเงื่อนไขของตราสารเหล่านี้ภายในประเทศนั้นๆ มีความไม่แน่นอนในระดับหนึ่งและความสามารถในการชำระหนี้คืนตามกำหนดเวลาจะมีความไม่แน่นอนมากขึ้นตามการเปลี่ยนแปลงของเศรษฐกิจในทางลบ
- B (tha) แสดงถึงระดับความน่าเชื่อถือค่อนข้างต่ำอย่างมีนัยสำคัญเมื่อเปรียบเทียบกับผู้ออกตราสารหรือตราสารอื่นในประเทศไทย การปฏิบัติตามเงื่อนไขของตราสารหนี้และข้อผูกพันทางการเงินยังคงเป็นไปได้ในปัจจุบัน แต่ความมั่นคงยังจำกัดอยู่ในระดับหนึ่งเท่านั้น และความสามารถในการชำระหนี้คืนตามกำหนดเวลาอย่างต่อเนื่องนั้นไม่แน่นอน ขึ้นอยู่กับสถานะที่เอื้อต่อการดำเนินธุรกิจและสภาพทางเศรษฐกิจ
- CCC(tha), CC(tha), C(tha) แสดงถึงระดับความน่าเชื่อถือค่อนข้างต่ำมากเมื่อเปรียบเทียบกับผู้ออกตราสารหรือตราสารอื่นในประเทศไทย ความสามารถในการปฏิบัติตามข้อผูกพันทางการเงินขึ้นอยู่กับสถานะที่เอื้อต่อการดำเนินธุรกิจและการพัฒนาทางเศรษฐกิจเพียงอย่างเดียว
- D(tha) อันดับความน่าเชื่อถือเหล่านี้ จะถูกกำหนดให้สำหรับองค์กรหรือตราสารหนี้ซึ่งกำลังอยู่ในภาวะผิดนัดชำระหนี้ในปัจจุบัน

**คำอธิบายการจัดอันดับความน่าเชื่อถือระยะสั้น สำหรับประเทศไทย**

- F1 (tha) แสดงถึงระดับความสามารถขั้นสูงสุดในการชำระหนี้ตามเงื่อนไขของตราสารตรงตามกำหนดเมื่อเปรียบเทียบกับผู้ออกตราสารหรือตราสารอื่นๆในประเทศไทย ภายใต้อันดับความน่าเชื่อถือนี้จะมอบให้สำหรับอันดับความน่าเชื่อถือที่มีความเสี่ยง “น้อยที่สุด” เมื่อเปรียบเทียบกับผู้ออกตราสารอื่นในประเทศเดียวกันและโดยปกติแล้วจะกำหนดให้กับตราสารทางการเงินที่ออกหรือค้ำประกันโดยรัฐบาล ในกรณีที่มีระดับความน่าเชื่อถือสูงเป็นพิเศษจะมีสัญลักษณ์ “+” แสดงไว้เพิ่มเติมจากอันดับความน่าเชื่อถือที่กำหนด
- F2 (tha) แสดงถึงระดับความสามารถในการชำระหนี้ตามเงื่อนไขทางการเงินของตราสารตามกำหนดเวลาในระดับที่น่าพอใจเมื่อเปรียบเทียบกับผู้ออกตราสารหรือตราสารอื่นๆในประเทศไทย อย่างไรก็ตาม ระดับความน่าเชื่อถือดังกล่าวยังไม่อาจเทียบเท่ากับกรณีที่ได้รับการจัดอันดับความน่าเชื่อถือที่สูงกว่า
- F3 (tha) แสดงถึงระดับความสามารถในการชำระหนี้ตามเงื่อนไขทางการเงินของตราสารตามกำหนดเวลาในระดับปานกลางเมื่อเปรียบเทียบกับผู้ออกตราสารหรือตราสารอื่นๆในประเทศไทย ความสามารถในการชำระหนี้ดังกล่าวจะมีความไม่แน่นอนมากขึ้นไปตามความเปลี่ยนแปลงในทางลบในระยะสั้นมากกว่าตราสารที่ได้รับการจัดอันดับความน่าเชื่อถือที่สูงกว่า
- B (tha) แสดงถึงระดับความสามารถในการชำระหนี้ตามเงื่อนไขทางการเงินของตราสารตามกำหนดเวลาที่ไม่แน่นอนเมื่อเปรียบเทียบกับผู้ออกตราสารหรือตราสารอื่นในประเทศไทย ความสามารถในการชำระหนี้ดังกล่าวจะไม่แน่นอนมากขึ้นตามการเปลี่ยนแปลงทางเศรษฐกิจและการเงินในทางลบระยะสั้น
- C (tha) แสดงถึงระดับความสามารถในการชำระหนี้ตามเงื่อนไขทางการเงินของตราสารตามกำหนดเวลาที่ไม่แน่นอนสูงเมื่อเปรียบเทียบกับผู้ออกตราสารหรือตราสารอื่นในประเทศไทย ความสามารถในการปฏิบัติตามข้อผูกพันทางการเงินขึ้นอยู่กับสถานะที่เอื้อต่อการดำเนินธุรกิจและสภาพการณ์ทางเศรษฐกิจเท่านั้น
- D (tha) แสดงถึงการผิดนัดชำระหนี้ที่ได้เกิดขึ้นแล้วหรือกำลังจะเกิดขึ้น

## หมายเหตุประกอบการจัดอันดับความน่าเชื่อถือในระยะยาว ในระยะสั้น สำหรับประเทศไทย

เครื่องบ่งชี้พิเศษสำหรับประเทศไทย “tha” จะถูกระบุไว้ต่อจากอันดับความน่าเชื่อถือทุกระดับ เพื่อแยกความแตกต่างออกจากการจัดอันดับความน่าเชื่อถือระดับสากล เครื่องหมาย “ + ” หรือ “ - ” อาจจะถูกระบุไว้เพิ่มเติมต่อจากอันดับความน่าเชื่อถือสำหรับประเทศหนึ่งๆ เพื่อแสดงถึงสถานะย่อยโดยเปรียบเทียบกันภายในอันดับความน่าเชื่อถือชั้นหลัก ทั้งนี้ จะไม่มีการระบุสัญลักษณ์ต่อท้ายดังกล่าว สำหรับอันดับความน่าเชื่อถือระดับ “AAA (tha)” หรืออันดับที่ต่ำกว่า “CCC (tha)”

สำหรับอันดับความน่าเชื่อถือในระยะยาวและจะไม่มีการระบุสัญลักษณ์ต่อท้ายดังกล่าวสำหรับอันดับความน่าเชื่อถือในระยะสั้น นอกเหนือจาก “F1 (tha)”

สัญญาณการปรับอันดับความน่าเชื่อถือ (Rating Watch) : สัญญาณการปรับอันดับความน่าเชื่อถือจะถูกใช้เพื่อแจ้งให้นักลงทุนทราบว่ามีความเป็นไปได้ที่จะมีการเปลี่ยนแปลงอันดับความน่าเชื่อถือและแจ้งแนวโน้มทิศทางการเปลี่ยนแปลงดังกล่าว สัญญาณดังกล่าวอาจระบุเป็น “สัญญาณบวก” ซึ่งบ่งชี้แนวโน้มในการปรับอันดับความน่าเชื่อถือให้สูงขึ้น “สัญญาณลบ” จะบ่งชี้แนวโน้มในการปรับอันดับความน่าเชื่อถือให้ต่ำลง หรือ “สัญญาณวิวัฒนาการ” ในกรณีที่อันดับความน่าเชื่อถืออาจได้รับการปรับขึ้น ปรับลง หรือคงที่ โดยปกติสัญญาณการปรับอันดับความน่าเชื่อถือนักจะถูกระบุไว้สำหรับช่วงระยะเวลาสั้นๆ

### รายงานสรุปเงินลงทุน มูลค่า ณ วันที่ 31 สิงหาคม 2566

กลุ่มของตราสารการลงทุน	มูลค่าตามราคาตลาด	%NAV
(ก) ตราสารภาครัฐไทย/ตราสารภาครัฐต่างประเทศ	-	-
(ข) ตราสารที่ธนาคารที่มีกฎหมายเฉพาะจัดตั้งขึ้น ธนาคารพาณิชย์ หรือบริษัทเงินทุนเป็นผู้ออก/ส่งจ่าย/รับอวัล/ค้ำประกัน	1,805,323.53	1.60
(ค) ตราสารที่มีอันดับความน่าเชื่อถืออยู่ในอันดับที่สามารถลงทุนได้ (Investment grade)	-	-
(ง) ตราสารที่มีอันดับความน่าเชื่อถืออยู่ในอันดับต่ำกว่าอันดับที่สามารถลงทุนได้ (Non-Investment grade) หรือไม่มี Rating	-	-

สัดส่วนเงินลงทุนขั้นสูงต่อมูลค่าทรัพย์สินสุทธิของกองทุนสำหรับกลุ่มตราสารตาม (ง) เท่ากับ 0% NAV

รายงานการลงทุนที่ไม่เป็นไปตามนโยบายการลงทุน  
รอบ 6 เดือนระหว่างวันที่ 24 มีนาคม 2566 (วันจดทะเบียนกองทุน) ถึงวันที่ 31 สิงหาคม 2566

วันที่	รายละเอียด	การดำเนินการแก้ไข
	<b>การลงทุนเป็นไปตาม นโยบายการลงทุน</b>	

การใช้สิทธิออกเสียงในที่ประชุมผู้ถือหุ้น

ผู้ลงทุนสามารถตรวจสอบแนวทางในการใช้สิทธิออกเสียงและการดำเนินการใช้สิทธิออกเสียงได้ที่ website ของบริษัท  
จัดการ [www.lhfund.co.th](http://www.lhfund.co.th)

รายงานรายชื่อของบุคคลที่เกี่ยวข้อง ที่มีการทำธุรกรรมกับกองทุนรวม

กองทุนรวมมีการทำธุรกรรมกับบุคคลที่เกี่ยวข้องในรอบระยะเวลาตั้งแต่วันที่ 24 มีนาคม 2566 (วันจดทะเบียนกองทุน)  
ถึงวันที่ 31 สิงหาคม 2566 ตามรายชื่อ ดังนี้

- บริษัทหลักทรัพย์ แลนด์ แอนด์ เฮาส์ จำกัด (มหาชน)

หมายเหตุ : ผู้ลงทุนสามารถตรวจสอบการทำธุรกรรมกับบุคคลที่เกี่ยวข้องกับกองทุนรวม ได้ที่บริษัทจัดการโดยตรง หรือที่ website ของบริษัทหลักทรัพย์  
จัดการกองทุน แลนด์ แอนด์ เฮาส์ จำกัด [www.lhfund.co.th](http://www.lhfund.co.th) และสำนักงานคณะกรรมการ ก.ล.ต. [www.sec.or.th](http://www.sec.or.th)

การรับผลประโยชน์ตอบแทนเนื่องจากการใช้บริการบุคคลอื่นๆ (Soft Commission)

จำนวน	บริษัทที่ให้ผลประโยชน์	ข่าวสาร, บทวิเคราะห์	จัดเยี่ยมชม บริษัท	สัมมนา	เหตุผลในการรับผลประโยชน์
1	บริษัทหลักทรัพย์ เอเชีย พลัส จำกัด (มหาชน)	✓	-	✓	เพื่อประโยชน์ในการลงทุนของกองทุน
2	บริษัทหลักทรัพย์ กรุงศรี พัฒนสิน จำกัด (มหาชน)	✓	-	-	เพื่อประโยชน์ในการลงทุนของกองทุน
3	บริษัทหลักทรัพย์ เคจีไอ (ประเทศไทย) จำกัด (มหาชน)	✓	✓	✓	เพื่อประโยชน์ในการลงทุนของกองทุน
4	ธนาคารทหารไทยธนชาติ จำกัด(มหาชน)	✓	-	-	เพื่อประโยชน์ในการลงทุนของกองทุน
5	บริษัทหลักทรัพย์ ทรินิตี้ จำกัด	✓	-	✓	เพื่อประโยชน์ในการลงทุนของกองทุน
6	บริษัทหลักทรัพย์ ฟิลลิป (ประเทศไทย) จำกัด(มหาชน)	✓	-	-	เพื่อประโยชน์ในการลงทุนของกองทุน
7	ธนาคารเกียรตินาคินภัทร จำกัด (มหาชน)	✓	-	-	เพื่อประโยชน์ในการลงทุนของกองทุน
8	ธนาคารอาคารสงเคราะห์	✓	-	-	เพื่อประโยชน์ในการลงทุนของกองทุน
9	ธนาคารแลนด์ แอนด์ เฮาส์ จำกัด (มหาชน)	✓	-	-	เพื่อประโยชน์ในการลงทุนของกองทุน

จำนวน	บริษัทที่ให้ผลประโยชน์	ข่าวสาร, บทวิเคราะห์	จัดเยี่ยมชม บริษัท	สัมมนา	เหตุผลในการรับผลประโยชน์
10	ธนาคารไอซีบีซี (ไทย) จำกัด (มหาชน)	✓	-	-	เพื่อประโยชน์ในการลงทุนของกองทุน
11	ธนาคารซีทีแบงก์ สาขากรุงเทพฯ	✓	-	-	เพื่อประโยชน์ในการลงทุนของกองทุน
12	บริษัทหลักทรัพย์ ฟินันเซีย ไซรัส จำกัด (มหาชน)	✓	✓	✓	เพื่อประโยชน์ในการลงทุนของกองทุน
13	บริษัทหลักทรัพย์ ยูโอบี เคย์เฮียน (ประเทศไทย) จำกัด (มหาชน)	✓	-	-	เพื่อประโยชน์ในการลงทุนของกองทุน
14	บริษัทหลักทรัพย์ ทิสโก้ จำกัด (มหาชน)	✓	✓	✓	เพื่อประโยชน์ในการลงทุนของกองทุน
15	บริษัทหลักทรัพย์ ภัทร จำกัด (มหาชน)	✓	✓	✓	เพื่อประโยชน์ในการลงทุนของกองทุน
16	บริษัทหลักทรัพย์ เมย์แบงก์ กิมเอ็ง (ประเทศไทย) จำกัด (มหาชน)	✓	-	-	เพื่อประโยชน์ในการลงทุนของกองทุน
17	บริษัทหลักทรัพย์ ซีจีเอส-ซีไอเอ็มบี (ประเทศไทย) จำกัด	✓	-	✓	เพื่อประโยชน์ในการลงทุนของกองทุน
18	บริษัทหลักทรัพย์ เอเชีย เวลท์ จำกัด	✓	-	-	เพื่อประโยชน์ในการลงทุนของกองทุน
19	บริษัทหลักทรัพย์ บัวหลวง จำกัด (มหาชน)	✓	✓	✓	เพื่อประโยชน์ในการลงทุนของกองทุน
20	บริษัทหลักทรัพย์ ไทยพาณิชย์ จำกัด	✓	✓	✓	เพื่อประโยชน์ในการลงทุนของกองทุน
21	บริษัทหลักทรัพย์ กรุงศรี จำกัด (มหาชน)	✓	✓	✓	เพื่อประโยชน์ในการลงทุนของกองทุน
22	บริษัทหลักทรัพย์ แลนด์ แอนด์ เฮ้าส์ จำกัด (มหาชน)	✓	-	-	เพื่อประโยชน์ในการลงทุนของกองทุน
23	บริษัทหลักทรัพย์ ดีบีเอส วิกเคอร์ส (ประเทศไทย) จำกัด	✓	✓	✓	เพื่อประโยชน์ในการลงทุนของกองทุน
24	บริษัทหลักทรัพย์อาร์เอชบี (ประเทศไทย) จำกัด (มหาชน)	✓	-	-	เพื่อประโยชน์ในการลงทุนของกองทุน
25	บริษัทหลักทรัพย์กสิกรไทย จำกัด (มหาชน)	✓	✓	✓	เพื่อประโยชน์ในการลงทุนของกองทุน
26	บริษัทหลักทรัพย์ธนชาต จำกัด (มหาชน)	✓	✓	✓	เพื่อประโยชน์ในการลงทุนของกองทุน
27	บริษัทหลักทรัพย์ ซี แอล เอส เอ (ประเทศไทย) จำกัด	✓	-	-	เพื่อประโยชน์ในการลงทุนของกองทุน
28	บริษัทหลักทรัพย์ ดาโอ (ประเทศไทย) จำกัด (มหาชน)	✓	✓	✓	เพื่อประโยชน์ในการลงทุนของกองทุน

รายชื่อหุ้นที่ลงทุน 10 อันดับแรก พร้อมสัดส่วนการลงทุน  
มูลค่า ณ วันที่ 31 สิงหาคม 2566

ลำดับ	ชื่อหลักทรัพย์	ชื่อย่อ	ร้อยละของเงินลงทุน
1	บริษัท เจ เอ็ม ที เนทเวอร์ค เซอร์วิสส์ จำกัด (มหาชน)	JMT	7.37
2	บริษัท เดอะคลินิก คลินิกเวชกรรม จำกัด (มหาชน)	KLINIQ	5.21
3	บริษัท เมืองไทย แคปปิตอล จำกัด (มหาชน)	MTC	5.06
4	บริษัท คอมเซเว่น จำกัด (มหาชน)	COM7	5.02
5	บริษัท ดูโฮม จำกัด (มหาชน)	DOHOME	4.92
6	บริษัท เดอะ วัน เอ็นเตอร์ไพรส์ จำกัด (มหาชน)	ONEE	4.91
7	บริษัท ซีพี แอ็กซ์ตรา จำกัด (มหาชน)	CPAXT	4.90
8	บริษัท มาสเตอร์ สตีล จำกัด (มหาชน)	MASTER	3.69
9	บริษัท อมตะ คอร์ปอเรชั่น จำกัด (มหาชน)	AMATA	3.55
10	ธนาคาร กรุงเทพ จำกัด (มหาชน)	BBL	3.51



ค่านายหน้าซื้อขายหลักทรัพย์  
มูลค่า ณ วันที่ 31 สิงหาคม 2566

ลำดับ	ชื่อบริษัทนายหน้า	ค่านายหน้า (บาท)	อัตราส่วน (%)
1	บริษัทหลักทรัพย์ เกียรตินาคินภัทร จำกัด (มหาชน)	259,061.28	23.47
2	บริษัทหลักทรัพย์ ฟินันเซีย ไซรัส จำกัด (มหาชน)	201,204.70	18.23
3	บริษัทหลักทรัพย์ ดาโอ (ประเทศไทย) จำกัด (มหาชน)	114,100.64	10.34
4	บริษัทหลักทรัพย์ กลีกรไทย จำกัด (มหาชน)	106,003.32	9.60
5	บริษัทหลักทรัพย์ แลนด์ แอนด์ เฮ้าส์ จำกัด (มหาชน)	104,012.37	9.42
6	บริษัทหลักทรัพย์ บัวหลวง จำกัด	86,456.96	7.83
7	บริษัทหลักทรัพย์ ดีพีเอส วิกเคอร์ส (ประเทศไทย) จำกัด	62,629.72	5.67
8	บริษัทหลักทรัพย์ ทีสโก้ จำกัด	43,360.72	3.93
9	บริษัทหลักทรัพย์ ธนชาติ จำกัด (มหาชน)	40,039.04	3.63
10	บริษัท หลักทรัพย์ เคจีไอ (ประเทศไทย) จำกัด (มหาชน)	32,531.36	2.95
11	บริษัทหลักทรัพย์ อินโนเวสต์ เอกซ์ จำกัด	24,690.39	2.24
12	บริษัทหลักทรัพย์ กรุงศรี พัฒนสิน จำกัด (มหาชน)	22,633.06	2.05
13	บริษัทหลักทรัพย์ ซีจีเอส-ซีไอเอ็มบี (ประเทศไทย) จำกัด	7,140.95	0.65
รวม		1,103,864.51	100.00

อัตราส่วนหมุนเวียนการลงทุนของกองทุน (Portfolio Turnover Ratio: PTR)  
มูลค่า ณ วันที่ 31 สิงหาคม 2566

ชื่อกองทุน	PTR
กองทุนเปิด แอล เอช ทริกเกอร์ 7M ฟินด์	2.5819

ค่าใช้จ่ายที่เรียกเก็บจากกองทุนรวม  
สำหรับรอบระยะเวลาตั้งแต่วันที่ 24 มีนาคม 2566 (วันจดทะเบียนกองทุน) ถึงวันที่ 31 สิงหาคม 2566

ค่าใช้จ่ายที่เรียกเก็บจากกองทุนรวม

รายการที่เรียกเก็บ	ร้อยละของมูลค่าทรัพย์สินสุทธิ		
	ตามโครงการ	(หน่วย : พันบาท)	เรียกเก็บจริง
<b>1. ค่าธรรมเนียมและค่าใช้จ่ายรวมทั้งหมดที่ประมาณการได้</b>			
● ค่าธรรมเนียมการจัดการ (Management Fee)	ไม่เกินร้อยละ 2.50	489.99	0.47201
● ค่าธรรมเนียมผู้ดูแลผลประโยชน์ (Trustee Fee)	ไม่เกินร้อยละ 0.10	9.31	0.00897
● ค่าธรรมเนียมนายทะเบียน (Registrar Fee)	ไม่เกินร้อยละ 1.00	171.99	0.16568
● ค่าที่ปรึกษาการลงทุน (Advisory Fee)	ไม่มี	ไม่มี	ไม่มี
● ค่าใช้จ่ายอื่นๆ : -	ไม่เกินร้อยละ 1.40	49.98	0.04814
- ค่าโฆษณาประชาสัมพันธ์	ไม่เกินร้อยละ 0.535	ไม่มี	ไม่มี
- ค่าสอบบัญชี (Audit Fee)	จ่ายตามจริง	26.09	0.02513
- ค่าจัดตั้งและจดทะเบียนกองทุน (Setup and Registered Fund)	จ่ายตามจริง	23.89	0.02301
- ค่าใช้จ่ายในการจัดทำ จัดพิมพ์รายงานถึงผู้ถือหุ้น	จ่ายตามจริง	0.00	0.00000
- ค่าใช้จ่ายอื่นๆ ในการดำเนินโครงการ (Others Operating Expense)	จ่ายตามจริง	0.00	0.00000
<b>2. ค่าธรรมเนียมและค่าใช้จ่ายรวมทั้งหมดที่ประมาณการไม่ได้</b>			
- ไม่มี	จ่ายตามจริง	ไม่มี	ไม่มี
<b>รวมค่าใช้จ่ายทั้งหมด</b>	<b>ไม่เกินร้อยละ 5.00</b>	<b>721.27</b>	<b>0.69480</b>
ค่าใช้จ่ายในการซื้อขายหลักทรัพย์	จ่ายตามจริง	1,103.86	1.06337

หมายเหตุ :

- 1) ค่าธรรมเนียมและค่าใช้จ่ายต่าง ๆ รวมภาษีมูลค่าเพิ่ม หรือภาษีธุรกิจเฉพาะ หรือภาษีอื่นใด (ถ้ามี) แต่ยังไม่รวมค่า นายหน้าซื้อขายหลักทรัพย์และค่าธรรมเนียมต่าง ๆ ที่เกิดขึ้นจากการซื้อขายหลักทรัพย์
- 2) ค่าธรรมเนียมค่าใช้จ่ายที่เรียกเก็บจากกองทุนรวม เมื่อรวมกันทั้งหมดแล้วต้องไม่เกินอัตราร้อยละ 5.00 ต่อปี ของมูลค่าทรัพย์สินสุทธิของกองทุนรวม

งบแสดงฐานะการเงิน  
ณ วันที่ 31 สิงหาคม 2566

	(หน่วย : บาท)
	ยังไม่ได้ตรวจสอบ
<b>สินทรัพย์</b>	
เงินลงทุนตามมูลค่ายุติธรรม	101,275,012.00
เงินฝากธนาคาร	1,784,654.18
ลูกหนี้จากเงินปันผลและดอกเบี้ย	420,358.02
ค่าใช้จ่ายจ่ายล่วงหน้า	-
ค่าใช้จ่ายรอดัดบัญชี - สุทธิ	35,458.82
ลูกหนี้จากการซื้อเงินลงทุน	17,711,945.33
ลูกหนี้จากการรับซื้อคืนหน่วยลงทุน	-
ลูกหนี้สัญญาซื้อขายเงินตราสารต่างประเทศล่วงหน้าสุทธิ	-
สินทรัพย์อื่น	-
<b>รวมสินทรัพย์</b>	<b>121,227,428.35</b>
<b>หนี้สิน</b>	
ค่าใช้จ่ายค้างจ่าย	160,348.74
เจ้าหนี้จากการซื้อเงินลงทุน	8,489,261.13
เจ้าหนี้จากการรับซื้อคืนหน่วยลงทุน	-
เจ้าหนี้สัญญาซื้อขายเงินตราสารต่างประเทศล่วงหน้าสุทธิ	-
หนี้สินอื่น	16,656.35
<b>รวมหนี้สิน</b>	<b>8,666,266.22</b>
<b>สินทรัพย์สุทธิ</b>	<b>112,561,162.13</b>
<b>สินทรัพย์สุทธิ :</b>	
ทุนที่ได้รับจากผู้ถือหน่วยลงทุน	107,341,996.15
กำไร(ขาดทุน)สะสม	
บัญชีปรับสมดุล	(152,137.63)
กำไร(ขาดทุน)สะสมจากการดำเนินงาน	5,371,303.61
<b>สินทรัพย์สุทธิ</b>	<b>112,561,162.13</b>
สินทรัพย์สุทธิต่อหน่วย	10.4862
จำนวนหน่วยลงทุนที่จำหน่ายแล้วทั้งหมด ณ วันสิ้นงวด (หน่วย)	10,734,199.6129

งบประกอบรายละเอียดเงินลงทุน  
ณ วันที่ 31 สิงหาคม 2566

	ชื่อย่อ	จำนวนหน่วย / มูลค่าที่ตราไว้	มูลค่ายุติธรรม (บาท)	อัตราส่วนของ มูลค่ายุติธรรม(%)	อัตราดอกเบี้ย	วันครบกำหนด
หลักทรัพย์จดทะเบียน						
หุ้นสามัญ						
เงินทุนและหลักทรัพย์						
	บริษัท อีออน ธนลินทรัพย์ (ไทยแลนด์) จำกัด (มหาชน)	AEONTS	22,100.0000	3,867,500.00	3.82	
	บริษัท เจ เอ็ม ที เน็ทเวอร์ค เซอร์วิสซิส จำกัด (มหาชน)	JMT	178,500.0000	8,300,250.00	8.20	
	บริษัท เมืองไทย แคปปิตอล จำกัด (มหาชน)	MTC	139,800.0000	5,696,850.00	5.63	
	บริษัท ศรีสวัสดิ์ คอร์ปอเรชั่น จำกัด (มหาชน)	SAWAD	67,700.0000	3,452,700.00	3.41	
	บริษัท เงินดีดล้อ จำกัด (มหาชน)	TIDLOR	140,700.0000	3,320,520.00	3.28	
การท่องเที่ยวและสันทนาการ						
	บริษัท เบาต์ แอนด์ บียอนด์ จำกัด (มหาชน)	BEYOND	83,700.0000	1,155,060.00	1.14	
	บริษัท โรงแรมเซ็นทรัลพลาซา จำกัด (มหาชน)	CENDEL	59,800.0000	2,855,450.00	2.82	
	บริษัท ดี เอราวัณ กรุ๊ป จำกัด (มหาชน)	ERW	522,400.0000	2,899,320.00	2.86	
ชิ้นส่วนอิเล็กทรอนิกส์						
	บริษัท เน็กซ์ พอยท์ จำกัด (มหาชน)	NEX	209,700.0000	2,893,860.00	2.86	
ธนาคาร						
	ธนาคาร กรุงเทพ จำกัด (มหาชน)	BBL	23,300.0000	3,949,350.00	3.90	
	ธนาคาร ไทยพาณิชย์ จำกัด (มหาชน)	SCB	29,000.0000	3,422,000.00	3.38	
บริการ						
	บริษัท เดอะคลีนิก คลินิกเวชกรรม จำกัด (มหาชน)	KLINIQ	150,400.0000	5,865,600.00	5.79	
	บริษัท มาสเตอร์ สไตล์ จำกัด (มหาชน)	MASTER	62,040.0000	4,156,680.00	4.11	
	บริษัท สยามเวลเนสกรุ๊ป จำกัด (มหาชน)	SPA	215,900.0000	2,763,520.00	2.73	
พลังงานและสาธารณูปโภค						
	บริษัท พลังงานบริสุทธิ์ จำกัด (มหาชน)	EA	60,100.0000	3,801,325.00	3.75	
พัฒนาอสังหาริมทรัพย์						
	บริษัท อมตะ คอร์ปอเรชั่น จำกัด (มหาชน)	AMATA	156,500.0000	3,990,750.00	3.94	
พาณิชย์						
	บริษัท คอมเซเว่น จำกัด (มหาชน)	COM7	175,200.0000	5,650,200.00	5.58	
	บริษัท ซี.พี. ออลล์ จำกัด (มหาชน)	CPALL	59,200.0000	3,862,800.00	3.81	
	บริษัท ซีพี แอ็กซ์ตรา จำกัด (มหาชน)	CPAXT	152,100.0000	5,513,625.00	5.44	
	บริษัท ดูโฮม จำกัด (มหาชน)	DOHOME	477,500.0000	5,539,000.00	5.47	
	บริษัท สยามโกลบอลเฮาส์ จำกัด (มหาชน)	GLOBAL	161,700.0000	3,039,960.00	3.00	
	บริษัท คาร์มาร์ท จำกัด (มหาชน)	KAMART	236,600.0000	3,359,720.00	3.32	
สินค้าอุปโภคบริโภค						
	บริษัท วอริกซ์ สปอร์ต จำกัด (มหาชน)	WARRIX	83,500.0000	789,075.00	0.78	
สื่อและสิ่งพิมพ์						
	บริษัท บีอีซี เวิลด์ จำกัด (มหาชน)	BEC	318,700.0000	2,788,625.00	2.75	
	บริษัท เดอะ วัน เอ็นเตอร์ไพรส์ จำกัด (มหาชน)	ONEE	1,117,800.0000	5,521,932.00	5.45	
อาหารและเครื่องดื่ม						
	บริษัท ไอ-เทล คอร์ปอเรชั่น จำกัด (มหาชน)	ITC	136,200.0000	2,819,340.00	2.78	
รวม หลักทรัพย์จดทะเบียน				101,275,012.00	100.00	
รวมเงินลงทุน				101,275,012.00	100.00	

งบกำไรขาดทุนเบ็ดเสร็จ  
สำหรับรอบระยะเวลาตั้งแต่วันที่ 24 มีนาคม 2566 (วันจดทะเบียนกองทุน) ถึงวันที่ 31 สิงหาคม 2566

	(หน่วย : บาท)
	ยังไม่ได้ตรวจสอบ
<b>รายได้จากการลงทุน</b>	
รายได้เงินปันผล	1,134,330.67
รายได้จากดอกเบี้ย	53,797.44
รายได้อื่น	-
<b>รวมรายได้</b>	<b>1,188,128.11</b>
<b>ค่าใช้จ่าย</b>	
ค่าธรรมเนียมการจัดการ	489,987.86
ค่าธรรมเนียมผู้ดูแลผลประโยชน์	9,309.77
ค่าธรรมเนียมนายทะเบียน	171,985.79
ค่าสอบบัญชี	26,088.44
ค่าใช้จ่ายอื่นๆ ในการดำเนินโครงการ	1,215,575.30
<b>รวมค่าใช้จ่าย</b>	<b>1,912,947.16</b>
<b>รายได้จากการลงทุนสุทธิ</b>	<b>(724,819.05)</b>
<b>รายการกำไร(ขาดทุน)สุทธิจากเงินลงทุน</b>	
กำไร(ขาดทุน)สุทธิที่เกิดขึ้นทั้งสิ้น	885,744.64
กำไร(ขาดทุน)สุทธิที่ยังไม่เกิดขึ้นทั้งสิ้น	5,210,378.02
<b>รวมกำไร(ขาดทุน)จากเงินลงทุนที่เกิดขึ้นและยังไม่มีเกิดขึ้น</b>	<b>6,096,122.66</b>
<b>รวมกำไร(ขาดทุน)จากเงินลงทุน</b>	<b>6,096,122.66</b>
<b>การเพิ่มขึ้น(ลดลง)ในสินทรัพย์สุทธิจากการดำเนินงาน</b>	<b>5,371,303.61</b>