

รายงาน 6 เดือน

กองทุนเปิด แอล เอช ท็อปฟิค

สำหรับรอบระยะเวลาตั้งแต่วันที่ 1 ตุลาคม 2565 ถึงวันที่ 31 มีนาคม 2566

กองทุนเปิด แอล เอช ท็อปพิก (LHTOPPICK)

ประเภทโครงการ : กองทุนรวมตราสารแห่งทุน

นโยบายการลงทุน : กองทุนมีนโยบายที่จะลงทุนในตราสารแห่งทุนในประเทศ โดยมีมูลค่าการลงทุนสุทธิในตราสารทุน (net exposure) โดยเฉลี่ยในรอบปีบัญชีไม่น้อยกว่าร้อยละ 80 ของมูลค่าทรัพย์สินสุทธิของกองทุน โดยเน้นลงทุนในหลักทรัพย์ไม่เกิน 10 หลักทรัพย์ที่คัดเลือกแล้ว โดยจะพิจารณาจากหลักเกณฑ์การคัดเลือก ดังนี้

- 1 พิจารณาเลือกลงทุนในตราสารทุนที่มีปัจจัยพื้นฐานดี หรือแนวโน้มการเติบโตสูงในอนาคตและ/หรือ
- 2 พิจารณาเลือกลงทุนจากผลประกอบการปัจจุบันและ/หรือ
- 3 พิจารณาเลือกลงทุนจากแนวโน้มของผลประกอบการในอนาคต โดยพิจารณาจากรายได้ที่อาจปรับตัวเพิ่มขึ้น หรือ ผลประกอบการที่ดีขึ้น หรือ ผลกำไรที่สูงขึ้น

ทั้งนี้ ผู้จัดการกองทุนจะพิจารณาเลือกลงทุนให้สอดคล้องตามหลักเกณฑ์ที่กำหนด และ/หรือพิจารณาปรับหลักทรัพย์ที่ลงทุน และ/หรือจำนวนหลักทรัพย์ที่ลงทุนซึ่งอาจมากกว่า 10 หลักทรัพย์ เพื่อให้สอดคล้องกับภาวะเศรษฐกิจ และ/หรือเป็นไปตามประกาศที่คณะกรรมการ ก.ล.ต. หรือสำนักงานคณะกรรมการ ก.ล.ต. กำหนด โดยถือว่าได้รับความเห็นชอบจากผู้ถือหน่วยลงทุนแล้ว บริษัทจัดการขอสงวนสิทธิในการเปลี่ยนแปลง และ/หรือเพิ่มเติมหลักเกณฑ์การคัดเลือกหลักทรัพย์โดยคำนึงถึงประโยชน์ ผู้ถือหน่วยเป็นสำคัญ ทั้งนี้ บริษัทจัดการจะพิจารณาจากหลักเกณฑ์ (1) และ/หรือ (2) และ/หรือ (3) รวมถึงการวิเคราะห์ข้อมูลเกี่ยวกับผลการดำเนินงานหรือฐานะการเงินของบริษัทผู้ออกตราสาร

ส่วนที่เหลืออาจพิจารณาลงทุนใน ตราสารหนี้ ตราสารกึ่งหนี้กึ่งทุน ตราสารทางการเงิน เงินฝากและ/หรือตราสารเทียบเท่าเงินฝาก ใบสำคัญแสดงสิทธิอนุพันธ์ หน่วยลงทุนของกองทุน เช่น หน่วย CIS หน่วยลงทุนของกองทุนอสังหาริมทรัพย์ / REITs หน่วยลงทุนของกองทุนโครงสร้างพื้นฐาน (Infra) หรือกองทุนรวมอียทีเอฟ (ETF) เป็นต้น ตลอดจนหลักทรัพย์หรือทรัพย์สินอื่นหรือการหาผลตอบแทนโดยวิธีอื่นตามที่สำนักงานคณะกรรมการ ก.ล.ต. ประกาศกำหนดให้ลงทุนได้

กองทุนอาจลงทุนในหรือมีไว้ซึ่งสัญญาซื้อขายล่วงหน้า (Derivatives) เพื่อเพิ่มประสิทธิภาพในการบริหารการลงทุน (Efficient Portfolio Management) รวมถึงวัตถุประสงค์เพื่อป้องกันความเสี่ยง (Hedging) โดยพิจารณาจากสถานะตลาดในขณะนั้น กฎข้อบังคับ และปัจจัยอื่น ๆ ที่เกี่ยวข้อง เช่น ทิศทางราคาหลักทรัพย์ ค่าใช้จ่าย เป็นต้น

ทั้งนี้ กองทุนอาจลงทุนในตราสารหนี้ที่มีอันดับความน่าเชื่อถือของตราสารหรือผู้ออก (Issue/Issuer) ต่ำกว่าที่สามารถลงทุนได้ (Non-investment grade) และ/หรือตราสารที่มีลักษณะของสัญญาซื้อขายล่วงหน้าแบ่ง (Structured Note) ตราสารหนี้ที่ไม่ได้รับการจัดอันดับความน่าเชื่อถือ (Unrated) ตราสารทุนของบริษัทที่ไม่ได้จดทะเบียนซื้อขายในตลาด (Unlisted Securities) นอกจากนี้ กองทุนอาจเข้าทำธุรกรรมการซื้อขายโดยมีสัญญาขายคืน (reverse repo) และ/หรือธุรกรรมประเภทการให้ยืมหลักทรัพย์ (securities lending)

ในกรณีที่คณะกรรมการ ก.ล.ต. หรือสำนักงานคณะกรรมการ ก.ล.ต. มีการแก้ไขเพิ่มเติมประกาศที่เกี่ยวข้องกับกฎเกณฑ์การลงทุนซึ่งกระทบกับนโยบายการลงทุนของกองทุนนี้ในภายหลัง รวมถึงกฎเกณฑ์การลงทุนในสัญญาซื้อขายล่วงหน้า (Derivatives) รวมถึงนโยบายการลงทุนอื่นใด บริษัทจัดการจะดำเนินการปรับนโยบายการลงทุนดังกล่าวเพื่อให้เป็นไปตามประกาศที่คณะกรรมการ ก.ล.ต. หรือสำนักงานคณะกรรมการ ก.ล.ต. กำหนด และให้ถือว่าได้รับความเห็นชอบจากผู้ถือหน่วยลงทุนแล้ว



บริษัทหลักทรัพย์จัดการกองทุน แลนด์ แอนด์ เฮ้าส์ จำกัด
LAND AND HOUSES FUND MANAGEMENT CO.,LTD

เรียน ท่านผู้ถือหน่วยลงทุน
กองทุนเปิด แอล เอช ท็อปพิก

บริษัทหลักทรัพย์จัดการกองทุน แลนด์ แอนด์ เฮ้าส์ จำกัด ขอนำเสนอ “รายงานสรุปสถานะการลงทุน” เพื่อรายงานผลการดำเนินงานของกองทุนตั้งแต่วันที่ 1 ตุลาคม 2565 ถึงวันที่ 31 มีนาคม 2566 มาเพื่อโปรดทราบ

สภาพตลาดในรอบบัญชีตั้งแต่วันที่ 1 ตุลาคม 2565 ถึงวันที่ 31 มีนาคม 2566

ตลาดหุ้นไทยมีการปรับตัวเพิ่มขึ้นเล็กน้อยจากระดับ 1,589 จุด ในวันที่ 1 ตุลาคม 2565 มาสู่ระดับ 1,609 จุด ในวันที่ 31 มีนาคม 2566 หรือ คิดเป็นการปรับตัวเพิ่มขึ้น 1.2% ซึ่งจริงๆ แล้วเป็นการปรับตัวที่ไม่ดีนักเนื่องจากการปิด Session ที่ต่ำลงมากเมื่อเทียบจุดสูงสุดระหว่างทางที่บริเวณ 1,695 จุด ในช่วงต้นเดือนมกราคม 2566 ซึ่งเป็นไปตามตามตลาดโลกและสินทรัพย์เสี่ยงส่วนใหญ่ และหลังจากผลประกอบการไตรมาส 4 ปี 2565 ของบริษัทจดทะเบียนขนาดใหญ่บางบริษัทออกมาแยกว่าที่คาด และ นักลงทุนต่างชาติยังคงทยอยขายสุทธิต่อเนื่องเพื่อรับรู้กำไรในช่วงสั้นหลังจากเงินบาทอ่อนตัวลงเร็วกว่าที่คาด โดยในเชิงของปัจจัยพื้นฐานโดยองค์รวม เศรษฐกิจไทยยังคงฟื้นตัวแบบค่อยเป็นค่อยไป นำด้วยการฟื้นตัวของ อุตสาหกรรมที่เกี่ยวข้องกับการท่องเที่ยว และ ภาคบริการ โดยคาดว่าจำนวนเงินฝากส่วนเกินในประเทศจีนช่วงลอคดาวน์ และ pent-up demand ของนักท่องเที่ยวจีน บวกกับ การเปิดประเทศของทางการจีนในช่วงแรกอนุญาตให้เพียง 20 ประเทศ ซึ่งไทยเป็น Top destination ในประเทศที่เปิดทั้งหมด (ไม่มีญี่ปุ่น เกาหลีใต้ และ เวียดนามในลิสต์นี้) อาจทำให้เราเห็นการกลับมาของนักท่องเที่ยวจีน ที่สูงกว่าที่คาด อย่างไรก็ตาม ภาคการส่งออกที่มีแนวโน้มจะติดลบ YoY ทุกไตรมาส ไปถึง ไตรมาสที่สามจากฐานที่สูงและจากเศรษฐกิจคู่ค้าที่ชะลอตัวลง กอปรกับ เม็ดเงินจากภาครัฐที่จะชะลอตัวลงเพราะวงเงินกู้พรบ. ฉุกเฉินที่หมดไป และ การชะลอการเบิกจ่ายในช่วงการเลือกตั้ง ยังคงเป็นความเสี่ยงเชิงลบต่อเศรษฐกิจโดยภาพรวม

สำหรับมุมมองการลงทุน เรายังคงคาดว่าสินทรัพย์เสี่ยงทั่วโลกจะยังคงผันผวนต่อเนื่องในปี 2566 โดยตัวเลข เงินเฟ้อฝั่งผู้ผลิต (PPI) และ ผู้บริโภค (CPI) ของสหรัฐมีแนวโน้มที่จะคงตัวอยู่ในระดับสูงเป็นเวลานานกว่าที่คาด ซึ่งอาจจะทำให้นักการกลางสหรัฐต้องคงอัตราดอกเบี้ยนโยบายให้อยู่ในระดับสูงเป็นเวลานาน ทั้งนี้ การเปลี่ยนแปลงเชิงนโยบายทางการเงินของญี่ปุ่นหลังจากเปลี่ยนผู้ว่าการธนาคารกลาง อาจส่งผลกระทบต่อทิศทางอัตราดอกเบี้ยในตลาด และนำไปสู่การปิดสถานะของธุรกรรม Carry trade ของสินทรัพย์เสี่ยงต่างๆ อย่างไรก็ตามเรามองว่าตลาดหุ้นไทยในช่วงที่เหลือของปีน่าจะผันผวนน้อยกว่าในช่วงต้นปีที่ผ่านมาเพราะตลาดการเงินทั่วโลกได้ตอบรับการปรับตัวขึ้นของดอกเบี้ยนโยบาย และ ความกังวลในเรื่องของสถานะเศรษฐกิจไปพอสมควรแล้ว โดยเราคาดว่าตลาดหุ้นไทยจะปรับตัวไซด์เวย์ขึ้นต่อในช่วงสั้นๆ ตามตลาดโลกหลังจากปรับตัวลดลงในช่วงก่อนหน้า โดยมีปัจจัยสนับสนุนหลักจากการที่เศรษฐกิจไทยมีแนวโน้มฟื้นตัวในปี 2566 โดยการทยอยฟื้นตัวของภาคบริการ และ การปรับตัวขึ้นของภาคท่องเที่ยว จะส่งผลบวกต่อค่าของเงินบาท และ ทำให้ตลาดหุ้นไทยกลับมาเป็นที่สนใจของนักลงทุนต่างชาติอีกครั้ง ทั้งนี้แนวโน้มการใช้จ่ายบริโภคที่เริ่มฟื้นตัวจากการทยอยเปิดประเทศอย่างเต็มรูปแบบ น่าจะส่งผลให้หุ้นกลุ่มที่เชื่อมโยงกับภาคการท่องเที่ยวทยอยฟื้นตัวได้ค่อนข้างดี นอกจากนั้นผลประกอบการโดยรวมของบริษัทจดทะเบียนไทยในไตรมาสหนึ่งที่กำลังจะประกาศออกมาคาดว่าโดยรวมจะกลับสู่ระดับปกติตามปัจจัยเฉพาะตัวที่กระทบในแต่ละกลุ่มอุตสาหกรรม โดยกลุ่มที่ผลประกอบการดีคาดว่าจะออกมาค่อนข้างดีคือ กลุ่มธนาคาร กลุ่มค้าปลีก และ อาหาร ในขณะที่กลุ่มที่ผลประกอบการดีอาจจะออกมาต่ำกว่าคาด คาดว่าจะเป็นกลุ่ม Global Cyclical และกลุ่มที่ได้รับผลกระทบจากต้นทุนการเงินและต้นทุนการผลิตที่เพิ่มสูงขึ้นอย่าง

มีนัยสำคัญในช่วงที่ผ่านมา โดยการปรับตัวเพิ่มขึ้นของอัตราผลตอบแทนพันธบัตรไทยอายุ 10 ปี สู่ระดับ 2.5% ในปัจจุบันทำให้ earnings yield gap (EYG) กลับมาสูงกว่าระดับค่าเฉลี่ยอีกครั้ง เราจึงยังคงมุมมองบวกต่อการลงทุนโดยภาพรวม โดยแนวโน้มการเปิดประเทศที่มีสัญญาณดีขึ้นต่อเนื่อง และ ค่าเงินบาทที่อ่อนค่าลงมาในระดับปัจจุบัน ทำให้มีความเป็นไปได้สูงกว่าจำนวนนักท่องเที่ยวที่จะเดินทางเข้ามาท่องเที่ยวในประเทศไทยทั้งในปีนี้และปีหน้า อาจจะสูงกว่าที่ตลาดคาดการณ์ไว้ โดยหุ้นกลุ่มที่เกี่ยวข้องกับการเปิดประเทศและการกลับมาใช้ชีวิตตามปกติ หรือ Reopening Theme นั้นยังคงมีแนวโน้มที่คาดว่าจะให้ผลตอบแทนที่ดีกว่าตลาดได้ในระยะกลางถึงระยะยาว โดยปัจจุบันเรายังคงชอบหุ้นขนาดใหญ่กว่าหุ้นขนาดกลางหรือเล็ก และยังคงให้น้ำหนักกับหุ้นที่มีปัจจัยพื้นฐานที่แข็งแกร่งและมีอัตราการเติบโตหรือการฟื้นตัวของผลประกอบการที่ดี เช่น กลุ่มธนาคาร และ กลุ่มค้าปลีก ที่การประเมินมูลค่าในปัจจุบันยังอยู่ในระดับที่สมเหตุสมผลและมีปัจจัยหนุนเฉพาะตัว กลุ่มที่คาดว่าจะได้ประโยชน์ระยะกลางยาวหลังการเลือกตั้งทั่วไปของประเทศในเดือนพฤษภาคม 2566 เช่นกลุ่มธนาคาร, โฟแนนซ์ และค้าปลีก โดยกองทุนเน้นการลงทุนการลงทุนในหุ้นรายตัวที่มีปัจจัยพื้นฐานดี มีแนวโน้มการเติบโตของผลประกอบการในอนาคตที่ชัดเจน หรือมีการเติบโตของกำไรในระดับสูงตามทิศทางการฟื้นตัวทางเศรษฐกิจของประเทศ เรายังคงแนะนำให้ทยอยลงทุนสำหรับกองทุน LHTOPPICK

บริษัทขอขอบพระคุณท่านผู้ถือหุ้นรายละเป็นอย่างสูง ที่ได้มอบความไว้วางใจให้บริษัทบริหารเงินลงทุนของท่าน บริษัทยังคงยืนยันในความตั้งใจและทุ่มเทความสามารถเพื่อบริหารเงินของท่านอย่างมีประสิทธิภาพสูงที่สุดต่อไป และหากท่านมีข้อสงสัยประการใด ท่านสามารถติดต่อมาได้ที่บริษัทหลักทรัพย์จัดการกองทุน แลนด์ แอนด์ เฮาส์ จำกัด หมายเลขโทรศัพท์ 02-286-3484 หรือที่อีเมล lhfund@lhfund.co.th

ขอแสดงความนับถือ

บริษัทหลักทรัพย์จัดการกองทุน แลนด์ แอนด์ เฮาส์ จำกัด

รายชื่อผู้จัดการกองทุน

ผู้จัดการกองทุนรวม	วันเริ่มบริหารกองทุน
ชื่อ-นามสกุล	
คุณสมประสงค์ แซ่จิ๋ว	3 พฤศจิกายน 2564
คุณปกรณ์ เก้าเอียน	7 มีนาคม 2565



รายงานความเห็นของผู้ดูแลผลประโยชน์

เสนอ ผู้ถือหน่วยลงทุนกองทุนเปิด แอล เอช ท็อปพิก

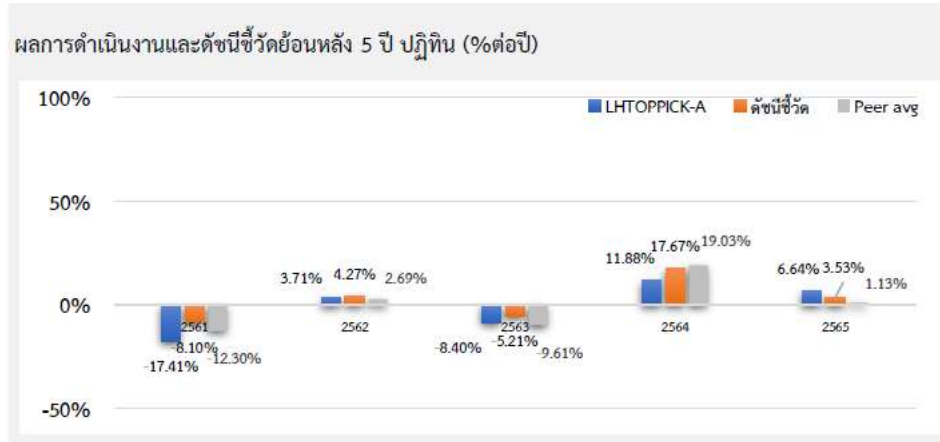
ตามที่ธนาคารไทยพาณิชย์ จำกัด (มหาชน) ในฐานะผู้ดูแลผลประโยชน์กองทุนเปิด แอล เอช ท็อปพิก ซึ่งมีบริษัทหลักทรัพย์จัดการกองทุน แลนด์ แอนด์ เฮาส์ จำกัด เป็นผู้จัดการกองทุนได้ปฏิบัติหน้าที่ดูแลผลประโยชน์ของกองทุนดังกล่าว สำหรับระยะเวลาตั้งแต่วันที่ 1 ตุลาคม 2565 ถึงวันที่ 31 มีนาคม 2566 แล้วนั้น

ธนาคารฯ เห็นว่าบริษัทหลักทรัพย์จัดการกองทุน แลนด์ แอนด์ เฮาส์ จำกัด ได้ปฏิบัติหน้าที่ในการจัดการกองทุนเปิดแอล เอช ท็อปพิก โดยถูกต้องตามที่ควรตามวัตถุประสงค์ที่ได้กำหนดไว้ในโครงการจัดการที่ได้รับอนุมัติจากสำนักงานคณะกรรมการกำกับหลักทรัพย์และตลาดหลักทรัพย์และภายใต้พระราชบัญญัติหลักทรัพย์และตลาดหลักทรัพย์ พ.ศ. 2535

ขอแสดงความนับถือ
ธนาคารไทยพาณิชย์ จำกัด (มหาชน)

(นางสาวกรรณจิต อำนวนธรรม)
ผู้จัดการบริการผู้ดูแลผลประโยชน์และบริการบัญชีกองทุน

ตารางเปรียบเทียบผลการดำเนินงานของ
ชนิดสะสมมูลค่า
ข้อมูล ณ วันที่ 31 มีนาคม 2566



ผลการดำเนินงานย้อนหลังแบบปักหมุด (1%ต่อปี)

	YTD	3 เดือน	6 เดือน	1 ปี ¹
LHTOPPICK-A	-3.69	-3.69	3.28	-1.13
ดัชนีชี้วัด	-2.71	-2.71	2.34	-2.40
ค่าเฉลี่ยในกลุ่มเดียวกัน	-3.78	-3.78	1.14	-4.22
ความผันผวนกองทุน	6.09	6.09	7.97	11.77
ความผันผวนดัชนีชี้วัด	5.95	5.95	7.54	11.02
	3 ปี ¹	5 ปี ¹	10 ปี ¹	ตั้งแต่จัดตั้ง ¹
LHTOPPICK-A	12.97	-1.42	N/A	-0.99
ดัชนีชี้วัด	15.95	1.06	N/A	2.10
ค่าเฉลี่ยในกลุ่มเดียวกัน	12.87	-1.08	1.10	N/A
ความผันผวนกองทุน	15.28	16.17	N/A	15.97
ความผันผวนดัชนีชี้วัด	14.80	16.81	N/A	16.25

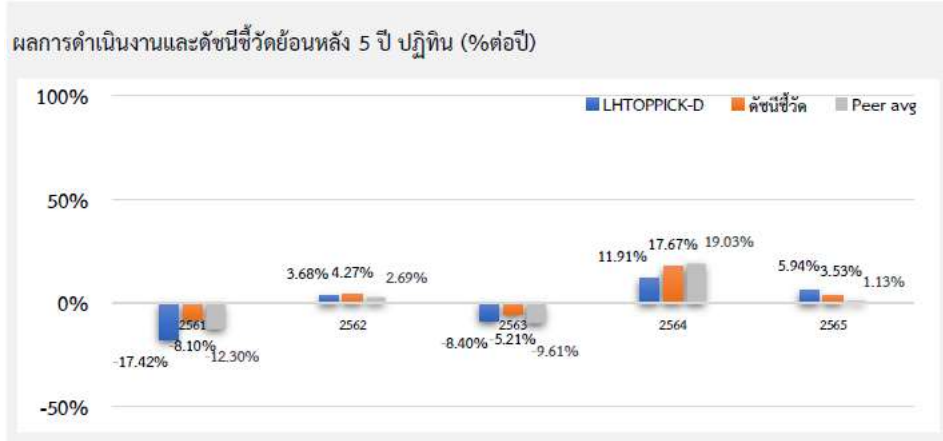
ชื่อกองทุน	มูลค่าหน่วยลงทุน	มูลค่าทรัพย์สินสุทธิ
------------	------------------	----------------------

LHTOPPICK-A 9.4697 37,616,278.51

ข้อมูล ณ วันที่ 31 มีนาคม 2566

- เอกสารการวัดผลการดำเนินงานของกองทุนรวมฉบับนี้ได้จัดทำขึ้นตามมาตรฐานการวัดผลการดำเนินงานของกองทุนรวมของสมาคมบริษัทจัดการลงทุน
- ผลการดำเนินงานในอดีต/ผลการเปรียบเทียบผลการดำเนินงานที่เกี่ยวข้องกับผลิตภัณฑ์ในตลาดทุน มิได้เป็นสิ่งยืนยันถึงผลการดำเนินงานในอนาคต
- ทำความเข้าใจลักษณะสินค้า เงื่อนไข ผลตอบแทน และความเสี่ยง ก่อนตัดสินใจลงทุน

ตารางเปรียบเทียบผลการดำเนินงานของ
 ชนิดจ่ายเงินปันผล
 ข้อมูล ณ วันที่ 31 มีนาคม 2566



ผลการดำเนินงานย้อนหลังแบบปักหมุด (1%ต่อปี)

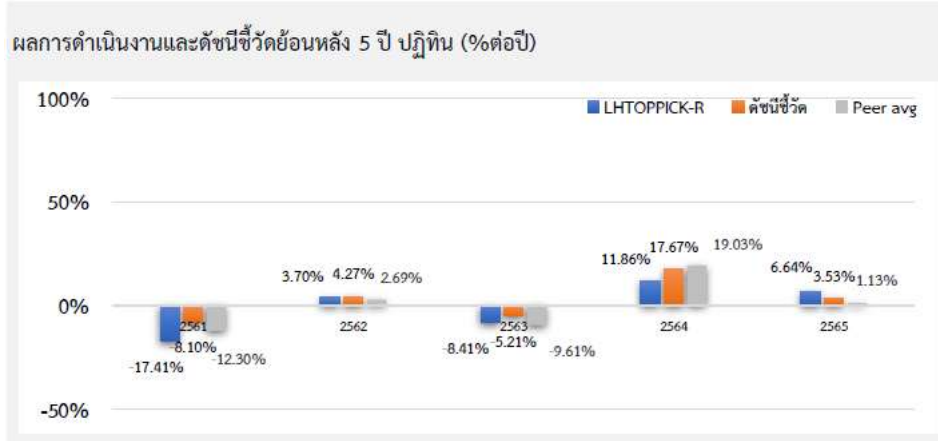
	YTD	3 เดือน	6 เดือน	1 ปี ¹
LHTOPPICK-D	-3.70	-3.70	3.27	-1.16
ดัชนีชี้วัด	-2.71	-2.71	2.34	-2.40
ค่าเฉลี่ยในกลุ่มเดียวกัน	-3.78	-3.78	1.14	-4.22
ความผันผวนกองทุน	6.09	6.09	7.97	11.77
ความผันผวนดัชนีชี้วัด	5.95	5.95	7.54	11.02
	3 ปี ¹	5 ปี ¹	10 ปี ¹	ตั้งแต่จัดตั้ง ¹
LHTOPPICK-D	12.97	-1.42	N/A	-1.00
ดัชนีชี้วัด	15.95	1.06	N/A	2.10
ค่าเฉลี่ยในกลุ่มเดียวกัน	12.87	-1.08	1.10	N/A
ความผันผวนกองทุน	15.28	16.17	N/A	15.97
ความผันผวนดัชนีชี้วัด	14.80	16.81	N/A	16.25

ชื่อกองทุน	มูลค่าหน่วยลงทุน	มูลค่าทรัพย์สินสุทธิ
LHTOPPICK-D	7,7204	30,515,159.86

ข้อมูล ณ วันที่ 31 มีนาคม 2566

- เอกสารการวัดผลการดำเนินงานของกองทุนรวมฉบับนี้ได้จัดทำขึ้นตามมาตรฐานการวัดผลการดำเนินงานของกองทุนรวมของสมาคมบริษัทจัดการลงทุน
- ผลการดำเนินงานในอดีต/ผลการเปรียบเทียบผลการดำเนินงานที่เกี่ยวข้องกับผลิตภัณฑ์ในตลาดทุน มิได้เป็นสิ่งยืนยันถึงผลการดำเนินงานในอนาคต
- ทำความเข้าใจลักษณะสินค้า เงื่อนไข ผลตอบแทน และความเสี่ยง ก่อนตัดสินใจลงทุน

ตารางเปรียบเทียบผลการดำเนินงานของ
 ชนิดขายคืนหน่วยลงทุนอัตโนมัติ
 ข้อมูล ณ วันที่ 31 มีนาคม 2566



ผลการดำเนินงานย้อนหลังแบบปักหมุด¹ (%ต่อปี)

	YTD	3 เดือน	6 เดือน	1 ปี ¹
LHTOPPICK-R	-3.68	-3.68	3.28	-1.13
ดัชนีชี้วัด	-2.71	-2.71	2.34	-2.40
ค่าเฉลี่ยในกลุ่มเดียวกัน	-3.78	-3.78	1.14	-4.22
ความผันผวนกองทุน	6.09	6.09	7.97	11.77
ความผันผวนดัชนีชี้วัด	5.95	5.95	7.54	11.02
	3 ปี ¹	5 ปี ¹	10 ปี ¹	ตั้งแต่จัดตั้ง ¹
LHTOPPICK-R	12.96	-1.42	N/A	-0.99
ดัชนีชี้วัด	15.95	1.06	N/A	2.10
ค่าเฉลี่ยในกลุ่มเดียวกัน	12.87	-1.08	1.10	N/A
ความผันผวนกองทุน	15.28	16.17	N/A	15.97
ความผันผวนดัชนีชี้วัด	14.80	16.81	N/A	16.25

ชื่อกองทุน	มูลค่าหน่วยลงทุน	มูลค่าทรัพย์สินสุทธิ
LHTOPPICK-R	9.4669	9,369,716.52

ข้อมูล ณ วันที่ 31 มีนาคม 2566

- เอกสารการวัดผลการดำเนินงานของกองทุนรวมฉบับนี้ได้จัดทำขึ้นตามมาตรฐานการวัดผลการดำเนินงานของกองทุนรวมของสมาคมบริษัทจัดการลงทุน
- ผลการดำเนินงานในอดีต/ผลการเปรียบเทียบผลการดำเนินงานที่เกี่ยวข้องกับผลิตภัณฑ์ในตลาดทุน มิได้เป็นสิ่งยืนยันถึงผลการดำเนินงานในอนาคต
- ทำความเข้าใจลักษณะสินค้า เงื่อนไข ผลตอบแทน และความเสี่ยง ก่อนตัดสินใจลงทุน

รายงานสถานะการกั๊ยมเงิน และการก่อภาระผูกพัน
มูลค่า ณ วันที่ 31 มีนาคม 2566

รายละเอียดการลงทุน	มูลค่าตามราคาตลาด	%NAV
หลักทรัพย์หรือทรัพย์สินในประเทศ	77,405,633.09	99.88
เงินฝากธนาคาร	2,899,031.24	3.74
หุ้นสามัญ	74,506,601.85	96.14
ประเภทรายการค้างรับค้างจ่ายหรือหนี้สินอื่น ๆ	95,521.80	0.12
มูลค่าทรัพย์สินสุทธิ	77,501,154.89	100

รายละเอียดการลงทุนในหลักทรัพย์
มูลค่า ณ วันที่ 31 มีนาคม 2566

รายละเอียด	อัตราส่วน (%)	จำนวนเงินต้น หรือ จำนวนหุ้น/หน่วย	มูลค่ายุติธรรม (บาท)
เงินฝากธนาคาร			
ธนาคารไทยพาณิชย์ จำกัด (มหาชน)	3.74	2,896,028.92	2,899,031.24
รวมเงินฝากธนาคาร	3.74		2,899,031.24
หุ้นสามัญ			
หมวดธุรกิจการท่องเที่ยวและสันทนาการ			
บริษัท ดี เอราวัณ กรุ๊ป จำกัด (มหาชน)	2.02	317,500.00	1,562,100.00
บริษัท โรงแรมเซ็นทรัลพลาซา จำกัด (มหาชน)	2.02	27,900.00	1,562,400.00
บริษัท เอส โฮเทล แอนด์ รีสอร์ท จำกัด (มหาชน)	1.98	373,500.00	1,531,350.00
หมวดธุรกิจการแพทย์			
บริษัท กรุงเทพดุสิตเวชการ จำกัด(มหาชน)	2.84	74,600.00	2,200,700.00
บริษัท บางกอก เซน ฮอสปิทอล จำกัด (มหาชน)	0.82	31,000.00	632,400.00
บริษัท โรงพยาบาลบำรุงราษฎร์ จำกัด (มหาชน)	1.34	4,600.00	1,039,600.00
บริษัท โรงพยาบาลพระรามเก้า จำกัด (มหาชน)	1.14	42,500.00	884,000.00
หมวดธุรกิจเกษตรและอุตสาหกรรมอาหาร			
บริษัท ออฟเตอร์ ยู จำกัด (มหาชน)	0.96	69,600.00	744,720.00
หมวดธุรกิจขนส่งและโลจิสติกส์			
บริษัท การบินกรุงเทพ จำกัด (มหาชน)	0.96	54,900.00	741,150.00
บริษัท ท่าอากาศยานไทย จำกัด (มหาชน)	5.98	65,300.00	4,636,300.00
บริษัท ทางด่วนและรถไฟฟ้ากรุงเทพ จำกัด (มหาชน)	1.87	163,600.00	1,447,860.00
หมวดธุรกิจเงินทุนและหลักทรัพย์			

รายละเอียด	อัตราส่วน (%)	จำนวนเงินต้น หรือ จำนวนหุ้น/หน่วย	มูลค่ายุติธรรม (บาท)
บริษัท เจ เอ็ม ที เน็ตเวอร์ค เซอร์วิส จำกัด (มหาชน)	1.18	19,700.00	916,050.00
หมวดธุรกิจชิ้นส่วนอิเล็กทรอนิกส์			
บริษัท เน็กซ์ พอยท์ จำกัด (มหาชน)	0.49	27,800.00	380,860.00
หมวดธุรกิจเทคโนโลยีสารสนเทศและการสื่อสาร			
บริษัท ทู คอร์ปอเรชั่น จำกัด (มหาชน)	2.18	201,509.00	1,692,675.60
บริษัท สกาย ไอซีที จำกัด (มหาชน)	1.01	29,600.00	784,400.00
บริษัท แอดวานซ์ อินโฟร์ เซอร์วิส จำกัด (มหาชน)	4.49	16,400.00	3,476,800.00
หมวดธุรกิจธนาคาร			
ธนาคารกรุงเทพ จำกัด (มหาชน)	5.08	26,000.00	3,939,000.00
ธนาคารกสิกรไทย จำกัด (มหาชน)	1.42	8,300.00	1,099,750.00
ธนาคารไทยพาณิชย์ จำกัด (มหาชน)	3.06	23,100.00	2,367,750.00
หมวดธุรกิจธุรกิจการเงิน			
บริษัท เซกัวร์ เอเชีย จำกัด (มหาชน)	0.19	48,100.00	144,300.00
หมวดธุรกิจบริการ			
บริษัท พิวเออร์กรุ๊ป จำกัด (มหาชน)	0.47	42,800.00	368,080.00
บริษัท มาสเตอร์ สไตล์ จำกัด (มหาชน)	1.66	15,100.00	1,283,500.00
บริษัท เมพ คอร์ปอเรชั่น จำกัด (มหาชน)	0.50	11,000.00	387,750.00
บริษัท สยามเวลเนสกรุ๊ป จำกัด (มหาชน)	0.97	69,800.00	753,840.00
บริษัท เดอะคลีนิก คลินิกเวชกรรม จำกัด (มหาชน)	1.19	22,500.00	922,500.00
หมวดธุรกิจบริการรับเหมาก่อสร้าง			
บริษัท ซิโน-ไทย เอ็นจิเนียริงแอนด์คอนสตรัคชั่น จำกัด(มหาชน)	1.45	89,300.00	1,125,180.00
หมวดธุรกิจประกันภัยและประกันชีวิต			
บริษัท ไทยประกันชีวิต จำกัด (มหาชน)	0.93	56,500.00	717,550.00
หมวดธุรกิจปิโตรเคมีและเคมีภัณฑ์			
บริษัท พีทีที โกลบอล เคมิคอล จำกัด (มหาชน)	0.99	16,800.00	768,600.00
หมวดธุรกิจพลังงานและสาธารณูปโภค			
บริษัท กัลฟ์ เอ็นเนอร์จี ดีเวลลอปเม้นท์ จำกัด (มหาชน)	3.07	45,170.00	2,382,717.50
บริษัท ไทยออยล์ จำกัด (มหาชน)	1.79	26,400.00	1,386,000.00
บริษัท บริการเชื้อเพลิงการบินกรุงเทพ จำกัด (มหาชน)	1.02	24,800.00	787,400.00
บริษัท บี.กริม เพาเวอร์ จำกัด (มหาชน)	2.05	39,200.00	1,587,600.00
บริษัท ปตท.สำรวจและผลิตปิโตรเลียม จำกัด (มหาชน)	3.01	15,500.00	2,332,750.00
หมวดธุรกิจพัฒนาอสังหาริมทรัพย์			
บริษัท ดับบลิวเอชเอ คอร์ปอเรชั่น จำกัด (มหาชน)	1.02	184,600.00	793,780.00
บริษัท แลนด์แอนด์เฮาส์ จำกัด (มหาชน)	1.04	81,600.00	803,760.00
บริษัท อมตะ คอร์ปอเรชั่น จำกัด (มหาชน)	0.81	27,500.00	624,250.00
บริษัท เอพี (ไทยแลนด์) จก.(มหาชน)	1.07	68,800.00	825,600.00

รายละเอียด	อัตราส่วน (%)	จำนวนเงินต้น หรือ จำนวนหุ้น/หน่วย	มูลค่ายุติธรรม (บาท)
บริษัท เอ็ม บี เค จำกัด (มหาชน)	1.10	52,800.00	855,360.00
บริษัทเซ็นทรัลพัฒนา จำกัด (มหาชน)	4.00	45,100.00	3,100,625.00
หมวดธุรกิจพาณิชย์			
บริษัท คอมเซเว่น จำกัด (มหาชน)	1.46	37,000.00	1,128,500.00
บริษัท คาร์มาร์ท จำกัด (มหาชน)	0.52	48,800.00	402,600.00
บริษัท ซีพี ออลล์ จำกัด (มหาชน)	5.73	71,600.00	4,439,200.00
บริษัท เซ็นทรัล รีเทล คอร์ปอเรชั่น จำกัด (มหาชน)	1.20	20,800.00	930,800.00
บริษัท ดูโฮม จำกัด (มหาชน)	0.49	26,700.00	381,810.00
บริษัท เบอร์ลี่ ยุคเกอร์ จำกัด (มหาชน)	1.08	21,800.00	833,850.00
บริษัท โมชิ โมชิ รีเทล คอร์ปอเรชั่น จำกัด (มหาชน)	1.05	15,500.00	817,625.00
บริษัท สยามโกลบอลเฮ้าส์ จำกัด (มหาชน)	2.40	100,625.00	1,861,562.50
บริษัท สยามแม็คโคร จำกัด (มหาชน)	1.45	28,700.00	1,126,475.00
หมวดธุรกิจวัสดุก่อสร้าง			
บริษัท ทีโอเอ เพ้นท์ (ประเทศไทย) จำกัด (มหาชน)	0.92	23,100.00	716,100.00
หมวดธุรกิจสินค้าอุตสาหกรรม			
บริษัท ไอแอนด์ไอ กรุ๊ป จำกัด (มหาชน)	0.88	21,315.00	684,242.50
หมวดธุรกิจสินค้าอุปโภคบริโภค			
บริษัท วอริกซ์ สपोर्ट จำกัด (มหาชน)	0.61	42,600.00	472,860.00
หมวดธุรกิจสื่อและสิ่งพิมพ์			
บริษัท แพลน บี มีเดีย จำกัด (มหาชน)	1.46	132,300.00	1,131,165.00
หมวดธุรกิจจอสั่งหาริมทรัพย์และก่อสร้าง			
บริษัท สีเทลต้า จำกัด (มหาชน)	0.94	90,500.00	728,525.00
หมวดธุรกิจอาหารและเครื่องดื่ม			
บริษัท ศรีนาราพร มาร์เก็ตติ้ง จำกัด (มหาชน)	0.83	26,100.00	639,450.00
บริษัท ไมเนอร์ อินเตอร์เนชั่นแนล จำกัด (มหาชน)	3.06	73,595.00	2,373,438.75
บริษัท โอสดสภา จำกัด (มหาชน)	1.18	29,800.00	916,350.00
บริษัท ไอ-เทล คอร์ปอเรชั่น จำกัด (มหาชน)	1.72	56,400.00	1,331,040.00
รวมหุ้นสามัญ	96.14		74,506,601.85
รวมเงินลงทุน	99.88		77,405,633.09
รายการค้างจ่ายหรือหนี้สินอื่น ๆ	0.12		95,521.80
มูลค่าทรัพย์สินสุทธิ	100		77,501,154.89

รายละเอียดตัวตราสารและอันดับความน่าเชื่อถือของตราสารแห่งนี้ เงินฝาก หรือ ตราสารกึ่งหนี้กึ่งทุน
มูลค่า ณ วันที่ 31 มีนาคม 2566

ประเภท	ผู้ออก	อันดับ ความน่าเชื่อถือ	มูลค่าตาม ราคาตลาด
เงินฝากธนาคาร	ธนาคารไทยพาณิชย์ จำกัด (มหาชน)	AA+(FITCH)	2,899,031.24

สถาบันการจัดอันดับความน่าเชื่อถือ TRIS Rating

คำอธิบายการจัดอันดับเครดิตตราสารหนี้ระยะกลางและยาวมีอายุตั้งแต่ 1 ปีขึ้นไป

- AAA อันดับเครดิตสูงสุด มีความเสี่ยงต่ำที่สุด ผู้ออกตราสารหนี้มีความสามารถในการชำระดอกเบี้ยและคืนเงินต้นในเกณฑ์สูงสุด และได้รับผลกระทบน้อยมากจากการเปลี่ยนแปลงทางธุรกิจ เศรษฐกิจ และสิ่งแวดล้อมอื่นๆ
- AA มีความเสี่ยงต่ำมาก ผู้ออกตราสารหนี้มีความสามารถในการชำระดอกเบี้ยและคืนเงินต้นในเกณฑ์สูงมาก แต่อาจได้รับผลกระทบจากการเปลี่ยนแปลงทางธุรกิจ เศรษฐกิจ และสิ่งแวดล้อมอื่นๆ มากกว่าอันดับเครดิตที่อยู่ในระดับ AAA
- A มีความเสี่ยงในระดับต่ำ ผู้ออกตราสารหนี้มีความสามารถในการชำระดอกเบี้ยและคืนเงินต้นในเกณฑ์สูง แต่อาจได้รับผลกระทบจากการเปลี่ยนแปลงทางธุรกิจ เศรษฐกิจ และสิ่งแวดล้อมอื่นๆ มากกว่าอันดับเครดิตที่อยู่ในระดับสูงกว่า
- BBB มีความเสี่ยงในระดับปานกลาง ผู้ออกตราสารหนี้มีความสามารถในการชำระดอกเบี้ยและคืนเงินต้นในเกณฑ์ที่เพียงพอ แต่มีความอ่อนไหวต่อการเปลี่ยนแปลงทางธุรกิจ เศรษฐกิจ และสิ่งแวดล้อมอื่นๆ มากกว่า และอาจมีความสามารถในการชำระหนี้อ่อนแอลงเมื่อเทียบกับอันดับเครดิตที่อยู่ในระดับสูงกว่า
- BB มีความเสี่ยงในระดับสูง ผู้ออกตราสารหนี้มีความสามารถในการชำระดอกเบี้ยและคืนเงินต้นในเกณฑ์ต่ำกว่าระดับปานกลาง และจะได้รับผลกระทบจากการเปลี่ยนแปลงทางธุรกิจ เศรษฐกิจ และสิ่งแวดล้อมอื่นๆ ค่อนข้างชัดเจน ซึ่งอาจส่งให้ความสามารถในการชำระหนี้อยู่ในเกณฑ์ที่ไม่เพียงพอ
- B มีความเสี่ยงในระดับสูงมาก ผู้ออกตราสารหนี้มีความสามารถในการชำระดอกเบี้ยและคืนเงินต้นในเกณฑ์ต่ำ และอาจจะหมดความสามารถหรือความตั้งใจในการชำระหนี้ได้ตามการเปลี่ยนแปลงของสถานการณ์ทางธุรกิจ เศรษฐกิจ และสิ่งแวดล้อมอื่นๆ
- C มีความเสี่ยงในการผิดนัดชำระหนี้สูงสุด ผู้ออกตราสารหนี้ไม่มีความสามารถในการชำระดอกเบี้ยและคืนเงินต้นตามกำหนดอย่างชัดเจน โดยต้องอาศัยเงื่อนไขที่เอื้ออำนวยทางธุรกิจ เศรษฐกิจ และสิ่งแวดล้อมอื่นๆ อย่างมากจึงจะมีความสามารถในการชำระหนี้ได้
- D เป็นระดับที่อยู่ในสถานะผิดนัดชำระหนี้ โดยผู้ออกตราสารหนี้ไม่สามารถชำระดอกเบี้ยและคืนเงินต้นได้ตามกำหนด
อันดับเครดิตจาก AA ถึง C อาจมีเครื่องหมายบวก (+) หรือลบ (-) ต่อท้ายเพื่อจำแนกความแตกต่างของคุณภาพของอันดับเครดิตภายในระดับเดียวกัน

คำอธิบายการจัดอันดับเครดิตตราสารหนี้ระยะสั้นมีอายุต่ำกว่า 1 ปี

- T1 ผู้ออกตราสารหนี้มีสถานะทั้งทางด้านการตลาดและการเงินที่แข็งแกร่งในระดับดีมาก และนักลงทุนจะได้รับความคุ้มครองจากการผิดนัดชำระหนี้ที่ต่ำกว่าอันดับเครดิตในระดับอื่น ผู้ออกตราสารที่ได้รับอันดับเครดิตในระดับดังกล่าวซึ่งมีเครื่องหมาย “+” ด้วยจะได้รับความคุ้มครองด้านการผิดนัดชำระหนี้ที่สูงยิ่งขึ้น
- T2 ผู้ออกตราสารหนี้มีสถานะทั้งทางด้านการตลาดและการเงินที่แข็งแกร่งในระดับดี และมีความสามารถในการชำระหนี้ระยะสั้นในระดับที่น่าพอใจ
- T3 ผู้ออกตราสารหนี้มีความสามารถในการชำระหนี้ระยะสั้นในระดับที่ยอมรับได้
- T4 ผู้ออกตราสารหนี้มีความสามารถในการชำระหนี้ระยะสั้นที่ค่อนข้างอ่อนแอ

อันดับเครดิตทุกประเภทที่จัดโดย TRIS Rating เป็นอันดับเครดิตตราสารหนี้ในตระกูลเงินบาท ซึ่งสะท้อนความสามารถในการชำระหนี้ของผู้ออกตราสารโดยไม่รวมความเสี่ยงในการเปลี่ยนแปลงการชำระหนี้จากสกุลเงินบาทเป็นสกุลเงินตราต่างประเทศ

นอกจากนี้ TRIS Rating ยังกำหนด “แนวโน้มอันดับเครดิต” (Rating Outlook) เพื่อสะท้อนความเป็นไปได้ของการเปลี่ยนแปลงอันดับเครดิตของผู้ออกตราสารในระยะปานกลางหรือระยะยาว โดย TRIS Rating จะพิจารณาถึงโอกาสที่จะเกิดการเปลี่ยนแปลงของภาวะอุตสาหกรรมและสภาพแวดล้อมทางธุรกิจในอนาคตของผู้ออกตราสารที่อาจกระทบต่อความสามารถในการชำระหนี้ ทั้งนี้ แนวโน้มอันดับเครดิตที่ออกให้แก่หน่วยงานหนึ่งๆ จะเทียบเท่ากับความสามารถในการชำระหนี้ของหน่วยงานนั้นๆ แนวโน้มอันดับเครดิตแบ่งออกเป็น 4 ระดับ ได้แก่

Positive	หมายถึง อันดับเครดิตอาจปรับขึ้น
Stable	หมายถึง อันดับเครดิตอาจไม่เปลี่ยนแปลง
Negative	หมายถึง อันดับเครดิตอาจปรับลดลง
Developing	หมายถึง อันดับเครดิตอาจปรับขึ้น ปรับลดลง หรือไม่เปลี่ยนแปลง

สถาบันการจัดอันดับความน่าเชื่อถือ Fitch Rating

คำอธิบายการจัดอันดับความน่าเชื่อถือระยะยาว สำหรับประเทศไทย

- AAA(tha) แสดงถึงระดับความน่าเชื่อถือขั้นสูงสุดของอันดับความน่าเชื่อถือภายในประเทศไทย ซึ่งกำหนดโดย Fitch โดยอันดับความน่าเชื่อถือนี้จะมอบให้กับอันดับความน่าเชื่อถือที่มีความเสี่ยง “น้อยที่สุด” เมื่อเปรียบเทียบกับผู้ออกตราสารหรือตราสารอื่นในประเทศไทย และโดยปกติแล้วจะกำหนดให้แก่ตราสารทางการเงินที่ออกหรือค้าประกันโดยรัฐบาล
- AA(tha) แสดงถึงระดับความน่าเชื่อถือขั้นสูงมากเปรียบเทียบกับผู้ออกตราสารหรือตราสารอื่นในประเทศไทย โดยระดับความน่าเชื่อถือของตราสารทางการเงินขั้นนี้ต่างจากผู้ออกตราสารหรือตราสารอื่นที่ได้รับการจัดอันดับความน่าเชื่อถือขั้นสูงสุดของประเทศไทยเพียงเล็กน้อย
- BBB (tha) แสดงถึงระดับความน่าเชื่อถือขั้นปานกลางเมื่อเปรียบเทียบกับผู้ออกตราสารหรือตราสารอื่นในประเทศไทย อย่างไรก็ตามความเป็นไปได้มากกว่าการเปลี่ยนแปลงของสถานการณ์หรือสภาพทางเศรษฐกิจจะมีผลกระทบต่อความสามารถในการชำระหนี้ได้ตรงตามกำหนดเวลาของตราสารทางการเงินเหล่านี้มากกว่าตราสารหนี้อื่นที่ได้รับการจัดอันดับความน่าเชื่อถือในประเภทที่สูงกว่า
- BB (tha) แสดงถึงระดับความน่าเชื่อถือค่อนข้างต่ำเมื่อเปรียบเทียบกับผู้ออกตราสารหรือตราสารอื่นในประเทศไทย การชำระหนี้ตามเงื่อนไขของตราสารเหล่านี้ภายในประเทศนั้นๆ มีความไม่แน่นอนในระดับหนึ่งและความสามารถในการชำระหนี้คืนตามกำหนดเวลาจะมีความไม่แน่นอนมากขึ้นตามการเปลี่ยนแปลงของเศรษฐกิจในทางลบ
- B (tha) แสดงถึงระดับความน่าเชื่อถือขั้นต่ำอย่างมีนัยสำคัญเมื่อเปรียบเทียบกับผู้ออกตราสารหรือตราสารอื่นในประเทศไทย การปฏิบัติตามเงื่อนไขของตราสารหนี้และข้อผูกพันทางการเงินยังคงเป็นไปได้ในปัจจุบัน แต่ความมั่นคงยังจำกัดอยู่ในระดับหนึ่งเท่านั้น และความสามารถในการชำระหนี้คืนตามกำหนดเวลาอย่างต่อเนื่องนั้นไม่แน่นอน ขึ้นอยู่กับสถานะที่เอื้อต่อการดำเนินธุรกิจและสภาพทางเศรษฐกิจ
- CCC(tha), CC(tha), C(tha) แสดงถึงระดับความน่าเชื่อถือขั้นต่ำมากเมื่อเปรียบเทียบกับผู้ออกตราสารหรือตราสารอื่นในประเทศไทย ความสามารถในการปฏิบัติตามข้อผูกพันทางการเงินขึ้นอยู่กับสถานะที่เอื้อต่อการดำเนินธุรกิจและการพัฒนาทางเศรษฐกิจเพียงอย่างเดียว
- D(tha) อันดับความน่าเชื่อถือเหล่านี้ จะถูกกำหนดให้สำหรับองค์กรหรือตราสารหนี้ซึ่งกำลังอยู่ในภาวะผิดนัดชำระหนี้ในปัจจุบัน

คำอธิบายการจัดอันดับความน่าเชื่อถือระยะสั้น สำหรับประเทศไทย

- F1 (tha) แสดงถึงระดับความสามารถขั้นสูงสุดในการชำระหนี้ตามเงื่อนไขของตราสารตรงตามกำหนดเมื่อเปรียบเทียบกับผู้ออกตราสารหรือตราสารอื่น ๆ ในประเทศไทย ภายใต้อันดับความน่าเชื่อถือนี้จะมอบให้สำหรับอันดับความน่าเชื่อถือที่มีความเสี่ยง “น้อยที่สุด” เมื่อเปรียบเทียบกับผู้ออกตราสารอื่นในประเทศเดียวกันและโดยปกติแล้วจะกำหนดให้กับตราสารทางการเงินที่ออกหรือค้ำประกันโดยรัฐบาล ในกรณีที่มึระดับความน่าเชื่อถือสูงเป็นพิเศษจะมีสัญลักษณ์ “+” แสดงไว้เพิ่มเติมจากอันดับความน่าเชื่อถือที่กำหนด
- F2 (tha) แสดงถึงระดับความสามารถในการชำระหนี้ตามเงื่อนไขทางการเงินของตราสารตามกำหนดเวลาในระดับที่น่าพอใจเมื่อเปรียบเทียบกับผู้ออกตราสารหรือตราสารอื่น ๆ ในประเทศไทย อย่างไรก็ตาม ระดับความน่าเชื่อถือดังกล่าวยังไม่อาจเทียบเท่ากับกรณีที่ได้รับการจัดอันดับความน่าเชื่อถือที่สูงกว่า
- F3 (tha) แสดงถึงระดับความสามารถในการชำระหนี้ตามเงื่อนไขทางการเงินของตราสารตามกำหนดเวลาในระดับปานกลางเมื่อเปรียบเทียบกับผู้ออกตราสารหรือตราสารอื่น ๆ ในประเทศไทย ความสามารถในการชำระหนี้ดังกล่าวจะมีความไม่แน่นอนมากขึ้นไปตามความเปลี่ยนแปลงในทางลบในระยะสั้นมากกว่าตราสารที่ได้รับการจัดอันดับความน่าเชื่อถือที่สูงกว่า
- B (tha) แสดงถึงระดับความสามารถในการชำระหนี้ตามเงื่อนไขทางการเงินของตราสารตามกำหนดเวลาที่ไม่แน่นอนเมื่อเปรียบเทียบกับผู้ออกตราสารหรือตราสารอื่น ๆ ในประเทศไทย ความสามารถในการชำระหนี้ดังกล่าวจะไม่แน่นอนมากขึ้นตามการเปลี่ยนแปลงทางเศรษฐกิจและการเงินในทางลบระยะสั้น
- C (tha) แสดงถึงระดับความสามารถในการชำระหนี้ตามเงื่อนไขทางการเงินของตราสารตามกำหนดเวลาที่ไม่แน่นอนสูงเมื่อเปรียบเทียบกับผู้ออกตราสารหรือตราสารอื่น ๆ ในประเทศไทย ความสามารถในการปฏิบัติตามข้อผูกพันทางการเงินขึ้นอยู่กับสถานะที่เอื้อต่อการดำเนินธุรกิจและสภาพการณ์ทางเศรษฐกิจเท่านั้น
- D (tha) แสดงถึงการผิดนัดชำระหนี้ที่ได้เกิดขึ้นแล้วหรือกำลังจะเกิดขึ้น

หมายเหตุประกอบการจัดอันดับความน่าเชื่อถือในระยะยาว ในระยะสั้น สำหรับประเทศไทย

เครื่องบ่งชี้พิเศษสำหรับประเทศไทย “tha” จะถูกระบุไว้ต่อจากอันดับความน่าเชื่อถือทุกระดับ เพื่อแยกความแตกต่างออกจากการจัดอันดับความน่าเชื่อถือระดับสากล เครื่องหมาย “+” หรือ “-” อาจจะถูกระบุไว้เพิ่มเติมต่อจากอันดับความน่าเชื่อถือสำหรับประเทศหนึ่งๆ เพื่อแสดงถึงสถานะย่อยโดยเปรียบเทียบกับในอันดับความน่าเชื่อถือชั้นหลัก ทั้งนี้ จะไม่มีการระบุสัญลักษณ์ต่อท้ายดังกล่าว สำหรับอันดับความน่าเชื่อถือระดับ “AAA (tha)” หรืออันดับที่ต่ำกว่า “CCC (tha)”

สำหรับอันดับความน่าเชื่อถือในระยะยาวและจะไม่มีการระบุสัญลักษณ์ต่อท้ายดังกล่าวสำหรับอันดับความน่าเชื่อถือในระยะสั้น นอกเหนือจาก “F1 (tha)”

สัญญาณการปรับอันดับความน่าเชื่อถือ (Rating Watch) : สัญญาณการปรับอันดับความน่าเชื่อถือจะถูกใช้เพื่อแจ้งให้นักลงทุนทราบว่ามีความเป็นไปได้ที่จะมีการเปลี่ยนแปลงอันดับความน่าเชื่อถือและแจ้งแนวโน้มทิศทางของการเปลี่ยนแปลงดังกล่าว สัญญาณดังกล่าวอาจระบุเป็น “สัญญาณบวก” ซึ่งบ่งชี้แนวโน้มในการปรับอันดับความน่าเชื่อถือให้สูงขึ้น “สัญญาณลบ” จะบ่งชี้แนวโน้มในการปรับอันดับความน่าเชื่อถือให้ต่ำลง หรือ “สัญญาณวิวัฒน์” ในกรณีที่อันดับความน่าเชื่อถืออาจได้รับการปรับขึ้น ปรับลง หรือคงที่ โดยปกติสัญญาณการปรับอันดับความน่าเชื่อถือมักจะถูกระบุไว้สำหรับช่วงระยะเวลาสั้นๆ

รายงานสรุปเงินลงทุนในตราสารแห่งนี้ เงินฝาก หรือตราสารกึ่งหนี้กึ่งทุน
มูลค่า ณ วันที่ 31 มีนาคม 2566

กลุ่มของตราสารการลงทุน	มูลค่าตามราคาตลาด	%NAV
(ก) ตราสารภาครัฐไทย/ตราสารภาครัฐต่างประเทศ	-	-
(ข) ตราสารที่ธนาคารที่มีกฎหมายเฉพาะจัดตั้งขึ้น ธนาคารพาณิชย์ หรือบริษัทเงินทุนเป็นผู้ออก/ส่งจ่าย/รับอวัล/ค้ำประกัน	2,899,031.24	3.74
(ค) ตราสารที่มีอันดับความน่าเชื่อถืออยู่ในอันดับที่สามารถลงทุนได้ (Investment grade)	-	-
(ง) ตราสารที่มีอันดับความน่าเชื่อถืออยู่ในอันดับต่ำกว่าอันดับที่สามารถลงทุนได้ (Non-Investment grade) หรือไม่มี Rating	-	-

สัดส่วนเงินลงทุนขั้นสูงต่อมูลค่าทรัพย์สินสุทธิของกองทุนสำหรับกลุ่มตราสารตาม (ง) เท่ากับ 15% NAV

รายชื่อหุ้นที่ลงทุน 10 อันดับแรก พร้อมสัดส่วนการลงทุน
มูลค่า ณ วันที่ 31 มีนาคม 2566

ลำดับ	ชื่อหลักทรัพย์	ชื่อย่อ	ร้อยละของเงินลงทุน
1	บริษัท ทำอากาศยานไทย จำกัด (มหาชน)	AOT	5.98
2	บริษัท ซี.พี.ออลล์ จำกัด (มหาชน)	CPALL	5.73
3	ธนาคาร กรุงเทพ จำกัด (มหาชน)	BBL	5.08
4	บริษัท แอดวานซ์ อินโฟร์ เซอร์วิส จำกัด (มหาชน)	ADVANC	4.49
5	บริษัท เซ็นทรัลพัฒนา จำกัด (มหาชน)	CPN	4.00
6	บริษัท กัลฟ์ เอ็นเนอร์จี ดีเวลลอปเม้นท์ จำกัด (มหาชน)	GULF	3.07
7	บริษัท ไมเนอร์ อินเตอร์เนชั่นแนล จำกัด (มหาชน)	MINT	3.06
8	ธนาคาร ไทยพาณิชย์ จำกัด (มหาชน)	SCB	3.06
9	บริษัท ปตท.สำรวจและผลิตปิโตรเลียม จำกัด (มหาชน)	PTTEP	3.01
10	บริษัท กรุงเทพดุสิตเวชการ จำกัด (มหาชน)	BDMS	2.84

รายงานการลงทุนที่ไม่เป็นไปตามนโยบายการลงทุน
รอบ 6 เดือนระหว่างวันที่ 1 ตุลาคม 2565 ถึงวันที่ 31 มีนาคม 2566

วันที่	รายละเอียด	การดำเนินการแก้ไข
	การลงทุนเป็นไปตามนโยบายการลงทุน	

การใช้สิทธิออกเสียงในที่ประชุมผู้ถือหุ้น

ผู้ลงทุนสามารถตรวจสอบแนวทางในการใช้สิทธิออกเสียงและการดำเนินการใช้สิทธิออกเสียงได้ที่ website ของบริษัท
จัดการ www.lhfund.co.th

รายงานรายชื่อของบุคคลที่เกี่ยวข้อง ที่มีการทำธุรกรรมกับกองทุนรวม

กองทุนรวมมีการทำธุรกรรมกับบุคคลที่เกี่ยวข้องในรอบระยะเวลาตั้งแต่วันที่ 1 ตุลาคม 256 ถึงวันที่ 31 มีนาคม 2566
ตามรายชื่อ ดังนี้

- บริษัทหลักทรัพย์ แลนด์ แอนด์ เฮ้าส์ จำกัด (มหาชน)
- บริษัท แลนด์ แอนด์ เฮ้าส์ จำกัด (มหาชน)

หมายเหตุ : ผู้ลงทุนสามารถตรวจสอบการทำธุรกรรมกับบุคคลที่เกี่ยวข้องกับกองทุนรวม ได้ที่บริษัทจัดการโดยตรง หรือที่ website ของบริษัทหลักทรัพย์
จัดการกองทุน แลนด์ แอนด์ เฮ้าส์ จำกัด www.lhfund.co.th และสำนักงานคณะกรรมการ ก.ล.ต. www.sec.or.th

การรับผลประโยชน์ตอบแทนเนื่องจากการใช้บริการบุคคลอื่นๆ (Soft Commission)

จำนวน	บริษัทที่ให้ผลประโยชน์	ข่าวสาร, บทวิเคราะห์	จัดเยี่ยมชมบริษัท	สัมมนา	เหตุผลในการรับผลประโยชน์
1	บริษัทหลักทรัพย์ เอเชีย พลัส จำกัด (มหาชน)	✓	-	✓	เพื่อประโยชน์ในการลงทุนของกองทุน
2	บริษัทหลักทรัพย์ โนมูระ พัฒนสิน จำกัด (มหาชน)	✓	-	-	เพื่อประโยชน์ในการลงทุนของกองทุน
3	บริษัทหลักทรัพย์ เคจีไอ (ประเทศไทย) จำกัด (มหาชน)	✓	✓	✓	เพื่อประโยชน์ในการลงทุนของกองทุน
4	ธนาคารทหารไทยธนชาติ จำกัด(มหาชน)	✓	-	-	เพื่อประโยชน์ในการลงทุนของกองทุน
5	บริษัทหลักทรัพย์ ทรินิตี้ จำกัด	✓	-	✓	เพื่อประโยชน์ในการลงทุนของกองทุน
6	บริษัทหลักทรัพย์ ฟิลลิป (ประเทศไทย) จำกัด(มหาชน)	✓	-	-	เพื่อประโยชน์ในการลงทุนของกองทุน
7	ธนาคารเกียรตินาคินภัทร จำกัด (มหาชน)	✓	-	-	เพื่อประโยชน์ในการลงทุนของกองทุน
8	ธนาคารอาคารสงเคราะห์	✓	-	-	เพื่อประโยชน์ในการลงทุนของกองทุน
9	ธนาคารแลนด์ แอนด์ เฮาส์ จำกัด (มหาชน)	✓	-	-	เพื่อประโยชน์ในการลงทุนของกองทุน
10	ธนาคารไอซีบีซี (ไทย) จำกัด (มหาชน)	✓	-	-	เพื่อประโยชน์ในการลงทุนของกองทุน
11	ธนาคารซีทีแบงก์ สาขากรุงเทพฯ	✓	-	-	เพื่อประโยชน์ในการลงทุนของกองทุน
12	บริษัทหลักทรัพย์ ฟินันเซีย ไซรัส จำกัด (มหาชน)	✓	✓	✓	เพื่อประโยชน์ในการลงทุนของกองทุน
13	บริษัทหลักทรัพย์ ยูโอบี เคียเฮียน (ประเทศไทย) จำกัด (มหาชน)	✓	-	-	เพื่อประโยชน์ในการลงทุนของกองทุน
14	บริษัทหลักทรัพย์ ทิสโก้ จำกัด (มหาชน)	✓	✓	✓	เพื่อประโยชน์ในการลงทุนของกองทุน
15	บริษัทหลักทรัพย์ ภัทร จำกัด (มหาชน)	✓	✓	✓	เพื่อประโยชน์ในการลงทุนของกองทุน
16	บริษัทหลักทรัพย์ เมย์แบงก์ กิมเอ็ง (ประเทศไทย) จำกัด (มหาชน)	✓	-	-	เพื่อประโยชน์ในการลงทุนของกองทุน
17	บริษัทหลักทรัพย์ ซีจีเอส-ซีไอเอ็มบี (ประเทศไทย) จำกัด	✓	-	✓	เพื่อประโยชน์ในการลงทุนของกองทุน
18	บริษัทหลักทรัพย์ เอเชีย เวลท์ จำกัด	✓	-	-	เพื่อประโยชน์ในการลงทุนของกองทุน
19	บริษัทหลักทรัพย์ บัวหลวง จำกัด (มหาชน)	✓	✓	✓	เพื่อประโยชน์ในการลงทุนของกองทุน
20	บริษัทหลักทรัพย์ ไทยพาณิชย์ จำกัด	✓	✓	✓	เพื่อประโยชน์ในการลงทุนของกองทุน
21	บริษัทหลักทรัพย์ กรุงศรี จำกัด (มหาชน)	✓	✓	✓	เพื่อประโยชน์ในการลงทุนของกองทุน
22	บริษัทหลักทรัพย์ แลนด์ แอนด์ เฮาส์ จำกัด (มหาชน)	✓	-	-	เพื่อประโยชน์ในการลงทุนของกองทุน
23	บริษัทหลักทรัพย์ ดีบีเอส วิกเคอร์ส (ประเทศไทย) จำกัด	✓	✓	✓	เพื่อประโยชน์ในการลงทุนของกองทุน
24	บริษัทหลักทรัพย์อาร์เอชบี (ประเทศไทย) จำกัด (มหาชน)	✓	-	-	เพื่อประโยชน์ในการลงทุนของกองทุน
25	บริษัทหลักทรัพย์พัฒนสิน จำกัด (มหาชน)	✓	✓	✓	เพื่อประโยชน์ในการลงทุนของกองทุน
26	บริษัทหลักทรัพย์กสิกรไทย จำกัด (มหาชน)	✓	✓	✓	เพื่อประโยชน์ในการลงทุนของกองทุน
27	บริษัทหลักทรัพย์ธนชาติ จำกัด (มหาชน)	✓	✓	✓	เพื่อประโยชน์ในการลงทุนของกองทุน
28	บริษัทหลักทรัพย์ ซี แอล เอส เอ (ประเทศไทย) จำกัด	✓	-	-	เพื่อประโยชน์ในการลงทุนของกองทุน
29	บริษัทหลักทรัพย์ ดาโอ (ประเทศไทย) จำกัด (มหาชน)	✓	✓	✓	เพื่อประโยชน์ในการลงทุนของกองทุน

ค่านายหน้าซื้อขายหลักทรัพย์
ตั้งแต่วันที่ 1 ตุลาคม 2565 ถึงวันที่ 31 มีนาคม 2566

ลำดับ	ชื่อบริษัทนายหน้า	ค่านายหน้า (บาท)	อัตราส่วน (%)
1	บริษัทหลักทรัพย์ บัวหลวง จำกัด	37,984.41	18.55
2	บริษัทหลักทรัพย์ เกียรตินาคินภัทร จำกัด (มหาชน)	37,415.42	18.27
3	บริษัทหลักทรัพย์ ดีบีเอส วิกเคอร์ส (ประเทศไทย) จำกัด	25,137.77	12.27
4	บริษัทหลักทรัพย์ กสิกรไทย จำกัด (มหาชน)	22,161.52	10.82
5	บริษัทหลักทรัพย์ ฟินันเซีย ไซรัส จำกัด (มหาชน)	21,010.04	10.26
6	บริษัทหลักทรัพย์ ธนชาติ จำกัด (มหาชน)	15,065.03	7.36
7	บริษัทหลักทรัพย์ อินโนเวสต์ เอกซ์ จำกัด	14,264.24	6.96
8	บริษัทหลักทรัพย์ ทิสโก้ จำกัด	10,920.23	5.33
9	บริษัทหลักทรัพย์ เครดิต สุวิส (ประเทศไทย) จำกัด	8,481.45	4.14
10	บริษัทหลักทรัพย์ ซีจีเอส-ซีไอเอ็มบี (ประเทศไทย) จำกัด	4,277.75	2.09
11	บริษัทหลักทรัพย์ แลนด์ แอนด์ เฮ้าส์ จำกัด (มหาชน)	4,241.93	2.07
12	บริษัทหลักทรัพย์ ดาโอ (ประเทศไทย) จำกัด (มหาชน)	3,845.61	1.88
รวม		204,805.40	100.00

หมายเหตุ *รวมภาษีมูลค่าเพิ่ม

อัตราส่วนหมุนเวียนการลงทุนของกองทุน (Portfolio Turnover Ratio: PTR)
มูลค่า ณ วันที่ 31 มีนาคม 2566

ชื่อกองทุน	PTR
กองทุนเปิด แอล เอช ท็อปพิก	0.7600

ค่าใช้จ่ายที่เรียกเก็บจากกองทุนรวม
สำหรับรอบระยะเวลาตั้งแต่วันที่ 1 ตุลาคม 2565 ถึงวันที่ 31 มีนาคม 2566

ค่าใช้จ่ายที่เรียกเก็บจากกองทุนรวม

รายการที่เรียกเก็บ	ร้อยละของมูลค่าทรัพย์สินสุทธิ		
	ตามโครงการ	(หน่วย : พันบาท)	เรียกเก็บจริง
1. ค่าธรรมเนียมและค่าใช้จ่ายรวมทั้งหมดที่ประมาณการได้			
● ค่าธรรมเนียมการจัดการ (Management Fee)	ไม่เกินร้อยละ 2.500	622.22	0.30980
● ค่าธรรมเนียมผู้ดูแลผลประโยชน์ (Trustee Fee)	ไม่เกินร้อยละ 0.100	9.33	0.00465
● ค่าธรรมเนียมนายทะเบียน (Registrar Fee)	ไม่เกินร้อยละ 1.000	145.60	0.07249
● ค่าที่ปรึกษาการลงทุน (Advisory Fee)	ไม่มี	ไม่มี	ไม่มี
● ค่าใช้จ่ายอื่นๆ : -	ไม่เกินร้อยละ 1.400	69.93	0.03482
- ค่าโฆษณาประชาสัมพันธ์	ไม่เกินร้อยละ 0.535	ไม่มี	ไม่มี
- ค่าสอบบัญชี (Audit Fee)	จ่ายตามจริง	29.92	0.01490
- ค่าจัดตั้งและจดทะเบียนกองทุน (Setup and Registered Fund)	จ่ายตามจริง	0.00	0.00000
- ค่าใช้จ่ายในการจัดทำ จัดพิมพ์รายงานถึงผู้ถือหุ้น	จ่ายตามจริง	0.00	0.00000
- ค่าใช้จ่ายอื่นๆ ในการดำเนินโครงการ (Others Operating Expense)	จ่ายตามจริง	40.01	0.01992
2. ค่าธรรมเนียมและค่าใช้จ่ายรวมทั้งหมดที่ประมาณการไม่ได้			
- ไม่มี	จ่ายตามจริง	ไม่มี	ไม่มี
รวมค่าใช้จ่ายทั้งหมด	ไม่เกินร้อยละ 5.000	847.08	0.42176
ค่าใช้จ่ายในการซื้อขายหลักทรัพย์	จ่ายตามจริง	204.81	0.10197

หมายเหตุ :

- 1) ค่าธรรมเนียมและค่าใช้จ่ายต่าง ๆ รวมภาษีมูลค่าเพิ่ม หรือภาษีธุรกิจเฉพาะ หรือภาษีอื่นใด (ถ้ามี) แต่ยังไม่รวมค่า นายหน้าซื้อขายหลักทรัพย์และ ค่าธรรมเนียมต่าง ๆ ที่เกิดขึ้นจากการซื้อขายหลักทรัพย์
- 2) ค่าธรรมเนียมค่าใช้จ่ายที่เรียกเก็บจากกองทุนรวม เมื่อรวมกันทั้งหมดแล้วต้องไม่เกินอัตราร้อยละ 5.00 ต่อปี ของมูลค่าทรัพย์สินสุทธิของกองทุนรวม

งบแสดงฐานะการเงิน
ณ วันที่ 31 มีนาคม 2566

	(หน่วย : บาท)
	ยังไม่ได้ตรวจสอบ
สินทรัพย์	
เงินลงทุนตามมูลค่ายุติธรรม	74,506,601.85
เงินฝากธนาคาร	2,896,028.92
ลูกหนี้จากเงินปันผลและดอกเบีย	510,092.54
ลูกหนี้จากการขายเงินลงทุน	341,377.23
รวมสินทรัพย์	78,254,100.54
หนี้สิน	
ค่าใช้จ่ายค้างจ่าย	197,666.79
เจ้าหนี้จากการซื้อเงินลงทุน	347,992.85
เจ้าหนี้จากการรับซื้อคืนหน่วยลงทุน	202,667.62
หนี้สินอื่น	4,618.39
รวมหนี้สิน	752,945.65
สินทรัพย์สุทธิ	77,501,154.89
สินทรัพย์สุทธิ :	
ทุนที่ได้รับจากผู้ถือหน่วยลงทุน	89,144,684.98
กำไร(ขาดทุน)สะสม	
บัญชีปรับสมดุล	49,248,808.22
กำไร(ขาดทุน)สะสมจากการดำเนินงาน	(60,892,338.31)
สินทรัพย์สุทธิ	77,501,154.89
ประเภทผู้ถือหน่วยลงทุน	
สินทรัพย์สุทธิต่อหน่วยที่คำนวณแยกตามประเภทผู้ถือหน่วยลงทุน มีดังนี้	
ชนิดสะสมมูลค่า	9.4697
ชนิดจ่ายเงินปันผล	7.7204
ชนิดขายคืนหน่วยลงทุนอัตโนมัติ	9.4669
จำนวนหน่วยลงทุนที่จำหน่ายแล้วทั้งหมด ณ วันสิ้นงวด (หน่วย) แยกตามประเภทผู้ถือหน่วยลงทุน มีดังนี้	
ชนิดสะสมมูลค่า	3,972,239.6094
ชนิดจ่ายเงินปันผล	3,952,498.4347
ชนิดขายคืนหน่วยลงทุนอัตโนมัติ	989,730.4468
	8,914,468.4909

งประกอบรายละเอียดเงินลงทุน
ณ วันที่ 31 มีนาคม 2566

ชื่อหลักทรัพย์	ชื่อย่อ	จำนวนหน่วย / มูลค่าที่ตราไว้	มูลค่ายุติธรรม (บาท)	อัตราส่วนของ มูลค่ายุติธรรม(%)	อัตราดอกเบี้ย	วันครบกำหนด
หลักทรัพย์จดทะเบียน						
หุ้นสามัญ						
เกษตรและอุตสาหกรรมอาหาร						
บริษัท ออฟเตอร์ ยู จำกัด (มหาชน)	AU	69,600.0000	744,720.00	1.00	-	-
เงินทุนและหลักทรัพย์						
บริษัท เจ เอ็ม ที เน็ทเวอร์ค เซอร์วิส เซ็ส จำกัด (มหาชน)	JMT	19,700.0000	916,050.00	1.23	-	-
เทคโนโลยีสารสนเทศและการสื่อสาร						
บริษัท แอดวานซ์ อินโฟร์ เซอร์วิส จำกัด (มหาชน)	ADVANC	16,400.0000	3,476,800.00	4.67	-	-
บริษัท สกาย ไอซีที จำกัด (มหาชน)	SKY	29,600.0000	784,400.00	1.05	-	-
บริษัท โทร คอร์ปอเรชั่น จำกัด (มหาชน)	TRUE	201,509.0000	1,692,675.60	2.27	-	-
การแพทย์						
บริษัท บางกอก เซน ฮอสปิทอล จำกัด (มหาชน)	BCH	31,000.0000	632,400.00	0.85	-	-
บริษัท กรุงเทพดุสิตเวชการ จำกัด (มหาชน)	BDMS	74,600.0000	2,200,700.00	2.95	-	-
บริษัท โรงพยาบาลบำรุงราษฎร์ จำกัด (มหาชน)	BH	4,600.0000	1,039,600.00	1.40	-	-
บริษัท โรงพยาบาลพระรามเก้า จำกัด (มหาชน)	PR9	42,500.0000	884,000.00	1.19	-	-
การท่องเที่ยวและสันทนาการ						
บริษัท โรงแรมเซ็นทรัลพลาซา จำกัด (มหาชน)	CENTEL	27,900.0000	1,562,400.00	2.10	-	-
บริษัท ดี เอร่าวิน กรุ๊ป จำกัด (มหาชน)	ERW	317,500.0000	1,562,100.00	2.10	-	-
บริษัท เอส โฮเทล แอนด์ รีสอร์ท จำกัด (มหาชน)	SHR	373,500.0000	1,531,350.00	2.05	-	-
ขนส่งและโลจิสติกส์						
บริษัท ท่าอากาศยานไทย จำกัด (มหาชน)	AOT	65,300.0000	4,636,300.00	6.22	-	-
บริษัท การบินกรุงเทพ จำกัด (มหาชน)	BA	54,900.0000	741,150.00	0.99	-	-
บริษัท ทางด่วนและรถไฟฟ้ากรุงเทพ จำกัด (มหาชน)	BEM	163,600.0000	1,447,860.00	1.94	-	-
ชิ้นส่วนอิเล็กทรอนิกส์						
บริษัท เน็กซ์ พอยท์ จำกัด (มหาชน)	NEX	27,800.0000	380,860.00	0.51	-	-
ธนาคาร						
ธนาคาร กรุงเทพ จำกัด (มหาชน)	BBL	26,000.0000	3,939,000.00	5.29	-	-
ธนาคาร กสิกรไทย จำกัด (มหาชน)	KBANK	8,300.0000	1,099,750.00	1.48	-	-
ธนาคาร ไทยพาณิชย์ จำกัด (มหาชน)	SCB	23,100.0000	2,367,750.00	3.18	-	-
ธุรกิจการเงิน						
บริษัท เชงู๋ เอเซีย จำกัด (มหาชน)	CHASE	48,100.0000	144,300.00	0.19	-	-
บริการ						
บริษัท เดอะคลีนิกส์ คลินิกเวชกรรม จำกัด (มหาชน)	KLINIQ	22,500.0000	922,500.00	1.24	-	-
บริษัท มาสเตอร์ สโตล์ จำกัด (มหาชน)	MASTER	15,100.0000	1,283,500.00	1.72	-	-
บริษัท เมฟ คอร์ปอเรชั่น จำกัด (มหาชน)	MEB	11,000.0000	387,750.00	0.52	-	-
บริษัท พิวาร์ทีอาร์ กรุ๊ป จำกัด (มหาชน)	PRTR	42,800.0000	368,080.00	0.49	-	-
บริษัท สยามเวลเนสกรุ๊ป จำกัด (มหาชน)	SPA	69,800.0000	753,840.00	1.01	-	-
บริการรับเหมาก่อสร้าง						
บริษัท ซีโน-ไทย เอ็นจิเนียริงแอนด์คอนสตรัคชั่น จำกัด (มหาชน)	STEC	89,300.0000	1,125,180.00	1.51	-	-
ประกันภัยและประกันชีวิต						
บริษัท ไทยประกันชีวิต จำกัด (มหาชน)	TLI	56,500.0000	717,550.00	0.96	-	-
ปิโตรเคมีและเคมีภัณฑ์						
บริษัท พีทีที โกลบอล เคมิคอล จำกัด (มหาชน)	PTTGC	16,800.0000	768,600.00	1.03	-	-

ชื่อหลักทรัพย์	ชื่อย่อ	จำนวนหน่วย / มูลค่าที่ตราไว้	มูลค่ายุติธรรม (บาท)	อัตราส่วนของ มูลค่ายุติธรรม(%)	อัตราดอกเบี้ย	วันครบกำหนด
พลังงานและสาธารณูปโภค						
บริษัท บริการเชื้อเพลิงการบินกรุงเทพ จำกัด (มหาชน)	BAFS	24,800.0000	787,400.00	1.06	-	-
บริษัท บี.กริม เพาเวอร์ จำกัด (มหาชน)	BGRIM	39,200.0000	1,587,600.00	2.13	-	-
บริษัท กัลฟ์ เอ็นเนอร์จี ดีเวลลอปเม้นท์ จำกัด (มหาชน)	GULF	45,170.0000	2,382,717.50	3.20	-	-
บริษัท ปตท.สำรวจและผลิตปิโตรเลียม จำกัด (มหาชน)	PTTEP	15,500.0000	2,332,750.00	3.13	-	-
บริษัท ไทยออยล์ จำกัด (มหาชน)	TOP	26,400.0000	1,386,000.00	1.86	-	-
พัฒนาอสังหาริมทรัพย์						
บริษัท อมตะ คอร์ปอเรชั่น จำกัด (มหาชน)	AMATA	27,500.0000	624,250.00	0.84	-	-
บริษัท เอพี (ไทยแลนด์) จำกัด (มหาชน)	AP	68,800.0000	825,600.00	1.11	-	-
บริษัท เซ็นทรัลพัฒนา จำกัด (มหาชน)	CPN	45,100.0000	3,100,625.00	4.16	-	-
บริษัท แลนด์แอนด์เฮ้าส์ จำกัด (มหาชน)	LH	81,600.0000	803,760.00	1.08	-	-
บริษัท เอ็ม บี เค จำกัด (มหาชน)	MBK	52,800.0000	855,360.00	1.15	-	-
บริษัท ดับบลิวเอชเอ คอร์ปอเรชั่น จำกัด (มหาชน)	WHA	184,600.0000	793,780.00	1.06	-	-
พามิชรี่						
บริษัท เบอร์ลี่ ยุคเกอร์ จำกัด (มหาชน)	BJC	21,800.0000	833,850.00	1.12	-	-
บริษัท คอมมูเนชั่น จำกัด (มหาชน)	COM7	37,000.0000	1,128,500.00	1.51	-	-
บริษัท ซี.พี.ออลล์ จำกัด (มหาชน)	CPALL	71,600.0000	4,439,200.00	5.96	-	-
บริษัท เซ็นทรัล รีเทล คอร์ปอเรชั่น จำกัด (มหาชน)	CRC	20,800.0000	930,800.00	1.25	-	-
บริษัท ดูโฮม จำกัด (มหาชน)	DOHOME	26,700.0000	381,810.00	0.51	-	-
บริษัท สยามโกลบอลเฮ้าส์ จำกัด (มหาชน)	GLOBAL	100,625.0000	1,861,562.50	2.50	-	-
บริษัท คาร์มาร์ท จำกัด (มหาชน)	KAMART	48,800.0000	402,600.00	0.54	-	-
บริษัท สยามแม็คโคร จำกัด (มหาชน)	MAKRO	28,700.0000	1,126,475.00	1.51	-	-
บริษัท โมชิ โมชิ รีเทล คอร์ปอเรชั่น จำกัด (มหาชน)	MOSHI	15,500.0000	817,625.00	1.10	-	-
วัสดุก่อสร้าง						
บริษัท ทีโอเอ เพ้นท์ (ประเทศไทย) จำกัด (มหาชน)	TOA	23,100.0000	716,100.00	0.96	-	-
สินค้าอุตสาหกรรม						
บริษัท ไอออนดีไอ กรุ๊ป จำกัด (มหาชน)	IIG	20,500.0000	676,500.00	0.91	-	-
สินค้าอุปโภคบริโภค						
บริษัท วอริกซ์ สपोर्ट จำกัด (มหาชน)	WARRIX	42,600.0000	472,860.00	0.63	-	-
สื่อและสิ่งพิมพ์						
บริษัท แพลน บี มีเดีย จำกัด (มหาชน)	PLANB	132,300.0000	1,131,165.00	1.52	-	-
อสังหาริมทรัพย์และก่อสร้าง						
บริษัท สีเคลต้า จำกัด (มหาชน)	DPAINT	90,500.0000	728,525.00	0.98	-	-
อาหารและเครื่องดื่ม						
บริษัท ไอ-เทล คอร์ปอเรชั่น จำกัด (มหาชน)	ITC	56,400.0000	1,331,040.00	1.79	-	-
บริษัท ไมเนอร์ อินเตอร์เนชั่นแนล จำกัด (มหาชน)	MINT	73,595.0000	2,373,438.75	3.19	-	-
บริษัท โอสดสภา จำกัด (มหาชน)	OSP	29,800.0000	916,350.00	1.23	-	-
บริษัท ศรีนันทพร มาร์เก็ตติ้ง จำกัด (มหาชน)	SNNP	26,100.0000	639,450.00	0.86	-	-
ใบสำคัญแสดงสิทธิ						
สินค้าอุตสาหกรรม						
บริษัท ไอออนดีไอ กรุ๊ป จำกัด (มหาชน)	IIG-W1	815.0000	7,742.50	0.01	-	19 ตุลาคม 2568
รวมหลักทรัพย์จดทะเบียน			74,506,601.85	100.00		
รวมเงินลงทุน			74,506,601.85	100.00		

งบกำไรขาดทุนเบ็ดเสร็จ
สำหรับรอบระยะเวลาตั้งแต่วันที่ 1 ตุลาคม 2565 ถึงวันที่ 31 มีนาคม 2566

	(หน่วย : บาท)
	ยังไม่ได้ตรวจสอบ
รายได้จากการลงทุน	
รายได้เงินปันผล	681,697.19
รายได้จากดอกเบี้ย	4,528.94
รวมรายได้	686,226.13
ค่าใช้จ่าย	
ค่าธรรมเนียมการจัดการ	622,218.34
ค่าธรรมเนียมผู้ดูแลผลประโยชน์	9,333.20
ค่าธรรมเนียมนายทะเบียน	145,599.09
ค่าสอบบัญชี	29,917.16
ค่าใช้จ่ายอื่นๆ ในการดำเนินโครงการ	245,495.22
รวมค่าใช้จ่าย	1,052,563.01
รายได้จากการลงทุนสุทธิ	(366,336.88)
รายการกำไร(ขาดทุน)สุทธิจากเงินลงทุน	
กำไร(ขาดทุน)สุทธิที่เกิดขึ้นทั้งสิ้น	3,434,422.86
กำไร(ขาดทุน)สุทธิที่ยังไม่เกิดขึ้นทั้งสิ้น	(566,721.02)
รวมกำไร(ขาดทุน)จากเงินลงทุนที่เกิดขึ้นและยังไม่มีเกิดขึ้น	2,867,701.84
รวมกำไร(ขาดทุน)จากเงินลงทุน	2,867,701.84
การเพิ่มขึ้น(ลดลง)ในสินทรัพย์สุทธิจากการดำเนินงาน	2,501,364.96
การเพิ่มขึ้นในสินทรัพย์สุทธิจากการดำเนินงานแยกตามประเภทผู้ถือหน่วยลงทุน มีดังนี้	
ชนิดสะสมมูลค่า	1,136,973.88
ชนิดจ่ายเงินปันผล	1,043,805.82
ชนิดขายคืนหน่วยลงทุนอัตโนมัติ	320,585.26
	2,501,364.96