

รายงาน 6 เดือน

กองทุนเปิด แอล เอช ท็อปฟิค

สำหรับรอบระยะเวลาตั้งแต่วันที่ 1 ตุลาคม 2568 ถึงวันที่ 31 มีนาคม 2569

กองทุนเปิด แอล เอช ท็อปพิก (LHTOPPICK)

ประเภทโครงการ : กองทุนรวมตราสารแห่งทุน

นโยบายการลงทุน : กองทุนมีนโยบายที่จะลงทุนในตราสารแห่งทุนในประเทศ โดยมีมูลค่าการลงทุนสุทธิในตราสารทุน (net exposure) โดยเฉลี่ยในรอบปีบัญชีไม่น้อยกว่าร้อยละ 80 ของมูลค่าทรัพย์สินสุทธิของกองทุน โดยเน้นลงทุนในหลักทรัพย์ไม่เกิน 10 หลักทรัพย์ที่คัดเลือกแล้ว โดยจะพิจารณาจากหลักเกณฑ์การคัดเลือก ดังนี้

- 1 พิจารณาเลือกลงทุนในตราสารทุนที่มีปัจจัยพื้นฐานดี หรือแนวโน้มการเติบโตสูงในอนาคตและ/หรือ
- 2 พิจารณาเลือกลงทุนจากผลประกอบการปัจจุบันและ/หรือ
- 3 พิจารณาเลือกลงทุนจากแนวโน้มของผลประกอบการในอนาคต โดยพิจารณาจากรายได้ที่อาจปรับตัวเพิ่มขึ้น หรือ ผลประกอบการที่ดีขึ้น หรือ ผลกำไรที่สูงขึ้น

ทั้งนี้ ผู้จัดการกองทุนจะพิจารณาเลือกลงทุนให้สอดคล้องตามหลักเกณฑ์ที่กำหนด และ/หรือพิจารณาปรับหลักทรัพย์ที่ลงทุน และ/หรือจำนวนหลักทรัพย์ที่ลงทุนซึ่งอาจมากกว่า 10 หลักทรัพย์ เพื่อให้สอดคล้องกับสถานะเศรษฐกิจ และ/หรือเป็นไปตามประกาศที่คณะกรรมการ ก.ล.ต. หรือสำนักงานคณะกรรมการ ก.ล.ต. กำหนด โดยถือว่าได้รับความเห็นชอบจากผู้ถือหน่วยลงทุนแล้ว บริษัทจัดการขอสงวนสิทธิในการเปลี่ยนแปลง และ/หรือเพิ่มเติมหลักเกณฑ์การคัดเลือกหลักทรัพย์โดยคำนึงถึงประโยชน์ ผู้ถือหน่วยเป็นสำคัญ ทั้งนี้ บริษัทจัดการจะพิจารณาจากหลักเกณฑ์ (1) และ/หรือ (2) และ/หรือ (3) รวมถึงการวิเคราะห์ข้อมูลเกี่ยวกับผลการดำเนินงานหรือฐานะการเงินของบริษัทผู้ออกตราสาร

ส่วนที่เหลืออาจพิจารณาลงทุนใน ตราสารหนี้ ตราสารกึ่งหนี้กึ่งทุน ตราสารทางการเงิน เงินฝากและ/หรือตราสารเทียบเท่าเงินฝาก ใบสำคัญแสดงสิทธิอื่น ๆ พันธ หน่วยลงทุนของกองทุน เช่น หน่วย CIS หน่วยลงทุนของกองทุนอสังหาริมทรัพย์ / REITs หน่วยลงทุนของกองทุนโครงสร้างพื้นฐาน (Infra) หรือกองทุนรวมอิตาลี (ETF) เป็นต้น ตลอดจนหลักทรัพย์หรือทรัพย์สินอื่นหรือการขาดผลโดยวิธีอื่นตามที่สำนักงานคณะกรรมการ ก.ล.ต. ประกาศกำหนดให้ลงทุนได้

กองทุนอาจลงทุนในหรือมีไว้ซึ่งสัญญาซื้อขายล่วงหน้า (Derivatives) เพื่อเพิ่มประสิทธิภาพในการบริหารการลงทุน (Efficient Portfolio Management) รวมถึงวัตถุประสงค์เพื่อป้องกันความเสี่ยง (Hedging) โดยพิจารณาจากสถานะตลาดในขณะนั้น กฎข้อบังคับ และปัจจัยอื่น ๆ ที่เกี่ยวข้อง เช่น ทิศทางราคาหลักทรัพย์ ค่าใช้จ่าย เป็นต้น

ทั้งนี้ กองทุนอาจลงทุนในตราสารหนี้ที่มีอันดับความน่าเชื่อถือของตราสารหรือผู้ออก (Issue/Issuer) ต่ำกว่าที่สามารถลงทุนได้ (Non-investment grade) และ/หรือตราสารที่มีลักษณะของสัญญาซื้อขายล่วงหน้าแบ่ง (Structured Note) ตราสารหนี้ที่ไม่ได้รับการจัดอันดับความน่าเชื่อถือ (Unrated) ตราสารทุนของบริษัทที่ไม่ได้จดทะเบียนซื้อขายในตลาด (Unlisted Securities) นอกจากนี้ กองทุนอาจเข้าทำธุรกรรมการซื้อโดยมีสัญญาขายคืน (reverse repo) และ/หรือธุรกรรมประเภทการให้ยืมหลักทรัพย์ (securities lending)

ในกรณีที่คณะกรรมการ ก.ล.ต. หรือสำนักงานคณะกรรมการ ก.ล.ต. มีการแก้ไขเพิ่มเติมประกาศที่เกี่ยวข้องกับกฎเกณฑ์การลงทุนซึ่งกระทบกับนโยบายการลงทุนของกองทุนนี้ในภายหลัง รวมถึงกฎเกณฑ์การลงทุนในสัญญาซื้อขายล่วงหน้า (Derivatives) รวมถึงนโยบายการลงทุนอื่นใด บริษัทจัดการจะดำเนินการปรับนโยบายการลงทุนดังกล่าวเพื่อให้เป็นไปตามประกาศที่คณะกรรมการ ก.ล.ต. หรือสำนักงานคณะกรรมการ ก.ล.ต. กำหนด และถือว่าได้รับความเห็นชอบจากผู้ถือหน่วยลงทุนแล้ว



บริษัทหลักทรัพย์จัดการกองทุน แลนด์ แอนด์ เฮ้าส์ จำกัด
LAND AND HOUSES FUND MANAGEMENT CO.,LTD

เรียน ท่านผู้ถือหน่วยลงทุน
กองทุนเปิด แอล เอช ท็อปพิก

บริษัทหลักทรัพย์จัดการกองทุน แลนด์ แอนด์ เฮ้าส์ จำกัด ขอนำส่ง “รายงานสรุปสถานะการลงทุน” เพื่อรายงานผลการดำเนินงานของกองทุนตั้งแต่วันที่ 1 ตุลาคม 2568 ถึงวันที่ 31 มีนาคม 2569 มาเพื่อโปรดทราบ

สภาพตลาดในรอบบัญชีตั้งแต่วันที่ 1 ตุลาคม 2568 ถึงวันที่ 31 มีนาคม 2569

ภาพรวมตลาดหุ้นไทย ปี 2568

ภาพรวมตลาดหุ้นไทยตั้งแต่เดือนกันยายน 2568 ถึงกุมภาพันธ์ 2569 มีทิศทางฟื้นตัวต่อเนื่อง แม้ระหว่างทางยังเผชิญความผันผวนจากปัจจัยการเมืองในประเทศ ความตึงเครียดทางการค้าระหว่างประเทศ และทิศทางดอกเบี้ยโลก โดยในช่วงปลายไตรมาส 3 ถึงไตรมาส 4 ปี 2568 ตลาดได้รับแรงหนุนจากความชัดเจนทางการเมืองภายในประเทศ หลังนายอนุทิน ชาญวีรกูล ได้รับเลือกเป็นนายกรัฐมนตรี และมีการแถลงนโยบายเร่งด่วนด้านเศรษฐกิจ เช่น การลดค่าครองชีพ มาตรการคนละครึ่ง การแก้ไขปัญหาหนี้ และการสนับสนุน SMEs ซึ่งช่วยเพิ่มความเชื่อมั่นต่อนักลงทุน ประกอบกับมาตรการกระตุ้นเศรษฐกิจเพิ่มเติม เช่น โครงการคนละครึ่งพลัส รวมถึงผลประกอบการของบางกลุ่มอุตสาหกรรมที่ออกมาดีกว่าคาด โดยเฉพาะกลุ่มธนาคารและอิเล็กทรอนิกส์ ส่งผลให้ SET Index ปรับตัวขึ้นจากระดับ 1,274.17 จุด ณ สิ้นเดือนกันยายน มาอยู่ที่ 1,309.50 จุด ณ สิ้นเดือนตุลาคม

ในช่วงปลายปี 2568 ตลาดยังได้รับแรงสนับสนุนจากภาวะการเงินที่ผ่อนคลายมากขึ้น หลังอัตราผลตอบแทนพันธบัตรปรับตัวลดลงในลักษณะ Bull Steepening จากความคาดหวังต่อการลดดอกเบี้ยของทั้งธนาคารกลางสหรัฐฯ และ กนง. รวมถึงแรงซื้อจากนักลงทุนสถาบันและกองทุนลดหย่อนภาษีช่วงปลายปี โดยในเดือนธันวาคม Fed และ กนง. ต่างปรับลดอัตราดอกเบี้ยนโยบายลง 0.25% ทำให้ภาวะการเงินโดยรวมเอื้อต่อสินทรัพย์เสี่ยงมากขึ้น และช่วยลดแรงกดดันต่อตลาดหุ้นไทย อย่างไรก็ตาม ตลาดยังมีความผันผวนจากปัจจัยภายนอก โดยเฉพาะความตึงเครียดทางการค้าระหว่างสหรัฐฯ และจีน รวมถึงความไม่แน่นอนของทิศทางนโยบายการเงินโลก

ภาพรวมตลาดหุ้นไทย ปี 2569

เข้าสู่ช่วงต้นปี 2569 ตลาดหุ้นไทยปรับตัวขึ้นชัดเจน โดยในเดือนมกราคม SET Index เพิ่มขึ้น 5.2% MoM ได้แรงหนุนจากการฟื้นตัวของภาคการผลิตจีน กระแสเงินทุนต่างชาติที่เริ่มไหลกลับเข้าสู่ตลาดเกิดใหม่ และแรงซื้อในหุ้นกลุ่ม Global Play เช่น ปีโตรเคมี อิเล็กทรอนิกส์ แพคเกจจิ้ง สื่อสาร และพลังงาน ขณะเดียวกัน ภาคท่องเที่ยวไทยเริ่มมีสัญญาณฟื้นตัวอย่างค่อยเป็นค่อยไป โดยเฉพาะนักท่องเที่ยวระยะใกล้ เช่น จีน มาเลเซีย และอินเดีย อย่างไรก็ตาม การฟื้นตัวยังไม่ได้กระจายตัวทั่วทุกกลุ่ม เนื่องจากตลาดยังเผชิญแรงกดดันจากอัตราผลตอบแทนพันธบัตรสหรัฐฯ ที่ปรับสูงขึ้น เงินดอลลาร์แข็งค่า และประมาณการกำไรของ SET ที่ยังถูกปรับลดลงเล็กน้อย

แรงหนุนของตลาดชัดเจนมากขึ้นในเดือนกุมภาพันธ์ 2569 โดย SET Index ปรับตัวขึ้นโดดเด่น 15.3% MoM และ 21.3% YTD จากหลายปัจจัยบวกพร้อมกัน ได้แก่ การลดอัตราดอกเบี้ยนโยบายของ กนง. ลงสู่ระดับ 1.00% ซึ่งช่วยหนุน sentiment ตลาดหุ้น ผลประกอบการไตรมาส 4/2568 ของบริษัทจดทะเบียนที่ออกมาดีกว่าคาด โดยเฉพาะกลุ่มพลังงาน โรงกลั่น โรงไฟฟ้า ห้างสรรพสินค้า โรงแรม สื่อสาร ปีโตรเคมี และรับเหมาก่อสร้าง รวมถึงความเชื่อมั่นทางการเมืองที่เพิ่มขึ้นหลังผลการเลือกตั้งมีความชัดเจนมากขึ้น และมีความคาดหวังต่อการจัดตั้งรัฐบาลที่มีเสถียรภาพ นอกจากนี้ ตลาดยังได้รับแรงหนุนสำคัญจาก Fund Flow ต่างชาติที่กลับมาซื้อสุทธิอย่างมีนัยสำคัญ โดยต่างชาติซื้อสุทธิราว 5.5 หมื่นล้านบาทในเดือนกุมภาพันธ์ ส่งผลให้ยอดซื้อสุทธิตั้งแต่ต้นปีอยู่ที่ประมาณ 5.9 หมื่นล้านบาท

ในเชิงกลุ่มอุตสาหกรรม การฟื้นตัวของตลาดในช่วงดังกล่าวมีลักษณะกระจุกตัวในกลุ่มที่มีปัจจัยหนุนเฉพาะตัว โดยกลุ่มอิเล็กทรอนิกส์ได้รับแรงหนุนจากทิศทางที่เกี่ยวข้อกับ AI และ Data Center กลุ่มรับเหมาก่อสร้างได้ประโยชน์จากความชัดเจนทางการเมืองและความเชื่อมั่นต่อการลงทุนภาครัฐ กลุ่มสื่อสารยังเติบโตจากรายได้ค่าบริการมือถือและอินเทอร์เน็ตที่ขยายตัวต่อเนื่อง ขณะที่กลุ่มพลังงานได้รับแรงสนับสนุนจากความเสถียรภูมิรัฐศาสตร์ที่ช่วยพยุงราคาน้ำมัน นอกจากนี้ ตลาดเริ่มเห็นการปรับประมาณการกำไรขึ้นเล็กน้อยในช่วงต้นปี 2569 นำโดยกลุ่มอิเล็กทรอนิกส์ สื่อสาร และพลังงาน แม้บางกลุ่ม เช่น แพคเกจจิ้งและวัสดุก่อสร้าง ยังถูกปรับประมาณการลง

ทั้งนี้ ผู้จัดการกองทุนยังคงดำเนินการลงทุนภายใต้กรอบจรรยาบรรณทางวิชาชีพอย่างเคร่งครัด และเป็นไปตามนโยบายการลงทุนที่กำหนดไว้อย่างชัดเจน โดยให้ความสำคัญสูงสุดต่อผลประโยชน์ของผู้ถือหน่วยลงทุนอย่างต่อเนื่องและรอบคอบ

บริษัทขอขอบพระคุณท่านผู้ถือหน่วยลงทุนเป็นอย่างสูง ที่ได้มอบความไว้วางใจให้บริษัทบริหารเงินลงทุนของท่าน บริษัทยังคงยืนยันในความตั้งใจและทุ่มเทความสามารถเพื่อบริหารเงินของท่านอย่างมีประสิทธิภาพสูงที่สุดต่อไป และหากท่านมีข้อสงสัยประการใด ท่านสามารถติดต่อมาได้ที่บริษัทหลักทรัพย์จัดการกองทุน แลนด์ แอนด์ เฮ้าส์ จำกัด หมายเลขโทรศัพท์ 02-286-3484 หรือที่อีเมล lhfund@lhfund.co.th

ขอแสดงความนับถือ
บริษัทหลักทรัพย์จัดการกองทุน แลนด์ แอนด์ เฮ้าส์ จำกัด

รายชื่อผู้จัดการกองทุน

ผู้จัดการกองทุนรวม

ชื่อ-นามสกุล

วันเริ่มบริหารกองทุน

คุณจารุสร กิจประกอบ

6 มกราคม 2568

คุณณัฐวัตร กิตติสมนาคุณ

20 มกราคม 2568



รายงานความเห็นของผู้ดูแลผลประโยชน์

เสนอ ผู้ถือหุ้นหน่วยลงทุนกองทุนเปิด แอล เอช ท็อปพิก

ตามที่ธนาคารไทยพาณิชย์ จำกัด (มหาชน) ในฐานะผู้ดูแลผลประโยชน์กองทุนเปิด แอล เอช ท็อปพิก ซึ่งมีบริษัทหลักทรัพย์จัดการกองทุน แลนด์ แอนด์ เฮาส์ จำกัด เป็นผู้จัดการกองทุนได้ปฏิบัติหน้าที่ดูแลผลประโยชน์ของกองทุนดังกล่าว สำหรับระยะเวลาตั้งแต่วันที่ 1 ตุลาคม 2568 ถึงวันที่ 31 มีนาคม 2569 แล้วนั้น

ธนาคารฯ เห็นว่าบริษัทหลักทรัพย์จัดการกองทุน แลนด์ แอนด์ เฮาส์ จำกัด ได้ปฏิบัติหน้าที่ในการจัดการกองทุนเปิดแอล เอช ท็อปพิก โดยถูกต้องตามที่ควรตามวัตถุประสงค์ที่ได้กำหนดไว้ในโครงการจัดการที่ได้รับอนุมัติจากสำนักงานคณะกรรมการกำกับหลักทรัพย์และตลาดหลักทรัพย์และภายใต้พระราชบัญญัติหลักทรัพย์และตลาดหลักทรัพย์ พ.ศ. 2535

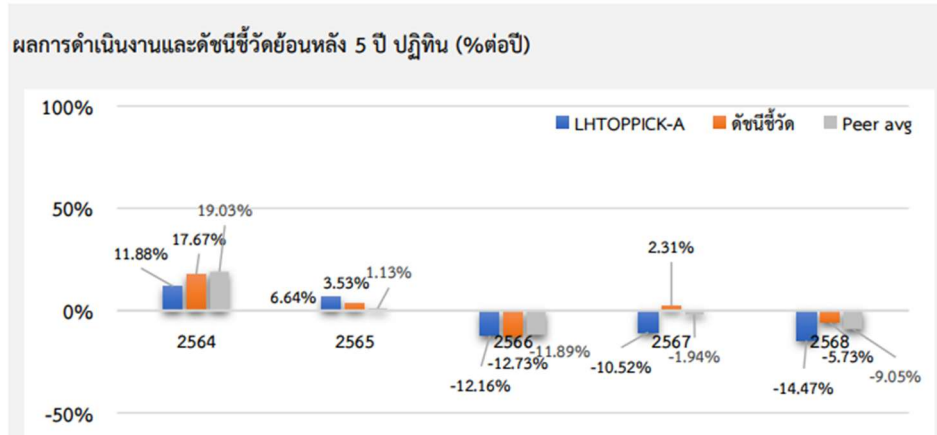
ขอแสดงความนับถือ

ธนาคารไทยพาณิชย์ จำกัด (มหาชน)

(นางสาวกรงจิต อ่าณุธรรม)

ผู้จัดการบริการหลักทรัพย์

ตารางเปรียบเทียบผลการดำเนินงานของ
ชนิดสะสมมูลค่า
ข้อมูล ณ วันที่ 31 มีนาคม 2569



ผลการดำเนินงานย้อนหลังแบบปักหมุด¹ (%ต่อปี)

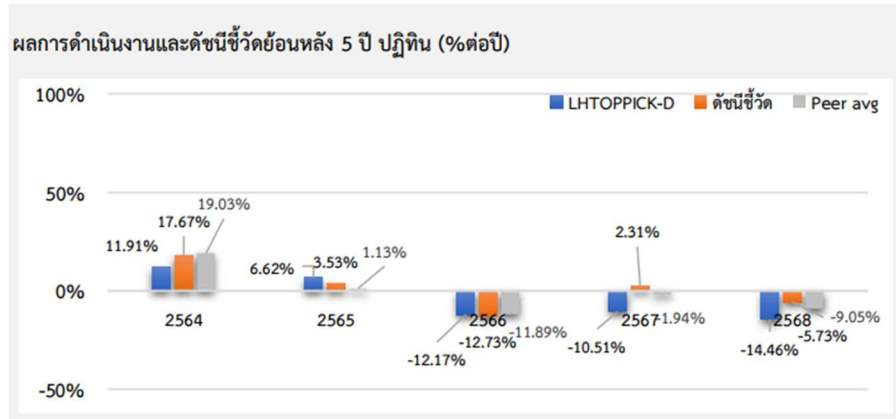
	YTD	3 เดือน	6 เดือน	1 ปี ¹
LHTOPPICK-A	12.90	12.90	9.48	11.49
ดัชนีชี้วัด	15.18	15.18	16.84	29.49
ค่าเฉลี่ยในกลุ่มเดียวกัน	12.45	12.45	11.31	18.75
ความผันผวนกองทุน	12.03	12.03	13.98	19.92
ความผันผวนดัชนีชี้วัด	11.29	11.28	12.88	18.77
	3 ปี ¹	5 ปี ¹	10 ปี ¹	ตั้งแต่จัดตั้ง ¹
LHTOPPICK-A	-7.63	-4.48	N/A	-3.39
ดัชนีชี้วัด	-0.09	1.36	N/A	1.32
ค่าเฉลี่ยในกลุ่มเดียวกัน	-3.11	-1.42	0.96	N/A
ความผันผวนกองทุน	16.27	14.78	N/A	16.07
ความผันผวนดัชนีชี้วัด	14.83	13.61	N/A	15.76

ชื่อกองทุน	มูลค่าหน่วยลงทุน	มูลค่าทรัพย์สินสุทธิ
LHTOPPICK-A	7.4605	23,693,464.44

ข้อมูล ณ วันที่ 31 มีนาคม 2569

- เอกสารการวัดผลการดำเนินงานของกองทุนรวมฉบับนี้ได้จัดทำขึ้นตามมาตรฐานการวัดผลการดำเนินงานของกองทุนรวมของสมาคมบริษัทจัดการลงทุน
- ผลการดำเนินงานในอดีต/ผลการเปรียบเทียบผลการดำเนินงานที่เกี่ยวข้องกับผลิตภัณฑ์ในตลาดทุน มิได้เป็นสิ่งยืนยันถึงผลการดำเนินงานในอนาคต
- ทำความเข้าใจลักษณะสินค้า เงื่อนไข ผลตอบแทน และความเสี่ยง ก่อนตัดสินใจลงทุน

ตารางเปรียบเทียบผลการดำเนินงานของ
 ชนิดจ่ายเงินปันผล
 ข้อมูล ณ วันที่ 31 มีนาคม 2569



ผลการดำเนินงานย้อนหลังแบบปีกลม (%ต่อปี)

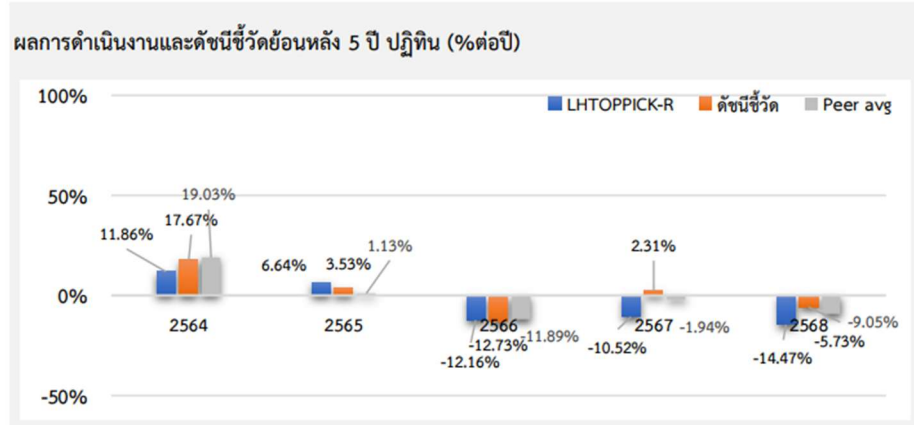
	YTD	3 เดือน	6 เดือน	1 ปี ¹
LHTOPPICK-D	12.90	12.90	9.50	11.51
ดัชนีชี้วัด	15.18	15.18	16.84	29.49
ค่าเฉลี่ยในกลุ่มเดียวกัน	12.45	12.45	11.31	18.75
ความผันผวนกองทุน	12.03	12.03	13.98	19.92
ความผันผวนดัชนีชี้วัด	11.29	11.28	12.88	18.77
	3 ปี ¹	5 ปี ¹	10 ปี ¹	ตั้งแต่จัดตั้ง ¹
LHTOPPICK-D	-7.62	-4.48	N/A	-3.39
ดัชนีชี้วัด	-0.09	1.36	N/A	1.32
ค่าเฉลี่ยในกลุ่มเดียวกัน	-3.11	-1.42	0.96	N/A
ความผันผวนกองทุน	16.27	14.78	N/A	16.07
ความผันผวนดัชนีชี้วัด	14.83	13.61	N/A	15.76

ชื่อกองทุน	มูลค่าหน่วยลงทุน	มูลค่าทรัพย์สินสุทธิ
LHTOPPICK-D	5.4702	10,782,318.13

ข้อมูล ณ วันที่ 31 มีนาคม 2569

- เอกสารการวัดผลการดำเนินงานของกองทุนรวมฉบับนี้ได้จัดทำขึ้นตามมาตรฐานการวัดผลการดำเนินงานของกองทุนรวมของสมาคมบริษัทจัดการลงทุน
- ผลการดำเนินงานในอดีต/ผลการเปรียบเทียบผลการดำเนินงานที่เกี่ยวข้องกับผลิตภัณฑ์ในตลาดทุน มิได้เป็นสิ่งยืนยันถึงผลการดำเนินงานในอนาคต
- ทำความเข้าใจลักษณะสินค้า เงื่อนไข ผลตอบแทน และความเสี่ยง ก่อนตัดสินใจลงทุน

ตารางเปรียบเทียบผลการดำเนินงานของ
 ชนิดขายคืนหน่วยลงทุนอัตโนมัติ
 ข้อมูล ณ วันที่ 31 มีนาคม 2569



ผลการดำเนินงานย้อนหลังแบบปักหมุด¹ (%ต่อปี)

	YTD	3 เดือน	6 เดือน	1 ปี ¹
LHTOPPICK-R	12.90	12.90	9.48	11.49
ดัชนีชี้วัด	15.18	15.18	16.84	29.49
ค่าเฉลี่ยในกลุ่มเดียวกัน	12.45	12.45	11.31	18.75
ความผันผวนกองทุน	12.03	12.03	13.98	19.92
ความผันผวนดัชนีชี้วัด	11.29	11.28	12.88	18.77
	3 ปี ¹	5 ปี ¹	10 ปี ¹	ตั้งแต่จัดตั้ง ¹
LHTOPPICK-R	-7.64	-4.49	N/A	-3.39
ดัชนีชี้วัด	-0.09	1.36	N/A	1.32
ค่าเฉลี่ยในกลุ่มเดียวกัน	-3.11	-1.42	0.96	N/A
ความผันผวนกองทุน	16.27	14.78	N/A	16.07
ความผันผวนดัชนีชี้วัด	14.83	13.61	N/A	15.76

ชื่อกองทุน	มูลค่าหน่วยลงทุน	มูลค่าทรัพย์สินสุทธิ
LHTOPPICK-R	7,4582	3,237,468.32

ข้อมูล ณ วันที่ 31 มีนาคม 2569

- เอกสารการวัดผลการดำเนินงานของกองทุนรวมฉบับนี้ได้จัดทำขึ้นตามมาตรฐานการวัดผลการดำเนินงานของกองทุนรวมของสมาคมบริษัทจัดการลงทุน
- ผลการดำเนินงานในอดีต/ผลการเปรียบเทียบผลการดำเนินงานที่เกี่ยวข้องกับผลิตภัณฑ์ในตลาดทุน มิได้เป็นสิ่งยืนยันถึงผลการดำเนินงานในอนาคต
- ทำความเข้าใจลักษณะสินค้า เงื่อนไข ผลตอบแทน และความเสี่ยง ก่อนตัดสินใจลงทุน

รายงานสถานะการกู้ยืมเงิน และการก่อภาระผูกพัน
มูลค่า ณ วันที่ 31 มีนาคม 2569

รายละเอียดการลงทุน	มูลค่าตามราคาตลาด	%NAV
หลักทรัพย์หรือทรัพย์สินในประเทศ	37,536,104.01	99.53
เงินฝากธนาคาร	567,884.01	1.51
หุ้นสามัญ	36,968,220.00	98.02
ประเภทรายการค้างรับค้างจ่ายหรือหนี้สินอื่น ๆ	177,146.88	0.47
มูลค่าทรัพย์สินสุทธิ	37,713,250.89	100

รายละเอียดการลงทุนในหลักทรัพย์
มูลค่า ณ วันที่ 31 มีนาคม 2569

รายละเอียด	อัตราส่วน (%)	จำนวนเงินต้น หรือ จำนวนหุ้น/ หน่วย	มูลค่ายุติธรรม (บาท)
เงินฝากธนาคาร			
ธนาคารไทยพาณิชย์ จำกัด (มหาชน)	1.51	566,936.28	567,884.01
รวมเงินฝากธนาคาร	1.51		567,884.01
หุ้นสามัญ			
หมวดธุรกิจการแพทย์			
บริษัท กรุงเทพดุสิตเวชการ จำกัด(มหาชน)	6.09	122,100.00	2,295,480.00
หมวดธุรกิจขนส่งและโลจิสติกส์			
บริษัท ท่าอากาศยานไทย จำกัด (มหาชน)	8.71	63,200.00	3,286,400.00
หมวดธุรกิจชิ้นส่วนอิเล็กทรอนิกส์			
บริษัท เดลต้า อีเลคโทรนิคส์ (ประเทศไทย) จำกัด (มหาชน)	10.10	14,700.00	3,807,300.00
หมวดธุรกิจเทคโนโลยีสารสนเทศและการสื่อสาร			
บริษัท ทู คอร์ปอเรชั่น จำกัด (มหาชน)	6.32	165,600.00	2,384,640.00
บริษัท แอดวานซ์ อินโฟร์ เซอร์วิส จำกัด (มหาชน)	7.22	7,300.00	2,722,900.00
หมวดธุรกิจธนาคาร			
ธนาคารกรุงไทย จำกัด (มหาชน)	8.84	95,300.00	3,335,500.00
ธนาคารกสิกรไทย จำกัด (มหาชน)	5.37	10,600.00	2,024,600.00
ธนาคารไทยพาณิชย์ จำกัด (มหาชน)	8.13	21,300.00	3,067,200.00
หมวดธุรกิจปิโตรเคมีและเคมีภัณฑ์			
บริษัท พีทีที โกลบอล เคมิคอล จำกัด (มหาชน)	1.12	11,600.00	423,400.00
หมวดธุรกิจพลังงานและสาธารณูปโภค			
บริษัท กัลป์ เอ็นเนอร์จี้ ดีเวลลอปเม้นท์ จำกัด (มหาชน)	6.06	38,600.00	2,287,050.00

รายละเอียด	อัตราส่วน (%)	จำนวนเงินต้น หรือ จำนวนหุ้น/หน่วย	มูลค่ายุติธรรม (บาท)
บริษัท ไทยออยล์ จำกัด (มหาชน)	1.01	7,800.00	380,250.00
บริษัท ปตท. จำกัด (มหาชน)	9.40	101,300.00	3,545,500.00
บริษัท ปตท. สำรวจและผลิตปิโตรเลียม จำกัด (มหาชน)	1.28	3,000.00	484,500.00
หมวดธุรกิจพัฒนาอสังหาริมทรัพย์			
บริษัท เซ็นทรัลพัฒนา จำกัด (มหาชน)	4.92	29,800.00	1,855,050.00
หมวดธุรกิจพาณิชย์			
บริษัท ซีพี ออลล์ จำกัด (มหาชน)	5.34	44,300.00	2,015,650.00
บริษัท ซีพี แอ็กซ์ตรา จำกัด (มหาชน)	8.09	190,800.00	3,052,800.00
รวมหุ้นสามัญ	98.02		36,968,220.00
รวมเงินลงทุน	99.53		37,536,104.01
รายการค้างจ่ายหรือหนี้สินอื่น ๆ	0.47		177,146.88
มูลค่าทรัพย์สินสุทธิ	100		37,713,250.89

รายละเอียดตัวตราสารและอันดับความน่าเชื่อถือของตราสารแห่งหนึ่ง เงินฝาก หรือ ตราสารกึ่งหนึ่งกึ่งทุน
มูลค่า ณ วันที่ 31 มีนาคม 2569

ประเภท	ผู้ออก	อันดับความน่าเชื่อถือ	มูลค่าตามราคาตลาด
เงินฝากธนาคาร	ธนาคารไทยพาณิชย์ จำกัด (มหาชน)	AA+(FITCH)	567,884.01

สถาบันการจัดอันดับความน่าเชื่อถือ TRIS Rating

คำอธิบายการจัดอันดับเครดิตตราสารหนี้ระยะกลางและยาวมีอายุตั้งแต่ 1 ปีขึ้นไป

- AAA อันดับเครดิตสูงสุด มีความเสี่ยงต่ำที่สุด ผู้ออกตราสารหนี้มีความสามารถในการชำระดอกเบี้ยและคืนเงินต้นในเกณฑ์สูงสุด และได้รับผลกระทบน้อยมากจากการเปลี่ยนแปลงทางธุรกิจ เศรษฐกิจ และสิ่งแวดล้อมอื่นๆ
- AA มีความเสี่ยงต่ำมาก ผู้ออกตราสารหนี้มีความสามารถในการชำระดอกเบี้ยและคืนเงินต้นในเกณฑ์สูงมาก แต่อาจได้รับผลกระทบจากการเปลี่ยนแปลงทางธุรกิจ เศรษฐกิจ และสิ่งแวดล้อมอื่นๆ มากกว่าอันดับเครดิตที่อยู่ในระดับ AAA
- A มีความเสี่ยงในระดับต่ำ ผู้ออกตราสารหนี้มีความสามารถในการชำระดอกเบี้ยและคืนเงินต้นในเกณฑ์สูง แต่อาจได้รับผลกระทบจากการเปลี่ยนแปลงทางธุรกิจ เศรษฐกิจ และสิ่งแวดล้อมอื่นๆ มากกว่าอันดับเครดิตที่อยู่ในระดับสูงกว่า
- BBB มีความเสี่ยงในระดับปานกลาง ผู้ออกตราสารหนี้มีความสามารถในการชำระดอกเบี้ยและคืนเงินต้นในเกณฑ์ที่เพียงพอ แต่มีความอ่อนไหวต่อการเปลี่ยนแปลงทางธุรกิจ เศรษฐกิจ และสิ่งแวดล้อมอื่นๆ มากกว่า และอาจมีความสามารถในการชำระหนี้อ่อนแอลงเมื่อเทียบกับอันดับเครดิตที่อยู่ในระดับสูงกว่า

- BB มีความเสี่ยงในระดับสูง ผู้ออกตราสารหนี้มีความสามารถในการชำระดอกเบี้ยและคืนเงินต้นในเกณฑ์ต่ำกว่าระดับปานกลาง และจะได้รับผลกระทบจากการเปลี่ยนแปลงทางธุรกิจ เศรษฐกิจ และสิ่งแวดล้อมอื่นๆ ค่อนข้างชัดเจน ซึ่งอาจส่งให้ความสามารถในการชำระหนี้อยู่ในเกณฑ์ที่ไม่เพียงพอ
- B มีความเสี่ยงในระดับสูงมาก ผู้ออกตราสารหนี้มีความสามารถในการชำระดอกเบี้ยและคืนเงินต้นในเกณฑ์ต่ำ และอาจจะหมดความสามารถหรือความตั้งใจในการชำระหนี้ได้ตามการเปลี่ยนแปลงของสถานการณ์ทางธุรกิจ เศรษฐกิจ และสิ่งแวดล้อมอื่นๆ
- C มีความเสี่ยงในการผิดนัดชำระหนี้สูงที่สุด ผู้ออกตราสารหนี้ไม่มีความสามารถในการชำระดอกเบี้ยและคืนเงินต้นตามกำหนดอย่างชัดเจน โดยต้องอาศัยเงื่อนไขที่เอื้ออำนวยทางธุรกิจ เศรษฐกิจ และสิ่งแวดล้อมอื่นๆ อย่างมากจึงจะมีความสามารถในการชำระหนี้ได้
- D เป็นระดับที่อยู่ในสถานะผิดนัดชำระหนี้ โดยผู้ออกตราสารหนี้ไม่สามารถชำระดอกเบี้ยและคืนเงินต้นได้ตามกำหนด
อันดับเครดิตจาก AA ถึง C อาจมีเครื่องหมายบวก (+) หรือลบ (-) ต่อท้ายเพื่อจำแนกความแตกต่างของคุณภาพของอันดับเครดิตภายในระดับเดียวกัน

คำอธิบายการจัดอันดับเครดิตตราสารหนี้ระยะสั้นมีอายุต่ำกว่า 1 ปี

- T1 ผู้ออกตราสารหนี้มีสถานะทั้งทางด้านการตลาดและการเงินที่แข็งแกร่งในระดับดีมาก และนักลงทุนจะได้รับความคุ้มครองจากการผิดนัดชำระหนี้ที่ต่ำกว่าอันดับเครดิตในระดับอื่น ผู้ออกตราสารหนี้ที่ได้รับอันดับเครดิตในระดับดังกล่าวซึ่งมีเครื่องหมาย “+” ด้วยจะได้รับความคุ้มครองด้านการผิดนัดชำระหนี้ที่สูงยิ่งขึ้น
- T2 ผู้ออกตราสารหนี้มีสถานะทั้งทางด้านการตลาดและการเงินที่แข็งแกร่งในระดับดี และมีความสามารถในการชำระหนี้ระยะสั้นในระดับที่น่าพอใจ
- T3 ผู้ออกตราสารหนี้มีความสามารถในการชำระหนี้ระยะสั้นในระดับที่ยอมรับได้
- T4 ผู้ออกตราสารหนี้มีความสามารถในการชำระหนี้ระยะสั้นที่ค่อนข้างอ่อนแอ

อันดับเครดิตทุกประเภทที่จัดโดย TRIS Rating เป็นอันดับเครดิตตราสารหนี้ในตระกูลเงินบาท ซึ่งสะท้อนความสามารถในการชำระหนี้ของผู้ออกตราสารโดยไม่รวมความเสี่ยงในการเปลี่ยนแปลงการชำระหนี้จากสกุลเงินบาทเป็นสกุลเงินตราต่างประเทศ

นอกจากนี้ TRIS Rating ยังกำหนด “แนวโน้มอันดับเครดิต” (Rating Outlook) เพื่อสะท้อนความเป็นไปได้ของการเปลี่ยนแปลงอันดับเครดิตของผู้ออกตราสารในระยะปานกลางหรือระยะยาว โดย TRIS Rating จะพิจารณาถึงโอกาสที่จะเกิดการเปลี่ยนแปลงของภาวะอุตสาหกรรมและสภาพแวดล้อมทางธุรกิจในอนาคตของผู้ออกตราสารที่อาจกระทบต่อความสามารถในการชำระหนี้ ทั้งนี้ แนวโน้มอันดับเครดิตที่ออกให้แก่หน่วยงานหนึ่งๆ จะเทียบเท่ากับความสามารถในการชำระหนี้ของหน่วยงานนั้นๆ แนวโน้มอันดับเครดิตแบ่งออกเป็น 4 ระดับ ได้แก่

Positive	หมายถึง อันดับเครดิตอาจปรับขึ้น
Stable	หมายถึง อันดับเครดิตอาจไม่เปลี่ยนแปลง
Negative	หมายถึง อันดับเครดิตอาจปรับลดลง
Developing	หมายถึง อันดับเครดิตอาจปรับขึ้น ปรับลดลง หรือไม่เปลี่ยนแปลง

สถาบันการจัดอันดับความน่าเชื่อถือ Fitch Rating

คำอธิบายการจัดอันดับความน่าเชื่อถือระยะยาว สำหรับประเทศไทย

- AAA(tha) แสดงถึงระดับความน่าเชื่อถือขั้นสูงสุดของอันดับความน่าเชื่อถือภายในประเทศไทย ซึ่งกำหนดโดย Fitch โดยอันดับความน่าเชื่อถือนี้จะมอบให้กับอันดับความน่าเชื่อถือที่มีความเสี่ยง “น้อยที่สุด” เมื่อเปรียบเทียบกับผู้ออกตราสารหรือตราสารอื่นในประเทศไทย และโดยปกติแล้วจะกำหนดให้แก่ตราสารทางการเงินที่ออกหรือค้ำประกันโดยรัฐบาล
- AA(tha) แสดงถึงระดับความน่าเชื่อถือขั้นสูงมากเปรียบเทียบกับผู้ออกตราสารหรือตราสารอื่นในประเทศไทย โดยระดับความน่าเชื่อถือของตราสารทางการเงินขั้นนี้ต่างจากผู้ออกตราสารหรือตราสารอื่นที่ได้รับการจัดอันดับความน่าเชื่อถือขั้นสูงสุดของประเทศไทยเพียงเล็กน้อย
- BBB (tha) แสดงถึงระดับความน่าเชื่อถือขั้นปานกลางเมื่อเปรียบเทียบกับผู้ออกตราสารหรือตราสารอื่นในประเทศไทย อย่างไรก็ตามก็ตีความเป็นไปได้มากกว่าการเปลี่ยนแปลงของสถานการณ์หรือสภาพทางเศรษฐกิจจะมีผลกระทบต่อความสามารถในการชำระหนี้ได้ตรงตามกำหนดเวลาของตราสารทางการเงินเหล่านี้มากกว่าตราสารอื่นที่ได้รับการจัดอันดับความน่าเชื่อถือในประเภทที่สูงกว่า
- BB (tha) แสดงถึงระดับความน่าเชื่อถือค่อนข้างต่ำเมื่อเปรียบเทียบกับผู้ออกตราสารหรือตราสารอื่นในประเทศไทย การชำระหนี้ตามเงื่อนไขของตราสารเหล่านี้ภายในประเทศนั้นๆ มีความไม่แน่นอนในระดับหนึ่งและความสามารถในการชำระหนี้คืนตามกำหนดเวลาจะมีความไม่แน่นอนมากขึ้นตามการเปลี่ยนแปลงของเศรษฐกิจในทางลบ
- B (tha) แสดงถึงระดับความน่าเชื่อถือขั้นต่ำอย่างมีนัยสำคัญเมื่อเปรียบเทียบกับผู้ออกตราสารหรือตราสารอื่นในประเทศไทย การปฏิบัติตามเงื่อนไขของตราสารหนี้และข้อผูกพันทางการเงินยังคงเป็นไปได้ในปัจจุบัน แต่ความมั่นคงยังจำกัดอยู่ในระดับหนึ่งเท่านั้น และความสามารถในการชำระหนี้คืนตามกำหนดเวลาอย่างต่อเนื่องนั้นไม่แน่นอน ขึ้นอยู่กับสถานะที่เอื้อต่อการดำเนินธุรกิจและสภาพทางเศรษฐกิจ
- CCC(tha), CC(tha), C(tha) แสดงถึงระดับความน่าเชื่อถือขั้นต่ำมากเมื่อเปรียบเทียบกับผู้ออกตราสารหรือตราสารอื่นในประเทศไทย ความสามารถในการปฏิบัติตามข้อผูกพันทางการเงินขึ้นอยู่กับสถานะที่เอื้อต่อการดำเนินธุรกิจและการพัฒนาทางเศรษฐกิจเพียงอย่างเดียว
- D(tha) อันดับความน่าเชื่อถือเหล่านี้ จะถูกกำหนดให้สำหรับองค์กรหรือตราสารหนี้ซึ่งกำลังอยู่ในภาวะผิดนัดชำระหนี้ในปัจจุบัน

คำอธิบายการจัดอันดับความน่าเชื่อถือระยะสั้น สำหรับประเทศไทย

- F1 (tha) แสดงถึงระดับความสามารถขั้นสูงสุดในการชำระหนี้ตามเงื่อนไขของตราสารตรงตามกำหนดเมื่อเปรียบเทียบกับผู้ออกตราสารหรือตราสารอื่น ๆ ในประเทศไทย ภายใต้อันดับความน่าเชื่อถือนี้จะมอบให้สำหรับอันดับความน่าเชื่อถือที่มีความเสี่ยง “น้อยที่สุด” เมื่อเปรียบเทียบกับผู้ออกตราสารอื่นในประเทศเดียวกันและโดยปกติแล้วจะกำหนดให้กับตราสารทางการเงินที่ออกหรือค้ำประกันโดยรัฐบาล ในกรณีที่มึระดับความน่าเชื่อถือสูงเป็นพิเศษจะมีสัญลักษณ์ “+” แสดงไว้เพิ่มเติมจากอันดับความน่าเชื่อถือที่กำหนด
- F2 (tha) แสดงถึงระดับความสามารถในการชำระหนี้ตามเงื่อนไขทางการเงินของตราสารตามกำหนดเวลาในระดับที่น่าพอใจเมื่อเปรียบเทียบกับผู้ออกตราสารหรือตราสารอื่น ๆ ในประเทศไทย อย่างไรก็ตามก็ดี ระดับความน่าเชื่อถือดังกล่าวยังไม่อาจเทียบเท่ากับกรณีที่ได้รับการจัดอันดับความน่าเชื่อถือที่สูงกว่า
- F3 (tha) แสดงถึงระดับความสามารถในการชำระหนี้ตามเงื่อนไขทางการเงินของตราสารตามกำหนดเวลาในระดับปานกลางเมื่อเปรียบเทียบกับผู้ออกตราสารหรือตราสารอื่น ๆ ในประเทศไทย ความสามารถในการชำระหนี้ดังกล่าวจะมีความไม่แน่นอนมากขึ้นไปตามความเปลี่ยนแปลงในทางลบในระยะสั้นมากกว่าตราสารที่ได้รับการจัดอันดับความน่าเชื่อถือที่สูงกว่า
- B (tha) แสดงถึงระดับความสามารถในการชำระหนี้ตามเงื่อนไขทางการเงินของตราสารตามกำหนดเวลาที่ไม่แน่นอนเมื่อเปรียบเทียบกับผู้ออกตราสารหรือตราสารอื่น ๆ ในประเทศไทย ความสามารถในการชำระหนี้ดังกล่าวจะไม่แน่นอนมากขึ้นตามการเปลี่ยนแปลงทางเศรษฐกิจและการเงินในทางลบระยะสั้น

C (tha) แสดงถึงระดับความสามารถในการชำระหนี้ตามเงื่อนไขทางการเงินของตราสารตามกำหนดเวลาที่ไม่แน่นอนสูงเมื่อเปรียบเทียบกับผู้ออกตราสารหรือตราสารอื่น ๆ ในประเทศไทย ความสามารถในการปฏิบัติตามข้อผูกพันทางการเงินขึ้นอยู่กับสถานะที่เอื้อต่อการดำเนินธุรกิจและสภาพการณ์ทางเศรษฐกิจเท่านั้น

D (tha) แสดงถึงการผิดนัดชำระหนี้ที่ได้เกิดขึ้นแล้วหรือกำลังจะเกิดขึ้น

หมายเหตุประกอบการจัดอันดับความน่าเชื่อถือในระยะยาว ในระยะสั้น สำหรับประเทศไทย

เครื่องบ่งชี้พิเศษสำหรับประเทศไทย “tha” จะถูกระบุไว้ต่อจากอันดับความน่าเชื่อถือทุกระดับ เพื่อแยกความแตกต่างออกจากการจัดอันดับความน่าเชื่อถือระดับสากล เครื่องหมาย “ + ” หรือ “ - ” อาจจะถูกระบุไว้เพิ่มเติมต่อจากอันดับความน่าเชื่อถือสำหรับประเทศหนึ่งๆ เพื่อแสดงถึงสถานะย่อยโดยเปรียบเทียบกันภายในอันดับความน่าเชื่อถือชั้นหลัก ทั้งนี้ จะไม่มีการระบุสัญลักษณ์ต่อท้ายดังกล่าว สำหรับอันดับความน่าเชื่อถือระดับ “AAA (tha)” หรืออันดับที่ต่ำกว่า “CCC (tha)”

สำหรับอันดับความน่าเชื่อถือในระยะยาวและจะไม่มีการระบุสัญลักษณ์ต่อท้ายดังกล่าวสำหรับอันดับความน่าเชื่อถือในระยะสั้น นอกเหนือจาก “F1 (tha)”

สัญญาณการปรับอันดับความน่าเชื่อถือ (Rating Watch) : สัญญาณการปรับอันดับความน่าเชื่อถือจะถูกใช้เพื่อแจ้งให้นักลงทุนทราบว่ามีความเป็นไปได้ที่จะมีการเปลี่ยนแปลงอันดับความน่าเชื่อถือและแจ้งแนวโน้มทิศทางการเปลี่ยนแปลงดังกล่าว สัญญาณดังกล่าวอาจระบุเป็น “สัญญาณบวก” ซึ่งบ่งชี้แนวโน้มในการปรับอันดับความน่าเชื่อถือให้สูงขึ้น “สัญญาณลบ” จะบ่งชี้แนวโน้มในการปรับอันดับความน่าเชื่อถือให้ต่ำลง หรือ “สัญญาณวิวัฒนาการ” ในกรณีที่อันดับความน่าเชื่อถืออาจได้รับการปรับขึ้นปรับลง หรือคงที่ โดยปกติสัญญาณการปรับอันดับความน่าเชื่อถือมักจะถูกระบุไว้สำหรับช่วงระยะเวลาสั้นๆ

**รายงานสรุปเงินลงทุนในตราสารแห่งนี้ เงินฝาก หรือตราสารกึ่งหนี้กึ่งทุน
มูลค่า ณ วันที่ 31 มีนาคม 2569**

กลุ่มของตราสารการลงทุน		มูลค่าตามราคาตลาด	%NAV
(ก)	ตราสารภาครัฐไทย/ตราสารภาครัฐต่างประเทศ	-	-
(ข)	ตราสารที่ธนาคารที่มีกฎหมายเฉพาะจัดตั้งขึ้น ธนาคารพาณิชย์ หรือบริษัทเงินทุนเป็นผู้ออก/ส่งจ่าย/รับอวัล/ค้ำประกัน	567,884.01	1.51
(ค)	ตราสารที่มีอันดับความน่าเชื่อถืออยู่ในอันดับที่สามารถ ลงทุนได้ (Investment grade)	-	-
(ง)	ตราสารที่มีอันดับความน่าเชื่อถืออยู่ในอันดับต่ำกว่าอันดับที่สามารถ ลงทุนได้ (Non-Investment grade) หรือไม่มี Rating	-	-

สัดส่วนเงินลงทุนขั้นสูงต่อมูลค่าทรัพย์สินสุทธิของกองทุนสำหรับกลุ่มตราสารตาม (ง) เท่ากับ 15% NAV

รายชื่อหุ้นที่ลงทุน 10 อันดับแรก พร้อมสัดส่วนการลงทุน
มูลค่า ณ วันที่ 31 มีนาคม 2569

ลำดับ	ชื่อหลักทรัพย์	ชื่อย่อ	ร้อยละของเงินลงทุน
1	บริษัท เอลต้า อีเลคโทรนิคส์ (ประเทศไทย) จำกัด (มหาชน)	DELTA	10.10
2	บริษัท ปตท. จำกัด (มหาชน)	PTT	9.40
3	ธนาคาร กรุงไทย จำกัด (มหาชน)	KTB	8.84
4	บริษัท ทำอากาศยานไทย จำกัด (มหาชน)	AOT	8.71
5	บริษัท เอสซีบี เอกซ์ จำกัด (มหาชน)	SCB	8.13
6	บริษัท ซีพี แอ็กซ์ตรา จำกัด (มหาชน)	CPAXT	8.09
7	บริษัท แอดวานซ์ อินโฟร์ เซอร์วิส จำกัด (มหาชน)	ADVANC	7.22
8	บริษัท ทรู คอร์ปอเรชั่น จำกัด (มหาชน)	TRUE	6.32
9	บริษัท กรุงเทพดุสิตเวชการ จำกัด (มหาชน)	BDMS	6.09
10	บริษัท กัลฟ์ เอ็นเนอร์จี ดีเวลลอปเม้นท์ จำกัด (มหาชน)	GULF	6.06

รายงานการลงทุนที่ไม่เป็นไปตามนโยบายการลงทุน
รอบ 6 เดือนระหว่างวันที่ 1 ตุลาคม 2568 ถึงวันที่ 31 มีนาคม 2569

วันที่	รายละเอียด	การดำเนินการแก้ไข
	การลงทุนเป็นไปตามนโยบายการลงทุน	

การใช้สิทธิออกเสียงในที่ประชุมผู้ถือหุ้น

ผู้ลงทุนสามารถตรวจสอบแนวทางการใช้สิทธิออกเสียงและการดำเนินการใช้สิทธิออกเสียงได้ที่ website ของบริษัท
จัดการ www.lhfund.co.th

รายงานรายชื่อของบุคคลที่เกี่ยวข้อง ที่มีการทำธุรกรรมกับกองทุนรวม

กองทุนรวมมีการทำธุรกรรมกับบุคคลที่เกี่ยวข้องในรอบระยะเวลาตั้งแต่วันที่ 1 ตุลาคม 2568 ถึงวันที่ 31 มีนาคม 2569
ตามรายชื่อ ดังนี้

- บริษัทหลักทรัพย์ แลนด์ แอนด์ เฮ้าส์ จำกัด (มหาชน)

หมายเหตุ : ผู้ลงทุนสามารถตรวจสอบการทำธุรกรรมกับบุคคลที่เกี่ยวข้องกับกองทุนรวม ได้ที่บริษัทจัดการโดยตรง หรือที่ website ของบริษัทหลักทรัพย์
จัดการกองทุน แลนด์ แอนด์ เฮ้าส์ จำกัด www.lhfund.co.th และสำนักงานคณะกรรมการ ก.ล.ต. www.sec.or.th

การรับผลประโยชน์ตอบแทนเนื่องจากการใช้บริการบุคคลอื่นๆ (Soft Commission)

จำนวน	บริษัทที่ให้ผลประโยชน์	ข่าวสาร, บทวิเคราะห์	จัดเยี่ยมชม บริษัท	สัมมนา	เหตุผลในการรับผลประโยชน์
1	บริษัทหลักทรัพย์ เอเชีย พลัส จำกัด (มหาชน)	✓	-	✓	เพื่อประโยชน์ในการลงทุนของกองทุน
2	บริษัทหลักทรัพย์ กรุงศรี พัฒนสิน จำกัด (มหาชน)	✓	-	-	เพื่อประโยชน์ในการลงทุนของกองทุน
3	บริษัทหลักทรัพย์ เคจีไอ (ประเทศไทย) จำกัด (มหาชน)	✓	✓	✓	เพื่อประโยชน์ในการลงทุนของกองทุน
4	ธนาคารทหารไทยธนชาติ จำกัด (มหาชน)	✓	-	-	เพื่อประโยชน์ในการลงทุนของกองทุน
5	บริษัทหลักทรัพย์ ทรินิตี้ จำกัด	✓	-	✓	เพื่อประโยชน์ในการลงทุนของกองทุน
6	บริษัทหลักทรัพย์ ฟิลลิป (ประเทศไทย) จำกัด(มหาชน)	✓	-	-	เพื่อประโยชน์ในการลงทุนของกองทุน
7	ธนาคารเกียรตินาคินภัทร จำกัด (มหาชน)	✓	-	-	เพื่อประโยชน์ในการลงทุนของกองทุน
8	ธนาคารอาคารสงเคราะห์	✓	-	-	เพื่อประโยชน์ในการลงทุนของกองทุน
9	ธนาคารแลนด์ แอนด์ เฮาส์ จำกัด (มหาชน)	✓	-	-	เพื่อประโยชน์ในการลงทุนของกองทุน
10	ธนาคารไอซีบีซี (ไทย) จำกัด (มหาชน)	✓	-	-	เพื่อประโยชน์ในการลงทุนของกองทุน
11	ธนาคารซีทีแบงก์ สาขากรุงเทพฯ	✓	-	-	เพื่อประโยชน์ในการลงทุนของกองทุน
12	บริษัทหลักทรัพย์ ฟินันเซีย ไซรัส จำกัด (มหาชน)	✓	✓	✓	เพื่อประโยชน์ในการลงทุนของกองทุน
13	บริษัทหลักทรัพย์ ยูโอบี เคย์เสียน (ประเทศไทย) จำกัด (มหาชน)	✓	-	-	เพื่อประโยชน์ในการลงทุนของกองทุน
14	บริษัทหลักทรัพย์ ทีเอสโก้ จำกัด (มหาชน)	✓	✓	✓	เพื่อประโยชน์ในการลงทุนของกองทุน
15	บริษัทหลักทรัพย์ ภัทร จำกัด (มหาชน)	✓	✓	✓	เพื่อประโยชน์ในการลงทุนของกองทุน
16	บริษัทหลักทรัพย์ เมย์แบงก์ กิมเอ็ง (ประเทศไทย) จำกัด (มหาชน)	✓	-	-	เพื่อประโยชน์ในการลงทุนของกองทุน
17	บริษัทหลักทรัพย์ ซีจีเอส-ซีไอเอ็มบี (ประเทศไทย) จำกัด	✓	-	✓	เพื่อประโยชน์ในการลงทุนของกองทุน
18	บริษัทหลักทรัพย์ เอเชีย เวลท์ จำกัด	✓	-	-	เพื่อประโยชน์ในการลงทุนของกองทุน
19	บริษัทหลักทรัพย์ บัวหลวง จำกัด (มหาชน)	✓	✓	✓	เพื่อประโยชน์ในการลงทุนของกองทุน
20	บริษัทหลักทรัพย์ ไทยพาณิชย์ จำกัด	✓	✓	✓	เพื่อประโยชน์ในการลงทุนของกองทุน
21	บริษัทหลักทรัพย์ กรุงศรี จำกัด (มหาชน)	✓	✓	✓	เพื่อประโยชน์ในการลงทุนของกองทุน
22	บริษัทหลักทรัพย์ แลนด์ แอนด์ เฮาส์ จำกัด (มหาชน)	✓	-	-	เพื่อประโยชน์ในการลงทุนของกองทุน
23	บริษัทหลักทรัพย์ ดีบีเอส วิกเคอร์ส (ประเทศไทย) จำกัด	✓	✓	✓	เพื่อประโยชน์ในการลงทุนของกองทุน
24	บริษัทหลักทรัพย์ กสิกรไทย จำกัด (มหาชน)	✓	✓	✓	เพื่อประโยชน์ในการลงทุนของกองทุน
25	บริษัทหลักทรัพย์ ทีทีบี เวลธ์ จำกัด (มหาชน)	✓	✓	✓	เพื่อประโยชน์ในการลงทุนของกองทุน
26	บริษัทหลักทรัพย์ ซี แอล เอส เอ (ประเทศไทย) จำกัด	✓	-	-	เพื่อประโยชน์ในการลงทุนของกองทุน
27	บริษัทหลักทรัพย์ ดาโอ (ประเทศไทย) จำกัด (มหาชน)	✓	✓	✓	เพื่อประโยชน์ในการลงทุนของกองทุน

ค่านายหน้าซื้อขายหลักทรัพย์
ตั้งแต่วันที่ 1 ตุลาคม 2568 ถึงวันที่ 31 มีนาคม 2569

ลำดับ	ชื่อบริษัทนายหน้า	ค่านายหน้า (บาท)	อัตราร้อย (%)
1	บริษัทหลักทรัพย์ แลนด์ แอนด์ เฮ้าส์ จำกัด (มหาชน)	41,363.02	33.12
2	บริษัทหลักทรัพย์ อินโนเวสต์ เอกซ์ จำกัด	36,752.12	29.42
3	บริษัทหลักทรัพย์ บัวหลวง จำกัด	15,334.41	12.28
4	บริษัทหลักทรัพย์ เกียรตินาคินภัทร จำกัด (มหาชน)	11,233.83	8.99
5	บริษัทหลักทรัพย์ ทีเอสโก้ จำกัด	5,436.36	4.35
6	บริษัท หลักทรัพย์ กรุงศรี จำกัด (มหาชน)	3,811.92	3.05
7	บริษัทหลักทรัพย์ ซี แอล เอส เอ (ประเทศไทย) จำกัด	3,657.27	2.93
8	บริษัทหลักทรัพย์ ดาโอ (ประเทศไทย) จำกัด (มหาชน)	2,678.48	2.14
9	บริษัทหลักทรัพย์ธนาชาติ จำกัด (มหาชน)	1,661.55	1.33
10	บริษัท หลักทรัพย์ ทรินิตี้ จำกัด	1,396.00	1.12
11	บริษัทหลักทรัพย์ ฟินันเซีย ไซรัส จำกัด (มหาชน)	1,279.27	1.02
12	บริษัทหลักทรัพย์ กลสิกรไทย จำกัด (มหาชน)	298.89	0.24
	รวม	124,903.12	100.00

หมายเหตุ *รวมภาษีมูลค่าเพิ่ม

อัตราร้อยหมุนเวียนการลงทุนของกองทุน (Portfolio Turnover Ratio: PTR)
มูลค่า ณ วันที่ 31 มีนาคม 2569

ชื่อกองทุน	PTR
กองทุนเปิด แอล เอช ท็อปพิก	0.9730

ค่าใช้จ่ายที่เรียกเก็บจากกองทุนรวม
สำหรับรอบระยะเวลาตั้งแต่วันที่ 1 ตุลาคม 2568 ถึงวันที่ 31 มีนาคม 2569

ค่าใช้จ่ายที่เรียกเก็บจากกองทุนรวม

รายการที่เรียกเก็บ	ร้อยละของมูลค่าทรัพย์สินสุทธิ		
	ตามโครงการ	(หน่วย : พันบาท)	เรียกเก็บจริง
1. ค่าธรรมเนียมและค่าใช้จ่ายรวมทั้งหมดที่ประมาณการได้			
● ค่าธรรมเนียมการจัดการ (Management Fee)	ไม่เกินร้อยละ 2.500	289.09	0.80037
● ค่าธรรมเนียมผู้ดูแลผลประโยชน์ (Trustee Fee)	ไม่เกินร้อยละ 0.100	4.34	0.01201
● ค่าธรรมเนียมนายทะเบียน (Registrar Fee)	ไม่เกินร้อยละ 1.000	85.67	0.23718
● ค่าที่ปรึกษาการลงทุน (Advisory Fee)	ไม่มี	ไม่มี	ไม่มี
● ค่าใช้จ่ายอื่นๆ : -	ไม่เกินร้อยละ 1.400	35.41	0.09806
- ค่าโฆษณาประชาสัมพันธ์	ไม่เกินร้อยละ 0.535	ไม่มี	ไม่มี
- ค่าสอบบัญชี (Audit Fee)	จ่ายตามจริง	23.93	0.06627
- ค่าจัดตั้งและจดทะเบียนกองทุน (Setup and Registered Fund)	จ่ายตามจริง	0.00	0.00000
- ค่าใช้จ่ายในการจัดทำ จัดพิมพ์รายงานถึงผู้ถือหุ้น	จ่ายตามจริง	0.00	0.00000
- ค่าใช้จ่ายอื่นๆ ในการดำเนินโครงการ (Others Operating Expense)	จ่ายตามจริง	11.48	0.03179
2. ค่าธรรมเนียมและค่าใช้จ่ายรวมทั้งหมดที่ประมาณการไม่ได้			
- ไม่มี	จ่ายตามจริง	ไม่มี	ไม่มี
รวมค่าใช้จ่ายทั้งหมด	ไม่เกินร้อยละ 5.000	414.51	1.14762
ค่าใช้จ่ายในการซื้อขายหลักทรัพย์	จ่ายตามจริง	124.90	0.34581

หมายเหตุ :

- 1) ค่าธรรมเนียมและค่าใช้จ่ายต่าง ๆ รวมภาษีมูลค่าเพิ่ม หรือภาษีธุรกิจเฉพาะ หรือภาษีอื่นใด (ถ้ามี) แต่ยังไม่รวมค่า นายหน้าซื้อขายหลักทรัพย์และ ค่าธรรมเนียมต่าง ๆ ที่เกิดขึ้นจากการซื้อขายหลักทรัพย์
- 2) ค่าธรรมเนียมค่าใช้จ่ายที่เรียกเก็บจากกองทุนรวม เมื่อรวมกันทั้งหมดแล้วต้องไม่เกินอัตราร้อยละ 5.00 ต่อปี ของมูลค่าทรัพย์สินสุทธิของกองทุนรวม

งบแสดงฐานะการเงิน
ณ วันที่ 31 มีนาคม 2569

	(หน่วย : บาท)
	ยังไม่ได้ตรวจสอบ
สินทรัพย์	
เงินลงทุนตามมูลค่ายุติธรรม	36,968,220.00
เงินฝากธนาคาร	566,936.28
ลูกหนี้จากเงินปันผลและดอกเบีย	664,757.13
ลูกหนี้จากการขายเงินลงทุน	122,237.85
รวมสินทรัพย์	38,322,151.26
หนี้สิน	
ค่าใช้จ่ายค้างจ่าย	118,002.26
เจ้าหนี้จากการซื้อเงินลงทุน	486,780.03
เจ้าหนี้จากการรับซื้อคืนหน่วยลงทุน	497.92
หนี้สินอื่น	3,620.16
รวมหนี้สิน	608,900.37
สินทรัพย์สุทธิ	37,713,250.89
สินทรัพย์สุทธิ :	
ทุนที่ได้รับจากผู้ถือหน่วยลงทุน	55,809,964.02
กำไร(ขาดทุน)สะสม	
บัญชีปรับสมดุล	60,840,653.90
กำไร(ขาดทุน)สะสมจากการดำเนินงาน	(78,937,367.03)
สินทรัพย์สุทธิ	37,713,250.89
ประเภทผู้ถือหน่วยลงทุน	
สินทรัพย์สุทธิต่อหน่วยที่คำนวณแยกตามประเภทผู้ถือหน่วยลงทุน มีดังนี้	
ชนิดสะสมมูลค่า	7.4605
ชนิดจ่ายเงินปันผล	5.4702
ชนิดขายคืนหน่วยลงทุนอัตโนมัติ	7.4582
จำนวนหน่วยลงทุนที่จำหน่ายแล้วทั้งหมด ณ วันสิ้นงวด (หน่วย) แยกตามประเภทผู้ถือหน่วยลงทุน มีดังนี้	
ชนิดสะสมมูลค่า	3,175,834.1856
ชนิดจ่ายเงินปันผล	1,971,083.9478
ชนิดขายคืนหน่วยลงทุนอัตโนมัติ	434,078.2795
	5,580,996.4129

งบประกอบรายละเอียดเงินลงทุน
ณ วันที่ 31 มีนาคม 2569

	ชื่อย่อ	จำนวนหน่วย / มูลค่าที่ตราไว้	มูลค่ายุติธรรม (บาท)	อัตราส่วนของ มูลค่ายุติธรรม(%)	อัตราดอกเบี้ย	วันครบกำหนด
หลักทรัพย์จดทะเบียน						
หุ้นสามัญ						
เทคโนโลยีสารสนเทศและการสื่อสาร						
	บริษัท แอดวานซ์ อินโฟร์ เซอร์วิส จำกัด (มหาชน)	ADVANC	7,300,000	2,722,900.00	7.37	-
	บริษัท ทู คอร์ปอเรชั่น จำกัด (มหาชน)	TRUE	165,600,000	2,384,640.00	6.45	-
การแพทย์						
	บริษัท กรุงเทพดุสิตเวชการ จำกัด (มหาชน)	BDMS	122,100,000	2,295,480.00	6.21	-
ขนส่งและโลจิสติกส์						
	บริษัท ท่าอากาศยานไทย จำกัด (มหาชน)	AOT	63,200,000	3,286,400.00	8.89	-
ชิ้นส่วนอิเล็กทรอนิกส์						
	บริษัท เดลต้า อีเลคโทรนิคส์ (ประเทศไทย) จำกัด (มหาชน)	DELTA	14,700,000	3,807,300.00	10.30	-
ธนาคาร						
	ธนาคาร กสิกรไทย จำกัด (มหาชน)	KBANK	10,600,000	2,024,600.00	5.48	-
	ธนาคาร กรุงไทย จำกัด (มหาชน)	KTB	95,300,000	3,335,500.00	9.02	-
	บริษัท เอสซีบี เอกซ์ จำกัด (มหาชน)	SCB	21,300,000	3,067,200.00	8.30	-
ปิโตรเคมีและเคมีภัณฑ์						
	บริษัท พีทีที โกลบอล เคมิคอล จำกัด (มหาชน)	PTTGC	11,600,000	423,400.00	1.15	-
พลังงานและสาธารณูปโภค						
	บริษัท กัลฟ์ เอ็นเนอร์จี ดีเวลลอปเม้นท์ จำกัด (มหาชน)	GULF	38,600,000	2,287,050.00	6.19	-
	บริษัท ปตท. จำกัด (มหาชน)	PTT	101,300,000	3,545,500.00	9.59	-
	บริษัท ปตท. สำรวจและผลิตปิโตรเลียม จำกัด (มหาชน)	PTTEP	3,000,000	484,500.00	1.31	-
	บริษัท ไทยออยล์ จำกัด (มหาชน)	TOP	7,800,000	380,250.00	1.02	-
พัฒนาอสังหาริมทรัพย์						
	บริษัท เซ็นทรัลพัฒนา จำกัด (มหาชน)	CPN	29,800,000	1,855,050.00	5.01	-
พาณิชย์						
	บริษัท ซี.พี. ออลล์ จำกัด (มหาชน)	CPALL	44,300,000	2,015,650.00	5.45	-
	บริษัท ซีพี แอ็กซ์ตรา จำกัด (มหาชน)	CPAXT	190,800,000	3,052,800.00	8.26	-
รวม หลักทรัพย์จดทะเบียน				36,968,220.00	100.00	
รวมเงินลงทุน - 100% (ราคาทุน 34,742,366.10 บาท)				36,968,220.00	100.00	

งบกำไรขาดทุนเบ็ดเสร็จ
สำหรับรอบระยะเวลาตั้งแต่วันที่ 1 ตุลาคม 2568 ถึงวันที่ 31 มีนาคม 2569

	(หน่วย : บาท)
	ยังไม่ได้ตรวจสอบ
รายได้จากการลงทุน	
รายได้เงินปันผล	760,011.40
รายได้จากดอกเบี้ย	1,054.63
รวมรายได้	761,066.03
ค่าใช้จ่าย	
ค่าธรรมเนียมการจัดการ	289,086.32
ค่าธรรมเนียมผู้ดูแลผลประโยชน์	4,336.12
ค่าธรรมเนียมนายทะเบียน	85,665.99
ค่าสอบบัญชี	23,934.82
ค่าใช้จ่ายอื่นๆ ในการดำเนินโครงการ	136,542.47
รวมค่าใช้จ่าย	539,565.72
รายได้จากการลงทุนสุทธิ	221,500.31
รายการกำไร(ขาดทุน)สุทธิจากเงินลงทุน	
กำไร(ขาดทุน)สุทธิที่เกิดขึ้นทั้งสิ้น	1,742,491.28
กำไร(ขาดทุน)สุทธิที่ยังไม่เกิดขึ้นทั้งสิ้น	1,307,073.11
รวมกำไร(ขาดทุน)จากเงินลงทุนที่เกิดขึ้นและยังไม่เกิดขึ้น	3,049,564.39
รวมกำไร(ขาดทุน)จากเงินลงทุน	3,049,564.39
การเพิ่มขึ้น(ลดลง)ในสินทรัพย์สุทธิจากการดำเนินงาน	3,271,064.70
การเพิ่มขึ้นในสินทรัพย์สุทธิจากการดำเนินงานแยกตามประเภทผู้ถือหุ้นหน่วยลงทุน มีดังนี้	
ชนิดสะสมมูลค่า	2,006,517.91
ชนิดจ่ายเงินปันผล	987,198.39
ชนิดขายคืนหน่วยลงทุนอัตโนมัติ	277,348.40
	3,271,064.70