

รายงาน 6 เดือน

กองทุนเปิด แอล เอช สแตรทิจี อีควิตี้

สำหรับรอบระยะเวลาตั้งแต่วันที่ 1 มีนาคม 2566 ถึงวันที่ 31 สิงหาคม 2566

กองทุนเปิด แอล เอช สแตรทิจี อีควิตี้ (LHSTRATEGY)

ประเภทโครงการ	: กองทุนรวมตราสารแห่งทุน ประเภทรับซื้อคืนหน่วยลงทุน
นโยบายการลงทุน	<p>: กองทุนมีนโยบายที่จะลงทุนในหุ้นสามัญของบริษัทจดทะเบียนในตลาดหลักทรัพย์แห่งประเทศไทย และ/หรือตลาดหลักทรัพย์ เอ็ม เอ ไอ (mai) โดยจะเน้นการลงทุนด้วยการสร้างกลุ่มหลักทรัพย์ที่กองทุนลงทุนให้มีความผันผวนต่ำ เพื่อลดความผันผวนของการลงทุนโดยรวมของกองทุนให้อยู่ในระดับต่ำที่สุด ทั้งนี้ การลงทุนในหุ้นดังกล่าวจะส่งผลให้กองทุนมี net exposure ในตราสารทุนโดยเฉลี่ยในรอบปีบัญชีไม่น้อยกว่าร้อยละ 80 ของมูลค่าทรัพย์สินสุทธิของกองทุน สำหรับหลักเกณฑ์ในการพิจารณาหุ้นที่มีความผันผวนต่ำอยู่ภายใต้เงื่อนไขที่บริษัทจัดการกำหนด อาทิเช่น หุ้นที่มีความเคลื่อนไหวของราคาเมื่อเทียบกับดัชนีตลาดหลักทรัพย์แห่งประเทศไทยค่อนข้างต่ำ (Low Beta) และ/หรือหุ้นที่มีความเสี่ยงจากการลงทุนค่อนข้างต่ำ (Low VaR) และ/หรือหุ้นที่มีอัตราการจ่ายเงินปันผลสูง และ/หรือมีอัตราการเติบโตของอัตราการจ่ายเงินปันผลสูง เป็นต้น</p> <p>บริษัทจัดการขอสงวนสิทธิที่จะเปลี่ยนแปลงหลักเกณฑ์ในการพิจารณาเลือกหลักทรัพย์กลุ่มดังกล่าวโดยไม่มีข้อจำกัดในการผิดไปจากหนังสือชี้ชวนส่วนโครงการ และถือว่าได้รับความเห็นชอบจากผู้ออกหน่วยลงทุนแล้ว ทั้งนี้เพื่อบรรลุวัตถุประสงค์ของกองทุนคือลดความผันผวนของการลงทุนและเพื่อประโยชน์ของกองทุนโดยรวม</p> <p>เงินลงทุนส่วนที่เหลือกองทุนอาจลงทุนในหน่วยลงทุนของกองทุนรวมอสังหาริมทรัพย์/หน่วยทรัสต์ของทรัสต์เพื่อการลงทุนในอสังหาริมทรัพย์/หน่วยลงทุนของกองทุนรวมโครงสร้างพื้นฐาน/ตราสารอื่นใดที่ให้สิทธิในการได้มาหรือที่มีผลตอบแทนอ้างอิงกับตราสารดังกล่าวข้างต้น หรือกลุ่มของตราสาร/หน่วยลงทุนดังกล่าวข้างต้น/ตราสารแห่งหนี้/เงินฝากธนาคาร/ตราสารกึ่งหนี้กึ่งทุน/ใบสำคัญแสดงสิทธิและ/หรือหน่วย private equity ตามประกาศสำนักงานคณะกรรมการ ก.ล.ต. รวมถึงหลักทรัพย์หรือทรัพย์สินอื่นหรือการขาดผลโดยวิธีอื่นตามที่ระบุไว้ในโครงการหรือตามที่คณะกรรมการ ก.ล.ต. หรือสำนักงานคณะกรรมการ ก.ล.ต. ประกาศกำหนด โดยการลงทุนในหลักทรัพย์ และ/หรือตราสารดังกล่าวจะต้องไม่ส่งผลให้กองทุนมีฐานะการลงทุนสุทธิ (net exposure) ในหุ้นหรือตราสารทุนน้อยกว่าร้อยละ 80 ของมูลค่าทรัพย์สินสุทธิของกองทุน</p> <p>กองทุนอาจลงทุนหรือมีไว้ซึ่งสัญญาซื้อขายล่วงหน้า (Derivatives) เพื่อลดความเสี่ยง (Hedging) โดยเป็นไปตามหลักเกณฑ์หรือได้รับความเห็นชอบจากสำนักงานคณะกรรมการ ก.ล.ต. และอาจลงทุนในหรือมีไว้ซึ่งตราสารหนี้ที่มีอันดับความน่าเชื่อถือต่ำกว่าที่สามารถลงทุนได้ (non - investment grade) และ/หรือตราสารหนี้ที่ไม่ได้รับการจัดอันดับความน่าเชื่อถือ (Unrated Securities) รวมทั้งตราสารทุนที่ไม่ได้จดทะเบียนในตลาดหลักทรัพย์ (Unlisted Securities) กองทุนจะไม่ลงทุนในหรือมีไว้ซึ่งตราสารที่มีลักษณะของสัญญาซื้อขายล่วงหน้าแฝง (Structured Note)</p> <p>กรณีเกิดสภาวะการณ์ไม่ปกติหรือมีความจำเป็น เช่น มีการเปลี่ยนแปลงทางเศรษฐกิจหรือการเมืองอย่างมีนัยสำคัญหรือเกิดวิกฤตทางเศรษฐกิจที่มีนัยสำคัญต่อการลงทุนในตลาดหลักทรัพย์แห่งประเทศไทย ราคาตลาดลดลงอย่างรุนแรงในรอบปีบัญชี ภาวะภัยพิบัติจากธรรมชาติ ภาวะการเกิดจลาจล ภาวะสงคราม มีการขายคืนหน่วยลงทุนจำนวนมาก เป็นต้น บริษัทจัดการ ขอสงวนสิทธิในการปรับกลยุทธ์ของการลงทุนแตกต่างไปจากที่ระบุไว้ในวรรคหนึ่งเพื่อความเหมาะสมกับสภาวะการณ์นั้น ๆ ทั้งนี้เพื่อประโยชน์ของกองทุนโดยรวม</p>



เรียน ท่านผู้ถือหน่วยลงทุน
กองทุนเปิด แอล เอช สแตรทิจี อีควิตี้

บริษัทหลักทรัพย์จัดการกองทุน แลนด์ แอนด์ เฮ้าส์ จำกัด ขอนำส่ง “รายงานสรุปสถานะการลงทุน” เพื่อรายงานผลการดำเนินงานของกองทุนตั้งแต่วันที่ 1 มีนาคม 2566 ถึงวันที่ 31 สิงหาคม 2566 มาเพื่อโปรดทราบ

สภาพตลาดในรอบบัญชีตั้งแต่ 1 มีนาคม 2566 ถึงวันที่ 31 สิงหาคม 2566

ตลาดหุ้นไทยมีการปรับตัวลดลงจากระดับ 1,620 จุด ในวันที่ 1 มีนาคม 2566 มาสู่ระดับ 1,566 จุด ในวันที่ 31 สิงหาคม 2566 หรือ คิดเป็นการปรับตัวลงประมาณ -3.3% สวนทางกับตลาดโลกและสินทรัพย์เสี่ยงส่วนใหญ่ โดยหลักๆ ยังคงถูกกดดันจากปัจจัยภายใน เช่น ความไม่แน่นอนทางการเมืองหลังการเลือกตั้ง และการฟื้นตัวของเศรษฐกิจที่ช้ากว่าคาดซึ่งทำให้นักลงทุนต่างชาติตัดสินใจลดความเสี่ยงในการลงทุนในประเทศไทยออกไป (ขายสุทธิกว่าหนึ่งแสนล้านบาท) เพื่อเฝ้ารอดูสถานการณ์ที่จะเกิดขึ้น ทั้งนี้ เมื่อรวมไปถึงปัจจัยความเสี่ยง และ ปัญหาเฉพาะตัวซึ่งเกิดขึ้นกับบริษัทจดทะเบียนของไทยหลายบริษัทช่วงต้นปี ทำให้ภาวะตลาดในภาพรวมยังคงผันผวนค่อนข้างมากในช่วงที่ผ่านมาของปี ทั้งนี้เมื่อรวมไปถึงผลประกอบการของตลาดหุ้นไทยที่ฟื้นตัวได้ช้ากว่าที่คาดการณ์หลังจากการที่บริษัทจดทะเบียนขนาดใหญ่หลายแห่งของไทยมีผลประกอบการคล้อยไปกับเศรษฐกิจโลก ซึ่งในช่วงครึ่งปีแรกนี้ พบเจอกับความกังวลมากมาย อาทิเช่น ความมั่นคงของระบบธนาคารพาณิชย์ในทวีปยุโรปและอเมริกา วิกฤติอสังหาริมทรัพย์ในหลายประเทศ รวมไปถึงการลดสินค้าคงคลังในหลายอุตสาหกรรมเพื่อลดความเสี่ยงต่อการชะลอตัวของเศรษฐกิจโลก ซึ่งปัจจัยเหล่านี้ส่งผลต่อการดำเนินธุรกิจของบริษัทจดทะเบียนในประเทศไทยที่อยู่ในห่วงโซ่อุปทาน แต่อย่างไรก็ตามผลประกอบการในบางบริษัทที่ได้รับปัจจัยเกื้อหนุนจากการฟื้นตัวของนักท่องเที่ยวต่างชาติที่เดินทางเข้าประเทศเพิ่มขึ้นนั้น ยังคงมีการเติบโตของกำไรสุทธิเพิ่มขึ้นซึ่งรวมไปถึงธนาคารพาณิชย์ที่ได้รับผลบวกจากการที่ธนาคารกลางขึ้นอัตราดอกเบี้ยนโยบายทำให้ส่วนต่างของอัตราดอกเบี้ยรับ-จ่ายของธนาคารพาณิชย์สูงขึ้นอย่างต่อเนื่อง

สำหรับมุมมองการลงทุน หลังจากการจัดตั้งรัฐบาลเริ่มเป็นรูปเป็นร่างขึ้นนั้น ทางทีมการลงทุนยังคงมองว่าเรื่องการเมืองจะยังคงเป็นปัจจัยหลักที่จะส่งผลทำให้ตลาดหุ้นไทยฟื้นตัวในช่วงครึ่งหลังของปี ไปพร้อมกับปัจจัยอื่น เช่น

- 1.) การหยุดขึ้นอัตราดอกเบี้ยของเฟด ซึ่งจะหนุนค่าเงินดอลลาร์อ่อนค่า และมีเงินทุนไหลกลับเข้าลงทุนในตลาดเกิดใหม่ (Emerging market)
- 2.) การกระตุ้นเศรษฐกิจของจีนและการกลับมาส่งสินค้าของประเทศผู้นำทางเศรษฐกิจ ซึ่งจะส่งผลต่อภาคส่งออกของไทยให้ฟื้นตัว
- 3.) การกระตุ้นเศรษฐกิจของรัฐบาลจากการเลือกตั้งชุดใหม่
- 4.) จำนวนนักท่องเที่ยวที่เพิ่มขึ้นในช่วงครึ่งปีหลังตามรอบฤดูกาลท่องเที่ยว อย่างไรก็ตามเรายังคงมุมมองระมัดระวังและมองว่าปัจจัยเรื่องการเมืองจะยังคงเป็นปัจจัยสำคัญที่สร้างความผันผวนให้กับตลาดในระยะสั้นๆ หลักๆ จากเสถียรภาพของรัฐบาลที่มีโครงสร้างประกอบไปด้วยพรรคการเมืองจำนวนหลายพรรค

โดยกลยุทธ์การลงทุนครั้งปีหลัง 2566 และปี 2567: ยังคงเน้นการลงทุนในหุ้นรายตัว (Stock Selection) ที่มีปัจจัยบวกเฉพาะตัว และมีแนวโน้มผลประกอบการที่แข็งแกร่ง โดยถึงแม้ผู้จัดการกองทุนได้มีการเพิ่มน้ำหนักการลงทุนตามสถานการณ์การจัดตั้งรัฐบาลมีความชัดเจนมากขึ้น โดยให้น้ำหนักการลงทุนกับกลุ่มที่มีแนวโน้มได้ประโยชน์จากการฟื้นตัวของการบริโภคและการกระตุ้นเศรษฐกิจในประเทศในระยะสั้นๆ เช่น กลุ่ม ธนาคารพาณิชย์ ไฟแนนซ์ กลุ่มที่เกี่ยวกับการบริโภคของเศรษฐกิจฐานราก แต่ก็มีปรับสมดุลพอร์ตการลงทุน โดยลงทุนในกลุ่มที่เกี่ยวข้องกับนโยบายสนับสนุนของรัฐบาลเพื่อการขับเคลื่อนประเทศในระยะยาว เช่น กลุ่ม นิคมอุตสาหกรรม, ท่องเที่ยว, การแพทย์ ทั้งนี้เรายังคงให้น้ำหนักกับหุ้นที่มีปัจจัยพื้นฐานที่แข็งแกร่ง มีอัตราปันผลค่อนข้างดี และมีมูลค่าในปัจจุบันยังอยู่ในระดับที่สมเหตุสมผล แข็งแกร่ง เพื่อเป็นทางเลือกให้กับนักลงทุนที่ต้องการโฟกัสการลงทุนในหุ้นเพื่อผลตอบแทนที่ดีในระยะยาว เรายังคงแนะนำให้ทยอยลงทุน

บริษัทจัดการขอขอบพระคุณท่านผู้ถือหุ้นหน่วยลงทุนเป็นอย่างสูง ที่ได้มอบความไว้วางใจให้บริษัทบริหารเงินลงทุนของท่าน บริษัทยังคงยืนยันในความตั้งใจและทุ่มเทความสามารถเพื่อบริหารเงินของท่านอย่างมีประสิทธิภาพสูงที่สุดต่อไป และหากท่านมีข้อสงสัยประการใด ท่านสามารถติดต่อมาได้ที่บริษัทหลักทรัพย์จัดการกองทุน แลนด์ แอนด์ เฮ้าส์ จำกัด หมายเลขโทรศัพท์ 02-286-3484 หรือที่อีเมล lhfund@lhfund.co.th

ขอแสดงความนับถือ
บริษัทหลักทรัพย์จัดการกองทุน แลนด์ แอนด์ เฮ้าส์ จำกัด

รายชื่อผู้จัดการกองทุน

ผู้จัดการกองทุนรวม	
ชื่อ-นามสกุล	วันเริ่มบริหารกองทุน
คุณปกรณ์ เก้าเอียน	7 มีนาคม 2565
คุณสมประสงค์ แซ่จิว	3 พฤศจิกายน 2564



รายงานความเห็นของผู้ดูแลผลประโยชน์

เสนอ ผู้ถือหุ้นวงลงทุนกองทุนเปิด แอล เอช สแตรทิจี อีควิตี้

ตามที่ธนาคารไทยพาณิชย์ จำกัด (มหาชน) ในฐานะผู้ดูแลผลประโยชน์กองทุนเปิด แอล เอช สแตรทิจี อีควิตี้ ซึ่งมีบริษัทหลักทรัพย์จัดการกองทุน แลนด์ แอนด์ เฮาส์ จำกัด เป็นผู้จัดการกองทุนได้ปฏิบัติหน้าที่ดูแลผลประโยชน์ของกองทุนดังกล่าว สำหรับระยะเวลาตั้งแต่วันที่ 1 มีนาคม 2566 ถึงวันที่ 31 สิงหาคม 2566 แล้วนั้น

ธนาคาร เห็นว่าบริษัทหลักทรัพย์จัดการกองทุน แลนด์ แอนด์ เฮาส์ จำกัด ได้ปฏิบัติหน้าที่ในการจัดการกองทุนเปิด แอล เอช สแตรทิจี อีควิตี้ โดยถูกต้องตามที่ควรตามวัตถุประสงค์ ที่ได้กำหนดไว้ในโครงการจัดการที่ได้รับอนุมัติจากสำนักงานคณะกรรมการกำกับหลักทรัพย์และตลาดหลักทรัพย์และภายใต้พระราชบัญญัติหลักทรัพย์และตลาดหลักทรัพย์ พ.ศ. 2535

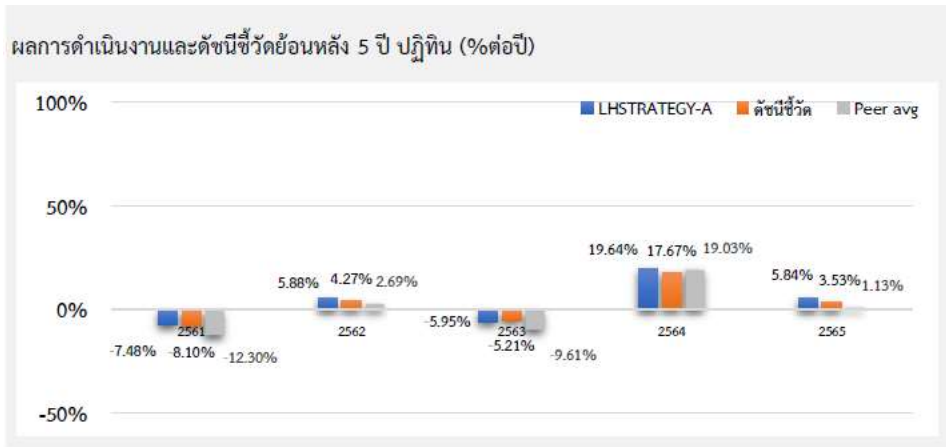
ขอแสดงความนับถือ

ธนาคารไทยพาณิชย์ จำกัด (มหาชน)

(นางสาวกรรณจิต อำนวนธรรม)

ผู้จัดการบริการผู้ดูแลผลประโยชน์และบริษัทรันวิชีกองทุน

ตารางเปรียบเทียบผลการดำเนินงาน
ชนิดสะสมมูลค่า
ข้อมูล ณ วันที่ 31 สิงหาคม 2566



ผลการดำเนินงานย้อนหลังแบบปีกลุ่ม (1%ต่อปี)

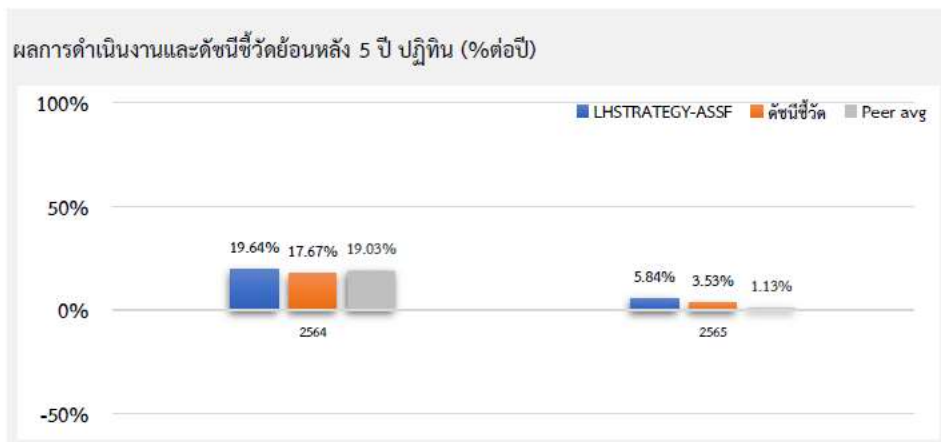
	YTD	3 เดือน	6 เดือน	1 ปี ¹
LHSTRATEGY-A	-1.79	4.23	0.66	1.46
ดัชนีชี้วัด	-3.99	2.60	-1.62	-1.64
ค่าเฉลี่ยในกลุ่มเดียวกัน	-4.02	2.34	-1.36	-2.70
ความผันผวนกองทุน	8.96	5.40	8.51	10.65
ความผันผวนดัชนีชี้วัด	9.20	5.65	8.69	10.80
	3 ปี ¹	5 ปี ¹	10 ปี ¹	ตั้งแต่จัดตั้ง ¹
LHSTRATEGY-A	8.75	2.90	N/A	5.14
ดัชนีชี้วัด	9.08	1.10	N/A	3.31
ค่าเฉลี่ยในกลุ่มเดียวกัน	6.91	-0.57	3.21	N/A
ความผันผวนกองทุน	11.23	13.18	N/A	12.08
ความผันผวนดัชนีชี้วัด	13.09	16.78	N/A	15.30

ชื่อกองทุน	มูลค่าหน่วยลงทุน	มูลค่าทรัพย์สินสุทธิ
LHSTRATEGY-A	13,8403	242,327,909.40

ข้อมูล ณ วันที่ 31 สิงหาคม 2566

- เอกสารการวัดผลการดำเนินงานของกองทุนรวมฉบับนี้ได้จัดทำขึ้นตามมาตรฐานการวัดผลการดำเนินงานของกองทุนรวมของสมาคมบริษัทจัดการลงทุน
- ผลการดำเนินงานในอดีต/ผลการเปรียบเทียบผลการดำเนินงานที่เกี่ยวข้องกับผลิตภัณฑ์ในตลาดทุน มิได้เป็นสิ่งยืนยันถึงผลการดำเนินงานในอนาคต
- ทำความเข้าใจลักษณะสินค้า เงื่อนไข ผลตอบแทน และความเสี่ยง ก่อนตัดสินใจ

ตารางเปรียบเทียบผลการดำเนินงาน
 ชนิดเพื่อการออมและสะสมมูลค่า
 ข้อมูล ณ วันที่ 31 สิงหาคม 2566



ผลการดำเนินงานย้อนหลังแบบปักหมุด (1%ต่อปี)

	YTD	3 เดือน	6 เดือน	1 ปี ¹
LHSTRATEGY-ASSF	-1.79	4.23	0.66	1.46
ดัชนีชี้วัด	-3.99	2.60	-1.62	-1.64
ค่าเฉลี่ยในกลุ่มเดียวกัน	-4.02	2.34	-1.36	-2.70
ความผันผวนกองทุน	8.96	5.40	8.51	10.65
ความผันผวนดัชนีชี้วัด	9.20	5.65	8.69	10.80
	3 ปี ¹	5 ปี ¹	10 ปี ¹	ตั้งแต่จัดตั้ง ¹
LHSTRATEGY-ASSF	8.54	N/A	N/A	6.62
ดัชนีชี้วัด	9.08	N/A	N/A	8.05
ค่าเฉลี่ยในกลุ่มเดียวกัน	6.91	-0.57	3.21	N/A
ความผันผวนกองทุน	11.23	N/A	N/A	11.23
ความผันผวนดัชนีชี้วัด	13.09	N/A	N/A	13.14

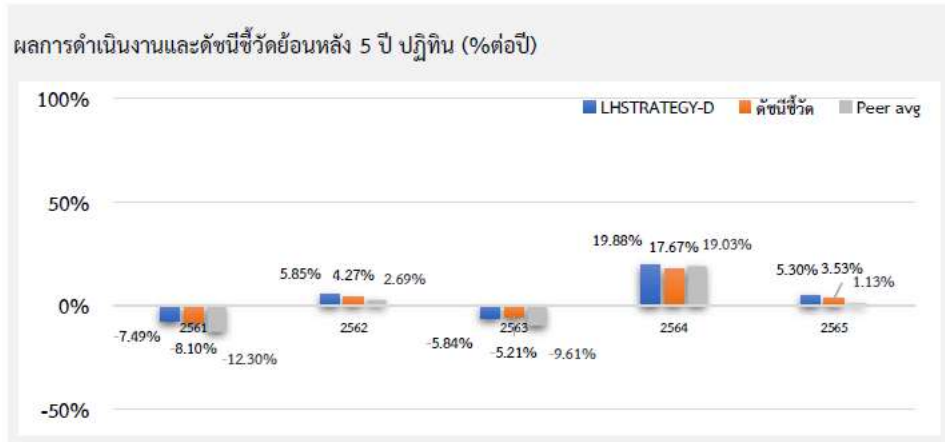
ชื่อกองทุน	มูลค่าหน่วยลงทุน	มูลค่าทรัพย์สินสุทธิ
------------	------------------	----------------------

LHSTRATEGY-ASSF 11,8912 23,171,739.01

ข้อมูล ณ วันที่ 31 สิงหาคม 2566

- เอกสารการวัดผลการดำเนินงานของกองทุนรวมฉบับนี้ได้จัดทำขึ้นตามมาตรฐานการวัดผลการดำเนินงานของกองทุนรวมของสมาคมบริษัทจัดการลงทุน
- ผลการดำเนินงานในอดีต/ผลการเปรียบเทียบผลการดำเนินงานที่เกี่ยวข้องกับผลิตภัณฑ์ในตลาดทุน มิได้เป็นสิ่งยืนยันถึงผลการดำเนินงานในอนาคต
- ทำความเข้าใจลักษณะสินค้า เงื่อนไข ผลตอบแทน และความเสี่ยง ก่อนตัดสินใจ

ตารางเปรียบเทียบผลการดำเนินงาน
 ชนิดจ่ายเงินปันผล
 ข้อมูล ณ วันที่ 31 สิงหาคม 2566



ผลการดำเนินงานย้อนหลังแบบปีกลมุด (1%ต่อปี)

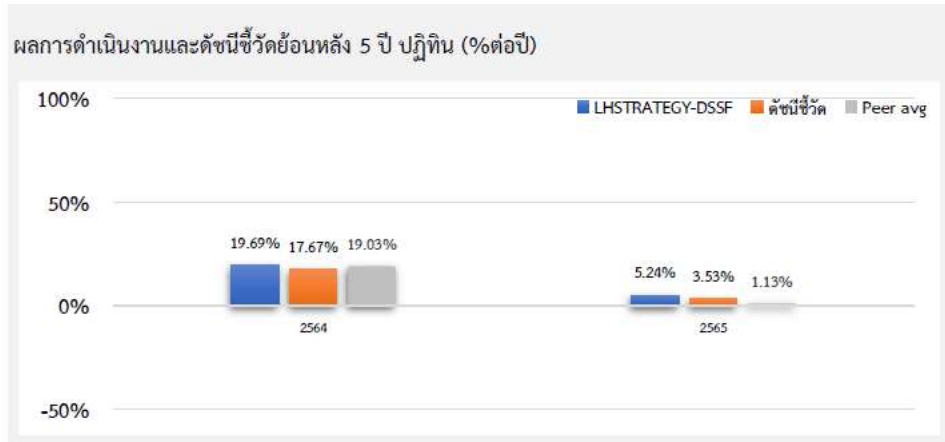
	YTD	3 เดือน	6 เดือน	1 ปี ¹
LHSTRATEGY-D	-1.79	4.23	0.66	1.45
ดัชนีชี้วัด	-3.99	2.60	-1.62	-1.64
ค่าเฉลี่ยในกลุ่มเดียวกัน	-4.02	2.34	-1.36	-2.70
ความผันผวนกองทุน	8.96	5.40	8.51	10.65
ความผันผวนดัชนีชี้วัด	9.20	5.65	8.69	10.80
	3 ปี ¹	5 ปี ¹	10 ปี ¹	ตั้งแต่จัดตั้ง ¹
LHSTRATEGY-D	8.86	2.95	N/A	5.18
ดัชนีชี้วัด	9.08	1.10	N/A	3.31
ค่าเฉลี่ยในกลุ่มเดียวกัน	6.91	-0.57	3.21	N/A
ความผันผวนกองทุน	11.23	13.18	N/A	12.08
ความผันผวนดัชนีชี้วัด	13.09	16.78	N/A	15.30

ชื่อกองทุน	มูลค่าหน่วยลงทุน	มูลค่าทรัพย์สินสุทธิ
LHSTRATEGY-D	10,0033	61,230,937.53

ข้อมูล ณ วันที่ 31 สิงหาคม 2566

- เอกสารการวัดผลการดำเนินงานของกองทุนรวมฉบับนี้ได้จัดทำขึ้นตามมาตรฐานการวัดผลการดำเนินงานของกองทุนรวมของสมาคมบริษัทจัดการลงทุน
- ผลการดำเนินงานในอดีต/ผลการเปรียบเทียบผลการดำเนินงานที่เกี่ยวข้องกับผลิตภัณฑ์ในตลาดทุน มิได้เป็นสิ่งยืนยันถึงผลการดำเนินงานในอนาคต
- ทำความเข้าใจลักษณะสินค้า เงื่อนไข ผลตอบแทน และความเสี่ยง ก่อนตัดสินใจ

ตารางเปรียบเทียบผลการดำเนินงาน
ชนิดเพื่อการออมและจ่ายเงินปันผล
ข้อมูล ณ วันที่ 31 สิงหาคม 2566



ผลการดำเนินงานย้อนหลังแบบปักหมุด (1%ต่อปี)

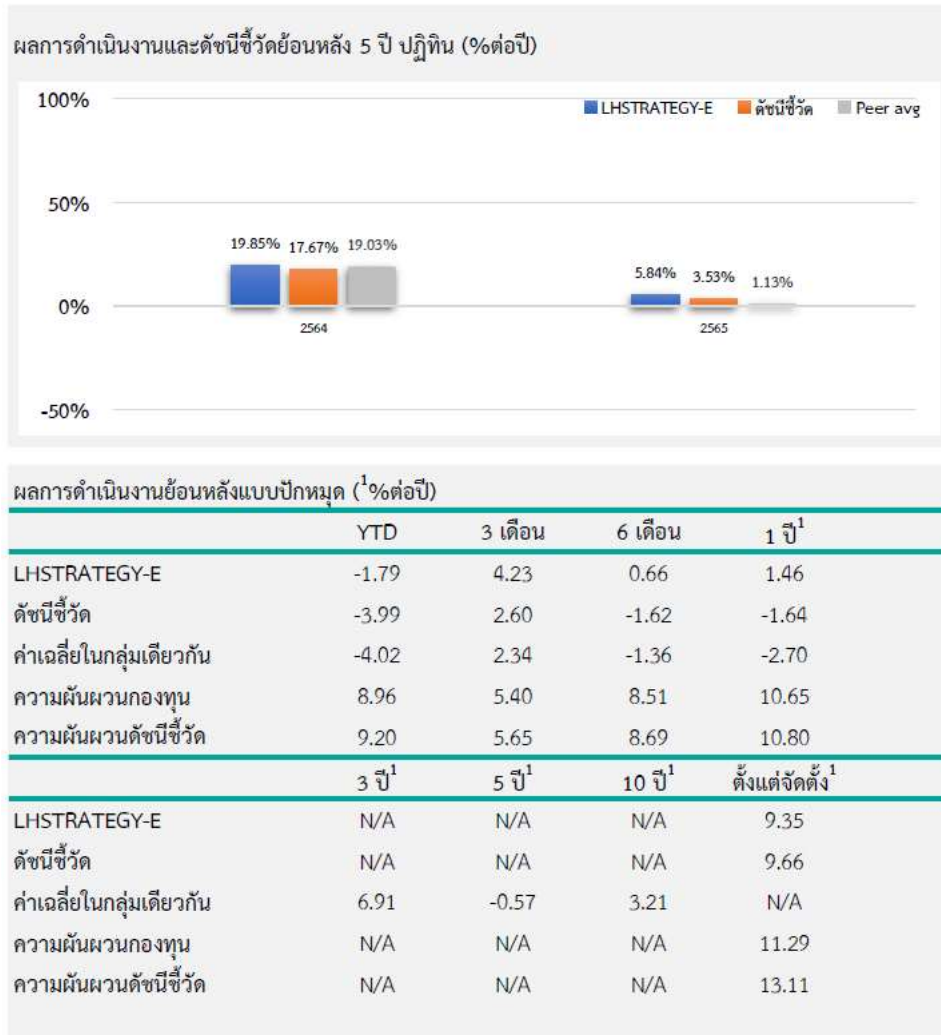
	YTD	3 เดือน	6 เดือน	1 ปี ¹
LHSTRATEGY-DSSF	-1.82	4.23	0.66	1.38
ดัชนีชี้วัด	-3.99	2.60	-1.62	-1.64
ค่าเฉลี่ยในกลุ่มเดียวกัน	-4.02	2.34	-1.36	-2.70
ความผันผวนกองทุน	8.96	5.40	8.51	10.65
ความผันผวนดัชนีชี้วัด	9.20	5.65	8.69	10.80
	3 ปี ¹	5 ปี ¹	10 ปี ¹	ตั้งแต่จัดตั้ง ¹
LHSTRATEGY-DSSF	5.80	N/A	N/A	3.68
ดัชนีชี้วัด	9.08	N/A	N/A	8.05
ค่าเฉลี่ยในกลุ่มเดียวกัน	6.91	-0.57	3.21	N/A
ความผันผวนกองทุน	12.10	N/A	N/A	12.09
ความผันผวนดัชนีชี้วัด	13.09	N/A	N/A	13.14

ชื่อกองทุน	มูลค่าหน่วยลงทุน	มูลค่าทรัพย์สินสุทธิ
LHSTRATEGY-DSSF	10,3271	16,760,995.36

ข้อมูล ณ วันที่ 31 สิงหาคม 2566

- เอกสารการวัดผลการดำเนินงานของกองทุนรวมฉบับนี้ได้จัดทำขึ้นตามมาตรฐานการวัดผลการดำเนินงานของกองทุนรวมของสมาคมบริษัทจัดการลงทุน
- ผลการดำเนินงานในอดีต/ผลการเปรียบเทียบผลการดำเนินงานที่เกี่ยวข้องกับผลิตภัณฑ์ในตลาดทุน มิได้เป็นสิ่งยืนยันถึงผลการดำเนินงานในอนาคต
- ทำความเข้าใจลักษณะสินค้า เงื่อนไข ผลตอบแทน และความเสี่ยง ก่อนตัดสินใจ

ตารางเปรียบเทียบผลการดำเนินงาน
 ชนิดช่องทางอิเล็กทรอนิกส์
 ข้อมูล ณ วันที่ 31 สิงหาคม 2566



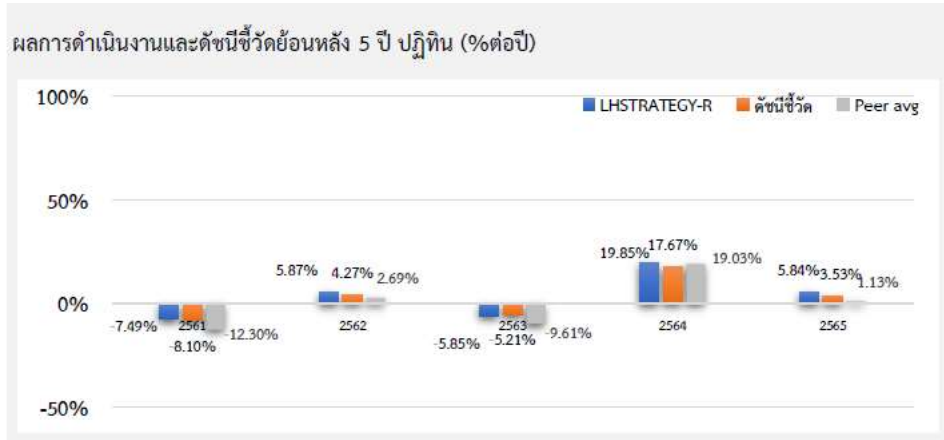
ชื่อกองทุน	มูลค่าหน่วยลงทุน	มูลค่าทรัพย์สินสุทธิ
------------	------------------	----------------------

LHSTRATEGY-E 11,8115 5,041,234.10

ข้อมูล ณ วันที่ 31 สิงหาคม 2566

- เอกสารการวัดผลการดำเนินงานของกองทุนรวมฉบับนี้ได้จัดทำขึ้นตามมาตรฐานการวัดผลการดำเนินงานของกองทุนรวมของสมาคมบริษัทจัดการลงทุน
- ผลการดำเนินงานในอดีต/ผลการเปรียบเทียบผลการดำเนินงานที่เกี่ยวข้องกับผลิตภัณฑ์ในตลาดทุน มิได้เป็นสิ่งยืนยันถึงผลการดำเนินงานในอนาคต
- ทำความเข้าใจลักษณะสินค้า เงื่อนไข ผลตอบแทน และความเสี่ยง ก่อนตัดสินใจ

ตารางเปรียบเทียบผลการดำเนินงาน
 ชนิดขายคืนหน่วยลงทุนอัตโนมัติ
 ข้อมูล ณ วันที่ 31 สิงหาคม 2566



ผลการดำเนินงานย้อนหลังแบบปักหมุด (1%ต่อปี)

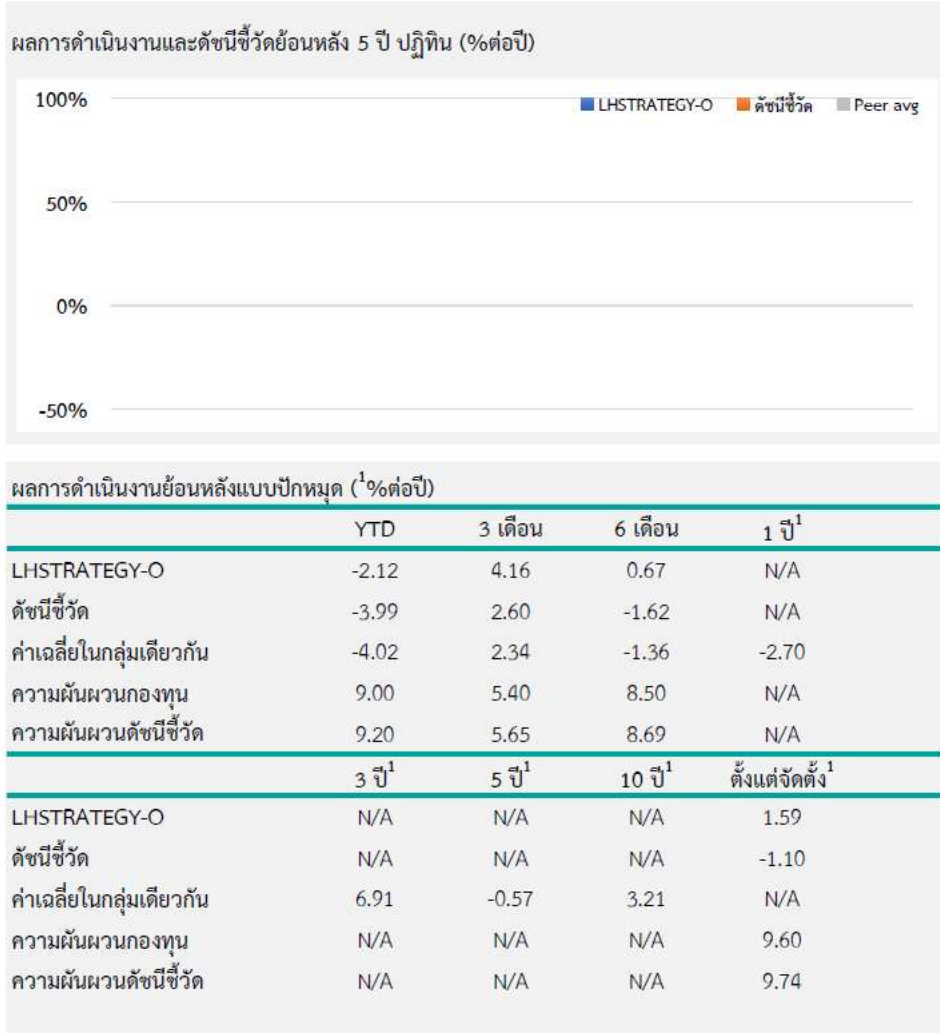
	YTD	3 เดือน	6 เดือน	1 ปี ¹
LHSTRATEGY-R	-1.79	4.23	0.66	1.46
ดัชนีชี้วัด	-3.99	2.60	-1.62	-1.64
ค่าเฉลี่ยในกลุ่มเดียวกัน	-4.02	2.34	-1.36	-2.70
ความผันผวนกองทุน	8.96	5.40	8.51	10.65
ความผันผวนดัชนีชี้วัด	9.20	5.65	8.69	10.80
	3 ปี ¹	5 ปี ¹	10 ปี ¹	ตั้งแต่จัดตั้ง ¹
LHSTRATEGY-R	8.85	2.95	N/A	5.18
ดัชนีชี้วัด	9.08	1.10	N/A	3.31
ค่าเฉลี่ยในกลุ่มเดียวกัน	6.91	-0.57	3.21	N/A
ความผันผวนกองทุน	11.23	13.18	N/A	12.08
ความผันผวนดัชนีชี้วัด	13.09	16.78	N/A	15.30

ชื่อกองทุน	มูลค่าหน่วยลงทุน	มูลค่าทรัพย์สินสุทธิ
LHSTRATEGY-R	13,8765	14,044,541.66

ข้อมูล ณ วันที่ 31 สิงหาคม 2566

- เอกสารการวัดผลการดำเนินงานของกองทุนรวมฉบับนี้ได้จัดทำขึ้นตามมาตรฐานการวัดผลการดำเนินงานของกองทุนรวมของสมาคมบริษัทจัดการลงทุน
- ผลการดำเนินงานในอดีต/ผลการเปรียบเทียบผลการดำเนินงานที่เกี่ยวข้องกับผลิตภัณฑ์ในตลาดทุน มิได้เป็นสิ่งยืนยันถึงผลการดำเนินงานในอนาคต
- ทำความเข้าใจลักษณะสินค้า เงื่อนไข ผลตอบแทน และความเสี่ยง ก่อนตัดสินใจ

ตารางเปรียบเทียบผลการดำเนินงาน
 ชนิดบัญชีแบบไม่เปิดเผยชื่อ
 ข้อมูล ณ วันที่ 31 สิงหาคม 2566



ชื่อกองทุน	มูลค่าหน่วยลงทุน	มูลค่าทรัพย์สินสุทธิ
LHSTRATEGY-O	12.0811	131.20

ข้อมูล ณ วันที่ 31 สิงหาคม 2566

- เอกสารการวัดผลการดำเนินงานของกองทุนรวมฉบับนี้ได้จัดทำขึ้นตามมาตรฐานการวัดผลการดำเนินงานของกองทุนรวมของสมาคมบริษัทจัดการลงทุน
- ผลการดำเนินงานในอดีต/ผลการเปรียบเทียบผลการดำเนินงานที่เกี่ยวข้องกับผลิตภัณฑ์ในตลาดทุน มิได้เป็นสิ่งยืนยันถึงผลการดำเนินงานในอนาคต
- ทำความเข้าใจลักษณะสินค้า เงื่อนไข ผลตอบแทน และความเสี่ยง ก่อนตัดสินใจ

รายงานสถานะการลงทุน การกู้ยืมเงิน และการก่อภาระผูกพัน
มูลค่า ณ วันที่ 31 สิงหาคม 2566

รายละเอียดการลงทุน	มูลค่าตามราคาตลาด	%NAV
หลักทรัพย์หรือทรัพย์สินในประเทศ	351,827,609.49	97.04
เงินฝากธนาคาร	3,509,710.49	0.97
หุ้นสามัญ	348,317,899.00	96.07
ประเภทรายการค้างรับค้างจ่ายหรือหนี้สินอื่น ๆ	10,749,878.77	2.96
มูลค่าทรัพย์สินสุทธิ	362,577,488.26	100

รายละเอียดการลงทุนในหลักทรัพย์
มูลค่า ณ วันที่ 31 สิงหาคม 2566

รายละเอียด	อัตราส่วน (%)	จำนวนเงินต้น หรือ จำนวนหุ้น/หน่วย	มูลค่ายุติธรรม (บาท)
เงินฝากธนาคาร			
ธนาคารไทยพาณิชย์ จำกัด (มหาชน)	0.97	3,489,346.47	3,509,710.49
รวมเงินฝากธนาคาร	0.97		3,509,710.49
หุ้นสามัญ			
หมวดธุรกิจการท่องเที่ยวและสันทนาการ			
บริษัท ดี เอราวิม กรุ๊ป จำกัด (มหาชน)	1.57	1,022,700.00	5,675,985.00
บริษัท โรงแรมเซ็นทรัลพลาซา จำกัด (มหาชน)	1.37	103,900.00	4,961,225.00
หมวดธุรกิจการแพทย์			
บริษัท บางกอก เชน ฮอสปิทอล จำกัด (มหาชน)	1.06	199,200.00	3,844,560.00
บริษัท โรงพยาบาลบำรุงราษฎร์ จำกัด (มหาชน)	1.74	24,300.00	6,293,700.00
บริษัท กรุงเทพดุสิตเวชการ จำกัด(มหาชน)	2.33	301,100.00	8,430,800.00
หมวดธุรกิจขนส่งและโลจิสติกส์			
บริษัท ทางด่วนและรถไฟฟ้ากรุงเทพ จำกัด (มหาชน)	1.59	664,700.00	5,749,655.00
บริษัท ท่าอากาศยานไทย จำกัด (มหาชน)	5.41	270,600.00	19,618,500.00
บริษัท การบินกรุงเทพ จำกัด (มหาชน)	1.05	219,500.00	3,797,350.00
หมวดธุรกิจเงินทุนและหลักทรัพย์			
บริษัท เมืองไทย แคปปิตอล จำกัด (มหาชน)	2.01	178,800.00	7,286,100.00
บริษัท เจ เอ็ม ที เน็ทเวอร์ค เซอร์วิสส์ จำกัด (มหาชน)	4.07	317,100.00	14,745,150.00
บริษัท เงินติดล้อ จำกัด (มหาชน)	1.44	220,600.00	5,206,160.00
บริษัท อีออน ธนสินทรัพย์ (ไทยแลนด์) จำกัด (มหาชน)	1.49	30,800.00	5,390,000.00
บริษัท ศรีสวัสดิ์ พาวเวอร์ 1979 จำกัด (มหาชน)	1.46	103,700.00	5,288,700.00

รายละเอียด	อัตราส่วน (%)	จำนวนเงินต้น หรือ จำนวนหุ้น/หน่วย	มูลค่ายุติธรรม (บาท)
หมวดธุรกิจชิ้นส่วนอิเล็กทรอนิกส์			
บริษัท เน็กซ์ พอยท์ จำกัด (มหาชน)	0.78	205,300.00	2,833,140.00
บริษัท เค ซี อี อีเล็กทรอนิกส์ จำกัด (มหาชน)	1.10	78,100.00	3,983,100.00
หมวดธุรกิจเทคโนโลยีสารสนเทศและการสื่อสาร			
บริษัท แอดวานซ์ อินโฟร์ เซอร์วิส จำกัด (มหาชน)	3.85	64,600.00	13,953,600.00
หมวดธุรกิจธนาคาร			
บริษัท ทุนธนชาติ จำกัด (มหาชน)	1.00	70,800.00	3,610,800.00
ธนาคารกรุงไทย จำกัด (มหาชน)	1.91	358,000.00	6,909,400.00
บริษัท ธนาคารทหารไทยธนชาติ จำกัด (มหาชน)	1.36	2,891,800.00	4,944,978.00
ธนาคารไทยพาณิชย์ จำกัด (มหาชน)	3.12	95,900.00	11,316,200.00
ธนาคารกสิกรไทย จำกัด (มหาชน)	1.48	41,200.00	5,376,600.00
ธนาคารกรุงเทพ จำกัด (มหาชน)	4.29	91,800.00	15,560,100.00
หมวดธุรกิจธุรกิจการเกษตร			
บริษัท จีเอฟพีที จำกัด (มหาชน)	0.48	158,400.00	1,726,560.00
หมวดธุรกิจบริการ			
บริษัท พิวาร์ทีอาร์ กรุ๊ป จำกัด (มหาชน)	1.30	597,300.00	4,718,670.00
บริษัท เดอะคลีนิกส์ คลินิกเวชกรรม จำกัด (มหาชน)	1.58	147,300.00	5,744,700.00
บริษัท มาสเตอร์ สไตล์ จำกัด (มหาชน)	1.07	57,750.00	3,869,250.00
บริษัท สยามเวลเนสกรุ๊ป จำกัด (มหาชน)	1.51	426,900.00	5,464,320.00
หมวดธุรกิจพลังงานและสาธารณูปโภค			
บริษัท ไทยออยล์ จำกัด (มหาชน)	1.08	76,200.00	3,924,300.00
บริษัท พลังงานบริสุทธิ์ จำกัด (มหาชน)	1.73	99,100.00	6,268,075.00
บริษัท กัลฟ์ เอ็นเนอร์จี ดีเวลลอปเม้นท์ จำกัด (มหาชน)	2.95	222,600.00	10,684,800.00
บริษัท ปตท.สำรวจและผลิตปิโตรเลียม จำกัด (มหาชน)	3.43	78,500.00	12,442,250.00
หมวดธุรกิจพัฒนาอสังหาริมทรัพย์			
บริษัท เซ็นทรัลพัฒนา จำกัด (มหาชน)	3.11	164,000.00	11,275,000.00
บริษัท ดับบลิวเอชเอ คอร์ปอเรชั่น จำกัด (มหาชน)	1.21	843,400.00	4,385,680.00
บริษัท อมตะ คอร์ปอเรชั่น จำกัด (มหาชน)	1.39	197,500.00	5,036,250.00
หมวดธุรกิจพาณิชย์			
บริษัท ซีพี แอ็กซ์ตรา จำกัด (มหาชน)	2.04	204,100.00	7,398,625.00
บริษัท ดุโฮม จำกัด (มหาชน)	1.62	506,000.00	5,869,600.00
บริษัท โสม โปรดักส์ เซ็นเตอร์ จำกัด (มหาชน)	0.96	253,500.00	3,472,950.00
บริษัท คอมเซเว่น จำกัด (มหาชน)	2.07	233,200.00	7,520,700.00
บริษัท คาร์มาร์ท จำกัด (มหาชน)	1.46	372,600.00	5,290,920.00
บริษัท ซีพี ออลล์ จำกัด (มหาชน)	5.09	282,600.00	18,439,650.00
บริษัท สยามโกลบอลเฮ้าส์ จำกัด (มหาชน)	1.68	323,800.00	6,087,440.00
บริษัท เซ็นทรัล รีเทล คอร์ปอเรชั่น จำกัด (มหาชน)	1.30	114,400.00	4,719,000.00
บริษัท โมชิ โมชิ รีเทล คอร์ปอเรชั่น จำกัด (มหาชน)	1.62	105,570.00	5,859,135.00

รายละเอียด	อัตราส่วน (%)	จำนวนเงินต้น หรือ จำนวนหุ้น/หน่วย	มูลค่ายุติธรรม (บาท)
หมวดธุรกิจยานยนต์			
บริษัท มิลเลนเนียม กรุ๊ป คอร์ปอเรชั่น (เอเชีย) จำกัด (มหาชน)	0.53	227,800.00	1,913,520.00
หมวดธุรกิจสินค้าอุปโภคบริโภค			
บริษัท วอริกซ์ สปอร์ต จำกัด (มหาชน)	0.98	375,700.00	3,550,365.00
หมวดธุรกิจสื่อและสิ่งพิมพ์			
บริษัท เดอะ วัน เอ็นเตอร์ไพรส์ จำกัด (มหาชน)	1.49	1,094,900.00	5,408,806.00
บริษัท แพลน บี มีเดีย จำกัด (มหาชน)	1.39	538,200.00	5,032,170.00
หมวดธุรกิจอาหารและเครื่องดื่ม			
บริษัท อาร์ แอนด์ บี ฟู้ด ซัพพลาย จำกัด (มหาชน)	1.14	363,600.00	4,145,040.00
บริษัท เช็ปปี้ จำกัด (มหาชน)	1.05	38,200.00	3,820,000.00
บริษัท คาราบาวกรุ๊ป จำกัด (มหาชน)	0.98	41,300.00	3,551,800.00
บริษัท แก้วแก่น้อย ฟู้ดแอนด์มาร์เก็ตติ้ง จำกัด (มหาชน)	1.09	281,200.00	3,936,800.00
บริษัท ไอ-เทล คอร์ปอเรชั่น จำกัด (มหาชน)	1.32	231,100.00	4,783,770.00
บริษัท ไมเนอร์ อินเตอร์เนชั่นแนล จำกัด (มหาชน)	1.99	216,600.00	7,201,950.00
รวมหุ้นสามัญ	96.07		348,317,899.00
รวมเงินลงทุน	97.04		351,827,609.49
รายการค้างจ่ายหรือหนี้สินอื่น ๆ	2.96		10,749,878.77
มูลค่าทรัพย์สินสุทธิ	100		362,577,488.26

รายละเอียดตัวตราสารและอันดับความน่าเชื่อถือของตราสารแห่งนี้ เงินฝาก หรือตราสารกึ่งหนี้กึ่งทุน
มูลค่า ณ วันที่ 31 สิงหาคม 2566

ประเภท	ผู้ออก	อันดับ ความน่าเชื่อถือ	มูลค่าตาม ราคาตลาด
เงินฝากธนาคาร	ธนาคารไทยพาณิชย์ จำกัด (มหาชน)	AA+(FITCH)	3,509,710.49

สถาบันการจัดอันดับความน่าเชื่อถือ TRIS Rating

คำอธิบายการจัดอันดับเครดิตตราสารหนี้ระยะกลางและยาวมีอายุตั้งแต่ 1 ปีขึ้นไป

AAA อันดับเครดิตสูงสุด มีความเสี่ยงต่ำที่สุด ผู้ออกตราสารหนี้มีความสามารถในการชำระดอกเบี้ยและคืนเงินต้นในเกณฑ์สูงสุด และได้รับผลกระทบน้อยมากจากการเปลี่ยนแปลงทางธุรกิจ เศรษฐกิจ และสิ่งแวดล้อมอื่นๆ

- AA มีความเสี่ยงต่ำมาก ผู้ออกตราสารหนี้มีความสามารถในการชำระดอกเบี้ยและคืนเงินต้นในเกณฑ์สูงมาก แต่อาจได้รับผลกระทบจากการเปลี่ยนแปลงทางธุรกิจ เศรษฐกิจ และสิ่งแวดล้อมอื่นๆ มากกว่าอันดับเครดิตที่อยู่ในระดับ AAA
- A มีความเสี่ยงในระดับต่ำ ผู้ออกตราสารหนี้มีความสามารถในการชำระดอกเบี้ยและคืนเงินต้นในเกณฑ์สูง แต่อาจได้รับผลกระทบจากการเปลี่ยนแปลงทางธุรกิจ เศรษฐกิจ และสิ่งแวดล้อมอื่นๆ มากกว่าอันดับเครดิตที่อยู่ในระดับสูงกว่า
- BBB มีความเสี่ยงในระดับปานกลาง ผู้ออกตราสารหนี้มีความสามารถในการชำระดอกเบี้ยและคืนเงินต้นในเกณฑ์ที่เพียงพอ แต่มีความอ่อนไหวต่อการเปลี่ยนแปลงทางธุรกิจ เศรษฐกิจ และสิ่งแวดล้อมอื่นๆ มากกว่า และอาจมีความสามารถในการชำระหนี้อ่อนแอลงเมื่อเทียบกับอันดับเครดิตที่อยู่ในระดับสูงกว่า
- BB มีความเสี่ยงในระดับสูง ผู้ออกตราสารหนี้มีความสามารถในการชำระดอกเบี้ยและคืนเงินต้นในเกณฑ์ต่ำกว่าระดับปานกลาง และจะได้รับผลกระทบจากการเปลี่ยนแปลงทางธุรกิจ เศรษฐกิจ และสิ่งแวดล้อมอื่นๆ ค่อนข้างชัดเจน ซึ่งอาจส่งให้ความสามารถในการชำระหนี้อยู่ในเกณฑ์ที่ไม่เพียงพอ
- B มีความเสี่ยงในระดับสูงมาก ผู้ออกตราสารหนี้มีความสามารถในการชำระดอกเบี้ยและคืนเงินต้นในเกณฑ์ต่ำ และอาจจะหมดความสามารถหรือความตั้งใจในการชำระหนี้ได้ตามการเปลี่ยนแปลงของสถานการณ์ทางธุรกิจ เศรษฐกิจ และสิ่งแวดล้อมอื่นๆ
- C มีความเสี่ยงในการผิดนัดชำระหนี้สูงที่สุด ผู้ออกตราสารหนี้ไม่มีความสามารถในการชำระดอกเบี้ยและคืนเงินต้นตามกำหนดอย่างชัดเจน โดยต้องอาศัยเงื่อนไขที่เอื้ออำนวยทางธุรกิจ เศรษฐกิจ และสิ่งแวดล้อมอื่นๆ อย่างมากจึงจะมีความสามารถในการชำระหนี้ได้
- D เป็นระดับที่อยู่ในสถานะผิดนัดชำระหนี้ โดยผู้ออกตราสารหนี้ไม่สามารถชำระดอกเบี้ยและคืนเงินต้นได้ตามกำหนด
- อันดับเครดิตจาก AA ถึง C อาจมีเครื่องหมายบวก (+) หรือลบ (-) ต่อท้ายเพื่อจำแนกความแตกต่างของคุณภาพของอันดับเครดิตภายในระดับเดียวกัน*

คำอธิบายการจัดอันดับเครดิตตราสารหนี้ระยะสั้นมีอายุต่ำกว่า 1 ปี

- T1 ผู้ออกตราสารหนี้มีสถานะทั้งทางด้านการตลาดและการเงินที่แข็งแกร่งในระดับดีมาก และนักลงทุนจะได้รับความคุ้มครองจากการผิดนัดชำระหนี้ที่ต่ำกว่าอันดับเครดิตในระดับอื่น ผู้ออกตราสารหนี้ได้รับอันดับเครดิตในระดับดังกล่าวซึ่งมีเครื่องหมาย “+” ด้วยจะได้รับความคุ้มครองด้านการผิดนัดชำระหนี้ที่สูงยิ่งขึ้น
- T2 ผู้ออกตราสารหนี้มีสถานะทั้งทางด้านการตลาดและการเงินที่แข็งแกร่งในระดับดี และมีความสามารถในการชำระหนี้ระยะสั้นในระดับที่น่าพอใจ
- T3 ผู้ออกตราสารหนี้มีความสามารถในการชำระหนี้ระยะสั้นในระดับที่ยอมรับได้
- T4 ผู้ออกตราสารหนี้มีความสามารถในการชำระหนี้ระยะสั้นที่ค่อนข้างอ่อนแอ

อันดับเครดิตทุกประเภทที่จัดโดย TRIS Rating เป็นอันดับเครดิตตราสารหนี้ในตระกูลเงินบาท ซึ่งสะท้อนความสามารถในการชำระหนี้ของผู้ออกตราสารโดยไม่รวมความเสี่ยงในการเปลี่ยนแปลงการชำระหนี้จากสกุลเงินบาทเป็นสกุลเงินตราต่างประเทศ

นอกจากนี้ TRIS Rating ยังกำหนด “แนวโน้มอันดับเครดิต” (Rating Outlook) เพื่อสะท้อนความเป็นไปได้ของการเปลี่ยนแปลงอันดับเครดิตของผู้ออกตราสารในระยะปานกลางหรือระยะยาว โดย TRIS Rating จะพิจารณาถึงโอกาสที่จะเกิดการเปลี่ยนแปลงของภาวะอุตสาหกรรมและสภาพแวดล้อมทางธุรกิจในอนาคตของผู้ออกตราสารที่อาจกระทบต่อความสามารถในการชำระหนี้ ทั้งนี้ แนวโน้มอันดับเครดิตที่ออกให้แก่หน่วยงานหนึ่งๆ จะเทียบเท่ากับความสามารถในการชำระหนี้ของหน่วยงานนั้นๆ แนวโน้มอันดับเครดิตแบ่งออกเป็น 4 ระดับ ได้แก่

Positive	หมายถึง อันดับเครดิตอาจปรับขึ้น
Stable	หมายถึง อันดับเครดิตอาจไม่เปลี่ยนแปลง
Negative	หมายถึง อันดับเครดิตอาจปรับลดลง
Developing	หมายถึง อันดับเครดิตอาจปรับขึ้น ปรับลดลง หรือไม่เปลี่ยนแปลง

สถาบันการจัดอันดับความน่าเชื่อถือ Fitch Rating

คำอธิบายการจัดอันดับความน่าเชื่อถือระยะยาว สำหรับประเทศไทย

AAA(th)	แสดงถึงระดับความน่าเชื่อถือขั้นสูงสุดของอันดับความน่าเชื่อถือภายในประเทศไทย ซึ่งกำหนดโดย Fitch โดยอันดับความน่าเชื่อถือนี้จะมอบให้กับอันดับความน่าเชื่อถือที่มีความเสี่ยง “น้อยที่สุด” เมื่อเปรียบเทียบกับผู้ออกตราสารหรือตราสารอื่นในประเทศไทย และโดยปกติแล้วจะกำหนดให้แก่ตราสารทางการเงินที่ออกหรือค้ำประกันโดยรัฐบาล
AA(th)	แสดงถึงระดับความน่าเชื่อถือขั้นสูงมากเปรียบเทียบกับผู้ออกตราสารหรือตราสารอื่นในประเทศไทย โดยระดับความน่าเชื่อถือของตราสารทางการเงินขั้นนี้ต่างจากผู้ออกตราสารหรือตราสารอื่นที่ได้รับการจัดอันดับความน่าเชื่อถือขั้นสูงสุดของประเทศไทยเพียงเล็กน้อย
BBB (tha)	แสดงถึงระดับความน่าเชื่อถือขั้นปานกลางเมื่อเปรียบเทียบกับผู้ออกตราสารหรือตราสารอื่นในประเทศไทย อย่างไรก็ตาม ความเป็นไปได้มากกว่าการเปลี่ยนแปลงของสถานการณ์หรือสภาพทางเศรษฐกิจจะมีผลกระทบต่อความสามารถในการชำระหนี้ได้ตรงตามกำหนดเวลาของตราสารทางการเงินเหล่านี้มากกว่าตราสารหนี้อื่นที่ได้รับการจัดอันดับความน่าเชื่อถือในประเภทที่สูงกว่า
BB (tha)	แสดงถึงระดับความน่าเชื่อถือค่อนข้างต่ำเมื่อเปรียบเทียบกับผู้ออกตราสารหรือตราสารอื่นในประเทศไทย การชำระหนี้ตามเงื่อนไขของตราสารเหล่านี้ภายในประเทศนั้นๆ มีความไม่แน่นอนในระดับหนึ่งและความสามารถในการชำระหนี้คืนตามกำหนดเวลาจะมีความไม่แน่นอนมากขึ้นตามการเปลี่ยนแปลงของเศรษฐกิจในทางลบ
B (tha)	แสดงถึงระดับความน่าเชื่อถือขั้นต่ำอย่างมีนัยสำคัญเมื่อเปรียบเทียบกับผู้ออกตราสารหรือตราสารอื่นในประเทศไทย การปฏิบัติตามเงื่อนไขของตราสารหนี้และผู้ผูกพันทางการเงินยังคงเป็นไปได้ในปัจจุบัน แต่ความมั่นคงยังจำกัดอยู่ในระดับหนึ่งเท่านั้น และความสามารถในการชำระหนี้คืนตามกำหนดเวลาอย่างต่อเนื่องนั้นไม่แน่นอน ขึ้นอยู่กับสภาวะที่เอื้อต่อการดำเนินธุรกิจและสภาพทางเศรษฐกิจ
CCC(th), CC(th), C(th)	แสดงถึงระดับความน่าเชื่อถือขั้นต่ำมากเมื่อเปรียบเทียบกับผู้ออกตราสารหรือตราสารอื่นในประเทศไทย ความสามารถในการปฏิบัติตามข้อผูกพันทางการเงินขึ้นอยู่กับสภาวะที่เอื้อต่อการดำเนินธุรกิจและการพัฒนาทางเศรษฐกิจเพียงอย่างเดียว
D(th)	อันดับความน่าเชื่อถือเหล่านี้ จะถูกกำหนดให้สำหรับองค์กรหรือตราสารหนี้ซึ่งกำลังอยู่ในภาวะผิดนัดชำระหนี้ในปัจจุบัน

คำอธิบายการจัดอันดับความน่าเชื่อถือระยะสั้น สำหรับประเทศไทย

F1 (tha)	แสดงถึงระดับความสามารถขั้นสูงสุดในการชำระหนี้ตามเงื่อนไขของตราสารตรงตามกำหนดเมื่อเปรียบเทียบกับผู้ออกตราสารหรือตราสารอื่นๆในประเทศไทย ภายใต้อันดับความน่าเชื่อถือนี้จะมอบให้สำหรับอันดับความน่าเชื่อถือที่มี
----------	--

ความเสี่ยง “น้อยที่สุด” เมื่อเปรียบเทียบกับผู้ออกตราสารอื่นในประเทศเดียวกันและโดยปกติแล้วจะกำหนดให้กับตราสารทางการเงินที่ออกหรือค้ำประกันโดยรัฐบาล ในกรณีที่มีระดับความน่าเชื่อถือสูงเป็นพิเศษจะมีสัญลักษณ์ “+” แสดงไว้เพิ่มเติมจากอันดับความน่าเชื่อถือที่กำหนด

- F2 (tha) แสดงถึงระดับความสามารถในการชำระหนี้ตามเงื่อนไขทางการเงินของตราสารตามกำหนดเวลาในระดับที่น่าพอใจ เมื่อเปรียบเทียบกับผู้ออกตราสารหรือตราสารอื่นๆในประเทศไทย อย่างไรก็ตาม ระดับความน่าเชื่อถือดังกล่าวยังไม่อาจเทียบเท่ากับกรณีที่ได้รับการจัดอันดับความน่าเชื่อถือที่สูงกว่า
- F3 (tha) แสดงถึงระดับความสามารถในการชำระหนี้ตามเงื่อนไขทางการเงินของตราสารตามกำหนดเวลาในระดับปานกลางเมื่อเปรียบเทียบกับผู้ออกตราสารหรือตราสารอื่นๆในประเทศไทย ความสามารถในการชำระหนี้ดังกล่าวจะมีความไม่แน่นอนมากขึ้นไปตามความเปลี่ยนแปลงในทางลบในระยะสั้นมากกว่าตราสารที่ได้รับการจัดอันดับความน่าเชื่อถือที่สูงกว่า
- B (tha) แสดงถึงระดับความสามารถในการชำระหนี้ตามเงื่อนไขทางการเงินของตราสารตามกำหนดเวลาที่ไม่แน่นอนเมื่อเปรียบเทียบกับผู้ออกตราสารหรือตราสารอื่นๆในประเทศไทย ความสามารถในการชำระหนี้ดังกล่าวจะไม่แน่นอนมากขึ้นตามการเปลี่ยนแปลงทางเศรษฐกิจและการเงินในทางลบระยะสั้น
- C (tha) แสดงถึงระดับความสามารถในการชำระหนี้ตามเงื่อนไขทางการเงินของตราสารตามกำหนดเวลาที่ไม่แน่นอนสูงเมื่อเปรียบเทียบกับผู้ออกตราสารหรือตราสารอื่นๆในประเทศไทย ความสามารถในการปฏิบัติตามข้อผูกพันทางการเงินขึ้นอยู่กับสถานะที่เอื้อต่อการดำเนินธุรกิจและสภาพการณ์ทางเศรษฐกิจเท่านั้น
- D (tha) แสดงถึงการผิดนัดชำระหนี้ที่ได้เกิดขึ้นแล้วหรือกำลังจะเกิดขึ้น

หมายเหตุประกอบการจัดอันดับความน่าเชื่อถือในระยะยาว ในระยะสั้น สำหรับประเทศไทย

เครื่องบ่งชี้พิเศษสำหรับประเทศไทย “tha” จะถูกระบุไว้ต่อจากอันดับความน่าเชื่อถือทุกระดับ เพื่อแยกความแตกต่างออกจากการจัดอันดับความน่าเชื่อถือระดับสากล เครื่องหมาย “+” หรือ “-” อาจจะถูกระบุไว้เพิ่มเติมต่อจากอันดับความน่าเชื่อถือสำหรับประเทศหนึ่งๆ เพื่อแสดงถึงสถานะย่อยโดยเปรียบเทียบกันภายในอันดับความน่าเชื่อถือชั้นหลัก ทั้งนี้ จะไม่มีการระบุสัญลักษณ์ต่อท้ายดังกล่าว สำหรับอันดับความน่าเชื่อถือระดับ “AAA (tha)” หรืออันดับที่ต่ำกว่า “CCC (tha)”

สำหรับอันดับความน่าเชื่อถือในระยะยาวและจะไม่มีการระบุสัญลักษณ์ต่อท้ายดังกล่าวสำหรับอันดับความน่าเชื่อถือในระยะสั้น นอกเหนือจาก “F1 (tha)”

สัญญาณการปรับอันดับความน่าเชื่อถือ (Rating Watch) : สัญญาณการปรับอันดับความน่าเชื่อถือจะถูกใช้เพื่อแจ้งให้นักลงทุนทราบว่ามีความเป็นไปได้ที่จะมีการเปลี่ยนแปลงอันดับความน่าเชื่อถือและแจ้งแนวโน้มทิศทางการเปลี่ยนแปลงดังกล่าว สัญญาณดังกล่าวอาจระบุเป็น “สัญญาณบวก” ซึ่งบ่งชี้แนวโน้มในการปรับอันดับความน่าเชื่อถือให้สูงขึ้น “สัญญาณลบ” จะบ่งชี้แนวโน้มในการปรับอันดับความน่าเชื่อถือให้ต่ำลง หรือ “สัญญาณวิวัฒน์” ในกรณีที่อันดับความน่าเชื่อถืออาจได้รับการปรับขึ้น ปรับลง หรือคงที่ โดยปกติสัญญาณการปรับอันดับความน่าเชื่อถือมักจะถูกระบุไว้สำหรับช่วงระยะเวลาสั้นๆ

รายงานสรุปเงินลงทุน
มูลค่า ณ วันที่ 31 สิงหาคม 2566

กลุ่มของตราสารการลงทุน	มูลค่าตามราคาตลาด	%NAV
(ก) ตราสารภาครัฐไทย/ตราสารภาครัฐต่างประเทศ	-	-
(ข) ตราสารที่ธนาคารที่มีกฎหมายเฉพาะจัดตั้งขึ้น ธนาคารพาณิชย์ หรือบริษัทเงินทุนเป็นผู้ออก/ส่งจ่าย/รับอวัล/ค้ำประกัน	3,509,710.49	0.97
(ค) ตราสารที่มีอันดับความน่าเชื่อถืออยู่ในอันดับที่สามารถลงทุนได้ (Investment grade)	-	-
(ง) ตราสารที่มีอันดับความน่าเชื่อถืออยู่ในอันดับต่ำกว่าอันดับที่สามารถลงทุนได้ (Non-Investment grade) หรือไม่มี Rating	-	-

สัดส่วนเงินลงทุนชั้นสูงต่อมูลค่าทรัพย์สินสุทธิของกองทุนสำหรับกลุ่มตราสารตาม (ง) เท่ากับ 15% NAV

รายชื่อหุ้นที่ลงทุน 10 อันดับแรก พร้อมสัดส่วนการลงทุน
มูลค่า ณ วันที่ 31 สิงหาคม 2566

ลำดับ	ชื่อหลักทรัพย์	ชื่อย่อ	ร้อยละของเงินลงทุน
1	บริษัท ท่าอากาศยานไทย จำกัด (มหาชน)	AOT	5.41
2	บริษัท ซี.พี.ออลล์ จำกัด (มหาชน)	CPALL	5.09
3	ธนาคาร กรุงเทพ จำกัด (มหาชน)	BBL	4.29
4	บริษัท เจ เอ็ม ที เน็ตเวิร์ค เซอร์วิสเซส จำกัด (มหาชน)	JMT	4.07
5	บริษัท แอดวานซ์ อินโฟร์ เซอร์วิส จำกัด (มหาชน)	ADVANC	3.85
6	บริษัท ปตท.สำรวจและผลิตปิโตรเลียม จำกัด (มหาชน)	PTTEP	3.43
7	ธนาคาร ไทยพาณิชย์ จำกัด (มหาชน)	SCB	3.12
8	บริษัท เซ็นทรัลพัฒนา จำกัด (มหาชน)	CPN	3.11
9	บริษัท กัลฟ์ เอ็นเนอร์จี ดีเวลลอปเม้นท์ จำกัด (มหาชน)	GULF	2.95
10	บริษัท กรุงเทพดุสิตเวชการ จำกัด (มหาชน)	BDMS	2.33

รายงานการลงทุนที่ไม่เป็นไปตามนโยบายการลงทุน
รอบ 6 เดือนระหว่างวันที่ 1 มีนาคม 2566 ถึงวันที่ 31 สิงหาคม 2566

วันที่	รายละเอียด	การดำเนินการแก้ไข
	การลงทุนเป็นไปตามนโยบาย การลงทุน	

การใช้สิทธิออกเสียงในที่ประชุมผู้ถือหุ้น

ผู้ลงทุนสามารถตรวจสอบแนวทางในการใช้สิทธิออกเสียงและการดำเนินการใช้สิทธิออกเสียงได้ที่ website ของบริษัท
จัดการ www.lhfund.co.th

รายงานรายชื่อของบุคคลที่เกี่ยวข้อง ที่มีการทำธุรกรรมกับกองทุนรวม

กองทุนรวมมีการทำธุรกรรมกับบุคคลที่เกี่ยวข้องในรอบระยะเวลาตั้งแต่วันที่ 1 มีนาคม 2566 ถึงวันที่ 31 สิงหาคม 2566
ตามรายชื่อ ดังนี้

- บริษัทหลักทรัพย์ แลนด์ แอนด์ เฮ้าส์ จำกัด (มหาชน)
- บริษัทแลนด์ แอนด์ เฮ้าส์ จำกัด (มหาชน)

หมายเหตุ : ผู้ลงทุนสามารถตรวจสอบการทำธุรกรรมกับบุคคลที่เกี่ยวข้องกับกองทุนรวม ได้ที่บริษัทจัดการโดยตรง หรือที่ website ของบริษัทหลักทรัพย์
จัดการกองทุน แลนด์ แอนด์ เฮ้าส์ จำกัด www.lhfund.co.th และสำนักงานคณะกรรมการ ก.ล.ต. www.sec.or.th

การรับผลประโยชน์ตอบแทนเนื่องจากการใช้บริการบุคคลอื่นๆ (Soft Commission)

จำนวน	บริษัทที่ให้ผลประโยชน์	ข่าวสาร, บทวิเคราะห์	จัดเยี่ยมชมบริษัท	สัมมนา	เหตุผลในการรับผลประโยชน์
1	บริษัทหลักทรัพย์ เอเชีย พลัส จำกัด (มหาชน)	✓	-	✓	เพื่อประโยชน์ในการลงทุนของกองทุน
2	บริษัทหลักทรัพย์ กรุงศรี พัฒนสิน จำกัด (มหาชน)	✓	-	-	เพื่อประโยชน์ในการลงทุนของกองทุน
3	บริษัทหลักทรัพย์ เคจีไอ (ประเทศไทย) จำกัด (มหาชน)	✓	✓	✓	เพื่อประโยชน์ในการลงทุนของกองทุน
4	ธนาคารทหารไทยธนชาติ จำกัด(มหาชน)	✓	-	-	เพื่อประโยชน์ในการลงทุนของกองทุน
5	บริษัทหลักทรัพย์ ทรินิตี้ จำกัด	✓	-	✓	เพื่อประโยชน์ในการลงทุนของกองทุน
6	บริษัทหลักทรัพย์ ฟิลลิป (ประเทศไทย) จำกัด(มหาชน)	✓	-	-	เพื่อประโยชน์ในการลงทุนของกองทุน
7	ธนาคารเกียรตินาคินภัทร จำกัด (มหาชน)	✓	-	-	เพื่อประโยชน์ในการลงทุนของกองทุน
8	ธนาคารอาคารสงเคราะห์	✓	-	-	เพื่อประโยชน์ในการลงทุนของกองทุน
9	ธนาคารแลนด์ แอนด์ เฮาส์ จำกัด (มหาชน)	✓	-	-	เพื่อประโยชน์ในการลงทุนของกองทุน
10	ธนาคารไอซีบีซี (ไทย) จำกัด (มหาชน)	✓	-	-	เพื่อประโยชน์ในการลงทุนของกองทุน
11	ธนาคารซีทีแบงก์ สาขากรุงเทพฯ	✓	-	-	เพื่อประโยชน์ในการลงทุนของกองทุน
12	บริษัทหลักทรัพย์ ฟินันเซีย ไซรัส จำกัด (มหาชน)	✓	✓	✓	เพื่อประโยชน์ในการลงทุนของกองทุน
13	บริษัทหลักทรัพย์ ยูโอบี เคย์เฮียน (ประเทศไทย) จำกัด (มหาชน)	✓	-	-	เพื่อประโยชน์ในการลงทุนของกองทุน
14	บริษัทหลักทรัพย์ ทีเอสโก้ จำกัด (มหาชน)	✓	✓	✓	เพื่อประโยชน์ในการลงทุนของกองทุน
15	บริษัทหลักทรัพย์ ภัทร จำกัด (มหาชน)	✓	✓	✓	เพื่อประโยชน์ในการลงทุนของกองทุน
16	บริษัทหลักทรัพย์ เมย์แบงก์ กิมเอ็ง (ประเทศไทย) จำกัด (มหาชน)	✓	-	-	เพื่อประโยชน์ในการลงทุนของกองทุน
17	บริษัทหลักทรัพย์ ซีจีเอส-ซีไอเอ็มบี (ประเทศไทย) จำกัด	✓	-	✓	เพื่อประโยชน์ในการลงทุนของกองทุน
18	บริษัทหลักทรัพย์ เอเชีย เวลท์ จำกัด	✓	-	-	เพื่อประโยชน์ในการลงทุนของกองทุน
19	บริษัทหลักทรัพย์ บัวหลวง จำกัด (มหาชน)	✓	✓	✓	เพื่อประโยชน์ในการลงทุนของกองทุน
20	บริษัทหลักทรัพย์ ไทยพาณิชย์ จำกัด	✓	✓	✓	เพื่อประโยชน์ในการลงทุนของกองทุน
21	บริษัทหลักทรัพย์ กรุงศรี จำกัด (มหาชน)	✓	✓	✓	เพื่อประโยชน์ในการลงทุนของกองทุน
22	บริษัทหลักทรัพย์ แลนด์ แอนด์ เฮาส์ จำกัด (มหาชน)	✓	-	-	เพื่อประโยชน์ในการลงทุนของกองทุน
23	บริษัทหลักทรัพย์ ดีบีเอส วิกเคอร์ส (ประเทศไทย) จำกัด	✓	✓	✓	เพื่อประโยชน์ในการลงทุนของกองทุน
24	บริษัทหลักทรัพย์อาร์เอชบี (ประเทศไทย) จำกัด (มหาชน)	✓	-	-	เพื่อประโยชน์ในการลงทุนของกองทุน
25	บริษัทหลักทรัพย์กสิกรไทย จำกัด (มหาชน)	✓	✓	✓	เพื่อประโยชน์ในการลงทุนของกองทุน
26	บริษัทหลักทรัพย์ธนชาติ จำกัด (มหาชน)	✓	✓	✓	เพื่อประโยชน์ในการลงทุนของกองทุน
27	บริษัทหลักทรัพย์ ซี แอล เอส เอ (ประเทศไทย) จำกัด	✓	-	-	เพื่อประโยชน์ในการลงทุนของกองทุน
28	บริษัทหลักทรัพย์ ดาโอ (ประเทศไทย) จำกัด (มหาชน)	✓	✓	✓	เพื่อประโยชน์ในการลงทุนของกองทุน

ค่านายหน้าซื้อขายหลักทรัพย์
ตั้งแต่วันที่ 1 มีนาคม 2566 ถึงวันที่ 31 สิงหาคม 2566

ลำดับ	ชื่อบริษัทนายหน้า	ค่านายหน้า (บาท)	อัตราส่วน (%)
1	บริษัทหลักทรัพย์ เกียรตินาคินภัทร จำกัด (มหาชน)	403,298.91	23.43
2	บริษัทหลักทรัพย์ กสิกรไทย จำกัด (มหาชน)	280,541.43	16.30
3	บริษัทหลักทรัพย์ ฟินันเซีย ไซรัส จำกัด (มหาชน)	231,679.68	13.46
4	บริษัทหลักทรัพย์ บัวหลวง จำกัด	149,351.48	8.68
5	บริษัทหลักทรัพย์ ดาโอ (ประเทศไทย) จำกัด (มหาชน)	140,398.52	8.16
6	บริษัทหลักทรัพย์ ทิสโก้ จำกัด	103,531.91	6.02
7	บริษัทหลักทรัพย์ ธนชาติ จำกัด (มหาชน)	98,400.10	5.72
8	บริษัทหลักทรัพย์ แลนด์ แอนด์ เฮ้าส์ จำกัด (มหาชน)	77,543.63	4.51
9	บริษัทหลักทรัพย์ ดีบีเอส วิคเคอร์ส (ประเทศไทย) จำกัด	72,838.39	4.23
10	บริษัทหลักทรัพย์ อินโนเวสต์ เอกซ์ จำกัด	51,820.07	3.01
11	บริษัทหลักทรัพย์ ซีจีเอส-ซีไอเอ็มบี (ประเทศไทย) จำกัด	48,724.54	2.83
12	บริษัทหลักทรัพย์ กรุงศรี พัฒนสิน จำกัด (มหาชน)	32,235.65	1.87
13	บริษัท หลักทรัพย์ เคจีไอ (ประเทศไทย) จำกัด (มหาชน)	30,775.75	1.79
รวม		1,721,140.06	100.00

หมายเหตุ : * รวมภาษีมูลค่าเพิ่ม

อัตราส่วนหมุนเวียนการลงทุนของกองทุน (Portfolio Turnover Ratio: PTR)
มูลค่า ณ วันที่ 31 สิงหาคม 2566

ชื่อกองทุน	PTR
กองทุนเปิด แอล เอช สแตรทิจี อีควิตี้	1.3623

ค่าใช้จ่ายที่เรียกเก็บจากกองทุนรวม
สำหรับรอบระยะเวลาตั้งแต่วันที่ 1 มีนาคม 2566 ถึงวันที่ 31 สิงหาคม 2566

ค่าใช้จ่ายที่เรียกเก็บจากกองทุนรวม

รายการที่เรียกเก็บ	ร้อยละของมูลค่าทรัพย์สินสุทธิ		
	ตามโครงการ	(หน่วย : พันบาท)	เรียกเก็บจริง
1. ค่าธรรมเนียมและค่าใช้จ่ายรวมทั้งหมดที่ประมาณการได้			
● ค่าธรรมเนียมการจัดการ (Management Fee)	ไม่เกินร้อยละ 3.21	2,820.92	0.83617
● ค่าธรรมเนียมผู้ดูแลผลประโยชน์ (Trustee Fee)	ไม่เกินร้อยละ 0.11	40.95	0.01214
● ค่าธรรมเนียมนายทะเบียน (Registrar Fee)	ไม่เกินร้อยละ 0.94,0.81	638.80	0.18935
● ค่าที่ปรึกษาการลงทุน (Advisory Fee)	ไม่มี	ไม่มี	ไม่มี
● ค่าใช้จ่ายอื่นๆ :-	ไม่เกินร้อยละ 4.28	70.95	0.02103
- ค่าโฆษณาประชาสัมพันธ์	ไม่เกินร้อยละ 0.50	ไม่มี	ไม่มี
- ค่าสอบบัญชี (Audit Fee)	จ่ายตามจริง	30.16	0.00894
- ค่าจัดตั้งและจดทะเบียนกองทุน (Setup and Registered Fund)	จ่ายตามจริง	0.00	0.00000
- ค่าใช้จ่ายในการจัดทำ จัดพิมพ์รายงานถึงผู้ถือหุ้น	จ่ายตามจริง	0.00	0.00000
- ค่าใช้จ่ายอื่นๆ ในการดำเนินโครงการ (Others Operating Expense)	จ่ายตามจริง	40.79	0.01209
2. ค่าธรรมเนียมและค่าใช้จ่ายรวมทั้งหมดที่ประมาณการไม่ได้			
- ไม่มี	จ่ายตามจริง	ไม่มี	ไม่มี
รวมค่าใช้จ่ายทั้งหมด	ไม่เกินร้อยละ 4.28	3,571.62	1.05869
ค่าใช้จ่ายในการซื้อขายหลักทรัพย์	จ่ายตามจริง	1,721.14	0.51018

หมายเหตุ :

- 1) ค่าธรรมเนียมและค่าใช้จ่ายต่าง ๆ รวมภาษีมูลค่าเพิ่ม หรือภาษีธุรกิจเฉพาะ หรือภาษีอื่นใด (ถ้ามี) แต่ยังไม่รวมค่า นายหน้าซื้อขายหลักทรัพย์และค่าธรรมเนียมต่าง ๆ ที่เกิดขึ้นจากการซื้อขายหลักทรัพย์
- 2) ค่าธรรมเนียมนายทะเบียนหน่วยลงทุนชนิดขายคืนหน่วยลงทุนอัตโนมัติ, ชนิดจ่ายเงินปันผล, ชนิดเพื่อการออมและจ่ายเงินปันผล, ชนิดเพื่อการออมและสะสมมูลค่าและชนิดช่องทางอิเล็กทรอนิกส์ไม่เกินร้อยละ 0.94 ชนิดสะสมมูลค่า ไม่เกินร้อยละ 0.81
- 3) ค่าธรรมเนียมค่าใช้จ่ายที่เรียกเก็บจากกองทุนรวม เมื่อรวมกันทั้งหมดแล้วต้องไม่เกินอัตราร้อยละ 4.28 ต่อปี ของมูลค่าทรัพย์สินสุทธิของกองทุนรวม

งบแสดงฐานะการเงิน
ณ วันที่ 31 สิงหาคม 2566

	(หน่วย : บาท)
	ยังไม่ได้ตรวจสอบ
สินทรัพย์	
เงินลงทุนตามมูลค่ายุติธรรม	348,317,899.00
เงินฝากธนาคาร	3,489,346.47
ลูกหนี้จากเงินปันผลและดอกเบี้ย	960,925.35
ลูกหนี้จากการขายเงินลงทุน	15,563,397.90
รวมสินทรัพย์	368,331,568.72
หนี้สิน	
ค่าใช้จ่ายค้างจ่าย	669,781.21
เจ้าหนี้จากการซื้อเงินลงทุน	2,435,699.71
เจ้าหนี้จากการรับซื้อคืนหน่วยลงทุน	2,616,304.12
หนี้สินอื่น	32,295.42
รวมหนี้สิน	5,754,080.46
สินทรัพย์สุทธิ	362,577,488.26
สินทรัพย์สุทธิ :	
ทุนที่ได้รับจากผู้ถือหุ้นลงทุน	286,404,859.51
กำไร(ขาดทุน)สะสม	
บัญชีปรับสมดุล	24,142,099.44
กำไร(ขาดทุน)สะสมจากการดำเนินงาน	52,030,529.31
สินทรัพย์สุทธิ	362,577,488.26
ประเภทผู้ถือหุ้นลงทุน	
สินทรัพย์สุทธิต่อหน่วยที่คำนวณแยกตามประเภทผู้ถือหุ้นลงทุน มีดังนี้	
ชนิดสะสมมูลค่า	13.8403
ชนิดจ่ายเงินปันผล	10.0033
ชนิดขายคืนหน่วยลงทุนอัตโนมัติ	13.8765
ชนิดช่องทางอิเล็กทรอนิกส์	11.8115
ชนิดเพื่อการออมและสะสมมูลค่า	11.8912
ชนิดเพื่อการออมและจ่ายเงินปันผล	10.3271
ชนิดแบบไม่เปิดเผยชื่อ	12.0811
จำนวนหน่วยลงทุนที่จำหน่ายแล้วทั้งหมด ณ วันสิ้นงวด (หน่วย) แยกตามประเภทผู้ถือหุ้นลงทุน มีดังนี้	
ชนิดสะสมมูลค่า	17,508,848.3360
ชนิดจ่ายเงินปันผล	6,121,075.7950
ชนิดขายคืนหน่วยลงทุนอัตโนมัติ	1,012,107.2506
ชนิดช่องทางอิเล็กทรอนิกส์	426,806.8397
ชนิดเพื่อการออมและสะสมมูลค่า	1,948,631.9449
ชนิดเพื่อการออมและจ่ายเงินปันผล	1,623,004.9019
ชนิดแบบไม่เปิดเผยชื่อ	10.8599
	28,640,485.9280

งบประกอบรายละเอียดเงินลงทุน
ณ วันที่ 31 สิงหาคม 2566

	ชื่อย่อ	จำนวนหน่วย / มูลค่าที่ตราไว้	มูลค่ายุติธรรม (บาท)	อัตราส่วนของมูลค่ายุติธรรม(%)	อัตราดอกเบี้ย	วันครบกำหนด
หลักทรัพย์จดทะเบียน						
หุ้นสามัญ						
เงินทุนและหลักทรัพย์						
	บริษัท อีออน อินสินทรัพย์ (ไทยแลนด์) จำกัด (มหาชน)	AEONTS	30,800.000	5,390,000.00	1.55	-
	บริษัท เจ เอ็ม ที เน็ทเวอร์ค เซอร์วิสส์ จำกัด (มหาชน)	JMT	317,100.000	14,745,150.00	4.23	-
	บริษัท เมืองไทย แคปปิตอล จำกัด (มหาชน)	MTC	178,800.000	7,286,100.00	2.09	-
	บริษัท ศรีสวัสดิ์ คอร์ปอเรชั่น จำกัด (มหาชน)	SAWAD	103,700.000	5,288,700.00	1.52	-
	บริษัท เงินดีดล้อ จำกัด (มหาชน)	TIDLOR	220,600.000	5,206,160.00	1.49	-
เทคโนโลยีสารสนเทศและการสื่อสาร						
	บริษัท แอดวานซ์ อินโฟร์ เซอร์วิส จำกัด (มหาชน)	ADVANC	64,600.000	13,953,600.00	4.01	-
การแพทย์						
	บริษัท บางกอก เชน ฮอสปิทอล จำกัด (มหาชน)	BCH	199,200.000	3,844,560.00	1.10	-
	บริษัท กรุงเทพดุสิตเวชการ จำกัด (มหาชน)	BDMS	301,100.000	8,430,800.00	2.42	-
	บริษัท โรงพยาบาลบำรุงราษฎร์ จำกัด (มหาชน)	BH	24,300.000	6,293,700.00	1.81	-
การท่องเที่ยวและสันทนาการ						
	บริษัท โรงแรมเซ็นทรัลพลาซ่า จำกัด (มหาชน)	CENTEL	103,900.000	4,961,225.00	1.42	-
	บริษัท ดี เอราวัณ กรุ๊ป จำกัด (มหาชน)	ERW	1,022,700.000	5,675,985.00	1.63	-
ขนส่งและโลจิสติกส์						
	บริษัท ท่าอากาศยานไทย จำกัด (มหาชน)	AOT	270,600.000	19,618,500.00	5.63	-
	บริษัท การบินกรุงเทพ จำกัด (มหาชน)	BA	219,500.000	3,797,350.00	1.09	-
	บริษัท ทางด่วนและรถไฟฟ้ากรุงเทพ จำกัด (มหาชน)	BEM	664,700.000	5,749,655.00	1.65	-
ชิ้นส่วนอิเล็กทรอนิกส์						
	บริษัท เคซีอี อีเลคโทรนิคส์ จำกัด (มหาชน)	KCE	78,100.000	3,983,100.00	1.14	-
	บริษัท เน็กซ์ พอยท์ จำกัด (มหาชน)	NEX	205,300.000	2,833,140.00	0.81	-
ธนาคาร						
	ธนาคาร กรุงเทพ จำกัด (มหาชน)	BBL	91,800.000	15,560,100.00	4.47	-
	ธนาคาร กสิกรไทย จำกัด (มหาชน)	KBANK	41,200.000	5,376,600.00	1.54	-
	ธนาคาร กรุงไทย จำกัด (มหาชน)	KTB	358,000.000	6,909,400.00	1.98	-
	ธนาคาร ไทยพาณิชย์ จำกัด (มหาชน)	SCB	95,900.000	11,316,200.00	3.25	-
	บริษัท ทุนธนชาต จำกัด (มหาชน)	TCAP	70,800.000	3,610,800.00	1.04	-
	บริษัท ธนาคารทหารไทยธนชาต จำกัด (มหาชน)	TTB	2,891,800.000	4,944,978.00	1.42	-
ธุรกิจการเกษตร						
	บริษัท จีเอฟพีที จำกัด (มหาชน)	GFPT	158,400.000	1,726,560.00	0.50	-
บริการ						
	บริษัท เดอะคลีนิกซ์ คลินิกเวชกรรม จำกัด (มหาชน)	KLINIQ	147,300.000	5,744,700.00	1.65	-
	บริษัท มาสเตอร์ สตีล จำกัด (มหาชน)	MASTER	57,750.000	3,869,250.00	1.11	-
	บริษัท พิวาร์ทีอาร์ กรุ๊ป จำกัด (มหาชน)	PRTR	597,300.000	4,718,670.00	1.35	-
	บริษัท สยามเวลเนสกรุ๊ป จำกัด (มหาชน)	SPA	426,900.000	5,464,320.00	1.57	-
พลังงานและสาธารณูปโภค						
	บริษัท พลังงานบริสุทธิ์ จำกัด (มหาชน)	EA	99,100.000	6,268,075.00	1.80	-
	บริษัท กัลฟ์ เอ็นเนอร์จี ดีเวลลอปเม้นท์ จำกัด (มหาชน)	GULF	222,600.000	10,684,800.00	3.07	-
	บริษัท ปตท.สำรวจและผลิตปิโตรเลียม จำกัด (มหาชน)	PTTEP	78,500.000	12,442,250.00	3.57	-
	บริษัท ไทยออยล์ จำกัด (มหาชน)	TOP	76,200.000	3,924,300.00	1.13	-

	ชื่อย่อ	จำนวนหน่วย / มูลค่าที่ตราไว้	มูลค่ายุติธรรม (บาท)	อัตราส่วนของมูลค่ายุติธรรม(%)	อัตราดอกเบี้ย	วันครบกำหนด
พัฒนาอสังหาริมทรัพย์						
	บริษัท อมตะ คอร์ปอเรชั่น จำกัด (มหาชน)	AMATA	197,500.000	5,036,250.00	1.45	-
	บริษัท เซ็นทรัลพัฒนา จำกัด (มหาชน)	CPN	164,000.000	11,275,000.00	3.24	-
	บริษัท ดับบลิวเอชเอ คอร์ปอเรชั่น จำกัด (มหาชน)	WHA	843,400.000	4,385,680.00	1.26	-
พาณิชย์						
	บริษัท คอมเนเวน จำกัด (มหาชน)	COM7	233,200.000	7,520,700.00	2.16	-
	บริษัท ซี.พี.ออลส์ จำกัด (มหาชน)	CPALL	282,600.000	18,439,650.00	5.29	-
	บริษัท ซีพี แอ็กซ์ตรา จำกัด (มหาชน)	CPAXT	204,100.000	7,398,625.00	2.12	-
	บริษัท เซ็นทรัล รีเทล คอร์ปอเรชั่น จำกัด (มหาชน)	CRC	114,400.000	4,719,000.00	1.36	-
	บริษัท ดูโฮม จำกัด (มหาชน)	DOHOME	506,000.000	5,869,600.00	1.69	-
	บริษัท สยามโกลบอลเฮ้าส์ จำกัด (มหาชน)	GLOBAL	323,800.000	6,087,440.00	1.75	-
	บริษัท โฮม โปรดักส์ เซ็นเตอร์ จำกัด (มหาชน)	HMPRO	253,500.000	3,472,950.00	1.00	-
	บริษัท คาร์มาร์ท จำกัด (มหาชน)	KAMART	372,600.000	5,290,920.00	1.52	-
	บริษัท โมชิ โมชิ รีเทล คอร์ปอเรชั่น จำกัด (มหาชน)	MOSHI	105,570.000	5,859,135.00	1.68	-
ยานยนต์						
	บริษัท มิลเลนเนียม กรุ๊ป คอร์ปอเรชั่น (เอเชีย) จำกัด (มหาชน)	MGC	227,800.000	1,913,520.00	0.55	-
สินค้าอุปโภคบริโภค						
	บริษัท วอริกซ์ สपोर्ट จำกัด (มหาชน)	WARRIX	375,700.000	3,550,365.00	1.02	-
สื่อและสิ่งพิมพ์						
	บริษัท เดอะ วัน เอ็นเตอร์ไพรส์ จำกัด (มหาชน)	ONEE	1,094,900.000	5,408,806.00	1.55	-
	บริษัท แพลน บี มีเดีย จำกัด (มหาชน)	PLANB	538,200.000	5,032,170.00	1.44	-
อาหารและเครื่องดื่ม						
	บริษัท คาราบาวกรุ๊ป จำกัด (มหาชน)	CBG	41,300.000	3,551,800.00	1.02	-
	บริษัท โอ-เทล คอร์ปอเรชั่น จำกัด (มหาชน)	ITC	231,100.000	4,783,770.00	1.37	-
	บริษัท ไมเนอร์ อินเตอร์เนชั่นแนล จำกัด (มหาชน)	MINT	216,600.000	7,201,950.00	2.07	-
	บริษัท อาร์ แอนด์ บี ฟู้ด ซัพพลาย จำกัด (มหาชน)	RBF	363,600.000	4,145,040.00	1.19	-
	บริษัท เช็ปปี้ จำกัด (มหาชน)	SAPPE	38,200.000	3,820,000.00	1.10	-
	บริษัท แก๊งน้อย ฟู้ดแอนด์มาร์เก็ตติ้ง จำกัด (มหาชน)	TKN	281,200.000	3,936,800.00	1.13	-
รวม หลักทรัพย์จดทะเบียน				348,317,899.00	100.00	
รวมเงินลงทุน - 100% (ราคาทุน 328,329,335.74 บาท)				348,317,899.00	100.00	

งบกำไรขาดทุนเบ็ดเสร็จ
สำหรับรอบระยะเวลาตั้งแต่วันที่ 1 มีนาคม 2566 ถึงวันที่ 31 สิงหาคม 2566

	(หน่วย : บาท)
	ยังไม่ได้ตรวจสอบ
รายได้จากการลงทุน	
รายได้เงินปันผล	4,588,073.33
รายได้จากดอกเบี้ย	59,845.88
รวมรายได้	4,647,919.21
ค่าใช้จ่าย	
ค่าธรรมเนียมการจัดการ	2,820,915.53
ค่าธรรมเนียมผู้ดูแลผลประโยชน์	40,948.68
ค่าธรรมเนียมนายทะเบียน	638,800.70
ค่าสอบบัญชี	30,163.12
ค่าใช้จ่ายอื่นๆ ในการดำเนินโครงการ	1,770,904.70
รวมค่าใช้จ่าย	5,301,732.73
รายได้จากการลงทุนสุทธิ	(653,813.52)
รายการกำไร(ขาดทุน)สุทธิจากเงินลงทุน	
กำไร(ขาดทุน)สุทธิที่เกิดขึ้นทั้งสิ้น	(11,496,141.35)
กำไร(ขาดทุน)สุทธิที่ยังไม่เกิดขึ้นทั้งสิ้น	16,561,985.69
รวมกำไร(ขาดทุน)จากเงินลงทุนที่เกิดขึ้นและยังไม่เกิดขึ้น	5,065,844.34
รวมกำไร(ขาดทุน)จากเงินลงทุน	5,065,844.34
การเพิ่มขึ้น(ลดลง)ในสินทรัพย์สุทธิจากการดำเนินงาน	4,412,030.82
การเพิ่มขึ้นในสินทรัพย์สุทธิจากการดำเนินงานแยกตามประเภทผู้ถือหุ้นหน่วยลงทุน มีดังนี้	
ชนิดสะสมมูลค่า	3,243,441.33
ชนิดจ่ายเงินปันผล	663,195.37
ชนิดขายคืนหน่วยลงทุนอัตโนมัติ	12,872.93
ชนิดช่องทางอิเล็กทรอนิกส์	125,356.85
ชนิดเพื่อการออมและสะสมมูลค่า	230,656.36
ชนิดเพื่อการออมและจ่ายเงินปันผล	136,158.50
ชนิดแบบไม่เปิดเผยชื่อ	349.48
	4,412,030.82