

รายงาน 6 เดือน

## กองทุนเปิด แอล เอช ตราสารหนี้ระยะสั้น พลัส

สำหรับรอบระยะเวลาตั้งแต่วันที่ 1 มีนาคม 2566 ถึงวันที่ 31 สิงหาคม 2566

กองทุนเปิด แอล เอช ตราสารหนี้ระยะสั้น พลัส (LHSTPLUS)

ประเภทโครงการ : กองทุนรวมตราสารหนี้ ประเภทรับซื้อคืนหน่วยลงทุน

นโยบายการลงทุน : กองทุนจะลงทุนในหลักทรัพย์หรือทรัพย์สินอันเป็นหรือเกี่ยวข้องกับตราสารแห่งหนี้ ตราสารทางการเงิน และ/หรือเงินฝากของภาครัฐ และ/หรือภาคเอกชนที่ให้ผลตอบแทนที่ตีความเหมาะสมกับระดับความเสี่ยง ที่เสนอขายในประเทศและ/หรือต่างประเทศ อาทิ ตราสารแห่งหนี้ที่ภาครัฐ และ/หรือรัฐวิสาหกิจ เป็นผู้ออก ผู้ส่งจ่าย ผู้รับรอง ผู้รับอวัล หรือผู้ค้ำประกัน ตราสารแห่งหนี้ภาคเอกชน เช่น ตราสารหนี้ ตราสารทางการเงิน และ/หรือเงินฝากที่ธนาคารพาณิชย์ ธนาคารที่กฎหมายเฉพาะจัดตั้งขึ้น และ/หรือบริษัทเงินทุน เป็นผู้ออก ผู้ส่งจ่าย ผู้รับรอง ผู้รับอวัล ผู้สลักหลัง หรือค้ำประกัน ตราสารแห่งหนี้ ตราสารทางการเงินที่บริษัทเอกชน ชันดี เป็นผู้ออก ผู้ส่งจ่าย ผู้รับรอง ผู้รับอวัล ผู้สลักหลัง หรือค้ำประกัน ทั้งนี้ การลงทุนในตราสารที่เสนอขายในต่างประเทศจะมีมูลค่ารวมกันทั้งสิ้นไม่เกินร้อยละ 79 ของมูลค่าทรัพย์สินสุทธิของกองทุน ในกรณีที่กองทุนมีการลงทุนในต่างประเทศ กองทุนจะลงทุนในหรือมีไว้ซึ่งสัญญาซื้อขายล่วงหน้า (Derivative) โดยมีวัตถุประสงค์เพื่อป้องกันความเสี่ยง (Hedging) จากอัตราแลกเปลี่ยน (Foreign Exchange Rate Risk) ทั้งจำนวน

กองทุนอาจลงทุนหรือมีไว้ซึ่งสัญญาซื้อขายล่วงหน้า (Derivatives) เพื่อลดความเสี่ยง (Hedging) โดยเป็นไปตามหลักเกณฑ์หรือได้รับความเห็นชอบจากสำนักงานคณะกรรมการ ก.ล.ต. และอาจลงทุนในหรือมีไว้ซึ่งตราสารหนี้ที่มีอันดับความน่าเชื่อถือต่ำกว่าที่สามารถลงทุนได้ (non – investment grade) และ/หรือตราสารหนี้ที่ไม่ได้รับการจัดอันดับความน่าเชื่อถือ (Unrated Securities)

ทั้งนี้ กองทุนอาจลงทุนหรือมีไว้ซึ่งตราสารที่มีสัญญาซื้อขายล่วงหน้าแฝง (Structured Note) โดยจะพิจารณาลงทุนเฉพาะที่มีลักษณะเป็นตราสารหนี้ที่ผู้ออกมีสิทธิในการบังคับได้ถอนคืนก่อนกำหนด (callable) หรือตราสารหนี้ที่ผู้ออกมีสิทธิเรียกให้ผู้ออกชำระหนี้คืนก่อนกำหนด (puttable) โดยมีการกำหนดผลตอบแทนไว้อย่างแน่นอนหรือเป็นอัตราที่ผันแปรตามอัตราดอกเบี้ยของสถาบันการเงินหรืออัตราดอกเบี้ยอื่น และไม่มีกำหนดเงื่อนไขการจ่ายผลตอบแทนที่อ้างอิงกับปัจจัยอ้างอิงอื่นเพิ่มเติม และกองทุนอาจลงทุนหรือมีไว้ซึ่งสัญญาซื้อขายล่วงหน้า (derivatives) เพื่อป้องกันความเสี่ยง (hedging) และจะลงทุนในสัญญาซื้อขายล่วงหน้า (derivatives) ที่แฝงอยู่ในธุรกรรม structure note ที่เป็น puttable / callable bond เท่านั้น

ส่วนที่เหลือบริษัทจัดการอาจพิจารณาลงทุนในหรือมีไว้ซึ่งเงินฝากและ/หรือหลักทรัพย์หรือทรัพย์สินอื่นหรือการหาผลตอบแทนโดยวิธีอื่นอย่างใดอย่างหนึ่งหรือหลายอย่าง ตามที่คณะกรรมการ ก.ล.ต. หรือสำนักงานคณะกรรมการ ก.ล.ต. ประกาศกำหนดหรือให้ความเห็นชอบ

กองทุนจะดำรงอายุถัวเฉลี่ยของทรัพย์สินที่ลงทุนของกองทุน (Portfolio Duration) ไม่เกิน 1 ปี โดยประมาณ ทั้งนี้ อายุถัวเฉลี่ยของทรัพย์สินที่ลงทุนของกองทุน (Portfolio Duration) ณ ขณะใดขณะหนึ่งอาจเกิน 1 ปี ได้ในบางกรณี เช่น ในช่วงระยะรอการลงทุนซึ่งมีระยะเวลาประมาณ 30 วันนับแต่วันถัดจากวันจดทะเบียนกองทรัพย์สิน หรือในช่วงระยะเวลาประมาณ 30 วันทำการก่อนเลิกโครงการ หรือช่วงที่มีการสั่งซื้อหรือได้ถอนหน่วยลงทุนมากผิดปกติ เป็นต้น โดยไม่ถือว่าการผิดไปจากหนังสือชี้ชวนส่วนโครงการ และถือว่าได้รับความเห็นชอบจากผู้ถือหน่วยลงทุนแล้ว



เรียน ท่านผู้ถือหน่วยลงทุน  
กองทุนเปิด แอล เอช ตราสารหนี้ระยะสั้น พลัส

บริษัทหลักทรัพย์จัดการกองทุน แลนด์ แอนด์ เฮ้าส์ จำกัด ขอนำเสนอ “รายงานสรุปสถานะการลงทุน” เพื่อรายงานผลการดำเนินงานของกองทุนตั้งแต่วันที่ 1 มีนาคม 2566 ถึงวันที่ 31 สิงหาคม 2566 มาเพื่อโปรดทราบ

**สภาพตลาดในรอบบัญชีตั้งแต่ 1 มีนาคม 2566 ถึงวันที่ 31 สิงหาคม 2566**

### **ตลาดตราสารหนี้**

ภาพรวมตลาดตราสารหนี้ของไทยในช่วงวันที่ 1 มีนาคม 2566 ถึง 31 สิงหาคม 2566 อัตราผลตอบแทนพันธบัตรรัฐบาลอายุคงเหลือไม่เกิน 1 ปี ปรับตัวเพิ่มขึ้น ประมาณ 40 ถึง 50 Basis Point (bps) ขณะที่พันธบัตรรัฐบาลอายุคงเหลือมากกว่า 1 ปี อัตราผลตอบแทนเพิ่มขึ้นในทิศทางเดียวกัน

ทางด้านคณะกรรมการนโยบายการเงิน (กนง.) ได้มีมติให้ปรับขึ้นอัตราดอกเบี้ยจากที่ 0.75% เป็น 2.25% ต่อปีให้สะท้อนถึงภาวะอัตราเงินเฟ้อที่เพิ่มขึ้นอย่างรวดเร็ว แล้วลดลงอยู่ในกรอบในภายหลัง เศรษฐกิจไทยในภาพรวมมีแนวโน้มฟื้นตัวอย่างต่อเนื่อง จากจำนวนนักท่องเที่ยวที่ฟื้นตัวกลับมา การส่งออกยังคงขบเซา เนื่องจากเศรษฐกิจในประเทศจีนฟื้นตัวได้ช้าแต่คาดว่าจะสามารถฟื้นตัวได้ในภายหน้า ทางด้านอัตราเงินเฟ้อทั่วไปปรับลดลงจากภาคพลังงาน อย่างไรก็ตามอัตราเงินเฟ้อพื้นฐานที่แม้จะปรับลดลง แต่ก็มีแนวโน้มสูงกว่าในอดีตเนื่องจากต้นทุนของราคาอาหารที่เพิ่มขึ้น เนื่องมาจากสงครามหรือสภาวะอากาศที่เปลี่ยนแปลง ปัจจัยนี้อาจทำให้ผู้ผลิตส่งผ่านต้นทุนไปสู่ผู้บริโภคในอนาคตต่อ ทำให้เป็นเหตุให้อัตราเงินเฟ้อสูงขึ้นได้ในอนาคต

ในส่วนของตราสารหนี้นั้น แม้อัตราดอกเบี้ยของประเทศไทยจะอยู่ในภาวะขาขึ้นตลอดตั้งแต่ต้นปีที่ผ่านมา ทำให้ต้นทุนทางการเงินของบริษัทเอกชนสูงขึ้น ทำให้เกิดปัญหาในการชำระหนี้คืนบ้าง อย่างไรก็ตามผู้ออกตราสารหนี้ภาคเอกชนที่มีอันดับเครดิตสูงยังสามารถออกและเสนอขายหุ้นกู้ได้ตามต้องการ แต่ก็มีผู้ออกบางส่วนที่ชะลอการออกไปก่อนเพื่อรออัตราดอกเบี้ยที่เหมาะสม ซึ่งผู้จัดการกองทุนยังคงติดตามสถานการณ์ทางด้านเศรษฐกิจและผลประกอบการของเอกชนอย่างใกล้ชิดเพื่อประเมินและปรับกลยุทธ์ให้สอดคล้องกับสภาวะดังกล่าวในระยะข้างหน้า

บริษัทจัดการขอขอบพระคุณท่านผู้ถือหน่วยลงทุนเป็นอย่างสูง ที่ได้มอบความไว้วางใจให้บริษัทบริหารเงินลงทุนของท่าน บริษัทยังคงยืนยันในความตั้งใจและทุ่มเทความสามารถเพื่อบริหารเงินของท่านอย่างมีประสิทธิภาพสูงที่สุดต่อไป และหากท่านมีข้อสงสัยประการใด ท่านสามารถติดต่อมาได้ที่บริษัทหลักทรัพย์จัดการกองทุน แลนด์ แอนด์ เฮ้าส์ จำกัด หมายเลขโทรศัพท์ 02-286-3484 หรือที่อีเมล [lhfund@lhfund.co.th](mailto:lhfund@lhfund.co.th)

ขอแสดงความนับถือ

บริษัทหลักทรัพย์จัดการกองทุน แลนด์ แอนด์ เฮ้าส์ จำกัด

รายชื่อผู้จัดการกองทุน

ผู้จัดการกองทุนรวม	
ชื่อ-นามสกุล	วันเริ่มบริหารกองทุน
คุณจิตติพงษ์ มีเพียร	15 มีนาคม 2565
คุณพัชสกันต์ ธนวรกิจสกุล	19 สิงหาคม 2565



## ความเห็นของผู้ดูแลผลประโยชน์

วันที่ 20 กันยายน 2566

เรียน ผู้ถือหุ้นหน่วยลงทุนกองทุนเปิด แอล เอช ตราสารหนี้ระยะสั้น พลัส

ธนาคารกรุงเทพ จำกัด (มหาชน) ในฐานะผู้ดูแลผลประโยชน์ ได้ดูแลการจัดการกองทุนเปิด แอล เอช ตราสารหนี้ระยะสั้น พลัส ซึ่งจัดการโดยบริษัทหลักทรัพย์จัดการกองทุน แลนด์ แอนด์ เฮาส์ จำกัด สำหรับระยะเวลาตั้งแต่วันที่ 1 มีนาคม 2566 ถึงวันที่ 31 สิงหาคม 2566 แล้ว

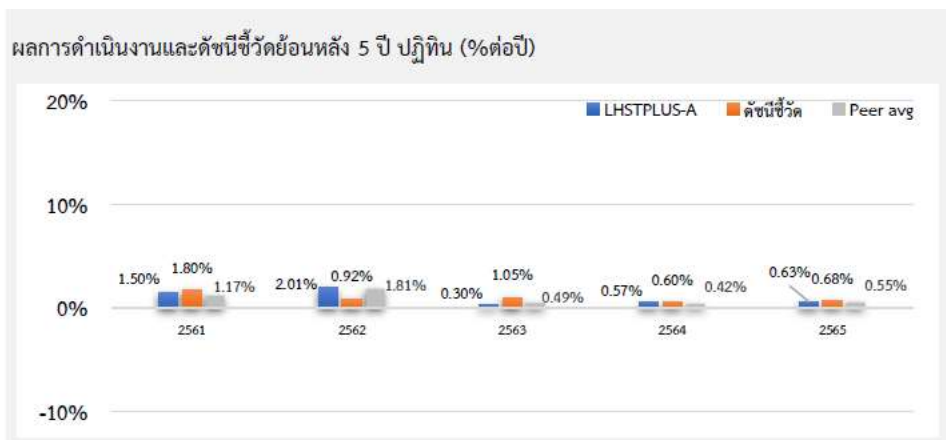
ธนาคารฯ เห็นว่าบริษัทหลักทรัพย์จัดการกองทุน แลนด์ แอนด์ เฮาส์ จำกัด ได้ปฏิบัติหน้าที่ในการจัดการกองทุนเปิด แอล เอช ตราสารหนี้ระยะสั้น พลัส เหมาะสมตามสมควรแห่งวัตถุประสงค์ที่ได้กำหนดไว้ในโครงการ และภายใต้พระราชบัญญัติหลักทรัพย์และตลาดหลักทรัพย์ พ.ศ. 2535

(นฤฤทธิ์ สิทธิชวลิต)

ธนาคารกรุงเทพ จำกัด (มหาชน)

ในฐานะผู้ดูแลผลประโยชน์

ตารางเปรียบเทียบผลการดำเนินงาน  
ชนิดสะสมมูลค่า  
ข้อมูล ณ วันที่ 31 สิงหาคม 2566



ผลการดำเนินงานย้อนหลังแบบปักหมุด (1%ต่อปี)

	YTD	3 เดือน	6 เดือน	1 ปี <sup>1</sup>
LHSTPLUS-A	0.92	0.45	0.79	1.14
ดัชนีชี้วัด	1.01	0.48	0.86	1.32
ค่าเฉลี่ยในกลุ่มเดียวกัน	0.80	0.34	0.65	1.07
ความผันผวนกองทุน	0.07	0.04	0.06	0.09
ความผันผวนดัชนีชี้วัด	0.07	0.04	0.06	0.08
	3 ปี <sup>1</sup>	5 ปี <sup>1</sup>	10 ปี <sup>1</sup>	ตั้งแต่จัดตั้ง <sup>1</sup>
LHSTPLUS-A	0.78	0.99	N/A	1.12
ดัชนีชี้วัด	0.86	0.94	N/A	0.93
ค่าเฉลี่ยในกลุ่มเดียวกัน	0.73	0.87	1.24	N/A
ความผันผวนกองทุน	0.15	0.38	N/A	0.34
ความผันผวนดัชนีชี้วัด	0.06	0.63	N/A	0.79

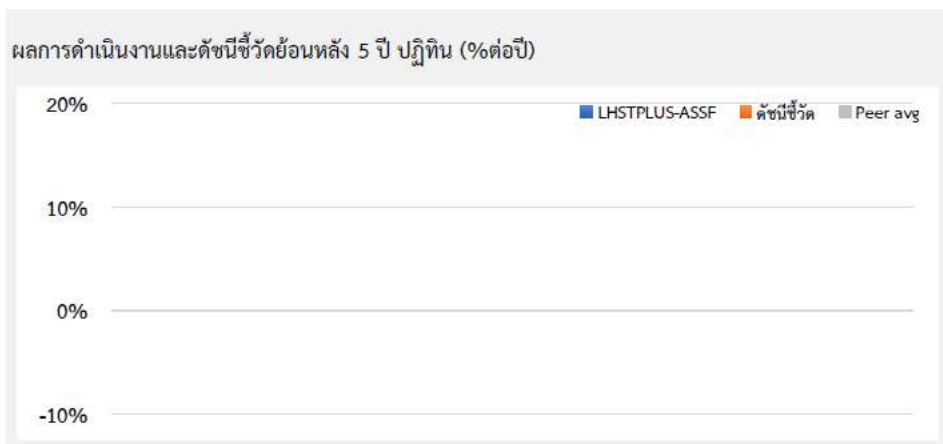
ชื่อกองทุน	มูลค่าหน่วยลงทุน	มูลค่าทรัพย์สินสุทธิ
------------	------------------	----------------------

LHSTPLUS-A 10.7410 1,597,204,523.62

ข้อมูล ณ วันที่ 31 สิงหาคม 2565

- เอกสารการวัดผลการดำเนินงานของกองทุนรวมฉบับนี้ได้จัดทำขึ้นตามมาตรฐานการวัดผลการดำเนินงานของกองทุนรวมของสมาคมบริษัทจัดการลงทุน
- ผลการดำเนินงานในอดีต/ผลการเปรียบเทียบผลการดำเนินงานที่เกี่ยวข้องกับผลิตภัณฑ์ในตลาดทุน มิได้เป็นสิ่งยืนยันถึงผลการดำเนินงานในอนาคต
- ทำความเข้าใจลักษณะสินค้า เงื่อนไข ผลตอบแทน และความเสี่ยง ก่อนตัดสินใจลงทุน

ตารางเปรียบเทียบผลการดำเนินงาน  
 ชนิดเพื่อการออมและสะสมมูลค่า  
 ข้อมูล ณ วันที่ 31 สิงหาคม 2566



ผลการดำเนินงานย้อนหลังแบบปีกลมุด (1%ต่อปี)

	YTD	3 เดือน	6 เดือน	1 ปี <sup>1</sup>
LHSTPLUS-ASSF	0.92	0.45	0.78	N/A
ดัชนีชี้วัด	1.01	0.48	0.86	N/A
ค่าเฉลี่ยในกลุ่มเดียวกัน	0.80	0.34	0.65	1.07
ความผันผวนกองทุน	0.07	0.04	0.06	N/A
ความผันผวนดัชนีชี้วัด	0.07	0.04	0.06	N/A
	3 ปี <sup>1</sup>	5 ปี <sup>1</sup>	10 ปี <sup>1</sup>	ตั้งแต่จัดตั้ง <sup>1</sup>
LHSTPLUS-ASSF	N/A	N/A	N/A	1.02
ดัชนีชี้วัด	N/A	N/A	N/A	1.17
ค่าเฉลี่ยในกลุ่มเดียวกัน	0.73	0.87	1.24	N/A
ความผันผวนกองทุน	N/A	N/A	N/A	0.07
ความผันผวนดัชนีชี้วัด	N/A	N/A	N/A	0.08

ชื่อกองทุน	มูลค่าหน่วยลงทุน	มูลค่าทรัพย์สินสุทธิ
------------	------------------	----------------------

LHSTPLUS-ASSF 10.7411 896.394.09

ข้อมูล ณ วันที่ 31 สิงหาคม 2566

- เอกสารการวัดผลการดำเนินงานของกองทุนรวมฉบับนี้ได้จัดทำขึ้นตามมาตรฐานการวัดผลการดำเนินงานของกองทุนรวมของสมาคมบริษัทจัดการลงทุน
- ผลการดำเนินงานในอดีต/ผลการเปรียบเทียบผลการดำเนินงานที่เกี่ยวข้องกับผลิตภัณฑ์ในตลาดทุน มิได้เป็นสิ่งยืนยันถึงผลการดำเนินงานในอนาคต
- ทำความเข้าใจลักษณะสินค้า เงื่อนไข ผลตอบแทน และความเสี่ยง ก่อนตัดสินใจลงทุน

รายงานสถานะการลงทุน การกู้ยืมเงิน และการก่อภาระผูกพัน

มูลค่า ณ วันที่ 31 สิงหาคม 2566

รายละเอียดการลงทุน	มูลค่าตามราคาตลาด	%NAV
หลักทรัพย์หรือทรัพย์สินในประเทศ	1,591,221,290.54	99.57
พันธบัตรรัฐบาล		
อายุคงเหลือน้อยกว่า 1 ปี	557,642,285.96	34.89
เงินฝากธนาคาร	186,854,361.54	11.69
ตัวแลกเปลี่ยน		
ตัวแลกเปลี่ยนที่บริษัทเอกชนเป็นผู้ออกและขึ้นทะเบียนใน Thai BMA หรือตลาดตราสารหนี้	743,024,095.05	46.49
หุ้นกู้		
อายุคงเหลือน้อยกว่า 1 ปี	103,700,547.99	6.49
สัญญาซื้อขายล่วงหน้า	7,803,680.03	0.49
สัญญาที่อ้างอิงกับอัตราแลกเปลี่ยน	7,803,680.03	0.49
ประเภทรายการค้างรับค้างจ่ายหรือหนี้สินอื่น ๆ	-924,052.86	-0.06
<b>มูลค่าทรัพย์สินสุทธิ</b>	<b>1,598,100,917.71</b>	<b>100</b>

รายละเอียดการลงทุนในหลักทรัพย์

มูลค่า ณ วันที่ 31 สิงหาคม 2566

รายละเอียด	อัตราส่วน (%)	จำนวนเงินต้น หรือ จำนวนหุ้น/ หน่วย	มูลค่ายุติธรรม (บาท)
<b>เงินฝากธนาคาร</b>			
DOHA BANK	7.52	500,000,000.00	120,182,990.55
ธนาคารกรุงเทพ จำกัด (มหาชน)	2.72	43,391,351.43	43,404,056.45
ธนาคารไทยพาณิชย์ จำกัด (มหาชน)	0.00	0.00	0.00
ธนาคารยูโอบี จำกัด (มหาชน)	0.00	11,467.14	11,478.92
<b>รวมเงินฝากธนาคาร</b>	<b>10.24</b>		<b>163,598,525.92</b>
<b>ตัวแลกเปลี่ยน</b>			
บริษัท เจริญโภคภัณฑ์อาหาร จำกัด (มหาชน)	4.99	79,814,131.20	79,809,779.20
บริษัท ซีพี แอ็กซ์ตรา จำกัด (มหาชน)	3.13	49,960,579.00	49,960,579.00
บริษัท ซีพีเอฟ (ประเทศไทย) จำกัด (มหาชน)	2.50	39,975,904.80	39,972,503.20
บริษัท บัตรกรุงไทย จำกัด (มหาชน)	3.12	49,926,464.50	49,926,464.50
บริษัท บ้านปู จำกัด (มหาชน)	3.13	49,983,895.50	49,980,553.00
บริษัท บีทีเอส กรุ๊ป โฮลดิ้ง จำกัด (มหาชน)	2.49	39,776,380.40	39,772,175.20
บริษัท พลังงานบริสุทธิ์ จำกัด (มหาชน)	2.50	39,912,520.40	39,912,520.40
บริษัท ราชธานี ลิสซิ่ง จำกัด (มหาชน)	3.12	49,877,801.20	49,878,400.00
บริษัท ศรีสวัสดิ์ พาวเวอร์ 1979 จำกัด (มหาชน)	4.66	74,543,869.50	74,543,981.25



รายละเอียด	อัตราส่วน (%)	จำนวนเงินต้น หรือ จำนวนหุ้น/ หน่วย	มูลค่ายุติธรรม (บาท)
บริษัท เอเชียเซริมิกจิลิสซิง จำกัด (มหาชน)	4.98	79,511,230.90	79,509,127.20
บริษัท เอพี (ไทยแลนด์) จก.(มหาชน)	2.50	39,929,112.00	39,927,774.40
บริษัท เอสซี แอสเสท คอร์ปอเรชั่น จำกัด (มหาชน)	1.88	29,994,822.90	29,993,978.10
บริษัท เอลซี (ประเทศไทย) จำกัด	3.12	49,852,355.00	49,848,938.00
บริษัทหลักทรัพย์ เมย์แบงก์ (ประเทศไทย) จำกัด (มหาชน)	4.38	69,987,344.70	69,987,321.60
<b>รวมตัวแลกเปลี่ยน</b>	<b>46.49</b>		<b>743,024,095.05</b>
<b>บัตรเงินฝาก</b>			
ธนาคาร อคารสงเคราะห์	1.46	23,000,000.00	23,255,835.62
<b>รวมบัตรเงินฝาก</b>	<b>1.46</b>		<b>23,255,835.62</b>
<b>พันธบัตรรัฐบาล</b>			
ธนาคารแห่งประเทศไทย	34.89	557,000.00	557,642,285.96
<b>รวมพันธบัตรรัฐบาล</b>	<b>34.89</b>		<b>557,642,285.96</b>
<b>สัญญาซื้อขายล่วงหน้า</b>			
สัญญาที่อ้างอิงกับอัตราแลกเปลี่ยน	0.49	130,344,203.30	7,803,680.03
<b>รวมสัญญาซื้อขายล่วงหน้า</b>	<b>0.49</b>		<b>7,803,680.03</b>
<b>หุ้นกู้</b>			
บริษัท ช.การช่าง จำกัด (มหาชน)	0.25	4,000.00	4,038,342.32
บริษัท บัตรกรุงศรีอยุธยา จำกัด	4.69	75,000.00	74,982,453.00
บริษัท บีทีเอส กรุ๊ป โฮลดิ้ง จำกัด (มหาชน)	0.63	10,000.00	10,079,240.30
บริษัท ศรีสวัสดิ์ พาวเวอร์ 1979 จำกัด (มหาชน)	0.13	2,000.00	2,008,827.26
บริษัท ไออาร์พีซี จำกัด (มหาชน)	0.17	2,700.00	2,694,664.91
บริษัท โสม โปรดัคส์ เซ็นเตอร์ จำกัด (มหาชน)	0.62	10,000.00	9,897,020.20
<b>รวมหุ้นกู้</b>	<b>6.49</b>		<b>103,700,547.99</b>
<b>รวมเงินลงทุน</b>	<b>100.06</b>		<b>1,599,024,970.57</b>
รายการค้างจ่ายหรือหนี้สินอื่น ๆ	-0.06		-924,052.86
<b>มูลค่าทรัพย์สินสุทธิ</b>	<b>100</b>		<b>1,598,100,917.71</b>

รายละเอียดของตราสารและอันดับความน่าเชื่อถือของตราสารที่ลงทุน  
มูลค่า ณ วันที่ 31 สิงหาคม 2566

ประเภท	ผู้ออก	อันดับ ความน่าเชื่อถือ	มูลค่าตาม ราคาตลาด
พันธบัตรธนาคารแห่งประเทศไทย	ธนาคารแห่งประเทศไทย		557,642,285.96
เงินฝากธนาคาร	ธนาคาร อากาศสงเคราะห์	AAA(FITCH)	23,255,835.62
เงินฝากธนาคาร	ธนาคารกรุงเทพ จำกัด (มหาชน)	AA+(FITCH)	43,404,056.45
เงินฝากธนาคาร	ธนาคารยูโอบี จำกัด (มหาชน)	AAA(FITCH)	11,478.92
ตั๋วแลกเงิน	บริษัท เจริญโภคภัณฑ์อาหาร จำกัด (มหาชน)	A+(TRIS)	79,809,779.20
ตั๋วแลกเงิน	บริษัท ซีพี แอ็กซ์ตรา จำกัด (มหาชน)	A+(TRIS)	49,960,579.00
ตั๋วแลกเงิน	บริษัท ซีพีเอฟ (ประเทศไทย) จำกัด (มหาชน)	A+(TRIS)	39,972,503.20
ตั๋วแลกเงิน	บริษัท บัตรกรุงไทย จำกัด (มหาชน)	A+(TRIS)	49,926,464.50
ตั๋วแลกเงิน	บริษัท บ้านปู จำกัด (มหาชน)	A+(TRIS)	49,980,553.00
ตั๋วแลกเงิน	บริษัท บีทีเอส กรุ๊ป โฮลดิ้ง จำกัด (มหาชน)	A-(TRIS)	39,772,175.20
ตั๋วแลกเงิน	บริษัท พลังงานบริสุทธิ์ จำกัด (มหาชน)	A-(TRIS)	39,912,520.40
ตั๋วแลกเงิน	บริษัท ราชธานี ลิสซิ่ง จำกัด (มหาชน)	A-(TRIS)	49,878,400.00
ตั๋วแลกเงิน	บริษัท ศรีสวัสดิ์ พาวเวอร์ 1979 จำกัด (มหาชน)	BBB+(TRIS)	74,543,981.25
ตั๋วแลกเงิน	บริษัท เอเชียเสริมกิจลิสซิ่ง จำกัด (มหาชน)	A(FITCH)	79,509,127.20
ตั๋วแลกเงิน	บริษัท เอพี (ไทยแลนด์) จก.(มหาชน)	A-(TRIS)	39,927,774.40
ตั๋วแลกเงิน	บริษัท เอสซี แอสเสท คอร์ปอเรชั่น จำกัด (มหาชน)	BBB+(TRIS)	29,993,978.10
ตั๋วแลกเงิน	บริษัท เอสโซ่ (ประเทศไทย) จำกัด	A(TRIS)	49,848,938.00
ตั๋วแลกเงิน	บริษัทหลักทรัพย์ เมย์แบงก์ (ประเทศไทย) จำกัด (มหาชน)	AA+(FITCH)	69,987,321.60
หุ้นกู้	บริษัท ช.การช่าง จำกัด (มหาชน)	A(TRIS)	4,038,342.32
หุ้นกู้	บริษัท บัตรกรุงศรีอยุธยา จำกัด	AAA(TRIS)	74,982,453.00
หุ้นกู้	บริษัท บีทีเอส กรุ๊ป โฮลดิ้ง จำกัด (มหาชน)	A-(TRIS)	10,079,240.30
หุ้นกู้	บริษัท ศรีสวัสดิ์ พาวเวอร์ 1979 จำกัด (มหาชน)	BBB+(TRIS)	2,008,827.26
หุ้นกู้	บริษัท โออาร์พีซี จำกัด (มหาชน)	A-(FITCH)	2,694,664.91
หุ้นกู้	บริษัท โฮม โปรดักส์ เซ็นเตอร์ จำกัด (มหาชน)	AA-(TRIS)	9,897,020.20

**การจัดอันดับความน่าเชื่อถือ TRIS Rating****คำอธิบายการจัดอันดับเครดิตตราสารหนี้ระยะกลางและยาวมีอายุตั้งแต่ 1 ปีขึ้นไป**

- AAA อันดับเครดิตสูงสุด มีความเสี่ยงต่ำที่สุด ผู้ออกตราสารหนี้มีความสามารถในการชำระดอกเบี้ยและคืนเงินต้นในเกณฑ์สูงสุด และได้รับผลกระทบน้อยมากจากการเปลี่ยนแปลงทางธุรกิจ เศรษฐกิจ และสิ่งแวดล้อมอื่นๆ
- AA มีความเสี่ยงต่ำมาก ผู้ออกตราสารหนี้มีความสามารถในการชำระดอกเบี้ยและคืนเงินต้นในเกณฑ์สูงมาก แต่อาจได้รับผลกระทบจากการเปลี่ยนแปลงทางธุรกิจ เศรษฐกิจ และสิ่งแวดล้อมอื่นๆ มากกว่าอันดับเครดิตที่อยู่ในระดับ AAA
- A มีความเสี่ยงในระดับต่ำ ผู้ออกตราสารหนี้มีความสามารถในการชำระดอกเบี้ยและคืนเงินต้นในเกณฑ์สูง แต่อาจได้รับผลกระทบจากการเปลี่ยนแปลงทางธุรกิจ เศรษฐกิจ และสิ่งแวดล้อมอื่นๆ มากกว่าอันดับเครดิตที่อยู่ในระดับสูงกว่า
- BBB มีความเสี่ยงในระดับปานกลาง ผู้ออกตราสารหนี้มีความสามารถในการชำระดอกเบี้ยและคืนเงินต้นในเกณฑ์ที่เพียงพอ แต่มีความอ่อนไหวต่อการเปลี่ยนแปลงทางธุรกิจ เศรษฐกิจ และสิ่งแวดล้อมอื่นๆ มากกว่า และอาจมีความสามารถในการชำระหนี้อ่อนแอลงเมื่อเทียบกับอันดับเครดิตที่อยู่ในระดับสูงกว่า
- BB มีความเสี่ยงในระดับสูง ผู้ออกตราสารหนี้มีความสามารถในการชำระดอกเบี้ยและคืนเงินต้นในเกณฑ์ต่ำกว่าระดับปานกลาง และจะได้รับผลกระทบจากการเปลี่ยนแปลงทางธุรกิจ เศรษฐกิจ และสิ่งแวดล้อมอื่นๆ ค่อนข้างชัดเจน ซึ่งอาจส่งให้ความสามารถในการชำระหนี้อยู่ในเกณฑ์ที่ไม่เพียงพอ
- B มีความเสี่ยงในระดับสูงมาก ผู้ออกตราสารหนี้มีความสามารถในการชำระดอกเบี้ยและคืนเงินต้นในเกณฑ์ต่ำ และอาจจะหมดความสามารถหรือความตั้งใจในการชำระหนี้ได้ตามการเปลี่ยนแปลงของสถานการณ์ทางธุรกิจ เศรษฐกิจ และสิ่งแวดล้อมอื่นๆ
- C มีความเสี่ยงในการผิดนัดชำระหนี้สูงที่สุด ผู้ออกตราสารหนี้ไม่มีความสามารถในการชำระดอกเบี้ยและคืนเงินต้นตามกำหนดอย่างชัดเจน โดยต้องอาศัยเงื่อนไขที่เอื้ออำนวยทางธุรกิจ เศรษฐกิจ และสิ่งแวดล้อมอื่นๆ อย่างมากจึงจะมีความสามารถในการชำระหนี้ได้
- D เป็นระดับที่อยู่ในสภาวะผิดนัดชำระหนี้ โดยผู้ออกตราสารหนี้ไม่สามารถชำระดอกเบี้ยและคืนเงินต้นได้ตามกำหนด
- อันดับเครดิตจาก AA ถึง C อาจมีเครื่องหมายบวก (+) หรือลบ (-) ต่อท้ายเพื่อจำแนกความแตกต่างของคุณภาพของอันดับเครดิตภายในระดับเดียวกัน*

**คำอธิบายการจัดอันดับเครดิตตราสารหนี้ระยะสั้นมีอายุต่ำกว่า 1 ปี**

- T1 ผู้ออกตราสารหนี้มีสถานะทั้งทางด้านการตลาดและการเงินที่แข็งแกร่งในระดับดีมาก และนักลงทุนจะได้รับความคุ้มครองจากการผิดนัดชำระหนี้ที่ต่ำกว่าอันดับเครดิตในระดับอื่น ผู้ออกตราสารหนี้ได้รับอันดับเครดิตในระดับดังกล่าวซึ่งมีเครื่องหมาย “+” ด้วยจะได้รับความคุ้มครองด้านการผิดนัดชำระหนี้ที่สูงยิ่งขึ้น
- T2 ผู้ออกตราสารหนี้มีสถานะทั้งทางด้านการตลาดและการเงินที่แข็งแกร่งในระดับดี และมีความสามารถในการชำระหนี้ระยะสั้นในระดับที่น่าพอใจ
- T3 ผู้ออกตราสารหนี้มีความสามารถในการชำระหนี้ระยะสั้นในระดับที่ยอมรับได้
- T4 ผู้ออกตราสารหนี้มีความสามารถในการชำระหนี้ระยะสั้นที่ค่อนข้างอ่อนแอ

อันดับเครดิตทุกประเภทที่จัดโดย TRIS Rating เป็นอันดับเครดิตตราสารหนี้ในตระกูลเงินบาท ซึ่งสะท้อนความสามารถในการชำระหนี้ของผู้ออกตราสารโดยไม่รวมความเสี่ยงในการเปลี่ยนแปลงการชำระหนี้จากสกุลเงินบาทเป็นสกุลเงินตราต่างประเทศ

นอกจากนี้ TRIS Rating ยังกำหนด “แนวโน้มอันดับเครดิต” (Rating Outlook) เพื่อสะท้อนความเป็นไปได้ของการเปลี่ยนแปลงอันดับเครดิตของผู้ออกตราสารในระยะปานกลางหรือระยะยาว โดย TRIS Rating จะพิจารณาถึงโอกาสที่จะเกิดการเปลี่ยนแปลงของภาวะอุตสาหกรรมและสภาพแวดล้อมทางธุรกิจในอนาคตของผู้ออกตราสารที่อาจกระทบต่อความสามารถในการชำระหนี้ ทั้งนี้ แนวโน้มอันดับเครดิตที่ออกให้แก่หน่วยงานหนึ่งๆ จะเทียบเท่ากับความสามารถในการชำระหนี้ของหน่วยงานนั้นๆ แนวโน้มอันดับเครดิตแบ่งออกเป็น 4 ระดับ ได้แก่

Positive	หมายถึง อันดับเครดิตอาจปรับขึ้น
Stable	หมายถึง อันดับเครดิตอาจไม่เปลี่ยนแปลง
Negative	หมายถึง อันดับเครดิตอาจปรับลดลง
Developing	หมายถึง อันดับเครดิตอาจปรับขึ้น ปรับลดลง หรือไม่เปลี่ยนแปลง

### **สถาบันการจัดอันดับความน่าเชื่อถือ Fitch Rating**

#### **คำอธิบายการจัดอันดับความน่าเชื่อถือระยะยาว สำหรับประเทศไทย**

AAA(thai)	แสดงถึงระดับความน่าเชื่อถือขั้นสูงสุดของอันดับความน่าเชื่อถือภายในประเทศไทย ซึ่งกำหนดโดย Fitch โดยอันดับความน่าเชื่อถือนี้จะมอบให้กับอันดับความน่าเชื่อถือที่มีความเสี่ยง “น้อยที่สุด” เมื่อเปรียบเทียบกับผู้ออกตราสารหรือตราสารอื่นในประเทศไทย และโดยปกติแล้วจะกำหนดให้แก่ตราสารทางการเงินที่ออกหรือค้ำประกันโดยรัฐบาล
AA(thai)	แสดงถึงระดับความน่าเชื่อถือขั้นสูงมากเปรียบเทียบกับผู้ออกตราสารหรือตราสารอื่นในประเทศไทย โดยระดับความน่าเชื่อถือของตราสารทางการเงินขั้นนี้ต่างจากผู้ออกตราสารหรือตราสารอื่นที่ได้รับการจัดอันดับความน่าเชื่อถือขั้นสูงสุดของประเทศไทยเพียงเล็กน้อย
BBB (thai)	แสดงถึงระดับความน่าเชื่อถือขั้นปานกลางเมื่อเปรียบเทียบกับผู้ออกตราสารหรือตราสารอื่นในประเทศไทย อย่างไรก็ตามมีความเป็นไปได้มากกว่าการเปลี่ยนแปลงของสถานการณ์หรือสภาพทางเศรษฐกิจจะมีผลกระทบต่อความสามารถในการชำระหนี้ได้ตรงตามกำหนดเวลาของตราสารทางการเงินเหล่านี้มากกว่าตราสารหนี้อื่นที่ได้รับการจัดอันดับความน่าเชื่อถือในประเภทที่สูงกว่า
BB (thai)	แสดงถึงระดับความน่าเชื่อถือค่อนข้างต่ำเมื่อเปรียบเทียบกับผู้ออกตราสารหรือตราสารอื่นในประเทศไทย การชำระหนี้ตามเงื่อนไขของตราสารเหล่านี้ภายในประเทศนั้นๆ มีความไม่แน่นอนในระดับหนึ่งและความสามารถในการชำระหนี้ขึ้นตามกำหนดเวลาจะมีความไม่แน่นอนมากขึ้นตามการเปลี่ยนแปลงของเศรษฐกิจในทางลบ
B (thai)	แสดงถึงระดับความน่าเชื่อถือขั้นต่ำอย่างมีนัยสำคัญเมื่อเปรียบเทียบกับผู้ออกตราสารหรือตราสารอื่นในประเทศไทย การปฏิบัติตามเงื่อนไขของตราสารหนี้และผู้ค้ำประกันทางการเงินยังคงเป็นไปได้ในปัจจุบัน แต่ความมั่นคงยังจำกัดอยู่ในระดับหนึ่งเท่านั้น และความสามารถในการชำระหนี้ขึ้นตามกำหนดเวลาอย่างต่อเนื่องนั้นไม่แน่นอน ขึ้นอยู่กับสถานะที่เอื้อต่อการดำเนินธุรกิจและสภาพทางเศรษฐกิจ
CCC(thai), CC(thai), C(thai)	แสดงถึงระดับความน่าเชื่อถือขั้นต่ำมากเมื่อเปรียบเทียบกับผู้ออกตราสารหรือตราสารอื่นในประเทศไทย ความสามารถในการปฏิบัติตามข้อผูกพันทางการเงินขึ้นอยู่กับสถานะที่เอื้อต่อการดำเนินธุรกิจและการพัฒนาทางเศรษฐกิจเพียงอย่างเดียว
D(thai)	อันดับความน่าเชื่อถือเหล่านี้ จะถูกกำหนดให้สำหรับองค์กรหรือตราสารหนี้ซึ่งกำลังอยู่ในภาวะผิดนัดชำระหนี้ในปัจจุบัน

**คำอธิบายการจัดอันดับความน่าเชื่อถือระยะสั้น สำหรับประเทศไทย**

- F1 (tha) แสดงถึงระดับความสามารถขั้นสูงสุดในการชำระหนี้ตามเงื่อนไขของตราสารตรงตามกำหนดเมื่อเปรียบเทียบกับผู้ออกตราสารหรือตราสารอื่นๆในประเทศไทย ภายใต้อันดับความน่าเชื่อถือนี้จะมอบให้สำหรับอันดับความน่าเชื่อถือที่มีความเสี่ยง “น้อยที่สุด” เมื่อเปรียบเทียบกับผู้ออกตราสารอื่นในประเทศเดียวกันและโดยปกติแล้วจะกำหนดให้กับตราสารทางการเงินที่ออกหรือค้ำประกันโดยรัฐบาล ในกรณีที่มิมีระดับความน่าเชื่อถือสูงเป็นพิเศษจะมีสัญลักษณ์ “+” แสดงไว้เพิ่มเติมจากอันดับความน่าเชื่อถือที่กำหนด
- F2 (tha) แสดงถึงระดับความสามารถในการชำระหนี้ตามเงื่อนไขทางการเงินของตราสารตามกำหนดเวลาในระดับที่น่าพอใจ เมื่อเปรียบเทียบกับผู้ออกตราสารหรือตราสารอื่นๆในประเทศไทย อย่างไรก็ตาม ระดับความน่าเชื่อถือดังกล่าวยังไม่อาจเทียบเท่ากับกรณีที่ได้รับการจัดอันดับความน่าเชื่อถือที่สูงกว่า
- F3 (tha) แสดงถึงระดับความสามารถในการชำระหนี้ตามเงื่อนไขทางการเงินของตราสารตามกำหนดเวลาในระดับปานกลางเมื่อเปรียบเทียบกับผู้ออกตราสารหรือตราสารอื่นๆในประเทศไทย ความสามารถในการชำระหนี้ดังกล่าวจะมีความไม่แน่นอนมากขึ้นไปตามความเปลี่ยนแปลงในทางลบในระยะสั้นมากกว่าตราสารที่ได้รับการจัดอันดับความน่าเชื่อถือที่สูงกว่า
- B (tha) แสดงถึงระดับความสามารถในการชำระหนี้ตามเงื่อนไขทางการเงินของตราสารตามกำหนดเวลาที่ไม่แน่นอนเมื่อเปรียบเทียบกับผู้ออกตราสารหรือตราสารอื่นๆในประเทศไทย ความสามารถในการชำระหนี้ดังกล่าวจะไม่แน่นอนมากขึ้นตามการเปลี่ยนแปลงทางเศรษฐกิจและการเงินในทางลบระยะสั้น
- C (tha) แสดงถึงระดับความสามารถในการชำระหนี้ตามเงื่อนไขทางการเงินของตราสารตามกำหนดเวลาที่ไม่แน่นอนสูงเมื่อเปรียบเทียบกับผู้ออกตราสารหรือตราสารอื่นๆในประเทศไทย ความสามารถในการปฏิบัติตามข้อผูกพันทางการเงินขึ้นอยู่กับสถานะที่เอื้อต่อการดำเนินธุรกิจและสภาพการณ์ทางเศรษฐกิจเท่านั้น
- D (tha) แสดงถึงการผิดนัดชำระหนี้ที่ได้เกิดขึ้นแล้วหรือกำลังจะเกิดขึ้น

**หมายเหตุประกอบการจัดอันดับความน่าเชื่อถือในระยะยาว ในระยะสั้น สำหรับประเทศไทย**

เครื่องบ่งชี้พิเศษสำหรับประเทศไทย “tha” จะถูกระบุไว้ต่อจากอันดับความน่าเชื่อถือทุกระดับ เพื่อแยกความแตกต่างออกจากการจัดอันดับความน่าเชื่อถือระดับสากล เครื่องหมาย “+” หรือ “-” อาจจะถูกระบุไว้เพิ่มเติมต่อจากอันดับความน่าเชื่อถือสำหรับประเทศหนึ่งๆ เพื่อแสดงถึงสถานะย่อยโดยเปรียบเทียบกันภายในอันดับความน่าเชื่อถือชั้นหลัก ทั้งนี้ จะไม่มีการระบุสัญลักษณ์ต่อท้ายดังกล่าว สำหรับอันดับความน่าเชื่อถือระดับ “AAA (tha)” หรืออันดับที่ต่ำกว่า “CCC (tha)”

สำหรับอันดับความน่าเชื่อถือในระยะยาวและจะไม่มีการระบุสัญลักษณ์ต่อท้ายดังกล่าวสำหรับอันดับความน่าเชื่อถือในระยะสั้น นอกเหนือจาก “F1 (tha)”

สัญญาณการปรับอันดับความน่าเชื่อถือ (Rating Watch) : สัญญาณการปรับอันดับความน่าเชื่อถือจะถูกใช้เพื่อแจ้งให้นักลงทุนทราบว่ามีความเป็นไปได้ที่จะมีการเปลี่ยนแปลงอันดับความน่าเชื่อถือและแจ้งแนวโน้มทิศทางการเปลี่ยนแปลงดังกล่าว สัญญาณดังกล่าวอาจระบุเป็น “สัญญาณบวก” ซึ่งบ่งชี้แนวโน้มในการปรับอันดับความน่าเชื่อถือให้สูงขึ้น “สัญญาณลบ” จะบ่งชี้แนวโน้มในการปรับอันดับความน่าเชื่อถือให้ต่ำลง หรือ “สัญญาณวิวัฒนาการ” ในกรณีที่อันดับความน่าเชื่อถืออาจได้รับการปรับขึ้น ปรับลง หรือคงที่ โดยปกติสัญญาณการปรับอันดับความน่าเชื่อถือนักจะถูกระบุไว้สำหรับช่วงระยะเวลาสั้นๆ

รายงานสรุปเงินลงทุน  
มูลค่า ณ วันที่ 31 สิงหาคม 2566

กลุ่มของตราสารการลงทุน	มูลค่าตามราคาตลาด	%NAV
(ก) ตราสารภาครัฐไทย/ตราสารภาครัฐต่างประเทศ	557,642,285.96	34.89
(ข) ตราสารที่ธนาคารที่มีกฎหมายเฉพาะจัดตั้งขึ้น ธนาคารพาณิชย์ หรือบริษัทเงินทุนเป็นผู้ออก/ส่งจ่าย/รับอวัล/ค้ำประกัน	66,671,370.99	4.17
(ค) ตราสารที่มีอันดับความน่าเชื่อถืออยู่ในอันดับที่สามารถลงทุนได้ (Investment grade)	846,724,643.04	52.98
(ง) ตราสารที่มีอันดับความน่าเชื่อถืออยู่ในอันดับต่ำกว่าอันดับที่สามารถลงทุนได้ (Non-Investment grade) หรือไม่มี Rating	-	-

สัดส่วนเงินลงทุนขั้นสูงต่อมูลค่าทรัพย์สินสุทธิของกองทุนสำหรับกลุ่มตราสารตาม (ง) เท่ากับ 15% NAV

รายงานการลงทุนที่ไม่เป็นไปตามนโยบายการลงทุน  
รอบ 6 เดือนระหว่างวันที่ 1 มีนาคม 2566 ถึงวันที่ 31 สิงหาคม 2566

วันที่	รายละเอียด	การดำเนินการแก้ไข
	<b>การลงทุนเป็นไปตามนโยบาย การลงทุน</b>	

การใช้สิทธิออกเสียงในที่ประชุมผู้ถือหุ้น

ผู้ลงทุนสามารถตรวจสอบแนวทางในการใช้สิทธิออกเสียงและการดำเนินการใช้สิทธิออกเสียงได้ที่ website ของบริษัท  
จัดการ [www.lhfund.co.th](http://www.lhfund.co.th)

รายงานรายชื่อของบุคคลที่เกี่ยวข้อง ที่มีการทำธุรกรรมกับกองทุนรวม

กองทุนรวมมีการทำธุรกรรมกับบุคคลที่เกี่ยวข้องในรอบระยะเวลาตั้งแต่วันที่ 1 มีนาคม 2566 ถึงวันที่ 31 สิงหาคม 2566  
ตามรายชื่อ ดังนี้

- ไม่มี -

หมายเหตุ : ผู้ลงทุนสามารถตรวจสอบการทำธุรกรรมกับบุคคลที่เกี่ยวข้องกับกองทุนรวม ได้ที่บริษัทจัดการโดยตรง หรือที่ website ของบริษัทหลักทรัพย์  
จัดการกองทุน แลนด์ แอนด์ เฮาส์ จำกัด [www.lhfund.co.th](http://www.lhfund.co.th) และสำนักงานคณะกรรมการ ก.ล.ด. [www.sec.or.th](http://www.sec.or.th)

การรับผลประโยชน์ตอบแทนเนื่องจากการใช้บริการบุคคลอื่นๆ (Soft Commission)

จำนวน	บริษัทที่ให้ผลประโยชน์	ผลประโยชน์ที่ได้รับ	เหตุผลในการรับผลประโยชน์
1	ธนาคารกสิกรไทย จำกัด (มหาชน)	ข่าวสาร, บทวิเคราะห์	เพื่อประโยชน์ในการลงทุนของกองทุน
2	ธนาคารไทยพาณิชย์ จำกัด (มหาชน)	ข่าวสาร, บทวิเคราะห์	เพื่อประโยชน์ในการลงทุนของกองทุน
3	ธนาคารกรุงเทพ จำกัด (มหาชน)	ข่าวสาร, บทวิเคราะห์	เพื่อประโยชน์ในการลงทุนของกองทุน
4	ธนาคารกรุงศรีอยุธยา จำกัด (มหาชน)	ข่าวสาร, บทวิเคราะห์	เพื่อประโยชน์ในการลงทุนของกองทุน
5	ธนาคารกรุงไทย จำกัด (มหาชน)	ข่าวสาร, บทวิเคราะห์	เพื่อประโยชน์ในการลงทุนของกองทุน
6	ธนาคารทีสโก้ จำกัด (มหาชน)	ข่าวสาร, บทวิเคราะห์	เพื่อประโยชน์ในการลงทุนของกองทุน
7	ธนาคารซีไอเอ็มบี ไทย จำกัด (มหาชน)	ข่าวสาร, บทวิเคราะห์	เพื่อประโยชน์ในการลงทุนของกองทุน
8	ธนาคารยูโอบี จำกัด (มหาชน)	ข่าวสาร, บทวิเคราะห์	เพื่อประโยชน์ในการลงทุนของกองทุน
9	ธนาคารอมสิน	ข่าวสาร, บทวิเคราะห์	เพื่อประโยชน์ในการลงทุนของกองทุน
10	บริษัทหลักทรัพย์ เอเชีย พลัส จำกัด (มหาชน)	ข่าวสาร, บทวิเคราะห์	เพื่อประโยชน์ในการลงทุนของกองทุน
11	บริษัทหลักทรัพย์ กรุงไทย เอ็กซ์สปริง จำกัด	ข่าวสาร, บทวิเคราะห์	เพื่อประโยชน์ในการลงทุนของกองทุน
12	บริษัทหลักทรัพย์ กรุงศรี พัฒนสิน จำกัด (มหาชน)	ข่าวสาร, บทวิเคราะห์	เพื่อประโยชน์ในการลงทุนของกองทุน
13	บริษัทหลักทรัพย์ เคจีไอ (ประเทศไทย) จำกัด (มหาชน)	ข่าวสาร, บทวิเคราะห์	เพื่อประโยชน์ในการลงทุนของกองทุน
14	ธนาคารทหารไทยธนชาต จำกัด (มหาชน)	ข่าวสาร, บทวิเคราะห์	เพื่อประโยชน์ในการลงทุนของกองทุน
15	บริษัทหลักทรัพย์ ทรินิตี้ จำกัด	ข่าวสาร, บทวิเคราะห์	เพื่อประโยชน์ในการลงทุนของกองทุน
16	บริษัทหลักทรัพย์ ฟิลลิป (ประเทศไทย) จำกัด (มหาชน)	ข่าวสาร, บทวิเคราะห์	เพื่อประโยชน์ในการลงทุนของกองทุน
17	ธนาคารเกียรตินาคินภัทร จำกัด (มหาชน)	ข่าวสาร, บทวิเคราะห์	เพื่อประโยชน์ในการลงทุนของกองทุน
18	Bank of China (Thai) Public Company Limited	ข่าวสาร, บทวิเคราะห์	เพื่อประโยชน์ในการลงทุนของกองทุน
19	China Construction Bank (Asia) Corporation Limited	ข่าวสาร, บทวิเคราะห์	เพื่อประโยชน์ในการลงทุนของกองทุน
20	Agricultural Bank of China Limited Hong Kong Branch	ข่าวสาร, บทวิเคราะห์	เพื่อประโยชน์ในการลงทุนของกองทุน
21	ธนาคารอาคารสงเคราะห์	ข่าวสาร, บทวิเคราะห์	เพื่อประโยชน์ในการลงทุนของกองทุน
22	ธนาคารแลนด์ แอนด์ เฮ้าส์ จำกัด (มหาชน)	ข่าวสาร, บทวิเคราะห์	เพื่อประโยชน์ในการลงทุนของกองทุน
23	ธนาคารไอซีบีซี (ไทย) จำกัด (มหาชน)	ข่าวสาร, บทวิเคราะห์	เพื่อประโยชน์ในการลงทุนของกองทุน
24	บริษัทหลักทรัพย์ ดาโอ (ประเทศไทย) จำกัด (มหาชน)	ข่าวสาร, บทวิเคราะห์	เพื่อประโยชน์ในการลงทุนของกองทุน
25	ธนาคารซีทีแบงก์ สาขากรุงเทพฯ	ข่าวสาร, บทวิเคราะห์	เพื่อประโยชน์ในการลงทุนของกองทุน
26	บริษัทหลักทรัพย์ แลนด์ แอนด์ เฮ้าส์ จำกัด (มหาชน)	ข่าวสาร, บทวิเคราะห์	เพื่อประโยชน์ในการลงทุนของกองทุน

อัตราส่วนหมุนเวียนการลงทุนของกองทุน (Portfolio Turnover Ratio: PTR)

มูลค่า ณ วันที่ 31 สิงหาคม 2566

ชื่อกองทุน	PTR
กองทุนเปิด แอล เอช ตราสารหนี้ระยะสั้น พลัส	0.8826

กองทุนเปิด แอล เอช ตราสารหนี้ระยะสั้น พลัส  
 ค่าใช้จ่ายที่เรียกเก็บจากกองทุนรวม  
 สำหรับรอบระยะเวลาตั้งแต่วันที่ 1 มีนาคม 2566 ถึงวันที่ 31 สิงหาคม 2566

ค่าใช้จ่ายที่เรียกเก็บจากกองทุนรวม

รายการที่เรียกเก็บ	ร้อยละของมูลค่าทรัพย์สินสุทธิ		
	ตามโครงการ	(หน่วย : พันบาท)	เรียกเก็บจริง
<b>1. ค่าธรรมเนียมและค่าใช้จ่ายรวมทั้งหมดที่ประมาณการได้</b>			
● ค่าธรรมเนียมการจัดการ (Management Fee)	ไม่เกินร้อยละ 2.14	1,031.81	0.06473
● ค่าธรรมเนียมผู้ดูแลผลประโยชน์ (Trustee Fee)	ไม่เกินร้อยละ 0.11	249.35	0.01564
● ค่าธรรมเนียมนายทะเบียน (Registrar Fee)	ไม่เกินร้อยละ 0.54	739.46	0.04639
● ค่าที่ปรึกษาการลงทุน (Advisory Fee)	ไม่มี	ไม่มี	ไม่มี
● ค่าใช้จ่ายอื่นๆ :-	ไม่เกินร้อยละ 0.50	55.58	0.00348
- ค่าโฆษณาประชาสัมพันธ์	ไม่เกินร้อยละ 0.50	ไม่มี	ไม่มี
- ค่าสอบบัญชี (Audit Fee)	จ่ายตามจริง	27.65	0.00173
- ค่าจัดตั้งและจดทะเบียนกองทุน (Setup and Registered Fund)	จ่ายตามจริง	0.00	0.00000
- ค่าใช้จ่ายในการจัดทำ จัดพิมพ์รายงานถึงผู้ถือหน่วย	จ่ายตามจริง	0.00	0.00000
- ค่าใช้จ่ายอื่นๆ ในการดำเนินโครงการ (Others Operating Expense)	จ่ายตามจริง	27.93	0.00175
<b>2. ค่าธรรมเนียมและค่าใช้จ่ายรวมทั้งหมดที่ประมาณการไม่ได้</b>			
- ไม่มี	จ่ายตามจริง	ไม่มี	ไม่มี
<b>รวมค่าใช้จ่ายทั้งหมด</b>	<b>ไม่เกินร้อยละ 3.21</b>	<b>2,076.20</b>	<b>0.13024</b>
ค่าใช้จ่ายในการซื้อขายหลักทรัพย์	จ่ายตามจริง	0.00	0.00000

หมายเหตุ :

- 1) ค่าธรรมเนียมและค่าใช้จ่ายต่าง ๆ รวมภาษีมูลค่าเพิ่ม หรือภาษีธุรกิจเฉพาะ หรือภาษีอื่นใด (ถ้ามี) แต่ยังไม่รวมค่า นายหน้าซื้อขายหลักทรัพย์และค่าธรรมเนียมต่าง ๆ ที่เกิดขึ้นจากการซื้อขายหลักทรัพย์
- 2) ค่าธรรมเนียมค่าใช้จ่ายที่เรียกเก็บจากกองทุนรวม เมื่อรวมกันทั้งหมดแล้วต้องไม่เกินอัตราร้อยละ 3.21 ต่อปี ของมูลค่าทรัพย์สินสุทธิของกองทุนรวม



งบแสดงฐานะการเงิน  
ณ วันที่ 31 สิงหาคม 2566

	(หน่วย : บาท)
	ยังไม่ได้ตรวจสอบ
<b>สินทรัพย์</b>	
เงินลงทุนตามมูลค่ายุติธรรม	1,546,010,112.56
เงินฝากธนาคาร	43,402,818.57
ลูกหนี้จากเงินปันผลและดอกเบี้ย	1,808,359.41
ลูกหนี้สัญญาซื้อขายเงินตราสารต่างประเทศล่วงหน้าสุทธิ	7,803,680.03
<b>รวมสินทรัพย์</b>	<b>1,599,024,970.57</b>
<b>หนี้สิน</b>	
ค่าใช้จ่ายค้างจ่าย	373,077.72
หนี้สินอื่น	550,975.14
<b>รวมหนี้สิน</b>	<b>924,052.86</b>
<b>สินทรัพย์สุทธิ</b>	<b>1,598,100,917.71</b>
<b>สินทรัพย์สุทธิ :</b>	
ทุนที่ได้รับจากผู้ถือหน่วยลงทุน	1,487,842,195.48
กำไร(ขาดทุน)สะสม	
บัญชีปรับสมดุล	(133,546,713.43)
กำไร(ขาดทุน)สะสมจากการดำเนินงาน	243,805,435.66
<b>สินทรัพย์สุทธิ</b>	<b>1,598,100,917.71</b>
สินทรัพย์สุทธิต่อหน่วย	10.7410
จำนวนหน่วยลงทุนที่จำหน่ายแล้วทั้งหมด ณ วันสิ้นงวด (หน่วย)	148,784,219.5462
<b>ประเภทผู้ถือหน่วยลงทุน</b>	
สินทรัพย์สุทธิต่อหน่วยที่คำนวณแยกตามประเภทผู้ถือหน่วยลงทุน มีดังนี้	
ชนิดสะสมมูลค่า	10.7410
ชนิดเพื่อการออมและสะสมมูลค่า	10.7411
จำนวนหน่วยลงทุนที่จำหน่ายแล้วทั้งหมด ณ วันสิ้นงวด (หน่วย) แยกตามประเภทผู้ถือหน่วยลงทุน มีดังนี้	
ชนิดสะสมมูลค่า	148,700,765.6154
ชนิดเพื่อการออมและสะสมมูลค่า	83,453.9308
	<b>148,784,219.5462</b>

งประกอบรายละเอียดเงินลงทุน  
ณ วันที่ 31 สิงหาคม 2566

ชื่อย่อ	จำนวนหน่วย / มูลค่าที่ตราไว้	มูลค่ายุติธรรม (บาท)	อัตราส่วนของมูลค่า ยุติธรรม(%)	อัตรากอเบิ้ล	วันครบกำหนด
<b>บัตรเงินฝาก</b>					
ธนาคาร อคารสงเคราะห์	CD1YGH23112STPLUS	23,000,000.00	23,000,000.00	1.61	1.75 12 มกราคม 2567
<b>รวม บัตรเงินฝาก</b>			23,000,000.00	1.61	
<b>ตั๋วแลกเงิน</b>					
บริษัท เอที (ไทยแลนด์) จำกัด (มหาชน)	AP23928B	40,000,000.00	39,927,774.40	2.80	- 28 กันยายน 2566
บริษัท เอเชียเสริมกิจลีสซิ่ง จำกัด (มหาชน)	ASK23D20B	50,000,000.00	49,626,790.50	3.48	- 20 ธันวาคม 2566
บริษัท เอเชียเสริมกิจลีสซิ่ง จำกัด (มหาชน)	ASK23N01A	30,000,000.00	29,882,336.70	2.10	- 1 พฤศจิกายน 2566
บริษัท บ้านปู จำกัด (มหาชน)	BANPU23907B	50,000,000.00	49,980,553.00	3.50	- 7 กันยายน 2566
บริษัท บีทีเอส กรุ๊ป โฮลดิ้งส์ จำกัด (มหาชน)	BTS23N16A	40,000,000.00	39,772,175.20	2.79	- 16 พฤศจิกายน 2566
บริษัท สยามแม็คโคร จำกัด (มหาชน)	CPAXT23913D	50,000,000.00	49,960,579.00	3.50	- 13 กันยายน 2566
บริษัท เจริญโภคภัณฑ์อาหาร จำกัด (มหาชน)	CPF23O05A	80,000,000.00	79,809,779.20	5.60	- 5 ตุลาคม 2566
บริษัท ซีพีเอฟ (ประเทศไทย) จำกัด	CPFTH23911A	40,000,000.00	39,972,503.20	2.80	- 11 กันยายน 2566
บริษัท หลังงานบริสุทธิ์ จำกัด (มหาชน)	EA23O03A	40,000,000.00	39,912,520.40	2.80	- 3 ตุลาคม 2566
บริษัท เอลโซ (ประเทศไทย) จำกัด (มหาชน)	ESSO23O17A	50,000,000.00	49,848,938.00	3.50	- 17 ตุลาคม 2566
บริษัท บัตรกรุงไทย จำกัด (มหาชน)	KTC23925A	50,000,000.00	49,926,464.50	3.50	- 25 กันยายน 2566
บริษัท หลักทรัพย์ เมย์แบงก์ (ประเทศไทย) จำกัด (มหาชน)	MST23904A	70,000,000.00	69,987,321.60	4.91	- 4 กันยายน 2566
บริษัท ศรีสวัสดิ์ พาวเวอร์ 1979 จำกัด (มหาชน)	SAWAD23N28A	45,000,000.00	44,655,186.15	3.13	- 28 พฤศจิกายน 2566
บริษัท ศรีสวัสดิ์ พาวเวอร์ 1979 จำกัด (มหาชน)	SAWAD23O18A	30,000,000.00	29,888,795.10	2.10	- 18 ตุลาคม 2566
บริษัท เอสซี แอสเสท คอร์ปอเรชั่น จำกัด (มหาชน)	SC23904A	30,000,000.00	29,993,978.10	2.10	- 4 กันยายน 2566
บริษัท ราชธานีลีสซิ่ง จำกัด (มหาชน)	THANI23914A	10,000,000.00	9,991,886.00	0.70	- 14 กันยายน 2566
บริษัท ราชธานีลีสซิ่ง จำกัด (มหาชน)	THANI23O16A	40,000,000.00	39,886,514.00	2.80	- 16 ตุลาคม 2566
<b>รวม ตั๋วแลกเงิน</b>			743,024,095.05	52.11	
<b>พันธบัตร</b>					
พันธบัตรธนาคารแห่งประเทศไทยงวดที่ 23/91/66	CB23907B	20,000,000.00	19,994,084.00	1.40	- 7 กันยายน 2566
พันธบัตรธนาคารแห่งประเทศไทยงวดที่ 24/91/66	CB23914A	5,000,000.00	4,996,796.55	0.35	- 14 กันยายน 2566
พันธบัตรธนาคารแห่งประเทศไทยงวดที่ 25/91/66	CB23921A	26,000,000.00	25,973,485.72	1.82	- 21 กันยายน 2566
พันธบัตรธนาคารแห่งประเทศไทยงวดที่ 26/91/66	CB23928A	25,000,000.00	24,965,650.00	1.75	- 28 กันยายน 2566
พันธบัตรธนาคารแห่งประเทศไทยงวดที่ 31/91/66	CB23N02B	15,000,000.00	14,947,948.35	1.05	- 2 พฤศจิกายน 2566
พันธบัตรธนาคารแห่งประเทศไทยงวดที่ 32/91/66	CB23N09A	10,000,000.00	9,962,521.80	0.70	- 9 พฤศจิกายน 2566
พันธบัตรธนาคารแห่งประเทศไทยงวดที่ 33/91/66	CB23N16A	60,000,000.00	59,752,412.40	4.19	- 16 พฤศจิกายน 2566
พันธบัตรธนาคารแห่งประเทศไทยงวดที่ 34/91/66	CB23N23A	10,000,000.00	9,955,627.90	0.70	- 23 พฤศจิกายน 2566
พันธบัตรธนาคารแห่งประเทศไทยงวดที่ 35/91/66	CB23N30A	20,000,000.00	19,902,830.60	1.40	- 30 พฤศจิกายน 2566
พันธบัตรธนาคารแห่งประเทศไทยงวดที่ 27/91/66	CB23O05B	44,000,000.00	43,925,531.32	3.08	- 5 ตุลาคม 2566
พันธบัตรธนาคารแห่งประเทศไทยงวดที่ 28/91/66	CB23O12A	5,000,000.00	4,990,078.65	0.35	- 12 ตุลาคม 2566
พันธบัตรธนาคารแห่งประเทศไทยงวดที่ 29/91/66	CB23O19A	20,000,000.00	19,954,340.00	1.40	- 19 ตุลาคม 2566
พันธบัตรธนาคารแห่งประเทศไทยงวดที่ 4/FRB182/66	CBF23O09A	97,000,000.00	97,011,978.53	6.80	1.98 9 ตุลาคม 2566
พันธบัตรธนาคารแห่งประเทศไทยงวดที่ 7/FRB182/66	CBF24108A	100,000,000.00	100,051,638.00	7.02	2.15 8 มกราคม 2567
พันธบัตรธนาคารแห่งประเทศไทยงวดที่ 8/FRB182/66	CBF24205A	100,000,000.00	100,031,516.00	7.01	2.24 5 กุมภาพันธ์ 2567
<b>รวม พันธบัตร</b>			556,416,439.82	39.02	
<b>หุ้นกู้</b>					
บริษัท บีทีเอส กรุ๊ป โฮลดิ้งส์ จำกัด (มหาชน)	BTS23NA	10,000,000.00	10,000,358.10	0.70	2.44 6 พฤศจิกายน 2566
บริษัท ซี. การช่าง จำกัด (มหาชน)	CK247A	4,000,000.00	4,017,186.16	0.28	3.51 8 กรกฎาคม 2567
บริษัท โฮม โปรดักส์ เซ็นเตอร์ จำกัด (มหาชน)	HMPRO242A	10,000,000.00	9,897,020.20	0.69	- 9 กุมภาพันธ์ 2567
บริษัท ไออาร์พีซี จำกัด (มหาชน)	IRPC245A	2,700,000.00	2,681,048.03	0.19	1.77 20 พฤษภาคม 2567
บริษัท บัตรกรุงศรีอยุธยา จำกัด	KCC239A	75,000,000.00	74,982,453.00	5.26	- 5 กันยายน 2566
บริษัท ศรีสวัสดิ์ คอร์ปอเรชั่น จำกัด (มหาชน)	SAWAD23DA	2,000,000.00	1,997,512.20	0.14	2.95 23 ธันวาคม 2566
<b>รวม หุ้นกู้</b>			103,575,577.69	7.26	
<b>รวมเงินลงทุน</b>			<b>1,426,016,112.56</b>	<b>100.00</b>	

งบกำไรขาดทุนเบ็ดเสร็จ  
สำหรับรอบระยะเวลาตั้งแต่วันที่ 1 มีนาคม 2566 ถึงวันที่ 31 สิงหาคม 2566

	(หน่วย : บาท)
	ยังไม่ได้ตรวจสอบ
<b>รายได้จากการลงทุน</b>	
รายได้จากดอกเบี้ย	14,190,517.89
รายได้อื่น	0.01
<b>รวมรายได้</b>	<b>14,190,517.90</b>
<b>ค่าใช้จ่าย</b>	
ค่าธรรมเนียมการจัดการ	1,031,808.14
ค่าธรรมเนียมผู้ดูแลผลประโยชน์	249,353.63
ค่าธรรมเนียมนายทะเบียน	739,462.50
ค่าสอบบัญชี	27,649.68
ค่าใช้จ่ายอื่นๆ ในการดำเนินโครงการ	278,886.72
<b>รวมค่าใช้จ่าย</b>	<b>2,327,160.67</b>
<b>รายได้จากการลงทุนสุทธิ</b>	<b>11,863,357.23</b>
<b>รายได้ (ค่าใช้จ่าย) อื่น</b>	
กำไร(ขาดทุน)สุทธิที่เกิดขึ้นจากอัตราแลกเปลี่ยน	(7,535,668.42)
กำไร(ขาดทุน)สุทธิตั้งแต่ยังไม่เกิดขึ้นจากอัตราแลกเปลี่ยน	(6,489,388.33)
กำไร(ขาดทุน)สุทธิตั้งแต่ยังไม่เกิดขึ้นจากสัญญาป้องกันความเสี่ยง	14,386,525.74
<b>รวมรายได้(ค่าใช้จ่าย)อื่น</b>	<b>361,468.99</b>
<b>รายการกำไร(ขาดทุน)สุทธิจากเงินลงทุน</b>	
กำไร(ขาดทุน)สุทธิที่เกิดขึ้นทั้งสิ้น	17,937.23
กำไร(ขาดทุน)สุทธิตั้งแต่ยังไม่เกิดขึ้นทั้งสิ้น	216,129.94
<b>รวมกำไร(ขาดทุน)จากเงินลงทุนที่เกิดขึ้นและยังไม่ได้เกิดขึ้น</b>	<b>234,067.17</b>
<b>รวมกำไร(ขาดทุน)จากเงินลงทุน</b>	<b>595,536.16</b>
<b>การเพิ่มขึ้น(ลดลง)ในสินทรัพย์สุทธิจากการดำเนินงาน</b>	<b>12,458,893.39</b>
<b>การเพิ่มขึ้นในสินทรัพย์สุทธิจากการดำเนินงานแยกตามประเภทผู้ถือหน่วยลงทุน มีดังนี้</b>	
ชนิดสะสมมูลค่า	12,451,761.02
ชนิดเพื่อการออมและสะสมมูลค่า	7,132.37
	<b>12,458,893.39</b>