

รายงาน 6 เดือน

กองทุนเปิด แอล เอช มั่งคั่ง

สำหรับรอบระยะเวลาตั้งแต่วันที่ 1 มิถุนายน 2566 ถึงวันที่ 30 พฤศจิกายน 2566

กองทุนเปิด แอล เอช มั่งคั่ง (LHSELECT)

ประเภทโครงการ	<p>: กองทุนรวมผสม</p> <p>ตราสารทุน : แบบไม่กำหนดสัดส่วนการลงทุนในตราสารทุน</p> <p>ตราสารหนี้ : แบบไม่กำหนดสัดส่วนการลงทุนในตราสารหนี้</p> <p>หน่วยลงทุนของกองทุนรวมอสังหาริมทรัพย์/REITs : แบบไม่กำหนดสัดส่วนการลงทุนในหน่วยลงทุนของกองทุนรวมอสังหาริมทรัพย์/REITs</p> <p>กองทุนรวมโครงสร้างพื้นฐาน : แบบไม่กำหนดสัดส่วนการลงทุนในกองทุนรวมโครงสร้างพื้นฐาน</p>
นโยบายการลงทุน	<p>: กองทุนมีนโยบายที่จะลงทุนในหรือมีไว้ซึ่งหลักทรัพย์ และ/หรือตราสารดังต่อไปนี้ โดยจะพิจารณาปรับสัดส่วนการลงทุนของหลักทรัพย์ และ/หรือตราสารดังกล่าวได้ตั้งแต่ร้อยละ 0 – 100 ของมูลค่าทรัพย์สินสุทธิของกองทุน</p> <ul style="list-style-type: none"> - ตราสารแห่งทุน - ตราสารแห่งหนี้ เงินฝากธนาคาร ตราสารกึ่งหนี้กึ่งทุน ใบสำคัญแสดงสิทธิ - หน่วยลงทุนของกองทุนรวมอสังหาริมทรัพย์/REITs/ตราสารอื่นใดที่ให้สิทธิในการได้มาหรือที่มีผลตอบแทนอ้างอิงกับตราสารดังกล่าวข้างต้น หรือกลุ่มของตราสาร/หน่วยลงทุนดังกล่าวข้างต้น - กองทุนรวมโครงสร้างพื้นฐาน/ตราสารอื่นใดที่ให้สิทธิในการได้มาหรือที่มีผลตอบแทนอ้างอิงกับตราสารดังกล่าวข้างต้น รวมถึงหลักทรัพย์หรือทรัพย์สินอื่นหรือการหาผลตอบแทนโดยวิธีอื่นตามที่ระบุไว้ในโครงการหรือตามที่คณะกรรมการ ก.ล.ต. หรือ สำนักงานคณะกรรมการ ก.ล.ต. ประกาศกำหนด <p>ทั้งนี้ กองทุนอาจจะพิจารณาลงทุนในหน่วย private equity ตามประกาศสำนักงานคณะกรรมการ ก.ล.ต. ไม่เกินร้อยละ 20 ของมูลค่าทรัพย์สินสุทธิของกองทุน</p> <p>ผู้จัดการกองทุนจะพิจารณาลงทุนในตราสารทุน และ/หรือตราสารหนี้ และ/หรือหน่วยลงทุนของกองทุนรวมอสังหาริมทรัพย์/REITs และ/หรือกองทุนรวมโครงสร้างพื้นฐาน และ/หรือหลักทรัพย์อื่นที่ผู้จัดการกองทุนพิจารณาว่ามีความเหมาะสมที่จะลงทุน</p> <p>ทั้งนี้ กองทุนจะพิจารณาลงทุนในหุ้นซึ่งเป็นส่วนประกอบของดัชนี SET100 เป็นอันดับแรก และ/หรือกองทุนอาจจะพิจารณาลงทุนในหุ้นกลุ่มอื่น ซึ่งสัดส่วนการลงทุนขึ้นอยู่กับดุลยพินิจของผู้จัดการกองทุน และตามความเหมาะสมกับสภาพการณ์ในแต่ละขณะเพื่อประโยชน์ของกองทุนเป็นหลัก</p> <p>กองทุนอาจจะพิจารณาลงทุนในหรือมีไว้ซึ่งสัญญาซื้อขายล่วงหน้า (Derivatives) โดยมีวัตถุประสงค์เพื่อป้องกันความเสี่ยง (Hedging) และตราสารหนี้ที่มีอันดับความน่าเชื่อถือของตราสารหรือผู้ออก (Issue/Issuer) ต่ำกว่าที่สามารถลงทุนได้ (Non-investment grade) โดยจะไม่ลงทุนในหรือมีไว้ซึ่งตราสารที่มีลักษณะของสัญญาซื้อขายล่วงหน้าแฝง (Structured Note) ตราสารหนี้ที่ไม่ได้รับการจัดอันดับความน่าเชื่อถือ (Unrated Securities) ตราสารทุนของบริษัทที่ไม่ได้จดทะเบียนซื้อขายในตลาด (ไม่รวมถึงหลักทรัพย์ที่คณะกรรมการตลาดหลักทรัพย์สั่งรับเป็นหลักทรัพย์จดทะเบียนในตลาดหลักทรัพย์แห่งประเทศไทย ซึ่งผู้ออกหลักทรัพย์ดังกล่าวอยู่ระหว่างการดำเนินการกระจายการถือหุ้นรายย่อยตามข้อบังคับตลาดหลักทรัพย์แห่งประเทศไทย)</p> <p>ในกรณีที่คณะกรรมการ ก.ล.ต. หรือสำนักงานคณะกรรมการ ก.ล.ต. มีการแก้ไขเพิ่มเติมประกาศที่เกี่ยวข้องกับกฎเกณฑ์การลงทุนซึ่งกระทบกับนโยบายการลงทุนของกองทุนนี้ในภายหลัง รวมถึงกฎเกณฑ์การลงทุนในสัญญาซื้อขายล่วงหน้า (Derivatives) รวมถึงนโยบายการลงทุนอื่นใด บริษัทจัดการจะดำเนินการปรับนโยบายการลงทุนดังกล่าวเพื่อให้เป็นไปตามประกาศที่คณะกรรมการ ก.ล.ต. หรือสำนักงานคณะกรรมการ ก.ล.ต. กำหนด และให้ถือว่าได้รับความเห็นชอบจากผู้ถือหน่วยลงทุนแล้ว</p>



บริษัทหลักทรัพย์จัดการกองทุน แลนด์ แอนด์ เฮ้าส์ จำกัด
LAND AND HOUSES FUND MANAGEMENT CO.,LTD

เรียน ท่านผู้ถือหน่วยลงทุน
กองทุนเปิด แอล เอช มั่งคั่ง

บริษัทหลักทรัพย์จัดการกองทุน แลนด์ แอนด์ เฮ้าส์ จำกัด ขอนำส่ง “รายงานสรุปสถานะการลงทุน” เพื่อรายงานผลการดำเนินงานของกองทุนตั้งแต่วันที่ 1 มิถุนายน 2566 ถึงวันที่ 30 พฤศจิกายน 2566 มาเพื่อโปรดทราบ

สภาพตลาดในรอบบัญชีตั้งแต่ 1 มิถุนายน 2566 ถึงวันที่ 30 พฤศจิกายน 2566

ภาพรวมผลตอบแทน (NAV) ของกองทุน LHSELECT ในช่วง 6 เดือนที่ผ่านมาปรับตัวลง 9.4% สอดคล้องกับทิศทางของตราสารทุนไทยและอสังหาริมทรัพย์ไทย โดย SET Index ปรับตัวลง 10.0% น้อยกว่า REITs ไทยที่ปรับลงถึง 12.7% อย่างไรก็ตามผลตอบแทนของกองทุนรวมปรับตัวดีกว่าดัชนีอ้างอิงจากการลดสัดส่วนการลงทุนใน REITs ในช่วงที่ผ่านมา

ในช่วง 6 เดือนที่ผ่านมาหุ้นไทยมีทิศทางโดยรวมเป็นลบสวนทางกับทิศทางตลาดหุ้นต่างประเทศ และเห็นแรงขายของเม็ดเงินต่างชาติต่อเนื่องตลอดทั้งปีกว่าแสนล้านบาท จากปัจจัยลบทั้งภายในและภายนอก โดยปัจจัยลบภายในประเทศส่วนใหญ่เป็นความกังวลต่อภาพเศรษฐกิจโดยรวม อาทิ ความล่าช้าในการจัดตั้งรัฐบาลซึ่งเป็นส่วนสำคัญที่ทำให้การฟื้นตัวของเศรษฐกิจไทยช้ากว่าคาด และส่งผลกระทบต่อเศรษฐกิจทั้งปี 2567 การฟื้นตัวของกำไรตลาดที่ยังอยู่ในระดับต่ำ ส่งผลให้ตลาดปรับประมาณการกำไรของ SET Index ลงต่อเนื่องตลอดปี มาตรการกระตุ้นเศรษฐกิจขนาดใหญ่ผ่านดิจิทัลวอลเล็ตที่ยังมีความไม่แน่นอน ทั้งส่วนของความเป็นไปได้เชิงกฎหมายและขนาดของมาตรการกระตุ้น ขณะที่การฟื้นตัวของนักท่องเที่ยวจีนที่ช้ากว่าคาดเป็นอีกหนึ่งปัจจัยลบกับอุตสาหกรรมท่องเที่ยว ส่วนปัจจัยลบภายนอกเป็นภาพความกังวลของตลาดต่อการปรับขึ้นอัตราดอกเบี้ยของธนาคารกลางสหรัฐฯ ที่ส่งผลต่อภาพรวม Valuation ของสินทรัพย์เสี่ยงทั่วโลก ความเสี่ยงภูมิรัฐศาสตร์ระหว่างอิสราเอลและฮามาสที่ยืดเยื้อ

สำหรับมุมมองการลงทุนไตรมาส 4/66 ต่อเนื่องถึงช่วงครึ่งแรกของปี 2567 คาดว่าตลาดจะมีปัจจัยผลักดันหลักได้แก่

- 1) การหยุดขึ้นอัตราดอกเบี้ยของธนาคารกลางสหรัฐฯ ซึ่งจะหนุนให้ดอลลาร์อ่อนค่า และมีเงินทุนไหลกลับเข้าลงทุนในตลาดเกิดใหม่
- 2) การกระตุ้นเศรษฐกิจของจีนและการกลับมาส่งสินค้าของประเทศผู้นำทางเศรษฐกิจหลังจากที่ Inventory ลดลงมาก ซึ่งจะส่งผลบวกต่อภาคส่งออกของไทยให้ฟื้นตัวดีขึ้นในช่วงปลายปี
- 3) การดำเนินนโยบายด้านเศรษฐกิจของรัฐบาลใหม่ ที่คาดว่าจะเริ่มมีผลต่อเศรษฐกิจไทยช่วงปลายปี และจะเข้ามามีผลอย่างมีนัยสำคัญในปีหน้า ในกรณีที่สามารดำเนินนโยบายดิจิทัลวอลเล็ตได้ตามแผน
- 4) จำนวนนักท่องเที่ยวที่เข้าสู่ช่วงฤดูกาลท่องเที่ยวปลายปี 2566 ถึงต้นปี 2567 โดยคาดว่าปี 2567 ตัวเลขนักท่องเที่ยวจะปรับตัวขึ้นเป็น 34-35 ล้านคนจาก 27-28 ล้านคนในปี

อย่างไรก็ตามมีความท้าทายหลายประการที่ตลาดต้องเผชิญในปี 2567 หลักๆ ได้แก่ผลกระทบจากดอกเบี้ยสูงต่อระบบเศรษฐกิจหลักของโลกโดยเฉพาะอย่างยิ่งสหรัฐฯ ที่อาจเห็นภาพการเข้าสู่ภาวะเศรษฐกิจถดถอยในช่วงครึ่งหลังของปี 2567 ส่วนภาพการเมืองไทยยังมีปัจจัยต้องเฝ้าติดตามคือโครงสร้างของรัฐบาลปัจจุบัน ที่ประกอบไปด้วยพรรคการเมืองหลายพรรคว่าจะมีเสถียรภาพเพียงพอที่จะดำเนินนโยบายเศรษฐกิจหลักจนฟื้นฟูเศรษฐกิจของประเทศได้ดีเพียงใด ประกอบกับปัญหาหนี้ครัวเรือนระดับสูงทำให้การผลักดันเศรษฐกิจด้านบริโภคแบบเชิงโครงสร้างมีความท้าทายเป็นอย่างมาก

กลยุทธ์การลงทุนช่วงปลายปี 2566 และปี 2567 ยังเน้นการลงทุนในหุ้นกลุ่ม SET100 โดยเน้นการทำ Stock selection ในหุ้นที่มีปัจจัยบวกเฉพาะตัว และมีแนวโน้มผลประกอบการที่แข็งแกร่ง โดยให้น้ำหนักการลงทุนกับกลุ่มที่มีแนวโน้มได้ประโยชน์จากการฟื้นตัวของธุรกิจบริการและการกระตุ้นเศรษฐกิจของรัฐบาล ได้แก่ กลุ่ม ธนาคารพาณิชย์ ไฟแนนซ์ คำปลีก กลุ่มที่เกี่ยวกับการบริโภคของเศรษฐกิจฐานราก กลุ่มที่เกี่ยวข้องกับนโยบายสนับสนุนของรัฐบาลเพื่อการขับเคลื่อนประเทศในระยะยาว เช่นกลุ่ม นิคมอุตสาหกรรม รับเหมาก่อสร้าง ท่องเที่ยว และการแพทย์ และกระจายการลงทุนบางส่วนไปยังกลุ่มสื่อสารเพื่อสร้างสมดุลของพอร์ตการลงทุนในช่วงที่ตลาดอาจผันผวนหลังสหรัฐฯ เริ่มปรับลดดอกเบี้ยนโยบาย

บริษัทขอขอบพระคุณท่านผู้ถือหุ้นรายละเป็นอย่างสูง ที่ได้มอบความไว้วางใจให้บริษัทบริหารเงินลงทุนของท่าน บริษัทยังคงยืนหยัดในความตั้งใจและทุ่มเทความสามารถเพื่อบริหารเงินของท่านอย่างมีประสิทธิภาพสูงที่สุดต่อไป และหากท่านมีข้อสงสัยประการใด ท่านสามารถติดต่อมาได้ที่บริษัทหลักทรัพย์จัดการกองทุน แลนด์ แอนด์ เฮ้าส์ จำกัด หมายเลขโทรศัพท์ 02-286-3484 หรือที่อีเมล lhfund@lhfund.co.th

ขอแสดงความนับถือ

บริษัทหลักทรัพย์จัดการกองทุน แลนด์ แอนด์ เฮ้าส์ จำกัด

รายชื่อผู้จัดการกองทุน

ผู้จัดการกองทุนรวม	วันเริ่มบริหารกองทุน
ชื่อ-นามสกุล	
คุณสมประสงค์ แซ่จิ๋ว	3 พฤศจิกายน 2564
คุณปกรณ์ เก้าเอียน	7 มีนาคม 2565



Make REAL Change

ปก.ปกท. 23/3020

8 ธันวาคม 2566

ความเห็นของผู้ดูแลผลประโยชน์

เรียน ผู้ถือหุ้นหน่วยลงทุน
กองทุนเปิด แอล เอช มั่งคั่ง

ธนาคารทหารไทยธนชาต จำกัด (มหาชน) ในฐานะผู้ดูแลผลประโยชน์ของกองทุนเปิด แอล เอช มั่งคั่ง ได้ปฏิบัติหน้าที่ดูแลการจัดการของกองทุนดังกล่าวซึ่งบริหารและจัดการโดย บริษัทหลักทรัพย์จัดการกองทุน แลนด์ แอนด์ เฮาส์ จำกัด สำหรับรอบระยะเวลาบัญชีตั้งแต่วันที่ 1 มิถุนายน พ.ศ. 2566 ถึงวันที่ 30 พฤศจิกายน พ.ศ. 2566 นั้น

ธนาคารฯ เห็นว่า บริษัทหลักทรัพย์จัดการกองทุน แลนด์ แอนด์ เฮาส์ จำกัด ได้ปฏิบัติหน้าที่ในการบริหารและจัดการ กองทุนเปิด แอล เอช มั่งคั่ง โดยถูกต้องตามที่ควร ตามวัตถุประสงค์ที่ได้กำหนดไว้ในโครงการจัดการที่ได้รับอนุมัติจากสำนักงานคณะกรรมการกำกับหลักทรัพย์และตลาดหลักทรัพย์ และภายใต้พระราชบัญญัติหลักทรัพย์และตลาดหลักทรัพย์ พ.ศ. 2535

(มณีวรรณ อิงควิราน)

ผู้ดูแลผลประโยชน์

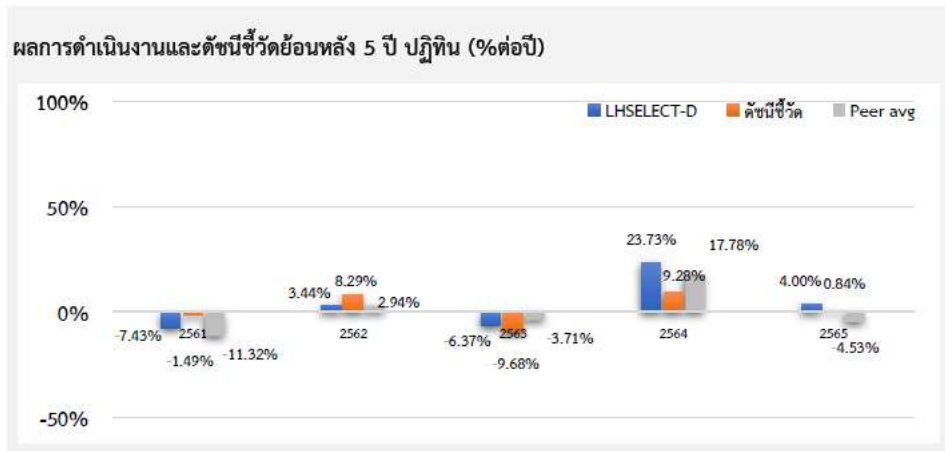
ธนาคารทหารไทยธนชาต จำกัด (มหาชน)

ธนาคารทหารไทยธนชาต จำกัด (มหาชน)
TMBThanachart Bank Public Company Limited

3000 ถนนพหลโยธิน แขวงจตุจักร เขตจตุจักร กรุงเทพฯ 10900 ทะเบียนเลขที่/เลขประจำตัวผู้เสียภาษี 0107537000017 โทร. 0 2299 1111
3000 Phahon Yothin Rd., Chom Phon, Chatuchak, Bangkok 10900 Reg No./Tax ID No. 0107537000017 Tel. 0 2299 1111

ttbbank.com

ตารางเปรียบเทียบผลการดำเนินงานของ
ข้อมูล ณ วันที่ 30 พฤศจิกายน 2566



ผลการดำเนินงานย้อนหลังแบบปักหมุด (1%ต่อปี)

	YTD	3 เดือน	6 เดือน	1 ปี ¹
LHSELECT-D	-12.45	-11.24	-7.62	-10.44
ดัชนีชี้วัด	-10.70	-7.53	-6.28	-9.40
ค่าเฉลี่ยในกลุ่มเดียวกัน	-9.97	-8.20	-6.01	-9.73
ความผันผวนกองทุน	10.86	5.86	8.03	11.25
ความผันผวนดัชนีชี้วัด	8.06	4.77	6.14	8.33
	3 ปี ¹	5 ปี ¹	10 ปี ¹	ตั้งแต่จัดตั้ง ¹
LHSELECT-D	4.38	0.95	N/A	2.77
ดัชนีชี้วัด	-0.51	-1.35	N/A	0.88
ค่าเฉลี่ยในกลุ่มเดียวกัน	0.79	-1.11	1.36	N/A
ความผันผวนกองทุน	12.21	14.33	N/A	13.73
ความผันผวนดัชนีชี้วัด	8.87	12.49	N/A	11.51

ชื่อกองทุน	มูลค่าหน่วยลงทุน	มูลค่าทรัพย์สินสุทธิ
------------	------------------	----------------------

LHSELECT-D 9.0159 176,496,435.55

ข้อมูล ณ วันที่ 30 พฤศจิกายน 2566

- เอกสารการวัดผลการดำเนินงานของกองทุนรวมฉบับนี้ได้จัดทำขึ้นตามมาตรฐานการวัดผลการดำเนินงานของกองทุนรวมของสมาคมบริษัทจัดการลงทุน
- ผลการดำเนินงานในอดีตของกองทุนรวมไม่ได้เป็นสิ่งยืนยันถึงผลการดำเนินงานในอนาคต
- การลงทุนมีความเสี่ยง ผู้ลงทุนควรศึกษาข้อมูลก่อนตัดสินใจลงทุน

รายงานสถานะการลงทุน การกู้ยืมเงิน และการก่อภาระผูกพัน
มูลค่า ณ วันที่ 30 พฤศจิกายน 2566

รายละเอียดการลงทุน	มูลค่าตามราคาตลาด	%NAV
หลักทรัพย์หรือทรัพย์สินในประเทศ	174,769,387.72	99.02
เงินฝากธนาคาร	29,054,245.92	16.46
หุ้นสามัญ	145,715,141.80	82.56
หน่วยลงทุน	0.00	0.00
ประเภทรายการค้างรับค้างจ่ายหรือหนี้สินอื่น ๆ	1,727,047.83	0.98
มูลค่าทรัพย์สินสุทธิ	176,496,435.55	100

รายละเอียดการลงทุนในหลักทรัพย์
มูลค่า ณ วันที่ 30 พฤศจิกายน 2566

รายละเอียด	อัตราส่วน (%)	จำนวนเงินต้น หรือ จำนวนหุ้น/หน่วย	มูลค่ายุติธรรม (บาท)
เงินฝากธนาคาร			
บริษัท ธนาคารทหารไทยชนชาติ จำกัด (มหาชน)	16.46	29,039,679.27	29,054,245.92
รวมเงินฝากธนาคาร	16.46		29,054,245.92
หน่วยลงทุน			
หมวดธุรกิจกองทุนรวมอสังหาริมทรัพย์และกองทรัสต์เพื่อการลงทุนในอสังหาริมทรัพย์			
กองทุนรวมสิทธิการเช่าอสังหาริมทรัพย์สนามบินสมุย	0.00	356,900.00	0.00
รวมหน่วยลงทุน	0.00		0.00
หุ้นสามัญ			
หมวดธุรกิจการท่องเที่ยวและสันทนาการ			
บริษัท ดี เอราวิณ กรุ๊ป จำกัด (มหาชน)	1.50	504,500.00	2,648,625.00
บริษัท ไมเนอร์ อินเตอร์เนชั่นแนล จำกัด (มหาชน)	2.07	134,000.00	3,651,500.00
หมวดธุรกิจการแพทย์			
บริษัท กรุงเทพดุสิตเวชการ จำกัด(มหาชน)	2.13	142,900.00	3,751,125.00
บริษัท บางกอก เซน ฮอสปิทอล จำกัด (มหาชน)	1.13	93,600.00	2,003,040.00
บริษัท โรงพยาบาลบำรุงราษฎร์ จำกัด (มหาชน)	1.43	11,300.00	2,519,900.00
หมวดธุรกิจเกษตรและอุตสาหกรรมอาหาร			
บริษัท ออฟเตอร์ ยู จำกัด (มหาชน)	0.51	99,700.00	907,270.00
หมวดธุรกิจขนส่งและโลจิสติกส์			
บริษัท ท่าอากาศยานไทย จำกัด (มหาชน)	2.97	88,000.00	5,236,000.00
หมวดธุรกิจเงินทุนและหลักทรัพย์			
บริษัท เงินดีดลื้อ จำกัด (มหาชน)	2.23	171,900.00	3,936,510.00

รายละเอียด	อัตราส่วน (%)	จำนวนเงินต้น หรือ จำนวนหุ้น/ หน่วย	มูลค่ายุติธรรม (บาท)
บริษัท เมืองไทย แคปปิตอล จำกัด (มหาชน)	3.46	139,500.00	6,103,125.00
บริษัท อีออน ธนลินทรัพย์ (ไทยแลนด์) จำกัด (มหาชน)	0.83	9,200.00	1,458,200.00
หมวดธุรกิจชิ้นส่วนอิเล็กทรอนิกส์			
บริษัท เค ซี อี อิเล็กทรอนิกส์ จำกัด (มหาชน)	1.29	43,400.00	2,278,500.00
หมวดธุรกิจเทคโนโลยีสารสนเทศและการสื่อสาร			
บริษัท ทู คอร์ปอเรชั่น จำกัด (มหาชน)	0.00	74.00	414.40
บริษัท แอดวานซ์ อินโฟร์ เซอร์วิส จำกัด (มหาชน)	5.93	48,000.00	10,464,000.00
หมวดธุรกิจธนาคาร			
ธนาคารกรุงเทพ จำกัด (มหาชน)	4.86	56,800.00	8,576,800.00
ธนาคารกรุงไทย จำกัด (มหาชน)	1.34	129,600.00	2,358,720.00
ธนาคารกสิกรไทย จำกัด (มหาชน)	1.57	21,600.00	2,764,800.00
ธนาคารไทยพาณิชย์ จำกัด (มหาชน)	2.01	35,800.00	3,553,150.00
หมวดธุรกิจบริการ			
บริษัท เจนก๊องไกล จำกัด (มหาชน)	0.37	119,400.00	656,700.00
บริษัท มาสเตอร์ สไตล์ จำกัด (มหาชน)	2.21	72,690.00	3,907,087.50
บริษัท สยามเวลเนสกรุ๊ป จำกัด (มหาชน)	1.51	223,900.00	2,664,410.00
บริษัท เดอะคลีนิก คลินิกเวชกรรม จำกัด (มหาชน)	1.16	55,500.00	2,039,625.00
หมวดธุรกิจพลังงานและสาธารณูปโภค			
บริษัท กัลฟ์ เอ็นเนอร์จี ดีเวลลอปเม้นท์ จำกัด (มหาชน)	0.00	90.00	4,140.00
บริษัท ไทยออยล์ จำกัด (มหาชน)	1.17	40,146.00	2,067,519.00
บริษัท ปตท. สำรวจและผลิตปิโตรเลียม จำกัด (มหาชน)	4.24	49,400.00	7,484,100.00
บริษัท สตาร์ ปิโตรเลียม รีไฟน์นิ่ง จำกัด (มหาชน)	0.57	122,700.00	1,006,140.00
หมวดธุรกิจพัฒนาอสังหาริมทรัพย์			
บริษัท ดับบลิวเอชเอ คอร์ปอเรชั่น จำกัด (มหาชน)	1.62	573,600.00	2,868,000.00
บริษัท แลนด์แอนด์เฮ้าส์ จำกัด (มหาชน)	1.08	246,600.00	1,898,820.00
บริษัท อมตะ คอร์ปอเรชั่น จำกัด (มหาชน)	1.48	104,300.00	2,607,500.00
บริษัท เอพี (ไทยแลนด์) จก.(มหาชน)	1.04	170,700.00	1,843,560.00
บริษัท เซ็นทรัลพัฒนา จำกัด (มหาชน)	3.08	80,200.00	5,433,550.00
หมวดธุรกิจพาณิชย์			
บริษัท คาร์มาร์ท จำกัด (มหาชน)	2.01	306,400.00	3,554,240.00
บริษัท ซีพี ออลล์ จำกัด (มหาชน)	4.94	167,800.00	8,725,600.00
บริษัท เซ็นทรัล รีเทล คอร์ปอเรชั่น จำกัด (มหาชน)	1.14	53,400.00	2,015,850.00
บริษัท ดุโฮม จำกัด (มหาชน)	2.44	349,700.00	4,301,310.00
บริษัท ธนจิรา รีเทล คอร์ปอเรชั่น จำกัด (มหาชน)	1.21	166,700.00	2,133,760.00
บริษัท โมชิ โมชิ รีเทล คอร์ปอเรชั่น จำกัด (มหาชน)	2.46	94,050.00	4,349,812.50
บริษัท สยามโกลบอลเฮ้าส์ จำกัด (มหาชน)	2.18	229,225.00	3,850,980.00
หมวดธุรกิจสินค้าอุปโภคบริโภค			
บริษัท วอริกซ์ สปอร์ต จำกัด (มหาชน)	0.55	152,600.00	969,010.00
หมวดธุรกิจสื่อและสิ่งพิมพ์			
บริษัท แพลน บี มีเดีย จำกัด (มหาชน)	2.76	584,104.00	4,877,268.40

รายละเอียด	อัตราส่วน (%)	จำนวนเงินต้น หรือ จำนวนหุ้น/หน่วย	มูลค่ายุติธรรม (บาท)
หมวดธุรกิจอาหารและเครื่องดื่ม			
บริษัท ศรีนาพาพร มาร์เก็ตติ้ง จำกัด (มหาชน)	1.04	112,200.00	1,840,080.00
บริษัท คาราบาวกรุ๊ป จำกัด (มหาชน)	1.32	28,600.00	2,338,050.00
บริษัท อาร์ แอนด์ บี ฟู้ด ซัพพลาย จำกัด (มหาชน)	2.88	384,800.00	5,079,360.00
บริษัท เอ็นเอสแอล ฟู้ดส์ จำกัด (มหาชน)	0.52	47,800.00	917,760.00
บริษัท ไอ-เทล คอร์ปอเรชั่น จำกัด (มหาชน)	2.31	194,700.00	4,069,230.00
รวมหุ้นสามัญ	82.56		145,715,141.80
รวมเงินลงทุน	99.02		174,769,387.72
รายการค้างจ่ายหรือหนี้สินอื่น ๆ	0.98		1,727,047.83
มูลค่าทรัพย์สินสุทธิ	100		176,496,435.55

รายละเอียดตัวตราสารและอันดับความน่าเชื่อถือ
ของตราสารแห่งนี้ เงินฝาก หรือตราสารกึ่งหนี้กึ่งทุน
มูลค่า ณ วันที่ 30 พฤศจิกายน 2566

ประเภท	ผู้ออก	อันดับความน่าเชื่อถือ	มูลค่าตามราคาตลาด
เงินฝากธนาคาร	บริษัท ธนาคารทหารไทยธนชาติ จำกัด (มหาชน)	AA-(FITCH)	29,054,245.92

สถาบันการจัดอันดับความน่าเชื่อถือ TRIS Rating

คำอธิบายการจัดอันดับเครดิตตราสารหนี้ระยะกลางและยาวมีอายุตั้งแต่ 1 ปีขึ้นไป

- AAA อันดับเครดิตสูงสุด มีความเสี่ยงต่ำที่สุด ผู้ออกตราสารหนี้มีความสามารถในการชำระดอกเบี้ยและคืนเงินต้นในเกณฑ์สูงสุด และได้รับผลกระทบน้อยมากจากการเปลี่ยนแปลงทางธุรกิจ เศรษฐกิจ และสิ่งแวดล้อมอื่น ๆ
- AA มีความเสี่ยงต่ำมาก ผู้ออกตราสารหนี้มีความสามารถในการชำระดอกเบี้ยและคืนเงินต้นในเกณฑ์สูงมาก แต่อาจได้รับผลกระทบจากการเปลี่ยนแปลงทางธุรกิจ เศรษฐกิจ และสิ่งแวดล้อมอื่น ๆ มากกว่าอันดับเครดิตที่อยู่ในระดับ AAA
- A มีความเสี่ยงในระดับต่ำ ผู้ออกตราสารหนี้มีความสามารถในการชำระดอกเบี้ยและคืนเงินต้นในเกณฑ์สูง แต่อาจได้รับผลกระทบจากการเปลี่ยนแปลงทางธุรกิจ เศรษฐกิจ และสิ่งแวดล้อมอื่น ๆ มากกว่าอันดับเครดิตที่อยู่ในระดับสูงกว่า
- BBB มีความเสี่ยงในระดับปานกลาง ผู้ออกตราสารหนี้มีความสามารถในการชำระดอกเบี้ยและคืนเงินต้นในเกณฑ์ที่เพียงพอ แต่มีความอ่อนไหวต่อการเปลี่ยนแปลงทางธุรกิจ เศรษฐกิจ และสิ่งแวดล้อมอื่น ๆ มากกว่า และอาจมีความสามารถในการชำระหนี้ที่อ่อนแอลงเมื่อเทียบกับอันดับเครดิตที่อยู่ในระดับสูงกว่า
- BB มีความเสี่ยงในระดับสูง ผู้ออกตราสารหนี้มีความสามารถในการชำระดอกเบี้ยและคืนเงินต้นในเกณฑ์ต่ำกว่าระดับปานกลาง และจะได้รับผลกระทบจากการเปลี่ยนแปลงทางธุรกิจ เศรษฐกิจ และสิ่งแวดล้อมอื่น ๆ ค่อนข้างชัดเจน ซึ่งอาจส่งให้ความสามารถในการชำระหนี้ที่อยู่ในเกณฑ์ที่ไม่เพียงพอ
- B มีความเสี่ยงในระดับสูงมาก ผู้ออกตราสารหนี้มีความสามารถในการชำระดอกเบี้ยและคืนเงินต้นในเกณฑ์ต่ำ และอาจจะหมดความสามารถหรือความตั้งใจในการชำระหนี้ได้ตามการเปลี่ยนแปลงของสถานการณ์ทางธุรกิจ เศรษฐกิจ และสิ่งแวดล้อมอื่น ๆ

- C มีความเสี่ยงในการผิดนัดชำระหนี้สูงสุด ผู้ออกตราสารหนี้ไม่มีความสามารถในการชำระดอกเบี้ยและคืนเงินต้นตามกำหนดอย่างชัดเจน โดยต้องอาศัยเงื่อนไขที่เอื้ออำนวยทางธุรกิจ เศรษฐกิจ และสิ่งแวดล้อมอื่น ๆ อย่างมากจึงจะมีความสามารถในการชำระหนี้ได้
- D เป็นระดับที่อยู่ในสภาวะผิดนัดชำระหนี้ โดยผู้ออกตราสารหนี้ไม่มีความสามารถชำระดอกเบี้ยและคืนเงินต้นได้ตามกำหนด
- อันดับเครดิตจาก AA ถึง C อาจมีเครื่องหมายบวก (+) หรือลบ (-) ต่อท้ายเพื่อจำแนกความแตกต่างของคุณภาพของอันดับเครดิตภายในระดับเดียวกัน

คำอธิบายการจัดอันดับเครดิตตราสารหนี้ระยะสั้นมีอายุต่ำกว่า 1 ปี

- T1 ผู้ออกตราสารหนี้มีสถานะทั้งทางด้านการตลาดและการเงินที่แข็งแกร่งในระดับดีมาก และนักลงทุนจะได้รับความคุ้มครองจากการผิดนัดชำระหนี้ที่ดีกว่าอันดับเครดิตในระดับอื่น ผู้ออกตราสารหนี้ได้รับอันดับเครดิตในระดับดังกล่าวซึ่งมีเครื่องหมาย “+” ด้วยจะได้รับความคุ้มครองด้านการผิดนัดชำระหนี้ที่สูงยิ่งขึ้น
- T2 ผู้ออกตราสารหนี้มีสถานะทั้งทางด้านการตลาดและการเงินที่แข็งแกร่งในระดับดี และมีความสามารถในการชำระหนี้ระยะสั้นในระดับที่น่าพอใจ
- T3 ผู้ออกตราสารหนี้มีความสามารถในการชำระหนี้ระยะสั้นในระดับที่ยอมรับได้
- T4 ผู้ออกตราสารหนี้มีความสามารถในการชำระหนี้ระยะสั้นที่ค่อนข้างอ่อนแอ

อันดับเครดิตทุกประเภทที่จัดโดย TRIS Rating เป็นอันดับเครดิตตราสารหนี้ในตระกูลเงินบาท ซึ่งสะท้อนความสามารถในการชำระหนี้ของผู้ออกตราสารโดยไม่รวมความเสี่ยงในการเปลี่ยนแปลงการชำระหนี้จากสกุลเงินบาทเป็นสกุลเงินตราต่างประเทศ

นอกจากนี้ TRIS Rating ยังกำหนด “แนวโน้มอันดับเครดิต” (Rating Outlook) เพื่อสะท้อนความเป็นไปได้ของการเปลี่ยนแปลงอันดับเครดิตของผู้ออกตราสารในระยะปานกลางหรือระยะยาว โดย TRIS Rating จะพิจารณาถึงโอกาสที่จะเกิดการเปลี่ยนแปลงของภาวะอุตสาหกรรมและสภาพแวดล้อมทางธุรกิจในอนาคตของผู้ออกตราสารที่อาจกระทบต่อความสามารถในการชำระหนี้ ทั้งนี้ แนวโน้มอันดับเครดิตที่ออกให้แก่หน่วยงานหนึ่ง ๆ จะเทียบเท่ากับความสามารถในการชำระหนี้ของหน่วยงานนั้น ๆ แนวโน้มอันดับเครดิตแบ่งออกเป็น 4 ระดับ ได้แก่

Positive	หมายถึง อันดับเครดิตอาจปรับขึ้น
Stable	หมายถึง อันดับเครดิตอาจไม่เปลี่ยนแปลง
Negative	หมายถึง อันดับเครดิตอาจปรับลดลง
Developing	หมายถึง อันดับเครดิตอาจปรับขึ้น ปรับลดลง หรือไม่เปลี่ยนแปลง

สถาบันการจัดอันดับความน่าเชื่อถือ Fitch Rating

คำอธิบายการจัดอันดับความน่าเชื่อถือระยะยาว สำหรับประเทศไทย

- AAA (tha) แสดงถึงระดับความน่าเชื่อถือขั้นสูงสุดของอันดับความน่าเชื่อถือภายในประเทศไทย ซึ่งกำหนดโดย Fitch โดยอันดับความน่าเชื่อถือนี้จะมอบให้กับอันดับความน่าเชื่อถือที่มีความเสี่ยง “น้อยที่สุด” เมื่อเปรียบเทียบกับผู้ออกตราสารหรือตราสารอื่นในประเทศไทย และโดยปกติแล้วจะกำหนดให้แก่ตราสารทางการเงินที่ออกหรือค้าประกันโดยรัฐบาล
- AA (tha) แสดงถึงระดับความน่าเชื่อถือขั้นสูงมากเปรียบเทียบกับผู้ออกตราสารหรือตราสารอื่นในประเทศไทย โดยระดับความน่าเชื่อถือของตราสารทางการเงินขั้นนี้ต่างจากผู้ออกตราสารหรือตราสารอื่นที่ได้รับการจัดอันดับความน่าเชื่อถือขั้นสูงสุดของประเทศไทยเพียงเล็กน้อย

- BBB (tha) แสดงถึงระดับความน่าเชื่อถือขั้นปานกลางเมื่อเปรียบเทียบกับผู้ออกตราสารหรือตราสารอื่นในประเทศไทย อย่างไรก็ตาม ด้มีความเป็นไปได้มากกว่าการเปลี่ยนแปลงของสถานการณ์หรือสภาพทางเศรษฐกิจจะมีผลกระทบต่อความสามารถในการชำระหนี้ได้ตรงตามกำหนดเวลาของตราสารทางการเงินเหล่านี้มากกว่าตราสารหนี้อื่นที่ได้รับการจัดอันดับความน่าเชื่อถือในประเภทที่สูงกว่า
- BB (tha) แสดงถึงระดับความน่าเชื่อถือค่อนข้างต่ำเมื่อเปรียบเทียบกับผู้ออกตราสารหรือตราสารอื่นในประเทศไทย การชำระหนี้ตามเงื่อนไขของตราสารเหล่านี้ภายในประเทศนั้น ๆ มีความไม่แน่นอนในระดับหนึ่งและความสามารถในการชำระหนี้ขึ้นตามกำหนดเวลาจะมีความไม่แน่นอนมากขึ้นตามการเปลี่ยนแปลงของเศรษฐกิจในทางลบ
- B (tha) แสดงถึงระดับความน่าเชื่อถือขั้นต่ำอย่างมีนัยสำคัญเมื่อเปรียบเทียบกับผู้ออกตราสารหรือตราสารอื่นในประเทศไทย การปฏิบัติตามเงื่อนไขของตราสารหนี้และข้อผูกพันทางการเงินยังคงเป็นไปได้ในปัจจุบัน แต่ความมั่นคงยังจำกัดอยู่ในระดับหนึ่งเท่านั้น และความสามารถในการชำระหนี้ขึ้นตามกำหนดเวลาอย่างต่อเนื่องนั้นไม่แน่นอน ขึ้นอยู่กับสภาวะที่เอื้อต่อการดำเนินธุรกิจและสภาพทางเศรษฐกิจ
- CCC (tha), CC (tha), C (tha) แสดงถึงระดับความน่าเชื่อถือขั้นต่ำมากเมื่อเปรียบเทียบกับผู้ออกตราสารหรือตราสารอื่นในประเทศไทย ความสามารถในการปฏิบัติตามข้อผูกพันทางการเงินขึ้นอยู่กับสภาวะที่เอื้อต่อการดำเนินธุรกิจและการพัฒนาทางเศรษฐกิจเพียงอย่างเดียว
- D (tha) อันดับความน่าเชื่อถือเหล่านี้ จะถูกกำหนดให้สำหรับองค์กรหรือตราสารหนี้ซึ่งกำลังอยู่ในภาวะผิดนัดชำระหนี้ในปัจจุบัน

คำอธิบายการจัดอันดับความน่าเชื่อถือระยะสั้น สำหรับประเทศไทย

- F1 (tha) แสดงถึงระดับความสามารถขั้นสูงสุดในการชำระหนี้ตามเงื่อนไขของตราสารตรงตามกำหนดเมื่อเปรียบเทียบกับผู้ออกตราสารหรือตราสารอื่น ๆ ในประเทศไทย ภายใต้อันดับความน่าเชื่อถือนี้จะมอบให้สำหรับอันดับความน่าเชื่อถือที่มีความเสี่ยง “น้อยที่สุด” เมื่อเปรียบเทียบกับผู้ออกตราสารอื่นในประเทศเดียวกันและโดยปกติแล้วจะกำหนดให้กับตราสารทางการเงินที่ออกหรือค้ำประกันโดยรัฐบาล ในกรณีที่มึระดับความน่าเชื่อถือสูงเป็นพิเศษจะมีสัญลักษณ์ “+” แสดงไว้เพิ่มเติมจากอันดับความน่าเชื่อถือที่กำหนด
- F2 (tha) แสดงถึงระดับความสามารถในการชำระหนี้ตามเงื่อนไขทางการเงินของตราสารตามกำหนดเวลาในระดับที่น่าพอใจเมื่อเปรียบเทียบกับผู้ออกตราสารหรือตราสารอื่น ๆ ในประเทศไทย อย่างไรก็ตาม ด้มีความน่าเชื่อถือดังกล่าวยังไม่อาจเทียบเท่ากับกรณีที่ได้รับการจัดอันดับความน่าเชื่อถือที่สูงกว่า
- F3 (tha) แสดงถึงระดับความสามารถในการชำระหนี้ตามเงื่อนไขทางการเงินของตราสารตามกำหนดเวลาในระดับปานกลางเมื่อเปรียบเทียบกับผู้ออกตราสารหรือตราสารอื่น ๆ ในประเทศไทย ความสามารถในการชำระหนี้ดังกล่าวจะมีความไม่แน่นอนมากขึ้นไปตามความเปลี่ยนแปลงในทางลบในระยะสั้นมากกว่าตราสารที่ได้รับการจัดอันดับความน่าเชื่อถือที่สูงกว่า
- B (tha) แสดงถึงระดับความสามารถในการชำระหนี้ตามเงื่อนไขทางการเงินของตราสารตามกำหนดเวลาที่ไม่แน่นอนเมื่อเปรียบเทียบกับผู้ออกตราสารหรือตราสารอื่น ๆ ในประเทศไทย ความสามารถในการชำระหนี้ดังกล่าวจะไม่แน่นอนมากขึ้นตามการเปลี่ยนแปลงทางเศรษฐกิจและการเงินในทางลบระยะสั้น
- C (tha) แสดงถึงระดับความสามารถในการชำระหนี้ตามเงื่อนไขทางการเงินของตราสารตามกำหนดเวลาที่ไม่แน่นอนสูงเมื่อเปรียบเทียบกับผู้ออกตราสารหรือตราสารอื่น ๆ ในประเทศไทย ความสามารถในการปฏิบัติตามข้อผูกพันทางการเงินขึ้นอยู่กับสภาวะที่เอื้อต่อการดำเนินธุรกิจและสภาพการณ์ทางเศรษฐกิจเท่านั้น
- D (tha) แสดงถึงการผิดนัดชำระหนี้ที่ได้เกิดขึ้นแล้วหรือกำลังจะเกิดขึ้น

หมายเหตุประกอบการจัดอันดับความน่าเชื่อถือในระยะยาว ในระยะสั้น สำหรับประเทศไทย

เครื่องบ่งชี้พิเศษสำหรับประเทศไทย “tha” จะถูกระบุไว้ต่อจากอันดับความน่าเชื่อถือทุกระดับ เพื่อแยกความแตกต่างออกจากการจัดอันดับความน่าเชื่อถือระดับสากล เครื่องหมาย “ + ” หรือ “ - ” อาจจะถูกระบุไว้เพิ่มเติมต่อจากอันดับความน่าเชื่อถือสำหรับประเทศหนึ่ง ๆ เพื่อแสดงถึงสถานะย่อยโดยเปรียบเทียบกันภายในอันดับความน่าเชื่อถือชั้นหลัก ทั้งนี้ จะไม่มีการระบุสัญลักษณ์ต่อท้ายดังกล่าว สำหรับอันดับความน่าเชื่อถือระดับ “AAA (tha)” หรืออันดับที่ต่ำกว่า “CCC (tha)”

สำหรับอันดับความน่าเชื่อถือในระยะยาวและจะไม่มีการระบุสัญลักษณ์ต่อท้ายดังกล่าวสำหรับอันดับความน่าเชื่อถือในระยะสั้น นอกเหนือจาก “F1 (tha)”

สัญญาณการปรับอันดับความน่าเชื่อถือ (Rating Watch) : สัญญาณการปรับอันดับความน่าเชื่อถือจะถูกใช้เพื่อแจ้งให้นักลงทุนทราบว่ามีความเป็นไปได้ที่จะมีการเปลี่ยนแปลงอันดับความน่าเชื่อถือและแจ้งแนวโน้มทิศทางของการเปลี่ยนแปลงดังกล่าว สัญญาณดังกล่าวอาจระบุเป็น “สัญญาณบวก” ซึ่งบ่งชี้แนวโน้มในการปรับอันดับความน่าเชื่อถือให้สูงขึ้น “สัญญาณลบ” จะบ่งชี้แนวโน้มในการปรับอันดับความน่าเชื่อถือให้ต่ำลง หรือ “สัญญาณวิวัฒนาการ” ในกรณีที่อันดับความน่าเชื่อถืออาจจะได้รับการปรับขึ้น ปรับลง หรือคงที่ โดยปกติสัญญาณการปรับอันดับความน่าเชื่อถือนั้นมักจะถูกระบุไว้สำหรับช่วงระยะเวลาสั้น ๆ

รายงานสรุปเงินลงทุนในตราสารแห่งนี้ เงินฝาก หรือตราสารกึ่งหนี้กึ่งทุน มูลค่า ณ วันที่ 30 พฤศจิกายน 2566

กลุ่มของตราสารการลงทุน	มูลค่าตามราคาตลาด	%NAV
(ก) ตราสารภาครัฐไทย/ตราสารภาครัฐต่างประเทศ	-	-
(ข) ตราสารที่ธนาคารที่มีกฎหมายเฉพาะจัดตั้งขึ้น ธนาคารพาณิชย์ หรือบริษัทเงินทุนเป็นผู้ออก/ส่งจ่าย/รับอ่าวาล/ค้ำประกัน	29,054,245.92	16.46
(ค) ตราสารที่มีอันดับความน่าเชื่อถืออยู่ในอันดับที่สามารถลงทุนได้ (Investment grade)	-	-
(ง) ตราสารที่มีอันดับความน่าเชื่อถืออยู่ในอันดับต่ำกว่าอันดับที่สามารถลงทุนได้ (Non-Investment grade) หรือไม่มี Rating	-	-

สัดส่วนเงินลงทุนขั้นสูงต่อมูลค่าทรัพย์สินสุทธิของกองทุนสำหรับกลุ่มตราสารตาม (ง) เท่ากับ 15% NAV

รายชื่อหุ้นที่ลงทุน 10 อันดับแรก พร้อมสัดส่วนการลงทุน
มูลค่า ณ วันที่ 30 พฤศจิกายน 2566

ลำดับ	ชื่อหลักทรัพย์	ชื่อย่อ	ร้อยละของเงินลงทุน
1	บริษัท แอดวานซ์ อินโฟร์ เซอร์วิส จำกัด (มหาชน)	ADVANC	5.93
2	บริษัท ซี.พี.ออลล์ จำกัด (มหาชน)	CPALL	4.94
3	ธนาคาร กรุงเทพ จำกัด (มหาชน)	BBL	4.86
4	บริษัท ปตท.สำรวจและผลิตปิโตรเลียม จำกัด (มหาชน)	PTTEP	4.24
5	บริษัท เมืองไทย แคปปิตอล จำกัด (มหาชน)	MTC	3.46
6	บริษัท เซ็นทรัลพัฒนา จำกัด (มหาชน)	CPN	3.08
7	บริษัท ท่าอากาศยานไทย จำกัด (มหาชน)	AOT	2.97
8	บริษัท อาร์ แอนด์ บี ฟู้ด ซัพพลาย จำกัด (มหาชน)	RBF	2.88
9	บริษัท แพลน บี มีเดีย จำกัด (มหาชน)	PLANB	2.76
10	บริษัท โมชิ โมชิ รีเทล คอร์ปอเรชั่น จำกัด (มหาชน)	MOSHI	2.46

รายงานการลงทุนที่ไม่เป็นไปตามนโยบายการลงทุน
รอบ 6 เดือนระหว่างวันที่ 1 มิถุนายน 2566 ถึงวันที่ 30 พฤศจิกายน 2566

วันที่	รายละเอียด	การดำเนินการแก้ไข
	การลงทุนเป็นไปตามนโยบายการลงทุน	

การใช้สิทธิออกเสียงในที่ประชุมผู้ถือหุ้น

ผู้ลงทุนสามารถตรวจดูแนวทางในการใช้สิทธิออกเสียงและการดำเนินการใช้สิทธิออกเสียงได้ที่ website ของบริษัทจัดการ www.lhfund.co.th

รายงานรายชื่อของบุคคลที่เกี่ยวข้อง ที่มีการทำธุรกรรมกับกองทุนรวม

กองทุนรวมมีการทำธุรกรรมกับบุคคลที่เกี่ยวข้องในรอบระยะเวลาตั้งแต่วันที่ 1 มิถุนายน 2566 ถึงวันที่ 30 พฤศจิกายน 2566 ตามรายชื่อ ดังนี้

- บริษัท แลนด์ แอนด์ เฮ้าส์ จำกัด (มหาชน)
- บริษัทหลักทรัพย์ แลนด์ แอนด์ เฮ้าส์ จำกัด (มหาชน)

หมายเหตุ : ผู้ลงทุนสามารถตรวจสอบการทำธุรกรรมกับบุคคลที่เกี่ยวข้องกับกองทุนรวม ได้ที่บริษัทจัดการโดยตรง หรือที่ website ของบริษัทหลักทรัพย์จัดการกองทุน แลนด์ แอนด์ เฮ้าส์ จำกัด www.lhfund.co.th และสำนักงานคณะกรรมการ ก.ล.ต. www.sec.or.th

การรับผลประโยชน์ตอบแทนเนื่องจากการใช้บริการบุคคลอื่นๆ (Soft Commission)

จำนวน	บริษัทที่ให้ผลประโยชน์	ข่าวสาร, บทวิเคราะห์	จัดเยี่ยมชมบริษัท	สัมมนา	เหตุผลในการรับผลประโยชน์
1	บริษัทหลักทรัพย์ เอเชีย พลัส จำกัด (มหาชน)	✓	-	✓	เพื่อประโยชน์ในการลงทุนของกองทุน
2	บริษัทหลักทรัพย์ โนมูระ พัฒนสิน จำกัด (มหาชน)	✓	-	-	เพื่อประโยชน์ในการลงทุนของกองทุน
3	บริษัทหลักทรัพย์ เคจีไอ (ประเทศไทย) จำกัด (มหาชน)	✓	✓	✓	เพื่อประโยชน์ในการลงทุนของกองทุน
4	ธนาคารทหารไทยธนชาต จำกัด(มหาชน)	✓	-	-	เพื่อประโยชน์ในการลงทุนของกองทุน
5	บริษัทหลักทรัพย์ ทรินิตี้ จำกัด	✓	-	✓	เพื่อประโยชน์ในการลงทุนของกองทุน
6	บริษัทหลักทรัพย์ ฟิวลิม (ประเทศไทย) จำกัด(มหาชน)	✓	-	-	เพื่อประโยชน์ในการลงทุนของกองทุน
7	ธนาคารเกียรตินาคินภัทร จำกัด (มหาชน)	✓	-	-	เพื่อประโยชน์ในการลงทุนของกองทุน
8	ธนาคารอาคารสงเคราะห์	✓	-	-	เพื่อประโยชน์ในการลงทุนของกองทุน
9	ธนาคารแลนด์ แอนด์ เฮ้าส์ จำกัด (มหาชน)	✓	-	-	เพื่อประโยชน์ในการลงทุนของกองทุน
10	ธนาคารไอซีบีซี (ไทย) จำกัด (มหาชน)	✓	-	-	เพื่อประโยชน์ในการลงทุนของกองทุน
11	ธนาคารซีทีแบงก์ สาขากรุงเทพฯ	✓	-	-	เพื่อประโยชน์ในการลงทุนของกองทุน
12	บริษัทหลักทรัพย์ ฟินันเซีย ไซรัส จำกัด (มหาชน)	✓	✓	✓	เพื่อประโยชน์ในการลงทุนของกองทุน
13	บริษัทหลักทรัพย์ ยูโอบี เคย์เสียน (ประเทศไทย) จำกัด (มหาชน)	✓	-	-	เพื่อประโยชน์ในการลงทุนของกองทุน
14	บริษัทหลักทรัพย์ ทีลโก้ จำกัด (มหาชน)	✓	✓	✓	เพื่อประโยชน์ในการลงทุนของกองทุน
15	บริษัทหลักทรัพย์ ภัทร จำกัด (มหาชน)	✓	✓	✓	เพื่อประโยชน์ในการลงทุนของกองทุน
16	บริษัทหลักทรัพย์ เมย์แบงก์ กิมเอ็ง (ประเทศไทย) จำกัด (มหาชน)	✓	-	-	เพื่อประโยชน์ในการลงทุนของกองทุน
17	บริษัทหลักทรัพย์ ซีจีเอส-ซีไอเอ็มบี (ประเทศไทย) จำกัด	✓	-	✓	เพื่อประโยชน์ในการลงทุนของกองทุน
18	บริษัทหลักทรัพย์ เอเชีย เวลท์ จำกัด	✓	-	-	เพื่อประโยชน์ในการลงทุนของกองทุน
19	บริษัทหลักทรัพย์ บัวหลวง จำกัด (มหาชน)	✓	✓	✓	เพื่อประโยชน์ในการลงทุนของกองทุน
20	บริษัทหลักทรัพย์ ไทยพาณิชย์ จำกัด	✓	✓	✓	เพื่อประโยชน์ในการลงทุนของกองทุน
21	บริษัทหลักทรัพย์ กรุงศรี จำกัด (มหาชน)	✓	✓	✓	เพื่อประโยชน์ในการลงทุนของกองทุน
22	บริษัทหลักทรัพย์ แลนด์ แอนด์ เฮ้าส์ จำกัด (มหาชน)	✓	-	-	เพื่อประโยชน์ในการลงทุนของกองทุน
23	บริษัทหลักทรัพย์ ดีบีเอส วิกเคอร์ส (ประเทศไทย) จำกัด	✓	✓	✓	เพื่อประโยชน์ในการลงทุนของกองทุน
24	บริษัทหลักทรัพย์อาร์เอชบี (ประเทศไทย) จำกัด (มหาชน)	✓	-	-	เพื่อประโยชน์ในการลงทุนของกองทุน
25	บริษัทหลักทรัพย์พัฒนสิน จำกัด (มหาชน)	✓	✓	✓	เพื่อประโยชน์ในการลงทุนของกองทุน
26	บริษัทหลักทรัพย์กสิกรไทย จำกัด (มหาชน)	✓	✓	✓	เพื่อประโยชน์ในการลงทุนของกองทุน
27	บริษัทหลักทรัพย์ธนชาต จำกัด (มหาชน)	✓	✓	✓	เพื่อประโยชน์ในการลงทุนของกองทุน
28	บริษัทหลักทรัพย์ ซี แอล เอส เอ (ประเทศไทย) จำกัด	✓	-	-	เพื่อประโยชน์ในการลงทุนของกองทุน
29	บริษัทหลักทรัพย์ ดาโอ (ประเทศไทย) จำกัด (มหาชน)	✓	✓	✓	เพื่อประโยชน์ในการลงทุนของกองทุน

ค่านายหน้าซื้อขายหลักทรัพย์
ตั้งแต่วันที่ 1 มิถุนายน 2566 ถึงวันที่ 30 พฤศจิกายน 2566

ลำดับ	ชื่อบริษัทนายหน้า	ค่านายหน้า (บาท)	อัตราส่วน (%)
1	บริษัทหลักทรัพย์ กสิกรไทย จำกัด (มหาชน)	131,250.81	21.70
2	บริษัทหลักทรัพย์ ทิสโก้ จำกัด	99,598.70	16.47
3	บริษัทหลักทรัพย์ เกียรตินาคินภัทร จำกัด (มหาชน)	75,874.28	12.55
4	บริษัทหลักทรัพย์ แลนด์ แอนด์ เฮ้าส์ จำกัด (มหาชน)	58,310.62	9.64
5	บริษัทหลักทรัพย์ ฟินันเซีย ไซรัส จำกัด (มหาชน)	47,117.59	7.79
6	บริษัทหลักทรัพย์ บัวหลวง จำกัด	42,727.24	7.06
7	บริษัทหลักทรัพย์ธนาชาติ จำกัด (มหาชน)	28,591.60	4.73
8	บริษัทหลักทรัพย์ ดาโอ (ประเทศไทย) จำกัด (มหาชน)	26,639.28	4.40
9	บริษัทหลักทรัพย์ อินโนเวสต์ เอกซ์ จำกัด	23,856.87	3.94
10	บริษัทหลักทรัพย์ ซีจีเอส-ซีไอเอ็มบี (ประเทศไทย) จำกัด	23,794.68	3.93
11	บริษัทหลักทรัพย์ ดีบีเอส วิกเคอร์ส (ประเทศไทย) จำกัด	14,965.80	2.47
12	บริษัท หลักทรัพย์ ทรินิตี้ จำกัด	13,900.72	2.30
13	บริษัทหลักทรัพย์ เมย์แบงก์ (ประเทศไทย) จำกัด (มหาชน)	13,894.95	2.30
14	บริษัทหลักทรัพย์ กรุงศรี พัฒนสิน จำกัด (มหาชน)	4,256.83	0.70
รวม		604,779.97	100.00

หมายเหตุ : รวมภาษีมูลค่าเพิ่ม

อัตราส่วนหมุนเวียนการลงทุนของกองทุน (Portfolio Turnover Ratio: PTR)
มูลค่า ณ วันที่ 30 พฤศจิกายน 2566

ชื่อกองทุน	PTR
กองทุนเปิด แอล เอช มั่งคั่ง	0.6800

ค่าใช้จ่ายที่เรียกเก็บจากกองทุนรวม
สำหรับรอบระยะเวลาตั้งแต่วันที่ 1 มิถุนายน 2566 ถึงวันที่ 30 พฤศจิกายน 2566

ค่าใช้จ่ายที่เรียกเก็บจากกองทุนรวม

รายการที่เรียกเก็บ	ร้อยละของมูลค่าทรัพย์สินสุทธิ		
	ตามโครงการ	(หน่วย : พันบาท)	เรียกเก็บจริง
1. ค่าธรรมเนียมและค่าใช้จ่ายรวมทั้งหมดที่ประมาณการได้			
● ค่าธรรมเนียมการจัดการ (Management Fee)	ไม่เกินร้อยละ 2.68	1,777.33	0.83161
● ค่าธรรมเนียมผู้ดูแลผลประโยชน์ (Trustee Fee)	ไม่เกินร้อยละ 0.11	22.93	0.01073
● ค่าธรรมเนียมนายทะเบียน (Registrar Fee)	ไม่เกินร้อยละ 0.27	287.81	0.13467
● ค่าที่ปรึกษาการลงทุน (Advisory Fee)	ไม่มี	ไม่มี	ไม่มี
● ค่าใช้จ่ายอื่นๆ :-	ไม่เกินร้อยละ 0.69	62.39	0.02919
- ค่าโฆษณาประชาสัมพันธ์	ไม่เกินร้อยละ 0.535	ไม่มี	ไม่มี
- ค่าสอบบัญชี (Audit Fee)	จ่ายตามจริง	22.50	0.01053
- ค่าจัดตั้งและจดทะเบียนกองทุน (Setup and Registered Fund)	จ่ายตามจริง	0.00	0.00000
- ค่าใช้จ่ายในการจัดทำ จัดพิมพ์รายงานถึงผู้ถือหุ้น	จ่ายตามจริง	0.00	0.00000
- ค่าใช้จ่ายอื่นๆ ในการดำเนินโครงการ (Others Operating Expense)	จ่ายตามจริง	39.89	0.01866
2. ค่าธรรมเนียมและค่าใช้จ่ายรวมทั้งหมดที่ประมาณการไม่ได้			
- ไม่มี	จ่ายตามจริง	ไม่มี	ไม่มี
รวมค่าใช้จ่ายทั้งหมด	ไม่เกินร้อยละ 3.75	2,150.46	1.00620
ค่าใช้จ่ายในการซื้อขายหลักทรัพย์	จ่ายตามจริง	604.78	0.28298

หมายเหตุ :

- 1) ค่าธรรมเนียมและค่าใช้จ่ายต่าง ๆ รวมภาษีมูลค่าเพิ่ม หรือภาษีธุรกิจเฉพาะ หรือภาษีอื่นใด (ถ้ามี) แต่ยังไม่รวมค่า นายหน้าซื้อขายหลักทรัพย์และค่าธรรมเนียมต่าง ๆ ที่เกิดขึ้นจากการซื้อขายหลักทรัพย์
- 2) ค่าธรรมเนียมค่าใช้จ่ายที่เรียกเก็บจากกองทุนรวม เมื่อรวมกันทั้งหมดแล้วต้องไม่เกินอัตราร้อยละ 3.75 ต่อปี ของมูลค่าทรัพย์สินสุทธิของกองทุนรวม

งบแสดงฐานะการเงิน
ณ วันที่ 30 พฤศจิกายน 2566

	(หน่วย : บาท)
	ยังไม่ได้ตรวจสอบ
สินทรัพย์	
เงินลงทุนตามมูลค่ายุติธรรม	145,715,141.80
เงินฝากธนาคาร	29,039,679.27
ลูกหนี้จากเงินปันผลและดอกเบี้ย	163,866.49
รวมสินทรัพย์	176,863,841.00
หนี้สิน	
ค่าใช้จ่ายค้างจ่าย	348,991.16
เจ้าหนี้จากการรับซื้อคืนหน่วยลงทุน	2,495.39
หนี้สินอื่น	15,918.90
รวมหนี้สิน	367,405.45
สินทรัพย์สุทธิ	176,496,435.55
สินทรัพย์สุทธิ :	
ทุนที่ได้รับจากผู้ถือหน่วยลงทุน	195,760,777.11
กำไร(ขาดทุน)สะสม	
บัญชีปรับสมดุล	89,921,893.63
กำไร(ขาดทุน)สะสมจากการดำเนินงาน	(109,186,235.19)
สินทรัพย์สุทธิ	176,496,435.55
สินทรัพย์สุทธิต่อหน่วย	9.0159
จำนวนหน่วยลงทุนที่จำหน่ายแล้วทั้งหมด ณ วันสิ้นงวด (หน่วย)	19,576,077.6717

งบประกอบรายละเอียดเงินลงทุน
ณ วันที่ 30 พฤศจิกายน 2566

ชื่อหลักทรัพย์	ชื่อย่อ	จำนวนหน่วย / มูลค่าที่ตราไว้	มูลค่ายุติธรรม (บาท)	อัตราส่วนของ มูลค่ายุติธรรม (%)	อัตราดอกเบี้ย	วันครบกำหนด
หลักทรัพย์จดทะเบียน						
หุ้นสามัญ						
เกษตรและ						
บริษัท ออฟเตอร์ ยู จำกัด (มหาชน)	AU	99,700.000	907,270.00	0.62	-	
เงินทุนและ						
บริษัท อีออน ธนสินทรัพย์ (ไทยแลนด์) จำกัด (มหาชน)	AEONTS	9,200.000	1,458,200.00	1.00	-	
บริษัท เมืองไทย แคปปิตอล จำกัด (มหาชน)	MTC	139,500.000	6,103,125.00	4.19	-	
บริษัท เงินดีดล้อ จำกัด (มหาชน)	TIDLOR	171,900.000	3,936,510.00	2.70	-	
เทคโนโลยี						
บริษัท แอดวานซ์ อินโฟร์ เซอร์วิส จำกัด (มหาชน)	ADVANC	48,000.000	10,464,000.00	7.18	-	
บริษัท ทูร์ คอร์ปอเรชั่น จำกัด (มหาชน)	TRUE	74.000	414.40	0.00	-	
กองทุนรวม						
กองทุนรวมสิทธิการเช่าอสังหาริมทรัพย์สนามบินสมุย	SPF	356,900.000	0.00	0.00	-	
การแพทย์						
บริษัท บางกอก เซน ฮอสปิเทล จำกัด (มหาชน)	BCH	93,600.000	2,003,040.00	1.37	-	
บริษัท กรุงเทพดุสิตเวชการ จำกัด (มหาชน)	BDMS	142,900.000	3,751,125.00	2.57	-	
บริษัท โรงพยาบาลบำรุงราษฎร์ จำกัด (มหาชน)	BH	11,300.000	2,519,900.00	1.73	-	
การท่องเที่ยว						
บริษัท ดี เอร่าวิม กรุ๊ป จำกัด (มหาชน)	ERW	504,500.000	2,648,625.00	1.82	-	
บริษัท ไมเนอร์ อินเตอร์เนชั่นแนล จำกัด (มหาชน)	MINT	134,000.000	3,651,500.00	2.51	-	
ขนส่งและโล						
บริษัท ท่าอากาศยานไทย จำกัด (มหาชน)	AOT	88,000.000	5,236,000.00	3.59	-	
ชิ้นส่วน						
บริษัท เคซีอี อีเล็คโทรนิคส์ จำกัด (มหาชน)	KCE	43,400.000	2,278,500.00	1.56	-	
ธนาคาร						
ธนาคาร กรุงเทพ จำกัด (มหาชน)	BBL	56,800.000	8,576,800.00	5.89	-	
ธนาคาร กสิกรไทย จำกัด (มหาชน)	KBANK	21,600.000	2,764,800.00	1.90	-	
ธนาคาร กรุงไทย จำกัด (มหาชน)	KTB	129,600.000	2,358,720.00	1.62	-	
ธนาคาร ไทยพาณิชย์ จำกัด (มหาชน)	SCB	35,800.000	3,553,150.00	2.44	-	
บริการ						
บริษัท เจนกิ้งโกล จำกัด (มหาชน)	JPARK	119,400.000	656,700.00	0.45	-	
บริษัท เดอะคลินิค คลินิกเวชกรรม จำกัด (มหาชน)	KLINIQ	55,500.000	2,039,625.00	1.40	-	
บริษัท มาสเตอร์ สโตร์ จำกัด (มหาชน)	MASTER	72,690.000	3,907,087.50	2.68	-	
บริษัท สยามเวลเนสกรุ๊ป จำกัด (มหาชน)	SPA	223,900.000	2,664,410.00	1.83	-	
พลังงานและ						
บริษัท กัลฟ์ เอ็นเนอร์จี ดีเวลลอปเม้นท์ จำกัด (มหาชน)	GULF	90.000	4,140.00	0.00	-	
บริษัท ปตท.สำรวจและผลิตปิโตรเลียม จำกัด (มหาชน)	PTTEP	49,400.000	7,484,100.00	5.14	-	
บริษัท สตาร์ ปิโตรเลียม รีไฟน์นิ่ง จำกัด (มหาชน)	SPRC	122,700.000	1,006,140.00	0.69	-	
บริษัท ไทยออยล์ จำกัด (มหาชน)	TOP	40,146.000	2,067,519.00	1.42	-	
พัฒนา						
บริษัท อมตะ คอร์ปอเรชั่น จำกัด (มหาชน)	AMATA	104,300.000	2,607,500.00	1.79	-	
บริษัท เอพี (ไทยแลนด์) จำกัด (มหาชน)	AP	170,700.000	1,843,560.00	1.27	-	
บริษัท เซ็นทรัลพัฒนา จำกัด (มหาชน)	CPN	80,200.000	5,433,550.00	3.73	-	
บริษัท แลนด์แอนด์เฮ้าส์ จำกัด (มหาชน)	LH	246,600.000	1,898,820.00	1.30	-	
บริษัท ดับบลิวเอชเอ คอร์ปอเรชั่น จำกัด (มหาชน)	WHA	573,600.000	2,868,000.00	1.97	-	

ชื่อหลักทรัพย์	ชื่อย่อ	จำนวนหน่วย / มูลค่าที่ตราไว้	มูลค่ายุติธรรม (บาท)	อัตราส่วนของ มูลค่ายุติธรรม (%)	อัตราดอกเบี้ย	วันครบกำหนด
พาณิชย์						
บริษัท ซี.พี.ออลล์ จำกัด (มหาชน)	CPALL	167,800.000	8,725,600.00	5.99	-	
บริษัท เซ็นทรัล รีเทล คอร์ปอเรชั่น จำกัด (มหาชน)	CRC	53,400.000	2,015,850.00	1.38	-	
บริษัท ดูโฮม จำกัด (มหาชน)	DOHOME	349,700.000	4,301,310.00	2.95	-	
บริษัท สยามโกลบอลเฮ้าส์ จำกัด (มหาชน)	GLOBAL	229,225.000	3,850,980.00	2.64	-	
บริษัท คาร์มาร์ท จำกัด (มหาชน)	KAMART	306,400.000	3,554,240.00	2.44	-	
บริษัท โมชิ โมชิ รีเทล คอร์ปอเรชั่น จำกัด (มหาชน)	MOSHI	94,050.000	4,349,812.50	2.99	-	
บริษัท ธนจิรา รีเทล คอร์ปอเรชั่น จำกัด (มหาชน)	TAN	166,700.000	2,133,760.00	1.46	-	
สินค้าอุปโภค						
บริษัท วอริกซ์ สपोर्ट จำกัด (มหาชน)	WARRIX	152,600.000	969,010.00	0.67	-	
สื่อและสิ่งพิมพ์						
บริษัท แพลน บี มีเดีย จำกัด (มหาชน)	PLANB	584,104.000	4,877,268.40	3.35	-	
อาหารและ						
บริษัท คาราบาวกรุ๊ป จำกัด (มหาชน)	CBG	28,600.000	2,338,050.00	1.60	-	
บริษัท ไอ-เทล คอร์ปอเรชั่น จำกัด (มหาชน)	ITC	194,700.000	4,069,230.00	2.79	-	
บริษัท เอ็นเอสแอล ฟู้ดส์ จำกัด (มหาชน)	NSL	47,800.000	917,760.00	0.63	-	
บริษัท อาร์ แอนด์ บี ฟู้ด ซัพพลาย จำกัด (มหาชน)	RBF	384,800.000	5,079,360.00	3.49	-	
บริษัท ศรีนาพาพร มาร์เก็ตติ้ง จำกัด (มหาชน)	SNNP	112,200.000	1,840,080.00	1.26	-	
รวม หลักทรัพย์จัด			145,715,141.80	100.00		
รวมเงินลงทุน -			145,715,141.80	100.00		

งบกำไรขาดทุนเบ็ดเสร็จ
สำหรับรอบระยะเวลาตั้งแต่วันที่ 1 มิถุนายน 2566 ถึงวันที่ 30 พฤศจิกายน 2566

	(หน่วย : บาท)
	ยังไม่ได้ตรวจสอบ
รายได้จากการลงทุน	
รายได้เงินปันผล	1,459,366.41
รายได้จากดอกเบี้ย	18,548.42
รวมรายได้	1,477,914.83
ค่าใช้จ่าย	
ค่าธรรมเนียมการจัดการ	1,777,331.12
ค่าธรรมเนียมผู้ดูแลผลประโยชน์	22,933.36
ค่าธรรมเนียมนายทะเบียน	287,813.01
ค่าสอบบัญชี	22,499.85
ค่าใช้จ่ายอื่นๆ ในการดำเนินโครงการ	647,450.82
รวมค่าใช้จ่าย	2,758,028.16
รายได้จากการลงทุนสุทธิ	(1,280,113.33)
รายการกำไร(ขาดทุน)สุทธิจากเงินลงทุน	
กำไร(ขาดทุน)สุทธิที่เกิดขึ้นทั้งสิ้น	(6,184,389.71)
กำไร(ขาดทุน)สุทธิที่ยังไม่เกิดขึ้นทั้งสิ้น	(6,989,236.56)
รวมกำไร(ขาดทุน)จากเงินลงทุนที่เกิดขึ้นและยังไม่เกิดขึ้น	(13,173,626.27)
รวมกำไร(ขาดทุน)จากเงินลงทุน	(13,173,626.27)
การเพิ่มขึ้น(ลดลง)ในสินทรัพย์สุทธิจากการดำเนินงาน	(14,453,739.60)
การเพิ่มขึ้นในสินทรัพย์สุทธิจากการดำเนินงานแยกตามประเภทผู้ถือหน่วยลงทุน มีดังนี้	
ชนิดสะสมมูลค่า	(5,668,483.22)
ชนิดจ่ายเงินปันผล	(1,309,178.97)
ชนิดขายคืนหน่วยลงทุนอัตโนมัติ	0.00
ชนิดผู้ถือหน่วยลงทุนกองทุนภายใต้การบริหารจัดการ	0.00
ชนิดช่องทางอิเล็กทรอนิกส์	(1,142,786.37)
ชนิดผู้ลงทุนสถาบันและสะสมมูลค่า	0.00
ชนิดเพื่อการออมและสะสมมูลค่า	0.00
ชนิดเพื่อการออมและจ่ายเงินปันผล	0.00
ชนิดเพื่อการออมและจ่ายเงินปันผล	0.00
ชนิดเพื่อการออมพิเศษและจ่ายเงินปันผล	0.00
	(8,120,448.56)