

รายงาน 6 เดือน

---

# กองทุนเปิด แอล เอช โรโบติกส์-E (LHROBOTE)

---

สำหรับรอบระยะเวลาตั้งแต่วันที่ 1 มกราคม 2564 ถึงวันที่ 30 มิถุนายน 2564

กองทุนเปิด แอล เอช โรโบติกส์-E (LHROBOTE)

**ประเภทโครงการ** : กองทุนรวมหน่วยลงทุนประเภท Feeder Fund (Feeder Fund)

**นโยบายการลงทุน** : กองทุนจะเน้นลงทุนในหน่วยลงทุนของกองทุนรวมต่างประเทศ (หรือ “กองทุนหลัก (Master fund)”) โดยเฉลี่ยในรอบปีบัญชีไม่น้อยกว่าร้อยละ 80 ของมูลค่าทรัพย์สินสุทธิ ซึ่งกองทุนหลักที่กองทุนจะลงทุนคือกองทุน Credit Suisse (Lux) Robotics Equity Fund - Class IB ลงทุนในสกุลเงินดอลลาร์สหรัฐ (USD) ซึ่งจดทะเบียนในประเทศลักเซมเบิร์ก ภายใต้กฎหมายของประเทศลักเซมเบิร์ก และอยู่ภายใต้ SICAV บริหารและจัดการโดย Credit Suisse Asset Management

กองทุน Credit Suisse (Lux) Robotics Equity Fund - Class IB (“กองทุนหลัก”) มีวัตถุประสงค์เพื่อให้ได้รับผลตอบแทนที่เป็นไปได้สูงสุดในสกุลเงินดอลลาร์สหรัฐ (USD) โดยคำนึงถึงหลักการกระจายความเสี่ยง ความมั่นคงปลอดภัยของเงินทุนที่ลงทุนและสภาพคล่องของสินทรัพย์ที่ลงทุน โดยจะลงทุนทั่วโลกในตราสารทุนและหลักทรัพย์ประเภทตราสารทุนของบริษัทที่ดำเนินงานด้านเทคโนโลยีสารสนเทศ การดูแลสุขภาพและอุตสาหกรรม ที่นำเสนอผลิตภัณฑ์และบริการในสาขาต่างๆ รวมถึงแต่ไม่จำกัดเฉพาะ ระบบอัตโนมัติ ปัญญาประดิษฐ์ ระบบการควบคุมด้านสิ่งแวดล้อม ระบบควบคุมอุตสาหกรรม การปรับปรุงประสิทธิภาพ การควบคุมเชิงตัวเลข หุ่นยนต์ ระบบเทคโนโลยีทางการแพทย์ ตลอดจนเทคโนโลยีด้านความปลอดภัยและการรักษาความปลอดภัย

ทั้งนี้ บริษัทจัดการขอสงวนสิทธิ์ในการเปลี่ยนแปลงชนิดของหน่วยลงทุน (Share Class) และ/หรือสกุลเงินที่จะลงทุนอื่นใด ตามความเหมาะสม รวมถึงอาจพิจารณาลงทุนในกองทุนหลักที่จดทะเบียนซื้อขายในตลาดหลักทรัพย์ในประเทศอื่นได้ เพื่อประโยชน์ในการบริหารจัดการให้เป็นไปตามวัตถุประสงค์ของกองทุน โดยถือว่าได้รับความเห็นชอบจากผู้ถือหน่วยลงทุนแล้ว ทั้งนี้ การเปลี่ยนแปลงดังกล่าวจะคำนึงถึงและรักษาประโยชน์ของผู้ถือหน่วยลงทุนเป็นสำคัญ

สำหรับการลงทุนในประเทศของกองทุนเปิด แอล เอช โรโบติกส์-E กองทุนอาจเข้าทำธุรกรรมการซื้อขายโดยมีสัญญาขายคืน (reverse repo) และ/หรือธุรกรรมประเภทการให้ยืมหลักทรัพย์ (securities lending) รวมถึงอาจลงทุนในหรือมีไว้ซึ่งตราสารหนี้ที่มีอันดับความน่าเชื่อถือต่ำกว่าที่สามารถลงทุนได้ (non-investment grade) และตราสารหนี้ที่ไม่ได้รับการจัดอันดับความน่าเชื่อถือ (Unrated) รวมทั้งตราสารทุนที่ไม่ได้จดทะเบียนในตลาดหลักทรัพย์ (Unlisted Securities) นอกจากนี้ อาจพิจารณาลงทุนทั้งในและต่างประเทศ ในเงินฝากธนาคาร ตราสารแห่งหนึ่ง ตราสารกึ่งหนึ่งกึ่งทุน ไปสำคัญแสดงสิทธิและ/หรือ หน่วย private equity ตามประกาศสำนักคณะกรรมการ ก.ล.ต. รวมถึง หลักทรัพย์ และ/หรือ ทรัพย์สินอื่นหรือการหาผลตอบแทนโดยวิธีอื่นตามที่ระบุไว้ในโครงการ และ/หรือตามที่คณะกรรมการ ก.ล.ต. หรือ สำนักงานคณะกรรมการ ก.ล.ต. ประกาศกำหนดหรือให้ความเห็นชอบ ทั้งนี้ กองทุนจะไม่ลงทุนในตราสารที่มีสัญญาซื้อขายล่วงหน้าแฝง (Structured Note)

กองทุนเปิด แอล เอช โรโบติกส์-E จะลงทุนในกองทุน Credit Suisse (Lux) Robotics Equity Fund - Class IB ในรูปสกุลเงินดอลลาร์สหรัฐ (USD) ซึ่งอาจมีความเสี่ยงจากอัตราแลกเปลี่ยน (Foreign

Exchange Rate Risk) ดังนั้น กองทุนจึงอาจลงทุนหรือมีไว้ซึ่งสัญญาซื้อขายล่วงหน้า (Derivative) โดยมีวัตถุประสงค์เพื่อป้องกันความเสี่ยง (Hedging) ตามดุลยพินิจของผู้จัดการกองทุน ซึ่งจะพิจารณาจากสถานะของตลาดการเงินในขณะนั้น และปัจจัยอื่นที่เกี่ยวข้อง เช่น ปัจจัยทางเศรษฐกิจ การเมือง การเงินและการคลัง เป็นต้น เพื่อคาดการณ์ทิศทางแนวโน้มของค่าเงิน ในกรณีที่คาดการณ์ว่าค่าเงินดอลลาร์สหรัฐ (USD) มีแนวโน้มอ่อนค่าลง ผู้จัดการกองทุนอาจพิจารณาลงทุนในสัญญาซื้อขายล่วงหน้าเพื่อป้องกันความเสี่ยงด้านอัตราแลกเปลี่ยนเงินตราต่างประเทศในสัดส่วนที่ค่อนข้างมาก แต่หากในกรณีที่ค่าเงินดอลลาร์สหรัฐ (USD) มีแนวโน้มแข็งค่าขึ้น ผู้จัดการกองทุนอาจพิจารณาไม่ลงทุนในสัญญาซื้อขายล่วงหน้าเพื่อป้องกันความเสี่ยงด้านอัตราแลกเปลี่ยนเงินตราต่างประเทศ หรืออาจลงทุนในสัดส่วนน้อย อย่างไรก็ตามหากผู้จัดการกองทุนพิจารณาว่าการป้องกันความเสี่ยงอัตราแลกเปลี่ยนอาจไม่เป็นไปเพื่อประโยชน์ของผู้ถือหน่วยลงทุน หรือทำให้ผู้ถือหน่วยลงทุนเสียประโยชน์ที่อาจได้รับ ผู้จัดการกองทุนอาจไม่ป้องกันความเสี่ยงจากอัตราแลกเปลี่ยนก็ได้ นอกจากนี้การทำธุรกรรมป้องกันความเสี่ยงดังกล่าวอาจมีต้นทุนซึ่งทำให้ผลตอบแทนของกองทุนโดยรวมลดลงจากต้นทุนที่เพิ่มขึ้น



เรียน ท่านผู้ถือหน่วยลงทุน  
กองทุนเปิด แอล เอช โรโบติกส์-E

บริษัทหลักทรัพย์จัดการกองทุน แลนด์ แอนด์ เฮ้าส์ จำกัด ขอนำเสนอ “รายงานสรุปสถานะการลงทุน” เพื่อรายงานผลการดำเนินงานของกองทุนตั้งแต่วันที่ 1 มกราคม 2564 ถึงวันที่ 30 มิถุนายน 2564 มาเพื่อโปรดทราบ

**สภาพตลาดในรอบบัญชีตั้งแต่วันที่ 1 มกราคม 2564 ถึงวันที่ 30 มิถุนายน 2564**

**Update กองทุน LHROBOTE รอบบัญชีตั้งแต่วันที่ 1 มกราคม 2564 ถึงวันที่ 30 มิถุนายน 2564**

- กองทุน LHROBOTE ในช่วงรอบระยะเวลา 1 มกราคม 2564 ถึงวันที่ 30 มิถุนายน 2564 โดยรวมปรับตัวเพิ่มขึ้น ซึ่งกองทุน Credit Suisse Robotics Equity Fund ที่เป็นกองทุนหลัก ให้ผลตอบแทนที่ +5.59% ซึ่งน้อยกว่า MSCI World ที่ 13.55%
- โดยหุ้นที่กองทุนเลือกลงทุน จะเกี่ยวข้องและเน้นการใช้ Robot และ Automation ในการทำงานเป็นหลัก ซึ่งเมื่อแบ่งประเภทหุ้นที่กองทุนได้ลงทุนไว้ จะเห็นว่ากองทุนเน้นลงทุนในหุ้นกลุ่มเทคโนโลยีและหุ้นประเภทเติบโต (Growth Stock) ว่าเป็นสัดส่วนที่ค่อนข้างมาก ซึ่งตั้งแต่ช่วงปลายปีที่แล้วที่มีความคืบหน้าในการฉีดวัคซีน รวมถึงการออกมาตรการกระตุ้นเศรษฐกิจของรัฐบาลกลางสหรัฐในช่วงต้นปี ทำให้ในครึ่งปีแรกเศรษฐกิจเริ่มทยอยกลับมาฟื้นตัว และเริ่มมีการเปิดเมืองมากขึ้น ประกอบกับความกังวลในเรื่องของเงินเฟ้อที่สูงขึ้นที่ส่งผลให้ yield ปรับตัวสูงขึ้นในช่วงต้นปีที่ผ่านมา จึงส่งผลให้โดยรวมหุ้นประเภทมูลค่า (Value) หรือหุ้นกลุ่มวัฏจักร (Cyclical) สามารถสร้างผลตอบแทนได้ดีกว่าหุ้นกลุ่มเทคโนโลยีและหุ้นประเภทเติบโต (Growth Stock) ค่อนข้างมาก ดังนั้น
- นอกจากนี้ปัญหาเรื่องการขาดแคลนในส่วนของชิปเซตเมื่อต้นปีที่ผ่านมา ก็เป็นอีกสาเหตุหนึ่งที่ทำให้กองทุนทำผลงานได้ต่ำกว่าที่คาด อย่างไรก็ตามคาดว่าปัญหาการขาดแคลนดังกล่าวน่าจะได้รับการคลี่คลายลงในช่วงครึ่งหลังของปีนี้

**มุมมองธีม Robot และกอง LHROBOTE**

- กองทุนลงทุนในกอง Credit Suisse Global Robotic Equity Fund ซึ่งเป็นธีมหุ่นยนต์และระบบอัตโนมัติ (Robots and automation) และเป็นธีมระยะยาว (Credit Suisse มองระยะการลงทุน 7-10 ปี) ที่เติบโตอย่างต่อเนื่องและมีแนวโน้มที่จะยังคงเติบโตต่อไป จากการที่บริษัทต่าง ๆ ต้องการที่ใช้หุ่นยนต์ในการแก้ปัญหาเรื่องปริมาณการผลิต การลดต้นทุนและการควบคุมคุณภาพ
- นอกจากนี้บริษัทยังลงทุนในหุ้นที่เกี่ยวกับการบริการและเทคโนโลยีที่เกี่ยวกับสุขภาพที่ใช้งานในบ้าน ซึ่งคาดว่าจะมีอัตราการเติบโตที่สูง ประมาณ 20% - 25% จาก 2018 ถึง 2020 (ที่มา: International Federation of Robotics, 2018) และจากการศึกษาพบว่าปัจจุบันต้นทุนค่าจ้างแรงงานสูงกว่าค่าต้นทุนของหุ่นยนต์ในหลายประเทศ ทำให้บริษัทมีแนวโน้มสูงที่จะหันมาลดต้นทุนการผลิตด้วยการใช้หุ่นยนต์ (ที่มา: International

- Federation of Robotics, 2018) บริษัทที่มีการพัฒนาระบบหุ่นยนต์เพื่อแก้ปัญหาดังกล่าวจึงมีแนวโน้มเติบโตขึ้นเรื่อย ๆ
- แนะนำถือระยะยาว ทั้งนี้ บริษัทที่เกี่ยวข้องกับหุ่นยนต์โดยเฉพาะหุ่นที่เกี่ยวกับ Healthcare การใช้งานในบ้าน มีอัตราการเติบโตที่สูง ประมาณ 20% - 25% จาก 2018 ถึง 2020 (International Federation of Robotics, 2018) ด้วยต้นทุนของหุ่นยนต์ที่ถูกกว่าค่าแรงคน ประกอบกับแรงงานขาดแคลน, เทคโนโลยีที่ฉลาดล้ำมากขึ้น, มีความปลอดภัยสูงขึ้น
  - ทั้งนี้ ในครึ่งปีหลังคาดว่าตลาดจะมีความผันผวนพอสมควร โดยประเด็นเรื่องเงินเฟ้อที่สูง เรื่องทำที่ของธนาคารกลางสหรัฐ ในการทำ Tapering และการแพร่ระบาดของโควิดสายพันธุ์เดลต้า เป็นประเด็นที่ต้องเฝ้าติดตาม ดังนั้นหุ้น LHROBOT ที่จัดเป็นหุ้นเทคโนโลยีและมีลักษณะเป็น Defensive Stock น่าจะเป็นอีกหนึ่งทางเลือกในการลงทุนที่เหมาะสมกับสภาวะตลาดดังกล่าว อีกทั้งตลาดคาดการณ์ผลตอบแทน 10 Years ของ US treasury Bond จนถึงสิ้นปีนี้ น่าจะปรับเพิ่มขึ้นไม่มากเท่ากับที่คาดการณ์ไว้ในตอนแรก ซึ่งจะส่งผลทำให้ valuation ของหุ้นกลุ่มเทคโนโลยี ไม่แพงมากจนเกินไป ดังนั้นนักลงทุนจึงสามารถทยอยซื้อสะสมหุ้น LHROBOTE ได้เช่นกัน

บริษัทขอขอบพระคุณท่านผู้ถือหุ้นรายละเป็นอย่างสูง ที่ได้มอบความไว้วางใจให้บริษัทบริหารเงินลงทุนของท่าน บริษัทยังคงยืนยันในความตั้งใจและทุ่มเทความสามารถเพื่อบริหารเงินของท่านอย่างมีประสิทธิภาพสูงสุดต่อไป และหากท่านมีข้อสงสัยประการใด ท่านสามารถติดต่อมาได้ที่บริษัทหลักทรัพย์จัดการกองทุน แลนด์ แอนด์ เฮ้าส์ จำกัด หมายเลขโทรศัพท์ 02-286-3484 หรือที่อีเมล [lhfund@lhfund.co.th](mailto:lhfund@lhfund.co.th)

ขอแสดงความนับถือ  
บริษัทหลักทรัพย์จัดการกองทุน แลนด์ แอนด์ เฮ้าส์ จำกัด

**รายชื่อผู้จัดการกองทุน**

ชื่อ - นามสกุล	ขอบเขตหน้าที่	วันที่เริ่มบริหารกองทุน
คุณนรี พฤกษ์ยาภัย	ผู้จัดการกองทุนตราสารหนี้, กองทุนต่างประเทศ	4 ตุลาคม 2561
คุณพีรวิชัย ลิ้มเดชาพันธ์	ผู้จัดการกองทุนตราสารหนี้, กองทุนต่างประเทศ	1 กันยายน 2563
คุณสร สุรสิทธิ์	ผู้จัดการกองทุนตราสารหนี้, กองทุนต่างประเทศ	4 มกราคม 2564



รายงานความเห็นของผู้ดูแลผลประโยชน์

เสนอ ผู้ถือหุ้นหน่วยลงทุนกองทุนเปิด แอล เอช โรโบติกส์-E

ตามที่ธนาคารไทยพาณิชย์ จำกัด (มหาชน) ในฐานะผู้ดูแลผลประโยชน์กองทุนเปิด แอล เอช โรโบติกส์-E ซึ่งมีบริษัทหลักทรัพย์จัดการกองทุน แลนด์ แอนด์ เฮาส์ จำกัด เป็นผู้จัดการกองทุนได้ปฏิบัติหน้าที่ดูแลผลประโยชน์ของกองทุนดังกล่าว สำหรับระยะเวลาตั้งแต่วันที่ 1 มกราคม 2564 ถึงวันที่ 30 มิถุนายน 2564 แล้วนั้น

ธนาคารฯ เห็นว่าบริษัทหลักทรัพย์จัดการกองทุน แลนด์ แอนด์ เฮาส์ จำกัด ได้ปฏิบัติหน้าที่ในการจัดการกองทุนเปิดแอล เอช โรโบติกส์-E โดยถูกต้องตามที่ควรตามวัตถุประสงค์ที่ได้กำหนดไว้ในโครงการจัดการที่ได้รับอนุมัติจากสำนักงานคณะกรรมการกำกับหลักทรัพย์และตลาดหลักทรัพย์และภายใต้พระราชบัญญัติหลักทรัพย์และตลาดหลักทรัพย์ พ.ศ. 2535

ขอแสดงความนับถือ

ธนาคารไทยพาณิชย์ จำกัด (มหาชน)

(นางสาวกรองจิต อำนูญธรรม)

ผู้จัดการบริการผู้ดูแลผลประโยชน์และบริการบัญชีกองทุน

ตารางเปรียบเทียบผลการดำเนินงาน

ชนิดสะสมมูลค่า

ข้อมูล ณ วันที่ 30 มิถุนายน 2564

- ดัชนีชี้วัด คือ กองทุนนี้จะเปรียบเทียบกับผลการดำเนินงานของกองทุนหลักปรับด้วยอัตราแลกเปลี่ยนเพื่อคำนวณผลตอบแทนเป็นสกุลเงินบาท ณ วันที่คำนวณผลตอบแทน
- LHROBOTE-A เคยมีผลขาดทุนสูงสุดในช่วงเวลา 5 ปี คือ -15.22%  
(กรณีกองทุนจดทะเบียนไม่ครบ 5 ปี จะแสดงค่าที่เกิดขึ้นตั้งแต่วันจดทะเบียนกองทุนจนถึงวันที่รายงาน)
- ความผันผวนของผลการดำเนินงาน (Standard Deviation) คือ 15.31% ต่อปี  
(กรณีกองทุนจดทะเบียนไม่ครบ 5 ปี จะแสดงค่าที่เกิดขึ้นตั้งแต่วันจดทะเบียนกองทุนจนถึงวันที่รายงาน)
- ความผันผวนของส่วนต่างผลการดำเนินงานและดัชนีชี้วัด (Tracking Error : TE) คือ N/A % ต่อปี
- ประเภทกองทุนรวมเพื่อใช้เปรียบเทียบผลการดำเนินงาน ณ จุดขาย คือ Global Equity
- ผลการดำเนินงานย้อนหลังแบบปีทั้งหมด ข้อมูล ณ วันที่ 30 มิถุนายน 2564

กองทุน	% ตามช่วงเวลา					% ต่อปี								
	YTD	3 เดือน	Peren tile	6 เดือน	Peren tile	1 ปี	Peren tile	3 ปี	Peren tile	5 ปี	Peren tile	10 ปี	Peren tile	ตั้งแต่จัดตั้ง
LHROBOTE-A	4.85	4.38	95th	4.85	95th	N/A	N/A	N/A	N/A	N/A	N/A	N/A	N/A	14.94
ดัชนีชี้วัด (Benchmark)	12.89	7.38	50th	12.89	50th	N/A	N/A	N/A	N/A	N/A	N/A	N/A	N/A	20.07
ความผันผวนของผลการดำเนินงาน	13.19	7.77	25th	13.19	50th	N/A	N/A	N/A	N/A	N/A	N/A	N/A	N/A	15.31
ความผันผวนของดัชนีชี้วัด	13.46	8.43	25th	13.46	50th	N/A	N/A	N/A	N/A	N/A	N/A	N/A	N/A	15.69

หมายเหตุ : เพิ่มชนิดหน่วยลงทุน วันที่ 16 ตุลาคม 2563

\* คุณสามารถดูข้อมูลที่เป็นปัจจุบันได้ที่ [www.lhfund.co.th](http://www.lhfund.co.th)

■ ตารางแสดงผลการดำเนินงานของกลุ่ม Global Equity ข้อมูล ณ วันที่ 30 มิถุนายน 2564

Peer Percentile	Return (%)						Standard Deviation (%)					
	3 เดือน	6 เดือน	1 ปี	3 ปี	5 ปี	10 ปี	3 เดือน	6 เดือน	1 ปี	3 ปี	5 ปี	10 ปี
5th Percentile	13.95	18.85	59.78	20.11	14.60	9.73	7.42	9.23	11.35	12.85	11.25	11.53
25th Percentile	9.06	13.08	42.88	14.09	11.72	8.21	10.83	11.44	12.55	14.64	12.33	12.10
50th Percentile	7.20	10.28	36.32	10.90	10.17	6.18	12.52	14.88	14.78	16.74	13.56	15.57
75th Percentile	5.05	8.13	25.36	6.78	6.69	-0.74	17.18	18.33	18.16	20.34	16.04	17.04
95th Percentile	1.80	-2.67	14.82	2.28	1.03	-8.62	32.63	28.11	27.21	31.03	28.02	29.06

\* คุณสามารถดูข้อมูลเพิ่มเติมได้ที่ [www.aimc.or.th](http://www.aimc.or.th)

ชื่อกองทุน	มูลค่าหน่วยลงทุน	มูลค่าทรัพย์สินสุทธิ
------------	------------------	----------------------

LHROBOTE-A 12.2013 44,049,325.03

ข้อมูล ณ วันที่ 30 มิถุนายน 2564

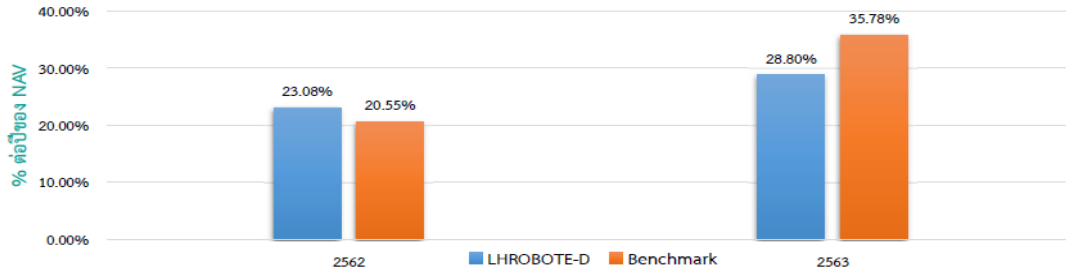


ตารางเปรียบเทียบผลการดำเนินงาน

ชนิดจ่ายเงินปันผล

ข้อมูล ณ วันที่ 30 มิถุนายน 2564

- ดัชนีชี้วัด คือ กองทุนนี้จะเปรียบเทียบกับผลการดำเนินงานของกองทุนหลักปรับด้วยอัตราแลกเปลี่ยนเพื่อคำนวณผลตอบแทนเป็นสกุลเงินบาท ณ วันที่คำนวณผลตอบแทน
- ผลการดำเนินงานย้อนหลัง (คำนวณตามปีปฏิทิน)



- LHROBOTE-D เคยมีผลขาดทุนสูงสุดในช่วงเวลา 5 ปี คือ -33.95%  
(กรณีกองทุนจดทะเบียนไม่ครบ 5 ปี จะแสดงค่าที่เกิดขึ้นตั้งแต่วันจดทะเบียนกองทุนจนถึงวันที่รายงาน)
- ความผันผวนของผลการดำเนินงาน (Standard Deviation) คือ 20.79% ต่อปี  
(กรณีกองทุนจดทะเบียนไม่ครบ 5 ปี จะแสดงค่าที่เกิดขึ้นตั้งแต่วันจดทะเบียนกองทุนจนถึงวันที่รายงาน)
- ความผันผวนของส่วนต่างผลการดำเนินงานและดัชนีชี้วัด (Tracking Error : TE) คือ N/A % ต่อปี
- ประเภทกองทุนรวมเพื่อใช้เปรียบเทียบผลการดำเนินงาน ณ จุดขาย คือ Global Equity
- ผลการดำเนินงานย้อนหลังแบบปักหมุด ข้อมูล ณ วันที่ 30 มิถุนายน 2564

กองทุน	% ตามช่วงเวลา					% ต่อปี									
	YTD	3 เดือน	Percentile	6 เดือน	Percentile	1 ปี	Percentile	3 ปี	Percentile	5 ปี	Percentile	10 ปี	Percentile	ตั้งแต่จัดตั้ง	
LHROBOTE-D	4.84	4.38	95th	4.84	95th	31.08	75th	11.49	50th	N/A	N/A	N/A	N/A	6.63	
ดัชนีชี้วัด (Benchmark)	12.89	7.38	50th	12.89	50th	39.82	50th	14.37	25th	N/A	N/A	N/A	N/A	10.32	
ความผันผวนของผลการดำเนินงาน	13.19	7.77	25th	13.19	50th	18.68	95th	21.39	95th	N/A	N/A	N/A	N/A	20.79	
ความผันผวนของดัชนีชี้วัด	13.46	8.43	25th	13.46	50th	19.11	95th	22.82	95th	N/A	N/A	N/A	N/A	21.86	

\* คุณสามารถดูข้อมูลที่ปัจจุบันได้ที่ [www.lhfund.co.th](http://www.lhfund.co.th)

■ ตารางแสดงผลการดำเนินงานของกลุ่ม Global Equity ข้อมูล ณ วันที่ 30 มิถุนายน 2564

Peer Percentile	Return (%)						Standard Deviation (%)					
	3 เดือน	6 เดือน	1 ปี	3 ปี	5 ปี	10 ปี	3 เดือน	6 เดือน	1 ปี	3 ปี	5 ปี	10 ปี
5th Percentile	13.95	18.85	59.78	20.11	14.60	9.73	7.42	9.23	11.35	12.85	11.25	11.53
25th Percentile	9.06	13.08	42.88	14.09	11.72	8.21	10.83	11.44	12.55	14.64	12.33	12.10
50th Percentile	7.20	10.28	36.32	10.90	10.17	6.18	12.52	14.88	14.78	16.74	13.56	15.57
75th Percentile	5.05	8.13	25.36	6.78	6.69	-0.74	17.18	18.33	18.16	20.34	16.04	17.04
95th Percentile	1.80	-2.67	14.82	2.28	1.03	-8.62	32.63	28.11	27.21	31.03	28.02	29.06

\* คุณสามารถดูข้อมูลเพิ่มเติมได้ที่ [www.aimc.or.th](http://www.aimc.or.th)

ชื่อกองทุน	มูลค่าหน่วยลงทุน	มูลค่าทรัพย์สินสุทธิ
LHROBOTE-D	11.8087	340,981,183.79

ข้อมูล ณ วันที่ 30 มิถุนายน 2564

- เอกสารการวัดผลการดำเนินงานของกองทุนรวมฉบับนี้ได้จัดทำขึ้นตามมาตรฐานการวัดผลการดำเนินงานของกองทุนรวมของสมาคมบริษัทจัดการลงทุน
- ผลการดำเนินงานในอดีต/ผลการเปรียบเทียบผลการดำเนินงานที่เกี่ยวข้องกับผลิตภัณฑ์ในตลาดทุน มิได้เป็นสิ่งยืนยันถึงผลการดำเนินงานในอนาคต
- ทำความเข้าใจลักษณะสินค้า เงื่อนไข ผลตอบแทน และความเสี่ยง ก่อนตัดสินใจลงทุน

**รายงานสถานะการลงทุน การกู้ยืมเงิน และการก่อภาระผูกพัน**  
**มูลค่า ณ วันที่ 30 มิถุนายน 2564**

รายละเอียดการลงทุน	มูลค่าตามราคาตลาด	%NAV
หลักทรัพย์หรือทรัพย์สินในประเทศ	14,049,961.67	3.60
เงินฝากธนาคาร	14,049,961.67	3.60
หลักทรัพย์หรือทรัพย์สินในต่างประเทศ	383,820,994.36	98.42
หน่วยลงทุน	383,820,994.36	98.42
สัญญาซื้อขายล่วงหน้า	(6,577,579.10)	(1.69)
สัญญาที่อ้างอิงกับอัตราแลกเปลี่ยน	(6,577,579.10)	(1.69)
ประเภทรายการค้างรับค้างจ่ายหรือหนี้สินอื่น ๆ	(1,323,250.50)	(0.34)
<b>มูลค่าทรัพย์สินสุทธิ</b>	<b>389,970,126.43</b>	<b>100.00</b>

รายละเอียดการลงทุนในหลักทรัพย์  
มูลค่า ณ วันที่ 30 มิถุนายน 2564

รายละเอียด	อัตราส่วน (%)	จำนวนเงินต้น หรือ จำนวนหุ้น/หน่วย	มูลค่ายุติธรรม (บาท)
<b>เงินฝากธนาคาร</b>			
ธนาคารไทยพาณิชย์ จำกัด (มหาชน)	3.60	13,065,777.48	14,049,961.67
<b>รวมเงินฝากธนาคาร</b>	<b>3.60</b>		<b>14,049,961.67</b>
<b>สัญญาซื้อขายล่วงหน้า</b>			
สัญญาที่อ้างอิงกับอัตราแลกเปลี่ยน	-1.69	352,153,110.00	-6,577,579.10
<b>รวมสัญญาซื้อขายล่วงหน้า</b>	<b>-1.69</b>		<b>-6,577,579.10</b>
<b>หน่วยลงทุน</b>			
หมวดธุรกิจหน่วยลงทุน			
Credit Suisse Fund Services (LUX)	98.42	4,719.61	383,820,994.36
<b>รวมหน่วยลงทุน</b>	<b>98.42</b>		<b>383,820,994.36</b>
<b>รวมเงินลงทุน</b>	<b>100.34</b>		<b>391,293,376.93</b>
รายการค้างจ่ายหรือหนี้สินอื่น ๆ	-0.34		-1,323,250.50
<b>มูลค่าทรัพย์สินสุทธิ</b>	<b>100.00</b>		<b>389,970,126.43</b>

รายละเอียดการลงทุนในสัญญาซื้อขายล่วงหน้า  
มูลค่า ณ วันที่ 30 มิถุนายน 2564

ประเภทสัญญา	คู่สัญญา	วัตถุประสงค์	มูลค่าสัญญา (Notional Amount)	% NAV	วันครบกำหนด	กำไร/ขาดทุน (Net Gain/Loss)
สัญญาที่อ้างอิงกับอัตราแลกเปลี่ยน USD/THB						
สัญญาฟอร์เวิร์ด	BANK OF AYUDHYA PUBLIC COMPANY LIMITED	ป้องกันความเสี่ยง	70,624,125.00	(0.3850)	27 Aug 2021	(1,501,350.75)
สัญญาฟอร์เวิร์ด	BANK OF AYUDHYA PUBLIC COMPANY LIMITED	ป้องกันความเสี่ยง	12,712,800.00	(0.0289)	29 Oct 2021	(112,528.80)
สัญญาฟอร์เวิร์ด	KASIKORNBANK PUBLIC COMPANY LIMITED	ป้องกันความเสี่ยง	118,219,660.00	(0.6790)	29 Oct 2021	(2,647,885.89)
สัญญาฟอร์เวิร์ด	KASIKORNBANK PUBLIC COMPANY LIMITED	ป้องกันความเสี่ยง	70,034,800.00	(0.1296)	26 Nov 2021	(505,452.20)
สัญญาฟอร์เวิร์ด	KRUNG THAI BANK PUBLIC COMPANY LIMITED	ป้องกันความเสี่ยง	65,357,760.00	(0.3357)	30 Jul 2021	(1,308,968.96)
สัญญาฟอร์เวิร์ด	THE SIAM COMMERCIAL BANK PUBLIC COMPANY LIMITED	ป้องกันความเสี่ยง	15,203,965.00	(0.1286)	30 Jul 2021	(501,392.50)

รายละเอียดตัวตราสารและอันดับความน่าเชื่อถือของตราสารแห่งนี้ เงินฝาก หรือตราสารกึ่งหนี้กึ่งทุน  
มูลค่า ณ วันที่ 30 มิถุนายน 2564

ประเภท	ผู้ออก	อันดับ ความน่าเชื่อถือ	มูลค่าตาม ราคาตลาด
เงินฝากธนาคาร	ธนาคารไทยพาณิชย์ จำกัด (มหาชน)	AA+(FITCH)	13,034,290.08

**สถาบันการจัดอันดับความน่าเชื่อถือ TRIS Rating**

**คำอธิบายการจัดอันดับเครดิตตราสารหนี้ระยะกลางและยาวมีอายุตั้งแต่ 1 ปีขึ้นไป**

- AAA อันดับเครดิตสูงสุด มีความเสี่ยงต่ำที่สุด ผู้ออกตราสารหนี้มีความสามารถในการชำระดอกเบี้ยและคืนเงินต้นในเกณฑ์สูงสุด และได้รับผลกระทบน้อยมากจากการเปลี่ยนแปลงทางธุรกิจ เศรษฐกิจ และสิ่งแวดล้อมอื่น ๆ
- AA มีความเสี่ยงต่ำมาก ผู้ออกตราสารหนี้มีความสามารถในการชำระดอกเบี้ยและคืนเงินต้นในเกณฑ์สูงมาก แต่อาจได้รับผลกระทบจากการเปลี่ยนแปลงทางธุรกิจ เศรษฐกิจ และสิ่งแวดล้อมอื่น ๆ มากกว่าอันดับเครดิตที่อยู่ในระดับ AAA
- A มีความเสี่ยงในระดับต่ำ ผู้ออกตราสารหนี้มีความสามารถในการชำระดอกเบี้ยและคืนเงินต้นในเกณฑ์สูง แต่อาจได้รับผลกระทบจากการเปลี่ยนแปลงทางธุรกิจ เศรษฐกิจ และสิ่งแวดล้อมอื่น ๆ มากกว่าอันดับเครดิตที่อยู่ในระดับสูงกว่า
- BBB มีความเสี่ยงในระดับปานกลาง ผู้ออกตราสารหนี้มีความสามารถในการชำระดอกเบี้ยและคืนเงินต้นในเกณฑ์ที่เพียงพอ แต่มีความอ่อนไหวต่อการเปลี่ยนแปลงทางธุรกิจ เศรษฐกิจ และสิ่งแวดล้อมอื่น ๆ มากกว่า และอาจมีความสามารถในการชำระหนี้ที่อ่อนแอลงเมื่อเทียบกับอันดับเครดิตที่อยู่ในระดับสูงกว่า
- BB มีความเสี่ยงในระดับสูง ผู้ออกตราสารหนี้มีความสามารถในการชำระดอกเบี้ยและคืนเงินต้นในเกณฑ์ต่ำกว่าระดับปานกลาง และจะได้รับผลกระทบจากการเปลี่ยนแปลงทางธุรกิจ เศรษฐกิจ และสิ่งแวดล้อมอื่น ๆ ค่อนข้างชัดเจน ซึ่งอาจส่งให้ความสามารถในการชำระหนี้อยู่ในเกณฑ์ที่ไม่เพียงพอ
- B มีความเสี่ยงในระดับสูงมาก ผู้ออกตราสารหนี้มีความสามารถในการชำระดอกเบี้ยและคืนเงินต้นในเกณฑ์ต่ำ และอาจจะหมดความสามารถหรือความตั้งใจในการชำระหนี้ได้ตามการเปลี่ยนแปลงของสถานการณ์ทางธุรกิจ เศรษฐกิจ และสิ่งแวดล้อมอื่น ๆ
- C มีความเสี่ยงในการผิดนัดชำระหนี้สูงที่สุด ผู้ออกตราสารหนี้ไม่มีความสามารถในการชำระดอกเบี้ยและคืนเงินต้นตามกำหนดอย่างชัดเจน โดยต้องอาศัยเงื่อนไขที่เอื้ออำนวยทางธุรกิจ เศรษฐกิจ และสิ่งแวดล้อมอื่น ๆ อย่างมากจึงจะมีความสามารถในการชำระหนี้ได้
- D เป็นระดับที่อยู่ในสถานะผิดนัดชำระหนี้ โดยผู้ออกตราสารหนี้ไม่สามารถชำระดอกเบี้ยและคืนเงินต้นได้ตามกำหนด  
อันดับเครดิตจาก AA ถึง C อาจมีเครื่องหมายบวก (+) หรือลบ (-) ต่อท้ายเพื่อจำแนกความแตกต่างของคุณภาพของอันดับเครดิตภายในระดับเดียวกัน

**คำอธิบายการจัดอันดับเครดิตตราสารหนี้ระยะสั้นมีอายุต่ำกว่า 1 ปี**

- T1 ผู้ออกตราสารหนี้มีสถานะทั้งทางด้านการตลาดและการเงินที่แข็งแกร่งในระดับดีมาก และนักลงทุนจะได้รับความคุ้มครองจากการผิดนัดชำระหนี้ที่ต่ำกว่าอันดับเครดิตในระดับอื่น ผู้ออกตราสารหนี้ที่ได้รับอันดับเครดิตในระดับดังกล่าว ซึ่งมีเครื่องหมาย “+” ด้วยจะได้รับความคุ้มครองด้านการผิดนัดชำระหนี้ที่สูงยิ่งขึ้น
- T2 ผู้ออกตราสารหนี้มีสถานะทั้งทางด้านการตลาดและการเงินที่แข็งแกร่งในระดับดี และมีความสามารถในการชำระหนี้ระยะสั้นในระดับที่น่าพอใจ
- T3 ผู้ออกตราสารหนี้มีความสามารถในการชำระหนี้ระยะสั้นในระดับที่ยอมรับได้
- T4 ผู้ออกตราสารหนี้มีความสามารถในการชำระหนี้ระยะสั้นที่ค่อนข้างอ่อนแอ

อันดับเครดิตทุกประเภทที่จัดโดย TRIS Rating เป็นอันดับเครดิตตราสารหนี้ในตระกูลเงินบาท ซึ่งสะท้อนความสามารถในการชำระหนี้ของผู้ออกตราสารโดยไม่รวมความเสี่ยงในการเปลี่ยนแปลงการชำระหนี้จากสกุลเงินบาทเป็นสกุลเงินตราต่างประเทศ

นอกจากนี้ TRIS Rating ยังกำหนด “แนวโน้มอันดับเครดิต” (Rating Outlook) เพื่อสะท้อนความเป็นไปได้ของการเปลี่ยนแปลงอันดับเครดิตของผู้ออกตราสารในระยะปานกลางหรือระยะยาว โดย TRIS Rating จะพิจารณาถึงโอกาสที่จะเกิดการเปลี่ยนแปลงของภาวะอุตสาหกรรมและสภาพแวดล้อมทางธุรกิจในอนาคตของผู้ออกตราสารที่อาจกระทบต่อความสามารถในการชำระหนี้ ทั้งนี้ แนวโน้มอันดับเครดิตที่ออกให้แก่หน่วยงานหนึ่ง ๆ จะเทียบเท่ากับความสามารถในการชำระหนี้ของหน่วยงานนั้น ๆ แนวโน้มอันดับเครดิตแบ่งออกเป็น 4 ระดับ ได้แก่

- Positive หมายถึง อันดับเครดิตอาจปรับขึ้น
- Stable หมายถึง อันดับเครดิตอาจไม่เปลี่ยนแปลง
- Negative หมายถึง อันดับเครดิตอาจปรับลดลง
- Developing หมายถึง อันดับเครดิตอาจปรับขึ้น ปรับลดลง หรือไม่เปลี่ยนแปลง

**สถาบันการจัดอันดับความน่าเชื่อถือ Fitch Rating**

**คำอธิบายการจัดอันดับความน่าเชื่อถือระยะยาว สำหรับประเทศไทย**

AAA(th) แสดงถึงระดับความน่าเชื่อถือขั้นสูงสุดของอันดับความน่าเชื่อถือภายในประเทศไทย ซึ่งกำหนดโดย Fitch โดยอันดับความน่าเชื่อถือนี้จะมอบให้กับอันดับความน่าเชื่อถือที่มีความเสี่ยง “น้อยที่สุด” เมื่อเปรียบเทียบกับผู้ออกตราสารหรือตราสารอื่นในประเทศไทย และโดยปกติแล้วจะกำหนดให้แก่ตราสารทางการเงินที่ออกหรือค้ำประกันโดยรัฐบาล

- AA(tha) แสดงถึงระดับความน่าเชื่อถือขั้นสูงมากเปรียบเทียบกับผู้ออกตราสารหรือตราสารอื่นในประเทศไทย โดยระดับความน่าเชื่อถือของตราสารทางการเงินขั้นนี้ต่างจากผู้ออกตราสารหรือตราสารอื่นที่ได้รับการจัดอันดับความน่าเชื่อถือขั้นสูงสุดของประเทศไทยเพียงเล็กน้อย
- BBB (tha) แสดงถึงระดับความน่าเชื่อถือขั้นปานกลางเมื่อเปรียบเทียบกับผู้ออกตราสารหรือตราสารอื่นในประเทศไทย อย่างไรก็ตามก็มีความเป็นไปได้มากกว่าการเปลี่ยนแปลงของสถานการณ์หรือสภาพทางเศรษฐกิจจะมีผลกระทบต่อความสามารถในการชำระหนี้ได้ตรงตามกำหนดเวลาของตราสารทางการเงินเหล่านี้มากกว่าตราสารหนี้อื่นที่ได้รับการจัดอันดับความน่าเชื่อถือในประเภทที่สูงกว่า
- BB (tha) แสดงถึงระดับความน่าเชื่อถือค่อนข้างต่ำเมื่อเปรียบเทียบกับผู้ออกตราสารหรือตราสารอื่นในประเทศไทย การชำระหนี้ตามเงื่อนไขของตราสารเหล่านี้ภายในประเทศนั้น ๆ มีความไม่แน่นอนในระดับหนึ่งและความสามารถในการชำระหนี้คืนตามกำหนดเวลาจะมีความไม่แน่นอนมากขึ้นตามการเปลี่ยนแปลงของเศรษฐกิจในทางลบ
- B (tha) แสดงถึงระดับความน่าเชื่อถือขั้นต่ำอย่างมีนัยสำคัญเมื่อเปรียบเทียบกับผู้ออกตราสารหรือตราสารอื่นในประเทศไทย การปฏิบัติตามเงื่อนไขของตราสารหนี้และข้อผูกพันทางการเงินยังคงเป็นไปได้ในปัจจุบัน แต่ความมั่นคงยังจำกัดอยู่ในระดับหนึ่งเท่านั้น และความสามารถในการชำระหนี้คืนตามกำหนดเวลาอย่างต่อเนื่องนั้นไม่แน่นอนขึ้นอยู่กับสถานะที่เอื้อต่อการดำเนินธุรกิจและสภาพทางเศรษฐกิจ
- CCC(tha), CC(tha), C(tha) แสดงถึงระดับความน่าเชื่อถือขั้นต่ำมากเมื่อเปรียบเทียบกับผู้ออกตราสารหรือตราสารอื่นในประเทศไทย ความสามารถในการปฏิบัติตามข้อผูกพันทางการเงินขึ้นอยู่กับสถานะที่เอื้อต่อการดำเนินธุรกิจและการพัฒนาทางเศรษฐกิจเพียงอย่างเดียว
- D(tha) อันดับความน่าเชื่อถือเหล่านี้ จะถูกกำหนดให้สำหรับองค์กรหรือตราสารหนี้ซึ่งกำลังอยู่ในภาวะผิดนัดชำระหนี้ในปัจจุบัน

#### คำอธิบายการจัดอันดับความน่าเชื่อถือระยะสั้น สำหรับประเทศไทย

- F1 (tha) แสดงถึงระดับความสามารถขั้นสูงสุดในการชำระหนี้ตามเงื่อนไขของตราสารตรงตามกำหนดเมื่อเปรียบเทียบกับผู้ออกตราสารหรือตราสารอื่น ๆ ในประเทศไทย ภายใต้อันดับความน่าเชื่อถือนี้จะมอบให้สำหรับอันดับความน่าเชื่อถือที่มีความเสี่ยง “น้อยที่สุด” เมื่อเปรียบเทียบกับผู้ออกตราสารอื่นในประเทศเดียวกันและโดยปกติแล้วจะกำหนดให้กับตราสารทางการเงินที่ออกหรือค้ำประกันโดยรัฐบาล ในกรณีที่มีระดับความน่าเชื่อถือสูงเป็นพิเศษจะมีสัญลักษณ์ “+” แสดงไว้เพิ่มเติมจากอันดับความน่าเชื่อถือที่กำหนด
- F2 (tha) แสดงถึงระดับความสามารถในการชำระหนี้ตามเงื่อนไขทางการเงินของตราสารตามกำหนดเวลาในระดับที่น่าพอใจเมื่อเปรียบเทียบกับผู้ออกตราสารหรือตราสารอื่น ๆ ในประเทศไทย อย่างไรก็ตามก็มีความน่าเชื่อถือดังกล่าวยังไม่อาจเทียบเท่ากับกรณีที่ได้รับการจัดอันดับความน่าเชื่อถือที่สูงกว่า
- F3 (tha) แสดงถึงระดับความสามารถในการชำระหนี้ตามเงื่อนไขทางการเงินของตราสารตามกำหนดเวลาในระดับปานกลางเมื่อเปรียบเทียบกับผู้ออกตราสารหรือตราสารอื่น ๆ ในประเทศไทย ความสามารถในการชำระหนี้ดังกล่าว

จะมีความไม่แน่นอนมากขึ้นไปตามความเปลี่ยนแปลงในทางลบในระยะสั้นมากกว่าตราสารที่ได้รับการจัดอันดับความน่าเชื่อถือที่สูงกว่า

- B (tha) แสดงถึงระดับความสามารถในการชำระหนี้ตามเงื่อนไขทางการเงินของตราสารตามกำหนดเวลาที่ไม่แน่นอนเมื่อเปรียบเทียบกับผู้ออกตราสารหรือตราสารอื่น ๆ ในประเทศไทย ความสามารถในการชำระหนี้ดังกล่าวจะไม่แน่นอนมากขึ้นตามการเปลี่ยนแปลงทางเศรษฐกิจและการเงินในทางลบระยะสั้น
- C (tha) แสดงถึงระดับความสามารถในการชำระหนี้ตามเงื่อนไขทางการเงินของตราสารตามกำหนดเวลาที่ไม่แน่นอนสูงเมื่อเปรียบเทียบกับผู้ออกตราสารหรือตราสารอื่น ๆ ในประเทศไทย ความสามารถในการปฏิบัติตามข้อผูกพันทางการเงินขึ้นอยู่กับสถานะที่เอื้อต่อการดำเนินธุรกิจและสภาพการณ์ทางเศรษฐกิจเท่านั้น
- D (tha) แสดงถึงการผิดนัดชำระหนี้ที่ได้เกิดขึ้นแล้วหรือกำลังจะเกิดขึ้น

#### หมายเหตุประกอบการจัดอันดับความน่าเชื่อถือในระยะยาว ในระยะสั้น สำหรับประเทศไทย

เครื่องบ่งชี้พิเศษสำหรับประเทศไทย “tha” จะถูกระบุไว้ต่อจากอันดับความน่าเชื่อถือทุกระดับ เพื่อแยกความแตกต่างออกจากการจัดอันดับความน่าเชื่อถือระดับสากล เครื่องหมาย “+” หรือ “-” อาจจะถูกระบุไว้เพิ่มเติมต่อจากอันดับความน่าเชื่อถือสำหรับประเทศหนึ่งๆ เพื่อแสดงถึงสถานะย่อยโดยเปรียบเทียบกับภายในอันดับความน่าเชื่อถือชั้นหลัก ทั้งนี้ จะไม่มีการระบุสัญลักษณ์ต่อท้ายดังกล่าว สำหรับอันดับความน่าเชื่อถือระดับ “AAA (tha)” หรืออันดับที่ต่ำกว่า “CCC (tha)”

สำหรับอันดับความน่าเชื่อถือในระยะยาวและจะไม่มีการระบุสัญลักษณ์ต่อท้ายดังกล่าวสำหรับอันดับความน่าเชื่อถือในระยะสั้น นอกเหนือจาก “F1 (tha)”

สัญญาณการปรับอันดับความน่าเชื่อถือ (Rating Watch) : สัญญาณการปรับอันดับความน่าเชื่อถือจะถูกใช้เพื่อแจ้งให้นักลงทุนทราบว่ามีความเป็นไปได้ที่จะมีการเปลี่ยนแปลงอันดับความน่าเชื่อถือและแจ้งแนวโน้มทิศทางของการเปลี่ยนแปลงดังกล่าว สัญญาณดังกล่าวอาจระบุเป็น “สัญญาณบวก” ซึ่งบ่งชี้แนวโน้มในการปรับอันดับความน่าเชื่อถือให้สูงขึ้น “สัญญาณลบ” จะบ่งชี้แนวโน้มในการปรับอันดับความน่าเชื่อถือให้ต่ำลง หรือ “สัญญาณวิวัฒนาการ” ในกรณีที่อันดับความน่าเชื่อถืออาจจะได้รับการปรับขึ้น ปรับลง หรือคงที่ โดยปกติสัญญาณการปรับอันดับความน่าเชื่อถือมักจะถูกระบุไว้สำหรับช่วงระยะเวลาสั้นๆ

รายงานสรุปเงินลงทุนในตราสารแห่งนี้ เงินฝาก หรือตราสารกึ่งหนี้กึ่งทุน  
มูลค่า ณ วันที่ 30 มิถุนายน 2564

กลุ่มของตราสารการลงทุน	มูลค่าตามราคาตลาด	%NAV
(ก) ตราสารภาครัฐไทย/ตราสารภาครัฐต่างประเทศ	-	-
(ข) ตราสารที่ธนาคารที่มีกฎหมายเฉพาะจัดตั้งขึ้น ธนาคารพาณิชย์ หรือบริษัทเงินทุนเป็นผู้ออก/ส่งจ่าย/รับอวัล/ค้ำประกัน	13,034,290.08	3.34
(ค) ตราสารที่มีอันดับความน่าเชื่อถืออยู่ในอันดับที่สามารถลงทุนได้ (Investment grade)	-	-
(ง) ตราสารที่มีอันดับความน่าเชื่อถืออยู่ในอันดับต่ำกว่าอันดับที่สามารถลงทุนได้ (Non-Investment grade) หรือไม่มี Rating	-	-

สัดส่วนเงินลงทุนขั้นสูงต่อมูลค่าทรัพย์สินสุทธิของกองทุนสำหรับกลุ่มตราสารตาม (ง) เท่ากับ 15% NAV

รายงานการลงทุนที่ไม่เป็นไปตามนโยบายการลงทุน  
รอบ 6 เดือนระหว่างวันที่ 1 มกราคม 2564 ถึงวันที่ 30 มิถุนายน 2564

วันที่	รายละเอียด	การดำเนินการแก้ไข
	<b>การลงทุนเป็นไปตามนโยบายการลงทุน</b>	

การใช้สิทธิออกเสียงในที่ประชุมผู้ถือหุ้น

ผู้ลงทุนสามารถตรวจสอบแนวทางในการใช้สิทธิออกเสียงและการดำเนินการใช้สิทธิออกเสียงได้ที่ website ของบริษัท  
จัดการ [www.lhfund.co.th](http://www.lhfund.co.th)



รายงานรายชื่อของบุคคลที่เกี่ยวข้อง ที่มีการทำธุรกรรมกับกองทุนรวม

กองทุนเปิด แอล เอช โรโบติกส์-E มีการทำธุรกรรมกับบุคคลที่เกี่ยวข้องในรอบระยะเวลาตั้งแต่วันที่ 1 มกราคม 2564 ถึงวันที่ 30 มิถุนายน 2564 ตามรายชื่อ ดังนี้

- ไม่มี -

หมายเหตุ : ผู้ลงทุนสามารถตรวจสอบการทำธุรกรรมกับบุคคลที่เกี่ยวข้องกับกองทุนรวม ได้ที่บริษัทจัดการโดยตรง หรือที่ website ของบริษัท  
หลักทรัพย์จัดการกองทุน แลนด์ แอนด์ เฮ้าส์ จำกัด [www.lhfund.co.th](http://www.lhfund.co.th) และสำนักงานคณะกรรมการ ก.ล.ต. [www.sec.or.th](http://www.sec.or.th)

อัตราส่วนหมุนเวียนการลงทุนของกองทุน (Portfolio Turnover Ratio: PTR)

มูลค่า ณ วันที่ 30 มิถุนายน 2564

ชื่อกองทุน	PTR
กองทุนเปิด แอล เอช โรโบติกส์-E	0.0000

ค่าใช้จ่ายที่เรียกเก็บจากกองทุนรวม

สำหรับรอบระยะเวลาตั้งแต่วันที่ 1 มกราคม 2564 ถึงวันที่ 30 มิถุนายน 2564

ค่าใช้จ่ายที่เรียกเก็บจากกองทุน*	จำนวนเงิน (หน่วย : พันบาท)	ร้อยละของมูลค่าทรัพย์สินสุทธิ	
		เรียกเก็บจริง	ตามโครงการ*
Fund's Direct Expenses			
ค่าธรรมเนียมการจัดการ (Management Fee)	2,670.60	0.664	ไม่เกินร้อยละ 2.50
ค่าธรรมเนียมผู้ดูแลผลประโยชน์ (Trustee Fee)	64.09	0.016	ไม่เกินร้อยละ 0.10
ค่าธรรมเนียมนายทะเบียน (Registrar Fee)	535.16	0.133	ไม่เกินร้อยละ 0.50
ค่าสอบบัญชี (Audit Fee)	27.27	0.007	ตามที่จ่ายจริง
ค่าที่ปรึกษาการลงทุน (Advisory Fee)	ไม่มี	ไม่มี	ไม่มี
ค่าจัดตั้งและจดทะเบียนกองทุน (Setup and Registered Fund)	4.68	0.001	ตามที่จ่ายจริง
ค่าใช้จ่ายอื่นๆ ในการดำเนินโครงการ (Others Operating Expense)	66.22	0.016	ตามที่จ่ายจริง
รวมค่าใช้จ่ายทั้งหมด**	3,368.02	0.837	

ค่าใช้จ่ายในการซื้อขายหลักทรัพย์	0.00	0.000	ตามที่จ่ายจริง
----------------------------------	------	-------	----------------

หมายเหตุ

\* ค่าธรรมเนียมและค่าใช้จ่ายต่าง ๆ รวมภาษีมูลค่าเพิ่ม ภาษีธุรกิจเฉพาะ หรือภาษีอื่นใดในทำนองเดียวกัน (ถ้ามี)

\*\* ไม่รวมค่านายหน้าซื้อขายหลักทรัพย์ และค่าธรรมเนียมต่าง ๆ ที่เกิดขึ้นจากการซื้อขายหลักทรัพย์

กองทุนเปิด แอล เอช โรโบติกส์-E  
งบแสดงฐานะการเงิน  
ณ วันที่ 30 มิถุนายน 2564

	(หน่วย : บาท)
	ยังไม่ได้ตรวจสอบ
<b>สินทรัพย์</b>	
เงินลงทุนตามมูลค่ายุติธรรม	383,820,994.36
เงินฝากธนาคาร	14,049,757.86
ลูกหนี้จากเงินปันผลและดอกเบี้ย	203.81
ค่าใช้จ่ายรอการตัดบัญชี - สุทธิ	-
ลูกหนี้จากการขายเงินลงทุน	-
ลูกหนี้สัญญาซื้อขายเงินตราสารต่างประเทศล่วงหน้าสุทธิ	-
<b>รวมสินทรัพย์</b>	<b>397,870,956.03</b>
<b>หนี้สิน</b>	
ค่าใช้จ่ายค้างจ่าย	580,392.98
เจ้าหนี้จากการซื้อเงินลงทุน	-
เจ้าหนี้จากการรับซื้อคืนหน่วยลงทุน	727,694.25
เจ้าหนี้สัญญาซื้อขายเงินตราสารต่างประเทศล่วงหน้าสุทธิ	6,577,579.10
<b>หนี้สินอื่น</b>	<b>15,163.27</b>
<b>รวมหนี้สิน</b>	<b>7,900,829.60</b>
<b>สินทรัพย์สุทธิ</b>	<b>389,970,126.43</b>
<b>สินทรัพย์สุทธิ</b>	
ทุนที่ได้รับจากผู้ถือหน่วยลงทุน	328,910,555.67
กำไร(ขาดทุน) สะสม	
บัญชีปรับสมดุล	126,191,216.04
กำไร(ขาดทุน) สะสมจากการดำเนินงาน	<b>(65,131,645.28)</b>
<b>สินทรัพย์สุทธิ</b>	<b>389,970,126.43</b>
<b>ประเภทผู้ถือหน่วยลงทุน</b>	
สินทรัพย์สุทธิต่อหน่วยที่คำนวณแยกตามประเภทผู้ถือหน่วยลงทุน มีดังนี้	
ชนิดสะสมมูลค่า	12.2013
ชนิดจ่ายเงินปันผล	11.8087
ชนิดช่องทางอิเล็กทรอนิกส์	12.1774
จำนวนหน่วยลงทุนที่จำหน่ายแล้วทั้งหมด ณ วันสิ้นงวด (หน่วย) แยกตามประเภทผู้ถือหน่วยลงทุน มีดังนี้	
ชนิดสะสมมูลค่า	3,610,201.7636
ชนิดจ่ายเงินปันผล	28,875,216.8601
ชนิดช่องทางอิเล็กทรอนิกส์	405,636.9475
	<b>32,891,055.5712</b>

กองทุนเปิด แอล เอช โรโบติกส์-E

งบประกอบรายละเอียดเงินลงทุน

ณ วันที่ 30 มิถุนายน 2564

ชื่อย่อ	จำนวนหน่วย / มูลค่าที่ตราไว้	มูลค่ายุติธรรม (บาท)	อัตราส่วนของ มูลค่ายุติธรรม (%)	อัตรา ดอกเบี้ย	วันครบ กำหนด
หน่วยลงทุน Credit Suisse Lux - Robotics Equity Fund	CSGAIBU LX	4,719.6140	383,820,994.36	100.00	-
รวม หน่วยลงทุน			383,820,994.36	100.00	
รวมเงิน			383,820,994.36	100.00	

**กองทุนเปิด แอล เอช โรโบติกส์-E**  
**งบกำไรขาดทุนเบ็ดเสร็จ**  
**สำหรับรอบระยะเวลาตั้งแต่วันที่ 1 มกราคม 2564 ถึงวันที่ 30 มิถุนายน 2564**

	(หน่วย : บาท) ยังไม่ได้ตรวจสอบ
รายได้จากการลงทุน	
รายได้จากเงินปันผล	-
รายได้จากดอกเบี้ย	6,321.42
รวมรายได้	6,321.42
ค่าใช้จ่าย	
ค่าธรรมเนียมการจัดการ	2,670,598.36
ค่าธรรมเนียมผู้ดูแลผลประโยชน์	64,094.34
ค่าธรรมเนียมนายทะเบียน	535,157.10
ค่าสอบบัญชี	27,273.08
ค่าใช้จ่ายอื่นๆ ในการดำเนินโครงการ	71,848.76
รวมค่าใช้จ่าย	3,368,971.64
รายได้จากการลงทุนสุทธิ	(3,362,650.22)
รายได้ (ค่าใช้จ่าย) อื่น	
กำไร (ขาดทุน) สุทธิที่เกิดขึ้นจากอัตราแลกเปลี่ยน	11,246,747.13
กำไร (ขาดทุน) สุทธิที่เกิดขึ้นจากสัญญาป้องกันความเสี่ยง	-
กำไร (ขาดทุน) สุทธิที่ยังไม่เกิดขึ้นจากอัตราแลกเปลี่ยน	-
กำไร (ขาดทุน) สุทธิที่ยังไม่เกิดขึ้นจากสัญญาป้องกันความเสี่ยง	(17,991,515.69)
รวมรายได้ (ค่าใช้จ่าย) อื่น	(6,744,768.56)
รายการกำไร(ขาดทุน)สุทธิจากเงินลงทุน	
กำไร(ขาดทุน)สุทธิที่เกิดขึ้นทั้งสิ้น	39,527,620.21
กำไร(ขาดทุน)สุทธิที่ยังไม่เกิดขึ้นทั้งสิ้น	(9,484,532.58)
รวมกำไร(ขาดทุน)จากเงินลงทุนที่เกิดขึ้นและยังไม่เกิดขึ้น	30,043,087.63
รวมกำไร(ขาดทุน)จากเงินลงทุน	23,298,319.07
การเพิ่มขึ้น(ลดลง) ในสินทรัพย์สุทธิจากการดำเนินงาน	19,935,668.85
การเพิ่มขึ้นในสินทรัพย์สุทธิจากการดำเนินงานแยกตามประเภทผู้ถือหน่วยลงทุน มีดังนี้	
ชนิดสะสมมูลค่า	(264,640.66)
ชนิดจ่ายเงินปันผล	20,319,117.34
ชนิดช่องทางอิเล็กทรอนิกส์	(118,807.83)
	19,935,668.85