

รายงาน 6 เดือน

---

# กองทุนเปิด แอล เอช โรโบติกส์-E (LHROBOT-E)

---

สำหรับรอบระยะเวลาตั้งแต่วันที่ 1 มกราคม 2563 ถึงวันที่ 30 มิถุนายน 2563

## กองทุนเปิด แอล เอช โรโบติกส์-E (LHROBOT-E)

**ประเภทโครงการ** : กองทุนรวมหน่วยลงทุนประเภท Feeder Fund (Feeder Fund)

**นโยบายการลงทุน** : กองทุนจะเน้นลงทุนในหน่วยลงทุนของกองทุนรวมต่างประเทศ (หรือ “กองทุนหลัก (Master fund)”) โดยเฉลี่ยในรอบปีบัญชีไม่น้อยกว่าร้อยละ 80 ของมูลค่าทรัพย์สินสุทธิ ซึ่งกองทุนหลักที่กองทุนจะลงทุนคือกองทุน Credit Suisse (Lux) Robotics Equity Fund - Class IB ลงทุนในสกุลเงินดอลลาร์สหรัฐ (USD) ซึ่งจดทะเบียนในประเทศลักเซมเบิร์ก ภายใต้กฎหมายของประเทศลักเซมเบิร์ก และอยู่ภายใต้ SICAV บริหารและจัดการโดย Credit Suisse Asset Management

กองทุน Credit Suisse (Lux) Robotics Equity Fund - Class IB (“กองทุนหลัก”) มีวัตถุประสงค์เพื่อให้ได้รับผลตอบแทนที่เป็นไปได้สูงสุดในสกุลเงินดอลลาร์สหรัฐ (USD) โดยคำนึงถึงหลักการกระจายความเสี่ยง ความมั่นคงปลอดภัยของเงินทุนที่ลงทุนและสภาพคล่องของสินทรัพย์ที่ลงทุน โดยจะลงทุนทั่วโลกในตราสารทุนและหลักทรัพย์ประเภทตราสารทุนของบริษัทที่ดำเนินงานด้านเทคโนโลยีสารสนเทศ การดูแลสุขภาพและอุตสาหกรรม ที่นำเสนอผลิตภัณฑ์และบริการในสาขาต่างๆ รวมถึงแต่ไม่จำกัดเฉพาะ ระบบอัตโนมัติ ปัญญาประดิษฐ์ ระบบการควบคุมด้านสิ่งแวดล้อม ระบบควบคุมอุตสาหกรรม การปรับปรุงประสิทธิภาพ การควบคุมเชิงตัวเลข หุ่นยนต์ ระบบเทคโนโลยีทางการแพทย์ ตลอดจนเทคโนโลยีด้านความปลอดภัยและการรักษาความปลอดภัย

ทั้งนี้ บริษัทจัดการขอสงวนสิทธิ์ในการเปลี่ยนแปลงชนิดของหน่วยลงทุน (Share Class) และ/หรือสกุลเงินที่จะลงทุนอื่นใด ตามความเหมาะสม รวมถึงอาจพิจารณาลงทุนในกองทุนหลักที่จดทะเบียนซื้อขายในตลาดหลักทรัพย์ในประเทศอื่นได้ เพื่อประโยชน์ในการบริหารจัดการให้เป็นไปตามวัตถุประสงค์ของกองทุน โดยถือว่าได้รับความเห็นชอบจากผู้ถือหน่วยลงทุนแล้ว ทั้งนี้ การเปลี่ยนแปลงดังกล่าวจะคำนึงถึงและรักษาประโยชน์ของผู้ถือหน่วยลงทุนเป็นสำคัญ

สำหรับการลงทุนในประเทศของกองทุนเปิด แอล เอช โรโบติกส์-E กองทุนอาจเข้าทำธุรกรรมการซื้อโดยมีสัญญาขายคืน (reverse repo) และ/หรือธุรกรรมประเภทการให้ยืมหลักทรัพย์ (securities lending) รวมถึงอาจลงทุนในหรือมีไว้ซึ่งตราสารหนี้ที่มีอันดับความน่าเชื่อถือต่ำกว่าที่สามารถลงทุนได้ (non-investment grade) และตราสารหนี้ที่ไม่ได้รับการจัดอันดับความน่าเชื่อถือ (Unrated) รวมทั้งตราสารทุนที่ไม่ได้จดทะเบียนในตลาดหลักทรัพย์ (Unlisted Securities) นอกจากนี้ อาจพิจารณาลงทุนทั้งในและต่างประเทศ ในเงินฝากธนาคาร ตราสารแห่งหนึ่ง ตราสารกึ่งหนึ่งกึ่งทุน ไปสำคัญแสดงสิทธิและ/หรือ หน่วย private equity ตามประกาศสำนักคณะกรรมการ ก.ล.ต. รวมถึง หลักทรัพย์ และ/หรือ ทรัพย์สินอื่นหรือการหาผลตอบแทนโดยวิธีอื่นตามที่ระบุไว้ในโครงการ และ/หรือตามที่คณะกรรมการ ก.ล.ต. หรือ สำนักงานคณะกรรมการ ก.ล.ต. ประกาศกำหนดหรือให้ความเห็นชอบ ทั้งนี้ กองทุนจะไม่ลงทุนในตราสารที่มีสัญญาซื้อขายล่วงหน้าแฝง (Structured Note)

กองทุนเปิด แอล เอช โรโบติกส์-E จะลงทุนในกองทุน Credit Suisse (Lux) Robotics Equity Fund - Class IB ในรูปสกุลเงินดอลลาร์สหรัฐ (USD) ซึ่งอาจมีความเสี่ยงจากอัตราแลกเปลี่ยน (Foreign

Exchange Rate Risk) ดังนั้น กองทุนจึงอาจลงทุนหรือมีไว้ซึ่งสัญญาซื้อขายล่วงหน้า (Derivative) โดยมีวัตถุประสงค์เพื่อป้องกันความเสี่ยง (Hedging) ตามดุลยพินิจของผู้จัดการกองทุน ซึ่งจะพิจารณาจากสถานะของตลาดการเงินในขณะนั้น และปัจจัยอื่นที่เกี่ยวข้อง เช่น ปัจจัยทางเศรษฐกิจ การเมือง การเงินและการคลัง เป็นต้น เพื่อคาดการณ์ทิศทางแนวโน้มของค่าเงิน ในกรณีที่คาดการณ์ว่าค่าเงินดอลลาร์สหรัฐ (USD) มีแนวโน้มอ่อนค่าลง ผู้จัดการกองทุนอาจพิจารณาลงทุนในสัญญาซื้อขายล่วงหน้าเพื่อป้องกันความเสี่ยงด้านอัตราแลกเปลี่ยนเงินตราต่างประเทศในสัดส่วนที่ค่อนข้างมาก แต่หากในกรณีที่ค่าเงินดอลลาร์สหรัฐ (USD) มีแนวโน้มแข็งค่าขึ้น ผู้จัดการกองทุนอาจพิจารณาไม่ลงทุนในสัญญาซื้อขายล่วงหน้าเพื่อป้องกันความเสี่ยงด้านอัตราแลกเปลี่ยนเงินตราต่างประเทศ หรืออาจลงทุนในสัดส่วนน้อย อย่างไรก็ตามหากผู้จัดการกองทุนพิจารณาว่าการป้องกันความเสี่ยงอัตราแลกเปลี่ยนอาจไม่เป็นไปเพื่อประโยชน์ของผู้ถือหน่วยลงทุน หรือทำให้ผู้ถือหน่วยลงทุนเสียประโยชน์ที่อาจได้รับ ผู้จัดการกองทุนอาจไม่ป้องกันความเสี่ยงจากอัตราแลกเปลี่ยนก็ได้ นอกจากนี้การทำการธุรกรรมป้องกันความเสี่ยงดังกล่าวอาจมีต้นทุนซึ่งทำให้ผลตอบแทนของกองทุนโดยรวมลดลงจากต้นทุนที่เพิ่มขึ้น



**Fund**

บริษัทหลักทรัพย์จัดการกองทุน แลนด์ แอนด์ เฮาส์ จำกัด  
LAND AND HOUSES FUND MANAGEMENT CO.,LTD

เรียน ท่านผู้ถือหน่วยลงทุน  
กองทุนเปิด แอล เอช โรโบติกส์-E

บริษัทหลักทรัพย์จัดการกองทุน แลนด์ แอนด์ เฮาส์ จำกัด ขอนำเสนอ “รายงานสรุปสถานะการลงทุน” เพื่อรายงานผลการดำเนินงานของกองทุนตั้งแต่วันที่ 1 มกราคม 2563 ถึงวันที่ 30 มิถุนายน 2563 มาเพื่อโปรดทราบ

### สภาพตลาดในรอบบัญชีตั้งแต่วันที่ 1 มกราคม 2563 ถึงวันที่ 30 มิถุนายน 2563

กองทุน LHROBOT-E ในช่วงรอบระยะเวลาตั้งแต่วันที่ 1 มกราคม 2563 ถึงวันที่ 30 มิถุนายน 2563 ปรับตัวเพิ่มขึ้น โดยมีสาเหตุจาก

- กองทุน Credit Suisse Robotics Equity Fund ที่กองทุน LHROBOT-E ลงทุนให้ผลตอบแทนที่ +5.89% มากกว่า MSCI World ที่ -4.68% เนื่องจากหุ้นที่กองทุนเลือกลงทุนที่เน้นการใช้ Robot ในการทำงานโดยแบ่งเป็น 3 Theme หลัก ซึ่งมีผลประกอบการที่ดี และได้รับประโยชน์จากการเปลี่ยนแปลงพฤติกรรมของผู้บริโภคอย่างรวดเร็วจากการแพร่ระบาดของ Covid-19
- แต่ในช่วงไตรมาส 1 ปี 2563 กองทุน Credit Suisse Robotics Equity Fund มีการปรับตัวลดลง เนื่องจากนักลงทุนเริ่มมีความกังวลเกี่ยวกับเศรษฐกิจโลกที่ชะลอตัวลง เนื่องจากการแพร่ระบาดของ Covid-19 ที่มีแนวโน้มกระทบต่อการเติบโตของเศรษฐกิจโลกรุนแรงกว่าที่คาดการณ์ไว้ เนื่องจากการกระแสรุนแรงนอกจากประเทศจีนอย่างในสหรัฐและทวีปยุโรป
- ความตึงเครียดทางการค้าระหว่างสหรัฐและจีนมีแนวโน้มผ่อนคลายและได้ข้อยูติมากขึ้นหลังจากทางการสหรัฐและจีนประกาศว่าทั้งคู่ได้บรรลุข้อตกลงทางการค้าใน phase 1 และคาดการณ์ว่าจะมีการลงนามข้อตกลงดังกล่าวในช่วงกลางเดือนมกราคม
- ตลาดหุ้นสหรัฐและในหลาย ๆ ภูมิภาคปรับตัวขึ้นจากการที่ FED และธนาคารกลางต่าง ๆ ทั่วโลกใช้นโยบาย Q.E. ในปริมาณมหาศาลเพื่อพยุงตลาด โดย FED มีการอัดฉีดสภาพคล่องกว่า 120 billion us ต่อเดือนไปจนถึงสิ้นปี 2020 และ BOJ ที่เพิ่มเพดานในการเข้าซื้อ ETF จาก 6 billion ไปที่ระดับ 12 billion yen ในปีนี้ เช่นเดียวกับการกระตุ้นเศรษฐกิจจากภาครัฐผ่านทางนโยบายทางการคลังอย่างมหาศาล

### มุมมองธีม Robot และกองทุน LHROBOT-E

- กองทุนลงทุนในกองทุน Credit Suisse Global Robotic Equity Fund ซึ่งเป็นธีมหุ่นยนต์และระบบอัตโนมัติ (Robots and automation) และเป็นธีมระยะยาว (Credit Suisse มองระยะการลงทุน 7-10 ปี) ที่เติบโตอย่างต่อเนื่อง

และมีแนวโน้มที่จะยังคงเติบโตต่อไป จากการที่บริษัทต่าง ๆ ต้องการที่ใช้หุ่นยนต์ในการแก้ปัญหาเรื่องปริมาณการผลิต การลดต้นทุน และการควบคุมคุณภาพ

- นอกจากนี้บริษัทยังลงทุนในหุ้นที่เกี่ยวข้องกับการบริการและเทคโนโลยีที่เกี่ยวกับสุขภาพที่ใช้งานในบ้าน ซึ่งคาดว่าจะมีอัตราการเติบโตที่สูง ประมาณ 20% - 25% จาก 2018 ถึง 2020 (ที่มา: International Federation of Robotics, 2018)
- จากการศึกษพบว่าปัจจุบันต้นทุนค่าจ้างแรงงานสูงกว่าค่าต้นทุนของหุ่นยนต์ในหลายประเทศ ทำให้บริษัทมีแนวโน้มสูงที่จะหันมาลดต้นทุนการผลิตด้วยการใช้หุ่นยนต์ (ที่มา: International Federation of Robotics, 2018) บริษัทที่มีการพัฒนาระบบหุ่นยนต์เพื่อแก้ปัญหาดังกล่าวจึงมีแนวโน้มเติบโตขึ้นเรื่อย ๆ
- แนะนำถือระยะยาว โดยยังไม่ลงทุนเพิ่ม ทั้งนี้ บริษัทที่เกี่ยวข้องกับหุ่นยนต์โดยเฉพาะหุ้นที่เกี่ยวข้องกับ Healthcare ใช้งานในบ้าน มีอัตราการเติบโตที่สูงประมาณ 20% - 25% จาก 2018 ถึง 2020 (International Federation of Robotics, 2018) ด้วยต้นทุนของหุ่นยนต์ที่ถูกกว่าค่าแรงคน ประกอบกับแรงงานขาดแคลน, เทคโนโลยีที่ฉลาดล้ำมากขึ้น, มีความปลอดภัยสูงขึ้น

บริษัทขอขอบพระคุณท่านผู้ถือหุ้นรายละเป็นอย่างสูง ที่ได้มอบความไว้วางใจให้บริษัทบริหารเงินลงทุนของท่าน บริษัทยังคงยืนยันในความตั้งใจและทุ่มเทความสามารถเพื่อบริหารเงินของท่านอย่างมีประสิทธิภาพสูงที่สุดต่อไป และหากท่านมีข้อสงสัยประการใด ท่านสามารถติดต่อมาได้ทั้งที่บริษัทหลักทรัพย์จัดการกองทุน แลนด์ แอนด์ เฮ้าส์ จำกัด หมายเลขโทรศัพท์ 02-286-3484 หรือที่อีเมล [lhfund@lhfund.co.th](mailto:lhfund@lhfund.co.th)

ขอแสดงความนับถือ

บริษัทหลักทรัพย์จัดการกองทุน แลนด์ แอนด์ เฮ้าส์ จำกัด

**รายชื่อผู้จัดการกองทุน**

ชื่อ - นามสกุล	ขอบเขตหน้าที่	วันที่เริ่มบริหารกองทุน
คุณนรี พุกษยาภย์	ผู้จัดการกองทุนตราสารหนี้, กองทุนต่างประเทศ	4 ตุลาคม 2561
คุณชาลส์ ต้นตกุล	ผู้จัดการกองทุนต่างประเทศ	2 มีนาคม 2563



รายงานความเห็นของผู้ดูแลผลประโยชน์

เสนอ ผู้ถือหุ้นหน่วยลงทุนกองทุนเปิด แอล เอช โรโบติกส์-E

ตามที่ธนาคารไทยพาณิชย์ จำกัด (มหาชน) ในฐานะผู้ดูแลผลประโยชน์กองทุนเปิด แอล เอช โรโบติกส์-E ซึ่งมีบริษัทหลักทรัพย์จัดการกองทุน แลนด์ แอนด์ เฮ้าส์ จำกัด เป็นผู้จัดการกองทุนได้ปฏิบัติหน้าที่ดูแลผลประโยชน์ของกองทุนดังกล่าว สำหรับระยะเวลาตั้งแต่วันที่ 1 มกราคม 2563 ถึงวันที่ 30 มิถุนายน 2563 แล้วนั้น

ธนาคารฯ เห็นว่าบริษัทหลักทรัพย์จัดการกองทุน แลนด์ แอนด์ เฮ้าส์ จำกัด ได้ปฏิบัติหน้าที่ในการจัดการกองทุนเปิดแอล เอช โรโบติกส์-E โดยถูกต้องตามที่ควรตามวัตถุประสงค์ที่ได้กำหนดไว้ในโครงการจัดการที่ได้รับอนุมัติจากสำนักงานคณะกรรมการกำกับหลักทรัพย์และตลาดหลักทรัพย์และภายใต้พระราชบัญญัติหลักทรัพย์และตลาดหลักทรัพย์ พ.ศ. 2535

ขอแสดงความนับถือ

ธนาคารไทยพาณิชย์ จำกัด (มหาชน)

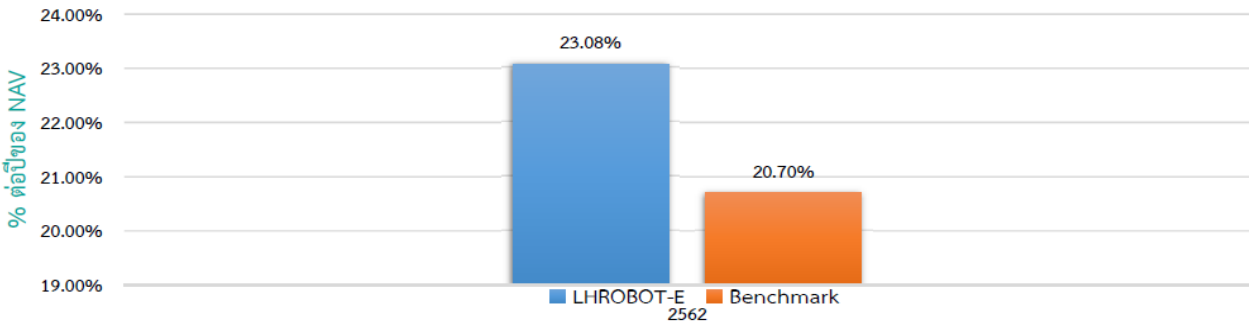
พิทจิ แสงพงษ์

(นางสาวเชาวนี แสงพงษ์นภา)

ผู้จัดการบริการผู้ดูแลผลประโยชน์

ตารางเปรียบเทียบผลการดำเนินงาน  
กองทุนเปิด แอล เอช โรโบติกส์-E  
ข้อมูล ณ วันที่ 30 มิถุนายน 2563

- ดัชนีชี้วัด คือ เปรียบเทียบกับผลการดำเนินงานของ กองทุน Credit Suisse (Lux) Robotics Equity Fund (“กองทุนหลัก”) ปรับด้วยอัตราแลกเปลี่ยนเพื่อคำนวณผลตอบแทนเป็นสกุลเงินบาท ณ วันที่คำนวณผลตอบแทน
- ผลการดำเนินงานย้อนหลัง (คำนวณตามปีปฏิทิน)



- LHROBOT-E เคยมีผลขาดทุนสูงสุดในช่วงเวลา 5 ปี คือ -33.95%
- ความผันผวนของผลการดำเนินงาน (Standard Deviation) คือ 21.56 % ต่อปี
- ความผันผวนของส่วนต่างผลการดำเนินงานและดัชนีชี้วัด (Tracking Error : TE) คือ N/A % ต่อปี
- ประเภทกองทุนรวมเพื่อใช้เปรียบเทียบผลการดำเนินงาน ณ จุดขาย คือ Global Equity
- ผลการดำเนินงานย้อนหลังแบบปีกลมุด ข้อมูล ณ วันที่ 30 มิถุนายน 2563

กองทุน	% ตามช่วงเวลา					% ต่อปี								
	YTD	3 เดือน	Peren tile	6 เดือน	Peren tile	1 ปี	Peren tile	3 ปี	Peren tile	5 ปี	Peren tile	10 ปี	Peren tile	ตั้งแต่จัดตั้ง
LHROBOT-E	3.17	25.93	25th	3.17	50th	5.20	50th	N/A	N/A	N/A	N/A	N/A	N/A	-2.02
ดัชนีชี้วัด (Benchmark)	9.99	22.61	50th	9.99	25th	11.25	50th	N/A	N/A	N/A	N/A	N/A	N/A	-0.10
ความผันผวนของผลการดำเนินงาน	25.86	14.21	5th	25.86	5th	27.58	75th	N/A	N/A	N/A	N/A	N/A	N/A	21.56
ความผันผวนของดัชนีชี้วัด	27.98	15.92	5th	27.98	5th	29.97	95th	N/A	N/A	N/A	N/A	N/A	N/A	22.99

\* คุณสามารถดูข้อมูลที่เป็นปัจจุบันได้ที่ [www.lhfund.co.th](http://www.lhfund.co.th)

- ตารางแสดงผลการดำเนินงานของกลุ่ม Global Equity ข้อมูล ณ วันที่ 30 มิถุนายน 2563

Peer Percentile	Return (%)						Standard Deviation (%)					
	3 เดือน	6 เดือน	1 ปี	3 ปี	5 ปี	10 ปี	3 เดือน	6 เดือน	1 ปี	3 ปี	5 ปี	10 ปี
5th Percentile	36.65	24.39	33.24	14.70	7.65	8.29	20.82	28.04	21.22	12.20	11.25	11.38
25th Percentile	24.84	6.33	16.04	5.51	4.56	6.61	24.43	32.38	24.56	13.25	13.30	12.09
50th Percentile	18.28	-1.08	4.44	2.12	1.01	5.85	26.47	35.47	26.55	15.16	13.95	13.65
75th Percentile	11.57	-9.27	-4.26	-0.61	-0.31	0.33	30.07	37.74	28.35	16.71	16.41	16.97
95th Percentile	7.46	-21.15	-19.69	-6.37	-10.06	-10.76	46.99	51.97	38.35	24.66	30.79	26.51

\* คุณสามารถดูข้อมูลเพิ่มเติมได้ที่ [www.aimc.or.th](http://www.aimc.or.th)

ชื่อกองทุน	มูลค่าหน่วยลงทุน	มูลค่าทรัพย์สินสุทธิ
LHROBOT-E	9.3076	1,032,755,799.13

ข้อมูล ณ วันที่ 30 มิถุนายน 2563



- เอกสารการวัดผลการดำเนินงานของกองทุนรวมฉบับนี้ได้จัดทำขึ้นตามมาตรฐานการวัดผลการดำเนินงานของกองทุนรวมของสมาคมบริษัทจัดการลงทุน
- ผลการดำเนินงานในอดีต/ผลการเปรียบเทียบผลการดำเนินงานที่เกี่ยวข้องกับผลิตภัณฑ์ในตลาดทุน มิได้เป็นสิ่งยืนยันถึงผลการดำเนินงานในอนาคต
- ทำความเข้าใจลักษณะสินค้า เงื่อนไข ผลตอบแทน และความเสี่ยง ก่อนตัดสินใจลงทุน

**รายงานสถานะการลงทุน การกั้ยืมเงิน และการก่อภาระผูกพัน**  
**มูลค่า ณ วันที่ 30 มิถุนายน 2563**

รายละเอียดการลงทุน	มูลค่าตามราคาตลาด	%NAV
หลักทรัพย์หรือทรัพย์สินในประเทศ	23,070,196.78	2.23
เงินฝากธนาคาร	23,070,196.78	2.23
หลักทรัพย์หรือทรัพย์สินในต่างประเทศ	1,002,071,370.85	97.03
หน่วยลงทุน	1,002,071,370.85	97.03
สัญญาซื้อขายล่วงหน้า	15,698,689.29	1.52
สัญญาที่อ้างอิงกับอัตราแลกเปลี่ยน	15,698,689.29	1.52
ประเภทรายการค้างรับค้างจ่ายหรือหนี้สินอื่น ๆ	(8,084,457.79)	(0.78)
<b>มูลค่าทรัพย์สินสุทธิ</b>	<b>1,032,755,799.13</b>	<b>100.00</b>

รายละเอียดการลงทุนในหลักทรัพย์  
มูลค่า ณ วันที่ 30 มิถุนายน 2563

รายละเอียด	อัตราส่วน (%)	จำนวนเงินต้น หรือ จำนวนหุ้น/ หน่วย	มูลค่ายุติธรรม (บาท)
<b>เงินฝากธนาคาร</b>			
ธนาคารไทยพาณิชย์ จำกัด (มหาชน)	2.23	21,409,518.90	23,070,196.78
<b>รวมเงินฝากธนาคาร</b>	<b>2.23</b>		<b>23,070,196.78</b>
<b>สัญญาซื้อขายล่วงหน้า</b>			
สัญญาที่อ้างอิงกับอัตราแลกเปลี่ยน	1.52	957,747,500.00	15,698,689.29
<b>รวมสัญญาซื้อขายล่วงหน้า</b>	<b>1.52</b>		<b>15,698,689.29</b>
<b>หน่วยลงทุน</b>			
หมวดธุรกิจหน่วยลงทุน			
Credit Suisse Fund Services (LUX)	97.03	17,199.61	1,002,071,370.85
<b>รวมหน่วยลงทุน</b>	<b>97.03</b>		<b>1,002,071,370.85</b>
<b>รวมเงินลงทุน</b>	<b>100.78</b>		<b>1,040,840,256.92</b>
รายการค้างจ่ายหรือหนี้สินอื่น ๆ	-0.78		-8,084,457.79
<b>มูลค่าทรัพย์สินสุทธิ</b>	<b>100.00</b>		<b>1,032,755,799.13</b>

รายละเอียดการลงทุนในสัญญาซื้อขายล่วงหน้า  
มูลค่า ณ วันที่ 30 มิถุนายน 2563

ประเภทสัญญา	คู่สัญญา	วัตถุประสงค์	มูลค่าสัญญา (Notional Amount)	% NAV	วันครบกำหนด	กำไร/ขาดทุน (Net Gain/Loss)
สัญญาที่อ้างอิงกับอัตราแลกเปลี่ยน USD/THB						
สัญญาฟอรัเวิร์ด	BANK OF AYUDHYA PUBLIC COMPANY LIMITED	ป้องกันความเสี่ยง	38,996,400.00	0.1866	25 Sep 2020	1,927,055.20
สัญญาฟอรัเวิร์ด	BANK OF AYUDHYA PUBLIC COMPANY LIMITED	ป้องกันความเสี่ยง	35,022,680.00	0.1008	30 Oct 2020	1,040,530.72
สัญญาฟอรัเวิร์ด	KASIKORNBANK PUBLIC COMPANY LIMITED	ป้องกันความเสี่ยง	17,055,665.00	0.0060	27 Nov 2020	61,882.74
สัญญาฟอรัเวิร์ด	KASIKORNBANK PUBLIC COMPANY LIMITED	ป้องกันความเสี่ยง	176,024,550.00	(0.0089)	27 Nov 2020	(91,623.51)
สัญญาฟอรัเวิร์ด	KRUNG THAI BANK PUBLIC COMPANY LIMITED	ป้องกันความเสี่ยง	25,186,640.00	0.0458	30 Oct 2020	473,448.80
สัญญาฟอรัเวิร์ด	KRUNG THAI BANK PUBLIC COMPANY LIMITED	ป้องกันความเสี่ยง	48,492,000.00	0.2091	28 Aug 2020	2,159,749.50
สัญญาฟอรัเวิร์ด	THE SIAM COMMERCIAL BANK PUBLIC COMPANY LIMITED	ป้องกันความเสี่ยง	35,552,000.00	0.1539	25 Sep 2020	1,589,903.70
สัญญาฟอรัเวิร์ด	THE SIAM COMMERCIAL BANK PUBLIC COMPANY LIMITED	ป้องกันความเสี่ยง	15,932,500.00	0.0481	31 Jul 2020	496,856.00
สัญญาฟอรัเวิร์ด	THE SIAM COMMERCIAL BANK PUBLIC COMPANY LIMITED	ป้องกันความเสี่ยง	70,736,600.00	0.2723	25 Sep 2020	2,812,407.40
สัญญาฟอรัเวิร์ด	THE SIAM COMMERCIAL BANK PUBLIC COMPANY LIMITED	ป้องกันความเสี่ยง	9,629,550.00	0.0356	25 Sep 2020	367,160.10
สัญญาฟอรัเวิร์ด	THE SIAM COMMERCIAL BANK PUBLIC COMPANY LIMITED	ป้องกันความเสี่ยง	27,097,575.00	0.0828	28 Aug 2020	855,467.20
สัญญาฟอรัเวิร์ด	THE SIAM COMMERCIAL BANK PUBLIC COMPANY LIMITED	ป้องกันความเสี่ยง	24,878,240.00	0.0170	27 Nov 2020	175,649.60
สัญญาฟอรัเวิร์ด	THE SIAM COMMERCIAL BANK PUBLIC COMPANY LIMITED	ป้องกันความเสี่ยง	176,263,950.00	0.0205	26 Feb 2021	212,148.30
สัญญาฟอรัเวิร์ด	THE SIAM COMMERCIAL BANK PUBLIC COMPANY LIMITED	ป้องกันความเสี่ยง	176,283,900.00	0.0199	26 Mar 2021	205,581.90
สัญญาฟอรัเวิร์ด	TMB BANK PUBLIC COMPANY LIMITED	ป้องกันความเสี่ยง	31,499,500.00	0.0606	30 Oct 2020	625,388.29
สัญญาฟอรัเวิร์ด	TMB BANK PUBLIC COMPANY LIMITED	ป้องกันความเสี่ยง	49,095,750.00	0.2699	28 Aug 2020	2,787,083.35

รายละเอียดตัวตราสารและอันดับความน่าเชื่อถือของตราสารแห่งนี้ เงินฝาก หรือตราสารกึ่งหนี้กึ่งทุน  
มูลค่า ณ วันที่ 30 มิถุนายน 2563

ประเภท	ผู้ออก	อันดับ ความน่าเชื่อถือ	มูลค่าตาม ราคาตลาด
เงินฝากธนาคาร	ธนาคารไทยพาณิชย์ จำกัด (มหาชน)	AA+(FITCH)	21,354,304.54

**สถาบันการจัดอันดับความน่าเชื่อถือ TRIS Rating****คำอธิบายการจัดอันดับเครดิตตราสารหนี้ระยะกลางและยาวมีอายุตั้งแต่ 1 ปีขึ้นไป**

- AAA อันดับเครดิตสูงสุด มีความเสี่ยงต่ำที่สุด ผู้ออกตราสารหนี้มีความสามารถในการชำระดอกเบี้ยและคืนเงินต้นในเกณฑ์สูงสุด และได้รับผลกระทบน้อยมากจากการเปลี่ยนแปลงทางธุรกิจ เศรษฐกิจ และสิ่งแวดล้อมอื่น ๆ
- AA มีความเสี่ยงต่ำมาก ผู้ออกตราสารหนี้มีความสามารถในการชำระดอกเบี้ยและคืนเงินต้นในเกณฑ์สูงมาก แต่อาจได้รับผลกระทบจากการเปลี่ยนแปลงทางธุรกิจ เศรษฐกิจ และสิ่งแวดล้อมอื่น ๆ มากกว่าอันดับเครดิตที่อยู่ในระดับ AAA
- A มีความเสี่ยงในระดับต่ำ ผู้ออกตราสารหนี้มีความสามารถในการชำระดอกเบี้ยและคืนเงินต้นในเกณฑ์สูง แต่อาจได้รับผลกระทบจากการเปลี่ยนแปลงทางธุรกิจ เศรษฐกิจ และสิ่งแวดล้อมอื่น ๆ มากกว่าอันดับเครดิตที่อยู่ในระดับสูงกว่า
- BBB มีความเสี่ยงในระดับปานกลาง ผู้ออกตราสารหนี้มีความสามารถในการชำระดอกเบี้ยและคืนเงินต้นในเกณฑ์ที่เพียงพอ แต่มีความอ่อนไหวต่อการเปลี่ยนแปลงทางธุรกิจ เศรษฐกิจ และสิ่งแวดล้อมอื่น ๆ มากกว่า และอาจมีความสามารถในการชำระหนี้ที่อ่อนแอลงเมื่อเทียบกับอันดับเครดิตที่อยู่ในระดับสูงกว่า
- BB มีความเสี่ยงในระดับสูง ผู้ออกตราสารหนี้มีความสามารถในการชำระดอกเบี้ยและคืนเงินต้นในเกณฑ์ต่ำกว่าระดับปานกลาง และจะได้รับผลกระทบจากการเปลี่ยนแปลงทางธุรกิจ เศรษฐกิจ และสิ่งแวดล้อมอื่น ๆ ก่อนข้างชัดเจน ซึ่งอาจส่งให้ความสามารถในการชำระหนี้ที่อยู่ในเกณฑ์ที่ไม่เพียงพอ
- B มีความเสี่ยงในระดับสูงมาก ผู้ออกตราสารหนี้มีความสามารถในการชำระดอกเบี้ยและคืนเงินต้นในเกณฑ์ต่ำ และอาจจะหมดความสามารถหรือความตั้งใจในการชำระหนี้ได้ตามการเปลี่ยนแปลงของสถานการณ์ทางธุรกิจ เศรษฐกิจ และสิ่งแวดล้อมอื่น ๆ
- C มีความเสี่ยงในการผิดนัดชำระหนี้สูงที่สุด ผู้ออกตราสารหนี้ไม่มีความสามารถในการชำระดอกเบี้ยและคืนเงินต้นตามกำหนดอย่างชัดเจน โดยต้องอาศัยเงื่อนไขที่เอื้ออำนวยทางธุรกิจ เศรษฐกิจ และสิ่งแวดล้อมอื่น ๆ อย่างมากจึงจะมีความสามารถในการชำระหนี้ได้
- D เป็นระดับที่อยู่ในสภาวะผิดนัดชำระหนี้ โดยผู้ออกตราสารหนี้ไม่สามารถชำระดอกเบี้ยและคืนเงินต้นได้ตามกำหนด  
อันดับเครดิตจาก AA ถึง C อาจมีเครื่องหมายบวก (+) หรือลบ (-) ต่อท้ายเพื่อจำแนกความแตกต่างของคุณภาพของอันดับเครดิตภายในระดับเดียวกัน

**คำอธิบายการจัดอันดับเครดิตตราสารหนี้ระยะสั้นมีอายุต่ำกว่า 1 ปี**

- T1 ผู้ออกตราสารหนี้มีสถานะทั้งทางด้านการตลาดและการเงินที่แข็งแกร่งในระดับดีมาก และนักลงทุนจะได้รับความคุ้มครองจากการผิดนัดชำระหนี้ที่ดีกว่าอันดับเครดิตในระดับอื่น ผู้ออกตราสารหนี้ได้รับอันดับเครดิตในระดับดังกล่าว ซึ่งมีเครื่องหมาย “+” ด้วยจะได้รับความคุ้มครองด้านการผิดนัดชำระหนี้ที่สูงยิ่งขึ้น
- T2 ผู้ออกตราสารหนี้มีสถานะทั้งทางด้านการตลาดและการเงินที่แข็งแกร่งในระดับดี และมีความสามารถในการชำระหนี้ระยะสั้นในระดับที่น่าพอใจ
- T3 ผู้ออกตราสารหนี้มีความสามารถในการชำระหนี้ระยะสั้นในระดับที่ยอมรับได้

T4 ผู้ออกตราสารหนี้มีความสามารถในการชำระหนี้ระยะสั้นที่ค่อนข้างอ่อนแอ

อันดับเครดิตทุกประเภทที่จัดโดย TRIS Rating เป็นอันดับเครดิตตราสารหนี้ในตระกูลเงินบาท ซึ่งสะท้อนความสามารถในการชำระหนี้ของผู้ออกตราสารโดยไม่รวมความเสี่ยงในการเปลี่ยนแปลงการชำระหนี้จากสกุลเงินบาทเป็นสกุลเงินตราต่างประเทศ

นอกจากนี้ TRIS Rating ยังกำหนด “แนวโน้มอันดับเครดิต” (Rating Outlook) เพื่อสะท้อนความเป็นไปได้ของการเปลี่ยนแปลงอันดับเครดิตของผู้ออกตราสารในระยะปานกลางหรือระยะยาว โดย TRIS Rating จะพิจารณาถึงโอกาสที่จะเกิดการเปลี่ยนแปลงของภาวะอุตสาหกรรมและสภาพแวดล้อมทางธุรกิจในอนาคตของผู้ออกตราสารที่อาจกระทบต่อความสามารถในการชำระหนี้ ทั้งนี้ แนวโน้มอันดับเครดิตที่ออกให้แก่หน่วยงานหนึ่ง ๆ จะเทียบเท่ากับความสามารถในการชำระหนี้ของหน่วยงานนั้น ๆ แนวโน้มอันดับเครดิตแบ่งออกเป็น 4 ระดับ ได้แก่

Positive	หมายถึง อันดับเครดิตอาจปรับขึ้น
Stable	หมายถึง อันดับเครดิตอาจไม่เปลี่ยนแปลง
Negative	หมายถึง อันดับเครดิตอาจปรับลดลง
Developing	หมายถึง อันดับเครดิตอาจปรับขึ้น ปรับลดลง หรือไม่เปลี่ยนแปลง

#### **สถาบันการจัดอันดับความน่าเชื่อถือ Fitch Rating**

##### **คำอธิบายการจัดอันดับความน่าเชื่อถือระยะยาว สำหรับประเทศไทย**

AAA(th)	แสดงถึงระดับความน่าเชื่อถือขั้นสูงสุดของอันดับความน่าเชื่อถือภายในประเทศไทย ซึ่งกำหนดโดย Fitch โดยอันดับความน่าเชื่อถือนี้จะมอบให้กับอันดับความน่าเชื่อถือที่มีความเสี่ยง “น้อยที่สุด” เมื่อเปรียบเทียบกับผู้ออกตราสารหรือตราสารอื่นในประเทศไทย และโดยปกติแล้วจะกำหนดให้แก่ตราสารทางการเงินที่ออกหรือค้าประกันโดยรัฐบาล
AA(th)	แสดงถึงระดับความน่าเชื่อถือขั้นสูงมากเปรียบเทียบกับผู้ออกตราสารหรือตราสารอื่นในประเทศไทย โดยระดับความน่าเชื่อถือของตราสารทางการเงินขั้นนี้ต่างจากผู้ออกตราสารหรือตราสารอื่นที่ได้รับการจัดอันดับความน่าเชื่อถือขั้นสูงสุดของประเทศไทยเพียงเล็กน้อย
BBB (tha)	แสดงถึงระดับความน่าเชื่อถือขั้นปานกลางเมื่อเปรียบเทียบกับผู้ออกตราสารหรือตราสารอื่นในประเทศไทย อย่างไรก็ตามมีความเป็นไปได้มากกว่าการเปลี่ยนแปลงของสถานการณ์หรือสภาพทางเศรษฐกิจจะมีผลกระทบต่อความสามารถในการชำระหนี้ได้ตรงตามกำหนดเวลาของตราสารทางการเงินเหล่านี้มากกว่าตราสารหนี้อื่นที่ได้รับการจัดอันดับความน่าเชื่อถือในประเภทที่สูงกว่า

- BB (tha) แสดงถึงระดับความน่าเชื่อถือค่อนข้างต่ำเมื่อเปรียบเทียบกับผู้ออกตราสารหรือตราสารอื่นในประเทศไทย การชำระหนี้ตามเงื่อนไขของตราสารเหล่านี้ภายในประเทศนั้น ๆ มีความไม่แน่นอนในระดับหนึ่งและความสามารถในการชำระหนี้คืนตามกำหนดเวลาจะมีความไม่แน่นอนมากขึ้นตามการเปลี่ยนแปลงของเศรษฐกิจในทางลบ
- B (tha) แสดงถึงระดับความน่าเชื่อถือขั้นต่ำอย่างมีนัยสำคัญเมื่อเปรียบเทียบกับผู้ออกตราสารหรือตราสารอื่นในประเทศไทย การปฏิบัติตามเงื่อนไขของตราสารหนี้และข้อผูกพันทางการเงินยังคงเป็นไปได้ในปัจจุบัน แต่ความมั่นคงยังจำกัดอยู่ในระดับหนึ่งเท่านั้น และความสามารถในการชำระหนี้คืนตามกำหนดเวลาอย่างต่อเนื่องนั้นไม่แน่นอนขึ้นอยู่กับสถานะที่เอื้อต่อการดำเนินธุรกิจและสภาพทางเศรษฐกิจ
- CCC(tha), CC(tha), C(tha) แสดงถึงระดับความน่าเชื่อถือขั้นต่ำมากเมื่อเปรียบเทียบกับผู้ออกตราสารหรือตราสารอื่นในประเทศไทย ความสามารถในการปฏิบัติตามข้อผูกพันทางการเงินขึ้นอยู่กับสถานะที่เอื้อต่อการดำเนินธุรกิจและการพัฒนาทางเศรษฐกิจเพียงอย่างเดียว
- D(tha) อันดับความน่าเชื่อถือเหล่านี้ จะถูกกำหนดให้สำหรับองค์กรหรือตราสารหนี้ซึ่งกำลังอยู่ในภาวะผิดนัดชำระหนี้ในปัจจุบัน

#### คำอธิบายการจัดอันดับความน่าเชื่อถือระยะสั้น สำหรับประเทศไทย

- F1 (tha) แสดงถึงระดับความสามารถขั้นสูงสุดในการชำระหนี้ตามเงื่อนไขของตราสารตรงตามกำหนดเมื่อเปรียบเทียบกับผู้ออกตราสารหรือตราสารอื่น ๆ ในประเทศไทย ภายใต้อันดับความน่าเชื่อถือนี้จะมอบให้สำหรับอันดับความน่าเชื่อถือที่มีความเสี่ยง “น้อยที่สุด” เมื่อเปรียบเทียบกับผู้ออกตราสารอื่นในประเทศเดียวกันและโดยปกติแล้วจะกำหนดให้กับตราสารทางการเงินที่ออกหรือค้ำประกันโดยรัฐบาล ในกรณีที่มีระดับความน่าเชื่อถือสูงเป็นพิเศษ จะมีสัญลักษณ์ “+” แสดงไว้เพิ่มเติมจากอันดับความน่าเชื่อถือที่กำหนด
- F2 (tha) แสดงถึงระดับความสามารถในการชำระหนี้ตามเงื่อนไขทางการเงินของตราสารตามกำหนดเวลาในระดับที่น่าพอใจเมื่อเปรียบเทียบกับผู้ออกตราสารหรือตราสารอื่น ๆ ในประเทศไทย อย่างไรก็ตาม ระดับความน่าเชื่อถือดังกล่าวยังไม่อาจเทียบเท่ากับกรณีที่ได้รับการจัดอันดับความน่าเชื่อถือที่สูงกว่า
- F3 (tha) แสดงถึงระดับความสามารถในการชำระหนี้ตามเงื่อนไขทางการเงินของตราสารตามกำหนดเวลาในระดับปานกลางเมื่อเปรียบเทียบกับผู้ออกตราสารหรือตราสารอื่น ๆ ในประเทศไทย ความสามารถในการชำระหนี้ดังกล่าวจะมีความไม่แน่นอนมากขึ้นไปตามการเปลี่ยนแปลงในทางลบในระยะสั้นมากกว่าตราสารที่ได้รับการจัดอันดับความน่าเชื่อถือที่สูงกว่า
- B (tha) แสดงถึงระดับความสามารถในการชำระหนี้ตามเงื่อนไขทางการเงินของตราสารตามกำหนดเวลาที่ไม่แน่นอนเมื่อเปรียบเทียบกับผู้ออกตราสารหรือตราสารอื่น ๆ ในประเทศไทย ความสามารถในการชำระหนี้ดังกล่าวจะไม่แน่นอนมากขึ้นตามการเปลี่ยนแปลงทางเศรษฐกิจและการเงินในทางลบระยะสั้น

- C (tha) แสดงถึงระดับความสามารถในการชำระหนี้ตามเงื่อนไขทางการเงินของตราสารตามกำหนดเวลาที่ไม่แน่นอนสูง เมื่อเปรียบเทียบกับผู้ออกตราสารหรือตราสารอื่น ๆ ในประเทศไทย ความสามารถในการปฏิบัติตามข้อผูกพันทางการเงินขึ้นอยู่กับสถานะที่เอื้อต่อการดำเนินธุรกิจและสภาพการณ์ทางเศรษฐกิจเท่านั้น
- D (tha) แสดงถึงการผิดนัดชำระหนี้ที่ได้เกิดขึ้นแล้วหรือกำลังจะเกิดขึ้น

### หมายเหตุประกอบการจัดอันดับความน่าเชื่อถือในระยะยาว ในระยะสั้น สำหรับประเทศไทย

เครื่องบ่งชี้พิเศษสำหรับประเทศไทย “tha” จะถูกระบุไว้ต่อจากอันดับความน่าเชื่อถือทุกระดับ เพื่อแยกความแตกต่างออกจากการจัดอันดับความน่าเชื่อถือระดับสากล เครื่องหมาย “+” หรือ “-” อาจจะถูกระบุไว้เพิ่มเติมต่อจากอันดับความน่าเชื่อถือสำหรับประเทศหนึ่งๆ เพื่อแสดงถึงสถานะย่อยโดยเปรียบเทียบกันภายในอันดับความน่าเชื่อถือชั้นหลัก ทั้งนี้ จะไม่มีการระบุสัญลักษณ์ต่อท้ายดังกล่าว สำหรับอันดับความน่าเชื่อถือระดับ “AAA (tha)” หรืออันดับที่ต่ำกว่า “CCC (tha)”

สำหรับอันดับความน่าเชื่อถือในระยะยาวและจะไม่มีการระบุสัญลักษณ์ต่อท้ายดังกล่าวสำหรับอันดับความน่าเชื่อถือในระยะสั้น นอกเหนือจาก “F1 (tha)”

สัญญาณการปรับอันดับความน่าเชื่อถือ (Rating Watch) : สัญญาณการปรับอันดับความน่าเชื่อถือจะถูกใช้เพื่อแจ้งให้นักลงทุนทราบว่ามีความเป็นไปได้ที่จะมีการเปลี่ยนแปลงอันดับความน่าเชื่อถือและแจ้งแนวโน้มทิศทางการเปลี่ยนแปลงดังกล่าว สัญญาณดังกล่าวอาจระบุเป็น “สัญญาณบวก” ซึ่งบ่งชี้แนวโน้มในการปรับอันดับความน่าเชื่อถือให้สูงขึ้น “สัญญาณลบ” จะบ่งชี้แนวโน้มในการปรับอันดับความน่าเชื่อถือให้ต่ำลง หรือ “สัญญาณวิวัฒนาการ” ในกรณีที่อันดับความน่าเชื่อถืออาจจะได้รับการปรับขึ้น ปรับลง หรือคงที่ โดยปกติสัญญาณการปรับอันดับความน่าเชื่อถือมักจะถูกระบุไว้สำหรับช่วงระยะเวลาสั้นๆ

### รายงานสรุปเงินลงทุนในตราสารแห่งหนึ่ง เงินฝาก หรือตราสารกึ่งหนี้กึ่งทุน มูลค่า ณ วันที่ 30 มิถุนายน 2563

กลุ่มของตราสารการลงทุน	มูลค่าตามราคาตลาด	%NAV
(ก) ตราสารภาครัฐไทย/ตราสารภาครัฐต่างประเทศ	-	-
(ข) ตราสารที่ธนาคารที่มีกฎหมายเฉพาะจัดตั้งขึ้น ธนาคารพาณิชย์ หรือบริษัทเงินทุนเป็นผู้ออก/ส่งจ่าย/รับอวัล/ค้ำประกัน	21,354,304.54	2.07
(ค) ตราสารที่มีอันดับความน่าเชื่อถืออยู่ในอันดับที่สามารถลงทุนได้ (Investment grade)	-	-
(ง) ตราสารที่มีอันดับความน่าเชื่อถืออยู่ในอันดับต่ำกว่าอันดับที่สามารถลงทุนได้ (Investment grade) หรือไม่มี Rating	-	-

สัดส่วนเงินลงทุนขั้นสูงต่อมูลค่าทรัพย์สินสุทธิของกองทุนสำหรับกลุ่มตราสารตาม (ง) เท่ากับ 15% NAV

รายงานการลงทุนที่ไม่เป็นไปตามนโยบายการลงทุน  
รอบ 6 เดือนระหว่างวันที่ 1 มกราคม 2563 ถึงวันที่ 30 มิถุนายน 2563

วันที่	รายละเอียด	การดำเนินการแก้ไข
	<b>การลงทุนเป็นไปตามนโยบายการลงทุน</b>	

การใช้สิทธิออกเสียงในที่ประชุมผู้ถือหุ้น

ผู้ลงทุนสามารถตรวจสอบแนวทางในการใช้สิทธิออกเสียงและการดำเนินการใช้สิทธิออกเสียงได้ที่ website ของบริษัท  
จัดการ [www.lhfund.co.th](http://www.lhfund.co.th)

รายงานรายชื่อของบุคคลที่เกี่ยวข้อง ที่มีการทำธุรกรรมกับกองทุนรวม

กองทุนเปิด แอล เอช โรโบติกส์-E มีการทำธุรกรรมกับบุคคลที่เกี่ยวข้องในรอบระยะเวลาตั้งแต่วันที่ 1 มกราคม 2563 ถึงวันที่ 30 มิถุนายน 2563 ตามรายชื่อ ดังนี้

- ไม่มี

หมายเหตุ : ผู้ลงทุนสามารถตรวจสอบการทำธุรกรรมกับบุคคลที่เกี่ยวข้องกับกองทุนรวม ได้ที่บริษัทจัดการโดยตรง หรือที่ website ของบริษัท  
หลักทรัพย์จัดการกองทุน แลนด์ แอนด์ เฮ้าส์ จำกัด [www.lhfund.co.th](http://www.lhfund.co.th) และสำนักงานคณะกรรมการ ก.ล.ต. [www.sec.or.th](http://www.sec.or.th)

ค่านายหน้าซื้อขายหลักทรัพย์-สกุลดอลลาร์สหรัฐ  
ตั้งแต่วันที่ 1 มกราคม 2563 ถึงวันที่ 30 มิถุนายน 2563

ลำดับ	ชื่อบริษัทนายหน้า	ค่านายหน้า (ดอลลาร์สหรัฐ)*	อัตราส่วน (%)
	-		
	รวม	0.00	-



อัตราส่วนหมุนเวียนการลงทุนของกองทุน (Portfolio Turnover Ratio: PTR)  
มูลค่า ณ วันที่ 30 มิถุนายน 2563

ชื่อกองทุน	PTR
กองทุนเปิด แอล เอช โรโบติกส์-E	0.0000

ค่าใช้จ่ายที่เรียกเก็บจากกองทุนรวม  
สำหรับรอบระยะเวลาตั้งแต่วันที่ 1 มกราคม 2563 ถึงวันที่ 30 มิถุนายน 2563

ค่าใช้จ่ายที่เรียกเก็บจากกองทุน* Fund's Direct Expenses	จำนวนเงิน (หน่วย : พันบาท)	ร้อยละของมูลค่าทรัพย์สินสุทธิ	
		เรียกเก็บจริง	ตามโครงการ*
ค่าธรรมเนียมการจัดการ (Management Fee)	5,333.69	0.532	ไม่เกินร้อยละ 2.50
ค่าธรรมเนียมผู้ดูแลผลประโยชน์ (Trustee Fee)	160.01	0.016	ไม่เกินร้อยละ 0.10
ค่าธรรมเนียมนายทะเบียน (Registrar Fee)	1,333.42	0.133	ไม่เกินร้อยละ 0.50
ค่าสอบบัญชี (Audit Fee)	24.86	0.002	ตามที่จ่ายจริง
ค่าที่ปรึกษาการลงทุน (Advisory Fee)	ไม่มี	ไม่มี	ไม่มี
ค่าจัดตั้งและจดทะเบียนกองทุน (Setup and Registered Fund)	32.70	0.003	ตามที่จ่ายจริง
ค่าใช้จ่ายอื่นๆ ในการดำเนินโครงการ (Others Operating Expense)	47.03	0.005	ตามที่จ่ายจริง
รวมค่าใช้จ่ายทั้งหมด**	6,931.71	0.691	
ค่าใช้จ่ายในการซื้อขายหลักทรัพย์	0.00	0.000	ตามที่จ่ายจริง

หมายเหตุ

\* ค่าธรรมเนียมและค่าใช้จ่ายต่าง ๆ รวมภาษีมูลค่าเพิ่ม ภาษีธุรกิจเฉพาะ หรือภาษีอื่นใดในทำนองเดียวกัน (ถ้ามี)

\*\* ไม่รวมค่านายหน้าซื้อขายหลักทรัพย์ และค่าธรรมเนียมต่าง ๆ ที่เกิดขึ้นจากการซื้อขายหลักทรัพย์

กองทุนเปิด แอล เอช โรโบติกส์-E

งบดุล

ณ วันที่ 30 มิถุนายน 2563

	(หน่วย : บาท)
	<u>ยังไม่ได้ตรวจสอบ</u>
<b>สินทรัพย์</b>	
เงินลงทุนตามมูลค่ายุติธรรม (ราคาทุน 814,735,487.96 บาท)	1,002,071,370.85
เงินฝากธนาคาร	23,069,895.02
ลูกหนี้จากเงินปันผลและดอกเบี้ย	301.76
ค่าใช้จ่ายรอการตัดบัญชี - สุทธิ	37,733.64
ลูกหนี้จากการขายเงินลงทุน	-
ลูกหนี้สัญญาซื้อขายเงินตราสารต่างประเทศล่วงหน้าสุทธิ	15,698,689.29
รวมสินทรัพย์	<u>1,040,877,990.56</u>
<b>หนี้สิน</b>	
ค่าใช้จ่ายค้างจ่าย	1,266,440.74
เจ้าหนี้จากการซื้อเงินลงทุน	-
เจ้าหนี้จากการรับซื้อคืนหน่วยลงทุน	6,836,289.63
เจ้าหนี้สัญญาซื้อขายเงินตราสารต่างประเทศล่วงหน้าสุทธิ	-
หนี้สินอื่น	19,461.06
รวมหนี้สิน	<u>8,122,191.43</u>
สินทรัพย์สุทธิ	<u>1,032,755,799.13</u>
<b>สินทรัพย์สุทธิ</b>	
ทุนที่ได้รับจากผู้ถือหน่วยลงทุน	1,109,581,507.29
กำไร(ขาดทุน) สะสม	
บัญชีปรับสมดุล	160,900,320.24
กำไร(ขาดทุน) สะสมจากการดำเนินงาน	<u>(237,726,028.40)</u>
สินทรัพย์สุทธิ	<u>1,032,755,799.13</u>
สินทรัพย์สุทธิต่อหน่วย	9.3076
จำนวนหน่วยลงทุนที่จำหน่ายแล้วทั้งหมด ณ วันสิ้นงวด (หน่วย)	110,958,150.7285

กองทุนเปิด แอล เอช โรโบติกส์-E  
 งบประกอบรายละเอียดเงินลงทุน  
 ณ วันที่ 30 มิถุนายน 2563

ชื่อย่อ	จำนวนหน่วย / มูลค่าที่ตราไว้	มูลค่ายุติธรรม (บาท)	อัตราส่วนของ มูลค่ายุติธรรม (%)	อัตรา ดอกเบี้ย	วันครบ กำหนด
หน่วยลงทุน					
Credit Suisse Lux - Robotics Equity Fund	CSGAIBU LX	17,199.6140	1,002,071,370.85	100.00	-
รวม หน่วยลงทุน			1,002,071,370.85	100.00	
รวมเงินลงทุน - 100% (ราคาทุน 814,735,487.96 บาท)			<b>1,002,071,370.85</b>	<b>100.00</b>	

**กองทุนเปิด แอล เอช โรโบติกส์-E**  
**งบกำไรขาดทุน**  
**สำหรับรอบระยะเวลาตั้งแต่วันที่ 1 มกราคม 2563 ถึงวันที่ 30 มิถุนายน 2563**

	(หน่วย : บาท) ยังไม่ได้ตรวจสอบ
รายได้จากการลงทุน	
รายได้จากดอกเบี้ย	33,687.92
รวมรายได้	33,687.92
ค่าใช้จ่าย	
ค่าธรรมเนียมการจัดการ	5,333,687.85
ค่าธรรมเนียมผู้ดูแลผลประโยชน์	160,010.60
ค่าธรรมเนียมนายทะเบียน	1,333,421.96
ค่าสอบบัญชี	24,863.02
ค่าใช้จ่ายอื่นๆ ในการดำเนินโครงการ	84,777.15
รวมค่าใช้จ่าย	6,936,760.58
รายได้จากการลงทุนสุทธิ	(6,903,072.66)
รายได้ (ค่าใช้จ่าย) อื่น	
กำไร (ขาดทุน) สุทธิที่เกิดขึ้นจากอัตราแลกเปลี่ยน	8,888,466.58
กำไร (ขาดทุน) สุทธิที่เกิดขึ้นจากสัญญาป้องกันความเสี่ยง	-
กำไร (ขาดทุน) สุทธิที่ยังไม่เกิดขึ้นจากอัตราแลกเปลี่ยน	-
กำไร (ขาดทุน) สุทธิที่ยังไม่เกิดขึ้นจากสัญญาป้องกันความเสี่ยง	(3,854,399.56)
รวมรายได้ (ค่าใช้จ่าย) อื่น	5,034,067.02
รายการกำไร(ขาดทุน)สุทธิจากเงินลงทุน	
กำไร(ขาดทุน)สุทธิที่เกิดขึ้นทั้งสิ้น	13,488,492.77
กำไร(ขาดทุน)สุทธิที่ยังไม่เกิดขึ้นทั้งสิ้น	10,205,074.24
รวมกำไร(ขาดทุน)จากเงินลงทุนที่เกิดขึ้นและยังไม่เกิดขึ้น	23,693,567.01
รวมกำไร(ขาดทุน)จากเงินลงทุน	28,727,634.03
การเพิ่มขึ้น(ลดลง) ในสินทรัพย์สุทธิจากการดำเนินงาน	21,824,561.37