

รายงาน 6 เดือน

## กองทุนเปิด แอล เอช โกลบอล พร็อพเพอร์ตี้

สำหรับรอบระยะเวลาตั้งแต่วันที่ 1 ตุลาคม 2565 ถึงวันที่ 31 มีนาคม 2566

กองทุนเปิด แอล เอช โกลบอล พร็อพเพอร์ตี้

**ประเภทโครงการ** : กองทุนรวมหน่วยลงทุนประเภท Feeder Fund (Feeder Fund)

**นโยบายการลงทุน** : ลงทุนในหน่วยลงทุนของกองทุนรวมต่างประเทศ (หรือ “กองทุนหลัก (Master fund)”) โดยเฉลี่ยในรอบปีบัญชีไม่น้อยกว่าร้อยละ 80 ของมูลค่าทรัพย์สินสุทธิ ซึ่งกองทุนหลักที่กองทุนจะลงทุนคือกองทุน B&I Global Real Estate Securities Fund (UCITS) Class S (“กองทุนหลัก”) มีนโยบายลงทุนส่วนใหญ่ในหลักทรัพย์ที่เกี่ยวข้องกับอสังหาริมทรัพย์และบริษัทที่เกี่ยวข้องกับอสังหาริมทรัพย์ ซึ่งกองทุนหลักได้จดทะเบียนจัดตั้งในประเทศลิกเตนสไตน์ (Liechtenstein) และอยู่ภายใต้ UCITS บริหารและจัดการโดย B&I Capital AG

กองทุน B&I Global Real Estate Securities Fund (UCITS) ลงทุนส่วนใหญ่ในสินทรัพย์อสังหาริมทรัพย์และบริษัทอสังหาริมทรัพย์ทั่วโลก โดยลงทุนส่วนใหญ่ในประเทศสหรัฐอเมริกา, สหราชอาณาจักร, ฝรั่งเศส, เยอรมนี, อิตาลี, ประเทศอื่นๆ ในทวีปยุโรป, ญี่ปุ่น, สิงคโปร์, ฮองกงหรือออสเตรเลีย นอกจากนี้อาจแสวงหาโอกาสการลงทุนในตลาดที่พัฒนาแล้วเพิ่มเติมทั่วโลก

กองทุนหลักอาจลงทุนในสัญญาซื้อขายล่วงหน้า (Derivatives) เพื่อป้องกันความเสี่ยง (Hedging) และเพื่อเพิ่มประสิทธิภาพการบริหารการลงทุน (Efficient Portfolio Management)

ส่วนที่เหลือกองทุนจะพิจารณาลงทุนทั้งในและต่างประเทศ ในตราสารหนี้ที่มีลักษณะคล้ายเงินฝาก เงินฝาก ตราสารหนี้ ตราสารทุน ตราสารกึ่งหนี้กึ่งทุน ใบสำคัญแสดงสิทธิ รวมถึง หลักทรัพย์ และ/หรือทรัพย์สินอื่น หรือการขาดอกผลโดยวิธีอื่นตามที่ระบุไว้ในโครงการ และ/หรือตามที่คณะกรรมการ ก.ล.ต. หรือ สำนักงานคณะกรรมการ ก.ล.ต. ประกาศกำหนดหรือให้ความเห็นชอบ

กองทุนเปิด แอล เอช โกลบอล พร็อพเพอร์ตี้ อาจพิจารณาลงทุนในสัญญาซื้อขายล่วงหน้า (Derivatives) เพื่อป้องกันความเสี่ยง (Hedging) จากอัตราแลกเปลี่ยน (Foreign Exchange Rate Risk) ตามดุลยพินิจของผู้จัดการกองทุน และเพื่อเพิ่มประสิทธิภาพการบริหารการลงทุน (Efficient Portfolio Management)

กองทุนเปิด แอล เอช โกลบอล พร็อพเพอร์ตี้ กองทุนอาจเข้าทำธุรกรรมการซื้อขายโดยมีสัญญาขายคืน (reverse repo) และ/หรือธุรกรรมประเภทการให้ยืมหลักทรัพย์ (securities lending) รวมถึงอาจลงทุนในหรือมีไว้ซึ่งตราสารหนี้ที่มีอันดับความน่าเชื่อถือต่ำกว่าที่สามารถลงทุนได้ (non - investment grade) และตราสารหนี้ที่ไม่ได้รับการจัดอันดับความน่าเชื่อถือ (Unrated) รวมทั้งตราสารทุนที่ไม่ได้จดทะเบียนในตลาดหลักทรัพย์ (Unlisted Securities) ทั้งนี้ กองทุนอาจลงทุนหรือมีไว้ตราสารที่มีลักษณะของสัญญาซื้อขายล่วงหน้าแฝง (Structured Note) โดยเป็นไปตามหลักเกณฑ์หรือได้รับความเห็นชอบจากสำนักงานคณะกรรมการ ก.ล.ต



เรียน ท่านผู้ถือหุ้นหน่วยลงทุน  
กองทุนเปิด แอล เอช โกลบอล พร็อพเพอร์ตี้

บริษัทหลักทรัพย์จัดการกองทุน แลนด์ แอนด์ เฮ้าส์ จำกัด ขอนำเสนอ “รายงานสรุปสถานะการลงทุน” เพื่อรายงานผลการดำเนินงานของกองทุนตั้งแต่วันที่ 1 ตุลาคม 2565 ถึงวันที่ 31 มีนาคม 2566 มาเพื่อโปรดทราบ

### สภาพตลาดในรอบบัญชีตั้งแต่วันที่ 1 ตุลาคม 2565 ถึงวันที่ 31 มีนาคม 2566

LHPROP ปรับตัวขึ้น 1.45% ในช่วงวันที่ 1 ตุลาคม 2565 ถึง 31 มีนาคม 2566

- ช่วงปี 2655 ตลาดหุ้น และ Global REIT ปรับตัวลงจาก จากการเร่งขึ้นดอกเบี้ยนโยบายของธนาคารกลางสหรัฐฯ เพื่อแก้ไขปัญหาเงินเฟ้อ ส่งผลกระทบต่อกลุ่ม growth หุ้นปันผล ทำให้ dividend yield ดูน่าสนใจลดลง เมื่อเทียบกับการลงทุนในพันธบัตรรัฐบาลระยะสั้น เศรษฐกิจชะลอตัว ประเทศจีนชะลอตัว ปิดเมือง ส่งผลกระทบกับการเช่าที่ โดยเฉพาะในกลุ่มอาคารสำนักงาน REIT สหรัฐได้รับกระทบค่อนข้างมากจากรัฐบาลการเงินที่เข้มงวด REIT ในเอเชียได้รับผลกระทบน้อยกว่า เนื่องจากรัฐบาลกลางในเอเชียไม่เร่งขึ้นดอกเบี้ยเท่าสหรัฐฯ และ REIT เกี่ยวกับ โรงแรม ท่องเที่ยว ได้รับประโยชน์จากการเปิดเมืองทั่วโลก

- ในปี 2566 Global REIT ปรับตัวขึ้นในช่วงแรก จาก อัตราเงินเฟ้อที่ลดลง ธนาคารกลางต่างๆเริ่มมีทิศทางไม่เร่งขึ้นดอกเบี้ย ผลประกอบการบริษัทออกมาไม่แย่งอย่างที่คาด กลุ่มที่โดดเด่นเช่น Industrial REIT ที่ปรับตัวลงแรงมากในปีที่ผ่านมา Industrial REIT ได้ประโยชน์จาก e-commerce, data Centre theme แต่ในช่วงเดือน มีนาคม REIT เริ่มปรับลดลงอีกรอบจากความกังวลเรื่องเศรษฐกิจโลกและเงินชะลอตัวลง รวมถึงปัญหาเรื่องราคาบ้าน อสังหาริมทรัพย์ อาคารสำนักงาน ธนาคารท้องถิ่น ส่งผลกระทบต่อ REIT อีกครั้ง

- ในภาพมุมมองระยะกลาง-ยาว Global REIT เป็นกลุ่มที่น่าสนใจ จาก dividend yield ประมาณ 3-4% และมีโอกาสได้ราคาที่สูงขึ้น เนื่องจากมีความเป็นไปได้ว่าช่วงต่อไปธนาคารกลางสหรัฐฯและทั่วโลกจะคงดอกเบี้ย และทยอยลดดอกเบี้ยในปหน้า ทำให้ dividend spread (Dividend yield – อัตราพันธบัตรรัฐบาลระยะยาว) กลับมาน่าสนใจ รวมถึง REIT ปรับตัวลงแรงในปีที่ผ่านมา ซึ่งได้สะท้อนเศรษฐกิจที่ชะลอตัวลงและการขึ้นดอกเบี้ยแล้ว REIT ส่วนใหญ่ประกาศผลประกอบการที่ดีกว่าที่คาด และมีแนวโน้มที่ดีขึ้น ด้านหนี้มีต่ำ ทำให้ ภาพการเงิน REIT ยังดูแข็งแกร่งอยู่ อย่างไรก็ตามในภาพการลงทุนระยะสั้น (6-12 เดือนข้างหน้า) กลุ่มดังกล่าวมีแนวโน้มที่จะยังพบกับความผันผวนต่อไปจากภาพของเศรษฐกิจมหภาคที่มีแนวโน้มชะลอตัวลง การขาดความมั่นใจลงทุนของนักลงทุนรายย่อย ธนาคารกลางสหรัฐมีการลดสภาพคล่อง liquidity, quantitative tightening

บริษัทขอขอบพระคุณท่านผู้ถือหุ้นหน่วยลงทุนเป็นอย่างสูง ที่ได้มอบความไว้วางใจให้บริษัทบริหารเงินลงทุนของท่าน บริษัทยังคงยืนยันในความตั้งใจและทุ่มเทความสามารถเพื่อบริหารเงินของท่านอย่างมีประสิทธิภาพสูงที่สุดต่อไป และหากท่านมีข้อสงสัยประการใด ท่านสามารถติดต่อมาได้ที่บริษัทหลักทรัพย์จัดการกองทุน แลนด์ แอนด์ เฮ้าส์ จำกัด หมายเลขโทรศัพท์ 02-286-3484 หรือที่อีเมล [lhfund@lhfund.co.th](mailto:lhfund@lhfund.co.th)

ขอแสดงความนับถือ

บริษัทหลักทรัพย์จัดการกองทุน แลนด์ แอนด์ เฮ้าส์ จำกัด

รายชื่อผู้จัดการกองทุน

**ผู้จัดการกองทุนรวม**

ชื่อ-นามสกุล

วันเริ่มบริหารกองทุน

คุณอัศววัฒน์ เรืองกิตต์อัคร

1 มีนาคม 2566

คุณจิตติพงษ์ มีเพียร

15 มีนาคม 2565

ปก.ปกท. 23/0787

5 เมษายน 2566

### ความเห็นของผู้ดูแลผลประโยชน์

เรียน ผู้ถือหุ้นหน่วยลงทุน  
กองทุนเปิด แอล เอช โกลบอล พร็อพเพอร์ตี้

ธนาคารทหารไทยธนชาต จำกัด (มหาชน) ในฐานะผู้ดูแลผลประโยชน์ของ  
กองทุนเปิด แอล เอช โกลบอล พร็อพเพอร์ตี้ ได้ปฏิบัติหน้าที่ดูแลการจัดการของกองทุนดังกล่าว  
ซึ่งบริหารและจัดการโดย บริษัทหลักทรัพย์จัดการกองทุน แลนด์ แอนด์ เฮ้าส์ จำกัด สำหรับรอบ  
ระยะเวลาบัญชี ตั้งแต่วันที่ 1 ตุลาคม 2565 ถึงวันที่ 31 มีนาคม พ.ศ. 2566 นั้น

ธนาคารฯ เห็นว่า บริษัทหลักทรัพย์จัดการกองทุน แลนด์ แอนด์ เฮ้าส์ จำกัด ได้  
ปฏิบัติหน้าที่ในการบริหารและจัดการ กองทุนเปิด แอล เอช โกลบอล พร็อพเพอร์ตี้ โดยถูกต้อง  
ตามที่ควร ความวิตกกังวลที่ได้กำหนดไว้ในโครงการจัดการที่ได้รับอนุมัติจากสำนักงาน  
คณะกรรมการกำกับหลักทรัพย์และตลาดหลักทรัพย์ และภายใต้พระราชบัญญัติหลักทรัพย์และ  
ตลาดหลักทรัพย์ พ.ศ. 2535

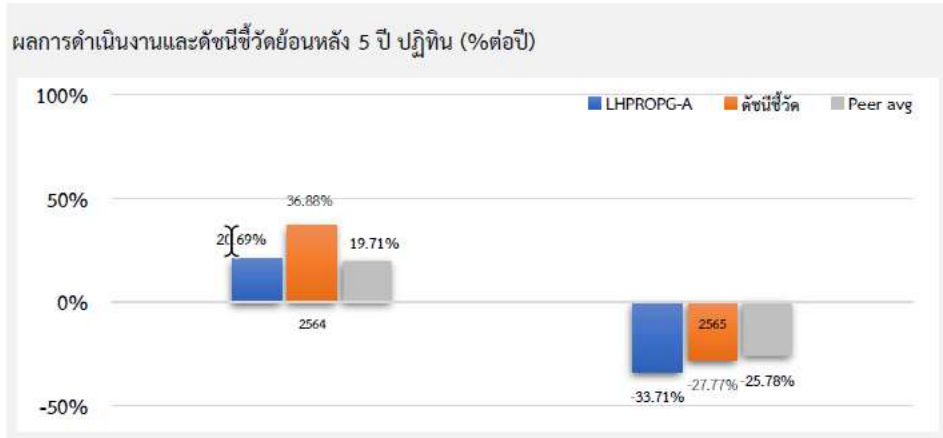


(มณีวรรณ อิงควิธาน)

ผู้ดูแลผลประโยชน์

ธนาคารทหารไทยธนชาต จำกัด (มหาชน)

ตารางเปรียบเทียบผลการดำเนินงาน  
 ชนิดสะสมมูลค่า  
 ข้อมูล ณ วันที่ 31 มีนาคม 2566



ผลการดำเนินงานย้อนหลังแบบปีหมวด (1%ต่อปี)

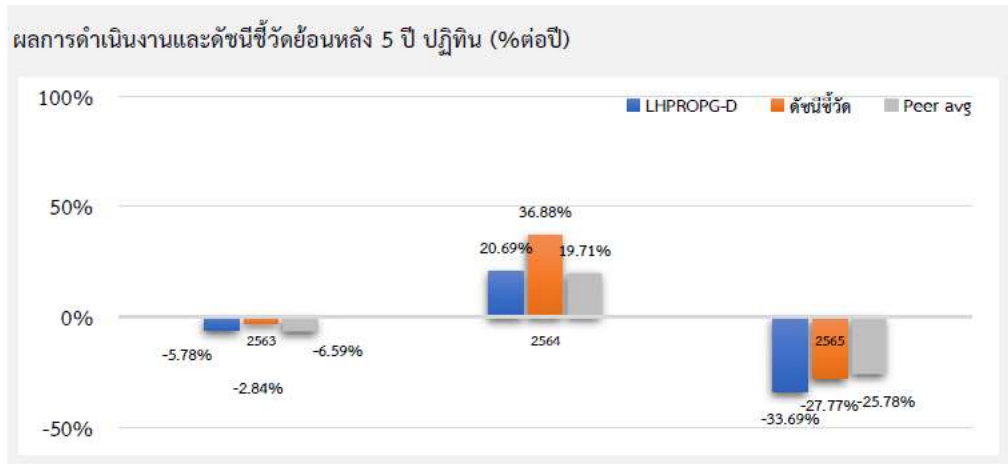
	YTD	3 เดือน	6 เดือน	1 ปี <sup>1</sup>
LHPROG-A	-2.70	-2.70	1.58	-31.03
ดัชนีชี้วัด	-0.83	-0.83	-1.50	-23.21
ค่าเฉลี่ยในกลุ่มเดียวกัน	-1.14	-1.14	0.41	-23.46
ความผันผวนกองทุน	8.43	8.43	13.57	19.74
ความผันผวนดัชนีชี้วัด	9.36	9.36	14.64	20.79
	3 ปี <sup>1</sup>	5 ปี <sup>1</sup>	10 ปี <sup>1</sup>	ตั้งแต่จัดตั้ง <sup>1</sup>
LHPROG-A	N/A	N/A	N/A	-7.29
ดัชนีชี้วัด	N/A	N/A	N/A	0.61
ค่าเฉลี่ยในกลุ่มเดียวกัน	2.65	-0.80	1.35	N/A
ความผันผวนกองทุน	N/A	N/A	N/A	16.06
ความผันผวนดัชนีชี้วัด	N/A	N/A	N/A	16.84

ชื่อกองทุน	มูลค่าหน่วยลงทุน	มูลค่าทรัพย์สินสุทธิ
LHPPROG-A	7,3461	19,298,353.23

ข้อมูล ณ วันที่ 31 มีนาคม 2566

- เอกสารการวัดผลการดำเนินงานของกองทุนรวมฉบับนี้ได้จัดทำขึ้นตามมาตรฐานการวัดผลการดำเนินงานของกองทุนรวมของสมาคมบริษัทจัดการลงทุน
- ผลการดำเนินงานในอดีต/ผลการเปรียบเทียบผลการดำเนินงานที่เกี่ยวข้องกับผลิตภัณฑ์ในตลาดทุน มิได้เป็นสิ่งยืนยันถึงผลการดำเนินงานในอนาคต
- ทำความเข้าใจลักษณะสินค้า เงื่อนไข ผลตอบแทน และความเสี่ยง ก่อนตัดสินใจลงทุน

ตารางเปรียบเทียบผลการดำเนินงาน  
ชนิดจ่ายเงินปันผล  
ข้อมูล ณ วันที่ 31 มีนาคม 2566



ผลการดำเนินงานย้อนหลังแบบปีกumul (%ต่อปี)

	YTD	3 เดือน	6 เดือน	1 ปี <sup>1</sup>
LHPPROG-D	-2.70	-2.70	1.58	-31.01
ดัชนีชี้วัด	-0.83	-0.83	-1.50	-23.21
ค่าเฉลี่ยในกลุ่มเดียวกัน	-1.14	-1.14	0.41	-23.46
ความผันผวนกองทุน	8.43	8.43	13.57	19.73
ความผันผวนดัชนีชี้วัด	9.36	9.36	14.64	20.79
	3 ปี <sup>1</sup>	5 ปี <sup>1</sup>	10 ปี <sup>1</sup>	ตั้งแต่จัดตั้ง <sup>1</sup>
LHPPROG-D	-1.69	N/A	N/A	-8.68
ดัชนีชี้วัด	4.55	N/A	N/A	-1.23
ค่าเฉลี่ยในกลุ่มเดียวกัน	2.65	-0.80	1.35	N/A
ความผันผวนกองทุน	18.41	N/A	N/A	21.36
ความผันผวนดัชนีชี้วัด	18.97	N/A	N/A	22.60

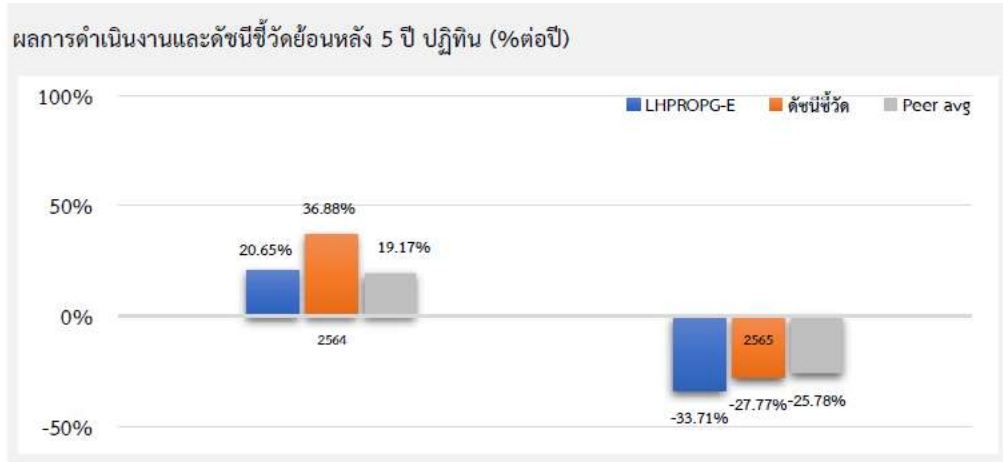
ชื่อกองทุน	มูลค่าหน่วยลงทุน	มูลค่าทรัพย์สินสุทธิ
------------	------------------	----------------------

LHPPROG-D 6.7136 196,298,846.73

ข้อมูล ณ วันที่ 31 มีนาคม 2566

- เอกสารการวัดผลการดำเนินงานของกองทุนรวมฉบับนี้ได้จัดทำขึ้นตามมาตรฐานการวัดผลการดำเนินงานของกองทุนรวมของสมาคมบริษัทจัดการลงทุน
- ผลการดำเนินงานในอดีต/ผลการเปรียบเทียบผลการดำเนินงานที่เกี่ยวข้องกับผลิตภัณฑ์ในตลาดทุน มิได้เป็นสิ่งยืนยันถึงผลการดำเนินงานในอนาคต
- ทำความเข้าใจลักษณะสินค้า เงื่อนไข ผลตอบแทน และความเสี่ยง ก่อนตัดสินใจลงทุน

ตารางเปรียบเทียบผลการดำเนินงาน  
 ชนิดช่องทางอิเล็กทรอนิกส์  
 ข้อมูล ณ วันที่ 31 มีนาคม 2566



ผลการดำเนินงานย้อนหลังแบบปักหมุด (%ต่อปี)

	YTD	3 เดือน	6 เดือน	1 ปี <sup>1</sup>
LHPROG-E	-2.70	-2.70	1.58	-31.03
ดัชนีชี้วัด	-0.83	-0.83	-1.50	-23.21
ค่าเฉลี่ยในกลุ่มเดียวกัน	-1.14	-1.14	0.41	-23.46
ความผันผวนกองทุน	8.43	8.43	13.57	19.74
ความผันผวนดัชนีชี้วัด	9.36	9.36	14.64	20.79
	3 ปี <sup>1</sup>	5 ปี <sup>1</sup>	10 ปี <sup>1</sup>	ตั้งแต่จัดตั้ง <sup>1</sup>
LHPROG-E	N/A	N/A	N/A	-7.29
ดัชนีชี้วัด	N/A	N/A	N/A	0.61
ค่าเฉลี่ยในกลุ่มเดียวกัน	2.65	-0.80	1.35	N/A
ความผันผวนกองทุน	N/A	N/A	N/A	16.06
ความผันผวนดัชนีชี้วัด	N/A	N/A	N/A	16.84

ชื่อกองทุน	มูลค่าหน่วยลงทุน	มูลค่าทรัพย์สินสุทธิ
LHPPROG-E	7,3456	2,402,282.64

ข้อมูล ณ วันที่ 31 มีนาคม 2565

- เอกสารการวัดผลการดำเนินงานของกองทุนรวมฉบับนี้ได้จัดทำขึ้นตามมาตรฐานการวัดผลการดำเนินงานของกองทุนรวมของสมาคมบริษัทจัดการลงทุน
- ผลการดำเนินงานในอดีต/ผลการเปรียบเทียบผลการดำเนินงานที่เกี่ยวข้องกับผลิตภัณฑ์ในตลาดทุน มิได้เป็นสิ่งยืนยันถึงผลการดำเนินงานในอนาคต
- ทำความเข้าใจลักษณะสินค้า เงื่อนไข ผลตอบแทน และความเสี่ยง ก่อนตัดสินใจลงทุน



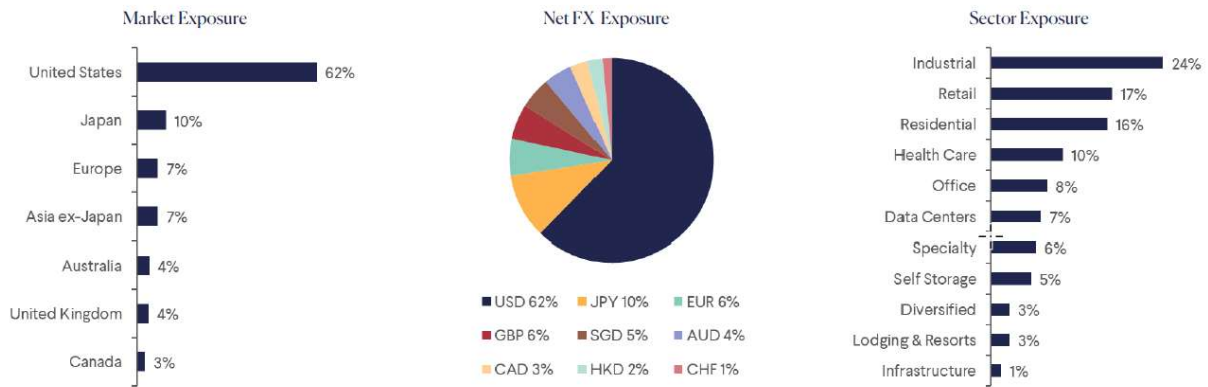
ข้อมูลกองทุนรวมต่างประเทศที่มีการลงทุนเกินร้อยละ 20 ของมูลค่าทรัพย์สินสุทธิของกองทุนรวม

ชื่อกองทุน	กองทุน B&I Global Real Estate Securities Fund (UCITS) จัดทะเบียนจัดตั้งในประเทศลิกเตนสไตน์ (Liechtenstein) และอยู่ภายใต้ UCITS บริหารและจัดการโดย B&I Capital AG
นโยบายการลงทุน	<p>กองทุน B&amp;I Global Real Estate Securities Fund (UCITS) มีวัตถุประสงค์เพื่อลงทุนในบริษัทอสังหาริมทรัพย์ระดับโลกที่จดทะเบียนในตลาดหลักทรัพย์ กองทุนลงทุนส่วนใหญ่ในหลักทรัพย์ที่เกี่ยวข้องกับอสังหาริมทรัพย์ และบริษัทที่เกี่ยวข้องกับอสังหาริมทรัพย์ทั่วโลก นอกจากนี้อาจลงทุนในสินทรัพย์เพื่อสภาพคล่อง รวมถึงพันธบัตร หรือตราสารประเภทอื่นที่มีลักษณะคล้ายคลึงกัน</p> <p>กองทุนจะลงทุนส่วนใหญ่ในประเทศสหรัฐอเมริกา, สหราชอาณาจักร, ฝรั่งเศส, เยอรมนี, อิตาลี, ประเทศอื่นๆ ในทวีปยุโรป, ญี่ปุ่น, สิงคโปร์, ฮองกงหรือออสเตรเลีย นอกจากนี้อาจแสวงหาโอกาสการลงทุนในตลาดที่พัฒนาแล้วเพิ่มเติมทั่วโลก</p> <p>กองทุนอาจลงทุนไม่เกิน 10% ของมูลค่าทรัพย์สินของกองทุนในหน่วยลงทุนอื่น</p> <p>กองทุนอาจใช้สัญญาซื้อขายล่วงหน้า (Derivatives) เพื่อป้องกันความเสี่ยงและเพื่อเพิ่มประสิทธิภาพการบริหารในการลงทุน และ/หรือ เพื่อวัตถุประสงค์ของการลงทุน</p>
บริษัทจัดการ (Management Company)	LLB Fund Services AG
ผู้จัดการกองทุน (Asset Manager)	B&I Capital AG
ผู้ดูแลผลประโยชน์/ ผู้เก็บรักษาทรัพย์สิน	Liechtensteinische Landesbank AG
สกุลเงิน	ดอลลาร์สหรัฐฯ (US Dollar)
วันที่จัดตั้งกองทุน	30 พฤศจิกายน 2558
วันทำการซื้อขายหน่วยลงทุน	ทุกวันทำการ
อายุกองทุน	ไม่กำหนด
นโยบายการจ่ายเงินปันผล	ไม่มี
ค่าธรรมเนียมรวม (ค่าธรรมเนียมการจัดการ ค่าธรรมเนียมการจัดจำหน่าย ค่าธรรมเนียมงานด้านปฏิบัติการ ค่าธรรมเนียมเก็บรักษาทรัพย์สิน และค่าธรรมเนียมการบริหารความเสี่ยง)	0.80% ต่อปี ของมูลค่าทรัพย์สินสุทธิของกองทุน
ค่าธรรมเนียมที่อ้างอิงกับผลการดำเนินงานของกองทุน (Performance Fee)	<p>20% ของผลการดำเนินงานของกองทุนที่มากกว่าดัชนีอ้างอิง (ดัชนี FTSE EPRA/NAREIT Developed Net Total Return Index (USD)) โดยใช้วิธีการคำนวณแบบ High Watermark</p> <p>High Watermark คือ การเรียกเก็บ Performance Fee ที่อยู่ภายใต้เงื่อนไขว่า มูลค่าทรัพย์สินสุทธิจะต้องสูงกว่าผลการดำเนินงานของกองทุนที่มากกว่าดัชนีอ้างอิง (Outperformance) ครั้งล่าสุดที่มีการเรียกเก็บ Performance Fee</p>
ISIN Codes	ISIN: LI0301993643
แหล่งข้อมูลกองทุนหลัก	www.bnicapital.com

พอร์ตการลงทุน

Portfolio Characteristics	
Open Longs	47
Gross Yield (REITs)	4.1%
Gross Yield (portfolio)	4.1%
P/NAV (REITs)	0.93
Liquidity Days	0.38
Top 5 as % NAV	28.1%
Active Share	69.7%
Total Net Exposure	98.5%

Market Capitalization



ผลการดำเนินงานของกองทุน



Share Classes	S	B	C	E	G	Fund Data	
28/02/2025	Seeding	Distributing	CHF-hedged	EUR-hedged	GBP-hedged		
Net NAV	USD 131.87	USD 105.75	CHF 110.50	EUR 93.62	GBP 83.04	Fund Size	USD 135m
Inception Date	30/11/2015	03/03/2017	25/11/2016	04/01/2021	31/01/2020	Firm AUM	USD 1'278m
NAV at Inception	USD 100	USD 100	CHF 100	EUR 100	GBP 100	Dealing / NAV	Daily
Since Inception	31.87%	19.42%	10.50%	-6.38%	-14.27%	Legal Fund Type	UCITS V
TER* (fixed)	0.8% pa	0.8% pa	0.9% pa	0.9% pa	0.9% pa	Fund Manager	B&I Capital AG
ISIN	LI0301993643	LI0355149456	LI0344681296	LI0513636410	LI0513636444	Minimum Investment	1 share
Valor	30199364	35514945	34468129	51363641	51363644	Benchmark	FTSE EPRA/NAREIT Developed NTR
Bloomberg	BIGRESS LE	BIGRESB LE	BIGRESC LE	BIGRESE LE	BIGRESG LE	Performance Fee	20% over BM pa, HWM, cap 2% AUM

\* Excluding performance fee as defined in prospectus

Performance	S	B	C	E	G	Index *
February	-4.26%	-4.26%	-3.58%	-3.23%	-3.22%	-4.41%
YTD	5.45%	5.45%	5.34%	5.77%	5.96%	4.17%
1 Year	-18.02%	-17.97%	-18.03%	-17.76%	-16.21%	-15.11%
3 Years	-8.53%	-9.04%	-11.88%	-	-9.36%	-3.27%
5 Years	16.45%	15.51%	10.22%	-	-	10.37%
10 Years	-	-	-	-	-	-
Inception **	31.87%	19.42%	10.50%	-6.38%	-14.27%	19.22%
CAGR **	3.89%	3.01%	1.61%	-3.02%	-4.88%	2.46%
Volatility ***	20.23%	20.23%	19.20%	19.24%	19.27%	19.34%
Sharpe ***	-1.02	-1.01	-1.00	-0.99	-0.94	-0.80

\* FTSE EPRA/NAREIT Developed Net TR (USD)

\*\* Share class inception, S class inception for index

\*\*\* 1 year swing-adjusted

Performance is calculated net of all fees

YTD and monthly performance are unaudited

หมายเหตุ : Factsheet กองทุน B&I Global Real Estate Securities Fund (UCITS)

ณ วันที่ 31 มีนาคม 2566 หรือดูข้อมูลเพิ่มเติมได้ที่ website : www.bnicapital.com

รายงานสถานะการลงทุน การกู้ยืมเงิน และการก่อภาระผูกพัน  
มูลค่า ณ วันที่ 31 มีนาคม 2566

รายละเอียดการลงทุน	มูลค่าตามราคาตลาด	%NAV
หลักทรัพย์หรือทรัพย์สินในประเทศ	12,361,783.79	5.67
เงินฝากธนาคาร	12,361,783.79	5.67
หลักทรัพย์หรือทรัพย์สินในต่างประเทศ	213,355,439.41	97.87
หน่วยลงทุน	213,355,439.41	97.87
สัญญาซื้อขายล่วงหน้า	-7,380,744.25	-3.39
สัญญาที่อ้างอิงกับอัตราแลกเปลี่ยน	-7,380,744.25	-3.39
ประเภทรายการค้างรับค้างจ่ายหรือหนี้สินอื่น ๆ	-336,996.35	-0.15
<b>มูลค่าทรัพย์สินสุทธิ</b>	<b>217,999,482.60</b>	<b>100</b>

รายละเอียดการลงทุนในหลักทรัพย์  
มูลค่า ณ วันที่ 31 มีนาคม 2566

รายละเอียด	อัตราส่วน (%)	จำนวนเงินต้น หรือ จำนวนหุ้น/ หน่วย	มูลค่ายุติธรรม (บาท)
<b>เงินฝากธนาคาร</b>			
Clearstream Banking S.A.	0.99	63,267.63	2,163,373.34
บริษัท ธนาคารทหารไทยธนชาติ จำกัด (มหาชน)	4.68	10,196,491.37	10,198,410.45
<b>รวมเงินฝากธนาคาร</b>	<b>5.67</b>		<b>12,361,783.79</b>
<b>สัญญาซื้อขายล่วงหน้า</b>			
สัญญาที่อ้างอิงกับอัตราแลกเปลี่ยน	-3.39	171,183,420.00	-7,380,744.25
<b>รวมสัญญาซื้อขายล่วงหน้า</b>	<b>-3.39</b>		<b>-7,380,744.25</b>
<b>หน่วยลงทุน</b>			
หมวดธุรกิจเงินทุนและหลักทรัพย์			
B&I CAPITAL	97.87	49,030.00	213,355,439.41
<b>รวมหน่วยลงทุน</b>	<b>97.87</b>		<b>213,355,439.41</b>
<b>รวมเงินลงทุน</b>	<b>100.15</b>		<b>218,336,478.95</b>
รายการค้างจ่ายหรือหนี้สินอื่น ๆ	-0.15		-336,996.35
<b>มูลค่าทรัพย์สินสุทธิ</b>	<b>100</b>		<b>217,999,482.60</b>

รายละเอียดการลงทุนในสัญญาซื้อขายล่วงหน้า  
มูลค่า ณ วันที่ 31 มีนาคม 2566

ประเภทสัญญา	คู่สัญญา	วัตถุประสงค์	มูลค่าสัญญา (Notional Amount)	% NAV	วันครบกำหนด	กำไร/ขาดทุน (Net Gain/Loss)
สัญญาที่อ้างอิงกับอัตราแลกเปลี่ยน USD/THB						
สัญญาฟอร์เวิร์ด	BANK OF AYUDHYA PUBLIC COMPANY LIMITED	ป้องกันความเสี่ยง	14,739,560.00	(0.1234)	28 Apr 2023	(269,102.68)
สัญญาฟอร์เวิร์ด	BANK OF AYUDHYA PUBLIC COMPANY LIMITED	ป้องกันความเสี่ยง	16,249,500.00	(0.3694)	28 Apr 2023	(805,385.00)
สัญญาฟอร์เวิร์ด	BANK OF AYUDHYA PUBLIC COMPANY LIMITED	ป้องกันความเสี่ยง	87,601,500.00	(2.0618)	28 Apr 2023	(4,494,760.20)
สัญญาฟอร์เวิร์ด	THE SIAM COMMERCIAL BANK PUBLIC COMPANY LIMITED	ป้องกันความเสี่ยง	21,721,735.00	(0.4905)	26 May 2023	(1,069,262.38)
สัญญาฟอร์เวิร์ด	THE SIAM COMMERCIAL BANK PUBLIC COMPANY LIMITED	ป้องกันความเสี่ยง	6,138,000.00	0.0167	30 Jun 2023	36,370.26
สัญญาฟอร์เวิร์ด	TMBThanachart Bank Public Company Limited	ป้องกันความเสี่ยง	24,733,125.00	(0.3572)	26 May 2023	(778,604.25)

รายละเอียดตัวตราสารและอันดับความน่าเชื่อถือของตราสารแห่งนี้ เงินฝาก หรือตราสารกึ่งหนี้กึ่งทุน

มูลค่า ณ วันที่ 31 มีนาคม 2566

ประเภท	ผู้ออก	อันดับ ความน่าเชื่อถือ	มูลค่าตาม ราคาตลาด
เงินฝากธนาคาร	บริษัท ธนาคารทหารไทยธนชาติ จำกัด (มหาชน)	AA-(FITCH)	10,198,410.45
เงินฝากธนาคาร	Clearstream Banking S.A.		2,163,373.34

**สถาบันการจัดอันดับความน่าเชื่อถือ TRIS Rating**

**คำอธิบายการจัดอันดับเครดิตตราสารหนี้ระยะกลางและยาวมีอายุตั้งแต่ 1 ปีขึ้นไป**

- AAA อันดับเครดิตสูงสุด มีความเสี่ยงต่ำที่สุด ผู้ออกตราสารหนี้มีความสามารถในการชำระดอกเบี้ยและคืนเงินต้นในเกณฑ์สูงสุด และได้รับผลกระทบน้อยมากจากการเปลี่ยนแปลงทางธุรกิจ เศรษฐกิจ และสิ่งแวดล้อมอื่น ๆ
- AA มีความเสี่ยงต่ำมาก ผู้ออกตราสารหนี้มีความสามารถในการชำระดอกเบี้ยและคืนเงินต้นในเกณฑ์สูงมาก แต่อาจได้รับผลกระทบจากการเปลี่ยนแปลงทางธุรกิจ เศรษฐกิจ และสิ่งแวดล้อมอื่น ๆ มากกว่าอันดับเครดิตที่อยู่ในระดับ AAA
- A มีความเสี่ยงในระดับต่ำ ผู้ออกตราสารหนี้มีความสามารถในการชำระดอกเบี้ยและคืนเงินต้นในเกณฑ์สูง แต่อาจได้รับผลกระทบจากการเปลี่ยนแปลงทางธุรกิจ เศรษฐกิจ และสิ่งแวดล้อมอื่น ๆ มากกว่าอันดับเครดิตที่อยู่ในระดับสูงกว่า
- BBB มีความเสี่ยงในระดับปานกลาง ผู้ออกตราสารหนี้มีความสามารถในการชำระดอกเบี้ยและคืนเงินต้นในเกณฑ์ที่เพียงพอ แต่มีความอ่อนไหวต่อการเปลี่ยนแปลงทางธุรกิจ เศรษฐกิจ และสิ่งแวดล้อมอื่น ๆ มากกว่า และอาจมีความสามารถในการชำระหนี้อ่อนแอลงเมื่อเทียบกับอันดับเครดิตที่อยู่ในระดับสูงกว่า
- BB มีความเสี่ยงในระดับสูง ผู้ออกตราสารหนี้มีความสามารถในการชำระดอกเบี้ยและคืนเงินต้นในเกณฑ์ต่ำกว่าระดับปานกลาง และจะได้รับผลกระทบจากการเปลี่ยนแปลงทางธุรกิจ เศรษฐกิจ และสิ่งแวดล้อมอื่น ๆ ค่อนข้างชัดเจน ซึ่งอาจส่งให้ความสามารถในการชำระหนี้อยู่ในเกณฑ์ที่ไม่เพียงพอ
- B มีความเสี่ยงในระดับสูงมาก ผู้ออกตราสารหนี้มีความสามารถในการชำระดอกเบี้ยและคืนเงินต้นในเกณฑ์ต่ำ และอาจจะหมดความสามารถหรือความตั้งใจในการชำระหนี้ได้ตามการเปลี่ยนแปลงของสถานการณ์ทางธุรกิจ เศรษฐกิจ และสิ่งแวดล้อมอื่น ๆ
- C มีความเสี่ยงในการผิดนัดชำระหนี้สูงที่สุด ผู้ออกตราสารหนี้ไม่มีความสามารถในการชำระดอกเบี้ยและคืนเงินต้นตามกำหนดอย่างชัดเจน โดยต้องอาศัยเงื่อนไขที่เอื้ออำนวยทางธุรกิจ เศรษฐกิจ และสิ่งแวดล้อมอื่น ๆ อย่างมากจึงจะมีความสามารถในการชำระหนี้ได้
- D เป็นระดับที่อยู่ในสถานะผิดนัดชำระหนี้ โดยผู้ออกตราสารหนี้ไม่สามารถชำระดอกเบี้ยและคืนเงินต้นได้ตามกำหนด

อันดับเครดิตจาก AA ถึง C อาจมีเครื่องหมายบวก (+) หรือลบ (-) ต่อท้ายเพื่อจำแนกความแตกต่างของคุณภาพของอันดับเครดิตภายในระดับเดียวกัน

**คำอธิบายการจัดอันดับเครดิตตราสารหนี้ระยะสั้นมีอายุต่ำกว่า 1 ปี**

- T1 ผู้ออกตราสารหนี้มีสถานะทั้งทางด้านการตลาดและการเงินที่แข็งแกร่งในระดับดีมาก และนักลงทุนจะได้รับความคุ้มครองจากการผิดนัดชำระหนี้ที่ต่ำกว่าอันดับเครดิตในระดับอื่น ผู้ออกตราสารหนี้ได้รับอันดับเครดิตในระดับดังกล่าวซึ่งมีเครื่องหมาย “+” ด้วยจะได้รับความคุ้มครองด้านการผิดนัดชำระหนี้ที่สูงยิ่งขึ้น
- T2 ผู้ออกตราสารหนี้มีสถานะทั้งทางด้านการตลาดและการเงินที่แข็งแกร่งในระดับดี และมีความสามารถในการชำระหนี้ระยะสั้นในระดับที่น่าพอใจ
- T3 ผู้ออกตราสารหนี้มีความสามารถในการชำระหนี้ระยะสั้นในระดับที่ยอมรับได้
- T4 ผู้ออกตราสารหนี้มีความสามารถในการชำระหนี้ระยะสั้นที่ค่อนข้างอ่อนแอ

อันดับเครดิตทุกประเภทที่จัดโดย TRIS Rating เป็นอันดับเครดิตตราสารหนี้ในตระกูลเงินบาท ซึ่งสะท้อนความสามารถในการชำระหนี้ของผู้ออกตราสารโดยไม่รวมความเสี่ยงในการเปลี่ยนแปลงการชำระหนี้จากสกุลเงินบาทเป็นสกุลเงินตราต่างประเทศ

นอกจากนี้ TRIS Rating ยังกำหนด “แนวโน้มอันดับเครดิต” (Rating Outlook) เพื่อสะท้อนความเป็นไปได้ของการเปลี่ยนแปลงอันดับเครดิตของผู้ออกตราสารในระยะปานกลางหรือระยะยาว โดย TRIS Rating จะพิจารณาถึงโอกาสที่จะเกิดการเปลี่ยนแปลงของภาวะอุตสาหกรรมและสภาพแวดล้อมทางธุรกิจในอนาคตของผู้ออกตราสารที่อาจกระทบต่อความสามารถในการชำระหนี้ ทั้งนี้ แนวโน้มอันดับเครดิตที่ออกให้แก่หน่วยงานหนึ่ง ๆ จะเทียบเท่ากับความสามารถในการชำระหนี้ของหน่วยงานนั้น ๆ แนวโน้มอันดับเครดิตแบ่งออกเป็น 4 ระดับ ได้แก่

- Positive หมายถึง อันดับเครดิตอาจปรับขึ้น
- Stable หมายถึง อันดับเครดิตอาจไม่เปลี่ยนแปลง
- Negative หมายถึง อันดับเครดิตอาจปรับลดลง
- Developing หมายถึง อันดับเครดิตอาจปรับขึ้น ปรับลดลง หรือไม่เปลี่ยนแปลง

**สถาบันการจัดอันดับความน่าเชื่อถือ Fitch Rating**

**คำอธิบายการจัดอันดับความน่าเชื่อถือระยะยาว สำหรับประเทศไทย**

- AAA(th) แสดงถึงระดับความน่าเชื่อถือขั้นสูงสุดของอันดับความน่าเชื่อถือภายในประเทศไทย ซึ่งกำหนดโดย Fitch โดยอันดับความน่าเชื่อถือนี้จะมอบให้กับอันดับความน่าเชื่อถือที่มีความเสี่ยง “น้อยที่สุด” เมื่อเปรียบเทียบกับผู้ออกตราสารหรือตราสารอื่นในประเทศไทย และโดยปกติแล้วจะกำหนดให้แก่ตราสารทางการเงินที่ออกหรือค้ำประกันโดยรัฐบาล
- AA(th) แสดงถึงระดับความน่าเชื่อถือขั้นสูงมากเปรียบเทียบกับผู้ออกตราสารหรือตราสารอื่นในประเทศไทย โดยระดับความน่าเชื่อถือของตราสารทางการเงินขั้นนี้ต่างจากผู้ออกตราสารหรือตราสารอื่นที่ได้รับการจัดอันดับความน่าเชื่อถือขั้นสูงสุดของประเทศไทยเพียงเล็กน้อย
- BBB (tha) แสดงถึงระดับความน่าเชื่อถือขั้นปานกลางเมื่อเปรียบเทียบกับผู้ออกตราสารหรือตราสารอื่นในประเทศไทย อย่างไรก็ตามก็มีความเป็นไปได้มากกว่าการเปลี่ยนแปลงของสถานการณ์หรือสภาพทางเศรษฐกิจจะมีผลกระทบต่อความสามารถในการชำระหนี้ได้ตรงตามกำหนดเวลาของตราสารทางการเงินเหล่านี้มากกว่าตราสารหนี้อื่นที่ได้รับการจัดอันดับความน่าเชื่อถือในประเภทที่สูงกว่า

- BB (tha) แสดงถึงระดับความน่าเชื่อถือค่อนข้างต่ำเมื่อเปรียบเทียบกับผู้ออกตราสารหรือตราสารอื่นในประเทศไทย การชำระหนี้ตามเงื่อนไขของตราสารเหล่านี้ภายในประเทศนั้น ๆ มีความไม่แน่นอนในระดับหนึ่งและความสามารถในการชำระหนี้คืนตามกำหนดเวลาจะมีความไม่แน่นอนมากขึ้นตามการเปลี่ยนแปลงของเศรษฐกิจในทางลบ
- B (tha) แสดงถึงระดับความน่าเชื่อถือค่อนข้างต่ำอย่างมีนัยสำคัญเมื่อเปรียบเทียบกับผู้ออกตราสารหรือตราสารอื่นในประเทศไทย การปฏิบัติตามเงื่อนไขของตราสารหนี้และข้อผูกพันทางการเงินยังคงเป็นไปได้ในปัจจุบัน แต่ความมั่นคงยังจำกัดอยู่ในระดับหนึ่งเท่านั้น และความสามารถในการชำระหนี้คืนตามกำหนดเวลาอย่างต่อเนื่องนั้นไม่แน่นอน ขึ้นอยู่กับสถานะที่เอื้อต่อการดำเนินธุรกิจและสภาพทางเศรษฐกิจ
- CCC(tha), CC(tha), C(tha) แสดงถึงระดับความน่าเชื่อถือค่อนข้างต่ำมากเมื่อเปรียบเทียบกับผู้ออกตราสารหรือตราสารอื่นในประเทศไทย ความสามารถในการปฏิบัติตามข้อผูกพันทางการเงินขึ้นอยู่กับสถานะที่เอื้อต่อการดำเนินธุรกิจและการพัฒนาทางเศรษฐกิจเพียงอย่างเดียว
- D(tha) อันดับความน่าเชื่อถือเหล่านี้ จะถูกกำหนดให้สำหรับองค์กรหรือตราสารหนี้ซึ่งกำลังอยู่ในภาวะผิดนัดชำระหนี้ในปัจจุบัน

#### คำอธิบายการจัดอันดับความน่าเชื่อถือระยะสั้น สำหรับประเทศไทย

- F1 (tha) แสดงถึงระดับความสามารถขั้นสูงสุดในการชำระหนี้ตามเงื่อนไขของตราสารตรงตามกำหนดเมื่อเปรียบเทียบกับผู้ออกตราสารหรือตราสารอื่น ๆ ในประเทศไทย ภายใต้อันดับความน่าเชื่อถือนี้จะมอบให้สำหรับอันดับความน่าเชื่อถือที่มีความเสี่ยง “น้อยที่สุด” เมื่อเปรียบเทียบกับผู้ออกตราสารอื่นในประเทศเดียวกันและโดยปกติแล้วจะกำหนดให้กับตราสารทางการเงินที่ออกหรือค้ำประกันโดยรัฐบาล ในกรณีที่มีระดับความน่าเชื่อถือสูงเป็นพิเศษจะมีสัญลักษณ์ “+” แสดงไว้เพิ่มเติมจากอันดับความน่าเชื่อถือที่กำหนด
- F2 (tha) แสดงถึงระดับความสามารถในการชำระหนี้ตามเงื่อนไขทางการเงินของตราสารตามกำหนดเวลาในระดับที่น่าพอใจเมื่อเปรียบเทียบกับผู้ออกตราสารหรือตราสารอื่น ๆ ในประเทศไทย อย่างไรก็ตาม ระดับความน่าเชื่อถือดังกล่าวยังไม่อาจเทียบเท่ากับกรณีที่ได้รับการจัดอันดับความน่าเชื่อถือที่สูงกว่า
- F3 (tha) แสดงถึงระดับความสามารถในการชำระหนี้ตามเงื่อนไขทางการเงินของตราสารตามกำหนดเวลาในระดับปานกลางเมื่อเปรียบเทียบกับผู้ออกตราสารหรือตราสารอื่น ๆ ในประเทศไทย ความสามารถในการชำระหนี้ดังกล่าวจะมีความไม่แน่นอนมากขึ้นไปตามความเปลี่ยนแปลงในทางลบในระยะสั้นมากกว่าตราสารที่ได้รับการจัดอันดับความน่าเชื่อถือที่สูงกว่า
- B (tha) แสดงถึงระดับความสามารถในการชำระหนี้ตามเงื่อนไขทางการเงินของตราสารตามกำหนดเวลาที่ไม่แน่นอนเมื่อเปรียบเทียบกับผู้ออกตราสารหรือตราสารอื่น ๆ ในประเทศไทย ความสามารถในการชำระหนี้ดังกล่าวจะไม่แน่นอนมากขึ้นตามการเปลี่ยนแปลงทางเศรษฐกิจและการเงินในทางลบระยะสั้น
- C (tha) แสดงถึงระดับความสามารถในการชำระหนี้ตามเงื่อนไขทางการเงินของตราสารตามกำหนดเวลาที่ไม่แน่นอนสูงเมื่อเปรียบเทียบกับผู้ออกตราสารหรือตราสารอื่น ๆ ในประเทศไทย ความสามารถในการปฏิบัติตามข้อผูกพันทางการเงินขึ้นอยู่กับสถานะที่เอื้อต่อการดำเนินธุรกิจและสภาพการณ์ทางเศรษฐกิจเท่านั้น
- D (tha) แสดงถึงการผิดนัดชำระหนี้ที่ได้เกิดขึ้นแล้วหรือกำลังจะเกิดขึ้น

**หมายเหตุประกอบการจัดอันดับความน่าเชื่อถือในระยะยาว ในระยะสั้น สำหรับประเทศไทย**

เครื่องบ่งชี้พิเศษสำหรับประเทศไทย “tha” จะถูกระบุไว้ต่อจากอันดับความน่าเชื่อถือทุกระดับ เพื่อแยกความแตกต่างออกจากการจัดอันดับความน่าเชื่อถือระดับสากล เครื่องหมาย “ + ” หรือ “ - ” อาจจะถูกระบุไว้เพิ่มเติมต่อจากอันดับความน่าเชื่อถือสำหรับประเทศหนึ่งๆ เพื่อแสดงถึงสถานะย่อยโดยเปรียบเทียบกันภายในอันดับความน่าเชื่อถือชั้นหลัก ทั้งนี้ จะไม่มีการระบุสัญลักษณ์ต่อท้ายดังกล่าว สำหรับอันดับความน่าเชื่อถือระดับ “AAA (tha)” หรืออันดับที่ต่ำกว่า “CCC (tha)”

สำหรับอันดับความน่าเชื่อถือในระยะยาวและจะไม่มีการระบุสัญลักษณ์ต่อท้ายดังกล่าวสำหรับอันดับความน่าเชื่อถือในระยะสั้น นอกเหนือจาก “F1 (tha)”

สัญญาณการปรับอันดับความน่าเชื่อถือ (Rating Watch) : สัญญาณการปรับอันดับความน่าเชื่อถือจะถูกใช้เพื่อแจ้งให้นักลงทุนทราบว่ามีความเป็นไปได้ที่จะมีการเปลี่ยนแปลงอันดับความน่าเชื่อถือและแจ้งแนวโน้มทิศทางของการเปลี่ยนแปลงดังกล่าว สัญญาณดังกล่าวอาจระบุเป็น “สัญญาณบวก” ซึ่งบ่งชี้แนวโน้มในการปรับอันดับความน่าเชื่อถือให้สูงขึ้น “สัญญาณลบ” จะบ่งชี้แนวโน้มในการปรับอันดับความน่าเชื่อถือให้ต่ำลง หรือ “สัญญาณวิวัฒนาการ” ในกรณีที่อันดับความน่าเชื่อถืออาจได้รับการปรับขึ้น ปรับลง หรือคงที่ โดยปกติสัญญาณการปรับอันดับความน่าเชื่อถือมักจะถูกระบุไว้สำหรับช่วงระยะเวลาสั้นๆ

**รายงานสรุปเงินลงทุนในตราสารแห่งนี้ เงินฝาก หรือตราสารกึ่งหนี้กึ่งทุน  
มูลค่า ณ วันที่ 31 มีนาคม 2566**

กลุ่มของตราสารการลงทุน	มูลค่าตามราคาตลาด	%NAV
(ก) ตราสารภาครัฐไทย/ตราสารภาครัฐต่างประเทศ	-	-
(ข) ตราสารที่ธนาคารที่มีกฎหมายเฉพาะจัดตั้งขึ้น ธนาคารพาณิชย์ หรือบริษัทเงินทุนเป็นผู้ออก/ส่งจ่าย/รับอวัล/ค้ำประกัน	12,361,783.79	5.67
(ค) ตราสารที่มีอันดับความน่าเชื่อถืออยู่ในอันดับที่สามารถลงทุนได้ (Investment grade)	-	-
(ง) ตราสารที่มีอันดับความน่าเชื่อถืออยู่ในอันดับต่ำกว่าอันดับที่สามารถลงทุนได้ (Non-Investment grade) หรือไม่มี Rating	-	-

สัดส่วนเงินลงทุนขั้นสูงต่อมูลค่าทรัพย์สินสุทธิของกองทุนสำหรับกลุ่มตราสารตาม (ง) เท่ากับ 15% NAV



รายงานการลงทุนที่ไม่เป็นไปตามนโยบายการลงทุน  
รอบ 6 เดือนระหว่างวันที่ 1 ตุลาคม 2565 ถึงวันที่ 31 มีนาคม 2566

วันที่	รายละเอียด	การดำเนินการแก้ไข
	<b>การลงทุนเป็นไปตามนโยบายการลงทุน</b>	

การใช้สิทธิออกเสียงในที่ประชุมผู้ถือหุ้น

ผู้ลงทุนสามารถตรวจสอบแนวทางในการใช้สิทธิออกเสียงและการดำเนินการใช้สิทธิออกเสียงได้ที่ website ของบริษัทจัดการ [www.lhfund.co.th](http://www.lhfund.co.th)

รายงานรายชื่อของบุคคลที่เกี่ยวข้อง ที่มีการทำธุรกรรมกับกองทุนรวม

กองทุนรวมมีการทำธุรกรรมกับบุคคลที่เกี่ยวข้องในรอบระยะเวลาตั้งแต่วันที่ 1 ตุลาคม 2565 ถึงวันที่ 31 มีนาคม 2566 ตามรายชื่อ ดังนี้

- ไม่มี -

หมายเหตุ : ผู้ลงทุนสามารถตรวจสอบการทำธุรกรรมกับบุคคลที่เกี่ยวข้องกับกองทุนรวม ได้ที่บริษัทจัดการโดยตรง หรือที่ website ของบริษัทหลักทรัพย์จัดการกองทุน แลนด์ แอนด์ เฮาส์ จำกัด [www.lhfund.co.th](http://www.lhfund.co.th) และสำนักงานคณะกรรมการ ก.ล.ต. [www.sec.or.th](http://www.sec.or.th)

อัตราส่วนหมุนเวียนการลงทุนของกองทุน (Portfolio Turnover Ratio: PTR)

มูลค่า ณ วันที่ 31 มีนาคม 2566

ชื่อกองทุน	PTR
กองทุนเปิด แอล เอช โกลบอล พร็อพเพอร์ตี้	0.0693

ค่าใช้จ่ายที่เรียกเก็บจากกองทุนรวม  
สำหรับรอบระยะเวลาตั้งแต่วันที่ 1 ตุลาคม 2565 ถึงวันที่ 31 มีนาคม 2566

ค่าใช้จ่ายที่เรียกเก็บจากกองทุนรวม

รายการที่เรียกเก็บ	ร้อยละของมูลค่าทรัพย์สินสุทธิ		
	ตามโครงการ	(หน่วย : พันบาท)	เรียกเก็บจริง
<b>1. ค่าธรรมเนียมและค่าใช้จ่ายรวมทั้งหมดที่ประมาณการได้</b>			
● ค่าธรรมเนียมการจัดการ (Management Fee)	ไม่เกินร้อยละ 2.500	622.22	0.30980
● ค่าธรรมเนียมผู้ดูแลผลประโยชน์ (Trustee Fee)	ไม่เกินร้อยละ 0.100	9.33	0.00465
● ค่าธรรมเนียมนายทะเบียน (Registrar Fee)	ไม่เกินร้อยละ 1.000	145.60	0.07249
● ค่าที่ปรึกษาการลงทุน (Advisory Fee)	ไม่มี	ไม่มี	ไม่มี
● ค่าใช้จ่ายอื่นๆ : -	ไม่เกินร้อยละ 1.400	69.93	0.03482
- ค่าโฆษณาประชาสัมพันธ์	ไม่เกินร้อยละ 0.535	ไม่มี	ไม่มี
- ค่าสอบบัญชี (Audit Fee)	จ่ายตามจริง	29.92	0.01490
- ค่าจัดตั้งและจดทะเบียนกองทุน (Setup and Registered Fund)	จ่ายตามจริง	0.00	0.00000
- ค่าใช้จ่ายในการจัดทำ จัดพิมพ์รายงานถึงผู้ถือหุ้น	จ่ายตามจริง	0.00	0.00000
- ค่าใช้จ่ายอื่นๆ ในการดำเนินโครงการ (Others Operating Expense)	จ่ายตามจริง	40.01	0.01992
<b>2. ค่าธรรมเนียมและค่าใช้จ่ายรวมทั้งหมดที่ประมาณการไม่ได้</b>			
- ไม่มี	จ่ายตามจริง	ไม่มี	ไม่มี
<b>รวมค่าใช้จ่ายทั้งหมด</b>	<b>ไม่เกินร้อยละ 5.000</b>	<b>847.08</b>	<b>0.42176</b>
ค่าใช้จ่ายในการซื้อขายหลักทรัพย์	จ่ายตามจริง	204.81	0.10197

หมายเหตุ :

- 1) ค่าธรรมเนียมและค่าใช้จ่ายต่าง ๆ รวมภาษีมูลค่าเพิ่ม หรือภาษีธุรกิจเฉพาะ หรือภาษีอื่นใด (ถ้ามี) แต่ยังไม่รวมค่า นายหน้าซื้อ ขาย หลักทรัพย์และค่าธรรมเนียมต่าง ๆ ที่เกิดขึ้นจากการซื้อขายหลักทรัพย์
- 2) ค่าธรรมเนียมค่าใช้จ่ายที่เรียกเก็บจากกองทุนรวม เมื่อรวมกันทั้งหมดแล้วต้องไม่เกินอัตราร้อยละ 5.00 ต่อปี ของมูลค่าทรัพย์สินสุทธิ ของกองทุนรวม

งบแสดงฐานะการเงิน  
ณ วันที่ 31 มีนาคม 2566

	(หน่วย : บาท)
	ยังไม่ได้ตรวจสอบ
<b>สินทรัพย์</b>	
เงินลงทุนตามมูลค่ายุติธรรม	74,506,601.85
เงินฝากธนาคาร	2,896,028.92
ลูกหนี้จากเงินปันผลและดอกเบีย	510,092.54
ลูกหนี้จากการขายเงินลงทุน	341,377.23
<b>รวมสินทรัพย์</b>	<b>78,254,100.54</b>
<b>หนี้สิน</b>	
ค่าใช้จ่ายค้างจ่าย	197,666.79
เจ้าหนี้จากการซื้อเงินลงทุน	347,992.85
เจ้าหนี้จากการรับซื้อคืนหน่วยลงทุน	202,667.62
หนี้สินอื่น	4,618.39
<b>รวมหนี้สิน</b>	<b>752,945.65</b>
<b>สินทรัพย์สุทธิ</b>	<b>77,501,154.89</b>
<b>สินทรัพย์สุทธิ :</b>	
ทุนที่ได้รับจากผู้ถือหน่วยลงทุน	89,144,684.98
กำไร(ขาดทุน)สะสม	
บัญชีปรับสมดุล	49,248,808.22
กำไร(ขาดทุน)สะสมจากการดำเนินงาน	<b>(60,892,338.31)</b>
<b>สินทรัพย์สุทธิ</b>	<b>77,501,154.89</b>
<b>ประเภทผู้ถือหน่วยลงทุน</b>	
สินทรัพย์สุทธิต่อหน่วยที่คำนวณแยกตามประเภทผู้ถือหน่วยลงทุน มีดังนี้	
ชนิดสะสมมูลค่า	9.4697
ชนิดจ่ายเงินปันผล	7.7204
ชนิดขายคืนหน่วยลงทุนอัตโนมัติ	9.4669
จำนวนหน่วยลงทุนที่จำหน่ายแล้วทั้งหมด ณ วันสิ้นงวด (หน่วย) แยกตามประเภทผู้ถือหน่วยลงทุน มีดังนี้	
ชนิดสะสมมูลค่า	3,972,239.6094
ชนิดจ่ายเงินปันผล	3,952,498.4347
ชนิดขายคืนหน่วยลงทุนอัตโนมัติ	989,730.4468
	<b>8,914,468.4909</b>

งบประกอบรายละเอียดเงินลงทุน  
ณ วันที่ 31 มีนาคม 2566

ชื่อหลักทรัพย์	ชื่อย่อ	จำนวนหน่วย / มูลค่าที่ตราไว้	มูลค่ายุติธรรม (บาท)	อัตราส่วนของ มูลค่ายุติธรรม (%)	อัตราดอกเบี้ย	วันครบกำหนด
หลักทรัพย์จดทะเบียน						
หุ้นสามัญ						
เกษตรและอุตสาหกรรมอาหาร						
บริษัท อาฟเตอร์ ยู จำกัด (มหาชน)	AU	69,600.0000	744,720.00	1.00	-	-
เงินทุนและหลักทรัพย์						
บริษัท เจ เอ็ม ที เน็ทเวอร์ค เซอร์วิส จำกัด (มหาชน)	JMT	19,700.0000	916,050.00	1.23	-	-
เทคโนโลยีสารสนเทศและการสื่อสาร						
บริษัท แอดวานซ์ อินโฟร์ เซอร์วิส จำกัด (มหาชน)	ADVANC	16,400.0000	3,476,800.00	4.67	-	-
บริษัท สกาย ไอซีที จำกัด (มหาชน)	SKY	29,600.0000	784,400.00	1.05	-	-
บริษัท ทรู คอร์ปอเรชั่น จำกัด (มหาชน)	TRUE	201,509.0000	1,692,675.60	2.27	-	-
การแพทย์						
บริษัท บางกอก เซน ฮอสปิเทล จำกัด (มหาชน)	BCH	31,000.0000	632,400.00	0.85	-	-
บริษัท กรุงเทพดุสิตเวชการ จำกัด (มหาชน)	BDMS	74,600.0000	2,200,700.00	2.95	-	-
บริษัท โรงพยาบาลบำรุงราษฎร์ จำกัด (มหาชน)	BH	4,600.0000	1,039,600.00	1.40	-	-
บริษัท โรงพยาบาลพระรามเก้า จำกัด (มหาชน)	PR9	42,500.0000	884,000.00	1.19	-	-
การท่องเที่ยวและสันทนาการ						
บริษัท โรงแรมเซ็นทรัลพลาซา จำกัด (มหาชน)	CENTEL	27,900.0000	1,562,400.00	2.10	-	-
บริษัท ดี เอร่าวิม กรุ๊ป จำกัด (มหาชน)	ERW	317,500.0000	1,562,100.00	2.10	-	-
บริษัท เอส โฮเทล แอนด์ รีสอร์ท จำกัด (มหาชน)	SHR	373,500.0000	1,531,350.00	2.05	-	-
ขนส่งและโลจิสติกส์						
บริษัท ท่าอากาศยานไทย จำกัด (มหาชน)	AOT	65,300.0000	4,636,300.00	6.22	-	-
บริษัท การบินกรุงเทพ จำกัด (มหาชน)	BA	54,900.0000	741,150.00	0.99	-	-
บริษัท ทางด่วนและรถไฟฟ้ากรุงเทพ จำกัด (มหาชน)	BEM	163,600.0000	1,447,860.00	1.94	-	-
ชิ้นส่วนอิเล็กทรอนิกส์						
บริษัท เน็กซ์ พอยท์ จำกัด (มหาชน)	NEX	27,800.0000	380,860.00	0.51	-	-
ธนาคาร						
ธนาคาร กรุงเทพ จำกัด (มหาชน)	BBL	26,000.0000	3,939,000.00	5.29	-	-
ธนาคาร กสิกรไทย จำกัด (มหาชน)	KBANK	8,300.0000	1,099,750.00	1.48	-	-
ธนาคาร ไทยพาณิชย์ จำกัด (มหาชน)	SCB	23,100.0000	2,367,750.00	3.18	-	-
ธุรกิจการเงิน						
บริษัท เชงจู๋ เอเชีย จำกัด (มหาชน)	CHASE	48,100.0000	144,300.00	0.19	-	-
บริการ						
บริษัท เดอะคลินิก คลินิกเวชกรรม จำกัด (มหาชน)	KLINIQ	22,500.0000	922,500.00	1.24	-	-
บริษัท มาสเตอร์ สไตส์ จำกัด (มหาชน)	MASTER	15,100.0000	1,283,500.00	1.72	-	-
บริษัท เมฟ คอร์ปอเรชั่น จำกัด (มหาชน)	MEB	11,000.0000	387,750.00	0.52	-	-
บริษัท พิวาร์ทีอาร์ กรุ๊ป จำกัด (มหาชน)	PRTR	42,800.0000	368,080.00	0.49	-	-
บริษัท สยามเวลเนสกรุ๊ป จำกัด (มหาชน)	SPA	69,800.0000	753,840.00	1.01	-	-
บริการรับเหมาก่อสร้าง						
บริษัท ซีโน-ไทย เอ็นจิเนียริ่งแอนด์คอนสตรัคชั่น จำกัด (มหาชน)	STEC	89,300.0000	1,125,180.00	1.51	-	-
ประกันภัยและประกันชีวิต						
บริษัท ไทยประกันชีวิต จำกัด (มหาชน)	TLI	56,500.0000	717,550.00	0.96	-	-
ปิโตรเคมีและเคมีภัณฑ์						
บริษัท พีทีที โกลบอล เคมิคอล จำกัด (มหาชน)	PTTGC	16,800.0000	768,600.00	1.03	-	-

กองทุนเปิด แอล เอช โกลบอล พร็อพเพอร์ตี้ (LHPPROPG)

ชื่อหลักทรัพย์	ชื่อย่อ	จำนวนหน่วย / มูลค่าที่ตราไว้	มูลค่ายุติธรรม (บาท)	อัตราส่วนของ มูลค่ายุติธรรม (%)	อัตราดอกเบี้ย	วันครบกำหนด
<b>พลังงานและสาธารณูปโภค</b>						
บริษัท บริการเชื้อเพลิงการบินกรุงเทพ จำกัด (มหาชน)	BAFS	24,800.0000	787,400.00	1.06	-	-
บริษัท บี.กริม เพาเวอร์ จำกัด (มหาชน)	BGRIM	39,200.0000	1,587,600.00	2.13	-	-
บริษัท กัลฟ์ เอ็นเนอร์จี ดีเวลลอปเม้นท์ จำกัด (มหาชน)	GULF	45,170.0000	2,382,717.50	3.20	-	-
บริษัท ปตท.สำรวจและผลิตปิโตรเลียม จำกัด (มหาชน)	PTTEP	15,500.0000	2,332,750.00	3.13	-	-
บริษัท ไทยออยล์ จำกัด (มหาชน)	TOP	26,400.0000	1,386,000.00	1.86	-	-
<b>พัฒนาอสังหาริมทรัพย์</b>						
บริษัท อมตะ คอร์ปอเรชั่น จำกัด (มหาชน)	AMATA	27,500.0000	624,250.00	0.84	-	-
บริษัท เอพี (ไทยแลนด์) จำกัด (มหาชน)	AP	68,800.0000	825,600.00	1.11	-	-
บริษัท เซ็นทรัลพัฒนา จำกัด (มหาชน)	CPN	45,100.0000	3,100,625.00	4.16	-	-
บริษัท แลนด์แอนด์เฮ้าส์ จำกัด (มหาชน)	LH	81,600.0000	803,760.00	1.08	-	-
บริษัท เอ็ม บี เค จำกัด (มหาชน)	MBK	52,800.0000	855,360.00	1.15	-	-
บริษัท ดับบลิวเอชเอ คอร์ปอเรชั่น จำกัด (มหาชน)	WHA	184,600.0000	793,780.00	1.06	-	-
<b>พาณิชย์</b>						
บริษัท เบอร์ลี่ ยุคเกอร์ จำกัด (มหาชน)	BJC	21,800.0000	833,850.00	1.12	-	-
บริษัท คอมเซเว่น จำกัด (มหาชน)	COM7	37,000.0000	1,128,500.00	1.51	-	-
บริษัท ซี.พี.อออลล์ จำกัด (มหาชน)	CPALL	71,600.0000	4,439,200.00	5.96	-	-
บริษัท เซ็นทรัล รีเทล คอร์ปอเรชั่น จำกัด (มหาชน)	CRC	20,800.0000	930,800.00	1.25	-	-
บริษัท ดูโฮม จำกัด (มหาชน)	DOHOME	26,700.0000	381,810.00	0.51	-	-
บริษัท สยามโกลบอลเฮ้าส์ จำกัด (มหาชน)	GLOBAL	100,625.0000	1,861,562.50	2.50	-	-
บริษัท คาร์มาร์ท จำกัด (มหาชน)	KAMART	48,800.0000	402,600.00	0.54	-	-
บริษัท สยามแม็คโคร จำกัด (มหาชน)	MAKRO	28,700.0000	1,126,475.00	1.51	-	-
บริษัท โมชิ โมชิ รีเทล คอร์ปอเรชั่น จำกัด (มหาชน)	MOSHI	15,500.0000	817,625.00	1.10	-	-
<b>วัสดุก่อสร้าง</b>						
บริษัท ทีโอเอ เพ้นท์ (ประเทศไทย) จำกัด (มหาชน)	TOA	23,100.0000	716,100.00	0.96	-	-
<b>สินค้าอุตสาหกรรม</b>						
บริษัท ไอออนดีไอ กรุ๊ป จำกัด (มหาชน)	IIG	20,500.0000	676,500.00	0.91	-	-
<b>สินค้าอุปโภคบริโภค</b>						
บริษัท วอริกซ์ สपोर्ट จำกัด (มหาชน)	WARRIX	42,600.0000	472,860.00	0.63	-	-
<b>สื่อและสิ่งพิมพ์</b>						
บริษัท แพลน บี มีเดีย จำกัด (มหาชน)	PLANB	132,300.0000	1,131,165.00	1.52	-	-
<b>อสังหาริมทรัพย์และก่อสร้าง</b>						
บริษัท สีเคลต้า จำกัด (มหาชน)	DPAIN	90,500.0000	728,525.00	0.98	-	-
<b>อาหารและเครื่องดื่ม</b>						
บริษัท ไอ-เทล คอร์ปอเรชั่น จำกัด (มหาชน)	ITC	56,400.0000	1,331,040.00	1.79	-	-
บริษัท ไมเนอร์ อินเตอร์เนชั่นแนล จำกัด (มหาชน)	MINT	73,595.0000	2,373,438.75	3.19	-	-
บริษัท โอสดสภา จำกัด (มหาชน)	OSP	29,800.0000	916,350.00	1.23	-	-
บริษัท ศรีนันทพร มาร์เก็ตติ้ง จำกัด (มหาชน)	SNNP	26,100.0000	639,450.00	0.86	-	-
<b>ใบสำคัญแสดงสิทธิ</b>						
<b>สินค้าอุตสาหกรรม</b>						
บริษัท ไอออนดีไอ กรุ๊ป จำกัด (มหาชน)	IIG-W1	815.0000	7,742.50	0.01	-	19 ตุลาคม 2568
<b>รวมหลักทรัพย์จดทะเบียน</b>			<b>74,506,601.85</b>	<b>100.00</b>		
<b>รวมเงินลงทุน</b>			<b>74,506,601.85</b>	<b>100.00</b>		

งบกำไรขาดทุนเบ็ดเสร็จ  
สำหรับรอบระยะเวลาตั้งแต่วันที่ 1 ตุลาคม 2565 ถึงวันที่ 31 มีนาคม 2566

	(หน่วย : บาท)
	ยังไม่ได้ตรวจสอบ
<b>รายได้จากการลงทุน</b>	
รายได้เงินปันผล	681,697.19
รายได้จากดอกเบี้ย	4,528.94
<b>รวมรายได้</b>	<b>686,226.13</b>
<b>ค่าใช้จ่าย</b>	
ค่าธรรมเนียมการจัดการ	622,218.34
ค่าธรรมเนียมผู้ดูแลผลประโยชน์	9,333.20
ค่าธรรมเนียมนายทะเบียน	145,599.09
ค่าสอบบัญชี	29,917.16
ค่าใช้จ่ายอื่นๆ ในการดำเนินโครงการ	245,495.22
<b>รวมค่าใช้จ่าย</b>	<b>1,052,563.01</b>
<b>รายได้จากการลงทุนสุทธิ</b>	<b>(366,336.88)</b>
<b>รายการกำไร(ขาดทุน)สุทธิจากเงินลงทุน</b>	
กำไร(ขาดทุน)สุทธิที่เกิดขึ้นทั้งสิ้น	3,434,422.86
กำไร(ขาดทุน)สุทธิที่ยังไม่เกิดขึ้นทั้งสิ้น	(566,721.02)
<b>รวมกำไร(ขาดทุน)จากเงินลงทุนที่เกิดขึ้นและยังไม่มีเกิดขึ้น</b>	<b>2,867,701.84</b>
<b>รวมกำไร(ขาดทุน)จากเงินลงทุน</b>	<b>2,867,701.84</b>
<b>การเพิ่มขึ้น(ลดลง)ในสินทรัพย์สุทธิจากการดำเนินงาน</b>	<b>2,501,364.96</b>
<b>การเพิ่มขึ้นในสินทรัพย์สุทธิจากการดำเนินงานแยกตามประเภทผู้ถือหุ้นหน่วยลงทุน มีดังนี้</b>	
ชนิดสะสมมูลค่า	1,136,973.88
ชนิดจ่ายเงินปันผล	1,043,805.82
ชนิดขายคืนหน่วยลงทุนอัตโนมัติ	320,585.26
	<b>2,501,364.96</b>