

รายงาน 6 เดือน

กองทุนเปิด แอล เอช เอ็ม เอส เฟลิกซ์บีล

สำหรับรอบระยะเวลาตั้งแต่วันที่ 1 กรกฎาคม 2566 ถึงวันที่ 31 ธันวาคม 2566

กองทุนเปิด แอล เอช เอ็ม เอส เฟล็กซ์อิเบิ้ล (LHMSFL)

ประเภทโครงการ : กองทุนรวมผสม ประเภทรับซื้อคืนหน่วยลงทุน

นโยบายการลงทุน : กองทุนจะลงทุนในหรือมีไว้ซึ่งตราสารแห่งทุนที่มีแนวโน้มการเติบโตทางธุรกิจ หรือมีปัจจัยพื้นฐานดี ตราสารแห่งหนี้ ตราสารกึ่งหนี้กึ่งทุน ใบสำคัญแสดงสิทธิ เงินฝากธนาคาร รวมถึงหลักทรัพย์ หรือทรัพย์สินอื่นหรือการหาผลตอบแทนโดยวิธีอื่นตามที่คณะกรรมการ ก.ล.ต. หรือสำนักงานประกาศ กำหนด ทั้งนี้ การลงทุนในตราสารแห่งทุนจะมีสัดส่วนตั้งแต่ร้อยละ 0 - 100 ของมูลค่าทรัพย์สินสุทธิ ของกองทุน โดยผู้จัดการกองทุนจะปรับสัดส่วนการลงทุนและกลยุทธ์การลงทุนให้เหมาะสม กับสภาพการณ์และการคาดการณ์ลงทุนในแต่ละขณะ เพื่อสร้างผลตอบแทนที่ดีจากการลงทุน และ คำนึงถึงความเสี่ยงที่จะเกิดขึ้นเป็นสำคัญ ซึ่งหากผู้จัดการกองทุนพิจารณาว่าตราสารทุนมีความ เหมาะสมที่จะลงทุน ผู้จัดการกองทุนจะพิจารณาลงทุนในหุ้นของบริษัทขนาดกลางและขนาดเล็กเป็น อันดับแรก แต่หากการลงทุนในหุ้นของบริษัทขนาดกลางและขนาดเล็กไม่เป็นไปตามที่คาดการณ์ไว้ ผู้จัดการกองทุนอาจจะพิจารณาลงทุนในหุ้นกลุ่มอื่น ทั้งนี้เพื่อประโยชน์ของกองทุนเป็นหลัก

ทั้งนี้ กองทุนอาจจะพิจารณาลงทุนในหน่วย private equity ตามประกาศสำนักงานคณะกรรมการ ก.ล.ต. ไม่เกินร้อยละ 20 ของมูลค่าทรัพย์สินสุทธิของกองทุน

กองทุนอาจลงทุนหรือมีไว้ซึ่งสัญญาซื้อขายล่วงหน้า (Derivatives) เพื่อลดความเสี่ยง (Hedging) โดยเป็นไปตามหลักเกณฑ์หรือได้รับความเห็นชอบจากสำนักงานคณะกรรมการ ก.ล.ต. โดยจะ ไม่ลงทุนในหรือมีไว้ซึ่งตราสารที่มีลักษณะของสัญญาซื้อขายล่วงหน้าแฝง (Structured Notes) ตราสารทุนของบริษัทที่ไม่ได้จดทะเบียนในตลาดหลักทรัพย์ฯ (Unlisted securities) รวมถึงตราสาร หนี้ที่มีอันดับความน่าเชื่อถือต่ำกว่าที่สามารถลงทุนได้ (non – investment grade) และตราสารหนี้ ที่ไม่ได้รับการจัดอันดับความน่าเชื่อถือ (Unrated Securities)

ทั้งนี้ กองทุนอาจลงทุนในหรือมีไว้ซึ่งตราสารแห่งหนี้ที่มีอันดับความน่าเชื่อถือที่ต่ำกว่าตราสารหรือที่ผู้ออก ตราสารต่ำกว่าที่สามารถลงทุนได้ (Non-investment grade) ตราสารหนี้ที่ไม่ได้รับการจัดอันดับ ความน่าเชื่อถือ (Unrated Securities) หรือตราสารทุนของบริษัทที่ไม่ได้จดทะเบียนในตลาด หลักทรัพย์ฯ (Unlisted Securities) เฉพาะในกรณีที่ตราสารหนี้นั้นได้รับการจัดอันดับความน่าเชื่อถือ ที่ต่ำกว่าตราสารหรือที่ผู้ออกตราสารในอันดับที่สามารถลงทุนได้ (Investment Grade) หรือจดทะเบียน ในตลาดหลักทรัพย์ (Listed Securities) แล้วแต่กรณี ในขณะที่กองทุนลงทุนเท่านั้น



บริษัทหลักทรัพย์จัดการกองทุน แลนด์ แอนด์ เฮาส์ จำกัด
LAND AND HOUSES FUND MANAGEMENT CO.,LTD

เรียน ท่านผู้ถือหน่วยลงทุน
กองทุนเปิด แอล เอช เอ็ม เอส เฟล็กซิเบิล

บริษัทหลักทรัพย์จัดการกองทุน แลนด์ แอนด์ เฮาส์ จำกัด ขอนำส่ง “รายงานสรุปสถานะการลงทุน” เพื่อรายงานผลการดำเนินงานของกองทุนตั้งแต่วันที่ 1 กรกฎาคม 2566 ถึงวันที่ 31 ธันวาคม 2566 มาเพื่อโปรดทราบ

สภาพตลาดในรอบบัญชีตั้งแต่วันที่ 1 กรกฎาคม 2566 ถึงวันที่ 31 ธันวาคม 2566

ตลาดหุ้นไทยมีการปรับตัวลดลงจากระดับ 1,503 จุด ในวันที่ 1 กรกฎาคม 2566 มาสู่ระดับ 1,415 จุด ในวันที่ 31 ธันวาคม 2566 หรือ คิดเป็นการปรับตัวลงประมาณ -5.9% สวนทางกับตลาดโลกและสินทรัพย์เสี่ยงส่วนใหญ่ โดยหลักๆ ยังคงถูกกดดันจากทั้งปัจจัยภายนอกและภายใน เช่น การปรับขึ้นของอัตราดอกเบี้ยพันธบัตรรัฐบาล ความล่าช้าของการเบิกจ่ายงบประมาณ และการฟื้นตัวของเศรษฐกิจที่ช้ากว่าคาด ซึ่งทำให้นักลงทุนต่างชาติตัดสินใจลดความเสี่ยงในการลงทุนในประเทศไทยออกไป (ขายสุทธิกว่าหนึ่งแสนห้าหมื่นล้านบาท) เพื่อเฝ้ารอดูสถานการณ์ที่จะเกิดขึ้น ทั้งนี้ เมื่อรวมไปถึงปัจจัยความเสี่ยง และปัญหาเฉพาะตัวซึ่งเกิดขึ้นกับบริษัทจดทะเบียนของไทยหลายบริษัทช่วงต้นปี ทำให้ภาวะตลาดในภาพรวมยังคงผันผวนค่อนข้างมากในช่วงที่ผ่านมาของปี เมื่อรวมไปถึงผลประกอบการของตลาดหุ้นไทยที่ฟื้นตัวได้ช้ากว่าที่คาดการณ์หลังจากการที่บริษัทจดทะเบียนขนาดใหญ่หลายแห่งของไทยมีผลประกอบการคล้อยไปกับเศรษฐกิจโลก ซึ่งโดนผลกระทบจากการลดสินค้าคงคลังในหลายอุตสาหกรรมเพื่อลดความเสี่ยงต่อการชะลอตัวของเศรษฐกิจโดยภาพรวม ทำให้บริษัทจดทะเบียนในประเทศไทยที่อยู่ในห่วงโซ่อุปทานได้รับผลกระทบเชิงลบจากการลดลงของยอดขายจากต่างประเทศ แต่อย่างไรก็ตามผลประกอบการในบางบริษัทที่ได้รับปัจจัยเกื้อหนุนจากการฟื้นตัวของนักท่องเที่ยวต่างชาติที่เดินทางเข้าประเทศเพิ่มขึ้นนั้นยังคงมีการเติบโตของกำไรสุทธิเพิ่มขึ้นซึ่งรวมไปถึงธนาคารพาณิชย์ที่ได้รับผลบวกจากการที่ธนาคารกลางขึ้นอัตราดอกเบี้ยนโยบายทำให้ส่วนต่างของอัตราดอกเบี้ยรับ-จ่ายของธนาคารพาณิชย์สูงขึ้นอย่างต่อเนื่อง

สำหรับมุมมองการลงทุน ทางทีมการลงทุนยังคงมองว่าการปรับตัวลดลงของอัตราผลตอบแทนพันธบัตรรัฐบาลจะยังคงเป็นปัจจัยหลักที่จะส่งผลทำให้ตลาดหุ้นไทยฟื้นตัวในช่วงต้นปีหน้า ไปพร้อมๆ กับปัจจัยอื่น เช่น

- 1.) การหยุดขึ้นอัตราดอกเบี้ยของเฟด ซึ่งจะหนุนค่าเงินดอลลาร์อ่อนค่า และมีเงินทุนไหลกลับเข้าลงทุนในตลาดเกิดใหม่
- 2.) การกระตุ้นเศรษฐกิจของจีนและการกลับมาส่งสินค้าของประเทศผู้นำทางเศรษฐกิจ ซึ่งจะส่งผลต่อภาคส่งออกของไทยให้ฟื้นตัว
- 3.) นโยบายการกระตุ้นเศรษฐกิจของรัฐบาลที่จะเข้ามาเต็มปี
- 4.) จำนวนนักท่องเที่ยวที่เพิ่มขึ้นในช่วงปีหน้าตามรอบฤดูกาลท่องเที่ยว โดยกลยุทธ์การลงทุนในช่วงข้างหน้า ทางทีมการลงทุนจะยังคงเน้นการลงทุนในหุ้นรายตัว ที่มีปัจจัยบวกเฉพาะตัว มีแนวโน้มผลประกอบการ และ กระแสเงินสดที่แข็งแกร่ง โดยถึงผู้จัดการกองทุนยังคงให้น้ำหนักการลงทุนกับกลุ่มที่มีแนวโน้มได้ประโยชน์จากการฟื้นตัวของบริการบริโภคและการกระตุ้นเศรษฐกิจในประเทศในระยะสั้นๆ เช่น กลุ่ม ธนาคารพาณิชย์ ไฟแนนซ์ กลุ่มที่เกี่ยวข้องกับการบริโภคของเศรษฐกิจฐานราก แต่ก็มีมีการปรับสมดุลพอร์ตการลงทุน โดยลงทุนในกลุ่มซึ่งเกี่ยวข้องกับนโยบายสนับสนุนของรัฐบาลเพื่อการขับเคลื่อนประเทศในระยะยาว เช่น กลุ่ม นิคมอุตสาหกรรม, ท่องเที่ยว, การแพทย์

โดยกลยุทธ์การลงทุนในปี 2567: ยังคงเน้นการลงทุนในหุ้นรายตัว (Stock Selection) ที่มีปัจจัยบวกเฉพาะตัว และมีแนวโน้มผลประกอบการที่แข็งแกร่ง โดยถึงแม้ผู้จัดการกองทุนได้มีการเพิ่มน้ำหนักการลงทุนตามสถานการณ์การจัดตั้งรัฐบาล มีความชัดเจนมากขึ้น โดยให้น้ำหนักการลงทุนกับกลุ่มที่มีแนวโน้มได้ประโยชน์จากการฟื้นตัวของการบริโภคและการกระตุ้นเศรษฐกิจในประเทศในระยะสั้นๆ เช่น กลุ่ม ธนาคารพาณิชย์ ไฟแนนซ์ กลุ่มที่เกี่ยวกับการบริโภคของเศรษฐกิจฐานราก แต่ก็มีมีการปรับสมดุลพอร์ตการลงทุน โดยลงทุนในกลุ่มซึ่งเกี่ยวข้องกับนโยบายสนับสนุนของรัฐบาลเพื่อการขับเคลื่อนประเทศในระยะยาว เช่น กลุ่ม นิคมอุตสาหกรรม, ท่องเที่ยว, การแพทย์ ทั้งนี้เรายังคงให้น้ำหนักกับหุ้นที่มีปัจจัยพื้นฐานที่แข็งแกร่ง มีอัตราปันผลค่อนข้างดี และมีมูลค่าในปัจจุบันยังอยู่ในระดับที่สมเหตุสมผล แข็งแกร่ง เพื่อเป็นทางเลือกให้กับนักลงทุนที่ต้องการโฟกัสการลงทุนในหุ้นเพื่อผลตอบแทนที่ดีในระยะยาว เรายังคงแนะนำให้ทยอยลงทุน

บริษัทขอขอบพระคุณท่านผู้ถือหน่วยลงทุนเป็นอย่างสูง ที่ได้มอบความไว้วางใจให้บริษัทบริหารเงินลงทุนของท่าน บริษัทยังคงยืนยันในความตั้งใจและทุ่มเทความสามารถเพื่อบริหารเงินของท่านอย่างมีประสิทธิภาพสูงที่สุดต่อไป และหากท่านมีข้อสงสัยประการใด ท่านสามารถติดต่อมาได้ที่บริษัทหลักทรัพย์จัดการกองทุน แลนด์ แอนด์ เฮ้าส์ จำกัด หมายเลขโทรศัพท์ 02-286-3484 หรือที่อีเมล lhfund@lhfund.co.th

ขอแสดงความนับถือ

บริษัทหลักทรัพย์จัดการกองทุน แลนด์ แอนด์ เฮ้าส์ จำกัด

รายชื่อผู้จัดการกองทุน

ผู้จัดการกองทุนรวม

ชื่อ-นามสกุล

วันเริ่มบริหารกองทุน

คุณปกรณ์ เก้าเอียน

7 มีนาคม 2565

คุณสมประสงค์ แซ่จิว

3 พฤศจิกายน 2564



ความเห็นของผู้ดูแลผลประโยชน์

เรียน ผู้ถือหุ้นวงลงทุน กองทุนเปิด แอล เอช เอ็ม เอส เฟลิกซ์บีล

ข้าพเจ้า บมจ.ธนาคารกสิกรไทย ในฐานะผู้ดูแลผลประโยชน์ได้ดูแลการจัดการกองทุนเปิด แอล เอช เอ็ม เอส เฟลิกซ์บีล ซึ่งจัดการโดย บริษัท หลักทรัพย์จัดการกองทุนแลนด์ แอนด์ เฮ้าส์ จำกัด สำหรับระยะเวลาตั้งแต่วันที่ 1 กรกฎาคม พ.ศ. 2566 ถึงวันที่ 31 ธันวาคม พ.ศ. 2566 แล้ว

ข้าพเจ้าเห็นว่า บริษัท หลักทรัพย์จัดการกองทุนแลนด์ แอนด์ เฮ้าส์ จำกัด ได้ปฏิบัติตามหน้าที่ในการจัดการ กองทุนเปิด แอล เอช เอ็ม เอส เฟลิกซ์บีล เหมาะสมตามสมควรแห่งวัตถุประสงค์ ที่ได้กำหนดไว้ในโครงการและภายใต้พระราชบัญญัติหลักทรัพย์และตลาดหลักทรัพย์ พ.ศ. 2535

ขอแสดงความนับถือ
บมจ. ธนาคารกสิกรไทย

(นายวิโรจน์ สิมะทองอรรม)

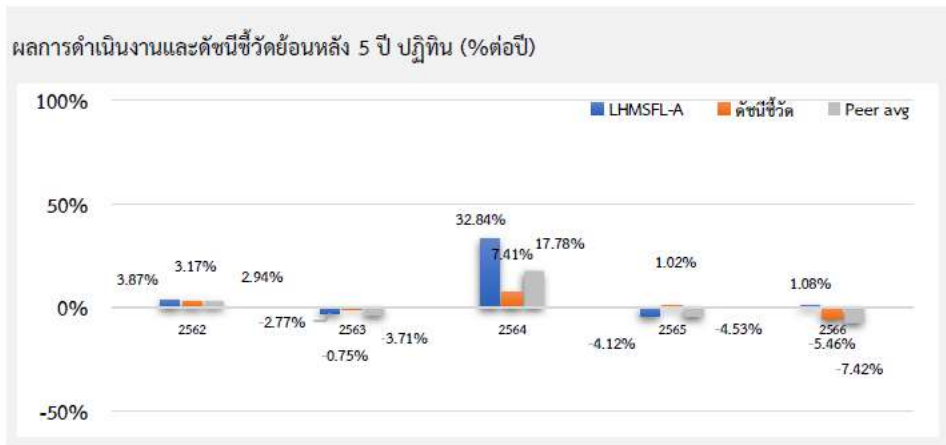
รองผู้อำนวยการฝ่ายบริการธุรกิจหลักทรัพย์

(นายวุฒิชัย รอดภัย)

หัวหน้าส่วนฝ่ายบริการธุรกิจหลักทรัพย์

วันที่ 8 มกราคม พ.ศ. 2567

ตารางเปรียบเทียบผลการดำเนินงาน
ชนิดสะสมมูลค่า
ข้อมูล ณ วันที่ 28 ธันวาคม 2566



ผลการดำเนินงานย้อนหลังแบบปักหมุด (%ต่อปี)

	YTD	3 เดือน	6 เดือน	1 ปี ¹
LHMSFL-A	1.07	-1.09	-0.30	1.08
ดัชนีชี้วัด	-5.43	-0.78	-2.10	-5.48
ค่าเฉลี่ยในกลุ่มเดียวกัน	-7.42	-2.08	-2.74	-7.42
ความผันผวนกองทุน	17.03	9.26	11.78	17.35
ความผันผวนดัชนีชี้วัด	5.93	3.41	4.29	6.04
	3 ปี ¹	5 ปี ¹	10 ปี ¹	ตั้งแต่จัดตั้ง ¹
LHMSFL-A	8.81	5.40	N/A	5.74
ดัชนีชี้วัด	0.86	1.00	N/A	1.74
ค่าเฉลี่ยในกลุ่มเดียวกัน	1.07	0.29	2.25	N/A
ความผันผวนกองทุน	16.23	17.27	N/A	16.14
ความผันผวนดัชนีชี้วัด	6.07	8.41	N/A	7.58

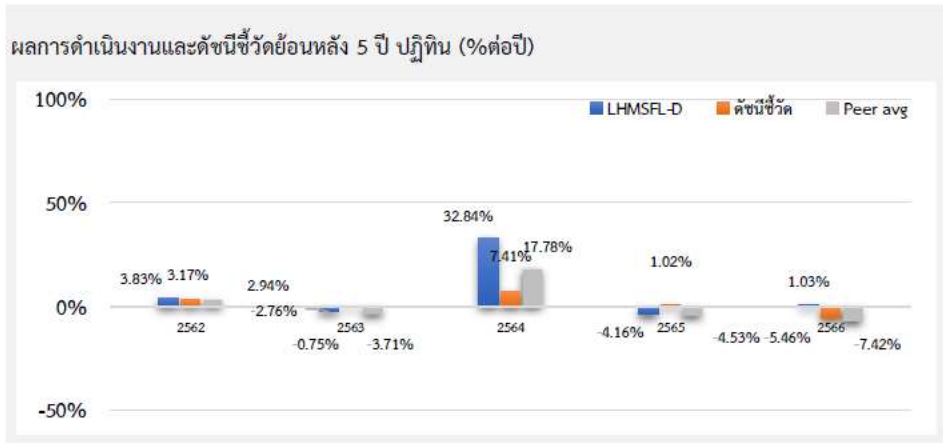
ชื่อกองทุน	มูลค่าหน่วยลงทุน	มูลค่าทรัพย์สินสุทธิ
------------	------------------	----------------------

LHMSFL-A 17,6581 29,485,823.63

ข้อมูล ณ วันที่ 28 ธันวาคม 2566

- เอกสารการวัดผลการดำเนินงานของกองทุนรวมฉบับนี้ได้จัดทำขึ้นตามมาตรฐานการวัดผลการดำเนินงานของกองทุนรวมของสมาคมบริษัทจัดการลงทุน
- ผลการดำเนินงานในอดีต/ผลการเปรียบเทียบผลการดำเนินงานที่เกี่ยวข้องกับผลิตภัณฑ์ในตลาดทุน มิได้เป็นสิ่งยืนยันถึงผลการดำเนินงานในอนาคต
- ทำความเข้าใจลักษณะสินค้า เงื่อนไข ผลตอบแทน และความเสี่ยง ก่อนตัดสินใจลงทุน

ตารางเปรียบเทียบผลการดำเนินงาน
 ชนิดจ่ายปันผล
 ข้อมูล ณ วันที่ 28 ธันวาคม 2566



ผลการดำเนินงานย้อนหลังแบบปักหมุด (%ต่อปี)

	YTD	3 เดือน	6 เดือน	1 ปี ¹
LHMSFL-D	1.02	-1.09	-0.33	1.03
ดัชนีชี้วัด	-5.43	-0.78	-2.10	-5.48
ค่าเฉลี่ยในกลุ่มเดียวกัน	-7.42	-2.08	-2.74	-7.42
ความผันผวนกองทุน	17.03	9.26	11.78	17.34
ความผันผวนดัชนีชี้วัด	5.93	3.41	4.29	6.04
	3 ปี ¹	5 ปี ¹	10 ปี ¹	ตั้งแต่จัดตั้ง ¹
LHMSFL-D	8.77	5.37	N/A	5.70
ดัชนีชี้วัด	0.86	1.00	N/A	1.74
ค่าเฉลี่ยในกลุ่มเดียวกัน	1.07	0.29	2.25	N/A
ความผันผวนกองทุน	16.22	17.27	N/A	16.14
ความผันผวนดัชนีชี้วัด	6.07	8.41	N/A	7.58

ชื่อกองทุน	มูลค่าหน่วยลงทุน	มูลค่าทรัพย์สินสุทธิ
LHMSFL-D	10,9641	8,468,164.89

ข้อมูล ณ วันที่ 28 ธันวาคม 2566

- เอกสารการวัดผลการดำเนินงานของกองทุนรวมฉบับนี้ได้จัดทำขึ้นตามมาตรฐานการวัดผลการดำเนินงานของกองทุนรวมของสมาคมบริษัทจัดการลงทุน
- ผลการดำเนินงานในอดีต/ผลการเปรียบเทียบผลการดำเนินงานที่เกี่ยวข้องกับผลิตภัณฑ์ในตลาดทุน มิได้เป็นสิ่งยืนยันถึงผลการดำเนินงานในอนาคต
- ทำความเข้าใจลักษณะสินค้า เงื่อนไข ผลตอบแทน และความเสี่ยง ก่อนตัดสินใจลงทุน

ตารางเปรียบเทียบผลการดำเนินงาน
ชนิดขายคืนหน่วยลงทุนอัตโนมัติ
ข้อมูล ณ วันที่ 28 ธันวาคม 2566



ผลการดำเนินงานย้อนหลังแบบปักหมุด (%ต่อปี)

	YTD	3 เดือน	6 เดือน	1 ปี ¹
LHMSFL-R	1.07	-1.09	-0.30	1.08
ดัชนีชี้วัด	-5.43	-0.78	-2.10	-5.48
ค่าเฉลี่ยในกลุ่มเดียวกัน	-7.42	-2.08	-2.74	-7.42
ความผันผวนกองทุน	17.03	9.26	11.78	17.35
ความผันผวนดัชนีชี้วัด	5.93	3.41	4.29	6.04
	3 ปี ¹	5 ปี ¹	10 ปี ¹	ตั้งแต่จัดตั้ง ¹
LHMSFL-R	8.81	5.41	N/A	6.98
ดัชนีชี้วัด	0.86	1.00	N/A	1.90
ค่าเฉลี่ยในกลุ่มเดียวกัน	1.07	0.29	2.25	N/A
ความผันผวนกองทุน	16.23	17.27	N/A	15.86
ความผันผวนดัชนีชี้วัด	6.07	8.41	N/A	8.59

ชื่อกองทุน	มูลค่าหน่วยลงทุน	มูลค่าทรัพย์สินสุทธิ
------------	------------------	----------------------

LHMSFL-R 17.6717 3,585,587.43

ข้อมูล ณ วันที่ 28 ธันวาคม 2566

- เอกสารการวัดผลการดำเนินงานของกองทุนรวมฉบับนี้ได้จัดทำขึ้นตามมาตรฐานการวัดผลการดำเนินงานของกองทุนรวมของสมาคมบริษัทจัดการลงทุน
- ผลการดำเนินงานในอดีต/ผลการเปรียบเทียบผลการดำเนินงานที่เกี่ยวข้องกับผลิตภัณฑ์ในตลาดทุน มิได้เป็นสิ่งยืนยันถึงผลการดำเนินงานในอนาคต
- ทำความเข้าใจลักษณะสินค้า เงื่อนไข ผลตอบแทน และความเสี่ยง ก่อนตัดสินใจลงทุน

รายงานสถานะการลงทุน การกู้ยืมเงิน และการก่อภาระผูกพัน
มูลค่า ณ วันที่ 31 ธันวาคม 2566

รายละเอียดการลงทุน	มูลค่าตามราคาตลาด	%NAV
หลักทรัพย์หรือทรัพย์สินในประเทศ	41,844,140.86	100.75
เงินฝากธนาคาร	2,874,281.26	6.92
หุ้นสามัญ	38,969,859.60	93.83
ประเภทรายการค้างรับค้างจ่ายหรือหนี้สินอื่น ๆ	-312,589.33	-0.75
มูลค่าทรัพย์สินสุทธิ	41,531,551.53	100

รายละเอียดการลงทุนในหลักทรัพย์
มูลค่า ณ วันที่ 31 ธันวาคม 2566

รายละเอียด	อัตราส่วน (%)	จำนวนเงินต้น หรือ จำนวนหุ้น/หน่วย	มูลค่ายุติธรรม (บาท)
เงินฝากธนาคาร			
ธนาคารกสิกรไทย จำกัด (มหาชน)	6.92	2,873,482.38	2,874,281.26
รวมเงินฝากธนาคาร	6.92		2,874,281.26
หุ้นสามัญ			
หมวดธุรกิจการท่องเที่ยวและสันทนาการ			
บริษัท ดี เอราวัณ กรุ๊ป จำกัด (มหาชน)	3.39	268,300.00	1,408,575.00
บริษัท โรงแรมเซ็นทรัลพลาซ่า จำกัด (มหาชน)	1.47	14,000.00	612,500.00
หมวดธุรกิจเกษตรและอุตสาหกรรมอาหาร			
บริษัท ออฟเตอร์ ยู จำกัด (มหาชน)	1.13	51,200.00	471,040.00
หมวดธุรกิจขนส่งและโลจิสติกส์			
บริษัท การบินกรุงเทพ จำกัด (มหาชน)	0.46	12,300.00	193,110.00
บริษัท เอสซีจี เจดับเบิลยูดี โลจิสติกส์ จำกัด (มหาชน)	4.14	111,600.00	1,718,640.00
หมวดธุรกิจเงินทุนและหลักทรัพย์			
บริษัท อีออน ธนสินทรัพย์ (ไทยแลนด์) จำกัด (มหาชน)	3.08	8,000.00	1,280,000.00
หมวดธุรกิจเทคโนโลยี			
บริษัท ฮิวแมนิก้า จำกัด (มหาชน)	3.28	129,900.00	1,363,950.00
หมวดธุรกิจเทคโนโลยีสารสนเทศและการสื่อสาร			
บริษัท อินเทอร์เน็ตประเทศไทย จำกัด (มหาชน)	3.55	346,100.00	1,474,386.00
หมวดธุรกิจบริการ			
บริษัท เจนก้องไกล จำกัด (มหาชน)	4.39	280,500.00	1,823,250.00
บริษัท มาสเตอร์ สไตล์ จำกัด (มหาชน)	2.51	17,990.00	1,043,420.00

รายละเอียด	อัตราส่วน (%)	จำนวนเงินต้น หรือ จำนวนหุ้น/หน่วย	มูลค่ายุติธรรม (บาท)
บริษัท เมพ คอร์ปอเรชั่น จำกัด (มหาชน)	1.26	16,000.00	524,000.00
บริษัท สยามเวลเนสกรุ๊ป จำกัด (มหาชน)	0.96	34,300.00	397,880.00
บริษัท เอสไอเอสบี จำกัด (มหาชน)	1.98	23,200.00	823,600.00
บริษัท เดอะคลีนิกส์ คลินิกเวชกรรม จำกัด (มหาชน)	1.68	16,600.00	697,200.00
หมวดธุรกิจพัฒนาอสังหาริมทรัพย์			
บริษัท ดับบลิวเอชเอ คอร์ปอเรชั่น จำกัด (มหาชน)	2.50	196,100.00	1,039,330.00
บริษัท อมตะ คอร์ปอเรชั่น จำกัด (มหาชน)	2.51	38,900.00	1,040,575.00
บริษัท เอพี (ไทยแลนด์) จก.(มหาชน)	4.89	179,800.00	2,031,740.00
หมวดธุรกิจพาณิชย์			
บริษัท คอมเซเว่น จำกัด (มหาชน)	2.04	35,600.00	847,280.00
บริษัท คาร์มาร์ท จำกัด (มหาชน)	4.53	143,500.00	1,879,850.00
บริษัท ดูโฮม จำกัด (มหาชน)	7.11	232,368.00	2,951,073.60
บริษัท ธนจิรา รีเทล คอร์ปอเรชั่น จำกัด (มหาชน)	2.74	85,600.00	1,138,480.00
บริษัท โมชิ โมชิ รีเทล คอร์ปอเรชั่น จำกัด (มหาชน)	4.53	35,140.00	1,879,990.00
หมวดธุรกิจสินค้าอุปโภคบริโภค			
บริษัท วอริกซ์ สปอร์ต จำกัด (มหาชน)	0.98	61,500.00	405,900.00
หมวดธุรกิจสื่อและสิ่งพิมพ์			
บริษัท แพลน บี มีเดีย จำกัด (มหาชน)	2.42	113,600.00	1,005,360.00
หมวดธุรกิจอาหารและเครื่องดื่ม			
บริษัท ศรีนानาพร มาร์เก็ตติ้ง จำกัด (มหาชน)	2.51	59,300.00	1,043,680.00
บริษัท คาราบาวกรุ๊ป จำกัด (มหาชน)	4.17	21,000.00	1,732,500.00
บริษัท ซีปเป้ จำกัด (มหาชน)	6.54	31,400.00	2,716,100.00
บริษัท เล้าแก่น้อย ฟู้ดแอนด์มาร์เก็ตติ้ง จำกัด (มหาชน)	2.45	107,300.00	1,019,350.00
บริษัท อาร์ แอนด์ บี ฟู้ด ซัพพลาย จำกัด (มหาชน)	3.90	110,800.00	1,617,680.00
บริษัท ไอ-เทล คอร์ปอเรชั่น จำกัด (มหาชน)	6.72	132,200.00	2,789,420.00
รวมหุ้นสามัญ	93.83		38,969,859.60
รวมเงินลงทุน	100.75		41,844,140.86
รายการค้างจ่ายหรือหนี้สินอื่น ๆ	-0.75		-312,589.33
มูลค่าทรัพย์สินสุทธิ	100		41,531,551.53

รายละเอียดตัวตราสารและอันดับความน่าเชื่อถือของตราสารแห่งนี้ เงินฝาก หรือตราสารกึ่งหนี้กึ่งทุน
มูลค่า ณ วันที่ 31 ธันวาคม 2566

ประเภท	ผู้ออก	อันดับ ความน่าเชื่อถือ	มูลค่าตาม ราคาตลาด
เงินฝากธนาคาร	ธนาคารกสิกรไทย จำกัด (มหาชน)	AA+(FITCH)	2,874,281.26

สถาบันการจัดอันดับความน่าเชื่อถือ TRIS Rating

คำอธิบายการจัดอันดับเครดิตตราสารหนี้ระยะกลางและยาวมีอายุตั้งแต่ 1 ปีขึ้นไป

- AAA อันดับเครดิตสูงสุด มีความเสี่ยงต่ำที่สุด ผู้ออกตราสารหนี้มีความสามารถในการชำระดอกเบี้ยและคืนเงินต้นในเกณฑ์สูงสุด และได้รับผลกระทบน้อยมากจากการเปลี่ยนแปลงทางธุรกิจ เศรษฐกิจ และสิ่งแวดล้อมอื่น ๆ
- AA มีความเสี่ยงต่ำมาก ผู้ออกตราสารหนี้มีความสามารถในการชำระดอกเบี้ยและคืนเงินต้นในเกณฑ์สูงมาก แต่อาจได้รับผลกระทบจากการเปลี่ยนแปลงทางธุรกิจ เศรษฐกิจ และสิ่งแวดล้อมอื่น ๆ มากกว่าอันดับเครดิตที่อยู่ในระดับ AAA
- A มีความเสี่ยงในระดับต่ำ ผู้ออกตราสารหนี้มีความสามารถในการชำระดอกเบี้ยและคืนเงินต้นในเกณฑ์สูง แต่อาจได้รับผลกระทบจากการเปลี่ยนแปลงทางธุรกิจ เศรษฐกิจ และสิ่งแวดล้อมอื่น ๆ มากกว่าอันดับเครดิตที่อยู่ในระดับสูงกว่า
- BBB มีความเสี่ยงในระดับปานกลาง ผู้ออกตราสารหนี้มีความสามารถในการชำระดอกเบี้ยและคืนเงินต้นในเกณฑ์ที่เพียงพอ แต่มีความอ่อนไหวต่อการเปลี่ยนแปลงทางธุรกิจ เศรษฐกิจ และสิ่งแวดล้อมอื่น ๆ มากกว่า และอาจมีความสามารถในการชำระหนี้ที่อ่อนแอลงเมื่อเทียบกับอันดับเครดิตที่อยู่ในระดับสูงกว่า
- BB มีความเสี่ยงในระดับสูง ผู้ออกตราสารหนี้มีความสามารถในการชำระดอกเบี้ยและคืนเงินต้นในเกณฑ์ต่ำกว่าระดับปานกลาง และจะได้รับผลกระทบจากการเปลี่ยนแปลงทางธุรกิจ เศรษฐกิจ และสิ่งแวดล้อมอื่น ๆ ค่อนข้างชัดเจน ซึ่งอาจส่งให้ความสามารถในการชำระหนี้ที่อยู่ในเกณฑ์ที่ไม่เพียงพอ
- B มีความเสี่ยงในระดับสูงมาก ผู้ออกตราสารหนี้มีความสามารถในการชำระดอกเบี้ยและคืนเงินต้นในเกณฑ์ต่ำ และอาจจะมีขีดความสามารถหรือความตั้งใจในการชำระหนี้ได้ตามการเปลี่ยนแปลงของสถานการณ์ทางธุรกิจ เศรษฐกิจ และสิ่งแวดล้อมอื่น ๆ
- C มีความเสี่ยงในการผิดนัดชำระหนี้สูงที่สุด ผู้ออกตราสารหนี้ไม่มีความสามารถในการชำระดอกเบี้ยและคืนเงินต้นตามกำหนดอย่างชัดเจน โดยต้องอาศัยเงื่อนไขที่เอื้ออำนวยทางธุรกิจ เศรษฐกิจ และสิ่งแวดล้อมอื่น ๆ อย่างมากจึงจะมีความสามารถในการชำระหนี้ได้
- D เป็นระดับที่อยู่ในสถานะผิดนัดชำระหนี้ โดยผู้ออกตราสารหนี้ไม่สามารถชำระดอกเบี้ยและคืนเงินต้นได้ตามกำหนด

อันดับเครดิตจาก AA ถึง C อาจมีเครื่องหมายบวก (+) หรือลบ (-) ต่อท้ายเพื่อจำแนกความแตกต่างของคุณภาพของอันดับเครดิตภายในระดับเดียวกัน

คำอธิบายการจัดอันดับเครดิตตราสารหนี้ระยะสั้นมีอายุต่ำกว่า 1 ปี

- T1 ผู้ออกตราสารหนี้มีสถานะทั้งทางด้านการตลาดและการเงินที่แข็งแกร่งในระดับดีมาก และนักลงทุนจะได้รับความคุ้มครองจากการผิดนัดชำระหนี้ที่ต่ำกว่าอันดับเครดิตในระดับอื่น ผู้ออกตราสารหนี้ได้รับอันดับเครดิตในระดับดังกล่าว ซึ่งมีเครื่องหมาย “+” ด้วยจะได้รับความคุ้มครองด้านการผิดนัดชำระหนี้ที่สูงยิ่งขึ้น
- T2 ผู้ออกตราสารหนี้มีสถานะทั้งทางด้านการตลาดและการเงินที่แข็งแกร่งในระดับดี และมีความสามารถในการชำระหนี้ระยะสั้นในระดับที่น่าพอใจ

- T3 ผู้ออกตราสารหนี้มีความสามารถในการชำระหนี้ระยะสั้นในระดับที่ยอมรับได้
- T4 ผู้ออกตราสารหนี้มีความสามารถในการชำระหนี้ระยะสั้นที่ค่อนข้างอ่อนแอ

อันดับเครดิตทุกประเภทที่จัดโดย TRIS Rating เป็นอันดับเครดิตตราสารหนี้ในตระกูลเงินบาท ซึ่งสะท้อนความสามารถในการชำระหนี้ของผู้ออกตราสารโดยไม่รวมความเสี่ยงในการเปลี่ยนแปลงการชำระหนี้จากสกุลเงินบาทเป็นสกุลเงินตราต่างประเทศ

นอกจากนี้ TRIS Rating ยังกำหนด “แนวโน้มอันดับเครดิต” (Rating Outlook) เพื่อสะท้อนความเป็นไปได้ของการเปลี่ยนแปลงอันดับเครดิตของผู้ออกตราสารในระยะปานกลางหรือระยะยาว โดย TRIS Rating จะพิจารณาถึงโอกาสที่จะเกิดการเปลี่ยนแปลงของภาวะอุตสาหกรรมและสภาพแวดล้อมทางธุรกิจในอนาคตของผู้ออกตราสารที่อาจกระทบต่อความสามารถในการชำระหนี้ ทั้งนี้ แนวโน้มอันดับเครดิตที่ออกให้แก่หน่วยงานหนึ่ง ๆ จะเทียบเท่ากับความสามารถในการชำระหนี้ของหน่วยงานนั้น ๆ แนวโน้มอันดับเครดิตแบ่งออกเป็น 4 ระดับ ได้แก่

Positive	หมายถึง อันดับเครดิตอาจปรับขึ้น
Stable	หมายถึง อันดับเครดิตอาจไม่เปลี่ยนแปลง
Negative	หมายถึง อันดับเครดิตอาจปรับลดลง
Developing	หมายถึง อันดับเครดิตอาจปรับขึ้น ปรับลดลง หรือไม่เปลี่ยนแปลง

สถาบันการจัดอันดับความน่าเชื่อถือ Fitch Rating

คำอธิบายการจัดอันดับความน่าเชื่อถือระยะยาว สำหรับประเทศไทย

- AAA(th) แสดงถึงระดับความน่าเชื่อถือขั้นสูงสุดของอันดับความน่าเชื่อถือภายในประเทศไทย ซึ่งกำหนดโดย Fitch โดยอันดับความน่าเชื่อถือนี้จะมอบให้กับอันดับความน่าเชื่อถือที่มีความเสี่ยง “น้อยที่สุด” เมื่อเปรียบเทียบกับผู้ออกตราสารหรือตราสารอื่นในประเทศไทย และโดยปกติแล้วจะกำหนดให้แก่ตราสารทางการเงินที่ออกหรือค้ำประกันโดยรัฐบาล
- AA(th) แสดงถึงระดับความน่าเชื่อถือขั้นสูงมากเปรียบเทียบกับผู้ออกตราสารหรือตราสารอื่นในประเทศไทย โดยระดับความน่าเชื่อถือของตราสารทางการเงินชั้นนี้ต่างจากผู้ออกตราสารหรือตราสารอื่นที่ได้รับการจัดอันดับความน่าเชื่อถือขั้นสูงสุดของประเทศไทยเพียงเล็กน้อย
- BBB (tha) แสดงถึงระดับความน่าเชื่อถือขั้นปานกลางเมื่อเปรียบเทียบกับผู้ออกตราสารหรือตราสารอื่นในประเทศไทย อย่างไรก็ตามมีความเป็นไปได้มากกว่าการเปลี่ยนแปลงของสถานการณ์หรือสภาพทางเศรษฐกิจจะมีผลกระทบต่อความสามารถในการชำระหนี้ได้ตรงตามกำหนดเวลาของตราสารทางการเงินเหล่านี้มากกว่าตราสารหนี้อื่นที่ได้รับการจัดอันดับความน่าเชื่อถือในประเภทที่สูงกว่า
- BB (tha) แสดงถึงระดับความน่าเชื่อถือค่อนข้างต่ำเมื่อเปรียบเทียบกับผู้ออกตราสารหรือตราสารอื่นในประเทศไทย การชำระหนี้ตามเงื่อนไขของตราสารเหล่านี้ภายในประเทศนั้น ๆ มีความไม่แน่นอนในระดับหนึ่งและความสามารถในการชำระหนี้ขึ้นตามกำหนดเวลาจะมีความไม่แน่นอนมากขึ้นตามการเปลี่ยนแปลงของเศรษฐกิจในทางลบ
- B (tha) แสดงถึงระดับความน่าเชื่อถือขั้นต่ำอย่างมีนัยสำคัญเมื่อเปรียบเทียบกับผู้ออกตราสารหรือตราสารอื่นในประเทศไทย การปฏิบัติตามเงื่อนไขของตราสารหนี้และข้อผูกพันทางการเงินยังคงเป็นไปได้ในปัจจุบัน แต่ความมั่นคงยังจำกัดอยู่ในระดับหนึ่งเท่านั้น และความสามารถในการชำระหนี้ขึ้นตามกำหนดเวลาอย่างต่อเนื่องนั้นไม่แน่นอน ขึ้นอยู่กับสถานะที่เอื้อต่อการดำเนินธุรกิจและสภาพทางเศรษฐกิจ

CCC(tha), CC(tha), C(tha) แสดงถึงระดับความน่าเชื่อถือขั้นต่ำมากเมื่อเปรียบเทียบกับผู้ออกตราสารหรือตราสารอื่นในประเทศไทย ความสามารถในการปฏิบัติตามข้อผูกพันทางการเงินขึ้นอยู่กับสถานะที่เอื้อต่อการดำเนินธุรกิจและการพัฒนาทางเศรษฐกิจเพียงอย่างเดียว

D(tha) อันดับความน่าเชื่อถือเหล่านี้ จะถูกกำหนดให้สำหรับองค์กรหรือตราสารหนี้ซึ่งกำลังอยู่ในภาวะผิดนัดชำระหนี้ในปัจจุบัน

คำอธิบายการจัดอันดับความน่าเชื่อถือระยะสั้น สำหรับประเทศไทย

F1 (tha) แสดงถึงระดับความสามารถขั้นสูงสุดในการชำระหนี้ตามเงื่อนไขของตราสารตรงตามกำหนดเมื่อเปรียบเทียบกับผู้ออกตราสารหรือตราสารอื่น ๆ ในประเทศไทย ภายใต้อันดับความน่าเชื่อถือนี้จะมอบให้สำหรับอันดับความน่าเชื่อถือที่มีความเสี่ยง “น้อยที่สุด” เมื่อเปรียบเทียบกับผู้ออกตราสารอื่นในประเทศไทยและโดยปกติแล้วจะกำหนดให้กับตราสารทางการเงินที่ออกหรือค้ำประกันโดยรัฐบาล ในกรณีที่มิระดับความน่าเชื่อถือสูงเป็นพิเศษจะมีสัญลักษณ์ “+” แสดงไว้เพิ่มเติมจากอันดับความน่าเชื่อถือที่กำหนด

F2 (tha) แสดงถึงระดับความสามารถในการชำระหนี้ตามเงื่อนไขทางการเงินของตราสารตามกำหนดเวลาในระดับที่น่าพอใจเมื่อเปรียบเทียบกับผู้ออกตราสารหรือตราสารอื่น ๆ ในประเทศไทย อย่างไรก็ตาม ระดับความน่าเชื่อถือดังกล่าวยังไม่อาจเทียบเท่ากับกรณีที่ได้รับการจัดอันดับความน่าเชื่อถือที่สูงกว่า

F3 (tha) แสดงถึงระดับความสามารถในการชำระหนี้ตามเงื่อนไขทางการเงินของตราสารตามกำหนดเวลาในระดับปานกลางเมื่อเปรียบเทียบกับผู้ออกตราสารหรือตราสารอื่น ๆ ในประเทศไทย ความสามารถในการชำระหนี้ดังกล่าวจะมีความไม่แน่นอนมากขึ้นไปตามความเปลี่ยนแปลงในทางลบในระยะสั้นมากกว่าตราสารที่ได้รับการจัดอันดับความน่าเชื่อถือที่สูงกว่า

B (tha) แสดงถึงระดับความสามารถในการชำระหนี้ตามเงื่อนไขทางการเงินของตราสารตามกำหนดเวลาที่ไม่แน่นอนเมื่อเปรียบเทียบกับผู้ออกตราสารหรือตราสารอื่น ๆ ในประเทศไทย ความสามารถในการชำระหนี้ดังกล่าวจะไม่แน่นอนมากขึ้นตามการเปลี่ยนแปลงทางเศรษฐกิจและการเงินในทางลบระยะสั้น

C (tha) แสดงถึงระดับความสามารถในการชำระหนี้ตามเงื่อนไขทางการเงินของตราสารตามกำหนดเวลาที่ไม่แน่นอนสูงเมื่อเปรียบเทียบกับผู้ออกตราสารหรือตราสารอื่น ๆ ในประเทศไทย ความสามารถในการปฏิบัติตามข้อผูกพันทางการเงินขึ้นอยู่กับสถานะที่เอื้อต่อการดำเนินธุรกิจและสภาพการณ์ทางเศรษฐกิจเท่านั้น

D (tha) แสดงถึงการผิดนัดชำระหนี้ที่เกิดขึ้นแล้วหรือกำลังจะเกิดขึ้น

หมายเหตุประกอบการจัดอันดับความน่าเชื่อถือในระยะยาว ในระยะสั้น สำหรับประเทศไทย

เครื่องบ่งชี้พิเศษสำหรับประเทศไทย “tha” จะถูกระบุไว้ต่อจากอันดับความน่าเชื่อถือทุกระดับ เพื่อแยกความแตกต่างออกจากการจัดอันดับความน่าเชื่อถือระดับสากล เครื่องหมาย “+” หรือ “-” อาจจะถูกระบุไว้เพิ่มเติมต่อจากอันดับความน่าเชื่อถือสำหรับประเทศหนึ่ง ๆ เพื่อแสดงถึงสถานะย่อยโดยเปรียบเทียบกับกันภายในอันดับความน่าเชื่อถือชั้นหลัก ทั้งนี้ จะไม่มีการระบุสัญลักษณ์ต่อท้ายดังกล่าว สำหรับอันดับความน่าเชื่อถือระดับ “AAA (tha)” หรืออันดับที่ต่ำกว่า “CCC (tha)”

สำหรับอันดับความน่าเชื่อถือในระยะยาวและจะไม่มีการระบุสัญลักษณ์ต่อท้ายดังกล่าวสำหรับอันดับความน่าเชื่อถือในระยะสั้น นอกเหนือจาก “F1 (tha)”

สัญญาณการปรับอันดับความน่าเชื่อถือ (Rating Watch) : สัญญาณการปรับอันดับความน่าเชื่อถือจะถูกใช้เพื่อแจ้งให้นักลงทุนทราบว่ามีความเป็นไปได้ที่จะมีการเปลี่ยนแปลงอันดับความน่าเชื่อถือและแจ้งแนวโน้มทิศทางของการเปลี่ยนแปลงดังกล่าว สัญญาณดังกล่าวอาจระบุเป็น “สัญญาณบวก” ซึ่งบ่งชี้แนวโน้มในการปรับอันดับความน่าเชื่อถือให้สูงขึ้น “สัญญาณลบ” จะบ่งชี้แนวโน้มในการปรับอันดับความน่าเชื่อถือให้ต่ำลง หรือ “สัญญาณวิวัฒนาการ” ในกรณีที่อันดับความน่าเชื่อถืออาจได้รับการปรับขึ้น ปรับลง หรือคงที่ โดยปกติสัญญาณการปรับอันดับความน่าเชื่อถือมักจะถูกระบุไว้สำหรับช่วงระยะเวลาสั้น ๆ

รายงานสรุปเงินลงทุนในตราสารแห่งนี้ เงินฝาก หรือตราสารกึ่งหนี้กึ่งทุน
มูลค่า ณ วันที่ 31 ธันวาคม 2566

กลุ่มของตราสารการลงทุน	มูลค่าตามราคาตลาด	%NAV
(ก) ตราสารภาครัฐไทย/ตราสารภาครัฐต่างประเทศ	-	-
(ข) ตราสารที่ธนาคารที่มีกฎหมายเฉพาะจัดตั้งขึ้น ธนาคารพาณิชย์ หรือบริษัทเงินทุนเป็นผู้ออก/ส่งจ่าย/รับอวัล/ค้ำประกัน	2,874,281.26	6.92
(ค) ตราสารที่มีอันดับความน่าเชื่อถืออยู่ในอันดับที่สามารถลงทุนได้ (Investment grade)	-	-
(ง) ตราสารที่มีอันดับความน่าเชื่อถืออยู่ในอันดับต่ำกว่าอันดับที่สามารถลงทุนได้ (Non-Investment grade) หรือไม่มี Rating	-	-

สัดส่วนเงินลงทุนขั้นสูงต่อมูลค่าทรัพย์สินสุทธิของกองทุนสำหรับกลุ่มตราสารตาม (ง) เท่ากับ 0% NAV

รายชื่อหุ้นที่ลงทุน 10 อันดับแรก พร้อมสัดส่วนการลงทุน
มูลค่า ณ วันที่ 31 ธันวาคม 2566

ลำดับ	ชื่อหลักทรัพย์	ชื่อย่อ	ร้อยละของเงินลงทุน
1	บริษัท ดูโฮม จำกัด (มหาชน)	DOHOME	7.11
2	บริษัท ไอ-เทล คอร์ปอเรชั่น จำกัด (มหาชน)	ITC	6.72
3	บริษัท เซ็ปเป้ จำกัด (มหาชน)	SAPPE	6.54
4	บริษัท เอพี (ไทยแลนด์) จำกัด (มหาชน)	AP	4.89
5	บริษัท โมชิ โมชิ รีเทล คอร์ปอเรชั่น จำกัด (มหาชน)	MOSHI	4.53
6	บริษัท คาร์มาร์ท จำกัด (มหาชน)	KAMART	4.53
7	บริษัท เจนก้องไกล จำกัด (มหาชน)	JPARK	4.39
8	บริษัท คาราบาวกรุ๊ป จำกัด (มหาชน)	CBG	4.17
9	บริษัท เอสซีจี เจดับเบิลยูดี โลจิสติกส์ จำกัด (มหาชน)	SJWD	4.14
10	บริษัท อาร์ แอนด์ บี ฟู้ด ซัพพลาย จำกัด (มหาชน)	RBF	3.90

รายงานการลงทุนที่ไม่เป็นไปตามนโยบายการลงทุน
รอบ 6 เดือนระหว่างวันที่ 1 กรกฎาคม 2566 ถึงวันที่ 31 ธันวาคม 2566

วันที่	รายละเอียด	การดำเนินการแก้ไข
	การลงทุนไม่เป็นไปตามนโยบายการลงทุน	

การใช้สิทธิออกเสียงในที่ประชุมผู้ถือหุ้น

ผู้ลงทุนสามารถตรวจสอบแนวทางในการใช้สิทธิออกเสียงและการดำเนินการใช้สิทธิออกเสียงได้ที่ website ของบริษัทจัดการ www.lhfund.co.th

รายงานรายชื่อของบุคคลที่เกี่ยวข้อง ที่มีการทำธุรกรรมกับกองทุนรวม

กองทุนรวม มีการทำธุรกรรมกับบุคคลที่เกี่ยวข้องในรอบระยะเวลาตั้งแต่วันที่ 1 กรกฎาคม 2566 ถึงวันที่ 31 ธันวาคม 2566 ตามรายชื่อ ดังนี้

- บริษัทหลักทรัพย์ แลนด์ แอนด์ เฮ้าส์ จำกัด (มหาชน)

หมายเหตุ : ผู้ลงทุนสามารถตรวจสอบการทำธุรกรรมกับบุคคลที่เกี่ยวข้องกับกองทุนรวม ได้ที่บริษัทจัดการโดยตรง หรือที่ website ของบริษัทหลักทรัพย์จัดการกองทุน แลนด์ แอนด์ เฮ้าส์ จำกัด www.lhfund.co.th และสำนักงานคณะกรรมการ ก.ล.ต. www.sec.or.th

การรับผลประโยชน์ตอบแทนเนื่องจากการใช้บริการบุคคลอื่น ๆ (Soft Commission)

จำนวน	บริษัทที่ให้ผลประโยชน์	ข่าวสาร, บทวิเคราะห์	จัดเยี่ยมชมบริษัท	สัมมนา	เหตุผลในการรับผลประโยชน์
1	บริษัทหลักทรัพย์ เอเชีย พลัส จำกัด (มหาชน)	✓	-	✓	เพื่อประโยชน์ในการลงทุนของกองทุน
2	บริษัทหลักทรัพย์ โนมูระ พัฒนสิน จำกัด (มหาชน)	✓	-	-	เพื่อประโยชน์ในการลงทุนของกองทุน
3	บริษัทหลักทรัพย์ เคจีไอ (ประเทศไทย) จำกัด (มหาชน)	✓	✓	✓	เพื่อประโยชน์ในการลงทุนของกองทุน
4	ธนาคารทหารไทยธนชาต จำกัด(มหาชน)	✓	-	-	เพื่อประโยชน์ในการลงทุนของกองทุน
5	บริษัทหลักทรัพย์ ทรินิตี้ จำกัด	✓	-	✓	เพื่อประโยชน์ในการลงทุนของกองทุน
6	บริษัทหลักทรัพย์ ฟิลลิป (ประเทศไทย) จำกัด(มหาชน)	✓	-	-	เพื่อประโยชน์ในการลงทุนของกองทุน
7	ธนาคารเกียรตินาคินภัทร จำกัด (มหาชน)	✓	-	-	เพื่อประโยชน์ในการลงทุนของกองทุน
8	ธนาคารอาคารสงเคราะห์	✓	-	-	เพื่อประโยชน์ในการลงทุนของกองทุน
9	ธนาคารแลนด์ แอนด์ เฮ้าส์ จำกัด (มหาชน)	✓	-	-	เพื่อประโยชน์ในการลงทุนของกองทุน
10	ธนาคารไอซีบีซี (ไทย) จำกัด (มหาชน)	✓	-	-	เพื่อประโยชน์ในการลงทุนของกองทุน
11	ธนาคารซีทีแบงก์ สาขากรุงเทพฯ	✓	-	-	เพื่อประโยชน์ในการลงทุนของกองทุน
12	บริษัทหลักทรัพย์ ฟินันเซีย ไซรัส จำกัด (มหาชน)	✓	✓	✓	เพื่อประโยชน์ในการลงทุนของกองทุน
13	บริษัทหลักทรัพย์ ยูโอบี เคย์เสียน (ประเทศไทย) จำกัด (มหาชน)	✓	-	-	เพื่อประโยชน์ในการลงทุนของกองทุน
14	บริษัทหลักทรัพย์ ทิสโก้ จำกัด (มหาชน)	✓	✓	✓	เพื่อประโยชน์ในการลงทุนของกองทุน
15	บริษัทหลักทรัพย์ ภัทร จำกัด (มหาชน)	✓	✓	✓	เพื่อประโยชน์ในการลงทุนของกองทุน
16	บริษัทหลักทรัพย์ เมย์แบงก์ กิมเอ็ง (ประเทศไทย) จำกัด (มหาชน)	✓	-	-	เพื่อประโยชน์ในการลงทุนของกองทุน
17	บริษัทหลักทรัพย์ ซีจีเอส-ซีไอเอ็มบี (ประเทศไทย) จำกัด	✓	-	✓	เพื่อประโยชน์ในการลงทุนของกองทุน
18	บริษัทหลักทรัพย์ เอเชีย เวลท์ จำกัด	✓	-	-	เพื่อประโยชน์ในการลงทุนของกองทุน
19	บริษัทหลักทรัพย์ บัวหลวง จำกัด (มหาชน)	✓	✓	✓	เพื่อประโยชน์ในการลงทุนของกองทุน
20	บริษัทหลักทรัพย์ ไทยพาณิชย์ จำกัด	✓	✓	✓	เพื่อประโยชน์ในการลงทุนของกองทุน
21	บริษัทหลักทรัพย์ กรุงศรี จำกัด (มหาชน)	✓	✓	✓	เพื่อประโยชน์ในการลงทุนของกองทุน
22	บริษัทหลักทรัพย์ แลนด์ แอนด์ เฮ้าส์ จำกัด (มหาชน)	✓	-	-	เพื่อประโยชน์ในการลงทุนของกองทุน
23	บริษัทหลักทรัพย์ ดีบีเอส วิกเคอร์ส (ประเทศไทย) จำกัด	✓	✓	✓	เพื่อประโยชน์ในการลงทุนของกองทุน
24	บริษัทหลักทรัพย์อาร์เอชบี (ประเทศไทย) จำกัด (มหาชน)	✓	-	-	เพื่อประโยชน์ในการลงทุนของกองทุน
25	บริษัทหลักทรัพย์พัฒนสิน จำกัด (มหาชน)	✓	✓	✓	เพื่อประโยชน์ในการลงทุนของกองทุน
26	บริษัทหลักทรัพย์กสิกรไทย จำกัด (มหาชน)	✓	✓	✓	เพื่อประโยชน์ในการลงทุนของกองทุน
27	บริษัทหลักทรัพย์ธนชาต จำกัด (มหาชน)	✓	✓	✓	เพื่อประโยชน์ในการลงทุนของกองทุน
28	บริษัทหลักทรัพย์ ซี แอล เอส เอ (ประเทศไทย) จำกัด	✓	-	-	เพื่อประโยชน์ในการลงทุนของกองทุน
29	บริษัทหลักทรัพย์ ดาโอ (ประเทศไทย) จำกัด (มหาชน)	✓	✓	✓	เพื่อประโยชน์ในการลงทุนของกองทุน

ค่านายหน้าซื้อขายหลักทรัพย์
ตั้งแต่วันที่ 1 กรกฎาคม 2566 ถึงวันที่ 31 ธันวาคม 2566

ลำดับ	ชื่อบริษัทนายหน้า	ค่านายหน้า (บาท)	อัตราส่วน (%)
1	บริษัทหลักทรัพย์ กสิกรไทย จำกัด (มหาชน)	26,418.70	14.65
2	บริษัทหลักทรัพย์ เกียรตินาคินภัทร จำกัด (มหาชน)	25,918.69	14.37
3	บริษัทหลักทรัพย์ แลนด์ แอนด์ เฮ้าส์ จำกัด (มหาชน)	22,117.13	12.26
4	บริษัทหลักทรัพย์ ฟินันเซีย ไซรัส จำกัด (มหาชน)	18,950.39	10.51
5	บริษัทหลักทรัพย์ อินโนเวสต์ เอกซ์ จำกัด	16,708.64	9.26
6	บริษัทหลักทรัพย์ ทิสโก้ จำกัด	16,024.76	8.88
7	บริษัทหลักทรัพย์ ดาโอ (ประเทศไทย) จำกัด (มหาชน)	13,454.92	7.46
8	บริษัทหลักทรัพย์ ธนชาติ จำกัด (มหาชน)	10,629.90	5.89
9	บริษัทหลักทรัพย์ บัวหลวง จำกัด	9,265.49	5.14
10	บริษัทหลักทรัพย์ ซีจีเอส-ซีไอเอ็มบี (ประเทศไทย) จำกัด	8,889.68	4.93
11	บริษัทหลักทรัพย์ กรุงศรี พัฒนสิน จำกัด (มหาชน)	6,546.45	3.63
12	บริษัท หลักทรัพย์ ทรินิตี้ จำกัด	4,215.62	2.34
13	บริษัทหลักทรัพย์ ดีบีเอส วิคเคอร์ส (ประเทศไทย) จำกัด	1,226.34	0.68
รวม		180,366.71	100.00

หมายเหตุ *รวมภาษีมูลค่าเพิ่ม

อัตราส่วนหมุนเวียนการลงทุนของกองทุน (Portfolio Turnover Ratio: PTR)
มูลค่า ณ วันที่ 31 ธันวาคม 2566

ชื่อกองทุน	PTR
กองทุนเปิด แอล เอช เอ็ม เอส เฟล็กซิเบิล	1.2632

ค่าใช้จ่ายที่เรียกเก็บจากกองทุนรวม
สำหรับรอบระยะเวลาตั้งแต่วันที่ 1 กรกฎาคม 2566 ถึงวันที่ 31 ธันวาคม 2566

ค่าใช้จ่ายที่เรียกเก็บจากกองทุนรวม

รายการที่เรียกเก็บ	ร้อยละของมูลค่าทรัพย์สินสุทธิ		
	ตามโครงการ	(หน่วย : พันบาท)	เรียกเก็บจริง
1. ค่าธรรมเนียมและค่าใช้จ่ายรวมทั้งหมดที่ประมาณการได้			
● ค่าธรรมเนียมการจัดการ (Management Fee)	ไม่เกินร้อยละ 3.21	325.99	0.85013
● ค่าธรรมเนียมผู้ดูแลผลประโยชน์ (Trustee Fee)	ไม่เกินร้อยละ 0.11	5.70	0.01486
● ค่าธรรมเนียมนายทะเบียน (Registrar Fee)	ไม่เกินร้อยละ 0.27	52.04	0.13572
● ค่าที่ปรึกษาการลงทุน (Advisory Fee)	ไม่มี	ไม่มี	ไม่มี
● ค่าใช้จ่ายอื่นๆ :-	ไม่เกินร้อยละ 0.69	63.19	0.16479
- ค่าโฆษณาประชาสัมพันธ์	ไม่เกินร้อยละ 0.50	ไม่มี	ไม่มี
- ค่าสอบบัญชี (Audit Fee)	จ่ายตามจริง	25.14	0.06555
- ค่าจัดตั้งและจดทะเบียนกองทุน (Setup and Registered Fund)	จ่ายตามจริง	0.00	0.00000
- ค่าใช้จ่ายในการจัดทำ จัดพิมพ์รายงานถึงผู้ถือหุ้น	จ่ายตามจริง	0.00	0.00000
- ค่าใช้จ่ายอื่นๆ ในการดำเนินโครงการ (Others Operating Expense)	จ่ายตามจริง	38.05	0.09924
2. ค่าธรรมเนียมและค่าใช้จ่ายรวมทั้งหมดที่ประมาณการไม่ได้			
- ไม่มี	จ่ายตามจริง	ไม่มี	ไม่มี
รวมค่าใช้จ่ายทั้งหมด	ไม่เกินร้อยละ 4.28	446.92	1.16550
ค่าใช้จ่ายในการซื้อขายหลักทรัพย์	จ่ายตามจริง	180.37	0.47037

หมายเหตุ :

- 1) ค่าธรรมเนียมและค่าใช้จ่ายต่าง ๆ รวมภาษีมูลค่าเพิ่ม หรือภาษีธุรกิจเฉพาะ หรือภาษีอื่นใด (ถ้ามี) แต่ยังไม่รวมค่า นายหน้าซื้อ ขาย หลักทรัพย์และค่าธรรมเนียมต่าง ๆ ที่เกิดขึ้นจากการซื้อขายหลักทรัพย์
- 2) ค่าธรรมเนียมค่าใช้จ่ายที่เรียกเก็บจากกองทุนรวม เมื่อรวมกันทั้งหมดแล้วต้องไม่เกินอัตราร้อยละ 4.28 ต่อปี ของมูลค่าทรัพย์สินสุทธิของกองทุนรวม

งบแสดงฐานะการเงิน
ณ วันที่ 31 ธันวาคม 2566

	(หน่วย : บาท)
	ยังไม่ได้ตรวจสอบ
สินทรัพย์	
เงินลงทุนตามมูลค่ายุติธรรม	38,969,859.60
เงินฝากธนาคาร	2,873,482.38
ลูกหนี้จากเงินปันผลและดอกเบีย	9,296.16
ลูกหนี้จากการขายเงินลงทุน	-
รวมสินทรัพย์	41,852,638.14
หนี้สิน	
ค่าใช้จ่ายค้างจ่าย	132,972.14
เจ้าหนี้จากการซื้อเงินลงทุน	185,364.71
เจ้าหนี้จากการรับซื้อคืนหน่วยลงทุน	-
หนี้สินอื่น	2,749.76
รวมหนี้สิน	321,086.61
สินทรัพย์สุทธิ	41,531,551.53
สินทรัพย์สุทธิ :	
ทุนที่ได้รับจากผู้ถือหน่วยลงทุน	26,450,670.33
กำไร(ขาดทุน)สะสม	
บัญชีปรับสมดุล	(24,279,991.83)
กำไร(ขาดทุน)สะสมจากการดำเนินงาน	39,360,873.03
สินทรัพย์สุทธิ	41,531,551.53
ประเภทผู้ถือหน่วยลงทุน	
สินทรัพย์สุทธิต่อหน่วยที่คำนวณแยกตามประเภทผู้ถือหน่วยลงทุน มีดังนี้	
ชนิดสะสมมูลค่า	17.6547
ชนิดจ่ายเงินปันผล	10.9619
ชนิดขายคืนหน่วยลงทุนอัตโนมัติ	17.6682
จำนวนหน่วยลงทุนที่จำหน่ายแล้วทั้งหมด ณ วันสิ้นงวด (หน่วย) แยกตามประเภทผู้ถือหน่วยลงทุน มีดังนี้	
ชนิดสะสมมูลค่า	1,669,813.5036
ชนิดจ่ายเงินปันผล	772,353.5002
ชนิดขายคืนหน่วยลงทุนอัตโนมัติ	202,899.9568
	2,645,066.9606

งบประกอบรายละเอียดเงินลงทุน
ณ วันที่ 31 ธันวาคม 2566

	ชื่อย่อ	จำนวนหน่วย / มูลค่าที่ตราไว้	มูลค่ายุติธรรม (บาท)	อัตราส่วนของมูลค่ายุติธรรม(%)	อัตราดอกเบี้ย	วันครบกำหนด
หลักทรัพย์จดทะเบียน						
หุ้นสามัญ						
เกษตรและอุตสาหกรรมอาหาร						
บริษัท ออฟเตอร์ ยู จำกัด (มหาชน)	AU	51,200.000	471,040.00	1.21	-	
เงินทุนและหลักทรัพย์						
บริษัท อีออน ธนสินทรัพย์ (ไทยแลนด์) จำกัด (มหาชน)	AEONTS	8,000.000	1,280,000.00	3.29	-	
เทคโนโลยี						
บริษัท ฮิวแมนิก้า จำกัด (มหาชน)	HUMAN	129,900.000	1,363,950.00	3.50	-	
เทคโนโลยีสารสนเทศและการสื่อสาร						
บริษัท อินเทอร์เน็ตประเทศไทย จำกัด (มหาชน)	INET	346,100.000	1,474,386.00	3.78	-	
การท่องเที่ยวและสันทนาการ						
บริษัท โรงแรมเซ็นทรัลพลาซา จำกัด (มหาชน)	CENDEL	14,000.000	612,500.00	1.57	-	
บริษัท ดี เอราวิณ กรุ๊ป จำกัด (มหาชน)	ERW	268,300.000	1,408,575.00	3.61	-	
ขนส่งและโลจิสติกส์						
บริษัท การบินกรุงเทพ จำกัด (มหาชน)	BA	12,300.000	193,110.00	0.50	-	
บริษัท เอสซีซี เจดับเบิ้ลยูดี โลจิสติกส์ จำกัด (มหาชน)	SJWD	111,600.000	1,718,640.00	4.41	-	
บริการ						
บริษัท เจนโก้ไกล จำกัด (มหาชน)	JPARK	280,500.000	1,823,250.00	4.68	-	
บริษัท เดอะคลีนิก คลินิกเวชกรรม จำกัด (มหาชน)	KLINIQ	16,600.000	697,200.00	1.79	-	
บริษัท มาสเตอร์ สตีล จำกัด (มหาชน)	MASTER	17,990.000	1,043,420.00	2.68	-	
บริษัท เมท คอร์ปอเรชั่น จำกัด (มหาชน)	MEB	16,000.000	524,000.00	1.35	-	
บริษัท เอสไอเอสบี จำกัด (มหาชน)	SISB	23,200.000	823,600.00	2.11	-	
บริษัท สยามเวลเนสกรุ๊ป จำกัด (มหาชน)	SPA	34,300.000	397,880.00	1.02	-	
พัฒนาอสังหาริมทรัพย์						
บริษัท อมตะ คอร์ปอเรชั่น จำกัด (มหาชน)	AMATA	38,900.000	1,040,575.00	2.67	-	
บริษัท เอพี (ไทยแลนด์) จำกัด (มหาชน)	AP	179,800.000	2,031,740.00	5.21	-	
บริษัท ดับบลิวเอชเอ คอร์ปอเรชั่น จำกัด (มหาชน)	WHA	196,100.000	1,039,330.00	2.67	-	
พาณิชย์						
บริษัท คอมเซเว่น จำกัด (มหาชน)	COM7	35,600.000	847,280.00	2.17	-	
บริษัท ดูโฮม จำกัด (มหาชน)	DOHOME	232,368.000	2,951,073.60	7.57	-	
บริษัท คาร์มาร์ท จำกัด (มหาชน)	KAMART	143,500.000	1,879,850.00	4.82	-	
บริษัท โมชิ โมชิ รีเทล คอร์ปอเรชั่น จำกัด (มหาชน)	MOSHI	35,140.000	1,879,990.00	4.82	-	
บริษัท ธนจิรา รีเทล คอร์ปอเรชั่น จำกัด (มหาชน)	TAN	85,600.000	1,138,480.00	2.92	-	
สินค้าอุปโภคบริโภค						
บริษัท วอริกซ์ สपोर्ट จำกัด (มหาชน)	WARRIX	61,500.000	405,900.00	1.04	-	
สื่อและสิ่งพิมพ์						
บริษัท แพลน บี มีเดีย จำกัด (มหาชน)	PLANB	113,600.000	1,005,360.00	2.58	-	
อาหารและเครื่องดื่ม						
บริษัท คาราบาวกรุ๊ป จำกัด (มหาชน)	CBG	21,000.000	1,732,500.00	4.45	-	
บริษัท โอ-เทล คอร์ปอเรชั่น จำกัด (มหาชน)	ITC	132,200.000	2,789,420.00	7.16	-	
บริษัท อาร์ แอนด์ บี ฟู้ด ซัพพลาย จำกัด (มหาชน)	RBF	110,800.000	1,617,680.00	4.15	-	
บริษัท เซ็ปปี้ จำกัด (มหาชน)	SAPPE	31,400.000	2,716,100.00	6.97	-	
บริษัท ศรีนันทาพร มาร์เก็ตติ้ง จำกัด (มหาชน)	SNNP	59,300.000	1,043,680.00	2.68	-	
บริษัท แก๊สแก๊น้อย ฟู้ดแอนด์มาร์เก็ตติ้ง จำกัด (มหาชน)	TKN	107,300.000	1,019,350.00	2.62	-	
รวม หลักทรัพย์จดทะเบียน			38,969,859.60	100.00		
รวมเงินลงทุน - 100% (ราคาหุ้น 36,179,817.69 บาท)			38,969,859.60	100.00		

งบกำไรขาดทุนเบ็ดเสร็จ
สำหรับรอบระยะเวลาตั้งแต่วันที่ 1 กรกฎาคม 2566 ถึงวันที่ 31 ธันวาคม 2566

	(หน่วย : บาท)
	ยังไม่ได้ตรวจสอบ
รายได้จากการลงทุน	
รายได้เงินปันผล	238,300.13
รายได้จากดอกเบี้ย	12,608.06
รวมรายได้	250,908.19
ค่าใช้จ่าย	
ค่าธรรมเนียมการจัดการ	325,986.41
ค่าธรรมเนียมผู้ดูแลผลประโยชน์	5,696.38
ค่าธรรมเนียมนายทะเบียน	52,041.26
ค่าสอบบัญชี	25,136.24
ค่าใช้จ่ายอื่นๆ ในการดำเนินโครงการ	220,310.95
รวมค่าใช้จ่าย	629,171.24
รายได้(ขาดทุน)จากการลงทุนสุทธิ	(378,263.05)
รายการกำไร(ขาดทุน)สุทธิจากเงินลงทุน	
กำไร(ขาดทุน)สุทธิที่เกิดขึ้นทั้งสิ้น	(308,307.52)
กำไร(ขาดทุน)สุทธิตั้งแต่ยังไม่เกิดขึ้นทั้งสิ้น	515,959.64
รวมกำไร(ขาดทุน)จากเงินลงทุนที่เกิดขึ้นและยังไม่เกิดขึ้น	207,652.12
รวมกำไร(ขาดทุน)จากเงินลงทุน	207,652.12
การเพิ่มขึ้น(ลดลง)ในสินทรัพย์สุทธิจากการดำเนินงาน	(170,610.93)
การเพิ่มขึ้นในสินทรัพย์สุทธิจากการดำเนินงานแยกตามประเภทผู้ถือหุ้นลงทุน มีดังนี้	
ชนิดสะสมมูลค่า	(178,768.87)
ชนิดจ่ายเงินปันผล	(39,989.72)
ชนิดขายคืนหน่วยลงทุนอัตโนมัติ	48,147.66
	(170,610.93)