

รายงาน 6 เดือน

กองทุนเปิด แอล เอช ตลาดเงิน สำหรับกองทุนสำรองเลี้ยงชีพ

สำหรับรอบระยะเวลาตั้งแต่วันที่ 1 สิงหาคม 2566 ถึงวันที่ 31 มกราคม 2567

กองทุนเปิด แอล เอช ตลาดเงิน สำหรับกองทุนสำรองเลี้ยงชีพ (LHMMPVD)

ประเภทโครงการ : กองทุนรวมตลาดเงิน ที่ลงทุนแบบมีความเสี่ยงทั้งในและต่างประเทศ

นโยบายการลงทุน : กองทุนมีนโยบายลงทุนในหรือมีไว้ซึ่งเงินฝาก ตราสารแห่งหนึ่งระยะสั้นที่มีคุณภาพสูง ธุรกิจทางการเงินหรือตราสารทางการเงินอื่นใด ที่มีกำหนดชำระคืนเมื่อทวงถามหรือจะครบกำหนดชำระคืนหรือมีอายุสัญญาไม่เกิน 397 วันนับแต่วันการลงทุนในทรัพย์สินหรือเข้าทำสัญญา รวมถึงหลักทรัพย์หรือทรัพย์สินอื่นหรือการหาผลตอบแทนโดยวิธีอื่นอย่างใดอย่างหนึ่งหรือหลายอย่างที่ไม่ขัดต่อกฎหมาย ก.ล.ต. นอกจากนี้ กองทุนอาจลงทุนในหลักทรัพย์หรือตราสารหนี้ที่เสนอขายในต่างประเทศ โดยจะทำการป้องกันความเสี่ยงด้านอัตราแลกเปลี่ยนเต็มจำนวนตลอดเวลา (Fully Hedge) ทั้งนี้ กองทุนจะดำรงอายุถัวเฉลี่ยแบบถ่วงน้ำหนักของกระแสเงินสดที่จะได้รับจากทรัพย์สินที่กองทุนลงทุนไว้ (Portfolio Duration) ณ ขณะใดขณะหนึ่งไม่เกิน 92 วัน และในกรณีที่กองทุนมีอายุถัวเฉลี่ยแบบถ่วงน้ำหนัก ณ ขณะใดขณะหนึ่งเกิน 92 วันติดต่อกันเป็นระยะเวลา 5 วันทำการ บริษัทจัดการจะดำเนินการให้เป็นไปตามหลักเกณฑ์ของสำนักงานคณะกรรมการ ก.ล.ต.

อนึ่ง กองทุนอาจลงทุนในสัญญาซื้อขายล่วงหน้า (Derivatives) โดยมีวัตถุประสงค์เพื่อลดความเสี่ยง (Hedge) และกองทุนจะไม่ลงทุนในหรือมีไว้ซึ่งตราสารหนี้ที่มีลักษณะของสัญญาซื้อขายล่วงหน้าแฝง (Structured Note)



Fund

บริษัทหลักทรัพย์จัดการกองทุน แลนด์ แอนด์ เฮาส์ จำกัด
LAND AND HOUSES FUND MANAGEMENT CO.,LTD

เรียน ท่านผู้ถือหุ้นหน่วยลงทุน
กองทุนเปิด แอล เอช ตลาดเงิน สำหรับกองทุนสำรองเลี้ยงชีพ

บริษัทหลักทรัพย์จัดการกองทุน แลนด์ แอนด์ เฮาส์ จำกัด ขอนำส่ง “รายงานสรุปสถานะการลงทุน” เพื่อรายงานผลการดำเนินงานของกองทุนตั้งแต่วันที่ 1 สิงหาคม 2566 ถึงวันที่ 31 มกราคม 2567 มาเพื่อโปรดทราบ

สภาพตลาดในรอบบัญชีตั้งแต่วันที่ 1 สิงหาคม 2566 ถึงวันที่ 31 มกราคม 2567

ตลาดตราสารหนี้

ในช่วงปลายปี 2566 อัตราดอกเบี้ยของประเทศไทยอยู่ที่ระดับร้อยละ 2.50 โดยในประชุมรอบล่าสุดวันที่ 29 พฤศจิกายน 2566 จึงมีมติคงอัตราดอกเบี้ย สาเหตุมาจากการที่ธนาคารกลางต่างๆทั่วโลกและไทยได้ดำเนินนโยบายการเงินสู่ภาวะสมดุล (Monetary Policy Normalization)

ในด้านธนาคารกลางสหรัฐกลับมาใช้นโยบายการเงินที่ตึงตัวเพื่อต่อสู้กับเงินเฟ้อเพื่อให้กลับมาอยู่ที่ระดับเป้าหมายที่ 2% โดยสาเหตุที่ยังไม่สามารถลดเงินเฟ้อลงได้นั้นมาจากความแข็งแกร่งของภาคแรงงาน การบริโภคในประเทศที่แข็งแกร่ง การขยายตัวภาคการลงทุน เป็นต้น โดยปัจจัยสำคัญที่เฟดจับตามองคือ ตัวเลขการจ้างงานที่แข็งแกร่งส่งผลให้มีค่าจ้างที่เพิ่มขึ้น การใช้จ่ายที่เพิ่มขึ้นส่งผลให้เฟดจำเป็นต้องขึ้นดอกเบี้ยไปอยู่ที่ระดับ 5.25%-5.50% ตั้งแต่ต้นปีไปจนถึงรอบการประชุมเดือนกันยายนจนถึงปัจจุบันที่เปลี่ยนมาคงอัตราดอกเบี้ยไว้ที่ระดับนี้แทน ปัจจุบันตัวเลขเงินเฟ้อของสหรัฐอเมริกาคืออยู่ในแนวโน้มขาลง

เศรษฐกิจไทยในภาพรวมนั้นยังอยู่ในภาพที่เริ่มมีการฟื้นตัวอย่างต่อเนื่อง สาเหตุหลักมาจากการฟื้นตัวของอุปสงค์ในประเทศจากการท่องเที่ยว อย่างไรก็ตาม ในช่วงที่ผ่านมาประเทศไทยเจอแรงกดดันจากปรากฏการณ์เอลนีโญและสถานะเศรษฐกิจประเทศจีนที่ไม่ฟื้นตัวตามคาด ส่งผลให้การขยายตัวของเศรษฐกิจไทยออกมาต่ำกว่าคาด ทุกหน่วยงานทยอยปรับประมาณการเศรษฐกิจประเทศไทยลง แต่อย่างไรก็ดีการส่งออกเริ่มเห็นสัญญาณการฟื้นตัวมากขึ้นในช่วงปลายปี

อัตราเงินเฟ้อทั่วไปในช่วงปลายปี 2566 มีแนวโน้มลดลงจากราคาไฟฟ้า ราคาน้ำมัน เนื้อสุกร และราคาน้ำมันพืช โดยในช่วงเวลาที่ผ่านมามีประเทศไทยนั้นได้มีการออกนโยบายสนับสนุนค่าครองชีพ ส่งผลให้เงินเฟ้อเบาบางลง อย่างไรก็ตาม ประเทศไทยในเดือนพฤศจิกายน, ธันวาคมและมกราคม เงินเฟ้อที่ออกมาเป็นแนวโน้มลดลงจนติดลบ ในด้านเงินเฟ้อพื้นฐานที่หักอาหารและพลังงานออกยังคงออกมาเป็นบวก ดุลบัญชีเดินสะพัดมีแนวโน้มทรงตัว โดยรวมแล้วยังคงสะสมเป็นบวก ทำให้บาทยังคงค่อนข้างทรงตัว มีความผันผวนบ้าง

จากการขึ้นดอกเบี้ยที่ผ่านมา ทำให้ภาระทางการเงินโดยรวมมีความตึงตัวขึ้น เนื่องจากต้นทุนการกู้ยืมของภาคเอกชนนั้นสูงขึ้น แต่อย่างไรก็ตาม ยังไม่ได้เป็นอุปสรรคต่อการฟื้นตัวของเศรษฐกิจมากนัก บริษัทเอกชนยังสามารถระดมทุนได้อย่างต่อเนื่องในตลาดตราสารหนี้ แม้จะมีเหตุการณ์การผิดนัดชำระหนี้เกิดขึ้นบ้างในปีนี้ ในด้านพันธบัตรตราสารหนี้รัฐบาลที่อายุน้อยกว่า 3 เดือนมีการซื้อขายต่ำกว่าที่ Policy rate ที่ 2.50% ประมาณ 20 bps ในส่วนพันธบัตรรัฐบาลระยะยาวอัตราผลตอบแทนอยู่ในแนวโน้มขาลงจากสาเหตุที่คาดว่าแนวโน้มดอกเบี้ยจะเริ่มเปลี่ยนไปอยู่ในขาลงมากขึ้น

บริษัทขอขอบพระคุณท่านผู้ถือหน่วยลงทุนเป็นอย่างสูง ที่ได้มอบความไว้วางใจให้บริษัทบริหารเงินลงทุนของท่าน บริษัทยังคงยืนยันในความตั้งใจและทุ่มเทความสามารถเพื่อบริหารเงินของท่านอย่างมีประสิทธิภาพสูงที่สุดต่อไป และหากท่านมีข้อสงสัยประการใด ท่านสามารถติดต่อมาได้ที่บริษัทหลักทรัพย์จัดการกองทุน แลนด์ แอนด์ เฮ้าส์ จำกัด หมายเลขโทรศัพท์ 02-286-3484 หรือที่อีเมล lhfund@lhfund.co.th

ขอแสดงความนับถือ

บริษัทหลักทรัพย์จัดการกองทุน แลนด์ แอนด์ เฮ้าส์ จำกัด

รายชื่อผู้จัดการกองทุน

ผู้จัดการกองทุนรวม	
ชื่อ-นามสกุล	วันเริ่มบริหารกองทุน
คุณพัชกันต์ ธนวรกิจสกุล	19 สิงหาคม 2565
คุณพรเพ็ญ ชูสีประเสริฐ	25 มีนาคม 2565



รายงานความเห็นของผู้ดูแลผลประโยชน์

เสนอ ผู้ถือหุ้นหน่วยลงทุนกองทุนเปิด แอล เอช ตลาดเงิน สำหรับกองทุนสำรองเลี้ยงชีพ

ตามที่ธนาคารไทยพาณิชย์ จำกัด (มหาชน) ในฐานะผู้ดูแลผลประโยชน์กองทุนเปิด แอล เอช ตลาดเงิน สำหรับกองทุนสำรองเลี้ยงชีพ ซึ่งมีบริษัทหลักทรัพย์จัดการกองทุน แลนด์ แอนด์ เฮาส์ จำกัด เป็นผู้จัดการกองทุนได้ปฏิบัติหน้าที่ดูแลผลประโยชน์ของกองทุนดังกล่าว สำหรับระยะเวลาตั้งแต่วันที่ 1 สิงหาคม 2565 ถึงวันที่ 31 มกราคม 2566 แล้วนั้น

ธนาคารฯ เห็นว่าบริษัทหลักทรัพย์จัดการกองทุน แลนด์ แอนด์ เฮาส์ จำกัด ได้ปฏิบัติหน้าที่ในการจัดการกองทุนเปิด แอล เอช ตลาดเงิน สำหรับกองทุนสำรองเลี้ยงชีพ โดยถูกต้องตามที่ควรตามวัตถุประสงค์ที่ได้กำหนดไว้ในโครงการจัดการที่ได้รับอนุมัติจากสำนักงานคณะกรรมการกำกับหลักทรัพย์และตลาดหลักทรัพย์และภายใต้พระราชบัญญัติหลักทรัพย์และตลาดหลักทรัพย์ พ.ศ. 2535

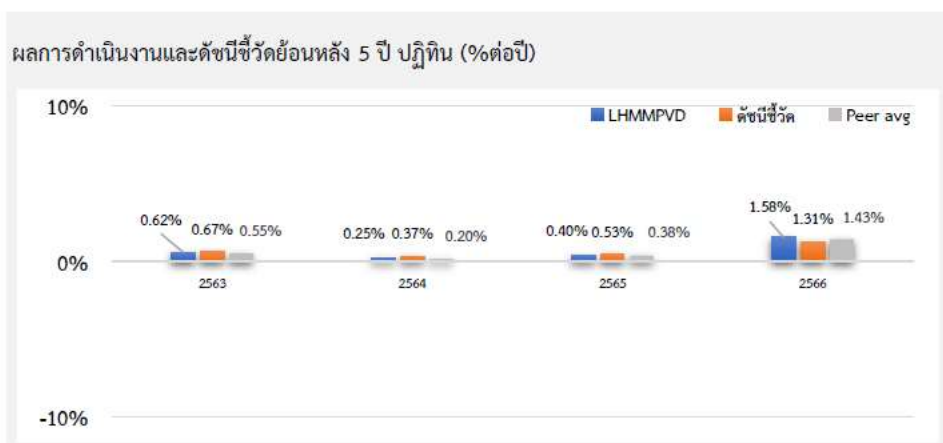
ขอแสดงความนับถือ

ธนาคารไทยพาณิชย์ จำกัด (มหาชน)

(นางสาวกรรณจิต อัญญธรรม)

ผู้จัดการบริการผู้ดูแลผลประโยชน์และบริการบัญชีกองทุน

ตารางเปรียบเทียบผลการดำเนินงาน
มูลค่า ณ วันที่ 31 มกราคม 2567



ผลการดำเนินงานย้อนหลังแบบปีกumul (%ต่อปี)

	YTD	3 เดือน	6 เดือน	1 ปี ¹
LHMMPVD	0.18	0.54	1.02	1.71
ดัชนีชี้วัด	0.14	0.44	0.82	1.43
ค่าเฉลี่ยในกลุ่มเดียวกัน	0.18	0.50	0.94	1.56
ความผันผวนกองทุน	0.03	0.05	0.06	0.08
ความผันผวนดัชนีชี้วัด	0.02	0.03	0.06	0.07
	3 ปี ¹	5 ปี ¹	10 ปี ¹	ตั้งแต่จัดตั้ง ¹
LHMMPVD	0.80	N/A	N/A	0.79
ดัชนีชี้วัด	0.78	N/A	N/A	0.79
ค่าเฉลี่ยในกลุ่มเดียวกัน	0.73	0.79	1.04	N/A
ความผันผวนกองทุน	0.06	N/A	N/A	0.06
ความผันผวนดัชนีชี้วัด	0.06	N/A	N/A	0.06

ชื่อกองทุน	มูลค่าหน่วยลงทุน	มูลค่าทรัพย์สินสุทธิ
LHMMPVD	10.3640	337,151,104.93

ข้อมูล ณ วันที่ 31 มกราคม 2567

- เอกสารการวัดผลการดำเนินงานของกองทุนรวมฉบับนี้ได้จัดทำขึ้นตามมาตรฐานการวัดผลการดำเนินงานของกองทุนรวมของสมาคมบริษัทจัดการลงทุน
- ผลการดำเนินงานในอดีต/ผลการเปรียบเทียบผลการดำเนินงานที่เกี่ยวข้องกับผลิตภัณฑ์ในตลาดทุน มิได้เป็นสิ่งยืนยันถึงผลการดำเนินงานในอนาคต
- ทำความเข้าใจลักษณะสินค้า เงื่อนไข ผลตอบแทน และความเสี่ยง ก่อนตัดสินใจ

รายงานสถานะการลงทุน การกู้ยืมเงิน และการก่อภาระผูกพัน
มูลค่า ณ วันที่ 31 มกราคม 2567

รายละเอียดการลงทุน	มูลค่าตามราคาตลาด	%NAV
หลักทรัพย์หรือทรัพย์สินในประเทศ	331,997,922.73	100.03
พันธบัตรรัฐบาล		
อายุคงเหลือน้อยกว่า 1 ปี	221,510,306.76	66.74
เงินฝากธนาคาร	10,843,574.57	3.27
ตัวแลกเปลี่ยน		
ตัวแลกเปลี่ยนที่บริษัทเอกชนเป็นผู้ออกและขึ้นทะเบียนใน Thai BMA หรือตลาดตราสารหนี้	69,595,661.10	20.97
หุ้นกู้		
อายุคงเหลือน้อยกว่า 1 ปี	30,048,380.30	9.05
ประเภทรายการค้างรับค่างจ่ายหรือหนี้สินอื่น ๆ	-93,127.54	-0.03
มูลค่าทรัพย์สินสุทธิ	331,904,795.19	100

รายละเอียดตัวตราสารและอันดับความน่าเชื่อถือของตราสารทุกตัวใน Portfolio
มูลค่า ณ วันที่ 31 มกราคม 2567

ประเภท	ผู้ออก	อันดับความน่าเชื่อถือ	มูลค่าตามราคาตลาด
พันธบัตรธนาคารแห่งประเทศไทย	ธนาคารแห่งประเทศไทย		221,510,306.76
เงินฝากธนาคาร	ธนาคาร ออาคารสงเคราะห์	AAA(FITCH)	10,000,724.04
เงินฝากธนาคาร	ธนาคารไทยพาณิชย์ จำกัด (มหาชน)	AA+(FITCH)	842,850.53
ตัวแลกเปลี่ยน	บริษัท เงินติดล้อ จำกัด (มหาชน)	A(TRIS)	9,980,018.10
ตัวแลกเปลี่ยน	บริษัท เจริญโภคภัณฑ์อาหาร จำกัด (มหาชน)	A+(TRIS)	9,962,969.10
ตัวแลกเปลี่ยน	บริษัท ซีพีเอฟ (ประเทศไทย) จำกัด (มหาชน)	A+(TRIS)	9,938,922.30
ตัวแลกเปลี่ยน	บริษัท บีทีเอส กรุ๊ป โฮลดิ้ง จำกัด (มหาชน)	A-(TRIS)	9,986,874.30
ตัวแลกเปลี่ยน	บริษัท ราชธานี ลิสซิ่ง จำกัด (มหาชน)	A-(TRIS)	9,876,006.20
ตัวแลกเปลี่ยน	บริษัท เอเชียเสริมกิจลิสซิ่ง จำกัด (มหาชน)	A(FITCH)	9,939,496.50
ตัวแลกเปลี่ยน	บริษัทหลักทรัพย์ เมย์แบงก์ (ประเทศไทย) จำกัด (มหาชน)	AA+(FITCH)	9,911,374.60
หุ้นกู้	บริษัท ควอลิตี้เฮ้าส์ จำกัด (มหาชน)	A-(TRIS)	10,102,386.80
หุ้นกู้	บริษัท บัตรกรุงไทย จำกัด (มหาชน)	A+(TRIS)	9,930,216.80
หุ้นกู้	บริษัท แลนด์แอนด์เฮ้าส์ จำกัด (มหาชน)	A+(TRIS)	10,015,776.70

รายละเอียดการลงทุนในหลักทรัพย์
มูลค่า ณ วันที่ 31 มกราคม 2567

รายละเอียด	อัตราส่วน (%)	จำนวนเงินต้น หรือ จำนวนหุ้น/หน่วย	มูลค่ายุติธรรม (บาท)
เงินฝากธนาคาร			
ธนาคารไทยพาณิชย์ จำกัด (มหาชน)	0.25	842,223.92	842,850.53
ธนาคารยูโอบี จำกัด (มหาชน)	0.00	0.00	0.00
รวมเงินฝากธนาคาร	0.25		842,850.53
ตัวแลกเปลี่ยน			
บริษัท เงินติดล้อ จำกัด (มหาชน)	3.01	9,980,018.10	9,980,018.10
บริษัท เจริญโภคภัณฑ์อาหาร จำกัด (มหาชน)	3.00	9,959,751.70	9,962,969.10
บริษัท ซีพีเอฟ (ประเทศไทย) จำกัด (มหาชน)	2.99	9,939,978.90	9,938,922.30
บริษัท บีทีเอส กรุ๊ป โฮลดิ้ง จำกัด (มหาชน)	3.01	9,987,276.50	9,986,874.30
บริษัท ราชธานี ลิสซิ่ง จำกัด (มหาชน)	2.98	9,876,353.50	9,876,006.20
บริษัท เอเชียเสริมกิจลิสซิ่ง จำกัด (มหาชน)	2.99	9,936,428.60	9,939,496.50
บริษัทหลักทรัพย์ เมย์แบงก์ (ประเทศไทย) จำกัด (มหาชน)	2.99	9,907,937.60	9,911,374.60
รวมตัวแลกเปลี่ยน	20.97		69,595,661.10
บัตรเงินฝาก			
ธนาคาร อคารสงเคราะห์	3.01	10,000,000.00	10,000,724.04
รวมบัตรเงินฝาก	3.01		10,000,724.04
พันธบัตรรัฐบาล			
ธนาคารแห่งประเทศไทย	66.74	221,000.00	221,510,306.76
รวมพันธบัตรรัฐบาล	66.74		221,510,306.76
หุ้นกู้			
บริษัท ควอลิตี้เฮาส์ จำกัด (มหาชน)	3.04	10,000.00	10,102,386.80
บริษัท บัตรกรุงไทย จำกัด (มหาชน)	2.99	10,000.00	9,930,216.80
บริษัท แลนด์แอนด์เฮาส์ จำกัด (มหาชน)	3.02	10,000.00	10,015,776.70
รวมหุ้นกู้	9.05		30,048,380.30
รวมเงินลงทุน	100.03		331,997,922.73
รายการค้างจ่ายหรือหนี้สินอื่น ๆ	-0.03		-93,127.54
มูลค่าทรัพย์สินสุทธิ	100		331,904,795.19

สถาบันการจัดอันดับความน่าเชื่อถือ TRIS Rating

คำอธิบายการจัดอันดับเครดิตตราสารหนี้ระยะกลางและยาวมีอายุตั้งแต่ 1 ปีขึ้นไป

- AAA อันดับเครดิตสูงสุด มีความเสี่ยงต่ำที่สุด ผู้ออกตราสารหนี้มีความสามารถในการชำระดอกเบี้ยและคืนเงินต้นในเกณฑ์สูงสุด และได้รับผลกระทบน้อยมากจากการเปลี่ยนแปลงทางธุรกิจ เศรษฐกิจ และสิ่งแวดล้อมอื่น ๆ
- AA มีความเสี่ยงต่ำมาก ผู้ออกตราสารหนี้มีความสามารถในการชำระดอกเบี้ยและคืนเงินต้นในเกณฑ์สูงมาก แต่อาจได้รับผลกระทบจากการเปลี่ยนแปลงทางธุรกิจ เศรษฐกิจ และสิ่งแวดล้อมอื่น ๆ มากกว่าอันดับเครดิตที่อยู่ในระดับ AAA

- A มีความเสี่ยงในระดับต่ำ ผู้ออกตราสารหนี้มีความสามารถในการชำระดอกเบี้ยและคืนเงินต้นในเกณฑ์สูง แต่อาจได้รับผลกระทบจากการเปลี่ยนแปลงทางธุรกิจ เศรษฐกิจ และสิ่งแวดล้อมอื่น ๆ มากกว่าอันดับเครดิตที่อยู่ในระดับสูงกว่า
- BBB มีความเสี่ยงในระดับปานกลาง ผู้ออกตราสารหนี้มีความสามารถในการชำระดอกเบี้ยและคืนเงินต้นในเกณฑ์ที่เพียงพอ แต่มีความอ่อนไหวต่อการเปลี่ยนแปลงทางธุรกิจ เศรษฐกิจ และสิ่งแวดล้อมอื่น ๆ มากกว่า และอาจมีความสามารถในการชำระหนี้อ่อนแอลงเมื่อเทียบกับอันดับเครดิตที่อยู่ในระดับสูงกว่า
- BB มีความเสี่ยงในระดับสูง ผู้ออกตราสารหนี้มีความสามารถในการชำระดอกเบี้ยและคืนเงินต้นในเกณฑ์ต่ำกว่าระดับปานกลาง และจะได้รับผลกระทบจากการเปลี่ยนแปลงทางธุรกิจ เศรษฐกิจ และสิ่งแวดล้อมอื่น ๆ ค่อนข้างชัดเจน ซึ่งอาจส่งให้ความสามารถในการชำระหนี้อยู่ในเกณฑ์ที่ไม่เพียงพอ
- B มีความเสี่ยงในระดับสูงมาก ผู้ออกตราสารหนี้มีความสามารถในการชำระดอกเบี้ยและคืนเงินต้นในเกณฑ์ต่ำ และอาจจะหมดความสามารถหรือความตั้งใจในการชำระหนี้ได้ตามการเปลี่ยนแปลงของสถานการณ์ทางธุรกิจ เศรษฐกิจ และสิ่งแวดล้อมอื่น ๆ
- C มีความเสี่ยงในการผิดนัดชำระหนี้สูงที่สุด ผู้ออกตราสารหนี้ไม่มีความสามารถในการชำระดอกเบี้ยและคืนเงินต้นตามกำหนดอย่างชัดเจน โดยต้องอาศัยเงื่อนไขที่เอื้ออำนวยทางธุรกิจ เศรษฐกิจ และสิ่งแวดล้อมอื่น ๆ อย่างมากจึงจะมีความสามารถในการชำระหนี้ได้
- D เป็นระดับที่อยู่ในสถานะผิดนัดชำระหนี้ โดยผู้ออกตราสารหนี้ไม่สามารถชำระดอกเบี้ยและคืนเงินต้นได้ตามกำหนด
- อันดับเครดิตจาก AA ถึง C อาจมีเครื่องหมายบวก (+) หรือลบ (-) ต่อท้ายเพื่อจำแนกความแตกต่างของคุณภาพของอันดับเครดิตภายในระดับเดียวกัน*

คำอธิบายการจัดอันดับเครดิตตราสารหนี้ระยะสั้นมีอายุต่ำกว่า 1 ปี

- T1 ผู้ออกตราสารหนี้มีสถานะทั้งทางด้านการตลาดและการเงินที่แข็งแกร่งในระดับดีมาก และนักลงทุนจะได้รับความคุ้มครองจากการผิดนัดชำระหนี้ที่ต่ำกว่าอันดับเครดิตในระดับอื่น ผู้ออกตราสารที่รับอันดับเครดิตในระดับดังกล่าวซึ่งมีเครื่องหมาย “+” ด้วยจะได้รับความคุ้มครองด้านการผิดนัดชำระหนี้ที่สูงยิ่งขึ้น
- T2 ผู้ออกตราสารหนี้มีสถานะทั้งทางด้านการตลาดและการเงินที่แข็งแกร่งในระดับดี และมีความสามารถในการชำระหนี้ระยะสั้นในระดับที่น่าพอใจ
- T3 ผู้ออกตราสารหนี้มีความสามารถในการชำระหนี้ระยะสั้นในระดับที่ยอมรับได้
- T4 ผู้ออกตราสารหนี้มีความสามารถในการชำระหนี้ระยะสั้นที่ค่อนข้างอ่อนแอ

อันดับเครดิตทุกประเภทที่จัดโดย TRIS Rating เป็นอันดับเครดิตตราสารหนี้ในตระกูลเงินบาท ซึ่งสะท้อนความสามารถในการชำระหนี้ของผู้ออกตราสารโดยไม่รวมความเสี่ยงในการเปลี่ยนแปลงการชำระหนี้จากสกุลเงินบาทเป็นสกุลเงินตราต่างประเทศ

นอกจากนี้ TRIS Rating ยังกำหนด “แนวโน้มอันดับเครดิต” (Rating Outlook) เพื่อสะท้อนความเป็นไปได้ของการเปลี่ยนแปลงอันดับเครดิตของผู้ออกตราสารในระยะปานกลางหรือระยะยาว โดย TRIS Rating จะพิจารณาถึงโอกาสที่จะเกิดการเปลี่ยนแปลงของภาวะอุตสาหกรรมและสภาพแวดล้อมทางธุรกิจในอนาคตของผู้ออกตราสารที่อาจกระทบต่อความสามารถในการชำระหนี้ ทั้งนี้ แนวโน้มอันดับเครดิตที่ออกให้แก่หน่วยงานหนึ่ง ๆ จะเทียบเท่ากับความสามารถในการชำระหนี้ของหน่วยงานนั้น ๆ แนวโน้มอันดับเครดิตแบ่งออกเป็น 4 ระดับ ได้แก่

Positive	หมายถึง อันดับเครดิตอาจปรับขึ้น
Stable	หมายถึง อันดับเครดิตอาจไม่เปลี่ยนแปลง
Negative	หมายถึง อันดับเครดิตอาจปรับลดลง
Developing	หมายถึง อันดับเครดิตอาจปรับขึ้น ปรับลดลง หรือไม่เปลี่ยนแปลง

สถาบันการจัดอันดับความน่าเชื่อถือ Fitch Rating

คำอธิบายการจัดอันดับความน่าเชื่อถือระยะยาว สำหรับประเทศไทย

- AAA(th) แสดงถึงระดับความน่าเชื่อถือขั้นสูงสุดของอันดับความน่าเชื่อถือภายในประเทศไทย ซึ่งกำหนดโดย Fitch โดยอันดับความน่าเชื่อถือนี้จะมอบให้กับอันดับความน่าเชื่อถือที่มีความเสี่ยง “น้อยที่สุด” เมื่อเปรียบเทียบกับผู้ออกตราสารหรือตราสารอื่นในประเทศไทย และโดยปกติแล้วจะกำหนดให้แก่ตราสารทางการเงินที่ออกหรือค้ำประกันโดยรัฐบาล
- AA(th) แสดงถึงระดับความน่าเชื่อถือขั้นสูงมากเปรียบเทียบกับผู้ออกตราสารหรือตราสารอื่นในประเทศไทย โดยระดับความน่าเชื่อถือของตราสารทางการเงินขั้นนี้ต่างจากผู้ออกตราสารหรือตราสารอื่นที่ได้รับการจัดอันดับความน่าเชื่อถือขั้นสูงสุดของประเทศไทยเพียงเล็กน้อย
- BBB (tha) แสดงถึงระดับความน่าเชื่อถือขั้นปานกลางเมื่อเปรียบเทียบกับผู้ออกตราสารหรือตราสารอื่นในประเทศไทย อย่างไรก็ตามมีความเป็นไปได้มากกว่าการเปลี่ยนแปลงของสถานการณ์หรือสภาพทางเศรษฐกิจจะมีผลกระทบต่อความสามารถในการชำระหนี้ได้ตรงตามกำหนดเวลาของตราสารทางการเงินเหล่านี้มากกว่าตราสารหนี้อื่นที่ได้รับการจัดอันดับความน่าเชื่อถือในประเภทที่สูงกว่า
- BB (tha) แสดงถึงระดับความน่าเชื่อถือค่อนข้างต่ำเมื่อเปรียบเทียบกับผู้ออกตราสารหรือตราสารอื่นในประเทศไทย การชำระหนี้ตามเงื่อนไขของตราสารเหล่านี้ภายในประเทศนั้น ๆ มีความไม่แน่นอนในระดับหนึ่งและความสามารถในการชำระหนี้คืนตามกำหนดเวลาจะมีความไม่แน่นอนมากขึ้นตามการเปลี่ยนแปลงของเศรษฐกิจในทางลบ
- B (tha) แสดงถึงระดับความน่าเชื่อถือขั้นต่ำอย่างมีนัยสำคัญเมื่อเปรียบเทียบกับผู้ออกตราสารหรือตราสารอื่นในประเทศไทย การปฏิบัติตามเงื่อนไขของตราสารหนี้และข้อผูกพันทางการเงินยังคงเป็นไปได้ในปัจจุบัน แต่ความมั่นคงยังคงจำกัดอยู่ในระดับหนึ่งเท่านั้น และความสามารถในการชำระหนี้คืนตามกำหนดเวลาอย่างต่อเนื่องนั้นไม่แน่นอน ขึ้นอยู่กับสถานะที่เอื้อต่อการดำเนินธุรกิจและสภาพทางเศรษฐกิจ
- CCC(th), CC(th), C(th) แสดงถึงระดับความน่าเชื่อถือขั้นต่ำมากเมื่อเปรียบเทียบกับผู้ออกตราสารหรือตราสารอื่นในประเทศไทย ความสามารถในการปฏิบัติตามข้อผูกพันทางการเงินขึ้นอยู่กับสถานะที่เอื้อต่อการดำเนินธุรกิจและการพัฒนาทางเศรษฐกิจเพียงอย่างเดียว
- D(th) อันดับความน่าเชื่อถือเหล่านี้ จะถูกกำหนดให้สำหรับองค์กรหรือตราสารหนี้ซึ่งกำลังอยู่ในภาวะผิดนัดชำระหนี้ในปัจจุบัน

คำอธิบายการจัดอันดับความน่าเชื่อถือระยะสั้น สำหรับประเทศไทย

- F1 (tha) แสดงถึงระดับความสามารถขั้นสูงสุดในการชำระหนี้ตามเงื่อนไขของตราสารตรงตามกำหนดเมื่อเปรียบเทียบกับผู้ออกตราสารหรือตราสารอื่น ๆ ในประเทศไทย ภายใต้อันดับความน่าเชื่อถือนี้จะมอบให้สำหรับอันดับความน่าเชื่อถือที่มีความเสี่ยง “น้อยที่สุด” เมื่อเปรียบเทียบกับผู้ออกตราสารอื่นในประเทศเดียวกันและโดยปกติแล้วจะกำหนดให้กับตราสารทางการเงินที่ออกหรือค้ำประกันโดยรัฐบาล ในกรณีที่มีระดับความน่าเชื่อถือสูงเป็นพิเศษจะมีสัญลักษณ์ “+” แสดงไว้เพิ่มเติมจากอันดับความน่าเชื่อถือที่กำหนด
- F2 (tha) แสดงถึงระดับความสามารถในการชำระหนี้ตามเงื่อนไขทางการเงินของตราสารตามกำหนดเวลาในระดับที่น่าพอใจเมื่อเปรียบเทียบกับผู้ออกตราสารหรือตราสารอื่น ๆ ในประเทศไทย อย่างไรก็ตาม ระดับความน่าเชื่อถือดังกล่าวยังไม่อาจเทียบเท่ากับกรณีที่ได้รับการจัดอันดับความน่าเชื่อถือที่สูงกว่า
- F3 (tha) แสดงถึงระดับความสามารถในการชำระหนี้ตามเงื่อนไขทางการเงินของตราสารตามกำหนดเวลาในระดับปานกลางเมื่อเปรียบเทียบกับผู้ออกตราสารหรือตราสารอื่น ๆ ในประเทศไทย ความสามารถในการชำระหนี้ดังกล่าวจะมีความไม่แน่นอนมากขึ้นไปตามความเปลี่ยนแปลงในทางลบในระยะสั้นมากกว่าตราสารที่ได้รับการจัดอันดับความน่าเชื่อถือที่สูงกว่า
- B (tha) แสดงถึงระดับความสามารถในการชำระหนี้ตามเงื่อนไขทางการเงินของตราสารตามกำหนดเวลาที่ไม่น่าพอใจเมื่อเปรียบเทียบกับผู้ออกตราสารหรือตราสารอื่น ๆ ในประเทศไทย ความสามารถในการชำระหนี้ดังกล่าวจะไม่น่าพอใจมากขึ้นตามการเปลี่ยนแปลงทางเศรษฐกิจและการเงินในทางลบระยะสั้น

- C (tha) แสดงถึงระดับความสามารถในการชำระหนี้ตามเงื่อนไขทางการเงินของตราสารตามกำหนดเวลาที่ไม่แน่นอนสูงเมื่อเปรียบเทียบกับผู้ออกตราสารหรือตราสารอื่น ๆ ในประเทศไทย ความสามารถในการปฏิบัติตามข้อผูกพันทางการเงินขึ้นอยู่กับสถานะที่เอื้อต่อการดำเนินธุรกิจและสภาพการณ์ทางเศรษฐกิจเท่านั้น
- D (tha) แสดงถึงการผิดนัดชำระหนี้ที่ได้เกิดขึ้นแล้วหรือกำลังจะเกิดขึ้น

หมายเหตุประกอบการจัดอันดับความน่าเชื่อถือในระยะยาว ในระยะสั้น สำหรับประเทศไทย

เครื่องบ่งชี้พิเศษสำหรับประเทศไทย “tha” จะถูกระบุไว้ต่อจากอันดับความน่าเชื่อถือทุกระดับ เพื่อแยกความแตกต่างออกจากการจัดอันดับความน่าเชื่อถือระดับสากล เครื่องหมาย “ + ” หรือ “ - ” อาจจะถูกระบุไว้เพิ่มเติมต่อจากอันดับความน่าเชื่อถือสำหรับประเทศหนึ่ง ๆ เพื่อแสดงถึงสถานะย่อยโดยเปรียบเทียบกับกันภายในอันดับความน่าเชื่อถือชั้นหลัก ทั้งนี้ จะไม่มีการระบุสัญลักษณ์ต่อท้ายดังกล่าว สำหรับอันดับความน่าเชื่อถือระดับ “AAA (tha)” หรืออันดับที่ต่ำกว่า “CCC (tha)”

สำหรับอันดับความน่าเชื่อถือในระยะยาวและจะไม่มีการระบุสัญลักษณ์ต่อท้ายดังกล่าวสำหรับอันดับความน่าเชื่อถือในระยะสั้น นอกเหนือจาก “F1 (tha)”

สัญญาณการปรับอันดับความน่าเชื่อถือ (Rating Watch) : สัญญาณการปรับอันดับความน่าเชื่อถือจะถูกใช้เพื่อแจ้งให้นักลงทุนทราบว่ามีความเป็นไปได้ที่จะมีการเปลี่ยนแปลงอันดับความน่าเชื่อถือและแจ้งแนวโน้มทิศทางการเปลี่ยนแปลงดังกล่าว สัญญาณดังกล่าวอาจระบุเป็น “สัญญาณบวก” ซึ่งบ่งชี้แนวโน้มในการปรับอันดับความน่าเชื่อถือให้สูงขึ้น “สัญญาณลบ” จะบ่งชี้แนวโน้มในการปรับอันดับความน่าเชื่อถือให้ต่ำลง หรือ “สัญญาณวิวัฒนาการ” ในกรณีที่อันดับความน่าเชื่อถืออาจได้รับการปรับขึ้น ปรับลง หรือคงที่ โดยปกติสัญญาณการปรับอันดับความน่าเชื่อถือมักจะถูกระบุไว้สำหรับช่วงระยะเวลาสั้น ๆ

**รายงานสรุปเงินลงทุน
มูลค่า ณ วันที่ 31 มกราคม 2567**

กลุ่มของตราสารการลงทุน	มูลค่าตามราคาตลาด	%NAV
(ก) ตราสารภาครัฐไทย/ตราสารภาครัฐต่างประเทศ	221,510,306.76	66.74
(ข) ตราสารที่ธนาคารที่มีกฎหมายเฉพาะจัดตั้งขึ้น ธนาคารพาณิชย์ หรือบริษัทเงินทุนเป็นผู้ออก/ส่งจ่าย/รับอวัล/ค้ำประกัน	10,843,574.57	3.27
(ค) ตราสารที่มีอันดับความน่าเชื่อถืออยู่ในอันดับที่สามารถลงทุนได้ (Investment grade)	99,644,041.40	30.02
(ง) ตราสารที่มีอันดับความน่าเชื่อถืออยู่ในอันดับต่ำกว่าอันดับที่สามารถลงทุนได้ (Non-Investment grade) หรือไม่มี Rating	-	-

สัดส่วนเงินลงทุนขั้นสูงสุดต่อมูลค่าทรัพย์สินสุทธิของกองทุนสำหรับกลุ่มตราสารตาม (ง) เท่ากับ 0% NAV

รายงานการลงทุนที่ไม่เป็นไปตามนโยบายการลงทุน
รอบ 6 เดือน ระหว่างวันที่ 1 สิงหาคม 2566 ถึงวันที่ 31 มกราคม 2567

วันที่	รายละเอียด	การดำเนินการแก้ไข
	การลงทุนเป็นไปตามนโยบายการลงทุน	

การใช้สิทธิออกเสียงในที่ประชุมผู้ถือหุ้น

ผู้ลงทุนสามารถตรวจสอบแนวทางในการใช้สิทธิออกเสียงและการดำเนินการใช้สิทธิออกเสียงได้ที่ website ของบริษัทจัดการ www.lhfund.co.th

รายงานรายชื่อของบุคคลที่เกี่ยวข้อง ที่มีการทำธุรกรรมกับกองทุนรวม

กองทุนรวมมีการทำธุรกรรมกับบุคคลที่เกี่ยวข้องในรอบระยะเวลาตั้งแต่วันที่ 1 สิงหาคม 2566 ถึงวันที่ 31 มกราคม 2567 ตามรายชื่อ ดังนี้

- บริษัท แลนด์ แอนด์ เฮ้าส์ จำกัด (มหาชน)
- บริษัท ควอลิตี้ เฮ้าส์ จำกัด (มหาชน)

หมายเหตุ : ผู้ลงทุนสามารถตรวจสอบการทำธุรกรรมกับบุคคลที่เกี่ยวข้องกับกองทุนรวม ได้ที่บริษัทจัดการโดยตรง หรือที่ website ของบริษัทหลักทรัพย์จัดการกองทุน แอล เอช แอนด์ เฮ้าส์ จำกัด www.lhfund.co.th และสำนักงานคณะกรรมการ ก.ล.ด. www.sec.or.th

การรับผลประโยชน์ตอบแทนเนื่องจากการใช้บริการบุคคลอื่นๆ (Soft Commission)

จำนวน	บริษัทที่ให้ผลประโยชน์	ผลประโยชน์ที่ได้รับ	เหตุผลในการรับผลประโยชน์
1	ธนาคารกสิกรไทย จำกัด (มหาชน)	ข่าวสาร, บทวิเคราะห์	เพื่อประโยชน์ในการลงทุนของกองทุน
2	ธนาคารไทยพาณิชย์ จำกัด (มหาชน)	ข่าวสาร, บทวิเคราะห์	เพื่อประโยชน์ในการลงทุนของกองทุน
3	ธนาคารกรุงเทพ จำกัด (มหาชน)	ข่าวสาร, บทวิเคราะห์	เพื่อประโยชน์ในการลงทุนของกองทุน
4	ธนาคารกรุงศรีอยุธยา จำกัด (มหาชน)	ข่าวสาร, บทวิเคราะห์	เพื่อประโยชน์ในการลงทุนของกองทุน
5	ธนาคารกรุงไทย จำกัด (มหาชน)	ข่าวสาร, บทวิเคราะห์	เพื่อประโยชน์ในการลงทุนของกองทุน
6	ธนาคารทีสโก้ จำกัด (มหาชน)	ข่าวสาร, บทวิเคราะห์	เพื่อประโยชน์ในการลงทุนของกองทุน
7	ธนาคารซีไอเอ็มบี ไทย จำกัด (มหาชน)	ข่าวสาร, บทวิเคราะห์	เพื่อประโยชน์ในการลงทุนของกองทุน
8	ธนาคารยูโอบี จำกัด (มหาชน)	ข่าวสาร, บทวิเคราะห์	เพื่อประโยชน์ในการลงทุนของกองทุน
9	ธนาคารอมสิน	ข่าวสาร, บทวิเคราะห์	เพื่อประโยชน์ในการลงทุนของกองทุน
10	บริษัทหลักทรัพย์ เอเชีย พลัส จำกัด (มหาชน)	ข่าวสาร, บทวิเคราะห์	เพื่อประโยชน์ในการลงทุนของกองทุน
11	บริษัทหลักทรัพย์ เคที ซีมิโก้ จำกัด (มหาชน)	ข่าวสาร, บทวิเคราะห์	เพื่อประโยชน์ในการลงทุนของกองทุน
12	บริษัทหลักทรัพย์ โนมูระ พัฒนสิน จำกัด (มหาชน)	ข่าวสาร, บทวิเคราะห์	เพื่อประโยชน์ในการลงทุนของกองทุน
13	บริษัทหลักทรัพย์ เคจีไอ (ประเทศไทย) จำกัด (มหาชน)	ข่าวสาร, บทวิเคราะห์	เพื่อประโยชน์ในการลงทุนของกองทุน
14	ธนาคารทหารไทยธนชาต จำกัด(มหาชน)	ข่าวสาร, บทวิเคราะห์	เพื่อประโยชน์ในการลงทุนของกองทุน
15	บริษัทตลาดรองสินเชื่อที่อยู่อาศัย	ข่าวสาร, บทวิเคราะห์	เพื่อประโยชน์ในการลงทุนของกองทุน
16	บริษัทหลักทรัพย์ ทรินิตี้ จำกัด	ข่าวสาร, บทวิเคราะห์	เพื่อประโยชน์ในการลงทุนของกองทุน
17	บริษัทหลักทรัพย์ ฟิลลิป (ประเทศไทย) จำกัด(มหาชน)	ข่าวสาร, บทวิเคราะห์	เพื่อประโยชน์ในการลงทุนของกองทุน
18	ธนาคารเกียรตินาคินภัทร จำกัด (มหาชน)	ข่าวสาร, บทวิเคราะห์	เพื่อประโยชน์ในการลงทุนของกองทุน
19	Bank of China (Thai) Public Company Limited	ข่าวสาร, บทวิเคราะห์	เพื่อประโยชน์ในการลงทุนของกองทุน
20	China Construction Bank (Asia) Corporation Limited	ข่าวสาร, บทวิเคราะห์	เพื่อประโยชน์ในการลงทุนของกองทุน
21	Agricultural Bank of China Limited Hong Kong Branch	ข่าวสาร, บทวิเคราะห์	เพื่อประโยชน์ในการลงทุนของกองทุน
22	ธนาคารอาคารสงเคราะห์	ข่าวสาร, บทวิเคราะห์	เพื่อประโยชน์ในการลงทุนของกองทุน
23	ธนาคารแลนด์ แอนด์ เฮ้าส์ จำกัด (มหาชน)	ข่าวสาร, บทวิเคราะห์	เพื่อประโยชน์ในการลงทุนของกองทุน
24	ธนาคารไอซีบีซี (ไทย) จำกัด (มหาชน)	ข่าวสาร, บทวิเคราะห์	เพื่อประโยชน์ในการลงทุนของกองทุน
25	บริษัทหลักทรัพย์ เคทีบีเอสที จำกัด (มหาชน)	ข่าวสาร, บทวิเคราะห์	เพื่อประโยชน์ในการลงทุนของกองทุน

อัตราส่วนหมุนเวียนการลงทุนของกองทุน (Portfolio Turnover Ratio: PTR)

มูลค่า ณ วันที่ 31 มกราคม 2567

ชื่อกองทุน	PTR
กองทุนเปิด แอล เอช ตลาดเงิน สำหรับกองทุนสำรองเลี้ยงชีพ	0.3121

ค่าใช้จ่ายที่เรียกเก็บจากกองทุนรวม

สำหรับรอบระยะเวลาตั้งแต่วันที่ 1 สิงหาคม 2566 ถึงวันที่ 31 มกราคม 2567

ค่าใช้จ่ายที่เรียกเก็บจากกองทุนรวม

รายการที่เรียกเก็บ	ร้อยละของมูลค่าทรัพย์สินสุทธิ		
	ตามโครงการ	(หน่วย : พันบาท)	เรียกเก็บจริง
1. ค่าธรรมเนียมและค่าใช้จ่ายรวมทั้งหมดที่ประมาณการได้			
● ค่าธรรมเนียมการจัดการ (Management Fee)	ไม่เกินร้อยละ 0.540	266.61	0.08087
● ค่าธรรมเนียมผู้ดูแลผลประโยชน์ (Trustee Fee)	ไม่เกินร้อยละ 0.030	39.99	0.01213
● ค่าธรรมเนียมนายทะเบียน (Registrar Fee)	ไม่เกินร้อยละ 0.190	63.99	0.01941
● ค่าที่ปรึกษาการลงทุน (Advisory Fee)	ไม่มี	ไม่มี	ไม่มี
● ค่าใช้จ่ายอื่นๆ :-	ไม่เกินร้อยละ 1.400	36.76	0.01115
- ค่าโฆษณาประชาสัมพันธ์	ไม่เกินร้อยละ 0.535	ไม่มี	ไม่มี
- ค่าสอบบัญชี (Audit Fee)	จ่ายตามจริง	22.12	0.00671
- ค่าจัดตั้งและจดทะเบียนกองทุน (Setup and Registered Fund)	จ่ายตามจริง	0.00	0.00000
- ค่าใช้จ่ายในการจัดทำ จัดพิมพ์รายงานถึงผู้ถือหุ้นราย	จ่ายตามจริง	0.00	0.00000
- ค่าใช้จ่ายอื่นๆ ในการดำเนินโครงการ (Others Operating Expense)	จ่ายตามจริง	14.64	0.00444
2. ค่าธรรมเนียมและค่าใช้จ่ายรวมทั้งหมดที่ประมาณการไม่ได้			
- ไม่มี	จ่ายตามจริง	ไม่มี	ไม่มี
รวมค่าใช้จ่ายทั้งหมด	ไม่เกินร้อยละ 1.070	407.35	0.12356
ค่าใช้จ่ายในการซื้อขายหลักทรัพย์	จ่ายตามจริง	0.00	0.00000

หมายเหตุ :

- 1) ค่าธรรมเนียมและค่าใช้จ่ายต่าง ๆ รวมภาษีมูลค่าเพิ่ม หรือภาษีธุรกิจเฉพาะ หรือภาษีอื่นใด (ถ้ามี) แต่ยังไม่รวมค่า นายหน้าซื้อขายหลักทรัพย์และค่าธรรมเนียมต่าง ๆ ที่เกิดขึ้นจากการซื้อขายหลักทรัพย์
- 2) ค่าธรรมเนียมค่าใช้จ่ายที่เรียกเก็บจากกองทุนรวม เมื่อรวมกันทั้งหมดแล้วต้องไม่เกินอัตราร้อยละ 1.07 ต่อปี ของมูลค่าทรัพย์สินสุทธิของกองทุนรวม

งบแสดงฐานะการเงิน
ณ วันที่ 31 มกราคม 2567

	(หน่วย : บาท)
	ยังไม่ได้ตรวจสอบ
สินทรัพย์	
เงินลงทุนตามมูลค่ายุติธรรม	330,184,888.46
เงินฝากธนาคาร	842,223.92
ลูกหนี้จากเงินปันผลและดอกเบีย	970,810.35
ลูกหนี้จากการขายเงินลงทุน	9,987,530.60
รวมสินทรัพย์	341,985,453.33
หนี้สิน	
ค่าใช้จ่ายค้างจ่าย	148,652.92
เจ้าหนี้จากการซื้อเงินลงทุน	9,930,196.90
หนี้สินอื่น	1,808.32
รวมหนี้สิน	10,080,658.14
สินทรัพย์สุทธิ	331,904,795.19
สินทรัพย์สุทธิ :	
ทุนที่ได้รับจากผู้ถือหน่วยลงทุน	320,480,784.53
กำไร(ขาดทุน)สะสม	
บัญชีปรับสมดุล	188,483.85
กำไร(ขาดทุน)สะสมจากการดำเนินงาน	11,235,526.81
สินทรัพย์สุทธิ	331,904,795.19
สินทรัพย์สุทธิต่อหน่วย	10.3564
จำนวนหน่วยลงทุนที่จำหน่ายแล้วทั้งหมด ณ วันสิ้นงวด (หน่วย)	32,048,078.4598

งบประกอบรายละเอียดเงินลงทุน
ณ วันที่ 31 มกราคม 2567

ชื่อหลักทรัพย์	ชื่อย่อ	จำนวนหน่วย / มูลค่าที่ตราไว้	มูลค่ายุติธรรม (บาท)	อัตราส่วนของ มูลค่ายุติธรรม(%)	อัตราดอกเบี้ย	วันครบกำหนด
เงินฝากประจำ						
ธนาคารอาคารสงเคราะห์		10,000,000.0000	10,000,000.00	3.03	2.65	31 มกราคม 2568
รวม เงินฝากประจำ			10,000,000.00	3.03		
ตั๋วแลกเงิน						
บริษัท เอเชียเซริมกิจลิสซิ่ง จำกัด (มหาชน)	ASK24425A	10,000,000.0000	9,939,496.50	3.01	-	25 เมษายน 2567
บริษัท บีทีเอส กรุ๊ป โฮลดิ้งส์ จำกัด (มหาชน)	BTS624216A	10,000,000.0000	9,986,874.30	3.02	-	16 กุมภาพันธ์ 2567
บริษัท เจริญโภคภัณฑ์อาหาร จำกัด (มหาชน)	CPF24322A	10,000,000.0000	9,962,969.10	3.02	-	22 มีนาคม 2567
บริษัท ซีพีเอฟ (ประเทศไทย) จำกัด	CPFTH24417A	10,000,000.0000	9,938,922.30	3.01	-	17 เมษายน 2567
บริษัทหลักทรัพย์ เมย์แบงก์ (ประเทศไทย) จำกัด (มหาชน)	MST24530A	10,000,000.0000	9,911,374.60	3.00	-	30 พฤษภาคม 2567
บริษัท ราชธานีลิสซิ่ง จำกัด (มหาชน)	THANI24718A	10,000,000.0000	9,876,006.20	2.99	-	18 กรกฎาคม 2567
บริษัท เงินดีดีล จำกัด (มหาชน)	TIDLOR24229B	10,000,000.0000	9,980,018.10	3.02	-	29 กุมภาพันธ์ 2567
รวม ตั๋วแลกเงิน			69,595,661.10	21.07		
พันธบัตร						
พันธบัตรธนาคารแห่งประเทศไทยวันที่ 45/91/66	CB24208B	11,000,000.0000	10,995,613.75	3.33	-	8 กุมภาพันธ์ 2567
พันธบัตรธนาคารแห่งประเทศไทยวันที่ 47/91/66	CB24222A	16,000,000.0000	15,981,426.56	4.84	-	22 กุมภาพันธ์ 2567
พันธบัตรธนาคารแห่งประเทศไทยวันที่ 3/364/66	CB24307A	10,000,000.0000	9,980,381.00	3.02	-	7 มีนาคม 2567
พันธบัตรธนาคารแห่งประเทศไทยวันที่ 49/91/66	CB24307B	4,000,000.0000	3,992,343.44	1.21	-	7 มีนาคม 2567
พันธบัตรธนาคารแห่งประเทศไทยวันที่ 50/91/66	CB24314A	5,000,000.0000	4,988,170.25	1.51	-	14 มีนาคม 2567
พันธบัตรธนาคารแห่งประเทศไทยวันที่ 51/91/66	CB24321A	40,000,000.0000	39,887,016.00	12.08	-	21 มีนาคม 2567
พันธบัตรธนาคารแห่งประเทศไทยวันที่ 52/91/66	CB24328A	10,000,000.0000	9,966,512.50	3.02	-	28 มีนาคม 2567
พันธบัตรธนาคารแห่งประเทศไทยวันที่ 1/91/67	CB24404B	22,000,000.0000	21,918,660.72	6.64	-	4 เมษายน 2567
พันธบัตรธนาคารแห่งประเทศไทยวันที่ 2/91/67	CB24411A	6,000,000.0000	5,973,422.34	1.81	-	11 เมษายน 2567
พันธบัตรธนาคารแห่งประเทศไทยวันที่ 4/91/67	CB24425A	7,000,000.0000	6,963,541.55	2.11	-	25 เมษายน 2567
พันธบัตรธนาคารแห่งประเทศไทยวันที่ 8/FRB182/66	CBF24205A	10,000,000.0000	10,000,090.10	3.03	2.47	5 กุมภาพันธ์ 2567
พันธบัตรธนาคารแห่งประเทศไทยวันที่ 9/FRB182/66	CBF24311B	20,000,000.0000	20,001,719.60	6.06	2.51	11 มีนาคม 2567
พันธบัตรธนาคารแห่งประเทศไทยวันที่ 10/FRB183/66	CBF24409A	10,000,000.0000	10,003,049.50	3.03	2.55	9 เมษายน 2567
พันธบัตรธนาคารแห่งประเทศไทยวันที่ 11/FRB182/66	CBF24513B	25,000,000.0000	25,011,910.00	7.57	2.55	13 พฤษภาคม 2567
พันธบัตรธนาคารแห่งประเทศไทยวันที่ 8/FRB364/66	CBF24813A	25,000,000.0000	25,020,354.25	7.58	2.48	13 สิงหาคม 2567
รวม พันธบัตร			220,684,211.56	66.84		
หุ้นกู้						
บริษัท บัตรกรุงไทย จำกัด (มหาชน)	KTC248A	10,000,000.0000	9,930,551.00	3.01	1.22	2 สิงหาคม 2567
บริษัท แลนด์ แอนด์ เฮาส์ จำกัด (มหาชน)	LH244A	10,000,000.0000	9,975,502.70	3.02	1.50	26 เมษายน 2567
บริษัท ควอลิตี้เฮาส์ จำกัด (มหาชน)	QH243A	10,000,000.0000	9,998,962.10	3.03	2.50	3 มีนาคม 2567
รวม หุ้นกู้			29,905,015.80	9.06		
รวมเงินลงทุน			330,184,888.46	100.00		

งบกำไรขาดทุนเบ็ดเสร็จ
สำหรับรอบระยะเวลาตั้งแต่วันที่ 1 สิงหาคม 2566 ถึงวันที่ 31 มกราคม 2567

	(หน่วย : บาท)
	ยังไม่ได้ตรวจสอบ
รายได้จากการลงทุน	
รายได้จากดอกเบี้ย	3,732,973.61
รวมรายได้	3,732,973.61
ค่าใช้จ่าย	
ค่าธรรมเนียมการจัดการ	266,610.47
ค่าธรรมเนียมผู้ดูแลผลประโยชน์	39,991.54
ค่าธรรมเนียมนายทะเบียน	63,986.55
ค่าสอบบัญชี	22,120.48
ค่าใช้จ่ายอื่นๆ ในการดำเนินโครงการ	14,637.47
รวมค่าใช้จ่าย	407,346.51
รายได้จากการลงทุนสุทธิ	3,325,627.10
รายได้ (ค่าใช้จ่าย) อื่น	
รายการกำไร(ขาดทุน)สุทธิจากเงินลงทุน	
กำไร(ขาดทุน)สุทธิที่เกิดขึ้นทั้งสิ้น	5,762.71
กำไร(ขาดทุน)สุทธิที่ยังไม่เกิดขึ้นทั้งสิ้น	33,267.98
รวมกำไร(ขาดทุน)จากเงินลงทุนที่เกิดขึ้นและยังไม่เกิดขึ้น	39,030.69
รวมกำไร(ขาดทุน)จากเงินลงทุน	39,030.69
การเพิ่มขึ้น(ลดลง)ในสินทรัพย์สุทธิจากการดำเนินงาน	3,364,657.79