

รายงาน 6 เดือน

กองทุนเปิด แอล เอช มั่นคง

สำหรับรอบระยะเวลาตั้งแต่วันที่ 1 พฤษภาคม 2566 ถึงวันที่ 31 ตุลาคม 2566

กองทุนเปิด แอล เอช มั่นคง (LHIP)

ประเภทโครงการ : กองทุนรวมผสมแบบกำหนดสัดส่วนการลงทุนในตราสารแห่งทุนไม่เกินร้อยละ 80 ของมูลค่าทรัพย์สินสุทธิของกองทุน

นโยบายการลงทุน : กองทุนมีนโยบายที่จะลงทุนในหรือมีไว้ซึ่งหลักทรัพย์ และ/หรือตราสารดังต่อไปนี้

1. หน่วยลงทุนของกองทุนรวมอสังหาริมทรัพย์/หน่วยลงทุนของกองทุนรวมโครงสร้างพื้นฐาน/หน่วยทรัสต์ของทรัสต์เพื่อการลงทุนในอสังหาริมทรัพย์/ตราสารอื่นใดที่ให้สิทธิในการได้มาหรือที่มีผลตอบแทนอ้างอิงกับตราสารดังกล่าวข้างต้น หรือกลุ่มของตราสาร/หน่วยลงทุนดังกล่าวข้างต้น
2. ตราสารแห่งทุนที่มีปัจจัยพื้นฐานดี และ/หรือมีแนวโน้มจ่ายเงินปันผลสูง

ทั้งนี้ กองทุนจะลงทุนในหลักทรัพย์ และ/หรือตราสารตามข้อ 1. ถึงข้อ 2. โดยเฉลี่ยในรอบปีบัญชีไม่เกินร้อยละ 80 ของมูลค่าทรัพย์สินสุทธิของกองทุน

นอกจากนั้น กองทุนอาจพิจารณาลงทุนในเงินฝากธนาคาร ตราสารแห่งหนี้ ตราสารกึ่งหนี้กึ่งทุน ใบสำคัญแสดงสิทธิ และ/หรือหน่วย private equity ตามประกาศสำนักงานคณะกรรมการ ก.ล.ต. รวมถึงหลักทรัพย์หรือทรัพย์สินอื่นหรือการหาผลตอบแทนโดยวิธีอื่นตามที่ระบุไว้ในโครงการหรือตามที่คณะกรรมการ ก.ล.ต. หรือสำนักงานคณะกรรมการ ก.ล.ต. ประกาศกำหนด ทั้งนี้ กองทุนอาจจะพิจารณาลงทุนในหรือมีไว้ซึ่งสัญญาซื้อขายล่วงหน้า (Derivatives) โดยมีวัตถุประสงค์เพื่อป้องกันความเสี่ยง (Hedging) โดยจะไม่ลงทุนในหรือมีไว้ซึ่งตราสารที่มีลักษณะของสัญญาซื้อขายล่วงหน้าแฝง (Structured Note) ตราสารหนี้ที่ไม่ได้รับการจัดอันดับความน่าเชื่อถือ (Unrated Securities) ตราสารทุนของบริษัทที่ไม่ได้จดทะเบียนซื้อขายในตลาด (ไม่รวมถึงหลักทรัพย์ที่คณะกรรมการตลาดหลักทรัพย์สั่งรับเป็นหลักทรัพย์จดทะเบียนในตลาดหลักทรัพย์แห่งประเทศไทย ซึ่งผู้ออกหลักทรัพย์ดังกล่าวอยู่ระหว่างการดำเนินการกระจายการถือหุ้นรายย่อยตามข้อบังคับตลาดหลักทรัพย์แห่งประเทศไทย) และตราสารหนี้ที่มีอันดับความน่าเชื่อถือของตราสารหรือผู้ออก (Issue/Issuer) ต่ำกว่าที่สามารถลงทุนได้ (Non-investment grade) อย่างไรก็ตาม กองทุนอาจมีไว้ซึ่งตราสารแห่งหนี้ที่มีอันดับความน่าเชื่อถือที่ตัวตราสารหรือที่ผู้ออกตราสารต่ำกว่าที่สามารถลงทุนได้ (Non-investment grade) หรือตราสารทุนของบริษัทที่ไม่ได้จดทะเบียนในตลาดหลักทรัพย์ (Unlisted Securities) เฉพาะในกรณีที่ตราสารหนี้นั้นได้รับการจัดอันดับความน่าเชื่อถือที่ตัวตราสารหรือที่ผู้ออกตราสารในอันดับที่สามารถลงทุนได้ (Investment Grade) หรือตราสารทุนที่จดทะเบียนในตลาดหลักทรัพย์ (Listed Securities) แล้วแต่กรณี ในขณะที่กองทุนลงทุนเท่านั้น



เรียน ท่านผู้ถือหน่วยลงทุน
กองทุนเปิด แอล เอช มั่นคง

บริษัทหลักทรัพย์จัดการกองทุน แลนด์ แอนด์ เฮ้าส์ จำกัด ขอนำเสนอ “รายงานสรุปสถานะการลงทุน” เพื่อรายงาน ผลการดำเนินงานของกองทุนตั้งแต่วันที่ 1 พฤษภาคม 2566 ถึงวันที่ 31 ตุลาคม 2566 มาเพื่อโปรดทราบ

สภาพตลาดในรอบบัญชีตั้งแต่วันที่ 1 พฤษภาคม 2566 ถึงวันที่ 31 ตุลาคม 2566

ภาพรวมผลตอบแทนของกองทุน LHIP ในช่วง 6 เดือนที่ผ่านมาปรับตัวลง 4.6% สอดคล้องกับทิศทางของตราสารทุนไทย และอสังหาริมทรัพย์ไทย โดย SET Index ปรับตัวลง 9.6% น้อยกว่า REITs ไทยที่ปรับลงถึง 17.6% อย่างไรก็ตามผลตอบแทนของกองทุนโดยรวมได้ผลบวกจากการกระจายการลงทุนไปยังตราสารหนี้และทำให้ผลตอบแทนไม่ลดลงเท่าฝั่งตราสารทุนและอสังหาริมทรัพย์

ในช่วง 6 เดือนที่ผ่านมาหุ้นไทยมีทิศทางโดยรวมเป็นลบสวนทางกับทิศทางตลาดหุ้นต่างประเทศ และเห็นแรงขายของเม็ดเงินต่างชาติต่อเนื่องตลอดทั้งปีกว่าแสนล้านบาท จากปัจจัยลบทั้งภายในและภายนอก โดยปัจจัยลบภายในประเทศส่วนใหญ่เป็นความกังวลต่อภาพเศรษฐกิจโดยรวม อาทิ ความล่าช้าในการจัดตั้งรัฐบาลซึ่งเป็นส่วนสำคัญที่ทำให้การฟื้นตัวของเศรษฐกิจไทยช้ากว่าคาด และส่งผลกระทบต่อแนวโน้มการจัดทำงบประมาณของปี 2567 การฟื้นตัวของกำไรตลาดที่ยังอยู่ในระดับต่ำ ส่งผลให้ตลาดปรับประมาณการกำไรของ SET Index ลงต่อเนื่องตลอดปี มาตรการกระตุ้นเศรษฐกิจขนาดใหญ่ผ่านดิจิทัลวอลเล็ตที่ยังมีความไม่แน่นอน ทั้งส่วนของความเป็นไปได้เชิงกฎหมายและขนาดของมาตรการกระตุ้น ขณะที่การฟื้นตัวของนักท่องเที่ยวจีนที่ช้ากว่าคาดเป็นอีกหนึ่งปัจจัยลบกับอุตสาหกรรมท่องเที่ยว ส่วนปัจจัยลบภายนอกเป็นภาพความกังวลของตลาดต่อการปรับขึ้นอัตราดอกเบี้ยของธนาคารกลางสหรัฐฯ ที่ส่งผลกระทบต่อภาพรวม Valuation ของสินทรัพย์เสี่ยงทั่วโลก ความเสี่ยงภูมิรัฐศาสตร์ระหว่างอิสราเอลและฮามาสที่ยืดเยื้อ

สำหรับมุมมองการลงทุนไตรมาส 4/66 ต่อเนื่องถึงช่วงครึ่งแรกของปี 2567 คาดว่าตลาดจะมีปัจจัยผลักดันหลักได้แก่

- 1) การหยุดขึ้นอัตราดอกเบี้ยของธนาคารกลางสหรัฐฯ ซึ่งจะหนุนให้ดอลลาร์อ่อนค่า และมีเงินทุนไหลกลับเข้าลงทุนในตลาดเกิดใหม่
- 2) การกระตุ้นเศรษฐกิจของจีนและการกลับมาส่งสินค้าของประเทศผู้นำทางเศรษฐกิจหลังจากที่ Inventory ลดลงมาก ซึ่งจะส่งผลกระทบต่อภาคส่งออกของไทยให้ฟื้นตัวดีขึ้นในช่วงปลายปี
- 3) การดำเนินนโยบายด้านเศรษฐกิจของรัฐบาลใหม่ ที่คาดว่าจะเริ่มมีผลต่อเศรษฐกิจไทยช่วงปลายปี และจะเข้ามามีผลอย่างมีนัยสำคัญในปีหน้า ในกรณีที่สามารถดำเนินนโยบายดิจิทัลวอลเล็ตได้ตามแผน
- 4) จำนวนนักท่องเที่ยวที่เข้าสู่ช่วงฤดูกาลท่องเที่ยวปลายปี 2566 ถึงต้นปี 2567 โดยคาดว่าปี 2567 ตัวเลขนักท่องเที่ยวจะปรับตัวดีขึ้นเป็น 34-35 ล้านคนจาก 27-28 ล้านคนในปี

อย่างไรก็ตามมีความท้าทายหลายประการที่ตลาดต้องเผชิญในปี 2567 หลักๆ ได้แก่ผลกระทบจากดอกเบี้ยสูงต่อระบบเศรษฐกิจหลักของโลกโดยเฉพาะอย่างยิ่งสหรัฐฯ ที่อาจเห็นภาพการเข้าสู่ภาวะเศรษฐกิจถดถอยในช่วงครึ่งหลังของปี 2567 ส่วนภาพการเมืองไทยยังมีปัจจัยต้องเฝ้าติดตามคือโครงสร้างของรัฐบาลปัจจุบัน ที่ประกอบไปด้วยพรรคการเมืองหลายพรรคว่าจะมีเสถียรภาพเพียงพอที่จะดำเนินนโยบายเศรษฐกิจหลักจนฟื้นฟูเศรษฐกิจของประเทศได้อย่างดีเพียงใด ประกอบกับปัญหาหนี้ครัวเรือนระดับสูงทำให้การผลักดันเศรษฐกิจด้านบริโภคแบบเชิงโครงสร้างมีความท้าทายเป็นอย่างมาก

กลยุทธ์การลงทุนช่วงปลายปี 2566 และปี 2567 ยังคงเน้นการกระจายการลงทุนไปยัง 3 สินทรัพย์ตามเดิม คือ ตราสารหนี้ หุ้นไทย และ อสังหาริมทรัพย์ไทย โดยหุ้นไทยเน้นการลงทุนในหุ้นรายตัว (Stock Selection) ที่มีปัจจัยบวกเฉพาะตัว และมีแนวโน้มผลประกอบการที่แข็งแกร่ง โดยให้น้ำหนักการลงทุนกับกลุ่มที่มีแนวโน้มได้ประโยชน์จากการฟื้นตัวของการบริโภค และการกระตุ้นเศรษฐกิจของรัฐบาล ได้แก่ กลุ่มธนาคารพาณิชย์ ไฟแนนซ์ ค้าปลีก กลุ่มที่เกี่ยวกับการบริโภคของเศรษฐกิจฐานราก แต่ก็มีปรับสมดุล Port การลงทุน โดยลงทุนในกลุ่มซึ่งเกี่ยวข้องกับนโยบายสนับสนุนของรัฐบาลเพื่อการขับเคลื่อนประเทศ ในระยะยาว เช่น กลุ่มนิคมอุตสาหกรรม ท่องเที่ยว และการแพทย์ ส่วนอสังหาริมทรัพย์ไทยเน้นกระจายการลงทุนในหลักทรัพย์ที่มีปัจจัยพื้นฐานดีและจ่ายเงินปันผลสม่ำเสมอในหลายอุตสาหกรรม อาทิ นิคมอุตสาหกรรม โรงแรม และกลุ่มพื้นที่เช่าเชิงพาณิชย์

บริษัทขอขอบพระคุณท่านผู้ถือหุ้นรายละเป็นอย่างสูง ที่ได้มอบความไว้วางใจให้บริษัทบริหารเงินลงทุนของท่าน บริษัท ยังคงยืนยันในความตั้งใจและทุ่มเทความสามารถเพื่อบริหารเงินของท่านอย่างมีประสิทธิภาพสูงที่สุดต่อไป และหากท่านมีข้อสงสัยประการใด ท่านสามารถติดต่อมาได้ที่บริษัทหลักทรัพย์จัดการกองทุน แลนด์ แอนด์ เฮ้าส์ จำกัด หมายเลขโทรศัพท์ 02-286-3484 หรือที่อีเมล lhfund@lhfund.co.th

ขอแสดงความนับถือ

บริษัทหลักทรัพย์จัดการกองทุน แลนด์ แอนด์ เฮ้าส์ จำกัด



รายงานความเห็นของผู้ดูแลผลประโยชน์

เสนอ ผู้ถือหุ้นหน่วยลงทุนกองทุนเปิด แอล เอช มั่นคง

ตามที่ธนาคารไทยพาณิชย์ จำกัด (มหาชน) ในฐานะผู้ดูแลผลประโยชน์กองทุนเปิด แอล เอช มั่นคง ซึ่งมีบริษัทหลักทรัพย์จัดการกองทุน แลนด์ แอนด์ เฮาส์ จำกัด เป็นผู้จัดการกองทุนได้ปฏิบัติหน้าที่ดูแลผลประโยชน์ของกองทุนดังกล่าว สำหรับระยะเวลาตั้งแต่วันที่ 1 พฤษภาคม 2566 ถึงวันที่ 31 ตุลาคม 2566 แล้วนั้น

ธนาคาร เห็นว่าบริษัทหลักทรัพย์จัดการกองทุน แลนด์ แอนด์ เฮาส์ จำกัด ได้ปฏิบัติหน้าที่ในการจัดการกองทุนเปิด แอล เอช มั่นคง โดยถูกต้องตามที่ควรตามวัตถุประสงค์ที่ได้กำหนดไว้ในโครงการจัดการที่ได้รับอนุมัติจากสำนักงานคณะกรรมการกำกับหลักทรัพย์และตลาดหลักทรัพย์และภายใต้พระราชบัญญัติหลักทรัพย์และตลาดหลักทรัพย์ พ.ศ. 2535

ขอแสดงความนับถือ

ธนาคารไทยพาณิชย์ จำกัด (มหาชน)

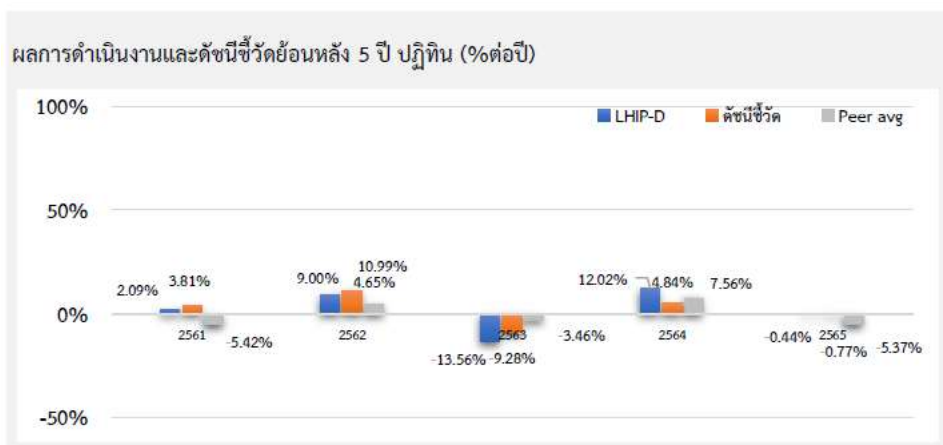
(นางสาวกรรณจิต อัญญธรรม)

ผู้จัดการบริการผู้ดูแลผลประโยชน์และบริการบัญชีกองทุน

รายชื่อผู้จัดการกองทุน

ผู้จัดการกองทุนรวม	
ชื่อ-นามสกุล	วันเริ่มบริหารกองทุน
คุณปกรณ์ เก้าเอียน	7 มีนาคม 2565
คุณสมประสงค์ แซ่จิว	3 พฤศจิกายน 2564

ตารางเปรียบเทียบผลการดำเนินงาน
ข้อมูล ณ วันที่ 31 ตุลาคม 2566



ผลการดำเนินงานย้อนหลังแบบปักหมุด (1%ต่อปี)

	YTD	3 เดือน	6 เดือน	1 ปี ¹
LHIP-D	-7.84	-4.60	-4.55	-5.53
ดัชนีชี้วัด	-10.33	-7.02	-7.77	-7.76
ค่าเฉลี่ยในกลุ่มเดียวกัน	-5.39	-5.42	-4.56	-4.08
ความผันผวนกองทุน	4.57	2.60	3.33	5.16
ความผันผวนดัชนีชี้วัด	4.37	2.37	3.06	4.66

	3 ปี ¹	5 ปี ¹	10 ปี ¹	ตั้งแต่จัดตั้ง ¹
LHIP-D	3.04	-0.92	N/A	1.44
ดัชนีชี้วัด	0.13	-1.44	N/A	1.85
ค่าเฉลี่ยในกลุ่มเดียวกัน	0.97	-1.06	0.99	N/A
ความผันผวนกองทุน	6.40	6.81	N/A	6.07
ความผันผวนดัชนีชี้วัด	5.51	7.22	N/A	6.57

ชื่อกองทุน	มูลค่าหน่วยลงทุน	มูลค่าทรัพย์สินสุทธิ
------------	------------------	----------------------

LHIP-D 8.6717 345,458,328.53

ข้อมูล ณ วันที่ 31 ตุลาคม 2566

- เอกสารการวัดผลการดำเนินงานของกองทุนรวมฉบับนี้ได้จัดทำขึ้นตามมาตรฐานการวัดผลการดำเนินงานของกองทุนรวมของสมาคมบริษัทจัดการลงทุน
- ผลการดำเนินงานในอดีต/ผลการเปรียบเทียบผลการดำเนินงานที่เกี่ยวข้องกับผลิตภัณฑ์ในตลาดทุน มิได้เป็นสิ่งยืนยันถึงผลการดำเนินงานในอนาคต
- ทำความเข้าใจลักษณะสินค้า เงื่อนไข ผลตอบแทน และความเสี่ยง ก่อนตัดสินใจลงทุน

รายงานสถานะการลงทุน การกู้ยืมเงิน และการก่อภาระผูกพัน
มูลค่า ณ วันที่ 31 ตุลาคม 2566

รายละเอียดการลงทุน	มูลค่าตามราคาตลาด	%NAV
หลักทรัพย์หรือทรัพย์สินในประเทศ	351,228,628.54	101.67
พันธบัตรรัฐบาล		
อายุคงเหลือน้อยกว่า 1 ปี	22,892,149.64	6.63
อายุคงเหลือมากกว่า 1 ปี	55,790,569.73	16.15
เงินฝากธนาคาร	65,136,145.48	18.85
หุ้นกู้		
อายุคงเหลือน้อยกว่า 1 ปี	27,043,057.47	7.83
อายุคงเหลือมากกว่า 1 ปี	19,998,463.22	5.79
หุ้นสามัญ	111,601,918.00	32.31
หน่วยลงทุน	48,766,325.00	14.12
ประเภทรายการค้างรับค้างจ่ายหรือหนี้สินอื่น ๆ	-5,770,300.01	-1.67
มูลค่าทรัพย์สินสุทธิ	345,458,328.53	100

รายละเอียดการลงทุนในหลักทรัพย์
มูลค่า ณ วันที่ 31 ตุลาคม 2566

รายละเอียด	อัตราส่วน (%)	จำนวนเงินต้น หรือ จำนวนหุ้น/ หน่วย	มูลค่ายุติธรรม (บาท)
เงินฝากธนาคาร			
ธนาคารไทยพาณิชย์ จำกัด (มหาชน)	18.85	65,056,229.12	65,136,145.48
รวมเงินฝากธนาคาร	18.85		65,136,145.48
พันธบัตรรัฐบาล			
กระทรวงการคลัง	19.89	68,000.00	68,698,465.77
ธนาคารแห่งประเทศไทย	2.89	10,000.00	9,984,253.60
รวมพันธบัตรรัฐบาล	22.78		78,682,719.37
หน่วยลงทุน			
หมวดธุรกิจกองทุนรวมอสังหาริมทรัพย์และกองทรัสต์เพื่อการลงทุนในอสังหาริมทรัพย์			
กองทุนรวมสิทธิการเช่าอสังหาริมทรัพย์สนามบินสมุย	0.00	409,800.00	0.00
กองทุนรวมอสังหาริมทรัพย์และสิทธิการเช่าโลตัสส์ รีเทล โกรท	4.46	1,340,600.00	15,416,900.00
ทรัสต์เพื่อการลงทุนในสิทธิการเช่า อสังหาริมทรัพย์ แอล เอช โฮเทล	0.68	233,600.00	2,359,360.00
ทรัสต์เพื่อการลงทุนในสิทธิการเช่าอสังหาริมทรัพย์ CPN รีเทล โกรท	0.31	111,600.00	1,060,200.00
ทรัสต์เพื่อการลงทุนในสิทธิการเช่าอสังหาริมทรัพย์โกลเด้นเวนเจอร์	0.27	170,200.00	944,610.00
ทรัสต์เพื่อการลงทุนในสิทธิการเช่าอสังหาริมทรัพย์ดับบลิวเอชเอ อินดัสเตรียล	0.17	98,700.00	572,460.00
ทรัสต์เพื่อการลงทุนในอสังหาริมทรัพย์และสิทธิการเช่า ดับบลิวเอชเอ พรีเมียม โกรท	3.91	1,491,500.00	13,498,075.00

รายละเอียด	อัตราส่วน (%)	จำนวนเงินต้น หรือ จำนวนหุ้น/ หน่วย	มูลค่ายุติธรรม (บาท)
ทรัสต์เพื่อการลงทุนในอสังหาริมทรัพย์และสิทธิการเช่าอสังหาริมทรัพย์ เพื่ออุตสาหกรรม เฟรเซอร์ส พร็อพเพอร์ตี้	3.28	1,180,700.00	11,334,720.00
ทรัสต์เพื่อการลงทุนในอสังหาริมทรัพย์อิมแพ็คโครท	1.04	286,400.00	3,580,000.00
รวมหน่วยลงทุน	14.12		48,766,325.00
หุ้นกู้			
บริษัท เงินดีดล้อ จำกัด (มหาชน)	2.15	8,000.00	7,435,742.72
บริษัท ดับบลิวเอชเอ ยูทิลิตี้ส์ แอนด์ พาวเวอร์ จำกัด (มหาชน)	2.62	9,000.00	9,048,102.03
บริษัท ดีแทค ไตรเน็ต จำกัด	2.92	10,000.00	10,096,558.70
บริษัท ไทโด้ทาลิสซิ่ง (ประเทศไทย) จำกัด	2.00	7,000.00	6,912,620.47
บริษัท เอพี (ไทยแลนด์) จก.(มหาชน)	2.90	10,000.00	10,033,878.30
บริษัท แอดวานซ์ อินโฟร์ เซอร์วิส จำกัด (มหาชน)	0.29	1,000.00	999,403.24
บริษัท โออาร์พีซี จำกัด (มหาชน)	0.73	2,500.00	2,515,215.23
รวมหุ้นกู้	13.62		47,041,520.69
หุ้นสามัญ			
หมวดธุรกิจการท่องเที่ยวและสันทนาการ			
บริษัท ดี เอร่าวิม กรุ๊ป จำกัด (มหาชน)	0.82	547,000.00	2,844,400.00
บริษัท ไมเนอร์ อินเตอร์เนชั่นแนล จำกัด (มหาชน)	0.95	117,800.00	3,298,400.00
บริษัท โรงแรมเซ็นทรัลพลาซ่า จำกัด (มหาชน)	0.48	36,800.00	1,656,000.00
บริษัท เอส ไฮเทล แอนด์ รีสอร์ท จำกัด (มหาชน)	0.08	111,300.00	262,668.00
หมวดธุรกิจการแพทย์			
บริษัท กรุงเทพดุสิตเวชการ จำกัด(มหาชน)	0.52	67,400.00	1,786,100.00
บริษัท โรงพยาบาลบำรุงราษฎร์ จำกัด (มหาชน)	1.01	13,400.00	3,484,000.00
บริษัท โรงพยาบาลพระรามเก้า จำกัด (มหาชน)	0.20	43,300.00	697,130.00
หมวดธุรกิจเกษตรและอุตสาหกรรมอาหาร			
บริษัท ออฟเตอร์ ยู จำกัด (มหาชน)	0.35	129,700.00	1,219,180.00
หมวดธุรกิจขนส่งและโลจิสติกส์			
บริษัท ท่าอากาศยานไทย จำกัด (มหาชน)	2.38	123,400.00	8,236,950.00
บริษัท ทางด่วนและรถไฟฟ้ากรุงเทพ จำกัด (มหาชน)	0.19	82,700.00	653,330.00
หมวดธุรกิจเงินทุนและหลักทรัพย์			
บริษัท เงินดีดล้อ จำกัด (มหาชน)	0.46	82,400.00	1,582,080.00
บริษัท เจ เอ็ม ที เน็ทเวอร์ค เซอร์วิสเช็ส จำกัด (มหาชน)	0.43	50,900.00	1,501,550.00
บริษัท เมืองไทย แคปปิตอล จำกัด (มหาชน)	0.61	58,100.00	2,120,650.00
บริษัท อีออน ธนสินทรัพย์ (ไทยแลนด์) จำกัด (มหาชน)	0.32	7,500.00	1,095,000.00
หมวดธุรกิจชิ้นส่วนอิเล็กทรอนิกส์			
บริษัท เค ซี อี อิเล็กทรอนิกส์ จำกัด (มหาชน)	0.19	12,900.00	654,675.00
หมวดธุรกิจเทคโนโลยีสารสนเทศและการสื่อสาร			
บริษัท แอดวานซ์ อินโฟร์ เซอร์วิส จำกัด (มหาชน)	2.41	37,800.00	8,316,000.00
หมวดธุรกิจธนาคาร			

รายละเอียด	อัตราส่วน (%)	จำนวนเงินต้น หรือ จำนวนหุ้น/หน่วย	มูลค่ายุติธรรม (บาท)
ธนาคารกรุงเทพ จำกัด (มหาชน)	1.78	39,100.00	6,158,250.00
ธนาคารกรุงไทย จำกัด (มหาชน)	0.35	64,100.00	1,205,080.00
ธนาคารกสิกรไทย จำกัด (มหาชน)	0.60	15,700.00	2,064,550.00
ธนาคารไทยพาณิชย์ จำกัด (มหาชน)	0.77	26,900.00	2,649,650.00
หมวดธุรกิจบริการ			
บริษัท เจนก๊อกล จำกัด (มหาชน)	0.16	124,600.00	540,764.00
บริษัท พิวาร์ทีอาร์ กรุ๊ป จำกัด (มหาชน)	0.18	109,200.00	606,060.00
บริษัท มาสเตอร์ สไตล์ จำกัด (มหาชน)	0.17	14,260.00	602,485.00
บริษัท เมฟ คอร์ปอเรชั่น จำกัด (มหาชน)	0.26	29,200.00	912,500.00
บริษัท สยามเวลเนสกรุ๊ป จำกัด (มหาชน)	0.67	195,500.00	2,326,450.00
บริษัท เดอะคลินิกส์ คลินิกเวชกรรม จำกัด (มหาชน)	0.47	43,700.00	1,616,900.00
หมวดธุรกิจพลังงานและสาธารณูปโภค			
บริษัท บางจากคอร์ปอเรชั่น จำกัด (มหาชน)	0.63	52,500.00	2,165,625.00
บริษัท ปตท. สำรวจและผลิตปิโตรเลียม จำกัด (มหาชน)	1.64	34,500.00	5,658,000.00
หมวดธุรกิจพัฒนาอสังหาริมทรัพย์			
บริษัท ดับบลิวเอชเอ คอร์ปอเรชั่น จำกัด (มหาชน)	0.73	507,000.00	2,535,000.00
บริษัท อมตะ คอร์ปอเรชั่น จำกัด (มหาชน)	0.50	73,200.00	1,742,160.00
บริษัท เซ็นทรัลพัฒนา จำกัด (มหาชน)	2.56	141,700.00	8,856,250.00
หมวดธุรกิจพาณิชย์			
บริษัท คอมเซเว่น จำกัด (มหาชน)	0.92	118,700.00	3,175,225.00
บริษัท คาร์มาร์ท จำกัด (มหาชน)	0.55	179,500.00	1,902,700.00
บริษัท ซีพี ออลล์ จำกัด (มหาชน)	1.80	112,500.00	6,215,625.00
บริษัท เซ็นทรัล รีเทล คอร์ปอเรชั่น จำกัด (มหาชน)	0.40	37,400.00	1,374,450.00
บริษัท ดุโฮม จำกัด (มหาชน)	0.79	249,600.00	2,745,600.00
บริษัท ธนจิรา รีเทล คอร์ปอเรชั่น จำกัด (มหาชน)	0.40	89,000.00	1,397,300.00
บริษัท โมชิ โมชิ รีเทล คอร์ปอเรชั่น จำกัด (มหาชน)	0.74	51,300.00	2,552,175.00
บริษัท สยามโกลบอลเฮ้าส์ จำกัด (มหาชน)	0.32	69,970.00	1,105,526.00
หมวดธุรกิจยานยนต์			
บริษัท มิลเลนเนียม กรุ๊ป คอร์ปอเรชั่น (เอเชีย) จำกัด (มหาชน)	0.24	126,900.00	843,885.00
หมวดธุรกิจสินค้าอุปโภคบริโภค			
บริษัท วอริกซ์ สปอร์ต จำกัด (มหาชน)	0.35	151,800.00	1,214,400.00
หมวดธุรกิจสื่อและสิ่งพิมพ์			
บริษัท แพลน บี มีเดีย จำกัด (มหาชน)	0.60	253,100.00	2,062,765.00
หมวดธุรกิจอาหารและเครื่องดื่ม			
บริษัท คาราบาวกรุ๊ป จำกัด (มหาชน)	0.34	17,300.00	1,167,750.00
บริษัท เล้าแก่น้อย ฟู้ดแอนด์มาร์เก็ตติ้ง จำกัด (มหาชน)	0.37	125,600.00	1,293,680.00
บริษัท อาร์ แอนด์ บี ฟู้ด ซัพพลาย จำกัด (มหาชน)	0.63	199,200.00	2,171,280.00
บริษัท เอ็นเอสแอล ฟู้ดส์ จำกัด (มหาชน)	0.15	29,200.00	528,520.00

รายละเอียด	อัตราส่วน (%)	จำนวนเงินต้น หรือ จำนวนหุ้น/หน่วย	มูลค่ายุติธรรม (บาท)
บริษัท โอ-เทล คอร์ปอเรชั่น จำกัด (มหาชน)	0.81	146,000.00	2,803,200.00
รวมหุ้นสามัญ	32.31		111,601,918.00
รวมเงินลงทุน	101.67		351,228,628.54
รายการค้างจ่ายหรือหนี้สินอื่น ๆ	-1.67		-5,770,300.01
มูลค่าทรัพย์สินสุทธิ	100		345,458,328.53

รายละเอียดตัวตราสารและอันดับความน่าเชื่อถือของตราสารแห่งนี้ เงินฝาก หรือตราสารกึ่งหนี้กึ่งทุน
มูลค่า ณ วันที่ 31 ตุลาคม 2566

ประเภท	ผู้ออก	อันดับความน่าเชื่อถือ	มูลค่าตามราคาตลาด
พันธบัตรรัฐบาล	กระทรวงการคลัง		68,698,465.77
พันธบัตรธนาคารแห่งประเทศไทย	ธนาคารแห่งประเทศไทย		9,984,253.60
เงินฝากธนาคาร	ธนาคารไทยพาณิชย์ จำกัด (มหาชน)	AA+(FITCH)	65,136,145.48
หุ้นกู้	บริษัท เงินติดล้อ จำกัด (มหาชน)	A(TRIS)	7,435,742.72
หุ้นกู้	บริษัท ดับบลิวเอชเอ ยูทิลิตี้ส์ แอนด์ พาวเวอร์ จำกัด (มหาชน)	A-(TRIS)	9,048,102.03
หุ้นกู้	บริษัท ดีแทค ไตรเน็ต จำกัด	A+(TRIS)	10,096,558.70
หุ้นกู้	บริษัท โตโยต้าไฟแนนซ์ (ประเทศไทย) จำกัด	AAA(TRIS)	6,912,620.47
หุ้นกู้	บริษัท เอพี (ไทยแลนด์) จก.(มหาชน)	A-(TRIS)	10,033,878.30
หุ้นกู้	บริษัท แอดวานซ์ อินโฟร์ เซอร์วิส จำกัด (มหาชน)	AA+(FITCH)	999,403.24
หุ้นกู้	บริษัท ไออาร์พีซี จำกัด (มหาชน)	A-(FITCH)	2,515,215.23

สถาบันการจัดอันดับความน่าเชื่อถือ TRIS Rating

คำอธิบายการจัดอันดับเครดิตตราสารหนี้ระยะกลางและยาวมีอายุตั้งแต่ 1 ปีขึ้นไป

- AAA อันดับเครดิตสูงสุด มีความเสี่ยงต่ำที่สุด ผู้ออกตราสารหนี้มีความสามารถในการชำระดอกเบี้ยและคืนเงินต้นในเกณฑ์สูงสุด และได้รับผลกระทบน้อยมากจากการเปลี่ยนแปลงทางธุรกิจ เศรษฐกิจ และสิ่งแวดล้อมอื่น ๆ
- AA มีความเสี่ยงต่ำมาก ผู้ออกตราสารหนี้มีความสามารถในการชำระดอกเบี้ยและคืนเงินต้นในเกณฑ์สูงมาก แต่อาจได้รับผลกระทบจากการเปลี่ยนแปลงทางธุรกิจ เศรษฐกิจ และสิ่งแวดล้อมอื่น ๆ มากกว่าอันดับเครดิตที่อยู่ในระดับ AAA
- A มีความเสี่ยงในระดับต่ำ ผู้ออกตราสารหนี้มีความสามารถในการชำระดอกเบี้ยและคืนเงินต้นในเกณฑ์สูง แต่อาจได้รับผลกระทบจากการเปลี่ยนแปลงทางธุรกิจ เศรษฐกิจ และสิ่งแวดล้อมอื่น ๆ มากกว่าอันดับเครดิตที่อยู่ในระดับสูงกว่า
- BBB มีความเสี่ยงในระดับปานกลาง ผู้ออกตราสารหนี้มีความสามารถในการชำระดอกเบี้ยและคืนเงินต้นในเกณฑ์ที่เพียงพอ แต่มีความอ่อนไหวต่อการเปลี่ยนแปลงทางธุรกิจ เศรษฐกิจ และสิ่งแวดล้อมอื่น ๆ มากกว่า และอาจมีความสามารถในการชำระหนี้อ่อนแอลงเมื่อเทียบกับอันดับเครดิตที่อยู่ในระดับสูงกว่า

- BB มีความเสี่ยงในระดับสูง ผู้ออกตราสารหนี้มีความสามารถในการชำระดอกเบี้ยและคืนเงินต้นในเกณฑ์ต่ำกว่าระดับปานกลาง และจะได้รับผลกระทบจากการเปลี่ยนแปลงทางธุรกิจ เศรษฐกิจ และสิ่งแวดล้อมอื่น ๆ ค่อนข้างชัดเจน ซึ่งอาจส่งให้ความสามารถในการชำระหนี้ที่อยู่ในเกณฑ์ที่ไม่เพียงพอ
- B มีความเสี่ยงในระดับสูงมาก ผู้ออกตราสารหนี้มีความสามารถในการชำระดอกเบี้ยและคืนเงินต้นในเกณฑ์ต่ำ และอาจจะมีหมดความสามารถหรือความตั้งใจในการชำระหนี้ได้ตามการเปลี่ยนแปลงของสถานการณ์ทางธุรกิจ เศรษฐกิจ และสิ่งแวดล้อมอื่น ๆ
- C มีความเสี่ยงในการผิดนัดชำระหนี้สูงที่สุด ผู้ออกตราสารหนี้ไม่มีความสามารถในการชำระดอกเบี้ยและคืนเงินต้นตามกำหนดอย่างชัดเจน โดยต้องอาศัยเงื่อนไขที่เอื้ออำนวยทางธุรกิจ เศรษฐกิจ และสิ่งแวดล้อมอื่น ๆ อย่างมากจึงจะมีความสามารถในการชำระหนี้ได้
- D เป็นระดับที่อยู่ในสถานะผิดนัดชำระหนี้ โดยผู้ออกตราสารหนี้ไม่สามารถชำระดอกเบี้ยและคืนเงินต้นได้ตามกำหนด
- อันดับเครดิตจาก AA ถึง C อาจมีเครื่องหมายบวก (+) หรือลบ (-) ต่อท้ายเพื่อจำแนกความแตกต่างของคุณภาพของอันดับเครดิตภายในระดับเดียวกัน*

คำอธิบายการจัดอันดับเครดิตตราสารหนี้ระยะสั้นมีอายุต่ำกว่า 1 ปี

- T1 ผู้ออกตราสารหนี้มีสถานะทั้งทางด้านการตลาดและการเงินที่แข็งแกร่งในระดับดีมาก และนักลงทุนจะได้รับความคุ้มครองจากการผิดนัดชำระหนี้ที่ดีกว่าอันดับเครดิตในระดับอื่น ผู้ออกตราสารหนี้ได้รับอันดับเครดิตในระดับดังกล่าวซึ่งมีเครื่องหมาย “+” ด้วยจะได้รับความคุ้มครองด้านการผิดนัดชำระหนี้ที่สูงยิ่งขึ้น
- T2 ผู้ออกตราสารหนี้มีสถานะทั้งทางด้านการตลาดและการเงินที่แข็งแกร่งในระดับดี และมีความสามารถในการชำระหนี้ระยะสั้นในระดับที่น่าพอใจ
- T3 ผู้ออกตราสารหนี้มีความสามารถในการชำระหนี้ระยะสั้นในระดับที่ยอมรับได้
- T4 ผู้ออกตราสารหนี้มีความสามารถในการชำระหนี้ระยะสั้นที่ค่อนข้างอ่อนแอ

อันดับเครดิตทุกประเภทที่จัดโดย TRIS Rating เป็นอันดับเครดิตตราสารหนี้ในตระกูลเงินบาท ซึ่งสะท้อนความสามารถในการชำระหนี้ของผู้ออกตราสารโดยไม่รวมความเสี่ยงในการเปลี่ยนแปลงการชำระหนี้จากสกุลเงินบาทเป็นสกุลเงินตราต่างประเทศ

นอกจากนี้ TRIS Rating ยังกำหนด “แนวโน้มอันดับเครดิต” (Rating Outlook) เพื่อสะท้อนความเป็นไปได้ของการเปลี่ยนแปลงอันดับเครดิตของผู้ออกตราสารในระยะปานกลางหรือระยะยาว โดย TRIS Rating จะพิจารณาถึงโอกาสที่จะเกิดการเปลี่ยนแปลงของภาวะอุตสาหกรรมและสภาพแวดล้อมทางธุรกิจในอนาคตของผู้ออกตราสารที่อาจกระทบต่อความสามารถในการชำระหนี้ ทั้งนี้ แนวโน้มอันดับเครดิตที่ออกให้แก่หน่วยงานหนึ่ง ๆ จะเทียบเท่ากับความสามารถในการชำระหนี้ของหน่วยงานนั้น ๆ แนวโน้มอันดับเครดิตแบ่งออกเป็น 4 ระดับ ได้แก่

Positive	หมายถึง อันดับเครดิตอาจปรับขึ้น
Stable	หมายถึง อันดับเครดิตอาจไม่เปลี่ยนแปลง
Negative	หมายถึง อันดับเครดิตอาจปรับลดลง
Developing	หมายถึง อันดับเครดิตอาจปรับขึ้น ปรับลดลง หรือไม่เปลี่ยนแปลง

สถาบันการจัดอันดับความน่าเชื่อถือ Fitch Rating**คำอธิบายการจัดอันดับความน่าเชื่อถือระยะยาว สำหรับประเทศไทย**

- AAA(th) แสดงถึงระดับความน่าเชื่อถือขั้นสูงสุดของอันดับความน่าเชื่อถือภายในประเทศไทย ซึ่งกำหนดโดย Fitch โดยอันดับความน่าเชื่อถือนี้จะมอบให้กับอันดับความน่าเชื่อถือที่มีความเสี่ยง “น้อยที่สุด” เมื่อเปรียบเทียบกับผู้ออกตราสารหรือตราสารอื่นในประเทศไทย และโดยปกติแล้วจะกำหนดให้แก่ตราสารทางการเงินที่ออกหรือค้ำประกันโดยรัฐบาล
- AA(th) แสดงถึงระดับความน่าเชื่อถือขั้นสูงมากเปรียบเทียบกับผู้ออกตราสารหรือตราสารอื่นในประเทศไทย โดยระดับความน่าเชื่อถือของตราสารทางการเงินขั้นนี้ต่างจากผู้ออกตราสารหรือตราสารอื่นที่ได้รับการจัดอันดับความน่าเชื่อถือขั้นสูงสุดของประเทศไทยเพียงเล็กน้อย
- BBB (tha) แสดงถึงระดับความน่าเชื่อถือขั้นปานกลางเมื่อเปรียบเทียบกับผู้ออกตราสารหรือตราสารอื่นในประเทศไทย อย่างไรก็ตาม ติมีความเป็นไปได้มากกว่าการเปลี่ยนแปลงของสถานการณ์หรือสภาพทางเศรษฐกิจจะมีผลกระทบต่อความสามารถในการชำระหนี้ได้ตรงตามกำหนดเวลาของตราสารทางการเงินเหล่านี้มากกว่าตราสารหนี้อื่นที่ได้รับการจัดอันดับความน่าเชื่อถือในประเภทที่สูงกว่า
- BB (tha) แสดงถึงระดับความน่าเชื่อถือค่อนข้างต่ำเมื่อเปรียบเทียบกับผู้ออกตราสารหรือตราสารอื่นในประเทศไทย การชำระหนี้ตามเงื่อนไขของตราสารเหล่านี้ภายในประเทศนั้น ๆ มีความไม่แน่นอนในระดับหนึ่งและความสามารถในการชำระหนี้คืนตามกำหนดเวลาจะมีความไม่แน่นอนมากขึ้นตามการเปลี่ยนแปลงของเศรษฐกิจในทางลบ
- B (tha) แสดงถึงระดับความน่าเชื่อถือขั้นต่ำอย่างมีนัยสำคัญเมื่อเปรียบเทียบกับผู้ออกตราสารหรือตราสารอื่นในประเทศไทย การปฏิบัติตามเงื่อนไขของตราสารหนี้และข้อผูกพันทางการเงินยังคงเป็นไปได้ในปัจจุบัน แต่ความมั่นคงยังจำกัดอยู่ในระดับหนึ่งเท่านั้น และความสามารถในการชำระหนี้คืนตามกำหนดเวลาอย่างต่อเนื่องนั้นไม่แน่นอน ขึ้นอยู่กับสถานะที่เอื้อต่อการดำเนินธุรกิจและสภาพทางเศรษฐกิจ
- CCC(th), CC(th), C(th) แสดงถึงระดับความน่าเชื่อถือขั้นต่ำมากเมื่อเปรียบเทียบกับผู้ออกตราสารหรือตราสารอื่นในประเทศไทย ความสามารถในการปฏิบัติตามข้อผูกพันทางการเงินขึ้นอยู่กับสถานะที่เอื้อต่อการดำเนินธุรกิจและการพัฒนาทางเศรษฐกิจเพียงอย่างเดียว
- D(th) อันดับความน่าเชื่อถือเหล่านี้ จะถูกกำหนดให้สำหรับองค์กรหรือตราสารหนี้ซึ่งกำลังอยู่ในภาวะผิดนัดชำระหนี้ในปัจจุบัน

คำอธิบายการจัดอันดับความน่าเชื่อถือระยะสั้น สำหรับประเทศไทย

- F1 (tha) แสดงถึงระดับความสามารถขั้นสูงสุดในการชำระหนี้ตามเงื่อนไขของตราสารตรงตามกำหนดเมื่อเปรียบเทียบกับผู้ออกตราสารหรือตราสารอื่น ๆ ในประเทศไทย ภายใต้อันดับความน่าเชื่อถือนี้จะมอบให้สำหรับอันดับความน่าเชื่อถือที่มีความเสี่ยง “น้อยที่สุด” เมื่อเปรียบเทียบกับผู้ออกตราสารอื่นในประเทศเดียวกันและโดยปกติแล้วจะกำหนดให้กับตราสารทางการเงินที่ออกหรือค้ำประกันโดยรัฐบาล ในกรณีที่มีระดับความน่าเชื่อถือสูงเป็นพิเศษจะมีสัญลักษณ์ “+” แสดงไว้เพิ่มเติมจากอันดับความน่าเชื่อถือที่กำหนด
- F2 (tha) แสดงถึงระดับความสามารถในการชำระหนี้ตามเงื่อนไขทางการเงินของตราสารตามกำหนดเวลาในระดับที่น่าพอใจเมื่อเปรียบเทียบกับผู้ออกตราสารหรือตราสารอื่น ๆ ในประเทศไทย อย่างไรก็ตาม ติมีระดับความน่าเชื่อถือดังกล่าวยังไม่อาจเทียบเท่ากับกรณีที่ได้รับการจัดอันดับความน่าเชื่อถือที่สูงกว่า

- F3 (tha) แสดงถึงระดับความสามารถในการชำระหนี้ตามเงื่อนไขทางการเงินของตราสารตามกำหนดเวลาในระดับปานกลางเมื่อเปรียบเทียบกับผู้ออกตราสารหรือตราสารอื่น ๆ ในประเทศไทย ความสามารถในการชำระหนี้ดังกล่าวจะมีความไม่แน่นอนมากขึ้นไปตามความเปลี่ยนแปลงในทางลบในระยะสั้นมากกว่าตราสารที่ได้รับการจัดอันดับความน่าเชื่อถือที่สูงกว่า
- B (tha) แสดงถึงระดับความสามารถในการชำระหนี้ตามเงื่อนไขทางการเงินของตราสารตามกำหนดเวลาที่ไม่แน่นอนเมื่อเปรียบเทียบกับผู้ออกตราสารหรือตราสารอื่น ๆ ในประเทศไทย ความสามารถในการชำระหนี้ดังกล่าวจะไม่แน่นอนมากขึ้นตามการเปลี่ยนแปลงทางเศรษฐกิจและการเงินในทางลบระยะสั้น
- C (tha) แสดงถึงระดับความสามารถในการชำระหนี้ตามเงื่อนไขทางการเงินของตราสารตามกำหนดเวลาที่ไม่แน่นอนสูงเมื่อเปรียบเทียบกับผู้ออกตราสารหรือตราสารอื่น ๆ ในประเทศไทย ความสามารถในการปฏิบัติตามข้อผูกพันทางการเงินขึ้นอยู่กับสถานะที่เอื้อต่อการดำเนินธุรกิจและสภาพการณ์ทางเศรษฐกิจเท่านั้น
- D (tha) แสดงถึงการผิดนัดชำระหนี้ที่ได้เกิดขึ้นแล้วหรือกำลังจะเกิดขึ้น

หมายเหตุประกอบการจัดอันดับความน่าเชื่อถือในระยะยาว ในระยะสั้น สำหรับประเทศไทย

เครื่องบ่งชี้พิเศษสำหรับประเทศไทย “tha” จะถูกระบุไว้ต่อจากอันดับความน่าเชื่อถือทุกระดับ เพื่อแยกความแตกต่างออกจากการจัดอันดับความน่าเชื่อถือระดับสากล เครื่องหมาย “+” หรือ “-” อาจจะถูกระบุไว้เพิ่มเติมต่อจากอันดับความน่าเชื่อถือสำหรับประเทศหนึ่งๆ เพื่อแสดงถึงสถานะย่อยโดยเปรียบเทียบกันภายในอันดับความน่าเชื่อถือชั้นหลัก ทั้งนี้ จะไม่มีการระบุสัญลักษณ์ต่อท้ายดังกล่าว สำหรับอันดับความน่าเชื่อถือระดับ “AAA (tha)” หรืออันดับที่ต่ำกว่า “CCC (tha)”

สำหรับอันดับความน่าเชื่อถือในระยะยาวและจะไม่มีการระบุสัญลักษณ์ต่อท้ายดังกล่าวสำหรับอันดับความน่าเชื่อถือในระยะสั้น นอกเหนือจาก “F1 (tha)”

สัญญาณการปรับอันดับความน่าเชื่อถือ (Rating Watch) : สัญญาณการปรับอันดับความน่าเชื่อถือจะถูกใช้เพื่อแจ้งให้นักลงทุนทราบว่ามีความเป็นไปได้ที่จะมีการเปลี่ยนแปลงอันดับความน่าเชื่อถือและแจ้งแนวโน้มทิศทางของการเปลี่ยนแปลงดังกล่าว สัญญาณดังกล่าวอาจระบุเป็น “สัญญาณบวก” ซึ่งบ่งชี้แนวโน้มในการปรับอันดับความน่าเชื่อถือให้สูงขึ้น “สัญญาณลบ” จะบ่งชี้แนวโน้มในการปรับอันดับความน่าเชื่อถือให้ต่ำลง หรือ “สัญญาณวิวัฒนาการ” ในกรณีที่อันดับความน่าเชื่อถืออาจจะได้รับการปรับขึ้น ปรับลง หรือคงที่ โดยปกติสัญญาณการปรับอันดับความน่าเชื่อถือมักจะถูกระบุไว้สำหรับช่วงระยะเวลาสั้น ๆ

รายงานสรุปเงินลงทุน
มูลค่า ณ วันที่ 31 ตุลาคม 2566

กลุ่มของตราสารการลงทุน	มูลค่าตามราคาตลาด	%NAV
(ก) ตราสารภาครัฐไทย/ตราสารภาครัฐต่างประเทศ	78,682,719.37	22.78
(ข) ตราสารที่ธนาคารที่มีกฎหมายเฉพาะจัดตั้งขึ้น ธนาคารพาณิชย์ หรือบริษัทเงินทุนเป็นผู้ออก/ส่งจ่าย/รับอวัล/ค้ำประกัน	65,136,145.48	18.85
(ค) ตราสารที่มีอันดับความน่าเชื่อถืออยู่ในอันดับที่สามารถลงทุนได้ (Investment grade)	47,041,520.69	13.62
(ง) ตราสารที่มีอันดับความน่าเชื่อถืออยู่ในอันดับต่ำกว่าอันดับที่สามารถลงทุนได้ (Non-Investment grade) หรือไม่มี Rating	-	-

สัดส่วนเงินลงทุนขั้นสูงต่อมูลค่าทรัพย์สินสุทธิของกองทุนสำหรับกลุ่มตราสารตาม (ง) เท่ากับ 0% NAV

รายชื่อหุ้นที่ลงทุน 10 อันดับแรก พร้อมสัดส่วนการลงทุน
มูลค่า ณ วันที่ 31 ตุลาคม 2566

ลำดับ	ชื่อหลักทรัพย์	ชื่อย่อ	ร้อยละของเงินลงทุน
1	กองทุนรวมอสังหาริมทรัพย์และสิทธิการเช่าโลตัสส์ รีเทล โกรท	LPF	4.46
2	ทรัสต์เพื่อการลงทุนในอสังหาริมทรัพย์และสิทธิการเช่าดับบลิวเอชเอ พรีเมียม โกรท	WHART	3.91
3	ทรัสต์เพื่อการลงทุนในอสังหาริมทรัพย์และสิทธิการเช่าอสังหาริมทรัพย์เพื่ออุตสาหกรรม เฟรเซอร์ส พร็อพเพอร์ตี้	FTREIT	3.28
4	บริษัท เซ็นทรัลพัฒนา จำกัด (มหาชน)	CPN	2.56
5	บริษัท แอดวานซ์ อินโฟร์ เซอร์วิส จำกัด (มหาชน)	ADVANC	2.41
6	บริษัท ท่าอากาศยานไทย จำกัด (มหาชน)	AOT	2.38
7	บริษัท ซี.พี.อลล์ จำกัด (มหาชน)	CPALL	1.80
8	ธนาคาร กรุงเทพ จำกัด (มหาชน)	BBL	1.78
9	บริษัท ปตท.สำรวจและผลิตปิโตรเลียม จำกัด (มหาชน)	PTTEP	1.64
10	ทรัสต์เพื่อการลงทุนในอสังหาริมทรัพย์อิมแพ็คโกรท	IMPACT	1.04

รายงานการลงทุนที่ไม่เป็นไปตามนโยบายการลงทุน
รอบ 6 เดือนระหว่างวันที่ 1 พฤษภาคม 2566 ถึงวันที่ 31 ตุลาคม 2566

วันที่	รายละเอียด	การดำเนินการแก้ไข
	การลงทุนเป็นไปตามนโยบายการลงทุน	

การใช้สิทธิออกเสียงในที่ประชุมผู้ถือหุ้น

ผู้ลงทุนสามารถตรวจสอบแนวทางในการใช้สิทธิออกเสียงและการดำเนินการใช้สิทธิออกเสียงได้ที่ website ของบริษัท
จัดการ www.lhfund.co.th

รายงานรายชื่อของบุคคลที่เกี่ยวข้อง ที่มีการทำธุรกรรมกับกองทุนรวม

กองทุนรวมมีการทำธุรกรรมกับบุคคลที่เกี่ยวข้องในรอบระยะเวลาตั้งแต่วันที่ 1 พฤษภาคม 2566 ถึงวันที่ 31 ตุลาคม
2566 ตามรายชื่อ ดังนี้

- บริษัทหลักทรัพย์ แลนด์ แอนด์ เฮ้าส์ จำกัด (มหาชน)
-

หมายเหตุ : ผู้ลงทุนสามารถตรวจสอบการทำธุรกรรมกับบุคคลที่เกี่ยวข้องกับกองทุนรวมได้ที่บริษัทจัดการโดยตรง หรือที่ website ของบริษัทหลักทรัพย์
จัดการกองทุน แลนด์ แอนด์ เฮ้าส์ จำกัด www.lhfund.co.th และสำนักงานคณะกรรมการ ก.ล.ต. www.sec.or.th

การรับผลประโยชน์ตอบแทนเนื่องจากการใช้บริการบุคคลอื่นๆ (Soft Commission)

จำนวน	บริษัทที่ให้ผลประโยชน์	ข่าวสาร, บทวิเคราะห์	จัดเยี่ยมชมบริษัท	สัมมนา	เหตุผลในการรับผลประโยชน์
1	บริษัทหลักทรัพย์ เอเชีย พลัส จำกัด (มหาชน)	✓	-	✓	เพื่อประโยชน์ในการลงทุนของกองทุน
2	บริษัทหลักทรัพย์ โนมูระ พัฒนสิน จำกัด (มหาชน)	✓	-	-	เพื่อประโยชน์ในการลงทุนของกองทุน
3	บริษัทหลักทรัพย์ เคจีไอ (ประเทศไทย) จำกัด (มหาชน)	✓	✓	✓	เพื่อประโยชน์ในการลงทุนของกองทุน
4	ธนาคารทหารไทยธนชาติ จำกัด(มหาชน)	✓	-	-	เพื่อประโยชน์ในการลงทุนของกองทุน
5	บริษัทหลักทรัพย์ ทรินิตี้ จำกัด	✓	-	✓	เพื่อประโยชน์ในการลงทุนของกองทุน
6	บริษัทหลักทรัพย์ ฟิลลิป (ประเทศไทย) จำกัด(มหาชน)	✓	-	-	เพื่อประโยชน์ในการลงทุนของกองทุน
7	ธนาคารเกียรตินาคินภัทร จำกัด (มหาชน)	✓	-	-	เพื่อประโยชน์ในการลงทุนของกองทุน
8	ธนาคารอาคารสงเคราะห์	✓	-	-	เพื่อประโยชน์ในการลงทุนของกองทุน
9	ธนาคารแลนด์ แอนด์ เฮาส์ จำกัด (มหาชน)	✓	-	-	เพื่อประโยชน์ในการลงทุนของกองทุน
10	ธนาคารไอซีบีซี (ไทย) จำกัด (มหาชน)	✓	-	-	เพื่อประโยชน์ในการลงทุนของกองทุน
11	ธนาคารซีทีแบงก์ สาขากรุงเทพฯ	✓	-	-	เพื่อประโยชน์ในการลงทุนของกองทุน
12	บริษัทหลักทรัพย์ ฟินันเซีย ไซรัส จำกัด (มหาชน)	✓	✓	✓	เพื่อประโยชน์ในการลงทุนของกองทุน
13	บริษัทหลักทรัพย์ ยูโอบี เคย์เฮียน (ประเทศไทย) จำกัด (มหาชน)	✓	-	-	เพื่อประโยชน์ในการลงทุนของกองทุน
14	บริษัทหลักทรัพย์ ทีเอสจี จำกัด (มหาชน)	✓	✓	✓	เพื่อประโยชน์ในการลงทุนของกองทุน
15	บริษัทหลักทรัพย์ ภัทร จำกัด (มหาชน)	✓	✓	✓	เพื่อประโยชน์ในการลงทุนของกองทุน
16	บริษัทหลักทรัพย์ เมย์แบงก์ กิมเอ็ง (ประเทศไทย) จำกัด (มหาชน)	✓	-	-	เพื่อประโยชน์ในการลงทุนของกองทุน
17	บริษัทหลักทรัพย์ ซีจีเอส-ซีไอเอ็มบี (ประเทศไทย) จำกัด	✓	-	✓	เพื่อประโยชน์ในการลงทุนของกองทุน
18	บริษัทหลักทรัพย์ เอเชีย เวลท์ จำกัด	✓	-	-	เพื่อประโยชน์ในการลงทุนของกองทุน
19	บริษัทหลักทรัพย์ บัวหลวง จำกัด (มหาชน)	✓	✓	✓	เพื่อประโยชน์ในการลงทุนของกองทุน
20	บริษัทหลักทรัพย์ ไทยพาณิชย์ จำกัด	✓	✓	✓	เพื่อประโยชน์ในการลงทุนของกองทุน
21	บริษัทหลักทรัพย์ กรุงศรี จำกัด (มหาชน)	✓	✓	✓	เพื่อประโยชน์ในการลงทุนของกองทุน
22	บริษัทหลักทรัพย์ แลนด์ แอนด์ เฮาส์ จำกัด (มหาชน)	✓	-	-	เพื่อประโยชน์ในการลงทุนของกองทุน
23	บริษัทหลักทรัพย์ ดีบีเอส วิกเคอร์ส (ประเทศไทย) จำกัด	✓	✓	✓	เพื่อประโยชน์ในการลงทุนของกองทุน
24	บริษัทหลักทรัพย์อาร์เอชบี (ประเทศไทย) จำกัด (มหาชน)	✓	-	-	เพื่อประโยชน์ในการลงทุนของกองทุน
25	บริษัทหลักทรัพย์พัฒนสิน จำกัด (มหาชน)	✓	✓	✓	เพื่อประโยชน์ในการลงทุนของกองทุน
26	บริษัทหลักทรัพย์กสิกรไทย จำกัด (มหาชน)	✓	✓	✓	เพื่อประโยชน์ในการลงทุนของกองทุน
27	บริษัทหลักทรัพย์ธนชาติ จำกัด (มหาชน)	✓	✓	✓	เพื่อประโยชน์ในการลงทุนของกองทุน
28	บริษัทหลักทรัพย์ ซี แอล เอส เอ (ประเทศไทย) จำกัด	✓	-	-	เพื่อประโยชน์ในการลงทุนของกองทุน
29	บริษัทหลักทรัพย์ ดาโอ (ประเทศไทย) จำกัด (มหาชน)	✓	✓	✓	เพื่อประโยชน์ในการลงทุนของกองทุน

ค่านายหน้าซื้อขายหลักทรัพย์
ตั้งแต่วันที่ 1 พฤษภาคม 2566 ถึงวันที่ 31 ตุลาคม 2566

ลำดับ	ชื่อบริษัทนายหน้า	ค่านายหน้า (บาท)	อัตราส่วน (%)
1	บริษัทหลักทรัพย์ เกียรตินาคินภัทร จำกัด (มหาชน)	102,142.24	21.65
2	บริษัทหลักทรัพย์ บัวหลวง จำกัด	63,392.27	13.43
3	บริษัทหลักทรัพย์ กลีกรไทย จำกัด (มหาชน)	57,745.57	12.24
4	บริษัทหลักทรัพย์ แลนด์ แอนด์ เฮาส์ จำกัด (มหาชน)	54,464.55	11.54
5	บริษัทหลักทรัพย์ กรุงศรี พัฒนสิน จำกัด (มหาชน)	48,297.65	10.23
6	บริษัทหลักทรัพย์ ฟินันเซีย ไซรัส จำกัด (มหาชน)	32,986.41	6.99
7	บริษัทหลักทรัพย์ ดาโอ (ประเทศไทย) จำกัด (มหาชน)	26,898.22	5.70
8	บริษัทหลักทรัพย์ ทิสโก้ จำกัด	21,255.54	4.50
9	บริษัทหลักทรัพย์ อินโนเวสต์ เอกซ์ จำกัด	19,207.70	4.07
10	บริษัทหลักทรัพย์ ซีจีเอส-ซีไอเอ็มบี (ประเทศไทย) จำกัด	14,061.88	2.98
11	บริษัทหลักทรัพย์ ดีบีเอส วิคเคอร์ส (ประเทศไทย) จำกัด	11,066.99	2.35
12	บริษัทหลักทรัพย์ ธนชาติ จำกัด (มหาชน)	8,422.77	1.78
13	บริษัท หลักทรัพย์ ทรินิตี้ จำกัด	5,527.79	1.17
14	บริษัทหลักทรัพย์ เมย์แบงก์ (ประเทศไทย) จำกัด (มหาชน)	3,575.08	0.76
15	บริษัท หลักทรัพย์ เคจีไอ (ประเทศไทย) จำกัด (มหาชน)	2,851.22	0.60
รวม		471,895.88	100.00

หมายเหตุ : * รวมภาษีมูลค่าเพิ่ม

อัตราส่วนหมุนเวียนการลงทุนของกองทุน (Portfolio Turnover Ratio: PTR)
มูลค่า ณ วันที่ 31 ตุลาคม 2566

ชื่อกองทุน	PTR
กองทุนเปิด แอล เอช มั่นคง	0.3926

ค่าใช้จ่ายที่เรียกเก็บจากกองทุนรวม
สำหรับรอบระยะเวลาตั้งแต่วันที่ 1 พฤษภาคม 2566 ถึงวันที่ 31 ตุลาคม 2566

ค่าใช้จ่ายที่เรียกเก็บจากกองทุนรวม

รายการที่เรียกเก็บ	ร้อยละของมูลค่าทรัพย์สินสุทธิ		
	ตามโครงการ	(หน่วย : พันบาท)	เรียกเก็บจริง
1. ค่าธรรมเนียมและค่าใช้จ่ายรวมทั้งหมดที่ประมาณการได้			
● ค่าธรรมเนียมการจัดการ (Management Fee)	ไม่เกินร้อยละ 2.68	2,966.77	0.80918
● ค่าธรรมเนียมผู้ดูแลผลประโยชน์ (Trustee Fee)	ไม่เกินร้อยละ 0.11	44.50	0.01214
● ค่าธรรมเนียมนายทะเบียน (Registrar Fee)	ไม่เกินร้อยละ 0.27	496.44	0.13540
● ค่าที่ปรึกษาการลงทุน (Advisory Fee)	ไม่มี	ไม่มี	ไม่มี
● ค่าใช้จ่ายอื่นๆ : -	ไม่เกินร้อยละ 0.69	57.73	0.01575
- ค่าโฆษณาประชาสัมพันธ์	ไม่เกินร้อยละ 0.535	ไม่มี	ไม่มี
- ค่าสอบบัญชี (Audit Fee)	จ่ายตามจริง	22.62	0.00617
- ค่าจัดตั้งและจดทะเบียนกองทุน (Setup and Registered Fund)	จ่ายตามจริง	0.00	0.00000
- ค่าใช้จ่ายในการจัดทำ จัดพิมพ์รายงานถึงผู้ถือหุ้นหน่วย	จ่ายตามจริง	0.00	0.00000
- ค่าใช้จ่ายอื่นๆ ในการดำเนินโครงการ (Others Operating Expense)	จ่ายตามจริง	35.11	0.00958
2. ค่าธรรมเนียมและค่าใช้จ่ายรวมทั้งหมดที่ประมาณการไม่ได้			
- ไม่มี	จ่ายตามจริง	ไม่มี	ไม่มี
รวมค่าใช้จ่ายทั้งหมด	ไม่เกินร้อยละ 3.75	3,565.44	0.97247
ค่าใช้จ่ายในการซื้อขายหลักทรัพย์	จ่ายตามจริง	471.90	0.12871

หมายเหตุ :

- 1) ค่าธรรมเนียมและค่าใช้จ่ายต่าง ๆ รวมภาษีมูลค่าเพิ่ม หรือภาษีธุรกิจเฉพาะ หรือภาษีอื่นใด (ถ้ามี) แต่ยังไม่รวมค่านายหน้าซื้อ ขายหลักทรัพย์และค่าธรรมเนียมต่าง ๆ ที่เกิดขึ้นจากการซื้อขายหลักทรัพย์
- 2) ค่าธรรมเนียมค่าใช้จ่ายที่เรียกเก็บจากกองทุนรวม เมื่อรวมกันทั้งหมดแล้วต้องไม่เกินอัตราร้อยละ 3.75 ต่อปี ของมูลค่าทรัพย์สินสุทธิของกองทุนรวม

งบแสดงฐานะการเงิน
ณ วันที่ 31 ตุลาคม 2566

	(หน่วย : บาท)
	ยังไม่ได้ตรวจสอบ
สินทรัพย์	
เงินลงทุนตามมูลค่ายุติธรรม	285,194,450.14
เงินฝากธนาคาร	65,056,229.12
ลูกหนี้จากเงินปันผลและดอกเบี้ย	997,074.28
รวมสินทรัพย์	354,404,163.69
หนี้สิน	
ค่าใช้จ่ายค้างจ่าย	630,489.53
เจ้าหนี้จากการรับซื้อคืนหน่วยลงทุน	-
หนี้สินอื่น	155,600.86
รวมหนี้สิน	8,945,835.16
สินทรัพย์สุทธิ	345,458,328.53
สินทรัพย์สุทธิ :	
ทุนที่ได้รับจากผู้ถือหน่วยลงทุน	398,373,456.28
กำไร(ขาดทุน)สะสม	
บัญชีปรับสมดุล	185,146,506.95
กำไร(ขาดทุน)สะสมจากการดำเนินงาน	(238,061,634.70)
สินทรัพย์สุทธิ	345,458,328.53
สินทรัพย์สุทธิต่อหน่วย	8.6717
จำนวนหน่วยลงทุนที่จำหน่ายแล้วทั้งหมด ณ วันสิ้นงวด (หน่วย)	39,837,345.5351

งบประกอบรายละเอียดเงินลงทุน
ณ วันที่ 31 ตุลาคม 2566

ชื่อหลักทรัพย์	ชื่อย่อ	จำนวนหน่วย / มูลค่าที่ตราไว้	มูลค่ายุติธรรม (บาท)	อัตราส่วนของมูลค่า ยุติธรรม(%)	อัตราดอกเบี้ย	วันครบกำหนด
พันธบัตร						
พันธบัตรธนาคารแห่งประเทศไทยวันที่ 35/91/66	CB23N30A	10,000,000.0000	9,984,253.60	3.50	-	30 พฤศจิกายน 2566
พันธบัตรรัฐบาลเพื่อการบริหารหนี้ ในปีงบประมาณ พ.ศ. 2564 ครั้งที่ 1	LB246A	13,000,000.0000	12,871,300.13	4.51	0.75	17 มิถุนายน 2567
พันธบัตรรัฐบาลเพื่อการปรับโครงสร้างหนี้(พ.ร.ก.ช่วยเหลือกองทุนเพื่อการฟื้นฟูระยะที่สอง) ในปีงบประมาณ พ.ศ. 2562 ครั้งที่ 4	LB24DB	10,000,000.0000	9,886,581.70	3.47	1.45	17 ธันวาคม 2567
พันธบัตรรัฐบาลในปีงบประมาณ พ.ศ. 2563 ครั้งที่ 18	LB256A	5,000,000.0000	4,876,388.00	1.71	0.95	17 มิถุนายน 2568
พันธบัตรรัฐบาลเพื่อการปรับโครงสร้างหนี้ (พ.ร.ก.ให้อำนาจกระทรวงการคลังกู้เงินฯ พ.ศ. 2552) ในปีงบประมาณ พ.ศ. 2554 ครั้งที่ 1	LB25DA	22,000,000.0000	22,587,470.18	7.92	3.85	12 ธันวาคม 2568
พันธบัตรรัฐบาลเพื่อการบริหารหนี้ ในปีงบประมาณ พ.ศ. 2566 ครั้งที่ 2	LB266A	10,000,000.0000	9,936,470.50	3.48	2.35	17 มิถุนายน 2569
พันธบัตรรัฐบาลเพื่อการบริหารหนี้ในปีงบประมาณ พ.ศ. 2565 ครั้งที่ 12	LB286A	8,000,000.0000	7,934,110.00	2.78	2.65	17 มิถุนายน 2571
รวม พันธบัตร			78,076,574.11	27.37		
หุ้นกู้						
บริษัท แอดวานซ์ อินโฟร์ เซอร์วิส จำกัด (มหาชน)	ADVANC265B	1,000,000.0000	986,558.58	0.35	2.71	12 พฤษภาคม 2569
บริษัท เอพี (ไทยแลนด์) จำกัด (มหาชน)	AP248AX	10,000,000.0000	9,980,760.50	3.50	2.62	19 สิงหาคม 2567
บริษัท ดีแทค ไตรเนต จำกัด	DTN241A	10,000,000.0000	10,006,671.00	3.51	3.01	15 มกราคม 2567
บริษัท โออาร์พีซี จำกัด (มหาชน)	IRPC259A	2,500,000.0000	2,502,989.20	0.88	3.5	11 กันยายน 2568
บริษัท เงินดีด้อย จำกัด (มหาชน)	TIDLOR25DB	8,000,000.0000	7,435,742.72	2.61	-	26 ธันวาคม 2568
บริษัท โคโยต้า ซีเอสซี (ประเทศไทย)	TLT248A	7,000,000.0000	6,900,542.11	2.42	0.94	26 สิงหาคม 2567
บริษัท ดับบลิวเอเอ ยูทิลิตี้ส์ แอนด์ พาวเวอร์ จำกัด (มหาชน)	WHAUP266A	9,000,000.0000	8,936,368.92	3.13	3.26	15 มิถุนายน 2569
รวม หุ้นกู้			46,749,633.03	16.40		
หลักทรัพย์จดทะเบียน						
เกษตรและอุตสาหกรรมอาหาร						
บริษัท อาฟเตอร์ ยู จำกัด (มหาชน)	AU	129,700.0000	1,219,180.00	0.43	-	
เงินทุนและหลักทรัพย์						
บริษัท อีออน ธนลินทรัพย์ (ไทยแลนด์) จำกัด (มหาชน)	AEONTS	7,500.0000	1,095,000.00	0.38	-	
บริษัท เจ เอ็ม ที เน็ทเวอร์ค เซอร์วิสเซส จำกัด (มหาชน)	JMT	50,900.0000	1,501,550.00	0.53	-	
บริษัท เมืองไทย แคปปิตอล จำกัด (มหาชน)	MTC	58,100.0000	2,120,650.00	0.74	-	
บริษัท เงินดีด้อย จำกัด (มหาชน)	TIDLOR	82,400.0000	1,582,080.00	0.55	-	
เทคโนโลยีสารสนเทศและการสื่อสาร						
บริษัท แอดวานซ์ อินโฟร์ เซอร์วิส จำกัด (มหาชน)	ADVANC	37,800.0000	8,316,000.00	2.92	-	
กองทุนรวมอสังหาริมทรัพย์และกองทรัสต์เพื่อการลงทุนในอสังหาริมทรัพย์						
ทรัสต์เพื่อการลงทุนในสิทธิการเช่าอสังหาริมทรัพย์ CPN รีเทล โกรท	CPNREIT	111,600.0000	1,060,200.00	0.37	-	
ทรัสต์เพื่อการลงทุนในอสังหาริมทรัพย์และสิทธิการเช่าอสังหาริมทรัพย์เพื่ออุตสาหกรรม เฟรเซอร์ส พร็อพเพอ	FTREIT	1,180,700.0000	11,334,720.00	3.97	-	
ทรัสต์เพื่อการลงทุนในสิทธิการเช่าอสังหาริมทรัพย์โกลด์เคเวนเจอร์	GVREIT	170,200.0000	944,610.00	0.33	-	
ทรัสต์เพื่อการลงทุนในอสังหาริมทรัพย์อิมแพ็คโครท	IMPACT	286,400.0000	3,580,000.00	1.26	-	
ทรัสต์เพื่อการลงทุนในสิทธิการเช่าอสังหาริมทรัพย์ แอล เอช โฮเทล	LHHHOTEL	145,300.0000	1,467,530.00	0.51	-	
ทรัสต์เพื่อการลงทุนในสิทธิการเช่าอสังหาริมทรัพย์ แอล เอช โฮเทล-อาร์	LHHHOTEL-R	88,300.0000	891,830.00	0.31	-	
กองทุนรวมอสังหาริมทรัพย์และสิทธิการเช่าโลดส์ รีเทล โกรท	LPF	1,340,600.0000	15,416,900.00	5.41	-	
กองทุนรวมสิทธิการเช่าอสังหาริมทรัพย์สนามบินสมุย	SPF	409,800.0000	-	0	-	
ทรัสต์เพื่อการลงทุนในสิทธิการเช่าอสังหาริมทรัพย์ดับบลิวเอเอ อินดิแคเรียล	WHAIR	98,700.0000	572,460.00	0.20	-	
ทรัสต์เพื่อการลงทุนในอสังหาริมทรัพย์และสิทธิการเช่าดับบลิวเอเอ พรีเมียม โกรท	WHART	1,491,500.0000	13,498,075.00	4.73	-	
การแพทย์						
บริษัท กรุงเทพดุสิตเวชการ จำกัด (มหาชน)	BDMS	67,400.0000	1,786,100.00	0.63	-	
บริษัท โรงพยาบาลบำรุงราษฎร์ จำกัด (มหาชน)	BH	13,400.0000	3,484,000.00	1.22	-	
บริษัท โรงพยาบาลพระรามเก้า จำกัด (มหาชน)	PR9	43,300.0000	697,130.00	0.24	-	
การท่องเที่ยวและสินค้าการ						
บริษัท โรงแรมเซ็นทรัลพลาซา จำกัด (มหาชน)	CENTEL	36,800.0000	1,656,000.00	0.58	-	
บริษัท ดี เอร่าวัน กรุ๊ป จำกัด (มหาชน)	ERW	547,000.0000	2,844,400.00	1.00	-	
บริษัท ไมเนอร์ อินเตอร์เนชั่นแนล จำกัด (มหาชน)	MINT	117,800.0000	3,298,400.00	1.16	-	
บริษัท เอส โฮเทล แอนด์ รีสอร์ท จำกัด (มหาชน)	SHR	111,300.0000	262,668.00	0.09	-	

กองทุนเปิด แอล เอช มั่นคง (LHIP)

ชื่อหลักทรัพย์	ชื่อย่อ	จำนวนหน่วย / มูลค่าที่ตราไว้	มูลค่ายุติธรรม (บาท)	อัตราส่วนของมูลค่า ยุติธรรม(%)	อัตราดอกเบี้ย	วันครบกำหนด
ขนส่งและโลจิสติกส์						
บริษัท ท่าอากาศยานไทย จำกัด (มหาชน)	AOT	123,400.0000	8,236,950.00	2.89	-	
บริษัท ทางด่วนและรถไฟฟ้ากรุงเทพ จำกัด (มหาชน)	BEM	82,700.0000	653,330.00	0.23	-	
ชิ้นส่วนอิเล็กทรอนิกส์						
บริษัท เคซีอี อิเล็กทรอนิกส์ จำกัด (มหาชน)	KCE	12,900.0000	654,675.00	0.23	-	
ธนาคาร						
ธนาคาร กรุงเทพ จำกัด (มหาชน)	BBL	39,100.0000	6,158,250.00	2.16	-	
ธนาคาร กสิกรไทย จำกัด (มหาชน)	KBANK	15,700.0000	2,064,550.00	0.72	-	
ธนาคาร กรุงไทย จำกัด (มหาชน)	KTB	64,100.0000	1,205,080.00	0.42	-	
ธนาคาร ไทยพาณิชย์ จำกัด (มหาชน)	SCB	26,900.0000	2,649,650.00	0.93	-	
บริการ						
บริษัท เจนโก้ไทย จำกัด (มหาชน)	JPARK	124,600.0000	540,764.00	0.19	-	
บริษัท เดอะคลีนิก คลินิกเวชกรรม จำกัด (มหาชน)	KLINIQ	43,700.0000	1,616,900.00	0.57	-	
บริษัท มาสเตอร์ สโตร์ จำกัด (มหาชน)	MASTER	14,260.0000	602,485.00	0.21	-	
บริษัท เมท คอร์ปอเรชั่น จำกัด (มหาชน)	MEB	29,200.0000	912,500.00	0.32	-	
บริษัท ทีอาร์ทีอาร์ กรุ๊ป จำกัด (มหาชน)	PRTR	109,200.0000	606,060.00	0.21	-	
บริษัท สยามเวลเนสกรุ๊ป จำกัด (มหาชน)	SPA	195,500.0000	2,326,450.00	0.82	-	
พลังงานและสาธารณูปโภค						
บริษัท บางจาก คอร์ปอเรชั่น จำกัด (มหาชน)	BCP	52,500.0000	2,165,625.00	0.76	-	
บริษัท ปตท. สำรวจและผลิตปิโตรเลียม จำกัด (มหาชน)	PTTEP	34,500.0000	5,658,000.00	1.98	-	
พัฒนาอสังหาริมทรัพย์						
บริษัท อมตะ คอร์ปอเรชั่น จำกัด (มหาชน)	AMATA	73,200.0000	1,742,160.00	0.61	-	
บริษัท เซ็นทรัลพัฒนา จำกัด (มหาชน)	CPN	141,700.0000	8,856,250.00	3.11	-	
บริษัท ดับบลิวเอชเอ คอร์ปอเรชั่น จำกัด (มหาชน)	WHA	507,000.0000	2,535,000.00	0.89	-	
พาณิชย์						
บริษัท คอมเซเว่น จำกัด (มหาชน)	COM7	118,700.0000	3,175,225.00	1.11	-	
บริษัท ซี.พี.อลล์ จำกัด (มหาชน)	CPALL	112,500.0000	6,215,625.00	2.18	-	
บริษัท เซ็นทรัล รีเทล คอร์ปอเรชั่น จำกัด (มหาชน)	CRC	37,400.0000	1,374,450.00	0.48	-	
บริษัท ดีไอเอ็ม จำกัด (มหาชน)	DOHOME	249,600.0000	2,745,600.00	0.96	-	
บริษัท สยามโกลบอลเฮ้าส์ จำกัด (มหาชน)	GLOBAL	69,970.0000	1,105,526.00	0.39	-	
บริษัท คาร์มาร์ท จำกัด (มหาชน)	KAMART	179,500.0000	1,902,700.00	0.67	-	
บริษัท โมชิ โมชิ รีเทล คอร์ปอเรชั่น จำกัด (มหาชน)	MOSHI	51,300.0000	2,552,175.00	0.90	-	
บริษัท ธนจิรา รีเทล คอร์ปอเรชั่น จำกัด (มหาชน)	TAN	89,000.0000	1,397,300.00	0.49	-	
ยานยนต์						
บริษัท มิลเลนเนียม กรุ๊ป คอร์ปอเรชั่น (เอเชีย) จำกัด (มหาชน)	MGCC	126,900.0000	843,885.00	0.3	-	
สินค้าอุปโภคบริโภค						
บริษัท วอร์ริกซ์ สपोर्ट จำกัด (มหาชน)	WARRIX	151,800.0000	1,214,400.00	0.43	-	
สื่อและสิ่งพิมพ์						
บริษัท แพลน บี มีเดีย จำกัด (มหาชน)	PLANB	253,100.0000	2,062,765.00	0.72	-	
อาหารและเครื่องดื่ม						
บริษัท คาราบาวกรุ๊ป จำกัด (มหาชน)	CBG	17,300.0000	1,167,750.00	0.41	-	
บริษัท โอ-เทล คอร์ปอเรชั่น จำกัด (มหาชน)	ITC	146,000.0000	2,803,200.00	0.98	-	
บริษัท เอ็นเอสแอล ฟู้ดส์ จำกัด (มหาชน)	NSL	29,200.0000	528,520.00	0.19	-	
บริษัท อาร์ แอนด์ บี ฟู้ด ซัพพลาย จำกัด (มหาชน)	RBF	199,200.0000	2,171,280.00	0.76	-	
บริษัท เจ้าแม่กล้วย ฟู้ดแอนด์มาร์เก็ตติ้ง จำกัด (มหาชน)	TKN	125,600.0000	1,293,680.00	0.45	-	
รวม หลักทรัพย์จดทะเบียน			160,368,243.00	56.23		
รวมเงินลงทุน - 100% (ราคาทุน 305,917,387.64 บาท)			285,194,450.14	100.00		

งบกำไรขาดทุนเบ็ดเสร็จ
สำหรับรอบระยะเวลาตั้งแต่วันที่ 1 พฤษภาคม 2566 ถึงวันที่ 31 ตุลาคม 2566

	(หน่วย : บาท)
	ยังไม่ได้ตรวจสอบ
รายได้จากการลงทุน	
รายได้เงินปันผล	2,955,241.44
รายได้จากดอกเบี้ย	1,541,939.90
รวมรายได้	4,497,181.34
ค่าใช้จ่าย	
ค่าธรรมเนียมการจัดการ	2,966,770.75
ค่าธรรมเนียมผู้ดูแลผลประโยชน์	44,501.51
ค่าธรรมเนียมนายทะเบียน	496,439.61
ค่าสอบบัญชี	22,622.80
ค่าใช้จ่ายอื่นๆ ในการดำเนินโครงการ	734,320.57
รวมค่าใช้จ่าย	4,264,655.24
รายได้จากการลงทุนสุทธิ	232,526.10
รายการกำไร(ขาดทุน)สุทธิจากเงินลงทุน	
กำไร(ขาดทุน)สุทธิที่เกิดขึ้นทั้งสิ้น	(1,047,622.83)
กำไร(ขาดทุน)สุทธิที่ยังไม่เกิดขึ้นทั้งสิ้น	(15,577,907.22)
รวมกำไร(ขาดทุน)จากเงินลงทุนที่เกิดขึ้นและยังไม่มีเกิดขึ้น	(16,625,530.05)
รวมกำไร(ขาดทุน)จากเงินลงทุน	(16,625,530.05)
การเพิ่มขึ้น(ลดลง)ในสินทรัพย์สุทธิจากการดำเนินงาน	(16,393,003.95)