

รายงาน 6 เดือน

กองทุนเปิด แอล เอช โกรท

สำหรับรอบระยะเวลาตั้งแต่วันที่ 1 มิถุนายน 2566 ถึงวันที่ 30 พฤศจิกายน 2566

กองทุนเปิด แอล เอช โกรท (LHGROWTH)

- ประเภทโครงการ** : กองทุนรวมตราสารแห่งทุน โดยแบ่งชนิดหน่วยลงทุนเป็น 4 ชนิด ดังนี้
- ชนิดขายคืนหน่วยลงทุนอัตโนมัติ (LHGROWTH-R)
 - ชนิดจ่ายเงินปันผล (LHGROWTH-D)
 - ชนิดสะสมมูลค่า (LHGROWTH-A)
 - ชนิดช่องทางอิเล็กทรอนิกส์ (LHGROWTH-E)
- นโยบายการลงทุน** : กองทุนจะนำเงินลงทุนที่ระดมได้ไปลงทุนในตราสารแห่งทุนของบริษัทที่จดทะเบียนในตลาดหลักทรัพย์แห่งประเทศไทย โดยเฉลี่ยในรอบปีบัญชีไม่น้อยกว่าร้อยละ 80 ของมูลค่าทรัพย์สินสุทธิของกองทุนรวม โดยกองทุนจะเน้นลงทุนในหุ้นที่มีอัตราการเติบโตสูง (Growth Stock) ในระยะปานกลางถึงระยะยาว สำหรับเงินลงทุนส่วนที่เหลือจะนำไปลงทุนในเงินฝากธนาคาร ตราสารแห่งหนี้ ตราสารกึ่งหนี้กึ่งทุน ใบสำคัญแสดงสิทธิ และ/หรือหน่วย private equity ตามประกาศสำนักงานคณะกรรมการ ก.ล.ต. รวมถึงหลักทรัพย์หรือทรัพย์สินอื่นหรือการหาผลตอบแทนโดยวิธีอื่นตามที่คณะกรรมการ ก.ล.ต. หรือสำนักงานคณะกรรมการ ก.ล.ต. ประกาศกำหนด
- กองทุนอาจลงทุนหรือมีไว้ซึ่งสัญญาซื้อขายล่วงหน้า (Derivatives) เพื่อเพิ่มประสิทธิภาพในการบริหารการลงทุน (Efficient Portfolio Management) ให้สามารถสร้างผลตอบแทนจากการลงทุนได้เพิ่มขึ้น รวมทั้งกองทุนอาจลงทุนในสัญญาซื้อขายล่วงหน้า (Derivative) เพื่อลดความเสี่ยงจากการลงทุน (Hedging) ในกรณีที่ดัชนีตลาดหลักทรัพย์ปรับตัวลดลง หรือมีแนวโน้มปรับตัวลดลง โดยเป็นไปตามหลักเกณฑ์หรือได้รับความเห็นชอบจากสำนักงานคณะกรรมการ ก.ล.ต.
- กองทุนจะไม่ลงทุนในหรือมีไว้ซึ่งหลักทรัพย์หรือตราสารที่เสนอขายในต่างประเทศ ตราสารทุนของบริษัทที่ไม่ได้จดทะเบียนในตลาดหลักทรัพย์ฯ (Unlisted securities) ตราสารที่มีลักษณะของสัญญาซื้อขายล่วงหน้าแปง (Structured Notes) รวมถึงตราสารหนี้ที่มีอันดับความน่าเชื่อถือต่ำกว่าที่สามารถลงทุนได้ (non – investment grade) และตราสารหนี้ที่ไม่ได้รับการจัดอันดับความน่าเชื่อถือ (Unrated Securities) ทั้งนี้ กองทุนอาจมีไว้ซึ่งตราสารหนี้ที่มีอันดับความน่าเชื่อถือต่ำกว่าที่สามารถลงทุนได้ (non – investment grade) เฉพาะกรณีที่ตราสารหนี้นั้นได้รับการจัดอันดับความน่าเชื่อถือที่สามารถลงทุนได้ (Investment grade) ขณะที่กองทุนลงทุนเท่านั้น
- ในกรณีที่คณะกรรมการ ก.ล.ต. หรือสำนักงานคณะกรรมการ ก.ล.ต. มีการแก้ไขเพิ่มเติมประกาศที่เกี่ยวข้องกับกฎเกณฑ์การลงทุนซึ่งกระทบกับนโยบายการลงทุนของกองทุนนี้ในภายหลัง รวมถึงกฎเกณฑ์การลงทุนในสัญญาซื้อขายล่วงหน้า (Derivatives) รวมถึงนโยบายการลงทุนอื่นใด บริษัทจัดการจะดำเนินการปรับนโยบายการลงทุนดังกล่าวเพื่อให้เป็นไปตามประกาศที่คณะกรรมการ ก.ล.ต. หรือสำนักงานคณะกรรมการ ก.ล.ต. กำหนด และให้ถือว่าได้รับความเห็นชอบจากผู้ถือหน่วยลงทุนแล้ว



บริษัทหลักทรัพย์จัดการกองทุน แลนด์ แอนด์ เฮ้าส์ จำกัด
LAND AND HOUSES FUND MANAGEMENT CO.,LTD

เรียน ท่านผู้ถือหน่วยลงทุน
กองทุนเปิด แอล เอช โกรท

บริษัทหลักทรัพย์จัดการกองทุน แลนด์ แอนด์ เฮ้าส์ จำกัด ขอนำส่ง “รายงานสรุปสถานะการลงทุน” เพื่อรายงานผลการดำเนินงานของกองทุนตั้งแต่วันที่ 1 มิถุนายน 2566 ถึงวันที่ 30 พฤศจิกายน 2566 มาเพื่อโปรดทราบ

สภาพตลาดในรอบบัญชีตั้งแต่ 1 มิถุนายน 2566 ถึงวันที่ 30 พฤศจิกายน 2566

ภาพรวมผลตอบแทน (NAV) ของกองทุน LHGROWTH ในรอบปีที่ผ่านมาลดลง 12.3% เป็นการปรับตัวลงที่น้อยกว่า SET Index ที่ปรับลดลง 16.4% จากผลของการทำ Stock selection เป็นหลัก

โดยในรอบปีที่ผ่านมาหุ้นไทยมีทิศทางโดยรวมเป็นลบสวนทางกับทิศทางตลาดหุ้นต่างประเทศ และเห็นแรงขายของเม็ดเงินต่างชาติต่อเนื่องตลอดทั้งปี 2566 กว่าแสนล้านบาท จากปัจจัยลบทั้งภายในและภายนอก โดยปัจจัยลบภายในประเทศส่วนใหญ่เป็นความกังวลต่อภาพเศรษฐกิจโดยรวม อาทิ ความล่าช้าในการจัดตั้งรัฐบาลซึ่งเป็นส่วนสำคัญที่ทำให้การฟื้นตัวของเศรษฐกิจไทยช้ากว่าคาด และส่งผลกระทบต่อแนวโน้มไปยังการจัดทำงบประมาณของปี 2567 การฟื้นตัวของกำไรตลาดที่ยังอยู่ในระดับต่ำ ส่งผลให้ตลาดปรับประมาณการกำไรของ SET Index ลงต่อเนื่องตลอดปี มาตรการกระตุ้นเศรษฐกิจขนาดใหญ่ผ่านดิจิทัลวอลเล็ตที่ยังมีความไม่แน่นอน ทั้งส่วนของความเป็นไปได้เชิงกฎหมายและขนาดของมาตรการกระตุ้น ขณะที่การฟื้นตัวของนักท่องเที่ยวที่ช้ากว่าคาดเป็นอีกหนึ่งปัจจัยลบกับอุตสาหกรรมท่องเที่ยว ส่วนปัจจัยลบภายนอกเป็นภาพความกังวลของตลาดต่อการปรับขึ้นอัตราดอกเบี้ยของธนาคารกลางสหรัฐฯ ที่ส่งผลกระทบต่อภาพรวม Valuation ของสินทรัพย์เสี่ยงทั่วโลก ความเสี่ยงภูมิรัฐศาสตร์ระหว่างอิสราเอลและฮามาสที่ยืดเยื้อ

สำหรับมุมมองการลงทุนไตรมาส 4/66 ต่อเนื่องถึงช่วงครึ่งแรกของปี 2567 คาดว่าตลาดจะมีปัจจัยผลักดันหลักได้แก่

- 1) การหยุดขึ้นอัตราดอกเบี้ยของธนาคารกลางสหรัฐฯ ซึ่งจะหนุนให้ดอลลาร์อ่อนค่า และมีเงินทุนไหลกลับเข้าลงทุนในตลาดเกิดใหม่
- 2) การกระตุ้นเศรษฐกิจของจีนและการกลับมาส่งสินค้าของประเทศผู้นำทางเศรษฐกิจหลังจากที่ Inventory ลดลงมาก ซึ่งจะส่งผลบวกต่อภาคส่งออกของไทยให้ฟื้นตัวดีขึ้นในช่วงปลายปี
- 3) การดำเนินนโยบายด้านเศรษฐกิจของรัฐบาลใหม่ ที่คาดว่าจะเริ่มมีผลต่อเศรษฐกิจไทยช่วงปลายปี และจะเข้ามามีผลอย่างมีนัยสำคัญในปีหน้า ในกรณีที่สามารถดำเนินนโยบายดิจิทัลวอลเล็ตได้ตามแผน
- 4) จำนวนนักท่องเที่ยวที่เข้าสู่ช่วงฤดูกาลท่องเที่ยวปลายปี 2566 ถึงต้นปี 2567 โดยคาดว่าปี 2567 ตัวเลขนักท่องเที่ยวจะปรับตัวดีขึ้นเป็น 34-35 ล้านคนจาก 27-28 ล้านคนในปี

อย่างไรก็ตามมีความท้าทายหลายประการที่ตลาดต้องเผชิญในปี 2567 หลักๆ ได้แก่ผลกระทบจากดอกเบี้ยสูงต่อระบบเศรษฐกิจหลักของโลกโดยเฉพาะอย่างยิ่งสหรัฐฯ ที่อาจเห็นภาพการเข้าสู่ภาวะเศรษฐกิจถดถอยในช่วงครึ่งหลังของปี 2567 ส่วนภาพการเมืองไทยยังมีปัจจัยต้องเฝ้าติดตามคือโครงสร้างของรัฐบาลปัจจุบัน ที่ประกอบไปด้วยพรรคการเมืองหลายพรรคว่าจะมีเสถียรภาพเพียงพอที่จะดำเนินนโยบายเศรษฐกิจหลักจนฟื้นฟูเศรษฐกิจของประเทศได้อย่างดีเพียงใด ประกอบกับปัญหาหนี้ครัวเรือนระดับสูงทำให้การผลักดันเศรษฐกิจด้านบริโภคแบบเชิงโครงสร้างมีความท้าทายเป็นอย่างมาก

กลยุทธ์การลงทุนช่วงปลายปี 2566 และปี 2567 ยังเน้นการลงทุนในหุ้นด้วยการทำ Stock selection เพื่อเน้นเข้าลงทุนในหุ้นเติบโต ที่มีปัจจัยบวกเฉพาะตัว และมีแนวโน้มผลประกอบการที่แข็งแกร่ง โดยให้น้ำหนักการลงทุนกับกลุ่มที่มีแนวโน้มได้ประโยชน์จากการฟื้นตัวของบริการบริโภคและการกระตุ้นเศรษฐกิจของรัฐบาล ได้แก่ กลุ่ม ธนาคารพาณิชย์ ไฟแนนซ์ ค้าปลีก กลุ่มที่เกี่ยวกับการบริโภคของเศรษฐกิจฐานราก กลุ่มที่เกี่ยวข้องกับนโยบายสนับสนุนของรัฐบาลเพื่อการขับเคลื่อนประเทศในระยะยาว เช่น กลุ่ม นิคมอุตสาหกรรม รั้วหมากก่อสร้าง ท่องเที่ยว และการแพทย์ และกระจายการลงทุนบางส่วนไปยังกลุ่มสื่อสารเพื่อสร้างสมดุลของพอร์ตการลงทุนในช่วงที่ตลาดอาจผันผวนหลังสหรัฐฯ เริ่มปรับลดดอกเบี้ยนโยบาย

บริษัทขอขอบพระคุณท่านผู้ถือหุ้นรายละเป็นอย่างสูง ที่ได้มอบความไว้วางใจให้บริษัทบริหารเงินลงทุนของท่าน บริษัทยังคงยืนยันในความตั้งใจและทุ่มเทความสามารถเพื่อบริหารเงินของท่านอย่างมีประสิทธิภาพสูงที่สุดต่อไป และหากท่านมีข้อสงสัยประการใด ท่านสามารถติดต่อมาได้ที่บริษัทหลักทรัพย์จัดการกองทุน แลนด์ แอนด์ เฮาส์ จำกัด หมายเลขโทรศัพท์ 02-286-3484 หรือที่อีเมล lhfund@lhfund.co.th

ขอแสดงความนับถือ

บริษัทหลักทรัพย์จัดการกองทุน แลนด์ แอนด์ เฮาส์ จำกัด

รายชื่อผู้จัดการกองทุน

ผู้จัดการกองทุนรวม	
ชื่อ-นามสกุล	วันเริ่มบริหารกองทุน
คุณสมประสงค์ แซ่จิ๋ว	3 พฤศจิกายน 2564
คุณปกรณ์ แก้วเอี่ยม	7 มีนาคม 2565



ความเห็นของผู้ดูแลผลประโยชน์

เรียน ผู้ถือหุ้นหน่วยลงทุน กองทุนเปิด แอล เอช โกรท

ข้าพเจ้า บมจ.ธนาคารกสิกรไทย ในฐานะผู้ดูแลผลประโยชน์ได้ดูแลการจัดการกองทุนเปิด แอล เอช โกรท ซึ่งจัดการโดย บริษัท หลักทรัพย์จัดการกองทุนแลนด์ แอนด์ เฮาส์ จำกัด สำหรับระยะเวลาตั้งแต่วันที่ 1 มิถุนายน พ.ศ. 2566 ถึงวันที่ 30 พฤศจิกายน พ.ศ. 2566 แล้ว

ข้าพเจ้าเห็นว่า บริษัท หลักทรัพย์จัดการกองทุนแลนด์ แอนด์ เฮาส์ จำกัด ได้ปฏิบัติหน้าที่ในการจัดการ กองทุนเปิด แอล เอช โกรท เหมาะสมตามสมควรแห่งวัตถุประสงค์ ที่ได้กำหนดไว้ในโครงการและภายใต้พระราชบัญญัติหลักทรัพย์และตลาดหลักทรัพย์ พ.ศ. 2535

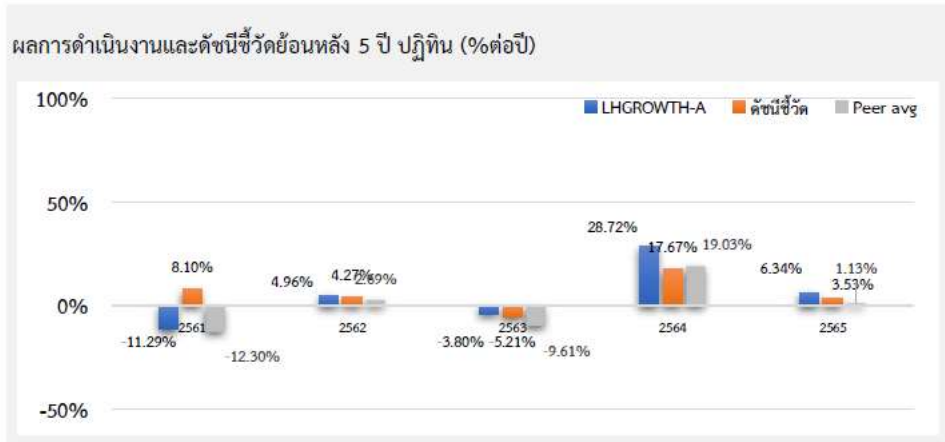
ขอแสดงความนับถือ
บมจ. ธนาคารกสิกรไทย

(นายวิรัตน์ สิมะทองธรรม)
รองผู้อำนวยการฝ่ายบริการธุรกิจหลักทรัพย์

(นายวุฒิชัย รอดภัย)
หัวหน้าส่วนฝ่ายบริการธุรกิจหลักทรัพย์

วันที่ 8 ธันวาคม พ.ศ. 2566

ตารางเปรียบเทียบผลการดำเนินงาน
 ชนิดสะสมมูลค่า
 ข้อมูล ณ วันที่ 30 พฤศจิกายน 2566



ผลการดำเนินงานย้อนหลังแบบปีกลุ่ม (1%ต่อปี)

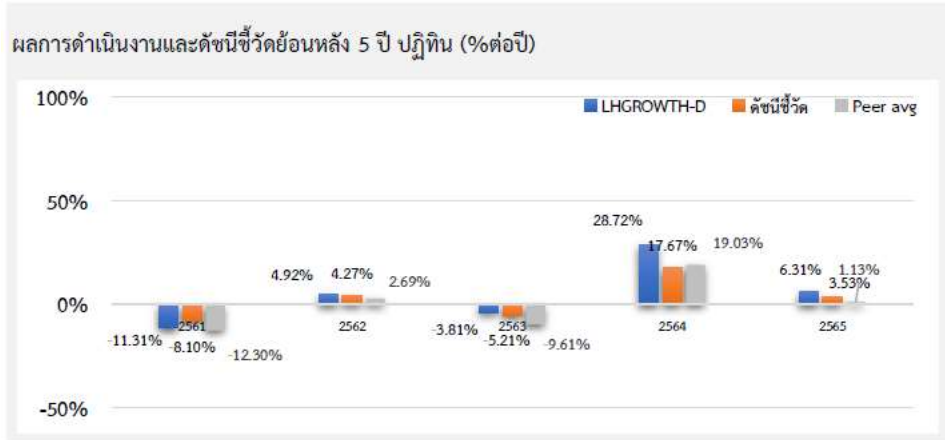
	YTD	3 เดือน	6 เดือน	1 ปี ¹
LHGROWTH-A	-14.19	-12.68	-8.86	-12.33
ดัชนีชี้วัด	-14.93	-11.39	-9.09	-13.18
ค่าเฉลี่ยในกลุ่มเดียวกัน	-14.26	-10.67	-8.57	-12.87
ความผันผวนกองทุน	11.39	6.33	8.48	11.77
ความผันผวนดัชนีชี้วัด	11.24	6.40	8.61	11.67
	3 ปี ¹	5 ปี ¹	10 ปี ¹	ตั้งแต่จัดตั้ง ¹
LHGROWTH-A	6.56	2.62	5.58	4.95
ดัชนีชี้วัด	2.19	-0.47	3.20	1.95
ค่าเฉลี่ยในกลุ่มเดียวกัน	1.33	-1.82	1.43	N/A
ความผันผวนกองทุน	13.40	16.05	14.95	15.13
ความผันผวนดัชนีชี้วัด	12.54	16.76	14.65	15.33

ชื่อกองทุน	มูลค่าหน่วยลงทุน	มูลค่าทรัพย์สินสุทธิ
------------	------------------	----------------------

LHGROWTH-A 16.6001 401,437,314.48
 ข้อมูล ณ วันที่ 30 พฤศจิกายน 2566

- เอกสารการวัดผลการดำเนินงานของกองทุนรวมฉบับนี้ได้จัดทำขึ้นตามมาตรฐานการวัดผลการดำเนินงานของกองทุนรวมของสมาคมบริษัทจัดการลงทุน
- ผลการดำเนินงานในอดีตของกองทุนรวมไม่ได้เป็นสิ่งยืนยันถึงผลการดำเนินงานในอนาคต
- การลงทุนมีความเสี่ยง ผู้ลงทุนควรศึกษาข้อมูลก่อนตัดสินใจลงทุน

ตารางเปรียบเทียบผลการดำเนินงานของ
 ชนิดจ่ายเงินปันผล
 ข้อมูล ณ วันที่ 30 พฤศจิกายน 2566



ผลการดำเนินงานย้อนหลังแบบปักหมุด (%ต่อปี)

	YTD	3 เดือน	6 เดือน	1 ปี ¹
LHGROWTH-D	-14.20	-12.68	-8.86	-12.34
ดัชนีชี้วัด	-14.93	-11.39	-9.09	-13.18
ค่าเฉลี่ยในกลุ่มเดียวกัน	-14.26	-10.67	-8.57	-12.87
ความผันผวนกองทุน	11.39	6.33	8.48	11.77
ความผันผวนดัชนีชี้วัด	11.24	6.40	8.61	11.67

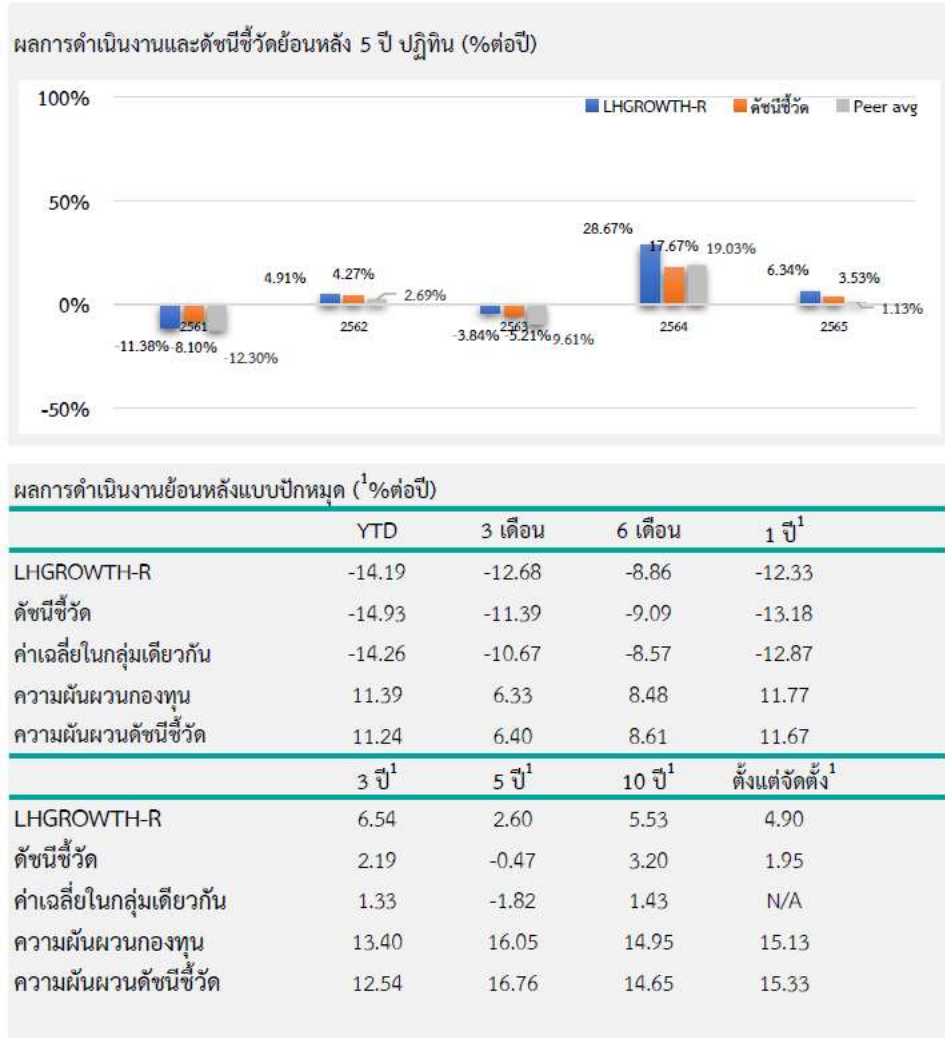
	3 ปี ¹	5 ปี ¹	10 ปี ¹	ตั้งแต่จัดตั้ง ¹
LHGROWTH-D	6.54	2.61	5.53	4.90
ดัชนีชี้วัด	2.19	-0.47	3.20	1.95
ค่าเฉลี่ยในกลุ่มเดียวกัน	1.33	-1.82	1.43	N/A
ความผันผวนกองทุน	13.40	16.04	14.95	15.13
ความผันผวนดัชนีชี้วัด	12.54	16.76	14.65	15.33

ชื่อกองทุน	มูลค่าหน่วยลงทุน	มูลค่าทรัพย์สินสุทธิ
LHGROWTH-D	8,8917	51,673,923.24

ข้อมูล ณ วันที่ 30 พฤศจิกายน 2566

- เอกสารการวัดผลการดำเนินงานของกองทุนรวมฉบับนี้ได้จัดทำขึ้นตามมาตรฐานการวัดผลการดำเนินงานของกองทุนรวมของสมาคมบริษัทจัดการลงทุน
- ผลการดำเนินงานในอดีตของกองทุนรวมไม่ได้เป็นสิ่งยืนยันถึงผลการดำเนินงานในอนาคต
- การลงทุนมีความเสี่ยง ผู้ลงทุนควรศึกษาข้อมูลก่อนตัดสินใจลงทุน

ตารางเปรียบเทียบผลการดำเนินงานของ
 ชนิดขายคืนหน่วยลงทุนอัตโนมัติ
 ข้อมูล ณ วันที่ 30 พฤศจิกายน 2566

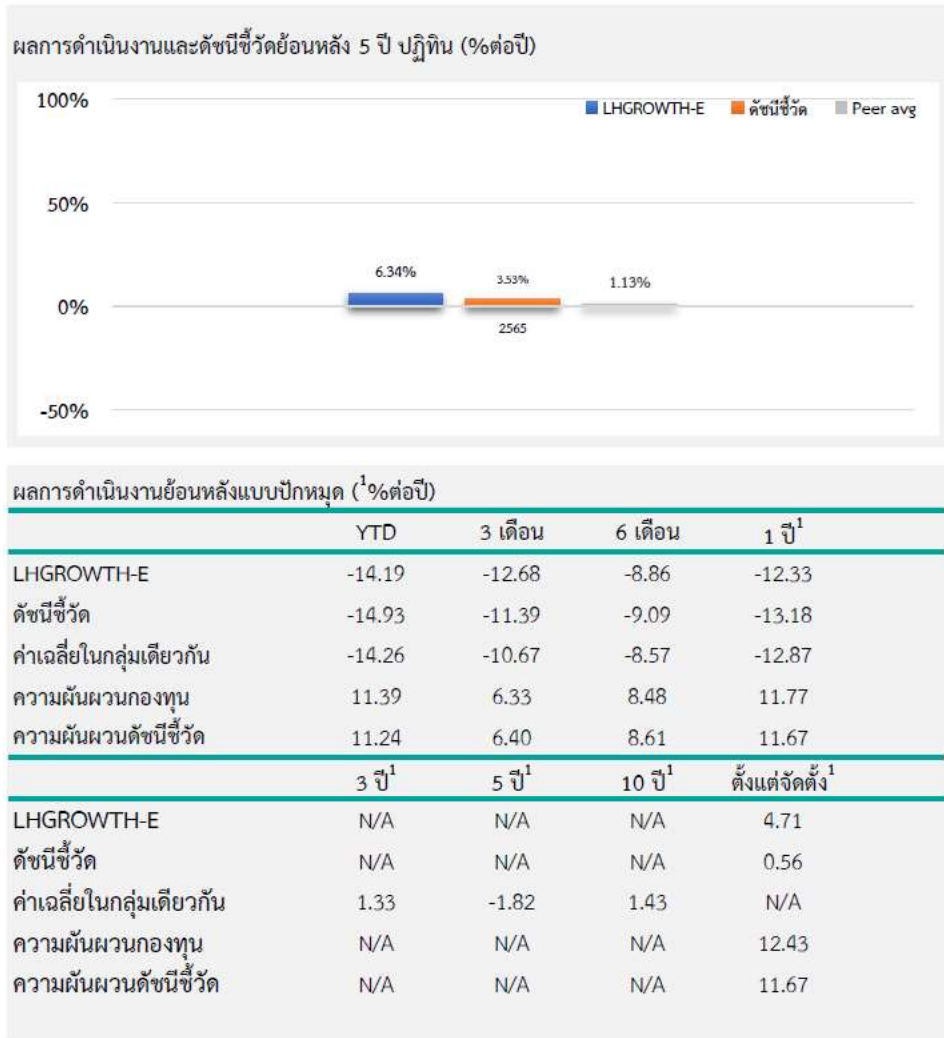


ชื่อกองทุน	มูลค่าหน่วยลงทุน	มูลค่าทรัพย์สินสุทธิ
LHGROWTH-R	16,519.99	5,542,400.61

ข้อมูล ณ วันที่ 30 พฤศจิกายน 2566

- เอกสารการวัดผลการดำเนินงานของกองทุนรวมฉบับนี้ได้จัดทำขึ้นตามมาตรฐานการวัดผลการดำเนินงานของกองทุนรวมของสมาคมบริษัทจัดการลงทุน
- ผลการดำเนินงานในอดีตของกองทุนรวมไม่ได้เป็นสิ่งยืนยันถึงผลการดำเนินงานในอนาคต
- การลงทุนมีความเสี่ยง ผู้ลงทุนควรศึกษาข้อมูลก่อนตัดสินใจลงทุน

ตารางเปรียบเทียบผลการดำเนินงานของ
 ชนิดช่องทางอิเล็กทรอนิกส์
 ข้อมูล ณ วันที่ 30 พฤศจิกายน 2566



ชื่อกองทุน	มูลค่าหน่วยลงทุน	มูลค่าทรัพย์สินสุทธิ
LHGROWTH-E	14,7943	5,069,489.43

ข้อมูล ณ วันที่ 30 พฤศจิกายน 2566

- เอกสารการวัดผลการดำเนินงานของกองทุนรวมฉบับนี้ได้จัดทำขึ้นตามมาตรฐานการวัดผลการดำเนินงานของกองทุนรวมของสมาคมบริษัทจัดการลงทุน
- ผลการดำเนินงานในอดีตของกองทุนรวมไม่ได้เป็นสิ่งยืนยันถึงผลการดำเนินงานในอนาคต
- การลงทุนมีความเสี่ยง ผู้ลงทุนควรศึกษาข้อมูลก่อนตัดสินใจลงทุน

รายงานสถานะการลงทุน การกู้ยืมเงิน และการก่อภาระผูกพัน
มูลค่า ณ วันที่ 30 พฤศจิกายน 2566

รายละเอียดการลงทุน	มูลค่าตามราคาตลาด	%NAV
หลักทรัพย์หรือทรัพย์สินในประเทศ	454,102,141.23	97.93
เงินฝากธนาคาร	28,740,813.73	6.20
หุ้นสามัญ	425,361,327.50	91.73
ประเภทรายการค้างรับค้างจ่ายหรือหนี้สินอื่น ๆ	9,620,986.53	2.07
มูลค่าทรัพย์สินสุทธิ	463,723,127.76	100

รายละเอียดการลงทุนในหลักทรัพย์
มูลค่า ณ วันที่ 30 พฤศจิกายน 2566

รายละเอียด	อัตราส่วน (%)	จำนวนเงินต้น หรือ จำนวนหุ้น/หน่วย	มูลค่ายุติธรรม (บาท)
เงินฝากธนาคาร			
ธนาคารกสิกรไทย จำกัด (มหาชน)	6.20	28,650,708.86	28,740,813.73
รวมเงินฝากธนาคาร	6.20		28,740,813.73
หุ้นสามัญ			
หมวดธุรกิจการท่องเที่ยวและสันทนาการ			
บริษัท ดี เอราวัณ กรุ๊ป จำกัด (มหาชน)	2.46	2,173,800.00	11,412,450.00
บริษัท ไมเนอร์ อินเตอร์เนชั่นแนล จำกัด (มหาชน)	1.95	332,600.00	9,063,350.00
บริษัท เอส โฮเทล แอนด์ รีสอร์ท จำกัด (มหาชน)	0.60	1,082,800.00	2,771,968.00
หมวดธุรกิจการแพทย์			
บริษัท กรุงเทพดุสิตเวชการ จำกัด(มหาชน)	2.28	403,200.00	10,584,000.00
บริษัท บางกอก เซน ฮอสปิทอล จำกัด (มหาชน)	1.06	230,400.00	4,930,560.00
บริษัท โรงพยาบาลบำรุงราษฎร์ จำกัด (มหาชน)	1.79	37,200.00	8,295,600.00
หมวดธุรกิจเกษตรและอุตสาหกรรมอาหาร			
บริษัท ออฟเตอร์ ยู จำกัด (มหาชน)	0.97	493,800.00	4,493,580.00
หมวดธุรกิจขนส่งและโลจิสติกส์			
บริษัท ท่าอากาศยานไทย จำกัด (มหาชน)	3.01	234,200.00	13,934,900.00
บริษัท เอสซีจี เจดับเบิลยูดี โลจิสติกส์ จำกัด (มหาชน)	1.22	393,500.00	5,666,400.00
หมวดธุรกิจเงินทุนและหลักทรัพย์			
บริษัท เงินดีลล์ จำกัด (มหาชน)	2.15	435,000.00	9,961,500.00
บริษัท เจ เอ็ม ที เน็ทเวอร์ค เซอร์วิสส์ จำกัด (มหาชน)	1.31	234,500.00	6,097,000.00
บริษัท เมืองไทย แคปปิตอล จำกัด (มหาชน)	3.30	349,300.00	15,281,875.00
หมวดธุรกิจชิ้นส่วนอิเล็กทรอนิกส์			

รายละเอียด	อัตราส่วน (%)	จำนวนเงินต้น หรือ จำนวนหุ้น/หน่วย	มูลค่ายุติธรรม (บาท)
บริษัท เค ซี อี อิเล็กทรอนิกส์ จำกัด (มหาชน)	1.22	107,400.00	5,638,500.00
หมวดธุรกิจเทคโนโลยีสารสนเทศและการสื่อสาร			
บริษัท แอดวานซ์ อินโฟร์ เซอร์วิส จำกัด (มหาชน)	5.99	127,400.00	27,773,200.00
หมวดธุรกิจธนาคาร			
ธนาคารกรุงเทพ จำกัด (มหาชน)	4.77	146,500.00	22,121,500.00
ธนาคารกรุงไทย จำกัด (มหาชน)	1.52	388,200.00	7,065,240.00
ธนาคารกสิกรไทย จำกัด (มหาชน)	1.74	63,100.00	8,076,800.00
ธนาคารไทยพาณิชย์ จำกัด (มหาชน)	2.01	93,900.00	9,319,575.00
หมวดธุรกิจบริการ			
บริษัท เดนทัล คอร์ปอเรชั่น จำกัด (มหาชน)	0.12	119,300.00	565,482.00
บริษัท มาสเตอร์ สไตล์ จำกัด (มหาชน)	2.27	195,900.00	10,529,625.00
บริษัท สยามเวลเนสกรุ๊ป จำกัด (มหาชน)	2.01	783,400.00	9,322,460.00
บริษัท เดอะคลีนิกค์ คลินิกเวชกรรม จำกัด (มหาชน)	1.02	129,200.00	4,748,100.00
หมวดธุรกิจปิโตรเคมีและเคมีภัณฑ์			
บริษัท พีทีที โกลบอล เคมิคอล จำกัด (มหาชน)	1.58	189,800.00	7,307,300.00
หมวดธุรกิจพลังงานและสาธารณูปโภค			
บริษัท ปตท. สำรวจและผลิตปิโตรเลียม จำกัด (มหาชน)	5.86	179,300.00	27,163,950.00
หมวดธุรกิจพัฒนาอสังหาริมทรัพย์			
บริษัท ดับบลิวเอชเอ คอร์ปอเรชั่น จำกัด (มหาชน)	1.47	1,360,400.00	6,802,000.00
บริษัท อมตะ คอร์ปอเรชั่น จำกัด (มหาชน)	1.09	202,700.00	5,067,500.00
บริษัท เซ็นทรัลพัฒนา จำกัด (มหาชน)	2.83	193,600.00	13,116,400.00
หมวดธุรกิจพาณิชย์			
บริษัท คอมเซเว่น จำกัด (มหาชน)	1.74	352,700.00	8,076,830.00
บริษัท คาร์มาร์ท จำกัด (มหาชน)	2.98	1,190,600.00	13,810,960.00
บริษัท ซีพี ออลล์ จำกัด (มหาชน)	4.54	405,300.00	21,075,600.00
บริษัท เซ็นทรัล รีเทล คอร์ปอเรชั่น จำกัด (มหาชน)	2.01	246,500.00	9,305,375.00
บริษัท ดูโฮม จำกัด (มหาชน)	2.39	902,600.00	11,101,980.00
บริษัท ธนจิรา รีเทล คอร์ปอเรชั่น จำกัด (มหาชน)	2.28	825,900.00	10,571,520.00
บริษัท โมชิ โมชิ รีเทล คอร์ปอเรชั่น จำกัด (มหาชน)	2.27	227,810.00	10,536,212.50
บริษัท สยามโกลบอลเฮ้าส์ จำกัด (มหาชน)	2.99	826,350.00	13,882,680.00
หมวดธุรกิจยานยนต์			
บริษัท มิลเลนเนียม กรุ๊ป คอร์ปอเรชั่น (เอเชีย) จำกัด (มหาชน)	0.87	654,300.00	4,023,945.00
หมวดธุรกิจวัสดุอุตสาหกรรมและเครื่องจักร			
บริษัท จีเอเบิล จำกัด (มหาชน)	0.31	349,400.00	1,432,540.00
หมวดธุรกิจสินค้าอุปโภคบริโภค			
บริษัท วอริกซ์ สปอร์ต จำกัด (มหาชน)	1.00	732,300.00	4,650,105.00
หมวดธุรกิจสื่อและสิ่งพิมพ์			
บริษัท แพลน บี มีเดีย จำกัด (มหาชน)	2.66	1,479,000.00	12,349,650.00
หมวดธุรกิจอาหารและเครื่องดื่ม			
บริษัท ศรีนันทพร มาร์เก็ตติ้ง จำกัด (มหาชน)	0.97	275,400.00	4,516,560.00

รายละเอียด	อัตราส่วน (%)	จำนวนเงินต้น หรือ จำนวนหุ้น/หน่วย	มูลค่ายุติธรรม (บาท)
บริษัท คาราบาวกรุ๊ป จำกัด (มหาชน)	1.54	87,300.00	7,136,775.00
บริษัท อาร์ แอนด์ บี ฟู้ด ซัพพลาย จำกัด (มหาชน)	2.62	921,700.00	12,166,440.00
บริษัท เอ็นเอสแอล ฟู้ดส์ จำกัด (มหาชน)	0.53	128,400.00	2,465,280.00
บริษัท ไอ-เทล คอร์ปอเรชั่น จำกัด (มหาชน)	2.40	533,400.00	11,148,060.00
รวมหุ้นสามัญ	91.73		425,361,327.50
รวมเงินลงทุน	97.93		454,102,141.23
รายการค้างจ่ายหรือหนี้สินอื่น ๆ	2.07		9,620,986.53
มูลค่าทรัพย์สินสุทธิ	100		463,723,127.76

**รายละเอียดตัวตราสารและอันดับความน่าเชื่อถือ
ของตราสารแห่งนี้ เงินฝาก หรือตราสารกึ่งหนี้กึ่งทุน
มูลค่า ณ วันที่ 30 พฤศจิกายน 2566**

ประเภท	ผู้ออก	อันดับ ความน่าเชื่อถือ	มูลค่าตาม ราคาตลาด
เงินฝากธนาคาร	ธนาคารกสิกรไทย จำกัด (มหาชน)	AA+(FITCH)	28,740,813.73

สถาบันการจัดอันดับความน่าเชื่อถือ TRIS Rating

คำอธิบายการจัดอันดับเครดิตตราสารหนี้ระยะกลางและยาวมีอายุตั้งแต่ 1 ปีขึ้นไป

- AAA อันดับเครดิตสูงสุด มีความเสี่ยงต่ำที่สุด ผู้ออกตราสารหนี้มีความสามารถในการชำระดอกเบี้ยและคืนเงินต้นในเกณฑ์สูงสุด และได้รับผลกระทบน้อยมากจากการเปลี่ยนแปลงทางธุรกิจ เศรษฐกิจ และสิ่งแวดล้อมอื่น ๆ
- AA มีความเสี่ยงต่ำมาก ผู้ออกตราสารหนี้มีความสามารถในการชำระดอกเบี้ยและคืนเงินต้นในเกณฑ์สูงมาก แต่อาจได้รับผลกระทบจากการเปลี่ยนแปลงทางธุรกิจ เศรษฐกิจ และสิ่งแวดล้อมอื่น ๆ มากกว่าอันดับเครดิตที่อยู่ในระดับ AAA
- A มีความเสี่ยงในระดับต่ำ ผู้ออกตราสารหนี้มีความสามารถในการชำระดอกเบี้ยและคืนเงินต้นในเกณฑ์สูง แต่อาจได้รับผลกระทบจากการเปลี่ยนแปลงทางธุรกิจ เศรษฐกิจ และสิ่งแวดล้อมอื่น ๆ มากกว่าอันดับเครดิตที่อยู่ในระดับสูงกว่า
- BBB มีความเสี่ยงในระดับปานกลาง ผู้ออกตราสารหนี้มีความสามารถในการชำระดอกเบี้ยและคืนเงินต้นในเกณฑ์ที่เพียงพอ แต่มีความอ่อนไหวต่อการเปลี่ยนแปลงทางธุรกิจ เศรษฐกิจ และสิ่งแวดล้อมอื่น ๆ มากกว่า และอาจมีความสามารถในการชำระหนี้ที่อ่อนแอลงเมื่อเทียบกับอันดับเครดิตที่อยู่ในระดับสูงกว่า
- BB มีความเสี่ยงในระดับสูง ผู้ออกตราสารหนี้มีความสามารถในการชำระดอกเบี้ยและคืนเงินต้นในเกณฑ์ต่ำกว่าระดับปานกลาง และจะได้รับผลกระทบจากการเปลี่ยนแปลงทางธุรกิจ เศรษฐกิจ และสิ่งแวดล้อมอื่น ๆ ค่อนข้างชัดเจน ซึ่งอาจส่งให้ความสามารถในการชำระหนี้อยู่ในเกณฑ์ที่ไม่เพียงพอ
- B มีความเสี่ยงในระดับสูงมาก ผู้ออกตราสารหนี้มีความสามารถในการชำระดอกเบี้ยและคืนเงินต้นในเกณฑ์ต่ำ และอาจจะหมดความสามารถหรือความตั้งใจในการชำระหนี้ได้ตามการเปลี่ยนแปลงของสถานการณ์ทางธุรกิจ เศรษฐกิจ และสิ่งแวดล้อมอื่น ๆ

- C มีความเสี่ยงในการผิดนัดชำระหนี้สูงที่สุด ผู้ออกตราสารหนี้ไม่มีความสามารถในการชำระดอกเบี้ยและคืนเงินต้นตามกำหนดอย่างชัดเจน โดยต้องอาศัยเงื่อนไขที่เอื้ออำนวยทางธุรกิจ เศรษฐกิจ และสิ่งแวดล้อมอื่น ๆ อย่างมากจึงจะมีความสามารถในการชำระหนี้ได้
- D เป็นระดับที่อยู่ในสภาวะผิดนัดชำระหนี้ โดยผู้ออกตราสารหนี้ไม่สามารถชำระดอกเบี้ยและคืนเงินต้นได้ตามกำหนด

อันดับเครดิตจาก AA ถึง C อาจมีเครื่องหมายบวก (+) หรือลบ (-) ต่อท้ายเพื่อจำแนกความแตกต่างของคุณภาพของอันดับเครดิตภายในระดับเดียวกัน

คำอธิบายการจัดอันดับเครดิตตราสารหนี้ระยะสั้นมีอายุต่ำกว่า 1 ปี

- T1 ผู้ออกตราสารหนี้มีสถานะทั้งทางด้านการตลาดและการเงินที่แข็งแกร่งในระดับดีมาก และนักลงทุนจะได้รับความคุ้มครองจากการผิดนัดชำระหนี้ที่ต่ำกว่าอันดับเครดิตในระดับอื่น ผู้ออกตราสารหนี้ได้รับอันดับเครดิตในระดับดังกล่าวซึ่งมีเครื่องหมาย “+” ด้วยจะได้รับความคุ้มครองด้านการผิดนัดชำระหนี้ที่สูงยิ่งขึ้น
- T2 ผู้ออกตราสารหนี้มีสถานะทั้งทางด้านการตลาดและการเงินที่แข็งแกร่งในระดับดี และมีความสามารถในการชำระหนี้ระยะสั้นในระดับที่น่าพอใจ
- T3 ผู้ออกตราสารหนี้มีความสามารถในการชำระหนี้ระยะสั้นในระดับที่ยอมรับได้
- T4 ผู้ออกตราสารหนี้มีความสามารถในการชำระหนี้ระยะสั้นที่ค่อนข้างอ่อนแอ

อันดับเครดิตทุกประเภทที่จัดโดย TRIS Rating เป็นอันดับเครดิตตราสารหนี้ในตระกูลเงินบาท ซึ่งสะท้อนความสามารถในการชำระหนี้ของผู้ออกตราสารโดยไม่รวมความเสี่ยงในการเปลี่ยนแปลงการชำระหนี้จากสกุลเงินบาทเป็นสกุลเงินตราต่างประเทศ

นอกจากนี้ TRIS Rating ยังกำหนด “แนวโน้มอันดับเครดิต” (Rating Outlook) เพื่อสะท้อนความเป็นไปได้ของการเปลี่ยนแปลงอันดับเครดิตของผู้ออกตราสารในระยะปานกลางหรือระยะยาว โดย TRIS Rating จะพิจารณาถึงโอกาสที่จะเกิดการเปลี่ยนแปลงของภาวะอุตสาหกรรมและสภาพแวดล้อมทางธุรกิจในอนาคตของผู้ออกตราสารที่อาจกระทบต่อความสามารถในการชำระหนี้ ทั้งนี้ แนวโน้มอันดับเครดิตที่ออกให้แก่หน่วยงานหนึ่ง ๆ จะเทียบเท่ากับความสามารถในการชำระหนี้ของหน่วยงานนั้น ๆ แนวโน้มอันดับเครดิตแบ่งออกเป็น 4 ระดับ ได้แก่

- Positive หมายถึง อันดับเครดิตอาจปรับขึ้น
- Stable หมายถึง อันดับเครดิตอาจไม่เปลี่ยนแปลง
- Negative หมายถึง อันดับเครดิตอาจปรับลดลง
- Developing หมายถึง อันดับเครดิตอาจปรับขึ้น ปรับลดลง หรือไม่เปลี่ยนแปลง

สถาบันการจัดอันดับความน่าเชื่อถือ Fitch Rating

คำอธิบายการจัดอันดับความน่าเชื่อถือระยะยาว สำหรับประเทศไทย

- AAA(thai) แสดงถึงระดับความน่าเชื่อถือขั้นสูงสุดของอันดับความน่าเชื่อถือภายในประเทศไทย ซึ่งกำหนดโดย Fitch โดยอันดับความน่าเชื่อถือนี้จะมอบให้กับอันดับความน่าเชื่อถือที่มีความเสี่ยง “น้อยที่สุด” เมื่อเปรียบเทียบกับผู้ออกตราสารหรือตราสารอื่นในประเทศไทย และโดยปกติแล้วจะกำหนดให้แก่ตราสารทางการเงินที่ออกหรือค้ำประกันโดยรัฐบาล
- AA(thai) แสดงถึงระดับความน่าเชื่อถือขั้นสูงมากเปรียบเทียบกับผู้ออกตราสารหรือตราสารอื่นในประเทศไทย โดยระดับความน่าเชื่อถือของตราสารทางการเงินขั้นนี้ต่างจากผู้ออกตราสารหรือตราสารอื่นที่ได้รับการจัดอันดับความน่าเชื่อถือขั้นสูงสุดของประเทศไทยเพียงเล็กน้อย

- BBB (tha) แสดงถึงระดับความน่าเชื่อถือขั้นปานกลางเมื่อเปรียบเทียบกับผู้ออกตราสารหรือตราสารอื่นในประเทศไทย อย่างไรก็ตาม ดีมีคุณภาพไปได้มากกว่าการเปลี่ยนแปลงของสถานการณ์หรือสภาพทางเศรษฐกิจจะมีผลกระทบต่อความสามารถในการชำระหนี้ได้ตรงตามกำหนดเวลาของตราสารทางการเงินเหล่านี้มากกว่าตราสารหนี้ที่ได้รับการจัดอันดับความน่าเชื่อถือในประเภทที่สูงกว่า
- BB (tha) แสดงถึงระดับความน่าเชื่อถือค่อนข้างต่ำเมื่อเปรียบเทียบกับผู้ออกตราสารหรือตราสารอื่นในประเทศไทย การชำระหนี้ตามเงื่อนไขของตราสารเหล่านี้ภายในประเทศนั้น ๆ มีความไม่แน่นอนในระดับหนึ่งและความสามารถในการชำระหนี้คืนตามกำหนดเวลาจะมีความไม่แน่นอนมากขึ้นตามการเปลี่ยนแปลงของเศรษฐกิจในทางลบ
- B (tha) แสดงถึงระดับความน่าเชื่อถือขั้นต่ำอย่างมีนัยสำคัญเมื่อเปรียบเทียบกับผู้ออกตราสารหรือตราสารอื่นในประเทศไทย การปฏิบัติตามเงื่อนไขของตราสารหนี้และข้อผูกพันทางการเงินยังคงเป็นไปได้ในปัจจุบัน แต่ความมั่นคงยังจำกัดอยู่ในระดับหนึ่งเท่านั้น และความสามารถในการชำระหนี้คืนตามกำหนดเวลาอย่างต่อเนื่องนั้นไม่แน่นอน ขึ้นอยู่กับสถานะที่เอื้อต่อการดำเนินธุรกิจและสภาพทางเศรษฐกิจ
- CCC(th), CC(th), C(th) แสดงถึงระดับความน่าเชื่อถือขั้นต่ำมากเมื่อเปรียบเทียบกับผู้ออกตราสารหรือตราสารอื่นในประเทศไทย ความสามารถในการปฏิบัติตามข้อผูกพันทางการเงินขึ้นอยู่กับสถานะที่เอื้อต่อการดำเนินธุรกิจและการพัฒนาทางเศรษฐกิจเพียงอย่างเดียว
- D(th) อันดับความน่าเชื่อถือเหล่านี้ จะถูกกำหนดให้สำหรับองค์กรหรือตราสารหนี้ซึ่งกำลังอยู่ในภาวะผิดนัดชำระหนี้ในปัจจุบัน

คำอธิบายการจัดอันดับความน่าเชื่อถือระยะสั้น สำหรับประเทศไทย

- F1 (tha) แสดงถึงระดับความสามารถขั้นสูงสุดในการชำระหนี้ตามเงื่อนไขของตราสารตรงตามกำหนดเมื่อเปรียบเทียบกับผู้ออกตราสารหรือตราสารอื่น ๆ ในประเทศไทย ภายใต้อันดับความน่าเชื่อถือนี้จะมอบให้สำหรับอันดับความน่าเชื่อถือที่มีความเสี่ยง “น้อยที่สุด” เมื่อเปรียบเทียบกับผู้ออกตราสารอื่นในประเทศเดียวกันและโดยปกติแล้วจะกำหนดให้กับตราสารทางการเงินที่ออกหรือค้ำประกันโดยรัฐบาล ในกรณีที่มีระดับความน่าเชื่อถือสูงเป็นพิเศษจะมีสัญลักษณ์ “+” แสดงไว้เพิ่มเติมจากอันดับความน่าเชื่อถือที่กำหนด
- F2 (tha) แสดงถึงระดับความสามารถในการชำระหนี้ตามเงื่อนไขทางการเงินของตราสารตามกำหนดเวลาในระดับที่น่าพอใจเมื่อเปรียบเทียบกับผู้ออกตราสารหรือตราสารอื่น ๆ ในประเทศไทย อย่างไรก็ตาม ระดับความน่าเชื่อถือดังกล่าวยังไม่อาจเทียบเท่ากับกรณีที่ได้รับการจัดอันดับความน่าเชื่อถือที่สูงกว่า
- F3 (tha) แสดงถึงระดับความสามารถในการชำระหนี้ตามเงื่อนไขทางการเงินของตราสารตามกำหนดเวลาในระดับปานกลางเมื่อเปรียบเทียบกับผู้ออกตราสารหรือตราสารอื่น ๆ ในประเทศไทย ความสามารถในการชำระหนี้ดังกล่าวจะมีความไม่แน่นอนมากขึ้นไปตามความเปลี่ยนแปลงในทางลบในระยะสั้นมากกว่าตราสารที่ได้รับการจัดอันดับความน่าเชื่อถือที่สูงกว่า
- B (tha) แสดงถึงระดับความสามารถในการชำระหนี้ตามเงื่อนไขทางการเงินของตราสารตามกำหนดเวลาที่ไม่แน่นอนเมื่อเปรียบเทียบกับผู้ออกตราสารหรือตราสารอื่น ๆ ในประเทศไทย ความสามารถในการชำระหนี้ดังกล่าวจะไม่แน่นอนมากขึ้นตามการเปลี่ยนแปลงทางเศรษฐกิจและการเงินในทางลบระยะสั้น

C (tha) แสดงถึงระดับความสามารถในการชำระหนี้ตามเงื่อนไขทางการเงินของตราสารตามกำหนดเวลาที่ไม่แน่นอนสูง เมื่อเปรียบเทียบกับผู้ออกตราสารหรือตราสารอื่น ๆ ในประเทศไทย ความสามารถในการปฏิบัติตามข้อผูกพันทางการเงินขึ้นอยู่กับสถานะที่เอื้อต่อการดำเนินธุรกิจและสภาพการณ์ทางเศรษฐกิจเท่านั้น

D (tha) แสดงถึงการผิดนัดชำระหนี้ที่ได้เกิดขึ้นแล้วหรือกำลังจะเกิดขึ้น

หมายเหตุประกอบการจัดอันดับความน่าเชื่อถือในระยะยาว ในระยะสั้น สำหรับประเทศไทย

เครื่องบ่งชี้พิเศษสำหรับประเทศไทย “tha” จะถูกระบุไว้ต่อจากอันดับความน่าเชื่อถือทุกระดับ เพื่อแยกความแตกต่างออกจากการจัดอันดับความน่าเชื่อถือระดับสากล เครื่องหมาย “ + ” หรือ “ - ” อาจจะถูกระบุไว้เพิ่มเติมต่อจากอันดับความน่าเชื่อถือสำหรับประเทศหนึ่ง ๆ เพื่อแสดงถึงสถานะย่อยโดยเปรียบเทียบกันภายในอันดับความน่าเชื่อถือชั้นหลัก ทั้งนี้ จะไม่มีการระบุสัญลักษณ์ต่อท้ายดังกล่าว สำหรับอันดับความน่าเชื่อถือระดับ “AAA (tha)” หรืออันดับที่ต่ำกว่า “CCC (tha)”

สำหรับอันดับความน่าเชื่อถือในระยะยาวและจะไม่มีการระบุสัญลักษณ์ต่อท้ายดังกล่าวสำหรับอันดับความน่าเชื่อถือในระยะสั้น นอกเหนือจาก “F1 (tha)”

สัญญาณการปรับอันดับความน่าเชื่อถือ (Rating Watch) : สัญญาณการปรับอันดับความน่าเชื่อถือจะถูกใช้เพื่อแจ้งให้นักลงทุนทราบว่ามีความเป็นไปได้ที่จะมีการเปลี่ยนแปลงอันดับความน่าเชื่อถือและแจ้งแนวโน้มทิศทางการเปลี่ยนแปลงดังกล่าว สัญญาณดังกล่าวอาจระบุเป็น “สัญญาณบวก” ซึ่งบ่งชี้แนวโน้มในการปรับอันดับความน่าเชื่อถือให้สูงขึ้น “สัญญาณลบ” จะบ่งชี้แนวโน้มในการปรับอันดับความน่าเชื่อถือให้ต่ำลง หรือ “สัญญาณวิวัฒนาการ” ในกรณีที่อันดับความน่าเชื่อถืออาจจะได้รับการปรับขึ้น ปรับลง หรือคงที่ โดยปกติสัญญาณการปรับอันดับความน่าเชื่อถือมักจะถูกระบุไว้สำหรับช่วงระยะเวลาสั้น ๆ

**รายงานสรุปเงินลงทุนในตราสารแห่งนี้ เงินฝาก หรือตราสารกึ่งหนี้กึ่งทุน
มูลค่า ณ วันที่ 30 พฤศจิกายน 2566**

กลุ่มของตราสารการลงทุน	มูลค่าตามราคาตลาด	%NAV
(ก) ตราสารภาครัฐไทย/ตราสารภาครัฐต่างประเทศ	-	-
(ข) ตราสารที่ธนาคารที่มีกฎหมายเฉพาะจัดตั้งขึ้น ธนาคารพาณิชย์ หรือบริษัทเงินทุนเป็นผู้ออก/สั่งจ่าย/รับอวัล/ค้ำประกัน	28,740,813.73	6.20
(ค) ตราสารที่มีอันดับความน่าเชื่อถืออยู่ในอันดับที่สามารถลงทุนได้ (Investment grade)	-	-
(ง) ตราสารที่มีอันดับความน่าเชื่อถืออยู่ในอันดับต่ำกว่าอันดับที่สามารถลงทุนได้ (Non-Investment grade) หรือไม่มี Rating	-	-

สัดส่วนเงินลงทุนที่สูงต่อมูลค่าทรัพย์สินสุทธิของกองทุนสำหรับกลุ่มตราสารตาม (ง) เท่ากับ 0% NAV

รายชื่อหุ้นที่ลงทุน 10 อันดับแรก พร้อมสัดส่วนการลงทุน
มูลค่า ณ วันที่ 30 พฤศจิกายน 2566

ลำดับ	ชื่อหลักทรัพย์	ชื่อย่อ	ร้อยละของเงินลงทุน
1	บริษัท แอดวานซ์ อินโฟร์ เซอร์วิส จำกัด (มหาชน)	ADVANC	5.99
2	บริษัท ปตท. สำรวจและผลิตปิโตรเลียม จำกัด (มหาชน)	PTTEP	5.86
3	ธนาคาร กรุงเทพ จำกัด (มหาชน)	BBL	4.77
4	บริษัท ซี.พี.ออลล์ จำกัด (มหาชน)	CPALL	4.54
5	บริษัท เมืองไทย แคปปิตอล จำกัด (มหาชน)	MTC	3.30
6	บริษัท ท่าอากาศยานไทย จำกัด (มหาชน)	AOT	3.01
7	บริษัท สยามโกลบอลเฮ้าส์ จำกัด (มหาชน)	GLOBAL	2.99
8	บริษัท คาร์มาร์ท จำกัด (มหาชน)	KAMART	2.98
9	บริษัท เซ็นทรัลพัฒนา จำกัด (มหาชน)	CPN	2.83
10	บริษัท แพลน บี มีเดีย จำกัด (มหาชน)	PLANB	2.66

รายงานการลงทุนที่ไม่เป็นไปตามนโยบายการลงทุน
รอบ 6 เดือนระหว่างวันที่ 1 มิถุนายน 2566 ถึงวันที่ 30 พฤศจิกายน 2566

วันที่	รายละเอียด	การดำเนินการแก้ไข
	การลงทุนเป็นไปตามนโยบายการลงทุน	

การใช้สิทธิออกเสียงในที่ประชุมผู้ถือหุ้น

ผู้ลงทุนสามารถตรวจดูแนวทางในการใช้สิทธิออกเสียงและการดำเนินการใช้สิทธิออกเสียงได้ที่ website ของบริษัท
จัดการ www.lhfund.co.th

รายงานรายชื่อของบุคคลที่เกี่ยวข้องที่มีการทำธุรกรรมกับกองทุนรวม

กองทุนรวมมีการทำธุรกรรมกับบุคคลที่เกี่ยวข้องในรอบระยะเวลาตั้งแต่วันที่ 1 มิถุนายน 2566 ถึงวันที่ 30 พฤศจิกายน 2566 ตามรายชื่อ ดังนี้

- บริษัทหลักทรัพย์ แลนด์ แอนด์ เฮ้าส์ จำกัด (มหาชน)

หมายเหตุ : ผู้ลงทุนสามารถตรวจสอบการทำธุรกรรมกับบุคคลที่เกี่ยวข้องกับกองทุนรวม ได้ที่บริษัทจัดการโดยตรง หรือที่ website ของบริษัทหลักทรัพย์จัดการกองทุน แลนด์ แอนด์ เฮ้าส์ จำกัด www.lbfund.co.th และสำนักงานคณะกรรมการ ก.ล.ต. www.sec.or.th

การรับผลประโยชน์ตอบแทนเนื่องจากการใช้บริการบุคคลอื่นๆ (Soft Commission)

จำนวน	บริษัทที่ให้ผลประโยชน์	ข่าวสาร, บทวิเคราะห์	จัดเยี่ยมชมบริษัท	สัมมนา	เหตุผลในการรับผลประโยชน์
1	บริษัทหลักทรัพย์ เอเชีย พลัส จำกัด (มหาชน)	✓	-	✓	เพื่อประโยชน์ในการลงทุนของกองทุน
2	บริษัทหลักทรัพย์ โนมูระ พัฒนสิน จำกัด (มหาชน)	✓	-	-	เพื่อประโยชน์ในการลงทุนของกองทุน
3	บริษัทหลักทรัพย์ เคจีไอ (ประเทศไทย) จำกัด (มหาชน)	✓	✓	✓	เพื่อประโยชน์ในการลงทุนของกองทุน
4	ธนาคารทหารไทยธนชาต จำกัด(มหาชน)	✓	-	-	เพื่อประโยชน์ในการลงทุนของกองทุน
5	บริษัทหลักทรัพย์ ตรีเน็ต จำกัด	✓	-	✓	เพื่อประโยชน์ในการลงทุนของกองทุน
6	บริษัทหลักทรัพย์ ฟิลลิป (ประเทศไทย) จำกัด(มหาชน)	✓	-	-	เพื่อประโยชน์ในการลงทุนของกองทุน
7	ธนาคารเกียรตินาคินภัทร จำกัด (มหาชน)	✓	-	-	เพื่อประโยชน์ในการลงทุนของกองทุน
8	ธนาคารอาคารสงเคราะห์	✓	-	-	เพื่อประโยชน์ในการลงทุนของกองทุน
9	ธนาคารแลนด์ แอนด์ เฮ้าส์ จำกัด (มหาชน)	✓	-	-	เพื่อประโยชน์ในการลงทุนของกองทุน
10	ธนาคารไอซีบีซี (ไทย) จำกัด (มหาชน)	✓	-	-	เพื่อประโยชน์ในการลงทุนของกองทุน
11	ธนาคารซีทีแบงก์ สาขารุงเทพฯ	✓	-	-	เพื่อประโยชน์ในการลงทุนของกองทุน
12	บริษัทหลักทรัพย์ ฟินันเซีย ไซรัส จำกัด (มหาชน)	✓	✓	✓	เพื่อประโยชน์ในการลงทุนของกองทุน
13	บริษัทหลักทรัพย์ ยูโอบี เคย์เฮียน (ประเทศไทย) จำกัด (มหาชน)	✓	-	-	เพื่อประโยชน์ในการลงทุนของกองทุน
14	บริษัทหลักทรัพย์ ทิสโก้ จำกัด (มหาชน)	✓	✓	✓	เพื่อประโยชน์ในการลงทุนของกองทุน
15	บริษัทหลักทรัพย์ ภัทร จำกัด (มหาชน)	✓	✓	✓	เพื่อประโยชน์ในการลงทุนของกองทุน
16	บริษัทหลักทรัพย์ เมย์แบงก์ กิมเอ็ง (ประเทศไทย) จำกัด (มหาชน)	✓	-	-	เพื่อประโยชน์ในการลงทุนของกองทุน
17	บริษัทหลักทรัพย์ ซีจีเอส-ซีไอเอ็มบี (ประเทศไทย) จำกัด	✓	-	✓	เพื่อประโยชน์ในการลงทุนของกองทุน
18	บริษัทหลักทรัพย์ เอเชีย เวลท์ จำกัด	✓	-	-	เพื่อประโยชน์ในการลงทุนของกองทุน
19	บริษัทหลักทรัพย์ บัวหลวง จำกัด (มหาชน)	✓	✓	✓	เพื่อประโยชน์ในการลงทุนของกองทุน
20	บริษัทหลักทรัพย์ ไทยพาณิชย์ จำกัด	✓	✓	✓	เพื่อประโยชน์ในการลงทุนของกองทุน
21	บริษัทหลักทรัพย์ กรุงศรี จำกัด (มหาชน)	✓	✓	✓	เพื่อประโยชน์ในการลงทุนของกองทุน
22	บริษัทหลักทรัพย์ แลนด์ แอนด์ เฮ้าส์ จำกัด (มหาชน)	✓	-	-	เพื่อประโยชน์ในการลงทุนของกองทุน
23	บริษัทหลักทรัพย์ ดีบีเอส วิกเคอร์ส (ประเทศไทย) จำกัด	✓	✓	✓	เพื่อประโยชน์ในการลงทุนของกองทุน
24	บริษัทหลักทรัพย์อาร์เอชบี (ประเทศไทย) จำกัด (มหาชน)	✓	-	-	เพื่อประโยชน์ในการลงทุนของกองทุน
25	บริษัทหลักทรัพย์พัฒนสิน จำกัด (มหาชน)	✓	✓	✓	เพื่อประโยชน์ในการลงทุนของกองทุน
26	บริษัทหลักทรัพย์กสิกรไทย จำกัด (มหาชน)	✓	✓	✓	เพื่อประโยชน์ในการลงทุนของกองทุน
27	บริษัทหลักทรัพย์ธนชาต จำกัด (มหาชน)	✓	✓	✓	เพื่อประโยชน์ในการลงทุนของกองทุน
28	บริษัทหลักทรัพย์ ซี แอล เอส เอ (ประเทศไทย) จำกัด	✓	-	-	เพื่อประโยชน์ในการลงทุนของกองทุน
29	บริษัทหลักทรัพย์ ดาโอ (ประเทศไทย) จำกัด (มหาชน)	✓	✓	✓	เพื่อประโยชน์ในการลงทุนของกองทุน

ค่านายหน้าซื้อขายหลักทรัพย์
ตั้งแต่วันที่ 1 มิถุนายน 2566 ถึงวันที่ 30 พฤศจิกายน 2566

ลำดับ	ชื่อบริษัทนายหน้า	ค่านายหน้า (บาท)	อัตราส่วน (%)
1	บริษัทหลักทรัพย์ แลนด์ แอนด์ เฮ้าส์ จำกัด (มหาชน)	268,810.37	20.82
2	บริษัทหลักทรัพย์ เกียรตินาคินภัทร จำกัด (มหาชน)	179,164.19	13.88
3	บริษัทหลักทรัพย์ กสิกรไทย จำกัด (มหาชน)	164,133.80	12.71
4	บริษัทหลักทรัพย์ ทีเอสไอ จำกัด	149,602.56	11.59
5	บริษัทหลักทรัพย์ ฟินันเซีย ไซรัส จำกัด (มหาชน)	130,167.76	10.08
6	บริษัทหลักทรัพย์ บัวหลวง จำกัด	103,381.51	8.01
7	บริษัทหลักทรัพย์ กรุงศรี พัฒนสิน จำกัด (มหาชน)	87,328.07	6.76
8	บริษัทหลักทรัพย์ ธนชาติ จำกัด (มหาชน)	44,076.41	3.41
9	บริษัทหลักทรัพย์ ดาโอ (ประเทศไทย) จำกัด (มหาชน)	41,219.52	3.19
10	บริษัทหลักทรัพย์ ซีจีเอส-ซีไอเอ็มบี (ประเทศไทย) จำกัด	38,818.51	3.01
11	บริษัทหลักทรัพย์ ดีบีเอส วิคเคอร์ส (ประเทศไทย) จำกัด	32,336.73	2.50
12	บริษัทหลักทรัพย์ อินโนเวสต์ เอกซ์ จำกัด	32,096.98	2.49
13	บริษัทหลักทรัพย์ เมย์แบงก์ (ประเทศไทย) จำกัด (มหาชน)	13,321.23	1.03
14	บริษัท หลักทรัพย์ ทรินิตี้ จำกัด	6,602.02	0.51
	รวม	1,291,059.66	100.00

หมายเหตุ : รวมภาษีมูลค่าเพิ่ม

อัตราส่วนหมุนเวียนการลงทุนของกองทุน (Portfolio Turnover Ratio: PTR)

มูลค่า ณ วันที่ 30 พฤศจิกายน 2566

ชื่อกองทุน	PTR
กองทุนเปิด แอล เอช โกรท	0.7149

ค่าใช้จ่ายที่เรียกเก็บจากกองทุนรวม
สำหรับรอบระยะเวลาตั้งแต่วันที่ 1 มิถุนายน 2566 ถึงวันที่ 30 พฤศจิกายน 2566

ค่าใช้จ่ายที่เรียกเก็บจากกองทุนรวม

รายการที่เรียกเก็บ	ร้อยละของมูลค่าทรัพย์สินสุทธิ		
	ตามโครงการ	(หน่วย : พันบาท)	เรียกเก็บจริง
1. ค่าธรรมเนียมและค่าใช้จ่ายรวมทั้งหมดที่ประมาณการได้			
● ค่าธรรมเนียมการจัดการ (Management Fee)	ไม่เกินร้อยละ 2.68	3,376.88	0.83161
● ค่าธรรมเนียมผู้ดูแลผลประโยชน์ (Trustee Fee)	ไม่เกินร้อยละ 0.11	65.36	0.01610
● ค่าธรรมเนียมนายทะเบียน (Registrar Fee)	ไม่เกินร้อยละ 0.81,0.94	437.90	0.10784
● ค่าที่ปรึกษาการลงทุน (Advisory Fee)	ไม่มี	ไม่มี	ไม่มี
● ค่าใช้จ่ายอื่นๆ :-	ไม่เกินร้อยละ 0.55	73.74	0.01816
- ค่าโฆษณาประชาสัมพันธ์	ไม่เกินร้อยละ 0.50	ไม่มี	ไม่มี
- ค่าสอบบัญชี (Audit Fee)	จ่ายตามจริง	32.50	0.00800
- ค่าจัดตั้งและจดทะเบียนกองทุน (Setup and Registered Fund)	จ่ายตามจริง	0.00	0.00000
- ค่าใช้จ่ายในการจัดทำ จัดพิมพ์รายงานถึงผู้ถือหุ้น	จ่ายตามจริง	0.00	0.00000
- ค่าใช้จ่ายอื่นๆ ในการดำเนินโครงการ (Others Operating Expense)	จ่ายตามจริง	41.24	0.01016
2. ค่าธรรมเนียมและค่าใช้จ่ายรวมทั้งหมดที่ประมาณการไม่ได้			
- ไม่มี	จ่ายตามจริง	ไม่มี	ไม่มี
รวมค่าใช้จ่ายทั้งหมด	ไม่เกินร้อยละ 4.28	3,953.88	0.97371
ค่าใช้จ่ายในการซื้อขายหลักทรัพย์	จ่ายตามจริง	1,291.06	0.31794

หมายเหตุ :

- 1) ค่าธรรมเนียมและค่าใช้จ่ายต่าง ๆ รวมภาษีมูลค่าเพิ่ม หรือภาษีธุรกิจเฉพาะ หรือภาษีอื่นใด (ถ้ามี) แต่ยังไม่รวมค่า นายหน้าซื้อ ขาย หลักทรัพย์และค่าธรรมเนียมต่าง ๆ ที่เกิดขึ้นจากการซื้อขายหลักทรัพย์
- 2) ค่าธรรมเนียมนายทะเบียนหน่วยลงทุนชนิดขายคืนหน่วยลงทุนอัตโนมัติ, ชนิดจ่ายเงินปันผล และชนิดช่องทางอิเล็กทรอนิกส์ ไม่เกินร้อยละ 0.94 ชนิดสะสมมูลค่า ไม่เกินร้อยละ 0.81
- 3) ค่าธรรมเนียมค่าใช้จ่ายที่เรียกเก็บจากกองทุนรวม เมื่อรวมกันทั้งหมดแล้วต้องไม่เกินอัตราร้อยละ 4.28 ต่อปี ของมูลค่าทรัพย์สินสุทธิของกองทุนรวม

งบแสดงฐานะการเงิน
ณ วันที่ 30 พฤศจิกายน 2566

	(หน่วย : บาท)
	ยังไม่ได้ตรวจสอบ
สินทรัพย์	
เงินลงทุนตามมูลค่ายุติธรรม	425,361,327.50
เงินฝากธนาคาร	28,650,708.86
ลูกหนี้จากเงินปันผลและดอกเบี้ย	701,219.63
รวมสินทรัพย์	465,933,219.00
หนี้สิน	
ค่าใช้จ่ายค้างจ่าย	803,866.61
เจ้าหนี้จากการรับซื้อคืนหน่วยลงทุน	112,624.33
หนี้สินอื่น	44,722.91
รวมหนี้สิน	2,210,091.24
สินทรัพย์สุทธิ	463,723,127.76
สินทรัพย์สุทธิ :	
ทุนที่ได้รับจากผู้ถือหน่วยลงทุน	306,724,334.75
กำไร(ขาดทุน)สะสม	
บัญชีปรับสมดุล	140,309,474.08
กำไร(ขาดทุน)สะสมจากการดำเนินงาน	16,689,318.93
สินทรัพย์สุทธิ	463,723,127.76
ประเภทผู้ถือหน่วยลงทุน	
สินทรัพย์สุทธิต่อหน่วยที่คำนวณแยกตามประเภทผู้ถือหน่วยลงทุน มีดังนี้	
ชนิดสะสมมูลค่า	16.6001
ชนิดจ่ายเงินปันผล	8.8917
ชนิดขายคืนหน่วยลงทุนอัตโนมัติ	16.5199
ชนิดช่องทางอิเล็กทรอนิกส์	14.7943
จำนวนหน่วยลงทุนที่จำหน่ายแล้วทั้งหมด ณ วันสิ้นงวด (หน่วย) แยกตามประเภทผู้ถือหน่วยลงทุน มีดังนี้	
ชนิดสะสมมูลค่า	24,182,802.4224
ชนิดจ่ายเงินปันผล	5,811,468.3219
ชนิดขายคืนหน่วยลงทุนอัตโนมัติ	335,498.4553
ชนิดช่องทางอิเล็กทรอนิกส์	342,664.2074
	30,672,433.4070

งประกอบรายละเอียดเงินลงทุน
ณ วันที่ 30 พฤศจิกายน 2566

หลักทรัพย์จดทะเบียน
หุ้นสามัญ

เกษตรและอุตสาหกรรมอาหาร

บริษัท ออฟเดอะ ยู จำกัด (มหาชน) AU 493,800.000 4,493,580.00 1.06 -

เงินทุนและหลักทรัพย์

บริษัท เจ เอ็ม ที เน็ทเวอร์ค เซอร์วิส จำกัด (มหาชน) JMT 234,500.000 6,097,000.00 1.43 -

บริษัท เมืองไทย แคปปิตอล จำกัด (มหาชน) MTC 349,300.000 15,281,875.00 3.59 -

บริษัท เงินดีดล้อ จำกัด (มหาชน) TIDLOR 435,000.000 9,961,500.00 2.34 -

เทคโนโลยีสารสนเทศและการสื่อสาร

บริษัท แอดวานซ์ อินโฟร์ เซอร์วิส จำกัด (มหาชน) ADVANC 127,400.000 27,773,200.00 6.53 -

การแพทย์

บริษัท บางกอก เซน ฮอสปิทอล จำกัด (มหาชน) BCH 230,400.000 4,930,560.00 1.16 -

บริษัท กรุงเทพดุสิตเวชการ จำกัด (มหาชน) BDMS 403,200.000 10,584,000.00 2.49 -

บริษัท โรงพยาบาลบำรุงราษฎร์ จำกัด (มหาชน) BH 37,200.000 8,295,600.00 1.95 -

การท่องเที่ยวและสันทนาการ

บริษัท ดี เอราวัณ กรุ๊ป จำกัด (มหาชน) ERW 2,173,800.000 11,412,450.00 2.68 -

บริษัท ไมเนอร์ อินเตอร์เนชั่นแนล จำกัด (มหาชน) MINT 332,600.000 9,063,350.00 2.13 -

บริษัท เอส โฮเทล แอนด์ รีสอร์ท จำกัด (มหาชน) SHR 1,082,800.000 2,771,968.00 0.65 -

ขนส่งและโลจิสติกส์

บริษัท ท่าอากาศยานไทย จำกัด (มหาชน) AOT 234,200.000 13,934,900.00 3.28 -

บริษัท เอสซีจี เจดับเบิลยูดี โลจิสติกส์ จำกัด (มหาชน) SJWD 393,500.000 5,666,400.00 1.33 -

ชิ้นส่วนอิเล็กทรอนิกส์

บริษัท เคซีอี อิเล็กทรอนิกส์ จำกัด (มหาชน) KCE 107,400.000 5,638,500.00 1.33 -

ธนาคาร

ธนาคาร กรุงเทพ จำกัด (มหาชน) BBL 146,500.000 22,121,500.00 5.20 -

ธนาคาร กสิกรไทย จำกัด (มหาชน) KBANK 63,100.000 8,076,800.00 1.90 -

ธนาคาร กรุงไทย จำกัด (มหาชน) KTB 388,200.000 7,065,240.00 1.66 -

ธนาคาร ไทยพาณิชย์ จำกัด (มหาชน) SCB 93,900.000 9,319,575.00 2.19 -

บริการ

บริษัท เดนทัล คอร์ปอเรชั่น จำกัด (มหาชน) D 119,300.000 565,482.00 0.13 -

บริษัท เดอะคลีนิก คลินิกเวชกรรม จำกัด (มหาชน) KLINIQ 129,200.000 4,748,100.00 1.12 -

บริษัท มาสเตอร์ สโตร์ จำกัด (มหาชน) MASTER 195,900.000 10,529,625.00 2.48 -

บริษัท สยามเวลเนสกรุ๊ป จำกัด (มหาชน) SPA 783,400.000 9,322,460.00 2.19 -

	ชื่อย่อ	จำนวนหน่วย / มูลค่าที่ตราไว้	มูลค่ายุติธรรม (บาท)	อัตราส่วนของ มูลค่ายุติธรรม (%)	อัตราดอกเบี้ย	วันครบกำหนด
ปิโตรเคมีและเคมีภัณฑ์						
บริษัท พีทีที โกลบอล เคมิคอล จำกัด (มหาชน)	PTTGC	189,800.000	7,307,300.00	1.72	-	
พลังงานและสาธารณูปโภค						
บริษัท ปตท.สำรวจและผลิตปิโตรเลียม จำกัด (มหาชน)	PTTEP	179,300.000	27,163,950.00	6.39	-	
พัฒนาอสังหาริมทรัพย์						
บริษัท อมตะ คอร์ปอเรชั่น จำกัด (มหาชน)	AMATA	202,700.000	5,067,500.00	1.19	-	
บริษัท เซ็นทรัลพัฒนา จำกัด (มหาชน)	CPN	193,600.000	13,116,400.00	3.08	-	
บริษัท ดับบลิวเอชเอ คอร์ปอเรชั่น จำกัด (มหาชน)	WHA	1,360,400.000	6,802,000.00	1.60	-	
พาณิชย์						
บริษัท คอมเซเว่น จำกัด (มหาชน)	COM7	352,700.000	8,076,830.00	1.90	-	
บริษัท ซี.พี.อลล์ จำกัด (มหาชน)	CPALL	405,300.000	21,075,600.00	4.95	-	
บริษัท เซ็นทรัล รีเทล คอร์ปอเรชั่น จำกัด (มหาชน)	CRC	246,500.000	9,305,375.00	2.19	-	
บริษัท ดูโฮม จำกัด (มหาชน)	DOHOME	902,600.000	11,101,980.00	2.61	-	
บริษัท สยามโกลบอลเฮ้าส์ จำกัด (มหาชน)	GLOBAL	826,350.000	13,882,680.00	3.26	-	
บริษัท คาร์มาร์ท จำกัด (มหาชน)	KAMART	1,190,600.000	13,810,960.00	3.25	-	
บริษัท โมชิ โมชิ รีเทล คอร์ปอเรชั่น จำกัด (มหาชน)	MOSHI	227,810.000	10,536,212.50	2.48	-	
บริษัท ธนจิรา รีเทล คอร์ปอเรชั่น จำกัด (มหาชน)	TAN	825,900.000	10,571,520.00	2.48	-	
ยานยนต์						
บริษัท มิลเลนเนียม กรุ๊ป คอร์ปอเรชั่น (เอเชีย) จำกัด (มหาชน)	MGC	654,300.000	4,023,945.00	0.95	-	
วัสดุอุตสาหกรรมและเครื่องจักร						
บริษัท จีเอเบิล จำกัด (มหาชน)	GABLE	349,400.000	1,432,540.00	0.34	-	
สินค้าอุปโภคบริโภค						
บริษัท วอริกซ์ สปอร์ต จำกัด (มหาชน)	WARRIX	732,300.000	4,650,105.00	1.09	-	
สื่อและสิ่งพิมพ์						
บริษัท แพลน บี มีเดีย จำกัด (มหาชน)	PLANB	1,479,000.000	12,349,650.00	2.90	-	
อาหารและเครื่องดื่ม						
บริษัท คาราบาวกรุ๊ป จำกัด (มหาชน)	CBG	87,300.000	7,136,775.00	1.68	-	
บริษัท โอ-เทล คอร์ปอเรชั่น จำกัด (มหาชน)	ITC	533,400.000	11,148,060.00	2.62	-	
บริษัท เอ็นเอสแอล ฟู้ดส์ จำกัด (มหาชน)	NSL	128,400.000	2,465,280.00	0.58	-	
บริษัท อาร์ แอนด์ บี ฟู้ด ซัพพลาย จำกัด (มหาชน)	RBF	921,700.000	12,166,440.00	2.86	-	
บริษัท ศรีนาพาพร มาร์เก็ตติ้ง จำกัด (มหาชน)	SNNP	275,400.000	4,516,560.00	1.06	-	
รวม หลักทรัพย์จดทะเบียน			425,361,327.50	100.00		
รวมเงินลงทุน - 100%			425,361,327.50	100.00		

งบกำไรขาดทุนเบ็ดเสร็จ
สำหรับรอบระยะเวลาตั้งแต่วันที่ 1 มิถุนายน 2566 ถึงวันที่ 30 พฤศจิกายน 2566

	(หน่วย : บาท)
	ยังไม่ได้ตรวจสอบ
รายได้จากการลงทุน	
รายได้เงินปันผล	2,862,279.26
รายได้จากดอกเบี้ย	98,613.30
รวมรายได้	2,960,892.56
ค่าใช้จ่าย	
ค่าธรรมเนียมการจัดการ	3,376,875.12
ค่าธรรมเนียมผู้ดูแลผลประโยชน์	65,359.00
ค่าธรรมเนียมนายทะเบียน	437,904.62
ค่าสอบบัญชี	32,500.80
ค่าใช้จ่ายอื่นๆ ในการดำเนินโครงการ	1,347,087.82
รวมค่าใช้จ่าย	5,259,727.36
รายได้จากการลงทุนสุทธิ	(2,298,834.80)
รายการกำไร(ขาดทุน)สุทธิจากเงินลงทุน	
กำไร(ขาดทุน)สุทธิที่เกิดขึ้นทั้งสิ้น	(18,093,753.77)
กำไร(ขาดทุน)สุทธิที่ยังไม่เกิดขึ้นทั้งสิ้น	(23,719,436.89)
รวมกำไร(ขาดทุน)จากเงินลงทุนที่เกิดขึ้นและยังไม่เกิดขึ้น	(41,813,190.66)
รวมกำไร(ขาดทุน)จากเงินลงทุน	(41,813,190.66)
การเพิ่มขึ้น(ลดลง)ในสินทรัพย์สุทธิจากการดำเนินงาน	(44,112,025.46)
การเพิ่มขึ้นในสินทรัพย์สุทธิจากการดำเนินงานแยกตามประเภทผู้ถือหุ้นหน่วยลงทุน มีดังนี้	
ชนิดสะสมมูลค่า	(38,197,745.12)
ชนิดจ่ายเงินปันผล	(4,904,714.49)
ชนิดขายคืนหน่วยลงทุนอัตโนมัติ	(511,914.51)
ชนิดช่องทางอิเล็กทรอนิกส์	(497,651.34)
	(44,112,025.46)