

รายงาน 6 เดือน

---

# กองทุนเปิด แอล เอช กรีน เทคโนโลยี

---

สำหรับรอบระยะเวลาตั้งแต่วันที่ 1 มีนาคม 2566 ถึงวันที่ 31 สิงหาคม 2566

## กองทุนเปิด แอล เอช กรีน เทคโนโลยี (LHGREEN)

**ประเภทโครงการ** : กองทุนรวมหน่วยลงทุนประเภท Feeder Fund (Feeder Fund)

**นโยบายการลงทุน** : กองทุนจะเน้นลงทุนในหน่วยลงทุนของกองทุนรวมต่างประเทศ (หรือ “กองทุนหลัก (Master fund)”) โดยเฉลี่ยในรอบปีบัญชีไม่น้อยกว่าร้อยละ 80 ของมูลค่าทรัพย์สินสุทธิ ซึ่งกองทุนหลักที่กองทุนจะลงทุนคือ กองทุน Wellington Climate Strategy Fund (“กองทุนหลัก”) ในชนิดหน่วยลงทุน “Class USD S Accumulating Unhedged” สกุลเงินดอลลาร์สหรัฐฯ (USD) เป็นกองทุนที่จดทะเบียนในประเทศ ลักเซมเบิร์ก และอยู่ภายใต้ UCITS ซึ่งจัดตั้งและจัดการโดย Wellington Management Company LLP

กองทุนหลักมีนโยบายลงทุนเพื่อให้ผลตอบแทนรวมในระยะยาวที่เกินกว่าดัชนีตราสารทุนทั่วโลกของ MSCI (MSCI All Country World Index: MSCI ACWI) ที่มีส่วนสนับสนุนวัตถุประสงค์ด้านสิ่งแวดล้อมในการบรรเทา ความเสี่ยงจากสภาพภูมิอากาศไปพร้อม ๆ กัน (จัดการกับสาเหตุและลดผลกระทบที่อาจเกิดขึ้นจากการ เปลี่ยนแปลงของสภาพภูมิอากาศ) และการปรับตัว (มุ่งลดผลกระทบเชิงลบจากการเปลี่ยนแปลงของสภาพ ภูมิอากาศหรือช่วยให้สังคมต่าง ๆ สามารถปรับตัวให้เข้ากับผลกระทบจากการเปลี่ยนแปลงของสภาพ ภูมิอากาศ) โดยส่วนใหญ่จะผ่านการลงทุนในตราสารทุนที่ออกโดยบริษัทต่าง ๆ ทั่วโลก

ทั้งนี้ กองทุนหลักมีการบริหารการลงทุนโดยคัดเลือกบริษัทที่จะลงทุนจากการวิเคราะห์ปัจจัยพื้นฐานและให้ ความสำคัญกับความสามารถของบริษัทที่มีศักยภาพ โดยการประเมินผลตอบแทนด้านความยั่งยืน และ ผลตอบแทนจากการลงทุน โดยจะมุ่งเน้นที่ผลิตภัณฑ์ บริการ หรือเงินลงทุนของบริษัทที่เน้นลงทุนเพื่อการลด ปริมาณการปล่อยคาร์บอน เพิ่มประสิทธิภาพด้านพลังงาน/ทรัพยากร และ การปรับตัวต่อการเปลี่ยนแปลงของ สภาพภูมิอากาศ เป็นต้น โดยผู้จัดการกองทุนจะประเมินบริษัทที่ลงทุนอย่างต่อเนื่อง โดยอาศัยการวิเคราะห์ทั้ง ปัจจัยพื้นฐานและปัจจัยทางเศรษฐกิจมหภาค

กองทุนหลักอาจลงทุนในสัญญาซื้อขายล่วงหน้า (Derivatives) เพื่อเพิ่มประสิทธิภาพการบริหารการลงทุน (Efficient portfolio management) และ/หรือ เพื่อป้องกันความเสี่ยง (Hedging) ตามดุลยพินิจของ ผู้จัดการกองทุน

นอกจากนี้ กองทุนอาจลงทุนหรือมีไว้ซึ่งตราสารที่มีสัญญาซื้อขายล่วงหน้าแฝง (Structured Note) และ ตราสารหนี้ที่มีอันดับความน่าเชื่อถือต่ำกว่าที่สามารถลงทุนได้ (Non-Investment Grade) และตราสารหนี้ ที่ไม่ได้รับการจัดอันดับความน่าเชื่อถือ (Unrated) และหลักทรัพย์ของบริษัทที่ไม่ได้จดทะเบียนในตลาด หลักทรัพย์ (Unlisted Securities) รวมถึงอาจทำธุรกรรมการให้ยืมหลักทรัพย์ หรือธุรกรรมการซื้อโดยมี สัญญาขายคืน (Reverse Repo) และ/หรือ ธุรกรรมประเภทการให้ยืมหลักทรัพย์ (securities lending) และ/หรือ ทรัพย์สินอื่นหรือการขาดอกผลโดยวิธีอื่นตามที่ระบุไว้ในโครงการ และ/หรือ ตามที่คณะกรรมการ ก.ล.ต. หรือ สำนักงานคณะกรรมการ ก.ล.ต. ประกาศกำหนดหรือให้ความเห็นชอบ

กองทุนอาจลงทุนในหน่วยลงทุนของกองทุนรวมหรือกองทุนรวมอสังหาริมทรัพย์ (กอง1) หรือทรัสต์เพื่อการ ลงทุนในอสังหาริมทรัพย์ (REITs) หรือกองทุนรวมโครงสร้างพื้นฐาน (infra) ซึ่งอยู่ภายใต้การจัดการของ บริษัทจัดการ ในสัดส่วนไม่เกินร้อยละ 20 ของมูลค่าทรัพย์สินสุทธิของกองทุน ยกเว้นกรณีที่กองทุนปลายทาง เป็นกองทุนรวมอสังหาริมทรัพย์ (กอง1) และกองทุนรวมโครงสร้างพื้นฐาน (infra) ลงทุนสูงสุดได้ไม่เกิน ร้อยละ 20 ของจำนวนหน่วยลงทุนทั้งหมดของกองทุนปลายทาง โดยการลงทุนในหน่วยลงทุนดังกล่าวต้องอยู่ ภายใต้กรอบนโยบายการลงทุนของกองทุนซึ่งเป็นไปตามหลักเกณฑ์เงื่อนไขที่สำนักงานคณะกรรมการ ก.ล.ต. กำหนด ทั้งนี้ กองทุนปลายทางไม่สามารถลงทุนย้อนกลับในกองทุนต้นทาง(circle investment) และกองทุน ปลายทางไม่สามารถลงทุนต่อในกองทุนอื่นภายใต้ บลจ.เดียวกันอีก (cascade investment)



บริษัทหลักทรัพย์จัดการกองทุน แลนด์ แอนด์ เฮ้าส์ จำกัด  
LAND AND HOUSES FUND MANAGEMENT CO.,LTD

เรียน ท่านผู้ถือหน่วยลงทุน  
กองทุนเปิด แอล เอช กรีน เทคโนโลยี

บริษัทหลักทรัพย์จัดการกองทุน แลนด์ แอนด์ เฮ้าส์ จำกัด ขอนำส่ง “รายงานสรุปสถานะการลงทุน” เพื่อรายงานผลการดำเนินงานของกองทุนตั้งแต่วันที่ 1 มีนาคม 2566 ถึงวันที่ 31 สิงหาคม 2566 มาเพื่อโปรดทราบ

กองทุน LHGREEN ในช่วงรอบระยะเวลา 1 มีนาคม 2566 ถึงวันที่ 31 สิงหาคม 2566 ปรับตัวลง 3.2% เนื่องจาก

หุ้นเกี่ยวกับ Clean Energy ได้รับผลกระทบจากการไหลออกไป สู่กลุ่มเทคโนโลยี Growth . หุ้น Mega Cap หุ้นเกี่ยวกับ semiconductor , mega cap ได้รับประโยชน์จาก AI ที่ได้รับประโยชน์จากอัตราเงินเฟ้อที่ลดลง การขึ้นดอกเบี้ยแบบไม่แรงเหมือนปีที่ผ่านมา

### อัปเดตแนวโน้ม

ในช่วงที่เหลือของปี 2566 คาดว่าตลาดหุ้น sideway ปัจจัยบวกจาก การขึ้นดอกเบี้ยลดลง เศรษฐกิจที่เป็น mild recession เงินเฟ้อลดลง อย่างไรก็ตามยังคงคาดว่าตลาดยังมีความผันผวน จาก Valuation ระดับราคาหุ้นที่สูงขึ้น ควรติดตามตัวเลขเงินเฟ้อ ราคาน้ำมัน อัตราการจ้างงาน ผลประกอบการบริษัท ตัวเลขเศรษฐกิจ สงครามการค้าระหว่างสหรัฐ จีน

### กลยุทธ์การลงทุน:

LHGREEN มีการลงทุนหลักในกองทุน Credit Suisse (Lux) Environmental Impact Equity Fund ทั้งนี้ ตั้งแต่วันที่ 1 มีนาคม 2566 กองทุน LHGREEN ได้เปลี่ยนกองทุนหลักเป็น Wellington Climate Strategy Fund โดยจุดเด่นของกองทุน Wellington Climate Strategy Fund คือ เป็นกองทุนที่มีผลตอบแทนที่ดูอย่างสม่ำเสมอในระยะยาว มีการกระจายการลงทุนในหุ้นที่เกี่ยวข้องกับการอนุรักษ์สิ่งแวดล้อมที่หลากหลาย และมีการคัดเลือกหุ้นที่ดีที่ช่วยให้ผลตอบแทนของกองทุนสูงกว่าดัชนีชี้วัด (MSCI AC World Net) มาโดยตลอด (รวมถึงให้ผลตอบแทนที่สูงกว่าในระยะยาว เมื่อเปรียบเทียบกับกองทุน Credit Suisse (Lux) Environmental Impact Equity Fund) โดยกองทุน Wellington Climate Strategy Fund มีสัดส่วนการลงทุนในหุ้นที่อยู่ในยุโรป น้อยกว่ากองทุน Credit Suisse (Lux) Environmental Impact Equity Fund ดังนั้นจึงมีโอกาสได้รับความเสี่ยงจากภาวะเศรษฐกิจในยุโรปและการดำเนินนโยบายการเงินของธนาคารกลางยุโรป (ECB) ที่ยังคงเร่งขึ้นดอกเบี้ยนโยบาย และความเสี่ยงที่จะเผชิญภาวะเศรษฐกิจถดถอยน้อยกว่า นอกจากนี้ ขนาดหุ้นที่ลงทุนใน Wellington Climate Strategy Fund มีสัดส่วนหุ้นขนาดใหญ่ที่มากกว่า ดังนั้นในช่วงเวลาที่ตลาดผันผวน จึงมีการปรับตัวลดลงที่น้อยกว่าเมื่อเทียบกับกองทุนเดิมอย่าง Credit Suisse (Lux) Environmental Impact Equity Fund

### คำแนะนำการลงทุน:

1. สำหรับผู้ถือหน่วยลงทุนอยู่ - แนะนำ ให้ถือหน่วยลงทุนต่อไป
2. สำหรับผู้ที่ยังไม่ได้ถือหน่วยลงทุน แต่สนใจลงทุน – หากรับความผันผวนได้สูงและสามารถลงทุนได้ในระยะยาว สามารถทยอยลงทุนสะสมในช่วงที่ตลาดปรับตัวลง ในแนวโน้มระยะยาว อิมการลงทุนที่เกี่ยวข้องกับการอนุรักษ์สิ่งแวดล้อมยังคงเป็นหนึ่งในธีมที่โดดเด่น และเป็น Trend ที่ทั่วโลกกำลังปรับตัวและดำเนินการเปลี่ยนแปลง เพื่อลดการใช้พลังงานที่เกิดจากฟอสซิล ถ่านหิน และการปล่อยก๊าซคาร์บอน ไปสู่พลังงานที่สะอาดและเป็นมิตรต่อสิ่งแวดล้อม ดังนั้นในระยะยาว จึงยังคงมี Upside ในหุ้นกลุ่มนี้อยู่อีกมาก

บริษัทจัดการขอขอบพระคุณท่านผู้ถือหน่วยลงทุนเป็นอย่างสูง ที่ได้มอบความไว้วางใจให้บริษัทบริหารเงินลงทุนของท่าน บริษัทยังคงยืนยันในความตั้งใจและทุ่มเทความสามารถเพื่อบริหารเงินของท่านอย่างมีประสิทธิภาพสูงที่สุดต่อไป และหากท่านมีข้อสงสัยประการใด ท่านสามารถติดต่อมาได้ที่บริษัทหลักทรัพย์จัดการกองทุน แลนด์ แอนด์ เฮ้าส์ จำกัด หมายเลขโทรศัพท์ 02-286-3484 หรือที่อีเมล [lhfund@lhfund.co.th](mailto:lhfund@lhfund.co.th)

ขอแสดงความนับถือ

บริษัทหลักทรัพย์จัดการกองทุน แลนด์ แอนด์ เฮ้าส์ จำกัด

รายชื่อผู้จัดการกองทุน

ผู้จัดการกองทุนรวม	วันเริ่มบริหารกองทุน
ชื่อ-นามสกุล	
คุณพรเพ็ญ ชูสีประเสริฐ	25 มีนาคม 2565
คุณพลสินธุ์ กิจมันถาวร	12 มกราคม 2565



Make REAL Change

ปก.ปกท. 23/2188

7 กันยายน 2566

**ความเห็นของผู้ดูแลผลประโยชน์**

เรียน ผู้ถือหุ้นหน่วยลงทุน  
กองทุนเปิด แอล เอช กรีน เทคโนโลยี

ธนาคารทหารไทยธนชาต จำกัด (มหาชน) ในฐานะผู้ดูแลผลประโยชน์ของกองทุนเปิด แอล เอช กรีน เทคโนโลยี ได้ปฏิบัติหน้าที่ดูแลการจัดการของกองทุนดังกล่าวซึ่งบริหารและจัดการโดย บริษัทหลักทรัพย์จัดการกองทุน แลนด์ แอนด์ เฮ้าส์ จำกัด สำหรับรอบระยะเวลาบัญชี ตั้งแต่วันที่ 1 มีนาคม พ.ศ. 2566 ถึงวันที่ 31 สิงหาคม พ.ศ. 2566 นั้น

ธนาคารฯ เห็นว่า บริษัทหลักทรัพย์จัดการกองทุน แลนด์ แอนด์ เฮ้าส์ จำกัด ได้ปฏิบัติหน้าที่ในการบริหารและจัดการ กองทุนเปิด แอล เอช กรีน เทคโนโลยี โดยถูกต้องตามที่ควร ตามวัตถุประสงค์ที่ได้กำหนดไว้ในโครงการจัดการที่ได้รับอนุมัติจากสำนักงานคณะกรรมการกำกับหลักทรัพย์และตลาดหลักทรัพย์ และภายใต้พระราชบัญญัติหลักทรัพย์และตลาดหลักทรัพย์ พ.ศ. 2535

(มฉีวรรณ อิงควิธาน)

ผู้ดูแลผลประโยชน์

ธนาคารทหารไทยธนชาต จำกัด (มหาชน)

ธนาคารทหารไทยธนชาต จำกัด (มหาชน)  
TMBThanachart Bank Public Company Limited

3000 ถนนพหลโยธิน แขวงจตุจักร เขตจตุจักร กรุงเทพฯ 10900 ทะเบียนเลขที่/เลขประจำตัวผู้เสียภาษี 0107537000017 โทร. 0 2299 1111  
3000 Phahon Yothin Rd., Chom Phon, Chatuchak, Bangkok 10900 Reg No./Tax ID No. 0107537000017 Tel. 0 2299 1111

ttbbank.com

■ ลักษณะที่สำคัญของกองทุนหลัก

ชื่อกองทุน	กองทุน Wellington Climate Strategy Fund (“กองทุนหลัก”) ในชนิดหน่วยลงทุน “Class USD S Accumulating Unhedged” สกุลเงินดอลลาร์สหรัฐฯ (USD) เป็นกองทุนที่จดทะเบียนในประเทศลักเซมเบิร์ก และอยู่ภายใต้ UCITS ซึ่งจัดตั้งและจัดการโดย Wellington Management Company LLP
นโยบายการลงทุน	<p>กองทุนหลักมีนโยบายลงทุนเพื่อให้ผลตอบแทนรวมในระยะยาวที่เกินกว่าดัชนีตราสารทุนทั่วโลกของ MSCI (MSCI All Country World Index: MSCI ACWI) ที่มีส่วนสนับสนุนวัตถุประสงค์ด้านสิ่งแวดล้อมในการบรรเทาความเสี่ยงจากสภาพภูมิอากาศไปพร้อม ๆ กัน (จัดการกับสาเหตุและลดผลกระทบที่อาจเกิดขึ้นจากการเปลี่ยนแปลงของสภาพภูมิอากาศ) และการปรับตัว (มุ่งลดผลกระทบเชิงลบจากการเปลี่ยนแปลงของสภาพภูมิอากาศหรือช่วยให้สังคมต่าง ๆ สามารถปรับตัวให้เข้ากับผลกระทบจากการเปลี่ยนแปลงของสภาพภูมิอากาศ) โดยส่วนใหญ่จะผ่านการลงทุนในตราสารทุนที่ออกโดยบริษัทต่าง ๆ ทั่วโลก</p> <p>ทั้งนี้ กองทุนหลักมีการบริหารการลงทุนโดยคัดเลือกบริษัทที่จะลงทุนจากการวิเคราะห์ปัจจัยพื้นฐานและให้ความสำคัญกับความสามารถของบริษัทที่มีศักยภาพ โดยการประเมินผลตอบแทนด้านความยั่งยืน และผลตอบแทนจากการลงทุน โดยจะมุ่งเน้นที่ผลิตภัณฑ์ บริการ หรือเงินลงทุนของบริษัทที่มุ่งเน้นการลงทุนเพื่อการลดปริมาณการปล่อยคาร์บอน เพิ่มประสิทธิภาพด้านพลังงาน/ทรัพยากร และการปรับตัวต่อการเปลี่ยนแปลงของสภาพภูมิอากาศ เป็นต้น โดยผู้จัดการกองทุนจะประเมินบริษัทที่ลงทุนอย่างต่อเนื่อง โดยอาศัยการวิเคราะห์ทั้งปัจจัยพื้นฐานและปัจจัยทางเศรษฐกิจมหภาค</p>
บริษัทจัดการ (Asset Management Company)	Wellington Management Company LLP
สกุลเงิน	ดอลลาร์สหรัฐฯ (US Dollar)
วันที่จัดตั้งกองทุน	พฤศจิกายน 2561
วันที่จัดตั้ง Share class	พฤศจิกายน 2561
วันทำการซื้อขายหน่วยลงทุน	ทุกวันทำการ
อายุกองทุน	ไม่กำหนด
ค่าธรรมเนียม Management fee	ร้อยละ 0.65 ต่อปี
Ongoing charges	ร้อยละ 0.80 ต่อปี
ISIN number	LU1889107428
Bloomberg ticker	WELCLSS LX
แหล่งข้อมูลกองทุนหลัก	Website: www.wellingtonfunds.com

**พอร์ตการลงทุน**

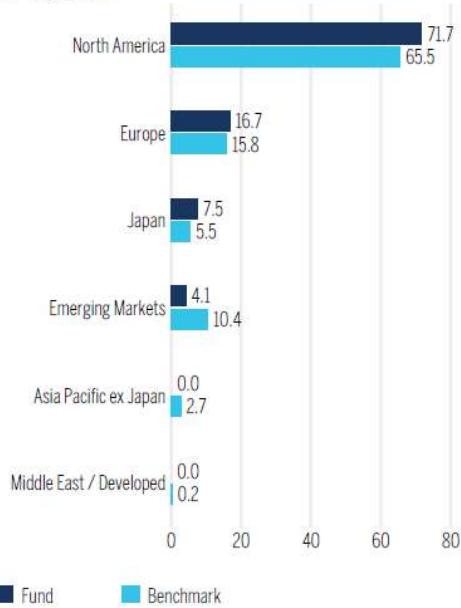
**TOP 10 HOLDINGS**

COMPANY NAME	MARKET	INDUSTRY	% OF EQUITY
AZEK Co Inc/The	United States	Capital goods	4.3
Weyerhaeuser Co	United States	Equity Real Estate Invest Trusts	4.3
A O Smith Corp	United States	Capital goods	4.2
Westinghouse Air	United States	Capital goods	3.9
ON Semiconductor	United States	Semiconductors, Semiconductor Eqpmt	3.9
S&P Global Inc	United States	Financial Services	3.7
Kubota Ltd	Japan	Capital goods	3.3
Siemens AG	Germany	Capital goods	3.1
Cie de Saint-Gobain	France	Capital goods	3.0
Veolia Environment S	France	Utilities	2.8
<b>Total of Top 10</b>			<b>36.5</b>
Number of Equity Names			45

The individual issuers listed should not be considered a recommendation to buy or sell. The weightings do not reflect exposure gained through the use of derivatives. Holdings vary and there is no guarantee that the Fund currently holds any of the securities listed. Please refer to the annual and semi-annual report for the full holdings.

**REGIONAL DISTRIBUTION**

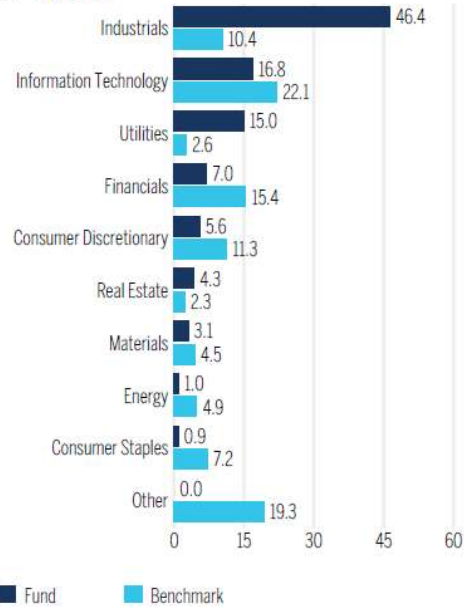
% OF EQUITY



Totals may not add up to 100% due to rounding.

**SECTOR DISTRIBUTION**

% OF EQUITY



Totals may not add up to 100% due to rounding. | Although the Fund is not constructed relative to a benchmark, the MSCI All Country World index can serve as a proxy for the broad equity market and is shown here for contextual purposes.



**ผลการดำเนินงานของกองทุนหลัก**

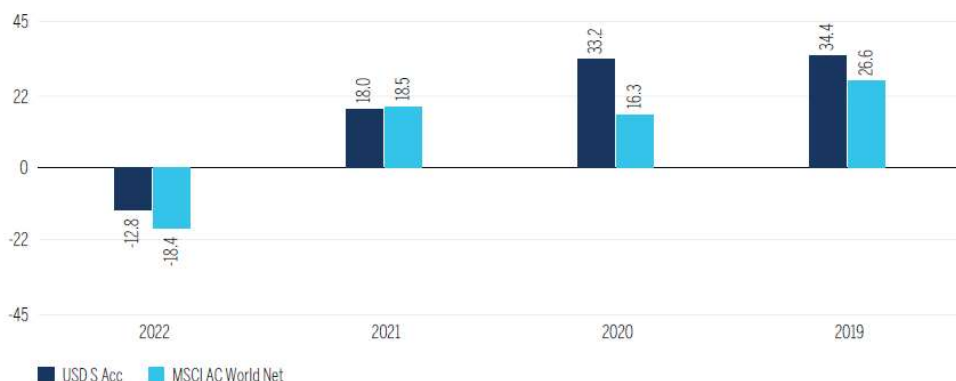
**FUND PERFORMANCE (%)**

Past performance does not predict future returns.

**TOTAL RETURNS NET OF FEES AND EXPENSES**

	YTD	1 MO	3 MOS	1 YR	3 YRS	5 YRS	10 YRS	SINCE INCEPTION
USD S Acc	6.8	-4.8	5.2	7.6	9.4	-	-	12.6
MSCI AC World Net	14.8	-2.8	6.6	14.0	7.2	-	-	8.7

**CALENDAR YEAR RETURNS**



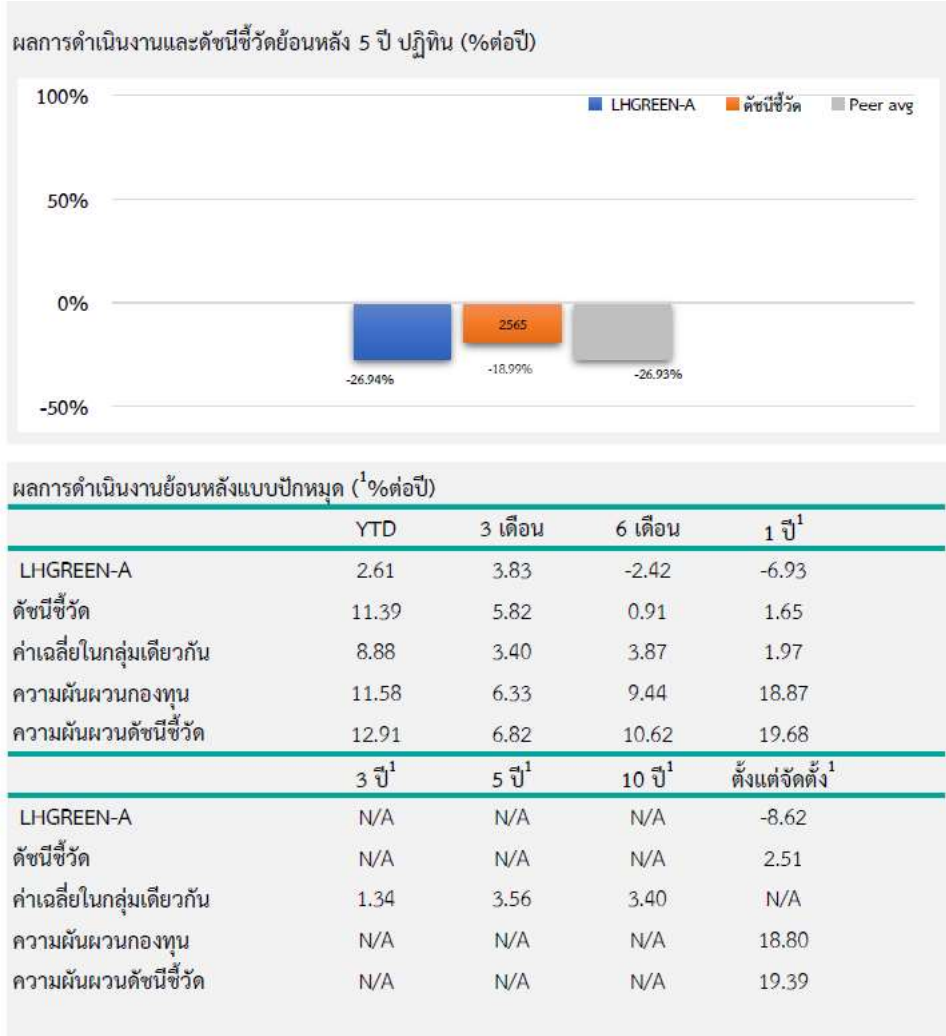
**DISCRETE ANNUAL PERFORMANCE**

	SEP '22 - AUG '23	SEP '21 - AUG '22	SEP '20 - AUG '21	SEP '19 - AUG '20	SEP '18 - AUG '19	SEP '17 - AUG '18	SEP '16 - AUG '17	SEP '15 - AUG '16	SEP '14 - AUG '15	SEP '13 - AUG '14
USD S Acc	7.6	-12.5	39.3	28.2	-	-	-	-	-	-
MSCI AC World Net	14.0	-15.9	28.6	16.5	-	-	-	-	-	-

**Past results are not necessarily indicative of future results and an investment can lose value.**

The inception date of the USD S Acc share class is 7 November 2018. | Periods greater than one year are annualised. | If an investor's own currency is different from the currency in which the fund is denominated, the investment return may increase or decrease as a result of currency fluctuations. | Fund returns shown are net of USD S Acc share class fees and expenses. Fund returns shown are net of actual (but not necessarily maximum) withholding and capital gains tax but are not otherwise adjusted for the effects of taxation and assume reinvestment of dividends and capital gains. The index returns, where applicable, are shown net of maximum withholding tax and assume reinvestment of dividends. | Please note the fund has a swing pricing mechanism in place. | If the last business day of the month is not a business day for the Fund, performance is calculated using the last available NAV. This may result in a performance differential between the fund and the index. | Source: Fund - Wellington Management. Index - MSCI.

ตารางเปรียบเทียบผลการดำเนินงาน  
ชนิดสะสมมูลค่า  
ข้อมูล ณ วันที่ 31 สิงหาคม 2566



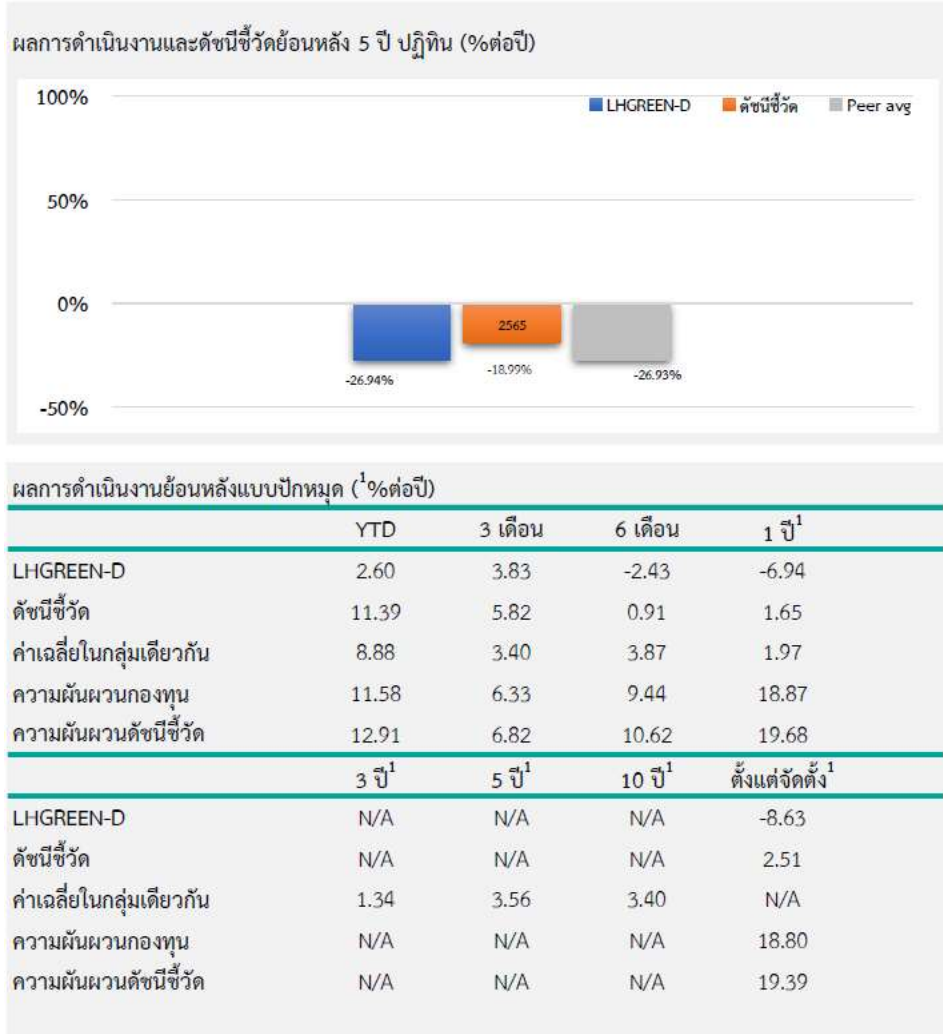
ชื่อกองทุน	มูลค่าหน่วยลงทุน	มูลค่าทรัพย์สินสุทธิ
------------	------------------	----------------------

LHGREEN-A 8,0274 30,702,857.58

ข้อมูล ณ วันที่ 31 สิงหาคม 2566

- เอกสารการวัดผลการดำเนินงานของกองทุนรวมฉบับนี้ได้จัดทำขึ้นตามมาตรฐานการวัดผลการดำเนินงานของกองทุนรวมของสมาคมบริษัทจัดการลงทุน
- ผลการดำเนินงานในอดีต/ผลการเปรียบเทียบผลการดำเนินงานที่เกี่ยวข้องกับผลิตภัณฑ์ในตลาดทุน มิได้เป็นสิ่งยืนยันถึงผลการดำเนินงานในอนาคต
- ทำความเข้าใจลักษณะสินค้า เงื่อนไข ผลตอบแทน และความเสี่ยง ก่อนตัดสินใจลงทุน

ตารางเปรียบเทียบผลการดำเนินงาน  
 ชนิดจ่ายเงินปันผล  
 ข้อมูล ณ วันที่ 31 สิงหาคม 2566

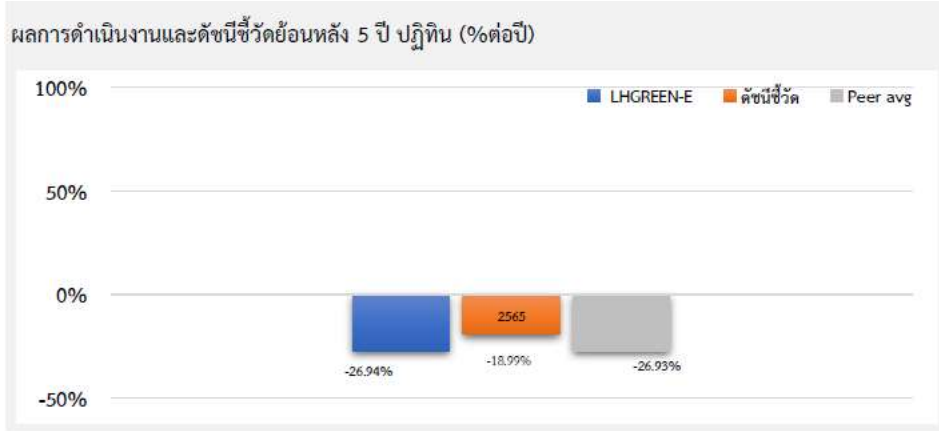


ชื่อกองทุน	มูลค่าหน่วยลงทุน	มูลค่าทรัพย์สินสุทธิ
LHGREEN-D	7.6320	10,305,979.06

ข้อมูล ณ วันที่ 31 สิงหาคม 2566

- เอกสารการวัดผลการดำเนินงานของกองทุนรวมฉบับนี้ได้จัดทำขึ้นตามมาตรฐานการวัดผลการดำเนินงานของกองทุนรวมของสมาคมบริษัทจัดการลงทุน
- ผลการดำเนินงานในอดีต/ผลการเปรียบเทียบผลการดำเนินงานที่เกี่ยวข้องกับผลิตภัณฑ์ในตลาดทุน มิได้เป็นสิ่งยืนยันถึงผลการดำเนินงานในอนาคต
- ทำความเข้าใจลักษณะสินค้า เงื่อนไข ผลตอบแทน และความเสี่ยง ก่อนตัดสินใจลงทุน

ตารางเปรียบเทียบผลการดำเนินงาน  
ชนิดช่องทางอิเล็กทรอนิกส์  
ข้อมูล ณ วันที่ 31 สิงหาคม 2566



ผลการดำเนินงานย้อนหลังแบบปีหมวด (%ต่อปี)

	YTD	3 เดือน	6 เดือน	1 ปี <sup>1</sup>
LHGREEN-E	2.61	3.83	-2.42	-6.93
ดัชนีชี้วัด	11.39	5.82	0.91	1.65
ค่าเฉลี่ยในกลุ่มเดียวกัน	8.88	3.40	3.87	1.97
ความผันผวนกองทุน	11.58	6.33	9.44	18.87
ความผันผวนดัชนีชี้วัด	12.91	6.82	10.62	19.68
	3 ปี <sup>1</sup>	5 ปี <sup>1</sup>	10 ปี <sup>1</sup>	ตั้งแต่จัดตั้ง <sup>1</sup>
LHGREEN-E	N/A	N/A	N/A	-8.62
ดัชนีชี้วัด	N/A	N/A	N/A	2.51
ค่าเฉลี่ยในกลุ่มเดียวกัน	1.34	3.56	3.40	N/A
ความผันผวนกองทุน	N/A	N/A	N/A	18.80
ความผันผวนดัชนีชี้วัด	N/A	N/A	N/A	19.39

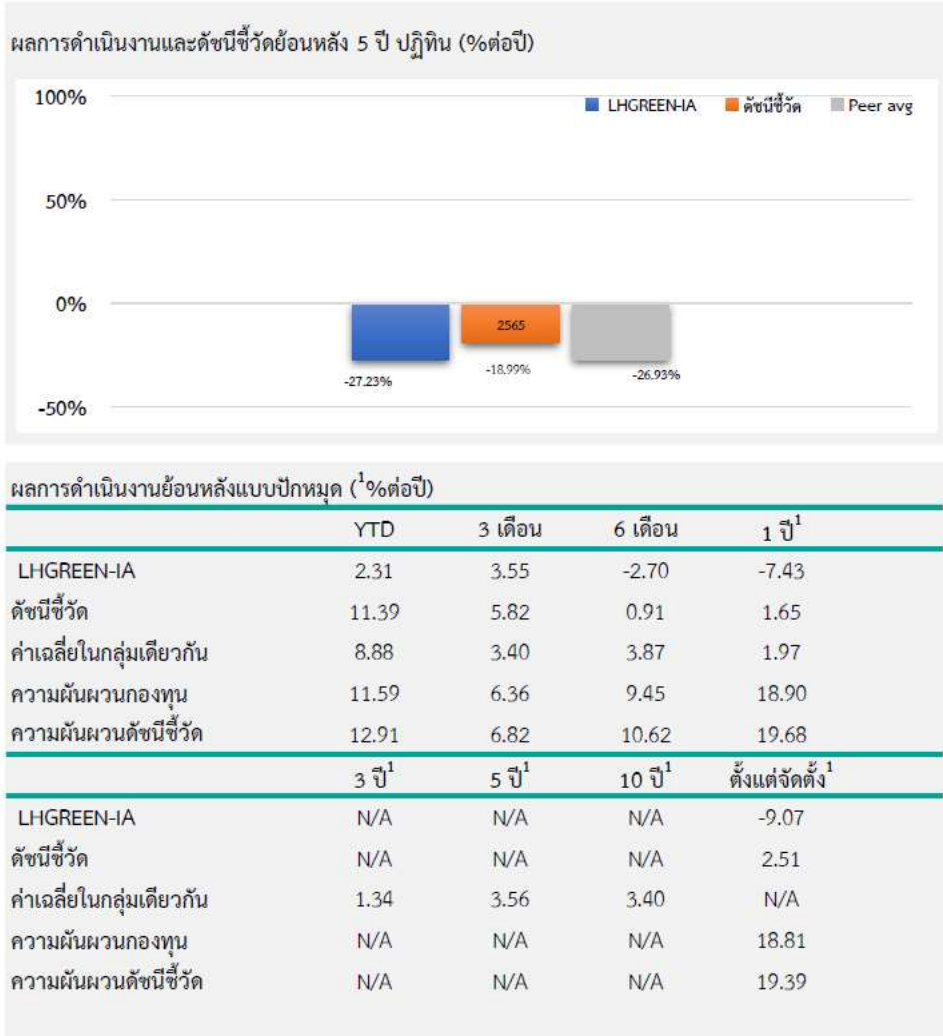
ชื่อกองทุน	มูลค่าหน่วยลงทุน	มูลค่าทรัพย์สินสุทธิ
------------	------------------	----------------------

LHGREEN-E 8,0273 2,544,053.25

ข้อมูล ณ วันที่ 31 สิงหาคม 2566

- เอกสารการวัดผลการดำเนินงานของกองทุนรวมฉบับนี้ได้จัดทำขึ้นตามมาตรฐานการวัดผลการดำเนินงานของกองทุนรวมของสมาคมบริษัทจัดการลงทุน
- ผลการดำเนินงานในอดีต/ผลการเปรียบเทียบผลการดำเนินงานที่เกี่ยวข้องกับผลิตภัณฑ์ในตลาดทุน มิได้เป็นสิ่งยืนยันถึงผลการดำเนินงานในอนาคต
- ทำความเข้าใจลักษณะสินค้า เงื่อนไข ผลตอบแทน และความเสี่ยง ก่อนตัดสินใจลงทุน

ตารางเปรียบเทียบผลการดำเนินงาน  
 ชนิดผู้ลงทุนสถาบันและสะสมมูลค่า  
 ข้อมูล ณ วันที่ 31 สิงหาคม 2566



ชื่อกองทุน	มูลค่าหน่วยลงทุน	มูลค่าทรัพย์สินสุทธิ
------------	------------------	----------------------

LHGREEN-IA 7.9302 0.00

ข้อมูล ณ วันที่ 31 สิงหาคม 2566

- เอกสารการวัดผลการดำเนินงานของกองทุนรวมฉบับนี้ได้จัดทำขึ้นตามมาตรฐานการวัดผลการดำเนินงานของกองทุนรวมของสมาคมบริษัทจัดการลงทุน
- ผลการดำเนินงานในอดีต/ผลการเปรียบเทียบผลการดำเนินงานที่เกี่ยวข้องกับผลิตภัณฑ์ในตลาดทุน มิได้เป็นสิ่งยืนยันถึงผลการดำเนินงานในอนาคต
- ทำความเข้าใจลักษณะสินค้า เงื่อนไข ผลตอบแทน และความเสี่ยง ก่อนตัดสินใจลงทุน

รายงานสถานะการลงทุน การกู้ยืมเงิน และการก่อภาระผูกพัน  
มูลค่า ณ วันที่ 31 สิงหาคม 2566

รายละเอียดการลงทุน	มูลค่าตามราคาตลาด	%NAV
หลักทรัพย์หรือทรัพย์สินในประเทศ	1,192,436.01	2.74
เงินฝากธนาคาร	1,192,436.01	2.74
หลักทรัพย์หรือทรัพย์สินในต่างประเทศ	42,918,510.69	98.54
หน่วยลงทุน	42,918,510.69	98.54
สัญญาซื้อขายล่วงหน้า	-484,246.84	-1.11
สัญญาที่อ้างอิงกับอัตราแลกเปลี่ยน	-484,246.84	-1.11
ประเภทรายการค้างรับค้างจ่ายหรือหนี้สินอื่น ๆ	-73,809.97	-0.17
<b>มูลค่าทรัพย์สินสุทธิ</b>	<b>43,552,889.89</b>	<b>100</b>

รายละเอียดการลงทุนในหลักทรัพย์  
มูลค่า ณ วันที่ 31 สิงหาคม 2566

รายละเอียด	อัตราส่วน (%)	จำนวนเงินต้น หรือ จำนวนหุ้น/หน่วย	มูลค่ายุติธรรม (บาท)
<b>เงินฝากธนาคาร</b>			
Clearstream Banking S.A.	0.99	12,365.92	432,997.92
บริษัท ธนาคารทหารไทยธนชาติ จำกัด (มหาชน)	1.74	759,216.16	759,438.09
<b>รวมเงินฝากธนาคาร</b>	<b>2.74</b>		<b>1,192,436.01</b>
<b>สัญญาซื้อขายล่วงหน้า</b>			
สัญญาที่อ้างอิงกับอัตราแลกเปลี่ยน	-1.11	34,969,360.00	-484,246.84
<b>รวมสัญญาซื้อขายล่วงหน้า</b>	<b>-1.11</b>		<b>-484,246.84</b>
<b>หน่วยลงทุน</b>			
หมวดธุรกิจหลักทรัพย์อื่นๆ			
Wellington Management Funds Lu	98.54	69,090.00	42,918,510.69
<b>รวมหน่วยลงทุน</b>	<b>98.54</b>		<b>42,918,510.69</b>
<b>รวมเงินลงทุน</b>	<b>100.17</b>		<b>43,626,699.86</b>
รายการค้างจ่ายหรือหนี้สินอื่น ๆ	-0.17		-73,809.97
<b>มูลค่าทรัพย์สินสุทธิ</b>	<b>100</b>		<b>43,552,889.89</b>

## รายละเอียดการลงทุนในสัญญาซื้อขายล่วงหน้า

ประเภทสัญญา	คู่สัญญา	วัตถุประสงค์	มูลค่าสัญญา (Notional Amount)	% NAV	วันครบกำหนด	กำไร/ขาดทุน (Net Gain/Loss)
สัญญาที่อ้างอิงกับอัตราแลกเปลี่ยน USD/THB						
สัญญาฟอร์เวิร์ด	BANK OF AYUDHYA PUBLIC COMPANY LIMITED	ป้องกันความเสี่ยง	1,042,155.00	(0.0132)	29 Sep 2023	(5,759.70)
สัญญาฟอร์เวิร์ด	BANK OF AYUDHYA PUBLIC COMPANY LIMITED	ป้องกันความเสี่ยง	4,556,760.00	0.0637	27 Oct 2023	27,730.69
สัญญาฟอร์เวิร์ด	THE SIAM COMMERCIAL BANK PUBLIC COMPANY LIMITED	ป้องกันความเสี่ยง	8,094,240.00	(0.5747)	17 Nov 2023	(250,278.96)
สัญญาฟอร์เวิร์ด	THE SIAM COMMERCIAL BANK PUBLIC COMPANY LIMITED	ป้องกันความเสี่ยง	3,236,650.00	(0.0203)	24 May 2024	(8,823.03)
สัญญาฟอร์เวิร์ด	THE SIAM COMMERCIAL BANK PUBLIC COMPANY LIMITED	ป้องกันความเสี่ยง	5,149,125.00	(0.1755)	27 Oct 2023	(76,433.55)
สัญญาฟอร์เวิร์ด	THE SIAM COMMERCIAL BANK PUBLIC COMPANY LIMITED	ป้องกันความเสี่ยง	3,407,500.00	(0.1961)	29 Sep 2023	(85,415.30)
สัญญาฟอร์เวิร์ด	THE SIAM COMMERCIAL BANK PUBLIC COMPANY LIMITED	ป้องกันความเสี่ยง	6,210,180.00	(0.1770)	29 Sep 2023	(77,067.54)
สัญญาฟอร์เวิร์ด	TMBThanachart Bank Public Company Limited	ป้องกันความเสี่ยง	3,272,750.00	(0.0188)	26 Jan 2024	(8,199.45)

รายละเอียดตัวตราสารและอันดับความน่าเชื่อถือของตราสารแห่งนี้ เงินฝาก หรือตราสารกึ่งหนี้กึ่งทุน  
มูลค่า ณ วันที่ 31 สิงหาคม 2566

ประเภท	ผู้ออก	อันดับ ความน่าเชื่อถือ	มูลค่าตาม ราคาตลาด
เงินฝากธนาคาร	บริษัท ธนาคารทหารไทยธนชาติ จำกัด (มหาชน)	AA-(FITCH)	759,438.09
เงินฝากธนาคาร	Clearstream Banking S.A.		432,997.92

## สถาบันการจัดอันดับความน่าเชื่อถือ TRIS Rating

## คำอธิบายการจัดอันดับเครดิตตราสารหนี้ระยะกลางและยาวมีอายุตั้งแต่ 1 ปีขึ้นไป

AAA	อันดับเครดิตสูงสุด มีความเสี่ยงต่ำที่สุด ผู้ออกตราสารหนี้มีความสามารถในการชำระดอกเบี้ยและคืนเงินต้นในเกณฑ์สูงสุด และได้รับผลกระทบน้อยมากจากการเปลี่ยนแปลงทางธุรกิจ เศรษฐกิจ และสิ่งแวดล้อมอื่น ๆ
AA	มีความเสี่ยงต่ำมาก ผู้ออกตราสารหนี้มีความสามารถในการชำระดอกเบี้ยและคืนเงินต้นในเกณฑ์สูงมาก แต่อาจได้รับผลกระทบจากการเปลี่ยนแปลงทางธุรกิจ เศรษฐกิจ และสิ่งแวดล้อมอื่น ๆ มากกว่าอันดับเครดิตที่อยู่ในระดับ AAA
A	มีความเสี่ยงในระดับต่ำ ผู้ออกตราสารหนี้มีความสามารถในการชำระดอกเบี้ยและคืนเงินต้นในเกณฑ์สูง แต่อาจได้รับผลกระทบจากการเปลี่ยนแปลงทางธุรกิจ เศรษฐกิจ และสิ่งแวดล้อมอื่น ๆ มากกว่าอันดับเครดิตที่อยู่ในระดับสูงกว่า
BBB	มีความเสี่ยงในระดับปานกลาง ผู้ออกตราสารหนี้มีความสามารถในการชำระดอกเบี้ยและคืนเงินต้นในเกณฑ์ที่เพียงพอ แต่มีความอ่อนไหวต่อการเปลี่ยนแปลงทางธุรกิจ เศรษฐกิจ และสิ่งแวดล้อมอื่น ๆ มากกว่า และอาจมีความสามารถในการชำระหนี้อ่อนแอลงเมื่อเทียบกับอันดับเครดิตที่อยู่ในระดับสูงกว่า

- BB มีความเสี่ยงในระดับสูง ผู้ออกตราสารหนี้มีความสามารถในการชำระดอกเบี้ยและคืนเงินต้นในเกณฑ์ต่ำกว่าระดับปานกลาง และจะได้รับผลกระทบจากการเปลี่ยนแปลงทางธุรกิจ เศรษฐกิจ และสิ่งแวดล้อมอื่น ๆ ค่อนข้างชัดเจน ซึ่งอาจส่งให้ความสามารถในการชำระหนี้ที่อยู่ในเกณฑ์ที่ไม่เพียงพอ
- B มีความเสี่ยงในระดับสูงมาก ผู้ออกตราสารหนี้มีความสามารถในการชำระดอกเบี้ยและคืนเงินต้นในเกณฑ์ต่ำ และอาจจะหมดความสามารถหรือความตั้งใจในการชำระหนี้ได้ตามการเปลี่ยนแปลงของสถานการณ์ทางธุรกิจ เศรษฐกิจ และสิ่งแวดล้อมอื่น ๆ
- C มีความเสี่ยงในการผิดนัดชำระหนี้สูงที่สุด ผู้ออกตราสารหนี้ไม่มีความสามารถในการชำระดอกเบี้ยและคืนเงินต้นตามกำหนดอย่างชัดเจน โดยต้องอาศัยเงื่อนไขที่เอื้ออำนวยทางธุรกิจ เศรษฐกิจ และสิ่งแวดล้อมอื่น ๆ อย่างมากจึงจะมีความสามารถในการชำระหนี้ได้
- D เป็นระดับที่อยู่ในสถานะผิดนัดชำระหนี้ โดยผู้ออกตราสารหนี้ไม่สามารถชำระดอกเบี้ยและคืนเงินต้นได้ตามกำหนด  
*อันดับเครดิตจาก AA ถึง C อาจมีเครื่องหมายบวก (+) หรือลบ (-) ต่อท้ายเพื่อจำแนกความแตกต่างของคุณภาพของอันดับเครดิตภายในระดับเดียวกัน*

**คำอธิบายการจัดอันดับเครดิตตราสารหนี้ระยะสั้นมีอายุต่ำกว่า 1 ปี**

- T1 ผู้ออกตราสารหนี้มีสถานะทั้งทางด้านการตลาดและการเงินที่แข็งแกร่งในระดับดีมาก และนักลงทุนจะได้รับความคุ้มครองจากการผิดนัดชำระหนี้ที่ดีกว่าอันดับเครดิตในระดับอื่น ผู้ออกตราสารหนี้ได้รับอันดับเครดิตในระดับดังกล่าวซึ่งมีเครื่องหมาย “+” ด้วยจะได้รับความคุ้มครองด้านการผิดนัดชำระหนี้ที่สูงยิ่งขึ้น
- T2 ผู้ออกตราสารหนี้มีสถานะทั้งทางด้านการตลาดและการเงินที่แข็งแกร่งในระดับดี และมีความสามารถในการชำระหนี้ระยะสั้นในระดับที่น่าพอใจ
- T3 ผู้ออกตราสารหนี้มีความสามารถในการชำระหนี้ระยะสั้นในระดับที่ยอมรับได้
- T4 ผู้ออกตราสารหนี้มีความสามารถในการชำระหนี้ระยะสั้นที่ค่อนข้างอ่อนแอ

*อันดับเครดิตทุกประเภทที่จัดโดย TRIS Rating เป็นอันดับเครดิตตราสารหนี้ในตระกูลเงินบาท ซึ่งสะท้อนความสามารถในการชำระหนี้ของผู้ออกตราสารโดยไม่รวมความเสี่ยงในการเปลี่ยนแปลงการชำระหนี้จากสกุลเงินบาทเป็นสกุลเงินตราต่างประเทศ*

นอกจากนี้ TRIS Rating ยังกำหนด “แนวโน้มอันดับเครดิต” (Rating Outlook) เพื่อสะท้อนความเป็นไปได้ของการเปลี่ยนแปลงอันดับเครดิตของผู้ออกตราสารในระยะปานกลางหรือระยะยาว โดย TRIS Rating จะพิจารณาถึงโอกาสที่จะเกิดการเปลี่ยนแปลงของภาวะอุตสาหกรรมและสภาพแวดล้อมทางธุรกิจในอนาคตของผู้ออกตราสารที่อาจกระทบต่อความสามารถในการชำระหนี้ ทั้งนี้ แนวโน้มอันดับเครดิตที่ออกให้แก่หน่วยงานหนึ่งๆ จะเทียบเท่ากับความสามารถในการชำระหนี้ของหน่วยงานนั้นๆ แนวโน้มอันดับเครดิตแบ่งออกเป็น 4 ระดับ ได้แก่

- Positive หมายถึง อันดับเครดิตอาจปรับขึ้น
- Stable หมายถึง อันดับเครดิตอาจไม่เปลี่ยนแปลง
- Negative หมายถึง อันดับเครดิตอาจปรับลดลง
- Developing หมายถึง อันดับเครดิตอาจปรับขึ้น ปรับลดลง หรือไม่เปลี่ยนแปลง



**สถาบันการจัดอันดับความน่าเชื่อถือ Fitch Rating****คำอธิบายการจัดอันดับความน่าเชื่อถือระยะยาว สำหรับประเทศไทย**

- AAA(tha) แสดงถึงระดับความน่าเชื่อถือขั้นสูงสุดของอันดับความน่าเชื่อถือภายในประเทศไทย ซึ่งกำหนดโดย Fitch โดยอันดับความน่าเชื่อถือนี้จะมอบให้กับอันดับความน่าเชื่อถือที่มีความเสี่ยง “น้อยที่สุด” เมื่อเปรียบเทียบกับผู้ออกตราสารหรือตราสารอื่นในประเทศไทย และโดยปกติแล้วจะกำหนดให้แก่ตราสารทางการเงินที่ออกหรือค้ำประกันโดยรัฐบาล
- AA(tha) แสดงถึงระดับความน่าเชื่อถือขั้นสูงมากเปรียบเทียบกับผู้ออกตราสารหรือตราสารอื่นในประเทศไทย โดยระดับความน่าเชื่อถือของตราสารทางการเงินขั้นนี้ต่างจากผู้ออกตราสารหรือตราสารอื่นที่ได้รับการจัดอันดับความน่าเชื่อถือขั้นสูงสุดของประเทศไทยเพียงเล็กน้อย
- BBB (tha) แสดงถึงระดับความน่าเชื่อถือขั้นปานกลางเมื่อเปรียบเทียบกับผู้ออกตราสารหรือตราสารอื่นในประเทศไทย อย่างไรก็ตามมีความเป็นไปได้มากกว่าการเปลี่ยนแปลงของสถานการณ์หรือสภาพทางเศรษฐกิจจะมีผลกระทบต่อความสามารถในการชำระหนี้ได้ตรงตามกำหนดเวลาของตราสารทางการเงินเหล่านี้มากกว่าตราสารหนี้อื่นที่ได้รับการจัดอันดับความน่าเชื่อถือในประเภทที่สูงกว่า
- BB (tha) แสดงถึงระดับความน่าเชื่อถือค่อนข้างต่ำเมื่อเปรียบเทียบกับผู้ออกตราสารหรือตราสารอื่นในประเทศไทย การชำระหนี้ตามเงื่อนไขของตราสารเหล่านี้ภายในประเทศนั้น ๆ มีความไม่แน่นอนในระดับหนึ่งและความสามารถในการชำระหนี้ขึ้นตามกำหนดเวลาจะมีความไม่แน่นอนมากขึ้นตามการเปลี่ยนแปลงของเศรษฐกิจในทางลบ
- B (tha) แสดงถึงระดับความน่าเชื่อถือขั้นต่ำอย่างมีนัยสำคัญเมื่อเปรียบเทียบกับผู้ออกตราสารหรือตราสารอื่นในประเทศไทย การปฏิบัติตามเงื่อนไขของตราสารหนี้และข้อผูกพันทางการเงินยังคงเป็นไปได้ในปัจจุบัน แต่ความมั่นคงยังจำกัดอยู่ในระดับหนึ่งเท่านั้น และความสามารถในการชำระหนี้ขึ้นตามกำหนดเวลาอย่างต่อเนื่องนั้นไม่แน่นอน ขึ้นอยู่กับสถานะที่เอื้อต่อการดำเนินธุรกิจและสภาพทางเศรษฐกิจ
- CCC(tha), CC(tha), C(tha) แสดงถึงระดับความน่าเชื่อถือขั้นต่ำมากเมื่อเปรียบเทียบกับผู้ออกตราสารหรือตราสารอื่นในประเทศไทย ความสามารถในการปฏิบัติตามข้อผูกพันทางการเงินขึ้นอยู่กับสถานะที่เอื้อต่อการดำเนินธุรกิจและการพัฒนาทางเศรษฐกิจเพียงอย่างเดียว
- D(tha) อันดับความน่าเชื่อถือเหล่านี้ จะถูกกำหนดให้สำหรับองค์กรหรือตราสารหนี้ซึ่งกำลังอยู่ในภาวะผิดนัดชำระหนี้ในปัจจุบัน

**คำอธิบายการจัดอันดับความน่าเชื่อถือระยะสั้น สำหรับประเทศไทย**

- F1 (tha) แสดงถึงระดับความสามารถขั้นสูงสุดในการชำระหนี้ตามเงื่อนไขของตราสารตรงตามกำหนดเมื่อเปรียบเทียบกับผู้ออกตราสารหรือตราสารอื่น ๆ ในประเทศไทย ภายใต้อันดับความน่าเชื่อถือนี้จะมอบให้สำหรับอันดับความน่าเชื่อถือที่มีความเสี่ยง “น้อยที่สุด” เมื่อเปรียบเทียบกับผู้ออกตราสารอื่นในประเทศเดียวกันและโดยปกติแล้วจะกำหนดให้กับตราสารทางการเงินที่ออกหรือค้ำประกันโดยรัฐบาล ในกรณีที่มีระดับความน่าเชื่อถือสูงเป็นพิเศษจะมีสัญลักษณ์ “+” แสดงไว้เพิ่มเติมจากอันดับความน่าเชื่อถือที่กำหนด
- F2 (tha) แสดงถึงระดับความสามารถในการชำระหนี้ตามเงื่อนไขทางการเงินของตราสารตามกำหนดเวลาในระดับที่น่าพอใจเมื่อเปรียบเทียบกับผู้ออกตราสารหรือตราสารอื่น ๆ ในประเทศไทย อย่างไรก็ตาม ระดับความน่าเชื่อถือดังกล่าวยังไม่อาจเทียบเท่ากับกรณีที่ได้รับการจัดอันดับความน่าเชื่อถือที่สูงกว่า
- F3 (tha) แสดงถึงระดับความสามารถในการชำระหนี้ตามเงื่อนไขทางการเงินของตราสารตามกำหนดเวลาในระดับปานกลางเมื่อเปรียบเทียบกับผู้ออกตราสารหรือตราสารอื่น ๆ ในประเทศไทย ความสามารถในการชำระหนี้ดังกล่าวจะมีความไม่

แน่นอนมากขึ้นไปตามความเปลี่ยนแปลงในทางลบในระยะสั้นมากกว่าตราสารที่ได้รับการจัดอันดับความน่าเชื่อถือที่สูงกว่า

- B (tha) แสดงถึงระดับความสามารถในการชำระหนี้ตามเงื่อนไขทางการเงินของตราสารตามกำหนดเวลาที่ไม่แน่นอนเมื่อเปรียบเทียบกับผู้ออกตราสารหรือตราสารอื่น ๆ ในประเทศไทย ความสามารถในการชำระหนี้ดังกล่าวจะไม่แน่นอนมากขึ้นตามการเปลี่ยนแปลงทางเศรษฐกิจและการเงินในทางลบระยะสั้น
- C (tha) แสดงถึงระดับความสามารถในการชำระหนี้ตามเงื่อนไขทางการเงินของตราสารตามกำหนดเวลาที่ไม่แน่นอนสูงเมื่อเปรียบเทียบกับผู้ออกตราสารหรือตราสารอื่น ๆ ในประเทศไทย ความสามารถในการปฏิบัติตามข้อผูกพันทางการเงินขึ้นอยู่กับสถานะที่เอื้อต่อการดำเนินธุรกิจและสภาพการณ์ทางเศรษฐกิจเท่านั้น
- D (tha) แสดงถึงการผิดนัดชำระหนี้ที่ได้เกิดขึ้นแล้วหรือกำลังจะเกิดขึ้น

#### หมายเหตุประกอบการจัดอันดับความน่าเชื่อถือในระยะยาว ในระยะสั้น สำหรับประเทศไทย

เครื่องบ่งชี้พิเศษสำหรับประเทศไทย “tha” จะถูกระบุไว้ต่อจากอันดับความน่าเชื่อถือทุกระดับ เพื่อแยกความแตกต่างออกจากการจัดอันดับความน่าเชื่อถือระดับสากล เครื่องหมาย “ + ” หรือ “ - ” อาจจะถูกระบุไว้เพิ่มเติมต่อจากอันดับความน่าเชื่อถือสำหรับประเทศหนึ่ง ๆ เพื่อแสดงถึงสถานะย่อยโดยเปรียบเทียบกันภายในอันดับความน่าเชื่อถือชั้นหลัก ทั้งนี้ จะไม่มีการระบุสัญลักษณ์ต่อท้ายดังกล่าว สำหรับอันดับความน่าเชื่อถือระดับ “AAA (tha)” หรืออันดับที่ต่ำกว่า “CCC (tha)”

สำหรับอันดับความน่าเชื่อถือในระยะยาวและจะไม่มีการระบุสัญลักษณ์ต่อท้ายดังกล่าวสำหรับอันดับความน่าเชื่อถือในระยะสั้น นอกเหนือจาก “F1 (tha)”

สัญญาณการปรับอันดับความน่าเชื่อถือ (Rating Watch) : สัญญาณการปรับอันดับความน่าเชื่อถือจะถูกใช้เพื่อแจ้งให้นักลงทุนทราบว่ามีความเป็นไปได้ที่จะมีการเปลี่ยนแปลงอันดับความน่าเชื่อถือและแจ้งแนวโน้มทิศทางการเปลี่ยนแปลงดังกล่าว สัญญาณดังกล่าวอาจระบุเป็น “สัญญาณบวก” ซึ่งบ่งชี้แนวโน้มในการปรับอันดับความน่าเชื่อถือให้สูงขึ้น “สัญญาณลบ” จะบ่งชี้แนวโน้มในการปรับอันดับความน่าเชื่อถือให้ต่ำลง หรือ “สัญญาณวิวัฒน์” ในกรณีที่อันดับความน่าเชื่อถืออาจได้รับการปรับขึ้น ปรับลง หรือคงที่ โดยปกติสัญญาณการปรับอันดับความน่าเชื่อถือมักจะถูกระบุไว้สำหรับช่วงระยะเวลา สั้น ๆ

รายงานสรุปเงินลงทุนในตราสารแห่งนี้ เงินฝาก หรือตราสารกึ่งหนี้กึ่งทุน  
มูลค่า ณ วันที่ 31 สิงหาคม 2566

กลุ่มของตราสารการลงทุน	มูลค่าตามราคาตลาด	%NAV
(ก) ตราสารภาครัฐไทย/ตราสารภาครัฐต่างประเทศ	-	-
(ข) ตราสารที่ธนาคารที่มีกฎหมายเฉพาะจัดตั้งขึ้น ธนาคารพาณิชย์ หรือบริษัทเงินทุนเป็นผู้ออก/ส่งจ่าย/รับอวัล/ค้ำประกัน	1,192,436.01	2.74
(ค) ตราสารที่มีอันดับความน่าเชื่อถืออยู่ในอันดับที่สามารถลงทุนได้ (Investment grade)	-	-
(ง) ตราสารที่มีอันดับความน่าเชื่อถืออยู่ในอันดับต่ำกว่าอันดับที่สามารถลงทุนได้ (Non-Investment grade) หรือไม่มี Rating	-	-

สัดส่วนเงินลงทุนขั้นสูงต่อมูลค่าทรัพย์สินสุทธิของกองทุนสำหรับกลุ่มตราสารตาม (ง) เท่ากับ 15% NAV

รายงานการลงทุนที่ไม่เป็นไปตามนโยบายการลงทุน  
รอบ 6 เดือนระหว่างวันที่ 1 มีนาคม 2566 ถึงวันที่ 31 สิงหาคม 2566

วันที่	รายละเอียด	การดำเนินการแก้ไข
	<b>การลงทุนเป็นไปตามนโยบาย การลงทุน</b>	

การใช้สิทธิออกเสียงในที่ประชุมผู้ถือหุ้น

ผู้ลงทุนสามารถตรวจสอบแนวทางในการใช้สิทธิออกเสียงและการดำเนินการใช้สิทธิออกเสียงได้ที่ website ของบริษัทจัดการ [www.lhfund.co.th](http://www.lhfund.co.th)

รายงานรายชื่อของบุคคลที่เกี่ยวข้อง ที่มีการทำธุรกรรมกับกองทุนรวม

กองทุนรวมมีการทำธุรกรรมกับบุคคลที่เกี่ยวข้องในรอบระยะเวลาตั้งแต่วันที่ 1 มีนาคม 2566 ถึงวันที่ 31 สิงหาคม 2566 ตามรายชื่อ ดังนี้

- ไม่มี -

หมายเหตุ : ผู้ลงทุนสามารถตรวจสอบการทำธุรกรรมกับบุคคลที่เกี่ยวข้องกับกองทุนรวม ได้ที่บริษัทจัดการโดยตรง หรือที่ website ของบริษัทหลักทรัพย์จัดการกองทุน แลนด์ แอนด์ เฮาส์ จำกัด [www.lhfund.co.th](http://www.lhfund.co.th) และสำนักงานคณะกรรมการ ก.ล.ต. [www.sec.or.th](http://www.sec.or.th)

อัตราส่วนหมุนเวียนการลงทุนของกองทุน (Portfolio Turnover Ratio: PTR)  
มูลค่า ณ วันที่ 31 สิงหาคม 2566

ชื่อกองทุน	PTR
กองทุนเปิด แอล เอช กรีน เทคโนโลยี	1.0608

ค่าใช้จ่ายที่เรียกเก็บจากกองทุนรวม  
สำหรับรอบระยะเวลาตั้งแต่วันที่ 1 มีนาคม 2566 ถึงวันที่ 31 สิงหาคม 2566

ค่าใช้จ่ายที่เรียกเก็บจากกองทุนรวม

รายการที่เรียกเก็บ	ร้อยละของมูลค่าทรัพย์สินสุทธิ		
	ตามโครงการ	(หน่วย : พันบาท)	เรียกเก็บจริง
<b>1. ค่าธรรมเนียมและค่าใช้จ่ายรวมทั้งหมดที่ประมาณการได้</b>			
● ค่าธรรมเนียมการจัดการ (Management Fee)	ไม่เกินร้อยละ 2.500	241.23	0.53945
● ค่าธรรมเนียมผู้ดูแลผลประโยชน์ (Trustee Fee)	ไม่เกินร้อยละ 0.100	5.91	0.01322
● ค่าธรรมเนียมนายทะเบียน (Registrar Fee)	ไม่เกินร้อยละ 1.000	84.43	0.18881
● ค่าที่ปรึกษาการลงทุน (Advisory Fee)	ไม่มี	ไม่มี	ไม่มี
● ค่าใช้จ่ายอื่นๆ : -	ไม่เกินร้อยละ 1.400	79.65	0.17811
- ค่าโฆษณาประชาสัมพันธ์	ไม่เกินร้อยละ 0.535	ไม่มี	ไม่มี
- ค่าสอบบัญชี (Audit Fee)	จ่ายตามจริง	22.62	0.05059
- ค่าจัดตั้งและจดทะเบียนกองทุน (Setup and Registered Fund)	จ่ายตามจริง	25.15	0.05624
- ค่าใช้จ่ายในการจัดทำ จัดพิมพ์รายงานถึงผู้ถือหุ้น	จ่ายตามจริง	0.00	0.00000
- ค่าใช้จ่ายอื่นๆ ในการดำเนินโครงการ (Others Operating Expense)	จ่ายตามจริง	31.88	0.07128
<b>2. ค่าธรรมเนียมและค่าใช้จ่ายรวมทั้งหมดที่ประมาณการไม่ได้</b>			
- ไม่มี	จ่ายตามจริง	ไม่มี	ไม่มี
<b>รวมค่าใช้จ่ายทั้งหมด</b>	<b>ไม่เกินร้อยละ 5.000</b>	<b>411.22</b>	<b>0.91959</b>
ค่าใช้จ่ายในการซื้อขายหลักทรัพย์	จ่ายตามจริง	0.00	0.00000

หมายเหตุ :

- 1) ค่าธรรมเนียมและค่าใช้จ่ายต่าง ๆ รวมภาษีมูลค่าเพิ่ม หรือภาษีธุรกิจเฉพาะ หรือภาษีอื่นใด (ถ้ามี) แต่ยังไม่รวมค่านายหน้าซื้อขายหลักทรัพย์และค่าธรรมเนียมต่าง ๆ ที่เกิดขึ้นจากการซื้อขายหลักทรัพย์
- 2) ค่าธรรมเนียมค่าใช้จ่ายที่เรียกเก็บจากกองทุนรวม เมื่อรวมกันทั้งหมดแล้วต้องไม่เกินอัตราร้อยละ 5.000 ต่อปี ของมูลค่าทรัพย์สินสุทธิของกองทุนรวม

งบแสดงฐานะการเงิน  
ณ วันที่ 31 สิงหาคม 2566

	(หน่วย : บาท)
	ยังไม่ได้ตรวจสอบ
<b>สินทรัพย์</b>	
เงินลงทุนตามมูลค่ายุติธรรม	42,918,510.69
เงินฝากธนาคาร	1,192,214.08
ลูกหนี้จากเงินปันผลและดอกเบี้ย	221.93
ค่าใช้จ่ายรอดตัดบัญชี - สุทธิ	28,018.12
<b>รวมสินทรัพย์</b>	<b>44,138,964.82</b>
<b>หนี้สิน</b>	
ค่าใช้จ่ายค้างจ่าย	85,675.02
เจ้าหนี้จากการรับซื้อคืนหน่วยลงทุน	2,324.23
เจ้าหนี้สัญญาซื้อขายเงินตราสารต่างประเทศล่วงหน้าสุทธิ	484,246.84
หนี้สินอื่น	13,828.84
<b>รวมหนี้สิน</b>	<b>586,074.93</b>
<b>สินทรัพย์สุทธิ</b>	<b>43,552,889.89</b>
<b>สินทรัพย์สุทธิ :</b>	
ทุนที่ได้รับจากผู้ถือหน่วยลงทุน	54,920,261.36
กำไร(ขาดทุน)สะสม	
บัญชีปรับสมดุล	5,450,975.76
กำไร(ขาดทุน)สะสมจากการดำเนินงาน	<b>(16,818,347.23)</b>
<b>สินทรัพย์สุทธิ</b>	<b>43,552,889.89</b>
<b>ประเภทผู้ถือหน่วยลงทุน</b>	
สินทรัพย์สุทธิต่อหน่วยที่คำนวณแยกตามประเภทผู้ถือหน่วยลงทุน มีดังนี้	
ชนิดสะสมมูลค่า	8.0274
ชนิดจ่ายเงินปันผล	7.6320
ชนิดช่องทางอิเล็กทรอนิกส์	8.0273
จำนวนหน่วยลงทุนที่จำหน่ายแล้วทั้งหมด ณ วันสิ้นงวด (หน่วย) แยกตามประเภทผู้ถือหน่วยลงทุน มีดังนี้	
ชนิดสะสมมูลค่า	3,824,738.4740
ชนิดจ่ายเงินปันผล	1,350,364.0229
ชนิดช่องทางอิเล็กทรอนิกส์	316,923.6268
	<b>5,492,026.1237</b>

งบประกอบรายละเอียดเงินลงทุน  
ณ วันที่ 31 สิงหาคม 2566

ชื่อหลักทรัพย์	ชื่อย่อ	จำนวนหน่วย / มูลค่าที่ตราไว้	มูลค่ายุติธรรม (บาท)	อัตราส่วนของมูลค่ายุติธรรม (%)	อัตราดอกเบี้ย	วันครบกำหนด
หลักทรัพย์จดทะเบียน						
หน่วยลงทุน						
Wellington Climate Strategy Fund	WELCLSS LX	69,090.0000	42,918,510.69	100.00	-	
รวมหลักทรัพย์จดทะเบียน			42,918,510.69	100.00		
<b>รวมเงินลงทุน</b>			<b>42,918,510.69</b>	<b>100.00</b>		

งบกำไรขาดทุนเบ็ดเสร็จ  
สำหรับรอบระยะเวลาตั้งแต่วันที่ 1 มีนาคม 2566 ถึงวันที่ 31 สิงหาคม 2566

	(หน่วย : บาท)
	ยังไม่ได้ตรวจสอบ
<b>รายได้จากการลงทุน</b>	
รายได้จากดอกเบี้ย	769.37
<b>รวมรายได้</b>	<b>769.37</b>
<b>ค่าใช้จ่าย</b>	
ค่าธรรมเนียมการจัดการ	241,227.68
ค่าธรรมเนียมผู้ดูแลผลประโยชน์	5,910.07
ค่าธรรมเนียมนายทะเบียน	84,429.71
ค่าสอบบัญชี	22,622.80
ค่าใช้จ่ายอื่นๆ ในการดำเนินโครงการ	57,141.49
<b>รวมค่าใช้จ่าย</b>	<b>411,331.75</b>
<b>รายได้จากการลงทุนสุทธิ</b>	<b>(410,562.38)</b>
<b>รายได้ (ค่าใช้จ่าย) อื่น</b>	
กำไร(ขาดทุน)สุทธิที่เกิดขึ้นจากอัตราแลกเปลี่ยน	(960,984.65)
กำไร(ขาดทุน)สุทธิที่ยังไม่เกิดขึ้นจากอัตราแลกเปลี่ยน	(2,045,268.30)
กำไร(ขาดทุน)สุทธิที่ยังไม่เกิดขึ้นจากสัญญาป้องกันความเสี่ยง	2,129,030.87
<b>รวมรายได้(ค่าใช้จ่าย)อื่น</b>	<b>(877,222.08)</b>
<b>รายการกำไร(ขาดทุน)สุทธิจากเงินลงทุน</b>	
กำไร(ขาดทุน)สุทธิที่เกิดขึ้นทั้งสิ้น	(5,738,632.66)
กำไร(ขาดทุน)สุทธิที่ยังไม่เกิดขึ้นทั้งสิ้น	5,904,196.00
<b>รวมกำไร(ขาดทุน)จากเงินลงทุนที่เกิดขึ้นและยังไม่เกิดขึ้น</b>	<b>165,563.34</b>
<b>รวมกำไร(ขาดทุน)จากเงินลงทุน</b>	<b>(711,658.74)</b>
<b>การเพิ่มขึ้น(ลดลง)ในสินทรัพย์สุทธิจากการดำเนินงาน</b>	<b>(1,122,221.12)</b>
<b>การเพิ่มขึ้นในสินทรัพย์สุทธิจากการดำเนินงานแยกตามประเภทผู้ถือหุ้นหน่วยลงทุน มีดังนี้</b>	
ชนิดสะสมมูลค่า	(801,607.14)
ชนิดจ่ายเงินปันผล	(252,570.71)
ชนิดช่องทางอิเล็กทรอนิกส์	(68,043.27)
	<b>(1,122,221.12)</b>