

รายงาน 6 เดือน

---

กองทุนเปิด แอล เอช โกลบอล ไดนามิกส์  
มัลติ แอสเซ็ท

---

สำหรับรอบระยะเวลาตั้งแต่วันที่ 1 ธันวาคม 2565 ถึงวันที่ 31 พฤษภาคม 2566

กองทุนเปิด แอล เอช โกลบอล ไดนามิกส์ มัลติ แอสเซ็ท (LHGDYNAMIC)

ประเภทโครงการ : กองทุนรวมผสม

นโยบายการลงทุน : กองทุนมีนโยบายกระจายการลงทุนทั่วโลกในตราสารแห่งทุน และ/หรือตราสารแห่งหนี้ และ/หรือตราสารกึ่งหนี้กึ่งทุน และ/หรือเงินฝาก และ/หรือหน่วยลงทุนของกองทุน และ/หรือหน่วยลงทุนของกองทุนรวมอสังหาริมทรัพย์ และ/หรือ หน่วยทรัสต์ของทรัสต์เพื่อการลงทุนในอสังหาริมทรัพย์ และ/หรือ หน่วยลงทุนของกองทุนรวมโครงสร้างพื้นฐาน และ/หรือ ตราสารของกองทุนอสังหาริมทรัพย์ต่างประเทศ และ/หรือ ตราสารที่ออกโดยหน่วยของกองโครงสร้างพื้นฐานที่เป็นกองทุนโครงสร้างพื้นฐานต่างประเทศ และ/หรือ หน่วยลงทุนของกองทุน Exchange Traded Fund และ/หรือ หลักทรัพย์และทรัพย์สินอื่นหรือการหาผลตอบแทนโดยวิธีอื่นตามที่สำนักงานคณะกรรมการ ก.ล.ต. กำหนด ในสัดส่วนตั้งแต่ร้อยละ 0 ถึงร้อยละ 100 ของ NAV รวมถึงอาจลงทุนในหลักทรัพย์และ/หรือตราสารที่เกี่ยวข้องกับทองคำ และ/หรือน้ำมัน และ/หรือ สินค้าโภคภัณฑ์ และ/หรือหน่วย private equity ภายใต้กรอบการให้คำแนะนำการจัด Asset Allocation ของที่ปรึกษาการลงทุน โดยมีมูลค่าการลงทุนสุทธิในตราสารทุน (net exposure) โดยเฉลี่ยในรอบปีบัญชีไม่น้อยกว่าร้อยละ 80 ของมูลค่าสินทรัพย์สุทธิ

ทั้งนี้ กองทุนมีที่ปรึกษาการลงทุน คือ Invesco Hong Kong Limited ซึ่งได้รับใบอนุญาตที่ปรึกษาการลงทุนจากประเทศฮ่องกง

กองทุนอาจพิจารณาลงทุนในสัญญาซื้อขายล่วงหน้า (Derivatives) เพื่อเพิ่มประสิทธิภาพการบริหารการลงทุน (Efficient portfolio management) และ/หรือ เพื่อป้องกันความเสี่ยง (Hedging) จากอัตราแลกเปลี่ยน (Foreign Exchange Rate Risk) ตามดุลยพินิจของผู้จัดการกองทุน ซึ่งจะพิจารณาจากสถานะของตลาดการเงินในขณะนั้น และปัจจัยอื่นที่เกี่ยวข้อง เช่น ปัจจัยทางเศรษฐกิจ การเมือง การเงินและการคลัง เป็นต้น เพื่อคาดการณ์ทิศทางแนวโน้มของค่าเงิน ในกรณีที่คาดการณ์ว่าค่าเงินดอลลาร์สหรัฐ (USD) มีแนวโน้มอ่อนค่าลง ผู้จัดการกองทุนอาจพิจารณาลงทุนในสัญญาซื้อขายล่วงหน้าเพื่อป้องกันความเสี่ยงด้านอัตราแลกเปลี่ยนเงินตราต่างประเทศในสัดส่วนที่ค่อนข้างมาก แต่หากในกรณีที่ค่าเงินดอลลาร์สหรัฐ (USD) มีแนวโน้มแข็งค่าขึ้น ผู้จัดการกองทุนอาจพิจารณาไม่ลงทุนในสัญญาซื้อขายล่วงหน้าเพื่อป้องกันความเสี่ยงด้านอัตราแลกเปลี่ยนเงินตราต่างประเทศ หรืออาจลงทุนในสัดส่วนน้อย อย่างไรก็ตามหากผู้จัดการกองทุนพิจารณาว่าการป้องกันความเสี่ยงอัตราแลกเปลี่ยนอาจไม่เกินไปเพื่อประโยชน์ของผู้ถือหน่วยลงทุน หรือทำให้ผู้ถือหน่วยลงทุนเสียประโยชน์ที่อาจได้รับ ผู้จัดการกองทุนอาจไม่ป้องกันความเสี่ยงจากอัตราแลกเปลี่ยนก็ได้ นอกจากนี้การทำธุรกรรมป้องกันความเสี่ยงดังกล่าวอาจมีต้นทุนซึ่งทำให้ผลตอบแทนของกองทุนโดยรวมลดลงจากต้นทุนที่เพิ่มขึ้น

นอกจากนี้กองทุนอาจลงทุนหรือมีไว้ซึ่งตราสารที่มีสัญญาซื้อขายล่วงหน้าแฝง (Structured Note) และตราสารหนี้ที่มีอันดับความน่าเชื่อถือต่ำกว่าที่สามารถลงทุนได้ (Non-investment grade) และตราสารหนี้ที่ไม่ได้รับการจัดอันดับความน่าเชื่อถือ (Unrated) และหลักทรัพย์ของบริษัทที่ไม่ได้จดทะเบียนในตลาดหลักทรัพย์ (Unlisted Securities) รวมถึงอาจทำธุรกรรมการให้ยืมหลักทรัพย์ หรือธุรกรรมการซื้อโดยมีสัญญาขายคืน (Reverse Repo) และ/หรือ ธุรกรรมประเภทการให้ยืมหลักทรัพย์ (securities lending) และ/หรือ ทรัพย์สินอื่นหรือการหาผลตอบแทน

โดยวิธีอื่นตามที่ระบุไว้ในโครงการ และ/หรือ ตามที่คณะกรรมการ ก.ล.ต. หรือ สำนักงานคณะกรรมการ ก.ล.ต. ประกาศกำหนดหรือให้ความเห็นชอบ

กองทุนอาจลงทุนในหน่วยลงทุนของกองทุนรวมหรือกองทุนรวมอสังหาริมทรัพย์ (กอง1) หรือทรัสต์เพื่อการลงทุนในอสังหาริมทรัพย์ (REITs) หรือกองทุนรวมโครงสร้างพื้นฐาน (infra) ซึ่งอยู่ภายใต้การจัดการของบริษัทจัดการ ในสัดส่วนไม่เกินร้อยละ 50 ของมูลค่าทรัพย์สินสุทธิของกองทุน ยกเว้นกรณีที่กองทุนปลายทางเป็นกองทุนรวมอสังหาริมทรัพย์ (กอง1) และกองทุนรวมโครงสร้างพื้นฐาน (infra) ลงทุนสูงสุดได้ไม่เกิน 1 ใน 3 ของจำนวนหน่วยลงทุนทั้งหมดของกองทุนปลายทาง โดยการลงทุนในหน่วยลงทุนดังกล่าวต้องอยู่ภายใต้กรอบนโยบายการลงทุนของกองทุนซึ่งเป็นไปตามหลักเกณฑ์เงื่อนไขที่สำนักงานคณะกรรมการ ก.ล.ต.กำหนด ทั้งนี้ กองทุนปลายทางไม่สามารถลงทุนย้อนกลับในกองทุนต้นทาง (circle investment) และกองทุนปลายทางไม่สามารถลงทุนต่อในกองทุนอื่นภายใต้ บลจ.เดียวกันอีก (cascade investment)

บริษัทจัดการขอสงวนสิทธิเปลี่ยนแปลงประเภทและลักษณะพิเศษของกองทุนรวมในอนาคตเป็นกองทุนรวมฟีดเดอร์ (Feeder Fund) หรือกองทุนรวมหน่วยลงทุน (Fund of Funds) หรือสามารถกลับมาเป็นกองทุนรวมที่มีการลงทุนโดยตรงในตราสาร และ/หรือหลักทรัพย์ต่างประเทศได้ โดยไม่ทำให้ระดับความเสี่ยงของการลงทุน (risk spectrum) เพิ่มขึ้น ทั้งนี้ ให้เป็นไปตามดุลยพินิจของผู้จัดการกองทุนซึ่งขึ้นอยู่กับสถานการณ์ตลาด โดยเป็นไปเพื่อประโยชน์สูงสุดของผู้ถือหน่วยลงทุน อนึ่ง บริษัทจัดการจะดำเนินการแจ้งให้ผู้ถือหน่วยลงทุนทราบล่วงหน้าอย่างน้อย 30 วัน ก่อนดำเนินการเปลี่ยนแปลงประเภทกองทุนดังกล่าว โดยประกาศผ่านทางเว็บไซต์ของบริษัทจัดการ และเว็บไซต์ของผู้สนับสนุนการขายหรือรับซื้อคืนหน่วยลงทุน (ถ้ามี)



เรียน ท่านผู้ถือหน่วยลงทุน  
กองทุนเปิด แอล เอช โกลบอล ไดนามิกส์ มัลติ แอสเซ็ท

บริษัทหลักทรัพย์จัดการกองทุน แลนด์ แอนด์ เฮ้าส์ จำกัด ขอนำเสนอ “รายงานสรุปสถานะการลงทุน” เพื่อรายงานผลการดำเนินงานของกองทุนตั้งแต่วันที่ 1 ธันวาคม 2565 ถึงวันที่ 31 พฤษภาคม 2566 มาเพื่อโปรดทราบ

### สภาพตลาดในรอบบัญชีตั้งแต่วันที่ 1 ธันวาคม 2565 ถึงวันที่ 31 พฤษภาคม 2566

กองทุน LHGDYNAMIC ในช่วงรอบระยะเวลาวันที่ 1 ธ.ค. 2565 ถึง 31 พ.ค. 2566 ให้ผลตอบแทน -5.5%

- ไตรมาสที่ 2565 เห็นสัญญาณการชะลอตัวของเงินเฟ้อ โดยเฉพาะราคาพลังงานที่ปรับตัวลดลง ทำให้ตลาดเริ่มคาดหวังถึงการผ่อนคลายการเร่งขึ้นดอกเบี้ย ทำให้ตลาดเริ่มปรับตัวดีขึ้น ประกอบกับแนวทางการผ่อนคลายมาตรการโควิดของฝั่งจีน และทางยุโรปที่สามารถสะสมก๊าซธรรมชาติไว้เพียงพอที่จะใช้ตลอดช่วงฤดูหนาวได้เร็วกว่าที่ตลาดคาด เป็นปัจจัยให้หุ้นฝั่งจีนและยุโรป และหุ้นโลกปรับตัวเพิ่มขึ้นในไตรมาสนี้
- ตั้งแต่เข้าสู่ปี 2566 จนถึงสิ้นเดือนพฤษภาคม ตลาดหุ้นโลกภาพรวมยังคงปรับตัวดีขึ้น เป็นผลจากการชะลอตัวของเงินเฟ้อในสหรัฐฯ และตัวเลขเงินเฟ้อที่ออกมาส่วนใหญ่ดีกว่าที่ตลาดคาด ทำให้ตลาดประเมินถึงการที่ Fed อาจเริ่มหยุดขึ้นดอกเบี้ยนโยบาย นอกจากนี้ได้ปัจจัยหนุนจาก ตัวเลขเศรษฐกิจที่ออกมาส่วนมากยังสะท้อนถึงความแข็งแกร่งของเศรษฐกิจ ทำให้โอกาสการเกิดเศรษฐกิจถดถอยลดลงจากที่ประเมินไว้ตอนแรก ช่วยหนุนให้ตลาดหุ้นโลก และหุ้นกลุ่ม Growth กลับมาฟื้นตัวได้ดี
- ในขณะที่ตลาดหุ้นจีนปรับตัวลดลงหลังจากที่ปรับตัวขึ้นปลายปี 2565 จากข่าวการเปิดเมือง ในช่วงตั้งแต่ต้นปี 2566 เศรษฐกิจจีนชะลอตัวลง ปัญหาเรื่องอสังหาริมทรัพย์ ยอดขายบ้าน ราคาอสังหาริมทรัพย์ลดลงกระทบกับรายได้ประชาชน เนื่องจากประชาชนส่วนใหญ่ถือหลักทรัพย์ที่เป็นอสังหาริมทรัพย์ ประชาชนขาดความเชื่อมั่นในการใช้จ่ายลงทุน รัฐบาลยังไม่ได้ออกนโยบายที่สนับสนุนตลาด ธุรกิจ ในขนาดใหญ่ กอง LHGDYNAMIC มีการลงทุนในตลาดเกิดใหม่ และ จีน ส่งผลกระทบแง่ลบต่อกอง
- ตราสารหนี้ยังได้รับผลกระทบจากดอกเบี้ยที่สูง และอาจจะสูงต่อเนื่องเนื่องจากอัตราว่างงานยังต่ำ
- ค่าเงิน USD ที่แข็งขึ้นมากจากการดำเนินนโยบายเร่งขึ้นดอกเบี้ยของธนาคารกลางสหรัฐฯ ส่งผลต่อต้นทุนการทำธุรกรรมป้องกันความเสี่ยงค่าเงินที่สูงขึ้น และทำให้ผลตอบแทนของกองทุนที่ลงทุนในรูปสกุลเงินบาทปรับตัวลดลง

### มุมมอง

- กอง LHGDYNAMIC มีความยืดหยุ่น สามารถลงทุนได้ทั้งในตราสารทุน และตราสารหนี้ เลือกลงทุนในประเทศ sector theme ที่คาดว่าจะให้ผลตอบแทนที่ดีเมื่อเทียบกับความผันผวน มีการปรับการลงทุนตามแนวโน้มตลาดสถานการณ์ต่างๆ
- โดย กองทุน LHGDYNAMIC เน้นลงทุนในหุ้นที่มีลักษณะ Quality หุ้นขนาดใหญ่ เป็นผู้นำในตลาด มีความสามารถในการแข่งขัน โดยลงทุนผ่าน MOAT ETF กอง LHGDYNAMIC มีน้ำหนักลงทุนใน หุ้นกลุ่ม Growth เช่น QQQ Nasdaq technology ETF ได้รับประโยชน์จาก AI trend หุ้น ญี่ปุ่นที่ได้ราคายังไม่แพงเท่าตลาดสหรัฐฯ นโยบายการเงินที่ยังผ่อนคลายอยู่ เศรษฐกิจที่เริ่มฟื้นตัว และลงทุนในหุ้นตลาดเกิดใหม่ที่นโยบายการเงินที่เริ่มผ่อนคลายมากขึ้น จากตัวเลขเงินเฟ้อที่ลดลง ประเทศจีนที่ราคาน่าสนใจ รวมถึงอินเดียที่มีการเติบโตในประเทศที่สูง มีการบริโภคที่เพิ่มขึ้น มีการผลิตกลุ่มเทคโนโลยีมากขึ้น

- ด้านตราสารหนี้ กอง LHGDYNAMIC เน้นลงทุนใน Investment Grade ที่ให้ yield ที่ค่อนข้างสูง และลงในบริษัทที่ credit rating ระดับ investment grade ที่มีความเสี่ยงน้อยกว่าในช่วงที่เศรษฐกิจหลายประเทศส่วนใหญ่ชะลอตัวลง

บริษัทขอขอบพระคุณท่านผู้ถือหน่วยลงทุนเป็นอย่างสูง ที่ได้มอบความไว้วางใจให้บริษัทบริหารเงินลงทุนของท่าน บริษัทยังคงยืนยันในความตั้งใจและทุ่มเทความสามารถเพื่อบริหารเงินของท่านอย่างมีประสิทธิภาพสูงที่สุดต่อไป และหากท่านมีข้อสงสัยประการใด ท่านสามารถติดต่อมาได้ที่บริษัทหลักทรัพย์จัดการกองทุน แลนด์ แอนด์ เฮ้าส์ จำกัด หมายเลขโทรศัพท์ 02-286-3484 หรือที่อีเมล [lhfund@lhfund.co.th](mailto:lhfund@lhfund.co.th)

ขอแสดงความนับถือ

บริษัทหลักทรัพย์จัดการกองทุน แลนด์ แอนด์ เฮ้าส์ จำกัด

รายชื่อผู้จัดการกองทุน

| ผู้จัดการกองทุนรวม     |                      |
|------------------------|----------------------|
| ชื่อ-นามสกุล           | วันเริ่มบริหารกองทุน |
| คุณพรเพ็ญ ชูลีประเสริฐ | 25 มีนาคม 2565       |
| คุณพลสินธุ์ กิจมันถาวร | 12 มกราคม 2565       |



Make REAL Change

ปก.ปกท. 23/1315

8 มิถุนายน 2566

### ความเห็นของผู้ดูแลผลประโยชน์

เรียน ผู้ถือหุ้นหน่วยลงทุน  
กองทุนเปิด แอล เอช โกลบอล ไดนามิกส์ มัลติ แอสเซ็ท

ธนาคารทหารไทยธนชาต จำกัด (มหาชน) ในฐานะผู้ดูแลผลประโยชน์ของกองทุนเปิด แอล เอช โกลบอล ไดนามิกส์ มัลติ แอสเซ็ท ได้ปฏิบัติหน้าที่ดูแลการจัดการของกองทุนดังกล่าวซึ่งบริหารและจัดการโดย บริษัทหลักทรัพย์จัดการกองทุน แลนด์ แอนด์ เฮาส์ จำกัด สำหรับรอบระยะเวลาบัญชี ตั้งแต่วันที่ 1 ธันวาคม พ.ศ. 2565 ถึงวันที่ 31 พฤษภาคม พ.ศ. 2566 นั้น

ธนาคารฯ เห็นว่า บริษัทหลักทรัพย์จัดการกองทุน แลนด์ แอนด์ เฮาส์ จำกัด ได้ปฏิบัติหน้าที่ในการบริหารและจัดการ กองทุนเปิด แอล เอช โกลบอล ไดนามิกส์ มัลติ แอสเซ็ท โดยถูกต้องตามที่ควร ตามวัตถุประสงค์ที่ได้กำหนดไว้ใน โครงการจัดการที่ได้รับอนุมัติจากสำนักงานคณะกรรมการกำกับหลักทรัพย์และตลาดหลักทรัพย์ และภายใต้พระราชบัญญัติหลักทรัพย์และตลาดหลักทรัพย์ พ.ศ. 2535

(มนิวรรณ อิงควิธาน)

ผู้ดูแลผลประโยชน์

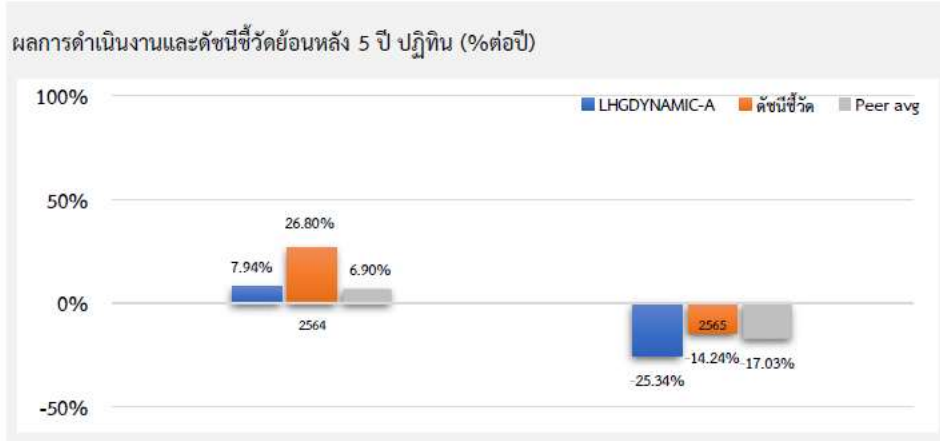
ธนาคารทหารไทยธนชาต จำกัด (มหาชน)

ธนาคารทหารไทยธนชาต จำกัด (มหาชน)  
TMBThanachart Bank Public Company Limited

3000 ถนนพหลโยธิน แขวงจตุจักร เขตจตุจักร กรุงเทพฯ 10000 โทร. (02) 299-1111 / โทรสาร (02) 299-1111 / โทรสาร (02) 299-1111  
3000 Phahon Yothin Rd., Chatuchak, Bangkok 10900 Reg No./Tax ID No. 0107537000017 Tel. 0 2299 1111

ttbbank.com

ตารางเปรียบเทียบผลการดำเนินงาน  
ชนิดสะสมมูลค่า  
ข้อมูล ณ วันที่ 31 พฤษภาคม 2566



ผลการดำเนินงานย้อนหลังแบบปีกลุ่ม (%)ต่อปี

|                          | YTD               | 3 เดือน           | 6 เดือน            | 1 ปี <sup>1</sup>           |
|--------------------------|-------------------|-------------------|--------------------|-----------------------------|
| LHGDYNAMIC-A             | -0.28             | -0.32             | -4.58              | -14.13                      |
| ดัชนีชี้วัด              | 6.03              | 2.17              | 1.09               | 0.98                        |
| ค่าเฉลี่ยในกลุ่มเดียวกัน | 1.04              | -0.60             | -0.84              | -6.36                       |
| ความผันผวนกองทุน         | 5.96              | 3.68              | 7.35               | 13.83                       |
| ความผันผวนดัชนีชี้วัด    | 5.92              | 4.25              | 6.70               | 14.70                       |
|                          | 3 ปี <sup>1</sup> | 5 ปี <sup>1</sup> | 10 ปี <sup>1</sup> | ตั้งแต่จัดตั้ง <sup>1</sup> |
| LHGDYNAMIC-A             | N/A               | N/A               | N/A                | -7.86                       |
| ดัชนีชี้วัด              | N/A               | N/A               | N/A                | 6.65                        |
| ค่าเฉลี่ยในกลุ่มเดียวกัน | 0.72              | -0.10             | 1.79               | N/A                         |
| ความผันผวนกองทุน         | N/A               | N/A               | N/A                | 13.45                       |
| ความผันผวนดัชนีชี้วัด    | N/A               | N/A               | N/A                | 12.71                       |

| ชื่อกองทุน | มูลค่าหน่วยลงทุน | มูลค่าทรัพย์สินสุทธิ |
|------------|------------------|----------------------|
|------------|------------------|----------------------|

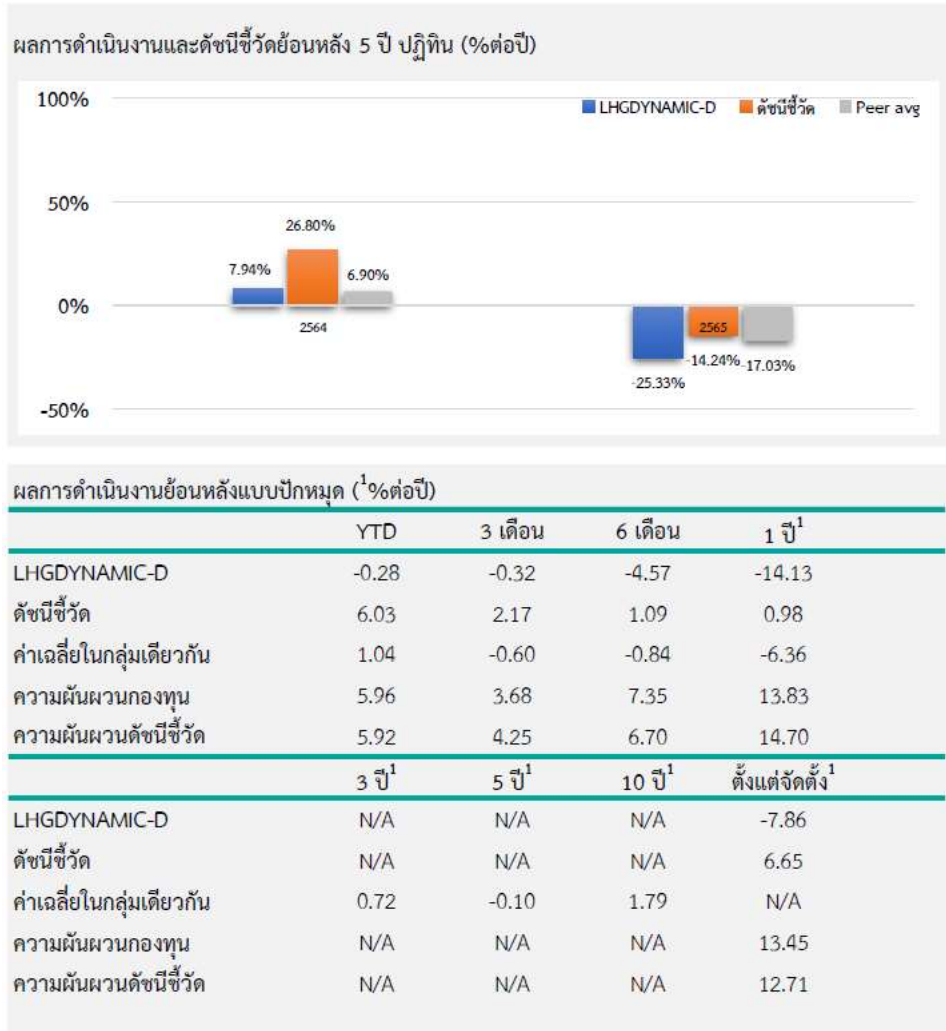
LHGDYNAMIC-A 8.1547 37,285,610.94

ข้อมูล ณ วันที่ 31 พฤษภาคม 2566

- เอกสารการวัดผลการดำเนินงานของกองทุนรวมฉบับนี้ได้จัดทำขึ้นตามมาตรฐานการวัดผลการดำเนินงานของกองทุนรวมของสมาคมบริษัทจัดการลงทุน
- ผลการดำเนินงานในอดีต/ผลการเปรียบเทียบผลการดำเนินงานที่เกี่ยวข้องกับผลิตภัณฑ์ในตลาดทุน มิได้เป็นสิ่งยืนยันถึงผลการดำเนินงานในอนาคต
- ทำความเข้าใจลักษณะสินค้า เงื่อนไข ผลตอบแทน และความเสี่ยง ก่อนตัดสินใจ



ตารางเปรียบเทียบผลการดำเนินงาน  
 ชนิดจ่ายเงินปันผล  
 ข้อมูล ณ วันที่ 31 พฤษภาคม 2566



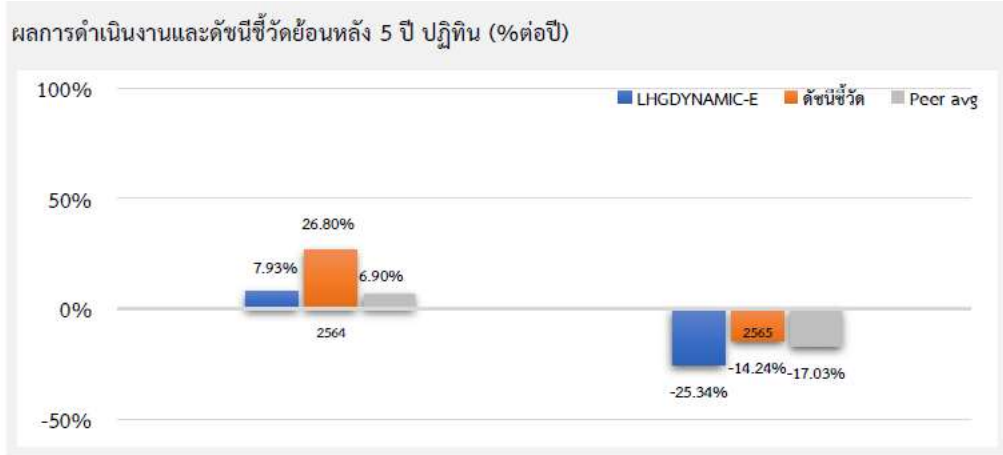
| ชื่อกองทุน | มูลค่าหน่วยลงทุน | มูลค่าทรัพย์สินสุทธิ |
|------------|------------------|----------------------|
|------------|------------------|----------------------|

LHGDYNAMIC-D 7.7928 60,318,514.32

ข้อมูล ณ วันที่ 31 พฤษภาคม 2566

- เอกสารการวัดผลการดำเนินงานของกองทุนรวมฉบับนี้ได้จัดทำขึ้นตามมาตรฐานการวัดผลการดำเนินงานของกองทุนรวมของสมาคมบริษัทจัดการลงทุน
- ผลการดำเนินงานในอดีต/ผลการเปรียบเทียบผลการดำเนินงานที่เกี่ยวข้องกับผลิตภัณฑ์ในตลาดทุน มิได้เป็นสิ่งยืนยันถึงผลการดำเนินงานในอนาคต
- ทำความเข้าใจลักษณะสินค้า เงื่อนไข ผลตอบแทน และความเสี่ยง ก่อนตัดสินใจ

ตารางเปรียบเทียบผลการดำเนินงาน  
 ชนิดช่องทางอิเล็กทรอนิกส์  
 ข้อมูล ณ วันที่ 31 พฤษภาคม 2566



ผลการดำเนินงานย้อนหลังแบบปีกลุ่ม (1%ต่อปี)

|                          | YTD               | 3 เดือน           | 6 เดือน            | 1 ปี <sup>1</sup>           |
|--------------------------|-------------------|-------------------|--------------------|-----------------------------|
| LHGDYNAMIC-E             | -0.28             | -0.32             | -4.58              | -14.13                      |
| ดัชนีชี้วัด              | 6.03              | 2.17              | 1.09               | 0.98                        |
| ค่าเฉลี่ยในกลุ่มเดียวกัน | 1.04              | -0.60             | -0.84              | -6.36                       |
| ความผันผวนกองทุน         | 5.96              | 3.68              | 7.35               | 13.83                       |
| ความผันผวนดัชนีชี้วัด    | 5.92              | 4.25              | 6.70               | 14.70                       |
|                          | 3 ปี <sup>1</sup> | 5 ปี <sup>1</sup> | 10 ปี <sup>1</sup> | ตั้งแต่จัดตั้ง <sup>1</sup> |
| LHGDYNAMIC-E             | N/A               | N/A               | N/A                | -7.86                       |
| ดัชนีชี้วัด              | N/A               | N/A               | N/A                | 6.65                        |
| ค่าเฉลี่ยในกลุ่มเดียวกัน | 0.72              | -0.10             | 1.79               | N/A                         |
| ความผันผวนกองทุน         | N/A               | N/A               | N/A                | 13.45                       |
| ความผันผวนดัชนีชี้วัด    | N/A               | N/A               | N/A                | 12.71                       |

| ชื่อกองทุน | มูลค่าหน่วยลงทุน | มูลค่าทรัพย์สินสุทธิ |
|------------|------------------|----------------------|
|------------|------------------|----------------------|

LHGDYNAMIC-E 8.1547 6,509,488.27

ข้อมูล ณ วันที่ 31 พฤษภาคม 2566

- เอกสารการวัดผลการดำเนินงานของกองทุนรวมฉบับนี้ได้จัดทำขึ้นตามมาตรฐานการวัดผลการดำเนินงานของกองทุนรวมของสมาคมบริษัทจัดการลงทุน
- ผลการดำเนินงานในอดีต/ผลการเปรียบเทียบผลการดำเนินงานที่เกี่ยวข้องกับผลิตภัณฑ์ในตลาดทุน มิได้เป็นสิ่งยืนยันถึงผลการดำเนินงานในอนาคต
- ทำความเข้าใจลักษณะสินค้า เงื่อนไข ผลตอบแทน และความเสี่ยง ก่อนตัดสินใจ

รายงานสถานะการลงทุน การกู้ยืมเงิน และการก่อภาระผูกพัน  
มูลค่า ณ วันที่ 31 พฤษภาคม 2566

| รายละเอียดการลงทุน                           | มูลค่าตามราคาตลาด     | %NAV       |
|--|-----------------------|------------|
| หลักทรัพย์หรือทรัพย์สินในประเทศ              | 24,836,572.73         | 23.86      |
| เงินฝากธนาคาร                                | 2,817,518.71          | 2.71       |
| หน่วยลงทุน                                   | 22,019,054.02         | 21.15      |
| หลักทรัพย์หรือทรัพย์สินในต่างประเทศ          | 81,479,367.81         | 78.26      |
| หุ้นสามัญ                                    | 81,479,367.81         | 78.26      |
| สัญญาซื้อขายล่วงหน้า                         | -2,001,101.50         | -1.92      |
| สัญญาที่อ้างอิงกับอัตราแลกเปลี่ยน            | -2,001,101.50         | -1.92      |
| ประเภทรายการค้างรับค้างจ่ายหรือหนี้สินอื่น ๆ | -201,225.51           | -0.19      |
| <b>มูลค่าทรัพย์สินสุทธิ</b>                  | <b>104,113,613.53</b> | <b>100</b> |

รายละเอียดการลงทุนในหลักทรัพย์  
มูลค่า ณ วันที่ 31 พฤษภาคม 2566

| รายละเอียด  | อัตราส่วน (%) | จำนวนเงินต้น หรือ จำนวนหุ้น/ หน่วย | มูลค่ายุติธรรม (บาท) |
|---|---------------|------------------------------------|----------------------|
| <b>เงินฝากธนาคาร</b>                                    |               |                                    |                      |
| Clearstream Banking S.A.                                | 1.42          | 75,923.97                          | 1,477,715.52         |
| บริษัท ธนาคารทหารไทยธนชาติ จำกัด (มหาชน)                | 1.29          | 1,338,120.19                       | 1,339,803.19         |
| <b>รวมเงินฝากธนาคาร</b>                                 | <b>2.71</b>   |                                    | <b>2,817,518.71</b>  |
| <b>สัญญาซื้อขายล่วงหน้า</b>                             |               |                                    |                      |
| สัญญาที่อ้างอิงกับอัตราแลกเปลี่ยน                       | -1.92         | 89,656,170.00                      | -2,001,101.50        |
| <b>รวมสัญญาซื้อขายล่วงหน้า</b>                          | <b>-1.92</b>  |                                    | <b>-2,001,101.50</b> |
| <b>หน่วยลงทุน</b>                                       |               |                                    |                      |
| หมวดธุรกิจหลักทรัพย์อื่นๆ                               |               |                                    |                      |
| Invesco US Treasury 7-10 Year                           | 7.90          | 6,366.00                           | 8,224,871.36         |
| iShares Global High Yield Corp Bond UCITS ETF           | 0.95          | 350.00                             | 991,301.71           |
| iShares J.P. Morgan USD EM Bon                          | 1.11          | 400.00                             | 1,160,616.25         |
| iShares US Mortgage Backed Securities UCITS ETF         | 1.55          | 11,100.00                          | 1,609,003.10         |
| iShares USD Corp Bond UCITS ETF                         | 9.64          | 2,830.00                           | 10,033,261.60        |
| <b>รวมหน่วยลงทุน</b>                                    | <b>21.15</b>  |                                    | <b>22,019,054.02</b> |
| <b>หุ้นสามัญ</b>  |               |                                    |                      |
| หมวดธุรกิจหลักทรัพย์อื่นๆ                               |               |                                    |                      |
| Invesco International Developed Dynamic Multifactor ETF | 9.76          | 12,500.00                          | 10,160,960.01        |
| INVESCO QQQ TRUST SERIES 1                              | 12.56         | 1,080.00                           | 13,078,480.33        |
| Invesco Russell 1000 Dynamic Multifactor ETF            | 24.50         | 15,800.00                          | 25,511,842.88        |

| รายละเอียด                         | อัตราส่วน (%) | จำนวนเงินต้น หรือ จำนวนหุ้น/หน่วย | มูลค่ายุติธรรม (บาท)  |
|------------------------------------|---------------|-----------------------------------|-----------------------|
| iShares Core MSCI Europe UCITS     | 8.27          | 8,210.00                          | 8,613,848.67          |
| iShares Global Infrastructure ETF  | 2.01          | 1,300.00                          | 2,094,551.81          |
| iShares MSCI EM UCITS ETF USD Dist | 1.98          | 1,600.00                          | 2,066,643.01          |
| NEXT FUNDS Nikkei 225 Exchange     | 3.78          | 490.00                            | 3,931,964.29          |
| VanEck Morningstar Wide Moat ETF   | 15.39         | 6,150.00                          | 16,021,076.81         |
| <b>รวมหุ้นสามัญ</b>                | <b>78.26</b>  |                                   | <b>81,479,367.81</b>  |
| <b>รวมเงินลงทุน</b>                | <b>100.19</b> |                                   | <b>104,314,839.04</b> |
| รายการค้างจ่ายหรือหนี้สินอื่น ๆ    | -0.19         |                                   | -201,225.51           |
| <b>มูลค่าทรัพย์สินสุทธิ</b>        | <b>100</b>    |                                   | <b>104,113,613.53</b> |

รายละเอียดการลงทุนในสัญญาซื้อขายล่วงหน้า

| ประเภทสัญญา                               | คู่สัญญา  | วัตถุประสงค์      | มูลค่าสัญญา (Notional Amount) | % NAV    | วันครบกำหนด | กำไร/ขาดทุน (Net Gain/Loss) |
|---|---|-------------------|-------------------------------|----------|-------------|-----------------------------|
| สัญญาที่อ้างอิงกับอัตราแลกเปลี่ยน USD/THB |   |                   |                               |          |             |                             |
| สัญญาฟอร์เวิร์ด                           | THE SIAM COMMERCIAL BANK PUBLIC COMPANY LIMITED | ป้องกันความเสี่ยง | 40,653,600.00                 | (0.8058) | 04 Aug 2023 | (838,902.00)                |
| สัญญาฟอร์เวิร์ด                           | THE SIAM COMMERCIAL BANK PUBLIC COMPANY LIMITED | ป้องกันความเสี่ยง | 20,330,400.00                 | (0.3583) | 25 Aug 2023 | (373,086.00)                |
| สัญญาฟอร์เวิร์ด                           | THE SIAM COMMERCIAL BANK PUBLIC COMPANY LIMITED | ป้องกันความเสี่ยง | 20,134,920.00                 | (0.7007) | 09 Jun 2023 | (729,480.00)                |
| สัญญาฟอร์เวิร์ด                           | THE SIAM COMMERCIAL BANK PUBLIC COMPANY LIMITED | ป้องกันความเสี่ยง | 5,111,250.00                  | (0.0450) | 29 Sep 2023 | (46,880.10)                 |
| สัญญาฟอร์เวิร์ด                           | THE SIAM COMMERCIAL BANK PUBLIC COMPANY LIMITED | ป้องกันความเสี่ยง | 3,426,000.00                  | (0.0122) | 29 Sep 2023 | (12,753.40)                 |

รายละเอียดตัวตราสารและอันดับความน่าเชื่อถือของตราสารแห่งนี้ เงินฝาก หรือตราสารกึ่งหนี้กึ่งทุน  
มูลค่า ณ วันที่ 31 พฤษภาคม 2566

| ประเภท        | ผู้ออก                                   | อันดับความน่าเชื่อถือ | มูลค่าตามราคาตลาด |
|---------------|--|-----------------------|-------------------|
| เงินฝากธนาคาร | บริษัท ธนาคารทหารไทยธนชาติ จำกัด (มหาชน) | AA-(FITCH)            | 1,339,803.19      |
| เงินฝากธนาคาร | Clearstream Banking S.A.                 |                       | 1,477,715.52      |

## สถาบันการจัดอันดับความน่าเชื่อถือ TRIS Rating

### คำอธิบายการจัดอันดับเครดิตตราสารหนี้ระยะกลางและยาวมีอายุตั้งแต่ 1 ปีขึ้นไป

- AAA อันดับเครดิตสูงสุด มีความเสี่ยงต่ำที่สุด ผู้ออกตราสารหนี้มีความสามารถในการชำระดอกเบี้ยและคืนเงินต้นในเกณฑ์สูงสุด และได้รับผลกระทบน้อยมากจากการเปลี่ยนแปลงทางธุรกิจ เศรษฐกิจ และสิ่งแวดล้อมอื่น ๆ
- AA มีความเสี่ยงต่ำมาก ผู้ออกตราสารหนี้มีความสามารถในการชำระดอกเบี้ยและคืนเงินต้นในเกณฑ์สูงมาก แต่อาจได้รับผลกระทบจากการเปลี่ยนแปลงทางธุรกิจ เศรษฐกิจ และสิ่งแวดล้อมอื่น ๆ มากกว่าอันดับเครดิตที่อยู่ในระดับ AAA
- A มีความเสี่ยงในระดับต่ำ ผู้ออกตราสารหนี้มีความสามารถในการชำระดอกเบี้ยและคืนเงินต้นในเกณฑ์สูง แต่อาจได้รับผลกระทบจากการเปลี่ยนแปลงทางธุรกิจ เศรษฐกิจ และสิ่งแวดล้อมอื่น ๆ มากกว่าอันดับเครดิตที่อยู่ในระดับสูงกว่า
- BBB มีความเสี่ยงในระดับปานกลาง ผู้ออกตราสารหนี้มีความสามารถในการชำระดอกเบี้ยและคืนเงินต้นในเกณฑ์ที่เพียงพอ แต่มีความอ่อนไหวต่อการเปลี่ยนแปลงทางธุรกิจ เศรษฐกิจ และสิ่งแวดล้อมอื่น ๆ มากกว่า และอาจมีความสามารถในการชำระหนี้อ่อนแอลงเมื่อเทียบกับอันดับเครดิตที่อยู่ในระดับสูงกว่า
- BB มีความเสี่ยงในระดับสูง ผู้ออกตราสารหนี้มีความสามารถในการชำระดอกเบี้ยและคืนเงินต้นในเกณฑ์ต่ำกว่าระดับปานกลาง และจะได้รับผลกระทบจากการเปลี่ยนแปลงทางธุรกิจ เศรษฐกิจ และสิ่งแวดล้อมอื่น ๆ ค่อนข้างชัดเจน ซึ่งอาจส่งให้ความสามารถในการชำระหนี้อยู่ในเกณฑ์ที่ไม่เพียงพอ
- B มีความเสี่ยงในระดับสูงมาก ผู้ออกตราสารหนี้มีความสามารถในการชำระดอกเบี้ยและคืนเงินต้นในเกณฑ์ต่ำ และอาจจะหมดความสามารถหรือความตั้งใจในการชำระหนี้ได้ตามการเปลี่ยนแปลงของสถานการณ์ทางธุรกิจ เศรษฐกิจ และสิ่งแวดล้อมอื่น ๆ
- C มีความเสี่ยงในการผิดนัดชำระหนี้สูงที่สุด ผู้ออกตราสารหนี้ไม่มีความสามารถในการชำระดอกเบี้ยและคืนเงินต้นตามกำหนดอย่างชัดเจน โดยต้องอาศัยเงื่อนไขที่เอื้ออำนวยทางธุรกิจ เศรษฐกิจ และสิ่งแวดล้อมอื่น ๆ อย่างมากจึงจะมีความสามารถในการชำระหนี้ได้
- D เป็นระดับที่อยู่ในสภาวะผิดนัดชำระหนี้ โดยผู้ออกตราสารหนี้ไม่สามารถชำระดอกเบี้ยและคืนเงินต้นได้ตามกำหนด

อันดับเครดิตจาก AA ถึง C อาจมีเครื่องหมายบวก (+) หรือลบ (-) ต่อท้ายเพื่อจำแนกความแตกต่างของคุณภาพของอันดับเครดิตภายในระดับเดียวกัน

### คำอธิบายการจัดอันดับเครดิตตราสารหนี้ระยะสั้นมีอายุต่ำกว่า 1 ปี

- T1 ผู้ออกตราสารหนี้มีสถานะทั้งทางด้านการตลาดและการเงินที่แข็งแกร่งในระดับดีมาก และนักลงทุนจะได้รับความคุ้มครองจากการผิดนัดชำระหนี้ที่ต่ำกว่าอันดับเครดิตในระดับอื่น ผู้ออกตราสารหนี้ได้รับอันดับเครดิตในระดับดังกล่าวซึ่งมีเครื่องหมาย “+” ด้วยจะได้รับความคุ้มครองด้านการผิดนัดชำระหนี้ที่สูงยิ่งขึ้น
- T2 ผู้ออกตราสารหนี้มีสถานะทั้งทางด้านการตลาดและการเงินที่แข็งแกร่งในระดับดี และมีความสามารถในการชำระหนี้ระยะสั้นในระดับที่น่าพอใจ
- T3 ผู้ออกตราสารหนี้มีความสามารถในการชำระหนี้ระยะสั้นในระดับที่ยอมรับได้
- T4 ผู้ออกตราสารหนี้มีความสามารถในการชำระหนี้ระยะสั้นที่ค่อนข้างอ่อนแอ

อันดับเครดิตทุกประเภทที่จัดโดย TRIS Rating เป็นอันดับเครดิตตราสารหนี้ในตระกูลเงินบาท ซึ่งสะท้อนความสามารถในการชำระหนี้ของผู้ออกตราสารโดยไม่รวมความเสี่ยงในการเปลี่ยนแปลงการชำระหนี้จากสกุลเงินบาทเป็นสกุลเงินตราต่างประเทศ

นอกจากนี้ TRIS Rating ยังกำหนด “แนวโน้มอันดับเครดิต” (Rating Outlook) เพื่อสะท้อนความเป็นไปได้ของการเปลี่ยนแปลงอันดับเครดิตของผู้ออกตราสารในระยะปานกลางหรือระยะยาว โดย TRIS Rating จะพิจารณาถึงโอกาสที่จะเกิดการเปลี่ยนแปลงของภาวะอุตสาหกรรมและสภาพแวดล้อมทางธุรกิจในอนาคตของผู้ออกตราสารที่อาจกระทบต่อความสามารถในการชำระหนี้ ทั้งนี้ แนวโน้มอันดับเครดิตที่ออกให้แก่หน่วยงานหนึ่ง ๆ จะเทียบเท่ากับความสามารถในการชำระหนี้ของหน่วยงานนั้น ๆ แนวโน้มอันดับเครดิตแบ่งออกเป็น 4 ระดับ ได้แก่

|            |   |
|------------|---|
| Positive   | หมายถึง อันดับเครดิตอาจปรับขึ้น                             |
| Stable     | หมายถึง อันดับเครดิตอาจไม่เปลี่ยนแปลง                       |
| Negative   | หมายถึง อันดับเครดิตอาจปรับลดลง                             |
| Developing | หมายถึง อันดับเครดิตอาจปรับขึ้น ปรับลดลง หรือไม่เปลี่ยนแปลง |

### **สถาบันการจัดอันดับความน่าเชื่อถือ Fitch Rating**

#### **คำอธิบายการจัดอันดับความน่าเชื่อถือระยะยาว สำหรับประเทศไทย**

- AAA(tha) แสดงถึงระดับความน่าเชื่อถือขั้นสูงสุดของอันดับความน่าเชื่อถือภายในประเทศไทย ซึ่งกำหนดโดย Fitch โดยอันดับความน่าเชื่อถือนี้จะมอบให้กับอันดับความน่าเชื่อถือที่มีความเสี่ยง “น้อยที่สุด” เมื่อเปรียบเทียบกับผู้ออกตราสารหรือตราสารอื่นในประเทศไทย และโดยปกติแล้วจะกำหนดให้แก่ตราสารทางการเงินที่ออกหรือค้ำประกันโดยรัฐบาล
- AA(tha) แสดงถึงระดับความน่าเชื่อถือขั้นสูงมากเปรียบเทียบกับผู้ออกตราสารหรือตราสารอื่นในประเทศไทย โดยระดับความน่าเชื่อถือของตราสารทางการเงินขั้นนี้ต่างจากผู้ออกตราสารหรือตราสารอื่นที่ได้รับการจัดอันดับความน่าเชื่อถือขั้นสูงสุดของประเทศไทยเพียงเล็กน้อย
- BBB (tha) แสดงถึงระดับความน่าเชื่อถือขั้นปานกลางเมื่อเปรียบเทียบกับผู้ออกตราสารหรือตราสารอื่นในประเทศไทย อย่างไรก็ตามความเป็นไปได้มากกว่าการเปลี่ยนแปลงของสถานการณ์หรือสภาพทางเศรษฐกิจจะมีผลกระทบต่อความสามารถในการชำระหนี้ได้ตรงตามกำหนดเวลาของตราสารทางการเงินเหล่านี้มากกว่าตราสารหนี้อื่นที่ได้รับการจัดอันดับความน่าเชื่อถือในประเภทที่สูงกว่า
- BB (tha) แสดงถึงระดับความน่าเชื่อถือค่อนข้างต่ำเมื่อเปรียบเทียบกับผู้ออกตราสารหรือตราสารอื่นในประเทศไทย การชำระหนี้ตามเงื่อนไขของตราสารเหล่านี้ภายในประเทศนั้น ๆ มีความไม่แน่นอนในระดับหนึ่งและความสามารถในการชำระหนี้คืนตามกำหนดเวลาจะมีความไม่แน่นอนมากขึ้นตามการเปลี่ยนแปลงของเศรษฐกิจในทางลบ
- B (tha) แสดงถึงระดับความน่าเชื่อถือขั้นต่ำอย่างมีนัยสำคัญเมื่อเปรียบเทียบกับผู้ออกตราสารหรือตราสารอื่นในประเทศไทย การปฏิบัติตามเงื่อนไขของตราสารหนี้และข้อผูกพันทางการเงินยังคงเป็นไปได้ในปัจจุบัน แต่ความมั่นคงยังจำกัดอยู่ในระดับหนึ่งเท่านั้น และความสามารถในการชำระหนี้คืนตามกำหนดเวลาอย่างต่อเนื่องนั้นไม่แน่นอน ขึ้นอยู่กับสถานะที่เอื้อต่อการดำเนินธุรกิจและสภาพทางเศรษฐกิจ
- CCC(tha), CC(tha), C(tha) แสดงถึงระดับความน่าเชื่อถือขั้นต่ำมากเมื่อเปรียบเทียบกับผู้ออกตราสารหรือตราสารอื่นในประเทศไทย ความสามารถในการปฏิบัติตามข้อผูกพันทางการเงินขึ้นอยู่กับสถานะที่เอื้อต่อการดำเนินธุรกิจและการพัฒนาทางเศรษฐกิจเพียงอย่างเดียว
- D(tha) อันดับความน่าเชื่อถือเหล่านี้ จะถูกกำหนดให้สำหรับองค์กรหรือตราสารหนี้ซึ่งกำลังอยู่ในภาวะผิดนัดชำระหนี้ในปัจจุบัน

**คำอธิบายการจัดอันดับความน่าเชื่อถือระยะสั้น สำหรับประเทศไทย**

- F1 (tha) แสดงถึงระดับความสามารถขั้นสูงสุดในการชำระหนี้ตามเงื่อนไขของตราสารตรงตามกำหนดเมื่อเปรียบเทียบกับผู้ออกตราสารหรือตราสารอื่น ๆ ในประเทศไทย ภายใต้อันดับความน่าเชื่อถือนี้จะมอบให้สำหรับอันดับความน่าเชื่อถือที่มีความเสี่ยง “น้อยที่สุด” เมื่อเปรียบเทียบกับผู้ออกตราสารอื่นในประเทศเดียวกันและโดยปกติแล้วจะกำหนดให้กับตราสารทางการเงินที่ออกหรือค้ำประกันโดยรัฐบาล ในกรณีที่มีระดับความน่าเชื่อถือสูงเป็นพิเศษจะมีสัญลักษณ์ “+” แสดงไว้เพิ่มเติมจากอันดับความน่าเชื่อถือที่กำหนด
- F2 (tha) แสดงถึงระดับความสามารถในการชำระหนี้ตามเงื่อนไขทางการเงินของตราสารตามกำหนดเวลาในระดับที่น่าพอใจเมื่อเปรียบเทียบกับผู้ออกตราสารหรือตราสารอื่น ๆ ในประเทศไทย อย่างไรก็ตาม ระดับความน่าเชื่อถือดังกล่าวยังไม่อาจเทียบเท่ากับกรณีที่ได้รับการจัดอันดับความน่าเชื่อถือที่สูงกว่า
- F3 (tha) แสดงถึงระดับความสามารถในการชำระหนี้ตามเงื่อนไขทางการเงินของตราสารตามกำหนดเวลาในระดับปานกลางเมื่อเปรียบเทียบกับผู้ออกตราสารหรือตราสารอื่น ๆ ในประเทศไทย ความสามารถในการชำระหนี้ดังกล่าวจะมีความไม่แน่นอนมากขึ้นไปตามความเปลี่ยนแปลงในทางลบในระยะสั้นมากกว่าตราสารที่ได้รับการจัดอันดับความน่าเชื่อถือที่สูงกว่า
- B (tha) แสดงถึงระดับความสามารถในการชำระหนี้ตามเงื่อนไขทางการเงินของตราสารตามกำหนดเวลาที่ไม่แน่นอนเมื่อเปรียบเทียบกับผู้ออกตราสารหรือตราสารอื่น ๆ ในประเทศไทย ความสามารถในการชำระหนี้ดังกล่าวจะไม่แน่นอนมากขึ้นตามการเปลี่ยนแปลงทางเศรษฐกิจและการเงินในทางลบระยะสั้น
- C (tha) แสดงถึงระดับความสามารถในการชำระหนี้ตามเงื่อนไขทางการเงินของตราสารตามกำหนดเวลาที่ไม่แน่นอนสูงเมื่อเปรียบเทียบกับผู้ออกตราสารหรือตราสารอื่น ๆ ในประเทศไทย ความสามารถในการปฏิบัติตามข้อผูกพันทางการเงินขึ้นอยู่กับสถานะที่เอื้อต่อการดำเนินธุรกิจและสภาพการณ์ทางเศรษฐกิจเท่านั้น
- D (tha) แสดงถึงการผิดนัดชำระหนี้ที่ได้เกิดขึ้นแล้วหรือกำลังจะเกิดขึ้น

**หมายเหตุประกอบการจัดอันดับความน่าเชื่อถือในระยะยาว ในระยะสั้น สำหรับประเทศไทย**

เครื่องบ่งชี้พิเศษสำหรับประเทศไทย “tha” จะถูกระบุไว้ต่อจากอันดับความน่าเชื่อถือทุกระดับ เพื่อแยกความแตกต่างออกจากการจัดอันดับความน่าเชื่อถือระดับสากล เครื่องหมาย “+” หรือ “-” อาจจะถูกระบุไว้เพิ่มเติมต่อจากอันดับความน่าเชื่อถือสำหรับประเทศหนึ่งๆ เพื่อแสดงถึงสถานะย่อยโดยเปรียบเทียบกันภายในอันดับความน่าเชื่อถือขึ้นหลัก ทั้งนี้ จะไม่มีการระบุสัญลักษณ์ต่อท้ายดังกล่าว สำหรับอันดับความน่าเชื่อถือระดับ “AAA (tha)” หรืออันดับที่ต่ำกว่า “CCC (tha)”

สำหรับอันดับความน่าเชื่อถือในระยะยาวและจะไม่มีการระบุสัญลักษณ์ต่อท้ายดังกล่าวสำหรับอันดับความน่าเชื่อถือในระยะสั้น นอกเหนือจาก “F1 (tha)”

สัญญาณการปรับอันดับความน่าเชื่อถือ (Rating Watch) : สัญญาณการปรับอันดับความน่าเชื่อถือจะถูกใช้เพื่อแจ้งให้นักลงทุนทราบว่ามีความเป็นไปได้ที่จะมีการเปลี่ยนแปลงอันดับความน่าเชื่อถือและแจ้งแนวโน้มทิศทางการเปลี่ยนแปลงดังกล่าว สัญญาณดังกล่าวอาจจะระบุเป็น “สัญญาณบวก” ซึ่งบ่งชี้แนวโน้มในการปรับอันดับความน่าเชื่อถือให้สูงขึ้น “สัญญาณลบ” จะบ่งชี้แนวโน้มในการปรับอันดับความน่าเชื่อถือให้ต่ำลง หรือ “สัญญาณวิวัฒนาการ” ในกรณีที่อันดับความน่าเชื่อถืออาจจะได้รับการปรับขึ้น ปรับลง หรือคงที่ โดยปกติสัญญาณการปรับอันดับความน่าเชื่อถือนักจะถูกระบุไว้สำหรับช่วงระยะเวลาสั้น ๆ

รายงานสรุปเงินลงทุน  
มูลค่า ณ วันที่ 31 พฤษภาคม 2566

| กลุ่มของตราสารการลงทุน   | มูลค่าตามราคาตลาด | %NAV |
|--|-------------------|------|
| (ก) ตราสารภาครัฐไทย/ตราสารภาครัฐต่างประเทศ   | -                 | -    |
| (ข) ตราสารที่ธนาคารที่มีกฎหมายเฉพาะจัดตั้งขึ้น ธนาคารพาณิชย์ หรือบริษัทเงินทุนเป็นผู้ออก/ส่งจ่าย/รับอวัล/ค้ำประกัน     | 2,817,518.71      | 2.71 |
| (ค) ตราสารที่มีอันดับความน่าเชื่อถืออยู่ในอันดับที่สามารถลงทุนได้ (Investment grade)                                   | -                 | -    |
| (ง) ตราสารที่มีอันดับความน่าเชื่อถืออยู่ในอันดับต่ำกว่าอันดับที่สามารถลงทุนได้ (Non-Investment grade) หรือไม่มี Rating | -                 | -    |

สัดส่วนเงินลงทุนขั้นสูงต่อมูลค่าทรัพย์สินสุทธิของกองทุนสำหรับกลุ่มตราสารตาม (ง) เท่ากับ 15% NAV

รายชื่อหุ้นที่ลงทุน 10 อันดับแรก พร้อมสัดส่วนการลงทุน  
มูลค่า ณ วันที่ 31 พฤษภาคม 2566

| ลำดับ | ชื่อหลักทรัพย์  | ชื่อย่อ | ร้อยละของเงินลงทุน |
|-------|---|---------|--------------------|
| 1     | NEXT FUNDS Nikkei 225 Exchange                          | 1321 JT | 3.78               |
| 2     | Invesco Russell 1000 Dynamic Multifactor ETF            | OMFL US | 24.50              |
| 3     | VanEck Morningstar Wide Moat ETF                        | MOAT US | 15.39              |
| 4     | INVESCO QQQ TRUST SERIES 1                              | QQQ US  | 12.56              |
| 5     | Invesco International Developed Dynamic Multifactor ETF | IMFL US | 9.76               |
| 6     | iShares Core MSCI Europe UCITS                          | ISEU LN | 8.27               |
| 7     | iShares Global Infrastructure ETF                       | IGF US  | 2.01               |
| 8     | iShares MSCI EM UCITS ETF USD Dist                      | IDEM LN | 1.98               |



รายงานการลงทุนที่ไม่เป็นไปตามนโยบายการลงทุน  
รอบ 6 เดือนระหว่างวันที่ 1 ธันวาคม 2565 ถึงวันที่ 31 พฤษภาคม 2566

| วันที่ | รายละเอียด                             | การดำเนินการแก้ไข |
|--------|--|-------------------|
|        | <b>การลงทุนเป็นไปตามนโยบายการลงทุน</b> |                   |

การใช้สิทธิออกเสียงในที่ประชุมผู้ถือหุ้น

ผู้ลงทุนสามารถตรวจสอบแนวทางในการใช้สิทธิออกเสียงและการดำเนินการใช้สิทธิออกเสียงได้ที่ website ของบริษัทจัดการ [www.lhfund.co.th](http://www.lhfund.co.th)

รายงานรายชื่อของบุคคลที่เกี่ยวข้อง ที่มีการทำธุรกรรมกับกองทุนรวม

กองทุนรวมมีการทำธุรกรรมกับบุคคลที่เกี่ยวข้องในรอบระยะเวลาตั้งแต่วันที่ 1 ธันวาคม 2565 ถึงวันที่ 31 พฤษภาคม 2566 ตามรายชื่อ ดังนี้

- ไม่มี -

หมายเหตุ : ผู้ลงทุนสามารถตรวจสอบการทำธุรกรรมกับบุคคลที่เกี่ยวข้องกับกองทุนรวม ได้ที่บริษัทจัดการโดยตรง หรือที่ website ของบริษัทหลักทรัพย์จัดการกองทุน แลนด์ แอนด์ เฮาส์ จำกัด [www.lhfund.co.th](http://www.lhfund.co.th) และสำนักงานคณะกรรมการ ก.ล.ต. [www.sec.or.th](http://www.sec.or.th)

อัตราส่วนหมุนเวียนการลงทุนของกองทุน (Portfolio Turnover Ratio: PTR)

มูลค่า ณ วันที่ 31 พฤษภาคม 2566

| ชื่อกองทุน  | PTR    |
|---|--------|
| กองทุนเปิด แอล เอช โกลบอล ไดนามิกส์ มัลติ แอสเซ็ท | 1.8305 |

ค่าใช้จ่ายที่เรียกเก็บจากกองทุนรวม  
สำหรับรอบระยะเวลาตั้งแต่วันที่ 1 ธันวาคม 2565 ถึงวันที่ 31 พฤษภาคม 2566

ค่าใช้จ่ายที่เรียกเก็บจากกองทุนรวม

| รายการที่เรียกเก็บ  | ร้อยละของมูลค่าทรัพย์สินสุทธิ |                  |                |
|---|-------------------------------|------------------|----------------|
|   | ตามโครงการ                    | (หน่วย : พันบาท) | เรียกเก็บจริง  |
| <b>1. ค่าธรรมเนียมและค่าใช้จ่ายรวมทั้งหมดที่ประมาณการได้</b>    |                               |                  |                |
| ● ค่าธรรมเนียมการจัดการ (Management Fee)                        | ไม่เกินร้อยละ 2.00            | 455.85           | 0.42686        |
| ● ค่าธรรมเนียมผู้ดูแลผลประโยชน์ (Trustee Fee)                   | ไม่เกินร้อยละ 0.10            | 15.95            | 0.01494        |
| ● ค่าธรรมเนียมนายทะเบียน (Registrar Fee)                        | ไม่เกินร้อยละ 1.00            | 200.01           | 0.18729        |
| ● ค่าที่ปรึกษาการลงทุน (Advisory Fee)                           | ไม่มี                         | ไม่มี            | ไม่มี          |
| ● ค่าใช้จ่ายอื่นๆ : -   | ไม่เกินร้อยละ 1.40            | 84.45            | 0.07908        |
| - ค่าโฆษณาประชาสัมพันธ์   | ไม่เกินร้อยละ 0.535           | ไม่มี            | ไม่มี          |
| - ค่าสอบบัญชี (Audit Fee)                                       | จ่ายตามจริง                   | 27.42            | 0.02568        |
| - ค่าจัดตั้งและจดทะเบียนกองทุน (Setup and Registered Fund)      | จ่ายตามจริง                   | 21.34            | 0.01998        |
| - ค่าใช้จ่ายในการจัดทำ จัดพิมพ์รายงานถึงผู้ถือหุ้น              | จ่ายตามจริง                   | 0.00             | 0.00000        |
| - ค่าใช้จ่ายอื่นๆ ในการดำเนินโครงการ (Others Operating Expense) | จ่ายตามจริง                   | 35.69            | 0.03342        |
| <b>2. ค่าธรรมเนียมและค่าใช้จ่ายรวมที่ประมาณการไม่ได้</b>        |                               |                  |                |
| - ไม่มี   | จ่ายตามจริง                   | ไม่มี            | ไม่มี          |
| <b>รวมค่าใช้จ่ายทั้งหมด</b>                                     | <b>ไม่เกินร้อยละ 5.00</b>     | <b>756.26</b>    | <b>0.70817</b> |
| ค่าใช้จ่ายในการซื้อขายหลักทรัพย์                                | จ่ายตามจริง                   | 388.97           | 0.36423        |

หมายเหตุ :

- 1) ค่าธรรมเนียมและค่าใช้จ่ายต่าง ๆ รวมภาษีมูลค่าเพิ่ม หรือภาษีธุรกิจเฉพาะ หรือภาษีอื่นใด (ถ้ามี) แต่ยังไม่รวมค่า นายหน้าซื้อ ขาย หลักทรัพย์และค่าธรรมเนียมต่าง ๆ ที่เกิดขึ้นจากการซื้อขายหลักทรัพย์
- 2) ค่าธรรมเนียมค่าใช้จ่ายที่เรียกเก็บจากกองทุนรวม เมื่อรวมกันทั้งหมดแล้วต้องไม่เกินอัตราร้อยละ 5.00 ต่อปี ของมูลค่าทรัพย์สินสุทธิ ของกองทุนรวม

งบแสดงฐานะการเงิน  
ณ วันที่ 31 พฤษภาคม 2566

|   | (หน่วย : บาท)         |
|---|-----------------------|
|   | ยังไม่ได้ตรวจสอบ      |
| <b>สินทรัพย์</b>                                      |                       |
| เงินลงทุนตามมูลค่ายุติธรรม                            | 103,498,421.83        |
| เงินฝากธนาคาร   | 2,815,835.71          |
| ลูกหนี้จากเงินปันผลและดอกเบีย                         | 1,683.00              |
| ค่าใช้จ่ายรอดัดบัญชี - สุทธิ                          | 21,819.75             |
| ลูกหนี้จากการขายเงินลงทุน                             | 3,664,586.99          |
| <b>รวมสินทรัพย์</b>                                   | <b>110,002,347.28</b> |
| <b>หนี้สิน</b>  |                       |
| ค่าใช้จ่ายค้างจ่าย                                    | 247,290.41            |
| เจ้าหนี้จากการซื้อเงินลงทุน                           | 3,637,227.32          |
| เจ้าหนี้สัญญาซื้อขายเงินตราสารต่างประเทศล่วงหน้าสุทธิ | 2,001,101.50          |
| หนี้สินอื่น   | 3,114.52              |
| <b>รวมหนี้สิน</b>                                     | <b>5,888,733.75</b>   |
| <b>สินทรัพย์สุทธิ</b>                                 | <b>104,113,613.53</b> |
| <b>สินทรัพย์สุทธิ :</b>                               |                       |
| ทุนที่ได้รับจากผู้ถือหุ้นหน่วยลงทุน                   | 131,107,355.35        |
| กำไร(ขาดทุน)สะสม                                      |                       |
| บัญชีปรับสมดุล  | (13,248,987.70)       |
| กำไร(ขาดทุน)สะสมจากการดำเนินงาน                       | (13,744,754.12)       |
| <b>สินทรัพย์สุทธิ</b>                                 | <b>104,113,613.53</b> |

งบประกอบรายละเอียดเงินลงทุน  
ณ วันที่ 31 พฤษภาคม 2566

|                | ชื่อย่อ   | จำนวนหน่วย /<br>มูลค่าที่ตราไว้ | มูลค่ายุติธรรม (บาท)  | อัตราส่วนของ<br>มูลค่ายุติธรรม<br>(%) | อัตราดอกเบี้ย | วันครบกำหนด |
|----------------|---|---------------------------------|-----------------------|---------------------------------------|---------------|-------------|
| หน่วยลงทุน     |   |                                 |                       |                                       |               |             |
|                | iShares Global High Yield Corp Bond UCITS ETF           | HYLD LN                         | 350.000               | 991,301.71                            | 0.96          | -           |
|                | iShares J.P. Morgan USD EM Bon                          | IEMB LN                         | 400.000               | 1,160,616.25                          | 1.12          | -           |
|                | iShares US Mortgage Backed Securities UCITS ETF         | IMBS LN                         | 11,100.000            | 1,609,003.10                          | 1.55          | -           |
|                | iShares USD Corp Bond UCITS ETF                         | LQDE LN                         | 2,830.000             | 10,033,261.60                         | 9.69          | -           |
|                | Invesco US Treasury 7-10 Year                           | TREX LN                         | 6,366.000             | 8,224,871.36                          | 7.95          | -           |
|                | NEXT FUNDS Nikkei 225 Exchange                          | 1321 JT                         | 490.000               | 3,931,964.29                          | 3.80          | -           |
|                | iShares MSCI EM UCITS ETF USD Dist                      | IDEM LN                         | 1,600.000             | 2,066,643.01                          | 2.00          | -           |
|                | iShares Global Infrastructure ETF                       | IGF US                          | 1,300.000             | 2,094,551.81                          | 2.02          | -           |
|                | Invesco International Developed Dynamic Multifactor ETF | IMFL US                         | 12,500.000            | 10,160,960.01                         | 9.82          | -           |
|                | iShares Core MSCI Europe UCITS                          | ISEU LN                         | 8,210.000             | 8,613,848.67                          | 8.32          | -           |
|                | VanEck Morningstar Wide Moat ETF                        | MOAT US                         | 6,150.000             | 16,021,076.81                         | 15.48         | -           |
|                | Invesco Russell 1000 Dynamic Multifactor ETF            | OMFL US                         | 15,800.000            | 25,511,842.88                         | 24.65         | -           |
|                | INVESCO QQQ TRUST SERIES 1                              | QQQ US                          | 1,080.000             | 13,078,480.33                         | 12.64         | -           |
| รวม หน่วยลงทุน |   |                                 | 103,498,421.83        | 100.00                                |               |             |
| รวมเงินลงทุน   |   |                                 | <b>103,498,421.83</b> | <b>100.00</b>                         |               |             |

งบกำไรขาดทุนเบ็ดเสร็จ  
สำหรับรอบระยะเวลาตั้งแต่วันที่ 1 ธันวาคม 2565 ถึงวันที่ 31 พฤษภาคม 2566

|   | (หน่วย : บาท)         |
|---|-----------------------|
|   | ยังไม่ได้ตรวจสอบ      |
| รายได้จากการลงทุน                                 |                       |
| รายได้จากดอกเบี้ย                                 | 1,763.00              |
| รวมรายได้   | <u>1,355,817.94</u>   |
| ค่าใช้จ่าย  |                       |
| ค่าธรรมเนียมการจัดการ                             | 455,853.79            |
| ค่าธรรมเนียมผู้ดูแลผลประโยชน์                     | 15,954.87             |
| ค่าธรรมเนียมนายทะเบียน                            | 200,005.91            |
| ค่าสอบบัญชี                                       | 27,423.76             |
| ค่าใช้จ่ายอื่นๆ ในการดำเนินโครงการ                | 617,201.52            |
| รวมค่าใช้จ่าย                                     | <u>1,316,439.85</u>   |
| รายได้จากการลงทุนสุทธิ                            | <u>39,378.09</u>      |
| รายการกำไร(ขาดทุน)สุทธิจากเงินลงทุน               |                       |
| กำไร(ขาดทุน)สุทธิที่เกิดขึ้นทั้งสิ้น              | (3,612,155.22)        |
| กำไร(ขาดทุน)สุทธิที่ยังไม่เกิดขึ้นทั้งสิ้น        | 5,489,924.51          |
| รวมกำไร(ขาดทุน)จากเงินลงทุน                       | <u>(5,159,648.28)</u> |
| การเพิ่มขึ้น(ลดลง)ในสินทรัพย์สุทธิจากการดำเนินงาน | <u>(5,120,270.19)</u> |