

รายงาน 6 เดือน

กองทุนเปิด แอล เอช ยุโรป

สำหรับรอบระยะเวลาตั้งแต่วันที่ 1 ตุลาคม 2565 ถึงวันที่ 31 มีนาคม 2566

กองทุนเปิด แอล เอช ยูโรเป (LHEUROPE)

ประเภทโครงการ : กองทุนรวมหน่วยลงทุนประเภท Feeder Fund (Feeder Fund)

นโยบายการลงทุน : กองทุนมีนโยบายลงทุนในหน่วยลงทุนของกองทุนรวมต่างประเทศ (หรือ “กองทุนหลัก (Master fund)”) ที่มีนโยบายลงทุนในตราสารทุนของบริษัทต่าง ๆ ที่ตั้งอยู่ในทวีปยุโรป โดยจะลงทุนในกองทุนหลักเฉลี่ยในรอบปีบัญชีไม่น้อยกว่าร้อยละ 80 ของมูลค่าทรัพย์สินสุทธิ ซึ่งกองทุนเปิด แอล เอช ยูโรเป จะลงทุนในหน่วยลงทุนของกองทุน Invesco Pan European Small Cap Equity Fund Class C-Acc Shares (“กองทุนหลัก”) สกุลเงินยูโร (EUR) ซึ่งกองทุนหลักได้จดทะเบียนจัดตั้งในประเทศลักเซมเบิร์ก (Luxembourg) และอยู่ภายใต้ UCITS บริหารและจัดการโดย Invesco Management S.A.

กองทุนหลักมีจุดมุ่งหมายเพื่อให้เงินทุนเติบโตในระยะยาวโดยเน้นลงทุนในตราสารทุนของบริษัทขนาดเล็กที่จดทะเบียนในตลาดหลักทรัพย์ในทวีปยุโรปเป็นหลัก บางสถานการณ์กองทุนอาจลงทุนใน หุ้นที่ฟื้นตัว, หุ้นควบรวมกิจการ หรือ

หุ้นตลาดเกิดใหม่ในยุโรปตะวันออกในเวลาที่เหมาะสม โดยกองทุนมีเป้าหมายเพื่อกระจายความเสี่ยงของพอร์ตการลงทุน

กองทุนหลักอาจลงทุนในสัญญาซื้อขายล่วงหน้า (Derivatives) เพื่อเพิ่มประสิทธิภาพการบริหารการลงทุน (Efficient Portfolio Management) และ ป้องกันความเสี่ยง (Hedging)

กองทุนหลักมีการจำกัดการถือหน่วยลงทุนของกองทุนหลัก กรณีที่ผู้ถือหน่วยลงทุนของกองทุนหลักได้ถือหน่วยลงทุนเกินกว่าร้อยละ 10 ของมูลค่าทรัพย์สินสุทธิของกองทุนหลัก โดยกองทุนหลักขอสงวนสิทธิ์ในการใช้ดุลยพินิจแต่เพียงผู้เดียวในการปรับลดสัดส่วนของแต่ละคำขอในวันแรกที่มีการซื้อขายนั้นเหลือไม่เกิน 10% ของมูลค่าทรัพย์สินสุทธิของกองทุน

ส่วนที่เหลือกองทุนจะพิจารณาลงทุนทั้งในและต่างประเทศ ในตราสารหนี้ที่มีลักษณะคล้ายเงินฝาก เงินฝาก ตราสารหนี้ ตราสารทุน ตราสารกึ่งหนี้กึ่งทุน ใบสำคัญแสดงสิทธิ รวมถึง หลักทรัพย์ และ/หรือทรัพย์สินอื่น หรือการขาดอกผลโดยวิธีอื่นตามที่ระบุไว้ในโครงการ และ/หรือตามที่คณะกรรมการ ก.ล.ต. หรือ สำนักงานคณะกรรมการ ก.ล.ต. ประกาศกำหนดหรือให้ความเห็นชอบ

กองทุนไทยอาจลงทุนในสัญญาซื้อขายล่วงหน้า (Derivatives) เพื่อเพิ่มประสิทธิภาพการบริหารการลงทุน (Efficient portfolio management) และ/หรือ เพื่อป้องกันความเสี่ยง (Hedging) จากอัตราแลกเปลี่ยน (Foreign Exchange Rate Risk) ตามดุลยพินิจของผู้จัดการกองทุน ซึ่งจะพิจารณาจากสถานะของตลาดการเงินในขณะนั้น และปัจจัยอื่นที่เกี่ยวข้อง เช่น ปัจจัยทางเศรษฐกิจ การเมือง การเงินและการคลัง เป็นต้น เพื่อคาดการณ์ทิศทางแนวโน้มของค่าเงิน ในกรณีที่คาดการณ์ว่าค่าเงินสกุลเงินยูโร (EUR) มีแนวโน้มอ่อนค่าลง ผู้จัดการกองทุนอาจพิจารณาลงทุนในสัญญาซื้อขายล่วงหน้าเพื่อป้องกันความเสี่ยงด้านอัตราแลกเปลี่ยนเงินตราต่างประเทศในสัดส่วนที่ค่อนข้างมาก แต่หากในกรณีที่ค่าเงินสกุลเงินยูโร (EUR) มีแนวโน้มแข็งค่าขึ้น ผู้จัดการกองทุนอาจพิจารณาไม่ลงทุนในสัญญาซื้อขายล่วงหน้าเพื่อป้องกันความเสี่ยงด้านอัตราแลกเปลี่ยนเงินตราต่างประเทศ หรืออาจลงทุนในสัดส่วนน้อย อย่างไรก็ตามหากผู้จัดการกองทุนพิจารณาว่าการป้องกันความเสี่ยงอัตราแลกเปลี่ยนอาจไม่เป็นไปเพื่อประโยชน์ของผู้ถือหน่วยลงทุน หรือทำให้ผู้ถือหน่วยลงทุนเสียประโยชน์ที่อาจได้รับ ผู้จัดการกองทุนอาจไม่ป้องกันความเสี่ยงจากอัตราแลกเปลี่ยนก็ได้ นอกจากนี้การทำธุรกรรมป้องกันความเสี่ยงดังกล่าวอาจมีต้นทุนซึ่งทำให้ผลตอบแทนของกองทุนโดยรวมลดลงจากต้นทุนที่เพิ่มขึ้น

นอกจากนี้กองทุนอาจลงทุนหรือมีไว้ซึ่งตราสารที่มีสัญญาซื้อขายล่วงหน้าแฝง (Structured Note) และตราสารหนี้ที่มีอันดับความน่าเชื่อถือต่ำกว่าที่สามารถลงทุนได้ (Non-Investment Grade) และตราสารหนี้ที่ไม่ได้รับการจัดอันดับความน่าเชื่อถือ (Unrated) และหลักทรัพย์ของบริษัทที่ไม่ได้จดทะเบียนในตลาดหลักทรัพย์ (Unlisted Securities) รวมถึงอาจทำธุรกรรมการให้ยืมหลักทรัพย์ หรือธุรกรรมการซื้อโดยมีสัญญาขายคืน (Reverse Repo) และ/หรือ ธุรกรรมประเภทการให้ยืมหลักทรัพย์ (securities lending) และ/หรือ ทรัพย์สินอื่นหรือการหาผลตอบแทนโดยวิธีอื่นตามที่ระบุไว้ในโครงการ และ/หรือ ตามที่คณะกรรมการ ก.ล.ต. หรือ สำนักงานคณะกรรมการ ก.ล.ต. ประกาศกำหนดหรือให้ความเห็นชอบ

ทั้งนี้ บริษัทจัดการขอสงวนสิทธิในการเปลี่ยนแปลงชนิดของหน่วยลงทุน (Share Class) และ/หรือสกุลเงินที่จะลงทุนอื่นใด ตามความเหมาะสม เพื่อประโยชน์ในการบริหารจัดการให้เป็นไปตามวัตถุประสงค์ของกองทุน โดยถือว่าได้รับความเห็นชอบจากผู้ถือหน่วยลงทุนแล้ว ทั้งนี้ การเปลี่ยนแปลงดังกล่าวจะคำนึงถึงและรักษาประโยชน์ของผู้ถือหน่วยลงทุนเป็นสำคัญ

อนึ่ง ในกรณีที่บริษัทจัดการไม่สามารถเข้าลงทุนในกองทุน Invesco Pan European Small Cap Equity Fund (“กองทุนหลัก”) ในรูปสกุลเงินยูโร (EUR) หรือกรณีที่บริษัทจัดการพิจารณาเห็นว่าการลงทุนในกองทุนดังกล่าวซึ่งเป็นกองทุนหลักไม่เหมาะสมอีกต่อไป เช่น เกิดความผันผวนอันเนื่องมาจากการเปลี่ยนแปลงทางเศรษฐกิจ การเมือง การเงินตลาดทุน หรือเกิดภัยพิบัติ หรือภาวะสงคราม และ/หรือกรณีที่กองทุนหลักดังกล่าวมีการเปลี่ยนแปลงบริษัทจัดการลงทุน หรือผู้จัดการกองทุน หรือเปลี่ยนแปลงนโยบายการลงทุน การบริหารจัดการ และ/หรือผลตอบแทนของกองทุนหลักไม่เป็นไปตามที่คาดไว้ และ/หรือผู้จัดการกองทุนเห็นว่าการลงทุนในกองทุนอื่นมีความเหมาะสมกว่า และ/หรือมีโอกาสให้ผลตอบแทนดีกว่า หรือความผันผวนต่ำกว่า และ/หรือเมื่อพบว่าการบริหารจัดการของกองทุนหลักขัดกับหลักเกณฑ์ของสำนักงานคณะกรรมการ ก.ล.ต.

และ/หรือ มีการกระทำความผิดร้ายแรง โดยหน่วยงานกำกับดูแลในประเทศนั้น ๆ เป็นผู้ให้ความเห็น และ/หรือการลงทุนในกองทุนหลักจะทำให้บริษัทจัดการปฏิบัติไม่เป็นไปตามหลักเกณฑ์การลงทุนในหน่วย CIS บริษัทจัดการขอสงวนสิทธิที่จะนำเงินไปลงทุนในกองทุนรวมต่างประเทศอื่นที่มีนโยบายการลงทุนสอดคล้องกับวัตถุประสงค์ ของกองทุนเปิด แอล เอช ยูโรป โดยถือว่าได้รับความเห็นชอบจากผู้ถือหน่วยลงทุนแล้ว ทั้งนี้ บริษัทจัดการจะปิดประกาศให้ทราบล่วงหน้า ทั้งนี้ การเปลี่ยนแปลงดังกล่าวจะคำนึงถึงและรักษาประโยชน์ของผู้ถือหน่วยลงทุนเป็นสำคัญ

กองทุนอาจลงทุนในหน่วยลงทุนของกองทุนรวมหรือกองทุนรวมอสังหาริมทรัพย์ (กอง1) หรือทรัสต์เพื่อการลงทุนในอสังหาริมทรัพย์ (REITs) หรือกองทุนรวมโครงสร้างพื้นฐาน (infra) ซึ่งอยู่ภายใต้การจัดการของบริษัทจัดการ ในสัดส่วนไม่เกินร้อยละ 20 ของมูลค่าทรัพย์สินสุทธิของกองทุน ยกเว้นกรณีที่กองทุนปลายทางเป็นกองทุนรวมอสังหาริมทรัพย์ (กอง1) และกองทุนรวมโครงสร้างพื้นฐาน (infra) ลงทุนสูงสุดได้ไม่เกินร้อยละ 20 ของจำนวนหน่วยลงทุนทั้งหมดของกองทุนปลายทาง โดยการลงทุนในหน่วยลงทุนดังกล่าวต้องอยู่ภายใต้กรอบนโยบายการลงทุนของกองทุนซึ่งเป็นไปตามหลักเกณฑ์เงื่อนไขที่สำนักงานคณะกรรมการ ก.ล.ต. กำหนด ทั้งนี้ กองทุนปลายทางไม่สามารถลงทุนย้อนกลับในกองทุนต้นทาง (circle investment) และกองทุนปลายทางไม่สามารถลงทุนต่อในกองทุนอื่นภายใต้ บลจ.เดียวกันอีก (cascade investment)



เรียน ท่านผู้ถือหน่วยลงทุน
กองทุนเปิด แอล เอช ยุโรป

บริษัทหลักทรัพย์จัดการกองทุน แลนด์ แอนด์ เฮ้าส์ จำกัด ขอนำส่ง “รายงานสรุปสถานะการลงทุน” เพื่อรายงานผลการดำเนินงานของกองทุนตั้งแต่วันที่ 1 ตุลาคม 2565 ถึงวันที่ 31 มีนาคม 2566 มาเพื่อโปรดทราบ

สภาพตลาดในรอบบัญชีตั้งแต่วันที่ 1 ตุลาคม 2565 ถึงวันที่ 31 มีนาคม 2566

- ตลาดได้รับรู้ (price-in) ปัญหาความขัดแย้งระหว่างรัสเซีย-ยูเครน ที่เกิดขึ้นตั้งแต่ไตรมาสแรกของปี 2565 ไปมากในระดับหนึ่งแล้ว และความขัดแย้งไม่ได้มีท่าทียกระดับความรุนแรงมากขึ้น ทำให้ผลกระทบเชิงลบในปัจจุบันที่กดดันต่อตลาดหุ้นในยุโรปปรับลดลง และด้วยระดับราคาที่มีการปรับลดลงไปก่อนหน้านี้จำนวนมาก ทำให้ในส่วนของ valuation ของตลาดยุโรปกลับมามีความน่าสนใจ
- ตัวเลขเศรษฐกิจของยุโรปที่ออกมาโดยรวมดีกว่าที่ตลาดประเมินไว้ จากที่เคยถูกประเมินว่ามีโอกาสสูงที่ยุโรปจะเข้าสู่ภาวะถดถอยทางเศรษฐกิจตั้งแต่ไตรมาสที่ 4/2565 และอาจเผชิญปัญหาด้านพลังงานในช่วงฤดูหนาว แต่จีดีพีของยุโรปที่ออกมาจริงยังคงเป็นบวก รวมถึง สภาวพอากาศในปี 2565 ที่ร้อนกว่าที่ปกติทำให้ ราคาก๊าซในยุโรปไม่ได้ปรับตัวสูงขึ้นมาก และการกลับมาเปิดเมืองของจีน เป็นส่วนช่วยเสริมให้ตลาดยุโรปสามารถสร้างผลตอบแทนที่ดีในช่วงที่ผ่านมา
- งบการเงินของหลายบริษัทที่ออกมาดีกว่าที่ตลาดคาด มีการปรับ Earning เพิ่มขึ้น โดยเฉพาะอย่างยิ่งหุ้นกลุ่มสินค้า Luxury ในยุโรป ที่กำไรยังคงอยู่ในระดับสูง และได้รับอานิสงค์จากการเปิดเมืองในประเทศจีน

มุมมองต่อการลงทุน LHEUROPE

- ในระยะสั้น ตลาดยุโรปอาจเผชิญความผันผวน ที่มาจากผลกระทบการเร่งขึ้นดอกเบี้ยนโยบายการเงินของธนาคารกลางยุโรป (ECB) และการชะลอตัวของเศรษฐกิจโลกที่มากขึ้นเรื่อยๆ
- ในระยะถัดไป หากปัญหาเงินเฟ้อบรรเทา สงครามรัสเซีย-ยูเครน จบลง เศรษฐกิจกลับมาฟื้นตัวได้ ประเทศจีนกลับมาเปิดเมืองอย่างเต็มที่ และด้วย EPS ของหลายบริษัทที่ยังคงมีโอกาสเติบโตได้ดี จึงทำให้ในระยะยาว ตลาดยุโรปก็เป็นอีกหนึ่งภูมิภาคที่เป็นทางเลือกที่น่าสนใจสำหรับนักลงทุนในการกระจายการลงทุนและสร้างผลตอบแทนที่ดี
- กองทุน Invesco Pan European Small Cap Equity Fund เน้นลงทุนในหุ้นยุโรปขนาดเล็ก มักจะสร้างผลตอบแทนได้อย่างโดดเด่น ในช่วงที่เศรษฐกิจกลับมาฟื้นตัว

บริษัทขอขอบพระคุณท่านผู้ถือหุ้นหน่วยลงทุนเป็นอย่างสูง ที่ได้มอบความไว้วางใจให้บริษัทบริหารเงินลงทุนของท่าน บริษัทยังคงยืนยันในความตั้งใจและทุ่มเทความสามารถเพื่อบริหารเงินของท่านอย่างมีประสิทธิภาพสูงที่สุดต่อไป และหากท่านมีข้อสงสัยประการใด ท่านสามารถติดต่อมาได้ที่บริษัทหลักทรัพย์จัดการกองทุน แลนด์ แอนด์ เฮ้าส์ จำกัด หมายเลขโทรศัพท์ 02-286-3484 หรือที่อีเมล lhfund@lhfund.co.th

ขอแสดงความนับถือ

บริษัทหลักทรัพย์จัดการกองทุน แลนด์ แอนด์ เฮ้าส์ จำกัด

รายชื่อผู้จัดการกองทุน

ผู้จัดการกองทุนรวม	
ชื่อ-นามสกุล	วันเริ่มบริหารกองทุน
คุณพลสินธุ์ กิจมันถาวร	12 มกราคม 2565
คุณพรเพ็ญ ชูลีประเสริฐ	25 มีนาคม 2565



Make REAL Change

ปก.ปกท. 23/0789

5 เมษายน 2566

ความเห็นของผู้ดูแลผลประโยชน์

เรียน ผู้ถือหุ้นหน่วยลงทุน
กองทุนเปิด แอล เอช ยูโรป

ธนาคารทหารไทยธนชาต จำกัด (มหาชน) ในฐานะผู้ดูแลผลประโยชน์ของ
กองทุนเปิด แอล เอช ยูโรป ได้ปฏิบัติหน้าที่ดูแลการจัดการของกองทุนดังกล่าวซึ่งบริหารและ
จัดการโดย บริษัทหลักทรัพย์จัดการกองทุน แกลนด์ แอนด์ เฮาส์ จำกัด สำหรับรอบระยะเวลาบัญชี
ตั้งแต่วันที่ 1 ตุลาคม 2565 ถึงวันที่ 31 มีนาคม พ.ศ. 2566 นั้น

ธนาคารฯ เห็นว่า บริษัทหลักทรัพย์จัดการกองทุน แกลนด์ แอนด์ เฮาส์ จำกัด ได้
ปฏิบัติหน้าที่ในการบริหารและจัดการ กองทุนเปิด แอล เอช ยูโรป โดยถูกต้องตามที่ควร ตาม
วัตถุประสงค์ที่ได้กำหนดไว้ในโครงการจัดการที่ได้รับอนุมัติจากสำนักงานคณะกรรมการกำกับ
หลักทรัพย์และตลาดหลักทรัพย์ และภายใต้พระราชบัญญัติหลักทรัพย์และตลาดหลักทรัพย์ พ.ศ. 2535



(มนตรีธรรม อิงควิธาน)

ผู้ดูแลผลประโยชน์

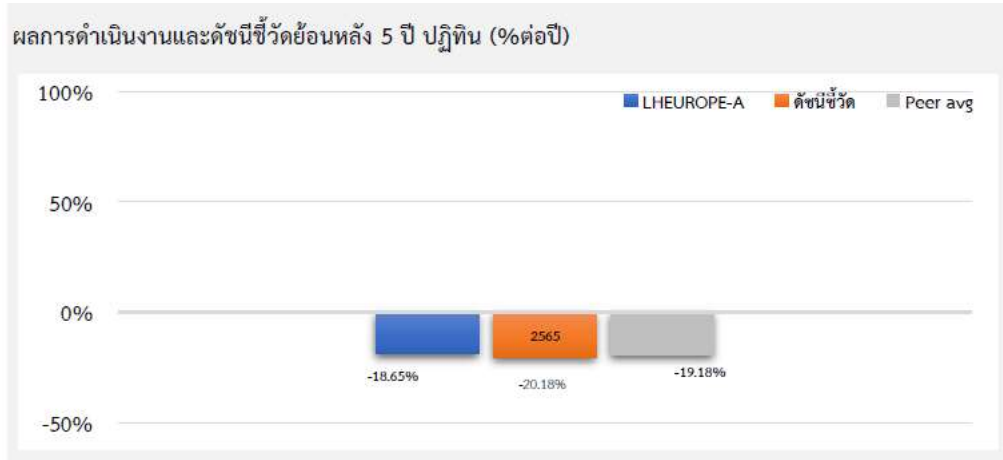
ธนาคารทหารไทยธนชาต จำกัด (มหาชน)



ธนาคารทหารไทยธนชาต จำกัด (มหาชน)
TMBThanachart Bank Public Company Limited

3000 ถนนพหลโยธิน แขวงจตุจักร เขตจตุจักร กรุงเทพฯ 10900 โทร: 02-2524000 / 02-2524001 โทรสาร: 010-75370000 / 010-753700007 โทร. 0 2299 1111
3000 Phahon Yothin Rd., Chom Phon, Chatuchak, Bangkok 10900 Reg No./Tax ID No. 0107537000007 Tel. 0 2299 1111
ttbbank.com

ตารางเปรียบเทียบผลการดำเนินงาน
 ชนิดสะสมมูลค่า
 ข้อมูล ณ วันที่ 31 มีนาคม 2566



ผลการดำเนินงานย้อนหลังแบบปักหมุด (1%ต่อปี)

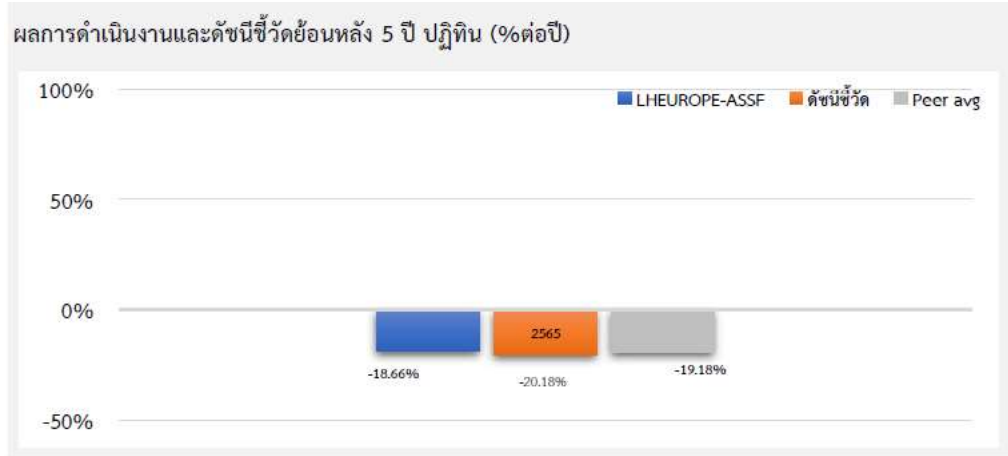
	YTD	3 เดือน	6 เดือน	1 ปี ¹
LHEUROPE-A	7.41	7.41	21.38	-6.27
ดัชนีชี้วัด	9.81	9.81	25.34	-4.03
ค่าเฉลี่ยในกลุ่มเดียวกัน	9.64	9.64	22.40	-1.32
ความผันผวนกองทุน	8.27	8.27	12.19	19.52
ความผันผวนดัชนีชี้วัด	9.92	9.92	15.11	24.19
	3 ปี ¹	5 ปี ¹	10 ปี ¹	ตั้งแต่จัดตั้ง ¹
LHEUROPE-A	N/A	N/A	N/A	-9.62
ดัชนีชี้วัด	N/A	N/A	N/A	-9.41
ค่าเฉลี่ยในกลุ่มเดียวกัน	14.60	5.53	6.57	N/A
ความผันผวนกองทุน	N/A	N/A	N/A	20.81
ความผันผวนดัชนีชี้วัด	N/A	N/A	N/A	24.68

ชื่อกองทุน	มูลค่าหน่วยลงทุน	มูลค่าทรัพย์สินสุทธิ
LHEUROPE-A	8.6679	110,855,027.98

ข้อมูล ณ วันที่ 31 มีนาคม 2566

- เอกสารการวัดผลการดำเนินงานของกองทุนรวมฉบับนี้ได้จัดทำขึ้นตามมาตรฐานการวัดผลการดำเนินงานของกองทุนรวมของสมาคมบริษัทจัดการลงทุน
- ผลการดำเนินงานในอดีต/ผลการเปรียบเทียบผลการดำเนินงานที่เกี่ยวข้องกับผลิตภัณฑ์ในตลาดทุน มิได้เป็นสิ่งยืนยันถึงผลการดำเนินงานในอนาคต
- ทำความเข้าใจลักษณะสินค้า เงื่อนไข ผลตอบแทน และความเสี่ยง ก่อนตัดสินใจลงทุน

ตารางเปรียบเทียบผลการดำเนินงาน
 ชนิดเพื่อการออมและสะสมมูลค่า
 ข้อมูล ณ วันที่ 31 มีนาคม 2566



ผลการดำเนินงานย้อนหลังแบบปักหมุด (1%ต่อปี)

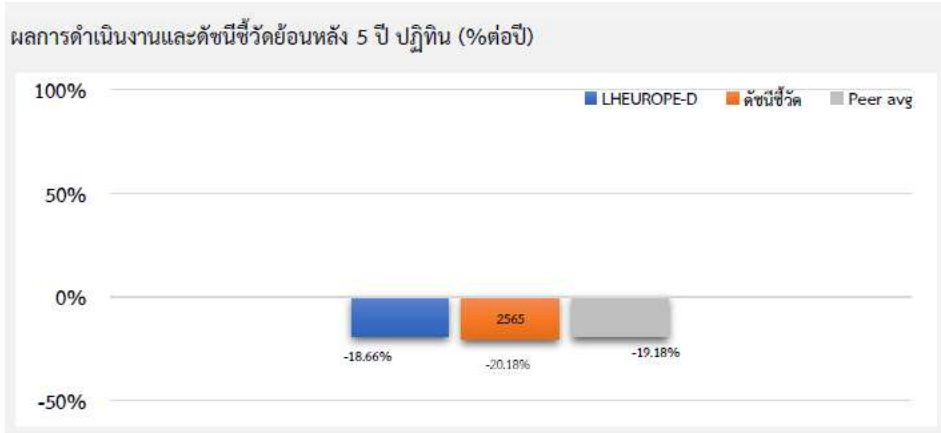
	YTD	3 เดือน	6 เดือน	1 ปี ¹
LHEUROPE-ASSF	7.41	7.41	21.38	-6.27
ดัชนีชี้วัด	9.81	9.81	25.34	-4.03
ค่าเฉลี่ยในกลุ่มเดียวกัน	9.64	9.64	22.40	-1.32
ความผันผวนกองทุน	8.27	8.27	12.19	19.52
ความผันผวนดัชนีชี้วัด	9.92	9.92	15.11	24.19
	3 ปี ¹	5 ปี ¹	10 ปี ¹	ตั้งแต่จัดตั้ง ¹
LHEUROPE-ASSF	N/A	N/A	N/A	-9.63
ดัชนีชี้วัด	N/A	N/A	N/A	-9.41
ค่าเฉลี่ยในกลุ่มเดียวกัน	14.60	5.53	6.57	N/A
ความผันผวนกองทุน	N/A	N/A	N/A	20.81
ความผันผวนดัชนีชี้วัด	N/A	N/A	N/A	24.68

ชื่อกองทุน	มูลค่าหน่วยลงทุน	มูลค่าทรัพย์สินสุทธิ
LHEUROPE-ASSF	8.6667	974,016.94

ข้อมูล ณ วันที่ 31 มีนาคม 2566

- เอกสารการวัดผลการดำเนินงานของกองทุนรวมฉบับนี้ได้จัดทำขึ้นตามมาตรฐานการวัดผลการดำเนินงานของกองทุนรวมของสมาคมบริษัทจัดการลงทุน
- ผลการดำเนินงานในอดีต/ผลการเปรียบเทียบผลการดำเนินงานที่เกี่ยวข้องกับผลิตภัณฑ์ในตลาดทุน มิได้เป็นสิ่งยืนยันถึงผลการดำเนินงานในอนาคต
- ทำความเข้าใจลักษณะสินค้า เงื่อนไข ผลตอบแทน และความเสี่ยง ก่อนตัดสินใจลงทุน

ตารางเปรียบเทียบผลการดำเนินงาน
 ชนิดจ่ายเงินปันผล
 ข้อมูล ณ วันที่ 31 มีนาคม 2566



ผลการดำเนินงานย้อนหลังแบบปักหมุด (1%ต่อปี)

	YTD	3 เดือน	6 เดือน	1 ปี ¹
LHEUROPE-D	7.41	7.41	21.37	-6.27
ดัชนีชี้วัด	9.81	9.81	25.34	-4.03
ค่าเฉลี่ยในกลุ่มเดียวกัน	9.64	9.64	22.40	-1.32
ความผันผวนกองทุน	8.27	8.27	12.19	19.52
ความผันผวนดัชนีชี้วัด	9.92	9.92	15.11	24.19
	3 ปี ¹	5 ปี ¹	10 ปี ¹	ตั้งแต่จัดตั้ง ¹
LHEUROPE-D	N/A	N/A	N/A	-9.63
ดัชนีชี้วัด	N/A	N/A	N/A	-9.41
ค่าเฉลี่ยในกลุ่มเดียวกัน	14.60	5.53	6.57	N/A
ความผันผวนกองทุน	N/A	N/A	N/A	20.81
ความผันผวนดัชนีชี้วัด	N/A	N/A	N/A	24.68

ชื่อกองทุน	มูลค่าหน่วยลงทุน	มูลค่าทรัพย์สินสุทธิ
LHEUROPE-D	8,4611	78,401,145.58

ข้อมูล ณ วันที่ 31 มีนาคม 2566

- เอกสารการวัดผลการดำเนินงานของกองทุนรวมฉบับนี้ได้จัดทำขึ้นตามมาตรฐานการวัดผลการดำเนินงานของกองทุนรวมของสมาคมบริษัทจัดการลงทุน
- ผลการดำเนินงานในอดีต/ผลการเปรียบเทียบผลการดำเนินงานที่เกี่ยวข้องกับผลิตภัณฑ์ในตลาดทุน มิได้เป็นสิ่งยืนยันถึงผลการดำเนินงานในอนาคต
- ทำความเข้าใจลักษณะสินค้า เงื่อนไข ผลตอบแทน และความเสี่ยง ก่อนตัดสินใจลงทุน

ตารางเปรียบเทียบผลการดำเนินงาน
ชนิดเพื่อการออมและจ่ายเงินปันผล
ข้อมูล ณ วันที่ 31 มีนาคม 2566



ผลการดำเนินงานย้อนหลังแบบปีกumul (%ต่อปี)

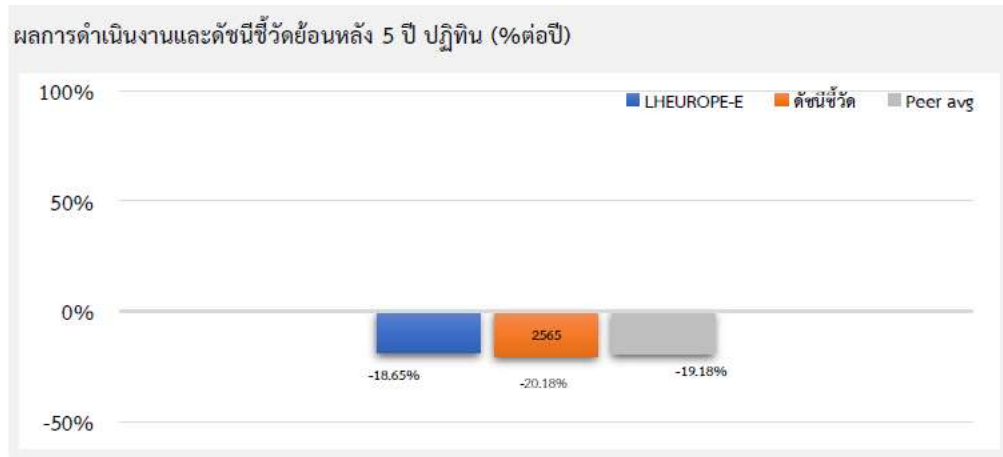
	YTD	3 เดือน	6 เดือน	1 ปี ¹
LHEUROPE-DSSF	7.37	7.37	21.28	-6.34
ดัชนีชี้วัด	9.81	9.81	25.34	-4.03
ค่าเฉลี่ยในกลุ่มเดียวกัน	9.64	9.64	22.40	-1.32
ความผันผวนกองทุน	8.27	8.27	12.19	19.52
ความผันผวนดัชนีชี้วัด	9.92	9.92	15.11	24.19
	3 ปี ¹	5 ปี ¹	10 ปี ¹	ตั้งแต่จัดตั้ง ¹
LHEUROPE-DSSF	N/A	N/A	N/A	-9.69
ดัชนีชี้วัด	N/A	N/A	N/A	-9.41
ค่าเฉลี่ยในกลุ่มเดียวกัน	14.60	5.53	6.57	N/A
ความผันผวนกองทุน	N/A	N/A	N/A	20.81
ความผันผวนดัชนีชี้วัด	N/A	N/A	N/A	24.68

ชื่อกองทุน	มูลค่าหน่วยลงทุน	มูลค่าทรัพย์สินสุทธิ
LHEUROPE-DSSF	8.4524	1,543,236.84

ข้อมูล ณ วันที่ 31 มีนาคม 2566

- เอกสารการวัดผลการดำเนินงานของกองทุนรวมฉบับนี้ได้จัดทำขึ้นตามมาตรฐานการวัดผลการดำเนินงานของกองทุนรวมของสมาคมบริษัทจัดการลงทุน
- ผลการดำเนินงานในอดีต/ผลการเปรียบเทียบผลการดำเนินงานที่เกี่ยวข้องกับผลิตภัณฑ์ในตลาดทุน มิได้เป็นสิ่งยืนยันถึงผลการดำเนินงานในอนาคต
- ทำความเข้าใจลักษณะสินค้า เงื่อนไข ผลตอบแทน และความเสี่ยง ก่อนตัดสินใจลงทุน

ตารางเปรียบเทียบผลการดำเนินงาน
 ชนิดช่องทางอิเล็กทรอนิกส์
 ข้อมูล ณ วันที่ 31 มีนาคม 2566



ผลการดำเนินงานย้อนหลังแบบปีกลุ่ม (¹%ต่อปี)

	YTD	3 เดือน	6 เดือน	1 ปี ¹
LHEUROPE-E	7.41	7.41	21.38	-6.27
ดัชนีชี้วัด	9.81	9.81	25.34	-4.03
ค่าเฉลี่ยในกลุ่มเดียวกัน	9.64	9.64	22.40	-1.32
ความผันผวนกองทุน	8.27	8.27	12.19	19.52
ความผันผวนดัชนีชี้วัด	9.92	9.92	15.11	24.19
	3 ปี ¹	5 ปี ¹	10 ปี ¹	ตั้งแต่จัดตั้ง ¹
LHEUROPE-E	N/A	N/A	N/A	-9.62
ดัชนีชี้วัด	N/A	N/A	N/A	-9.41
ค่าเฉลี่ยในกลุ่มเดียวกัน	14.60	5.53	6.57	N/A
ความผันผวนกองทุน	N/A	N/A	N/A	20.81
ความผันผวนดัชนีชี้วัด	N/A	N/A	N/A	24.68

ชื่อกองทุน	มูลค่าหน่วยลงทุน	มูลค่าทรัพย์สินสุทธิ
LHEUROPE-E	8,6684	8,068,498.63

ข้อมูล ณ วันที่ 31 มีนาคม 2566

- เอกสารการวัดผลการดำเนินงานของกองทุนรวมฉบับนี้ได้จัดทำขึ้นตามมาตรฐานการวัดผลการดำเนินงานของกองทุนรวมของสมาคมบริษัทจัดการลงทุน
- ผลการดำเนินงานในอดีต/ผลการเปรียบเทียบผลการดำเนินงานที่เกี่ยวข้องกับผลิตภัณฑ์ในตลาดทุน มิได้เป็นสิ่งยืนยันถึงผลการดำเนินงานในอนาคต
- ทำความเข้าใจลักษณะสินค้า เงื่อนไข ผลตอบแทน และความเสี่ยง ก่อนตัดสินใจลงทุน

ข้อมูลกองทุนรวมต่างประเทศที่มีการลงทุนเกินร้อยละ 20 ของมูลค่าทรัพย์สินสุทธิของกองทุนรวม

ชื่อกองทุน	กองทุน Invesco Pan European Small Cap Equity Fund C-Acc Shares จดทะเบียนจัดตั้งในประเทศลักเซมเบิร์ก (Luxembourg) และอยู่ภายใต้ UCITS บริหารและจัดการโดย Invesco Management S.A.
วันที่จัดตั้งกอง	วันที่ 2 มกราคม 2534
วันที่จัดตั้งชนิดหน่วยลงทุน	วันที่ 9 สิงหาคม 2542
วัตถุประสงค์ในการลงทุน	กองทุน Invesco Pan European Small Cap Equity Fund C-Acc Shares (“กองทุน”) มีเป้าหมายเพื่อแสวงหาการเติบโตในระยะยาว จากการลงทุนในบริษัทขนาดเล็กของบริษัทที่จดทะเบียนในตลาดหลักทรัพย์ในทวีปยุโรป
กลยุทธ์การลงทุนที่สำคัญ	กองทุนหลักมีจุดมุ่งหมายเพื่อให้เงินลงทุนเติบโตในระยะยาวโดยเน้นลงทุนอย่างน้อยร้อยละ 70 ของ NAV ในตราสารทุนของบริษัทขนาดเล็กที่จดทะเบียนในตลาดหลักทรัพย์ในทวีปยุโรปเป็นหลัก บางสถานการณ์กองทุนอาจลงทุนใน หุ้นที่ฟื้นตัว, หุ้นควบรวมกิจการ หรือ หุ้นตลาดเกิดใหม่ในยุโรปตะวันออกในเวลาที่เหมาะสม โดยกองทุนมีเป้าหมายเพื่อกระจายความเสี่ยงของพอร์ตการลงทุน กองทุนหลักอาจลงทุนในสัญญาซื้อขายล่วงหน้า (Derivatives) เพื่อเพิ่มประสิทธิภาพการบริหารการลงทุน (Efficient Portfolio Management) และ ป้องกันความเสี่ยง (Hedging) ธุรกรรมการให้ยืมหลักทรัพย์ (Securities lending transactions) กองทุนอาจให้ยืมหลักทรัพย์ร้อยละ 20 และสูงสุดไม่เกินร้อยละ 29 ของ NAV
บริษัทจัดการ	Invesco Management S.A. 37A Avenue JF Kennedy L-1855 Luxembourg Website: www.invescomanagementcompany.lu
สกุลเงิน	สกุลเงินยูโร (EUR)
วันทำการซื้อขายหน่วยลงทุน	ทุกวันทำการ
อายุกองทุน	ไม่กำหนด
นโยบายการจ่ายเงินปันผล	ไม่มี
Management fee	ร้อยละ 1.00 ต่อปี
Ongoing Charges	ร้อยละ 1.47 ต่อปี
ISIN	LU0100598019
Bloomberg Ticker	INVPECI LX
แหล่งข้อมูลกองทุนหลัก	www.invesco.com

พอร์ตการลงทุน

Top 10 holdings*

(total holdings: 62)

Holding	Sector	%
GVS	Industrials	3.2
Linea Directa Aseguradora SA Cia de Seguros y Reaseguros	Financials	3.1
Ariston	Consumer Discretionary	3.1
Coface	Financials	3.0
TKH DR	Industrials	3.0
Fugro	Industrials	2.9
Peugeot Invest	Financials	2.8
Technip Energies	Energy	2.7
Tate & Lyle	Consumer Staples	2.7
Saipem	Energy	2.7

Geographical weightings*

Sector weightings*

	in %		in %
France	19.4	Industrials	29.9
United Kingdom	16.7	Consumer Discretionary	16.1
Italy	16.7	Financials	15.4
Netherlands	11.1	Information Technology	9.1
Germany	10.5	Energy	6.9
Switzerland	9.5	Materials	6.9
Spain	4.7	Health Care	5.1
Austria	3.4	Utilities	4.3
Others	9.5	Others	7.7
Cash	-1.4	Cash	-1.4

ผลการดำเนินงานของกองทุน

Past performance does not predict future returns. The performance period shown here starts on the last day of the first indicated month and ends on the last day of the last indicated month.



Cumulative performance*

in %	YTD	1 month	1 year	3 years	5 years
Fund	8.84	-0.90	-4.41	81.25	27.35
Benchmark	5.84	-3.94	-9.35	48.01	21.31

Calendar year performance*

in %	2018	2019	2020	2021	2022
Fund	-16.74	16.78	13.74	25.37	-18.55
Benchmark	-14.47	28.64	7.32	22.93	-23.31

Standardised rolling 12 month performance*

in %	31.03.18	31.03.19	31.03.20	31.03.21	31.03.22	31.03.23
Fund	-5.81	-25.40	87.29	1.24	-4.41	
Benchmark	-0.94	-17.26	62.29	0.60	-9.35	

The performance data shown does not take account of the commissions and costs incurred on the issue and redemption of units. Returns may increase or decrease as a result of currency fluctuations. The investment concerns the acquisition of units in a fund and not in a given underlying asset.

หมายเหตุ : Factsheet กองทุน Invesco Pan European Small Cap Equity Fund
ณ วันที่ 31 มีนาคม 2566 หรือดูข้อมูลเพิ่มเติมได้ที่ website : <https://www.invesco.com>

รายงานสถานะการลงทุน การกู้ยืมเงิน และการก่อภาระผูกพัน
มูลค่า ณ วันที่ 31 มีนาคม 2566

รายละเอียดการลงทุน	มูลค่าตามราคาตลาด	%NAV
หลักทรัพย์หรือทรัพย์สินในประเทศ	5,284,351.51	2.64
เงินฝากธนาคาร	5,284,351.51	2.64
หลักทรัพย์หรือทรัพย์สินในต่างประเทศ	197,363,621.11	98.76
หน่วยลงทุน	197,363,621.11	98.76
สัญญาซื้อขายล่วงหน้า	-2,563,656.60	-1.28
สัญญาที่อ้างอิงกับอัตราแลกเปลี่ยน	-2,563,656.60	-1.28
ประเภทรายการค้างรับค้างจ่ายหรือหนี้สินอื่น ๆ	-242,390.05	-0.12
มูลค่าทรัพย์สินสุทธิ	199,841,925.97	100

รายละเอียดการลงทุนในหลักทรัพย์
มูลค่า ณ วันที่ 31 มีนาคม 2566

รายละเอียด	อัตราส่วน (%)	จำนวนเงินต้น หรือ จำนวนหุ้น/ หน่วย	มูลค่ายุติธรรม (บาท)
เงินฝากธนาคาร			
Clearstream Banking S.A.	0.62	33,221.94	1,236,527.25
บริษัท ธนาคารทหารไทยธนชาติ จำกัด (มหาชน)	2.03	4,046,519.57	4,047,824.26
รวมเงินฝากธนาคาร	2.64		5,284,351.51
สัญญาซื้อขายล่วงหน้า			
สัญญาที่อ้างอิงกับอัตราแลกเปลี่ยน	-1.28	168,423,700.00	-2,563,656.60
รวมสัญญาซื้อขายล่วงหน้า	-1.28		-2,563,656.60
หน่วยลงทุน			
หมวดธุรกิจหลักทรัพย์อื่นๆ			
INVECO Management SA	98.76	154,956.00	197,363,621.11
รวมหน่วยลงทุน	98.76		197,363,621.11
รวมเงินลงทุน	100.12		200,084,316.02
รายการค้างจ่ายหรือหนี้สินอื่น ๆ	-0.12		-242,390.05
มูลค่าทรัพย์สินสุทธิ	100		199,841,925.97

รายละเอียดการลงทุนในสัญญาซื้อขายล่วงหน้า
มูลค่า ณ วันที่ 31 มีนาคม 2566

ประเภทสัญญา	คู่สัญญา	วัตถุประสงค์	มูลค่าสัญญา (Notional Amount)	% NAV	วันครบกำหนด	กำไร/ขาดทุน (Net Gain/Loss)
สัญญาที่อ้างอิงกับอัตราแลกเปลี่ยน EUR/THB						
สัญญาฟอว์เวิร์ด	BANK OF AYUDHYA PUBLIC COMPANY LIMITED	ป้องกันความเสี่ยง	32,271,300.00	(0.5858)	12 May 2023	(1,170,575.10)
สัญญาฟอว์เวิร์ด	THE SIAM COMMERCIAL BANK PUBLIC COMPANY LIMITED	ป้องกันความเสี่ยง	99,284,400.00	(0.5515)	28 Apr 2023	(1,102,045.50)
สัญญาฟอว์เวิร์ด	THE SIAM COMMERCIAL BANK PUBLIC COMPANY LIMITED	ป้องกันความเสี่ยง	36,868,000.00	(0.1456)	12 May 2023	(291,036.00)

รายละเอียดตัวตราสารและอันดับความน่าเชื่อถือของตราสารแห่งนี้ เงินฝาก หรือตราสารกึ่งหนี้กึ่งทุน
มูลค่า ณ วันที่ 31 มีนาคม 2566

ประเภท	ผู้ออก	อันดับ ความน่าเชื่อถือ	มูลค่าตาม ราคาตลาด
เงินฝากธนาคาร	บริษัท ธนาคารทหารไทยธนชาติ จำกัด (มหาชน)	AA-(FITCH)	4,047,824.26
เงินฝากธนาคาร	Clearstream Banking S.A.		1,236,527.25

สถาบันการจัดอันดับความน่าเชื่อถือ TRIS Rating

คำอธิบายการจัดอันดับเครดิตตราสารหนี้ระยะกลางและยาวมีอายุตั้งแต่ 1 ปีขึ้นไป

- AAA อันดับเครดิตสูงสุด มีความเสี่ยงต่ำที่สุด ผู้ออกตราสารหนี้มีความสามารถในการชำระดอกเบี้ยและคืนเงินต้นในเกณฑ์สูงสุด และได้รับผลกระทบน้อยมากจากการเปลี่ยนแปลงทางธุรกิจ เศรษฐกิจ และสิ่งแวดล้อมอื่น ๆ
- AA มีความเสี่ยงต่ำมาก ผู้ออกตราสารหนี้มีความสามารถในการชำระดอกเบี้ยและคืนเงินต้นในเกณฑ์สูงมาก แต่อาจได้รับผลกระทบจากการเปลี่ยนแปลงทางธุรกิจ เศรษฐกิจ และสิ่งแวดล้อมอื่น ๆ มากกว่าอันดับเครดิตที่อยู่ในระดับ AAA
- A มีความเสี่ยงในระดับต่ำ ผู้ออกตราสารหนี้มีความสามารถในการชำระดอกเบี้ยและคืนเงินต้นในเกณฑ์สูง แต่อาจได้รับผลกระทบจากการเปลี่ยนแปลงทางธุรกิจ เศรษฐกิจ และสิ่งแวดล้อมอื่น ๆ มากกว่าอันดับเครดิตที่อยู่ในระดับสูงกว่า
- BBB มีความเสี่ยงในระดับปานกลาง ผู้ออกตราสารหนี้มีความสามารถในการชำระดอกเบี้ยและคืนเงินต้นในเกณฑ์ที่เพียงพอ แต่มีความอ่อนไหวต่อการเปลี่ยนแปลงทางธุรกิจ เศรษฐกิจ และสิ่งแวดล้อมอื่น ๆ มากกว่า และอาจมีความสามารถในการชำระหนี้อ่อนแอลงเมื่อเทียบกับอันดับเครดิตที่อยู่ในระดับสูงกว่า
- BB มีความเสี่ยงในระดับสูง ผู้ออกตราสารหนี้มีความสามารถในการชำระดอกเบี้ยและคืนเงินต้นในเกณฑ์ต่ำกว่าระดับปานกลาง และจะได้รับผลกระทบจากการเปลี่ยนแปลงทางธุรกิจ เศรษฐกิจ และสิ่งแวดล้อมอื่น ๆ ค่อนข้างชัดเจน ซึ่งอาจส่งผลให้ความสามารถในการชำระหนี้อยู่ในเกณฑ์ที่ไม่เพียงพอ

- B มีความเสี่ยงในระดับสูงมาก ผู้ออกตราสารหนี้มีความสามารถในการชำระดอกเบี้ยและคืนเงินต้นในเกณฑ์ต่ำ และอาจจะหมดความสามารถหรือความตั้งใจในการชำระหนี้ได้ตามการเปลี่ยนแปลงของสถานการณ์ทางธุรกิจ เศรษฐกิจ และสิ่งแวดล้อมอื่น ๆ
- C มีความเสี่ยงในการผิดนัดชำระหนี้สูงสุด ผู้ออกตราสารหนี้ไม่มีความสามารถในการชำระดอกเบี้ยและคืนเงินต้นตามกำหนดอย่างชัดเจน โดยต้องอาศัยเงื่อนไขที่เอื้ออำนวยทางธุรกิจ เศรษฐกิจ และสิ่งแวดล้อมอื่น ๆ อย่างมากจึงจะมีความสามารถในการชำระหนี้ได้
- D เป็นระดับที่อยู่ในสภาวะผิดนัดชำระหนี้ โดยผู้ออกตราสารหนี้ไม่สามารถชำระดอกเบี้ยและคืนเงินต้นได้ตามกำหนด
อันดับเครดิตจาก AA ถึง C อาจมีเครื่องหมายบวก (+) หรือลบ (-) ต่อท้ายเพื่อจำแนกความแตกต่างของคุณภาพของอันดับเครดิตภายในระดับเดียวกัน

คำอธิบายการจัดอันดับเครดิตตราสารหนี้ระยะสั้นมีอายุต่ำกว่า 1 ปี

- T1 ผู้ออกตราสารหนี้มีสถานะทั้งทางด้านการตลาดและการเงินที่แข็งแกร่งในระดับดีมาก และนักลงทุนจะได้รับความคุ้มครองจากการผิดนัดชำระหนี้ที่ต่ำกว่าอันดับเครดิตในระดับอื่น ผู้ออกตราสารหนี้ได้รับอันดับเครดิตในระดับดังกล่าวซึ่งมีเครื่องหมาย “+” ด้วยจะได้รับความคุ้มครองด้านการผิดนัดชำระหนี้ที่สูงยิ่งขึ้น
- T2 ผู้ออกตราสารหนี้มีสถานะทั้งทางด้านการตลาดและการเงินที่แข็งแกร่งในระดับดี และมีความสามารถในการชำระหนี้ระยะสั้นในระดับที่น่าพอใจ
- T3 ผู้ออกตราสารหนี้มีความสามารถในการชำระหนี้ระยะสั้นในระดับที่ยอมรับได้
- T4 ผู้ออกตราสารหนี้มีความสามารถในการชำระหนี้ระยะสั้นที่ค่อนข้างอ่อนแอ

อันดับเครดิตทุกประเภทที่จัดโดย TRIS Rating เป็นอันดับเครดิตตราสารหนี้ในตระกูลเงินบาท ซึ่งสะท้อนความสามารถในการชำระหนี้ของผู้ออกตราสารโดยไม่รวมความเสี่ยงในการเปลี่ยนแปลงการชำระหนี้จากสกุลเงินบาทเป็นสกุลเงินตราต่างประเทศ

นอกจากนี้ TRIS Rating ยังกำหนด “แนวโน้มอันดับเครดิต” (Rating Outlook) เพื่อสะท้อนความเป็นไปได้ของการเปลี่ยนแปลงอันดับเครดิตของผู้ออกตราสารในระยะปานกลางหรือระยะยาว โดย TRIS Rating จะพิจารณาถึงโอกาสที่จะเกิดการเปลี่ยนแปลงของภาวะอุตสาหกรรมและสภาพแวดล้อมทางธุรกิจในอนาคตของผู้ออกตราสารที่อาจกระทบต่อความสามารถในการชำระหนี้ ทั้งนี้ แนวโน้มอันดับเครดิตที่ออกให้แก่หน่วยงานหนึ่ง ๆ จะเทียบเท่ากับความสามารถในการชำระหนี้ของหน่วยงานนั้น ๆ แนวโน้มอันดับเครดิตแบ่งออกเป็น 4 ระดับ ได้แก่

Positive	หมายถึง อันดับเครดิตอาจปรับขึ้น
Stable	หมายถึง อันดับเครดิตอาจไม่เปลี่ยนแปลง
Negative	หมายถึง อันดับเครดิตอาจปรับลดลง
Developing	หมายถึง อันดับเครดิตอาจปรับขึ้น ปรับลดลง หรือไม่เปลี่ยนแปลง

สถาบันการจัดอันดับความน่าเชื่อถือ Fitch Rating**คำอธิบายการจัดอันดับความน่าเชื่อถือระยะยาว สำหรับประเทศไทย**

- AAA(tha) แสดงถึงระดับความน่าเชื่อถือขั้นสูงสุดของอันดับความน่าเชื่อถือภายในประเทศไทย ซึ่งกำหนดโดย Fitch โดยอันดับความน่าเชื่อถือนี้จะมอบให้กับอันดับความน่าเชื่อถือที่มีความเสี่ยง “น้อยที่สุด” เมื่อเปรียบเทียบกับผู้ออกตราสารหรือตราสารอื่นในประเทศไทย และโดยปกติแล้วจะกำหนดให้แก่ตราสารทางการเงินที่ออกหรือค้ำประกันโดยรัฐบาล
- AA(tha) แสดงถึงระดับความน่าเชื่อถือขั้นสูงมากเปรียบเทียบกับผู้ออกตราสารหรือตราสารอื่นในประเทศไทย โดยระดับความน่าเชื่อถือของตราสารทางการเงินขั้นนี้ต่างจากผู้ออกตราสารหรือตราสารอื่นที่ได้รับการจัดอันดับความน่าเชื่อถือขั้นสูงสุดของประเทศไทยเพียงเล็กน้อย
- BBB (tha) แสดงถึงระดับความน่าเชื่อถือขั้นปานกลางเมื่อเปรียบเทียบกับผู้ออกตราสารหรือตราสารอื่นในประเทศไทย อย่างไรก็ตามมีความเป็นไปได้มากกว่าการเปลี่ยนแปลงของสถานการณ์หรือสภาพทางเศรษฐกิจจะมีผลกระทบต่อความสามารถในการชำระหนี้ได้ตรงตามกำหนดเวลาของตราสารทางการเงินเหล่านี้มากกว่าตราสารหนี้อื่นที่ได้รับการจัดอันดับความน่าเชื่อถือในประเภทที่สูงกว่า
- BB (tha) แสดงถึงระดับความน่าเชื่อถือค่อนข้างต่ำเมื่อเปรียบเทียบกับผู้ออกตราสารหรือตราสารอื่นในประเทศไทย การชำระหนี้ตามเงื่อนไขของตราสารเหล่านี้ภายในประเทศนั้น ๆ มีความไม่แน่นอนในระดับหนึ่งและความสามารถในการชำระหนี้ขึ้นตามกำหนดเวลาจะมีความไม่แน่นอนมากขึ้นตามการเปลี่ยนแปลงของเศรษฐกิจในทางลบ
- B (tha) แสดงถึงระดับความน่าเชื่อถือขั้นต่ำอย่างมีนัยสำคัญเมื่อเปรียบเทียบกับผู้ออกตราสารหรือตราสารอื่นในประเทศไทย การปฏิบัติตามเงื่อนไขของตราสารหนี้และข้อผูกพันทางการเงินยังคงเป็นไปได้ในปัจจุบัน แต่ความมั่นคงยังจำกัดอยู่ในระดับหนึ่งเท่านั้น และความสามารถในการชำระหนี้ขึ้นตามกำหนดเวลาอย่างต่อเนื่องนั้นไม่แน่นอน ขึ้นอยู่กับสถานะที่เอื้อต่อการดำเนินธุรกิจและสภาพทางเศรษฐกิจ
- CCC(tha), CC(tha), C(tha) แสดงถึงระดับความน่าเชื่อถือขั้นต่ำมากเมื่อเปรียบเทียบกับผู้ออกตราสารหรือตราสารอื่นในประเทศไทย ความสามารถในการปฏิบัติตามข้อผูกพันทางการเงินขึ้นอยู่กับสถานะที่เอื้อต่อการดำเนินธุรกิจและการพัฒนาทางเศรษฐกิจเพียงอย่างเดียว
- D(tha) อันดับความน่าเชื่อถือเหล่านี้ จะถูกกำหนดให้สำหรับองค์กรหรือตราสารหนี้ซึ่งกำลังอยู่ในภาวะผิดนัดชำระหนี้ในปัจจุบัน

คำอธิบายการจัดอันดับความน่าเชื่อถือระยะสั้น สำหรับประเทศไทย

- F1 (tha) แสดงถึงระดับความสามารถขั้นสูงสุดในการชำระหนี้ตามเงื่อนไขของตราสารตรงตามกำหนดเมื่อเปรียบเทียบกับผู้ออกตราสารหรือตราสารอื่น ๆ ในประเทศไทย ภายใต้อันดับความน่าเชื่อถือนี้จะมอบให้สำหรับอันดับความน่าเชื่อถือที่มีความเสี่ยง “น้อยที่สุด” เมื่อเปรียบเทียบกับผู้ออกตราสารอื่นในประเทศเดียวกันและโดยปกติแล้วจะกำหนดให้กับตราสารทางการเงินที่ออกหรือค้ำประกันโดยรัฐบาล ในกรณีที่มิมีระดับความน่าเชื่อถือสูงเป็นพิเศษจะมีสัญลักษณ์ “+” แสดงไว้เพิ่มเติมจากอันดับความน่าเชื่อถือที่กำหนด
- F2 (tha) แสดงถึงระดับความสามารถในการชำระหนี้ตามเงื่อนไขทางการเงินของตราสารตามกำหนดเวลาในระดับที่น่าพอใจเมื่อเปรียบเทียบกับผู้ออกตราสารหรือตราสารอื่น ๆ ในประเทศไทย อย่างไรก็ตาม ระดับความน่าเชื่อถือดังกล่าวยังไม่อาจเทียบเท่ากับกรณีที่ได้รับการจัดอันดับความน่าเชื่อถือที่สูงกว่า
- F3 (tha) แสดงถึงระดับความสามารถในการชำระหนี้ตามเงื่อนไขทางการเงินของตราสารตามกำหนดเวลาในระดับปานกลางเมื่อเปรียบเทียบกับผู้ออกตราสารหรือตราสารอื่น ๆ ในประเทศไทย ความสามารถในการชำระหนี้ดังกล่าวจะมีความไม่แน่นอนมากขึ้นไปตามการเปลี่ยนแปลงในทางลบในระยะสั้นมากกว่าตราสารที่ได้รับการจัดอันดับความน่าเชื่อถือที่สูงกว่า

- B (tha) แสดงถึงระดับความสามารถในการชำระหนี้ตามเงื่อนไขทางการเงินของตราสารตามกำหนดเวลาที่ไม่แน่นอนเมื่อเปรียบเทียบกับผู้ออกตราสารหรือตราสารอื่น ๆ ในประเทศไทย ความสามารถในการชำระหนี้ดังกล่าวจะไม่แน่นอนมากขึ้นตามการเปลี่ยนแปลงทางเศรษฐกิจและการเงินในทางลบระยะสั้น
- C (tha) แสดงถึงระดับความสามารถในการชำระหนี้ตามเงื่อนไขทางการเงินของตราสารตามกำหนดเวลาที่ไม่แน่นอนสูงเมื่อเปรียบเทียบกับผู้ออกตราสารหรือตราสารอื่น ๆ ในประเทศไทย ความสามารถในการปฏิบัติตามข้อผูกพันทางการเงินขึ้นอยู่กับสถานะที่เอื้อต่อการดำเนินธุรกิจและสภาพการณ์ทางเศรษฐกิจเท่านั้น
- D (tha) แสดงถึงการผิดนัดชำระหนี้ที่ได้เกิดขึ้นแล้วหรือกำลังจะเกิดขึ้น

หมายเหตุประกอบการจัดอันดับความน่าเชื่อถือในระยะยาว ในระยะสั้น สำหรับประเทศไทย

เครื่องบ่งชี้พิเศษสำหรับประเทศไทย “tha” จะถูกระบุไว้ต่อจากอันดับความน่าเชื่อถือทุกระดับ เพื่อแยกความแตกต่างออกจากการจัดอันดับความน่าเชื่อถือระดับสากล เครื่องหมาย “ + ” หรือ “ - ” อาจจะถูกระบุไว้เพิ่มเติมต่อจากอันดับความน่าเชื่อถือสำหรับประเทศหนึ่ง ๆ เพื่อแสดงถึงสถานะย่อยโดยเปรียบเทียบกันภายในอันดับความน่าเชื่อถือชั้นหลัก ทั้งนี้ จะไม่มีการระบุสัญลักษณ์ต่อท้ายดังกล่าว สำหรับอันดับความน่าเชื่อถือระดับ “AAA (tha)” หรืออันดับที่ต่ำกว่า “CCC (tha)”

สำหรับอันดับความน่าเชื่อถือในระยะยาวและจะไม่มีการระบุสัญลักษณ์ต่อท้ายดังกล่าวสำหรับอันดับความน่าเชื่อถือในระยะสั้น นอกเหนือจาก “F1 (tha)”

สัญญาณการปรับอันดับความน่าเชื่อถือ (Rating Watch) : สัญญาณการปรับอันดับความน่าเชื่อถือจะถูกใช้เพื่อแจ้งให้นักลงทุนทราบว่ามีความเป็นไปได้ที่จะมีการเปลี่ยนแปลงอันดับความน่าเชื่อถือและแจ้งแนวโน้มทิศทางการเปลี่ยนแปลงดังกล่าว สัญญาณดังกล่าวอาจระบุเป็น “สัญญาณบวก” ซึ่งบ่งชี้แนวโน้มในการปรับอันดับความน่าเชื่อถือให้สูงขึ้น “สัญญาณลบ” จะบ่งชี้แนวโน้มในการปรับอันดับความน่าเชื่อถือให้ต่ำลง หรือ “สัญญาณวิวัฒน์” ในกรณีที่อันดับความน่าเชื่อถืออาจได้รับการปรับขึ้น ปรับลง หรือคงที่ โดยปกติสัญญาณการปรับอันดับความน่าเชื่อถือมักจะถูกระบุไว้สำหรับช่วงระยะเวลาสั้น ๆ

**รายงานสรุปเงินลงทุนในตราสารแห่งนี้ เงินฝาก หรือตราสารกึ่งหนี้กึ่งทุน
มูลค่า ณ วันที่ 31 มีนาคม 2566**

กลุ่มของตราสารการลงทุน	มูลค่าตามราคาตลาด	%NAV
(ก) ตราสารภาครัฐไทย/ตราสารภาครัฐต่างประเทศ	-	-
(ข) ตราสารที่ธนาคารที่มีกฎหมายเฉพาะจัดตั้งขึ้น ธนาคารพาณิชย์ หรือบริษัทเงินทุนเป็นผู้ออก/ส่งจ่าย/รับอวัล/ค้ำประกัน	5,284,351.51	2.64
(ค) ตราสารที่มีอันดับความน่าเชื่อถืออยู่ในอันดับที่สามารถลงทุนได้ (Investment grade)	-	-
(ง) ตราสารที่มีอันดับความน่าเชื่อถืออยู่ในอันดับต่ำกว่าอันดับที่สามารถลงทุนได้ (Non-Investment grade) หรือไม่มี Rating	-	-

สัดส่วนเงินลงทุนขั้นสูงต่อมูลค่าทรัพย์สินสุทธิของกองทุนสำหรับกลุ่มตราสารตาม (ง) เท่ากับ 15% NAV

รายงานการลงทุนที่ไม่เป็นไปตามนโยบายการลงทุน
รอบ 6 เดือนระหว่างวันที่ 1 ตุลาคม 2565 ถึงวันที่ 31 มีนาคม 2566

วันที่	รายละเอียด	การดำเนินการแก้ไข
	การลงทุนเป็นไปตามนโยบายการลงทุน	

การใช้สิทธิออกเสียงในที่ประชุมผู้ถือหุ้น

ผู้ลงทุนสามารถตรวจสอบดูแนวทางในการใช้สิทธิออกเสียงและการดำเนินการใช้สิทธิออกเสียงได้ที่ website ของบริษัทจัดการ www.lhfund.co.th

รายงานรายชื่อของบุคคลที่เกี่ยวข้อง ที่มีการทำธุรกรรมกับกองทุนรวม

กองทุนรวมมีการทำธุรกรรมกับบุคคลที่เกี่ยวข้องในรอบระยะเวลาตั้งแต่วันที่ 1 ตุลาคม 2565 ถึงวันที่ 31 มีนาคม 2566 ตามรายชื่อ ดังนี้

- ไม่มี -

หมายเหตุ : ผู้ลงทุนสามารถตรวจสอบการทำธุรกรรมกับบุคคลที่เกี่ยวข้องกับกองทุนรวม ได้ที่บริษัทจัดการโดยตรง หรือที่ website ของบริษัทหลักทรัพย์จัดการกองทุน แลนด์ แอนด์ เฮาส์ จำกัด www.lhfund.co.th และสำนักงานคณะกรรมการ ก.ล.ต. www.sec.or.th

อัตราส่วนหมุนเวียนการลงทุนของกองทุน (Portfolio Turnover Ratio: PTR)

มูลค่า ณ วันที่ 31 มีนาคม 2566

ชื่อกองทุน	PTR
กองทุนเปิด แอล เอช ยุโรป	0.0694

ค่าใช้จ่ายที่เรียกเก็บจากกองทุนรวม
สำหรับรอบระยะเวลาตั้งแต่วันที่ 1 ตุลาคม 2565 ถึงวันที่ 31 มีนาคม 2566

ค่าใช้จ่ายที่เรียกเก็บจากกองทุนรวม

รายการที่เรียกเก็บ	ร้อยละของมูลค่าทรัพย์สินสุทธิ		
	ตามโครงการ	(หน่วย : พันบาท)	เรียกเก็บจริง
1. ค่าธรรมเนียมและค่าใช้จ่ายรวมทั้งหมดที่ประมาณการได้			
● ค่าธรรมเนียมการจัดการ (Management Fee)	ไม่เกินร้อยละ 2.500	1,051.42	0.53355
● ค่าธรรมเนียมผู้ดูแลผลประโยชน์ (Trustee Fee)	ไม่เกินร้อยละ 0.100	21.03	0.01067
● ค่าธรรมเนียมนายทะเบียน (Registrar Fee)	ไม่เกินร้อยละ 1.000	369.05	0.18728
● ค่าที่ปรึกษาการลงทุน (Advisory Fee)	ไม่มี	ไม่มี	ไม่มี
● ค่าใช้จ่ายอื่นๆ : -	ไม่เกินร้อยละ 1.400	78.82	0.04000
- ค่าโฆษณาประชาสัมพันธ์	ไม่เกินร้อยละ 0.535	ไม่มี	ไม่มี
- ค่าสอบบัญชี (Audit Fee)	จ่ายตามจริง	22.44	0.01139
- ค่าจัดตั้งและจดทะเบียนกองทุน (Setup and Registered Fund)	จ่ายตามจริง	21.32	0.01082
- ค่าใช้จ่ายในการจัดทำ จัดพิมพ์รายงานถึงผู้ถือหุ้นราย	จ่ายตามจริง	0.00	0.00000
- ค่าใช้จ่ายอื่นๆ ในการดำเนินโครงการ (Others Operating Expense)	จ่ายตามจริง	35.06	0.01779
2. ค่าธรรมเนียมและค่าใช้จ่ายรวมที่ประมาณการไม่ได้			
- ไม่มี	จ่ายตามจริง	ไม่มี	ไม่มี
รวมค่าใช้จ่ายทั้งหมด	ไม่เกินร้อยละ 5.000	1,520.32	0.77150
ค่าใช้จ่ายในการซื้อขายหลักทรัพย์	จ่ายตามจริง	42.96	0.02180

หมายเหตุ :

- 1) ค่าธรรมเนียมและค่าใช้จ่ายต่าง ๆ รวมภาษีมูลค่าเพิ่ม หรือภาษีธุรกิจเฉพาะ หรือภาษีอื่นใด (ถ้ามี) แต่ยังไม่รวมค่านายหน้าซื้อ ขายหลักทรัพย์และ ค่าธรรมเนียมต่าง ๆ ที่เกิดขึ้นจากการซื้อขายหลักทรัพย์
- 2) ค่าธรรมเนียมค่าใช้จ่ายที่เรียกเก็บจากกองทุนรวม เมื่อรวมกันทั้งหมดแล้วต้องไม่เกินอัตราร้อยละ 5.00 ต่อปี ของมูลค่าทรัพย์สินสุทธิของกองทุนรวม

งบแสดงฐานะการเงิน
ณ วันที่ 31 มีนาคม 2566

	(หน่วย : บาท)
	ยังไม่ได้ตรวจสอบ
สินทรัพย์	
เงินลงทุนตามมูลค่ายุติธรรม	197,363,621.11
เงินฝากธนาคาร	5,283,046.82
ลูกหนี้จากเงินปันผลและดอกเบี้ย	1,304.69
ค่าใช้จ่ายรอดัดบัญชี - สุทธิ	67,476.80
รวมสินทรัพย์	202,715,449.42
หนี้สิน	
ค่าใช้จ่ายค้างจ่าย	295,719.00
เจ้าหนี้จากการรับซื้อคืนหน่วยลงทุน	7,471.65
เจ้าหนี้สัญญาซื้อขายเงินตราสารต่างประเทศล่วงหน้าสุทธิ	2,563,656.60
หนี้สินอื่น	6,676.20
รวมหนี้สิน	2,873,523.45
สินทรัพย์สุทธิ	199,841,925.97
สินทรัพย์สุทธิ :	
ทุนที่ได้รับจากผู้ถือหน่วยลงทุน	232,808,625.93
กำไร(ขาดทุน)สะสม	
บัญชีปรับสมดุล	30,952,616.93
กำไร(ขาดทุน)สะสมจากการดำเนินงาน	(63,919,316.89)
สินทรัพย์สุทธิ	199,841,925.97
ประเภทผู้ถือหน่วยลงทุน	
สินทรัพย์สุทธิต่อหน่วยที่คำนวณแยกตามประเภทผู้ถือหน่วยลงทุน มีดังนี้	
ชนิดสะสมมูลค่า	8.6679
ชนิดจ่ายเงินปันผล	8.4611
ชนิดช่องทางอิเล็กทรอนิกส์	8.6684
ชนิดเพื่อการออมและสะสมมูลค่า	8.6667
ชนิดเพื่อการออมและจ่ายเงินปันผล	8.4524
จำนวนหน่วยลงทุนที่จำหน่ายแล้วทั้งหมด ณ วันสิ้นงวด (หน่วย) แยกตามประเภทผู้ถือหน่วยลงทุน มีดังนี้	
ชนิดสะสมมูลค่า	12,789,087.7657
ชนิดจ่ายเงินปันผล	9,266,018.8031
ชนิดช่องทางอิเล็กทรอนิกส์	930,792.1511
ชนิดเพื่อการออมและสะสมมูลค่า	112,385.8842
ชนิดเพื่อการออมและจ่ายเงินปันผล	182,577.9996
	23,280,862.6037

งบประกอบรายละเอียดเงินลงทุน
ณ วันที่ 31 มีนาคม 2566

ชื่อหลักทรัพย์	ชื่อย่อ	จำนวนหน่วย / มูลค่าที่ตราไว้	มูลค่ายุติธรรม (บาท)	อัตราส่วนของ มูลค่ายุติธรรม (%)	อัตราดอกเบี้ย	วันครบกำหนด
หน่วยลงทุน						
Invesco Pan European Small Cap Equity Fund C-Acc Shares	INVPECI LX	154,956.0000	197,363,621.11	100.00	-	
รวมหน่วยลงทุน			197,363,621.11	100.00		
รวมเงินลงทุน			197,363,621.11	100.00		

งบกำไรขาดทุนเบ็ดเสร็จ
สำหรับรอบระยะเวลาตั้งแต่วันที่ 1 ตุลาคม 2565 ถึงวันที่ 31 มีนาคม 2566

	(หน่วย : บาท)
	ยังไม่ได้ตรวจสอบ
รายได้จากการลงทุน	
รายได้จากดอกเบี้ย	1,543.47
รวมรายได้	1,543.47
ค่าใช้จ่าย	
ค่าธรรมเนียมการจัดการ	1,051,418.58
ค่าธรรมเนียมผู้ดูแลผลประโยชน์	21,028.60
ค่าธรรมเนียมนายทะเบียน	369,048.02
ค่าสอบบัญชี	22,438.78
ค่าใช้จ่ายอื่นๆ ในการดำเนินโครงการ	99,579.78
รวมค่าใช้จ่าย	1,563,513.76
รายได้จากการลงทุนสุทธิ	(1,561,970.29)
รายได้ (ค่าใช้จ่าย) อื่น	
กำไร(ขาดทุน)สุทธิที่เกิดขึ้นจากอัตราแลกเปลี่ยน	(1,346,325.47)
กำไร(ขาดทุน)สุทธิที่เกิดขึ้นจากสัญญาป้องกันความเสี่ยง	145,320.00
กำไร(ขาดทุน)สุทธิตั้งแต่ยังไม่เกิดขึ้นจากอัตราแลกเปลี่ยน	1,862,035.14
กำไร(ขาดทุน)สุทธิตั้งแต่ยังไม่เกิดขึ้นจากสัญญาป้องกันความเสี่ยง	(2,547,614.36)
รวมรายได้(ค่าใช้จ่าย)อื่น	(1,886,584.69)
รายการกำไร(ขาดทุน)สุทธิจากเงินลงทุน	
กำไร(ขาดทุน)สุทธิที่เกิดขึ้นทั้งสิ้น	(514,031.49)
กำไร(ขาดทุน)สุทธิตั้งแต่ยังไม่เกิดขึ้นทั้งสิ้น	41,689,554.95
รวมกำไร(ขาดทุน)จากเงินลงทุนที่เกิดขึ้นและยังไม่ได้เกิดขึ้น	41,175,523.46
รวมกำไร(ขาดทุน)จากเงินลงทุน	39,288,938.77
การเพิ่มขึ้น(ลดลง)ในสินทรัพย์สุทธิจากการดำเนินงาน	37,726,968.48
การเพิ่มขึ้นในสินทรัพย์สุทธิจากการดำเนินงานแยกตามประเภทผู้ถือหุ้นลงทุน มีดังนี้	
ชนิดสะสมมูลค่า	21,059,234.84
ชนิดจ่ายเงินปันผล	14,804,622.93
ชนิดช่องทางอิเล็กทรอนิกส์	1,442,390.98
ชนิดเพื่อการออมและสะสมมูลค่า	155,077.30
ชนิดเพื่อการออมและจ่ายเงินปันผล	265,642.43
	37,726,968.48