

รายงาน 6 เดือน

กองทุนเปิด แอล เอช อีสปอร์ต

สำหรับรอบระยะเวลาตั้งแต่วันที่ 1 ตุลาคม 2568 ถึงวันที่ 31 มีนาคม 2569

กองทุนเปิด แอล เอช อีสปอร์ต (LHESPORT)

ประเภทโครงการ : กองทุนรวมหน่วยลงทุนประเภท Feeder Fund (Feeder Fund)

นโยบายการลงทุน : กองทุนมีนโยบายลงทุนในหน่วยลงทุนของกองทุนรวมต่างประเทศ (หรือ “กองทุนหลัก (Master fund)”) ที่มีนโยบายลงทุนในบริษัทที่ดำเนินธุรกิจเกี่ยวกับวิดีโอเกมส์ และ/หรือ อีสปอร์ต และ/หรือ บริษัทที่พัฒนาวิดีโอเกมส์และโปรแกรมหรืออุปกรณ์คอมพิวเตอร์ที่เกี่ยวข้อง โดยจะลงทุนในกองทุนหลักเฉลี่ยในรอบปีบัญชีไม่น้อยกว่าร้อยละ 80 ของมูลค่าทรัพย์สินสุทธิ ซึ่งกองทุนเปิด แอล เอช อีสปอร์ต จะลงทุนในหน่วยลงทุนของกองทุน VanEck Vectors Video Gaming and eSports ETF (“กองทุนหลัก”) สกุลเงินดอลลาร์สหรัฐ (USD) ที่จดทะเบียนซื้อขายในตลาดหลักทรัพย์แนสแด็ก (NASDAQ) ซึ่งกองทุนหลักได้จดทะเบียนจัดตั้งในประเทศสหรัฐอเมริกา (USA) บริหารและจัดการโดย VanEck Vectors

โดยกองทุนหลักมีวัตถุประสงค์จะลงทุนอย่างน้อย 80% ของสินทรัพย์รวมในหลักทรัพย์ที่เป็นส่วนประกอบของดัชนี MVESPOTR ซึ่ง เป็นดัชนีระดับโลกที่ติดตามผลการดำเนินงานของบริษัทที่อยู่ในกลุ่ม Video Gaming และ eSports ระดับโลก (หรือที่เรียกว่ากีฬาอิเล็กทรอนิกส์) เช็กเมนต์ โดยดัชนี MVESPOTR ถูกเผยแพร่และจัดทำโดยบริษัท MV Index Solutions GmbH (“MVIS”) ซึ่งเป็นบริษัทลูกของ VanEck Vectors และรวมถึงเป็นดัชนีระดับโลกที่ติดตามผลการดำเนินงานของบริษัทที่อยู่ในกลุ่มวิดีโอเกมส์และอีสปอร์ตระดับโลก ดัชนีอีสปอร์ตจะถูกประเมินและปรับตะกร้าหลักทรัพย์และสัดส่วนหุ้นในดัชนีทุกไตรมาส

ทั้งนี้ บริษัทจัดการขอสงวนสิทธิในการเปลี่ยนแปลงการซื้อขายหน่วยลงทุนของกองทุนดังกล่าว เป็นตลาดหลักทรัพย์ของประเทศอื่นนอกเหนือจากประเทศสหรัฐอเมริกา (USA) ได้แก่ ตลาดหลักทรัพย์ฮ่องกง หรือ ญี่ปุ่น และ/หรือเปลี่ยนแปลงสกุลเงินหลักเป็นสกุลเงินฮ่องกงดอลลาร์ หรือสกุลเงินเยน (ญี่ปุ่น) ในภายหลังก็ได้ โดยถือว่าได้รับความยินยอมจากผู้ถือหน่วยลงทุนแล้ว ในกรณีที่มีการเปลี่ยนแปลงสถานที่ (ประเทศ) ที่ทำการซื้อขายและ/หรือสกุลเงินที่ใช้ในการซื้อขายหน่วยลงทุนของกองทุนหลัก ซึ่งบริษัทจัดการจะคำนึงถึงประโยชน์ของกองทุนเป็นสำคัญ บริษัทจัดการจะแจ้งให้ผู้ลงทุนทราบล่วงหน้า และประกาศไว้ที่สำนักงานของบริษัทจัดการและผู้สนับสนุน และ/หรือสื่ออิเล็กทรอนิกส์ที่เกี่ยวข้อง

ส่วนที่เลือกกองทุนไทยจะพิจารณาลงทุนทั้งในและต่างประเทศ ในตราสารหนี้ที่มีลักษณะคล้ายเงินฝาก เงินฝาก ตราสารหนี้ ตราสารทุน ตราสารกึ่งหนี้กึ่งทุน ใบสำคัญแสดงสิทธิ รวมถึง หลักทรัพย์ และ/หรือทรัพย์สินอื่นหรือการหาดอกผลโดยวิธีอื่นตามที่ระบุไว้ในโครงการ และ/หรือตามที่คณะกรรมการ ก.ล.ต. หรือสำนักงานคณะกรรมการ ก.ล.ต. ประกาศกำหนดหรือให้ความเห็นชอบ

กองทุนไทยอาจลงทุนในสัญญาซื้อขายล่วงหน้า (Derivatives) เพื่อเพิ่มประสิทธิภาพการบริหารการลงทุน (Efficient portfolio management) และ/หรือ เพื่อป้องกันความเสี่ยง (Hedging) จากอัตราแลกเปลี่ยน (Foreign Exchange Rate Risk) ตามดุลยพินิจของผู้จัดการกองทุน ซึ่งจะพิจารณาจากสถานะของตลาดการเงินในขณะนั้น และปัจจัยอื่นที่เกี่ยวข้อง เช่น ปัจจัยทางเศรษฐกิจ การเมือง การเงินและการคลัง เป็นต้น เพื่อคาดการณ์ทิศทางแนวโน้มของค่าเงิน ในกรณีที่คาดการณ์ว่าค่าเงินดอลลาร์สหรัฐ (USD) มีแนวโน้มอ่อนค่าลง ผู้จัดการกองทุนอาจพิจารณาลงทุนในสัญญาซื้อขายล่วงหน้าเพื่อป้องกันความเสี่ยงด้านอัตราแลกเปลี่ยนเงินตราต่างประเทศในสัดส่วนที่ค่อนข้างมาก แต่หากในกรณีที่ค่าเงินดอลลาร์สหรัฐ (USD) มีแนวโน้มแข็งค่าขึ้น ผู้จัดการกองทุนอาจพิจารณาไม่ลงทุนในสัญญาซื้อขายล่วงหน้าเพื่อป้องกันความเสี่ยงด้านอัตราแลกเปลี่ยนเงินตราต่างประเทศ หรืออาจลงทุนในสัดส่วนน้อย อย่างไรก็ตามหากผู้จัดการกองทุนพิจารณาว่าการป้องกันความเสี่ยงอัตราแลกเปลี่ยนอาจไม่เป็นไปเพื่อประโยชน์ของผู้ถือหน่วยลงทุน หรือทำให้ผู้ถือหน่วยลงทุนเสียประโยชน์ที่อาจได้รับ ผู้จัดการกองทุนอาจไม่ป้องกันความเสี่ยงจากอัตราแลกเปลี่ยนก็ได้ นอกจากนี้การทำการธุรกรรมป้องกันความเสี่ยงดังกล่าวอาจมีต้นทุนซึ่งทำให้ผลตอบแทนของกองทุนโดยรวมลดลงจากต้นทุนที่เพิ่มขึ้น

นอกจากนี้กองทุนอาจลงทุนหรือมีไว้ในซึ่งตราสารที่มีสัญญาซื้อขายล่วงหน้าแฝง (Structured Note) และตราสารหนี้ที่มีอันดับความน่าเชื่อถือต่ำกว่าที่สามารถลงทุนได้ (Non-Investment Grade) และตราสารหนี้ที่ไม่ได้รับการจัดอันดับความน่าเชื่อถือ (Unrated) และหลักทรัพย์ของบริษัทที่ไม่ได้จดทะเบียนในตลาดหลักทรัพย์ (Unlisted Securities) รวมถึงอาจทำธุรกรรมการให้ยืมหลักทรัพย์ หรือธุรกรรมการซื้อโดยมีสัญญาขายคืน (Reverse Repo) และ/หรือ ธุรกรรมประเภทการให้ยืมหลักทรัพย์ (securities lending) และ/หรือ ทรัพย์สินอื่นหรือการหาผลตอบแทนโดยวิธีอื่นตามที่ระบุไว้ในโครงการ และ/หรือ ตามที่คณะกรรมการ ก.ล.ต. หรือ สำนักงานคณะกรรมการ ก.ล.ต. ประกาศกำหนดหรือให้ความเห็นชอบ



Fund

บริษัทหลักทรัพย์จัดการกองทุน แลนด์ แอนด์ เฮ้าส์ จำกัด
LAND AND HOUSES FUND MANAGEMENT CO.,LTD

เรียน ท่านผู้ถือหน่วยลงทุน
กองทุนเปิด แอล เอช อีสปอร์ต

บริษัทหลักทรัพย์จัดการกองทุน แลนด์ แอนด์ เฮ้าส์ จำกัด ขอนำส่ง “รายงานสรุปสถานะการลงทุน” เพื่อรายงานผลการดำเนินงานของกองทุนตั้งแต่วันที่ 1 ตุลาคม 2568 ถึงวันที่ 31 มีนาคม 2569 มาเพื่อโปรดทราบ

สภาพตลาดในรอบบัญชีตั้งแต่วันที่ 1 ตุลาคม 2568 ถึงวันที่ 31 มีนาคม 2569

- ในรอบระยะเวลาดังกล่าว กองทุน LHESPORT ปรับตัวลดลง 25.99% โดยสาเหตุหลักมาจากแรงกดดันด้านมหภาคและภาวะการลงทุนแบบหลีกเลี่ยงความเสี่ยง หรือ Risk-Off Sentiment มากกว่าการเปลี่ยนแปลงเชิงลบของปัจจัยพื้นฐานในอุตสาหกรรมเกมและอีสปอร์ตโดยตรง
- ในช่วงปลายปี 2568 ต่อเนื่องถึงไตรมาส 1 ปี 2569 ตลาดหุ้นทั่วโลกเผชิญความผันผวนจากความกังวลต่อแนวโน้มเศรษฐกิจโลก ความไม่แน่นอนด้านนโยบายการค้า และประเด็นสงครามการค้า โดยเฉพาะนโยบายภาษีของสหรัฐฯ ส่งผลให้นักลงทุนลดน้ำหนักการลงทุนในสินทรัพย์กลุ่ม Growth และ Technology ซึ่งรวมถึงหุ้นในกลุ่มเกม อีสปอร์ต ซอฟต์แวร์ และแพลตฟอร์มดิจิทัล ขณะที่เม็ดเงินบางส่วนไหลเข้าสู่กลุ่มหุ้นที่มีลักษณะ Defensive มากขึ้น เช่น หุ้นปันผลพลังงาน ธนาคาร และสินค้าอุปโภคบริโภค
- นอกจากนี้ หุ้นเกมและแพลตฟอร์มดิจิทัลระดับโลก เช่น Electronic Arts, Roblox, Unity Software และ Take-Two Interactive เผชิญแรงขายจากความกังวลของตลาดในหลายประเด็น ได้แก่ การเติบโตของผู้เล่นหลังช่วงโควิดที่เริ่มชะลอลง การใช้จ่ายภายในเกมที่อาจเติบโตช้ากว่าคาด ต้นทุนด้าน AI, Cloud และ Server ที่สูงขึ้น การแข่งขันในอุตสาหกรรมที่รุนแรงขึ้น รวมถึงความเข้มงวดของกฎระเบียบด้านการคุ้มครองผู้เล่น โดยเฉพาะกลุ่มเยาวชน อีกทั้งการเข้ามาของเทคโนโลยี AI ยังสร้างแรงกดดันต่อหุ้นกลุ่ม Software โดยรวม ซึ่งส่งผลกระทบต่อหุ้นในกลุ่มเกมด้วยเช่นกัน
- อีกปัจจัยสำคัญคือ Valuation ของหุ้นกลุ่ม Gaming อยู่ในระดับค่อนข้างสูงในช่วงก่อนหน้า หลังได้รับแรงหนุนจากกระแส AI, Metaverse, Creator Economy, Streaming และ Mobile Gaming อย่างไรก็ตาม เมื่อการเติบโตของกำไรจริงไม่สามารถขยายตัวได้ทันกับความคาดหวังของตลาด จึงเกิดการปรับลดระดับมูลค่าหุ้น หรือ De-rating ส่งผลให้ราคาหุ้นกลุ่มดังกล่าวปรับตัวลงแรง แม้ภาพรวมธุรกิจระยะยาวยังคงมีแนวโน้มเติบโตอยู่
- อย่างไรก็ตาม หลังจากราคาหุ้นกลุ่ม Esport และ Gaming ปรับตัวลดลงอย่างมีนัยสำคัญ ระดับ Valuation เริ่มกลับมาอยู่ในจุดที่น่าสนใจมากขึ้น โดยกลุ่มดังกล่าวปรับตัวลดลงมากกว่า 30% ในช่วง 1 ปีที่ผ่านมา ขณะที่ระดับ P/E อยู่ที่ประมาณ 19.7 เท่า หรือใกล้เคียงระดับ -1 ส่วนเบี่ยงเบนมาตรฐานของค่าเฉลี่ยย้อนหลัง 5 ปี สะท้อนว่าราคาหุ้นได้ปรับลงมารับความกังวลของตลาดไปพอสมควรแล้ว
- ในด้านปัจจัยพื้นฐานระยะยาว อุตสาหกรรมเกมและอีสปอร์ตยังคงมีแรงขับเคลื่อนสำคัญจากการเติบโตของ Mobile Gaming, Live Streaming, จำนวนผู้ชมการแข่งขันอีสปอร์ต การสนับสนุนจากสปอนเซอร์ระดับโลก รวมถึงการขยายตัวของตลาดในเอเชียและตะวันออกกลาง โดยคาดว่ากำไรต่อหุ้นของกลุ่มดังกล่าวยังสามารถเติบโตได้ในระดับสูงประมาณ 16.2% ขณะที่รายงานวิจัยหลายแห่งประเมินว่าตลาด E-Sport มีโอกาสเติบโตเฉลี่ยมากกว่า 20% ต่อปีไปจนถึงปี 2035 โดยขนาดตลาดอาจเพิ่มขึ้นจากราว 1 หมื่นล้านดอลลาร์สหรัฐในปี 2026 ไปสู่ระดับมากกว่า 5 หมื่นล้านดอลลาร์สหรัฐในระยะยาว

- อีกหนึ่งประเด็นที่สนับสนุนการเติบโตของอุตสาหกรรม คือ โมเดลรายได้ของธุรกิจเกมที่เปลี่ยนจากการขายเกมครั้งเดียวไปสู่รายได้ประจำแบบ Recurring Revenue บริษัทเกมสมัยใหม่มีรายได้ต่อเนื่องจากหลายช่องทาง เช่น การซื้อสินค้าและไอเทมภายในเกม ค่าสมาชิก Season Pass การสมัครสมาชิกแพลตฟอร์ม บริการ Live Service การขายคอนเทนต์เสริม การโฆษณา รวมถึงรายได้จากการแข่งขันและลิขสิทธิ์การถ่ายทอดสด ส่งผลให้โครงสร้างรายได้ของธุรกิจเกมมีความสม่ำเสมอและยืดหยุ่นมากขึ้นเมื่อเทียบกับอดีต
- โดยสรุป แม้ผลการดำเนินงานของกองทุนในรอบระยะเวลาดังกล่าวได้รับผลกระทบจากภาวะตลาดและการปรับลด Valuation ของหุ้นกลุ่ม Growth และ Technology ทั่วโลก แต่แนวโน้มระยะยาวของอุตสาหกรรมเกมและอีสปอร์ตยังคงได้รับแรงสนับสนุนจากพฤติกรรมผู้บริโภคดิจิทัล การเติบโตของแพลตฟอร์มออนไลน์ รายได้แบบต่อเนื่อง และการขยายตัวของฐานผู้เล่นและผู้ชมทั่วโลก ทั้งนี้ นักลงทุนยังคงควรติดตามความเสี่ยงจากความผันผวนของตลาดหุ้นเทคโนโลยี การแข่งขันในอุตสาหกรรม ต้นทุนด้านเทคโนโลยี และพัฒนาการด้านกฎระเบียบอย่างใกล้ชิด

บริษัทขอขอบพระคุณท่านผู้ถือหน่วยลงทุนเป็นอย่างสูง ที่ได้มอบความไว้วางใจให้บริษัทบริหารเงินลงทุนของท่าน บริษัทยังคงยืนยันในความตั้งใจและทุ่มเทความสามารถเพื่อบริหารเงินของท่านอย่างมีประสิทธิภาพสูงที่สุดต่อไป และหากท่านมีข้อสงสัยประการใด ท่านสามารถติดต่อมาได้ที่บริษัทหลักทรัพย์จัดการกองทุน แลนด์ แอนด์ เฮ้าส์ จำกัด หมายเลขโทรศัพท์ 02-286-3484 หรือที่อีเมล lhfund@lhfund.co.th

ขอแสดงความนับถือ

บริษัทหลักทรัพย์จัดการกองทุน แลนด์ แอนด์ เฮ้าส์ จำกัด

รายชื่อผู้จัดการกองทุน

ผู้จัดการกองทุนรวม

ชื่อ-นามสกุล

วันเริ่มบริหารกองทุน

คุณพลสินธุ์ กิจมันัถาวร

12 มกราคม 2565

คุณพรเพ็ญ ชุติประเสริฐ

25 มีนาคม 2565



รายงานความเห็นของผู้ดูแลผลประโยชน์

เสนอ ผู้ถือหน่วยลงทุนกองทุนเปิด แอล เอช อีสปอร์ต

ตามที่ธนาคารไทยพาณิชย์ จำกัด (มหาชน) ในฐานะผู้ดูแลผลประโยชน์กองทุนเปิด แอล เอช อีสปอร์ต ซึ่งมีบริษัทหลักทรัพย์จัดการกองทุน แลนด์ แอนด์ เฮ้าส์ จำกัด เป็นผู้จัดการกองทุนได้ปฏิบัติหน้าที่ดูแลผลประโยชน์ของกองทุนดังกล่าว สำหรับระยะเวลาตั้งแต่วันที่ 1 ตุลาคม 2568 ถึงวันที่ 31 มีนาคม 2569 แล้วนั้น

ธนาคารฯ เห็นว่าบริษัทหลักทรัพย์จัดการกองทุน แลนด์ แอนด์ เฮ้าส์ จำกัด ได้ปฏิบัติหน้าที่ในการจัดการกองทุนเปิด แอล เอช อีสปอร์ต โดยถูกต้องตามที่ควรตามวัตถุประสงค์ที่ได้กำหนดไว้ในโครงการจัดการที่ได้รับอนุมัติจากสำนักงานคณะกรรมการกำกับหลักทรัพย์และตลาดหลักทรัพย์และภายใต้พระราชบัญญัติหลักทรัพย์และตลาดหลักทรัพย์ พ.ศ. 2535

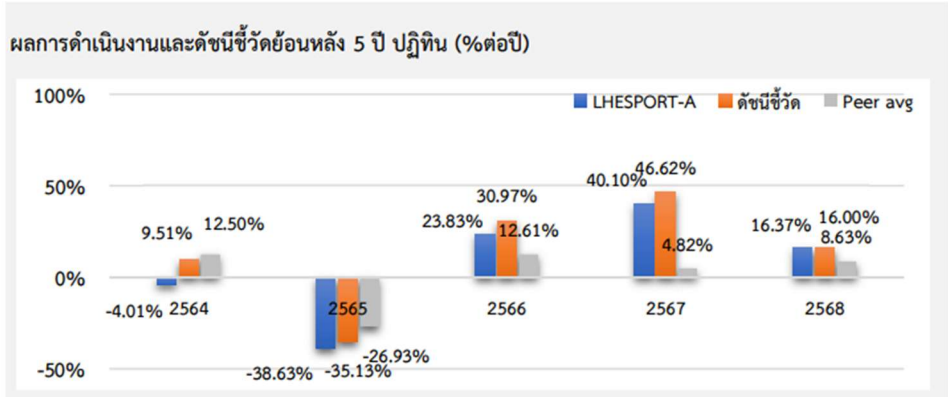
ขอแสดงความนับถือ

ธนาคารไทยพาณิชย์ จำกัด (มหาชน)

(นางสาวกรองจิต อัญญธรรม)

ผู้จัดการบริการหลักทรัพย์

ตารางเปรียบเทียบผลการดำเนินงาน
 ชนิดสะสมมูลค่า
 ข้อมูล ณ วันที่ 31 มีนาคม 2569



ผลการดำเนินงานย้อนหลังแบบปีทั้งหมด (%ต่อปี)

	YTD	3 เดือน	6 เดือน	1 ปี ¹
LHESPORT-A	-13.13	-13.13	-25.49	-0.23
ดัชนีชี้วัด	-12.99	-12.30	-26.00	-0.70
ค่าเฉลี่ยในกลุ่มเดียวกัน	-5.80	-5.80	-6.39	6.62
ความผันผวนกองทุน	11.45	11.45	13.51	21.13
ความผันผวนดัชนีชี้วัด	11.70	11.69	13.83	21.66

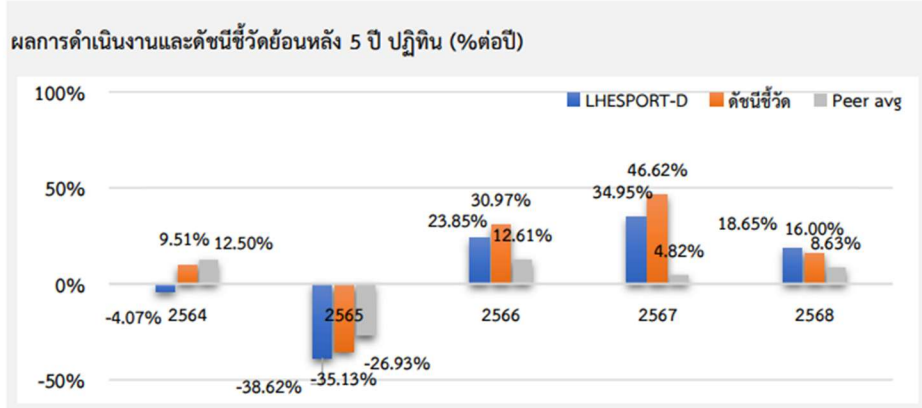
	3 ปี ¹	5 ปี ¹	10 ปี ¹	ตั้งแต่จัดตั้ง ¹
LHESPORT-A	13.76	1.43	N/A	3.02
ดัชนีชี้วัด	17.15	6.32	N/A	8.18
ค่าเฉลี่ยในกลุ่มเดียวกัน	6.21	0.08	6.15	N/A
ความผันผวนกองทุน	21.10	24.67	N/A	25.02
ความผันผวนดัชนีชี้วัด	22.10	25.67	N/A	25.99

ชื่อกองทุน	มูลค่าหน่วยลงทุน	มูลค่าทรัพย์สินสุทธิ
LHESPORT-A	11,7538	136,862,529.65

ข้อมูล ณ วันที่ 31 มีนาคม 2569

- เอกสารการวัดผลการดำเนินงานของกองทุนรวมฉบับนี้ได้จัดทำขึ้นตามมาตรฐานการวัดผลการดำเนินงานของกองทุนรวมของสมาคมบริษัทจัดการลงทุน
- ผลการดำเนินงานในอดีต/ผลการเปรียบเทียบผลการดำเนินงานที่เกี่ยวข้องกับผลิตภัณฑ์ในตลาดทุน มิได้เป็นสิ่งยืนยันถึงผลการดำเนินงานในอนาคต
- ทำความเข้าใจลักษณะสินค้า เงื่อนไข ผลตอบแทน และความเสี่ยง ก่อนตัดสินใจลงทุน

ตารางเปรียบเทียบผลการดำเนินงาน
ชนิดจ่ายเงินปันผล
ข้อมูล ณ วันที่ 31 มีนาคม 2569



ผลการดำเนินงานย้อนหลังแบบปีทั้งหมด (%ต่อปี)

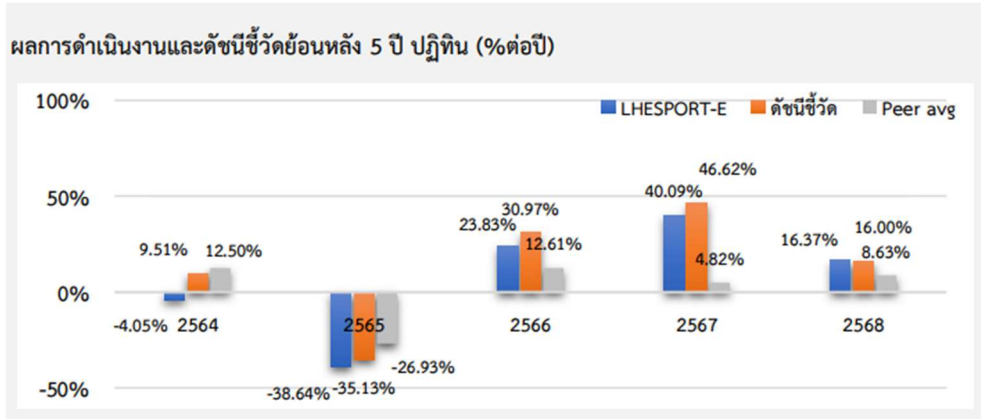
	YTD	3 เดือน	6 เดือน	1 ปี ¹
LHESPORT-D	-13.13	-13.13	-25.50	-0.37
ดัชนีชี้วัด	-12.99	-12.30	-26.00	-0.70
ค่าเฉลี่ยในกลุ่มเดียวกัน	-5.80	-5.80	-6.39	6.62
ความผันผวนกองทุน	11.45	11.45	13.51	21.52
ความผันผวนดัชนีชี้วัด	11.70	11.69	13.83	21.66
	3 ปี ¹	5 ปี ¹	10 ปี ¹	ตั้งแต่จัดตั้ง ¹
LHESPORT-D	13.07	1.05	N/A	2.67
ดัชนีชี้วัด	17.15	6.32	N/A	8.18
ค่าเฉลี่ยในกลุ่มเดียวกัน	6.21	0.08	6.15	N/A
ความผันผวนกองทุน	21.42	24.84	N/A	25.17
ความผันผวนดัชนีชี้วัด	22.10	25.67	N/A	25.99

ชื่อกองทุน	มูลค่าหน่วยลงทุน	มูลค่าทรัพย์สินสุทธิ
LHEUROPE-D	8,9183	13,042,112.01

ข้อมูล ณ วันที่ 31 มีนาคม 2569

- เอกสารการวัดผลการดำเนินงานของกองทุนรวมฉบับนี้ได้จัดทำขึ้นตามมาตรฐานการวัดผลการดำเนินงานของกองทุนรวมของสมาคมบริษัทจัดการลงทุน
- ผลการดำเนินงานในอดีต/ผลการเปรียบเทียบผลการดำเนินงานที่เกี่ยวข้องกับผลิตภัณฑ์ในตลาดทุน มิได้เป็นสิ่งยืนยันถึงผลการดำเนินงานในอนาคต
- ทำความเข้าใจลักษณะสินค้า เงื่อนไข ผลตอบแทน และความเสี่ยง ก่อนตัดสินใจลงทุน

ตารางเปรียบเทียบผลการดำเนินงาน
 ชนิดช่องทางอิเล็กทรอนิกส์
 ข้อมูล ณ วันที่ 31 มีนาคม 2569



ผลการดำเนินงานย้อนหลังแบบปีกลม (%ต่อปี)

	YTD	3 เดือน	6 เดือน	1 ปี ¹
LHESPORT-E	-13.13	-13.13	-25.49	-0.23
ดัชนีชี้วัด	-12.99	-12.30	-26.00	-0.70
ค่าเฉลี่ยในกลุ่มเดียวกัน	-5.80	-5.80	-6.39	6.62
ความผันผวนกองทุน	11.45	11.45	13.51	21.13
ความผันผวนดัชนีชี้วัด	11.70	11.69	13.83	21.66
	3 ปี ¹	5 ปี ¹	10 ปี ¹	ตั้งแต่จัดตั้ง ¹
LHESPORT-E	13.76	1.43	N/A	3.02
ดัชนีชี้วัด	17.15	6.32	N/A	8.18
ค่าเฉลี่ยในกลุ่มเดียวกัน	6.21	0.08	6.15	N/A
ความผันผวนกองทุน	21.10	24.67	N/A	25.02
ความผันผวนดัชนีชี้วัด	22.10	25.67	N/A	25.99

ชื่อกองทุน	มูลค่าหน่วยลงทุน	มูลค่าทรัพย์สินสุทธิ
LHESPORT-E	11.7486	16,057,003.04

ข้อมูล ณ วันที่ 31 มีนาคม 2569

- เอกสารการวัดผลการดำเนินงานของกองทุนรวมฉบับนี้ได้จัดทำขึ้นตามมาตรฐานการวัดผลการดำเนินงานของกองทุนรวมของสมาคมบริษัทจัดการลงทุน
- ผลการดำเนินงานในอดีต/ผลการเปรียบเทียบผลการดำเนินงานที่เกี่ยวข้องกับผลิตภัณฑ์ในตลาดทุน มิได้เป็นสิ่งยืนยันถึงผลการดำเนินงานในอนาคต
- ทำความเข้าใจลักษณะสินค้า เงื่อนไข ผลตอบแทน และความเสี่ยง ก่อนตัดสินใจลงทุน

ข้อมูลกองทุนรวมต่างประเทศที่มีการลงทุนเกินร้อยละ 20 ของมูลค่าทรัพย์สินสุทธิของกองทุนรวม	
ชื่อกองทุน	กองทุน VanEck Vectors Video Gaming and eSports ETF ซึ่งจัดตั้งขึ้นภายใต้กฎหมายของประเทศสหรัฐอเมริกา (USA) และที่จดทะเบียนและ ซื้อขายในตลาดหลักทรัพย์แนสแด็ก (NASDAQ) ในสกุลเงินดอลลาร์สหรัฐฯ (USD) และบริหารจัดการโดย VanEck Vectors
ประเภท	กองทุนรวมอีทีเอฟ (Exchange Traded Fund)
วันที่จัดตั้งกอง	วันที่ 16 ตุลาคม 2561
Fund Description	กองทุน VanEck Vectors Video Gaming and eSports ETF มีวัตถุประสงค์การลงทุนให้ผลตอบแทนจากการ ลงทุนก่อนหักค่าธรรมเนียมและค่าใช้จ่ายให้ใกล้เคียงกับดัชนี MVIS Global Video Gaming and eSports Index (MVESPOTR)
Principal Investment Strategies	<p>กองทุน VanEck Vectors Video Gaming and eSports ETF จะลงทุนอย่างน้อยร้อยละ 80% ของมูลค่าสินทรัพย์รวมในหลักทรัพย์ที่เป็นส่วนประกอบของดัชนี MVESPOTR ซึ่ง เป็นดัชนีระดับโลกที่ติดตามผลการดำเนินงานของบริษัทที่อยู่ในกลุ่ม Video Gaming และ eSports ระดับโลก (หรือที่เรียกว่ากีฬาอิเล็กทรอนิกส์) ในการคำนวณดัชนีนี้ ผู้จัดทำดัชนีจะคัดเลือกบริษัทที่มี รายได้อย่างน้อย 50% จากธุรกิจวิดีโอเกมส์และ/หรืออีสปอร์ต ซึ่งบริษัทเหล่านี้อาจรวมถึงบริษัทที่พัฒนาวิดีโอเกมส์และโปรแกรมหรืออุปกรณ์คอมพิวเตอร์ที่เกี่ยวข้อง ได้แก่ ระบบประมวลผลคอมพิวเตอร์และการจัดจอที่ใช้ สำหรับระบบวิดีโอเกมส์ และอุปกรณ์คอมพิวเตอร์ที่เกี่ยวข้อง ได้แก่ ตัวควบคุมวิดีโอเกมส์ หูฟังเล่นเกม และ เครื่องเล่นวิดีโอเกมส์ นอกจากนี้ยังอาจรวมถึงบริการสตรีมมิ่ง (เช่นแบบรายเดือน) การพัฒนาวิดีโอเกมส์ และ/หรือฮาร์ดแวร์เพื่อใช้ในกิจกรรมอีสปอร์ตและมีส่วนร่วมในกิจกรรมอีสปอร์ตรูปแบบต่าง ๆ เช่น ผู้จัดการแข่งขัน ผู้จัดการจำหน่าย และระบบ</p> <p>โดยดัชนี MVESPOTR ถูกเผยแพร่และจัดทำโดยบริษัท MV Index Solutions GmbH (“MVIS”) ซึ่งเป็น บริษัทลูกของ VanEck Vectors และรวมถึงเป็นดัชนีระดับโลกที่ติดตามผลการดำเนินงานของบริษัทที่อยู่ใน กลุ่มวิดีโอเกมส์และอีสปอร์ตระดับโลก ดัชนีอีสปอร์ตจะถูกประเมินและปรับตะกร้าหลักทรัพย์และสัดส่วนหุ้น ในดัชนีทุกไตรมาส</p> <p>กองทุนหลักจะใช้กลยุทธ์การลงทุนเชิงรับโดยมุ่งเน้นให้มีผลการดำเนินงานใกล้เคียงกับดัชนี MVESPOTR ผ่าน การลงทุนในพอร์ตของหลักทรัพย์ที่มีลักษณะใกล้เคียงกับดัชนีดังกล่าว</p>
บริษัทจัดการ (Sponsor)	VanEck Vectors
Custodian	State Street Bank and Trust Company
Trustee	BNY Mellon Asset Servicing, A division of The Bank of New York Mellon A division of The Bank of New York Mellon 2 Hanson Place Brooklyn New York 11217 United States of America
สกุลเงิน	ดอลลาร์สหรัฐฯ (US Dollar)
วันทำการซื้อขายหน่วยลงทุน	ทุกวันทำการ
อายุกองทุน	ไม่กำหนด
นโยบายการจ่ายเงินปันผล	ไม่มี
Management fee	ร้อยละ 0.50 ต่อปี
Other Expenses	ร้อยละ 0.49 ต่อปี
Gross Expense Ratio	ร้อยละ 0.99 ต่อปี
ISIN Codes	US92189F1140
แหล่งข้อมูลกองทุนหลัก	https://www.vaneck.com/etf/equity/espo/documents/

✓ **พอร์ตการลงทุน**

Top 10 Holdings

Holding Name	Ticker	% of Net Assets
NINTENDO CO LTD	7974 JP	7.62
TENCENT HOLDINGS LTD	700 HK	7.39
NETEASE INC	NTES	7.11
ELECTRONIC ARTS INC	EA	6.87
ROBLOX CORP	RBLX	5.87
TAKE-TWO INTERACTIVE SOFTWARE INC	TTWO	5.38
UNITY SOFTWARE INC	U	5.15
ARISTOCRAT LEISURE LTD	ALLAU	5.03
INTERNATIONAL GAMES SYSTEM CO LTD	3293 TT	4.90
CAPCOM CO LTD	9697 JP	4.58
Top 10 Total		59.91

These are not recommendations to buy or to sell any security. Securities and holdings may vary.

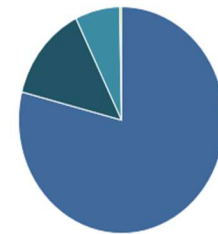
As of March 31, 2026

Top 10 Countries

Country	% of Net Assets
United States	27.67
Japan	27.15
China	20.79
South Korea	7.10
Taiwan Region	6.78
Australia	5.03
Poland	3.82
France	1.38
Other/Cash	0.27
Top 10 Total	100.00

Sector Weightings

Sector	% of Net Assets
Communication Services	79.0
Consumer Discretionary	13.7
Information Technology	7.0
Other/Cash	0.3



✓ **ผลการดำเนินงานของกองทุน**

Average Annual Total Returns* (%)

Month End as of 03/31/26								LIFE
	1 MO	3 MO	YTD	1 YR	3 YR	5 YR	10 YR	10/16/18
ESPO (NAV)	-4.29	-13.09	-13.09	5.58	20.55	7.22	--	16.59
ESPO (Market Price)	-3.50	-12.65	-12.65	6.18	20.67	7.23	--	16.64
MVIS Global Video Gaming and eSports Index (Index)	-5.60	-14.02	-14.02	5.26	20.74	7.76	--	17.24

Quarter End as of 03/31/26								LIFE
	1 MO	3 MO	YTD	1 YR	3 YR	5 YR	10 YR	10/16/18
ESPO (NAV)	-4.29	-13.09	-13.09	5.58	20.55	7.22	--	16.59
ESPO (Market Price)	-3.50	-12.65	-12.65	6.18	20.67	7.23	--	16.64
MVIS Global Video Gaming and eSports Index	-5.60	-14.02	-14.02	5.26	20.74	7.76	--	17.24

*Returns less than one year are not annualized.

หมายเหตุ : Factsheet กองทุน VanEck Video Gaming and eSports ETF

ณ วันที่ 31 มีนาคม 2569 หรือดูข้อมูลเพิ่มเติมได้ที่

website : [https:// www.vanek.com/us/en/investments/video-gaming-esports-etf-espo/](https://www.vanek.com/us/en/investments/video-gaming-esports-etf-espo/)

รายงานสถานะการลงทุน การกู้ยืมเงิน และการก่อภาระผูกพัน
มูลค่า ณ วันที่ 31 มีนาคม 2569

รายละเอียดการลงทุน	มูลค่าตามราคาตลาด	%NAV
หลักทรัพย์หรือทรัพย์สินในประเทศ	13,911,422.67	6.10
เงินฝากธนาคาร	13,911,422.67	6.10
หลักทรัพย์หรือทรัพย์สินในต่างประเทศ	221,138,247.65	97.04
หุ้นสามัญ	221,138,247.65	97.04
สัญญาซื้อขายล่วงหน้า	-6,650,856.94	-2.92
สัญญาที่อ้างอิงกับอัตราแลกเปลี่ยน	-6,650,856.94	-2.92
ประเภทรายการค้างรับค้างจ่ายหรือหนี้สินอื่น ๆ	-521,089.35	-0.23
มูลค่าทรัพย์สินสุทธิ	227,877,724.03	100

รายละเอียดการลงทุนในหลักทรัพย์
มูลค่า ณ วันที่ 31 มีนาคม 2569

รายละเอียด	อัตราส่วน (%)	จำนวนเงินต้น หรือ จำนวนหุ้น/หน่วย	มูลค่ายุติธรรม (บาท)
เงินฝากธนาคาร			
ธนาคารไทยพาณิชย์ จำกัด (มหาชน)	6.10	6,647,428.26	13,911,422.67
รวมเงินฝากธนาคาร	6.10		13,911,422.67
สัญญาซื้อขายล่วงหน้า			
สัญญาที่อ้างอิงกับอัตราแลกเปลี่ยน	-2.92	175,151,700.00	-6,650,856.94
รวมสัญญาซื้อขายล่วงหน้า	-2.92		-6,650,856.94
หุ้นสามัญ			
หมวดธุรกิจหลักทรัพย์อื่นๆ			
VanEck Video Gaming and eSports ETF	97.04	74,109.00	221,138,247.65
รวมหุ้นสามัญ	97.04		221,138,247.65
รวมเงินลงทุน	100.23		228,398,813.38
รายการค้างจ่ายหรือหนี้สินอื่น ๆ	-0.23		-521,089.35
มูลค่าทรัพย์สินสุทธิ	100		227,877,724.03

รายชื่อหุ้นที่ลงทุน 10 อันดับแรก พร้อมสัดส่วนการลงทุน
มูลค่า ณ วันที่ 31 มีนาคม 2569

ลำดับ	ชื่อหลักทรัพย์	ชื่อย่อ	ร้อยละของเงินลงทุน
1	VanEck Video Gaming and eSports ETF	ESPO US	97.04

รายละเอียดการลงทุนในสัญญาซื้อขายล่วงหน้า
มูลค่า ณ วันที่ 31 มีนาคม 2569

ประเภทสัญญา	คู่สัญญา	วัตถุประสงค์	มูลค่าสัญญา (Notional Amount)	% NAV	วันครบกำหนด	กำไร/ขาดทุน (Net Gain/Loss)
สัญญาที่อ้างอิงกับอัตราแลกเปลี่ยน USD/THB						
สัญญาฟอร์เวิร์ด	LAND AND HOUSES BANK PUBLIC COMPANY LIMITED	ป้องกันความเสี่ยง	98,893,100.00	(1.3805)	24 Apr 2026	(3,145,783.90)
สัญญาฟอร์เวิร์ด	THE SIAM COMMERCIAL BANK PUBLIC COMPANY LIMITED	ป้องกันความเสี่ยง	34,784,640.00	(0.4547)	28 Aug 2026	(1,036,173.60)
สัญญาฟอร์เวิร์ด	TMBThanachart Bank Public Company Limited	ป้องกันความเสี่ยง	34,360,480.00	(1.0537)	29 May 2026	(2,401,157.92)
สัญญาฟอร์เวิร์ด	TMBThanachart Bank Public Company Limited	ป้องกันความเสี่ยง	7,113,480.00	(0.0297)	31 Jul 2026	(67,741.52)

รายละเอียดตัวตราสารและอันดับความน่าเชื่อถือของตราสารแห่งนี้ เงินฝาก หรือตราสารกึ่งหนี้กึ่งทุน
มูลค่า ณ วันที่ 31 มีนาคม 2569

ประเภท	ผู้ออก	อันดับ ความน่าเชื่อถือ	มูลค่าตาม ราคาตลาด
เงินฝากธนาคาร	ธนาคารไทยพาณิชย์ จำกัด (มหาชน)	AA+(FITCH)	13,911,422.67

การรับผลประโยชน์ตอบแทนเนื่องจากการใช้บริการบุคคลอื่นๆ (Soft Commission)

จำนวน	บริษัทที่ให้ผลประโยชน์	ผลประโยชน์ที่ได้รับ	จัดเยี่ยมชมบริษัท	สัมมนา	เหตุผลในการรับผลประโยชน์
1	บริษัทหลักทรัพย์ เอเชีย พลัส จำกัด (มหาชน)	ข่าวสาร, บทวิเคราะห์	-	✓	เพื่อประโยชน์ในการลงทุนของกองทุน
2	บริษัทหลักทรัพย์ เคที ซีมิโก้ จำกัด (มหาชน)	ข่าวสาร, บทวิเคราะห์	-	-	เพื่อประโยชน์ในการลงทุนของกองทุน
3	บริษัทหลักทรัพย์ โนมูระ พัฒนสิน จำกัด (มหาชน)	ข่าวสาร, บทวิเคราะห์	-	-	เพื่อประโยชน์ในการลงทุนของกองทุน
4	บริษัทหลักทรัพย์ เคจีไอ (ประเทศไทย) จำกัด (มหาชน)	ข่าวสาร, บทวิเคราะห์	✓	✓	เพื่อประโยชน์ในการลงทุนของกองทุน
5	ธนาคารทหารไทยธนชาต จำกัด(มหาชน)	ข่าวสาร, บทวิเคราะห์	-	-	เพื่อประโยชน์ในการลงทุนของกองทุน
6	บรรษัทตลาดรองสินเชื่อที่อยู่อาศัย	ข่าวสาร, บทวิเคราะห์	-	-	เพื่อประโยชน์ในการลงทุนของกองทุน
7	บริษัทหลักทรัพย์ ทรินิตี้ จำกัด	ข่าวสาร, บทวิเคราะห์	-	✓	เพื่อประโยชน์ในการลงทุนของกองทุน
8	บริษัทหลักทรัพย์ ฟิลลิป (ประเทศไทย) จำกัด(มหาชน)	ข่าวสาร, บทวิเคราะห์	-	-	เพื่อประโยชน์ในการลงทุนของกองทุน
9	ธนาคารเกียรตินาคินภัทร จำกัด (มหาชน)	ข่าวสาร, บทวิเคราะห์	-	-	เพื่อประโยชน์ในการลงทุนของกองทุน
10	ธนาคารอาคารสงเคราะห์	ข่าวสาร, บทวิเคราะห์	-	-	เพื่อประโยชน์ในการลงทุนของกองทุน
11	ธนาคารแลนด์ แอนด์ เฮาส์ จำกัด (มหาชน)	ข่าวสาร, บทวิเคราะห์	-	-	เพื่อประโยชน์ในการลงทุนของกองทุน
12	ธนาคารไอซีบีซี (ไทย) จำกัด (มหาชน)	ข่าวสาร, บทวิเคราะห์	-	-	เพื่อประโยชน์ในการลงทุนของกองทุน
13	บริษัทหลักทรัพย์ ฟินันเซีย ไซรัส จำกัด (มหาชน)	ข่าวสาร, บทวิเคราะห์	✓	✓	เพื่อประโยชน์ในการลงทุนของกองทุน
14	บริษัทหลักทรัพย์ ยูโอบี เคย์เฮียน (ประเทศไทย) จำกัด (มหาชน)	ข่าวสาร, บทวิเคราะห์	-	-	เพื่อประโยชน์ในการลงทุนของกองทุน
15	บริษัทหลักทรัพย์ ทิสโก้ จำกัด (มหาชน)	ข่าวสาร, บทวิเคราะห์	✓	✓	เพื่อประโยชน์ในการลงทุนของกองทุน
16	บริษัทหลักทรัพย์ ภัทร จำกัด (มหาชน)	ข่าวสาร, บทวิเคราะห์	✓	✓	เพื่อประโยชน์ในการลงทุนของกองทุน
17	บริษัทหลักทรัพย์ เมย์แบงก์ กิมเอ็ง (ประเทศไทย) จำกัด (มหาชน)	ข่าวสาร, บทวิเคราะห์	-	-	เพื่อประโยชน์ในการลงทุนของกองทุน
18	บริษัทหลักทรัพย์ ซีจีเอส-ซีไอเอ็มบี (ประเทศไทย) จำกัด	ข่าวสาร, บทวิเคราะห์	-	✓	เพื่อประโยชน์ในการลงทุนของกองทุน
19	บริษัทหลักทรัพย์ เอเชีย เวลท์ จำกัด	ข่าวสาร, บทวิเคราะห์	-	-	เพื่อประโยชน์ในการลงทุนของกองทุน
20	บริษัทหลักทรัพย์ บัวหลวง จำกัด (มหาชน)	ข่าวสาร, บทวิเคราะห์	✓	✓	เพื่อประโยชน์ในการลงทุนของกองทุน
21	บริษัทหลักทรัพย์ ไทยพาณิชย์ จำกัด	ข่าวสาร, บทวิเคราะห์	✓	✓	เพื่อประโยชน์ในการลงทุนของกองทุน
22	บริษัทหลักทรัพย์ กรุงศรี จำกัด (มหาชน)	ข่าวสาร, บทวิเคราะห์	✓	✓	เพื่อประโยชน์ในการลงทุนของกองทุน
23	บริษัทหลักทรัพย์ แลนด์ แอนด์ เฮาส์ จำกัด (มหาชน)	ข่าวสาร, บทวิเคราะห์	-	-	เพื่อประโยชน์ในการลงทุนของกองทุน
24	บริษัทหลักทรัพย์ ดีบีเอส วิคเคอร์ส (ประเทศไทย) จำกัด	ข่าวสาร, บทวิเคราะห์	✓	✓	เพื่อประโยชน์ในการลงทุนของกองทุน
25	บริษัทหลักทรัพย์อาร์เอชบี (ประเทศไทย) จำกัด (มหาชน)	ข่าวสาร, บทวิเคราะห์	-	-	เพื่อประโยชน์ในการลงทุนของกองทุน
26	บริษัทหลักทรัพย์พัฒนสิน จำกัด (มหาชน)	ข่าวสาร, บทวิเคราะห์	✓	✓	เพื่อประโยชน์ในการลงทุนของกองทุน
27	บริษัทหลักทรัพย์กสิกรไทย จำกัด (มหาชน)	ข่าวสาร, บทวิเคราะห์	✓	✓	เพื่อประโยชน์ในการลงทุนของกองทุน
28	บริษัทหลักทรัพย์ธนชาต จำกัด (มหาชน)	ข่าวสาร, บทวิเคราะห์	✓	✓	เพื่อประโยชน์ในการลงทุนของกองทุน
29	บริษัทหลักทรัพย์ ซี แอล เอส เอ (ประเทศไทย) จำกัด	ข่าวสาร, บทวิเคราะห์	-	-	เพื่อประโยชน์ในการลงทุนของกองทุน
30	บริษัทหลักทรัพย์ เคทีบีเอสที จำกัด (มหาชน)	ข่าวสาร, บทวิเคราะห์	✓	✓	เพื่อประโยชน์ในการลงทุนของกองทุน

สถาบันการจัดอันดับความน่าเชื่อถือ TRIS Rating

คำอธิบายการจัดอันดับเครดิตตราสารหนี้ระยะกลางและยาวมีอายุตั้งแต่ 1 ปีขึ้นไป

- AAA อันดับเครดิตสูงสุด มีความเสี่ยงต่ำที่สุด ผู้ออกตราสารหนี้มีความสามารถในการชำระดอกเบี้ยและคืนเงินต้นในเกณฑ์สูงสุด และได้รับผลกระทบน้อยมากจากการเปลี่ยนแปลงทางธุรกิจ เศรษฐกิจ และสิ่งแวดล้อมอื่น ๆ
- AA มีความเสี่ยงต่ำมาก ผู้ออกตราสารหนี้มีความสามารถในการชำระดอกเบี้ยและคืนเงินต้นในเกณฑ์สูงมาก แต่อาจได้รับผลกระทบจากการเปลี่ยนแปลงทางธุรกิจ เศรษฐกิจ และสิ่งแวดล้อมอื่น ๆ มากกว่าอันดับเครดิตที่อยู่ในระดับ AAA
- A มีความเสี่ยงในระดับต่ำ ผู้ออกตราสารหนี้มีความสามารถในการชำระดอกเบี้ยและคืนเงินต้นในเกณฑ์สูง แต่อาจได้รับผลกระทบจากการเปลี่ยนแปลงทางธุรกิจ เศรษฐกิจ และสิ่งแวดล้อมอื่น ๆ มากกว่าอันดับเครดิตที่อยู่ในระดับสูงกว่า
- BBB มีความเสี่ยงในระดับปานกลาง ผู้ออกตราสารหนี้มีความสามารถในการชำระดอกเบี้ยและคืนเงินต้นในเกณฑ์ที่เพียงพอ แต่มีความอ่อนไหวต่อการเปลี่ยนแปลงทางธุรกิจ เศรษฐกิจ และสิ่งแวดล้อมอื่น ๆ มากกว่า และอาจมีความสามารถในการชำระหนี้อ่อนแอลงเมื่อเทียบกับอันดับเครดิตที่อยู่ในระดับสูงกว่า
- BB มีความเสี่ยงในระดับสูง ผู้ออกตราสารหนี้มีความสามารถในการชำระดอกเบี้ยและคืนเงินต้นในเกณฑ์ต่ำกว่าระดับปานกลาง และจะได้รับผลกระทบจากการเปลี่ยนแปลงทางธุรกิจ เศรษฐกิจ และสิ่งแวดล้อมอื่น ๆ ค่อนข้างชัดเจน ซึ่งอาจส่งผลกระทบต่อความสามารถในการชำระหนี้ที่อยู่ในเกณฑ์ที่ไม่เพียงพอ
- B มีความเสี่ยงในระดับสูงมาก ผู้ออกตราสารหนี้มีความสามารถในการชำระดอกเบี้ยและคืนเงินต้นในเกณฑ์ต่ำ และอาจจะหมดความสามารถหรือความตั้งใจในการชำระหนี้ได้ตามการเปลี่ยนแปลงของสถานการณ์ทางธุรกิจ เศรษฐกิจ และสิ่งแวดล้อมอื่น ๆ
- C มีความเสี่ยงในการผิดนัดชำระหนี้สูงที่สุด ผู้ออกตราสารหนี้ไม่มีความสามารถในการชำระดอกเบี้ยและคืนเงินต้นตามกำหนดอย่างชัดเจน โดยต้องอาศัยเงื่อนไขที่เอื้ออำนวยทางธุรกิจ เศรษฐกิจ และสิ่งแวดล้อมอื่น ๆ อย่างมากจึงจะมีความสามารถในการชำระหนี้ได้
- D เป็นระดับที่อยู่ในสถานะผิดนัดชำระหนี้ โดยผู้ออกตราสารหนี้ไม่สามารถชำระดอกเบี้ยและคืนเงินต้นได้ตามกำหนด
- อันดับเครดิตจาก AA ถึง C อาจมีเครื่องหมายบวก (+) หรือลบ (-) ต่อท้ายเพื่อจำแนกความแตกต่างของคุณภาพของอันดับเครดิตภายในระดับเดียวกัน

คำอธิบายการจัดอันดับเครดิตตราสารหนี้ระยะสั้นมีอายุต่ำกว่า 1 ปี

- T1 ผู้ออกตราสารหนี้มีสถานะทั้งทางด้านการตลาดและการเงินที่แข็งแกร่งในระดับดีมาก และนักลงทุนจะได้รับความคุ้มครองจากการผิดนัดชำระหนี้ที่ต่ำกว่าอันดับเครดิตในระดับอื่น ผู้ออกตราสารหนี้ได้รับอันดับเครดิตในระดับดังกล่าวซึ่งมีเครื่องหมาย “+” ด้วยจะได้รับความคุ้มครองด้านการผิดนัดชำระหนี้ที่สูงยิ่งขึ้น
- T2 ผู้ออกตราสารหนี้มีสถานะทั้งทางด้านการตลาดและการเงินที่แข็งแกร่งในระดับดี และมีความสามารถในการชำระหนี้ระยะสั้นในระดับที่น่าพอใจ
- T3 ผู้ออกตราสารหนี้มีความสามารถในการชำระหนี้ระยะสั้นในระดับที่ยอมรับได้
- T4 ผู้ออกตราสารหนี้มีความสามารถในการชำระหนี้ระยะสั้นที่ค่อนข้างอ่อนแอ

อันดับเครดิตทุกประเภทที่จัดโดย TRIS Rating เป็นอันดับเครดิตตราสารหนี้ในตระกูลเงินบาท ซึ่งสะท้อนความสามารถในการชำระหนี้ของผู้ออกตราสารโดยไม่รวมความเสี่ยงในการเปลี่ยนแปลงการชำระหนี้จากสกุลเงินบาทเป็นสกุลเงินตราต่างประเทศ

นอกจากนี้ TRIS Rating ยังกำหนด “แนวโน้มอันดับเครดิต” (Rating Outlook) เพื่อสะท้อนความเป็นไปได้ของการเปลี่ยนแปลงอันดับเครดิตของผู้ออกตราสารในระยะปานกลางหรือระยะยาว โดย TRIS Rating จะพิจารณาถึงโอกาสที่จะเกิดการ

เปลี่ยนแปลงของภาวะอุตสาหกรรมและสภาพแวดล้อมทางธุรกิจในอนาคตของผู้ออกตราสารที่อาจกระทบต่อความสามารถในการชำระหนี้ ทั้งนี้ แนวโน้มอันดับเครดิตที่ออกให้แก่หน่วยงานหนึ่ง ๆ จะเทียบเท่ากับความสามารถในการชำระหนี้ของหน่วยงานนั้น ๆ แนวโน้มอันดับเครดิตแบ่งออกเป็น 4 ระดับ ได้แก่

Positive	หมายถึง อันดับเครดิตอาจปรับขึ้น
Stable	หมายถึง อันดับเครดิตอาจไม่เปลี่ยนแปลง
Negative	หมายถึง อันดับเครดิตอาจปรับลดลง
Developing	หมายถึง อันดับเครดิตอาจปรับขึ้น ปรับลดลง หรือไม่เปลี่ยนแปลง

สถาบันการจัดอันดับความน่าเชื่อถือ Fitch Rating

คำอธิบายการจัดอันดับความน่าเชื่อถือระยะยาว สำหรับประเทศไทย

AAA(th)	แสดงถึงระดับความน่าเชื่อถือขั้นสูงสุดของอันดับความน่าเชื่อถือภายในประเทศไทย ซึ่งกำหนดโดย Fitch โดยอันดับความน่าเชื่อถือนี้จะมอบให้กับอันดับความน่าเชื่อถือที่มีความเสี่ยง “น้อยที่สุด” เมื่อเปรียบเทียบกับผู้ออกตราสารหรือตราสารอื่นในประเทศไทย และโดยปกติแล้วจะกำหนดให้แก่ตราสารทางการเงินที่ออกหรือค้ำประกันโดยรัฐบาล
AA(th)	แสดงถึงระดับความน่าเชื่อถือขั้นสูงมากเปรียบเทียบกับผู้ออกตราสารหรือตราสารอื่นในประเทศไทย โดยระดับความน่าเชื่อถือของตราสารทางการเงินชั้นนี้ต่างจากผู้ออกตราสารหรือตราสารอื่นที่ได้รับการจัดอันดับความน่าเชื่อถือขั้นสูงสุดของประเทศไทยเพียงเล็กน้อย
BBB (th)	แสดงถึงระดับความน่าเชื่อถือขั้นปานกลางเมื่อเปรียบเทียบกับผู้ออกตราสารหรือตราสารอื่นในประเทศไทย อย่างไรก็ตามมีความเป็นไปได้มากกว่าการเปลี่ยนแปลงของสถานการณ์หรือสภาพทางเศรษฐกิจจะมีผลกระทบต่อความสามารถในการชำระหนี้ได้ตรงตามกำหนดเวลาของตราสารทางการเงินเหล่านี้มากกว่าตราสารหนี้อื่นที่ได้รับการจัดอันดับความน่าเชื่อถือในประเภทที่สูงกว่า
BB (th)	แสดงถึงระดับความน่าเชื่อถือค่อนข้างต่ำเมื่อเปรียบเทียบกับผู้ออกตราสารหรือตราสารอื่นในประเทศไทย การชำระหนี้ตามเงื่อนไขของตราสารเหล่านี้ภายในประเทศนั้น ๆ มีความไม่แน่นอนในระดับหนึ่งและความสามารถในการชำระหนี้ขึ้นตามกำหนดเวลาจะมีความไม่แน่นอนมากขึ้นตามการเปลี่ยนแปลงของเศรษฐกิจในทางลบ
B (th)	แสดงถึงระดับความน่าเชื่อถือขั้นต่ำอย่างมีนัยสำคัญเมื่อเปรียบเทียบกับผู้ออกตราสารหรือตราสารอื่นในประเทศไทย การปฏิบัติตามเงื่อนไขของตราสารหนี้และข้อผูกพันทางการเงินยังคงเป็นไปได้ในปัจจุบัน แต่ความมั่นคงยังจำกัดอยู่ในระดับหนึ่งเท่านั้น และความสามารถในการชำระหนี้ขึ้นตามกำหนดเวลาอย่างต่อเนื่องนั้นไม่แน่นอน ขึ้นอยู่กับสถานะที่เอื้อต่อการดำเนินธุรกิจและสภาพทางเศรษฐกิจ
CCC(th), CC(th), C(th)	แสดงถึงระดับความน่าเชื่อถือขั้นต่ำมากเมื่อเปรียบเทียบกับผู้ออกตราสารหรือตราสารอื่นในประเทศไทย ความสามารถในการปฏิบัติตามข้อผูกพันทางการเงินขึ้นอยู่กับสถานะที่เอื้อต่อการดำเนินธุรกิจและการพัฒนาทางเศรษฐกิจเพียงอย่างเดียว
D(th)	อันดับความน่าเชื่อถือเหล่านี้ จะถูกกำหนดให้สำหรับองค์กรหรือตราสารหนี้ซึ่งกำลังอยู่ในภาวะผิดนัดชำระหนี้ในปัจจุบัน

คำอธิบายการจัดอันดับความน่าเชื่อถือระยะสั้น สำหรับประเทศไทย

F1 (th)	แสดงถึงระดับความสามารถขั้นสูงสุดในการชำระหนี้ตามเงื่อนไขของตราสารตรงตามกำหนดเมื่อเปรียบเทียบกับผู้ออกตราสารหรือตราสารอื่น ๆ ในประเทศไทย ภายใต้อันดับความน่าเชื่อถือนี้จะมอบให้สำหรับอันดับความน่าเชื่อถือที่มีความเสี่ยง “น้อยที่สุด” เมื่อเปรียบเทียบกับผู้ออกตราสารอื่นในประเทศเดียวกันและโดยปกติแล้วจะกำหนดให้กับตราสารทางการเงินที่ออกหรือค้ำประกันโดยรัฐบาล ในกรณีที่มิมีระดับความน่าเชื่อถือสูงเป็นพิเศษจะมีสัญลักษณ์ “+” แสดงไว้เพิ่มเติมจากอันดับความน่าเชื่อถือที่กำหนด
F2 (th)	แสดงถึงระดับความสามารถในการชำระหนี้ตามเงื่อนไขทางการเงินของตราสารตามกำหนดเวลาในระดับที่น่าพอใจเมื่อเปรียบเทียบกับผู้ออกตราสารหรือตราสารอื่น ๆ ในประเทศไทย อย่างไรก็ตาม ระดับความน่าเชื่อถือดังกล่าวยังไม่อาจเทียบเท่ากับกรณีที่ได้รับการจัดอันดับความน่าเชื่อถือที่สูงกว่า

- F3 (tha) แสดงถึงระดับความสามารถในการชำระหนี้ตามเงื่อนไขทางการเงินของตราสารตามกำหนดเวลาในระดับปานกลาง เมื่อเปรียบเทียบกับผู้ออกตราสารหรือตราสารอื่น ๆ ในประเทศไทย ความสามารถในการชำระหนี้ดังกล่าวจะมีความไม่แน่นอนมากขึ้นไปตามความเปลี่ยนแปลงในทางลบในระยะสั้นมากกว่าตราสารที่ได้รับการจัดอันดับความน่าเชื่อถือที่สูงกว่า
- B (tha) แสดงถึงระดับความสามารถในการชำระหนี้ตามเงื่อนไขทางการเงินของตราสารตามกำหนดเวลาที่ไม่แน่นอนเมื่อเปรียบเทียบกับผู้ออกตราสารหรือตราสารอื่น ๆ ในประเทศไทย ความสามารถในการชำระหนี้ดังกล่าวจะมีความไม่แน่นอนมากขึ้นตามการเปลี่ยนแปลงทางเศรษฐกิจและการเงินในทางลบระยะสั้น
- C (tha) แสดงถึงระดับความสามารถในการชำระหนี้ตามเงื่อนไขทางการเงินของตราสารตามกำหนดเวลาที่ไม่แน่นอนสูงเมื่อเปรียบเทียบกับผู้ออกตราสารหรือตราสารอื่น ๆ ในประเทศไทย ความสามารถในการปฏิบัติตามข้อผูกพันทางการเงินขึ้นอยู่กับสถานะที่เอื้อต่อการดำเนินธุรกิจและสภาพการณ์ทางเศรษฐกิจเท่านั้น
- D (tha) แสดงถึงการผิดนัดชำระหนี้ที่ได้เกิดขึ้นแล้วหรือกำลังจะเกิดขึ้น

หมายเหตุประกอบการจัดอันดับความน่าเชื่อถือในระยะยาว ในระยะสั้น สำหรับประเทศไทย

เครื่องบ่งชี้พิเศษสำหรับประเทศไทย “tha” จะถูกระบุไว้ต่อจากอันดับความน่าเชื่อถือทุกระดับ เพื่อแยกความแตกต่างออกจากการจัดอันดับความน่าเชื่อถือระดับสากล เครื่องหมาย “ + ” หรือ “ - ” อาจจะถูกระบุไว้เพิ่มเติมต่อจากอันดับความน่าเชื่อถือสำหรับประเทศหนึ่ง ๆ เพื่อแสดงถึงสถานะย่อยโดยเปรียบเทียบกับกันภายในอันดับความน่าเชื่อถือชั้นหลัก ทั้งนี้ จะไม่มีการระบุสัญลักษณ์ต่อท้ายดังกล่าว สำหรับอันดับความน่าเชื่อถือระดับ “AAA (tha)” หรืออันดับที่ต่ำกว่า “CCC (tha)”

สำหรับอันดับความน่าเชื่อถือในระยะยาวและจะไม่มีการระบุสัญลักษณ์ต่อท้ายดังกล่าวสำหรับอันดับความน่าเชื่อถือในระยะสั้น นอกเหนือจาก “F1 (tha)”

สัญญาณการปรับอันดับความน่าเชื่อถือ (Rating Watch) : สัญญาณการปรับอันดับความน่าเชื่อถือจะถูกใช้เพื่อแจ้งให้นักลงทุนทราบว่ามีความเป็นไปได้ที่จะมีการเปลี่ยนแปลงอันดับความน่าเชื่อถือและแจ้งแนวโน้มทิศทางของการเปลี่ยนแปลงดังกล่าว สัญญาณดังกล่าวอาจระบุเป็น “สัญญาณบวก” ซึ่งบ่งชี้แนวโน้มในการปรับอันดับความน่าเชื่อถือให้สูงขึ้น “สัญญาณลบ” จะบ่งชี้แนวโน้มในการปรับอันดับความน่าเชื่อถือให้ต่ำลง หรือ “สัญญาณวิวัฒน์” ในกรณีที่อันดับความน่าเชื่อถืออาจได้รับการปรับขึ้น ปรับลง หรือคงที่ โดยปกติสัญญาณการปรับอันดับความน่าเชื่อถือมักจะถูกระบุไว้สำหรับช่วงระยะเวลาสั้น ๆ

**รายงานสรุปเงินลงทุนในตราสารแห่งนี้ เงินฝาก หรือตราสารกึ่งหนี้กึ่งทุน
มูลค่า ณ วันที่ 31 มีนาคม 2569**

กลุ่มของตราสารการลงทุน		มูลค่าตามราคาตลาด	%NAV
(ก)	ตราสารภาครัฐไทย/ตราสารภาครัฐต่างประเทศ	-	-
(ข)	ตราสารที่ธนาคารที่มีกฎหมายเฉพาะจัดตั้งขึ้น ธนาคารพาณิชย์ หรือบริษัทเงินทุนเป็นผู้ออก/ส่งจ่าย/รับอวัล/ค้ำประกัน	13,911,422.67	6.10
(ค)	ตราสารที่มีอันดับความน่าเชื่อถืออยู่ในอันดับที่สามารถ ลงทุนได้ (Investment grade)	-	-
(ง)	ตราสารที่มีอันดับความน่าเชื่อถืออยู่ในอันดับต่ำกว่าอันดับที่ สามารถลงทุนได้ (Non-Investment grade) หรือไม่มี Rating	-	-

สัดส่วนเงินลงทุนขั้นสูงต่อมูลค่าทรัพย์สินสุทธิของกองทุนสำหรับกลุ่มตราสารตาม (ง) เท่ากับ 15% NAV

รายงานการลงทุนที่ไม่เป็นไปตามนโยบายการลงทุน
รอบ 6 เดือนระหว่างวันที่ 1 ตุลาคม 2568 ถึงวันที่ 31 มีนาคม 2569

วันที่	รายละเอียด	การดำเนินการแก้ไข
	การลงทุนเป็นไปตามนโยบายการลงทุน	

การใช้สิทธิออกเสียงในที่ประชุมผู้ถือหุ้น

ผู้ลงทุนสามารถตรวจสอบแนวทางในการใช้สิทธิออกเสียงและการดำเนินการใช้สิทธิออกเสียงได้ที่ website ของบริษัทจัดการ www.lhfund.co.th

รายงานรายชื่อของบุคคลที่เกี่ยวข้อง ที่มีการทำธุรกรรมกับกองทุนรวม

กองทุนรวมมีการทำธุรกรรมกับบุคคลที่เกี่ยวข้องในรอบระยะเวลาตั้งแต่วันที่ 1 ตุลาคม 2568 ถึงวันที่ 31 มีนาคม 2569 ตามรายชื่อ ดังนี้

- ไม่มี -

หมายเหตุ : ผู้ลงทุนสามารถตรวจสอบการทำธุรกรรมกับบุคคลที่เกี่ยวข้องกับกองทุนรวม ได้ที่บริษัทจัดการโดยตรง หรือที่ website ของบริษัทหลักทรัพย์จัดการกองทุน แลนด์ แอนด์ เฮาส์ จำกัด www.lhfund.co.th และสำนักงานคณะกรรมการ ก.ล.ต. www.sec.or.th

อัตราส่วนหมุนเวียนการลงทุนของกองทุน (Portfolio Turnover Ratio: PTR)
มูลค่า ณ วันที่ 31 มีนาคม 2569

ชื่อกองทุน	PTR
กองทุนเปิด แอล เอช อีสปอร์ต	0.0178

ค่าใช้จ่ายที่เรียกเก็บจากกองทุนรวม
สำหรับรอบระยะเวลาตั้งแต่วันที่ 1 ตุลาคม 2568 ถึงวันที่ 31 มีนาคม 2569

ค่าใช้จ่ายที่เรียกเก็บจากกองทุนรวม

รายการที่เรียกเก็บ	ร้อยละของมูลค่าทรัพย์สินสุทธิ		
	ตามโครงการ	(หน่วย : พันบาท)	เรียกเก็บจริง
1. ค่าธรรมเนียมและค่าใช้จ่ายรวมทั้งหมดที่ประมาณการได้			
● ค่าธรรมเนียมการจัดการ (Management Fee)	ไม่เกินร้อยละ 2.500	2,625.18	0.77364
● ค่าธรรมเนียมผู้ดูแลผลประโยชน์ (Trustee Fee)	ไม่เกินร้อยละ 0.100	44.36	0.01307
● ค่าธรรมเนียมนายทะเบียน (Registrar Fee)	ไม่เกินร้อยละ 1.000	804.75	0.23716
● ค่าที่ปรึกษาการลงทุน (Advisory Fee)	ไม่มี	ไม่มี	ไม่มี
● ค่าใช้จ่ายอื่นๆ : -	ไม่เกินร้อยละ 1.400	52.47	0.01546
- ค่าโฆษณาประชาสัมพันธ์	ไม่เกินร้อยละ 0.535	ไม่มี	ไม่มี
- ค่าสอบบัญชี (Audit Fee)	จ่ายตามจริง	27.42	0.00808
- ค่าจัดตั้งและจดทะเบียนกองทุน (Setup and Registered Fund)	จ่ายตามจริง	0.00	0.00000
- ค่าใช้จ่ายในการจัดทำ จัดพิมพ์รายงานถึงผู้ถือหุ้น	จ่ายตามจริง	0.00	0.00000
- ค่าใช้จ่ายอื่นๆ ในการดำเนินโครงการ (Others Operating Expense)	จ่ายตามจริง	25.05	0.00738
2. ค่าธรรมเนียมและค่าใช้จ่ายรวมทั้งหมดที่ประมาณการไม่ได้			
- ไม่มี	จ่ายตามจริง	ไม่มี	ไม่มี
รวมค่าใช้จ่ายทั้งหมด	ไม่เกินร้อยละ 5.000	3,526.76	1.03933
ค่าใช้จ่ายในการซื้อขายหลักทรัพย์	จ่ายตามจริง	57.36	0.01690

หมายเหตุ :

- 1) ค่าธรรมเนียมและค่าใช้จ่ายต่าง ๆ รวมภาษีมูลค่าเพิ่ม หรือภาษีธุรกิจเฉพาะ หรือภาษีอื่นใด (ถ้ามี) แต่ยังไม่รวมค่า นายหน้าซื้อขายหลักทรัพย์และ ค่าธรรมเนียมต่าง ๆ ที่เกิดขึ้นจากการซื้อขายหลักทรัพย์
- 2) ค่าธรรมเนียมค่าใช้จ่ายที่เรียกเก็บจากกองทุนรวม เมื่อรวมกันทั้งหมดแล้วต้องไม่เกินอัตราร้อยละ 5.00 ต่อปี ของมูลค่าทรัพย์สินสุทธิของกองทุนรวม

งบแสดงฐานะการเงิน
ณ วันที่ 31 มีนาคม 2569

	(หน่วย : บาท)
	ยังไม่ได้ตรวจสอบ
สินทรัพย์	
เงินลงทุนตามมูลค่ายุติธรรม	221,138,247.65
เงินฝากธนาคาร	13,909,840.24
ลูกหนี้จากเงินปันผลและดอกเบีย	1,582.43
ลูกหนี้จากการขายเงินลงทุน	-
รวมสินทรัพย์	235,049,670.32
หนี้สิน	
ค่าใช้จ่ายค้างจ่าย	475,829.24
เจ้าหนี้จากการรับซื้อคืนหน่วยลงทุน	31,560.90
เจ้าหนี้สัญญาซื้อขายเงินตราสารต่างประเทศล่วงหน้าสุทธิ	6,650,856.94
หนี้สินอื่น	13,699.21
รวมหนี้สิน	7,171,946.29
สินทรัพย์สุทธิ	227,877,724.03
สินทรัพย์สุทธิ :	
ทุนที่ได้รับจากผู้ถือหน่วยลงทุน	211,904,228.45
กำไร(ขาดทุน)สะสม	
บัญชีปรับสมดุล	120,242,916.60
กำไร(ขาดทุน)สะสมจากการดำเนินงาน	(104,269,421.02)
สินทรัพย์สุทธิ	227,877,724.03
ประเภทผู้ถือหน่วยลงทุน	
สินทรัพย์สุทธิต่อหน่วยที่คำนวณแยกตามประเภทผู้ถือหน่วยลงทุน มีดังนี้	
ชนิดสะสมมูลค่า	11.7538
ชนิดจ่ายเงินปันผล	9.1639
ชนิดช่องทางอิเล็กทรอนิกส์	11.7486
จำนวนหน่วยลงทุนที่จำหน่ายแล้วทั้งหมด ณ วันสิ้นงวด (หน่วย) แยกตามประเภทผู้ถือหน่วยลงทุน มีดังนี้	
ชนิดสะสมมูลค่า	11,644,055.8934
ชนิดจ่ายเงินปันผล	8,179,655.4535
ชนิดช่องทางอิเล็กทรอนิกส์	1,366,711.5310
	21,190,422.8779

งประกอบรายละเอียดเงินลงทุน
ณ วันที่ 31 มีนาคม 2569

ชื่อย่อ	จำนวนหน่วย / มูลค่าที่ตราไว้	มูลค่ายุติธรรม (บาท)	อัตราส่วนของ มูลค่ายุติธรรม(%)	อัตราดอกเบี้ย	วันครบกำหนด
หลักทรัพย์จดทะเบียน หน่วยลงทุน หลักทรัพย์อื่นๆ					
VanEck Video Gaming and eSports ETF	ESPO US	74,109.000	221,138,247.65	100.00	-
รวม หลักทรัพย์จดทะเบียน			221,138,247.65	100.00	
รวมเงินลงทุน - 100% (ราคาทุน 206,979,079.71 บาท)			221,138,247.65	100.00	

งบกำไรขาดทุนเบ็ดเสร็จ
สำหรับรอบระยะเวลาตั้งแต่วันที่ 1 ตุลาคม 2568 ถึงวันที่ 31 มีนาคม 2569

	(หน่วย : บาท)
	ยังไม่ได้ตรวจสอบ
รายได้จากการลงทุน	
รายได้เงินปันผล	4,137,149.03
รายได้จากดอกเบี้ย	8,054.37
รวมรายได้	4,145,203.40
ค่าใช้จ่าย	
ค่าธรรมเนียมการจัดการ	2,625,179.11
ค่าธรรมเนียมผู้ดูแลผลประโยชน์	44,356.55
ค่าธรรมเนียมนายทะเบียน	804,753.21
ค่าสอบบัญชี	27,423.76
ค่าใช้จ่ายอื่นๆ ในการดำเนินโครงการ	83,617.97
รวมค่าใช้จ่าย	3,585,330.60
รายได้จากการลงทุนสุทธิ	559,872.80
รายได้ (ค่าใช้จ่าย) อื่น	
กำไร(ขาดทุน)สุทธิที่เกิดขึ้นจากอัตราแลกเปลี่ยน	(604,664.92)
กำไร(ขาดทุน)สุทธิที่ยังไม่เกิดขึ้นจากอัตราแลกเปลี่ยน	(1,780,274.94)
กำไร(ขาดทุน)สุทธิที่ยังไม่เกิดขึ้นจากสัญญาป้องกันความเสี่ยง	(2,601,083.03)
รวมรายได้(ค่าใช้จ่าย)อื่น	(4,986,022.89)
รายการกำไร(ขาดทุน)สุทธิจากเงินลงทุน	
กำไร(ขาดทุน)สุทธิที่เกิดขึ้นทั้งสิ้น	22,080,110.72
กำไร(ขาดทุน)สุทธิที่ยังไม่เกิดขึ้นทั้งสิ้น	(119,805,839.86)
รวมกำไร(ขาดทุน)จากเงินลงทุนที่เกิดขึ้นและยังไม่มีเกิดขึ้น	(97,725,729.14)
รวมกำไร(ขาดทุน)จากเงินลงทุน	(102,711,752.03)
การเพิ่มขึ้น(ลดลง)ในสินทรัพย์สุทธิจากการดำเนินงาน	(102,151,879.23)
การเพิ่มขึ้นในสินทรัพย์สุทธิจากการดำเนินงานแยกตามประเภทผู้ถือหุ้นหน่วยลงทุน มีดังนี้	
ชนิดสะสมมูลค่า	(69,833,108.72)
ชนิดจ่ายเงินปันผล	(26,526,890.25)
ชนิดช่องทางอิเล็กทรอนิกส์	(5,791,880.26)
	(102,151,879.23)